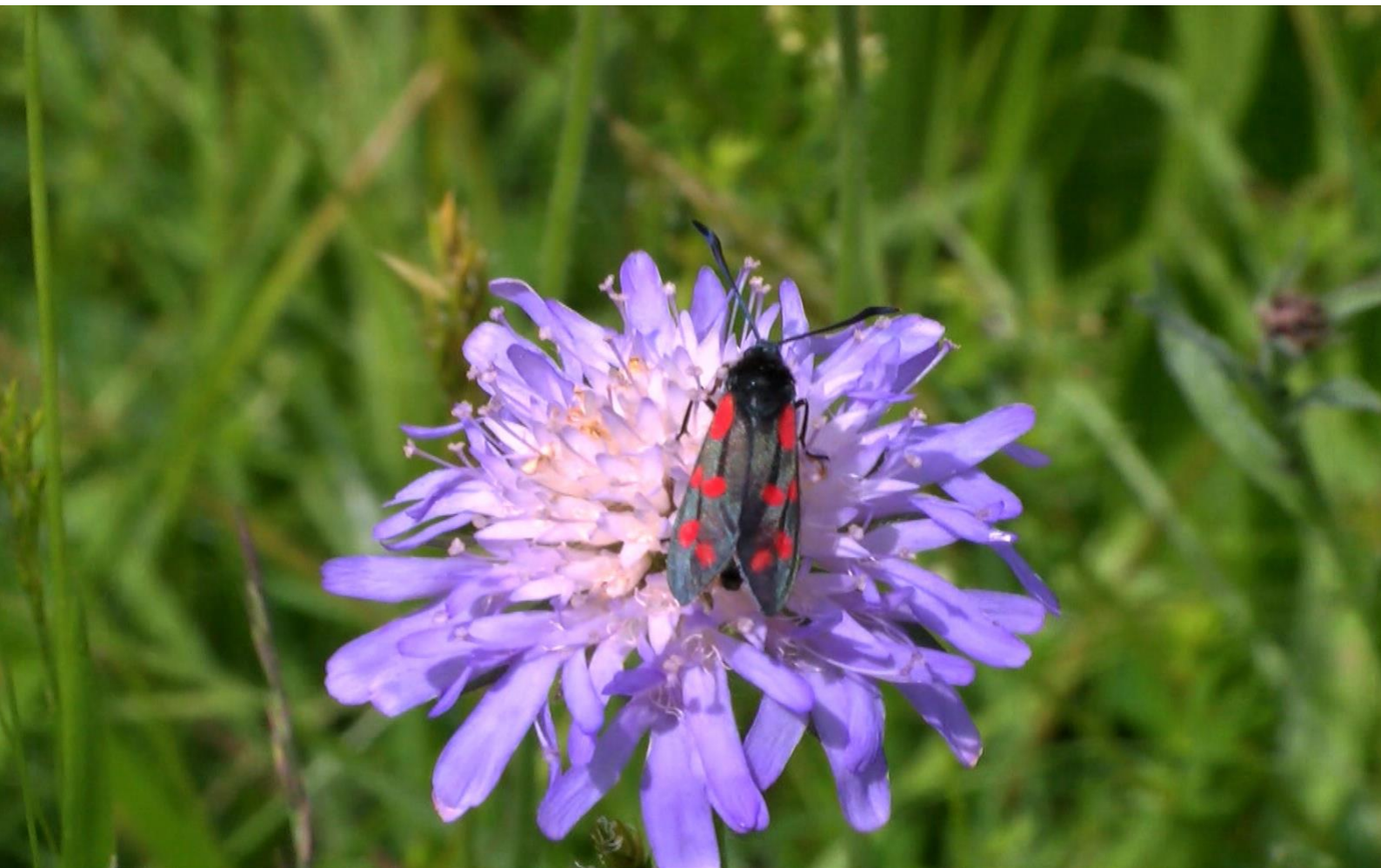




KOPSAVILKUMS

**par Rokasgrāmatu par bioloģiskās
daudzveidības maksājumiem, kas
atkarīgi no rezultātiem**

Uz rezultātiem balstītu lauksaimniecības un
vides shēmu izstrāde un ieviešana
2014.–2020. g.



Vada:



Atbalsta:



Jaroslav Pražan
Natacha Yellachich
Tim Hudson

Finansē:



Saistību atruna: Šajā ziņojumā paustie argumenti ir vienīgi autoru viedoklis un neatspoguļo nevienas citas personas viedokli.

Ziņojums ir citējams šādi: Keenleyside C., Radley G., Tucker G., Underwood E., Hart K., Allen B. un Menadue H. (2014). Kopsavilkums par Rokasgrāmatu par bioloģiskās daudzveidības maksājumiem, kas atkarīgi no rezultātiem: uz rezultātiem balstītu lauksaimniecības un vides shēmu izstrāde un ieviešana 2014.–2020. g. (Summary of Results-based Payments for Biodiversity Guidance Handbook: designing and implementing results-based agri-environment schemes 2014-20). Sagatavots Eiropas Komisijas Vides ģenerāldirektorātam, Līgums Nr. ENV.B.2/ETU/2013/0046, Eiropas Vides politikas institūts, Londona.

Atbildīgais autors saziņai: Clunie Keenleyside (ckeenleyside@ieep.eu)

Pateicības. Mēs pateicamies šiem cilvēkiem par sniegtajiem padomiem, idejām un praktisko ieguldījumu rokasgrāmatas sagatavošanā: Peter Carey, Stephen Chaplin, Irina Herzon, Tim Hudson, Rainer Oppermann, Xavier Poux, Jaroslav Pražan, Wolfgang Suske un Francesco Vanni.

Eiropas Vides politikas institūts (EVPI) ir neatkarīgs bezpeļņas institūts. EVPI veic ar ārējiem sponsoriem saistītu darbu dažādās politikas jomās, kā arī iesaistās mūsu pašu pētījumu programmās. Lai iegūtu plašāku informāciju par EVPI, apmeklējiet mūsu tīmekļa vietni www.ieep.eu vai sazinieties ar jebkuru institūta darbinieku.

Londonas birojs

11 Belgrave Road
IEEP Offices, Floor 3
London, SW1V 1RB
Tālr.: +44 (0) 20 7799 2244
Fakss: +44 (0) 20 7799 2600

Briseles birojs

Quai au Foin, 55
Hooikaai 55
B-1000 Brussels
Tālr.: +32 (0) 2738 7482
Fakss: +32 (0) 2732 4004

Priekšējā vāka attēls: *Ceļteku raibspārnis (Zygaena filipendulae)* uz skabiozas. Francijas ziedošo pļavu shēma, Tim Hudson ©

1 Rokasgrāmatas ievads

Rokasgrāmata un tās pielikumi ir daļa no tādu materiālu kopas, kas sagatavoti, lai veicinātu uz rezultātiem balstītu lauksaimniecības un vides maksājumu shēmu izstrādi Eiropas Savienībā. Šajā dokumentā apkopotas rokasgrāmatas galvenās daļas.

Kas ir uz rezultātiem balstīti maksājumi bioloģiskajai daudzveidībai?

Ir skaidri nošķiramas lauksaimniecības un vides shēmas lauksaimniecības zemēm, kurās:

- maksājums ir saistīts ar *noteikta vides rezultāta* sasniegšanu, un lauksaimnieks vai zemes apsaimniekotājs var brīvi izvēlēties vispiemērotāko pārvaldību šī rezultāta sasniegšanai — tās ir **no rezultātiem atkarīgas maksājumu shēmas**;
- maksājums ir saistīts ar *noteiktām lauksaimniecības pārvaldības prasībām*, kas lauksaimniekam vai zemes apsaimniekotājam ir jāizpilda — tās ir **no pārvaldības atkarīgas maksājumu shēmas**.

Eiropā ir ieviestas daudzas dažādas lauksaimniecības teritoriju maksājumu shēmas, kas balstītas uz rezultātiem. Lielāko daļu no tām ir atbalstījis Eiropas Lauksaimniecības fonds lauku attīstībai (ELFLA) vai citi publiski finansējumi.

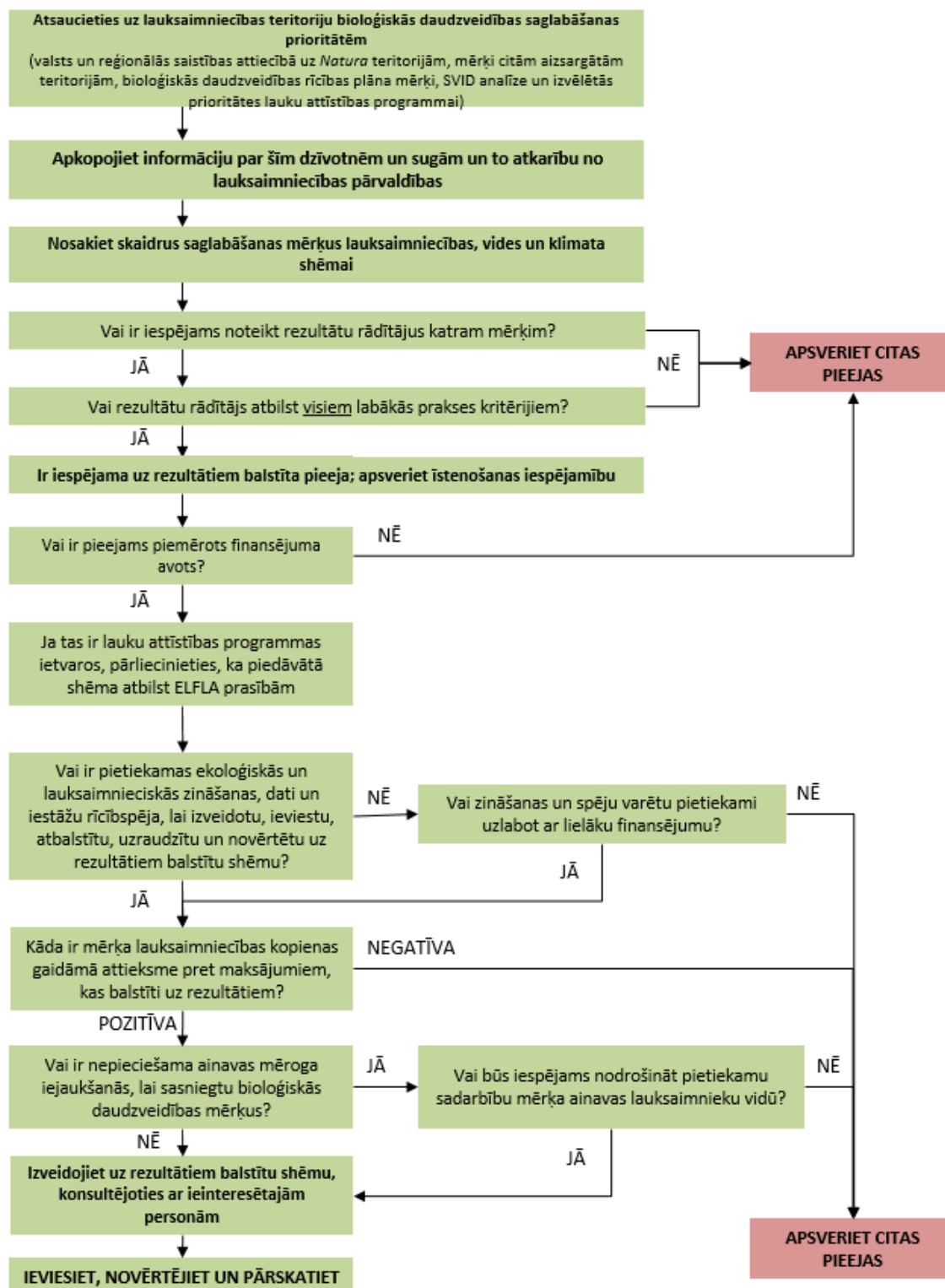
Kam rokasgrāmata ir paredzēta?

Rokasgrāmata būs noderīga ikvienam, kas vēlas izstrādāt un ieviest uz rezultātiem balstītu maksājumu shēmu lauksaimniecības teritoriju bioloģiskajai daudzveidībai, un jo īpaši valsts iestādēm, kas īsteno lauku attīstības programmas (LAP).

Rokasgrāmatā ir sniegti:

- labas prakses piemēri;
- precizētas atsauces uz kopējo lauksaimniecības politiku (KLP), tiesību aktiem un pamatnostādņu dokumentiem;
- noderīgi padomi; un
- saites uz sīkāku informāciju par maksājumu shēmām, kas balstītas uz rezultātiem, [Eiropas Komisijas tīmekļa vietnē](#).

Lēmumi, kas nepieciešami uz rezultātiem balstītas bioloģiskās daudzveidības saglabāšanas shēmas ieviešanai



2 Iespēju izskatīšana: kādēļ apsvērt uz rezultātiem balstītu pieeju?

Labi izstrādāta uz rezultātiem balstīta shēma var sniegt dažādas priekšrocības gan lauksaimniekam, gan pārvaldes iestādei salīdzinājumā ar shēmām, kas balstītas uz pārvaldību un ir ar līdzīgiem mērķiem. Piemēram:

- šajās shēmās ir daudz skaidrāka saikne starp maksājumiem un sasniedzamajiem bioloģiskās daudzveidības mērķiem;
- līgumos ar lauksaimniekiem vienkārši tiek noteikti sasniedzamie rezultāti, nevis sīki definēta īstenojamā lauksaimniecības prakse;
- bioloģiskās daudzveidības veicināšana kļūst par lauksaimniecības sistēmas neatņemamu daļu;
- lauksaimnieki var lietderīgi izmantot savas prasmes lauksaimniecības jomā, profesionālo spriestspēju un vietējās zināšanas, nevis izpildīt norādes;
- lauksaimnieki uzņemas atbildību par bioloģiskās daudzveidības rezultātiem, un tas var veicināt sabiedrības atzinību un izpratni par lauksaimnieku lomu bioloģiskās daudzveidības atbalstīšanā;
- uz rezultātiem balstītas shēmas ļauj vieglāk izpildīt stingrākās ES prasības lauksaimniecības, vides un klimata maksājumu pārbaudēm 2014.–2020. gadā; un
- šādas shēmas ir vieglāk īstenojamas, jo lauksaimnieki izvēlas tikai tādu zemi, kur bioloģiskās daudzveidības rezultāti ir sasniedzami.

No rezultātiem atkarīga maksājumu shēma nav piemērota, ja:

- nav iespējams izstrādāt uzticamus bioloģiskās daudzveidības rezultātu rādītājus un metodes, kā tos mērīt lauku saimniecībās;
- pārvaldes iestādei nav pieejama vides informācija un ekspertu zināšanas, kas nepieciešamas uz rezultātiem balstītai shēmai; vai
- lauksaimnieku kopiena nevēlas pieņemt no rezultātiem atkarīgu pieeju.

3 Bioloģiskās daudzveidības mērķi

Uz rezultātiem balstītiem maksājumiem ir jābūt skaidri noteiktiem bioloģiskās daudzveidības mērķiem, jo lauksaimniekam maksā par rezultātiem, kas ir tieši saistīti ar konkrētu mērķi.

Nepieciešamā informācija

Uz rezultātiem balstītām maksājumu shēmām ir nepieciešami pietiekami dati par dzīvotnēm un sugām un speciālisti to interpretēšanai.

Svarīga ir spēja saprast:

- agrākās un pašreizējās lauksaimniecības prakses ietekmi uz bioloģiskās daudzveidības vērtību;
- kur teritoriju intensifikācija vai pamešana apdraud lauksaimniecības teritorijas ar augstu saglabāšanas vērtību;
- kuras dzīvotnes un sugas ir pakļautas lielākajam riskam, un kāda ir to atbalstošo lauksaimniecības sistēmu ekonomika; un
- kādi ārēji faktori var ietekmēt rezultātus (piem., migrējošu putnu zudums citā vietā).

Skaidru bioloģiskās daudzveidības mērķu noteikšana

No rezultātiem atkarīgu shēmu bioloģiskās daudzveidības mērķi var būt vērsti uz dzīvotnēm, ainavām vai sugām, kam ir augsta saglabāšanas vērtība, jo sevišķi tām, kas pakļautas lielākajam riskam. Pirmā prioritāte parasti ir prasības, kas attiecas uz *Natura 2000* dzīvotnēm un sugām, kuras ir atkarīgas no lauksaimniecības zemes gan *Natura 2000* platībās, gan plašākā mērogā. Eiropas Komisijas [Natura 2000 lauksaimniecības vadlīnijās](#) ir aprakstītas šīs galvenās ar lauksaimniecību saistītās dzīvotnes un sugas.

Gadījumos, kad svarīgas ar lauksaimniecību saistītas dzīvotnes un ainavas ir pakļautas riskam un tām ir nepieciešama *pašreizējās lauksaimniecības prakses saglabāšana*, svarīgi skaidri noteikt vides ieguvumus no šīs prakses un riskus, kas saistīti ar tās pārtraukšanu, nesāņemot lauksaimniecības un vides atbalstu.

No rezultātiem atkarīgas shēmas, visticamāk, nebūs piemērotas, ja vēlamā rezultāta sasniegšanai būs nepieciešami daudzi gadi, jo maz ir to lauksaimnieku, kuri būtu gatavi tik ilgi gaidīt maksājumu.

4 Rezultātu rādītāju izvēle un mērīšana

No rezultātiem atkarīgiem maksājumiem ir nepieciešams uzticams veids, kā definēt un mērīt panākumus lauku saimniecības vai ainavas mērogā. Pat viskonkrētākie bioloģiskās daudzveidības saglabāšanas mērķi parasti ir pārāk sarežģīti šim nolūkam, un to vietā tiek izmantoti rezultātu rādītāji.

Kāpēc rezultātu rādītāji ir svarīgi?

Maksājums lauksaimniekam ir atkarīgs no rezultātu rādītājiem, ar kuriem pastarpināti tiek vērtēta bioloģiskās daudzveidības mērķu sasniegšana.

Efektīvu rādītāju izvēle

Uz rezultātiem balstītu shēmu panākumi ir atkarīgi no pārdomāti izraudzītiem rādītājiem, kas:

- raksturo mērķa dzīvotni vai sugu;
- ir pastāvīgi nosakāmi teritorijas mērķa lauksaimniecības zemes dzīvotnēs;
- ir viegli identificējami lauksaimniekiem un maksājošās aģentūras pārstāvjiem;
- ir mērāmi, lietojot vienkāršu metodoloģiju;
- ir jutīgi pret lauksaimniecības pārvaldības izmaiņām, bet citādi laika gaitā ir stabili;
- nav pakļauti tādu ārēju faktoru ietekmei, ko zemes apsaimniekotājs nevar ietekmēt; un
- nav viegli sasniedzami citā veidā, izņemot lauksaimniecības pārvaldības ceļu.

Lielākajā daļā shēmu Eiropā kā rādītāji ir izmantotas augu vai dzīvnieku sugas, taču dažās ir lietotas citas dzīvotņu pazīmes.

Rādītāju mērīšana lauku saimniecībā

Vienkāršas, uzticamas un nepārprotamas rādītāju mērīšanas metodes ir ļoti svarīgas kā stabils pamats, lai maksājošā aģentūra var veikt shēmas finanšu kontroli, kā arī lauksaimnieku uzticības stiprināšanai.

Rosinājums lauksaimniekiem pašiem mērīt rezultātu rādītājus palīdzēs tiem pieņemt ikdienas lēmumus, kas ietekmēs bioloģiskās daudzveidības rezultātus.

Rokasgrāmatas papildinājums [*Eiropā lietotie rezultātu rādītāji*](#) sniedz sīkāku informāciju par bioloģiskās daudzveidības mērķiem un jau lietotajiem rādītājiem.

5 Vai uz rezultātiem balstīta pieeja ir īstenojama?

Ja uz rezultātiem balstītu pieeju principā ir vērts apsvērt, nākamais solis ir pārlicināties, vai tā ir īstenojama praksē.

Finansējuma avoti

ELFLA joprojām ir lielākais finansējuma avots ar vidi saistītām zemes pārvaldības shēmām Eiropas Savienībā, un 2014.–2020. gada lauku attīstības programmas var atbalstīt lauksaimniecības, vides un klimata shēmas lauksaimniecības teritorijās, kas ir vērtīgas videi, ietverot arī teritorijas, kas nav definētas kā “lauksaimniecības platības” KLP tiešo maksājumu nolūkā.

Ja ir nepieciešama būtiska dzīvotņu atjaunošana, uz pārvaldību balstīti lauksaimniecības, vides un klimata maksājumi un ELFLA neienesīgu ieguldījumu līdzekļi var būt piemērotāki nekā uz rezultātiem balstīti maksājumi.

Ekspertu atrašana

Lai sekmīgi izstrādātu un īstenotu uz rezultātiem balstītu shēmu, ļoti būtiski ir izveidot komandu ar nepieciešamajām prasmēm. Tas var nozīmēt tādu zināšanu un pieredzes izmantošanu, kas jau pastāv ārpus pārvaldes iestādes, jo sevišķi vides, socioloģisko un komunikācijas prasmju jomā.

Vairākas pārvaldes iestādes ir izmantojušas ārējus ekspertus noteiktiem shēmas izstrādes un apmācības pasākumiem, kā arī rezultātu rādītāju pārbaudēm lauku saimniecībās.

Darbinieku apmācība un attīstība

Darbiniekiem, kas pieraduši īstenot uz pārvaldību balstītas shēmas, no rezultātiem atkarīga pieeja būs neierasta. Lai sekmīgi īstenotu uz rezultātiem balstītas shēmas, lauksaimniecības konsultantiem, shēmu administratoriem un maksājošās aģentūras pārstāvjiem būs:

- jāapgūst vairākas jaunas prasmes (piemēram, kā paskaidrot lauksaimniekiem, kādi ir bioloģiskās daudzveidības mērķi un kā tos sasniegt viņu lauksaimniecības sistēmā); un
- jāiepazīstas ar jauniem procesiem, tostarp ar rezultātu rādītāju mērīšanu uz vietas.

Ļoti svarīgi, lai tiktu veikti ieguldījumi mērķa teritorijā strādājošo lauksaimniecības konsultantu prasmju attīstībā un apmācībā un lai nodrošinātu, ka tiem ir pietiekams ekoloģisko un agronomisko zināšanu līmenis.

Kā reaģēs lauksaimniecības kopiena?

Svarīgi jau sākotnēji gūt lauksaimniecības kopienas uzticību un aktīvu atbalstu un to saglabāt un attīstīt visā shēmas īstenošanas laikā. Lai to panāktu, būtiska ir efektīva savstarpējā saziņa un lauksaimnieku apmācības nodrošināšana.

Daudzi lauksaimnieki atzinīgi vērtē uz rezultātiem balstītu pieeju, jo tā ļauj izmantot profesionālās zināšanas un piedāvā lielāku lauku saimniecības rīcības brīvību. Lauksaimnieki sākumā var bažīties par risku, ka rezultāti nebūs sasniedzami, taču, ja rezultātu rādītāji ir pārdomāti izraudzīti, šim riskam vajadzētu būt ļoti zēmam.

Pašreizējais savstarpējas lauksaimnieku un Eiropas pārvaldes iestāžu uzticības līmenis ir ļoti dažāds, un gan lauksaimniekiem, gan iestādēm var būt nepieciešams laiks, lai aprastu ar pieeju, kas balstīta uz rezultātiem.

Lauku saimniecības vai ainavas mērogs?

Dažu bioloģiskās daudzveidības mērķu sasniegšanai var būt nepieciešama rīcība ainavas mērogā, ja dzīvotnes ir ļoti sadrumstalotas vai bioloģiskās daudzveidības mērķis ir saglabāt mobilu vai migrējošu sugu populācijas. Tas var nozīmēt vairāku atsevišķu lauksaimnieku sadarbību vai var vienkārši prasīt lielu uzņēmību un labu izpratni noteiktajā teritorijā.

6 No rezultātiem atkarīgas shēmas izstrāde

Atbalsta nodrošināšana ieinteresētajām personām

Plašas ieinteresēto personu grupas efektīva izmantošana var uzlabot uz rezultātiem balstītas maksājumu shēmas izstrādi un nodrošināt pārvaldes iestādei būtisku atbalstu gan lauksaimnieku, gan dabas saglabāšanas grupu vidū shēmas īstenošanas sākumā.

Vides aizsardzības rentabilitātes mērķu noteikšana

Dalībvalstis ir aicinātas izmantot mērķtiecīgāku pieeju savās 2014.–2020. gada lauksaimniecības un vides programmās.

Pārdomāti izstrādātu uz rezultātiem balstītu shēmu var īstenot ļoti efektīvi izmaksu ziņā un ar mazu risku, ka līdzekļi tiks tērēti vietās, kur nav potenciālu ieguvumu, jo lauksaimnieki slēgs līgumu vienīgi tad, ja būs pārliecināti, ka spēs sasniegt vēlamu rezultātu savā teritorijā.

Saistība ar shēmām, kas balstītas uz pārvaldību

Uz rezultātiem balstītas shēmas vienā un tajā pašā teritorijā var būt savstarpēji izslēdzošas vai papildinošas ar shēmām, kas balstītas uz pārvaldību.

Abām pieejām ir savas priekšrocības. Savstarpēji izslēdzošas shēmas ir vienkāršākas. Taču papildinošas shēmas ļauj lauksaimniekam izveidot maksājumu paketi, kas atalgo prasīgākus bioloģiskās daudzveidības rezultātus, kā arī sniedz papildu ienākumu drošību no maksājumiem par vides pamata pārvaldību.

Ja vienā teritorijā tiek lietotas abu veidu shēmas, jābūt atsevišķiem līgumiem par rezultātu un pārvaldības shēmām, lai izpildītu ELFLA pārbaudes prasības.

Izmēģinājuma shēmas vai pilna mēroga shēmas īstenošana?

Izmēģinājuma shēma sniedz iespēju pārbaudīt, cik sekmīgi shēma ir izstrādāta un realizējama, pirms tiek sākota pilna mēroga shēmas īstenošana. Turklāt izmēģinājuma shēma var būt noderīgs veids, kā iesaistīt lauksaimniekus un ieinteresētās personas, parādot, kādas ir iespējas, un mazinot to pamatotās bažas. Pieredze liecina, ka viena gada izmēģinājuma shēma ir pietiekama, lai pārbaudītu shēmas darbību un lauksaimnieku reakciju.

Shēmas mērķu sasniegšanas uzraudzība un novērtēšana

Ja plānots uz rezultātiem balstītu pieeju izmantot plašāk, vadības iestādes meklēs pārliecinājošus vērtēšanas pierādījumus par bioloģiskās daudzveidības shēmu, kas atkarīgas no rezultātiem, sekmīgu īstenošanu un rentabilitāti. Uzraudzība un novērtēšana ir jāplāno ļoti agrīnā stadijā un jāveido tā, lai vērtētu, vai ir sasniegti *bioloģiskās daudzveidības mērķi*, ne tikai rezultātu rādītāji.

7 Kā maksāt par bioloģiskās daudzveidības rezultātiem

Rezultātu pārbaude

Ir gaidāms, ka uz rezultātiem balstīti maksājumi par bioloģisko daudzveidību 2014.–2020. g tiks veikti saskaņā ar ELFLA noteikumiem, kas nosaka, ka no rezultātiem atkarīgu maksājumu shēmu pārbaude un kontrole ir jāsaista ar rezultātu sasniegšanu, **nevis** ar saņēmēja šo rezultātu sasniegšanai izmantoto praksi.

Ja no rezultātiem atkarīgie maksājumi tiek finansēti privāti, iespējama citu noteikumu piemērošana.

Rādītāju sliekšņvērtību noteikšana

Izstrādājot efektīvu shēmu, būtisks jautājums ir — kā noteikt **rezultātu rādītāju sliekšņvērtību**, kas lauksaimniekam jāsasniedz, lai varētu saņemt maksājumu.

Ja **dzīvotnes kvalitātes rādītājs ir augi** un ja rādītāja sliekšņvērtība ir pārāk zema, pastāv risks, ka lauksaimnieki var pieļaut augstas kvalitātes dzīvotņu stāvokļa pasliktināšanos, nezaudējot maksājumus. Šo problēmu var novērst, nosakot pakāpeniskas rādītāja sliekšņvērtības, kurās secīgi posmi atspoguļo augstākas kvalitātes dzīvotnes un augstākas maksājumu likmes par hektāru.

Ja **rādītājs ir dzīvnieki**, maksājumu likme parasti ir tieši saistīta ar dzīvnieku skaitu, un sliekšņvērtības nav nepieciešamas. Kopējais maksājums tādējādi lineāri palielinās proporcionāli kopējam rādījuma rezultātam.

Maksājuma aprēķināšana

Maksājumu aprēķini ELFLA finansētām lauksaimniecības, vides un klimata shēmām, kas atkarīgas no rezultātiem, ir balstīti uz izmaksām, kas saistītas ar **rezultātu rādītāju sasniegšanai nepieciešamās tipiskās lauksaimniecības prakses** īstenošanas izmaksām. Tiek ņemtas vērā trīs veidu izmaksas:

- **neizmantoto iespēju cena**, kas saistīta ar pašreizējās lauksaimniecības prakses turpināšanu, ja tā jau nodrošina rezultātus bioloģiskās daudzveidības jomā — alternatīvu zemes vai darbaspēka izmantošanas iespēju cenas ir sevišķi svarīgas, ja pastāv lauksaimniecības pamešanas vai intensifikācijas risks;
- **negūtie ienākumi**, īstenojot lauksaimniecības praksi, kas ierobežo lauksaimniecisko ražošanu; un
- konkrētas bioloģiskās daudzveidības pārvaldības **papildu izmaksas**.

Maksājumu aprēķinam var pievienot lauksaimnieku **darījumu izmaksas**, ja šādai rīcībai ir pamatojums (līdz papildu 20 procentiem shēmām, kas atvērtas individuāliem dalībniekiem, un 30 procentiem grupu shēmām), lai segtu citas izmaksas, kas ir būtiskas rezultātu sasniegšanai.

Administratīvās sistēmas un dati

Administratīvajām un datu sistēmām **ir jānošķir** maksājumi, kas balstīti uz rezultātiem, no maksājumiem, kas balstīti uz pārvaldību, lai nodrošinātu, ka pārbauciņi laikā šiem atšķirīgajiem maksājumu veidiem tiek piemērotas atbilstošās pārbauciņu metodes.

8 Īstenošana

Resursu prasības

Lai gan lielāka budžeta proporcija, iespējams, būs jāpiešķir personāla resursiem, uz rezultātiem balstītas shēmas kopējais budžets var būt mazāks nekā salīdzināmas uz pārvaldību balstītas shēmas budžets, jo maksājums lauksaimniekiem par rezultātiem ir precīzāks un rentablāks bioloģiskās daudzveidības rezultātu sasniegšanas veids.

Budžeta pārvaldība

Lai noteiktu izdevumu profilu, būs nepieciešami dati par to, kāda ir paredzamā to lauksaimnieku procentuālā daļa, kas sasniegs gaidītos rezultātus — gan sākotnēji, gan visā shēmas īstenošanas laikā. Labs veids šo datu iegūšanai ir izmēģinājuma shēmas īstenošana.

Publicitāte

Svarīgi ir nekavējoties svarīgāko informāciju darīt zināmu lauksaimniekiem un lauksaimnieku organizācijām, jo lauksaimniekus ietekmēs tas, ko saka un dara to kaimiņi.

Lauksaimnieku apmācība un atbalsts

Dažās no rezultātiem atkarīgās shēmās lauksaimniekam ir ar līgumu noteikts pienākums piedalīties apmācībasursos. Citās shēmās apmācība ir pieejama, un lauksaimnieks pats var izvēlēties, vai tajā piedalīsies. Abos gadījumos apmācību var līdzfinansēt ELFLA.

Apmācībai un konsultācijām ir īpaši jāpilnveido lauksaimnieka zināšanas, koncentrējoties uz:

- shēmas būtības skaidrošanu;
- bioloģiskās daudzveidības mērķu un rezultātu rādītāju izmantošanas iemeslu skaidrošanu;
- rezultātu rādītāju noteikšanu sugu apzināšanai lauku saimniecībā;
- konsultācijām par pārvaldības veidiem, kas palīdzēs sasniegt plānotos rezultātus;
- konkrētu darbību termiņu noteikšanas nozīmi optimālai bioloģiskās daudzveidības mērķu sasniegšanai;
- dažādu darbības veidu labāko prakšu skaidrošanu;
- skaidrojumu par izmantoto metodiku, lai mērītu rādītājus lauku saimniecībā.

Regulāru ikgadēju atsauksmju sniegšana lauksaimniekiem par shēmas rezultātiem ir vienkāršs, bet ļoti noderīgs veids, kā palīdzēt tiem uzlabot savas bioloģiskās daudzveidības zināšanas un prasmes.

9 Uz rezultātiem balstītu maksājumu shēmu sekmīgas īstenošanas galvenie faktori

Rokasgrāmata sniedz padomus par nozīmīgākajiem faktoriem, kas ietekmējuši uz rezultātiem balstītu shēmu panākumus, un norāda galvenos neveiksmju riskus un to mazināšanas iespējas.

10 Kur atrast rokasgrāmatu un sīkāku informāciju

Rokasgrāmata un sīkāka informācija par bioloģiskās daudzveidības maksājumiem, kas balstīti uz rezultātiem, ir pieejama [Eiropas Komisijas tīmekļa vietnē](#):

- [Norādījumi par shēmu, kas balstītas uz rezultātiem, izstrādi un ieviešanu 2014.–2020. g.:](#)
 - Šis rokasgrāmatas kopsavilkums (Eiropas Savienības 24 oficiālajās valodās)
 - Rokasgrāmata
 - Lauksaimnieku praktisko vadlīniju piemēri (rokasgrāmatas papildinājums)
 - Eiropā lietotie rezultātu rādītāji (rokasgrāmatas papildinājums)
- [Saimniecībās uzņemti video, kas ataino pirms 2014. gada īstenotu uz rezultātiem balstītu shēmu rezultātus.](#)
- [Eiropā pirms 2014. gada īstenotu uz rezultātiem balstītu shēmu saraksts ar meklēšanas iespēju](#)
- [Ekspertu raksti par politikas pamatnostādņēm, kas ir atbalstījušas uz rezultātiem balstītas shēmas, un par praksē pierādītām metodēm.](#)
- [Konference par lauksaimniecības un vides shēmām, kas balstītas uz rezultātiem, Brisele, 2014. gada 23–24. septembris: dokumenti un prezentācijas no šīs konferences, kurā dalībnieki no 25 valstīm dalījās savās zināšanās par lauksaimniecības un vides shēmu, kas atkarīgas no rezultātiem, bioloģiskās daudzveidības sasniegumiem.](#)

