



ACHOIMRE

ar an Treoirleabhar maidir le híocaíochtaí Torthaíbhunaithe ar mhaithe leis an mBithéagsúlacht

Ceapadh agus cur chun feidhme scéimeanna
agra-chomhshaoil torthaíbhunaithe 2014-2020



Ceannasaí:



Tacaíocht:



Jaroslav Pražan
Natacha Yellachich
Tim Hudson

Maoiniú:



Séanadh: Ní bhaineann na hargóintí a chuirtear in iúl sa tuarascáil seo ach amháin leis na húdair, agus ní léirítear tuairim aon pháirtí eile.

Ba cheart tagairt don tuarascáil mar seo a leanas: Keenleyside C, Radley G, Tucker G, Underwood E, Hart K, Allen B agus Menadue H (2014) Achoimre ar an Treoirleabhar maidir le híocaíochtaí Torthaíbhunaithe ar mhaithe leis an mBithéagsúlacht: ceapadh agus cur chun feidhme scéimeanna agra-chomhshaoil torthaíbhunaithe 2014-20. (Summary of Results-based Payments for Biodiversity Guidance Handbook: designing and implementing results-based agri-environment schemes 2014-20.) Arna ullmhú don Choimisiúin Eorpach, Ardstiúrthóireacht an Chomhshaoil, Uimhir Chonartha ENV.B.2/ETU/2013/0046, Institiúid na bPolasaithe Comhshaoil san Eoraip), Londain.

Údar comhfhreagrais: Clunie Keenleyside (ckeenleyside@ieep.eu)

Buíochas: gabhaimid buíochas leis na daoine seo a leanas as an gcomhairle, na smaointe agus as an gcabhair phraiticiúil a chuir siad ar fáil i dtaobh an Treoirleabhair: Peter Carey, Stephen Chaplin, Irina Herzon, Tim Hudson, Rainer Oppermann, Xavier Poux, Jaroslav Pražan, Wolfgang Suske agus Francesco Vanni.

Is institiúid neamhspleách agus neamhbhrabúis í **Institiúid na bPolasaithe Comhshaoil san Eoraip (IEEP)**. Oibríonn IEEP ar son urraitheoirí seachtracha i réimsí éagsúla beartais, i dteannta le tabhairt faoinár gclár taighde féin. I gcomhair tuilleadh faisnéise maidir leis an IEEP, gabh chuig an suíomh gréasáin ag www.ieep.eu nó déan teagmháil le ball foirne ar bith.

Oifig London

11 Belgrave Road
IEEP Offices, Floor 3
London, SW1V 1RB
Fón: +44 (0) 20 7799 2244
Facs: +44 (0) 20 7799 2600

Oifig na Buiséile

Quai au Foin, 55
Hooikaai 55
B- 1000 Bruxelles
Fón: +32 (0) 2738 7482
Facs: +32 (0) 2732 4004

Íomhá ar an gclúdach tosaigh: *Buirnéad sébhallach (Zygaena filipendulae) ar Chab an ghasáin* An Scéim “Móinéir na Fraince Faoi Bhláth”, Tim Hudson ©

1 Réamhrá leis an Treoirleabhar

Tá an Treoirleabhar agus na nithe eile forlíonta mar chuid de phacáiste a ceapadh chun tacú le scéimeanna íocaíochtaí agra-chomhshaoil torthaíbhunaithe a fhorbairt ar fud an AE. Sa doiciméad seo, déantar achoimre ar na gnéithe tábhachtacha den Treoirleabhar.

Cad is íocaíochtaí torthaíbhunaithe ar mhaithe leis an mbithéagsúlacht ann?

Déantar idirdhealú soiléir idir dhá chineál scéime agra-chomhshaoil ar thalamh feirme:

- Sa chéad chás, déantar íocaíocht as *toradh sainithe comhshaoil* a bhaint amach agus ceadaítear don fheirmeoir nó don bhainisteoir talún an modh bainistíochta is oiriúnaí a roghnú chun an toradh sin a bhaint amach – is **scéimeanna íocaíochta torthaíbhunaithe** iad na scéimeanna sin.
- Sa dara cás, déantar íocaíocht maidir le *riachtanais shainithe bhainistíochta talmhaíochta* nach mór don fheirmeoir nó don bhainisteoir talún a chur i bhfeidhm – is **scéimeanna íocaíochtaí bainistíocht bhunaithe** iad na scéimeanna sin.

Is iomaí cineál scéimeanna íocaíochta torthaíbhunaithe atá curtha i bhfeidhm anois le haghaidh talamh feirme ar fud na hEorpa. Is ón gCiste Eorpach Talmhaíochta um Fhorbairt Tuaithe (CETFT) agus ó chistí eile poiblí a cuireadh tacaíocht ar fáil don chuid is mó de na scéimeanna sin.

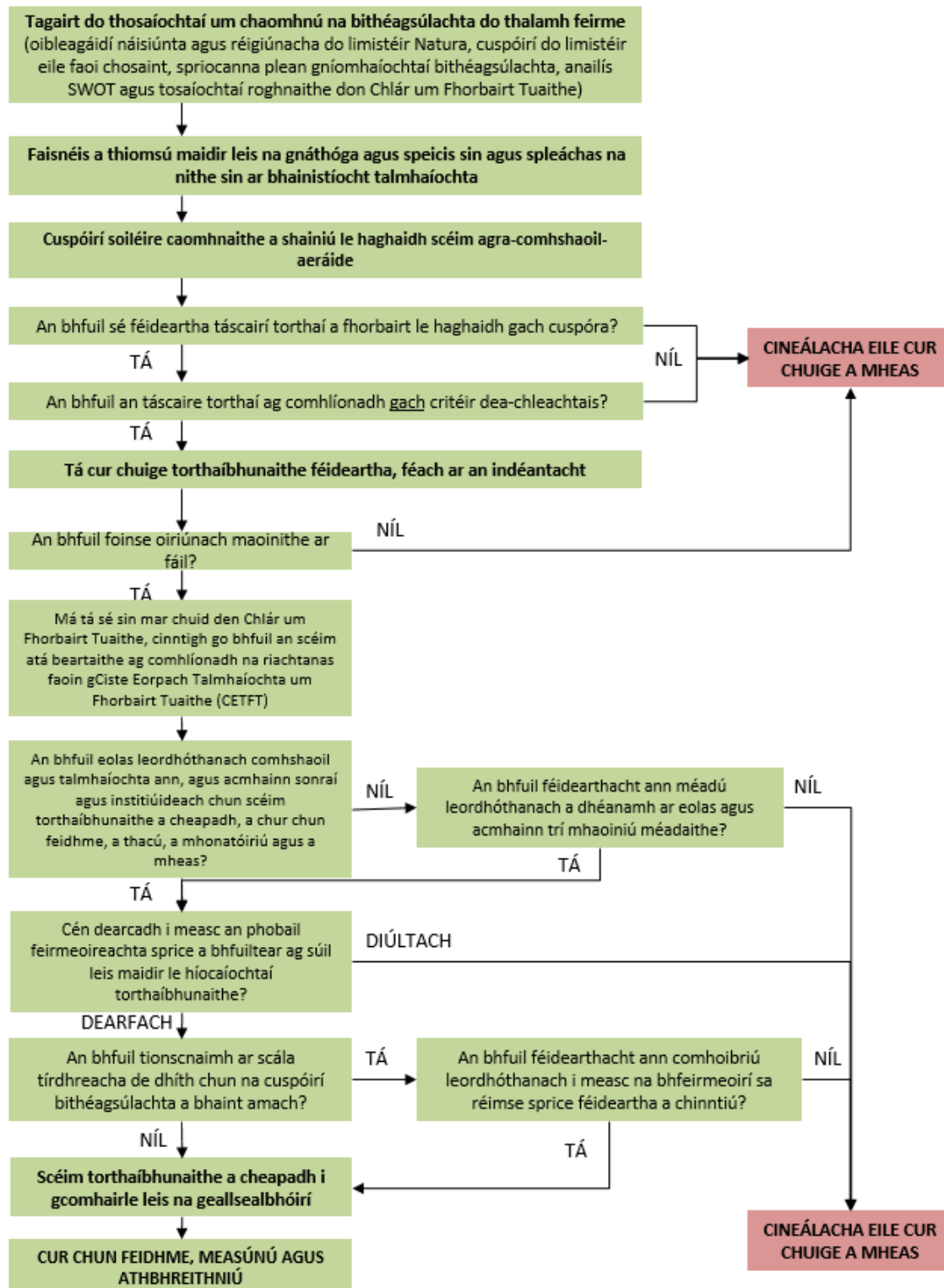
Cé dó an Treoirleabhar?

Beidh an Treoirleabhar ina chabhair do dhaoine a bhfuil suim acu i scéim íocaíochta torthaíbhunaithe a fhorbairt agus a chur chun feidhme ar mhaithe leis an mbithéagsúlacht ar thalamh feirme, go háirithe d'údaráis phoiblí a bhfuil Cláir um Fhorbairt Tuaithe (CFT) á gcur chun feidhme acu.

Tá na nithe seo a leanas le fáil sa Treoirleabhar:

- samplaí dea-chleachtais;
- tagairtí mionsonraithe do reachtaíocht agus doiciméid teorach maidir leis an gComhbheartas Talmhaíochta (CBT);
- an chomhairle is tábhachtaí; agus
- naisc le faisnéis níos mionsonraithe maidir le scéimeanna íocaíochta torthaíbhunaithe ar [Shuíomh Gréasáin an Choimisiúin Eorpaigh](#).

Na cinntí a theastaíonn i gcomhair bunú scéime íocaíochta torthaíbhunaithe ar mhaithe leis an mbithéagsúlacht



2 Na roghanna a mheas: cén fiúntas a bhaineann le cur chuige torthaíbhunaithe?

Tá buntáistí éagsúla i gceist le scéim torthaíbhunaithe dhea-cheaptha a théann chun tairbhe an fheirmeora agus an údaráis bhainistíochta araon, i gcomparáid le scéimeanna bainistíochta lena ngabhann cuspóirí dá samhail. Mar shampla:

- tá ceangal i bhfad níos soiléire idir na híocaíochtaí a dhéantar agus spriocanna bithéagsúlachta a bhaint amach;
- sna conarthaí leis na feirmeoirí, ní gá ach na torthaí riachtanacha a shonrú, seachas cuntas mionsonraithe a dhéanamh ar na cleachtais feirmeoireachta atá le cur i bhfeidhm;
- bíonn 'táirgeacht' bithéagsúlachta ina cuid lárnach den chóras feirmeoireachta;
- tá deis ann d'fheirmeoirí leas a bhaint as a gcuid scileanna feirmeoireachta, as a mbreithiúnas gairmiúil agus as an eolas áitiúil atá acu, seachas treoracha a leanúint gan cheist;
- gabhann feirmeoirí na torthaí bithéagsúlachta chucu féin, rud a d'fhéadfadh cabhrú le haitheantas poiblí a thabhairt don obair a dhéanann feirmeoirí ar son na bithéagsúlachta;
- tugann scéimeanna torthaíbhunaithe cabhair i dtaobh riachtanais treisithe an AE maidir le híocaíochtaí agra-chomhshaoil-aeráide in 2014-20 a chomhlíonadh; agus
- bíonn sé níos éasca iad a bhaint amach toisc nach roghnaíonn feirmeoirí ach amháin an talamh ina bhfuil sé indéanta na torthaí bithéagsúlachta a bhaint amach.

Ní bheadh scéim íocaíochta torthaíbhunaithe oiriúnach:

- mura féidir táscairí iontaofa ar thorthaí bithéagsúlachta nó modhanna lena dtomhas ar fheirmeacha a cheapadh;
- mura bhfuil faisnéis agus saineolas ar fáil don údarás bainistíochta a theastaíonn le haghaidh scéim torthaíbhunaithe; nó
- mura bhfuil an pobal feirmeoireachta sásta glacadh le cur chuige torthaíbhunaithe.

3 Cuspóirí bithéagsúlachta

Is cuid riachtanach d'íocaíochtaí torthaíbhunaithe é cuspóir soiléir maidir leis an mbithéagsúlacht; íoctar an feirmeoir as na torthaí a bhaineann go díreach leis an gcuspóir.

Faisnéis riachtanach

Tá dea-chaighdeán sonraí gnáthóige agus speicis ag teastáil le haghaidh scéimeanna torthaíbhunaithe ar mhaithe leis an mbithéagsúlacht, chomh maith le saineolas chun na sonraí sin a léirmhíniú.

Is tábhachtach é na nithe seo a leanas a thuiscint:

- tionchar na gcleachtas talmhaíochta atá in úsáid faoi láthair, agus a bhí in úsáid roimhe seo, ar an luach bithéagsúlachta;
- na cásanna ina bhfuil diansaothrú nó tréigean ag cur talamh feirmeoireachta ardluacha caomhnaithe i mbaol;
- na gnáthóga agus na speicis is mó atá i mbaol agus staid eacnamaíochta na gcóras feirmeoireachta a thacaíonn leo; agus
- tosca seachtracha a d'fhéadfadh tionchar a bheith acu ar na torthaí (e.g. caillteanas éan imirceach in áiteanna eile).

Cuspóirí soiléire bithéagsúlachta a shainiú

Féadann cuspóirí bithéagsúlachta le haghaidh scéimeanna torthaíbhunaithe a bheith dírithe ar ghnáthóga, tírdhreacha nó speicis a bhfuil ardluach caomhnaithe ag baint leo, go háirithe na cinn is mó i mbaol. De ghnáth, is é an chéad tosaíocht atá ann ná aghaidh a thabhairt ar na riachtanais a bhaineann le gnáthóga agus speicis Natura 2000 atá ag brath ar thalamh feirmeoireachta, istigh i suíomhanna Natura 2000 agus níos fairsinge. Déantar cur síos ar na gnáthóga agus speicis thábhachtacha talmhaíochta sin sa [Treoirleabhar maidir le feirmeoireacht ar mhaithe le Natura 2000](#) de chuid an Choimisiúin Eorpaigh.

I gcásanna ina bhfuil gnáthóga agus tírdhreacha talmhaíochta i mbaol agus ina bhfuil gá ann *leanúint ar aghaidh leis na cleachtais feirmeoireachta atá ann cheana*, is tábhachtach na tairbhí comhshaoil a bhaineann leis na cleachtais sin a shoiléiriú, chomh maith leis an riosca nach leanfar ar aghaidh leo mura bhfuil tacaíocht agra-chomhshaoil á cur ar fáil.

Ní dócha go mbeidh scéimeanna torthaíbhunaithe oiriúnach más gá fanacht ar feadh na mblianta chun an toradh inmhianaithe a bhaint amach, toisc gur beag feirmeoir a bheadh sásta fanacht chomh fada sin chun íocaíocht a fháil.

4 Táscairí toraidh a roghnú agus a thomhas

Tá modh iontaofa chun rath a thomhas ar scála feirme nó tírdhreacha ag teastáil le haghaidh íocaíochtaí torthaíbhunaithe. Fiú na cuspóirí is sainiúla maidir le caomhnú na bithéagsúlachta, bíonn siad róchasta chun na críche sin de ghnáth agus úsáidtear táscairí toraidh ina n-ionad.

Cén fáth a bhfuil táscairí toraidh tábhachtach?

Tá an íocaíocht leis an bhfeirmeoir bunaithe ar na táscairí toraidh, a úsáidtear in ionad an chuspóra bithéagsúlachta.

Táscairí éifeachtacha a roghnú

Tá rath na scéimeanna torthaíbhunaithe ag brath ar tháscairí dea-roghnaithe:

- a léiríonn an ghnáthóg nó speiceas sprice go hionadaíoch;
- atá le fáil go seasmhach i ngnáthóga talaimh feirme sa limistéar;
- ar féidir le feirmeoirí agus le hionadaithe na gníomhaireachta íocaíochta iad a aithint go héasca;
- is féidir a thomhas ar bhonn modheolaíocht shimplí;
- is féidir a mhionathrú ar bhonn athruithe a dhéantar ar an mbainistíocht talmhaíochta, ach nach mbeidh athrú eile orthu le himeacht ama;
- nach dócha go mbeidh siad faoi chion tosa seachtracha nach bhfuil faoi smacht an bhainisteora talún; agus
- nach mbaintear amach go héasca ar chaoi nach í bainistíocht talmhaíochta í.

D'úsáid an chuid is mó de na scéimeanna san Eoraip speicis plandaí nó ainmhithe mar tháscairí ach d'úsáid cúpla ceann acu tréithe eile den ghnáthóg.

Táscairí ar an bhfeirm a mheas

Is fiorthábhachtach modhanna simplí, iontaofa, glan soiléire a úsáid chun táscairí a thomhas mar bhunús ceart le rialú airgeadais na scéime a dhéanann an ghníomhaireacht íocaíochta agus chun muinín a chothú i measc na bhfeirmeoirí.

Má thugtar spreagadh d'fheirmeoirí táscairí toraidh a thomhas, cabhraíonn sé sin leo cinntí a ghlacadh ó lá go lá a mbeidh tionchar acu ar na torthaí bithéagsúlachta.

San fhorlíonadh a ghabhann leis an Treoirleabhar [Táscairí Toraidh a Úsáidtear san Eoraip](#), cuirtear i láthair faisnéis níos mionsonraithe maidir le cuspóirí bithéagsúlachta agus táscairí atá in úsáid cheana.

5 An bhfuil cur chuige torthaíbhunaithe indéanta?

Más fiú cur chuige torthaíbhunaithe a mheas i bprionsabal, is é an chéad chéim eile ná cinneadh a dhéanamh i dtaobh indéantachta ó thaobh na praiticiúlachta de.

Foinsí maoinithe

Is í an Ciste Eorpach Talmhaíochta um Fhorbairt Tuaithe (CETFT) an fhoinse is mó maoinithe le haghaidh scéimeanna bainistíochta talún san AE agus tá deiseanna sna Cláir um Fhorbairt Tuaithe 2014-20 tacaíocht a fháil do scéimeanna agra-chomhshaoil-aeráide ar thalamh feirmeoireachta atá luachmhar don chomhshaoil, lena n-áirítear talamh nach bhfuil sainithe mar 'limistéar talmhaíochta' chun críche íocaíochtaí díreacha faoin gcomhbheartas talmhaíochta.

Má tá athchóiriú suntasach ar an ngnáthóg riachtanach, d'fhéadfadh íocaíochtaí bainistíochta agra-chomhshaoil-aeráide agus an beart infheistíochta neamhthairgiúla faoin CETFT a bheith níos oiriúnaí ná íocaíochtaí torthaíbhunaithe.

Teacht ar shaineolas

Is rithábachtach é foireann daoine a cheapadh a bhfuil na scileanna cuí acu chun scéim torthaíbhunaithe a cheapadh agus a chur chun feidhme. Uaireanta, beidh gá le saineolas agus taithí atá ar fáil taobh amuigh den údarás bainistíochta, go háirithe i gcás scileanna comhshaoil, socheolaíochta agus cumarsáide.

Fuair údaráis bhainistíochta áirithe saineolaithe seachtracha chun gnéithe áirithe ceaptha scéime agus oiliúna a chur i gcrích agus chun táscairí toraidh ar fheirmeacha a fhóru.

Oiliúint agus forbairt ball foirne

Baill foirne a chuireann scéimeanna bainistíochta ar fáil de ghnáth, ní bheidh cleachtas acu ar an gcur chuige torthaíbhunaithe. Beidh ar chomhairleoirí feirme, riarthóirí scéime, agus ionadaithe na gníomhaireachta íocaíochta tabhairt faoin méid seo a leanas chun rath na scéimeanna torthaíbhunaithe a chinntiú:

- scileanna nua éagsúla a fhorbairt (mar shampla, ní mór na cuspóirí bithéagsúlachta, agus conas iad a bhaint amach mar chuid de chóras feirmeoireachta, a mhíniú d'fheirmeoirí); agus
- taithí a fháil ar phróisis nua, lena n-áirítear táscairí toraidh a thomhas sa ghort.

Is rithábachtach é infheistíocht a dhéanamh i bhforbairt scileanna agus oiliúint do chomhairleoirí feirme atá ag obair sa réimse sprice, lena chinntiú go bhfuil leibhéal cuí saineolas éiceolaíochta agus agra-namaíoch acu.

Conas a ghlacfaidh an pobal feirmeoireachta leis?

Is tábhachtach é muinín agus tacaíocht ghníomhach an phobail feirmeoireachta a chinntiú ón tús agus iad a choinneáil agus a fhorbairt ar feadh shaol na scéime. Is iad cumarsáid éifeachtach ar an dá thaobh agus cur ar fáil oiliúna d'fheirmeoirí na nithe is tábhachtaí chun é sin a chinntiú.

Chuir cuid mhór feirmeoirí fáilte roimh chur chuige torthaíbhunaithe toisc go mbaintear leas as a saineolas agus go bhfuil níos mó saoirse acu maidir le cleachtais feirmeoireachta. Tá

seans go mbeidh imní ar fheirmeoirí ar dtús nach mbeidh na torthaí indéanta, ach má roghnaítear na táscairí toraidh cearta, ní bheidh ach riosca an-íseal i gceist.

Ní ionann an leibhéal muiníne idir feirmeoirí agus údaráis bhainistíochta in áit amháin san Eoraip agus in áit eile agus seans go nglacfaidh sé roinnt ama ar na feirmeoirí agus na húdaráis dul i dtaithí ar an gcur chuige torthaíbhunaithe.

Scála feirme nó tírdhreacha?

D'fhéadfadh gníomhaíocht ar scála tírdhreacha a bheith riachtanach i gcás cuspóirí bithéagsúlachta áirithe, má tá an ghnáthóg an-scoilte nó má bhaineann an cuspóir bithéagsúlachta le líon na speiceas móibíleach nó imirceach a chaomhnú. Chuige sin, d'fhéadfadh feirmeoirí aonair a bheith ag obair le chéile nó d'fhéadfadh glacadh níos mó leis an scéim a bheith ag teastáil laistigh de limistéar sainithe.

6 Scéim torthaíbhunaithe a cheapadh

Tacaíocht ó na geallsealbhóirí a chinntiú

Ach leas a bhaint as grúpa geallsealbhóirí mar is cuí, is féidir scéimeanna íocaíochta torthaíbhunaithe a fheabhsú agus tacaíocht ag a mbeidh tionchar a chinntiú don údarás bainistíochta i measc na bhfeirmeoirí agus na ngrúpaí caomhnaithe nuair a lainseáiltear an scéim.

Díriú ar éifeachtúlacht costais ar mhaithe leis an gcomhshaol

Moltar do na Ballstáit glacadh le cur chuige níos dírithe le haghaidh na gclár agra-chomhshaoil 2014-20 dá gcuid.

Is féidir scéim torthaíbhunaithe dhea-cheaptha a dhíriú ar bhealach an-éifeachtach ó thaobh an chostais de. Is beag an riosca go gcaithfear airgead in áiteanna nach bhfuil aon tairbhe ag baint leis, toisc nach nglacfaidh na feirmeoirí le Conradh ach amháin má tá siad sásta go mbainfidh siad an toradh amach ar a gcuid talún féin.

An ceangal le scéimeanna bainistíochta

D'fhéadfadh scéimeanna torthaíbhunaithe a bheith comhlántach le scéimeanna bainistíochtshunaithe atá i bhfeidhm ar an talamh céanna, nó d'fhéadfadh an dá chineál scéime a bheith comheisiach.

Tá buntáistí ag baint leis an dá chur chuige. Tá scéimeanna comheisiacha níos simplí. I gcás scéimeanna comhlántacha, áfach, is féidir leis an bhfeirmeoir pacáiste íocaíochtaí a fháil as torthaí bithéagsúlachta níos dúshlánaí, agus ioncam seasta a fháil mar íocaíochtaí as bunbhainistíocht chomhshaoil.

Má tá an dá chineál scéime i bhfeidhm ar an talamh céanna, ba cheart conarthaí ar leith a bheith ann le haghaidh na scéimeanna torthaíbhunaithe ar an taobh amháin, agus na scéimeanna bainistíochta ar an taobh eile, chun riachtanais fíoraithe an CETFT a chomhlíonadh.

Scéim phíolótach nó cur chun feidhme iomlán?

I gcás scéim phíolótach, tá deis ann sonraí ceaptha agus cur chun feidhme na scéime a thriail sula lainseáiltear an scéim ina hiomláine. D'fhéadfadh scéim phíolótach a bheith úsáideach chun feirmeoirí agus geallsealbhóirí a mhealladh, agus an méid atá indéanta a léiriú agus iad a chur ar a suaimhneas, fiú má tá imní orthu agus údar acu. Léiríonn an taithí atá faighte gur leor scéim phíolótach aon bhliana chun oibriú na scéime agus freagra na bhfeirmeoirí a thástáil.

Monatóireacht agus measúnú a dhéanamh ar chomhlíonadh chuspóirí na scéime

Má tá cur chuige torthaíbhunaithe le húsáid ar bhonn níos leithne, beidh údarais bhainistíochta ag iarraidh fianaise dhaingean, stuama a fháil ar chur chun feidhme rathúil agus éifeachtúlacht costais na scéimeanna torthaíbhunaithe ar mhaithe leis an mbithéagsúlacht. Ba cheart monatóireacht agus measúnú a phleanáil ag céim an-luath, agus iad a cheapadh lena fháil amach má rinneadh na *cuspoirí bithéagsúlachta* féin a bhaint amach, ní amháin na táscairí toraidh.

7 Conas íoc as torthaí bithéagsúlachta

Torthaí a fhíorú

Is dócha go mbeidh íocaíochtaí torthaíbhunaithe 2014-20 faoi réir rialacha an CETFT. De réir na rialacha sin, **ní hiad** na cleachtais a chuir an tairbhí i bhfeidhm atá i gceist agus na scéimeanna íocaíochta torthaíbhunaithe á bhfíorú agus á rialú, **ach** na torthaí a bhaint amach.

D'fhéadfadh rialacha eile a bheith i bhfeidhm i gcás íocaíochtaí torthaíbhunaithe a mhaoinítear go príobháideach.

Tairsí táscairí a shocrú

Is ceist thábhachtach í maidir le ceapadh éifeachtach scéime ná rogha a dhéanamh ar **an luach tairsí le haghaidh táscairí toraidh** nach mór don fheirmeoir a bhaint amach chun íocaíocht a fháil.

Más iad **plandaí an táscaire cáilíochta gnáthóige**, agus má shocraítear an tairseach táscaire ar leibhéal ró-íseal, tá an baol ann go ligfidh feirmeoirí meath teacht ar ghnáthóga ardchaighdeán gan an íocaíocht a chailleadh. Is féidir an fhadhb sin a réiteach trí thairseacha céimnithe táscairí a shainiú, ina seasann na céimeanna níos airde do chaighdeán gnáthóige níos fearr lena ngabhann rátaí íocaíochta níos airde in aghaidh an heicteáir.

Más iad **ainmhithe an táscaire**, is gnáth go mbíonn an ráta íocaíochta nasctha go díreach le líon na n-ainmhithe atá ann agus níl aon ghá le tairseach. Méadaítear an íocaíocht iomlán go líneach i gcomhréir le scór iomlán an táscaire.

An íocaíocht a ríomh

Tá na ríomhaireachtaí íocaíochtaí le haghaidh scéimeanna agra-chomhshaoil-aeráide torthaíbhunaithe a mhaoiníonn an CETFT bunaithe ar na costais a bhaineann leis na **gnáthchleachtais feirmeoireachta a theastaíonn chun na táscairí toraidh a bhaint amach**. Cuirtear trí chineál costais san áireamh:

- an **deischostas** a bhaineann le leanúint ar aghaidh leis na cleachtais feirmeoireachta reatha má tá na torthaí bithéagsúlachta á mbaint amach cheana – tá tábhacht ar leith ag baint leis na deischostais a bhaineann le malairt úsáide talaimh nó oibre má tá riosca tréigin nó diansaothraithe talmhaíochta ann;
- an **t-ioncam nach bhfuarthas** de bharr gur glacadh le cleachtais feirmeoireachta a chuireann teorainn le táirgiúlacht talmhaíochta; agus
- an **costas breise** a bhaineann le bainistíocht shonrach bhithéagsúlachta.

Is féidir **costais idirbhirt** d'fheirmeoirí a chur leis an íocaíocht má tá údar leis (suas go 20% sa bhreis do scéimeanna atá ar fáil do dhaoine aonair, agus 30% do scéimeanna grúpa) chun aon chostais eile a chlúdach atá riachtanach chun na torthaí a bhaint amach.

Córais riaracháin agus sonraí

Ní mór do chórais riaracháin agus córais sonraí an acmhainn a bheith acu idirdhealú a dhéanamh idir íocaíochtaí torthaíbhunaithe agus íocaíochtaí bainistíocht bhunaithe. Ar an gcaoi sin, is féidir a chinntiú go n-úsáidtear na modhanna cearta fíoraithe le linn cigireachta ar an dá chineál íocaíochta.

8 Cur chun feidhme

Riachtanais acmhainní

Cé gur dócha go mbeidh sciar níos mó den bhuiséad sannta d'acmhainní foirne, d'fhéadfadh an buiséad iomlán do scéim torthaíbhunaithe a bheith níos lú ná an buiséad do scéim bainistíochta dá samhail, toisc gur bealach níos dírithe agus níos éifeachtúla ó thaobh na costais de is ea feirmeoirí a íoc ar bhonn torthaí chun torthaí bithéagsúlachta a bhaint amach.

Bainistíocht buiséid

Chun próifíl na gcaiteachas a mheas, beidh sonraí ag teastáil maidir le céatadán na bhfeirmeoirí a bhfuil seans maith acu na torthaí a bhaint amach, ag an tús agus thar shaolré na scéime. D'fhéadfaí na sonraí sin a fháil trí scéim phíolótach a reáchtáil.

Fógraíocht

Is tábhachtach é na príomhphointí a chur in iúl do na feirmeoirí agus do na heagraíochtaí feirmeoirí iad féin – beidh tionchar ag an méid a deir agus a dhéanann na comharsana ar na feirmeoirí.

Oiliúint agus tacaíocht d'fheirmeoirí

Faoi scéimeanna áirithe torthaíbhunaithe, tá riachtanas sa chonradh don fheirmeoir freastal ar chúrsa oiliúna. I gcás scéimeanna eile, cuirtear oiliúint ar fáil agus féadfaidh an feirmeoir rogha a dhéanamh maidir le páirt a ghlacadh inti. Sa dá chás, féadfaidh an CETFT an oiliúint a chómhaoiniú.

Ba cheart don oiliúint agus don chomhairle forbairt shonrach a dhéanamh ar eolas feirmeoirí, agus díriú ar:

- an bunús leis an scéim a mhíniú;
- na cuspóirí bithéagsúlachta agus an fáth a úsáidtear táscairí toraidh a mhíniú;
- speiceas an táscaire toraidh a aithint ar an bhfeirm;
- comhairle a thabhairt maidir leis na cineálacha modhanna bainistíochta a chabhróidh leis na torthaí inmhianaithe a bhaint amach;
- an tábhacht a bhaineann le gníomhartha sonracha a dhéanamh in am is i dtráth chun an tionchar is mó a imirt ar an mbithéagsúlacht;
- dea-chleachtais maidir le cineálacha éagsúla gníomhartha a mhíniú; agus
- míniú a dhéanamh ar an modheolaíocht a úsáidtear chun táscairí a thomhas ar an bhfeirm.

Is bealach simplí ach bealach an-luachmhar é aiseolas rialta a thabhairt do na feirmeoirí gach bliain maidir le torthaí na scéime lena chabhrú leo feabhas a chur ar a gcuid scileanna agus eolais i leith na bithéagsúlachta.

9 Tosca chun rath na scéimeanna torthaíbhunaithe a chinntiú

Sa Treoirleabhar, cuirtear comhairle ar fáil maidir leis na tosca tábhachtacha a chuir le rath na scéimeanna torthaíbhunaithe atá ann cheana, agus aithnítear na príomhrioscaí maidir le cliseadh agus conas iad a íoslaghdú.

10 Conas teacht ar an Treoirleabhar agus ar fhaisnéis níos mionsonraithe

Tá an Treoirleabhar agus faisnéis níos mionsonraithe maidir le híocaíochtaí torthaíbhunaithe ar mhaithe leis an mbithéagsúlacht ar fáil ar [shuíomh gréasáin an Choimisiúin Eorpaigh](#):

- [Treoir maidir le scéimeanna torthaíbhunaithe 2014-20 a cheapadh agus a chur chun feidhme:](#)
 - Achoimre ar an Treoirleabhar (i 24 theanga oifigiúla an AE)
 - An Treoirleabhar
 - Samplaí treoracha sa ghort d'fheirmeoirí (forlíonadh leis an Treoirleabhar)
 - Táscairí toraidh a úsáidtear san Eoraip (forlíonadh leis an Treoirleabhar)
- [Físeán ón ngort a thaispeánann samplaí de scéimeanna torthaíbhunaithe a cuireadh chun feidhme roimh 2014.](#)
- [Fardal inchuadaithe de scéimeanna torthaíbhunaithe a cuireadh chun feidhme san Eoraip roimh 2014](#)
- [Ailt a scríobh saineolaithe maidir leis na beartais a thacaíonn le scéimeanna torthaíbhunaithe agus na cleachtais a bhfuil rath orthu.](#)
- [Comhdháil maidir le scéimeanna agra-chomhshaoil torthaíbhunaithe, an Bhruiséil 23-24 Meán Fómhair 2014: doiciméid agus láithreoireachtaí ón gcomhdháil inar roinn rannpháirtithe ó 25 tír](#) a gcuid eolais maidir le héachtaí bithéagsúlachta a rinneadh ar bhonn scéimeanna agra-chomhshaoil torthaíbhunaithe.

