



TIIVISTELMÄ

luonnon monimuotoisuustuloksiin perustuvien maksujen käsikirjasta

Maatalouden tuloksiin perustuvien
ympäristöjärjestelmiensuunnittelu ja toteutus
2014–2020



Tekijä:



Tukijat:



Jaroslav Pražan
Natacha Yellachich
Tim Hudson

Rahoittaja:



Vastuuvapauslauseke: Tässä raportissa esitetyt väitteet edustavat yksinomaan kirjoittajien, eivät kenenkään muun mielipiteitä.

Raporttiin on viitattava seuraavasti: Keenleyside C, Radleyn G, Tucker G, Underwood E, Hart K, Allen B ja Menadue H (2014) Tiivistelmä luonnon monimuotoisuustuloksiin perustuvien maksujen käsikirjasta: maatalouden tuloksiin perustuvien ympäristöjärjestelmien suunnittelu ja toteutus 2014–2020 (Summary of Results-based Payments for Biodiversity Guidance Handbook: designing and implementing results-based agri-environment schemes 2014-20.) Valmisteltu Euroopan komission ympäristöasioiden pääosastolle, sopimus nro ENV.B.2/ETU/2013/0046, Institute for European Environmental Policy, London.

Vastaava laatija: Clunie Keenleyside (ckeenleyside@ieep.eu)

Kiitokset: Haluamme kiittää seuraavia henkilöitä käsikirjaa koskevista neuvoista, ideoista ja käytännön panoksista: Peter Carey, Stephen Chaplin, Irina Herzon, Tim Hudson, Rainer Oppermann, Xavier Poux, Jaroslav Pražan, Wolfgang Suske ja Francesco Vanni.

Institute for European Environmental Policy (IEEP) on riippumaton yleishyödyllinen laitos. IEEP toteuttaa toimeksiantoja useilla eri toimialoilla ja omia tutkimusohjelmiaan. Lisätietoja IEEP:sta saat kotisivuiltamme www.ieep.eu tai ottamalla yhteyttä toimistoomme.

Lontoon toimisto

11 Belgrave Road
IEEP Offices, Floor 3
London, SW1V 1RB
Puh: +44 (0) 20 7799 2244
Faksi: +44 (0) 20 7799 2600

Brysselin toimisto

Quai au Foin, 55
Hooikaai 55
B- 1000 Brussels
Puh: +32 (0) 2738 7482
Faksi: +32 (0) 2732 4004

Etukannen kuva: *Maitepunatäplä (Zygana filipendulae) törmäkukassa, "Ranskan kukkivat niityt" -aloite, Tim Hudson ©*

1 Johdatus käsikirjaan

Käsikirja ja sen liitteet ovat osa materiaalipakettia, joka on tarkoitettu luonnon monimuotoisuustuloksiin perustuvien maksujärjestelmien kehittämiseen EU:ssa. Tässä asiakirjassa esitetään yhteenveto käsikirjan keskeisistä aiheista.

Mitä ovat luonnon monimuotoisuustuloksiin perustuvat maksut?

Viljelysmaihiin liittyvien maatalouden ympäristöohjelmien välillä on selkeä ero:

- *ympäristötuloksia* koskevat maksut, joiden puitteissa viljelijä tai maanhoitaja saa joustavasti valita sopivimman toimintatavan tuloksen saavuttamiseksi, ovat **tuloksiin perustuvia maksuja**.
- *Maatalouden hallintatoimia* koskevat maksut, jotka viljelijän tai maanhoitajan on suoritettava, ovat **hallintaan perustuvia maksuja**.

Euroopassa on otettu käyttöön monia erityyppisiä viljelysmaihiin liittyviä tulosperusteisia maksujärjestelmiä. Useimpia näistä on tuettu Euroopan maaseudun kehittämisen maatalousrahastosta (maaseuturahasto) tai muilla julkisilla varoilla.

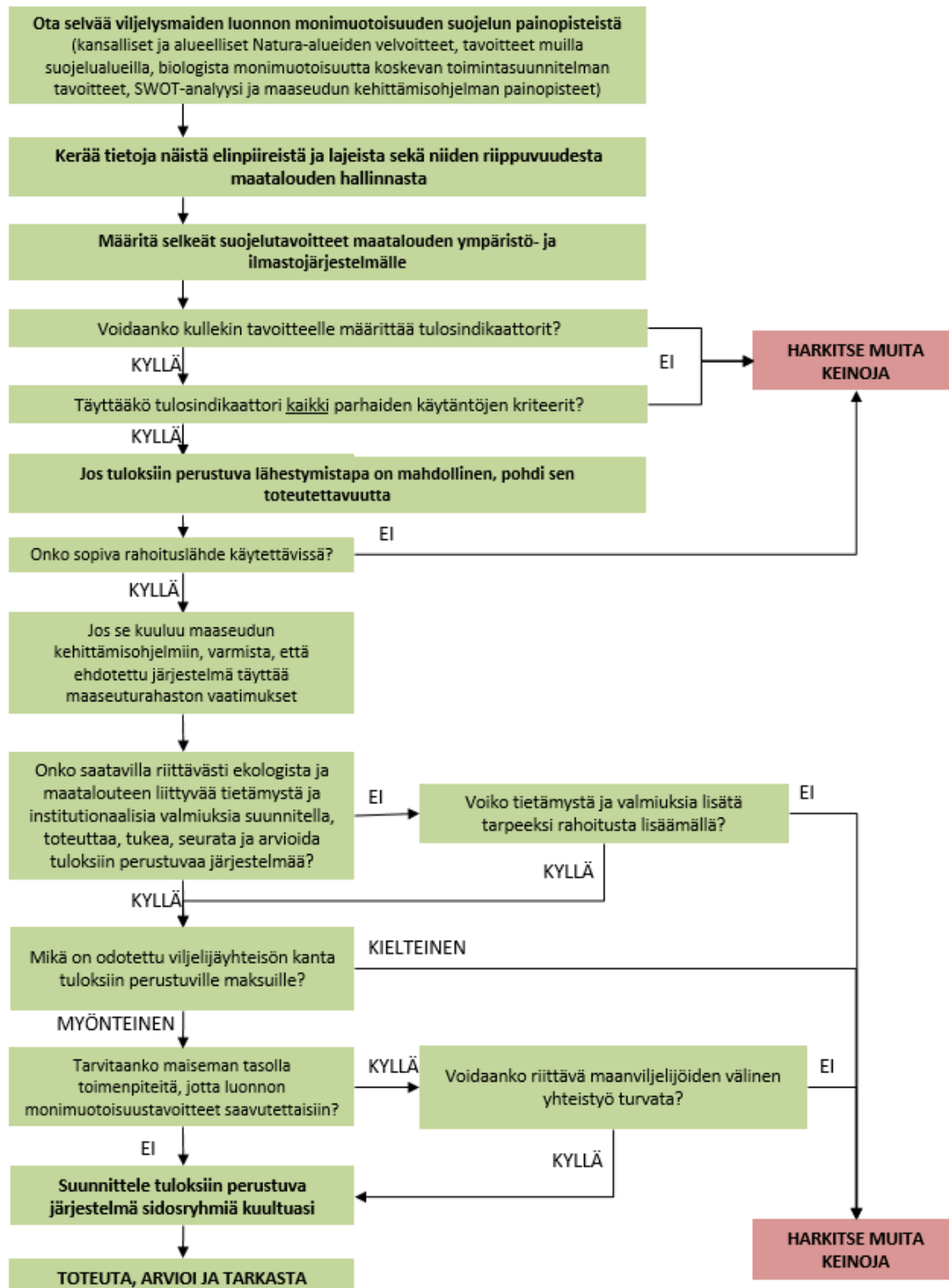
Kenelle käsikirja on tarkoitettu?

Käsikirja on hyödyllinen kaikille luonnon monimuotoisuustuloksiin perustuvien maksujärjestelmien kehittämisestä ja toteuttamisesta kiinnostuneille, ja etenkin maaseudun kehittämisohjelmia toteuttaville viranomaisille.

Käsikirjassa on:

- esimerkkejä hyvistä käytännöistä,
- yksityiskohtaisia viittauksia yhteisen maatalouspolitiikan (YMP) lainsäädäntöön ja ohjeasiakirjoihin,
- neuvoja ja
- linkkejä lisätietoihin tuloksiin perustuvista maksujärjestelmistä [Euroopan komission verkkosivuilla](#).

Päätökset, joita tarvitaan luonnon monimuotoisuustuloksiin perustuvan maksujärjestelmän käyttöönottoon



2 Vaihtoehtojen tarkastelu: miksi harkita tuloksiin perustuvaa lähestymistapaa?

Hyvin suunniteltu tuloksiin perustuva järjestelmä voi tarjota useita etuja sekä viljelijälle että hallintoviranomaiselle verrattuna hallintaan perustuviin järjestelmiin, joilla on samanlaiset tavoitteet. Esimerkiksi:

- maksujen ja luonnon monimuotoisuussaavutusten välinen yhteys on paljon selkeämpi,
- viljelijöiden kanssa tehdyissä sopimuksissa määritetään vaaditut tulokset maatalan toimintatapojen seikkaperäisen määrittelyn sijasta,
- luonnon monimuotoisuuden ”tuotannosta” tulee kiinteä osa maataloustuotantojärjestelmää,
- viljelijät voivat hyödyntää maataloustaitojaan, ammatillista harkintaansa ja paikallistuntemustaan pelkän ohjeiden noudattamisen sijaan,
- viljelijät ottavat vastuun luonnon monimuotoisuuden tuloksista, mikä voi parantaa maanviljelijöiden aseman julkista tunnustusta luonnon monimuotoisuuden tukemisessa,
- tuloksiin perustuvat järjestelmät täyttävät paremmin EU:n tiukentuneet maatalouden ympäristö- ja ilmastomaksuja koskevat vaatimukset vuosille 2014–2020 ja
- ne on helpompi kohdistaa, koska maanviljelijät valitsevat vain sen maaosuuden, jossa luonnon monimuotoisuuden tulokset voidaan saavuttaa.

Tuloksiin perustuvaa maksujärjestelmää ei voida soveltaa seuraavissa tapauksissa:

- Ei ole mahdollista suunnitella luotettavia luonnon monimuotoisuustuloksia mittaavia indikaattoreita ja mittausjärjestelmiä.
- Hallintoviranomaisella ei ole tarvittavaa ympäristötietoa ja osaamista tuloksiin perustuvaa järjestelmää varten.
- Viljelijäyhteisö on haluton hyväksymään tuloksiin perustuvan lähestymistavan.

3 Luonnon monimuotoisuustavoitteet

Tuloksiin perustuvilla maksuilla on oltava selkeästi määritelty luonnon monimuotoisuustavoite, koska viljelijälle maksetaan suoraan tavoitteeseen perustuvista tuloksista.

Tiedontarve

Luonnon monimuotoisuustuloksiin perustuvat järjestelmät edellyttävät hyvää elinpiirien ja lajien tuntemusta sekä erityisosaamista niiden tulkitsemiseen.

Tulkinnassa on otettava huomioon seuraavat seikat:

- aiempien ja nykyisten maatalouskäytäntöjen vaikutukset luonnon monimuotoisuusarvoon,
- paikat, joissa tehostaminen tai hylkääminen uhkaa luonnonsuojelullisesti arvokasta viljelysmaata,
- uhanalaisimmat elinpiirit ja lajit taloudelliset näkökohdat niiden tukemiseksi ja
- ulkoiset tekijät, jotka voivat vaikuttaa tuloksiin (esim. muuttolintujen vähentyminen muualla).

Selkeiden luonnon monimuotoisuustavoitteiden määrittely

Tuloksiin perustuvien järjestelmien monimuotoisuustavoitteet voidaan kohdistaa luonnonsuojelullisesti arvokkaisiin elinpiireihin, maisemiin tai etenkin uhanalaisimpiin lajeihin. Yleensä käsitellään ensiksi viljelysmaista riippuvien Natura 2000 -elinpiirien ja lajien vaatimuksia sekä Natura 2000 -alueilla että laajemmin. Euroopan komission asiakirjassa [Ohjeita Natura 2000 -viljelylle](#) kuvaillaan näitä keskeisiä maatalouselinpiirejä ja lajeja.

Jos tärkeimmät maatalouden elinpiirit ja maisemat ovat vaarassa ja vaativat *nykyisten viljelykäytäntöjen säilyttämistä*, on selvitettävä nykyisten käytäntöjen ympäristöhyödyt ja niiden lopettamiseen liittyvät riskit, jos maatalousympäristöä ei tueta.

Jos halutun tuloksen saavuttaminen kestää useita vuosia, tuloksiin perustuva järjestelmä ei todennäköisesti sovellu, koska harva viljelijä on valmis odottamaan maksua niin kauan.

4 Tulosindikaattorien valinta ja mittaaminen

Tuloksiin perustuvat maksut vaativat luotettavan tavan menestyksen määrittelemiseen ja mittaamiseen maatalan tai maiseman mittakaavassa. Jopa kaikkein tarkimmin määritellyt luonnon monimuotoisuuden suojelutavoitteet ovat yleensä liian monimutkaisia tätä tarkoitusta varten, mistä syystä tarvitaan tulosindikaattoreita.

Miksi tulosindikaattorit ovat tärkeitä?

Viljelijälle maksettava tuki perustuu tulosindikaattoreihin, jotka riippuvat luonnon monimuotoisuustavoitteesta.

Tehokkaiden indikaattoreiden valinta

Tuloksiin perustuvien järjestelmien menestys riippuu hyvin valituista indikaattoreista, jotka

- edustavat kohde-elinpiiriä tai -lajeja,
- ovat johdonmukaisesti läsnä viljelysmaiden elinpiireissä,
- ovat viljelijöiden ja maksajaviraston edustajien helposti tunnistettavissa,
- voidaan mitata yksinkertaisella menetelmällä,
- ovat herkkiä maatalouden hallinnan muutoksille, mutta muuten ajallisesti kestäviä,
- eivät ole alttiita maanhoitajan tahdosta riippumattomille ulkoisille tekijöille ja
- eivät ole saavutettavissa helposti muilla keinoin kuin maatalouden hallinnalla.

Euroopan useimmissa järjestelmissä on käytetty indikaattoreina kasvi- tai eläinlajeja, mutta joissakin on käytetty muita elinpiirin määreitä.

Indikaattorien mittaaminen maatilalla

On tärkeää, että indikaattorien mittaustapa on yksinkertainen, luotettava ja yksiselitteinen, jotta maksajavirasto voi käyttää sitä varainhoidon valvonnan perusteena ja vahvistamaan luottamusta maanviljelijöiden keskuudessa.

Viljelijöiden kannustaminen tulosindikaattorien henkilökohtaiseen mittaamiseen auttaa heitä tekemään luonnon monimuotoisuuden tuloksia parantavia jokapäiväisiä päätöksiä.

Käsikirjan lisäosassa [Euroopassa käytetyt tulosindikaattorit](#) esitellään tarkemmin luonnon monimuotoisuustavoitteita ja jo käytössä olevia indikaattoreita.

5 Onko tuloksiin perustuva lähestymistapa mahdollinen?

Jos tuloksiin perustuva lähestymistapa tuntuu periaatteessa hyvältä ja toimivalta ratkaisulta, seuraavaksi on selvitettävä sen käytännön toteutettavuus.

Rahoituslähteet

Maaseuturahasto on edelleen ylivoimaisesti suurin ympäristöön liittyvien maankäyttöjärjestelmien rahoittaja EU:ssa. Vuosien 2014–2020 maaseudun kehittämisohjelmilla voidaan tukea maatalouden ympäristö- ja ilmastojärjestelmiä ympäristölle arvokkailla viljelysmailla ja myös mailla, joita ei ole määritelty ”maatalousalueiksi” YMP:n suoria tukia varten.

Paikoissa, joissa tarvitaan merkittäviä elinpiirin kunnostamistoimia, hallintaan perustuvat maatalouden ympäristö- ja ilmastomaksut sekä maaseuturahaston ei-tuotannolliset investoinnit voivat soveltua paremmin kuin tuloksiin perustuvat maksut.

Asiantuntemuksen löytäminen

Tuloksiin perustuvan järjestelmän suunnittelun ja toteutuksen onnistuminen edellyttää työryhmää, jolla on tähän tehtävään tarvittavat taidot. Tämä voi tarkoittaa hallintoviranomaisen ulkopuolisen asiantuntemuksen ja kokemuksen käyttöä erityisesti koskien ympäristö-, yhteiskunnallisia ja viestintätaitoja.

Monet hallintoviranomaiset ovat käyttäneet ulkopuolisia asiantuntijoita järjestelmien suunnitteluun, koulutukseen sekä tulosindikaattoreiden tarkistamiseen maataloilla.

Henkilöstön koulutus ja kehittäminen

Hallintaan perustuviin järjestelmiin tottuneesta henkilöstöstä tuloksiin perustuva lähestymistapa voit tuntua ensin vieraalta. Tuloksiin perustuvien järjestelmien toteuttamiseksi maatalouden neuvonantajien, järjestelmän ylläpitäjien ja maksajaviraston edustajien on

- opeteltava uusia taitoja (esimerkiksi selvitettävä viljelijöille luonnon monimuotoisuustavoitteita ja niiden saavuttamista viljelijän omilla maataloustuotantojärjestelmillä) ja
- perehdyttävä uusiin prosesseihin, kuten tulosindikaattorien mittaamisen pellolla.

Tässä yhteydessä on tärkeää panostaa alueella työskentelevien maatalouden neuvonantajien osaamisen kehittämiseen ja koulutukseen riittävien ekologisten ja agronomisten taitojen varmistamiseksi.

Miten viljelijäyhteisö suhtautuu uuteen järjestelmään?

On tärkeää saavuttaa viljelijäyhteisön luottamus ja aktiivinen tuki alusta alkaen, sekä ylläpitää ja kehittää näitä koko järjestelmän ajan. Tehokas keskinäinen viestintä ja viljelijän koulutusmahdollisuudet ovat avainasemassa näiden saavuttamiseksi.

Moni viljelijä on pitänyt tuloksiin perustuvasta lähestymistavasta, koska se antaa heille mahdollisuuden hyödyntää asiantuntemustaan ja enemmän vapautta maatalon hoidossa. Viljelijät voivat olla aluksi huolissaan tulosten saavuttamisesta, mutta jos tulosindikaattorit valitaan hyvin, riski on hyvin pieni.

Viljelijöiden ja hallintoviranomaisten välinen luottamus vaihtelee huomattavasti eri puolilla Eurooppaa. Sekä viljelijöiltä että viranomaisilta voi viedä aikaa tottua tuloksiin perustuvaan lähestymistapaan.

Maatilan vai maiseman mittakaavassa?

Jotkut luonnon monimuotoisuustavoitteet saattavat vaatia toimia maiseman mittakaavassa, esimerkiksi kun elinpiirit ovat hyvin hajallaan tai kun tavoitteena on säilyttää muuttavia lajikantoja. Tämä voi tarkoittaa viljelijöiden yhteistoimintaa tai pelkästään toimien tehostamista tietyllä alueella.

6 Tuloksiin perustuvan järjestelmän suunnittelu

Sidosryhmien tuen turvaaminen

Monijäseninen tehokas sidosryhmä voi sekä parantaa tuloksiin perustuvan maksujärjestelmän suunnittelua että tarjota hallintoviranomaiselle merkittävää tukea viljelijöille ja luonnonsuojelijoille järjestelmän käynnistämisen yhteydessä.

Tavoitteena ympäristön kustannustehokkuus

Jäsenvaltioita kannustetaan käyttämään paremmin kohdennettuja toimia vuosien 2014–2020 maatalouden ympäristöohjelmissa.

Hyvin suunniteltu tuloksiin perustuva järjestelmä voidaan kohdentaa kustannustehokkaasti siten, ettei varoja tuhata paikoissa, joissa järjestelmästä ei olisi hyötyä. Viljelijät tekevät sopimuksen vain, jos he ovat varmoja tuloksen saavuttamisesta maillaan.

Suhde hallintaan perustuviin järjestelmiin

Tuloksiin perustuvat järjestelmät voivat olla toisensa poissulkevia tai täydentää hallintaan perustuvia järjestelmiä samalla maalla.

Molemmissa lähestymistavoissa on etuja. Toisensa poissulkevat järjestelmät ovat yksinkertaisempia. Täydentävät järjestelmät antavat viljelijälle kuitenkin mahdollisuuden rakentaa maksupaketti, joka paitsi palkitsee vaativammista luonnon monimuotoisuustuloksista myös tarjoaa toimeentuloturvaa ympäristön perushoidosta.

Jos samalla maalla käytetään molempia järjestelmiä, tuloksiin ja hallintaan perustuvilla järjestelmillä olisi oltava erilliset sopimukset, jotta maaseuturahaston todentamisvaatimukset täyttyvät.

Pilottihanke vai täysi täytäntöönpano?

Pilottihanke tarjoaa mahdollisuuden kokeilla järjestelmän suunnittelun ja toteutuksen yksityiskohtia ennen varsinaisen järjestelmän käynnistämistä. Pilottihanke voi myös olla hyödyllinen tapa sitouttaa viljelijät ja sidosryhmät, havainnollistaa heille toteuttamiskelpoiset hankkeet ja hälventää ymmärrettäviä huolenaiheita. Kokemuksen mukaan yhden vuoden pilottihanke riittää järjestelmän toiminnan ja maanviljelijöiden suhtautumisen testaamiseen.

Järjestelmän tavoitteiden saavuttamisen seuranta ja arviointi

Jos tuloksiin perustuvaa lähestymistapaa käytetään laajemmalti, hallintoviranomainen tarvitsee vahvaa näyttöä toteutuksen onnistumisesta ja monimuotoisuustuloksiin perustuvien järjestelmien kustannustehokkuudesta. Seuranta ja arviointi tulee suunnitella hyvin varhaisessa vaiheessa. Tässä yhteydessä on pelkkien tulosindikaattorien sijasta arvioitava myös *monimuotoisuustavoitteiden saavuttamista*.

7 Miten luonnon monimuotoisuustuloksista maksetaan?

Tulosten tarkistus

Luonnon monimuotoisuustuloksiin perustuviin vuosien 2014–2020 maksuihin tullaan luultavasti soveltamaan maaseuturahaston sääntöjä. Niiden mukaan järjestelmien tarkastuksen ja valvonnan tulee koskea **tuloksia**, ei edunsaajan toimia tulosten saavuttamiseksi.

Silloin kun tuloksiin perustuvat maksut rahoitetaan yksityisesti, voidaan soveltaa eri sääntöjä.

Indikaattorien kynnysarvojen asettaminen

Keskeistä tehokkaan järjestelmän suunnittelulle on **asettaa tulosindikaattorien kynnysarvo**, joka viljelijän on tukea saadakseen saavutettava.

Kun **kasvit ovat elinpiirin laadun indikaattori** ja jos indikaattorin kynnys on liian alhainen, viljelijät saattavat antaa laadukkaiden elinpiirien heikentyä maksua menettämättä. Ongelma voidaan ratkaista määrittelemällä indikaattoreille kynnysarvoasteikko, jossa peräkkäiset asteet kuvaavat laadukkaampia elinpiirejä ja korkeampia hehtaarimaksuja.

Kun **eläimet ovat indikaattori**, tuki määritetään yleensä suoraan eläinten määrän mukaan, joten kynnysarvoja ei tarvita. Kokonaismaksu siis kasvaa lineaarisesti suhteessa koko indikaattorin tulokseen.

Tuen laskeminen

Maaseuturahastosta suoritettavien maatalouden ympäristö- ja ilmastojärjestelmien maksujen laskeminen perustuu tulosindikaattorien saavuttamiseen tarvittavien tyypillisten maatalouskäytäntöjen täytäntöönpanon kustannuksiin. Tässä otetaan huomioon kolme kustannustyyppiä:

- Nykyisten tuotantomenetelmien säilyttämisen **vaihtoehtoiskustannukset**, jos luonnon monimuotoisuuden tulokset saavutetaan jo nykyisillä menetelmillä. Maan tai työvoiman vaihtoehtoisen käytön kustannukset ovat erityisen tärkeitä silloin, kun esiintyy maatalouden hylkäämisen tai tehostamisen riski.
- Maataloustuotantoa rajoittavien käytäntöjen noudattamisesta aiheutuvat **tulonmenetykset**.
- tiettyjen luonnon monimuotoisuuden hallinnan aiheuttamat **lisäkustannukset**.

Perustelluissa tapauksissa tukea laskettaessa viljelijöiden **transaktiokustannuksia** voidaan lisätä (jopa 20 prosenttia yksittäisille viljelijöille suunnatuissa järjestelmissä ja 30 prosenttia ryhmäjärjestelmissä) muiden kustannusten kattamiseksi, jotka ovat tulosten kannalta välttämättömiä.

Hallinnolliset ja tietojärjestelmät

Hallinnollisissa ja tietojärjestelmissä **on** erotettava toisistaan tuloksiin ja hallintaan perustuvat maksut, jotta tarkistuksissa käytetään varmasti oikeaa varmennuskeinoa kahdelle eri maksutyypille.

8 Toteutus

Resurssivaatimukset

Vaikka suurempi osuus budjetista jouduttaisiin varaamaan henkilöstöresursseihin, tuloksiin perustuvan järjestelmän kokonaisbudjetti voi silti olla pienempi kuin vastaava hallintaan perustuva järjestelmä, sillä tuloksista maksaminen on kohdennetumpi ja kustannustehokkaampi tapa saavuttaa luonnon monimuotoisuustuloksia.

Budjetinhallinta

Menojen profilointi edellyttää tietoja niiden viljelijöiden prosenttiosuudesta, jotka todennäköisesti saavuttavat tulokset sekä alkuvaiheessa että järjestelmän koko elinkaaren aikana. Pilottijärjestelmä on hyvä keino näiden tietojen saamiseksi.

Julkisuus

Viljelijöille ja viljelijäjärjestöille on tiedotettava tärkeistä asioista henkilökohtaisesti, koska naapureiden sanomisilla ja tekemisillä on suuri vaikutus viljelijöihin.

Viljelijöiden koulutus ja tuki

Joissakin tuloksiin perustuvissa järjestelmissä viljelijän on sopimuksen mukaan osallistuttava koulutukseen. Toisissa järjestelmissä koulutusta on saatavilla, ja viljelijä voi itse päättää, haluaako hän osallistua vai ei. Molemmissa tapauksissa koulutusta voidaan rahoittaa osaksi maaseuturahastosta.

Koulutuksen ja neuvonnan olisi erityisesti perustuttava viljelijän nykyiseen tietämykseen. Niissä olisi painotettava seuraavia seikkoja:

- järjestelmän perusteiden selittäminen,
- luonnon monimuotoisuustavoitteiden selittäminen ja miksi tulosindikaattoreita käytetään,
- tulosindikaattorilajien tunnistaminen maatilalla,
- sellaisten sopivien toimintatapojen neuvominen, jotka auttavat saavuttamaan tulokset,
- toimien ajoituksen tärkeys parhaan monimuotoisuustuloksen saavuttamiseksi,
- parhaiden käytäntöjen selittäminen eri toimintatavoille ja
- käytettyjen menetelmien selittäminen indikaattorien mittaamiseen maatilalla.

Säännöllisen, jokavuotisen palautteen antaminen viljelijöille järjestelmän tuloksista on yksinkertainen, mutta erittäin hyödyllinen tapa auttaa heitä kehittämään luonnon monimuotoisuuteen liittyviä tietoja ja taitoja.

9 Tuloksiin perustuvan järjestelmän onnistumisen avaimet

Käsikirja sisältää neuvoja nykyisten tuloksiin perustuvien järjestelmien onnistumiseen johtaneista tekijöistä, tietoja suurimmista epäonnistumisen syistä ja keinoja epäonnistumisen minimoimiseen.

10 Mistä löydän käsikirjan ja yksityiskohtaisempia tietoja

Käsikirja ja yksityiskohtaisempia tietoja luonnon monimuotoisuustuloksiin perustuvista maksuista ovat saatavilla [Euroopan komission verkkosivuilla](#):

- [Neuvoja tuloksiin perustuvien vuosien 2014–2020 maksujen suunnitteluun ja toteutukseen:](#)
 - Tämä tiivistelmä käsikirjasta (24 virallisella EU-kielellä)
 - Käsikirja
 - Esimerkkejä viljelijöiden ohjauksesta (käsikirjan täydennysosa)
 - Euroopassa käytetyt tulosindikaattorit (käsikirjan täydennysosa)
- [Videoita kentältä tuloksiin perustuvista järjestelmistä, jotka toteutettiin ennen vuotta 2014.](#)
- [Luettelo tuloksiin perustuvista järjestelmistä, jotka toteutettiin Euroopassa ennen vuotta 2014.](#)
- [Asiantuntija-artikkeleita politiikan toimista, jotka ovat edesauttaneet tuloksiin perustuvia järjestelmiä sekä artikkeleita toimiviksi todetuista käytännöistä.](#)
- [Maatalouden tuloksiin perustuvien ympäristöjärjestelmien konferenssi Brysselissä 23.–24. syyskuuta 2014: asiakirjoja ja esityksiä konferenssista, jossa osallistujat 25 maasta vaihtoivat kokemuksiaan maatalouden ympäristöohjelmien monimuotoisuussaavutuksista.](#)

