



# **Käsiraamatu „Tulemuspõhised toetused bioloogilise mitmekesisuse tagamiseks”**

## **KOKKUVÕTE**

Tulemuspõhiste põllumajanduse  
keskkonnatoetuskavade koostamine ja  
rakendamine aastatel 2014–2020



Eestvedajad:



Toetajad:



Jaroslav Pražan  
Natacha Yellachich  
Tim Hudson

Rahastaja:



**Vastutuse välistamine:** Käesolevas aruandes väljendatud seisukohad kuuluvad autoritele ega kajasta ühegi teise isiku arvamusi.

**Aruandele tuleks viidata järgmiselt:** Keenleyside, C., Radley, G., Tucker, G., Underwood, E., Hart, K., Allen, B. ja Menadue, H., Käsiraamatu „Tulemuspõhised toetused bioloogilise mitmekesisuse tagamiseks” kokkuvõte: tulemuspõhiste põllumajanduse keskkonnatoetuskavade koostamine ja elluviimine aastatel 2014–2020, 2014. (Summary of Results-based Payments for Biodiversity Guidance Handbook: designing and implementing results-based agri-environment schemes 2014-20). Koostatud Euroopa Komisjoni keskkonna peadirektoraadile, leping nr ENV.B.2/ETU/2013/0046, Euroopa keskkonnapoliitika instituut, London.

**Vastutav autor:** Clunie Keenleyside (ckeenleyside@ieep.eu)

**Tänuõnad:** täname käsiraamatu koostamisel antud nõuannete, ideede ja praktilise abi eest järgmisi isikuid: Peter Carey, Stephen Chaplin, Irina Herzon, Tim Hudson, Rainer Oppermann, Xavier Poux, Jaroslav Pražan, Wolfgang Suske ja Francesco Vanni.

**Euroopa Keskkonnapoliitika Instituut (IEEP)** on sõltumatu mittetulunduslik instituut. IEEP teostab välistoetajate tellimusel töid paljudes poliitikavaldkondades ning tegeleb ka enda uurimisprogrammidega. IEEPi kohta lisateabe saamiseks külastage meie veebilehte aadressil [www.ieep.eu](http://www.ieep.eu) või võtke ühendust meie töötajatega.

**Londoni esindus**

11 Belgrave Road  
IEEP Offices, Floor 3  
London, SW1V 1RB  
Tel: +44 (0) 20 7799 2244  
Faks: +44 (0) 20 7799 2600

**Brüsseli esindus**

Quai au Foin, 55  
Hooikaai 55  
B- 1000 Brüssel  
Tel: +32 (0) 2738 7482  
Faks: +32 (0) 2732 4004

Esikaane pilt: *Suur-verikireslane (Zygaena filipendulae) äiatariõiel*, Prantsusmaa õitsvate niitude programm, Tim Hudson ©

## 1 Käsiraamatu tutvustus

Käsiraamat ja selle juurde kuuluvad kaasanded on osa materjalidepaketest, mis töötati välja eesmärgiga toetada kogu ELis tulemuspõhiste põllumajanduse keskkonnatoetuskavade koostamist. Käesolevas dokumendis on kokkuvõtlikult esitatud käsiraamatu tähtsamad aspektid.

### ***Mida kujutavad endast bioloogilise mitmekesisuse tagamiseks antavad tulemuspõhised toetused?***

Põllumajanduse keskkonnatoetuskavad eristuvad selgelt põllumaade puhul, kus:

- toetus on seotud *kindlaksmääratud keskkonnavalade tulemuse* saavutamise ja põllumajandustootjale või põllumaa valdajale võimaldatakse teatavat paindlikkust kõige asjakohasemate majandamismeetmete valikul selle tulemuseni jõudmiseks – need on **tulemuspõhised toetuskavad**;
- toetus on seotud *põllumajanduse korraldamise kindlaksmääratud nõuetega*, mida põllumajandustootja või põllumaa valdaja peab täitma – neid nimetatakse **juhtimispõhisteks toetuskavadeks**.

Euroopas on rakendatud palju eri tüüpi tulemuspõhiseid põllumaade toetuskavu. Enamikku neist toetatakse Euroopa Maaelu Arengu Põllumajandusfondist (EAFRD) või muudest riiklikest vahenditest.

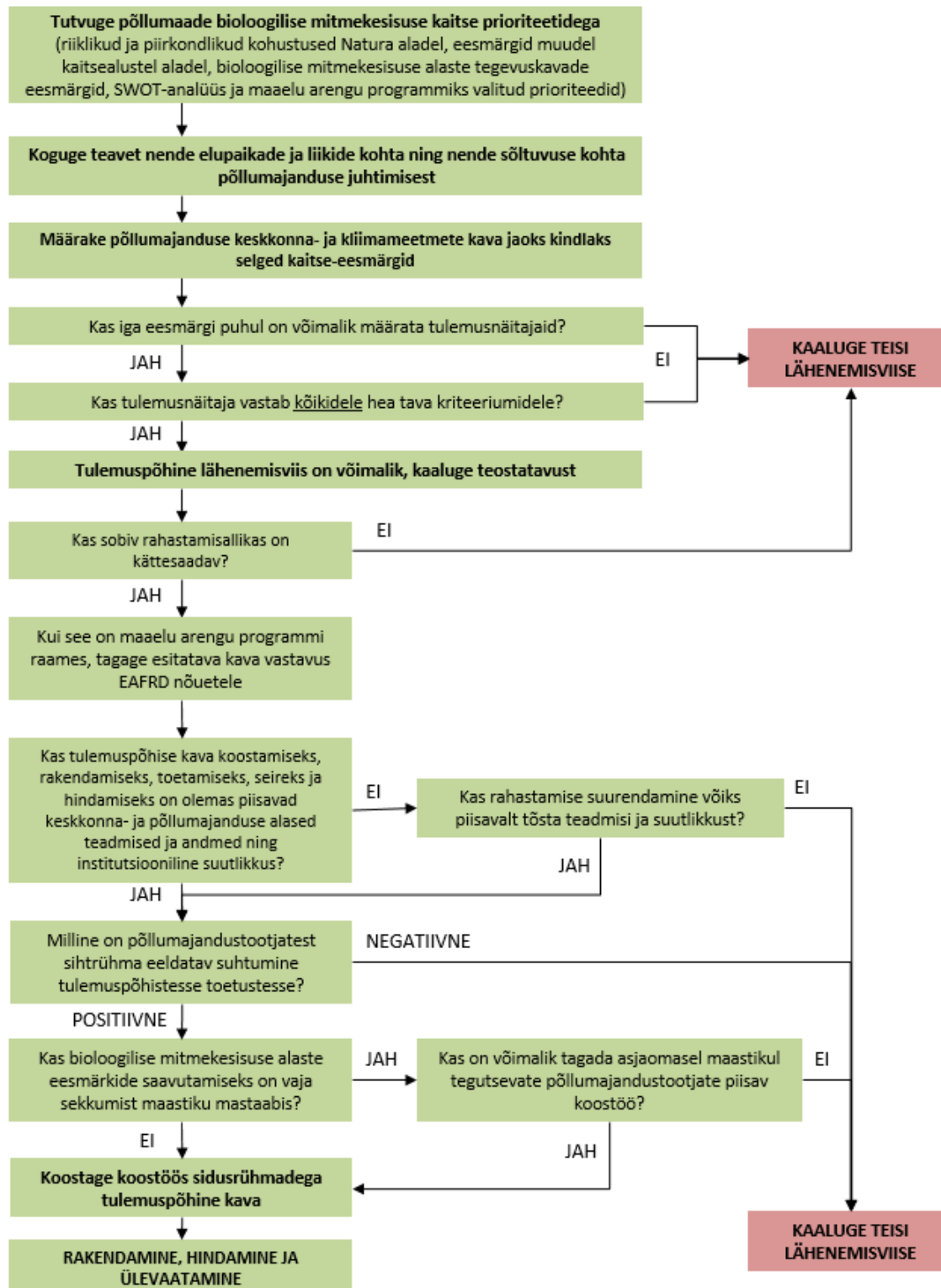
### ***Kellele on käsiraamat ette nähtud?***

Käsiraamatust on kasu kõigil, kes on huvitatud põllumajandusmaa bioloogilise mitmekesisuse tagamiseks välja töötama ja rakendama tulemuspõhist toetuskava, ning eelkõige maaelu arengu programme rakendavatel ametiasutustel.

Käsiraamat sisaldab:

- hea tava näiteid;
- üksikasjalikke viiteid ühise põllumajanduspoliitika (ÜPP) õigusaktidele ja juhistele;
- olulisi nõuandeid ja
- linke tulemuspõhiseid toetuskavu käsitlevale üksikasjalikumale teabele [Euroopa Komisjoni veebilehel](#).

## Otsused, mida on vaja bioloogilist mitmekesisust tagavate tulemuspõhise toetuskava koostamiseks



## **2 Võimaluste hindamine: miks võiks kaaluda tulemuspõhise lähenemisviisi kasutamist?**

Hästi koostatud tulemuspõhine kava võib võrreldes samasuguste eesmärkidega juhtimispõhiste kavadega anda nii põllumajandustootjale kui ka korraldusasutusele mitu eelist. Näiteks:

- toetuste ja bioloogilise mitmekesisuse saavutamise vahel on tunduvalt selgem seos;
- põllumajandustootjatega sõlmitud lepingutes on täpsustatud vaid nõutavad tulemused, mitte põllumajanduslike tootmisviiside üksikasjalikud kirjeldused;
- bioloogilise mitmekesisuse tagamisest saab põlluharimissüsteemi lahutamatu osa;
- põllumajandustootjad ei pea pelgalt juhiseid järgima, vaid saavad kasutada oma tootmisoskusi, kutsealaseid otsuseid ja kohalikke teadmisi;
- põllumajandustootjad vastutavad bioloogilise mitmekesisuse tagamise meetmete tulemuste eest ning üldsus võib seetõttu rohkem tunnustada nende rolli bioloogilise mitmekesisuse toetamisel;
- tulemuspõhiste kavade kasutamisel saab hõlpsamini täita ELi rangeid kontrollinõudeid seoses põllumajanduse keskkonna- ja kliimatoetustega aastatel 2014–2010;
- neid on lihtsam suunata, kuna põllumajandustootjad valivad ainult sellised põllumaad, kus bioloogilise mitmekesisuse tagamise eesmärgid on saavutatavad.

Tulemuspõhist toetuskava ei saa kasutada, kui:

- ei ole võimalik välja töötada usaldusväärseid bioloogilise mitmekesisuse tagamise tulemuste indikaatoreid ega põllumajandusettevõtetes tulemuste mõõtmise meetodeid;
- korraldusasutusel puudub juurdepääs tulemuspõhise toetuskava puhul vajalikule keskkonnavalasele teabele ja eriteadmistele või
- põllumajandustootjad ei soovi tulemuspõhist lähenemisviisi kasutada.

### 3 Bioloogilise mitmekesisuse alased eesmärgid

Tulemuspõhiste toetuste puhul peavad bioloogilise mitmekesisuse eesmärgid olema selgelt kindlaks määratud, kuna põllumajandustootjale makstakse eesmärgiga otseselt seotud tulemuste eest.

#### ***Vajalik teave***

Tulemuspõhised toetuskavad bioloogilise mitmekesisuse tagamiseks eeldavad piisavaid andmeid elupaikade ja liikide kohta ning eriteadmisi nende andmete tõlgendamiseks.

On oluline mõista:

- varasemate ja praeguste põllumajandustavade mõju bioloogilisele mitmekesisusele;
- kus maakasutuse intensiivistamine või maa kasutamata jätmine ohustab suure kaitseväärtusega põllumaad;
- millised elupaigad ja liigid on suurimas ohus ning neid toetavate põllumajandussüsteemide majanduslikke aspekte;
- väliseid tegureid, mis võivad tulemusi mõjutada (nt rändlindude kadumine mujal).

#### ***Selgete bioloogilise mitmekesisuse eesmärkide kindlaksmääramine***

Tulemuspõhistes kavades seatud bioloogilise mitmekesisuse eesmärgid võivad olla suunatud suure kaitseväärtusega elupaikadele, maastikele või liikidele, eriti sellistele, mille puhul on oht kõige suurem. Tavaliselt tuleb esmajärjekorras tegeleda Natura 2000 võrgustikuga hõlmatud, põllumaast sõltuvate elupaikade ja liikidega, seda nii Natura 2000 aladel kui ka laiemalt. Neid tähtsamaid põllumajanduslikke elupaiku ja liike kirjeldatakse Euroopa Komisjoni [juhistes „Põllumajanduslik tootmine Natura 2000 aladel”](#).

Kohtades, kus tähtsamad põllumajanduslikud elupaigad ja maastikud on ohus ning mille puhul tuleb *säilitada olemasolevad põllumajandustavad*, on oluline välja selgitada nende tavade kasu keskkonnale ning põllumajanduse keskkonnatoetuse puudumisel nende kohtade kasutamise lõpetamisega kaasnevad ohud.

Tulemuspõhiste kavade sobivus on vähetõenäoline juhul, kui soovitud tulemuseni jõudmiseks kulub palju aastaid: vähesed põllumajandustootjad on valmis toetuse saamist nii kaua ootama.

## 4 Tulemusnäitajate valimine ja mõõtmine

Tulemuspõhiste toetuste andmiseks on vaja usaldusväärset viisi põllumajandusettevõttes või maastikul saavutatud edusammude väljaselgitamiseks ja mõõtmiseks. Selleks on isegi konkreetseimad bioloogilise mitmekesisuse kaitse eesmärgid tavaliselt liiga keerukad ning nende asemel kasutatakse tulemusnäitajaid.

### ***Miks on tulemusnäitajad olulised?***

Põllumajandustootjale antav toetus põhineb tulemusnäitajatel, mis kajastavad bioloogilise mitmekesisuse alast eesmärki.

### ***Tõhusate näitajate valik***

Tulemuspõhiste kavade edu oleneb hästivalitud näitajatest, mis on:

- iseloomulikud sihtelupaigale või -liikidele;
- piirkonna põllumaal asuvates sihtelupaikades püsivalt olemas;
- põllumajandustootjate ja makseasutuse esindajate poolt hõlpsasti tuvastatavad;
- lihtsate meetoditega mõõdetavad;
- tundlikud muutustele põllumajanduse juhtimises, kuid muidu stabiilsed;
- vähetõenäoliselt mõjutatavad põllumaa valdajast mittesõltuvate välistegurite poolt;
- põllumajanduse juhtimist kasutamata raskesti saavutatavad.

Enamikus Euroopas kasutatavates kavades lähtuvad näitajad taime- või loomaliikidest, kuid mõne puhul on kasutatud teisi elupaika iseloomustavaid omadusi.

### ***Näitajate mõõtmine põllumajandusettevõttes***

Näitajate mõõtmisel on väga oluline kasutada lihtsaid, usaldusväärseid ja üheselt mõistetavaid meetodeid – need loovad kindla aluse makseasutuse teostatavale finantskontrollile ja põllumajandustootjate usalduse saavutamisele.

Põllumajandustootjate innustamine tulemusnäitajaid mõõtma aitab neil teha bioloogilise mitmekesisuse alaseid tulemusi mõjutavaid igapäevaseid otsuseid.

Üksikasjalikum teave juba kasutuses olevate bioloogilise mitmekesisuse alaste eesmärkide ja näitajate kohta on esitatud käsiraamatu kaasandes [„Euroopas kasutatavad tulemusnäitajad”](#).



## 5 Kas tulemuspõhine lähenemisviis on teostatav?

Kui tulemuspõhist lähenemisviisi tasub põhimõtteliselt lähemalt uurida, tuleb järgmise sammuna otsustada, kas see on reaalselt teostatav.

### **Rahastamisallikad**

Keskkonnaalaste maakorralduskavade suurim rahastamisallikas Euroopa Liidus on endiselt EAFRD ning aastatel 2014–2020 rakendatavate maaelu arengu programmide kaudu saab toetada põllumajanduse keskkonna- ja kliimatoetuskavasid keskkonna seisukohalt väärtuslikel põllumaadel, kaasa arvatud maa, mis ei ole ÜPP otsetoetuste saamiseks määratletud põllumajandusmaana.

Seal, kus on vaja suuremamahulist elupaikade taastamist, võivad juhtimispõhised põllumajanduse keskkonna- ja kliimatoetused ning EAFRD mittetootlike investeeringute meede olla tulemuspõhistest toetustest asjakohasemad.

### **Oskusteabe leidmine**

Tulemuspõhise toetuskava edukal koostamisel ja rakendamisel on määrava tähtsusega vajalike oskustega töörühm. See võib hõlmata väljaspool korraldusasutust kättesaadava oskusteabe ja kogemuste kasutamist (eelkõige keskkonna-, sotsioloogia- ja suhtlusalaste oskuste valdkonnas).

Paljud korraldusasutused on kasutanud väliseksperte nii kavade koostamisel kui ka koolitustel, aga ka põllumajandusettevõtetes tulemusnäitajate kontrollimisel.

### **Töötajate koolitus ja täiendõpe**

Juhtimispõhiste toetuskavade kasutamisega harjunud töötajatele võib tulemuspõhine lähenemisviis olla võõras. Tulemuspõhiste kavade edukaks elluviimiseks peavad põllumajandusnõustajad, kavahaldurid ja makseasutuse esindajad:

- omandama teatavaid uusi oskusi, näiteks oskama selgitada põllumajandustootjatele bioloogilise mitmekesisuse alaseid eesmärke ning kuidas neid eesmärke konkreetsetes põllumajandussüsteemis saavutada;
- olema kursis uute protsessidega, sealhulgas kohapealne tulemusnäitajate mõõtmine.

Sihtpiirkonnas töötavate põllumajandusnõustajate keskkonna- ja agronoomiaalaste teadmiste piisav taseme tagamiseks on äärmiselt tähtis panustada nende oskuste arendamisse ja koolitusse.

### **Kuidas reageerivad põllumajandustootjad?**

Oluline on võita kohe alguses põllumajandustootjate usaldus ja aktiivne toetus ning seda kava kestuse ajal säilitada ja arendada. Selle saavutamiseks on vaja tõhusat vastastikust suhtlust ja põllumajandustootjatele koolitusvõimaluste pakkumist.

Paljud põllumajandustootjad on tervitanud tulemuspõhist lähenemisviisi, kuna selles kasutatakse nende teadmisi ja neil on maaharimisel suurem vabadus. Esmalt võivad põllumajandustootjad olla mures, et tulemused ei pruugi olla saavutatavad, kuid hästi valitud tulemusnäitajate puhul peaks see oht olema väga väike.



Euroopa piires on põllumajandustootjate ja korraldusasutuste vahelistes usalduslikes suhetes märkimisväärsed erinevusi ning nii põllumajandustootjatel kui ka ametiisikutel võib tulemuspõhise lähenemisviisiga harjumine aega võtta.

***Põllumajandusettevõtte või maastiku mastaap?***

Mõnede bioloogilise mitmekesisuse alaste eesmärkide puhul võib vaja minna tegevust maastiku mastaabis, kui elupaigad on väga killustunud või kui bioloogilise mitmekesisuse alane eesmärk on kaitsta liikuvate või rändliikide populatsioone. See võib hõlmata üksikute põllumajandustootjate koostööd või lihtsalt nõuda määratud ala piires suuremat tegevusulatust.

## 6 Tulemuspõhise kava koostamine

### ***Sidusrühmade toetuse tagamine***

Väga erinevate liikmetega sidusrühmade tõhus kaasamine võib ühtaegu parandada tulemuspõhise toetuskava ülesehitust ja pakkuda korraldusasutusele kava käivitamisel mõjukat toetust nii põllumajandustootjate kui ka looduskaitstjate seas.

### ***Keskkonnavalase kulutõhususe saavutamine***

Liikmesriike innustatakse kasutama ajavahemikul 2014–2020 rakendatavates põllumajanduse keskkonnaprogrammides sihipärasemat lähenemisviisi.

Hästi koostatud tulemuspõhise toetuskava eesmärkide saavutamine võib olla väga kulutõhus, kui pole erilist ohtu kulutada raha piirkondades, kus eeldatav kasu puudub – põllumajandustootjad sõlmivad lepingu üksnes siis, kui nad on kindlad, et tulemus on nende maadel saavutatav.

### ***Seos juhtimispõhiste toetuskavadega***

Samal põllumaal võivad tulemus- ja juhtimispõhised toetuskavad üksteist välistada või täiendada.

Eeliseid on mõlemal lähenemisviisil. Üksteist välistavad kavad on lihtsamad. Samas annavad üksteist täiendavad kavad põllumajandustootjale võimaluse luua toetuste pakett, mis võimaldab ambitsioonikamaid bioloogilise mitmekesisuse alaseid tulemusi ning pakub tavaliseks keskkonnanjuhtimiseks ettenähtud toetuste näol ka kindlust sissetulekute suhtes.

Kui samal põllumaal kasutatakse mõlemat liiki kavasid, peaks tulemuspõhisel ja juhtimispõhisel toetuskaval olema EAFRD kontrollinõuetele vastamiseks eraldi lepingud.

### ***Katseprojekt või täiulatuslik rakendamine?***

Katseprojekt võimaldab enne kogu toetuskava käivitamist testida selle ülesehituse ja rakendamise üksikasju. Ühtlasi võib katseprojektist olla kasu põllumajandustootjate ja sidusrühmade kaasamisel: selle abil saab selgeks, mis on teostatav, ning on võimalik vaigistada mõistetavat ebakindlust. Kogemused näitavad, et toetuskava toimivuse ja põllumajandustootjate reaktsiooni testimiseks piisab aastasest katseprojektist.

### ***Kava eesmärkide saavutamise seire ja hindamine***

Kui tulemuspõhist lähenemisviisi kasutatakse laialdasemalt, eeldavad korraldusasutused bioloogilise mitmekesisuse tagamisele suunatud tulemuspõhiste toetuskavade elluviimise edukuse ja kulutõhususe põhjalikku hindamist. Juba väga varases etapis tuleb kavandada seire ja hindamine nii, et tulemusnäitajate kõrval saab hinnata ka seda, kas *bioloogilise mitmekesisuse alased eesmärgid* saavutati.

## 7 Kuidas toimub maksmine bioloogilise mitmekesisuse alaste tulemuste saavutamise eest?

### *Tulemuste kontrollimine*

Ajavahemikul 2014–2020 makstavad bioloogilise mitmekesisuse alased tulemuspõhised toetused toimivad tõenäoliselt EAFRD eeskirjade järgi. Nende kohaselt nõutakse, et tulemuspõhiste toetuskavade järelevalve ja kontroll peab keskenduma tulemuste saavutamisele, **mitte** abisaaja poolt nende tulemusteni jõudmiseks võetud meetmetele.

Teistsuguseid eeskirju võidakse kohaldada juhul, kui tulemuspõhiseid toetusi rahastatakse erasektori vahenditest.

### *Näitajate künniste paikapanek*

Tõhusa kava koostamisel on põhiküsimus, millised peaksid olema **tulemusnäitajate künnised**, mille põllumajandustootja peab toetuse saamiseks saavutama.

Kui **elupaiga kvaliteedi näitajaks on taimed**, on näitaja liiga madala künnise puhul oht, et põllumajandustootjatel on võimalik lasta kvaliteetsete elupaikade seisundil halveneda, ilma et nad jääksid toetusest ilma. Seda probleemi saab vältida näitajate astmeliste künniste määramisega, mille puhul järjestikused astmed kajastavad kõrgema kvaliteediga elupaiku ning suuremaid toetusi hektari kohta.

Kui **näitajaks on loomad**, seotakse toetuste määr vahetult olemasolevate loomade arvuga ning künnised ei ole vajalikud. Sellest tulenevalt tõuseb kogutoetus lineaarselt, proportsionaalselt näitajate kogutulemusega.

### *Toetuse arvutamine*

EAFRD rahastatavate tulemuspõhiste põllumajanduse keskkonna- ja kliimakavade toetuste arvutamisel lähtutakse **tulemusnäitajate saavutamiseks vajalike tüüpiliste põllumajandustavade** rakendamise kuludest. Arvesse võetakse kolme liiki kulusid:

- praeguste põllumajandustavade alalhoidmise **alternatiivkulu**, kui selline tegevus tagab juba bioloogilise mitmekesisuse alased tulemused – põllumaa või tööjõu alternatiivse kasutamisega seotud alternatiivkulud on eriti tähtsad siis, kui esineb põllumajandusliku tegevuse lõpetamise või intensiivistamise oht;
- põllumajanduslikku tootmist piiravate põllumajandustavade rakendamisest tulenev **saamatajäänud tulu**;
- asjaomase bioloogilise mitmekesisuse haldamise **lisakulu**.

Toetuse arvutusse võib lisada põllumajandustootja **tehingukulud**, kui need on põhjendatud (täiendavalt kuni 20 protsenti üksikisikute poolt kasutatavate toetuskavade ja 30 protsenti rühmaviisiliste kavade puhul), eesmärgiga katta tulemuste saavutamise tagamiseks vajalike kulude katmine.

### *Haldus- ja andmesüsteemid*

Haldus- ja andmesüsteemide abil **peab** olema võimalik eristada tulemuspõhiseid makseid juhtimispõhistest, veendumaks et kontrollimiste käigus kasutatakse nende kahe erineva toetuse puhul asjakohaseid tõendamismeetodeid.

## 8 Rakendamine

### ***Vajalikud vahendid***

Kuigi suurem osa eelarvevahenditest võib minna personalikuludeks, võib tulemuspõhise kava kogueelarve olla võrreldava juhtimispõhise kava omast väiksem, kuna põllumajandustootjatele tulemuste eest maksmine on bioloogilise mitmekesisuse alaste tulemuste saavutamiseks sihipärasem ja kulutõhusam.

### ***Eelarve haldamine***

Kulutuste profiilimisel on vaja andmeid selliste põllumajandustootjate osakaalu kohta, kes tõenäoliselt saavutavad tulemused nii esialgu kui ka kogu toetuskava vältel. Hea võimalus nende andmete saamiseks on katseprojekt.

### ***Teavitamine***

Oluline on viia tähtsamad sõnumid vahetult põllumajandustootjate ja nende organisatsioonideni, kuna põllumajandustootjaid mõjutavad naabrite arvamused ja tegevus.

### ***Põllumajandustootjate koolitus ja tugiz***

Teatavates tulemuspõhistes kavades peab põllumajandustootja vastavalt lepingule läbima koolituse. Teiste puhul tehakse koolitus kättesaadavaks ning põllumajandustootja saab valida, kas osaleda või mitte. Mõlemal juhul võib koolituse kaasrahastajaks olla EAFRD.

Koolitus ja nõustamine peaks rajanema põllumajandustootja teadmistel, keskendudes järgmistele teemadele:

- toetuskava lähtealuste selgitamine;
- bioloogilise mitmekesisuse alaste eesmärkide ja tulemusnäitajate kasutamise põhjuste selgitamine;
- põllumajandusettevõttes tulemusnäitajate liikide kindlakstegemine;
- kavandatud tulemuste saavutamisele kaasa aitavate erinevate juhtimismeetmete alane nõustamine;
- konkreetsete tegevuste ajastamise tähtsus bioloogilise mitmekesisuse optimaalseks mõjutamiseks;
- erinevate tegevuste hea tava selgitamine;
- põllumajandusettevõttes näitajate mõõtmise metoodikat käsitlevad selgitused.

Igal aastal põllumajandustootjatele regulaarse tagasiside andmine toetuskava tulemuste kohta on lihtne, aga tõeliselt kasulik viis, kuidas aidata tootjatel süvendada oma bioloogilise mitmekesisuse alaseid teadmisi ja oskusi.

## 9 Tulemuspõhiste toetuskavade edu võti

Käsiraamatus antakse nõu olulisemate tegurite kohta, mis toetavad olemasolevate tulemuspõhiste toetuskavade edukust, ning tuuakse välja peamised ebaõnnestumise ohud ja nende vähendamise võimalused.

## 10 Kust saab käsiraamatu ja üksikasjalikumad teavet?

Käsiraamat ja täpsem teave bioloogilise mitmekesisuse tagamiseks antavate tulemuspõhiste toetuste kohta on kättesaadav [Euroopa Komisjoni veebilehel](#):

- [tulemuspõhiste toetuskavade \(2014–2020\) koostamise ja rakendamise juhised](#):
  - käsiraamatu kokkuvõte (24 ELi ametlikus keeles);
  - käsiraamat;
  - valdkonnapõhiste juhiste näited põllumajandustootjatele (käsiraamatu kaasanne);
  - Euroopas kasutatavad tulemusnäitajad (käsiraamatu kaasanne);
- [videod näidetega enne 2014. aastat rakendatud tulemuspõhistest toetuskavadest](#);
- [Euroopas enne 2014. aastat rakendatud tulemuspõhiste toetuskavade otsingumootoriga loetelu](#);
- [ekspertide artiklid tulemuspõhiseid kavasid toetava poliitika ja toimivate tavade kohta](#);
- [tulemuspõhiseid põllumajanduse keskkonnatoetuskavasid käsitlev konverents Brüsselis 23.–24. septembril 2014: dokumendid ja ettekanded konverentsilt, kus osavõtjad 25 riigist jagasid teadmisi tulemuspõhiste põllumajanduse keskkonnatoetuskavade bioloogilise mitmekesisuse alaste saavutuste kohta](#).

