



**ΠΡΟΓΡΑΜΜΑ LIFE SB-MED**  
**«ΕΝΙΣΧΥΣΗ ΤΗΣ ΜΕΤΑΦΟΡΑΣ ΚΑΙΝΟΤΟΜΩΝ ΤΕΧΝΙΚΩΝ, ΜΕΘΟΔΩΝ,**  
**ΕΡΓΑΛΕΙΩΝ ΚΑΙ ΜΗΧΑΝΙΣΜΩΝ ΕΦΑΡΜΟΓΗΣ ΤΟΥ ΔΕΙΦΟΡΙΚΟΥ ΚΤΙΡΙΟΥ**  
**ΣΤΗΝ ΠΕΡΙΟΧΗ ΤΗΣ ΜΕΣΟΓΕΙΟΥ»**

**ΑΝΑΦΟΡΑ ΛΑΥΜΑΝ**

Το πρόγραμμα LIFE ΠΕΡΙΒΑΛΛΟΝ, SB - MED «ΕΝΙΣΧΥΣΗ ΤΗΣ ΜΕΤΑΦΟΡΑΣ ΚΑΙΝΟΤΟΜΩΝ ΤΕΧΝΙΚΩΝ, ΜΕΘΟΔΩΝ, ΕΡΓΑΛΕΙΩΝ ΚΑΙ ΜΗΧΑΝΙΣΜΩΝ ΕΦΑΡΜΟΓΗΣ ΤΟΥ ΑΕΙΦΟΡΙΚΟΥ ΚΤΙΡΙΟΥ ΣΤΗΝ ΠΕΡΙΟΧΗ ΤΗΣ ΜΕΣΟΓΕΙΟΥ» στόχευσε στο να δημιουργήσει μια κοινή θεώρηση της έννοιας και της πρακτικής του 'αειφόρου κτιρίου' στην περιοχή της Μεσογείου, ενισχύοντας την μεταφορά σχετικών ιδεών και πρακτικών από τη Βόρεια Ευρώπη και μεσογειακές χώρες που έχουν ήδη αναπτύξει σχετική εμπειρία στην ευρύτερη περιοχή της Μεσογείου.



Μέσα σ' αυτό το πλαίσιο σχολικά κτίρια επιλέχθηκαν για να λειτουργήσουν ως πρότυπα κατά τη φάση επίδειξης του προγράμματος, και επιπλέον να δημιουργήσουν ένα παράδειγμα σημαντικής εκπαιδευτικής αξίας. Η 'υπόθεση του σχολείου' χρησιμοποιήθηκε για την εξερεύνηση των μεθοδολογικών βάσεων, δυνατοτήτων και δομών που είναι απαραίτητα για την αειφορικότητα των σχολικών κτιρίων σε κάθε συμμετέχουσα χώρα ή περιοχή, καθώς και για την επίτευξη της περιβαλλοντικής τελειότητας και διαφοροποίησης με βάση τις τοπικές ιδιαιτερότητες και συνθήκες.

Το πρόγραμμα στόχευσε επίσης στο να δημιουργήσει μια φιλική προς το περιβάλλον συνείδηση και νοοτροπία μέσω διαφόρων πρωτοβουλιών ευαισθητοποίησης και την συμμετοχή των τοπικών κοινωνιών στο σχεδιασμό και την εφαρμογή μέτρων για τα αειφόρα σχολικά κτίρια.



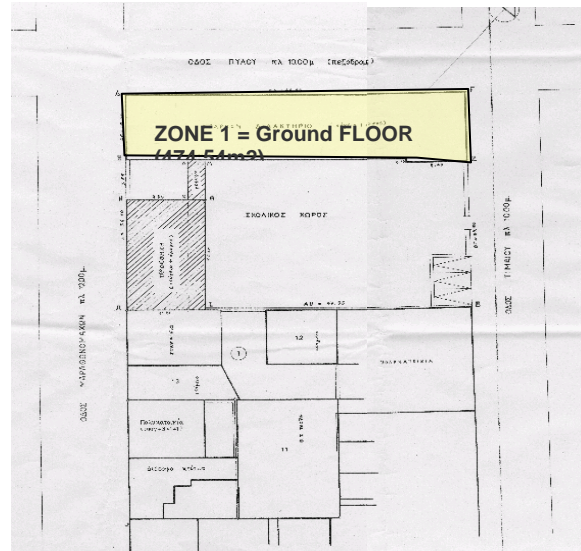
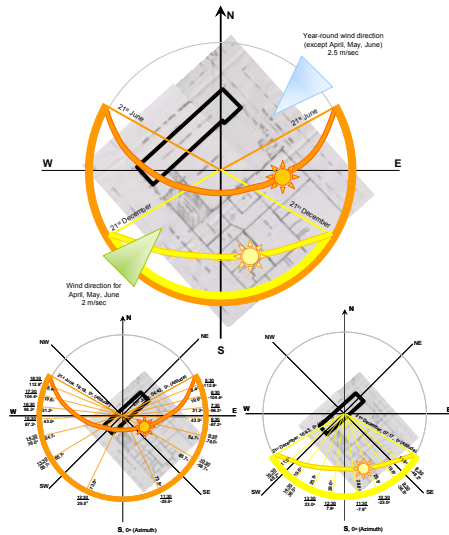
Για να επιτύχει τα προσδοκώμενα αποτελέσματα του το πρόγραμμα υιοθέτησε τα παρακάτω μεθοδολογικά βήματα.

- Την ανταλλαγή καινοτόμων μεθόδων και τεχνικών σχετικά με περιβαλλοντολογική ποιότητα κτιρίων των τριών χωρών-εταίρων του προγράμματος
- Την ανταλλαγή τεχνογνωσίας στην δημιουργία νομοθετικών και λειτουργικών πλαισίων για την στην εφαρμογή της αειφορικότητας σε κτίρια χρησιμοποιώντας το 'σχολικό παράδειγμα' για επίδειξη και εκπαιδευτικούς σκοπούς
- Την έρευνα των κατά τόπους χαρακτηριστικών που είναι απαραίτητα για την ανάπτυξη αποτελεσματικών standards ανά Περιφέρεια του προγράμματος. Ο στόχος είναι αφενός, η συνεισφορά μιας πραγματιστικής προσέγγισης για το αειφορικό κτίριο που να λαμβάνει υπ' όψιν της τις ιδιαιτερότητες και την ποικιλομορφία που συναντώνται στην περιοχή της Μεσογείου' αφετέρου, την εφαρμογή των αποτελεσμάτων του προγράμματος στα σχολικά κτίρια γενικότερα, εξασφαλίζοντας την πολλαπλασιαστική αξία και δυναμική του.



Τα προαναφερθέντα μεθοδολογικά βήματα χρησιμοποιήθηκαν σε συμπαγείς ομάδες δράσεων:

1. ανάδειξη κοινών προβλημάτων και συγκεκριμένων συνθηκών στην περιοχή της Μεσογείου (Εκθέσεις Περιοχών/Πόλεων)
2. αποτίμηση της κατάστασης των σχολικών κτιρίων και των μελλοντικών αναγκών (Εθνικές Εκθέσεις αναφορικά με τα Σχολικά Κτίρια)
3. εξερεύνηση των υπάρχοντων καινοτόμων τεχνικών και πολιτικών εργαλείων που αφορούν στα αιεφορικά κτίρια, και συγκεκριμένα στα αιεφόρα σχολικά κτίρια στην περιοχή της Μεσογείου (Εθνικές Εκθέσεις)
4. ανάπτυξη και επίδειξη αστικών και κτιριακών τεχνικών που εστιάζουν στην περιβαλλοντική ποιότητα και τον οικολογικό σχεδιασμό σχολικών κτιρίων (Επιδεικτική φάση - κτιριακές και αύλειες παρεμβάσεις)
5. ανάπτυξη εργαλείων πολιτικής σε ποικίλα διοικητικά επίπεδα (Μεθοδολογία του Μεσογειακού Αιεφορικού Κτιρίου (SB - MED) και συστήματα παρακολούθησης)
6. περιβαλλοντική εκπαίδευση και δράσεις κοινωνικής συμμετοχής (συμμετοχική συνείδηση και νοοτροπία).



Ένα σημαντικό αποτέλεσμα υπήρξε η απόκτηση ενός κοινού ορισμού του ‘αιφόρου κτιρίου’ στην περιοχή της Μεσογείου και ο σχεδιασμός των μεθοδολογικών βάσεων που χρειάζονται για την εφαρμογή των τεχνικών του «αιφορικού κτιρίου» και των σχετικών εργαλείων και μηχανισμών σε πολιτικό και επιχειρησιακό επίπεδο. Ειδικότερα, σε κλίμακα Περιφέρειας (σ’ αυτήν την περίπτωση η λεκάνη της Μεσογείου), οι μεθοδολογικές βάσεις υπήρξαν πολύ σημαντικές για να ερευνηθεί η περιβαλλοντική βελτιστοποίηση και ποικιλομορφία σε διαφορετικές τοπικές συνθήκες. Αυτές οι μεθοδολογικές βάσεις ανταποκρίνονται σε ειδικότερα προβλήματα και ανάγκες και θα βοηθήσουν τοπικούς φορείς να δημιουργήσουν τα δικά τους συστήματα πρόληψης και παρακολούθησης σε άμεση σχέση με τις τοπικές συνθήκες.



Ένα δεύτερο αποτέλεσμα αφορά στην κοινωνική διάσταση του αντικειμένου του προγράμματος και αφορά την ανάπτυξη και την εφαρμογή ενός αιφορικού και οικολογικού σχεδιασμού των σχολικών κτιρίων, άρρηκτα συνδεδεμένου με συγκεκριμένες αρχές συντήρησης και διαχείρισης μέσω:

- συμμετοχικών κοινωνικών διαδικασιών,
- και της ανταλλαγής της σχετικής εμπειρίας για περιβαλλοντική ευαισθητοποίηση και εκπαίδευση σε κάθε πόλη ή περιοχή.

Η επιλογή σχολικών ή εκπαιδευτικών κτιρίων γενικότερα διευκόλυνε την υλοποίηση, επίδειξη και περιβαλλοντικούς εκπαιδευτικούς σκοπούς γενικότερα.

Τέλος, σημαντική υπήρξε η ανάπτυξη ενός Συστήματος Παρακολούθησης με σκοπό να χρησιμοποιηθεί από τοπικές και περιφερειακές αρχές, σχολικές αρχές, καθώς και από διαχειριστές - συντηρητές για τη μέτρηση της περιβαλλοντικής και ενεργειακής επίδοσης των κτιρίων. Αυτό το Σύστημα Παρακολούθησης ενσωματώνει και τον παράγοντα της κοινωνικής διάστασης, δηλαδή τη συμμετοχή της τοπικής κοινωνίας στη λήψη σε αποφάσεων αναφορικά με θέματα που άπτονται της βιωσιμότητας.

Η Μεθοδολογία SB-MED, το Σύστημα Παρακολούθησης και η κοινωνική συμμετοχή συνθέτει ένα τρίπτυχο με πολλαπλασιαστική αξία και σε άλλες πρωτοβουλίες που αφορούν στο περιβάλλον και την εξοικονόμηση ενέργειας τόσο των αστικών όσο και των αγροτικών κτιρίων. Το Σύστημα Παρακολούθησης που ενσωματώθηκε στην μεθοδολογία του SB-MED είναι ένας τρόπος μέτρησης των αποτελεσμάτων συγκεκριμένων δράσεων με σκοπό τη βελτίωση της περιβαλλοντικής απόδοσης των κτιρίων, λαμβάνοντας υπ' όψιν τόσο τις μικροκλιματικές συνθήκες, όσο και το κοινωνικό και πολιτισμικό πλαίσιο.

Η προστιθέμενη αξία του προγράμματος SB-MED μπορεί να βρει εφαρμογή στον μεγάλο στόλο των σχολικών κτιρίων στην Μεσόγειο και την Ευρώπη γενικότερα που χρήζουν δραστικών μέτρων διαχείρισης και ανάπλασης. Αν και το πρόγραμμα SB-MED χρησιμοποίησε το σχολικό κτίριο σαν παράδειγμα για να αναπτύξει την μεθοδολογία και να προχωρήσει στο ενδεδειγμένο κτιριακό και αύλειο περιβάλλον, κάθε δημόσιο ή ιδιωτικό κτίριο μπορεί να ευεργετηθεί από τα αποτελέσματά του όταν χρησιμοποιείται και εφαρμόζεται

από τους χειριστές του γιατί προτείνει μια καθολική προσέγγιση που μπορεί κάλλιστα να εφαρμοστεί στην τοπική πραγματικότητα.

Άρρηκτα συνδεδεμένα με τα προαναφερθέντα είναι η ενεργή συμμετοχή των τοπικών κοινωνιών στον σχεδιασμό και την μελλοντική χρήση (και νέα και παλαιότερα κτίρια). Αυτός είναι ένας σημαντικός παράγοντας για την εξάπλωση και βελτίωση των δημοκρατικών διαδικασιών στις τοπικές κοινωνίες, και σίγουρα αποτέλεσε καινοτομικό παράγοντα του προγράμματος με προστιθέμενη αξία. Προστιθέμενη αξία επίσης παρουσιάζει η έκδοση ενός Οδηγού Καλών Πρακτικών, ο οποίος προσφέρει πρακτική ενημέρωση επιτυχημένων περιπτώσεων εφαρμογής των αρχών, μεθόδων και τεχνικών του αειφορικού κτιρίου.