

## SPLETNE POVEZAVE

### Besedilo Uredbe EU o lesu:

<http://eur-lex.europa.eu/LexUriServ/LexUriServ.do?uri=CELEX:32010R0995:SL:NOT>

### Povzetek Uredbe EU o lesu:

[http://ec.europa.eu/environment/forests/timber\\_regulation.htm#products](http://ec.europa.eu/environment/forests/timber_regulation.htm#products)

### Napotki za izvajanje Uredbe EU o lesu:

[http://ec.europa.eu/environment/forests/pdf/guidance\\_document.pdf](http://ec.europa.eu/environment/forests/pdf/guidance_document.pdf)



## Se ukvarjate z lesom?

Ste slišali? 3. marca 2013 začne veljati Uredba EU o lesu, katere cilj je ustaviti dajanje nezakonito pridobljenega lesa na trg v Evropski uniji.



**Spletna stran Uredbe EU o lesu:**  
<http://ec.europa.eu/eutr2013>

<http://ec.europa.eu/eutr2013>

# NOVA UREDBA EU O LESU

Uredba EU o lesu prepoveduje dajanje nezakonito pridobljenega lesa in proizvodov iz takšnega lesa na trg v EU. Uredba velja za les in lesne proizvode, ki se na trg v EU dajejo prvič.

## ZAKAJ POTREBUJEMO NOVO ZAKONODAJO?

EU želi ustaviti nezakonito sečnjo pri samem viru: pridobivanje lesa na način, s katerim se kršijo zakoni ali predpisi države pridobivanja.

## KATERI SO PROBLEMI NEZAKONITE SEČNJE?



### Gospodarski

Posledice so izguba prihodkov in spodkopavanje prizadevanj legitimnih gospodarskih subjektov.



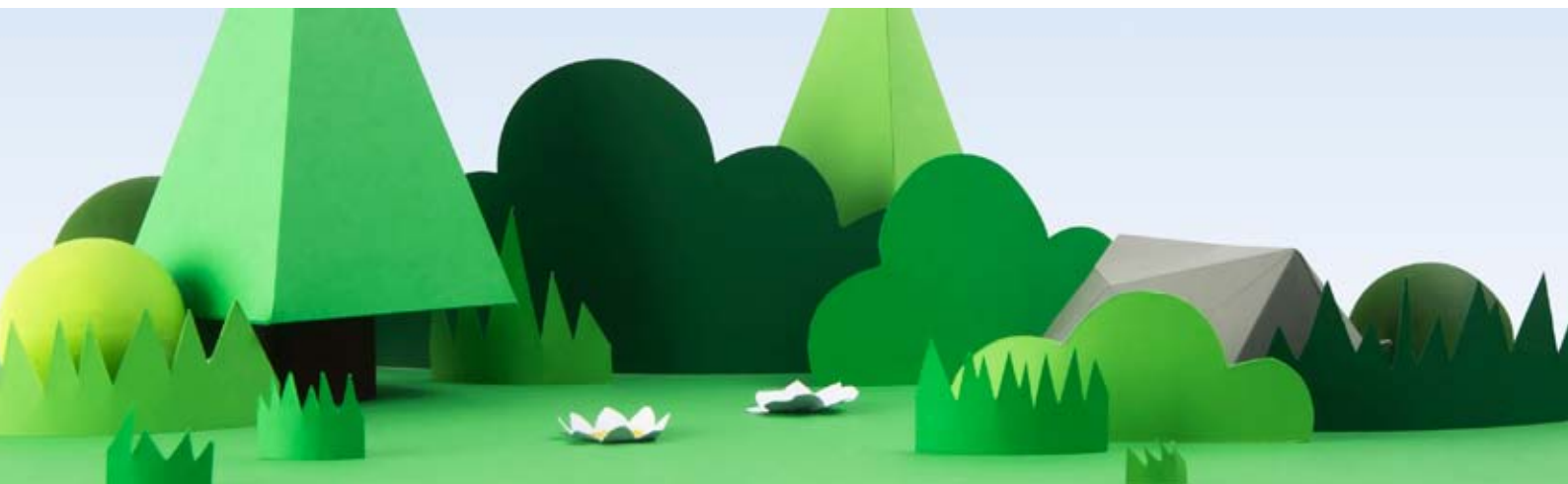
### Okoljski

Povezani so s krčenjem gozdov, podnebnimi spremembami in izgubo biotske raznovrstnosti.



### Družbeni

Povezani so s spori glede zemlje in virov ter osiromašenjem lokalnih skupnosti.



## NA KOGA UREDBA VPLIVA?

Uredba razvršča vse, ki se ukvarjajo z lesom in lesnimi proizvodi, v dve kategoriji: **gospodarske subjekte in trgovce**.

GOSPODARSKI SUBJEKTI	TRGOVCI
Les in lesne proizvode dajete prvič na trg v EU.	Prodajate ali kupujete – za komercialne namene – les ali lesne proizvode, ki so že bili dani na notranji trg.
<b>Vaša odgovornost</b>  Pri dajanju lesa na trg v EU se od vas zahteva „ <b>potrebna skrbnost</b> “. Dolžni ste čim bolj zmanjšati tveganje, da bi se na trgu pojavil les iz nezakonito pridobljenih virov ali lesni proizvodi, izdelani iz takšnih virov. To pomeni, da morate izvajati sistem za obvladovanje tveganja, tj. sistem „potrebne skrbnosti“, ki temelji na: <ul style="list-style-type: none"><li>• informiranju</li><li>• oceni tveganja</li><li>• ublažitvi tveganja</li></ul>	<b>Vaša odgovornost</b>  Hraniti morate podatke o dobaviteljih in strankah, da bi omogočili čim lažjo sledljivost lesa, s katerim se ukvarjate.



## KAJ PA DOVOLJENJA FLEGT ALI CITES?

Če ima les ali lesni proizvodi, s katerimi se ukvarjate, veljavno dovoljenje **FLEGT** ali **CITES**, se šteje, da so že v skladu z zahtevami Uredbe.

## KATERI PROIZVODI SO ZAJETI?

Zakonodaja velja za široko paleto lesa in lesnih proizvodov, ki so proizvedeni v EU ali uvoženi iz držav zunaj EU. Vendar ne zajema vsega lesa in lesnih proizvodov.

Podroben seznam proizvodov, ki jih zajema zakon, je na voljo v Prilogi k Uredbi EU o lesu.

## KATERI PROIZVODI NISO ZAJETI?

Treba je poudariti, da spodnji seznam ni izčrpen.

- Reciklirani proizvodi
- Tiskovine, kot so knjige, revije in časopisi
- Embalažni material, ki vsebuje blago in ki se uporablja izključno za podporo, zaščito ali prenašanje drugega proizvoda
- Nekateri proizvodi iz bambusa in ratana
- Drugi proizvodi, ki niso vključeni v Prilogo(\*)

## KAKO SE ZAKON IZVRŠUJE?

Uredba je zavezujoča v vseh državah članicah EU. Zakonodajalec v vaši državi določi kazni, da bi zagotovil skladnost z Uredbo. Vsaka država ima **pristojen organ**, ki usklajuje izvrševanje Uredbe.

Uredba EU o lesu ni ukrep za obmejna področja: pregledi uvoženega blaga na meji se ne bodo izvajali.

(\*) Uvozniki lahko informacije o tem, ali je proizvod zajet ali ne, pridobijo v kombinirani nomenklaturi iz Priloge I k Uredbi Sveta (EGS) št. 2658/87.