



European Network for
Rural Development

PL

**PRZEGLĄD OBSZARÓW
WIEJSKICH UE**
nr 27

TWORZENIE SIECI KONTAKTÓW



SIŁA SIECI

Europejska Sieć na rzecz Rozwoju Obszarów Wiejskich

Europejska Sieć na rzecz Rozwoju Obszarów Wiejskich (ENRD) to forum wymiany informacji dla podmiotów zaangażowanych w rozwój obszarów wiejskich w całej Unii Europejskiej (UE). ENRD przyczynia się do skutecznego wdrażania programów rozwoju obszarów wiejskich (PROW) państw członkowskich, wspierając gromadzenie wiedzy i dzielenie się nią, jak również ułatwiając wymianę informacji i współpracę obszarów wiejskich w całej Europie.

Każde państwo członkowskie utworzyło krajową sieć obszarów wiejskich (KSOW), która skupia organizacje i organy administracji zaangażowane w rozwój obszarów wiejskich. Na poziomie UE ENRD wspiera tworzenie sieci kontaktów między takimi krajowymi sieciami obszarów wiejskich, krajowymi administracjami i organizacjami europejskimi.

Dodatkowe informacje można znaleźć na stronie internetowej ENRD (<https://enrd.ec.europa.eu/pl>).

Europe Direct to serwis, który pomoże Państwu znaleźć odpowiedzi na pytania dotyczące Unii Europejskiej.

**Numer bezpłatnej infolinii (*):
00 800 6 7 8 9 10 11**

(*) Informacje są udzielane nieodpłatnie, większość połączeń również jest bezpłatna (niektórzy operatorzy, hotele lub telefony publiczne mogą naliczać opłaty).

Redaktor naczelny: Neda Skakelja, kierownik działu w Dyrekcji Generalnej ds. Rolnictwa i Rozwoju Obszarów Wiejskich Komisji Europejskiej

Redaktor: Derek McGlynn, punkt kontaktowy ENRD

Tekst ukończono w kwietniu 2019 r. Oryginał sporządzono w języku angielskim.

Więcej informacji o Unii Europejskiej można znaleźć w internecie (<https://ec.europa.eu>).

Luksemburg: Urząd Publikacji Unii Europejskiej, 2019

ISSN 1831-5313 (print)

ISSN 1831-5372 (web)

© Unia Europejska, 2019

Powielanie dozwolone pod warunkiem podania źródła.

Treść niniejszej publikacji niekoniecznie odzwierciedla opinie instytucji Unii Europejskiej. Tekst niniejszej publikacji służy wyłącznie do celów informacyjnych i nie jest prawnie wiążący.

Można także zamówić jeden bezpłatny wydrukowany egzemplarz na stronie internetowej Publikacje UE:

<https://publications.europa.eu/pl/home>

Podziękowania

Główni współautorzy: Veneta Paneva, Elena di Federico, Michael Gregory, John Grieve, Kaley Hart, David Lamb, Andrew Moxey, Eamon McMullan, Peter Ramsden, Sari Rannanpää, Mark Redman, Paul Soto, Jean-Pierre Vercrusse, Sarah Watson, Hannes Wimmer.

Redakcja techniczna: Alexandre Mitraros (Tipik)

Fotografia na okładce © Pexels/Andrey_Popov, Shutterstock

SPIS TREŚCI

SIŁA SIECI

Wstęp	2
1. Rozwój sieci kontaktów na obszarach wiejskich.....	4
2. Tworzenie sieci kontaktów na obszarach wiejskich w praktyce.....	11
3. Tworzenie sieci kontaktów jako instrument polityki	18
4. Lepsze wyniki.....	24
5. Bogaty ekosystem sieci	31
6. Tworzenie sieci kontaktów a nowa WPR	38

Wstęp

Tworzenie sieci kontaktów przyniosło ożywienie w polityce rozwoju obszarów wiejskich. W niniejszej publikacji przedstawiono, w jaki sposób proces ten stał się cechą charakterystyczną rozwoju obszarów wiejskich w Europie. Tworzenie sieci kontaktów stało się zaawansowanym narzędziem polityki, a w coraz bardziej zróżnicowanym obecnie ekosystemie sieci współdziałają wszystkie grupy zainteresowanych stron zaangażowanych w rozwój obszarów wiejskich. W przyszłości klimat polityczny na szczeblu europejskim będzie nadal przyjazny, przy czym oczekuje się, że WPR po 2020 r. będzie w jeszcze większym stopniu opierać się na tworzeniu sieci kontaktów.

Już od dawna stanowi ono element polityki rozwoju obszarów wiejskich. Zanim Komisja Europejska utworzyła Europejską Sieć na rzecz Rozwoju Obszarów Wiejskich (ENDR) w 2008 r., prekursorem działań w tym zakresie była inicjatywa LEADER. W ramach tej inicjatywy pokazywano, jak tworzenie sieci kontaktów zwiększa i pogłębia zasięg oddziaływania polityki rozwoju obszarów wiejskich wśród społeczności na tych obszarach.

Od tego czasu powstały sieci zajmujące się wieloma zagadnieniami związanymi z unijną polityką rozwoju obszarów wiejskich. Chociaż inicjatywa LEADER pozostaje inspirującym laboratorium tworzenia sieci kontaktów, w ramach którego obywatele mogą oceniać mocne i słabe strony swoich miejscowości, nadal pojawiają się nowe sieci i podejścia na poziomie lokalnym, regionalnym, krajowym i europejskim.

Niniejsze wydanie Przeglądu Obszarów Wiejskich UE poświęcone jest tworzeniu sieci kontaktów oraz ewolucji tego procesu jako narzędzia polityki rozwoju obszarów wiejskich. Położono w nim nacisk na doświadczenia zdobyte w ciągu ostatniej dekady działania ENRD i podczas wdrażania koncepcji tworzenia sieci kontaktów w wielu obszarach polityki.

Wartością dodaną tworzenia sieci kontaktów w kontekście wdrażania polityki rozwoju obszarów wiejskich jest przede wszystkim budowanie zdolności, większe zaangażowanie zainteresowanych stron oraz skuteczniejsza realizacja programu rozwoju obszarów wiejskich (PROW).

Mówiąc prościej, wartością tworzenia sieci kontaktów jest charakterystyczna dla tego procesu zdolność tworzenia połączeń i uzyskiwania wyników, które w inny sposób nie byłyby możliwe. Dlatego też w niniejszym Przeglądzie Obszarów Wiejskich UE podkreśla się, jak tworzenie sieci kontaktów sprawdza się w praktyce i w teorii.

Opisano w nim udane inicjatywy w zakresie tworzenia sieci kontaktów oraz działania prowadzone w tym zakresie, a także przedstawiono różne typy sieci obszarów wiejskich. Dzięki temu niniejsza publikacja przybliży nieco różnorodność sieci oraz zróżnicowane cele, jakie nimi kierują. Skupiono się przede wszystkim na rozwoju obszarów wiejskich, ale przeanalizowano również funkcjonowanie sieci w innych obszarach polityki.

Niezależnie od sposobu organizacji wszystkie sieci mają co najmniej jedną wspólną cechę – najważniejsi są w nich ludzie. Dlatego też, opowiadając o tworzeniu sieci kontaktów, autorzy niniejszego Przeglądu Obszarów Wiejskich UE poprosili grupę osób zaangażowanych w rozwój obszarów wiejskich o przedstawienie swoich osobistych refleksji na temat tworzenia sieci.

W kwietniu 2019 r. odbędzie się organizowana przez ENRD konferencja¹ – networX – która będzie największym podczas bieżącego okresu programowania spotkaniem osób z doświadczeniem w dziedzinie tworzenia sieci kontaktów na obszarach wiejskich. Będzie się ona koncentrować na tym, w jaki sposób sieci stanowią inspirację dla obszarów wiejskich w Europie. Będzie to również okazja do prezentacji wszystkich najnowszych koncepcji dotyczących tworzenia sieci kontaktów.

¹ https://enrd.ec.europa.eu/news-events/events/networx-inspiring-rural-europe_en



Więcej na temat tworzenia sieci kontaktów w praktyce można znaleźć na stronie internetowej ENRD, na której zamieszczane są wszystkie najświeższe informacje dotyczące konferencji networX.

STRUKTURA NINIEJSZEJ PUBLIKACJI

1. Rozwój sieci kontaktów na obszarach wiejskich

W rozdziale tym prześledzono początki tworzenia sieci kontaktów w ramach europejskiej polityki rozwoju obszarów wiejskich – od Obserwatorium LEADER po obecną ENRD. Przeanalizowano również, w jaki sposób tworzenie sieci kontaktów stało się z czasem bardziej ukierunkowane.

2. Tworzenie sieci kontaktów na obszarach wiejskich w praktyce

Tworzenie sieci kontaktów łączy ludzi i umożliwia zmiany. Potwierdzają to doświadczenia osób, które uczestniczyły w procesie tworzenia sieci kontaktów, począwszy od Obserwatorium LEADER, i które w swoich wypowiedziach przedstawiają dobre przykłady tego zjawiska.

3. Tworzenie sieci kontaktów jako instrument polityki

Tworzenie sieci kontaktów pomaga w skuteczniejszej realizacji i wdrażaniu PROW dzięki budowaniu zdolności i zwiększaniu

zaangażowania zainteresowanych stron. Stanowi również ważny kanał dla informacji zwrotnych, który może przyczynić się do kształtowania przyszłej polityki w oparciu o realną ocenę wyzwań związanych z rozwojem obszarów wiejskich.

4. Lepsze wyniki

Tworzenie sieci kontaktów ułatwia instytucjom zarządzającym ocenę ich PROW. W tym rozdziale opisano krótko, w jaki sposób Biuro Pomocy ds. Ewaluacji wspiera proces ewaluacji w ramach EFRROW. Przeanalizowano również, jak wewnętrzna ocena może pomagać sieciom skuteczniej osiągać ich cele.

5. Bogaty ekosystem sieci

Wszystkie sieci funkcjonują w ramach większego ekosystemu. W tym artykule omówiono sieci ds. polityki oraz sieci zainteresowanych stron, które mają znaczenie w kontekście rozwoju obszarów wiejskich. Przeanalizowano również, jak wyglądają interakcje takich sieci z ich docelowymi społecznościami. Sieci w naturalny sposób dążą do wzajemnej współpracy, aby znajdować rozwiązania wspólnych wyzwań.

6. Tworzenie sieci kontaktów a nowa WPR

Wnioski ustawodawcze dotyczące wspólnej polityki rolnej (WPR) po 2020 r. łączą w sobie planowanie strategiczne w ramach filaru I i II, tworząc jedną sieć WPR UE. Co to oznacza dla tworzenia sieci kontaktów oraz rozwoju obszarów wiejskich? W tym artykule przeanalizowano potencjalne tendencje dotyczące tworzenia sieci kontaktów w ramach WPR, które mogą pojawić się w przyszłości.



1. Rozwój sieci kontaktów na obszarach wiejskich

© Freepik

W tym artykule omówiono związek między tworzeniem sieci kontaktów a rozwojem obszarów wiejskich, śledząc początki oraz rozwój sieci w ramach polityki Unii Europejskiej w dziedzinie rozwoju obszarów wiejskich.

TWORZENIE SIECI KONTAKTÓW NA OBSZARACH WIEJSKICH A KAPITAŁ SPOŁECZNY

KRÓTKA HISTORIA SIECI NA RZECZ ROZWOJU OBSZARÓW WIEJSKICH FINANSOWANYCH ZE ŚRODKÓW UE

DZISIEJSZY KRAJOBRAZ SIECI NA RZECZ ROZWOJU OBSZARÓW WIEJSKICH

TWORZENIE SIECI KONTAKTÓW NA OBSZARACH WIEJSKICH A KAPITAŁ SPOŁECZNY

Polityka rozwoju obszarów wiejskich w zachodnich gospodarkach zmieniała się na przestrzeni czasu. Przez większą część XX w. koncentrowała się ona na działaniach egzogenicznych (zewnętrznych): rozwój był więc zjawiskiem, któremu obszary wiejskie biernie podlegały. Wiązał się on z zapewnianiem wsparcia publicznego dla produkcji konkretnych towarów lub przemysłu wydobywczego bądź na realizację dużych projektów infrastrukturalnych. Począwszy od lat 80. ubiegłego stulecia, główny nacisk przesunięto bardziej w kierunku zachęty do podejmowania działań endogenicznych (wewnętrznych): rozwój był zatem zjawiskiem, które w sposób czynny dokonywało się na obszarach wiejskich. Zwykle polegał on na wykorzystywaniu możliwości rynkowych, w szczególności bardziej na poziomie terytorialnym niż sektorowym, równoległe do sektorowej polityki rolnej.

Wykraczając jednak poza różnice między podejściem egzogenicznym i endogenicznym, rosną przekonanie, że w rzeczywistości rozwój dokonuje się dzięki temu, że ludzie dzielą się i wymieniają pomysłami, informacjami i zasobami. Może się to odbywać na różne sposoby i mieć różny zasięg geograficzny, ale odzwierciedla rolę sieci oraz tworzenia sieci kontaktów w rozwoju obszarów wiejskich.

Sieci obejmują osoby lub grupy, które są powiązane ze sobą i pozostają w pewnej interakcji. Formalna terminologia może być jednak niejednoznaczna i opierać się na przeciwstawnych teoriach akademickich, które są dostosowywane tak, aby uwzględniały różnorodne sytuacje. Charakterystyczną cechą wszystkich sieci jest jednak ułatwianie interakcji między ich członkami jako sposób na zwiększanie (wzajemnej) świadomości, budowanie relacji i określanie możliwości pozwalających osiągnąć oczekiwane wyniki.

Łączenie osób (czy to w kontaktach bezpośrednich, czy za pośrednictwem technologii komunikacyjnych) stwarza okazje do dyskusji, odkrywania



© Leah Kelley, Pexels

zdolności, wyzwań i aspiracji, czego skutkiem mogą być bardziej efektywne działania i innowacje w zakresie rozwoju. Wśród przykładów wymienić można: zapewnienie członkom sieci możliwości uzyskania porady i informacji; wymianę wiedzy i doświadczeń; opracowywanie kreatywnych sposobów rozwiązywania problemów i zaspokajania potrzeb; badanie aspiracji dotyczących przemian; oraz określanie źródeł finansowania.

Jak pokazano w niniejszym wydaniu Przeglądu Obszarów Wiejskich UE, sieci mogą przybierać wiele form i bardzo różnić się między sobą. Mogą na przykład obejmować niewielką grupę osób lub zrzeszać kilkuset członków; skupiać się wokół jednej miejscowości lub obejmować swoim zasięgiem całe

kontynenty; koncentrować się na jednym sektorze lub mieć zasięg wielosektorowy.

Sieci mogą również różnić się pod względem struktury, sposobu zarządzania, finansowania i działania. Mogą na przykład posiadać punkt centralny lub być bardziej rozproszone; otrzymywać finansowanie od instytucji rządowych i samorządowych lub utrzymywać się ze składek członkowskich; działać jako bierni dostawcy informacji lub wspierać bardziej aktywne relacje między członkami.

Sieci obszarów wiejskich mogą mieć zatem różny zasięg geograficzny i łączyć ze sobą różne grupy członków, m.in. rolników i pracowników gospodarstw, przedsiębiorstwa prowadzące

CZYM JEST SIEĆ?

Sieć jest strukturą społeczną, którą tworzą podmioty (osoby, przedsiębiorstwa, organizacje) oraz istniejące między nimi relacje lub powiązania. Prace naukowe na temat sieci społecznych prowadzone są od ponad stu lat. Czerpią one z dorobku wielu dziedzin nauki, m.in. socjologii, psychologii, antropologii, informatyki, matematyki, nauk politycznych i ekonomii. Sieci mają różny zasięg, formę i funkcje i często trudno jest określić ich granice ze względu na rozpowszechnienie interakcji społecznych. Wyniki danej sieci w kontekście wspierania wymiany informacji i zasobów zależą od ilości i jakości powiązań między należącymi do niej podmiotami. Podczas gdy bliskie powiązania między podmiotami mogą odzwierciedlać zazębiające się relacje oraz wysoki poziom np. zaufania i wzajemności, często dostęp do nowych pomysłów i informacji jest lepszy dzięki rzadszym kontaktom z mniej znajomymi członkami sieci – Granovetter opisuje to zjawisko jako „siłę słabych powiązań”¹.

¹ Granovetter, M. (1973). „The Strength of Weak Ties”, American Journal of Sociology, V78/6, 1360–1380.

działalność na obszarach wiejskich, a także pracowników i pozostałych mieszkańców obszarów wiejskich, dostawców surowców, przetwórców, doradców, nauczycieli akademickich, pracowników organizacji pozarządowych oraz urzędników publicznych na szczeblu lokalnym, regionalnym, krajowym lub europejskim.

Zachęcając do wspólnego zrozumienia, zaufania i współpracy, sieci pomagają zwiększyć poziom kapitału społecznego wśród swoich członków. Może on przyjąć postać wiążącą (ang. *bonding*) i pomostową (ang. *bridging*). Kapitał społeczny wiążący odnosi się do związków istniejących w ramach grupy osób (często na poziomie lokalnym), natomiast kapitał społeczny pomostowy odnosi się do związków z innymi grupami (często poza poziomem lokalnym).

Brak wystarczającej siły wiążącej ogranicza lokalne zdolności rozwojowe. Na

przykład mieszkańcy i przedsiębiorstwa mogą nie posiadać wspólnej tożsamości czy aspiracji lub poziom zaufania może być niski. W pokonaniu tej trudności może pomóc umacnianie powiązań lokalnych, dzięki czemu zwiększy się świadomość wspólnych wyzwań i możliwości. To z kolei zachęci do podejmowania wspólnych działań rozwojowych.

Opieranie się tylko na kapitale wiążącym może doprowadzić do odizolowania i utraty szans. Istotnym źródłem nowych informacji, pomysłów i możliwości mogą być więzy spajające sieci, które wykraczają (tworzą pomost) poza grupy lokalne, aby dotrzeć do grup bardziej odległych i zróżnicowanych.

Zewnętrzni animatorzy (osoby wspomagające proces nawiązywania kontaktów) mogą odegrać ważną rolę w tworzeniu kapitału pomostowego, ale osoby te muszą cieszyć się zaufaniem lokalnych grup i być postrzegane jako

posiadające uprawnienia rozumiane np. jako odpowiednie umiejętności, doświadczenie, kontakty i motywacje.

Właściwa równowaga między kapitałem wiążącym i pomostowym, lub silnymi i słabymi powiązaniem, będzie zależała od kontekstu i zmieniać się na przestrzeni czasu. Sieci opierające się na obu tych rodzajach kapitału działają jednak lepiej niż te, w których dominuje tylko jeden z nich.

Polityka staje przed wyzwaniem, w jaki sposób można zachęcać do tworzenia powiązań w ramach sieci. Paradoks polega jednak na tym, że silne powiązania, które są konieczne w przypadku oddolnego podejścia do rozwoju obszarów wiejskich, mogą – zanim się wytworzą – wymagać na początku interwencji odgórnej.

KRÓTKA HISTORIA SIECI NA RZECZ ROZWOJU OBSZARÓW WIEJSKICH FINANSOWANYCH ZE ŚRODKÓW UE

Sieci mogą powstawać i powstają spontanicznie bez interwencji polityki. Dzięki temu na przykład od dawna cechą wyróżniającą rolnictwo są sieci techniczne między rolnikami, doradcami i naukowcami, którzy starają się zwiększyć wydajność gospodarstw, a także sieci polityczne między podmiotami reprezentującymi rolników, których celem jest wymiana informacji z osobami odpowiedzialnymi za wyznaczanie kierunków polityki i wywieranie na nie wpływu. Podobnie w niektórych społecznościach wiejskich występują silne powiązania między członkami i społeczności te z powodzeniem nawiązały również słabsze powiązania z innymi społecznościami i organizacjami.

Spontaniczne sieci nie zawsze jednak osiągają lub utrzymują zdrową równowagę między silnymi i słabymi powiązaniem: mogą one pomijać grupy mogące wnieść wartościowy wkład, a ponadto nie zawsze uwzględniają one wszystkie grupy, które mogłyby

odnieść korzyść z członkostwa. Dlatego pojawia się tu pole dla interwencji politycznych, które mogą wnieść wartość dodaną dzięki poprawie wyników sieci zarówno pod względem efektywności (wydajności), jak i integracji (równości).

Chociaż niektóre państwa członkowskie i regiony już wcześniej wprowadziły wsparcie polityczne dla tworzenia sieci kontaktów, finansowanie sieci na rzecz rozwoju obszarów wiejskich na szczeblu unijnym wdrożono po raz pierwszy w latach 1991–1993 dzięki inicjatywie wspólnotowej, która uruchomiła podejście LEADER (od „Liaison Entre Actions de Développement de l'Économie Rurale” – Powiązania między działaniami na rzecz rozwoju obszarów wiejskich). Dzięki inicjatywom wspólnotowym Komisja Europejska mogła zaoferować specjalne, indywidualne interwencje wspierające konkretne obszary lub sektory.

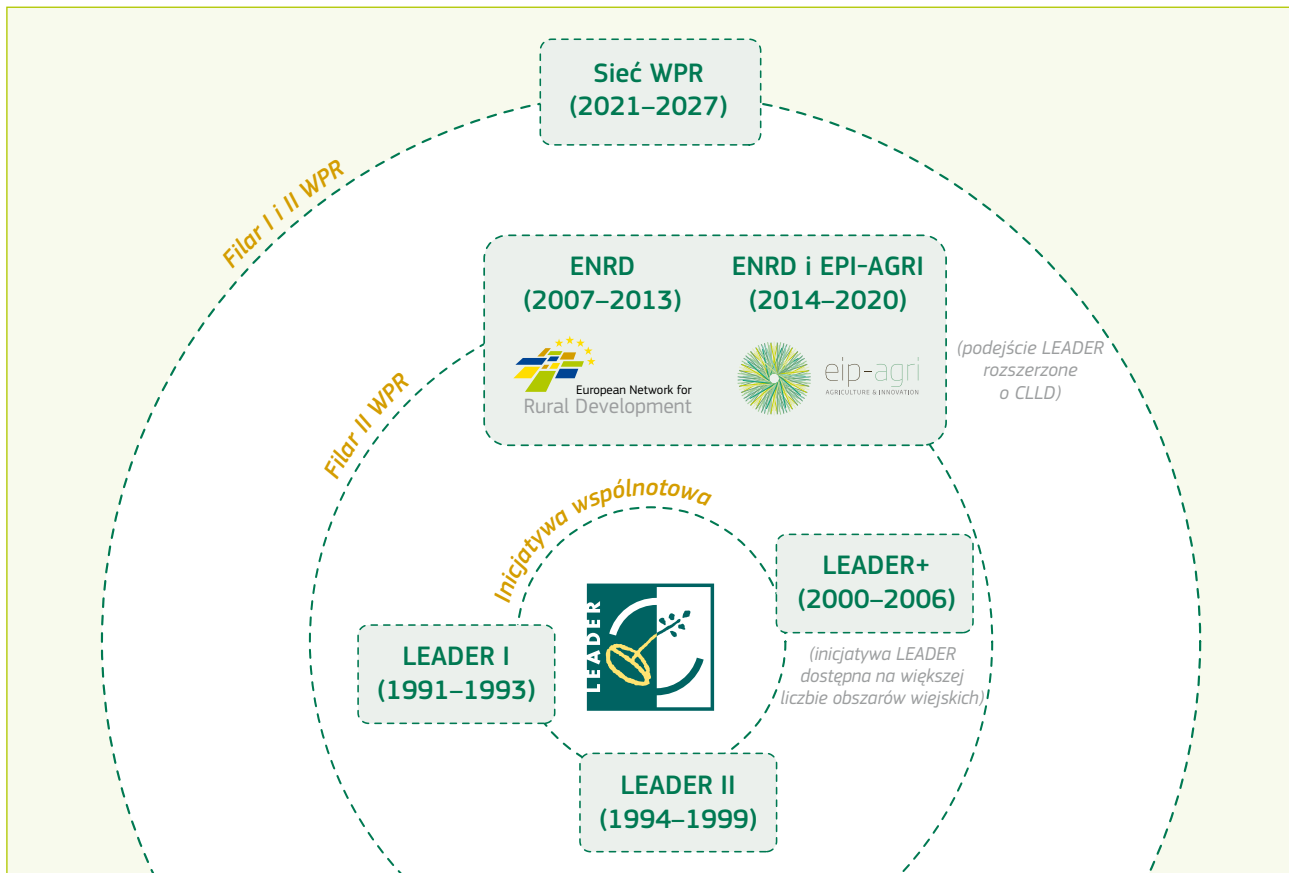
Inicjatywa LEADER I (pod tą nazwą zyskała popularność) była eksperymentem politycznym, za

pomocą którego wypróbowano nowe podejście ukierunkowane na kilka obszarów wiejskich o niekorzystnych warunkach gospodarowania². Celem tej inicjatywy było: wykorzystanie lokalnych inicjatyw i umiejętności; promowanie pozyskiwania wiedzy fachowej w zakresie zintegrowanego rozwoju lokalnego; a także rozpowszechnianie tej wiedzy na innych obszarach wiejskich. W tym kontekście określono wyraźne wymagania dotyczące wspierania tworzenia sieci kontaktów o różnym zasięgu między obywatelami, organizacjami i instytucjami. Dotyczyły one również współpracy między grupami, np. w celu wymiany doświadczeń oraz osiągnięcia masy krytycznej.

Dzięki pozytywnym ocenom inicjatywy LEADER I zwiększono finansowanie oraz zasięg geograficzny, które objęły większą liczbę obszarów wiejskich (były to nadal obszary o niekorzystnych warunkach gospodarowania) w ramach inicjatywy LEADER II (1994–1999). Kolejnym etapem była inicjatywa

² Równoległe inicjatywy wprowadzono dla obszarów potowowych (PESCA) i miejskich (URBAN) o niekorzystnych warunkach gospodarowania.

Rysunek 1: Rozwój sieci kontaktów na obszarach wiejskich na poziomie UE



LEADER+ (2000–2006). Podjęto próbę rozszerzenia i pogłębienia jej zasięgu i dlatego była ona potencjalnie dostępna dla wszystkich obszarów wiejskich. Chociaż początkowo położono nacisk na tworzenie lokalnych sieci kontaktów, aby wzmocnić powiązania wewnątrz społeczności, później zaczęto stopniowo uznawać znaczenie współpracy między grupami LEADER, czego skutkiem było udostępnienie na ten konkretny cel dodatkowego finansowania, wykraczającego również poza granice państw. Dodatkowo na szczeblu UE utworzono odgórne struktury sieciowe, których celem było ułatwienie budowania kapitału pomostowego. Była to m.in. jednostka koordynująca, a następnie Obserwatorium LEADER, które zajmowało się organizacją przekazywania informacji oraz wsparciem technicznym współpracy między lokalnymi grupami działania (LGD).

Sukces i dojrzałość podejścia LEADER sprawiły, że Komisja Europejska

wprowadziła je jako priorytetowy program horyzontalny w ramach filaru II WPR (wspólna polityka rolna) na lata 2007–2013 (choć niektóre nowe państwa członkowskie podążały w tym kierunku od 2004 r.), dzięki czemu znacząco zwiększył się zasięg i finansowanie tej inicjatywy. Jednocześnie tworzenie sieci kontaktów włączono również w główny nurt polityki poprzez utworzenie krajowych sieci obszarów wiejskich (KSOW) oraz towarzyszących im jednostek wsparcia sieci, które pełniły rolę sekretariatu, na szczeblu krajowym (lub regionalnym) i ENRD (Europejska Sieć na rzecz Rozwoju

Obszarów Wiejskich) na szczeblu UE, aby ułatwić tworzenie sieci nie tylko w kontekście inicjatywy LEADER, ale również w ramach programów rozwoju obszarów wiejskich (PROW).

W kolejnym okresie programowania (2014–2020) nadal realizowano podejście włączające, ale zostało ono rozszerzone po przyjęciu szeregu istotnych zmian. Po pierwsze, podejście LEADER zostało rozszerzone na obszary przybrzeżne i miejskie, aby przekształcić się w CLLD (rozwój lokalny kierowany przez społeczność) z dostępem do licznych źródeł finansowania UE, a nie – jak to było wcześniej – bardziej

KRAJOBRAZ SIECI W PAŃSTWACH CZŁONKOWSKICH: 2014–2020

32 krajowe sieci obszarów wiejskich (oraz jednostki wsparcia sieci)

42 regionalne jednostki wsparcia sieci

Źródło: https://enrd.ec.europa.eu/sites/enrd/files/w24_regional-rdp-delivery-introduction_enrd-cp.pdf.

ograniczonej kwalifikowalności. Po drugie, dzięki wprowadzeniu nowego europejskiego kodeksu postępowania w zakresie partnerstwa, mającego zastosowanie do programów europejskich funduszy strukturalnych i inwestycyjnych (ESI)³, wzmocniono przepisy dotyczące zaangażowania partnerów na wszystkich etapach kształtowania polityki – była to wyraźna próba ustanowienia połączeń sieciowych między różnymi grupami.

Po trzecie, wraz z ENRD na poziomie UE powstała sieć EPI-AGRI (europejskie partnerstwo innowacyjne na rzecz wydajnego i zrównoważonego rolnictwa), której celem jest wspieranie tworzenia sieci kontaktów między rolnikami, naukowcami, doradcami oraz wszystkimi podmiotami zaangażowanymi w proces wymiany wiedzy. Po czwarte, wprowadzono nowe zasady zarządzania oraz jednolite ramy strategiczne, aby zharmonizować cele i działania ENRD oraz EPI-AGRI.

Przejsie od samodzielnych działań do tworzenia włączających sieci kontaktów w ramach PROW stanowi skoordynowaną próbę wykorzystania siły sieci, aby poprawić jakość wdrażania polityki, jak również jej kształt w kontekście zrównoważonego rozwoju terytorialnego, zrównoważonego zarządzania zasobami naturalnymi oraz konkurencyjnego rolnictwa, jak to zostało sformułowane w ramach filaru II WPR. Jak można było



© ENRD Contact Point

się spodziewać, zwiększeniu zasięgu i wydatków towarzyszyło zwiększenie zakresu formalnego zarządzania w kontekście interesu publicznego. Przykładem tego może być powołanie różnego rodzaju wspólnych komitetów sterujących i monitorujących na szczeblu krajowym lub regionalnym oraz nowe sieci tematyczne. Takie komitety i grupy, chociaż być może nie są postrzegane w ten sposób, tworzą powiązania między podmiotami i stanowią część rozległego ekosystemu sieci na rzecz rozwoju obszarów wiejskich.

W dalszej perspektywie wnioski ustawodawcze dotyczące WPR na lata 2021–2027 przewidują, że państwa członkowskie wprowadzą plany

strategiczne WPR, które będą stanowić jednolite ramy obejmujące oba filary. Przewiduje się również równoległą zmianę związaną z proponowanym wprowadzeniem na poziomie unijnym i krajowym nowych sieci WPR, które także obejmą oba filary. Dokładne szczegóły są nadal przedmiotem dyskusji między współustawodawcami i nie dokonano jeszcze rekonfiguracji obowiązków, świadczy to jednak o dalszym, znaczącym rozszerzeniu zakresu kompetencji w stosunku do początkowego, eksperymentalnego testowania wsparcia sieci w ramach inicjatywy LEADER I. Więcej informacji na temat przyszłości tworzenia sieci kontaktów można znaleźć w artykule 6.

DZISIEJSZY KRAJOBRAZ SIECI NA RZECZ ROZWOJU OBSZARÓW WIEJSKICH

Od 2015 r. koordynacją ENRD i EPI-AGRI zajmuje się Zgromadzenie Przedstawicieli Sieci Obszarów Wiejskich, które jest najważniejszym organem zarządzającym dla obu sieci obszarów wiejskich na szczeblu UE. W jego skład wchodzi liczni przedstawiciele zainteresowanych stron ze wszystkich państw członkowskich i europejskich organizacji pozarządowych. Celem prac Zgromadzenia jest zapewnienie strategicznych ram działania obu sieci, a także ukierunkowanie i monitorowanie

ich działań. W ramach Zgromadzenia utworzono stałe podgrupy nadzorujące działania związane np. z zagadnieniem innowacji w kontekście CLLD/LEADER, z możliwością powołania również dodatkowych podgrup *ad hoc*.

Jeżeli chodzi o działania sieciowe, EPI-AGRI stara się promować innowacje w rolnictwie dzięki łączeniu różnych grup zarówno na poziomie UE, jak i na poziomie PROW, za pośrednictwem sieci obejmującej np. rolników, doradców, naukowców, przedsiębiorstwa oraz organizacje pozarządowe. Na szczeblu UE

działania te są wspierane przez punkt obsługi sieci EPI-AGRI. Towarzyszy temu wsparcie krajowe lub regionalne za pośrednictwem jednostek wsparcia sieci lub innych podmiotów działających jako „służby wsparcia innowacji” (np. izby rolnicze, regionalne agencje innowacji, służby doradcze itp.).

Wsparcie udzielane na miejscu koncentruje się na grupach operacyjnych EPI, które są związane z projektami i zajmują się konkretnymi problemami praktycznymi lub możliwościami w zakresie innowacji. W skład grup operacyjnych

³ Rozporządzenie delegowane (UE) nr 240/2014 z dnia 7 stycznia 2014 r.

wchodzą zainteresowane strony wybrane pod kątem osiągnięcia wyników danego projektu, z założeniem wymiany doświadczeń oraz rozpowszechniania na szeroką skalę informacji i rezultatów, wykorzystując w interaktywny sposób różne rodzaje wiedzy, np. praktyczną, naukową, techniczną i organizacyjną.

ENRD służy jako centrum wymiany informacji o tym, w jaki sposób polityka rozwoju obszarów wiejskich, programy, projekty i inne inicjatywy funkcjonują w praktyce i w jaki sposób mogą zostać ulepszone, aby osiągnąć jeszcze lepsze rezultaty. Celem ENRD jest również zapewnienie kontaktów między KSOW a innymi zainteresowanymi stronami, niezależnie od tego, czy są to lokalne grupy działania, organy reprezentujące rolników, czy pojedyncze przedsiębiorstwa.

Punkt kontaktowy ENRD jest jedną z dwóch jednostek wsparcia ENRD. Drugą z nich jest Europejskie Biuro Pomocy ds. Ewaluacji Rozwoju Obszarów Wiejskich. Prace Biura Pomocy mają na celu poprawę ewaluacji polityki rozwoju obszarów wiejskich oraz pomaganie zainteresowanym stronom w spełnianiu wymogów wspólnego systemu monitorowania i ewaluacji (CMES). Więcej informacji o tym, w jaki sposób Biuro Pomocy ds. Ewaluacji rozpowszechnia informacje i buduje zdolności ewaluacyjne wśród zainteresowanych stron, można znaleźć w artykule „Lepsze wyniki” (s. 24).

Usługi oferowane przez punkt kontaktowy ENRD oraz punkt obsługi sieci EPI-AGRI obejmują: punkt informacyjny; grupy dyskusyjne; tematyczne grupy robocze zajmujące się konkretnymi wyzwaniami; organizację warsztatów/seminariów oraz szkoleń; rozpowszechnianie przykładów lub wytycznych dotyczących najlepszych praktyk; wsparcie techniczne oraz tworzenie sieci kontaktów dla lokalnych grup działania i grup operacyjnych; a także przekazywanie informacji za pośrednictwem biuletynów, publikacji, stron internetowych i mediów społecznościowych.

Obowiązek bardziej świadomego angażowania zainteresowanych stron w projektowanie, wdrażanie, monitorowanie i ewaluację innowacji w rolnictwie oraz polityki rozwoju obszarów wiejskich jest uznaniem prawnie uzasadnionych interesów różnych grup w odniesieniu do wyników polityki, ale też ich potencjalnego wkładu w usprawnienie procesów politycznych. Ma to zastosowanie na poziomie pojedynczych innowacji lub projektów w zakresie rozwoju, na poziomie planów lokalnych/regionalnych oraz na poziomie programów i strategii krajowych i unijnych.

Zainteresowane strony można podzielić na trzy szerokie kategorie: indywidualni obywatele i przedsiębiorstwa; przedstawiciele grup interesów (np. związki rolnicze, organizacje pozarządowe, uniwersytety); oraz urzędnicy publiczni odpowiedzialni za opracowywanie i wdrażanie polityki i programów dotyczących obszarów wiejskich. Na szczęblu krajowym KSOW oraz inne sieci EPI odpowiadają za łączenie w grupy organizacji, aby pomóc w tworzeniu i funkcjonowaniu takich sieci politycznych oraz ich dotarciu do społeczeństwa. Celem jest rozpowszechnianie informacji o przesłankach polityki rolnej i polityki rozwoju obszarów wiejskich oraz korzyściach, jakie mogą przynieść. Odzwierciedla to ambicje

strategii „Europa 2020” dotyczące coraz większego uczestnictwa w procesach politycznych, poprawy jakości polityki i zwiększenia świadomości społecznej.

Sieci na rzecz rozwoju obszarów wiejskich są często postrzegane w pozytywny sposób, ale krytykuje się sposób pomiaru ich sukcesów. Chodzi np. o koncentrowanie się bardziej na liczbie działań czy sprawozdaniach z wydarzeń niż na wynikach, faworyzowanie raczej działań po stronie podaży niż odpowiedzi na zapotrzebowania użytkowników i postrzegane znaczenie, a także ignorowanie elementów pokrywających się z szerszym ekosystemem sieci lub powielających inne sieci⁴.

W pewnym stopniu krytyka ta odzwierciedla jednak trudności nieodłącznie związane z próbą zmierzenia kapitału społecznego i rezultatów sieci, które z samej swojej natury są często niematerialne, rozproszone, a ich gromadzenie jest powolne. W związku z tym lepszy ogląd sytuacji można uzyskać, koncentrując się na procesach tworzenia sieci kontaktów, aby badać jakość i konfigurację relacji w ramach sieci. Ważną rolę może w tym przypadku odegrać wewnętrzna ocena (opisana bardziej szczegółowo w artykule 4).



© ENRD Contact Point

⁴ Wraz z finansowanymi ze środków UE sieciami na rzecz rozwoju obszarów wiejskich pojawiły się na przykład sieci, takie jak: PREPARE (Partnerstwo na rzecz Obszarów Wiejskich w Europie), PURPLE (Platforma Podmiejskich Regionów Europejskich) oraz ELARD (Europejskie Stowarzyszenie na rzecz Rozwoju Obszarów Wiejskich „LEADER”), które połączyły różne grupy, m.in. lokalne grupy działania, jednostki wsparcia sieci oraz Komisję Europejską.



© ENRD Contact Point

Oczywiste jest, że rozwiązania organizacyjne w zakresie zarówno odgórnego, jak i oddolnego tworzenia sieci kontaktów, podobnie jak charakter samych sieci, różnią się znacząco np. pod względem otwartości, różnorodności, elastyczności, dynamiki, poziomu zasobów oraz zdolności reagowania na potrzeby użytkowników. ENRD posiada wiele materiałów z zakresu studium przypadku dotyczącego tworzenia sieci kontaktów i udziela porad na temat ustanawiania i obsługi sieci obszarów wiejskich.

Istniejące dwojake różnice między endogennym i egzogennym podejściem przesłaniają skomplikowaną rzeczywistość potrzeb i doświadczeń w zakresie rozwoju obszarów wiejskich. Kontekst ma znaczenie, a obszary wiejskie różnią się istotnie na przykład pod względem lokalizacji w stosunku do obszarów

miejskich, a także rynków, cech biofizycznych, historii i ilości kapitału społecznego. W związku z tym różne obszary wymagają różnych poziomów i połączeń wsparcia politycznego, a sieci odgrywają kluczową rolę w umożliwianiu wymiany informacji, pomysłów i zasobów niezbędnych do znalezienia rozwiązań.

Chociaż sieci mogą powstawać spontanicznie, potencjał interwencji politycznych w zakresie wnoszenia wartości poprzez wzmacnianie i rozszerzanie sieci na rzecz rozwoju obszarów wiejskich po raz pierwszy dostrzeżono na poziomie UE za pośrednictwem inicjatywy LEADER. Następnie tworzenie sieci kontaktów objęto ramami zwiększonych zasobów, dzięki czemu uległy one rozbudowie. Zaproponowano także przyszłe zmiany polegające na rozszerzeniu

finansowanych sieci, aby obejmowały oba filary WPR. Zmiana ta spowodowała zwiększenie zakresu wsparcia, tak aby objąć nim bardziej zróżnicowane grupy, jak również bardziej sformalizowane odgórne struktury, oraz uwzględnić szerszą współpracę i działania dotyczące interakcji wraz z tworzeniem sieci kontaktów między społecznościami.

Rozszerzenie to nie przebiegało bez wyzwań, ale powszechnie przyjętą zasadą jest, że rozwój następuje dzięki ludziom. Komisja Europejska dowiodła swojego zaangażowania w zakresie udzielania wsparcia na rzecz tworzenia sieci kontaktów, rozwoju innowacji i zwiększania uczestnictwa, uznając ich kluczową rolę w udanej realizacji polityki rozwoju obszarów wiejskich.



2. Tworzenie sieci kontaktów na obszarach wiejskich w praktyce

© Patrick Perkins, Unsplash

Odpowiednio zarządzane sieci są motorem zmian. Stymulują społeczności do działania i zapewniają podmiotom na obszarach wiejskich pomoc w rozszerzaniu działalności, poprawie stanu środowiska lub poprawie jakości lokalnych usług. Sieci sieci pogłębiają również zasób wiedzy i stanowią pomoc w wymianie dobrych pomysłów. W niniejszym artykule przedstawiono profile funkcjonowania sieci i niektórych osób, które je wspierają.

SPOSÓB, W JAKI SIECI WPŁYWAJĄ NA ZMIANĘ

PUNKT WIDZENIA OSÓB DZIAŁAJĄCYCH W RAMACH SIECI

SPOSÓB, W JAKI SIECI WPŁYWAJĄ NA ZMIANĘ

Podczas gdy formalne struktury ENRD i krajowych sieci obszarów wiejskich (KSOW) zaangażowane w tworzenie sieci kontaktów stanowią część programów rozwoju obszarów wiejskich (PROW) od ponad dziesięciu lat, tworzenie sieci kontaktów i sieci od dawna stanowią integralną część rozwoju obszarów wiejskich.

Jak wyjaśniono w artykule „Rozwój sieci kontaktów na obszarach wiejskich” (strona 4), podstawę tworzenia sieci kontaktów na obszarach wiejskich na poziomie europejskim opracowano w ramach inicjatywy LEADER, w przypadku której współpraca, tworzenie sieci kontaktów i praca na zasadzie partnerstwa formują trzy z siedmiu podstawowych zasad podejścia LEADER.

Zastosowanie tych zasad do funkcjonowania lokalnej grupy działania (LGD) obejmuje również praktyczną wymianę informacji i doświadczeń, która może doprowadzić do poprawy działania LGD i lepszej strategicznej realizacji poprzez rozwijanie umiejętności, wypracowywanie zrozumienia i budowanie zdolności.

W ciągu ostatnich dziesięciu lat otoczenie tworzenia sieci kontaktów na obszarach wiejskich znacząco się rozwinęło. LGD istnieją, aby opracowywać i realizować strategię rozwoju lokalnego. LGD to przekrojowe partnerstwa reprezentacyjne, od których wymaga się partner-

skiej współpracy z innymi agencjami. Ustanowienie i uproszczenie formalnych ram tworzenia sieci kontaktów, ENRD, sieci EPI-AGRI i krajowych sieci obszarów wiejskich oraz działania w zakresie współpracy również rozszerzyły tę możliwość na szersze grono podmiotów, od instytucji zarządzających, aż po rolników, doradców, naukowców, podmioty działające na rzecz innowacji na obszarach wiejskich oraz innych potencjalnych be-

neficientów finansowania rozwoju obszarów wiejskich.

Osoby działające w ramach sieci na rzecz rozwoju obszarów wiejskich w naturalny sposób dążą do nawiązania relacji z innymi, ponieważ ich potrzeby zmieniają się z czasem. Na przykład LGD Felso-Homokhatsag, która w 2016 r. była gospodarzem wydarzenia związanego z siecią LINC (aby dowiedzieć się więcej na temat LINC, zob. studium przypadku poniżej), prowadziła aktywne działania



© LINC Finland 2018

LINC

Spółeczność sieci zainspirowanych inicjatywą LEADER (LINC) to coroczna europejska konferencja propagująca innowacyjną wymianę doświadczeń i informacji na temat tworzenia sieci kontaktów między regionami wiejskimi w Europie. Wydarzenie to jest inicjatywą podjętą przez LGD i jednostki krajowej sieci na rzecz rozwoju obszarów wiejskich z Austrii, Niemiec, Estonii i Finlandii.

Do powstania i rozwoju LINC przyczyniły się wstępne rozmowy między przedstawicielami tych jednostek wsparcia sieci na temat inicjatywy opracowanej w Austrii, która obecnie jest cieszącym się zainteresowaniem wydarzeniem na skalę międzynarodową. Jego 10. edycja odbędzie się w Parnawie w Estonii we wrześniu 2019 r. Dotychczas przez dwa różne okresy programowania LINC istniała obok formalnych struktur KSOW/ENRD i z każdym kolejnym rokiem rozszerza swój zasięg.

Najbardziej charakterystyczną cechą LINC jest możliwość spotykania się poza formalnymi strukturami, jaką zapewnia się osobom zaangażowanym w inicjatywę LEADER i rozwój obszarów wiejskich. W ten sposób działa ona również jako narzędzie wsparcia lepszej wymiany kulturalnej i lepszego zrozumienia kulturalnego oraz poprawy spójności między różnymi państwami członkowskimi. LINC zapewnia szerokiemu gronu uczestników wyjątkową możliwość tworzenia sieci kontaktów i stanowi pomoc w zidentyfikowaniu potencjalnych możliwości współpracy i partnerstw. Dzięki swojemu szerokiemu zasięgowi i licznemu gronu uczestników zapewnia ona wsparcie na rzecz budowania zdolności LGD i innych podmiotów działających w ramach rozwoju obszarów wiejskich.

<http://www.info-linc.eu/>



DROGA INNOWACJI

W niektórych przypadkach sieci zapewniły nawet alternatywne środki do osiągnięcia celów politycznych nieuwzględnione w innych elementach programu rozwoju obszarów wiejskich, tym samym wnosząc bezpośrednio wartość w wyniki programu. Na przykład kluczowym elementem misji walońskiej sieci na rzecz rozwoju obszarów wiejskich jest „dyfuzja innowacji”, która stanowi motyw przewodni programu Droga innowacji opracowanego przez tę sieć w ramach jej szerszej działalności. Program ten wykracza poza rodzaje wymiany informacji i budowania zdolności typowe dla większości inicjatyw KSOW, łącząc znacznie szerszą sieć różnych zainteresowanych stron zaangażowanych lub interesujących się przyszłością innowacji w rolnictwie. Program ten, wspierany przez radę naukową, składał się z serii wydarzeń odbywających się w gospodarstwach, które zgromadziły lokalnych rolników oraz

naukowców, specjalistów i konsumentów w jednym miejscu w celu zbadania potencjału innowacji w gospodarstwach. Każda wizyta była dostosowana do interesów lokalnych zainteresowanych stron biorących w niej udział.

Program Droga innowacji, którego realizację rozpoczęto w 2017 r., trwał 18 miesięcy i składał się z sześciu wydarzeń odbywających się w gospodarstwach oraz seminarium końcowego, podczas którego podsumowano wiedzę zgromadzoną w trakcie trwania programu. Program ułatwił lepsze zrozumienie przez rolników potencjału innowacyjnego i otworzył drzwi do współpracy z przedsiębiorstwami, które mogą pomóc usprawnić ich praktykę rolniczą. Projekt ten przyczynił się do poprawy integracji i zrozumienia między rolnikami i szerszą społecznością wiejską.

www.reseau-pwdr.be/news/route-de-linnovation

na rzecz zainicjowania innych sieci na Węgrzech. Cechy charakterystyczne tych sieci obejmują różne aspekty inicjatywy LEADER, np. forum kierowników LGD dotyczące wzajemnego uczenia się i współpracy (NATURAMA Allianze) i węgierska federacja stowarzyszeń LEADER, która ułatwia współpracę między przedstawicielami LGD, koordynując transfer wiedzy, profesjonalne badania i konsultacje, uczestnictwo w grupach roboczych i lepsze informowanie o PROW.

Wiele osób postrzega tworzenie sieci kontaktów jako praktyczny sposób na wykonanie zadań, inni – jako sposób nauki. Tworzenie sieci kontaktów odgrywa jednak również istotną rolę w łączeniu jednostek z większymi inicjatywami, w ramach których mogą dostrzec i docenić szerszy wpływ tego, co robią.

Tak jak zakres środków przyjętych przez każde państwo członkowskie w ramach opracowywania programu rozwoju

obszarów wiejskich może znacząco się różnić, tak organizacja, zasięg geograficzny i rola zarządzania KSOW, strukturami operacyjnymi i planami prac może istotnie różnić się w zależności od państwa członkowskiego. Niektóre sieci nadal koncentrują wsparcie na inicjatywie LEADER, natomiast pozostałe rozszerzyły je na inne aspekty realizacji PROW i innowacje w rolnictwie. Niektóre działają na poziomie krajowym, podczas gdy inne mają charakter regionalny.

Również na przestrzeni czasu cel i wartość tworzenia sieci kontaktów uległy przesunięciu i zmianie. Niemniej jednak ogólne ramy unijnych sieci obszarów wiejskich i KSOw nadal zapewniają szerokiemu gronu zainteresowanych stron środki do uczenia się od siebie nawzajem poprzez wypracowywanie lepszego zrozumienia zakresu celów unijnej polityki rozwoju obszarów wiejskich oraz sposobu, w jaki można je wykorzystać do dostosowania działań, tak aby odpowiadały określonym potrzebom w zakresie rozwoju lokalnego.

Tworzenie sieci kontaktów zapewnia również kanał, za pośrednictwem którego instytucje europejskie mają

możliwość wyciągania wniosków z wdrażania od podstaw lub z innych kwestii, które instytucje powinny rozwiązać, aby usprawnić realizację polityki. W ten sposób tworzenie sieci kontaktów na obszarach wiejskich rozwinęło się i rozszerzyło swój zakres oraz stało się kluczowym narzędziem do wykonywania zadań oraz wnoszenia rzeczywistej wartości w powodzenie PROW.

Przykłady studium przypadku omówione w niniejszym artykule prezentują zakres i zasięg tworzenia sieci kontaktów w praktyce – zarówno w ramach „formalnej” przestrzeni polityki rozwoju obszarów wiejskich,

jak i poza nią, tak jak w przypadku LINC. Takie powiązania zapewniają możliwość prowadzenia praktycznych działań na rzecz osiągnięcia krajowych lub regionalnych celów PROW poprzez projekty i inicjatywy opracowywane przez KSOw lub wspieranie różnych programów w zakresie wymiany informacji i współpracy pomiędzy szerokim gronem podmiotów na obszarach wiejskich, w tym LGD i instytucjami zarządzającymi, jak również samorządem terytorialnym i organizacjami sektorowymi (np. turystycznymi, rolniczymi lub leśnymi).

MOAM (MALTA ORGANIC AGRICULTURE MOVEMENT)

W niektórych przypadkach z funduszy LEADER udziela się wsparcia zewnętrznym sieciom tematycznym, które przyczyniają się do osiągnięcia celów lokalnych strategii rozwoju. MOAM (Malta Organic Agriculture Movement) jest przykładem dobrowolnego tworzenia sieci kontaktów w celu wprowadzania i wspierania zmian w polityce publicznej i postawach konsumenckich. Organizacja ta otrzymała pulę środków finansowych z funduszy LEADER na opracowanie i przeprowadzenie szkoleń dla rolników w zakresie rolnictwa ekologicznego. MOAM działa od 1999 r. i jego zadaniem jest tworzenie otoczenia sprzyjającego wspieraniu rozwoju rolnictwa ekologicznego na Malcie. W tym celu MOAM lobbuje na rzecz odpowiedniego systemu certyfikacji rolnictwa ekologicznego, poprzez podnoszenie świadomości wśród rolników oraz organizowanie szkoleń dotyczących zmiany profilu działalności na rolnictwo ekologiczne. Realizuje także programy i działania edukacyjne, których celem jest szerzenie wiedzy na temat żywności ekologicznej wśród społeczeństwa. Jako członek Międzynarodowej Federacji Rolnictwa Ekologicznego sieć MOAM wzmacnia również swoje zdolności w zakresie podnoszenia świadomości i kształcenia. Związek ten daje MOAM szansę uczenia się od innych regionów oraz otrzymywania bieżących informacji dotyczących kwestii związanych z polityką, które może następnie odzwierciedlać w swoich własnych działaniach.



© ENRD Contact Point

Co najważniejsze, sieci na rzecz rozwoju obszarów wiejskich to sieci osób, przy czym wiele z nich to wolontariusze, i to właśnie od ich entuzjazmu i zaangażowania zależą te struktury. Sukces tworzenia sieci kontaktów zależy zatem od jednostek, które tworzą sieć, i ich zdolności do optymalnego wykorzystywa-

nia możliwości oferowanych przez ekosystem tworzenia sieci kontaktów, takich jak wydarzenia i działania organizowane przez jednostki wsparcia sieci.

Kluczowe znaczenie dla sieci mają osoby o szerokim spektrum doświadczeń w zakresie dzielenia się wiedzą w celu

angażowania i uczenia innych. Niedawne starania koncentrowały się również na zachęcaniu nowego pokolenia osób młodych z obszarów wiejskich do zaangażowania się w rozwój obszarów wiejskich jako środka zwiększającego ich zaangażowanie w sukces ich miejscowości w dłuższej perspektywie.



SZLAK ŚW. OLAF – FINLANDIA

Coraz częściej celem współpracy jest ograniczenie fragmentacji i jednocześnie zwiększanie spójności i jednolitości, jeżeli chodzi o rozwijanie i dostarczanie produktów/doświadczeń związanych z turystyką wiejską. Udostępnienie szlaku św. Olafa ma na celu podniesienie poziomu zrozumienia wartości i historii związanych ze św. Olafem, aby dzięki temu zwiększać także korzyści płynące z potencjału turystycznego w innych częściach Finlandii znajdujących się na obszarach wiejskich.

W ramach szerszych działań realizowanych w tym projekcie utworzono nową sieć obejmującą osiem uczestniczących fińskich LGD działającą jako mechanizm mający na celu

zapewnienie bieżącego zarządzania rozwojem szlaku, jego prezentacją i elementami identyfikacji wizualnej. Sieć ta będzie stanowiła integralną część zrównoważonego rozwoju i jakości oferty turystycznej opracowanej w ramach projektu w zakresie współpracy międzyterytorialnej.

Dzięki tej współpracy LGD nawiązały kontakty w ramach sieci w celu wymiany informacji i zapewnienia bieżącej koordynacji wyników projektu. W przyszłości współpraca w ramach tej sieci zapewni źródło informacji na temat lokalnej turystyki lub innych szlaków turystycznych, które również otrzymały środki finansowe z EFRROW.

PUNKT WIDZENIA OSÓB DZIAŁAJĄCYCH W RAMACH SIECI

Chociaż proces tworzenia sieci kontaktów ulegał zmianie, jeżeli chodzi o jego zastosowanie i znaczenie, oraz zyskiwał na znaczeniu z każdym kolejnym okresem programowania rozwoju obszarów wiejskich, jedna rzecz się nie zmieniła. Najważniejsi są w tym procesie ludzie. Osobisty punkt widzenia osób uczestniczących w tej podróży, jaką było tworzenie sieci kontaktów, stanowi wskaźnik jakościowy jej wartości.

Programy rozwoju obszarów wiejskich i struktury ich realizacji stają się coraz bardziej zaawansowane, co może

skutkować coraz większą biurokracją lub awersją do ryzyka. Nowe podmioty są najlepszą gwarancją dynamicznej przyszłości tworzenia sieci kontaktów: ich energia, entuzjazm i otwartość przypominają, jak to wszystko się zaczęło. Jako proces realizowany w ramach WPR, tworzenie sieci kontaktów musi nadal funkcjonować na zasadzie laboratorium, przy zapewnieniu gwarancji swobody w zakresie innowacji, rozwoju i wzrostu.

„Bardziej niż kiedykolwiek sieci mają do spełnienia kluczową rolę. Z obszarami wiejskimi wiąże się ogromne wyzwania. Musimy być jednak ostrożni, aby umożliwić solidną dyskusję, która przełamie konwencjonalne podejścia”

Yves Champetier, były dyrektor Obserwatorium LEADER



Rob Peters

Były kierownik działu,
Dyrekcja Generalna ds. Rolnictwa
i Rozwoju Obszarów Wiejskich, Komisja Europejska

Robert Peters był kluczowym influencerem, jeśli chodzi o opracowywanie struktur tworzenia sieci kontaktów na rzecz wspierania rozwoju obszarów wiejskich w trakcie etapów kształtowania się sieci kontaktów jako narzędzia polityki rozwoju obszarów wiejskich na szczeblu europejskim. Nazywa on Obserwatorium LEADER prekursorem utworzonym przede wszystkim jako forum umożliwiające wymianę informacji i doświadczeń między podmiotami zaangażowanymi w realizację inicjatywy LEADER. Sukces Obserwatorium w okresie programowania 2000–2006 zainspirował Komisję do rozszerzenia zakresu tworzenia sieci kontaktów na wszystkie aspekty rozwoju obszarów wiejskich. W ten sposób utworzono ENRD, a wraz z nią strukturę wspierających się partnerów – krajowe sieci obszarów wiejskich w państwach członkowskich.

„Początkowym założeniem było uznanie, że zarządzanie wspólnymi politykami w państwach członkowskich nie może odbywać się na szczeblu centralnym, a polityki realizowane w ramach zarządzania dzielonego nie mogą być wdrażane bez uczestnictwa kluczowych zainteresowanych stron. Sieć była mechanizmem, który to umożliwił. Pozwalała na dzielenie się doświadczeniami dotyczącymi sposobów realizacji polityki na szczeblu UE w poszczególnych państwach członkowskich”.

Zwraca on uwagę, że w miarę zdobywania doświadczenia Komisja zauważyła dodatkową wartość sieci zainteresowanych stron. Mianowicie stanowią one użyteczny i szybki kanał informacji zwrotnych zapewniający wgląd w zagadnienia, które wykraczają poza formalne procesy konsultacji.

Chociaż Komisja zainicjowała podejście „odgórne”, zdaniem Roberta Petersa „dla skutecznego funkcjonowania sieci konieczna jest elastyczność. Muszą dostosować się one do zmieniających się potrzeb swoich zainteresowanych stron. Korzyści, jaki dają sieci, często mogą pojawiać się w wynikach, których nie przewidziano na wstępie”.

Yves Champetier

Były dyrektor Obserwatorium LEADER

Yves Champetier przybył do Brukseli po 12 latach pracy „w terenie” ze społecznościami wiejskimi we Francji.

„Podczas opracowywania inicjatywy LEADER wszystko należało tworzyć od zera, aby wprowadzić dynamiczną zmianę. Dzięki skorzystaniu z doświadczenia pierwszych grup inicjatywy LEADER i bliskiej współpracy z nimi stworzyliśmy narzędzia metodologiczne, aby ułatwić dalsze przekazywanie doświadczenia i wiedzy między poszczególnymi obszarami

wiejskimi oraz pomóc w upowszechnieniu szeregu innowacji wśród społeczności obszarów wiejskich.

W obecnym bardziej zróżnicowanym środowisku sieciowym tworzenie sieci kontaktów daje trzy podstawowe korzyści: tworzenie wspólnej dynamiki; wspólne generowanie wiedzy opartej na różnych doświadczeniach obywateli, liderów projektów, ekspertów i decydentów; oraz większy wkład procesu tworzenia sieci kontaktów w budowanie obszarów wiejskich Europy bogatych w talenty i różnorodność”.



Julia Saurwein

Była przewodnicząca organizacji Rural Youth Austria

Gdy 15-letnia Julia Saurwein dołączyła do swojej wiejskiej grupy młodzieży, była pewna, że chce działać w organizacji. W krótkim czasie została członkiem zarządu, a kilka lat później wiceprzewodniczącą. Dziesięć lat później została przewodniczącą organizacji Rural Youth Austria.

Rural Youth Austria to wielowymiarowa, aktywna społeczność zrzeszająca 90 000 osób młodych, w ramach której każdy może dzielić się własnymi pomysłami i w której centralne miejsce zajmuje rozwój osobisty osób młodych.

„Organizacja zrzesza osoby młode, które angażują się w rozwój obszarów wiejskich i działają na rzecz uatrakcyjnienia obszarów wiejskich, na których mieszkają. Ludzie czerpią wiedzę nie tylko z tego, co się udało, ale także z tego, w jaki sposób rozwiązano różne problemy, jeśli sprawy nie potoczyły się zgodnie z planem”. W świecie wirtualnej łączności i natychmiastowej komunikacji to cyfrowe, rodzime doświadczenie tego, że „pokazywanie i rozmowa, komunikowanie się między sobą to najlepszy sposób nawiązania kontaktu”.



Ave Bremse

Jednostka wsparcia estońskiej KSOW

Ave Bremse angażuje się w działania na rzecz rozwoju obszarów wiejskich od momentu wejścia Estonii do UE. Początkowo była specjalistą ds. inicjatywy LEADER w Ministerstwie Rolnictwa, a następnie członkiem zespołu jednostki wsparcia sieci. Jej jednostka wsparcia sieci bierze udział w działaniach ENRD, które pomagają członkom jednostki w kształtowaniu własnej działalności w ramach sieci.

„Tworzenie sieci kontaktów daje możliwość uczestnictwa w cennych spotkaniach z kolegami, podczas których wymieniane są doświadczenia z całej UE. Jest to pomocne, jeśli chodzi o wsparcie działań w ramach programów krajowych w Estonii i ich opracowywanie, w szczególności w odniesieniu do wykorzystania tematycznych grup roboczych,

które zbliżają do siebie ludzi i umożliwiają opracowywanie pomysłów”.

W Estonii struktura jednostki wsparcia sieci jest w pełni niezależna od instytucji zarządzającej i dlatego jest bardziej elastyczna, jeśli chodzi o program prac niż struktura wewnętrzna albo działająca na zasadzie pełnego outsourcingu. „Oznacza to, że jesteśmy wystarczająco niezależni, aby ci, którzy należą do sieci, powierzyli nam w zaufaniu zadanie wspierania ich i występowania w charakterze pośrednika między instytucją zarządzającą, agencją płatniczą oraz LGD. Dzięki temu pomagamy w tworzeniu skutecznych relacji między tymi podmiotami i jednocześnie wspieramy lepszą realizację programu. Ułatwia to również rozpoznanie i zniwelowanie wszelkich różnic w interpretacji zasad programu na szczeblu regionalnym”.

Tomas Kozolka

Jednostka wsparcia sieci, Słowacja

Tomas zaangażował się w rozwój obszarów wiejskich w trakcie studiów na uniwersytecie i do dnia dzisiejszego prowadzi działania w tym zakresie. Początkowo pracował jako kierownik LGD. Obecnie jest kierownikiem w podjednostce jednostki wsparcia sieci w regionie Nitra na Słowacji oraz kończy studia doktoranckie w zakresie zintegrowanego rozwoju obszarów wiejskich.

Podjednostka jednostki wsparcia sieci w regionie Nitra prowadzona jest przez stowarzyszenie PROUNION, które zrzesza podmioty na obszarach wiejskich na tym terenie. Poza działalnością na poziomie regionalnej jednostki wsparcia

sieci stowarzyszenie jest członkiem założycielem klastra biogospodarki.

„Inicjatywy w zakresie tworzenia sieci kontaktów przynoszą wartość dodaną w zakresie łączenia różnych beneficjentów, podnoszenia świadomości na temat innowacji oraz realizacji międzynarodowych projektów, np. poprzez INTERREG lub „Horyzont 2020”. Ponadto nasze stowarzyszenie angażuje się w pracę różnych grup roboczych, takich jak podgrupa ds. innowacji EPI-AGRI, grupa SCAR AKIS czy grupy tematyczne ENRD. Możemy dzięki temu wykorzystywać i łączyć różne obszary polityki unijnej w taki sposób, aby działać na rzecz rozwoju naszego obszaru”.





3. Tworzenie sieci kontaktów jako instrument polityki

© Freepik

Sukces każdej polityki rozwoju obszarów wiejskich opiera się nie tylko na przekazywaniu odpowiedniej puli środków finansowych w ramach dobrze opracowanych i ukierunkowanych programów i działań. Skuteczne polityki rozwoju obszarów wiejskich zależą również od wspierania dobrych pomysłów i dzielenia się doświadczeniami. Jak powiedział kiedyś były komisarz europejski do spraw rolnictwa i rozwoju obszarów wiejskich¹: „Politykę napędzają pomysły i doświadczenia. Pomysły mają tę zaletę, że jeśli się nimi podzielimy, ich łączna wartość wzrośnie. Mają też do siebie to, że się mnożą. Doświadczenie pomaga nam w przełożeniu pomysłów na historie sukcesu”.

CZYM JEST WIĘC SIEĆ POLITYKI?

TWORZENIE SIECI KONTAKTÓW A POLITYKA

KLUCZOWE ELEMENTY SKUTECZNYCH SIECI POLITYCZNYCH W ZAKRESIE ROZWOJU OBSZARÓW WIEJSKICH

PODSUMOWANIE

¹ Mariann Fischer Boel, komisarz europejska (2004–2010).

CZYM JEST WIĘC SIĘC POLITYKI?

Sieci utworzone na obszarach wiejskich funkcjonują w różnych formach i pełnią różne funkcje. Wyróżnia się jednak ich dwa podstawowe rodzaje.

Niektóre sieci obszarów wiejskich są nieformalne i rozwijają się organicznie w sposób oddolny wokół kwestii o istotnym znaczeniu dla społeczności wiejskich. Na ich utrzymanie przeznaczają się często minimalne zasoby, jednak wspierają się dzięki interakcjom między ich członkami, niezależnie od tego, czy są to sporadyczne spotkania twarzą w twarz, regularnie wysyłany biuletyn, czy też stały kontakt poprzez media społecznościowe. Sieci te są bardzo ważne i mogą wywierać duży wpływ, ale często napotykają próg, poza którym ich skuteczność staje się ograniczona z powodu braku zasobów.

Inne sieci mają bardziej formalny charakter. Często tworzone są odgórnie przez pewien rodzaj zewnętrznej jednostki, aby osiągnąć określony cel. Jednym ze szczególnych rodzajów formalnej sieci są sieci polityczne

stworzone przez organy publiczne, aby angażować osoby, przedsiębiorstwa i grupy szczególnego interesu w formułowanie i wdrażanie określonych polityk w danych sektorach lub dziedzinach.

W „Białej księdze na temat sprawowania rządów w Europie”² z 2001 r. Komisja Europejska zobowiązała się do stosowania „bardziej systematycznego i aktywnego podejścia do współpracy z kluczowymi sieciami, aby umożliwić im uczestnictwo w kształtowaniu decyzji i realizacji polityki”. W związku z tym sieci polityczne utworzone w sposób formalny mają szerokie zastosowanie w Unii Europejskiej we wszystkich obszarach polityki i w wielu funkcjach. Obejmują one obecnie np. sieć obszarów zależnych od rybołówstwa (FARNET), która zrzesza społeczności wdrażające strategię rozwoju lokalnego kierowanego przez społeczność w sektorze gospodarki rybnej; sieć URBACT, której celem jest poprawa skuteczności zrównoważonych, zintegrowanych polityk rozwoju obszarów miejskich; Europejską Sieć Przedsiębiorczości, która działa jako sieć na rzecz wsparcia

małych i średnich przedsiębiorstw (MŚP); oraz sieć biur kompetencji w zakresie łączności szerokopasmowej (BCO), od której oczekuje się, że będzie odgrywała ważną rolę w zakresie rozwoju łączności szerokopasmowej na obszarach wiejskich i oddalonych.

Te sieci polityczne ceni się za wiele różnych kwestii, ale wszystkie łączą dwie ważne wspólne cechy charakterystyczne. Po pierwsze, przyczyniają się one do legitymizacji dziedzin polityki, w ramach których działają, poprzez przerwanie typowego liniowego rozpowszechniania polityk „od góry”, umożliwiając zamiast tego wielokierunkowe i wielowymiarowe zaangażowanie i dialog między decydentami i ich społecznością zainteresowanych stron. Po drugie, jako struktury elastyczne (a nie organizacje hierarchiczne) sieci charakteryzuje zdolność do dostosowywania się. Jest im to niezbędne, by zajmować się wieloma różnymi zainteresowanymi stronami oraz sprostać dużej różnorodności, a niekiedy bardzo istotnym różnicom, które istnieją między kulturami i strukturami organów administracji w różnych państwach członkowskich.



OTWARTA SIĘC NA RZECZ ZRÓWNOWAŻONYCH LOKALNYCH SYSTEMÓW ŻYWNOŚCIOWYCH

South Holland Food Families Network to sieć polityki, która w swoich działaniach łączy formalne podejście odgórne oraz zachęty do aktywnego oddolnego zaangażowania, kreatywności i innowacyjności.

Działalność tej sieci zapoczątkowano w ramach „Innowacyjnej agencji rolnictwa zrównoważonego” w prowincji Zuid-Holland w Niderlandach. Celem były: a) realizacja wizji administracji prowincji w zakresie „zdrowej, zrównoważonej i dostępnej żywności dla każdego”; oraz b) łączenie różnych podmiotów z całego lokalnego łańcucha żywnościowego z dostępną pulą środków finansowych na lata 2014–2020 w ramach programu rozwoju obszarów wiejskich w Niderlandach.

Jest to otwarta sieć i do udziału w niej zaproszona jest każda osoba z prowincji, która chce współpracować na rzecz stworzenia zrównoważonego lokalnego systemu żywnościowego. Aby członkowie sieci pozostali zaangażowani, posiadali odpowiednie informacje i utrzymywali ze sobą kontakt, stosuje się połączenie klasycznych działań, takich jak strategia profesjonalnej komunikacji i cykliczne warsztaty. W celu udoskonalenia

wizji i wytyczania kierunku sieci wykorzystano również bardziej innowacyjne podejścia, takie jak oparte na zasadach uczestnictwa „Sesje marzeń”.

Sieć koncentruje się jednak przede wszystkim na rozwoju i wdrażaniu projektów pilotażowych, które łączą członków różnych sieci w celu pielęgnowania, rozwijania i badania innowacyjnych podejść i działań, które wspierają zrównoważony lokalny system żywnościowy. Projekty pilotażowe kwalifikują się do otrzymania puli środków finansowych w ramach środka 16: współpraca w zakresie PROW lub LEADER. Administracja prowincji zatrudnia „pośrednika sieci regionalnej”, aby pomóc w łączeniu istotnych osób, przedsiębiorstw i organizacji wokół potencjalnych projektów pilotażowych.

Sieć tę utworzono w 2016 r. ze zróżnicowanej grupy 30 członków, począwszy od rolników po naukowców zajmujących się tematyką rolniczą, detalistów, zakładów żywienia i decydentów. W ciągu kilku lat rozszerzyła się do 250 członków, a w jej ramach wdrożono kilka projektów pilotażowych – a wiele innych znajduje się w przygotowaniu.

² Komisja Europejska (2001 r.), „Zarządzanie Europą: biała księga”, COM(2001) 428, Bruksela (25.7.2001).

TWORZENIE SIECI KONTAKTÓW A POLITYKA

Jak wspomniano w artykule dotyczącym „Rozwoju sieci kontaktów na obszarach wiejskich” (s. 4), jedno z najistotniejszych zobowiązań dotyczących integracji tworzenia sieci kontaktów z unijnym kształtowaniem i wdrażaniem polityki zaobserwowano w ramach wspólnej polityki rolnej (WPR). A mówiąc dokładniej, w ramach legislacyjnych Europejskiego Funduszu Rolnego na rzecz Rozwoju Obszarów Wiejskich (EFRROW) – znanego też jako filar II wspólnej polityki rolnej.

Tworzenie sieci kontaktów pojawiło się po raz pierwszy w ramach unijnej polityki rozwoju obszarów wiejskich jako kluczowa cecha charakterystyczna podejścia LEADER. Zarówno w ramach inicjatywy LEADER II, jak i LEADER+ ustanowiono dwa dodatkowe poziomy formalnego tworzenia sieci kontaktów na szczeblu krajowym i europejskim. Krajowe jednostki tworzenia sieci kontaktów w ramach inicjatywy LEADER oraz Obserwatorium LEADER na szczeblu UE, które prowadziły działalność do 2006 r., były prekursorami obecnej nowoczesnej sieci obszarów wiejskich oraz wytworzyły zasoby wiedzy i zdobyły

doświadczenia, które są nadal bardzo cenne w wielu państwach członkowskich.

W oparciu o pozytywne doświadczenia w zakresie tworzenia sieci kontaktów, a w szczególności jego roli w stymulowaniu nowych pomysłów oraz dzieleniu się coraz większymi zasobami wiedzy teoretycznej i praktyk dotyczących rozwoju obszarów wiejskich, podjęto decyzję o uczynieniu tworzenia sieci kontaktów obowiązkowym działaniem w ramach filaru II WPR w okresie programowania 2007–2013, w tym samym czasie gdy propagowano podejście w ramach inicjatywy LEADER.

Pierwsza krajowa sieć obszarów wiejskich (KSOW) rozpoczęła działalność wiosną 2007 r., a Europejską Sieć na rzecz Rozwoju Obszarów Wiejskich (ENRD) oficjalnie uruchomiono w 2008 r. W tym czasie na KSOW i ENRD przeznaczono około 500 mln EUR (około 0,3 % łącznych wydatków publicznych na unijną politykę rozwoju obszarów wiejskich w latach 2007–2013), ze szczególnym – i dość elastycznym – naciskiem na poprawę realizacji krajowych i regionalnych programów rozwoju obszarów wiejskich (PROW).

Włączanie sieci kontaktów obszarów wiejskich do WPR kontynuowano w okresie programowania 2014–2020 i osiągnięto w tym zakresie postępy w następujących czterech kluczowych aspektach:

- Podczas gdy szeroki zasięg zarówno ENRD, jak i KSOW nie zmienił się (z wyjątkiem „wspierania innowacji”, zob. poniżej), przepisy dotyczące rozwoju obszarów wiejskich w latach 2014–2020 określały znacznie jaśniejsze cele i bardziej precyzyjne zadania/działania minimalne na rzecz sieci. Ułatwiło to znacząco zarówno: (i) przygotowanie spójnych i jednolitych planów działania dotyczących działań związanych z siecią obszarów wiejskich (w rzeczywistości zadanie to stało się obowiązkiem instytucji zarządzających PROW w latach 2014–2020); jak i (ii) dalsze monitorowanie i przestrzeganie terminów wewnętrznej oceny lub ewaluacji ogólnych wyników sieci obszarów wiejskich³.



DZIAŁANIA NA RZECZ RÓWNOUPRAWNIENIA PŁCI NA OBSZARACH WIEJSKICH

Wspieranie równouprawnienia płci jest obowiązkiem regulacyjnym we wszystkich programach unijnych, w tym w EFRROW. Jest to także ważny priorytet rządu we Francji. Szczególny problem równouprawnienia płci na obszarach wiejskich został ostatnio poddany przeglądowi w kompleksowym opracowaniu pt. „Utrudnienia i zachęty w zakresie dostępu kobiet do zatrudnienia na obszarach wiejskich”⁴. Przegląd ten został przeprowadzony przy wsparciu ze strony francuskiego ministra spójności terytorialnej. Wyniki badania opublikowano w marcu 2018 r. i podkreślono w nich potrzebę intensywniejszych działań dotyczących:

- ułatwiania dostępu lub powrotu do zatrudnienia kobietom z obszarów wiejskich, w szczególności w odniesieniu do pojawiających się nowych sektorów, które tworzą „przyszłe zawody”;
- wspierania przedsiębiorczości kobiet; oraz
- inwestowania w mobilność jako kluczowy czynnik dla zapewnienia dostępu do zatrudnienia, opieki nad dziećmi oraz innych możliwości/usług.

W kwietniu 2018 r. jednostka wsparcia sieci francuskiej krajowej sieci obszarów wiejskich zorganizowała międzyregionalne warsztaty na temat „Mobilizowania EFRROW w celu tworzenia warunków równości na obszarach wiejskich”. Były to pierwsze warsztaty tego rodzaju i miały na celu stymulowanie konstruktywnego i kreatywnego dialogu poprzez łączenie informacji teoretycznych z przykładami dobrych praktyk oraz wymianę doświadczeń dotyczących szans zatrudnienia kobiet, przedsiębiorczości kobiet oraz działań sprzyjających lepszej równowadze między życiem zawodowym a prywatnym.

Podczas warsztatów pojawiło się kilka pomysłów, takich jak stworzenie bibliografii zasobów dotyczących równouprawnienia płci na obszarach wiejskich, tworzenie materiałów informacyjnych, gromadzenie najlepszych praktyk w tej dziedzinie, opracowanie lepszych kryteriów oceny równouprawnienia płci w projektach z zakresu rozwoju obszarów wiejskich oraz technik ułatwiających rozwiązywanie konfliktów pomiędzy mężczyznami a kobietami.

³ Pierwsze Wytyczne dotyczące ewaluacji krajowych sieci obszarów wiejskich w latach 2014–2020 opublikowano w lipcu 2016 r. – zob. https://ec.europa.eu/agriculture/sites/agriculture/files/evaluation/guidelines/2014-2020-guidelines-evaluation-national-rural-networks_en.pdf

⁴ <http://www.cget.gouv.fr/ressources/publications/etude-relative-aux-freins-et-aux-levers-pour-l-acces-des-femmes-a-l-emploi-dans-les-territoires-ruraux>

- Wspieranie innowacji wprowadzono jako nowy ważny cel sieci obszarów wiejskich w latach 2014–2020, a – na szczeblu państw członkowskich – od instytucji zarządzających PROW wymagano zaplanowania dodatkowych nowych działań w dziedzinie tworzenia sieci kontaktów w celu wspierania wdrożenia europejskiego partnerstwa innowacyjnego na rzecz wydajnego i zrównoważonego rolnictwa (EPI-AGRI) na szczeblu krajowym/regionalnym. Obejmowało to podnoszenie świadomości na temat EPI-AGRI wśród właściwych zainteresowanych stron i uczestnictwo w tym partnerstwie; ułatwianie poszukiwania partnerów grupy operacyjnej (GO) EPI-AGRI; tworzenie sieci kontaktów dla doradców i służb wsparcia innowacji; oraz gromadzenie i rozpowszechnianie przykładów projektów GO.
- W celu wspierania EPI-AGRI stworzono drugą sieć na szczeblu unijnym (z własną jednostką wsparcia sieci). W porównaniu z ENRD o szerszym zasięgu, która towarzyszy różnym PROW, EPI-AGRI jest specjalistyczną siecią, której zadaniem jest pełnienie „funkcji działu pomocy technicznej”, który przekazuje informacje kluczowym podmiotom zaangażowanym w EPI-AGRI i udziela im wsparcia. Wiąże się to w szczególności z zapewnianiem wsparcia na szczeblu UE na rzecz tworzenia GO oraz wymiany doświadczeń i dobrych praktyk dotyczących głównej koncepcji „interaktywnej innowacji” EPI-AGRI. Co ciekawe, obejmuje to nie tylko łączenie wielu różnych rodzajów podmiotów zaangażowanych w innowację na obszarach wiejskich (rolników, leśników, doradców, naukowców, agrobiznesu, organizacji pozarządowych itp.), ale również bezpośrednie wypełnianie luki pomiędzy nauką a praktyką poprzez łączenie wielu tzw. „projektów z udziałem wielu podmiotów”, które finansowane są w ramach unijnego programu badań naukowych i innowacji „Horyzont 2020”⁵.
- Od stycznia 2015 r. ENRD i sieć EPI-AGRI są połączone i koordynuje je Zgromadzenie Europejskich Sieci Obszarów Wiejskich. Jednolite ramy strategiczne⁶ wprowadzone przez Komisję zapewniają wspólną strukturę zarządzania dwóm sieciom politycznym i umożliwiają szerokiemu gronu grup zainteresowanych stron uczestnictwo w ustalaniu priorytetów i pomoc w kierowaniu działaniami. Zintegrowana struktura zarządzania ma na celu wspomaganie Komisji podczas zarządzania dwoma odgórnymi sieciami politycznymi i pomaga w promowaniu synergii oraz zapewnia komplementarność działań.

KLUCZOWE ELEMENTY SKUTECZNYCH SIECI POLITYCZNYCH W ZAKRESIE ROZWOJU OBSZARÓW WIEJSKICH

Tworzenie sieci kontaktów w celu wspierania unijnej polityki rozwoju obszarów wiejskich stanowi szczególne wyzwanie ze względu na dużą liczbę podmiotów na obszarach wiejskich i zainteresowanych stron o różnej sytuacji społeczno-gospodarczej – wszystkie one działają na różnych poziomach i mają szerokie spektrum potrzeb, priorytetów, zainteresowań i oczekiwań.

Zasadnicze elementy tworzenia sieci kontaktów jako narzędzia polityki w zakresie rozwoju obszarów wiejskich są zatem bardziej złożone i wymagające niż te znajdujące się w większości innych unijnych sieci politycznych. O udanym tworzeniu sieci kontaktów na obszarach wiejskich świadczą następujące elementy:

- **Skuteczne zaangażowanie zainteresowanych stron** – udane sieci polityczne muszą w sposób pełny i skuteczny angażować zainteresowane strony będące uczestnikami sieci/zainteresowane siecią. Skuteczne zaangażowanie umożliwia sieci przekazywanie informacji i udzielanie wsparcia, kiedy i gdzie jest to najbardziej potrzebne, niezależnie czy są to działania w zakresie podnoszenia poziomu świadomości, czy bardzo konkretne ukierunkowane rady. Sieci obszarów wiejskich wykorzystują oczywiście pełen zakres narzędzi komunikacyjnych, takich jak strony internetowe oraz biuletyny, a wiele zastosowało również

bardziej innowacyjne podejścia, w szczególności próbując nawiązać współpracę z grupami, do których trudno dotrzeć.

- **Wypracowywanie jednolitej interpretacji wspólnych polityk** – WPR ma wpływ na miliony rolników i społeczności wiejskich w całej Europie, jednak zastosowanie jednolitego procesu legislacyjnego we wszystkich państwach członkowskich nie jest wystarczające, aby zapewnić jednolitą interpretację i powszechną interpretację tej polityki. Samo nie stanowi również podstawy do skutecznego wdrożenia polityki. Jest to szczególnie ważne dla polityki rozwoju obszarów wiejskich, gdzie mimo jednolitych ram praw-

⁵ Zob. „Broszura dotycząca projektów z udziałem wielu podmiotów w ramach programu »Horyzont 2020«” EPI-AGRI, która dostępna jest w wielu językach pod poniższym linkiem: <https://ec.europa.eu/eip/agriculture/en/publications/eip-agri-brochure-horizon-2020-multi-actor>.

⁶ <https://enrd.ec.europa.eu/sites/enrd/files/strategic-framework-enrd-eip-en.pdf>

nych przepisy umożliwiają znaczną elastyczność, jeśli chodzi o opracowanie programu, jego zawartość i wdrożenie, tak aby mogły być dostosowane do różnych sytuacji i potrzeb na obszarach wiejskich w całej Europie. Sieci obszarów wiejskich pełnią zatem bardzo ważną rolę w rozwijaniu wspólnego zrozumienia innej polityki rozwoju obszarów wiejskich oraz PROW wśród szerokiego spektrum bardzo różnych zainteresowanych stron.

- **Gromadzenie, analiza i rozpowszechnianie przykładów projektów i dobrych praktyk** – podawanie przykładów pokazujących praktyczne zastosowanie narzędzi polityki i mechanizmów oraz ilustrujących, które z nich się sprawdzają i dlaczego – to jedna z najbardziej namacalnych korzyści generowanych przez każdą sieć działającą w ramach polityki. Przyczynia się ona bezpośrednio zarówno do poprawy w zakresie bieżącego wdrożenia, jak i nowego spojrzenia na przyszłość. Sieci obszarów wiejskich, w szczególności KSOW, mają bezprecedensowy dostęp do danych projek-

tu będących w posiadaniu instytucji zarządzających i agencji płatniczych PROW. Ta wiedza dotycząca podejmowanych działań oddolnych oraz wdrażanych projektów z wykorzystaniem puli środków finansowych PROW jest niezwykle ważna dla rozpoznawania, gromadzenia, analizowania inspirujących przykładów i dobrych praktyk oraz dzielenia się nimi na poziomie krajowym i europejskim. W niektórych przypadkach może to obejmować zwykłe „praktyczne aspekty” procedur administracyjnych, jednak te drobne szczegóły kumulują się i przyczyniają do prawidłowego przebiegu praktycznego wdrażania polityki. Poszczególne sieci obszarów wiejskich wykorzystują różne mechanizmy wymiany. Pewne jest jednak, że od 2007 r. sieci obszarów

wiejskich dawały zainteresowanym stronom bezprecedensową możliwość bezpośredniego przekazywania decydom informacji zwrotnej na szczeblu regionalnym, krajowym i europejskim.

- **Budowanie zdolności podmiotów na obszarach wiejskich** – wiedzę uzyskiwaną dzięki dzieleniu się dobrymi praktykami i doświadczeniem dopełnia często przeprowadzenie szkolenia i inne formy budowania zdolności. Dotyczy to w szczególności KSOW – i do pewnego stopnia również z ENRD – ponieważ ponoszą one szczególną odpowiedzialność w zakresie przeprowadzania szkoleń i tworzenia sieci kontaktów dla lokalnych grup działania LEADER (LGD). Zakres tego rodzaju działań może być z natury szeroki lub wysoce skonkre-



RURAL4LEARNING
COLTIVA LA TUA PASSIONE PER LA TERRA



ROSNAĆE AMBICJE DOTYCZĄCE PROJEKTU RURAL4LEARNING

Różnorodnym i doskonale prosperującym lokalnym gospodarkom na obszarach wiejskich potrzeba więcej młodych osób zajmujących się rolnictwem i inną działalnością gospodarczą na szczeblu lokalnym, w tym rozpoczynających nową działalność. Mogą jednak wystąpić przeszkody, jeśli chodzi o otrzymywanie przez młode osoby pozytywnych komunikatów dotyczących zamieszkiwania i pracy na obszarach wiejskich.

We Włoszech w 2008 r. rozpoczęto kilka próbnych inicjatyw z wykorzystaniem różnorodnych materiałów informacyjnych koncentrujących się na osobach młodych. Ogromny postęp poczyniono jednak w 2014 r., kiedy włoska krajowa sieć obszarów wiejskich (KSOW) rozpoczęła współpracę z siecią rolniczych szkół średnich w ramach pilotażowej inicjatywy, która przekształciła się w udany program Rural4School łączący sieć organów publicznych, partnerów gospodarczych i społecznych, rolników/przedsiębiorców z obszarów wiejskich oraz szkół. Celem tej inicjatywy było opracowywanie i przekazywanie uczniom w wieku szkolnym wspólnych informacji edukacyjnych oraz skoordynowanych materiałów informacyjnych dotyczących zagadnień rolniczych.

Rural4School składa się z 4 głównych elementów:

- RuralCAMP (seminaria dotyczące opieki dydaktycznej nad młodymi uczniami);
- RuralLEARN (kursy e-kształcenia dla szkół średnich w zakresie zrównoważonego rozwoju, bioróżnorodności i rozwoju obszarów wiejskich);
- WhatsAGR (ogólna kampania informacyjna);
- RuralGOOD2016 (kampania promująca gospodarstwa, w których odbywa się nauczanie/gospodarstwa pokazowe).

Znacząco wzmocniono relację między zainteresowanymi stronami w ramach sieci Rural4School. Na szczeblu lokalnym i regionalnym przekazywane są również informacje na temat nowych form współpracy i partnerstwa. Jak wyjaśnił jeden z uczestniczących rolników: „Czujemy nową falę zainteresowania naszym życiem i pracą. Oczywiście istnieją wyzwania, ale korzyści wynikające z lepszej komunikacji są coraz większe”.

Od 2017 r. prowadzony jest równoległy program Rural4University, w którym uczestniczy 17 uniwersytetów, 9 regionalnych organów władzy, 5 stowarzyszeń rolników oraz 12 gospodarstw ekologicznych.

tyzowany, zazwyczaj jednak jest on niezwykle zróżnicowany, ponieważ działania te są dostosowane do konkretnych potrzeb poszczególnych grup i lokalnych warunków.

- **Współpraca między podmiotami na obszarach wiejskich i ich wspólne działania** – umożliwianie osobom i przedsiębiorstwom z obszarów wiejskich spotkań z potencjalnymi partnerami, omawiania wspólnych pomysłów i rozwijania wspólnych projektów leżało u podstaw tworzenia sieci kontaktów na obszarach wiejskich

od samego początku działań mających na celu zachęcanie do międzyterytorialnej i transnarodowej współpracy pomiędzy LGD i jej ułatwianie w ramach inicjatywy LEADER II. Wspieranie takiej współpracy i wspólnych działań (zwłaszcza obecnie, wraz z pojawieniem się środka 16: współpraca w ramach PROW w latach 2014–2020, a w szczególności w ramach EPI-AGRI) sprawia, że sieci obszarów wiejskich wykraczają znacznie poza działania z zakresu gromadzenia dobrych praktyk i wymianę istotnych doświadczeń

w sferę tworzenia nowych struktur i nowych pomysłów, które wcześniej nie istniały. Jest to bardzo emocjonujący wymiar tworzenia sieci kontaktów na obszarach wiejskich, gdzie zaczynają zanikać różnice między podejściami odgórnym i oddolnym, i gdzie formalne sieci polityczne mogą stworzyć przestrzeń dla nieformalnych oddolnych inicjatyw, w której inicjatywy te będą mogły dobrze prosperować (zob. ramka: „Otwarta sieć na rzecz innowacyjności lokalnych systemów żywnościowych”, s. 19).

PODSUMOWANIE

Dotychczasowe doświadczenia w zakresie tworzenia sieci kontaktów na obszarach wiejskich jako instrumentu polityki w ramach WPR są pozytywne. Sieci kontaktów na obszarach wiejskich na szczeblach regionalnym, krajowym i europejskim przekazywały informacje, pomysły i kontakty wielu grupom docelowym; udzielały wsparcia w zakresie licznych wielopoziomowych wymian, współpracy i procesów rozwoju wiedzy; ułatwiały ważne nowe dialogi mające na celu lepsze wdrożenie Europejskiego Funduszu Rolnego na rzecz Rozwoju Obszarów Wiejskich (EFRROW); i ogólnie zachęcały do bardziej aktywnego zarządzania unijną polityką rozwoju obszarów wiejskich.

Wciąż jednak z natury rzeczy trudno jest ocenić „korzyści na tle kosztów”, jeśli chodzi o wydatki EFRROW na tworzenie sieci kontaktów w porównaniu z działaniami na rzecz rozwoju obszarów wiejskich, które dają namacalne korzyści rolnikom i społecznościom wiejskim (np. inwestycje w nowy sprzęt lub program rozwoju sieci szerokopasmowej na obszarach wiejskich).

Budowanie trwałych związków między organami administracji, organizacjami oraz poszczególnymi podmiotami jest procesem w toku. Angażowanie podmiotów w nowe formy dialogu wymaga odpowiednich zasobów ludzkich, stale dostosowywanych

narzędzi komunikacji oraz efektywnej struktury organizacyjnej.

Jednym z wciąż aktualnych problemów jest fakt, iż tworzenie krajowych/regionalnych struktur sieci w państwach członkowskich (mianowicie KSOW wraz z jednostkami otrzymującymi ukierunkowane wsparcie w ramach EPI-AGRI, jeżeli takie istnieją) w dalszym ciągu charakteryzuje ogromna różnorodność.

Taka różnorodność jest nieunikniona, ponieważ struktury sieci powinny być elastyczne i ujednolicone zgodnie ze sposobem, w jaki ustanawia się krajowe/regionalne administracje publiczne i zarządza nimi. Jeśli chodzi o tworzenie sieci kontaktów, pojawiły się jednak spore różnice pod względem przydziału zasobów, zarządzania siecią, zdolności operacyjnej oraz poziomów uczestnictwa i reprezentacji zainteresowanych stron. Rzeczywistość pokazuje, że niektóre KSOW są nadal znacznie bardziej zaawansowane niż inne.

Tworzenie sieci kontaktów będzie nadal wspierane i wzmacniane w ramach WPR po 2020 r. Przejście z dwóch sieci (ENRD i EPI-AGRI) ku jednolitej europejskiej sieci WPR jest bardzo fascynującą szansą na wykorzystanie widocznych korzyści tworzenia sieci kontaktów na szczeblu unijnym w okresach programowania 2007–2013 oraz 2014–2020. Powstanie jednolitej sieci WPR łączącej

wszystkie wymiary i ambicje nowej WPR może ułatwić interakcje oraz zwiększyć powiązaną wartość dodaną i wpływ, które wraz z odpowiednią wiedzą i doświadczeniami zdobytymi w ramach programu badań naukowych i innowacji „Horyzont Europa” będą bezprecedensowe na tle unijnych sieci politycznych.

W sytuacji gdy państwa członkowskie będą miały dużo większy poziom elastyczności i pomocniczości w opracowywaniu swoich interwencji WPR, pojedyncza sieć na szczeblu UE będzie kluczowym narzędziem, które pomoże w realizacji polityki i kierowaniu nią oraz zapewni lepszą koordynację między działaniami w zakresie tworzenia sieci kontaktów na szczeblach unijnym i krajowym oraz regionalnym.

Pojedyncza jednolita sieć ds. wspólnej polityki rolnej ma potencjał do znacznego uściślenia i uproszczenia przyszłej sieci zarządzania; zmniejszenia dezorientacji zainteresowanych stron związanej z tym, „kto się czym zajmuje”; usprawnienia procesów decyzyjnych w zakresie działań i zadań w ramach sieci; oraz zapewnienia skutecznych narzędzi, które pomogą sprostać wyzwaniom, jakie wiążą się ze zróżnicowanymi zdolnościami instytucjonalnymi państw członkowskich w zakresie różnych istotnych kwestii dotyczących ich planów strategicznych WPR.



4. Lepsze wyniki

© ENRD Contact Point

Ewaluacja zapewnia wgląd w wartość dodaną polityki rozwoju obszarów wiejskich. Tworzenie sieci kontaktów pełni kluczową rolę w zbliżaniu do siebie europejskiej społeczności zajmującej się ewaluacją, czego celem jest rozpoznawanie wspólnych potrzeb, udzielanie wskazówek, gromadzenie dowodów i wspieranie procesu ewaluacji. Podczas gdy ewaluacja polityki prowadzi do poprawy programowania rozwoju obszarów wiejskich oraz usprawnienia wdrażania i osiągnięcia lepszych wyników w tym zakresie, również same sieci mogą odnosić korzyści z tego typu podejść. Wewnętrzna ocena może zapewnić poszczególnym sieciom cenną wiedzę dotyczącą ich wyników oraz sposobów zwiększenia skuteczności swoich działań.

DZIELENIE SIĘ WIEDZĄ DOTYCZĄCĄ EWALUACJI W UE POPRZEZ TWORZENIE SIECI KONTAKTÓW

WEWNĘTRZNA OCENA SIECI

DZIELENIE SIĘ WIEDZĄ DOTYCZĄCĄ EWALUACJI W UE POPRZECZ TWORZENIE SIECI KONTAKTÓW

W polityce rozwoju obszarów wiejskich Unii Europejskiej sieci pełnią niezastąpioną rolę w dzieleniu się wiedzą i budowaniu zdolności poprzez szeroką gamę działań i zakres tematów, w tym ewaluację. Sieci wspierają ewaluację polityki poprzez rozpowszechnianie ustaleń z monitorowania i ewaluacji dotyczących programów rozwoju obszarów wiejskich (PROW) poprzez szkolenia, pomoc w gromadzeniu danych dotyczących wskaźników PROW, tworzenie grup tematycznych związanych z oceną oraz przygotowywanie publikacji.

Europejskie Biuro Pomocy ds. Ewaluacji Rozwoju Obszarów Wiejskich (Buro Pomocy ds. Ewaluacji) wraz z punktem kontaktowym działają jako dwie jednostki wsparcia Europejskiej Sieci na rzecz Rozwoju Obszarów Wiejskich. Biuro Pomocy ds. Ewaluacji udziela wsparcia Komisji Europejskiej, państwom członkowskim oraz innym zainteresowanym stronom zajmującym się ewaluacją na rzecz osiągnięcia celów wspólnego systemu monitorowania



i ewaluacji (CMES) wykorzystywanego w okresie programowania 2014–2020. Ogólnym celem Biura Pomocy ds. Ewaluacji jest przyczynianie się do poprawy w zakresie oceny unijnej polityki rozwoju obszarów wiejskich. Jego działania w zakresie tworzenia sieci kontaktów koncentrują się na wzmacnianiu zdolności. Ułatwia ono tworzenie sieci kontaktów z zainteresowanymi stronami zajmującymi się ewaluacją na szczeblu lokalnym, krajowym i wielonarodowym.

Podczas tworzenia sieci kontaktów na szczeblu krajowym i lokalnym wychwytywane są potrzeby i wyzwania, a doświadczenia są syntetyzowane, aby zapewniać niezbędne szkolenie w zakresie struktury w celu dalszego wzmacniania innych części. Na szczeblu krajowym zajmują się tym przede wszystkim krajowe sieci obszarów wiejskich (KSOW).

Współpraca w celu rozpoznania potrzeb w zakresie ewaluacji

We Włoszech krajowa sieć obszarów wiejskich (KSOW) nawiązała dialog w sprawie zagadnień dotyczących monitorowania i ewaluacji poprzez określoną grupę zadaniową, która zapewnia budowanie zdolności poprzez seminaria, praktyczne szkolenia i warsztaty dotyczące konkretnych zagadnień. Rozpoczęto cykl seminariów przeznaczonych dla administracji i ewaluatorów¹. Seminaria te koncentrują się wokół zagadnień przekrojowych związanych z zarządzaniem i planowaniem ewaluacji (np. projektowaniem i analizowaniem wykonalności ocen PROW, jakością sprawozdań oceniających oraz wykorzystaniem zasobów i wskaźników na cele związane z ewaluacją). Pozostałe zagadnienia tematyczne obejmują ocenę innowacji w PROW, zaplanowano również inne możliwości szkolenia w celu wsparcia ewaluacji na poziomie LGD.

„W porównaniu z poprzednim okresem programowania KSOW współpracuje intensywniej z organami administracji i zainteresowanymi stronami zajmującymi się ewaluacją, aby zrozumieć i zaspokoić wspólne potrzeby oraz wspólnie opracowywać wytyczne, ułatwiając wszystkim proces uczenia się”

Simona Cristiano, naukowiec w CREA, instytucie prowadzącym KSOW

Biuro Pomocy ds. Ewaluacji służy jako główny ośrodek, do którego można kierować pytania dotyczące ewaluacji, i regularnie publikuje odpowiedzi w swoim dokumencie zawierającym zapytania związane z ewaluacją².

¹ <https://www.reterurale.it/flex/cm/pages/ServeBLOB.php/L/IT/IDPagina/1>

² https://enrd.ec.europa.eu/evaluation/evaluation-related-queries_en

Pomoc w lepszym zrozumieniu wartości dodanej polityki poprzez ewaluację

Fińska KSOW³ przeprowadziła szkolenia, w ramach których pracowała z należącymi do niej grupami LEADER w celu przygotowania ich do wzajemnej oceny – w ramach której LGD dokonują wzajemnej oceny pracy i działań – oraz wymiany informacji na temat tego, jak przeprowadziły lub jak zamierają przeprowadzić oceny. Umożliwia to dzielenie się rozwiązaniami, kształcenie i zapewnienie LGD pomocy w tworzeniu skutecznych procesów ewaluacji. Juha-Matti Markkola, specjalista z fińskiej KSOW zauważa, że są one „wspaniałą możliwością dla LGD, która pozwala im zobaczyć korzyści i wyzwania poszczególnych podejść do ewaluacji oraz współpracować w celu znalezienia użytecznych rozwiązań napotkanych problemów”.

Na początku 2018 r. zrealizowano projekt „Countryside 2030”, w którym uczestniczyło wiele zainteresowanych stron, aby zrozumieć przyszłe potrzeby na obszarach wiejskich. Miał on na celu uzyskanie szerszego obrazu obszarów wiejskich w przyszłości. Ważne miejsce zajmowała w nim potrzeba pokazania wartości dodanej programu rozwoju obszarów wiejskich (PROW) przez ewaluację. „Uzasadnienie wartości dodanej PROW jest bardzo ważne, a ewaluacja jest głównym narzędziem, które może zapewnić to zrozumienie” – dodaje Juha-Matti Markkola.

Zapewnienie platformy umożliwiającej uczenie się z ewaluacji i poprzez ewaluację

Niemiecka sieć oceny MEN-D⁵ zorganizowała również szereg wydarzeń poświęconych budowaniu zdolności. W 2018 r. MEN-D przeprowadziła warsztaty mające na celu omówienie doświadczeń w zakresie przygotowania rocznych sprawozdań z realizacji PROW w 2017 r. (RSR) oraz przygotowania się do RSR w 2019 r. Dyskusje te służą jako praktyczny środek wsparcia instytucji zarządzających (IZ) i ewaluatorów. Ponadto zorganizowano wydarzenia dotyczące wskaźników rezultatu w RSR w 2019 r. oraz przykładów systemów IT służących monitorowaniu. Sebastian Elbe, lider projektu z MEN-D, podkreśla, że: „ważne jest, aby w tych warsztatach uczestniczyły różnorodne grupy, ponieważ ma to dla naszych uczestników wysoką wartość dodaną. Umożliwia to instytucjom zarządzającym i ewaluatorom zdobycie dokładnej wiedzy dotyczącej tego, czego należy się spodziewać i czego potrzeba obu grupom, aby sprawnie i skutecznie wykonywały one swoje zadania”. MEN-D stworzyła również grupę roboczą, która skupia zainteresowane strony zarówno z filaru I, jak i filaru II, oraz innych funduszy ESI, aby omówić przyszłą WPR.

Warsztaty Biura Pomocy ds. Ewaluacji pt. „Wykazanie wartości dodanej LEADER i rozwoju lokalnego kierowanego przez społeczność przez ewaluację”⁴ w Helsinkach w Finlandii ułatwiły transfer wiedzy i dobrych praktyk pomiędzy państwami członkowskimi.

Biuro Pomocy ds. Ewaluacji⁶ opracowało wytyczne dotyczące sposobu sporządzania sprawozdań z ewaluacji w ramach rocznych sprawozdań z wykonania za 2017 r. i 2019 r.



³ <https://www.maaseutu.fi/>

⁴ https://enrd.ec.europa.eu/evaluation/good-practice-workshops/showing-added-value-leaderclld-through-evaluation_en

⁵ <http://www.men-d.de/>

⁶ https://enrd.ec.europa.eu/evaluation/publications/en?f%5B0%5D=im_field_enrd_publ_ehd_content_t%3A20147

Gromadzenie dowodów dotyczących osiągnięć polityki

Wiele KSOW wspiera również ewaluację i budowanie zdolności poprzez gromadzenie danych. We Włoszech KSOW stworzyła obszerną bazę danych zawierającą informacje zgromadzone z regionów w zakresie wszystkich wspólnych wskaźników WPR⁷. Informacje te są co roku aktualizowane. Ponadto dane gromadzi się dla innych funduszy ESI, aby udzielać IZ dalszego wsparcia. Włoska KSOW udziela również wsparcia z zakresu lepszego wykorzystywania danych FADN. Kompleksowa baza danych łotewskiej KSOW⁸ jest bardzo dobrym przykładem tego, jak baza danych KSOW może w większym stopniu wspierać ewaluację. Vija Veisa, koordynator projektu łotewskiej KSOW, podkreśla, że „bazę danych stworzono, aby wesprzeć wewnętrzną ocenę i dostarczać dane na potrzeby ewaluacji zarówno w ujęciu ilościowym, jak i jakościowym”. Ponadto poprzez łączenie zgromadzonych danych dotyczących wskaźników wyników gospodarczych gospodarstw z danymi zgromadzonymi przez KSOW można śledzić, w jaki sposób zainteresowane strony korzystały z dostępnych informacji i wsparcia edukacyjnego oraz jak wpłynęło to na wyniki gospodarstwa.

Biuro Pomocy ds. Ewaluacji zapewnia interaktywne narzędzie na stronie internetowej ENRD, które pomaga zainteresowanym stronom zajmującym się ewaluacją w ocenie potrzeb w zakresie danych w różnych podejściach do ewaluacji.

Udzielanie wskazówek, z których można skorzystać w swoim kraju

KSOW może zapewnić zainteresowanym stronom wachlarz cennych długoterminowych działań z zakresu wsparcia poprzez przewodniki, opracowania i podręczniki. Sieć MEN-D w Niemczech opublikowała praktyczne samouczki⁹ dotyczące sporządzania sprawozdań z ewaluacji w ramach RSR za 2017 r. i 2019 r. Aby wspierać IZ, sieć opracowała podręcznik monitorowania, który jest obecnie dostosowywany pod kątem najnowszych unijnych wymogów w zakresie monitorowania. Przygotowała także dokumenty dotyczące zamówień publicznych, aby pomóc w przygotowaniu się na następny okres finansowania. Fińska KSOW współpracowała z LGD, aby przygotować „wysokiej jakości podręczniki” mające pomóc we wzajemnych ocenach LGD. Włoska KSOW przygotowała opracowania na temat innowacyjności, przygotowywania i wykonalności ewaluacji, sposobu podnoszenia jakości danych i zarządzania nimi oraz wyboru dodatkowych wskaźników.

Biuro Pomocy ds. Ewaluacji oferuje szereg wytycznych, zestawień informacji oraz dokumentów roboczych¹⁰, które państwa członkowskie i KSOW mogą później dostosowywać do ich lokalnych potrzeb i cech szczególnych.

Dzielenie się praktykami w klastrach

Nordycko-bałtycka sieć obszarów wiejskich to wielonarodowa sieć łącząca klastry KSOW. Działa ona jako grupa wyższego szczebla ds. koordynacji i wymiany zarówno dla IZ, jak i KSOW w siedmiu krajach uczestniczących. Jednym z głównych celów sieci nordycko-bałtyckiej jest przekazywanie informacji o korzyściach płynących z PROW. W tym kontekście ewaluacja ma kluczowe znaczenie. Sieć gromadzi tym samym dane od KSOW i przekazuje wspólne statystyki na poziomie wskaźników. Sieć koordynuje również wzajemną ocenę pomiędzy członkami, aby pomóc im w ewaluacji ich skuteczności. Lauri Hyttinen, ekspert sieci w fińskiej jednostce wsparcia sieci i członek sieci nordycko-bałtyckiej wyjaśnia: „to, co naprawdę osiągnęliśmy, to wysoki poziom wykorzystania w ramach sieci. Kiedy członkowie mogą samodzielnie zaplanować i zrealizować działania, mają możliwość lepszego zaspokojenia potrzeb, a my musimy działać jedynie jako osoby wspomagające proces nawiązywania kontaktów”. Sieć nordycko-bałtycka podkreśla również dzielenie się praktykami poprzez swoją „Nagrodę w dziedzinie nordycko-bałtyckich obszarów wiejskich i morskich”.

Biuro Pomocy ds. Ewaluacji udziela wsparcia w zakresie oceny (np. nordycko-bałtyckiej sieci obszarów wiejskich) poprzez prezentacje i grupy robocze dotyczące oceny KSOW¹¹.

⁷ <https://www.reterurale.it/flex/cm/pages/ServeBLOB.php/L/IT/IDPagina/18498>

⁸ https://enrd.ec.europa.eu/sites/enrd/files/gpw-6_poster_lv.pdf

⁹ http://www.men-d.de/uploads/media/170120_MEND_Hinweise_Erstellung_AIR_Stand_01_2017.pdf

¹⁰ https://enrd.ec.europa.eu/evaluation/publications_en

¹¹ <http://ksow.pl/en/news-single-view-en/entry/7313-samorzadowy-lider-zarzadzania-2015-razem-dla-r.html>

Łączenie praktyk w zakresie ewaluacji z całej Europy

Podczas gdy KSOW może promować tworzenie kluczowych sieci kontaktów na szczeblu krajowym i lokalnym, wielonarodowe sieci mogą łączyć te sieci w klastry. Biuro Pomocy ds. Ewaluacji służy jako dynamiczna baza, zarówno jeśli chodzi o przekazywanie wytycznych państwom członkowskim, jak i gromadzenie praktyk i dzielenie się nimi, co jest niezbędne dla procesu ciągłego uczenia się i rozwoju. Biuro Pomocy ds. Ewaluacji gromadzi od państw członkowskich praktyki dotyczące najistotniejszych zagadnień tematycznych oraz prowadzi warsztaty dobrych praktyk dotyczące tych zagadnień dla wszystkich zainteresowanych stron zajmujących się ewaluacją. Przykładowo we współpracy z fińską IZ i KSOW zorganizowano warsztaty dobrych praktyk pt. „Wykazanie wartości dodanej LEADER i rozwoju lokalnego kierowanego przez społeczność poprzez ewaluację”, ze względu na zainteresowanie IZ i KSOW tym zagadnieniem i pracą w tym zakresie. W okresie programowania 2014–2020

jako nowy wymóg wprowadzono przeprowadzenie oceny na poziomie LGD, a fińską sieć odpowiednio przygotowano, aby pomogła swoim członkom w spełnieniu tego wymogu.

Inne KSOW nie tylko uczestniczyły w warsztatach, ale także sfinansowały uczestnictwo LGD, aby poprawić ich zdolności w zakresie ewaluacji, lub udzieliły wsparcia na rzecz uczestnictwa specjalistów, którzy następnie mogli pomóc administratorom w państwach członkowskich w lepszym zrozumieniu opracowanych treści. Prezentacje z innych państw członkowskich (w tym Niemiec, Danii i Włoch) oraz pozostałych sieci związanych z sektorem (np. FARNET) znacznie przyczyniły się do wymiany wiedzy między poszczególnymi państwami członkowskimi i wśród grup zainteresowanych stron. Warsztaty stanowiły zarówno przestrzeń dla transferu wiedzy, jak i tworzenia sieci kontaktów między poszczególnymi szczeblami władzy, regionami oraz funduszami UE.

Inne formalne i nieformalne sieci na szczeblu unijnym, takie jak REECAP¹² i Europejskie Towarzystwo Ewaluacyjne¹³,

wnoszą szczególny wkład w działanie społeczności zajmującej się ewaluacją poprzez skupienie się na określonych zaawansowanych metodach i organizacji corocznych forów wymiany.

Sieci w UE pełnią niezastąpioną rolę w unijnej polityce rozwoju obszarów wiejskich – zwłaszcza jeśli chodzi o ewaluację – ponieważ gromadzą informacje i przekazują wiedzę. Każda sieć odgrywa ważną rolę na odpowiednim poziomie zarządzania w kontakcie z zainteresowanymi stronami zajmującymi się ewaluacją i ich łączeniu z partnerami z całej Europy. KSOW mogą gromadzić praktyki i wspierać lokalne organy administracji w zakresie ich własnych zadań związanych z ewaluacją, podczas gdy wielonarodowe sieci mogą łączyć grupy państw członkowskich, by dzielić się tymi informacjami. Biuro Pomocy ds. Ewaluacji może ujednoclić te praktyki i łączyć zainteresowane strony na szczeblu unijnym, zapewniając wszystkim państwom członkowskim możliwość wzajemnego uczenia się od siebie, gromadzenie wiedzy i dzielenie się nią z korzyścią dla wszystkich.

WEWNĘTRZNA OCENA SIECI

Wewnętrzna ocena przeprowadzana przez sieci wiąże się z systematyczną oceną działalności sieci przez samą sieć oraz przedstawieniem jej refleksji na ten temat. Celem wewnętrznej oceny jest ciągły rozwój i uzyskiwanie lepszych osiągnięć oraz metod pracy. Wewnętrzna ocena pomaga w rozpoznaniu czynników sukcesu, najlepszych praktyk i wąskich gardeł oraz ustaleniu dalszych działań. Idealnym rozwiązaniem byłoby, gdyby wewnętrzna ocena prowadzona była na bieżąco i stanowiła część normalnego trybu pracy.

Chociaż wewnętrzna ocena i ewaluacja mają kilka wspólnych aspektów, istnieją między nimi także istotne różnice. Podstawowa różnica polega na tym, że o ile ewaluacja jest zwykle zewnętrzną oceną wyników i produktów, o tyle wewnętrzna ocena stanowi inkluzywny lub przewidywany uczestnictwo proces przeglądu podjętych działań lub przedsięwzięć.

Wspieranie w zakresie kształcenia

Wewnętrzna ocena ujawnia ważne informacje dotyczące aspektów związanych z metodami pracy sieci i jej wynikami, takie jak postęp w osiąganiu wyznaczonych celów, jakość pracy lub sukces w zakresie strategii komunikacji. Zwiększa również poziom przejrzystości i rozliczalności sieci.

Mianowicie, wewnętrzna ocena opiera się na rozpoznawaniu czynników sukcesu, najlepszych praktyk oraz wąskich gardeł. W najlepszym przypadku ta refleksja dotycząca metod i narzędzi pracy może zapewnić oszczędność czasu i zasobów. Wyniki wewnętrznej oceny stanowią także ważny materiał dla działań związanych z komunikacją oraz historii o sukcesie i osiągnięciach – które są zwykle bardziej przekonujące niż komunikacja dotycząca spotkań w ramach sieci i jej regularnych działań.

Własność

Najważniejszym punktem wewnętrznej oceny jest skłonienie uczestników do zastanowienia się nad sukcesami i wyzwaniem. W związku z tym kluczowe znaczenie ma ich szeroki udział i akceptacja procesu. Podczas opracowywania procesu i narzędzi wewnętrznej oceny istnieje również możliwość zawarcia umowy z zewnętrznym doradcą lub osobą wspomagającą proces nawiązywania kontaktów. Własność procesu i odpowiedzialność za działanie w ramach wspólnie ustalonych dalszych kroków pozostaje jednak w gestii sieci.

Dobre planowanie i przygotowanie

Proces wewnętrznej oceny przypomina proces ewaluacji. Na etapie planowania określa się motywację, zagadnienia, zasoby, harmonogram oraz wykorzystanie wyników. Etap przygotowania obejmuje

¹² Sieć badawcza w zakresie eksperymentów gospodarczych na potrzeby wspólnej polityki rolnej, <https://sites.google.com/view/reecap/about>.

¹³ Europejskie Towarzystwo Ewaluacyjne, <https://www.europeanevaluation.org/>.

opracowywanie pytań oraz metod gromadzenia danych. Dobrze przeprowadzone etapy planowania i przygotowań tworzą wspólną wizję celu wewnętrznej oceny, obszaru, na jakim będzie się skupiać, oraz jej metodologii oraz planowanego wykorzystania wyników. Kolejne kroki stanowią etap realizacji, po którym następuje rozpowszechnianie wyników wśród grup docelowych.

Narzędzia

Wewnętrzna ocena oparta jest na gromadzeniu, analizie i interpretacji informacji, które dotyczą zwykle procesu lub produktów i wyników. Dane w ramach wewnętrznej oceny gromadzi się z wykorzystaniem standardowych metod gromadzenia danych, takich jak analiza wskaźników, ankiety, sondaże oraz grupy dyskusyjne (zob. rysunek 1). Wewnętrzna ocena może obejmować również informację zwrotną od zainteresowanej strony. W celu gromadzenia danych często wykorzystuje się narzędzia cyfrowe, takie jak sondaże elektroniczne, lub narzędzia

interaktywne wykorzystywane podczas wydarzeń.

Aby osiągnąć najlepsze wyniki, działania w ramach wewnętrznej oceny można przeprowadzać sekwencyjnie. Na przykład w pierwszej kolejności można przeprowadzić analizę poziomu wskaźników produktu, aby uzyskać obraz bieżącej sytuacji. Następująca po niej ankieta wśród zainteresowanych stron może dać wgląd w to, jak postrzegane są sukcesy, wyzwania oraz aspekty związane z jakością. Ponadto osoby odpowiedzialne za zarządzanie mogą omówić bieżącą sytuację oraz opinie zainteresowanych stron, aby wydać zalecenia na przyszłość. Gromadzenie danych, analiza i opracowywanie sprawozdań to działania pochłaniające dużo zasobów, ponieważ dane należy poddać szczegółowej analizie, aby można było ich użyć w sensowny sposób.

Wewnętrzna ocena lub zewnętrzna ewaluacja

Wewnętrzna ocena i zewnętrzna ewaluacja mają te same cechy co

metody gromadzenia danych oraz niektóre źródła danych. Między wewnętrzną oceną a zewnętrzną ewaluacją istnieje jednak kilka różnic. Po pierwsze, ewaluacje przeprowadzają niezależni specjaliści, którzy nie biorą udziału w omawianych działaniach. Z drugiej strony wewnętrzna ocena z natury wiąże się z uczestnictwem i refleksyjnością, co znaczy, że osoby, które uczestniczą w tym procesie, również go oceniają. Po drugie, zewnętrzna ewaluacja ma często charakter podsumowujący i koncentruje się na osiągnięciach, wpływie, istotności i spójności. Wewnętrzna ocena polega z kolei na przyglądaniu się osiągnięciom, procesom, mocnym stronom i obszarom, które wymagają ulepszeń. Ponadto zewnętrzne ewaluacje mają charakter bardziej ilościowy, wykorzystują szerszy zakres źródeł danych i informacji oraz kładą większy nacisk na reprezentatywność danych. Materiały i podsumowania z wewnętrznej oceny są jednak zwykle bardzo użyteczne w zewnętrznej ewaluacji.



FIŃSKA JEDNOSTKA WSPARCIA SIECI

W 2016 r. fińska jednostka wsparcia krajowej sieci obszarów wiejskich usystematyzowała swoje praktyki w zakresie wykorzystywania wewnętrznej oceny. Jednostka wsparcia sieci sformalizowała logikę interwencji KSOW i sporządziła średnioterminowy plan działań dotyczący ewaluacji i wewnętrznej oceny.

„Proces wewnętrznej oceny pomógł nam w sprecyzowaniu naszych własnych celów i w większym stopniu złączył naszą pracę z większym obrazem. Zapewnia on dobrą strukturę, aby skupić się na właściwych rzeczach. Gdy cele są jasne, można również sprawdzić, jaki postęp czynimy na drodze ku ich osiągnięciu” – powiedział Lauri Hyttinen, koordynator sieci fińskiej jednostki wsparcia sieci.

Wyniki wewnętrznej oceny wykorzystuje się, by ulepszyć procesy, a ustalenia są zwykle uwzględniane w sprawozdaniach i omawiane podczas spotkań grupy sterującej KSOW. Ponadto wewnętrzna ocena zyskała bardziej znaczącą rolę jako sposób opracowania przez jednostkę własnych metod pracy.

„Wewnętrzna ocena stanowi część filozofii nieustannego ulepszania. Chcemy być lepsi w tym, co robimy, więc regularnie sprawdzamy, co nam się udaje i dlaczego – lub dlaczego nam się nie udaje. Na tym właśnie polega wewnętrzna ocena. Nie musi być skomplikowana, proces również nie musi być obciążający. Najważniejsze to być otwartym i chętnym do nauki” – powiedział Teemu Hauhia, szef fińskiej jednostki wsparcia sieci.

W ramach standardowej praktyki fińska jednostka wsparcia sieci gromadzi informacje zwrotne podczas wszystkich wydarzeń, jakie organizuje. Informacje zwrotne podsumowuje się i omawia podczas regularnych spotkań jednostki wsparcia sieci. Jeśli w organizację wydarzenia zaangażowani są zewnętrzni wykonawcy lub stanowią oni istotę takiego wydarzenia, informacje zwrotne omawia się także z nimi. Informacje zwrotne i wnioski uwzględnia się przy planowaniu i organizacji przyszłych wydarzeń.

Jednostka wsparcia sieci włączyła temat wewnętrznej oceny w porządek kwartalnych posiedzeń zespołu. Co trzy miesiące analizuje się i szczegółowo omawia pewien wspólnie uzgodniony element pracy jednostki. Na przykład w 2016 r. do celów dogłębnej analizy wybrano jedno z wydarzeń lokalnej grupy działania. Na ścianie stworzono mapę całego procesu, od planowania po zakończenie wydarzenia. Następnie omówiono sukcesy, porażki i wykorzystane zasoby w odniesieniu do poszczególnych etapów procesu. Ustalono w ten sposób czynniki sukcesu i wąskie gardła organizacji wydarzenia. Na koniec omówiono przeanalizowane informacje zwrotne i sformułowano zalecenia dotyczące przyszłych działań.

Jednostka wsparcia sieci uznała proces tworzenia mapy za wysoce użyteczny. Za jego pośrednictwem nie tylko stworzono wzór organizacji wydarzeń, lecz również udoskonalono proces planowania zasobów na przyszłe wydarzenia. W ten sposób, poświęcając pół dnia na analizę szerszego obrazu, udało się zmniejszyć nakład pracy przy kolejnych wydarzeniach.

Rysunek 1: Pytania kierujące procesem wewnętrznej oceny

Etap planowania	Etap przygotowawczy	Etap realizacji	Etap rozpowszechniania informacji
<ul style="list-style-type: none"> • Dlaczego? • Co? • Kiedy? • Kto? • Ile (zasoby/EUR)? • Jak wykorzystuje się wyniki? 	<ul style="list-style-type: none"> • Czego dotyczy pytanie? • Skąd pochodzą dane? • W jaki sposób zbiera się dane? 	<ul style="list-style-type: none"> • Gromadzenie danych • Analiza • Sprawozdawczość 	<ul style="list-style-type: none"> • Komunikacja: Kto? Co? Komu? Jak? Kiedy? • Wykorzystanie wyników i zaleceń



WEWNĘTRZNA OCENA EUROPEJSKICH SIECI OBSZARÓW WIEJSKICH

Tworzenie sieci kontaktów odgrywa istotną rolę w europejskiej polityce rozwoju obszarów wiejskich. Wewnętrzna ocena europejskich sieci obszarów wiejskich, tj. Europejskiej Sieci na rzecz Rozwoju Obszarów Wiejskich (ENRD) oraz sieci europejskiego partnerstwa innowacyjnego na rzecz wydajnego i zrównoważonego rolnictwa (EPI-AGRI), pozwala obu tym sieciom na bieżąco dokonywać przeglądu swoich działań.

Skupia się ona na kwestii wdrażania ram strategicznych europejskich sieci obszarów wiejskich¹⁴. Ramy te koncentrują się na trzech celach ogólnych: zwiększeniu udziału; poprawie jakości polityki; zwiększeniu wiedzy. Celem jest wyciągnięcie wniosków z doświadczeń z przeszłości, dostosowanie obecnych planów prac oraz poprawa wydajności.

Wewnętrzna ocena europejskich sieci obszarów wiejskich w 2017 r. składała się z szeregu elementów. Najpierw uzyskano

dane na temat różnych wskaźników produktu i rezultatu dostarczone przez trzy jednostki wsparcia europejskich sieci obszarów wiejskich (tj. punkt kontaktowy ENRD, Biuro Pomocy ds. Ewaluacji oraz punkt obsługi sieci EPI-AGRI) i dotyczące w większości pracy tych jednostek. Dodatkowo wzięto pod uwagę ustalenia z ankiety rozсланianej do członków unijnego Zgromadzenia Przedstawicieli Sieci Obszarów Wiejskich i grupy sterującej, jak również do podgrupy ds. innowacji, podgrupy ds. LEADER i rozwoju lokalnego kierowanego przez społeczność oraz do Grupy Ekspertów ds. Monitorowania i Ewaluacji WPR (Grexe). Następnie omówiono te ustalenia oraz projekt zaleceń na forum organów zarządzających sieciami obszarów wiejskich. Podczas posiedzenia w grudniu 2018 r. Zgromadzenie Przedstawicieli Sieci Obszarów Wiejskich wezwało europejskie sieci obszarów wiejskich do podjęcia w 2019 r. działań następczych w zakresie wewnętrznej oceny.

Rysunek 2: Przykładowe wyniki i zalecenia wewnętrznej oceny europejskich sieci obszarów wiejskich z 2017 r.¹⁵

Cel	Rezultaty	Zalecenie	Ewentualne działania
Zwiększenie udziału	Działania europejskich sieci obszarów wiejskich doprowadziły do większego zaangażowania w rozwój obszarów wiejskich wielu zainteresowanych stron i dobrze odpowiedziały na ich potrzeby.	Zwiększenie zaangażowania krajowych i lokalnych zainteresowanych stron.	Odtwarzanie na szczeblach krajowym lub lokalnym – w języku danego kraju – wydarzeń organizowanych na szczeblu unijnym.
		Lepsze rejestrowanie wkładów i potrzeb lokalnych zainteresowanych stron dzięki współpracy z lokalnymi organizacjami, które je wspierają.	Zachęcanie większej liczby organizacji współpracujących z lokalnymi zainteresowanymi stronami do zaangażowania się w działania europejskich sieci obszarów wiejskich i krajowej sieci obszarów wiejskich.
Poprawa jakości polityki	ENRD i EPI-AGRI skutecznie podnoszą jakość polityki rozwoju obszarów wiejskich.	Analiza wąskich gardel w realizacji polityki i sposobów radzenia sobie z nimi na właściwym poziomie.	Tworzenie i systematyczne porównywanie informacji na temat mechanizmów realizacji polityki w państwach członkowskich. Ustalenie podmiotu o właściwych kompetencjach do zaradzenia takim sytuacjom.
Zwiększenie świadomości	Działania europejskich sieci obszarów wiejskich pomogły zwiększyć świadomość na temat korzyści płynących z polityki rozwoju obszarów wiejskich.	Maksymalizacja efektu mnożnikowego przez kierowanie informacji do tych zainteresowanych stron, które rozumieją rolę i sposób działania europejskich sieci.	Identyfikacja zainteresowanych stron komunikacji, które są w stanie najlepiej rozpowszechnić przekaz europejskich sieci obszarów wiejskich wśród swoich docelowych odbiorców, oraz nawiązanie z nimi współpracy.

¹⁴ https://enrd.ec.europa.eu/sites/enrd/files/sg7_strategic-assessment-framework.pdf

¹⁵ Skonsolidowane sprawozdanie z wewnętrznej oceny sieci obszarów wiejskich jest dostępne do wglądu na stronie internetowej ENRD: https://enrd.ec.europa.eu/sites/enrd/files/eum_sa_consolidated-report_en.pdf



5. Bogaty ekosystem sieci

© Freepik

Europejska sieć obszarów wiejskich – ENRD oraz europejskie partnerstwo innowacyjne na rzecz wydajnego i zrównoważonego rolnictwa (EPI-AGRI) – funkcjonują w różnorodnym ekosystemie sieci europejskich. Istnieje wiele sieci powołanych do życia i bezpośrednio finansowanych przez Komisję Europejską, mających na celu wspieranie wdrażania polityki.

W tym artykule przybliży się kwestię niektórych sieci politycznych finansowanych przez europejskie fundusze strukturalne i inwestycyjne oraz próbuje wyciągnąć pewne wnioski. ENRD i EPI-AGRI to „sieci sieci” łączące instytucje bezpośrednio zaangażowane we wdrażanie polityki rozwoju obszarów wiejskich we współpracy z krajowymi sieciami obszarów wiejskich i wieloma sieciami zainteresowanych stron, które powstały w związku z konkretnymi problemami lub interesami konkretnych grup, aby działać na rzecz rozwoju w zakresie rolnictwa i ochrony środowiska, a także rozwoju społecznego i terytorialnego.

EUROPEJSKIE SIECI POLITYCZNE

SIECI ZAINTERESOWANYCH STRON

EUROPEJSKIE SIECI POLITYCZNE

Sieci polityczne łączy wspólny cel: zbliżanie do siebie ludzi w celu rozwoju wiedzy i wymiany koncepcji dotyczących poprawy polityki UE. Pod wieloma względami są podobne, jednak różnią się często obszarem działalności, strukturą i metodami działania, dzięki czemu stanowią bogate źródło pomysłów i eksperymentów. Oto porównanie czterech sieci finansowanych

z europejskich funduszy strukturalnych i inwestycyjnych (fundusze ESI): „sieci zdobywania wiedzy” Europejskiego Funduszu Społecznego (EFS); URBACT w ramach Europejskiego Funduszu Rozwoju Regionalnego (EFRR); FARNET w ramach Europejskiego Funduszu Morskiego i Rybackiego (EFMR); oraz EPI-AGRI w ramach Europejskiego Funduszu

Rolnego na rzecz Rozwoju Obszarów Wiejskich (EFRROW).

Rysunek 1 przedstawia główne cele i cechy szczególne czterech sieci politycznych, których przegląd zawarty jest w tym artykule. Wybrano jedną taką sieć dla każdego z głównych europejskich funduszy strukturalnych i inwestycyjnych.

Rysunek 1: Przykłady sieci polityki w ramach europejskich funduszy strukturalnych i inwestycyjnych

Fundusz	Sieć	Główne cele	Cechy szczególne
EFS	Sieci zdobywania wiedzy https://ec.europa.eu/esf/transnationality/content/esf-learning-networks-2007-2013	Wyciągnięcie wniosków z innowacji w sferach zatrudnienia i polityki społecznej w państwach członkowskich do celów powszechnego wdrażania EFS.	Silny nacisk na wdrożenie innowacyjnych podejść w instytucjach zarządzających. Opracowywanie nowych podejść i narzędzi służących wspólnemu doskonaleniu polityki.
EFRR	URBACT http://urbact.eu/	Promocja wzajemnego uczenia się wśród sieci miast na temat kluczowych kwestii istotnych dla rozwoju terytorialnego.	Jasne, uporządkowane podejście bezpośrednio wspierające współpracę transnarodową między miastami w strategicznych sprawach. Aktywne budowanie zdolności.
EFMR	FARNET http://www.farnet.eu	Wspieranie upowszechniania rozwoju lokalnego kierowanego przez społeczność w obszarach przybrzeżnych.	Skoncentrowanie na konkretnym środku i celu (rozwój lokalny kierowany przez społeczność, obszary przybrzeżne i rybackie). Wyraźnie określony mandat do budowania zdolności w całym łańcuchu dostaw.
EFRROW	EPI-AGRI https://ec.europa.eu/eip/agriculture/	Wspieranie innowacji w sektorach rolnictwa i leśnictwa przez powiązanie grup operacyjnych, usług doradczych i badaczy.	Wyraźnie skoncentrowanie na wspieraniu skutecznego wdrażania innowacyjnego środka wśród konkretnych grup docelowych. Elastyczne narzędzia, takie jak grupy dyskusyjne o ściśle określonych i krótkoterminowych celach. Tworzenie powiązań między WPR a europejską polityką dotyczącą badań naukowych i innowacyjności.

Przykład tworzenia sieci EFS – od wspólnot praktyków po sieci zdobywania wiedzy

Obecne podejście do tworzenia sieci polityki w ramach Europejskiego Funduszu Społecznego (EFS) miało swoje początki w inicjatywie wspólnotowej EQUAL 2000–2006, w której wykorzystano kilka pomysłów inicjatywy LEADER. Aby wspierać wdrażanie tego nowego podejścia do polityki zatrudnienia, Komisja Europejska utworzyła szereg sieci, aby umożliwić współpracę instytucji zarządzających w konkretnych sprawach.

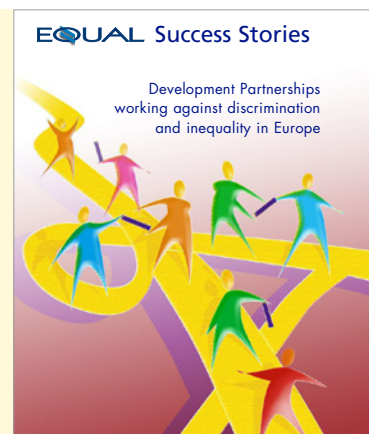
Pierwsze sieci zdobywania wiedzy stworzono w latach 2007–2013 i opierały się one na zasadzie samodzielnie powołanych „wspólnot praktyków”¹. Uczestnicy wspólnot praktyków pochodzili w większości z instytucji zarządzających EFS, rządziej z poziomu projektu. Chociaż wzmocniono w ten sposób politykę i finansowanie instytucji zarządzających i wywołano pozytywne skutki dla rozwoju finansowania i polityki w przyszłości, to ograniczono jednocześnie udział uczestników projektu, którzy pracowali w terenie z grupami docelowymi.

W okresie programowania 2014–2020 wspólnoty praktyków przekształciły

się w „sieci zdobywania wiedzy EFS”. Zarządzaniem dziewięcioma sieciami tematycznymi obejmującymi główne obszary działalności EFS, jak również ich wspieraniem, zajmuje się obecnie platforma transnarodowa. Obszary te obejmują: zatrudnienie, integrację, zatrudnienie ludzi młodych, naukę i umiejętności, gospodarkę społeczną, zarządzanie i administrację publiczną, upraszczanie, partnerstwo i migrantów. Tak jak poprzednio, na każdą sieć zdobywania wiedzy składają się odpowiednie instytucje zarządzające i niewielka liczba kluczowych zainteresowanych stron.

¹ Koncepcję wspólnoty praktyków stworzyła Etienne Wenger, która określiła i skategoryzowała 28 form wspólnego uczenia się. Zarówno formalną, jak i nieformalną naukę i wiedzę uzyskać można wewnątrz wspólnoty oraz poza nią.

Program EQUAL koncentrował się na pięciu głównych tematach związanych z zatrudnieniem: zwiększeniu zdolności do zatrudnienia, wspieraniu przedsiębiorczości sprzyjającej włączeniu społecznemu, umożliwianiu rozwoju zdolności przystosowania się, propagowaniu równości płci i integracji osób ubiegających się o azyl². EQUAL różnił się bardzo od poprzednich generacji programów EFS, ponieważ stworzył możliwość składania wniosków o finansowanie nie tylko dla pojedynczych promotorów projektów, lecz również dla partnerstw, w których skład wchodziły główne podmioty tego samego szczebla lokalnego, takie jak organizacje pozarządowe, oraz organy administracji w pionowej strukturze zarządzania. Program był wyraźnie nakierowany na innowacje, jeszcze zanim popularność zyskało pojęcie innowacji społecznych, jak również dążenie do upodmiotowienia beneficjentów. Ewidentnie miał też na celu uwzględnienie dobrych praktyk w polityce rynku pracy na szczeblach lokalnym, regionalnym, krajowym i unijnym.



© Unia Europejska

Przykład tworzenia sieci EFRR – URBACT

Podobnie jak w przypadku tworzenia sieci EFS, sieć URBACT była początkowo niewielką inicjatywą w zakresie wymiany i zdobywania wiedzy, która miała wspomagać wdrażanie programów inicjatywy wspólnotowej URBAN 1 i 2; wspierały one rewitalizację gospodarczą i społeczną miast i dzielnic w celu promowania zrównoważonego rozwoju obszarów miejskich. W przeciwieństwie do innych sieci funduszy URBACT finansowany jest jako oddzielny program operacyjny w ramach zarządzania dzielonego z komitetem monitorującym instytucji zarządzających państwa członkowskiego.

W ramach ewaluacji URBACT 1 (2002–2006) stwierdzono, że doskonalenie polityki poprzez transnarodowe wizyty nie przekładało się na działania na szczeblu poszczególnych miast uczestniczących w programie. Realną zmianę przyniósł program URBACT 2 (2007–2013). Zgodnie z główną propozycją w zakresie przekazywania zdobytej wiedzy miastom uczestniczącym każda gmina miała stworzyć plan działania dotyczący jej najbardziej naglącego problemu. W ten sposób dzięki programowi URBACT 2 opracowano metodę planowania działań opartą na modelu lokalnych grup działań, co przypomina nieco założenia programu LEADER.

Sieci miast tworzone w dwóch etapach, które łącznie trwały 36 miesięcy. W programie URBACT 2 uczestniczyło około 500 miast

w 50 sieciach planowania działań, zajmując się wieloma różnymi obszarami tematycznymi: od włączenia społecznego po „inteligentne miasta” i związki z uniwersytetami. Na szczeblu lokalnym pracowało ponad 5 000 zainteresowanych stron i niemal wszystkie miasta zdołały opracować swój lokalny plan działania przy pomocy metody URBACT.

Cechy modelu URBACT

URBACT posiada sprawny model angażowania miast w planowanie

działań na rzecz zintegrowanego i zrównoważonego rozwoju. Model ten doskonalony był latami i zawiera wyczerpujące wytyczne dotyczące wszystkich aspektów metody URBACT, od zestawu narzędzi planowania działań³ – przetłumaczonych na wszystkie języki UE – po konkretne wskazówki co do prowadzenia posiedzeń. Celem wsparcia swojej głównej działalności w zakresie tworzenia sieci kontaktów, URBACT oferuje także członkom swoich sieci znaczące możliwości budowania zdolności poprzez udział



© Urbact

Finansowanie w ramach URBACT 1 i 2 otrzymało łącznie około 140 miast, a średnia kwota dotacji z EFRR wynosiła około 10 mln EUR. Każde miasto musiało zrealizować zintegrowany program rozwoju obszarów miejskich w obszarze miejskim znajdującym się w niekorzystnej sytuacji. Działaniom tym przewodziły lokalne władze, wykorzystując podejście bardziej odgórne niż w przypadku programu LEADER. Do 2002 r. potrzeba znalezienia sposobu na stworzenie sieci 140 miast pracujących nad rewitalizacją dzielnic znajdujących się w niekorzystnej sytuacji stała się już pilna. Dlatego w ramach programu URBACT 1 zaczęto tworzyć sieci o bardzo zróżnicowanej wielkości, które koncentrowały się na kluczowych problemach zgłaszanych przez miasta.

² http://ec.europa.eu/employment_social/equal_consolidated/data/document/sucstor05_en.pdf

³ Zob. zestaw narzędzi URBACT, http://urbact.eu/sites/default/files/urbact_toolkit_online_4_0.pdf.

w uniwersytetach letnich i krajowych programach szkoleniowych.

Według niektórych ekspertów URBACT wciąż nie rozwiązano jednak problemów w podejściu. Największym z nich jest tymczasowy charakter powiązań z europejskimi funduszami strukturalnymi i inwestycyjnymi. To na poszczególnych miastach spoczywa obowiązek nawiązywania kontaktów z właściwymi instytucjami zarządzającymi finansowaniem z EFRR albo EFS.

Gdy miasta mają problem z pozyskaniem finansowania swoich planów działania, powstaje problem. Miasta objęte programem URBACT nie uzyskują automatycznie dostępu do programów operacyjnych finansujących politykę spójności. Ponadto rzadko zdarzało się, by kryteria kwalifikacji projektów przynęły dodatkowe punkty miastom, które opracowały wysokiej jakości plan działania uwzględniający kluczowe elementy będące przedmiotem zainteresowania sieci URBACT.

Model zaangażowania zainteresowanych stron w ramach URBACT 2 skupiony na kompleksowym planie działania w 2007 r. mógł sprawić wrażenie radykalnego, ale dziś właściwszy od dostarczenia skomplikowanego planu działania poprzedzonego latami planowania może być wieloetapowy model współtworzenia oraz eksperymentów na niewielką skalę.

Największym dziedzictwem programu URBACT jest powstanie prawdziwej wspólnoty praktyków, także na szczeblu krajowym, w którą zaangażowani są praktycy i decydenci ze wszystkich miast, niezależnie od ich wielkości. Festiwale wiedzy URBACT przyciągają obecnie 500 uczestników, a statystyki sieci spoza URBACT wciąż rosną. W ostatnim takim wydarzeniu, zorganizowanym w październiku 2018 r. w Lizbonie, udział wzięło 250 miast, z których 75 dołączyło do URBACT niewiele wcześniej.

Przykład tworzenia sieci EFMR – FARNET



W latach 2007–2013 Komisja Europejska rozpoczęła nową fazę rozwoju lokalnego kierowanego przez społeczność w obszarach rybackich i przybrzeżnych. Była to reakcja na malejące zasoby rybne, które doprowadziły do zmniejszenia dochodów i zatrudnienia w sektorze rybołówstwa, wywołując tym samym znaczące problemy w obszarach zależnych od rybołówstwa. Na początku to nowe podejście napotkało jednak opór ze strony zarówno rybaków, jak i instytucji zarządzających, które były niechętne nowemu podejściu w sprawach związanych z połowem.

Komisja Europejska powołała jednostkę wsparcia FARNET w celu wymiany dobrych praktyk oraz budowania zrozumienia i zdolności w całym łańcuchu dostaw. Z czasem stało się jasne, że projekty wspierane przez rozwój lokalny kierowany przez społeczność nie tylko mogą stworzyć wiele możliwości w łańcuchu wartości sektora gospodarki rybnej, lecz także przyczynić się do powstania bardzo potrzebnych miejsc pracy dzięki utworzeniu powiązań z innymi obszarami lokalnej gospodarki.

Oprócz ustalenia i promowania dobrych praktyk FARNET zbliżył do siebie kluczowe zainteresowane strony: rybackie lokalne grupy działania (RLGD), instytucje zarządzające, ekspertów ds. rybołówstwa i Komisję Europejską. Co ciekawe, podejście to jest spójne z jednym z zaleceń grupy tematycznej ENRD w sprawie zaangażowania zainteresowanych stron⁴: „Jednym z największych wyzwań pozostaje pogodzenie różnych kategorii zainteresowanych stron, a konkretnie szerokiego wachlarza potrzeb społecznych wyrażanych przez

zainteresowane strony społeczeństwa obywatelskiego z możliwościami technicznymi w zakresie wdrażania polityki”.

Sieć jest dwustronnym kanałem komunikacji, którym informacje z terenu przekazywane są na szczebel unijny, a na szczeblu lokalnym podkreśla się za jego pośrednictwem wartość dodaną UE.

„Zespół FARNET regularnie spotyka się z urzędnikami DG ds. Gospodarki Morskiej i Rybołówstwa (Komisja Europejska) odpowiadającymi za poszczególne państwa. Bierze również udział w posiedzeniach przedstawicieli państw członkowskich w ramach Grupy Ekspertów ds. EFMR. Obecność zespołu pozwala ustalić na zasadzie oddolnej problemy związane z rozwojem lokalnym kierowanym przez społeczność i omówić je z innymi zainteresowanymi stronami”

Gilles Van de Walle, kierownik zespołu FARNET

Sieć koordynuje jednostka wsparcia pod nadzorem Dyrekcji Generalnej ds. Gospodarki Morskiej i Rybołówstwa (DG MARE). W 10 państwach członkowskich utworzono również krajowe sieci rybołówstwa⁵, a w niektórych krajach posiedzenia RLGD odbywają się także na szczeblu regionalnym. FARNET wykorzystuje różne narzędzia tworzenia sieci kontaktów do badania poszczególnych obszarów tematycznych. Na przykład wydany niedawno poradnik „Wzmocnienie zarządzania lokalnymi zasobami⁶” oparty jest na szeregu dobrych praktyk ustalonych przez jednostkę wsparcia i omówionych z członkami sieci. Poradnik ten oferuje praktyczne rady w siedmiu językach.

⁴ https://enrd.ec.europa.eu/sites/enrd/files/tg_stakeholder-involvement_final-report.pdf

⁵ Przepisy EFMR nie nakładają obowiązku ich tworzenia, a budżety takich sieci mogą być bardzo zróżnicowane.

⁶ https://webgate.ec.europa.eu/fpfis/cms/farnet2/library/guide/farnet-guide-16-strengthening-local-resource-management_en

Jednostka wsparcia FARNET oferuje dodatkowo doradztwo i wsparcie ekspertów, organizuje wydarzenia dla instytucji zarządzających i RLGD służące budowaniu zdolności oraz wykorzystuje szeroki wachlarz narzędzi komunikacji, aby zapewnić optymalny przepływ informacji. Kluczowym czynnikiem sukcesu jest ograniczenie działalności sieci wyłącznie do obszarów związanych z rozwojem lokalnym kierowanym przez społeczność bez rozszerzania jej na inne cele EFMR czy szerzej rozumianą politykę morską. Fakt ten oznacza zawężenie misji jednostki wsparcia FARNET, która działa w ramach strategii wieloletniej dostosowanej do wskaźnika wykonania rozwoju lokalnego kierowanego przez społeczność.

Przykład tworzenia sieci EFRROW – EPI-AGRI



Aby wesprzeć swoją strategię „Europa 2020”, UE uruchomiła inicjatywę przewodnią Unia innowacji, która obejmuje pięć europejskich partnerstw innowacyjnych (EPI). EPI odpowiadają na wyzwania, koncentrując się na społecznych korzyściach i szybkiej modernizacji powiązanych sektorów i rynków. Inicjatywy te powstały w celu zgromadzenia wiedzy fachowej i zasobów w całym łańcuchu badań naukowych i innowacji poprzez zbliżenie do siebie wszystkich zainteresowanych stron na szczeblach unijnym, krajowym

i regionalnym. EPI-AGRI działa na rzecz rozwoju konkurencyjnego i zrównoważonego sektora rolnictwa i leśnictwa „zapewniającego możliwość uzyskiwania lepszych rezultatów przy mniejszych nakładach”.

EPI-AGRI zbliża do siebie podmioty z całego łańcucha dostaw, aby mogły współpracować nad wielopodmiotowymi projektami w celu rozwiązania konkretnego problemu lub identyfikacji i tworzenia możliwości. Odbywa się to głównie za pośrednictwem grup operacyjnych (GO) finansowanych w ramach środka 16: współpraca obejmująca rolników, doradców, badaczy, przedsiębiorstwa i inne podmioty, które tworzą lokalne partnerstwa w celu znalezienia innowacyjnych rozwiązań dla konkretnych wyzwań lub możliwości.

Celem na okres 2014–2020 jest utworzenie ponad 3 200 grup operacyjnych w całej Europie. Aby go osiągnąć, krajowe sieci obszarów wiejskich i inne jednostki szczebla krajowego i regionalnego (np. podmioty świadczące usługi doradcze) ściśle współpracują z punktem obsługi sieci EPI-AGRI na szczeblu unijnym w celu zapewnienia specjalnych możliwości budowania zdolności i wsparcia. Jak dotąd utworzono około 1 000 GO, które zajmują się wieloma różnymi kluczowymi zagadnieniami, wzmacniając w ten sposób związki między rolnikami na szczeblu lokalnym oraz rozległy system wiedzy i innowacji w dziedzinie rolnictwa (AKIS)⁷.

Kolejną mocną stroną sieci EPI-AGRI jest sposób, w jaki łączą wiedzę zgromadzoną przez GO na szczeblu lokalnym z szerszymi działaniami badawczymi. Jest to możliwe dzięki pracy szeregu grup dyskusyjnych powołanych w ściśle określonych celach, jak również dzięki zapewnieniu dwustronnego przepływu informacji przy ponad 100 wielopodmiotowych projektach (wśród których znajduje się 29 działających sieci tematycznych) sfinansowanych ze środków unijnego programu ramowego dotyczącego badań i innowacji – „Horyzont 2020”.

Promowanie innowacji

Cztery sieci polityczne przedstawione na rysunku 1 zostały utworzone w celu wymiany dobrych praktyk i wspierania wdrażania nowych inicjatyw lub polityki. Jak wskazano w pierwszym artykule tej edycji Przeglądu Obszarów Wiejskich UE, było tak również w przypadku europejskiego Obserwatorium LEADER, które przekształcono później w ENRD.

Z dyskusji z kluczowymi podmiotami tych inicjatyw wynika, że jednym z największych wyzwań pozostaje do dziś kwestia wdrożenia innowacyjnych aspektów – zgodnie z dobrymi praktykami – do powszechnego użycia.

W odpowiedzi na to wyzwanie zróżnicowano zakres tworzenia sieci kontaktów w Europie – początkowo było to „poziome” tworzenie sieci kontaktów (wymiana i przekazywanie dobrych praktyk między podmiotami lokalnymi w różnych częściach Europy, co nadal jest bardzo istotne), które dziś obejmuje także nieco bardziej „pionowe” tworzenie sieci kontaktów (w którym uczestniczą podmioty z różnych etapów łańcucha wielopoziomowego systemu zarządzania).

Zmianę tę można zaobserwować na przykładzie nawiązania kontaktu przez sieci zdobywania wiedzy EFS z instytucjami zarządzającymi, działań FARNET na rzecz tworzenia silnych związków między rybackimi lokalnymi grupami działania, instytucjami zarządzającymi i urzędnikami UE, a także ścisłego związku grup operacyjnych EPI-AGRI z polityką badań naukowych w ramach programu „Horyzont 2020”.

⁷ Broszura EPI-AGRI na temat AKIS, <https://ec.europa.eu/eip/agriculture/en/publications/eip-agri-brochure-agricultural-knowledge-and>.

SIECI ZAINTERESOWANYCH STRON

W przeciwieństwie do sieci politycznych, które są konstrukcjami odgórnymi, sieci zainteresowanych stron powstają oddolnie. Rodzą się w samym społeczeństwie, tj. powstają w związku z istotnymi kwestiami, interesami i pasjami konkretnej grupy osób. Ich głównym zadaniem jest szersza ochrona i promocja tych kwestii.

Sieci zainteresowanych stron w kontekście rozwoju obszarów wiejskich mogą przybierać różne formy. Istnieją organizacje współpracy o ugruntowanej pozycji, takie jak COPA-COGECA złożona z 60 krajowych zawodowych organizacji rolniczych i 31 krajowych organizacji współpracy z państw Unii Europejskiej, które reprezentują 28 mln rolników i 38 000 spółdzielni.

Istnieją także znane i wpływowe sieci zajmujące się ochroną środowiska, takie jak Europejskie Biuro Ochrony Środowiska, w skład którego wchodzi około 140 organizacji członkowskich z ponad 30 krajów; to około 30 mln indywidualnych członków i członków wspierających. Kolejnym przykładem jest Birdlife Europe – partnerstwo zrzeszające dwa miliony członków i dziesiątki tysięcy wolontariuszy, których pasjonują ptaki i zmiany w środowisku, od którego zależy ich los. Z drugiej strony powstało też wiele znacznie mniejszych europejskich sieci, takich jak opisane niżej ELARD czy PREPARE, które działają w wielu obszarach związanych z rozwojem obszarów wiejskich.

PREPARE

Porozumienie PREPARE – Partnerstwo dla Wsi Europejskiej (Partnership for Rural Europe) – zostało zawarte w 1999 r. przez grupę europejskich i krajowych organizacji pozarządowych, aby umożliwić państwom Europy Środkowej i Wschodniej lepsze przygotowanie się do przystąpienia do UE. PREPARE miało na celu stworzenie oddolnych sieci, które nawiązują współpracę ze społeczeństwem obywatelskim oraz je wzmacniają. Zgodnie z jego założeniem sieci te mają służyć upodmiotowieniu społeczności wiejskich w zakresie podejmowania decyzji związanych ze



© Freepik

zrównoważonym rozwojem obszarów wiejskich.

PREPARE preferuje podejście terytorialne oparte na partnerstwach (obejmujących sektory publiczny, prywatny i NGO), nie zaś na projektach, a także zintegrowane podejście (łącznie różne aspekty, takie jak rolnictwo, rozwój MŚP, polityka ochrony środowiska i społeczna) oraz oparte na czynniku ludzkim inicjatywy lokalne.

PREPARE nadal odgrywa wyjątkowo istotną rolę w budowaniu zdolności społeczności wiejskich w zakresie wdrażania programu LEADER lub przypominających go podejść. Organizacje członkowskie wchodzące w skład porozumienia to kombinacja sieci na rzecz rozwoju obszarów wiejskich i forów działających aktywnie w Skandynawii oraz państwach Europy Środkowo-Wschodniej.

Porozumienie PREPARE promuje wymiany międzynarodowe w zakresie rozwoju obszarów wiejskich. Koncentrują się one na nowych państwach członkowskich oraz państwach niebędących członkami UE. Celem PREPARE jest umożliwienie skutecznego dialogu, budowanie zaufania, pewności i współpracy między podmiotami lokalnymi, rządami i wszelkimi zainteresowanymi stronami zaangażowanymi w rozwój obszarów wiejskich. Program prac obejmuje trzy główne elementy:

- programy krajowe poszczególnych państw – promocja dialogu i współpracy między różnymi krajowymi podmiotami zaangażowanymi w rozwój obszarów wiejskich;
- wymiany międzynarodowe – transgraniczne dzielenie się doświadczeniami i pomysłami w dziedzinie rozwoju obszarów wiejskich;
- tworzenie międzynarodowych sieci kontaktów – tworzenie formalnej sieci kontaktów w celu umożliwienia wymiany i wzajemnego wsparcia między zainteresowanymi stronami zaangażowanymi w rozwój obszarów wiejskich w całej Europie.

Porozumienie PREPARE to jeden z inicjatorów Europejskiego Parlamentu ds. Obszarów Wiejskich współfinansowanego w ramach unijnego programu Europa dla Obywateli. Działalność PREPARE oparta jest na zróżnicowanych źródłach finansowania, do których zaliczają się dotacje unijne i dotacje organów krajowych oraz rozmaite fundacje.

<http://www.preparenetwork.org/>

ELARD

Europejskie Stowarzyszenie Liderów na rzecz Rozwoju Rolnictwa (ELARD) ma na celu poprawę jakości życia na obszarach wiejskich. ELARD to międzynarodowe stowarzyszenie non-profit, które założono, aby wspierało wdrażanie w Europie inicjatywy LEADER i rozwoju lokalnego kierowanego przez społeczność. Stara się to osiągnąć dzięki tworzeniu sieci kontaktów między istniejącymi lokalnymi grupami działania (LGD) i ich sieciami o charakterze zdecydowanie lokalnym. Obecnie stowarzyszenie to zrzesza prawie 2 000 LGD z 25 krajów. Jego celem jest rozpowszechnianie filozofii LEADER i zasad rozwoju lokalnego kierowanego przez społeczność, wewnątrz UE i poza nią, poprzez różne działania w zakresie tworzenia sieci kontaktów. Wśród nich wymienić można propagowanie współpracy między krajowymi i regionalnymi sieciami LEADER a LGD oraz promowanie wspólnych projektów i dzielenia się doświadczeniami za pośrednictwem tych sieci oraz innych zewnętrznych partnerów.

Członkowie stowarzyszenia wykorzystują sieć ELARD do promowania strategii oraz inicjatyw lokalnych i krajowych na rzecz rozwoju obszarów wiejskich. Jednak nie służy ono wyłącznie do tworzenia powiązań między obszarami wiejskimi, miejskimi, rybackimi i LGD. ELARD wspiera też sieci lokalne w nawiązywaniu kontaktów w strukturze pionowej – na przykład z sieciami na

szczeblu europejskim, takimi jak ENRD czy EPI-AGRI.

Chociaż głównym zadaniem ELARD jest ochrona i promocja interesów jego członków – LGD – poprzez zabieganie o wyższe i prostsze finansowanie rozwoju lokalnego kierowanego przez społeczność, jego wysiłki bywają zbieżne z działaniami innych sieci, takich jak ENRD, które starają się zwiększyć skuteczność strategii rozwoju lokalnego kierowanego przez społeczność oraz systemów realizacji, nawet jeśli nie lobbują one na rzecz dodatkowego finansowania. ELARD jest finansowany częściowo z subskrypcji LGD, a częściowo z dotacji państw członkowskich.

<http://www.elard.eu/>

Cechy wspólne

Niezależnie od swoich rozmiarów wiele sieci zainteresowanych stron zaangażowanych w rozwój obszarów wiejskich łączy szereg cech wspólnych:

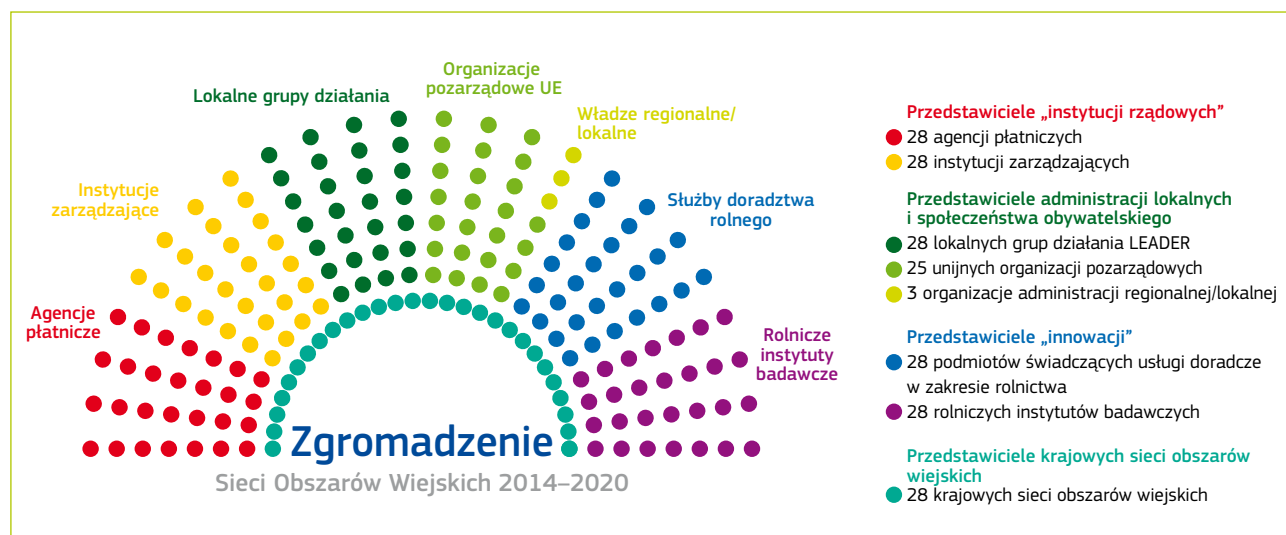
- Ogólnie rzecz biorąc, są to sieci, w których skład wchodzi organizacje z różnych państw członkowskich UE.
- Powstały, aby promować interesy swoich członków, które mogą dotyczyć głównie sfery ekonomicznej, jak w przypadku organizacji rolniczych, troski o środowisko lub pewnej kwestii społecznej, lub wynikają po prostu z żywego zainteresowania konkretnym tematem.

- Modele biznesowe poszczególnych sieci różnią się od siebie, jednak ich źródła dochodu są zazwyczaj bardziej zróżnicowane niż w przypadku sieci politycznych. Funkcjonują zwykle dzięki składkom członkowskim, darowiznom, realizacji projektów, dotacjom, a w dużej mierze także wolontariatowi.
- Mają zwykle większą swobodę w zakresie składania propozycji, angażowania się w rzecznictwo i wyrażania krytyki wobec polityki, przeciwko której opowiadają się ich członkowie.

Zgromadzenie Przedstawicieli Sieci Obszarów Wiejskich (organ zarządzający ENRD i sieci EPI-AGRI) umożliwia wielu różnym sieciom nawiązanie kontaktu z głównymi podmiotami instytucjonalnymi i badawczymi w dziedzinie rozwoju obszarów wiejskich. Jak przedstawiono na rysunku 2, dla unijnych sieci zainteresowanych stron – jak te opisane wyżej – przeznaczonych jest 25 miejsc.

Sieci zainteresowanych stron są w stanie dotrzeć do opinii i obaw milionów mieszkańców wsi i je zgromadzić. Sieci polityczne mogą pomagać w realizacji polityki UE w terenie, godzić przeciwne poglądy, zapewniać uwzględnianie opinii spoza głównej narracji oraz prezentować skuteczne praktyki.

Rysunek 2: Członkowie Zgromadzenia Przedstawicieli Sieci Obszarów Wiejskich na dzień 1 marca 2019 r.





6. Tworzenie sieci kontaktów a nowa WPR

© Unia Europejska

Wspólna polityka rolna (WPR) w okresie po 2020 r. będzie lepiej odpowiadać na wyzwania takie jak zmiana klimatu i wymiana pokoleń. Celem przyszłej WPR opartej na dziewięciu celach jest zapewnienie wysokiej jakości żywności i silnego wsparcia europejskiego modelu rolnictwa, który także uwzględni cele środowiskowe oraz promuje tętniące życiem obszary wiejskie. Co takie nowe podejście może jednak oznaczać dla tworzenia sieci kontaktów oraz rozwoju obszarów wiejskich?

ROZSZERZANIE ZAKRESU TWORZENIA SIECI KONTAKTÓW – PLANY STRATEGICZNE WPR

WYZWANIA STOJĄCE PRZED NOWYMI SIECIAMI WPR

ROZSZERZANIE ZAKRESU TWORZENIA SIECI KONTAKTÓW – PLANY STRATEGICZNE WPR

W dniu 1 czerwca 2018 r. Komisja Europejska opublikowała swoje wnioski ustawodawcze dotyczące wspólnej polityki rolnej (WPR) na lata 2021–2027. Ich celem jest sprawienie, aby WPR lepiej odpowiadała na bieżące i przyszłe wyzwania, takie jak zmiana klimatu lub wymiana pokoleń, wspierając jednocześnie utrzymywanie zrównoważonego i konkurencyjnego sektora rolnictwa oraz szersze działania na rzecz rozwoju obszarów wiejskich. Uwzględniają także ponad 320 000 odpowiedzi uzyskanych w drodze przeprowadzonych wcześniej konsultacji publicznych. Aby zwiększyć zdolność reagowania WPR na te wyzwania, zaproponowano nowy, oparty na wynikach mechanizm realizacji, w ramach którego państwa członkowskie będą miały większą swobodę w opracowywaniu interwencji, które posłużą im do osiągnięcia zestawu celów gospodarczych, społecznych i środowiskowych.

Wnioski dotyczące WPR wyznaczają dla nowej WPR trzy cele ogólne i jeden cel przekrojowy:

- wspieranie inteligentnego, odpornego i zróżnicowanego sektora rolnictwa, zapewniającego bezpieczeństwo żywnościowe;
- zwiększenie troski o środowisko oraz intensyfikacja działań w dziedzinie klimatu, aby przyczynić się do realizacji unijnych celów związanych ze środowiskiem i klimatem;
- wzmacnianie struktury społeczno-ekonomicznej obszarów wiejskich; oraz
- cel przekrojowy: modernizacja sektora poprzez zwiększanie i wymianę wiedzy, innowacje i rozwój cyfryzacji w rolnictwie i obszarach wiejskich, a także przez zachęcanie do wykorzystywania wspomnianej wiedzy,

innowacji i rozwoju cyfryzacji w tym obszarze.

W ramach tych celów ogólnych wyznaczono dziewięć celów szczegółowych (zob. rysunek 1), a państwa członkowskie zobowiązane są do wykazywania w sposób spójny wkładu w ich osiągnięcie poprzez działania, które chcą sfinansować ze środków obu filarów WPR. Cele te zostaną wyznaczone w nowych planach strategicznych WPR, których proces programowania wsparcia rozwoju obszarów wiejskich po raz pierwszy w historii obejmie filar I. Działania finansowane przez państwa członkowskie muszą mieścić się w zakresie kilku rodzajów interwencji. W tej sytuacji państwa członkowskie będą miały znacznie większą swobodę w decydowaniu o tym, co i gdzie zostanie sfinansowane. Osiągnięcie tych celów będzie podlegało ocenie z wykorzystaniem szeregu wskaźników z uwzględnieniem doświadczenia związanego z obowiązującymi wspólnymi ramami monitorowania i oceny (CMEF).

Rysunek 1: Dziewięć proponowanych celów WPR na lata 2021–2027



Co ważne, plany te muszą wykazywać większe niż obecnie zaangażowanie w osiągnięcie celów związanych z klimatem i ochroną środowiska.

Wnioski dotyczące tworzenia sieci kontaktów są spójne ze zwrotem w stronę planowania strategicznego, przy czym WPR postrzegana jest w nich jako całość, z uwzględnieniem po raz pierwszy filaru I oraz rozwoju obszarów wiejskich w ramach filaru II. Oznacza to, że nowe sieci WPR będą w stanie podejmować działania w dziedzinie tworzenia sieci kontaktów w zakresie wszystkich interwencji, jakich dokonują państwa członkowskie w ramach planów strategicznych WPR, aby wnieść wkład w osiągnięcie konkretnego celu danego filaru – niezależnie od tego, czy jest to wspieranie wymiany pokoleń, promocja działań w dziedzinie klimatu, czy tworzenie krótkich łańcuchów dostaw w konkretnych sektorach. Kolejnym nowym aspektem jest rozszerzenie zakresu kompetencji sieci WPR, tak aby wykraczał on poza obecne ramy wdrażania, zapewniając w ten sposób ich wkład w opracowanie przyszłego planu strategicznego w kolejnych okresach programowania i wsparcie w jego tworzeniu. Planuje się, by sieci te powstały w każdym z państw członkowskich oraz by na szczeblu unijnym istniała jedna sieć WPR, której celem byłoby promowanie tworzenia sieci kontaktów i wymiany wiedzy między sieciami krajowymi, a także zapewnianie wsparcia we wspólnych



© Unia Europejska

kwestiach. Zasadniczo nowe krajowe sieci WPR zastąpią obecne krajowe sieci obszarów wiejskich i rozszerzą zakres ich kompetencji, tak aby obejmował całość WPR. Państwa członkowskie będą musiały wdrożyć je w okresie maksymalnie 12 miesięcy od zatwierdzenia przez Komisję Europejską poszczególnych krajowych planów strategicznych WPR. Sieci te będą finansowane za pośrednictwem pomocy technicznej EFRROW.

Chociaż zakres działań sieci WPR zostanie rozszerzony – zarówno na szczeblu krajowym, jak i unijnym – to ich cele będą nadal w znacznej mierze przypominać te, do których osiągnięcia

dąży się dziś w ramach krajowych sieci obszarów wiejskich, ENRD i EPI-AGRI. Wnioski mają charakter nie radykalny, a ewolucyjny, i bazują między innymi na wewnętrznej ocenie z 2017 r. przeprowadzonej przez obecne europejskie sieci obszarów wiejskich, które zasadniczo uznały, że podjęte tematy oraz wykorzystane metody pracy przyniosły pozytywne rezultaty (więcej informacji na temat wewnętrznej oceny europejskich sieci obszarów wiejskich znajduje się na stronie 30). W ten sposób istotna rola, jaką odgrywać powinno tworzenie sieci kontaktów oparte na polityce, znajdzie odzwierciedlenie w projekcie ustawodawczym.

Zwiększona elastyczność przyznana państwom członkowskim w ramach modelu realizacji opartego na wynikach zapewnia wiele możliwości, zwłaszcza swobodę tworzenia bardziej spójnych, kreatywnych i innowacyjnych podejść do realizacji celów WPR, które odpowiadają gospodarczym, społecznym i środowiskowym potrzebom określonego obszaru. Opracowanie tych nowych podejść, położenie nacisku na rezultaty i wyniki zamiast na zgodność i przepisy oraz wypracowanie najlepszego sposobu na opracowanie i połączenie różnych rodzajów dostępnych interwencji wymaga jednak nowych sposobów myślenia, pracy i w szczególności tworzenia sieci kontaktów. Wprowadzenie takiej zmiany będzie wymagać czasu, wytycznych i budowania zdolności. Oznacza to,

CELE SIECI WPR

- a) Zwiększenie zaangażowania zainteresowanych stron w opracowywanie i wdrażanie planów strategicznych WPR.
- b) Wspieranie państw członkowskich we wdrażaniu planów strategicznych WPR i przechodzeniu na model realizacji oparty na wynikach.
- c) Ułatwianie wzajemnego uczenia się i interakcji między wszystkimi zainteresowanymi stronami zaangażowanymi w rozwój rolnictwa i obszarów wiejskich.
- d) Wspieranie innowacyjności oraz włączania wszystkich zainteresowanych stron w procesy wymiany i rozwijania wiedzy.
- e) Wspieranie zdolności wszystkich zainteresowanych stron do monitorowania i ewaluacji.
- f) Wkład w rozpowszechnianie rezultatów planów strategicznych WPR.

Źródło: Plany strategiczne WPR – wniosek w sprawie rozporządzenia COM(2018) 392.

Rysunek 2: Podsumowanie obecnych zadań krajowych sieci obszarów wiejskich oraz ewentualne zadania krajowych sieci WPR w przyszłości



¹ Zob. art. 54 rozporządzenia (UE) nr 1305/2013 z dnia 17 grudnia 2013 r.

² Zob. art. 113 wniosku dotyczącego rozporządzenia w sprawie wsparcia planów strategicznych sporządzanych przez państwa członkowskie w ramach wspólnej polityki rolnej (planów strategicznych WPR).

że wkład wynikający z tworzenia sieci kontaktów należy wzmocnić zarówno na poziomie państwa członkowskiego, jak i na poziomie UE. Nowy rodzaj elastyczności będzie również oznaczać, że kluczową rolą sieci na szczeblu UE do spełnienia na poziomie europejskim będzie gromadzenie informacji na temat sposobu, w jaki państwa członkowskie wprowadziły bardziej dostosowane i zróżnicowane rodzaje wsparcia, aby osiągnąć różne cele w ramach WPR. Umożliwi to wypracowanie ogólnounijnego zrozumienia różnych podejść przyjętych przez państwa członkowskie, jak również wymiany doświadczeń i informacji przez poszczególne państwa członkowskie i zainteresowane strony na temat sposobu, w jaki połączono i ukierunkowano różne interwencje, badając korzyści i możliwości wynikające z różnych przyjętych podejść. To wspólne uczenie się pomoże zapewnić wsparcie w opracowywaniu bardziej skutecznych i uproszczonych podejść na przestrzeni czasu. W tym kontekście istotną rolę do odegrania będą miały również krajowe sieci WPR, zarówno wspierając takie wymiany na poziomie krajowym i regionalnym, jak i wnosząc wkład w wymiany w całej UE i uczestnicząc w nich.

Zmiana podejścia oznacza, że o nowych krajowych i europejskich sieciach WPR nie można myśleć po prostu jako o rodzaju „sieci obszarów wiejskich plus”. Wymagana zmiana jest bardziej zasadnicza. Biorąc pod uwagę wcześniejsze doświadczenia, gdy w 2007 r. tworzenie sieci kontaktów na obszarach wiejskich UE, finansowane ze środków publicznych, rozszerzono z inicjatywy LEADER+, tak aby obejmowało cały EFRROW, rozumiałe jest, że podmioty zaangażowane w sieć potrzebowały czasu na pełne zaakceptowanie rozszerzonej roli i kompetencji. Zmiana przewidziana w odniesieniu do tworzenia sieci kontaktów od 2021 r. prawdopodobnie jest jednak jeszcze bardziej znacząca.



© ENRD Contact Point

Wymaga ona bowiem ponownego określenia kierunku, tak aby nie tylko objąć jego zakresem rozwój obszarów wiejskich, ale także bardziej całościowo uwzględnić w nim obszary wiejskie, analizując sposób, w jaki w określonym obszarze wykorzystuje się finansowanie zarówno w ramach filaru I, jak i filaru II, aby zrealizować społeczne i środowiskowe potrzeby i priorytety. Aby móc w pełni wykorzystać możliwości, jakie niesie zrewidowanie wdrażania WPR, podstawę tej zmiany należy przygotować już teraz, łącząc sposoby podejmowania interwencji w ramach obu filarów na rzecz osiągnięcia celów. W związku z tym zapewnienie, aby budowanie zdolności zyskało wysoki priorytet, będzie miało kluczowe znaczenie dla budowania skutecznych sieci WPR, przy których wsparciu cała WPR stanie się rzeczywistością w możliwie najkrótszym czasie. Nie jest to kwestia przepisów, a raczej zwiększenia rzeczywistego uznania dla zakresu nowych obowiązków, wyzwań i możliwości wśród podmiotów, które będą odpowiedzialne za utworzenie i rozwój nowych sieci.

Nowe zadania określone we wniosku Komisji odzwierciedlają oczywiście główną rolę odgrywaną przez plany strategicznych WPR. W porównaniu

z obecnymi zadaniami KSOW inne różnice obejmują przyczynianie się do zmian w WPR w przyszłości, jak również sygnalizowanie tworzenia powiązań z innymi strategiami i sieciami finansowanymi przez Unię. W związku z tym zakres działań sieci WPR rozszerzono pod względem politycznym (uwzględniając pełen zakres planów strategicznych WPR i wyraźnie łącząc go z innymi powiązаныmi politykami) i czasowym (ponieważ w zakres kompetencji wchodzi wnoszenie wkładu w przyszłą WPR). Pod względem geograficznym nadal będzie istnieć powiązanie z państwami trzecimi.

Ponadto obecnie w zadaniach wyraźnie wymieniono ułatwienie wzajemnego uczenia się. Tym samym obecnie zdecydowanie wyraźniej podkreśla się we wnioskach, że sieci będą nie tylko dostawcami informacji, ale i będą w szczególności odpowiedzialne za opracowywanie i stosowanie metod typu tworzenia sieci kontaktów. To z kolei będzie miało wpływ na niezbędny zestaw umiejętności wymaganych od jednostek wsparcia sieci, tak jak niektóre z wyzwań wymienionych poniżej.

WYZWANIA STOJĄCE PRZED NOWYMI SIECIAMI WPR

Nowe sieci WPR, obejmujące zarówno filar I, jak i filar II, będą koncentrować się głównie na wyzwaniu polegającym na około sześciokrotnym zwiększeniu wykorzystania kwoty wsparcia publicznego w porównaniu z obecnie istniejącymi sieciami obszarów wiejskich. Początkowo może to brzmieć zniechęcająco, ponieważ rzeczywiście płatności w ramach filaru I, które będą udostępniać sieci WPR, nie tylko stanowią zdecydowaną największą kwotę finansowania w ramach WPR, ale większość jego ostatecznych odbiorców to rolnicy, z których jedynie część jest zaangażowana w tworzenie sieci kontaktów w ramach filaru II. W praktyce jednak wiele organizacji rolniczych jest już ugruntowanymi partnerami w wielu sieciach obszarów wiejskich. Z drugiej strony wielu pracowników administracji na poziomie krajowym, regionalnym, a nawet unijnym, którzy mogą być zaangażowani w udzielanie wsparcia w ramach filaru I, posiada niewielkie praktyczne doświadczenie w tworzeniu sieci kontaktów lub nie posiada takiego doświadczenia wcale. Stwarza to nowym

sieciami WPR również znaczne możliwości zwiększenia wartości tworzenia sieci kontaktów między obydwoimi filarami WPR, sprzyjając synergii, interakcjom i wymianie wiedzy na temat sposobu udzielania wsparcia w ramach WPR, aby spójnie i wspólnie osiągnąć cele gospodarcze, środowiskowe i społeczne.

Wyzwaniem, przed którym staną nowe sieci WPR, będzie znaczące zaangażowanie osób sceptycznych wobec wartości, jaką można uzyskać dzięki takiemu zaangażowaniu. W tym względzie kluczowe będzie wykazanie wartości tworzenia sieci kontaktów i korzyści, jakie odniosą urzędnicy państwowi, zainteresowane strony, jak również beneficjenci finansowania, jak np. rolnicy. Jednym ze szczególnych aspektów będzie znalezienie sposobu zapewnienia, aby w kontekście tych szerokich ram zostały zaspokojone potrzeby określonych grup (takich jak LGD, grupy operacyjne). Nieocenione będą w związku z tym doświadczenia zdobyte w trakcie obecnego okresu programowania dotyczące angażowania rolników i osób reprezentujących

ich w związku z EFRROW. Jednym z takich przykładów były warsztaty zorganizowane wspólnie przez punkt kontaktowy ENRD i Europejską Radę Młodych Rolników (CEJA) w styczniu 2017 r., podczas których skoncentrowano się na określeniu sposobu, w jaki programy rozwoju obszarów wiejskich mogłyby stanowić wsparcie dla wymiany pokoleń.

Kolejnym wyzwaniem będzie konieczność dalszego koncentrowania się przez sieci WPR na usprawnieniu realizacji polityki i zwiększeniu spójności między obydwoimi filarami, jednocześnie równoważąc szeroki zakres możliwych tematów z uwzględnieniem wielu celów i wielu interesów zainteresowanych stron, które czasami mogą stać ze sobą w sprzeczności. Zarządzanie tym rozszerzonym zakresem i punktami widzenia zainteresowanych stron sprawi, że jeszcze istotniejsze będzie, aby sieci pozostały miejscami, gdzie możliwa jest wymiana pomysłów w integracyjnym środowisku, w którym wszyscy współpracują, badając sposoby usprawnienia realizacji WPR.

TWORZENIE SKUTECZNYCH SIECI WPR

Nowe sieci WPR mają do odegrania istotną rolę polegającą na usprawnieniu zmiany w zakresie WPR, tak aby model jej realizacji był w większym stopniu oparty na wynikach. Aby tego dokonać, sieci powinny wyciągać wnioski z przeszłych i obecnych doświadczeń w zakresie tworzenia sieci kontaktów, aby móc budować skuteczne sieci WPR, które będą dobrze przygotowane na przyszłość.

Dla twórców i operatorów sieci WPR – na poziomie państw członkowskich i UE – istotne będzie zaangażowanie możliwie jak najszerszego grona zainteresowanych stron w obszarze WPR. Od samego początku muszą oni określić odpowiedni kierunek, zapewniając, aby interakcje opierały się na zasadzie, zgodnie z którą różne zainteresowane strony powinny współpracować oraz określić wspólne interesy i sposoby usprawnienia realizacji. W tym



© ENRD Contact Point

kontekście można wyciągnąć wiele wniosków z doświadczeń obecnie istniejących sieci obszarów wiejskich.

Początkowe określenie profili zainteresowanych stron będzie przydatne, aby rozróżnić odrębne gospodarcze, społeczne i środowiskowe interesy szerokiego grona zaangażowanych zainteresowanych stron. Powinno to umożliwić wyraźne ustalenie obszarów wspólnego zainteresowania i różnic, ale w sposób bazujący na nich w sposób pozytywny i oparty na współpracy, tak aby umożliwić wypracowanie wzajemnych dobrych relacji, a następnie przystąpić do określania, analizowania i proponowania usprawnień w obszarze realizacji WPR. Pozytywnym aspektem jest fakt, że grupy takie jak Grupa Dialogu Obywatelskiego (CDG) na rzecz Rozwoju Obszarów Wiejskich już teraz aktywnie rozważają, w jaki sposób tworzenie sieci kontaktów może stanowić wsparcie i pomoc dla opracowania i późniejszej realizacji planów strategicznych WPR, aby jak najlepiej wykorzystać dostępne możliwości.

Nie należy zapominać, że niektóre kwestie, którymi zajmują się obecnie istniejące sieci na rzecz rozwoju obszarów wiejskich, nieuchronnie będą istotne również w przypadku filaru I. Dotyczy to

w szczególności doświadczeń i wyciągniętych wniosków na temat sposobów zwiększania korzyści środowiskowych i klimatycznych dzięki działaniu rolno-środowiskowo-klimatycznemu i innym działaniom w ramach filaru II. Działania te są przy tym równie istotne dla badania sposobów, w jakie rozszerzona grupa instrumentów i interwencji (warunkowość, ekoprogram w ramach filaru I i środki gospodarowania gruntami w ramach filaru II) mogą w przyszłości współdziałać ze sobą w sposób bardziej synergiczny.

Ponadto, jeżeli chodzi o działania europejskich sieci WPR, kluczem do ich powodzenia będzie ich zdolność do:

- udzielania wsparcia w procesie opracowywania i późniejszej realizacji nowych planów strategicznych (zarówno angażując zainteresowane strony w państwach członkowskich, jak i zapewniając wymianę pytań i doświadczeń między państwami członkowskimi), z ukierunkowaniem na partnerską wymianę i zaangażowanie zainteresowanych stron w celu ułatwienia wymiany wiedzy i innowacji;

- określania różnych mechanizmów realizacji stosowanych w poszczególnych państwach członkowskich, aby osiągnąć określone cele gospodarcze, społeczne i środowiskowe/klimatyczne oraz pomoc w gromadzeniu przykładów i doświadczeń dotyczących sposobów osiągania postępów i wyników;
- opracowywania skutecznych sposobów wymiany pozytywnych i mniej pozytywnych przykładów doświadczeń i dobrych praktyk między państwami członkowskimi oraz z zainteresowanymi stronami, aby umożliwić ciągłe uczenie się i doskonalenie;
- dostarczania istotnych uzupełniających informacji Komisji Europejskiej na temat ogólnej realizacji planów strategicznych WPR, z podkreśleniem wszelkich kwestii związanych z koniecznością zapewnienia państwu członkowskiemu wsparcia i wytycznych, a także pełnienia funkcji „miękkiego” i wspierającego elementu polityki.

PRZEMYŚLENIA KRAJOWEJ SIECI OBSZARÓW WIEJSKICH

W jaki sposób Pani zdaniem zmieni się rola sieci krajowych i w jakim przypadku mogą one wytworzyć największą wartość w przyszłości w porównaniu z teraźniejszością?

„Przede wszystkim uważamy, że w przyszłości należy odnosić się do KSOW jako krajowej sieci WPR i ROW, a nie tylko sieci WPR. Zakres naszej pracy jest znacznie szerszy.

Jeżeli chodzi o rolę KSOW w przyszłości, będzie ona zdecydowanie bardziej wymagająca, ponieważ będzie obejmować filar I. Z drugiej jednak strony dzięki naszemu doświadczeniu we współpracy z różnymi zainteresowanymi stronami i z stosowaniem różnych metod KSOW wniesie wartość do rozwoju synergii między obydwoma filarami i ich beneficjentami, w szczególności w obszarze rolnośrodowiskowym, obszarze innowacji i użytkowania gruntów.

Ten wzrost pracy będzie wymagał większych możliwości finansowania, ponieważ sieć będzie miała więcej obowiązków, biorąc pod uwagę nowe kwestie, którymi należy się zająć, jak również konieczność rozwinięcia współpracy z zainteresowanymi stronami. Będzie to przypominać wznowienie sieci.

Jednym z rozwiązań pozwalających na sprostanie temu wyzwaniu mogłoby być naszym zdaniem utworzenie stałej tematycznej grupy roboczej dotyczącej filaru I, która skupi podmioty posiadające wiedzę fachową w celu nawiązania współpracy, ustanowienia planu działania i wspólnego opracowania działań”.

Maria Custódia Correia

Koordinator portugalskiej krajowej sieci obszarów wiejskich

PUBLIKACJE ENRD

Czytając różne publikacje ENRD, można na bieżąco zapoznać się ze wszystkimi najnowszymi wiadomościami, poglądami i zmianami w dziedzinie rozwoju obszarów wiejskich w Europie.

Są one dostępne w zakładce Publikacje pod adresem <http://enrd.ec.europa.eu/pl>. Można też dokonać subskrypcji publikacji, wypełniając formularz online dostępny pod adresem: <https://enrd.ec.europa.eu/publications/search>.

PRZEGLĄD OBSZARÓW WIEJSKICH UE

Przegląd obszarów wiejskich UE to główna publikacja tematyczna ENRD. Prezentuje najnowszą wiedzę i wyjaśnienia w konkretnym temacie istotnym z punktu widzenia rozwoju obszarów wiejskich w Europie. Przykładowe zagadnienia to: przedsiębiorczość na obszarach wiejskich, jakość żywności, zmiana klimatu i włączenie społeczne. Magazyn jest wydawany dwa razy w roku w sześciu językach UE (EN, FR, DE, ES, IT, PL).

*Nr 26 – Inteligentne wsie:
Rewitalizacja usług na obszarach wiejskich*



Nr 25 – Zasobooszczędność



*Nr 24 – Nowa koncepcja
możliwości rynkowych na
obszarach wiejskich*



BROSZURA PROJEKTÓW EFROW

ENRD publikuje broszury, w których prezentowane są interesujące przykłady udanych projektów finansowanych w ramach EFROW. Każde wydanie zawiera szczegółowy opis projektów, które przyniosły oczekiwane rezultaty, i dotyczy konkretnego zagadnienia z zakresu rozwoju obszarów wiejskich. Broszury mają na celu przedstawienie osiągnięć w ramach EFROW i zainspirowanie dalszych projektów. Broszury są publikowane w sześciu językach UE (EN, FR, DE, ES, IT, PL).

MAGAZYN „RURAL CONNECTIONS”

Rural Connections to europejski magazyn na temat rozwoju obszarów wiejskich. W wydawanym przez ENRD magazynie *Rural Connections* przedstawiane są indywidualne i organizacyjne punkty widzenia dotyczące istotnych kwestii z zakresu rozwoju obszarów wiejskich, a także historie i profile projektów z zakresu rozwoju obszarów wiejskich i stron zainteresowanych tym tematem. Magazyn zapewnia także czytelnikom najświeższe informacje na temat rozwoju obszarów wiejskich z całej Europy, które mogły ich ominąć. Magazyn jest wydawany wiosną i jesienią w sześciu językach UE (EN, FR, DE, ES, IT, PL).

NEWSLETTER

Wszystkie najnowsze wiadomości na temat rozwoju obszarów wiejskich z Europy bezpośrednio w jednym e-mailu miesięcznie! Newsletter ENRD zawiera krótkie streszczenie nowych kwestii, gorących tematów, wiadomości i wydarzeń z zakresu rozwoju obszarów wiejskich w Europie. Subskrypcja newslettera: https://enrd.ec.europa.eu/news-events/enrd-newsletter_pl

JAK OTRZYMAĆ PUBLIKACJE UE

Publikacje bezpłatne:

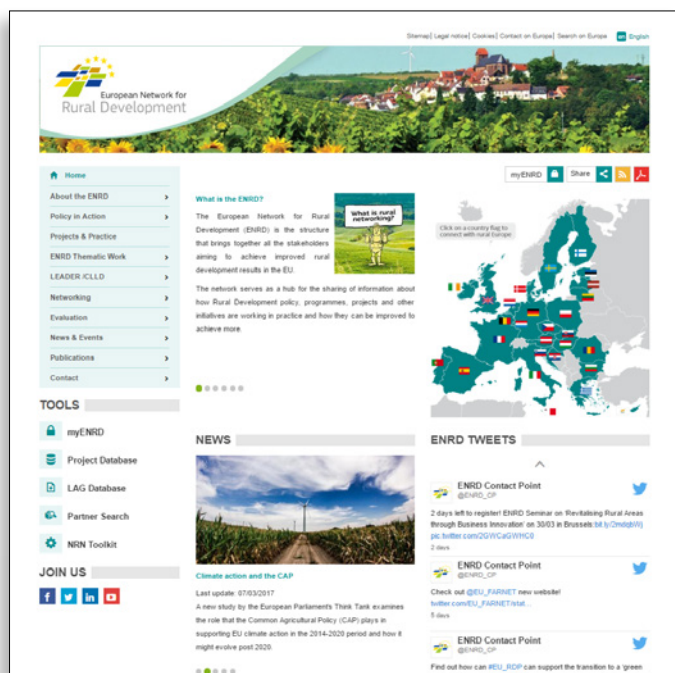
- jeden egzemplarz:
na stronie Publikacje UE (<https://publications.europa.eu/pl/home>);
- kilka egzemplarzy (lub mapy, plakaty):
w przedstawicielstwach Unii Europejskiej (http://ec.europa.eu/represent_pl.htm)
w delegaturach Unii Europejskiej w krajach poza UE
(https://eeas.europa.eu/headquarters/headquarters-homepage/area/geo_pl)
kontaktując się z Europe Direct (http://europa.eu/eurodirect/index_pl.htm)
lub dzwoniąc pod numer 00 800 6 7 8 9 10 11 (numer bezpłatny w całej UE) (*).

(* Informacje są udzielane nieodpłatnie, większość połączeń również jest bezpłatna (niektórzy operatorzy, hotele lub telefony publiczne mogą naliczać opłaty).

Publikacje płatne:

- na stronie Publikacje UE (<https://publications.europa.eu/pl/home>).

ENRD online



Polub profil ENRD
na Facebooku



Śledź @ENRD_CP
na Twitterze



Oglądaj filmy EURural
na YouTube



Dołącz do grupy
dyskusyjnej
LinkedIn ENRD



ENRD Contact Point
Rue de la Loi/Wetstraat, 38 (bte 4)
1040 Bruxelles/Brussel
BELGIQUE/BELGIË
Tel. +32 2 801 38 00
info@enrd.eu



Urząd Publikacji
Unii Europejskiej

<https://enrd.ec.europa.eu>



European Network for
Rural Development