

# RURAL CONNECTIONS

EUROPEJSKI MAGAZYN NA TEMAT ROZWOJU OBSZARÓW WIEJSKICH

WIADOMOŚCI I AKTUALNE INFORMACJE

- **WYDARZENIA DOTYCZĄCE WSPÓŁPRACY W RAMACH INICJATYWY LEADER**
- **PODSUMOWANIA PROGRAMÓW ROZWOJU OBSZARÓW WIEJSKICH I UMÓW PARTNERSTWA**
- **MIĘDZYNARODOWY ROK GLEB 2015**

ZAGADNIENIA I PERSPEKTYWY DOTYCZĄCE OBSZARÓW WIEJSKICH

- **RYBOŁÓWSTWO NA OBSZARACH WIEJSKICH**
- **ŁĄCZNOŚĆ SZEROKOPASMOWA NA OBSZARACH WIEJSKICH**
- **ARTYŚCI, PRZYBYWAJCIE!**

BLIŻSZE SPOJRZENIE NA...

**INFORMACJE O PROW**



## Europejska Sieć na rzecz Rozwoju Obszarów Wiejskich

Europejska Sieć na rzecz Rozwoju Obszarów Wiejskich (European Network for Rural Development – ENRD) to sieć łącząca zainteresowane strony zaangażowane w rozwój obszarów wiejskich na terytorium Unii Europejskiej. ENRD przyczynia się do skutecznego wdrażania programów rozwoju obszarów wiejskich (PROW) państw członkowskich, wspierając tworzenie i wymianę wiedzy, jak również ułatwiając wymianę informacji i współpracę pomiędzy obszarami wiejskimi w całej Europie.

Każde państwo członkowskie utworzyło krajową sieć obszarów wiejskich (KSOW), która skupia organizacje i organy administracji zaangażowane w rozwój obszarów wiejskich. Na poziomie Unii ENRD wspiera tworzenie sieci kontaktów między takimi krajowymi sieciami obszarów wiejskich, krajowymi organami administracji i organizacjami europejskimi.

Więcej informacji na *stronie internetowej ENRD* (<http://enrd.ec.europa.eu>).

***Europe Direct to serwis, który pomoże Państwu znaleźć odpowiedzi na pytania dotyczące Unii Europejskiej.***

**Numer bezpłatnej infolinii (\*):  
00 800 6 7 8 9 10 11**

(\* Informacje są udzielane nieodpłatnie, większość połączeń również jest bezpłatna (niektórzy operatorzy, hotele lub telefony publiczne mogą naliczać opłaty).

**Redaktor naczelny:** Markus Holzer, kierownik działu w Dyrekcji Generalnej ds. Rolnictwa i Rozwoju Obszarów Wiejskich Komisji Europejskiej.

**Redaktor:** Ed Thorpe, kierownik ds. komunikacji, punkt kontaktowy ENRD

Tekst ukończono w październiku 2015 r. Oryginalną wersję publikacji stanowi wersja w języku angielskim.

Więcej informacji o Unii Europejskiej można znaleźć w portalu Europa (<http://europa.eu>).

Luksemburg: Urząd Publikacji Unii Europejskiej, 2015

ISBN 978-92-79-51650-4 - ISSN 2443-7360 - doi:10.2762/548553 (print)

ISBN 978-92-79-51641-2 - ISSN 2443-7425 - doi:10.2762/174631 (web)

© Unia Europejska, 2015

Powielanie dozwolone pod warunkiem podania źródła.

Treść niniejszej publikacji niekoniecznie odzwierciedla opinie instytucji Unii Europejskiej.

Tekst niniejszej publikacji służy wyłącznie do celów informacyjnych i nie jest prawnie wiążący.

*Printed in Italy*

WYDRUKOWANO NA PAPIERZE BIELONYM BEZ CHLORU PIERWIASTKOWEGO (ECF)

Można także zamówić jeden bezpłatny wydrukowany egzemplarz na stronie internetowej EU Bookshop: <http://bookshop.europa.eu> lub wysyłając wniosek na adres: [info@enrd.eu](mailto:info@enrd.eu)

### Podziękowania

Dla autorów: Ed Thorpe; Veneta Paneva; Hannes Wimmer; Ina van Hove; Wim Hiemstra; Ian Hunter; Jan Hartholt; dr Zrinka Mendas; Monica Veronesi Burch; Concha Salguero; Maria Custódia Correia; Ana Entrudo; Teresa Barata; Guido Acchioni; Sinikka Torssonen; Juha-Matti Markkola; Riika Isola; Christopher Bathgate; Jean-Luc Janot; Joelle Silberstein; Marianne Brun i Wolfgang Wisek. Układ: Benoit Goossens, Tipik

**Fotografia na okładce:** „Drzewo życia” na Wystawie Światowej w 2015 r. w Mediolanie (zob. powiązane wydarzenia ENRD – s. 6–7).

© Punkt kontaktowy ENRD Veneta Paneva

# SPIS TREŚCI

## 3 OD REDAKCJI

### WIADOMOŚCI I AKTUALNE INFORMACJE

#### WIADOMOŚCI DOTYCZĄCE ENRD

- 4 Program prac punktu kontaktowego ENRD na lata 2015–2016
- 4 Dzielenie się dobrymi praktykami
- 4 Zmiany w zespole punktu kontaktowego ENRD
- 5 Broszury informacyjne na temat umów partnerstwa
- 5 Podsumowania programów rozwoju obszarów wiejskich
- 6 Specjalne posiedzenie krajowych sieci obszarów wiejskich w dniu 24 września 2015 r.
- 7 Konferencja w dniu 25 września 2015 r.

#### AKTUALNE INFORMACJE Z PUNKTU INFORMACYJNEGO DS. OCENY

- 8 Doroczne badanie zainteresowanych stron w państwach członkowskich

#### AKTUALNE INFORMACJE Z EUROPEJSKIEGO PARTNERSTWA INNOWACYJNEGO NA RZECZ WYDAJNEGO I ZRÓWNOWAŻONEGO ROLNICTWA (EIP-AGRI)

- 9 Przygotowywanie grup operacyjnych

#### WIADOMOŚCI DOTYCZĄCE UE

- 10 Pakiet środków wspierających europejskich rolników
- 10 Baza danych dotyczących budżetu UE na potrzeby rezultatów
- 10 Program „Horyzont 2020” na lata 2016–2017
- 11 Wytyczne dotyczące programów rolnośrodowiskowych opartych na wynikach
- 11 Poradniki i publikacje UE
- 11 Jak informować obywateli i rolników o wspólnej polityce rolnej?
- 12 Infografika: Międzynarodowy Rok Gleb 2015

### ZAGADNIENIA I PERSPEKTYWY DOTYCZĄCE OBSZARÓW WIEJSKICH

- 14 Docenianie różnorodności

Wim Hiemstra

- 16 Ramy kulturalne na obszarach wiejskich

Ian Hunter



6



8



2015  
International  
Year of Soils

12



14





**17** Artyści, przybywajcie!

Jan Hartholt

**18** Oddalone wyspy: istniejące możliwości

Dr Zrinka Mendas

**20** Powiązania między obszarami wiejskimi a rybołówstwem

Monica Veronesi Burch

**22** Rozwiązania oparte na społeczności

Concha Salguero

**23** Rozpowszechnianie innowacji

Maria Custódia Correia, Ana Entrudo i Teresa Barata

**24** Łączność szerokopasmowa na obszarach wiejskich: unijny priorytet

Guido Acchioni

**BLIŻSZE SPOJRZENIE NA...  
INFORMACJE O PROW****SPRAWOZDANIE****26** Kampania wprowadzająca PROW w Finlandii**WYWIAD****30** Tworzenie nowej strony internetowej szkockiej sieci obszarów wiejskich na lata 2014–2020

Christopher Bathgate

**SPRAWOZDANIE****32** Francuska sieć obszarów wiejskich aktualizuje swój plan przekazu informacji**WYWIAD****36** Informowanie społeczeństwa Austrii o korzyściach płynących z PROW

Wolfgang Wisek

**39 KSIĄŻKI I PUBLIKACJE**



## OD REDAKCJI



Ponieważ zbliża się koniec roku 2015, w całej Europie zatwierdzone są wersje ostateczne programów rozwoju obszarów wiejskich (PROW). Coraz więcej państw członkowskich i regionów przechodzi od projektowania do realizacji swoich programów mających na celu osiągnięcie pozytywnych rezultatów w zakresie rozwoju obszarów wiejskich.

**Wydarzenia zorganizowane przez ENRD** we wrześniu 2015 r. podczas Wystawy Światowej w Mediolanie (Expo Milano) – zob. s. 6–7 – pokazały, że istnieją szanse na zapewnienie transferu pewnych dobrych praktyk z państw o szybszym tempie działania do państw podążających w ich ślady, a nawet na udoskonalenie tych praktyk przez te ostatnie, jeżeli to możliwe. Przez cały okres programowania wszystkie zainteresowane strony będą jednak miały możliwość wymieniać się informacjami i uczenia się od siebie nawzajem.

ENRD ma służyć pomocą w tym procesie. Więcej informacji na temat **programu prac punktu kontaktowego ENRD** można znaleźć na s. 4. W programie przedstawiono starania czynione na rzecz wspierania prostszej realizacji programu, wzmocnienia sieci obszarów wiejskich, skuteczniejszego wdrażania inicjatywy LEADER oraz prac tematycznych dotyczących inteligentnych i konkurencyjnych obszarów wiejskich i gospodarki ekologicznej.

Kluczowym tematem dyskusji wśród krajowych sieci obszarów wiejskich na początku okresu programowania był sposób, w jaki należy przekazywać informacje o PROW i o możliwościach, które programy te zapewniają zainteresowanym stronom oraz szerszemu gronu odbiorców. W niniejszym wydaniu magazynu „Rural Connections” w sekcji „**Blizsze spojrzenie na... informacje o PROW**” (s. 26–38) przedstawiono cztery przykłady działań krajowych sieci obszarów wiejskich. Mam nadzieję, że mogą one zainspirować do podobnych, a nawet lepszych pomysłów.

W sekcji „Zagadnienia i perspektywy dotyczące obszarów wiejskich” (s. 14–25) po raz kolejny przedstawiamy różnorodne opinie na temat kwestii istotnych dla zainteresowanych stron. Z niniejszego wydania dowiemy się o potencjale **sztuki i kultury** na obszarach wiejskich, szczególnej sytuacji **oddalonych wysp**, nowych europejskich inicjatywach na rzecz **łącności szerokopasmowej na obszarach wiejskich**, znaczeniu wspierania **przedsiębiorczości i innowacyjności**, promowaniu powiązań między **obszarami wiejskimi a rybołówstwem**, wartości **rozwiązań opartych na społeczności** oraz o stosowaniu metod **uprawy z poszanowaniem przyrody**.

Zachęcam Państwa do kontaktowania się bezpośrednio z autorami lub do napisania do mnie, aby wyrazić swoją opinię na temat tych artykułów czy też zadać pytanie, dotychczas do nas i wspierać naszą pracę, a nawet wyrazić odmienne zdanie na temat tego, co napisaliśmy. Istnieje nadzieja, że te artykuły staną się zaczątkiem dyskusji, a nie ostatnim słowem.

Ed Thorpe

Kierownik ds. komunikacji, punkt kontaktowy ENRD  
editor@enrd.eu

## WIADOMOŚCI I AKTUALNE INFORMACJE

## WIADOMOŚCI DOTYCZĄCE ENRD



## Program prac punktu kontaktowego ENRD na lata 2015–2016

Punkt kontaktowy ENRD rozpoczął prace nad swoimi głównymi priorytetami na okres od lipca 2015 r. do lipca 2016 r., ustalonymi w drodze szeroko zakrojonych dyskusji z wieloma różnymi zainteresowanymi stronami. Wszystkie te priorytety przyczyniają się do osiągnięcia głównych celów strategicznych ENRD: zwiększenia zaangażowania zainteresowanych stron, poprawy wdrażania PROW oraz lepszego informowania o polityce rozwoju obszarów wiejskich.

Punkt kontaktowy zapewni wsparcie i wytyczne podmiotom zaangażowanym we wdrażanie i realizację PROW dzięki budowaniu potencjału i wzajemnej wymianie doświadczeń. Punkt kontaktowy będzie w szczególności działać na rzecz:

- wspierania **prostszego wdrażania programów**;
- usprawnienia funkcjonowania **krajowych sieci obszarów wiejskich** i ich jednostek wsparcia sieci; oraz
- umożliwienia skuteczniejszego wprowadzania **podejścia LEADER i w zakresie rozwoju lokalnego kierowanego przez społeczność**.

Prace tematyczne punktu kontaktowego w ciągu roku będą dotyczyć głównie:

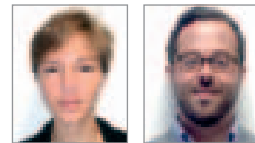
- **„inteligentnych i konkurencyjnych obszarów wiejskich”** – badania czynników, które mogą umożliwić dostęp do rynków producentom z obszarów wiejskich dzięki wykorzystywaniu najnowszych technologii;
- **„wspierania przechodzenia na zieloną gospodarkę”** – wspierania przekształcania w zrównoważony i przyjazny dla środowiska sektor wiejski z zachowaniem lub zwiększeniem korzyści gospodarczych.

Każdemu z tych dwóch zagadnień będą poświęcone posiedzenia grup tematycznych, broszura o przykładowych projektach, jedno wydanie „Przeglądu Obszarów Wiejskich UE” oraz seminarium europejskie. Na każdy z tych tematów opracowane zostanie również sprawozdanie końcowe grupy tematycznej.

Wszystkie priorytety punktu kontaktowego na lata 2015–2016 będą wspierane poprzez kontrolę i analizę PROW, gromadzenie dobrych praktyk, komunikację i działania w zakresie tworzenia sieci kontaktów.

## Zmiany w zespole punktu kontaktowego ENRD

Do zespołu punktu kontaktowego niedawno dołączyły dwie nowe osoby, Doris Marquardt i Enrique Nieto, aby pracować w zespole zajmującym się poszerzaniem wiedzy. Doris Marquardt zajmie się prostszym i skuteczniejszym wdrażaniem PROW, a Enrique Nieto włączy się w analizę polityki PROW.



Po siedmiu latach pracy w zespole punktu kontaktowego ENRD żegnamy Fabia Cossu (analityka polityki). Dziękujemy mu za doskonałą pracę i życzymy wielkich sukcesów w jego nowej roli w dziale EIP-AGRI (DG AGRI).

## i DODATKOWE INFORMACJE

Zob. sprawozdania końcowe grup tematycznych punktu kontaktowego ENRD za rok pierwszy:

<https://enrd.ec.europa.eu/thematic-group-stakeholder-involvement>

<https://enrd.ec.europa.eu/pl/thematic-group-improving-rdp-implementation>

## i DODATKOWE INFORMACJE

Pełny skład zespołu punktu kontaktowego można znaleźć na stronie: <https://enrd.ec.europa.eu/en/general-info/contacts/enrd-contact-point>

## Dzielenie się dobrymi praktykami

Punkt kontaktowy ENRD zawsze szuka przykładów dobrych praktyk pod względem osiągania pozytywnych rezultatów w rozwoju obszarów wiejskich, w tym w realizacji projektów i programów.

Zgodnie z naszym programem prac na lata 2015–2016 obecnie jesteśmy szczególnie zainteresowani przykładami dobrych praktyk z Państwa regionu w zakresie „inteligentnych i konkurencyjnych obszarów wiejskich” oraz „przechodzenia na zieloną gospodarkę”.

Chcemy zatem poznać stosowane przez Państwa dobre praktyki – czy to w zakresie **zapewniania dostępu szerokopasmowego w oddalonych miejscach, nowych usług cyfrowych związanych z obszarami wiejskimi i rolnictwem**, postępów w **rolnictwie wykorzystującym zaawansowane technologie**,

**efektywniejszego wykorzystania zasobów, rozwoju produkcji energii ze źródeł odnawialnych, biogospodarki** czy innych podobnych i pokrewnych dziedzin.

Przykłady takich i innych praktyk prosimy przysyłać na adres [david.lamb@enrd.eu](mailto:david.lamb@enrd.eu)

## i DODATKOWE INFORMACJE

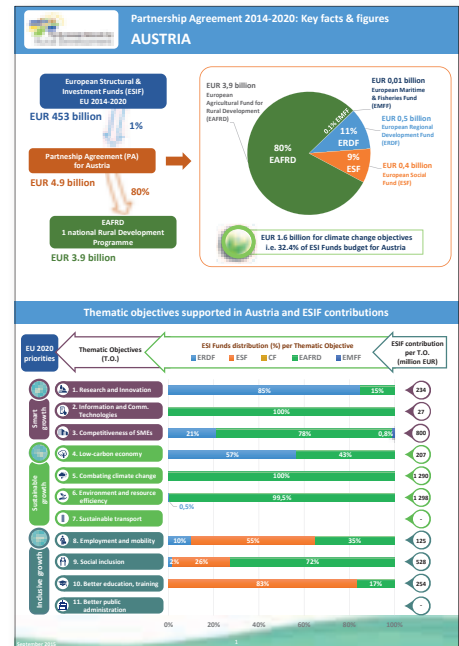
Najnowsze przykłady europejskich dobrych praktyk w rozwoju obszarów wiejskich można znaleźć na stronie internetowej: <http://enrd.ec.europa.eu/en/policy-in-action/projects-practice>

WIADOMOŚCI I AKTUALNE INFORMACJE

# Broszury informacyjne na temat umów partnerstwa

Punkt kontaktowy ENRD opublikował broszury informacyjne zawierające kluczowe informacje na temat 28 umów partnerstwa zawartych między państwami członkowskimi a Komisją Europejską w nowym okresie programowania.

We wspomnianych broszurach informacyjnych przedstawiono przegląd relacji między różnymi obszarami polityki i funduszami unijnymi, przy czym szczególny nacisk położono na podział budżetu Europejskiego Funduszu Rolnego na rzecz Rozwoju Obszarów Wiejskich (EFRROW) pomiędzy cele tematyczne w poszczególnych państwach członkowskich.

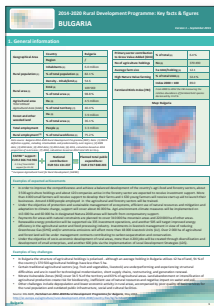


**DODATKOWE INFORMACJE**

Zob. broszury informacyjne na stronie internetowej:  
<https://enrd.ec.europa.eu/pl/node/1587/policy-overview-2014-2020>

Zob. pełny tekst wszystkich 28 umów partnerstwa na stronie internetowej:  
[http://ec.europa.eu/contracts\\_grants/agreements/index\\_pl.htm](http://ec.europa.eu/contracts_grants/agreements/index_pl.htm)

# Podsumowania programów rozwoju obszarów wiejskich



Punkt kontaktowy ENRD rozpoczął przesyłanie podsumowań zatwierdzonych krajowych i regionalnych programów rozwoju obszarów wiejskich (PROW) na lata 2014–2020.

Podsumowania PROW stanowią zwięzły przegląd wybranej zawartości poszczególnych PROW w bardziej przystępnej formie.

W każdym podsumowaniu przedstawiono ogólne informacje na temat danego terytorium oraz szczegóły planowanych wydatków, środków i celów na 2023 r. w podziale na priorytety w zakresie rozwoju obszarów wiejskich i obszary docelowe.

Warto odwiedzać stronę internetową ENRD, aby znaleźć najnowsze podsumowania PROW.

**DODATKOWE INFORMACJE**

Zob. podsumowania na stronie internetowej:  
<http://enrd.ec.europa.eu/en/policy-in-action/rural-development-policy-in-figures/rdp-summaries-2014-2020>

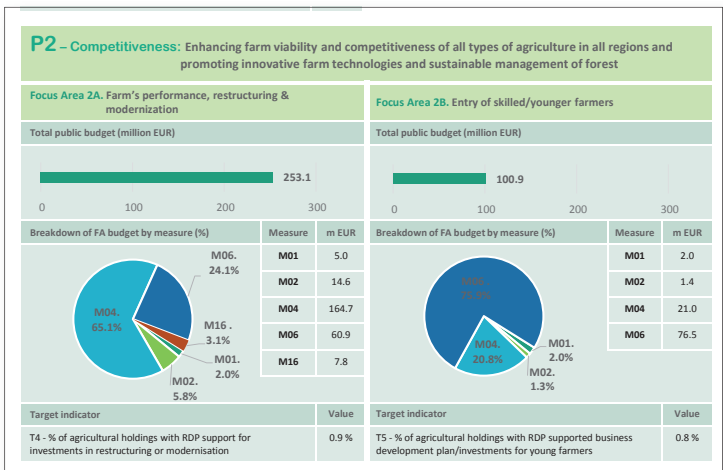
Zob. pełny tekst PROW, arkusze informacyjne KE i komunikaty prasowe na stronie internetowej:  
[http://ec.europa.eu/agriculture/rural-development-2014-2020/country-files/index\\_en.htm](http://ec.europa.eu/agriculture/rural-development-2014-2020/country-files/index_en.htm)

**3. Planned expenditure per priority**

The following table shows how the planned total public expenditure (comprising the EAFRD support and the national contribution) is allocated between rural development priorities. Priority 1 is considered to be cross-cutting and no separate financial allocation is shown as the expenditure is distributed across other focus areas.

Priority	Total public expenditure per priority (million EUR)	% of total public expenditure*
P2 - Competitiveness	371.9	12.8 %
P3 - Food chain & risk management	272.9	9.4 %
P4 - Ecosystems management	983.1	33.7 %
P5 - Resource efficiency & climate	430.6	14.8 %
P6 - Social inclusion & local development	815.2	27.9 %

\* Figures do not add to 100% because the budget for technical assistance is not included. The budget for technical assistance is available in Section 4.





## WIADOMOŚCI I AKTUALNE INFORMACJE

# Wydarzenia dotyczące współpracy w ramach inicjatywy LEADER/rozwoju lokalnego kierowanego przez społeczność

Punkt kontaktowy ENRD oraz Dyrekcja Generalna ds. Rolnictwa i Rozwoju Obszarów Wiejskich (DG AGRI) zorganizowały ostatnio dwa wydarzenia na Wystawie Światowej Expo Milano w 2015 r. w Mediolanie we Włoszech. Wydarzenia te poświęcone były wspieraniu wdrażania inicjatywy LEADER/rozwoju lokalnego kierowanego przez społeczność oraz współpracy w zakresie tych działań.

## Specjalne posiedzenie krajowych sieci obszarów wiejskich w dniu 24 września 2015 r.



© Unia Europejska

Na specjalnym posiedzeniu krajowych sieci obszarów wiejskich, które odbyło się w pawilonie UE na Wystawie Światowej w Mediolanie, przedstawiciele lokalnych grup działania (LGD) LEADER, jednostek wsparcia sieci i instytucji zarządzających dyskutowali nad tym, jak wspierać lepsze wykonanie i wdrażanie inicjatywy LEADER.

W dyskusjach podkreślano kluczową i uprzywilejowaną rolę, jaką krajowe sieci obszarów wiejskich mogą odgrywać we wspieraniu poziomej i pionowej koordynacji między zainteresowanymi stronami, aby wspólnie osiągnąć lepsze wykonanie inicjatywy LEADER. Dobry przykład ciągłego doskonalenia wdrażania inicjatywy LEADER dzięki wspólnej pracy instytucji zarządzających i LGD przedstawiła fińska jednostka wsparcia sieci.

Uczestnicy podkreślali, że krajowe sieci obszarów wiejskich powinny zwracać szczególną uwagę na budowanie potencjału lokalnych grup działania (LGD) LEADER, w tym na wsparcie realizacji projektów współpracy międzyterytorialnej i transnarodowej. Proponowane działania obejmowały zaspokajanie potrzeb LGD w zakresie informacji oraz organizowanie szkoleń specjalistycznych.

Krajowe sieci obszarów wiejskich muszą także zapewnić wspólne korzystanie z doświadczeń w zakresie kwestii technicznych, takich jak sposoby skutecznego wdrażania inicjatywy LEADER/rozwoju lokalnego kierowanego przez społeczność w oparciu o finansowanie z wielu źródeł. Oznacza to konieczność wymiany praktyk i doświadczeń instytucji zarządzających i LGD między

regionami i państwami członkowskimi. W szczególności istnieją możliwości zapewnienia transferu pewnych dobrych praktyk do państw podążających w ich ślady, a nawet udoskonalenie tych praktyk przez te ostatnie.

Wydarzenie to podkreśliło znaczenie inicjatywy LEADER dla angażowania obywateli na szczeblu lokalnym w rozwiązywanie ważnych europejskich i krajowych problemów społecznych. Konkretnie przedstawione praktyki dotyczyły sposobu, w jaki rozwój lokalny kierowany przez społeczność może przyczynić się do włączenia społecznego uchodźców i imigrantów na szwedzkich obszarach wiejskich oraz integracji Romów na Węgrzech.

### DODATKOWE INFORMACJE

Zob. prezentacje i sprawozdanie końcowe na stronie internetowej dotyczącej wydarzenia: <http://enrd.ec.europa.eu/en/en-rd-events-and-meetings/special-edition-nrm-meeting-20150924>



W pawilonie UE na Wystawie Światowej w Mediolanie przedstawiano wizję rolnictwa europejskiego zilustrowaną historią Alexa, rolnika, i Sylvii, naukowca. Zob. zwiastun na stronie internetowej: [www.youtube.com/watch?v=vLqCsvCF9Co](http://www.youtube.com/watch?v=vLqCsvCF9Co)

© Punkt kontaktowy ENRD Ed Thorpe

## WIADOMOŚCI I AKTUALNE INFORMACJE

## Konferencja w dniu 25 września 2015 r.

Na konferencji „**Wzmacnianie rozwoju lokalnego przez współpracę**”, w której udział wzięło ponad 150 uczestników, podkreślano wartość dodaną projektów współpracy międzyterytorialnej i transnarodowej pod względem wspierania realizacji celów rozwoju lokalnego.

„Ta konferencja stanowiła pierwszy krok sygnalizujący zamiar poszerzenia współpracy przez Komisję Europejską w tym okresie oraz zwiększenia jej skuteczności i łatwiejszego stosowania w odniesieniu do pojawiających się wyzwań dla obszarów wiejskich”, podkreśla Paul Soto, kierownik zespołu punktu kontaktowego ENRD.

Karolina Jasińska-Mühleck, DG AGRI, Komisja Europejska, przedstawiła doskonale przygotowany przegląd nowych ram wdrażania na potrzeby współpracy związanej inicjatywą LEADER. Nowe ramy mają w szczególności na celu zlikwidowanie poprzednich słabych punktów i zagospodarowanie niewykorzystanego potencjału współpracy poprzez:

- lepsze **wspieranie LGD**;
- zwiększenie **elastyczności realizacji**;
- zapewnienie bardziej **przejrzystych zasad**.

Do najważniejszych nowych elementów, na które kładziono nacisk, należą:

- **wsparcie przygotowawcze**, które jest obecnie obowiązkowe;
- mniej rygorystyczne **warunki kwalifikujące**;
- wyraźne dopuszczenie współpracy LGD z **różnorodnymi partnerami na innych rodzajach obszarów**, w tym w miastach i w państwach trzecich;
- możliwość korzystania z dostępu do zasobów pochodzących z wielu funduszy (**finansowanie z wielu źródeł**).
- **szybkiego podejmowania decyzji** w sprawie wniosków dotyczących projektów;
- kluczowej roli wspierania **zdolności LGD**, w tym konkretnego wsparcia na potrzeby **wyszukania partnerów**;
- zwiększonej roli **sieci**;
- konieczności przeznaczania **czasu** i zasobów na budowanie relacji, nawet jeżeli to nie prowadzi do faktycznego projektu – w niektórych przypadkach trzeba podejmować ryzyko.

„Te zmiany nie rozwiązują wszystkich problemów administracyjnych, ale stanowią ważny krok we właściwym kierunku”, stwierdza Paul Soto. „Aby ostatecznie odnieść sukces, wszystkie podmioty w łańcuchu wdrażania inicjatywy LEADER będą musiały współpracować”.

Ważne zalecenia przedstawione przez uczestników dotyczyły:

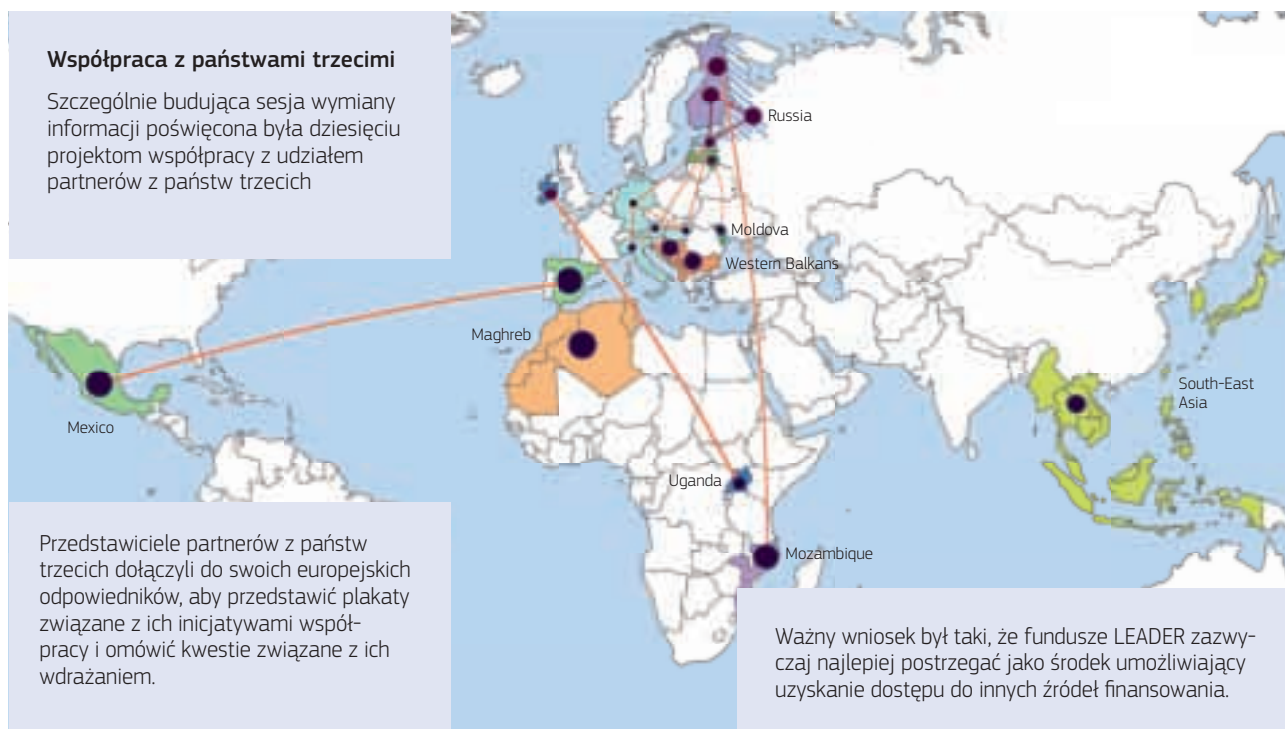
- lepszego dostępu do **informacji** i lepszych **relacji** w całym łańcuchu i we wszystkich funduszach;
- lepszego **harmonizacji zasad** między instytucjami zarządzającymi;
- korzystania z **otwartych istniejących zaproszeń** zamiast z ograniczonych czasowo możliwości składania wniosków;
- **wyboru projektów przez LGD** jako normy;

## i DODATKOWE INFORMACJE

Zob. przykłady projektów współpracy, najważniejsze prezentacje i rezultaty warsztatów na stronie internetowej dotyczącej wydarzenia: <http://enrd.ec.europa.eu/en/en-rd-events-and-meetings/leader-clld-conference-cooperation-20150925>

## Współpraca z państwami trzecimi

Szczególnie budująca sesja wymiany informacji poświęcona była dziesięciu projektom współpracy z udziałem partnerów z państw trzecich



Przedstawiciele partnerów z państw trzecich dołączyli do swoich europejskich odpowiedników, aby przedstawić plakaty związane z ich inicjatywami współpracy i omówić kwestie związane z ich wdrażaniem.

Ważny wniosek był taki, że fundusze LEADER zazwyczaj najlepiej postrzegać jako środek umożliwiający uzyskanie dostępu do innych źródeł finansowania.

## WIADOMOŚCI I AKTUALNE INFORMACJE

**AKTUALNE INFORMACJE  
Z PUNKTU INFORMACYJNEGO  
DS. OCENY**

## Doroczne badanie zainteresowanych stron w państwach członkowskich

Eksperti w dziedzinie geografii z punktu informacyjnego ds. oceny niedawno przeprowadzili pierwsze doroczne badanie zainteresowanych stron techniką wywiadu telefonicznego. Przeprowadzono wywiady z próbą instytucji zarządzających i krajowych sieci obszarów wiejskich we wszystkich 28 państwach członkowskich.

W wywiadach poruszono pięć następujących zagadnień: oczekiwania dotyczące wsparcia udzielanego przez punkt informacyjny ds. oceny; potrzeby w zakresie oceny *ex post*; potrzeby w zakresie gromadzenia danych; potrzeby dotyczące wspólnego systemu monitorowania i oceny oraz ocenę krajowych sieci obszarów wiejskich.

**Rezultaty badania** wyraźnie pokazują, w których obszarach uczestniczące w wywiadach podmioty w państwach członkowskich oczekują wsparcia ze strony punktu informacyjnego ds. oceny:

- pomoc w lepszym zrozumieniu i wdrożeniu w PROW wymogów prawnych dotyczących oceny;
- wsparcie na rzecz przeprowadzenia działań w zakresie oceny na

potrzeby ulepszonych rocznych sprawozdań z wdrażania, które należy złożyć w 2017 r. (np. jak należy oceniać uzupełniające wskaźniki rezultatów i skutki wtórne);

- szczegółowe wytyczne dotyczące oceny w odniesieniu do LEADER/rozwoju lokalnego kierowanego przez społeczność oraz krajowych sieci obszarów wiejskich;
- wymiana dobrych praktyk w zakresie oceny *ex post* PROW na lata 2007–2013, oceny oddziaływania na środowisko, scenariusza alternatywnego, rządzenia i zarządzania oceną.

Analiza tych wyników nadal wpływa na wybór zagadnień w odniesieniu do różnych działań **punktu informacyjnego ds. oceny**:

- warsztaty dotyczące dobrych praktyk będą dotyczyć głównie oceny *ex post* wpływu na środowisko (październik 2015 r.) oraz zdefiniowania rolnictwa o wysokiej wartości przyrodniczej (2016 r.);
- szczegółowe wytyczne oraz wsparcie będące w przygotowaniu (w odniesieniu do ulepszonych rocznych sprawozdań z wdrażania, oceny rozwoju lokalnego kierowanego przez społeczność oraz krajowych sieci obszarów wiejskich);
- doroczne wydarzenia służące budowaniu potencjału, które już się rozpoczęły w każdym państwie członkowskim w 2015 r. i stanowią forum dla szerszego grona odbiorców na potrzeby dyskusji związanych z oceną.

**i** DODATKOWE INFORMACJE

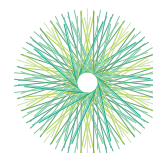
Artykuł w biuletynie Rural Evaluation NEWS pt. „Building capacities for planning evaluation of Local Development Strategies”:

<https://enrd.ec.europa.eu/sites/enrd/files/newsletter-en-0409-web.pdf>





WIADOMOŚCI I AKTUALNE INFORMACJE

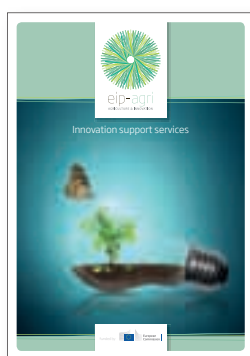
eip-agri  
AGRICULTURE & INNOVATION

## AKTUALNE INFORMACJE Z EUROPEJSKIEGO PARTNERSTWA INNOWACYJNEGO NA RZECZ WYDAJNEGO I ZRÓWNOWAŻONEGO ROLNICTWA (EIP-AGRI)

### Przygotowywanie grup operacyjnych

Wiele instytucji zarządzających ma właśnie przeprowadzać nabór do grup operacyjnych, aby umożliwić rolnikom, leśnikom i innym podmiotom zajmującym się rozwojem obszarów wiejskich przekształcenie ich innowacyjnych pomysłów w rzeczywiste projekty. Aby dobrze przygotować się do złożenia wniosku w momencie rozpoczęcia naboru do grup operacyjnych, zainteresowani specjaliści mogą już przystąpić do poszukiwania innych partnerów.

Znalezienie partnerów i praca z ludźmi z innych grup zawodowych lub sektorów nad innowacyjnym projektem, takim jak grupy operacyjne, może niekiedy stanowić wyzwanie. Aby innowacyjny projekt odniósł sukces, warto rozważyć możliwość skorzystania z usług wspierających innowacje.



#### USŁUGI WSPIERAJĄCE INNOWACJE, MAJĄCE NA CELU TWORZENIE I DZIAŁALNOŚĆ GRUP OPERACYJNYCH

Usługi wspierające innowacje mogą odgrywać ważną rolę w kierowaniu inicjatywami, które łączą ludzi, aby wspólnie mogli znaleźć rozwiązania, przedstawiając swoje potrzeby i wymieniając pomysły. Mogą one przyczynić się do połączenia odpowiednich partnerów, odkrycia innowacyjnych pomysłów, zidentyfikowania możliwości uzyskania finansowania i ostatecznie do przygotowania wniosku dotyczącego projektu.

Więcej informacji można znaleźć w broszurze EIP-AGRI pt. „Innovation Support Services”:  
<http://ec.europa.eu/eip/agriculture/en/content/innovation-support-services>

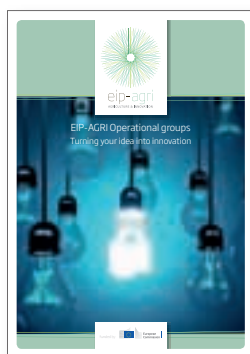


#### INNOWACJA PRZEZ UCZESTNICTWO WARUNKIEM POWODZENIA

Rodzaje podejścia oparte na uczestnictwie, takie jak: wizyty studyjne, gry strategiczne, metoda „world café” (dyskusja mająca charakter konwersacyjny) i „participatory video” (wideo uczestniczące), mogą wspomagać usługi wspierające innowacje w zbliżaniu ludzi z różnych środowisk w celu utworzenia nowych grup operacyjnych i rozwiązań. W wielu europejskich inicjatywach z dziedziny rolnictwa już wykorzystano rodzaje podejścia oparte na uczestnictwie – jedną z tych inicjatyw jest projekt F:ACTS! Wiele takich przykładów zawiera broszura EIP-AGRI pt. „Participatory approaches for agricultural innovation”.

Więcej informacji można znaleźć w broszurze EIP-AGRI pt. „Participatory approaches for agricultural innovation”:  
<http://ec.europa.eu/eip/agriculture/en/content/eip-agri-brochure-participatory-approaches-agricultural-innovation>

W ramach **bułgarskiego projektu F:ACTS!** zastosowano metodę „sketch match”, aby włączyć ludność lokalną w ważne badanie dotyczące wody. Planiści techniczni współpracowali z lokalnymi mieszkańcami nad opracowaniem przyszłych scenariuszy, wizualizując je na naszkicowanych mapach. Każdy mógł podzielić się swoimi pomysłami i obawami w odniesieniu do każdego proponowanego rozwiązania. Uczestnicy omawiali problem, proponowali rozwiązania i wypracowywali „najlepszy” przyszły scenariusz. W kontekście tego projektu metoda ta okazała się skuteczna, ponieważ inżynierowie otrzymali cenne informacje lokalne o naturalnych procesach zachodzących w tej wsi, których nigdy dotąd nie pomierzono.



#### KTÓRE EUROPEJSKIE REGIONY BĘDĄ WSPIERAĆ GRUPY OPERACYJNE?

Na stronie internetowej EIP-AGRI udostępniony został przegląd wszystkich europejskich państw i regionów, w których można utworzyć grupy operacyjne przy wsparciu w ramach regionalnego lub krajowego programu rozwoju obszarów wiejskich.

Sytuacja podczas rozpoczęcia i zakończenia naboru w odniesieniu do każdego regionu przedstawiona jest na stronie internetowej [www.eip-agri.eu](http://www.eip-agri.eu).

Więcej informacji można znaleźć w broszurze EIP-AGRI pt. „Operational Groups – Turning your idea into innovation” (dostępnej w językach angielskim, niemieckim, fińskim, francuskim, greckim i włoskim): <http://ec.europa.eu/eip/agriculture/en/content/eip-agri-brochure-operational-groups-turning-your-idea-innovation>

## WIADOMOŚCI I AKTUALNE INFORMACJE

## WIADOMOŚCI DOTYCZĄCE UE

## Pakiet środków wspierających europejskich rolników

Komisja Europejska wprowadziła pakiet środków z budżetem w wysokości 500 mln euro, które mają pomóc europejskim rolnikom w stawianiu czoła obecnym brakom stabilności rynku. Celem tego pakietu jest rozwiązanie problemów producentów w zakresie przepływów pieniężnych, ustabilizowanie rynków oraz zapewnienie funkcjonowania łańcucha dostaw.

Największą część pakietu stanowi ukierunkowany program pomocy o budżecie 420 mln euro, który rozdzielono między państwa członkowskie, które z kolei mają

przeznaczyć te środki na sektory najbardziej poszkodowane przez sytuację rynkową.

Ponadto rządy będą mogły wypłacać rolnikom w postaci zaliczek większy odsetek płatności bezpośrednich i niektórych płatności na rzecz rozwoju obszarów wiejskich. Inne środki obejmują systemy dopłat do prywatnego przechowywania, zwiększenie dofinansowania działań promocyjnych oraz działania mające na celu zaspokojenie potrzeb grup szczególnie wrażliwych, takich jak uchodźcy.

## DODATKOWE INFORMACJE

Zestawienie informacji dotyczące pakietu wsparcia:  
[http://europa.eu/rapid/press-release\\_MEMO-15-5601\\_pl.htm](http://europa.eu/rapid/press-release_MEMO-15-5601_pl.htm)

Pełny tekst wystąpienia komisarza Jyrkiego Katainena wraz z analizą rynku:  
[http://europa.eu/rapid/press-release\\_SPEECH-15-5600\\_pl.htm](http://europa.eu/rapid/press-release_SPEECH-15-5600_pl.htm)

## Baza danych dotyczących budżetu UE na potrzeby rezultatów

Komisja Europejska uruchomiła internetową bazę danych dotyczących budżetu UE na potrzeby rezultatów, która obejmuje ponad 540 projektów sfinansowanych z budżetu UE. Baza ta służy prezentowaniu skutecznych praktyk ukierunkowanych na rezultaty. Bazę danych dotyczących projektów można przeszukiwać według państwa i obszaru finansowania. Obecnie obejmuje ona 78 dobrych praktyk w zakresie rolnictwa i rozwoju obszarów wiejskich. Będzie ciągle rozwijała się wraz z realizacją nowych projektów z obecnego okresu programowania.

Baza danych znajduje się na stronie internetowej:  
<http://ec.europa.eu/budget/euprojects/>



## Program „Horyzont 2020” na lata 2016–2017

Komisja Europejska opublikowała program prac „Horyzont 2020” na lata 2016–2017, w którym uwzględniono możliwości finansowania projektów w dziedzinie badań i innowacji na różnych obszarach. Program ten obejmuje zaproszenia do składania wniosków skierowane do zainteresowanych stron z sektora rolnego i dotyczące

„zrównoważonego bezpieczeństwa żywnościowego i odnowy obszarów wiejskich” (w ramach wyzwania społecznego nr 2) oraz takich tematów, jak „zazielenianie gospodarki” i „gospodarka o obiegu zamkniętym” (w ramach działań przekrojowych).

## DODATKOWE INFORMACJE

Program prac na lata 2016–2017:  
<http://ec.europa.eu/programmes/horizon2020/en/what-work-programme>

Broszura EIP-AGRI zawierająca przegląd naborów: <https://ec.europa.eu/eip/agriculture/node/1354>

## WIADOMOŚCI I AKTUALNE INFORMACJE

## Wytyczne dotyczące programów rolnośrodowiskowych opartych na wynikach

Komisja Europejska uruchomiła szereg narzędzi zapewniających wskazówki i praktyczne porady w zakresie tworzenia i wdrażania opartych na wynikach systemów płatności rolnośrodowiskowych na rzecz różnorodności biologicznej gruntów rolnych.

Zestaw narzędzi obejmuje:

- podręcznik zapewniający wskazówki krok po kroku dotyczące procesu decyzyjnego oraz praktycznych aspektów tworzenia i prowadzenia skutecznego opartego na wynikach systemu płatności rolnośrodowiskowych;
- streszczenie podręcznika we wszystkich językach urzędowych UE;
- internetowy wykaz wszystkich opartych na wynikach systemów płatności rolnośrodowiskowych w całej UE;
- serię filmów wideo na temat dobrych praktyk, w których poruszane są takie kwestie, jak: skuteczny projekt systemu, osiąganie rezultatów w dziedzinie różnorodności biologicznej oraz angażowanie rolników;

- sprawozdanie z badania zawierające przegląd korzyści i wyzwań związanych z przyjęciem podejścia opartego na wynikach.

Zestaw narzędzi można znaleźć na stronie internetowej: [http://ec.europa.eu/environment/nature/rbaps/index\\_en.htm](http://ec.europa.eu/environment/nature/rbaps/index_en.htm)

Oparte na wynikach systemy płatności rolnośrodowiskowych zapewniają możliwości uzyskania finansowania pozwalającego rolnikom na chronienie siedlisk dzikiej flory i fauny na gruntach rolnych. Są one ukierunkowane na płacenie rolnikom za osiąganie wyników korzystnych dla różnorodności biologicznej i są finansowane głównie z funduszy na rozwój obszarów wiejskich.

## Jak informować obywateli i rolników o wspólnej polityce rolnej?

Dyrekcja Generalna ds. Rolnictwa i Rozwoju Obszarów Wiejskich opublikowała niezależną ocenę swojego komunikatu w sprawie wspólnej polityki rolnej (WPR), skierowanego do różnych grup zainteresowanych stron. Analiza ta opiera się na badaniu źródeł wtórnych oraz dostosowanym do potrzeb zbiorze danych, w tym badań terenowych i wywiadów.

Zob. sprawozdanie na stronie internetowej: [http://ec.europa.eu/agriculture/evaluation/market-and-income-reports/information-policy-2015\\_en.htm](http://ec.europa.eu/agriculture/evaluation/market-and-income-reports/information-policy-2015_en.htm)

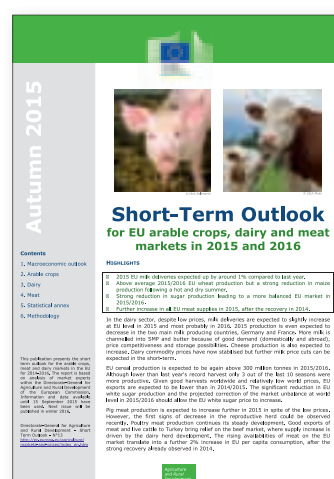
## Poradniki i publikacje UE



Dyrekcja Generalna ds. Rolnictwa i Rozwoju Obszarów Wiejskich wydała publikację, w której przedstawiono sposoby osiągnięcia wyników w ramach wspólnej polityki rolnej (WPR) poprzez wkład w zatrudnienie, wzrost gospodarczy, konkurencyjność i trwałość.



W najnowszym przewodniku opublikowanym przez platformę doradczą fi-compass przedstawiono plan działania w zakresie wykorzystywania instrumentów finansowych. Podsumowano w nim główne działania związane z projektowaniem, tworzeniem, wdrażaniem i likwidowaniem instrumentów finansowych.



W tej publikacji DG AGRI przedstawił niezależną analizę rynku roślin uprawnych, rynku mięsa i rynku mleczarskiego w UE na lata 2015–2016 z uwzględnieniem najnowszych zmian i oczekiwań na rynkach krajowych i międzynarodowych.



## WIADOMOŚCI I AKTUALNE INFORMACJE

## Infografika: Międzynarodowy Rok Gleb 2015



## GLEBY, BEZPIECZEŃSTWO ŻYWNOŚCIOWE I ŻYWIENIE



W ciągu ubiegłych 50 lat



**postęp technologiczny w dziedzinie rolnictwa** doprowadził do zwiększenia produkcji żywności, ale czasami miało to niekorzystny wpływ na gleby i środowisko.



W wielu państwach **intensywna uprawa doprowadziła do zubożenia gleby,**

zagrożając naszej zdolności do utrzymania produkcji na tych obszarach w przyszłości.

Aż 1000 lat

może trwać tworzenie się **1 cm** gleby.

**Zdrowie gleby** i jej żyzność mają bezpośredni wpływ na **zawartość składników odżywczych w uprawach roślin spożywczych.**



2050

## WYZWANIE

**Liczba ludności** przekroczy **9 miliardów.**



**Większe zapotrzebowanie na zdrowszą i pożywną żywność**

będzie zaspokojone tylko wtedy, gdy



**produkcja rolna** wzrasta

na świecie **60%**

w krajach rozwijających się **~100%**



**Gleby znajdują się pod presją spowodowaną intensyfikacją i konkurującymi ze sobą sposobami wykorzystania gleb** na potrzeby leśnictwa, upraw, pozyskiwania zielonki i urbanizacji.

## WIADOMOŚCI I AKTUALNE INFORMACJE

## NASZE GLEBY OBECNIE



## RATOWANIE NASZYCH GLEB



## ZRÓWNOWAŻONE GOSPODAROWANIE GLEBĄ

**Różnicowane metody produkcji rolnej** wspierają zrównoważone gospodarowanie glebami

## Agroekologia

to systemowe podejście oparte na szeregu różnych technologii, praktyk i innowacji, w tym lokalnej, i tradycyjnej wiedzy oraz nowoczesnej nauce.

## Rolnictwo ekologiczne

to produkcja rolna bez stosowania syntetycznych produktów chemicznych, organizmów zmodyfikowanych genetycznie, regulatorów wzrostu i dodatków paszowych.

## Uprawa konserwująca

opiera się na trzech zasadach (minimalne zaburzanie struktury gleby, stała pokrywa glebowa oraz płodozmian) mających na celu poprawę warunków glebowych, ograniczenie degradacji gleby oraz zwiększenie plonów.

## System rolno-leśny

obejmuje zarówno tradycyjne, jak i nowoczesne systemy użytkowania gruntów, w ramach których prowadzi się gospodarkę drzewami oraz uprawami lub systemami produkcji zwierzęcej w warunkach rolniczych.

## Uprawa zerowa

to technika stosowana w uprawie konserwującej w celu utrzymania stałej lub półstałej pokrywy gleby organicznej, która chroni glebę dzięki umożliwieniu mikroorganizmom glebowym i faunie glebowej przejęcia „uprawiania” gleby i przywrócenia w niej równowagi składników pokarmowych.

**Dzięki zrównoważonemu gospodarowaniu glebą można byłoby wyprodukować do**

**więcej żywności. 58%** ↑



## ZAGADNIENIA I PERSPEKTYWY DOTYCZĄCE OBSZARÓW WIEJSKICH

# Docenianie różnorodności

Wim Hiemstra

Jako Europejska Stolica Kultury w 2018 r. Leeuwarden we Fryzji opracowuje program doceniania różnorodności mający na celu odwrócenie tendencji spadkowej w liczebności populacji ptaków, pszczół i ryb. Przewidujemy stworzenie powiązań między społecznościami w celu wymiany doświadczeń w zakresie nowych zasad zarządzania w odniesieniu do obszarów wiejskich oraz w celu tworzenia spuścizny.



**Wim Hiemstra** jest agroekologiem i promotorem rozwoju obszarów wiejskich, który mieszka na terenach wiejskich we Fryzji.

Sprawuje funkcję koordynatora uczestnictwa w inicjatywie „Król łąk”: [whiemstra@etcn.nl](mailto:whiemstra@etcn.nl)

Rycki nazywane są w Holandii królami łąk. Królewskie miano tego ptaka wynika z przekonania, że jeżeli populacja rycyków na polach i łąkach rolnika rozrasta się, to siedlisko sprzyja różnorodności biologicznej. Wczesną wiosną rycyki migrują z Afryki Zachodniej przez południową Hiszpanię, Portugalię i Francję, aby rozmnażać się na obszarach takich jak Fryzja w Holandii. Lęgowiska tych ptaków znajdują się głównie na łąkach.

Rodzina Oeveringów (zob. zdjęcie) oraz około 700 innych producentów mleka we Fryzji w Holandii pracuje w siedmiu spółdzielniach rolnośrodowiskowych. W spółdzielniach tych rolnicy i wolontariusze razem szukają sposobów połączenia ekonomicznych aspektów chowu bydła mlecznego z ekologicznymi aspektami ochrony ptaków.

Pomimo kilkudziesięcioletniego wsparcia finansowego populacja ptaków łąkowych jednak wciąż maleje. Udokumentowano spadek liczebności populacji rycyka o 75% od 1960 r. Sukces rozrodczy i przeżywalność piskląt maleją wraz z intensyfikacją produkcji w gospodarstwach mleczarskich w wyniku stosowania nowych odmian traw, nawozu płynnego, obniżania zwierciadła wody i ciężkich maszyn.

## INICJATYWA „KRÓL ŁĄK”

W odpowiedzi w 2012 r. rolnicy, ekolodzy, artyści, edukatorzy i mieszkańcy wsi wspólnie utworzyli grupę o takiej samej nazwie: „Król łąk”. Jako inicjatywa obywatelska łączymy naukę, kulturę i sztukę oraz innowacyjne projekty w dziedzinie rolnictwa, różnorodności biologicznej, ochrony podmiejskich terenów zielonych, rozwoju obszarów wiejskich i polityki.

„Rolnictwo sprzyjające ochronie przyrody” jest przykładem innowacyjnego projektu w ramach inicjatywy „Król łąk”.

Rolnictwo sprzyjające ochronie przyrody polega na poszukiwaniu skutecznego modelu biznesowego w rolnictwie, który również tworzy wartość dla i z przyrody. Rolnictwo sprzyjające ochronie przyrody jest obecnie promowane przez rząd krajowy i od niedawna również przez prowincję Fryzja.

## PROGRAM „DOCENIANIE RÓŻNORODNOŚCI”

W 2013 r. fryzyjskie miasto Leeuwarden zwyciężyło w holenderskim konkursie mającym na celu wyłonienie Europejskiej Stolicy Kultury w 2018 r. Program „Stolica kultury” jest oparty na trzech tematach: przyrodzie i kulturze, połączeniach między obszarami miejskimi a obszarami wiejskimi oraz społeczności i różnorodności. Do 2018 r. organizowane będą liczne wydarzenia kulturalne mające na celu zbadanie znaczenia „otwartych społeczności” w Europie.

W ramach jednego z programów, noszącego nazwę „Docenianie różnorodności”, inicjatywa „Król łąk” połączona jest z inicjatywami na rzecz zapobiegania wymieraniu pszczół z głodu oraz przywracania łączności ekologicznej z myślą o rybach migrujących. Program ten zapewni gościom jedyne w swoim rodzaju obcowanie z naturą i kulturą, pobudzające wszystkie zmysły. Większość wydarzeń będzie miała miejsce wiosną 2018 r., a w szeregu miast i na obszarach wiejskich we Fryzji organizowane będą wycieczki z przewodnikiem pod kątem potrzeb turystów.

Wzdłuż szlaku migracyjnego rycyka odbędzie się objazdowy festiwal, który będzie gościł w Hiszpanii, Portugalii, na Islandii i w Holandii, gromadząc po drodze historie, muzykę i występy, które zostaną zebrane w „Księgę różnorodności biologicznej”. Jest to projekt wymiany, w którym uczestniczą artyści wizualni, muzycy, poeci i lokalne orkiestry dęte, aby wizualizować to, co dzieje się w naszych europejskich krajobrazach. Objazdowy festiwal będzie częścią wydarzenia pt. „Do widzenia, królu”, które odbędzie się we Fryzji w czerwcu 2018 r., kiedy to rycyki będą zbierały się do odlotu do Europy Południowej i Afryki Zachodniej.

Do innych inicjatyw zaplanowanych na 2018 r. należy projekt taneczno-muzyczny poświęcony owadom zapyłającym, w ramach którego europejska młodzież i miasto

**Rolnictwo sprzyjające ochronie przyrody polega na poszukiwaniu skutecznego modelu biznesowego, w którym rolnictwo przynosi zysk finansowy, a jednocześnie tworzona jest wartość dla i z przyrody.**



Leeuwarden będą gościć „rzekę kwiatów” i „magiczne ule” oraz stworzona zostanie przestrzeń na potrzeby teatru alternatywnego, która posłuży nowym występom inspirowanym mimikrą, równowagą ekologiczną i różnorodnością biologiczną.

Program przedstawień teatralnych i występów zostanie zaprezentowany na wolnym powietrzu na obszarach wiejskich, w stodołach i w nieużywanych budynkach publicznych, takich jak ruiny kościoła z XII wieku. Do 2018 r. opracowane zostanie wiele więcej wydarzeń, a niektóre z nich dotrą do innych regionów Europy.

### LEGITYMACJA DEMOKRATYCZNA

W 2013 r. fryzjski „sąd” obywatelski wypowiedział się w sprawie inicjatywy „Król łąk” następująco: „W ciągu ostatnich dziesięcioleci rolnicy produkowali tanią żywność stosunkowo dobrej jakości. Ceną, którą płacimy za »tanią« żywność, jest jednak spadek różnorodności biologicznej. Jako zaniepokojeni i zaangażowani obywatele chcemy uczestniczyć w nowych formach rządzenia nagradzających rolników, którzy chronią różnorodność biologiczną”.

Program inicjatywy „Król łąk” obejmuje poszukiwanie nowych narzędzi demokracji deliberatywnej. W 2015 r. połączyliśmy się z członkami hiszpańskiej inicjatywy Inicjativa Comunales i teraz również zachęcamy Państwa do przyłączenia się!

- Zapełnij europejską „Księgę różnorodności biologicznej” historiami, muzyką, występami oraz zapoznaj się z manifestem, w którym różne społeczności zobowiązują się do ochrony podmiejskich terenów zielonych i różnorodności biologicznej oraz do zarządzania nimi.
- Pomóż inicjatywom „Król łąk” i Inicjativa Comunales oraz europejskim społecznościom wiejskim wypracować argumenty uzasadniające powody, dla których nowa polityka rolna UE (WPR) po 2020 r. powinna być powiązana z zielonym rządzeniem, zdrowiem, dobrostanem i jakością życia ludzi.

Doceramy zarządzanie przez społeczności podmiejskimi terenami zielonymi i różnorodnością biologiczną. Nagradzajmy za pozytywne efekty zewnętrzne rolnictwa sprzyjającego ochronie przyrody w nowych modelach ekonomicznych i uwzględnijmy je w nowej WPR.



Wczesną wiosną rycyki migrują z Afryki Zachodniej przez południową Hiszpanię, Portugalię i Francję, aby rozmnażać się na obszarach takich jak Fryzja, prowincja Holandii.



Ria Oevering, córka producenta mleka z Fryzji (NL) trzyma pisklę rycyka, które zaobródkowano, aby śledzić je na szlaku migracyjnym. Mówi: „Mamy nadzieję, że ono wróci na nasze łąki, żeby mieć małe. Będziemy tego dnia świętować!”.

### 📍 DODATKOWE INFORMACJE

Inicjatywa „Król łąk”: [www.keningfanegreide.nl](http://www.keningfanegreide.nl)

Leeuwarden (Fryzja), Europejska Stolica Kultury 2018: [www.2018.eu/en](http://www.2018.eu/en)

Inicjativa Comunales: [www.facebook.com/Iniciativa-Comunales-288029678050513/timeline/](https://www.facebook.com/Iniciativa-Comunales-288029678050513/timeline/)



## ZAGADNIENIA I PERSPEKTYWY DOTYCZĄCE OBSZARÓW WIEJSKICH

# Ramy kulturalne na obszarach wiejskich

Ian Hunter

Wiele przemysłowych miast brytyjskich z powodzeniem wykorzystało sztukę, media i kulturę do wsparcia swojej rewitalizacji. Moglibyśmy zrobić więcej, aby w pełni wykorzystać twórczą energię do wsparcia obszarów wiejskich Europy. Rozwój kreatywnej gospodarki wiejskiej powinien stanowić priorytet przyszłych badań, polityki i inwestycji.



Ian Hunter jest artystą, kuratorem oraz dyrektorem Littoral Arts Trust w Wielkiej Brytanii.  
[littoral@btopenworld.com](mailto:littoral@btopenworld.com)

Pojęcie „porolniczy” nie oznacza końca rolnictwa, ale raczej sygnalizuje możliwość przemyslenia na nowo głównego nurtu polityki w dziedzinie rolnictwa i rozwoju obszarów wiejskich z nowych perspektyw – krytycznej, estetycznej, etycznej, filozoficznej i kulturowej.

W Wielkiej Brytanii kwestia ta znalazła się w centrum zainteresowania w 2001 r. w trakcie epidemii pryszczycy. Epidemia ta kosztowała Wielką Brytanię około 8 mld GBP (11 mld euro). W odpowiedzi rząd dokonał przeglądu krajowych priorytetów w odniesieniu do rolnictwa i rozwoju obszarów wiejskich<sup>1</sup> i zaapelował o radykalne zmiany w sposobie myślenia w trakcie przebudowy gospodarki wiejskiej po epidemii pryszczycy i do promowania innowacji w sektorze rolnym.

## STRATEGIA WSPIERANIA KULTURY OBSZARÓW WIEJSKICH

W rezultacie organizacja Littoral Arts Trust przekonała Arts Council England do przeprowadzenia dwuletniego badania (w latach 2002–2004) w celu opracowania krajowej strategii dla sektora sztuki i kultury obszarów wiejskich. Celem było zapewnienie nowego wsparcia finansowego sztuki na potrzeby dywersyfikacji działalności gospodarstw rolnych w oparciu o kulturę, rewitalizacji obszarów wiejskich oraz inicjatyw dotyczącej kreatywnej gospodarki wiejskiej.

W 2007 r. utworzono Wiejskie Forum Kultury (ang. Rural Cultural Forum, RCF), które pełni rolę organu promującego kulturę rolniczą i twórcze społeczności wiejskie oraz lobbingującego na ich rzecz. Forum RCF przedstawiło trzy główne argumenty przemawiające za krajową strategią kultury obszarów wiejskich:

1. Twórcze społeczności wiejskie i sektor rolny – przy pewnych niewielkich inwestycjach w sztukę – mają potencjał, żeby generować dla brytyjskiej gospodarki przeszło 1 mld euro rocznie.
2. Polityka w dziedzinie rolnictwa i rozwoju obszarów wiejskich (w Anglii) zbyt długo była zamknięta na dysputy dotyczące głównego nurtu polityki kulturalnej i finansowania sztuki. W konsekwencji polityka ta nie odniosła pełnych korzyści płynących z krajowych programów inwestycji strategicznych związanych z kulturą<sup>2</sup>.

<sup>1</sup> The Curry Report, 2002 r.

<sup>2</sup> Sprawozdanie DCMS pt. „Work of the Arts Council”, 5 listopada 2014 r.

3. Rolnictwo znajduje się w samym centrum kultury. Powinno być zatem możliwe przyjrzenie się ujęciu nowej dysputy na temat kultury i ramom, które mogą ukierunkować przyszłe priorytety rolnictwa i rozwoju obszarów wiejskich: program inwestycji kulturalnych stanowiący „trzeci filar” wspólnej polityki rolnej UE („III filar WPR”).

## BRYTYJSKIE BIENNALE WIEJSKIE

Obecnie organizacja Littoral Arts Trust współpracuje ze społecznościami wiejskimi, liderami w dziedzinie rolnictwa, artystami i wiejskimi organizacjami pozarządowymi nad propozycjami zorganizowania wiejskiego biennale<sup>3</sup> w gminach rolniczych na wyżynach i wzgórzach Kumbrii latem 2018 r. Chociaż wydarzenie to ma odbyć się w Wielkiej Brytanii, ma częściowo być projektem pilotażowym, który w przyszłości miałyby przekształcić się w szereg wiejskich imprez kulturalnych w całej Europie. Z chęcią zapoznamy się z opiniami innych zainteresowanych partnerów ENRD i jesteśmy otwarci na współpracę z nimi.

- 3 NEW FIELDS – łączenie programów polityki w dziedzinie kultury, rolnictwa i zrównoważenia środowiskowego.



Artyści, rolnicy, pracownicy akademicy i przedstawiciele Arts Council England omawiają propozycję zorganizowania brytyjskiego biennale wiejskiego.

© Esther Anatolitis

## DODATKOWE INFORMACJE

Brytyjska organizacja Rural Culture Forum: [www.ruralculture.org.uk](http://www.ruralculture.org.uk)

Littoral Arts Trust: [www.littoral.org.uk](http://www.littoral.org.uk)

Sprawozdanie dotyczące nowej strategii wspierania sztuki na obszarach wiejskich: [www.littoral.org.uk/Resources/New%20Rural%20Arts%20Report.%20%20\(WP\).pdf](http://www.littoral.org.uk/Resources/New%20Rural%20Arts%20Report.%20%20(WP).pdf)

# Artyści, przybywajcie!

Jan Hartholt

Rozwojowi obszarów wiejskich może również doskonale służyć łączenie kultury i rolnictwa – jest to koncepcja „kultury rolnej”. Obecnie pracujemy nad nowymi inicjatywami, aby zbadać, co kultura rolna może oznaczać dla przyszłości obszarów wiejskich Europy.



Jan Hartholt jest dyrektorem jednostki wsparcia sieci holenderskiej krajowej sieci obszarów wiejskich. [j.hartholt@rb.agro.nl](mailto:j.hartholt@rb.agro.nl)

## WKŁAD ARTYSTÓW

Jeżeli istnieje jakaś grupa ludzi, których głównym zajęciem jest rozważanie perspektyw, badanie źródeł zjawisk i kwestionowanie naszych przekonań, to są nią artyści. Spoglądanie na problem z różnych punktów widzenia stanowi ich drugą naturę.

Artyści mogą współpracować z rolnikami i społecznościami wiejskimi przy badaniu problemów rolnictwa, przyrody, historii naszego codziennego życia i pochodzenia naszych krajobrazów. Na wyższym poziomie kultura rolna może dotyczyć szeroko zakrojonych tematów, takich jak relacja między ludzką cywilizacją a różnymi rodzajami zrównowoczenia.

We wszystkich dziedzinach sztuki artyści mogą inspirować się codziennymi zajęciami rolników i pracować w oparciu o nie. Te dziedziny kultury rolnej obejmują kino, teatr, muzykę, sztukę kulinarną, fotografię, literaturę, malarstwo i sport.

## PROSIMY O PRZYKŁADY

Zaprezentujemy i podkreślimy siłę kultury rolnej podczas wiosennego posiedzenia krajowych sieci obszarów wiejskich we współpracy z ENRD. Odbędzie się ono na Forum Obszarów Wiejskich w Amsterdamie w dniach 11–12 maja 2016 r., który to termin zbiega się z holenderską prezydencją UE. Proszę czytelników o zaznaczenie tej daty w terminarzach.

Postrzegamy to wydarzenie jako pierwszą edycję serii wydarzeń w całej Europie, których częścią będzie biennale wiejskie w Wielkiej Brytanii w 2018 r. W tym celu musimy rozpocząć gromadzenie przykładów i dokumentowanie kultury rolnej jako szczególnego zjawiska wiejskich obszarów Europy.

Jednym z przykładów z Holandii było zbudowanie słomianego zamku we wsi Veenhuizen, na oddalonym obszarze wiejskim na północy kraju. Był to projekt realizowany w ramach dwuletniej współpracy grupy teatralnej i rolników z tego terenu.

Zamek był miejscem spotkań na potrzeby debaty na tematy związane z rolnictwem i miejscem dzielenia się historiami lokalnych mieszkańców. Odbłyto się w nim wiele występów o tematyce wiejskiej – stworzono możliwość stosowania nowych sposobów przekazywania informacji na temat wyzwań dotyczących obszarów wiejskich. Nawet w dni, w które nie odbywały się żadne przedstawienia, setki osób odwiedzały słomiany zamek, aby podziwiać tę rzucającą się w oczy tymczasową instalację naturalną.

Przedstawimy siłę „kultury rolnej” na Forum Obszarów Wiejskich w Amsterdamie w maju 2016 r.

Od 2014 r. trupy teatralne i festiwale z dziesięciu państw członkowskich przygotowywały sieć, która będzie tworzyła dzieła sztuki mające jako punkt wyjścia zagadnienia związane z obszarami wiejskimi.

Są to tylko dwa przykłady, a chętnie zapoznam się z innymi podobnymi przykładami, jeżeli czytelnicy zechcą dostarczyć mi o nich informacje na Forum Obszarów

Wiejskich w Amsterdamie w maju 2016 r. Zachęcam Państwa do kontaktowania się ze mną.



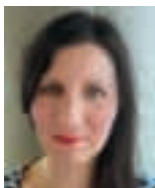
Słomiany zamek stał się interesującym miejscem spotkań kulturalnych we wsi Veenhuizen (NL).

## ZAGADNIENIA I PERSPEKTYWY DOTYCZĄCE OBSZARÓW WIEJSKICH

# Oddalone wyspy: istniejące możliwości

Dr Zrinka Mendas

Spoločności na obszarach wiejskich i oddalonych wyspach napotykają szereg szczególnych wyzwań wynikających z położenia, rozmiaru i innych cech tych miejsc. Zasadnicze znaczenie ma pełne zbadanie potencjału PROW dla wsparcia zrównoważonego rozwoju społeczności i przedsiębiorstw na tych oddalonych wyspach. Kluczowe znaczenie ma zmiana nastawienia wobec potencjału tych obszarów wiejskich.



Dr Zrinka Mendas jest niezależną badaczką i członkiem Regionalnego Towarzystwa Naukowego i Stowarzyszenia na rzecz Rozwoju Wysp Chorwackich. Jej praca polega między innymi na badaniu rozwoju i wzrostu w regionach oddalonych i wiejskich.

[z.mendas@gmail.com](mailto:z.mendas@gmail.com)

Pomimo względnej izolacji obszary wiejskie i oddalone wyspy wnoszą istotny wkład w gospodarkę regionalną dzięki turystyce i różnym rodzajom działalności morskiej. Jednocześnie elementy te mogą stanowić coraz większe zagrożenie dla zrównoważonego rozwoju wysp, w tym wskutek zanieczyszczenia morza i przełowienia.

Chociaż podejmowane są wysiłki w kierunku wykorzystania nowych rodzajów działalności gospodarczej, wielu mieszkańców wysp obawia się zaprzeczenia lokalnego sposobu życia i tożsamości kulturowej. Kwestia rozwoju wysp z udziałem turystyki lub bez niej pozostaje w dużym stopniu zaniedbanym obszarem regionalnego planowania rozwoju obszarów wiejskich.

## BRAK PODSTAWOWEJ INFRASTRUKTURY

Z przeprowadzonego przeze mnie badania społeczno-ekonomicznego wpływu usług przewozów promowych na wyspach Archipelagu Zadarskiego położonych niedaleko wybrzeży Chorwacji<sup>1</sup> wynika, że mała częstotliwość, dostępność i przystępność cenowa przewozów promowych w przypadku mniejszych wysp ma negatywny wpływ na zrównoważony charakter społeczności wyspiarskich. Wpływa to na wpływy z dochodów z turystyki, a także ogranicza możliwości ludności lokalnej.

Brak podstawowej infrastruktury turystycznej, takiej jak: dobrej jakości zakwaterowanie, kawiarnie i sklepy spożywcze, również utrudnia rozwój działalności lokalnej i turystycznej. Kwestie związane z ochroną środowiska często są nieodpowiednio rozwiązywane z powodu niewystarczającej infrastruktury i procedur związanych z gospodarowaniem odpadami oraz niewłaściwego nastawienia do zarządzania środowiskiem.

Według Europejskiej Federacji Małych Wysp jednym z głównych wyzwań jest rozumienie oddalenia na różnych szczeblach rządowych, co ogranicza przyływ inwestycji do tych społeczności. To skłania do zadania pytania, jaki wpływ społeczno-ekonomiczny mogłaby mieć inwestycja w ramach PROW w zapewnienie podstawowej infrastruktury na oddalonych wyspach o charakterze wiejskim.

## AKTUALNE STRATEGIE NA RZECZ ARCHIPELAGU ZADARSKIEGO

Celem aktualnej strategii integracji przestrzennej wysp Archipelagu Zadarskiego jest zintegrowanie określonej części gmin wyspiarskich i nadmorskich z chorwackim ośrodkiem kontynentalnym, jakim jest miasto Zadar. Taka integracja wiąże się z położeniem nacisku na poprawę dostępności usług świadczonych w większym ośrodku kontynentalnym – szczególnie usług opieki zdrowotnej oraz niektórych usług socjalnych i edukacyjnych – w tym na rozwój krótkodystansowych połączeń lotniczych.

W ramach badania<sup>2</sup> stwierdzono jednak, że strategia ta może w rzeczywistości nie leżeć w interesie długotrwałego zrównoważonego rozwoju wysp. Obecny model planowania przestrzennego w ramach łączonego zarządzania na obszarach miejskich i wiejskich skupiony jest na rozwoju metropolitalnym, co skutkuje brakiem inwestycji infrastrukturalnych na wyspach. Pomija się w nim określone społeczne i środowiskowe aspekty rozwoju wysp.

Podmioty polityczne muszą uwzględnić potrzeby społeczności wyspiarskich, aby zapewnić im wsparcie niezbędne dla długotrwałego zrównoważonego rozwoju.

Badanie wykazało również pilną potrzebę zmienienia wyobrażeń społeczności wyspiarskich na temat znalezienia innych zrównoważonych sposobów zarządzania ich lokalnymi ekosystemami.

## PRĘŻNOŚĆ

Pomimo wielu wyzwań zasadnicze znaczenie ma duch solidarności, czyli przyjaźni opartej na wspólnotcie, który zazwyczaj spaja społeczności wyspiarskie<sup>3</sup>. Społeczności wyspiarskie często angażują się we wspólną działalność przedsiębiorczą i kulturalną, aby utrzymać lokalną gospodarkę. Niezależnie od odległości społeczności są w stanie przetrwać dzięki rozwijaniu różnych rodzajów specjalizacji zawodowej dostosowanych do lokalnych potrzeb.

W innej części Europy przypadek twierdzy Suomenlinna w Finlandii pokazuje potencjał zastosowania oddolnego podejścia ekosystemowego do zarządzania wyspami<sup>4</sup>. Może ono przyczynić się do zachowania równowagi między zaspokajaniem potrzeb społeczności wyspiarskich a ochroną ekosystemu naturalnego wyspy i europejskich mórz regionalnych.

## WNIOSKI

Pomimo oddalenia wysp istnieją wyraźne oznaki prężnego działania społeczności wyspiarskich<sup>5</sup>. Społeczności i podmioty polityczne muszą jednak ściślej ze sobą współpracować, aby zapewnić długotrwały zrównoważony rozwój oddalonych wysp, dbając o zachowanie równowagi między licznymi potrzebami społecznymi, gospodarczymi i środowiskowymi.

Zasadnicze znaczenie ma napływ inwestycji do społeczności wyspiarskich. Jedną z kluczowych kwestii jest w dalszym ciągu lepsze powiązanie<sup>6</sup> odosobnionych wysp, w tym dostęp do nich za pośrednictwem przystępnego cenowo transportu promowego oraz inwestycje w komunikację i zielone technologie.

Dobrym rozwiązaniem jest podejście ekosystemowe Komisji Europejskiej do kształtowania zrównoważonych społeczności. Może ono przyczynić się zarówno do większego zaangażowania rządu w zrównoważony rozwój wysp, jak i do większego zaangażowania społeczności wyspiarskich w proces decyzyjny.

Efektywne wykorzystanie z finansowania w ramach EFRR oparte na pełnym zaangażowaniu zainteresowanych stron może odegrać ważną rolę w zapewnieniu takiego rodzaju inwestycji strategicznych i podejścia ekosystemowego, które są niezbędne do wywołania pozytywnych zmian. Istnieje również ogromny potencjał wspierania i rozwijania tak bardzo potrzebnej transgranicznej i międzyregionalnej współpracy z innymi europejskimi regionami nadmorskimi i wyspiarskimi.



© Islands of Silba

*Oddalone wyspy, takie jak chorwacka Silba, stoją w obliczu problemów związanych z ich powiązaniem ze sobą pod względem transportu promowego, prężności i zarządzania.*

## 📌 DODATKOWE INFORMACJE

Mendas, Z. (2015) Tracing socio-economic impact of ferry provision in Zadar island archipelago: <http://dx.doi.org/10.1016/j.imic.2015.06.002>

BONUS, Wspólny Program Badawczo-Rozwojowy na rzecz Morza Bałtyckiego na lata 2010–2017: [http://www.bonusportal.org/events/events\\_archive/bssc\\_and\\_bonus\\_forum\\_2015](http://www.bonusportal.org/events/events_archive/bssc_and_bonus_forum_2015)

Europejska Federacja Małych Wysp: <http://europeansmallislands.com>

- 1 Opublikowane w Journal of Marine and Island Cultures (2015).
- 2 Mendas, Z. (2014). From Dominance to Interdependence: Toward a sustainable development of the coastal region in the municipality of Zadar. Prelekcja na 43. dorocznej konferencji RSAIBIS, 19–21 sierpnia 2014 r., Wielka Brytania: Uniwersytet Aberystwyth.
- 3 Mendas, Z. (2014) Experiencing Derrida through a communal friendship, <http://alk.nazwa.pl/tamarajournal.com/index.php/tamarajournal/view/357>
- 4 Mendas, Z. (2015) „Toward a sustainable spatial island ecosystem of island archipelago in Zadar, Croatia”. Prelekcja na 10. Kongresie Naukowym BONUS na rzecz Morza Bałtyckiego, „Science and innovation for future of the Baltic and the European regional seas”, 15–19 czerwca 2015 r., Ryga. Kongres, którego gospodarzem była Łotewska Akademia Nauk i Łotewski Instytut Ekologii Wodnej.
- 5 Mendas, Z. (2015) „Exploring the resistance in rural and remote island communities”, Journal of Organisational Ethnography (w recenzji).
- 6 Mendas, Z. (2015) „Rethinking the Distance: Broadband as a catalyst for growth in remote and rural regions”. W: Proceedings of the Fourth Global Conference on Economic Geography 2015, Uniwersytet Oksfordzki, 19–23 sierpnia 2015 r.



## ZAGADNIENIA I PERSPEKTYWY DOTYCZĄCE OBSZARÓW WIEJSKICH

# Powiązania między obszarami wiejskimi a rybołówstwem

Monica Veronesi Burch

Europejska Sieć Obszarów Rybackich (FARNET) wiąże wielkie nadzieje z rybackimi lokalnymi grupami działania (RLGD), jeżeli chodzi o ich aktywność we wspieraniu rozwoju lokalnego w Europie. W szczególności mamy nadzieję, że dojdzie do zacieśnienia współpracy z LGD LEADER oraz do wsparcia lokalnych grup, aby umożliwić im korzystanie z różnych unijnych źródeł finansowania (finansowanie z wielu źródeł).



**Monica Veronesi Burch** jest koordynatorką tematyczną i terytorialną Jednostki Wsparcia FARNET, Europejskiej Sieci Obszarów Rybackich.

[monica.burch@farnet.eu](mailto:monica.burch@farnet.eu)

## FARNET – EUROPEJSKA SIEĆ OBSZARÓW RYBACKICH

Metoda LEADER została przeniesiona do Europejskiego Funduszu Rybackiego (EFF) w latach 2007–2013 i była realizowana jako oś 4 w odniesieniu do „zrównoważonego rozwoju obszarów rybackich”. W 2009 r. Komisja Europejska (DG MARE) ustanowiła Jednostkę Wsparcia FARNET, której zadaniem jest wspieranie różnych zainteresowanych stron zaangażowanych we wdrażanie inicjatywy LEADER w ramach EFF.

Obecnie, w latach 2014–2020, obszary rybołówstwa śródlądowego i przybrzeżnego oraz akwakultury szykują się do drugiej rundy rozwoju lokalnego kierowanego przez społeczność w oparciu o zmodernizowany Europejski Fundusz Morski i Rybacki (EFMR).

RLGD w sieci FARNET będą skupiały się na takich kwestiach, jak dodawanie wartości do lokalnych produktów rybołówstwa i akwakultury, poprawianie zintegrowanego zarządzania strefą przybrzeżną oraz pomaganie społecznościom zajmującym się rybołówstwem i akwakulturą w staniu się podmiotami wspierającymi „niebieski” wzrost na swoich obszarze oraz w czerpaniu z niego korzyści.

Jednostka Wsparcia FARNET również została niedawno ponownie uruchomiona na czas tego nowego okresu. Mamy misję podobną do zadań punktu kontaktowego ENRD, ale skupiamy się wyłącznie na rozwoju lokalnym kierowanym przez społeczność zamiast na całym funduszu. Nasza misja jest ściśle określona i polega na wspieraniu zainteresowanych stron na wszystkich poziomach łańcucha dostaw: RLGD, administracji państw członkowskich, sieci krajowych i samej DG MARE.

## WZMACNIANIE POWIĄZAŃ MIĘDZY OBSZARAMI WIEJSKIMI A RYBOŁÓWSTWEM

Wiele obszarów rybackich znajduje się na obszarach wiejskich i do pewnego stopnia współpraca między LGD a RLGD już się rozpoczęła. Z badania przeprowadzonego

przez FARNET w 2012 r. wynika, że 80% RLGD<sup>1</sup> wspominało o pewnym stopniu formalnej lub nieformalnej współpracy z co najmniej jedną z pobliskich LGD LEADER. Istnieją jednak zarówno zakres, jak i uzasadnienie dla znaczącego zacieśnienia tej współpracy w latach 2014–2020.

Taka konieczność współpracy na rzecz rozwoju lokalnego i koordynowania go stała się jeszcze wyraźniejsza na poziomie UE wraz z wprowadzeniem wymogu określenia przez państwa członkowskie swoich priorytetów strategicznych w zakresie koordynacji różnych funduszy strukturalnych i inwestycyjnych, oraz wraz z włączeniem Europejskiego Funduszu Rozwoju Regionalnego (EFRR) i Europejskiego Funduszu Społecznego (EFS) do „rodziny” funduszy dotyczących rozwoju lokalnego kierowanego przez społeczność.

LGD, RLGD i inne grupy działające na rzecz rozwoju lokalnego kierowanego przez społeczność będą w stanie poradzić sobie ze stojącymi przed nimi specyficznymi wyzwaniami w sposób bardziej kompleksowy i zintegrowany. Będą one jednak musiały również dokładnie zastanowić się nad konkretnym wkładem, który wnoszą w rozwój lokalny na swoim obszarze, oraz nad związkiem między tym wkładem a potencjalnym wkładem innych funduszy.

Na przykład, czy jest sens, by grupa działająca na rzecz rozwoju lokalnego kierowanego przez społeczność finansowała małą infrastrukturę portową i rybacką z EFMR, jeżeli dostępny jest EFRR? Lub czy jest sens, by LGD LEADER przeznaczają część swojego budżetu z EFRR na lokalne kursy szkoleniowe, jeżeli ma do dyspozycji EFS? Kluczowe znaczenie ma zapewnienie maksymalnego oddziaływania inwestycji europejskich.

Podobnie – co się dzieje, kiedy rozwój lokalny kierowany przez społeczność jest realizowany na tym samym terytorium przez różne partnerstwa utworzone na potrzeby różnych europejskich funduszy strukturalnych i inwestycyjnych? Jak decydować, kto co finansuje? Jak przygotować wspólną strategię, jeżeli grupy postanowią się połączyć? Jak zapewnić, aby współistniejące różne strategie lokalne się uzupełniały?

**Konieczność koordynowania rozwoju lokalnego stała się jeszcze wyraźniejsza.**

<sup>1</sup> W 2012 r. Jednostka Wsparcia FARNET przeprowadziła badanie wśród 242 wówczas istniejących RLGD, z których 221 udzieliło odpowiedzi.

© Serge Gomes da Silva (Jednostka Wsparcia FARNET)



*Rybaczy zrzeszeni w kornwalijskiej RLGD (UK) wykorzystują media społecznościowe, aby sprzedawać bezpośrednio klientom sezonowe owoce morza złowione za pomocą takli i pułapek.*

## JAK SPRAWIĆ, ŻEBY FINANSOWANIE Z WIELU ŹRÓDEŁ BYŁO FUNKCJONALNE

Jednostka Wsparcia FARNET już działa na rzecz wspierania państw członkowskich, regionów i RLGD borykających się z niektórymi z tych pytań. Jako jedyna europejska jednostka wsparcia specjalizująca się wyłącznie w rozwoju lokalnym kierowanym przez społeczność pomagamy również różnym zainteresowanym dyrekcjom Komisji w podejmowaniu wspólnych wysiłków w celu wzmocnienia współpracy pomiędzy dyrekcjami generalnymi w kwestiach związanych z rozwojem lokalnym kierowanym przez społeczność.

Różne dyrekcje generalne odpowiedzialne za rozwój lokalny kierowany przez społeczność zobowiązały się na przemian organizować doroczne wspólne wydarzenie, przy czym pierwsze takie wydarzenie właśnie pomagamy zrealizować. To wspólne wydarzenie, kierowane przez DG MARE i organizowane wspólnie z DG AGRI, DG EMPL i DG REGIO, będzie transnarodowym seminarium (które odbędzie się w Edynburgu w grudniu 2015 r.) przeznaczonym dla instytucji zarządzających, które wdrażają rozwój lokalny kierowany przez społeczność w ramach któregośkolwiek z europejskich funduszy strukturalnych i inwestycyjnych.

Wydarzenie to poświęcone będzie zrozumieniu i ułatwieniu „finansowania z wielu źródeł” – korzystania z większej liczby europejskich funduszy strukturalnych i inwestycyjnych niż jeden na potrzeby wspierania rozwoju kierowanego przez społeczność na danym obszarze. Umożliwi to instytucjom zarządzającym uczenie się, wymianę informacji i spotkanie się ze swoimi odpowiednikami z różnych krajów, a także instytucji zarządzających z tego samego kraju, ale otrzymujących środki z innego funduszu.

Seminarium powinno zapewnić uczestnikom dobry przegląd różnych rodzajów strategii rozwoju lokalnego kierowanego przez społeczność, które planuje się w Europie, oraz różnych sposobów koordynowania rozwoju lokalnego kierowanego przez społeczność. Przedstawione przykłady i rezultaty dyskusji wykorzystamy przy opracowaniu broszury zawierającej wskazówki na temat finansowania z wielu źródeł, która zostanie opublikowana w pierwszej połowie 2016 r.

## ŚCIŚLEJSZA KOORDYNACJA Z ENRD

Jednostka Wsparcia FARNET ma również rozszerzone upoważnienie do łączenia i koordynowania swoich działań z innymi sieciami europejskimi. Regularne posiedzenia z punktem kontaktowym ENRD umożliwiają obu sieciom tworzenie wspólnej puli wiedzy na temat rozwoju lokalnego kierowanego przez społeczność, a także rozważanie wspólnych działań i łączenia zasobów, jeżeli zwiększa to skuteczność.

Pomysły dotyczące współpracy FARNET-ENRD obejmują organizowanie wspólnych konferencji w celu zebrania zainteresowanych stron z obszarów wiejskich i rybackich w celu omówienia wspólnych projektów lub wspólnego podejścia strategicznego oraz wspólnych narzędzi wyszukiwania partnerów, aby ułatwić realizację projektów współpracy między LGD a RLGD.

Z pewnością pozostało jeszcze dużo pracy pod względem koordynowania rozwoju lokalnego kierowanego przez społeczność i wzmocnienia oddziaływania inwestycji w terenie. Pokrzepiające jest jednak, że widać pierwsze postępy. Gdybym miała zdecydować się tylko na jedno przesłanie, byłoby to zachęcenie wszystkich zainteresowanych stron działających na rzecz rozwoju lokalnego kierowanego przez społeczność do poznania swoich odpowiedników z innych funduszy. Lepsza komunikacja i współpraca na wszystkich szczeblach ma kluczowe znaczenie!

### DODATKOWE INFORMACJE

FARNET: [www.farnet.eu](http://www.farnet.eu)

Broшура FARNET na temat finansowania z wielu źródeł, 2016 r. (w przygotowaniu)

FARNET Magazine n° 7, Fisheries communities at the heart of local development, s. 9 – Coordinating Local Development in Abruzzo (Italy)

## ZAGADNIENIA I PERSPEKTYWY DOTYCZĄCE OBSZARÓW WIEJSKICH

# Rozwiązania oparte na społeczności

Concha Salguero

Stwarzanie społecznościom lokalnym nowych możliwości dzielenia się odpowiedzialnością za gospodarowanie własnymi gruntami nie tylko jest korzystaniem z demokracji, lecz także pozwala zwiększyć skuteczności polityki rozwoju obszarów wiejskich – zarówno pod względem realizacji celów UE, jak i wykorzystywania środków publicznych.



**Concha Salguero** jest hiszpańską konsultantką ds. rozwoju obszarów wiejskich pracującą dla Trashumancia y Naturaleza, Europejskiego Forum na rzecz Ochrony Przyrody i Pasterstwa oraz hiszpańskiej Platformy na rzecz Systemów Chowu Ekstensywnego i Pasterstwa.

[consalguero@gmail.com](mailto:consalguero@gmail.com)

## PRZESKODY W ROZWOJU OBSZARÓW WIEJSKICH

Uważam, że istnieją dwie kluczowe przeszkody w udanym rozwoju obszarów wiejskich w UE. Pierwszą jest brak integracji – a często wręcz występowanie sprzeczności – między obszarami polityki w dziedzinie rozwoju obszarów wiejskich, rolnictwa i środowiska. Wpływa to na przykład na utrzymanie państwisk leśnych i związanego z nimi ekstensywnego chowu zwierząt gospodarskich, co ma kluczowe znaczenie dla wielu europejskich gospodarstw wiejskich, a także dla celów w zakresie różnorodności biologicznej i w innych dziedzinach.

Drugą jest brak możliwości rzeczywistego uczestnictwa społeczności lokalnych w polityce i środkach stosowanych na ich terytoriach. Powoduje to, że polityka wydaje się być „narzucona” z zewnątrz z bardzo ograniczonym uwzględnieniem lokalnej wiedzy i brakiem poczucia odpowiedzialności społeczności lokalnych za „swoje” programy.

Celem podejścia LEADER jest wspieranie *oddolnego* podejścia do rozwoju obszarów wiejskich i zachęcanie do jego stosowania. Jest to jednak w dalszym ciągu zaledwie ułamek polityki rozwoju obszarów wiejskich, często pozostający w cieniu realizacji pozostałej części WPR.

## SKOORDYNOWANE PODEJŚCIE LOKALNE

Wzmacnianie pozycji społeczności lokalnych w zakresie dzielenia się odpowiedzialnością za gospodarowanie własnymi gruntami stwarza możliwość uzyskania różnych korzyści dla obszarów wiejskich. Takie podejście, oparte na zaangażowaniu społeczności lokalnych od samego początku w opracowywanie i wdrażanie polityki, może stanowić bardzo opłacalną alternatywę dla wdrażania polityki rozwoju obszarów wiejskich UE, sieci Natura 2000 i wspólnotowej strategii ochrony różnorodności biologicznej.

Należy zharmonizować cele unijnych dyrektyw ptasiej i siedliskowej, środków rozwoju obszarów wiejskich

i I. filaru WPR. Zlikwidowanie tych sprzeczności i ukierunkowanie tych trzech obszarów polityki na wspólne cele przyczyniłoby się do znacznie skuteczniejszego osiągnięcia wyników.

Ponadto oficjalne uznanie „wspólnotowych obszarów chronionych”<sup>1</sup> poprawiłoby stosowanie wymogów sieci Natura 2000, którego zakres jest obecnie niewielki. Dzięki temu społeczności lokalne znalazłyby się w samym centrum tworzenia i wdrażania mających na nie wpływ planów i środków, co dałoby im szanse osiągnięcia faktycznego sukcesu.

**Wzmacnianie pozycji społeczności lokalnych daje potencjał pod względem uzyskania różnych korzyści dla obszarów wiejskich.**

1 Określenie to zostało już przyjęte w „Programie prac dotyczącym obszarów chronionych na mocy Konwencji o różnorodności biologicznej”.



Sezonowe pasterstwo wędrowne jest to sezonowe przemieszczanie się ludzi i zwierząt gospodarskich pomiędzy stałymi pastwiskami letnimi i zimowymi.

© Concha Salguero

## DODATKOWE INFORMACJE

Sieć Natura 2000: [http://ec.europa.eu/environment/nature/natura2000/index\\_en.htm](http://ec.europa.eu/environment/nature/natura2000/index_en.htm)

Wspólnotowa strategia ochrony różnorodności biologicznej: <http://ec.europa.eu/environment/nature/biodiversity/comm2006/2020.htm>

Konwencja o różnorodności biologicznej: [www.cbd.int](http://www.cbd.int)



# Rozpowszechnianie innowacji

**Maria Custódia Correia, Ana Entrudo i Teresa Barata**

Transfer innowacji i wiedzy ma zasadnicze znaczenie dla wykorzystania szans w nowoczesnym sektorze rolnym. Popularyzacja przedsiębiorczości i innowacji w sektorze rolnictwa i rozwoju obszarów wiejskich stanowi priorytet na lata 2014–2020 portugalskiej krajowej sieci obszarów wiejskich.

## ZNACZENIE INNOWACJI



Zróźnicowanie portugalskiego sektora rolnego i warunki klimatyczne naszego kraju umożliwiają nam wytwarzanie wysokiej jakości produktów przy ograniczonej sezonowości i wydłużonych okresach sprzedaży w porównaniu z innymi państwami.

Jeżeli uda się nam zwiększyć i zorganizować produkcję, skoncentrować podaż, promować jakość i typowe cechy naszych produktów oraz rozszerzyć działalność na rynki krajowy i międzynarodowy, powstaną znaczne możliwości wzrostu.



W tym kontekście niezbędne jest rozwinięcie zdolności innowacyjnych i transferu wiedzy w sektorze, podniesienie poziomu kwalifikacji rolników i producentów, podniesienie poziomu przedsiębiorczości oraz zapewnienie skutecznego systemu doradztwa rolniczego. Takie wsparcie dla innowacji i transferu wiedzy jest europejskim priorytetem.



## ROLA KRAJOWEJ SIECI OBSZARÓW WIEJSKICH

Rozpowszechnianie istotnych lub innowacyjnych doświadczeń i projektów, analiza czynników ich powodzenia oraz wymiana doświadczeń związanych z tymi kwestiami są kluczowymi aspektami promowania rzeczywistej wymiany wiedzy oraz podnoszenia poziomu przedsiębiorczości i zdolności innowacyjnych.

Krajowa sieć obszarów wiejskich (KSOW) w tym kontekście zajmuje w Portugalii uprzywilejowaną pozycję. Skupia ona około 500 członków reprezentujących różne sektory działalności wiejskiej, dzięki czemu daje szansę bezpośredniej wymiany doświadczeń z konkretnymi odbiorcami docelowymi z danego sektora.

W latach 2007–2013 portugalska krajowa sieć obszarów wiejskich już rozpowszechniała istotne projekty i doświadczenia, wykorzystując do tego celu szereg narzędzi, w tym: stronę internetową, filmy, media społecznościowe, krajową bazę danych, europejską bazę danych, publikacje, biuletyn i wydarzenia.

Odbiorcy docelowi dobrze przyjęli te inicjatywy. Prawdopodobnie najważniejsze były sesje obejmujące bezpośrednie dyskusje z promotorami. Ten osobisty kontakt jest zawsze istotny dla zachęcania do tworzenia nowych przedsiębiorstw i sieci.

## SZCZEGÓLNY PRIORYTET

Projekty, które będziemy rozpowszechniać, powinny mieć wyniki możliwe do przeniesienia na inne projekty, sektory działalności lub regiony albo mieć wpływ gospodarczy lub społeczny na sektor lub region.

Innowacyjne projekty z wynikami możliwymi do przeniesienia obejmują: projekty, w ramach których wytworzono nowe produkty lub istotnie poprawiono istniejące produkty; projekty, w ramach których wprowadzono nowe techniki lub rozwiązania technologiczne, aby poprawić efektywność ekonomiczną lub zwiększyć skuteczność gospodarowania zasobami naturalnymi; oraz projekty, w ramach których wprowadzono nowe metody organizacji pracy lub które przyczyniły się do poprawy warunków pracy i życia pracowników i przedsiębiorców na obszarach wiejskich. W tym kontekście niezbędne jest rozwinięcie zdolności innowacyjnych i transferu wiedzy w sektorze, podniesienie poziomu kwalifikacji rolników i producentów, podniesienie poziomu przedsiębiorczości oraz zapewnienie skutecznego systemu doradztwa rolniczego.

**Krajowa sieć obszarów wiejskich zajmuje uprzywilejowaną pozycję pod względem rozpowszechniania innowacyjnych projektów.**



Rynki tradycyjnych portugalskich produktów, takich jak oliwa z oliwek i wino, nadal można umacniać dzięki ciągłej innowacyjności.

© Portugalska krajowa sieć obszarów wiejskich

**Maria Custódia Correia, Ana Entrudo oraz Teresa Barata**

są animatorkami w jednostce wsparcia sieci portugalskiej krajowej sieci obszarów wiejskich (KSOW) w Dyrekcji Generalnej ds. Rolnictwa i Rozwoju Obszarów Wiejskich (DGADR) przy wsparciu ze strony siedmiu regionalnych punktów kontaktowych.

[rederuralnacional@dgadr.pt](mailto:rederuralnacional@dgadr.pt)

## **i** DODATKOWE INFORMACJE

Portugalska krajowa sieć obszarów wiejskich: [www.rederural.pt](http://www.rederural.pt)

Europejskie partnerstwo innowacyjne na rzecz wydajnego i zrównoważonego rolnictwa: [www.eip-agri.eu](http://www.eip-agri.eu)

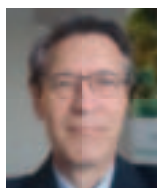


## ZAGADNIENIA I PERSPEKTYWY DOTYCZĄCE OBSZARÓW WIEJSKICH

# Łączność szerokopasmowa na obszarach wiejskich: unijny priorytet

**Guido Acchioni**

Wiele obszarów wiejskich w Europie nadal jest pozbawionych dostępu do szybkiego internetu (30+ Mbps), co ogranicza rolnikom, przedsiębiorstwom i przedsiębiorcom wiejskim potencjał rozwijania działalności. Zapewnienie na obszarach wiejskich dostępu szerokopasmowego nowej generacji staje się coraz wyraźniej zarysującym priorytetem unijnej polityki rozwoju obszarów wiejskich.



**Guido Acchioni**

jest urzędnikiem wyższego szczebla ds. polityki w Dziale ds. Łączności Szerokopasmowej (B5) Dyrekcji Generalnej ds. Sieci Komunikacyjnych, Treści i Technologii (DG CONNECT) Komisji Europejskiej.

[Guido.Acchioni@ec.europa.eu](mailto:Guido.Acchioni@ec.europa.eu)

Posiadanie szybkich łączy szerokopasmowych ma zasadnicze znaczenie dla obszarów wiejskich. Stawką jest zdolność do dywersyfikacji gospodarczej, tworzenia nowych miejsc pracy i przyciągania nowych branż, umożliwienia ludziom życia i pracy w dowolnym miejscu, pomagania rolnikom i przedsiębiorstwom wiejskim w utrzymaniu konkurencyjności oraz do zapewnienia dostępu do rynków regionalnych, krajowych i światowych.

Ponadto, ponieważ coraz więcej usług jest świadczonych przez internet, łącza szerokopasmowe mogą pomóc społecznościom wiejskim w korzystaniu z dostępu do wielu różnych zasobów społecznych, edukacyjnych, kulturalnych i rekreacyjnych, w kontaktach z administracją publiczną, w korzystaniu z postępów w zakresie telemedycyny lub w podniesieniu poziomu bezpieczeństwa i ochrony.

## PRZEJRZyste CELE W ZAKRESIE ŁĄCZNOŚCI SZEROKOPASMOWEJ W EUROPIE

Od 2010 r. Komisja uznaje sieć szerokopasmową za priorytet polityki UE w kontekście „Europejskiej agendy cyfrowej”. Wyznaczono w niej przejrzyste cele na 2020 r.: objęcie wszystkich Europejczyków zasięgiem łączności szerokopasmowej o przepustowości co najmniej 30 Mbps oraz posiadanie przez 50 % gospodarstw domowych abonentów na przepustowość 100 Mbps.

W ramach krajowych strategii na rzecz realizacji tych celów rządy i operatorzy sieci w coraz większym stopniu skupiają się na zwiększeniu dostępności do sieci szerokopasmowych na obszarach wiejskich. Zapewnienie szybkich szerokopasmowych usług nadal jednak pozostaje jednym z głównych wyzwań.

Niestety niska gęstość zaludnienia, a niekiedy trudne warunki topograficzne, nie zawsze zachęcają operatorów sieci do inwestowania na europejskich obszarach wiejskich. Na początku 2015 r. ponad 68 % gospodarstw domowych w UE miało dostęp do szybkich usług szerokopasmowych, ale zaledwie 25 % wiejskich gospodarstw domowych było przyłączonych do tych technologii.

W badaniu przeprowadzonym w 2014 r. na zlecenie Komisji Europejskiej<sup>1</sup> wykryto istotne różnice pomiędzy państwami członkowskimi pod względem zasięgu dostępu nowej generacji na obszarach wiejskich (zob. wykres). Często wiąże się to z postrzeganiem przez władze linii miedzianych jako „dziedzictwa” sieci telefonii przewodowej: na obszarach wiejskich, na których cyfrowe linie abonentów są powszechnie dostępne, wiele wysiłku włożono w modernizację istniejących sieci. W niektórych państwach – głównie w regionie Morza Bałtyckiego – dołożono natomiast istotnych starań, żeby wprowadzić nowe sieci światłowodowe nawet na obszarach wiejskich, co ma na celu rzeczywiste podtrzymanie długotrwałej konkurencyjności tych obszarów.

W przypadku niektórych obszarów wprowadzenie szybkiej łączności przewodowej może nie być najlepszym rozwiązaniem. Inne technologie oferują ważne rozwiązania alternatywne, w szczególności stały dostęp bezprzewodowy (np. LTE, Wimax) oraz szerokopasmową łączność satelitarną. Komisja Europejska wsparła sieci SABER i BRESAT, aby zgromadzić organy regionalne, przedstawicieli przemysłu satelitarnego oraz inne zainteresowane strony w celu opracowania wytycznych dla regionów – na przykład dzięki

1 <http://ec.europa.eu/digital-agenda/en/news/study-broadband-coverage-europe-2014>

### Projekt Fibre to the Village

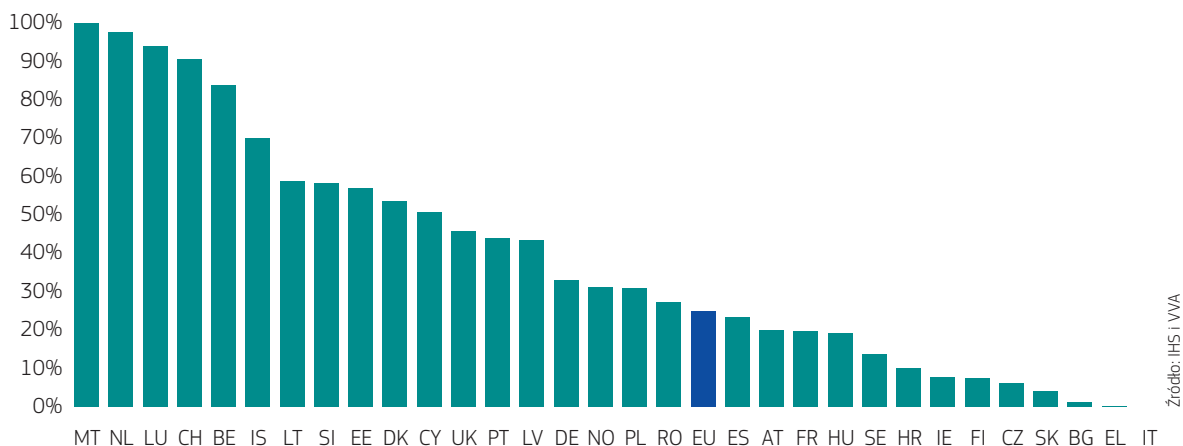
Ten wspierany w ramach EFRROW projekt w Szwecji uprawnił społeczności lokalne do tworzenia swoich własnych wewnętrznych sieci szerokopasmowych lub „sieci wiejskich”, które mogą następnie stać się zachętą dla usługodawców do podłączania się.

Na etapie badania zidentyfikowano wsie, w których rynek prawdopodobnie nie zapewni dostępu szerokopasmowego w perspektywie 5 lat, oraz zbadano potrzeby społeczności wiejskich. Opracowano materiały informacyjne, a około 450 mieszkańców wsi i przedstawicieli lokalnej administracji wzięło udział w 17 seminariach i 150 powiązanych warsztatach. W ten sposób wyjaśniono społecznościom lokalnym, jak można tworzyć i finansować własne wewnętrzne sieci szerokopasmowe.

W rezultacie rozpoczęto realizację 40 projektów z udziałem wsi i przedsiębiorstw telekomunikacyjnych, mających na celu rozszerzenie sieci szerokopasmowej na docelowe obszary wiejskie. Również organy administracji publicznej zaangażowały się w promowanie dobrych praktyk w ramach tych projektów.

[https://enrd.ec.europa.eu/en/policy-in-action/rdp\\_view/fibre-village-bringing-broadband-remote-areas](https://enrd.ec.europa.eu/en/policy-in-action/rdp_view/fibre-village-bringing-broadband-remote-areas)

### Zasięg dostępu nowej generacji (FTTP, VDSL i Docsis 3.0 w sieci kablowej) na obszarach wiejskich, 2014 r.



utworzeniu systemu bonów na łączność satelitarną, aby internet stał się dostępny dla najbardziej odizolowanych populacji<sup>2</sup>.

sieci niezależnych i sieci otwartego dostępu, które uzupełniają działalność tradycyjnych operatorów z ośrodków wiejskich.

#### WSPIERANIE INTELIGENTNEGO FINANSOWANIA

Rozwój szybkich sieci szerokopasmowych jest obszarem, w którym inteligentne i ukierunkowane inwestycje publiczne finansowane przez UE mogą mieć istotny wpływ w terenie.

UE już udostępniła niemal 6 mld EUR za pośrednictwem europejskich funduszy strukturalnych i inwestycyjnych (EFRR i EFRROW) na wsparcie rozwoju łączności szerokopasmowej i uzupełnienie funduszy krajowych, regionalnych i lokalnych. Zob. ramka informacyjna dotycząca projektów wspieranych w ramach EFRROW mających pomóc społecznościom lokalnym w tworzeniu sieci szerokopasmowych na terenach wiejskich w Szwecji.

Ponadto plan inwestycyjny przewodniczącego Jean-Claude'a Junkera (EFIS) i instrument „Łącząc Europę” stwarzają dodatkowe możliwości badania innowacyjnych rozwiązań w zakresie finansowania (np. łączenie funduszy publicznych i prywatnych na potrzeby projektów lub grup połączonych mniejszych projektów), które mogą przyciągnąć inwestorów (np. przedsiębiorstwa ubezpieczeniowe, fundusze emerytalno-rentowe) do sektora cyfrowego.

Sieci szerokopasmowe na obszarach wiejskich stwarzają możliwości prowadzenia ekscytujących eksperymentów, dzięki którym w ramach nowych projektów w innowacyjny sposób wykorzystuje się technologie i wdraża się nowe modele biznesowe i inwestycyjne. Już teraz możemy zaobserwować, że w Europie pojawia się wiele

2 [www.broadbandforall.eu](http://www.broadbandforall.eu)



© Thinkstock

Dostęp do szybkiego internetu może mieć kluczowe znaczenie dla ułatwiania rolnikom modernizacji i rozwijania ich przedsiębiorstw.

#### WYMIANA DOBRZYCH PRAKTYK

Komisja czynnie wspiera rozpowszechnianie projektów z obszaru łączności szerokopasmowej dzięki bazie danych dotyczących najlepszych praktyk<sup>3</sup> oraz przyznawaniu dorocznych nagród EU Broadband Awards<sup>4</sup> – nagród, których laureaci w wielu przypadkach znajdują się na obszarach wiejskich.

Utworzyła również platformę internetową<sup>5</sup> na potrzeby wymiany szczegółowych informacji krajowych dotyczących dostępu do sieci szerokopasmowych o dużej przepustowości, krajowych strategii łączności szerokopasmowej i instrumentów finansowania.

Jednym z problemów wymagających rozwiązania jest wzmocnienie zdolności administracji lokalnych do opracowywania projektów sieci szerokopasmowych na poziomie lokalnym i regionalnym. W związku z tym Komisja Europejska będzie współpracować z ENRD nad znalezieniem pragmatycznych sposobów tworzenia sieci kontaktów i wzmocnienia istniejących organów odpowiedzialnych za realizację środków związanych z sieciami szerokopasmowymi w ramach europejskich funduszy strukturalnych i inwestycyjnych – zwłaszcza dzięki informowaniu ich na bieżąco o wielu możliwościach regulacyjnych i finansowych, które można zapewnić obszarom wiejskim w Europie.

3 <https://ec.europa.eu/digital-agenda/en/broadband-best-practices>

4 <http://ec.europa.eu/digital-agenda/en/news/competition-best-high-speed-broadband-project>

5 [www.broadband-europe.eu](http://www.broadband-europe.eu)

#### 📍 DODATKOWE INFORMACJE

Europejska agenda cyfrowa: <https://ec.europa.eu/digital-agenda/en>

Instrument „Łącząc Europę”: <http://ec.europa.eu/digital-agenda/en/connecting-europe-facility>

## BLIŻSZE SPOJRZENIE NA... INFORMACJE O PROW

## SPRAWOZDANIE

Kampania wprowadzająca  
PROW w Finlandii

Wprowadzeniu programu rozwoju obszarów wiejskich (PROW) w Finlandii towarzyszyła specjalna strategia przekazu informacji. Była ona efektem skutecznej współpracy między kluczowymi zainteresowanymi stronami wdrażającymi oraz wykorzystania zewnętrznej wiedzy eksperckiej w zakresie przekazu informacji. Okazała się skuteczna zarówno w odniesieniu do potencjalnych beneficjentów, jak i szerszego grona odbiorców, zachęcając ich do poszukania dokładniejszych informacji o możliwościach, które oferuje PROW.



### Tworzenie sieci kontaktów między osobami odpowiedzialnymi za przekaz informacji

W trakcie poprzedniego okresu programowania urzędnicy ds. przekazu informacji trzech kluczowych organów PROW w Finlandii połączyli siły, aby utworzyć nieformalną „grupę czworga” do spraw komunikacji<sup>1</sup>. „Instytucja zarządzająca przewodzi, ale wszystko planujemy wspólnie jako zespół”, wyjaśnia Sinnika Torssonen, urzędniczka ds. przekazu informacji w jednostce wsparcia sieci. „Troje z nas pracuje nad informacjami o PROW w pełnym wymiarze czasu pracy, dlatego jest sens robić to wspólnie”.

Riika Isola, urzędniczka ds. przekazu informacji Fińskiej Agencji ds. Rolnictwa, nastawiona jest entuzjastycznie: „Spotykamy się

co dwa tygodnie, a przez większość czasu porozumiewamy się za pośrednictwem poczty elektronicznej. Nasza regularna wymiana informacji pomaga nam określić, gdzie leżą nasze wspólne cele, a także wzajemnie się zrozumieć, gdy nasze priorytety nieco się różnią”. „Grupa czworga” już w 2013 r. rozpoczęła planowanie wdrożenia następnego PROW w 2015 r.

Centralna część strategii informowania o rozwoju obszarów wiejskich w Finlandii polegała na działaniu za pośrednictwem szerszej „sieci osób odpowiedzialnych za przekaz informacji” w całym kraju. Sieć ta zrzesza specjalistów ds. przekazu informacji – w tym przedstawicieli organów lokalnych – oraz pracujące w terenie osoby zainteresowane przekazem informacji. Grupa organizuje sesje dyskusyjne około pięć razy w roku – mniej więcej dwie sesje z osobistym udziałem, a pozostałe poprzez wideopojłączenia.

1 Czworo przedstawicieli – instytucji zarządzającej (1), agencji płatniczej (1) i jednostki wsparcia sieci (2).

„Ważne jest zaangażowanie osób, które mogą informować o programie rozwoju obszarów wiejskich na poziomach regionalnym i lokalnym.”

*Sinikka Torssonen  
jednostka wsparcia sieci, urzędniczką  
ds. przekazu informacji*

## PLAN KOMUNIKACJI NA 2015 R.

Fiński PROW był jednym z pierwszych zatwierdzonych – w grudniu 2014 r. – a plan komunikacji na 2015 r., w którym uwzględniono potrzebę zrealizowania kampanii wprowadzającej PROW, został już wprowadzony. „Grupa czworga” sformułowała plan w porozumieniu z siecią osób odpowiedzialnych za przekaz informacji.

Jednym z głównych celów strategicznych tego planu było dalsze wzmocnienie sieci osób odpowiedzialnych za przekaz informacji. W tym celu przewidziano regionalne projekty komunikacji, które są finansowane z PROW. „Aby zapewnić możliwie szybkie rozpoczęcie realizacji odpowiednich działań bezpośrednio po formalnym zatwierdzeniu PROW, zaproszenia do składania wniosków dotyczących regionalnych projektów komunikacji również przygotowaliśmy z wyprzedzeniem”, podkreśla Riika Isola.

Zamierzeniem planu było priorytetowe potraktowanie oddolnych głosów i perspektyw, zwiększenie zaangażowania zainteresowanych stron oraz zwrócenie na miejscu uwagi na historie związane z ludźmi i z projektami. Aby to osiągnąć, trzeba położyć nacisk na rozwijanie i wzmocnianie komunikacji elektronicznej.

### Jedno logo LEADER dla Finlandii

W latach 2007–2013 każda fińska LGD miała własne logo i odrębną identyfikację wizualną. „Niektóre grupy lepiej radziły sobie z informowaniem o swojej pracy niż inne, ale społeczeństwo niewiele wiedziało o szerszej koncepcji LEADER”, podkreśla Juha-Matti Markkola, ekspert ds. sieci w fińskiej jednostce wsparcia sieci. „Na ogół każda LGD była postrzegana jako oddzielna inicjatywa”.

Pomysł i koncepcję wspólnego logo LEADER dla fińskich LGD opracowano pod koniec poprzedniego okresu programowania. „Był to proces dobrowolny, ale bardzo owocny. LGD podzielały naszą chęć opracowania bardziej wyrazistej identyfikacji LEADER w Finlandii i przyłączyły się do wspólnego przesłania »LEADER w ludzkim wymiarze«”.

Wczesne przygotowania oznaczały, że z chwilą rozpoczęcia się nowego okresu wszystkie elementy graficzne były gotowe i można było je wykorzystać zaraz po wybraniu nowych LGD. „Ponieważ obraz jest identyczny w całej Finlandii, mamy nadzieję, że przesłanie LEADER jest bardziej wyraziste”, podsumowuje Juha-Matti Markkola.

Centralnym elementem graficznym hasła „zmodernizuj swoją wieś” jest biegnąca po okręgu biała strzałka umieszczona w różowym kole. „Biegnąca po okręgu biała strzałka reprezentuje koncepcję »aktualizacji«, którą zwykle można kojarzyć ze stroną internetową. Tło jest różowe, co jest nietypowe, ponieważ aspekty wiejskie są prawie zawsze przedstawiane kolorem zielonym”, podkreśla Sinikka Torssonen. „Podoba nam się to, ponieważ współgra z głównym przesłaniem, a mianowicie: ludzie muszą zmienić swój sposób myślenia o obszarach wiejskich”.

Innych często wykorzystywanym elementem jest para okularów z grafikami kampanii w każdej soczewce. To również jest pytanie do ludzi o sposób, w jaki postrzegają obszary wiejskie.

„Nadal wydajemy broszury i inne publikacje, ale okazało się, że mamy mnóstwo wydrukowanych egzemplarzy pozostałych z poprzedniego okresu. Dlatego obecnie wolimy drukować wyłącznie na życzenie.”

*Sinikka Torssonen  
jednostka wsparcia sieci, urzędniczką  
ds. przekazu informacji*

W planie uwzględniono również wspólne logo LEADER dla lokalnych grup działania (LGD) LEADER w Finlandii. Podobnie jak wiele inicjatyw dotyczących nowego



PÄIVITÄ MAASEUTUSI



okresu programowania, zostało ono przygotowane dużo wcześniej.

### ZEWNĘTRZNA WIEDZA EKSPERCKA W DZIEDZINIE KOMUNIKACJI

Grupa czworga zwróciła się do agencji reklamowych, aby opracowały i zrealizowały kampanię wprowadzającą PROW. „Wiedzieliśmy, co chcemy osiągnąć, ale pragniemy wykorzystać zewnętrzną wiedzę fachową, jak należałoby zrealizować nasze zamierzenia”. Przewidziany budżet na kampanię obejmującą okres od rozpoczęcia realizacji do końca 2015 r. wyniósł 400 000 EUR.

„Chcieliśmy przeznaczyć na kampanię budżet, który odzwierciedlałby znaczenie, jakie ma dla nas kampania wdrażająca w kontekście naszych celów strategicznych związanych z PROW.”

*Sinikka Torssonen  
jednostka wsparcia sieci, urzędniczką  
ds. przekazu informacji*





Niemniej początkowe propozycje były dość rozczarowujące. „Chcieliśmy czegoś naprawdę kreatywnego i odmiennego, aby odejść od tradycyjnego nastawienia do obszarów wiejskich. Początkowe koncepcje były jednak wciąż dość zachowawcze, oparte na takich pomysłach, jak promowanie obszarów wiejskich jako miejsca zamieszkania. Nie takie było nasze główne przesłanie”.

Celem była raczej zmiana wyobrażeń ludzi na temat obszarów wiejskich i odejście od tradycyjnych stereotypów, a uwzględnienie takich aspektów, jak: nowoczesne technologie, innowacje, przedsiębiorczość, biogospodarka i aktywne społeczności lokalne. Po ponownym zwróceniu się do agencji reklamowych uzgodniona została bardziej ambitna kampania, oparta na centralnym przesłaniu kampanii: „Zmodernizuj swoją wieś”.

Jak wyjaśnia Sinikka Torssonen: „To główne hasło kampanii w rzeczywistości zawiera dwa podstawowe przesłania. To zwrócenie się do ludzi, żeby zaktualizowali i przemyśleli wyobrażenie, jakie mają o obszarach wiejskich. To również próba przekazania, że istnieją narzędzia i środki finansowe dostępne poprzez PROW do przeprowadzenia działań modernizacyjnych i pozwalających na wykorzystanie nowych możliwości”.

Kampania zaprojektowana została w taki sposób, aby przyciągnąć uwagę, wywołać zaciekawienie i skłonić ludzi do pomyślenia, że „to może być dla mnie interesujące”. Następnie główne działania „grupy czworga” w zakresie komunikacji będą polegać na dostarczaniu bardziej praktycznych informacji.

## KAMPANIA WPROWADZAJĄCA PROW

Po uzgodnieniu koncepcji kampania została opracowana w pełniejszym zakresie, tak aby mogła rozpocząć się w czerwcu 2015 r. i trwać do końca 2015 r. Zaprojektowano serię elementów graficznych wspierających główne przesłanie. Elementy te zostały następnie wykorzystane w szeregu materiałów na potrzeby kampanii, w tym na plakatach, w filmach wideo i na stronie internetowej poświęconej kampanii.

Plakaty i inne materiały użyte w kampanii zapraszają ludzi do odwiedzenia strony internetowej kampanii. Stanowi to zachętę dla ludzi, aby dowiedzieć się czegoś więcej, bez odsyłania ich bezpośrednio do informacji o charakterze urzędowym lub technicznym. Strona internetowa zawiera dane na temat liczby odwiedzających, dlatego grupa czworga może śledzić powodzenie kampanii i poszczególnych działań.

„Zauważyliśmy, że po rozpoczęciu naszej telewizyjnej kampanii reklamowej liczba odwiedzin na stronie internetowej gwałtownie wzrosła.”

Sinikka Torssonen  
jednostka wsparcia sieci, urzędniczka  
ds. przekazu informacji

Strona internetowa kampanii zawiera ponad 400 propozycji sposobów modernizacji obszarów wiejskich, w tym rzeczywiste projekty i nowe pomysły. Przyczyniają się one do realizacji podwójnego celu – podnoszenia poziomu wiedzy o nowoczesnych obszarach wiejskich i podkreślania niektórych możliwości dostępnych w ramach PROW.

„Strona internetowa zapoznaje ludzi z PROW”, z entuzjazmem mówi Sinikka Torssonen. „Użytkownicy mają również możliwość wprowadzenia swojego kodu pocztowego, aby sprawdzić, czy mieszkają na obszarze kwalifikującym się do wsparcia w ramach PROW. Ludzie często są zaskoczeni. Mamy w Finlandii mnóstwo małych miast, a ludzie w nich mieszkający często są przekonani, że żyją w mieście. Ale w rzeczywistości 95 % Finlandii to obszary wiejskie”.

Dopiero gdy użytkownik kliknie link, żeby dowiedzieć się więcej, zostanie poprowadzony do bardziej formalnych informacji na stronie internetowej PROW i krajowej sieci obszarów wiejskich<sup>2</sup>.

Opracowano reklamy telewizyjne i ukierunkowano je na różne programy emitowane w sześciu kanałach w Finlandii;



Plakaty takie jak ten pokazują, w jaki sposób można zaktualizować tradycyjne wyobrażenia o obszarach wiejskich.

Owce tradycyjnie kojarzą się z terenami wiejskimi, co przedstawiono po lewej stronie plakatu. Po prawej stronie również znajduje się owca, ale obraz został przekształcony w coś nowocześniejszego i stanowiącego większe wyzwanie pod względem odbioru.

„Myśleliśmy o umieszczeniu na plakatach konkretnych obrazów, które by przedstawiały nowoczesne tereny wiejskie, ale agencja reklamowa doradziła nam, żeby utrzymać je w estetyce abstrakcyjnej. Jest to trochę dziwne, ale nam się podoba. Zachęca ludzi do zastanawiania się, o co chodzi, i do rozpoczęcia rozmowy o tym, czym są nowoczesne tereny wiejskie”. Sinikka Torssonen

zostały również zamieszczone na serwisach YouTube i Facebook. „Ludzie czasem mówią, że obecnie telewizja to przeżytek, ale niektóre programy naprawdę mają wielu ważnych odbiorców, do których chcemy dotrzeć. Jednocześnie byliśmy pod wrażeniem zasięgu, jaki uzyskały nasze filmy w serwisie Facebook przy znacznie niższych kosztach niż reklamy telewizyjne”, podkreśla Sinikka Torssonen.

## WYKORZYSTANIE WYDARZEŃ

Wydarzenia stanowią dodatkowe możliwości dotarcia do ważnych dla PROW zainteresowanych stron. W planie komunikacji na 2015 r. już określono potrzebę obecności na wydarzeniach ważnych dla obszarów wiejskich, takich jak: Tydzień LEADER i wydarzenie „Otwarte Wsie” w czerwcu, fińska wystawa rolnicza w lipcu oraz fińskie forum samorządowe w sierpniu.

Jednym z pomysłów, które odniosły większy sukces niż spodziewała się grupa czworga, było stoisko fotograficzne, na którym odwiedzający mogli zrobić sobie bezpłatne zdjęcie z nათոჟonym dziwnym tłem wiejskim, na przykład ze świniami na deskorolkach, owcami na raketach i krowami w okularach przeciwsłonecznych. Ludzie mogli nieodpłatnie pobrać swoje zdjęcia ze strony internetowej kampanii, a jeżeli następnie zamieścili je w serwisie Instagram, brali udział w konkursie, w którym można było wygrać rower.

„Prowadziliśmy takie stoisko na festiwalu muzycznym w małym mieście oraz na dużej wystawie rolniczej. To była zdumiewająca”, wspomina Sinikka Torssonen. „Ludzie ustawiali się w kolejki, żeby zrobić sobie zdjęcie! Nie tylko było to zabawne i odmienne, ale też zwracało uwagę na nasze przesłanie i zachęcało ludzi do odwiedzenia również strony internetowej kampanii”.

W drugim konkursie fotograficznym poproszono ludzi, żeby przestali swoje prawdziwe zdjęcia nowoczesnych terenów wiejskich. Spotkało się to z dużym odzewem – na serwis Instagram wysłano ponad 700 fotografii opatrzonych hashtagiem kampanii. „Nie spodziewaliśmy się, że otrzymamy tak wiele zdjęć”, wyjaśnia Sinikka Torssonen. „Nadal mamy jednak nadzieję, że otrzymamy więcej fotografii, które faktycznie odzwierciedlają nowe i nowoczesne postrzeganie obszarów wiejskich”.

## KAMPANIA W 2016 R.

Po zakończeniu działań związanych z wprowadzeniem PROW w 2015 r. grupa czworga obecnie omawia, które elementy kampanii zachować, a które zmienić w rocznym planie komunikacji na 2016 r. Grupa czworga przeprowadziła konsultacje



Stoisko kampanii „Zmodernizuj swoją wieś” na fińskiej wystawie rolniczej w Joensuu było kolejną okazją do zwrócenia uwagi ludzi na przesłania kampanii.

© Fińska jednostka wsparcia sieci obszarów wiejskich

z szerszą siecią osób odpowiedzialnych za komunikację, które były zdania, że należy uwzględnić jasno sprecyzowane tematy, które są łatwiejsze do przekazania zainteresowanym stronom.

„Skala rocznych kampanii będzie mniejsza niż kampanii wprowadzającej i na pewno będą miały mniejszy budżet”, podkreśla Sinikka Torssonen. „Będą też jednak w większym stopniu ukierunkowane w zależności od danego zagadnienia”. Jednym z pomysłów aktualnie omawianych w kontekście 2016 r. jest skupienie się na wiejskiej przedsiębiorczości – zarówno pod względem istniejących historii sukcesów, jak i potencjalnego wsparcia dostępnego w ramach PROW na potrzeby realizacji pomysłów w dziedzinie przedsiębiorczości.

„Prawdopodobnie nadal będziemy korzystać z różowego elementu graficznego „Zmodernizuj swoją wieś” przez cały okres programowania. Obecnie zaczyna być rozpoznawalny, dlatego chcemy to wykorzystać.”

Sinikka Torssonen  
jednostka wsparcia sieci, urzędniczka  
ds. przekazu informacji

Innym priorytetem wymagającym opracowania jest docieranie do ludzi za pośrednictwem mediów społecznościowych, w tym sprawdzenie możliwości wykorzystania wideoblogów i reklam w serwisie Facebook. „Na naszej stronie internetowej

znajdowało się forum, ale tak naprawdę nie działało. Dlatego rezygnujemy z niego i prawdopodobnie spróbujemy wykorzystać istniejące platformy mediów społecznościowych. Trzeba iść tam, gdzie ludzie już są”, podsumowuje Sinikka Torssonen.

## 📍 DODATKOWE INFORMACJE

Strona internetowa kampanii:  
[www.paivitamaaseutusi.fi](http://www.paivitamaaseutusi.fi)

Strona internetowa PROW  
[www.rural.fi](http://www.rural.fi)

## BLIŻSZE SPOJRZENIE NA... INFORMACJE O PROW

## WYWIAD

Tworzenie nowej strony internetowej szkockiej sieci obszarów wiejskich na lata 2014–2020

# Christopher Bathgate

Szkocka jednostka wsparcia sieci obszarów wiejskich

Christopher Bathgate jest urzędnikiem ds. przekazu informacji w jednostce wsparcia szkockiej sieci obszarów wiejskich. Od stycznia 2015 r. współpracował z Norette Ferns, urzędniczką ds. strony internetowej i mediów społecznościowych, przy zamówieniu i tworzeniu nowej strony internetowej sieci. Nowa strona uruchomiona została w czerwcu 2015 r., a przed końcem roku przewidziana jest jej aktualizacja.



© Szkocka jednostka wsparcia sieci obszarów wiejskich



## Jak tworzyliście nową stronę internetową szkockiej sieci obszarów wiejskich?

Korzystając z porad specjalistów z ministerstwa, jednostka wsparcia sieci zdecydowała się na procedurę udzielania zamówień, która umożliwiła nam skorzystanie z ofert **lokalnych agencji projektujących strony internetowe**<sup>1</sup> będących w stanie wykonać pracę szybko i w granicach naszego budżetu.

Współpracowaliśmy z naszym operatorem strony internetowej i wybraną agencją, aby stworzyć nową mapę strony, która uprości opcje dostępne użytkownikom strony. Do tego celu wykorzystaliśmy **oprogramowanie Treejack**, na którym przetestowaliśmy, w jaki sposób użytkownicy poruszają się na naszej stronie, i przeprowadziliśmy badanie, aby sprawdzić, czy nasze teorie były prawidłowe. Pierwszym etapem projektowania strony było opracowanie

podstawowego interfejsu użytkownika oraz sekcji zawierających nowości i wydarzenia.

Na potrzeby biuletynu wybraliśmy oprogramowanie „**Campaign Manager**”, które nasi programiści mogli skonfigurować stosownie do naszych potrzeb i zintegrować ze stroną internetową. Dostępnych jest wiele podobnych produktów, a możliwe jest nawet zaprojektowanie własnych aplikacji.

Zorganizowaliśmy również szereg **spotkań** mających na celu zbadanie **poziomu akceptacji** naszej strony przez użytkowników i poprosiliśmy zainteresowane strony o wyrażenie opinii na temat projektu strony, a także zapytaliśmy, jakie dodatkowe funkcje mogłyby okazać się dla nich przydatne. Zrealizowaliśmy te oczekiwania w takim stopniu, na jakim pozwalał nasz stały budżet.



## Jakie są główne (nowe) cechy nowej strony internetowej?

Strona internetowa stanowi punkt kompleksowej obsługi w zakresie wiadomości



## Informowanie

Strona szkockiej sieci obszarów wiejskich jest twoim nowym punktem kompleksowej obsługi zapewniającym dostęp do wiadomości, wydarzeń i informacji dotyczących rozwoju obszarów wiejskich.



## Łączenie

Możemy pomóc ci w nawiązaniu kontaktu z innymi osobami, społecznościami, organizacjami i przedsiębiorstwami na obszarach wiejskich w Szkocji i nie tylko.



## Inspirowanie

Uwielbiamy dzielić się inspirującymi historiami o niektórych niezwykłych rzeczach, które mają miejsce na obszarach wiejskich w Szkocji.

i informacji na temat obszarów wiejskich, a także może pomagać ludziom w kontaktowaniu się z innymi osobami. Strona internetowa pełni trzy kluczowe funkcje: **informuje, łączy, inspiruje**. Mamy nadzieję, że to zwiększy naszą rozpoznawalność i zrzeszy podmioty z obszarów wiejskich w aktualnym okresie programowania.

Główne nowe funkcje obejmują **oferty współpracy**, możliwość **wyszukiwania partnerów** oraz **formularz wyrażenia zainteresowania finansowaniem w ramach LEADER**. Mamy również nadzieję na pojawienie się szeregu blogów na tematy związane z obszarami wiejskimi, w tym prowadzonych przez członków jednostki wsparcia sieci i innych organizacji wiejskich.

**Ulepszono funkcje wyszukiwania.** Sekcje dotyczące projektów i studiów przypadku będą wyposażone w szereg filtrów umożliwiających wyszukiwanie na przykład według regionu, kategorii lub słów kluczowych. Użytkownicy mogą również **wyszukiwać inne osoby i organizacje zarejestrowane na stronie internetowej**, jeżeli zezwoliły one na pokazywanie swoich danych.

Mamy nadzieję, że będzie to szczególnie przydatne do łączenia podmiotów na obszarach wiejskich, które chcą dzielić się wiedzą i doświadczeniami praktycznymi w zakresie tworzenia projektów



### W jaki sposób zamierzacie monitorować powodzenie swoich działań w zakresie przekazu informacji za pośrednictwem strony internetowej?

Mamy nadzieję korzystać z **analizy danych internetowych** w ramach cyklicznego procesu monitorowania i udoskonalania. Mamy szereg **coraz bardziej zaawansowanych narzędzi** – takich jak Google Analytics – które możemy wykorzystać do pozyskania danych. Narzędzia Facebook

Insights i Twitter Analytics mogą generować automatyczny obraz kont, w tym najpopularniejszych postów lub tweetów itd.

Dane dotyczące biuletynu, które możemy uzyskać dzięki narzędziu „**Campaign Monitor**”, są doskonałe – pokazują między innymi, ile osób go otworzyło i które artykuły kliknięto. Obecnie wysyłamy e-mail z biuletynem w różne dni i o różnych porach, aby dowiedzieć się, który termin jest najlepszy.

**Nadal jednak uczymy się**, jak ulepszyć nasze monitorowanie, żebyśmy mogli generować istotne ilościowe informacje zwrotne i sprawozdania, które pomogą udoskonalić naszą komunikację z użytkownikami za pośrednictwem strony internetowej i mediów społecznościowych.



### Jak zamierzacie usprawnić sposób korzystania z analizy danych internetowych?

Zdajemy sobie sprawę, że w wyniku samego monitorowania danych liczbowych **możemy nie uzyskać danych, których potrzebujemy** do ustalenia, czy udało nam się osiągnąć sukces. Aby wszelkie przeprowadzane przez nas pomiary miały dla nas realną wartość strategiczną, muszą być powiązane z określonym celem.

Na przykład można byłoby sądzić, że duża liczba odwiedzin strony to dobra oznaka. A jeżeli ludzie muszą odwiedzić dziesięć zakładek na twojej stronie internetowej, żeby znaleźć to, czego szukają? Czy to jest sukces? Według naszych zainteresowanych stron – nie. Tak samo czas spędzony na stronie może być mylący – być może czytelnicy poszli na zakupy!

Mając to na uwadze, możemy odfiltrować te pomiary, które są najmniej wartościowe. Zamiast tego planujemy określić i monitorować szereg **danych liczbowych powiązanych z celami naszej sieci obszarów wiejskich** i z głównymi zagadnieniami szkockiego PROW. Następnie

możemy określić kluczowe wskaźniki skuteczności działania na podstawie danych, które zgromadziliśmy.

Nasi koledzy z Digital Engagement zasugerowali przeprowadzenie własnej **analizy porównawczej** przez porównanie z podobnymi organizacjami, aby zacząć rozważać sensowne poziomy docelowe. W tym celu skontaktowaliśmy się z Forestry Commission Scotland i Scottish Natural Heritage, aby dowiedzieć się, jak możemy wymienić się analizami danych dotyczących przekazu informacji.

Planujemy również przeprowadzenie wśród użytkowników **badania internetowych**, które umożliwią im przekazanie nam informacji zwrotnych. Badania te mogłyby być adresowane do wszystkich zainteresowanych stron zaangażowanych w PROW lub lepiej dostosowane do poszczególnych grup lub tematów związanych z obszarami wiejskimi. Może nam to zapewnić ważne dane jakościowe, które mogą odzwierciedlać aspekty, których nie da się zaobserwować na podstawie samych danych liczbowych, i pomóc w wyciągnięciu właściwych wniosków, abyśmy mogli w dalszym ciągu usprawniać nasze działania w zakresie komunikacji.

Ważne będzie również **regularne powtarzanie tego procesu**, przy czym będziemy musieli nie tylko monitorować się w oparciu o kluczowe wskaźniki skuteczności, lecz także zapewnić, abyśmy monitorowali odpowiednio kwestie.

 DODATKOWE INFORMACJE

[www.ruralnetwork.scot](http://www.ruralnetwork.scot)



BLIŻSZE SPOJRZENIE NA... INFORMACJE O PROW

**SPRAWOZDANIE**

# Francuska sieć obszarów wiejskich aktualizuje swój plan przekazu informacji

Francuska sieć obszarów wiejskich oceniła swoją pracę w latach 2007–2013 i w rezultacie zaktualizowała swój plan przekazu informacji na lata 2014–2020. Teraz ma on na celu większe i szersze uczestnictwo dzięki położeniu nacisku na cyfrowy przekaz informacji i perspektywę o bardziej europejskim wymiarze. Głównym wyzwaniem jest połączenie działań sieci krajowej z działaniami 27 francuskich sieci regionalnych.

**WYCIĄGANIE WNIOSKÓW  
Z DOŚWIADCZEŃ Z LAT 2007–2013**

W 2014 r. francuska krajowa sieć obszarów wiejskich przeprowadziła ocenę swoich działań komunikacyjnych w latach 2007–2013 r. Procesem oceny pokierowali zewnętrzni konsultanci ds. przekazu informacji.

„Wyszukaliśmy agencję<sup>1</sup>, której zleciliśmy pokierowanie pracami nad nową strategią komunikacji. Chcieliśmy jednak również wykorzystać szczególną wiedzę fachową w dziedzinie cyfrowego przekazu informacji”, wyjaśnia Joëlle Silberstein, koordynatorka francuskiej sieci obszarów wiejskich. Rozwiązaniem było uzgodnienie z agencją specjalizującą się w cyfrowym przekazie informacji<sup>2</sup>, że przeprowadzony zostanie wspólnie jeden ogólny proces oceny.

1 Francom: [www.francom.fr](http://www.francom.fr)

2 RC2C Communication & Stratégies Numériques: [www.rc2c.fr](http://www.rc2c.fr)

Ocena ta miała na celu: sporządzenie bilansu wcześniejszych działań i osiągnięć, zdobycie większej wiedzy na temat potrzeb i oczekiwań użytkowników oraz określenie głównych kierunków strategicznych na lata 2014–2020. Obejmowała konsultacje z wieloma różnymi krajowymi zainteresowanymi stronami oraz przeprowadzenie analizy porównawczej, aby umożliwić zestawienie wyników francuskiej sieci obszarów wiejskich z wynikami sieci niemieckiej, hiszpańskiej i włoskiej, co było możliwe dzięki wspólnemu kwestionariuszowi.

W ramach konsultacji stwierdzono, że ogólnie rzecz biorąc, sieć powinna być lepiej powiązana z różnymi odpowiednimi poziomami terytorialnymi (poziomem europejskim, poziomem miast, poziomem konurbacji itd.) oraz w większym stopniu uwzględniać pojawiające się zagadnienia przekrojowe oddziałujące na obszary wiejskie (efektywne gospodarowanie zasobami, krótkie łańcuchy dostaw, biogospodarkę itp.).

**OKRES PROGRAMOWANIA  
2007–2013****6 programów rozwoju obszarów  
wiejskich (PROW):**

- 1 PROW dla Francji metropolitalnej
- 5 PROW regionalnych (Korsyka, Gwadelupa, Martynika, Gujana i Reunion)

**1 krajowa sieć obszarów wiejskich****OKRES PROGRAMOWANIA  
2014–2020****30 programów rozwoju obszarów  
wiejskich (PROW):**

- 1 krajowy PROW „ramowy”
- 1 krajowy PROW dotyczący zarządzania ryzykiem
- 1 PROW dotyczący krajowej sieci obszarów wiejskich
- 27 PROW regionalnych

**1 francuska sieć obszarów wiejskich  
+ 27 regionalnych sieci obszarów  
wiejskich**

W ramach oceny mediów cyfrowych stwierdzono, że zaangażowanie zainteresowanych stron jest bardzo zróżnicowane. Szczególnie ważnym ustaleniem dotyczącym korzystania z narzędzi udostępnionych przez sieć w latach 2007–2013 było to, że członkowie sieci często uważają się raczej za „konsumentów” informacji niż za „uczestników” sieci.

„*Nie potrzebujemy doniosłych teorii. Zawsze można później poszukać informacji za pomocą komputera.*”

*Fragment informacji zwrotnych od zainteresowanych stron, ocena działań komunikacyjnych francuskiej krajowej sieci obszarów wiejskich*



Magazyn wydawany przez francuską sieć obszarów wiejskich.

Z innych znaczących ustaleń wynika, że użytkownicy przede wszystkim chcą konkretnych informacji, a nie teorii i filozofii. Natychmiastowy dostęp do informacji na bieżąco również nie był istotnym zagadnieniem dla zainteresowanych stron: „Nasze projekty są długoterminowe”, zwrócił uwagę jeden z respondentów.

Ocena ujawniła, że wśród podmiotów na obszarach wiejskich w Europie panuje powszechna chęć wzmocnienia przekazu informacji i przyjęcia innowacyjnych narzędzi i metod, aby przełamać stereotypy dotyczące obszarów wiejskich, prezentujące karykaturalny i często obraźliwy obraz życia na wsi. Jako aspekty, które należy uwzględnić, wskazano innowacje, przedsiębiorczość, nowe technologie i liczne inicjatywy podejmowane na poziomie terytorialnym.

„*Ten cały proces umożliwił nam dostosowanie naszych potrzeb do potrzeb naszych członków i głównych użytkowników – sieci obszarów wiejskich i zainteresowanych stron zaangażowanych w te sieci.*”

*Joëlle Silberstein,  
koordynatorka francuskiej sieci  
obszarów wiejskich*

**NOWA STRATEGIA KOMUNIKACJI**

Głównym celem nowej strategii komunikacji francuskiej sieci obszarów wiejskich na lata 2014–2020 jest **zwiększenie atrakcyjności sieci** – nie tylko dla jej aktualnych członków, lecz także dla potencjalnych nowych członków. Osiągnięcie tego celu oznacza rozpowszechnianie jasnych i przystępnych informacji, jak również skuteczne **angażowanie członków**.

Celem strategii jest zatem mobilizowanie członków sieci oraz umożliwianie im spotykania się oraz wymiany i udostępniania informacji. Sieć ma w założeniu stanowić „pomost”, przede wszystkim między Europą a regionami francuskimi, lecz także między samymi lokalnymi zainteresowanymi stronami oraz między terytoriami wiejskimi i miejskimi.

Oznacza to umożliwienie wzajemnej wymiany informacji, a nie tylko pionowego przepływu informacji między poziomami krajowym i lokalnym w kierunku odgórnym lub oddolnym.

„*Sieć powinna przełamywać bariery między różnymi zainteresowanymi stronami dzięki wspieraniu lepszej i łatwiejszej wymiany informacji między członkami.*”

*Joëlle Silberstein*

Zastosowanie tego podejścia w praktyce oznacza zmianę logiki działań komunikacyjnych – przejście z „logiki rozpowszechniania” („oto nasz program prac, proszę zobaczyć, czy Państwa zainteresuje”) na „**logikę opartą na użytkowniku**” („prosimy nam powiedzieć, czego Państwo potrzebują, to powiemy, jakie zasoby sieć może Państwu udostępnić”). W nowej strategii priorytetowo traktuje się **narzędzia**

**Priorytety zainteresowanych  
stron**

Oceniający przeprowadzili analizę SWOT, w ramach której zidentyfikowano cztery główne oczekiwania zainteresowanych stron zaangażowanych w krajową sieć obszarów wiejskich:

1. Lepsze zaznaczenie pozycji sieci jako **narzędzia**, z którego zainteresowane strony zaangażowane w rozwój obszarów wiejskich mogą korzystać i są motywowane, żeby w nim uczestniczyć.
2. Położenie większego nacisku na **komunikowanie się z zainteresowanymi stronami w terenie** w porozumieniu z organami lokalnymi, aby zagwarantować faktyczną wymianę doświadczeń i dobrych praktyk.
3. **Unowocześnienie** wizerunku i funkcjonowania sieci – w szczególności poprzez zwiększenie korzystania z **technologii informacyjno-komunikacyjnych**.
4. Wzmocnienie **uropejskiego wymiaru** sieci.

**z zakresu technologii informacyjno-komunikacyjnych** służące wspieraniu porzecznej wymiany informacji.

W strategii tej uwydatniono również potrzebę **zwiększenia wiedzy o sieci w społeczeństwie**, a w szczególności wśród mieszkańców obszarów wiejskich, którzy są zainteresowani zaangażowaniem się w rozwój swojego terytorium. Niezbędna jest zatem szersza i bardziej włączająca komunikacja, zwłaszcza w odniesieniu do młodzieży i grup w niekorzystnej sytuacji na obszarach wiejskich.

Aby zwiększyć swoje oddziaływanie, francuska sieć obszarów wiejskich położy nacisk na wzmocnienie roli czynników zwielokrotniających wpływ sieci, a mianowicie 27 regionalnych sieci obszarów wiejskich oraz lokalna grupa działania (LGD) LEADER. Jednocześnie francuska sieć obszarów wiejskich zamierza poprawić dostęp do mediów specjalistycznych, które mogą w dalszym stopniu popularyzować działania sieci.

*„W kontekście decentralizacji panującej we Francji komunikacja jest cennym narzędziem.”*

Joëlle Silberstein

Przyznanie priorytetu użytkownikom jest sposobem nadania sieci krajowej nowego powołania: ma ona stanowić neutralny ośrodek wsparcia na potrzeby 27 regionalnych PROW we Francji.

### „UCZŁOWIECZANIE” WIZERUNKU SIECI

Pierwszym krokiem ku zwiększeniu atrakcyjności sieci była zmiana jej nazwy z „Krajowa Sieć Obszarów Wiejskich” na „Francuska Sieć Obszarów Wiejskich”. Daje to bardziej interesujący i sprzyjający włączeniu obraz ludzi we Francji i w innych państwach.

Nowa strategia dotyczy również „uczłowieczania” **identyfikacji wizualnej i prezentacji sieci**. Zamiast postugiwania się „neutralnymi” obrazami terenów i obszarów wiejskich w celu zilustrowania swoich przestań sieć położy nacisk na obrazy ludzi. Ma to odzwierciedlić fakt, że sieć jest przede wszystkim wspólnotą kobiet i mężczyzn wspólnie działających na rzecz rozwoju swoich obszarów wiejskich.

Francuskie podejście oparte na priorytetach będzie polegało na prezentowaniu historii beneficjentów projektów – indywidualnych lub zbiorowych. Dzięki temu oddziaływanie PROW – i europejskiego finansowania – we Francji stanie się bardziej zauważalne dla odbiorców docelowych. Wiąże się to z odejściem od przestarzałych stereotypów

### Sieć regionalna w Owernii

Sieć obszarów wiejskich w Owernii, podobnie jak inne sieci regionalne, ma pewne cele i obszary pracy zbieżne z siecią krajową, ale przekładają się one na konkretne działania w regionie.

Zamierzeniem sieci regionalnej jest zwiększenie rozpoznawalności i mobilizowania EFRROW oraz promowanie działań na rzecz rozwoju obszarów wiejskich realizowanych w regionie.

Aby zoptymalizować powiązania z siecią krajową, sieć obszarów wiejskich Owernii będzie kontynuować wykorzystywanie i rozpowszechnianie wiedzy i rezultatów udostępnianych na poziomie krajowym (biuletyn, strona internetowa itp.).

„Nowa strategia francuskiej sieci obszarów wiejskich pozwoli nam udostępnić wprowadzone narzędzia komunikacji i współpracować z innymi

sieciami regionalnymi”, uważa Marianne Brun, koordynatorka sieci obszarów wiejskich Owernii.

„Umożliwi nam również przedstawianie pomysłów i propozycji dotyczących działań opracowywanych na poziomie krajowym, tak aby mogły one jeszcze lepiej zaspokajać potrzeby naszych terytoriów”.

[www.reseaurural-auvergne.fr](http://www.reseaurural-auvergne.fr)



dotyczących życia na wsi i propagowanie dynamicznego współczesnego wizerunku opartego na prawdziwym życiu.

### NOWY PLAN PRZEKAZU INFORMACJI

Praca ta doprowadziła do powstania nowego planu przekazu informacji Francuskiej Sieci Obszarów Wiejskich, który opiera się na 18 określonych produktach i działaniach (zob. ramka).

*„Plan działania sieci dotyczący*

*przekazu informacji jest obecnie lepiej dostosowany do nowego zdecentralizowanego kontekstu panującego we Francji.”*

Joëlle Silberstein

Opracowano pakiet narzędzi komunikacyjnych w oparciu o **nową identyfikację wizualną** oraz **wytyczne redakcyjne** służące uwzględnieniu wszystkich działań sieci. Powstały także konkretne wytyczne redakcyjne dotyczące mediów elektronicznych i społecznościowych – przyjęte w nich podejście wyraźnie skoncentrowane jest na



Etapy opracowywania strategii komunikacji cyfrowej.



Grupy docelowe zainteresowanych stron zaangażowanych we francuską sieć obszarów wiejskich.

użytkownika.

Opracowanych zostanie szereg produktów komunikacyjnych, których zadaniem będzie wspieranie działań sieci regionalnych: **strona internetowa** wraz z **biblioteką zasobów**, **materiały promocyjne**, **przegląd roczny**, **biuletyn elektroniczny** i wiadomości regularnie publikowane za pośrednictwem **mediów społecznościowych**. Wdrażanie wszystkich tych działań będzie koordynować krajowa jednostka wsparcia sieci przy wsparciu dostawców usług specjalistycznych.

Informacje o pracy Francuskiej Sieci Obszarów Wiejskich będą rozpowszechniane przez **sieci regionalne**, a także przez departamenty komunikacji **Europ'Act**<sup>3</sup> i sieci komunikacyjne w Europie, w szczególności **ENRD** oraz unijny serwis informacyjny **Europe Direct**. Nawiązane zostaną także kontakty z dziennikarzami i innymi przedstawicielami wolnych zawodów, którzy mogą przyczynić się do zwiększenia zasięgu relacji w mediach w odniesieniu do oddziaływania EFRROW we Francji.

### CIĄGŁE MONITOROWANIE I OCENA

Plan komunikacji Francuskiej Sieci Obszarów Wiejskich już zawiera szczegóły metodyki monitorowania i oceny, która będzie stosowana w latach 2014–2020. Podkreślono w nim znaczenie **ciągłego monitorowania**, które przyczyni się do ustawicznego rozwijania i udoskonalania działań komunikacyjnych, a nie polegania wyłącznie na ocenie *ex post*.

W planie dopracowano już **wskaźniki** jakościowe i ilościowe na potrzeby mierzenia zasięgu i oddziaływania wszystkich

poszczególnych działań. Wskaźniki te obejmują:

- liczbę odwiedzających stronę internetową;
- statystyki pobrań dokumentów;
- dane liczbowe dotyczące uczestnictwa w wydarzeniach;
- wskaźniki otwarć biuletynów i kliknięć treści.

Ponadto oprócz regularnego i ciągłego monitorowania przewidziano bardziej szczegółowe oceny, które przeprowadzone zostaną w dwóch ważnych terminach: ocena śródkresowa w 2017 r. oraz **ocena końcowa** w 2020 r.

### DZIAŁANIA I PRIORYTETY W ZAKRESIE PRZEKAZU INFORMACJI

Priorytet: ★★★ wysoki \*\* średni \* niski

#### Ramy przekazu informacji

1. Identyfikacja wizualna ★★★
2. Wytyczne redakcyjne ★★★
3. Materiały promocyjne ★★★
4. Broszura wprowadzająca \*\*
5. Zestaw prezentacji dotyczących sieci obszarów wiejskich ★★★
6. Przegląd roczny \*\*

#### Cyfrowy przekaz informacji

7. Strona internetowa – biblioteka zasobów ★★★
8. Narzędzie do rozsyłania wiadomości e-mail \*\*
9. Sieci społecznościowe \*\*
10. Biuletyn elektroniczny ★★★

#### Partnerstwa

11. Kontakty z mediami specjalistycznymi \*\*
12. „Klub” osób odpowiedzialnych za przekaz informacji na obszarach wiejskich ★★★

#### Wydarzenia

13. Doroczne seminaria krajowe ★★★
14. Biennale wiejskie \*\*

#### Partnerskie uczenie się

15. Konkurs dotyczący innowacji na obszarach wiejskich \*\*
16. Konkurs młodych talentów z obszarów wiejskich \*\*
17. Partnerstwo regionalnych sieci obszarów wiejskich \*\*
18. Konkurs dotyczący opieki pedagogicznej \*

<sup>3</sup> Europ'Act to francuski krajowy program pomocy technicznej obejmujący wiele funduszy.



## BLIŻSZE SPOJRZENIE NA... INFORMACJE O PROW

## WYWIAD

Informowanie społeczeństwa Austrii o korzyściach płynących z PROW

# Wolfgang Wiese

Federalne Ministerstwo Rolnictwa, Leśnictwa, Ochrony Środowiska i Gospodarki Wodnej

Wolfgang Wiese jest rzecznikiem prasowym i kierownikiem Dyrekcji ds. Komunikacji i Obsługi w austriackim Federalnym Ministerstwie Rolnictwa, Leśnictwa, Ochrony Środowiska i Gospodarki Wodnej. Kierował zespołem, który opracował kampanię „Liveable Austria” (Da się tu żyć. Austria) w 2014 r., mającą na celu informowanie austriackiego społeczeństwa o nowym PROW. W styczniu 2015 r. kampania ta zdobyła Nagrodę w dziedzinie komunikowania o WPR w dwóch kategoriach.



© Austriackie Federalne Ministerstwo Rolnictwa



## Dlaczego ważne było informowanie o wprowadzeniu PROW w Austrii?

Rozwój obszarów wiejskich jest kluczowym elementem polityki rolnej Austrii. Oznacza nowoczesny i zrównoważony system rolniczy. Jest osadzony w ramach wspólnej polityki rolnej i zgodny z kompleksową strategią europejską. W kwietniu 2014 r. nasze ministerstwo przedłożyło Komisji Europejskiej program rozwoju obszarów wiejskich (PROW) na okres do 2020 r.

Chcieliśmy opowiedzieć ludziom o nowym programie za pośrednictwem kampanii informacyjnej: naszym celem było z jednej strony zwiększenie wiedzy społeczeństwa o wielkiej różnorodności programu, usługach świadczonych przez rolnictwo i korzyściach wynikających ze wspólnej polityki rolnej. Z drugiej strony w celu pobudzenia innowacji chcieliśmy poinformować potencjalnych wnioskodawców o nowych możliwościach oferowanych przez ten program.

Kiedy w zeszłym roku zacząłem z moim zespołem planować kampanię, szybko zorientowaliśmy się, że będziemy potrzebować specjalnej koncepcji, aby osiągnąć nasze cele w zakresie przekazu informacji: poszerzanie wiedzy i dostarczanie informacji, jasne przedstawianie złożonych problemów i zwracanie się do ludzi z wszystkich grup wiekowych i o różnym statusie społecznym.

Potrzebowaliśmy kampanii komunikacyjnej, która byłaby szeroko zakrojona i zarazem zrównoważona. W oparciu o te przesłanki opracowano projekt „Da się tu żyć. Austria” – nowy program rozwoju obszarów wiejskich 2020”.



## Na jakich zasadach opierało się Państwa podejście?

Ważne było dla nas unikanie podejścia odgórnego. Chcieliśmy komunikować się bezpośrednio ze społeczeństwem oraz umożliwić interakcję i wymianę informacji między ludźmi w terenie. Z tego względu rolę postaci w naszej kampanii komunikacyjnej powierzyliśmy rolnikom.

W odniesieniu do każdego kraju związkowego i do każdego profilu produkcji wybraliśmy jedną osobę, z którą ludzie z danego regionu mogliby się silnie identyfikować. W trakcie tego procesu spotkaliśmy wiele zaangażowanych osób o dużej motywacji.

Naszym celem było podzielenie się osobistymi doświadczeniami tych osób związanymi z rozwojem obszarów wiejskich, aby nadać programowi charakter i sprawić, aby wspólna polityka rolna stała się czymś wymiernym dla szerszej grupy odbiorców. W ten sposób przekazywalibyśmy autentyczny obraz nowoczesnego rolnictwa bez uciekania się do romantycznych banałów.

1 „Lebenswert.Österreich”.



Doświadczenia zaprezentowano przy użyciu dużej trójwymiarowej litery „L”. „L” oznacza „Lebenswert Österreich” – Austrię, w której da się żyć i na rzecz której osoby te pracują. Wygląd litery „L” symbolizuje usługi świadczone przez daną osobę, jak również działanie PROW, które stanowi ramy tych usług. W ten sposób informacje o PROW i jego pozytywnym wpływie na poszczególne regiony były przekazywane w sposób praktyczny i łatwo zrozumiały.

### Jak rozpowszechnialiście Państwo te osobiste doświadczenia?

Ludzi, którzy opowiadają o swoich doświadczeniach, nazywamy „nośnikami L”. Jako że są to osoby dobrze znane w swoich regionach rodzinnych, fakt, że były one ambasadorami PROW na potrzeby kampanii, wywołał nadzwyczajny efekt mnożnikowy. Osoby te były bohaterami publikacji internetowych i drukowanych lub uczestniczyły w wydarzeniach informacyjnych, podczas których można było rzeczywiście się z nimi skontaktować lub poznać je osobiście.

Docierały one do ludzi w każdym wieku, bez względu na wykształcenie i pochodzenie społeczne. Efekt ten wzmocniła precyzyjnie zaplanowana strategia multimedialna. Doświadczenia były wątkiem przewijającym się we wszystkich kanałach komunikacji, przy czym skutecznie połączyły nowe i tradycyjne media.

Cykl spotkań informacyjnych w krajach związkowych uaktywnił dodatkowe mnożniki i przyciągnął zainteresowane strony z sektora rolnego. Interaktywny charakter

inicjatywy umożliwił osobom uczestniczącym w wydarzeniach zadawanie pytań na temat nowego programu. Minister federalny, zainteresowane podmioty regionalne i inni eksperci mogli udzielać informacji o korzyściach płynących z rozwoju obszarów wiejskich dla danego regionu.

Równolegle szeroko zakrojona kampania medialna sprawiła, że nasz program stał się ważnym tematem w mediach o tematyce rolniczej i pozarolniczej. Cyfrowe narzędzia komunikacyjne były wykorzystywane nie tylko jako dodatkowe instrumenty, lecz także stanowiły kluczowe elementy całej kampanii. W czasie rzeczywistym zamieszczano informacje na serwisach Twitter, Facebook, Flickr oraz na blogu.

### Czy byli Państwo w stanie zmierzyć powodzenie kampanii?

Kompleksowa ocena przyniosła bardzo zachęcające i obiecujące wyniki. Kampania medialna pozwoliła nam dotrzeć do szerokiego grona odbiorców; cykl spotkań w krajach związkowych cieszył się dużą popularnością, a ankieta wykazała, że kampania została bardzo dobrze przyjęta.

Przedstawione doświadczenia spotkały się z pozytywnymi informacjami zwrotnymi. Media przedstawiały naszych „nośników L” i ich działalność; powstawały reportaże i wywiady. Na osoby te uwagę zwrócili znane firmy, a jeden z tych ambasadorów PROW nawet stał się twarzą wiodącego producenta odzieży ludowej.

Zachęceni tą pozytywną odpowiedzią postanowiliśmy zgłosić kampanię do nagrody w dziedzinie przekazu informacji o WPR. W styczniu 2015 r. wraz Thomasem Strubreiterem, jednym z naszych „ambasadorów”, udaliśmy się do Brukseli. Jesteśmy bardzo zadowoleni z otrzymania nagrody w dziedzinie przekazu informacji, a po obejrzeniu ciekawych prezentacji projektów przedstawionych przez naszych kolegów przywiązujemy do tej nagrody jeszcze większe znaczenie.

Uzyskaliśmy pierwsze miejsce w dwóch kategoriach: „Komunikacja z zainteresowanymi stronami” i „Komunikacja ze społeczeństwem”. Przy tej sposobności chciałbym jeszcze raz podziękować wszystkim osobom, które wzięły udział w projekcie, i wszystkim członkom mojego zespołu oraz wyrazić szczerą wdzięczność wobec nich. Ta nagroda to wspólny sukces austriackiego rolnictwa.

Wielką przyjemnością sprawiło nam również to, że przedstawiciele innych państw członkowskich skontaktowali się z nami po



© Babylonia/Thierry Roge

Komisarz Phil Hogan  
wręcza Wolfgangowi  
Wisekowi i Thomasowi  
Strubreiterowi  
Nagrodę w dziedzinie  
przekazywania  
informacji o WPR.

ceremonii wręczenia nagród. Byli zainteresowani szczegółami dotyczącymi realizacji naszych kampanii, ponieważ mogą być one łatwo dostosowane do innych krajów i regionów. Doprowadziło to do ożywionych dyskusji i uczenia się od siebie nawzajem – to Europa w najlepszym wydaniu!



### Jakie są kolejne etapy informowania o PROW w Austrii?

Nagrody potwierdziły, że nasze wysiłki były warte zachodu i że jesteśmy na dobrej drodze z naszą koncepcją. Mając to na uwadze, opracowaliśmy kampanię na 2015 r. i realizujemy ją z dużym powodzeniem. O ile w 2014 r. skupiliśmy się na wyjątkowym zakresie i różnorodności programu, w tym roku głównym tematem jest potencjał rozwoju obszarów wiejskich pod względem poprawy w zakresie dodawania wartości na tych terenach.

Ponownie komunikacja bazuje na „nośnikach L”, przy czym szczególną uwagę poświęcono rolnikom, którzy z powodzeniem wykorzystują innowacyjne praktyki gospodarki rolnej i w ten sposób promują również działalność gospodarczą swoich regionów.

Z jednej strony informujemy rolników o obiecujących koncepcjach zarządzania i środkach w ramach PROW, które możemy zaoferować im na potrzeby wspierania ich koncepcji. Z drugiej strony przedstawiamy pozytywny wpływ tego programu na dużą część ludności na poziomie regionalnym. Planujemy ponownie kontynuować kampanię w przyszłym roku i poruszyć kolejny istotny temat.

#### DODATKOWE INFORMACJE

Nagrody w dziedzinie komunikowania o WPR 2014:  
[http://ec.europa.eu/agriculture/newsroom/190\\_en.htm](http://ec.europa.eu/agriculture/newsroom/190_en.htm)



# Książki i publikacje

## *Organic Cooperative Approaches to Rural Development (Ekologiczne podejście spółdzielcze do rozwoju obszarów wiejskich)*

A manual for stakeholders (Podręcznik dla zainteresowanych stron)

IFOAM EU



Celem tej publikacji jest zapewnienie zainteresowanym stronom zajmującym się rolnictwem ekologicznym wskazówek dotyczących korzystania z programów rozwoju obszarów wiejskich (PROW) na lata 2014–2020. W szczególności ma ona stanowić odniesienie dla stowarzyszeń, doradców i edukatorów działających na rzecz rolnictwa ekologicznego, aby umożliwić im lepsze zrozumienie możliwości oferowanych w ramach zreformowanej WPR w zakresie pogłębionej współpracy między rolnikami oraz rozwijania innowacyjnego podejścia do rolnictwa ekologicznego.

Podręcznik ten zawiera przegląd możliwości oferowanych w ramach nowej polityki oraz przykłady podejścia spółdzielczego wprowadzonego przez rolników ekologicznych i inne zainteresowane strony w Austrii, Belgii, Francji, Irlandii, Holandii, Hiszpanii i Szwecji.

Kończy się zbiorem zaleceń dotyczących udanej współpracy w dziedzinie rolnictwa ekologicznego oraz listą organizacji i sieci działających na rzecz rozwoju obszarów wiejskich i współpracy na poziomie krajowym i europejskim.

## *Eating from the Farm: the social, environmental and economic benefits of local food systems (Żywność z gospodarstwa: społeczne, środowiskowe i gospodarcze korzyści płynące z lokalnych systemów żywnościowych)*



### Friends of the Earth Europe

Publikacja ta poświęcona jest oddolnym ruchom na rzecz organizowania i promowania lokalnych łańcuchów dostaw żywności, które dostarczają żywność pochodzącą ze zrównoważonego chowu i uprawy na małą skalę, co nazywane jest również rolnictwem „agroekologicznym”. Szczegółowo przeanalizowano w niej innowacyjne i kreatywne sposoby zrównoważonego produkowania i konsumowania żywności

w ramach pięciu studiów przypadku dotyczących Czech, Francji, Węgier, Włoch i Hiszpanii.

W publikacji tej przedstawiono argumenty przemawiające za agroekologicznymi lokalnymi systemami żywnościowymi, wynikające z analizy procesów, wyzwań i korzyści związanych z produkcją lokalną. Kończy się ona zbiorem zaleceń dotyczących polityki wspierających lokalne systemy żywnościowe, które to zalecenia adresowane są do Komisji Europejskiej i rządów krajowych.

## *Soil Atlas 2015 (Atlas gleb 2015)*

### Fundacja im. Heinricha Bölla, Instytut Zaawansowanych Studiów nad Zrównoważonością

Publikacja ta, wydana w kontekście Międzynarodowego Roku Gleb 2015, stanowi szeroko zakrojony przegląd zagadnień związanych z glebami – od sposobów użytkowania gruntów na świecie

po gospodarowanie gruntami na małą skalę. Skupiono się w niej na takich wyzwaniach, jak: nierównoważone gospodarowanie glebą i nierówny dostęp do gruntów oraz skutki zmiany klimatu, zmiany sposobu użytkowania gruntów oraz odpadów.

Przeanalizowano w niej w szczególności takie kwestie, jak: urbanizacja i nierówność pod względem własności, a także stosowa-



nie nawozów, metody rolnictwa ekologicznego i rekultywacja gleb. Autorzy publikacji twierdzą, że rekultywacja 33% gleb, które są zdegradowane, i ulepszenie technik gospodarowania glebami będzie wymagało czasu i długotrwałego zaangażowania wszystkich zainteresowanych stron, a rozwiązania będą różniły się w zależności od kontekstu i miejsca.



## Global Food Security 2030 (Globalne bezpieczeństwo żywnościowe do 2030 r.)

Assessing trends with a view to guiding future EU policies (Ocena tendencji na potrzeby ukierunkowania przyszłej polityki UE)



### Wspólne Centrum Badawcze, Komisja Europejska

W tym nowym sprawozdaniu naukowym przedstawiono wizję zabezpieczenia zaopatrzenia w żywność w odpowiedzi na zmieniające się i rosnące globalne zapotrzebowanie do 2030 r. Uwzględniono w nim kluczowe czynniki wpływające na te zmiany: demografię, urbanizację, wzrost gospodarczy, zmiany w zakresie światowego popytu na żywność i w zakresie nawyków żywieniowych, presję na zasoby naturalne oraz zmianę klimatu. W publikacji tej stwierdzono, że UE ma do odegrania ważną rolę w zapewnieniu bezpieczeństwa żywnościowego w zrównoważony sposób poprzez działania na rzecz osiągnięcia:

- znaczącego przekształcenia systemów rolniczych i systemów produkcji żywności;
- środowiska sprzyjającego rozwojowi obszarów wiejskich;
- zrównoważonego systemu żywnościowego na poziomie lokalnym, regionalnym i globalnym; oraz
- systemu żywnościowego opartego na zapotrzebowaniu.

W sprawozdaniu tym przedstawiono argumenty za przejściem z „podejścia opartego na bezpieczeństwie żywnościowym” na „podejście oparte na systemach żywnościowych”. Na końcu zamieszczono zbiór zaleceń dotyczących polityki.

ISBN 978-92-79-48364-6 (PDF)

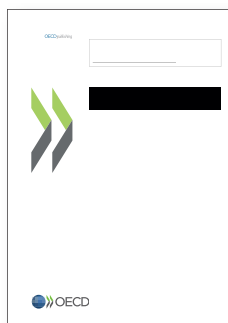
ISBN 978-92-79-48365-3 (druk)

Katalognummer LB-NA-27252-EN-C

## Adapting Agriculture to Climate Change: a Role for Public Policies (Dostosowywanie rolnictwa do zmiany klimatu: rola polityki publicznej)

### Organizacja Współpracy Gospodarczej i Rozwoju (OECD)

W tej nowej publikacji OECD przeanalizowano, w jaki sposób rządy mogą wspierać działania rolników służące przystosowaniu się do zmieniających się warunków klimatycznych, tak aby płynęły z tego korzyści zarówno prywatne, jak i publiczne.



Sprawozdanie zawiera przegląd krajowych strategii przystosowawczych dla sektora rolnego w państwach OECD. Podkreślono w nim także różne rodzaje podejścia przyjmowane przez rządy. Ponadto zidentyfikowano główne kryteria, na podstawie których rządy mogą podejmować działania w celu zwiększenia odporności sektora rolnego oraz jego zdolności przystosowywania się do zmiany klimatu. Publikacja ta kończy się

dyskusją na temat strategii monitorowania i oceniania polityki w dziedzinie przystosowywania się do zmiany klimatu.

ISSN 1815-6797 (online)

## 2014–2015 Global Food Policy Report (Sprawozdanie na temat światowej polityki w zakresie żywności w latach 2014–2015)

### Międzynarodowy Instytut Badawczy Polityki Żywnościowej (IFPRI)

Czwarte wydanie sprawozdania rocznego na temat światowej polityki w zakresie żywności stanowi kompleksowy przegląd najważniejszych zmian i wydarzeń w tej dziedzinie. Uwydatniono w nim kluczowe tendencje w globalnej polityce żywnościowej w 2014 r. na poziomie globalnym, regionalnym i krajowym oraz przeanalizowano możliwości i wyzwania pod względem osiągnięcia bezpieczeństwa żywnościowego i żywieniowego w 2015 r.



W sprawozdaniu tym przedstawiono analizę ekspercką wraz z danymi dotyczącymi szeregu wskaźników związanych z polityką żywnościową, w tym wydatków na badania w dziedzinie rolnictwa, możliwości prowadzenia badań nad polityką żywnościową oraz danych krajowych dotyczących głodu. Ponadto zawiera ono wyniki globalnego sondażu na temat aktualnego stanu polityki żywnościowej.

ISBN: 978-0-89629-575-9

# PUBLIKACJE ENRD

Czytając różne publikacje ENRD, na bieżąco zapoznacie się ze wszystkimi najnowszymi wiadomościami, poglądami i zmianami w dziedzinie rozwoju obszarów wiejskich w Europie.

Są one dostępne w zakładce *Publikacje* na stronie <http://enrd.ec.europa.eu>; zapraszamy również do subskrypcji publikacji poprzez wysłanie wiadomości e-mail na adres [subscribe@enrd.eu](mailto:subscribe@enrd.eu). Aby uzyskać dodatkowe informacje, należy zwrócić się pod następujący adres: [info@enrd.eu](mailto:info@enrd.eu).

## PRZEGLĄD OBSZARÓW WIEJSKICH UE

*Przegląd Obszarów Wiejskich UE* to główna publikacja tematyczna ENRD. Prezentuje najnowszą wiedzę i wyjaśnienia w konkretnym temacie istotnym z punktu widzenia rozwoju obszarów wiejskich w Europie. Przykładowe zagadnienia to: przedsiębiorczość na obszarach wiejskich, jakość żywności, zmiana klimatu i włączenie społeczne. Magazyn jest wydawany dwa razy w roku w sześciu językach UE (EN, FR, DE, ES, IT i PL).

### Nr 20 – Rozpoczęcie wdrażania programów rozwoju obszarów wiejskich



KF-AJ-15-020-PL-C

### Nr 19 – Zwiększenie zaangażowania zainteresowanych stron



KF-AJ-15-019-PL-C

### Nr 18 – Rolnictwo ekologiczne

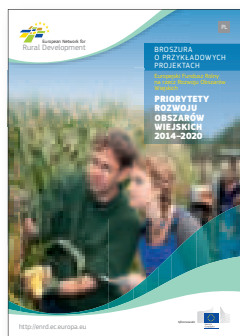


KF-AJ-14-018-PL-C

## BROSZURA Z PRZYKŁADOWYMI PROJEKTAMI EFRROW

ENRD publikuje broszury, w których prezentuje się dobre i interesujące przykłady projektów finansowanych w ramach EFRROW. Każde wydanie zawiera bardziej szczegółowy opis przykładowych projektów, które przyniosły oczekiwane rezultaty, i dotyczy konkretnego zagadnienia z zakresu rozwoju obszarów wiejskich. Broszury mają na celu przedstawienie osiągnięć w ramach EFRROW i zainspirowanie dalszych projektów. Broszury są publikowane w sześciu językach UE (EN, FR, DE, ES, IT i PL).

### PRIORYTETY ROZWOJU OBSZARÓW WIEJSKICH 2014–2020



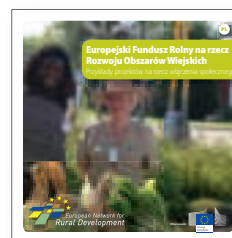
KF-02-15-287-PL-C

### EFRROW – Przykładowe projekty 2007–2013



KF-AK-14-001-EN-C

### Włączenie społeczne



K3-AK-13-001-PL-C

## JAK OTRZYMAĆ PUBLIKACJE UE

### Publikacje bezpłatne:

- jeden egzemplarz:  
w EU Bookshop (<http://bookshop.europa.eu>)
- kilka egzemplarzy (lub mapy, plakaty):  
w przedstawicielstwach Unii Europejskiej ([http://ec.europa.eu/represent\\_pl.htm](http://ec.europa.eu/represent_pl.htm))  
w delegaturach Unii Europejskiej w krajach poza UE ([http://eeas.europa.eu/delegations/index\\_pl.htm](http://eeas.europa.eu/delegations/index_pl.htm))  
kontaktując się z Europe Direct ([http://europa.eu/europedirect/index\\_pl.htm](http://europa.eu/europedirect/index_pl.htm))  
lub dzwoniąc pod numer 00 800 6 7 8 9 10 11 (numer bezpłatny w całej UE) (\*).

(\* Informacje są udzielane nieodpłatnie, większość połączeń również jest bezpłatna (niektórzy operatorzy, hotele lub telefony publiczne mogą naliczać opłaty).

### Publikacje płatne:

- w EU Bookshop (<http://bookshop.europa.eu>)

## ENRD online

### Strona internetowa ENRD

Zapraszamy do odwiedzenia strony internetowej ENRD <http://enrd.ec.europa.eu>, na której znajdują się wszystkie potrzebne informacje na temat ENRD i rozwoju obszarów wiejskich w Europie. Można tam znaleźć najnowsze wiadomości i aktualne informacje dotyczące polityki i programów rozwoju obszarów wiejskich oraz uzyskać dostęp do różnych narzędzi, takich jak:

- **portal rozwoju obszarów wiejskich 2014–2020** – przedstawia nowości dotyczące okresu programowania na

lata 2014–2020 w zakresie rozwoju obszarów wiejskich;

- **baza danych projektów PROW** – zawiera interesujące przykłady dobrych projektów z zakresu rozwoju obszarów wiejskich finansowanych z EFRROW;
- **portal LEADER** – punkt kompleksowej obsługi zawierający wszystkie niezbędne narzędzia i informacje na temat metody lokalnego rozwoju LEADER;
- **portal służący informowaniu na temat rozwoju obszarów wiejskich** – baza danych zawierająca inspirujące przykłady dobrych praktyk w zakresie informowania.

### Media społecznościowe ENRD

Można wybrać spośród kilku dostępnych mediów społecznościowych:

**Na profilu ENRD na Facebooku** można zapoznać się z przykładowymi praktykami w zakresie rozwoju obszarów wiejskich z całej UE, a także z najnowszymi wiadomościami i tendencjami.



**YouTube**

**Nagrania** wideo dotyczące projektów z zakresu rozwoju obszarów wiejskich i konkretnych zagadnień można obejrzeć na **kanale EURural na YouTube**.

**Można śledzić @ENRD\_CP na Twitterze**, aby być na bieżąco ze zmianami, wiadomościami i wydarzeniami związanymi z polityką rozwoju obszarów wiejskich UE.



**in**

**Można dołączyć do grupy ENRD na LinkedIn**, aby wziąć udział w debatach, wymianie informacji i dyskusjach na temat polityki rozwoju obszarów wiejskich i kwestii związanych z jej wdrażaniem.

Punkt kontaktowy ENRD  
Rue de la Loi, 38 (bte 4)  
B-1040 Bruxelles  
info@enrd.eu  
Tel. +32 2 801 38 00



Urząd Publikacji

<http://enrd.ec.europa.eu>



European Network for  
Rural Development