

RURAL CONNECTIONS

LE MAGAZINE DU DÉVELOPPEMENT RURAL EUROPÉEN

INFOS ET ACTUALITÉS

- **ÉVÉNEMENTS DE COOPÉRATION LEADER**
- **SYNTHÈSES DES PDR ET DES ACCORDS DE PARTENARIAT**
- **ANNÉE INTERNATIONALE DES SOLS 2015**

QUESTIONS ET
PERSPECTIVES RURALES

- **SECTEUR DE LA PÊCHE ET MILIEU RURAL**
- **INTERNET À HAUT DÉBIT DANS LES ZONES RURALES**
- **FAITES ENTRER LES ARTISTES!**

COUP DE PROJECTEUR...

SUR LA COMMUNICATION DES PDR



Réseau européen de développement rural

Le Réseau européen de développement rural (REDR) est la plateforme qui permet de mettre en relation les acteurs du développement rural au sein de l'Union européenne (UE). Le REDR contribue à la mise en œuvre efficace des programmes de développement rural des États membres, par l'enrichissement et la mise en commun des connaissances, ainsi qu'en facilitant les échanges et la coopération à travers l'Europe rurale.

Chaque État membre établit un réseau rural national (RRN) qui regroupe les organisations et les administrations travaillant dans le domaine du développement rural. Au niveau de l'UE, le REDR soutient la mise en relation de ces RRN, des administrations nationales et des organisations européennes.

Pour un complément d'information, visitez le site internet du REDR (<http://enrd.ec.europa.eu/fr>).

Europe Direct est un service destiné à vous aider à trouver des réponses aux questions que vous vous posez sur l'Union européenne.

**Un numéro unique gratuit (*):
00 800 6 7 8 9 10 11**

(*) Les informations sont fournies à titre gracieux et les appels sont généralement gratuits (sauf certains opérateurs, hôtels ou cabines téléphoniques).

Rédacteur en chef: Markus Holzer, chef d'unité, direction générale de l'agriculture et du développement rural, Commission européenne.

Rédacteur: Ed Thorpe, directeur de la communication, point de contact du REDR.
Manuscrit finalisé en octobre 2015. La version originale est le texte anglais.

Pour de plus amples informations sur l'Union européenne, consultez le site <http://europa.eu>

Luxembourg: Office des publications de l'Union européenne, 2015

ISBN 978-92-79-51649-8 — ISSN 2443-7336 — doi:10.2762/4410 (print)

ISBN 978-92-79-51639-9 — ISSN 2443-7395 — doi:10.2762/541432 (web)

© Union européenne, 2015

Reproduction autorisée moyennant mention de la source

Le contenu de cette publication ne reflète pas nécessairement l'opinion officielle des institutions de l'Union européenne.

Le contenu de la présente publication est donné uniquement à titre d'information et n'est pas juridiquement contraignant.

Printed in Italy

IMPRIMÉ SUR PAPIER BLANCHI SANS CHLORE ÉLÉMENTAIRE (ECF)

Vous pouvez également commander gratuitement un exemplaire sur papier via le site internet EU Bookshop:

<http://bookshop.europa.eu> ou en envoyant une demande à l'adresse info@enrd.eu

Remerciements

Auteurs: Ed Thorpe; Veneta Paneva; Hannes Wimmer; Ina van Hoyer; Wim Hiemstra; Ian Hunter; Jan Hartholt; Dr Zrinka Mendas; Monica Veronesi Burch; Concha Salguero; Maria Custódia Correia; Ana Entrudo; Teresa Barata; Guido Acchioni; Sinikka Torssonen; Juha-Matti Markkola; Riika Isola; Christopher Bathgate; Jean-Luc Janot; Joëlle Silberstein; Marianne Brun et Wolfgang Wisek. Mise en page: Benoit Goossens, Tipik.

Photo de couverture: l'Arbre de la vie à l'Exposition universelle 2015 «Expo Milano» (voir en pages 6 et 7 les événements relatifs au REDR). © Veneta Paneva, PC REDR

SOMMAIRE

3 ÉDITORIAL

INFOS ET ACTUALITÉS

NOUVELLES DU REDR

- 4 Programme de travail du point de contact du REDR 2015-2016
- 4 Partagez vos meilleures pratiques
- 4 Changements dans l'équipe du PC-REDR
- 5 Fiches d'informations sur l'accord de partenariat
- 5 Synthèses du programme de développement rural
- 6 Réunion spéciale des réseaux ruraux nationaux, 24 septembre 2015
- 7 Conférence, 25 septembre 2015

ACTUALITÉS DU HELPDESK ÉVALUATION

- 8 Enquête annuelle auprès des parties prenantes dans les États membres

ACTUALITÉS DU PEI-AGRI

- 9 Préparation des groupes opérationnels

NOUVELLES DE L'UE

- 10 Train de mesures de soutien aux agriculteurs européens
- 10 Base de données «Budget de l'UE axé sur les résultats»
- 10 Programme Horizon 2020 pour 2016-2017
- 11 Orientations sur les programmes agroenvironnementaux basés sur les résultats
- 11 Guides et publications de l'UE
- 11 Comment communiquer la PAC aux citoyens et aux agriculteurs
- 12 Infographie: année internationale des sols 2015

QUESTIONS ET PERSPECTIVES RURALES



- 14 Célébrer la diversité
Wim Hiemstra



- 16 Un cadre culturel rural
Ian Hunter



- 17 Faites entrer les artistes!
Jan Hartholt



6



8



2015
International
Year of Soils

12



14



- 18** Îles reculées: les opportunités actuelles
Dr Zrinka Mendas



- 20** Liens entre le secteur de la pêche et le milieu rural
Monica Veronesi Burch



- 22** Des solutions reposant sur les communautés
Concha Salguero



- 23** Diffusion de l'innovation
Maria Custódia Correia, Ana Entrudo
et Teresa Barata



- 24** Internet à haut débit dans les zones rurales: une
priorité de l'UE
Guido Acchioni



COUP DE PROJECTEUR SUR... LA COMMUNICATION DES PDR

REPORTAGE

- 26** La campagne de lancement du PDR en Finlande



ENTRETIEN

- 30** Développement du nouveau site web du réseau
rural écossais pour 2014-2020
Christopher Bathgate

REPORTAGE

- 32** Le réseau rural français actualise sa stratégie
de communication



ENTRETIEN

- 36** Informer les citoyens autrichiens des avantages du
PDR
Wolfgang Wisk



39 LIVRES ET PUBLICATIONS

ÉDITORIAL



Nous approchons de la fin de l'année 2015, et, dans toute l'Europe, les programmes de développement rural finals sont en cours d'approbation. De plus en plus d'États membres et de régions passent de la phase de conception à la phase de mise en œuvre de leurs programmes et espèrent obtenir des résultats positifs en matière de développement rural.

Les événements du REDR organisés en septembre 2015 lors de l'Exposition universelle de Milan (Expo Milano) – voir pages 6 et 7 – ont mis en évidence qu'il existait des occasions pour s'assurer que certaines des meilleures pratiques des pays évoluant le plus rapidement soient transférées et, si possible, améliorées par les pays qui leur font suite. Toutefois, toutes les parties prenantes auront la possibilité d'échanger et d'apprendre de leurs pairs tout au long de la période de programmation.

Le REDR est là pour soutenir ce processus. Vous pouvez en apprendre davantage sur le **programme de travail du point de contact du REDR** à la page 4. Il présente les efforts visant à une mise en œuvre simplifiée du programme, des réseaux ruraux renforcés, une mise en œuvre plus efficace du programme Leader, et des travaux thématiques sur des zones rurales intelligentes et compétitives et une économie verte.

Au début de la période de programmation, l'un des principaux sujets de discussion des réseaux ruraux nationaux (RRN) était la manière de communiquer les PDR et les opportunités qu'ils offrent aux parties prenantes et au grand public. Cette édition de *Rural Connections* présente quatre exemples du travail des RRN dans la section «**Coup de projecteur sur... la communication des PDR**» (pages 26 à 38). Nous espérons que cela vous inspirera des idées similaires, voire meilleures!

À la section Questions et perspectives rurales (pages 14 à 25), nous continuons à vous faire entendre les voix de diverses parties prenantes sur des sujets qui leur tiennent à cœur. Dans cette édition, nous en apprendrons plus sur le potentiel **des arts et de la culture** pour les zones rurales, la situation particulière des **îles reculées**, de nouvelles initiatives européennes promouvant **l'internet à haut débit dans les zones rurales**, l'importance de la promotion de **l'entrepreneuriat et de l'innovation**, l'incitation à créer des relations entre **le secteur de la pêche et le milieu rural**, la valeur des **solutions reposant sur les communautés** et **l'agriculture respectueuse de la nature**.

N'hésitez pas à contacter directement les auteurs ou à m'écrire au sujet de ces articles, que ce soit pour poser une question, participer au travail et le soutenir, ou même contredire les arguments invoqués. Ces articles seront, espérons-le, le début de nombreuses conversations et non pas leur point final.

Ed Thorpe

Directeur de la communication, PC-REDR
editor@enrd.eu

INFOS ET ACTUALITÉS

NOUVELLES DU REDR



Programme de travail du point de contact du REDR 2015-2016

Le point de contact (PC) du REDR a commencé à travailler sur ses principales priorités pour la période de juillet 2015 à juillet 2016, définies à l'issue de longues discussions avec un large éventail de parties prenantes. Ces priorités contribuent toutes aux principaux objectifs stratégiques du REDR: accroître la participation des parties prenantes; améliorer la mise en œuvre du PDR; et mieux informer le public de la politique de développement rural.

Le PC fournit aux acteurs participant à la mise en œuvre et l'exécution du PDR un soutien et une orientation à travers le développement des capacités et l'échange entre pairs. Plus particulièrement, il travaille à:

- encourager une **mise en œuvre simplifiée du programme**;
- renforcer le fonctionnement des **réseaux ruraux nationaux** (RRN) et de leurs groupes d'appui au réseau (GAR); et
- permettre une application plus efficace de l'**approche Leader/Community-led Local Development (CLLD)**.

Le travail thématique du point de contact pour cette période se concentrera sur deux sujets:

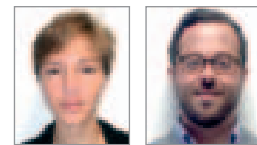
- **«Zones rurales intelligentes et compétitives»:** étude des facteurs susceptibles d'aider les producteurs ruraux à accéder aux marchés grâce à des technologies de pointe.
- **«Promouvoir la transition vers une économie verte»:** soutien de la transition vers un secteur rural durable et respectueux de l'environnement, tout en maintenant ou consolidant les rendements économiques.

Pour chacun de ces sujets, des réunions du groupe thématique seront organisées. Chaque groupe produira une brochure sur le projet et contribuera à un séminaire européen et à un numéro de la Revue rurale de l'UE. En outre, chacun d'entre eux rédigera un rapport final thématique.

Toutes les priorités du PC pour 2015-2016 seront étayées par l'examen et l'analyse du PDR, la collecte de meilleures pratiques, et des activités de communication et de réseautage.

Changements dans l'équipe du PC-REDR

Deux nouveaux collègues, Doris Marquardt et Enrique Nieto, ont récemment rejoint l'équipe de développement des connaissances du point de contact. Doris se concentrera sur une mise en œuvre plus simple et efficace du PDR, tandis qu'Enrique participera à l'analyse des politiques du PDR.



Nous prenons congé de Fabio Cossu (spécialiste en analyse des systèmes) après sept ans au sein du point de contact du REDR. Nous le remercions pour son excellente contribution et lui souhaitons beaucoup de succès pour son nouveau rôle dans le réseau PEI-AGRI (direction générale de l'agriculture et du développement rural).

POUR PLUS D'INFORMATIONS

Consultez les rapports finaux des groupes thématiques de la première année du PC du REDR:
https://enrd.ec.europa.eu/sites/enrd/files/tg_stakeholder-involvement_final-report.pdf
<https://enrd.ec.europa.eu/en/thematic-group-improving-rdp-implementation>

POUR PLUS D'INFORMATIONS

Pour une liste complète de l'équipe du point de contact, visitez le site <https://enrd.ec.europa.eu/fr/general-info/contacts/enrd-contact-point>.

Partagez vos meilleures pratiques

Le point de contact du REDR cherche en permanence des exemples de meilleures pratiques permettant d'obtenir des résultats de développement rural positifs, y compris dans le cadre de la mise en œuvre des projets et programmes.

Conformément à notre programme de travail 2015-2016, nous nous intéressons actuellement en particulier à vos exemples de meilleures pratiques relatives aux «Zones rurales intelligentes et compétitives» et à la «Transition vers une économie verte».

Fourniture d'un **accès à l'internet haut débit** dans des zones reculées, nouveaux **services numériques agricoles et ruraux**, progrès en **agriculture de haute technologie**, **utilisation efficace des ressources**, développement d'**énergies**

renouvelables, bioéconomie ou autres domaines similaires et connexes: donnez-nous votre avis!

Merci d'envoyer vos exemples à david.lamb@enrd.eu

POUR PLUS D'INFORMATIONS

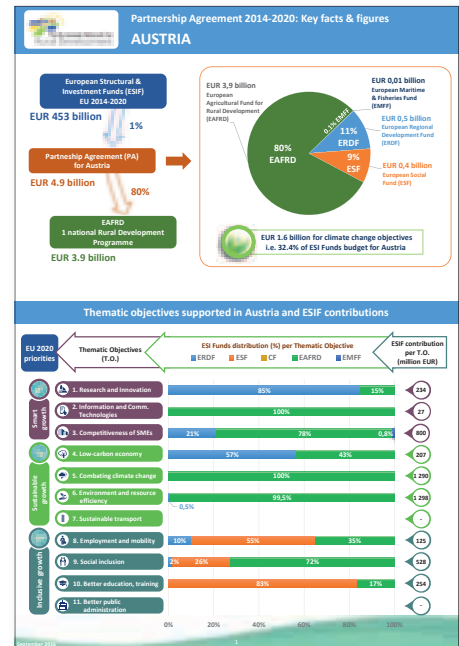
Découvrez les derniers exemples de bonnes pratiques européennes en matière de développement rural: <http://enrd.ec.europa.eu/en/policy-in-action/projects-practice>

INFOS ET ACTUALITÉS

Fiches d'informations sur l'accord de partenariat

Le point de contact du REDR a publié des fiches contenant des informations clés sur les 28 accords de partenariat (AP) conclus entre les États membres et la Commission pour la nouvelle période de programmation.

Ces fiches donnent un aperçu des liens entre différentes politiques et fonds européens, et mettent notamment l'accent sur la ventilation du budget du Fonds européen agricole pour le développement rural (Feader) par objectif thématique dans chaque État membre.

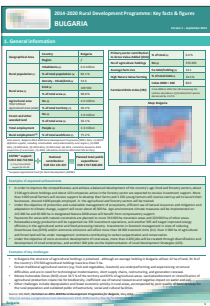


POUR PLUS D'INFORMATIONS

Consultez les fiches d'informations sur la page: <https://enrd.ec.europa.eu/fr/node/1587/policy-overview-2014-2020>

Consultez les textes complets des 28 accords de partenariat sur la page: http://ec.europa.eu/contracts_grants/agreements/index_fr.htm

Synthèses du programme de développement rural



Le point de contact du REDR a commencé à mettre en ligne les synthèses des programmes de développement rural (PDR) nationaux et régionaux approuvés pour 2014-2020.

Les synthèses du PDR fournissent un bref aperçu d'un contenu sélectionné de chaque PDR sous une forme plus facilement assimilable.

Chaque synthèse présente des informations générales sur le territoire couvert, ainsi que les dépenses prévues et les mesures et cibles 2023 détaillées par priorité de développement rural et domaine d'intérêt.

Visitez régulièrement le site web du REDR pour voir les dernières synthèses du PDR.

POUR PLUS D'INFORMATIONS

Consultez les synthèses sur la page: <http://enrd.ec.europa.eu/fr/policy-in-action/rural-development-policy-in-figures/rdp-summaries-2014-2020>

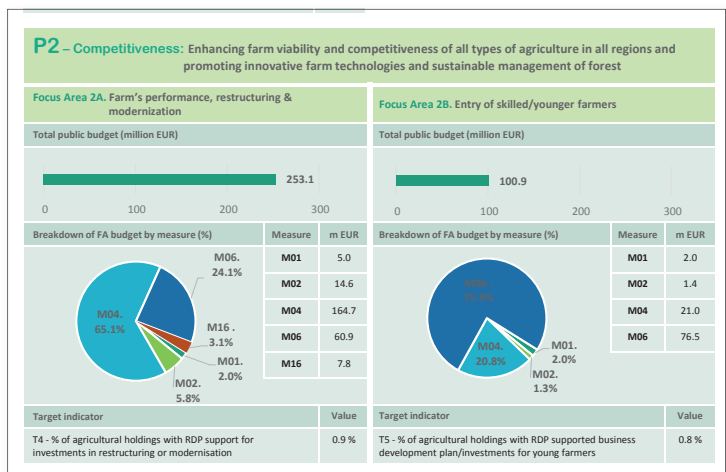
Consultez les textes complets des PDR, les fiches d'informations de la Commission européenne et les communiqués de presse sur cette page: http://ec.europa.eu/agriculture/rural-development-2014-2020/country-files/index_en.htm

3. Planned expenditure per priority

The following table shows how the planned total public expenditure (comprising the EAFRD support and the national contribution) is allocated between rural development priorities. Priority 1 is considered to be cross-cutting and no separate financial allocation is shown as the expenditure is distributed across other focus areas.

Priority	Total public expenditure per priority (million EUR)	% of total public expenditure*
P2 - Competitiveness	371.9	12.8 %
P3 - Food chain & risk management	272.9	9.4 %
P4 - Ecosystems management	983.1	33.7 %
P5 - Resource efficiency & climate	430.6	14.8 %
P6 - Social inclusion & local development	815.2	27.9 %

* Figures do not add to 100% because the budget for technical assistance is not included. The budget for technical assistance is available in Section 4.



INFOS ET ACTUALITÉS

Événements de coopération Leader/CLLD

Le point de contact du REDR et la direction générale de l'agriculture et du développement rural (DG AGRI) ont récemment organisé deux événements lors de l'Exposition universelle (Expo Milano) 2015, à Milan (Italie). Les deux événements se concentraient sur le soutien à la mise en œuvre et la coopération Leader/CLLD.

Réunion spéciale des réseaux ruraux nationaux, 24 septembre 2015



© Union européenne

Une réunion spéciale des réseaux ruraux nationaux (RRN) tenue dans le pavillon de l'UE à l'Expo Milano a rassemblé les groupes d'action locale (GAL), les groupes d'appui au réseau (GAR) et les autorités de gestion (AG) du programme Leader afin de débattre de la manière d'améliorer la mise en œuvre et l'exécution du programme Leader.

Les discussions ont souligné le rôle essentiel et privilégié potentiel des réseaux ruraux nationaux (RRN) pour encourager la coordination horizontale et verticale entre les parties prenantes et obtenir, ensemble, une exécution améliorée du programme Leader. Le GAR finlandais a présenté un bon exemple d'amélioration continue de la mise en œuvre du programme Leader grâce à une collaboration entre les AG et les GAL.

Les participants ont souligné qu'il était important que les RRN se concentrent particulièrement sur le développement des capacités des groupes d'action locale (GAL) Leader, notamment en proposant une assistance pour l'exécution d'actions de coopération interterritoriale et transnationale. Il a également été suggéré de répondre aux besoins d'information des GAL et d'organiser des formations particulières.

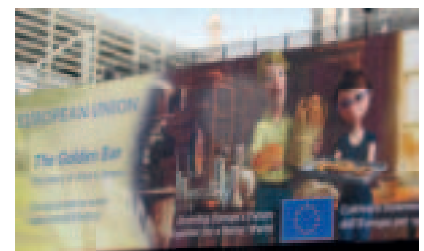
De plus, les RRN doivent s'assurer du partage des connaissances relatives aux problèmes techniques, par exemple en matière de mise en œuvre efficace d'un Leader/CLLD plurifonds. Cela sous-entend l'échange des pratiques et expériences des AG et GAL entre régions et États membres. Il existe en particulier des possibilités de s'assurer que certaines des bonnes

pratiques des pays qui se développent le plus rapidement sont transférées voire, si possible, améliorées par les pays plus lents.

L'événement a mis en avant l'importance du programme Leader pour encourager, au niveau local, les citoyens à participer à la réponse aux défis sociaux nationaux et européens importants. Les pratiques présentées ont permis d'analyser la manière dont le développement local participatif pouvait contribuer à l'inclusion sociale des réfugiés et immigrants dans des zones rurales en Suède, et les initiatives d'intégration de la communauté rom en Hongrie.

POUR PLUS D'INFORMATIONS

Visionnez les présentations et lisez le rapport final sur la page web de l'événement: <http://enrd.ec.europa.eu/en/en-rd-events-and-meetings/special-edition-nrn-meeting-20150924>



© PC-REDR Ed Thorpe

Le pavillon de l'UE à l'Expo Milano présente une vision de l'agriculture européenne à travers l'histoire d'Alex, un agriculteur, et de Sylvia, une scientifique. Regardez la bande annonce sur www.youtube.com/watch?v=vLqCsvCF9Co

INFOS ET ACTUALITÉS

Conférence, 25 septembre 2015

Une conférence sur le «**renforcement du développement local par la coopération**» rassemblant plus de 150 participants a mis en avant la valeur ajoutée des actions de coopération interterritoriale et transnationale aux fins d'atteindre des objectifs de développement local.

«Cette conférence constituait une première étape qui signale l'intention de la Commission européenne d'ouvrir la coopération au cours de cette période, et de simplifier et rendre plus efficace son application aux défis émergents auxquels sont confrontées les zones rurales», explique Paul Soto, le chef d'équipe du PC-REDR.

Karolina Jasinska-Mühleck, DG AGRI, Commission européenne, a proposé une excellente vue d'ensemble du nouveau cadre de mise en œuvre de la coopération Leader. Ce dernier vise en particulier à résoudre les insuffisances antérieures et à faire valoir le potentiel inexploité pour la coopération via:

- un meilleur **soutien des GAL**,
- une **flexibilité d'exécution** accrue,
- des règles plus transparentes.

Parmi les nouvelles fonctionnalités spécifiques les plus importantes mises en avant, on peut noter:

- un **soutien préparatoire** désormais obligatoire,
- des **conditions d'admissibilité** moins restrictives,
- une autorisation explicite des GAL à coopérer avec **divers partenaires dans d'autres types de zones**, notamment dans des villes et des pays tiers,
- la possibilité d'accéder aux ressources de plusieurs fonds (**plurifinancement**).

«Ces changements ne résolvent pas tous les problèmes administratifs, mais ils constituent un pas important dans la bonne direction», conclut Paul Soto. «Au final, pour garantir le succès, toutes les personnes intervenant dans la chaîne d'exécution du Leader doivent collaborer.»

Les importantes recommandations proposées par les participants concernaient:

- **des informations et des relations** améliorées tout au long de la chaîne et entre les fonds,
- une plus grande **harmonisation des règles** entre les autorités de gestion,
- l'utilisation d'appels **ouverts continus** plutôt que de fenêtres d'application limitées,

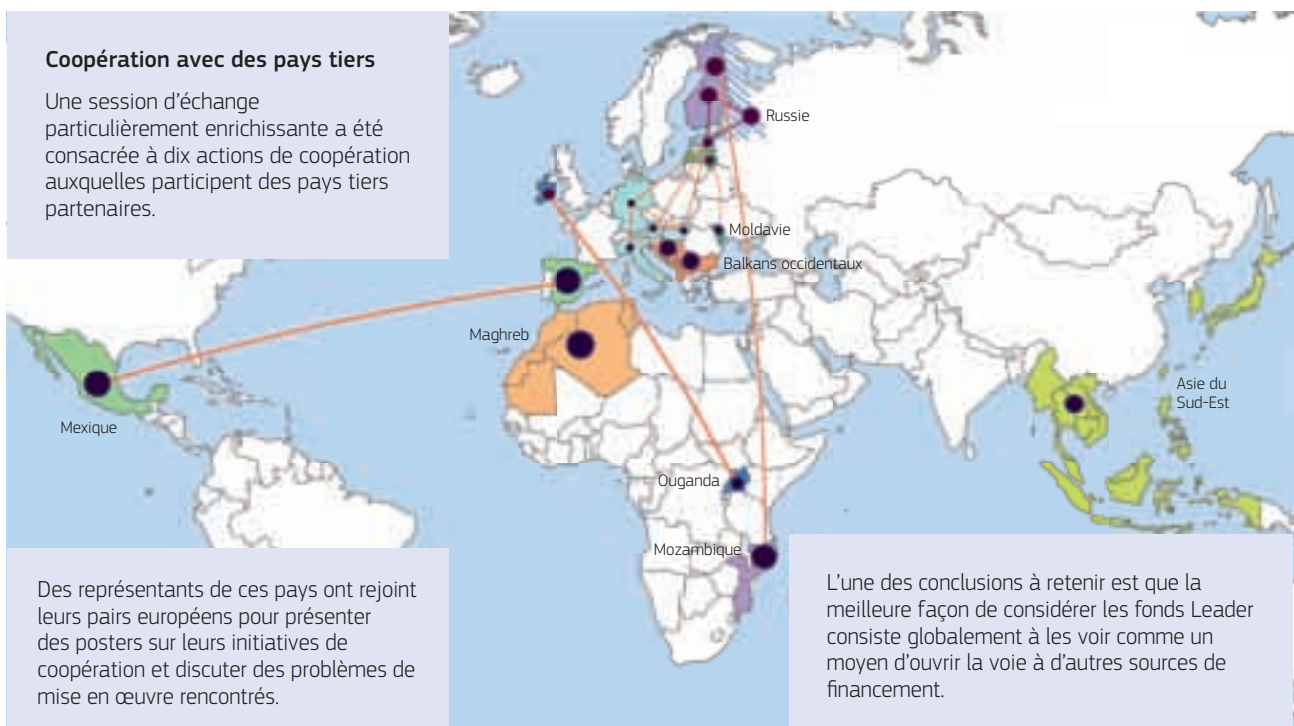
- la **sélection** normalisée des projets **par les GAL**,
- des **décisions rapides** en réponse aux demandes de projets,
- le soutien indispensable de la **capacité des GAL**, notamment un soutien spécifique pour la **recherche de partenaires**,
- un rôle renforcé pour les **réseaux**,
- la nécessité de ménager du **temps** et des ressources pour créer des relations, même si cela ne conduit pas à des actions réelles. Il est important de prendre quelques risques.

 POUR PLUS D'INFORMATIONS

Pour voir des exemples d'actions de coopération, les présentations et les résultats des ateliers, consultez la page web de l'événement: <http://enrd.ec.europa.eu/en/en-rd-events-and-meetings/leader-clld-conference-cooperation-20150925>

Coopération avec des pays tiers

Une session d'échange particulièrement enrichissante a été consacrée à dix actions de coopération auxquelles participent des pays tiers partenaires.



Des représentants de ces pays ont rejoint leurs pairs européens pour présenter des posters sur leurs initiatives de coopération et discuter des problèmes de mise en œuvre rencontrés.

L'une des conclusions à retenir est que la meilleure façon de considérer les fonds Leader consiste globalement à les voir comme un moyen d'ouvrir la voie à d'autres sources de financement.

INFOS ET ACTUALITÉS

**ACTUALITÉS DU HELPDESK
ÉVALUATION**

Enquête annuelle auprès des parties prenantes dans les États membres

Les experts géographiques du Helpdesk Évaluation ont récemment mené leur première enquête annuelle auprès des parties prenantes au moyen d'un entretien téléphonique. Un échantillon des autorités de gestion et des réseaux ruraux nationaux (RRN) des 28 États membres a été interrogé.

Les entretiens couvraient cinq sujets: attentes en matière de soutien fourni par le Helpdesk Évaluation; besoins quant à l'évaluation ex post; besoins en matière de collecte de données; besoins liés au système commun d'évaluation et de suivi; et évaluation des RRN.

Les **résultats de cette enquête** montrent clairement les domaines dans lesquels les acteurs interrogés dans les États membres attendent le soutien du Helpdesk Évaluation:

- aide pour mieux comprendre et mettre en œuvre les prescriptions légales relatives à l'évaluation dans leur PDR;
- soutien à l'exécution des activités d'évaluation dans le cadre des rapports annuels d'exécution (RAE) améliorés qui

seront soumis en 2017 (par exemple, comment évaluer les indicateurs de résultats complémentaires et les effets secondaires?);

- orientation spécifique en matière d'évaluation pour le Leader/CLLD et les RRN;
- échange de bonnes pratiques liées à l'évaluation ex post des PDR pour 2007-2013, à l'évaluation de leurs effets sur l'environnement, à l'analyse contrefactuelle, à la gouvernance et à la gestion de l'évaluation.

En fonction de l'analyse de ces résultats, les thèmes de diverses **activités du Helpdesk** ont été déterminés:

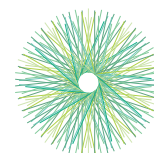
- les ateliers de bonnes pratiques se concentreront sur l'évaluation ex post des effets sur l'environnement (octobre 2015) et sur la définition des terres agricoles et forêts à haute valeur naturelle (2016);
- une orientation et un soutien spécifiques sont en cours de préparation (RAE améliorés, évaluation des CLLD et RRN);
- des événements annuels de développement des capacités ont déjà commencé dans tous les États membres en 2015 et constituent un forum pour le grand public afin de discuter de questions liées à l'évaluation.

 POUR PLUS D'INFORMATIONS

Article dans *Rural Evaluation NEWS*: «Building capacities for planning evaluation of Local Development Strategies».
<https://enrd.ec.europa.eu/sites/enrd/files/newsletter-en-0409-web.pdf>



ACTUALITÉS DU PEI-AGRI

eip-agri
AGRICULTURE & INNOVATION

Préparation des groupes opérationnels

De nombreuses autorités de gestion sont sur le point de lancer des appels à groupes opérationnels qui permettront aux agriculteurs, forestiers et autres acteurs du développement rural de concrétiser leurs idées innovantes. Afin d'être bien préparés à déposer leur candidature dès l'ouverture de l'appel à groupes opérationnels, les professionnels intéressés peuvent déjà commencer à rechercher des partenaires.

Trouver des partenaires et collaborer avec des acteurs issus d'autres professions ou secteurs sur un projet innovant tel que des groupes opérationnels est parfois compliqué. Il peut donc être judicieux de faire appel aux services d'assistance à l'innovation afin de garantir la réussite d'un projet innovant.



SERVICES D'ASSISTANCE À L'INNOVATION, POUR DES GROUPES OPÉRATIONNELS FONCTIONNELS

Les services d'assistance à l'innovation pourraient jouer un rôle important pour mener des initiatives rassemblant des personnes afin qu'elles trouvent des solutions, ensemble, via la présentation de leurs besoins particuliers et l'échange d'idées. Ils peuvent mettre en relation les bons partenaires, découvrir des idées innovantes, recenser des opportunités de financement et, finalement, préparer une proposition de projet.

Pour en savoir plus, consultez la brochure PEI-AGRI sur les services d'assistance à l'innovation: <http://ec.europa.eu/eip/agriculture/en/content/innovation-support-services>



L'INNOVATION VIA LA PARTICIPATION, UNE CONDITION DU SUCCÈS

Des approches participatives à la disposition des services d'assistance à l'innovation, telles que des voyages d'étude, des jeux stratégiques, un café mondial et des vidéos participatives, leur permettent de rassembler des personnes issues de différents milieux afin de développer de nouveaux groupes opérationnels et de nouvelles solutions. De nombreuses initiatives agricoles européennes ont déjà utilisé les approches participatives, dont le F:ACTS!. La brochure PEI-AGRI «Participatory approaches for agricultural innovation» en fournit de nombreux exemples.

Pour en savoir plus, consultez la brochure du PEI-AGRI «Participatory approaches for agricultural innovation»: <http://ec.europa.eu/eip/agriculture/en/content/eip-agri-brochure-participatory-approaches-agricultural-innovation>

Le projet F:ACTS!, en Bulgarie, a appliqué la méthodologie Sketch-Match pour faire participer les citoyens locaux à une importante étude relative à l'eau. Les ingénieurs ont collaboré avec des citoyens locaux pour développer des scénarios futurs, tout en les visualisant sur des croquis cartographiques. Pour chaque solution proposée, chacun a pu partager ses idées et ses préoccupations. Les participants ont débattu du problème, proposé une solution et sont parvenus au «meilleur» scénario futur. La méthodologie s'est avérée efficace pour le projet dans la mesure où les ingénieurs ont reçu des informations locales précieuses sur des processus naturels jamais mesurés dans ce village.



QUELLES RÉGIONS EUROPÉENNES SOUTIENDRONT LES GROUPES OPÉRATIONNELS?

Le site web du PEI-AGRI propose un aperçu de tous les pays et toutes les régions d'Europe où des groupes opérationnels peuvent être mis en place avec le soutien d'un programme de développement rural national ou régional.

Pour chaque région, un état des travaux sur l'ouverture et la fermeture des appels est disponible sur la page www.eip-agri.eu.

Pour en savoir plus, consultez la brochure du PEI-AGRI «Groupes opérationnels du PEI-AGRI, transformer votre idée en innovation» (également disponible en allemand, anglais, finnois, grec et italien): https://ec.europa.eu/eip/agriculture/sites/agri-eip/files/eip-agri_brochure_operational_groups_2014_fr_web.pdf

INFOS ET ACTUALITÉS

NOUVELLES DE L'UE

Train de mesures de soutien aux agriculteurs européens

La Commission européenne a lancé un train de mesures d'une valeur de 500 millions d'euros afin d'aider les agriculteurs européens à faire face aux instabilités actuelles du marché. Ce train de mesures vise à résoudre les difficultés de trésorerie des producteurs, à stabiliser les marchés et à garantir le bon fonctionnement de la chaîne d'approvisionnement.

La part la plus importante de ce train de mesures est un régime d'aide ciblé de 420 millions d'euros alloué aux États

membres à destination des secteurs les plus affectés par la situation du marché.

En outre, les gouvernements pourront avancer une part supérieure des paiements directs et de certains paiements en faveur du développement rural aux agriculteurs. D'autres mesures incluent des régimes d'aide au stockage privé renforcés, une augmentation des fonds dédiés aux actions de promotion et des actions visant à répondre aux besoins des groupes vulnérables, tels que les réfugiés.

POUR PLUS D'INFORMATIONS

Fiche d'informations sur les mesures d'aide:

http://europa.eu/rapid/press-release-MEMO-15-5601_fr.htm

Discours complet du commissaire Katainen et analyse de marché:

http://europa.eu/rapid/press-release-SPEECH-15-5600_fr.htm

Base de données
«Budget de
l'UE axé sur les
résultats»

La Commission européenne a lancé une base de données en ligne, «Budget de l'UE axé sur les résultats», qui rassemble plus de 540 projets financés par le budget de l'Union européenne et présente des pratiques efficaces et axées sur les résultats. Il est possible d'effectuer des recherches par pays et par zone de financement dans la base de données de projets, qui contient actuellement 78 bonnes pratiques relatives au développement agricole et rural. Elle est actualisée en permanence lorsque de nouveaux projets pour la période de programmation en cours sont définis.

Consultez la base de données ici:
<http://ec.europa.eu/budget/euprojects/>

Programme Horizon 2020
pour 2016-2017

La Commission européenne a publié le programme de travail Horizon 2020 pour 2016-2017, contenant les possibilités de financement des projets de recherche et d'innovation dans divers domaines. Le programme inclut des appels à projets destinés aux acteurs du secteur agricole en matière de «sécurité alimentaire

et durable et renaissance rurale» (sous le pilier Défis sociétaux), ainsi que sur des thèmes tels que «soutenir une économie verte» et «économie circulaire» (sous le pilier Programmes transversaux).

POUR PLUS D'INFORMATIONS

Programme de travail 2016-2017:

<http://ec.europa.eu/programmes/horizon2020/en/what-work-programme>

Brochure du PEI-AGRI présentant les appels pertinents: <https://ec.europa.eu/eip/agriculture/node/1354>

INFOS ET ACTUALITÉS

Orientations sur les programmes agroenvironnementaux basés sur les résultats

La Commission européenne a lancé divers instruments offrant une orientation et des conseils pratiques pour le développement et la mise en œuvre de régimes de paiements agroenvironnementaux basés sur les résultats pour la biodiversité des terres agricoles.

L'ensemble d'instruments contient:

- un guide fournissant des conseils détaillés sur le processus de prise de décision et les considérations pratiques afférentes à la mise en place et à l'exécution d'un régime de paiements agroenvironnementaux efficace fondé sur les résultats;
- des synthèses du guide dans toutes les langues officielles de l'UE;
- un inventaire web de tous les régimes de paiements agroenvironnementaux basés sur les résultats existant dans l'UE;
- une série de vidéos de bonnes pratiques consacrées à des problèmes tels que la conception efficace d'un système, l'obtention de résultats en matière

de biodiversité et la participation des agriculteurs;

- un rapport d'étude abordant les avantages et les défis de l'adoption d'approches fondées sur les résultats.

L'ensemble d'instruments est disponible ici: http://ec.europa.eu/environment/nature/rbaps/index_en.htm

Les régimes de paiements agroenvironnementaux basés sur les résultats offrent des possibilités de financement qui permettent aux agriculteurs de protéger l'habitat de la faune sauvage sur les terres agricoles. Ils se concentrent sur le paiement des agriculteurs aux fins d'obtenir un résultat positif sur la biodiversité et sont principalement financés par les fonds de développement rural.

Comment communiquer la PAC aux citoyens et aux agriculteurs

La DG Agriculture et développement rural a publié une évaluation indépendante de sa communication sur la politique agricole commune (PAC) à l'attention de différents groupes de parties prenantes. L'analyse est basée sur une recherche documentaire et une collecte adaptée de données, incluant notamment un travail sur le terrain et des entretiens.

Consultez le rapport sur la page: http://ec.europa.eu/agriculture/evaluation/market-and-income-reports/information-policy-2015_en.htm

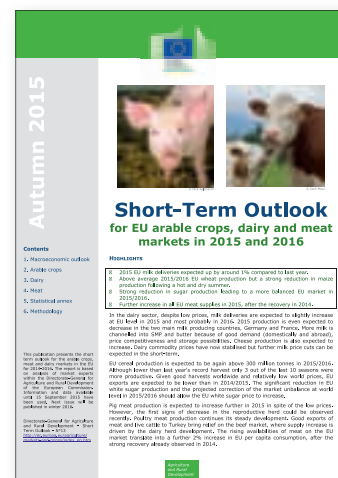
Guides et publications de l'UE



La DG Agriculture et développement rural a publié un document soulignant diverses manières selon lesquelles la politique agricole commune (PAC) atteint des résultats via une contribution à l'emploi, à la croissance, à la compétitivité et à la durabilité.



Le dernier guide publié par la plateforme de conseil fi-compass propose un plan d'action pour l'utilisation des instruments financiers (IF). Il résume les principales activités relatives à la conception, la mise en place, la mise en œuvre et la liquidation des IF.



Cette publication de la DG AGRI présente une analyse par des experts des marchés des cultures arables, de la viande et des produits laitiers dans l'UE pour la période 2015-2016, tenant compte de l'évolution et des attentes les plus récentes des marchés nationaux et internationaux.

INFOS ET ACTUALITÉS

Infographie: année internationale des sols 2015



SOLS, SÉCURITÉ ALIMENTAIRE ET NUTRITION



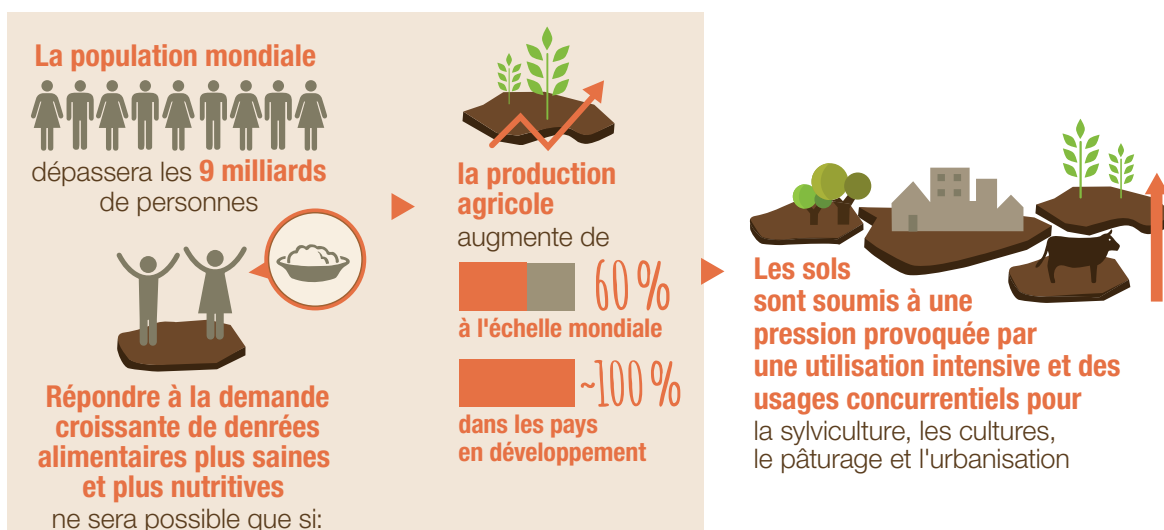
Au cours des **50** dernières années



les progrès des technologies agricoles ont entraîné une augmentation de la production alimentaire, avec parfois des **répercussions négatives sur les sols et l'environnement**

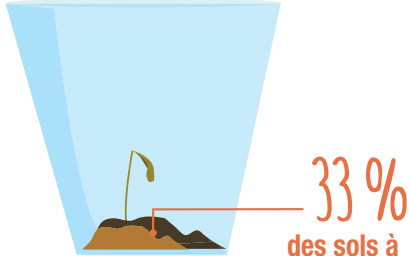


2050 LE DÉFI



INFOS ET ACTUALITÉS

NOS SOLS AUJOURD'HUI



33%
des sols à l'échelle mondiale sont modérément ou gravement **dégradés** du fait de:

l'érosion, la salinisation, le compactage, l'acidification, la pollution chimique et l'épuisement des éléments nutritifs



qui entravent les **fonctions des sols** et affectent **la production alimentaire**

SAUVER NOS SOLS

- Des politiques et une gouvernance inclusives**
- Des investissements dans **la gestion durable des sols**
- Des **recherches** ciblées sur les sols
- Stopper la dégradation des sols** et restaurer les sols dégradés
- Des programmes d'éducation et de vulgarisation** efficaces
- Des systèmes **d'information sur les sols**



GESTION DURABLE DES SOLS

Diverses approches agricoles encouragent la gestion durable des sols

Agroécologie

approche systémique qui repose sur un large éventail de technologies, de pratiques et d'innovations, notamment les savoirs locaux et traditionnels et la science moderne

Agriculture biologique

mode de production exempt de produits chimiques de synthèse, d'organismes génétiquement modifiés, de régulateurs de croissance et d'additifs pour l'alimentation animale

Agriculture de conservation

suit trois principes (bouleversement minimal des sols, couverture permanente du sol et rotation des cultures) afin d'améliorer les conditions des sols, de réduire la dégradation des terres et de stimuler les rendements

Agroforesterie

comprend à la fois les systèmes traditionnels et modernes d'utilisation des terres au sein desquels les arbres sont gérés en parallèle des cultures et/ou des systèmes de production animale dans les structures agricoles

Labour zéro

une des techniques utilisées dans l'agriculture de conservation visant à maintenir une couverture du sol biologique permanente ou semi-permanente qui protège le sol et permet aux micro-organismes et à la faune du sol d'assurer la «préparation du sol» et l'équilibre des éléments nutritifs

La gestion durable des sols peut produire jusqu'à 58% de nourriture en plus ↑



QUESTIONS ET PERSPECTIVES RURALES

Célébrer la diversité

Wim Hiemstra

Leeuwarden-Fryslân, qui sera capitale européenne de la culture en 2018, développe un programme de célébration de la diversité afin d'inverser la tendance à la baisse des populations de poissons, d'oiseaux et d'abeilles. Nous envisageons des liens entre les communautés afin d'échanger des expériences sur les nouveaux dispositifs de gouvernance pour les zones rurales et de bâtir un héritage.



Wim Hiemstra, agroécologiste et animateur de développement rural, vit dans la région rurale de Frise. Il est coordinateur de la participation pour l'initiative King of the Meadows. whiemstra@etcni.nl

Aux Pays-Bas, les barges sont surnommées «Kings of the Meadows» (reines des prairies). La connotation royale de cet oiseau fait référence à la croyance populaire selon laquelle lorsque des barges prospèrent dans les champs d'un agriculteur, l'habitat est favorable à la biodiversité. Au début du printemps, les barges débutent leur migration en Afrique de l'Ouest et passent par le sud de l'Espagne, le Portugal et la France, pour finalement se reproduire dans des zones telles que la région de Frise, aux Pays-Bas. Elles se reproduisent principalement dans les prairies des agriculteurs.

La famille Oevering (voir photo), de même qu'environ 700 autres producteurs laitiers de la région de Frise, aux Pays-Bas, travaille avec sept collectifs agroenvironnementaux. Dans ces collectifs, agriculteurs et volontaires cherchent, ensemble, des manières de combiner l'économie de la production laitière avec l'écologie de la protection des oiseaux.

Cependant, malgré des décennies de soutien financier, la population d'oiseaux des prairies continue de diminuer. Depuis 1960, un déclin de 75 % de la population de barges a été enregistré. Le succès de la reproduction et les taux de survie des oisillons diminuent lorsque les producteurs laitiers intensifient la production sur leurs exploitations avec de nouvelles variétés d'herbe, du purin, un abaissement des nappes phréatiques et des machines lourdes.

L'INITIATIVE «KING OF THE MEADOWS»

En réponse à cette situation, en 2012, des agriculteurs, des écologistes, des artistes, des éducateurs et des villageois se sont rassemblés pour créer un groupe portant le même nom: «King of the Meadows». Dans le cadre de cette initiative citoyenne, nous combinons science, culture et arts, ainsi que des projets innovants en matière d'agriculture, de biodiversité et de conservation des biens communs, de développement rural et de prise de décisions.

L'agriculture respectueuse de la nature est un exemple de projet innovant de l'initiative King of the Meadows. L'agriculture respectueuse de la nature est la recherche d'un modèle d'entreprise agricole efficace qui génère également de la valeur pour et à partir de la nature. Le gouvernement national et, depuis peu, la province de Frise prônent cette forme d'agriculture.



LE PROGRAMME «CELEBRATING DIVERSITY»

En 2013, Leeuwarden-Fryslân a remporté le concours hollandais pour devenir capitale européenne de la culture en 2018. Le programme «Capitale européenne de la culture» s'articule autour de trois axes: nature et culture; connexions entre villes et campagne; communauté et diversité. Divers événements culturels sont préparés pour 2018, visant à explorer la signification des «communautés ouvertes» en Europe.

Dans l'un de ces programmes, baptisé «Celebrating Diversity» (Célébrer la diversité), l'initiative King of the Meadows s'associe avec d'autres initiatives visant à éliminer la famine des abeilles et à rétablir la connectivité des poissons migrateurs. Le programme offrira aux visiteurs une expérience unique mêlant nature et culture et faisant appel à tous les sens. La plupart des événements auront lieu au printemps 2018, et comprendront des visites guidées et personnalisées de plusieurs villes et paysages ruraux de Frise.

Le long de la voie migratoire des barges, un festival itinérant se déroulera en Espagne, au Portugal, en Islande et aux Pays-Bas, et recueillera, en chemin, des histoires, de la musique et des spectacles, qui seront rassemblés dans un «livre de la diversité bioculturelle». Il s'agit d'un projet d'échange rassemblant des artistes visuels, des musiciens, des poètes et des fanfares locales dont le but est de dépeindre ce qui se passe dans nos paysages européens. Le festival itinérant s'intégrera à l'événement «Goodbye King Goodbye», qui aura lieu en juin 2018 en Frise, lorsque les barges repartiront vers le sud de l'Europe et l'Afrique de l'Ouest.

D'autres initiatives pour 2018 incluent un projet musical et de danse sur les pollinisateurs avec de jeunes Européens, et Leeuwarden accueillera une rivière de fleurs, des «ruches magiques» et un espace de recherche théâtrale afin d'encourager de nouvelles créations explorant les notions de biomimétisme, d'équilibre écologique et de biodiversité.

L'agriculture respectueuse de la nature est la recherche d'un modèle d'entreprise efficace qui génère de l'argent par l'agriculture tout en produisant de la valeur pour et à partir de la nature.

Le programme de théâtre et de spectacles sera présenté en plein air dans la campagne, dans des granges et des bâtiments civils désaffectés, tels qu'une église en ruine du XII^e siècle. De nombreux autres événements seront planifiés d'ici à 2018, et certains d'entre eux se déplaceront vers d'autres parties de l'Europe.

LÉGITIMITÉ DÉMOCRATIQUE

En 2013, un jury de citoyens frisons de l'initiative King of the Meadows a tiré la conclusion suivante: «Au cours des dernières décennies, les agriculteurs ont produit de la nourriture bon marché de relativement bonne qualité. Toutefois, l'appauvrissement de la biodiversité est le prix à payer pour cette nourriture "bon marché". En tant que citoyens concernés et engagés, nous appelons à de nouvelles formes de gouvernance, récompensant les agriculteurs qui préservent la biodiversité.»

Le programme de participation de l'initiative King of the Meadows inclut la recherche de nouveaux outils de démocratie délibérative. Nous sommes entrés en contact, en 2015, avec les membres de l'initiative espagnole «Iniciativa Comunales», et nous vous invitons maintenant à nous rejoindre à votre tour!

- Remplissons le livre européen de la diversité bioculturelle d'histoires, de musique, de spectacles et d'un manifeste dans lequel différentes communautés expriment leur engagement à conserver et gouverner les biens communs et la biodiversité.
- Aidez King of the Meadows, Iniciativa Comunales et les communautés rurales européennes à développer des arguments soutenant l'idée d'associer, après 2020, la nouvelle politique agricole commune (PAC) à une gouvernance, une santé, un bien-être et une qualité de vie écologiques pour les citoyens.

Valorisons l'administration par les communautés des biens communs et de la biodiversité. Récompensons les effets externes positifs de l'agriculture respectueuse de la nature dans le cadre de nouveaux modèles économiques et enracinons-les dans la nouvelle PAC.



Au début du printemps, les barges migrent depuis l'Afrique de l'Ouest, en passant par l'Espagne, le Portugal et la France, afin de se reproduire dans des endroits tels que la région de Frise aux Pays-Bas.



Ria Oevering, fille d'un producteur laitier de Frise (Pays-Bas) tient dans ses mains une jeune barge baguée afin de suivre sa migration. Elle nous explique: «Nous espérons qu'elle reviendra dans nos prairies pour se reproduire. Ce sera un jour de fête!»

POUR PLUS D'INFORMATIONS

Initiative King of the Meadows:
www.keningfanegreide.nl

Leeuwarden-Fryslân, capitale européenne de la culture 2018: www.2018.eu/en

Iniciativa Comunales: www.facebook.com/Iniciativa-Comunales-288029678050513/timeline/

QUESTIONS ET PERSPECTIVES RURALES

Un cadre culturel rural

Ian Hunter

De nombreuses villes postindustrielles britanniques ont réussi à intégrer les arts, les médias et la culture à leur processus de régénération. Nous pourrions faire davantage pour mobiliser toutes les énergies créatives en soutien aux zones rurales de l'Europe. Le développement d'une économie créative rurale devrait être, à l'avenir, l'une des priorités de la recherche, de la politique et des investissements.



Ian Hunter est artiste, conservateur et directeur du Littoral Arts Trust, au Royaume-Uni.
littoral@btopenworld.com

Le terme «postagricole» ne signifie pas la fin de l'agriculture, mais dénote plutôt une occasion de repenser la politique agricole et de développement rural traditionnelle à travers de nouveaux points de vue esthétiques, éthiques, philosophiques et culturels. Cette notion est apparue clairement au Royaume-Uni lors de l'épidémie de fièvre aphteuse en 2001.

Cette épidémie a coûté au Royaume-Uni quelque 8 milliards de livres sterling (11 milliards d'euros). En réaction, le gouvernement a entrepris une révision des priorités nationales pour l'agriculture et le développement rural ⁽¹⁾ et a appelé à une nouvelle réflexion créative radicale pour la reconstruction de l'économie rurale à la suite de la fièvre aphteuse et pour la promotion de l'innovation dans le secteur agricole.

UNE STRATÉGIE CULTURELLE RURALE

En conséquence, le Littoral Arts Trust a convaincu l'Arts Council England d'engager une étude de deux ans (2002-2004) visant à l'établissement d'une stratégie nationale pour le secteur de la culture et des arts ruraux. L'objectif était d'obtenir de nouveaux financements des arts aux fins de diversification agricole axée sur la culture, de régénération rurale et d'initiatives d'économie rurale créative.

Un forum culturel rural (*Rural Cultural Forum*, RCF) a été créé en 2007 comme groupe de défense et de lobbying culturel en faveur de la culture paysanne et de communautés rurales créatives. Le RCF a proposé trois arguments clés en faveur d'une stratégie culturelle rurale nationale.

1. Les communautés rurales créatives et le secteur agricole, avec des investissements modestes dans les arts, ont le potentiel de générer plus d'un milliard de livres sterling par an pour l'économie britannique.
2. En Angleterre, la politique agricole et de développement rural a trop longtemps été isolée de la politique culturelle et des discours de financement des arts traditionnels. Elle n'a donc pas pleinement bénéficié de

⁽¹⁾ The Curry Report, 2002.

programmes d'investissements stratégiques nationaux axés sur la culture ⁽²⁾.

3. L'agriculture se trouve au cœur même de la culture. Par conséquent, il doit être possible de déterminer de nouveaux discours et cadre culturels capables d'orienter les priorités futures en matière d'agriculture et de développement rural: un programme d'investissement culturel formant un «troisième pilier» de la politique agricole commune de l'UE (un «3^e pilier de la PAC»).

UNE BIENNALE RURALE AU ROYAUME-UNI

Le Littoral Arts Trust travaille maintenant avec des communautés rurales, des responsables agricoles, des artistes et des organisations non gouvernementales rurales sur des propositions pour une biennale rurale ⁽³⁾ qui aurait lieu dans les communautés agricoles des montagnes et hautes terres de Cumbria à l'été 2018. Bien que basée au Royaume-Uni, cette biennale est partiellement conçue comme un pilote pour une future série possible de manifestations culturelles rurales à travers l'Europe. Nous vous encourageons à nous faire part de vos commentaires, et nous invitons tous les autres partenaires du REDR intéressés à participer.

⁽²⁾ Rapport du DCMS, «Work of the Arts Council», 5 novembre 2014.

⁽³⁾ NEW FIELDS: connexion des agendas politiques en matière d'art, d'agriculture et de durabilité environnementale.



Des artistes, des agriculteurs, des universitaires et des représentants de l'Arts Council England discutent de propositions pour une biennale rurale au Royaume-Uni.

© Esther Anatolitis

POUR PLUS D'INFORMATIONS

UK Rural Cultural Forum: www.ruralculture.org.uk

Littoral Arts Trust: www.littoral.org.uk

Nouveau rapport sur les arts ruraux:
[www.littoral.org.uk/Resources/New %20Rural %20Arts %20Report. %20 %20\(WP\).pdf](http://www.littoral.org.uk/Resources/New%20Rural%20Arts%20Report.%20%20(WP).pdf)

Faites entrer les artistes!

Jan Hartholt

Un mélange de culture et d'agriculture peut servir le développement rural: c'est le concept d'«agri-culture». Nous développons actuellement de nouvelles initiatives afin d'étudier ce que l'agri-culture peut signifier pour le futur des zones rurales en Europe.



Jan Hartholt est le directeur du groupe d'appui au réseau pour le réseau rural national hollandais. jhartholt@rb.agro.nl

LA CONTRIBUTION DES ARTISTES

S'il y a un groupe de personnes dont l'activité principale est de jouer avec les perspectives, rechercher les origines de phénomènes et remettre en question nos convictions, il s'agit bien des artistes. Aborder un problème depuis différents points de vue est pour eux une seconde nature.

Les artistes peuvent collaborer avec les agriculteurs et les communautés rurales pour explorer des questions relevant du secteur de l'agriculture, de la nature, de l'histoire de notre subsistance au jour le jour et des origines de nos paysages. À un niveau supérieur, l'agri-culture peut traiter de grands thèmes tels que les relations entre la civilisation humaine et divers types de durabilité.

Dans toutes leurs disciplines, les artistes peuvent être inspirés par les occupations quotidiennes des agriculteurs et les utiliser. Ces disciplines de l'agri-culture incluent les films, le théâtre, la musique, la cuisine, la photographie, la littérature, la peinture et le sport.

UN APPEL À EXEMPLES

Nous présenterons et mettrons en exergue la force de l'agri-culture lors de la réunion de printemps des réseaux ruraux nationaux, en coopération avec le REDR. Cet événement aura lieu lors du forum rural d'Amsterdam les 11 et 12 mai 2016, qui coïncidera avec la présidence hollandaise de l'UE. Notez la date dans vos agendas!

Nous envisageons cet événement comme la première édition d'une série d'événements à travers l'Europe, dont la biennale rurale au Royaume-Uni en 2018 ferait partie. Pour cela, nous devons commencer à rassembler des exemples et à documenter l'agri-culture comme un phénomène spécifique de l'Europe rurale.

Un exemple nous vient des Pays-Bas, où un château de paille a été construit à Veenhuizen, dans une région rurale du nord du pays. Ce projet est une création

conjointe entre un groupe de théâtre et des agriculteurs, qui ont travaillé ensemble pendant deux ans.

Le château était un lieu de rencontre hébergeant des débats sur les problèmes du secteur agricole, et un endroit où partager l'histoire des populations locales; il a accueilli de nombreuses manifestations sur des sujets ruraux et a fourni de nouvelles manières de communiquer sur les défis de la ruralité. Même les jours où aucun événement n'était prévu, des centaines de personnes visitaient le château de paille pour profiter de la vision saisissante de cette installation naturelle mais temporaire.

Depuis 2014, des compagnies théâtrales et des festivals dans dix États membres travaillent à mettre en place un réseau qui créera de l'art puisant ses sources dans des sujets ruraux.

Ce ne sont que deux exemples, et j'invite les lecteurs à nous faire part de leurs propres exemples pour les partager lors du forum rural d'Amsterdam en mai 2016. N'hésitez pas à me contacter.

Nous présenterons la force de l'«agri-culture» durant le forum rural d'Amsterdam en mai 2016.



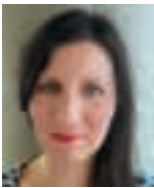
Un château de paille, extraordinaire lieu de rencontre culturelle à Veenhuizen (Pays-Bas).

QUESTIONS ET PERSPECTIVES RURALES

Îles reculées: les opportunités actuelles

D^r Zrinka Mendas

Les communautés insulaires rurales et reculées doivent relever des défis particuliers, entre autres en raison de leur emplacement et de leur taille. Il est essentiel de mesurer tout le potentiel des PDR à encourager le développement durable de ces communautés insulaires reculées et de leurs activités. Il est également indispensable de changer les comportements face au potentiel de ces zones rurales.



Le D^r Zrinka Mendas est une chercheuse indépendante, membre de la Regional Science Association et de l'association pour le développement des îles croates. Son travail inclut l'étude du développement et de la croissance dans des régions rurales et reculées. z.mendas@gmail.com

Malgré leur isolement relatif, les îles rurales et reculées contribuent de manière significative aux économies régionales via le tourisme et diverses activités maritimes. Parallèlement, ces éléments peuvent représenter une menace croissante pour le développement durable des îles, notamment en raison de la pollution marine et de la surpêche.

Alors que des efforts sont déployés pour tirer parti des nouvelles activités économiques, nombre d'insulaires craignent pour leur mode de vie local et leur identité culturelle. Le problème du développement des îles, avec ou sans tourisme, reste un domaine relativement négligé de l'aménagement rural régional.

UN MANQUE D'INFRASTRUCTURES DE BASE

Une étude que j'ai menée sur l'impact socio-économique de la fourniture de services de ferry dans l'archipel de Zadar, au large des côtes croates ⁽¹⁾, a révélé qu'une fréquence faible, une mauvaise accessibilité et les prix peu abordables des services vers les îles les plus petites avaient eu un effet préjudiciable sur la durabilité des communautés insulaires. Cela affecte les revenus du tourisme tout en limitant les opportunités pour la population locale.

Un manque d'infrastructures de base destinées aux visiteurs, telles que des hébergements de qualité, des cafés et des magasins d'alimentation, empêche également le développement des activités locales et touristiques. Les préoccupations environnementales sont souvent traitées de manière inadéquate en raison de la mauvaise qualité des installations et des procédures de gestion des déchets, ainsi que des attitudes négatives en matière de gestion environnementale.

Selon la Fédération des petites îles européennes (ESIN), l'un des principaux défis relève de la perception de

l'éloignement par les différents niveaux de gouvernement, qui limite les flux d'investissement vers ces communautés. Cela nous amène à nous demander quel serait l'impact socio-économique d'investissements effectués via les PDR visant à la fourniture d'infrastructures essentielles aux îles rurales et reculées.

LES STRATÉGIES ACTUELLES DANS L'ARCHIPEL DE ZADAR

La stratégie d'intégration spatiale actuelle pour l'archipel de Zadar vise à intégrer une portion définie des communautés insulaires et côtières au centre côtier de Zadar, sur le continent croate. Une telle intégration implique de mettre l'accent sur une meilleure accessibilité aux services du centre continental plus important, en particulier aux soins de santé et à certains services sociaux et éducatifs, ainsi que sur le développement de liaisons aériennes courtes.

Cependant, une étude ⁽²⁾ a démontré que cette stratégie pourrait ne pas jouer en faveur du développement durable à long terme des îles. Le modèle de planification spatiale actuel de la gouvernance urbaine et rurale se concentre sur le développement métropolitain, ce qui se traduit par un manque d'investissement dans les infrastructures des îles. Il néglige les aspects sociaux et environnementaux particuliers du développement des îles.

L'étude a également révélé un besoin urgent de changer la perception des communautés insulaires en matière de recherche de moyens alternatifs durables de gestion de leurs écosystèmes locaux.

Les acteurs politiques doivent s'aligner sur les besoins des communautés insulaires afin d'apporter le soutien nécessaire pour un développement durable à long terme.

RÉSILIENCE

En dépit des nombreux défis, l'esprit de solidarité ou «amitié communautaire» généralement présent parmi les insulaires est essentiel ⁽³⁾. Les communautés insulaires s'engagent souvent dans des activités communes de création d'entreprise et culturelles afin de soutenir leurs économies locales. Quelle que soit la distance, des communautés sont capables de survivre en développant différents types de spécialisations professionnelles adaptées à leurs besoins locaux.

Ailleurs en Europe, le cas de Suomenlinna, en Finlande, démontre la possibilité d'une approche ascendante de la gouvernance des îles axée sur l'écosystème ⁽⁴⁾. Cela peut contribuer à équilibrer les besoins des communautés insulaires tout en préservant l'écosystème naturel des îles et les mers régionales européennes.

CONCLUSIONS

Malgré leur éloignement, les zones insulaires reculées font preuve d'une grande résilience ⁽⁵⁾. Cependant, les communautés et les acteurs politiques doivent travailler en étroite collaboration pour garantir le développement durable à long terme des îles reculées, en équilibrant divers besoins sociaux, économiques et environnementaux.

Les flux d'investissements vers les communautés insulaires sont donc essentiels. Une meilleure connectivité ⁽⁶⁾ des îles isolées reste l'un des principaux problèmes, notamment l'accès via un service de ferry abordable et l'investissement dans des technologies de communication et des technologies vertes.

L'approche écosystémique de la Commission européenne pour la création de sociétés durables montre une voie à suivre. Elle peut contribuer à un engagement supérieur des gouvernements au développement durable des îles, et à une participation accrue des communautés insulaires dans les processus de prise de décision.

Une utilisation efficace des fonds Feader basée sur une pleine participation des parties intéressées peut jouer un rôle essentiel pour assurer les types d'investissements stratégiques et d'approche écosystémique nécessaires pour marquer une différence positive. Il existe également un grand potentiel de soutien et de développement d'une coopération transfrontalière et interrégionale plus que nécessaire avec d'autres régions insulaires et côtières européennes.



© Islands of Silba

Les îles isolées telles que l'île de Silba, au large des côtes croates, rencontrent des problèmes en termes de connectivité (services de ferry, résilience et gouvernance).

POUR PLUS D'INFORMATIONS

Mendas, Z. (2015) «Tracing socio-economic impact of ferry provision in Zadar island archipelago»: <http://dx.doi.org/10.1016/j.imic.2015.06.002>

BONUS, programme commun de recherche et de développement sur la mer Baltique pour la période 2010-2017. http://www.bonusportal.org/events/events_archive/bssc_and_bonus_forum_2015

Fédération européenne des petites îles: <http://europeansmallislands.com>

⁽¹⁾ Publiée dans le *Journal of Marine and Island Cultures* (2015).

⁽²⁾ Mendas, Z. (2014), «From Dominance to Interdependence: Toward a sustainable development of the coastal region in the municipality of Zadar». Dans les actes de la *RSABIS 43rd Annual Conference*, 19-21 août 2014, Royaume-Uni: Aberystwyth University.

⁽³⁾ Mendas, Z. (2014), Experiencing Derrida through a communal friendship, <http://alk.nazwa.pl/tamarajournal.com/index.php/tamara/article/view/357>

⁽⁴⁾ Mendas, Z. (2015), «Toward a sustainable spatial island ecosystem of island archipelago in Zadar, Croatia». Dans les actes du *10^e Congrès sur les sciences en mer Baltique BONUS «Science and innovation for future of the Baltic and the European regional seas»*, 15-19 juin 2015, Riga. Organisé par l'Académie des sciences de Lettonie et le Latvian Institute of Aquatic Ecology.

⁽⁵⁾ Mendas, Z. (2015), «Exploring the resistance in rural and remote island communities», *Journal of Organisational Ethnography* (en cours de révision).

⁽⁶⁾ Mendas, Z. (2015), «Rethinking the Distance: Broadband as a catalyst for growth in remote and rural regions». Dans les actes de la *Fourth Global Conference on Economic Geography 2015*, Oxford University, 19-23 août 2015.

QUESTIONS ET PERSPECTIVES RURALES

Liens entre le secteur de la pêche et le milieu rural

Monica Veronesi Burch

Le Farnet attend actuellement des groupes d'action locale de la pêche (GALP) qu'ils augmentent leur participation en matière de développement local dans toute l'Europe. Nous espérons particulièrement assister à une coopération renforcée avec les GAL Leader et aider les groupes locaux à exploiter plusieurs sources de financement européen (plurifinancement).



Monica Veronesi Burch est coordinatrice thématique et territoriale dans l'unité de soutien du Farnet, le réseau européen des zones de pêche. monica.burch@farnet.eu

FARNET, LE RÉSEAU DES ZONES DE PÊCHE

La méthodologie Leader a été transférée au Fonds européen pour la pêche (FEP) en 2007-2013, et mise en œuvre en tant qu'axe 4 pour le «développement durable des zones de pêche». En 2009, la Commission européenne (direction générale des affaires maritimes et de la pêche) a instauré l'unité de soutien Farnet afin d'aider les différentes parties prenantes participant à la mise en œuvre du Leader au titre du FEP.

À présent, dans la période 2014-2020, les zones de pêche et d'aquaculture côtières et intérieures se préparent à mettre en œuvre une deuxième année de développement local participatif (CLLD) par le biais du Fonds européen pour les affaires maritimes et la pêche (FEAMP) actualisé.

Les GALP du réseau Farnet se concentreront sur des thèmes tels que l'ajout de valeur aux produits de la pêche et de l'aquaculture locales, l'amélioration de la gestion intégrée des zones côtières et l'apport d'aide aux communautés de la pêche et de l'aquaculture afin qu'elles deviennent les forces motrices et les bénéficiaires de la croissance bleue dans leurs zones.

L'unité de soutien Farnet a également été récemment relancée pour cette nouvelle période. Notre mission est similaire à celle du point de contact (PC) du REDR, mais avec une attention exclusive sur le CLLD et non sur l'intégralité du fonds. Notre mission explicite consiste à aider les parties prenantes à tous les niveaux de la chaîne de livraison: GALP, administrations des États membres, réseaux nationaux et la DG Affaires maritimes et pêche elle-même.

RENFORCER LES LIENS ENTRE LE SECTEUR DE LA PÊCHE ET LE MILIEU RURAL

De nombreuses zones de pêche se trouvent dans des zones rurales et, dans une certaine mesure, la

coopération entre les GAL et les GALP est déjà en place. Dans une enquête du Farnet en 2012, nous avons découvert que 80 % des GALP ⁽¹⁾ revendiquaient un degré de coopération formelle ou informelle avec un ou plusieurs GAL Leader à proximité. Toutefois, il existe un champ d'application et une logique suffisants pour accroître de manière significative cette coopération pour la période 2014-2020.

Cet impératif de coopérer et coordonner le développement local est devenu encore plus explicite au niveau de l'UE avec l'exigence faite aux États membres de définir leurs priorités stratégiques pour la coordination des différents Fonds structurels et d'investissement (ESI) et avec l'intégration du Fonds de développement régional (FEDER) et du Fonds social (FSE) dans la «famille CLLD».

Les GAL, les GALP et d'autres groupes du CLLD pourront traiter leurs défis particuliers de manière plus complète et intégrée. Toutefois, ils devront aussi soigneusement penser leur contribution spécifique au développement local dans leur zone, et la manière dont cela est lié à la contribution potentielle des autres fonds.

Par exemple, est-il opportun qu'un groupe CLLD finance des infrastructures de pêche et de port artisanaux via le FEAMP si le FEDER est disponible? Ou est-il judicieux qu'un GAL Leader affecte une partie de son budget Feader à des cours de formation locaux s'il dispose du FSE? Il est essentiel d'assurer un impact maximal des investissements européens.

De même, que se passe-t-il lorsque le CLLD est mis en œuvre sur le même territoire via divers partenariats pour

L'impératif de coordonner le développement local est devenu encore plus explicite.

⁽¹⁾ En 2012, l'unité de soutien Farnet a interrogé les 242 GALP alors existants. 221 ont répondu.

© Serge Gomes da Silva (unité de soutien Farnet)



Des pêcheurs du GALP de Comouailles (Royaume-Uni) utilisent les réseaux sociaux pour vendre les produits de la mer saisonniers, de ligne ou de casier, directement aux consommateurs.

les différents Fonds ESI? Comment décider qui finance quoi? Comment préparer une stratégie conjointe si jamais des groupes décident de fusionner? Et comment s'assurer, s'il existe plusieurs stratégies locales, qu'elles sont complémentaires?

POUR UN PLURIFINANCEMENT EFFICACE

L'unité de soutien Farnet travaille déjà à aider les États membres, les régions et les GALP à s'attaquer à certaines de ces questions. En tant que seule unité de soutien européenne spécialisée exclusivement dans le CLLD, nous aidons également les différentes directions de la Commission souhaitant déployer des efforts communs en vue de renforcer la coopération inter-DG sur des thèmes relatifs au CLLD.

Les DG en charge du CLLD se sont engagées à organiser à tour de rôle un événement conjoint annuel, et nous les aidons à mettre le premier en place. Sous l'égide de la DG Affaires maritimes et pêche, cet événement conjoint avec la DG Agriculture et développement rural, la DG Emploi, affaires sociales et inclusion et la DG Politique régionale et urbaine sera un séminaire transnational (Édimbourg, décembre 2015) destiné aux autorités de gestion qui mettent en œuvre le CLLD au titre de l'un des Fonds ESI.

L'événement sera consacré à la compréhension et la facilitation du «plurifinancement», c'est-à-dire l'utilisation de plusieurs fonds ESI pour aider au CLLD dans un domaine précis. Il permettra aux autorités de gestion d'apprendre, d'échanger et de rencontrer leurs pairs d'autres pays, ainsi que de leur propre pays mais relevant d'un fonds différent.

Le séminaire devrait offrir aux participants une bonne vue d'ensemble des différents types de stratégies de CLLD actuellement envisagés à travers l'Europe, ainsi que différentes manières de coordonner le CLLD. Les exemples partagés et les conclusions des discussions seront rassemblés dans une brochure d'orientation que

nous développerons sur le plurifinancement, et qui sera publiée au cours du premier semestre de l'année 2016.

UNE COORDINATION PLUS ÉTROITE AVEC LE REDR

L'unité de soutien Farnet détient également un mandat renforcé pour établir des liens et se coordonner avec d'autres réseaux européens. Des réunions régulières avec le PC du REDR permettent aux deux réseaux de mettre en commun leurs connaissances en matière de CLLD, et d'envisager des activités conjointes et la mise en commun de ressources lorsque cela peut accroître l'efficacité.

Des idées de coopération entre le Farnet et le REDR incluent, entre autres: des conférences conjointes rassemblant les parties prenantes des secteurs de la pêche et rural afin de discuter de projets communs ou d'approches stratégiques communes, et des outils de recherche de partenaires communs qui simplifieraient les actions de coopération entre les GAL et les GALP.

Il reste assurément un long chemin à parcourir en matière de coordination du CLLD et de renforcement de l'impact des investissements sur le terrain. Cependant, il est encourageant de constater les progrès réalisés. Si je n'avais qu'un message, ce serait pour inviter tous les acteurs du CLLD à faire connaissance avec leurs pairs des autres fonds. Une communication et une coopération améliorées à tous les niveaux sont essentielles!

POUR PLUS D'INFORMATIONS

Farnet: www.farnet.eu

2016 Farnet Multi-funding Brochure (à paraître).

Farnet Magazine n° 7, Les communautés de pêche au cœur du développement local, p. 9, «Coordonner le développement local dans les Abruzzes (Italie)».

QUESTIONS ET PERSPECTIVES RURALES

Des solutions reposant sur les communautés

Concha Salguero

Encourager les communautés locales à partager la responsabilité de la gestion de leurs propres terres constitue non seulement un exercice de démocratie, mais permettrait également d'améliorer l'efficacité des politiques de développement rural, tant en termes de réalisation des objectifs de l'UE que d'utilisation des fonds publics.



Concha Salguero est une consultante en développement rural espagnole qui travaille pour l'association Trashumancia y Naturaleza, le Forum européen pour la conservation de la nature et le pastoralisme et la Plateforme espagnole pour l'élevage extensif et le pastoralisme.
consalguero@gmail.com

OBSTACLES AU DÉVELOPPEMENT RURAL

Je pense que deux obstacles principaux entravent le succès du développement rural dans l'Union européenne. Le premier est un manque d'intégration – voire souvent une contradiction – entre le développement rural et les politiques agricoles et environnementales. Cela affecte, par exemple, la conservation des pâturages boisés et l'élevage extensif associé, qui sont cruciaux pour de nombreuses économies rurales en Europe, ainsi que pour la biodiversité et d'autres objectifs.

Le second obstacle est l'absence d'opportunités pour une réelle participation des communautés locales aux politiques et mesures appliquées à leurs territoires. Les politiques apparaissent alors comme «imposées» de l'extérieur, en tenant peu compte des connaissances locales, et il en résulte un manque d'appropriation de «leurs» programmes par les communautés locales.

L'approche Leader vise à alimenter et encourager une approche *ascendante* du développement rural. Elle reste toutefois isolée dans la politique de développement rural, fréquemment dépassée par la mise en œuvre du reste de la PAC.

DES APPROCHES LOCALES COORDONNÉES

Donner aux communautés locales la possibilité de partager la responsabilité de la gestion de leurs propres terres pourrait offrir divers avantages aux zones rurales. Une telle approche, basée sur l'implication des communautés locales dans la conception et la mise en œuvre des politiques dès le commencement, peut fournir une alternative rentable pour la mise en œuvre de la politique de développement rural de l'Union européenne, du réseau Natura 2000 et de la stratégie de l'UE en faveur de la biodiversité.

Les objectifs des directives de l'UE relatives aux oiseaux et aux habitats naturels, des mesures de développement rural et du premier pilier de la PAC doivent être alignés. Surmonter les contradictions et orienter ces trois politiques vers des objectifs communs encouragerait la réalisation plus efficace de résultats.

De plus, la reconnaissance officielle d'«aires conservées par les communautés» ⁽¹⁾ renforcerait la faible application actuelle des exigences liées à Natura 2000. Cela aiderait à placer les communautés locales au cœur de la conception et de la mise en œuvre des plans et mesures qui les affectent, garantissant ainsi un véritable succès.

Donner du pouvoir aux communautés locales permet d'offrir divers avantages aux zones rurales.

⁽¹⁾ Cette désignation est déjà acceptée par le *Programme de travail sur les aires protégées de la convention sur la diversité biologique*.



La transhumance est le déplacement saisonnier de personnes et de troupeaux entre des pâturages d'été et d'hiver définis.

© Concha Salguero

POUR PLUS D'INFORMATIONS

Réseau Natura 2000: http://ec.europa.eu/environment/nature/natura2000/index_en.htm

Stratégie de l'UE en faveur de la biodiversité: <http://ec.europa.eu/environment/nature/biodiversity/comm2006/2020.htm>

Convention sur la diversité biologique: www.cbd.int

Diffusion de l'innovation

Maria Custódia Correia, Ana Entrudo et Teresa Barata

Pour tirer parti de toutes les opportunités dans le secteur agricole moderne, l'innovation et le transfert des connaissances sont des éléments essentiels. La diffusion de l'entrepreneuriat et de l'innovation en matière de développement agricole et rural est l'une des priorités du réseau rural national portugais pour 2014-2020.



L'IMPORTANCE DE L'INNOVATION

La diversité du secteur agricole portugais et les conditions climatiques dans notre pays nous permettent de produire des produits de qualité avec un caractère saisonnier réduit et des périodes de commercialisation étendues par rapport à d'autres pays.



Si nous pouvons augmenter et organiser la production, concentrer l'approvisionnement, promouvoir la qualité et les caractéristiques typiques de nos produits, et nous développer sur les marchés nationaux et internationaux, de vastes opportunités de croissance s'offrent à nous.



Pour ce faire, il est indispensable de développer un transfert des connaissances et la capacité d'innovation dans le secteur, d'améliorer le niveau de qualification des agriculteurs et producteurs, d'accroître les niveaux d'entrepreneuriat et d'assurer un système de conseil agricole efficace. Le soutien à l'innovation et au transfert des connaissances sont des priorités européennes.

Maria Custódia Correia, Ana Entrudo et Teresa Barata sont animatrices du groupe d'appui au réseau (GAR) du réseau rural national (RRN) portugais, intégré à la direction générale de l'agriculture et du développement rural (DGADR) avec le soutien de sept points focaux régionaux.

rederuralnacional@dgadr.pt

LE RÔLE DU RRN

La diffusion d'expériences et de projets innovants ou pertinents, une analyse des facteurs de succès et un échange sur ces sujets sont des aspects essentiels de la promotion d'un véritable partage des connaissances et de l'augmentation de la capacité d'entrepreneuriat et d'innovation.

Le réseau rural national (RRN) occupe au Portugal une position privilégiée à cet égard. Rassemblant environ 500 membres représentant différents secteurs d'activités rurales, il permet des échanges directs avec des publics spécifiques du secteur.

Au cours de la période 2007-2013, le RRN portugais a déjà diffusé des projets et expériences pertinents au moyen de divers outils, dont un site web, des films, les réseaux sociaux, une base de données nationale, une base de données européenne, des publications, un bulletin d'informations et des événements.

Ces initiatives ont été favorablement accueillies par les publics ciblés. Les plus importantes ont probablement

été les sessions permettant des discussions de vive voix avec les promoteurs. Un tel contact personnel est toujours important pour encourager la création de nouvelles activités et de nouveaux réseaux.

PRIORITÉ ACCRUE

Les projets que nous diffuserons devront produire des résultats transférables à d'autres projets, secteurs d'activité ou régions, ou avoir un impact économique et/ou social sur le secteur et/ou dans la région.

Le RRN occupe une position privilégiée pour diffuser des projets innovants.

Les projets innovants avec des résultats potentiellement transférables incluent les projets qui ont amené à la création de nouveaux produits ou à l'amélioration considérable de produits existants, les projets qui ont introduit de nouvelles techniques ou solutions technologiques pour

améliorer la viabilité économique ou la gestion efficace des ressources naturelles, et les projets qui ont introduit de nouvelles organisations ou qui ont contribué à l'amélioration des conditions de vie et de travail des travailleurs et entrepreneurs ruraux.



Les marchés des produits portugais traditionnels, tels que l'huile d'olive et le vin, peuvent être consolidés via l'innovation permanente.

© RRN portugais

POUR PLUS D'INFORMATIONS

RRN portugais: www.rederural.pt

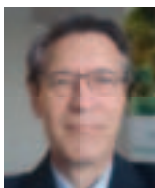
Partenariat européen d'innovation pour la productivité et le développement durable de l'agriculture: www.eip-agri.eu

QUESTIONS ET PERSPECTIVES RURALES

Internet à haut débit dans les zones rurales: une priorité de l'UE

Guido Acchioni

De nombreuses zones rurales en Europe sont toujours privées de connexion à l'internet haut débit (30 Mbps ou plus), ce qui limite le potentiel des agriculteurs, entreprises rurales et entrepreneurs à développer leurs activités. L'accès à l'internet haut débit de nouvelle génération pour les zones rurales représente une priorité de plus en plus claire de la politique de développement rural de l'Union européenne.



Guido Acchioni est chargé de mission senior au sein de l'unité Haut débit (B5) de la direction générale des réseaux de communication, du contenu et des technologies de la Commission européenne.
Guido.Acchioni@ec.europa.eu

Il est essentiel pour les zones rurales de bénéficier d'une connexion haut débit rapide. En effet, l'enjeu concerne ici la capacité à se diversifier économiquement, à créer de l'emploi et attirer de nouvelles industries, à permettre aux personnes de vivre et de travailler où ils le souhaitent, à aider les agriculteurs et les entreprises rurales à rester compétitifs et à fournir un accès aux marchés régionaux, nationaux et mondiaux.

En outre, dans la mesure où un nombre croissant de services sont proposés en ligne, le haut débit peut aider les communautés rurales à accéder à un large éventail de ressources sociales, éducatives, culturelles et de loisir, à interagir avec les administrations publiques, à profiter des progrès de la télémédecine ou à améliorer leur sécurité et leur sûreté.

DES OBJECTIFS CLAIRS EN MATIÈRE DE HAUT DÉBIT POUR L'EUROPE

Depuis 2010, dans le cadre de sa «Stratégie numérique pour l'Europe», la Commission a fait du haut débit une priorité en matière de politique pour l'UE. Cette stratégie a des objectifs très clairs pour 2020: une couverture en haut débit à 30 Mbps au moins pour toute la population de l'Union, et 50 % des ménages avec des abonnements à plus de 100 Mbps.

Dans le cadre des stratégies nationales pour atteindre ces objectifs, les gouvernements et les opérateurs de réseau se concentrent de plus en plus sur l'amélioration de la disponibilité du haut débit en zones rurales. Assurer l'accès à des services haut débit rapides reste toutefois l'un de leurs principaux défis.

Malheureusement, la faible densité de la population allée à une topographie parfois difficile n'encourage pas toujours les opérateurs réseau à investir dans l'Europe rurale. Début 2015, plus de 68 % des foyers européens avaient accès à des services internet haut débit, mais seuls environ 25 % des foyers ruraux étaient connectés avec ces technologies.

Une étude de 2014 pour la Commission européenne ⁽¹⁾ a révélé des différences considérables entre les États membres en termes de couverture d'accès de nouvelle génération dans les zones rurales (voir le graphique). Cette situation est souvent liée à la manière dont les autorités considèrent les lignes de cuivre des réseaux de télécommunication traditionnels: dans les zones rurales où des lignes DSL sont généralement disponibles, la plupart des efforts se sont concentrés sur la mise à niveau des réseaux existants. À l'inverse, dans certains pays, notamment dans la région baltique, des efforts considérables ont été entrepris pour déployer de nouveaux réseaux de fibres optiques, y compris dans les zones rurales, dans un effort visant à réellement encourager la compétitivité à long terme de ces zones.

Pour certaines zones, le déploiement d'un réseau haut débit câblé peut ne pas être la meilleure option. D'autres technologies proposent d'importantes alternatives, notamment les solutions d'accès fixe sans fil (par exemple LTE, Wimax) et la connexion à large bande par satellite.

(1) <https://ec.europa.eu/digital-single-market/news/study-broadband-coverage-europe-2014>

La fibre pour les villages

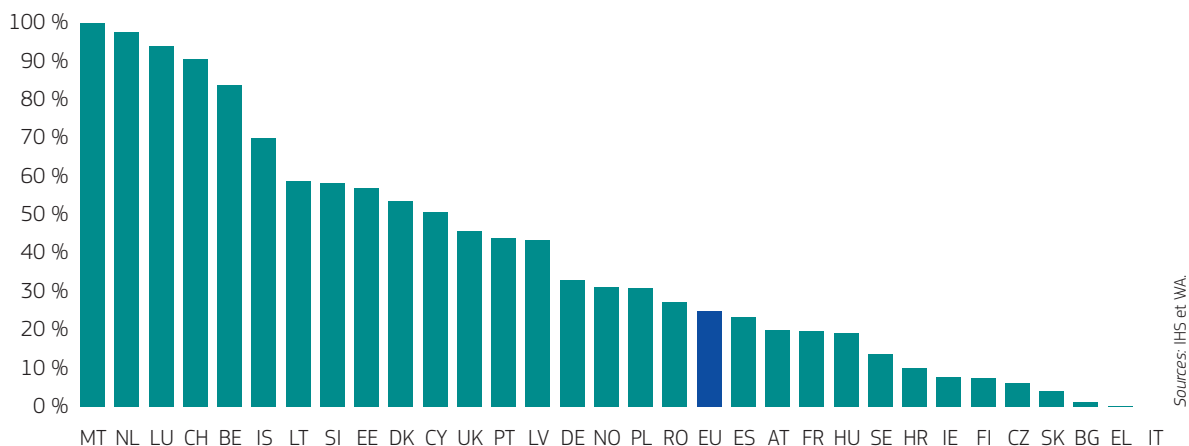
Ce projet supporté par le Feader en Suède a permis aux communautés locales de développer leurs propres réseaux à haut débit internes, ou «réseaux de village», auxquels les fournisseurs de service peuvent ensuite se raccorder.

Une phase d'étude a recensé les villages où il était peu probable que le marché offre un accès à haut débit dans un délai de 5 ans et les besoins des communautés villageoises. Des supports d'information ont été développés et environ 450 villageois et administrateurs locaux ont participé à 17 séminaires et 150 ateliers associés. Au cours de ceux-ci, les communautés locales ont appris comment elles pouvaient développer et financer leurs propres réseaux à haut débit internes.

À la suite de cela, environ 40 projets ont été lancés, faisant intervenir les villages et opérateurs de réseau afin de développer le réseau à haut débit dans des zones rurales ciblées. Les administrateurs publics ont également initié la promotion de bonnes pratiques dans ces projets de communautés villageoises.

https://enrd.ec.europa.eu/en/policy-in-action/rdp_view/fibre-village-bringing-broadband-remote-areas

Couverture d'accès de nouvelle génération (FTTP, VDSL et câble Docsis 3.0) dans les zones rurales, 2014



La Commission européenne a soutenu les projets SABER et Bresat qui rassemblent des autorités régionales, des représentants de l'industrie du satellite et d'autres parties prenantes afin de développer des orientations pour les régions, par exemple la mise en place de systèmes de bons d'achat pour l'internet par satellite pour atteindre les populations les plus isolées ⁽²⁾.

Le haut débit dans les zones rurales est un champ d'expérimentation passionnant où de nouveaux projets utilisent de manière innovante les technologies et déploient de nouveaux modèles d'entreprise et d'investissement. Nous assistons déjà à l'émergence de nombreux réseaux indépendants d'accès libre en Europe, qui complètent le déploiement effectué par les opérateurs traditionnels à partir des centres urbains.

SOUTIEN FINANCIER INTELLIGENT

Le déploiement de réseaux internet haut débit est un domaine où un investissement public ciblé et intelligent de la part de l'UE peut avoir un impact considérable sur le terrain.

L'UE a déjà débloqué près de 6 milliards d'euros via les Fonds structurels et d'investissement européens (FEDER et Feader) pour aider au déploiement de réseaux haut débit et compléter les fonds nationaux, régionaux et locaux. Reportez-vous à l'encadré pour voir un exemple de projet supporté par le Feader, qui aide les communautés locales à offrir du haut débit dans des zones rurales en Suède.

En outre, le plan d'investissement (EFSI) du président Juncker et le mécanisme pour l'interconnexion en Europe (MIE) offrent des possibilités supplémentaires d'explorer des solutions de financement innovantes (par exemple un mélange de fonds publics et privés pour des projets ou des regroupements de projets plus petits) susceptibles d'attirer la communauté des investisseurs (compagnies d'assurance, fonds de pension) vers le secteur numérique.

⁽²⁾ www.broadbandforall.eu



© Thinkstock

Un accès à l'internet haut débit peut être un élément clé pour aider les agriculteurs à moderniser leurs exploitations et développer leurs activités.

PARTAGER LES MEILLEURES PRATIQUES

La Commission encourage activement la diffusion de projets de haut débit via une base de données de meilleures pratiques ⁽³⁾ et des prix annuels, les EU Broadband Awards ⁽⁴⁾. Nombre de ces projets se trouvent dans des zones rurales.

La Commission a également créé une plateforme en ligne ⁽⁵⁾ pour l'échange d'informations détaillées par pays sur l'accès à l'internet haut débit, les stratégies de haut débit nationales et les instruments de financement.

L'un des défis qui se posent est la consolidation de la capacité des administrations locales à organiser des projets de haut débit aux niveaux local et régional. La Commission européenne collaborera donc avec le REDR afin de rechercher des manières pragmatiques de mettre en relation et de renforcer les organismes existants responsables de la mise en œuvre des mesures en matière de haut débit dans le cadre des fonds ESI, notamment en les maintenant parfaitement informés des nombreuses possibilités réglementaires et de financement pouvant être proposées aux zones rurales en Europe..

⁽³⁾ <https://ec.europa.eu/digital-agenda/en/broadband-best-practices>

⁽⁴⁾ <http://ec.europa.eu/digital-agenda/en/news/competition-best-high-speed-broadband-project>

⁽⁵⁾ www.broadband-europe.eu

POUR PLUS D'INFORMATIONS

Stratégie numérique pour l'Europe:
<https://ec.europa.eu/digital-agenda/en>

Mécanisme pour l'interconnexion en Europe:
<http://ec.europa.eu/digital-agenda/en/connecting-europe-facility>

COUP DE PROJECTEUR SUR... LA COMMUNICATION DES PDR

REPORTAGE

La campagne de lancement du PDR en Finlande

Une stratégie de communication spécifique a accompagné le lancement du programme de développement rural (PDR) en Finlande. Elle résulte d'une coopération efficace entre les principaux intervenants et du recours à une expertise externe en matière de communication. Elle a atteint avec succès les bénéficiaires potentiels et le grand public, en encourageant ses destinataires à en découvrir davantage sur les possibilités offertes par le PDR.



© Recommended Finland Oy 2015

TRAVAIL EN RÉSEAUTAGE
DES COMMUNICATEURS

Au cours de la période de programmation précédente, les responsables des communications de trois organes clés du PDR en Finlande se sont rassemblés pour former un «groupe des quatre» informel de communications⁽¹⁾. «L'autorité de gestion en est responsable, mais nous prenons toutes les décisions ensemble en tant qu'équipe», explique Sinikka Torsonen, responsable des communications du groupe d'appui au réseau (GAR). «Trois d'entre nous travaillent à plein temps sur la communication du PDR, de sorte que la collaboration va de soi.»

⁽¹⁾ Quatre représentants, issus de l'autorité de gestion (1), de l'organisme payeur (1) et du groupe d'appui au réseau (2).

Riika Isola, responsable des communications de l'Agence des affaires rurales finlandaise, est enthousiaste: «Nous nous réunissons toutes les deux semaines et nous échangeons pratiquement tous les jours par courrier électronique. Ces échanges réguliers nous aident à déterminer les domaines dans lesquels nous avons des objectifs communs, et à mieux nous comprendre lorsque nos priorités s'écartent légèrement». Le «groupe des quatre» a commencé à planifier dès 2013 le lancement du prochain PDR en 2015.

Un élément central de la stratégie de communication du développement rural en Finlande a été le travail avec un «réseau de communicateurs» plus large à travers le pays. Celui-ci rassemble des professionnels de la communication, dont des représentants des autorités régionales, ainsi que des personnes travaillant sur le

terrain intéressées par la communication. Le groupe organise environ cinq séances de discussion par an, généralement deux en personne et les autres par liaison vidéo.

« Il est important de faire participer les personnes qui peuvent diffuser le programme de développement rural aux niveaux national et régional. »

Sinikka Torssonen
Responsable des communications du GAR

LE PLAN DE COMMUNICATION 2015

Le PDR finlandais a été l'un des premiers à être approuvé, en décembre 2014, et le plan de communication 2015, incluant la nécessité d'une campagne de lancement du PDR, était déjà en place. Le «groupe des quatre» a défini ce plan en concertation avec le réseau de communicateurs.

L'un des principaux objectifs stratégiques du plan était de renforcer davantage encore le réseau de communicateurs. À cette fin, des projets de communication régionaux ont été prévus et sont maintenant financés par le PDR. «Pour s'assurer que toutes les activités pertinentes puissent être lancées dès l'approbation formelle du PDR, les appels à projets de communication régionaux ont également été préparés à l'avance», explique M^{me} Isola.

Le plan cherchait à donner la priorité aux voix et perspectives ascendantes, en augmentant la participation des parties prenantes et en mettant en avant les histoires de projet et personnelles sur le terrain. Pour ce faire, le développement et la consolidation de la communication électronique constituent un aspect important.

L'élément visuel central du slogan de l'action «Modernisez vos campagnes» est une flèche blanche circulaire dans un rond rose. «La flèche circulaire représente l'idée d'actualisation, telle qu'elle est généralement associée avec une page web. L'arrière-plan est rose, ce qui est inhabituel car les aspects ruraux sont pratiquement toujours présentés en vert», souligne Sinikka Torssonen. «Nous aimons cela car ce choix vient renforcer le message clé selon lequel il est essentiel de changer la représentation populaire des zones rurales.»

Le plan prévoyait également un logo Leader partagé pour les groupes d'action locale (GAL) Leader en Finlande. De même que nombre des initiatives pour la nouvelle période de programmation, il avait été préparé longtemps à l'avance.

« Nous continuons à produire des brochures et d'autres publications, mais nous nous sommes rendus compte qu'il nous restait de nombreuses copies papier de la période précédente. Nous imprimons donc maintenant uniquement à la demande. »

Sinikka Torssonen
Responsable des communications du GAR



FÄIVITÄ MAASEUTUSI



© Recommended Finland Oy 2015

EXPERTISE EXTERNE EN MATIÈRE DE COMMUNICATION

Le «groupe des quatre» a lancé un appel auprès d'agences de publicité afin qu'elles imaginent et mettent en œuvre la campagne de lancement du PDR. «Nous savions ce que nous souhaitions réaliser, mais nous voulions exploiter une expertise externe sur la manière précise d'y parvenir.» Le budget prévu était de 400 000 euros pour une campagne couvrant la période de lancement jusqu'à fin 2015.

« Nous souhaitions allouer un budget qui reflétait l'importance accordée à la campagne de lancement pour nos objectifs stratégiques du PDR. »

Sinikka Torssonen
Responsable des communications du GAR

Un logo Leader pour la Finlande

Au cours de la période 2007-2013, chaque GAL finlandais avait son propre logo et sa propre identité visuelle. «Certains groupes étaient meilleurs pour communiquer leur travail que d'autres, mais le grand public savait peu de choses du concept Leader en général», explique Juha-Matti Markkola, experte en réseau au sein du GAR finlandais. «Généralement, chaque GAL était perçu comme sa propre initiative.»

L'idée et le concept d'un logo Leader commun pour tous les GAL finlandais ont été développés vers la fin de la période de programmation précédente. «Le processus était basé sur le volontariat, mais il a été extrêmement fructueux. Les GAL ont partagé leur souhait de développer une identité Leader plus forte en Finlande et ont adhéré au message partagé de "Leader à échelle humaine".»

Grâce aux préparatifs anticipés, dès le début de la nouvelle période, tous les éléments visuels étaient au point et prêts à être utilisés une fois les nouveaux GAL sélectionnés. «L'image étant la même dans tout le pays, nous espérons que le message du Leader sera plus fort», conclut Juha-Matti Markkola.



Toutefois, les soumissions initiales n'ont pas été à la hauteur des espérances. «Nous voulions quelque chose de vraiment créatif et différent, éloigné des attitudes traditionnelles à l'égard des zones rurales. Mais les premiers concepts restaient plutôt conservateurs, basés sur des idées telles que la promotion des zones rurales comme lieu de vie. Cela ne correspondait pas à notre message clé.»

L'idée était plutôt de changer la perception des campagnes avec ses traditionnels stéréotypes afin d'y inclure des aspects tels que la haute technologie, l'innovation, l'entreprenariat, la bioéconomie et les communautés locales actives. Après avoir de nouveau consulté les agences de publicité, une campagne plus ambitieuse a été

approuvée, basée sur le message central de l'action «Modernisez vos campagnes».

Sinikka Torssonen explique: «Ce slogan central de la campagne comporte en fait deux messages clés. Il invite les gens à revoir et repenser leur idée des zones rurales. Il vise également à indiquer que le PDR met à disposition des outils et des fonds pour mener des activités de modernisation et tirer parti de nouvelles opportunités.»

La campagne a été conçue pour attirer l'attention, susciter l'intérêt et amener les gens à penser que cela pourrait être intéressant pour eux. Il relèverait ensuite des activités de communication principales du «groupe des quatre» de fournir des informations plus pratiques.

LA CAMPAGNE DE LANCEMENT DU PDR

À la suite de l'approbation du concept, la campagne a été plus complètement développée afin de commencer en juin 2015, et de se poursuivre jusqu'à la fin de l'année 2015. Une série d'éléments visuels a été conçue pour appuyer le message central. Ces éléments ont alors été utilisés sur divers supports de campagne, dont des affiches, des vidéos et un site web dédié.

Les affiches et autres supports de campagne invitent le public à visiter le site web de la campagne. Ils encouragent le public à en découvrir davantage, sans le diriger immédiatement vers des informations officielles ou techniques. Le site web fournit des données sur le nombre de visiteurs, de sorte que le groupe des quatre peut mesurer le succès de la campagne et des activités individuelles.

« Nous avons remarqué qu'au lancement de notre campagne publicitaire télévisée, un pic de visiteurs a été enregistré sur le site web de la campagne. »

Sinikka Torssonen

Responsable des communications du GAR

Le site web de la campagne contient plus de 400 suggestions sur la manière de moderniser les campagnes, dont des projets réels et de nouvelles idées. Ces derniers contribuent au double objectif de sensibiliser les zones rurales modernes et de souligner les opportunités offertes par le PDR.

«Le site web commence à établir le lien avec le PDR», explique Sinikka Torssonen. «Les visiteurs peuvent également saisir leur code postal pour savoir s'ils vivent dans une zone pouvant bénéficier d'un soutien au titre du PDR. Les gens sont souvent surpris. La Finlande compte de nombreuses petites villes, et leurs habitants pensent souvent qu'ils vivent en ville. Mais, en réalité, 95 % de la Finlande est rurale.»

Ce n'est que si le visiteur clique pour en savoir plus qu'il est redirigé vers les informations plus officielles sur le site web du PDR et du RRN (?).



Des affiches comme celle-ci présentent une manière de moderniser les perceptions traditionnelles de la campagne.

Les moutons représentent un aspect traditionnel associé à la campagne, illustré par le côté gauche de l'affiche. À droite, le mouton est toujours là, mais l'image a été actualisée et transformée en quelque chose de plus moderne et stimulant.

«Nous avons songé à insérer des images concrètes pour représenter les campagnes modernes, mais l'agence de publicité nous a conseillé de rester dans l'abstrait. C'est étonnant, mais cela nous plaît. Cela invite les gens à se demander ce qui se passe et à engager des conversations sur la campagne moderne.»

Sinikka Torssonen

Des spots publicitaires télévisés ont été créés et destinés à différents programmes sur une demi-douzaine de chaînes en Finlande; ils ont également été diffusés sur YouTube et via Facebook. «Les gens disent parfois que la télévision devient ringarde, mais certains programmes ont une audience particulièrement importante pour nous, que nous souhaitons toucher. Dans un même temps, nous avons été impressionnés par la portée de nos vidéos sur Facebook, à des coûts bien moindres que la publicité télévisée», souligne Sinikka Torssonen.

UTILISATION DES ÉVÉNEMENTS

Les événements constituent une autre manière d'atteindre les acteurs importants du PDR. Le plan de communication 2015 soulignait déjà la nécessité de participer à des événements ruraux importants, tels que la semaine du Leader et les villages ouverts en juin, le salon de l'agriculture finlandais en juillet et le forum des municipalités finlandaises en août.

L'une des idées a eu un succès bien plus grand que le «groupe des quatre» ne l'avait espéré: un photomaton où les visiteurs pouvaient se faire prendre en photo, gratuitement, devant un fond rural décalé, par exemple des cochons sur un skateboard, des moutons sur des fusées et des vaches portant des lunettes de soleil. Les membres du public pouvaient télécharger leur photo gratuitement depuis le site web de la campagne et, s'ils la publiaient ensuite sur Instagram, ils participaient automatiquement à un concours pour gagner un vélo.

«Nous avons emmené le photomaton à un festival de musique dans une petite ville, ainsi qu'au grand salon de l'agriculture. C'était fantastique», se rappelle Sinikka Torssonen. «Les gens faisaient la queue pour se faire prendre en photo! Non seulement c'était amusant et différent, mais cela a sensibilisé le public au message de la campagne et l'a encouragé à visiter le site web.»

Un autre concours de photos invitait les participants à envoyer des photographies réelles de la campagne moderne. La réponse a été positive, avec plus de 700 images téléchargées sur Instagram avec le hashtag de la campagne. «Nous ne nous attendions pas à recevoir autant de photos», raconte M^{me} Torssonen. «Nous espérons toutefois en recevoir davantage encore, qui offrent une vision renouvelée et moderne des zones rurales.»



Un stand «Modernisez vos campagnes» lors du salon de l'agriculture finlandais à Joensuu, un autre moyen d'attirer l'attention du public sur les messages de la campagne.

© Groupe d'appui au réseau finlandais

LA CAMPAGNE EN 2016

Dans la continuité des activités de lancement du PDR en 2015, le «groupe des quatre» étudie maintenant les éléments de la campagne à conserver et ceux à modifier dans le plan de communication annuel pour 2016. Le groupe a consulté le réseau de communicateurs élargi, qui a souligné son désir d'avoir des thèmes clairs plus faciles à communiquer aux parties prenantes.

«Les campagnes annuelles seront de moindre envergure que la campagne de lancement, du moins en termes budgétaires», explique Sinikka Torssonen. «Elles seront cependant davantage ciblées sur le sujet abordé.» Une idée en cours de discussion pour 2016 encourage à mettre l'accent sur l'entrepreneuriat rural, du point de vue des succès existants et du soutien possible du PDR aux idées en lien avec l'esprit d'entreprise.

« Nous continuerons probablement à utiliser l'élément visuel rose "Modernisez vos campagnes" pour toute la période de programmation. Il commence à être reconnu, et nous voulons en profiter. »

Sinikka Torssonen
Responsable des communications du GAR

Une autre priorité à développer est l'accès au public via les réseaux sociaux, notamment en envisageant une utilisation plus importante des blogs vidéos et des publicités Facebook. «Notre site web contient un forum, mais il n'a pas beaucoup de succès. Nous allons donc nous en débarrasser et essayer de le relancer sur des plateformes de réseaux sociaux existantes. Il faut aller là où se trouvent déjà les gens», conclut Sinikka Torssonen.

POUR PLUS D'INFORMATIONS

Site web de la campagne:
www.paivitamaaseutusi.fi

Site web du PDR: www.rural.fi

COUP DE PROJECTEUR SUR... LA COMMUNICATION DES PDR

ENTRETIEN

Développement du nouveau site web du réseau rural écossais pour 2014-2020

Christopher Bathgate

Groupe d'appui au réseau rural écossais

Christopher Bathgate est responsable des communications au sein du groupe d'appui au réseau rural national (RRN) écossais. Depuis janvier 2015, il collabore avec Norette Ferns, responsable du site web et des réseaux sociaux, afin de créer et de développer un nouveau site web pour le réseau. Ce nouveau site a été lancé en juillet 2015, et une mise à jour est attendue avant la fin de l'année.

© Groupe d'appui au réseau rural écossais



Comment avez-vous développé le nouveau site web du RRN écossais?

Sur le conseil de collègues spécialisés au ministère, le groupe d'appui au réseau a décidé d'un processus de passation de marché nous permettant d'engager des **agences web locales** ⁽¹⁾ qui pourraient travailler rapidement et en respectant notre budget.

Nous avons travaillé avec notre webmaster et l'agence sélectionnée pour créer un nouveau plan du site qui simplifierait les options offertes aux utilisateurs de notre site web. Nous avons pour cela utilisé le **logiciel Treejack**, qui a testé les habitudes de navigation des utilisateurs de notre site, et mené une enquête auprès de ces derniers afin de déterminer si nos théories étaient correctes.

Une première phase de développement du site web s'est attelée à la création de l'interface utilisateur de base, ainsi qu'aux

sections consacrées à l'actualité et aux événements. Pour le bulletin d'informations, nous avons opté pour le logiciel **Campaign Manager**, que nos développeurs ont pu configurer selon nos besoins et intégrer au site web. De nombreux produits similaires sont disponibles, et il est également possible de concevoir ses propres applications.

Nous avons aussi organisé une série de **réunions d'acceptation des utilisateurs** afin d'avoir le point de vue des parties prenantes sur le développement du site, et nous leur avons demandé de nous indiquer s'ils pensaient à d'autres fonctionnalités utiles. Nous avons équilibré ces attentes avec un budget déterminé.



Quelles sont les principales (nouvelles) fonctionnalités du site web?

Le site web constitue un guichet unique d'informations et d'actualités rurales, qui peut également aider les personnes à entrer en contact. Il a trois fonctions principales: **informer, connecter et inspirer**. Nous espérons qu'il renforcera notre



scottish
rural
network

Connecting Rural Scotland
Lìonra Dùthchail na h-Alba
A' Ceangal Sgìrean
Dùthchail na h-Alba

(1) Blonde Digital Ltd.



Informer

Le site web du réseau rural écossais est votre guichet unique pour connaître les actualités, événements et informations relatifs au développement rural.



Connecter

Nous pouvons vous aider à entrer en relation avec d'autres personnes, communautés, organisations et entreprises à travers l'Écosse rurale et au-delà.



Inspirer

Nous aimons partager des témoignages inspirants sur les choses incroyables qui se passent dans l'Écosse rurale.

visibilité et rassemblera les acteurs ruraux au cours de la période de programmation en cours.

Les principales fonctionnalités incluent des **offres de coopération**, un service de **recherche de partenaires** et un formulaire de **manifestation d'intérêt pour le financement Leader**. Nous espérons également pouvoir proposer **divers blogs sur des questions rurales**, notamment tenus par des membres du GAR et d'autres organisations rurales.

Les fonctions de recherche ont également été améliorées. Les sections consacrées aux projets et aux études de cas comprendront de nombreux filtres permettant d'effectuer des recherches par région, par catégorie ou par mot-clé, par exemple. Les utilisateurs peuvent aussi **rechercher d'autres personnes ou organisations inscrites sur le site** si elles ont choisi d'afficher leurs coordonnées.

Nous espérons que cela sera particulièrement utile pour mettre en relation les acteurs ruraux qui cherchent à partager leurs connaissances et leur expérience pratique de la mise en œuvre de projets.



Comment envisagez-vous de contrôler le succès de vos efforts de communication via le site web?

Nous espérons utiliser **l'analyse du trafic** dans le cadre d'un processus cyclique de surveillance et d'amélioration. Nous disposons d'une vaste gamme d'**outils toujours plus sophistiqués** (tels que Google Analytics) pour obtenir des données. Facebook Insights et Twitter Analytics peuvent générer un instantané automatique de nos comptes, y compris, entre autres, les publications ou les tweets les plus populaires.

L'outil **Campaign Monitor** nous permet d'extraire des données relatives au bulletin

d'informations: combien de personnes l'ont ouvert, sur quelles histoires elles ont cliqué, etc. Nous envoyons actuellement le bulletin d'informations différents jours à différentes heures afin de déterminer quel est le meilleur moment.

Cependant, nous sommes **toujours en train d'apprendre** comment améliorer notre surveillance afin de pouvoir générer un retour quantitatif significatif et des rapports permettant d'améliorer notre site web et notre communication sur les réseaux sociaux pour nos utilisateurs.



Comment essaieriez-vous d'améliorer la manière dont vous utilisez l'analyse du trafic?

Nous réalisons que **le contrôle des chiffres peut ne pas suffire à nous renvoyer les données dont nous avons besoin** pour déterminer si notre entreprise a réussi. Pour avoir une véritable valeur stratégique pour nous, chaque mesure prise doit être associée à un objectif spécifique.

Par exemple, on pourrait penser qu'un grand nombre de pages vues est une bonne chose. Mais qu'en est-il si les utilisateurs doivent visiter dix pages de votre site web pour trouver les informations qu'ils recherchent? Est-ce une réussite? Pas de l'avis de nos parties prenantes. De même, le temps passé sur une page peut être trompeur, votre utilisateur peut être parti faire un tour!

En gardant tout ceci à l'esprit, nous trierons les mesures qui représentent la meilleure valeur. Nous prévoyons plutôt de définir et de surveiller diverses **mesures associées aux objectifs de notre RRN** et aux principaux thèmes du PDR écossais. Nous pourrions ensuite définir des indicateurs clés de performances (ICP) en fonction de la gamme de données collectées.

Nos collègues spécialisés en engagement numérique nous ont suggéré de nous évaluer par rapport à des organisations similaires afin de commencer à penser à des cibles raisonnables. Nous avons donc contacté la commission écossaise des forêts (Forestry Commission Scotland) et l'agence écossaise chargée du patrimoine naturel (Scottish Natural Heritage) afin de savoir comment nous pouvons partager les analyses de nos données de communication.

Nous envisageons également de mener des **enquêtes en ligne** afin de demander l'avis des utilisateurs. Celles-ci pourraient s'adresser à toutes les parties prenantes du PDR, ou être adaptées plus spécifiquement à des groupes ruraux particuliers ou des sujets spécifiques. Cela pourrait nous donner d'importantes données qualitatives qui nous indiqueraient des choses que les chiffres bruts ne peuvent pas nous indiquer, et nous aideraient à nous assurer de tirer les bonnes conclusions dans l'optique d'améliorer en permanence nos efforts de communication.

Enfin, il sera **important de continuer à réviser le processus**, non seulement en nous évaluant par rapport à nos ICP, mais en nous assurant que nous contrôlons les bons éléments.

 POUR PLUS D'INFORMATIONS

www.ruralnetwork.scot

COUP DE PROJECTEUR SUR... LA COMMUNICATION DES PDR

REPORTAGE

Le réseau rural français actualise sa stratégie de communication

Le réseau rural français a évalué son travail sur la période 2007-2013 et a mis à jour ses communications pour 2014-2020 en conséquence. Il vise à présent une participation plus large, une utilisation accrue des communications numériques et une perspective davantage européenne. Le principal défi est de coordonner ses actions avec celles des 27 réseaux régionaux français.



TIRER LES LEÇONS DE 2007-2013

En 2014, le réseau rural national (RRN) français a entrepris une évaluation de ses activités de communication sur la période 2007-2013. Pour cela, le réseau s'est adressé à des consultants en communication externes.

«Nous avons mandaté une agence ⁽¹⁾ pour gérer le développement d'une nouvelle stratégie de communication. Mais nous voulions également exploiter une expertise particulière en matière de communication numérique», explique Joëlle Silberstein, coordinatrice du réseau rural français. La solution a été un accord avec une agence de communication numérique ⁽²⁾ pour un travail conjoint sur un processus d'évaluation global.

L'évaluation visait à faire le bilan des travaux et réalisations passés, en savoir plus sur les besoins et les attentes des utilisateurs, et définir les principales orientations stratégiques pour 2014-2020. Elle a inclus la consultation de diverses parties prenantes nationales et un exercice d'évaluation pour une analyse comparative avec les réseaux ruraux allemand, espagnol et italien sur la base d'un questionnaire conjoint.

Il est ressorti de la consultation que, de manière générale, le réseau devrait être mieux connecté avec les niveaux territoriaux pertinents (Europe, villes, agglomérations, etc.) et sur les questions transversales et émergentes affectant les zones rurales (utilisation efficace des ressources, circuits d'approvisionnement courts, bioéconomie, etc.).

⁽¹⁾ Francom: www.francom.fr

⁽²⁾ RC2C Communication & Stratégies numériques: www.rc2c.fr

PÉRIODE DE PROGRAMMATION
2007-20136 programmes de développement
rural (PDR):

- 1 PDR pour la France continentale
- 5 PDR régionaux (Corse, Guadeloupe, Martinique, Guyane et Réunion)

1 réseau rural national

PÉRIODE DE PROGRAMMATION
2014-202030 programmes de
développement rural (PDR):

- 1 PDR «cadre national»
- 1 PDR national pour la «gestion des risques»
- 1 PDR spécifique pour le «réseau rural national»
- 27 PDR régionaux

1 réseau rural français
+ 27 réseaux ruraux régionaux

L'évaluation des médias numériques a dévoilé divers niveaux d'engagement des parties prenantes. Une découverte particulièrement importante sur l'utilisation des outils fournis par le réseau au cours de la période 2007-2013 a révélé que les membres du réseau se considéraient souvent comme des «consommateurs» de l'information plutôt que de réels «participants» au réseau.

« Nous n'avons pas besoin de grandes théories. Il sera toujours temps de rechercher des informations plus tard sur notre ordinateur. »

Commentaire d'un intervenant, évaluation des communications du RRN français



Le magazine du réseau rural français.

D'autres conclusions notables étaient que les utilisateurs recherchent principalement des informations concrètes et non de grandes théories. De même, l'accès instantané à l'information lors de leurs déplacements n'est pas la principale préoccupation des acteurs sur le terrain: «Nous avons des projets à long terme», explique l'un des intervenants répondant à l'enquête.

L'évaluation a révélé un désir partagé parmi les réseaux ruraux en Europe d'intensifier leurs communications et d'adopter des outils et méthodes innovants pour aller au-delà des stéréotypes ruraux traditionnels, qui débouchent souvent sur des caricatures et une image péjorative de la vie rurale. L'innovation, l'entrepreneuriat, les nouvelles technologies et les nombreuses initiatives entreprises au niveau territorial ont été identifiés comme des aspects à souligner.

« Ce processus nous a permis d'aligner nos besoins sur ceux de nos membres et de nos principaux utilisateurs, les réseaux ruraux et les parties prenantes du réseau. »

Joëlle Silberstein
Coordinatrice du réseau rural

UNE NOUVELLE STRATÉGIE DE COMMUNICATION

La nouvelle stratégie de communication du réseau rural français pour 2014-2020 vise principalement à **rendre le réseau plus attractif**, non seulement pour ses membres existants, mais également pour les nouveaux membres potentiels. Atteindre cet objectif signifie diffuser des informations claires et accessibles, mais également réussir à **mobiliser les membres**.

La stratégie envisage donc de mobiliser les membres du réseau, en leur permettant de se rencontrer, d'échanger et de partager des informations. Le réseau se veut un «pont», d'abord entre l'Europe et les régions françaises, mais également entre les parties prenantes locales elles-mêmes, et entre les territoires ruraux et urbains.

Cela signifie l'établissement d'un échange de pairs à pairs au lieu d'un flux vertical d'informations entre les niveaux nationaux et locaux, qu'il soit ascendant ou descendant.

« Le réseau devrait éliminer les barrières entre les différentes parties prenantes, en permettant des échanges plus simples et productifs entre les membres. »

Joëlle Silberstein

Pour réaliser cette approche en pratique, il est nécessaire de changer la logique de la communication, en passant d'une «logique de diffusion» («voici notre programme de travail, voyez s'il vous intéresse») à une «logique utilisateur» («dites-nous ce dont vous avez besoin et nous vous indiquerons les ressources que le réseau peut mettre à votre disposition»). La nouvelle stratégie donne la priorité aux outils des technologies de l'information et de la communication pour stimuler les échanges transversaux.

Priorités des parties prenantes

Les évaluateurs ont effectué une analyse FFOM (forces, faiblesses, opportunités, menaces), qui a défini quatre attentes principales des parties prenantes du réseau rural national:

1. Mieux assoir le réseau en tant qu'**outil** auquel les acteurs ruraux peuvent se référer et auquel ils souhaitent participer.
2. Augmenter l'accent sur la **communication avec les parties prenantes sur le terrain** en harmonie avec les organismes régionaux afin de garantir un véritable échange d'expériences et de meilleures pratiques.
3. **Moderniser** l'image et le fonctionnement du réseau, notamment en consolidant l'utilisation des **technologies de l'information et de la communication**.
4. Renforcer la **dimension européenne** du réseau.

La stratégie met aussi en évidence le besoin d'**augmenter la sensibilisation du grand public** au **réseau**, en particulier les personnes vivant dans des zones rurales qui souhaiteraient contribuer au développement de leur territoire. Des communications plus larges et inclusives, particulièrement axées sur les jeunes et les personnes défavorisées dans les zones rurales, sont donc nécessaires.

Pour améliorer son impact, le réseau français s'attachera à renforcer le rôle des multiplicateurs du réseau, notamment les 27 réseaux ruraux régionaux et les groupes d'action locale (GAL) Leader. En même temps, il souhaite améliorer l'accès aux médias spécialisés, qui peuvent contribuer à diffuser son travail.

« Dans le contexte français de décentralisation, la communication est un outil précieux. »

Joëlle Silberstein

Donner la priorité aux utilisateurs est une manière de donner une vocation renouvelée au réseau national: agir en tant que «plateforme de soutien» neutre pour les 27 PDR régionaux en France.

«HUMANISER» L'IMAGE DU RÉSEAU

Une première étape pour rendre le réseau plus attractif a consisté à changer son nom de «réseau rural national» en «réseau rural français». Cela renvoie une image plus attrayante et inclusive aux personnes sur le terrain et dans d'autres pays.

La nouvelle stratégie cherche également à «humaniser» l'**identité visuelle** et la **présentation du réseau**. Au lieu d'utiliser des images «neutres» du territoire et de la campagne pour accompagner ses messages, le réseau donnera la priorité aux images de personnes. Cela vise à refléter le fait que le réseau est principalement une communauté d'hommes et de femmes travaillant ensemble au développement de leurs zones rurales.

Une approche prioritaire en France consistera à présenter les cas des bénéficiaires du projet, qu'il s'agisse d'individus ou de collectivités. Cela aidera à rendre l'impact des PDR – et du financement européen – en France plus tangible pour le public cible. C'est une manière de laisser en arrière les stéréotypes dépassés sur la vie rurale au profit d'une image dynamique et contemporaine basée sur des vies réelles.

Le réseau régional Auvergne

Le réseau rural Auvergne, comme d'autres au niveau régional, partage certains objectifs et domaines de travail avec le réseau national, mais traduits en actions spécifiques pour la région.

Le réseau régional vise à augmenter la visibilité et la mobilisation du Feader et à promouvoir les mesures de développement rural appliquées dans la région.

Pour optimiser les liens avec le réseau national, le réseau rural Auvergne continuera à tirer profit des connaissances et résultats provenant du niveau national (bulletins d'informations, site web, etc.) et à les partager.

«La nouvelle stratégie du réseau rural français nous permettra de partager les outils de communication en place, et de travailler main dans la main avec les autres réseaux régionaux», estime Marianne Brun, coordinatrice du réseau rural Auvergne.

«Elle nous permettra également de contribuer et d'être une source d'idées et de propositions pour les mesures développées au niveau national, afin qu'elles puissent répondre mieux encore aux besoins de nos territoires.»

www.reseaurural-auvergne.fr



UN NOUVEAU PLAN DE COMMUNICATION

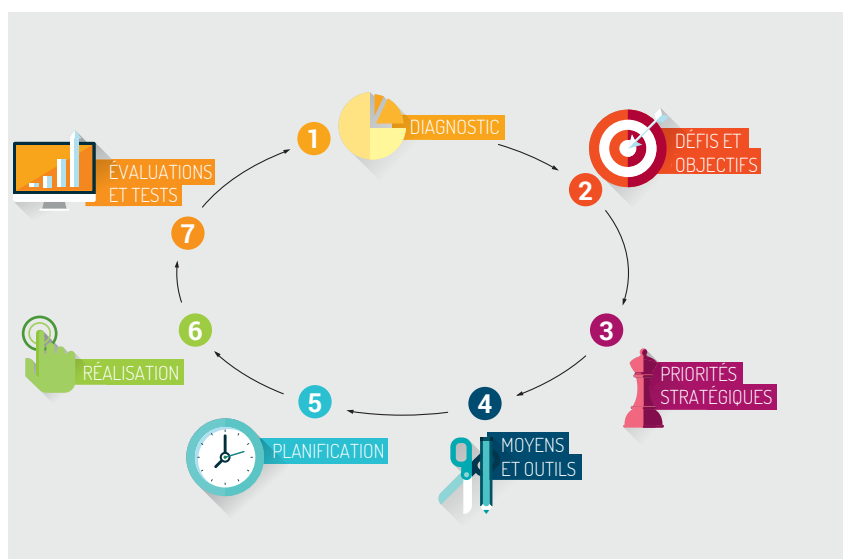
Ce travail a débouché sur le développement d'un nouveau plan de communication pour le réseau rural français, basé sur 18 produits et activités spécifiques (voir l'encadré).

« Le plan d'action du réseau en matière de communication est désormais mieux adapté au nouveau contexte décentralisé en France. »

Joëlle Silberstein

Une série d'outils de communication a été mise en place, basée sur une **nouvelle identité visuelle** et une **ligne éditoriale** destinée à encadrer toutes les actions du réseau. Des lignes éditoriales spécifiques ont été déterminées pour les médias sociaux et électroniques, avec une approche clairement centrée sur l'utilisateur.

Plusieurs produits de communication seront créés, qui serviront à appuyer les activités des réseaux régionaux: un **site web**, comprenant une **bibliothèque de ressources**, du **matériel publicitaire**, un **examen annuel**, un **bulletin d'informations** électronique et des publications régulières sur les



Les étapes de développement de la stratégie de communication numérique.



Groupes cibles de parties prenantes du réseau rural français.

réseaux sociaux. La mise en œuvre de toutes ces activités sera coordonnée par le groupe d'appui au réseau, avec l'aide de fournisseurs de services spécialisés.

Le travail du réseau rural français sera diffusé par les **réseaux régionaux**, mais également par les départements de la communication d'**Europ'Act** ⁽³⁾ et d'autres réseaux de communication en Europe, notamment le **REDR** et le centre d'information **Europe Direct**. Des relations seront également développées avec des journalistes et d'autres professionnels susceptibles d'encourager une couverture médiatique supérieure de l'impact du Feader en France.

SUIVI ET ÉVALUATION PERMANENTS

Le plan de communication du réseau rural français contient déjà des détails sur la méthodologie de suivi et d'évaluation à adopter au cours de la période 2014-2020. Il souligne l'importance d'un **suivi permanent** afin d'informer du développement et de l'amélioration continus des activités de communication, plutôt que de se reposer uniquement sur une évaluation ex post.

Des **indicateurs** qualitatifs et quantitatifs spécifiques sont déjà prévus dans le plan pour mesurer la portée et l'impact

de chaque activité individuelle. Ces indicateurs incluent:

- nombre de visiteurs du site web;
- téléchargements de documents;
- chiffres de participation aux événements;
- taux d'ouvertures et de clics du bulletin d'information.

Enfin, outre les suivis régulier et permanent, deux moments clés sont prévus pour effectuer une évaluation plus détaillée: une évaluation intermédiaire en 2017 et une évaluation finale en 2020.

ACTIVITÉS DE COMMUNICATION ET PRIORITÉS

Niveau de priorité: ★★★ Élevé ★★ Moyen ★ Faible

Cadre de communication

1. Identité visuelle ★★★
2. Lignes éditoriales ★★★
3. Matériel publicitaire ★★★
4. Livret d'introduction ★★
5. Kit de présentation du réseau rural ★★★
6. Examen annuel ★★

Communications numériques

7. Site web – bibliothèque de ressources ★★★
8. Outil de publipostage ★★
9. Réseaux sociaux ★★
10. Bulletin d'informations électronique ★★

Partenariats

11. Relations avec les médias spécialisés ★★★
12. «Club» de communicateurs ruraux ★★★

Événements

13. Séminaires nationaux annuels ★★★
14. Biennale rurale ★★

Apprentissage en équipe

15. Concours d'innovation rurale ★★
16. Concours de jeunes talents ruraux ★★
17. Jumelage de réseaux ruraux régionaux ★★
18. Encadrement de concours ★

⁽³⁾ Europ'Act est le programme national technique d'assistance interfonds français.

COUP DE PROJECTEUR SUR... LA COMMUNICATION DES PDR

ENTRETIEN

Informers les citoyens autrichiens des avantages du PDR

Wolfgang Wisek

Ministère fédéral de l'agriculture et des forêts, de l'environnement et de la gestion de l'eau

Wolfgang Wisek est porte-parole et responsable du département de la communication et des services du ministère fédéral de l'agriculture et des forêts, de l'environnement et de la gestion de l'eau en Autriche. Il a dirigé l'équipe qui a développé la campagne «Lebenswertes Österreich» en 2014 pour faire part du nouveau PDR à la population autrichienne. En janvier 2015, la campagne a remporté des prix de la communication sur la PAC dans deux catégories.



© Ministère fédéral de l'agriculture autrichien



Pourquoi était-il important de communiquer le lancement du PDR en Autriche?

Le développement rural est l'élément clé de la politique agricole de l'Autriche. Il symbolise un système agricole moderne et durable. Intégré à la politique agricole commune, il suit une stratégie européenne exhaustive. En avril 2014, notre ministère a soumis le programme de développement rural (PDR) pour la période allant jusqu'en 2020 à la Commission européenne.

Nous souhaitons faire connaître le nouveau programme à la population à travers une campagne d'information. Notre objectif était, d'une part, de renforcer la conscience du grand public sur la grande diversité du programme, les services rendus par l'agriculture et les avantages de la politique agricole commune. D'autre part, pour encourager l'innovation, nous voulions

informer les demandeurs potentiels des nouvelles opportunités offertes par le programme.

Lorsque j'ai commencé à planifier la campagne avec mon équipe l'année dernière, nous avons rapidement réalisé que nous avions besoin d'un concept particulier afin d'atteindre nos objectifs de communication: sensibiliser et informer, présenter des problèmes complexes clairement et nous adresser à des personnes de différents groupes d'âge et statuts sociaux.

Nous avons donc besoin d'une campagne de communication tout aussi large que durable. Sur la base de ces considérations, le projet «Lebenswert Österreich. Die neue Ländliche Entwicklung 2020» (Une Autriche vivable. Le nouveau programme de développement rural 2020) a été développé.



Quels principes sous-tendent votre approche?

Il était important pour nous d'éviter une approche descendante. Nous souhaitons communiquer directement depuis le cœur de la société et permettre interaction et échange entre les personnes sur le terrain. Nous avons donc fait des agriculteurs les messagers de notre campagne de communication.

Nous avons choisi, dans chaque province fédérale et pour chaque secteur de production, une personne avec laquelle les habitants de la région pouvaient fortement s'identifier. Au cours de ce processus, nous avons rencontré de nombreuses personnes dévouées et extrêmement motivées.



Notre objectif était de partager leurs expériences personnelles du développement rural afin de donner un visage au programme et de rendre la politique agricole commune plus tangible aux yeux du grand public. C'était là une manière de faire passer une image authentique de l'agriculture moderne, loin des clichés romantiques.

Les témoignages étaient présentés avec un grand «L» en 3D. Ce «L» représente l'Autriche «Lebenswert» (vivable) pour laquelle ces personnes travaillent. Le contenu du «L» symbolise le service fourni par le personnage, ainsi que la mesure du PDR qui en assure le cadre. Ainsi, le PDR et ses effets positifs sur les différentes régions ont été communiqués d'une manière centrée sur la pratique et facile à comprendre.

soigneusement orchestrée. Les témoignages constituaient le fil conducteur dans tous les canaux de communication, et les médias nouveaux et traditionnels ont été combinés de manière efficace.

Une tournée d'information dans l'ensemble des provinces fédérales a activé d'autres multiplicateurs et parties prenantes du secteur agricole. Le caractère interactif de l'initiative a permis aux participants aux événements de poser des questions sur le nouveau programme. Le ministre fédéral, les acteurs régionaux et d'autres experts ont pu faire part des avantages du développement rural pour chaque région concernée.

En parallèle, une vaste campagne médiatique a fait de notre programme un sujet dans les médias agricoles et non agricoles. Des outils de communication numérique ont été utilisés non seulement comme instruments complémentaires, mais aussi en tant que composants essentiels de la campagne dans son ensemble. Twitter, Facebook, Flickr et un blog ont été utilisés en temps réel.



Comment avez-vous diffusé ces témoignages personnels?

Nous avons surnommé les personnes qui témoignaient les «messagers du L». Bien connues dans leurs régions d'origine, elles ont été les ambassadrices du PDR pour la campagne, avec un effet multiplicateur incroyable, que ce soit en tant que sujets de publications en ligne et papier, ou en tant que personnes que d'autres intervenants pouvaient réellement contacter ou rencontrer en chair et en os au cours d'événements d'information.

Les «messagers du L» ont touché des personnes de tous groupes d'âge, niveaux d'éducation et milieux sociaux. Cet effet a été décuplé par une stratégie multimédia

Avez-vous pu mesurer le succès de la campagne?

Une évaluation approfondie nous a renvoyé des résultats très encourageants et prometteurs. La campagne médiatique nous a permis de toucher une large audience; la tournée dans les provinces fédérales a été bien accueillie et une enquête a indiqué que la campagne était très bien reçue.



Les témoignages ont reçu des retours positifs. Les médias ont présenté nos «messagers du L» et leurs activités, et des reportages et des entretiens ont suivi. Des entreprises renommées les ont remarqués et l'un de ces ambassadeurs du PDR est même devenu le visage d'un fabricant connu de vêtements traditionnels.

Encouragés par cette réponse positive, nous avons décidé de soumettre la campagne pour les prix de la communication sur la PAC. Avec Thomas Strubreiter, l'un de nos «ambassadeurs», nous nous sommes rendus à Bruxelles en janvier 2015. Nous avons été ravis de recevoir le prix de la communication, notamment après avoir vu les présentations de nos collègues et découvert leurs projets particulièrement intéressants.

Nous avons gagné dans deux catégories: «Communication aux parties prenantes»



Le commissaire Phil Hogan remet à Wolfgang Wisek et Thomas Strubreiter le prix de la communication sur la PAC.

© Babylama/Thierry Roge

et «Communication au public». Je souhaiterais profiter de l'occasion pour remercier à nouveau et exprimer ma plus sincère gratitude à tous ceux qui ont participé au projet, ainsi qu'à tous les membres de mon équipe. Ce prix a été un succès conjoint pour l'agriculture autrichienne.

Cela nous a également fait plaisir que les représentants d'autres États membres nous contactent après la cérémonie de remise des prix. Nos campagnes pouvant être facilement adaptées dans d'autres pays ou régions, ils souhaitaient avoir davantage de détails sur leur mise en œuvre. Cela a mené à des discussions très animées et à un apprentissage réciproque – l'Europe dans toute sa splendeur!



Quelles sont les prochaines étapes dans le cadre de la communication du PDR en Autriche?

Les prix ont confirmé que nos efforts en valaient la peine et que nous étions sur

la bonne voie avec notre concept. Forts de cette idée, nous avons développé la campagne 2015 et l'avons poursuivie avec grand succès. Tandis que nous nous étions concentrés sur la portée et la diversité extraordinaires du programme en 2014, le thème central cette année est le potentiel du développement rural à accroître la création de valeur ajoutée dans les zones rurales.

De nouveau, la communication se concentre sur les «messagers du L», avec une attention toute particulière sur les agriculteurs qui utilisent avec succès des pratiques agricoles innovantes, et promeuvent ainsi l'activité économique de leurs régions.

D'une part, nous informons les agriculteurs des concepts de gestion prometteurs et des mesures du PDR que nous pouvons leur proposer pour promouvoir leurs concepts. D'autre part, nous illustrons l'impact positif du programme pour de vastes segments de la population au niveau régional. Nous envisageons de continuer la campagne

l'année prochaine avec un autre thème de fond.

POUR PLUS D'INFORMATIONS

Prix de la communication sur la PAC 2014: http://ec.europa.eu/agriculture/newsroom/190_en.htm

Livres et publications

Approches coopératives du développement rural

Un manuel pour les opérateurs bio

IFOAM EU



Cette publication vise à aider les producteurs bio à faire bon usage des programmes de développement rural (PDR) pour la période 2014-2020. Elle est plus particulièrement conçue comme un ouvrage de référence pour les organisations de producteurs bio, les conseillers et les formateurs afin de mieux comprendre les opportunités offertes par la PAC réformée pour soutenir les actions de coopération entre les agriculteurs et le développement d'approches innovantes de l'agriculture bio.

Le manuel inclut également un aperçu des options proposées par la nouvelle politique et des exemples d'approches de coopération exemplaires entre producteurs bio associant parfois d'autres opérateurs en Autriche, en Belgique, en France, en Irlande, aux Pays-Bas, en Espagne et en Suède.

Il se termine sur des conseils pour une coopération bio réussie et une liste d'organisations et de réseaux travaillant sur le développement et la coopération ruraux aux niveaux nationaux et européen.

Eating from the Farm: the social, environmental and economic benefits of local food systems

Friends of the Earth Europe

Cette publication met en évidence des mouvements citoyens qui s'organisent et promeuvent des filières alimentaires locales, fournissant des aliments produits à petite échelle et de manière durable, ce qui est également appelé production «agroécologique».

Elle explore en détail des manières créatives et innovantes de produire et consommer des aliments de manière durable à travers cinq études de cas en République tchèque, en France, en Hongrie, en Italie et en Espagne.

La publication défend les systèmes alimentaires locaux agroécologiques en passant en revue les processus, les défis et les avantages de la production locale. Pour finir, elle présente un ensemble de demandes de politiques en faveur des systèmes alimentaires locaux à la Commission européenne et aux gouvernements nationaux.



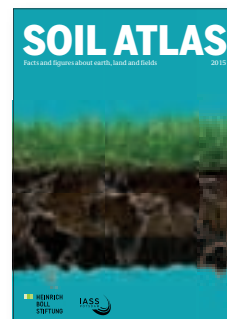
Atlas des sols 2015

Fondation Heinrich Böll, Institut pour les études avancées sur la durabilité

Lancée dans le contexte de l'année internationale des sols 2015, cette publication offre un large aperçu des problèmes liés aux sols, allant des modes d'utilisation des terres à l'échelle mondiale à la gestion à petite échelle. Elle se concentre sur des défis tels que la gestion non durable des sols et les inégalités d'accès

aux terres, ainsi que sur les effets du changement climatique, du changement d'affectation des terres et des jachères. Elle aborde en particulier des questions telles que les inégalités en matière d'urbanisation et de propriété, ainsi que l'utilisation des engrais, les méthodes de culture biologique et la restauration des sols. Elle soutient que la restauration de 33 % des sols dégradés

et l'amélioration des techniques de gestion demanderont du temps et un engagement à long terme de toutes les parties prenantes, et que les solutions varieront selon le contexte et la localité.



Global Food Security 2030

Assessing trends with a view to guiding future EU policies

Centre commun de recherche, Commission européenne



ISBN 978-92-79-48364-6 (PDF)
ISBN 978-92-79-48365-3 (print)
Numéro de catalogue: LB-NA-27252-EN-C

Ce nouveau rapport scientifique présente une vision de la manière d'assurer l'approvisionnement alimentaire d'ici à 2030 en réponse à une demande globale changeante et croissante. Il prend en compte les principaux facteurs de ce changement: démographie; urbanisation et croissance économique; demande alimentaire globale et changements des habitudes alimentaires; pression sur les ressources naturelles; et changement climatique. Il prétend que l'UE a un rôle à jouer pour garantir une sécurité alimentaire durable, en œuvrant pour atteindre:

- une transformation significative des systèmes de production alimentaire et agricoles;
- un environnement propice dans les zones rurales;
- un système alimentaire équilibré entre les niveaux local, régional et mondial;
- un système alimentaire fondé sur la demande.

Le rapport encourage à passer d'une «approche de la sécurité alimentaire» à une «approche des systèmes alimentaires», et présente, pour conclure, un ensemble de recommandations politiques.

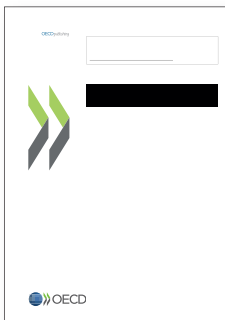
Adapting Agriculture to Climate Change: a Role for Public Policies

Organisation de coopération et de développements économiques (OCDE)

Cette nouvelle publication de l'OCDE étudie de quelle façon les gouvernements pourraient encourager les actions d'adaptation des agriculteurs pour répondre aux conditions climatiques changeantes, pour des avantages à la fois privés et publics.

Le rapport passe en revue les stratégies d'adaptation nationales pour le secteur de l'agriculture dans les pays de l'OCDE et met

en lumière différentes approches adoptées par les gouvernements. Il identifie ensuite les principaux critères au titre desquels les gouvernements pourraient prendre des mesures afin d'augmenter la résilience du secteur agricole et sa capacité d'adaptation au changement climatique. Il se conclut par une discussion sur les stratégies permettant de surveiller et d'évaluer les politiques d'adaptation.



ISSN 1815-6797 (en ligne)

Rapport sur les politiques alimentaires mondiales 2014-2015

Institut international de recherche sur les politiques alimentaires (IFPRI)

La quatrième édition du rapport annuel sur les politiques alimentaires mondiales offre une vue d'ensemble complète des principaux développements et événements en matière de politique alimentaire. Elle souligne les principales tendances des politiques alimentaires mondiales en 2014 aux niveaux mondial, régional et national, et évalue les opportunités et les défis pour garantir la sécurité alimentaire et nutritionnelle en 2015.



Le rapport présente des analyses d'experts avec les données de plusieurs indicateurs de politique alimentaire, dont les dépenses dans le domaine de la recherche agricole, les moyens de recherche en matière de politique alimentaire et des données sur la faim dans chaque pays. Il contient en outre les résultats d'une enquête d'opinion globale sur l'état actuel de la politique alimentaire.

ISBN 978-0-89629-575-9

PUBLICATIONS DU REDR

Restez au courant des dernières nouvelles, des points de vue et des évolutions du développement rural européen en lisant les diverses publications du REDR.

Celles-ci sont disponibles à la section «Publications», à l'adresse <http://enrd.ec.europa.eu/fr>, ou en s'abonnant à l'adresse subscribe@enrd.eu. Pour plus d'informations, contactez info@enrd.eu.

REVUE RURALE EUROPÉENNE

La *Revue rurale de l'UE* est la principale publication thématique du REDR. Elle présente les dernières avancées et connaissances sur une thématique particulière ayant trait au développement rural en Europe. Les thèmes vont de l'entreprenariat rural et de la qualité alimentaire au changement climatique et à l'inclusion sociale. Elle est publiée deux fois par an en six langues (EN, FR, DE, ES, IT, PL).

Numéro 20 – Un coup de pouce aux programmes de développement rural



KF-AJ-15-020-FR-C

Numéro 19 – Renforcer la participation des parties prenantes



KF-AJ-15-019-FR-C

Numéro 18 – L'agriculture biologique

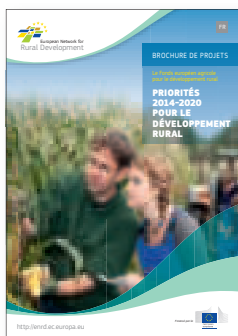


KF-AJ-14-018-FR-C

BROCHURES DE PROJETS FEADER

Le REDR publie des brochures présentant des exemples intéressants de projets financés par le Feader. Chaque numéro met en évidence des exemples de projets fructueux sur une thématique particulière du développement rural. L'objectif des brochures est de mettre en lumière les réalisations du Feader et d'inspirer des projets futurs. Elles sont publiées en six langues (EN, FR, DE, ES, IT, PL).

Priorités 2014-2020 pour le développement rural



KF-02-15-287-FR-C

EAFRD Project Examples 2007-2013



KF-AK-14-001-EN-C

Inclusion sociale



K3-AK-13-001-FR-C

COMMENT VOUS PROCURER LES PUBLICATIONS DE L'UNION EUROPÉENNE?

Publications gratuites:

- un seul exemplaire: sur le site EU Bookshop (<http://bookshop.europa.eu>);
- exemplaires multiples/posters/cartes: auprès des représentations de l'Union européenne (http://ec.europa.eu/represent_fr.htm), des délégations dans les pays hors UE (http://eeas.europa.eu/delegations/index_fr.htm), en contactant le réseau Europe Direct (http://europa.eu/europedirect/index_fr.htm) ou le numéro 00 800 6 7 8 9 10 11 (gratuit dans toute l'UE) (*).

(* Les informations sont fournies à titre gracieux et les appels sont généralement gratuits (sauf certains opérateurs, hôtels ou cabines téléphoniques).

Publications payantes:

- sur le site EU Bookshop (<http://bookshop.europa.eu>).

LE REDR en ligne

Site internet du REDR

Consultez le site internet du REDR à l'adresse <http://enrd.ec.europa.eu/fr> pour découvrir tout ce que vous devez savoir sur le REDR et le développement rural en Europe. Parcourez les dernières nouvelles et mises à jour sur la politique et les programmes de développement rural et accédez à des outils spécifiques, notamment:

- le **portail du développement rural 2014-2020** – découvrez les nouveautés de la période de programmation

du développement rural 2014-2020;

- la **base de données des projets du PDR** – contenant des exemples intéressants de projets fructueux de développement rural financés par le Feader;
- le **portail Leader** – un guichet unique d'outils et d'informations sur la méthode de développement local Leader;
- le **portail de communication du développement rural** – inspirez-vous de cette base de données compilant les pratiques de communication qui ont été utilisées avec succès.

Le REDR sur les médias sociaux

Trouvez le média social qui vous convient:

Visitez la page Facebook du REDR pour des exemples de pratiques de développement rural des quatre coins de l'UE – et pour les dernières nouvelles et tendances.



YouTube

Regardez des vidéos sur les projets de développement rural et les questions thématiques sur le canal **EURural YouTube**.

Suivez @ENRD_CP sur Twitter pour connaître les dernières évolutions en matière de politique de développement rural de l'UE, les nouvelles et les événements.



Rejoignez le groupe LinkedIn du REDR pour des débats, des échanges et des discussions sur la politique de développement rural et les problèmes de mise en œuvre.



Point de contact du REDR
Rue de la Loi 38 (bte 4)
1040 Bruxelles
BELGIQUE
info@enrd.eu
Tél. +32 28013800



Office des publications

<http://enrd.ec.europa.eu>



European Network for
Rural Development