

RURAL CONNECTIONS

PL
WIOSNA
2015

EUROPEJSKI MAGAZYN NA TEMAT ROZWOJU OBSZARÓW WIEJSKICH



WIADOMOŚCI I AKTUALNE INFORMACJE

NOWY PUNKT KONTAKTOWY ENRD

**PIERWSZE ZGROMADZENIE PRZEDSTAWICIELI
SIECI OBSZARÓW WIEJSKICH**

**INFOGRAFIKA DOTYCZĄCA FUNDUSZY
NA RZECZ ROZWOJU OBSZARÓW WIEJSKICH
NA LATA 2014-2020**

ZAGADNIENIA I PERSPEKTYWY
DOTYCZĄCE OBSZARÓW WIEJSKICH

**NADZIEJE DOTYCZĄCE WSPÓŁPRACY
TRANSNARODOWEJ**

MYŚL GLOBALNIE, DZIAŁAJ LOKALNIE

**WYRAŻENIE OPINII PRZEZ MIESZKAŃCÓW
OBSZARÓW WIEJSKICH**

BLIŻSZE SPOJRZENIE NA...

ZAANGAŻOWANIE ZAINTERESOWANYCH STRON

Europejska Sieć na rzecz Rozwoju Obszarów Wiejskich

Europejska Sieć na rzecz Rozwoju Obszarów Wiejskich (European Network for Rural Development – ENRD) to sieć łącząca zainteresowane strony zaangażowane w rozwój obszarów wiejskich na terytorium Unii Europejskiej. ENRD przyczynia się do skutecznego wdrażania programów rozwoju obszarów wiejskich (PROW) państw członkowskich, wspierając tworzenie i wymianę wiedzy, jak również ułatwiając wymianę informacji i współpracę pomiędzy obszarami wiejskimi w całej Europie.

Każde państwo członkowskie utworzyło krajową sieć obszarów wiejskich (KSOW), która skupia organizacje i organy administracji zaangażowane w rozwój obszarów wiejskich. Na poziomie Unii ENRD wspiera tworzenie sieci kontaktów między takimi krajowymi sieciami obszarów wiejskich, krajowymi administracjami i organizacjami europejskimi.

Więcej informacji na stronie internetowej ENRD (<http://enrd.ec.europa.eu/pl>)

Europe Direct to serwis, który pomoże Państwu znaleźć odpowiedzi na pytania dotyczące Unii Europejskiej.

**Numer bezpłatnej infolinii (*):
00 800 6 7 8 9 10 11**

(* Informacje są udzielane nieodpłatnie, większość połączeń również jest bezpłatna (niektórzy operatorzy, hotele lub telefony publiczne mogą naliczać opłaty).

Redaktor naczelny: Markus Holzer, kierownik działu w Dyrekcji Generalnej ds. Rolnictwa i Rozwoju Obszarów Wiejskich Komisji Europejskiej

Redaktor: Ed Thorpe, kierownik ds. komunikacji, punkt kontaktowy ENRD

Tekst ukończono w kwietniu 2015 r. Oryginalną wersję publikacji stanowi wersja w języku angielskim.

Więcej informacji o Unii Europejskiej można znaleźć w portalu Europa (<http://europa.eu>).

Luksemburg: Urząd Publikacji Unii Europejskiej, 2015

ISBN 978-92-79-47794-2 – ISSN 2443-7360 – doi:10.2762/00428 (print)

ISBN 978-92-79-47803-1 – ISSN 2443-7425 – doi:10.2762/56954 (PDF)

© Unia Europejska, 2015

Powielanie dozwolone pod warunkiem podania źródła.

Treść niniejszej publikacji niekoniecznie odzwierciedla opinie instytucji Unii Europejskiej.

Tekst niniejszej publikacji służy wyłącznie do celów informacyjnych i nie jest prawnie wiążący.

Printed in Italy

Można także zamówić jeden bezpłatny wydrukowany egzemplarz na stronie internetowej EU Bookshop:

<https://bookshop.europa.eu/pl/home/> lub wysyłając wniosek na adres: info@enrd.eu.

Podziękowania

Dla autorów: Ed Thorpe, Tim Hudson, Weneta Panewa, Alex Papakonstantinou, Ina van Hoyer, prof. Alan Matthews, Juha-Matti Markkola, Radim Sršeň, Patrice Collignon, Bogdan Alecu, Aldo Longo, Isabelle Raynaud, Tommy Nilsson, Michael Dower, Vanessa Halhead, Emma Cooper, Andrew Copus, Wjara Stefanowa i dr Efi Charalambous-Snow

Układ: Benoit Goossens, Tipik

Fotografia na okładce © Lightspring, Shutterstock

SPIS TREŚCI

3 OD REDAKCJI

WIADOMOŚCI I AKTUALNE INFORMACJE

WIADOMOŚCI DOTYCZĄCE ENRD

- 4 Nowy punkt kontaktowy ENRD na lata 2014–2020
- 4 Publikacje ENRD
- 5 ENRD on-line
- 6 Pierwsze zgromadzenie przedstawicieli sieci obszarów wiejskich
- 7 Pierwsze europejskie spotkanie przedstawicieli krajowych sieci obszarów wiejskich na lata 2014–2020
- 7 Rozpoczęcie prac tematycznych w ramach ENRD w latach 2014–2020



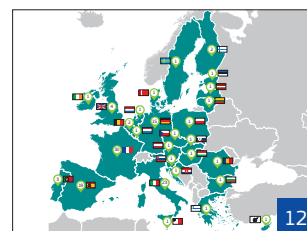
AKTUALNE INFORMACJE OD EIP-AGRI

- 8 Grupy operacyjne
- 9 Punkt obsługi sieci EIP-AGRI



WIADOMOŚCI DOTYCZĄCE UE

- 10 Nowy europejski komisarz do spraw rolnictwa i rozwoju obszarów wiejskich traktuje uproszczenie priorytetowo
- 10 Aktualne informacje dotyczące zatwierdzania nowych PROW
- 11 Nowe zobowiązania w zakresie klimatu i energii
- 11 Wytoczne UE
- 12 Infografika: środki UE na rzecz rozwoju obszarów wiejskich na lata 2014–2020



ZAGADNIENIA I PERSPEKTYWY DOTYCZĄCE OBSZARÓW WIEJSKICH

- 14 Nadzieje dotyczące projektów współpracy transnarodowej na lata 2014–2020
Juha-Matti Markkola, fińska jednostka wsparcia sieci (JWS)
- 16 LEADER/CLLD: myśl globalnie, działaj lokalnie
Radim Sršeň, Europejskie Stowarzyszenie LEADER na rzecz Rozwoju Obszarów Wiejskich (ELARD)
- 17 Nowa parlamentarna intergrupa ds. obszarów wiejskich
Patrice Collignon, R.E.D.





- 18** Rodzinne gospodarstwa rolne w Rumunii – rewitalizacja i ponowne odkrycie

Bogdan Alecu, rumuńskie
Ministerstwo Rolnictwa



- 20** Pierwsze europejskie zgromadzenie przedstawicieli sieci obszarów wiejskich

Wywiad z Aldo Longo,
DG ds. Rolnictwa



- 22** UE potrzebuje Dnia Obszarów Wiejskich!

Tommy Nilsson, szwedzka krajowa
sieć obszarów wiejskich (KSOW)



- 23** Europejski parlament ds. obszarów wiejskich – wyrażanie opinii przez mieszkańców obszarów wiejskich

Michael Dower, PREPARE
Vanessa Halhead, ERCA



- 24** Pierwszy szkocki parlament ds. obszarów wiejskich

Emma Cooper, szkocki parlament
ds. obszarów wiejskich



23



24

BLIŻSZE SPOJRZENIE NA... ZAANGAŻOWANIE ZAINTERESOWANYCH STRON

SPRAWOZDANIE

- 26** Partycypacyjne zarządzanie wspólnymi lasami w Sorii (Hiszpania)



WYWIAD

- 30** Wjara Stefanowa
Europejskie Forum na rzecz Ochrony Przyrody i Pasterstwa (EFNCP)

SPRAWOZDANIE

- 32** Zaangażowanie kobiet w program rozwoju obszarów wiejskich Irlandii Północnej



WYWIAD

- 36** Dr Efi Charalambous-Snow
Cypryjskie służby doradztwa rolniczego



26



32

39 KSIĄŻKI I INNE PUBLIKACJE

OD REDAKCJI

Wymiana opinii zainteresowanych stron zaangażowanych w rozwój obszarów wiejskich



Prezentujemy pierwsze wydanie nowego magazynu ENRD „Rural Connections”. Jest to magazyn służący rozwijaniu sieci kontaktów w zakresie rozwoju obszarów wiejskich w Europie, umożliwiający tworzenie powiązań między pomysłami i między ludźmi.

Na początku magazynu „Rural Connections” znajduje się sekcja **Wiadomości i aktualne informacje** obejmująca niektóre z najistotniejszych tematów dotyczących europejskich sieci obszarów wiejskich oraz UE. Sekcja ta nie stanowi konkurencji dla profilu punktu kontaktowego ENRD na Twitterze (@ ENRD_CP) ani dla biuletynu ENRD pod względem najnowszych informacji. Przedstawiamy w niej przegląd kluczowych tematów ze świata rozwoju obszarów wiejskich w Europie z ostatnich miesięcy, które mogły umknąć Państwa uwadze.

Opinie zainteresowanych stron zaangażowanych w rozwój obszarów wiejskich są kluczowe dla każdego wydania „Rural Connections” i znajdują się w sekcji **Kwestie dotyczące obszarów wiejskich, perspektywy dla obszarów wiejskich**. Artykuły są pisane przez znanych autorów na temat istotnych dla nich kwestii i nie ograniczają się do wspólnych stanowisk szerszej sieci ENRD. Artykuły mogą zwiększyć świadomość na temat nowych inicjatyw, podkreślać nadzieje dotyczące przyszłości, omawiać problemy lub niejasności, a nawet przedstawiać ambitne pomysły. Oczekuje się, że zasięg perspektyw publikowanych w przyszłych wydaniach będzie coraz większy.

W niniejszym, pierwszym wydaniu przedstawiono opinie zainteresowanych stron dotyczące zagadnień, których tematyka sięga od rozwoju lokalnego kierowanego przez społeczność do nowej ponadpartyjnej grupy ds. obszarów wiejskich w Parlamencie Europejskim, a także od projektów współpracy transnarodowej do pierwszego szkockiego parlamentu ds. obszarów wiejskich.

Każde wydanie zawiera również sekcję z wywiadami (skoncentrowaną na ludziach) i sprawozdaniami (skoncentrowaną na miejscach) oraz sekcję **Blizsze spojrzenie na...**, w której każdorazowo szczegółowo poruszany jest konkretny temat. Chociaż „Przegląd obszarów wiejskich UE” pozostaje główną publikacją tematyczną ENRD, w omawianej sekcji tematycznej pokrótce przybliży się dane zagadnienie, aby przedstawić zarys szerszego tematu. W niniejszym wydaniu skoncentrowano się na zaangażowaniu zainteresowanych stron, zamieszczając sprawozdania z Irlandii Północnej dotyczące zaangażowania kobiet w PROW oraz sprawozdania z Hiszpanii dotyczące rozwijających się rad gospodarki leśnej.

Mam nadzieję, że to pierwsze wydanie nowego magazynu ENRD służącego tworzeniu sieci przypadnie Państwu do gustu. Chętnie zapoznam się z Państwa uwagami i spostrzeżeniami dotyczącymi wszystkiego, co znajduje się w niniejszym wydaniu, a także z sugestiami dotyczącymi artykułów i tematów, jakie powinny znaleźć się w przyszłych wydaniach. Pragnę, aby „Rural Connections” był dla Państwa, zainteresowanych stron zaangażowanych w rozwój obszarów wiejskich, magazynem służącym tworzeniu sieci.

Ed Thorpe

Kierownik ds. komunikacji, punkt kontaktowy ENRD
editor@enrd.eu

WIADOMOŚCI I AKTUALNE INFORMACJE

WIADOMOŚCI DOTYCZĄCE ENRDNowy punkt kontaktowy ENRD
na lata 2014–2020

Nowy punkt kontaktowy ENRD został ustanowiony w celu zaspokajania potrzeb Europejskiej Sieci na rzecz Rozwoju Obszarów Wiejskich w okresie programowania 2014–2020. Zespół rozpoczął działalność w drugiej połowie 2014 r., ustanawiając nowe biuro w Brukseli.

Punkt kontaktowy to biuro wspierające prowadzenie ENRD i działania w jej ramach. Punkt kontaktowy koordynuje prace tematyczne ENRD, organizuje warsztaty i seminaria w ramach ENRD oraz informuje o pracy sieci.

Punkt kontaktowy jest prowadzony przez kierownika zespołu, Paula Soto, i zastępcę kierownika zespołu, Mike'a Gregory'ego. Nowy punkt kontaktowy dysponuje czterema zespołami pracowników zajmującymi się:

- zarządzaniem, koordynacją i administracją,
- pogłębianiem wiedzy,
- wymianą wiedzy i technologią informacyjną,
- wymianą i współpracą.

Nowy zespół zobowiązał się do skoncentrowania się na skutecznym wspieraniu zainteresowanych stron zaangażowanych w rozwój obszarów wiejskich. Jego zadaniem będzie dokładniejsze określanie potrzeb, ustalanie priorytetów i koordynowanie wszystkich działań i narzędzi służących tworzeniu sieci w celu zapewnienia realnego postępu w realizacji PROW. „Będziemy z Państwem współpracować, aby upewnić się, że to, co robimy, jest przydatne”, obiecuje Paul Soto.

Proszę
zapoznać się
z nową
broszurą
dotyczącą
ENRD



Nie są Państwo pewni, czym jest Europejska Sieć na rzecz Rozwoju Obszarów Wiejskich i w jaki sposób wspiera ona rozwój obszarów wiejskich w Europie? Proszę zapoznać się z aktualnymi materiałami dotyczącymi ENRD. Broszura ta zawiera krótki przegląd dotyczący:

- rozwoju obszarów wiejskich w UE,
- działań w ramach ENRD,
- struktur UE dotyczących tworzenia sieci obszarów wiejskich,
- ENRD on-line oraz wydruków komunikatów.

i DODATKOWE INFORMACJE

Można ją pobrać bezpośrednio ze strony głównej ENRD:

<http://enrd.ec.europa.eu/pl>

Kontakt: info@enrd.eu



© Tim Hudson

Tylny rząd, od lewej

Tim Hudson, Weneta Panewa, Ed Thorpe (wszyscy należą do zespołu zajmującego się wymianą wiedzy), Mike Gregory (zarządzanie i koordynacja), Ines Jordana (wymiana i współpraca), Alex Papakonstantinou, Fabio Cossu (rozwój wiedzy)

Przedni rząd, od lewej

Pilar Arcas (administracja), Urszula Budzich-Tabor (rozwój wiedzy), John Grieve, Paul Soto (zarządzanie i koordynacja), Edina Ocsko (wymiana i współpraca), Elena Maccioni (rozwój wiedzy), Fiorella Giorgiani (administracja)

Osoby, których nie ma na zdjęciu

Florence Gérard (zarządzanie i koordynacja), David Lamb (rozwój wiedzy), Yves Boisselier, Belgacem Guemida (technologia informacyjna)

Na początku 2015 r. utworzono nowy punkt informacyjny ds. oceny. Następne wydanie „Rural Connections” będzie zawierało informacje dotyczące jego planów oraz nowego zespołu.

WIADOMOŚCI I AKTUALNE INFORMACJE

Proszę zapoznać się z ENRD on-line

Strona internetowa ENRD

Zapraszamy do odwiedzenia strony internetowej ENRD: <http://enrd.ec.europa.eu/pl>, na której zebrane są wszystkie potrzebne informacje na temat ENRD i rozwoju obszarów wiejskich w Europie. Można tam znaleźć najnowsze wiadomości i aktualne informacje dotyczące polityki i programów rozwoju obszarów wiejskich oraz uzyskać dostęp do różnych narzędzi, takich jak:

- **portal rozwoju obszarów wiejskich 2014–2020** – przedstawia nowości dotyczące okresu programowania na lata 2014–2020 w zakresie rozwoju obszarów wiejskich,
- **baza danych projektów PROW** – zawiera interesujące przykłady dobrych projektów z zakresu rozwoju obszarów wiejskich finansowanych z EFRROW,
- **portal LEADER** – zawiera wszystkie niezbędne narzędzia i informacje na temat metody rozwoju lokalnego LEADER,
- **portal służący informowaniu na temat rozwoju obszarów wiejskich** – baza danych zawierająca inspirujące przykłady dobrych praktyk w zakresie informowania.

Media społecznościowe ENRD

Warto śledzić aktualne informacje dotyczące ENRD i wymieniać się wiadomościami, zdjęciami i filmami wideo za pośrednictwem naszych kanałów w mediach społecznościowych. Można wybrać spośród kilku dostępnych kanałów mediów społecznościowych:



Na profilu ENRD na Facebooku można zapoznać się z przykładowymi praktykami w zakresie rozwoju obszarów wiejskich z całej UE, a także z najnowszymi wiadomościami i tendencjami.



Można śledzić @ENRD_CP na Twitterze, aby być na bieżąco ze zmianami, wiadomościami i wydarzeniami związanymi z polityką rozwoju obszarów wiejskich UE.



Nagrania wideo dotyczące projektów z zakresu rozwoju obszarów wiejskich i konkretnych zagadnień można obejrzeć **na kanale EURural na YouTube**.



Można dołączyć do grupy ENRD na LinkedIn, aby wziąć udział w debatach, wymianie informacji i dyskusjach na temat polityki rozwoju obszarów wiejskich i kwestii związanych z jej wdrażaniem.



Zapraszamy do subskrypcji nowego i zaktualizowanego biuletynu ENRD

Dzięki biuletynowi ENRD możliwe jest otrzymywanie wszystkich najnowszych wiadomości na temat rozwoju obszarów wiejskich w Europie bezpośrednio na pocztę w jednej wiadomości e-mail miesięcznie. Obejmując zarówno aktualne informacje dotyczące polityki, jak i spotkania ENRD oraz zarówno wyniki projektów, jak i nagrania wideo umieszczane w internecie, nowe i zaktualizowane narzędzie ma na celu działanie w interesie wszystkich osób zainteresowanych polityką rozwoju obszarów wiejskich w Europie. W każdym wydaniu zwraca się również uwagę na zbliżające się wydarzenia z całej Europy związane z rozwojem obszarów wiejskich.

DODATKOWE INFORMACJE

Adres e-mail:
subscribe@enrd.eu

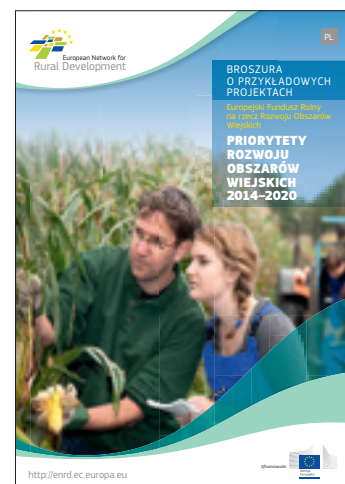
Inspiracja dla projektów EFRROW w latach 2014–2020

Inspirację można czerpać z najnowszej broszury dotyczącej projektów EFRROW wydanej przez punkt kontaktowy wiosną 2015 r. W broszurze przedstawiono ponad 50 projektów, które zrealizowano przy wsparciu finansowym z EFRROW w cyklu programowania 2007–2013, dostarczających przykładów z życia wziętych oraz pomysłów dotyczących pracy na rzecz nowych priorytetów w zakresie rozwoju obszarów wiejskich UE w latach 2014–2020.

Celem broszury jest poprawa zrozumienia nowych priorytetów w zakresie rozwoju obszarów wiejskich, podkreślenie osiągnięć dokonanych w ramach projektów EFRROW oraz wskazanie rodzajów projektów, które mogą przyciągnąć przyszłe wsparcie finansowe za pośrednictwem programów rozwoju obszarów wiejskich na lata 2014–2020.

DODATKOWE INFORMACJE

Broszurę można pobrać z sekcji dotyczącej publikacji i mediów na stronie internetowej ENRD.
Kontakt: info@enrd.eu



WIADOMOŚCI I AKTUALNE INFORMACJE

Pierwsze zgromadzenie przedstawicieli sieci obszarów wiejskich

Pierwsze europejskie zgromadzenie przedstawicieli sieci obszarów wiejskich odbyło się dnia 26 stycznia 2015 r. w Brukseli. Wzięło w nim udział około 200 delegatów reprezentujących grupy zainteresowanych stron zaangażowanych w rozwój obszarów wiejskich w celu omówienia i przedyskutowania kierunku strategicznego dwóch unijnych sieci obszarów wiejskich: ENRD i europejskiego partnerstwa innowacyjnego na rzecz wydajnego i zrównoważonego rolnictwa.

Zgromadzenie przedstawicieli sieci obszarów wiejskich jest nową strukturą zarządzania ustanowioną przez Komisję Europejską w 2014 r. w celu zapewnienia większego nadzoru i koordynacji prac sieci obszarów wiejskich UE przez zainteresowane strony.

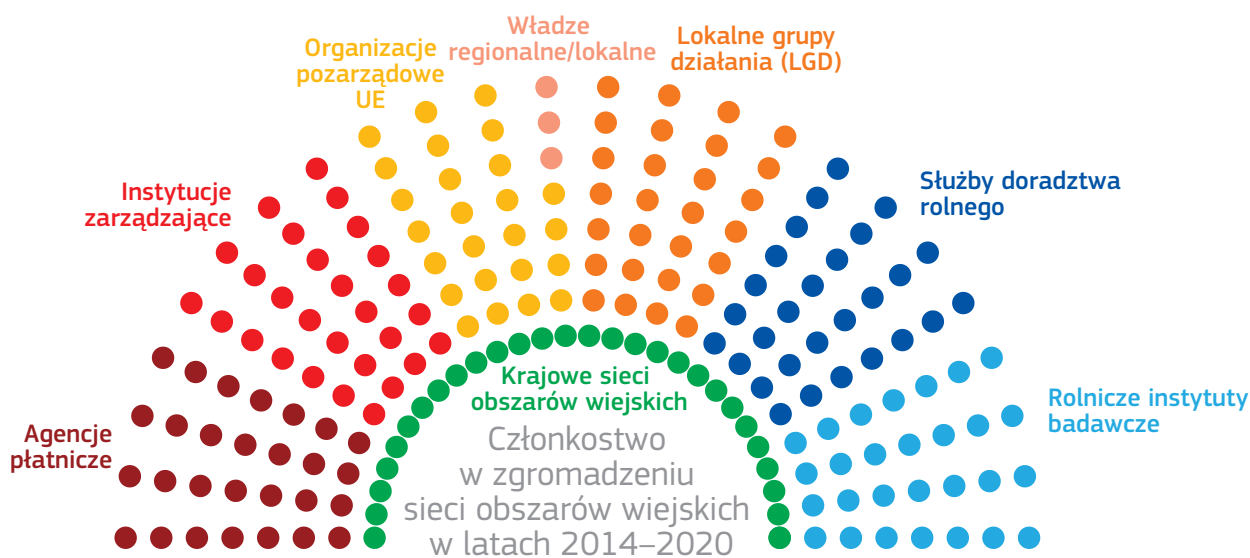
Członkowie zgromadzenia określili szereg tematów i wyzwań, w odniesieniu do których ENRD powinna ustalić priorytety w zakresie przyszłych prac, obejmujących: poprawienie zarządzania programami rozwoju obszarów wiejskich (PROW) i ich realizacji, uproszczenie mechanizmów i procedur finansowania PROW, wyzwania

demograficzne, współpracę w zakresie zróżnicowania działalności wiejskiej oraz monitorowanie i ocenę.

Komisarz Phil Hogan wystąpił przed zgromadzeniem, podkreślając istotną rolę sieci obszarów wiejskich we wspieraniu lepszej realizacji PROW w celu rozwiązania kluczowych problemów Europy związanych z rolnictwem i rozwojem obszarów wiejskich.

► Więcej informacji dotyczących tego przełomowego wydarzenia z zakresu rozwoju obszarów wiejskich znajduje się w wywiadzie z Aldo Longo, dyrektorem w DG ds. Rolnictwa i Rozwoju Obszarów Wiejskich w Komisji Europejskiej i przewodniczącym zgromadzenia sieci obszarów wiejskich, na **str. 20–21**.

Następne wydanie „Rural Connections” będzie zawierało informacje dotyczące pierwszego spotkania grupy sterującej sieci obszarów wiejskich.



Przedstawiciele administracji

- 28 agencji płatniczych
- 28 instytucji zarządzających

Przedstawiciele służb innowacji

- 28 służb doradztwa rolnego
- 28 rolniczych instytutów badawczych

Przedstawiciele obywateli i lokalnych społeczności

- 25 organizacji pozarządowych UE
- 3 organizacje władz regionalnych/lokalnych
- 28 lokalnych grup działania w ramach inicjatywy LEADER

Przedstawiciele krajowych sieci obszarów wiejskich

- 28 krajowych sieci obszarów wiejskich

WIADOMOŚCI I AKTUALNE INFORMACJE

Pierwsze europejskie spotkanie krajowych sieci obszarów wiejskich na lata 2014–2020

W dniach 5–6 listopada 2014 r. w ramach pierwszego spotkania dotyczącego tworzenia sieci w latach 2014–2020, które odbyło się w Brukseli, przedstawiciele krajowych sieci obszarów wiejskich, punktu kontaktowego ENRD i DG ds. Rolnictwa rozpoczęli współpracę na rzecz osiągnięcia wspólnych celów z zakresu rozwoju obszarów wiejskich.

Spotkanie poświęcone było objaśnieniu nowych struktur na lata 2014–2020 oraz opracowaniu wspólnej wizji sposobu najskuteczniejszej współpracy sieci obszarów wiejskich i punktu kontaktowego ENRD w celu osiągnięcia ich wspólnych celów w nowym okresie.

Przedstawiciele przybyli głównie z krajowych jednostek wsparcia znajdujących się w każdym państwie członkowskim. Przed poznaniem sposobu, jak tworzenie sieci

w Europie może przyczyniać się do osiągnięcia trzech głównych celów w zakresie rozwoju obszarów wiejskich obejmujących: poprawę jakości PROW, wzrost zaangażowania zainteresowanych stron z zakresu rozwoju obszarów wiejskich oraz skuteczne informowanie o PROW, przedstawiciele wysłuchali wystąpień reprezentantów punktu kontaktowego i DG ds. Rolnictwa.

Kierownik zespołu punktu kontaktowego ENRD Paul Soto powiedział: „Naszym celem w nowym okresie jest przeniesienie tworzenia sieci na wyższy poziom i upewnienie się, że każde działanie przyczynia się do realizacji wspólnego celu sieci polegającego na poprawie realizacji PROW, wzrostu zaangażowania zainteresowanych stron z zakresu rozwoju obszarów wiejskich i informowania o PROW”.



© Tim Hudson



© Tim Hudson

Rozpoczęcie prac tematycznych w ramach ENRD w latach 2014–2020

Pierwsze grupy tematyczne ENRD na lata 2014–2020 rozpoczęły prace w 2015 r. Te pierwsze grupy pracują nad nadrzędnymi zagadnieniami, które w przyszłości będą stanowić fundament bardziej szczegółowych prac tematycznych z zakresu rozwoju obszarów wiejskich.

Od stycznia do lipca 2015 r. grupy tematyczne ENRD prowadzą prace w zakresie następujących tematów:

- zaangażowanie zainteresowanych stron,
- realizacja PROW.

Obie grupy tematyczne odbywają maksymalnie trzy spotkania i organizują seminarium. Grupy dążą do wymiany opinii i doświadczeń z zakresu zainteresowanych stron zaangażowanych w rozwój obszarów wiejskich w celu wypracowania wspólnego zrozumienia, w jakich przypadkach tworzenie sieci na rzecz obszarów wiejskich może faktycznie wpływać na poprawę wdrażania polityki rozwoju obszarów wiejskich.

Obie grupy tematyczne przedstawią sprawozdania końcowe.

DODATKOWE INFORMACJE

Dalszych informacji udzielają:
edina.ocsko@enrd.eu
(Zaangażowanie zainteresowanych stron)
fabio.cossu@enrd.eu
(Realizacja PROW)



WIADOMOŚCI I AKTUALNE INFORMACJE

AKTUALNE INFORMACJE OD EUROPEJSKIEGO PARTNERSTWA INNOWACYJNEGO NA RZECZ WYDAJNEGO I ZRÓWNOWAŻONEGO ROLNICTWA (EIP-AGRI)

EIP-AGRI: pobudzanie innowacyjności w rolnictwie i leśnictwie

Europejskie partnerstwo innowacyjne na rzecz wydajnego i zrównoważonego rolnictwa (EIP-AGRI) zostało zainicjowane przez Komisję Europejską w 2012 r. w celu rozwoju konkurencyjnego i zrównoważonego rolnictwa i leśnictwa w UE.

„Innowacyjność stanowi główny element zrównoważonego rolnictwa i leśnictwa w UE. Potrzebujemy rozwiązań ukierunkowanych na praktykę lub możliwości poprawienia rentowności rolnictwa i efektów działalności środowiskowej sektora rolnego”, wyjaśnia Rob Peters z Komisji Europejskiej.

EIP-AGRI przyspieszy przepływ informacji i przyczyni się do usprawnienia wymiany wiedzy i doświadczeń między projektami, sektorami i granicami. Połączy ono podmioty wspierające innowacyjność, w tym

rolników, doradców, przedsiębiorstwa rolnicze, badaczy i społeczeństwo obywatelskie, tworząc sieć EIP-AGRI.

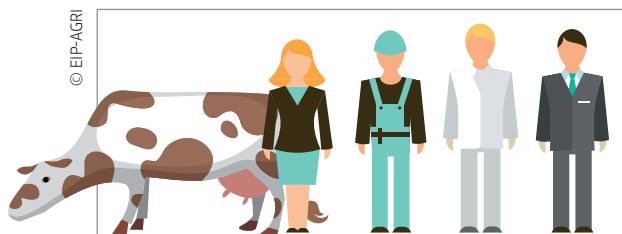
Jedno z najważniejszych podejść w ramach EIP-AGRI polega na wspieraniu tworzenia grup operacyjnych złożonych z różnego rodzaju podmiotów – między innymi takich, jak rolnicy, doradcy, naukowcy – i ukierunkowanych na praktyczną innowacyjność, poprzez współpracę nad konkretnym projektem.

DODATKOWE INFORMACJE

Broszura EIP-AGRI dotycząca sieci europejskiego partnerstwa innowacyjnego na rzecz wydajnego i zrównoważonego rolnictwa:

<http://ec.europa.eu/eip/agriculture/en/content/eip-agri-network>

Grupy operacyjne: państwa UE gotowe wspierać projekty innowacyjne dotyczące rolników i leśników



Grupa operacyjna to grupa osób, które wspólnie pracują nad konkretnymi rozwiązaniami dotyczącymi praktycznych problemów lub innowacyjnych możliwości i których projekt jest finansowany w ramach polityki rozwoju obszarów wiejskich UE przez programy rozwoju obszarów wiejskich. Składa ona się z kilku partnerów, dla których konkretny, praktyczny projekt innowacyjny jest przedmiotem wspólnego zainteresowania. Osoby należące do grupy operacyjnej powinny wносить do niej różne rodzaje praktycznej i, w stosownych przypadkach, naukowej wiedzy fachowej. Mogą to być rolnicy, naukowcy, przedsiębiorstwa rolnicze itp. Każde państwo lub region ma możliwość określenia szczególnych krajowych wymagań lub ograniczeń dotyczących sposobu tworzenia grupy operacyjnej.

Przez udział w seminarium EIP-AGRI zatytułowanym „Uruchomienie grup operacyjnych i tworzenie sieci w ramach europejskiego partnerstwa innowacyjnego w programach rozwoju obszarów wiejskich”, które odbyło się w listopadzie 2014 r., przedstawiciele z wszystkich państw UE dali do zrozumienia, że instytucje zarządzające poważnie traktują możliwość wsparcia innowacyjnych projektów przez grupy operacyjne w zakresie rolnictwa i leśnictwa.

Dyrektor generalny Komisji Europejskiej odpowiedzialny za

ogólne kwestie dotyczące rozwoju obszarów wiejskich i badań, Aldo Longo, podsumował seminarium, mówiąc: „Istotne jest, aby stworzyć odpowiednie środowisko wsparcia na rzecz grup operacyjnych”.

W świetle zatwierdzenia programów rozwoju obszarów wiejskich przez Komisję Europejską instytucje zarządzające przygotowują obecnie nabór do grup operacyjnych, aby umożliwić rolnikom przekształcenie ich innowacyjnych pomysłów w rzeczywiste projekty.

Oczekuje się, że pierwsze projekty zostaną wybrane do maja–czerwca 2015 r.

DODATKOWE INFORMACJE

Broszura EIP-AGRI dotycząca grup operacyjnych:

<http://ec.europa.eu/eip/agriculture/en/content/eip-agri-brochure-operational-groups-turning-your-idea-innovation>

Broszura EIP-AGRI dotycząca usług wspierających innowacje:

<http://ec.europa.eu/eip/agriculture/en/content/innovation-support-services>

WIADOMOŚCI I AKTUALNE INFORMACJE

Punkt obsługi sieci EIP-AGRI

W kwietniu 2013 r. Komisja Europejska utworzyła punkt obsługi EIP-AGRI w celu łączenia ludzi w ramach sieci EIP-AGRI. Punkt obsługi obejmuje punkt informacyjny udzielający odpowiedzi na pytania związane z EIP-AGRI. W ramach punktu organizuje się również wydarzenia dotyczące EIP-AGRI, takie jak warsztaty i seminaria, dostarcza się informacji dla sieci EIP-AGRI i na stronę internetową, a także koordynuje się platformę internetową.

Ponadto dzięki punktowi usługowemu EIP-AGRI członkowie EIP-AGRI są informowani, angażowani

i zachęceni za pośrednictwem biuletynu, magazynu Agrinnovation, mediów społecznościowych i prasy do wspierania szybkiego rozprzestrzeniania innowacji z zakresu rolnictwa i leśnictwa w całej Europie.

DODATKOWE INFORMACJE

Broszura EIP-AGRI dotycząca punktu obsługi EIP-AGRI:

<http://ec.europa.eu/eip/agriculture/en/content/eip-agri-service-point-how-can-we-help-you>

Czy chcą Państwo dołączyć do sieci EIP-AGRI?

Mogą Państwo zarejestrować się na stronie internetowej EIP-AGRI. Członkowie sieci EIP-AGRI mogą korzystać z jej zasobów w następujący sposób:

- obserwując innowacyjne projekty i pomysły w danym państwie,
- szukając inspirujących informacji, osób oraz innych zasobów w internetowym miejscu spotkań,
- czytając publikacje, wiadomości i informacje o wydarzeniach z sieci EIP-AGRI, aby dowiedzieć się więcej i być na bieżąco.

Z uwagi na fakt, że strona internetowa EIP-AGRI jest wciąż w budowie, niebawem w ramach platformy dostępnych będzie więcej możliwości. Państwa sugestie dotyczące dalszych ulepszeń strony internetowej są mile widziane.



© Tim Hudson

www.eip-agri.eu : punkt kompleksowej obsługi w zakresie innowacji



PODZIELCIE SIĘ Z NAMI informacjami o sobie, o swoich projektach i pomysłach dotyczących projektów, o potrzebach badawczych itp.



SZUKAJCIE I ZNAJDUJCIE możliwości finansowania, partnerów, interesujące projekty w ramach miejsca spotkań EIP-AGRI



SKONCENTRUJCIE SIĘ na praktycznych innowacyjnych rozwiązaniach i możliwościach zawartych w rozdziale dotyczącym grupy fokusowej EIP-AGRI



POGŁĘBIAJCIE WIEDZĘ za pomocą różnych publikacji dotyczących EIP-AGRI znajdujących się w naszej bibliotece



NA BIEŻĄCO ŚLEDŹCIE innowacje związane z zagadnieniami dotyczącymi rolnictwa i najnowsze wiadomości i wydarzenia związane z EIP-AGRI

WIADOMOŚCI I AKTUALNE INFORMACJE

WIADOMOŚCI DOTYCZĄCE UE

Nowy europejski komisarz do spraw rolnictwa i rozwoju obszarów wiejskich traktuje uproszczenie priorytetowo

W ramach nowej Komisji Europejskiej powołanej na lata 2014–2019, na czele której stanął przewodniczący Jean-Claude Juncker, rolę europejskiego komisarza do spraw rolnictwa i rozwoju obszarów wiejskich objął były irlandzki minister środowiska, społeczności lokalnych i samorządu lokalnego Phil Hogan.

Priorytety komisarza Hogana na lata 2014–2019 są następujące:

- zapewnianie, aby unijna polityka rolna i polityka rozwoju obszarów wiejskich promowały wzrost gospodarczy, inwestycje i nowe miejsca pracy,
- dokonywanie przeglądu efektywności wydatków UE na rolnictwo i rozwój obszarów wiejskich,
- określenie sposobu, w jaki europejskie rolnictwo może być bardziej efektywne energetycznie i jak może przyczynić się do zmniejszenia swojego poziomu emisji dwutlenku węgla,
- badanie sposobów uproszczenia płatności bezpośrednich dla rolników.

UPROSZCZENIE

W swoim wystąpieniu przed Parlamentem Europejskim 3 grudnia 2014 r. komisarz Hogan podkreślił znaczenie wspierania młodych rolników oraz „główny priorytet” dotyczący ograniczenia przeszkód biurokratycznych we wdrażaniu wspólnej polityki rolnej (WPR) w latach 2014–2020.

Podkreślił, że: „prostsze przepisy doprowadzą do wyższego poziomu konkurencyjności oraz zwiększą

potencjał rolnictwa, obszarów wiejskich i handlu produktami rolnymi w zakresie tworzenia nowych miejsc pracy”. Komisja „będzie pracować nad poprawą dostępu do finansowania dla rolników, w szczególności młodych rolników, od chwili rozpoczęcia przez nich drogi zawodowej w branży rolniczej”.



© Unia Europejska

DODATKOWE INFORMACJE

Więcej informacji na temat komisarza Hogana znajduje się na stronie internetowej:
http://ec.europa.eu/commission/2014-2019/hogan_en

Aktualne informacje dotyczące zatwierdzania nowych PROW

Komisja Europejska dąży do zatwierdzenia wszystkich 118 krajowych i regionalnych programów rozwoju obszarów wiejskich (PROW) w UE na lata 2014–2020. Pierwsza fala zatwierdzeń miała miejsce 12 grudnia 2014 r., kiedy zatwierdzono trzy krajowe PROW dla Austrii, Danii i Polski.

W przemówieniu na temat ich zatwierdzenia komisarz Hogan zwrócił uwagę na priorytety, jakie w ramach PROW dla Polski nadano „stworzeniu ponad 22 tys. miejsc pracy”, w ramach PROW dla Danii „wspieraniu innowacji mających na celu stworzenie prawie tysiąca zielonych miejsc pracy” oraz w ramach PROW dla Austrii „kwestiom dotyczącym środowiska i klimatu”.

Oczekuje się, że ponad połowa PROW zostanie zatwierdzona do maja 2015 r., a reszta przed końcem 2015 r.

► Więcej informacji dotyczących liczby PROW i środków z EFRROW przeznaczonych dla każdego państwa znajduje się na infografikach na str. 12–13.

DODATKOWE INFORMACJE

Informacje o aktualnej sytuacji dotyczącej zatwierdzeń, a także arkusze informacyjne, podsumowania i komunikaty prasowe na temat wszystkich zatwierdzonych PROW znajdują się na zaktualizowanej stronie internetowej Komisji:
http://ec.europa.eu/agriculture/rural-development-2014-2020/country-files/index_en.htm

WIADOMOŚCI I AKTUALNE INFORMACJE

Nowe zobowiązania w zakresie klimatu i energii

W ostatnich miesiącach UE opublikowała szereg dokumentów zawierających nowe kluczowe zobowiązania w zakresie energii i klimatu:

- wiążący cel dotyczący ograniczenia krajowych emisji gazów cieplarnianych o co najmniej 40% do 2030 r. w porównaniu z poziomami z 1990 r.,
- wzrost udziału energii odnawialnej do co najmniej 27%,
- reforma unijnego systemu handlu uprawnieniami do emisji.

„Wspomniane cele dotyczące klimatu będą wpływały na sektor rolny za pośrednictwem trzech różnych mechanizmów:

- **poprzez wymóg przyczynienia się do osiągnięcia ogólnego celu obniżenia emisji o 40%,**
- **poprzez ewentualne zapotrzebowanie na grunty przeznaczone do produkcji bioenergii niezbędne do osiągnięcia celu polegającego na zwiększeniu udziału energii odnawialnej do »co najmniej 27%«,**

- **poprzez wpływ dodatkowych kosztów redukcji za pośrednictwem skutecznego systemu handlu uprawnieniami do emisji (ETS) na wykozystanie energii z paliw kopalnianych¹.**

*prof. Alan Matthews,
emerytowany profesor zajmujący się europejską polityką rolną,
Trinity College w Dublinie, Irlandia*

Przyjmując ramy polityki klimatyczno-energetycznej do 2030 r., Rada Europejska (w październiku 2014 r.) wezwała Komisję Europejską do „przeanalizowania najlepszych sposobów wsparcia zrównoważonej intensyfikacji produkcji żywności, przy jednoczesnej optymalizacji udziału sektora w ograniczeniu i pochłanianiu emisji gazów cieplarnianych, w tym poprzez zalesianie”.

¹ Cytat wykorzystany za zgodą administratora bloga capreform.eu: <http://capreform.eu/the-energy-union-package-and-agriculture/>

Wytyczne UE

Komisja Europejska opublikowała szereg wytycznych i poradników dotyczących kwestii bezpośrednio związanych z polityką rozwoju obszarów wiejskich.

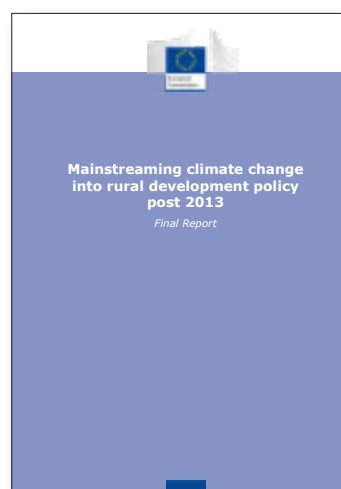


DG ds. Rynku Wewnętrznego, Przemysłu, Przedsiębiorczości i MŚP opublikowała nowy kompleksowy poradnik dotyczący środków UE na rzecz sektora turystyki, dostarczający praktycznych informacji na temat środków dostępnych w ramach różnych programów UE, w tym EFRROW.



DG ds. Rolnictwa i Rozwoju Obszarów Wiejskich opublikowała poradnik dotyczący możliwości wsparcia producentów żywności ekologicznej w Europie, zwracając uwagę na wszystkie środki dostępne dla rolników na rzecz rozwoju rolnictwa ekologicznego w UE.

ISBN 978-92-79-39210-8

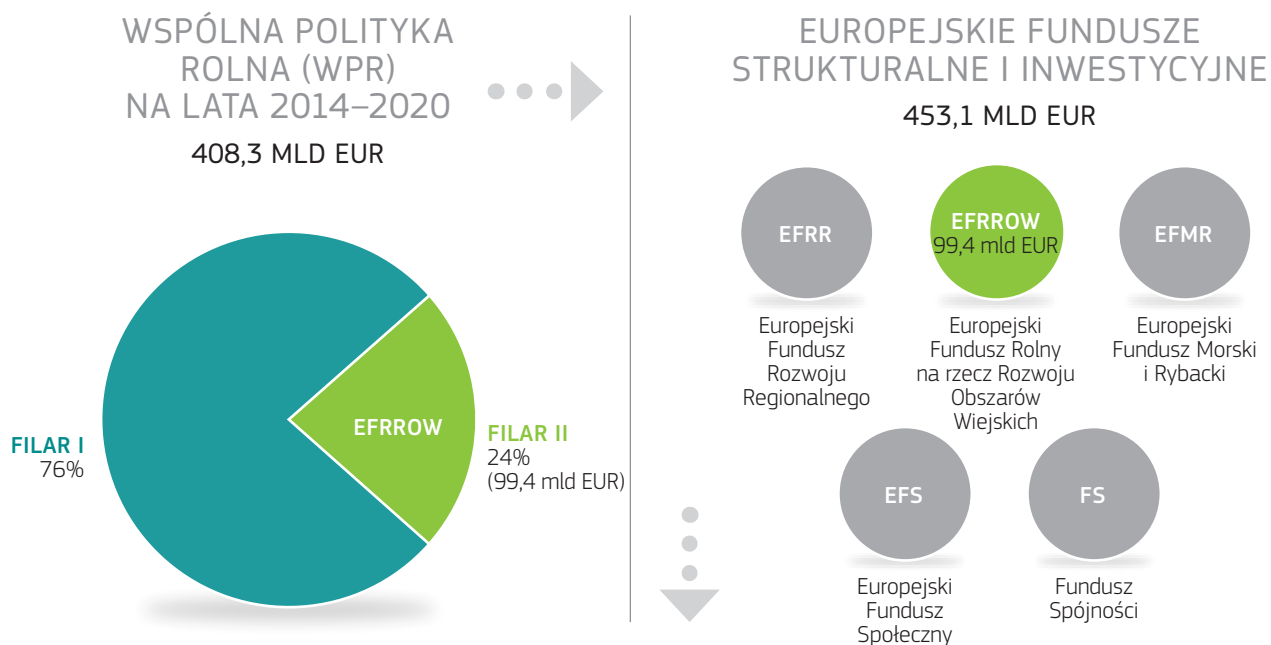


DG ds. Działań w dziedzinie Klimatu opublikowała wytyczne dotyczące uwzględniania kwestii związanych ze zmianą klimatu w polityce rozwoju obszarów wiejskich, sugerując opracowanie nowych i innowacyjnych działań w dziedzinie klimatu i włączenie ich do PROW na lata 2014–2020.

ISBN 978-92-79-40846-5

WIADOMOŚCI I AKTUALNE INFORMACJE

Infografika: środki UE na rzecz rozwoju obszarów wiejskich na lata 2014–2020



1. Wspieranie transferu wiedzy i innowacji w rolnictwie, leśnictwie i na obszarach wiejskich

4. Odtwarzanie, ochrona i wzbogacanie ekosystemów związanych z rolnictwem i leśnictwem

2. Zwiększenie rentowności gospodarstw i konkurencyjności wszystkich rodzajów rolnictwa we wszystkich regionach oraz promowanie innowacyjnych technologii w gospodarstwach i zrównoważonego zarządzania lasami

SZEŚĆ PRIORYTETÓW EFRROW

5. Wspieranie efektywnego gospodarowania zasobami i przechodzenia na gospodarkę niskoemisyjną i odporną na zmianę klimatu w sektorach rolnym, spożywczym i leśnym

3. Wspieranie organizacji łańcucha dostaw żywności, w tym przetwarzania i wprowadzania do obrotu produktów rolnych, promowanie dobrostanu zwierząt i zarządzania ryzykiem w rolnictwie

6. Wspieranie włączenia społecznego i rozwoju gospodarczego oraz ograniczania ubóstwa na obszarach wiejskich

TRZY CELE PRZEKROJOWE

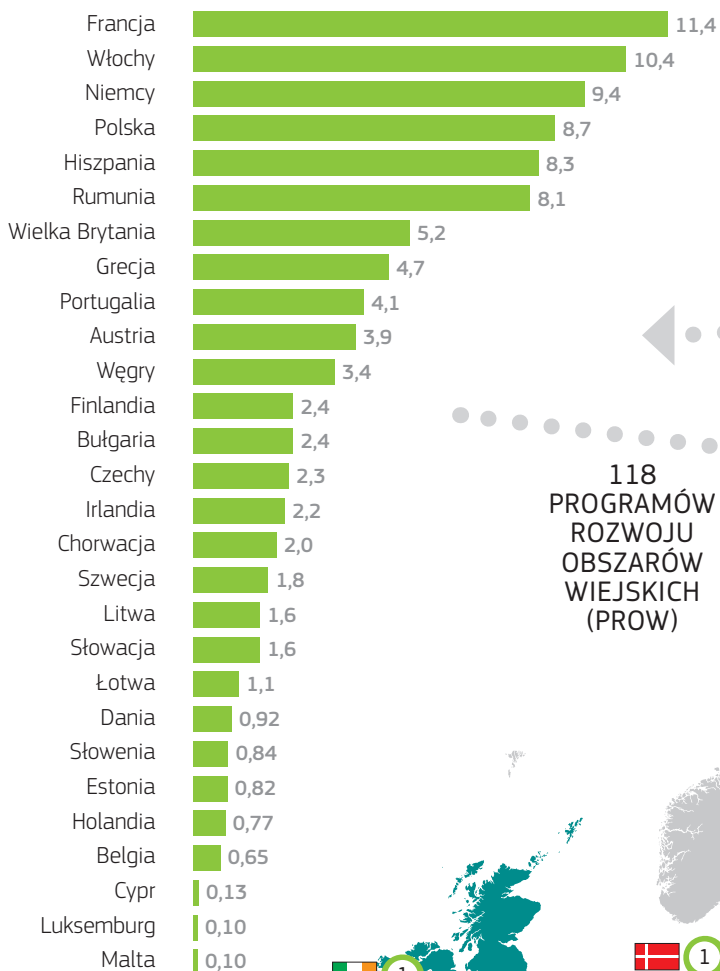
INNOWACYJNOŚĆ

ŚRODOWISKO


ŁAGODZENIE ZMIANY KLIMATU
I PRZYSTOSOWANIE SIĘ DO NIEJ

WIADOMOŚCI I AKTUALNE INFORMACJE

BUDŻET EFRROW NA PAŃSTWO CZŁONKOWSKIE
(w mld EUR)¹

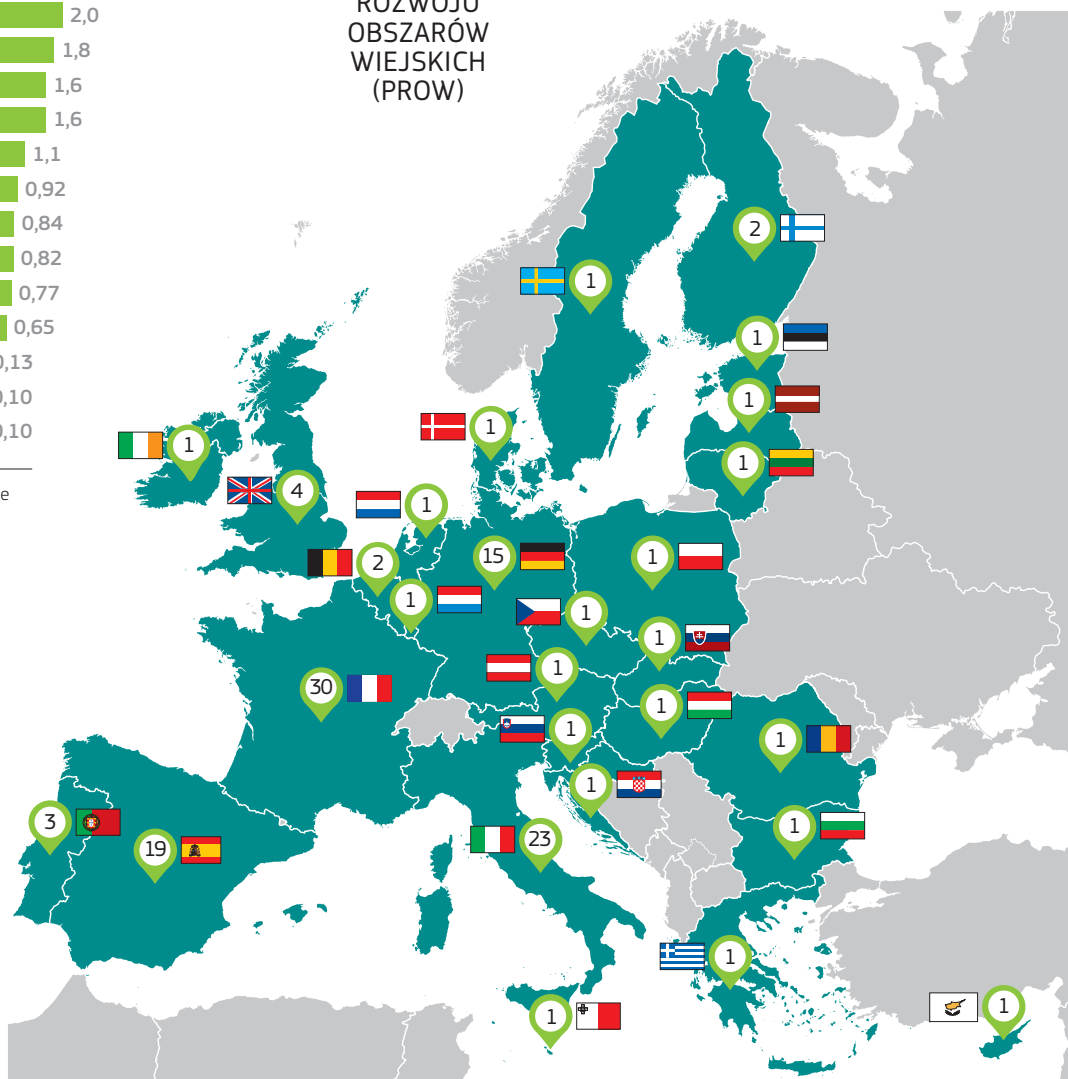


EUROPEJSKI FUNDUSZ
ROLNY NA RZECZ ROZWOJU
OBSZARÓW WIEJSKICH
(EFRROW)

 99,4 MLD EUR

118
PROGRAMÓW
ROZWOJU
OBSZARÓW
WIEJSKICH
(PROW)

LICZBA PROW
NA PAŃSTWO
CZŁONKOWSKIE



¹ Rozporządzenie delegowane Komisji (UE) nr 1378/2014.

ZAGADNIENIA I PERSPEKTYWY DOTYCZĄCE OBSZARÓW WIEJSKICH

Nadzieje dotyczące projektów współpracy transnarodowej na lata 2014–2020

Juha-Matti Markkola, fińska jednostka wsparcia sieci (JWS)

Nowe rozporządzenie w sprawie EFRROW na lata 2014–2020 umożliwia opracowywanie projektów współpracy transnarodowej poza inicjatywą LEADER. Zwiększa to potencjał zastosowania środka współpracy w celu skutecznego promowania wymiany i wzajemnego uczenia się za pośrednictwem projektów z zakresu rozwoju obszarów wiejskich finansowanych z EFRROW.



Juha-Matti Markkola jest ekspertem w dziedzinie sieci obszarów wiejskich pracującym w jednostce wsparcia sieci obszarów wiejskich Finlandii od 2007 r.

W poprzednim okresie programowania (2007–2013) projekty współpracy między lokalnymi grupami działania (LGD) w różnych państwach członkowskich kwalifikowały się do finansowania na podstawie rozporządzenia w sprawie EFRROW. W Finlandii w tym okresie LGD były zaangażowane w 94 takie projekty. Około 70% fińskich LGD było zaangażowanych w co najmniej jeden projekt współpracy transnarodowej.

Interesujące przykłady projektów współpracy transnarodowej z udziałem fińskich partnerów obejmują: CUL-Trips – projekt mający na celu pomoc obszarom wiejskim w pięciu państwach członkowskich w określeniu niewykorzystanego potencjału turystycznego każdego z nich – oraz projekt „Mustaparta Archipelago and Tornio Valley”, w ramach którego rozwijano turystykę transgraniczną we współpracy z LGD ze Szwecji.

Pomimo wielu pozytywnych wyników, ogólne wykorzystanie projektów współpracy transnarodowej w poprzednim okresie programowania było nieco rozczarujące. Mimo całego wysiłku i uwagi poświęconych projektom współpracy transnarodowej, a także możliwości wymiany, jakie zapewniała rozszerzona sieć obejmująca 2,4 tys. LGD, zrealizowano jedynie około 500 takich projektów.

NOWE MOŻLIWOŚCI W LATACH 2014–2020

Możliwości stworzone rozporządzeniem w sprawie EFRROW na lata 2014–2020 w celu wsparcia projektów współpracy transnarodowej także poza inicjatywą LEADER przełożyły się na PROW dotyczący Finlandii



Budowanie zaufania i zrozumienia między partnerami jest kluczowe w opracowywaniu dobrego transnarodowego projektu. Wymaga to czasu, ale warto go poświęcić.

kontynentalnej przyjęty pod koniec 2014 r. Mamy ogromną nadzieję, że przyczyni się to do realizacji większej liczby projektów współpracy transnarodowej skoncentrowanych na przykład na rozwoju działalności gospodarczej lub projektów w zakresie środowiska.

Już teraz omawiamy tę kwestię z naszymi kolegami w Szwecji, ale pragniemy dowiedzieć się, w jaki sposób inne państwa planują wykorzystać nowe możliwości w ramach środka współpracy w swoich PROW.

JAK OPRACOWAĆ DOBRY PROJEKT WSPÓŁPRACY TRANSNARODOWEJ

Z naszego doświadczenia wynika, że z początku może się wydawać, że opracowywanie projektów współpracy transnarodowej jest zadaniem ponad siły. Różnice kulturowe i językowe czasami utrudniają pierwsze kroki. To właśnie te różnice składają się jednak na najcenniejsze i dające najwięcej zadowolenia elementy współpracy transnarodowej. Należy o tym pamiętać, rozpoczynając tworzenie takich projektów!

Udane projekty wymagają praktycznej wiedzy fachowej, dobrych powiązań i ogromnej pasji! Poza tym

Możliwość wsparcia projektów współpracy transnarodowej także poza inicjatywą LEADER przełożyła się na PROW dotyczący Finlandii kontynentalnej (2014–2020). Mamy ogromną nadzieję, że przyczyni się to do realizacji większej liczby projektów współpracy transnarodowej.



Współpraca transnarodowa i transnarodowa wymiana w ramach projektu przyczyniły się do wprowadzenia innowacji w postaci pierwszego ula umożliwiającego bezpieczną obserwację pszczół bez zakłócania ich rytmu, tzw. *bee pass*, w celu wsparcia populacji pszczół w Europie.

Projekt „Pszczoly a różnorodność” (ang. *Bees and Diversity*) był projektem współpracy transnarodowej, w którym uczestniczył fiński partner – Stacja Badawcza Instytutu Badań Rolnictwa i Żywności MTT, Sotkamo z Kainuu, finansowanym z LGD Living Kainuu Leader i Oulujärvi Leader. Stowarzyszenie pszczelarzy regionu Kainuu również aktywnie współpracowało w ramach projektu.

Partnerzy w siedmiu państwach UE opracowywali lokalne projekty mające na celu ochronę europejskich pszczół i podstawowej roli, jaką pszczoły odgrywają w zachowaniu różnorodności biologicznej i wspieraniu biogospodarki przez zapylenie roślin.

Działania i wymianę skoncentrowano na: gospodarowaniu gruntami z myślą o owadach zapyłających, pszczelarstwie w gospodarce wiejskiej oraz informacjach i kształceniu.

Wkład partnerów z Kainuu obejmował wyniki badań w zakresie usług zapylenia. Jednocześnie czerpali oni korzyści ze współpracy z partnerami o większym doświadczeniu w rozwiązywaniu problemu spadku populacji pszczół.

Więcej informacji:

http://enrd.ec.europa.eu/enrd-static/policy-in-action/rdp_view/pl/view_project_10220_pl.htmlhtml

opracowanie projektu współpracy transnarodowej to proces. Liczy się nie tylko wynik. Ważne jest, aby wykonać pierwszy krok i uczyć się od siebie nawzajem oraz wyciągać wnioski z podjętych wyzwań i przeszkód napotkanych po drodze.

Budowanie zaufania między partnerami i wzajemne zrozumienie pracy i oczekiwań stanowi jedną z podstaw udanego projektu współpracy transnarodowej. Bardzo istotne jest, aby przeznaczyć na to odpowiedni czas i dotożyć odpowiednich starań na etapie planowania. W ramach PROW należy przewidzieć środki na wsparcie przygotowawcze, aby pomóc stworzyć podstawy doskonałego projektu współpracy transnarodowej. Jednostki wsparcia sieci obszarów wiejskich mogą również udzielać wskazówek lub porad.

Budowanie zaufania między partnerami i wzajemne zrozumienie pracy i oczekiwań stanowi jedną z podstaw udanego projektu współpracy transnarodowej. Bardzo istotne jest, aby przeznaczyć na to odpowiedni czas i dotożyć odpowiednich starań na etapie planowania.

Kwestia ta jest tak samo istotna jak kwestie dotyczące terminowości. W niektórych państwach wnioski dotyczące projektu współpracy transnarodowej można złożyć w dowolnym momencie, natomiast w innych państwach obowiązują okresowe zaproszenia do składania wniosków. Wspomniane różnice oraz różne procesy zatwierdzenia mogą czasem powodować znaczne opóźnienia w procesie uzgadniania kwestii dotyczących projektu transnarodowego, w którym biorą udział partnerzy z kilku państw. Beneficjenci projektów mogą postrzegać to jako podwójne obciążenie biurokracją.

W procesie opracowywania projektów współpracy transnarodowej pomocna byłaby ciągła możliwość składania wniosków we wszystkich państwach. W dalszym ciągu nie sprawi to jednak, że różnice w wytycznych w ramach różnych PROW znikną. Oznacza to, że dobry dialog jest istotny nie tylko między partnerami projektu, ale także między instytucjami zarządzającymi. Często unikają one kontaktu ze swoimi odpowiednikami w innych państwach. Należy to zmienić.

WYZWANIA, KTÓRYM TRZEBA SPROSTAĆ

Wyzwania często wskazywane przez zainteresowane strony obejmują procesy i biurokrację, które według nich towarzyszą projektom współpracy transnarodowej. Jeden z głównych problemów praktycznych dotyczy różnic w procesie podejmowania decyzji o finansowaniu w ramach różnych PROW. Przepisy administracyjne, wytyczne dotyczące realizacji i wymogi związane z dokumentacją różnią się w zależności od PROW.

📌 DODATKOWE INFORMACJE

Wytyczne Komisji dotyczące współpracy międzyterytorialnej i transnarodowej w ramach inicjatywy LEADER na lata 2014–2020: http://docs.enrd.eu/newsletter/20141119_LEADER_Cooperation-Guide-2014-20.pdf

„Przewodnik dotyczący krajowej sieci obszarów wiejskich” ENRD – rozdział na temat współpracy międzyterytorialnej i transnarodowej: <http://enrd.ec.europa.eu/sites/enrd/files/assets/pdf/guidebook/3.6.pdf>

Badania ENRD (maj 2014 r.) dotyczące projektów współpracy transnarodowej i międzyterytorialnej w latach 2007–2013: http://enrd.ec.europa.eu/sites/enrd/files/assets/pdf/leader-gateway/Measure_421_State_of_play_FINAL_May_2014.pdf

ZAGADNIENIA I PERSPEKTYWY DOTYCZĄCE OBSZARÓW WIEJSKICH

LEADER/CLLD:
myśl globalnie,
działaj lokalnie

Radim Sršeň, Europejskie Stowarzyszenie LEADER na rzecz Rozwoju Obszarów Wiejskich (ELARD)

Jestem w pełni przekonany, że metody stosowane w ramach inicjatywy LEADER są odpowiednim narzędziem promowania unijnych celów dotyczących rozwoju obszarów wiejskich za pomocą działań lokalnych. Rozszerzanie zakresu stosowania inicjatywy w celu objęcia nią większej liczby europejskich funduszy strukturalnych i inwestycyjnych za pomocą koncepcji rozwoju lokalnego kierowanego przez społeczność (CLLD) stwarza nowe możliwości, ale również wyzwania na lata 2014–2020.



Radim Sršeň jest prezesem ELARD – Europejskiego Stowarzyszenia LEADER na rzecz Rozwoju Obszarów Wiejskich.

W ciągu ostatnich 23 lat metoda stosowana w ramach inicjatywy LEADER okazała się bardzo skutecznym i efektywnym instrumentem polityki rozwoju obszarów wiejskich w Europie. Była również z powodzeniem stosowana w miastach i używano jej jako narzędzia rozwoju międzynarodowego.

W ramach inicjatywy LEADER zapewniane są środki służące realizacji strategii UE z pełnym poszanowaniem zasad pomocniczości, dobrego rządzenia i demokracji, zgodnie z którymi wymagane jest, aby ludzie mieli prawo wypowiadać się na temat lokalnych decyzji wpływających na ich życie i społeczność oraz do kontrolowania tych decyzji. Może się to przyczynić do wzmocnienia legitymacji Unii Europejskiej.

POTENCJAŁ PODEJŚCIA W ZAKRESIE CLLD

Na podstawie wspomnianych doświadczeń i zgodnie z nowymi tendencjami unijnej polityki strukturalnej i polityki spójności Komisja Europejska wprowadziła „rozwój lokalny kierowany przez społeczność” – nowe innowacyjne narzędzie na okres programowania 2014–2020.

Podejście w zakresie CLLD daje znaczące możliwości w zakresie skuteczniejszego rozwoju lokalnego.

CLLD poszerza zakres możliwości wdrożenia metod stosowanych w ramach inicjatywy LEADER w czterech europejskich funduszach strukturalnych i inwestycyjnych:

Europejskim Funduszu Rozwoju Regionalnego (EFRR), Europejskim Funduszu Społecznym (EFS), Europejskim Funduszu Rolnym na rzecz Rozwoju Obszarów Wiejskich (EFRROW) oraz Europejskim Funduszu Morskim i Rybackim (EFMR).

Podejście w zakresie CLLD daje lokalnym zainteresowanym stronom w LGD znaczne możliwości i większą władzę w skuteczniejszej realizacji rozwoju lokalnego opartego na wykorzystywaniu różnych źródeł finansowania w jasny i strategiczny sposób (jest ono znane jako podejście wielofunduszowe). W ramach tego podejścia korzystna powinna być synergia między różnymi politykami na lokalnym poziomie terytorialnym.

BIEŻĄCE WYZWANIA DOTYCZĄCE WDRAŻANIA CLLD

Jak dotąd wdrażanie CLLD za pośrednictwem środków z EFRR, EFS i EFMR jest dobrowolne i niestety nie wszystkie państwa członkowskie skorzystają z jego możliwości w nowym okresie programowania 2014–2020. Około połowy państw UE będzie pionierami w wielofunduszowym wdrażaniu CLLD i w związku z tym będziemy uważnie obserwować ich sukcesy.

Powodzenie początkowego wdrażania CLLD w ramach różnych funduszy będzie stanowiło istotny warunek wstępny dla jego szerszego zastosowania w całej Europie. Niepowodzenie będzie oznaczało duży krok wstecz dla unijnej polityki dotyczącej obszarów wiejskich.

Ważne wyzwania dotyczące wdrażania CLLD obejmują opracowanie skutecznego wdrażania, realizacji, monitorowania i oceny mechanizmów w ramach różnych źródeł finansowania, aby zapewnić spójność lokalnych strategii i synergii w korzystaniu ze środków UE.

Naszą drogę od inicjatywy LEADER do CLLD można zobrazować za pomocą analogii: kiedyś byliśmy małą niestabilną łodzią i było swego rodzaju cudem, że udawało nam się żeglować bardzo daleko na ogromnym oceanie. Dzisiaj jesteśmy w posiadaniu całkowicie nowego statku wycieczkowego czekającego w porcie na swoją pierwszą podróż. Przypomina mi się mądre afrykańskie przysłowie: „Jeśli chcesz iść szybko, idź sam. Jeśli chcesz dojść daleko, znajdź towarzyszy wyprawy”.

Współpraca wiąże się z wyzwaniami, ale przy odrobinie szczęścia uda nam się ominąć czekające nas przeszkody. Jestem przekonany, że nasza „załoga” we wspólnocie LEADER odniesie sukces we współpracy z Państwem i wierzę w ducha inicjatywy LEADER!

Powodzenie początkowego wdrażania CLLD w ramach różnych funduszy będzie stanowiło istotny warunek wstępny dla jego szerszego zastosowania w całej Europie.

DODATKOWE INFORMACJE

www.elard.eu

<http://enrd.ec.europa.eu/en/themes/clld>

Nowa parlamentarna intergrupa ds. obszarów wiejskich

Patrice Collignon, R.E.D.

Parlament Europejski powołał nowy zespół międzypartyjny ds. obszarów wiejskich, górskich i oddalonych. Organizacje społeczeństwa obywatelskiego mają wysokie oczekiwania dotyczące tego ponadpartyjnego organu mającego na celu umieszczenie kwestii dotyczących obszarów wiejskich i społeczności wiejskich w centrum europejskiej debaty.



Patrice Collignon jest dyrektorem międzynarodowego stowarzyszenia R.E.D. (obszary wiejskie, środowisko i rozwój) oraz koordynatorem europejskiego ruchu na rzecz terenów wiejskich.

Na początku 2015 r. powołano nowe forum dialogu na temat europejskiej polityki rozwoju obszarów wiejskich, w następstwie decyzji Parlamentu Europejskiego w sprawie utworzenia parlamentarnego zespołu międzypartyjnego ds. obszarów wiejskich, górskich i oddalonych. Przewodniczącą tego nowego zespołu została postanka do Parlamentu Europejskiego Mercedes Bresso, była przewodnicząca Komitetu Regionów.

Decyzja ta stanowi odzwierciedlenie treści memorandum Europejskiego ruchu na rzecz terenów wiejskich przyjętego przed ostatnimi wyborami europejskimi, co dało podstawę wspólnej inicjatywy koordynowanej przez stowarzyszenie R.E.D. (obszary wiejskie, środowisko i rozwój), Euromontanę i FREE.

Organizacje społeczeństwa obywatelskiego mają duże oczekiwania dotyczące nowego zespołu międzypartyjnego. Spodziewają się, że skala wyzwań i potencjału obszarów wiejskich Europy znajdzie odzwierciedlenie w jego ambicjach.

Obecnie polityka dotycząca rozwoju obszarów wiejskich w Unii Europejskiej jest podzielona według sektorów, odzwierciedlając podział kompetencji między departamentami. Powołanie zespołu międzypartyjnego przyczyni się do pokonania tej przeszkody dzięki utworzeniu otwartego forum dyskusji i wymiany pomysłów, a także stworzy prawdziwie interdyscyplinarną perspektywę dotyczącą potrzeb obszarów wiejskich oraz możliwości działania i rozwoju.



© R.E.D. Association

Pierwsze spotkanie zespołu międzypartyjnego ds. obszarów wiejskich, górskich i oddalonych odbyło się 12 marca 2015 r. w Strasburgu.

Takie zintegrowane, interdyscyplinarne podejście strategiczne pomoże podkreślić prawdziwy potencjał obszarów wiejskich. Przejście od zarządzania właściwego dla danego sektora ku bardziej zintegrowanemu modelowi przyczyni się do ujawnienia i podkreślenia wielopłaszczyznowego udziału obszarów wiejskich w projektach europejskich.

Obszary wiejskie w Europie obejmują zarówno regiony oddalone lub górzyste, jak i obszary oddziaływania miejskiej ekspansji. Obszarom tym nie poświęca się wystarczającej uwagi i w niektórych przypadkach europejscy decydenci mają dla nich niewielkie zrozumienie. Przepaść między obszarami wiejskimi a miejskimi powiększa się, w szczególności pod względem dostępności usług, co jest szkodliwe dla spójności społecznej i terytorialnej.

Wszyscy obywatele Unii Europejskiej, niezależnie od tego, czy mieszkają na terenach wiejskich czy w miastach, mają prawo do godnego poziomu życia oraz do równego dostępu do opieki zdrowotnej, kultury, transportu, łączności, czystej energii i służb bezpieczeństwa.

Jednym z celów intergrupy powinno być wezwanie Komisji do opracowania białej książki w sprawie sytuacji obszarów wiejskich w Unii Europejskiej. Zapewni to lepsze odzwierciedlenie potrzeb i wymogów obszarów wiejskich w polityce europejskiej. Do opracowania takiego dokumentu wyraźnie wzywano w memorandum europejskiego ruchu na rzecz terenów wiejskich; zapewni on solidną podstawę dla rozwoju polityki rozwoju obszarów wiejskich w nowym okresie programowania.

Wspomniany zespół międzypartyjny może zapewnić – i liczymy, że zapewni – przestrzeń do promowania wspólnego uznania terytoriów wiejskich za ośrodki rozwoju i innowacji. Konieczne będzie także nawiązanie partnerstw z innymi zespołami międzypartyjnymi, aby odbudować obszary wiejskie oraz aby przywrócić ich mieszkańcom prawowite miejsce jako kluczowym partnerem w centrum Europy.

i DODATKOWE INFORMACJE

www.ruraleurope.org/content/view/216/4/lang.english/

ZAGADNIENIA I PERSPEKTYWY DOTYCZĄCE OBSZARÓW WIEJSKICH

Rodzinne gospodarstwa rolne w Rumunii – rewitalizacja i ponowne odkrycie

Bogdan Alecu, rumuńskie Ministerstwo Rolnictwa

W Europie Wschodniej rodzinne gospodarstwa rolne przechodzą proces rewitalizacji i ponownego odkrywania ich tożsamości po upadku komunizmu. Rumuński PROW ma na celu wspieranie rodzinnych gospodarstw rolnych w wykorzystywaniu ich potencjału w zakresie rozwoju rolnictwa i środowiska obszarów wiejskich.



Bogdan Alecu¹ jest kierownikiem Dyrekcji ds. Oceny, Wyboru i Wdrażania rumuńskiego Ministerstwa Rolnictwa i Rozwoju Obszarów Wiejskich.

MIJSCA RODZINNYCH GOSPODARSTW ROLNYCH W RUMUNII

Od dłuższego czasu panuje błędne przekonanie, że drobni producenci rolni nie są dla sektora produkcyjnego, ale potrzebują jego wsparcia. W rzeczywistości rodzinne gospodarstwa rolne stanowią szansę dla rozwoju rolnictwa i środowiska obszarów wiejskich, przyczyniając się między innymi do zróżnicowania produkcji i tworzenia nowych miejsc pracy.

Rodzinne gospodarstwa rolne korzystają z przyjaznych środowisku, tradycyjnych i ekstensywnych metod i ze społecznego punktu widzenia są związane z rodzinnymi wartościami, tradycjami i rzemiosłem (oraz z ich utrzymywaniem).

W Europie udowodniono, że wartość dodana produktów wytwarzanych w rodzinnych gospodarstwach rolnych jest dwukrotnie wyższa niż wartość produktów wytwarzanych przez duże gospodarstwa rolne. Oznacza to, że zrównoważone i konkurencyjne rolnictwo nie musi być wyłącznie wielkoskalowe, ale może wiązać się z inteligentnym wzrostem produkcji dzięki utrzymaniu tradycji i praktyk przyjaznych środowisku.

Zauważono również, że rodzinne gospodarstwa rolne dobrze radzą sobie z kryzysem gospodarczym, ponieważ nie są zorganizowane w taki sposób jak duże

gospodarstwa rolne w systemie korporacyjnym zależnym od systemu bankowego. Rozwój obszarów wiejskich nie może mieć miejsca bez uwzględnienia ich głównych elementów – rodzinnych gospodarstw rolnych.

RODZINNE GOSPODARSTWA ROLNE W RUMUŃSKIM PROW NA LATA 2014–2020

W ramach rumuńskiego PROW na lata 2014–2020 wspiera się rodzinne gospodarstwa rolne w celu zwiększenia produkcji i wchodzenia na rynek poprzez szereg środków dotyczących inwestycji, a także pośrednich środków wspierających.

Kwalifikujące się rodzinne gospodarstwo rolne określa się jako gospodarstwo rolne należące do przedsiębiorstwa rodzinnego lub do osoby prawnej, której współpracownikami są wyłącznie członkowie tej samej rodziny. Za członków tej samej rodziny uważa się współmałżonków i krewnych do trzeciego stopnia włącznie.

Aby przeprowadzić waloryzację konkurencyjności rodzinnego gospodarstwa rolnego i zwiększyć jej poziom, należy skoncentrować się na czterech priorytetach:

- podkreśleniu modelu rodzinnych gospodarstw rolnych jako modelu inteligentnego, zrównoważonego rozwoju gospodarczego sprzyjającego włączeniu społecznemu,
- konsolidacji rodzinnych gospodarstw rolnych w ramach łańcucha dostaw,
- znalezieniu powiązań z potrzebami konsumentów,
- rozwoju potencjału ludzkiego wykorzystywanego w gospodarstwie rolnym.

Wielkość ekonomiczna kwalifikującego się rodzinnego gospodarstwa rolnego wynosi między 8000 a 250 000 euro standardowej produkcji². Przedmiotowy PROW jest również ukierunkowany na gospodarstwa rolne o wielkości ekonomicznej niższej niż określone minimum, mogące być beneficjentami EFRROW dzięki dostępowi do środków za pośrednictwem stowarzyszenia lub spółdzielni, co stanowi źródło dodatkowej wartości dla produktów wprowadzonych do obrotu.

Istotne jest, aby rodzinne gospodarstwa rolne i drobni producenci rolni zrozumieli, że niezbędnym aspektem dotyczącym wzrostu produkcji i zysków, a także dotyczącym obrotów i wprowadzania do obrotu, jest dobra współpraca na szczeblu lokalnym, wspólne korzystanie

Rodzinne gospodarstwa rolne stanowią szansę dla rozwoju rolnictwa i środowiska obszarów wiejskich, przyczyniając się do zróżnicowania produkcji i tworzenia nowych miejsc pracy.



© Krajowa sieć na rzecz rozwoju obszarów wiejskich Rumunii

Ponownie doceniamy prawdziwą wartość rodzinnych gospodarstw rolnych w państwach takich jak Rumunia.

z urzędzeń i zasobów w celu wprowadzania produktów do obrotu, opracowywanie nowych produktów, praktyk, procesów i technologii.

DOSTĘP DO FUNDUSZY EUROPEJSKICH

Działania prowadzone w rodzinnym gospodarstwie rolnym kwalifikują się do objęcia wszystkimi środkami zawartymi w PROW na lata 2014–2020, w tym środkami na różnicowanie działalności w kierunku działalności pozarolniczej.

Ponadto od 2013 r. rumuńskie Ministerstwo Rolnictwa i Rozwoju Obszarów Wiejskich zdecydowało się na pomoc drobnym producentom rolnym (za pośrednictwem nadzwyczajnego rozporządzenia rządu nr 43/2013) poprzez ułatwienie im dostępu do finansowania, zapewniając współfinansowanie zatwierdzonych projektów inwestycyjnych.

Pragniemy, aby drobni producenci rolni przyzwyczaili się do korzystania ze środków przeznaczonych dla nich w ramach PROW na lata 2014–2020 w celu rozwoju ich gospodarstw rolnych, oraz pragniemy zachęcić do zgłaszania dużej liczby projektów, które spowodują absorpcję przyznanych środków.

Zalecamy rolnikom i wszystkim zainteresowanym uzyskaniem dostępu do środków związanych z rozwojem obszarów wiejskich w ramach PROW na lata 2014–2020, aby kontaktowali się z rumuńskim Ministerstwem Rolnictwa i Rozwoju Obszarów Wiejskich i Agencją Finansującą ds. Inwestycji w Obszary Wiejskie (FARI), które są do dyspozycji wnioskodawców i gdzie uzyskają oni rzetelne informacje.

W odniesieniu do wszelkich działań podejmowanych na obszarach wiejskich, rolniczych lub pozarolniczych,

konieczne jest wykonanie analizy realnych możliwości danego gospodarstwa rolnego, szczególnie w celu wspierania godziwych standardów życia dla rodziny, nie zapominając o innych formach działalności generujących dochody.

W ramach rumuńskiego PROW na lata 2014–2020 rodzinne gospodarstwa rolne są wspierane za pomocą szeregu środków dotyczących inwestycji, a także pośrednich środków wspierających.

Podsumowując, aby określić rentowność gospodarstwa rolnego, zaleca się sporządzenie biznesplanu, niezależnie od tego, czy gospodarstwo rolne ma dostęp do funduszy europejskich, czy nie. Najczęstszym problemem w uzyskaniu dostępu do środków w ramach PROW było zapewnienie współfinansowania.

¹ Artykuł ten opiera się na wywiadzie udzielonym przez Bogdana Alecu rumuńskiej krajowej sieci na rzecz rozwoju obszarów wiejskich, który jest dostępny w całości w magazynie Rural Romania, nr 4, październik 2014 r.

² Standardowa produkcja oznacza wielkość ekonomiczną gospodarstwa rolnego wyrażoną w wartościach pieniężnych. Odnosi się do sumy wartości otrzymanych za każdy produkt (uprawę lub zwierzęta gospodarskie).

i DODATKOWE INFORMACJE

Rumuńskie Ministerstwo Rolnictwa i Rozwoju Wsi:
www.mapam.ro

Rumuńska krajowa sieć na rzecz rozwoju obszarów wiejskich:
www.mdr.ro

Międzynarodowy Rok Rolnictwa Rodzinnego:
www.fao.org/family-farming-2014

ZAGADNIENIA I PERSPEKTYWY DOTYCZĄCE OBSZARÓW WIEJSKICH

Pierwsze europejskie zgromadzenie przedstawicieli sieci obszarów wiejskich

Wywiad z Aldo Longo, DG ds. Rolnictwa

Aldo Longo dzieli się swoją opinią na temat pierwszego spotkania europejskiego zgromadzenia przedstawicieli sieci obszarów wiejskich, które odbyło się dnia 26 stycznia 2015 r. w Brukseli.



Aldo Longo¹ jest dyrektorem ds. ogólnych kwestii dotyczących rozwoju obszarów wiejskich i badań w DG ds. Rolnictwa i Rozwoju Obszarów Wiejskich oraz przewodniczącym zgromadzenia przedstawicieli sieci obszarów wiejskich.

We wspomnianym zgromadzeniu uczestniczyło dwustu praktyków z zakresu rozwoju obszarów wiejskich. Jaki był cel zgromadzenia?

Było to pierwsze formalne spotkanie wszystkich najważniejszych praktyków w sektorze i zgromadziło osoby zaangażowane w politykę rozwoju obszarów wiejskich, innowacje, administrowanie oraz praktyczne badania związane z rolnictwem. U podstaw koncepcji forum leżało wspieranie współpracy między tymi praktykami, którzy odgrywali kluczową rolę w polityce rozwoju obszarów wiejskich i ogólnie w WPR.

Czy fakt, że zgromadzenie miało na celu zapewnienie większej reprezentatywności, znalazł odzwierciedlenie w dyskusjach?

Tak. Silną stroną zgromadzenia było duże zróżnicowanie zainteresowanych stron, które wzięły w nim udział, oraz kolegialny charakter dyskusji, zwłaszcza podczas sesji warsztatów.

Uczestnicy określili pewne szczególnie istotne i ważne tematy. Jeżeli chodzi o innowacje, zwróciliśmy uwagę na znaczenie fazy rozruchu grupy operacyjnej w ramach programów rozwoju obszarów wiejskich. Poruszyliśmy również inne tematy, takie jak: gospodarka o obiegu zamkniętym, rolnictwo precyzyjne, przekazywanie wiedzy i zmiany demograficzne populacji rolniczej.

Pragnę również podkreślić znaczący wymiar polityczny, jaki nadał zgromadzeniu udział komisarza Phila Hogana



i Kersti Kaljulaid, członkini Europejskiego Trybunału Obrachunkowego. Zwrócili oni uwagę na istotne połączenia między sieciami obszarów wiejskich a priorytetami Unii Europejskiej, takimi jak: wzrost gospodarczy, zatrudnienie i skuteczne korzystanie z funduszy europejskich.

Jakie były najważniejsze informacje przedstawione przez tych głównych prelegentów?

W swoim przemówieniu komisarz Hogan podkreślił kluczową rolę sieci obszarów wiejskich. Zaakcentował również znaczenie roli, jaką zgromadzenie jej przedstawicieli odgrywa w tworzeniu powiązań między zainteresowanymi stronami zaangażowanymi w rozwój obszarów wiejskich z całej UE, w pełnieniu roli „inkubatora pomysłów” w odniesieniu do rozwoju wiedzy i innowacji dla wszystkich oraz w zwiększaniu skuteczności polityki. Położył on również nacisk na znaczenie procesu uproszczenia, wyrażając nadzieję, że zgromadzenie w znaczącym stopniu przyczyni się do niego.

Kersti Kaljulaid z Europejskiego Trybunału Obrachunkowego mówiła o kluczowej potrzebie dokonania oceny wpływu działań w ramach polityki rozwoju obszarów wiejskich. Wyniki audytów dostarczają ważnych informacji na temat spójności określonych operacji i ich zgodności z przepisami. Sieci mogą wносить rzeczywistą wartość dodaną w realizację celów polityki dzięki wspieraniu

Zgromadzenie było pierwszym formalnym spotkaniem skupiającym wszystkie najważniejsze grupy zainteresowanych stron w zakresie polityki rozwoju obszarów wiejskich.



© Unia Europejska, 2014

W zgromadzeniu sieci obszarów wiejskich uczestniczyło około 200 przedstawicieli grup zaangażowanych w rozwój obszarów wiejskich, w tym krajowe sieci obszarów wiejskich, instytucje zarządzające, organizacje europejskie oraz organy ds. badań w dziedzinie rolnictwa i organy doradcze.

rozwoju i rozprzestrzeniania się kultury zorientowanej na osiąganie wyników. Osiągnięcie celów z zakresu rozwoju terytorialnego wymaga skutecznej koordynacji oraz identyfikacji synergii między różnymi dziedzinami unijnej polityki, które na poziomie terytorialnym wywierają wpływ na działalność rolniczą i gospodarkę na obszarach wiejskich.

Ponadto przedstawiciel Europejskiego Banku Inwestycyjnego (EBI) mówił o wykorzystaniu instrumentów finansowych, podkreślając korzyści płynące ze ściślejszej współpracy między DG ds. Rolnictwa a EBI.

Oprócz formalności związanych z rozpoczęciem zgromadzenia, jakie były główne oczekiwane rezultaty tego pierwszego zgromadzenia?

Głównym celem tego pierwszego spotkania było zaszczepienie silnego ducha współuczestnictwa. Istotne było nawiązanie otwartego dialogu w celu zachęcenia uczestników do wymiany pomysłów i doświadczeń. Zgromadzenie zapewnia platformę mającą na celu uznanie i docenienie wkładu każdego uczestnika w celu osiągnięcia lepszych wyników dzięki pracy wspólnej, a nie indywidualnej. Podejście to znajduje odzwierciedlenie we

Głównym celem tego pierwszego spotkania było zaszczepienie silnego ducha współuczestnictwa. Istotne było nawiązanie otwartego dialogu w celu zachęcenia uczestników do wymiany pomysłów i doświadczeń.

wspólnym zdjęciu zrobionym podczas spotkania – stanowi ono uosobienie naszej wizji, zgodnie z którą każdy uczestnik odgrywa aktywną, a nie pasywną rolę w prowadzonych działaniach.

W pierwszym spotkaniu uczestniczyli przedstawiciele Europejskiego Trybunału Obrachunkowego i Europejskiego Banku Inwestycyjnego. Czy planuje Pan zaprosić inne instytucje na przyszłe spotkania?

Uczestnicy zgromadzenia szczególnie docenili udział innych instytucji, takich jak Europejski Trybunał Obrachunkowy i Europejski Bank Inwestycyjny. W związku z tym zamierzamy zapraszać inne instytucje, organizacje i zewnętrznych uczestników na nasze przyszłe spotkania. Pomoże to zwiększyć zakres naszych dyskusji i zwrócić uwagę na szersze zainteresowanie wszystkich instytucji europejskich naszą polityką rozwoju obszarów wiejskich.

Dziękuję za poświęcony czas. Życzymy Panu samych sukcesów w pełnieniu funkcji przewodniczącego zgromadzenia sieci obszarów wiejskich.

¹ Wywiad przeprowadziła Isabelle Raynaud, DG ds. Rolnictwa, Dział H.3 – Europejska sieć i monitorowanie polityki rozwoju obszarów wiejskich.

UE potrzebuje Dnia Obszarów Wiejskich!

Tommy Nilsson, szwedzka krajowa sieć obszarów wiejskich (KSOW)

W naszych kalendarzach widnieje wiele dni poświęconych różnym obchodom – począwszy od Dnia Matki, a skończywszy na Światowym Dniu Walki z Rakiem i Dniu Ziemi. Myślę, że potrzebny jest również Dzień Obszarów Wiejskich, kiedy to organizacje, instytucje i przedsiębiorstwa mogłyby wspólnie prezentować znaczenie obszarów wiejskich dla całego społeczeństwa.



Tommy Nilsson jest specjalistą ds. komunikacji w szwedzkiej sieci obszarów wiejskich.

Szwedzka sieć obszarów wiejskich od 2009 r. każdego roku organizuje galę poświęconą obszarom wiejskim, aby promować dobre praktyki wynikające z działań finansowanych przez Europejski Fundusz Rolny na rzecz Rozwoju Obszarów Wiejskich (EFRROW) i wymieniać się nimi. W ramach innych sieci zorganizowano podobne imprezy. Było to pozytywne doświadczenie dla wszystkich zaangażowanych osób, jednak miały one pewne trudności z dotarciem do szerszego grona odbiorców.

ZNACZENIE DNIA OBSZARÓW WIEJSKICH

Zorganizowanie Dnia Obszarów Wiejskich mogłoby przyczynić się do osiągnięcia naszych celów związanych z dotarciem do szerszego grona odbiorców z pozytywnym przekazem na temat rozwoju obszarów wiejskich w Europie. Wszystkie krajowe sieci obszarów wiejskich mogłyby współpracować z ENRD, aby zainicjować obchodzenie Dnia Obszarów Wiejskich w UE.

Mamy nadzieję, że przyłączą się do tego instytucje UE, a także inne sieci, organizacje i stowarzyszenia zainteresowane tematem

rozwoju obszarów wiejskich, w tym europejski parlament ds. obszarów wiejskich i stowarzyszenia realizujące inicjatywę LEADER.

Dzień ten umożliwi nam dotarcie z przekazem dotyczącym znaczenia silnych obszarów wiejskich tętniących życiem. Im intensywniej będziemy współpracować

nad promowaniem obszarów wiejskich w tym Dniu, tym większy wpływ wyrzemy na media i świadomość ludzi.

Im intensywniej będziemy współpracować w tym Dniu nad promowaniem obszarów wiejskich, tym większy wpływ wyrzemy na media i świadomość ludzi.

Dzień ten może zachęcić do wzmocnienia współpracy między organizacjami pracującymi nad kwestiami związanymi z obszarami wiejskimi. Przyniesie to korzyści nie tylko w postaci synergii w komunikowaniu się w ramach samego Dnia, ale także w postaci silniejszych kontaktów i stosunków roboczych w dłuższej perspektywie czasowej.

PLANOWANIE DNIA OBSZARÓW WIEJSKICH

Każdy coroczny Dzień Obszarów Wiejskich mógłby mieć temat przewodni wyraźnie związany z celami europejskiej polityki rozwoju obszarów wiejskich i EFRROW. Na przykład głównym tematem pierwszego Dnia Obszarów Wiejskich mógłby być zrównoważony rozwój obszarów wiejskich w Europie. Temat ten można by następnie podzielić na podtematy, takie jak wykorzystanie źródeł energii na obszarach wiejskich i zrównoważone zaopatrzenie w żywność.

Krajowe sieci obszarów wiejskich i instytucje zarządzające mogłyby uzgodnić wspólne tematy i przekazy, jakie pragną podkreślić danego Dnia. Lokalne organizacje również mogłyby opracować własne działania lub przekazy dostosowane do ich sytuacji i priorytetów w zakresie komunikacji w ramach obchodów wspomnianego Dnia.

Gdy obchody Dnia Obszarów Wiejskich rozpoczną się na szeroką skalę, nie będziemy w stanie zachować pełnej kontroli nad wszystkimi działaniami i przekazami. Silną stroną Dnia będzie jednak skoncentrowanie wysiłków w zakresie komunikacji w tym samym czasie w każdym regionie, w każdym państwie w UE i zwrócenie uwagi społeczeństwa i mediów na rozwój obszarów wiejskich w Europie.



Baczne zwracanie uwagi na kwestie rozwoju obszarów wiejskich pozostaje istotnym wyzwaniem.

© Drawnalism®

i DODATKOWE INFORMACJE

tommy.nilsson@jordbruksverket.se

Europejski parlament ds. obszarów wiejskich – wyrażanie opinii przez mieszkańców obszarów wiejskich

Michael Dower, PREPARE
Vanessa Halhead, ERCA

Krajowe parlamenty ds. obszarów wiejskich, podobnie jak taki parlament w Szkocji (zob. następną stronę), są częścią szerszego ruchu, którego celem jest podniesienie głosu społeczności wiejskich w całej Europie i stymulowanie ich działań samopomocowych. Centralną rolę pełni w tym europejski parlament ds. obszarów wiejskich.



Michael Dower (PREPARE) i **Vanessa Halhead** (ERCA) są sekretarzami wspólnego sekretariatu europejskiego parlamentu ds. obszarów wiejskich.

Pierwszy europejski parlament ds. obszarów wiejskich powołany został w Brukseli w listopadzie 2013 r. przez europejski sojusz społeczności wiejskiej (ERCA), partnerstwo PREPARE na rzecz obszarów wiejskich w Europie i nordycką grupę krajowych ruchów na rzecz obszarów wiejskich. W posiedzeniu parlamentu uczestniczyło 150 osób z 30 państw.

Uczestnicy nalegali, aby kontynuować tę inicjatywę w celu wzmocnienia głosu mieszkańców obszarów wiejskich. W związku z tym ERCA, partnerstwo PREPARE i Europejskie Stowarzyszenie LEADER na rzecz Rozwoju Obszarów Wiejskich (ELARD) przygotowują obecnie drugie posiedzenie europejskiego parlamentu ds. obszarów wiejskich planowane na listopad 2015 r.

Cel tego posiedzenia jest dwojaki: po pierwsze, wzmocnienie głosu społeczności wiejskich i zapewnienie pełnego uwzględnienia ich interesów w politykach krajowych i unijnych; po drugie, promowanie samopomocy, solidarności i współpracy między społecznościami wiejskimi całej Europy.

Z POZIOMU KRAJOWEGO NA POZIOM EUROPEJSKI

„Głos” musi pochodzić od mieszkańców obszarów wiejskich na poziomie najbliższym obywatelowi. W związku z tym istotą inicjatywy jest szereg krajowych kampanii mających na celu zgromadzenie informacji dotyczących obaw i nadziei mieszkańców obszarów wiejskich. Członkowie naszych trzech sieci i nasi sojusznicy w innych

miejscach działają jako krajowi liderzy europejskiego parlamentu ds. obszarów wiejskich w 40 państwach, zarówno w obrębie UE, jak i poza jej granicami.

Każdy krajowy lider organizuje przekazywanie na wyższy poziom – począwszy od poziomu lokalnego – pomysłów zgromadzonych w regionach, poddanych syntezy na poziomie krajowym i powiązanych na poziomie europejskim w celu opracowania europejskiego manifestu obszarów wiejskich i towarzyszącego mu sprawozdania. W niektórych państwach proces ten obejmuje funkcjonowanie krajowego parlamentu ds. obszarów wiejskich.

Jednocześnie grupa zadaniowa gromadzi dane dotyczące sytuacji na obszarach wiejskich w Europie i dane dotyczące polityki rządów w zakresie obszarów wiejskich, aby uwzględnić je w manifestacie. Dzięki stronie internetowej europejskiego parlamentu ds. obszarów wiejskich możliwe są szeroko zakrojone konsultacje.

Posiedzenie europejskiego parlamentu ds. obszarów wiejskich w 2015 r. odbędzie się w listopadzie 2015 r. w mieście Schärding w Austrii (kraj związkowy Górna Austria). Będzie ono obejmowało wizyty terenowe w tym regionie oraz dwa dni dyskusji, w wyniku których przyjęty zostanie europejski manifest obszarów wiejskich. W posiedzeniu będzie uczestniczyło 300 osób z 40 państw oraz główne organizacje związane z obszarami wiejskimi, a także zaproszeni przedstawiciele Komisji Europejskiej, Parlamentu Europejskiego, Rady Europy itp.

Po wydarzeniu opublikujemy manifest i dowody na potwierdzenie jego tezy, aby wpłynąć na politykę rządów i instytucji europejskich dotyczącą społeczności wiejskich, a także aby zachęcić same społeczności wiejskie do podejmowania działań.



Posiedzenie europejskiego parlamentu ds. obszarów wiejskich w 2015 r. odbędzie się w pięknym austriackim mieście Schärding.

© Biuro turystyczne Schärding

DODATKOWE INFORMACJE

Strona internetowa europejskiego parlamentu ds. obszarów wiejskich: www.europeanruralparliament.com

Strona internetowa Schärding – miasta będącego gospodarzem posiedzenia w 2015 r.: www.schaerding.at

ZAGADNIENIA I PERSPEKTYWY DOTYCZĄCE OBSZARÓW WIEJSKICH

Pierwszy szkocki parlament ds. obszarów wiejskich

Emma Cooper, szkocki parlament ds. obszarów wiejskich

Pierwszy szkocki parlament ds. obszarów wiejskich obradował 6–8 listopada 2014 r. w Obanie. W posiedzeniu wzięło udział około 400 osób, z których ponad 300 pochodziło ze społeczności wiejskich.



Emma Cooper jest koordynatorką szkockiego parlamentu ds. obszarów wiejskich.

GENEZA SZKOCKIEGO PARLAMENTU DS. OBSZARÓW WIEJSKICH

Wiedzieliśmy o funkcjonowaniu parlamentów ds. obszarów wiejskich w około dziesięciu państwach w Europie. Sukces, jaki odniosły one w ciągu ostatnich 20 lat, zainspirował nas do utworzenia parlamentu ds. obszarów wiejskich w Szkocji. Pierwotnym modelem była Szwecja, więc wybraliśmy się tam z wizytą, aby uczyć się z jej doświadczeń. Zaczepiliśmy tam kilka pomysłów, lecz także utwierdziliśmy się w przekonaniu, że nasza sytuacja w Szkocji jest szczególna.

Parlament ds. obszarów wiejskich to nie tylko rodzaj wydarzenia, ale również proces. Dołożyliśmy ogromnych starań, aby zaangażować szkockie zainteresowane strony zaangażowane w rozwój obszarów wiejskich w przygotowanie posiedzenia parlamentu. Aby ułatwić przygotowanie i przebieg obrad parlamentu, ustanowiliśmy forum doradcze składające się (głównie) z przedstawicieli krajowych organizacji zainteresowanych kwestiami dotyczącymi obszarów wiejskich.

BUDOWANIE, POCZĄWSZY OD POZIOMU LOKALNEGO

Zorganizowaliśmy również około 25 lokalnych wydarzeń na obszarach wiejskich w różnych miejscach Szkocji, w tym na wyspach leżących z dala od stałego lądu. Lokalizacje i konteksty były bardzo różne, ale wiele głównych zagadnień przewijało się wielokrotnie.

Korzystając z tych informacji i istniejących prac w celu określenia sytuacji społeczności wiejskich, opracowaliśmy krótki wykaz priorytetowych tematów w odniesieniu do obrad parlamentu ds. obszarów wiejskich w 2014 r. Zwróciliśmy się do zainteresowanych stron o wyrażenie opinii w tej kwestii zarówno za pośrednictwem internetu, jak i podczas głównego wydarzenia dotyczącego obszarów wiejskich.

W ramach tego procesu potwierdzono priorytetowe tematy obrad parlamentu ds. obszarów wiejskich w 2014 r., obejmujące:



- przedsiębiorstwa i zatrudnienie na obszarach wiejskich,
- dostęp do sieci szerokopasmowej,
- infrastrukturę transportową,
- kwestie dotyczące przeznaczenia gruntów i planowania przestrzennego,
- ochronę zasobów naturalnych i dostosowanie się do zmian środowiskowych,
- lokalny proces decyzyjny i demokrację lokalną,
- opiekę zdrowotną i społeczną.

NOWE METODY PRACY

Przeprowadziliśmy próbne debaty dotyczące wspomnianych tematów za pośrednictwem Twittera. W debatach uczestniczyło średnio około 50 osób i wniosły one interesujący wkład w dyskusję, jednak niektóre debaty przebiegły sprawniej niż inne. Chciałabym, aby praktyka ta była kontynuowana, ale będziemy musieli ją jeszcze przemyśleć i mamy świadomość, że nie wszyscy korzystają z tego narzędzia.

Powołaliśmy grupy robocze, których zadaniem było opracowanie dokumentów informacyjnych, aby ułatwić przygotowanie dyskusji parlamentu. Dokumenty te obejmowały: kontekst polityki, kluczowe kwestie, nowe praktyki i podejścia służące rozwiązaniu tych kwestii oraz wyniki najnowszych badań.

Dzięki wszystkim pracom przygotowawczym podczas obrad parlamentu ds. obszarów wiejskich mógł skoncentrować się na określeniu rozwiązań i działań niezbędnych do przezwyciężenia zidentyfikowanych problemów.

Parlament ds. obszarów wiejskich to nie tylko rodzaj wydarzenia, ale również proces. Dołożyliśmy ogromnych starań, aby zaangażować szkockie zainteresowane strony zaangażowane w rozwój obszarów wiejskich w przygotowanie obrad parlamentu.



© Szkocki parlament ds. obszarów wiejskich

Uczestnicy obrad parlamentu ds. obszarów wiejskich przedyskutowali priorytetowe tematy określone podczas konsultacji przygotowawczych.

WYNIKI I DALSZE DZIAŁANIA

Wyniki pierwszych obrad parlamentu w całości dotyczyły demokracji, planowania i sposobu, w jaki można wpłynąć na proces decyzyjny. W ramach obrad parlamentu skoncentrowano się na: potrzebie rozwoju lepszych połączeń transportowych na obszarach wiejskich, potrzebie dotyczącej łączy szerokopasmowych na obszarach wiejskich oraz przedsiębiorstw i zatrudnienia na obszarach wiejskich.

Obecnie konieczne jest opracowanie planu działania, aby poczynić postępy w zakresie tych kwestii. W planie tym uwzględną się kwestie dotyczące zarządzania i roli parlamentu, w tym działania takie, jak lobbing i opracowywanie strategii, a także sposób ich realizacji. Pomoże nam fakt, że szkocki rząd zobowiązał się do pomocy w nawiązaniu współpracy z głównymi organizacjami w celu realizacji planu działania.

Zgodnie z modelem obrady parlamentu ds. obszarów wiejskich odbywają się co dwa lata, więc kolejne będą miały miejsce w 2016 r. W międzyczasie będziemy angażować się nadal dzięki spotkaniom organizowanym w całej Szkocji i za pośrednictwem mediów społecznościowych. Istotne jest, aby działania te w dalszym ciągu miały charakter inicjatyw z zakresu demokracji uczestniczącej, co umożliwia ludziom przedstawienie się i wyjaśnienie swoich problemów.

DODATKOWE INFORMACJE

www.scottishruralparliament.org.uk



Andrew Copus¹ jest badaczem zajmującym się kwestiami społecznymi, ekonomicznymi, geograficznymi i naukowymi w Instytucie Jamesa Huttona, był delegatem na obradach szkockiego parlamentu ds. obszarów wiejskich w 2014 r.

CZY PARLAMENT DS. OBSZARÓW WIEJSKICH MOŻE ODNIEŚĆ SUKCES BEZ SILNIEJSZEJ DEMOKRACJI LOKALNEJ?

Andrew Copus, Instytut Jamesa Huttona

Szkocja (podobnie jak pozostałe części Wielkiej Brytanii) posiada jedno z najsłabszych lokalnych ram demokratycznych w Europie.

W Szwecji jest 290 gmin o populacji wynoszącej 9,5 mln, a lokalnie wybierani urzędnicy gmin to średnio kilkaset osób. W Szkocji 32 samorządy terytorialne reprezentują 5,2 mln mieszkańców; stosunek radny:rezydent wynosi ponad 1:4000.

Biorąc pod uwagę te duże kontrasty, pytanie, czy szkocki parlament ds. obszarów wiejskich będzie w stanie wpływać na politykę dotyczącą obszarów wiejskich i praktykę w zakresie rozwoju lokalnego w takim samym stopniu, jak ma to miejsce w modelu szwedzkim, pozostaje otwarte.

Mając to na uwadze, szkocki parlament ds. obszarów wiejskich, jako forum i rzecznik działający w interesie obszarów wiejskich, może być postrzegany tylko w pozytywnym świetle, zapewniając przeciwwagę dla interesu obszarów miejskich.

Zachęcający jest również fakt, że szkocki parlament ds. obszarów wiejskich cieszy się wsparciem ministra odpowiedzialnego w rządzie szkockim za politykę obszarów wiejskich. To kwestia czasu, ale [parlament] na pewno dostarczył powodów, by użyć wyrażenia „ciekawe czasy!”.

¹ Perspektywę tę zaczerpnięto, po uzyskaniu zgody, z artykułu z dnia 14 listopada 2014 r. zamieszczonego na blogu, który znajduje się na stronie internetowej: www.hutton.ac.uk/blogs/segs.

BLIŻSZE SPOJRZENIE NA... ZAANGAŻOWANIE ZAINTERESOWANYCH STRON

SPRAWOZDANIE

Partycypacyjne zarządzanie wspólnymi lasami w Sorii (Hiszpania)

Przez projekt „Montes de Socios” („Lasy ludzi”) prowincja Soria (Kastylija i León) podejmowała wzmożone wysiłki w Hiszpanii, aby zmobilizować właścicieli w większości niezagospodarowanych lasów do opracowania modelu zrównoważonego zarządzania w XXI w. Proces ten obejmował ustanowienie nowych przepisów, analizowanie praw własności gruntów oraz tworzenie autonomicznych lokalnych grup zarządzających nadających nowy impuls rozwojowi obszarów wiejskich poprzez skuteczne zaangażowanie zainteresowanych stron.



© Montes de Socios

SKOMPLIKOWANA HISTORIA

Aby zrozumieć projekt Montes de Socios, wyzwania i osiągnięcia z nim związane, niezbędne jest zrozumienie historii, która doprowadziła do masowego porzucania pagórkowatych zalesionych gruntów na wielu obszarach Hiszpanii.

W Sorii słowo „monte” oznacza nie tyle „góre”, ile pagórkowaty obszar pokryty lasami, krzewami lub łąkami do wypasu, ogólnie rzecz biorąc – teren nieodpowiedni dla rolnictwa.

W XIX w. państwo sprzedawało na aukcjach rozległe pagórkowate zalesione działki rolne, aby zgromadzić środki finansowe po przeprowadzeniu serii konfiskat, w ramach których przedmiotem wywłaszczenia były grunty należące do klasztorów, gmin, zakonów

rycerskich, szpitali oraz hospicjów. Około 100 tys. hektarów wystawiono na sprzedaż tylko w ciągu dwóch lat 1866–1867¹.

Konfiskata i sprzedaż tych gruntów wpłynęła nie tylko na wywłaszczone instytucje, ale również na wielu ubogich mieszkańców wsi, którzy wcześniej wykorzystywali pastwiska należące do gmin na własne potrzeby. W wielu przypadkach łączyli oni siły, aby nabyć grunty i móc kontynuować ich użytkowanie. Gruntów nie sprzedawano po niskich cenach ani poniżej kursu rynkowego, więc wysiłki podejmowane przez mieszkańców wsi były znaczące i wymagały wyrzeczeń, pożyczek i lat ciężkiej pracy w celu spłaty zadłużenia.

„ Zakup gruntów nie był prosty. W tamtych czasach kosztowało to mnóstwo pieniędzy. Dla większości ludzi była to prawdziwa trudność. Niektórzy sprzedawali swoje zwierzęta po zbyt niskich cenach, aby zdobyć potrzebne pieniądze, inni skutecznie zrzekli się praw do pozyskiwania drewna na 40 lat. Zachowywali jedynie prawo do korzystania z pastwiska i zbioru drewna do budowy domów i drewna wykorzystywanego na opał. ”

Cándido Moreno, przewodniczący, rada ds. gospodarki leśnej Monte Pinar, Herrera de Soria

W przypadku ponad 80% lasów sprzedanych w Sorii wspólne poświęcenie dało początek zapałowi, który skutkowało współodpowiedzialnością i wspólnym zarządzaniem lasem na podstawie ustaleń dotyczących współpracy. Wspólnabywcy mieli niepodzielne prawa do gruntów, co gwarantowało im gospodarowanie nimi na zasadach współpracy i wykorzystywanie zasobów lasu do wspierania lokalnej społeczności.

ZANIEDBANIE DZIEDZICTWA

Przekazywanie gruntów z pokolenia na pokolenie i istotne zmiany społeczne prowadzące do znaczących migracji do miasteczek i miast w poszukiwaniu nowych możliwości sprawiło jednak, że skuteczne gospodarowanie tymi pagórkowatymi, zalesionymi nieużytkami stawało się coraz trudniejsze. Kto chciał użytkować grunty? Do kogo należały? Kto był za nie odpowiedzialny?

Nawet w przypadkach gdy podejmowano wysiłki w celu zorganizowania efektywnej eksploatacji zasobów leśnych, ramy prawne nie ułatwiały tego zadania. Starania



Właściciele gruntów zrzeczali się, często w liczne grupy, tworząc nowe kolektywy.



Krajobraz obszarów objętych projektem stanowią wzgórza, drzewa i gleby stosunkowo niskiej jakości.

mające na celu ustanowienie własności prawnej lub praw do gospodarowania były zbyt kosztowne i złożone, aby je zastosować w praktyce, dla większości rodzin zamieszkujących obszary wiejskie lub społeczności wiejskich. Lasy w większości były niezagospodarowane, co było szkodliwe dla rozwiniętych ekosystemów oraz powodowało wzrost ryzyka wystąpienia pożarów. W Sorii 25% całkowitej powierzchni lasów – około 150 tys. ha – było niezagospodarowanych.

Zaobserwowano tendencję przejmowania własności i odpowiedzialności za porzuczone grunty przez samorządy terytorialne. Prezydent miasta Ledrado (Soria), Revilla Jiménez, zauważył: „Grunty te zostały nabyte przez naszych przodków. Należą do ludzi, nie ma co do tego żadnych wątpliwości. Dlaczego samorządy terytorialne miałyby rościć sobie do nich prawa?”.

„ *Niestuszne i niesprawiedliwe jest, że grunty, które nabyto z wielkim wysiłkiem i poświęceniem, a które należały do mieszkańców wsi, stały się automatycznie własnością publiczną. Zdecydowaliśmy, że postaramy się ustalić prawowitych właścicieli i zaapelujemy do nich, aby chronili te terytoria i nadali nowy impuls w zakresie rozwoju obszarów wiejskich na danym obszarze.* ”

Pedro Medrano, dyrektor techniczny, Stowarzyszenie Lasów w Sorii

NOWE RAMY PRAWNE DOTYCZĄCE WSPÓLNEGO ZARZĄDZANIA

W wielu przypadkach gospodarowanie gruntami stało się niemożliwe. Pierwszym, najistotniejszym krokiem do rozwiązania powstałej sytuacji i ponownego umożliwienia rozwoju tych obszarów wiejskich było stworzenie nowych ram prawnych.

Stowarzyszenie Lasów w Sorii promowało zmiany ustawodawcze, co doprowadziło do zmiany przepisów krajowych dotyczących tych krajobrazów leśnych w 2003 r.². Zmiana ta przewidywała prawne ustanowienie spółdzielni gospodarki leśnej w celu ponownego zapewnienia skuteczności wspólnego zarządzania pagórkowatymi obszarami leśnymi w ramach praktyki współwłasności.

Pierwszy krok w kierunku ustanowienia spółdzielczej gospodarki leśnej (Junta Gestora) stanowi uzyskanie zatwierdzenia, że dany obszar leśny należy do co najmniej dziesięciu różnych osób posiadających niepodzielne prawo do tego terytorium. W przypadku braku obowiązujących tytułów własności własność można wykazać przez udokumentowanie powiązania pierwotnego właściciela z powodami, dochodzącymi swych praw.

¹ W następstwie cywilnych konfiskat na podstawie prawa Madoz (Ley Madoz) z 1855 r.

² Disposición Adicional 10, Ley de Montes 43/2003, Hiszpania.

© Montes de Socios



Zapisy do nowych spółdzielni zarządzających zwykle mają miejsce podczas formalnych uroczystości.

Proces ten jest nadzorowany i kontrolowany przez odpowiedni organ administracji leśnej w odniesieniu do każdej wspólnoty autonomicznej w Hiszpanii, który zobowiązuje się także do rozpowszechnienia informacji o utworzeniu zarządu gospodarki leśnej.

ŚLEDZENIE WŁASNOŚCI GRUNTU

Określenie obecnych właścicieli gruntu nie było prostym zadaniem. Istniały rejestry oficjalnych sprzedaży, które miały miejsce w latach sześćdziesiątych XIX w., ale

przekazanie gruntu mogło też zostać zarejestrowane przez samorządy terytorialne, lokalne stowarzyszenia lub odbyć się jedynie przez przekazanie dokumentów w obrębie rodzin.

W celu prześledzenia prawa własności, poczynając od pierwotnych nabywców po osoby żyjące obecnie, korzystano ze wszelkich dostępnych archiwów i źródeł. Spędzono setki godzin, przeszukując rejestry, aby znaleźć prawowitych spadkobierców gruntów. Wielu z nich w dalszym ciągu żyło w Sorii, ale inni mieszkali w różnych częściach Hiszpanii, a nawet jeszcze dalej.

” Wiedzieliśmy, że ojciec pochodził ze wsi w Sorii, po śmierci dziadków stracił jednak wszelki kontakt ze wsią. ”

Elías Pascual, właściciel gruntów w podeszłym wieku, mieszkający w Argentynie

Elías Pascual mieszka w Argentynie i nie miał pojęcia o tym, że jest prawowitym spadkobiercą prawa do współwłasności gruntów leśnych w Sorii. Z wielkimi emocjami podchodzi do kwestii ponownego ustanowienia powiązań z gruntem za pośrednictwem spółdzielni gospodarki leśnej: „Przede wszystkim jest to satysfakcja z zachowania pamięci rodzinnej, a także satysfakcja mojego dziadka będącego jednym z tych nabywców, którzy włożyli mnóstwo wysiłku w kupno gruntów leśnych”.

Badania pozwoliły odtworzyć kompletne drzewa genealogiczne rodzin, dzięki którym ustalono możliwie najwięcej obecnych właścicieli. Prace przygotowawcze umożliwiły ustanowienie spółdzielni gospodarki leśnej na obszarze lasów Sorii.

© Montes de Socios



Na przestrzeni lat na wielu obszarach zaniechano gospodarowania gruntami.



Historia Herrera de Soria

Herrera de Soria jest gminą w prowincji Soria o powierzchni 1364 ha. W 1905 r. państwo sprzedało ten obszar 44 mieszkańcom wsi, którzy stworzyli spółdzielnię, aby zachować swój styl życia. Na skuteczność gospodarowania gruntami w znacznym stopniu wpływał gwałtowny wzrost rodzin posiadających prawa do gruntów pochodzące od pierwotnego właściciela oraz proces migracji z gmin. Dzięki badaniom archiwów w ramach projektu odnaleziono ponad 400 właścicieli posiadających obecnie niepodzielne prawa do obszarów górzystych. W 2007 r. 11 bezpośrednich potomków pierwotnych 44 nabywców było pierwszymi, którzy podpisali umowę o ustanowieniu spółdzielni gospodarki leśnej, aby zapewnić skuteczne gospodarowanie gruntami leśnymi.

USTANOWIENIE WSPÓLNEGO ZARZĄDZANIA GRUNTAMI

Po ustaleniu kryteriów dotyczących ustanowienia organu zarządzającego i po otrzymaniu akredytacji od odpowiedniego organu administracji leśnej procedura prawna skończyła się zwołaniem posiedzenia współwłaścicieli w celu formalnego zatwierdzenia i podpisania umowy o ustanowieniu spółdzielni gospodarki leśnej. W ramach projektu Montes de Socios ustanowiono 26 takich spółdzielni.



W wielu miejscach spółdzielnie pomogły przywrócić poczucie wspólnoty.

Zastosowano nowoczesne technologie, aby umożliwić uczestnictwo właścicieli gruntów, którzy nie byli fizycznie obecni na danym terytorium lub nie mogli uczestniczyć w spotkaniach organu zarządzającego. Zachęcano wszystkich do wyrażenia opinii na temat sposobu gospodarowania lasem i sposobu wspierania społeczności wiejskiej.

KORZYŚCI WYNIKAJĄCE ZE WSPÓLNEGO ZARZĄDZANIA

Korzyści wynikające z zaangażowania zainteresowanych stron w powoływanie spółdzielni gospodarki leśnej miały charakter gospodarczy, środowiskowy i społeczny. Zainteresowane strony nadały nowy impuls w odniesieniu do skutecznego i zrównoważonego zarządzania, który wydobywa walory lasu w harmonii z lokalną różnorodnością biologiczną.

Proces ten odegrał nieocenioną rolę w ponownym połączeniu ludzi z ich wiejskimi korzeniami i w nawiązaniu nowego dialogu między wszystkimi osobami o wspólnych powiązaniach z wsiami położonymi na obszarach górskich, niezależnie od ich wieku i obecnego miejsca zamieszkania.

Zaangażowanie zainteresowanych stron stanowiło kluczowy warunek wstępny dla zapewnienia skutecznego i zrównoważonego zarządzania zasobami lasu oraz nadania nowej dynamiki rozwojowi obszarów wiejskich w Sorii.

W praktyce zidentyfikowanie kogoś jako obecnego właściciela gruntów nie oznacza dla niego bogactwa; każda osoba zwykle posiada bardzo mały udział w dochodach z takiego górzystego obszaru. Wartość procesu polega na umożliwieniu ponownego zaangażowania się w społeczność wiejską na dużą skalę. Wiele spółdzielni gospodarki leśnej planuje już sposoby wykorzystania środków uzyskanych dzięki lasom na remonty domów, ulepszenia dróg, stworzenie nowych usług i zaoferowanie wsparcia nowym rodzinom, zachęcającego je do zamieszkania na obszarach wiejskich.

” *Tak było zawsze. Dzięki tym pieniądzom można było zapłacić za oświetlenie elektryczne, za doprowadzenie bieżącej wody do domów, za budowę szkół i dróg. Pieniądze pochodzące od mieszkańców wsi są w nią inwestowane.* ”

Cándido Moreno, przewodniczący, rada ds. gospodarki leśnej Monte Pinar, Herrera de Soria



Obecnie partycypacyjnym zarządzaniem wspólnymi lasami objęto inne miejsca w Hiszpanii.

📍 DODATKOWE INFORMACJE

Pedro Medrano:
pedro.medrano@asfoso.com
<http://montesdesocios.info/>
<https://www.youtube.com/watch?v=WxCZmd2MyA8>

BLIŻSZE SPOJRZENIE NA... ZAANGAŻOWANIE ZAINTERESOWANYCH STRON

WYWIAD

Wjara Stefanowa

Europejskie Forum na rzecz Ochrony Przyrody i Pasterstwa (EFNCP)

Wjara Stefanowa współpracuje z Europejskim Forum na rzecz Ochrony Przyrody i Pasterstwa (EFNCP) w Europie Południowo-Wschodniej. Była liderem w zakresie pomocy rolnikom w udziale w działaniach z zakresu rozwoju obszarów wiejskich, w ramach których wspierano konkurencyjność działalności rolniczej na małą skalę i chroniono ważne siedliska dzikiej fauny i flory.



© Wiereta Paneva



Kiedy rozpoczęła Pani pracę z zainteresowanymi stronami zaangażowanymi w rozwój obszarów wiejskich?

Początkowo byłam zaangażowana w pomoc przy tworzeniu pierwszych krajowych służb doradztwa rolniczego w Bułgarii. Praca dla Ministerstwa Rolnictwa pozwoliła mi stać się częścią zespołu, którego zadaniem było opracowanie Specjalnego Programu Akcesyjnego na rzecz Rozwoju Rolnictwa i Obszarów Wiejskich (program SAPARD) w Bułgarii. Moje zadanie polegało na stworzeniu krajowego programu rolnośrodowiskowego i przetestowaniu go jako środka pilotażowego w ramach SAPARD.

Wcześniej w Bułgarii nikt nie opracował niczego podobnego; dzięki temu możliwe było dostrzeżenie wyzwań stojących przed nami w przypadku starań dotyczących zaangażowania zainteresowanych stron z sektora rolnego w ochronę przyrody. Początkowo niewielu rolników było świadomych, że mogą czerpać korzyści ze wspierania ochrony przyrody.

Objęłam stanowisko szefa wydziału w ministerstwie i byłam odpowiedzialna za wdrożenie tych rodzajów środków ochrony środowiska, które obejmowały wcześniejszą wersję programów wsparcia na rzecz gospodarstw rolnych o wysokiej wartości

przyrodniczej promowanych przez nas obecnie za pośrednictwem forum [EFNCP].

Obecnie pracuję w oddziale EFNCP w Bułgarii. Nasze biuro pełni funkcję centrum w odniesieniu do sieci rolnictwa o wysokiej wartości przyrodniczej w Europie Południowo-Wschodniej. Naszym celem jest poprawa zrozumienia korzyści wynikających z wysokiej wartości przyrodniczej oraz lepsze ich wspieranie, tak aby były one właściwie uwzględniane przez rolników, konsumentów, samorządy lokalne i decydentów.



Dlaczego programy wsparcia na rzecz gospodarstw rolnych o wysokiej wartości przyrodniczej są istotne?

W rolnictwie o wysokiej wartości przyrodniczej zwykle wykorzystuje się półnaturalne pastwiska i łąki i jest ono prowadzone na mniej produktywnych gruntach w wielu państwach Europy. W Europie Południowo-Wschodniej gospodarstwa rolne o wysokiej wartości przyrodniczej często są prowadzone na obszarach peryferyjnych znajdujących się w trudnej sytuacji społecznej i gospodarczej.

Nawet jeśli jakiś rodzaj rolnictwa jest prowadzony na obszarach peryferyjnych, ma on ogromne znaczenie dla ochrony różnorodności biologicznej w Europie. Ten krajobraz rolniczy jest domem dla ogromnej liczby dzikich gatunków. Ma również kluczowe znaczenie dla innych usług w zakresie ochrony środowiska, takich jak gospodarowanie zlewnią i zapobieganie pożarom na obszarach naturalnych.



W jaki sposób Pani współpracuje z Europejskim Forum na rzecz ochrony Przyrody i Pasterstwa przyczynia się do wspierania takich programów?

Angażowanie rolników w inicjatywy na rzecz ochrony przyrody stanowi priorytetowe

zadanie w ramach polityki rozwoju obszarów wiejskich. Organizacje takie jak nasza aktywnie działają, aby zwiększyć zaangażowanie różnych zainteresowanych stron w inicjatywy lokalne na rzecz rozwoju obszarów wiejskich oparte na przyrodzie.

Forum korzysta z modelu zintegrowanego rozwoju obszarów wiejskich mającego na celu wzrost zaangażowania małych gospodarstw rolnych z obszarów o wysokiej wartości przyrodniczej w działania na rzecz rozwoju przedsiębiorstw, a także w ochronę przyrody. Staramy się również wskazywać rolnikom sposób, w jaki mogą promować naturalne cechy swoich produktów, co jest cenione przez większość konsumentów.

Podejście to pomaga rolnikom zrozumieć ukryte wartości ich systemów rolnych o wysokiej wartości przyrodniczej oraz jest przydatne w walce ze sprzeciwami, jakie mogą pojawić się w odniesieniu do wyznaczania obszarów Natura 2000 w Bułgarii.



Jakie jest Pani podejście w zakresie zaangażowania rolników?

Rolnicy mają zwykle duże możliwości w zakresie ochrony różnorodności biologicznej. W wielu przypadkach nie posiadają jednak wystarczających informacji i nie dysponują wystarczającą wiedzą na temat możliwości wykorzystywania środków krajowych i unijnych w celu wsparcia tych celów.

Zarówno praca dla EFNCP, jak i udzielanie informacji i porad rolnikom wymaga od mnie poświęcenia dużej ilości czasu na spojrzenie na sytuację z perspektywy rolników. Kluczowe jest, aby naprawdę zrozumieć, jaki rodzaj wsparcia na rzecz rozwoju obszarów wiejskich będzie odpowiedni dla małych gospodarstw rolnych usytuowanych na gruntach o wysokiej wartości przyrodniczej i dlaczego.

Staramy się opracować metody zintegrowanej ochrony, które odpowiadają potrzebom rolników i które umożliwią im dalsze stosowanie tradycyjnych metod rolnictwa.



Jakie są, zdaniem rolników, najważniejsze wyzwania?

W niektórych przypadkach instrumenty polityki nie odzwierciedlają warunków krajowych lub nie są przystosowane do potrzeb drobnych producentów rolnych. Na przykład w południowo-wschodniej Europie drobni



© Ewdokia Georgijewa

Krajobrazy rolnicze o wysokiej wartości przyrodniczej w państwach takich jak Bułgaria są domem dla ogromnej liczby dzikich gatunków.

producenci żywności często mają trudności z przestrzeganiem zasad i przepisów z zakresu higieny wprowadzonych jako część pakietu rozporządzeń UE dotyczących higieny. Przepisy UE stosuje się niezależnie od wielkości przedsiębiorstwa lub stopnia zagrożenia związanego z higieną, zapewniając zbyt małą elastyczność w odniesieniu do kontekstu rolnictwa na małą skalę lub nie zapewniając jej wcale.

Rolnicy mają również problemy ze składaniem wniosków o wsparcie inwestycyjne na poprawę wyposażenia gospodarstw rolnych. Ponadto opracowanie i wdrożenie programów rolnośrodowiskowych, które mogą przyczynić się do wsparcia systemów rolnictwa o wysokiej wartości przyrodniczej, nie stanowi priorytetu dla organów krajowych w południowo-wschodniej Europie.



Jakie są Pani priorytety na przyszłość?

Jednym z przykładów działań, jakie prowadzimy w Bułgarii, są próby wywierania wpływu zarówno na władze gmin, jak i na rolników, aby uwzględniali oni kwestie związane z przyrodą podczas podejmowania decyzji dotyczących sposobu wykorzystania publicznych pastwisk, co jest tutaj powszechną praktyką.

Staramy się również zachęcić władze gminy do monitorowania sytuacji. Jest to konieczne, aby przedstawić długoterminową perspektywę dotyczącą najlepszego sposobu wykorzystania gruntów zarówno

w odniesieniu do zwierząt gospodarskich, jak i różnorodności biologicznej.

Zwracając uwagę na dobre praktyki, EFNCP stara się zainspirować większą liczbę bałkańskich rolników do uczestniczenia w działaniach na rzecz rozwoju obszarów wiejskich o wysokiej wartości przyrodniczej oraz zachęcić władze do odpowiadania na ich potrzeby. Pragniemy również nawiązać partnerstwa robocze z organami badawczymi i doradczymi, które pomogą rolnikom lepiej zrozumieć wartości społeczno-ekonomiczne i wyzwania związane z rolnictwem o wysokiej wartości przyrodniczej, a także przyczynią się do ujawnienia korzyści ekonomicznych wynikających z tego rodzaju rolnictwa dla społeczeństwa.

DODATKOWE INFORMACJE

Europejskie Forum na rzecz Ochrony Przyrody i Pasterstwa (EFNCP) jest jedyną organizacją europejską skupiającą się

na utrzymaniu chowu zwierząt gospodarskich o niskiej intensywności. Głównym celem tej organizacji jest zapewnienie rentownej przyszłości gospodarczej rolnictwu o wysokiej wartości przyrodniczej w Europie.

Sieć zapewnia bezpośrednie połączenie między lokalnymi projektami obejmującymi rolnictwo o niskiej intensywności a procesami kształtowania polityki na poziomie krajowym i unijnym.

Dodatkowe informacje znajdują się na stronie internetowej: www.efncp.org

BLIŻSZE SPOJRZENIE NA... ZAANGAŻOWANIE ZAINTERESOWANYCH STRON

SPRAWOZDANIE

Zaangażowanie kobiet w program rozwoju obszarów wiejskich Irlandii Północnej

Istotnym elementem rosnącego zaangażowania zainteresowanych stron w rozwój obszarów wiejskich jest docieranie do grup, które mogą zmagać się z ryzykiem marginalizacji. Północna Irlandia przedstawiła przykłady dobrego podejścia zapewniającego wsparcie kobiet na rzecz ich pełnego uczestnictwa w programach rozwoju obszarów wiejskich (PROW) w Irlandii Północnej.



© Sieć obszarów wiejskich Irlandii Północnej

PŁEĆ W RAMACH PROGRAMU

W ramach polityki rozwoju obszarów wiejskich uznaje się rolę kobiety mieszkającej na wsi i podkreśla się możliwości, które wsparcie w ramach PROW może zagwarantować kobietom mieszkającym na obszarach wiejskich. Państwa członkowskie są zatem gotowe zwracać szczególną uwagę na potrzeby kobiet dotyczące rozwoju obszarów wiejskich oraz (w ramach zobowiązań w zakresie równych szans zawartych w PROW) podejmować środki w celu zwiększenia uczestnictwa kobiet w działaniach w ramach PROW.

” *Kobiety odgrywają aktywną rolę w utrzymaniu naszych społeczności wiejskich niezależnie od tego, czy zajmują się aktywnym rolnictwem, wspieraniem rodzinnego gospodarstwa rolnego, prowadzeniem przedsiębiorstwa rolnego, czy są zaangażowane w przedsiębiorstwa lokalnej społeczności.* ”

Sieć obszarów wiejskich Irlandii Północnej¹

Niemniej jednak badania zlecone przez Komisję Rolnictwa i Rozwoju Wsi Parlamentu Europejskiego wykazały, że: „choć

¹ Kobieta zaangażowana w rozwój obszarów wiejskich – broszura zawierająca studium przypadku.

uwzględnianie aspektu płci jest integralną częścią rozporządzenia w sprawie rozwoju obszarów wiejskich, istnieją dowody sugerujące, że do tej pory nie było rygorystycznie wdrażane”².

W tym przypadku dobre praktyki zawarto w PROW Irlandii Północnej. Regionalne organy rządowe przyjęły podejście „uwzględniające aspekt płci” w ramach polityk dotyczących uczestnictwa zainteresowanych stron.

TEMATYCZNA GRUPA ROBOCZA DS. PŁCI W IRLANDII PÓŁNOCNEJ

Centralnym punktem tego osiągnięcia było pojawienie się zagadnień dotyczących płci społeczno-kulturowej w ramach priorytetu tematycznego sieci obszarów wiejskich Irlandii Północnej w okresie programowania 2007–2013. W ramach sieci ustanowiono tematyczną grupę roboczą ds. „kobiet zaangażowanych w rozwój obszarów wiejskich”. Grupa analizowała rolę kobiet w życiu na obszarach wiejskich i w przedsiębiorstwach na obszarach wiejskich.

„*Główny nacisk programu kładziony jest na promowanie równych szans. Jego celem jest zmniejszenie nierówności, z jakimi zmagają się kobiety, obejmujących między innymi izolację, bezrobocie i ubóstwo, poprzez wprowadzenie możliwości finansowania, aby zainteresować kobiety i zachęcić grupy kobiet do udziału.*”

Teresa Canavan, sieć obszarów wiejskich Irlandii Północnej

Teresa Canavan z sieci obszarów wiejskich Irlandii Północnej wyjaśnia: „Aby umożliwić zaangażowanie kobiet w życie na obszarach wiejskich na poziomie najbliższym obywatelowi, w ramach sieci obszarów wiejskich Irlandii Północnej powołano tematyczną grupę roboczą ds. kobiet zaangażowanych w rozwój obszarów wiejskich składającą się z przedstawicieli lokalnych grup działania, klubów młodych rolników z Ulster, sieci kobiet mieszkających na obszarach wiejskich Irlandii Północnej i partnerstwa rolnego i obszarów wiejskich”.

Główne cele grupy obejmują badanie obecnego poziomu uczestnictwa kobiet w PROW Irlandii Północnej, określenie projektów dobrych praktyk realizowanych



Przewodnik sieci obszarów wiejskich „Inspirujące kobiety mieszkające na obszarach wiejskich” otrzymała wsparcie od Minister Rolnictwa i Rozwoju Wsi Irlandii Północnej, Michelle O’Neill.

przez kobiety w ramach obecnego PROW oraz określenie najlepszych podejść i dobrych praktyk w kwestiach dotyczących kobiet mieszkających na obszarach wiejskich.

„Grupa zajmowała się szerokim zakresem kwestii, z jakimi zmagają się kobiety mieszkające na obszarach wiejskich, oraz organizowała wydarzenia i działania zachęcające kobiety do aktywności gospodarczej”, kontynuuje Teresa Canavan. „Osoby uczestniczące pochodziły z różnych środowisk, były w różnym wieku i różnił je przedmiot zainteresowania; wiele z nich było związanych z rolnictwem, a część pochodziła z rodzin prowadzących gospodarstwo rolne, inne należały do różnych grup społeczności wiejskiej, a wiele osób opracowywało koncepcje dotyczące innowacyjnej działalności gospodarczej”.

Wydarzenia obejmowały takie tematy, jak przedsiębiorczość na obszarach wiejskich, kobiety w rolnictwie (rodzinne gospodarstwa rolne) i kobiety na temat lokalnych grup działania.

Już samo funkcjonowanie tematycznych grup roboczych było sukcesem, ponieważ łączyły one osoby szczególnie zainteresowane kwestiami dotyczącymi kobiet mieszkających na obszarach wiejskich, umożliwiając dyskusję na temat przyszłych wyzwań i możliwości.

Wsparcie polityczne na wysokim poziomie na rzecz grupy roboczej również było pomocne. Wsparcie pochodziło od Michelle O’Neill, minister ds. rolnictwa i rozwoju wsi Irlandii Północnej, która interesowała się pracą grupy i uczestniczyła w organizowanym przez nią wydarzeniu „Inspirujące kobiety zaangażowane w rozwój obszarów wiejskich”. Pani minister była bardzo zadowolona z tego, „co prawdziwe kobiety z wizją, determinacją i postawą »na tak« osiągnęły zarówno na poziomie lokalnym, jak i w szerszym zakresie, przy niewielkim wsparciu z programu rozwoju obszarów wiejskich”.

„*W ubiegłym roku miałam przyjemność uczestniczyć w jednej z konferencji tematycznych grupy roboczej i wysłuchałam opinii wielu kobiet, które dzięki PROW prowadzą teraz własną działalność gospodarczą. Dla mnie te kobiety stanowią źródło inspiracji.*”

Michelle O’Neill, członkini zgromadzenia ustawodawczego, minister rolnictwa i rozwoju wsi Irlandii Północnej

² „Kobiety pracujące w gospodarstwie rolnym: sposób promowania ich zaangażowania w rozwój rolnictwa i obszarów wiejskich w Europie”, dr Sally Shortall, Uniwersytet Queen’s, Belfast.

KOBIETY MIESZKAJĄCE NA OBSZARACH WIEJSKICH OZNACZAJĄ BIZNES

Możliwości wynikające ze źródeł finansowania na rzecz rozwoju obszarów wiejskich zachęciły wiele kobiet, które zaangażowały się w realizację różnych projektów. Dokonywano bezpośrednich inwestycji w przedsięwzięcia obejmujące dywersyfikację względem tradycyjnej działalności rolniczej, tworzenie nowych przedsiębiorstw, programy i projekty dotyczące rozwoju turystyki, dzięki którym zmniejszają się braki w zakresie podstawowych usług w lokalnych społecznościach wiejskich.

Znacząca większość tych projektów innowacyjnych przyczyniła się do stworzenia nowych miejsc pracy; jest to lokalny wpływ gospodarczy, który ma ogromne znaczenie w utrzymaniu dobrej jakości życia mieszkańców wsi.

„W ramach naszego pierwszego wydarzenia »Inspirujące kobiety zaangażowane w rozwój obszarów wiejskich« przedstawiono kobiety, które otrzymały środki w ramach wszystkich aspektów zawartych w programie rozwoju obszarów wiejskich”, podkreśla Teresa Canavan. „Informacje zwrotne były znakomite, a zapotrzebowanie było tak duże, że zorganizowano dwa kolejne udane seminaria »Pierwsze kroki w biznesie«, w których uczestniczyło ponad 160 kobiet”.

Grupa robocza opracowała zbiór studiów przypadku dotyczących kobiet przedsiębiorców ze społeczności wiejskich³, aby motywować kobiety będące zainteresowanymi stronami do zaangażowania w PROW. Publikacja okazała się popularna i produktywna.



© Sieć obszarów wiejskich Irlandii Północnej

Janette O'Hagan otrzymała wsparcie w ramach PROW na rzecz rozwoju oprogramowania i planowania działalności dotyczącej *heatboss*, jej rewolucyjnej działalności w zakresie kontroli ogrzewania.

www.okotech.co.uk

„*W wielu przypadkach przedsiębiorstwa te były ustanowione i prowadzone, zanim uruchomiono finansowanie na rzecz rozwoju obszarów wiejskich, które uznawano za szansę na ich rozbudowę, ale w wielu innych przypadkach inwestycja pomogła w wykonaniu pierwszego, najważniejszego kroku w kierunku nabycia sprzętu lub inwestowania w technologie sprzyjające mobilizacji pomysłów.*”

Teresa Canavan, sieć obszarów wiejskich dla Irlandii Północnej

Wykazano, że przeszkody nie zniechęcały kobiet przed zaangażowaniem w życie na obszarach wiejskich, oraz podkreślono fakt, że choć kobiety przynajmniej, że istnieją bariery, są one zdeterminowane do pokonania ich i kształtowania własnej przyszłości.

Studia przypadku obejmowały wiele różnych kobiet będących przedsiębiorcami żyjących na obszarach wiejskich. Obejmowały również kwestie dotyczące marketingu

i usług przedsiębiorstwa korporacyjnego, świadczenia usług w zakresie inżynierii i turystyki, wypożyczania kapeluszy i torebek, przemysłu produktów do pielęgnacji, centrów opieki nad dziećmi, projektowania tekstyliów i usług krawieckich.

„*W ramach studiów przypadku wykazano, że kobiety nie mogą być przydzielane jedynie do »kobiecej pracy«, ponieważ posiadają umiejętności, kwalifikacje i chęci, aby wejść w świat biznesu, obejmując wszystkie jego aspekty. Dla mnie te kobiety stanowią źródło inspiracji.*”

Michelle O'Neill, członkini zgromadzenia ustawodawczego, minister rolnictwa i rozwoju wsi Irlandii Północnej

KOBIETY W LOKALNYCH GRUPACH DZIAŁANIA

Według tematycznej grupy roboczej – 64 członków lokalnych grup działania (LGD) Irlandii Północnej to kobiety, co stanowi 34% całkowitej liczby członków LGD. Fakt ten uznano za korzystny, jako że oznacza to, że kobiety mają znaczący wkład i pozycję w systemie decyzyjnym LGD.

Radna Frances Burton jest jedną z członkiń LGD (i uczestniczką grupy roboczej) i liderem zaangażowanym w rozwój obszarów wiejskich w Irlandii Północnej. Odgrywa aktywną rolę w dziedzinie równości płci, zachęcając kobiety do uczestnictwa w życiu obywatelskim. W swej pracy promuje podwyższanie umiejętności, budowanie zaufania i kształcenie kobiet, aby mogły wykorzystać swoje możliwości w ramach społeczności lokalnych.



Gillian Reid jest mentorką działalności rolnej w programie opieki w zakresie możliwości rodzin rolniczych, wspieranym przez PROW w Irlandii Północnej.

Około 75% gospodarstw rolnych objętych programem (w okresie 2007–2013) zatrudniało co najmniej jedną aktywną kobietę.

Dodatkowe informacje znajdują się na stronie internetowej:

www.countrysiderural.co.uk

³ Inspirujące kobiety mieszkające na wsi – przewodnik dotyczący wymiany praktyk.

” *Kobiety są wciąż niedostatecznie reprezentowane w kwestiach dotyczących zatrudnienia osób starszych, rozwoju polityki i w innych obszarach. Nasza rada myśli przyszłościowo i opracowała plan dotyczący wsparcia i promowania rozwoju kobiet w tych obszarach.* ”

Radna Frances Burton

UWZGLĘDNIANIE ASPEKTU PŁCI W RAMACH PROW NA LATA 2014–2020

Tematyczna grupa robocza zleciła Uniwersytetowi Queen's w Belfaście przeprowadzenie badań dotyczących „uwzględniania aspektu płci w programie rozwoju obszarów wiejskich”, aby przeanalizować możliwości zwiększenia zaangażowania kobiet w PROW na lata 2014–2020. Badania potwierdziły, że starania Irlandii Północnej dotyczące zaangażowania kobiet będących zainteresowanymi stronami w ramach PROW przebiegały wzorowo w Europie, ale zalecają, by organy PROW w dalszym ciągu pracowały nad zwiększeniem uczestnictwa kobiet w okresie rozwoju obszarów wiejskich 2014–2020.

Instytucja zarządzająca Irlandii Północnej powołała „grupę ds. konsultacji zainteresowanych stron w ramach programu rozwoju obszarów wiejskich” zajmującą się kwestią uwzględniania aspektu płci. Dwie organizacje kobiet stały się członkami tej grupy i w pełni uczestniczyły w procesach planowania PROW.

Ich udział obejmował zapewnianie wartościowego wkładu podczas oceny wpływu równych szans (EQIA – Equal Opportunities Impact Assessment). Wyniki oceny wpływu równych szans wskazywały, że można bardziej postarać się, by „zwiększyć uczestnictwo kobiet nie tylko w rolnictwie, ale we wszystkich dziedzinach dotyczących społeczności i ludzi na obszarach wiejskich i w gospodarce obszarów wiejskich”.

Za pomocne uznano zapewnianie równego traktowania przy dostępie do stanowisk kadrowych wyższych szczebli oraz uwagę poświęconą kwestiom praktycznym mogącym zwiększyć uczestnictwo kobiet, takim jak opieka nad dziećmi i godziny spotkań.



© Sieć obszarów wiejskich Irlandii Północnej

Zasugerowano zastosowanie dodatkowych środków łagodzących, które obejmowały zachęcanie większej liczby kobiet do uczestniczenia w LGD. Aby to osiągnąć, zaproponowano wsparcie w zakresie budowania zdolności i opieki mentorskiej. Uznano również, że prace w zakresie aktywizacji były skuteczne w odniesieniu do opracowywania ewentualnych projektów angażujących kobiety w rozwój obszarów wiejskich.

PLAN DZIAŁANIA W SPRAWIE RÓWNOŚCI PŁCI

Plan działania dotyczący równości płci opracowano w celu realizacji programu dążącego do zwiększenia udziału kobiet w organach PROW (i powiązanych organach). Aby dokonać przeglądu wszystkich aspektów dotyczących procesów i grup publicznego mianowania przeprowadzanego przez instytucję zarządzającą PROW, przyjęto podejście oparte na partnerstwie. Wyniki są ukierunkowane na usunięcie wszelkich ewentualnych barier dla uczestnictwa kobiet.

Jacqueline McGonigle otrzymała środki w ramach PROW, aby wspierać programowanie komputerowe będące częścią jej nowej działalności „WhatsOnNI”. Zapewnia ona dostęp do przeszukiwalnej bazy danych dotyczącej wydarzeń w Irlandii Północnej.

„Środki, które otrzymałam w ramach PROW, pojawiły się w kluczowym momencie naszego rozwoju”, podkreśla.

Odwiedź: www.whatsonni.com

Plan działania przewiduje podjęcie „szybkich i innowacyjnych środków w celu podniesienia poziomu zainteresowania wśród ewentualnych kandydatek”, przy oczekiwanych wynikach w postaci wzrostu równowagi płci do 50% udziału. Działania mogące rozwiązać kwestię „niskiego wykorzystania środków z PROW” w odniesieniu do kobiet obejmuje stosowanie „aktywnych działań służących ukierunkowaniu kobiet i grup kobiet na składanie wniosków o finansowanie w ramach PROW”.

„Przeгляд równości” będzie wymagany w zakresie kryteriów wyboru w odniesieniu do opracowania poszczególnych programów finansowania z PROW. Kolejny innowacyjny aspekt pionierskich działań promujących uwzględnianie aspektu płci przez zainteresowane strony w ramach PROW Irlandii Północnej obejmuje działania mające na celu poprawę monitorowania i oceny skutków równości w ramach PROW.

i DODATKOWE INFORMACJE

Teresa Canavan, sieć obszarów wiejskich Irlandii Północnej:

tcanavan@rdc.org.uk

info@ruralnetworkni.org.uk

www.ruralnetworkni.org.uk

Inspirujące kobiety mieszkające na wsi – przewodnik dotyczący wymiany praktyk:
www.ruralnetworkni.org.uk/download/files/Women%20in%20Rural%20FINAL.pdf

Kobieta i rozwój obszarów wiejskich – arkusz informacyjny dotyczący uwzględniania aspektu płci: [www.ruralnetworkni.org.uk/download/files/Gender%20factsheet\(1\).pdf](http://www.ruralnetworkni.org.uk/download/files/Gender%20factsheet(1).pdf)

Badania przeprowadzone przez prof. Sally Shortall, Uniwersytet Queen's, Belfast:
<http://pure.qub.ac.uk/portal/en/persons/sally-shortall%28800e50ec-31ed-4328-bc8d-128ca964cb4c%29/publications.html>

BLIŻSZE SPOJRZENIE NA... ZAANGAŻOWANIE ZAINTERESOWANYCH STRON

WYWIAD

Dr Efi Charalambous-Snow

Cypryjskie służby doradztwa rolniczego

Dr Efi Charalambous-Snow jest odpowiedzialna za sekcję rozwoju w Departamencie Rolnictwa – jest to jednostka zajmująca się służbami doradztwa rolniczego na Cyprze – jest też przedstawicielką grupy sterującej sieci obszarów wiejskich. Jest zdecydowaną zwolenniczką pozytywnego wkładu, jaki doradcy ds. gospodarstw rolnych mogą wnieść w pomoc w rozwoju obszarów wiejskich Europy.




© Efi Charalambous-Snow


Dlaczego zaangażowała się Pani w działania służb doradztwa rolniczego?


Zawsze doceniałam korzyści płynące z działań służb doradztwa rolniczego. Moja wiara w ich wartość sięga do okresu, gdy spędzałam czas z moimi dziadkami w ich gospodarstwie w cypryjskich górach Troodos, gdzie uprawiali drzewa owocowe. Pamiętam, jak chętnie dziadkowie przyjmowali rady i cieszyli się z czasu, jaki poświęcali im doradcy rolniczy.

Z ich twarzy można było odczytać, jaką różnicę to dla nich stanowiło. Nie działo się tak jedynie z powodu nowej przydatnej wiedzy, jaką zdobywali na temat sposobów ulepszenia swoich produktów lub rozwiązywania problemów. Powodem było również poczucie, że ktoś się o nich troszczy na tyle, by odwiedzić ich i pomóc w kwestiach dotyczących funkcjonowania gospodarstwa. W dużym stopniu tak właśnie zbudowano zaufanie drobnych producentów rolnych.


Jak postrzega Pani dzisiejszą rolę służb doradztwa rolniczego?

Uważam, że bardzo ważne jest, aby pokazać rolnikom – szczególnie drobnym producentom rolnym, których jest bardzo dużo na Cyprze – że nie muszą czuć się opuszczeni oraz że ich wartość jest faktycznie uznana przez władze na poziomie regionalnym, krajowym i unijnym.

Potrzebujemy rolników do produkcji naszej żywności oraz do opieki nad naszymi terenami wiejskimi, a rolnicy mogą wykonywać tę pracę lepiej przy pomocy wskazówek dotyczących nowych metod, a także dostępnego dla nich wsparcia. W związku z tym uważam, że musimy zapewnić, aby europejski sektor rolno-spożywczy miał poparcie możliwie najlepszych doradców rolniczych i dlatego specjalizuję się w usługach z zakresu upowszechniania wiedzy rolniczej.


W jaki sposób zorganizowane są służby doradztwa rolnego na Cyprze?

Służby doradztwa rolniczego na Cyprze podlegają Departamentowi Rolnictwa w Ministerstwie Rolnictwa, Rozwoju Wsi i Środowiska. Dysponujemy sześcioma regionalnymi biurami doradztwa.

Wszyscy ze sobą współpracujemy i często okazuje się, że podobne kwestie dotyczące rozwoju pojawiają się w różnych częściach wyspy. Określa się je dzięki corocznej ocenie potrzeb przeprowadzanej przez regionalne biura w celu opracowania własnych lokalnych programów pracy.

Nasza praca w departamencie obejmuje koordynowanie tych programów i często angażujemy się w organizację wspólnych działań z zakresu doradztwa rolniczego uznawanych za pomocne dla szeregu regionalnych biur. Takie działania mogą obejmować realizowanie programów szkoleniowych, organizowanie wizyt dotyczących przekazywania wiedzy lub innych wydarzeń.

Koordinujemy również inne scentralizowane prace z zakresu doradztwa, w tym publikowanie kwartalnego magazynu, a także ściśle współpracujemy z krajową siecią obszarów wiejskich (KSOW) podczas wykonywania naszych obowiązków.

Jakie czynniki sukcesu przyczyniają się do prawidłowego funkcjonowania służb doradztwa rolniczego na Cyprze?

Biura regionalne i ich pracownicy utrzymują bardzo dobre stosunki z lokalnymi rolnikami. Stanowią one połączenie między rolnikami a krajowymi organami rolnymi. Rolnicy mówią nam o swoich potrzebach i zainteresowaniach, a my przekazujemy następnie te informacje do różnych departamentów ministerstwa, np. do Instytutu Badań Rolniczych, aby podjęły dalsze działania.

Z uwagi na fakt, że wszyscy doradcy są urzędnikami służby cywilnej, rolnicy wiedzą, że działają oni w sposób obiektywny, co sprzyja utrzymaniu zaufania rolników do naszych usług. Okazało się, że rolnicy wolą rozmawiać z nami, a my korzystamy z tego zaufania, aby pomóc w świadczeniu rzeczowych usług w oddolnym stylu.

W ramach okresu objętego PROW na lata 2007–2013 badaliśmy korzystanie z usług służb doradczych sektora prywatnego, ale ustaliliśmy, że nie są one powszechnie stosowane przez cypryjskich rolników. Drobni producenci rolni z Cypru są często rolnikami na pół etatu, więc muszą wiedzieć, że koszty dotyczące usług doradczych przyniosą wystarczająco duże korzyści majątkowe, aby było to opłacalne. Wydaje się to stanowić wyzwanie dla wielu drobnych producentów rolnych i jedynie ograniczona liczba, zwykle większych, przedsiębiorstw rolniczych korzystała z usług doradców prywatnego sektora.

Czy może Pani podać praktyczne przykłady usług doradczych, które stanowią pozytywną różnicę dla rolników na Cyprze?

Przykładem jest sposób, w jaki powiązaliśmy badaczy i rolników, którzy doświadczali problemów z pasożytniczym *Fusarium* w uprawach melonów i arbuzów. Z pomocą specjalistów ds. rozprzestrzeniania nasi patolodzy roślinni byli w stanie przeprowadzić badania stosowane. Pracowali z rolnikami, aby znaleźć innowacyjne rozwiązanie.

Prace te obejmowały szczepienie sadzonki arbuza na podkładkach odpornych na choroby pochodzenia glebowego (takich jak podkładka z dyni). Rozwiązało to problem i pomogło naszym rolnikom w odzyskiwaniu konkurencyjności. Bycie siecią lokalnych biur doradczych okazało się więc przydatne przy przekazywaniu nowej wiedzy fachowej w całym kraju.

W jaki sposób służby doradztwa rolniczego współpracują z jednostką wspierającą krajową sieć obszarów wiejskich?

Cypr jest małym państwem członkowskim, więc współpraca jest dość prosta zarówno dla krajowej jednostki wsparcia, jak i dla nas, ponieważ bardzo dobrze się znamy.

Naszą wspólną siedzibą jest departament i mamy wyraźnie określone zakresy naszych zadań, co pozwala na niepowielanie naszych działań.

Krajowa jednostka wsparcia koncentruje się jedynie na dostarczaniu informacji i porad z zakresu kwestii dotyczących programu rozwoju obszarów wiejskich (PROW), natomiast my angażujemy się w szerszy zakres tematów dotyczących rolnictwa, w tym w pozostałą część wspólnej polityki rolnej. Moi koledzy z krajowej jednostki wsparcia spędzają więcej czasu, pracując z organizacjami rolniczymi lub z innymi grupami zaangażowanymi w rozwój obszarów wiejskich, a my z reguły zajmujemy się bezpośrednio, indywidualną pracą doradczą z rolnikami.

W jaki sposób tworzenie sieci pomaga w osiągnięciu Pani celów?

Jak już wspomniałam, na Cyprze nie ma zbyt dużego zapotrzebowania na usługi proponowane przez prywatnych doradców rolniczych. Z tego powodu nie włączyliśmy środków z zakresu doradztwa rolniczego do PROW na lata 2014–2020. Oznacza to, że zarówno my, jak i krajowa sieć obszarów wiejskich możemy wspólnie zrobić więcej, aby poprawić działania rolników, przyczyniając się do zwiększenia ich konkurencyjności i czyniąc je bardziej przyjaznymi dla środowiska. Uważam, że współpraca jest bardzo



Doradcy rolniczy na Cyprze korzystają ze środków, takich jak nagrania wideo, aby ich wiadomości docierały do rolników w całym kraju.

przydatnym narzędziem do takiej pracy, a nasi doradcy promują korzyści wynikające z tworzenia sieci między różnymi zainteresowanymi stronami łańcucha dostaw.

Dobra komunikacja jest w tym przypadku kluczowa, ponieważ może się zdarzyć, że będziemy musieli przekonać niektórych rolników, że ich sąsiedzi nie stanowią dla nich konkurencji. Jestem świadoma tego, że jest to wyzwanie nie tylko dla Cypru i że jest to kwestia znana wszystkim europejskim służbom doradztwa rolniczego. Każdy może czerpać korzyści ze ściślejszej współpracy, ważne jest również, abyśmy zauważyli, że naszymi konkurentami są właściwie państwa spoza UE, będące naszymi bezpośrednimi sąsiadami.

Umiejętności komunikacyjne w przypadku usług doradczych są kluczowe dla promowania nowych pomysłów, które mogą przyczynić się do zwiększenia rentowności. Na przykład zachęcamy rolników, aby zastanowili się nad możliwościami, jakie mogą wykorzystać w związku z uprawą roślin, które mogą być zbierane wcześniej niż w innych państwach. Doskonały przykład stanowią ziemniaki.



Jakie jest Pani końcowe przesłanie do sieci ENRD w sprawie roli służb doradztwa rolniczego we wspieraniu zaangażowania zainteresowanych stron?

Wierzę, że nowe pomysły niosą za sobą wiele możliwości i dlatego wspieram koncepcję ENRD. Według mnie ENRD jest bardzo przydatnym mechanizmem pozwalającym na zdobywanie nowej wiedzy z innych obszarów, którą możemy zastosować na Cyprze, i odwrotnie.

Wiemy już, jak możemy zyskać na transferze dobrych praktyk z innych krajów. W związku z tym jestem pewna, że ENRD znajdzie sposób, aby upewnić się, że określone przez nią dobre praktyki są prawidłowo wykorzystywane – zdobyta wiedza nie powinna tylko „leżeć na półce” i być bezużyteczna. Europejskie służby doradztwa rolniczego mogą odgrywać kluczową rolę w umożliwianiu przekształcenia dobrych praktyk w konkretne zmiany na terenach wiejskich w państwach członkowskich.

Rzeczywista wymiana i tworzenie bezpośrednich sieci stanowią doskonały sposób

osiągnięcia tego. Jestem świadoma, że powstaje wiele publikacji, ale nie zawsze mamy czas, aby je czytać; jeden z niezapomnianych wniosków wyciągniętych ze szkolenia dotyczącego upowszechniania wiedzy rolniczej głosił: „zobaczyć to uwierzyć”.

Możemy próbować nakłonić rolników do zmiany ich praktyk na wiele sposobów; jednakże wskazanie im sposobu, w jaki mogą to osiągnąć, zamiast mówienia o nim stanowi o wiele skuteczniejszą metodę. Z tego powodu lubię wizyty w terenie, plakaty i nagrania wideo służące jako narzędzia doradcze, które pozwalają rolnikom na własne oczy zobaczyć dobre rozwiązania i dzięki którym nie muszą oni polegać wyłącznie na czyjejś teorii.

Z niecierpliwością czekam na promowanie zasady „zobaczyć to uwierzyć” w większym zakresie w ramach moich innych obowiązków na poziomie krajowym i UE wobec służb doradztwa rolniczego. W związku z tym zachęcałabym wszystkie zainteresowane strony w ramach ENRD do korzystania z istniejących usług doradczych, aby pomóc europejskim rolnikom w dalszym dostarczaniu nam żywności i w opiece nad naszymi terenami wiejskimi.



Produkcja wina, oliwek, owoców cytrusowych itp. przez długi czas była istotnym działaniem gospodarczym dla rolników na Cyprze. Wiele winnic znajduje się na zboczach gór Troodos.

Książki i inne publikacje

Territorial Cohesion in Rural Europe (Spójność terytorialna na obszarach wiejskich Europy)

The Relational Turn in Rural Development (Relacyjny zwrot w rozwoju obszarów wiejskich)

Andrew K. Copus, Philomena de Lima

Książka ta jest 76. pozycją z serii Regions and Cities (regiony i miasta) publikowanej przez

Routledge i opracowywanej przez Stowarzyszenie badań regionalnych (Regional Studies Association). Jest przeznaczona dla osób zaangażowanych w rozwój lokalny/obszarów wiejskich/regionalny w UE i w powiązane polityki.

Obrazuje sposób, w jaki europejskie obszary wiejskie zmieniły się w ciągu ostatnich lat, oraz zwraca uwagę na istotne zmiany w rozwoju występujące w regionach. Autorzy

książki twierdzą, że obszary wiejskie Europy stały się bardzo odmienne i nie udało im się sprostać ostatnim wyzwaniom, pomimo podejścia terytorialnego.

Autorzy określili zasady tzw. polityki spójności obszarów wiejskich, apelując o stosowanie bardziej zdecentralizowanych metod, aby wspierać różne potencjały rozwojowe konkretnych regionów obszarów wiejskich.

Recenzja jest dostępna w: Studies in Agricultural Economics 2014/116/3, Andrew F. Fieldsend

ISBN 978-0-415-85950-9



Transfer and learning of the LEADER model in Central Europe (Wdrażanie i uczenie się modelu LEADER w Europie Środkowej)

Transfert et apprentissage du modèle LEADER en Europe centrale

Marie-Claude Morel, Pascal Chevalier i William Lacquement

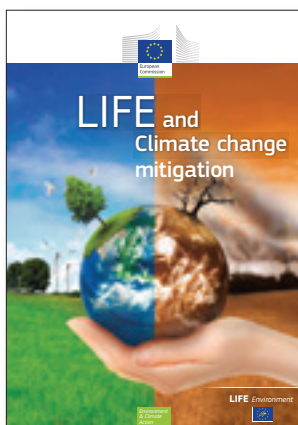
Publikacja CERCEC (Centre d'études des mondes russe, caucasien et centre-européen), przeanalizowano w niej mechanizmy i kwestie praktyczne dotyczące wdrożenia modelu lokalnego rozwoju LEADER przez państwa Europy Środkowej od momentu ich przystąpienia do UE.

Publikacja ta pozwala na lepsze zrozumienie sposobu, w jaki podmioty społeczne integrują zasady programu LEADER i mobilizują środki, aby opracować skuteczne strategie rozwoju. Ponadto publikacja oferuje wgląd w skutki przyjęcia tego modelu na systemy polityczne państw członkowskich.



Dostępna jedynie we francuskiej wersji językowej.

ISBN 978-2-343-04082-0



LIFE and Climate change mitigation (LIFE i łagodzenie zmiany klimatu)

Komisja Europejska

W publikacji tej przedstawiono przegląd polityki UE dotyczącej klimatu oraz szereg przykładów najlepszych praktyk zaczerpniętych z ponad 200 projektów LIFE w dziedzinach takich, jak rolnictwo, leśnictwo, a także energia i transport.

Jako że gospodarstwa rolne są odpowiedzialne za około 10% całkowitych emisji gazów cieplarnianych w UE, poprawa efektów ich działalności środowiskowej stanowi kwestię priorytetową w ramach działań UE w dziedzinie klimatu. W szczególnej sekcji poświęconej rolnictwu wyszczególniono projekty LIFE, w ramach których określono wartościowe metody działań w dziedzinie klimatu i techniki łagodzące zmiany klimatu, pomyślnie wprowadzone do praktyki gospodarstw rolnych.

ISBN 978-92-79-43945-2

Transitioning towards agroecology. Using the CAP to build new food systems (Przejście na agroekologię. Wykorzystanie WPR do stworzenia nowych modeli żywienia)

Arc2020, Przyjaciele Ziemi Europa (Friends of the Earth Europe), IFOAM UE



Ta nowa broszura obejmuje dobre praktyki dotyczące stosowania agroekologicznego podejścia w rolnictwie w różnych państwach członkowskich UE. Przejście na rolnictwo przyjazne środowisku oznacza odejście od konwencjonalnych metod rolniczych w kierunku metod integrujących kwestie dotyczące środowiska i społeczeństwa w bardziej spójny sposób.

Przykłady dobrych praktyk wybrano na podstawie wykorzystanego w ich ramach „podejścia wspólnoty praktyków” – sieć równorzędnych partnerów (rolników, służb doradczych, lokalnych decydentów, propagatorów zdrowej żywności, badaczy, lokalnych przedsiębiorstw rozwojowych itp.) współpracujących ze sobą w celu osiągnięcia wspólnego celu.

Publikacja przemawia za ułatwieniem korzystania ze środków PROW w celu wsparcia przejścia na agroekologię.

Studies in Agricultural Economics (Badania dotyczące ekonomiki rolnej)

Instytut badań ekonomiki rolnej

„Studies in Agricultural Economics” („Badania dotyczące ekonomiki rolnej”) to powszechnie dostępne czasopismo przeznaczone dla decydentów, praktyków z zakresu rozwoju rolnictwa i obszarów wiejskich i badaczy szczególnie zainteresowanych Europą Środkową i Południowo-Wschodnią.

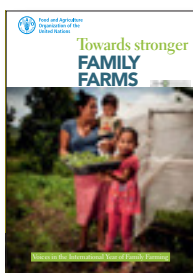
W czasopiśmie zawarto zestawienie artykułów naukowych, analiz w zakresie polityki i recenzji książek w dziedzinie ekonomiki rolnej i rozwoju obszarów wiejskich. W szczególności poruszono w nim tematy związane z produkcją rolną i konkurencyjnością rolnictwa, zarządzaniem zasobami środowiska, zarządzaniem rolno-spożywczym łańcuchem dostaw, gospodarką i socjologią obszarów wiejskich oraz rozwojem społeczeństwa opartego na informacji i wiedzy na obszarach wiejskich.

W ostatnim wydaniu (vol. 116, nr 3, 2014) skoncentrowano się na dziesiątej rocznicy przystąpienia państw Europy Środkowej i Wschodniej do UE. Uwzględniono kwestie dotyczące „europeizacji” ich polityk rozwoju obszarów wiejskich, nowego fenomenu peryferyzacji obszarów wiejskich oraz zarządzania ryzykiem na poziomie gospodarstwa rolnego.

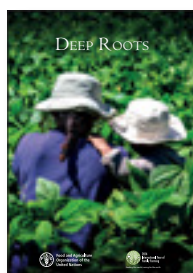
Family Farming (Rolnictwo rodzinne)

Organizacja Narodów Zjednoczonych ds. Wyżywienia i Rolnictwa (FAO)

Przy okazji *Międzynarodowego Roku Rolnictwa Rodzinnego* w 2014 r. FAO opracowała szereg powszechnie dostępnych publikacji w ramach globalnych wysiłków na rzecz zwiększenia widoczności rolnictwa rodzinnego w polityce rolnej, ochrony środowiska i społecznej.

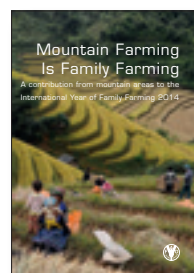


W publikacji *Towards stronger family farms (Ku silniejszym rodzinnym gospodarstwom rolnym)* przedstawiono intensywny dialog polityczny z licznymi organizacjami społeczeństwa obywatelskiego, aby określić szczególnie potrzeby rolników rodzinnych po kolei w każdym z regionów.



W publikacji *Deep Roots (Silne zakorzenie)* przeanalizowano zmiany i działania w ramach polityki rolnictwa rodzinnego na poziomie międzynarodowym, krajowym, regionalnym i lokalnym poprzez przedstawienie perspektywy ponad 100 podmiotów pochodzących z środowisk rządowych i społeczeństwa obywatelskiego.

ISBN 978-92-5-108535-6



Koncentrując się na znaczeniu rolnictwa rodzinnego dla zrównoważonego rozwoju na obszarach górskich, w publikacji *Mountain Farming is Family Farming (Rolnictwo na obszarach górskich to rolnictwo rodzinne)* zgromadzono studia przypadku z całego świata, aby przedstawić przegląd globalnych zmian wpływających na sektor oraz strategii opracowanych przez społeczności zamieszkujące obszary górskie w celu stawienia im czoła.

ISBN 978-92-5-107975-1 (print)

PUBLIKACJE ENRD

Czytając różne publikacje ENRD, na bieżąco zapoznacie się ze wszystkimi najnowszymi wiadomościami, poglądami i zmianami w dziedzinie rozwoju obszarów wiejskich w Europie.

Są one dostępne w zakładce Publikacje na stronie: <http://enrd.ec.europa.eu>, zapraszamy również do subskrypcji publikacji poprzez wysłanie wiadomości e-mail na adres: subscribe@enrd.eu. Aby uzyskać dodatkowe informacje, należy zwrócić się pod następujący adres: info@enrd.eu.

PRZEGLĄD OBSZARÓW WIEJSKICH UE

Przeгляд obszarów wiejskich UE to główna publikacja tematyczna ENRD. Prezentuje najnowszą wiedzę i wyjaśnienia w konkretnym temacie istotnym z punktu widzenia rozwoju obszarów wiejskich w Europie. Przykładowe zagadnienia to: przedsiębiorczość na obszarach wiejskich, jakość żywności, zmiana klimatu i włączenie społeczne. Magazyn jest wydawany dwa razy w roku w sześciu językach UE (EN, FR, DE, ES, IT i PL).

18 – Rolnictwo ekologiczne



17 – Rolnictwo rodzinne



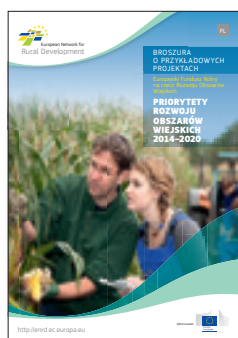
16 – Transfer wiedzy i innowacje w polityce rozwoju obszarów wiejskich



BROSZURY O PRZYKŁADOWYCH PROJEKTACH EFRROW

ENRD publikuje broszury, w których prezentuje się dobre i interesujące przykłady projektów finansowanych w ramach EFRROW. Każde wydanie zawiera bardziej szczegółowy opis przykładowych projektów, które przyniosły oczekiwane rezultaty, i dotyczy konkretnego zagadnienia z zakresu rozwoju obszarów wiejskich. Broszury mają na celu przedstawienie osiągnięć w ramach EFRROW i zainspirowanie dalszych projektów. Broszury są publikowane w sześciu językach UE (EN, FR, DE, ES, IT i PL).

Priorytety rozwoju obszarów wiejskich 2014–2020



EAFRD Project Examples 2007–2013



Włączenie społeczne



JAK OTRZYMAĆ PUBLIKACJE UE

Publikacje bezpłatne:

- jeden egzemplarz:
w EU Bookshop (<http://bookshop.europa.eu>)
- kilka egzemplarzy (lub mapy, plakaty):
w przedstawicielstwach Unii Europejskiej (http://ec.europa.eu/represent_pl.htm)
w delegaturach Unii Europejskiej w krajach poza UE (http://eeas.europa.eu/delegations/index_pl.htm)
kontaktując się z Europe Direct (http://europa.eu/europedirect/index_pl.htm)
lub dzwoniąc pod numer 00 800 6 7 8 9 10 11 (numer bezpłatny w całej UE) (*)

(*) Informacje są udzielane nieodpłatnie, większość połączeń również jest bezpłatna (niektórzy operatorzy, hotele lub telefony publiczne mogą naliczać opłaty).

Publikacje płatne:

- w EU Bookshop (<http://bookshop.europa.eu>)

ENRD on-line

Strona internetowa ENRD

Zapraszamy do odwiedzenia strony internetowej ENRD <http://enrd.ec.europa.eu>, na której znajdują się wszystkie potrzebne informacje na temat ENRD i rozwoju obszarów wiejskich w Europie. Można tam znaleźć najnowsze wiadomości i aktualne informacje dotyczące polityki i programów rozwoju obszarów wiejskich oraz uzyskać dostęp do różnych narzędzi, takich jak:

- **portal rozwoju obszarów wiejskich 2014–2020** – przedstawia nowości dotyczące okresu programowania na lata 2014–2020 w zakresie rozwoju obszarów wiejskich;
- **baza danych projektów PROW** – zawiera interesujące przykłady dobrych projektów z zakresu rozwoju obszarów wiejskich finansowanych z EFRROW;
- **portal LEADER** – zawiera wszystkie niezbędne narzędzia i informacje na temat metody lokalnego rozwoju LEADER;
- **portal służący informowaniu na temat rozwoju obszarów wiejskich** – baza danych zawierająca inspirujące przykłady dobrych praktyk w zakresie informowania.

Media społecznościowe ENRD

Można wybrać spośród kilku dostępnych mediów społecznościowych:

Na profilu ENRD na Facebooku można zapoznać się z przykładowymi praktykami w zakresie rozwoju obszarów wiejskich z całej UE, a także z najnowszymi wiadomościami i tendencjami.



YouTube

Nagrania wideo dotyczące projektów z zakresu rozwoju obszarów wiejskich i konkretnych zagadnień można obejrzeć **na kanale EURural na YouTube**.



Można śledzić @ENRD_CP na Twitterze, aby być na bieżąco ze zmianami, wiadomościami i wydarzeniami związanymi z polityką rozwoju obszarów wiejskich UE.



Można dołączyć do grupy ENRD na LinkedIn, aby wziąć udział w debatach, wymianie informacji i dyskusjach na temat polityki rozwoju obszarów wiejskich i kwestii związanych z jej wdrażaniem.

ENRD Contact Point
Rue de la Loi, 38 (bte 4)
1040 Bruxelles
BELGIQUE
info@enrd.eu
Tel. +32 28013800

