



European Network for
Rural Development

FR

BROCHURE DE PROJETS

Fonds européen agricole pour le
développement rural

TRANSITION VERS DES ÉCONOMIES RURALES PLUS VERTES

<https://enrd.ec.europa.eu>

Financé par la



Réseau européen de développement rural

Le réseau européen de développement rural (REDR) est la plateforme qui relie les parties prenantes du développement rural dans toute l'Union européenne (UE). Le REDR contribue à la mise en œuvre efficace des programmes de développement rural (PDR) des États membres, par l'enrichissement et la mise en commun des connaissances, ainsi qu'en facilitant les échanges d'informations et la coopération à travers l'Europe rurale.

Chaque État membre a établi un réseau rural national (RRN) qui regroupe les organisations et administrations concernées par le développement rural. Au niveau de l'UE, le REDR soutient la mise en réseau des RRN, des administrations nationales et des organisations européennes.

Pour en savoir plus, consultez le site internet du REDR <https://enrd.ec.europa.eu>

Fonds européen agricole pour le développement rural

La Brochure de projets du Fonds européen agricole de développement rural (Feader) fait partie d'une série de publications du REDR conçues pour promouvoir l'échange d'informations.

Chaque numéro de la brochure présente différents types de projets ayant bénéficié d'un cofinancement au titre du PDR du Feader.

Les numéros précédents des brochures de projets du Feader peuvent être téléchargés dans la section «Publications» du site internet du REDR ⁽¹⁾. Le recueil de projets et pratiques du REDR ⁽²⁾ contient de nombreux exemples supplémentaires de l'assistance fournie par le Feader aux initiatives de développement rural.

⁽¹⁾ https://enrd.ec.europa.eu/publications_fr

⁽²⁾ https://enrd.ec.europa.eu/projects-practice_fr

Europe Direct est un service destiné à vous aider à trouver des réponses aux questions que vous vous posez sur l'Union européenne.

**Un numéro unique gratuit (*):
00 800 6 7 8 9 10 11**

(*) Les informations sont fournies à titre gracieux et les appels sont généralement gratuits (sauf certains opérateurs, hôtels ou cabines téléphoniques).

Directeur de la publication: Neda Skakelj, chef d'unité, direction générale de l'agriculture et du développement rural, Commission européenne.

Rédacteur en chef: Ed Thorpe, directeur de la communication, point de contact du REDR.

Manuscrit finalisé en mars 2017. La version originale est le texte en langue anglaise.

De nombreuses autres informations sur l'Union européenne sont disponibles sur l'internet (<http://europa.eu>).

Luxembourg: Office des publications de l'Union européenne, 2017

ISBN 978-92-79-65530-2 - doi:10.2762/009414 (Print)

ISBN 978-92-79-65522-7 - doi:10.2762/469907 (PDF)

© Union européenne, 2017.

Reproduction autorisée, moyennant mention de la source.

Le contenu de la présente publication ne reflète pas nécessairement l'opinion des institutions de l'Union européenne.

Il est fourni à titre d'information uniquement et n'est pas juridiquement contraignant.

Printed in Belgium

Vous pouvez également commander gratuitement un exemplaire sur papier via le site internet EU Bookshop:

<https://bookshop.europa.eu/fr/home/>

Remerciements

Principaux contributeurs: Ben Allen, Ed Bray, Ed Thorpe, Veneta Paneva, Roxana Vilcu, Anthony Fletcher

Mise en page: Benoit Goossens, Veneta Paneva

Nous remercions aussi: Isabelle Raynaud, Marie-Anne Trojan

Photo de couverture © Pexels

Sommaire

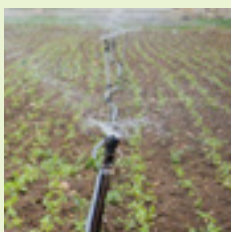


1. Vivre de la biodiversité

Page 4

La biodiversité crée des opportunités commerciales pour l'exploitation Koskis, en Finlande

Récompenser la conservation de fleurs dans les prairies françaises

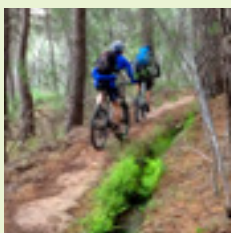


2. Faire plus avec moins

Page 8

«Irrinet-Irriframe» – Promouvoir l'irrigation durable en Italie

Créer de la valeur à partir de déchets de tomates à Malte

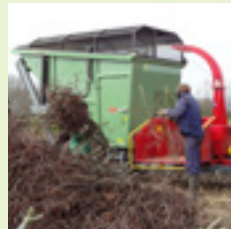


3. Promouvoir l'écotourisme

Page 12

«Espubike» – Cyclisme durable dans le sud de l'Espagne

Sentier ornithologique dans le sud et l'est de Cork, en Irlande



4. Énergies renouvelables issues de la production rurale

Page 16

Un élevage laitier moderne et efficace dans l'utilisation des ressources en Roumanie

Bois résiduel utilisé comme source d'énergie durable dans la Belgique rurale

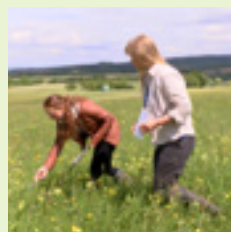


5. Infrastructure d'énergies renouvelables

Page 20

Rénovation d'un village à partir de l'éclairage public vert dans la Bulgarie rurale

Diverses solutions faisant appel aux énergies renouvelables dans la campagne portugaise



6. Coopérer pour une économie plus verte

Page 24

Écovillage participatif en Suède

Améliorer la production d'huile d'olive grâce à la recherche commune en Italie



Introduction

La présente édition de la brochure de projets du Feader porte sur le sujet «de la Transition vers des économies rurales plus vertes». Cette transition consiste à tirer profit des opportunités de croissance durable du point de vue environnemental et social, ainsi qu'à améliorer la performance environnementale de manières viables sur le plan environnemental et social⁽¹⁾.

La transition vers des économies rurales plus vertes exige généralement d'imaginer de nouvelles manières de penser et de nouveaux modes de travail. Il peut s'agir: de développer de nouvelles sources de revenus durables, d'assurer l'avenir des entreprises rurales, d'adapter les approches traditionnelles à l'aide des techniques modernes; ou tout simplement d'améliorer la coopération entre les parties prenantes.

Les projets présentés dans la présente publication visent à refléter l'incroyable portée des approches possibles pouvant être soutenue au titre des programmes de développement rural afin de promouvoir la transition vers des économies rurales plus vertes.

Les exemples révèlent certaines des nombreuses opportunités économiques découlant de l'amélioration de la performance environnementale dans les zones rurales. La durabilité environnementale peut aider à garantir l'avenir à long terme des économies rurales, mais elle concerne aussi les possibilités à court terme de créer une valeur ajoutée et de promouvoir le développement rural.

Les exemples soulignent également l'utilité et l'importance du soutien continu à la gestion des terres au titre des mesures de PDR telles que l'«Agriculture biologique (mesure 11)» ou l'«Agroenvironnement-climat (mesure 10)». Bien que ces activités ne soient pas des «projets» dans le sens traditionnel du terme, elles sont présentées dans cette brochure afin de démontrer leur importance lorsqu'il s'agit de soutenir et d'encourager une gestion des terres durable au niveau social et environnemental en Europe.

Six thèmes de la transition vers des économies rurales plus vertes

La présente brochure est structurée en six sections reflétant certains des principaux domaines d'opportunités et d'actions des programmes de développement rural visant à encourager la transition vers des économies rurales plus vertes.

1. Vivre de la biodiversité

Gérer les paysages au profit de l'environnement et afin d'offrir des avantages économiques aux agriculteurs et à la population rurale d'une manière socialement cohérente est au cœur du concept d'économie verte. Il est essentiel de trouver des façons viables de soutenir la biodiversité et les écosystèmes sur lesquels repose l'économie rurale. À l'instar des subventions publiques destinées à la gestion durable des terres, il existe de nombreuses possibilités d'ajouter de la valeur aux produits ruraux sur la base d'une qualité environnementale démontrable.

2. Faire plus avec moins

Les économies rurales vertes sont intrinsèquement liées à leur capital naturel et à leurs ressources. Utiliser ces ressources au profit des économies rurales peut apporter de nombreux avantages, mais ces liens peuvent néanmoins demeurer fragiles. Réduire la pression sur les ressources grâce à une gestion plus efficace (par exemple, en améliorant l'irrigation là où

⁽¹⁾ Pour obtenir plus d'informations, veuillez consulter la Revue rurale de l'UE n° 23 intitulée «Économie verte – Opportunités pour l'Europe rurale» disponible sur le site internet du REDR.



l'eau est rare) peut garantir une rentabilité accrue pour ceux qui gèrent les terres, et que celles-ci soient disponibles pour les générations futures.

3. Promouvoir l'écotourisme

Le tourisme représente un facteur potentiel majeur de croissance dans les zones rurales. Toutefois, des problèmes peuvent survenir concernant les formes de tourisme non viables qui exercent une pression excessive sur l'environnement local et la biodiversité.

La durabilité est essentielle afin de garantir la viabilité à long terme du tourisme en tant qu'activité économique. Dans le même temps, le respect de l'environnement peut être une occasion en or de faire la promotion de ces régions auprès de touristes de plus en plus respectueux de l'environnement.

4. Énergies renouvelables issues de la production rurale

Produire des énergies renouvelables à partir de résidus et de déchets agricoles et forestiers peut générer des sources importantes de revenus pour les secteurs productifs ruraux. En outre, dans de nombreux cas, cette production peut permettre d'éviter des processus auparavant coûteux liés à une gestion efficace des déchets.

5. Infrastructure d'énergie renouvelable

L'exploitation des technologies qui utilisent des énergies renouvelables sera au cœur de la transition vers une économie verte à faibles émissions de carbone. Les zones rurales sont souvent mieux placées que les zones urbaines pour accueillir des infrastructures d'énergie renouvelable. Cela peut offrir des possibilités de développement pour les économies rurales, ainsi que des avantages sociaux et environnementaux.

6. Coopérer pour une économie plus verte

Les économies rurales vertes sont d'autant plus efficaces lorsque différentes personnes et différents acteurs s'unissent pour atteindre un objectif commun. Les approches collectives et participatives peuvent garantir que les efforts convergent tous dans le même sens, qu'ils préservent les ressources naturelles et qu'ils créent des opportunités économiques

durables. La coopération peut avoir lieu au niveau communautaire ou entre experts plus spécialisés dans des domaines connexes.

Chaque section de cette publication débute avec un aperçu du sous-thème et des approches possibles afin de réussir la «transition vers des économies rurales plus vertes». Cet aperçu est suivi de deux courtes études de cas de projets soutenus par le Feader, accompagnées d'une illustration du sujet ainsi que de bonnes pratiques spécifiques au domaine.

Nous espérons que cette brochure contribuera à une meilleure prise de conscience du fait que le besoin, plus urgent que jamais, d'améliorer la performance environnementale peut être considéré comme une opportunité économique dans le contexte de la transition vers des économies rurales plus vertes.

Nous sommes convaincus que les exemples inspireront des initiatives similaires, fondées sur certaines pratiques et approches présentées. Le point de contact du REDR s'intéressa toujours aux approches innovantes et émergentes à partager et à débattre au sein du réseau.

L'équipe du point de contact du REDR

1. Vivre de la biodiversité

L'économie rurale est fondée sur la biodiversité et les écosystèmes. Gérer les paysages au profit de l'environnement et afin d'offrir des avantages économiques aux agriculteurs et au public rural d'une manière socialement cohérente est au cœur du concept d'économie verte.

Auparavant, la biodiversité et l'environnement naturel étaient considérés comme des éléments devant être domptés et contrôlés. Ils occupaient peu de place dans l'agriculture moderne et dans les systèmes de production. Toutefois, de nombreux entrepreneurs utilisent désormais la biodiversité et les zones naturelles pour créer un lien entre les consommateurs et les produits que ceux-ci achètent.

L'avantage de la biodiversité pour les entreprises

Les consommateurs de l'UE s'intéressent de plus en plus à la provenance des aliments et des produits ruraux qu'ils achètent. Par conséquent, les marchés des produits locaux, durables et respectueux de l'environnement et de la biodiversité sont en plein essor.

De nombreux entrepreneurs et producteurs ruraux en ont pris conscience et mettent de plus en plus en avant non seulement la qualité de leurs produits, mais aussi la façon dont les terres liées à ces produits sont gérées. En retour, cela génère une motivation importante d'améliorer la gestion environnementale des terres.

Le financement du Feader peut jouer un rôle dans ce type d'initiatives en contribuant à améliorer la gestion de la biodiversité, réintroduire des espèces et restaurer des habitats. Il peut également aider à promouvoir de nouveaux produits et à créer des marchés sur la base de la performance environnementale dans le cadre d'une approche plus globale visant à améliorer la durabilité des entreprises agricoles.

L'étude de cas exposée à la page n°5 présente un exemple dans lequel le soutien de Feader a aidé une exploitation agricole à commercialiser ses produits sur la base du respect de la biodiversité.

Récompenser les résultats des agriculteurs

L'intégration de la biodiversité dans les pratiques agricoles peut apporter des avantages mutuels, mais elle doit être faite correctement afin d'éviter les compromis inutiles. Certaines nouvelles approches qui récompensent les agriculteurs pour leurs résultats, plutôt que de les payer pour une gestion réglementée, leur donnent une plus grande latitude pour mettre en place des activités qui produisent les résultats nécessaires sur des terres que personne ne connaît aussi bien qu'eux.

Les régimes de paiements agroenvironnementaux fondés sur les résultats font l'objet d'un intérêt croissant dans l'UE et voient un engagement accru des agriculteurs et de bons résultats sur le terrain. Des conseils sont indispensables afin de garantir que ces approches fonctionnent bien; tout comme une communication claire des résultats nécessaires et de la raison de leur importance.

Le fait de payer pour la biodiversité dans les exploitations agricoles dans le cadre d'approches de production plus durables a également suscité une véritable concurrence entre les agriculteurs. Des concours destinés à améliorer la richesse des espèces des prairies ont lieu en Allemagne et en France et suscitent une véritable fierté chez les agriculteurs. Ils les aident également à commercialiser leurs produits sur de nouveaux marchés verts.

Voir la page n°5 pour en savoir plus sur une approche soutenue par le Feader pour récompenser les résultats obtenus par des agriculteurs dans la production de prairies fleuries riches en espèces, en France.



La biodiversité crée des opportunités commerciales pour l'exploitation Koskis, en Finlande

L'exploitation Koskis a bénéficié de paiements agroenvironnementaux et en faveur de l'agriculture organique au titre du programme de développement rural finlandais. L'exemple montre comment le financement du Feader peut aider à fournir un soutien à la gestion des terres afin d'améliorer la biodiversité - à la fois pour sa valeur intrinsèque et comme moyen de générer de nouvelles opportunités d'affaires et de commercialisation.

Entreprise fondée sur la biodiversité

L'exploitation Koskis se situe aux abords du fleuve Kiskonjoki, qui se jette dans la mer Baltique dans le sud de la Finlande. Auparavant, l'exploitation se trouvait aux alentours d'une usine sidérurgique créée en 1679 et désormais fermée. Aujourd'hui, les activités principales de l'exploitation sont la sylviculture et l'agriculture. L'exploitation est également active dans la location de biens, le tourisme et l'éducation.

L'exploitation Koskis appartient à la même famille depuis 1822. Les propriétaires actuels, Helena et Fredrik von Limburg Stirum, l'ont reprise en 2007. Grâce à un intérêt marqué pour l'environnement, ils avaient une vision claire du développement des opportunités économiques et commerciales de l'exploitation sur la base d'une performance améliorée en matière de biodiversité et d'environnement.

«Il est de mon devoir de développer et de chérir notre exploitation de manière durable.»

Fredrik von Limburg Stirum
Propriétaire de l'exploitation Koskis

La plupart des entreprises rurales sont conscientes des exigences de base en matière de durabilité. Dans l'exploitation Koskis, le souhait était de les dépasser et de montrer comment économie et durabilité peuvent coexister et prospérer. La commercialisation des produits de l'exploitation et de ses services fondés sur la protection de la biodiversité était un objectif fondamental.

Interventions soutenues par le Feader

Pour y parvenir, il a fallu de nombreuses interventions ainsi qu'une approche de gestion à long terme des terres axée sur la certification FSC⁽¹⁾ des forêts, la production de bœuf certifié biologique et la restauration des habitats. Ces dernières années, plusieurs de ces activités ont reçu le soutien du Feader.

La famille von Limburg Stirum a bénéficié de paiements agroenvironnementaux et d'aide à un investissement non productif au titre du PDR afin de soutenir les mesures de restauration des habitats. Des prairies semi-naturelles ont été restaurées et des zones humides, ainsi que des forêts protégées et des zones tampons autour de l'exploitation ont été créées.

(1) Forest Stewardship Council (Conseil de bonne gestion forestière)

Cette restauration d'habitats a permis des efforts supplémentaires en faveur de la biodiversité, notamment à travers la réintroduction de loups, ainsi qu'à travers un programme actif de gestion des élans et des cervidés dans l'exploitation. Ces mesures ont favorisé le développement d'activités touristiques sélectives à petite échelle axées sur la faune.

Dans le cadre d'une autre initiative, l'exploitation a bénéficié de paiements au titre du PDR pour la production biologique. Ces aides ont été utilisées afin de transformer, et maintenir, la production de bœuf en production certifiée biologique dans l'exploitation. Grâce à cela, de nouvelles opportunités de commercialisation se sont offertes aux produits de l'exploitation.

«Il a été important de communiquer clairement avec les autorités administratives afin de les aider à comprendre les effets positifs à long terme des travaux de gestion de la nature pour l'activité environnementale et agricole.»

Fredrik von Limburg Stirum
Propriétaire de l'exploitation Koskis



Le financement du Feader a été utilisé afin de restaurer des zones humides et des habitats des prairies semi-naturelles situées dans l'exploitation Koskis.

Activités supplémentaires

Dans le cadre de l'approche globale de la gestion de l'exploitation adoptée chez Koskis, les propriétaires ont mis en place de nombreuses activités continues de gestion des terres en dehors du soutien du PDR.

L'exploitation gère ses pâtures à travers une approche selon laquelle le bétail peut paître dans des pâturages naturels (prairies), traités sans engrais. En plus d'être respectueuse de la biodiversité, la viande produite à partir de ce bétail peut être commercialisée comme «viande de pâturage» (Luonnonlaidunliha) et vendue à un prix plus élevé. En outre, cette approche de gestion des terres réduit l'écoulement des nutriments dans les cours d'eau et, donc, dans la mer Baltique.

L'idée la plus récente lancée dans l'exploitation Koskis (en 2014) est l'initiative «Adoptez une vache Koskis». Cette initiative permet aux gens d'adopter un animal particulier du troupeau et de suivre son quotidien par des visites planifiées, des courriers électroniques, des mises à jour Facebook et des vidéos. L'objectif est de réduire la fracture entre les consommateurs et leurs produits agricoles, ainsi que d'accroître la compréhension de la vie dans une exploitation agricole active.

Koskis pourvoit de nombreux emplois et opportunités d'entreprendre dans la région. L'exploitation propose également des visites et des kits éducatifs sur l'environnement pour un large éventail de catégories

sociales, notamment des familles, des agriculteurs ou lors de séminaires d'entreprise. D'autres idées sont étudiées dans le but de créer un centre de conférences et de réunion sur place.

«Le respect de l'environnement est l'œuvre de ma vie et l'héritage que laissera l'exploitation Koskis dans le temps.»

Fredrik von Limburg Stirum
Propriétaire de l'exploitation Koskis

Dénomination du projet	Subventions continues en faveur de l'agriculture organique pour l'exploitation Koskis
Type de bénéficiaire	Agriculteur – Propriétaire foncier
Période	2014-2020
Financement	Participation du PDR: paiements continus (cofinancés par le Feader) pour la conversion et l'entretien des prairies semi-naturelles, des pâturages boisés et des zones humides
Pour plus d'informations	www.koskis.fi
Contact	helena@koskis.fi

Récompenser la conservation de fleurs dans les prairies françaises

En France, le régime de paiements agroenvironnementaux fondés sur les résultats «Prairies fleuries», et soutenu par le Feader, récompense les agriculteurs qui conservent un large éventail d'espèces de fleurs dans leurs prairies fleuries riches en espèces. L'initiative offre une motivation financière à ceux qui protègent la faune sauvage ainsi que la qualité des produits locaux.

Un régime fondé sur les résultats

Le régime, mis en place dans le cadre du programme de développement rural pour la France hexagonale 2007-2013, a pour objectif environnemental clair de préserver la richesse des espèces dans les prairies, les prés et les pâturages.

Le régime donne notamment une autonomie complète aux agriculteurs concernant la gestion de leurs prairies. Ils sont payés sur la base des résultats obtenus, et non pour la mise en œuvre de mesures spécifiques.

Les agriculteurs participants reçoivent 89 EUR par hectare par an à condition qu'au moins quatre espèces indicatrices issues d'une liste de 24 soient présentes sur chaque parcelle de terrain. Le montant est calculé comme étant un taux fixe sur la base d'une perte de revenu théorique résultant d'une diminution de l'utilisation d'engrais azotés et d'un fauchage du foin retardé.

Des listes d'espèces indicatrices de plantes spécifiques au niveau local sont élaborées pour chaque région conformément aux orientations du ministère de

l'agriculture français. Les espèces indicatrices ont été sélectionnées de façon à être facilement identifiables pour les agriculteurs et les inspecteurs.

«Notre expérience démontre que lorsque le régime (fondé sur les résultats) a été utilisé, le succès était au rendez-vous pour les agriculteurs, qui ont pu s'impliquer activement dans les questions liées à la biodiversité.»

Christine De Sainte Marie
Institut national de la recherche agronomique

Le soutien fondé sur les résultats est accessible à tous les agriculteurs exploitant des prairies riches en espèces. Le régime couvre les zones tant de montagne que de plaine, mais il s'applique toutefois en premier lieu aux vastes prairies des parcs nationaux et régionaux. Le massif des Bauges, un parc naturel régional, a été pionnier de sa mise en œuvre. Par la suite, huit autres parcs et douze projets Leader ont adopté cette approche.



Grâce au régime fondé sur les résultats, les agriculteurs ont activement pris part à l'identification des plantes sur leurs terres.

Un engagement accru des agriculteurs

La participation au régime est volontaire, et les accords ont une durée de cinq ans. Les agriculteurs éligibles prennent également part à un régime de gestion de base leur permettant d'obtenir une aide totale s'élevant à 182 EUR par hectare.

Le facteur de réussite essentiel du régime repose sur le fait qu'une approche fondée sur les résultats offre aux agriculteurs une flexibilité concernant les questions clés qu'ils veulent contrôler, telles que le moment auquel couper l'herbe. De telles décisions peuvent dépendre de nombreuses variables, par exemple la vitesse de croissance de la prairie, la météo et d'autres conditions locales.

Grâce à cette liberté, le régime est plus facilement accepté par les agriculteurs que les mesures plus rigides telles que celle interdisant l'utilisation d'engrais. Le régime a enregistré une croissance rapide de participation de la part des agriculteurs au cours de la période 2007-2013.

«Grâce au régime "Prairies fleuries", un plus grand nombre de zones et d'agriculteurs sont impliqués par rapport au régime zéro engrais. Cela a été facile, raisonnable et approprié pour tous.»

Cécile Bayeur

Parc naturel des Vosges du Nord

Grâce à ce régime, les agriculteurs participent aussi activement à l'identification des plantes sur leur territoire. Ils reçoivent des orientations leur permettant d'identifier des espèces de plantes particulières, ainsi qu'un soutien sur place sous forme de services de conseil.

La participation des agriculteurs de cette manière a non seulement permis d'accroître leur engagement dans le régime, mais a aussi apporté une saine concurrence entre les agriculteurs, ainsi qu'une attitude positive, voire de la fierté, à l'égard du degré de biodiversité présent sur leurs terres.

Résultats positifs et suivi

Les agriculteurs ont fait état d'une bonne qualité des aliments pour le bétail produits à partir des prairies, grâce à la diversité des espèces de plantes. Le goût des fromages, yaourts, et autres produits d'origine animale a été amélioré et peut servir d'outil de marketing. Le régime peut également ajouter de la valeur aux produits à travers un marketing fondé sur les avantages environnementaux.

«Mes résultats sont dus à la diversité des espèces de légumineuses et d'herbes. L'équilibre au sein de la prairie garantit une bonne qualité des aliments pour le bétail, et donc des produits laitiers de grande qualité.»

Charles Suss

Producteur laitier, Vosges du Nord

Plusieurs agriculteurs participants ont été récompensés lors d'un concours annuel portant sur les prairies riches en espèces (Concours des prairies fleuries) dont la première édition a eu lieu en 2007. Ce concours a permis une meilleure prise de conscience et une reconnaissance des résultats environnementaux positifs au sein des prairies riches en espèces, ainsi que du lien entre la biodiversité dans les exploitations agricoles et la qualité des produits qui en sont issus.

Dénomination du projet	Régime de paiements agroenvironnementaux fondés sur les résultats «Prairies fleuries»
Type de bénéficiaire	Agriculteur – Gestionnaires des terres
Période	2007-2013
Financement	Participation des PDR: paiements à taux fixe (cofinancé par le Feader) de 89 EUR par hectare de parcelles de prairies éligibles riches en espèces.
Pour plus d'informations	http://ec.europa.eu/environment/nature/rbaps/fiche/species-rich-grassland-programme-flowering-meadows_en.htm
Contact	christine.desaintemarie@agroparistech.fr

2. Faire plus avec moins

Les économies rurales sont intrinsèquement liées à leur capital naturel et à leurs ressources, telles que l'eau, l'énergie, les sols et les forêts. L'exploitation de ces ressources peut apporter de nombreux avantages économiques, mais ces liens demeurent fragiles. La garantie que ces ressources sont utilisées de manière durable est cruciale pour assurer la transition vers des économies rurales plus vertes.

En substance, «faire plus avec moins» signifie réduire la pression exercée sur les ressources existantes et éviter les coûts économiques et environnementaux liés à l'utilisation excessive de ces ressources. En évitant la surexploitation des ressources, il est possible de garantir leur disponibilité aux générations futures.

Dans le même temps, il est possible de garantir le fait qu'une gestion durable offre les meilleurs avantages possibles, notamment une augmentation des marges pour les producteurs, en encourageant une utilisation rationnelle des ressources.

Utilisation rationnelle des ressources

L'utilisation des ressources qui ne sont pas nécessaires entraîne des coûts financiers et environnementaux qui peuvent rapidement s'accumuler et avoir des effets considérables. À l'aide des informations et des connaissances adéquates, des économies de ressources peuvent souvent être réalisées sans provoquer d'effets sur les niveaux de production et, dans certains cas, peuvent offrir des améliorations en ciblant mieux l'utilisation des ressources. Par exemple, utiliser moins d'eau dans un champ n'implique pas que la récolte soit moins importante, pour autant que le champ soit arrosé au bon moment et au bon endroit.

Améliorer la production de manière durable signifie rassembler les connaissances des exigences de production et la disponibilité de ressources telles que l'eau et les nutriments d'une façon pratique, pouvant être utilisée par les agriculteurs et les gestionnaires des terres.

L'utilisation de modèles de télédétection et de modélisations informatiques a permis de faire progresser la réflexion. Les technologies modernes révolutionnent la façon dont ce type d'informations peuvent être obtenues par les gestionnaires des terres, et ce, même par SMS lorsque la connexion à l'internet est limitée.

Consulter la page n°9 pour en savoir plus sur une initiative soutenue par le Feader pour récompenser l'efficacité de l'irrigation en Émilie-Romagne, Italie, au moyen d'outils simples et accessibles destinés aux agriculteurs.

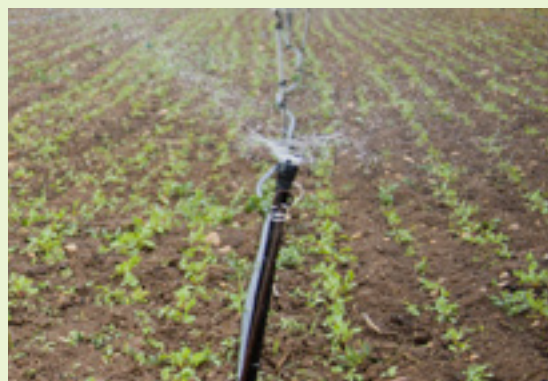
Valoriser les déchets

Extraire de la valeur des matériaux et des produits préalablement classés comme des déchets et par conséquent jetés est un autre domaine d'intervention prometteur pouvant souvent bénéficier du soutien du Feader au titre des programmes de développement rural.

L'utilisation des flux de déchets agricoles et forestiers dans la production d'énergie renouvelable constitue un domaine dans lequel des progrès importants ont été enregistrés – voir section 4 de la présente brochure.

Toutefois, chaque secteur d'activité peut disposer de possibilités spécifiques de valoriser ses propres flux de déchets. Les solutions seront nécessairement propres aux matériaux et aux contextes en jeu, ainsi qu'aux technologies disponibles. Les solutions peuvent être fondées sur la retransformation des matériaux afin de créer de nouveaux produits et peuvent exiger les dernières évolutions des marchés ou être sous leur impulsion.

Voir la page n°9 pour en savoir plus sur un projet soutenu par le Feader ayant expérimenté la commercialisation d'un nouveau vinaigre de tomate gastronomique produit à partir de déchets de tomates crues à Malte.



«Irrinet-Irriframe» – Promouvoir l'irrigation durable en Italie.

En Italie, le soutien du Feader est utilisé afin de promouvoir l'utilisation d'un système d'irrigation innovant. Les agriculteurs qui présentent une demande de soutien au titre des mesures «Agroenvironnement-climat» ou «Agriculture biologique» sont éligibles pour un soutien supplémentaire de 15 EUR par hectare s'ils ont recours à l'outil approuvé «Irrinet-Irriframe».

Contexte

Avant les années 1980, le canal d'Émilie-Romagne a élaboré un modèle d'irrigation détaillé fondé sur la compréhension des relations entre la météo, les modèles de précipitations et les besoins des cultures dans la région d'Émilie-Romagne, souvent touchée par des pénuries d'eau.

En coordination avec l'Associazione nazionale delle bonifiche, delle irrigazioni e dei miglioramenti fondiari, ils ont dispensé des conseils aux agriculteurs, avec des résultats positifs. Dans les années 1990, les deux organisations ont élaboré conjointement le projet «Irrinet» avec le soutien financier de la région d'Émilie-Romagne. Grâce à cela, le modèle d'irrigation et les outils de soutien associés ont été rendus disponibles en ligne aux agriculteurs, ce qui a permis d'améliorer considérablement l'accessibilité des informations.

«Je ne suis pas habitué à utiliser un ordinateur, mais l'interface conviviale et facile m'a aidé à me servir de l'outil en ligne "Irrinet".»

Agriculteur Irrinet

En 2012, le nouveau projet «Irrinet-Irriframe» a été lancé. Cette version fournit de nouvelles fonctionnalités et de nouveaux services aux agriculteurs sur la base du renforcement continu des connaissances d'un consortium d'experts. Le modèle d'irrigation en lui-même a été continuellement amélioré et développé au cours de 30 années d'essais sur le terrain.

Informations et conseils en temps réel

L'outil «Irrinet-Irriframe» est une plate-forme en ligne qui fournit des informations actualisées et précises sur la disponibilité et l'équilibre des ressources en eau dans la région. Il est employé afin d'aider les agriculteurs et les opérateurs du secteur agricole à planifier leur utilisation en eau et son usage dans les cultures.

Le modèle d'irrigation fournit des informations actualisées aux agriculteurs concernant: le volume d'irrigation nécessaire; le moment opportun pour l'irrigation; et l'estimation des avantages économiques d'une irrigation plus efficace. Les informations sont adaptées aux différentes cultures.

«La possibilité de recevoir des informations quotidiennes sur la quantité d'eau et le moment de la répandre sur les champs m'a aidé à économiser de l'argent et de l'eau.»

Agriculteur Irrinet

Les informations fondamentales utilisées dans le modèle sont fréquemment actualisées grâce à des informations sur les régimes climatiques, les exploitations et les données géographiques, ainsi que des données actualisées provenant des agences météorologiques, des données des exploitations et des données issues des réseaux agronomiques.

L'un des principaux facteurs de réussite d'«Irrinet-Irriframe» est la fourniture d'un outil visuel en ligne facile d'utilisation pour les agriculteurs qui n'emploient pas fréquemment un ordinateur. En outre, la plate-forme n'est pas très coûteuse (environ 0,02 EUR par hectare) au cours de la saison d'irrigation et est fournie gratuitement à l'utilisateur final. Les fonctionnalités principales de la plate-forme sont disponibles via une application pour smartphones appelée «Irriframe Voice».

Irrigation efficace grâce au soutien du Feader

«Irrinet-Irriframe» est un outil utile dont les effets sont tellement positifs en ce qui concerne les économies d'eau et d'énergie qu'il a dorénavant été intégré dans l'attribution des financements de soutien au titre des programmes régionaux de développement rural en Italie.

Dès la période 2014-2020, les agriculteurs qui utilisent l'outil «Irrinet-Irriframe» ont droit à 15 EUR supplémentaires par hectare lorsqu'ils font une demande de soutien du PDR au titre des mesures «Agroenvironnement-climat» ou «Agriculture biologique». Grâce à cela, l'utilisation efficace de l'eau devient un facteur de motivation significatif pour les agriculteurs.



L'outil «Irrinet-Irriframe» est accessible aux gestionnaires des terres grâce à sa propre application pour smartphones facile d'utilisation.

Dans ce cadre, l'utilisation d'«Irrinet-Irriframe» continue de se déployer dans d'autres régions. En 2015, environ 60 % des terres italiennes irriguées étaient gérées à l'aide de l'outil «Irrinet-Irriframe», ce qui a permis d'économiser environ 500 millions de m³ par an. En 2016, plus de 2 700 nouveaux utilisateurs se sont enregistrés dans le système.

«Grâce à "Irrinet", j'ai pu améliorer l'efficacité de l'utilisation de l'eau et de l'azote et ma production a légèrement augmenté lors de la dernière période de récolte.»

Agriculteur Irrinet

Le CER explore actuellement les possibilités au titre de la mesure de coopération d'utiliser le soutien du PDR (cofinancé par le Feader) afin d'encourager davantage le développement et la mise en œuvre continue de l'outil.

Dénomination du projet	Paielements continus pour l'utilisation de l'outil de gestion de l'eau «Irrinet-Irriframe»
Type de bénéficiaire	Agriculteurs et services de vulgarisation
Période	2014-2020
Financement	Participation du PDR: 15 EUR supplémentaires par hectare (cofinancé par le Feader) pour les agriculteurs qui utilisent l'outil «Irrinet-Irriframe» lors de l'octroi d'aide au titre des mesures 10 ou 11.
Pour plus d'informations	www.irriframe.it
Contact	genovesi@consorzioicer.it

Créer de la valeur à partir de déchets de tomates à Malte

Un «vinaigre gastronomique» fabriqué à partir des quantités importantes de déchets de tomates produites par ce secteur économique important à Malte a été élaboré dans le cadre d'un projet soutenu par le Feader. Le projet fait preuve de principes économiques verts par l'extraction de valeur économique de ce qui était auparavant un déchet.

L'idée d'un vinaigre de tomate gastronomique

La production de tomates est un des secteurs clés de la production agroalimentaire maltaise. En moyenne, environ 13 000 tonnes de tomates sont produites chaque année. La tomate est la principale source de revenus d'un nombre important d'agriculteurs maltais. La plupart des tomates maltaises sont transformées en pulpe, concentré, confitures, pâte et sauces pour exportation. Des vérifications approfondies sont réalisées sur les tomates à différents stades de la production afin de garantir la qualité et le respect des normes éventuelles.

Des quantités considérables de déchets ou de tomates crues endommagées sont produites lors de ces processus. La majorité des agriculteurs n'ont pas trouvé d'autre chaîne de valeur pour ces produits, c'est pourquoi ils sont généralement jetés.

Le vinaigre de tomate a été défini comme produit pouvant être créé à partir de tomates non utilisées par le secteur traditionnel de la transformation, tout en représentant un produit «gastronomique» de haute qualité et d'une valeur potentiellement élevée.

«Le vinaigre de tomate gastronomique est un produit de niche capable d'ajouter une valeur significative à la chaîne d'approvisionnement dans son ensemble tout en permettant une utilisation bien plus rationnelle des ressources.»

Noel Camilleri
Magro Brothers Group

Une réponse coordonnée

Les agriculteurs locaux et les entreprises agroalimentaires ont vu la valeur potentielle de l'élaboration d'une initiative conjointe visant à essayer de faire un usage commercial des grandes quantités de déchets de tomates en tant que vinaigre de tomate. Ils se sont rassemblés pour mener un projet soutenu par le PDR visant à tester et à élaborer un vinaigre de tomate de niche.

Les producteurs et les transformateurs ont organisé conjointement des essais de terrain afin d'identifier les variétés spécifiques de tomates les plus adaptées à la production de vinaigre de tomate. Les tests portaient sur une plante résistante aux maladies, la sécheresse, la productivité et les caractéristiques du fruit en lui-même. Un rapport relatif aux incidences sur l'environnement a également été rédigé.

Des essais en laboratoire ont permis d'analyser le processus de fermentation des tomates fraîches broyées. Des expériences ont été menées afin de tester la manière dont le processus de fermentation peut être entretenu plus longtemps afin d'éviter que les tomates ne se détériorent.

Des équipements spécialisés ont été acquis afin de compléter l'action des machines de traitement déjà disponibles. Cela a permis de mener des essais préliminaires et des tests relatifs à plusieurs approches de traitement et à la qualité des produits.

Les actions portant sur le produit ont été encouragées par une étude de marché. Une étude de faisabilité a examiné les marchés potentiels et a anticipé la

© Magro Group



Le vinaigre de tomate produit à partir de tomates crues jetées a été qualifié de produit de niche de qualité.

pénétration du nouveau produit. Cela a permis d'évaluer sa viabilité économique. Un nouvel emballage a été créé pour le produit dans le cadre d'une stratégie commerciale.

«Étant donné que le vinaigre issu de tomates maltaises est un nouveau produit, le type de conditionnement adéquat devait être élaboré de manière à s'écarter des vinaigres traditionnels. Un bon positionnement sur le marché ainsi que des chaînes de distribution recommandées ont été recherchés.»

Noel Camilleri
Magro Brothers Group

Leçons et résultats

Le projet a permis de démontrer la viabilité commerciale potentielle d'un nouveau vinaigre de tomate produit à partir de déchets de tomates crues. Il peut constituer une importante source de revenus supplémentaire pour à la fois les agriculteurs et les transformateurs, il peut aussi préserver des emplois dans les secteurs de l'agriculture et de l'agroalimentaire maltais, et maintenir les terres dans de bonnes conditions agricoles et environnementales.

Les agriculteurs voient également l'ouverture de nouveaux marchés de niche comme une possibilité d'augmenter leurs capacités de production, actuellement réglementées par les contrats de vente passés avec les transformateurs. Le projet a permis de consolider la position et la représentation des producteurs de tomates.

La bonne coopération entre les agriculteurs et les transformateurs de produits agricoles dans la poursuite de cette recherche conjointe et de l'élaboration de cette initiative était un élément intéressant du projet. En développant une confiance mutuelle entre les acteurs de la chaîne d'approvisionnement alimentaire, ils ont commencé à reconnaître les opportunités commerciales potentielles découlant d'un tel partenariat.

«La perception négative répandue chez les agriculteurs d'être exploités par les transformateurs est en diminution. Les agriculteurs ont reconnu que les deux parties pouvaient apprendre l'une de l'autre.»

Manuel Bartolo

Représentant des agriculteurs

Dénomination du projet	Vinaigre gastronomique issu de tomates maltaises: un produit de niche innovant
Type de bénéficiaire	Société privée
Période	2015
Financement	<ul style="list-style-type: none"> Budget total: 164 633 EUR Participation du PDR (y compris du cofinancement du Feader): 68 256 EUR Fonds privés: 96 377 EUR
Pour plus d'informations	www.magro.com.mt
Contact	manbon@onvol.net

3. Promouvoir l'écotourisme

Le tourisme représente un facteur potentiel majeur de croissance verte dans les zones rurales. Il existe des possibilités de mettre en place des activités de tourisme fondées sur les valeurs naturelles et environnementales. En même temps, il est essentiel de garantir que le tourisme soit géré durablement.

En 2014, 968 millions de nuitées ont été passées dans les hébergements touristiques ruraux des 28 pays de l'UE⁽¹⁾. Même si le tourisme est depuis longtemps un domaine d'opportunités pour de nombreuses zones rurales, il n'a pas toujours pris en compte de manière adéquate la capacité d'assimilation écologique de la région. Des problèmes environnementaux majeurs peuvent survenir à cause de formes de tourisme non durables.

Les projets soutenus par le PDR montrent de quelles manières le Feader peut encourager le tourisme durable – en offrant un facteur économique durable en harmonie avec l'environnement naturel. Simultanément, le tourisme peut créer un lien bien nécessaire entre les personnes et les paysages ruraux, ce qui permet une sensibilisation aux valeurs de la nature.

Tourisme fondé sur la nature

De nombreuses zones rurales sont des destinations touristiques attrayantes – surtout pour les nombreuses personnes qui vivent et travaillent dans les zones urbaines. Le respect de l'environnement peut être une opportunité exceptionnelle pour promouvoir les zones rurales auprès des touristes de plus en plus respectueux de l'environnement.

De telles approches peuvent aider les zones rurales à tirer de plus amples avantages économiques de leur environnement naturel local. D'autre part, elles peuvent également offrir des motivations importantes en faveur de la conservation à long terme de ces valeurs naturelles.

De nombreux projets soutenus par le Feader ont développé de nouvelles activités touristiques ou des stratégies marketing basées sur le lieu, en soulignant les valeurs naturelles locales.

Consulter les pages suivantes pour plus d'informations sur une initiative soutenue par le Feader en Irlande, qui vise à attirer des touristes grâce à un sentier ornithologique informatif et balisé.

Tourisme durable

De nouvelles manières de penser et de gérer le tourisme peuvent révéler des opportunités visant à réduire l'incidence environnementale du tourisme existant ainsi que des opportunités de développer de nouvelles attractions qui prennent déjà en compte le besoin de réduire leur incidence environnementale.

Des approches durables qui respectent la capacité d'assimilation écologique des terres sont essentielles afin d'assurer la viabilité à long terme du tourisme en tant qu'activité économique. Cela peut parfois entraîner un sacrifice à court terme afin de garantir la durabilité à long terme. Toutefois, dans de nombreux cas, les nouvelles approches du tourisme peuvent fournir des avantages économiques similaires, voire supérieurs, tout en atténuant l'incidence environnementale.

Des approches fructueuses peuvent impliquer le fait d'améliorer l'efficacité de l'utilisation des ressources naturelles par les touristes ou d'améliorer l'accessibilité à des zones soigneusement sélectionnées.

Le projet Leader présenté à la page n°13 a créé un nouveau sentier cyclable dans le sud de l'Espagne dont l'objectif est d'attirer des visiteurs tout en contrôlant soigneusement leur accès à un parc naturel protégé.



⁽¹⁾ Eurostat, 2015 http://ec.europa.eu/eurostat/statisticsexplained/index.php/Tourism_statistics_at_regional_level

«Espubike» – Cyclisme durable dans le sud de l'Espagne

Ce projet Leader dans le sud de l'Espagne a permis la création d'un itinéraire cyclable à incidence environnementale réduite dans le Parc régional de Sierra Espuña. Les entreprises locales ont fait état d'une augmentation de 10 % de leurs ventes après la promotion de cette pratique touristique durable.

Tourisme durable grâce au cyclisme

La région de Murcie, dans le sud de l'Espagne, est connue pour son tourisme côtier. Toutefois, elle bénéficie également de la Sierra Espuña, 25 000 hectares de forêts et de montagnes protégées en tant que parc régional. Sa valeur naturelle comprend la présence de 120 espèces d'oiseaux, 38 sortes de mammifères, plus de 500 espèces de papillons et près de 1000 types de plantes.

Le projet «Espubike» a permis de créer 146 kilomètres de sentier cyclable dans la chaîne de montagnes Sierra Espuña afin de compléter l'offre touristique principale existante et d'attirer des visiteurs nationaux. Le nouveau sentier cyclable a été spécifiquement conçu pour que les visiteurs profitent des ressources naturelles et culturelles impressionnantes de l'Espuña sans avoir d'effets négatifs sur elles.

La conception du sentier a nécessité l'élaboration de cartes altimétriques et d'itinéraires GPS. Une partie du projet consistait en la mise en place d'un site internet sur lequel les visiteurs peuvent trouver des informations détaillées sur le sentier et pouvaient choisir de suivre soit un itinéraire libre soit un «défi Espubike».

«Ce week-end, j'ai participé au "défi Espubike". Que dire de plus... Le défi a été relevé, des paysages magnifiques, une piste parfaitement conçue du départ à l'arrivée et surtout une attention personnelle incroyable de la part des organisateurs.»

Guillermo Marquez Carrera

Visiteur et participant au «défi Espubike»

La piste traverse principalement les zones périphériques du parc régional dans quatre sections. L'itinéraire n'entre dans le cœur du parc que par des sentiers et des pistes appropriées, évitant ainsi les zones où le cyclisme n'est pas conseillé.

Le cyclisme n'est pas intense et ne dégrade pas les ressources naturelles, les cycles écologiques de la région sont donc respectés. Les pratiques du tourisme durable ont permis à la région de recevoir une certaine reconnaissance au titre de la charte européenne du tourisme durable.

Promouvoir les entreprises locales

Afin de développer le projet, une association de tourisme locale, Espuñaturística, a rassemblé les autorités et les entrepreneurs locaux.

La piste cyclable a été spécifiquement conçue pour amener les visiteurs dans certains des villages les plus proches du parc régional. Le site internet contient des informations spécifiques pour les visiteurs concernant les hébergements et les autres services proposés par les entreprises locales tout au long de l'itinéraire.



© Espubike

Le sentier «Espubike» encourage les visiteurs à découvrir la campagne montagneuse spectaculaire de Murcie tout en contrôlant soigneusement leur accès à des zones protégées.

Le projet a également fait appel aux communautés rurales locales afin de sensibiliser à la valeur ajoutée et aux opportunités commerciales potentielles provenant de la protection de la nature et de l'écosystème de la région.

«La rentabilité économique de ma société dépend de la préservation de l'écosystème et je suis convaincu que les touristes ne seront intéressés par des hébergements et des restaurants que si la zone est bien protégée et conservée.»

Andrés García

Propriétaire de l'hôtel Bajo el Cejo

L'objectif du projet était d'accroître la visibilité internationale de l'offre d'écotourisme en fournissant des informations en allemand, en anglais et en français sur son site internet, attirant ainsi les visiteurs intéressés et les amateurs de vélo de toute l'Europe et d'ailleurs.

De nombreuses agences internationales possèdent une vaste connaissance du marché touristique espagnol, mais ne considéraient pas spécialement l'Espagne comme une destination d'écotourisme. Le projet a fait état d'un nombre croissant de demandes d'informations sur le site internet, principalement en anglais et en espagnol.

Incidence positive

La réussite du projet a eu une incidence directe et positive sur l'économie locale. Les entreprises locales ont fait état d'une croissance de 10 % de leurs ventes en 2016.

Plus de 20 entreprises locales ont élaboré leurs produits et services en vue de cibler les utilisateurs du sentier cyclable «Espanbike». Une nouvelle entreprise locale a également été créée afin de répondre à la demande croissante de services liés au sport. Cela a permis de stimuler la disponibilité d'hébergements, de restaurants et d'autres services touristiques de la zone, positionnant ainsi la Sierra Espuña comme un «centre d'écotourisme» potentiel dans le sud de l'Espagne.

«Nous nous trouvons dans la Sierra Espuña, le poumon vert de la région. Grâce à l'évolution des pratiques touristiques durables, ce poumon vert est devenu un poumon économique pour les générations futures.»

Diego Conesa

Maire d'Alhama de Murcia

Dénomination du projet	«Espanbike»
Type de bénéficiaire	Association de tourisme local
Période	2012-2015
Financement	<ul style="list-style-type: none"> Budget total: 40 480 EUR Participation du Feader: 30 360 EUR Gouvernement régional: 5 060 EUR Entités locales: 5 060 EUR
Pour plus d'informations	www.espubike.com
Contact	ruta@espubike.com

Sentier ornithologique dans le sud et l'est de Cork, en Irlande

Un projet soutenu par le Feader a permis l'extension d'un sentier ornithologique populaire en Irlande, dans le sud de Cork. Il a permis l'installation de 28 panneaux d'information dans des lieux soigneusement choisis, augmentant ainsi l'attrait touristique de la région sur la base de ses caractéristiques naturelles.

Extension d'un sentier ornithologique existant

Le sentier ornithologique original «East Cork Bird Trail» a été créé dans les années 1990 et inspiré par un projet de coopération transnationale Leader axé sur le tourisme impliquant l'East Cork Area Development (ECAD). Le sentier avait pour objectif d'encourager l'écotourisme en offrant des informations détaillées sur les oiseaux et l'écologie dans la région.

En 2008, l'ECAD est devenue le South and East Cork Area Development (SECAD). Partenariat local sans but lucratif, le SECAD, avait pour objectif global de promouvoir une plus grande durabilité dans les communautés vivant dans le sud et l'est de Cork.

Le SECAD a travaillé avec deux grandes organisations non gouvernementales de protection de l'environnement afin d'aider à déterminer un allongement possible du sentier ornithologique dans l'est de Cork ainsi que de bons emplacements pour les panneaux d'informations ornithologiques. Ils ont donc soumis avec succès une candidature pour recevoir l'aide du programme de développement rural irlandais afin de mettre en œuvre ces plans.

«Nous voulions aider les gens à tisser des liens avec l'environnement et à s'inspirer des travaux de grande envergure entrepris en matière de biodiversité.»

Ellenora Lynch

Responsable du développement, SECAD

© Diane Cusack



Le sentier ornithologique dans le sud et l'est de Cork encourage les visiteurs à respecter et à apprécier la faune et la flore naturelles de la zone.

Promouvoir le tourisme durable

Grâce au projet, le sentier ornithologique suit maintenant un itinéraire routier sur plus de 100 kilomètres entre l'est et le sud de Cork. La cache ornithologique de Ballyvergan, qui avait été fermée, a été rouverte dans le cadre de ce projet et d'autres initiatives. Le sentier comprend des lieux de pique-nique dont les habitants et les visiteurs peuvent profiter.

Sur chacun des 28 sites identifiés par la recherche préliminaire, des panneaux affichent des images d'oiseaux souvent visibles dans ces zones. Des codes QR (Quick Response) sont également disponibles pour les smartphones afin que les visiteurs puissent obtenir des informations complémentaires.

Le coordinateur du projet, le SECAD, a fait participer les communautés locales tout au long du sentier, au moyen de vastes consultations. Cela a permis de rassembler des histoires et des anecdotes locales, utilisées dans le texte de chaque panneau d'information.

Le sentier est accessible gratuitement et s'adresse aux plus jeunes comme aux plus âgés, aux novices comme aux ornithologues confirmés, et tire profit de la diversité de la flore et de la faune. Les visiteurs peuvent obtenir une carte de la région contenant des informations détaillées sur le type d'oiseaux visibles dans chaque lieu.

«Le sentier ornithologique est un élément clé du plan global en faveur de la biodiversité du SECAD. Il offre une véritable opportunité pour les communautés et les petites entreprises d'utiliser cette infrastructure afin de fournir une éducation en matière d'écologie et des services d'écotourisme qui peuvent créer des emplois dans les zones rurales.»

Ryan Howard
Président-directeur général, SECAD

Le projet favorise le tourisme durable en encourageant les visiteurs à apprécier, mais aussi à respecter, les habitats des zones humides et les oiseaux d'importance internationale dans la région. Il vise donc à garantir la préservation des ressources naturelles fragiles pour les générations futures.

Un aspect fondamental de la promotion du sentier réside dans le site «Ring of Cork» et les plates-formes de médias sociaux développés par le SECAD. Ils font également la promotion des hébergements, des restaurants et des activités destinés aux visiteurs dans la région.

Ces outils offrent d'excellentes opportunités non seulement de promouvoir le sentier auprès d'un public plus large, mais aussi de favoriser la collaboration entre les entreprises locales en partageant la responsabilité du projet.

Prochaines étapes – «Cork Birdathon»

Une fois le sentier achevé, le SECAD et des organisations partenaires, telles que BirdWatch Ireland, ont lancé un événement interactif et amusant en voie de devenir un événement annuel. La première édition du sentier «Cork Birdathon» a eu lieu en 2016 et visait à attirer plus de visiteurs dans la région et à sensibiliser à l'importance de la vie ornithologique et de la biodiversité.

L'événement a rassemblé des centaines de visiteurs, qui ont pu compter les oiseaux tout au long du sentier. De concert avec le National Biodiversity Data Centre, une application pour smartphones a été élaborée afin d'aider à enregistrer les observations ornithologiques des participants et à collecter des données de surveillance en temps réel. Au total, 24 équipes ont participé et ont enregistré 688 observations ornithologiques dans la région.

«Les participants du Cork Birdathon ont observé plus de 90 types d'oiseaux différents ce jour-là. Nous voulons que les gens connaissent la splendeur naturelle de la région et l'habitat de milliers d'oiseaux.»

Paul Moore
BirdWatch Ireland, filiale de Cork

Dénomination du projet	Sentier ornithologique dans le sud et l'est de Cork
Type de bénéficiaire	Partenariat local sans but lucratif
Période	2013-2015
Financement	<ul style="list-style-type: none"> Budget total: 52 000 EUR Participation du PDR (y compris cofinancement du Feader): 30 000 EUR Fonds privés: 22 000 EUR
Pour plus d'informations	www.ringofcork.ie/birdtrail
Contact	elynch@secad.ie

4. Énergies renouvelables issues de la production rurale

La production d'énergie renouvelable issue des produits et des déchets agricoles et forestiers peut générer des sources importantes de revenus pour les secteurs productifs ruraux. En outre, dans de nombreux cas, cette production peut permettre d'éviter des processus auparavant coûteux liés à la gestion des déchets.

Les secteurs de la production et de la gestion des terres génèrent des quantités importantes de déchets organiques sous la forme, par exemple, de résidus de bois (tels que l'écorce, les coupes de haie ou les feuilles), de fumier, de déchets issus de la transformation d'aliments et de résidus agricoles (comme la paille). Ces «déchets» regorgent de quantités importantes de valeur énergétique.

Les nouvelles technologies et une plus grande accessibilité aux équipements requis rendent de plus en plus réaliste la possibilité d'extraire cette valeur énergétique dans les agricultures et les autres situations rurales. La directive européenne relative aux énergies renouvelables promeut activement cette possibilité.

Énergie issue des déchets agricoles

Le fumier, ainsi que les autres déchets biologiques ruraux, tels que les déchets issus de la transformation d'aliments et les déchets agricoles, peuvent être transformés dans des digesteurs afin de produire de l'énergie à partir de biogaz. De tels processus peuvent également générer d'autres produits de valeur, tels que des engrais provenant du digestat (les matières solides résiduelles après la production de biogaz).

Grâce à une gestion soignée et l'utilisation des techniques modernes, ces processus peuvent être très efficaces lors de la production d'énergie tout en réduisant l'incidence environnementale des émissions et du lessivage des éléments nutritifs.

De tels processus ne génèrent pas seulement une valeur économique pour l'exploitation agricole ou d'autres entreprises rurales, mais permettent aussi d'éviter des processus auparavant coûteux de la gestion et de l'élimination des déchets, offrant ainsi de nombreux avantages économiques et environnementaux.

L'exemple figurant sur la page n°17 est une initiative soutenue par le Feader en Roumanie, qui utilise la production d'énergies renouvelables comme moyen de valoriser des produits dérivés d'activités de transformation du lait.

Énergie issue de la gestion des terres

La gestion de paysages, tels que les haies, l'herbe ou les roselières, ou même la gestion des zones forestières, peut être importante pour les entreprises agricoles et l'environnement, mais peut engendrer un coût considérable dans les zones rurales.

Toutefois, à l'aide des outils et des pratiques de collecte et de traitement adéquats, les résidus des habitats et de la gestion de paysages peuvent être récoltés pour produire de l'énergie issue de la biomasse, comme des granulés de bois.

Les acteurs ruraux impliqués dans la collecte peuvent souvent recevoir un avantage financier direct de ces ressources «gratuites». Cela peut transformer les actions de gestion des habitats en activités lucratives, le summum d'une approche de l'économie verte.

Consulter les pages suivantes pour obtenir plus d'informations sur un projet flamand soutenu par le Feader et qui a encouragé les gestionnaires des terres à transformer le bois résiduel en granulés de bois à l'usage des systèmes de chauffage.

De telles approches ne sont pas toujours des solutions énergétiques de haute technologie. Elles impliquent souvent l'adaptation de techniques et de pratiques traditionnelles. De cette manière, elles peuvent également aider à préserver les modes de vie ruraux tout en offrant des avantages économiques.



Un élevage laitier moderne et efficace dans l'utilisation des ressources en Roumanie

Le soutien du Feader a été utilisé pour créer une exploitation laitière moderne à Nucet, dans le comté de Dâmbovița, pratiquant à la fois la transformation laitière sur place et disposant d'une unité de biogaz pour utiliser pleinement tous les produits et les produits dérivés créés dans l'exploitation. Cette approche d'économie verte a offert des avantages économiques durables pour l'environnement ainsi que la création locale d'emplois.

Infrastructure efficace en termes de ressources

Cet ambitieux projet a débuté en obtenant les permis des autorités locales concernées et en achetant des terres. Plusieurs procédures d'acquisition ont été organisées afin de faire les achats nécessaires au meilleur prix.

Le projet a doté l'exploitation d'une capacité d'élevage de 250 vaches laitières hébergées dans un enclos bien ventilé avec accès à des enclos extérieurs. En plus de l'exploitation laitière, un nouveau centre de traitement a été construit, avec des éléments automatisés destinés à produire des fromages traditionnels et d'autres produits laitiers.

Une nouvelle station au biogaz est installée sur place et est alimentée par du lisier et les déchets issus de la transformation du lait dans l'exploitation. Cela est rendu possible par l'usage d'équipements modernes de collecte et d'évacuation également acquis dans le cadre du projet. L'unité de fermentation hermétique est capable de générer 250 kW pour l'exploitation et ne produit presque pas d'émissions d'ammoniac.

«Je savais que les énergies renouvelables et le chauffage étaient des éléments du projet difficiles à mettre en oeuvre dans une exploitation agricole. Avec la motivation nécessaire, de l'attention et de l'aide, il a été possible de répondre à de nombreuses difficultés. Travailler dans ce nouveau domaine a été une chance incroyable.»

Avanu Ion-Irinel

Ingénieur, Best Team Consulting S.R.L

Grâce à un nouveau système de traitement des eaux usées, il a été possible d'éviter le lessivage des nutriments dans l'environnement. En outre, un système local d'approvisionnement en eau a été créé afin de fournir de l'eau potable dans l'exploitation.

De nouveaux emplois dans tous les groupes sociaux

L'amélioration de l'efficacité et la croissance de l'exploitation ont mené à la création de 25 nouveaux emplois, et d'autres sont à venir. De plus, ces nouveaux emplois étaient relativement moins exigeants physiquement que les emplois agricoles traditionnels



© Best Team Consulting SRL

L'investissement du Feader a créé des avantages liés à l'économie circulaire en permettant que les déchets issus de l'exploitation laitière soient transformés dans une installation au biogaz sur le site.

et étaient de ce fait plus inclusifs pour les personnes issues de milieux et de catégories sociales différents. L'exploitation agricole applique une politique active en matière d'égalité des chances, elle vise les hommes et les femmes et offre des opportunités aux membres les plus vulnérables de la société exposés à la discrimination.

À cette fin, la modernisation incluait l'amélioration des domaines sociaux et des modifications appropriées aux installations. Le projet a joué un rôle important en touchant la communauté dans le but d'augmenter la connaissance de l'exploitation moderne, par des campagnes de recrutement et par des activités telles que des visites scolaires.

«Ce projet alliant élevage laitier et énergies renouvelables représente un modèle d'investissement intéressant et un projet réussi pour le comté et la région en ce qui concerne les projets bénéficiant des fonds européens.»

Veronica Oprea

Experte auprès du bureau du comté chargé du financement des investissements ruraux, Dâmbovița

Les élèves du secondaire et les étudiants universitaires sont invités à soumettre leur candidature en vue d'obtenir un stage ou un emploi au sein de l'exploitation après avoir obtenu leur diplôme. Le projet fournit des opportunités dans les domaines tels que l'élevage animalier et la production d'énergie.

Facteurs de succès

Une planification rigoureuse a été nécessaire pour développer cet ambitieux projet. Le bénéficiaire a pu garantir que les objectifs du projet correspondaient aux priorités du programme de développement rural roumain en utilisant son expertise ainsi que le guide des candidats⁽¹⁾ élaboré par l'autorité de gestion et l'organisme payeur.

«Je voulais faire quelque chose de différent, aider la communauté à se développer. Ce projet était un défi, avec ses difficultés, mais de manière générale, c'est une expérience très enrichissante. Pour mettre en œuvre ce projet, il a fallu combiner les avantages économiques et environnementaux de manière efficace.»

Viorica Bogdan

Best Team Consulting S.R.L

Il était important d'élaborer un plan d'affaires clair afin de garantir le financement de plusieurs sources. Ce plan comprenait la formulation du niveau de rendement attendu (au moins 10 %), des avantages environnementaux, du respect de la sécurité alimentaire et les possibilités d'utilisation du potentiel agricole existant dans la région. De cette manière, l'exploitation a pu obtenir le soutien du Feader et le cofinancement des banques, du plan européen pour la relance économique et de sources privées.

Dénomination du projet	Un élevage laitier moderne et efficace dans l'utilisation des ressources à Nucet, dans le comté de Dâmbovița
Type de bénéficiaire	PME
Période	2011-2015
Financement	<ul style="list-style-type: none"> Budget total: 5 130 651 EUR Participation du Feader: 892 636 EUR Participation nationale: 46 981 EUR Fonds privés: 3 702 588 EUR Plan européen pour la relance économique: 391 370 EUR
Pour plus d'informations	https://enrd.ec.europa.eu/projects-practice/dairy-farm-biogas-productionunit-romania_fr
Contact	best_teamconsulting@yahoo.com

Bois résiduel utilisé comme source d'énergie durable dans la Belgique rurale

Ce projet Leader en place dans la région du Meetjesland en Belgique, a employé une déchiqueteuse de bois expressément construite pour transformer le bois résiduel en copeaux pour servir de combustible. Il a permis d'offrir des motivations financières importantes pour une gestion plus active des haies négligées et des paysages boisés.

Produire du bois de chauffage à partir de résidus de bois

L'association de coopération pour les paysages agricoles (Samenwerking voor agrarisch landschap, SVAL) a élaboré le projet afin de contribuer à la gestion durable des paysages agricoles en Flandre-Orientale, en Belgique.

Grâce au soutien du Feader, ils ont conçu une nouvelle déchiqueteuse de bois spécialement pour le projet. Cela a été rendu possible en combinant la déchiqueteuse de bois et le basculeur les plus adaptés disponibles sur le marché de la manière la plus pratique afin de transformer le bois issu des paysages. Étant donné la fonction spécifique de la conception, un accord a été passé avec les agriculteurs locaux afin d'utiliser

⁽¹⁾ http://portal.apdrp.ro/informatii_generale_pndr_pndr_2007_2013_masura_121_modernizarea_exploatatiilor_agricole



L'investissement du Feader a permis d'obtenir une déchiqueteuse spécialement conçue ainsi qu'un mécanisme de basculement destiné à traiter le bois de paysage.

exclusivement la déchiqueteuse pour transformer les haies ou du bois de petite taille issu des paysages.

Tout au long de la durée du projet, la déchiqueteuse était accessible gratuitement. La machine pouvait être réservée en ligne ou grâce à un service téléphonique. Depuis la fin du soutien au financement, un coût de fonctionnement de 25 EUR par heure d'utilisation réelle (lorsque la machine est allumée) doit être appliqué afin de couvrir les frais de service et d'entretien.

«Les agriculteurs sont particulièrement satisfaits de cette machine parce qu'elle est adaptée à la gestion des paysages agricoles. En outre, le fait que les copeaux de bois soient utilisés comme combustible renouvelable local constitue une valeur ajoutée importante.»

Association de coopération pour les paysages agricoles

Impliquer la communauté rurale

Grâce à des lettres d'informations, des fiches de renseignement et de journées de démonstrations, la SVAL a pu sensibiliser les résidents locaux à l'importance du projet et à ses avantages. Ainsi, ils ont rappelé aux gens l'importance traditionnelle dans la région de l'utilisation, comme combustible, du bois produit grâce à la gestion des paysages.

La SVAL a également fourni des informations aux agriculteurs locaux concernant le projet, et des orientations sur l'utilisation la plus appropriée de la gestion des haies à des fins énergétiques. Les conseils portaient sur des aspects tels que les cycles de culture et des incitations à remplacer les haies endommagées. Plus de 25 agriculteurs ont pris part au programme.

Un exemple de système de chauffage, fonctionnant à l'aide de copeaux de bois sec, pouvait être visité sur rendez-vous. Une brochure concernant l'utilisation de la biomasse forestière pour le chauffage, ainsi que des liens vers un site internet informatif ont également été élaborés.

«Je chauffe mes serres à l'aide d'un brûleur spécial pour copeaux de bois depuis cinq ans. En moyenne, j'ai besoin d'environ 100 m³ de copeaux de bois par an. Chauffer de cette manière coûte près de trois fois moins cher qu'avec le fioul. La différence de prix est donc évidente.»

Paul Dossche
Horticulteur ornemental

Multiplis avantages sur le long terme

Le projet a permis de rassembler différents acteurs de la communauté rurale en vue de retirer des avantages mutuels. Certaines exploitations agricoles utilisent désormais les copeaux provenant des gestionnaires des paysages pour le chauffage; la piscine locale prévoit de les utiliser de la même façon.

Ce projet pilote à petite échelle a permis de démontrer la valeur économique ajoutée provenant de la collecte et du traitement des résidus de bois issus de la gestion des paysages à des fins énergétiques. D'autres initiatives similaires voient aujourd'hui le jour et appliquent cette approche dans d'autres régions de Flandre-Orientale.

Grâce à des machines spéciales et en créant un marché local du bois destiné à la fabrication d'énergie, il est possible d'aider les agriculteurs locaux et la communauté rurale à réduire leurs émissions de CO₂, à générer des revenus et à fournir une gestion indispensable de la région.

«C'est un projet Leader dont nous pouvons véritablement être fiers: une coopération spontanée et une idée innovante qui ont débuté sous la forme d'une initiative pilote locale, mais avec le potentiel d'inspirer toute la région.»

Annelies Waegeman
Coordinatrice, groupe d'action locale Meetjesland

Dénomination du projet	Utilisation énergétique du bois résiduel issu de la gestion du paysage
Type de bénéficiaire	Association sans but lucratif
Période	2012-2014
Financement	<ul style="list-style-type: none"> Budget total: 69 850 EUR Participation du Feader: 13 620 EUR Participation régionale: 15 078 EUR Participation provinciale: 16 703 EUR Fonds privés: 8 500 EUR Fondation Roi Baudouin 15 947 EUR
Pour plus d'informations	http://energieklandschapshout.be
Contact	annelies.waegeman@oost-vlaanderen.be

5. Infrastructure d'énergies renouvelables

L'exploitation des technologies qui utilisent des énergies renouvelables sera au cœur de la transition vers une économie verte à faibles émissions de carbone. Les zones rurales sont souvent mieux placées que les zones urbaines pour accueillir des infrastructures d'énergie renouvelable. Cela peut offrir des possibilités de développement pour les économies rurales, ainsi que des avantages sociaux et environnementaux.

Les zones rurales jouissent souvent d'un avantage de taille comparé aux zones urbaines: l'espace. Par conséquent, les zones rurales sont généralement plus adaptées à l'installation d'infrastructures d'énergies renouvelables, telles que des parcs éoliens, des cellules voltaïques solaires, ou des centrales hydroélectriques, contrairement aux zones urbaines, plus densément peuplées. Il est néanmoins crucial que ces activités bénéficient directement aux zones rurales.

Mettre en œuvre la solution adaptée

Grâce aux approches adaptées, des solutions techniques destinées à une production efficace et effective des énergies renouvelables issues de l'environnement naturel peuvent être mises en œuvre dans les zones rurales. Celles-ci peuvent tirer profit des atouts naturels pour ce qui est de l'espace, mais aussi du climat, de la météo et d'éléments tels que les cours d'eau.

Toutefois, il est essentiel que les infrastructures soient correctement planifiées et installées avec discernement, tant au niveau environnemental que culturel. La connaissance de la région et la consultation des acteurs locaux à un stade précoce sont essentielles.

Grâce à une préparation adéquate, les investissements nécessaires peuvent être faits en toute confiance au regard des avantages économiques importants liés à une autonomie énergétique, voire à la possibilité de vendre l'énergie excédentaire aux principaux fournisseurs d'électricité des zones urbaines.

Consulter les pages suivantes pour en savoir plus sur un projet de coopération interterritoriale Leader au Portugal qui s'est penché sur la mise en évidence des technologies renouvelables les plus adaptées à une zone rurale spécifique.

Avantages sociaux et communautaires

Pour de nombreuses zones rurales isolées, les problèmes liés à l'accès à une énergie bon marché ne concernent pas seulement le coût, mais aussi la disponibilité et l'accès aux réseaux de distribution.

Les coûts élevés ou la disponibilité limitée/intermittente de la distribution d'électricité peuvent signifier que les services locaux dépendants de l'énergie ne peuvent être fournis ou garantis. Les coûts liés à la garantie de la distribution de l'énergie sont souvent trop élevés et s'accompagnent d'un coût environnemental considérable lié à l'utilisation de sources de combustibles fossiles non durables.

L'installation d'une infrastructure d'énergies renouvelables à petite échelle permettrait de réduire les coûts et les obstacles pratiques à l'énergie propre et fiable. Elle offrirait également le potentiel de fournir des avantages sociaux supplémentaires pouvant améliorer la vitalité de la communauté rurale.

Consulter la page n°21 pour obtenir plus d'informations sur un projet bulgare ayant fait l'objet du soutien du Feader afin d'investir dans l'énergie solaire pour fournir un éclairage public garanti dans une municipalité relativement défavorisée.



Rénovation d'un village à partir de l'éclairage public vert dans la Bulgarie rurale

La municipalité de Kainardja a eu recours au financement du Feader afin d'améliorer ses services publics tout en modernisant les infrastructures énergétiques par l'installation d'un système d'éclairage public solaire. Le projet s'est inscrit dans une stratégie plus large d'énergie durable de la municipalité.

De retardataire à pionnier

Dans le nord-est de la Bulgarie, la municipalité de Kainardja est considérée comme une zone rurale accusant un retard à cause de l'évolution presque inexistante de ses infrastructures, de ses services publics déficitaires, de son taux de chômage élevé et du faible revenu moyen par habitant.

Afin de répondre à l'enjeu de l'éclairage public conventionnel, à la fois coûteux et inadapté, la municipalité a soumis une demande de financement du PDR afin d'investir dans la construction et l'installation de dispositifs d'éclairage solaires.

L'installation d'éclairages publics solaires constituait déjà une idée de projet nouveau et innovant en 2009, mais n'avait jamais été mise en œuvre en Bulgarie. Elle s'inscrit dans une stratégie plus large de la municipalité visant à investir dans l'utilisation efficace de l'énergie et les sources d'énergies renouvelables afin de fournir des avantages sociaux et économiques d'une façon respectueuse de l'environnement.

«Il a fallu beaucoup de courage et de détermination pour demander le financement, investir dans un tel projet et le mener à bien. Il n'a pas été facile de le justifier et de décider d'un investissement risqué s'élevant presque à la totalité du budget annuel de la municipalité.»

Ljuben Sivev
Maire de la municipalité de Kainardja

Associer avantages sociaux, économiques et environnementaux

Le projet prévoyait l'installation de 486 dispositifs d'éclairage, y compris de panneaux solaires et de batteries rechargeables pour chacun d'entre eux, dans 9 des 15 villages de la municipalité. Les dispositifs se rechargent grâce à l'énergie solaire et peuvent fonctionner 14 heures par jour, même dans des conditions hivernales rudes, lorsque la lumière du jour est limitée.

L'éclairage solaire installé dans le cadre du projet permet l'éclairage de 59 rues à Kainardja durant toute la nuit. Plus de 5 000 personnes bénéficient de cet éclairage au sein de la population locale.

Outre ces avantages sociaux, le projet a permis de réduire de manière significative les dépenses en matière d'énergie de la municipalité puisque le système d'éclairage ne nécessite aucun coût de fonctionnement. De plus, puisqu'ils fonctionnent grâce à une source d'énergie propre, il est inoffensif pour l'environnement.

«L'éclairage public conventionnel ne fonctionnait que durant deux à trois heures par nuit. Il s'éteignait vers 23 heures et nous n'avions pas les moyens financiers de couvrir ces dépenses. Grâce aux dispositifs solaires, les rues sont éclairées toute la nuit sans aucun coût de fonctionnement supplémentaire.»

Bonka Yordanova

Experte en chef, «Economic development, operational programmes and cooperation», municipalité de Kainardja

Le succès du projet a été salué au niveau national: il a été choisi en 2015 comme meilleure pratique d'«énergies renouvelables» par le réseau rural bulgare. Le projet s'est transformé en projet pilote et a inspiré plusieurs projets similaires dans le pays, qui ont également bénéficié du financement du programme de développement rural.



© Municipality of Kainardja

Le soutien du Feader a permis à des municipalités défavorisées de Bulgarie de disposer d'un éclairage solaire à faible incidence économique et environnementale.

© Municipality of Kainardja



Le projet permet d'éclairer 59 rues à Kainardja durant toute la nuit.

«Nous sommes parvenus à atteindre tous nos objectifs en matière d'énergie durable à la fin de l'année 2013, soit trois ans plus tôt que prévu. Nous avons également réduit les coûts de manière beaucoup plus importante que ce qui était prévu initialement.»

Bonka Yordanova
Municipalité de Kainardja

Les résultats positifs du projet d'éclairage public solaire ont démontré les bénéfices liés à l'investissement dans des solutions respectueuses de l'environnement afin d'améliorer la qualité de vie de la population locale et de réduire les coûts économiques.

Priorité à l'énergie durable permanente

En plus des objectifs européens en matière d'efficacité énergétique et de réduction des émissions de gaz à effet de serre, chaque municipalité bulgare a des objectifs individuels en matière d'énergie durable. Ils visent à contribuer à l'objectif national global d'investissement dans l'utilisation de l'énergie durable.

À Kainardja, les objectifs devaient être atteints en deux temps: en 2013 et en 2016. En plus du projet d'éclairage public solaire, la municipalité a mis en œuvre deux autres projets relatifs à l'efficacité énergétique des bâtiments publics.

À travers ces projets, la municipalité avait déjà atteint tous ses objectifs en 2013. Elle poursuivra néanmoins une politique active en matière d'investissement dans les infrastructures d'énergies propres et d'utiliser des sources d'énergie alternatives.

Dénomination du projet	Construction d'un système d'éclairage public à l'aide d'énergie solaire dans la municipalité de Kainardja
Type de bénéficiaire	Municipalité
Période	2010-2013
Financement	<ul style="list-style-type: none"> Budget total: 981 322 EUR Participation du Feader: 834 124 EUR Participation nationale: 147 198 EUR
Pour plus d'informations	http://kaynardzha.egov.bg
Contact	bonka.jordanova@abv.bg

Diverses solutions faisant appel aux énergies renouvelables dans la campagne portugaise

Un projet de coopération interterritoriale Leader a permis à cinq groupes d'action locale (GAL) d'identifier quelles technologies d'énergies renouvelables convenaient le mieux aux besoins de leur zone rurale. Le projet a démontré avec succès comment une planification rigoureuse pouvait transformer des solutions en matière d'énergies renouvelables en investissement sûr.

Solutions fondées sur la recherche

Le projet «La campagne portugaise pour un avenir durable» a rassemblé des GAL du nord, du centre et de l'ouest du Portugal. Chacune de ces zones regorge de différentes ressources climatiques, géologiques et naturelles et gère par conséquent des besoins en énergie et des enjeux différents.

Des recherches ont été menées afin de déterminer quel type de technologie devait être adopté pour chaque zone. De nouveaux moyens de surveillance, de test et de communication de la performance environnementale ont été élaborés à cette fin.

«Une des conclusions intéressantes était que les panneaux solaires photovoltaïques noirs semblaient avoir un avantage significatif en comparaison avec les panneaux polycristallins ou monocristallins le long des côtes. Cela s'explique par le fait que le brouillard est souvent présent, même en cas de forte luminosité, tandis qu'il l'est moins à l'intérieur des terres.»

Jose Coutinho
Directeur du groupe d'action locale Oeste

À la suite d'analyses économiques et techniques minutieuses, des plans de mise en œuvre adaptés à chacune des cinq zones ont été réalisés. Par exemple, dans la région du groupe d'action locale Atahca, dans le nord-ouest du Portugal, une analyse

approfondie a démontré que la pleine production potentielle d'énergie d'une microcentrale hydraulique était deux à trois fois supérieure à celle d'un système photovoltaïque d'énergie solaire, sur la base de modalités d'investissements similaires.

Solutions locales efficaces

Dans chaque région, au moins un système d'énergies renouvelables pleinement opérationnel, tel que la microcentrale hydraulique d'Atahca, a été installé depuis lors. En outre, lorsque cela s'avère nécessaire afin d'atteindre les objectifs globaux en matière d'efficacité énergétique, des infrastructures de plus petite échelle, telles que des chauffe-eau solaires, des régulateurs d'énergie et des éclairages LED, ont également été installées.

Les cinq systèmes d'énergies renouvelables différents mis en œuvre ont tous démontré qu'au moins 50 % des besoins de consommation d'énergie de leur région pouvaient être satisfaits grâce à des sources renouvelables.

L'équipe du projet a par conséquent démontré que, grâce à une approche appropriée fondée sur une analyse et une planification rigoureuses, les communautés rurales peuvent mettre en œuvre des solutions privilégiant les énergies renouvelables adaptées au niveau local, qui fournissent des avantages économiques sur le long terme.

La leçon fondamentale qui en ressort est que les sources d'énergie renouvelables doivent être choisies en fonction de chaque contexte spécifique, ce qui n'est possible qu'à travers la connaissance et la prévoyance.

À cet égard, le projet a joué un rôle important en transformant une chose auparavant considérée comme innovante en quelque chose devant être considéré comme normal. Plutôt que d'être perçues comme un coût supplémentaire ou un risque d'investissement, les énergies renouvelables devraient être vues comme une opportunité.

«Aujourd'hui, personne ne remet en question la fiabilité technique des énergies renouvelables. Un programme national intitulé «Renovaveis na hora» a contribué à normaliser l'accès à la production d'énergie pour tous les sites industriels domestiques et de petite taille. Aujourd'hui, un logement est conçu en ayant les énergies renouvelables à l'esprit.»

Jose Coutinho
Directeur du GAL Oeste

Expertise du GAL

Le projet a également permis de renforcer le profil des GAL participants, plusieurs d'entre eux étant aujourd'hui reconnus comme experts dans le domaine de la planification des énergies renouvelables. Cela a suscité des interrogations dans d'autres GAL ruraux souhaitant des conseils impartiaux et actualisés sur la manière de passer aux énergies renouvelables.

Le directeur du GAL Oeste, par exemple, conseille à ses collègues d'autres régions d'examiner attentivement l'état du marché et de ne pas simplement opter pour la technologie disponible la moins chère. Cela a permis à d'autres régions d'investir dans les énergies renouvelables dans un climat de sécurité.



© LAG LeaderOeste

Le projet de coopération Leader a permis de démontrer le véritable potentiel des solutions privilégiant les énergies renouvelables spécifiques à la région.

«Ce projet a permis de démontrer que les partenariats fonctionnent et que le risque est un aspect pouvant être dépassé avec de la patience et de l'aide. Les groupes Leader peuvent jouer un rôle fondamental en gérant les fonds. Un avenir est possible au-delà des énergies fossiles!»

Jose Coutinho
Directeur du GAL Oeste

Dénomination du projet	La campagne portugaise pour un avenir durable
Type de bénéficiaire	Autorités locales/publiques, groupes d'action locale
Période	2010-2012
Financement	<ul style="list-style-type: none"> Budget total: 549 300 EUR Participation du Feader: 373 524 EUR Participation nationale: 93 381 EUR Fonds privés: 82 395 EUR
Pour plus d'informations	www.leaderoeste.pt
Contact	leaderoeste@netvisao.pt

6. Coopérer pour une économie plus verte

Les économies rurales vertes sont d'autant plus efficaces lorsque différentes personnes et différents acteurs s'unissent pour atteindre un objectif commun. Les approches collectives et communautaires peuvent garantir que les efforts convergent vers le même objectif, qu'ils préservent les ressources naturelles et qu'ils créent des opportunités économiques durables. La coopération soutenue par le Feader peut avoir lieu au niveau communautaire/territorial ou parmi certains secteurs d'expertise.

La plupart des types d'activité peuvent bénéficier d'une coopération à l'échelle locale, allant de l'élaboration de nouvelles chaînes d'approvisionnement innovantes à la coordination de la gestion des terres à l'échelle des paysages, en partageant les bonnes pratiques et en commercialisant les produits locaux.

Coopération au sein d'un territoire

La gestion à l'échelle des paysages, comme l'amélioration des bassins versants, la restauration des habitats ou la réduction des risques d'incendie, nécessite souvent que de nombreux gestionnaires des terres travaillent ensemble. Le partage des idées et des efforts à travers la coopération peut grandement améliorer les chances de succès des plus grands projets comme celui-ci, et réduire le risque et la charge pour les individus. La coordination de ces approches est importante et peut mener à des partenariats à long terme.

Des approches collectives peuvent également ajouter de la valeur en créant des réseaux de personnes ou d'entreprises au sein d'un territoire afin de travailler ensemble à la création et à l'accès à de nouveaux marchés. Par exemple, les restaurants, les hébergements, les voyageurs et les guides peuvent travailler ensemble et promouvoir conjointement leur région et ses loisirs par le biais des produits et des services qu'ils proposent.

L'exemple figurant à la page n°25 est une étude de cas d'une approche participative soutenue par le Feader en Suède et visant à développer un écovillage en permaculture fondé sur une prise de décision commune.

Collaboration entre les secteurs

La collaboration entre les secteurs peut être importante afin de rassembler les compétences, l'expérience et la compréhension nécessaires à la réussite d'un projet ou d'une idée. C'est souvent le cas dans les projets de recherche ou dans le développement de nouvelles idées commerciales.

Mettre en contact différents acteurs de chaîne d'approvisionnement, nouvelle ou existante, est un domaine de possibilités intéressant, par exemple en associant une boulangerie et un café. Toutes les parties participant aux activités peuvent bénéficier de la réduction des coûts et de l'augmentation des bénéfices tout au long de la chaîne d'approvisionnement.

Consulter les pages suivantes pour obtenir plus d'informations sur une initiative soutenue par le Feader qui rassemble un éventail de différents acteurs et intérêts afin d'améliorer l'efficacité de la production d'huile d'olive en Toscane, en Italie.

Dans de nombreux cas, les travaux communs sur un projet particulier peuvent établir une confiance et permettre à de nouveaux partenariats de se développer et mener à des activités communes et des coopérations sur le long terme.

La coopération a fait l'objet d'une nouvelle attention dans la mesure 16 des PDR 2014-2020 ⁽¹⁾ avec un accent particulier mis sur la cocréation d'innovations par le biais de la mise en œuvre de groupes opérationnels au titre du partenariat européen d'innovation pour la productivité et la durabilité agricole ⁽²⁾.

⁽¹⁾ En vertu de l'article 35 du règlement Feader

⁽²⁾ www.eip-agri.eu



Écovillage participatif en Suède

Le projet Leader «Suderbyn Permaculture Ecovillage» constitue un modèle de style de vie rural durable incluant des hébergements respectueux de l'environnement, un traitement des eaux usées et la production de nourriture et d'énergie. La communauté a pour objectif de réduire son empreinte environnementale grâce à de nouveaux modèles de consommation.

Création d'un écovillage

Un projet Leader initial 2009-2013 a mis en place les infrastructures basiques d'un nouvel écovillage sur une ancienne exploitation agricole un peu en dehors de Visby, la principale ville de l'île suédoise de Gotland.

Le site était suffisamment éloigné des zones urbaines pour expérimenter des infrastructures de gestion des eaux alternatives, et suffisamment proche pour bénéficier des transports publics et de la collecte des déchets.

L'aménagement de la zone a été effectué lors des premiers travaux. Il impliquait la plantation de centaines d'arbres et le déplacement de 3800 mètres cubes de sols, notamment pour créer des puits de soleil et quatre étangs. C'est un endroit unique en Suède pour son utilisation des puits de soleil, composés de brise-vent en fer à cheval dirigés vers le sud, de façon à créer un microclimat favorable.

Parmi les autres équipements essentiels installés, on trouve un cuiseur solaire de type réflecteur Scheffler, qui permet de cuisiner uniquement à l'aide de l'énergie des rayons du soleil. Des panneaux et des bancs ont également été installés afin de rendre le site plus accessible.

«Nous avons débuté avec une vision noble de l'écovillage. Nous voulions rejeter l'approche consumériste et créer un lieu de simplicité volontaire. À la fin du projet, notre vision est devenue réalité.»

Robert Hall

Cofondateur de l'écovillage en permaculture Suderbyn

Un modèle collectif de consommation durable

Les décisions sont prises au sein de la communauté, généralement composée de 15 à 20 personnes, sur la base d'une approche consensuelle communautaire. Grâce à celle-ci, une gouvernance participative a été rendue possible en tenant compte de la perspective à long terme.

Les résidents ont pour objectif d'atteindre un mode de vie non matérialiste, plus proche de la nature, et avec une plus grande valorisation de l'autonomie. Les activités d'entrepreneuriat ont pour but de se concentrer sur l'entrepreneuriat social et sur les activités vertes.

Le projet a permis de planter le plus grand potager agroforestier cultivé selon les principes de la permaculture en Suède, un jardin permanent de plantes comestibles avec une gestion efficace de l'espace. L'écovillage a pour objectif de garantir que ses habitants ont au moins un repas commun par

jour, que les déchets sont évités et que la nourriture achetée l'est en grande quantité auprès d'agriculteurs locaux ou de grossistes.

«Rassembler les gens n'est pas toujours facile, mais cela vous donne tellement d'énergie que le jeu en vaut la chandelle!»

Disa Angbratt

Résidente de Suderbyn

Un modèle inspirant

La phase initiale du projet s'est conclue par une démonstration dans la bibliothèque de la ville de différentes idées destinées à développer l'écovillage. Les idées émanaient de différentes personnes, d'enfants de l'école locale à des architectes professionnels.

Le projet sert de modèle de démonstration vivant permettant de repenser le développement rural en termes de mode de vie respectueux de l'environnement, de modèles de consommation, de financements éthiques pour les évolutions et les interactions avec la société en général.

Le projet met également en avant les valeurs de solidarité communautaire et d'interactions sociales accrues. Ce qui était au début un développement



© Sergey Lutchenko, Suderbyn Permaculture Ecovillage

Le concept d'écovillage encourage les modes de vie plus durables, plus en harmonie avec l'environnement local et les ressources naturelles.

résidentiel s'est transformé en un centre de vie et d'apprentissage.

Les plans actuels prévoient le développement (2017-2018) d'un prototype de système en circuit fermé qui recycle les nutriments issus de la production d'énergie et de nourriture. Il vise à produire des énergies renouvelables grâce à un digesteur au biogaz et un système de culture de plantes hors-sol (aéroponie). Un fonctionnement sera assuré tout au long de l'année par une serre en coupole géodésique.

«Je pense que le projet est une source d'inspiration non seulement pour ceux d'entre nous qui y participent activement, mais aussi pour les personnes très éloignées qui ont entendu qu'une telle initiative était possible.»

Robert Hall

Cofondateur de l'écovillage en permaculture Suderbyn

L'écovillage prévoit désormais un manuel en ligne destiné à quiconque est intéressé par l'idée de copier ce système, alors que Ecolise (European network for community-led initiatives on climate change and sustainability) rassemble des informations sur les écovillages et les autres initiatives d'action en matière de climat menée par des communautés en Europe.

Dénomination du projet	Écovillage en permaculture Suderbyn
Type de bénéficiaire	Coopérative
Période	2009-2013
Financement	<ul style="list-style-type: none"> Budget total: ~159 000 EUR Participation du PDR (y compris le cofinancement du Feader): ~74 000 EUR Fonds privés: ~85 000 EUR
Pour plus d'informations	<ul style="list-style-type: none"> www.suderbyn.se www.ecolise.eu
Contact	Robert.hall@suderbyn.se

Améliorer la production d'huile d'olive grâce à la recherche commune en Italie

«IVO» était un projet pilote collaboratif soutenu par le Feader et impliquant des sociétés privées et des chercheurs. Il a démontré qu'un filtrage innovant pouvait améliorer la qualité de l'huile, réduire les pertes d'huile et éviter certains des coûts environnementaux et financiers récurrents inhérents aux filtres traditionnels.

L'huile d'olive est un produit important pour l'économie régionale toscane. Les petits producteurs ont toutefois souvent dû faire face à des choix difficiles. Améliorer la qualité de leur huile en la filtrant implique généralement l'utilisation de filtres à huile d'olive en carton, qui absorbent l'huile et doivent être remplacés fréquemment. De nombreux producteurs ont décidé de ne pas la filtrer du tout.

Les avantages de la recherche collaborative

Entre 2005 et 2007, le moulin à huile d'olive toscan privé Olivicoltori Colline Arno Sieve (OLCAS) a pris part à un projet de recherche initial en collaboration avec l'université de Florence afin d'élaborer un prototype de filtrage. Grâce au soutien du Feader, ils ont pu entamer une coopération plus vaste destinée à tester ce prototype en action.

Le projet «IVO» a vu l'exploitation agricole locale Fattoria Altomena fournir les olives, tandis que la société privée Toscana Enologica Mori di Tavernella a fourni les machines nécessaires. Des tests ont été effectués par les chercheurs de l'université de Florence au moulin privé OLCAS.

«Les partenaires ont travaillé en étroite collaboration grâce à une bonne planification et un partage clair des rôles. Nous avons également pu compter sur une «amitié» de longue date fondée sur la confiance et de bonnes relations interpersonnelles.»

Sauro Lucarelli

Agronome et expert technique IVO



Un prototype de filtre en acier pour la production d'huile d'olive en Toscane a également été testé dans le cadre du projet pilote.

OLCAS a installé le nouveau système de filtrage sur son moulin afin de tester ses effets sur la qualité de l'huile d'olive sur deux ans (2012-2013). Le prototype comprenait deux séries de filtres en acier dotés de différents niveaux de capacité d'absorption. Il comprenait également un système de lavage à l'azote permettant d'éliminer l'oxygène présent dans l'huile et d'aider à éviter l'oxydation.

Les huiles d'olive ont été analysées par le biais de quatre types de production: non filtrée, filtrée à l'aide de filtres conventionnels, filtrée uniquement à l'aide des filtres en acier IVO, filtrée à l'aide de filtres en acier et du système de lavage à l'azote.

Un produit amélioré

Les tests ont révélé que tous les échantillons d'huile avaient une teneur en eau et des compositions chimiques similaires (telles que l'acidité). Toutefois, il existait d'importantes différences de saveur et de longévité entre les huiles.

Les huiles filtrées étaient d'une qualité plus élevée, tandis que les huiles filtrées à l'aide des nouveaux prototypes en acier ont conservé leur profil aromatique plus longtemps. Les huiles filtrées à l'aide des deux filtres IVO ont évité l'oxydation plus longtemps, permettant ainsi un stockage prolongé et une durée de conservation plus longue des huiles par rapport à celles filtrées à l'aide de techniques conventionnelles.

«Le plus grand succès du projet est la qualité plus élevée de l'huile que nous avons obtenue. Elle contient deux à trois fois le niveau de polyphénols par litre par rapport aux huiles d'olive «classiques». Le fait qu'un si petit producteur soit capable de produire de l'huile d'une telle qualité sans coûts supplémentaires est un succès remarquable.»

Sauro Lucarelli

Agronome et expert technique IVO

Valeur ajoutée continue

Les résultats positifs du projet ont mené directement à ajouter de la valeur au fil de la chaîne d'approvisionnement en harmonie avec la durabilité environnementale.

Les filtres ont une durée d'utilisation plus élevée et absorbent moins d'huile lors du processus de filtration, réduisant ainsi les pertes et les incidences environnementales. Entre-temps, compte tenu des améliorations de la qualité obtenues, les producteurs ont pu augmenter le prix de leurs huiles d'environ 10 EUR par litre à 17 EUR par litre.

Un nombre croissant de producteurs d'olives apporte leurs olives pour transformation au moulin OLCAS depuis que le bouche-à-oreille a fonctionné concernant les avantages obtenus en matière de qualité.

«Le succès à long terme du moulin est encore plus grand que ce que nous avons espéré. Les gens ne cessent de revenir utiliser le moulin, même si le projet s'est achevé. Ce succès est principalement dû au bouche-à-oreille dans la région.»

Sauro Lucarelli

Agronome et expert technique IVO



© Florence's Chamber of Commerce

Grâce au projet, de plus en plus de producteurs d'olives locaux apportent leurs olives au moulin bénéficiaire pour les filtrer.

Le projet a également suscité l'intérêt tout au long de la chaîne d'approvisionnement dans la poursuite des efforts conjoints. L'OLCAS et au moins trois producteurs d'olives ont soumis une demande de soutien du PDR afin de développer la chaîne d'approvisionnement durant la période 2014-2020.

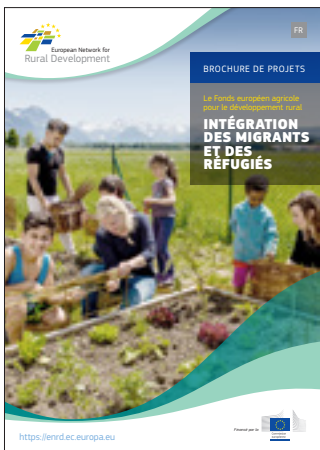
Dénomination du projet	IVO – Améliorer la qualité de l'huile d'olive
Type de bénéficiaire	Société privée
Période	2012-2014
Financement	<ul style="list-style-type: none"> Budget total: 167 083 EUR Participation du Feader: 66 356 EUR Participation régionale/nationale: 84 454 EUR Fonds privés: 16 273 EUR
Pour plus d'informations	www.olioolcastoscana.it
Contact	posta@gal-start.it

BROCHURES PRÉCÉDENTES DE PROJETS FEADER

D'autres exemples intéressants de projets de développement rural soutenus par le Feader peuvent être consultés dans les numéros précédents de la Brochure de projets du Feader. Ces brochures constituent une vitrine pour les accomplissements du Feader et se veulent une inspiration pour d'autres projets.

Elles sont disponibles dans la section «Publications» du site internet du REDR sous: <https://enrd.ec.europa.eu>

Intégration des migrants et des réfugiés



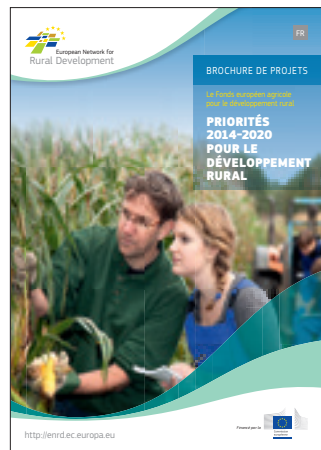
KF-01-16-688-FR-C

Des zones rurales intelligentes et compétitives



KF-04-16-339-FR-C

Priorités 2014-2020 pour le développement rural



KF-02-15-287-FR-C

Exemples de projets Feader 2007-2013



KF-AK-14-001-EN-C

Inclusion sociale



K3-AK-13-001-FR-C

Services environnementaux



K3-AK-12-003-FR-C

Jeunes agriculteurs et jeunes vivant dans les zones rurales d'Europe



K3-AK-12-002-FR-C

Autres Fonds de l'UE



K3-AK-12-001-FR-C

Projets forestiers



K3-AK-11-006-FR-C

AUTRES PUBLICATIONS DU REDR

Tenez-vous au courant de toute l'actualité en matière de développement rural dans l'Union européenne en consultant les diverses publications du REDR.

Celles-ci sont disponibles en ligne dans la section «Publications» du site <https://enrd.ec.europa.eu/fr> ou vous pouvez vous y abonner en envoyant un courrier électronique à l'adresse subscribe@enrd.eu.

LETTRE D'INFORMATION

Toute l'actualité du développement rural en Europe - livrée directement, sous format électronique, une fois par mois! La lettre d'information du REDR fournit un bref résumé des problèmes émergents, des sujets brûlants de l'actualité et des événements relatifs au développement rural en Europe.

RURAL CONNECTIONS

Rural Connections est le magazine du REDR. Il présente des points de vue individuels et organisationnels sur des questions essentielles liées au développement rural, ainsi que l'histoire et le profil de projets et d'acteurs du développement rural. Le magazine propose des actualités et des mises à jour concernant les initiatives de développement rural en Europe. Il est publié deux fois par an en six langues européennes (allemand, anglais, espagnol, français, italien et polonais).

REVUE RURALE DE L'UE

La Revue rurale de l'UE est la principale revue thématique du REDR. Elle présente les dernières connaissances et interprétations d'une thématique donnée, en relation avec le développement rural en Europe. Les thèmes qui y sont abordés vont de l'entrepreneuriat rural à la qualité des denrées, en passant par le changement climatique et l'inclusion sociale. Elle est publiée deux fois par an dans six langues européennes (allemand, anglais, espagnol, français, italien et polonais).

*N° 23 – Économie verte –
Opportunités pour l'Europe
rurale*



KF-AJ-16-023-EN-C

*N° 22 – Des chaînes
d'approvisionnement
intelligentes et compétitives
pour les produits alimentaires
et les boissons*



KF-AJ-16-022-FR-C

*N° 21 – Les réponses du
monde rural aux défis de
l'Europe*



KF-AJ-15-021-FR-C

COMMENT VOUS PROCURER LES PUBLICATIONS DE L'UNION EUROPÉENNE?

Publications gratuites:

- un seul exemplaire:
sur le site EU Bookshop (<http://bookshop.europa.eu>);
- exemplaires multiples/posters/cartes:
auprès des représentations de l'Union européenne (http://ec.europa.eu/represent_fr.htm),
des délégations dans les pays hors UE (http://eeas.europa.eu/delegations/index_fr.htm),
en contactant le réseau Europe Direct (http://europa.eu/europedirect/index_fr.htm)
ou le numéro 00 800 6 7 8 9 10 11 (gratuit dans toute l'UE) (*).

(*) Les informations sont fournies à titre gracieux et les appels sont généralement gratuits (sauf certains opérateurs, hôtels ou cabines téléphoniques).

Publications payantes:

- sur le site EU Bookshop (<http://bookshop.europa.eu>).

LE REDR en ligne



Aimez la page Facebook du REDR



Suivez @ENRD_CP sur Twitter



Visionnez les vidéos de EURural sur YouTube



Rejoignez le groupe de discussion du REDR sur LinkedIn



ENRD Contact Point
 Rue de la Loi / Wetstraat, 38 (bte 4)
 1040 Bruxelles/Brussel
 BELGIQUE/BELGIË
 Tel. +32 2 801 38 00
 info@enrd.eu



Office des publications

<https://enrd.ec.europa.eu>



European Network for Rural Development