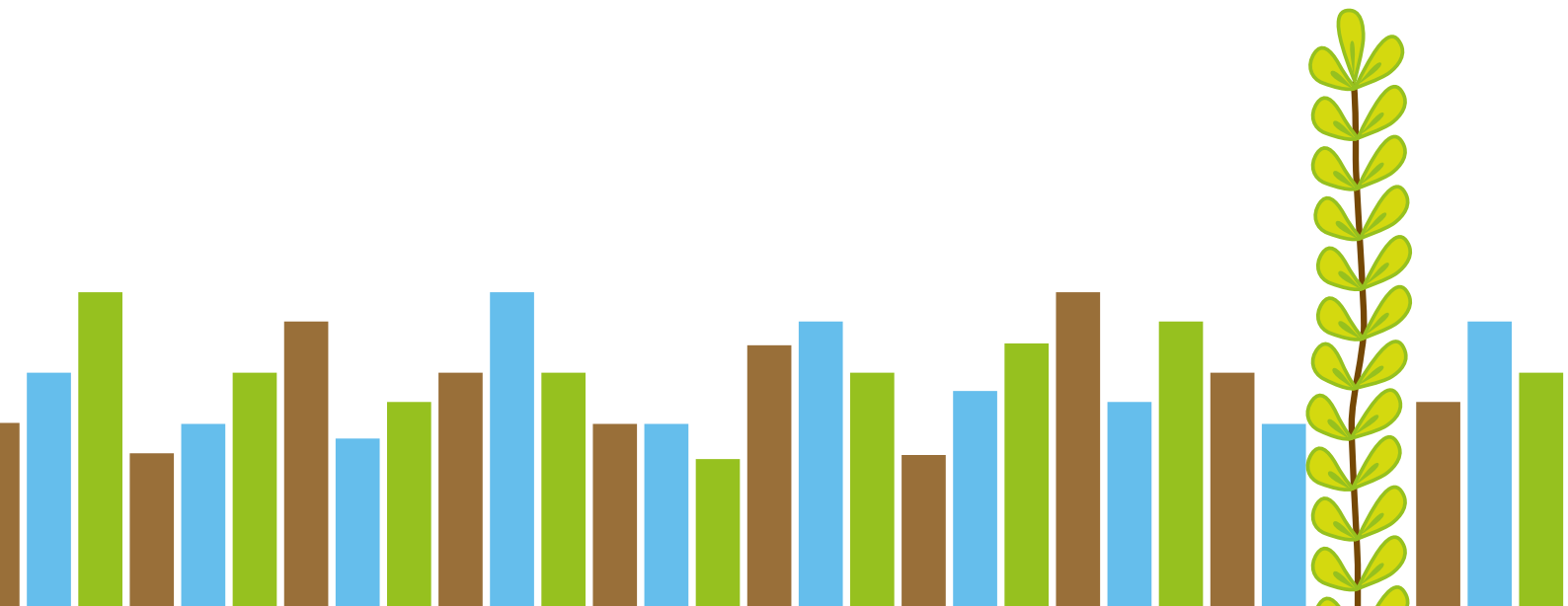


# Utvärdering av djurvälståndersättningar

Stephanie Kindbom, Jordbruksverket





# Varför görs denna utvärdering?

*Denna rapport är en del av utvärderingen av landsbygdsprogrammet 2014–2020.*

*Denna utvärdering görs för att undersöka hur ersättningarna för ökad djurvälstånd fungerat och om målen med ersättningarna har nåtts. Två av ersättningarna, utökad klövhälsovård för mjölkkor och extra djuromsorg för får, är nya i denna programperiod. Det är därför särskilt relevant att genom utvärderingen få fördjupad kunskap om hur dessa ersättningar fungerat.*

*Utvärderingssektariatet vid Jordbruksverket ansvarar för att de svenska EU-programmen där Jordbruksverket är förvaltande myndighet blir utvärderade. Det innebär att utvärderingssektariatet beställer och genomför utvärderingar av landsbygdsprogrammet, havs- och fiskeriprogrammet samt programmet för lokalt ledd utveckling inom regional- och socialfonden. Programmen utvärderas dels var för sig men också tillsammans. Utvärderingarna sker i relation till program mål och de övergripande EU 2020-målen.*

*De flesta utvärderingarna genomförs av externa aktörer. Vi tar hjälp av forskare för att kvalitetsgranska rapporterna innan de publiceras. I slutet av rapporterna finns ett utlåtande från granskarna. Rapporterna publiceras i en särskild rapportserie och rapportförfattarna är ansvariga för slutsatserna. Slutsatserna utgör inte Jordbruksverkets officiella ståndpunkt.*

*/ Utvärderingssektariatet vid Jordbruksverket*

# Utvärderare

**Stephanie Kindbom** är husdjursagronom och jobbar på Jordbruksverket som åtgärdsansvarig för djurvälståndsområdet i landsbygdsprogrammet. Hon är också och stödansvarig för stödet till lantrasföreningar och arbetar med frågor som rör bevarande av husdjursgenetiska resurser.

# Sammanfattning

Inom ramarna för det svenska landsbygdsprogrammet finns tre djurvälferdsersättningar: extra djuromsorg för får, extra djuromsorg för suggor och utökad klövhälsovård för mjölkkor. Ersättningen för suggor infördes 2012 medan ersättningarna för får och mjölkkor är nya för denna programperiod och infördes 2014. Utvärderingens huvudsyfte var att ta reda på om ersättningarna bidrog till en ökad djurvälferd och om anslutningsgraden varit hög. Utvärderingen genomfördes i huvudsak i form av en enkät som skickades ut till samtliga som sökt ersättning 2017. För mjölkkor och suggor användes också tillgängliga uppgifter från Växa Sverige och Gård & Djurhälsan. Kompletterande frågor ställdes till personer med expertkunskaper inom branscherna och ersättningarna.

## **Anslutningsgraden är hög för suggor**

Jämförelse mellan antalet sökta djur och antalet djur enligt Jordbruksverkets statistik visar att anslutningen till ersättningen för suggor uppgår till 81 procent. För mjölkkor och får uppgår anslutningen till 65 respektive 53 procent. En förklaring till den goda anslutningsgraden för suggor kan vara att det rådde stor efterfrågan från branschen då ersättningen infördes och att ersättningen tillkom redan 2012 och således är väletablerad.

## **Ersättningarna har fungerat bra, men innebär ökad administration**

Utifrån svaren på enkäten tycks ersättningen ha fungerat väl vad gäller ansökan om stöd och utbetalning. Endast ett fåtal av de som svarat har uppgett att reglerna varit otydliga eller att de haft svårigheter att uppfylla stöd villkor. Dock anser flertalet att ersättningarna har inneburit en ökad administration.

## **Ersättningarna har varit ändamålsenliga, men kan utvecklas**

Av svaren att döma anser majoriteten av de som svarat att ersättningarna har varit ändamålsenliga för att öka djurvälferden. Statistik från Växa Sveriges databas visar en tydlig förbättring av klövhälsan sedan ersättningarnas införande. Även för suggor visar uppgifter från Gård & Djurhälsan vissa förändringar av parametrar som kan kopplas till djurvälferd. Vad gäller får finns inget motsvarande uppföljningssystem, utan utvärderingens resultat baseras i sin helhet på enkätsvaren.

En rekommendation till justering är att införa indikatorer som tyder på förändringar i djurvälferden. En sådan indikator skulle kunna vara förekomst av bogsår hos suggor. Indikatorer för ersättningarna skulle möjliggöra att bättre utvärdera effekten på djurvälferden. Vidare bör det undersökas om det i nästa programperiod går att inkludera provtagning för parasiter som ett villkor för ersättningen till får. Ytterligare förbättringsförslag är att se över beräkningsmodellen vad gäller klövvårdsersättningen och även att göra rapportering av klövhälsa obligatorisk.

# Summary

Within the Swedish rural development programme, there are three animal welfare measures: additional welfare measures for sheep, additional welfare measures for sows and additional claw health measures for dairy cows. The animal welfare measure for sows was implemented in 2012, while the measures for sheep and dairy cows were implemented in 2014, and are thus new to this programming period.

The purpose of this evaluation was to examine whether the measures have contributed to an increase in animal welfare and whether there has been a high level of uptake of these welfare measures. The evaluation was mainly carried out in the form of a questionnaire that was sent out to all of those who applied for support in 2017. As for dairy cows and sows, additional available data from Växa Sverige and Gård & Djurhälsan was included in the study. Complementary questions were posed to people with expertise in both the different sectors and the welfare measures.

## **The level of uptake is high for the welfare measure for sows**

A comparison between the number of animals declared in the applications and the total number of animals according to the statistics of the Swedish Board of Agriculture show that the level of uptake for sows is 81 percent. For dairy cows and sheep, the uptake level is 65 and 53 percent, respectively. An explanation for the high level of uptake for sows could be that there was a great demand for financial support from the pig production sector at the time of implementation. In addition, the measure was implemented already in 2012 and is thus well established within the sector.

## **The measures have worked out well, but require an increase in administration**

According to the result of the questionnaire, the measures have worked out well as far as the application process is concerned. Only a few respondents have expressed that the rules are unclear or that they have had difficulties with compliance. However, most of them experience that there has been an increase in administration.

## **The measures have been fit for purpose, but they can be improved**

Judging by the answers to the questionnaire, most respondents believe that the measures have been fit for purpose for increasing animal welfare. Data provided by Växa Sverige show a distinct improvement in claw health since the measure was implemented. Furthermore, data provided by Gård & Djurhälsan's IT-system for production follow-up, show certain changes in parameters, which can be related to changes in animal welfare. For sheep, there is no equivalent IT-system for follow-up, and so the evaluation has been based entirely on the results from the questionnaire.

To make the measures more fit for purpose, one recommendation is to implement indicators, which display changes in animal welfare. Such an indicator could be the prevalence of shoulder lesions in sows. Indicators would improve the possibilities to evaluate the effect of animal welfare measures. Moreover, it should be investigated whether it is possible to implement testing for parasites as a precondition for the welfare measure for sheep. Additional suggestions for improvement could be to revise the calculation model for the claw health measure and to make reporting of claw health mandatory.

# Innehåll

1	Inledning och bakgrund	9
1.1	Bakgrund till ersättningarna	9
1.2	Ersättningarna i korthet	10
1.3	Tidigare utvärdering av ersättningen för suggor	10
1.4	Målen med ersättningarna	10
1.5	Budgetutnyttjande	11
1.6	Disposition	11
2	Utvärderingsfrågor och metod	12
2.1	Övergripande metod	12
2.2	Avgränsningar	13
2.3	Utvärderingsfrågor	14
3	Resultat och analys	17
3.1	Det kvantitativa målet för anslutningsgraden är uppfyllt	17
4	Extra djuromsorg för får	19
4.1	Bakgrund och syfte med ersättningen	19
4.2	Utvärdering av djurvälståndersättning till får	20
5	Extra djuromsorg för suggor	32
5.1	Bakgrund och syfte med ersättningen	32
5.2	Utvärdering av djurvälståndersättning till suggor	33
6	Utökad klövhälsovård för mjölkkor	39
6.1	Bakgrund och syfte med ersättningen	39
6.2	Utvärdering av djurvälståndersättningen för mjölkkor	40
7	Diskussion och slutsatser	45
7.1	Ersättningarna tycks ha fungerat väl avseende ansökan, kontroll och utbetalning	45
7.2	Ersättningarna har troligtvis ökat djurvälståndet	45
7.3	Anslutningsgraden är god, men det finns potential att öka den	46
7.4	Skulle målen nås även utan ersättningarna?	47
7.5	Ersättningarna har påverkat företagets konkurrenskraft	47
7.6	Ersättningarna bör behållas	48
7.7	Rekommenderade åtgärder	48
	Referenser	51
	Bilaga 1 Diagram	52
	Bilaga 2 Enkäter till sökande	54
	Granskningskommentarer	60



# 1 Inledning och bakgrund

Det övergripande syftet med denna utvärdering är att utreda hur ersättningarna för ökad djurvälstånd har fungerat och om man nått målen med dem.

Ersättningarna utökad klövhälsovård för mjölkkor och extra djuromsorg för får är nya för nuvarande programperiod och har inte utvärderats tidigare.

Ett ytterligare syfte med utvärderingen är att se hur dessa ersättningar kan utvecklas i framtida programperioder.

## 1.1 Bakgrund till ersättningarna

Djurvälståndsansättningen extra djurvälstånd för sugor och gyltor infördes i det svenska landsbygdsprogrammet 2012, vilket var det näst sista året i programperioden 2007–2013. Till grund för införandet låg ingående och detaljerade diskussioner mellan regeringskansliet, näringen och Jordbruksverket.

Möjlighet att införa en djurvälståndsansättning i landsbygdsprogrammet fanns i § 34 i EU:s dåvarande landsbygdsförordning. Införandet av djurvälståndsansättningar i programmet hade diskuterats redan vid starten 2007, men då bedömts som mindre angeläget. Några år senare hamnade dock svensk grisproduktion i svårigheter och diskussioner inleddes för att hitta åtgärder som kunde underlätta en återhämtning och stärka näringens konkurrens- och attraktionskraft. En sådan åtgärd var införandet av en djurvälståndsansättning för sugor och gyltor.

Under de diskussioner som fördes betonades att ersättningen motiverades av de extra insatser som djurägarna gjorde för att förbättra djurvälståndet. Ersättningens storlek baserades på kostnaden för att utföra insatserna, i huvudsak tid för eget arbete och köpta tjänster. Intresset för att ta fram en ersättning var stort och då merparten av insatserna kunde utföras av djurägarna själva gav ersättningen ekonomiskt tillskott till näringen.

I EU-förordningen fanns en begränsning av ersättningens storlek, men det blev i praktiken tillgången på pengar i landsbygdsprogrammet och möjligheten att hitta relevanta åtgärder som avgjorde ersättningens storlek. Det var viktigt för alla parter att de ersättningsgrundande insatserna skulle vara ändamålsenliga och upplevas som meningsfulla av djurägaren. De skulle dessutom gå att kostnadsberäkna och kontrollera samt inte utgöra så kallad gängse praxis, det vill säga sådant som djurägarna normalt sett ansågs redan göra.

Kännedomen om att en djurvälståndsansättning blivit införd i programmet väckte intresset i övriga branscher. I det förberedande arbetet med programmet för perioden 2014–2020 gjordes därför en bred inventering av idéer och önskemål om liknande ersättningar för andra djurslag. Arbetet inleddes med att utforma en ersättning för fårnäringen, nötköttsproduktionen och för klövvård av

mjölkkor. Omfattande diskussioner och utredningsarbete fördes mellan näringen och Jordbruksverket. Resultatet av arbetet blev de ersättningar som nu finns för utökad klövhälsovård för mjölkkor och extra djuromsorg för får. Ersättningen för extra djuromsorg för suggor behölls i programmet, men villkoren fick delvis omarbetas och reduceras något eftersom reglerna i EU:s tillämpningsförfordning ändrats. Vid programperiodens början 2014 fanns därmed tre djurvälståndersättningar att söka.

## 1.2 Ersättningarna i korthet

Under programperioden 2014–2020 har tre djurvälståndersättningar kunnat sökas. Ersättningarna baseras på ettåriga åtaganden och avser djurslagen får, gris och nötkreatur. De åtgärder som krävs för att få ersättning skiljer sig mellan djurslagen, men gemensamt för ersättningarnas utformning är att samtliga åtgärder ska dokumenteras. Ersättningarna belopp är baserat på den extra tid det tar att utföra åtgärderna och tidsåtgången för dokumentation. För att ta del av ersättningen extra djuromsorg för får krävs bland annat att djurhållaren gör foderstatsberäkningar, hullbedömer och klipper fåren två gånger per år. För ersättningen extra djuromsorg för suggor ska djurhållaren bland annat upprätta en produktionsplan, följa upp produktionen och analysera foder, vatten eller strömmaterial. För att få ersättningen utökad klövhälsovård för mjölkkor ska korna verkas två gånger per år av en certifierad klövvårdare. Kontroll av ersättningens efterlevnad består endast av kontroll av dokumentationen. Ingen rutinmässig uppföljning av djurens välfärd görs i samband med kontroll av ersättningen.

## 1.3 Tidigare utvärdering av ersättningen för suggor

Slututvärderingen av programmet 2007–2013 konstaterade att det saknades empiriskt underlag för kvalitativa analyser av ersättningen för suggor och att det därför inte gick att analysera åtgärdens effekter. Det som framför allt saknades var en kontrollgrupp att jämföra de lantbrukare som fått stödet med, eftersom anslutningsgraden var så hög. Man konstaterade att åtgärderna generellt gav positiva effekter på suggornas välfärd, men också att det var sannolikt att flera av insatserna skulle ha praktiserats allmänt inom grisproduktionen även utan ersättningen.

## 1.4 Målen med ersättningarna

Det övergripande målet när ersättningarna infördes var att öka djurvälstånden för de tre djurslag som omfattas av dem. För att uppnå en ökad djurvälstånd var ett ytterligare mål att ha en så hög anslutningsgrad som möjligt.

## 1.5 Budgetutnyttjande

Den totala budgeten för de tre ersättningarna är ca 1 miljard kronor. Utbetalt för perioden 2014–2018 är ungefär 800 miljoner kronor, vilket motsvarar 79 procent av budgeten. Som framgår av tabellen nedan överskrider antal stödmottagare för 2018 det uppsatta målet på 3 700 stödmottagare per år. I nuläget tyder allt på att det budgeterade beloppet inte kommer att räcka programperioden ut.

**Tabell 1.** Visar budgetåtgången samt antalet anslutna stödmottagare och djurenheter fram till och med 2018.

Omfattningsindikator/budget	Mål	Beviljat stöd			Totalt utbetalt stöd	
		2018	2014–2018	Måluppfyllelse %	2014–2018	Måluppfyllelse %
Antal stödmottagare (per år)	3 700	4 557		123 %		
Antal djurenheter <sup>1</sup> (per år)	225 000	295 412		131 %		
Budget, tkr	1 062 302	208 766	838 282	79 %	838 282	79 %

<sup>1</sup> Begreppet djurenheter används i stödsammanhang istället för antal djur. En djurenhet motsvarar sju får alternativt två suggor. För mjölkkor gäller att en ko motsvarar en djurenhet.

## 1.6 Disposition

Rapporten inleds med ett avsnitt om den djurslagsgemensamma metoden för utvärderingen och bortfallsanalys kopplad till enkäten som genomförts i denna utvärdering. Därpå följer ett avsnitt om ersättningarnas anslutningsgrad för de tre djurslagen. Rapporten är därefter indelad efter djurslag i ordningen får, gris och nötkreatur. För respektive djurslag beskrivs ersättningarnas utformning och den metod som använts för att besvara utvärderingsfrågorna. Resultat och analys beskrivs i samma avsnitt. Rapporten avslutas med diskussion kring utvärderingsfrågorna, rekommendationer framåt och sammanfattande slutsats. Till rapporten finns även en bilaga med figurer som visar fördelningen av besättningsstorlek avseende andelen svar på enkäten jämfört med andel sökande av ersättningen.

## 2 Utvärderingsfrågor och metod

På grund av skillnaderna mellan de tre produktionsgrenarna som ingår i denna utvärdering skiljer sig metoden något åt beroende på djurslag. I denna del presenteras den övergripande metoden, medan de mer djurslagsspecifika metoderna beskrivs mer utförligt under respektive djurslagsavsnitt.

### 2.1 Övergripande metod

För att utvärdera anslutningsgraden jämförde vi antalet företag per djurslag som ansökt om ersättningen med den statistik som Jordbruksverket tar fram för respektive produktionsgren. Vi jämförde även antalet djur som angetts i respektive ansökan med Jordbruksverkets statistik (Jordbruksverket 2019) för antalet djur inom respektive produktionsgren.

För att utvärdera om djurvälståndet ökat har vi undersökt tillgängliga uppgifter om hälsoläge och produktionsuppföljning, som bedömdes kunna tyda på förändringar i djurvälståndet. Systemen för insamling av uppgifter som skulle kunna ge en uppfattning om djurvälståndet skiljer sig mellan de olika djurslagen. För mjölkkor erbjuder Växa Sverige ett inrapporteringssystem för klövhälsa och för suggor tillhandahåller Gård & Djurhälsan produktionsuppföljningssystemet WinPig, där parametrar kopplat till produktionsuppföljning registreras. Inom fårnäringen finns dock inte den typen av etablerade rapporteringssystem för uppföljning.

I ett inledande skede hölls en mindre workshop med de personer på Jordbruksverket som på olika sätt arbetat med ersättningarna. De som deltog hade arbetat med föreskriften, med utbetalning och kontroll av stödet samt de som har utformat ersättningarna. Därefter togs kontakt med personer med expertkunskaper, i första hand produktionsrådgivare och företrädare för branschorganisationer. Dessa kontakter gav vägledning i vilka uppgifter som fanns att tillgå och som kunde vara relevanta för utvärderingen.

För att få en bild av hur ersättningen har uppfattats av de sökande skickade vi ut enkäter för respektive ersättning. Enkäterna utformades olika beroende på djurslag, med grund i vilka uppgifter som fanns att tillgå för de olika djurslagen. Samtliga enkäter innehöll frågor som berörde den administrativa aspekten av stödet och frågor kopplat till de sökandes uppfattning av ersättningen och dess ändamålsenlighet. I bilaga 2 finns de enkätfrågor som skickades ut. Där framgår även vilka frågor som var fritextfrågor och vilka som var uppbyggda kring svarsalternativ.

### 2.1.1 Val av indikatorer för djurvälstånd

Bland de parametrar som noteras i Växa Sveriges databas över inrapporterad klövhälsa finns förekomsten av bland annat klövröta och klövsulesår. Denna typ av parametrar kan antas ha en direkt påverkan på djurets välfärd eftersom de ger upphov till fysiskt lidande. Därför kan förekomsten av dessa parametrar användas för att bedöma om ersättningen påverkar djurvälstånden. När det däremot gäller djurvälståndsansättningar för suggor är sambanden inte lika tydliga. I WinPig registreras parametrar som antal levande födda och producerade smågrisar per sugga och år. Denna typ av parametrar kan ge en uppfattning av saggans välfärd, eftersom djurets välfärd rimligtvis borde kunna påverka produktiviteten. Ett sådant resonemang är dock inte oproblemiskt, eftersom det finns olika uppfattningar om vad en god djurvälstånd är. Fraser (2008) belyser olika motsättningar gällande definitionen av djurvälstånd, motsättningar som inte kan lösas av mer djuplodande vetenskapliga studier utan som baseras på olika värderingar av vad som är av betydelse för att djuren ska må bra. Höns som hålls i burar har kanske bättre tillgång till foder, ett lägre parasittryck och undgår fjäderplockning i större grad i jämförelse med frigående höns. Å andra sidan har en frigående höna större möjligheter att utöva sitt naturliga beteende och kan på så vis anses ha en bättre djurvälstånd. Bedömningen av ett djurs välfärd beror i stor utsträckning på hur begreppet djurvälstånd definieras. Vad gäller saggor, framhåller Andersson (2018) i en studie att medelstora kullar är det bästa för saggan ur ett djurvälståndsperspektiv. I studien har man jämfört saggans hållbarhet i besättningen och medicinsk behandling med olika kullstorlekar. Resultaten från studien tyder på att en medelstor kull är bättre för saggan sett ur perspektivet av hållbarhet och medicinsk behandling. Detta faktum problematiserar användandet av producerade smågrisar per sugga och år som ett välfärdsått. Denna utvärderings syfte är inte att utreda definitionen av begreppet djurvälstånd, men ovan nämnda aspekter är nödvändiga att beakta när man som läsare tolkar resultaten.

## 2.2 Avgränsningar

Det faktum att de indikatorer som finns för ersättningar endast är kopplade till antalet anslutna djur och budgetåtgång begränsar möjligheterna att mäta ersättningarans effekt på djurvälstånden. Utvärderingens huvudsakliga fokus har därför varit att ta reda på om ersättningar upplevs som ändamålsenliga. Rapporten avgränsas till resultaten från enkäten och, förekommande fall, till uppgifter från Växa Sveriges system för rapportering av klövhälsa. I viss mån har uppgifter från WinPig tagits med. Handläggningsläget eller ersättningarans fördelning mellan län har inte granskats närmre, eftersom det inte bedöms som relevant för att svara på effekterna av ersättningar.

## 2.3 Utvärderingsfrågor

De övergripande frågorna som utvärderingen förväntas ge svar på är:

- Hur har ersättningarna fungerat?
- Har ersättningarna bidragit till ökad djurvälstånd?
- Har man nått målet för anslutningsgraden?
- Skulle vi nå målet även utan ersättningarna?
- Hur kan ersättningarna förändras?

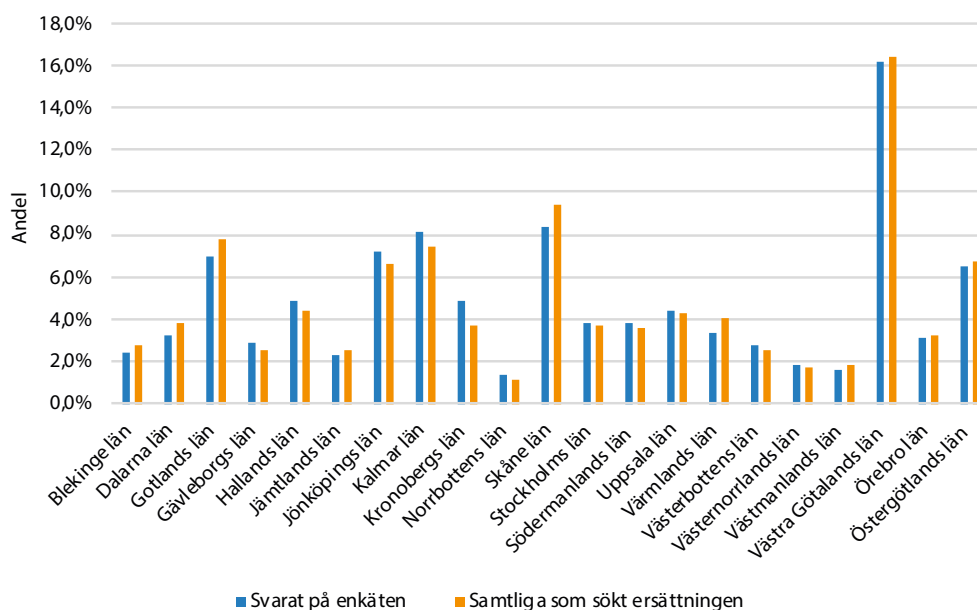
### 2.3.1 Svansfrekvens och bortfall – är de svarande i undersökningen representativa?

Enkäten skickades ut till de djurhållare som sökt stödet 2017 och som hade en e-postadress registrerad i ansökningssystemet. För att få en uppfattning om huruvida andelen som svarat på enkäten kan anses representativ för respektive djurslag har vi undersökt fördelning av svarande på länsnivå och även avseende besättningsstorlek.

**Tabell 2.** Visar antal ansökningar och antal beviljade ansökningar för de tre djurslagen. I tabellen syns även antal sökande med e-postadress, vilka var de som enkäten skickades till, samt antalet och andelen kompletta svar.

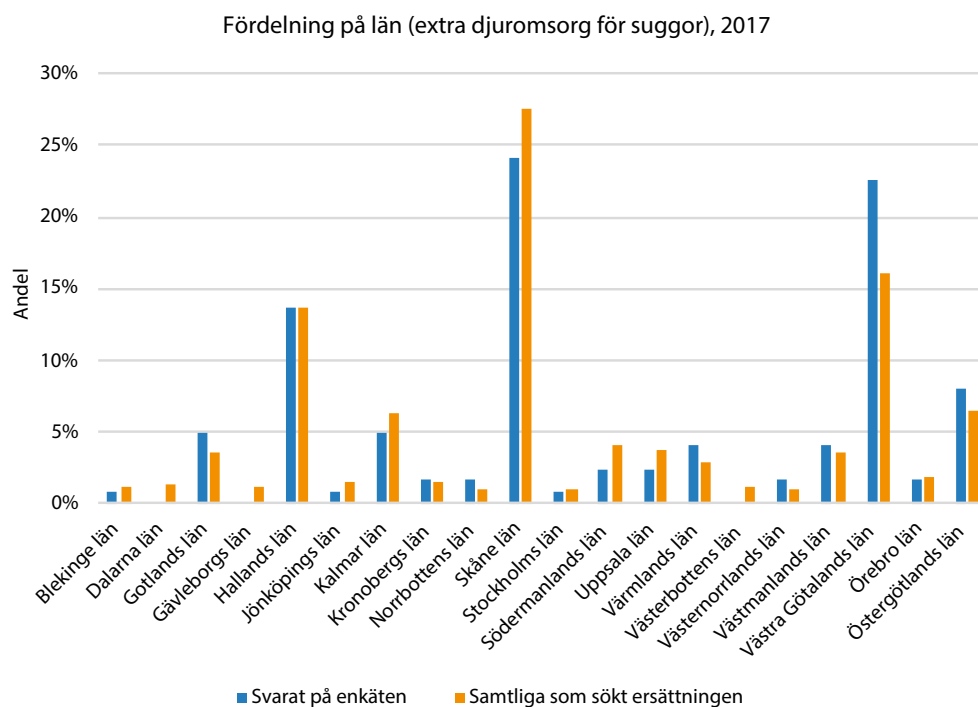
	Får	Suggor	Mjölkkor
Antal ansökningar	2 150	449	2 248
Antal beviljade ansökningar	2 109	436	2 188
Antal sökande med e-postadress	1 786	338	1 500
Antal kompletta svar (% av antal utskick)	935 (52 %)	125 (37 %)	538 (36 %)

Fördelning på län (extra djuromsorg för får), 2017



**Figur 1.** Visar den länsvisa fördelningen mellan de som svarat på enkäten och de som sökt ersättningen. Figuren visar även antalet sökande fördelat på län.

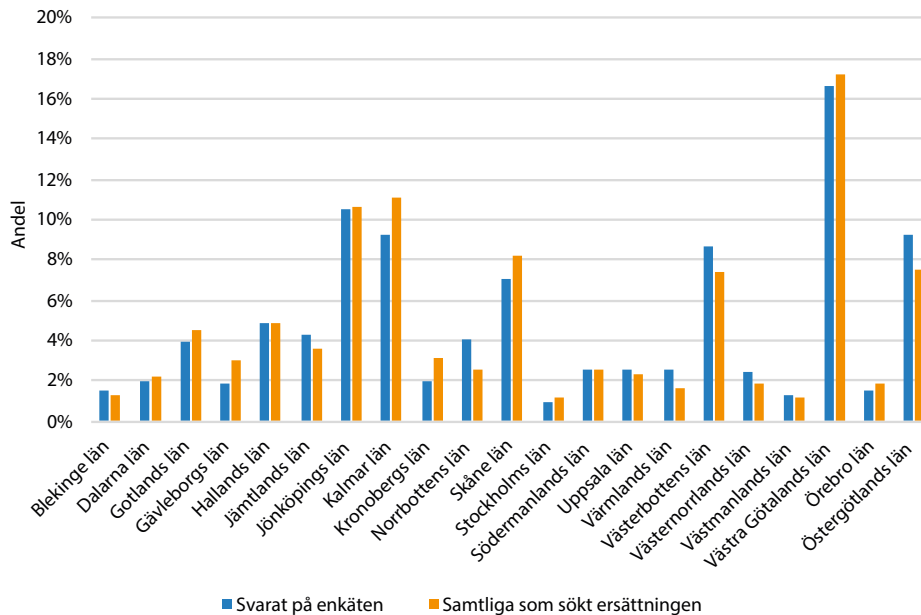
När det gäller svarsfrekvensen för de som ansökt om fårersättning visar figur 1 att fördelningen av inkomna svar i stort sett följer den länsvisa fördelningen för de som sökt ersättningen. För vissa län, exempelvis Kalmar och Jönköpings län, är det procentuellt sett något fler som besvarat enkäten. För besättningsstorlek är det procentuellt något fler av de med besättningar i storleken 15–74 djur som svarat på enkäten. Figuren för besättningsstorlek finns i bilaga 1.



**Figur 2.** Visar den länsvisa fördelningen mellan de som svarat på enkäten och de som sökt ersättningen. Svar från Dalarna, Gävleborg och Västerbotten saknas.

Den länsvisa fördelningen för svaren från de som ansökt om ersättning för suggor visar att antalet svar följer den länsvisa fördelningen relativt väl. I Västra Götalands län är det procentuellt fler som har svarat på enkäten, medan det i Skåne är något färre. Som nämns i figurtexten saknas tre län helt. För dessa län är dock andelen sökande få. Fördelningen av besättningsstorlek för suggor visar att den procentuella fördelningen för de som svarat ganska väl följer fördelningen av besättningsstorlek. För de med större besättningar, 251 suggor och fler, är det procentuellt sett fler som besvarat enkäten. Dock är det totala antalet som svarat relativt få, endast 129 svar, vilket gör att det procentuella utslaget per svar blir större. Figuren för besättningsstorlek finns i bilaga 1.

Fördelning på län (utökad klövhälsovård för mjölkkor), 2017



**Figur 3.** Visar den länsvisa fördelningen mellan de som svarat på enkäten och de som sökt ersättningen för utökad klövhälsovård.

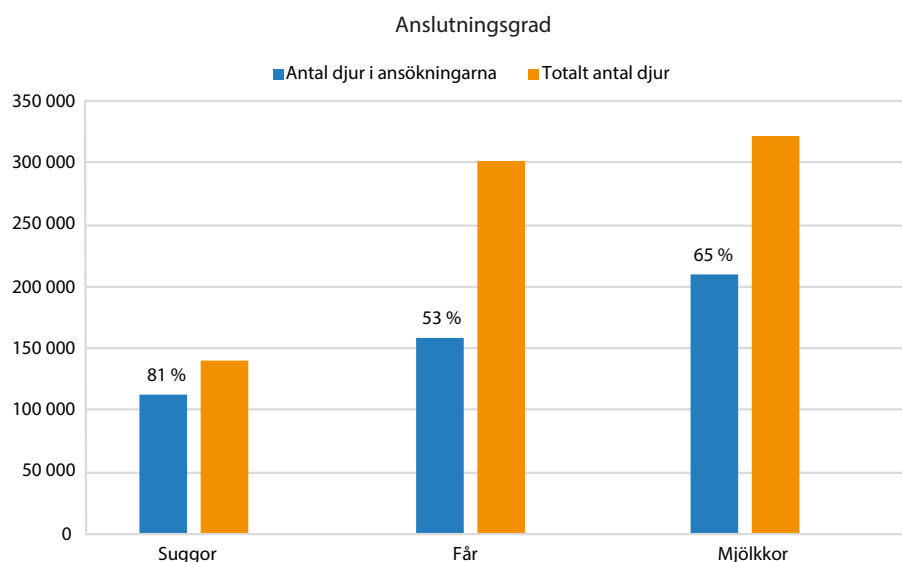
Den länsvisa fördelningen för de som svarat på enkäten om klövvård visar en relativt jämn fördelning av svaren. I vissa län är dock andel svarande överrepresenterade, se exempelvis Västerbottens län och Östergötlands län. I län som Kalmar och Skåne är andel svarande underrepresenterade. Fördelningen av besättningsstorlek visar att svarsfrekvensen i stort sett följer fördelningen av sökande. För de allra minsta och de med medelstora besättningar i storleken 76–150 djur är dock andelen svarande något färre. Figuren för besättningsstorlek finns i bilaga 1.

Sammantaget bedöms de som besvarat enkäten som representativa utifrån fördelningen sett till län och besättningsstorlek. Svarsfrekvensen för enkäten är lägre för sökande av ersättningarna till suggor och mjölkkor än för de som sökt ersättning för får, se tabell 2. Den höga svarsfrekvensen för fårenkäten återspeglas i fördelningen av svar, men för suggor är det färre som sökt ersättningen och även lägre svarsfrekvens. Vid tolkning av resultaten bör man som läsare således vara försiktig med att dra för långtgående slutsatser. Jämförelsen storleksmässigt för de som svarat och de som inte svarat tyder på att bortfallet är slumpmässigt fördelat.



## 3 Resultat och analys

### 3.1 Det kvantitativa målet för anslutningsgraden är uppfyllt



*Figur 4. Visar anslutningsgraden för ersättningen genom jämförelse mellan det totala antalet djur enligt Jordbruksverkets statistik för 2017 och antalet djur som redovisats i ansökningarna.*

Vid ersättningarnas införande sattes ett årligt mål för djurantalet på 225 000 djurenheter. Som framgår av tabell 1 överträffar antalet djurenheter det uppsatta målet. Målet är dock inte uppdelat efter djurslag. Figur 4 visar att det finns potential att öka anslutningsgraden för får och mjölkkor. Anslutningsgraden är beräknad på antalet djur som ersättning söktes för jämfört med antalet djur enligt Jordbruksverkets statistik. Antalet djur i Jordbruksverkets statistik för 2017 är beräknade utifrån urvalsundersökningar via enkät och har därmed en slumpmässig osäkerhet (Jordbruksverket 2019).

Anslutningsgraden för suggor uppgår till 81 procent, medan anslutningen till ersättningen för får och mjölkkor är avsevärt lägre. En förklaring till den höga anslutningsgraden för suggor kan vara att det vid tidpunkten för införandet av ersättningen rådde en stor efterfrågan från branschen. En ytterligare förklaring till skillnaden mellan de olika djurslagen kan vara att ersättningen till suggor infördes redan 2012, och kanske är mer etablerad i jämförelse med de två andra ersättningarna.

Det faktum att anslutningsgraden för mjölkkor uppgår till drygt 65 procent kan bero på att ersättningen endast kan sökas för de djur som är över 24 månader och som besiktas eller vid behov verkas två gånger på ett år. Det innebär att det finns ett antal djur som räknas med i Jordbruksverkets statistik men som inte är stödberättigande, exempelvis kvigor nära inkalvning eller utslagskor som bara kommer verkas en gång innan slakt. Detta resonemang styrks av fritextsvaren,

där en stor andel uttrycker problem med att beräkna antal kor som är stödberättigande, och därför söker för ett lägre antal kor än som faktiskt är stödberättigande. Nedan följer ett antal kommentarer från några av de som svarat på enkäten:

*Svårt att veta hur många kor man vågar söka på. Är rädd för sanktioner, vilket resulterar i att vi söker på mindre kor än vad vi har.*

*Krångligt när samma kor ska va verkade två ggr för att få ersättningen. En del går till slakt mellan verkningar samtidigt som kvigor kalvar in.*

*Svårt att bedöma djurantalet då bara djur som är 24 månader vid ansökan räknas. För djurvälstånd anser vi att även kvigor innan kalvning borde räknas då kvigor är allra mest känsliga för klövproblem vid tiden runt och efter sin första kalvning. Har man 24 mån i kalvning kan vi inte få stöd för att verka de djur som bäst behöver det. Gränsen skulle istället vara 20–22 månader.*

Den lägre anslutningsgraden för fårersättningen kan bero på att den inte är anpassad för alla typer av besättningar. För att kunna söka ersättningen måste en djurägare ha minst sju får, vilket gör att mindre besättningar med färre än sju får inte kan söka. Även de som har strax över sju får kanske inte bedömer att det är lönsamt att söka ersättning. Det är också möjligt att besättningar där djurägare bedömer att exempelvis kravet på klippning inte är lämpligt för den aktuella rasen kan också avstå från att söka. Detta styrks av en del synpunkter som lämnats i fritextsvaren:

*Det finns många små besättningar i Sverige, som inte kan uppfylla alla dessa skötselrutiner som krävs för att ersättningen skall gälla. Så kanske att rekommendationerna skulle anpassas till att passa även de som inte har storproduktion, utan även de som med mindre antal djur håller landskapet öppet. För att stimulera intresset att vilja delta.*

Totalt 75 av de 1 064 som besvarade frågorna om ersättningen för får uppger att de inte har sökt ersättningen 2018. En del av dem menar att det beror på att de har för få får för att det ska vara lönsamt:

*Anledningen till att jag sökte var för att jag såg att vi uppfyllde alla krav förutom handlingsplanen. Det blev så mycket extra administration (att lägga till den i övrigt tunga administration som redan finns) så det var inte värt pengarna. Är hellre med fåren än skriver om vad jag ska göra med dem – djurhållare med 19 tackor.*

*Minska regler och administration. Ingen idé att söka när man är liten – djurhållare med 10 tackor.*

*För mig med relativt liten besättning så upplever jag att den administrativa bördan övervägde den ekonomiska ersättning som jag kunde få. därför sökte jag inte ersättningen i år – djurhållare med 10 tackor.*

## 4 Extra djuromsorg för får

I denna del presenteras utvärderingen vad gäller ersättningen extra djuromsorg för får. Avsnittet innefattar bakgrund och syfte med ersättningen samt metod och resultat från den enkät som skickades ut till stödmottagarna.

### 4.1 Bakgrund och syfte med ersättningen

I landsbygdsprogrammet anges att djurvälståndshöjande åtgärder inom fårproduktionen är nödvändiga med anledning av att fårskötsel i Sverige till övervägande del bedrivs extensivt och som sidoverksamhet. Syftet med åtgärden är att förbättra välfärden för får genom att säkerställa att djuren uppnår sitt näringsmässiga behov med hjälp av förbättrad produktionsplanering och foderplanering, inklusive foderanalys, extra klippning och speciella rutiner för introducerande av nya djur. Ersättningen för extra djuromsorg för får är beräknad på de kostnader som uppstår för att genomföra villkoren som ingår i åtagandet. Kostnaderna består av kostnader för köpt rådgivning, kostnader för en extern fårklippare och kostnader för analyser utförda av ett ackrediterat laboratorium samt den extra arbetstid som krävs för att uppfylla villkoren. Grundläggande är att djurhållarna följer svensk djurskyddslagstiftning och ersättningsarna är således baserade på de krav som går utöver lagstiftningen.

#### 4.1.1 Registrerade djurhållare med minst sju får kan söka ersättning

Ersättningen kan sökas av den som är registrerad djurhållare på ett produktionsplatsnummer och har minst en djurenhet i sin ansökan om åtagande. Det innebär att en djurhållare måste ha minst sju får. Åtaganden är ettåriga och djurägaren får göra en ny ansökan varje år. De får som ersättning söks för ska vara satta i avel, eller vara minst ett år gamla.

#### 4.1.2 Djurhållaren behöver klippa fåren och upprätta en produktionsplan

För att få ta del av ersättningen krävs att djurhållaren har upprättat en produktionsplan. Produktionsplanen ska innehålla avelsplanering, mottagningsrutiner för nya får, klippning och hullbedömningar. Dessutom ska planen innehålla när lamning ska ske, planering för betessäsongen, gruppering av fåren samt en plan för vilka djur som ska gå till slakt. Förutom produktionsplanen ska den som söker ersättning göra en foderinventering, analysera fodret och beräkna foderstater. Grundläggande är även att djurhållaren följer tvärvillkoren och dokumenterar alla åtgärder. Tvärvillkor är regler inom områdena miljö, klimatförändring, god jordbrukshävd, folkhälsa,

djurhälsa, växtskydd och djurskydd som lantbrukare måste följa för att få full utbetalning av sina jordbrukarstöd.

## **4.2 Utvärdering av djurvälferdsersättning till får**

Eftersom det saknas rapporteringssystem för uppgifter som skulle kunna visa att djurvälferden förändras, valde vi att utforma en enkät, med frågor som skulle ge en bild av eventuella förändringar i djurvälferden. I enkäten tog vi även med frågor som kunde ge en uppfattning av hur djurägarna upplevt stödets funktion och ändamålsenlighet (se bilaga 1 för de frågor som ingick i enkäten).

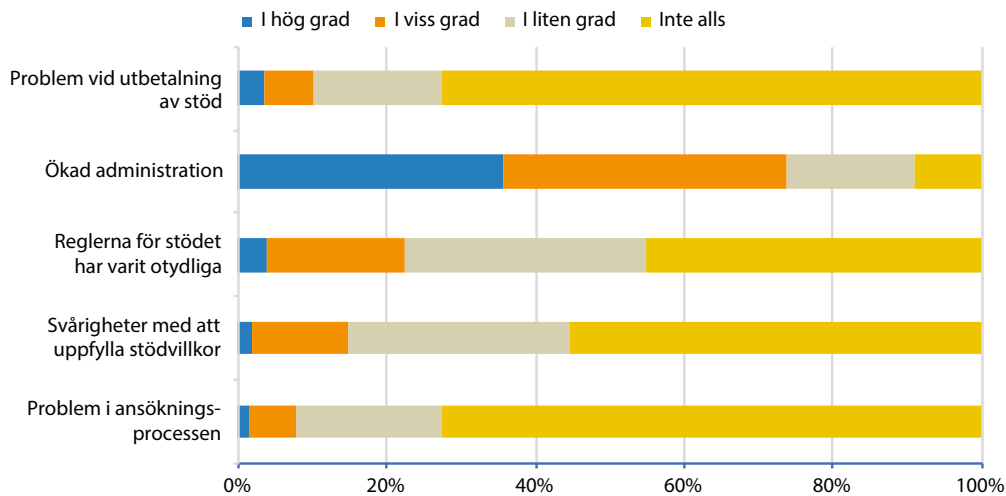
Enkäten skickades därefter ut via mejl till alla de som ansökt om ersättningen 2017 och som vid ansökanstillfället registrerat en e-postadress. Se tabell 2 för antal sökande med e-postadress och antal svar. Av de 17 frågor som enkäten innehöll var fem stycken fritextfrågor. Fritextsvaren bedömdes och kategoriserades utifrån vilket område svaren berörde, t. ex om de avsåg administration, hullbedömning eller åsikter kring kravet på klippning. Flervalsfrågorna har analyserats avseende besättningsstorlek och även med hänsyn till hur lång tid som den svarande ägnat sig åt fårskötsel.

Utifrån svaren på enkäten formulerade vi ytterligare några frågor som ställdes till ett antal rådgivare och veterinärer som är aktiva inom fårnäringen. Syftet var att få reflektioner från personer som är väl insatta i branschen och ersättningarna och som kunde belysa de problem som djurhållarna tagit upp utifrån ett bredare perspektiv.

### **4.2.1 Stödet har fungerat bra, men innebär ökad administration**

Av enkäten framgår att majoriteten av stödmottagarna upplever att stödet fungerar bra. Endast ett fåtal upplever problem i ansökningsprocessen eller vid utbetalning av stöd. Däremot upplever flertalet av stödmottagarna att administrationen har ökat. Med hänsyn till att stödet är uppbyggt kring dokumentation och att det endast är själva dokumentationen som kontrolleras, får det anses som en logisk följd att närmare 40 procent av de som svarat upplever en ökad administration.

Har du upplevt något av nedanstående i samband med ersättningen?



Figur 5. Visar hur de som svarat upplevt ersättningens administrativa aspekter.

Den ökade administrationen, främst i form av mer dokumentation, anses vara den främsta nackdelen med ersättningen. Genomgående i fritextsvaren återkommer att administration är det som tar mest tid:

*Mer tid till fåren är det inte mycket, utan mertiden läggs på dokumentationen.*

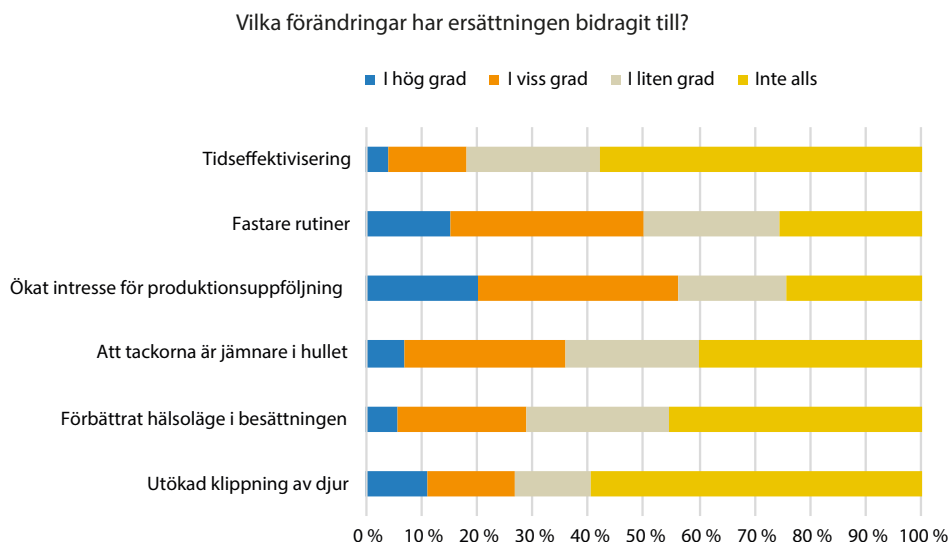
Av de som i fritextsvaren gett förslag till en förbättrad ändamålsenlighet, både i sin egen besättning och för besättningar i Sverige som helhet, menar merparten att en minskad eller förenklad dokumentation skulle vara av stor betydelse. Kopplat till en ökad dokumentation har ett flertal svaranden lämnat önskemål om att Jordbruksverket ska ta fram stöd för dokumentation, exempelvis i form av färdiga mallar eller applikationer:

*Dokumentationen skulle kunna förenklas om Jordbruksverket hade formulär för egenkontrollen typ 'fårhusesyn'.*

*Det borde finnas bättre stöd och mallar för att ta fram beräkning av foderinnehåll.*

När ersättningen utformades gjordes en uppskattning av hur lång tid de olika insatserna skulle ta, vilket var grunden för ersättningsbeloppet. Den tid som går åt för djurägarna till den ökade administrationen och dokumentationen ska kompenseras för genom ersättningen. Dokumentationen gör det möjligt att följa upp förändringar i djurens välfärd.

## 4.2.2 Ersättnings påverkan på skötsel och tidsåtgång

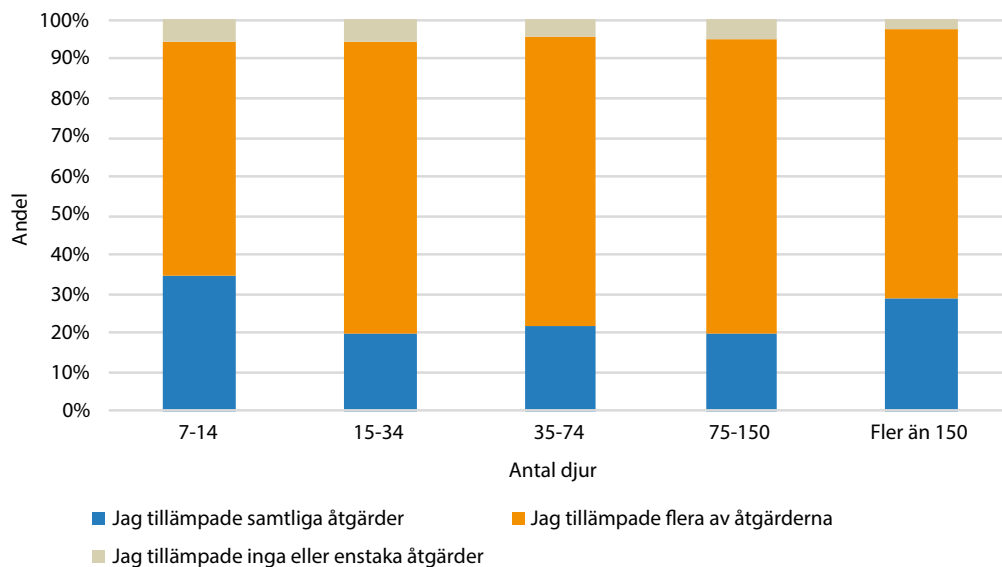


**Figur 6.** Visar vilka förändringar som stödmottagarna upplevt och i vilken utsträckning. Siffrorna i staplarna anger antalet svar.

På frågan om vilka förändringar som ersättningen bidragit till kan ses att fastare rutiner, ökat intresse för produktionsuppföljning och att tackorna är jämnare i hullet är de tre områden där stödmottagarna har sett störst förändringar. Närmare 30 procent upplever att hälsoläget i besättningen har förbättrats i hög eller viss grad. Även om en majoritet inte anser att hälsoläget förbättrats, är det intressant att så många som 30 procent bedömer att ersättningen bidragit till att djuren är friskare. Av de svarande är det 37 procent som bedömer att tackorna i viss eller hög grad är jämnare i hullet. Förändringar som jämnare hull och förbättrat hälsoläge kan antas ha en direkt påverkan på djurvälferden.

Fastare rutiner och ökat intresse för produktionsuppföljning är effekter som snarare kan ha indirekt påverkan på djurens välfärd. Några nämner att ersättningen har varit ett incitament för att få saker gjorda och att man fått bättre koll på rutiner och processer kopplat till skötseln, men även att de fått bättre överblick av besättningen.

I vilken utsträckning tillämpade du de åtgärder som ersättningen kräver, redan innan du sökte ersättningen?



**Figur 7.** Visar svaren på frågan om stödmottagarna tillämpade åtgärderna som ersättningen kräver, även innan de sökte. Svaren är fördelade på besättningsstorlek, utifrån hur många tackor som de sökande av ersättningen hade vid utskicket av enkäten (september 2018).

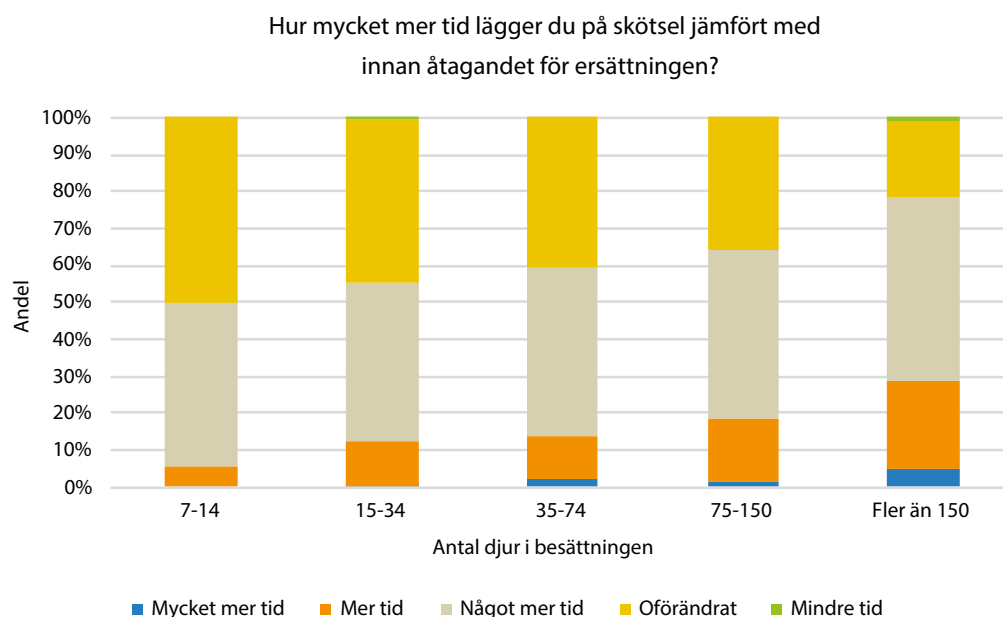
Svaren på frågan visar att de allra minsta besättningarna, med 7–14 får, och de största besättningarna, med fler än 150 får, var de som i störst utsträckning tillämpade samtliga åtgärder redan innan de sökte ersättning. Därefter följer att ju större besättning som den sökande har, desto fler svarar att de tillämpade flera åtgärder sedan tidigare. Överlag är det dock relativt få som tillämpade samtliga åtgärder redan innan de sökte ersättning. Anledningen till att andelen som genomförde samtliga åtgärder sedan tidigare är högre för de minsta besättningarna kan vara att en djurhållare i en så pass liten besättning har mer tid för överblick av varje enskilt får. För de största besättningarna skulle en möjlig förklaring kunna vara att de större är mer inriktade på ekonomisk avkastning och därför vidtar de åtgärder som ersättningen kräver, för att optimera produktionen. Detta i kontrast till de med mindre och medelstora besättningar som kanske är mer inriktade på att ha fåren som en bisyssla.

*[Ersättningen har] bidragit till att få mindre (hobby) besättningar att tänka till och sköta sina djur bättre. Många har äntligen förstått värdet av att klippa och hålla koll på hull, vikten av att ha rätt foderstat samt ha en plan för avel och koll på parasiter o beten. Detta som vi (jag) större lammproducenter redan var insatta i och är mkt noga med. (...) Tror att ersättningen därför är ändamålsenlig i sin befintliga form.*

*Tror den varit bra för att snäppa upp t.ex. utfodringskunskapen hos många hobbybesättningar.*

Även om majoriteten av djurägarna utförde flera av de åtgärder som ersättningen kräver redan innan de sökte den, är ersättningen ett sätt att skapa struktur i produktionen. Den kan fungera som ett incitament för att utföra aktivite-

terna mer systematiskt och att fortsätta utföra dem långsiktigt. Det visar svaren i frågan om vilka förändringar ersättningen bidragit till där omkring 50 procent svarat att de fått fastare rutiner, se figur 6. Att flera av åtgärderna utfördes av djurägarna redan innan är därför inte enbart att betrakta som dödvikt, det vill säga de åtgärder som djurägarna skulle ha utfört även utan ersättningen. Det är även en betydande andel som lägger mer tid på skötseln efter att de gått in i ett åtagande, se figur 8 nedan.



**Figur 8.** Visar hur mycket mer tid som de sökande av ersättningen bedömer att den lägger på skötsel efter ersättningens införande. Svaren är fördelade på besättningsstorlek.

Av svaren framgår att djurhållare i de större besättningarna lägger mer tid på skötsel efter ersättningens införande. En anledning till det kan vara att exempelvis hullbedömning ska genomföras och dokumenteras individuellt per tacka. För en större besättning kan det innebära en väsentlig skillnad i tidsåtgång, främst för de som tidigare gjorde gruppvisa hullbedömningar.

### 4.2.3 Hullbedömning och foderstatsberäkning

Många tar även upp hullbedömningen som en aktivitet som tar lång tid. Detta beror troligtvis på att det är en av få åtgärder som innebär tillsyn på individnivå, eftersom varje tacka ska hullbedömas och resultaten dokumenteras. Åtskilliga nämner det faktum att man tidigare endast dokumenterade de avvikande djuren, till skillnad från vad ersättningen kräver. Det är dock bara enstaka svarande som tagit upp att den utökade hullbedömningen skulle utgöra ett problem och flera av de som svarat anser att en positiv konsekvens av ersättningen är att de fått bättre koll på fårens hull. Endast ett fåtal tar upp hullbedömningar som ett problem och anser att ersättningens ändamålsenlighet skulle kunna öka med färre eller mer flexibla hullbedömningar.



*Hullbedömning. Det inkluderar ju att man skall sätta upp och riva insamlingsfållan för varje bete där man har djur. Sedan skall djuren luras in i fållan vilket kan ta mycket tid. Sedan tar dokumentationen mycket tid.*

*En positiv effekt för min besättning har hittills varit en mer systematisk hullbedömning.*

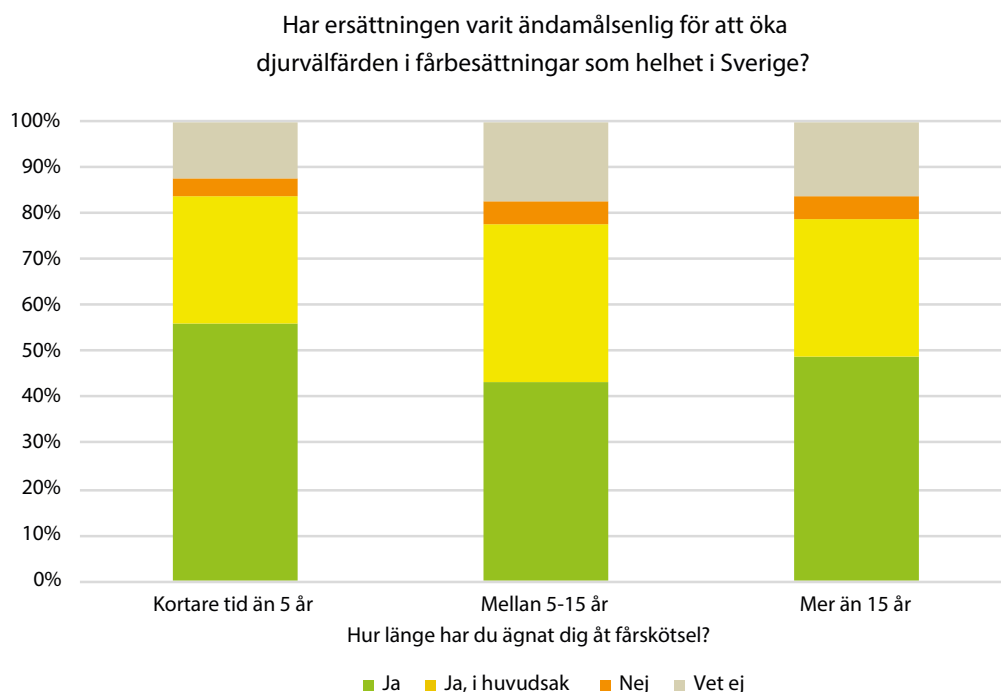
Att beräkna foderstater tar flera upp som en tidskrävande aktivitet. Vissa nämner att de innan de sökte ersättningen hade ett antal olika foderstater och att de grupperade djuren efter hull, men att de inte tillämpade individuella foderstater. Några påpekar dock det positiva med att de blir mer noggranna i sin skötsel av djuren och upplever att de bättre kan möta djurens behov.

*Det som ökat är väl medvetenheten om hullet på djuren. Blivit bättre på att känna över dem och utifrån det anpassa fodergivan. Vi har blivit bättre på att beräkna fodergivorna efter att vi gör bättre foderstatberäkningar – och analyserar vårt grovfoder.*

*Foderstatsberäkning tar en del tid, men det leder till bättre insikt om utfodringens betydelse.*

*Att minska på dokumentationen är alltid önskvärt. Jag tycker ersättningen har varit ett bra stöd för allt vi gör för att upprätthålla en bra djurvälstånd för våra får. Frågorna har lyfts upp i branschen och fler pratar foderplanering och foderstater. Hullkoll har fler lärt sig m.m. Det är välbehövligt för svensk lammproduktion. Nästan alla åtgärder har jag gjort före ersättningen, men nu får jag lite betalt för den arbetstiden vilket känns jättebra!*

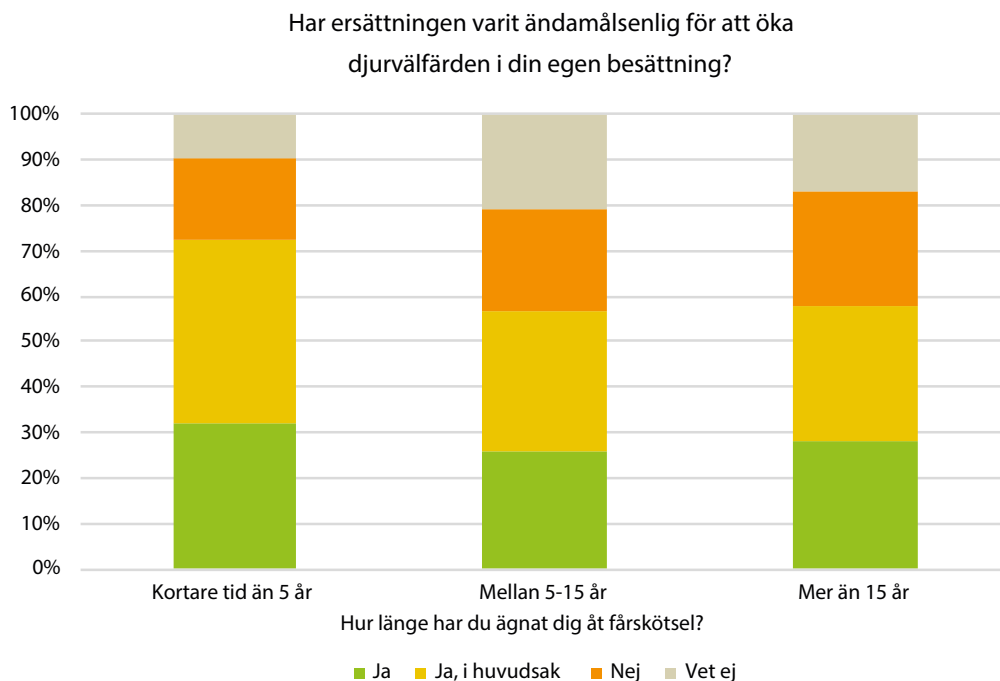
#### 4.2.4 Ersättningens ändamålsenlighet



**Figur 9.** Visar hur de svarande upplevt ersättningens ändamålsenlighet, fördelat på hur länge de arbetat med fårskötsel.

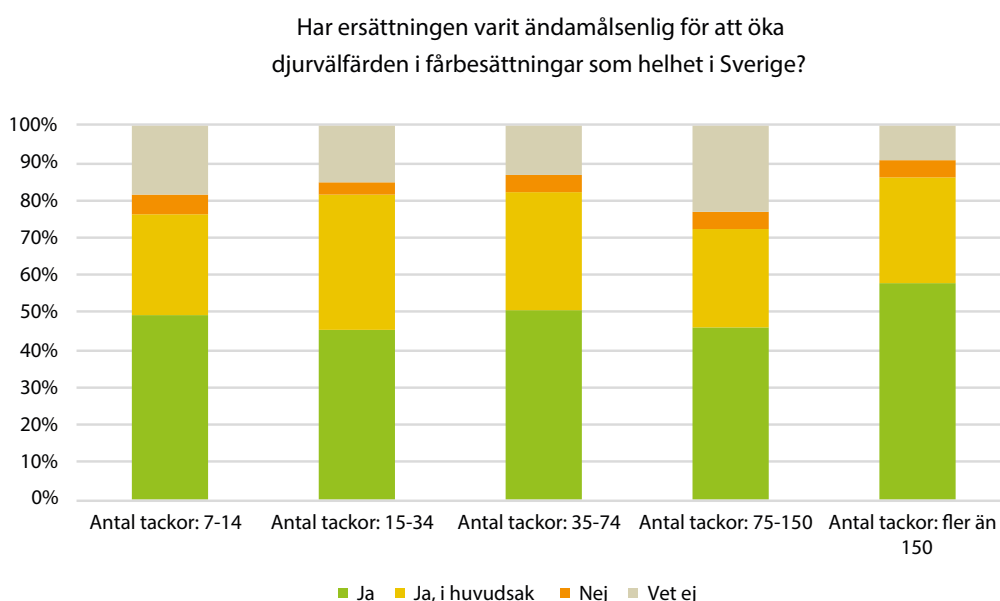
Av figur 9 framgår att omkring 80 procent bedömer att ersättningen varit ändamålsenlig för att öka djurvälståndet i besättningar som helhet i Sverige. Den bedömningen pekar på att ersättningen har bidragit till att uppfylla målet om en ökad djurvälstånd inom fårnäringen. Det kan dock konstateras att stödmottagarna i högre grad tror att djurvälståndet har ökat i Sverige som helhet, jämfört med i den egna besättningen (se även figur 10). Detta kan ha sin förklaring i att man inte vill ta upp att djurvälståndet i ens egen besättning inte skulle vara tillräckligt hög. På frågan om ändamålsenlighet kan det också finnas de som svarar utifrån att de vill att ersättningen ska finnas kvar av ekonomiska skäl och därför väljer att svara positivt på frågan. Detta är en aspekt som bör beaktas vid analys av svaren.

Av de som besvarat enkäten uppgav 7 procent att de inte sökt ersättningen år 2018. Merparten av dessa har inte gett några svar i fritext, men av de som lämnat fritextsvar anser en majoritet att administrationen har ökat. Det kan antas att majoriteten av de som inte sökt för 2018 valde att inte besvara enkäten. Av de 68 som svarade uppgav omkring hälften angett att de inte upplever att ersättningen varit ändamålsenlig för att öka djurvälståndet i den egna besättningen.



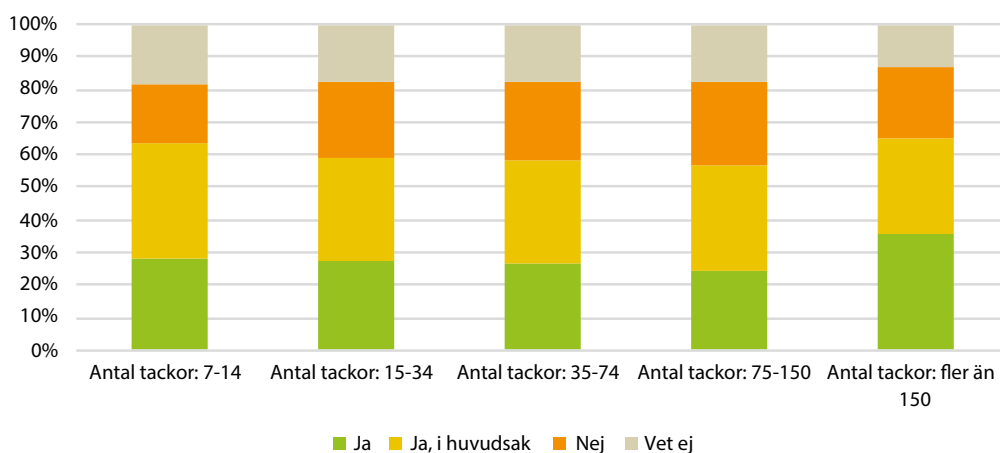
**Figur 10.** Visar stödmottagarnas svar på frågan om stödets ändamålsenlighet i den egna besättningen.

I figur 10 har uppdelning gjorts med hänsyn till hur länge som de svarande har ägnat sig åt fårskötsel. Uppdelningen belyser att de som hållit får under kortare tid i högre utsträckning upplever ersättningen som ändamålsenlig i den egna besättningen. Drygt 70 procent av denna grupp anser att djurvälståndet har ökat till följd av ersättningen. Av fritextsvaren framgår att en del tror att ersättningen haft störst betydelse för de som är nya inom näringen. Det kan tyda på att ersättningen har fungerat som kompetensutveckling för en del av de som söker den.



**Figur 11.** Av diagrammet framgår att de sökande av ersättningen som har större besättningar i större utsträckning tror att besättningen har varit ändamålsenlig i besättningar i Sverige som helhet.

### Har ersättningen varit ändamålsenlig för att öka djurvälståndet i din egen besättning?



**Figur 12.** Visar upplevd ändamålsenlighet i den egna besättningen. Svaren är fördelade på besättningsstorlek.

En granskning av skillnaden av den upplevda ändamålsenligheten i relation till besättningsstorlek visar, med undantag för de med 75–150 tackor, att ju större besättningarna är, desto fler har svarat att ersättningen har varit ändamålsenlig för Sverige som helhet, se figur 11. Det kan ha att göra med det som en del uttryckt i fritextsvaren; att ersättningen varit ändamålsenlig främst för de mindre besättningarna och de djurhållare som haft får en kortare tid. Av diagrammet i figur 12 framkommer att det är de största och de minsta besättningarna som i störst utsträckning anser att ersättningarna haft betydelse för djurvälståndet i deras besättningar. Det är intressant att det även var i dessa två kategorier som en högre andel svarade att de utförde samtliga åtgärder sedan tidigare, se figur 7. Som konstaterades i föregående avsnitt anser de som svarat på enkäten att ersättningen i större utsträckning varit ändamålsenlig när det gäller Sverige som helhet.

#### 4.2.5 De sökandes förslag för en ökad ändamålsenlighet

##### Anslutning till certifiering/djurhälsoprogram?

Flera av de som svarat på enkäten tar upp att de som ingår i vissa certifieringsprogram eller djurhälsoprogram, exempelvis är anslutna till KRAV eller bekämpningsprogrammet för sjukdomen Maedi Visna, redan utför de åtgärder som ersättningen kräver. Respondenterna menar att de inte borde behöva dokumentera på flera ställen, och att det borde räcka att kunna visa att man är ansluten till ett visst program för att få ersättningen.

## **Inkludera provtagning för parasiter som ett villkor**

Provtagning för att upptäcka förekomst av parasiter nämns i fritextsvaren upprepade gånger som en insats som skulle öka ersättningens ändamålsenlighet. Träckprovtagning uppges i fritextsvaren kunna minska förekomsten av resistenta parasiter:

*Parasitkontroll är ytterligare ett område man skulle kunna lägga in. Att man regelbundet tar träckprov på fåren och använder ändamålsenliga avmaskningsmedel för att minimera utökad resistens hos parasiter.*

## **Fler analysföretag eller ta bort krav på foderanalys**

Flera av de svarande tycker att det borde finnas mer än ett ackrediterat företag för foderanalysen och menar att det har en negativ effekt på marknaden:

*Tycker det är synd att man endast kan använda Eurofins att skicka foderanalyser till, de är ju de enda ackrediterade. Vore bättre för konkurrensen på marknaden av foderanalyföretag att fler kunde användas.*

Det finns även de som anser att själva foderanalysen i sig är missvisande eftersom prov endast tas från en mindre del av det sammanlagda foder som djuren erbjuds. Foder kan exempelvis komma från olika skördar och leverantörer vilket innebär att analysen inte ger en rättvisande bild av det sammantagna näringsvärdet:

*Vi tar foder från många olika vallar samt köper in foder. Värdet från den obligatoriska analysen säger lite om vad fåren sammantaget får i sig.*

*Foderanalys är onödigt. Värdet av 1 analys när vi har 15 olika åkerlappar 0,26 till 3,69 ha (olika ålder/innehåll) säger inget om hela foderförrådet. Foderanalysen kan ersättas av hullbedömning.*

Foderanalysen kan dessutom utgöra en stor del av merkostnaderna för mindre besättningar. Kostnaderna för foderanalys skulle kunna påverka antalet anslutna till ersättningen:

*För en liten besättning äts stödet upp i stort sett helt p.g.a. ökade kostnader för bl. a foderanalys.*

## **Gör ersättningen mer anpassningsbar**

Flera av de svarande anser att ersättningen skulle bli mer ändamålsenlig om den var anpassningsbar och att den ska kunna anpassas efter olika besättningsars förutsättningar vad gäller besättningsstorlek, ras och geografisk placering. Någon tar även upp att ersättningen fokuserar på att öka produktionen, vilket inte är tillämpligt för lantraser som inte hålls för produktionsändamål.

## Ta bort kravet på att klippa två gånger per år

Klippning nämns som ett område som förändrats märkbart för de som sökt ersättningen och som djurhållare upplever tar mer tid, eftersom ersättningen kräver att djuren klippas två gånger per år. Närmare 30 svarande menar att en ökad flexibilitet kring kraven på klippning skulle öka stödets ändamålsenlighet. Av svaren framgår att kraven på klippning betraktas som tidsödande och ibland direkt olämpliga för djurens välfärd. Några tar även upp att klippning två gånger per år inte är anpassat för vissa raser och heller inte för de som håller sina får på nordligare breddgrader:

*[...] gutefår ska ej klippas två gånger. En helt annan ull.*

*Svårt boka klippare till en period när inte kylan är otrevlig för nyklippta djur här i Norrland. Dessutom har våra tackor inte behov av att klippas p.g.a. kort ull (ras Svea). Hygienklippning är tillåten, men reglerna är diffusa.*

## Mindre detaljstyrning av villkoret om betesplanering

Betesplanering lyfts av flera som ett problem, eftersom man anser att det är svårt att göra upp planer på förhand som sedan omkullkastas på grund av vädret. Att göra upp planer i förhand beskrivs dessutom som tidsödande:

*Svårt att göra en trovärdig betesplanering, vädret varierar ju så mycket. Vid torka lite gräs, vid mycket regn parasiter, svårt att i förväg välja bästa alternativet. I år bra med sjöängar, i fjol bra med torra beten och skogshagar.*

Flera svarande tycker att kravet på betesplanering ska tas bort eller att detaljstyrningen ska minska. Av de som svarat är det flera som tar upp sommaren 2018 som ett illustrerande exempel där torkan medförde att många fick lägga om sina planer.

## Ge stöd till kurser och nätverk mellan producenter

En del tyckte att stöd borde ges till kompetensutveckling eller nätverkande mellan producenter. Några anser att Jordbruksverket ska erbjuda vidareutbildning som komplement till ersättningen och även att ersättningen kan kompletteras med mallar som förenklar dokumentationen.

### 4.2.6 Kraven på klippning är centralt för djurvälferden

För att få ytterligare perspektiv på de svar som kommit in genom enkäten ställdes ett antal kompletterande frågor till personer från branschen med expertkunskap på området. De som tillfrågades var rådgivare och veterinärer som arbetar inom näringen.

På frågan om varför anslutningsgraden endast uppgår till drygt 50 procent svarade ett par att det kan bero på att dokumentationen upplevs som jobbig, men också att ersättningen inte lönar sig för de med mycket små besättningar. En annan kommentar var att ersättningen inte är lämplig för alla typer av besättningar, exempelvis för de som håller sina djur ute i ligghall under vinterhalvåret och där det inte är lämpligt av djurskyddsskäl att klippa två gånger.

En förändring som i enkäten föreslogs flera gånger var att införa flexibla krav på klippning. Därför ställdes frågan om klippningens betydelse för djurvälståndet och om ersättningen kan förbättras avseende kravet på klippning. Flera av de som svarade menade på att klippningen är av stor betydelse för djurvälståndet, i synnerhet för de tackor som lammar och som är av ull- eller pälsproducerande ras samt att ersättningen måste innefatta sådant som går utöver lagkrav. Ett par svarade att det borde finnas möjlighet till flexibilitet för de som har raser som själva släpper sin ull, exempelvis gutefår samt de som håller fåren ute vintertid eller har tackor som lammar ute. Ett förslag var att det ska gå att välja bort kravet på två klippningar i ersättningen och att ersättningen minskar i motsvarande grad.

I enkätsvaren tog ett antal djurhållare upp problemet med att göra betesplanering, som lätt kan omkullkastas på grund av vädret. På frågan om hur de ser på kravet på betesplanering tyckte de flesta att kravet är bra och ska finnas kvar, framförallt eftersom det är en viktig åtgärd för att hålla nere parasittrycket.

De flesta av de som tillfrågades var övertygade om att ersättningen haft en positiv påverkan på företagets konkurrenskraft. Ett ekonomiskt tillskott per tacka ökar lönsamheten och dessutom har ett ökat fokus på utfodringsrutiner, foderanalys och klippning medfört en effektivare och mer lönsam produktion. En av rådgivarna nämnde även att förtroendet från konsumenterna ökar för företag med god djurvälstandsstandard. Det i sin tur medför att konsumenten väljer svenskt kött över importerat.

Samtliga av de tillfrågade var eniga om att ersättningen haft betydelse för djurvälståndet. Som exempel gavs att många företagare har ökat fokus på hullbedömning och foderkvalitet, vilket i sin tur bidrar till en god djurvälstånd. En generellt ökad medvetenhet kring olika faktorer som har betydelse för produktionen ger i sin tur en bättre djurvälstånd.

På frågan om hur ersättningen kan göras mer ändamålsenlig gavs förslag som att höja ersättningen, för att fler ska ansluta sig. Andra förslag var lättnad i kraven på dokumentation av betesplanering och flexibla krav på klippning.

## 5 Extra djuromsorg för suggor

I denna del presenteras utvärderingen vad gäller ersättningen *Extra djuromsorg för suggor*. Avsnittet innefattar bakgrund och syfte med ersättningen samt metod för utvärderingen. Resultatdelen är huvudsakligen baserad på den enkät som skickades ut till stödmottagarna, men även på uppgifter från IT-systemet WinPig.

### 5.1 Bakgrund och syfte med ersättningen

I landsbygdsprogrammet anges att en av de viktigaste förutsättningarna för att uppnå en god och hög välfärd för suggorna är att de ges god omvårdnad och goda inhysningsförhållanden. Stress påverkar djurens välfärd negativt. För att undvika stress hos djuren måste produktionen planeras så att djuren kan hållas i homogena grupper och inte byter grupp i onödan. Suggor behöver optimal utfordring med kvalitetssäkrat foder och strömmaterial för att genomgående ha ett jämt hull, vilket motverkar stress relaterat till otillfredsställt näringsintag och sjukdomar, exempelvis bogsår.

Ersättningen för extra djuromsorg för suggor är beräknad på de kostnader som uppstår för att genomföra villkoren som ingår i åtagandet. Kostnaderna består av den extra arbetstid som krävs för att genomföra villkoren och kostnader för analyser utförda av ett ackrediterat laboratorium. Grundförutsättningen för denna ersättning är att sköta grisarna i enlighet med svensk djurskyddslagstiftning och praxis och ingen ersättning betalas därför för detta.

#### 5.1.1 Smågrisproducenter med minst en sugga i produktion kan få ersättning

För att få del av ersättningen krävs att man har suggor och betäckta gyltor i planerad smågrisproduktion. Djurhållaren måste ha minst en sugga eller betäckt gylta i produktion under hela året som ansökan gäller. Åtagande är ettåriga och djurägaren behöver göra en ny ansökan varje år.

#### 5.1.2 För att få ersättning behöver djurhållaren upprätta en produktionsplan

För att få del av ersättningen krävs att djurhållaren upprättar en produktionsplan. I planen ska djurflödesschema, en stallplan, rutiner för skötsel och planerade uppföljningar av produktionen ingå. Dessutom ska djurhållaren analysera foder, vatten eller strömmaterial minst tre gånger per år samt bedöma suggornas hull och kunna uppvisa dokumenterade rutiner



för utfodring. Grundläggande är även att djurhållaren följer tvärvillkoren och dokumenterar alla åtgärder.

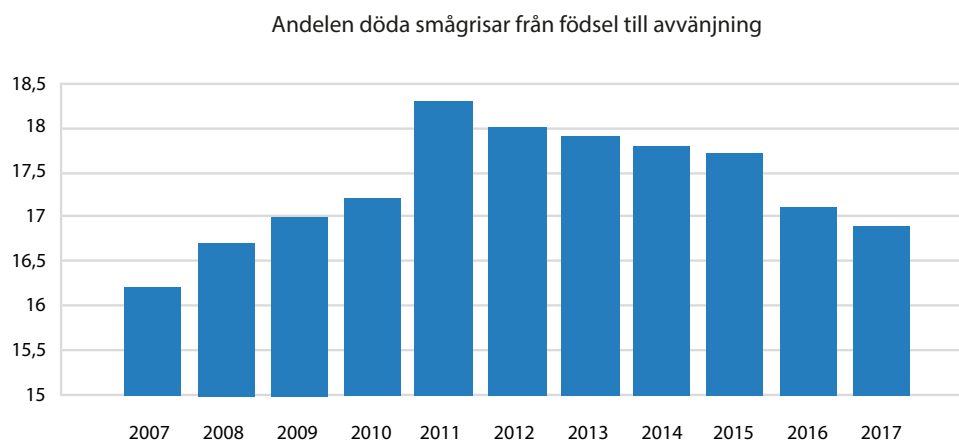
## 5.2 Utvärdering av djurväljärsättning till suggor

WinPig är ett IT-system för produktionsuppföljning som tagits fram av Gård & Djurhälsan. I WinPig registrerar djurhållare uppgifter om smågrisproduktionen på besättningsnivå. Efter diskussion med företrädare från Gård & Djurhälsan som arbetar med WinPig konstaterades att de uppgifter som skulle vara särskilt intressanta att granska för denna utvärdering var antal levande födda, dödlighetsprocent från födsel till avvänjning, antal improduktiva dagar per kull och antal producerade smågrisar per sugga och år. Dessa parametrar kan påverkas av förändringar i djurväljärdelen, men beror även av andra förutsättningar. Som ett komplement till uppgifterna från WinPig, utformades en enkät med frågor som skulle ge en bild av eventuella förändringar i djurväljärdelen. Enkäten inkluderade även frågor som skulle besvara hur stödmottagarna upplevde att ersättningen fungerat rent administrativt.

Från svaren på enkäten formulerade vi ett ytterligare antal frågor som ställdes personer med expertkunskap inom området smågrisproduktion. Syftet var att få reflektioner från personer som är väl insatta i branschen och som kunde belysa de problem som djurhållarna tagit upp utifrån ett bredare perspektiv.

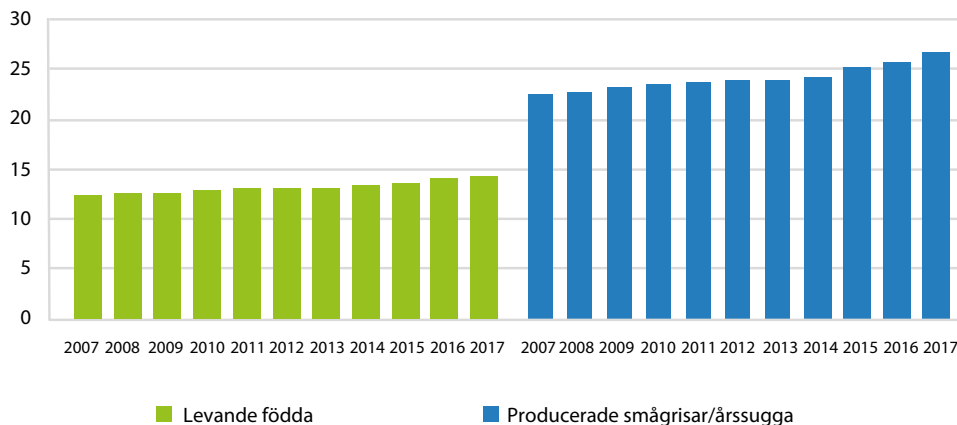
### 5.2.1 Resultat – uppgifter från WinPig

I WinPig registreras på besättningsnivå uppgifter kopplade till produktionsuppföljning. Uppgifterna nedan härrör från besättningar som är anslutna till systemet. Av de uppgifter som registreras bedöms levande födda, dödlighetsprocent från födsel till avvänjning och producerade smågrisar per sugga och år vara parametrar som kan kopplas till förändringar i djurväljärdelen.



**Figur 13.** Visar uppgifter som registrerats i WinPig för andelen smågrisar som inte överlever fram till avvänjning

Antal levande födda och antal smågrisar per sugga och år

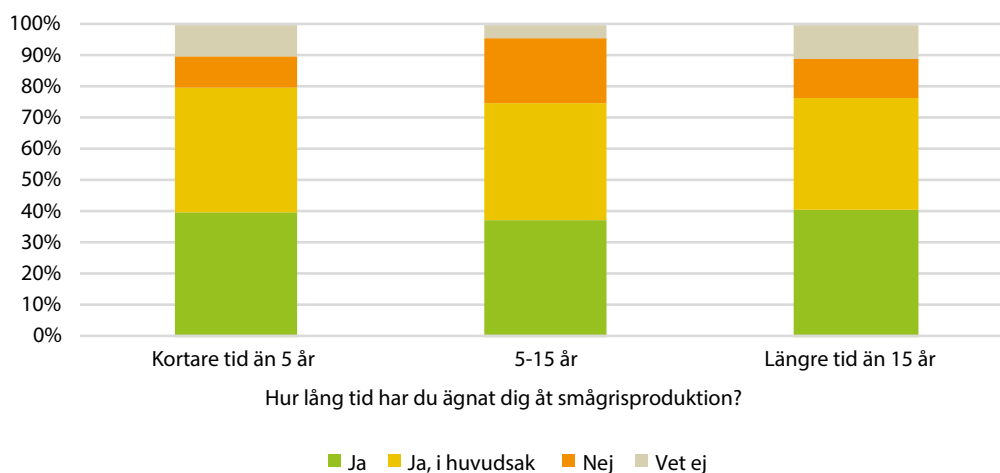


Figur 14. Visar uppgifter som registrerats i WinPig för antal levande födda och antal smågrisar födda per sugga och år.

Produktionsuppföljningen visar att antalet levande födda och antalet producerade smågrisar per sugga och år har ökat mellan åren 2007 och 2017. Antalet levande smågrisar beror bland annat på hälsostatusen och kan därför relateras till djurvälferden. För dödlighetsprocenten mellan födsel och avväjning syns en ökning fram till 2011, varpå antalet stabiliseras för att sedan sjunka från 2013. Antalet producerade smågrisar per sugga visar också en markant ökning från omkring 2012. Dessa förändringar kan ha ett samband med ersättningsens införande 2012.

### 5.2.2 Många djurhållare tycker att ersättningen varit ändamålsenlig

Har ersättningen varit ändamålsenlig för att öka djurvälferden i din egen besättning?

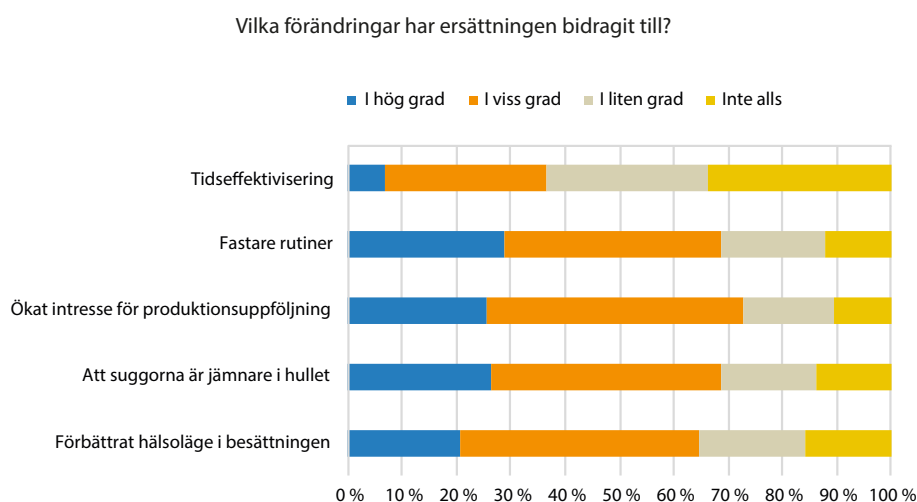


Figur 15. Visar stödmottagarnas svar på om ersättningen varit ändamålsenlig för att öka djurvälferden i den egna besättningen. Svaren, totalt 124 stycken, är fördelade på hur länge som de svarande har ägnat sig åt smågrisproduktion.

Av figur 15 framgår att majoriteten av de som tagit emot ersättningen tycker att den varit ändamålsenlig för att öka djurväl-färden i den egna besättningen. Det syns inga större skillnader mellan hur lång tid som djurägarna ägnat sig åt smågrisproduktion. På fritextfrågan om hur djurhållarna själva tycker att ersättningen borde förändras för att bli mer ändamålsenlig nämnde ett fåtal att ersättningen skulle bli bättre med mindre dokumentation. I övrigt är det få som svarat utförligt på frågan.

### 5.2.3 Ersättningens påverkan på tidsåtgång och skötsel

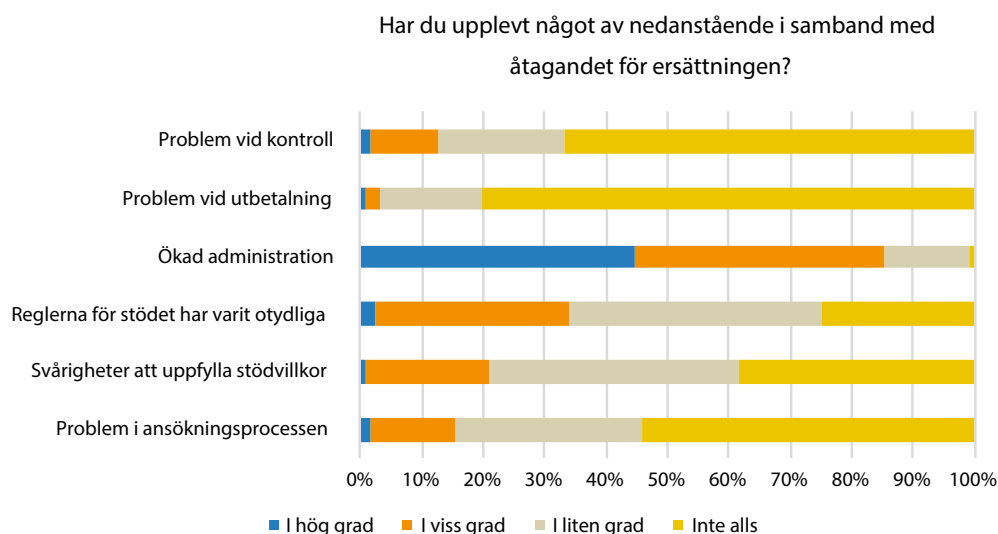
På frågan om hur mycket mer tid som djurhållarna lägger på skötsel var det främst de som haft djur 5–15 år och längre tid än 15 år som att skötseln tog längre tid. Drygt 60 procent av dem bedömde att de la mer tid på skötsel, jämfört med drygt 20 procent för de som haft suggor kortare tid än fem år. En möjlig förklaring skulle kunna vara att de som varit aktiva i branschen under längre tid upplever en ökad börda av de villkor som ersättningen medför, jämfört med de företagare som endast hade haft suggor under en kortare tid vid ersättningens införande.



Figur 16. Visar vilka förändringar som stödmottagarna upplever att ersättningen bidragit till.

Nästan 70 procent av de som svarat bedömer att suggorna är jämnare i hullet, i hög eller viss grad. Nästan lika många upplever ett förbättrat hälsoläge i besättningen. Båda dessa parametrar kan ha direkt koppling till förändringar i djurväl-färden och tyder på att djurväl-färden ökat efter ersättningens införande. Fastare rutiner och produktionsuppföljning kan anses ha mer indirekta effekter på djurväl-färden, genom att djurägaren får bättre kontroll över sina djur och bättre kan se till de enskilda djurens behov genom en god produktionsuppföljning och ett organiserat arbetssätt.

## 5.2.4 Många tycker att administrationen har ökat



Figur 17. Visar vilka eventuella problem de som sökt ersättningen upplevt.

En stor andel av de som sökt ersättningen upplever en ökad administration i samband med åtagandet för ersättningen. Drygt 30 procent upplever att reglerna har varit otydliga till viss del, medan något färre anser att de haft problem att uppfylla stödvillkor. En ökad administration är ett förväntat resultat eftersom ersättningen baseras på att alla åtgärder dokumenteras. Det är dock få som svarar att de upplever problem vid utbetalning eller kontroll. Även ansökningsprocessen tycks vara relativt enkel.

## 5.2.5 Få tillämpade alla åtgärder innan de ansökte om ersättningen

Omkring 70 procent av de som svarat menar att de tillämpade flera av åtgärderna innan de sökte ersättningen, se figur 25 i bilaga 1. Det är dock endast knappt 10 procent som tillämpade samtliga, medan drygt 20 procent tillämpade inga eller enstaka åtgärder. Ersättningen är uppbyggd kring att olika åtgärder ska komplettera varandra och samlat bidra till en ökad djurvälstånd. Utifrån resultatet kan man resonera kring att ersättningens dödvikt, det vill säga de åtgärder som djurägarna skulle ha utfört även utan ersättningen, inte är särskilt stor eftersom endast 10 procent uppger att de tillämpade samtliga åtgärder sedan tidigare. Det är problematiskt att definiera dödvikt som en åtgärd som skulle ha genomförts även utan stöd (Fjertorp, 2016). Anledningen är att EU:s landsbygds politik genomförs för att åstadkomma effekter som bidrar till att uppnå politiskt bestämda mål för programmet. Målen är inte att vissa åtgärder blir utförda, utan att de eftersträvar effekterna uppkommer. Frågan är därför i vilken utsträckning måluppfyllelsen kommit till stånd även utan stöd, i detta fall hurvida djurvälståndet skulle ha ökat även utan ersättningarna. Enligt svaren på enkäten var det så många som 90 procent som svarade att de tillämpade flera av åtgärderna, men endast 10 procent som utförde samtliga. Samtidigt anser mellan 70 till 80 procent att ersättningarna varit ändamålsenliga för att öka djurvälståndet

i den egna besättningen. En slutsats kan vara att en majoritet utförde flera av de villkorade åtgärderna, men ersättningen bidrar till att djurväl-färden ökat genom kravet på att genomföra samtliga åtgärder.

### 5.2.6 Administrationen är tidskrävande

Enligt fritextsvaren är administration tidskrävande och flera av de svarande tycker att dokumentationen borde minska. Även hullbedömning nämns som en aktivitet som är tidskrävande:

*Som exempel, hullbedömning och dokumentationen kring den, många andra moment som tillhör de vanliga rutinerna för att kunna bedriva produktionen och som vi gör varje dag eller vecka men som vi även måste dokumentera extra.*

*Det är en stor ökad tid för dokumentation som gör att alltför stor del av ersättningen "äts upp" av ökad arbetstid för personalen och som år för år blir en större del genom löneökningar som inte tas hänsyn till i ersättningsnivån. Mer än 40 % av ersättningen försvinner i ökad extra*

På frågan har du upplevt något annat problem i samband med ersättningen är det endast ett fåtal som svarat. De få kommentarer som nämns kretsar främst kring att ersättningen innebär en ökad administration. En av de svarande nämner dock att ersättningen möjliggjort att förbättra produktionen:

*Vi har alltid jobbat med de frågorna vilka förändringar har ers[ättningen] bidragit till (...) Men jag är positiv till ers[ättningen] för man har råd att göra förbättringar nu mot vad man hade innan man fick ersättning.*

På frågan om du lägger ner mer tid på skötsel, vad är det som tar tid, svarade närmare 30 procent att den extra tiden läggs på dokumentation och administration kopplat till ersättningen. Knappt 20 procent svarade att det är hullbedömningen som tar mest tid och flera lyfte att det är dokumentationen av varje suggas hull som gör att det tar längre tid.

### 5.2.7 Rutiner och uppföljning har gett ökad djurväl-färd

Ett antal frågor ställdes till rådgivare och personer som på olika sätt är aktiva inom grismärket och som har ett överskådligt perspektiv. Fyra personer svarade på de utskickade frågorna och vara eniga om att ersättningen haft en positiv påverkan på företagets konkurrenskraft. Som skäl nämns att effektiviteten har ökat i besättningarna till följd av de villkor som ställs för att få ersättning samt att det ekonomiska tillskottet innebär en ökad förtjänst och därmed ökad konkurrenskraft.

De som svarade var även eniga om att ersättningen haft betydelse för djurväl-färden. Genom bättre uppföljning av det dagliga arbetet och fastare rutiner för

bland annat hullbedömning får djurhållaren bättre förutsättningar att tillgodose djurens individuella behov. Ersättningen tros också ha medfört ett bättre smittskydd genom krav på att stallarna står tomma mellan grupper av växande grisar och karantän av inköpta livdjur.

## 6 Utökad klövhälsovård för mjölkkor

I denna del presenteras utvärderingen vad gäller ersättningen utökad klövhälsovård för mjölkkor. Avsnittet innefattar bakgrund och syfte med ersättningen samt metod och resultat från den enkät som skickades ut till stödmottagarna. I resultatdelen ingår även uppgifter från Växa Sveriges databas för klövhälsa.

### 6.1 Bakgrund och syfte med ersättningen

I landsbygdsprogrammet anges att klövhälsan är en av de viktigaste parametrarna för djurvälstånd i mjölkproduktion och har stor betydelse för kornas hälsa, fertilitet och välmående. Goda rutiner för kontroll, bedömning och uppföljning av mjölkornas klövar samt vid behov, behandling av klövsjukdomar, kan förbättra klövhälsan generellt och därmed djurvälstånden. Genom systematiska och enhetliga bedömningar och registreringar av resultaten för de enskilda djurens klövhälsa tillgängliggörs ett stort datamaterial både på besättningsnivå och för mjölkpopulationen som helhet. Detta material ger såväl djurägare och rådgivare som besättningsveterinär ett bra underlag för förebyggande arbete samt för behandling och uppföljning. På populationsnivå kan klövhälsomaterialet användas i avelsarbetet för bättre klövhälsa. På så sätt kan resultaten komma till stor och varaktig nytta.

Ersättningen för utökad klövhälsovård för mjölkkor är beräknad på de kostnader som uppstår för att genomföra villkoren som ingår i åtagandet. Kostnaderna består av extra arbetstid för djurägaren i samband med klövhälsovård och kostnader för en godkänd klövvårdare som utför verkningar och registrering i klövhälsorapporten. Kostnader finns också för att klövvårdaren och djurägaren gemensamt uppdaterar företagets klövhälsoplan.

#### 6.1.1 Djurhållaren behöver ha minst en mjölkko för att söka om ersättning

För att kunna söka ersättningen krävs att djurhållaren har minst ett nötkreatur som är avsett för mjölkproduktion och att djuren är över 24 månader vid ansökanstillfället. Åtagandet är ettårigt och den som söker ersättning ska hålla djuren under tillräckligt lång tid för att kunna uppfylla villkoren för ersättningen. Det innebär att djurägaren ska kunna verka klövarna två gånger per år med minst tre månaders mellanrum det år som ersättningen söks.

#### 6.1.2 Endast certifierade klövvårdare kan utföra verkningen

För att ersättning ska komma ifråga krävs att en certifierad klövvårdare utför verkningen. Klövvårdaren ska två gånger per år och djur besiktiga och verka klö-

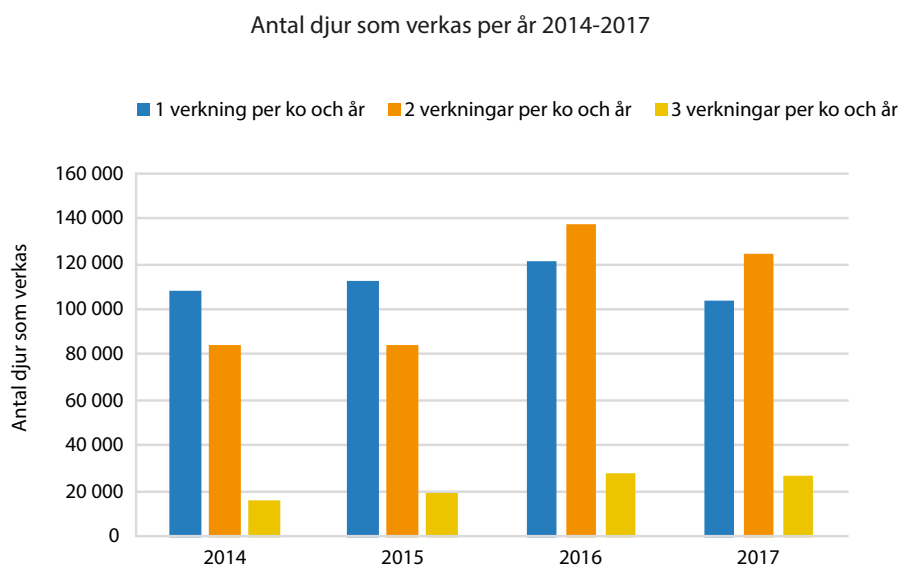
varna. Djurhållaren ska göra en klövhälsoplan, som bland annat ska innehålla planering för årets verkningar, och en klövhälsorapport. Vid varje verkningstillfälle fyller klövvårdaren i rapporten som bland annat ska innehålla vilket djur det rör och om det har klövskador. Besiktning och verkning dokumenteras i klövhälsorapporten.

## 6.2 Utvärdering av djurvälferdsersättningen för mjölkkor

Omkring två tredjedelar av de som söker ersättningen registrerar uppgifter i Växa Sveriges databas. Från Växa Sverige kan därför presenteras uppgifter över antal verkningar per ko och år samt förändringar i dessa. Uppgifter fanns även över förekomst av sjukdomar och förändringar i klövhälsan.

För att få en kompletterande bild av hur ersättningen fungerat ur ett administrativt perspektiv för djurägarna skickades en enkät ut till de sökande. Enkäten inkluderade även frågor om ersättningens ändamålsenlighet. Utifrån de svar som kom in från enkäten formulerade vi ett antal ytterligare frågor som ställdes till två personer med expertkunskap inom området. Syftet var att få reflektioner från personer som är väl insatta i branschen och ersättningarna.

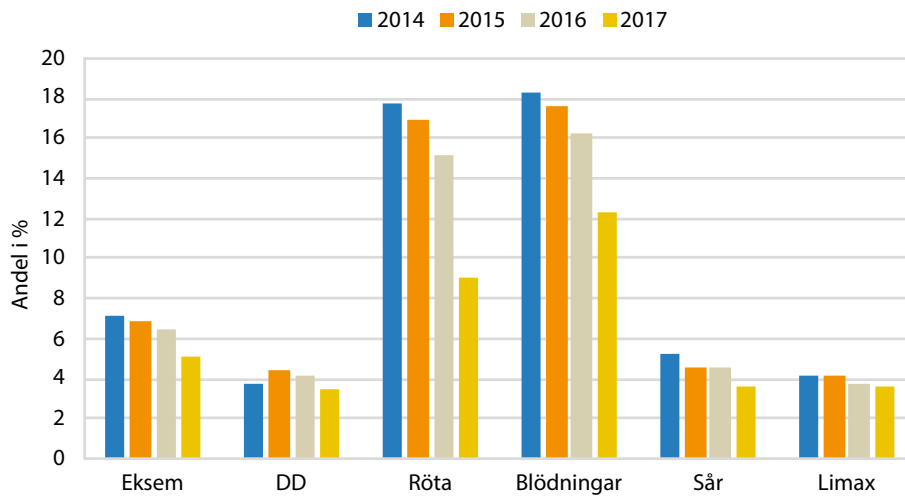
### 6.2.1 Ersättningen har påverkat antalet verkningar per ko och år



**Figur 18.** Visar förändringar i antalet verkningar per ko och år sedan 2014. Uppgifterna är hämtade från Växa Sverige.



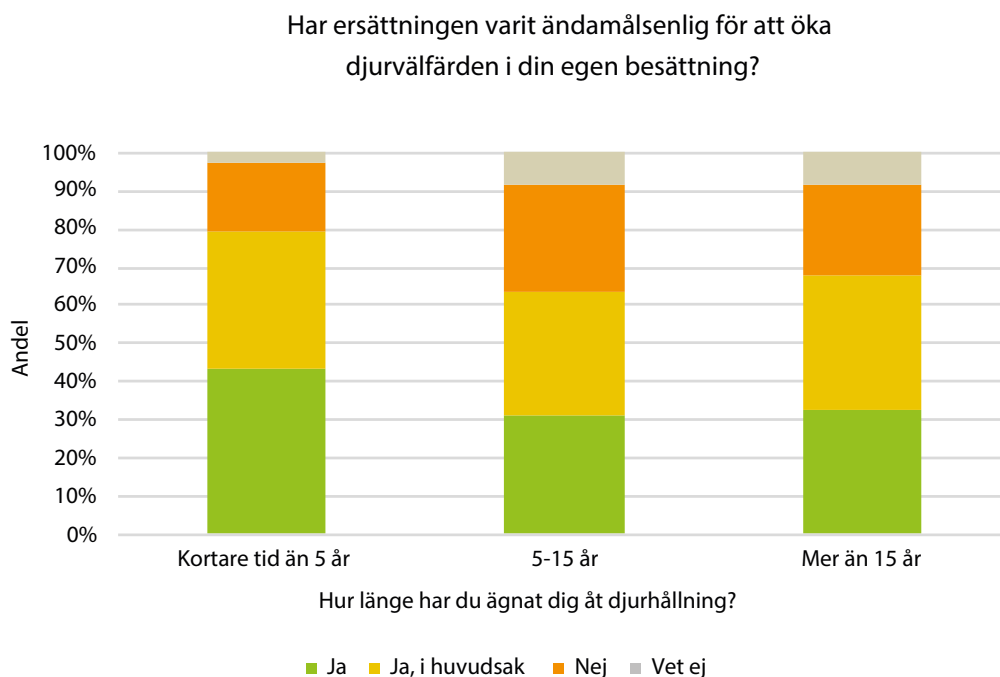
### Klövskador 2014-2017



**Figur 19.** Visar förändringar i förekomsten av klövskador och klövsjukdomar sedan 2014. Uppgifterna är hämtade från Växa Sverige.

I figur 18 syns en tydlig ökning av antalet verkningar per ko och år från det att ersättningen gick att söka år 2016. I figur 19 över klövskador syns att de vanligaste inrapporterade åkommorna har minskat från det att ersättningen kunde sökas. Röta och blödningar är de skador som minskat kraftigast. En mer frekvent verkning minskar risken för klövsulesår, hälta och klövhornsskador (Olechnowicz & Jaskowski, 2010). Enligt Ventura m.fl. (2015) är klövsjukdomar som orsakar hälta det i särklass allvarligaste djurvälståndsproblemet inom mjölkindustrin. Detta indikerar att ersättningen varit relevant för att öka djurvälståndet.

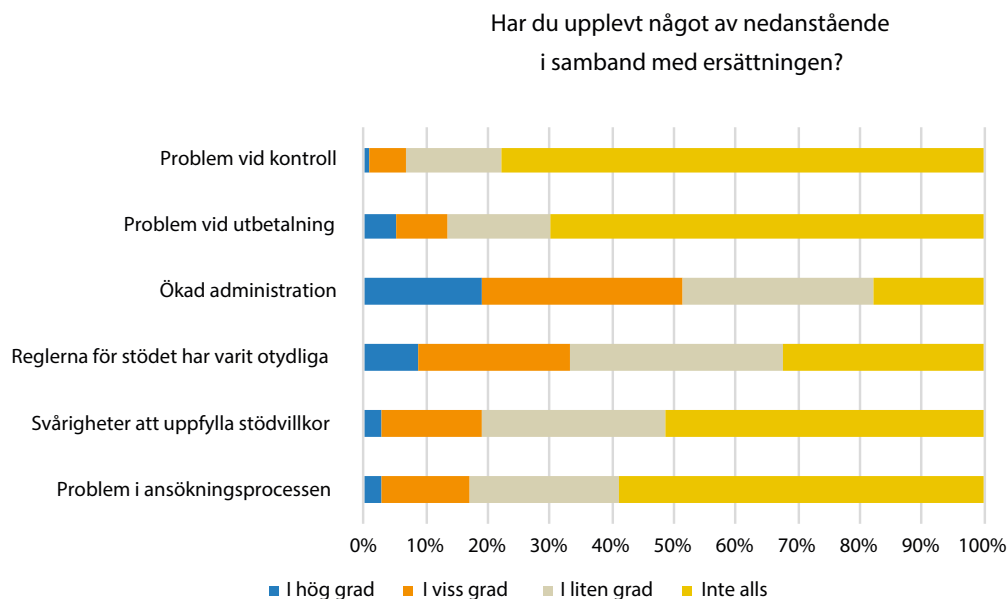
## 6.2.2 Många djurhållare tycker att ersättningen varit ändamålsenlig



**Figur 20.** Visar i vilken grad som stödmottagarna anser att ersättningen varit ändamålsenlig. Svaren är fördelade på hur länge de som svarat bedrivit mjölkproduktion.

På frågan om ersättningen varit ändamålsenlig för att öka djurväl-färden i den egna besättningen anser en majoritet av de som svarat att den har varit det. Det gäller framförallt för de djurägare som har haft kor kortare tid än fem år. Av dessa är det omkring 80 procent som tycker att ersättningen har höjt djurväl-färden i deras egen besättning. Det ska dock tilläggas att de som har haft djur kortare tid än fem år är relativt få, endast ca 10 procent av de som svarat på enkäten.

### 6.2.3 Administrationen har ökat



Figur 21. Visar eventuella problem som stödmottagarna tycker att ersättning medfört.

Omkring 50 procent av de som svarat tycker att administrationen har ökat, vilket är att vänta eftersom ersättningen ställer krav på att dokumentera och att upprätta klövhälsorapporter. Drygt 30 procent tycker i hög eller viss grad att reglerna för stödet varit otydliga och något färre tycker att det varit svårt att uppfylla villkoren.

### 6.2.4 Problem att veta hur många kor man ska söka för

Av de 124 personer som svarade på fritextfrågan har du upplevt något annat problem i samband med ersättningen, var det 31 som svarade nej och 62 som svarade att det är besvärligt att beräkna antalet kor som ska verkas. Ett fåtal anmärkte på att det kan vara svårt att få tag på en certifierad klövvårdare och några tog upp problem med sena utbetalningar. På frågan om vad som kan göra ersättningen mer ändamålsenlig var det omkring en femtedel av de som svarat, som ansåg att beräkningsmodellen borde justeras, se även mer under avsnitt 3.1 om anslutningsgrad.

### 6.2.5 Tillfrågade personer tror att ersättningen bidragit till bättre klövhälsa

Ett antal frågor om ersättningen ställdes till två personer som arbetar med klövhälsa på nationell nivå och som därmed är väl insatta i ersättningens utformning och eventuella effekter. På frågan om varför endast 65 procent är anslutna till ersättningen nämndes att det för små besättningar inte är värt det extra arbetet med att dokumentera och söka pengar. Om en konsult anlitas för att an-

söka om ersättningen, krävs att besättningen är lite större för att det ska vara lönsamt. Det kan också bero på att den klövvårdare man anlitar inte är certifierad. Anledningen till att man som djurägare inte tar med alla kor beror troligtvis på att man inte vill bli straffad om det vid kontroll skulle visa sig att man gjort fel. Dessa kommentarer stämmer väl överens med de reflektioner som lyfts fram i fritextsvaren i enkäten.

Enligt de experter som tillfrågades skulle det vara enklare om man i efterhand kunde rapportera in vilka djur man söker för. Det skulle kunna medföra en högre anslutningsgrad, eftersom en del i dagsläget avstår från att söka. En annan aspekt som lyfts fram är att ersättningen utgår från kalenderåret, vilket i viss grad motverkar de idealiska verkningsintervallen, som är individuella från djur till djur.

På frågan om ersättningen påverkat företagets konkurrenskraft nämns att ersättningen medfört mer frekventa verkningar, vilket i sin tur tycks ha påverkat klövhälsan i positiv riktning. Båda informanterna menar att klövsjukdomar som leder till tidig utslagning av djur innebär sämre hållbarhet och tillväxt företaget och att friskare djur ger bättre ekonomi och därmed ökad konkurrenskraft.

Gällande frågan om ersättningen haft betydelse för djurvälzfärden var svaret att djurvälzfärden ökat i takt med mer frekvent klövvård och en minskning av klövsjukdomar. Angående ersättningens ändamålsenlighet ansåg de som tillfrågades att ersättningen är ändamålsenlig för de som rapporterar sina resultat och att ersättningen skulle bli mer ändamålsenlig om samtliga rapporterade in klövhälsodata. Ett förslag var därför att rapporteringen ska göras obligatorisk.

## 7 Diskussion och slutsatser

### 7.1 Ersättningarna tycks ha fungerat väl avseende ansökan, kontroll och utbetalning

Generellt verkar de som besvarat enkäten om fårersättningen tycka att processen kring ansökan och utbetalning fungerat bra. Några upplever att stöd villkoren varit svåra att uppfylla och att reglerna varit otydliga. Merparten tycks dock vara nöjda med ersättningens administrativa aspekter.

För de som sökt ersättningarna för suggor och mjölkkor är det något fler, omkring 30 procent, som upplever att reglerna varit otydliga och att stöd villkoren varit svåra att uppfylla. För mjölkkor kan det kanske förklaras av den aktuella beräkningsmodellen, som åtskilliga uttryckt som krånglig. Det är även något fler, omkring 15 procent, som upplevt att ansökningsprocessen i viss grad varit krånglig.

För de tre djurslagen visar enkätsvaren att flertalet av de som svarat upplever en ökad administrativ börda. Detta ses framförallt för sökande av ersättningarna för suggor och får, vilket kan förklaras av att dokumentationskraven är betydligt mer omfattande för de ersättningarna. Att de sökande upplever en ökad administration är ofrånkomligt, eftersom ersättningarna är uppbyggda kring att varje åtgärd dokumenteras. Ersättningen syftar därför till att täcka kostnaderna för den tid det tar att dokumentera. Det är också dokumentationen av åtgärder som i första hand kontrolleras vid kontroll av villkorens efterlevnad. Eventuellt kan man här resonera kring att tillhandahålla mallar eller något system i form av en applikation, som kan underlätta för djurägarna att dokumentera de åtgärder de vidtagit. Samtidigt ger det nuvarande upplägget en flexibilitet för djurägaren att själv välja hur åtgärderna ska dokumenteras.

### 7.2 Ersättningarna har troligtvis ökat djurvälståndet

Gemensamt för de tre djurslagen är att majoriteten av de som svarat på enkäten anser att ersättningarna varit ändamålsenliga för att öka djurvälståndet. Denna uppfattning delas av samtliga tillfrågade som svarat på de kompletterande frågorna. Detta stöds också av Växa Sveriges samt Gård & Djurhälsans statistik vilken tyder på förändringar i parametrar som har betydelse för djurvälståndet.

Huruvida de förändringar som ses är resultat av ersättningarnas införande går dock inte att fastställa med säkerhet, men för klövvårdsersättningen syns ett tydligt samband mellan ersättningens införande och en förbättrad klövhälsa. Det är dock inte alla som söker om ersättningen som rapporterar in sina siffror

för klövhälsa till Växa Sverige. Omkring en tredjedel rapporterar inte och för de djurhållarna vet vi inte hur klövhälsan har förändrats.

Från enkätsvaren framgår att omkring 60 procent av de som håller suggor och närmare 30 procent av fårhållarna bedömer att hälsoläget i hög eller viss grad har förbättrats. Drygt 30 procent av fårhållarna och närmare 70 procent av de som håller suggor bedömer att djuren i hög eller viss grad har jämnare hull. Dessa faktorer kan ha direkt påverkan på djurens välfärd, medan faktorer som ökat intresse för produktionsuppföljning kan anses ha indirekt påverkan på djurväl-färden.

### **7.3 Anslutningsgraden är god, men det finns potential att öka den**

Ett av målen vid ersättningarnas införande var att så många som möjligt skulle ansluta sig till dem. Från jämförelsen av antalet sökta djur och antalet djur totalt enligt Jordbruksverkets statistik konstateras att ersättningen för suggor har högst anslutningsgrad. Det kan bero på att ersättningen tillkom under en period av ekonomiska svårigheter inom grisenäringen och att många därför var intresserade av att söka. Av tabell 1 framgår att man nått målet för antal sökande av ersättningen. Det kvantitativa målet för anslutningsgraden är således uppfyllt. Av figuren i avsnitt 3.1 framgår dock att det finns potential att öka anslutningsgraden, framförallt för de som håller mjölkkor och suggor.

För mjölkkor är anslutningsgraden betydligt lägre än för suggor och uppgår till omkring 56 procent. Omkring 15 procent av de som svarade på enkäten till djurhållare framhöll att beräkningsmodellen är krånglig och att man ofta söker i underkant för att inte få anmärkning vid en eventuell kontroll. För att öka anslutningen till klövvård ersättningen kan beräkningsmodellen ses över. I dagsläget är det exempelvis inte möjligt att ta med kvigor som närmar sig inkalvning, eftersom djuret måste vara minst 24 månader och ska ha verkats två gånger på ett kalenderår. Mer information behöver nå ut till de sökande, dels om att det är möjligt att justera sin ansökan under årets gång och dels om hur modellen är utformad. Det tycks finnas en diskrepans mellan de sökandes upplevelse av beräkningsmodellen och hur ansvariga på Jordbruksverket menar att den fungerar. Anslutningsgraden till får ersättningar är i dagsläget omkring 50 procent och är den ersättning som har lägst anslutningsgrad. Detta kan bero på antalet mindre fårbesättningar, som antingen har få får för att vara berättigade att söka eller som inte har tillräckligt många får för att det ska anses lönsamt. Det går inte att med befintlig statistik ta fram tillförlitliga uppgifter om hur många besättningar som har färre än sju får och som därmed inte är berättigade till ersättning. Anslutningsgraden kan ökas genom att ersättningens krav och utformning ses över. Ersättningen kan justeras för att bli attraktiv för dem som har tillräckligt stor besättning att söka, men som inte anser att det är lönsamt på grund av de extra utgifter ersättningen medför.

## 7.4 Skulle målen nås även utan ersättningarna?

Gällande ersättningen för ökad klövvård är det tydligt att antalet verkningar per ko och år ökat från det att ersättningen infördes, se figur 18, vilket rimligtvis är en direkt effekt av ersättningens införande. Det ska tilläggas att vi endast känner till antalet verkningar för de som rapporterar till Växa Sveriges databas. Ökad klövvård ger i sin tur förbättrad klövhälsa och förhöjd djurvälstånd (Ventura m.fl., 2015).

Vad beträffar ersättningarna för suggor och tackor är det svårare att dra slutsatser om djurvälstånden skulle öka även utan ersättningen, eftersom merparten av djurhållarna genomförde delar av de villkorade åtgärderna även innan ersättningens införande. Dock medför ersättningen att samtliga åtgärder utförs. De samlade insatserna har troligtvis bidragit till bättre struktur och produktionsuppföljning, vilket framkommer från enkäterna om ersättning för suggor och får. En systematisk produktionsplanering, medvetenhet om vikten av korrekt utfodring och god struktur ger förutsättningar för god djurvälstånd. Figur 8 visar att merparten av de fårhållare som svarat på enkäten anger att de lägger ner mer tid på skötsel nu än innan de gick in i ett åtagande. Utökad skötsel av djuren ger potentiellt en ökad djurvälstånd, vilket styrker antagandet att ersättningen är ändamålsenlig. Sammanfattningsvis bedöms att man inte skulle nå målet om en ökad djurvälstånd utan ersättningarna.

## 7.5 Ersättningarna har påverkat företagets konkurrenskraft

Under arbetet med utvärderingen framkom även att perspektivet av ersättningarnas inverkan på företagets konkurrenskraft var intressant att undersöka. Merparten av de personer med expertkunskap inom respektive område som besvarade frågan om konkurrenskraft var överens om att ersättningarna haft betydelse, dels genom det ekonomiska tillskottet men också på grund av bättre produktionsuppföljning:

*Dessutom har djurägarna blivit mer uppmärksamma på utfodringen, foderanalys, foderstat och hullbedömning vilket om de sköter det korrekt helt säkert för till bättre produktionsresultat.*

*Framförallt har dokumentationskraven som är kopplade till suggpengen [d.v.s. ersättningen för extra djuromsorg för suggor] bland annat bidragit till en mer konsekvent och daglig foderuppföljning, ett större fokus på suggans hull under de olika stadierna av produktionscykeln samt vikten av en fungerande produktionsuppföljning.*

Från enkätsvaren uppger omkring 50 procent av fårhållarna att ersättningen bidragit till fastare rutiner och ett ökat intresse för produktionsuppföljning. För suggor är motsvarande siffra omkring 70 procent. Båda dessa faktorer är sådana som kan påverka produktionens effektivitet och därmed konkurrenskraften.

Omkring 65 procent av de som besvarat enkäten om ersättningarna för suggor och cirka 30 procent av de som har får upplever att djurhälsan i hög eller viss grad har stärkts i besättningen. Friskare djur medför färre kostnader för veterinärbesök och läkemedel. Detta tillsammans med att friska djur också troligtvis producerar mer är positivt för företagarens ekonomi och konkurrenskraft.

En av de tillfrågade rådgivarna tog upp att en god djurvälstånd är i konsumenternas intresse. Vetskapen om en god djurvälstånd i svenska besättningar kan medföra att konsumenter föredrar svenskt kött före utländskt, vilket ger konkurrensfördelar för svenska livsmedelsföretagare.

En annan aspekt av ersättningens utformning är att den kan ha olika påverkan på konkurrenskraften beroende på besättningsstorleken. För de som håller får krävs att man har minst sju får för att vara berättigad till ersättningen. Av svaren från djurhållare och branschrepresentanter framgår dock att det är djurhållare med något fler får som anser det är lönsamt att söka ersättningen. Detta beror på de extra kostnader för provtagning och foderanalys som ersättningen medför. En av rådgivarna svarade att åtminstone 15–16 får krävs för att djurhållaren ska tycka det är lönsamt att söka ersättning. När ersättningarna togs fram gjordes beräkningar utifrån att genomsnittsbesättningen är 34 får. Enligt en av de tillfrågade rådgivarna är medianen betydligt lägre än så, och det finns en stor andel mindre fårbesättningar för vilka ersättningen inte är lika ekonomiskt gynnsam som för de större besättningarna. För att kunna dra slutsatser kring hur ersättningen påverkat företagets konkurrenskraft krävs en mer djuplodande undersökning. För fårsättningen skulle det kunna vara intressant att titta närmare på ersättningens storlek i förhållande till de kostnader den medför. Ju större besättningarna är, desto fler har svarat att ersättningen har varit ändamålsenlig för Sverige som helhet (se figur 11). Detta resultat kan bero på att ersättningen är mer ekonomiskt lönsam för de större besättningarna.

## **7.6 Ersättningarna bör behållas**

Den övergripande slutsatsen av utvärderingen är att djurvälståndersättningarna bör finnas kvar eftersom resultaten tyder på att djurvälståndet har ökat till följd av ersättningarna. Ersättningarna tycks ha fungerat väl, men det finns potential att öka bland annat ändamålsenligheten och anslutningsgraden.

## **7.7 Rekommenderade åtgärder**

### **7.7.1 Kravet på klippning behöver göras mer flexibelt**

En synpunkt som återkom i enkäten till sökande av fårsättningen var att kravet på klippning borde göras mer flexibelt. Detta eftersom alla raser inte är an-



passade till att klippas två gånger per år och att det heller inte passar alla produktionsformer, exempelvis de som har fåren ute vintertid. Samtliga av de personer med expertkompetens som tillfrågades ansåg dock att kravet på klippning ökar djurvälståndet för de allra flesta typer av besättningar. En slutsats är att kravet på klippning bör finnas kvar, men att det borde finnas en flexibilitet som tillåter även de med andra förutsättningar att ta del av ersättningen. I de fall där fåren lammar på vintern kan klippning två gånger ha motsatt effekt på djurvälståndet. En rekommendation är att göra en översyn av kravet på klippning. Förslag till förändring är att införa en hygienklippning som ersätter en helklippning. Möjligheten finns att i undantagsfall ersätta en vanlig klippning med en mindre omfattande hygienklippning, dock endast om djurägaren bedömer att det är bättre för det enskilda fårets välfärd. Denna bedömning kan vara svår för djurägaren att själv göra. Det ska tilläggas att de som svarat att kravet på klippning ska tas bort kan ha svarat så på grund av de ökade utgifter som en extra klippning medför.

### **7.7.2 Ersättningen bör samordnas med certifierings- och djurhälsoprogram**

Flera fårhållare lyfte i enkäten att ersättningen borde kunna samordnas bättre med andra certifierings- och djurhälsoprogram. Dokumentationen togs upp av åtskilliga sökanden som en tidsödande faktor, men dokumentationskraven skulle kunna minska om det räckte med att exempelvis uppvisa att man som djurägare är ansluten till ett visst program. Då skulle även dubbel dokumentation undvikas. Den här möjligheten bör ses över som ett sätt att förenkla för de sökande.

### **7.7.3 Provtagning för parasiter är ett önskvärt villkor**

Möjligheter att införa provtagning för parasiter som ett villkor för ersättningen bör bevakas. Provtagning för att upptäcka förekomst av parasiter nämns i fritextsvaren från fårhållarna som en insats som skulle öka ersättningens ändamålsenlighet. Vid införandet av ersättningen fanns förslag på ett dylikt krav. Enligt EU-kommissionens förordning (807/2014) är det dock inte möjligt att ge ersättning för åtgärder som syftar till att förbättra djurhälsan, vilket utesluter provtagning för parasitförekomst. Frågan bör bevakas i arbetet med nästa landsbygdsprogram, ifall förutsättningarna förändras.

### **7.7.4 Beräkningsmodellen för mjölkkor bör ses över**

Gällande klövvårdsersättningen skulle det vara värdefullt att se över beräkningsmodellen för antalet djur som de sökande får ta med i sin ansökan. Både de tillfrågade personerna och åtskilliga av de som svarade på enkäten tog upp

problematiken. Flera uppgav att de är rädda för sanktioner och därför inte tar med alla djur som skulle kunna vara berättigade till ersättning.

### **7.7.5 Klövhälsorapportering kan göras obligatorisk**

För att få mer information om klövhälsan i landets mjölkbesättningar skulle rapporteringen kunna göras obligatorisk. Enligt en av de tillfrågade experterna rapporterar idag omkring två tredjedelar in resultatet av klövvården till Växa Sverige, men för att bättre kunna följa upp utvecklingen skulle rapporteringen kunna vara ett krav för att få ersättningen. I så fall vore det lämpligt om Jordbruksverket ansvarade för databasen.

### **7.7.6 Indikatorer behövs för att visa på förändringar i djurvälferden**

Som tidigare nämnts i rapporten under avsnitt 2.1.1 är det problematiskt att med hjälp av produktionsmått i WinPig avgöra om ersättningen påverkat soggornas välfärd. Det faktum att ersättningen har bidragit till bättre övervakning av soggorna och förbättrad produktionsuppföljning kan ha medfört att soggorna är mer hårt drivna, vilket i sin tur kan påverka hållbarheten hos soggorna. En förbättrad produktionsuppföljning är inte att likställa med högre djurvälferd, även om god tillsyn, som mer frekventa hullbedömningar, ger *förutsättningar* för en god djurvälferd. Därför kan det vara lämpligt att i ersättningen inkludera parametrar som i högre grad belyser soggans hållbarhet och hälsa, exempelvis mått på tidig utslagning eller förekomst av bogsår. Enligt studier av Ivarsson et al. (2009) och Alvegard (2014) uppvisar så stor andel som omkring 35 – 40 procent av de lakterande soggorna bogsår. Eftersom bogsår är så pass vanligt förekommande och ger upphov till fysiskt lidande skulle ett mått på dess förekomst kunna fungera som en djurvälferdsindikator.

# Referenser

Alvegard, T. (2014) Shoulder lesions in loose housed lactating sows; effects of large quantities of chopped straw and body condition. Sveriges lantbruksuniversitet, Institutionen för husdjurens miljö och hälsa, 1652-280X.

Andersson, E. (2018) Impact of litter size on sow health and welfare. Sveriges lantbruksuniversitet, Institutionen för husdjurens miljö och hälsa, 1652-750X.

Fjertorp, J. (2016) Mät effekter, inte åtgärder, vid utvärdering av EU-program, *Ekonomisk debatt*, årgång 44, nr 1, <https://www.nationalekonomi.se/sites/default/files/NEFfiler/44-1-Fjertorp.pdf>

Fraser, D. (2008) Understanding animal welfare, *Acta Veterinaria Scandinavica*, 50 (1), s. 1.

Ivarsson, E., Mattson, B., Lundeheim, N., & Holmgren, N. (2009) Bogsår - förekomst och riskfaktorer. Svenska Pig. Report 42, 8.

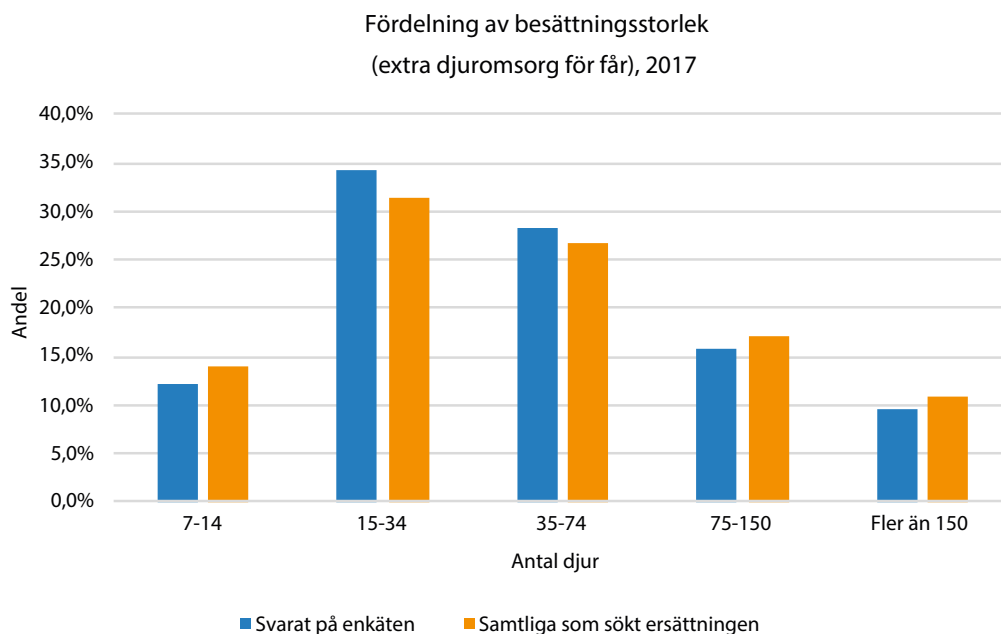
Jordbruksverket (2019) Jordbruksverkets statistikdatabas, <http://statistik.sjv.se>

Kommissionens delegerade förordning (EU) nr 807/2014 av den 11 mars 2014 om komplettering av Europaparlamentets och rådets förordning (EU) nr 1305/2013 om stöd för landsbygdsutveckling från Europeiska jordbruksfonden för landsbygdsutveckling (EJFLU), samt om införande av övergångsbestämmelser,

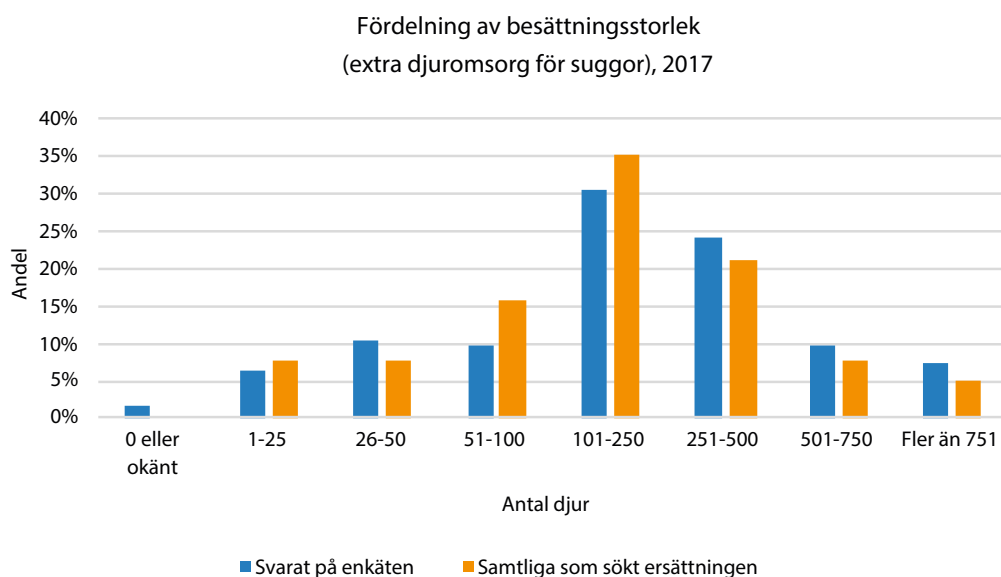
Olechnowicz, J & Jaskowski, J. M. (2010) Risk factors influencing lameness and key areas in reduction of lameness in dairy cows, *Medycyna Wet.*, 66 (8), <http://www.medycynawet.edu.pl/images/stories/pdf/pdf2010/082010/201008507511.pdf>

Ventura, B.A.; von Keyserlingk, M.A. & Weary, D.M. (2015) Animal welfare concerns and values of stakeholders within the dairy industry. *J Agric Environ Ethics*, 28, s. 109-126

## Bilaga 1 Diagram

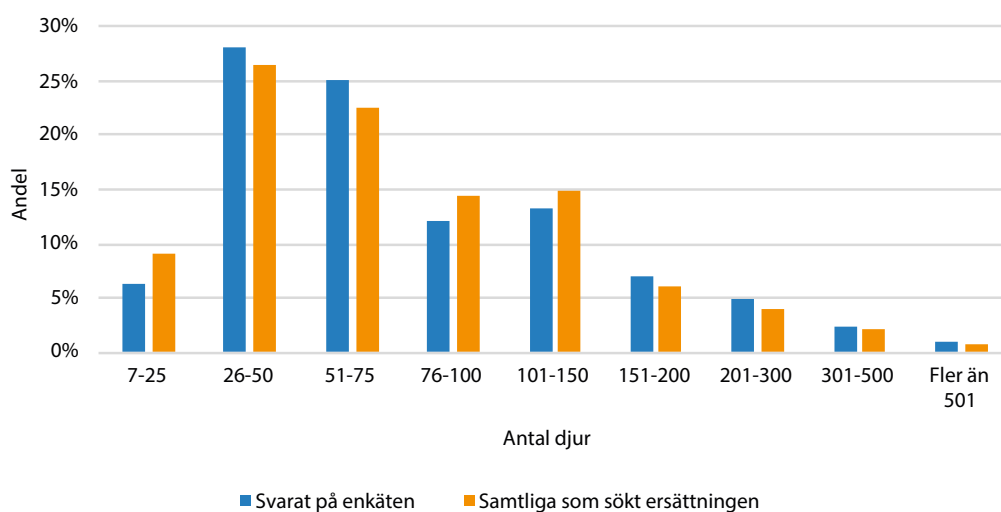


**Figur 22.** Visar fördelningen av besättningsstorlek för de som svarat på enkäten jämfört med de som sökt ersättningen. Eftersom det krävs minst sju får för att få ersättning har inte besättningar med färre djur tagits med.



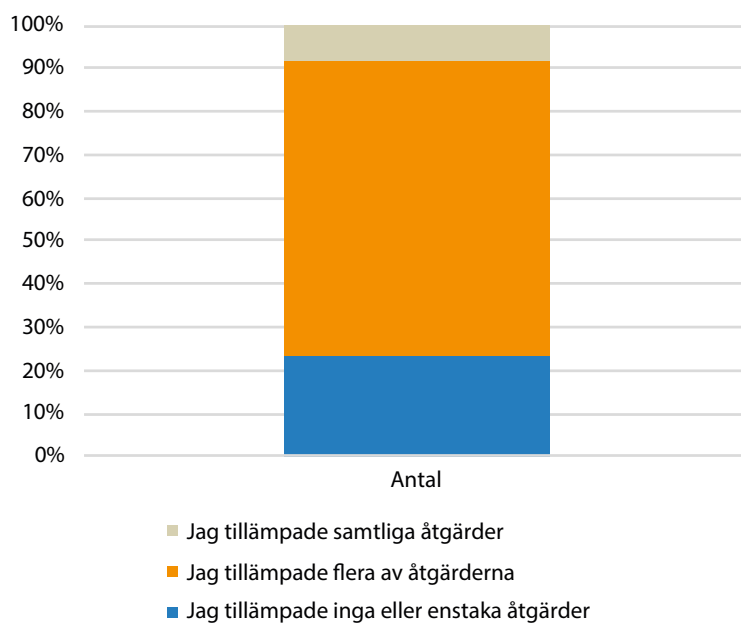
**Figur 23.** Visar fördelningen av besättningsstorlek för de som svarat på enkäten om ersättningen för suggor jämfört med de som sökt ersättningen.

Fördelning av besättningsstorlek  
(utökad klövhälsovård för mjölkkor), 2017



**Figur 24.** Visar fördelningen av svar i förhållande till besättningsstorlek för sökande av klövvårdsersättningen.

I vilken utsträckning tillämpade du de åtgärder som ersättningen kräver, redan innan du ansökte om ersättningen för suggor?



**Figur 25.** Visar fördelning av svar på frågan om vilka åtgärder som smågrisproducenterna utförde redan innan de gick in i åtagande. Knappt 10 procent tillämpade samtliga.

# Bilaga 2 Enkäter till sökande

## Extra djuromsorg för får

### Hur länge har du ägnat dig åt fårskötsel?

- Kortare tid än 5 år
- Mellan 5-15 år
- Mer än 15 år

### Hur många tackor har du i din besättning idag?

Fritextsvar:

### Vilket län tillhör du?

### Har du sökt ersättningen "extra djuromsorg för får" även 2018?

Ja/nej

### Vilka förändringar har ersättningen bidragit till?

Möjlighet att gradera: i hög grad/ i viss grad/ i liten grad/ inte alls

- Utökad klippning av djur
- Förbättrat hälsoläge i besättningen
- Att tackorna är jämnare i hullet
- Ökat intresse för produktionsuppföljning
- Fastare rutiner
- Tidseffektivisering

### Har du upplevt något av nedanstående i samband med ersättningen?

Möjlighet att gradera: i hög grad/ i viss grad/ i liten grad/ inte alls

- Problem i ansökningsprocessen
- Svårigheter med att uppfylla stöd villkor
- Reglerna för stödet har varit otydliga
- Ökad administration
- Problem med dokumentation
- Problem vid utbetalning av stöd

**Har du upplevt något annat problem i samband med ersättningen?**

Fritextsvar

**Hur mycket tid per får lägger du på skötsel jämfört med innan åtagandet för ersättningen?**

- Mycket mer tid
- Mer tid
- Något mer tid
- Oförändrat
- Mindre tid

**Om du lägger mer tid på skötsel, vad är det som tar tid?**

Fritextsvar:

**På vilka områden har ersättningen förändrat dina skötselrutiner?**

- Klippning
- Utevistelse och bete
- Gruppering av djur
- Utfodring

**Finns det något annat område där ersättningen har förändrat dina skötselrutiner?**

Fritextsvar:

**Har ersättningen varit ändamålsenlig för att öka djurväl-färden i din besättning?**

- Nej
- Vet ej
- Ja
- Ja, i huvudsak

**Tror du att ersättningen har varit ändamålsenlig för att öka djurväl-färden i fårbesättningar som helhet i Sverige?**

- Nej
- Vet ej
- Ja
- Ja, i huvudsak

**Om du tänker på fårbesättningar i Sverige som helhet, kan ersättningen förändras på något sätt för att bli mer ändamålsenlig?**

Fritextsvar:

**I vilken utsträckning tillämpade du de åtgärder som ersättningen kräver, redan innan ersättningen tillkom?**

- Jag tillämpade inga eller enstaka åtgärder
- Jag tillämpade flera av åtgärderna
- Jag tillämpade samtliga åtgärder

## **Extra djuromsorg för suggor**

**Hur länge har du ägnat dig åt smågrisproduktion?**

- Kortare tid än 5 år
- Mellan 5-15 år
- Mer än 15 år

**Hur många suggor har du i din besättning idag?**

Fritextsvar:

**Vilket län tillhör du?**

**Har du sökt ersättningen Extra djuromsorg för suggor även 2018?**

Ja/Nej

**Vilka förändringar har ersättningen bidragit till?**

Möjlighet att gradera: i hög grad/ i viss grad/ i liten grad/ inte alls

- Förbättrat hälsoläge i besättningen
- Att suggorna är jämnare i hull
- Ökat intresse för produktionsuppföljning
- Fastare rutiner
- Tidseffektivisering



**Har du upplevt något av nedanstående i samband med ersättningen?**

Möjlighet att gradera: i hög grad/ i viss grad/ i liten grad/ inte alls

- Problem i ansökningsprocessen
- Svårigheter med att uppfylla stöd villkor
- Reglerna för stödet har varit otydliga
- Ökad administration
- Problem med dokumentation
- Problem vid utbetalning
- Problem vid kontroll

**Har du upplevt något annat problem i samband med ersättningen?**

Fritextsvar:

**Hur mycket tid per suga lägger du på skötsel jämfört med innan åtagandet för ersättningen?**

- Mindre tid
- Oförändrat
- Något mer tid
- Mer tid
- Mycket mer tid

**Om du lägger ner mer tid på skötsel, vad är det som tar tid?**

Fritextsvar:

**Har ersättningen varit ändamålsenlig för att öka djurväl-färden i din besättning?**

- Ja
- Ja, i huvudsak
- Nej
- Vet ej

**Utifrån din besättning, kan ersättningen förändras på något sätt för att bli mer ändamålsenlig?**

Fritextsvar:

**I vilken utsträckning tillämpade du de åtgärder som ersättningen kräver, redan innan du ansökte om ersättningen?**

- Jag tillämpade inga eller enstaka åtgärder
- Jag tillämpade flera av åtgärderna
- Jag tillämpade samtliga åtgärder

## **Utökad klövhälsovård för mjölkcor**

**Hur länge har du ägnat dig åt mjölkproduktion?**

- Kortare tid än 5 år
- Mellan 5-15 år
- Mer än 15 år

**Hur många mjölkcor har du i din besättning idag?**

Fritextsvar:

**Vilket län tillhör du?**

**Har du sökt ersättningen utökad klövhälsovård för mjölkcor även 2018?**

Ja/nej

**Har du upplevt något av nedanstående i samband med ersättningen?**

Möjlighet att gradera: i hög grad/ i viss grad/ i liten grad/ inte alls

- Problem i ansökningsprocessen
- Svårigheter med att uppfylla stödvillkor
- Reglerna för stödet har varit otydliga
- Ökad administration
- Problem med dokumentation
- Problem vid utbetalning
- Problem vid kontroll

**Har du upplevt något annat problem i samband med ersättningen?**

Fritextsvar:

**Har ersättningen varit ändamålsenlig för att öka djurväl-färden i din besättning?**

- Ja
- Ja i huvudsak
- Nej
- Vet ej

**Utifrån din besättning, kan ersättningen förändras på något sätt för att bli mer ändamålsenlig?**

Fritextsvar:

# Granskningskommentarer

Sverige är ett av föregångsländerna när det gäller djurskydd och djurvelfärd och det är regeringens ambition att Sverige skall fortsätta vara det. I sin proposition, 2016/17:104 – En livsmedelsstrategi för Sverige, skriver regeringen att eftersom efterfrågan på animalieprodukter kommer att öka globalt med anledning av befolkningstillväxt och ökade inkomster så ställs ökande krav på kunskap om och förutsättningar för hållbara djurhållningssystem där förebyggande djurhälsoarbete och djurskydd är viktiga delar.

Att erhålla merbetalning för ökad djurvelfärd utöver gällande regelverk har diskuterats under senare tid och möjligheten att införa en djurvelfärdersättning i landsbygdsprogrammet fanns i § 34 i EU:s dåvarande landsbygdsförordning. När sådana ersättningar införs är det också angeläget att ersättningssystemet utvärderas så att bästa möjliga effekt uppnås.

Denna rapport ger klara svar på frågorna om hur ersättningarna för ökad djurvelfärd har fungerat, om dessa bidragit till ökad djurvelfärd, om man nått målet med anslutningsgraden, om målet skulle nås även utan ersättningarna och hur ersättningarna kan förändras. De sökandes åsikter om processen kring ansökan, reglernas tydlighet och hur svårigheten har varit att uppfylla stödvillkoren redovisas på ett lättillgängligt sätt.

I rapporten problematiseras också valet av djurvelfärdsparmetrar. Författaren pekar särskilt på problemet med relevansen avseende parametervalet för suggor där man använt produktionsmått som inte har god korrelation med djurvelfärdsnivån och lämnar förslag på hur en framtida ersättning för suggor kan göras mer relevant.

Rapporten utgör ett bra och angeläget underlag för fortsatta diskussioner kring hur en ökad djurvelfärd kan premieras.

Bo Algers, professor emeritus, SLU

## På denna sida...

kan du läsa kommentarer från de personer som har kvalitetsgranskat rapporten.

Kommentarerna är en hjälp för dig som läsare att bedöma om slutsatserna i rapporten är rimliga.

# Publicerade utvärderingsrapporter

UTV19:7 *Utvärdering av stöd till utbyggnad av bredband*  
Slutrapport

UTV19:6 *Lagom höga stöd?*  
En litteraturstudie om stödeffekter och en kartläggning av stödnivåer i landsbygdsprogrammet 2014–2020

UTV19:5 *Tillämpningen av urvalskriterier i landsbygdsprogrammet 2014–2020*

UTV19:4 *Programmen och pengarna –*  
Resultat av stöd till turism inom landsbygdsprogrammet samt inom lokalt ledd utveckling 2018

UTV19:3 *Innovationer i jordbruket och på Sveriges landsbygder*  
En sammanställning av Jordbruksverkets innovationsundersökning 2017

UTV19:2 *Investeringsstöd till vattenbruk och beredning och saluföring*  
Leder stöden till mer investeringar?

UTV19:1 *Programmen och pengarna –*  
Resultat från landsbygdsprogrammet om energieffektivisering, förnybar energi och minskade utsläpp av växthusgaser och ammoniak 2018

UTV18:4 *Hur kan vi utvärdera investeringsstödens effekter på jordbrukets och fiskets påverkan på näringsbalansen i vatten?*

UTV18:3 *Programmen och pengarna –*  
Resultat från landsbygdsprogrammet, havs- och fiskeriprogrammet samt regional- och socialfondsprogrammet 2018

UTV18:2 *Hållbar utveckling av fiskeområden – hur gick det?*

UTV18:1 *Utvärdering av stöd till utbyggnad av bredband*

UTV17:6 *Löpande lärande utvärdering av Landsbygdsnätverket*

UTV17:5 *What measures should be taken to improve conditions for Swedish Farmland Birds, as reflected in the Farmland Bird Index?*

UTV17:4 *Kvalitetsförändringar i ängs- och betesmarker med och utan miljöersättning*

UTV17:3 *Socioekonomiska effekter av fartygsskrotningar inom svenskt fiske*

*Ex-post evaluation of the European Fisheries Fund (2007–2013)*  
Slututvärdering av fiskeriprogrammet 2007–2013  
Publicerad av EU-kommissionen

UTV17:2 *Utvärdering av ESI-fondernas genomförande-organisationer i Sverige*

UTV17:1 *Kunskapsöversikt: Om förutsättningarna för utvärdering av resultat och effekter av bredbandsstöd i Sverige*

UTV16:6 *Bra vallsättning och kompensationsstöd*

Hur kan olika utformningar påverka jordbruket, miljön och samhällsekonomin?

UTV16:5 *Slututvärdering av det svenska landsbygdsprogrammet 2007–2013*

Delrapport IV: Synteser för en hållbar landsbygdsutveckling

Utvärdering av programmets samlade effekter

UTV16:4 *Slututvärdering av det svenska landsbygdsprogrammet 2007–2013*

Delrapport III: Utvärdering av åtgärder för landsbygdsutveckling

Axel 3: Förbättra livskvalitet på landsbygden

Axel 4: Leader – Genomföra lokala utvecklingsstrategier

UTV16:3 *Slututvärdering av det svenska landsbygdsprogrammet 2007–2013*

Delrapport II: Utvärdering av åtgärder för bättre miljö

UTV16:2 *Slututvärdering av det svenska landsbygdsprogrammet 2007–2013*

Delrapport I: Utvärdering av åtgärder för ökad konkurrenskraft

UTV16:1 *Biologisk mångfald i våtmarker som har anlagts med stöd från landsbygdsprogrammet*

UTV15:2 *Kompetens för utveckling?*

Utvärdering av kompetensutveckling i landsbygdsprogrammet 2007–2013

UTV15:1 *Vad behöver förenklas?*

Utvärdering av landsbygdsprogrammet samt havs- och fiskeriprogrammet





Europeiska jordbruksfonden för  
landsbygdsutveckling: Europa  
investerar i landsbygdsområden



**Jordbruks  
verket**

Jordbruksverket

551 82 Jönköping

Tfn 036-15 50 00 (vx)

E-post: [jordbruksverket@jordbruksverket.se](mailto:jordbruksverket@jordbruksverket.se)

[www.jordbruksverket.se/utvärdering](http://www.jordbruksverket.se/utvärdering)

UTV19:8

