

Luonnonvara- ja
biotalouden
tutkimus 60/2019

Maaseutuohjelma 2014–2020 – aluetalouteen ja työllisyyteen liittyvien toimenpiteiden arviointi

Hilkka Vihinen, Olli Voutilainen ja Toivo Muilu

Luonnonvara- ja biotalouden tutkimus 60/2019

Maaseutuohjelma 2014–2020 – aluetaloutteen ja työllisyyteen liittyvien toimenpiteiden arviointi

Hilkka Vihinen, Olli Voutilainen ja Toivo Muilu

Luonnonvarakeskus, Helsinki 2019



Vaasan yliopisto
UNIVERSITY OF VAASA

Viittausohje:

Vihinen, H., Voutilainen, O. & Muilu, T. 2019. Maaseutuohjelma 2014–2020 : aluetalouteen ja työllisyyteen liittyvien toimenpiteiden arviointi. Luonnonvara- ja biotalouden tutkimus 60/2019. Luonnonvarakeskus. Helsinki. 72 s.

Hilkka Vihinen, ORCID ID <https://orcid.org/0000-0002-8300-0721>



ISBN 978-952-326-816-6 (Verkojulkaisu)

ISSN 2342-7639 (Verkojulkaisu)

URN <http://urn.fi/URN:ISBN:978-952-326-816-6>

Copyright: Luonnonvarakeskus (Luke)

Kirjoittajat: Hilkka Vihinen, Olli Voutilainen ja Toivo Muilu

Julkaisija ja kustantaja: Luonnonvarakeskus (Luke), Helsinki 2019

Julkaisuvuosi: 2019

Tiivistelmä

Hilkka Vihinen¹, Olli Voutilainen² ja Toivo Muilu³

¹Luonnonvarakeskus, Latokartanonkaari 9, 00790 Helsinki, 029 532 6633, hilkka.vihinen@luke.fi

²Vaasan yliopisto, Levón-instituutti, PL 700, 65101 Vaasa, 029 449 8566, olli.voutilainen@univaasa.fi

³Luonnonvarakeskus, Paavo Havaksentie 3, 90570 Oulu, 0295326722, toivo.muilu@luke.fi

Tässä arvioinnissa tarkasteltiin Manner-Suomen maaseutuohjelman 2014–2020 (Maaseutuohjelma) tuloksellisuutta ja vaikuttavuutta aluetalouteen ja työllisyyteen liittyvien tavoitteiden saavuttamisessa. Kyseessä ovat toimenpiteet, jotka toteuttavat maaseutuohjelman tavoitteita ”maaseudun yritystoiminta monipuolistuu ja työllisyys parantuu”, ”palvelujen saatavuus parantuu maaseudulla”, ”maaseutualueiden toimijoiden vaikuttamisen mahdollisuudet paranevat”, ”maaseutuohjelma parantaa maaseutualueiden työllisyyttä” sekä ”maaseudun yritystoiminta monipuolistuu ja työllisyys, palvelut sekä vaikuttamisen mahdollisuudet paranevat”.

Tarkastelun tuloksena vastattiin ohjelman vaikutusarviointisuunnitelman mukaisiin arviointikysymyksiin koskien yritystoiminnan monipuolistumista, työllisyyden, palvelujen ja vaikutusmahdollisuuksien paranemista, sisältäen tieto- ja viestintäteknologian saavutettavuuden, käytön ja laadun parantamisen maaseutualueilla. Tarkastelun aikajänne oli 2014–2018.

Syntyneiden uusien työpaikkojen määrä on jäljessä ohjelman tavoitteesta, ja kaikkien maaseutuyritysten lukumäärä on laskenut aavistuksen verran ohjelmakauden alkuun verrattuna. Mikäli ongelmana on vähäinen kiinnostus yritysten perustamiseen, sitä voidaan pyrkiä vahvistamaan panostamalla kehittämistoimenpiteisiin esimerkiksi Leader-toiminnalla. Lisäpanostus erityisesti palvelualan yrityksiin ja työpaikkoihin tukisi elinkeinojen monipuolistamistavoitetta, kun ohjelmakauden alkupuolella kehitystä on tapahtunut nimenomaan teollisuuden aloilla. Koulutustoimenpiteeseen panostaminen ja yhteistyön lisääminen maaseudun yritysten ja yleisemmän t&k-toiminnan kanssa voisi edesauttaa kasvuyritysten lisääntymistä.

Leader-toimintatavassa maaseutuasukkaiden kattavuus on ylittänyt tavoitteen, ja hankkeistus on onnistunut erittäin hyvin, sillä senkin toteuma-aste tavoitteeseen nähden on jo 70 %. Leaderin kautta rahoitettavien yritystuki tavoite on jo ylitetty. Sen sijaan syntyneiden uusien työpaikkojen osalta ollaan jäljessä tavoitteesta. Tässä ohjelman vaiheessa voisi olla perusteltua kohdistaa toimia siihen, että saadaan kehittämistoimilla liikkeelle sellaista yritystoimintaa, jossa työllistävyyttä olisi tähänastista voimakkaampaa, esimerkiksi palvelualoilla.

Laajakaistahankkeet ovat edenneet hyvin, mutta maaseudun ongelmana on edelleen se, että tietoliikenneyhteydet ovat hitaammat kuin muilla alueilla, eikä julkisesti tuettu laajakaistayhteys ulotu käytännössä rakennuksiin asti, vaan edellyttäisi monilta vähävaraisilta maaseudun asukkailta heidän käytettävissä oleviin varoihinsa nähden suurta panostusta. Laajakaistahankkeita tulisi jatkaa siten, että nopea yhteys saataisiin kaikille asutuille alueille, ja liittymät mahdollistuisivat myös vähävaraisille maaseudun asukkaille.

Myös palveluja ja paikallista, pienimuotoista infrastruktuuria kehittävät toimenpiteet ovat hankkeistuneet hyvin, etenkin Leaderin toimesta. Julkisten ja yksityisten palvelujen keskittyessä ja vetäytyessä pois maaseudulta uusille palveluratkaisuille on selvästi tarvetta. Leaderin tuella on mm. tehty peruspalvelujen kehittämissuunnitelmia. Mikäli mahdollista, tämän toimenpiteen rahoitusta tulisi vahvistaa jäljellä olevalla ohjelmakaudella.

Ohjelman toimet ovat kokonaisuudessaan olleet oikeasuuntaisia, sillä vaikka ohjelman työpaikkatavoitteesta ollaan jäljessä, maaseudun työllisyyden kehitys on ollut varovaisen myönteistä. Suurimmat haasteet ovat harvaan asutulla ja ydinmaaseudulla, joten ohjelman painotus näille alueille on oikean suuntainen, ja sitä kannattaa jatkaa.

Laajemman, maaseutuohjelmien aluetalous- ja työllisyysvaikutus selvityksen (Manner-Suomen maaseudun kehittämisohjelmien aluetalous- ja työllisyysvaikutukset... 2019) mukaan etenkin yritystukien tapauksessa on osoitettavissa, että näillä toimilla on kiistatonta työllistävää vaikutusta – analyysin mukaan ohjelmakaudella 2007-2013 yhden miljoonan euron panostuksen nettovaikutus tuetuissa yrityksissä oli 14,2 työpaikkaa enemmän, kuin näissä yrityksissä muuten olisi syntynyt uusia työpaikkoja.

Ohjelma on luonut uusia työpaikkoja ja taloudellista aktiiviteettia, ja siten edistänyt työllisyysasteen nostamista tavoitetasolle. Ohjelman panostuksilla on syntynyt uusia yrityksiä ja työpaikkoja, joilla on lievennetty alueellista keskittymis- ja kaupungistumiskehitystä. Ohjelman eri toimenpiteiden yhteisvaikutuksella on hidastettu alueiden negatiivista kehitystä ja käännetty kehitystä positiiviseen suuntaan samalla, kun myös yleinen talouskehitys on maassa parantunut. Osassa alueita on jo puutetta osaavasta työvoimasta. Ohjelman toimet ovat oikeasuuntaisia myös sikäli, että maaseudun köyhyys on vähentynyt suhteessa kaupunkien köyhyyteen. Ydinmaaseudulla ja harvaan asutulla maaseudulla on kuitenkin edelleen enemmän köyhyyttä suhteessa kaupunkiin. Ohjelman työllistävää ja yrittäjyyttä edistävää toimintaa tulee jatkaa vähintään entisellä volyymilla.

Vaikka ohjelma ei ole sosiaalirahastotyyppinen, enemmän huomiota voitaisiin kohdistaa passiivisempien maaseudun asukkaiden saamiseen ohjelman piiriin. Tämä voisi tarkoittaa esimerkiksi paikallisten toimijoiden rohkaisemista kehittämään Leader-hankkeita, jotka kohdistuisivat syrjäytyneisiin tai syrjäytymisvaarassa oleviin henkilöihin – luonnollisesti Leader-ryhmän omien linjausten puitteissa. Toinen mahdollinen tapa voisi olla esimerkiksi Verkostotoiminnan räätälöiminen passiivisemmille alueille siten, että sillä pyrittäisiin vahvistamaan toimijoiden kykyä osallistua kehittämiseen. Toisaalta tätä mahdollista vinoutta lieventää se, että alueellisesti ohjelman toimenpiteet kohdistuvat heikommat edellytykset omaaville (ydin- ja harvaan asutun maaseudun) alueille.

Laajemman, maaseutuohjelman kauden 2007–2013 työllisyys- ja aluetaloudellisia vaikutuksia koskevan tutkimuksen (Manner-Suomen maaseudun kehittämisohjelmien... 2019) mukaan maaseutuohjelman yritysrahoituksen kohdennus on ollut sekä alueiden kasvua vahvistavaa, että myös pyrkinyt aktiivisesti kääntämään taantuvien alueiden kehitystä parempaan suuntaan. Tällä perusteella voidaan todeta, että maaseutuohjelman toimenpiteet ja niiden kohdennus ovat oikeasuuntaisia ja ne tasapainottavat maaseutualueiden kehitystä muuhun maahan verrattuna.

Landsbygdsprogrammet 2014–2020

– utvärdering av åtgärder relaterade till regionalekonomin och sysselsättningen

Sammandrag

Hilkka Vihinen*, Olli Voutilainen** ja Toivo Muilu*

*Naturresursinstitutet, ** Vasa Universitet

I den här utvärderingen granskades vilken effekt och genomslagskraft programmet för utveckling av landsbygden i Fastlandsfinland 2014-2020 (Landsbygdsprogrammet) ger för att uppnå målen relaterade till regionalekonomin och sysselsättningen. Det är fråga om åtgärder som förverkligar landsbygdsprogrammets mål "företagsverksamheten på landsbygden diversifieras och sysselsättningen förbättras", "tillgången till service på landsbygden förbättras", "möjligheterna till inflytande förbättras för aktörerna på landsbygden", "landsbygdsprogrammet förbättrar sysselsättningen i landsbygdsområdena" samt "företagsverksamheten på landsbygden deversifieras och sysselsättningen, servicen samt möjligheterna till inflytande förbättras".

Som ett resultat av granskningen svarade man på utvärderingsfrågorna enligt programplanen för utvärdering av inflytande med avseende på företagsverksamhetens diversifiering, sysselsättningen, förbättringen av service och möjligheterna till inflytande inklusive tillgängligheten till, användningen och förbättringen av kvaliteten i data- och informationstekniken på landsbygden. Tidsperioden för granskningen var 2014-2018.

Antalet nya arbetsplatser ligger efter programmets mål, och antalet landsbygdsföretag har sjunkit något jämfört med programperiodens början. Om problemet är brist på intresse för att starta företag kan man försöka öka intresset genom att satsa på utvecklingsåtgärder till exempel genom leadermetoden. Ytterligare satsningar särskilt på företag och arbetsplatser inom servicebranschen skulle stödja diversifieringsmålet för näringar eftersom utvecklingen i början av programperioden har skett just inom industribranschen. Satsningen på utbildningsåtgärder och ökningen av samarbetet med landsbygdsföretagen och forskning och utveckling skulle kunna främja ökningen av tillväxtföretag.

Omfattningen av landsbygdsbefolkning i leadermetoden har överträffat målet, och projekteringen har lyckats mycket bra då dess förverkligandegrad i förhållande till målet redan är 70 %. Målet för företagsstöd som finansieras genom leader har redan överträffats. I stället ligger man efter målet för nya arbetsplatser. I den här fasen av programmet skulle det kunna vara motiverat att fokusera åtgärderna på att genom utveckling få igång sådan företagsverksamhet där sysselsättningsförmågan skulle vara starkare än hittills, till exempel inom servicebranscherna.

Bredbandsprojekten har framskridit väl men problemet på landsbygden utgörs fortfarande av det faktum att datakommunikationsförbindelserna är långsammare än på andra områden, och den statsstödda bredbandsanslutningen når i praktiken inte bostäderna utan skulle förutsätta en satsning från många boende på landsbygden som skulle vara alltför stor i förhållande till de knappa ekonomiska resurser de har till sitt förfogande. Man borde fortsätta med bredbandsprojekten så att en snabb förbindelse skulle kunna skapas på alla befolkade områden och att abonnemangen skulle bli möjliga även för landsbygdsbefolkningen med knappa ekonomiska resurser.

Även projekteringen av service och lokala åtgärder för utveckling av småskalig infrastruktur har fungerat väl framför allt med hjälp av leadermetoden. Det finns ett tydligt behov av nya servicelösningar när de offentliga och privata tjänsterna koncentreras och drar sig undan från landsbygden. Med hjälp av leadermetoden har man bl.a. utarbetat utvecklingsplaner för basservicen. Om möjligt borde finansieringen av den här åtgärden förstärkas under den återstående programperioden.

Åtgärderna i programmet har totalt sett haft rätt riktning eftersom utvecklingen av sysselsättningen på landsbygden har varit försiktigt positiv trots att man ligger efter vad gäller arbetsplatsmålet. De största utmaningarna finns på den glest befolkade och den egentliga landsbygden varför programmets satsning på dessa områden går i rätt riktning och är värd att fortsätta med.

Enligt en mera omfattande utredning av landsbygdsprogrammets inverkan på regionalekonomin och sysselsättningen (Effekterna av landsbygds utvecklingsprogram på regionalekonomin och sysselsättningen i Fastlandsfinland... 2019) kan man påvisa framför allt vad gäller företagsstöd att dessa åtgärder har en obestridlig inverkan – enligt analysen var nettoeffekten av en satsning på en miljon euro under programperioden 2007-2013 i företag som fick stöd 14,2 fler nya arbetsplatser än det annars skulle ha skapats i dessa företag.

Programmet har skapat nya arbetsplatser och ekonomisk aktivitet och därmed främjat ökningen av sysselsättningsgraden till målnivån. Med programmets satsningar har det skapats nya företag och arbetsplatser vilket har dämpat den regionala koncentrations- och urbaniseringsutvecklingen. Med kombinationseffekten av de olika åtgärderna har man kunnat bromsa regionernas negativa utveckling och vänt utvecklingen i en positiv riktning samtidigt som även den allmänna ekonomiska utvecklingen i landet har förbättrats. I en del av områdena är det redan brist på kompetent arbetskraft.

Åtgärderna i programmet har rätt riktning även såtillvida att fattigdomen på landsbygden har minskat i förhållande till fattigdomen i städerna. På den egentliga landsbygden och i glest befolkade landsbygdsområden finns ändå fortfarande mera fattigdom i förhållande till städerna. Programverksamheten som sysselsätter och främjar företagsverksamhet bör fortsätta med minst samma volym som tidigare.

Även om programmet inte är av typ socialfond skulle man kunna rikta mera uppmärksamhet mot åtgärder som skulle få den mera passiva landsbygdsbefolkningen att delta i programmet. Detta skulle kunna innebära till exempel att lokala aktörer uppmuntras till att utveckla leaderprojekt som skulle rikta sig till personer som är marginaliserade eller riskerar att bli marginaliserade – naturligtvis inom ramen för de egna riktlinjerna i leadergruppen. En annan möjlig metod skulle kunna vara till exempel skraddarsydd nätverksverksamhet till de mest passiva regionerna med strävan att förstärka aktörernas förmåga att delta i utvecklingen. Å andra sidan minskas den här snedvridningen av att programåtgärderna riktas regionalt till områden med sämre förutsättningar (den egentliga landsbygden och glest befolkade landsbygdsområden).

Enligt den mera omfattande utredningen om sysselsättnings- och regionalekonomiska effekter av landsbygdsprogrammet för perioden 2007–2013 (programmet för utveckling av landsbygden i Fastlandsfinland... 2019) har inriktningen för landsbygdsprogrammets företagsfinansiering både stärkt områdenas tillväxt och försökt att aktivt vända de eftersatta områdenas utveckling till det bättre. På grundval av detta kan man konstatera att åtgärderna i landsbygdsprogrammet och inriktningen av dem går i rätt riktning och de jämnar ut skillnaderna i utvecklingen av landsbygdsområdena jämfört med resten av landet.

Rural Development Programme 2014–2020 – evaluation of measures related to regional economics and employment

Abstract

Hilkka Vihinen*, Olli Voutilainen** ja Toivo Muilu*

*Natural Resources Institute Finland , **University of Vaasa

This evaluation reviewed the performance and impact of the Rural Development Programme for Mainland Finland 2014–2020 (“Rural Development Programme”) in the achievement of objectives related to regional economics and employment. It concerned the measures which implement the Rural Development Programme’s objectives “diversify rural entrepreneurship and improve employment”, “improve the availability of services in rural areas”, “improve the influencing opportunities of operators in rural areas”, “the Rural Development Programme improves employment in rural areas” and “diversify rural entrepreneurship and improve employment, services and influencing opportunities”.

The review provided answers to the questions of the impact assessment plan in terms of the diversification of entrepreneurial activities, employment, services and influencing opportunities, including access to, and the use and quality improvement of information and communication technology in rural areas. The review concerned the period 2014–2018.

The amount of new jobs lagged behind the programme’s objectives, and the number of all rural enterprises has declined slightly in comparison to the beginning of the programme period. If the problem lies in a lack of interest in the establishment of businesses, it could be strengthened by investing in development measures with Leader activities. Further investment in particularly service sector businesses and jobs would support the objective of the diversification of economies, given that development in the first half of the programme was particularly prominent in industrial sectors. An investment in training measures and an increase of cooperation with rural businesses as well as research and development activities in general could promote an increase in growth companies.

In the Leader approach, the coverage of rural residents has surpassed the target, and the project has been very successful, given that its realisation rate in relation to the target is 70%. The target for business subsidies funded through Leader has already been surpassed. In contrast, the number of new jobs created lags behind the target. At this stage of the programme, it might be justified to allocate measures in such a way that development measures drive entrepreneurial activities which create more employment in, say, the service sector.

Broadband projects have progressed well, but rural areas still cope with slower data connections than other areas and the publicly supported broadband connection does not, in practice, extend to all buildings. Rather, it requires a bigger investment than many rural residents of limited means are capable of in terms of their disposable funds. The broadband projects should be continued in such a way that all populated areas would be provided with a fast connection and that rural residents of limited means would also be able to get subscriptions.

Projects that involve services and measures that develop local, small-scale infrastructure have also been successful, particularly due to Leader. There is a clear need for new service solutions as public and private services concentrate and withdraw from rural areas. Leader has supported the prepara-

tion of plans aiming to develop basic services, for example. If possible, the funding of this measure should be strengthened during the remaining programme period.

All in all, the programme's measures have been of the right kind, given that, even though the jobs target has not been achieved, the development of rural employment has been cautiously positive. The challenges are the greatest in sparsely populated and rural heartland areas, due to which the programme's emphasis on these areas is appropriate and worth continuing.

According to the more extensive regional economics and employment review of rural development programmes (The Regional Economics and Employment Impact of the Rural Development Programmes for Mainland Finland... 2019), it can be shown, particularly in the case of business subsidies, that the measures have an indisputable impact on employment – according to the analysis, the net impact of a EUR 1 million investment in subsidised companies during the 2007–2013 programme period was 14.2 jobs more than these companies would have generated otherwise.

The programme has created new jobs and economic activities, and thereby furthered the increase of the employment rate to the target level. The programme's investments have generated new companies and jobs which have reduced regional concentration and urbanisation development. The combined effect of the programme's different measures has decelerated the areas' negative development and turned the development in a positive direction, as general economic development in the country has also improved. Some of the areas already suffer from a lack of competent workforce.

The programme measures are also of the right kind in the sense that rural poverty has reduced in relation to urban poverty. Even so, poverty remains more prevalent in rural heartland and sparsely populated rural areas than in cities. The programme's activities promoting employment and entrepreneurship should be continued with an at least equal volume.

Although the programme is not of the social fund-type, more attention could be paid on getting more passive rural residents within the programme's sphere. This could mean, for instance, encouraging local operators to develop Leader projects which would focus on excluded individuals or individuals at risk of exclusion, naturally within a particular Leader group's own framework. Another potential method could entail tailoring networking activities for more passive areas in such a way that they would aim to strengthen the operators' capacity to participate in the development. On the other hand, this possible slant is moderated by the fact that, in regional terms, the programme's measures focus on the areas with the weakest conditions (the rural heartland and sparsely populated areas).

According to the more extensive study on the regional economics and employment impact of rural development programmes in 2007–2013 (The Rural Development Programmes for Mainland Finland... 2019), the allocation of the Rural Development Programme's business funding has both strengthened regional growth and actively aimed to turn the development of depressed areas in a better direction. On this basis, it can be concluded that the Rural Development Programme's measures and their allocation are of the right kind and that they balance the development of rural areas in comparison to the rest of the country.

Asiasanat: politiikka-arviointi, maaseutu, aluetalous, työllisyys, yritystoiminta, palvelut, Manner-Suomen maaseudun kehittämisohjelma

Sisällys

1. Johdanto ja arvioinnin tausta	11
1.1. Arvioinnin kohde ja tavoite.....	11
1.2. Arviointimetodi.....	12
2. Tarkasteltavien ohjelmatoimien esittely	14
3. Arviointikysymysten käsittely	17
3.1. Arviointikysymys 19: pienyritysten monipuolistaminen, perustaminen, kehittäminen ja työpaikkojen luominen	17
3.1.1. Ohjelman toimenpiteet.....	17
3.1.2. Yhteys arviointikysymyksen, arviointikriteerien ja indikaattoreiden välillä.....	17
3.1.3. Käytetyt arviointimenetelmät	18
3.1.4. Indikaattoreiden määrälliset arvot ja tietolähteet.....	19
3.1.5. Arvioinnissa kohdatut ongelmat	28
3.1.6. Vastaus arviointikysymykseen	29
3.1.7. Päätelmät ja suositukset	30
3.2. Arviointikysymys 20: Paikallinen kehittäminen	31
3.2.1. Ohjelman toimenpiteet.....	31
3.2.2. Yhteys arviointikysymyksen, arviointikriteerien ja indikaattoreiden välillä.....	32
3.2.3. Käytetyt arviointimenetelmät	33
3.2.4. Indikaattoreiden määrälliset arvot ja tietolähteet.....	33
3.2.5. Arvioinnissa kohdatut ongelmat	35
3.2.6. Vastaus arviointikysymykseen	35
3.2.7. Päätelmät ja suositukset	37
3.3. Arviointikysymys 21: Tieto- ja viestintäteknologia	38
3.3.1. Ohjelman toimenpiteet.....	38
3.3.2. Yhteys arviointikysymyksen, arviointikriteerien ja indikaattoreiden välillä.....	38
3.3.3. Käytetyt arviointimenetelmät	39
3.3.4. Indikaattoreiden määrälliset arvot ja tietolähteet.....	39
3.3.6. Vastaus arviointikysymykseen	42
3.3.5. Arvioinnissa kohdatut ongelmat	43
3.3.7. Päätelmät ja suositukset	43
3.4. Arviointikysymys 22: Maaseudun palvelut	44
3.4.1. Ohjelman toimenpiteet.....	44
3.4.2. Yhteys arviointikysymyksen, arviointikriteerien ja indikaattoreiden välillä.....	44
3.4.3. Käytetyt arviointimenetelmät	46
3.4.4. Indikaattoreiden määrälliset arvot ja tietolähteet.....	46
3.4.5. Arvioinnissa kohdatut ongelmat	48
3.4.6. Vastaus arviointikysymykseen	48

3.4.7. Päätelmät ja suositukset	49
3.5. Arviointikysymys 23: Työllisyysasteen nosto	49
3.5.1. Ohjelman toimenpiteet.....	49
3.5.2. Yhteys arviointikysymyksen, arviointikriteerien ja indikaattoreiden välillä.....	49
3.5.3. Käytetyt arviointimenetelmät	50
3.5.4. Indikaattoreiden määrälliset arvot ja tietolähteet.....	50
3.5.5. Arvioinnissa kohdatut ongelmat	52
3.5.6. Vastaus arviointikysymykseen	52
3.5.7. Päätelmät ja suositukset	53
3.6. Arviointikysymys 24: Köyhyyden vähentäminen	54
3.6.1. Ohjelman toimenpiteet.....	54
3.6.2. Yhteys arviointikysymyksen, arviointikriteerien ja indikaattoreiden välillä.....	54
3.6.3. Käytetyt arviointimenetelmät	55
3.6.4. Indikaattoreiden määrälliset arvot ja tietolähteet.....	55
3.6.5. Arvioinnissa kohdatut ongelmat	56
3.6.6. Vastaus arviointikysymykseen	56
3.6.7. Päätelmät ja suositukset	57
3.7. Arviointikysymys 25: Tasapainoinen aluekehitys.....	58
3.7.1. Ohjelman toimenpiteet.....	58
3.7.2. Yhteys arviointikysymyksen, arviointikriteerien ja indikaattoreiden välillä.....	58
3.7.3. Käytetyt arviointimenetelmät	59
3.7.4. Indikaattoreiden määrälliset arvot ja tietolähteet.....	59
3.7.5. Arvioinnissa kohdatut ongelmat	61
3.7.6. Vastaus arviointikysymykseen	62
3.7.7. Päätelmät ja suositukset	63
4. Yhteenveto arvioinnin johtopäätöksistä ja jatkosuosituksista	65
Lähteet	68
Liite	69

1. Johdanto ja arvioinnin tausta

1.1. Arvioinnin kohde ja tavoite

Tässä arvioinnissa tarkastellaan Manner-Suomen maaseutuohjelman 2014-2020 (Maaseutuohjelma) tuloksellisuutta ja vaikuttavuutta aluetalouteen ja työllisyyteen sekä vaikuttamismahdollisuuksiin liittyvien tavoitteiden saavuttamisessa. Ne liittyvät Euroopan parlamentin ja neuvoston asetuksen (EU) N:o 1305/2013 artiklassa 5 nimettyyn prioriteettiin 6, joka vastaa yhteisen strategiakehyksen asianmukaisia temaattisia tavoitteita seuraavasti:

- Unionin prioriteetti 6: Sosiaalisen osallisuuden, köyhyyden vähentämisen ja taloudellisen kehityksen edistäminen maaseudulla erityisesti seuraavilla aloilla:
- Kohdeala 6A: pienyritysten monipuolistamisen, perustamisen ja kehittämisen sekä työpaikkojen luomisen helpottaminen;
- Kohdeala 6B: maaseutualueiden paikallisen kehittämisen edistäminen;
- Kohdeala 6C: tieto- ja viestintäteknologian saavutettavuuden, käytön ja laadun parantaminen maaseudulla.

Ensisijaiseen kohdealaan 6A sisältyvät ELY-keskusten kautta rahoitetut yritys- ja hanketuet, kun taas ensisijaiseen kohdealaan 6B sisältyvät Leader-ryhmien kautta rahoitetut yritys- ja hanketuet.

Maaseutuohjelman arviointisuunnitelman (lähdeluettelossa: Manner-Suomen maaseudun kehittämisohjelman 2014–2020 arvioinnin toteuttamissuunnitelma, jatkossa tässä raportissa Maaseutuohjelman arviointisuunnitelmalla viitataan kyseiseen raporttiin) mukaisesti tähän tavoitteeseen liittyvät ja tässä selvityksessä käsiteltävät arviointikysymykset ovat:

Arviointikysymys 19. Missä määrin maaseudun kehittämisohjelman toimenpiteillä on tuettu pienyritysten monipuolistamista, perustamista ja kehittämistä sekä helpotettu työpaikkojen luomista? (Kohdeala 6A) (KOM 16)

- Arviointikysymyksen tarkenne: Perustamistuki, investointituki ja yritysryhmän kehittämistuki ovat monipuolistaneet ja edistäneet maaseudun elinkeinorakennetta ja niiden avulla on luotu uusia työpaikkoja eri maaseutualueille.

Arviointikysymys 20. Missä määrin maaseudun kehittämisohjelman toimenpiteillä on tuettu paikallista kehittämistä maaseutualueilla? (Kohdeala 6B) (KOM 17)

- Arviointikysymyksen tarkenne: Palveluiden saavutettavuus ja saatavuus on parantunut eri maaseutualueilla.

Arviointikysymys 21. Missä määrin maaseudun kehittämisohjelman toimenpiteillä on parannettu tieto- ja viestintäteknologian saavutettavuutta, käyttöä ja laatua maaseutualueilla? (Kohdeala 6C) (KOM 18)

- Arviointikysymyksen tarkenne: Tieto- ja viestintäteknologian käyttö on lisääntynyt eri maaseutualueilla.

Arviointikysymys 23. Missä määrin maaseudun kehittämisohjelmalla on edistetty EU 2020 -strategialla olevaa yleistavoitetta nostaa 20–64 -vuoden ikäisen väestön työllisyysasteen vähintään 75 prosenttiin? (KOM 22)

- Arviointikysymyksen tarkenne: Toimintaympäristössä tapahtuneet muutokset eivät (keskittymiskehitys, koulutusmahdollisuuksien kehitys) ole vaikuttaneet työpaikkaomavaraisuuteen ja maaseudun yritysten kasvumahdollisuuksiin haitallisesti.

Arviointikysymys 24. Missä määrin maaseudun kehittämisohjelmalla on edistetty EU 2020 -strategialla olevaa yleistavoitetta vähentää niiden eurooppalaisten määrää, joiden tulotaso on kansallisen köyhyysrajan alapuolella? (KOM 25)

- Arviointikysymyksen tarkennukset: 1) Köyhyysrajan alapuolella elävien maaseutualueiden ihmisten määrä on vähentynyt samassa suhteessa kaupunkialueisiin verrattuna.
2) Maaseutuohjelman rahoitus on ollut ns. aktiivisten ja passiivisten toimijoiden saatavilla maaseudulla.

Arviointikysymys 25. Missä määrin maaseudun kehittämisohjelmalla on edistetty YMP:lla olevaa tavoitetta saavuttaa maaseudun elinkeinoelämässä ja maaseutuyhteisöissä tasapainoinen aluekehitys muun muassa toimilla, joilla luodaan ja säilytetään työpaikkoja? (KOM 29)

- Arviointikysymyksen tarkenne: Maaseudun yritykset toimivat kasvuhakuisesti, luovat uusia työpaikkoja ja säilyttävät olemassa olevat työpaikat maaseudulla kehittämällä toimintaansa uuden tiedon avulla.

Edellä mainittujen kysymysten lisäksi tässä selvityksessä tarkastellaan yhtä kansallisesti määriteltyä arviointikysymystä:

Arviointikysymys 22. Missä määrin maaseudun kehittämisohjelman toimenpiteillä on parannettu maaseudun palveluita? (kansallinen)

Tässä selvityksessä tarkastellaan pääsääntöisesti ensisijaisia kohdealoja ja vaikutuksia, sillä ohjelman toimet ovat vaikuttaneet vasta niin lyhyen aikaa, ettei toissijaisten kohdealojen vaikutusten voi vielä odottaa olevan havaittavissa. Yksittäisten toimenpiteiden vaikutuksia tarkastellaan arviointikysymysten vastausten yhteydessä luvussa 3. Se, mitä toimenpiteitä kulloinkin käsitellään, vaihtelee täten arviointikysymyksittäin.

1.2. Arviointimetodi

Selvityksessä on käytetty pääasiallisena arviointimenetelmänä ns. laadullista teoriapohjaista arviointia (qualitative theory-based evaluation, TBE). Tämä tarkoittaa, että eri tietolähteiden perusteella arvioinnissa on osoitettu ne mekanismit, joiden kautta ohjelmatoimenpiteet tuottavat odotetut tuotokset. Arviointi seuraa ohjelman interventioogiikkaa tunnistamalla syy-yhteydet ja mekanismit, jotka johtavat tuloksiin ja vaikutuksiin. Arvioinnin keskeisenä aineistona on Maaseutuohjelman arvioinnin toteuttamissuunnitelmassa (Maaseutuohjelman..., jatkossa tekstissä käytetään termiä Maaseutuohjelman arviointisuunnitelma) kullekin arviointikysymykselle asetut seurantaindikaattoritiedot. Tämän lisäksi kysymysohjeissa hyödynnetään jonkin verran myös arvioitsijoiden itse valitsemia muita ohjelman seurantaindikaattoreita. Käytetyissä indikaattoreissa on mukana myös indikaattoritietoja, jotka eivät suoraan kuvaa ohjelman tuloksia ja vaikutuksia vaan yleistä tilannetta ja kehitystä maaseudulla. Ohjelmatoimenpiteiden vaikuttavuutta arvioitiin täten

myös epäsuorasti *asiantuntija-arviointina*, hyödyntäen ministeriön samaan aikaan teettämää laajempaa, maaseutuohjelmien aluetalous- ja työllisyysvaikutusten arviointia (Manner-Suomen maaseudun kehittämissuunnitelmien...), jossa on analysoitu vastaavien toimenpiteiden aluetalous- ja työllisyysvaikutusmekanismeja.

Toimenpiteitä arvioitaessa optimaalisin tapa olisi luoda verrokkiaineisto tukia saaneille toimijoille (kontrafaktuaalinen tarkastelu), jolloin juuri tuen tuloksellisuuteen ja vaikuttavuuteen voitaisiin tarkoituksenmukaisesti päästä käsiksi. Koska ohjelmakausi on alkanut vasta vuonna 2014 ja käytännössä viiveellä tästäkin, erityisesti toimenpiteiden vaikuttavuuden arviointi on tässä vaiheessa ohjelmakautta vielä vaikeaa, minkä vuoksi kontrafaktuaalista tarkastelua ei hyödynnetty.

Tarkastelun aikajänne on 2014–2018. Vaikuttavuuden kannalta ajankohta on vielä varhainen. Isojen yhteiskunnallisten muutosten, kuten työllisyyden parantumisen tai aluetaloudellisten vaikutusten osalta politiikkatoimien jäljet tulevat esiin viiveellä, ja niiden erottaminen muista vaikutuksista edellyttää edellä mainittujen verrokkiaineistojen käyttämistä. Tällainen tarkastelu on vaativaa sekä metodologialtaan, työmäärältään että resurssiltaan, joten siihen on järkevää panostaa vasta aivan ohjelmakauden lopulla tai sen jälkeen. Tässä vaiheessa arviointi on perustettava tulosindikaattoreihin, ja vaikuttavuusindikaattorien sekä yleisen kehityksen alustavaan tulkintaan olemassa olevan kirjallisuuden perusteella.

2. Tarkasteltavien ohjelmatoimien esittely

Maaseutuohjelma sisältää joukon toimenpiteitä, joiden kautta voidaan tavoitella maaseudun yritystoiminnan monipuolistumista ja työllisyyden, palveluiden sekä vaikuttamisen mahdollisuuksien parantamista. Arvioinnin kohteeksi oli asetettu seuraavat Maaseutuohjelman toimenpiteet:

Koulutus (M01)
 Maatalousinvestoinnit (M04.1)
 Yritysinvestoinnit (M04.2)
 Palvelut ja kylien kehittäminen (M07)
 Yritysten perustamistuki (M06.2)
 Yritysinvestoinnit (M06.4)
 Yhteistyö (M16)
 Leader (M19)

Arviointikysymyskohtaisesti vaihtelee, mitä toimenpiteistä kulloinkin tarkastellaan. Seuraavaksi kuvataan tiiviisti kyseisiä toimenpiteitä siten kuin niitä on Maaseutuohjelman ohjelma-asiakirjassa kuvattu (katso toimenpiteistä tarkemmin Maaseutuohjelman ohjelma-asiakirjasta: Manner-Suomen maaseudun kehittämisohjelma 2014–2020. ...).

Koulutus (M01):

Ohjelma-asiakirjassa esitetty toimenpiteen nimi: M01 – Tietämyksen siirtoa ja tiedotusta koskevat toimet

Koulutuksen ja tiedonvälitystoimien avulla lisätään maaseutuyrittäjien ja viljelijöiden tietämystä ja osaamista ilmasto- ja ympäristökysymyksissä sekä kasvatetaan uusiutuvan energian tuotantoon ja käyttöön sekä energiansäästöön liittyvää osaamista. Tavoitteena on lisätä vesienhoitoon, luonnon monimuotoisuuteen, geneettiseen monimuotoisuuteen ja ilmastonmuutoksen hillintään ja siihen sopeutumiseen liittyvää osaamista. Uusimman tutkimustiedon välittämisen kautta mahdollistetaan innovaatioiden käyttöönottoa ja parannetaan energiatehokkuutta. Toimenpiteellä lisätään yrittäjien ja maaseudun asukkaiden osaamista uusien ratkaisujen ja toimintamallien kehittämiseksi ja sillä on vaikutusta innovaatiotavoitteen toteutumiseen. Toimenpiteen kohderyhmänä ovat maa- ja metsätalous- sekä elintarvikealoilla toimivat henkilöt sekä maaseutualueilla toimivat mikro- ja pk-yritykset ja yhdistykset ja maaseudun asukkaat.

Maatalousinvestoinnit (M04.1):

Ohjelma-asiakirjassa esitetty alatoimenpiteen nimi: 4.1 – tuki maatalainvestointeihin

Maatalousinvestointien avulla voidaan parantaa maatalouden rakennetta ja luoda edellytyksiä maatalojen tuotannon nykyaikaistamiselle ja maatalojen yritystoiminnan laajentamiselle. Tuen pääpaino on maatalojen kilpailukykyä ja kannattavuutta parantavissa investoinneissa.

Yritysinvestoinnit (M04.2):

Ohjelma-asiakirjassa esitetty alatoimenpiteen nimi: 4.2 – tuki maataloustuotteiden jalostukseen/markkinointiin ja/tai kehittämiseen kohdistuviin investointeihin

Tuettavien toimien avulla luodaan edellytyksiä maatalouden alkutuotannon luonnonmukaisesti tai tavanomaisesti tuotettujen tuotteiden jalostuksen ja kaupan pitämisen kehittymiselle ja kasvulle sekä resurssitehokkuuden parantumiselle (esimerkiksi raaka-aineiden tehokas hyödyntäminen, vesihuolto ja energian- ja vedenkäytön tehostaminen tai säästötoimet). Tuen kohdentamisessa

pääpaino on kasvavissa ja kehittyvissä yrityksissä, jalostusyritysten ja alkutuottajien välisessä yhteistyössä sekä innovatiivisten ja kilpailukykyisten tuotteiden kehittämisessä.

Pk-yrityksiä kannustetaan hyödyntämään ja uudistamaan idän ja lännen vaikutuspiirissä kehittyneitä pohjoista ruokakulttuuria ja perinteitä sekä soveltamaan paikallista elintarvikeperinnetietoutta ja valmistusmenetelmiä laatu-elintarvikkeiden ja erikoistuotteiden valmistuksessa ja tuotteistamisessa. Toimia voidaan kohdistaa myös paikallisten jakeluverkostojen luomiseen sekä tuotteiden vastaanottoon, varastointiin, myyntikunnostukseen, lajitteluun ja pakkaamiseen liittyviin paikallismarkkinoita ja suoramyyntiä palveleviin yrityskohtaisiin investointeihin tai yhteisinvestointeihin.

Yritysten perustamistuki (M06.2):

Ohjelma-asiakirjassa esitetty alatoimenpiteen nimi: 6.2 – yrityksen perustamistuki muun kuin maataloustoiminnan aloittamiseksi maaseutualueilla

Perustamistuella tuettavien toimien avulla lisätään maaseutualueiden elinvoimaisuutta luomalla edellytyksiä uusien yritysten perustamiselle ja toimivien yritysten uusiutumiselle sekä innovatiivisille kokeiluille. Perustamistukea suunnataan perustamisvaiheessa oleville uusille yrityksille sekä yrityksille, jotka tuovat markkinoille uuden tuotteen tai palvelun tai muutoin uudistavat toimintaansa. Perustamistukea myönnetään ensisijaisesti aloittavan yrittäjän ensimmäisen uuden yrityksen perustamiseen. Perustamistukea voidaan myöntää myös tuotannollista tai palveluliiketoimintaa jo harjoittavan toimivan yrityksen kilpailukykyä, kannattavuutta ja tuottavuutta parantaviin, laadultaan ja laajuudeltaan merkittäviin lisäarvoa tuottaviin kehittämis- ja innovaatiotoimenpiteisiin, kansainvälistymiseen ja osaamispääoman lisäämiseen yrityksessä sekä näiden toimien suunnitteluun.

Yritysinvestoinnit (M06.4):

Ohjelma-asiakirjassa esitetty alatoimenpiteen nimi: 6.4 – tuki investointeihin muun kuin maataloustoiminnan perustamiseen ja kehittämiseen

Investointituella luodaan edellytyksiä uuden yritystoiminnan syntymiselle ja toimivien yritysten kehittymiselle ideoiden ja mahdollisuuksien saattamiseksi tuotteina ja palveluina koti- ja ulkomaisille markkinoille sekä helpotetaan maaseutualueiden yritysten rahoituksen saatavuutta. Tuottavuuden ja tehokkuuden kasvattamiseksi ja kilpailuetujen luomiseksi yritykset tarvitsevat kasvua edistävää investointitukea innovatiivisten ratkaisujen toteuttamiseksi ja uusien vahvuusalueiden löytämiseksi. Investoinneissa pääpaino on kasvua luovissa investoinneissa tai toimintaa tehostavissa investoinneissa.

Palvelut ja kylien kehittäminen (M07):

Ohjelma-asiakirjassa esitetty toimenpiteen nimi: M07 – Peruspalvelut ja kylien kunnostus maaseutualueilla

Toimenpiteen tavoitteena on lisätä maaseutualueiden kestävyttä ja elinvoimaisuutta. Tavoitteena on parantaa maaseudulla toimivien palvelujen saatavuutta ja saavutettavuutta (mukaan lukien kulttuuri- ja vapaa-ajanpalvelut, yritysten palvelut ja valmiudet tietoyhteiskunnan hyödyntämiseen), lisätä asuinympäristön ekologisuutta ja turvallisuutta, parantaa maaseudun infrastruktuuria sekä kehittää kylien yhteisöllisyyttä, osallisuutta ja vaikuttamisen mahdollisuuksia. Palvelujen ja kylien kehittämistoimenpide vastaa maaseudun palvelujen kehittämistavoitteeseen ja sen avulla lisätään maaseutualueiden aktiivisuutta ja osallisuutta. Lisäksi toimenpiteellä parannetaan maahanmuuttajien kotoutumisen mahdollisuuksia maaseudulla. Toimenpiteessä toteutetaan hankkeita, joilla aktivoidaan, suunnitellaan, selvitetään tai kehitetään maaseudun palveluita ottaen

huomioon eri väestö- ja toimijaryhmät: esimerkiksi yritykset, järjestöt, kylät asukkaineen sekä eri ikäryhmät. Toimenpiteessä toteutetaan hankkeita, joilla edistetään yhteistyön ja yhteistyöverkostojen luomista ja paikallisyhteisöjen (kuntien ja kylien) vetovoimaisuutta sekä luodaan edellytyksiä kuntien ja kylien elinkeinopohjan monipuolistamiselle. Toimenpiteessä toteutetaan hankkeita, jotka hyödyntävät ja kehittävät maaseudun kulttuuri- tai luonnonperintökohteita ja luonnonarvoltaan merkittäviä paikkoja, ja edistävät niiden suojelua ja kehittämistä. Hankkeessa voidaan toteuttaa monenlaista kehittämistä ja tehdä investointeja, joista hyöty kohdentuu maaseudun yrittäjille ja asukkaille.

Yhteistyö (M16):

Ohjelma-asiakirjassa esitetty toimenpiteen nimi: M16 – Yhteistyö

Toimenpiteessä tuetaan toimialasta riippumatta maaseudun kehityksen ja ohjelman kaikkien kohdealueiden kannalta merkittävien uusien klustereiden ja yhteistyöhankkeiden perustamista, yhteistyöryhmien kehittämishankkeiden toteuttamista sekä maaseudun innovaatioryhmien toimintaa maa- ja metsätalouden innovaation kehittämiseksi ja käyttöön saattamiseksi. Uusien klustereiden perustamista on syytä edistää erityisesti biotalouden uusien, korkean jalostusasteen tuotteiden, menettelyjen, teknologian ja mm. biomassojen logistiikan kehittämiseksi. Toimenpiteessä tuetaan avustuksena ohjelman tavoitteiden kannalta merkityksellisten yritysten (ml maatilat), metsänomistajien, markkinatoimijoiden, tutkimuslaitosten, asiantuntijoiden, yliopistojen, korkeakoulujen ja muiden kehittäjäorganisaatioiden yhdessä toteuttamia kehittämishankkeita, joilla edistetään käytäntöön kytkeytyvää tutkimusta, tuotekehitystä, innovaatioiden valmistelua ja käyttöönottoa, laatua, logistiikkaa, kustannustehokkuutta sekä tehostetaan tuotantoprosesseja ja markkinoiden toimivuutta mm. lisäämällä asiantuntemusta, kansainvälistä ja yli erilaisten sektorirajojen tapahtuvaa yhteistyötä.

Leader (M19):

Ohjelma-asiakirjassa esitetty toimenpiteen nimi: M19 - Tuki yhteisölähtöiseen paikalliseen kehittämiseen (Leader)

Leader-toiminnalla vahvistetaan ja kehitetään paikallisia yhteisöjä, yrityksiä ja alueen elinvoimaa. Sen avulla saadaan erilaisia ja eri-ikäisiä ihmisiä sekä yhteisöjä mukaan paikalliseen kehittämistyöhön. Näin heidät saadaan toimimaan ja ottamaan vastuuta kehittämistyöstä aktiivisesti ja aloitteellisesti.

3. Arviointikysymysten käsittely

Arviointikysymykset on kuvattu Manner-Suomen maaseudun kehittämisohjelman 2014–2020 arvioinnin toteuttamissuunnitelmassa (Manner-Suomen maaseudun kehittämisohjelman 2014–2020 arvioinnin toteuttamissuunnitelma). Arviointikysymykset, niiden tarkennukset, vastaamiseen tarvittavat indikaattorit ja muu aineisto on esitetty liitetaulukossa. Arviointikysymyksiin vastaamisessa on pitkälti hyödynnetty arvioinnin toteuttamissuunnitelmassa kuhunkin arviointikysymykseen esitettyjä indikaattoreita, minkä lisäksi on jonkin verran hyödynnetty muita indikaattoritietoja. On syytä huomata, että arviointikysymykset liittyvät ohjelman tavoitteisiin, eikä niiden numerointi siten ole ohjelman yksittäisten toimenpiteiden mukainen. Arviointikysymysten vastauksissa on päällekkäisyyttä, koska kysymykset perustuvat osin samoihin ohjelmatoimenpiteisiin ja indikaattoreihin. Kaikkien indikaattoreiden tai aineiston osalta ei ollut etukäteen tuotu esille, onko kyseessä tulos- vai vaikuttavuusindikaattori. Tällöin arvioitsijat ovat tulkintansa mukaan luokitelleet kyseisen indikaattorin tai aineiston tulos- tai vaikutusindikaattoriksi, joskus myös kumpaankin luokkaan.

3.1. Arviointikysymys 19: pienyritysten monipuolistaminen, perustaminen, kehittäminen ja työpaikkojen luominen

Arviointikysymys 19: Missä määrin maaseudun kehittämisohjelman toimenpiteillä on tuettu pienyritysten monipuolistamista, perustamista ja kehittämistä sekä helpotettu työpaikkojen luomista? (Kohdeala 6A, KOM 16)

Maaseutuohjelman arvioinnin toteuttamissuunnitelmassa esitetty arviointikysymyksen 19 kuvaus, tarkennus ja indikaattorit on esitetty tiiviissä muodossa tämän raportin liitetaulukossa. Tämän arviointikysymyksen vastauksen yhteydessä tarkastellaan ensijaisen kohdealan 6A (ELY-keskusten kautta rahoitetut hankkeet) lisäksi jossain määrin kohdealaa 6B (Leader-ryhmien kautta rahoitetut hankkeet) siten, että tarkasteltaessa kohdealaa 6B siitä on aina erikseen maininta.

3.1.1. Ohjelman toimenpiteet

Tämän arviointikysymyksen kohteena ovat seuraavat maaseutuohjelman toimenpiteet:

Koulutus (M01)
 Palvelut ja kylien kehittäminen (M07)
 Yritysten perustamistuki (M06.2)
 Yritysinvestoinnit (M06.4)
 Yhteistyö (M16)

3.1.2. Yhteys arviointikysymyksen, arviointikriteerien ja indikaattoreiden välillä

Tavoitteena on, että yritystoimintaa on monipuolistettu ja työllisyyttä parannettu maaseutuohjelman toimenpiteillä.

Arviointikysymyksen tarkennukset:

1) Perustamistuki, investointituki ja yritysryhmän kehittämistuki ovat monipuolistaneet ja edistäneet maaseudun elinkeinorakennetta ja niiden avulla on luotu uusia työpaikkoja eri maaseutualueille.

2) Yritykset tekevät yhteistyötä ja toimivat erilaisissa verkostoissa.

TULOSINDIKAATTORITArvioinnin toteuttamissuunnitelmassa esitetyt EU:n yhteiset tulosindikaattorit

- Tuetuissa hankkeissa syntyneet työpaikat (Tulosindikaattori R21 & Tavoiteindikaattorit T20)
- Tuetuissa hankkeissa syntyneet työpaikat (Leader) (Tulosindikaattori R24 & Tavoiteindikaattori T23)

Arvioinnin toteuttamissuunnitelmassa esitetyt muut tulosindikaattorit

Arviointikysymykselle ei ollut arvioinnin toteuttamissuunnitelmassa asetettu muuta tulosindikaattoria.

Arvioinnin toteuttamissuunnitelman ulkopuolelta valitut indikaattorit

Muusi tulosindikaattoriksi arvioinnin toteuttamissuunnitelman ulkopuolelta valittiin ohjelman seurantatiedoista uusien luotujen työpaikkojen toteumatiedot hanketuissa. Kyseiselle indikaattorille ei ole asetettu tavoitetasoja.

Lisäksi muksi indikaattoriksi arvioinnin toteuttamissuunnitelman ulkopuolelta valittiin yritysryhmän kehittämistukeen liittyvien hankkeiden (yritysryhmän kehittämishanke) lukumäärä.

Lisäksi muksi, arvioinnin toteuttamissuunnitelman ulkopuolelta indikaattoreiksi valittiin ensisijaisen kohdealan 6A toimenpiteiden (M06.2 Yritysten perustamistuki, M06.4, Yritysten investointituki) kohdentuminen eri toimialoihin sekä maatalojen elinkeinotoiminnan monipuolistaminen muuhun yritystoimintaan ja sen kohdentuminen eri toimialoihin.

VAIKUTTAVUUSINDIKAATTORITArvioinnin toteuttamissuunnitelmassa esitetyt EU:n yhteiset indikaattorit

Ei ole asetettu EU:n yhteisiä, erillisiä vaikuttavuusindikaattoreita. On asetettu vain tulosindikaattoreita, joita tarkastellaan tuloksellisuuden arvioinnissa.

Arvioinnin toteuttamissuunnitelmassa esitetyt muut indikaattorit

- Maaseudulla toimivien yritysten toimialajakauma (Vaikuttavuusindikaattori)
- Henkilöstön määrä maaseutuyrityksissä (Vaikuttavuusindikaattori)
- Yritysten liikevaihto (Vaikuttavuusindikaattori)
- Kasvavien maaseutuyritysten osuus koko maan kasvavista yrityksistä (Vaikuttavuusindikaattori)
- Monialaisten maatalojen osuus, lukumäärä (Vaikuttavuusindikaattori)
- Maaseudun yritysten lukumäärä (Vaikuttavuusindikaattori)

3.1.3. Käytetyt arviointimenetelmät

Selvityksen arviointimenetelmä on kuvattu johdannossa. Sen lisäksi tätä kysymystä koskien yritystukia arvioitaessa optimaalisin tapa olisi luoda verrokkiaineisto yritystukea saaneille yrityksille (kontrafaktuaalinen tarkastelu), jolloin juuri tuen tuloksellisuuteen ja vaikuttavuuteen voitaisiin tarkoituksenmukaisesti päästä käsiksi. Koska ohjelmakausi on alkanut vasta vuonna 2014 ja käytännössä viiveellä tästäkin, tuen arviointi on tässä vaiheessa ohjelmakautta vielä haastavaa, minkä vuoksi kontrafaktuaalista tarkastelua ei hyödynnetty.

3.1.4. Indikaattoreiden määrälliset arvot ja tietolähteet

TULOSINDIKAATTORIT

Arvioinnin toteuttamissuunnitelmassa esitetyt EU:n yhteiset indikaattorit

- Tuetuissa hankkeissa syntyneet työpaikat (Tulosindikaattori R21 & Tavoiteindikaattori T20) (Lähde: Ruokavirasto/Hyrrä)

Uusille luoduille työpaikoille on asetettu ohjelmakaudelle 2014–2020 tavoitetaso ainoastaan toimenpiteiden M06.2 (Yritysten perustamistuki) ja M06.4 (Yritysinvestoinnit) yritystuissa. Näiden osalta tavoitetaso koko ohjelmakaudelle 2014–2020 on ensisijaiselle kohdealalle 6A (ELY) 4 000 työpaikkaa (Tavoiteindikaattori T20).

Tavoiteindikaattori T20: 4 000 työpaikkaa

Tulosindikaattori R21: 1 089 työpaikkaa (toteuma vuoden 2018 loppuun mennessä päättyneiden yritystukien osalta; päättyneet yritystuet määritellään yritystuiksi, joiden loppumaksu on maksettu)

- Tuetuissa hankkeissa syntyneet työpaikat (Leader) (Tulosindikaattori R24 & Tavoiteindikaattori T23) (Lähde: Ruokavirasto/Hyrrä)
 - Uusille luoduille työpaikoille on asetettu ohjelmakaudelle 2014–2020 tavoitetaso ainoastaan toimenpiteiden M06.2 (Yritysten perustamistuki) ja M06.4 (Yritysinvestoinnit) yritystuissa. Näiden osalta tavoitetasoksi koko ohjelmakaudelle 2014–2020 on asetettu ensisijaiselle kohdealalle 6B (Leader) 1 700 työpaikkaa (Tavoiteindikaattori T20).

Tavoiteindikaattori T23: 1 700 työpaikkaa

Tulosindikaattori R24: 617 työpaikkaa (toteuma vuoden 2018 loppuun mennessä päättyneiden yritystukien osalta; päättyneet yritystuet määritellään yritystuiksi, joiden loppumaksu on maksettu)

Arvioinnin toteuttamissuunnitelman ulkopuolelta valitut indikaattorit

Hanketukien osalta seurataan sekä kohdealan 6A (ELY) että kohdealan 6B (Leader) uusien luotujen työpaikkojen toteumia, mutta näille ei ole asetettu tavoitetasoja.

- Tulosindikaattori hanketukien osalta (ELY): 92 työpaikkaa (toteuma vuoden 2018 loppuun mennessä päättyneiden hanketukien osalta; päättyneet hanketuet määritellään hanketuiksi, joiden loppumaksu on maksettu)
- Tulosindikaattori hanketukien osalta (Leader): 164 työpaikkaa (toteuma vuoden 2018 loppuun mennessä päättyneiden hanketukien osalta; päättyneet hanketuet määritellään hanketuiksi, joiden loppumaksu on maksettu)

Tässä arvioinnissa muiksi tulosindikaattoreiksi valittiin myös indikaattorit, jotka kuvaavat kohdealan 6A toimenpiteiden (perustamistuki, investointituki) kohdentumista eri toimialoihin, maatalojen elinkeinotoiminnan monipuolistamista muuhun yritystoimintaan eri toimialoihin sekä yritysryhmän kehittämistukien (yritysryhmähankkeet) lukumäärä.

Yritys- ja elinkeinotoiminnan monipuolistamista Maaseutuohjelman toimenpitein voidaan analysoida tarkastelemalla yritystukien toimialoittaista kohdentumista. Tätä taas voidaan verrata maaseudun kaikkien yritysten toimialajakaumaan. Maaseudun yritykset määritellään tässä yrityksiksi, jotka sijaitsevat kuntatason kaupunki-maaseutu -luokituksen mukaisissa maaseutukunnissa (katso tarkemmin: esim. Tilastokeskus).

Taulukossa 1 esitetään kohdealan 6A päättyneiden ja käynnissä olevien yritystukien päätoimialajakauma (pl. hanketoimiala A Maatalous, metsätalous ja kalatalous) suhteessa kaikkien Manner-Suomen maaseutuyritysten (pl. toimialan A sekä eräiden muiden toimialojen yritykset) toimialajakaumaan. Toimialan A yritystukien volyymi esitetään taulukon 1 alaviitteessä. Taulukoissa 2 ja 3 esitetään vastaavien yritystukien kohdentuminen volyymiltään merkittävimpiin toimialoihin. Taulukoissa 4 ja 5 esitetään vastaavien yritystukien toimialoittainen kohdentuminen volyymiltään merkittävimpiin toimialoihin, kun tuensaajana on maatala eli tukirekisterissä tuensaajalle on merkitty maatilatunnus. Taulukossa 6 esitetään yritystukien kohdentuminen maataloille (tuet, joiden kohdalla tuensaajalle on merkitty maatilatunnus) ja muille tuensaajille.

Päättyneiksi yritystuiksi määritellään ne yritystuet, joiden loppumaksu on maksettu. Käynnissä oleviksi yritystuiksi määritellään ne yritystuet, joiden osalta vähintään yksi maksuerä on maksettu. Siten tässä arvioinnissa tarkastellaan maksettuja yritystukia. Tuen rahallisissa volyyymeissä ovat mukana EU:n ja valtion maksetut tuet. Yritystuen toimiala määritellään hanketoimialan, ei tuensaajayrityksen toimialaksi ilmoitetun toimialan mukaan.

Taulukko 1. Ensijaisen kohdeala 6A:n (ELY) vuoden 2018 loppuun mennessä päättyneiden ja käynnissä olevien yritystukien (sis. yritystuet, joiden osalta vähintään yksi maksuerä maksettu) hanketoimialojen kohdentuminen päätoimialaluokkiin (pl. toimiala A Maatalous, metsätalous ja kalatalous) sekä Manner-Suomen maaseutuyritysten (pl. toimialan A Maatalous, metsätalous ja kalatalous ja eräiden muiden toimialojen yritykset*) päätoimialajakauma. (Tilastolähteet: Ruokavirasto/Hyrrä, Tilastokeskus/Luke. Tilastokeskuksen TOL2008-toimialaluokitus.)

	Osuus tukien kpl-määrästä, %	Osuus maksetuista tukirahoista (EU + valtio), %	Euroa per tuki, keskiarvo (€)	Yritysten lkm v. 2016 (%)
TOIMIALAT YHTEENSÄ*	100,0	100,0	53 951	100,0
C Teollisuus	46,9	51,9	59 602	10,8
I Majoitus- ja ravitsemistoiminta	11,2	14,3	69 206	4,5
F Rakentaminen	7,4	4,8	34 542	19,9
M Ammatillinen toiminta	6,9	3,1	24 289	8,1
R, S, T, U Muut palvelut	6,0	4,7	42 178	8,3
G Kauppa	5,8	5,0	46 247	15,8
D, E Energia	3,9	5,0	69 011	1,5
N Hallinto- ja tukipalvelut	3,4	3,9	61 776	5,5
Q Terveys- ja sosiaalipalvelut	2,6	3,2	67 130	4,8
J Informaatio ja viestintä	2,3	0,8	18 438	1,5
P Koulutus	1,5	1,1	41 946	0,9
H Kuljetus ja varastointi	1,2	1,5	67 100	10,3
B Kaivannaistoiminta	0,7	0,5	37 283	0,7
L Kiinteistöalan toiminta	0,2	0,3	80 572	7,3

*Taulukon yritys- ja yritystukitilastoissa ei ole mukana hanketoimialaa A Maatalous, metsätalous ja kalatalous. Kyseisen toimialan maksettuja yritystukia oli yhteensä 59 kpl (4,1 % kaikista tarkastelluista tuista), ja näiden osalta maksettu tukisumma (EU + valtio) oli yhteensä 2 261 894 euroa (2,9 % kaikesta maksetusta tuesta).

Taulukon yritys- ja yritystukitilastoissa ei myöskään ole mukana Toimialaa tuntematon tai ilman toimialatietoa olevia yritystukia. Tällaisia maksettuja yritystukia oli yhteensä 17 kpl (1,2 % kaikista tarkastelluista tuista), ja näiden osalta maksettu tukisumma (EU + valtio) oli yhteensä 1 285 001 euroa (1,7 % kaikesta maksetusta tuesta).

Seuraavien toimialojen yritykset eivät ole mukana yritystilastossa:

01000-03220 Maatalous, metsätalous ja kalatalous

64000-66300 Rahoitus- ja vakuutustoiminta

68201-68202 Osa kiinteistöalan toiminnasta

84000-84302 Julkinen hallinto ja maanpuolustus, lakisääteinen työeläkevakuutus

85300-85420 Ylemmän perusasteen ja keskiasteen koulutus, korkea-asteen koulutus

85591 Kansanopistot, kansalaisopistot, työväenopistot yms.

91010 Kirjastojen ja arkistojen toiminta

91020 Museoiden toiminta

91030 Historiallisten nähtävyyksien, rakennusten ja vastaavien toiminta

91040-94999 Kasvitieteellisten puutarhojen, eläintarhojen ja luonnonpuistojen toiminta (Tilastokeskus/Luke).

Taulukko 2. Ensisijaisen kohdeala 6A:n (ELY) vuoden 2018 loppuun mennessä päättyneiden ja käynnissä olevien yritystukien (sis. yritystuet, joiden osalta vähintään yksi maksuerä maksettu) jakauma maksetun tuen perusteella volyymiltään kymmenen merkittävimpään hanketoimialaan. Osuudet on laskettu kaikista maksetuista ensisijaisen kohdealan 6A yritystuista. (Tilastolähteet: Ruokavirasto/Hyrrä, Tilastokeskus/Luke, Tilastokeskuksen TOL2008-toimialaluokitus.)

HANKETOIMIALA	Maksettu tuki (EU + valtio), yhteensä (€)	Osuus (%)	Päätoimialaluokka
25620 - Metallien työstö	5 669 675	7,3	C Teollisuus
25110 - Metallirakenteiden ja niiden osien valmistus	3 759 919	4,8	C Teollisuus
55209 - Lomakylät yms. majoitus	3 557 247	4,6	I Majoitus- ja ravitsemistoiminta
25990 - Muiden metallituotteiden valmistus	2 453 520	3,2	C Teollisuus
25610 - Metallien käsittely ja päällystäminen	2 357 978	3,0	C Teollisuus
16100 - Puun sahaus, höyläys ja kyllästys	2 285 710	2,9	C Teollisuus
45201 - Moottoriajoneuvojen huolto ja korjaus (pl. renkaat)	2 135 903	2,8	G Tukku- ja vähittäiskauppa; moottoriajoneuvojen ja moottoripyörien korjaus
79900 - Varauspalvelut, matkaoppaiden palvelut ym.	1 862 841	2,4	N Hallinto- ja tukipalvelutoiminta
55909 - Muualla luokittelematon majoitustoiminta	1 735 726	2,2	I Majoitus- ja ravitsemistoiminta
38320 - Lajiteltujen materiaalien kierrätys	1 639 445	2,1	E Vesihuolto, viemäri- ja jätevesihuolto, jätehuolto ja muu ympäristön puhtaanapito

Taulukko 3. Ensisijaisen kohdealan 6A:n (ELY) vuoden 2018 loppuun mennessä päättyneiden ja käynnissä olevien yritystukien (sis. yritystuet, joiden osalta vähintään yksi maksuerä maksettu) jakauma tukien lukumäärän perusteella volyyymiltään kymmenen merkittävimpään hanketoimialaan. Osuudet on laskettu kaikista maksetuista ensisijaisen kohdealan 6A yritystuista. (Tilastolähde: Ruokavirasto/Hyrrä. Tilastokeskuksen TOL2008-toimialaluokitus.)

HANKETOIMIALA	Tukien lkm yhteensä (kpl)	Osuus (%)	Päätoimialaluokka
25620 - Metallien työstö	74	5,1	C Teollisuus
25110 - Metallirakenteiden ja niiden osien valmistus	64	4,4	C Teollisuus
25990 - Muiden metallituotteiden valmistus	49	3,4	C Teollisuus
93190 - Muu urheilutoiminta	39	2,7	R Taiteet, viihde ja virkistys
16100 - Puun sahaus, höyläys ja kyllästys	39	2,7	C Teollisuus
55902 - Maatilamatkailu, bed & breakfast	38	2,6	I Majoitus- ja ravitsemistoiminta
16239 - Muu rakennuspuusepäntuotteiden valmistus	37	2,6	C Teollisuus
45201 - Moottoriajoneuvojen huolto ja korjaus (pl. renkaat)	32	2,2	G Tukku- ja vähittäiskauppa; moottoriajoneuvojen ja moottoripyörien korjaus
55903 - Lomamökkien vuokraus	26	1,8	I Majoitus- ja ravitsemistoiminta
02200 - Puunkorjuu	26	1,8	A Maatalous, metsätalous ja kalatalous

Taulukko 4. Ensisijaisen kohdeala 6A:n (ELY) vuoden 2018 loppuun mennessä päättyneiden ja käynnissä olevien yritystukien (sis. yritystuet, joiden osalta vähintään yksi maksuerä maksettu) jakauma, kun tuensaajana on maatila (tukirekisterissä tuensaajalle on merkitty maatilatunnus). Kymmenen merkittävintä hanketoimialaa maksettujen maksetun tuen perusteella. Osuudet on laskettu kaikista maataloille maksetuista ensisijaisen kohdealan 6A yritystuista. (Tilastolähde: Ruokavirasto/Hyrrä. Tilastokeskuksen TOL2008-toimialaluokitus.)

HANKETOIMIALA	Maksettu tuki (EU + valtio) yhteensä (€)	Osuus kaikista maatilojen saamasta tuesta (%)	Pääluokka
16100 - Puun sahaus, höyläys ja kyllästys	846 540	8,9	C Teollisuus
55902 - Maatilamatkailu, bed & breakfast	808 588	8,5	I Majoitus- ja ravitsemistoiminta
25620 - Metallien työstö	649 065	6,8	C Teollisuus
55903 - Lomamökkien vuokraus	561 041	5,9	I Majoitus- ja ravitsemistoiminta
93190 - Muu urheilutoiminta	526 992	5,5	R Taiteet, viihde ja virkistys
25990 - Muiden metallituotteiden valmistus	412 911	4,3	C Teollisuus
52100 - Varastointi	358 750	3,8	H Kuljetus ja varastointi
16239 - Muu rakennuspuusepäntuotteiden valmistus	346 314	3,6	C Teollisuus
02200 - Puunkorjuu	325 068	3,4	A Maatalous, metsätalous ja kalatalous
45201 - Moottoriajoneuvojen huolto ja korjaus (pl. renkaat)	274 193	2,9	G Tukku- ja vähittäiskauppa; moottoriajoneuvojen ja moottoripyörien korjaus

Taulukko 5. Ensisijaisen kohdeala 6A:n (ELY) päättyneiden ja käynnissä olevien yritystukien (sis. yritystuet, joiden osalta vähintään yksi maksuerä maksettu) jakauma, kun tuensaajana on maatila (tukirekisterissä tuensaajalle on merkitty maatilatunnus). Kymmenen merkittävintä hanketoimialaa maksettujen tukien lukumäärän perusteella. Osuudet on laskettu kaikista maataloille maksetuista ensisijaisen kohdealan 6A yritystuista. (Tilastolähde: Ruokavirasto/Hyrrä. Tilastokeskuksen TOL2008-toimialaluokitus.)

HANKETOIMIALA	Tukien lkm yhteensä (kpl)	Osuus kaikista maatalojen saamasta tuesta (%)	Pääluokka
55902 - Maatilamatkailu, bed & breakfast	21	8,0	I Majoitus- ja ravitsemistoiminta
55903 - Lomamökkien vuokraus	17	6,4	I Majoitus- ja ravitsemistoiminta
16100 - Puun sahaus, höyläys ja kyllästys	17	6,4	C Teollisuus
93190 - Muu urheilutoiminta	14	5,3	R Taiteet, viihde ja virkistys
25990 - Muiden metallituotteiden valmistus	14	5,3	C Teollisuus
25620 - Metallien työstö	8	3,0	C Teollisuus
02200 - Puunkorjuu	7	2,7	A Maatalous, metsätalous ja kalatalous
45201 - Moottoriajoneuvojen huolto ja korjaus (pl. renkaat)	7	2,7	G Tukku- ja vähittäiskauppa; moottoriajoneuvojen ja moottoripyörien korjaus
25110 - Metallirakenteiden ja niiden osien valmistus	7	2,7	C Teollisuus
42999 - Muu muualla luokittelematon maa- ja vesirakentaminen	4	1,5	F Rakentaminen

Taulukko 6. Ensijaisen kohdeala 6A:n (ELY) yritystuen jakautuminen maatalojen ja muiden yritysten kesken. Maataloiksi on luokiteltu kaikki tukirekisterissä maatilatunnuksen omaavat tuensaajat. Tukeen sisällytetään EU:n ja valtion maksettu tuki (mukana tuet, joiden osalta vähintään yksi maksuerä maksettu). (Tilastolähde: Ruokavirasto/Hyrrä.)

	Tukiraha yhteensä (milj. €)	Osuus tukirahasta (%)	Tukien lkm (kpl)	Osuus tukien lkm:stä (%)
Muut tuensaajat	68,0	87,7	1 184	81,8
Maatilat	9,5	12,3	264	18,2

Lisäksi tarkastellaan yritysryhmän kehittämistukeen liittyvien hankkeiden (yritysryhmähankkeet) lukumäärää:

Kohdealaan 6A (ELY) liittyviä yritysryhmähankerahoituksia oli vuoden 2018 loppuun mennessä myönnetty 87 kappaletta. Päättäneitä näistä oli 15 ja käynnissä olevia, joista vähintään yksi maksuerä maksettu, oli maksettu vuoden 2018 loppuun mennessä 31 kappaletta. Ei-käynnissäolevia hankkeita eli sellaisia hankkeita, joista ei ollut maksettu vielä mitään, mutta joihin oli tuki myönnetty, oli loput 41 hanketta.

VAIKUTTAVUUSINDIKAATTORITArvioinnin toteuttamissuunnitelmassa esitetyt EU:n yhteiset indikaattorit

Tälle arviointikysymykselle ei ole asetettu EU:n yhteisiä, erillisiä vaikuttavuusindikaattoreita.

Muut arvioinnin toteuttamissuunnitelmassa esitetyt indikaattorit

Taulukoissa 7 ja 8 esitetään määrälliset arvot ja tietolähteet seuraavista indikaattoreista:

- Maaseudun yritysten lukumäärä (Vaikuttavuusindikaattori) (Lähde: Tilastokeskus/Luke)
- Henkilöstön määrä maaseutuyrityksissä (Vaikuttavuusindikaattori) (Lähde: Tilastokeskus/Luke)
- Yritysten liikevaihto (Vaikuttavuusindikaattori) (Lähde: Tilastokeskus/Luke)
- Maaseudulla toimivien yritysten toimialajakauma (Vaikuttavuusindikaattori) (Lähde: Tilastokeskus/Luke)

Maaseutuyrityksiin ei tässä yhteydessä sisällytetä toimialan A Maatalous, metsätalous ja kalatalous sekä eräiden muiden toimialojen yrityksiä (katso taulukot 7 ja 8).

Taulukko 7. Manner-Suomen maaseudun yritysten* lukumäärä, yhteenlaskettu henkilöstön määrä ja yhteenlaskettu liikevaihdon määrä vuonna 2016 (suluissa muutos-% vuodesta 2014), sekä yritysten keskimääräinen henkilöstö- ja liikevaihtokoko (lähde: Tilastokeskus/Luke).

	Yritykset, kpl (muutos vuodesta 2014)	Yritysten henkilöstö yhteensä, hlöä (muutos vuodesta 2014)	Yritysten keskikoko, hlöä	Yritysten liikevaihto yhteensä, 1 000€ (muutos vuodesta 2014)	Yritysten liikevaihdon keskiarvo, €
Maaseudun yritykset*, Manner- Suomi	80 277 (-1,6 %)	252 092 (-1,4 %)	3,14	56 283 771 (4,6 %)	701 120

*Seuraavien toimialojen yritykset eivät ole mukana tilastoissa:

01000-03220 Maatalous, metsätalous ja kalatalous

64000-66300 Rahoitus- ja vakuutustoiminta

68201-68202 Osa kiinteistöalan toiminnasta

84000-84302 Julkinen hallinto ja maanpuolustus, lakisääteinen työeläkevakuutus

85300-85420 Ylemmän perusasteen ja keskiasteen koulutus, korkea-asteen koulutus

85591 Kansanopistot, kansalaisopistot, työväenopistot yms.

91010 Kirjastojen ja arkistojen toiminta

91020 Museoiden toiminta

91030 Historiallisten nähtävyyksien, rakennusten ja vastaavien toiminta

91040-94999 Kasvitieteellisten puutarhojen, eläintarhojen ja luonnonpuistojen toiminta

Taulukko 8. Manner-Suomen maaseudun yritysten toimialajakauma vuonna 2016 yritysten lukumäärillä ja sen osuuksilla, henkilöstömäärän osuuksilla ja liikevaihdon osuuksilla mitattuna (pl. toimialan A Maatalous, metsätalous ja kalatalous sekä eräiden muiden toimialojen yritykset*) (lähde: Tilastokeskus/Luke).

Toimiala*	Yritykset kpl	Henkilöstön osuus kaikista toimialoista	Liikevaihdon osuus kaikista toimialoista
<i>B-F Jalostus</i>	26 474 (33,0 %)	53,5 %	62,2 %
B Kaivannaistoiminta	597 (0,7 %)	1,7 %	12,1 %
C Teollisuus	8 646 (10,8 %)	34,6 %	43,1 %
D, E Energia	1 233 (1,5 %)	2,2 %	6,1 %
F Rakentaminen	15 998 (19,9 %)	14,9 %	11,0 %
<i>G-U Palvelut</i>	53 803 (67,0 %)	46,5 %	37,8 %
G Kauppa	12 658 (15,8 %)	15,2 %	21,1 %
H Kuljetus ja varastointi	8 286 (10,3 %)	9,3 %	6,5 %
I Majoitus- ja ravitsemistoiminta	3 649 (4,5 %)	3,9 %	2,0 %
J Informaatio ja viestintä	1 219 (1,5 %)	0,9 %	0,7 %
L Kiinteistöalan toiminta	5 829 (7,3 %)	0,9 %	0,8 %
M Ammatillinen toiminta	6 538 (8,1 %)	4,0 %	2,0 %
N Hallinto- ja tukipalvelut	4 394 (5,5 %)	3,9 %	1,6 %
P Koulutus	704 (0,9 %)	0,3 %	0,1 %
Q Terveys- ja sosiaalipalvelut	3 883 (4,8 %)	5,4 %	2,0 %
R, S, T, U Muut palvelut	6 643 (8,3 %)	2,6 %	1,1 %
TOIMIALAT YHTEENSÄ	80 277 (100,0 %)	100,0 %	100,0 %

*Seuraavien toimialojen yritykset eivät ole mukana tilastoissa:

01000-03220 Maatalous, metsätalous ja kalatalous

64000-66300 Rahoitus- ja vakuutustoiminta

68201-68202 Osa kiinteistöalan toiminnasta

84000-84302 Julkinen hallinto ja maanpuolustus, lakisääteinen työeläkevakuutus

85300-85420 Ylemmän perusasteen ja keskiasteen koulutus, korkea-asteen koulutus

85591 Kansanopistot, kansalaisopistot, työväenopistot yms.

91010 Kirjastojen ja arkistojen toiminta

91020 Museoiden toiminta

91030 Historiallisten nähtävyyksien, rakennusten ja vastaavien toiminta

91040-94999 Kasvitieteellisten puutarhojen, eläintarhojen ja luonnonpuistojen toiminta

Taulukossa 9 esitetään määrälliset arvot ja tietolähteet seuraavasta indikaattorista:

- Kasvavien maaseutuyritysten osuus koko maan kasvavista yrityksistä (Vaikuttavuusindikaattori) (Lähde: Tilastokeskus/Luke.)

Taulukko 9. Pienten kasvuyritysten* luku- ja henkilöstömäärä alueluokittain kasvukaudella 2013–2016. Kaikki toimialat yhteensä. Manner-Suomea ei ollut eroteltavissa tilastosta. (Lähde: Tilastokeskus/Luke.)

Alueluokitus	Pienten kasvu-yritysten lukumäärä	Osuus kaikista-%	Henkilöstömäärä alussa	Henkilöstömäärä lopussa	Henkilöstömäärän muutos	Henkilöstömäärän muutos-%
Kaupungit	2 186	74,1	3 359	20 102	16 743	498
Maaseutu yhteensä	766	25,9	1 129	6 839	5 710	506
Kaupunkien läh. maaseutu	269	9,1	422	2 249	1 827	433
Ydinmaaseutu	361	12,2	523	3 135	2 612	499
Harvaan asuttu maaseutu	136	4,6	185	1 455	1 270	686
Kaikki yhteensä	2 952	100,0	4 488	26 942	22 454	500

*Pieneksi kasvuyritykseksi määritellään yritys, joka työllistää kasvukauden alussa alle 3 henkilöä (määritelty alle 3,5 henkilötyövuoteen) ja jonka henkilöstömäärä kasvaa kasvukauden aikana vähintään 3 henkilöllä. Kasvuyritystilastot on laadittu hyödyntämällä Tilastokeskuksen eri yritystilastoja. Päälähteenä toimii yritysten rakenne- ja tilinpäätöstilaston aineisto. Kasvukauteen kuuluu lähtövuosi ja kolme kasvuvuotta eli yhteensä neljän vuoden tiedot. Yrityksen on oltava mukana kasvukauden jokaisena vuotena, jotta se tulee mukaan tilastoon. Aineistosta on rajattu pois yritykset, joiden toimiala tai kuntatieto on tuntematon.

Lisäksi seuraavia TOL2008-luokituksen mukaisia toimialoja ei ole mukana aineistossa:

A Maatalous, metsätalous ja kalatalous

K Rahoitus- ja vakuutustoiminta

O Julkinen hallinto ja maanpuolustus; pakollinen sosiaalivakuutus

Taulukossa 10 esitetään määrälliset arvot ja tietolähteet seuraavasta indikaattorista:

- Monialaisten maatalojen osuus, lukumäärä (Vaikuttavuusindikaattori) (Lähde: Maatalouden rakennetutkimus 2013 ja Maatalouden rakennetutkimus 2016 / Luke)

Taulukko 10. Monialaisten maatalous- ja puutarhayritysten lukumäärä ja osuus Manner-Suomessa vuosina 2013 ja 2016 (lähde: Maatalouden rakennetutkimus 2013 ja Maatalouden rakennetutkimus 2016 / Luke).

MONIALAISET MAATALOUS- JA PUUTARHAYRITYKSET	2013	2016
Lukumäärä	16 660	14 100
Osuus kaikista maatalous- ja puutarhayrityksistä	31 %	29 %

3.1.5. Arvioinnissa kohdatut ongelmat

Tämän arviointikysymyksen vaikuttavuusosiossa tukeuduttiin maaseudun yritystoimintaa kuvaaviin tilastoaineistoihin (vaikuttavuusindikaattorit). Tilastokeskuksesta/Lukesta saadut maaseudun yritystoimintaa kuvaavat tilastot eivät olleet niin ajantasaisia kuin Ruokavirastosta/Hyrrästä saadut yritys- ja hanketukiaineistot, jolloin yritystoiminnan kehityksen tarkastelu nykyisen ohjelmakauden aikana jää aikajänteeltään lyhyeksi.

3.1.6. Vastaus arviointikysymykseen

Uusille luoduille työpaikoille on asetettu ohjelmakaudelle 2014–2020 tavoitetaso ainoastaan toimenpiteiden M06.2 (Yritysten perustamistuki) ja M06.4 (Yritysten investointituki) yritystuille. Vuoden 2018 loppuun mennessä ensisijaisen kohdealan 6A (ELY) päättyneissä yritystuissa oli näiden toimenpiteiden alla luotu 1 089 uutta, pysyvää työpaikkaa (Tulosindikaattori R21). Tavoitetasoksi (Tavoiteindikaattori T20) oli asetettu 4 000 työpaikkaa. **Toteuma-aste oli siten 27 % koko ohjelmakaudelle asetetusta tavoitetasosta.**

Leader-ryhmien kautta (ensisijainen kohdeala 6B) toimenpiteiden M06.2 (Yritysten perustamistuki) ja M06.4 (Yritysten investointituki) alla luotujen uusien työpaikkojen määrä oli vuoden 2018 loppuun mennessä päättyneiden yritystukien osalta 617 työpaikkaa (Tulosindikaattori R24), kun tavoitetasoksi koko ohjelmakaudelle 2014–2020 on Leaderin osalta asetettu 1 700 työpaikkaa (Tavoiteindikaattori T23). **Toteuma-aste oli siten 36 % koko ohjelmakaudelle asetetusta tavoitetasosta.**

Päättyneissä hanketuissa oli Leader-ryhmien kautta (kohdeala 6B) toteutetuilla hankkeilla luotu 164 uutta työpaikkaa vuoden 2018 loppuun mennessä. Leader-ryhmien osuus luoduista uusista työpaikoista hanketuissa oli noin kaksi kolmasosaa (yhteensä luotuja uusia työpaikkoja 256). Kyseiselle indikaattorille ei ollut asetettu tavoitetasoa.

Toimialaluokittelun pääluokittain (toimialan A Maatalous, metsätalous ja kalatalous sekä eräiden muiden toimialojen jäädessä tarkastelun ulkopuolelle; katso toimialarajauksista taulukosta 3.1) tarkasteltuna valtaosa, kappale- ja rahamääräisesti (maksetut tuet, EU- + valtio-osuus) noin puolet yritystuista oli kohdentunut vuoden 2018 loppuun mennessä hanketoimialtaan teollisuuteen. Maaseudun yritysten toimialajakaumaan verrattuna tuet ovat suhteellisesti kohdentuneet huomattavasti voimakkaammin teollisuuteen, sillä maaseudun yritysten toimialajakaumassa (pl. toimiala A) noin kaksi kolmasosaa yrityksistä on palvelualan (TOL2008-toimialaluokittelun mukaiset luokat G-U) ja noin yksi kolmasosa jalostusalan (TOL2008-toimialaluokittelun mukaiset luokat B-F) yrityksiä, ja yksittäisistä toimialaluokista noin 11 % teollisuuden alan (TOL2008-toimialaluokittelun mukainen toimialaluokka C) yrityksiä (vuoden 2016 tietoihin pohjautuen). (Taulukko 1.) Toisaalta maaseudun teollisuusyritykset ovat keskokooltaan niin henkilöstön kuin liikevaihdon määrällä mitattuna selvästi suurempia kuin maaseudun yritykset keskimäärin (taulukko 8). (Niin ikään päätoimialojen alatoimialoja tarkasteltaessa tuen kohdentumisen volyymiltään merkittävimmissä hanketoimialoissa on eniten teollisuuden aloja, joiden osalta etenkin metalliala korostuu (taulukot 2 ja 3). Toimialan A Maatalous, metsätalous ja kalatalous maksettuja yritystukia oli yhteensä 59 kpl (4,1 % kaikista tarkastelluista tuista), ja näiden osalta maksettu tukisumma (EU + valtio) oli yhteensä 2 261 894 euroa (2,9 % kaikesta maksetusta tuesta).

Yritystukiaineiston avulla voitiin myös kartoittaa, kuinka moni tuensaajista oli ollut maatila ja siten monipuolistanut yritystoimintaansa. Tuen kohdentumista voi jälleen tarkastella myös toimialoittain (taulukot 4 ja 5). Tuensaaja tulkittiin maatilaksi, jos sille on merkitty tukiaineistossa maatilatunnus (TILTU). Kohdealan 6A (ELY) yritystuista tukien lukumäärällä mitattuna 18 % ja maksetun tuen (EU + valtio) rahamäärällä mitattuna 12 % oli kohdentunut mautiloille (tuensaaja, jolla tukirekisterissä maatilatunnus) (taulukko 6). Maatilatausta näyttää osaltaan vaikuttavan yritystukien hanketoimialoittaiseen kohdentumiseen, vaikkakin tietyt samat hanketoimialat näyttävät volyymiltään merkittävimpinä aloina yritystukien kohdentumisessa tarkasteltaessa sekä koko yritystukijoukkoa että yksinomaan maatilataustaisia yrityksiä. (Taulukot 4 ja 5.)

Ensisijaiseen kohdealaan 6A (ELY) liittyviä yritysryhmähankerahoituksia oli vuoden 2018 loppuun mennessä myönnetty 87 kappaletta. Päättyneitä näistä oli 15 ja käynnissä olevia, joista vähintään

yksi maksuerä maksettu oli maksettu vuoden 2018 loppuun mennessä, 31 kappaletta. Sellaisia yritysryhmähankkeita, joista ei ollut maksettu vielä mitään mutta joihin oli tuki myönnetty, oli loput 41 hanketta.

Vuonna 2016 maaseutuyritysten lukumäärä Manner-Suomessa oli 80 277, mikä on 1,6 % eli hieman vähemmän kuin ohjelmakauden aloitusvuonna 2014. Vuonna 2016 maaseutuyritysten yhteenlaskettu henkilöstömäärä oli 252 092. Määrä laski 1,4 %:lla vuoteen 2014 verrattuna. Maaseudun yritysten keskihenkilöstömäärä vuonna 2016 oli 3,14 ja keskiliikevaihto 701 119 euroa. (Taulukko 7.) Tässä yhteydessä yrityksiin ei sisällytetä päätoimialan A Maatalous, metsätalous ja kalatalous sekä eräiden muiden toimialojen yrityksiä (toimialarajaukset esitetty esim. taulukossa 1).

Maaseutukunnissa toimivista yrityksistä suurin osa (67 %) toimii palvelutoimialoilla (toimialan A Maatalous, metsätalous ja kalatalous sekä eräiden muiden toimialojen yritykset eivät mukana tarkastelussa; toimialarajaukset esitetty esim. taulukossa 1). Maaseudun yritysten toimialojen suhteelliset osuudet vaihtelevat merkittävästi sen mukaan, lasketaanko osuudet yritysten lukumäärän, henkilöstömäärän vai liikevaihdon mukaan. Henkilöstön ja liikevaihdon koon perusteella yritysten keskikoot vaihtelevatkin merkittävästi toimialojen välillä. (Taulukko 8.) Manner-Suomen maaseudun yritysten toimialarakenteessa kokonaisuudessaan ei ole tarkasteluajanjaksolla 2014–2016 tapahtunut merkittäviä muutoksia (Tilastokeskus/Luke). Tämä on luonnollista tarkasteluajanjakson ollessa näin lyhyt.

Koko maan (Manner-Suomi ei ollut eroteltavissa tilastossa) kasvukauden 2013–2016 pienistä kasvuyrityksistä (yritys, joka työllistää kasvukauden alussa alle 3 henkilöä (määriteltä alle 3,5 henkilötyövuoteen) ja jonka henkilöstömäärä kasvaa kasvukauden aikana vähintään 3 henkilöllä), 26 % sijaitsi maaseutukunnissa (toimialojen A Maatalous, metsätalous ja kalatalous; K Rahoitus- ja vakuutustoiminta; sekä O Julkinen hallinto ja maanpuolustus; pakollinen sosiaalivakuutus jäädessä tarkastelun ulkopuolelle; katso tarkemmin määritelmistä ja aineistosta: luvun 3.1.4 taulukko 9; luvun 3.7.4 taulukko 16). Osuus on jonkin verran pienempi kuin kaikkien maaseutuyritysten osuus kaikista Suomen yrityksistä vastaavana ajanjaksona (31 %, kun toimialan A Maatalous, metsätalous ja kalatalous sekä eräiden muiden toimialojen yrityksiä ei huomioida.) (Taulukko 9.)

Monialaisten maatalous- ja puutarhayritysten osuus kaikista Manner-Suomen maatalous- ja puutarhayrityksistä oli 31 % vuonna 2013, kun osuus oli 29 % vuonna 2016. Monialaisten maatalous- ja puutarhayritysten lukumäärä taas oli 16 660 vuonna 2013, kun määrä oli 14 100 vuonna 2016. (Taulukko 10.) Siten monialaisten tilojen määrän kehitys on ollut laskeva kaikkien maatalous- ja puutarhayritysten lukumäärän tavoin.

3.1.7. Päätelmät ja suositukset

Ohjelman tavoitteena on maaseudun tasapainoinen aluekehitys. Tavoitteena on myös, että maaseudun yritystoimintaa on monipuolistettu ja työllisyyttä, palveluita sekä vaikuttamisen mahdollisuuksia on parannettu Maaseutuohjelman toimenpiteillä. Niin ikään ohjelman tavoitteena on mahdollistaa maatilojen elinkeinotoiminnan monipuolistaminen ja tätä kautta uusien työmahdollisuuksien ja työpaikkojen luominen maatiloille.

Tavoitteisiin pyritään synnyttämällä ohjelman toimilla sekä työpaikkoja että auttamalla uusien yritysten perustamista ja yritystoimintaa kehittämällä. Tarkastelluilla ohjelmatoimenpiteillä on ollut ilmeisen myönteinen vaikutus yritystoiminnan kehittymiseen esimerkiksi uusien työpaikkojen luomisen kautta. Tavoitteena olleen pienyritysten monipuolistamisen näkökulmasta on merkille pantavaa, että (toimialan A Maatalous, metsätalous ja kalatalous ja eräiden muiden toimialojen jäädessä tarkastelun ulkopuolelle; katso toimialarajauksista taulukosta 1) noin puolet yritystuesta on

suuntautunut nimenomaan teollisuuden toimialoille, kun maaseudun yrityksistä noin kaksi kolmasosaa toimii palvelualalla ja noin yksi kolmasosa jalostusalalla, sekä yksittäisistä toimialaluokistanoin 11 % teollisuuden toimialalla (vuoden 2016 tieto). Toisaalta maaseudun teollisuusyritykset ovat keskikooltaan niin henkilöstön kuin liikevaihdon määrällä mitattuna selvästi suurempia kuin maaseudun yritykset keskimäärin (taulukko 8).

Yritystoiminnan monipuolistumiseen ja työllisyyden paranemiseen vaikuttavat lukuisat tekijät, jolloin nimenomaan Maaseutuohjelman tarkka vaikutus kehityksessä on erittäin haastavaa tunnistaa. MMM:n teettämän, ohjelmakauden 2007–2013 aluetaloudellisia ja työllisyysvaikutuksia koskevan selvityksen (Manner-Suomen maaseudun kehittämisohjelmien...2019) tulosten mukaan Maaseutuohjelman yritystuilla on ollut myönteinen vaikutus maaseudun kehitykseen sekä aluetalouden että työllisyyden kannalta. Yritystukien käyttöä yleisesti ottaen voi jatkossakin suositella käytettäväksi keskeisenä Maaseutuohjelman toimenpiteenä.

Syntyneiden yritystukien luomien uusien työpaikkojen määrä on jäljessä tavoitteesta, ja kaikkien maaseutuyritysten lukumäärä on laskenut aavistuksen verran ohjelmakauden alkuun verrattuna. Tämän kehityksen valossa voidaan suositella, että alueilla voimistetaan käytettävissä olevia toimenpiteitä. Mikäli ongelmana on vähäinen kiinnostus yritysten perustamiseen, sitä voidaan pyrkiä vahvistamaan panostamalla kehittämistoimenpiteisiin esimerkiksi Leader-toiminnalla. Lisäpanostus erityisesti palvelualan yrityksiin ja työpaikkoihin tukisi elinkeinojen monipuolistamistavoitetta, kun ohjelmakauden alkupuolella tukien kohdentumisessa ovat varsin voimakkaasti painottuneet teollisuuden alat. Toisaalta yritysten todellinen kysyntä yritystukia kohtaan vaikuttaa olennaisesti siihen, millaiseksi tukien toimialaprofiili lopulta muodostuu.

Tarkasteluajanjakso on lyhyt, sillä tukien vaikutukset näkyvät usein viiveellä, joten vaikutusten pysyvyys voidaan todeta vasta ohjelmakauden jälkeen tehtävissä arvioinneissa. Koheesiopolitiikan näkökulmasta maaseudun aluetalouksien kehitystä tukevia toimia on kuitenkin syytä jatkaa vähintään nykyisellä volyymilla.

3.2. Arviointikysymys 20: Paikallinen kehittäminen

Arviointikysymys 20: Missä määrin maaseudun kehittämisohjelman toimenpiteillä on tuettu paikallista kehittämistä maaseutualueilla? (Kohdeala 6B, KOM 17)

Maaseutuohjelman arvioinnin toteuttamissuunnitelmassa esitetty arviointikysymyksen 20 kuvaus, tarkennus ja indikaattorit on esitetty tiiviissä muodossa tämän raportin liitetaulukossa.

3.2.1. Ohjelman toimenpiteet

Tämän arviointikysymyksen kohteena ovat seuraavat maaseutuohjelman toimenpiteet:

- Koulutus (M01)
- Yritysinvestoinnit (M04.2)
- Palvelut ja kylien kehittäminen (M07)
- Yritysten perustamistuki (M06.2)
- Yritysinvestoinnit (M06.4)
- Yhteistyö (M16)
- Leader (M19)

3.2.2. Yhteys arviointikysymyksen, arviointikriteerien ja indikaattoreiden välillä

Tavoitteena on, että maaseutualueiden toimijoiden vaikuttamisen mahdollisuuksia on parannettu Maaseutuohjelman toimenpiteillä.

Arviointikysymyksen tarkennukset:

- 1) Palveluiden saavutettavuus ja saatavuus on parantunut eri maaseutualueilla.
- 2) Maaseudun kehittäjätahojen (kunnat, yhdistykset, osuuskunnat) ja nuorten osallistumisaktiivisuus on kasvanut.
- 3) Toimintaryhmien vaikuttamismahdollisuudet ja vaikuttavuus paikalliseen kehittämiseen on parantunut.

TULOSINDIKAATTORIT

Arvioinnin toteuttamissuunnitelmassa esitetyt EU:n yhteiset indikaattorit

- Sen maaseutuväestön prosenttiosuus, joka kuuluu paikallisten kehittämisstrategioiden piiriin (Tulosindikaattori R22)
- Sen maaseutuväestön prosenttiosuus, joka hyötyy parannetuista palveluista/infrastruktuureista (Tulosindikaattori R23)
- Tuetuissa hankkeissa syntyneet työpaikat (Leader) (Tulosindikaattori R24)

Arvioinnin toteuttamissuunnitelmassa esitetyt muut indikaattorit

- Toimintaryhmien tukemien hankkeiden lkm (Hyrrä)
- Leader-toimintaan käytetty rahoitusosuus maaseutuohjelman kokonaisrahoituksesta (Hyrrä)
- Uusien palveluiden lukumäärä, mm. sähköiset palvelut ja kulttuuripalvelut (Hyrrä)

Arvioinnin toteuttamissuunnitelmassa esitetty muu aineisto

- Barometri maaseudun asukkaiden hyvinvoinnista ja palveluiden kehittämisestä
- Maaseutukatsauksen kansalaiskysely, 2016, 2019

Arvioinnin toteuttamissuunnitelman ulkopuolelta valitut indikaattorit

- Hanketuet: kehitetyt uudet tuotteet tai menetelmät (Ruokaviraston/Hyrrän hankeseurantatieto)
- Hanketuet: yritysten yhteisten uusien palveluiden/tuotteiden (yhteistyöhankkeessa olevat yritykset ovat kehittäneet uusia yhteisiä palveluita tai tuotteita) lukumäärä (Ruokaviraston/Hyrrän hankeseurantatieto)
- Hanketuet: verkossa toimivien palveluiden lukumäärä (Ruokaviraston/Hyrrän hankeseurantatieto)

VAIKUTTAVUUSINDIKAATTORIT

Arvioinnin toteuttamissuunnitelmassa esitetyt EU:n yhteiset indikaattorit

- Ei ole asetettu EU:n yhteistä vaikuttavuusindikaattoria. On asetettu vain EU:n yhteisiä tulosindikaattoreita.

Arvioinnin toteuttamissuunnitelmassa esitetyt muut indikaattorit

- Ei ole asetettu muuta vaikuttavuusindikaattoria.

Arvioinnin toteuttamissuunnitelmassa esitetty muu aineisto

- Barometri maaseudun asukkaiden hyvinvoinnista ja palveluiden kehittymisestä
- Maaseutukatsauksen kansalaiskysely, 2016, 2019

3.2.3. Käytetyt arviointimenetelmät

Selvityksen yleinen arviointimenetelmä on kuvattu johdannossa. Sen lisäksi Leader-tukea arvioitaessa optimaalisin tapa olisi luoda verrokkiaineisto tukea saaneille tahoille (kontrafaktuaalinen tarkastelu), jolloin juuri Leader-tuen tuloksellisuuteen ja vaikuttavuuteen voitaisiin tarkoituksenmukaisesti päästä käsiksi. Koska ohjelmakausi on alkanut vasta vuonna 2014 ja käytännössä viiveellä tästäkin, arviointi on tässä vaiheessa ohjelmakautta vielä haastavaa hitaasti tapahtuvan yhteiskunnallisen ilmiön ollessa kyseessä. Lisäksi kontrafaktuaalinen tarkastelu tässä yhteydessä olisi ollut hyvin vaikea toteuttaa esimerkiksi tarkoituksenmukaisen verrokkiaineiston kokoamisen näkökulmasta. Kontrafaktuaalista tarkastelua ei siten voitu soveltaa tässä yhteydessä.

3.2.4. Indikaattoreiden määrälliset arvot ja tietolähteet**TULOSINDIKAATTORIT**Arvioinnin toteuttamissuunnitelmassa esitetyt EU:n yhteiset indikaattorit

- Sen maaseutuväestön prosenttiosuus, joka kuuluu paikallisten kehittämisstrategioiden piiriin (Tulosindikaattori R22) (Lähde: Manner-Suomen maaseudun kehittämisohjelma 2014–2020; Manner-Suomen maaseudun kehittämisohjelman vuosiraportti 2017)

Tavoite: 1,8 miljoonaa asukasta

Toteuma: 2,7 miljoonaa henkilöä

- Sen maaseutuväestön prosenttiosuus, joka hyötyy parannetuista palveluista/infrastruktuureista (Tulosindikaattori R23) (Lähde: Manner-Suomen maaseudun kehittämisohjelma 2014–2020; Manner-Suomen maaseudun kehittämisohjelman vuosiraportti 2017)

Tavoite: 1,8 miljoonaa henkilöä

Toteuma: 2,7 miljoonaa henkilöä

- Tuetuissa hankkeissa syntyneet työpaikat (Leader) (Tulosindikaattori R24) (Lähde: Ruokavirasto/Hyrrä)

Syntyneitä työpaikkoja tarkastellaan vuoden 2018 loppuun mennessä päättyneiden hankkeiden osalta. Päättyneiksi hankkeiksi luokitellaan hankkeet, joiden loppumaksu on maksettu.

Yritystuet (toimenpiteet M06.2 ja M06.4): Luodut uudet pysyvät työpaikat

Tavoite: 1 700 luotua uutta pysyvää työpaikkaa

Toteuma vuoden 2018 loppuun mennessä päättyneiden yritystukien osalta: 617 luotua uutta pysyvää työpaikkaa

Hanketuet: Luodut uudet työpaikat

Tavoite: Ei ole asetettu tavoitetasoa.

Toteuma vuoden 2018 loppuun mennessä päättyneiden hanketukien osalta: 164 luotua uutta työpaikkaa

Arvioinnin toteuttamissuunnitelmassa esitetyt muut indikaattorit

- Toimintaryhmien tukemien hankkeiden lkm (Lähde: Ruokavirasto/Hyrrä)

Yritystuet, Toimenpiteet M06.2 ja M06.4:

- Yritysten lukumäärä

Tavoite: 500

Toteuma vuoden 2018 loppuun mennessä: Päättyneet yritystuet: 745 yritystä, hyväksytyt ja käynnissä olevat yritystuet: 394, yhteensä: 1 139 yritystä

Yritystuet, Toimenpide 04.2:

- Yritystukien lukumäärä

Tavoite: Ei ole asetettu tavoitetasoa

Toteuma: 37 kpl yritystukia, joista kaikki päättyneitä

Hanketuet:

- Hankkeiden lukumäärä

Tavoite: Ei ole asetettu tavoitetasoa.

Toteuma vuoden 2018 loppuun mennessä: Päättyneet hanketuet 1 575 kpl, hyväksytyt, käynnissä olevat hanketuet 723 kpl, yhteensä 2 298 kpl

- Leader-toimintaan käytetty rahoitusosuus maaseutuohjelman kokonaisrahoituksesta. (Lähde: MMM)

Toteuma: Leaderin julkinen rahoitus (EU+valtio+kunta) on 300 miljoonaa euroa ohjelmakaudella 2014–2020. EU:n rahoitusosuus on 126 miljoonaa euroa. Leaderiin on varattu 5,3 % EU:n koko rahoitusosuudesta.

- Uusien palveluiden lukumäärä, mm. sähköiset palvelut ja kulttuuripalvelut (Lähde: Ruokavirasto/Hyrrä)

Leader-hanketuissa tulee hankkeen päättyessä ilmoittaa, onko hankkeen myötävaikutuksella syntynyt uusia palveluita, tuotteita tai menetelmiä, ja jos on, kirjoittaa lyhyt kuvaus palvelusta, tuotteesta tai menetelmästä. Tällaisia hankkeita, joilla kyseisiä myötävaikutuksia vuoden 2018 lopun tilanteen mukaisesti: 1 411 eri hanketta.

Leader-hanketuissa (sis. mm. palveluiden ja prosessien kehittämishankkeet) oli kehitetty uusia tuotteita tai menetelmiä vuoden 2018 loppuun mennessä yhteensä 519 kappaletta.

Vuoden 2018 loppuun mennessä Leader-hanketukien osalta yritysten yhteisten uusien palveluiden/tuotteiden (yhteistyöhankkeessa olevat yritykset ovat kehittäneet uusia yhteisiä palveluita tai tuotteita) lukumäärätoteuma oli 308.

Leader-hanketukien osalta tuettujen verkossa toimivien palvelujen toteumamääräksi oli vuoden 2018 loppuun mennessä Hyrrän seurantatietojen mukaan raportoitu 9.

Arvioinnin toteuttamissuunnitelmassa esitetty muu aineisto

- Barometri maaseudun asukkaiden hyvinvoinnista ja palveluiden kehittymisestä
 - Barometri toteutetaan vasta syksyllä 2019, tietoja ei ole vielä käytettävissä.
- Maaseutukatsauksen kansalaiskysely, 2016,2019
 - Hyödynnetään edellistä Maaseutukatsauksen kansalaiskyselyä, jonka tulokset on julkaistu vuonna 2017.

3.2.5. Arvioinnissa kohdatut ongelmat

Arvioitaville asioille ei ole asetettu vaikuttavuusindikaattoreita arvioinnin toteuttamissuunnitelmassa.

3.2.6. Vastaus arviointikysymykseen

Leader-ryhmien kattama väestömäärä oli 2,7 miljoonaa henkilöä vuonna 2018. Siten voidaan tulkita, että samat 2,7 miljoonaa henkilöä kuuluvat paikallisten kehittämisstrategioiden (Leader-ryhmien strategiat) piiriin. Ohjelman tavoitteeksi on asetettu, että Leader-ryhmien kattama väestö on 1,8 miljoonaa henkilöä. Siten tavoite on ylittynyt reilusti, ja toteumaluku jopa ylittää samalla reilusti kuntatason kaupunki-maaseutu -luokituksen mukaisen maaseutuväestön määrän (noin 1,6 miljoonaa henkilöä) Manner-Suomessa. Leaderin ansiosta noin 2,7 miljoonan maaseutualueilla asuvan henkilön voidaan siten arvioida hyötyvän parantuneista palveluista, mikä ylittää 1,8 miljoonan henkilön tavoitteen.

Uudet luodut työpaikat sisältyvät ohjelmakauden 2014–2020 tavoitteeksi ainoastaan toimenpiteiden M06.2 (Yritysten perustamistuki) ja M06.4 (Yritysinvestoinnit) yritystuissa. Leader -toimintaryhmien osuus näiden toimenpiteiden alla luoduista uusista työpaikoista päättyneiden hankkeiden osalta vuoteen 2018 loppuun mennessä oli 617 työpaikkaa, kun tavoitetasoksi koko ohjelmakaudelle 2014–2020 on Leaderin osalta asetettu 1 700 työpaikkaa. **Toteuma-aste oli siten 36 %.** Niiden toimenpiteiden osalta, joille ei ollut asetettu tavoitetasoa uusiin luotuihin työpaikkoihin, toimenpiteen M04.2 (Yritysinvestoinnit, Elintarvikkeiden valmistus) yritystuissa oli Leader-ryhmien kautta päättyneiden hankkeiden osalta vuoden 2018 loppuun mennessä luotu 44 työpaikkaa, ja hanketuissa oli Leader -ryhmien kautta luotu 164 työpaikkaa. Leader-ryhmien osuus luoduista uusista työpaikoista on näin tarkastellulla jaolla selkeästi suurin hanketuissa, joissa se on noin kaksi kolmasosaa.

Vuoden 2018 loppuun mennessä Leader -toimintaryhmien tukemien päättyneiden hanketukien lukumäärä oli 1 575. Lisäksi hyväksytyjä, käynnissä olevia Leaderin kautta toteutettavia hanketukia (myönteisen tukipäätöksen saanut hanke, josta on maksettu vähintään yksi maksuerä, mutta josta ei vielä ole tehty loppumaksatusta Hyrrässä) oli 723 kappaletta. Näin laskettuna päättyneitä ja käynnissä olevia Leaderin kautta toteutettavia hanketukia oli kaikkiaan 2 298 kappaletta vuoden 2018 lopussa. Toimenpiteen M07 (Palvelut ja kylien kehittäminen) osalta Leaderin kautta toteutettavien hankkeiden tavoitelukumääräksi koko ohjelmakaudelle on asetettu 3 000 hanketta ja ELY-keskusten kautta toteutettavien hankkeiden tavoitteeksi 500 hanketta. Päättyneitä ja käynnissä olevia toimenpiteen M07 Leader-hankkeita oli vuoden 2018 loppuun mennessä 2 103 kappaletta, joten **toteuma-aste tavoitetasoon nähden oli 70 %.** Vastaavien ELY-hankkeiden lukumäärä vuoden

2018 loppuun mennessä oli 156 kappaletta. Leaderin rooli korostuikin huomattavan voimakkaasti M07 Palvelut ja kylien kehittäminen -hankkeiden toteutuksessa.

Yritysten perustamisen (toimenpide M06.2) ja toiminnan kehittämisen (toimenpide M06.4) yritystukien piirissä oli ollut vuoden 2018 loppuun mennessä Leaderin kautta päätyneiden yritystukien osalta 745 yritystä. Lisäksi hyväksytyjen, käynnissä olevien yritystukien osalta mukana oli 394 yritystä. Päätyneiden ja käynnissä olevien yritystukien yritysten yhteenlaskettu lukumäärä oli siten 1 139 kappaletta. Kun mukaan lasketaan päätyneet ja käynnissä olevat yritystuet, **toteuma-aste oli 228 %**. Siten Leaderin kautta on saatu mukaan merkittävä ja jo nyt reilusti yli tavoitellun tason mukainen määrä yrityksiä.

Leaderin julkinen rahoitus (EU+valtio+kunta) on 300 miljoonaa euroa ohjelmakaudella 2014–2020, mikä on noin 3,65 % ohjelman julkisesta kokonairahoituksesta. EU:n rahoitusosuus on 126 miljoonaa euroa. Leaderiin on varattu 5,3 % EU:n koko rahoitusosuudesta.

Leader-hanketuissa tulee hankkeen päättyessä ilmoittaa, onko hankkeen myötävaikutuksella syntynyt uusia palveluita, tuotteita tai menetelmiä. Vuoden 2018 lopun tilanteen mukaisesti 1 411 eri hankkeen osalta oli ilmoitettu, että hankkeen myötävaikutuksella oli syntynyt uusia palveluita, tuotteita tai menetelmiä, sekä kirjoitettu lyhyt kuvaus palvelusta, tuotteesta tai menetelmästä. Nämä hankkeet olivat toimenpiteiden Palvelut ja kylien kehittäminen (M07) ja Yhteistyö (M16) hankkeita. Suurin osa oli toimenpiteen M07 hankkeita. Vuoden 2018 loppuun mennessä Leader-hanketukien osalta yritysten yhteisten uusien palveluiden/tuotteiden (yhteistyöhankkeessa olevat yritykset ovat kehittäneet uusia yhteisiä palveluita tai tuotteita) lukumäärätoteuma oli 308. Leader-hanketuissa (sis. mm. palveluiden ja prosessien kehittämishankkeet) oli kehitetty uusia tuotteita tai menetelmiä vuoden 2018 loppuun mennessä yhteensä 519 kappaletta. Leader-hanketukien osalta tuettujen verkossa toimivien palvelujen toteumamääräksi oli vuoden 2018 loppuun mennessä Hyrrän seurantatietojen mukaan raportoitu 9.

Vuoden 2017 Maaseutukatsauksen kansalaiskyselyssä tiedusteltiin maaseudun asukkaiden näkemyksiä julkisten palvelujen kehitykseen viime vuosina. Kansalaiskysely tehtiin 50 tutkimuspaikkakunnalla, joista kustakin valittiin satunnaisotannalla 200 täysi-ikäistä vastaajaa. Otoksessa oli mukana yhteensä 10 000 vastaajaa, ja se vastaa maaseutuohjelman rahoituksen kohdealueita eli siinä ovat harvaan asuttu maaseutu, ydinmaaseutu ja kaupunkien läheinen maaseutu samoin kuin Suomen eri alueet kattavasti edustettuina. Vastaava kysely tehtiin tätä ennen vuonna 2013, joten vastaukset koskevat maaseudun kehittämisohjelman käynnissä olevaa ohjelmakautta.

Vuoden 2017 Maaseutukatsauksen kansalaiskyselyn mukaan kaikilla maaseutualueilla oltiin kriittisempiä palvelujen saatavuuden kuin niiden laadun suhteen. Kaupungin läheisellä maaseudulla ja saaristossa oltiin vähiten kriittisiä, mutta ydinmaaseudun julkisten palvelujen viime vuosien kehityksestä vastaajat antoivat kaikkein heikoimmat arviot. Myöskään harvaan asutun maaseudun tilanne ei tyydyttänyt vastaajia. Kuten edellisessä Maaseutukatsauksen kansalaiskyselyssä, myös 2017 vastaajat olivat oman paikkakunnan palveluista tyytyväisimpiä kirjastoihin. Tyytyväisimpiä oltiin saaristossa ja tyytymättömmimpiä ydinmaaseudulla. Myös peruskoulutuspalveluihin oltiin hyvin tyytyväisiä. Harvaan asutulla maaseudulla tyytyväisiä oli keskimääräistä vähemmän. Sekä vesi- että jätehuolto nousivat kyselytuloksissa heti kirjaston ja peruskoulutuksen jälkeen parhaimmiksi koettujen palveluiden joukkoon. Jätehuoltoon oltiin tyytyväisiä etenkin saaristokunnissa. Harvaan asutun maaseudun asukkaiden kokemus jätehuollosta oli puolestaan jonkin verran keskiarvoa heikompi. Vesihuoltoon tyytyväisiä asukkaita oli suhteessa eniten ydinmaaseudulla. Kaupunkien läheisellä maaseudulla vesihuoltoon suhtauduttiin selvästi muita alueita kriittisemmin. Liikuntapalveluihin puolestaan oltiin lähes yhtä tyytyväisiä kuin jätehuoltoon, mutta maaseutuajalla

katsottaessa alueiden väliset erot olivat selvät. Kaupunkien läheisellä maaseudulla oltiin keskimääräistä tyytyväisempiä, ja harvaan asutulla maaseudulla tyytymättömpiä. Kaikista palveluista eniten tyytymättömyyttä saivat osakseen turvallisuuspalvelut (poliisi ja pelastus) ja erikoisliikkeet. Ne olivat myös edellisen Maaseutukatsauksen kansalaiskyselyssä heikoimmiksi koettuja palveluja. Ammatillinen koulutus, pankkipalvelut ja vanhustenhoito kuuluivat myös viiden eniten tyytymättömyyttä herättäneen palvelun joukkoon. Tyytymättömyyttä turvallisuuspalveluihin oli etenkin saaristossa. Niin ikään harvaan asutun maaseudun kunnissa oltiin poliisiin ja pelastuspalveluihin keskimääräistä tyytymättömpiä. Vain kaupunkien läheisellä maaseudulla turvallisuuspalveluihin tyytyväisiä oli enemmän kuin puolet alueen vastaajista; muilla alueilla tyytyväisten osuudessa jäätin alle 50 prosenttiin. Oman paikkakunnan erikoisliikkeiden palveluihin tyytymättömimmät vastaajat asuivat kaupunkien läheisellä maaseudulla, kun tyytyväisimpiä näihin palveluihin olivat saaristokuntien vastaajat. Harvaan asutulla maaseudulla oltiin jonkin verran tyytymättömpiä erikoisliikkeiden palveluita kohtaan kuin ydinmaaseudulla. Erikoisliikkeet mainittiin useimmiten, kun kysyttiin puuttuvia palveluja. Ammatillinen koulutus herätti eniten tyytymättömyyttä harvaan asutun maaseudun kunnissa. Kyseiset palvelut nähtiin myönteisimmässä valossa kaupunkien läheisellä maaseudulla. Tyytyväisyys teiden kuntoon ja julkisen liikenteen saavutettavuuteen oli heikentynyt vuodesta 2013. (Maaseutukatsauksen kansalaiskyselyn yhteenveto, 2017, 30–38.)

Kansalaiskyselyn mukaan palveluihin ja samalla myös niiden saatavuuteen ollaan maaseudulla eriaistaiseen tyytymättömiä, eikä tilanne ole suuresti muuttunut viime vuosina. Toisaalta kriittisimpiä ollaan sellaisia palveluja kohtaan, joihin maaseudun kehittämisohjelma ei varsinaisesti voi puuttua, kuten turvallisuuspalvelut ja ammatillinen koulutus. Sen sijaan tyytyväisempiä ollaan vesi- ja jätehuoltoon ja liikuntapalveluihin, joita taas ohjelman toimilla on kehitetty. Kun Maaseutukatsauksen kansalaiskyselyssä verrattiin eri maaseutualueita asukkaiden osallistumismahdollisuuksiin liittyen, ne koettiin parhaimmiksi saaristossa ja heikoimmiksi kaupunkien läheisellä maaseudulla. Vaikutusmahdollisuudetkin nähtiin saaristokunnissa parhaimpina; heikoimpana niitä pidettiin ydinmaaseudulla. Yhteisöllisyyttä ja osallistumista koskien vastaajat pitivät osallistumismahdollisuuksiaan hyvinä, sillä 60 prosenttia vastaajista oli tätä mieltä, kun asiasta eri mieltä olevien osuus jäi 12 prosenttiin. Yhteistoiminta ja toisten tukeminen nousi etenkin saaristossa, mutta myös muilla maaseutualueilla selvästi eniten mainituksi yleisen arvomaailman luonnehdinnaksi. Se oli pysynyt muuttumattomana vuoden 2013 kyselystä. (Emt., 49–52.)

3.2.7. Päätelmät ja suositukset

Leader-toiminta kattaa maantieteellisesti käytännössä kaikki Manner-Suomen maaseutualueet. Tätä kautta Leader luo kaikilla maaseutualueilla edellytyksiä kokonaisvaltaiseen maaseudun kehittämiseen. Leader on keskeinen väline paikallislähtöisen maaseudun kehittämisen kannalta, koska se operoi lähellä kansalaisyhteiskuntaa ja maaseudun toimijoita, kuten kyläyhdistyksiä, muita järjestöjä ja yrityksiä. Palvelujen parantamisella ja kylien kehittämisellä on parannettu maaseudun toimijoiden vaikuttamismahdollisuuksia. Suomen Leader-toimintatapa edellyttää erilaisten toimijoiden yhteistyötä, mikä on parantanut rakenteellisesti eri toimijaryhmien kuten yhdistysten ja kuntien osallistumista ja yhteistyötä. Mikäli paikkaperustaista maaseudun kehittämistä halutaan edistää jatkossakin, Leader tarjoaa tähän jo vakiintuneen työkalun.

Leader-toimintatavan maaseutuasukkaiden kattavuus on ylittänyt tavoitteen, ja hankkeistus on onnistunut erittäin hyvin, sillä senkin toteuma-aste tavoitteeseen nähden on jo 70 %. Leaderin kautta rahoitettavien yritystukien tavoite on jo ylitetty. Sen sijaan syntyneiden uusien työpaikkojen osalta ollaan jäljessä tavoitteesta. Tässä ohjelman vaiheessa voisi olla perusteltua kohdistaa toimia

siihen, että saadaan kehittämistoimilla liikkeelle sellaista yritystoimintaa, jossa työllistyvyys olisi tähänastista voimakkaampaa, esimerkiksi palvelualueilla.

Alueilla on ollut suuri tarve Leader-tyyppiseen, pienimuotoiseen ja ketterään kehittämisvälineeseen. Pienten yritysten ja aloittelevien yrittäjien toimintakynnystä on saatu alennettua. Palvelujen ja kylien kehittäminen on puolestaan tavoittanut hyvin laajan toimijajoukon. Panostuksia paikkaperustaiseen, omaehtoiseen kehittämiseen on syytä jatkaa, ja jos mahdollista, lisätä näitä resursseja, etenkin, koska palvelujen saavutettavuuteen ja saatavuuteen nähden ilmeni koettuja puutteita Maaseutukatsauksen kansalaiskyselyssä, joka tehtiin vuonna 2017. Kriittisimpiä ollaan palveluihin, joihin maaseutuohjelma ei suoranaisesti voi vaikuttaa. Osallistumismahdollisuuksiaan vastaajat arvioivat suhteellisen myönteisesti, eikä tilanne ole tältä osin ainakaan heikentynyt kuluvan ohjelmakauden aikana.

3.3. Arviointikysymys 21: Tieto- ja viestintäteknologia

Arviointikysymys 21: Missä määrin maaseudun kehittämisohjelman toimenpiteillä on parannettu tieto- ja viestintäteknologian saavutettavuutta, käyttöä ja laatua maaseutualueilla? (Kohdeala 6C, KOM 18)

Maaseutuohjelman arvioinnin toteuttamissuunnitelmassa arviointikysymyksen 21 kuvaus, tarkennus ja indikaattorit on esitetty tiiviissä muodossa tämän raportin liitetaulukossa.

3.3.1. Ohjelman toimenpiteet

Tämän arviointikysymyksen kohteena ovat seuraavat maaseutuohjelman toimenpiteet:

Koulutus (M01.2)

Palvelut ja kylien kehittäminen (M07)

3.3.2. Yhteys arviointikysymyksen, arviointikriteerien ja indikaattoreiden välillä

Tavoitteena on, että palveluiden saatavuutta maaseutualueilla on parannettu Maaseutuohjelman toimenpiteillä. Arviointikysymyksen tarkennus:

Tieto- ja viestintäteknologian käyttö on lisääntynyt eri maaseutualueilla.

TULOSINDIKAATTORIT

Arvioinnin toteuttamissuunnitelmassa esitetyt EU:n yhteiset indikaattorit

- Sen maaseutuväestön prosenttiosuus, joka hyötyy uusista tai parannetuista palveluista/infrastruktuureista (tieto- ja viestintäteknologia – TVT) (Tulosindikaattori R25)

Muut arvioinnin toteuttamissuunnitelmassa esitetyt indikaattorit

- Kyläverkkohankkeiden lukumäärä (Hyrrä)
- Kyläverkkohankkeiden kattavuus (Kyläverkkohankkeen loppuraportti)
- Internet-yhteyden käyttö maataloilla (Maatalouden rakennetutkimus 2013, 2016)

EU:n yhteisten vaikuttavuusindikaattorien puuttuessa on käytetty tulosindikaattoreita, ja pyritty tulkitsemaan vaikuttavuusprosessia niiden kautta.

3.3.3. Käytetyt arviointimenetelmät

Selvityksen yleinen arviointimenetelmä on kuvattu raportin johdannossa. Sen lisäksi tässä kysymyksessä kyläverkko- eli laajakaistahankkeita arvioitaessa optimaalisin tapa olisi luoda verrokkiaineisto tukea saaneille tahoille (kontrafaktuaalinen tarkastelu), jolloin juuri tuen tuloksellisuuteen ja vaikuttavuuteen voitaisiin tarkoituksenmukaisesti päästä käsiksi. Koska ohjelmakausi on alkanut vasta vuonna 2014 ja käytännössä viiveellä tästäkin, tuen vaikutusten nettoarviointi on vielä tässä vaiheessa ohjelmakautta sitä kautta hyvin vaikea osoittaa, minkä vuoksi kontrafaktuaalista tarkastelua ei hyödynnetty.

3.3.4. Indikaattoreiden määrälliset arvot ja tietolähteet

Arvioinnin toteuttamissuunnitelmassa esitetyt EU:n yhteiset indikaattorit

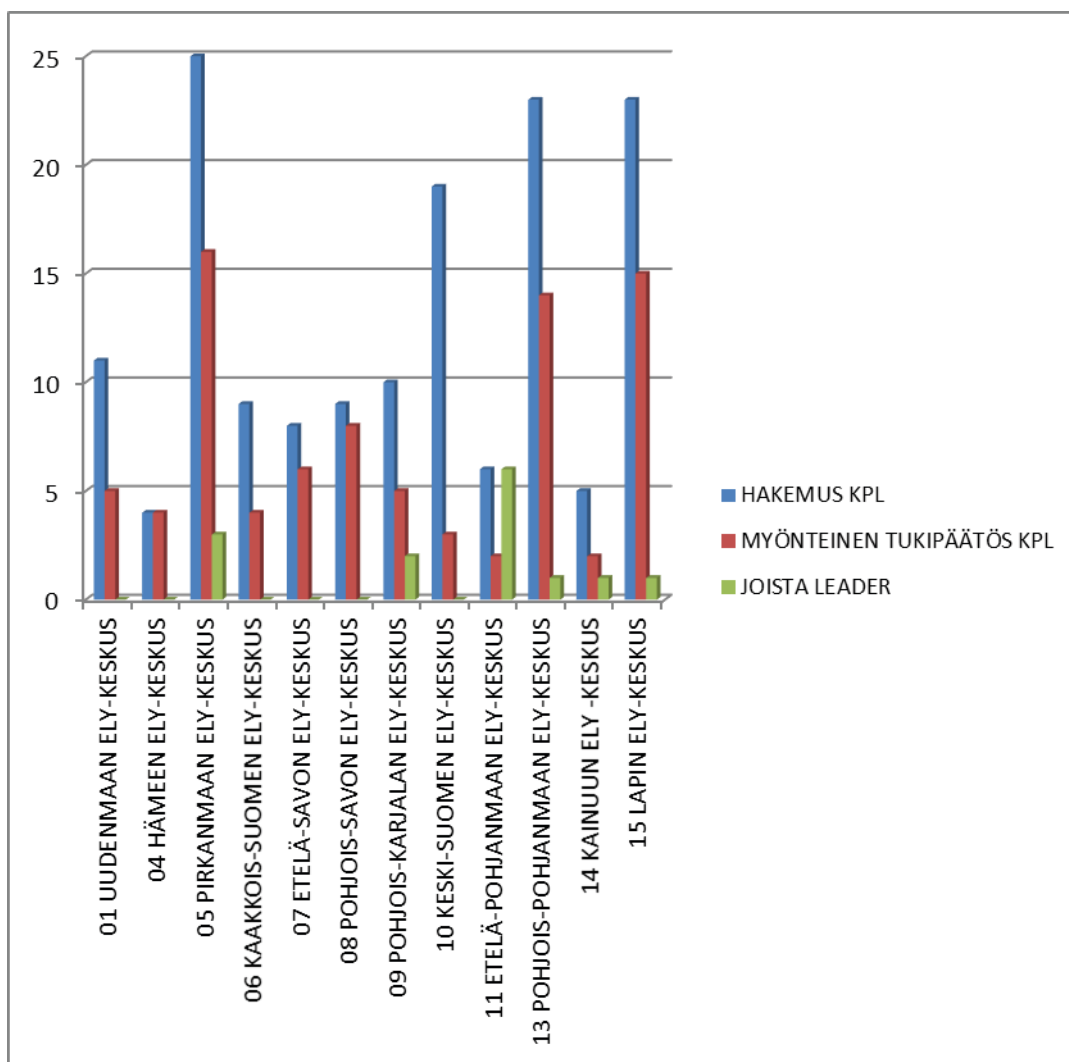
- Sen maaseutuväestön prosenttiosuus, joka hyötyy uusista tai parannetuista palveluista/infrastruktuureista (tieto- ja viestintäteknologia – TVT) (Tulosindikaattori R25)

Toteuma: 1 014 440 potentiaalisesti hyötyvää asukasta (T24 = 26,53 %). Tämä luku on laskettu Ruokavirastossa huomioimalla kertaalleen kaikkien niiden kuntien maaseutuväestön määrä (Tilastokeskuksen väestötiedoista), joissa laajakaistahankkeita on toteutettu (ei tuplalaskentaa, eli jos samassa kunnassa olisi useampi kuin yksi hanke, maaseutuväestö ilmoitetaan vain kerran). Paikkatietopohjaisen kaupunki-maaseutu -luokituksen mukaisen Manner-Suomen maaseutuväestön määrä vuonna 2017 oli 1 556 144 (Tilastokeskus). Tämän perusteella potentiaalisesti hyötynneen maaseutuväestön osuus oli 65,2 %.

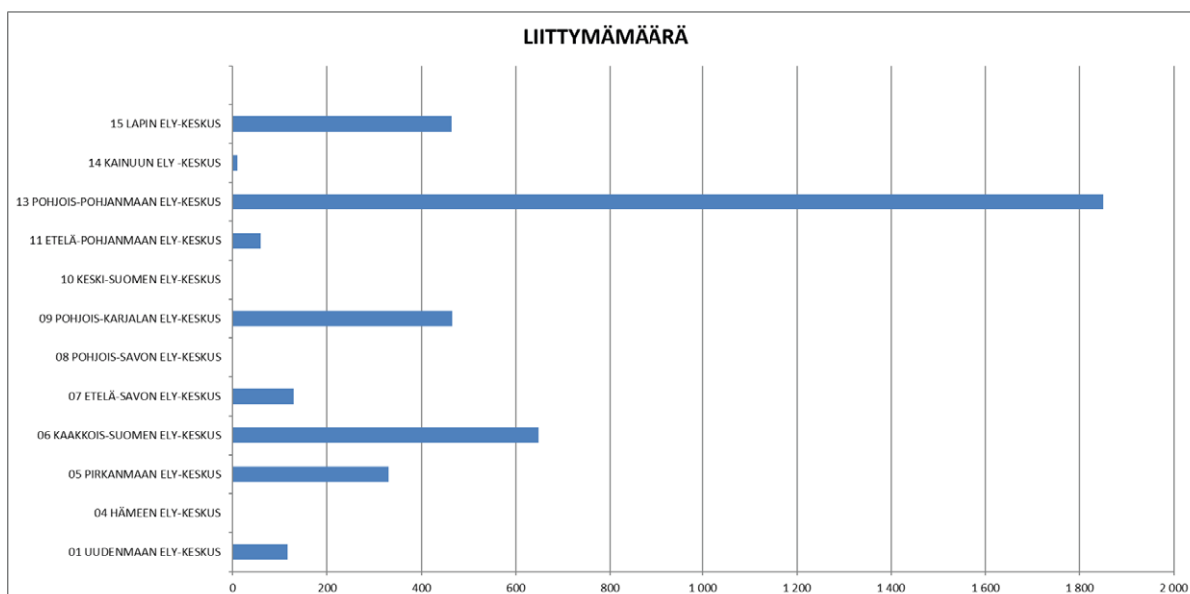
Muut arvioinnin toteuttamissuunnitelmassa esitetyt indikaattorit

- Kyläverkkohankkeiden lukumäärä (Hyrrä): Laajakaistahankkeiden lukumäärä (Lähde: Hyrrä/Ruokavirasto)
 - Laajakaistahankkeiden lukumäärä:
 - Tavoite: 100 kpl
 - Toteuma 31.12.2018 mennessä:
 - 28 päättynyttä laajakaistahanketta (hankkeet, joiden loppumaksu on maksettu)
 - 26 käynnissä olevaa laajakaistahanketta (myönteisen tukipäätöksen saanut hanke, josta on maksettu vähintään yksi maksuerä, mutta josta ei vielä ole tehty loppumaksatusta Hyrrässä).
 - Hyväksytyjä laajakaistahankkeita, joille ei ollut vielä maksettu mitään, oli 22 kappaletta. (Katso myös kuva 1.)

- Kyläverkkojen kattavuus (Lähde: Ruokavirasto/Hyrrä)
 - Rakennetun laajakaistaverkon pituus (hanketuet), tilanne 5.3.2019 (Lähde: Ruokavirasto/Hyrrä):
 - toteuma: 1 588 874 metriä eli noin 1 589 kilometriä
 - arvio: 2 258 690 metriä eli noin 2 259 kilometriä
 - arvio + toteuma: 3 847 564 metriä eli noin 3 848 kilometriä
 - Mukana päättyneet, käynnissä olevat ja hyväksytyt hankkeet (Kaikkien päättyneiden hankkeiden osalta ei ollut käytettävissä toteumatietoa, jolloin näidenkin hankkeiden osalta oli tukeuduttava arvioituun laajakaistaverkon pituuteen.)



Kuva 1. Laajakaistainvestointihankkeet, hakemukset ja myönnetyt tuet ELY-keskusalueittain sekä Leaderin osuus. Tilanne 16.4.2019. (Lähde: Hyrrä/Ruokavirasto.)



Kuva 2. Laajakaistainvestointihankkeilla luotujen laajakaistaliittymien määrä ELY-keskusalueittain. Tilanne 16.4.2019. (Lähde: Hyrrä/Ruokavirasto.)

- Laajakaistaliittymien määrä (hanketuet), tilanne 16.4.2019
 - Toteuma yhteensä: 4 073 kpl (kuva 3.2)
 - Arvio yhteensä: 8 444 kpl
 - Toteuma + arvio: 12 517
 - Mukana päättäneet, käynnissä olevat ja hyväksytyt hankkeet
 - Kaikkien päättäneiden hankkeiden osalta ei ollut käytettävissä toteumatietoa, jolloin näidenkin hankkeiden osalta oli tukeuduttava arvioon laajakaistaliittymien määrästä.
- Internet-yhteyden käyttö maataloilla (Lähde: Maatalouden rakennetutkimus 2013, 2016)
 - Vastauksissa mukana koko Suomi eli myös Ahvenanmaa.

Tieto- ja viestintäteknologia liittyy myös toimenpiteeseen M0.12 (Tuki esittely- ja tiedotustoimintaan). Siinä tuetaan hankkeita, joiden avulla lisätään maaseutuyrittäjien ja viljelijöiden tietämystä ja osaamista ilmasto- ja ympäristökysymyksissä sekä kasvatetaan uusiutuvan energian tuotantoon ja käyttöön sekä energiansäästöön liittyvää tietoisuutta. Tiedonvälitystoimien kohderyhmänä ovat maa- ja metsätalous- sekä elintarvikealoilla toimivat henkilöt sekä maaseutualueilla toimivat pienyritykset ja yhdistykset ja maaseudun asukkaat.

Toimenpiteen kehys on 30 miljoonaa euroa. Maksuina on toteutunut 24,8 miljoonaa euroa. Toimenpiteen kehuksesta on sidottu 154 %. Toimenpiteelle ei ole asetettu määrällistä tavoitetta. Vuoden 2018 loppuun mennessä oli rahoituksen saanut 227 hanketta. Tiedonvälityshankkeiden teemoina ovat mm. maa- ja metsätalouden uudet tuulet, pellon vesitalous ja kasvukunto, tuhkan hyödyntäminen maarakennustoiminnassa, metsäbiotalous, turvesuot ja niiden jälkikäyttö, maahanmuuttajien yrittäjäyys, uusiutuvan energian käytön lisääminen alueen maataloilla, maaseutuyrityksissä sekä poronhoidon ja metsänkasvatuksen keskinäisen ymmärryksen, hyväksymisen ja yhteistoiminnan lisääminen, lähidemokratia ja REKO-lähiruokatoimintamallin kehittäminen. Valtakunnalliset hankkeet ja koordinaatiohankkeet ovat olleet pääsääntöisesti tiedonvälityshankkeita. Koordinaatiohankkeiden teemoina ovat olleet luomu, luonnontuotteet,

lähiruoka, Green care -hyvinvointipalvelut, energiatehokkuus ja matkailu. Vuonna 2018 aloittivat uusina hyvinvointiyrittäjyyden, maaseudun energiayrittäjyyden, matkailun tai ruokasektorin koordinaatiohankkeet. (Manner-Suomen maaseudun kehittämisohjelman 2014–2020 vuosikertomus 2018:

<https://www.maaseutu.fi/globalassets/vuosikertomukset/tietosivut-2018/1.2-tuki-tiedonvalitykseen.pdf>.)

3.3.5. Arvioinnissa kohdatut ongelmat

Suorien vaikuttavuusindikaattorien puute.

3.3.6. Vastaus arviointikysymykseen

Ruokaviraston laskelmien mukaan sen maaseutuväestön määrä, joka on hyötynyt uusista tai parannetuista palveluista/infrastruktuureista (tieto- ja viestintäteknologia – TVT) (Tulosindikaattori R25), oli Maaseutuohjelman vuosiraportin 2018 mukaan 1 014 440 henkeä. Tämä luku on laskettu Ruokavirastossa huomioimalla kertaalleen kaikkien niiden kuntien maaseutuväestön määrä (Tilastokeskuksen väestötiedoista), joissa laajakaistahankkeita on toteutettu (ei tuplalaskentaa, eli jos samassa kunnassa olisi useampi kuin yksi hanke, maaseutuväestö ilmoitetaan vain kerran). Paikkatietopohjaisen kaupunki-maaseutu -luokituksen mukaisen Manner-Suomen maaseutuväestön määrä vuonna 2017 oli 1 556 144 (Tilastokeskus). Tämän perusteella potentiaalisesti hyötynneen maaseutuväestön osuus oli 65,2 % (Tavoiteindikaattori T24 = 26,53 %). Siten tavoite on toteutunut reilusti kaksinkertaisesti.

Maaseutuohjelmasta 2014–2020 oli vuoden 2018 loppuun mennessä toteutettu 28 päättynyttä laajakaistahanketta (hankkeet, joiden loppumaksu on maksettu), joista Leader -toimintaryhmien osuus oli 4. Lisäksi käynnissä olevia laajakaistahankkeita (myönteisen tukipäätöksen saanut hanke, josta on maksettu vähintään yksi maksuerä, mutta josta ei vielä ole tehty loppumaksatusta Hyrrässä) oli 26 kappaletta, joista Leader-ryhmien osuus oli 3 kappaletta. Näin laskettuna päätyneiden ja käynnissä olevien hankkeiden lukumäärä vuoden 2018 loppuun mennessä oli 54 kappaletta, joka on 54 % koko ohjelmakauden tavoitteesta. Edelleen hyväksytyjä ELY- ja Leader-laajakaistahankkeita, joille ei ollut vielä vuoden 2018 loppuun mennessä maksettu mitään, oli vuoden 2018 loppuun mennessä yhteensä 22 kappaletta. Jos myös viimeksi mainitut hankkeet huomioidaan, laajakaistahankkeita oli päättynyt tai käynnissä vuoden 2018 loppuun mennessä 76 kappaletta, joka on 76 % koko ohjelmakauden tavoitetasosta.

Laajakaistahankkeilla luotujen laajakaistaliittymien määrän toteuma oli 16.4.2019 mennessä 4 073. Lisäksi arvioitujen luotavien liittymien määrä yhteensä oli 8 444 kpl, jolloin toteutuneen ja arvioidun laajakaistaliittymien määrä laajakaistahankkeilla oli 12 517. Luvussa ovat mukana päätyneet, käynnissä olevat ja hyväksytyt hankkeet. Kaikkien päätyneiden hankkeiden osalta ei ollut käytettävissä toteumatietoa, jolloin näidenkin hankkeiden osalta oli tukeuduttava arvioon laajakaistaliittymien määrästä.

Laajakaistahankkeiden raportoidun toteutuneen rakennetun laajakaistaverkon pituus oli 5.3.2019 mennessä yhteensä noin 1 589 kilometriä. Tämän lisäksi vastaavaan ajankohtaan mennessä arvioidun rakennettavan laajakaistaverkon pituus oli noin 2 259 kilometriä. Yhteensä toteutuneen ja arvioidun laajakaistaverkon pituus oli siis 5.3.2019 tilanteen mukaan noin 3 848 kilometriä. Luvussa ovat mukana päätyneet, käynnissä olevat ja hyväksytyt hankkeet. Kaikkien päätyneiden

hankkeiden osalta ei ollut käytettävissä toteumatietoa, jolloin niiden hankkeiden osalta oli käynnissä olevien laajakaistahankkeiden tavoin tukeuduttava arvioituun laajakaistaverkon pituuteen.

Koko Suomen (ml. Ahvenanmaa) maatalous- ja puutarhayritysten internetyhteyden käytössä etenkin liikkuvan laajakaistan (eli mobiilin laajakaistan) käyttö on yleistynyt vuodesta 2013 vuoteen 2016. Liikkuvan laajakaistan osuus maatalous- ja puutarhayritysten internetyhteyksistä oli vuonna 2016 suurempi kuin kiinteän laajakaistan, kun vielä vuonna 2013 Maatalouden rakennetutkimukseen vastanneista tietokonetta käyttävistä maatalous- ja puutarhayrityksistä internetyhteydekseen kiinteän laajakaistan ilmoitti suurempi osa kuin liikkuvan laajakaistan.

Vuonna 2016 liikkuvaa laajakaistaa käytti Maatalouden rakennetutkimus 2016:n mukaan noin 76 % maatalous- ja puutarhayrityksistä ja kiinteää laajakaistaa noin 56 % maatalous- ja puutarhayrityksistä. Kiinteää laajakaistaa käyttävistä sen koki riittäväksi noin 86 % ja riittämättömäksi noin 14 % vastaajista. Liikkuvaa laajakaistaa käyttävistä sen koki riittäväksi noin kolme neljäsosaa ja riittämättömäksi noin neljännes vastaajista. Kiinteää ja/tai liikkuvaa laajakaistaa internetyhteytenä käyttävistä vähintään jommankumman internetyhteyden koki riittäväksi noin 83 %, ja noin 17 % vastaajista koki, että kumpikaan kyseisistä internetyhteyksistä ei ole riittävä. ELY-keskusalueittain internetyhteyksien käytössä ja niiden koetussa riittävydessä on huomattavia eroja. Niiden maatalous- ja puutarhayritysten osuus, jotka eivät käyttäneet kiinteää eivätkä liikkuvaa laajakaistaa, oli vuonna 2016 Maatalouden rakennetutkimus 2016:n mukaan 6,5 %.

Maaseutukatsauksen 2017 kansalaiskyselyssä (Maaseutukatsauksen... 2017, 42) tiedusteltiin, millaista potentiaalia on olemassa sähköisten palvelujen käytön lisäämiselle tietoliikenneyhteyksien parantumisen myötä. Kyselyn perusteella kirjoittajat päättelivät, että yhteydet olivat useimpien kohdalla jo tällä hetkellä käytön kannalta riittävät. Mikäli sähköiset palvelut kattaisivat useampia tarpeita, vastaajat olisivat kuitenkin valmiita käyttämään niitä jonkun verran enemmän. Alueiden kesken ilmeni, että harvaan asutulla maaseudulla niin yhteyksien parantuminen kuin tarjonnan lisääntyminenkin vaikuttaisivat sähköisten palvelujen käytön lisäämiseen kaikkein eniten.

3.3.7. Päätelmät ja suositukset

Laajakaistahankkeiden toteuma suhteessa lukumäärätavoitteeseen on edistynyt hyvin, sillä vuoden 2018 loppuun mennessä niistä oli toteutunut jo 76 %. Ohjelman toimenpiteet ovat siten ilmeisen oikeansuuntaisia ja vastaavat laajakaistan kysyntään.

Toimenpiteellä on parannettu ratkaisevasti laajakaistayhteyksien saavutettavuutta siellä, missä markkinatoimijoilla ei ole ollut riittävää kiinnostusta tämän palvelun tarjoamiseen. Laajakaistayhteyksien rakentaminen on nimenomaan laadun parantamista, sillä mobiiliverkot eivät ole Suomen maaseudulla kattavia etäisyyksistä ja topografiasta johtuen, eivätkä niiden tehot riitä esimerkiksi digitaalisten palvelujen edellyttämään samanaikaiseen, kaksisuuntaiseen kommunikaatioon.

Maaseutualueilla nopeaa laajakaistayhteyttä ei rakenneta markkinaehtoisesti ja on vaarana, että maaseudun asukkaat jäävät tulevaisuudessa ilman palveluja yhteyksien puuttuessa. Kansallinen rahoitus maaseudun laajakaistahankkeille loppui vuoden 2018 lopussa. Rahoitustarve on edelleen suuri, koska markkinaehtoiset toimijat eivät halua rakentaa yhteyksiä maaseutualueilla. Tällä hetkellä yli 100 Mbit/s toimivan yhteyden saatavuus vaihtelee paljon alueittain Hämeen 7 %:sta Ahvenanmaan 94 %:iin. Paras saatavuus Manner-Suomessa on Kainuussa ja sielläkin vain 54 % kotitalouksista on huippunopea valokuituyhteys. (MMM.)

Maaseudun ongelmana on edelleen se, että tietoliikenneyhteydet ovat hitaammat kuin muilla alueilla, eikä julkisesti tuettu laajakaistayhteys ulotu käytännössä rakennuksiin asti, vaan edellyttäisi monilta vähävaraisilta maaseudun asukkailta heidän käytettävissä oleviin varoihinsa nähden suhteellisen suurta panostusta. Laajakaistahankkeita tulisi jatkaa siten, että nopea yhteys saataisiin kaikille asutuille alueille, ja liittymät mahdollistuisivat myös vähävaraisille maaseudun asukkaille. Toteutuneet laajakaistatoimenpiteet ovat tulleet suureen tarpeeseen, ja ne ovat parantaneet yhteyksien määrää, laatua ja käyttöä.

Valokuidun tilannekuva

Valokuidun saatavuus
25% kotitalouksista

Lähde: Liikenne- ja viestintäviraston tiedonkeruu, tilanne 31.12.2017.

- verkkotietopiste.fi, yhteisrakentaminen.fi #yhteisrakentaminen @PeltolaOjala

Maakunta	FTTH/B saatavuus
Ahvenanmaa	94 %
Kainuu	54 %
Pohjanmaa	40 %
Varsinais-Suomi	32 %
Pirkanmaa	29 %
Uusimaa	28 %
Pohjois-Pohjanmaa	27 %
Pohjois-Savo	26 %
Keski-Suomi	24 %
Keski-Pohjanmaa	22 %
Pohjois-Karjala	22 %
Etelä-Pohjanmaa	20 %
Lappi	19 %
Satakunta	18 %
Etelä-Savo	15 %
Kanta-Häme	15 %
Etelä-Karjala	10 %
Kymenlaakso	7 %
Päijät-Häme	7 %



8.4.2019

Kuva 3. Nopea laajakaistayhteys (väh. 100 Mbit/s) on rakennettu vähintään 2 km päähän 54 % kotitalouksista, mutta FTTH eli kuitu kotiin asti ulottuu vain keskimäärin 25 % kotitalouksista (lähde MMM).

3.4. Arviointikysymys 22: Maaseudun palvelut

Arviointikysymys 22: Missä määrin maaseudun kehittämissuunnitelman toimenpiteillä on parannettu maaseudun palveluita? (Kansallinen kysymys)

Maaseutuohjelman arvioinnin toteuttamissuunnitelmassa esitetty arviointikysymyksen 22 kuvaus, tarkennus ja indikaattoriton esitetty tiiviissä muodossa tämän raportin liitetaulukossa.

3.4.1. Ohjelman toimenpiteet

Tämän arviointikysymyksen kohteena ovat seuraavat maaseutuohjelman toimenpiteet:

Palvelut ja kylien kehittäminen (M07)

Yhteistyö (M16)

Leader (M19)

3.4.2. Yhteys arviointikysymyksen, arviointikriteerien ja indikaattoreiden välillä

Tavoitteena on, että maaseudun palveluita on parannettu Maaseutuohjelman toimenpiteillä.

TULOSINDIKAATTORIT

Arvioinnin toteuttamissuunnitelmassa esitetyt tulosindikaattorit

Tämän arviointikysymyksen osalta ei arvioinnin toteuttamissuunnitelmassa ollut asetettu EU:n yhteisiä indikaattoreita.

Muut arvioinnin toteuttamissuunnitelmassa esitetyt indikaattorit

- Uusien palveluiden luomiseen liittyvien kehittämishankkeiden lukumäärä (Hyrrä asiasanahaku ”uudet palvelut”)
- Uusien palveluiden luomiseen liittyvien investointien lukumäärä (Hyrrä asiasanahaku ” uudet palvelut”, ”Palvelurakennus, -rakennelma”)
- Kyläverkkohankkeiden lukumäärä (Hyrrä)

Arvioinnin toteuttamissuunnitelman ulkopuolelta valitut indikaattorit

- Uusien palveluiden lukumäärä, mm. sähköiset palvelut ja kulttuuripalvelut (Hyrrä)
- Leader-hanketuista kysymyksen 20 vastauksessa esitetyt:
 - Hanketuet: kehitetyt uudet tuotteet tai menetelmät
 - Hanketuet: yritysten yhteisten uusien palveluiden/tuotteiden (yhteistyöhankkeessa olevat yritykset ovat kehittäneet uusia yhteisiä palveluita tai tuotteita) lukumäärä
 - Hanketuet: verkossa toimivien palveluiden lukumäärä
- Sen maaseutuväestön prosenttiosuus, joka hyötyy parannetuista palveluista/infrastruktuureista (Tulosindikaattori R23)
- Barometri maaseudun asukkaiden hyvinvoinnista ja palveluiden kehittymisestä
 - Barometri toteutetaan vasta syksyllä 2019, tietoja ei ollut ole vielä käytettävissä tätä raporttia laadittaessa.
- Maaseutukatsauksen kansalaiskysely, 2016,2019
 - Hyödynnetään edellistä Maaseutukatsauksen kansalaiskyselyä, jonka tulokset on julkaistu vuonna 2017.

VAIKUTTAVUUSINDIKAATTORIT

Arvioinnin toteuttamissuunnitelmassa esitetyt vaikuttavuusindikaattorit

Arvioinnin toteuttamissuunnitelmassa ei ollut asetettu vaikuttavuusindikaattoreita.

Arvioinnin toteuttamissuunnitelmassa esitetty muu aineisto

- Barometri maaseudun asukkaiden hyvinvoinnista ja palveluiden kehittymisestä
 - Barometri toteutetaan vasta syksyllä 2019, tietoja ei ole vielä käytettävissä.
- Maaseutukatsauksen kansalaiskysely, 2016,2019
 - Hyödynnetään edellistä Maaseutukatsauksen kansalaiskyselyä, jonka tulokset on julkaistu vuonna 2017.

3.4.3. Käytetyt arviointimenetelmät

Selvityksen yleinen arviointimenetelmä on kuvattu raportin johdannossa. Sen lisäksi tässä kysymyksessä optimaalisin tapa olisi luoda verrokkiaineisto tukea saaneille tahoille (kontrafaktuaalinen tarkastelu), jolloin juuri tuen ja hankkeiden tuloksellisuuteen ja vaikuttavuuteen voitaisiin tarkoituksenmukaisesti päästä käsiksi. Koska ohjelmakausi on alkanut vasta vuonna 2014 ja käytännössä viiveellä tästäkin, tuen ja hankkeiden arviointi on tässä vaiheessa ohjelmakautta vielä haastavaa. Lisäksi kontrafaktuaalinen tarkastelu tässä yhteydessä olisi muutenkin ollut hyvin vaikea toteuttaa esimerkiksi tarkoituksenmukaisen verrokkiaineiston kokoamisen näkökulmasta. Kontrafaktuaalista tarkastelua ei siten voitu soveltaa tässä yhteydessä.

3.4.4. Indikaattoreiden määrälliset arvot ja tietolähteet

TULOSINDIKAATTORIT

VAIKUTTAVUUSINDIKAATTORIT

Arvioinnin toteuttamissuunnitelmassa esitetyt EU:n yhteiset indikaattorit

Tämän arviointikysymyksen osalta ei arvioinnin toteuttamissuunnitelmassa ollut asetettu EU:n yhteisiä indikaattoreita.

Muut arvioinnin toteuttamissuunnitelmassa esitetyt indikaattorit

- Uusien palveluiden luomiseen liittyvien kehittämishankkeiden lukumäärä (Hyrrä asiasanahaku ”uudet palvelut”)
 - Ei käytetä asiasanahakua, sillä tämän perusteella saatava lukumäärätieto on epämääräinen (Ruokavirastolta saatu suullinen tieto).
- Uusien palveluiden luomiseen liittyvien investointien lukumäärä (Hyrrä asiasanahaku ” uudet palvelut”, ”Palvelurakennus, -rakennelma”).
 - Ei käytetä asiasanahakua, sillä tämän perusteella saatava lukumäärätieto on epämääräinen (Ruokavirastolta saatu suullinen tieto).
- Kyläverkkohankkeiden lukumäärä (Hyrrä): Laajakaistahankkeiden lukumäärä (Lähde: Hyrrä/Ruokavirasto) (Käsitelty arviointikysymyksen 21. vastauksen yhteydessä tätä ja laajemminkin laajakaistahankeasiaa)
 - Laajakaistahankkeiden lukumäärä:
 - Tavoite: 100 kpl
 - Toteuma 31.12.2018 mennessä:
 - 28 päättynyttä laajakaistahanketta (hankkeet, joiden loppumaksu on maksettu)
 - 26 käynnissä olevaa laajakaistahanketta (myönteisen tukipäätöksen saanut hanke, josta on maksettu vähintään yksi maksuerä, mutta josta ei vielä ole tehty loppumaksatusta Hyrrässä).
 - Hyväksytyt laajakaistahankkeita, joille ei ollut vielä maksettu mitään, oli 22 kappaletta.

Muu arvioinnin toteuttamissuunnitelmassa esitetty aineisto

- Barometri maaseudun asukkaiden palveluiden kehittymisestä
 - Barometri toteutetaan vasta syksyllä 2019, tietoja ei ole vielä käytettävissä.
- Maaseutukatsauksen kansalaiskysely, 2016,2019
 - Hyödynnetään edellistä Maaseutukatsauksen kansalaiskyselyä, jonka tulokset on julkaistu vuonna 2017.

Muut käytetyt indikaattorit arvioinnin toteuttamissuunnitelman ulkopuolelta

- Sen maaseutuväestön prosenttiosuus, joka hyötyy parannetuista palveluista/infrastruktuureista (Tulosindikaattori R23) (Lähde: Manner-Suomen maaseudun kehittämisohjelma 2014–2020; Manner-Suomen maaseudun kehittämisohjelman vuosiraportti 2017)

Tavoite: 1,8 miljoonaa henkilöä

Toteuma: 2,7 miljoonaa henkilöä

Tavoite ja toteuma ovat samat kuin indikaattorin ”Sen maaseutuväestön prosenttiosuus, joka kuuluu paikallisten kehittämisstrategioiden piiriin” (Tulosindikaattori R22). Paikallisilla kehittämisstrategioilla tarkoitetaan Leader-kehittämisstrategioita.

- Uusien palveluiden lukumäärä, mm. sähköiset palvelut ja kulttuuripalvelut (Lähde: Ruokavirasto/Hyrrä)

Leader-hanketuissa tulee hankkeen päättyessä ilmoittaa, onko hankkeen myötävaikutuksella syntynyt uusia palveluita, tuotteita tai menetelmiä, ja jos on, kirjoittaa niistä lyhyt kuvaus. Tällaisia hankkeita, joilla on kyseisiä myötävaikutuksia vuoden 2018 lopun tilanteen mukaisesti: 1 411 eri hanketta, joista 818 kehittämishanketta ja 593 investointeja. Suurin osa on toimenpiteen M07 (Palvelut ja kylien kehittäminen) hankkeita. Investoinneista kaikki kuuluivat toimenpiteen M07 alle ja kehittämishankkeistakin suurin osa. Ohjelman raportointitietojen mukaan Leader-hanketuissa (sis. mm. palveluiden ja prosessien kehittämishankkeet) oli kehitetty uusia tuotteita tai menetelmiä vuoden 2018 loppuun mennessä yhteensä 519 kappaletta. Vuoden 2018 loppuun mennessä Leader-hanketukien osalta yritysten yhteisten uusien palveluden/tuotteiden (yhteistyöhankkeessa olevat yritykset ovat kehittäneet uusia yhteisiä palveluita tai tuotteita) lukumäärätoteuma oli 308. Leader-hanketukien osalta tuettujen verkossa toimivien palvelujen toteumamääräksi oli vuoden 2018 loppuun mennessä Hyrrän seurantatietojen mukaan raportoitu 9.

Vuoden 2018 lopun tilanteen mukaisesti 313 ELY-hanketta oli ilmoittanut, että hankkeen myötävaikutuksella oli syntynyt uusia palveluita, tuotteita tai menetelmiä. Näistä 237 oli kehittämishankkeita ja 76 investointeja. Valtaosa näistä kehittämishankkeista oli toimenpiteen M16 (Yhteistyö) ja loput toimenpiteen M07 (Palvelut ja kylien kehittäminen) alla, ja kaikki investoinnit olivat Palvelut ja kylien kehittäminen -toimenpiteen alla. Leaderin rooli palveluihin liittyvissä tuloksissa ja vaikutuksissa korostuu, sillä valtaosa Maaseutuohjelman toimenpiteen M07 Maaseudun palvelujen ja kylien kehittäminen -hankkeista toteutetaan sen kautta. Leaderin osuus oli noin 76 % kyseisen toimenpiteen päätyneistä (loppumaksu maksettu) ja käynnissä olevista (vähintään 1 maksuerä muttei vielä loppumaksatusta Hyrrässä) hankkeista vuoden 2018 lopussa.

3.4.5. Arvioinnissa kohdatut ongelmat

Arvioitaville asioille ei ole asetettu vaikuttavuusindikaattoreita arvioinnin toteuttamissuunnitelmassa.

3.4.6. Vastaus arviointikysymykseen

Hanketuissa tulee hankkeen päättyessä ilmoittaa, onko hankkeen myötävaikutuksella syntynyt uusia palveluita, tuotteita tai menetelmiä. Vuoden 2018 lopun tilanteen mukaan 1 411 Leader-hankkeen osalta oli ilmoitettu, että hankkeen myötävaikutuksella oli syntynyt uusia palveluita, tuotteita tai menetelmiä, sekä kirjoitettu niistä lyhyt kuvaus. Nämä hankkeet olivat toimenpiteiden Palvelut ja kylien kehittäminen (M07) ja Yhteistyö (M16) hankkeita. 818 oli kehittämishankkeita ja 593 investointeja. Investoinneista kaikki kuuluivat toimenpiteen M07 alle ja kehittämishankkeistakin suurin osa. Vuoden 2018 loppuun mennessä Leader-hanketukien osalta yritysten yhteisten uusien palveluiden/tuotteiden (yhteistyöhankkeessa olevat yritykset ovat kehittäneet uusia yhteisiä palveluita tai tuotteita) lukumäärätoteuma oli 308.

Ohjelman raportointitietojen mukaan Leader-hanketuissa (sis. mm. palveluiden ja prosessien kehittämishankkeet) oli kehitetty uusia tuotteita tai menetelmiä vuoden 2018 loppuun mennessä yhteensä 519 kappaletta. Leader-hanketukien osalta tuettujen verkossa toimivien palvelujen toteumamäärä oli vuoden 2018 loppuun mennessä Hyrrän seurantatietojen mukaan 9.

Vuoden 2018 lopun tilanteen mukaisesti 313 ELY-hanketta oli ilmoittanut, että hankkeen myötävaikutuksella oli syntynyt uusia palveluita, tuotteita tai menetelmiä. Näistä 237 oli kehittämishankkeita ja 76 investointeja. Valtaosa näistä kehittämishankkeista oli toimenpiteen M16 (Yhteistyö) ja loput toimenpiteen M07 (Palvelut ja kylien kehittäminen) alla, ja kaikki investoinnit olivat Palvelut ja kylien kehittäminen -toimenpiteen alla.

Leader-ryhmien kattama väestömäärä oli 2,7 miljoonaa henkilöä vuonna 2018. Siten voidaan tulkita, että samat 2,7 miljoonaa henkilöä kuuluvat paikallisten kehittämisstrategioiden (Leader-ryhmien strategiat) piiriin. Ohjelman tavoitteeksi on asetettu, että Leader-ryhmien kattama väestö on 1,8 miljoonaa henkilöä. Siten tavoite on ylittynyt reilusti, ja toteumaluku jopa ylittää samalla reilusti kuntatason kaupunki-maaseutu -luokituksen mukaisen maaseutuväestön määrän (noin 1,6 miljoonaa henkilöä) Manner-Suomessa. Kun oletetaan, että kaikki paikallisten kehittämisstrategioiden piirissä olevat henkilöt hyötyvät tavalla tai toisella Leaderin aikaansaamista parantuneista palveluista, Leaderin ansiosta noin 2,7 miljoonan maaseutualueilla toimivan henkilön voidaan arvioida hyötyvän parantuneista palveluista, mikä ylittää 1,8 miljoonan henkilön tavoitteen.

Maaseutukatsauksen 2017 kansalaiskyselyssä vastaajia pyydettiin kertomaan suhtautumisestaan muutamiin julkisia palveluita koskeviin väittämiin, lähinnä niiden saavutettavuuden ja laadun osalta. Kysymysten taustalla olivat kuntaliitokset, joita oli toteutettu Matti Vanhasen ensimmäisen hallituksen keväällä 2006 käynnistämän PARAS-hankkeen (2006–2011) myötä. Tuolloin tavoitteena oli järjestää kuntapalvelut taloudellisesti riittävän vahvojen suurkuntien kautta.

Vastaajien odotukset julkisten palvelujen kehityksen suhteen olivat yleisesti ottaen varsin negatiiviset eikä ymmärrystä kuntaliitoksia kohtaan juuri löytynyt. Julkisia palveluja koskevassa kysymyssarjassa ainoastaan tiedon saanti tarjolla olevista palveluista sekä sähköisten palveluiden lisääntyminen koettiin enemmän myönteisinä kuin kielteisinä asioina. Vastaajat antoivat kaikkein heikoimmat arviot ydinmaaseudun julkisten palvelujen edellisuosien kehityksestä, vaikei harvaan asutun maaseudunkaan tilanne näyttänyt erityisen valoisalta.

Maaseutukatsauksen 2017 kansalaiskyselyssä ei kysytty mielipiteitä EU-rahoitteisen hanketoiminnan merkityksestä maaseudun palvelujen järjestämisessä, joten kyselyn perusteella ei voida arvioida maaseudun kehittämisohjelman toimenpiteiden vaikutuksia maaseudun palveluiden parantumiseen. Yleisellä tasolla EU-hanketoimintaa ja Leader-toimintaryhmyötä myönteisesti arvioiden osuus oli kuitenkin suurempi kuin kielteisiä arvioita esittäneiden osuus. EU-rahoitteinen toiminta koettiin onnistuneeksi etenkin harvaan asutulla maaseudulla.

3.4.7. Päätelmät ja suositukset

Riittävä palveluverkosto ja -infrastruktura muodostavat elinehdon maaseutualueiden elinvoimaisuudelle. Tämä tosiasia on tunnistettu myös Maaseutuohjelmassa, sillä merkittävässä osassa ohjelman hanke- ja yritystukia ja etenkin Leaderin alla on kehitetty uusia tuotteita, menetelmiä tai palveluita. Maaseutuohjelmalla on parannettu merkittävästi myös esimerkiksi maaseutualueiden laajakaistainfrastruktuuria. Ohjelman toimenpiteet palveluiden parantamiseen liittyen ovat sisältäneet monipuolisesti sekä kehittämis- että investointihankkeita. Siten Maaseutuohjelman voidaan todeta monin keinoin ja monin eri tavoin parantaneen palveluita. Olemassa olevan palvelurakenteen turvaamisen lisäksi tarvitaan uusia palveluita ja infrastruktuuria kuten laajakaistaverkkoa, jotta maaseutualueet ovat nyt ja tulevaisuudessa elinvoimaisia, houkuttelevia ja kilpailukyisiä paikkoja asua ja harjoittaa yritystoimintaa.

Palveluja ja paikallista, pienimuotoista infrastruktuuria kehittävät toimenpiteet ovat hankkeistuneet hyvin, etenkin Leaderin toimesta. Julkisten ja yksityisten palvelujen keskittyessä ja vetäytyessä pois maaseudulta uusille palveluratkaisuille on selvästi tarvetta ja tilausta. Leaderin tuella on muun muassa tehty peruspalvelujen kehittämissuunnitelmia. Mikäli mahdollista, tämän toimenpiteen rahoitusta tulisi vahvistaa jäljellä olevalla ohjelmakaudella.

3.5. Arviointikysymys 23: Työllisyysasteen nosto

Arviointikysymys 23: Missä määrin maaseudun kehittämisohjelmalla on edistetty EU 2020 -strategialla olevaa yleistavoitetta nostaa 20–64 -vuoden ikäisen väestön työllisyysasteen vähintään 75 prosenttiin? (KOM 22)

Maaseutuohjelman arvioinnin toteuttamissuunnitelmassa esitetty arviointikysymyksen 23 kuvaus, tarkennus ja indikaattorit on esitetty tiiviissä muodossa tämän raportin liitetäulukossa.

3.5.1. Ohjelman toimenpiteet

Tämän arviointikysymyksen kohteena on ohjelma kokonaisuutenaan.

3.5.2. Yhteys arviointikysymyksen, arviointikriteerien ja indikaattoreiden välillä

Tavoitteena, on että maaseutualueiden työllisyyttä on parannettu Maaseutuohjelman toimenpiteillä.

Arviointikysymyksen tarkennukset:

- 1) Toimintaympäristössä tapahtuneet muutokset (keskittymiskehitys, koulutusmahdollisuuksien kehitys) eivät ole vaikuttaneet työpaikkaomavaraisuuteen ja maaseudun yritysten kasvumahdollisuuksiin haitallisesti.
- 2) Maaseutuohjelmalla on hidastettu negatiivista kehitystä ja käännetty kehitys positiiviseen suuntaan.

TULOSINDIKAATTORIT**Arvioinnin toteuttamissuunnitelmassa esitetyt EU:n yhteiset indikaattorit**

Ei ole asetettu EU:n yhteistä tulosindikaattoria, on asetettu vain EU:n yhteinen vaikuttavuusindikaattori.

Arvioinnin toteuttamissuunnitelmassa esitetyt muut indikaattorit

Tähän ei ole asetettu muuta tulosindikaattoria. Asiaa voi tarkastella jossain määrin vaikuttavuusindikaattorien valossa, mutta ne eivät kerro ohjelman tuloksista.

Arvioinnin toteuttamissuunnitelman ulkopuolelta valitut indikaattorit

- Tuetuissa hankkeissa syntyneet työpaikat (Tulosindikaattori R21 & Tavoiteindikaattorit T20)
- Tuetuissa hankkeissa syntyneet työpaikat (Leader) (Tulosindikaattori R24 & Tavoiteindikaattori T23)

VAIKUTTAVUUSINDIKAATTORIT**Arvioinnin toteuttamissuunnitelmassa esitetyt EU:n yhteiset indikaattorit**

- Työllisyyden kehitys maaseutualueilla (Vaikuttavuusindikaattori)

3.5.3. Käytetyt arviointimenetelmät

Selvityksen yleinen arviointimenetelmä on kuvattu raportin johdannossa. Tässä kysymyksessä arviointimenetelmänä voi käyttää vain päättelyä yleisestä kehityksestä takaisin ohjelman toimiin. Tässä käytetyllä tarkastelutavalla ei ole mahdollista verrata kehitystä tilanteeseen, jossa tukea ei olisi myönnetty (kontrafaktuaalinen tarkastelu). Myös tarkasteltu ajanjakso on lyhyt, sillä tukien vaikutukset näkyvät usein viiveellä, joten vaikutusten pysyvyys voidaan todeta vasta ohjelmakauden jälkeen tehtävissä arvioinneissa. Lisäksi kaikki Manner-Suomen maaseutualueet kuuluvat Manner-Suomen maaseutuohjelman piiriin, minkä vuoksi tässä yhteydessä olisi haastavaa luoda verrokkiaineistoa. Edellä esitettyjen tekijöiden vuoksi kontrafaktuaalista tarkastelua ei tässä yhteydessä hyödynnetty.

3.5.4. Indikaattoreiden määrälliset arvot ja tietolähteet**TULOSINDIKAATTORIT**

Arvioinnit toteuttamissuunnitelmassa ei ollut tämän arviointikysymyksen yhteydessä esitetty yhtään tulosindikaattoria. Arviotsijat valitsivat itse tulosindikaattoreita.

- Tuetuissa hankkeissa syntyneet työpaikat (Tulosindikaattori R21 & Tavoiteindikaattorit T20)
(Lähde: Ruokavirasto/Hyrrä)

Uusille luoduille työpaikoille on asetettu ohjelmakaudelle 2014–2020 tavoitetaso ainoastaan toimenpiteiden M06.2 (Yritysten perustamistuki) ja M06.4 (Yritysinvestoinnit) yritystuissa. Näiden osalta tavoitetaso koko ohjelmakaudelle 2014–2020 on ensisijaiselle kohdealalle 6A (ELY) 4 000 työpaikkaa (Tavoiteindikaattori T20).

Tavoiteindikaattori T20: 4 000 työpaikkaa

Tulosindikaattori R21: 1 089 työpaikkaa (toteuma vuoden 2018 loppuun mennessä päättyneiden yritystukien osalta; päättyneet yritystuet määritellään yritystuiksi, joiden loppumaksu on maksettu)

- Tuetuissa hankkeissa syntyneet työpaikat (Leader) (Tulosindikaattori R24 & Tavoiteindikaattori T23) (Lähde: Ruokavirasto/Hyrrä)

Uusille luoduille työpaikoille on asetettu ohjelmakaudelle 2014–2020 tavoitetaso ainoastaan toimenpiteiden M06.2 (Yritysten perustamistuki) ja M06.4 (Yritysinvestoinnit) yritystuissa. Näiden osalta tavoitetasoksi koko ohjelmakaudelle 2014–2020 on ensisijaiselle kohdealalle 6B (Leader) 1 700 työpaikkaa (Tavoiteindikaattori T20).

Tavoiteindikaattori T23: 1 700 työpaikkaa

Tulosindikaattori R24: 617 työpaikkaa (toteuma vuoden 2018 loppuun mennessä päättyneiden yritystukien osalta; päättyneet yritystuet määritellään yritystuiksi, joiden loppumaksu on maksettu)

Hanketukien osalta seurataan sekä kohdealan 6A (ELY) että kohdealan 6B (Leader) työpaikkatoteumia, mutta näille ei ole asetettu tavoitetasoja.

Toteuma hanketukien osalta: 256 luotua uutta työpaikkaa (toteuma vuoden 2018 loppuun mennessä päättyneiden hanketukien osalta; päättyneet hanketuet määritellään hanketuiksi, joiden loppumaksu on maksettu), joista Leaderin osuus 164 (Tulosindikaattori R24).

Lisäksi työllisyysasteeseen on vaikutusta myös maatalouteen ja yritystoimintaan kohdistuvilla investoinneilla, joita varten ohjelmassa on toimenpiteet Tuki maatalojen investointeihin (koodi M04.1) ja elintarvikkeiden valmistukseen (koodi M04.2). Näille toimille ei ole asetettu työllisyystavoitetta, ja niiden työllisyysvaikutus on yleensä välillistä. Tapauksissa, joissa tuettu investointi johtaa siihen, että työtä korvataan koneilla, työllisyysvaikutus voi olla negatiivinen. Vuosien 2007–2013 maaseutuohjelman aluetalous- ja työllisyysvaikutustutkimuksessa todettiin, että maatalouden investointitukia saaneet tilat työllistävät enemmän kuin tilat keskimäärin, ja että rakennekehityksen myötä myös palkkatyövoimaa käytetään enemmän tilaa kohti. Lisäksi maatalous työllistää muilla aloilla hankkiessaan tavaroita ja palveluja, mutta tämä työllisyysvaikutus voi kohdistua muille alueille, myös Manner-Suomen maaseudun kehittämisohjelman alueen ulkopuolelle. Tarkat kerroinvaikutukset edellyttävät laajaa tutkimusta ohjelman loppuvaiheessa. (Manner-Suomen maaseudun kehittämisohjelmien...2019, 120–127.)

VAIKUTTAVUUSINDIKAATTORIT

Arvioinnin toteuttamissuunnitelmassa esitetyt EU:n yhteiset indikaattorit

- Työllisyyden kehitys maaseutualueilla (Vaikuttavuusindikaattori)

Taulukko 11. Työllisyyden kehitys: alueluokittainen työllisyysaste, työttömyysaste ja työvoimaosuus 15–64 -vuotiaiden ikäluokassa sekä työpaikkaomavaraisuusaste Manner-Suomessa. Alueluokkana käytetty kuntapohjaista kaupunki-maaseutuluokitusta. (Lähde: Tilastokeskus – Maaseutuindikaattorit.)

Kuntatyyppi	Työllisyysaste %			Työttömyysaste %			Työvoimaosuus %			Työpaikkaomavaraisuusaste %		
	2014	2015	2016	2014	2015	2016	2014	2015	2016	2014	2015	2016
Kaupungit	64.6	64.3	64.9	14.1	14.7	14.0	75.1	75.3	75.5	106.4	106.4	106.3
Kaupunkien läh. Maaseutu	68.6	68.5	69.2	11.0	11.2	10.6	77.1	77.1	77.3	66.3	66.0	66.0
Ydinmaaseutu	63.4	63.3	64.2	13.8	14.2	13.1	73.6	73.7	73.9	93.1	93.0	93.1
Harvaan asuttu maaseutu	58.3	58.5	59.8	18.1	18.1	16.6	71.1	71.5	71.8	93.3	93.3	93.6
Manner-Suomi	64.5	64.3	65.0	13.9	14.4	13.7	74.9	75.1	75.3	99.9	99.9	99.9

Muut indikaattorit:

20–64-vuotiaiden työllisyysaste: lähteenä Eurostat.

3.5.5. Arvioinnissa kohdatut ongelmat

Koska kysymykselle ei ole tulosindikaattoreita, on ohjelman tuloksellisuutta arvioitaessa käytetty ohjelman muita, lähinnä työpaikkojen syntyyn liittyviä indikaattoreita. Muutokset maaseudun työllisyyden kehityksessä eivät palaudu yksinomaan Manner-Suomen maaseudun kehittämisohjelman toimiin, vaan ovat seurausta useista vaikuttavista tekijöistä. Siten Maaseutuohjelman vaikutusta työllisyyden kehitykseen on käytettävissä olleiden aineistojen perusteella mahdotonta eritellä tarkasti tässä vaiheessa.

Arviointikysymyksessä työllisyysastetta kysyttiin 20–64 -vuotiaiden osalta. Käytettävissä olleista aineistoista ei ollut tarkoituksenmukaisella alueluokituksella saatavissa tietoa tästä ikäryhmästä, vaan jouduttiin käyttämään ikäryhmää 15–64 -vuotiaat. 20–64 -vuotiaiden työllisyysastetta tarkasteltiin EU:n Kaupunkimaisuusaste (Degree of Urbanisation) -alueluokituksen ja EU:n Työvoimatutkimuksen (Labour Force Survey) tilastoon pohjautuen. Viimeksi mainittuun samaan tilastoon pohjautuen tarkasteltiin myös 15–64 -vuotiaiden työllisyysastetta.

3.5.6. Vastaus arviointikysymykseen

Maaseutuohjelmalla on luotu uusia työpaikkoja, kehitetty yritystoimintaa sekä kohennettu koulutus- ja muilla toimenpiteillä ihmisten edellytyksiä työllistyä. Tätä kautta on konkreettisesti edesautettu paikkaperustaista kehittämistä sekä työllisyysasteen paranemista maaseutualueilla. Tilastokeskuksen Maaseutuindikaattorit -tietokannan lukuihin pohjautuen ohjelmakauden alusta eli vuodesta 2014 työllisyysaste on jonkin verran kohonnut vuoteen 2016 mennessä kaikilla maaseututyypeillä. Vastaavasti työttömyysaste on jonkin verran alentunut kaikilla maaseututyypeillä vuodesta 2014 vuoteen 2016.

Työllisyys on viime vuosina parantunut kaikilla väestötiheyden mukaan luokitelluilla alueilla sekä Suomessa että EU-alueella. Trendi on samanlainen sekä 15–64 -vuotiaiden että 20–64 -vuotiaiden

ryhmissä. Suomessa harvaan asutuilla alueilla työllisyysprosentti oli 20–64 -vuotiaiden ryhmässä noin 77 ja välialueilla sekä tiheään asutuilla alueilla noin 76 prosenttia vuonna 2018. Kaikkien alueiden keskiarvo oli 76 ja 15–64 -vuotiaiden ryhmässä noin 72 %. EU-alueilla vastaavat prosentit olivat noin 69 ja 73. Naisten työllisyys oli eri väestötiheyden alueilla Suomessa noin 2–6 prosenttia heikompi kuin miesten, mutta EU-alueella ero oli yli 10 prosenttia. Edellä esitetyt 20–64 -vuotiaiden ryhmän työllisyysasteluvut pohjautuvat otospohjaiseen EU:n Työvoimatutkimukseen (Labour Force Survey; katso Luken Tilastotietokanta: Luke/Tilastokeskus).

Suomessa väestön ja työllisten määrä molemmissa ikäryhmissä on laskenut viime vuosina harvaan asutulla alueella ja välialueilla, ja noussut tiheään asutuilla alueilla. Kaikkien alueiden työllisten määrä näissä ikäryhmissä on hieman noussut.

Vuodesta 2014 vuoteen 2016 työpaikkaomavaraisuusaste on säilynyt Manner-Suomen maaseudulla kokonaisuudessaan varsin samana. Yhteenlaskettu työpaikkaomavaraisuusaste maaseutukunnissa on alle 100 %, kun se kaupunkikunnissa on vastaavasti yhteenlaskettuna yli 100 %. Maaseudun työllisyyteen vaikuttaa siis myös työpaikkakehitys kaupunkialueilla.

3.5.7. Päätelmät ja suositukset

Ohjelman toimet ovat olleet oikeansuuntaisia. Maaseudun työllisyyden kehitys on ollut varovaisen myönteistä. Suurimmat haasteet ovat harvaan asutulla ja ydinmaaseudulla, joten ohjelman painotus näille alueille on oikean suuntainen, ja sitä kannattaa jatkaa. Maaseutuohjelman vaikutusten kytkös työllisyysasteen kehitykseen on hankala erottaa muista vaikuttavista tekijöistä kuten työvoimapolitiikasta ja etenkin suhdannekehityksestä. Nettovaikutuksen laskeminen edellyttää isoja aineistoja verrokkeineen, sekä useiden muuttujien yhtäaikaista tarkastelua, eikä sen tekeminen käynnissä olevalle ohjelmalle ole järkevää vaikutusten hitaudenkaan vuoksi. Laajemman, maaseutuohjelmien aluetalous- ja työllisyysvaikutusselvityksen (Manner-Suomen maaseudun kehittämishojelmien...2019) mukaan etenkin yritystukien tapauksessa voidaan osoittaa, että näillä toimilla on kiistatonta työllistävää vaikutusta – analyysin mukaan ohjelmakaudella 2007–2013 yhden miljoonan euron panostuksen nettovaikutus tuetuissa yrityksissä oli 14,2 työpaikkaa enemmän, kuin näissä yrityksissä muuten olisi syntynyt uusia työpaikkoja.

Ohjelma on luonut uusia työpaikkoja ja taloudellista aktiviteettia, ja siten edistänyt työllisyysasteen nostamista tavoitetasolle. Ohjelman panostuksilla on syntynyt uusia yrityksiä ja työpaikkoja, joilla on lievennetty alueellista keskittymiskehitystä. Koulutuksella on parannettu maaseudun toimijoiden asemaa työmarkkinoilla, ja heidän kykyään perustaa yrityksiä. Palvelujen kehittäminen on mahdollistanut maaseudulle asumaan jäämisen, ja turvannut tulevaisuudennäkymiä. Työpaikkaomavaraisuutta ja maaseudun yritysten kasvumahdollisuuksia on turvattu. Ohjelman eri toimenpiteiden yhteisvaikutuksella on hidastettu alueiden negatiivista kehitystä ja käännetty kehitystä positiiviseen suuntaan samalla, kun myös yleinen talouskehitys on maassa parantunut. Osassa alueita on jo puutetta osaavasta työvoimasta.

3.6. Arviointikysymys 24: Köyhyyden vähentäminen

Arviointikysymys: 24. Missä määrin maaseudun kehittämisohjelmalla on edistetty EU 2020 -strategialla olevaa yleistavoitetta vähentää niiden eurooppalaisten määrää, joiden tulotaso on kansallisen köyhyysrajan alapuolella? (KOM 25)

Maaseutuohjelman arvioinnin toteuttamissuunnitelmassa esitetty arviointikysymyksen 24 kuvaus, tarkennus ja indikaattorit on esitetty tiiviissä muodossa tämän raportin liitetaulukossa.

3.6.1. Ohjelman toimenpiteet

Tämän arviointikysymyksen kohteena on ohjelma kokonaisuutenaan.

3.6.2. Yhteys arviointikysymyksen, arviointikriteerien ja indikaattoreiden välillä

Tavoitteena on, että maaseudun yritystoimintaa on monipuolistettu ja työllisyyttä, palveluita sekä vaikuttamisen mahdollisuuksia on parannettu Maaseutuohjelman toimenpiteillä.

Arviointikysymyksen tarkennukset:

- 1) Köyhyysrajan alapuolella elävien maaseutualueiden ihmisten määrä on vähentynyt samassa suhteessa kaupunkialueisiin verrattuna.
- 2) Maaseutuohjelman rahoitus on ollut ns. aktiivisten ja passiivisten toimijoiden saatavilla maaseudulla.

TULOSINDIKAATTORIT

Arvioinnin toteuttamissuunnitelmassa esitetyt indikaattorit

Arviointikysymykselle ei ole asetettu tulosindikaattoria, vaan sitä seurataan yleisemmällä ohjelmatasolla sekä vaikuttavuusindikaattorilla.

- Soveltuvat toimenpiteet, jotka edistävät taloudellista asemaa maaseudulla. Kaikki ne ohjelman toimenpiteet, joilla edistetään työllisyyttä ja yrittäjyyttä maaseudulla voidaan tulkita köyhyyttä ehkäiseviksi ja sitä kautta välillisesti köyhyyttä vähentäviksi.
- Luonnonhaittakorvauksen kattavuus, sillä se on turvannut maatalouden työpaikkoja alueilla, joilla työllistyminen muulla tavoin on vaikeaa. Luonnonhaittakorvaus on täten välillisesti vähentänyt köyhyyttä. (Tukisovellus)

Toimenpiteet ovat kohdentuneet tavoitteiden mukaisesti: mikäli ohjelman toimenpiteet, joilla on välillistä vaikutusta maaseudun köyhyyteen, ovat edenneet tavoitteiden mukaisesti, toimenpiteen voi arvioida onnistuneen.

Tavoitteena on, että maaseudun yritystoimintaa on monipuolistettu ja työllisyyttä, palveluita sekä vaikuttamisen mahdollisuuksia on parannettu Maaseutuohjelman toimenpiteillä. Useilla ohjelman toimenpiteillä on pyritty vähentämään niiden kansalaisten määrää, joiden tulotaso on kansallisen köyhyysrajan alapuolella. Alla kussakin vastauskohdassa perustellaan, millä tavoilla (vaikutusmekanismeilla) eri ohjelmatoimenpiteet edistävät tätä tavoitetta, sekä mitä tiedetään niillä saavutetuista hyödyistä.

VAIKUTTAVUUSINDIKAATTORITArvioinnin toteuttamissuunnitelmassa esitetyt EU:n yhteiset indikaattorit

- Maaseutualueiden köyhyys (Vaikuttavuusindikaattori)

3.6.3. Käytetyt arviointimenetelmät

Selvityksen yleinen arviointimenetelmä on kuvattu raportin johdannossa, ja sitä on sovellettu tässäkin tapauksessa. Tässä kysymyksessä vaikuttavuuden arvioinnissa ei ollut mahdollista soveltaa EU:n yhteisten vaikuttavuusindikaattorien osalta kvantitatiivisia menetelmiä tai vertailuryhmien avulla tehtävää kontrafaktuaalista tarkastelua, sillä kaikki Manner-Suomen maaseutualueet ovat ohjelman piirissä.

3.6.4. Indikaattoreiden määrälliset arvot ja tietolähteet**TULOSINDIKAATTORIT**Arvioinnin toteuttamissuunnitelmassa esitetyt EU:n yhteiset indikaattorit

Ei ole EU:n yhteistä, erillistä tulosindikaattoria, sille on vain vaikuttavuusindikaattori, jota tarkastellaan vaikuttavuudenarvioinnissa.

Muut indikaattorit

Luonnonhaittakorvaus on välillisesti vähentänyt köyhyyttä. Korvauksen tarkoituksena on turvata maaseutuelinkeinojen jatkuvuus ja säilyttää samalla maaseutu asuttuna. Sen piirissä on 2,16 miljoonaa hehtaaria eli lähes koko käytössä oleva maatalousmaa. Vuonna 2017 luonnonhaittakorvausta maksettiin 552 miljoonaa euroa.

Lähde: Tukisovellus.

VAIKUTTAVUUSINDIKAATTORITArvioinnin toteuttamissuunnitelmassa esitetyt EU:n yhteiset indikaattorit

- Maaseutualueiden köyhyys (Vaikuttavuusindikaattori)

Taulukko 12. AROPE-köyhyys kaupunki-maaseutuluokituksen mukaan vuosina 2005–2017 (lähde: Tilastokeskus, tulonjakotilasto/Eu-Silc).

	KOKO MAA	Harvaan asuttu maaseutu	Ydinmaaseutu	Kaupunkien läheinen maaseutu	Kaupungit
2005	17,1	25,6	19,7	14,3	16,0
2006	17,4	24,3	19,5	15,3	16,5
2007	17,4	21,1	21,1	15,1	16,5
2008	16,9	22,9	20,5	13,8	15,9
2009	17,0	22,1	20,1	13,6	16,2
2010	18,0	23,8	21,6	13,7	17,3
2011	17,2	26,6	19,8	12,5	16,5
2012	16,0	23,9	17,9	12,8	15,3
2013	17,3	25,5	20,3	12,7	16,5
2014	16,9	24,8	18,6	11,9	16,4
2015	16,6	21,6	18,3	12,7	16,4
2016	15,7	20,4	17,4	9,9	15,7
2017	16,4	21,2	18,1	11,9	16,2

3.6.5. Arvioinnissa kohdatut ongelmat

Arvioitavalta kysymykseltä puuttuu tulosindikaattori. Sitä on tarkasteltava välillisesti. Ohjelman toimien nettovaikutusta maaseudun köyhyyteen on hyvin vaikea arvioida, sillä ohjelman vaikutus on välillinen, ja samaan aikaan köyhyyden mahdolliseen vähenemiseen tai lisääntymiseen vaikuttavat monet ohjelmasta riippumattomat syyt.

Muutokset suhteellisessa köyhyydessä eivät palaudu yksinomaan Manner-Suomen maaseudun kehittämisohjelman toimiin, vaan ovat seurausta useista vaikuttavista tekijöistä. Lukuja voidaan kuitenkin pitää suuntaa-antavina.

3.6.6. Vastaus arviointikysymykseen

Tavoitteena on, että maaseudun yritystoimintaa on monipuolistettu ja työllisyyttä, palveluita sekä vaikuttamisen mahdollisuuksia on parannettu Maaseutuohjelman toimenpiteillä. Ohjelman toimenpiteet on muotoiltu siten, että ne lähtökohtaisesti vaikuttavat tähän positiiviseen suuntaan. Arviointikysymysten tarkennukset koskevat ensinnäkin sitä, onko köyhyysrajan alapuolella elävien maaseudun asukkaiden määrä vähentynyt samassa suhteessa kaupunkialueisiin verrattuna. Tähän otetaan kantaa ensi sijassa vaikuttavuusindikaattorin varassa, sillä tulosindikaattoria ei ole. Ohjelman toimeenpanon alkaessa Suomessa oli pitkittynyt taantuma, joka on vuoden 2018 loppuun mennessä kääntynyt nousukaudeksi, mikä on vaikuttanut kaikkiin aluetyyppeihin positiivisesti, mutta viiveellä harvaan asuttuun maaseutuun ja ydinmaaseutuun. MMM:n teettämän, Manner-Suomen maaseudun kehittämisohjelman 2007–2013 aluetalous- ja työllisyysvaikutuksia koskevan selvityksen (Manner-Suomen maaseudun kehittämisohjelmien...2019) perusteella voidaan olettaa, että myös kuluneen kauden vastaavilla toimilla on ollut myönteinen vaikutus ohjelma-alueen työllisyyteen ja yrittäjyyteen, sekä niiden kautta köyhyyden vähenemiseen. Vähintäänkin voidaan todeta, että köyhyyttä olisi erityisesti ydinmaaseudulla ja harvaan asutulla maaseudulla, joihin ohjelman toimet ensi sijassa kohdistuvat ja joissa köyhyyttä on enemmän kuin kaupunkialueilla, enemmän ilman Maaseutuohjelman toimenpiteitä.

Toiseksi arviointikysymyksen tarkennuksella haetaan sitä, että Maaseutuohjelman rahoitus on ollut sekä aktiivisten että passiivisten toimijoiden saatavilla maaseudulla. Manner-Suomen maaseudun kehittämisohjelma ei kohdistu erityisesti passiiviseen tai aktiiviseen maaseutuväestöön, vaan sen tarkoituksena on tukea kaikkia maaseudun asukkaita. Ohjelma-alue kattaa koko Manner-Suomen maaseutualueet, joten voidaan todeta, että rahoitus on ollut kaikkien toimijoiden saatavilla maaseudulla.

Luonnonhaittakorvauksen tarkoituksena on turvata maaseutuelinkeinojen jatkuvuus ja säilyttää samalla maaseutu asuttuna, sekä ylläpitää maaseudun työllisyyttä ja edistää taloudellista kehitystä. Koko Manner-Suomen maaseutu on oikeutettu korvaukseen, mutta tukitasot on porrastettu kolmeen alueeseen siten, että kotieläintilat saavat hehtaaria kohden enemmän kuin kasvinviljelytilat. Kotieläintalous painottuu Suomessa ydin- ja harvaan asutulle maaseudulle, joten luonnonhaittakorvauksen alueellinen kohdentuminen on maaseudun köyhyyden lieventämisen kannalta osuva.

Verrattaessa maaseudun ja kaupungin köyhyyttä olennaista on tarkastella erityyppisiä maaseutualueita erikseen. Kaupungin läheisellä maaseudulla köyhyys on vähäisempää kuin kaupungeissa, eikä ole ohjelman intresseissä heikentää sitä lähemmäs kaupunkien tasoa. Sen sijaan harvaan asutun ja ydinmaaseudun köyhyys on syvempää, ja esimerkiksi siirryttäessä talouden taantumasta nousukaudelle, aluetalouden aktiivisuus paranee viiveellä maaseudulla kaupunkeihin verrattuna.

Vuosien 2013–2017 välisenä aikana köyhyys on vähentynyt hieman kaupunkialueilla. 2016 oli vuosi, jolloin köyhyys väheni kaikilla aluetyypeillä. Kaupungin läheisen maaseudun köyhyys on vähentynyt enemmän kuin kaupunkien köyhyys, mutta myös sekä ydinmaaseudun että harvaan asutun maaseudun köyhyys on vähentynyt enemmän kuin kaupunkialueiden köyhyys. Sikäli voidaan todeta, että maaseudun köyhyys suhteessa kaupunkien köyhyyteen on vähentynyt ohjelma-aikana. (Katso luvun 3.6.4. taulukko 12.)

Manner-Suomen maaseudun kehittämisohjelma ei kohdistu erityisesti passiiviseen tai aktiiviseen maaseutuväestöön, vaan sen tarkoituksena on tukea kaikkia maaseudun asukkaita ja se on yhtä lailla kaikkien maaseudun toimijoiden ulottuvilla. Toisaalta ohjelma ei myöskään erityisesti pyri aktivoimaan passiivisia maaseudun asukkaita mukaan ohjelmaan, jolloin on todennäköistä, että jo valmiiksi aktiiviset toimijat ja alueet hyötyvät siitä eniten. Toisaalta, tätä mahdollista vinoutta lieventää se, että alueellisesti ohjelman toimenpiteet kohdistuvat heikommat edellytykset omaaville (ydin- ja harvaan asutun maaseudun) alueille.

3.6.7. Päätelmät ja suositukset

Ohjelman suoranaista tuloksista maaseudun köyhyysasteen kehitykseen kaupunkialueiden köyhyyteen nähden on mahdotonta saada tarkkaa numeerista tietoa. Ohjelman toimenpiteiden ja sen koko maaseutua koskevan kattavuuden perusteella voidaan päätellä, että ohjelma toimii oikeansuuntaisesti tähän tavoitteeseen nähden.

Ohjelman toimet ovat oikeansuuntaisia, maaseudun köyhyys on vähentynyt suhteessa kaupunkien köyhyyteen. Ydinmaaseudulla ja harvaan asutulla maaseudulla on kuitenkin enemmän köyhyyttä suhteessa kaupunkeihin. Ohjelman työllistävää ja yrittäjyyttä edistävää toimintaa tulee jatkaa vähintään entisellä volyymilla.

Koska ohjelma ei erityisesti aktivoi passiivisia maaseudun asukkaita, se saattaa asettaa passiivisemmat maaseudun asukkaat eriarvoiseen asemaan jo valmiiksi aktiivisempien kanssa.

Vaikka ohjelma ei ole sosiaalirahastotyyppinen, enemmän huomiota voitaisiin kohdistaa passiivisempien maaseudun asukkaiden saamiseen ohjelman piiriin. Tämä voisi tarkoittaa esimerkiksi paikallisten toimijoiden rohkaisemista kehittämään Leader-hankkeita, jotka kohdistuisivat syrjäytyneisiin tai syrjäytymisvaarassa oleviin henkilöihin – luonnollisesti Leader-ryhmän oman strategian puitteissa. Toinen mahdollinen tapa voisi olla esimerkiksi Verkostotoiminnan räätälöiminen passiivisemmille alueille siten, että sillä pyrittäisiin vahvistamaan toimijoiden kykyä osallistua kehittämiseen. Toisaalta, tätä mahdollista vinoutta lieventää se, että alueellisesti ohjelman toimenpiteet kohdistuvat jo voimakkaammin heikommat edellytykset omaaville (ydin- ja harvaan asutun maaseudun) alueille.

3.7. Arviointikysymys 25: Tasapainoinen aluekehitys

Arviointikysymys: 25. Missä määrin maaseudun kehittämisohjelmalla on edistetty YMP:lla olevaa tavoitetta saavuttaa maaseudun elinkeinoelämässä ja maaseutuyhteisöissä tasapainoinen aluekehitys muun muassa toimilla, joilla luodaan ja säilytetään työpaikkoja? (KOM 29)

Maaseutuohjelman arvioinnin toteuttamissuunnitelmassa esitetty arviointikysymyksen 25 kuvaus, tarkennus ja indikaattorit on esitetty tiiviissä muodossa tämän raportin liitetaulukossa.

3.7.1. Ohjelman toimenpiteet

Tämän arviointikysymyksen kohteena on ohjelma kokonaisuutenaan.

3.7.2. Yhteys arviointikysymyksen, arviointikriteerien ja indikaattoreiden välillä

Tavoitteena on, että maaseudun yritystoimintaa on monipuolistettu ja työllisyyttä, palveluita sekä vaikuttamisen mahdollisuuksia on parannettu Maaseutuohjelman toimenpiteillä.

Useilla ohjelman toimenpiteillä on pyritty vaikuttamaan tasapainoiseen aluekehitykseen, sitä voi pitää ohjelman yhtenä keskeisenä yleistavoitteena. Arviointikysymyksellä ei ole itsenäistä tulosindikaattoria. Alla kussakin vastauskohdassa perustellaan, millä tavoilla ohjelmatoimenpiteiden voidaan katsoa edistävän tätä tavoitetta, sekä mitä tiedetään niillä saavutetuista hyödyistä.

Arviointikysymyksen tarkennus:

Maaseudun yritykset toimivat kasvuhakuisesti, luovat uusia työpaikkoja ja säilyttävät olemassa olevat työpaikat maaseudulla kehittämällä toimintaansa uuden tiedon avulla.

TULOSINDIKAATTORIT

Arvioinnin toteuttamissuunnitelmassa esitetyt indikaattorit

- Arvioinnin toteuttamissuunnitelmassa ei ollut asetettu tulosindikaattoreita, ehdotetaan käytettäväksi muita indikaattoreita.

VAIKUTTAVUUSINDIKAATTORIT

Arvioinnin toteuttamissuunnitelmassa esitetyt EU:n yhteiset indikaattorit

- BKT asukasta kohden maaseudulla ja sen suhde muihin alueisiin (Vaikuttavuusindikaattori)
- Maaseutualueiden köyhyys (Vaikuttavuusindikaattori)

- Työllisyyden kehitys maaseutualueilla (Vaikuttavuusindikaattori)

Arvioinnin toteuttamissuunnitelmassa esitetyt muut indikaattorit

- Kasvavien maaseutuyritysten osuus koko maan kasvavista yrityksistä (Vaikuttavuusindikaattori)

Arvioinnin toteuttamissuunnitelmassa esitetty muu aineisto

- Maaseutuohjelman työllisyys- ja aluetalousvaikutukset -raportti

Arvioinnin toteuttamissuunnitelman ulkopuolelta valitut indikaattorit

- Tuetuissa hankkeissa syntyneet työpaikat (Tulosindikaattori R21 & Tavoiteindikaattorit T20)
- Tuetuissa hankkeissa syntyneet työpaikat (Leader) (Tulosindikaattori R24 & Tavoiteindikaattori T23)
- Yritysten perustaminen ja toiminnan kehittäminen (toimenpiteet M06.2 ja M06.4)

3.7.3. Käytetyt arviointimenetelmät

Selvityksen yleinen arviointimenetelmä on kuvattu raportin johdannossa, ja sitä on sovellettu tässäkin tapauksessa. Tässä kysymyksessä vaikuttavuuden arvioinnissa ei ollut mahdollista soveltaa EU:n yhteisten vaikuttavuusindikaattorien osalta kvantitatiivisia menetelmiä tai vertailuryhmien avulla tehtävää kontrafaktuaalista tarkastelua, sillä kaikki Manner-Suomen maaseutualueet ovat ohjelman piirissä.

3.7.4. Indikaattoreiden määrälliset arvot ja tietolähteet

TULOSINDIKAATTORIT

Arvioinnin toteuttamissuunnitelmassa esitetyt EU:n yhteiset indikaattorit

Ei ole nimetty EU:n yhteisiä indikaattoreita.

Arvioinnin toteuttamissuunnitelman ulkopuolelta valitus indikaattorit

Arviointikysymykselle ei ole muita tulosindikaattoreita, pelkästään vaikuttavuusindikaattoreita, joita käsitellään vaikuttavuus-kohdassa. Tässä arvioinnissa käytetään seuraavia indikaattoreita:

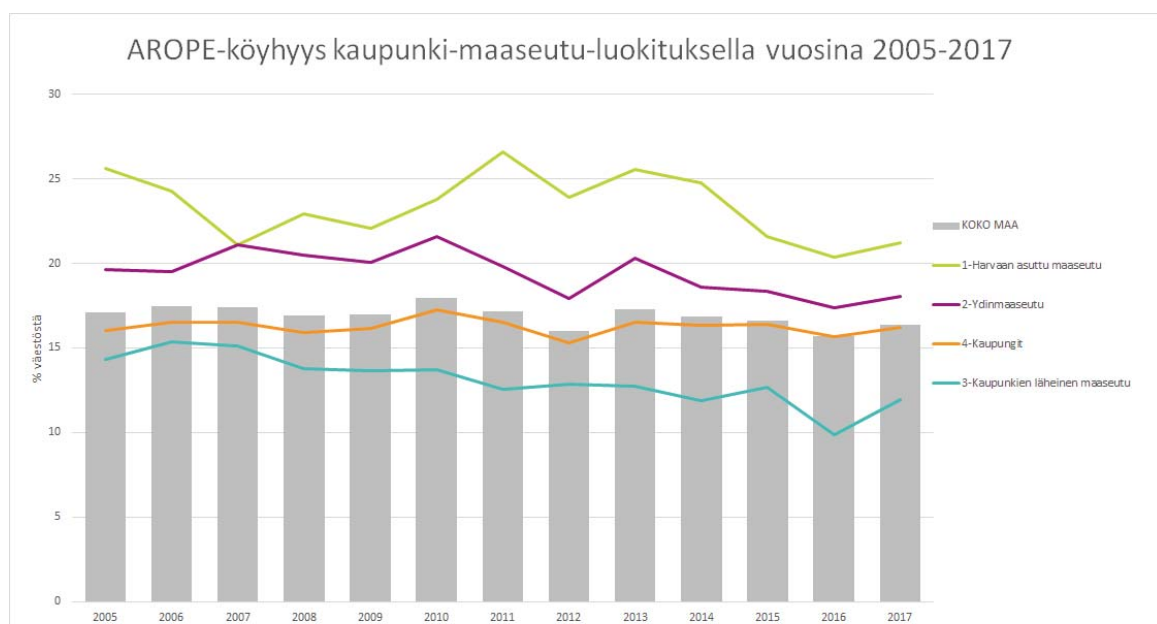
- Tuetuissa hankkeissa syntyneet työpaikat (Tulosindikaattori R21 & Tavoiteindikaattorit T20)
- Tuetuissa hankkeissa syntyneet työpaikat (Leader) (Tulosindikaattori R24 & Tavoiteindikaattori T23)
- Yritysten perustaminen ja toiminnan kehittäminen (toimenpiteen M06.2 ja M06.4)

VAIKUTTAVUUSINDIKAATTORITArvioinnin toteuttamisuunnitelmassa esitetyt EU:n yhteiset indikaattorit

- Työllisyyden kehitys maaseutualueilla (Vaikuttavuusindikaattori)

Taulukko 13. Työllisyyden kehitys: alueluokittainen työllisyysaste, työttömyysaste ja työvoimaosuus 15–64-vuotiaiden ikäluokassa sekä työpaikkaomavaraisuusaste Manner-Suomessa. Alueluokkana käytetty kuntapohjaista kaupunki-maaseutuluokitusta. (Lähde: Tilastokeskus – Maaseutuindikaattorit.)

Kuntatyyppi	Työllisyysaste %			Työttömyysaste %			Työvoimaosuus %			Työpaikkaomavaraisuusaste %		
	2014	2015	2016	2014	2015	2016	2014	2015	2016	2014	2015	2016
Kaupungit	64,6	64,3	64,9	14,1	14,7	14,0	75,1	75,3	75,5	106,4	106,4	106,3
Kaupunkien läh. maaseutu	68,6	68,5	69,2	11,0	11,2	10,6	77,1	77,1	77,3	66,3	66,0	66,0
Ydinmaaseutu	63,4	63,3	64,2	13,8	14,2	13,1	73,6	73,7	73,9	93,1	93,0	93,1
Harvaan asuttu maaseutu	58,3	58,5	59,8	18,1	18,1	16,6	71,1	71,5	71,8	93,3	93,3	93,6
Manner-Suomi	64,5	64,3	65,0	13,9	14,4	13,7	74,9	75,1	75,3	99,9	99,9	99,9



Kuva 4. AROPE-köyhyys kaupunki-maaseutu -luokituksella vuosina 2005-2017 (lähde: Tilastokeskus, tulonjakotilasto/EU-Silc).

- BKT asukasta kohden maaseudulla ja sen suhde muihin alueisiin (Vaikuttavuusindikaattori)

Taulukko 14. Ostovoimakorjattu bruttokansantuote (BKT) markkinahintaan per asukas EU:n kaupunki-maaseutuluokituksella (lähde: Eurostat).

				2013	2014	2015	2016	2017
				2013	2014	2015	2016	2017
Alue	Kaupunkimaisuusaste	Kaupunkimaisuusaste	Tieto					
Euroopan unioni (28 jäsenmaata)	Koko alue	Koko alue	BKT, euroa	26800,0	27700,0	29100,0	29300,0	30000,0
Suomi	Maaseutualue	Maaseutualue	BKT, euroa	26000,0	26000,0	27000,0
Suomi	Välialue	Välialue	BKT, euroa	27000,0	27000,0	28000,0
Suomi	Kaupunkialue	Kaupunkialue	BKT, euroa	40000,0	40000,0	42000,0
Suomi	Koko alue	Koko alue	BKT, euroa	30300,0	30600,0	31700,0	31800,0	32700,0
Euroopan unioni (28 jäsenmaata)	Koko alue	Koko alue	BKT, % EU:n keskiarvosta	100,0	100,0	100,0	100,0	100,0
Suomi	Maaseutualue	Maaseutualue	BKT, % EU:n keskiarvosta	96,0	95,0	93,0
Suomi	Välialue	Välialue	BKT, % EU:n keskiarvosta	102,0	99,0	97,0
Suomi	Kaupunkialue	Kaupunkialue	BKT, % EU:n keskiarvosta	149,0	145,0	145,0
Suomi	Koko alue	Koko alue	BKT, % EU:n keskiarvosta	113,0	110,0	109,0	109,0	109,0

Arvioinnin toteuttamissuunnitelmassa esitetyt muut indikaattorit

- Kasvavien maaseutuyritysten osuus koko maan kasvavista yrityksistä (Vaikuttavuusindikaattori)

Taulukko 15. Pienten kasvuyritysten* luku- ja henkilöstömäärä alueluokittain kasvukaudella 2013–2016. Kaikki toimialat yhteensä. Manner-Suomea ei ollut eroteltavissa tilastosta. (Lähde: Tilastokeskus/Luke.)

Alueluokitus	Pienten kasvu-yritysten lukumäärä	Osuus kaikista-%	Henkilöstömäärä alussa	Henkilöstömäärä lopussa	Henkilöstömäärän muutos	Henkilöstömäärän muutos-%
Kaupungit	2 186	74,1	3 359	20 102	16 743	498
Maaseutu yhteensä	766	25,9	1 129	6 839	5 710	506
Kaupunkien läh. maaseutu	269	9,1	422	2 249	1 827	433
Ydinmaaseutu	361	12,2	523	3 135	2 612	499
Harvaan asuttu maaseutu	136	4,6	185	1 455	1 270	686
Kaikki yhteensä	2 952	100,0	4 488	26 942	22 454	500

*Pieneksi kasvuyritykseksi määritellään yritys, joka työllistää kasvukauden alussa alle 3 henkilöä (määritelty alle 3,5 henkilötyövuoteen) ja jonka henkilöstömäärä kasvaa kasvukauden aikana vähintään 3 henkilöllä. Kasvuyritystilastot on laadittu hyödyntämällä Tilastokeskuksen eri yritystilastoja. Päälähteenä toimii yritysten rakenne- ja tilinpäätöstilaston aineisto. Kasvukauteen kuuluu lähtövuosi ja kolme kasvuvuotta eli yhteensä neljän vuoden tiedot. Yrityksen on oltava mukana kasvukauden jokaisena vuotena, jotta se tulee mukaan tilastoon. Aineistosta on rajattu pois yritykset, joiden toimiala tai kuntatieto on tuntematon.

Lisäksi seuraavia TOL2008-luokituksen mukaisia toimialoja ei ole mukana aineistossa:

A Maatalous, metsätalous ja kalatalous

K Rahoitus- ja vakuutus toiminta

O Julkinen hallinto ja maanpuolustus; pakollinen sosiaalivakuutus

3.7.5. Arvioinnissa kohdatut ongelmat

Ongelmana on välittömien indikaattorien puute, jolloin voidaan tarkastella vain välillisiä vaikutuksia, ja niitäkin lähinnä laadullisesti ja suuntaa-antavina.

Kontrafaktuaalisen arviointiaselman luominen ohjelman tässä vaiheessa ei ollut mahdollista, joten vaikuttavuusarvio perustuu muista, saatavilla olevista tilastotiedoista johdettuihin tulkintoihin. Ne ovat suuntaa-antavia, mutta eivät tarkkoja.

3.7.6. Vastaus arviointikysymykseen

Arvioinnissa ei tarkastella säilytettyjä työpaikkoja, koska niille ei ole luotettavaa indikaattoria, joten arviointi koskee vain luotuja uusia työpaikkoja, sekä perustettuja yrityksiä.

- Tuetuissa hankkeissa syntyneet työpaikat (Tulosindikaattori R21 & Tavoiteindikaattorit T20)

Uudet luodut työpaikat sisältyvät ohjelmakauden 2014–2020 tavoitteeksi ainoastaan toimenpiteiden M06.2 (Yritysten perustamistuki maatalouden ulkopuoliseen yritystoimintaan) ja M06.4 (Yritysinvestoinnit maatalouden ulkopuolisen yritystoiminnan perustamiseen ja kehittämiseen) yritystuissa. Näiden osalta tavoitetasoksi koko ohjelmakaudelle 2014–2020 on asetettu 5 700 työpaikkaa, joista ensisijaisen kohdealan 6A osuus 4 000 työpaikkaa (T20).

Vuoden 2018 loppuun mennessä ensisijaisen kohdealan 6A tuetuissa, päättyneissä yritystuissa (M06.2: Yritysten perustamistuki maatalouden ulkopuoliseen yritystoimintaan ja M06.4: Yritysinvestoinnit maatalouden ulkopuolisen yritystoiminnan perustamiseen ja kehittämiseen) oli luotu 1 089 uutta, pysyvää työpaikkaa (R21). Päättyneiksi yritystuiksi määritellään tässä ne yritystuet, joiden loppumaksu on maksettu.

- Tuetuissa hankkeissa syntyneet työpaikat (Leader) (Tulosindikaattori R24 & Tavoiteindikaattori T23)

Uudet luodut työpaikat sisältyvät ohjelmakauden 2014–2020 tavoitteeksi ainoastaan toimenpiteiden M06.2 (Yritysten perustamistuki maatalouden ulkopuoliseen yritystoimintaan) ja M06.4 (Yritysinvestoinnit maatalouden ulkopuolisen yritystoiminnan perustamiseen ja kehittämiseen) yritystuissa. Leader-ryhmien osuus näiden toimenpiteiden alle luoduista uusista työpaikoista vuoden 2018 loppuun mennessä oli 617 työpaikkaa (R24), kun tavoitetasoksi koko ohjelmakaudelle 2014–2020 on Leaderin osalta asetettu 1 700 työpaikkaa (T23). Päättyneiksi yritystuiksi määritellään tässä ne yritystuet, joiden loppumaksu on maksettu.

Tuetuissa, päättyneissä hanketuissa oli Leader-ryhmien hankkeilla luotu 164 uutta työpaikkaa (R24). Leader-ryhmien osuus luoduista uusista työpaikoista hanketuissa on noin kaksi kolmasosaa (yhteensä luotuja uusia työpaikkoja 256). Päättyneiksi hanketuiksi määritellään tässä ne hanketuet, joiden loppumaksu on maksettu.

- Yritysten perustaminen ja toiminnan kehittäminen (toimenpiteen M06.2 ja M06.4)

Vuoden 2018 loppuun mennessä ohjelmassa oli rekisteritietojen mukaan toimenpiteessä ”Toiminnan kehittäminen ja yrityksen perustaminen” päättyneitä tai käynnissä olevia (vähintään yksi maksuerä maksettu) toimenpiteitä siten, että yritysten lukumäärä oli 2520, joista Leader-toiminnan kautta 1139 yritystä. Tulostavoitteet (6000 ja 500) ovat kaikkien yritysten kokonaisuuden osalta täyttyneet 42 prosenttisesti, Leaderin osalta jo ylittyneetkin, sillä toteutusprosentti on 228.

Kun tasapainoista aluekehitystä arvioidaan edellä esitettyjen lukujen valossa, ohjelmalla voidaan sanoa olleen myönteistä vaikutusta sekä suoranaisesti työpaikkojen syntyyn, että myös työllisyyden paranemiseen välillisesti uusien yritysten perustamisen kautta. Ohjelman tavoitteita lähestytään suhteellisen hyvin kokonaisuudessaan, Leader-toiminnan osalta jopa etupainotteisesti.

Kun tasapainoista aluekehitystä katsotaan maaseudun työllisyyden ja työttömyyden kehityksen valossa, ja tarkastellaan saatavilla olevia lukuja vuodelta 2014–2016, kaikkien maaseutualueiden työttömyys on vähentynyt hieman. Se on kaupungin läheisellä maaseudulla alle kansallisen keskiarvon. Sinne kohdistuu vähemmän ohjelman toimenpiteitä kuin muille maaseutualueille, joilla työttömyys on suurempi ongelma.

Yleinen taloussuhdanne vaikuttaa köyhyysasteen alueelliseen kehitykseen siten, että kaupunkien köyhyys alkaa noususuhdanteessa helpottua nopeammin kuin maaseudulla. Koko maassa (Manner-Suomi ei ollut eroteltavissa tilastossa) kasvukauden 2013–2016 pienistä kasvuyrityksistä (yritys, joka työllistää kasvukauden alussa alle 3 henkilöä ja jonka henkilöstömäärä kasvaa kasvukauden aikana vähintään 3 henkilöllä) 26 % sijaitsi maaseutukunnissa (toimialojen A Maatalous, metsätalous ja kalatalous; K Rahoitus- ja vakuutus toiminta; sekä O Julkinen hallinto ja maanpuolustus; pakollinen sosiaalivakuutus jäädessä tarkastelun ulkopuolelle; katso tarkemmin määritelmistä ja aineistosta: luvun 3.1.4 taulukko 9; luvun 3.7.4 taulukko 16). Osuus on jonkin verran pienempi kuin kaikkien maaseutuyritysten osuus kaikista Suomen yrityksistä vastaavana ajanjaksona (31 %, kun toimialan A Maatalous, metsätalous ja kalatalous yrityksiä ei huomioida) (Tilastokeskus/Luke).

MMM:n teettämän, vuosien 2007–2013 ohjelmakauden aluetaloudellisia ja työllisyysvaikutuksia koskevan selvityksen (Manner-Suomen maaseudun kehittämishojelmien aluetalous- ja... 2019) tulosten mukaan Maaseutuohjelman toimenpiteillä on myönteistä vaikutusta tasapainoiseen aluekehitykseen sekä välittömän työpaikkavaikutuksensa että aluetalouteen syntyvän välillisen kerrannaisvaikutuksen kautta.

Työllisyys on viime vuosina parantunut kaikilla väestötiheyden mukaan luokitelluilla alueilla sekä Suomessa että EU-alueella. Trendi on samanlainen sekä 15–64 -vuotiaiden että 20–64 -vuotiaiden ryhmissä. Suomessa harvaan asutuilla alueilla työllisyysprosentti oli 20–64 -vuotiaiden ryhmässä noin 77 ja välialueilla sekä tiheään asutuilla alueilla noin 76 prosenttia vuonna 2018. Kaikkien alueiden keskiarvo oli 76 ja 15–64 -vuotiaiden ryhmässä noin 72. EU-alueilla vastaavat prosentit olivat noin 69 ja 73. Naisten työllisyys oli eri väestötiheyden alueilla Suomessa noin 2-6 prosenttia heikompi kuin miesten, mutta EU-alueella ero oli yli 10 prosenttia. Edellä esitetyt työllisyysasteluvut pohjautuvat otospohjaiseen EU:n Työvoimatutkimukseen (Labour Force Survey; katso Luken Tilastotietokanta: Luke/Tilastokeskus).

Suomessa väestön ja työllisten määrä molemmissa ikäryhmissä on laskenut viime vuosina harvaan asutulla alueella ja välialueilla, ja noussut tiheään asutuilla alueilla. Kaikkien alueiden työllisten määrä näissä ikäryhmissä on hieman noussut.

Tarkasteltaessa bruttokansantuotteen kehitystä asukasta kohden vaikuttavuuden arviointia rajoittaa se, että tietoja on vain vuosilta 2013–2015, ainoastaan koko maan tasolla on tuoreempia tietoja (vuodet 2016 ja 2017). Tänä aikana Suomessa vallitsi pitkittynyt lama, ja talouden kohentuminen oli vasta alussa. Koko maan BKT/asukas oli laskenut näinä vuosina. Kaupunkialueilla se oli pysynyt samana, mutta heikentynyt Eurostatin aluetypeistä sekä maaseutu- että välialueilla. Näiden lukujen valossa ohjelma ei ollut kyennyt parantamaan maaseutualueiden BKT/asukas -arvoa suhteessa muihin alueisiin, vaan suhde oli entisestään heikentynyt.

Lisäksi voidaan tarkastella arvonlisäystä asukasta kohti erityyppisillä alueilla. Kun koko maan arvo on 100, vuosien 2014–2016 välisenä aikana arvonlisäys asukasta kohden pysyi lähes samana kaikilla alueilla. Harvaan asutulla maaseudulla oli hienoista kasvua, kun ydinmaaseudulla oli pientä laskua. Maaseudun ja kaupungin välinen ero pysyi kutakuinkin samana koko tarkastelujakson ajan. On kuitenkin huomattava, että kolme vuotta on lyhyt aika, eikä sen perusteella voi tehdä merkittäviä johtopäätöksiä.

3.7.7. Päätelmät ja suositukset

Ohjelman tavoitteena on maaseudun tasapainoinen aluekehitys. Siihen pyritään synnyttämällä ohjelman toimilla sekä työpaikkoja, että auttamalla uusien yritysten perustamista ja yritystoimintaa kehittämällä. Ohjelman toimet ovat ilmeisen oikeansuuntaisia, mutta ero kaupunkialueiden

elinkeinoelämän ja aluetalouden kehitykseen ei juurikaan ole kaventunut. Aluetalouden kehitystä tukevia toimia on syytä jatkaa vähintään nykyisellä volyyymilla. Kaikkein haasteellisimmilla alueilla se tarkoittaa kehittymisedellytysten ja aktiivisuuden luomista.

Maaseudun työllisyyden osalta kehitys on ollut varovaisen myönteistä. Suurimmat haasteet ovat harvaan asutulla ja ydinmaaseudulla, joten ohjelman painotus näille alueille on oikean suuntainen, ja sitä kannattaa jatkaa. Koulutustoimenpiteeseen panostaminen ja yhteistyön lisääminen maaseudun yritysten ja yleisemmän t&k-toiminnan kanssa voisi edesauttaa kasvuyritysten lisääntymistä. Suhteelliseen köyhyyteen kohdistuvat toimenpiteet tulee kohdentaa edelleen nimenomaan harvaan asutulle ja ydinmaaseudulle.

BKT-kehityksen sijasta tarkasteltiin arvonlisäystä asukasta kohden. Ajanjaksolla 2014–2016 luvuissa ei juurikaan tapahtunut muutoksia, ja ero kaupunkialueiden hyväksi säilyi. Kasvuyritysten lukumäärä kertoo myös aluetalouden kehityksen tilasta. Myös se osoittaa, että taloudellista aktiiviteettia on enemmän kaupunkialueilla, eikä ero maaseutualueisiin ole merkittävästi pienten kasvuyritysten yhteenlasketulla henkilöstömäärän kehityksellä mitattuna pienentynyt. Laajemman, maaseutuohjelman kauden 2007–2013 työllisyys- ja aluetaloudellisia vaikutuksia koskevan tutkimuksen mukaan maaseutuohjelman yritysrahoituksen kohdennus on ollut sekä alueiden kasvua vahvistavaa, että myös pyrkinyt aktiivisesti kääntämään taantuvien alueiden kehitystä parempaan suuntaan. Tällä perusteella voidaan todeta, että maaseutuohjelman toimenpiteet ja niiden kohdennus ovat oikeansuuntaisia ja tasapainottavat maaseutualueiden kehitystä muuhun maahan verrattuna.

4. Yhteenveto arvioinnin johtopäätöksistä ja jatkosuosituksista

Syntyneiden uusien työpaikkojen määrä on jäljessä tavoitteesta, ja kaikkien maaseutuyritysten lukumäärä on laskenut aavistuksen verran ohjelmakauden alkuun verrattuna. Mikäli ongelmana on vähäinen kiinnostus yritysten perustamiseen, sitä voidaan pyrkiä vahvistamaan panostamalla kehittämistoimenpiteisiin esimerkiksi Leader-toiminnalla. Lisäpanostus erityisesti palvelualan yrityksiin ja työpaikkoihin tukisi elinkeinojen monipuolistamistavoitetta, kun ohjelmakauden alkupuolella kehitystä on tapahtunut nimenomaan teollisuuden aloilla. Koulutustoimenpiteeseen panostaminen ja yhteistyön lisääminen maaseudun yritysten ja yleisemmän t&k-toiminnan kanssa voisi edesauttaa kasvuyritysten lisääntymistä.

Leader-toimintatavan kattavuus maaseutuasukkaiden keskuudessa on ylittänyt tavoitteen, ja hankkeistus on onnistunut erittäin hyvin, sillä senkin toteuma-aste tavoitteeseen nähden on jo 70 %. Leaderin kautta rahoitettavien yritystukien tavoite on jo ylitetty. Sen sijaan syntyneiden uusien työpaikkojen osalta ollaan jäljessä tavoitteesta. Tässä ohjelman vaiheessa voisi olla perusteltua kohdistaa toimia siihen, että saadaan kehittämistoimilla liikkeelle sellaista yritystoimintaa, jossa työllistävyyks on tähänastista voimakkaampaa, esimerkiksi palvelualoilla.

Laajakaistahankkeiden toteuma suhteessa lukumäärätavoitteeseen on edistynyt hyvin, sillä vuoden 2018 loppuun mennessä niistä oli toteutunut jo 76 %. Ohjelman toimenpiteet ovat siten ilmeisen oikeansuuntaisia ja vastaavat laajakaistan kysyntään.

Toimenpiteellä on parannettu ratkaisevasti laajakaistayhteyksien saavutettavuutta siellä, missä markkinatoimijoilla ei ole ollut riittävää kiinnostusta tämän palvelun tarjoamiseen. Laajakaistayhteyksien rakentaminen on nimenomaan laadun parantamista, sillä mobiiliverkot eivät ole Suomen maaseudulla kattavia etäisyyksistä ja topografiasta johtuen, eivätkä niiden tehot riitä esimerkiksi digitaalisten palvelujen edellyttämään samanaikaiseen, kaksisuuntaiseen kommunikaatioon.

Maaseutualueilla nopeaa laajakaistayhteyttä ei rakenneta markkinaehtoisesti ja on vaarana, että maaseudun asukkaat jäävät tulevaisuudessa ilman palveluja yhteyksien puuttuessa. Kansallinen rahoitus maaseudun laajakaistahankkeille loppui vuoden 2018 lopussa. Rahoitustarve on edelleen suuri, koska markkinaehtoiset toimijat eivät halua rakentaa yhteyksiä maaseutualueilla. Tällä hetkellä yli 100 Mbit/s toimivan yhteyden saatavuus vaihtelee paljon alueittain. Paras saatavuus Manner-Suomessa on Kainuussa ja sielläkin vain 54 prosentilla kotitalouksista on huippunopea valokuituyhteys.

Maaseudun ongelmana on edelleen se, että tietoliikenneyhteydet ovat hitaammat kuin muilla alueilla, eikä julkisesti tuettu laajakaistayhteys ulotu käytännössä rakennuksiin asti, vaan edellyttäisi monilta vähävaraisilta maaseudun asukkailta heidän käytettävissä oleviin varoihinsa nähden suurta panostusta. Laajakaistahankkeita tulisi jatkaa siten, että nopea yhteys saataisiin kaikille asutuille alueille, ja liittymät mahdollistuisivat myös vähävaraisille maaseudun asukkaille.

Palveluja ja paikallista, pienimuotoista infrastruktuuria kehittävät toimenpiteet ovat hankkeistuneet hyvin, etenkin Leaderin toimesta. Julkisten ja yksityisten palvelujen keskittyessä ja vetäytyessä pois maaseudulta uusille palveluratkaisuille on selvästi tarvetta. Leaderin tuella on mm. tehty peruspalvelujen kehittämissuunnitelmia. Mikäli mahdollista, tämän toimenpiteen rahoitusta tulisi vahvistaa jäljellä olevalla ohjelmakaudella.

Ohjelma ei mahdollista panostusta peruspalveluihin, kuten sosiaali- ja terveystoimeen tai turvallisuuspalveluihin, joiden saavutettavuudessa ja saatavuudessa on Maaseutukatsauksen kansalaiskyselyn perusteella puutteita. Sote-palvelujen järjestämiseen kohdistuu kuitenkin suuria paineita tulevien kansallisten uudistusten vuoksi. Alueille olisi hyödyllistä voida suunnitella paikkaperustaisesti sitä, miten maaseudun uusi tilanne otetaan vastaan, erityisesti miten maaseudun yhteisöt ja kansalaistoimijat voivat olla mukana palvelujen järjestämisessä. Uusi tilanne tulee edellyttämään myös palvelujen järjestämisen sopimusosaamista.

Ohjelman toimet ovat kokonaisuudessaan olleet oikeansuuntaisia, sillä vaikka ohjelman työpaikkatavoitteesta ollaan jäljessä, maaseudun työllisyyden kehitys on ollut varovaisen myönteistä. Suurimmat haasteet ovat harvaan asutulla ja ydinmaaseudulla, joten ohjelman painotus näille alueille on oikean suuntainen, ja sitä kannattaa jatkaa. Maaseutuohjelman vaikutusten kytkös työllisyysasteen kehitykseen on hankala erottaa muista vaikuttavista tekijöistä kuten työvoimapolitiikasta ja etenkin suhdannekehityksestä. Nettovaikutuksen laskeminen edellyttää isoja aineistoja verrokkeineen, ja useiden muuttujien yhtäaikaista tarkastelua, eikä sen tekeminen käynnissä olevalle ohjelmalle ole järkevää vaikutusten hitaudenkaan vuoksi. Laajemman, maaseutuohjelmien aluetalous- ja työllisyysvaikutusselvityksen (Manner-Suomen maaseudun kehittäisohjelmien... 2019) mukaan etenkin yritystukien kohdalla on osoitettavissa, että näillä toimilla on kiistatonta työllistävää vaikutusta – analyysin mukaan ohjelmakaudella 2007–2013 yhden miljoonan euron panostuksen nettovaikutus tuetuissa yrityksissä oli 14,2 työpaikkaa enemmän, kuin näissä yrityksissä muuten olisi syntynyt uusia työpaikkoja.

Ohjelma on luonut uusia työpaikkoja ja taloudellista aktiviteettia, ja siten edistänyt työllisyysasteen nostamista tavoitetasolle. Ohjelman panostuksilla on syntynyt uusia yrityksiä ja työpaikkoja, joilla on lievennetty alueellista keskittymis- ja kaupungistumiskehitystä. Koulutuksella on parannettu maaseudun toimijoiden asemaa työmarkkinoilla, ja kykyä perustaa yrityksiä. Palvelujen kehittäminen on mahdollistanut maaseudulle asumaan jäämisen, ja turvannut tulevaisuudennäkymiä. Työpaikkaomavaraisuutta ja maaseudun yritysten kasvumahdollisuuksia on turvattu. Ohjelman eri toimenpiteiden yhteisvaikutuksella on osaltaan hidastettu alueiden negatiivista kehitystä ja käännetty kehitystä positiiviseen suuntaan samalla, kun myös yleinen talouskehitys on maassa parantunut. Osassa alueita on jo puutetta osaavasta työvoimasta.

Ohjelman toimet ovat oikeansuuntaisia myös sikäli, että maaseudun köyhyys on vähentynyt suhteessa kaupunkien köyhyyteen. Ydinmaaseudulla ja harvaan asutulla maaseudulla on kuitenkin edelleen enemmän köyhyyttä suhteessa kaupunkeihin. Ohjelman työllistävää ja yrittäjyyttä edistävää toimintaa tulee jatkaa vähintään entisellä volyyymilla. Koska ohjelma ei erityisesti aktivoi passiivisia maaseudun asukkaita, se saattaa asettaa passiivisemmat maaseudun asukkaat eriarvoiseen asemaan jo valmiiksi aktiivisempien kanssa. Vaikka ohjelma ei ole sosiaalirahastotyyppinen, enemmän huomiota voitaisiin kohdistaa passiivisempien maaseudun asukkaiden saamiseen ohjelman piiriin. Tämä voisi tarkoittaa esimerkiksi paikallisten toimijoiden rohkaisemista kehittämään Leader-hankkeita, jotka kohdistuisivat syrjäytyneisiin tai syrjäytymisvaarassa oleviin henkilöihin – luonnollisesti Leader-ryhmän omien linjausten puitteissa. Toinen mahdollinen tapa voisi olla esimerkiksi Maaseutuohjelman Verkostotoiminnan räätälöiminen passiivisemmille alueille siten, että sillä pyrittäisiin vahvistamaan toimijoiden kykyä osallistua kehittämiseen. Toisaalta tätä mahdollista vinoutta lieventää se, että alueellisesti ohjelman toimenpiteet kohdistuvat heikommalla edellytyksellä omaaville (ydin- ja harvaan asutun maaseudun) alueille.

BKT-kehityksen sijasta tarkasteltiin arvonlisäystä asukasta kohden. Ajanjaksolla 2014–2016 luvuissa ei juurikaan tapahtunut muutoksia, ja ero kaupunkialueiden hyväksi säilyi. Kasvuyritysten lukumäärä

kertoo myös aluetalouden kehityksen tilasta. Myös se osoittaa, että taloudellista aktiviteettia on enemmän kaupunkialueilla, eikä ero maaseutualueisiin ole merkittävästi pienten kasvuyritysten yhteenlasketulla henkilöstömäärän kehityksellä mitattuna pienentynyt. Laajemman, maaseutuohjelman kauden 2007–2013 työllisyys- ja aluetaloudellisia vaikutuksia koskevan tutkimuksen mukaan maaseutuohjelman yritysrahoituksen kohdennus on ollut sekä alueiden kasvua vahvistavaa, että myös pyrkinyt aktiivisesti kääntämään taantuvien alueiden kehitystä parempaan suuntaan. Tällä perusteella voidaan todeta, että maaseutuohjelman toimenpiteet ja niiden kohdennus ovat oikeansuuntaisia ja ne tasapainottavat maaseutualueiden kehitystä muuhun maahan verrattuna.

Edellisen ohjelmakauden aluetalous- ja työllisyysvaikutuksia koskeneessa tutkimuksessa todettiin (Manner-Suomen maaseudun kehittämisohjelmien aluetalous- ja työllisyysvaikutusten... 2019, 236), että nämä vaikutukset kanavoituvat eri tavoin ja eri vahvuisina riippuen alueen toimialarakenteesta sekä yritysten ja maatilojen lukumäärästä, sillä erityisesti yritysrahoitus siivilöityy alueelle sen toimialarakenteen kautta. Tästä syystä maaseudun kehittämisohjelmassa korostuu alueellisen räätälöinnin ja paikkaperusteisen politiikan merkitys. Myös eri tukimuotojen keskinäisiä painotuksia voisi sovittaa vielä paremmin kunkin alueen tarpeisiin. Työllistävyysvaikutuksensa vuoksi koulutus- ja tiedotustoimenpiteen resurssia olisi harkittava vahvistettavaksi.

Lähteet

Eurostat.

Luken tilastot.

Maaseutukatsauksen kansalaiskyselyn yhteenvetoraportti. 2017. Maa- ja metsätalousministeriön julkaisuja 8/2017.

Manner-Suomen maaseudun kehittämisohjelma 2014–2020. Versio 6.1. CCI 2014FI06RDRP001.

(https://www.maaseutu.fi/globalassets/maaseutuohjelma/manner-suomen-maaseudun-kehittamisohjelma-2014-2020_26032019_netti.pdf) Viitattu 31.8.2019.

Manner-Suomen maaseudun kehittämisohjelmien aluetalous- ja työllisyysvaikutukset;

Vaikuttavuusanalyysi kaudelta 2007-2013. Hilkka Vihinen, Olli Voutilainen ja Toivo Muilu (toim.), Olli Lehtonen, Olli Niskanen, Max Strandén, Marja Knuutila. Maa- ja metsätalousministeriön julkaisuja 2019:16. (<http://urn.fi/URN:ISBN:978-952-366-005-2>). Viitattu 31.8.2019.

Manner-Suomen maaseudun kehittämisohjelman 2014–2020 arvioinnin toteuttamissuunnitelma

(https://www.maaseutu.fi/globalassets/arviointi/arvioinnin-toteuttamissuunnitelma-hyvaksytyy_paivitys-2017.pdf) Viitattu 31.8.2019.

Tilastokeskus.

Vuosikertomus 2018. (<https://www.maaseutu.fi/globalassets/vuosikertomukset/tietosivut-2018/1.2-tuki-tiedonvalitykseen.pdf>). Viitattu 10.7.2019.

Liite

Raportissa käsiteltävät arviointikysymykset ja indikaattorit Manner-Suomen maaseudun kehittämissuunnitelman 2014–2020 arvioinnin toteuttamissuunnitelman (2018, 39-42) mukaisesti. Toteuttamissuunnitelma löytyy sivulta https://www.maaseutu.fi/globalassets/arviointi/arvioinnin-toteuttamissuunnitelma-hyvaksytyy_paivitys-2017.pdf (viitattu 24.6.2019).

Tavoite	Arviointikysymys	Arviointikysymyksen tarkennus	EU:n yhteiset indikaattorit	Muut indikaattorit	Muu aineisto
Yritystoiminta monipuolistuu ja työllisyys parantuu	19. Missä määrin maaseudun kehittämissuunnitelman toimenpiteillä on tuettu pienyritysten monipuolistamista, perustamista ja kehittämistä sekä helpotettu työpaikkojen luomista? (Kohdeala 6A) (KOM 16)	- Perustamistuki, investointituki ja yritysryhmän kehittämistuki ovat monipuolistaneet ja edistäneet maaseudun elinkeinorakennetta ja niiden avulla on luotu uusia työpaikkoja eri maaseutualueille. - Yritykset tekevät yhteistyötä ja toimivat erilaisissa verkostoissa.	- tuetuissa hankkeissa syntyneet työpaikat (<i>Tulosindikaattori R21 & Tavoiteindikaattorit T20</i>) - Tuetuissa hankkeissa syntyneet työpaikat (Leader) (<i>Tulosindikaattori R24 & Tavoiteindikaattori T23</i>)	- Maaseudulla toimivien yritysten toimialajakauma (<i>Vaikuttavuusindikaattori</i>) - Henkilöstön määrä maaseutuyrityksissä (<i>Vaikuttavuusindikaattori</i>) - Yritysten liikevaihto (<i>Vaikuttavuusindikaattori</i>) - Kasvavien maaseutuyritysten osuus koko maan kasvavista yrityksistä (<i>Vaikuttavuusindikaattori</i>) - Monialaisten maatilojen osuus, lukumäärä (<i>Vaikuttavuusindikaattori</i>) - Maaseudunyritysten lukumäärä (<i>Vaikuttavuusindikaattori</i>)	

<p>Maaseutueluiden toimijoiden vaikuttamisen mahdollisuudet paranevat</p>	<p>20. Missä määrin maaseudun kehittämissohjelman toimenpiteillä on tuettu paikallista kehittämistä maaseutueluilla ? (Kohdeala 6B) (KOM 17)</p>	<ul style="list-style-type: none"> - Palveluiden saavutettavuus ja saatavuus on parantunut eri maaseutueluilla. - Maaseudun kehittäjätahojen (kunnat, yhdistykset, osuuskunnat) ja nuorten osallistumisaktiivisuus on kasvanut. - Toimintaryhmien vaikuttamismahdollisuudet ja vaikuttavuus paikalliseen kehittämiseen on parantunut. 	<ul style="list-style-type: none"> - sen maaseutuväestön prosenttiosuus, joka kuuluu paikallisten kehittämissstrategioiden piiriin (<i>Tulosindikaattori R22</i>) - sen maaseutuväestön prosenttiosuus, joka hyötty parannetuista palveluista/infrastruktuureista (<i>Tulosindikaattori R23</i>) - tuetuissa hankkeissa syntyneet työpaikat (Leader) (<i>Tulosindikaattori R24</i>) 	<ul style="list-style-type: none"> - Toimintaryhmien tukemien hankkeiden lkm (<i>Hyrrä</i>) - Leader toimintaan käytetty rahoitusosuus maaseutuohjelman kokonaisrahoituksesta. (<i>Hyrrä</i>) - Uusien palveluiden lukumäärä, mm. sähköiset palvelut ja kulttuuripalvelut (<i>Hyrrä</i>) 	<ul style="list-style-type: none"> - Barometri maaseudun asukkaiden hyvinvoinnista ja palveluiden kehittymisestä (<i>Maaseutukatsauksen kansallisen kysely, 2016, 2019</i>)
<p>Palveluiden saavutettavuus parantuu maaseudulla</p>	<p>21. Missä määrin maaseudun kehittämissohjelman toimenpiteillä on parannettu tietoteknologian saavutettavuutta, käyttöä ja laatua maaseutueluilla ? (Kohdeala 6C) (KOM 18)</p>	<ul style="list-style-type: none"> - Tieto- ja viestintätieteologian käyttö on lisääntynyt eri maaseutueluilla. 	<ul style="list-style-type: none"> - sen maaseutuväestön prosenttiosuus, joka hyötty uusista tai parannetuista palveluista/infrastruktuureista (tieto- ja viestintätieteologia – TVT) (<i>Tulosindikaattori R25</i>) 	<ul style="list-style-type: none"> - Kyläverkkohankkeiden lukumäärä (<i>Hyrrä</i>) - Kyläverkkohankkeiden kattavuus (<i>Kyläverkko-hankkeen loppuraportti</i>) - Internet-yhteyden käyttö maataloilla (<i>Maatalouden rakennetutkimus 2013, 2016</i>) 	

Maaseudun palvelut parantuvat	22. Missä määrin maaseudun kehittämisohjelman toimenpiteillä on parannettu maaseudun palveluita? (kansallinen)			<p>- Uusien palveluiden luomiseen liittyvät kehittämishankkeiden lukumäärä (Hyrrä asiasanahaku ”uudet palvelut”)</p> <p>- Uusien palveluiden luomiseen liittyvät investointien lukumäärä (Hyrrä asiasanahaku ” uudet palvelut”, ”Palvelurakennus, -rakennelma”).</p> <p>- Kyläverkkojen lukumäärä (Hyrrä)</p> <p>- Barometri maaseudun asukkaiden palveluiden kehittymisestä (Maaseutukat-sauksen kansalaiskysely, 2016,2019)</p>
Maaseutu-ohjelma parantaa maaseutualueiden työllisyyttä	23. Missä määrin maaseudun kehittämisohjelmalla on edistetty EU 2020 -strategialla olevaa yleistavoitetta nostaa 20–64-vuoden ikäisen väestön työllisyysasteen vähintään 75 prosenttiin? (KOM 22)	<p>- Toimintaympäristössä tapahtuneet muutokset eivät (keskittymiskehitys, koulutusmahdollisuuksien kehitys) ole vaikuttaneet työpaikkaomavara-suuteen ja maaseudun yritysten kasvumahdollisuuksiin haitallisesti.</p> <p>- Maaseutuohjelmalla on hidastettu negatiivista kehitystä ja käännetty kehitys positiiviseen suuntaan.</p>	<p>- Työllisyyden kehitys maaseutu-alueilla (Vaikutusvaikutusvaikutus)</p>	

<p>Maaseudun yritystoiminta monipuolistuu ja työllisyys, palvelut sekä vaikuttamisen mahdollisuudet paranevat</p>	<p>24. Missä määrin maaseudun kehittämisohjelmalla on edistetty EU 2020 -strategialla olevaa yleistavoitetta vähentää niiden eurooppalaisten määrää, joiden tulotaso on kansallisen köyhyysrajan alapuolella? (KOM 25)</p>	<p>- Köyhyysrajan alapuolella elävien maaseutualueiden ihmisten määrä on vähentynyt samassa suhteessa kaupunkialueisiin verrattuna. - Maaseutuohjelman rahoitus on ollut ns.aktiivisten ja passiivisten toimijoiden saatavilla maaseudulla.</p>	<p>- Maaseutualueiden köyhyys (Vaikuttavuusindikaattori)</p>	<p>Soveltyvat toimenpiteet, jotka edistävät taloudellista asemaa maaseudulla... Luonnonhaittakorvausta saavien tilojen lkm (Tukisovelus)</p>	
<p>Maaseudun yritystoiminta monipuolistuu ja työllisyys, palvelut sekä vaikuttamisen mahdollisuudet paranevat</p>	<p>25. Missä määrin maaseudun kehittämisohjelmalla on edistetty YMP:lla olevaa tavoitetta saavuttaa maaseudun elinkeinoelämässä ja maaseutuyhteisöissä tasapainoinen aluekehitys muun muassa toimilla, joilla luodaan ja säilytetään työpaikkoja? (KOM 29)</p>	<p>- Maaseudun yritykset toimivat kasvuhakuisesti, luovat uusia työpaikkoja ja säilyttävät olemassa olevat työpaikat maaseudulla kehittämällä toimintaansa uuden tiedon avulla.</p>	<p>- BKT asukasta kohden maaseudulla ja sen suhde muihin alueisiin (Vaikuttavuusindikaattori) - Maaseutualueiden köyhyys (Vaikuttavuusindikaattori) - Työllisyyden kehitys maaseutualueilla (Vaikuttavuusindikaattori)</p>	<p>- Kasvavien maaseutuyritysten osuus koko maan kasvavista yrityksistä (Vaikuttavuusindikaattori)</p>	<p>- Maaseutuohjelman toimenpiteiden työllisyys- ja aluetalousvaikutukset (Selvitys, jossa luodaan menetelmä asian arvioimiseksi ja toistetaan selvitys ohjelmakauden aikana)</p>



luke.fi

Luonnonvarakeskus
Latokartanonkaari 9
00790 Helsinki
puh. 029 532 6000