



AGRÁRMINISZTERIUM



## ÉRTÉKELÉSI JELENTÉS

# A CLLD megközelítés hozzáadott értékének értékelése

„A Vidékfejlesztési Program lebonyolítását támogató informatikai rendszerek fejlesztését támogató informatikai és közigazgatási szakértői tanácsadás, valamint a KAP 2020-hoz kapcsolódó monitoring tervezői feladatok és szaktanácsadás ellátása” című projekt keretében

### Projektvezető:

Saad Tamás

### Szakértők:

Magócs Krisztina, Nemes Gusztáv, Fejes István



Készült: 2019.10.31.



MAGYARORSZÁG  
KORMÁNYA

**Európai Unió**

Európai Mezőgazdasági  
Vidékfejlesztési Alap



**A vidéki térségekbe beruházó Európa**

## TARTALOMJEGYZÉK

TARTALOMJEGYZÉK .....	1
1 Vezetői összefoglaló .....	3
2 Executive Summary .....	6
3 Bevezetés .....	9
4 Elemzés.....	11
4.1 Helyzetértékelés.....	11
4.2 Indikátorok, kulcsmutatók, statisztikai adatok elemzése .....	14
4.3 Eredmények, hatások .....	23
5 Következtetés, ajánlás .....	25
5.1 A 2020 utáni tervezési időszakra vonatkozó ajánlások.....	25
6 Mellékletek.....	27

## 1 VEZETŐI ÖSSZEFOGLALÓ

Az EMVA felhasználását szabályozó európai uniós jogszabályok előírják a támogatások hatásainak, tapasztalatainak rendszeres értékelését. Ennek megfelelően a Vidékfejlesztési Program Irányító Hatósága a Program értékelési tervének 2019. évi feladatai közül megrendelte a Field Consulting Services Zrt. által vezetett konzorciumtól a „A CLLD megközelítés hozzáadott értékének értékelése” értékelés elkészítését. Jelen dokumentum ezt a témakört a 2019-ben már elérhető információk alapján értékeli. A program előrehaladásával a témakör további – az előrehaladás révén keletkező új eredményeket is figyelembe vevő – értékelése tervezett 2020. év során.

Az értékelés témája a „*CLLD<sup>1</sup> módszer hozzáadott értékének értékelése*”. Az értékelés célja annak bemutatása, hogy a téma szempontjából releváns 19. intézkedés - a „*LEADER helyi fejlesztésre (közösségvezérelt helyi fejlesztésre) irányuló támogatás*” - megvalósításának módja eredményezett-e és ha igen milyen mértékben és módon olyan hozzáadott értékeket, amelyek a hagyományos, központilag meghirdetett pályázati felhívások megvalósítása során nem jönnek létre. Ennek megválaszolásához a LEADER specifikumok - az innovativitás, a partnerség, a hálózatosodás, az alulról jövő kezdeményezések elve, az ágazatokat összekapcsoló fejlesztések és a helyi szereplők közötti együttműködések - megvalósulása került górcső alá. Az értékeléshez a Vidékfejlesztési Program (VP) 2018-as kibővített Éves Végrehajtási Jelentésének (ÉVJ) 17. értékelési kérdésére<sup>2</sup> készült vizsgálatok eredményeit használtuk fel.

Az értékelés **komplex vizsgálati módszertanon** alapul, amelynek része a művelési adatbázisból kinyerhető számszerűsített adatok áttekintése; a LEADER helyi felhívások vizsgálata; a LEADER helyi akciócsoportok munkaszervezetei körében végzett kérdőíves felmérés; a tervezésben és a megvalósításban érintett szakértők körében készített félig strukturált interjúk; a Delphi módszer alkalmazásával végzett vizsgálat, valamint a fenti vizsgálatok eredményeinek műhelymunka keretében történő validálása.

A LEADER négy alintézkedése közül a **helyi partnerségek felkészülése alintézkedés (19.1)** a vizsgált időszakban lezárult az erre alokkált forrás 100%-ának kifizetésével. A **helyi fejlesztési stratégiák megvalósítása alintézkedés (19.2)** 2018. december 31-ig nem jutott el a kötelezettségvállalásig. A vizsgálat időpontjában 621 db helyi felhívás volt hatályos, amelyre 2018 év végéig összesen 9649 db támogatási kérelmet nyújtottak be. Az **együttműködések (19.3) alintézkedés** keretében 2017 márciusában megjelent pályázati felhívásra 2018. december 31-ig 233 db kérelmet nyújtottak be. 2019 június 30-ig 3,25 millió euro lekötésére került sor, 11,118 millió euro ÚMVP determinációs kifizetés történt meg. A **helyi akciócsoportok működtetése (19.4) alintézkedés** keretében 2018. december 31-ig 103 akciócsoport összességében a keretösszeg 41%-ának megfelelő összegű, 11,933 millió euro támogatásban részesült. Ehhez az alintézkedéshez kapcsolódik további 2,967 millió euro korábbi időszakra áthúzódó determináció kifizetése. 2019 első félévében ezen alintézkedés keretében kötelezettségvállalás nem történt, viszont 2,879 millió euro kifizetésére került sor.

A LEADER helyi akciócsoportok kezelésébe utalt fejlesztési keretösszeg korábbi tervezési időszakhoz viszonyított csökkenésével a munkaszervezetek működtetésére fordítható forrás, így az abból finanszírozható helyi fejlesztési kapacitás is csökkent. Ennek ellenére a helyi akciócsoportok munkaszervezeteinek körében végzett kérdőíves felmérés tanulsága szerint a HACS-oknak a vártnál valamivel nagyobb mértékben sikerült megőrizniük az előző időszakban felhalmozott vidékfejlesztési tudás- és kapcsolattölkét. A validáló műhelyen elhangzott vélemények alapján pozitív irányba torzíthatta a felmérés eredményét, ha a kérdőívet olyan HACS-ok töltötték ki nagyobb számban, amelyek tapasztalt kollégákkal működnek, akik számára természetes, hogy véleményük megosztásával segítsék a program működését. Elhangzott, hogy a csökkentett forrás

<sup>1</sup> CLLD: Community Led Local Development – közösség által irányított helyi fejlesztés

<sup>2</sup> 17. közös értékelési kérdés: A Vidékfejlesztési Program keretében végrehajtott intézkedések milyen mértékben mozdították elő a vidéki térségekben a helyi fejlesztéseket?

következtében elsősorban a LEADER hozzáadott értéke szempontjából kulcsfontosságú feladatok elvégzésére marad kevesebb humán erőforrás. Ilyenek a hálózatépítés, projektek generálása, a pályázók érdemi segítése. Ez utóbbira nagy szükség lenne mindhárom szektorban, mivel a relatíve alacsony maximális támogatási összegek ellenére a támogatási kérelmek követelményei nem egyszerűsödtek.

A kérdőíves felmérés 36 érvényes válasza alapján a munkaszervezetek dolgozói hasznos munkaidejének csaknem felét (45%) a kérelemkezelés tölti ki, amely arány magasabb, mint a korábbi időszak ex-post értékelése keretében végzett felmérés eredménye. Ez szintén a LEADER hozzáadott értéket jelentő feladatok elvégzésétől vonja el az erőforrást.

A HACS-ok a jelenlegi programozási időszakban nagyobb arányban vesznek részt más operatív programok projektjeiben, mint a korábbi időszakban. Ennek célja egyrészt a munkaszervezet működési forrásainak és kapacitásának kiegészítésére, másrészt a legtöbb ilyen projekt hozzájárul a HFS céljainak teljesüléséhez.

A kérdőív tanulsága szerint a HACS partnerségek taglétszáma érdemben nem változott az elmúlt időszakhoz képest (átlag 99). Az „oszlopos tagok” aránya a korábbi tervezési időszakhoz képest nőtt.

A kérdőíves vizsgálatban a munkaszervezetek 40%-a a beérkezett kérelmek alapján úgy véli, hogy a LEADER-ben alacsony az innovációs tartalom és 50% szerint az intézkedés keretén belül a fejlesztések vonatkozásában az ágazatok közötti kapcsolat gyenge. A HACS-ok 45%-a összesen 128 db helyi felhívásban alkalmaz technológiai innovációba, a marketing és értékesítés újszerű megoldásaiba, illetve társadalmi innovációba sorolható értékelési szempontot.

A válaszadók 58%-a a forrásainak kevesebb mint felét használja olyan fejlesztésekre, amelyek tartalmas, érdemi együttműködésekre épülnek, vagy azt eredményeznek. 13% ugyanakkor az együttműködésben megvalósuló fejlesztések igen magas forrásarányát, további 29% pedig szintén jelentős, 50% feletti arányát prognosztizálja. Az együttműködés kategóriába sorolható tartalmi értékelési szempont a megjelentetett helyi felhívások csaknem felében szerepel. A HACS-ok 78%-a alkalmaz ebbe kategóriába sorolható értékelési szempontot. Ebből arra lehet következtetni, hogy a fejlesztéseknek számottevő része épül együttműködésre, vagy azt eredményez.

A kérdőíves felmérés hálózatosodás kérdésére érvényes választ adó 46 válaszadójából tíz hozott létre valamilyen tematikus hálózatot, vagy vált annak tagjává. Ezek nagyjából megfelelnek a korábbi, ÚMVP idejében létrehozott hálózatokkal. A műhelymunkán elhangzott, hogy további forrásra lenne szükség ahhoz, hogy a HACS-ok hálózatépítéshez szükséges készséggel, kompetenciával rendelkező munkatársakat tudjanak foglalkoztatni.

Összegzésképpen a Vidékfejlesztési Program megvalósítása 2018. december 31-ig terjedő szakaszának eredménye, hogy az ország teljes vidéki térségét lefedően megalakultak a helyi partnerségek, megtervezték a helyi fejlesztési stratégiáikat és megjelentettek több mint 600 helyi felhívást. Konkrét fejlesztések megvalósítására a vizsgált időszakban nem került sor. A HACS munkaszervezetek körében készített kérdőív feltette az ÚMVP ex-post értékelésben korábban szereplő, a LEADER hozzáadott értékére közvetlenül vonatkozó kérdést. A válaszokból arra lehet következtetni, hogy az intézkedés végrehajtásának eddigi időszakában a LEADER módszer alkalmazásának hozzáadott értéke összességében csökkent az előző programozási időszakhoz viszonyítva. A validáló műhelymunka tanulsága szerint ehhez hozzájárult az elhúzódó kérelemkezelés miatti bizalomvesztés, a projektgenerálásra, hálózatépítésre, animációra fordítható kapacitás csökkenése, illetve a korábbi időszakhoz viszonyított forráscsökkenés, aminek hatására a LEADER veszített a jelentőségéből a helyi szintű fejlesztéspolitikában és a vállalkozók körében egyaránt. A 2020 utáni időszakban javasolt a LEADER HACS-ok által kezelendő forráskeret növelése az EMVA egyes, a LEADER-en kívüli beavatkozás típusainak LEADER HACS-ok kezelésébe rendelésével (pl.: alapszolgáltatások fejlesztése, a

gazdálkodók és a nem gazdálkodók nem mezőgazdasági tevékenységeinek indítása). Javasolt továbbá a többi beruházási alap (ERFA, ESZA, ETHA) LEADER HACS-ok számára történő célzott elérhetővé tétele. A LEADER-re allokálható forráskeret, illetve az egy HACS-ra jutó minimális forrás meghatározásánál javasolt figyelembe venni, hogy az arra jutó működési költség legalább két - három fő teljes munkaidős foglalkoztatását lehetővé tegye a program megvalósításának teljes időtartamára. A LEADER specifikumok és hozzáadott érték növelése érdekében javasolt a megvalósításban résztvevő humán kapacitás erősítése.

## 2 EXECUTIVE SUMMARY

European Union legislation governing the use of the EAFRD requires regular evaluation of the impact and experience of grants. In line with this, the Rural Development Program Managing Authority has commissioned a consortium led by Field Consulting Services Zrt. to carry out an evaluation of the Program Evaluation Plan in 2019, „Evaluation of the added value of Community Led Local Development”. This document evaluates this topic based on information already available in 2019. As the program progresses, a further evaluation of the subject, taking into account the new results of the progress, is planned for 2020.

The subject of the assessment is "The evaluation of the added value of the CLLD method". The aim of the evaluation is to present whether and to what extent, the implementation of Measure 19. – “LEADER Support for Local Development (Community-led Local Development)” – relevant to the theme has resulted in added values which are not come into being in the execution of traditional, centrally launched tender calls. In order to answer this, the implementation of the LEADER specifications – the principles of innovation, partnership, networking, bottom-up initiatives, cross-sectoral developments and cooperation between local actors – has been put to the investigation. The results of the studies carried out for evaluation question 17 of the Rural Development Program (RDP) Annual Implementation Report (AIR) 2018 were used for the evaluation.

The evaluation is based on a complex examination methodology which includes an overview of the numerical data available from the Operational Database; the examination of LEADER local calls; a questionnaire survey among LEADER LAG work organizations; semi-structured interviews with experts in design and implementation of the LEADER measure; examination using Delphi test method and clarification of the results of the above mentioned methods in a framework of a validation workshop.

Out of the four sub-measures of LEADER, **the preparation of local partnerships sub-measure (19.1)** was completed during the period under review with the payment of 100% of the resources allocated to it. Under **the sub-measure for the implementation of local development strategies (19.2)** no commitment was made by 31 December 2018. At the time of the investigation, 621 local calls were in operation, and by the end of 2018, a total of 9649 applications had been submitted. In March 2017 call for proposal was launched under **the sub-measure Cooperation (19.3)** for which 233 applications were submitted by December 31 of 2018. Until the first half of 2019 3.25 million EUR was committed and 11.118 million EUR payments was made during this period as determination of NHRDP. Under **the sub-measure Operation of Local Action Groups (19.4)**, until December 31 of 2018 103 action groups received a grant of 11.93 million EUR, corresponding to 41% of the total amount allocated to this submeasure. An additional 2.967 million EUR was paid as a determination of the previous programming period. In the first half of 2019 no commitment was made under this sub-measure, but 2.879 million EUR was paid.

As the amount managed by the LEADER LAGs has decreased compare to the previous programming period, the resources available for LAG operation, thereby the local development capacity financed from it, have also decreased. Nevertheless according to a questionnaire survey among LAG work organizations, the LAGs were able to retain somewhat more than expected the rural development knowledge and contact capital accumulated during the previous period. Based on the opinions expressed in the validation workshop, the survey could have been positively distorted if the questionnaire was filled in by a larger number of LAGs that work with experienced colleagues who naturally share their views in order to help improve the program implementation. It was expressed that due to the reduced funds, fewer human resources will be left to perform key tasks, mainly for the added value of LEADER. These include networking, generating projects, and promoting applicants in a meaningful way. The latter would be desperately needed in all three sectors as,

despite the relatively low maximum aid amounts, the requirements for aid applications have not been simplified.

According to 36 valid responses to the questionnaire survey, almost half (45%) of the working time of LAG workers is spent on processing application, which is higher than the result of the survey carried out at the end of the previous programming period. This also takes away sources from value added tasks of LEADER.

In the current programming period LAGs are more involved in projects under other operational programs than in the previous period. The purpose of this is not only to complement the operational resources and capacity of the work organization but also, most of these projects contribute to the achievement of the LDS' objectives.

According to the questionnaire the number of LAG members has not changed significantly compared to the previous period (average 99). The proportion of "constant active members" has increased compared to the previous planning period.

In the questionnaire survey, 40% of the work organizations believes that the content of innovation is low in LEADER and according to 50%, the inter-sectoral link is poor for development under the measure. 45% of the LAGs use such evaluation criteria like technological innovation, novel marketing and sales solution as well as social innovation in a total of 128 local calls.

58% of respondents use less than half of their resources for projects that build on or result in meaningful cooperation. At the same time, 13% forecast a very high funding ratio for co-operative developments, while another 29% also forecast a significant share of over 50%. The evaluation criteria classified as cooperation appear in almost half of the total local calls published. 78% of LAGs use evaluation criteria that is classified into this category. From this it can be concluded that a significant part of the development projects based on, or result in cooperation.

Ten out of the 46 respondents that have valid answers to networking question have created or become members of a thematic network. These are broadly the same as the ones established during NHRDP. It was said in the workshop that additional resources would be needed to enable LAGs to employ staff with the skills and competences necessary for networking.

In conclusion, the implementation of the Rural Development Program until 31 December of 2018 resulted in the establishment of local partnerships covering the entire rural area of the country, the design of local development strategies and the publication of more than 600 local calls. No concrete developments were completed during the period under review. The questionnaire answered by the LAGs' work organizations asked the question directly related to the added value of LEADER, which was previously included in the ex-post evaluation of the NHRDP. The answers suggest that the added value of applying the LEADER method has so far decreased overall compared to the previous programming period. According to the validation workshop it has been attributed to the loss of trust due to protracted application management, reduced capacity for project generation, networking, animation, and a reduction in resources compared to the previous period, which has deprived LEADER of its importance in local development policy and entrepreneurs both. In the post-2020 period, it is suggested to increase the resources to be managed by LEADER LAGs by allocating certain types of EAFRD intervention other than LEADER (e.g. development of basic services, start-up of non-agricultural activities of farmers and non-farmers). It is also recommended that other investment funds (ERDF, ESF, EMFF) be made available to LEADER LAGs. When defining the allocation of resources to be allocated to LEADER and the minimum funding per LAG, it is recommended that the operational cost allocated to it should allow to finance at least two to three full-time employment throughout the whole duration of the program. It

is recommended to strengthen the human capacity involved in the implementation in order to increase LEADER specificities and added value.



### 3 BEVEZETÉS

Az Európai Mezőgazdasági Vidékfejlesztési Alap felhasználását szabályozó európai uniós jogszabályok előírják (lásd 1303/2013/EU rendelet 56. cikk) a Vidékfejlesztési Program értékelését, ideértve az eredményesség, a hatékonyság és a hatások vizsgálatát. Ennek megfelelően a Vidékfejlesztési Program Irányító Hatósága megbízta a Field Consulting Services Zrt. által vezetett konzorciumot, a Vidékfejlesztési Program Értékelési Tervében szereplő, 2019-re ütemezett, tematikus értékelések elkészítésével.

Jelen dokumentum az Értékelési Terv „A CLLD megközelítés hozzáadott értékének értékelése” feladatának elvégzése során feltárt tapasztalatokat, elemzési eredményeket mutatja.

Az értékelés a Vidékfejlesztési Program keretein belül a CLLD megközelítés hatásait vizsgálja. Az értékelés tartalmazza a végrehajtás előrehaladásának, tapasztalatainak összegyűjtését, az intézkedések már azonosítható kimeneteinek, eredményeinek vizsgálatát, és a következő programozási időszak tervezését segítő előzetes következtetéseket és ajánlásokat fogalmaz meg.

Jelen értékelés megállapításainak nagyrésze a 2018. december 31-ig feltárt adatokon alapul, kivéve a pénzügyi előrehaladást érintő megállapítások, melyek 2019. június 30-ig terjedő adatokra támaszkodnak. 2020-ban elkészül az értékelés bővített, illetve a legfrissebb adatokat felhasználó aktualizált verziója, mely a projektek nagyobb mértékű előrehaladására tekintettel várhatóan a hatások, összefüggések tekintetében is tud elemzési eredményekkel szolgálni.

Az értékelés témája a „CLLD<sup>3</sup> módszer hozzáadott értékének értékelése”. Az értékelés célja annak bemutatása, hogy a téma szempontjából releváns 19. intézkedés - a „LEADER helyi fejlesztésre (közösségvezérelt helyi fejlesztésre) irányuló támogatás” - megvalósításának módja hordoz-e és ha igen milyen mértékben és módon olyan hozzáadott értékeket, amelyek a hagyományos, központilag meghirdetett (nem LEADER-szerű) pályázati felhívások megvalósítása során nem jönnek létre. Ennek megválaszolásához azt vizsgáltuk, hogy a fejlesztések tervezése, megvalósítása és az eredmények működtetése során mennyiben és milyen módon valósulnak meg a LEADER specifikumok, úgymint az innovativitás, a partnerség (jó kormányzás és hatékony többszintű kormányzás), a hálózatosodás, az alulról jövő kezdeményezések elve, az ágazatokat összekapcsoló fejlesztések és a helyi szereplők közötti együttműködések. Az értékelés célja továbbá a fenti specifikumok vonatkozásában a diszfunkciók kiszűrése és a szükséges fejlesztések, módosítások irányainak meghatározása.

Az értékeléshez a Vidékfejlesztési Program (VP) 2018. évi kibővített Éves Végrehajtási Jelentésének (ÉVJ) 17. értékelési kérdésére<sup>4</sup> készült vizsgálatok eredményeit használtuk fel.

A LEADER intézkedés keretében a LEADER Helyi Akciócsoportok (HACS) a VP és a többi operatív program céljaihoz illeszkedő és a helyi fejlesztési céloknak megfelelő Helyi Fejlesztési Stratégiát (HFS) dolgoztak ki és valósítanak meg. Az intézkedés az alábbi négy alintézkedésből áll:

- 19.1. alintézkedés: a helyi partnerségek felkészülése, a HFS tervezése;
- 19.2. alintézkedés: jó minőségű helyi fejlesztési stratégiák megvalósítása – helyi szintű pályáztatás;
- 19.3. alintézkedés: a térségek közötti és nemzetközi együttműködések kialakítása és az együttműködés keretében közös projektek megvalósítása;
- 19.4. alintézkedés: a HACS-ok társadalom- és gazdaság szervező, mobilizáló tevékenységének és a működésük költségeinek fedezése.

---

<sup>3</sup> CLLD: Community Led Local Development – közösség által irányított helyi fejlesztés

<sup>4</sup> 17. közös értékelési kérdés: A Vidékfejlesztési Program keretében végrehajtott intézkedések milyen mértékben mozdították elő a vidéki térségekben a helyi fejlesztéseket?

### **Módszertan**

Az értékelés az alábbi elemekből álló komplex vizsgálati módszertanon alapul:

- a műveleti adatbázisból kinyerhető számszerűsített adatok elemzése;
- a LEADER helyi felhívások vizsgálata;
- a LEADER helyi akciócsoportok körében végzett kérdőíves felmérés;
- a tervezésben és a megvalósításban érintett szakértők körében készített félig strukturált interjúk;
- a Delphi módszer alkalmazásával végzett vizsgálat;
- a kvalitatív és kvantitatív vizsgálat eredményeinek ellenőrzésére, a LEADER HACS-ok június 3-4-én szervezett országos találkozóján megtartott validáló műhelymunkán.

A **LEADER helyi felhívások vizsgálatát** a helyi fejlesztési stratégiák megvalósításának kezdeti stádiuma indokolja. A 103 HACS összesen 621 db hatályos helyi pályázati felhívása és az azokban megfogalmazott tartalmi értékelési szempontok kategorizálásával és elemzésével elsősorban a HFS-ek megvalósulásával realizálódó hangsúlyok, a helyi fejlesztésekre gyakorolt várható hatás és a LEADER specifikumok teljesülése mértékének előrejelzése volt a cél. A helyi felhívások az azokban támogatott fejlesztési terület(ek) alapján az alábbi kategóriákba lettek besorolva:

1. *gazdaságfejlesztés;*
2. *települési infrastruktúra és szolgáltatások fejlesztése;*
3. *rendezvények támogatása;*
4. *civil szervezetek fejlesztése;*
5. *képzés/kapacitásfejlesztés;*
6. *hagyományőrzés, örökségvédelem;*
7. *szegénység enyhítése, társadalmi befogadás;*
8. *tájelemek rekonstrukciója;*
9. *vegyes.*

A több kategóriába sorolható tevékenységet támogató felhívások az értékelő által legdominánsabbnak ítélt területhez kerültek. Ahol ezt nem lehetett egyértelműen eldönteni, az a vegyes kategóriába sorolódott.

A tartalmi értékelési kritériumok vizsgálatánál elsősorban a helyi fejlesztéseket ösztönző értékelési szempontok előfordulása és súlya, valamint a LEADER specifikumok megjelenése állt a vizsgálat fókuszában. Az összesen 5072 db tartalmi értékelési szempontnak csaknem a fele (2516 db) az alábbi kategóriák valamelyikébe sorolható:

1. *helyi fejlesztések elősegítése;*
2. *munkahelyteremtés, -megőrzés;*
3. *az új termék/szolgáltatás; a minőségbiztosítási rendszerben való részvétel;*
4. *együttműködés;*
5. *innováció;*
6. *területi kiegyenlítés;*
7. *környezeti fenntarthatóság;*
8. *szegénység enyhítése, felzárkózás, befogadás.*

A **helyi akciócsoportok munkaszervezeteinek körében végzett kérdőíves felmérés** az alábbi témákra koncentrált: a helyi fejlesztési kapacitások alakulása, a helyi fejlesztési stratégiák céljai megvalósulásának várható mértéke és a LEADER specifikumok érvényesítése. A kérdőívre a HACS-ok 45%-a, 46 HACS

válaszolt. A válaszok ellenőrzésére és árnyalására HACS munkaszervezetek közreműködésével megrendezett validáló műhelymunka keretében került sor. Az alábbi 6 témakörben összesen 46 kérdést tartalmazott a kérdőív:

1. a HACS területében, összetételében, finanszírozásában történt változások;
2. a munkaszervezet humán és szervezeti erőforrásai;
3. relevancia és hatás;
4. a LEADER megközelítés elemeinek gyakorlati működése;
5. többszintű kormányzás működése;
6. a LEADER hozzáadott értéke.

A kérdőív egyes kérdései az Új Magyarország Vidékfejlesztési Program (ÚMVP) ex-post értékelése keretében végzett kérdőíves felmérésben is szerepeltek, így az arra adott válaszok alkalmat teremtenek az összehasonlításra. Természetesen az összevetésnél figyelembe kell venni, hogy a két felmérés a programvégrehajtás különböző fázisaiban zajlott. Az ÚMVP esetében egy végéhez közeledő programról volt szó, míg a VP esetén eltelt ugyan több év a Program elfogadása óta, de a vizsgált időszakban (2018.december 31-ig) kötelezettségvállalás és kifizetés még nem történt.

#### **Az értékelés az alábbi szakaszokra épül**

1. Az előkészítő szakaszban megtörtént a téma vonatkozásában releváns felhívások vizsgálata és az értékelés módszertanának meghatározása. Azonosításra kerültek az adatigények és elkészültek a HACS és a Delphi kérdőívek.
2. A megfigyelési szakaszban az Irányító Hatóságtól (IH) és a Magyar Államkincstártól (MÁK) kapott adatok strukturálására, illetve a LEADER helyi akciócsoportok körében az online kérdőívezés lefolytatására, valamint a szakértők bevonásán alapuló Delphi módszerrel történő vizsgálatra került sor. Ezekon felül megtörtént a LEADER helyi felhívások adatbázisának összeállítása: tematikus kategorizálás, a tartami értékelési kritériumok és indikátorok strukturálása.
3. Az elemzési szakasz a LEADER-hez rendelt VP indikátorok teljesülését és a kvalitatív vizsgálatok eredményeit részletezi.
4. Az értékelési szakaszban a kvantitatív és kvalitatív értékelésből származó eredmények szintetizálását követően került sor a következtetések és javaslatok megfogalmazására. A CLLD módszer hozzáadott értékét az intézkedés megvalósításának vizsgált időszakra eső stádiumában csak becsülni lehetséges. A LEADER helyi felhívások vizsgálata, a Delphi módszerre alapozott kvalitatív vizsgálat és a LEADER helyi akciócsoportok körében végzett kérdőíves felmérés eredményei leginkább orientációs funkciót töltenek be a CLLD hozzáadott értékének becslése tekintetében.

## **4 ELEMZÉS**

### **4.1 Helyzetértékelés**

Az elemzés tárgya a CLLD módszer hozzáadott értékének a vizsgálata, amely megegyezik az értékelés témájával. A helyzetértékelés fejezet első része röviden bemutatja az intézkedés pénzügyi előrehaladását. A

fejezet második részében a CLLD hozzáadott értékét potenciálisan előidéző, a megvalósítást jellemző specifikumok bemutatására kerül sor.

### **Előrehaladás**

2018. december 31-ig az intézkedésre allokált teljes forráskeret 28%-a került támogatási szerződésekkel lekötésre és 20%-a (37,65 millió euro) kifizetésre, amelyből 22,639 millió euro a korábbi időszak LEADER intézkedéséből a VP-re terhelt determináció.

2019. január 01. és június 30. közötti időszakban az intézkedés vonatkozásában 38,57 millió euro kötelezettségvállalás történt, amellyel a teljes forráskeret 48%-a lett kötve támogatási szerződéssel. Ebben a félévben, determinációval együtt, 2,89 millió euro kifizetésére került sor, amely 2%-kal 21,882%-ra emelte a kifizetett összeg arányát.

A négy alintézkedés közül a 19.1 alintézkedés, amelynek keretében a helyi akciócsoportok elkészítették a helyi fejlesztési stratégiájukat a vizsgált időszakban lezárult az erre allokált forrás 100%-ának – 3,08 millió euro - kifizetésével. Összesen 104 helyi akciócsoport (vagyis a HACS<sup>5</sup>-ok 100%-a) kapott a tervezésre támogatást, amelyből később egy összeolvadás történt. A tervezést megelőzően megszületett a döntés arról, hogy az ország összes vidékinek minősülő települése tartozzon valamelyik LEADER akciócsoport tervezési területébe. Ennek következtében a HACS-ok kiválasztásánál nem érvényesülhetett a verseny, amely a korábbi időszak tapasztalatai alapján negatívan hat a stratégiák minőségére. Ezért a HFS-ek tervezése két lépcsőben zajlott. A tervezés első lépcsőjeként a tervezési útmutató alapján elkészült HFS tervezeteket azok minőségének javítása érdekében független szakértők értékelték és látták el részletes módosítási javaslatokkal. A HFS-ek HACS-ok által véglegesített változatát az IH hagyta jóvá. A HFS-ek részletes helyzetfeltárára alapozott célhierarchiát, azok teljesülését mérő számszerűsített mutatókat és a célok megvalósulását biztosító intézkedések leírását tartalmazzák. Ezekből alakították ki a HACS-ok a helyi felhívásokat. A tervezés befejezése után, 2019-ben ezen alintézkedés keretén belül értelemszerűen már nem történt kötelezettségvállalás és kifizetés.

A helyi fejlesztési stratégiák megvalósítása (19.2) alintézkedés, vagyis a helyi pályáztatás a vizsgált időszakban, vagyis 2018 december 31-ig nem jutott el a kötelezettségvállalásig. A vizsgálat időpontjában 621 db helyi felhívás volt hatályos, amelyekre 2018 év végéig összesen 9649 db támogatási kérelmet nyújtottak be. A MÁK vizsgált időszakra vonatkozó adatai alapján 6558 kérelem jogosultsági ellenőrzés alatt állt, 836 esetben a jogosultsági ellenőrzés lezárult, 839 kérelem állt értékelés alatt és 795 várt döntésre. Összesen 106 kérelmet elutasítottak, 515 db kérelmet pedig visszavontak.

A 19.3 alintézkedés keretében 2017. márciusában megjelent pályázati felhívásra 2018. december 31-ig 233 db kérelmet nyújtottak be. Ebből 81-et vontak vissza, vagy minősült jogosulatlanoknak. 42 kérelem állt jogosultsági ellenőrzés alatt, 3 esetben a jogosultsági ellenőrzés lezárult. 56 db kérelem állt tartami értékelés alatt és 51 kérelem várt döntésre. 2019 június 30-ig 3,26 millió euro lekötésére került sor és determináció keretében 11,118 millió euró kifizetése történt meg.

A helyi akciócsoportok működtetésére (19.4) 103 akciócsoport összességében a keretösszeg 41%-ának megfelelő összegű, 11,93 millió euro támogatásban részesült 2018. december 31-ig. Ehhez az alintézkedéshez kapcsolódik további 2,967 millió euro determináció, amely a korábbi időszak vidékfejlesztési programjának

---

<sup>5</sup> Vidéki térségek lehatárolás: Vidéki térségnek minősül a 6. prioritás alkalmazása szempontjából az a település, ahol közigazgatási jogállástól (város/község) függetlenül:

- o a népesség 10 ezer főnél kevesebb (összesen 2961 település, 3,92 millió lakos, 74 862 km<sup>2</sup>);
- o 10 ezer fő feletti lakossággal rendelkező tanyás települések külterületei (összesen 53 település, 1,61 millió lakossal, amelyből 84 291 fő lakik külterületen, 10 126 km<sup>2</sup>);
- o nem jogosult a fenti jellemzők ellenére sem: Budapest és a budapesti agglomerációhoz tartozó települések.

A vidéki térség lehatárolás a program 6. prioritásának intézkedései esetében egységesen alkalmazandó.

keretében jóváhagyott tevékenységek erre az időszakra áthúzódó kifizetését jelenti. 2019 első félévében ezen alintézkedés keretében kötelezettségvállalás nem történt, viszont 2,879 millió euro kifizetésére került sor, 102 HACS számára.

A vizsgált időszakban tehát a fejlesztési oldalon gyakorlatilag nem volt kifizetés, így az elsődleges adatforrásokból (művelési adatbázis) származó kvantitatív adatok elemzése, valamint a kvalitatív eszközök alkalmazása a várható elmozdulások becslését tette csupán lehetővé.

### **CLLD specifikumok**

A CLLD módszer hozzáadott értékét a LEADER-ben kezdetektől fogva alkalmazott hét specifikum, a LEADER hét kulcsszempontja segíti elő. Az alábbiakban e szempontok rövid magyarázata olvasható. Az értékelés e szempontok teljesülését vizsgálja.

1. *Területi megközelítés:* a fejlesztési folyamat egy adott összefüggő és homogén térség lehetőségeire és problémáira fókuszál. A terület elég nagy ahhoz, hogy „legendő kritikus tömeget biztosítson az emberi, pénzügyi és gazdasági erőforrások vonatkozásában egy életképes fejlesztési stratégia megvalósításához”, ugyanakkor, „elég kicsi ahhoz, hogy lehetővé tegye a helyi interakciókat”<sup>6</sup>. A LEADER-ben a lokális karakter tulajdonképpen annak biztosítéka, hogy az akcióterület léptéke és a helyi akciócsoport területi szervezeti egységeinek kombinációja lehetővé teszik a helyi, személyes interakciókat, az összetartás és közös térségi identitás érvényesülését<sup>7</sup>.
2. *Alulról jövő kezdeményezések ösztönzése:* mind a helyi fejlesztési stratégia tervezése, mind pedig annak megvalósítása az érintettek bevonásával, az ő igényeik alapján történik.
3. *Helyi partnerség:* a köz-, civil és üzleti szféra szereplőinek együttműködése a tervezésben és a közösen megfogalmazott célok megvalósításában.
4. *Innováció:* A LEADER+ alatt egy bizottsági közlemény definiálta az innovációt, mely szerint:
  - a. új termék vagy szolgáltatás, piac;
  - b. új módszer, cselekvési mód, amely lehetővé teszi a térség humán, természeti, pénzügyi erőforrásainak kombinációját, ami a belső potenciálok jobb kihasználását eredményezi;
  - c. hagyományosan elkülönülten működő gazdasági ágazatok kombinációja, összekapcsolása;
  - d. a helyi szereplők bevonása a döntéshozásba, a projektek megvalósításába, a részvétel megszervezésének eredeti módja.

Néhány példa arra, hogy egy megoldás milyen szempontból lehet innovatív:

- a. ahogyan a projektet kifejlesztették és/vagy menedzselik;
- b. kiket és miként vontak be a projekt során;
- c. ahogyan a projekt finanszírozását megteremtették;
- d. ahogyan az eredményeket és a tanulságokat beazonosítják, felhasználják, kommunikálják;

---

<sup>6</sup> (Forrás: Európai Bizottság (2013): CLLD útmutató)

<sup>7</sup> Forrás: LEADER helyi fejlesztési stratégia tervezési útmutató

- e. ahogyan a projekt önfenntartóvá válik; ahogyan a projekt más kezdeményezésekhez kapcsolódik.
5. *Több szektort érintő integrált fejlesztések:* „A CLLD útmutató az „integrált” és „ágazatközi” kifejezések jelentésével kapcsolatban az alábbiakat fogalmazza meg:<sup>8</sup>
- egy vagy több ügy, probléma vagy célcsoport körül mozgósítja a közösséget, de szélesebb összefüggésbe helyezve, kifelé irányuló kapcsolatokat építve azon ágazatokkal és szereplőkkel, amelyek/akik befolyásolni tudják a helyzetet;
  - ágazatokon és ellátási láncokon belüli vertikális, valamint ágazatok közötti horizontális kapcsolatok építése;
  - hátrányos helyzetű területek összekapcsolása lehetőségeket hordozó területekkel (pl. város és vidéke, hátrányos helyzetű környékek és foglalkoztatási központok);
  - kapcsolatok építése a helyi, regionális és országos szintű intézmények, szervezetek között;
  - a különböző helyi támogatási intézkedések összhangban vannak, ugyanazon célok irányába mutatnak, tehát integráltak abban az értelemben, hogy mi valósul meg és hogyan.”
6. *Hálózatépítés:* A LEADER helyi akciócsoportok hálózatba szervezése európai és nemzeti szinten a csoportok közötti tapasztalatcserét és a közös tanulást szolgálja. Ezen felül a LEADER HACS-ok részvétele más tematikus hálózatokban a HFS-ek céljainak megvalósulását segítheti elő.
7. *Együttműködések:* A célja egymás erőforrásainak és tudásának kiegészítése, közös hasznosítása olyan módon, hogy annak eredményéből az együttműködő partnerek mindegyike részesüljön. A LEADER-ben külön alintézkedés keretében támogathatók a HACS-ok közötti nemzetközi együttműködések és a hazai térségek közötti együttműködések.

## 4.2 Indikátorok, kulcsmutatók, statisztikai adatok elemzése

Ebben a fejezetben a helyzetelemzésben bemutatott CLLD specifikumok megvalósulását vizsgáljuk az Éves Végrehajtási Jelentés 17. értékelési kérdésének megválaszolásához alkalmazott értékelési kritériumok és azok teljesülését mérő kötelező és addicionális mutatók teljesülésének alapján.

### **Területi megközelítés és alulról jövő kezdeményezések**

A címben szereplő LEADER specifikumokkal összefüggő értékelési kritérium: *a HACS-ok által lefedett vidéki terület és népesség nem csökkent.*

Magyarországon a Vidékfejlesztési Program 6. prioritásában vidékinek definiált (támogatásra jogosult) települések teljes körben lefedettek LEADER helyi fejlesztési stratégiákkal. A Program szempontjából vidéki térségnek minősül az a település, ahol közigazgatási jogállástól (város/község) függetlenül:

- a népesség 10 ezer főnél kevesebb;
- 10 ezer fő feletti lakossággal rendelkező tanyás települések külterületei;
- nem jogosult a fenti jellemzők ellenére sem: Budapest és a budapesti agglomerációhoz tartozó települések.

A HACS-ok által lefedett terület a 2007-2013-as támogatásra jogosult területhez képest nem csökkent, továbbra is megvalósul a VP által vidékinek minősített települések teljes lefedettsége.

Az Éves Végrehajtási Jelentés egyik kötelező indikátora az R22/T21 – *A helyi fejlesztési stratégiákkal lefedett vidéki népesség aránya*. Az indikátor számítására vonatkozó útmutatás szerint a mutató értékét a VP LEADER intézkedéséből finanszírozott helyi akciócsoportok által érintett népesség (O18) számának a VP által lefedett teljes vidéki népességen belüli aránya adja. A VP-ben meghatározott célérték 68,03. Az Éves Végrehajtási Jelentésben ezt az értéket a helyi fejlesztési stratégiák által érintett települések teljes állandó népességének az EUROSTAT által elsődlegesen vidékinek és köztesnek minősített terület népességéhez viszonyított aránya adja. A helyi akciócsoportok által lefedett népesség az IH adata alapján 5 365 000 fő, amelybe beleszámolták a csak külterülettel jogosult „tanyás” települések belterületi lakosságát is. Az EUROSTAT által elsődlegesen vidéki és köztes területek 2017-es népessége 8 044 857 fő. Fentiek alapján az R22/T21: a helyi fejlesztési stratégiák által érintett vidéki népesség százalékos aránya (6B kiemelt terület) 66,00%. A VP-ben megadott célérték 68,03%, amely ezáltal teljesítettnek mondható. Az indikátor pontosságát torzítja, hogy az érintett népesség tartalmazza azon tanyás települések belterületi lakosságát is, amelyeknek csupán a külterületén lehetséges projektet megvalósítani. Ez több nagyobb város (pl.: Debrecen) teljes belterületi lakosságát is magába foglalja, amely terület nem jogosult a 6. prioritásból támogatásra. Amennyiben a csak külterülettel jogosult településeknek csak a külterületi lakosságát vesszük figyelembe az érintett népesség vonatkozásában, amely ez esetben a VP teljes vidéki népességét jelenti, 2017-es lakónépességgel számolva a LEADER helyi fejlesztési stratégiákkal érintett népesség száma 3 800 000 fő. Tovább gyengíti a mutató pontosságát, hogy az EUROSTAT által alkalmazott vidéki térség lehatárolás nem településszintű, így olyan települések lakossága is beszámításra került, amelyek egyébként nem jogosultak a VP-ből LEADER támogatásra, a VP szerint nem minősülnek vidéki térségnek.

Az értékelés során elvégzett kérdőíves felmérés HACS-ok akcióterületére vonatkozó kérdésére a 45 értékelhető választ adó válaszdóból 16-nak nem változott a korábbi időszakhoz képest az akcióterülete, 29-nek viszont igen. Utóbbiak többsége (19) szerint a változás érdemben nem befolyásolta a működést. Hat válaszdó szerint a változtatásnak pozitív hatása volt, melyek közül hárman a területük csökkenését élték meg úgy, hogy ezáltal hatékonyabban tudják ellátni a feladatukat, egy válaszdó újonnan alakult HACS, egy másiknak pedig néhány településsel nőtt a területe. Egy HACS pedig nem indokolta a pozitív változást. Négy HACS említette, hogy a területváltoztatás az eddig kialakult partnerség működésére kedvezőtlenül hatott. Két esetben csökkent a terület, az egyik esetben direkt politikai hatásra, másik esetben a megyehatárhoz való kötelező alkalmazkodás miatt. Egy HACS említette, hogy egy szomszédos, korábban nem megfelelően funkcionáló HACS olvadt a korábbi partnerségbe, amely jelentősen növelte a területet és így csökkent a hatékonyság. Egy HACS pedig a korábbi járásközpont jogosulatlanná válását ítélte meg negatív változásként, mivel így a térség egyetlen mikrotérségi húzó települése esett ki a fejlesztési folyamatból.

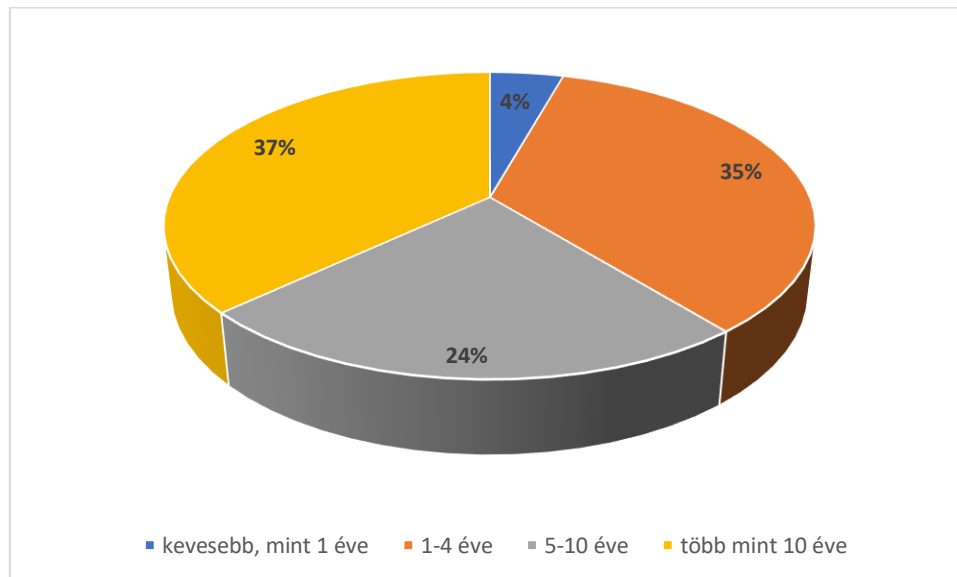
A fejlesztési keretösszeg csökkenésével a munkaszervezet működtetésére fordítható forrás, így az abból finanszírozható helyi fejlesztési kapacitás is csökkent. Ehhez képest a kérdőíves felmérés tanulsága szerint HACS-oknak a vártnál valamivel nagyobb mértékben sikerült megőrizniük az előző időszakban felhalmozott, a munkaszervezetben, a kiépített kapcsolatrendszerben és bizalmi szintben megtestesülő vidékfejlesztési kapacitást. A megkérdezettek túlnyomó része szerint a tapasztalatok jelentős részét (személyes és intézményi tudás, kapcsolatrendszer) sikerült megtartani és kibővített formában használni. A 46 érvényes válasz alapján a munkaszervezetek átlagos foglalkoztatotti létszáma az előző időszakra jellemző 5 főről ugyan 3 főre csökkent, de a jelenlegi alkalmazottak többsége (59%-a) már az előző időszakban is HACS munkaszervezetben dolgozott. A munkaszervezet vezetője a válaszdók csaknem kétharmadánál több mint öt éve, 37%-nál több mint 10 éve tölti be ezt a funkciót, tehát többségük a LEADER csoportok megalakulása, de legalábbis már az előző tervezési időszaktól kezdve vezető. Fentiek alapján a LEADER program eddigi hazai iterációja alatt összegyűjtött tapasztalat helyi szinten folytatólagosan megmaradt és jelenleg is rendelkezésre áll. A validáló műhelyen ettől

---

<sup>8</sup> Forrás: LEADER helyi fejlesztési stratégia tervezési útmutató

eltérő vélemények is elhangzottak. Egyrészt az, hogy torzíthatja az eredményt, ha a kérdőívet elsősorban olyan HACS-ok töltötték ki, amelyek tapasztalt kollégákkal működnek és a sajátjukká vált az a kultúra, hogy véleményük megosztásával segítik a Program működését. Másrészt többször elhangzott, hogy a LEADER sokat veszített a jelentőségéből, ami miatt több tapasztalt kolléga is elhagyta ezt a területet.

**1. ábra: A HACS munkaszervezetének jelenlegi vezetője hány éve tölti be ezt a munkakört?**



*Forrás: Kérdőíves felmérés a HACS-ok körében 2018*

A kérdőív eredményeit validáló műhelyen elhangzott, hogy a csökkentett kapacitás következtében elsősorban a LEADER hozzáadott értéke szempontjából kulcsfontosságú feladatok elvégzésére marad kevesebb humán erőforrás. Ilyenek a hálózatépítés, projektek generálása, a pályázók érdemi segítése. Ez utóbbira nagy szükség lenne mindhárom szektorban, mivel kicsik az adható projektösszegek, ennek ellenére a támogatási kérelmek követelményei nem egyszerűsödtek. Az önkormányzatok esetében csak az önkormányzati többségi tulajdonban lévő nonprofit kft.-k írhatnak pályázatot, amelyek sok esetben nem vállalják a LEADER-ben jellemző alacsony költségvetésű projekteket. A vállalkozások és a civilek esetén a pályázatíróknak nem éri meg a LEADER pályázatok megírása és menedzselése ugyanebből az okból. Fentiek miatt érezhetően romlott a pályázatok minősége is.

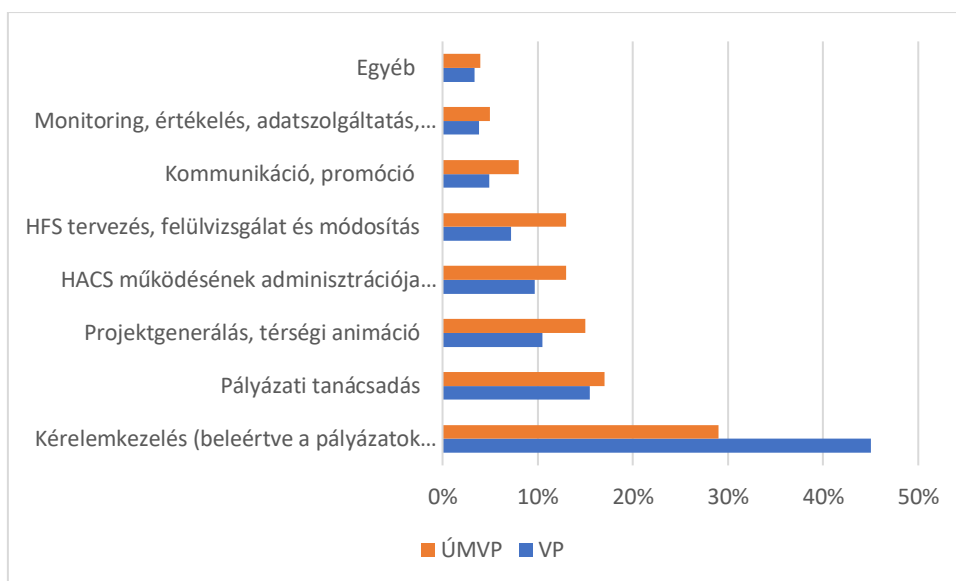
A validáló műhelymunkán megjelentek szerint a 3 fő munkaszervezeti alkalmazott nem teljesen fedti a valóságot (bár a műhelyen képviselt HACS-ok munkaszervezeti létszámának átlaga is kb. 3 fő volt). Véleményük szerint a munkaszervezetek aktív dolgozói létszáma ténylegesen nem éri el a hármat. Valószínűsítették, hogy olyan munkavállalókat is figyelembe vettek a kérdőívek kitöltői, akik más projektekből vannak finanszírozva, esetleg a részmunkaidős foglalkoztatottakat egészenként számolták, vagy a szerződéses munkaviszonyban lévőket is beszámolták. Jellemző, hogy a korábbi időszakban alkalmazottként elvégzett feladatokat (pl.: informatika, könyvelés) ebben az időszakban kiszervezik.

A kérdőíves felmérés adott kérdésére kapott 36 érvényes válasz alapján a munkaszervezet dolgozói hasznos munkaidejének csaknem felét (45%) a kérelemkezelés tölti ki. Az ÚMVP ex-post értékelésében ugyanazon kérdésre érkezett válaszok eredményével összehasonlítva ez jóval több, mint a korábbi időszakban. Az ábrán



jól látható, hogy a 2014-2020-as időszakban a HACS-ok megítélése szerint kevesebb kapacitás marad a hozzáadott értéket jelentő feladatok elvégzésére.

2. ábra: A munkaszervezet dolgozói hasznos munkaidejének megoszlása (%)

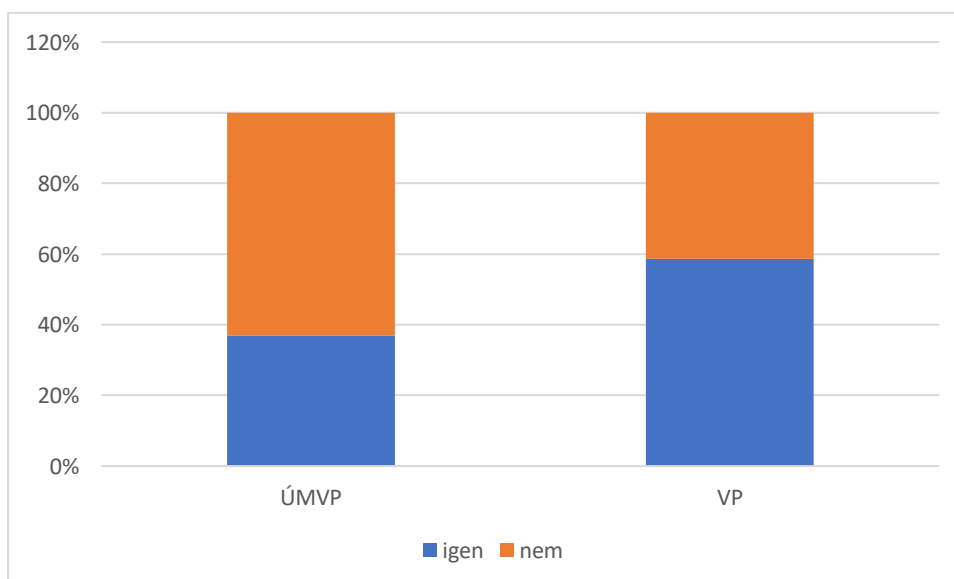


Forrás: Kérdőíves felmérés a HACS-ok körében 2016 és 2018

Pozitívumként merült fel, hogy a HACS-ok saját kifizetési kérelmének elkészítése ugyanakkor lényegesen egyszerűsödött.

A HACS-ok a jelenlegi programozási időszakban nagyobb arányban vesznek részt más OP-k projektjeiben, mint a korábbi időszakban. A legtöbben az Emberi Erőforrás Fejlesztési Operatív Program (EFOP) 1.2.1; 1.4.3; 1.5.2; 1.5.3; 2.1.2; és a Terület és Településfejlesztési Operatív Program (TOP) 3.2.1; 5.1.2; 5.3.1; 7.1.1; TOP CLLD; programokban vesznek részt, de említették többek között az INTERREG, a Magyar Falu Program, az Nemzeti Civil Alap, a ROMACT, a Versenyképes Közép-Magyarország Operatív Program (VEKOP) támogatásokat, egy H2020-as projektet, valamint a VP több felhívását.

3. ábra Részt vett-e / részt vesz-e az akciócsoport a VP LEADER-en kívüli programok, projektek előkészítésében, megvalósításában?



Forrás: Kérdőíves felmérés a HACS-ok körében, 2016 és 2018

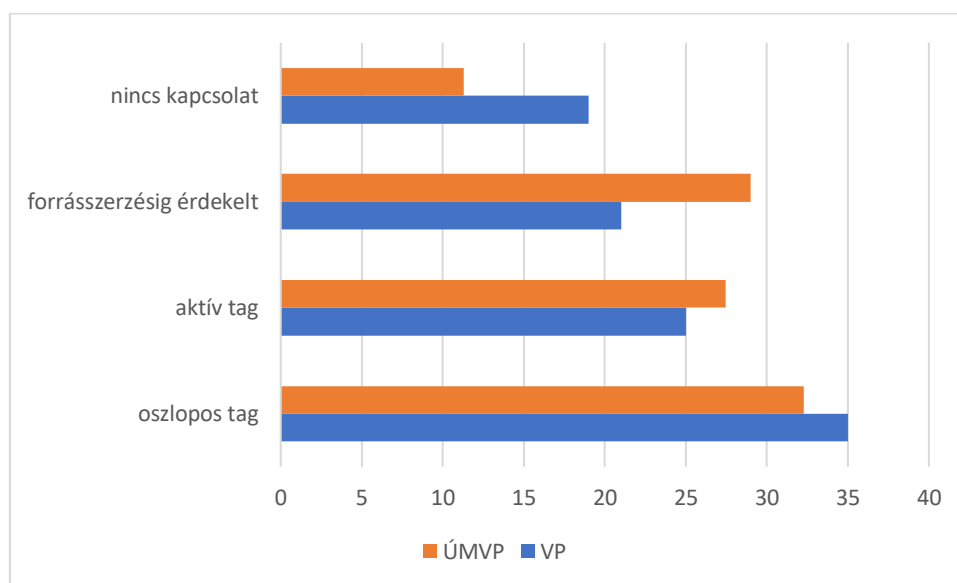
A műhelymunkán elhangzottak szerint ez egyrészt kényszer, a munkaszervezet működési forrásainak és kapacitásának kiegészítésére, másrészt ugyanakkor a legtöbb ilyen projekt hozzájárul a HFS céljainak teljesüléséhez, továbbá gazdagítja/életben tartja a HACS kapcsolatrendszerét. Javasolt annak későbbi időpontban történő értékelése, hogy az addicionális projektek hogyan hatottak a HACS humán erőforrására, a helyi partnerségre és a HFS-ek céljainak teljesülésére.

### A helyi partnerség

A kérdőív tanulsága szerint a HACS tagok száma érdemben nem változott az elmúlt időszakhoz képest (átlag 99). Az egyesületek tagságában a civil / vállalkozói / közsféra aránya a 27 értékelhető válasz alapján: 31% / 38% / 30%.

Az „oszlopos tagok” aránya - aki eljár az ülésekre, népszerűsíti a HACS munkáját és a LEADER-t a térségen belül és kifelé egyaránt, pályázik, másokat is erre biztat, erősíti a térség kohézióját, az együttműködést, hálózatosodást - a korábbi tervezési időszakhoz képest nőtt, amely a validáló műhelyen elhangzottak alapján abból ered, hogy akik korábban támogatásban részesültek, pozitív tapasztalatokat gyűjtöttek és sok esetben aktívak maradnak.

4. ábra: HACS tagok aktivitása



Forrás: Kérdőíves felmérés a HACS-ok körében, 2016 és 2018

### Innováció

Az Éves Végrehajtási Jelentés egyik értékelési kritériuma szerint a LEADER ösztönözte az innovativitást. Az ehhez tartozó addicionális indikátor 'Az innovatívnak minősített fejlesztések aránya a HFS-ek keretén belül megvalósuló fejlesztéseken belül'. A mutató értéke a vizsgált időszakra vonatkozóan 0, tekintettel arra, hogy 2018 év végéig nem valósult meg fejlesztés. Az indikátor értékének későbbi meghatározásához javasolt azon fejlesztések figyelembevétele, amelyek esetén a helyi felhívásban az innovativitás szempontként szerepel és a pontot megítélte a HACS. A Program megvalósításának jelenlegi stádiumában a helyi felhívásokban az innovativitás szempontjának megjelenése és súlya lett vizsgálva, illetve a HACS kérdőívben a HACS munkaszervezet is megkérdezésre került az innovációs szempont teljesüléséről. A helyi felhívások vizsgálatánál az *innovativitás* kategóriába sorolt értékelési szempontok vonatkoztak pl. technológiai innovációra, a marketing és értékesítés újszerű megoldásaira, de ide soroltuk a „fecskeház” típusú társadalmi

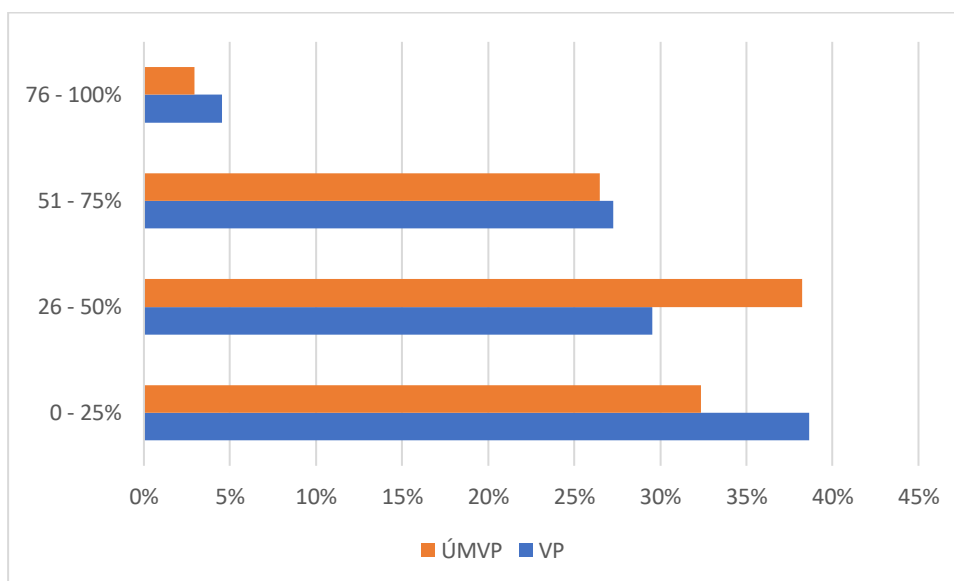
innovációt is. A HACs-ok 45%-a összesen 128 db felhívásban alkalmaz e kategóriába sorolható értékelési szempontot. A szempont súlya az összes adható pontszámon belül 2%.

Külön vizsgáltuk az új termék/szolgáltatás létrehozását, amely nem kimondottan tartozik az innováció fogalomkörébe, mert nem a térség szempontjából, hanem a pályázó szervezet eddigi tevékenysége szempontjából jelent újdonságot. Ezt a szempontot a HACs-ok további 40%-a pontozza és a felhívások 12%-ban (76 db felhívás) jelenik meg értékelési kritériumként.

A HFS-ek tervezését segítő folyamat tartalmazott a korábbi évek tervezéséhez képest újszerűséget. Egyrészt a HACs-ok számára rendelkezésre álltak a HFS helyzetfeltáró részéhez szükséges statisztikai adatok települési, HACs térségi, megyei és országos összehasonlításban diagramok és kartogramok formájában egyaránt. Ez jelentősen megkönnyítette és szemléletesebbé tette a tervezést. A tervezési folyamat segítése is tartalmazott újdonságot, miszerint a HACs-ok által elkészített első tervezetek részletes szakmai javaslatokkal lettek ellátva, amely segítette a tervek véglegesítését. Ehhez személyes és írásbeli konzultációs lehetőségek álltak rendelkezésre.

A kérdőív azon kérdésére, hogy a LEADER-ben rendelkezésre álló forrás hány százaléka eredményez majd olyan fejlesztéseket, amely a térségben társadalmi, technológiai innovációnak, új terméknek/szolgáltatásnak számít, 46 értékelhető válasz érkezett. A válaszadók csaknem 40%-a vélekedett a beérkezett kérelmek alapján úgy, hogy a LEADER-ben alacsony az innovációs tartalom és a rendelkezésre álló forrás kevesebb, mint 25 százaléka eredményez majd olyan fejlesztéseket, amelyek a térségben társadalmi, technológiai innovációnak, új terméknek/szolgáltatásnak számítanak. Ez nagyjából megegyezik az ÚMVP ex-post értékelés során kapott eredménnyel. A válaszok alapján a megjelentetett helyi felhívások felénél jelenik meg tartalmi, vagy jogosultsági elvárásaként az innováció.

5. ábra: A LEADER-ben rendelkezésre álló forrás hány százaléka eredményez majd olyan fejlesztéseket, amely a térségben társadalmi, technológiai innovációnak, új terméknek/szolgáltatásnak számít?



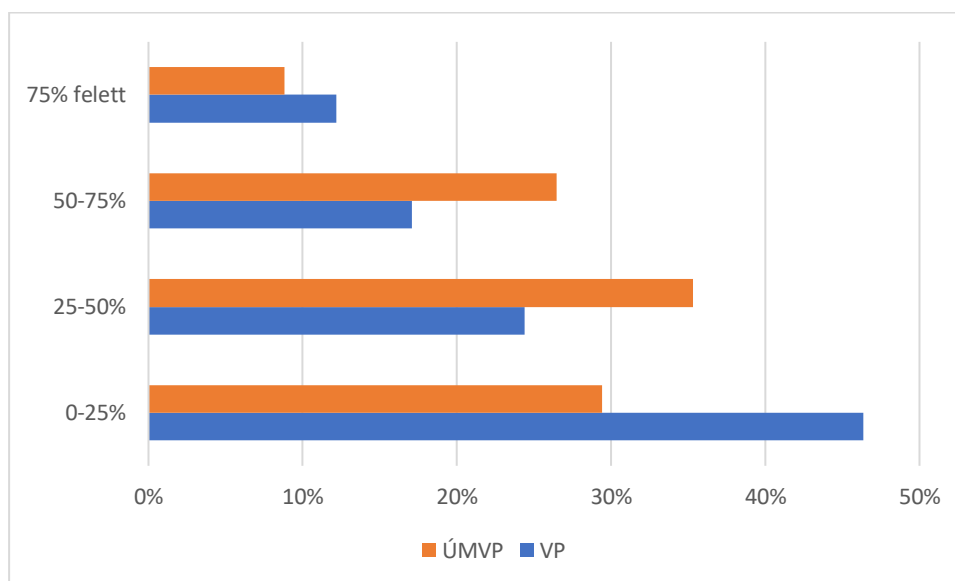
Forrás: Kérdőíves felmérés a HACS-ok körében, 2016 és 2018

A validáló műhelybeszélgetésen elhangzott, hogy a merev eljárásrend és az inkább szankcionáló, mint segítő kérelemkezelés nagymértékben nehezíti az innovációt, nem ad teret a kísérletezésre, új dolgok kipróbálására.

**Ágazatok közötti integráció**

A kérdőív azon kérdésére, hogy a LEADER-ben rendelkezésre álló forrás hány százaléka eredményez olyan fejlesztéseket, amelyek több szektorra épülnek vagy erősítik az ágazatok közötti kapcsolatokat, a HACS kérdőív válaszadóinak (42 db érvényes válasz) csaknem fele a legalacsonyabb, 25% alatti kategóriát választotta. Csupán 19% jelölte azt, hogy a forrás több mint felét fordítják olyan fejlesztésekre, amelyek több szektort, ágazatot érintenek. Az érvényes választ adók az általuk összesen megjelentetett 255 db helyi felhívásából 101 esetében alkalmazták a több ágazatot érintő fejlesztések preferenciáját. Ezek szerint az ÚMVP ex-post értékeléséhez képest némileg javult a helyzet, de továbbra is elmondható, hogy az intézkedés keretén belül a fejlesztések vonatkozásában az ágazatok közötti kapcsolat gyenge.

6. ábra: A LEADER-ben rendelkezésre álló forrás hány százaléka eredményez olyan fejlesztéseket, amelyek a szektorok közötti integrációra épülnek, erősítik azt?



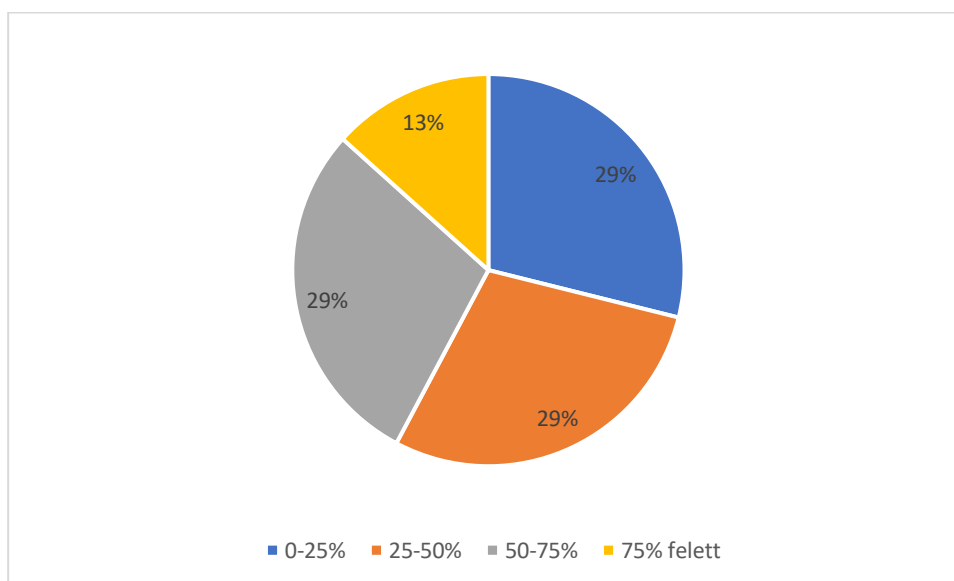
Forrás: Kérdőíves felmérés a HACs-ok körében, 2016 és 2018

### Együtműködés

Az Éves Végrehajtási Jelentés további értékelési kritériuma szerint a 'LEADER ösztönözte a partnerséget és az együttműködések kialakulását'. Az ehhez tartozó addicionális indikátor 'A LEADER keretén belül létrejött partnerségek száma': Ezt a mutatót szintén a megvalósulás későbbi fázisában lehet vizsgálni, tekintettel arra, hogy a vizsgált időszakban (2018.december 31-ig) az érintett projektek nem jutottak el a kötelezettségvállalásig. Javasolt a későbbiekben a műveleti adatbázisból a konzorciumban megvalósuló fejlesztések (beleértve térségek közötti és nemzetközi együttműködések), illetve az együttműködésben megvalósított fejlesztések összesítése, befejezett projektek esetén a szempont érvényesülésének validálása reprezentatív mintán. A vizsgálati időszakra vonatkozóan a helyi felhívásokban a partnerség/együttműködés szempontjának megjelenése és súlya lett vizsgálva, illetve a HACs kérdőívben is szerepelt kérdés a szempont teljesülésével kapcsolatban.

A helyi akciócsoportok körében végzett kérdőíves felmérés rákérdezett arra, hogy a beérkezett támogatási kérelmek alapján a LEADER-ben rendelkezésre álló forrás hány százaléka eredményez olyan fejlesztéseket, amelyek tartalmas, érdemi együttműködésre épülnek és/vagy azt eredményeznek. A válaszadók 58%-a szerint a forrás kevesebb, mint felét használják ilyen típusú fejlesztésre. A beérkezett válaszok 13%-a ugyanakkor az együttműködés igen magas forrásarányát, további 29%-a pedig szintén jelentős, 50% feletti arányát prognosztizálja. A 44 válaszadó által megjelentetett 278 db helyi felhívásból több mint a felében (157 db) szerepel az együttműködés jogosultsági vagy tartalmi értékelési szempontként és csupán 5-en jelzik, hogy egyik felhívásukban sem értékelték az együttműködést. Ebből arra lehet következtetni, hogy a fejlesztéseknek ugyan nem a túlnyomó, de számottevő része épül együttműködésre, vagy azt eredményez.

7. ábra: A LEADER-ben rendelkezésre álló forrás hány százaléka eredményez olyan fejlesztést, amely érdemi együttműködésre épül és/vagy azt eredményez?



Forrás: Kérdőíves felmérés a HACS-ok körében, 2018

Az együttműködés kategóriába sorolható tartalmi értékelési szempont a megjelentetett 621 db helyi felhívásból 298-ban szerepel és az említések száma 372 db. A HACS-ok 78%-a alkalmaz ebbe kategóriába sorolható értékelési szempontot. Az együttműködés, mint értékelési szempont súlya az összes adható pontszámon belül 7%.

### Hálózatépítés

A kérdőíves felmérés 46 válaszadójából tíz hozott létre valamilyen tematikus hálózatot, vagy vált annak tagjává. Ezek nagyjából megfelelnek a korábbi, ÚMVP idejében létrehozott hálózatokkal. A mennyiség sem változott számottevően a korábbi időszak óta. Hárman említették a Vidék Minősége védjegy hálózatot, egy helyen megjelenik egy REL kezdeményezés, egy helyi termék program, egy nyitott porta hálózat, több kulturális, környezet- és természetvédelmi hálózat, polgármesterek hálózata és egy közszolgáltatási hálózat. Az említett hálózatok átlagosan 18 tagot számlálnak. A műhelymunkán elhangzott, hogy további forrásra lenne szükség ahhoz, hogy a HACS-ok hálózatépítéshez szükséges készséggel, kompetenciával rendelkező munkatársakat tudjanak foglalkoztatni.

A Magyar Nemzeti Vidéki Hálózat (MNVH) működésének értékelése nem tartozott a 17-es értékelési kérdés megválaszolásának témakörébe, külön értékelési kérdés foglalkozik e témával<sup>9</sup>. Az egyik fontos következtetés az MNVH működésével kapcsolatban, hogy „tevékenységei között nem jelenik meg hangsúlyosan a hálózatos működés ösztönzése. Az MNVH tevékenységének jelentős részét a Vidékfejlesztési Program kommunikációja teszi ki. Egyelőre kevés eredmény azonosítható az innovatív projektek ösztönzése, a REL Alprogram támogatása terén.” (Forrás: Válaszok a vidékfejlesztésre vonatkozó közös értékelési kérdésekre)

### A Delphi vizsgálat eredménye

A Delphi módszer keretében Likert skálán értékelt tényezők átlagértékeit figyelembe véve a szakértői vélemények alapján a Program leginkább a helyi erőforrásokra történő támaszkodással (5,43), továbbá a

<sup>9</sup> Q21: A nemzeti vidékfejlesztési hálózat milyen mértékben járult hozzá az 1305/2013/EU rendelet 54. cikkének (2) bekezdésében meghatározott célok eléréséhez?

fiatalok helyben tartásával (5,29) járul hozzá a gazdaság mikroszintje és a helyi közösségek fejlődéséhez. Emellett a helyi közösségeket építő felhívásokat (5,21), valamint az együttműködések támogatását (5,21) tekintették a válaszadók a Program helyi fejlesztéseket elősegítő elemeinek. A válaszadók a helyi fejlesztések szempontjából kisebb súlyú, de fontos tényezőnek (4,93) tartják, hogy a helyi akciócsoportok döntési jogkörrel rendelkeznek a helyi fejlesztési stratégiák elkészítésében. A VP keretében megvalósuló beruházások (4,86) és a munkahelyteremtés (4,36) más tényezőkhöz képest kisebb súlyú, noha így is magasra értékelt tényezők a helyi fejlesztésekhez való hozzájárulás szempontjából.

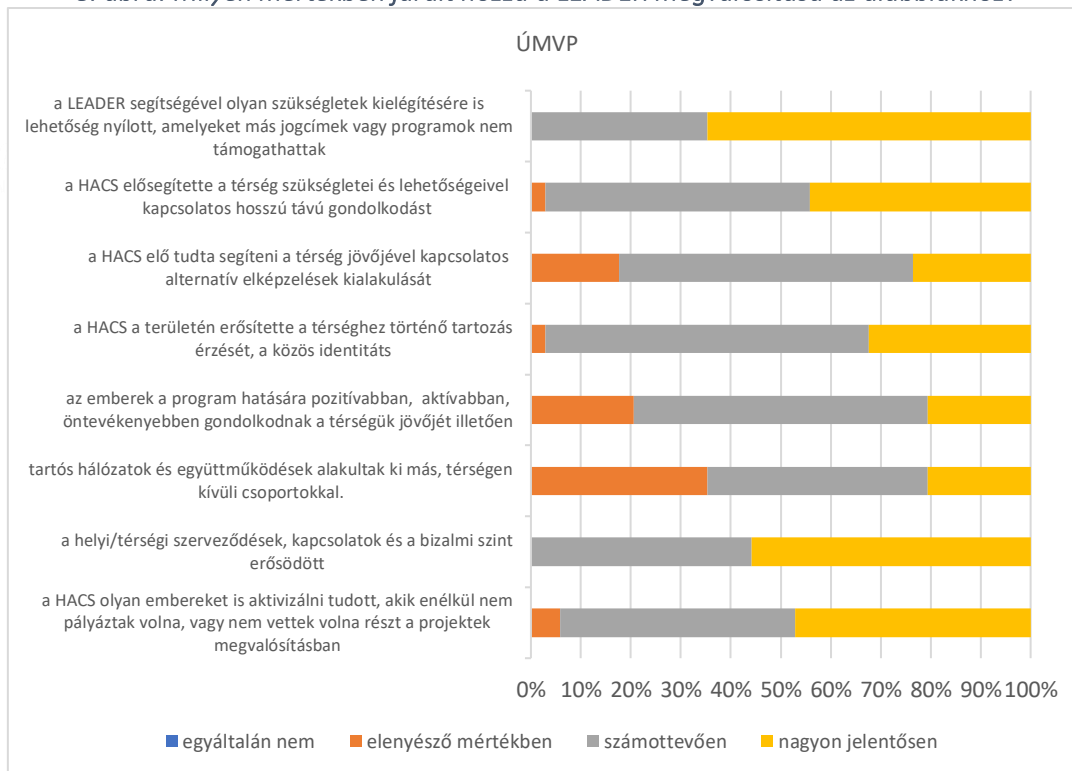
### 4.3 Eredmények, hatások

A Program megvalósításának 2018. december 31-ig terjedő szakaszát tekintve korai lenne konkrét hatásokról beszélni. Az eddig elért eredmények közé tartozik, hogy az ország teljes vidéki térségét lefedően megalakultak a helyi partnerségek, megtervezték a helyi fejlesztési stratégiáikat és megjelentettek több mint 600 helyi felhívást.

Az éves jelentésben szereplő számszerűsített mutató, az *R24/T23: a támogatott projektek (LEADER) által létrehozott munkahelyek (6B kiemelt terület)* értéke a vizsgált időszakra vonatkozóan 0. A helyi felhívások vizsgálatának eredménye alapján ugyanakkor valószínűsíthető, hogy a Program megvalósulásával az 500 fős célérték teljesülni fog. Ezt egyrészt a gazdaságfejlesztés jelentős súlya (a teljes keretösszeg 62%-a), illetve a *munkahelyteremtést, -megőrzést* szolgáló tartalmi értékelési kritérium előfordulásának gyakorisága támasztja alá. Ezt a kritériumot csaknem az összes helyi akciócsoport (92%) alkalmazza valamelyik felhívásánál és a felhívások csaknem felében megjelenik (42%). A vizsgált kategóriák közül a *munkahelyteremtés, -megőrzés* kategóriában a legmagasabb az adható maximális pontszám átlaga (13 pont). Az adható összes pontszámnak ez a kategória a 6%-át teszi ki.

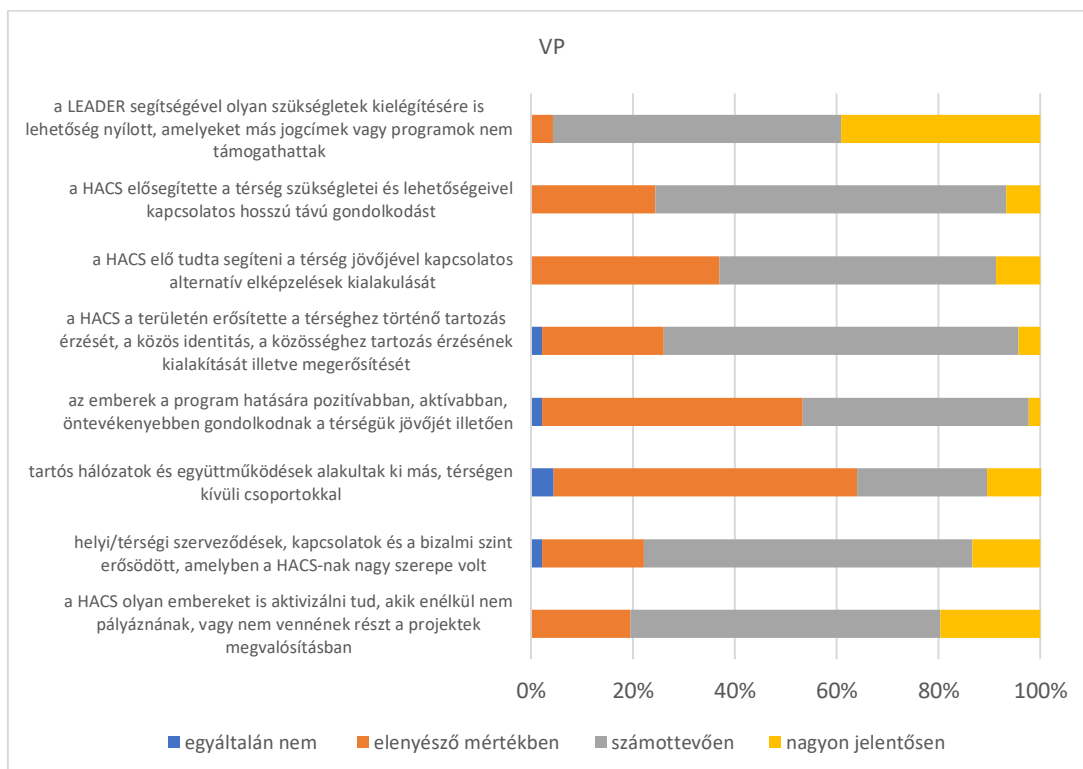
A HACS munkaszervezetek körében készített kérdőív ismételt feltevése az ÚMVP ex-post értékelésben korábban szereplő, a LEADER hozzáadott értékére közvetlenül vonatkozó kérdést. A válaszokból arra lehet következtetni, hogy az intézkedés végrehajtásának eddigi időszakában a LEADER módszer alkalmazásának hozzáadott értéke összességében csökkent az ÚMVP óta.

8. ábra: Milyen mértékben járult hozzá a LEADER megvalósítása az alábbiakhoz?



Forrás: Kérdőíves felmérés a HACS-ok körében, 2016

9. ábra: Milyen mértékben járult hozzá a LEADER megvalósítása az alábbiakhoz?



Forrás: Kérdőíves felmérés a HACS-ok körében, 2018



A validáló műhelymunka tanulsága szerint ennek fő oka, hogy a korábbi időszakhoz viszonyított jelentős forráscsökkenés miatt a LEADER sokat veszített a súlyából a helyi szintű fejlesztéspolitikában és a vállalkozók körében egyaránt.

A másik ok, hogy a működési források csökkenésével jóval kevesebb kapacitás marad projektgenerálásra, hálózatépítésre, animációra. A HFS tervezését követően sokhelyütt a kérelemkezelésre és esetleg néhány fórum megtartására korlátozódik a HACS tevékenysége.

A harmadik ok az elhúzódó kérelemkezelés, ami rontja az intézményrendszerbe, a pályázati rendszerbe, a helyi stratégia megvalósításába vetett bizalmat, az előző időszakokban létrehozott, felépített vidékfejlesztési eredményeket és erőforrásbázist.

## 5 KÖVETKEZTETÉS, AJÁNLÁS

A beruházás jellegű intézkedések közül a vizsgált időszakban a LEADER helyi fejlesztési stratégiák megvalósítására érkezett a legnagyobb számú támogatási kérelem (9649 db), melyek átlagos támogatási igénye 13,7 ezer euro. A nagyszámú, kisléptékű kérelem kezelése jelentős erőforrást igényel a HACS-ok és az intézményrendszer szintjén. A kisléptékű kérelmek esetén sem, vagy nagyon kis mértékben alkalmaznak egyszerűsített költségelszámolást.

Amennyiben a kérelemkezelés menete nem gyorsul, nagy a kockázata annak, hogy nem lesz idő „újabb kör” meghirdetésére, illetve a visszahulló források determináció nélküli lekötésére.

A kérdőív válaszai alapján a HACS-ok egy részének (10%) változatlan feltételek mellett csupán 2019-ig elegendő a működési forrása, 72%-uk 2020-ig lesz képes működni, 17%-uk annál tovább. Javasolt a HACS munkaszervezetek szintjén a kérelemszámnak és az ezekkel kapcsolatos feladatmennyiségnek megfelelő működési forrás biztosítása a Program zárásáig;

A validáló műhely alapján hasznos lenne a Program megvalósításában érintett szereplők közös tanulásához rendszeres és alkalomszerű platform megteremtése. Több alkalom szükséges a tartalommal megtöltött szakmai programokhoz.

### 5.1 A 2020 utáni tervezési időszakra vonatkozó ajánlások

A javaslatok kialakításánál azt vettük alapul, hogy a 2018/392 Tanácsi rendelet alapján a LEADER-re fordítandó EMVA támogatás és nemzeti társfinanszírozás összege a 2014-2020-as időszakhoz képest mintegy 5%-kal csökken. Ez akkor áll fenn, ha Magyarország a 2021-2027- közötti időszakban is a kötelező minimum 5%-ban határozza meg a LEADER keretösszegét. Ehhez kapcsolódóan javasolt a LEADER-re fordítandó keretet a kötelező minimum 5%-ot meghaladó összegben meghatározni.

A vizsgálat során az egyik legjelentősebb negatívumként fogalmazódott meg a LEADER HACS-ok által kezelt források 2007-2013-as időszakhoz viszonyított jelentős csökkenése. Az ÚMVP III. tengelyes forrásainak kezelése a HACS-okat jelentős szereplővé tette a vidéki térben, amely a LEADER-en kívüli vidékfejlesztési intézkedések horizontális kezelésével nagymértékben gyengült. Javasolt a következő programozási időszakban a 2018/392 Tanácsi rendelet IV. fejezet 1. szakaszában felsorolt beavatkozás típusok közül legalább 68.cikk/4/b (alapszolgáltatások), 69/2/b és c (gazdálkodók és a nem gazdálkodók nem mezőgazdasági tevékenységeinek indítását) a LEADER HACS-ok kezelésébe rendelni.

Javasolt megvizsgálni, hogy mekkora az az egy HACS-ra jutó optimális fejlesztési forrásmennyiség, amellyel már láthatóvá válnak a HACS-ok a helyi szintű fejlesztéspolitikai palettán, illetve mérhető eredményeket és hatásokat tudnak elérni, de még képesek azt hatékonyan kezelni, biztonsággal pályáztatni. Javasolt továbbá azt is meghatározni, hogy mekkora az a minimális összeg, amely alatt nem éri meg a program működtetése.

Ehhez kapcsolódóan javasolt az egy HACs-ra jutó fejlesztési forráskeretet úgy meghatározni, hogy az arra jutó működési költség legalább két - három fő teljes munkaidős foglalkoztatását lehetővé tegye a program megvalósításának teljes időszakában.

Javasolt a következő tervezési időszakban lehetővé tenni, hogy az EMVA finanszírozású LEADER HACs-ok kiegészíthessék forrásaikat az ERFA, ESZA és ETHA alapokból finanszírozható CLLD forrásokkal. Ebből következik, hogy nem javasolt az ERFA/ESZA/ETHA finanszírozású CLLD és az EMVA finanszírozású LEADER földrajzi alapon történő lehatárolása, tekintettel a várhatóan mérsékeltnek mondható EMVA LEADER forrásra. Javasolt a helyi fejlesztési stratégiákon belüli tematikus lehatárolás, amelyhez az IH-tól szükséges a tervezést megelőzően egyértelmű iránymutatás.

Javasolt megtartani a VP LEADER-nél alkalmazott kétlépcsős kiválasztást a tervezést segítő kapacitások biztosításával oly módon, hogy a helyi fejlesztési stratégiák kiválasztása kiválóság alapján történjen a minimum feltételrendszer meghatározásával a stratégiák tartalmát és a munkaszervezetet illetően. Javasolt a több körös kiválasztás és ez alatt a pályázó leendő HACs-ok mentorálásának biztosítása.

Javasolt a rendelet alapján a helyi fejlesztési stratégiák tervezését megelőzően egyértelműen meghatározni pl.

1. a LEADER-ből nem támogatható tevékenységeket: pl. engedélyezett-e a többi beavatkozás típus pl. mezőgazdasági beruházás támogatása LEADER-ből,
2. a jövedelemtermelő és nem jövedelemtermelő beruházásokra vonatkozó minimum és maximum támogatási arányokat, kedvezményezett típusonként,
3. a LEADER-ből finanszírozandó fejlesztésekre a de minimis szabályokat.

A megvalósítás során javasolt élni a vidékfejlesztési rendelet által felsorolt egyszerűsített költségopciókkal. Javasolt megvizsgálni ezek alkalmazásának a kockázatát, az ebből eredő jogosulatlan támogatás felhasználás becsült mértékét és összevetni a jelenlegi kérelemkezelés költségeivel.

Javasolt a végrehajtást úgy irányítani, hogy a HACs-oknak módja legyen legalább három körben meghirdetni a helyi felhívásaikat. Ezzel együtt biztosítani kell a 2020 utáni ciklus 2-2,5 éven belüli elindítását, továbbá egyszerűsítésekkel szükséges lényegesen lerövidíteni az egy kérelem kezelésére fordított időt.

Javasolt erősíteni a LEADER-rel foglalkozó humán erőforrást nemzeti és helyi szinten egyaránt mind a kapacitások bővítésével, mind a képzések nyújtásával. Javasolt rendszeressé tenni a közös/kölcsönös tanulási lehetőségeket a végrehajtásban résztvevő intézmények munkatársai és a HACs-ok számára; utóbbit a Magyar Vidéki Hálózat keretein belüli önálló szervezeti egység működtetésével.

## 6 MELLÉKLETEK

### 1. sz. melléklet: Adatszolgáltatás a LEADER Helyi Akciócsoportok körében a Vidékfejlesztési Program 2018-as évre vonatkozó jelentése keretében.

Sorszám	Kérdés	Választható válaszok
<b>Alapadatok</b>		
1	Kérjük, hogy válassza ki azt a megyét, amelyben a LEADER HACS jelenleg működik!	megyék neve, sorban egymás alatt
2	Kérjük, adja meg a 2014-20-as LEADER akcióterülethez tartozó települések számát (db)!	önkód, a települések darabszáma
3	Kérjük, adja meg a 2014-20-as LEADER akcióterülethez tartozó népességet (ezer fő)!	önkód, a lakónépesség száma
4	Történt-e változás a LEADER helyi akciócsoport területét illetően a 2007-2013-as időszak akcióterületéhez képest?	igen / nem (ugrás a 7. kérdésre)
5	Kérjük, írja le röviden a változást (nőtt, csökkent, mennyivel) és annak okát!	
6	Milyen hatással volt a változás a HACS működésének eredményességére?	javította / rontotta / érdemben nem befolyásolta
7	A HACS működtetését jelenleg ellátó egyesület működött-e LEADER szervezetként a 2007-13-as időszakban is?	igen / nem
8	Kérem, röviden írja le a változás okát!	ha a 7 kérdésre a válasz NEM
9	A 2007-13-as időszakban mekkora összegű volt az akcióterületen működött HACS teljes megítélt fejlesztési támogatási kerete?	ha a 7 kérdésre a válasz IGEN
10	Ebből mennyi volt a 4. tengely kerete?	ha a 7 kérdésre a válasz IGEN
11	Mennyi a HACS 2014-20-as időszakra allokált fejlesztési forráskerete (a 2018. decemberi állapot)?	
<b>Irányítás, adminisztráció és finanszírozás</b>		
12	Kérjük, adja meg a LEADER HACS munkaszervezetének 2018. decemberi aktív dolgozói létszámát (teljes és részmunkaidős összesen (fő))!	önkód, a munkaszervezet aktív dolgozóinak száma
13	Kérjük, adja meg a 2007-2013-as időszakban leginkább jellemző aktív dolgozói létszámot (teljes és részmunkaidős összesen (fő))!	önkód, a munkaszervezet 2007-2013-as aktív dolgozóinak jellemző létszáma
14	A HACS munkaszervezetének jelenlegi vezetője hány éve tölti be ezt a munkakört?	kevesebb, mint 1 éve / 1-4 éve / 5-10 éve / több mint 10 éve
15	A HACS munkaszervezetének 2018. decemberi aktív dolgozói közül hányan dolgoztak HACS munkaszervezetnél (bármelyik HACS munkaszervezeténél) már 2014 végén is?	
16	A HACS munkaszervezetének 2018. decemberi aktív dolgozói közül hány főnek van felsőfokú végzettsége?	
17	Hogyan jellemezné a HACS korábbi programidőszakok során létrejött fejlesztési kapacitásának megtartását a jelenlegi, 2014-20-as program időszakra nézve?	A tapasztalatok jelentős részét (személyes és intézményi tudás, kapcsolatrendszer) sikerült megtartani és kibővített formában használni

		A tapasztalatok egy részét (személyes és intézményi tudás, kapcsolatrendszer) sikerült megtartani és használni
		A szervezet nagy része új, a legtöbb dolog a nulláról indult
18	Részt vett-e / részt vesz-e az akciócsoporthoz a VP-LEADER-en kívüli programok, projektek előkészítésében, megvalósításában? Amennyiben igen, kérjük nevezze meg az érintett programokat!	nem / igen, éspedig..
19	Hogyan oldja meg a HACSt a munkaszervezet költségeinek előfinanszírozását?	előleg / hitel / egyéb, éspedig .....?
20	Változatlan feltételek mellett körülbelül meddig látja biztosítottnak a munkaszervezet finanszírozását?	Minimum: 2019 / 2020 / 2021 / 2022 / tovább ennél
21	Véleménye szerint a program zárását követően folytatja-e az egyesület a térségfejlesztési tevékenységet?	igen / nem / nem tudom
<b>Relevancia és hatás</b>		
22	Kérjük, értékelje, hogy milyen mértékben látszanak megvalósulni a helyi fejlesztési stratégia célkitűzései, a tervezéskor megfogalmazott elképzelések?	nagyon jelentősen / számottevő mértékben / egyáltalán nem / elenyésző mértékben;
23	Kérjük, néhány mondatban indokolja válaszát!	
24	Véleménye szerint változott a pályázói aktivitás a 2007-2013-as tervezési időszakhoz képest?	igen nőtt / igen csökkent / nem változott / nem tudom/akarom megítélni
25	Kérjük, röviden mutassa be a változást és az Ön által feltételezett fő okokat!	ha a válasz IGEN NŐTT / IGEN CSÖKKENT
26	Hány db helyi felhívást hirdettek meg eddig a 2014-20-as időszakban?	
27	A vállalkozások számára kiírt felhívások esetében mekkora volt a támogatásként igényelhető összeg maximuma?	
28	Ön szerint várhatóan milyen mértékben járul hozzá a HACSt működése és a helyi fejlesztési stratégia megvalósítása a helyi gazdaság erősödéséhez?	nagyon jelentősen / számottevően / elenyésző mértékben / egyáltalán nem
29	Ön szerint várhatóan milyen mértékben járul hozzá a HACSt működése és a helyi fejlesztési stratégia megvalósítása a helyi közösségek erősödéséhez?	nagyon jelentősen / számottevően / elenyésző mértékben / egyáltalán nem
30	Ön szerint várhatóan milyen mértékben járul hozzá a HACSt működése és a helyi fejlesztési stratégia megvalósítása az életminőség javulásához (pl szolgáltatások elérhetősége, közösségi infrastruktúra)	nagyon jelentősen / számottevően / elenyésző mértékben / egyáltalán nem
31	Kérjük, súlyozza az alábbi tématerületek közül azokat, amelyeket a meghirdetett felhívásaik tartalmaznak. (10 – leghangsúlyosabb téma)	gazdaságfejlesztés / civil szervezetek fejlesztése / hagyományörzés, örökségvédelem / képzés, kapacitásfejlesztés / rendezvény / települési infrastruktúra és szolgáltatások / szegénység enyhítése, társadalmi befogadás / egyéb, éspedig
<b>LEADER megközelítés - partnerség, alulról jövő kezdeményezések</b>		

32	Kérjük, adja meg a HACS tagok teljes számát, ebből az egyes szektorokat képviselő tagok számát!	HACS tagok száma, ebből ... a civil szektor képviselőinek száma a vállalkozói szektor képviselőinek száma az önkormányzati szektor képviselőinek száma
33	Kérjük, becsülje meg, hogy a jelenlegi időszakban a HACS tagjainak hány százaléka vesz részt aktívan a fejlesztő, szervező munkában?	<p>Oszlopos tag: eljár az ülésekre, népszerűsítette a HACS munkáját és a LEADERT a térségen belül és kifelé egyaránt, pályázott, másokat is erre biztatott, erősítette a térség kohézióját, az együttműködést, hálózatosodást,</p> <p>Az üléseken részt vett, esetleg pályázott is, a saját közvetlen lakókörnyezetében részt vett projektek generálásában, közös gondolkodásban.</p> <p>Az ülésekre szórányosan járt el, néha érdeklődött, főleg az őt (mint esetleges pályázót, polgármestert, egyesületet) érintő ügyekben.</p> <p>A taggá válás óta szinte nincs kapcsolat a taggal.</p>
<b>LEADER megközelítés - hálózatépítés</b>		
34	Amennyiben a HACS létrehozott formalizált, működő hálózatot a vidékfejlesztési egyesületen partnerségen kívül, vagy korábban létrehozott hálózatot működtet, kérjük nevezze meg!	
35	Hány tagja van ennek a hálózatnak?	
<b>LEADER megközelítés - együttműködés</b>		
36	Hány hazai LEADER együttműködési projektben érintett a HACS (db)?	
37	Hány nemzetközi LEADER együttműködési projektben érintett a HACS (db)?	
38	Hány olyan helyi felhívása van a HACS-nak, amelyben jogosultsági vagy tartalmi értékelési elvárás a több szereplő közötti együttműködés?	
39	Kérjük, becsülje meg a beérkezett kérelmek alapján, hogy a LEADER-ben rendelkezésre álló forrás hány százaléka eredményez majd olyan fejlesztéseket, amely tartalmaz, érdemi együttműködésre épül és/vagy azt eredményez?	0-25%; 25-50%; 50-75%; 75% felett
<b>LEADER megközelítés - innováció</b>		
40	Hány olyan helyi felhívása van a HACS-nak, amelyben jogosultsági vagy tartalmi értékelési elvárás az innováció?	
41	Kérjük, becsülje meg a beérkezett kérelmek alapján, hogy a LEADER-ben rendelkezésre álló forrás hány százaléka eredményez majd olyan fejlesztéseket, amely a térségben társadalmi, technológiai innovációnak, új terméknek/szolgáltatásnak számít!	0-25%; 25-50%; 50-75%; 75% felett
<b>LEADER megközelítés - több szektort érintő fejlesztések</b>		

42	Hány olyan helyi felhívása van a HACS-nak, amelyben jogosultsági vagy tartalmi értékelési elvárás a szektorok (önkormányzati, vállalkozói, civil), valamint az ágazatok közötti együttműködés?	
43	Kérjük, becsülje meg a beérkezett kérelmek alapján, hogy a LEADER-ben rendelkezésre álló forrás hány százaléka eredményez olyan fejlesztéseket, amelyek a szektorok (önkormányzati, vállalkozói és civil), valamint az ágazatok közötti integrációt szolgálják!	0-25%; 25-50%; 50-75%; 75% felett
<b>Helyi és többszintű kormányzás</b>		
44	Kérjük, értékelje 5-ös-skálán, hogy milyen mértékben vállalt szerepet a HACS a térségi érdekeknek az érdekeltekkel való egyeztetésében, a térség jövőjének közös alakításában? 1 = csak a kötelező mértékben, a HACS pályázati döntéshozó szervezetként működik, 5= nagyon jelentősen, a HACS a részvételi demokrácia fő színhelyeként a konfliktuskezelés, érdekegyeztetés, a stratégiai gondolkodás és a térségi együttműködés színterévé vált. 9= nem tudom, nem kívánom a kérdést megválaszolni.	1 - 2 - 3 - 4 - 5 - 9
<b>LEADER hozzáadott érték</b>		
45	Az Ön megítélése szerint a 2014-2020-as időszak alapján hozzájárul-e a LEADER megvalósítása az alábbiakhoz?	
	a HACS olyan embereket is aktivizálni tud, akik enélkül nem pályáznának, vagy nem vennének részt a projektek megvalósításban	egyáltalán nem; elenyésző mértékben; számottevően; nagyon jelentősen
	a helyi/térségi szerveződések, kapcsolatok és a bizalmi szint erősödött, amelyben a HACS-nak nagy szerepe volt	egyáltalán nem; elenyésző mértékben; számottevően; nagyon jelentősen
	tartós hálózatok és együttműködések alakultak ki más, térségen kívüli csoportokkal.	egyáltalán nem; elenyésző mértékben; számottevően; nagyon jelentősen
	az emberek a program hatására pozitívabban, aktívabban, öntevékenyebben gondolkodnak a térségük jövőjét illetően	egyáltalán nem; elenyésző mértékben; számottevően; nagyon jelentősen
	a HACS a területén erősítette a térséghez történő tartozás érzését, a közös identitás, a közösséghez tartozás érzésének kialakítását illetve megerősítését	egyáltalán nem; elenyésző mértékben; számottevően; nagyon jelentősen
	a HACS elő tudta segíteni a térség jövőjével kapcsolatos alternatív elképzelések kialakulását	egyáltalán nem; elenyésző mértékben; számottevően; nagyon jelentősen
	a HACS elősegítette a térség szükségletei és lehetőségeivel kapcsolatos hosszú távú gondolkodást	egyáltalán nem; elenyésző mértékben; számottevően; nagyon jelentősen
46	Az alábbi tevékenységek átlagosan hány %-át töltik ki a munkaszervezet alkalmazottai összes hasznos munkaidejének?	HFS tervezés, felülvizsgálat és módosítás
		Pályázati tanácsadás
		Projektgenerálás, térségi animáció

		Kérelemkezelés (beleértve a pályázatok kifizetési kérelmeit, változásbejelentést, stb.)
		HACS működésének adminisztrációja (beleértve audit és jelentéstétel)
		Kommunikáció, promóció
		Monitoring, értékelés, adatszolgáltatás, ellenőrzések
		Egyéb, éspedig: