



# Jak wspierać strategie inteligentnych wiosek, które skutecznie wzmacniają podmiotowość społeczności obszarów wiejskich?

## Wskazówki dla decydentów politycznych i wykonawców

Photo © Keep Scotland Beautiful

|  |   |
|--|---|
| 1. Wstęp .....   | 1 |
| 2. Co jest siłą napędową<br>Inteligentnych Wiosek? .....                               | 2 |
| 3. Jaki jest kontekst obecnej polityki<br>wobec Inteligentnych Wiosek? .....           | 3 |
| 4. Cele strategii Inteligentnych Wiosek ..   | 5 |
| 5. Jaki może być zakres i skala<br>strategii Inteligentnych Wiosek? .....              | 6 |
| 6. Czego szukać w strategii<br>Inteligentnych Wiosek? .....                            | 7 |
| 7. Strategiczne ramy i mechanizmy<br>wsparcia strategii Inteligentnych<br>Wiosek ..... | 9 |

Treść niniejszego dokumentu opiera się na wynikach dyskusji Grupy Tematycznej ds. Inteligentnych Wiosek i nie odzwierciedla poglądów Komisji Europejskiej.

### 1. WSTĘP

Polityka UE w zakresie rozwoju obszarów wiejskich<sup>(1)</sup> od dawna stymuluje różne formy innowacyjności w odpowiedzi na szeroki wachlarz wyzwań i szans, przed którymi stoją społeczności i firmy działające w zróżnicowanym kontekście wsi w państwach członkowskich UE. W opublikowanej we wrześniu 2016 roku z [Deklaracji z Cork 2.0](#) zatytułowanej „Lepsze życie na obszarach wiejskich” nacisk położono na „potencjał obszarów i zasobów wiejskich w zakresie rozwiązywania licznych zagadnień gospodarczych, społecznych i środowiskowych oraz wykorzystania możliwości z nich wynikających z korzyścią dla wszystkich obywateli Europy”.

Inteligentne wioski, to względnie nowa koncepcja polityki w Europie,<sup>(2)</sup> która ma potencjał zarówno uzupełniania, jak i wykorzystania dotychczasowych zdobyczy, a także stworzenia dalszych synergii pomiędzy funduszami. Ale nawet najlepsze koncepcje należy przełożyć na konkretne działania, aby osiągnąć namacalne korzyści.

- (1) Aby pomóc obszarom wiejskim w rozwoju oraz zwiększeniu stopy zatrudnienia i podniesieniu standardu życia, w ramach polityki UE w zakresie rozwoju obszarów wiejskich wytyczono trzy nadrzędne cele: poprawa konkurencyjności rolnictwa; zrównoważona gospodarka zasobami naturalnymi i działania na rzecz klimatu oraz zrównoważony rozwój terytorialny obszarów wiejskich. Strategie inteligentnych wiosek przyczyniają się głównie do osiągnięcia celu trzeciego, ale mogą również być korzystne dla pozostałych dwóch. Unijna polityka spójności podziela te cele. Dlatego też Europejski Fundusz Rozwoju Regionalnego (EFRR) oraz Europejski Fundusz Społeczny (EFS) mogą uzupełniać działania Europejskiego Funduszu Rolnego na rzecz Rozwoju Obszarów Wiejskich (EFRROW) wspierające inteligentne wioski.
- (2) Termin ten jest szeroko stosowany w innych częściach świata takich jak Indie i Afryka, chociaż jest zawsze dostosowywany do lokalnego kontekstu i warunków. Patrz Zavratrik, V.; Kos, A.; Stojmenova Duh, E. "Smart Villages: Comprehensive Review of Initiatives and Practices" [Inteligentne wioski: kompleksowy przegląd inicjatyw i praktyk] Sustainability 2018, 10, 2559. <https://www.mdpi.com/2071-1050/10/7/2559>





“*W inteligentnych wioskach chodzi o to, aby różne polityki współgrały ze sobą w celu znalezienia lepszych, inteligentniejszych sposobów upowszechniania całościowego rozwoju obszarów wiejskich. Chodzi o to, aby wykorzystywać istniejące i pojawiające się technologie oraz innowacje społeczne i dzięki temu stworzyć wartość dodaną w życiu naszych obywateli. Chodzi o to, aby dać wioskom narzędzia do rozwiązywania ich własnych problemów i aby jednocześnie podejmowały one większe wyzwania stojące przed całym społeczeństwem.*”

*Komisarz UE Phil Hogan, przemówienie podczas seminarium ENRD poświęconemu inteligentnym wioskom, 22 maja 2018 r., Bruksela, Belgia*

Niniejszy krótki dokument zawiera wstępne wskazówki co do sposobów wsparcia inteligentnych wiosek – zarówno w obecnym okresie programowania (2014-2020), jak i – co bardziej istotne – w okresie programowania wspólnej polityki rolnej (WPR) po roku 2020. Jest głównie skierowany do krajowych i regionalnych decydentów politycznych oraz wykonawców, aby im pomóc w realizacji zarówno polityki w zakresie obszarów wiejskich, jak i regionalnej, która umożliwi społecznościom wiejskim reagowanie na stojące przed nimi wyzwania.

Dokument ten opiera się na dyskusjach w ramach [Grupy Tematycznej](#) (TG) ds. inteligentnych wiosek ENRD. Będzie uzupełniony o bardziej konkretne uwagi dotyczące sposobu, w jaki można wykorzystać program LEADER/RLKS, działanie współpraca oraz strategię cyfrowe, by wspierać inteligentne wioski w ramach polityki UE w zakresie rozwoju obszarów wiejskich, a także w ramach instrumentów terytorialnych, takich jak Zintegrowane Inwestycje Terytorialne (ZIT) oraz rozwój lokalny kierowany przez społeczność (RLKS) w ramach polityki spójności.

## 2. CO JEST SIŁĄ NAPĘDOWĄ INTELIGENTNYCH WIOSEK?

Obszary wiejskie zmieniają się gwałtownie w całej Europie. Podczas gdy utrzymujące się wyzwania, takie jak wyludnianie oraz niskiej jakości usługi publiczne nadal wywierają presję na wiele społeczności wiejskich, pojawiły się również nowe, atrakcyjne możliwości dla mieszkańców obszarów wiejskich i firm na wsiach wynikające z kluczowych czynników napędzających zmiany na obszarach wiejskich w XXI wieku<sup>(3)</sup>. Obejmują one oddziaływanie obecnych i nowo pojawiających się technologii cyfrowych, gospodarkę niskoemisyjną i o zamkniętym obiegu, biogospodarkę, nowe łańcuchy wartości, nowe wzorce mobilności, bliższe więzi między miastami itd.

W tym kontekście inteligentne wioski można definiować po prostu jako społeczności wiejskie, które nie chcą czekać na to, ażeby zmiany same u nich zaszły. Takie społeczności składają się z mieszkańców wsi, którzy podejmują inicjatywę na rzecz mobilizowania się i badają praktyczne rozwiązania stojących przed nimi codziennych problemów, a także wykorzystują nowe możliwości poprawy jakości i standardu życia. Są tysiące społeczności wiejskich w UE, robiących to na różne sposoby!

Dalsze informacje na ten temat można znaleźć na [portal inteligentnych wiosek ENRD](#), w tym:

- [film](#) o inteligentnych wioskach (dostępny w [21 językach](#));

- poświęcony temu zaganieniu [26 Przegląd Obszarów Wiejskich UE](#) oraz [Broszurę projektów EFRROW](#);
- liczne studia przypadków inteligentnych wiosek z całej Europy;
- grupa społeczności inteligentnych wiosek na [Facebooku](#).

“*Świat wokół nas się zmienia, Europa się zmienia. Obserwujemy rewolucję technologiczną i społeczną. A wszystko to jest zawarte w tych dwóch słowach: inteligentne, wioski. Ponieważ technologia zmienia nasz świat, musimy ją dostosowywać i wykorzystywać w inteligentny sposób. Ponieważ ten nasz pełen wzajemnych połączeń świat staje się wioską, w której krajowe i ponadnarodowe instytucje nie są odpowiednio wyposażone, by poradzić sobie same z najbardziej palącymi kwestiami, Działanie UE na rzecz inteligentnych wiosek jest naszą odpowiedzią na to wyzwanie.*”



*Komisarz UE Corina Cretu, przemówienie podczas wydarzenia inauguracyjnego Działanie UE na rzecz inteligentnych wiosek, 11 kwietnia 2017 r., Bruksela, Belgia*

(3) Podczas 11. Konferencji OECD dotyczącej Rozwoju Obszarów Wiejskich, która odbyła się w Edynburgu (Zjednoczone Królestwo, ZK) w kwietniu 2018 r., określono dziesięć kluczowych czynników napędzających zmiany w XXI w.: i) wytwarzanie przyrostowe i dystrybucyjne; ii) łączność cyfrowa; iii) chmura obliczeniowa i Internet rzeczy; iv) drony; v) samochody autonomiczne; vi) przyszłość edukacji; vii) przyszłość opieki zdrowotnej; viii) przesunięcie wartości i preferencji; ix) zdecentralizowane systemy energetyczne; x) przyszłość żywności – patrz: <http://www.oecd.org/rural/rural-development-conference/>





© Freepik - beafotos

### 3. JAKI JEST KONTEKST OBECNEJ POLITYKI WOBEC INTELIGENTNYCH WIOSEK?

W uznaniu rosnącego zjawiska inteligentnych wiosek, wiosną 2017 r. Komisja Europejska uruchomiła [EU Action for Smart Villages](#), podpisane przez Komisarzy: Hogana (Rolnictwo i Rozwój Obszarów Wiejskich), Cretu (Polityka Regionalna) i Bulc (Mobilność i Transport). Spotkało się ono z szerokim zainteresowaniem, począwszy od instytucji unijnych, rządów państw i samorządów terytorialnych aż po interesariuszy na obszarach wiejskich. Parlament Europejski<sup>(4)</sup>, Komitet Regionów oraz Europejski Komitet Ekonomiczno-Społeczny również niezmiernie aktywnie wspierały inteligentne wioski (więcej informacji [tutaj](#)). Deklaracja z Bled podpisana w kwietniu 2018 r. także podkreślała wspólne poglądy i współpracę pomiędzy Komisją Europejską a Parlamentem Europejskim w tej dziedzinie.

Zgodnie z Działaniem UE inteligentne wioski to „*obszary i społeczności wiejskie, które wykorzystują swoje istniejące mocne strony i atuty oraz pojawiające się nowe możliwości*”, w których „*tradycyjne oraz nowe sieci i usługi są ulepszone za pomocą technologii cyfrowych, telekomunikacyjnych, innowacji oraz lepszego wykorzystania wiedzy*”.

Toczyły się liczne dyskusje na temat znaczenia

inteligentnych wiosek, przy czym wiele osób domagało się dokładniejszej definicji. Jednakże w wyniku projektu pilotażowego dotyczącego inteligentnych, eko-społecznych wiosek ([Smart Eco-Social Villages](#)) promowanego przez Parlament Europejski i zarządzanego przez Komisję Europejską, stwierdzono, że definicja powinna być włączająca i szeroka, ponieważ wyzwania i potrzeby obszarów wiejskich są bardzo różnorodne.

W bardziej szczegółowym wyjaśnieniu definicji wynikającej z projektu pilotażowego jasno zapisano, że „korzystanie z technologii cyfrowych nie jest warunkiem stania się inteligentną wioską”. Zatem istnieje ogólny konsensus, że inteligentne wioski są raczej jak innowacja, ‘dobry pomysł, który działa w różnych kontekstach’ i ‘nie może być z wyprzedzeniem zbyt sztywno zdefiniowany’. Aby radzić sobie z szybko zmieniającymi się zdarzeniami oraz ogromną różnorodnością, stwierdzono, że nie można tej koncepcji wąsko zdefiniować *ex-ante* i powinna być ona otwarta, włączająca i elastyczna. Znaczenie inteligentnych wiosek podkreślono w Komunikacie Komisji Europejskiej w sprawie przyszłości rolnictwa i produkcji żywności (listopad 2017 r.) ([Communication on the Future of Food and Farming](#)) jako priorytetu mającego pomóc „*społecznościom lokalnym w jasny i kompleksowy sposób*

(4) W szczególności dzięki pracy eurodeputowanych Franca Bogovica i Tibora Szanyi.

rozwiązać problemy dotyczące niedostatecznego dostępu do łączności szerokopasmowej, możliwości zatrudnienia oraz świadczenia usług”.

TWniosek dotyczący rozporządzenia Komisji w sprawie strategicznych planów WPR ([CAP Strategic Plans](#)) oraz polityki spójności ([Cohesion](#)) pozostawia znacznie więcej swobody państwom członkowskim UE w projektowaniu ich własnych krajowych i regionalnych strategii oraz inicjatyw w ramach szerokich kategorii interwencji. Pomimo że propozycje Komisji nie przewidują szczególnej interwencji lub funduszu na rzecz wsparcia inteligentnych wiosek, to zachęcają państwa członkowskie do wspierania inteligentnych wiosek i dostosowywania dostępnych rodzajów interwencji do szczególnych potrzeb swoich terytoriów. Znaczenie tej koncepcji podkreśla wprowadzenie wskaźnika rezultatu dla planów strategicznych WPR.

Dlatego też państwa członkowskie mogą projektować swoje własne pakiety wsparcia w swoich planach strategicznych na okres po 2020 r. w ramach rozwoju obszarów wiejskich oraz umów partnerstwa<sup>(5)</sup> i programów w ramach polityki spójności. W planach strategicznych WPR mogłyby na przykład przewidzieć zestaw ukierunkowanych interwencji dla LEADER/RLKS i inne formy współpracy, wymianę wiedzy lub inwestycje w podstawowe usługi i firmy w zależności od kontekstu i potrzeb państwa członkowskiego. Wnioski legislacyjne dotyczące propozycji planów strategicznych WPR wymagają, aby państwa członkowskie opisały swoje strategie cyfryzacji rolnictwa i obszarów wiejskich, które mogą być zaprojektowane w sposób wspomagający inteligentne wioski. W ramach swoich umów partnerstwa państwa członkowskie i regiony mogą również rozważyć wykorzystanie Europejskiego Funduszu Rozwoju Regionalnego i Europejskiego Funduszu Społecznego w celu przekazywania środków finansowych, które mogą wspierać inteligentne wioski (tj. inwestycje szerokopasmowe, wsparcie dla MŚP spoza rolnictwa, szkolenia informatyczne itd.).

Wreszcie koncepcja inteligentnych wiosek odnosi się również do szerokiego zakresu unijnej i krajowej polityki na rzecz zrównoważonej mobilności, energii odnawialnej, biogospodarki oraz gospodarki o obiegu zamkniętym, innowacji społecznych i innych.

GT ENRD opracowała krótkie dokumenty zawierające wskazówki co do sposobów zapewnienia, aby LEADER/RLKS, inne formy współpracy oraz strategie cyfrowe mogły pomóc stworzyć warunki dla inteligentnych wiosek. Niektóre obecne ramy wsparcia inteligentnych

wiosek (patrz rozdział 2 [26 Przeglądu Obszarów Wiejskich](#)) stanowią do tego inspirację. Dodatkowo do tych interwencji na wyższym poziomie poszczególne regiony (a nawet prowincje/samorządy lokalne) mogłyby opracować programy inteligentnych wiosek dostosowane do konkretnych wyzwań stojących przed ich obszarami wiejskimi.

Należy również pamiętać, że nadal istnieje potencjał natychmiastowego wzmocnienia inteligentnych wiosek przez władze krajowe/regionalne poprzez ukierunkowanie obecnych działań na rzecz rozwoju obszarów wiejskich w pozostałych latach okresu obowiązywania (2014-2020) programów rozwoju obszarów wiejskich (PROW) oraz programów operacyjnych w ramach polityki spójności. W istocie analiza zakresu ([scoping exercise](#)) przeprowadzona przez GT ENRD pokazała, że wiele państw członkowskich już to realizuje.



**DEFINICJA INTELIGENTNYCH WIOSEK.**  
**[EUROPEJSKI PROJEKT PILOTAŻOWY](#)**  
**[W ZAKRESIE INTELIGENTNYCH EKO-](#)**  
**[SPOŁECZNYCH WIOSEK](#)**

„Inteligentne wioski to społeczności na obszarach wiejskich, które stosują innowacyjne rozwiązania, aby poprawić swoją odporność, wykorzystując lokalne mocne strony i szanse. Opierają się na podejściu partycypacyjnym w celu opracowania i wdrażania swojej strategii na rzecz poprawy swoich warunków ekonomicznych, społecznych i/lub środowiskowych, w szczególności mobilizując rozwiązania oferowane przez technologie cyfrowe. Inteligentne wioski korzystają ze współpracy i sojuszy z innymi społecznościami i podmiotami na obszarach wiejskich i miejskich. Inicjowanie i wdrażanie strategii inteligentnych wiosek może się odbywać w oparciu o istniejące inicjatywy i może być finansowane z różnych źródeł publicznych i prywatnych.”

(5) Proponuje się, aby umowy partnerstwa zostały sporządzone dla wszystkich funduszy spójności.



## 4. CELE STRATEGII INTELIGENTNYCH WIOSEK

Celem inteligentnych wiosek jest kanalizowanie energii, wizji i zaangażowania lokalnych mieszkańców w kierunku lokalnego działania. Rozpoznane dotychczas [przykłady projektów](#) i [inicjatyw](#) wyraźnie pokazują, że inteligentne wioski zaczynają się od zorganizowania się lokalnych mieszkańców wokół wspólnego problemu lub wspólnej wizji realizacji jakiejś formy 'planu działania', aby osiągnąć konkretny cel.

Strategie inteligentnych wiosek nie powinny być postrzegane, interpretowane lub promowane jako kolejna warstwa formalnych, kompleksowych, strategicznych dokumentów dotyczących danego terytorium. Nie chodzi w nich o to, aby powtarzać kolejny szeroki, partycypacyjny proces planowania podobny do często uwzględnionego w lokalnych strategiach rozwoju (LSR) w ramach LEADER/RLKS, innych formach planów społeczności lokalnej lub gminnych, w programie Agenda 21<sup>(6)</sup> itp. Zatem nie opierają się na kompleksowym podejściu, a raczej zaczynają od drobnych spraw i koncentrują się na kluczowych szansach lub problemach, które motywują lokalnych mieszkańców.

Członkowie GT ENRD utrzymywali, że należy unikać mnożenia instrumentów politycznych, które mogą doprowadzić do zamieszania wśród społeczności obszarów wiejskich. Strategie inteligentnych wiosek stanowią środek do pielęgnowania lokalnych inicjatyw i reagowania na nie. Mogą być wspierane poprzez wzmacnianie istniejących lokalnych instrumentów takich jak LEADER/ RLKS oraz łączenie ich z lepiej ukierunkowanymi działaniami w ramach rozwoju obszarów wiejskich w zakresie inwestycji, innowacyjnych zamówień publicznych, transferu wiedzy, instrumentów

finansowych itd. Istotne jest, aby strategia inteligentnej wioski była po prostu środkiem do wskazywania i skutecznego wspierania lokalnych inicjatyw, a nie była celem samym w sobie.

Z drugiej strony strategie inteligentnych wiosek wychodzą poza odosobnione działania poszczególnych lokalnych podmiotów i mają na celu umożliwianie społeczności wspólną realizację zintegrowanych pakietów zadań zorientowanych na przyszłość, które odpowiadają na ich wyzwania i szanse w perspektywie długoterminowej. Wymaga to wyjścia poza odrębne dotacje i działania na rzecz rozwoju obszarów wiejskich i stworzenia zestawu wsparcia, które umożliwi lokalnym mieszkańcom testowanie i stosowanie nowych rozwiązań stojących przed nimi problemów. Na przykład w Finlandii Lokalne Grupy Działania (LGD) mogą wspierać 'projekty tematyczne', które umożliwiają społecznościom prowadzenie serii różnych działań, aby osiągnąć konkretny, lokalnie zdefiniowany cel. Te na ogół o niewielkiej skali projekty wspierane w ramach programu LEADER mogą następnie stworzyć warunki do inwestycji o większej skali w ramach EFRROW, EFRR lub krajowych źródeł publicznych bądź prywatnych.

Sukces takich oddolnych inicjatyw jest uzależniony od budowy platform i partnerstw wśród właściwych interesariuszy, a w szczególności od aktywnego zaangażowania oraz wsparcia właściwych władz lokalnych i regionalnych. Podczas gdy pierwotna idea inteligentnych wiosek może się wywodzić z małej wioski lub osady, to sukces tych wiosek zależy od współpracy z innymi pobliskimi wsiami, miastami średniej i dużej wielkości.



© Fraunhofer IESE Digitale Dörfer

(6) Agenda 21 jest niewiążącym planem działania ONZ dotyczącym zrównoważonego rozwoju



## 5. JAKI MOŻE BYĆ ZAKRES I SKALA STRATEGII INTELIGENTNYCH WIOSEK?

Zakres strategii inteligentnych wiosek może być bardzo szeroki. Jak powszechnie wskazują obserwacje, obecne inicjatywy inteligentnych wiosek koncentrują się na jednym lub większej liczbie szerszych aspektów i warunków rozwoju obszarów wiejskich, w których wymagane jest raczej wspólne niż indywidualne działanie, by dokonać rzeczywistej zmiany. W zależności od okoliczności lokalnych i motywacji, inicjatywy te mogą traktować priorytetowo kwestie gospodarcze, społeczne lub środowiskowe – lub ich połączenie. Nie ma potrzeby zajmowania się wszystkim w tym samym czasie.

Z jednej strony te działania społecznościowe mogą być powiązane z ogromnymi zmianami społecznymi zachodzącymi w XXI w., takimi jak dostosowanie do zmian klimatu i łagodzenie ich skutków, w tym energia odnawialna oraz nowe szybko się pojawiające możliwości dla obszarów wiejskich, na przykład sektor biogospodarki, inteligentne miejscowości turystyczne. Według OECD<sup>(7)</sup> są to ‘megatrendy’, które niosą za sobą nowe wyzwania i szanse dla obszarów wiejskich.

Z drugiej zaś strony problemy trwające od lat, takie jak jakość usług na obszarach wiejskich (np. opieki zdrowotnej, edukacji i mobilności) oraz gospodarka zasobami naturalnymi (np. jakość lokalnej wody) nadal mobilizują lokalnych mieszkańców do podejmowania działań na rzecz poprawy jakości życia. Nowe rozwiązania i podejścia mogą zrodzić nowe pomysły radzenia sobie z tymi ‘tradycyjnymi’ problemami obszarów wiejskich.

W obydwu przypadkach ‘innowacje społeczne’ znajdują się powszechnie w samym centrum koncepcji inteligentnych wiosek. Istnieje wiele definicji innowacji społecznych, ale w kontekście inteligentnych wiosek można przyjąć, że jest to „rekonfiguracja praktyk społecznych w reakcji na zmiany

społeczne, której celem jest poprawa wyników dobrobytu społecznego i która koniecznie obejmuje zaangażowanie organizacji społeczeństwa obywatelskiego”<sup>(8)</sup>. Albo wyrażając to prościej – stawianie na pierwszym miejscu lokalnych mieszkańców i ich potrzeb, stosując kreatywne rozwiązania złożonych problemów społecznych.

W wielu krajach innowacje cyfrowe znajdują się również w samym centrum strategii inteligentnych wiosek i/lub ‘inteligentnych’ terytoriów, jak są często zwane. Tego typu podejście zakłada, że główne cele strategii inteligentnych wiosek obejmują wykorzystywanie szans transformacji cyfrowej na obszarach wiejskich i przewyższanie krytycznych luk w infrastrukturze, w umiejętnościach cyfrowych oraz stosowanie innowacji cyfrowych do usług na wsiach. Jednakże istnieje także wiele przykładów innowacji społecznych na obszarach wiejskich, które nie mają charakteru cyfrowego, a jeśli nawet strategia inteligentnych wiosek obraca się wokół innowacji cyfrowych, to ludzie są zawsze w jej centrum.

Jeśli chodzi o skalę, to strategii inteligentnych wiosek mogą być opracowane na poziomie osad wiejskich, gmin, grup gmin lub innych odrębnych jednostek terytorialnych o małej skali (np. wysp lub grup wysp) – w zależności od tego, co jest najważniejsze i najistotniejsze dla lokalnego rozumienia terminu ‘wieś’. Jednak ogólna zasada jest taka, że skala przestrzenna strategii inteligentnych wiosek jest na początku niewielka i rośnie dzięki współpracy z innymi obszarami. Często jest znacznie mniejsza niż terytorium objęte LSR (lokalnymi strategiami rozwoju) LEADER/ RLKS, ZIT itd. Jest całkiem możliwe, że jedna lub więcej inteligentnych wiosek prowadzą działalność we wspierającym otoczeniu stworzonym przez szersze LSR LEADER/ RLKS (patrz rozdział 6).

(7) Rural 3.0: Wieś 3.0: Ramy rozwoju obszarów wiejskich – Nota ws. polityki OECD (2018). Patr.: <https://www.oecd.org/cfe/regional-policy/Rural-3.0-Policy-Note.pdf>

(8) Projekt H2020 SIMRA

## 6. CZEGO SZUKAĆ W STRATEGII INTELIGENTNYCH WIOSEK?

Należy opracować pewne proste kryteria na szczeblu kraju, regionu a nawet prowincji, aby pomóc określić właściwą strategię inteligentnych wiosek. Kluczowe elementy mogą być następujące:



Dowód istnienia **aktywnej grupy lokalnych obywateli**, którzy sterują ogólnym procesem inteligentnych wiosek. Mogą to być 'pisemne zobowiązania' ze strony lokalnych mieszkańców, firm i instytucji lokalnych oraz odpowiedzialnych władz gminnych. Może być to również pewna forma jednostki prawnej (np. stowarzyszenie wiejskie lub organizacja społeczeństwa obywatelskiego, organizacja rolników), którą społeczność nominowała/delegowała/zaangażowała, aby sprawowała przewodnictwo. Takie inicjatywy mogą być podejmowane przez społeczeństwo obywatelskie, władze lokalne lub nawet sektor prywatny, ale należy je zawsze sprawdzić, by uzyskać pewność, że są one słuszne, otwarte i włączające



Jasne wyrażenie **społecznościowej 'wizji' zmiany** związanej z jednym lub większą liczbą kluczowych problemów/szans rozpoznanych przez społeczność oraz dowód wskazujący na dość wysoki poziom zaangażowania społeczności w tę wizję. W niektórych przypadkach możliwe jest powiązanie wizji strategii inteligentnych wiosek z istniejącą strategią terytorialną. Na poziomie lokalnym może to być strategia RLKS, plan gminy lub społeczności, lub Agenda 21.



Dowód, że **strategia inteligentnych wiosek** jest tak zaprojektowana, aby znaleźć nowe lub alternatywne rozwiązania istniejących problemów i szans w szczególnym kontekście lokalnych mieszkańców. Może to obejmować stosowanie technologii cyfrowych, nowych form energii odnawialnej, innowacji społecznych w świadczeniu usług na wsiach, poprawę więzi pomiędzy obszarami miejskimi i wiejskimi, wsparcie dla powstających łańcuchów wartości, takich jak biogospodarka lub inne istotne w lokalnym kontekście kwestie.



Kwalifikujące się do finansowania działania/ interwencje opisane w mapie drogowej mogą zawierać: a) **inwestycje 'miękkie'**, takie jak animacja, doradztwo, szkolenie, badania, studia wykonalności i analizy

techniczne; b) wymierne inwestycje o małej skali. Można rozważyć jako kwalifikujący się wydatek zaangażowanie podmiotów/ekspertów zewnętrznych spoza społeczności (np. doradców-specjalistów, pracowników akademickich lub moderatorów społecznościowych), aby zapewnić, że społeczność posiada niezbędną zdolność w zakresie wdrażania zaproponowanych działań.



O ile to stosowne, należy brać pod uwagę od samego początku model biznesowy dla **długoterminowej stabilności finansowej** strategii inteligentnych wiosek. Może to obejmować np. generowanie przychodów na długotrwałe utrzymywanie składników majątkowych w posiadaniu społeczności (np. turbiny wiatrowej) lub propozycje uruchamiania, powiększania i utrzymywania społecznościowych funduszy inwestycyjnych – po początkowym wstrzyknięciu funduszy publicznych.



Należy również podkreślić wszelkie **powiązania** pomiędzy strategią inteligentnych wiosek a istniejącymi szerszymi strategiami (np. strategiami cyfrowymi na poziomie regionu lub prowincji, regionalnymi strategiami w zakresie inteligentnych specjalizacji itd.).





Spółeczności mogą zbudować swoją strategię inteligentnych wiosek wokół projektu 'latarni' lub 'motoru', który stymuluje większe zaangażowanie społeczności w podejmowanie rozpoznanego wyzwania/szansy (np. stworzenie źródła energii odnawialnej lub zapewnienie stabilnych usług opieki nad osobami starszymi).

W rzeczywistości strategię inteligentnych wiosek mogą – i będą – znacznie się różnić. Nie ma jednego modelu lub 'uniwersalnego' rozwiązania. Jedną z najważniejszych przyczyn tych różnic jest punkt wyjścia. To nieuchronne, że niektóre społeczności są bardziej zaawansowane niż inne a istotne jest, aby kryteria zostały dostosowane do lokalnej rzeczywistości i potrzeb. Jakakolwiek strategia kierowana przez społeczność powinna być raczej postrzegana jako proces aniżeli stan docelowy. Każda wieś lub społeczność obszarów wiejskich może być inteligentną wioską, ale jak to osiągnie zależy od kontekstu lokalnego, w tym takich czynników jak poziom wiedzy lokalnej, kapitał ludzki, lokalne siły napędowe, siła więzi społecznych, które powodują, że wspólnota trzyma się razem, a także od sprzyjającego lub – wręcz przeciwnie – nieprzychylnego podejścia lokalnych instytucji.

W wielu przypadkach konieczna będzie budowa potencjału na poziomie lokalnym, aby zagwarantować, że społeczności w największej potrzebie nie będą na przegranej pozycji. Koncepcja inteligentnych wiosek musi mieć charakter włączający, a nie wykluczający! Technologie cyfrowe mogą być ważną częścią budowy tego potencjału, lecz powinny pozostać narzędziami wspomagającymi, stosowanymi wtedy, gdy są odpowiednie do szczególnych wyzwań/szans podejmowanych przez lokalną społeczność. Jest to istotna różnica pomiędzy inteligentnymi wioskami a inteligentnymi miastami. Koncepcja inteligentnych miast opiera się w znacznej mierze na dużych zbiorach danych (big data) i możliwościach przekształcenia sposobu funkcjonowania miast poprzez wzajemnie powiązane technologie cyfrowe. Inteligentne wioski nie są po prostu rozszerzeniem tego podejścia, koncentrują się natomiast na upodmiotowieniu lokalnych społeczności, by zaangażowały się w swoją własną przyszłość, wykorzystując również (o ile to właściwe) technologie cyfrowe.





## 7. STRATEGICZNE RAMY I MECHANIZMY WSPARCIA STRATEGII INTELIGENTNYCH WIOSEK

Podstawowym wyzwaniem, przed którym stoją polityczni decydenci i wykonawcy na szczeblu centralnym/regionalnym jest zapewnienie, aby właściwe narzędzia polityczne były dostępne we właściwym miejscu i we właściwym czasie w celu ułatwienia opracowywania i realizacji strategii inteligentnych wiosek. Narzędzia te powinny być udostępniane lokalnym społecznościom w formie łatwej do użytku, elastycznej i modularnej, aby mogły być dostosowane do różnych i zmieniających się okoliczności. Powinny również pozwalać na to, aby strategię inteligentnych wiosek rozpoczynały od działań na niewielką skalę a potem je rozszerzały (np. poprzez zwiększanie zaangażowania społeczności oraz współpracę i tworzenie warunków do dalszego inwestowania).

Obecnie nie przewiduje się nowej polityki lub instrumentu finansowego mającego za zadanie wsparcie inteligentnych wiosek. Jednakże zachęca się państwa członkowskie – i przyznaje im się w tym względzie elastyczność – aby dostosowały szeroki zakres istniejących narzędzi w sposób stwarzający ramy ułatwiające pojawienie się inteligentnych wiosek na poziomie lokalnym. Te narzędzia i instrumenty polityczne nie powinny być postrzegane jako alternatywy, ale jako części zestawu zintegrowanych narzędzi, w którym każdy instrument może odgrywać różne, ale komplementarne role w różnorodnych okolicznościach.

GT ENRD podjęła decyzję o koncentrowaniu się na trzech głównych instrumentach politycznych, które są

stosowane w ramach PROW i co do których oczekuje się, że będą kontynuowane w strategicznych planach WPR po 2020 r.: LEADER/RLKS; inne rodzaje interwencji oparte na współpracy; strategię cyfrowe. Idealnie byłoby, aby te narzędzia wzmacniały się wzajemnie.

Na przykład LEADER/RLKS może stanowić jeden kompleksowy program na poziomie lokalnym i przygotować podwaliny pod wspólne działanie mieszkańców, animację, szkolenie, studia przypadków, projekty pilotażowe i inwestycje o małej skali. Stosować można różne formy współpracy, aby poszerzyć skalę inicjatyw, tworząc powiązania z innymi obszarami wiejskimi i miejskimi oraz ośrodkami badawczymi zajmującymi się wspólnymi dziedzinami. Strategię cyfrowe mogą zapewnić, że dodatkowe inwestycje zarówno w infrastrukturę, jak i w umiejętności dotrą do obszarów wiejskich.

Wreszcie polityki wspierane z EFRROW powinny uzupełniać i umożliwiać dalsze inwestycje finansowanych z innych EFS<sup>(9)</sup> oraz publicznych i prywatnych źródeł krajowych<sup>(10)</sup>. Na poziomie lokalnym gminy i grupy gmin często odgrywają kluczową rolę. Ostateczna konfiguracja polityk wsparcia inteligentnych wiosek w jakimkolwiek kraju i/lub regionie zależy od: a) szczególnych potrzeb i szans stojących przed jego obszarami wiejskimi (zgodnie z analizą SWOT); b) obecnego krajobrazu wsparcia politycznego na jego obszarach wiejskich.

Niektóre spośród możliwości określonych przez GT ENRD obejmują:

### • Zintegrowanie strategii inteligentnych wiosek z lokalną strategią rozwoju (LSR) LEADER/RLKS.

LGD mogą zapewnić zintegrowane pakiety wsparcia inteligentnych wiosek poprzez swoje LSR dla społeczności na obszarze działania LGD. Mogą same udzielić części wsparcia bezpośrednio lub przekazać pomoc innym organizacjom, by je wdrażało.

Takie podejście jest przygotowywane w Tyrolu, regionie administracyjnym Austrii, którego szczegółowe cele obejmują posiadanie jednej, wspólnie uzgodnionej koncepcji Inteligentny Region Tyrol ('[SMART REGION Tyrol](#)') na szczeblu lokalnym i regionalnym, a także unikanie podwójnych struktur pomiędzy finansowanymi z wielu funduszy LGD RLKS<sup>(11)</sup> a inteligentnymi wioskami w regionie.

W [Irlandii](#), przedsiębiorstwa rozwoju lokalnego, które zarządzają programem LEADER, również działają jako jeden główny punkt wdrażania i koordynowania szeregu polityk lokalnych, które są niezbędne do wspierania inteligentnych wiosek.

Jednakże wyniki badania dotyczącego LGD przeprowadzonego przez ENRD ([ENRD LAG survey](#)) wskazują, że konieczne jest przezwycięzenie wielu barier, takich jak nadmiernie rozbudowana biurokracja i administracja, które ograniczają potencjał wykorzystania programu LEADER do wspierania inteligentnych wiosek w wielu częściach Europy. Dodatkowe wskazówki zawiera inny krótki dokument ENRD zatytułowany „Jak może LEADER wspierać inteligentne wioski?”.

(9) Europejski Fundusz Rozwoju Regionalnego (EFRR), Europejski Fundusz Społeczny (EFS), Fundusz Spójności (FS), Europejski Fundusz Rolny na rzecz Rozwoju Obszarów Wiejskich (EFRROW), Europejski Fundusz Morski i Rybacki (EFMR).

(10) Opierają się one na przykładach określonych przez GT ENRD ds. inteligentnych wiosek i mogą się zmieniać w miarę zebrania więcej informacji.

(11) W okresie po 2020 r. wnioski legislacyjne Komisji dotyczące Europejskich Funduszy Strukturalnych i Inwestycyjnych (EFSI) przewidują fundusz wiodący jako sposób łatwiejszego postępowania z wielofunduszowym RLKS.

- **Wykorzystanie współpracy, by osiągnąć masę krytyczną i poprawić powiązania z innymi obszarami i ośrodkami badawczymi zajmującymi się wspólnymi problemami.**

TMożna to zrealizować, rozszerzając podejście grup operacyjnych EPI-AGRI i inne rodzaje współpracy obecnie wspierane w ramach działania 16. PROW na innych interesariuszy i zagadnienia na obszarach wiejskich. Zadania wspierane w ramach działania współpraca oraz działań programu LEADER mogłyby stworzyć warunki do szybszego i/lub preferencyjnego dostępu do obecnych działań PROW (2014-2020) lub przyszłych interwencji określonych w planach strategicznych WPR po 2020 r., takich jak inwestycje w usługi podstawowe, wiejskie firmy typu startup itd. Mogłoby to również

przygotować grunt pod inwestycje wspierane z innych funduszy unijnych i krajowych i/lub wykorzystanie instrumentów finansowych. Dodatkowe wskazówki dotyczące tego podejścia zawiera inny krótki dokument ENRD zatytułowany 'Wykorzystanie współpracy w celu wsparcia inteligentnych wiosek'.

W przypadku wykorzystania programu LEADER lub jakiegokolwiek innego działania PROW do wsparcia inteligentnych wiosek należy zapewnić, aby mechanizmy realizacji były elastyczne i proste dla końcowych użytkowników w celu umożliwienia im zaangażowania.

- **Wielopoziomowe strategie cyfryzacji obszarów wiejskich z podejściem skoncentrowanym na ludziach.**

Jest to kolejne interesujące podejście, które ma na celu włączenie cyfryzacji w rozwój społeczności lokalnych na obszarach wiejskich w sposób bardziej konkretny. W tym względzie w okresie po 2020 r. ogromną rolę mogą odgrywać programy operacyjne EFRR i EFS.

We Francji koncepcja 'Inteligentnych Terytoriów' (*Territoires Intelligents*) jest coraz bardziej zdomowiona w licznych lokalnych inicjatywach na rzecz połączenia zarówno innowacji społecznych,

jak i cyfrowych w wielu różnych dziedzinach, takich jak energooszczędność, mobilność na obszarach wiejskich, dostęp do łączy szerokopasmowych, startupy MŚP i inne formy inkubacji przedsiębiorczości.

Dodatkowe informacje przedstawiono w poszczególnych studiach przypadku [studiach przypadku](#) odnoszących się do wielopoziomowych strategii cyfryzacji.



Inne potencjalne ścieżki wsparcia inteligentnych wiosek obejmują:

- Pełną strategię krajową lub regionalną **łącającą różne fundusze unijne i krajowe**, aby wspierać szereg zintegrowanych lokalnych strategii inteligentnych wiosek. Najznakomitszym przykładem jest [‘Strategy for Inner Areas’](#) we Włoszech. Jest to jedna z najbardziej kompleksowych i zintegrowanych strategii rozwiązywania problemów związanych z wyludnianiem i niedostatecznym dostępem do usług w Europie, angażująca cztery EFIS w powiązaniu z krajowymi środkami finansowymi na wsparcie zintegrowanych strategii terytorialnych (ZIT i innych) w celu zarówno rozwoju lokalnego, jak i innowacyjnych usług na 72 obszarach pilotażowych.
- Zapewnienie, aby krajowe i regionalne strategie oraz programy w zakresie przekształcenia systemu energetycznego, biogospodarki<sup>(12)</sup>, a także wiele innych było **dostosowanych do szczególnych potrzeb osad wiejskich** i mogło wspierać koncepcję inteligentnych wiosek.
- Możliwość udzielania przez **Regionalne Programy Operacyjne** finansowane z innych funduszy ESIF (np. EFRR lub EFS) wsparcia inteligentnym wioskom, w szczególności w ramach piątego nadrzędnego celu polityki spójności ‘Europa bliżej obywateli’<sup>(13)</sup>, jeżeli państwa członkowskie UE i regiony podejmą taką decyzję. W tym przypadku narzędzia terytorialne takie jak ZIT i RLKS mogą odegrać istotną rolę. Komisja Europejska zaproponowała, aby innowacje społeczne były obowiązkowym składnikiem programów EFS a państwa członkowskie mogły zapewnić, że jest to z korzyścią dla obszarów wiejskich poprzez wspieranie inteligentnych wiosek.
- Włączanie inteligentnych wiosek do Strategii inteligentnych specjalizacji w ramach polityki spójności UE. Jednym imponującym przykładem jest [‘Arctic Smart Community Cluster’](#) (“Arktyczny klaster inteligentnej społeczności”) który pokazuje, że nawet w jednym z najbardziej odległych obszarów wiejskich w Europie możliwe jest wprowadzenie oddolnej, opartej na społeczności strategii ‘inteligentnej specjalizacji’. Współpracując blisko z przedsiębiorcami ze wsi, klaster przedsiębiorstw, fundatorów, badaczy i mediatorów opracował zintegrowaną strategię na rzecz wsparcia wzrostu lokalnego i trwałego dobrobytu.

Aby udzielić społecznościom wiejskim szybszego i bardziej elastycznego wsparcia, należy rozważyć dwa podstawowe mechanizmy finansowania strategii inteligentnych wiosek:

- pewną formę dotacji dla projektu na podstawie kosztów rzeczywistych pakietu działań ‘miękkich’ i ‘twardych’ wybranych przez społeczność do osiągnięcia celów zapisanych w strategii inteligentnej wioski w określonym czasie (jak np. projekty tematyczne finansowane w ramach programu LEADER w Finlandii); i/lub
- odpowiedni zestaw uproszczonych opcji kosztów (SCO) obliczonych z wyprzedzeniem zgodnie z predefiniowaną metodą oraz na podstawie określonych produktów lub rezultatów. Zmniejszy to znacząco obciążenie administracyjne dla społeczności i pozwoli na większą koncentrację na realizacji celu strategii inteligentnej wioski, a nie na zbieraniu dokumentów finansowych.

*Dziękujemy Jednostce Centralnej Krajowej Sieci Obszarów Wiejskich za zapewnienie tłumaczenia oryginalnego tekstu z języka angielskiego na język polski.*

(12) Patrz [Rural Bioeconomy Portal](#) (Portal biogospodarki wiejskiej ENRD).

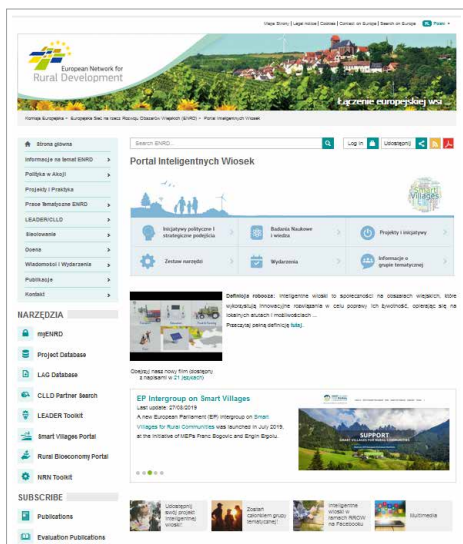
(13) [Wniosek dotyczący](#) rozporządzenia Parlamentu Europejskiego i Rady dotyczący Europejskiego Funduszu Rozwoju Regionalnego i Funduszu Spójności dostępny w styczniu 2019 r.



## ZASOBY I NARZĘDZIA EUROPEJSKIEJ SIECI ROZWOJU OBSZARÓW WIEJSKICH (ENRD)

### PORTAL INTELIGENTNYCH WIOSEK

Śledź nasze aktualności i wydarzenia na portalu. Poznaj najnowsze zmiany, badania, projekty i inicjatywy.



### SPOŁECZNOŚĆ INTELIGENTNYCH WIOSEK

Dołącz do nas na Facebooku i dziel się swoimi doświadczeniami i przemyśleniami na temat inteligentnych wiosek z rosnącą społecznością online.



### PUBLIKACJE DOTYCZĄCE INTELIGENTNYCH WIOSEK

*Inteligentne wsie: Rewitalizacja usług na obszarach wiejskich (Nr 26)*

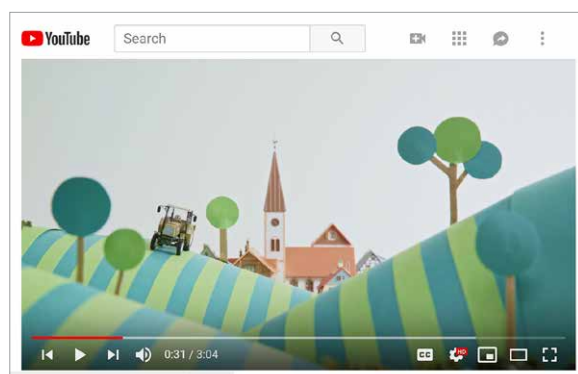


*Innowacje cyfrowe i społeczne w kontekście usług na obszarach wiejskich*



### KRÓTKI FILM O INTELIGENTNYCH WIOSKACH

Obejrzyj i udostępnij nasz krótki film dostępny w 21 językach.



Polub **Eprofil ENRD** na Facebooku



Śledź **@ENRD\_CP** na Twitterze



Oglądaj filmy **EURural** na YouTube



Dołącz do grupy dyskusyjnej LinkedIn **ENRD**

