



European Network for
Rural Development

RO

EU RURAL REVIEW
Nr 26

SATE INTELIGENTE

REVITALIZAREA SERVICIILOR RURALE



Rețeaua Europeană pentru Dezvoltare Rurală

Rețeaua Europeană pentru Dezvoltare Rurală (REDR) pune în legătură actorii implicați în dezvoltare rurală din întreaga Uniune Europeană (UE).

REDR contribuie la implementarea eficientă a Programelor de Dezvoltare Rurală ale Statelor Membre, prin generarea și punerea în comun a cunoștințelor, cât și prin facilitarea schimbului de informații și cooperare privind zonele rurale ale Europei.

Fiecare stat membru creează o rețea națională rurală (RNR), care grupează organizațiile și administrațiile implicate în dezvoltarea rurală. La nivel UE, REDR sprijină networkingul acestor RNR-uri, administrațiile naționale și organizațiile europene

Aflați mai multe detalii pe websiteul REDR (<https://enrd.ec.europa.eu>)

Europe Direct este un serviciu la dispoziția voastră, care vă ajută să primiți răspunsuri la întrebările despre Uniunea Europeană.

Număr Freephone (*):
00 800 6 7 8 9 10 11

(*) Informațiile sunt oferite gratuit, precum și majoritatea apelurilor (totuși există posibilitatea ca unii operatori, căsuțe vocale sau hoteluri să vă taxeze).

Editor șef: Neda Skakelja, Șef serviciu, Direcția Generală pentru Agricultură și Dezvoltare Rurală.

Editor: Derek McGlynn, ENRD Contact Point.

Textul manuscrisului finalizat în Mai 2018. Versiunea originală este cea în limba engleză.

Mai multe informații despre Uniunea Europeană (<https://ec.europa.eu>).

Luxemburg: Oficiul pentru Publicații al Uniunii Europene, 2018

ISSN 1831-5321

© Uniunea Europeană, 2018

Reproducerea este autorizată cu condiția menționării sursei.

Conținutul acestei publicații nu reflectă neapărat opiniile instituțiilor Uniunii Europene.

Textul din cadrul publicației are scop de informare și nu reprezintă documente legale obligatorii.

Tipărit de Imprimerie Centrale în Luxemburg.

Tipărit pe hârtie reciclată premiată cu EU Ecolabel pentru hârtie grafică (<http://ec.europa.eu/ecolabel/>)

Puteți comanda o copie tipărită gratis via websiteul EU Bookshop: <http://bookshop.europa.eu>

Mulțumiri:

Contributori cheie: Steffen Hess, Katalin Kolosy, Eamon O'Hara, Veneta Paneva, Paul Soto

Mulțumiri speciale: Jure Bizjak, Christiane Kirketerp, Gyorgy Mudri, Enrique Nieto, Konstantinos Zapis.

Layout: Benoit Goossens, Geraldine Meeus (Tipik)

Dorim să mulțumim Rețelei Naționale de Dezvoltare Rurală din România (RNDR) pentru traducerea din engleză în română.

Foto copertă © Foto fundal: Andreas Gücklhorn, Unsplash; © Bubbles: Maaseutuverkosto / Samuel Pettersson, European Union / Luke Porter, Unsplash / Pexels



© Markus Spiske, Pexels

Cuvânt înainte de Phil Hogan, Comisar European pentru Agricultură și Dezvoltare Rurală	2
Cuvânt înainte de Tibor Szanyi și Franc Bogovič, membri ai Parlamentului European	4
1. Satele inteligente	6
2. Sprijin național și regional pentru sate inteligente	16
3. Folosirea inovării sociale	23
4. Utilizarea inovării digitale în revitalizarea serviciilor rurale	32
5. PDR-urile – catalizatori pentru inovare în serviciile rurale	40



Acțiunile UE pentru Sate inteligente

Cuvânt înainte de Phil Hogan, Comisar European pentru Agricultură și Dezvoltare Rurală



Mă bucur să prefațez această ediție a EU Rural Review privind încadrarea în conceptul sate inteligente (smart villages) și care prezintă numeroase inițiative de bune practici privind satele inteligente, de a lungul Europei rurale.

Această ediție este inspirată de rezultatele Grupului Tematic Sate Inteligente organizat de Rețeaua Europeană pentru Dezvoltare Rurală (REDR). Interesul pentru lucrările grupului este destul de crescut din partea autorităților locale și ale altor persoane interesate – un semn clar pentru satele inteligente în zonele noastre rurale.

Sunt adesea întrebat: ce înseamnă un sat inteligent? Așa cum veți citi în acest număr, satele inteligente sunt în esență despre oameni – sunt despre comunitățile rurale

care iau inițiative în vederea identificării de soluții practice la probleme și care încearcă să profite din plin de noile oportunități. Soluțiile digitale pot sprijini multe din aceste noi oportunități, dar inteligent înseamnă și cooperare și dezvoltare de noi alianțe – gândire liberă și trasarea propriului drum către prosperitate și durabilitate.

Inițiativa Comisiei Europene privind satele inteligente a fost lansată în urmă cu un an, astfel încât aceasta este o ocazie excelentă de a face o analiză a situației în care ne aflăm. De asemenea, am demarat un proiect pilot – a cărui idee este de a elabora un model pentru sate inteligente pe care comunitățile rurale să îl folosească ca șablon pentru îmbunătățirea situației lor.

Parlamentul European a alocat 3,3 milioane Euro pentru acțiuni pregătitoare pe care le vom lansa în 2019. Se dorește astfel sprijinirea dezvoltării a 10 sate inteligente din întreaga Uniune Europeană (UE).

Acesta reprezintă un reper important în traseul pe care conceptul de sate inteligente îl are de parcurs pentru a fi inclus în politica publică europeană. Dar nu ne putem opri aici. Dacă chiar ne dorim o lansare la scară largă a satelor inteligente, este nevoie să facem mai mult.

Satele inteligente încep de la localnici care își unesc forțele pentru a elabora o strategie în jurul resurselor locale și dorințelor lor. Este necesar să investim în acești oameni, în ideile lor, în infrastructura mult dorită și în consolidarea capacităților. Acesta este rolul nostru ca factori de decizie



politică – să ne asigurăm că instrumentele potrivite sunt disponibile.

În ce privește aspectele digitale, este clar că avem nevoie de o mai bună conectivitate la scară largă (broadband) și infrastructură. În ciuda eforturilor de până acum, încă există un decalaj serios între zonele rurale și urbane. Conform celor mai recente date, doar 47% din exploatațiile rurale au acces la internet de mare viteză, comparativ cu peste 80% din locuințele urbane.

Pentru a reduce acest decalaj, este disponibilă o finanțare de aproximativ 6 miliarde Euro (FEADR și FEDR) din bugetul UE pentru a finanța broadbandul, cât și alte tipuri de infrastructură digitală, în special în zonele rurale și periferice.

Contribuția estimativă din FEADR este de aproximativ 1 miliard Euro. De această alocare vor beneficia aproximativ 18 milioane de cetățeni din mediul rural. Totodată, Comisia Europeană implementează Planul de Acțiuni pentru Broadband Rural⁽¹⁾, care are în vedere implementarea broadbandului în zone rurale și îndepărtate. În paralel, UE investește în aptitudini digitale și diverse huburi digitale rurale, spații de co-working și laboratoare vii care, pot să reunească comunitățile și să grăbească folosirea tehnologiilor digitale. În plus, trebuie să asigurăm că folosim această conectivitate îmbunătățită pentru a stimula calitatea vieții și standardul de trai în zonele rurale: servicii mai bune, acces mai bun pentru locuri de muncă și soluții mai bune pentru mediul înconjurător.

În acest număr al EU Rural Review, veți găsi numeroase exemple de soluții inovatoare dezvoltate de către comunități pentru serviciile din mediul rural. Aceste soluții pot fi adesea perfecționate cu tehnologii digitale pentru a dezvolta servicii noi și îmbunătățite în domenii precum e-sănătate, educație online, mobilitate, producerea de energie locală și multe altele.

Cu toate că această publicație se concentrează pe servicii rurale, platformele digitale și datele economice pot contribui la crearea de noi piețe locale care permit fermelor de dimensiuni mici și medii, respectiv fermierilor care le dețin, să primească un preț mai bun pentru produsele lor. În mod similar, astfel poate fi încurajată folosirea și implementarea agriculturii de precizie și a altor tehnologii moderne.

Desigur, au loc numeroase alte inițiative interesante, și ne dorim să măsurăm evoluția lor și să le transformăm potențialul în realitate. Este necesar să investim în oameni, în idei și în afaceri, în comunitățile locale și în vecinătăți.

Este necesar să sprijinim infrastructura digitală, dar și să oferim cetățenilor din mediul rural posibilitatea de a elabora soluții online și offline care întăresc vitalitatea și durabilitatea rurală prin inovare socială și specializare pentru tehnologia de precizie.

Sunt de părere că acest număr al EU Rural Review vă va oferi numeroase idei și exemple pe această temă.

(1) <https://ec.europa.eu/digital-single-market/en/news/european-commission-joins-forces-help-bringing-more-broadband-rural-areas>



Un viitor mai inteligent pentru zonele rurale ale Europei

Cuvânt înainte de Tibor Szanyi și Franc Bogovič, membri ai Parlamentului European



Ne bucurăm să creăm cadrul pentru un nou mod de gândire, să evidențiem importanța satelor inteligente, să arătăm interesul pe care această abordare l-a produs și care a condus la semnarea Declarației de la Bled pe 13 aprilie 2018, cât și lecțiile învățate din întâlnirile Grupului de Lucru Tematic REDR privind Satele Inteligente.

Abordarea sate inteligente trebuie să se concentreze asupra oricăror încercări de a găsi soluții privind depopularea, încurajarea și sprijinirea serviciilor și folosirea oportunităților de creștere în zonele rurale. Satele inteligente includ o abordare transversală funcțională, conectând instrumentele de dezvoltare existente și viitoare.

Se referă la condițiile de trai ale locuitorilor din mediul rural și se adresează unui public larg, în afara locuitorilor din rural și anume actorilor din sfera dezvoltării rurale, legiuitorilor, politicienilor, antreprenorilor, ONGurilor și mediului academic.

Declarația 2.0 de la Cork a fost formulată în spiritul creării “unei vieți mai bune în zonele rurale”. Credem că satele inteligente oferă cea mai bună cale spre realizarea durabilă a acestei viziuni. Satele inteligente rezultă din abordările integrate și din interacțiunea diverselor politici publice în vederea creșterii complementarității, coerenței și avantajelor produse de sinergiile la scară largă.



Această abordare este în prezent dezvoltată împreună cu Parlamentul European și Comisia Europeană.

Angajamentul politic și implicarea comisarilor europeni și a serviciilor acestora, precum și aportul experților din dezvoltare rurală sunt aspecte indispensabile ale evoluției privind sprijinirea satelor inteligente.

Europa investește în resurse umane, inovare și dezvoltare, prioritizând calitatea durabilă a vieții, în loc de câștigul economic pe termen scurt. Cu toate acestea, este din ce în ce mai clar că zonele rurale au rămas în urmă în ceea ce privește implementarea noilor tehnologii, în special cele digitale.

Pentru reducerea acestui fenomen, am susținut activ abordarea sate inteligente prin intermediul unui proiect pilot din bugetul UE în 2016, care a primit întreg sprijinul Comisiei Europene și mai ales al Comisarului European pentru Agricultură și Dezvoltare Rurală, Phil Hogan. Abordarea sate inteligente a făcut de asemenea subiectul a numeroase publicații și al unui program de acțiune pregătit în bugetul din acest an al Uniunii Europene.

Sprijinul strategic și financiar a fost susținut de o serie de evenimente precum întâlnirea inițială (kick-off meeting) de la Bruxelles în 11 aprilie 2017 și întâlnirea la nivel înalt de la Bled – Slovenia din 13 aprilie 2018, cea din urmă susținută de patru comisari europeni și de omologii lor din ministerele slovene, cât și de Primul ministru al Sloveniei.

Cunoaștem bine problemele și provocările cu care zonele rurale se confruntă, cum ar fi îmbătrânirea populației și lipsa serviciilor.

Ca soluție, co-semnatarii Declarației de la Bled și comisarii europeni consideră *“pregătirea viitoarei Uniuni Europene și a politicilor naționale drept o oportunitate pentru dezvoltarea abordării sate inteligente”*. Tot în cadrul aceleiași declarații, a fost exprimat crezul că *“satele inteligente au potențialul de a crește coeziunea economică și socială, de a îmbunătăți egalitatea socială în special dintre zonele rurale și cele urbane”*.

Vă invităm să lecturați prevederile Declarației de la Bled⁽¹⁾, iar apoi să vă implicați pentru un viitor mai luminos și mai inteligent pentru zonele rurale!

Franc Bogovič (Partidul Popular European, Slovenia) este membru al Comitetului de Dezvoltare Regională din cadrul Parlamentului European.

Tibor Szanyi (Grupul Social Democraților, Ungaria) este membru al Comitetului de Dezvoltare Rurală din cadrul Parlamentului European.

(1) https://enrd.ec.europa.eu/news-events/news/new-declaration-smarter-rural-areas_en



1. Satele inteligente

© Andraz Lazic, Unsplash

Zonele rurale din Europa trec prin schimbări rapide. Tranziția aduce cu sine atât riscuri cât și oportunități reale pentru zonele rurale și contribuția lor pe termen mediu și lung.

Actuala ediție se concentrează pe inovarea socială și digitală a serviciilor rurale, comparativ cu edițiile anterioare ale publicației EU Rural Review care au vizat inițiative de stimulare a economiei și afacerilor rurale.

În acest context, prin sate inteligente se înțeleg acele comunități care refuză să aștepte schimbarea. Satele inteligente sunt alcătuite din locuitori din rural, care iau inițiativa de a aplica soluții practice pentru provocările cu care se confruntă și pentru a profita de noile oportunități. Mii de comunități rurale fac acest lucru prin diverse modalități.

Multe dintre acestea folosesc noile tehnologii digitale, însă acestea sunt doar o parte din instrumentele deja disponibile. Există, de asemenea, numeroase exemple de inovare socială a serviciilor rurale, noi legături win-win cu zonele urbane și activități care consolidează rolul zonelor rurale în tranziția către o societate mai prietenoasă față de mediu (verde), mai sănătoasă și mai responsabilă.

Pentru a crea un cadru adecvat *satelor inteligente*, politicile privind mediul rural trebuie să evolueze. Din acest motiv, factorii de decizie și promotorii de la nivel UE, național, regional și local testează noi abordări.

CE SUNT SATELE INTELIGENTE?

CARE SUNT MOTIVAȚIILE SATELOR INTELIGENTE?

SATELE INTELIGENTE – ÎN ACȚIUNE

CE SUNT SATELE INTELIGENTE?

În aprilie 2017, Comisia Europeană a lansat ‘Planul de Acțiuni al Uniunii Europene privind satele inteligente’⁽¹⁾. Planul conține o definiție pragmatică a satelor inteligente.

Definiția inițială și discuțiile ulterioare din cadrul Grupului de Lucru Tematic REDR au clarificat o serie de subiecte importante.

Așa cum menționează Comisarul European Hogan în prefața acestei ediții a EU Rural Review, **satele inteligente sunt despre oameni**. Se referă la locuitorii din rural, cu inițiative în a găsi soluții practice – atât la provocările grave cu care se confruntă, cât mai ales la noile oportunități de transformare a zonelor rurale.

Inteligent înseamnă folosirea tehnologiilor digitale atunci când este cazul și nu pentru că sunt la modă. Satele inteligente folosesc adesea tehnologii digitale. Însă acestea sunt doar câteva din instrumentele disponibile.⁽²⁾

Inteligent înseamnă să gândești în afara satului. Unele inițiative se desfășoară la nivelul satului, dar majoritatea implică și vecinătățile, grupurile de sate, orașele mici și legăturile cu orașele.



PLANUL DE ACȚIUNI AL UNIUNII EUROPENE PRIVIND SATELE INTELIGENTE

Satele inteligente sunt zone și comunități rurale care își consolidează punctele tari și resursele, precum și oportunitățile de dezvoltare a valorii adăugate și în cazul în care rețelele tradiționale/și noi își dezvoltă tehnologiile de comunicare digitale, inovare și utilizarea eficientă a cunoștințelor în beneficiul locuitorilor.

Inteligent înseamnă crearea unor noi forme de cooperare și alianțe: între fermieri și alte persoane implicate în agricultură și mediul rural; între municipalități; sectorul privat și societatea civilă; de jos în sus (bottom-up) și de sus în jos (top-down).

Inteligent înseamnă să gândești de unul singur. Nu există un model sau o soluție standard pentru satele inteligente – este vorba despre localnici care folosesc bunurile și resursele locale, se folosesc de cunoștințele disponibile și iau inițiative.

Părerile de mai sus subliniază diferențele dintre orașe și sate inteligente. Orașele

inteligente tind să se concentreze mai mult pe volumul mare de date și informații, cât și pe oportunitățile de transformare a felului în care orașele funcționează prin tehnologii digitale interconectate.

Satele inteligente nu sunt doar o extensie a acestor principii în zonele dispersate. Satul inteligent se concentrează mai ales pe comunitățile locale care se implică în viitorul zonei lor – deseori, dar nu exclusiv, cu ajutorul tehnologiilor digitale.

Planul de Acțiuni al Uniunii Europene privind satele inteligente face de asemenea trimiteri specifice la nevoia de a depăși inițiativele individuale izolate. Conform Declarației 2.0 de la Cork, planul recomandă dezvoltarea unor abordări integrate.

Planul menționează: “avem nevoie de abordări strategice care să sprijine factorii de decizie, persoanele active și promotorii de proiecte de pe teren să ofere rezultate, luând în considerare, comparativ, punctele tari și nevoile specifice din teritoriul în cauză.”



© Pexels

(1) https://enrd.ec.europa.eu/news-events/news/eu-action-smart-villages_en

(2) În acest sens, mai adecvat este termenul ‘comunități inteligente’, folosit actualmente în SUA: www.intelligentcommunity.org/what_is_an_intelligent_community Mareike Meyn, ‘Digitalization: Status Quo and Future Trends – A New Impact on Life in Rural Areas?’ ‘Digitalizarea: Status Quo și viitoare tendințe – Un nou impact asupra vieții în zonele rurale?’, 2017: www.acgusa.org/wp-content/uploads/2017/11/1-2017-Meyn-Digitalization-in-Rural-Areas-FINAL.pdf

GRUPUL TEMATIC REDR SATE INTELIGENTE

Grupul Tematic REDR (GT) Sate Inteligente a fost înființat în octombrie 2017 ca parte integrantă și importantă a 'Planului de Acțiuni al Uniunii Europene privind satele inteligente'.

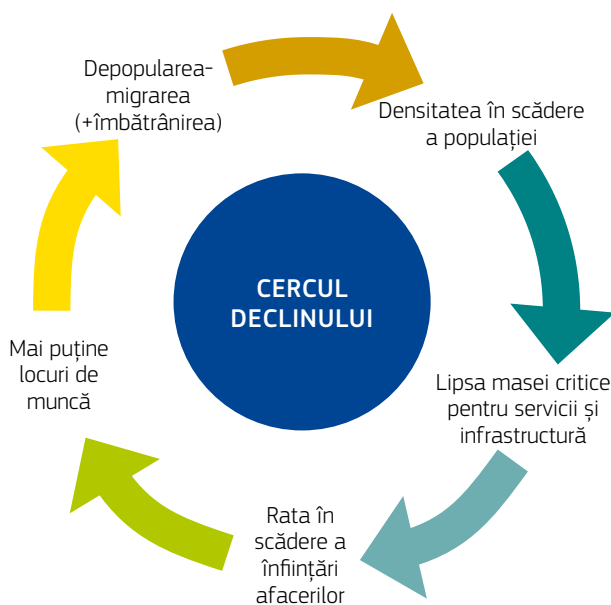
Grupul tematic reprezintă un element focal pentru împărtășirea experiențelor și inițiativelor despre sate inteligente din Europa privind îmbunătățirea implementării politicii de Dezvoltare Rurală.

Una dintre primele activități ale GT a constat într-un exercițiu de definire. Acesta a evidențiat faptul că multe zone rurale se află într-un „cerc al declinului” din cauza a două tendințe reciproce: în primul rând, lipsa locurilor de muncă și activității durabile propice dezvoltării afacerilor; și în al doilea rând, servicii necorespunzătoare și în declin.

Aproape toate abordările identificate de GT în sprijinirea satelor inteligente adresează aceste două probleme.

Activitatea tematică REDR și edițiile EU Rural Review anterioare au inclus inițiative privind stimularea economiei și afacerilor rurale prin intermediul ediției „Lanțuri de aprovizionare inteligente” ('Smart Supply Chains' (Nr. 22)) și „Re-gândirea oportunităților de afaceri” ('Re-imagining rural business opportunities' (Nr. 24)). GT-ul privind satele inteligente își concentrează atenția asupra **inovării sociale și digitale a serviciilor din mediul rural**.

Această ediție a EU Rural Review reflectă câteva dintre opiniile exprimate în cadrul Grupului Tematic.



CARE SUNT MOTIVAȚIILE SATELOR INTELIGENTE?

Satele inteligente pot fi considerate centre în cadrul cărora localnicii și factorii de decizie de la diverse nivele testează soluții inovatoare la provocările majore ale traiului în mediul rural. Astfel, se încearcă folosirea la maxim a oportunităților care pot contribui la consolidarea vitalității rurale în Europa.

Atât provocările, cât și oportunitățile variază în funcție de zonele rurale și între diferite regiuni ale Europei. Este deosebit de important să fie înțeles contextul și punctul de plecare inițial al strategiilor și proiectelor individuale care contribuie la sate inteligente.

Activitatea tematică a REDR a identificat aproximativ cinci factori cheie ai satelor inteligente. Primii doi sunt adesea considerați drept amenințări sau provocări, în timp ce ultimii trei

CINCI FACTORI CHEIE AI SATELOR INTELIGENTE

1. Acțiuni privind depopularea și schimbările demografice;
2. Identificarea soluțiilor locale privind reducerile de fonduri publice și centralizarea serviciilor publice;
3. Explorarea legăturilor cu orașele și orașele mici;
4. Maximizarea rolului zonelor rurale în procesul de tranziție spre o economie circulară, bazată pe emisii de carbon reduse;
5. Promovarea transformării digitale a zonelor rurale.

implică atât riscuri cât și oportunități pentru zonele rurale. Acești factori sunt interconectați îndeaproape, iar digitalizarea poate fi considerată o temă transversală.

1. Acțiuni privind depopularea și schimbările demografice

Cu toate că depopularea este mai degrabă considerată drept un simptom al declinului în mediul rural, decât o cauză, nu există îndoială că ea se află printre principalele teme de pe agenda satelor

inteligente. Predominant, zonele rurale constituie 28% din populația la nivelul UE, în timp ce 31,6% trăiesc în orașe mici și suburbii (zone intermediare), iar 40,4% trăiesc în orașe⁽³⁾. La nivel mondial există o tendință aparent de neoprit spre urbanizare, iar din 2050 se așteaptă ca populația din orașe la nivelul UE să crească cu 24,1 milioane, în timp ce populația din zonele predominant rurale se așteaptă să scadă cu 7,9 milioane.

Totuși, aceste tendințe globale ascund diferențe substanțiale între diferite

(3) Eurostat, Statistics on rural areas in the EU, data from February 2017 (Statistici privind zonele rurale din UE, date din luna februarie 2017)

regiuni ale Europei și diverse tipuri de zone rurale. Per total, aproape două treimi din regiunile rurale din EU13 (respectiv acele state care s-au alăturat UE în 2004 sau mai recent) se află în declin, în timp ce pentru cele din EU15 (acelea care s-au alăturat înainte de 2004), situația este inversă, cu două treimi din regiunile rurale care își mențin populația sau unde populația este în creștere⁽⁴⁾.

Figura 1 indică o scădere majoră a populației:

- în zonele rurale din Estul Europei, unde are încă loc restructurarea agricolă (și industrială) semnificativă.

- în interiorul statelor din Europa de Sud (în special Grecia, Spania, Portugalia și Italia și într-un procent mai mic centrul Franței); și
- în statele nordice și baltice slab populate.

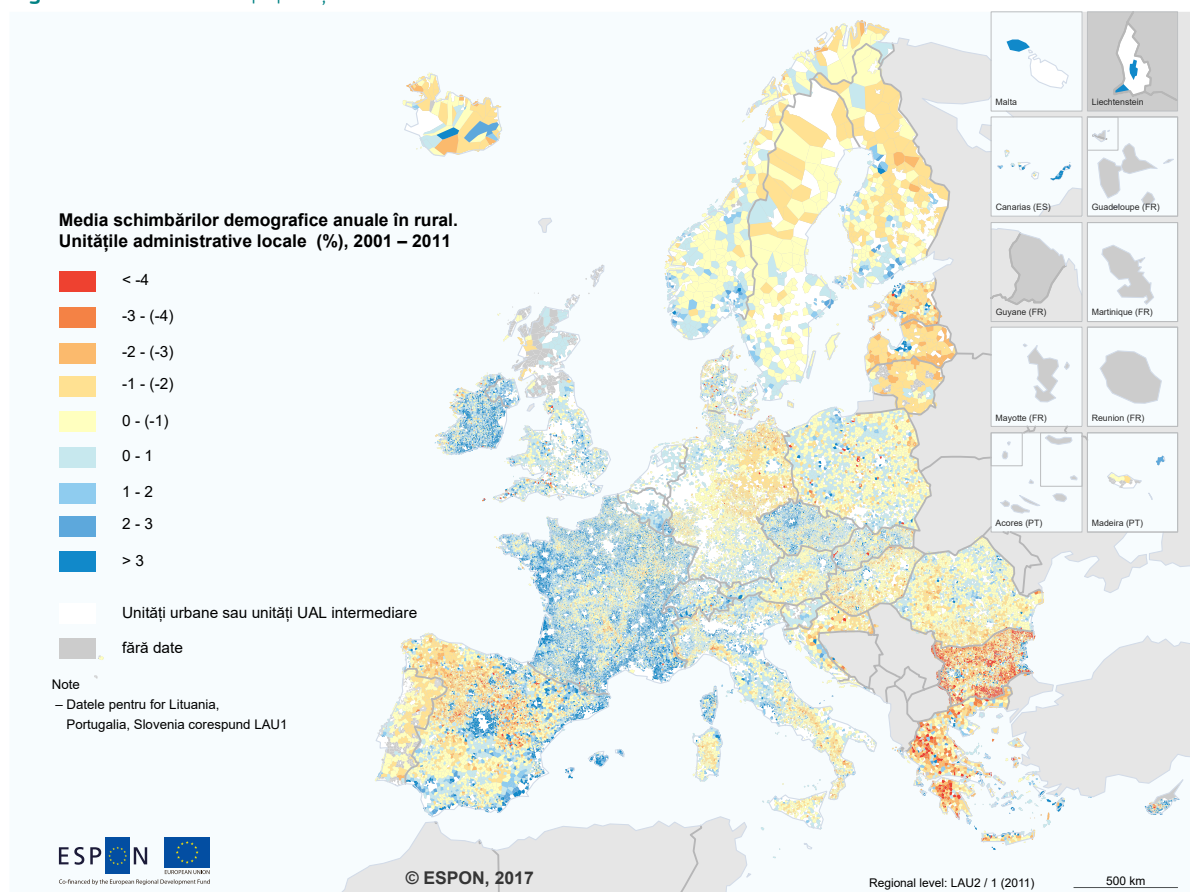
2. Identificarea soluțiilor locale privind reducerile de fonduri și centralizarea serviciilor publice

Cu toate că populația din zonele rurale este stabilă sau în creștere, densitatea populației în scădere și logistica dificilă duc la creșterea costurilor de unitate în furnizarea anumitor servicii de bază precum educația, sănătatea, comerțul și transportul public.

Situația este acută în special în nordul Finlandei, centrul Spaniei și Portugalia și în numeroase regiuni montane. Costurile privind furnizarea serviciilor sunt de asemenea mai mari în situațiile în care populația este răspândită în mai multe localități mici decât concentrată în zone mari.

Serviciile rurale cu costuri mai mari pentru un număr mai mic de persoane sunt adesea primele tăiate atunci când bugetul public este mic. În urma crizei financiare, bugetele publice au fost reduse, precum și cheltuielile publice în alte state membre UE.

Figura 1. Schimbări ale populației din mediul rural.



Originea datelor: Eurostat, ESPON, 2017

(4) ESPON Policy Brief: Shrinking rural regions in Europe, 2017 ('Reducerea regiunilor rurale din Europa') <https://www.espon.eu/rural-shrinking%20>

Pe parcursul acestei perioade, administrațiile publice au încercat să identifice metode de a face economii prin reducerea nivelului serviciilor și din ce în ce mai mult, prin privatizare și externalizare.

Autoritățile locale din numeroase state membre UE au fost sau sunt în proces de reorganizare ca unități mai mari. Una dintre urmările evidente a fost reducerea serviciilor în zonele rurale și concentrarea lor în comune și orașe mai mari.

Această tendință accentuează inegalitatea dintre zonele rurale și urbane. În ilustrarea acestui aspect, aproape un sfert din populația UE care trăiește în rural, are educație terțiară (incluzând învățământul postliceal) comparativ cu numărul dublu din orașe; proporția celor care abandonează devreme școala și a tinerilor fără serviciu sau instruire este mai mare; și este probabil ca populația rurală să aibă nevoi medicale nesatisfăcute⁽⁵⁾.

Se observă din nou un contrast puternic între EU-13 și EU-15: procentul populației aflate în risc de sărăcie este mai mare în zonele rurale decât în orașe în EU-13, în timp ce în EU-15, per întreg, situația este inversă. În România, Bulgaria și Malta, cel puțin jumătate din populația rurală se află în risc de sărăcie, în timp ce în alte nouă State Membre, procentul se află între 30 și 40% (Croatia, Cipru, Ungaria, Letonia, Lituania și Polonia, împreună cu Grecia, Spania și Portugalia).

Apariția satelor inteligente este deseori declanșată de eforturile comune ale localnicilor pentru a identifica soluțiile practice la aceste probleme sociale acute.

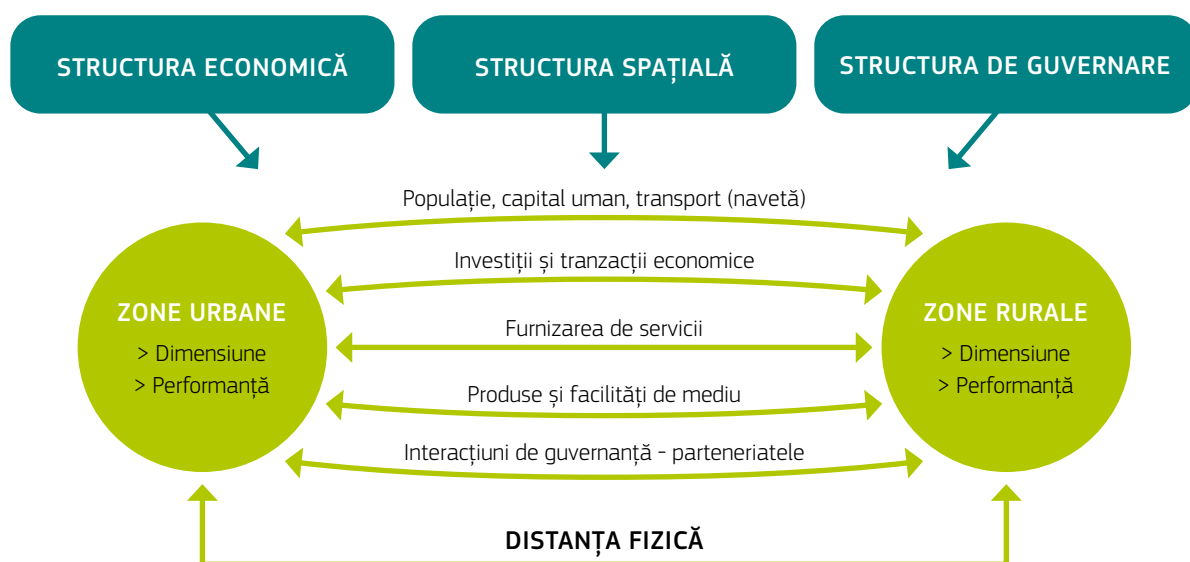
3. Explorarea legăturilor cu orașele mici și orașele

Zonele rurale au o relație de simbioză cu orașele mici și orașele. Istoric, relația a fost înțeleasă uneori în termeni de competitivitate – ca sumă zero. Câștigul orașelor a însemnat pierderea zonelor rurale.

Totuși, Organizația pentru Cooperare și Dezvoltare Economică (OCDE) și alte entități au analizat legăturile complexe dintre orașe și zonele rurale, indicând faptul că, în cazul unei administrări atente, se poate crea cadrul unor situații de tipul win-win (toată lumea câștigă) între cele două.

Analiza OCDE arată că în aproape toate statele membre, zonele rurale apropiate sau accesibile din orașe au o creștere rapidă în termeni de produs intern brut (PIB), productivitate și populație⁽⁶⁾. Se constată așadar că “regiunile rurale din apropierea orașelor au performanțe bune. În plus, regiunile rurale amplasate astfel au indicat o productivitate crescută înainte de criza economică din 2008 și o rezistență susținută după începerea crizei.” Studiul indică de asemenea că “performanța regiunilor rurale din apropierea orașelor nu este asociată doar cu proximitatea lor de o mare zonă metropolitană.” Termenul de ‘rural aproape de oraș’ se referă la orice

Figura 2. Relațiile funcționale rural-urbane



Sursă: OECD, Rural 3.0: A framework for rural development, Policy note

(5) Eurostat, Statistics on rural areas in the EU, 2017: http://ec.europa.eu/eurostat/statistics-explained/index.php/Statistics_on_rural_areas_in_the_EU

(6) OECD, 'OECD Regional Outlook 2016: Productive regions for inclusive societies', 2016: <https://regions20.org/wp-content/uploads/2016/08/OECD-Regional-Outlook-2016.pdf>

oraș cu mai mult de 50000 locuitori. Orașele mici și medii au un rol important în dezvoltarea economică a regiunilor rurale, dar beneficiile nu pot fi realizate fără acces⁽⁷⁾. În cazul satelor inteligente, nu este vorba de depășirea diferenței dintre urban-rural, ci de valorificarea potențialului unic pentru beneficii reciproce.

Desigur, legăturile mai strânse nu sunt fără riscuri. De exemplu, creșterea utilizării mașinilor personale și cumpărăturile online pot avea un efect în detrimentul afacerilor locale și serviciilor rurale precum comerțul.

Din dorința de a atinge cele mai bune rezultate, proiectele privind satele inteligente înregistrează numeroase cooperări – atât cu alte zone rurale similare cât și cu centrele de populație mici și mari asociate – pentru a dezvolta soluții teritoriale benefice reciproc. De exemplu, guvernul francez a sprijinit o serie de așa-zise contracte de reciprocitate între orașe și zonele rurale din împrejurime. Exemplul celor de la Brest and Centre Ouest Bretagne prezentat în următorul capitol (vezi pagina 21) indică felul în care ambele zone au avut de câștigat în termeni de furnizare a energiei regenerabile cât și din distribuția contractelor de servicii⁽⁸⁾.

4. Maximizarea rolului zonelor rurale în tranziția către economia circulară, cu emisii reduse de carbon

Zonele rurale se află în fruntea și centrul trecerii la o economie cu emisii reduse de carbon, conform OCDE⁽⁹⁾. Zonele rurale și intermediare reprezintă 88,2% din teritoriul UE⁽¹⁰⁾ și majoritatea clară a resurselor naturale.

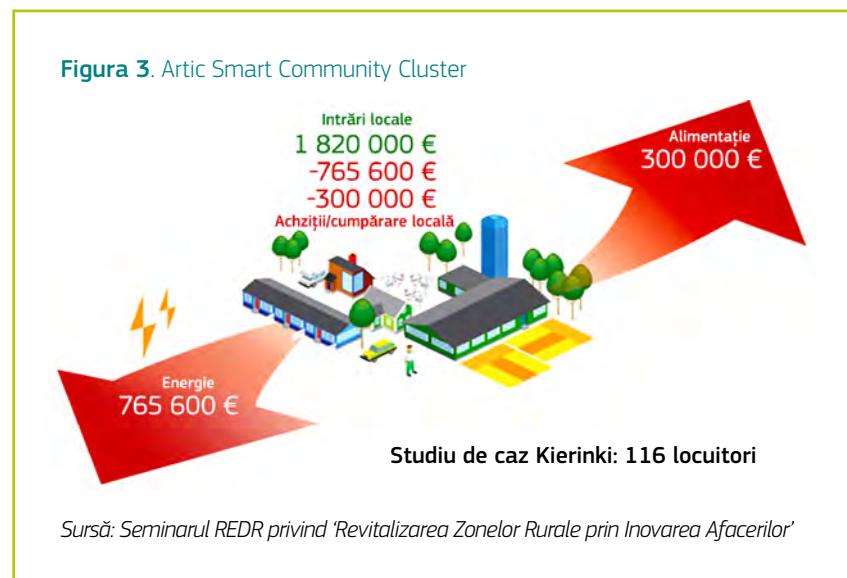
Aceste resurse naturale reprezintă adesea piatra de temelie a avantajului lor competitiv, cât și a identității și atractivității ca zone de locuit.

Astfel, sunt expuse atât riscurilor schimbărilor climatice și degradării mediului, cât și într-o poziție privilegiată pentru a produce schimbări.

În acest context, nu este surprinzător că există aproximativ 15.000 ecosate⁽¹¹⁾ pe șase continente, și că multe sate din diverse părți ale Europei implementează proiecte pentru a economisi energie, producția de energie regenerabilă și transport durabil, precum și promovarea activităților de bio-economie și economie circulară ale clusterelor locale.

Un astfel de exemplu impresionant este Artic Smart Community Cluster⁽¹²⁾, care demonstrează cum una din cele mai izolate zone rurale din Europa (sub 2 locuitori per km pătrat) aplică strategia de jos în sus (bottom-up) privind specializarea smart. Lucrând

îndeaproape cu antreprenori din sate, clusterul – care cuprinde diverse entități inclusiv afaceri, finanțatori, cercetători și mediatori – a identificat un potențial uriaș pentru reducerea scurgerii de capital și adăugarea valorii locale în două domenii cheie: energie și alimentație. În acest sens, a fost dezvoltată și integrată o strategie pentru susținerea antreprenorilor locali, care include educația în școli, lansarea achizițiilor publice și construirea huburilor locale pentru alimente și energie. S-a constatat că proiectele au creat locuri de muncă locale, au redus risipa, emisiile, și costurile și au menținut profitul local în economia locală.



(7) OECD, 'Rural 3.0: A framework for rural development, Policy Note', 2018: www.oecd.org/cfe/regional-policy/Rural-3.0-Policy-Note.pdf

(8) https://enrd.ec.europa.eu/sites/enrd/files/tq_smart-villages_case-study_fr.pdf

(9) OECD, 'OECD Regional Outlook 2016: Productive regions for inclusive societies', 2016: <https://regions20.org/wp-content/uploads/2016/08/OECD-Regional-Outlook-2016.pdf>

(10) Eurostat, Share of land area using different typologies (% of land area), 2016: [http://ec.europa.eu/eurostat/statistics-explained/index.php/File:Share_of_land_area_using_different_typologies_\(%25_of_land_area\)update.png](http://ec.europa.eu/eurostat/statistics-explained/index.php/File:Share_of_land_area_using_different_typologies_(%25_of_land_area)update.png)

(11) Un ecosat este o comunitate intenționată, tradițională sau urbană, concepută conștient prin procese participatorii locale, în toate cele patru dimensiuni durabile (social, cultură, ecologie și economie) pentru a regenera mediul social și natural.

(12) https://enrd.ec.europa.eu/sites/enrd/files/s4_rural-businesses_aric-cluster_havukainen.pdf

Pentru informații suplimentare, consultați: http://luotsi.lappi.fi/c/document_library/get_file?folderId=1664044&name=DLFE-29555.pdf

5. Promovarea transformării digitale a zonelor rurale

Tehnologiile digitale au capacitatea de a transforma radical dezavantajele cu care se confruntă zonele rurale, în termeni de distanță și densitate scăzută a populației, permițând comunicarea instantanee virtuală și accesul la e-servicii. Deși posibilitățile potențiale și beneficiile sunt excelente, există și riscuri care ar putea, de exemplu, să conducă la închiderea magazinelor locale.

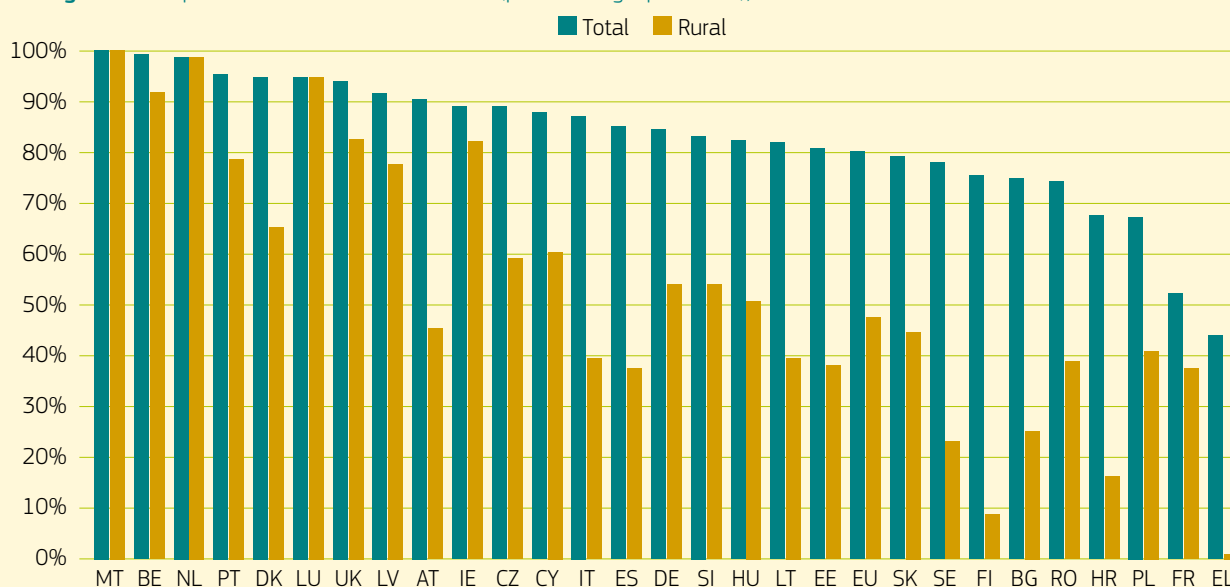
În mod asemănător, este necesar să fie create instrumente adecvate pentru a asigura că mai multe persoane pot beneficia de tranziția digitală. Grupul de Acțiune Locală (GAL) Menter Môn, din Anglesey, Țara Galilor (Wales, UK) a sprijinit proiectele⁽¹³⁾ care combat excluziunea digitală în rândurile persoanelor vârstnice și a celor cu dificultăți auditive.

Zonele rurale sunt adesea caracterizate ca suferind de o **triplă diviziune digitală: conectivitate broadband, aptitudini și asimilare**. Pe lângă lipsa furnizării Next Generation Access (NGA)⁽¹⁴⁾ la internet (doar 47% din exploatațile rurale au NGA, comparativ cu 80% din totalul exploatațiilor UE, vezi figura 4 mai jos), numeroase comunități rurale duc lipsă de aptitudini digitale, iar utilizarea tehnologiilor digitale este mai scăzută decât în zonele urbane (vezi capitolul 4).

Crearea unei infrastructuri digitale de mare viteză în zonele rurale, împreună cu educația digitală și instruire, trebuie să reprezinte o prioritate continuă pentru investiții. Ambele sunt necesare pentru a combate diviziunea digitală și să întărească capacitatea persoanelor interesate la nivel european și a comunităților rurale de a exploata și folosi potențialul digital.

Satele inteligente duc digitalizarea cu un pas mai departe. Scopul lor nu este doar de a ține pasul cu zonele urbane prin reducerea diferențelor, ci de a crește atractivitatea zonelor rurale și dezvoltarea noilor roluri în transformarea Europei spre o economie digitală.

Figura 4. Acoperirea Next Generation Access (procent al gospodăriilor), 2017



Sursă: IHS și Point Topic

(13) Pentru mai multe informații privind proiectele sprijinite de GAL, consultați: www.mentermon.com

(14) Next Generation Access (NGA) descrie forme moderne de acces la broadband de superviteză definite de comun acord fiind de cel puțin 30 Megabits pe secundă (Mbps). NGA marchează un pas înainte în ce privește viteza și calitatea accesului la internet comparativ cu serviciile standard de broadband.

SATELE INTELIGENTE – ÎN ACȚIUNE



© Fraunhofer IESE Digitale Dörfer

Gama largă de provocări pe care comunitățile rurale le întâmpină în diferite părți ale Europei, cuplată cu oportunitățile emergente (în curs de dezvoltare) create de legăturile dintre rural și urban și tranziția către o economie circulară cu emisii de carbon reduse, reprezintă o sursă de energie pentru multe persoane care caută în mod activ soluții. Adesea cu griji și priorități diferite, operând la alte nivele, oamenii colaborează și își unesc eforturile din ce în ce mai mult în căutarea soluțiilor și dezvoltarea satelor inteligente ale viitorului.

În afară de valorificarea maximă a oportunităților economice pentru noile forme de afaceri rurale inteligente (vezi EU Rural Review nr. 24), oamenii caută și explorează noi metode inovatoare

de furnizare a serviciilor în comunitățile rurale, focusul acestei publicații.

Numeroase comunități rurale reacționează doar la **închiderea serviciilor locale**: școala, magazinul sau transportul local (autobuze). Ca răspuns, ei folosesc diverse forme de întreprinderi comunitare și sociale, preluând și investind în clădiri sau resurse locale cu o combinație de finanțări publice private și muncă voluntară. De exemplu, în Scoția există aproximativ 5.600 întreprinderi sociale în domenii precum transport, asistență socială, cazare, comerț (magazine) și multe altele: o creștere de 10% în doi ani⁽¹⁵⁾.

De-a lungul UE, retragerea continuă a agențiilor publice din furnizarea serviciilor sociale de interes general,

presiunea în creștere asupra organizațiilor nonprofit tradiționale de a diversifica sursele de venit și interesul crescut în inovare socială în cadrul întreprinderilor mainstream, sugerează o creștere puternică și dinamică în rândul întreprinderilor sociale⁽¹⁶⁾.

Alte comunități sunt motivate în principal de amenințarea **schimbărilor climatice**, dorința de a clădi un trai mai durabil și de a beneficia de oportunitățile oferite de energia regenerabilă în zonele rurale. De exemplu, în Europa există în jur de 3.000 cooperative cu activitate în energie regenerabilă, active în producerea de energie, operațiuni de rețea, monitorizarea și economisirea energiei și partajarea mașinilor electrice.

Majoritatea sunt concentrate în nordul Europei (Regatul Unit, Danemarca,

(15) Bill Slee, Revitalizarea serviciilor rurale prin inovare socială 'Revitalising rural services through social innovation', proiect SIMRA: https://enrd.ec.europa.eu/sites/enrd/files/tq2_smart-villages_social-innovation_slee.pdf Pentru definiția întreprinderilor sociale, consultați: https://enrd.ec.europa.eu/sites/enrd/files/s4_rural-businesses-factsheet-social-innovation.pdf

(16) Comisia Europeană, 'A map of social enterprises and their eco-systems in Europe', 2015: <http://ec.europa.eu/social/BlobServlet?docId=12987&langId=en>

Olanda, Belgia, Germania, Austria, Finlanda, Suedia) unde cadrul și mediul legislativ este mai favorabil pentru producția individuală și descentralizată de energie.

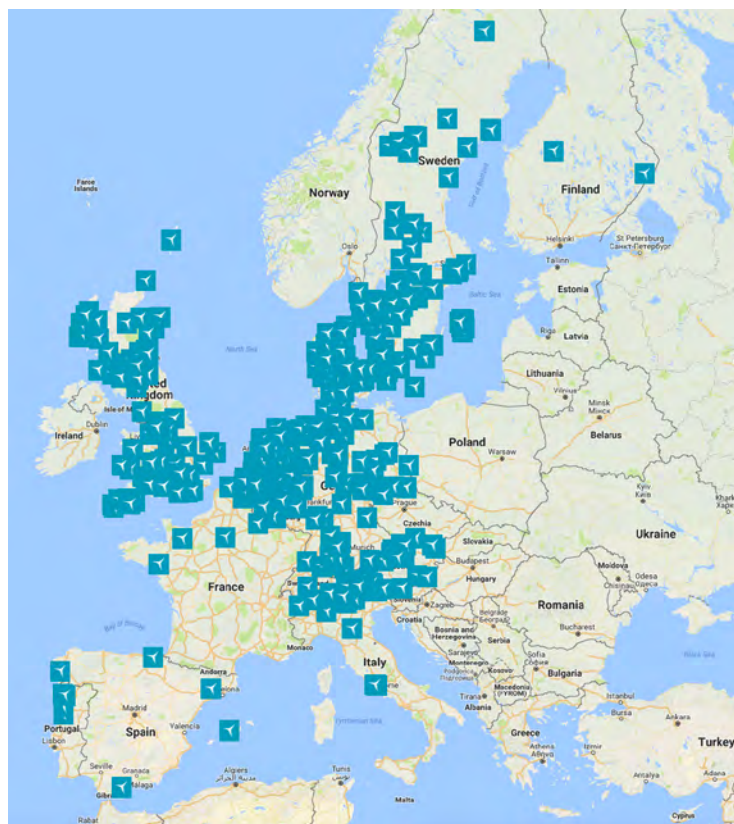
Totuși, conform REScoop, Federația Europeană a cooperativelor de energie regenerabilă care cuprinde 1.250 membri, mișcarea este în creștere în sudul Europei (Franța, Italia, Spania, Portugalia) și în est (Cehia).

Comunitățile rurale se implică din ce în ce mai mult în aplicarea infrastructurii de fibră și în stimularea necesară asigurării că zonele rurale își ating potențialul în ceea ce privește economia digitală. Spre exemplu, în Suedia aproximativ 50% din rețelele de fibră locale sunt în proprietatea municipalității sau a întreprinderilor comunitare. De asemenea, la nivel UE are loc o mișcare în creștere de încurajare a digitalizării locale prin diverse forme de huburi digitale și spații de co-working – cum ar fi proiectul ERUDITE⁽¹⁷⁾.

La următorul pas în lanțul administrativ multi-nivel se află planificatorii spațiali la nivel municipal, regional și național, care lucrează cu cetățenii din mediul rural în explorarea și aplicarea diverselor metode de co-localizare a serviciilor rurale în centre multi-service sau huburi – adesea în legătură cu unități mai mari în centrele populate (de exemplu, centre multi-service în Flandra⁽¹⁸⁾ și Finlanda, sau 'Maisons de services' în Franța⁽¹⁹⁾).

De-a lungul lanțului, aceste inițiative rurale specifice sunt completate de o gamă largă de inițiative de politici publice regionale, naționale și sectoriale europene privind sănătatea, educația, transportul, digitalizarea etc. În baza experienței câtorva state (UK, Finlanda și Suedia), UE recomandă acum dezvoltarea impactului acestor

Figura 5. Cooperative pentru energie de-a lungul Europei



Sursă: REScoop

politici publice asupra zonelor rurale prin *rural proofing*. La nivel UE, toate instituțiile majore și-au exprimat recent sprijinul activ pentru diverse aspecte ale satelor inteligente, aspect ilustrat printr-un număr considerabil al inițiativelor politicilor publice UE: Planul de Acțiune al Comisiei Europene; Opiniile Comitetului Economic și Social European și Comitetului Regiunilor; Planul Pilot de Acțiuni al Parlamentului European și viitoare acțiuni pregătitoare privind satele inteligente⁽²⁰⁾ și conferințe internaționale

pe subiect precum atelierul OCDE dedicat "satelor inteligente" și conferința de la Bled 'Acțiuni UE pentru sate inteligente'. Provocarea zonelor rurale este de a consolida și dezvolta aceasta alianță diversă pentru schimbare și de a se folosi de această energie pentru a oferi îmbunătățiri reale pe teren.

(17) www.interregeurope.eu/erudite

(18) https://enrd.ec.europa.eu/sites/enrd/files/tg2_smart-villages_service-hubs_hoet.pdf

(19) Vezi OECD Rural Policy 3.0: www.oecd-ilibrary.org/urban-rural-and-regional-development/oecd-regional-outlook-2016/rural-policy-3-0_9789264260245-7-en

(20) Vezi Portalul Smart Villages de pe siteul ENRD: https://enrd.ec.europa.eu/smart-and-competitive-rural-areas/smart-villages/smart-villages-portal/eu-policy-initiatives-strategic-approaches_en

SATELE INTELIGENTE, LEGĂTURĂ CU INOVAREA SOCIALĂ ȘI DIGITALĂ



PARLAMENTUL EUROPEAN
Franc Bogovič

“Conceptul sate inteligente stabilește să creze sate europene viabile în care oamenii doresc și pot să locuiască, dat fiind că soluțiile inovatoare și digitale le îmbunătățesc traiul.”



PARLAMENTUL EUROPEAN
Tibor Szanyi

“Viața în mediul rural nu se rezumă doar la agricultură. Este vorba de copii, femei și bărbați, tineri și bătrâni. Nu trebuie să fie abandonat social sau digital.”



COMITETUL EUROPEAN AL REGIUNILOR
Enda Stenson

“Solicităm o mai mare ambiție și dezvoltarea unei politici orientate și prospective privind satele inteligente în perioada post 2020.”



COMITETUL EUROPEAN ECONOMIC ȘI SOCIAL
Tom Jones

“Este esențial să intensificăm cooperarea dintre comunități, organizații și autorități în zonele rurale și urbane, pentru a dobândi beneficii depline de pe urma legăturilor sociale, culturale și economice pe care acest tip de cooperare le poate aduce.”



INOVARE SOCIALĂ ÎN ZONE RURALE MARGINALIZATE (SIMRA)
Bill Slee

“Inovarea socială adună răspunsul colectiv al comunității și dorința de a investi timp și resurse pentru a rezolva probleme locale.”



REȚEAUA EUROPEANĂ PENTRU INIȚIATIVE ALE COMUNITĂȚII, SCHIMBĂRI CLIMATICE ȘI DURABILITATE (ECOLISE)
Eamon O'Hara

“Zonele rurale sunt afectate din plin, însă și pot să aibă o contribuție majoră la tranziția către o economie cu emisii de carbon reduse, printr-un cadru de politici publice care să reunească abordarea de jos în sus și de sus în jos.”



2. Sprijin național și regional pentru sate inteligente

© Riccardo Bresciani, Pexels

‘Planul de acțiuni UE pentru Sate Inteligente’ subliniază că “ne trebuie mai mult decât cărămizi sau elemente singulare; avem nevoie de abordări strategice care să ajute factorii de decizie, persoanele interesate și promotorii de proiecte de pe teren, pentru a produce rezultate.” Deși satele inteligente se referă fundamental la locuitorii din rural care iau inițiativă, autoritățile de la nivel național, regional și local pot crea mediul pentru activitățile aferente. Cu privire la satele inteligente, scopul acestui număr EU Rural Review este de a evidenția inovarea socială și digitală a serviciilor rurale. Consultați numerele anterioare pentru inițiative care impulsionează economia și afacerile rurale.

Acest capitol analizează aplicarea abordării sate inteligente de-a lungul Europei, cu focus pe serviciile rurale. Multe din aceste inițiative sunt abia la început – deși mișcarea este în creștere – și deja pot fi trase câteva concluzii.

CREAREA SERVICIILOR RURALE DURABILE

PANORAMA ABORDĂRILOR PRIVIND FURNIZAREA SERVICIILOR

LECȚII DE LA PATRU EXEMPLE DE BUNE PRACTICI

CREAREA SERVICIILOR RURALE DURABILE

Organizația pentru Cooperare și Dezvoltare Economică (OCDE) este de părere că “furnizarea de servicii de calitate în zonele rurale a ajuns, în anii recenți, în fruntea dezbaterilor privind politicile publice”⁽¹⁾. Astfel, se consideră că deși majoritatea statelor membre [OCDE] și-au revenit din criza financiară, bugetul public rămâne limitat. Costurile aferente furnizării de servicii sunt mai mari în zonele rurale comparativ cu orașele și sunt mai vulnerabile și suspuse reducerii la nivel global.

Cu toate acestea, OCDE, afirmă: “comunitățile rurale nu pot exista fără servicii publice corespunzătoare care să răspundă nevoilor locuitorilor. Accesul în școli, la sănătate, asistență socială și alte servicii reprezintă aspecte esențiale pentru bunăstarea locuitorilor rurali și rezistența socială și economică a acestor comunități.”

NOI FORME DE FURNIZARE A SERVICIILOR RURALE

1. Furnizarea integrată a serviciilor, inclusiv:

- Co-amplasarea unor servicii într-o singură clădire sau spațiu;
- Colaborarea între furnizorii de servicii în termeni de informații, gestionare, instruire etc.;
- Cooperarea între echipele de experți pentru a oferi servicii comune;
- Co-producere între organizațiile publice, private și comunitare și în special soluții bazate pe comunitate.

2. Abordări alternative și mai flexibile, inclusiv:

- Servicii mobile – aducerea serviciilor către oameni;
- Modele hub și spoke – când serviciile sunt furnizate în mod regulat de la o locație centrală, însă sunt și servicii furnizate mai rar sau la un nivel mai scăzut în zone îndepărtate;
- Servicii noi și îmbunătățite adaptate nevoilor locale (calitate, marketing, crearea de noi abordări pentru servicii).

3. Soluții digitale ^(*)

(*) OCDE include soluțiile digitale ca abordări alternative posibile de furnizare, împreună cu serviciile mobile, dar data fiind natura lor orizontală (transversală) și contribuția lor în creșterea la sate inteligente, au fost separate și incluse în capitolul 4



© OECD

(1) Making public services work for rural communities, 20th meeting of the working party on Rural Policy, 5 Decembrie 2017. Consultați de asemenea documentul OCDE, ‘Strategies to Improve Rural Service Delivery,’ 2010: <http://dx.doi.org/10.1787/9789264083967-en> OECD, ‘Regional Outlook 2016’, 2016: <https://regions20.org/wp-content/uploads/2016/08/OECD-Regional-Outlook-2016.pdf>

RECOMANDĂRILE OCDE PENTRU SERVICII RURALE (*)

1. Furnizarea serviciilor rurale trebuie structurată astfel încât să corespundă caracteristicilor și resurselor din diverse regiuni rurale.
2. Echitatea și eficiența trebuie să fie atent echilibrate.
3. Contractele inovatoare rural-urbane trebuie să ghideze furnizarea serviciilor.
4. Guvernele trebuie să facă schimbarea de la logica cheltuielilor la logica investițiilor.
5. Guvernanța eficientă și incluzivă este esențială pentru livrarea serviciilor rurale.

Asta înseamnă:

- Recunoașterea unui rol strategic mai activ în cadrul nivelelor superioare de guvernare;
- Facilitarea identificării cunoștințelor (knowledge pooling) și a unui proces mai simplu de luare a deciziilor;
- Implicarea comunităților locale;
- Integrarea *rural proofing*

(*) OCDE, 'Innovative Service Delivery: Meeting the challenges of Rural Regions', 2008.

Grupul Tematic REDR despre sate inteligente a identificat perspective suplimentare.⁽²⁾

Crearea de piețe pentru serviciile publice – poate contribui la reținerea serviciilor în zonele rurale. În numeroase state, legislația a condus adesea la un proces de contractare. Este posibil ca multe sarcini, precum curățarea zăpezii, să fie mai eficient furnizate de fermieri decât de municipalitate.

În mod similar, localnicii pot oferi adesea o îngrijire mai bună persoanelor în vârstă și cu dizabilități decât personalul agențiilor cu asemenea sarcini, care trebuie să parcurgă distanțe mari.

Implicarea furnizorilor din sectorul terț în furnizarea serviciilor publice este un desiderat.

Fie că este vorba de asociații de cazare - care oferă locuințe accesibile sau biblioteci găzduite de ONG-uri nou formate, mult mai adesea este de preferat un furnizor din sectorul terț.

De exemplu, prin crearea unui trust pentru acțiuni caritabile, YouthBorders⁽³⁾

a putut crește în mod durabil finanțarea disponibilă și să îmbunătățească sprijinul pentru tinerii din Scottish Borders.

OCDE consideră că fiind critic, "să se abordeze atent organizarea și furnizarea acestor servicii", printr-o abordare holistică a modelelor de instalare, tendințelor migrației și mobilității și a altor legături dintre orașe, sate și diferite tipuri de zone rurale. Astfel, se sugerează ca amplasarea și structura anumitor servicii publice ancorate, cum ar fi educația și sănătatea, pot fi planificate proactiv pentru a servi drept catalizator

decât drept o piedică în calea dezvoltării rurale, și asigurând în același timp cel mai bun acces pentru cât mai multe persoane.

Deși există numeroase exemple individuale de furnizare a serviciilor rurale, în majoritatea statelor încă mai sunt de parcurs etape. Într-un studiu privind serviciile rurale în Europa, Dr. Sarah Skerratt⁽⁴⁾ consideră că "acolo unde există intervenții naționale solide, serviciile rurale pot fi adresate într-o manieră relativ coerentă."

Dar, în ciuda recomandărilor de mai sus, în majoritatea cazurilor serviciile rurale continuă să fie: compartimentate în bugete sectoriale; supuse proiectelor pilot sau intervențiilor pe termen scurt; supuse priorităților și schimbărilor politice; sau organizate incoerent.

Urmând această creștere, Summitul de Inovare în Agricultură de la Lisabona din 2017 recomandă "consolidarea direcționării și coordonării prin planificarea strategică de jos în sus și verificarea rurală (*rural proofing*) a tuturor politicilor și fluxurilor de finanțare. Astfel, va fi facilitată o mai bună identificare a nevoilor locale cu privire la furnizarea serviciilor în zonele rurale și adresarea intervențiilor în cadrul diverselor politici."⁽⁵⁾



© Nigel Tadyanehondo, Unsplash

(2) https://enrd.ec.europa.eu/sites/enrd/files/tq_smart-villages_briefing_business-models.pdf

(3) www.youthborders.org.uk

(4) Sarah Skerratt, cercetător, Rural Society Research, 'Rural Services: European Policies and experiences'

(5) www.aislisbon2017.com

PANORAMA ABORDĂRILOR PRIVIND FURNIZAREA SERVICIILOR

Rețeaua Europeană pentru Dezvoltare Rurală – REDR a derulat un exercițiu de determinare și identificare a inițiativelor privind serviciile rurale care au loc la nivel național și local⁽⁶⁾. Exercițiul a confirmat existența unei rețele complexe de strategii sectoriale pentru diverse servicii în majoritatea statelor, care au adus în atenție doar vârful icebergului. Totuși, se confirmă că abordările spațiale integrate privind serviciile rurale sunt mai mult o excepție decât regula.

Exercițiul a identificat câteva State Membre UE care se află în procesul de pregătire al strategiilor și proiectelor pilot aferente serviciilor rurale, care dețin caracteristici ale satelor inteligente,

chiar dacă nu folosesc neapărat aceeași terminologie. Aceste exemple au fost suplimentate cu informații centralizate prin munca Grupului Tematic REDR⁽⁷⁾. Aceste strategii și proiecte răspund în general uneia sau mai multor din următoarele trei provocări:

- **Depopularea rurală.** Strategiile relevante se adresează mai ales depopulării continue și migrării tinerilor din anumite zone rurale, cum ar fi nordul Finlandei, Suedia și Scoția, interiorul a numeroase zone sudice ale țărilor europene (Italia, Spania, Portugalia, Grecia și centrul Franței) și din statele central estice și baltice. Numeroase strategii combină acțiuni pentru a promova dezvoltarea economică și locurile de muncă cu

acțiuni în sprijinirea îmbunătățirii sau inovării furnizării de servicii, mai ales în domeniul precum educația, mobilitatea, forța de muncă, sănătatea și energia.

- **Linia de separație rural-urban și concentrarea spațială a serviciilor.** Chiar și acolo unde zonele rurale sunt stabile sau în creștere în ce privește populația, o combinație între tăierile serviciilor publice, centralizarea, creșterea utilizării autoturismelor și declinul transportului public poate duce la "golirea" comunităților rurale atât de serviciile publice, cât și de cele private.
- **Promovarea transformării digitale a zonelor rurale.** Aceste strategii se concentrează mai ales pe crearea infrastructurii de broadband și

STRATEGII NAȚIONALE ȘI REGIONALE PENTRU REVITALIZAREA SERVICIILOR RURALE

Depopularea rurală

- **Strategie Locală Internă în Italia:** o strategie națională integrată pentru dezvoltarea socio-economică a zonelor interioare unde sunt afectați aproximativ 13 milioane de persoane care locuiesc la distanță de centrele de servicii. Aceasta include patru strategii pilot multi-fond adaptate zonelor, concentrate în special pe sprijinirea inovării serviciilor locale.
- **Servicii în zonele periferice și rurale ale Suediei:** strategia sprijină acțiuni de promovare a accesului la servicii publice și private.
- **Legislație privind dezvoltarea rurală durabilă în Spania:** o abordare integrată de susținere a infrastructurii rurale, tehnologia informației (TIC) și o gamă largă de servicii rurale, precum și dezvoltare economică. Legea a fost latentă în timpul crizei financiare, însă a fost reactivată recent. Guvernul spaniol elaborează și o strategie contra depopulării.

Linia de separație rural-urban și concentrarea spațială a serviciilor

- **'Contractele de reciprocitate' în Franța** reprezintă contracte între orașe și zonele rurale din împrejurimi, care au în vedere îmbunătățirea durabilității serviciilor rurale și mediului, cât și dezvoltarea economică.

- **Strategia 'Structurarea serviciilor' în Flandra, Belgia,** are în vedere îmbunătățirea transportului și mobilității în municipalitățile vestice flamande din Belgia, prin implicarea cetățenilor în procesele de luare a deciziilor.
- **Flexibilitate socială în regiunea Brabant, Olanda,** sprijină rețelele de învățare și inițiativele plasate sub implicarea comunităților.

Promovarea transformării digitale a zonelor rurale

- **Studiul 'Zona rurală inteligentă' în Finlanda** furnizează o analiză comprehensivă a provocărilor și oportunităților privind digitalizarea serviciilor rurale în Finlanda. Intenția este de a dezvolta acțiuni pilot care să sprijine inovarea unor servicii rurale.
- **Inițiativa 'Satele Digitale' în Germania** implică inițiative pilot în trei sate pentru elaborarea soluțiilor digitale pentru servicii rurale.
- **Agendele digitale ale statelor precum Germania, Spania, Letonia, Suedia** au în derulare sau sunt în curs de planificare a acțiunilor specifice direcționate către zonele și serviciile rurale.

(6) În 2017 au fost identificate peste 100 proiecte și 90 strategii (*nu toate sunt relevante pentru sate inteligente): https://enrd.ec.europa.eu/sites/enrd/files/tq_smart-villages_scoping-work-plan_draft.pdf

(7) https://enrd.ec.europa.eu/smart-and-competitive-rural-areas/smart-villages_en

îmbunătățirea asimilării oportunităților digitale prin intermediul huburilor rurale digitale, centrelor co-working și cursurilor de instruire atât pentru cetățeni cât și pentru antreprenori. Câteva dintre cele mai promițătoare strategii sprijină proiectele pilot de inovare digitală fie pentru servicii specifice sau pentru sat ca întreg.

Așa cum este detaliat în capitolul 5 al acestei publicații, Programele de Dezvoltare Rurală (PDR) au un rol important în cadrul unor strategii, în special Măsura 19 pentru LEADER/ CLLD (responsabilitatea comunității) și Măsura 7 pentru servicii de bază și reînnoirea satelor. Cu toate acestea, programele colaborează și cu alte

fonduri UE, cum ar fi Fondul European de Dezvoltare Regională (FEDR), Fondul European Social (FES), cât și fondurile naționale.

Exercițiul derulat de REDR a identificat strategii interesante pentru stimularea furnizării de servicii (dintre care unele sunt evidențiate în caseta de text de la pagina 19).

LECȚII ÎNVĂȚATE DIN CELE PATRU EXEMPLE DE BUNE PRACTICI

Grupul Tematic REDR (GLT) analizează abordări privind revitalizarea serviciilor rurale prin inovare digitală și socială și cum PDR-urile pot fi mai bine folosite pentru a sprijini satele inteligente. Munca GLT a scos la iveală cum servicii rurale importante – precum sănătatea, serviciile sociale, educația, energia, transportul, comerțul cu amănuntul – sunt îmbunătățite pentru a fi mai durabile prin implementarea instrumentelor privind tehnologia informației (TIC) și prin acțiuni și proiecte ale comunității. Mai jos regăsiți exemple despre cum se dezvoltă durabilitatea și atractivitatea zonelor rurale.

1. Strategie Locală Internă în Italia

În perioada de programare 2014-2020, Italia a elaborat o nouă politică publică integrată, intitulată Strategie Națională Locală Internă (NSIA)⁽⁸⁾. Zonele interioare ale Italiei sunt zone rurale caracterizate prin depărtarea față de principalele centre de servicii.

Aceste zone sunt casa a 23% din populația țării (13,5 milioane de locuitori) și acoperă 60% din teritoriul național (4261 municipalități).

NSIA se concentrează pe zonele interioare cele mai periferice și ultra-

periferice, unde declinul demografic și populația îmbătrânită sunt mai evidente. Scopul este crearea de locuri de muncă, incluziunea socială și inversarea declinului demografic. Strategia se bazează pe patru inovații principale:

- Investiții simultane în îmbunătățirea serviciilor (mai ales prin politici naționale) și dezvoltare economică (implicând fondurile UE);
- o dimensiune națională și administrare multi-nivel (național, regional, municipal și inter-municipal);
- o abordare multi-fond (FEADR, FEDR, FES combinate cu fonduri naționale); și
- o abordare participatorie a dezvoltării locale.

La sfârșitul lunii aprilie 2017, a fost selectat un număr de 71 zone pilot, respectiv 1066 municipalități. Zonele selectate sunt, în medie, destul de mici, având în jur de 29.000 locuitori. Bugetul mediu este de 17,4 milioane

Euro per zonă, adică mai mare decât bugetul unui Grup de Acțiune Locală (GAL) în Italia. Zonele Interioare și GAL-urile se suprapun adesea.

Leții cheie:

- PDR-urile pot contribui la Strategia Zonelor Interioare, folosind LEADER sau alte măsuri, sau o combinație între cele două.
- Consolidarea capacității pre-existente a GAL-urilor este un aspect esențial în structurarea unei strategii de calitate.
- Sinergiile sunt mai bune atunci când GAL-urile participă direct la elaborarea și implementarea strategiei.
- Un impact mai larg și mai inovator poate fi obținut prin integrarea strategiei și Strategiilor de Dezvoltare Locală (SDL) LEADER, cu parteneriate, zonele interioare concentrate pe accesul la servicii, iar GAL-urile pe dezvoltare locală.

PATRU EXEMPLE DE BUNE PRACTICI DE SATE INTELIGENTE

1. Strategia Locală Internă în Italia – răspunde depopulării rurale.
2. Contractele de reciprocitate în Franța – crearea legăturilor rural-urban.
3. Inițiativa 'Zona rurală inteligentă' în Finlanda – adresarea depopulării și tranziției digitale.
4. Inițiativa 'Satele Digitale' în Germania – valorificarea tranziției către digital.

(8) https://enrd.ec.europa.eu/sites/enrd/files/tg_smart-villages_case-study_it.pdf

EXEMPLE DE SPRIJIN A INOVĂRII SERVICIILOR RURALE

Investițiile în inovarea serviciilor locale sunt finanțate din fondurile naționale. Acțiunile care sunt sprijinite includ:

- O inițiativă a comunității de car-pool (folosirea unei singure mașini pentru a face un drum comun) în Val Maira (Piedmont), care folosește o platformă web administrată de cooperativa unei comunități locale;
- Cursuri la distanță în școlile secundare din Beigua Sol (Liguria) și Piacenza-Parma Apennine (Emilia Romagna);
- Dotarea farmaciilor locale în Matese (Molise) cu tehnologii inteligente care să permită diagnosticarea de la distanță de către personalul din spitale;
- Dispozitive inteligente care permit locuitorilor să monitorizeze alunecările de teren și să consolideze protecția civilă în Madonie (Sicilia).

- Regulile diferite pentru fonduri europene și naționale diferite pot complica integrarea LEADER și a strategiilor zonelor interioare.

2. Contractele de reciprocitate în Franța

În 2015, Franța a lansat schema experimentală pentru promovarea cooperării inter - municipale, numită 'contract de reciprocitate oraș-sate'⁽⁹⁾ (contrat de réciprocité ville-campagne). Scopul este de a reduce diferențele dintre zonele urbane și rurale prin promovarea parteneriatelor avantajoase de ambele părți, în domeniul de interes comun.

Patru parteneriate teritoriale au fost selectate în prima etapă a schemei, primele care au semnat contractul fiind zona metropolitană Brest și Pays du Centre Ouest Bretagne. Brest dorește să stimuleze competitivitatea pe termen mediu și lung, în timp ce Pays Centre Ouest Bretagne se concentrează pe furnizarea serviciilor de sănătate și identificarea de noi piețe pentru sectorul lemnos aflat în dezvoltare.

Cele două zone lucrează acum împreună pentru a sprijini proiecte inovatoare din domenii ca: dezvoltare economică, incluziune socială, sănătate, cultură și servicii, mediu și

tranziție energetică. Pentru fiecare domeniu, oficialii guvernamentali locali și localnicii au contribuit la dezvoltarea unui traseu comun, adoptat oficial în noiembrie 2016. Ulterior, în cadrul contractului-cadru multi anual au fost prevăzute 2 milioane de Euro, agreeate cu statul și autoritatea regională a Brittany până în 2020.

La un an de la semnarea contractului, cooperarea deja a început să aibă rezultate tangibile, fiind raportate 30 proiecte în derulare. Exemplele includ un cluster audio-vizual, inițiative privind sănătatea și bioenergia⁽¹⁰⁾.

Lecții cheie:

- Pentru asigurarea reușitei a fost necesară o structura administrativă corectă. Agenția de planificare urbană din Brest și-a asumat această responsabilitate.
- Agreerea surselor/mecanismelor de finanțare a fost de asemenea un aspect cheie și a inclus contribuții financiare regionale, naționale și europene.
- Echipa inițială a fost un factor de succes esențial, fiind necesară depășirea alianțelor politice pentru a include implicarea activă a comunităților locale în elaborarea unei viziuni comune și a unei strategii de dezvoltare pe termen lung.

3. Inițiativa Zona rurală inteligentă în Finlanda

Digitalizarea este un subiect important pe agenda guvernului finlandez.

În 2016, a fost derulat studiul 'Zona rurală inteligentă'⁽¹¹⁾, pentru analizarea provocărilor întâmpinate de zonele rurale și oportunitățile oferite de digitalizare. Scopul a fost explorarea posibilităților de dezvoltare și diversificarea serviciilor rurale prin digitalizare și experimentare.

Studiul a indicat că localnicii și afacerile rurale sunt pregătiți să folosească serviciile digitale. Digitalizarea poate aduce serviciile mai aproape de consumatori, reduce costurile și are un impact major asupra mediului rural – unde schimbările structurale sunt rapide, iar distanțele spre serviciile fizice sunt în creștere.

Cu toate acestea, nu toți cetățenii sau companiile doresc sau dețin aptitudinile necesare pentru a beneficia de oportunitățile prezentate de digitalizare. Astfel, este importantă familiarizarea persoanelor cu instrumentele digitale și investiții în capacitate și dorința de a folosi servicii digitale.

Studiul a oferit o serie de recomandări pentru îmbunătățirea inovării digitale a serviciilor rurale, care sunt acum folosite pentru a informa asupra programelor existente și noi, cum ar fi, de exemplu, adaptarea sprijinului prin măsurile 7 (servicii de bază) și 19 (LEADER/CLLD), strategia națională pentru broadband și decizia guvernamentală din 2017 privind Digitalizarea Rurală.

De exemplu, GAL-ul Pohjoisin Lappi din Lapland, Finlanda, a realizat un studiu preliminar pentru analizarea furnizării de servicii medicale digitale în zone îndepărtate – printr-un serviciu de sănătate tip kiosk cu echipament de diagnosticare (ex. teste de laborator

(9) https://enrd.ec.europa.eu/sites/enrd/files/tq_smart-villages_case-study_fr.pdf

(10) Vezi paginile 3 și 4: https://enrd.ec.europa.eu/sites/enrd/files/tq_smart-villages_case-study_fr.pdf

(11) https://enrd.ec.europa.eu/sites/enrd/files/tq_smart-villages_case-study_fi.pdf

și monitorizare a tensiunii arteriale) pe care pacienții să le poată folosi independent. Kioscul are de asemenea o conexiune video către o asistentă sau un doctor. Rezultatele au fost pozitive, însă este clar că este necesar un serviciu mai divers și complex pentru a sprijini utilizarea serviciilor digitale.

‘Abilități pentru a face saltul digital’ (Valmiudet digiloikkaan) este un proiect cu durata de un an, finanțat de GAL Jokivarsikumpanit. Scopul este consolidarea capacității afacerilor locale, ONGurilor și localnicilor pentru folosirea serviciilor digitale. Proiectul combină instruirea, informarea și acțiunile demonstrative. Subiectele includ conferințe video privind afacerile, marketing pe social media, optimizarea motoarelor de căutare, siguranța informațiilor, folosirea serviciilor digitale de către persoanele în vârstă, cât și realitatea virtuală ca mijloc de îmbunătățire a muncii la distanță.

Leccióni cheie:

- Reducerea riscului excluziunii digitale (prin zonă, vârstă, educație, venit etc.), sprijin pentru funcționarea conexiunilor de date (broadband) și instruirea persoanelor cu nivel scăzut de aptitudini digitale.
- În elaborarea serviciilor digitale pentru zonele rurale, soluțiile ar trebui bazate pe cunoștințe și nevoi locale. Sectorul public are un rol crucial în crearea platformelor și oferirea accesului la informații și bune practici.
- Măsurarea beneficiilor economice ale digitalizării este importantă pentru a încuraja cât mai multe afaceri să își digitalizeze serviciile și să se asigure de culegerea roadelor.
- Consultările cu localnicii vor duce la descoperirea soluțiilor inovatoare (mobilitate, sănătate etc.).



© Maaseutu.fi

4. Inițiativa Sate Digitale în Germania

Proiectul Sate Digitale din regiunea Rhineland-Palatinate - Germania⁽¹²⁾ testează o abordare holistică a digitalizării serviciilor rurale în trei zone pilot: asociații ale comunităților din Eisenberg, Göllheimand și Betzdorf-Gebhardshain.

Proiectul a fost inițiat de Ministerul Afacerilor Interne și Sportului Rhineland-Palatinate și Institutul Fraunhofer de Inginerie Software Experimentală (IESE) în 2015, funcțional până în 2019, cu un buget total de aproximativ 4,5 milioane Euro. Crearea unei platforme digitale comune are ca scop dezvoltarea și testarea de noi soluții pentru furnizarea bunurilor locale, comunicare, mobilitate și e-guvernare.

Proiectul are cinci obiective principale:

- Inovare într-un ecosistem rural inteligent;
- Dezvoltarea unor soluții trans-sectoriale;
- Crearea unei culturi a colaborării între localnici;
- Integrarea soluțiilor durabile;
- Elaborarea soluțiilor digitale și accesibile.

Implementarea proiectului Sate Digitale se bazează pe abordarea laboratorului viu ('living lab'). În prima etapă, conceptele și soluțiile concrete sunt discutate cu localnicii și entități locale. Ulterior, sunt elaborate prototipuri dezvoltate mai apoi cu societatea civilă pentru identificarea soluțiilor specifice care vor fi digitalizate, mai ales ca aplicații mobile sau servicii digitale web. Exemplele de servicii dezvoltate până acum includ o piață online cu sistem voluntar de livrare și un portal de știri locale.

Leccióni cheie:

- În implementarea cu succes a unui proiect de digitalizare, este necesară crearea unei infrastructuri de inovare, ceea ce implică echipe interdisciplinare, cât și localnici din zonele în cauză.
- Creativitatea și ideile bune sunt esențiale. Analizarea inițiativelor și proiectelor existente poate fi o sursă de inspirație.
- Colaborarea pe prototipuri timpurii care răspund nevoilor specifice ale localnicilor, conduce la rezultate pozitive.
- Implicarea influencerilor locali, cât și elaborarea de modele flexibile de participare pentru localnici – reprezintă tot un aspect esențial.

(12) https://enrd.ec.europa.eu/sites/enrd/files/tq_smart-villages_case-study_de.pdf



3. Folosirea inovării sociale

© Pixabay, Pexels

Articolul anterior a analizat metodele prin care guvernele și autoritățile regionale și naționale pot sprijini inițiativele privind satele inteligente și care pot furniza sau îmbunătăți furnizarea serviciilor în cadrul politicilor de sus în jos (top-down) și programelor cu implementare locală.

Prezentul articol analizează implicarea comunităților, răspunsul local direct la nevoile locale și oportunități. Astfel de inițiative de jos în sus și sub responsabilitatea comunității (CLLD) sunt răspândite pretutindeni și diverse. Cu toate acestea, potențialul deplin al acțiunilor comunităților poate fi realizat doar atunci când energia locală este sprijinită de o politică publică care stimulează creativitatea asociată abordărilor de jos în sus.

REZISTENȚA COMUNITĂȚII

REVITALIZAREA SERVICIILOR RURALE PRIN INOVARE SOCIALĂ

ACȚIUNI INOVATOARE PENTRU MEDIU ȘI CLIMĂ

OBSTACOLE ÎNTÂMPINATE DE COMUNITĂȚILE LOCALE ÎN INOVARE

UN CADRU PENTRU SPRIJIN

REZISTENȚA COMUNITĂȚII

În trecut, orașele erau adesea caracterizate ca fiind “locomotive ale dezvoltării economice, iar zonele rurale ca vagoane trase de-a lungul dezvoltării măreței metropole moderne”.⁽¹⁾

Cu toate acestea, zonele rurale și-au dovedit propria dinamică și ca fiind surse importante de inovare. Declarația 2.0 de la Cork menționează că “pentru ca potențialul rural să ofere soluții inovatoare, inclusive și durabile la provocările actuale și viitoare, cum ar fi dezvoltarea economică, siguranța alimentară, schimbările climatice, managementul resurselor, incluziunea socială și integrarea migrantilor, trebuie să fie mai bine înțeles și recunoscut.”

Proiectele de cercetare precum SIMRA⁽²⁾ (Inovare Socială în Zonele Rurale Marginalizate - Social Innovation in Marginalised Rural Areas) și rețele ca ECOLISE⁽³⁾ indică faptul că mii de sate și zone rurale procedează exact așa. Acest fapt reconfirmă că satele inteligente există și sunt locuri unde localnicii identifică idei și resurse pentru a elabora și dezvolta soluții inovatoare la probleme locale urgente și provocări globale. Procedând astfel, se implică în diverse forme de inovare socială.

În comunitățile rurale din Europa, există dovezi că energia locală și ingenuitatea, combinate cu tehnologia disponibilă, sunt implementate cu succes pentru a răspunde nevoilor critice din domenii precum transportul, asistența socială sau educația, dar și grijilor și amenințărilor privind mediul și schimbările climatice care au atât o dimensiune locală cât și globală.

Multe din reacțiile comunităților s-au dovedit a fi incredibil de eficiente în adresarea aspectelor de fond - care altfel sunt dificil de abordat - și în inversarea tendințelor privind declinul populației, șomajul, degradarea mediului și calitatea vieții. Mai ales în situațiile în care acțiunile comunității sunt aliniate cu și sprijinite de politicile publice și inițiativele care recunosc și dezvoltă o abordare de jos în sus. Cu toate acestea, există îngrijorarea că politicile publice rămân în urmă și nu pot ține pasul cu dezvoltarea din teren. Obstacolele și constrângerile sunt în creștere, cel mai adesea din cauza discrepanțelor dintre reacțiile de la nivel local, firul ierbii și politicile și programele dezvoltate la alte nivele.

În absența unei politici de sprijin, există pericolul ca implicarea comunității și inovarea socială să se piardă, ceea ce

“Inovarea socială se referă la acțiuni sociale atât din punct de vedere al finalizării (impact), cât și prin implementare (mijloace). Cu alte cuvinte, sunt inovații benefice pentru societate și care consolidează capacitatea societății de a reacționa.”⁽⁴⁾

ar îngreuna și mai mult realizarea unor schimbări pozitive la nivel local. Așadar, provocarea constă în a crea un mediu favorabil pentru satele inteligente: întărirea capacității și instrumente de planificare pentru comunități; eliminarea barierelor legislative și administrative; și integrarea folosirii Programelor de Dezvoltare Rurală (PDR) cu alte fonduri UE și fonduri naționale, promovând în același timp oportunități de finanțare privată.

SCOPUL

În timp ce edițiile anterioare ale EU Rural Review au acoperit inițiativele de stimulare a economiei și întreprinderilor rurale - a se vedea “Lanțurile de aprovizionare inteligente” (nr. 22) și “Re-structurarea oportunităților de afaceri rurale” (nr.24), această ediție se concentrează pe furnizarea serviciilor rurale.

(1) Mark Schucksmith, ‘New Labour’s countryside: rural policy in Britain since 1997’, 2008: <http://press.uchicago.edu/ucp/books/book/distributed/N/bo13438809.html>

(2) SIMRA este un proiect finanțat prin programul de cercetare și inovare al Uniunii Europene, Horizon2020: www.simra-h2020.eu

(3) ECOLISE, rețeaua europeană pentru inițiative ale comunității, schimbări climatice și durabilitate, este o coaliție de rețele naționale și internaționale: www.ecolise.eu

(4) Comisia Europeană, ‘Social Innovation: A Decade of Changes’, 2010: http://espas.eu/orbis/sites/default/files/generated/document/en/social_innovation_decade_of_changes.pdf

REVITALIZAREA SERVICIILOR RURALE PRIN INOVARE SOCIALĂ

Prestarea de servicii este un domeniu în plină dezvoltare la nivel mondial, însă în multe zone rurale există și anomalii, în special în zonele unde serviciile sunt în declin în ultimii zece ani. Micile afaceri se închid, marile afaceri închid filialele din sate (bănci, oficii poștale), reducerile din sectorul public conduc la centralizare, iar privatizarea unor servicii (cazare, biblioteci, asistență socială) amenință prestarea serviciilor în zone îndepărtate.

În acest context, însăși comunitățile trebuie să ia inițiativă și să reducă discrepanțele, intervenind în domenii precum cazarea, transportul și mobilitatea, finanțe, pregătire profesională, energie, reciclare și dezvoltare economică. Factorii declanșatori sunt variați, de la închiderea unui serviciu vital (școală, oficiu poștal, magazine, transport) la declinul calității serviciilor – cum ar fi asistența socială – identificarea unei probleme sau o oportunitate ratată.

În satul Braemar, Scoția, de exemplu, comunitatea locală a aflat că localnicii

în vârstă și cei cu dizabilități sunt în așteptare ca beneficiari ai serviciilor de asistență socială, dat fiind că îngrijitorii trebuie să parcurgă distanțe mari. În plus, îngrijitorii sunt adesea schimbați sau înlocuiți cu angajați care nu socializează cu pacienții. Astfel, comunitatea a negociat un acord prin care administrează chiar ei bugetul alocat, angajează localnici care să aibă grijă de cei în nevoie și care îi cunosc.

Pierderea sau declinul serviciilor importante, sau identificarea unei oportunități nu sunt neapărat suficiente

pentru a accelera inovarea socială. Este nevoie de câteva condiții care să permită comunităților să acționeze. Principalele sunt leadership (modele de bune practici) și capital social⁽⁵⁾, cât și legături și încredere între localnici pentru acțiuni colective. Un nivel ridicat de capital social deja există în unele zone, dezvoltat de a lungul mai multor ani. În alte zone, sunt necesare măsuri și procese de sprijinire a leadershipului, încrederii și capacității, înainte de derularea unor proiecte ambițioase.



© kinderbetreuung

ÎNVĂȚÂND-CRESCÂND-TRĂIND CU FEMEI FERMIERI

Agricultura socială (sau agricultura responsabilă) se referă la folosirea pe termen scurt sau lung a resurselor agricole, cum ar fi plantele și animalele, în promovarea și producerea de servicii sociale în mediul rural. Astfel de servicii includ reabilitare, terapie, adăpost, educație pe tot parcursul vieții și alte activități care contribuie la incluziunea socială.

O inițiativă interesantă de agricultură socială este cooperativa socială *Învățând-Crescând-Trăind cu femeii fermieri*, din Italia (*Mit Bäuerinnen lernen-wachsen-leben*), situată în provincia Bolzano-Bozen. Înființată în 2007, cooperativa are peste 100 mame cu ziuă, care oferă îngrijire flexibilă în cadrul fermelor lor și prin integrarea directă a resurselor agricole și mediului ca elemente de învățare.

Unii din membrii cooperativei oferă de asemenea activități agricole educaționale pentru școlari. Cooperativa își extinde în continuare activitățile în teritoriu și are în plan extinderea activităților de agricultură socială pentru persoanele cu dizabilități, vacanțe la ferme cu servicii de îngrijire specifice, horticultură și terapie cu animale.

În 2014 au început să ofere asistență vârstnicilor, ca răspuns la îmbătrânirea populației locale. Astăzi, 32 ferme oferă aceste servicii la cerere. Cooperativa a primit sprijin din Fondul European Social (FES).

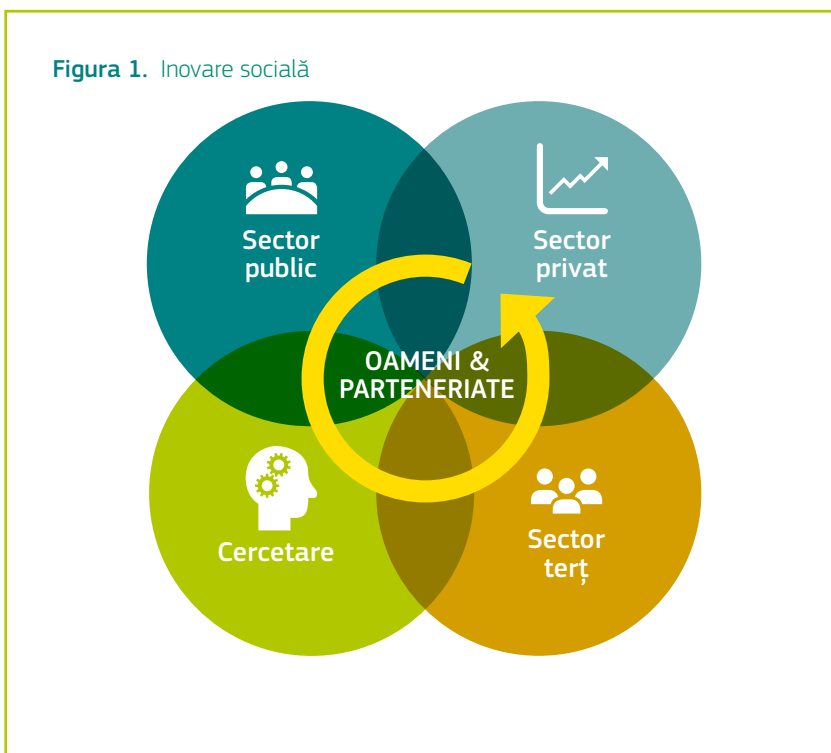
www.kinderbetreuung.it

(5) În timp ce capitalul fizic se referă la obiectele fizice, iar capitalul uman se referă la proprietățile indivizilor, capitalul social se referă la conexiunile dintre indivizi - rețelele sociale și la normele reciprocității și credibilității care decurg din ele. Robert Putnam, 'Social capital and civic community', 2000: http://infed.org/mobi/robert-putnam-social-capital-and-civic-community/#_Social_capital

Sprrijinul instituțional este de asemenea important pentru organizarea, succesul și durabilitatea pe termen lung a inițiativelor comunității. În deceniul recent, de exemplu, contractarea sectorului public a jucat un rol important în stimularea inovării sociale, creării și dezvoltării de întreprinderi sociale⁽⁶⁾. Totuși, este necesar un cadru mai larg al sprijinului public.

Deși nu există un model unic de inovare socială pentru prestarea de servicii rurale, dovezile sugerează că este necesară o apreciere critică a activelor locale⁽⁷⁾ și o combinație potrivită între inițiativele publice, private, cercetare și societatea publică. Oportunitățile de inovare socială au loc la intersecția creativă dintre modelele de prestare servicii.⁽⁸⁾ Studiile de caz analizate de către Grupul Tematic REDR au indicat câteva scenarii de inovare socială posibile:

- În zonele rurale cu capital social solid (și reglementări flexibile), există exemple de investiții directe ale comunității în resursele strategice locale (energie, broadband, transport, îngrijire). Asemenea investiții atrag sursele de finanțare și muncă ale comunității, cu re-investirea surplusului generat de aceste resurse în alte activități economice și sociale



(de exemplu, Trustul de dezvoltare a comunității din Anglia și Scoția⁽⁹⁾ sau cooperativele germane și daneze de energie regenerabilă).

- În alte zone rurale, inițiativa vine de la municipalitățile inovatoare (de exemplu, centrele multiservice din Flandra⁽¹⁰⁾ și Finlanda).

- În alte cazuri, inițiativa provine din cercetare (de exemplu, cazul Satelor Digitale în Germania⁽¹¹⁾).

Cu toate acestea, în toate studiile de caz și exemplele, oamenii sunt centrul, iar satele inteligente atrag adesea cele mai bune modele diverse de servicii – prin parteneriate și interconectare.



© Clough Jordan Ecovillage

(6) Vezi EU Rural Review nr. 22, Capitolul 4 privind 'Accessing the market for public food' for procurement examples': https://enrd.ec.europa.eu/publications/eu-rural-review-22-smartand-competitive-food-and-drink-supply-chains_en

(7) ENRD Briefing 'Co-designing and co-planning village services', 2018: https://enrd.ec.europa.eu/sites/enrd/files/tg_smart-villages_briefing_services.pdf

(8) ENRD Briefing 'Business models for rural services', 2018: https://enrd.ec.europa.eu/sites/enrd/files/tg_smart-villages_briefing_business-models.pdf

(9) Braemar Community Trust în Scoția: www.dtascot.org.uk

(10) https://enrd.ec.europa.eu/sites/enrd/files/tg2_smart-villages_service-hubs_hoet.pdf

(11) https://enrd.ec.europa.eu/sites/enrd/files/tg_smart-villages_case-study_de.pdf



© Alston Moor Partnership

PRIMUL ORAȘ DIN MAREA BRITANIE CU ÎNTREPRINDERI SOCIALE

Satul Alston Moor din Cumbria a dus inovarea socială la noi nivele, devenind primul oraș din Marea Britanie certificat ca 'Oraș întreprindere socială'. Cu o populație de 2.100, acest sat fost minier și-a pierdut minele de vârf în 1950. Treizeci de ani mai târziu, cel mai mare angajator din zonă – o turnătorie de oțel cu peste 200 de angajați – s-a închis de asemenea, conducând la o perioadă prelungită de declin, ceea ce a dăunat și mai mult satului dată fiind amplasarea îndepărtată.

Totuși, un moment de cotitură s-a ivit în 2002 când satul a fost ocolit de furnizorii de servicii de internet, iar comunitatea s-a mobilizat și a înființat propriul serviciu de broadband local, Cybermoor. Când un magazin local s-a închis,

comunitatea s-a mobilizat din nou, iar în timp s-a dezvoltat un nou sistem dinamic local.

În acest moment în zonă sunt înregistrate sunt 24 de întreprinderi sociale, variind de la brutărie și gimnaziu la un plug de zăpadă al comunității și stație de cale ferată de patrimoniu, toate administrate de voluntari. Fiecare dintre ele este o afacere separată, însă toate trebuie să beneficieze și să re-investească profiturile înapoi în economia locală.

Cu peste 50 locuri de muncă sprijinite, sute de voluntari implicați, și o cifră de afaceri anuală de 2.2 milioane lire sterline, jurații premiilor Întreprinderi Sociale UK descriu Alston Moor drept «un model care să fie preluat în alte zone de mici dimensiuni».

www.alstonmoorpartnership.co.uk

ACȚIUNI INOVATOARE PENTRU MEDIU ȘI CLIMĂ

Preocupările legate de schimbările climatice și de degradarea mediului au devenit, de asemenea, un factor important al inovării sociale a comunității. Acordul de la Paris⁽¹²⁾ oferă cadrul pentru un răspuns internațional la această amenințare globală. În timp ce guvernele încă discută modalitățile de implementare, numeroase comunități deja au inițiat, fiind mai degrabă parte a soluției decât a problemei. În Europa și la nivel global, mii de comunități întreprind acțiuni în mai multe domenii: energie pentru comunitate, car-sharing,

trasee de biciclete prin grădinile comunității, administrarea deșeurilor și reciclare.

Dimensiunea proiectelor variază considerabil, în funcție de contextul local și experiența comunității. În domeniul energiei, de exemplu, acestea variază de la proiecte de cartier/vecinătate la scară mică, cum ar fi Energy Lucioles,⁽¹³⁾ un proiect în Brittany, Franța, prin care se instalează 150 m² de panouri solare pe clădiri publice, la proiecte mai mari, cum ar fi transformarea insulei daneze

Samsø (populație 4.000) în exportator net de energie regenerabilă și neutră din punctul de vedere al emisiilor de dioxid de carbon.

Aceste inițiativă ale comunității nu au doar un impact important asupra mediului, dar contribuie de asemenea la revigorarea economiei locale, la crearea capitalului social și consolidarea durabilității. Proiectul TESS cu finanțare UE⁽¹⁴⁾ a evaluat un eșantion de 63 inițiativă europene ale comunităților privind mediul și a

(12) http://unfccc.int/paris_agreement/items/9485.php

(13) www.luciolesriatransition.fr/lucioles_energies/presentation

(14) TESS este un proiect finanțat de programul Uniunii Europene – Al șaptelea cadru: www.tess-transition.eu



MOBILITATE DURABILĂ

Rezo Pouce este un serviciu inteligent de autostop (hitch-hiking), dezvoltat inițial în regiunile Tarn et Garonne și Haute Garonne din Franța în 2010. Serviciul vine ca răspuns la nevoile de transport din zonele rurale și peri-urbane și este similar conceptului de car-sharing, însă se concentrează pe deplasări scurte anunțate cu puțin timp înainte. Serviciul a fost înființat ca întreprindere socială și reunește diverse grupuri cu interes comun în mobilitate: autorități locale, transportatori, asociații, fundații, utilizatori, angajați. Sunt înregistrate mai mult de 1.500 de municipalități franceze.

www.rezopouce.fr

de împuternicire care apare în urma colaborării pentru a aduce schimbări.”

Deși este dificil de cuantificat numărul inițiativelor existente, estimările recente ale ECOLISE sugerează în jur de 1.200 inițiative Transition Town,⁽¹⁵⁾ 15.000 eco-sate și peste trei milioane practicieni permacultură implicați în proiecte de sustenabilitate conduse sub responsabilitatea comunității pe tot globul. Îndeosebi în Europa se estimează că există 2.500 inițiative ale comunităților privind energia, 1.500 comunități Slow Food (concentrate pe conservarea bucătăriilor tradiționale și regionale, încurajarea cultivării plantelor, semințelor și creșterea animalelor specifice ecosistemelor locale) precum și aproximativ 7.000 scheme agricole sprijinite de comunitate – care hrănesc peste un milion de cetățeni.

evidențiat “potențialul ridicat pentru atenuarea schimbărilor climatice”. De asemenea, a identificat ca “fiind cel puțin la fel de semnificativ, precum reducerea directă a emisiilor de dioxid de carbon pe care multe dintre aceste inițiative le realizează, sunt și impactul mai larg asupra mediului, creșterea gradului de conștientizare, coeziunea socială, crearea mijloacelor locale de menținere și păstrare a bogăției în economia locală, cât și sentimentul



ECO-SATUL CLOUGHJORDAN: UN MODEL DE CONDIȚII DE TRAI DURABILE

Eco-satul Cloughjordan din Irlanda a fost înființat în 1999 de un grup de persoane care au dorit să creeze o comunitate durabilă ecologic, economic și social în jurul unei ferme de 27 hectare. Comunitatea numără acum 50 familii care locuiesc în case cu consum redus de energie bazat pe energie regenerabilă, parcele pentru culturi individuale și cercetare, o fermă, un centru de antreprenoriat, un centru sportiv, un hostel și numeroase oferte educaționale.

Proiectul de cercetare Milesecure⁽¹⁶⁾, finanțat de UE, a identificat eco-satul Cloughjordan drept una dintre “experiențele anticipative” de vârf ale Europei în ceea ce privește tranziția către o societate cu emisii reduse de dioxid de carbon. În general, eco-satele au cea mai scăzută amprentă de carbon din orice tip de așezări din țările dezvoltate, iar Cloughjordan are o amprentă de carbon mai scăzută decât jumătate din media națională din Irlanda.

www.thevillage.ie

(15) Transition Town (orașul de tranziție) este o mișcare în derulare încă din 2005. Se referă la comunități care se implică în rezolvarea problemelor și provocărilor pe care le întâmpină, prin acțiuni la nivel local. Lucrând în comun, au reușit să identifice soluții crowd-source (soluții provenite de la comunitate). Abordarea s-a extins în peste 50 țări și mii de grupuri: <https://transitionnetwork.org>

(16) www.milesecure2050.eu

OBSTACOLE ÎNTÂMPINATE DE COMUNITĂȚILE LOCALE ÎN INOVARE

În ciuda contextului pozitiv, inițiativele comunităților se confruntă cu obstacole și constrângeri care pot limita potențialul de creștere și de răspuns. O constrângere majoră pentru multe inițiative este sprijinul masiv sau des din partea voluntarilor. Cu familia, serviciul și alte angajamente, aceștia întâmpină greutăți sau le este imposibil să își asume roluri suplimentare în comunitate, iar cei care se implică au solicitări și presiuni suplimentare.

Obstacole legislative, dificultăți în accesarea sau controlul bunurilor locale, lipsa accesului la finanțări publice, dificultăți în negocierea proceselor legislative și administrative complexe – sunt bariere în dezvoltarea viitoare a inițiativelor comunității.

De asemenea, are loc și distorsionarea pieței, de exemplu prin subvenții pentru industria combustibililor fosili. Efectul net poate servi la creșterea competitivității proceselor la scară industrială, care nu sunt neapărat factori în costurile de mediu și sociale. Aceste aspecte sunt cu siguranță complexe, iar identificarea soluțiilor necesită dialog între factorii de decizie și inițiativele comunităților în identificarea și eliminarea barierelor și oferirea sprijinului și asistenței necesare pentru deblocarea potențialului real al acțiunilor comunității.

Unele state și regiuni înregistrează progrese în această privință, furnizând informații importante despre felul în care elemente diverse conduc la definirea cadrului. În Danemarca, de exemplu, 70-80% din turbinele de vânt existente sunt în proprietatea comunității, iar rata generării energiei regenerabile de către comunități este cea mai ridicată, fiind observat



SATELE CU ENERGIE BIO

În zona rurală din Göttingen, Germania, GAL Göttinger Land se concentrează în principal pe energie regenerabilă și acțiuni climatice. Proiectul lor, Sate cu energie bio, promovează producția de energie regenerabilă locală în 120 sate din zonă.

Interesul local este evident. Sesiunea inițială de depunere a proiectelor din 2006 a înregistrat 34 sate, din care 9 au avansat până la stadiul privind studiul de fezabilitate. Cinci din satele cu bioenergie sunt acum operaționale.

Implementarea proiectului are etape distincte:

1. Inițiere: informare despre proiect, demararea procedurii de selecție și participarea localnicilor;
2. Planificare: includerea unui chestionar privind consumul de căldură, cerințele privind investițiile și costurile de funcționare, studiul de fezabilitate și planul financiar.
3. Construcția: construirea uzinei/fabricii de biogaz, cuptorului de lemne și rețelei de căldură a satului.

Proiectul pune în legătură fermierii locali cu cooperativele sătești care administrează producția și distribuția de energie. Finanțarea inițială provine din trei surse: comunitatea locală, LEADER și guvernul federal. În cadrul Deciziei privind Sursele de Energie Regenerabilă (EEG), proprietarii generatoarelor de energie regenerabilă au primit o rată stabilită per kilowatt/oră furnizată pe o perioadă de 20 ani. Pentru fermieri și comunitatea locală, acest fapt a implicat o diversificare a veniturii și stabilitate pe termen lung a prețurilor, independent de prețurile combustibililor fosili.

Proiectul a atras un număr mare de participanți din rândurile localnicilor și a oferit importante beneficii sociale, economice și de mediu. Totuși, prin schimbările asupra EEG nu se mai acordă același stimul economic pentru noile proiecte pe biogaz.

astfel impactul legislației de sprijin asupra sectorului energetic.

Guvernul scoțian a sprijinit de asemenea acțiunile climatice ale comunităților, încă din 2008 (vezi pagina 30), iar în districtul Göttingen din Germania – proiectul Satele cu bioenergie sprijinit de GAL-urile locale a oferit un imbold important (vezi mai sus).

Factorii de decizie de la toate nivelele încep să recunoască valoarea proiectelor comunităților. Un studiu recent al Comitetului Economic și Social European (CESE) privind 'Stimularea acțiunilor climatice de către actorii non-stat'⁽¹⁷⁾ reflectă

atenția acordată la nivel UE și internațional către actorii non-stat în atingerea viitoarelor obiective privind mediul. Pe măsură ce Acordul de la Paris înaintează în faza de implementare, potențialul rol al comunităților atrage atenția. În cazul în care este transpus în politici publice și inițiative, ar putea reprezenta o oportunitate reală de asigurare a comunităților ca nucleu al tranziției către un viitor mai durabil.

(17) www.eesc.europa.eu/en/our-work/opinions-information-reports/opinions/boosting-climate-actions-non-state-actors



SPRIJIN GUVERNAMENTAL PENTRU SCHIMBĂRI CLIMATICE LOCALE

Fondul pentru Schimbări Climatice (FSC) al Guvernului Scoției oferă granturi și sprijin pentru proiectele comunității care conduc la reducerea emisiilor de carbon la nivel local. Încă de la debut în 2008, FSC a oferit granturi în valoare totală de 66,2 milioane lire sterline, pentru aproximativ 1000 proiecte în 549 comunități din Scoția.

Proiectele încorporează o gamă variată de activități: de la energie produsă de comunitate, la îmbunătățirea utilizării eficiente a energiei, la opțiuni de călătorie cu emisii de carbon reduse și scheme ale comunității pentru reducerea risipei. Actualul proiect se derulează din 2018 până în 2020 și oferă granturi de până la 150.000 lire sterline per organizație, per an.

Analiza datelor de la cele 132 proiecte sprijinite în perioada 2012-2015 indică o reducere totală estimată de 179.796 tone de CO₂, cu o reducere reală în timpul proiectelor de 54.209 tone de CO₂.

Proiectele finanțate de FSC au mai multe rezultate de mediu, sociale și economice suplimentare pozitive, inclusiv implicarea a unui total de 78.835 persoane, crearea a 188 locuri de muncă cu normă întreagă (full-time), reciclarea a 6.000 tone de deșuri și transformarea a 45.000m² de teren nefolosit în spații de creștere. Comunitățile participante sunt conectate via Rețelei Comunităților Scoțiene pentru Acțiuni Climatice (SCCAN), o rețea a organizațiilor comunităților din Scoția angajate în activități de reducere a emisiilor de carbon.

www.keepsotlandbeautiful.org/sustainability-climate-change/climate-challenge-fund/

UN CADRU DE OPORTUNITĂȚI

Crearea unui cadru adecvat care implică toate persoanele interesate este esențială pentru optimizarea contribuției inovării sociale. Inițiativele comunităților trebuie să facă parte din proces, contribuind fie direct la nivel local sau prin rețele și asociații reprezentative. La nivel european, meta-rețelele precum ECOLISE oferă o platformă adecvată pentru implicare. Rețelele de sector, precum RESCoop (comunități energetice) și Slow Food au de asemenea un rol important.

Un cadru adecvat poate fi construit la diverse niveluri. La nivel european, de exemplu, politica și legislația relevante (energie, deșuri, climă etc.) ar putea fi luate în considerare privind implicațiile și rolul comunităților locale. De asemenea, cadrulurile de implementare trebuie evaluate și alinate pentru a asigura eliminarea obstacolelor și accesul comunităților la informații și la resursele de care au nevoie pentru a participa la procesul de implementare.

În special, sunt necesare mai multe eforturi în vederea creșterii gradului de

conștientizare cu privire la potențialul diferitelor măsuri ale Programului de Dezvoltare Rurală (PDR) și, în special, al dezvoltării locale sub responsabilitatea comunității (CLLD) pentru a sprijini inovarea socială și digitală în serviciile rurale. Capitolul 5 al acestei ediții indică faptul că, dacă este bine administrat, CLLD poate oferi sprijin flexibil și adaptat inovatorilor locali la fiecare etapă: de la ideea inițială până la proiect de succes. CLLD depinde, de asemenea, de capacitatea diferitelor autorități implicate în gestionarea Fondurilor Europene Structurale și de

Investiții (FESI), astfel încât acestea să conceapă și să implementeze programe în moduri care creează condiții ce permit inovarea locală.

La nivel local sau regional este necesară asigurarea sprijinului pentru a ajuta comunitățile să găsească răspunsuri inovatoare la provocările și oportunitățile identificate.

Sprijinul orientat pentru a ajuta comunitățile este în aceste situații de o importanță critică prin:

- Crearea capacității și capitalului social, prin furnizarea de servicii de instruire, consultanță, facilitare și asistență pentru formarea și înființarea grupului;
- Sprijin în procesele și procedurile administrative, inclusiv în elaborarea propunerilor de finanțare;
- Utilizarea instrumentelor de diagnostic pentru a contribui la prioritizarea proiectelor și activităților;
- Identificarea modelelor organizaționale adecvate (cooperative, întreprinderi sociale, asociații etc.);
- Consolidarea legăturilor dintre servicii și activități, prin crearea huburilor și centrelor multi-service sătești;
- Accesarea fondurilor și a resurselor prin intermediul PDR și al altor surse de finanțare UE și naționale;
- Colaborarea cu alte comunități implicate în inițiative locale similare.



© ECOLISE

CONECTARE ȘI COLABORARE LA NIVEL EUROPEAN

ECOLISE, rețeaua europeană pentru inițiative la nivelul comunității privind schimbările climatice și durabilitatea, este o coaliție de rețele naționale și internaționale și organizații care sprijină tranziția inițiativelor comunităților către o Europă durabilă.

Fondată în 2014, și înregistrând actualmente 38 organizații membre ale căror activități se extind în toate Statele Membre UE, cât și internațional, ECOLISE conectează practicienii cu cercetătorii și factorii de decizie, în vederea creșterii inițiativelor comunităților cu privire la acțiunile privind mediu și schimbările climatice în Europa. De asemenea, implică factorii de decizie în dezvoltarea unui cadru politic și legislativ mai încurajator.

www.ecolise.eu

De exemplu, **Ziua Europeană a Comunităților Durabile** (EDSC) este o inițiativă ECOLISE, sprijinită de Comitetul Economic și Social European (CESE), care vizează identificarea și celebrarea eforturilor de pionierat ale comunităților din Europa.

Evenimentul are loc în cel de al treilea weekend din septembrie (edția din 22 septembrie 2018), comunitățile și diverse organizații fiind invitate să ia parte și să se implice prin găzduirea evenimentelor sau activităților pe tematica traiului durabil.

www.ecolise.eu/european-day-of-sustainable-communities



4. Utilizarea inovării digitale în revitalizarea serviciilor rurale

© Pexels

Digitalizarea poate aduce serviciile mai aproape de consumatori, reduce costurile și poate avea un impact major asupra calității vieții în mediul rural – acolo unde schimbările structurale sunt rapide iar distanțele fizice către servicii, inclusiv de sănătate și asistență/îngrijire socială, sunt în creștere. Infrastructurile de broadband existente, disponibilitatea serviciilor digitale și alfabetizarea digitală reprezintă trei decalaje care trebuie pavate în drumul spre crearea și dezvoltarea satelor inteligente. Această secțiune are în vedere provocările generate de diferențele digitale și examinează pașii necesari pentru realizarea transformării digitale, prin identificarea unor exemple de bune practici despre servicii rurale digitalizate.

TRANSFORMAREA DIGITALĂ A ZONELOR RURALE

SATELE INTELIGENTE ȘI ECOSISTEMUL DIGITAL

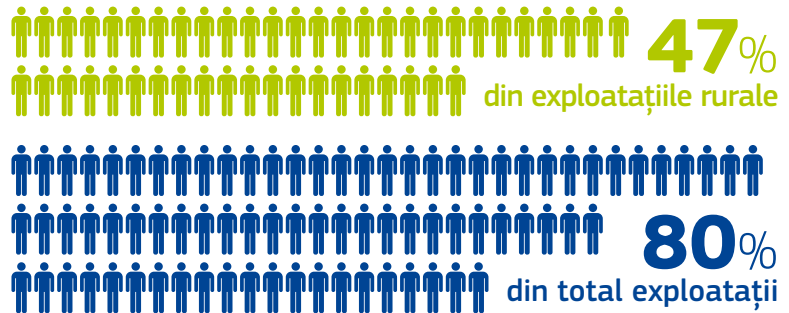
CE TREBUIE SĂ ȘTIE SATELE INTELIGENTE

TRANSFORMAREA DIGITALĂ A ZONELOR RURALE

În ceea ce privește decalajul rural digital, există trei piloni: infrastructura broadband, adoptarea serviciilor digitale și alfabetizarea digitală a localnicilor. Cu toate acestea, discuțiile privind documentele programatice sunt adesea dominate doar de unul din acești piloni. Concentrarea excesivă asupra rețelor Next Generation Access (NGA) este de înțeles. Deși aproximativ 80% din exploatațile UE au fost incluse în NGA în 2017, sau în rețele broadband rapide sau ultra-rapide, cifrele ajung la doar 47% în rural, zone izolate și montane. După cum se vede în figura 4 de pe pagina 12, în multe state UE, decalajul digital dintre zonele urbane și rurale este destul de mare.

Totuși, unul dintre mesajele cheie ale Grupului tematic REDR 'Sate inteligente' este că problemele produse de infrastructura de broadband nu trebuie să împiedice sau să încetinească evoluția dezvoltării celor doi piloni ai inovării digitale, anume serviciile și alfabetizarea digitală⁽¹⁾. Dezvoltarea zonelor rurale pentru viitor necesită acțiuni simultane asupra celor trei piloni. Satele nu trebuie

Figura 1. Acoperirea Next Generation Access în cadrul UE (Iunie 2017)



Sursă: IHS și Point Topic

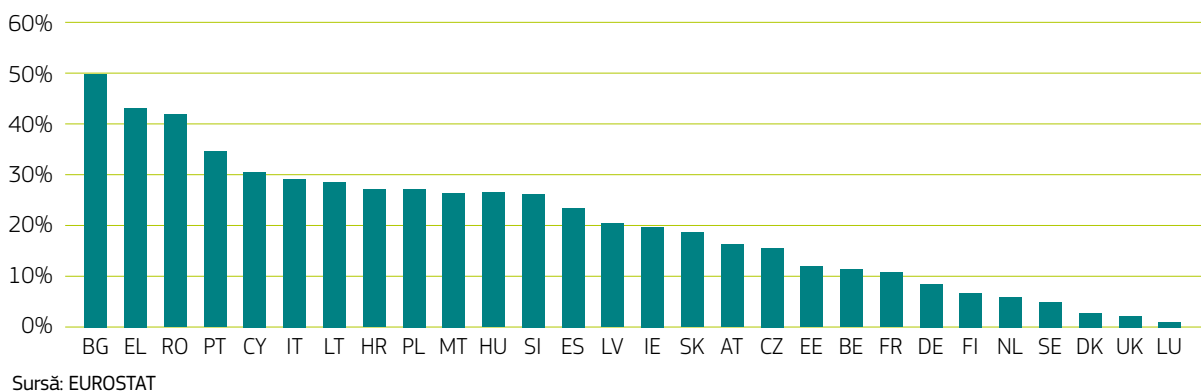
să aștepte conectivitatea înainte de a decide ce vor face cu conectivitatea sporită. Momentul este acum.

Disponibilitatea serviciilor digitale este esențială în valorificarea potențialului unei buni infrastructuri broadband. În zonele urbane, astfel de servicii pot funcționa autonom, datorită disponibilității abundente a cetățenilor și a furnizorilor de servicii. Scara, dimensiunea care poate permite rapid,

de exemplu servicii de mobilitate cu surse de populație sau o rețea de asistență medicală și de asistență socială, nu este întotdeauna evidentă în mediul rural. Ca urmare, sunt necesare diverse soluții pentru zonele rurale, care pot implica abordări inovatoare și acolo unde este necesar structuri organizaționale specifice.

Figura 2 ilustrează cu strictețe un factor crucial care împiedică dezvoltarea primilor doi piloni –

Figura 2. Procentul persoanelor din zone slab populate care nu au folosit niciodată internetul, 2016



Sursă: EUROSTAT

(1) https://enrd.ec.europa.eu/sites/enrd/files/tg3_smart-villages-designing-ict-services_hess.pdf



alfabetizarea digitală a rezidenților din zonele rurale. Educația digitală nu se realizează doar prin acces la conexiuni broadband și servicii digitale. Este nevoie de un nivel de cunoștințe și competențe în operarea instrumentelor digitale și se bazează pe a avea cel puțin o cunoaștere de bază despre o serie de subiecte, cum ar fi securitatea, confidențialitatea sau utilizarea aplicațiilor.

În situațiile în care sunt bine structurate și operaționale, satele inteligente nu reduc doar decalajul digital. Sunt mult mai ambițioase decât atât. În cazul în care se adresează cu succes tuturor celor trei piloni, satele inteligente pot sprijini cu adevărat o transformare digitală.

Între transformarea digital industrială și din zonele rurale există multe paralele. Tehnologia digitală schimbă cu rapiditate utilizarea mediei și datelor anumitor servicii și produse. Procesele digitale bazate pe tehnologie schimbă piețele și industriile sub ochii noștri. Apar modele digitale de business care au potențialul de a reorganiza complet pe cele existente (e.g. music streaming

versus cumpărarea unui CD). Cei care adoptă oportunitatea prezentată de digitalizare, au doar beneficii – indiferent de locul unde trăiesc.

Prin proiectul Vecinătăți Digitale⁽²⁾ din comitatul rural Cornwall, Regatul Unit explorează transformarea digitală a zonelor rurale prin abordarea combinată a celor trei piloni. Astfel, se măsoară efectul infrastructurii broadband super-rapide asupra incluziunii sociale și în realizarea modelelor digitale de afaceri.

Trebuie avut în vedere că scopul acestei ediții a EU Rural Review se referă în principal la furnizarea serviciilor rurale. Evident, digitalizarea are o aplicare mai largă. Întâlnirile grupului de lucru și edițiile anterioare ale EU Rural Review au inclus inițiative privind impulsivarea economiei și afacerilor rurale – respectiv edițiile privind 'Lanțurile de aprovizionare inteligente' ('Smart Supply Chains') nr. 22 și 'Restructurarea oportunităților pentru afaceri rurale' ('Re-imagining Rural Business Opportunities') nr. 24.



UN VIITOR RURAL DIGITAL

Proiectul de cercetare Vecinătăți Digitale de la Universitatea Plymouth investighează efectul accesului la infrastructura broadband super-rapidă asupra vecinătăților rurale. Cercetarea se derulează în satele din comitatul Cornwall, Regatul Unit, care fac parte din Laboratoarele Super-rapide Cornwall (Superfast Cornwall Labs) (o inițiativă finanțată parțial de UE) care implică crearea unei noi rețele de broadband super-rapid.

Proiectul de cercetare va furniza atât un cadru teoretic cât și rezultate empirice detaliate privind interacțiunea în cadrul rețelelor sociale rurale, facilitare de infrastructuri tehnologice, cum ar fi broadband-ul de mare viteză, și care pot influența coeziunea socială și depăși decalajul digital din zonele rurale.

Rezultatele cercetării vor fi comunicate către 4 grupuri țintă: comunitatea locală, mediul academic, publicul general și agenții sau organizații implicate în elaborarea politicilor publice și planificarea pentru dezvoltarea comunităților.

(2) www.plymouth.ac.uk/research/digital-neighbourhoods

SATELE INTELIGENTE ȘI ECOSISTEMUL DIGITAL

Satele inteligente trebuie să asigure o transformare digitală care evidențiază potențialul deplin și distinct al zonelor lor specifice. În acest sens, trebuie considerat ecosistemul digital deplin, în care se vor implica. Ecosistemul poate cuprinde o varietate de soluții cu depozitare în cloud, care conectează dispozitivele și centralizează, combină și administrează date de la diferite servicii rurale, cum ar fi mobilitatea, sănătatea, asistența, educația. Totuși, pentru a avea cele mai bune rezultate, trebuie luate în considerare diverse componente ale ecosistemului digital. Ecosistemul este o combinație de procese digitale și umane și nu conține doar soluții tehnice “de pe raft”. Administrarea unui astfel de ecosistem local implică cunoașterea

celor cinci straturi din care este alcătuit: societatea; serviciile digitale; platforme tehnice; infrastructura; și stratul orizontal al ecosistemului organizațional (vezi figura 3).

Stratul 1: Societatea

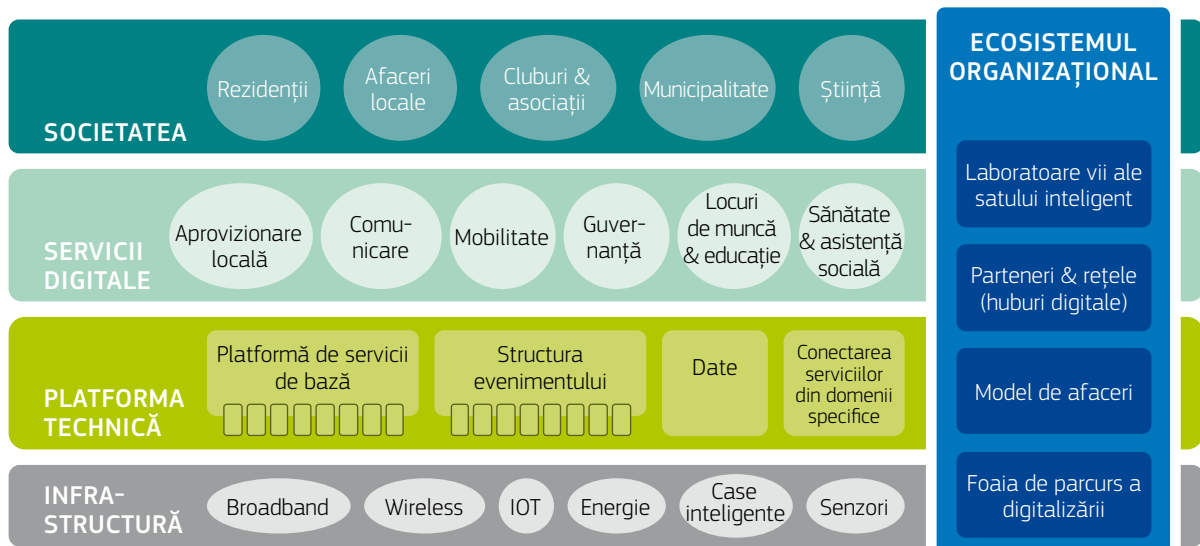
Implicarea diverselor grupuri de persoane interesate și active este o necesitate pentru implementarea cu succes a proiectelor de inovare digitală în zonele rurale. De obicei, acest lucru înseamnă colaborarea cu municipalitățile, sectorul privat și rezidenții locali.

Studiul guvernului finlandez⁽³⁾ privind provocările întâmpinate de zonele rurale și oportunitățile oferite de digitalizare, furnizează recomandări pentru integrarea și activarea diverselor grupuri de persoane interesate din

zonele rurale. Rezultatele sunt folosite la informarea atât asupra programelor existente cât și celor noi: de exemplu sprijin adaptat prin măsurile PDR 7 (servicii de bază) și 19 (LEADER/CLLD), strategia națională pentru broadband, și hotărârea guvernului pentru Digitalizare Rurală din 2017.

Rezidenții locali trebuie incluși încă de la început iar soluțiile digitale trebuie bazate pe nevoi clar definite. Implicarea afacerilor și municipalităților locale este foarte importantă. Organizațiile care se dezvoltă în zonele rurale, cum ar fi asociațiile și cluburile locale, trebuie văzute ca multiplicatori, în special dacă proiectele vizează inovare socială și activități de voluntariat.

Figura 3. Un ecosistem digital pentru un sat inteligent



Sursă: Steffen Hess, Fraunhofer IESE

(3) https://enrd.ec.europa.eu/sites/enrd/files/tq_smart-villages_case-study_fi.pdf

În mod interesant, studiul solicită soluții inovatoare pentru furnizarea de servicii - cum ar fi mobilitatea rurală și provocările legate de transport - identificate prin experiențe locale. Se recomandă:

- Puncte de consultanță digitală în centrele locale;
- Consolidarea aptitudinilor digitale prin sprijin voluntar organizat de ONGuri;
- Instruirea ambasadurilor digitale în municipalități și servicii ale administrației;
- Transmiterea ajutorului voluntar, sprijin reciproc sau ajutor între vecini prin metode digitale;
- Revitalizarea școlilor sătești în calitate de centre multi-actor, multifuncționale și digitalizate;
- Dezvoltarea capitalului digital al afacerilor rurale.

Stratul 2: Servicii digitale

La nivelul satului, acestea sunt alcătuite din servicii unice sau aplicații care rulează în ecosisteme conectate. Digitalizarea oferă posibilitatea de a rezolva o problemă sau provocare existentă, dar nu este neapărat singura opțiune. Serviciile digitale nu trebuie considerate drept sfântul graal care va rezolva orice, iar satele inteligente nu trebuie să negligeze abordările tradiționale de rezolvare a problemelor.

Figura 3 de la pagina 35 evidențiază cele mai importante tipuri de servicii digitale identificate recent în zonele rurale, însă există multe altele iar relevanța lor depinde de context.

Cele mai semnificative dezvoltări ale domeniilor principale de servicii rurale sunt prezentate mai jos.

Aprovizionarea locală se referă la furnizarea de bunuri zilnice și produse

HARTA DIGITALIZĂRII: CHECKLISTUL

1. Identificarea nevoilor comunității locale.
2. Proiectarea viitorului digital al zonei rurale sau satului.
3. Colaborarea și considerarea tuturor resurselor - dezvoltarea potențialului huburilor digitale, autorităților, industriei, cercetării și localnicilor.
4. O abordare integrată decât concentrarea asupra unui sector, considerarea valorii platformelor care furnizează servicii multi-sectoriale.
5. Identificarea personalului cu aptitudini, în vederea stabilirii și performanței proiectelor TIC.
6. Definirea bugetului TIC pentru sprijinirea stabilirii și performanței proiectelor.
7. Mobilizarea tuturor surselor de finanțare, cum ar fi inițiativele de finanțare de la nivel regional, național și european, precum și cooperarea cu industria locală.

alimentare persoanelor din zonele rurale. Soluții existente precum proiectul Sate Digitale⁽⁴⁾ din Germania folosesc piețe regionale online pentru comerțanții locali existenți și furnizorii de servicii. Comerțanții participanți includ brutării locale, ferme organice, ferme legumicole, supermarketuri, dar și comerțanți non-alimentari, cum ar fi magazinele sportive, farmaciile, spălătorii, librării, pentru a enumera doar câteva.

Odată înregistrată comanda, sistemul procesează livrarea. Etapa finală a livrării comenzii este efectuată de voluntari locali, care sunt anunțați prin intermediul unei aplicații pentru smartphone. Ideea este că persoanele care călătoresc/au drum pe traseul de unde provine comanda, pot livra vecinilor lor pachetele comandate.

Un alt exemplu este cel al comunității locale din Ballstädt în Germania, care a înființat un magazin și cafenea auto-susținute financiar care reprezintă un punct de întâlnire important pentru comunitatea locală⁽⁵⁾. Combinarea unui concept local inovator precum cel din Ballstädt cu instrumente sau servicii

digitale ca în cazul proiectului Sate Digitale, ar fi un exemplu perfect de control al provocării privind inovarea digitală în zonele rurale.

Îmbunătățirea comunicării și transparenței este adesea văzută ca fiind unul din principalele scopuri ale serviciilor digitale, din punct de vedere al municipalității. Serviciile realizabile cu ușurință pot debuta cu știri regionale digitale sau aplicații social media integrate pentru a permite colaborarea între rezidenți și municipalitate.

Informarea rezidenților cu știri locale și un simplu mesaj de tip push pe telefonul mobil este un astfel de scenariu. Soluțiile existente variază de la folosirea grupurilor de WhatsApp sau Facebook pentru a avea o soluție locală de tipul "satul meu în buzunarul meu" precum în exemplul DorfFunk dezvoltat de proiectul Sate Digitale⁽⁶⁾.

De asemenea, proiectul Vecinătăți Digitale menționat mai sus⁽⁷⁾ reprezintă un exemplu despre felul în care infrastructura de comunicare poate conduce la comunicare locală ca serviciu digital.

(4) https://enrd.ec.europa.eu/sites/enrd/files/tq_smart-villages_case-study_de.pdf

(5) https://enrd.ec.europa.eu/projects-practice/new-cooperative-store-ballstadt_en

(6) https://enrd.ec.europa.eu/sites/enrd/files/tq_smart-villages_case-study_de.pdf

(7) www.plymouth.ac.uk/research/digital-neighbourhoods

Soluțiile privind **mobilitatea** tind să fie transversale sau să sprijine alte servicii rurale. Un astfel de exemplu este cel al unui serviciu de autobuz la cerere în zona rurală a Țării Galilor⁽⁸⁾ care permite celor fără autoturisme accesul la servicii cheie, inclusiv de sănătate și educație, cât și de angajare. Acesta are o contribuție semnificativă în stilul de viață al persoanelor cu mobilitate redusă. Cu toate că proiectul se concentrează pe oferirea unor servicii adaptate la nevoile pasagerilor din mediul rural – inovarea digitală nu a fost neapărat parte a procesului.

Totuși, inovarea digitală poate fi de folos în acest context. Proiectul Autocarul școlar Olfen⁽⁹⁾ din Germania a condus la un autocar rural la cerere, pentru optimizarea transportului elevilor. Astfel, a fost dezvoltat un sistem digital bazat pe carduri cu cip, o aplicație (pentru telefonul mobil) și un algoritm inteligent. Fiecare elev își

scanează cardul la intrarea în autocar, iar sistemul calculează automat cel mai bun traseu spre casă în funcție de așezarea elevilor în autocar.

Sănătatea și asistența socială reprezintă o temă de discuții importantă și răspândită, pentru calitatea vieții în mediul rural. În acest context, serviciile digitale pot sprijini stabilirea unor soluții de telemedicină. Rolul inovării digitale poate fi evidențiat. RelaxedCare⁽¹⁰⁾ provine dintr-un proiect de cercetare UE cu parteneri din Austria, Elveția, Slovenia și Spania. Ideea a fost de a conecta în mod informal asistenții, membrii familiilor și persoanele asistate într-o manieră nonobstructivă.

Un alt proiect care implementează abordări holistice în furnizarea de inovare digital durabilă este IMPROVE⁽¹¹⁾. Provocarea comună întâmpinată de proiect este de a livra servicii publice de calitate în zone

îndepărtate, în ciuda distanțelor mari, lipsei de personal specializat, costului de dezvoltare și menținerii serviciilor (comparativ cu zonele urbane).

Proiectul a rezolvat această provocare în domeniul e-sănătate și servicii de tele-îngrijire (îngrijire la distanță) prin utilizarea tehnologiilor inteligente care implică asistenții și persoanele asistate.

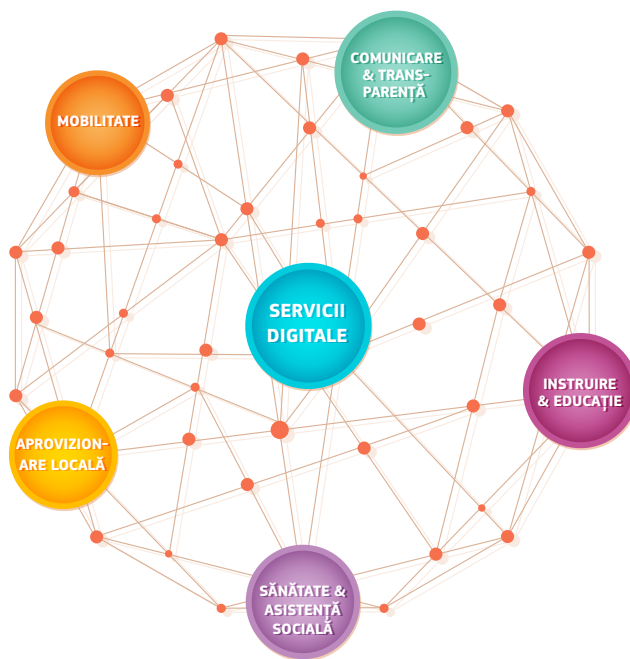
Instruirea și educarea sunt necesare pentru a câștiga cât mai mult din folosirea inovării digitale. În Irlanda, proiectul Digital Clare⁽¹²⁾ profită de oportunitățile digitale prin folosirea instruirii, mentoratului și schimburilor zilnice online în vederea îmbunătățirii competențelor digitale ale comunității rurale.

Alte domenii, cum ar fi locurile de muncă și serviciile administrative (de guvernare), activitățile economice, agricultura de precizie, energie și logistică, sunt de asemenea foarte importante, existând numeroase exemple promițătoare în secțiunea Smart Villages a websiteului REDR.⁽¹³⁾

Stratul 3: Platforme tehnice

Satele inteligente pot avea un avans calitativ atunci când serviciile digitale funcționează pe o platformă tehnică comună. Platformele comune sunt ele însele inovații care combină aspecte tehnice esențiale pentru operarea durabilă a serviciilor digitale în zone rurale. De asemenea, platformele permit transferul bunelor practici în ce privește abordările, către alte regiuni.

O structură bine proiectată bazată pe standarde industriale este un factor cheie care adesea este neglijat în elaborarea serviciilor digitale. Totuși, nu trebuie subestimate costurile menținerii și funcționării unei astfel de platforme digitale, dat fiind că adesea



© Freepik

(8) https://enrd.ec.europa.eu/projects-practice/demand-rural-bus-service-rural-wales_en

(9) www.olfen.de/rathaus-buergerservice/mobilitaet/schuelerbefoerderung.html

(10) www.relaxedcare.eu/en

(11) <http://improve.interreg-npa.eu>

(12) https://enrd.ec.europa.eu/projects-practice/digital-clare-taking-advantage-digital-opportunities-rural-ireland_en

(13) https://enrd.ec.europa.eu/smart-and-competitive-rural-areas/smart-villages/smart-villages-portal_en

sunt esențiale pentru continuarea funcționării după perioada finanțării inițiale. Zonele rurale au adesea puțini utilizatori, mai puține tranzacții, mai puțină experiență și capacitate în operarea unui ecosistem digital complex.

Stratul 4: Infrastructura digitală

Deja s-a remarcat faptul că disponibilitatea infrastructurii digitale adecvate este necesară dar nu suficientă pentru inovarea digitală în satele inteligente (pentru mai multe informații, vezi fișa REDR despre digitalizare, utilizarea TIC și accesul la broadband⁽¹⁴⁾). Pentru a sprijini transformarea digitală, infrastructura trebuie să depășească disponibilitatea rețelelor de broadband și wireless. Poate include, de exemplu, senzori pentru dezvoltarea de aplicații în zona caselor inteligente, energie inteligentă și alte tehnologii bazate pe Internet of Things.

Stratul 5: Ecosistem organizațional

Proiectele de inovare digitală implică eforturi organizaționale semnificative. Coloana albastră din dreapta a figurii 3 de la pagina 35 arată **componentele**

organizaționale transversale ale unui ecosistem complex al serviciilor rurale digitale.

Sunt necesare patru instrumente principale: stabilirea unui laborator viu; colaborarea cu parteneri TIC în cadrul unui hub digital; crearea unor modele durabile de afaceri, și elaborarea unei fișe de parcurs privind digitalizarea serviciilor rurale.

Laboratoarele vii locale din zonele rurale pot colabora cu părțile interesate din societate cu privire la soluțiile care vizează un singur serviciu digital în întregul ecosistem digital. Având înființată o astfel de structură, este mai ușoară dezvoltarea unor prototipuri timpurii, organizarea unor ateliere de inovare și colaborarea pentru identificarea soluțiilor.

În plus, se crează cadrul pentru testarea soluțiilor din industrie cu utilizatorii finali.

Huburile rurale digitale⁽¹⁵⁾ pot avea un rol vital organizațional, dat fiind că sunt adesea combinate cu spații de co-working pentru a atrage și menține antreprenorii din domeniul digital (mai multe informații despre huburi digitale, vezi EU Rural Review 24 'Regândirea oportunităților de afaceri' ('Re-imagining Rural Business

Conceptul **laboratoarele vii** se bazează pe abordări concentrate pe utilizatori în vederea integrării proceselor de cercetare și inovare. Funcționând, de regulă, într-un context teritorial, au loc/se desfășoară co-crearea, explorarea, experimentarea și evaluarea ideilor inovatoare aplicate situațiilor și nevoilor reale ale utilizatorilor.

Opportunities'⁽¹⁶⁾). Prin integrarea afacerilor locale în huburi digitale și implicarea rezidenților locali în laboratoare vii, este posibilă dezvoltarea modelelor (planurilor) de afaceri pentru inovare digitală, antreprenariat local și prestarea serviciilor⁽¹⁷⁾. Pentru mai multe informații privind planurile de afaceri durabile pentru servicii rurale, consultați activitatea Grupului Tematic REDR 'Afaceri rurale' ('Rural Businesses')⁽¹⁸⁾.

Toate straturile și componentele ecosistemului digital menționat mai sus pot fi combinate într-o fișă de parcurs privind digitalizarea, care poate fi punctul de plecare al inovării digitale a serviciilor rurale (vezi pagina 36).

CE TREBUIE SĂ ȘTIE SATELE INTELIGENTE

Provocările și activitățile menționate mai sus pot părea dificil de administrat. Totuși, trebuie amintit că inovarea digitală și în special înființarea unui ecosistem digital au potențialul de a rezolva provocări majore

întâmpinate de comunitățile rurale din Europa.

Transformarea digitală poate conecta comunitățile – rezidenți locali, municipalități, industrie și cercetare – și poate intensifica

eforturile existente de inovare socială care îmbunătățesc calitatea vieții rurale. Însă, mai este necesară considerarea că inovarea digitală nu este un panaceu și nu este mereu cea mai potrivită soluție în fiecare situație.

(14) https://enrd.ec.europa.eu/sites/enrd/files/tg1_rural-businesses_brief_digitisation.pdf

(15) https://enrd.ec.europa.eu/sites/enrd/files/s4_rural-businesses-factsheet_digital-hubs.pdf

(16) https://enrd.ec.europa.eu/publications/eu-rural-review-24-re-imagining-rural-business-opportunities_en

(17) https://enrd.ec.europa.eu/sites/enrd/files/s4_rural-businesses-factsheet-social-innovation.pdf

(18) https://enrd.ec.europa.eu/thematic-work/smart-and-competitive-rural-areas/rural-businesses_en

Pe drumul spre digitalizare este nevoie de mult ajutor. De exemplu, proiectul ERUDITE Interreg⁽¹⁹⁾ a elaborat o metodologie de sprijinire a dezvoltării și implementării ideilor cu potențial privind serviciile rurale.

Cetățenii și afacerile se pot informa despre evoluția și implementarea broadband în țara sau regiunea lor via Biroului de Competențe pentru Broadband (BCO). BCO oferă de asemenea suport tehnic (legislativ, modele de investiții, achiziții, tehnologie etc.) autorităților locale și regionale despre mijloacele de sprijinire a implementării rețelelor de broadband. Acestea includ metode de investiții eficiente în proiectele de broadband cu sprijinul Fondurilor Europene Regionale și de Dezvoltare Rurală (FERD și FEADR), combinate cu instrumente financiare unde este cazul și incluzând informații despre regulile și procedurile privind ajutoarele de stat.

Deși digitalizarea și dezvoltarea capacității de inovare sunt elemente esențiale ale actualelor instrumente ale politicii publice, există o gamă întreagă de noi oportunități digitale pentru sprijinirea creșterii locurilor de muncă, calității vieții și atractivității teritoriale, încă nefolosită. Dezvoltarea, structurarea și implementarea strategiilor rurale digitale inteligente impun o gândire inovatoare la fiecare nivel al ecosistemului digital.

Provocările întâmpinate în continuare cuprind accesul NGA, stimularea cererii digitale în zonele rurale și creșterea alfabetizării digitale și instruirii. În ce privește cererea, încă este necesară evidențierea serviciilor și beneficiilor aplicate și care pot îmbunătăți calitatea vieții și crea locuri de muncă. În general, trebuie dezvoltată capacitatea de inovare digitală și de furnizare a rezultatelor sociale și economice ale tuturor comunităților europene.

(19) www.interregeurope.eu/erudite

ROLUL BIROURILOR DE COMPETENȚE BROADBAND

- Intensificarea eficienței investițiilor broadband.
- Susținerea punerii în aplicare a pieței unice digitale prin accelerarea investițiilor publice în bandă largă, inclusiv prin FEDR și FEADR.
- Oferirea de consultanță și asistență către cetățeni și afaceri, despre implementarea broadband (cartografierea acoperirii, calitatea serviciilor și planuri pentru investiții viitoare).
- Sprijinirea autorităților publice în planificarea, implementarea și monitorizarea proiectelor de broadband.
- Asistență în coordonarea cu entitățile UE relevante.
- Promovarea utilizării instrumentelor financiare.
- Sprijinirea agregării cererii pentru broadband de mare viteză.

<https://ec.europa.eu/digital-single-market/en/broadband-competence-offices>



© Samuel Petterson, Uniunea Europeană 2015



5. PDR-urile – catalizatori pentru inovare în serviciile rurale

© Ricardo Gomez Angel, Un splash

Programele de Dezvoltare Rurală (PDR-uri) pot sprijini satele inteligente. De asemenea, pot pune la dispoziție un kit de instrumente versatil, împreună cu finanțări semnificative, care pot încuraja, permite și ajuta dezvoltarea inovării în cadrul serviciilor rurale din Europa.

Acest capitol prezintă utilizarea PDR-urilor de către Autoritățile de Management (AM) naționale și regionale, ca efect multiplicator asupra altor fonduri UE, naționale sau private, și de a sprijini dezvoltarea satelor inteligente în domenii variind de la energie regenerabilă la broadband și mobilitate. Pe viitor, astfel de inițiative pot fi accentuate și consolidate prin instrumente de politică publică, precum *rural proofing*.

În analiza satelor inteligente, scopul acestei ediții a EU Rural Review este limitat la inovarea socială și digitală a serviciilor rurale. Consultați edițiile anterioare pentru inițiative care pot stimula economia și afacerile rurale.

SEMINȚELE INOVĂRII LOCALE

SATELE INTELIGENTE ȘI SETUL PDR

UNU + UNU = TREI

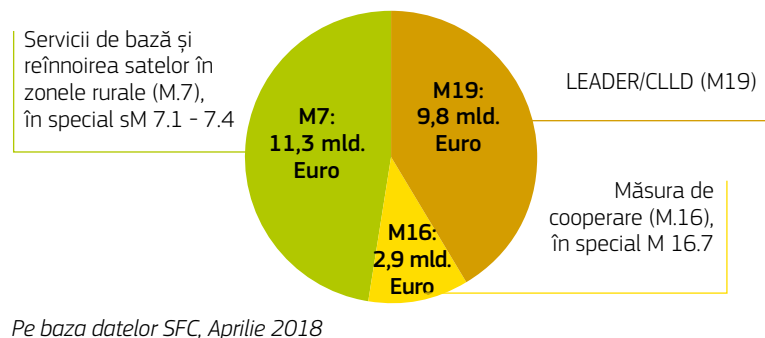
SEMINȚELE INOVĂRII LOCALE

Satele inteligente sunt despre oameni. Sunt despre cetățenii din mediul rural, care găsesc soluții practice – atât la problemele întâmpinate, cât și în identificarea noilor oportunități de transformare a zonelor rurale. Satele inteligente sunt așadar comunități care iau inițiativă, iar Programele de Dezvoltare Rurală (PDR) pot avea un rol decisiv în realizarea acestei schimbări.

O caracteristică definitorie a PDR-urilor UE este aceea că au la bază nevoile persoanelor din mediul rural și ale milioanele de ferme, afaceri mici, municipalități și organizații ale societății civile, care alcătuiesc societatea rurală.

În cazul sprijinirii inovării sociale și digitale a serviciilor rurale sunt relevante în mod special trei măsuri PDR specifice: Măsura 7 (M7) privind serviciile de bază și reînnoirea satelor;

Figura 1. Sprijinul PDR pentru inovare socială și digitală



M19: sprijin LEADER/CLLD pentru dezvoltarea locală; și M16: Cooperare.

Măsura 6: dezvoltarea fermelor și a întreprinderilor (și în special, sub-Măsura 6.2: sprijin pentru demararea de afaceri cu activități neagricole în zonele rurale; și sub-Măsura 6.4: sprijin pentru investiții în crearea și

dezvoltarea de activități neagricole) poate fi de asemenea utilizată pentru sprijinirea dezvoltării întreprinderilor în serviciile rurale.⁽¹⁾

Împreună, primele trei măsuri însumează un buget public total de 24⁽²⁾ miliarde Euro.

SATELE INTELIGENTE ȘI SETUL PDR

Măsurile individuale PDR pot fi utilizate pentru sprijinirea îmbunătățirii infrastructurii rurale, a clădirilor, afacerilor și capitalului uman referitor la serviciile rurale. Totuși, valoarea adăugată a măsurilor apare atunci când sunt îmbinate strategic pentru a sprijini inițiativele referitoare la sate inteligente, pe drumul spre schimbare, adică de la ideea inițială la implementarea cu succes.

ETAPA	MĂSURI PDR ⁽³⁾
Planificarea de jos în sus (bottom-up)	M7, M19
Animare și sprijin tehnic	M19, M16
Finanțarea inovării	M7, M19, M6, M4
Coordonare	Toate

Planificarea bottom-up (de jos în sus) și implicarea comunității

De exemplu, Grupurile de Acțiune Locală LEADER (GAL-uri) au adesea un rol vital în etapele inițiale ale unirii comunităților, motivarea lor și contribuția la planificarea și prioritizarea următoarelor etape. Măsura 7.1: sprijin pentru elaborarea și actualizarea planurilor pentru dezvoltarea municipalităților și satelor din zonele rurale și ale serviciilor de

(1) Cheltuiala publică totală prevăzută pentru M6 a fost de 10,6 mld. Euro. Totuși, peste jumătate din investiții sunt dedicate tinerilor fermieri și fermelor mici, astfel încât suma nu este inclusă în graficul de mai sus.

(2) Toate cheltuielile din acest capitol sunt exprimate în termeni de cheltuieli publice totale, dacă nu este indicat altfel.

(3) Aceasta nu este o listă exhaustivă. Se referă la principalele măsuri care pot fi direcționate către serviciile rurale. Măsurile – precum M4: Investiții în active fizice –sunt vitale în sprijinirea inovării în special în agricultură și alimentație. M1 (dezvoltarea cunoștințelor/pergătire profesională) și M2 (servicii de consultanță) pot contribui de asemenea la dezvoltarea IMM-urilor rurale.

bază poate fi utilizată eficient pentru a sprijini planurile de dezvoltare a satelor și municipiului. Atât Austria cât și Finlanda au arătat cum această submăsură poate îmbunătăți eficacitatea investițiilor ulterioare.

Animarea și sprijinul tehnic

Inovarea de succes are loc într-o serie de etape. Există un moment declanșator inițial – adesea o problemă sau criză – care conduce spre ideea de soluție și care generează entuziasm.

Totuși, ideile implică sprijin din diverse surse și consultanță tehnică și de afaceri în cazul dezvoltării unei activități durabile. Atât LEADER (M19) cât și măsura de Cooperare (M16) pot fi utilizate pentru a adapta sprijinul la nevoile reale ale locuitorilor.

Finanțări flexibile pentru proiecte inovatoare

Inovarea este riscantă, iar o parte din proiectele inovatoare eșuează. Atât finanțarea publică cât și cea privată vin cu întârziere și în sume mari. Acest fapt fie demotivează localnicii sau îi încurajează să investească mai mult decât este necesar la acel moment. Cu toate acestea, unele state membre UE au folosit măsurile M7, M19 și M6 pentru proiecte pilot la scară mică, care dacă se vor dovedi de succes, pot pava drumul către investiții mai mari. Astfel, pot fi folosite anumite instrumente financiare – în vederea mobilizării capitalului privat.

Coordonarea și integrarea cu alte politici și fonduri

Proiectele pilot de succes și bunele practici trebuie amplificate și derulate conform unui plan de afaceri durabil. Există numeroase exemple privind utilizarea PDR pentru atragerea investițiilor din alte fonduri UE, finanțări publice naționale și private (inclusiv crowd funding). Pentru ca

satele inteligente să apară și să se dezvolte în Europa, aceasta este zona care va necesita cea mai multă atenție pe viitor.

Măsurile PDR cheie

LEADER/CLLD (M19)

LEADER are un buget de cheltuieli publice de 9,8 miliarde Euro și reprezintă 6% din cheltuielile totale planificate ale PDR⁽⁴⁾. Pentru perioada de programare 2014-2020 sunt estimate 2562 GAL-uri la nivel UE. În patru țări – Franța, Germania, Polonia, Spania – sfera geografică LEADER este vastă, cu mai mult de 200 GAL-uri per Stat Membru. Aceste grupuri pot fi inițiatori valoroși, multiplicatori în sprijinirea satelor inteligente.

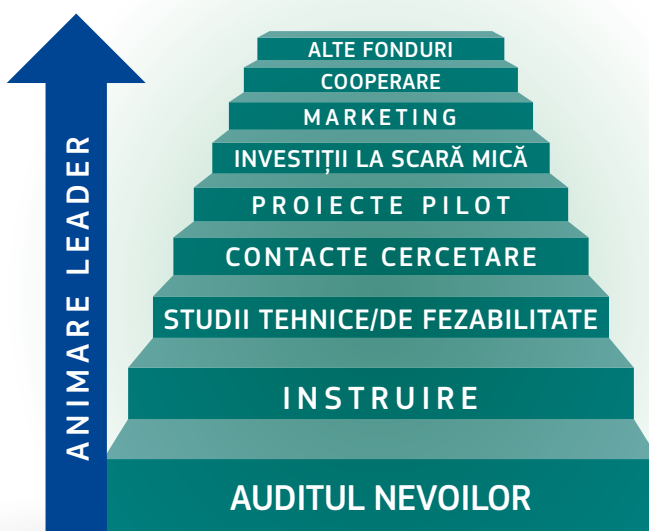
Măsura LEADER este cea mai versatilă sursă de finanțare a satelor inteligente: Strategiile de Dezvoltare Locală (SDL) elaborate de GAL-uri includ adesea inițiative inteligente care acoperă unele domenii de intervenție, precum energia, mobilitatea, îngrijirea, inegalitățile teritoriale sau schimbările climatice. În situațiile în care este administrată corect, finanțarea LEADER poate fi folosită pentru a furniza itinerarii integrate de sprijin, care pot conduce proiectul de la idee la lansare, așa cum este ilustrat în figura 2.

Bugetele individuale ale GAL-urilor variază substanțial în Statele Membre UE. De la mai puțin de 1 milion Euro pe întreaga perioadă, la aproape 9 milioane Euro (în Grecia sau Irlanda) și până la

DE LA LEADER LA CLLD

În perioada de programare 2014-2020, metoda LEADER a fost extinsă în cadrul dezvoltării locale plasate sub responsabilitatea comunității (CLLD) pentru a crea posibilitatea de a atrage finanțare din trei fonduri UE suplimentare (FEMP, FERD, FES).

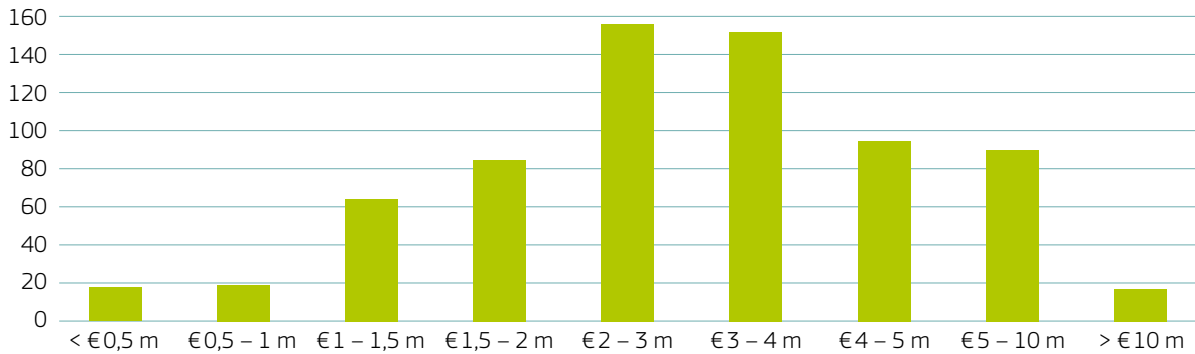
Figura 2. Animare LEADER



© Freepik

(4) Valoarea publică totală: FEADR + finanțarea corespunzătoare a Statelor Membre + orice top-up național. Datele includ modificări ale programului până în aprilie 2018.

Figura 3. Media bugetelor GAL



Sursă: chestionarul REDR Contact Point LAG, Decembrie 2017.

15 milioane Euro în Saxonia (Germania) unde 40% din PDR este implementat prin LEADER (vezi figura 3).

În unele situații, cum ar fi în cazul Wales (UK), GAL-urile se implică doar în planificare și facilitare și nu au sarcini legate de realizarea cheltuielilor de capital. În schimb, pregătesc terenul pentru finanțări prin intermediul altor măsuri de investiții, cum ar fi M7. Totuși, la cealaltă extremă, GAL-uri cu buget semnificativ dețin fonduri pentru a investi direct în infrastructura la scară mică și servicii.

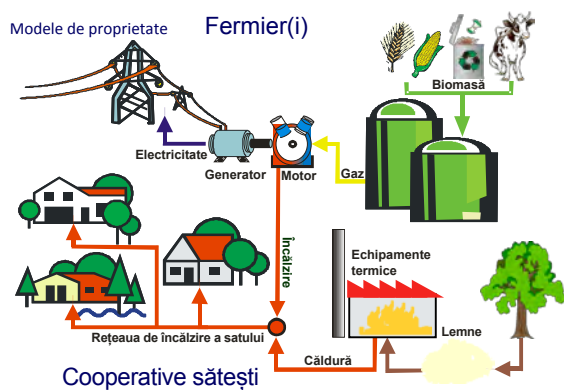
Chiar și în aceste situații, fondurile disponibile prin LEADER nu sunt suficiente pe cont propriu pentru a face față tuturor nevoilor de investiții, cu care zonele rurale se confruntă. Totuși, combinate cu alte măsuri și fonduri, sau atunci când GAL-urile își unesc forțele, pot deveni mai puternice.

De exemplu, în partea de Sud a Saxoniei de Jos (Lower Saxony), GAL Göttinger Land s-a concentrat pe eficiența energetică și acțiuni climatice. Astfel, a fost elaborat un plan integrat pentru bioenergie împreună cu implementarea

măsurii LEADER (M19.2), implicând 34 municipalități (vezi figura 4).

Cinci sate au decis să continue proiectul. Planul de afaceri pentru fiecare sat implică o investiție de 2,5 milioane Euro pentru structurarea și crearea unei instalații comune de biogaz și unui cuptor pe lemne, ambele conectate la o rețea comună de încălzire. LEADER investește aproximativ 200.000 Euro în fiecare sat pentru a realiza anumite funcții (elaborare proiecte și planificare, în special) împreună cu alte fonduri pentru a reuni fermierii și alți localnici

Figura 4. Proiectul Sate cu bioenergie



Sursă: Leader Göttingerland

Resursele proiectelor

ETAPA	SĂT	PROGRAMUL LEADER	MUNICIPALITATE	ADMINISTRAȚIE LOCALĂ	ADMINISTRAȚIE FEDERALĂ	UNIVERSITATE/CONSULTANT
Inițiere	M	M M M F F		M F F		M M
Planificare	M M	M M M F F	M F	M F F		M M M
Structurare	M M M F F F	M F F	M F		F F F	M
Operare	M F				F	

M Forță de muncă F Mijloace financiare



GAL-URI UNITE

În Catalonia (Spania), 11 GAL-uri și-au unit eforturile într-un proiect de cooperare intitulat ENFOCC⁽⁵⁾, însumând jumătate de million de euro, pentru stimularea eficienței energetice, în cadrul sM19.3.

Pentru stimularea conștientizării consumului de energie a fost dezvoltat softwareul EneGest care permite micilor antreprenori să monitorizeze consumul de energie. EneGest este folosit de 100 IMM-uri, 11 școli publice și 47 primării care au primit consultanță în ce privește managementul energiei.

Au fost raportate economii de 250.000 Euro. Acestea sunt reinvestite în măsuri viitoare pentru a economisi energie. În

2018, proiectul a elaborat un model inovator de calculare a costurilor tranziției energetice prin utilizarea unui simplu chestionar.

Modelul oferă date despre investițiile necesare, actuala economie energetică, precum și viitoarele costuri și costurile acumulate și nevoile energetice ale municipalității sau regiunii pentru a deveni autonomă energetic. În plus, proiectul a evaluat răspândirea autoturismelor electrice în municipalitățile rurale prin studierea opțiunilor privind instalarea punctelor de încărcare în zonele rurale.

în proiecte cooperative durabile pentru energie regenerabilă.

Tot în cadrul sM19.3 pentru cooperare, LEADER stimulează antreprenoriatul local prin noi metode de lucru în Tarragona, Spania. Patru GAL-uri s-au unit pentru a forma o platformă de co-working: COWOCAT⁽⁵⁾. Pe o perioadă de 2 ani (2014-2016) au fost create 14 spații co-working, găzduind 60 - 65 angajați în acest sistem. Antreprenorii locali folosesc aceste spații nu doar ca locuri de muncă, ci și pentru a stimula proiectele de cooperare între comunitățile locale, crearea sinergiilor și atragerea de noi afaceri.

Serviciile de bază și reînnoirea satelor (M7).

La nivel UE, sprijinul prevăzut în cadrul acestei măsuri însumează 11,3 miliarde Euro valoare publică⁽⁶⁾ și reprezintă 7,3% din valoarea totală a PDR. Germania angajează de departe cele mai mari sume în cadrul acestei măsuri, cu 2,95 mld. Euro (sau 18% din bugetul total pentru toate

PDR-urile sale). De exemplu, regiunea Sachsen-Anhalt din Germania a ales să folosească 39% din PDR pe servicii de bază și reînnoirea satelor.

Franța, Polonia, România și Italia au de asemenea alocări financiare mari în cadrul acestei măsuri, iar Bulgaria alocă 22% din bugetul PDR.

Un procent important al acestei investiții este direcționat către infrastructura de bază și servicii (ex: infrastructura de apă și apă uzată și drumuri locale) în câteva din cele mai sărace regiuni și state UE. De exemplu, regiunea franceză din Guyana dedică 43% din bugetul PDR către M7, iar România consideră alocarea a 1,3 mld. Euro către M7 reprezentând 14% din cheltuielile publice totale prevăzută pentru PDR.

Când M7 este folosită strategic împreună cu alte măsuri, sau pentru a completa o politică națională, devine o modalitate interesantă de a pune bazele finanțării pentru inovarea esențială a serviciilor rurale. De

exemplu, Suedia estimează că 46% din populația rurală va beneficia de servicii sau infrastructură îmbunătățită prin acțiuni de dezvoltare locală, iar 5% prin măsuri TIC. Primele patru sub-măsuri ale M7 au cel mai mare potențial de a sprijini inițiativele pentru sate inteligente (vezi mai sus).

Sub-măsura 7.1: Sprijin pentru elaborarea și actualizarea planurilor de dezvoltare a municipalităților și satelor în zonele rurale și a serviciilor de bază, cât și a planurilor de protecție și management a siturilor Natura 2000 și a altor zone cu valoare naturală înaltă (HNV).

M7.1 se concentrează adesea pe sprijinul pentru pregătirea sau actualizarea planurilor de management pentru siturile Natura 2000 și alte zone naturale protejate. Totuși, este de asemenea folosită la planificarea accesului la energie regenerabilă și TIC. Unele PDR-uri din Germania și Austria includ și planuri ale comunității.

(5) www.cowocatural.cat

(6) Ibid notă de subsol 1

UTILIZAREA MĂSURII 7

1. Austria implementează o strategie integrată care prevede implicarea comunității în etapele de planificare.
2. Germania: Saxony-Anhalt se concentrează pe investiții în broadband și TIC, Hessen și Lower Saxony și Bremen sprijină grupurile de comunități și municipalități, iar Mecklenburg-Vorpommern adresează serviciile sociale și dezvoltarea energiei naturale și regenerabile.
3. Grecia se concentrează pe infrastructura broadband.
4. Ungaria are o strategie concentrată pe îngrijire/asistență socială, mobilitatea și dezvoltarea de spații pentru comunitate.
5. Suedia prevede cooperarea dintre FEADR și FERD pentru îmbunătățirea acoperirii broadband.

În PDR-ul Austriei, valoarea publică de 779 milioane Euro este alocată M7⁽⁷⁾. În 2017, Ministerul Agriculturii, Silviculturii, Mediului și Administrării Apelor din Austria a stabilit un master plan pentru zonele rurale, bazat pe un proces participativ. Totodată, include un set special de sprijin al planurilor municipale.

Sub-măsura 7.2: Sprijin pentru investiții în crearea, îmbunătățirea și extinderea tuturor tipurilor de infrastructuri la scară mică, inclusiv investiții în domeniul energiei din surse regenerabile și a sistemelor de economisire a energiei.

sM7.2 este în general proiectată pentru a îmbunătăți condițiile de viață de bază în zonele rurale și conectivitatea cu alte zone. În unele State Membre, există o concentrare solidă asupra construirii sau actualizării drumurilor locale și infrastructurii de bază pentru apă. Cu toate acestea, în state precum Austria și Finlanda, este utilizată pentru a sprijini proiecte pentru energie regenerabilă și economie circulară⁽⁸⁾.

Sub-măsura 7.3: Sprijin pentru infrastructura broadband, inclusiv crearea, îmbunătățirea și extinderea, infrastructură broadband pasivă și prevederea accesului la broadband și e-guvernare publică.

sM7.3: deși prioritatea este acordată hardware-ului, unele PDR-uri sprijină și dezvoltarea serviciilor de e-guvernare și broadband. Cu toate acestea, doar 46 de PDR-uri au decis să folosească această sub-măsură.

În Finlanda, studiul Zona Rurală Inteligentă,⁽⁹⁾ realizat la nivel național în 2016, a indicat că infrastructura digitală finlandeză este de calitate înaltă iar atitudinea generală către digitalizare este pozitivă.

Cu toate acestea, furnizarea dezvoltării competențelor și consultanța acordată clienților sunt scăzute. Nevoile de prioritizare identificate pentru strategiile digitale au fost: transportul; serviciile sociale și de sănătate; învățământ și lucru la distanță. Având în vedere acestea, sesiunea de proiecte PDR se concentrează asupra: infrastructurii de broadband și accesului la broadband,

Numărul PDR-urilor care implementează submăsurile M7

SUB-MĂSURI	NR. AL PDR-URILOR (TOTAL 112)
M7.1	80
M7.2	55
M7.3	46
M7.4	51

și e-guvernare publică (M7.3): acoperă investițiile de infrastructură privind conexiunea la scară mică (așa-numitele proiecte de 'rețea sătească') și digitalizarea serviciilor municipale, inclusiv sisteme de conexiune video online pentru serviciile cu clienții.

Acest tip de sprijin se potrivește cu rezoluția guvernului finlandez din noiembrie 2017 privind digitalizarea rurală. Rezoluția subliniază nevoia de dezvoltare a serviciilor digitale. De asemenea, subliniază potențialul de sprijinire a populației și afacerilor rurale, crearea de noi mijloace de trai și posibilități de dezvoltare a economiei rurale cu ajutorul soluțiilor digitale care au în vedere specificitățile locale.

Sub-măsura 7.4: Sprijin pentru investițiile în crearea, îmbunătățirea sau extinderea serviciilor locale de bază destinate populației rurale, inclusiv a celor de agrement și culturale, și a infrastructurii aferente

sM7.4 are un scop mai larg care include serviciile de sănătate, îngrijire copii, mobilitate, servicii culturale și infrastructură, servicii

(7) Colectarea proiectelor prezentate de membri GT ENRD (pentru utilizarea M7 în Austria, vezi pagina 2): https://enrd.ec.europa.eu/sites/enrd/files/tg_smart-villages_project-compilation.pdf

(8) www.bmnt.gv.at/english/agriculture/Master-Plan-for-Rural-Areas0.html
Alte strategii relevante: Breitband Austria 2020: www.bmvit.gv.at/telekommunikation/breitband

(9) https://enrd.ec.europa.eu/sites/enrd/files/tg_smart-villages_case-study_fi.pdf

pentru comunitate și activități de recreere. Drept urmare, sunt sprijinite proiecte care includ diverse domenii de intervenție – de la digitalizare la economia privind persoanele în etate (silver economy) și e-sănătate.

De exemplu, în Finlanda, studiul Zona Rurală Inteligentă a identificat strategii digitale care se adresează îmbunătățirii serviciilor locale, inclusiv de recreere și cultură și în ceea ce privește infrastructura. Sub-măsura sprijină proiecte care conțin planificarea, studiul sau îmbunătățirea serviciilor pentru populația rurală, cum ar fi studii de fezabilitate sau servicii de sănătate la distanță.

Dezvoltarea fermelor și a întreprinderilor (M6)

Măsura 6 are o alocare financiară comparabilă cu cea a Măsurii 7, de 10,6 miliarde Euro⁽¹⁰⁾ din care jumătate sunt direcționate către tinerii fermieri. Alte două sub-măsuri pot sprijini direct diversificarea economică în zonele rurale și transformarea spre sate inteligente: 6.2: sprijin pentru demararea de afaceri cu activități neagricole în zonele rurale și 6.4: sprijin pentru investiții în creare și dezvoltare de activități neagricole.



© Marc Planaguma

Dezvoltarea de noi activități în zonele rurale – în afara agriculturii – este o componentă vitală a atractivității rurale și este analizată în mai multe State Membre. Când sunt combinate cu alte inițiative, precum LEADER, afacerile de succes pot sprijini schimbul între generații încurajând stabilirea în rural a unei noi populații, ducând copiii la școli din mediul rural, mai mulți consumatori în piețele locale și servicii pentru dezvoltare.

Sprijinul pentru start-up (de maximum 70.000 Euro) pentru dezvoltarea de noi activități non-agricole în zonele rurale a fost introdus pentru prima dată în cadrul legal al perioadei de programare

2014-2020, împreună cu cerința de depunere a unui plan de afaceri.

Sprijinul pentru investiții și dezvoltarea de activități non-agricole poate fi acum acordat și micilor întreprinderi rurale (anterior acesta se referea doar la turism și servicii, restul fiind limitat la micro-întreprinderi). Sprijinul pentru investiții în activități non-agricole poate fi alocat persoanelor din zone rurale (cum ar fi că nu există cerință pentru înființarea unei întreprinderi înainte de a aplica pentru sprijin). Toate aceste elemente încurajează flexibilitatea și declanșează strategii inteligente.



SPRIJIN PDR PENTRU TINERII ÎNTRPRINZĂTORI

În Asturias, Spania, cele 11 grupuri LEADER au ca prioritate sprijinirea tinerilor antreprenori prin Strategiile de Dezvoltare Locală. Astfel, li s-a acordat responsabilitatea de a administra așa-numitele 'tichete pentru persoane antreprenoare din mediul rural' finanțate prin sub-măsura 6.2. Astfel este oferit sprijin de până la 25.000 Euro tinerilor întreprinzători care se stabilesc în zonele rurale.

Această nouă măsură a atras 150 de noi antreprenori în mai puțin de un an, cu un sprijin de peste 2.324.400 Euro din decembrie 2017. 'Tichetul' se acordă tuturor tipurilor de activități antreprenoriale: servicii sociale, inițiative de afaceri de toate felurile, consultanță, activități productive și de

procesare, firme de distribuție, turism, servicii de întreținere, complementarea investițiilor suplimentare.

Beneficiarii trebuie să provină din șomaj sau dintr-o altă activitate economică. Aceștia prezintă un plan de afaceri detaliat, în baza căruia GAL-ul va lua o decizie. Sunt elaborate prevederi privind cheltuielile corespunzătoare taxelor, asigurărilor sociale, beneficiilor de sănătate, și alei unui salariu de bază acordat antreprenorului pe o perioadă de 3 ani. În baza experienței dobândite, cele 11 GAL-uri, împreună cu Autoritatea de Management, au în vedere o creștere substanțială a schemei în cadrul sesiunilor viitoare.

(10) Ibid footnote 1

PDR-ul Finlandei utilizează sM6.2 pentru sprijinirea afacerilor rurale și a ideilor care se adresează direcționării către piață și inovărilor orientate către consumatori, cum ar fi sprijinul de start-up pentru firme IT sau servicii de e-learning. În cadrul sM6.4, o firmă care oferă servicii mobile micro-întreprinderilor și întreprinderilor mici din zone rurale poate primi sprijin pentru investiții.

Alte măsuri

Un ONG din Finlanda a utilizat M16.2 (Sprijin pentru proiecte-pilot și pentru dezvoltarea de noi produse, practici,

procese și tehnologii) pentru a crea GreenCareLab⁽¹¹⁾, o rețea de furnizori de servicii și activități bazate pe mediu pentru a sprijini dezvoltarea, precum vizite de studiu și grupuri de lucru. Ca urmare, mai mult de 100 de furnizori de servicii au participat la activitățile GreenCareLab pe parcursul primului an. Zeci de afaceri start-up s-au alăturat platformei pentru testarea și dezvoltarea ideilor de afaceri și servicii.

În domeniul instruirii și competențelor digitale, combinarea aspectelor privind accesibilitatea, competențele și conectivitatea rămân la nivelul

poveștii cu oul sau găina, dar cu același obiectiv: incluziune digitală pentru toți. În Austria, în școli sunt deschise laboratoare IT, ceea ce permite instruire gratuită. În alte state, precum Spania și Franța, operatorii de pregătire profesională oferă servicii de competențe certificate prin diverse măsuri PDR, în funcție de grupul cărui i se adresează. GAL-urile se află într-o poziție propice pentru a adapta competențele cu nevoile din comunitățile lor locale.

UNU + UNU = TREI

Pentru numeroase persoane, zonele rurale sunt doar casă – un loc unde trăiești, muncești și crești familia. Comunitățile rurale au nevoie de locuri de muncă, servicii de bază, conectivitate și soluții de transport inteligent, precum și un climat favorabil antreprenoriatului. Acestea înseamnă intervenții pe toate aceste fronturi, în o manieră armonizată. 'Acțiunea UE pentru Sate Inteligente'⁽¹²⁾ semnalează deja un pas înainte prin reunirea direcțiilor generale ale Comisiei Europene, de agricultură și dezvoltare rurală, dezvoltare regională, mobilitate și transport.

Rural proofing este un prim pas esențial în implementarea acestor abordări integrate. De exemplu, în Finlanda *rural proofing*-ul este considerat un element central în creionarea viziunii politicii rurale, în care zonele rurale sunt o parte inseparabilă pentru prosperitatea națională și pentru societate.

În mod similar, în documentul de opinie privind 'Revitalizarea zonelor rurale prin sate inteligente',⁽¹³⁾ Comitetul Regiunilor a declarat că ideea de rural proofing trebuie incorporată ca parte a inițiativei 'Zonelor Rurale Inteligente' cu privire la aplicarea acestei abordări în dezvoltarea mai amplă a inițiativelor publice cu implicații pentru zonele rurale.

Comisarul Phil Hogan a adăugat că, "[*rural proofing*] este mai mult decât verificarea potențialului impact și implicațiilor politicilor publice. Este, de asemenea, despre structurarea schemelor și strategiilor care reflectă nevoile și aspirațiile comunităților rurale, despre recunoașterea potențialului rural în furnizarea soluțiilor inovatoare, inclusive și durabile."⁽¹⁴⁾

La începutul acestui capitol, am văzut că măsurile PDR sunt mai eficiente când sunt combinate strategic una cu cealaltă. Cu toate acestea, efectul de

multiplicare poate fi amplificat atunci când este combinat cu alte fonduri, fie UE, naționale sau private. Ghidul privind 'Intensificarea sinergiilor dintre Fondurile Europene Structurale și Fondurile de Investiții, Orizont 2020 și alte programe de cercetare, inovare și competitivitate ale Uniunii' este disponibil online pentru factorii de decizie și alte entități implicate în implementare ('Enabling synergies between European Structural and Investment Funds, Horizon 2020 and other research, innovation and competitiveness related Union programmes')⁽¹⁵⁾. Îndrumarea conține explicații privind regulile de bază și principiile pentru obținerea sinergiei și îmbinarea diverselor fonduri, recomandări pentru actori relevanți, cât și informații privind sprijinul Comisiei Europene în facilitarea sinergiilor.

De exemplu, aproximativ 21,4 miliarde Euro sunt disponibile prin diverse fonduri

(11) www.gcfinland.fi/in-english/

(12) https://ec.europa.eu/agriculture/sites/agriculture/files/rural-development-2014-2020/looking-ahead/rur-dev-small-villages_en.pdf

(13) <http://cor.europa.eu/en/activities/opinions/pages/opinion-factsheet.aspx?OpinionNumber=CDR%203465/2017>

(14) https://enrd.ec.europa.eu/publications/rural-connections-magazine-autumn-winter-2017-edition_en (page 27)

(15) http://ec.europa.eu/regional_policy/en/policy/themes/ict/

FESI⁽¹⁶⁾ pentru investiții TIC pe parcursul perioadei de finanțare 2014-2020. În vederea optimizării impactului investițiilor TIC, Statelor Membre și regiunilor le-a fost solicitată elaborarea a două strategii înainte de a realiza investiții digitale prin folosirea fondurilor:

- Un cadru strategic pentru creștere digitală în cadrul strategiilor ample de cercetare și inovare.
- Un Plan privind Rețeaua Next Generation care identifică necesitatea intervenției publice pentru oferirea accesului la broadband.

După cum s-a observat în capitolul 2, există numeroase exemple de abordări

naționale și regionale integrate, care pot crea condiții pentru satele inteligente. Strategia Italiei pentru Zone Interioare⁽¹⁷⁾ este doar una dintre acestea. Cu un buget total de peste 2 miliarde Euro, PDR-urile sunt parte integrală din aceasta. Alegerea metodei și resurselor financiare alocate zonelor interioare, sunt stabilite în PDR-ul regional al Italiei.

Cu toate acestea, sunt necesare încă multe acțiuni pentru a extinde aceste abordări integrate în Europa. 'Planul de Acțiuni al UE pentru Sate Inteligente' declară că pentru asigurarea durabilității inițiativelor de sate inteligente, sunt necesare abordări strategice robuste.

Pentru ca factorii de decizie, persoanele implicate și promotorii proiectelor să genereze cele mai bune rezultate, planificarea trebuie să ia în considerare nevoile, cât și punctele forte și slabe ale teritoriilor respective.

În acest context, PDR-urile au potențialul de a obține un impact și mai mare decât este sugerat prin dimensiunea lor. Ele pot acționa precum banii pentru semințe, care pun decizia în mâinile comunității locale, mobilizează resursele, atrag investiții suplimentare și creează condiții pentru dezvoltarea satelor inteligente ale viitorului.



© ENRD Contact Point, 2018

(16) Fondul European pentru Dezvoltare Regională (FERD), Fondul European Social (FES), Fondul de Coeziune (FC), Fondul European pentru Agricultură și Dezvoltare Rurală (FEADR), Fondul European pentru Pescuit și Afaceri Maritime (FEPAM).

(17) Angajamentul financiar Italian pentru Strategia privind Zonele Interioare, însumează 190 milioane Euro: www.agenziacoesione.gov.it/opencms/export/sites/dps/it/documentazione/Aree_interne/Presentazione/Relazione_al_CIPE_24_01_2017_def.pdf

PUBLICAȚII REDR

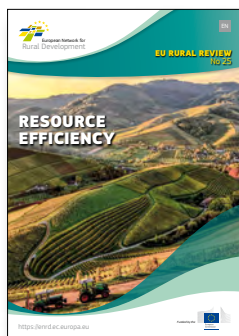
Fiți la curent cu cele mai recente știri, opinii și actualizări în ceea ce privește dezvoltarea rurală europeană, prin consultarea publicațiilor REDR.

Acestea sunt disponibile în secțiunea Publicații (Publications) a websiteului REDR <https://enrd.ec.europa.eu> sau abonându-vă via e-mail la subscribe@enrd.eu. Pentru mai multe detalii, scrieți-ne la info@enrd.eu

EVALUAREA RURALĂ UE (EU RURAL REVIEW)

Evaluarea Rurală UE reprezintă principala publicație tematică a REDR. Prezintă cele mai recente cunoștințe și analiza subiectelor specifice relevante în dezvoltarea rurală europeană. Temele variază de la antreprenoriat rural și calitatea alimentară la schimbări climatice și incluziune socială. Apare de două ori pe an, în șase limbi UE (engleză, franceză, germană, spaniolă, italiană și poloneză).

Nr.25 – Eficientizarea folosirii resurselor



Nr.24 – Re-gândirea oportunităților de afaceri



Nr.23 – Economia verde – Oportunități pentru Europa rurală



BROȘURA PROIECTE FEADR

REDR publică broșuri privind prezentarea bunelor practici interesante de proiecte finanțate prin FEADR. Fiecare ediție scoate în evidență exemple de proiecte de succes, pe o anumită prioritate de dezvoltare rurală. Broșurile au scopul de a prezenta realizările prin FEADR și de a inspira alte proiecte. Broșurile sunt publicate în șase limbi UE (engleză; franceză; germană; spaniolă; italiană; poloneză).

CONEXIUNI RURALE (RURAL CONNECTIONS)

Conexiuni Rurale (Rural Connections) este publicația REDR dedicată interconectării (networking). Publicația prezintă perspective individuale și organizaționale referitoare la prioritățile de dezvoltare rurală, cât și povești de succes și profile ale proiectelor de dezvoltare rurală și ale beneficiarilor. Revista prezintă de asemenea cititorilor actualizări ale știrilor despre dezvoltare rurală din Europa. Apare de două ori pe an, în șase limbi UE (engleză, franceză, germană, spaniolă, italiană și poloneză).

NEWSLETTER

Cele mai recente știri despre dezvoltare rurală în Europa – trimise direct în inboxul tău, o dată pe lună! *Newsletterul REDR* oferă rezumate privind tematici noi, subiecte fierbinți, știri și evenimente despre dezvoltare rurală în Europa. Abonați-vă aici: https://enrd.ec.europa.eu/news-events/enrd-newsletter_en

CUM VĂ PUTEȚI PROCURA PUBLICAȚIILE UNIUNII EUROPENE?

Publicații gratuite:

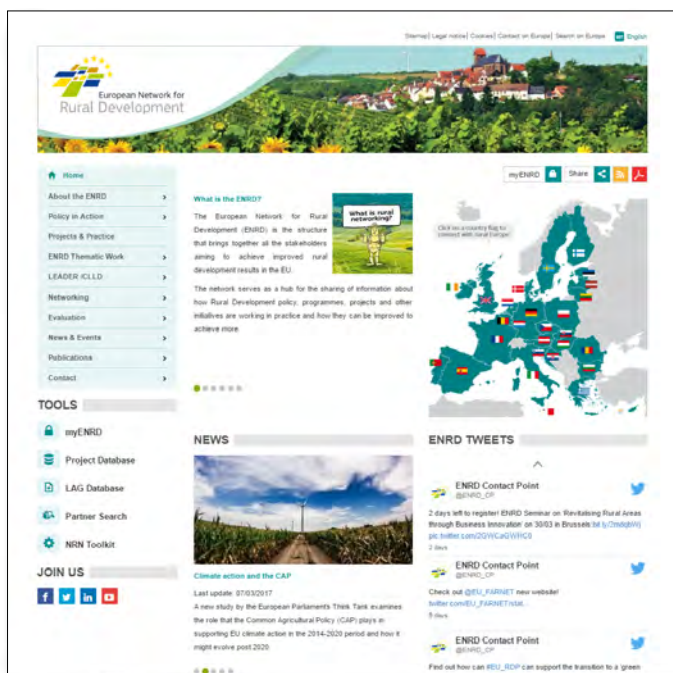
- un singur exemplar:
pe site-ul Publicațiile UE (<https://publications.europa.eu/ro/publications>);
- mai multe exemplare/postere/hărți:
de la reprezentanțele Uniunii Europene (http://ec.europa.eu/represent_ro.htm),
de la delegațiile din țările care nu sunt membre ale UE (<http://eeas.europa.eu/delegations/>)
sau contactând rețeaua Europe Direct (http://europa.eu/europedirect/index_ro.htm)
la numărul 00 800 6 7 8 9 10 11 (gratuit în toată UE) (*).

(*) Informațiile primite sunt gratuite, la fel ca și cea mai mare parte a apelurilor telefonice (unii operatori și unele cabine telefonice și hoteluri taxează totuși aceste apeluri).

Publicații contra cost:

- pe site-ul Publicațiile UE (<https://publications.europa.eu/ro/publications>).

ENRD online



Apreciați pagina Facebook a ENRD



Urmăriți @ENRD_CP pe Twitter



Vizionați videoclipurile EURural pe YouTube



Alăturați-vă grupului de discuții ENRD de pe LinkedIn



ENRD Contact Point
Rue de la Loi/Wetstraat, 38 (bte 4)
1040 Bruxelles/Brussel
BELGIQUE/BELGIË
Tel. +32 2 801 38 00
info@enrd.eu

Finanțare oferită de:



<https://enrd.ec.europa.eu>

