

RURAL CONNECTIONS

EUROPEJSKI MAGAZYN NA TEMAT ROZWOJU OBSZARÓW WIEJSKICH

WIADOMOŚCI I AKTUALNE INFORMACJE

- **LEADER: INSPIRUJE, ZBLIŻA, PRZYNOŚI INNOWACJE**
- **NAGRODY RURAL INSPIRATION AWARDS 2020**
- **PIĘTNASTE I SZESNASTE SPOTKANIE KSOW**

ZAGADNIENIA I PERSPEKTYWY DOTYCZĄCE
OBSZARÓW WIEJSKICH

- **SPOŁECZEŃSTWA SPOZA METROPOLII**
- **MROCNY UROK SZWEDZKIEJ WSI**
- **SCHEMATY PŁATNICZE OPARTE NA REZULTATACH**

BLIŻSZE SPOJRZENIE NA...

DOBRE PRAKTYKI

Europejska Sieć na rzecz Rozwoju Obszarów Wiejskich

Europejska Sieć na rzecz Rozwoju Obszarów Wiejskich (European Network for Rural Development – ENRD) to sieć łącząca zainteresowane strony zaangażowane w rozwój obszarów wiejskich na terytorium Unii Europejskiej. ENRD przyczynia się do skutecznego wdrażania Programów Rozwoju Obszarów Wiejskich (PROW) państw członkowskich, wspierając tworzenie i wymianę wiedzy oraz ułatwiając wymianę informacji i współpracę między obszarami wiejskimi w całej Europie.

Każde państwo członkowskie utworzyło Krajową Sieć Obszarów Wiejskich (KSOW), która skupia organizacje i organy administracji zaangażowane w rozwój obszarów wiejskich. Na poziomie Unii ENRD wspiera tworzenie sieci kontaktów między takimi krajowymi sieciami obszarów wiejskich, krajowymi administracjami i organizacjami europejskimi.

Więcej informacji znajdziesz na stronie ENRD (<https://enrd.ec.europa.eu>)

Europe Direct to serwis, który pomoże Państwu znaleźć odpowiedzi na pytania dotyczące Unii Europejskiej.

**Numer bezpłatnej infolinii (*):
00 800 6 7 8 9 10 11**

(* Informacje są udzielane nieodpłatnie, większość połączeń również jest bezpłatna (niektórzy operatorzy, hotele lub telefony publiczne mogą naliczać opłaty).

Redaktor naczelny: Neda Skakelja, kierownik działu w Dyrekcji Generalnej ds. Rolnictwa i Rozwoju Obszarów Wiejskich Komisji Europejskiej

Redaktor: Elena Di Federico, kierownik ds. publikacji, Punkt Kontaktowy ENRD

Tekst ukończono w maju 2020 r. Oryginalną wersję publikacji stanowi tekst w języku angielskim.

Więcej informacji o Unii Europejskiej można znaleźć na portalu Europa (<http://europa.eu>).

Luksemburg: Urząd Publikacji Unii Europejskiej, 2020

Print ISSN 2443-7360 KF-AN-19-002-PL-C

PDF ISSN 2443-7425 KF-AN-19-002-PL-N

© Unia Europejska, 2020

Powielanie dozwolone pod warunkiem podania źródła.

Informacje i poglądy przedstawione w niniejszej publikacji pochodzą od autora (autorów) i niekoniecznie odzwierciedlają oficjalną opinię Komisji Europejskiej. Komisja nie gwarantuje dokładności zawartych danych i nie może być pociągana do odpowiedzialności za wykorzystanie informacji zawartych w niniejszej publikacji.

Printed by Bietlot in Belgium

WYDRUKOWANO NA PAPIERZE BIELONYM BEZ UŻYCIA CHLORU CZĄSTECZKOWEGO (ECF)

Można także zamówić jeden bezpłatny wydrukowany egzemplarz na stronie internetowej Urzędu Publikacji Unii Europejskiej: <https://publications.europa.eu/pl/publications>

Podziękowania

Dla autorów: Siobhan Dillon, Marianne Geater, John Grieve, Susan Grieve, Peter Toth

Układ: Alexandre Mitrasos, Benoit Goossens (Tipik)

Fotografia na okładce: © Unia Europejska, 2020

SPIS TREŚCI

3 OD REDAKCJI

WIADOMOŚCI I AKTUALNE INFORMACJE

AKTUALNOŚCI ENRD

- 4 LEADER: inspiruje, zbliża, przynosi innowacje
- 5 Nagrody Rural Inspiration Awards 2020
- 5 Biogospodarka i działania w dziedzinie klimatu
- 6 Włączenie społeczne
- 6 Inteligentne wioski
- 7 Piętnaste i szesnaste spotkanie KSOW
- 7 Aktualne informacje na temat zarządzania
- 8 Zmiany w zespole Punktu Kontaktowego ENRD
- 8 Wiadomość od Mike'a Gregory'ego, Punkt Kontaktowy ENRD, 2008–2019
- 9 Aktualne wieści z Punktu Informacyjnego ds Oceny
- 10 Aktualne informacje od EIP-AGRI

WIADOMOŚCI DOTYCZĄCE UE

- 11 Nowa Komisja Europejska
- 12 Nowy komisarz ds. rolnictwa
- 12 Przewodniczący Komisji Rolnictwa i Rozwoju Wsi Parlamentu Europejskiego

ZAGADNIENIA I PERSPEKTYWY DOTYCZĄCE OBSZARÓW WIEJSKICH

- 13 Społeczeństwa spoza metropolii
Assya Kavrakova
- 15 Prawicowy populizm a emancypacyjna polityka wiejska w europejskich wsiach
Natalia Mamonova
- 16 Wyludnianie obszarów wiejskich: jak powstrzymać odpływ mieszkańców
Roxana Vilcu
- 18 Mroczny urok szwedzkiej wsi
Ingrid Whitelock





- 20** Głos wsi
Oliver Moore



- 22** Sieci: okiem socjologa
Dr Áine Macken-Walsh



- 24** Wzmocnienie współpracy poprzez programy wymiany personelu
Carlos De La Paz



- 25** Schematy płatnicze oparte na rezultatach
James Moran



- 28** Wspólne osiągnięcie wyższego poziomu
Clare Taylor



BLIŻSZE SPOJRZENIE NA... GOOD PRACTICES

WSTĘP

- 30** Dobre praktyki

RAPORT

- 33** Identyfikowanie i gromadzenie przykładów projektów

RAPORT

- 37** Rozpowszechnianie dobrych praktyk



WYWIAD

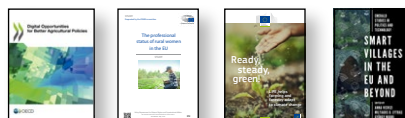
- 39** Louise Bogey

RAPORT

- 41** Pokazy 2.0 w gospodarstwach rolnych



43 KSIĄŻKI I INNE PUBLIKACJE



OD REDAKCJI



Zapraszamy do lektury pierwszego numeru magazynu Rural Connections w 2020 r. Najnowsze wydanie naszej publikacji trafia do Waszych rąk w czasie globalnego kryzysu zdrowotnego spowodowanego wybuchem pandemii koronawirusa. Treść artykułów została opracowana na początku roku, dlatego nie dotyczy aktualnej sytuacji. Jeśli jednak szukacie przykładów reakcji obszarów wiejskich na kryzys związany z COVID-19, znajdziecie je na stronie ENRD — są tam projekty oraz inicjatywy wdrażane głównie przez społeczności wiejskie w celu przeciwdziałania skutkom pandemii, wspierania rolników i przedsiębiorstw wiejskich oraz promowania solidarności z osobami, które są najbardziej narażone w tej wyjątkowej sytuacji. Witryna zawiera ponadto informacje na temat inicjatyw oraz działań Komisji Europejskiej podejmowanych w celu łagodzenia trudności, z którymi aktualnie zmagają się europejskie wsie. Mamy nadzieję, że zasoby te będą wsparciem oraz inspiracją dla wszystkich osób zainteresowanych losami obszarów wiejskich. Jeśli chcesz mieć swój wkład w tworzenie naszego magazynu, napisz na adres: editor@enrd.eu.

W części **Wiadomości** (str. 4–12) zamieściliśmy więcej informacji na temat nowego Parlamentu Europejskiego i nowej Komisji, a także ich ambitnych planów dotyczących klimatu, środowiska oraz obszarów wiejskich. W artykułach tych znajdziecie również najświeższe wieści z sieci europejskiej oraz dowiecie się o niedawnych zmianach w zespole Punktu Kontaktowego ENRD.

Podczas ubiegłorocznej konferencji networX skupiliśmy się na korzyściach płynących z tworzenia sieci kontaktów dla rozwoju obszarów wiejskich. Wtedy to kolektywnie uznaliśmy, że nawiązywanie kontaktów jest rezultatem docieklivosti, a każdy z nas powinien być „dociekliwy” — w kwestii ludzi, projektów oraz innych sieci. Traktujemy tę radę poważnie! W tym cyklu **Zagadnień i perspektyw dotyczących obszarów wiejskich** (str. 13–29) przygotowaliśmy artykuły o najróżniejszej tematyce: od populizmu na obszarach wiejskich, przez agroekologiczny projekt w Holandii, poglądy socjologa na kwestię budowania kontaktów, po schematy płatnicze oparte na rezultatach, a nawet (fikcyjne) historie kryminalne osadzone pośród wiejskich krajobrazów.

W **Bliższym spojrzeniu na...** przyglądamy się dobrym praktykom w ramach gospodarowania środkami EFRROW (str. 30–42). Gromadzenie i rozpowszechnianie przykładów projektów jest kluczowym zadaniem Krajowych Sieci Obszarów Wiejskich, a także niezwykle skuteczną metodą ukazywania korzystnego wpływu europejskich dofinansowań na obszary wiejskie Starego Kontynentu. Tym sposobem sieci obszarów wiejskich mogą wysyłać pozytywny przekaz dotyczący europejskich inicjatyw, co jest kolejną radą wyniesioną z konferencji networX. Dobre praktyki mogą również inspirować inne społeczności wiejskie i zainteresowane strony. W tej części magazynu, przygotowanej dzięki nieocenionemu wkładowi szeregu KSOW, znajdziecie przekrój przez różne podejścia do gromadzenia i rozpowszechniania projektów finansowanych z EFRROW na poziomie krajowym. Dodatkowo uwzględniliśmy porady ekspertów dotyczące komunikacji oraz posłużyliśmy się przykładem pokazowych gospodarstw rolnych jako sposobu na rozpowszechnianie dobrych praktyk.

Budowanie sieci kontaktów ma moc zbliżania ludzi do siebie, zaś ten magazyn jest naszym sposobem na tworzenie oraz pielęgnowanie cennych więzi międzyludzkich. Jeśli masz jakiegokolwiek uwagi do treści tej publikacji, chcesz zaproponować temat do następnego numeru lub po prostu masz ochotę do nas napisać, gorąco zachęcamy Cię do kontaktu.

Życzymy przyjemnej lektury!

Elena Di Federico

Dyrektor ds. publikacji, Punkt Kontaktowy ENRD

editor@enrd.eu

AKTUALNOŚCI ENRD



LEADER: inspiruje, zbliża, przynosi innowacje

W ostatnich miesiącach europejska społeczność LEADER wraz z zespołem LEADER Punktu Kontaktowego ENRD były bardzo zapracowane.

W **trzech nowych filmach** autorstwa ENRD działacze LEADER z różnych krajów opisują, w jaki sposób LEADER inspiruje i zbliża do siebie społeczności wiejskie oraz przynosi im innowacje. Materiały są dostępne na kanale ENRD w serwisie YouTube.

Najnowsze wydanie Przeglądu Obszarów Wiejskich UE (nr 29) jest poświęcone „Osiągnięciom LEADER”. Dzięki działaczom (i entuzjastom) LEADER z obszaru całej Europy możecie przeczytać, jak w praktyce działa siedem zasad LEADER, jak przekładają się one na rezultaty i stałe wyniki w perspektywie czasu, a także jak mogą zostać dostosowane do nowych wyzwań i możliwości stojących przed obszarami wiejskimi.

Nowa sekcja witryny ENRD, zatytułowana „Zasoby LEADER”, jest zbiorem nowinek, publikacji i narzędzi przeznaczonych dla działaczy oraz innych zainteresowanych stron: znajdziecie tu m.in. materiały filmowe dotyczące LEADER oraz ważne publikacje. Jest w niej również najnowsza wersja zestawu narzędzi LEADER z lata 2019 r. będąca przewodnikiem dla początkujących użytkowników, a dla tych bardziej zaawansowanych — źródłem odniesienia i listą kontrolną.

Ponieważ LEADER przenika się z wieloma innymi dziedzinami rozwoju obszarów wiejskich, ENRD organizuje cykl laboratoriów tematycznych LEADER poświęconych takim właśnie powiązaniom. Dotychczas odbyły się trzy laboratoria poświęcone interakcjom zachodzącym pomiędzy LEADER a zagadnieniami: inteligentnych wiosek (październik 2019 r.), łagodzenia skutków i przystosowywania się do zmian klimatu (grudzień 2019 r.) oraz młodzieży i wymiany pokoleń na obszarach wiejskich (luty 2020 r.). Na stronach witryny ENRD poświęconych wydarzeniu gromadzone są liczne doświadczenia uczestników oraz rezultaty dyskusji. Czwarte laboratorium tematyczne LEADER ma odbyć się na początku lata 2020 r. Wkrótce udostępniemy więcej informacji.

Siądme spotkanie podgrupy Zgromadzenia Sieci Obszarów Wiejskich ds. LEADER/RLKS (Bruksela, 4 lutego 2020 r.) było poświęcone nowinom związanym z implementacją LEADER oraz aktualnym stanem realizacji propozycji dotyczących LEADER/RLKS z perspektywy planów strategicznych WPR na okres po 2020 r. Seminarium ENRD „Projektowanie programu LEADER przyszłości”, które zostało zaplanowane na 10 marca, zostało niestety odwołane z powodu pandemii koronawirusa. Na szczęście ciekawe materiały przygotowane specjalnie na potrzeby tego wydarzenia są już dostępne na stronie ENRD.

Jesienią 2019 r. Punkt Kontaktowy ENRD uczestniczył w konferencji LEADER-Inspired Network Community (z ang. sieć wspólnoty zainspirowana programem LEADER, w skrócie LINC) w mieście Parnawa w Estonii. Wydarzenie LINC 2019

przyciągnęło ponad 350 uczestników (w tym ponad 110 LGD) z 17 państw członkowskich UE oraz jednego państwa nieczłonkowskiego, Gruzji. Uczestnicy prowadzili dyskusję i wymieniali się doświadczeniami w dziedzinie innowacyjnych praktyk LEADER. W ramach konferencji zorganizowano dziewięć wycieczek badawczych, seminarium kącika współpracy oraz zawody sportowe dla LGD.

Punkt Kontaktowy ENRD wsparł również organizację i prowadzenie czwartego wspólnego wydarzenia zatytułowanego „RLKS po roku 2020: lokalne działania w zmieniającym się świecie”, które odbyło się w Brukseli w dniach 3–4 grudnia 2019 r. Podczas konferencji prezentowano zagadnienie wpływu RLKS na życie społeczności wiejskich, przybrzeżnych i miejskich. W wydarzeniu wzięło udział ponad 450 uczestników — w tym ponad 75 LGD LEADER — którzy wymieniali się wiedzą i doświadczeniami w dziedzinie europejskich funduszy strukturalnych i inwestycyjnych.

Zorganizowano również wystawę 40 projektów wspieranych z RLKS w ramach poszczególnych funduszy, szereg tematycznych grup roboczych oraz dyskusję panelową między lokalnymi beneficjentami a decydentami wysokiego szczebla. Punkt Kontaktowy ENRD wytypował i pomógł zaprezentować 15 przykładowych projektów na potrzeby wystawy.

Więcej aktualnych informacji znajdziesz na stronie ENRD, w biuletynie oraz naszych profilach w serwisach społecznościowych. #LeaderCLLD



📌 DODATKOWE INFORMACJE

Zasoby LEADER, w tym minione i przyszłe wydarzenia ENRD: https://enrd.ec.europa.eu/leader-clld/leader-resources_pl
Przegląd Obszarów Wiejskich UE nr 29 „Osiągnięcia LEADER”: https://enrd.ec.europa.eu/publications/eu-rural-review-29-leader-achievements_pl

Kanał ENRD w serwisie YouTube: <https://www.youtube.com/user/EURural>

Jak pracować z inteligentnymi wioskami? Wskazówki dla LGD LEADER: https://enrd.ec.europa.eu/publications/how-work-smart-villages-orientations-leader-lags_en

WIADOMOŚCI I AKTUALNE INFORMACJE

Nagrody Rural Inspiration Awards 2020

Mając na uwadze sukces ubiegłorocznej edycji konkursu ENRD Rural Inspiration Awards (RIA), Punkt Kontaktowy ENRD rozpoczął przyjmowanie zgłoszeń do RIA 2020 po uprzedniej konsultacji z zainteresowanymi stronami.

W tym roku konkurs będzie poświęcony biogospodarce i działaniom na rzecz klimatu, co wiąże się z obecną grupą tematyczną ENRD zajmującą się identyfikowaniem dobrych praktyk w tych dziedzinach.

Składające się z ekspertów jury wybierze zwycięskie projekty spośród zgłoszeń jednostek wsparcia Krajowych Sieci Obszarów Wiejskich (KSOW), które wysunęły propozycje w imieniu swoich państw członkowskich.

Tymczasem w najnowszym wydaniu Broszury projektów EFRROW możecie poznać finalistów Rural Inspiration Awards 2019.

**i** DODATKOWE INFORMACJE

https://enrd.ec.europa.eu/news-events/news/rural-inspiration-awards-2020_pl
Broszura projektów EFRROW „Rural Inspiration Awards 2019”:
https://enrd.ec.europa.eu/publications/eafrd-projects-brochure-rural-inspiration-awards-2019_pl

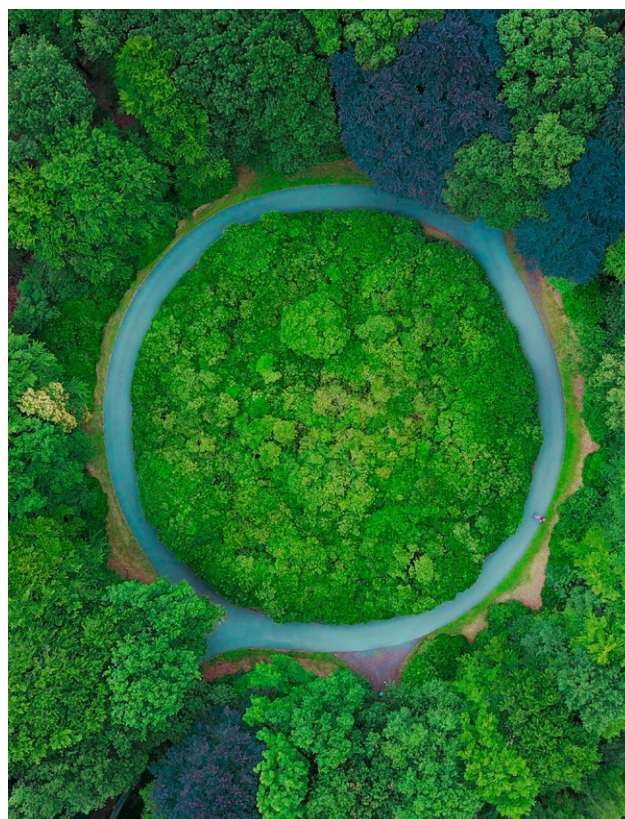
Biogospodarka i działania w dziedzinie klimatu

Jesienią 2019 r. sieć ENRD utworzyła grupę tematyczną poświęconą „Biogospodarce i działaniom w dziedzinie klimatu”, której prace będą dotyczyły sposobów łagodzenia zmian klimatu poprzez działania oparte na biogospodarce oraz przydatnych w tym kontekście narzędzi zaczerpniętych z aktualnych PROW.

Czy wiesz o finansowanych ze środków EFRROW inicjatywach biogospodarki wiejskiej, które przyczyniają się do zwalczania zmian klimatu? A może inwestujesz we wdrażanie i zwiększanie skali powiązanych innowacji na obszarach wiejskich? Jeśli tak, daj nam znać. Prześlij swoje pomysły na adres bioeconomy@enrd.eu — wybrane przykłady mogą zostać zaprezentowane w ramach działań grupy tematycznej ENRD takich jak wydarzenia, publikacje czy materiały wideo.

i DODATKOWE INFORMACJE

Prace tematyczne ENRD:
https://enrd.ec.europa.eu/enrd-thematic-work/greening-rural-economy/bioeconomy_pl
Broszura projektów EFRROW „Biogospodarka”:
https://enrd.ec.europa.eu/publications/eafrd-projects-brochure-bioeconomy_pl
Przegląd Obszarów Wiejskich UE nr 28 „Popularyzowanie biogospodarki”: https://enrd.ec.europa.eu/publications/eu-rural-review-28-bioeconomy_pl



WIADOMOŚCI I AKTUALNE INFORMACJE

Włączenie społeczne

Sieć ENRD interesuje się metodami, dzięki którym obszary wiejskie rozkwitają i są bardziej inkluzywne. Dotychczas zorganizowano dwa wydarzenia. Pierwsze z nich — warsztaty „Przeciwdziałanie wyludnianiu obszarów wiejskich: tworzenie

nowych okazji dla tętniących życiem obszarów wiejskich” — odbyło się 21 maja 2019 r. w Brukseli, w Belgii. Tematyka warsztatów dotyczyła Programów Rozwoju Obszarów Wiejskich (PROW) oraz polityki UE w dziedzinie przeciwdziałania tendencji wyludniania wsi, panującej w wielu obszarach wiejskich Europy. Uczestnicy wydarzenia wyciągali wnioski z krajowych i lokalnych inicjatyw oraz dzielili się wiedzą dotyczącą zapobiegania spadkowi populacji na obszarach wiejskich. Drugie warsztaty

ENRD zatytułowane „Żywe obszary wiejskie: miejsca pracy na wsi” (27 listopada 2019 r.) były poświęcone możliwościom zatrudnienia na obszarach wiejskich oraz powiązanym mechanizmom wsparcia, z uwzględnieniem szerszego kontekstu wiejskiego i rozmaitych aspektów rynku pracy na obszarach wiejskich. Kolejne warsztaty odbędą się na początku lata 2020 r., zaś obecnie powstaje nowa Broszura projektów EFRROW poświęcona „Żywym obszarom wiejskim”.



Unia Europejska, 2020

 DODATKOWE INFORMACJE

Warsztaty ENRD pod hasłem „Przeciwdziałanie wyludnianiu obszarów wiejskich: tworzenie nowych okazji dla tętniących życiem obszarów wiejskich” https://enrd.ec.europa.eu/news-events/events/enrd-workshop-combatting-rural-depopulation-creating-new-opportunities-vibrant_pl

Warsztaty ENRD pod hasłem „Żywe obszary wiejskie: miejsca pracy na wsi” https://enrd.ec.europa.eu/news-events/events/enrd-workshop-vibrant-rural-areas-rural-jobs_pl

Inteligentne wioski

Prace tematyczne ENRD poświęcone inteligentnym wioskom trwają już trzeci rok. Ich celem jest wykorzystanie obecnego zainteresowania tą koncepcją do wysunięcia konkretnych propozycji przygotowywania wsparcia dla inteligentnych wiosek w nadchodzącym okresie programowania.

Dedykowana grupa tematyczna ENRD organizuje cykl „kliniki” — spotkań, podczas których państwa członkowskie mogą wspólnie projektować elementy składowe strategii inteligentnych wiosek w konkretnym kontekście geograficznym lub tematycznym.

Na podstawie tych spotkań grupa przygotowuje serię poradników tematycznych poświęconych pomysłom wspierania inteligentnych wiosek w planach strategicznych WPR niektórych państw członkowskich (takich jak Finlandia czy Polska), jak również w pewnych kluczowych dziedzinach, np. cyfryzacji, społeczności opartych na energii odnawialnej czy mobilności wsi. Materiały te mają ułatwić zainteresowanym stronom ocenianie warunków sprzyjających udanym inicjatywom związanym z inteligentnymi wioskami w ich krajach, a także pomagać instytucjom zarządzającym w projektowaniu i wdrażaniu odpowiednich narzędzi wsparcia, w szczególności w ramach przyszłych planów strategicznych WPR.

Wyniki prac będą umieszczane w obecnym Portalu inteligentnych wiosek oraz w Zestawie narzędzi.



© Unsplash, Martin Kallur

 DODATKOWE INFORMACJE

Portal inteligentnych wiosek ENRD: https://enrd.ec.europa.eu/smart-and-competitive-rural-areas/smart-villages/smart-villages-portal_pl

Poradnik dot. inteligentnych wiosek „Mobilność wsi”: https://enrd.ec.europa.eu/sites/enrd/files/enrd_publications/smart-villages_brief_rural-mobility.pdf

Inteligentne wioski w Finlandii: pomysły na projektowanie wsparcia w ramach przyszłych planów strategicznych WPR: https://enrd.ec.europa.eu/publications/smart-villages-finland-ideas-designing-support-future-cap-strategic-plans_pl

WIADOMOŚCI I AKTUALNE INFORMACJE

Piętnaste i szesnaste spotkanie KSOW

Ostatnie dwa spotkania Krajowych Sieci Obszarów Wiejskich (KSOW) zapoczątkowały trwającą dyskusję na temat organizowania przyszłych sieci WPR.

Piętnaste spotkanie KSOW — zorganizowane we współpracy z Réseau Rural Français — odbyło się w Poitiers we Francji we wrześniu 2019 r. Oprócz uczestników z 22 państw członkowskich, reprezentujących 23 Krajowe Sieci Obszarów Wiejskich, wydarzenie przyciągnęło liczne francuskie sieci regionalne. Podczas spotkania analizowano sposoby ulepszenia współpracy terytorialnej oraz przeprowadzania konsultacji ze stronami zainteresowanymi. Wydarzenie zostało połączone ze spotkaniem francuskich sieci

regionalnych, które odbyło się następnego dnia i było poświęcone rozwijaniu sieci WPR po 2020 r. na poziomie unijnym oraz krajowym. W programie znalazła się także wizytacja finansowanego ze środków EFRROW projektu rozwoju pewnej francuskiej wsi polegającym na zapewnieniu restauracji i zakwaterowania.

Szesnaste spotkanie KSOW — zorganizowane we współpracy z hiszpańską siecią obszarów wiejskich — odbyło się w Calatayud w Hiszpanii w marcu 2020 r. Tematem wydarzenia był stan przygotowań do projektowania i otwierania nowych sieci WPR, przede wszystkim na poziomie krajowym, a także wymiana wiedzy w dziedzinie ewentualnych wyzwań i ich potencjalnych

rozwiązań. Uczestnicy wzięli również udział w warsztatach poświęconych technikom wspierania zaangażowania stron zainteresowanych. Warsztaty zostały zorganizowane, aby pomóc Krajowym Jednostkom Wsparcia Sieci w wypełnianiu ich zadań związanych z celem KSOW: „większe zaangażowanie stron zainteresowanych”.

i DODATKOWE INFORMACJE

https://enrd.ec.europa.eu/news-events/events/15th-nrm-meeting_pl
https://enrd.ec.europa.eu/news-events/events/16th-nrm-meeting_pl

Aktualne informacje na temat zarządzania

Główne organy zarządzające sieciami ENRD i EIP-AGRI — Zgromadzenie Sieci Obszarów Wiejskich oraz jego Grupa Sterująca — kontynuują kierowanie swoimi dotychczasowymi pracami i przygotowują plany na przyszłość.

Dwunaste spotkanie Grupy Sterującej, zorganizowane 21 października 2019 r., przyczyniło się do wyznaczenia kierunku strategicznego i dostarczyło informacji zwrotnych na temat wyników próbnej samooceny Krajowych Sieci Obszarów Wiejskich z 2019 r. Ponadto uczestnicy rozważyli kwestię zarządzania przyszłą siecią WPR i poznali aktualny stan planowanych oraz nadchodzących działań sieci obszarów wiejskich.

Wnioski z tego spotkania zostały zaprezentowane podczas 6. Zgromadzenia Sieci Obszarów Wiejskich, które odbyło się 16 grudnia 2019 r. w Brukseli. Podgrupa Zgromadzenia Sieci Obszarów Wiejskich ds. LEADER/RLKS zebrała się 4 lutego 2020 r. w celu omówienia obecnego stanu propozycji reform WPR dotyczących LEADER oraz przedyskutowania najważniejszych warunków pomyślnej realizacji LEADER zgodnie z ramami oceny ujętymi w przyszłych planach strategicznych WPR.

Różne państwa członkowskie zaprezentowały swoje bieżące osiągnięcia w ramach LEADER oraz przedstawiły metody ich uwzględniania w planach na następny okres programowania.



Unia Europejska, 2020

i DODATKOWE INFORMACJE

https://enrd.ec.europa.eu/about/european-rural-networks-governance/european-rural-networks-assembly/leader-clld-sub-group_pl

WIADOMOŚCI I AKTUALNE INFORMACJE

Zmiany w zespole Punktu Kontaktowego ENRD

John Grieve objął stanowisko kierownika zespołu, zastępując Michaela Gregory'ego, który pożegnał się z Punktem Kontaktowym po dziesięciu latach pracy. John Grieve jest byłym rolnikiem i dyrektorem LGD LEADER, uprzednio piastował stanowisko zastępcy kierownika zespołu Punktu Kontaktowego i ma ponad 30-letnie doświadczenie w rozwijaniu obszarów wiejskich.

Zespół Punktu Kontaktowego powiększył się o pięć kolejnych osób. **Réjane Dufrasnes**⁽¹⁾ dołączył do zespołu ds. zarządzania i koordynacji horyzontalnej jako kierownik projektu; **Susan Grieve**⁽²⁾ zasiłowała szeregi zespołu ds. wymiany i współpracy jako analityk polityki; z kolei zespół ds. udostępniania wiedzy przywitał **Sandrine Duquenoy**⁽³⁾ — specjalistkę ds. strony internetowej, **Tima Hudsona**⁽⁴⁾

— eksperta ds. multimediów, a także **Monicę Sonię**⁽⁵⁾ — ekspertkę ds. komunikacji. **Cristina Rascón García**⁽⁶⁾ jest nowym nabytkiem zespołu ds. rozwijania wiedzy, w którym zajęła stanowisko kierownika projektu. W 2019 r. zespół opuścili Carlos de la Paz i Roxana Vilcu. Punkt Kontaktowy życzy im wielu sukcesów zawodowych.



i DODATKOWE INFORMACJE

Pełny skład zespołu Punktu Kontaktowego można znaleźć na stronie: https://enrd.ec.europa.eu/contact/enrd-contact-point_pl

Wiadomość od Mike'a Gregory'ego, Punkt Kontaktowy ENRD, 2008–2019

Po ponad dziesięciu latach pracy związanej z ENRD latem ubiegłego roku podjąłem ważną decyzję o opuszczeniu Punktu Kontaktowego. Sieć ENRD była ważną częścią mojego życia i bardzo wiele zawdzięczam wszystkim tworzącym ją profesjonalistom oraz entuzjastom — architektom jej sukcesu, bez których sieć nie byłaby tak wspaniałym miejscem pracy. Przez te wszystkie lata przekonałem się o pozytywnej roli budowania sieci kontaktów, a przy tym dowiedziałem się wiele o samym sobie.

Nie da się zaprzeczyć, że polityka rozwoju obszarów wiejskich UE odniosła olbrzymi sukces. Dowiodła tego ubiegłoroczna konferencja networX. Teraz będę bacznie śledził rozwój sieci w kierunku całościowego wspierania i umacniania WPR w nadchodzących latach. Wierzę, że drogą do sukcesu jest postawa otwartości, kultura słuchania innych oraz przeświadczenie, iż polityka funkcjonuje najlepiej, gdy przeważa myślenie nastawione na ścisłą współpracę.

Nowym wyzwaniem, którego się podjąłem, jest wspieranie rozwoju gospodarczego, społecznego i środowiskowego prowincji Asir w Arabii Saudyjskiej. Jest to dla mnie duża zmiana, ale wiem, że obowiązują te same zasady, które uutorowały ścieżkę

do naszego sukcesu. Moim przyjaciołom i współpracownikom, którzy życzyli mi powodzenia na nowej ścieżce zawodowej, obiecuję: będę Was informował na bieżąco.

*Z głębi serca pozdrawiam Was wszystkich!
Mike*



WIADOMOŚCI I AKTUALNE INFORMACJE

AKTUALNE WIĘŚCI Z PUNKTU INFORMACYJNEGO DS OCENY

EUROPEAN
EVALUATION
HELPSDESK
FOR RURAL DEVELOPMENT



Wspieranie oceny *ex ante* po 2020 r.

© Jela Tvrdonova



Państwa członkowskie obecnie przygotowują plany strategiczne WPR na okres po 2020 r. Wniosek legislacyjny dotyczący wsparcia dla planów strategicznych WPR został opublikowany 1 czerwca 2018 r. i oznacza odchodzić od podejścia nastawionego na zgodność na rzecz podejścia opartego na rezultatach. Wymaga to ustanowienia solidnych ram monitorowania i oceny skuteczności działań (ang. Performance Monitoring and Evaluation Framework, PMEF), które umożliwią Komisji Europejskiej oraz państwom członkowskim ocenę i monitorowanie realizacji polityki w kolejnym okresie programowania.

Punkt Informacyjny ds. Oceny prowadzi szereg działań mających na celu zebranie wniosków wyciągniętych z obecnego okresu programowania, tak aby lepiej przygotować się do następnego okresu i wspierać państwa członkowskie w podobnych działaniach.

Punkt Informacyjny ds. Oceny zorganizował trzy sesje warsztatów w dziedzinie dobrych praktyk: „Przygotowanie do oceny *ex ante* planu strategicznego WPR” w Brukseli (Belgia), „Ocena strategii interwencyjnych w ramach WPR: doświadczenia i perspektywy” w Rzymie (Włochy) oraz „Demonstrowanie osiągnięć i wpływu PROW: wnioski wyciągnięte z ocen przedstawionych w sprawozdaniach rocznych z realizacji za rok 2019” w Sewilli (Hiszpania). Warsztaty zapewniły forum do dyskusji i wyciągnięcia wniosków z dotychczasowych doświadczeń, wymiany kluczowych zasad, określenia

wyzwań i potrzeb, a także opracowania sugestii mających pomóc instytucjom zarządzającym oraz oceniającym w działaniach związanych z oceną *ex ante*.

Szkolenie EvaluationWORKS! W 2019 r. państwa członkowskie zorganizowały coroczne wydarzenia służące budowaniu potencjału pod hasłem „Od sprawozdań rocznych z realizacji za 2019 r. po ocenę *ex ante* planu strategicznego WPR”. Zagadnienie zostało podzielone i kraje mogły wybierać spośród następujących podtematów:

- Dyskusja na temat jakości ocen w ramach sprawozdań rocznych z realizacji składanych w czerwcu 2019 r.
- Dyskusja na temat działań następczych po ocenach w ramach sprawozdań rocznych z realizacji w 2019 r.

(w odniesieniu do ocen *ex ante*, *ex post*, planu oceny).

- Ogólne informacje dotyczące wymogów i planowania ocen *ex ante* (podstawa prawna, terminy, zakres wymagań i obowiązków, kryteria jakości).
- Ocena *ex ante* analizy SWOT/potrzeb.
- Ocena *ex ante* logiki interwencji, celów i kluczowych etapów.

Wydarzenia były organizowane w językach ojczystych przez sieć ekspertów geograficznych Punktu Informacyjnego i zostały dostosowane do potrzeb każdego z państw członkowskich.

WYTYCZNE NA PRZYSZŁOŚĆ!

Tematyczna grupa robocza nr 7 Punktu Informacyjnego ds. Oceny, poświęcona „przygotowaniom do oceny *ex ante* planu strategicznego WPR”, została utworzona zgodnie z procesem typowej oceny *ex ante*, która może odegrać kluczową rolę w udoskonaleniu planu strategicznego WPR i stanowić podstawę cyklu oceny.

Każdy pakiet roboczy ma na celu opracowanie praktycznych narzędzi, które mają wspierać instytucje zarządzające i oceniających na każdym etapie procesu oceny *ex ante*.

DODATKOWE INFORMACJE

Warsztaty dobrych praktyk „Przygotowanie do oceny *ex ante* planu strategicznego WPR” w Brukseli, Belgia: https://enrd.ec.europa.eu/evaluation/good-practice-workshops/getting-prepared-ex-ante-evaluation-cap-strategic-plan_pl

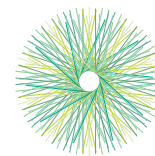
Warsztaty dobrych praktyk „Ocena strategii interwencyjnych w ramach WPR: doświadczenia i perspektywy”: https://enrd.ec.europa.eu/evaluation/good-practice-workshops/appraising-intervention-strategies-under-cap-experiences-and_pl

Warsztaty dobrych praktyk „Demonstrowanie osiągnięć i wpływu PROW: wnioski wyciągnięte z ocen przedstawionych w sprawozdaniach rocznych z realizacji za rok 2019”: https://enrd.ec.europa.eu/evaluation/good-practice-workshops/how-demonstrate-rdp-achievements-and-impacts-lessons-learned_pl

EvaluationWORKS! 2019: https://enrd.ec.europa.eu/evaluation/capacity-building-activities/evaluationworks-2019_pl

Tematyczna grupa robocza nr 7: „Przygotowania do oceny *ex ante* planu strategicznego WPR”:

https://enrd.ec.europa.eu/evaluation/thematic-working-groups/thematic-working-group-7-preparing-ex-ante-evaluation-cap_pl



WIADOMOŚCI I AKTUALNE INFORMACJE

AKTUALNE INFORMACJE OD EIP-AGRI

Rolnictwo cyfrowe w centrum sieci EIP-AGRI



© Fromstock

W kwietniu ubiegłego roku 25 państw europejskich podpisało deklarację o współpracy na rzecz „Inteligentnej i zrównoważonej przyszłości cyfrowej dla rolnictwa oraz obszarów wiejskich Europy”. W ten sposób kraje zobowiązały się do podjęcia szeregu działań wspierających udaną cyfryzację rolnictwa i obszarów wiejskich kontynentu. Sieć EIP-AGRI pragnie wspierać transformację cyfrową swoich członków, gdyż ta może pomóc im sprostać obecnym wyzwaniom gospodarczym, społecznym, klimatycznym oraz środowiskowym.

WSPARCIE STRATEGICZNE DLA DECYDENTÓW

Skierowane do instytucji zarządzających, Krajowych Sieci Obszarów Wiejskich oraz innych decydentów krótkie sprawozdanie z seminarium EIP-AGRI „Wielopoziomowe strategie cyfryzacji rolnictwa i obszarów wiejskich” zawiera 12 pomysłów na opracowanie skutecznych strategii cyfrowych, osiem wyzwań do uwzględnienia podczas tworzenia takich strategii, a także osiem działań priorytetowych, które mogą pomóc w realizacji strategii. Publikacja jest rezultatem dyskusji 143 uczestników seminarium z 25 krajów.

NARZĘDZIA DLA MAŁYCH GOSPODARSTW ROLNYCH

Pod koniec października 2019 r. punkt obsługi EIP-AGRI zaprosił rolników, badaczy oraz grupy operacyjne EIP-AGRI na warsztaty „Małe jest inteligentne”, których celem było zgłębienie możliwości lepszego wykorzystania innowacji lub nowych technologii przez gospodarstwa rolne na terenie całej Europy. Dzięki wydarzeniu uczestnicy mogli lepiej poznać się nawzajem, przybliżyć wspólne problemy oraz zbadać możliwości współpracy i wymiany wiedzy.

IDENTYFIKOWANIE NOWYCH UMIEJĘTNOŚCI

Cyfryzacja odegra ważną rolę w przyszłej WPR, czego wyrazem będzie duży nacisk na dzielenie się wiedzą, a także wspieranie

oraz stymulowanie digitalizacji w rolnictwie i na obszarach wiejskich. Właśnie tym zagadnieniom poświęcone było seminarium EIP-AGRI „Nowe umiejętności w dziedzinie rolnictwa cyfrowego” (luty 2020 r.). Uczestnicy wydarzenia omówili umiejętności, które mogą pomóc rolnikom w lepszym zrozumieniu i wykorzystaniu technologii cyfrowych, a także wymienili się udanymi inicjatywami edukacyjnymi oraz szkoleniowymi, które mają potencjał podnoszenia świadomości i rozwijania umiejętności informatycznych wśród rolników. Seminarium było okazją do dyskusji o tym, w jaki sposób plany strategiczne WPR mogą pochylić się nad problemem niedoboru umiejętności informatycznych w sektorze rolnym, a także pozwoliło przeanalizować metody skomunikowania ze sobą europejskich podmiotów z sektorów rolnictwa, doradztwa, edukacji oraz szkolenia zawodowego w celu stworzenia skutecznego systemu wspierania wymiany wiedzy i innowacji w rolnictwie.

ROLNICTWO CYFROWE W SKRÓCIE

Innowatorzy z sektora rolnictwa i leśnictwa, którzy nie uczestniczyli w żadnych wcześniejszych działaniach EIP-AGRI, mogą skorzystać z wyników prac, odwiedzając sekcję „rolnictwo cyfrowe” na stronie internetowej EIP-AGRI.

i DODATKOWE INFORMACJE

Krótkie sprawozdanie na temat strategii wielopoziomowych: https://ec.europa.eu/eip/agriculture/sites/agri-eip/files/eip-agri_sem_digitising_agriculture_and_rural_areas_short_report_2019_en.pdf

Warsztaty EIP-AGRI „Małe jest inteligentne”: <https://ec.europa.eu/eip/agriculture/en/event/eip-agri-workshop-small-smart-innovative-solutions>

Seminarium EIP-AGRI „Nowe umiejętności w dziedzinie rolnictwa cyfrowego”: <https://ec.europa.eu/eip/agriculture/en/event/eip-agri-seminar-new-skills-digital-farming>

Sekcja strony EIP-AGRI o „rolnictwie cyfrowym”: <https://ec.europa.eu/eip/agriculture/en/digitising-agriculture>

WIADOMOŚCI I AKTUALNE INFORMACJE

WIADOMOŚCI DOTYCZĄCE UE

Nowa Komisja Europejska

Nowa Komisja Europejska pod wodzą przewodniczącej Ursuli von der Leyen rozpoczęła swoją działalność 1 grudnia 2019 r. w założeniach politycznych dla nowej Komisji⁽¹⁾ przewodnicząca podkreśliła swoje cele na nową kadencję, w tym ustanowienie „Zielonego Nowego Ładu”, który określi sposób uczynienia Europy pierwszym kontynentem neutralnym dla klimatu do 2050 r.

Zaprezentowany 11 grudnia 2019 r. „Europejski Zielony Ład” jest nową strategią rozwoju, która ma na celu przekształcenie UE w sprawiedliwe, prosperujące społeczeństwo o nowoczesnej, zasobooszczędnej i konkurencyjnej gospodarce, w której do 2050 r. emisja netto gazów cieplarnianych zostanie wyeliminowana i w której wzrost gospodarczy nie będzie podyktowany eksploatacją zasobów.⁽²⁾

Strategia „od pola do stołu” jest jednym z kluczowych punktów harmonogramu działań na rzecz „Europejskiego Zielonego Ładu”. Jej celem jest motywowanie do znacznego ograniczenia wykorzystania pestycydów chemicznych oraz wiążącego się z nimi ryzyka, jak również stosowania nawozów i antybiotyków. Komisja określi środki niezbędne do osiągnięcia tych rezultatów poprzez dialog z zainteresowanymi stronami.⁽³⁾

Jak powiedziała przewodnicząca von der Leyen, europejskie wsie są „kluczową częścią naszej tożsamości i naszego potencjału gospodarczego. Będziemy pielęgnować i chronić nasze obszary wiejskie oraz inwestować w ich przyszłość”.

Dodała również, że Komisja opracuje „długoterminową wizję obszarów wiejskich, która umożliwi im możliwie najlepsze wykorzystanie ich potencjału oraz pomoże im stawić czoła unikalnym problemom, począwszy od zmian demograficznych,

przez łączność i zagrożenie ubóstwem, a skończywszy na ograniczonym dostępie do usług. Należy tego dokonać w ścisłym porozumieniu z osobami zamieszkującymi obszary wiejskie, jak również z władzami lokalnymi i regionalnymi”.



© Unia Europejska, 2020

i DODATKOWE INFORMACJE

„Unia, która mierzy wyżej”: https://ec.europa.eu/commission/sites/beta-political/files/political-guidelines-next-commission_en.pdf

List do Dubravki Šuicy, desygnowanej wiceprzewodniczącej ds. demokracji i demografii:

https://ec.europa.eu/commission/sites/beta-political/files/mission-letter-dubravka-suica_en.pdf

(1) https://ec.europa.eu/commission/sites/beta-political/files/political-guidelines-next-commission_en.pdf

(2) https://ec.europa.eu/info/publications/communication-european-green-deal_en

(3) https://ec.europa.eu/food/farm2fork_en

WIADOMOŚCI I AKTUALNE INFORMACJE

Nowy komisarz ds. rolnictwa

Nowym komisarzem ds. rolnictwa został Janusz Wojciechowski z Polski.

Janusz Wojciechowski był wcześniej członkiem Parlamentu Europejskiego w latach 2004–2016. W tym czasie pełnił funkcję wiceprzewodniczącego Komisji Rolnictwa i Rozwoju Wsi Parlamentu Europejskiego.

Jego kadencja w Parlamencie Europejskim zakończyła się w 2016 r., kiedy to postanowił objąć stanowisko w Europejskim Trybunale Obrachunkowym.

Przewodnicząca Ursula von der Leyen powierzyła Januszowi Wojciechowskiemu zadanie opracowania nowej długoterminowej wizji obszarów wiejskich (w ścisłej współpracy z komisarzem ds. spójności i reform oraz w koordynacji z wiceprzewodniczącym ds. demokracji i demografii), a także upewnienia się, że potrzeby obszarów wiejskich są wyraźnie uwzględniane w krajowych planach strategicznych w ramach nowej Wspólnej Polityki Rolnej. Do jego pozostałych zadań należy sprawne sfinalizowanie negocjacji w sprawie nowoczesnej i uproszczonej WPR po 2020 r., prace nad nową strategią „od pola do stołu” na rzecz zrównoważonej żywności, jak również globalne promowanie europejskich norm wysokiej jakości żywności.



© Unia Europejska, 2020

DODATKOWE INFORMACJE

Przeczytaj list do komisarza Janusza Wojciechowskiego:
https://ec.europa.eu/commission/commissioners/sites/comm-cwt2019/files/commissioner_mission_letters/mission-letter-janusz-wojciechowski_en.pdf

Przewodniczący Komisji Rolnictwa i Rozwoju Wsi Parlamentu Europejskiego

Nowym przewodniczącym Komisji Rolnictwa i Rozwoju Wsi Parlamentu Europejskiego (COMAGRI) został Norbert Lins z Niemiec, który od 2014 r. jest posłem do Parlamentu Europejskiego, a od 2017 r. — członkiem COMAGRI. Norbert Lins jest członkiem Grupy Europejskiej Partii Ludowej.

COMAGRI odgrywa ważną rolę w kształtowaniu wspólnej polityki rolnej (WPR), a także unijnej polityki w zakresie zdrowia i dobrostanu zwierząt, zdrowia roślin, jakości produktów rolnych,

leśnictwa i agroleśnictwa. Większość tych prac odbywa się na zasadzie sporządzania sprawozdań dotyczących wniosków legislacyjnych, które podlegają procedurze współdecyzji Parlamentu i Rady, przyjmowanych na posiedzeniach plenarnych.

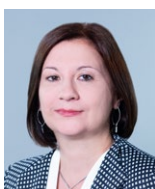
Swoją wkład w prace nad WPR mają również inne Komitety PE, w tym Komisja Ochrony Środowiska Naturalnego, Zdrowia Publicznego i Bezpieczeństwa Żywności (ENVI) czy Komisja Rozwoju Regionalnego (REGI).

ZAGADNIENIA I PERSPEKTYWY DOTYCZĄCE OBSZARÓW WIEJSKICH

Społeczeństwa spoza metropolii

Assya Kavrakova

W ramach przeprowadzonego w terenie projektu badawczego, który objął cztery państwa Europy, analizowano przyczyny populizmu oraz rolę społeczeństwa obywatelskiego w przeciwdziałaniu tendencji populistycznej, w szczególności na obszarach wiejskich.



Assya Kavrakova,
ECAS — Europejskie
Biuro Działań
Obywatelskich
assya.kavrakova@ecas.org

Populizm jest zjawiskiem bardzo złożonym i wieloaspektowym, przejawiającym się na poziomie globalnym, europejskim, krajowym oraz regionalnym. Między ekspertami w dziedzinie nauk politycznych i ogółem społeczeństwa toczą się zaciekle spory dotyczące podłoża i skutków tego fenomenu oraz jego wspólnych cech i specyfiki, a ponadto prowadzone są debaty nad niezbędnym podejściem do przyczyn źródłowych i negatywnych konsekwencji.

Grupa Europejskiego Komitetu Ekonomiczno-Społecznego ds. różnorodności w Europie zleciła niedawno Europejskiemu Biuro Działań Obywatelskich przeprowadzenie badań terenowych na obszarach wiejskich czterech państw UE (Austria, Francja, Włochy i Polska). Kluczowe pytania, które rozważano w ramach tych badań, brzmiały: jakie są czynniki wzrostu populizmu i jaką rolę mogą odegrać organizacje społeczeństwa obywatelskiego w przeciwdziałaniu populizmowi?

Krótką odpowiedź na pierwsze z nich brzmi: żaden pojedynczy czynnik sam w sobie nie powoduje populizmu — jest on rezultatem wielu wzajemnie się wspierających i wzmacniających czynników.

Przykładowo dla osób o średnich dochodach strach przed obniżeniem statusu jest najsilniejszym czynnikiem wywołującym populistyczne tendencje, podczas gdy w przypadku ludzi o niższych dochodach kluczowe znaczenie ma bardziej bezpośrednia obawa utraty pracy i dochodu.

W podobny sposób niechęć do migracji może być spowodowana czynnikami kulturowymi, ale także strachem przed utratą zatrudnienia lub wzrostem konkurencji na rynku pracy.

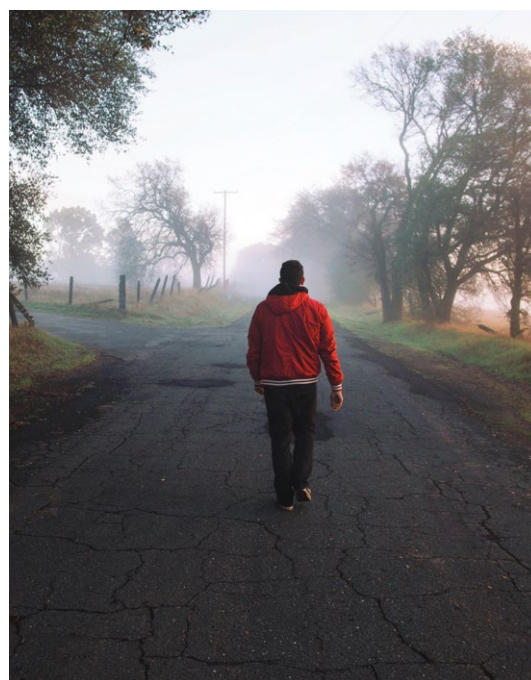
„Lęki” i „obawy” były często wymieniane przez ankietowanych aktywistów organizacji społeczeństwa obywatelskiego oraz ekspertów nauk politycznych, ponieważ główna taktyka populistów polega na manipulowaniu powszechnymi lękami. Na przykład „lęk

kulturowy” wyjaśnia, dlaczego wspomniane siły polityczne zyskują popularność w krajach, których sytuacja gospodarcza jest w rzeczywistości całkiem dobra.

Różnice geograficzne mają znaczenie. Postawy obywateli wobec UE, migracji oraz tendencji autorytarnych różnią się w poszczególnych krajach, ale także w obrębie różnych regionów jednego kraju. W niektórych przypadkach pojawił się wyraźny podział na obszary miejskie i wiejskie.

Na przykład we Francji peryferyjne obszary wiejskie czują się coraz bardziej oddalone od miejsc, w których podejmowane są ważne decyzje, jak również od dużych usług publicznych czy prywatnych. W ten sposób powstaje „kokałaj niechęci”, który skutecznie napędza populistyczną retorykę.

W Austrii badania wykazały, że załamanie się struktur debaty nad kwestiami społecznymi i więziami społecznymi w społecznościach lokalnych,



w połączeniu z bierną postawą tradycyjnych partii politycznych względem obszarów wiejskich, wywołuje wśród obywateli poczucie porzucenia oraz rozłąki. Sytuację tę wykorzystują populisci. Odbudowa sfery publicznej i przestrzeni obywatelskiej jest jednym ze sposobów ograniczania możliwości wzrostu populizmu.

W tym miejscu dochodzimy do odpowiedzi na drugie pytanie, czyli roli organizacji społeczeństwa obywatelskiego.

Organizacje społeczeństwa obywatelskiego mogą odegrać ważną rolę w uświadamianiu ludzi na temat zjawiska populizmu w ich regionach, jak również w opracowywaniu skutecznych strategii dotyczących jego

korzeni i przejawów. Mogą udzielać głosu i wsparcia tym, którzy są niedostatecznie reprezentowani lub znajdują się w gorszej sytuacji, a także nakierowywać rozwój sfery publicznej na debatę na poziomie lokalnym. Ponadto mogą skutecznie promować wartości europejskie.

Niektóre z ankietowanych organizacji społeczeństwa obywatelskiego podkreślały trudności w zakładaniu i prowadzeniu działalności na obszarach wiejskich, co jeszcze bardziej przyczynia się do dystansowania mieszkańców wsi. Było to szczególnie wyraźne w przypadku Polski, gdzie organizacje społeczeństwa obywatelskiego na obszarach wiejskich oferują bardzo ograniczone możliwości zatrudnienia oraz znacznie niższy poziom dochodów w porównaniu z organizacjami w ośrodkach miejskich. Dlatego też jedną z kluczowych rekomendacji płynących z badania jest zwiększenie inwestycji w organizacje społeczeństwa obywatelskiego na obszarach wiejskich, aby skuteczniej wspierać zasoby ludzkie, umiejętności komunikacyjne i bazę wiedzy.

Kolejnym zaleceniem jest opracowanie lepszych struktur deliberacji obywatelskiej i bardziej bezpośrednich mechanizmów demokracji. Powinny one być oparte na rzeczowej debacie z jasno sformułowanymi pytaniami i rezultatami, uświadomionej opinii publicznej oraz konsekwentnie pielęgnowanej kulturze demokracji bezpośredniej. Jest to szczególnie ważne dla rozwoju zjawiska, które jeden z ekspertów nazwał „demokracją bliskości”, czyli mechanizmów demokracji bezpośredniej na szczeblu lokalnym opartych na bliskości między władzami a ludźmi.

Badanie zaleca również poprawę komunikacji ze strony UE, w szczególności na obszarach wiejskich, w celu lepszego informowania obywateli w kwestii osiągnięć Unii oraz oferowanego przez nią finansowania. Istnieje potrzeba załatwienia postrzeganej luki między centrum a obszarami peryferyjnymi — będącej jednym z kluczowych argumentów podnoszonych przez populistów — a tym samym złagodzenia negatywnych nastrojów w stosunku do UE.



Societies outside Metropolises: the role of civil society organisations in facing populism

STUDY



European Economic and Social Committee

DODATKOWE INFORMACJE

<https://www.eesc.europa.eu/pl/our-work/publications-other-work/publications/societies-outside-metropolises-role-civil-society-organisations-facing-populism-study>

ZAGADNIENIA I PERSPEKTYWY DOTYCZĄCE OBSZARÓW WIEJSKICH

Prawicowy populizm a emancypacyjna polityka wiejska w europejskich wsiach

Natalia Mamonova

Opinia badacza i aktywisty na kwestię wzrostu populizmu w europejskich wsiach oraz na możliwości, jakie daje emancypacyjna polityka wiejska.



Natalia Mamonova,
Pracownik naukowy
szwedzkiego
Instytutu Spraw
Międzynarodowych
natalia.mamonova@ui.se

Aby móc przeciwstawić się prawicowemu populizmowi, należy zrozumieć jego przyczyny.

Kryzysy gospodarcze i kulturowe, które dotknęły Europę w ostatnich dziesięcioleciach, pogłębiły nierówności ekonomiczne oraz zaniedbanie społeczne. Jednocześnie globalizacja, wielokulturowość i masowa migracja podsycały obawy przed utratą tożsamości kulturowej. Jednakże same argumenty ekonomiczne nie wyjaśniają, dlaczego w Portugalii — jednym z państw, które najbardziej ucierpiały w wyniku kryzysu finansowego — skrajna prawica pozostaje ruchem marginalnym, podczas gdy w Polsce — jednej z najszybciej rozwijających się gospodarek Europy — nastąpił gwałtowny wzrost prawicowego populizmu.

Wzrost populizmu wynika z połączenia czynników społecznych, ekonomicznych i kulturowych, które w niektórych państwach członkowskich są odczuwane silniej na obszarach wiejskich. W ostatnich latach zasoby siły roboczej europejskiego rolnictwa stale malały, a według prognoz tendencja ta nieprędko się odwróci⁽¹⁾. Poza sektorem rolnym mieszkańcy obszarów wiejskich czują się „pozostawieni w tyle”, czemu sprzyjała recesja gospodarcza oraz infrastrukturalna. Z drugiej strony neoliberalna globalizacja była przedstawiana w debacie politycznej jako jedyna opcja, podczas gdy kwestie dotyczące obszarów wiejskich były w dużej mierze pomijane.

A więc co powinniśmy zrobić? Zmiany kosmetyczne nie przyniosą długotrwałego efektu. Musimy ponownie przemyśleć cały system. Potrzebujemy radykalnej transformacji stosunków władzy.

Emancypacyjna Inicjatywa Polityki Wiejskiej (ERPI) zrzesza społeczność naukowo-aktywistyczną, której celem jest zrozumienie wzrostu prawicowego populizmu na wsi, form sprzeciwu, a także powstających alternatyw.



Naszym zdaniem inicjatywy odgórne nie są w stanie rozwiązać kryzysu politycznego: sprzeciw i alternatywy powinny mieć źródła lokalne. Nasz europejski zespół składa się z badaczy, działaczy wiejskich, przedstawicieli organizacji pozarządowych i ruchów społecznych, którzy wspólnie pracują nad budowaniem sieci ERPI w Europie oraz szukaniem trwałych rozwiązań problemu rosnącego populizmu w naszych wsiach.

DODATKOWE INFORMACJE

<https://www.iss.nl/en/research/hosted-iss/emancipatory-rural-politics-initiative>

<https://www.facebook.com/groups/235539647275100/>

N. Mamonova, J. Franquesa, „Populizm, neoliberalizm i ruchy agrarne na obszarach wiejskich Europy. Zrozumienie wiejskiego poparcia dla polityki prawicowej i poszukiwanie postępowych rozwiązań”, *Sociologia Ruralis*, listopad 2019 r.: <https://onlinelibrary.wiley.com/doi/abs/10.1111/soru.12291>

(1) https://ec.europa.eu/info/sites/info/files/food-farming-fisheries/key_policies/documents/soc_background_final_en.pdf

ZAGADNIENIA I PERSPEKTYWY DOTYCZĄCE OBSZARÓW WIEJSKICH

Wyludnianie obszarów wiejskich: jak powstrzymać odpływ mieszkańców

Roxana Vilcu

Spadek liczby ludności wywiera presję na wiele obszarów wiejskich, ograniczając ich zdolności przystosowawcze oraz utrudniając reagowanie na nowe wyzwania. Polityka rozwoju obszarów wiejskich zapewnia państwom członkowskim szereg środków umożliwiających zwalczanie tych problemów.



Roxana Vilcu, Kierownik ds. komunikacji, AEIDL (Europejskie Stowarzyszenie Informacji o Rozwoju Lokalnym), była Specjalistka ds. komunikacji w Punkcie Kontaktowym ENRD social-inclusion@enrd.eu

Około 28% ludności UE zamieszkuje najmniej zaludnione i najbardziej oddalone od miast obszary wiejskie, podczas gdy kolejne 31,6% mieszka na obszarach pośrednich, które obejmują również wiele obszarów wiejskich. Pozostałe 40,4% populacji mieszka w miastach.⁽¹⁾ Światowa tendencja w kierunku urbanizacji zdaje się być niemożliwa do powstrzymania i zgodnie z prognozami do 2050 r. liczba ludności UE mieszkającej w miastach wzrośnie o 24,1 mln, podczas gdy populacja obszarów o charakterze przeważająco wiejskim zmniejszy się o 7,9 mln⁽²⁾. Obszary wiejskie są często więźniami „pętli spadkowej” będącej rezultatem dwóch wzajemnie umacniających się tendencji: braku zrównoważonej działalności gospodarczej oraz niewystarczającego i słabnącego dostępu do usług.

Spadek liczby ludności nie jest jednak uniwersalną cechą wszystkich obszarów wiejskich i nie jest też nieunikniony. Problem zdaje się dotyczyć głównie dalekiej północy Europy, centralnych regionów państw południa i basenu Morza Śródziemnego, a także krajów środkowej i południowo-wschodniej części kontynentu, w których trwa poważna restrukturyzacja rolnictwa. Kurczenie się obszarów wiejskich jest bardziej powszechne w 13 krajach Europy Środkowej i Wschodniej, które przystąpiły do UE w latach 2004–2006 — około 60% regionów doświadcza tam wyludnienia. Z kolei w 15 państwach Europy Zachodniej, które tworzyły Unię przed 1 maja 2004 r., problem dotyczy nieco ponad 35% regionów z przewagą wsi.⁽³⁾

Decydenci polityczni na wszystkich szczeblach oraz społeczności lokalne na obszarach dotkniętych tym

problemem szukają podejść, które mogą powstrzymać odpływ ludności wiejskiej i coraz częściej dostosowują politykę poprzez zintegrowane podejścia i strategię. W tym kontekście wyłania się nowa wizja obszarów wiejskich oparta na ich potencjalnie kluczowej roli w tworzeniu bardziej ekologicznego, cyrkularnego, zdigitalizowanego i opiekuńczego społeczeństwa.

W maju 2019 r. sieć ENRD zaprosiła decydentów politycznych oraz zainteresowane strony ze szczebli regionalnych, krajowych i europejskich w celu omówienia i podsumowania skutków wyludniania się obszarów



© Unsplash, Alexandru G. Stavrîcă

(1) Eurostat, Statystyki dotyczące obszarów wiejskich w UE, dane z lutego 2017 r. https://ec.europa.eu/eurostat/statistics-explained/index.php/Statistics_on_rural_areas_in_the_EU

(2) Informator polityczny ESPON: „Kurczące się regiony wiejskie Europy”, październik 2017 r. www.espon.eu/rural-shrinking

(3) Źródło: ESPON (dz. cyt.).



© Unsplash

wiejskich oraz rozważenia sposobów reagowania na nie poprzez różne inicjatywy i projekty.

Podczas warsztatów ENRD pod hasłem „Przeciwdziałanie wyludnianiu obszarów wiejskich: tworzenie nowych okazji dla tętniących życiem obszarów wiejskich” omówiono przykłady strategii krajowych, podejść regionalnych oraz inicjatyw lokalnych mających na celu rewitalizację obszarów wiejskich w całej Europie. W trakcie spotkania podkreślono dwa czynniki sukcesu: wyraźne zaangażowanie polityków na rzecz pomyślnego wdrożenia strategii oraz stały udział społeczności i działaczy lokalnych.

Przykładowe projekty omawiane na warsztatach naświetliły również potrzebę poprawy koordynacji i synergii pomiędzy funduszami na wszystkich poziomach (w tym poprzez wielofunduszowe finansowanie RLKS), przy czym kwestie te powinny być rozwiązywane w sposób zintegrowany.

W tym kontekście nadchodzące plany strategiczne WPR stanowią okazję dla państw członkowskich do opracowania konkretnych interwencji w celu przeciwdziałania wyludnianiu obszarów wiejskich. Wszelkie podejścia strategiczne mające na celu poprawę jakości życia w społecznościach wiejskich (jak np. inteligentne wioski) powinny być opracowywane z myślą o ludziach. Podejścia te muszą bazować na pracy lokalnych działaczy, angażować

Praca tematyczna ENRD w dziedzinie włączenia społecznego

Włączenie społeczne — będące jednym z głównych wątków prac tematycznych ENRD — jest bezpośrednio powiązane z Priorytetem 6 polityki rozwoju obszarów wiejskich UE dotyczącym „promowania włączenia społecznego, ograniczania ubóstwa oraz rozwijania gospodarki na obszarach wiejskich”. Więcej informacji na temat działań ENRD w tej dziedzinie można znaleźć w części Wiadomości (strona 6).

Dodatkowe informacje:

- https://enrd.ec.europa.eu/enrd-thematic-work/social-inclusion_pl
- https://enrd.ec.europa.eu/news-events/events/enrd-workshop-vibrant-rural-areas-rural-jobs_pl

społeczeństwo obywatelskie w proces decyzyjny, a także gwarantować zaspokojenie potrzeb społeczności lokalnych i odpowiedniość interwencji podejmowanych na danym terytorium.

Nadszedł czas na bardziej proaktywne i ukierunkowane terytorialnie strategie, które odpowiadają potrzebom obszarów wiejskich całej Europy!

DODATKOWE INFORMACJE

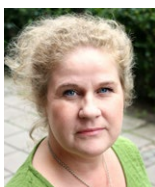
Warsztaty ENRD „Przeciwdziałanie wyludnianiu obszarów wiejskich: tworzenie nowych okazji dla tętniących życiem obszarów wiejskich”: https://enrd.ec.europa.eu/news-events/events/enrd-workshop-combatting-rural-depopulation-creating-new-opportunities-vibrant_pl
Eurofound Policy Brief - ‘Quality of life: Is rural Europe being left behind?’: <https://www.eurofound.europa.eu/pl/publications/policy-brief/2019/is-rural-europe-being-left-behind>
ESPON Policy Brief – ‘Shrinking rural regions in Europe’: <https://www.espon.eu/rural-shrinking>

ZAGADNIENIA I PERSPEKTYWY DOTYCZĄCE OBSZARÓW WIEJSKICH

Mroczny urok szwedzkiej wsi

Ingrid Whitelock

Analiza sukcesu kryminalnej fikcji na przykładzie książek i filmów rozgrywających się w szwedzkiej wsi.



Ingrid Whitelock,
Koordynator
ds. komunikacji
w Szwedzkiej Sieci
Obszarów Wiejskich
[Ingrid.Whitelock@
jordbruksverket.se](mailto:Ingrid.Whitelock@jordbruksverket.se)

Autorzy thrillerów psychologicznych, książek, filmów oraz seriali telewizyjnych ukazujących morderstwa i mroczne zagadki bardzo chętnie osadzają swoje opowieści na tle szwedzkiej wsi. Zjawisko to jest tak popularne, że stało się nowym gatunkiem: „country noir”.

W naszej serii podcastów Landet (szw. „Wieś”) „Czy norma miejska odciska piętno na sposobie postrzegania wsi?” przyglądamy się roli obszarów wiejskich i ich mieszkańców w kulturze popularnej, często opartej na normie miejskiej. „Norma miejska” lub „pryzmat miejski” to koncepcja sugerująca nadrzędną relację miasta — które jest postrzegane jako model rozwoju społecznego i bardzo cenione — w stosunku do wsi będącej jego „przeciwnością”, czyli miejscem problematycznym i wymagającym specjalnych rozwiązań.

Podcasty dotyczą wizerunku obszarów wiejskich w muzyce, literaturze, filmie i telewizji oraz wpływu takich sposobów przedstawienia na postrzeganie wsi jako miejsca do życia, pracy oraz tworzenia nowych możliwości biznesowych. Ponieważ szwedzkie powieści kryminalne są bardzo poczytne w innych krajach, zdecydowaliśmy się rozpocząć nasz cykl od książki.

Dlaczego tak wielu autorów decyduje się właśnie na wsi osadzić swoje thrillery psychologiczne o niewyjaśnionych morderstwach, skoro statystyki wskazują, że większość przestępstw popełnianych jest w dużych miastach? Wyjaśnia nam to Anna Bågstad, autorka książki „Naoczny świadek”, której fabuła dzieje się w małej osadzie rybackiej na południu Szwecji: „Wieś oferuje komponenty niezbędne do budowania ekscytujących historii. Ograniczona liczba ludzi, miejsca sprawiające wrażenie opuszczonych oraz przyroda, która może być przerażająca. Co więcej, kiedy tragedia dotyka bardzo idyllicznego miejsca, powstaje niepokojący kontrast”.

Jednak pomimo osadzenia fabuły na obszarze wiejskim gatunek country noir często zawiera nawiązania do normy miejskiej, jak twierdzi pisarka Camilla Sten. Autorka powieści mieszka i pracuje w Sztokholmie, ale

fabuła jej thrillera psychologicznego „Osada” toczy się w małym opuszczonym miasteczku na północy Szwecji.

„W literaturze, o ile faktyczne morderstwo/przestępstwo popełniane jest na wsi, to już policja, śledczy i dziennikarze prawie zawsze przybywają z dużego miasta, by przewodzić, rozwiązywać i popychać





© Unsplash, Geran de Klerk

fabułę naprzód. Ponadto wielu pisarzy pochodzi ze Sztokholmu lub Göteborga i nie wie, jak wygląda wiejskie życie od wewnątrz, dlatego automatycznie stosują normę miejską w swoich książkach”.

Miejmy jednak nadzieję, że duże zainteresowanie gatunkiem country noir i morderstwami osadzonymi na tle wiejskiego krajobrazu nie zniechęci ludzi do odwiedzania, osiedlania się i prowadzenia działalności gospodarczej w szwedzkiej wsi — a wręcz przeciwnie. Nasz najnowszy podcast poświęcony jest marketingowi miejsc, który ma na celu zapoznanie szerokiego grona ludzi, np. czytelników książek, z konkretną wsią, aby zwiększyć turystykę i przyciągnąć więcej mieszkańców, inwestycji oraz przedsiębiorstw. W Szwecji już teraz bardzo popularne jest organizowanie spacerów z przewodnikiem po miejscach opisywanych w kryminałach i powieściach... Nie ulega wątpliwości, że ludzie potrafią odróżnić fikcję od rzeczywistości.

Kolejne podcasty będą dotyczyły potencjalnych korzyści płynących z marketingu miejsc dla obszarów wiejskich. Bądźcie na bieżąco!

DODATKOWE INFORMACJE

Podcast „Landet” jest jednym z wielu kanałów wykorzystywanych przez Szwedzką Sieć Obszarów Wiejskich do komunikacji oraz interakcji ze swoimi użytkownikami i członkami. Program przyciąga średnio 1800 słuchaczy miesięcznie. Do tej pory najbardziej udane serie dotyczyły klimatu, norm miejskich, zaopatrzenia w żywność oraz inteligentnych wiosek. Łącznie wyemitowano ponad 100 odcinków.

http://www.landsbygdsnatverket.se/inspiration/poddenlandet.106.41f1e6161646f3ceb1be490e.html?query=%3A*&submitButton=5%C3%B6k

ZAGADNIENIA I PERSPEKTYWY DOTYCZĄCE OBSZARÓW WIEJSKICH

Głos wsi

Oliver Moore

Obszary wiejskie Europy oferują zarówno interesujące możliwości, jak i inspirujące ścieżki prowadzące do sprawiedliwej transformacji.



Oliver Moore.
ARC2020 oraz
centrum nauk
o współpracy
przy University
College Cork
oliver@arc2020.eu

Konwencja Wiejska i Rolna ARC2020 jest wielostronną platformą, która umożliwia ludziom wypowiedzenie się w kwestiach istotnych z perspektywy rolnictwa, żywności oraz działaczy wiejskich. Rolnicy i dziennikarze, jak również przedstawiciele różnych instytucji lub organizacji — od pracowników naukowych po urzędników lub działaczy politycznych — dzielą się swoimi poglądami poprzez artykuły lub debaty skoncentrowane na konkretnych zagadnieniach.

Seria kilkunastu artykułów poświęconych rozmowom na temat obszarów wiejskich, publikowanych na stronie internetowej ARC2020 w 2019 r., jest jak dotąd jedną z naszych najpopularniejszych. Zważywszy na niekiedy niekorzystny obraz obszarów wiejskich przedstawiany w tradycyjnych mediach, miło było usłyszeć o kilku ciekawych i inspirujących inicjatywach z całego kontynentu.

Gospodarka społeczna i solidarna na obszarach wiejskich może oferować alternatywy w czasach głębokiej transformacji.

Eamon O'Hara z Ecolise (europejska sieć na rzecz kierowanych przez społeczność inicjatyw w dziedzinie



© ECOLISE

zmian klimatu i zrównoważonego rozwoju) napisał o sile kierowanych przez społeczność inicjatyw wiejskich podejmowanych w całej Europie w obliczu wyzwań związanych z degradacją klimatu i różnorodności biologicznej. „Szacuje się, że istnieje (...) około 2500 społecznych inicjatyw energetycznych, 1500 ruchów społecznych Slow Food (skupiających się na zachowaniu tradycyjnej i regionalnej kuchni oraz zachęcaniu do uprawy roślin i nasion oraz hodowli zwierząt gospodarskich



© Oliver Moore



© CEPAIN

charakterystycznych dla lokalnych ekosystemów), a także około 7000 wspieranych przez społeczności programów rolnictwa, które dostarczają żywność na potrzeby ponad miliona obywateli”.

Ruch Landcare skupia szereg zainteresowanych stron z obszarów wiejskich w celu starannego planowania praktyk gospodarowania gruntami. Liderem w skali Europy jest niemiecki region Bawarii — inicjatywie podlega nawet 80% tutejszych gruntów. Dialog w tej dziedzinie był częścią ARC2020 #RuralDialogues — inicjatywy, w ramach której do wsi Cloughjordan przybyły najróżniejsze zainteresowane strony związane z problematyką środowiska oraz rozwoju obszarów wiejskich. Ta irlandzka ekowioska zajmuje obszar 67 akrów, a jej społeczność współdzieli ziemię, infrastrukturę, gospodarstwo rolne, system grzewczy itp.

Artykuł autorstwa Paula Soto i Enrique Nieto z Punktu Kontaktowego ENRD stanowi wnikliwą analizę inteligentnych wiosek i omawia możliwości oraz bariery związane z ich powstawaniem. Sylvia Kay (z TNI — Transnational Institute, instytutu na rzecz badań i orędowania w kwestiach międzynarodowych zaangażowanego w budowanie sprawiedliwej, demokratycznej i zrównoważonej

planety) opowiedziała nam o rozwoju agroekologii w Holandii. María Coto Sauras (konsultantka w Red2Red pracująca nad polityką publiczną, zrównoważonym rozwojem i sprawami wiejskimi) pokazała, w jaki sposób przemyślane planowanie może pomóc rodzinom imigrantów osiedlić się na obszarach wiejskich Hiszpanii, wykorzystać możliwości i jednocześnie przyczynić się do zaspokojenia lokalnych potrzeb.

Cykl „Głos wsi” naświetlił wiele innych tematów, których motywem przewodnim są korzyści płynące ze wspólnej pracy. Kiedy ludzie działają razem i naprawdę słuchają siebie nawzajem, drobnymi krokami zmieniają świat na lepsze.

 DODATKOWE INFORMACJE

<http://www.arc2020.eu>

ZAGADNIENIA I PERSPEKTYWY DOTYCZĄCE OBSZARÓW WIEJSKICH

Sieci: okiem socjologa

Dr Áine Macken-Walsh

Socjolog analizuje szanse dla decydentów politycznych i praktyków w kontekście aspiracji dotyczących rozwoju sieci współpracy w ramach WPR po 2020 r.



Dr Áine Macken-Walsh,
Socjolog, Teagasc — organ ds. rozwoju rolnictwa i żywności, Irlandia
Aine.MackenWalsh@teagasc.ie

Dlaczego sieci stały się tak ważne jako ośrodki zaangażowania publicznego, zmian i innowacji?

Unijne sieci mają wiele celów. Podejścia oparte na partnerstwie (np. LEADER) zostały pierwotnie uznane za zdolne do rozwiązywania problemów wykraczających poza możliwości pojedynczego działacza/sektora działającego samodzielnie. Ponadto partnerstwa wielu działaczy zapewniają synergię różnych dziedzin wiedzy, zdolności, zasobów i perspektyw na potrzeby pojedynczego problemu, tworząc nowatorskie i wykonalne (innowacyjne) rozwiązania. Dzięki nowym formalnym sieciom tworzone w państwach członkowskich i pomiędzy nimi w celu oddolnego dotarcia do różnych grup społecznych rozszerzają się możliwości dalszego uczestnictwa w takich innowacjach.

Sieci mają również charakterystyczny sposób działania: motywują, pobudzają i angażują działaczy lokalnych zamiast przyjmować podejście regulacyjne. W rozumieniu nauk społecznych strategię zaangażowania są preferowaną opcją, ponieważ podejścia regulacyjne nie przynoszą rezultatów w dziedzinie promowania rozwoju oraz innowacji. „Zarządzanie przez swobody jest znacznie bardziej efektywne niż zarządzanie przez represje... [Programy, które] pozwalają na zróżnicowanie i pluralizm w integracji społecznej są bardziej odporne i niezawodne”.⁽¹⁾ Aby jednak takie „zarządzanie przez swobody” było skuteczne, sieci muszą być postrzegane przez społeczności lokalne jako wiarygodne, atrakcyjne oraz inspirujące.

Jak podkreślano podczas wydarzenia ENRD networX⁽²⁾, sieci składają się z ludzi, a nie z instytucji. Zgodnie z tym poglądem nauki społeczne traktują interakcje społeczne jak elementy składowe sieci.

Sieć:

- ma normy i wartości, na które wpływają nie tylko decydenci polityczni, ale także podmioty wdrażające/uczestnicy lokalni;
- ma symbole (języki, zachowania/działania), które są silnymi społecznymi nośnikami tożsamości sieci, jej funkcji itp.;
- jest dynamiczna (a więc może się zmieniać i rozwijać), czego warunkiem jest ewoluowanie/dostosowywanie się jej norm, wartości oraz symboli.

Wszystkie organizacje, w tym również sieci, mają określone cele i sposoby działania w każdej sytuacji dopóty, dopóki działacz (lub — co jest bardziej skuteczne — grupa działaczy) nie zacznie postępować (często celowo) inaczej. „Organizacje [z definicji] stanowią mobilizację stronniczości”.⁽³⁾

EWOLUJĄCE I ROZWIJAJĄCE SIĘ SIECI

Podstawową zasadą ewolucji i rozwoju sieci (poprzez zmianę norm, wartości oraz symboli) — w taki sposób, aby pozwalała lepiej i bardziej elastycznie reagować na ogół działaczy lokalnych — jest refleksyjność. W naukach społecznych pod pojęciem refleksyjności kryje się sposób refleksji lub myślenia, „w którym spoglądamy na siebie i odnosimy się do samego siebie”⁽⁴⁾. Wspieranie odpowiedzialnych badań oraz innowacji (RRI)⁽⁵⁾ czyni z refleksyjności podstawowy czynnik sukcesu: „Einstein (...) odniósł sukces między innymi dlatego, że z uporem i bez ustanku zadawał pozornie banalne pytania. Niczym dziecko dociekał wciąż: «Dlaczego?» «Jak?» «Co?» zamiast przyjmować oczywiste odpowiedzi”.⁽⁶⁾

(1) Clegg, S. (2014) Circuits of power/knowledge. *Journal of Political Power* 7:3, str. 383–392. Podsumowanie — patrz Haugaard, M. (2011) Rethinking Power. Social Science Research Network (SSRN) <http://ssrn.com/abstract=1913739>

(2) https://enrd.ec.europa.eu/sites/enrd/files/networx_leader_highlights.pdf

(3) Schattschneider, E. E. (1960) The Semisovereign People: a Realist's View of Democracy in America.

(4) Hardy et al. (2001) „Reflexivity in social studies: a study of the production of the research subject”. *Human Relations*, 54, str. 3–32, <https://journals.sagepub.com/doi/10.1177/0018726701545001>

(5) <https://ec.europa.eu/programmes/horizon2020/en/h2020-section/responsible-research-innovation>

(6) Bolton, G. i Delderfield, R. (2018) *Reflective Practice Writing and Professional Development*, Sage, https://us.sagepub.com/sites/default/files/upm-binaries/90765_Ch1_Reflective_Practice_an_Introduction.pdf



© ENRD CP, 2019

Systematyczne wykorzystywanie refleksyjności w kontekście organizacyjnym lub zespołowym wiąże się z okresową refleksją nad składem sieci i motywacją/charakterem jej działań. Należy zauważyć, że wszystkie grupy działaczy i zainteresowanych stron powinny być zachęcane do refleksji w taki sposób, by oceniały nie tylko swoją sieć lub sieci, ale również własną potencjalną rolę w nowych sieciach. Refleksyjność przyjęta na poziomie organizacyjnym promuje refleksyjność na poziomie indywidualnego działacza.

Promowanie refleksyjności jest możliwe dzięki szeregowi zasobów i narzędzi. Na przykład w ramach niedawnych projektów programu „Horyzont 2020”⁽⁷⁾ — AgriDemo, SKIN, CERERE i FAIRshare — opracowano proste narzędzie do promowania refleksyjności i wspierania podejścia opartego na zaangażowaniu wielu działaczy. Partnerzy projektu zaczęli od zadania sobie prostego pytania: „Dlaczego” ich zdaniem różne podmioty/zainteresowane strony miałyby zaangażować się w projekt?

Zadanie sobie tego prostego pytania ma na celu zapoczątkowanie refleksji w celu zwiększenia świadomości partnerów na temat perspektyw innych działaczy oraz podważenia ewentualnych założeń/uprzedzeń partnerów. Po wstępnym pytaniu „dlaczego?” zadawano następujące pytania refleksyjne:

- kto? (powinien faktycznie zostać zaangażowany);
- co? (powinno być celem);
- jak? (należy wspierać uczestnictwo);
- kiedy? (nadarzą się najkorzystniejsze okazje dla wszystkich zainteresowanych stron).

Innym przykładem narzędzia zwiększającego refleksyjność jest mapowanie istniejącej (oraz przyszłej, będącej rezultatem ewolucji) sieci. Korzystając z narzędzi takich jak analiza sieciowa, przywódcy i członkowie sieci mogą faktycznie określić, kto angażuje się w sieć, jakie są mocne/słabe strony oraz rodzaje relacji w obrębie sieci, a także kto nie uczestniczy w jej życiu. Zapewnia to poparte dowodami podejście do ustalania kręgu osób stanowiących trzon sieci, co jest cennym narzędziem wspierającym refleksyjność.

(7) https://agridemo-h2020.eu/docs/D1.8_Protocol_Multiactor_approach.pdf

ZAGADNIENIA I PERSPEKTYWY DOTYCZĄCE OBSZARÓW WIEJSKICH

Wzmocnienie współpracy poprzez programy wymiany personelu

Carlos De La Paz

Punkt kontaktowy ENRD uruchomił zorganizowany program wymiany skierowany do pracowników JWS. Nasz były kolega, Carlos de la Paz, przetestował ten program.



Carlos De La Paz, Dyrektor generalny ds. funduszy UE, Junta de Andalucía (Hiszpania) — były kierownik ds. polityki w Punkcie Kontaktowym ENRD info@enrd.eu

Jednym z głównych celów europejskiej sieci na rzecz rozwoju obszarów wiejskich jest wspieranie współpracy między zainteresowanymi stronami w ramach EFRROW. Służą temu działania budujące zaufanie, ułatwiające komunikację i tworzące synergie, a także wspólne inicjatywy.

Jednym z takich działań jest wprowadzony niedawno przez Punkt Kontaktowy ENRD i przeznaczony dla krajowych Jednostek Wsparcia Sieci (JWS) zorganizowany program wymian. W ramach tego programu dwie krajowe jednostki wsparcia sieci mogą na krótki okres wymienić się jednym pracownikiem.

Punkt Kontaktowy ENRD zorganizował już po jednej wymianie próbnej z fińską oraz portugalską krajową jednostką wsparcia sieci. W ten sposób ostatnie dwa tygodnie czerwca 2019 r. spędziłem w Lizbonie w siedzibie portugalskiej JWS.

Miałem okazję pracować ramię w ramię z całym personelem portugalskiej JWS oraz aktywnie uczestniczyć w jego codziennych działaniach. Obejmowały one zarówno komunikację, zarządzanie siecią, angażowanie zainteresowanych stron, jak również wizyty w ramach projektów czy też gromadzenie i promowanie dobrych praktyk.

Wymiana pracowników jest olbrzymim wyzwaniem szkoleniowym, które przynosi duże korzyści obu organizacjom:

- Zwiększa zrozumienie wdrażania EFRROW w innych państwach członkowskich.
- Sprzyja wzajemnemu uczeniu się poprzez wymianę wiedzy i doświadczeń.
- Buduje zaufanie, ułatwiając przepływ informacji między JWS — zarówno na szczeblu krajowym, jak i unijnym, jak miało miejsce w moim przypadku — i prowadząc do umocnienia współpracy.

Poniżej przedstawiam garść wskazówek dla osób chcących wziąć udział w wymianie:

- Określ, czego chcesz: jasno zdefiniuj swoje cele w zakresie wymiany.



© Carlos De La Paz

- Wybierz najlepszą JWS dla swoich celów: rozważ programy pracy, strukturę, narzędzia, personel i działania (wszystkie te informacje znajdziesz na stronie internetowej ENRD).
- Odpowiednio wcześnie nawiąż kontakt z potencjalną jednostką goszczącą: przedstaw się — przede wszystkim zaprezentuj swoje umiejętności i atuty — oraz wyjaśnij, w jaki sposób możesz aktywnie wesprzeć pracę JWS.
- Szczera komunikacja jest kluczowa: przedstaw swoje cele, uważnie wysłuchaj celów jednostki i stwórz wspólny projekt. Wymiana powinna być sytuacją korzystną dla obu stron, w przeciwnym razie nie zyska nikt.
- Dokładnie wszystko zaplanuj: staraj się nie pozostawiać niczego przypadkowi, żeby jak najlepiej wykorzystać swój pobyt.

Punkt Kontaktowy ENRD stale wspiera wymianę pomiędzy członkami JWS, również przy użyciu technologii internetowych. Aby uzyskać więcej informacji na temat potencjalnych przyszłych wymian, skontaktuj się z Davidem Lambem: david.lamb@enrd.eu.

DODATKOWE INFORMACJE

https://enrd.ec.europa.eu/sites/enrd/files/nm15_exchange_lamb.pdf

ZAGADNIENIA I PERSPEKTYWY DOTYCZĄCE OBSZARÓW WIEJSKICH

Schematy płatnicze oparte na rezultatach

James Moran

Na przestrzeni ostatnich dziesięciu lat prowadzone w państwach członkowskich UE szeroko zakrojone próby pilotażowe schematów płatniczych opartych na rezultatach w zakresie wsparcia rolno-środowiskowego przyniosły interesujące wnioski.



James Moran,
Wykładowca ekologii
i biologii Wydziału
Nauk Przyrodniczych,
Galway-Mayo
Institute of
Technology (Irlandia)
James.Moran@gmit.ie

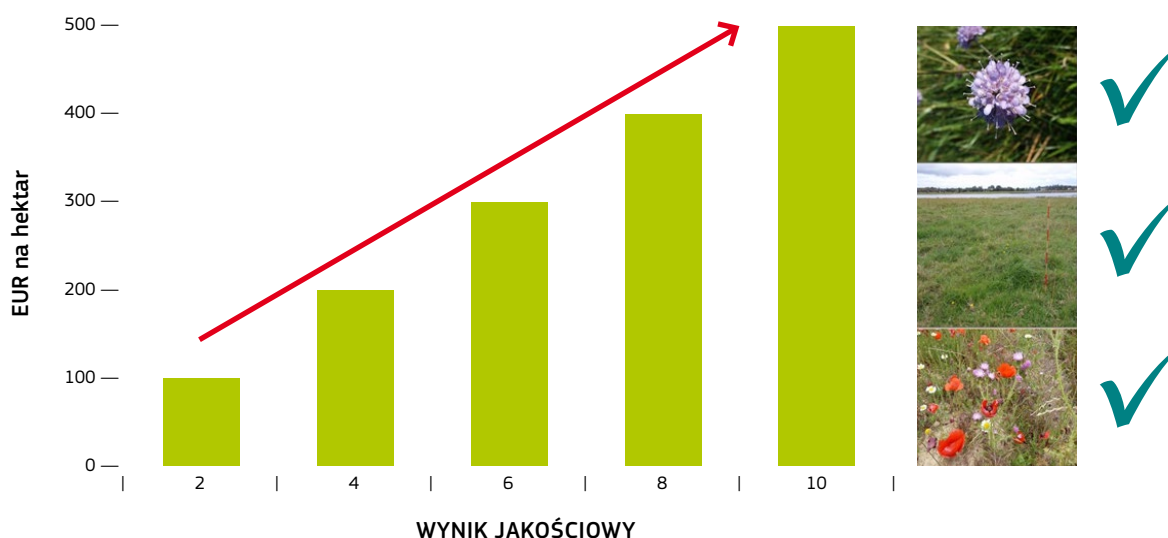
Na potrzeby tego artykułu pojęcie schematów płatniczych opartych na rezultatach dotyczy programów rolno-środowiskowych, w ramach których właścicielowi projektu wypłaca się środki bezpośrednio na podstawie wyników w dziedzinie ochrony środowiska, nie zaś po wykazaniu podjęcia zaleconych działań w zakresie zarządzania, które mają przynieść wymagane rezultaty. Ten drugi model jest zwany schematem płatniczym opartym na zarządzaniu i pozostaje dominującym podejściem na obszarze UE.

Schematy oparte na rezultatach zostały wprowadzone do projektów rolno-środowiskowych na początku lat 90.,

co zbiegło się w czasie z wdrożeniem obowiązkowych działań rolno-środowiskowych w ramach WPR. Wczesne przykłady z Wielkiej Brytanii, Holandii i Niemiec dotyczyły przede wszystkim różnorodnych gatunkowo użytków zielonych/łąk oraz zamieszkiwanych przez ptaki terenów ornych i użytków zielonych. W dużym uproszczeniu schematy oparte na rezultatach zostały przetestowane tam, gdzie programy zarządzania są nieskuteczne lub gdzie związek pomiędzy takimi programami a wynikami w dziedzinie środowiska jest niejasny. Były stosowane jako działania rolno-środowiskowe „wyższego rzędu” ukierunkowane na konkretne obszary geograficzne.

Ilustracja 1:

Schematy oparte na rezultatach są zazwyczaj zróżnicowane pod względem poziomu finansowania w zależności od wyników. Jakość jest mierzona za pomocą wskaźników, które reprezentują ogólne cele w zakresie różnorodności biologicznej lub środowiska. Wskaźniki wyników mogą obejmować pożądane rośliny wskaźnikowe, które korelują z ogólną różnorodnością roślin na danym terenie.⁽¹⁾



(1) Źródło opracowania: C. Maher, J. Moran et al. (2018). „Płatności rolno-środowiskowe oparte na wynikach — poradnik z ogólnymi wytycznymi. Przewodnik krok po kroku w dziedzinie projektowania schematów płatniczych opartych na rezultatach: wnioski z Irlandii i Hiszpanii”. Sprawozdanie przygotowane dla Komisji Europejskiej, DG Środowisko, https://rbapseu.files.wordpress.com/2019/01/rbaps_gh01_general_guidance.pdf

W ciągu ostatnich 25 lat pojawił się szereg podejść do projektowania i wdrażania schematów płatniczych opartych na rezultatach: od bazujących wyłącznie na wynikach po hybrydowe. W podejściu hybrydowym płatności oparte na rezultatach są łączone z płatnościami za uzupełniające działania związane z zarządzaniem. Podejście hybrydowe jest często stosowane tam, gdzie konieczne są znaczne inwestycje początkowe i działania naprawcze w celu doprowadzenia obszaru do minimalnego stanu umożliwiającego osiągnięcie rezultatów, czego skutkiem jest mniejsze ryzyko dla rolnika.

Dotychczas płatności oparte na rezultatach miały sprzyjać osiągnięciu celów w zakresie różnorodności biologicznej (np. użytków zielonych i ptaków krajobrazu rolniczego). Coraz częściej jednak są one wykorzystywane poza dziedziną różnorodności biologicznej, w szczególności tam, gdzie istnieje związek między wyższą jakością różnorodności biologicznej a innymi celami środowiskowymi, np. jakością wody lub krajobrazu oraz składowaniem/pochłanianiem dwutlenku węgla.

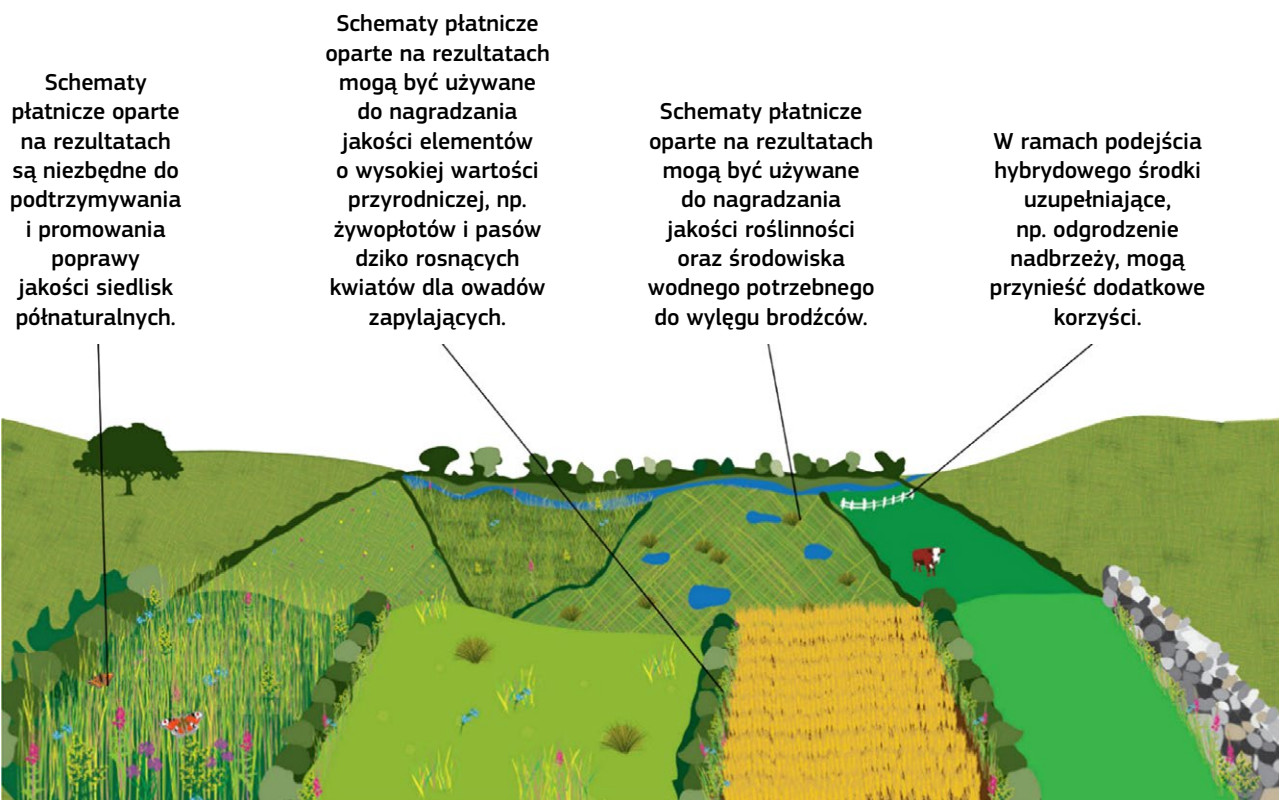
Porównanie metody opartej na rezultatach i metody opartej na zarządzaniu (Tabela 1) wykazuje potencjał tej pierwszej jako ważnego narzędzia w kontekście dobrze zaprojektowanych, ukierunkowanych i zorientowanych na rezultaty działań rolno-środowiskowych. Schematy oparte na rezultatach są często kierowane do obszarów, które pod względem właściwości systemu gruntów i gospodarstw rolnych najlepiej nadają się do osiągnięcia konkretnych wyników. W kontekście różnorodności biologicznej większość istniejących schematów opartych na rezultatach została ukierunkowana na obszary rolne o wysokiej wartości przyrodniczej (w tym obszary Natura 2000) oraz na elementy krajobrazu/obrzeża intensywnie uprawianych użytków rolnych o wysokiej wartości przyrodniczej.

Główną przewagą podejścia opartego na rezultatach nad metodą bazującą na zarządzaniu jest wyraźne powiązanie płatności z osiągnięciem rezultatów. Wiele systemów opartych na zarządzaniu nie uwzględnia wystarczającego monitorowania umożliwiającego sprawdzanie, czy pożądane rezultaty zostały

Table 1:

Względne zalety/wady schematów opartych na rezultatach i schematów opartych na zarządzaniu

Schematy płatnicze oparte na rezultatach	Schematy płatnicze oparte na zarządzaniu
Istnieje wyraźny związek między płatnościami a osiągniętymi rezultatami	Płatności są związane z działaniami, które mają przynieść rezultaty
Uczestnicy zachowują swobodę wprowadzania innowacji oraz wykorzystywania umiejętności i wiedzy fachowej do osiągnięcia rezultatów	Uczestnicy muszą wdrażać przewidziane działania
Proste umowy z gospodarstwami rolnymi określające rezultaty i poziomy płatności	W zależności od projektu wymagają umów wyszczególniających działania w dziedzinie zarządzania niezbędne do osiągnięcia poszczególnych celów
Ułatwiają ukierunkowanie, ponieważ uczestnicy są zachęceni do wybierania terenów, na których rezultaty są osiągalne	Stopień ukierunkowania zależy od rodzaju środka (podejście szeroko zakrojone niższego szczebla lub podejście ukierunkowane wyższego szczebla)
Pogłębiają wiedzę na temat celów środowiskowych i możliwości wśród uczestników	Poziom wiedzy i budowania potencjału zależy od projektu (wyższy poziom/niższy poziom)
Spełnienie wymogów dotyczących weryfikacji przez UE jest łatwiejsze dzięki uwzględnionemu w metodzie monitorowaniu rezultatów	Konieczne jest dodatkowe monitorowanie w celu sprawdzenia, czy rezultaty zostały osiągnięte w wyniku zaleconych działań
Wyższe koszty administracyjne w porównaniu ze środkiem rolno-środowiskowo-klimatycznym niższego szczebla, ale porównywalne z podejściem wyższego szczebla opartym na zarządzaniu	Wsparcie administracyjne zależy od projektu — poziom niższy/ poziom wyższy (tzn. poziom ukierunkowania, liczba działań dostępnych dla rolników)
Institucje zarządzające na ogół nie znają tego podejścia, w związku z czym wymaga ono dostosowania systemów administracyjnych	Institucje zarządzające są zaznajomione z tym podejściem, a system administracyjny jest już ugruntowany
Do zapewnienia skuteczności wymagane jest specjalistyczne doradztwo oraz szkolenia	Wymagania dotyczące specjalistycznego doradztwa i szkoleń zależą od projektu — wyższy poziom/niższy poziom
Wyższy poziom ryzyka dla właścicieli projektów w przypadku nieosiągnięcia rezultatów	W przypadku zastosowania się do zalecanych działań, warunków i zasad nie ma ryzyka utraty płatności



rzeczywiście osiągnięte w wyniku zaleconych działań. Elastyczność metody opartej na rezultatach pomaga uczestnikom wprowadzać innowacje i wykorzystywać umiejętności oraz wiedzę fachową do osiągania wyników. Kolejną zaletą tego systemu jest wykorzystanie prostych umów z gospodarstwami rolnymi, które określają wyniki i poziomy płatności. Z kolei podejście bazujące na zarządzaniu może być obciążone większym ryzykiem dla rolników, jeśli wyniki nie zostaną osiągnięte pomimo podjętych prac. Niemniej ryzyko można ograniczyć poprzez większe wsparcie doradcze, szkolenia i dzielenie się wiedzą w ramach realizacji schematu. Dobry projekt może również zagwarantować, że pomiar wyników będzie uwzględniał czynniki pozostające poza kontrolą rolników.

Na przestrzeni ostatnich dziesięciu lat w państwach członkowskich UE prowadzono szeroko zakrojone próby pilotażowe schematów płatniczych opartych na rezultatach — w tym finansowane ze środków unijnych programy w Irlandii, Rumunii, Hiszpanii i Wielkiej Brytanii w latach 2015–2019. Jak wykazały te próby, podejście oparte na rezultatach może być z powodzeniem stosowane w różnych środowiskach rolnych — od łąk zalewowych w Irlandii, przez uprawy roślin w Zjednoczonym Królestwie i uprawy trwałe w Hiszpanii, aż po rozległe użytki zielone w Rumunii. Jak dowiedziono na przykładzie tych projektów, wdrażanie i kontrola mogą być prostsze w porównaniu ze standardowymi podejściami opartymi na zarządzaniu, jednak skuteczne projektowanie wymaga zdolności i zasobów. Na etapie wdrażania kluczowe znaczenie mają wytyczne i szkolenia w ramach systemu doradztwa rolniczego. Pomaga to rozwijać potencjał i przyczynia się do osiągania rezultatów. Schematy oparte na rezultatach zasadniczo tworzą rynek dla usług środowiskowych/dóbr publicznych, osadzając wyniki środowiskowe w systemach produkcji

rolnej. Mogą one być postrzegane jako element zapewniania jakości działań rolno-środowiskowych w ramach WPR.

Uczestniczący w unijnych programach pilotażowych rolnicy docenili regułę, według której produkty środowiskowe wyższej jakości są nagradzane wyższymi płatnościami. Podkreślili również, że dzięki takiemu podejściu są bardziej świadomi i pozytywnie nastawieni do zarządzania środowiskiem. Uznali oni przede wszystkim, że dobrze opracowany schemat oparty na rezultatach, przystosowany lokalnie do sytuacji ich gospodarstw, zapewnia swobodę w dostosowywaniu praktyk rolniczych do nowo powstałego rynku środowiskowego. Rolnicy potrzebują jednak wyraźnych sygnałów świadczących o długoterminowym zaangażowaniu w to nowe podejście.

Nieznamość schematu opartego na rezultatach wśród instytucji zarządzających i ogółu społeczności rolniczej pozostaje główną przeszkodą w upowszechnieniu tego modelu. Wraz z rozwojem metody w całej UE rośnie również sieć schematów płatniczych opartych na rezultatach, która chce dzielić się swoim doświadczeniem i wiedzą z innymi. Podczas niedawnego spotkania w Austrii twórcy i zarządcy systemów opartych na rezultatach spotkali się i uzgodnili utworzenie sieci ułatwiającej wymianę wiedzy.

i DODATKOWE INFORMACJE

Jeśli chcesz dołączyć do sieci lub dowiedzieć się więcej na jej temat, odwiedź stronę internetową:
<https://www.rbpnetwork.eu/our-network/>

ZAGADNIENIA I PERSPEKTYWY DOTYCZĄCE OBSZARÓW WIEJSKICH

Wspólne osiągnięcie wyższego poziomu

Clare Taylor

Projekt LIFE wykorzystuje przełomowe partnerstwo w celu przywracania przyrody na dawnych terenach rolniczych.



Clare Taylor,
Koordynator ds.
komunikacji,
NEEMO EEIG⁽¹⁾
clare.taylor@neemo.eu

Park Narodowy Drents-Friese Wold, położony na styku holenderskich prowincji Fryzja i Drenthe, obejmuje ok. 6100 hektarów zróżnicowanego krajobrazu, w tym wędrujących wydm, wrzosowisk, ubogich w składniki odżywcze łąk oraz lasów z dziesiątkami torfowisk. Obszar ten należy do europejskiej sieci Natura.

W samym sercu parku, na obszarze prawie 450 hektarów, rozciąga się dawna miejscowość rolnicza Oude Willem, która obecnie jest przywracana na łono natury w ramach wielostronnego partnerstwa. Wraz z grupą europejskich ekspertów i praktyków w dziedzinie odnowy ekologicznej przyjechałam na miejsce w słoneczny, rześki jesienny poranek, aby na własne oczy zobaczyć trudy i sukcesy dotychczasowego projektu.

„Odejdźcie od intensywnego rolnictwa na rzecz przyrody zmienia codzienne życie członków tej społeczności”, mówi Willem Urlings, były lokalny polityk i niezależny przewodniczący komisji (Bestuurscommissie Oude Willem), który nadzoruje dwa prowadzone na tym obszarze projekty LIFE. „Po dziesięcioleciach intensyfikacji rolnictwa i związanej z tym utraty gatunków oraz otwartych siedlisk musimy teraz znaleźć równowagę pomiędzy bliźniaczymi potrzebami natury i produkcji żywności”. Dwaj rolnicy, którzy uczestniczą w projekcie, zgodnie przytaczają tym słowom.

W wyniku stosowania nawozów intensywnie uprawiane grunty, takie jak Oude Willem, często mają wysoką zawartość składników odżywczych. Najbardziej problematycznym z nich jest fosfor, a obniżenie jego poziomu stanowi jeden z warunków stworzenia środowiska, w którym mogą rozwinąć się rdzenne gatunki roślin oraz zwierząt. Kolejnym problemem jest poziom wód — ilość wody potrzebnej rolnikowi do uprawy roślin jest inna niż ilość wody potrzebnej przyrodzie do rozkwitu.

Liczący ponad 200 hektarów intensywnie uprawianej ziemi obszar Oude Willem stał się poligonem doświadczalnym dla techniki o nazwie „P-mining” (lub



fitekstrakcja) stosowanej w ramach projektu LIFE „Podnoszenie poziomu”.

Metoda „P-mining” polega na stymulowaniu wzrostu poprzez nawożenie trawy potasem i azotem, bardzo częste koszenie (trzy razy w roku) i usuwanie ściętego materiału (do wykorzystania jako siano) w celu obniżenia poziomu fosforanów w glebie. Siano jest wykorzystywane przez rolników do karmienia bydła w okresie zimowym.

Fosforany mogą zostać usunięte szybciej metodą wydobywczą, ale fitekstrakcja jest mniej inwazyjna. Wykorzystanie tej techniki zazwyczaj wiąże się z partnerstwem z rolnikami.

(1) NEEMO to konsorcjum organizacji odpowiedzialnych za monitorowanie projektów LIFE (dotacje na działania LIFE) oraz organizacji pozarządowych, które otrzymują finansowanie z programu LIFE (dotacje operacyjne LIFE): <https://neemo.eu>



© p-Matýás Prommer

Pola dzierzawione na terenie Oude Willem to głównie trawa z koniczyną (rośliny te były najbardziej popularne, w szczególności wśród rolników ekologicznych) oraz użytki zielone przeznaczone do produkcji. W ramach umów zawieranych z gospodarstwami rolnymi najemcy określają sposób prowadzenia fitoekstrakcji. Na podstawie wyników analizy gleb zespół projektowy udziela rolnikom wskazówek dotyczących poziomu nawożenia (azotem i potasem) poszczególnych pól.

Anja de Vries z Fryzji — partner projektu — wyjaśnia: „Nasz cel był dwojaki: opracowanie praktycznej metody usuwania fosforanów przy zaangażowaniu rolników oraz szerzenie wiedzy o metodzie P-mining i dzielenie się nią z organizacjami zarządzającymi środowiskiem, rolnikami oraz innymi zainteresowanymi stronami”.

Wiele obszarów należących do sieci Natura 2000 obejmuje grunty rolne. Działania na rzecz rekultywacji tych terenów mogą pomóc w odtworzeniu gatunków i siedlisk objętych ochroną. „Za piętnaście lat obszar Oude Willem będzie należeć do przyrody”, mówi Hans Dekker, ekolog z administracji prowincji Drenthe. Jednak zgodnie z szacunkami projektu obniżenie zawartości fosforanów do poziomu niezbędnego dla powstania łąki wielokwiatowej może potrwać nawet 44 lata.

Wśród partnerów projektu są lokalne gminy wraz z organizacją ochrony przyrody Natuurmonumenten oraz państwową dyrekcją gospodarki leśnej Staatsbosbeheer — obie instytucje rozpoczęły wykupywanie działek na tym obszarze już w latach 60.

Innym kluczowym partnerem jest lokalny zarząd wodny (Waterschap Drents Overijsselse Delta). Można powiedzieć, że „siłą sprawczą tego projektu nie była różnorodność biologiczna, ale gospodarka wodna”, wyjaśnia profesor Rudy van Diggelen (Uniwersytet

w Antwerpii). Powodzie pod koniec lat dziewięćdziesiątych wymusiły obranie nowego podejścia do gospodarki wodnej — napełniania kanałów i umożliwiania wodzie wsiąkania w grunt oraz tworzenia strumyków, co znacznie spowolniło przepływ wody.

Tego rodzaju rozwiązania oparte na naturze prawdopodobnie odegrają ważną rolę podczas Dekady przywracania ekosystemów ONZ w latach 2021–2030. A wraz z ambicjami Komisji Europejskiej dotyczącymi Zielonego Nowego Ładu pojawiają się sygnały, że odnowa ekologiczna zaczyna nabierać coraz większego znaczenia politycznego.

Projekt w Oude Willem jest przykładem przynajmniej trzech spośród dziewięciu nowych celów priorytetowych zaproponowanych dla nowej WPR: działania w kwestii zmian klimatu, dbałości o środowisko oraz ochrony krajobrazów i różnorodności biologicznej. Jednak praca wykonana przez to partnerstwo ma dla lokalnej społeczności znacznie głębsze znaczenie: „LIFE zbliża ludzi do siebie”, podsumowuje Rikus Jager, burmistrz lokalnej gminy Westerveld.

DODATKOWE INFORMACJE

<https://www.nationaalpark-drents-friese-wold.nl/life-n2000/>
<https://neemo.eu/about-neemo/>
https://ec.europa.eu/info/strategy/priorities-2019-2024/european-green-deal_pl

BLIŻSZE SPOJRZENIE NA... GOOD PRACTICES

WSTĘP

Dobre praktyki

Identyfikowanie, gromadzenie i rozpowszechnianie przykładów inspirujących projektów jest kluczowym zadaniem Krajowych Sieci Obszarów Wiejskich oraz ENRD — odpowiednio na poziomie krajowym i europejskim. W tej części magazynu zajmiemy się poziomem krajowym, na którym zbieranie i rozpowszechnianie wysokiej jakości projektów jest dla niektórych KSOW doskonałą metodą ulepszenia komunikacji z zainteresowanymi stronami z obszarów wiejskich oraz poprawy wizerunku rolnictwa i wsi.

Według danych zebranych przez ENRD liczba przykładów w bazie KSOW wzrosła wraz z postępem realizacji PROW — z około 400 w 2015 r. (dane dostarczone przez 11 KSOW) do prawie 9000 do końca 2018 r. (dane od 30 KSOW).⁽¹⁾

Gromadzenie i rozpowszechnianie dobrych praktyk — inspirujących projektów o wysokiej jakości, które przynoszą dobre rezultaty — jest przede wszystkim sposobem na zaprezentowanie osiągnięć EFRROW, ale także na zainspirowanie nowych potencjalnych wnioskodawców, podzielenie się wiedzą i doświadczeniami oraz dalsze promowanie i rozwijanie obszarów wiejskich. Jest to również potężne narzędzie ukazywania wpływu dofinansowań europejskich na sektor rolnictwa oraz obszary wiejskie w całej Europie.

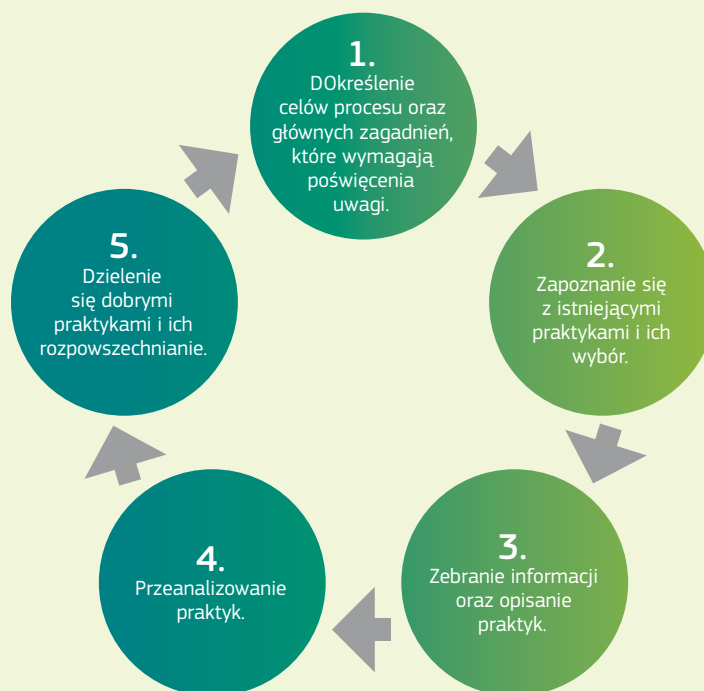
Gromadzenie i rozpowszechnianie dobrych praktyk jest kluczem do wykorzystania

pełnego potencjału dotychczasowych praktycznych doświadczeń oraz utworzenia na ich podstawie namacalnego kapitału wiedzy. Jest to sposób na poprawienie rezultatów.

Określenie, co czyni projekt „dobrą praktyką”, nie jest łatwe. Dobre praktyki mogą obejmować nie tylko pojedyncze projekty, ale również wyjątkowo skuteczne lub innowacyjne podejścia do wdrażania programów rozwoju obszarów wiejskich.

Krajowe Sieci Obszarów Wiejskich często ograniczają się do bardzo podstawowych kryteriów definiowania dobrych praktyk, bazując na praktycznej wiedzy oraz doświadczeniu własnym i swoich

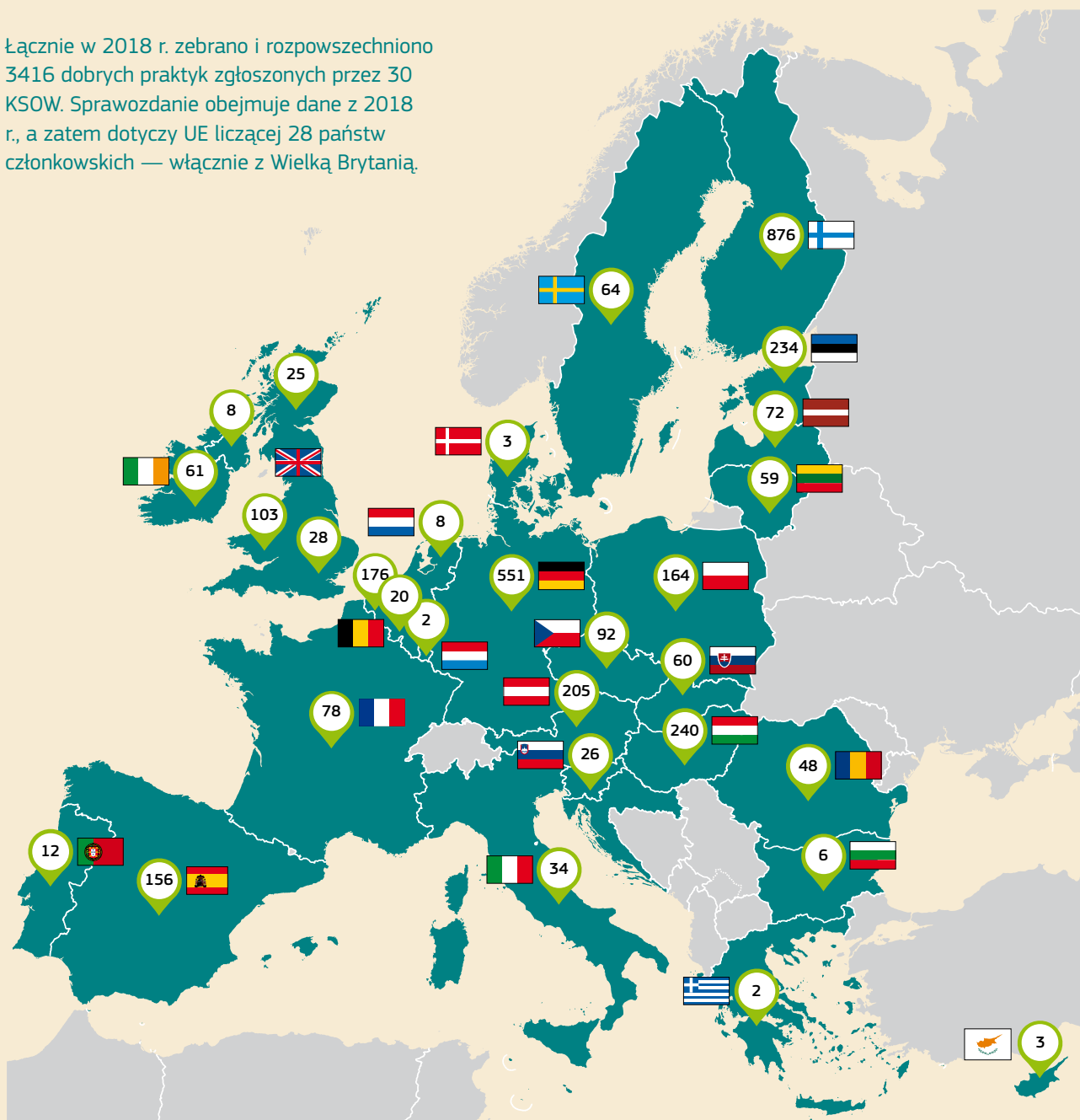
Główne etapy procesu tworzenia i wykorzystywania kapitału wiedzy



(1) Wśród 30 KSOW, które przekazały dane za rok 2018, znajdują się cztery sieci z Wielkiej Brytanii oraz dwie z Belgii.

Gromadzenie dobrych praktyk przez KSOW

Łącznie w 2018 r. zebrano i rozpowszechniono 3416 dobrych praktyk zgłoszonych przez 30 KSOW. Sprawozdanie obejmuje dane z 2018 r., a zatem dotyczy UE liczącej 28 państw członkowskich — włącznie z Wielką Brytanią.



Źródło: ENRD, wspólne statystyki sieci — sprawozdanie podsumowujące za rok 5, marzec 2020 r.:
https://enrd.ec.europa.eu/networking/nrm-mapping-reports_pl

Liczba przykładów dobrych praktyk/projektów według priorytetów EFRROW



293

transfer wiedzy
oraz innowacje
(P1)



175

rentowność
i konkurencyjność
gospodarstw
rolnych (P2)



67

organizacja
łańcucha
żywnościowego
i zarządzanie
ryzykiem (P3)



112

przywracanie,
ochrona
i podnoszenie
jakości
ekosystemów
(P4)



90

zasobooszczędna
i odporna na
zmiany klimatu
gospodarka (P5)



739

włączenie
społeczne
i rozwój
gospodarczy (P6)



550

inne
(lub mieszane)
tematy

partnerów podczas identyfikowania odpowiednich przykładów. Oto najczęstsze kryteria podstawowe:

- projekt musiał zostać w pełni wdrożony z pozytywnym rezultatem;
- w ramach projektu wprowadzono i zatwierdzono (innowacyjne) praktyki, które zapewniły beneficjentowi lepszą wydajność;
- praktykę można przenieść w inne warunki.

Identyfikowanie dobrych praktyk powinno uwzględniać różne aspekty danego projektu — nie tylko jego osiągnięcia, ale również negatywne strony, porażki i/lub nieoczekiwane wyzwania. Wszystkie te elementy pomogą wyciągnąć wnioski na potrzeby przyszłych inicjatyw. Podczas prezentowania przykładów należy uwzględniać w opisach projektów nie tylko działania i produkty, ale również rezultaty, nawet jeśli ich zmierzenie bywa trudne, ponieważ są widoczne dopiero w dłuższej perspektywie.

Bezpośrednia wymiana informacji między pracownikami KSOW a beneficjentami PROW poprzez wywiady, spotkania bezpośrednie lub wizyty w terenie itp. może być źródłem dodatkowych informacji oraz cennych opinii na temat administracyjnych aspektów wdrażania projektów. Wizytacje są szczególnie skuteczne w budowaniu zaufania między sieciami obszarów wiejskich a beneficjentami finansowania i ułatwiają dalsze zacieśnianie relacji. Ponieważ wymagają one znacznych środków finansowych, czasowych i kadrowych, wizyty w terenie należą do rozwiązań sporadycznych, choć niekiedy są organizowane przez KSOW w ramach szerszych wizyt badawczych lub oficjalnych wizytacji władz.

Nawet najlepsze praktyki pozostaną niewidoczne, jeśli nie będą odpowiednio rozpowszechniane. Skuteczna komunikacja łączy w sobie różne kanały (online i offline) oraz formaty (tekst, film), aby dotrzeć do możliwie największego grona odbiorców. Regularne zbieranie informacji zwrotnych od użytkowników na temat wpływu i jakości działań komunikacyjnych pomaga KSOW oceniać i udoskonalać praktyki.

Współpraca między KSOW oraz innymi stronami zainteresowanymi rozwojem obszarów wiejskich jest kluczowa na wszystkich etapach — od identyfikacji do rozpowszechniania dobrych praktyk. Dobra komunikacja oraz współpraca z instytucjami krajowymi i regionalnymi (takimi jak instytucje zarządzające i agencje płatnicze), społecznościami wiejskimi (np. poprzez LGD) oraz lokalnymi decydentami (np. burmistrzami) może ułatwić KSOW wyszukiwanie istotnych praktyk i szczegółowych informacji oraz zwielokrotnić efekt komunikacji. To wszystko jeszcze bardziej potwierdza skuteczność sieci!

Podczas gdy krajowe jednostki wsparcia sieci w całej Europie w ostatnim czasie zajmowały się zgłaszaniem projektów do tegorocznej edycji konkursu Rural Inspiration Awards (patrz. aktualności na stronie 5), my zapytaliśmy niektóre KSOW o trudności i wyciągnięte wnioski w kontekście gromadzenia przykładów projektów. Na kolejnych stronach piszemy o korespondentach regionalnych oraz wizytach w terenie, roli stron internetowych i konkursów w promowaniu dobrych praktyk oraz o sposobach przedstawiania dobrych praktyk w formie ciekawych historii. Na koniec przyglądamy się pokazom w gospodarstwach rolnych jako skutecznemu narzędziu dzielenia się dobrymi praktykami i przekazywania wiedzy.



WARSZTATY ENRD POD HASŁEM „PRZYKŁADOWE PROJEKTY I DOBRE PRAKTYKI”

Warsztaty ENRD przyciągnęły przedstawicieli Jednostek Wsparcia Sieci, którzy analizowali sposoby identyfikowania, gromadzenia oraz rozpowszechniania przykładowych projektów i dobrych praktyk. Podczas wydarzenia przyjrano się aktualnej sytuacji w całej UE oraz różnym aspektom pracy JWS w związku z przykładami projektów i dobrymi praktykami.

https://enrd.ec.europa.eu/news-events/events/enrd-workshop-project-examples-and-good-practices-approaches-collection-and_pl

RAPORT

Identyfikowanie i gromadzenie przykładów projektów

Większość KSOW ustanowiła jedynie podstawowe kryteria definiowania „dobrych praktyk” i bazuje na doświadczeniu swoich pracowników oraz członków/partnerów w zakresie identyfikowania projektów, które są warte rozpowszechnienia jako dobre przykłady. Bezpośredni kontakt z właścicielem projektu jest często niezbędny do zebrania dokładnych informacji na temat inicjatywy oraz jej rezultatów.

Decentralizacja gromadzenia informacji oraz korzystanie z pomocy lokalnych korespondentów jest dla KSOW skutecznym sposobem nawiązywania kontaktu z beneficjentami EFRROW, LGD i promotorami projektów. Jest to logiczne podejście w przypadku krajów z regionalnymi PROW, ale może być stosowane także w krajach mających tylko jeden krajowy PROW.

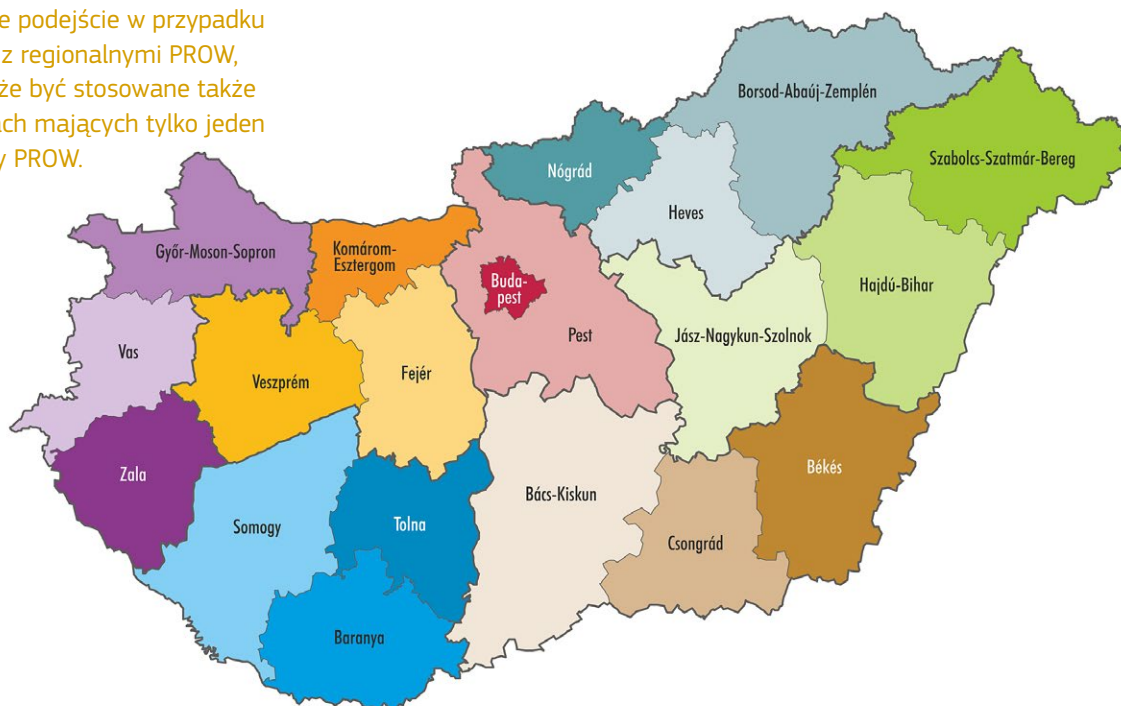
MENADŻEROWIE TERYTORIALNI NA WĘGRZECH

Węgierska instytucja zarządzająca zleciła świadczenie usług Jednostki Wsparcia Sieci publicznej organizacji non-profit Széchenyi Programiroda, która realizuje również inne zadania z zakresu polityki rozwoju publicznego. W skład JWS wchodzi siedziba główna w Budapeszcie ze stałym zespołem, a także 19 menadżerów terytorialnych. Jednostka współpracuje również z około 180 niezależnymi ekspertami ds. funduszy unijnych.

Menadżerowie terytorialni mają siedziby w 19 komitatach Węgier i są zatrudniani

przez KSOW w pełnym wymiarze godzin. Ich zadaniem jest identyfikowanie i gromadzenie dobrych praktyk w zakresie korzystania z funduszy EFRROW podczas wydarzeń lokalnych oraz poprzez regularne spotkania z burmistrzami, producentami i innymi zainteresowanymi stronami w regionie.

Każdy menadżer terytorialny co miesiąc odwiedza przynajmniej pięciu burmistrzów, czyli miesięcznie nawiązywany jest kontakt z 95 burmistrzami na terenie całego kraju. Menadżerowie terytorialni pracują jeden dzień w tygodniu w swoich lokalnych



biurach i mogą planować wizyty w terenie u burmistrzów i/lub beneficjentów projektu na pozostałą część czasu pracy.

JWS nie ustanowiła sztywnego zestawu kryteriów określających, co czyni projekt „dobłą praktyką”, dlatego doświadczenie i opinie menadżerów terytorialnych oraz eksperta ds. komunikacji z KSOW mają kluczowe znaczenie podczas wybierania najbardziej odpowiednich projektów. Wspólnym mianownikiem dobrych praktyk jest ich pozytywny wpływ na gospodarkę obszarów wiejskich. Zazwyczaj preferuje się inicjatywy, które mogą być z łatwością powielane w innych obszarach. Niekiedy promowane są szczególnie interesujące projekty, nawet jeśli nie można ich łatwo przenieść na inne terytoria.

W każdym miesiącu menadżerowie terytorialni umieszczają przynajmniej jedną dobrą praktykę w biuletynie regionalnym i składają raport do sekretariatu KSOW. Ekspert ds. komunikacji wybiera jedną spośród (przynajmniej) 19 dobrych praktyk do zaprezentowania w każdym miesięcznym biuletynie krajowym, podczas gdy pozostałe są promowane

za pośrednictwem strony internetowej KSOW i profilu w serwisie Facebook.

Nowa strona internetowa KSOW została uruchomiona w październiku 2019 roku. Nowy system umożliwia menadżerom terytorialnym przesyłanie opisów dobrych praktyk oraz innych ciekawych informacji bezpośrednio do miesięcznych sprawozdań, a biuletyny regionalne i krajowe są generowane automatycznie na podstawie takiego wkładu. Nowa strona internetowa odznacza się większym komfortem użytkowania i zapewnia lepszą widoczność dobrych praktyk oraz treści na poziomie komitetu.

System menadżerów terytorialnych umożliwia skuteczną, dwukierunkową komunikację z lokalnymi stronami zainteresowanymi, takimi jak rolnicy czy burmistrzowie. Informacje są zbierane bliżej

źródła, co czyni je bardziej wiarygodnymi i łatwiejszymi do zweryfikowania, a KSOW może sprawniej przekazywać dobre praktyki w formie „opowieści” wzbogaconych o opinie beneficjentów PROW.

Wadą tego podejścia jest potencjalnie skomplikowana komunikacja między centralną KSOW a menadżerami terytorialnymi, co wynika z dużej odległości. Menadżerowie terytorialni mogą niekiedy czuć się odizolowani i mieć trudności z organizacją pracy. Rozmowy w cztery oczy mogą być trudne do umówienia, ale centrala KSOW organizuje co trzy miesiące bezpośrednie spotkania i szkolenia (z obsługi programu Excel, Word oraz komunikacji). Taki rodzaj wymiany jest ważny dla komunikacji wewnętrznej i podtrzymuje zmotywowanie menadżerów terytorialnych.

DODATKOWE INFORMACJE

<http://mnvh.eu/>

https://www.facebook.com/magyarnemzetividekihalozat/?_tn=%2Cd%2CP-R&eid=ARB8d3GeUIHEskaB-G5HmAqlakVYidXyI2562BN2iGPvQkVVCX4yJo_Mq5wuWGKUtIwfvpi2qkLBZxim

POLSKA: SIĘĆ REGIONALNA NA RZECZ KRAJOWEGO PROW

Wdrażanie jednolitego polskiego Programu Rozwoju Obszarów Wiejskich na lata 2014–2020 jest procesem częściowo zdecentralizowanym. Polska Sieć Obszarów Wiejskich jest wspierana przez JWS oraz jednostkę koordynującą program innowacji w Warszawie, przy czym obie instytucje mieszczą się w Centrum Doradztwa Rolniczego. Ponadto w każdym z 16 województw funkcjonują odrębne jednostki wsparcia, a w kolejnych 19 lokalizacjach działają brokerzy innowacji. Taka regionalizacja jest konieczna z uwagi na powierzchnię kraju oraz zróżnicowany układ jego obszarów wiejskich, w tym znaczne różnice w strukturze rolnictwa i zasobów przyrodniczych na terenie Polski.

Identyfikowanie dobrych praktyk opiera się na czterech istotnych cechach polskiej sieci



obszarów wiejskich.

1. Obecność personelu KSOW w całym kraju umożliwia identyfikowanie dobrych lub innowacyjnych praktyk nawet wtedy, gdy wdrażające je podmioty nie angażują się w ich rozpowszechnianie. Może się tak zdarzyć, ponieważ podmioty są nieświadome swoich osiągnięć oraz zainteresowania, jakie mogą wzbudzać, lub też po prostu nie dysponują wystarczającym czasem. Pracownicy sieci (zarówno w siedzibie głównej w Warszawie, jak i w biurach regionalnych) oraz brokerzy innowacji działający na terenie całego kraju identyfikują dobre praktyki w ścisłej współpracy z Lokalnymi Grupami Działania i publicznymi doradcami ds. rolnictwa.
2. Polska Sieć Obszarów Wiejskich traktuje priorytetowo projekty proponowane przez jej partnerów. Ciekawe przykłady mogą być identyfikowane poprzez przegląd efektów konkretnych krajowych i regionalnych dofinansowań udzielanych przez KSOW

rolnikom oraz innym stronom zainteresowanym na obszarach wiejskich. Pomaga to w realizacji projektów zgodnie z celami sieci. Niektóre z tych projektów koncentrują się na szkoleniach lub wymianie pomysłów dotyczących poprawy praktyk w różnych dziedzinach. Inne dofinansowania są przyznawane instytutom badawczym zajmującym się analizowaniem wyzwań i proponowaniem rozwiązań. Projekty te poszerzają zasięg i kompetencje KSOW.

3. Kolejnym źródłem dobrych praktyk są Grupy Operacyjne powoływane w ramach działania „Współpraca” ujętego w polskim PROW. Grupy te umożliwiają również nawiązywanie ścisłego kontaktu z innowacyjnymi konsorcjami.
4. Wreszcie KSOW pomaga zainteresowanym stronom z obszarów wiejskich chcącym uczestniczyć w konkursach na projekty, np. Rural Inspiration Awards ENRD. Tego rodzaju wydarzenia — zarówno na poziomie

międzynarodowym, krajowym, jak i regionalnym — są ważnym narzędziem identyfikowania i promowania dobrych praktyk. Podobne konkursy są czasami organizowane dla projektów finansowanych przez KSOW.

W ramach KSOW nieustannie trwają dyskusje na temat tego, czym jest „dobra praktyka”. Kluczowym kryterium jest grono potencjalnych odbiorców. Podczas gdy niektóre z przykładów zasługują na rozgłos we wszystkich państwach UE, KSOW stara się identyfikować i promować praktyki, które są interesujące oraz istotne dla lokalnych podmiotów — pozornie drobne osiągnięcia mogą być bardzo ważne i warte rozpowszechnienia w całym kraju.

Obecnie celem JWS jest nawiązanie bliższej współpracy z agencją płatniczą. Identyfikowanie dobrych praktyk i ich rozpowszechnianie nie należy do podstawowej działalności agencji, jednak ma ona dostęp do bogatej bazy informacji. Dlatego też KSOW dąży do usprawnienia współpracy z agencją płatniczą.

SŁOWEŃSKIE PUNKTY INFORMACYJNE

Aby identyfikować i wybierać dobre praktyki, słoweńska KSOW korzysta z sieci punktów informacyjnych PROW. Mieszczą się one w ministerstwie rolnictwa, agencji płatniczej oraz izbie rolnictwa i leśnictwa, jak również w słoweńskiej służbie leśnej, izbie gospodarczej, instytucie ochrony przyrody, słoweńskim stowarzyszeniu młodzieży wiejskiej, spółdzielniach, związkach zawodowych rolników, krajowym stowarzyszeniu pszczelarzy oraz organizacjach LGD.

Punkty informacyjne pozostają w bezpośrednim kontakcie z beneficjentami PROW na wszystkich obszarach wiejskich Słowenii. Każdy punkt informacyjny pracuje nad przynajmniej jednym działaniem PROW zgodnie z zakresem kompetencji instytucji lub organizacji przyjmującej.



Punkty informacyjne gromadzą opisy projektów finansowanych z PROW za pomocą standardowego szablonu przygotowanego przez KSOW. Projekty muszą być ukończone i nie powinny zawierać żadnych większych nieprawidłowości. Oprócz tych podstawowych wymagań przy identyfikowaniu dobrych praktyk punkty informacyjne korzystają ze swoich doświadczeń, bezpośredniego kontaktu z właścicielami projektów oraz wiedzy o rozwoju projektów na przestrzeni lat. Odpowiednie projekty są również odnajdywane poprzez kontakt osobisty i sieci zawodowe, wydarzenia (np. targi) czy artykuły w mediach.

Po potwierdzeniu przez agencję płatniczą, że projekty zaproponowane przez punkty informacyjne jako interesujące przykłady zostały „poprawnie zrealizowane”, są one publikowane przez KSOW i rozpowszechniane (za zgodą beneficjenta) przy użyciu różnych kanałów komunikacji. KSOW uwzględni wizytację konkretnych projektów podczas oficjalnych wizyt ministra rolnictwa lub w ramach wizyt badawczych. Niektóre projekty są zapraszane do udziału w wydarzeniach organizowanych przez KSOW.

PODNOSENIE STATUSU SPOŁECZNEGO ROLNICTWA

Rolnicy oraz ich praca nie cieszą się wystarczającym uznaniem społeczeństwa słoweńskiego. Brak ogólnej wiedzy na temat rolnictwa zasila stereotypy, które przedstawiają ten zawód jako trudny, przestarzały, a niekiedy szkodliwy dla środowiska. Brak uznania dla pracy rolników może przekładać się na niższe ceny rynkowe ich produktów i zniechęcać młodych ludzi do wiązania swojej przyszłości zawodowej z rolnictwem.

Aby poprawić reputację i status rolników wśród społeczeństwa, ministerstwo rolnictwa, leśnictwa i żywności stworzyło plan działania dla młodych rolników we współpracy ze słoweńskim stowarzyszeniem młodzieży wiejskiej, izbą rolnictwa i leśnictwa oraz KSOW. Rozpowszechnianie przykładów projektów przyczynia się do realizacji tego planu, w szczególności gdy historie zawierają przykłady nowych, aktualnych praktyk i technologii oraz ukazują innowacyjne, ambitne pomysły i rozwiązania młodych rolników, które są odpowiedzią na problemy rynku oraz środowiska naturalnego.

„Historie rolników inspirują innych rolników do kontynuowania działalności, a nawet mogą zachęcać ludzi do rozpoczęcia działalności rolniczej”. Matej Štepec, koordynator KSOW.

” *Historie rolników inspirują innych rolników do kontynuowania działalności, a nawet mogą zachęcać ludzi do rozpoczęcia działalności rolniczej.* ”

Matej Štepec, koordynator KSOW

„Prezentacje gospodarstw rolnych — w szczególności rodzinnych i należących do młodych rolników — prowadzone przez różne rolnicze organizacje pozarządowe i media przyczyniły się do poprawy wizerunku rolnictwa w Słowenii”, wyjaśnia Matej Štepec. „W ostatnich latach coraz więcej mediów prezentuje historie rolników, co dowodzi, że opinia publiczna jest zainteresowana tym tematem”. Organizowane są krajowe konkursy wyłaniające najlepszych młodych rolników — w tym pośród kobiet — oraz najlepszych innowacyjnych młodych rolników.

BLIŻSZE SPOJRZENIE NA... GOOD PRACTICES

RAPORT

Rozpowszechnianie dobrych praktyk

Dobre praktyki w korzystaniu z finansowania PROW muszą być upowszechniane w celu wymiany wiedzy i doświadczeń oraz inspirowania innych potencjalnych wnioskodawców. Jednak dobre praktyki niosą ze sobą również bardziej ogólne pozytywne przesłanie: pieniądze napływające z Brukseli pozytywnie wpływają na przedsiębiorstwa oraz społeczności wiejskie w całej Europie — nawet w najbardziej odseparowanych obszarach. Z perspektywy społeczeństwa europejskiego ma to istotne znaczenie, daleko wykraczające poza społeczność zajmującą się rozwojem obszarów wiejskich.

Krajowe Sieci Obszarów Wiejskich stosują różne metody oraz kanały w celu skutecznego rozpowszechniania przykładów projektów i dobrych praktyk. Komunikacja jest ważnym przedsięwzięciem i wymaga ciągłego monitorowania oraz dostosowywania przyjętych praktyk.



© David Wreland

NAGRODY DLA DZIAŁACZY WIEJSKICH

Od 2009 r. szwedzka KSOW co dwa lata organizuje konkurs na dobre praktyki kierowany do projektów wspieranych z EFRROW, Europejskiego Funduszu Morskiego i Rybackiego lub LEADER. Jury pod przewodnictwem dyrektora KSOW i w składzie obejmującym naukowców, przedstawicieli grup LEADER, władze lokalne oraz instytucje zarządzające ocenia projekty nominowane przez grupę rozmaitych zainteresowanych stron. Zwycięzcy — w tym ci, którzy zostali wyróżnieni w „głosowaniu powszechnym” online — są nagradzani statuetką w kształcie barana „Ullbaggen” podczas oficjalnej gali.

Szwedzki konkurs został zainspirowany nagrodą LEADER of the Year przyznawaną w okresie programowania 2000–2006 i jest dziś rozpoznawalnym wydarzeniem wśród stron zainteresowanych na szwedzkich obszarach wiejskich. Konkurs jest skutecznym narzędziem gromadzenia i rozpowszechniania dobrych praktyk, które urozmaica zbieranie oraz promowanie przykładów projektów.

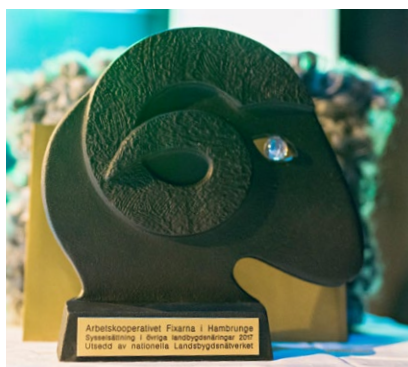
Aby zapewnić skuteczne rozpowszechnianie dobrych praktyk, szwedzka KSOW angażuje się w kompleksową kampanię informacyjną

przed galą, w jej trakcie i po zakończeniu.

W celu osiągnięcia maksymalnej widoczności wydarzenie jest promowane w mediach tradycyjnych/nieinternetowych oraz online. Specjalne komunikaty prasowe wysyłane do lokalnych gazet na obszarach projektów umożliwiają pozyskanie relacji prasowych i radiowych na poziomie lokalnym, choć dostęp do mediów krajowych stanowi wyzwanie.

Krótkie filmy są szczególnie skuteczne w rozpowszechnianiu projektów w internecie. Seria 27 filmów wyprodukowanych w 2017 r. w celu promowania wstępnie wytypowanych projektów została wyświetlona ponad 16 000 razy w serwisie YouTube, otrzymała tysiące interakcji na portalach Facebook i Twitter oraz zwiększyła ruch na stronie internetowej KSOW o 1300% w tygodniach poprzedzających końcową galę.

KSOW dzieli się przykładami dobrych praktyk z badaczami, dzięki czemu mogą oni określić czynniki sukcesu. Aby usprawnić proces rozpowszechniania, KSOW zaprasza właścicieli projektów na spotkania sieci, seminaria oraz warsztaty, tak aby uczestnicy mogli na miejscu omawiać projekty.



© David Wreland

” *Dyskusje z właścicielami projektów podczas wydarzeń KSOW potwierdzają korzystny wpływ «pieniędzy z Brukseli» na szwedzkie obszary wiejskie.* ”

Ingrid Whitelock, szwedzka KSOW

Głównym wyzwaniem podczas organizacji konkursu w dziedzinie dobrych praktyk jest przyciągnięcie wystarczającej liczby zgłoszeń, które spełnią wymogi kwalifikacyjne. Niemniej jak dotąd w każdym roku liczba napływających dobrych praktyk była wystarczająca. W 2017 r. było 45 nominacji, a w 2019 r. — 68.

RÓŻNE KANAŁY

Hiszpańska KSOW traktuje rozpowszechnianie dobrych praktyk jako doskonałą okazję do motywowania beneficjentów projektów, inspirowania wiejskich przedsiębiorców i nagradzania wysiłków podejmowanych przez właścicieli projektów.

KSOW otrzymuje przykłady dobrych praktyk głównie od władz PROW oraz sieci LEADER, w tym od dwóch krajowych sieci LGD, regionalnych sieci LGD oraz samych LGD. Sieci LEADER, a w szczególności LGD, bardzo aktywnie dzielą się swoimi przykładami projektów. Również zainteresowane podmioty z obszarów wiejskich mogą sugerować dobre praktyki, kontaktując się z KSOW bezpośrednio podczas wydarzeń (warsztatów, targów, spotkań) lub za pośrednictwem specjalnej funkcji na stronie internetowej KSOW. Wreszcie KSOW wyszukuje odpowiednie inicjatywy w internecie.

Nie istnieją żadne sformalizowane kryteria stosowane przez KSOW do definiowania dobrych praktyk. Kiedy regionalne instytucje zarządzające, LGD lub sieci LGD proponują projekt, KSOW zdaje się na ich doświadczenie. W przypadku, gdy projekty są udostępniane bezpośrednio przez zainteresowane strony z obszarów wiejskich lub wyszukiwane w internecie, zespół JWS wewnętrznie ustala, czy można je uznać za dobre praktyki.

Brak formalnie ustanowionych kryteriów doboru nie oznacza wcale, że nie są

Wpływ konkursu na właścicieli projektów oraz uczestników znacznie wykracza poza widoczność. Przykładem jest projekt integracji „Ny på landet” (szw. „Nowi mieszkańcy wsi”), który wygrał szwedzki konkurs w kategorii włączenia społecznego i był finalistą konkursu ENRD Rural Inspiration Awards. Mouin — jeden z uczestników projektu, który przybył do Szwecji jako samotny uchodźca — stał się głosem szwedzkiej KSOW zarówno na arenie krajowej, jak i międzynarodowej po tym, jak zdobył nagrodę. Projekt został również zaprezentowany podczas wspólnego wydarzenia RLKS „Po 2020 r.: lokalne działania w zmieniającym się świecie” w grudniu 2019 r.

” *Przykład ten ilustruje przesłanie (ówczesnego) rzecznika Komisji Margaritisa Schinasa z ubiegłorocznej kwietniowej konferencji networX, w którym wezwał on sieci wiejskie do „debrukselizacji UE” oraz wyprowadzenia dialogu unijnego poza Brukselę, do prawdziwych obywateli państw członkowskich.* ”

Ingrid Whitelock, szwedzka KSOW

Doświadczenia związane z konkursem dla działaczy wiejskich ułatwiły szwedzkiej KSOW udział w konkursie ENRD Rural Inspiration Awards. Szwedzka inicjatywa najprawdopodobniej będzie kontynuowana w następnym okresie programowania.

stosowane żadne kryteria. Projekty muszą wyraźnie nawiązywać do priorytetów rozwoju obszarów wiejskich UE, być ukończone i przynosić zauważalny efekt, na przykład w postaci rewitalizacji obszarów wiejskich, wzbudzania większego poczucia przynależności, promowania sieci lub generowania projektów następczych. Innymi ważnymi aspektami, które należy wziąć pod uwagę, są możliwości przeniesienia oraz innowacyjność.

Po zidentyfikowaniu dobrych praktyk KSOW gromadzi możliwie najwięcej istotnych informacji. Niekiedy proces ten stanowi wyzwanie, szczególnie w przypadku mniej widocznych projektów, i wymaga dostosowania komunikacji do ilości oraz jakości dostępnych informacji.

Dobre praktyki są następnie rozpowszechniane za pośrednictwem różnych mediów online i tradycyjnych. Głównymi kanałami promowania są serwisy społecznościowe i konkretne publikacje — zarówno drukowane, jak i elektroniczne. Dobre praktyki są zamieszczane na stronie internetowej KSOW w postaci wiadomości, a także w bazie danych projektów, jak również w comiesięcznym biuletynie i kwartalniku. Są one przedstawiane głównie za pomocą tekstu i zdjęć, w formie krótkich podsumowań, szczegółowych studiów przypadku lub wywiadów, zaś dodatkowo KSOW rozważa produkcję materiałów filmowych.



W lipcu 2019 roku KSOW zorganizowała pierwsze spotkanie służące wymianie dobrych praktyk. Wydarzenie to było okazją do zebrania od zainteresowanych stron informacji zwrotnych na temat komunikacji KSOW dotyczącej dobrych praktyk. Sugestie obejmowały docieranie do szerszego grona odbiorców, w tym do obszarów miejskich, uniwersytetów lub przedsiębiorstw (tak aby sprawniej łączyć „obszary wiejskie z miejskimi i odwrotnie”), wykorzystanie bardziej „chwytliwych” sposobów rozpowszechniania historii sukcesów (np. filmów) oraz mierzenie skuteczności komunikacji.

KSOW rozważa organizowanie podobnych wydarzeń służących wymianie dobrych praktyk w przyszłości. A ponieważ sieć była zadowolona ze swojego udziału w konkursie Rural Inspiration Awards, z niecierpliwością czeka na wyniki edycji 2020!

BLIŻSZE SPOJRZENIE NA... GOOD PRACTICES

WYWIAD

Od dobrych praktyk do dobrych historii

Louise Bogey

Specjalistka ds. prasy i komunikacji w Komisji Europejskiej, DG ds. Rolnictwa i Rozwoju Obszarów Wiejskich, wyjaśnia, jak przekształcić „dobrą praktykę” w „dobrą historię”.



© Louise Bogey

Jak poznać, czy dobry projekt nadaje się na dobrą historię?

Projekty rozwoju obszarów wiejskich są kluczowym elementem komunikacji DG AGRI reprezentującym drugi filar Wspólnej Polityki Rolnej (WPR). Przekazując informacje na temat małych i lokalnych projektów, które przynoszą bezpośrednie lub pośrednie korzyści obszarom wiejskim, nadajemy naszej polityce „ludzką twarz”.

Wybierając projekt na dobrą historię, należy rozważyć szereg czynników. Po pierwsze niektóre tematy zaciekawia odbiorców bardziej niż inne. Na przykład technologie oraz innowacje cieszą się dużym zainteresowaniem, podobnie jak wdrażanie praktyk przyjaznych dla środowiska. To jednak może nie wystarczyć. Musimy również mieć dobre rozeznanie w projekcie, w tym w jego konkretnych celach oraz korzyściach, jakie zapewnia. Następnie możemy przetestować projekt na ciekawą historię, którą można opublikować w serwisach społecznościowych lub w formie artykułu prasowego. Właśnie

dlatego uważam, że każdy projekt może stać się interesującą historią, o ile dysponujemy odpowiednimi informacjami i dobrą oprawą wizualną.

Dlaczego materiały wizualne są takie ważne?

W obecnych czasach serwisy społecznościowe odgrywają kluczową rolę w komunikacji, podnosząc świadomość lub skłaniając ludzi do zgłębiania danego tematu albo wydarzenia. Jednakże dotarcie do odbiorców może być trudne z uwagi na ogrom treści, które konkurują o uwagę czytelnika. Tak więc dostęp do materiałów wizualnych — dobrych materiałów wizualnych — może mieć kluczowe znaczenie. Po pierwsze przykuwają one uwagę odbiorcy, a po drugie dopełniają opis, dając czytelnikowi pełny obraz projektu.

Jeśli ciekawy projekt ma słabą oprawę wizualną lub nie ma jej wcale, zazwyczaj nalegam, aby ją dodać przed rozpoczęciem komunikacji. Jeśli jednak nie jest to możliwe z takiego czy innego powodu, dobrą opcją może być połączenie oprawy projektu z ciekawymi generycznymi grafikami. Razem elementy te dadzą czytelnikowi dobre wyobrażenie o projekcie, a przy tym będą miłe dla oka.

Jak ocenić skuteczność komunikacji dotyczącej dobrych praktyk?

Głównym celem naszych działań komunikacyjnych jest podnoszenie świadomości w dziedzinie WPR, a w tym konkretnym przypadku —

projektów rozwoju obszarów wiejskich finansowanych w ramach WPR. Ustalamy więc cele dotyczące liczby osób, do których chcemy dotrzeć i które chcemy zaciekać. Następnie porównujemy te cele z osiągniętym rezultatem. Jest to najbardziej namacalny sposób oceny, czy komunikacja była skuteczna.

W dłuższej perspektywie czasowej ustalenie, czy udało nam się zainspirować innych ludzi lub zachęcić ich do składania wniosków, może być trudne. Niemniej jednak należy konsultować się z sieciami wiejskimi i zasięgać ich opinii, na przykład poprzez ankiety. Umożliwia to lepsze poznanie odbiorców i tym samym dostosowanie naszych działań.



Jakie korzyści przynosi projektom dobra komunikacja?

Dobra komunikacja w dziedzinie projektów rozwoju obszarów wiejskich może przynieść korzyści na różnych poziomach. Po pierwsze może zainspirować przedsiębiorstwa, rolników, a nawet osoby prywatne do rozpoczęcia projektów lub ubiegania się o stosowne finansowanie. Wnioskowanie o fundusze UE może wydawać się skomplikowane i nieprzystępne, ale jeśli potencjalni beneficjenci zobaczą przykłady podobnych projektów otrzymujących finansowanie, mogą wyzbyć się obaw. Inną korzyścią mogą być pomysły na uruchomienie nowych projektów w obrębie UE.

Po drugie komunikacja jest okazją do wyeksponowania beneficjentów i ich projektów na poziomie unijnym/międzynarodowym. Może to przynieść korzyści przedsiębiorstwu, na przykład poprzez dotarcie do potencjalnych klientów lub wygenerowanie nowych możliwości.

Wreszcie informowanie o projektach jest istotne na bardziej ogólnym poziomie: wyjaśnia ono w rzeczowy sposób, gdzie trafiają środki unijne oraz komu i czemu przynoszą korzyści.



Czy są jakieś projekty, które zrobiły na Pani szczególne wrażenie? a jeśli tak, to dlaczego?

Pamiętam pewien projekt, który moim zdaniem dotyczył bardzo istotnego aspektu życia na wsi — izolacji. Po raz pierwszy zetknąłem się wówczas z projektem rozwoju obszarów wiejskich, który skupiał się na tym zagadnieniu. Celem projektu było utworzenie linii autobusowej na żądanie na walijskim obszarze wiejskim (https://enrd.ec.europa.eu/projects-practice/demand-rural-bus-service-rural-wales_pl). Pomysł prosty, ale skuteczny. Poprzez zapewnienie łatwego dostępu do najbliższego miasta w celu zrobienia zakupów czy też odwiedzenia przyjaciół albo rodziny połączenie autobusowe może poprawić jakość życia ludności wiejskiej, a w szczególności osób o ograniczonej sprawności ruchowej lub nieposiadających samochodu. Dodatkowo jest to przeciwdziałanie częstemu problemowi braku dobrego transportu publicznego na obszarach wiejskich.

RAPORT

Pokazy 2.0 w gospodarstwach rolnych



Pokazy organizowane w gospodarstwie rolnym mogą być wspaniałą okazją do nauki w grupach rówieśniczych. W ramach projektu FarmDemo opracowano praktyczne narzędzia promujące i ulepszające pokazy w gospodarstwach rolnych.



© DemoFarm

Fleur Marchand i Lies Debruyne,
Agridemo-F2F

Fleur.Marchand@ilvo.vlaanderen.be
Lies.Debruyne@ilvo.vlaanderen.be

Lee-Ann Sutherland i Claire Hardy,
Plaid

Lee-Ann.Sutherland@hutton.ac.uk
Claire.Hardy@hutton.ac.uk

Adrien Guichaoua i Dimitar Vanev,
NEFERTITI

Adrien.Guichaoua@Acta.Asso.Fr
vanev@naas.government.bg

Rolnicy na ogół uważają innych rolników za wiarygodne źródło informacji. Od ponad 100 lat pokazy mają kluczowe znaczenie dla wzajemnej wymiany wiedzy w rolnictwie, a rolnicy coraz częściej otwierają swoje gospodarstwa na kontakty z rówieśnikami i ogółem społeczeństwa w ramach strategii rozwoju biznesu (np. krótkie łańcuchy dostaw żywności, rolnictwo wspierane przez społeczność).

Pokazy odbywające się w gospodarstwach rolnych mogą przynosić wielorakie korzyści. Ucząc się nowych technik lub przyjmując nowe technologie, rolnicy mogą zwiększać wydajność produkcji, a tym samym rentowność swoich gospodarstw. Technologie mogą poprawić warunki pracy rolników, ułatwić im pracę w gospodarstwie, zmniejszyć zagrożenia dla zdrowia oraz zapewnić odrobinę

wolnego czasu. Nabywanie nowych umiejętności może również zwiększyć samodzielność i odporność zawodową rolników. Pozytywnym „skutkiem ubocznym” pokazów może być tworzenie sieci kontaktów i stymulowanie innowacji, co promuje długoterminowy zrównoważony rozwój oraz wzrost gospodarczy na obszarach wiejskich.

O ile pokazy mogą skutecznie pomagać gospodarstwu rolnym we wdrażaniu innowacji i dostosowywaniu się do nowych okoliczności, wiedza na temat ich obecnej liczby, podejść, skuteczności oraz włączenia społecznego jest uboga. Aby zaradzić tej luce informacyjnej, trzy projekty programu „Horyzont 2020” dotyczące pokazów w gospodarstwach rolnych (zob. ramka) zostały połączone w celu utworzenia projektu FarmDemo.

Dzięki rozległym badaniom w terenie obejmującym prawie 60 przypadków z całej Europy, w ramach projektu FarmDemo zidentyfikowano tendencje oraz czynniki sprzyjające powodzeniu pokazów w gospodarstwach rolnych.

Pokazy na ogół dotyczą sposobów poprawy produkcji i skupiają się na innowacjach technicznych związanych z pojedynczymi aspektami rolnictwa, a nie na podejściach obejmujących całe gospodarstwo. Wynika to z faktu, że aspekty techniczne są łatwiejsze do zademonstrowania w namacalny sposób (np. na świeżym powietrzu lub w szopie) niż zagadnienia takie jak dziedziczenie gospodarstw czy zarządzanie przedsiębiorstwem rolnym.

Najczęstsze tematy pokazów generalnie odzwierciedlają dominujące rodzaje gospodarki rolnej w danym regionie. Na przykład kwestie ekologiczne są szczególnie powszechne w Europie Północnej i zazwyczaj podkreślają korzyści ekonomiczne płynące z działań na rzecz ochrony środowiska. Na Słowacji pokazy często dotyczą bardzo konkretnych tematów (takich jak jagody, rolnictwo ekologiczne, innowacje społeczne) i odbywają się głównie w małych gospodarstwach. W Niemczech występują wyraźne różnice regionalne: na wschodzie gospodarstw jest mniej, ale są one większe, z kolei na południu i zachodzie jest całkowicie odwrotnie. Zasadniczo pokazy odbywają się częściej w gospodarstwach ekologicznych niż w gospodarstwach tradycyjnych, a sieci rolników mogą liczyć na dofinansowanie pokazów, w szczególności w dziedzinach związanych z interesem publicznym, takich jak ochrona przyrody czy dobrostan zwierząt.

Pokazy są często przeprowadzane w formie ustnej przez prezydentów lub ekspertów i mogą być łączone z sesją pytań i odpowiedzi. Podejście, które doskonale stymuluje wzajemne uczenie się — tzw. „pokazy 2.0” — musi iść o krok dalej i zapewniać możliwości bardziej złożonej interakcji między prezydentem a uczestnikami lub w obrębie grupy uczestników.

Istnieją trzy podstawowe zasady „pokazów 2.0”: powiązanie nauczanej treści z praktyką rolniczą (prawdziwe warunki); zaangażowanie



© DemoFarm

Projekt **FarmDemo** jest realizowany w ramach ścisłej współpracy między trzema projektami Horyzontu 2020: AgriDemo-F2F, PLAID i NEFERTITI. Hub FarmDemo (<https://farmdemo.eu/hub/>) to internetowy spis ponad 1400 gospodarstw organizujących pokazy z obszaru całej UE. Zawiera on szczegółowe informacje na temat sektorów, motywów przewodnich i zagadnień, których dotyczą fachowe pokazy. Baza jest łatwa w przeszukiwaniu i umożliwia zarejestrowanym rolnikom prezentowanie ich gospodarstw oraz działalności w celu autopromocji.

W ramach projektu FarmDemo powstał zestaw szkoleniowy (<https://trainingkit.farmdemo.eu>) zawierający narzędzia online, filmy instruktażowe i wskazówki dotyczące udanych pokazów. Przewodnik FarmDemo, który jest dostępny w 11 językach, obejmuje sześć elementów służących do przygotowania, przeprowadzenia oraz oceny pokazu w gospodarstwie.

W ramach projektu FarmDemo utworzono dziesięć interaktywnych sieci tematycznych, które skupiają 45 regionalnych ośrodków dla rolników organizujących pokazy, a także zainteresowane strony w 17 krajach. Każdego roku w Europie odbywa się ponad 200 wydarzeń pokazowych FarmDemo, które są otwarte dla uczestników: <https://nefertiti-h2020.eu/NefertitiPortal/#!/dashboard>

Tętniąca życiem społeczność internetowa FarmDemo ułatwia nawiązywanie kontaktów między rolnikami prowadzącymi pokazy a innymi działaczami w dziedzinie innowacji na obszarze Europy. Społeczność jest otwarta na nową współpracę z odpowiednimi projektami. Zachęcamy do przyłączenia się: <https://farmdemo.eu>

uczestników w aktywną wymianę wiedzy; wykorzystanie różnych metod nauczania (np. obchód w terenie, oglądanie praktycznych pokazów, ćwiczenia z wykorzystaniem technik pobudzających wiele zmysłów — wzrok, smak, zapach, dotyk).

Monitorowanie rezultatów pokazów w gospodarstwie rolnym — poprzez obserwację, nagrania wideo i/lub ankiety wśród uczestników — jest ekscytującym wyzwaniem. Dzięki grupom fokusowym i rozmowom telefonicznym z uczestnikami (co najmniej sześć miesięcy po pokazie)

dowiedzieliśmy się, że pokazy w małych grupach (mniej niż 25 uczestników) z moderowaną dyskusją, skłaniające do refleksji, były szczególnie skuteczne w zachęcaniu do zmiany praktyk. Rzecz jasna zmiana zachowań jest procesem długotrwałym.

DODATKOWE INFORMACJE

FarmDemo: <https://farmdemo.eu/>
Twitter: [@NEFERTITI_EU](https://twitter.com/NEFERTITI_EU)

Książki i inne publikacje

Bądź eko

Projekty LIFE pomagają sektorom rolnictwa i leśnictwa w dostosowywaniu się do zmian klimatu

Komisja Europejska, Dyrekcja Generalna ds. Środowiska



W ramach programu LIFE testowany jest cały wachlarz środków przystosowawczych mających wesprzeć rolników i leśników Unii we wprowadzaniu przyjaznych dla klimatu metod produkcji.

W publikacji omówiono szereg projektów LIFE w dziedzinie rolnictwa i leśnictwa,

a także sposób, w jaki program LIFE sprzyja dostosowywaniu rolnictwa oraz leśnictwa do zmian klimatu.

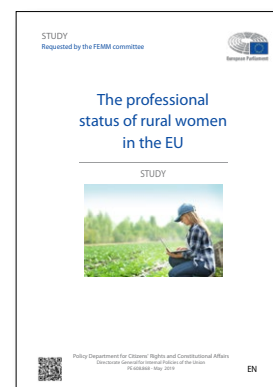
ISBN 978-92-76-08009-1

https://ec.europa.eu/easme/sites/easme-site/files/life_cca-forest_agri-pdf

Status zawodowy kobiet we wsiach UE

Dyrekcja Generalna ds. Polityki Wewnętrznej Unii (Parlament Europejski), Uniwersytet w Zagrzebiu, Wydział Rolnictwa

Badanie to stanowi wgląd w kwestię statusu zawodowego kobiet we wsiach UE, a także ich stanu zatrudnienia oraz pozycji na rynku pracy na obszarach wiejskich. W pracy zostały wskazane najlepsze praktyki wdrożone w państwach członkowskich oraz rekomendacje polityczne dotyczące poprawy sytuacji w zakresie zatrudnienia i statusu prawnego kobiet mieszkających na obszarach wiejskich UE.



Badanie zostało zleczone przez Departament Tematyczny ds. Praw Obywatelskich i Spraw Konstytucyjnych Parlamentu Europejskiego na wniosek Komisji FEMM (Prawa kobiet i równość płci).

ISBN 978-92-846-4673-9

<https://op.europa.eu/en/publication-detail/-/publication/dd3d08da-90ac-11e9-9369-01aa75ed71a1/language-en/format-PDF/source-103874510>



Możliwości cyfrowe na rzecz lepszej polityki rolnej

Organizacja Współpracy Gospodarczej i Rozwoju (OECD)

Najnowsze innowacje cyfrowe stwarzają możliwości opracowywania lepszej polityki dla sektora rolnictwa poprzez pomoc w łataniu luk informacyjnych i niwelowaniu nierówności, obniżanie kosztów transakcji związanych z polityką oraz umożliwienie lepszej współpracy osobom o różnych preferencjach i dążeniach.

Niniejsze sprawozdanie zostało oparte na dziesięciu studiach przypadku oraz unikalnych nowych danych zebranych za pośrednictwem kwestionariusza OECD dotyczącego doświadczeń organizacji zajmujących się polityką rolno-środowiskową z wykorzystaniem narzędzi cyfrowych. Celem publikacji jest przeanalizowanie możliwości poprawy obecnej polityki rolnej i rolno-środowiskowej oraz opracowanie nowych, zdigitalizowanych i bogatych w informacje podejść do polityki.

ISBN 9789264887855

https://read.oecd-ilibrary.org/agriculture-and-food/digital-opportunities-for-better-agricultural-policies_571a0812-en#page1

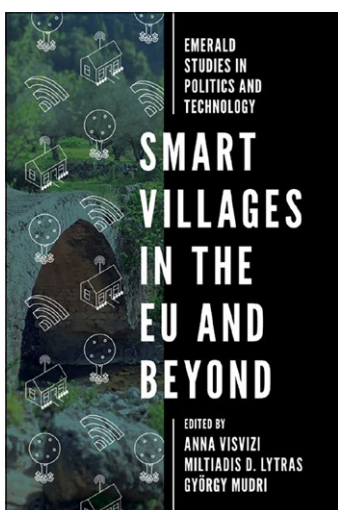


Rolnictwo rodzinne w Hiszpanii w 2019 r.

Związek drobnych rolników i hodowców (UPA)

Tematem tegorocznej aktualizacji jest: „Nowe zaangażowanie społeczne na rzecz obszarów wiejskich. Nowa przyszłość jest możliwa”. W sprawozdaniu przeanalizowano różne kwestie społeczne istotne dla obszarów wiejskich, w tym wyludnienie oraz wsparcie dla młodych rolników w ramach nowej WPR, jak również kwestie środowiskowe.

http://www.upa.es/upa/_depot/_adjuntos/5094e22aefc6b421560852122.pdf



Inteligentne wioski w UE i nie tylko

A. Visvizi, M. D. Lytras, G. Mudri

Książka, napisana przez czołowych naukowców i praktyków w przedmiotowej dziedzinie, oferuje szczegółowy wgląd w zagadnienia i wydarzenia, które kształtują debatę dotyczącą inteligentnych wiosek, prezentując koncepcje, rozwój sytuacji oraz inicjatywy polityczne, w tym działania UE na rzecz inteligentnych wiosek.

Rozdziały publikacji zostały oparte na studiach przypadku z poszczególnych krajów i dotyczą sposobu, w jaki zintegrowane strategie uwzględniające technologie informatyczne i komunikacyjne oraz działania polityczne skoncentrowane na dobrostanie, zrównoważonym rozwoju oraz solidarności mogą zapewnić długoterminowe rozwiązanie w zakresie rewitalizacji wsi na terenie UE i poza nią. W pracy szczegółowo omówiono najlepsze praktyki związane z rolnictwem precyzyjnym, dywersyfikacją energetyczną, turystyką i przedsiębiorczością.

ISBN 9781787698468

<https://books.emeraldinsight.com/page/detail/Smart-Villages-in-the-EU-and-Beyond/?k=9781787698468>

PUBLIKACJE ENRD

Czytając różne publikacje ENRD, na bieżąco zapoznacie się ze wszystkimi najnowszymi wiadomościami, poglądami i zmianami w dziedzinie rozwoju obszarów wiejskich w Europie.

Są one dostępne w sekcji Publikacje na stronie <https://enrd.ec.europa.eu> – wystarczy skorzystać z formularza online dostępnego pod adresem <https://enrd.ec.europa.eu/publications/search>.

PRZEGLĄD OBSZARÓW WIEJSKICH UE

Przeгляд Obszarów Wiejskich UE jest główną publikacją tematyczną ENRD. Prezentuje najnowszą wiedzę i wyjaśnienia w konkretnym temacie istotnym z punktu widzenia rozwoju obszarów wiejskich w Europie. Tematyka jest rozległa i obejmuje zagadnienia od przedsiębiorczości wsi przez jakość żywności aż po zmiany klimatyczne oraz włączenie społeczne. Magazyn jest wydawany dwa razy w roku w sześciu językach UE (DE, EN, ES, FR, IT i PL).

Nr 29 – LEADER Achievements



KF-AJ-19-002-EN-N

Nr 28 – Popularyzowanie biogospodarki



KF-AJ-19-001-PL-N

Nr 27 – Tworzenie sieci kontaktów



KF-AJ-18-002-PL-N

BROSZURA PROJEKTÓW EFRROW

ENRD publikuje broszury, w których prezentowane są dobre i interesujące przykłady projektów finansowanych w ramach EFRROW. Każde wydanie dotyczy konkretnego zagadnienia z zakresu rozwoju obszarów wiejskich i przedstawia wybrane przykładowe projekty, które przyniosły oczekiwane rezultaty. Broszury mają na celu przedstawienie osiągnięć w ramach EFRROW i zainspirowanie dalszych projektów. Broszury są publikowane w sześciu językach UE (DE, EN, ES, FR, IT i PL).

Rural Inspiration Awards 2019



KF-AP-19-002-EN-N

Biogospodarka



KF-AP-19-001-PL-N

Młodzież i wymiana pokoleń



KF-AP-18-003-PL-N

Wyszukiwanie informacji o UE

Online

- Informacje o Unii Europejskiej są dostępne we wszystkich językach urzędowych UE w portalu Europa: https://europa.eu/european-union/index_pl.

Publikacje UE

- Bezpłatne i odpłatne publikacje UE można pobrać lub zamówić na stronie: <https://publications.europa.eu/pl/publications>. Większą liczbę egzemplarzy bezpłatnych publikacji można otrzymać, kontaktując się z serwisem Europe Direct lub z lokalnym centrum informacyjnym (zob. https://europa.eu/european-union/contact_pl).

ENRD online



Odwiedź stronę ENRD

 <https://enrd.ec.europa.eu>

Zapisz się, aby otrzymać Newsletter ENRD

 https://enrd.ec.europa.eu/news-events/enrd-newsletter_en

Śledź ENRD w mediach społecznościowych

 www.facebook.com/ENRDcp

 www.twitter.com/ENRD_CP

 www.linkedin.com/company/enrd-contact-point

 www.youtube.com/user/EURural

 www.instagram.com/enrdcp

ENRD Contact Point
Rue de la Loi/Wetstraat, 38 (bte 4)
1040 Bruxelles/Brussel
BELGIQUE/BELGIË
Tel. +32 2 801 38 00 info@enrd.eu