

RURAL CONNECTIONS

LE MAGAZINE DU DÉVELOPPEMENT RURAL EUROPÉEN

ACTUALITÉS ET MISES À JOUR

- **REVITALISATION RURALE ET RURAL PROOFING**
- **ACCORDS DE DURABILITÉ**
- **NOUVELLE ÉQUIPE DU POINT DE CONTACT DU REDR**

QUESTIONS RURALES, PERSPECTIVES RURALES

- **TRANSFORMER LE CONTENU DE LA CONFÉRENCE «DE LA FERME À LA TABLE» EN ACTIONS CONCRÈTES: UNE PERSPECTIVE GLOBALE**
- **UNE RENAISSANCE RURALE: COMMENT LA RECHERCHE EUROPÉENNE INSUFFLE UNE NOUVELLE VIE AUX ZONES RURALES**
- **COMBINER LES FONDS EUROPÉENS VERS LA VISION POUR LES ZONES RURALES EN 2040**



LE RÉSEAU EUROPÉEN DE DÉVELOPPEMENT RURAL

Le réseau européen de développement rural (REDR) est la plateforme qui met en relation les acteurs du développement rural au sein de l'Union européenne (UE). Le REDR contribue à la mise en œuvre efficace des programmes de développement rural (PDR) des États membres en favorisant l'enrichissement et la mise en commun des connaissances, ainsi qu'en facilitant l'échange d'informations et la coopération à travers l'Europe rurale.

Chaque État membre a mis en place un réseau rural national (RRN) qui rassemble les organisations et les administrations actives dans le développement rural. À l'échelon de l'UE, le REDR soutient la mise en réseau de ces RRN, des administrations nationales et des organisations européennes.

Pour d'autres informations sur le REDR, visitez le site <https://enrd.ec.europa.eu>.

Manuscrit achevé en mai 2022

1^{re} édition

Ce document ne peut être considéré comme constituant une prise de position officielle de la Commission européenne.

Luxembourg: Office des publications de l'Union européenne, 2022

© Union européenne, 2022

Réutilisation autorisée, moyennant mention de la source. La politique de réutilisation des documents de la Commission européenne est mise en œuvre sur la base de la décision 2011/833/UE de la Commission du 12 décembre 2011 relative à la réutilisation des documents de la Commission (JO L 330 du 14.12.2011, p. 39). Pour toute utilisation ou reproduction d'éléments qui ne sont pas la propriété de l'Union européenne, il peut être nécessaire de demander l'autorisation directement auprès des titulaires de droits respectifs.

Print ISSN 2443-7336 KF-AN-22-001-FR-C

PDF ISSN 2443-7395 KF-AN-22-001-FR-N

Directrice de la publication: Antonia Gamez Moreno, cheffe d'unité, direction générale de l'agriculture et du développement rural de la Commission européenne.

Rédactrice en chef: Elena Di Federico, chargée des publications, point de contact du REDR.

Remerciements

Principaux auteurs: Susan Grieve, John Grieve, Tim Hudson.

Mise en page: CommUnity for Europe.

Photo de couverture © Adobe Stock

SOMMAIRE

3 ÉDITORIAL

ACTUALITÉS ET MISES À JOUR

ACTUALITÉS DU REDR

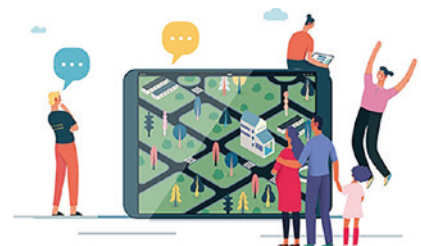
- 4 Nouveaux groupes thématiques REDR
- 4 Revitalisation rurale et Rural Proofing
- 4 Accords de durabilité
- 5 Agriculture du carbone
- 5 Faire fonctionner les sept principes LEADER
- 5 Mise en réseau
- 6 Gouvernance
- 6 Nouvelle équipe du Point de contact du REDR
- 7 Nouvelles du helpdesk évaluation

ACTUALITÉS DE L'UE

- 8 Nouvelles du PEI-AGRI
- 9 Nouveaux règlements de la Politique Agricole Commune (PAC) (2023-27)
- 9 Rejoignez le Pacte rural!
- 10 Stratégie de l'UE en faveur des sols à l'horizon 2030



8



9



10

QUESTIONS RURALES, PERSPECTIVES RURALES

- 11** Transformer le contenu de la conférence «De la ferme à la table» en actions concrètes: une perspective globale

Point de contact du REDR



- 13** InSite: une aide aux initiatives locales dans la France rurale

Elsa Chuinard



- 15** Une renaissance rurale: Comment la recherche européenne insuffle une nouvelle vie aux zones rurales

Fintan Burke et Corinna Hackenbroch



- 17** Combiner les fonds européens vers la Vision pour les zones rurales en 2040

Matej Štepec et Janja Jordan



- 19** Libérer le potentiel des zones rurales

Ashya Lane-Spollen



- 20** Des zones vertes alternatives pour l'Europe rurale

Luigi A. Dell'Aquila



13



15



19

21 OUVRAGES & PUBLICATIONS



ÉDITORIAL



Bienvenue dans cette nouvelle édition de Rural Connections!

À l'heure où nous écrivons ces pages, les États membres de l'UE sont pleinement engagés dans la transition vers la nouvelle Politique Agricole Commune (PAC) et les plans stratégiques nationaux correspondants. Ceux-ci sont censés inclure des actions de soutien fondées sur les spécificités nationales et régionales, tout en les rendant plus réactives face aux défis mondiaux actuels et futurs, du changement climatique au renouvellement générationnel. Comme le dit l'adage, «penser global, agir local».

Nous avons essayé de refléter l'équilibre nécessaire entre les perspectives locales et européennes dans cette édition du magazine, notamment dans la section **Questions rurales, perspectives rurales** (page 11), qui alterne entre expériences locales et initiatives à l'échelle de l'UE. Vous y trouverez de l'inspiration sur une variété de sujets, de l'alimentation durable à l'engagement des jeunes, des villages intelligents à la numérisation.

La section **Actualités** (page 4) présente une vue d'ensemble des récents développements politiques de l'UE, en particulier la PAC réformée et la Vision pour les zones rurales, que nous avons tous contribué à développer activement ces derniers mois. Ces pages contiennent également des mises à jour sur le Point de contact du REDR, le Helpdesk d'évaluation et le PEI-AGRI. Au cours des mois à venir, nous serons en mesure de vous en dire plus sur la manière dont le renforcement de leur coordination contribuera à mieux soutenir l'agriculture et le développement rural dans l'UE, alors restez à l'écoute pour plus d'informations!

Que vous agissiez au niveau local ou mondial (ou les deux), nous espérons que cette édition de Rural Connections vous fournira une fois de plus des histoires inspirantes et des informations constructives. De notre côté, nous vous invitons à nous faire part de vos réactions, suggestions et propositions de contributions pour les prochaines éditions.

Elena Di Federico

Chargée des publications, Point de contact du REDR
editor@enrd.eu

ACTUALITÉS ET MISES À JOUR

ACTUALITÉS DU REDR

Nouveaux groupes thématiques REDR

Le REDR a lancé cinq nouveaux Groupes thématiques (GT), qui rassemblent les parties prenantes et les experts du développement agricole et rural autour de sujets clés, allant de la durabilité à la compétitivité, de la mise en œuvre de LEADER à la Vision rurale. Pour chaque GT, les membres sont sélectionnés par le biais d'une manifestation d'intérêt qui est largement diffusée par les canaux de communication du REDR, y compris les newsletters mensuelles et les réseaux sociaux.

Pour chaque GT, deux réunions seront organisées au cours du premier semestre 2022, avec des échanges coordonnés entre ses membres entre les réunions. Les principaux documents produits par les GT sont accessibles au public sur le site web du REDR.

Même si vous ne faites pas partie d'un GT, vous pouvez partager vos expériences ou vos documents par le biais des adresses e-mail correspondantes que vous trouverez dans les pages Web des GT énumérées ci-dessous.

Revitalisation rurale et Rural Proofing

L'ambition de la Vision à long terme pour les zones rurales, qui a été lancée par la Commission européenne le 30 juin 2021, est de revitaliser les zones rurales afin que, d'ici 2040, elles soient plus fortes, plus connectées, plus résilientes et plus prospères. Deux nouveaux GT contribuent à la réalisation de cette vision et se concentrent respectivement sur la revitalisation rurale et le rural proofing.

Le GT sur la **revitalisation rurale** a pour objectif 1) d'identifier et de comprendre les principales conditions permettant de stimuler la revitalisation rurale en Europe et 2) d'explorer les

besoins ainsi que de développer des idées et des recommandations pour aider à façonner la future plateforme de revitalisation rurale qui sera développée par la Commission européenne.

La première réunion du GT a eu lieu le 15 décembre 2021 et la seconde le 30 mars 2022.

Le GT sur le **Rural Proofing** est conçu pour partager des expériences et développer des recommandations qui peuvent guider la conception et la mise en œuvre du Rural Proofing au sein des États membres, à différents niveaux administratifs. Le «Rural Proofing» est un

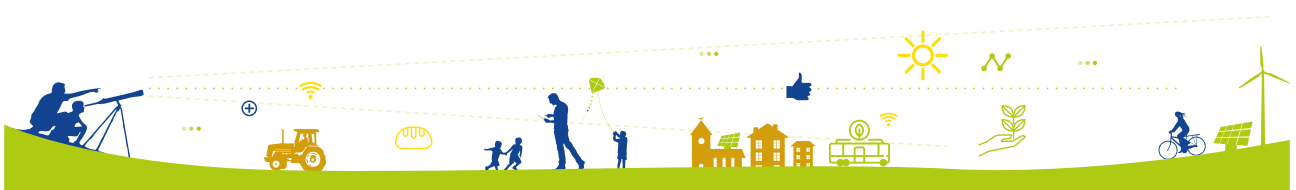
mécanisme qui peut contribuer à stimuler la revitalisation rurale en alignant toutes les politiques pertinentes sur les besoins et les réalités du monde rural.

La première réunion du GT a eu lieu le 27 janvier 2022 et la seconde est prévue pour mai 2022.

i POUR EN SAVOIR PLUS

Groupe thématique du REDR sur la revitalisation rurale: https://enrd.ec.europa.eu/rural-revitalisation_fr

Groupe thématique du REDR sur le Rural Proofing: https://enrd.ec.europa.eu/rural-proofing_fr



© Union européenne, 2021

Accords de durabilité

Le GT sur les accords de durabilité dans la chaîne d'approvisionnement agroalimentaire se concentre sur la façon dont les accords de durabilité sont actuellement encadrés et mis en œuvre (horizontalement et verticalement) à travers la chaîne de valeur alimentaire. Le GT vise à identifier certains des défis et des obstacles auxquels les actions collectives autour de la durabilité sont confrontées, ainsi que la valeur ajoutée que permet la poursuite des objectifs de durabilité par la collaboration.

La première réunion du GT a eu lieu le 17 mars et la seconde est prévue pour juin 2022.

i POUR EN SAVOIR PLUS

Groupe thématique du REDR sur les Accords de durabilité dans la chaîne d'approvisionnement agroalimentaire: https://enrd.ec.europa.eu/sustainability-agreements-agri-food-supply-chain_fr

ACTUALITÉS ET MISES À JOUR

Agriculture du carbone

Le GT sur l'**Agriculture du carbone** étudiera comment encourager une plus grande action sur l'agriculture du carbone via la PAC et les opportunités économiques que cela peut apporter, y compris la collecte des bonnes pratiques, des idées et des exemples de la PAC actuelle et d'autres programmes, tels que LIFE, Interreg, Horizon 2020 et les Fonds structurels. Ce GT est l'occasion de réunir les représentants des États membres et les parties prenantes pour discuter de la manière de développer l'agriculture du carbone.

La première réunion du GT a eu lieu le 24 mars 2022 et la seconde est prévue pour juin 2022.

POUR EN SAVOIR PLUS

Groupe thématique du REDR sur l'agriculture du carbone:
https://enrd.ec.europa.eu/carbon-farming_fr

Faire fonctionner les sept principes LEADER

Le GT sur la **Mise en pratique des sept principes LEADER pour tous les Groupes d'Action Locale (GAL) dans le cadre des plans stratégiques de la PAC** vise à identifier et à promouvoir une meilleure compréhension des différentes manières de garantir que les sept principes LEADER sont pleinement mis en œuvre dans le développement local par chaque GAL dans l'UE. Les idées et les recommandations du GT pourraient être utilisées par les autorités des États membres et les GAL pour élaborer des règles, des critères, des orientations, des formations et des aides à la mise en réseau pertinents.

La première réunion du GT a eu lieu le 10 mars 2022 et la seconde est prévue pour mai 2022.

POUR EN SAVOIR PLUS

Groupe thématique du REDR sur la Mise en pratique des sept principes LEADER pour tous les GAL dans le cadre des plans stratégiques de la PAC:
https://enrd.ec.europa.eu/making-seven-leader-principles-work-practice-all-lags-under-cap-strategic-plans_fr



Mise en réseau

La 21e réunion des Réseaux Ruraux Nationaux (RRN) a été organisée par le Point de Contact du REDR conjointement avec le Réseau Rural Slovène le 18 novembre 2021. Cette réunion virtuelle a permis aux RRN et aux unités de soutien nationales (USN) de tous les États membres d'échanger des informations sur l'état d'avancement des préparatifs des plans stratégiques de la PAC et des futurs réseaux nationaux de la PAC. Les participants ont

également discuté du développement des activités du REDR et des actions prioritaires pour les RRN, notamment les clusters de mise en réseau régionaux.

Depuis plusieurs mois, tous les RRN et USN sont impliqués dans au moins un des quatre clusters régionaux: Région nordique et baltique, Atlantique, Europe centrale et orientale et Méditerranée. Des réunions en ligne ont lieu une fois par mois sur le «modèle de la pause

café» initiée par les USN nordiques et baltes pour leurs propres activités. L'objectif de ces réunions est de créer un espace commun informel où les RRN/USN peuvent échanger régulièrement des informations avec leurs pairs.

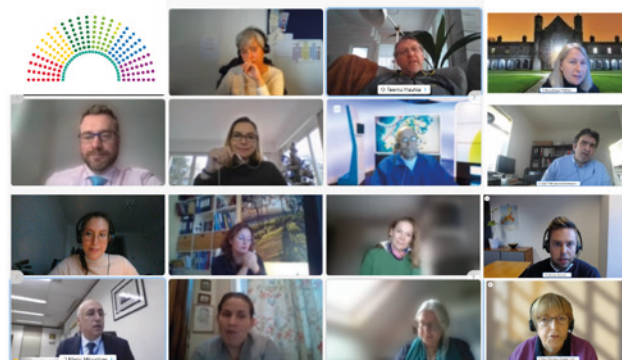
POUR EN SAVOIR PLUS

21e réunion du RRN:
https://enrd.ec.europa.eu/news-events/events/21st-nrn-meeting_fr

ACTUALITÉS ET MISES À JOUR

Gouvernance

© Union européenne, 2022



La 8e réunion de l'Assemblée des réseaux ruraux européens a eu lieu en ligne le 7 décembre 2021. Les participants ont discuté de la réforme de la PAC et d'autres initiatives politiques de l'UE en la matière, notamment la Vision à long terme pour les zones rurales et Horizon Europe. La réunion a également fait le point sur les activités prévues et à venir des réseaux ruraux, et a permis des échanges d'idées sur les accords de gouvernance pour le futur réseau PAC de l'UE.

La 10e réunion du sous-groupe LEADER/CLLD (LSG) a eu lieu le 22 février 2022.

Les membres du LSG ont été informés de l'état d'avancement du cadre réglementaire de la PAC concernant LEADER et des divers aspects de la mise en œuvre de LEADER pour la nouvelle période. Ils ont également discuté des résultats de la dernière enquête d'évaluation des besoins de LEADER, des activités prévues du REDR liées à LEADER et des résultats d'une étude d'évaluation de LEADER.

La 17e réunion du Comité de pilotage des réseaux ruraux est prévue le 16 mai 2022.

 POUR EN SAVOIR PLUS

8e réunion de l'Assemblée des réseaux ruraux européens: https://enrd.ec.europa.eu/news-events/events/8th-meeting-eu-rural-networks-assembly_en

10e réunion du sous-groupe LEADER/CLLD: https://enrd.ec.europa.eu/news-events/events/10th-meeting-leaderclld-sub-group_fr

17e réunion du Comité de pilotage des réseaux ruraux: https://enrd.ec.europa.eu/news-events/events/17th-rural-networks-steering-group-meeting_en

Nouvelle équipe du Point de contact du REDR

La nouvelle équipe du Point de contact (PC) du REDR est devenue opérationnelle en juillet 2021, suite à la mise en œuvre d'un nouveau contrat avec la Commission européenne pour accompagner la mise en œuvre des plans stratégiques de la PAC à travers l'UE. David Lamb, qui a géré les activités de mise en réseau du PC pendant plusieurs années, a pris la relève en tant que chef d'équipe.

Quelques «nouveaux visages» ont rejoint l'équipe. **Soumaya Bouker**⁽¹⁾ a rejoint l'équipe Gestion et coordination horizontale en tant qu'assistante administrative. L'équipe politique a été renforcée par l'inclusion des experts suivants: **Elena García Garrido**⁽²⁾, **Kaley Hart**⁽³⁾ et **Alistair Prior**⁽⁴⁾. **Eirini Litina**⁽⁵⁾ a rejoint l'équipe de mise en réseau.

© Union européenne, 2022



1



2



3



4



5

ACTUALITÉS ET MISES À JOUR

NOUVELLES DU HELPDESK ÉVALUATION

EUROPEAN
EVALUATION
HELPDESK
FOR RURAL DEVELOPMENT



Le 18e atelier de bonnes pratiques: «nouveaux outils pour le suivi et l'évaluation: aperçu de la banque de connaissances sur l'évaluation»

Le 18e Atelier sur les bonnes pratiques du Helpdesk d'évaluation, «Nouveaux outils pour le suivi et l'évaluation: aperçu de la Banque de connaissances sur l'évaluation» (20-21 octobre 2021) a rassemblé 127 participants de 21 États membres de l'UE. Parmi les participants figuraient des Autorités de gestion (AG) des Programmes de développement rural (PDR), des évaluateurs, des représentants de la Commission européenne, des chercheurs, des réseaux ruraux nationaux et d'autres parties prenantes de l'évaluation. L'objectif général de l'atelier était de développer les connaissances en matière d'évaluation sur la base des résultats innovants des projets de recherche financés par l'UE en ce qui concerne les systèmes et outils de gestion des données.

Cet atelier visait spécifiquement à:

- échanger et partager des expériences à partir des résultats existants des projets de recherche/études financés par l'UE et des pratiques de gestion des données qui peuvent être utilisées pour les évaluations de la PAC;
- discuter des questions spécifiques qui peuvent faciliter ou entraver l'incorporation des résultats identifiés (collecte, gestion et suivi des données) dans les évaluations au niveau des États membres;
- identifier les besoins de soutien sup-

plémentaire, principalement pour les autorités de gestion, les Agences de paiement et les évaluateurs, en ce qui concerne l'utilisation des résultats des projets de recherche pour les évaluations futures de la PAC.

Les résultats de dix projets financés par l'UE ont été présentés au cours de l'atelier de deux jours, couvrant les thèmes du développement local, de l'innovation sociale, de la numérisation, de l'interopérabilité, des performances des petites exploitations et des performances environnementales. Ces résultats peuvent répondre aux besoins des parties prenantes de l'évaluation de la PAC en fournissant de nouveaux indicateurs, de nouvelles données et des méthodologies qui peuvent aider à répondre aux questions d'évaluation, à obtenir des données et des informations pour les indicateurs existants ou nouveaux et à offrir des idées et une inspiration en ce qui concerne les approches et les outils méthodologiques.

TEMPS FORTS DES DISCUSSIONS DE GROUPE

De nouveaux indicateurs peuvent aider à relier les résultats des programmes aux facteurs d'inégalités géographiques à l'échelle locale. Les exemples incluent l'«Indicateur composite IMAJINE pour le développement local»⁽¹⁾ et les

«indicateurs MATILDE»⁽²⁾ pour saisir la dimension sociale de la participation des ressortissants de pays tiers à la vie locale ou les impacts économiques de la migration au niveau local.

La base de données SIMRA sur les innovations sociales dans les zones rurales⁽³⁾ marginalisées peut aider à répondre aux questions suivantes: comment, pourquoi et dans quelles circonstances les innovations sociales ont-elles augmenté la participation, les ventes ou soutenu la compétitivité.

Le projet SALSALSA⁽⁴⁾ est précieux pour sa capacité à rendre visibles les petites exploitations agricoles, qui ne figurent souvent pas dans les statistiques officielles, et peut compléter le réseau d'information comptable agricole (RICA).⁽⁵⁾

Les cartes DIONE des types de cultures et des surfaces d'intérêt écologique (EFA) non productives,⁽⁶⁾ ainsi que les cartes des propriétés des sols, offrent des données à très haute résolution, ainsi que des capteurs de terrain pour produire des données à faible coût, précises et opportunes.

DESIRA propose un modèle quantitatif (économétrique)⁽⁷⁾ qui permet de mesurer l'impact de l'accès au haut débit sur la croissance économique. Ce modèle présente la particularité de pouvoir être utilisé au niveau régional.

POUR EN SAVOIR PLUS

Découvrez toutes les présentations: https://enrd.ec.europa.eu/evaluation/good-practice-workshops/new-tools-monitoring-and-evaluation-insights-evaluation-knowledge_fr
 Trouvez d'autres résultats dans la Banque de connaissances sur l'évaluation: <https://enrd.ec.europa.eu/evaluation/knowledge-bank>

(1) https://enrd.ec.europa.eu/evaluation/knowledge-bank/_en?f%5B0%5D=sm_field_prj_output_project%3Ataxonomy_term%3A20909

(2) https://enrd.ec.europa.eu/evaluation/knowledge-bank/_en?f%5B0%5D=sm_field_prj_output_project%3Ataxonomy_term%3A20896

(3) https://enrd.ec.europa.eu/evaluation/knowledge-bank/database-social-innovations-marginalised-rural-areas_en

(4) https://enrd.ec.europa.eu/evaluation/knowledge-bank/_en?f%5B0%5D=sm_field_prj_output_project%3Ataxonomy_term%3A20908

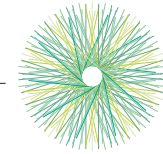
(5) https://ec.europa.eu/info/food-farming-fisheries/farming/facts-and-figures/farms-farming-and-innovation/structures-and-economics/economics/fadn_en

(6) https://enrd.ec.europa.eu/evaluation/knowledge-bank/maps-crop-types-non-productive-efas-permanent-pastures-and-farming_en

(7) https://enrd.ec.europa.eu/evaluation/knowledge-bank/modelling-broadband-access-impact-economic-growth-nuts-3-level_en

ACTUALITÉS ET MISES À JOUR

NOUVELLES DU PEI-AGRI

eip-agri
AGRICULTURE & INNOVATION

Stimuler l'innovation et les flux de connaissances en Europe grâce aux SCIA (Systèmes de connaissances et d'information agricoles)

Une meilleure circulation des connaissances profite à l'agriculture, à la sylviculture et aux communautés rurales, mais aussi aux systèmes alimentaires et non alimentaires, à la biodiversité, à l'environnement, au climat et aux consommateurs. Des systèmes efficaces de connaissances et d'innovation agricoles (SCIA) facilitent l'innovation et l'échange de connaissances entre les conseillers, les agriculteurs et les sylviculteurs, les chercheurs, les réseaux ruraux, les autorités nationales et régionales, les médias, tous les acteurs de l'éducation et de la formation, et les consommateurs. Lorsque les connaissances sont co-crées, utilisées efficacement et largement partagées, elles stimulent le développement et la transposition à plus grande échelle de solutions innovantes qui fonctionnent dans la pratique.

STIMULER DES CONSEILS PLUS COMPÉTENTS ET UN SOUTIEN À L'INNOVATION

Dans un SCIA qui fonctionne bien, les conseillers sont essentiels car ils offrent aux agriculteurs, aux sylviculteurs et aux entrepreneurs ruraux des informations actualisées et adaptées pour les aider dans leurs décisions quotidiennes. Les conseillers peuvent également soutenir l'innovation en mettant les gens en relation et en aidant à préparer et à développer les groupes opérationnels du PEI-AGRI ou d'autres projets d'innovation interactifs.

Les conseillers spécialisés peuvent offrir un soutien supplémentaire en apportant leurs connaissances sur des thèmes spécifiques et pratiques. Les conseillers échangent régulièrement avec des chercheurs nationaux et internationaux et avec les réseaux PAC qui collectent et partagent les résultats de projets innovants. Leurs connaissances contribuent à la création de réservoirs de connaissances nationaux, voire plus larges, qui peuvent profiter à tous les membres de l'écosystème SCIA.

SE CONNECTER GRÂCE AUX RÉSEAUX DE LA PAC

À partir de 2023, les volets «innovation» des réseaux nationaux de la PAC élargiront le champ d'action des actuels réseaux ruraux nationaux afin de soutenir l'échange de connaissances et de favoriser l'innovation dans les États membres de l'UE. Ils peuvent y parvenir en organisant des événements de mise en réseau qui rassemblent les gens, en stimulant les projets de groupes opérationnels (GO) régionaux, nationaux, transfrontaliers ou internationaux à interagir, et en les connectant à des projets européens. Les réseaux nationaux de la PAC sont essentiels pour rendre les connaissances innovantes plus largement accessibles en collectant, traduisant et partageant les résultats pratiques des projets qui sont les plus utiles pour leur pays. Le

mécanisme de soutien du PEI-AGRI reliera ces volets nationaux d'innovation pour favoriser les échanges entre pairs et fournir un soutien supplémentaire, notamment des liens avec Horizon Europe.

JETER DES PONTS ENTRE LA PRATIQUE ET LA RECHERCHE

Les chercheurs, les agriculteurs et les sylviculteurs, les conseillers, les étudiants des écoles d'agriculture et autres doivent être connectés pour stimuler les flux de connaissances et d'innovation. En s'impliquant dans des Groupes opérationnels ou d'autres projets pratiques et innovants, les chercheurs peuvent contribuer à élaborer des solutions répondant à des besoins réels sur le terrain. Ces projets permettent aux agriculteurs ou aux sylviculteurs de tester de nouvelles idées, des technologies ou des méthodes innovantes, de co-créer des solutions aux défis auxquels ils sont confrontés ou de bénéficier d'un apprentissage entre pairs. Les événements de mise en réseau, la collaboration sur des projets, les groupes de discussion, les échanges sur les réseaux sociaux et les démonstrations à la ferme peuvent tous rassembler les gens et stimuler l'échange de connaissances et, de cette manière, susciter des solutions innovantes créées ensemble, largement partagées et prêtes à être adoptées sur le terrain.

POUR EN SAVOIR PLUS

- Lisez la nouvelle brochure du PEI-AGRI sur les systèmes de connaissances et d'innovation agricoles. La nouvelle brochure met en lumière un certain nombre de caractéristiques clés, d'exemples inspirants et de projets qui contribuent à renforcer les systèmes de connaissances et d'innovation agricoles en Europe: <https://ec.europa.eu/eip/agriculture/en/publications/eip-agri-brochure-agricultural-knowledge-and-0>
- Qu'est-ce que SCIA? Regardez la vidéo animée du PEI-AGRI pour avoir un aperçu illustré: <https://youtu.be/05u-xTkJG3g>
- Retrouvez toutes les activités du PEI-AGRI liées aux SCIA sur la page «Spotlight»: <https://ec.europa.eu/eip/agriculture/en/about/akis-eip-agri-spotlight>

ACTUALITÉS ET MISES À JOUR

ACTUALITÉS DE L'UE

Nouveaux règlements de la Politique Agricole Commune (PAC) (2023-27)

Les nouveaux règlements de la PAC,⁽¹⁾ qui constituent les actes de base, ont été publiés au Journal officiel le 6 décembre 2021. La nouvelle PAC est conçue pour être plus équitable, plus verte, plus respectueuse des animaux et plus flexible. Elle comporte des ambitions plus élevées en matière d'environnement et de climat, conformément au Pacte Vert pour l'Europe, ainsi que de nouvelles caractéristiques de soutien social.

Les plans stratégiques de la PAC (PSP) des États membres sont en cours d'évaluation par la Commission européenne. La Commission dispose de six mois pour approuver les plans stratégiques nationaux, révisés par les États membres si nécessaire, qui seront applicables à partir du 1er janvier 2023, date à laquelle la nouvelle PAC entrera en vigueur.⁽²⁾

Rejoignez le Pacte rural!

Un Pacte rural à l'échelle de l'UE⁽³⁾ a été lancé fin 2021 dans le cadre de la vision à long terme pour les zones rurales de l'UE. Le Pacte rural vise à mobiliser les autorités publiques et les parties prenantes pour agir sur les besoins et les aspirations des résidents ruraux.

Le Pacte rural apportera un cadre commun pour l'engagement et la coopération aux niveaux européen, national, régional et local. La vice-présidente de la Commission, Mme Šuica, le commissaire M. Wojciechowski et la commissaire Mme Ferreira ont lancé une invitation ouverte⁽⁴⁾ à participer à la discussion sur le Pacte rural.

Toutes les parties intéressées sont invitées à exprimer leur soutien aux objectifs de la vision en remplissant le formulaire d'engagement⁽⁵⁾ sur le Pacte rural et en participant à l'élaboration et à la mise en œuvre du Pacte rural.

En juin 2022, la Commission organisera une conférence de haut niveau sur le Pacte rural, qui sera l'occasion de rassembler toutes les contributions et de définir les actions à poursuivre.



(1) <https://eur-lex.europa.eu/legal-content/EN/TXT/?uri=OJ:L:2021:435:TOC>

(2) https://ec.europa.eu/info/news/new-cap-regulations-enter-force-2021-dec-07_en

(3) https://ec.europa.eu/info/strategy/priorities-2019-2024/new-push-european-democracy/long-term-vision-rural-areas_en#theruralpact

(4) https://ec.europa.eu/info/sites/default/files/strategy/strategy_documents/documents/launch-rural-pact-2021.pdf

(5) <https://ec.europa.eu/eusurvey/runner/RuralPact>

ACTUALITÉS ET MISES À JOUR

Stratégie de l'UE en faveur des sols à l'horizon 2030

© Adobe Stock



La stratégie de l'UE en faveur des sols à l'horizon 2030,⁽¹⁾ qui a été lancée en décembre 2021, définit un cadre et des mesures concrètes pour protéger et restaurer les sols et garantir leur utilisation durable. Elle définit une vision et des objectifs pour parvenir à des sols sains d'ici 2050, avec des actions concrètes d'ici 2030. Elle annonce également une nouvelle loi sur la santé des sols d'ici 2023 afin de garantir des conditions de concurrence équitables et un niveau élevé de protection de l'environnement et de la santé.

Cette nouvelle stratégie de l'UE en faveur des sols à l'horizon 2030 est un résultat attendu essentiel de la stratégie de l'UE en faveur de la biodiversité à l'horizon 2030⁽²⁾ et contribuera aux objectifs du Pacte Vert pour l'Europe.⁽³⁾ Des sols sains

sont essentiels pour atteindre la neutralité climatique, une économie propre et circulaire et mettre fin à la désertification et à la dégradation des sols. Ils sont également essentiels pour inverser la perte de biodiversité, fournir une alimentation saine et préserver la santé humaine. L'agriculture jouera un rôle décisif dans la stratégie de l'UE en faveur des sols et les agriculteurs s'appuieront sur des méthodologies d'évaluation des risques mettant en œuvre le règlement sur les produits fertilisants.⁽⁴⁾ La faisabilité de l'introduction d'un certificat de santé des sols pour les transactions foncières sera également examinée dans le cadre de la nouvelle stratégie. En outre, une initiative «testez votre sol gratuitement» vise à aider les agriculteurs et les autres acteurs à en savoir plus sur la santé de leur sol.

(1) https://environment.ec.europa.eu/strategy/soil-strategy_fr

(2) https://environment.ec.europa.eu/strategy/biodiversity-strategy-2030_fr

(3) https://ec.europa.eu/info/strategy/priorities-2019-2024/european-green-deal_en

(4) <https://eur-lex.europa.eu/legal-content/EN/TXT/?uri=CELEX%3A32019R1009>

© Adobe Stock



Transformer le contenu de la conférence «De la ferme à la table» en actions concrètes: une perspective globale

Point de contact du REDR

La conférence De la ferme à la table (F2F) de 2021 a renforcé la position de l'Europe en tant que leader mondial dans la transformation des systèmes alimentaires, sans laisser personne de côté.



Point de contact
du REDR,
info@enrd.eu

Une meilleure production, une meilleure nutrition, un meilleur environnement et une meilleure vie: ces quatre «meilleurs» sont les piliers stratégiques de l'Organisation des Nations unies pour l'alimentation et l'agriculture (FAO) et sont étroitement liés à la stratégie De la ferme à la table (F2F), comme l'a souligné la conférence F2F de la Commission européenne les 14 et 15 octobre 2021. Les piliers de la FAO sont également en étroite corrélation avec les Objectifs de développement durable de notre planète concernant l'alimentation. Les experts mondiaux de l'alimentation suivent de près la F2F et se réjouissent de pouvoir apprendre comment les réalisations et les enseignements de cette stratégie peuvent être partagés avec tous les membres des Nations unies (ONU).

Le cadre européen de la F2F est une initiative géopolitique unique en matière de systèmes alimentaires, de par son échelle et sa portée. Il coordonne avec succès et de manière cohérente la politique de la chaîne alimentaire pour près d'un demi-milliard de personnes dans 27 États souverains relativement bien développés et interconnectés. Elle vise à transformer la production, le commerce, la consommation et la gouvernance des chaînes alimentaires européennes afin de protéger les générations actuelles et futures contre les risques climatiques et sanitaires. En outre, il exerce une forte influence sur les voisins et les partenaires commerciaux de l'UE (comme l'explique

la page web F2F de la Commission européenne sur les politiques commerciales et les instruments de coopération internationale).

La conférence F2F a attiré l'attention du monde entier en tant que source de pointe pour l'échange international de connaissances sur la transformation des systèmes alimentaires. F2F a été construit en s'appuyant sur les idées des principales banques de connaissances de la communauté internationale sur les systèmes alimentaires, notamment l'Organisation de coopération et de développement économiques (OCDE) et le Comité de la sécurité alimentaire mondiale, ainsi que l'Organisation pour l'alimentation et l'agriculture (FAO). Une sélection d'idées issues de la conférence est présentée ci-dessous.

BOÎTE À OUTILS DE LA F2F

L'UE développe des outils pratiques pour aider les États membres de l'UE à améliorer leurs performances en termes, par exemple, de productivité, d'utilisation de pesticides, de produits biologiques, de nutrition, de climat, de nature, de bien-être et d'équité. La mise en réseau de la Politique Agricole Commune (PAC) sur des sujets liés à la F2F concernant les plans stratégiques, l'innovation et l'évaluation est également un outil très précieux de la F2F pour récolter, emballer et partager les informations sur les succès et les leçons de la F2F.

Un exemple notable de collaboration de l'UE sur la boîte à outils F2F est le Code de conduite sur les pratiques commerciales et de marketing responsables dans le secteur alimentaire. Ce code de conduite peut aider les chaînes alimentaires à s'aligner sur des normes responsables et durables en termes de droits de l'homme, de nutrition, de climat, d'égalité et de nombreuses autres priorités politiques, transformant ainsi la rhétorique de la politique alimentaire en réalité pour chaque partie de l'Europe rurale. Le code F2F de l'UE a été élaboré sur la base du savoir-faire international issu du guide OCDE-FAO pour des chaînes d'approvisionnement agricoles responsables. La norme volontaire actuelle du code de conduite fait toujours l'objet d'un examen minutieux. Les enseignements tirés de la mise en œuvre du code de conduite sur le continent pourraient ensuite être réinjectés dans l'intelligence institutionnelle de la FAO et être appliqués dans le monde entier.

UNE EUROPE SAINTE

Parmi les autres questions alimentaires d'importance mondiale abordées par F2F, celle des régimes alimentaires sains a été soulignée par M. Timmermans, vice-président de la Commission européenne, dans son discours d'ouverture de la conférence F2F. L'Europe souffre cruellement d'habitudes alimentaires malsaines et la pandémie actuelle a souligné l'importance d'une alimentation saine.

La nutrition est une priorité de F2F largement appréciée et la campagne F2F visant à transformer les habitudes alimentaires européennes ne fera que gagner en importance pour notre avenir. Le passage à des graisses saines et à une alimentation plus végétale peut contribuer à réduire les émissions et à capturer davantage de carbone. Manger sainement est non seulement bon pour tout le monde mais aussi pour la planète.

Une grande partie de l'expertise de la planète en matière de politique nutritionnelle est regroupée en Italie. Les célèbres agences basées à Rome (ABR) participent à la fois à l'information et à l'apprentissage de F2F sur différents fronts. Par exemple, le plaidoyer en faveur des bonnes pratiques des ABR et leur cours d'apprentissage en ligne sur les chaînes de valeur nutritionnelles et alimentaires offrent aux États membres de l'UE la possibilité de bénéficier d'idées d'actions de la F2F en matière de sensibilisation à l'alimentation saine.

ACTION CLIMATIQUE

De nombreux décideurs de haut niveau, dont le commissaire européen à l'agriculture, Janusz Wojciechowski, ont assisté à la conférence F2F 2021. Les contributions de la PAC aux objectifs climatiques de la F2F ont été largement reconnues et applaudies au cours de l'événement.

Le potentiel de la PAC pour aider les États membres de l'UE à réduire les émissions et à capturer le carbone par le biais des systèmes alimentaires est considérable. Le financement de la PAC,

qui couvre les deux piliers, est plus que jamais orienté vers les ordres du jour de la F2F concernant l'atténuation et l'adaptation au changement climatique. Les fonds de relance et de résilience de l'UE, ainsi que les ressources de la politique de cohésion et de la politique de la pêche, la recherche, les finances, InvestEU et les portefeuilles d'investissement de la BEI et de la BERD, représentent tous également des outils de soutien pratiques de la F2F pour faire face aux impacts climatiques liés à l'alimentation.



© Adobe Stock

MATIÈRE À RÉFLEXION

Il n'est pas possible de passer en revue le riche contenu de la conférence F2F 2021 dans son intégralité ici. Le bien-être des animaux, l'inclusion sociale, les pollinisateurs et l'équité de la chaîne alimentaire ne sont que quelques-unes des autres composantes notables de la F2F dont l'UE, et la planète entière, bénéficient aujourd'hui, et continueront à en bénéficier à l'avenir.

La conférence F2F 2021 a confirmé la position d'avant-garde de l'Europe dans la transformation des systèmes alimentaires. Elle a montré ce que l'ambition européenne peut accomplir lorsqu'elle est mise en pratique sur le terrain, dans nos champs, nos villes et nos villages. Nous pouvons tous attendre avec impatience la conférence de l'année prochaine, qui permettra sans aucun doute de créer des capacités mondiales encore plus utiles pour nous guider dans la transformation de nos systèmes alimentaires.

POUR EN SAVOIR PLUS

Point de vue du Conseil de l'UE sur la conférence F2F: <https://data.consilium.europa.eu/doc/document/ST-13434-2021-INIT/en/pdf>

UE et FAO: Renforcement d'un partenariat de longue date par un dialogue stratégique: <https://www.fao.org/brussels/news/detail/en/c/1377797/>

Solutions innovantes pour la transformation des systèmes alimentaires: <https://www.glopan.org/wp-content/uploads/2021/03/Game-Changing-Solutions-for-Food-System-Transformation.pdf>

QUESTIONS RURALES, PERSPECTIVES RURALES

InSite: une aide aux initiatives locales dans la France rurale

Elsa Chuinard

Chez InSite, notre objectif est, en travaillant ensemble, d'inventer un nouveau mode de vie rural en harmonie avec les personnes et la nature.



Elsa Chuinard,
InSite
contact@insite-france.org

Aujourd'hui, les zones rurales françaises sont confrontées à des problèmes sociaux, environnementaux et économiques tels que le retrait des services publics, le vieillissement de la population locale et le manque d'opportunités de travail. Cependant, plusieurs associations, collectivités locales et entreprises ainsi que des agriculteurs et des citoyens développent des solutions pertinentes pour leurs territoires.

Depuis 2018, l'ONG InSite soutient certaines de ces initiatives culturelles, sociales et environnementales dans les villages français à travers deux programmes: Erasmus Rural et Artisans d'Idées.

L'objectif est de contribuer à créer du lien social et à répondre aux besoins des habitants des zones rurales et, ce faisant, d'inventer ensemble un nouveau mode de vie plus en harmonie avec les hommes et la nature.

ERASMUS RURAL: UNE EXPÉRIENCE QUI CHANGE LA VIE DES JEUNES VOLONTAIRES

Erasmus Rural (du nom du célèbre programme européen pour la jeunesse) offre aux jeunes citoyens de 18 à 25 ans la possibilité de s'installer dans de petits villages pendant six mois pour travailler bénévolement sur des projets locaux. Leurs missions sont variées, en fonction des besoins locaux. Ils peuvent par exemple développer des jardins communs, organiser des ateliers numériques, créer des chemins de randonnée ou sensibiliser le public aux questions environnementales.

Le programme est gratuit pour les acteurs locaux (par exemple, les municipalités, les associations locales) à qui il est seulement demandé de fournir un logement

aux volontaires et de les superviser pendant tout le processus. Les jeunes volontaires reçoivent une indemnité mensuelle (environ 500 euros) et bénéficient d'une formation civique dans le cadre du Service civique (programme visant à encourager l'engagement social des jeunes par des activités pratiques sur le territoire français).

Erasmus Rural est souvent une expérience qui change la vie des participants. Ils développent de nouvelles compétences, changent leur perception de la vie rurale et beaucoup d'entre eux envisagent ensuite de poursuivre leur carrière dans le secteur des ONG.

«Erasmus Rural me permet de vivre une expérience exceptionnelle: Je vis, je travaille, j'apprends et je m'épanouis avec les habitants et les différents «makers» du village. Je sais déjà que cette expérience sera importante pour mon épanouissement personnel et mon avenir professionnel.» Léo, volontaire à Aureille (en Provence-Alpes-Côte d'Azur).

«Cette expérience permet à un jeune volontaire de découvrir une zone rurale, et comment celle-ci est organisée, comment elle fonctionne. Les habitants ont eu l'occasion de rencontrer quelqu'un qui venait d'ailleurs et qui voyait les choses sous un angle différent.» Geneviève Gasq-Barès, maire de Condom-d'Aubrac (Occitanie).

Depuis sa création en 2019, le programme Erasmus Rural a mobilisé 83 jeunes volontaires dans 57 villages, notamment dans le Sud de la France (Occitanie, Provence-Alpes-Côte d'Azur et Corse) mais aussi dans quelques villages de Normandie et d'Auvergne-Rhône-Alpes.



© InSite

Nous évaluons actuellement les résultats d'Erasmus Rural:

- 92 % des volontaires déclarent qu'Erasmus Rural a été une «bonne» ou «très bonne» expérience pour eux;
- 100 % des communes et associations soutenues recommanderaient à d'autres de faire appel à InSite; et
- environ 20 jeunes volontaires ont décidé de rester dans le village où ils se sont installés pour leur Erasmus Rural, et 12 d'entre eux ont trouvé des opportunités de travail ou de formation sur place, ce qui leur a permis de continuer à collaborer aux projets pour lesquels ils étaient volontaires.

Vous trouverez les résultats complets de nos rapports d'impact sur notre site web.⁽¹⁾

Les résultats sont vraiment prometteurs, c'est pourquoi le programme va se poursuivre et s'étendre à toute la France à moyen terme.

ARTISANS D'IDÉES: UNE COMMUNAUTÉ DYNAMIQUE POUR UNE RURALITÉ POSITIVE

Le programme Artisans d'Idées rassemble des élus locaux, des associations et tous ceux qui développent des initiatives rurales pour revitaliser leurs territoires. L'objectif est de créer une communauté et de partager des idées, des ressources et des conseils afin d'apprendre les uns des autres et de progresser ensemble. Le programme comprend:

- des événements mensuels en ligne, les «Cafés de Campagne», pour discuter de divers sujets tels que la mobilité rurale, les

«tiers lieux» (lieux de rassemblement public informel) ou la transition écologique;

- des ressources en ligne sur la manière de communiquer correctement, d'obtenir des financements ou de mesurer son impact;
- une newsletter mensuelle pour informer la communauté des appels à projets intéressants, des événements et autres nouvelles; et
- des groupes d'entraide sur diverses questions.

En 2021, la communauté Artisans d'Idées comptait près de 1000 membres, convaincus que le partage et la coopération entre eux étaient la clé d'une vie rurale meilleure.

Chez InSite, nous serions ravis de partager davantage et d'entrer en contact avec des initiatives similaires dans d'autres pays. Alors, si vous souhaitez en savoir plus, n'hésitez pas à nous contacter!

POUR EN SAVOIR PLUS

Site web d'InSite: www.insite-france.org

Facebook: <https://www.facebook.com/InSiteFrance/>

Instagram: <https://www.instagram.com/insitefrance/>

Linkedin: <https://www.linkedin.com/company/18918403>

Twitter: https://twitter.com/InSite_France

Newsletter mensuelle d'InSite:

<https://insite-france.us20.list-manage.com/subscribe?u=673571ff6bfa296e29249bbd6&id=2bb205012d>

Rejoignez notre groupe d'entraide Facebook:

<https://www.facebook.com/groups/artisansdidees>

(1) <https://www.insite-france.org/qui-sommes-nous/presentation>

QUESTIONS RURALES, PERSPECTIVES RURALES

Une renaissance rurale: Comment la recherche européenne insuffle une nouvelle vie aux zones rurales

Fintan Burke et Corinna Hackenbroch

L'UE a lancé un plan pluriannuel pour aider les zones rurales à mieux résister au changement climatique et à devenir de meilleurs endroits pour gérer une entreprise. Des projets de recherche financés par l'UE aident les communautés rurales européennes à faire de ces objectifs une réalité.



Fintan Burke,
rédacteur, ESCI

fb@esci.eu

et **Corinna
Hackenbroch,**
Relations presse,
ESCI
ch@esci.eu

Que l'on parle de «vacances à domicile» ou de «tourisme local», il ne fait aucun doute que les confinements de 2020 ont provoqué un véritable boom⁽¹⁾ du nombre de personnes passant leurs congés dans les régions rurales de leur propre pays. Cependant, malgré leur nouvel attrait, plusieurs problèmes persistent dans ces régions.

Une enquête d'Eurostat de 2019 a révélé que 22 % de la population rurale européenne est menacée de pauvreté et d'exclusion sociale. Lorsque le COVID-19 a frappé le continent, cette faiblesse s'est intensifiée - les pertes d'emplois étaient cinq fois plus importantes⁽²⁾ dans les zones rurales que dans les villes.

Aujourd'hui, la Commission européenne souhaite ramener la croissance dans les régions rurales. Fin juin, elle a dévoilé sa vision à long terme pour les zones rurales.⁽³⁾ Celle-ci prévoit le lancement d'initiatives d'investissement et d'engagement visant à rendre les communautés rurales plus durables, plus résistantes au changement climatique et plus attrayantes pour la création d'entreprises.

L'une des principales initiatives de cette vision consiste à encourager la croissance de la bioéconomie rurale.

Dans un scénario de croissance élevée, l'UE estime que le chiffre d'affaires annuel de ce secteur pourrait atteindre 3 000 milliards d'euros d'ici 2050⁽⁴⁾ et créer jusqu'à 700 000 emplois, principalement dans les zones urbaines, côtières et rurales.

DES LEÇONS POUR L'AVENIR

Toutefois, l'argent ne suffit pas: les nouvelles entreprises ont besoin des bonnes stratégies commerciales pour survivre. Pour exploiter ce potentiel, les chercheurs du projet Rubizmo⁽⁵⁾, qui vient de s'achever, ont examiné les modèles économiques de certaines d'initiatives d'entreprises antérieures afin de déterminer les stratégies qui ont fonctionné (et celles qui n'ont pas fonctionné) dans le passé. Ces modèles peuvent désormais être consultés dans une bibliothèque virtuelle.⁽⁶⁾

Ces facteurs de réussite sont partagés avec les entreprises rurales et les décideurs politiques de toute l'Europe par le biais d'outils commerciaux en ligne, de cours d'été et de séminaires d'apprentissage en ligne. Certaines universités partenaires utilisent désormais la bibliothèque virtuelle pour enseigner aux étudiants les stratégies commerciales rurales.

(1) <https://www.weforum.org/agenda/2020/08/coronavirus-holidays-europe-travel/>

(2) <https://ec.europa.eu/social/main.jsp?langId=en&catId=1226&furtherNews=yes&newsId=10039>

(3) https://ec.europa.eu/commission/presscorner/detail/en/IP_21_3162

(4) https://ec.europa.eu/info/sites/default/files/strategy/strategy_documents/documents/ltvra-c2021-345-documents-part2_en.pdf

(5) <https://rubizmo.eu/news/view/f216c0c8-8c6b-49f6-929b-63aeaa4d9e7d>

(6) <https://rubizmo.eu/business/virtual-library>

L'objectif à long terme de Rubizmo est de fournir aux entrepreneurs ruraux, aux investisseurs et aux décideurs politiques un ensemble complet de plans répondant au mieux à leurs besoins. Les entreprises rurales peuvent désormais utiliser les ressources de formation du projet, une bibliothèque de modèles économiques antérieurs, des réseaux de coopération et des conseils personnalisés sur les modèles économiques.

UN PAS DANS LA BONNE DIRECTION POUR LES STEPPES

L'objectif de cette vision à long terme est de faire en sorte que les entreprises rurales soient viables tant sur le plan financier qu'environnemental. Heureusement, l'Europe est déjà très «verte» grâce à l'abondance de ses plaines herbeuses, qui couvrent environ 21 % de la superficie totale de l'UE. La plus grande prairie du monde, la steppe eurasiennne, commence d'ailleurs dans les plaines de la steppe pannonienne de Hongrie.

Malgré cette richesse, les prairies ont tendance à être sous-utilisées dans l'UE et lorsqu'elles le sont, celles-ci servent principalement pour l'alimentation animale. Mais le projet GO-GRASS⁽⁷⁾ suggère qu'elles peuvent être utilisées à bien d'autres fins. Par exemple, grâce à de nouvelles techniques de production, l'herbe ordinaire et renouvelable peut servir à fabriquer du papier et des emballages durables, du biochar (une forme de charbon de bois à forte teneur en carbone) et même des protéines organiques pour l'alimentation animale. Fournir des protéines pour l'alimentation animale signifie que les entreprises de l'UE pourraient bientôt commencer à remplacer une partie des importations de soja des régions, évaluées à plus de 3,7 milliards d'euros en 2019.

Le projet utilise quatre sites de démonstration⁽⁸⁾ en Europe pour travailler avec des agriculteurs, des chercheurs et des entreprises locales afin de créer ces différents produits à base d'herbe. Il s'agira également de développer des modèles économiques afin que les zones rurales puissent ensuite créer des emplois à long terme qui pourront être reproduits dans toute l'UE et l'aider à devenir le premier continent climatiquement neutre d'ici 2050. Le

projet compte trois régions suiveuses en Hongrie, en Roumanie et en Espagne, qui testeront ce modèle économique pour voir comment il peut être utilisé dans toute l'Europe.

DURABILITÉ À EMPORTER

Demander aux agriculteurs d'investir dans de nouvelles méthodes d'agriculture durable peut être difficile: deux tiers des exploitations agricoles de l'UE font moins de cinq hectares, selon les chiffres d'Eurostat de 2016.⁽⁹⁾

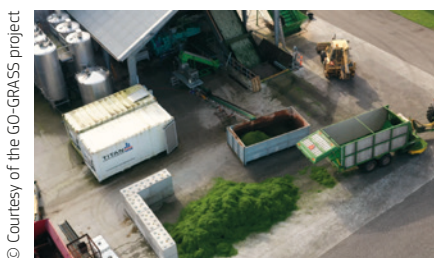
La plupart de ces petites exploitations auront donc du mal à adapter leur agriculture aux diverses chaînes de valeur et aux procédés plus écologiques et plus rentables imaginés par l'UE.

Citons à titre d'exemple le digestat, un engrais liquide fabriqué à partir des déchets organiques d'une exploitation. Si l'UE encourage la production de digestat dans le cadre de sa politique d'économie circulaire, celui-ci doit encore être pasteurisé pour éviter tout risque de pollution. L'envoi du digestat à une station d'épuration peut s'avérer coûteux pour les petits exploitants.

Pour réduire les coûts, la station d'épuration peut venir à eux. Les chercheurs du projet NOMAD⁽¹⁰⁾ conçoivent actuellement un camion mobile de traitement du digestat afin de le transformer en un biofertilisant écologique et performant.

Une fois prêt, ce camion peut ensuite se rendre dans les exploitations agricoles pour collecter, pasteuriser et séparer le digestat. Les agriculteurs peuvent ainsi réduire les coûts de transport et leur demande en engrais et en eau en le récupérant comme sous-produit. Il produit également du biogaz, source de valeur ajoutée pour l'agriculture puisqu'il peut être vendu au réseau.

Dans l'ensemble de l'UE, on prend de plus en plus conscience que les zones rurales sont sous-évaluées et sous-appréciées depuis un certain temps déjà. Alors que le continent entreprend de se réinventer une fois de plus après la pandémie de COVID-19, les zones rurales peuvent montrer la voie en rendant leurs communautés plus résistantes sur le plan environnemental et plus attrayantes pour les nouvelles entreprises.



© Courtesy of the GO-GRASS project

(7) <https://www.go-grass.eu/project/>

(8) <https://www.go-grass.eu/project/>

(9) https://ec.europa.eu/eurostat/statistics-explained/index.php?title=Farms_and_farmland_in_the_European_Union_-_statistics

(10) <https://www.projectnomad.eu/project/>

QUESTIONS RURALES, PERSPECTIVES RURALES

Combiner les fonds européens vers la Vision pour les zones rurales en 2040



Matej Štepec et Janja Jordan

Le développement des zones rurales nécessite des approches cohérentes et intégrées. La combinaison de différents fonds européens offre des possibilités d'investir dans les infrastructures, les technologies et les personnes pour des zones rurales résilientes, inclusives et prospères.



Matej Štepec,
Ministre de
l'Agriculture, de
la Sylviculture et
de l'Alimentation,
Réseau rural
national
matej.stepec@gov.si
et **Janja Jordan**,
Présidente de
LAG Posavje
janja.jordan@krsko.si

Les récents événements de haut niveau organisés dans le cadre de la présidence slovène du Conseil de l'UE ont abordé des sujets proches des ambitions et des objectifs de la vision à long terme des zones rurales à l'horizon 2040.

La conférence internationale intitulée **Les femmes et leur position dans les zones rurales**⁽¹⁾ (20 août 2021) a réuni 11 délégations des États membres de l'UE, des partenaires des Balkans occidentaux et de l'Organisation pour l'alimentation et l'agriculture (FAO). Les représentants des délégations ont adopté une déclaration⁽²⁾ soulignant que le renforcement du rôle des femmes dans les zones rurales nécessite une approche globale, qui appelle une coopération entre différents domaines politiques, tels que les infrastructures, l'économie, les affaires sociales, les soins de santé, l'éducation ainsi que la politique fiscale, foncière et démographique. Ils se sont félicités de la coopération future et de la poursuite des efforts visant à trouver des solutions pour le développement intégré des campagnes européennes.

Le renforcement du dialogue entre les zones urbaines et rurales⁽³⁾ était le thème de la réunion informelle des ministres de l'agriculture de l'UE (5-7 septembre 2021). Les principaux défis sont l'intégration

de l'agriculture et des activités non agricoles dans les nouveaux établissements ruraux et les attentes de la société à l'égard des zones rurales. La population rurale devrait bénéficier d'un niveau de vie similaire à celui des villes et contribuer aux services écosystémiques naturels et à d'autres biens publics. Les ministres ont discuté de la façon dont les États membres envisagent la coexistence des zones urbaines et rurales, de la manière de résoudre les problèmes et de prévenir les conflits, et du rôle que la PAC peut jouer à cet égard. Ils ont convenu que les zones rurales sont un espace polyvalent dans lequel diverses activités coexistent et se complètent, mais sont parfois aussi en concurrence. Le rôle social des zones rurales doit être redéfini et en même temps soutenu en termes de qualité et de diversité.

La conférence internationale intitulée **Smart Villages for a Green, Digital and Resilient Europe**⁽⁴⁾ (1er octobre 2021) s'est concentrée sur la manière de rendre les zones rurales attrayantes et dynamiques afin de réduire l'écart de développement entre les zones urbaines et rurales. Parmi les intervenants de haut niveau figuraient la vice-présidente de la Commission européenne, Dubravka Šuica, et le directeur général de la FAO, Qu Dongyu, quatre ministres slovènes chargés de l'agriculture, du développement régional,

(1) <https://seerural.org/news/adopted-joint-declaration-in-the-scope-of-the-international-ministerial-conference-women-and-their-position-in-rural-areas-brdo-pri-kranju-slovenia-20-august-2021>

(2) http://seerural.org/wp-content/uploads/2021/08/Joint-Declaration_20_8_2021_final.pdf

(3) <https://www.gov.si/en/news/2021-09-07-eu-agriculture-ministers-for-strengthening-the-dialogue-between-urban-and-rural-areas>

(4) <https://rajhenburg.pametne-vasi.info>

des affaires sociales et de la transformation numérique, ainsi que des représentants d'entreprises de différents domaines (énergie, connectivité, e-santé) et des acteurs locaux tels que les groupes d'action locale LEADER. Le niveau élevé des participants a confirmé l'importance des zones rurales en Slovénie et la sensibilisation des décideurs politiques aux besoins des campagnes. La conférence a également permis de créer le Forum européen des Smart Villages⁽⁵⁾, qui réunira des responsables politiques à tous les niveaux et des entreprises dans le but de développer des activités concrètes contribuant au développement rural.

Des exemples de bonnes pratiques de numérisation dans divers secteurs économiques et sociaux ont montré comment les entreprises développent déjà des solutions d'avenir pour les campagnes et les petites villes. Par exemple, Toyota Adria développe des services de mobilité innovants pour les zones rurales; Huawei sur la connectivité; et Telekom Slovenia sur l'e-santé. Un exemple remarquable du secteur social, les «Smart Silver Villages», est présenté en détail ci-dessous.

Le message commun de tous ces événements est que l'utilisation de différents fonds européens peut faire de la vision à long terme une réalité. La nouvelle PAC est l'une des principales sources de financement de l'UE pour les zones rurales, tandis que le Fonds européen de développement régional, le Fonds de cohésion et le Fonds social européen Plus peuvent également fournir des investissements importants pour les personnes et les infrastructures des zones rurales. Le Fonds pour la relance et la résilience et le soutien de la Banque européenne d'investissement peuvent être utilisés pour combler les lacunes existantes en matière d'investissement.

SMART SILVER VILLAGES: UNE ÉTUDE DE CAS

Le concept de «Smart Silver Village» réunit différents fonds européens pour répondre au besoin croissant de soins de longue durée pour les personnes âgées à la campagne, à proximité de leur domicile. La campagne slovène a une population vieillissante

et les villages sont confrontés à un manque croissant de services, ce qui diminue la qualité de vie. Le GAL Posavje a uni ses forces à celles d'autres GAL slovènes pour concevoir des solutions intelligentes qui permettraient aux campagnes de rester dynamiques, développées et peuplées.

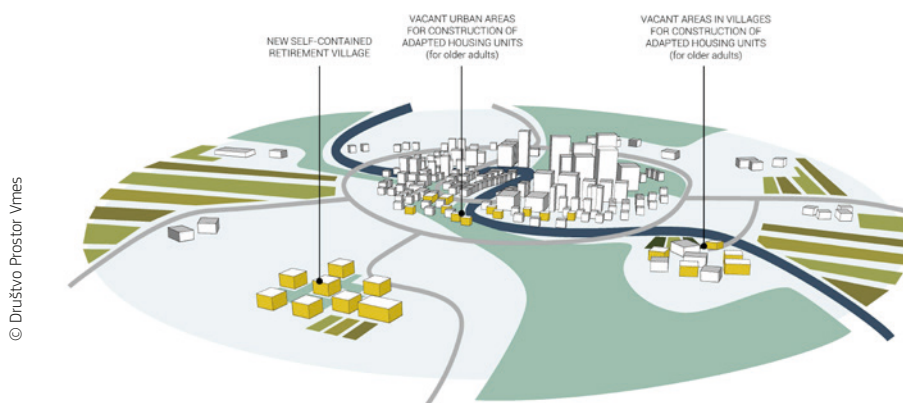
Le concept de Smart Silver Village a été développé dans le cadre du projet de coopération LEADER intitulé **Smart Villages for Tomorrow**⁽⁶⁾. Dans le cadre de ce projet, une étude a examiné différents systèmes de vie intelligents pour les personnes âgées nécessitant des soins de longue durée. Sur la base des résultats de l'étude, il existe différents concepts de logements qui pourraient être développés en Slovénie et ailleurs. Les systèmes de logement intelligents comprennent des services sociaux et de santé améliorés par des technologies numériques, des technologies de télécommunication et des innovations vertes (par exemple, énergie et nourriture produites localement, transports gratuits).

Le concept d'un Smart Silver Village peut être mis en œuvre en réunissant différentes sources de financement. Un exemple en est le centre de jour construit à Videm⁽⁷⁾, cofinancé par le Fonds européen de développement régional et la municipalité de Krško. Ce centre de jour accueille les personnes âgées dont les proches sont absents pendant la journée en raison de leur travail et crée des emplois locaux qualifiés pour les jeunes.

Le Smart Silver Village a également encouragé la mise en œuvre d'un autre projet pilote, MOST, qui offre des soins de santé et des services sociaux intégrés aux personnes âgées à domicile. Ce projet a été financé par le Fonds social européen. À l'avenir, la municipalité de Krško prévoit de construire d'autres «silver villages» avec le soutien d'une combinaison de fonds européens.

POUR EN SAVOIR PLUS

Vidéo de la conférence sur les Smart Villages:
<https://rajhenburg.pametne-vasi.info/en/stream/>



(5) <https://smart-villages.info/>

(6) <https://enrd.ec.europa.eu/projects-practice/smart-villages-tomorrow>

(7) <https://www.krsko.si/objava/508547>

QUESTIONS RURALES, PERSPECTIVES RURALES

Libérer le potentiel des zones rurales

Ashya Lane-Spollen

La numérisation est la porte d'entrée, mais la connectivité est la clé.



Ashya Lane-Spollen,
Responsable des communications,
BCO Network
Support Facility
ashya@broadbandeurope.eu

La numérisation a un énorme potentiel pour transformer la vie et les opportunités dans les zones rurales et isolées. Notre expérience récente a prouvé que la numérisation peut réduire les distances physiques et nous apporter des opportunités et des services, quel que soit notre lieu de résidence, pour autant que nous disposions d'une bonne connectivité numérique. Pourtant, paradoxalement, le développement exponentiel de la connectivité, des services et des compétences numériques au cours des deux dernières décennies a exacerbé les inégalités entre les zones rurales et urbaines, alors qu'il aurait dû les combler.

Le manque de connectivité fiable à haut débit constitue le principal obstacle à la réduction du fossé entre les zones rurales et urbaines.⁽¹⁾ Lors de l'atelier de la Semaine européenne des régions 2021 organisé par le réseau européen des bureaux de compétence en matière de haut débit (BCO), des experts de haut niveau se sont penchés sur ce défi et ont mis en évidence un certain nombre de considérations, d'applications et d'impacts importants.⁽²⁾

Garantir une plus grande connectivité peut favoriser l'engagement des citoyens et renforcer les communautés et associations locales. Cela peut atténuer les inégalités entre les sexes, notamment en matière d'éducation et d'emploi. Cela peut encourager la mobilité durable des personnes et des biens tout en rendant davantage de services disponibles dans les zones locales, de l'apprentissage en ligne (qui peut contribuer à inverser les tendances démographiques négatives) à la santé en ligne (essentielle pour les communautés isolées). Tout cela permet d'améliorer la qualité de vie à long terme.

En ce qui concerne les secteurs terrestres, les innovations



© Storyblocks

POUR EN SAVOIR PLUS

Pour en savoir plus sur le réseau BCO et le soutien de l'UE en faveur du haut débit: <https://digital-strategy.ec.europa.eu/en/policies/bco-network>

agricoles intelligentes, de plus en plus accessibles et abordables, permettent aux petites et moyennes exploitations agricoles de devenir plus compétitives, plus rentables et plus durables, et génèrent des avantages sociaux et environnementaux supplémentaires.

Pour accélérer la mise en œuvre des solutions techniques, les territoires, les villes et les communautés peuvent travailler ensemble, par l'intermédiaire de plateformes telles que Living-in.EU⁽³⁾, pour partager leurs connaissances et même co-investir dans des solutions.

Le changement de paradigme qui implique un passage à la vie à distance et qui est devenu plus répandu en raison de la pandémie, offre une occasion unique d'exploiter la vague d'innovation et d'investissement qui s'ensuit dans les services à distance et la numérisation pour le bénéfice et la croissance immédiats et à long terme des zones, des citoyens et des communautés rurales et éloignées. Nous devons poursuivre sur cette lancée et faire de ce niveau d'accès aux opportunités et aux services la norme à long terme.

La demande du public est un élément clé pour stimuler les investissements dans le haut débit. En tant que telle, la numérisation doit être exploitée comme un moteur de la demande afin de garantir que les investissements dans le haut débit atteignent tous les citoyens des zones rurales et reculées.

La Commission européenne et le réseau BCO encouragent donc vivement les communautés intéressées à se rapprocher de leurs bureaux de compétence en matière de haut débit (BCO)⁽⁴⁾ afin de voir comment elles peuvent contribuer à la mise en place d'une connectivité à haut débit, à la réduction de la fracture numérique et à la libération du potentiel des zones rurales et isolées.

(1) L'état de la connectivité dans l'UE peut être exploré sur le portail européen de cartographie à haut débit: <https://www.broadband-mapping.eu/>

(2) Pour plus de détails sur l'événement, y compris une rediffusion, rendez-vous sur le site <https://eu.app.swapcard.com/event/eu-regions-week/planning/UGxhbm5pbmddfNjMxMjkx>

(3) <https://living-in.eu>

(4) <https://digital-strategy.ec.europa.eu/en/policies/broadband-eu-countries>

QUESTIONS RURALES, PERSPECTIVES RURALES

Des zones vertes alternatives pour l'Europe rurale



Luigi A. Dell'Aquila

Alternative Green Areas for Rural Europe (AGARE) est l'un des 33 projets sélectionnés dans le cadre de l'action «Projets de la société civile» du programme «Europe pour les citoyens». Conformément aux ambitions du Pacte vert pour l'Europe, AGARE considère les zones rurales comme des acteurs alternatifs/nouveaux de la transition écologique et numérique.



Luigi A. Dell'Aquila,
Chef de projet européen et directeur scientifique d'EuLabTEC
eulabtec@gmail.com

L'objectif principal du projet AGARE⁽¹⁾ est de renforcer la participation des citoyens ruraux de l'Union européenne à l'élaboration des politiques et à la prise de mesures pour le bien-être des économies et des communautés rurales. Ses objectifs spécifiques sont les suivants:

- sensibiliser à l'importance des zones rurales et à leurs défis actuels, ainsi que diffuser des informations sur l'UE et son soutien aux territoires ruraux;
- promouvoir et renforcer la citoyenneté européenne en encourageant la participation des citoyens au débat sur l'avenir de l'Europe rurale et à l'élaboration de solutions pour un développement rural durable;
- donner aux populations rurales les moyens de devenir des acteurs clés du Pacte vert pour l'Europe⁽²⁾ et de l'économie circulaire; et
- améliorer le potentiel des zones rurales dans la transition numérique.

Le projet a été conçu en gardant à l'esprit les ambitions du Pacte vert pour l'Europe et du nouveau Bauhaus européen,⁽³⁾ ainsi que les priorités du Livre blanc sur l'avenir de l'Europe.⁽⁴⁾

Par la sensibilisation, l'identification et la diffusion de bonnes pratiques, le projet stimule le débat parmi les citoyens ruraux et leur engagement dans l'amélioration de leurs territoires.

Les principales cibles sont les citoyens ruraux, en particulier ceux qui n'étaient pas impliqués dans des ONG, des activités institutionnelles ou sociales avant le projet.

Les groupes d'observateurs locaux constituent un élément important du projet AGARE. Mis en place dans chaque pays partenaire, les groupes d'observateurs locaux collectent et partagent les bonnes pratiques (projets, idées ou organisations qui atteignent les objectifs du Pacte vert pour l'Europe), facilitent la mise en réseau pour créer une communauté AGARE dynamique, construisent une carte numérique et définissent un système de certification pour un Open Badge AGARE.

AGARE produira une Carte numérique des bonnes pratiques en matière d'économie circulaire pour les zones rurales, un livre électronique sur le soutien à la transition numérique des zones rurales, en encourageant de nouvelles approches et des opportunités d'emploi, et une note de politique sur le Pacte vert pour l'Europe en tant qu'outil pour construire une nouvelle citoyenneté rurale européenne.

Suivez les progrès d'AGARE sur son site web et ses réseaux sociaux!

POUR EN SAVOIR PLUS

AGARE est dirigé par EuLabTEC - Laboratoire européen sur la formation, l'éducation et la citoyenneté (Italie – <http://www.eulabtec.com>), avec des partenaires de projet en Croatie, Bulgarie, Espagne, Allemagne, Hongrie, Bosnie-Herzégovine, Slovaquie et Serbie.

<https://www.agarenetwork.com>

<https://www.facebook.com/agareproject>

(1) www.agarenetwork.com

(2) https://ec.europa.eu/info/strategy/priorities-2019-2024/european-green-deal_en

(3) https://europa.eu/new-european-bauhaus/index_en

(4) <https://op.europa.eu/en/publication-detail/-/publication/ba81f70e-2b10-11e7-9412-01aa75ed71a1/language-en#:~:text=The%20White%20Paper%20looks%20at,and%20the%20rise%20of%20populism.&text=A%20positive%20global%20force%2C%20Europe's,strong%20links%20with%20its%20partners>

Ouvrages & publications



Être jeune dans une zone de montagne

Euromontana, l'Association européenne des zones de montagne, a publié un nouveau rapport européen sur les jeunes en montagne, dix ans après sa première enquête. Au début de l'Année européenne de la jeunesse, ce rapport rassemble

les voix de 1 134 jeunes montagnards âgés de 18 à 29 ans, issus de 18 pays de l'UE et de pays tiers.

<https://www.euromontana.org/en/being-young-in-a-mountain-area-euromontanas-report-is-out/>

Action climatique

Expériences réussies et pratiques prometteuses du Prix de la société civile 2021 du CESE



Lancé en 2006, le Prix de la société civile du Comité économique et social européen (CESE) récompense des initiatives créatives et innovantes, en cours ou achevées, menées par des organisations de la société civile et des individus basés dans l'UE au niveau européen, national, régional ou local, qui promeuvent et ont un impact

durable sur l'identité et l'intégration européennes. Cette brochure présente des exemples remarquables d'engagement de la société civile sur le thème de la dernière édition, l'action climatique, et met en avant des initiatives efficaces et créatives qui favorisent une transition juste vers une économie à faible émission de carbone et résiliente au changement climatique.

ISBN 978-92-830-5436-8

<https://www.eesc.europa.eu/en/our-work/publications-other-work/publications/2021-eesc-civil-society-prize-climate-action>

Rapport de synthèse 2021 sur la mise en œuvre des Fonds européens structurels et d'investissement

La Commission européenne a publié le rapport de synthèse 2021 sur la mise en œuvre des Fonds européens structurels et d'investissement (Fonds ESI). Le rapport présente les réalisations cumulées des Fonds ESI pour la période 2014-20 à la fin de 2020.

https://ec.europa.eu/regional_policy/en/newsroom/news/2021/12/17-12-2021-2021-summary-report-on-the-implementation-of-the-european-structural-and-investment-funds



Une transition juste dans le secteur européen de l'agriculture et de l'utilisation des terres

Ce document de l'IEEP (Institut pour une politique européenne de l'environnement) examine comment un modèle de «transition juste» pourrait être appliqué à l'agriculture européenne. Il expose la



pertinence d'une transition juste pour l'agriculture et l'utilisation des terres, certaines questions clés soulevées par son application au réseau complexe des exploitations agricoles européennes, les gagnants et les perdants potentiels, et

propose une première liste de composantes politiques à inclure dans un plan européen ciblé.

<https://ieep.eu/publications/just-transition-in-the-eu-agriculture-and-land-use-sector>

ENRD online



Visitez le site web du REDR

 <https://enrd.ec.europa.eu>

Abonnez-vous à la lettre d'information du REDR

 https://enrd.ec.europa.eu/news-events/enrd-newsletter_en

Suivez le REDR sur les réseaux sociaux

 www.facebook.com/ENRD_CCP

 www.twitter.com/ENRD_CP

 www.linkedin.com/company/enrd-contact-point

 www.youtube.com/user/EURural

 www.instagram.com/enrdcp

Point de contact du REDR
Rue de la Loi, 38 (bte 4)
1040 Bruxelles
BELGIQUE
Tél. +32 2 8013800
info@enrd.eu



Office des publications
de l'Union européenne

<https://enrd.ec.europa.eu>



European Network for
Rural Development