



European Network for
Rural Development

**PRZEGLĄD OBSZARÓW
WIEJSKICH UE**
Nr 26

INTELIĞENTNE WSIE REWITALIZACJA USŁUG NA OBSZARACH WIEJSKICH



Europejska Sieć na rzecz Rozwoju Obszarów Wiejskich

Europejska Sieć na rzecz Rozwoju Obszarów Wiejskich (ENRD) to forum wymiany informacji dla podmiotów zaangażowanych w rozwój obszarów wiejskich w całej Unii Europejskiej (UE). ENRD przyczynia się do skutecznego wdrażania programów rozwoju obszarów wiejskich (PROW) państw członkowskich, wspierając gromadzenie wiedzy i dzielenie się nią, jak również ułatwiając wymianę informacji i współpracę obszarów wiejskich w całej Europie.

Każde państwo członkowskie utworzyło krajową sieć obszarów wiejskich (KSOW), która skupia organizacje i organy administracji zaangażowane w rozwój obszarów wiejskich. Na poziomie UE ENRD wspiera tworzenie sieci kontaktów między takimi krajowymi sieciami obszarów wiejskich, krajowymi administracjami i organizacjami europejskimi.

Dodatkowe informacje można znaleźć na stronie internetowej ENRD (<https://enrd.ec.europa.eu/pl>).

***Europe Direct to serwis, który pomoże Państwu znaleźć
odpowiedzi na pytania dotyczące Unii Europejskiej.***

**Numer bezpłatnej infolinii (*):
00 800 6 7 8 9 10 11**

(* Informacje są udzielane nieodpłatnie, większość połączeń również jest bezpłatna (niektórzy operatorzy, hotele lub telefony publiczne mogą naliczać opłaty).

Redaktor naczelny: Neda Skakelja, kierownik działu w Dyrekcji Generalnej ds. Rolnictwa i Rozwoju Obszarów Wiejskich Komisji Europejskiej.

Redaktor: Derek McGlynn, punkt kontaktowy ENRD.

Tekst ukończono w maju 2018 r. Oryginał sporządzono w języku angielskim.

Więcej informacji o Unii Europejskiej można znaleźć w internecie (<https://ec.europa.eu>).

Luksemburg: Urząd Publikacji Unii Europejskiej, 2018

ISSN 1831-5313 (wersja drukowana)

ISSN 1831-5372 (wersja internetowa)

© Unia Europejska, 2018

Powielanie dozwolone pod warunkiem podania źródła.

Treść niniejszej publikacji niekoniecznie odzwierciedla opinie instytucji Unii Europejskiej.

Tekst niniejszej publikacji służy wyłącznie do celów informacyjnych i nie jest prawnie wiążący.

Można także zamówić jeden bezpłatny wydrukowany egzemplarz na stronie internetowej EU Bookshop: <https://bookshop.europa.eu/pl/home/>

Podziękowania

Główni współautorzy: Steffen Hess, Katalin Kolosy, Eamon O'Hara, Veneta Paneva, Paul Soto.

Osoby, którym należą się szczególne podziękowania: Jure Bizjak, Christiane Kirketerp, Gyorgy Mudri, Enrique Nieto, Konstantinos Zapis.

Redakcja techniczna: Benoit Goossens, Geraldine Meeus (Tipik).

Fotografia na okładce © Fotografia w tle: Andreas Gücklhorn, Unsplash; © Zdjęcia okrągłe: Maaseutuverkosto / Samuel Pettersson, Unia Europejska / Luke Porter, Unsplash / Pexels.

SPIIS TREŚCI

INTELIĞENTNE WSIE REWITALIZACJA USŁUG NA OBSZARACH WIEJSKICH

© Markus Spiske, Pexels

Przedmowa Phila Hogana, europejskiego komisarza ds. rolnictwa i rozwoju obszarów wiejskich	2
Przedmowa Tibora Szanyi'ego i Franca Bogoviča, członków Parlament Europejskiego	4
1. Inteligentne wsie	6
2. Wsparcie krajowe i regionalne dla inteligentnych wsi	16
3. Wykorzystywanie innowacji społecznych	23
4. Stosowanie innowacji cyfrowych w celu rewitalizacji usług na obszarach wiejskich	32
5. PROW jako katalizatory innowacji w dziedzinie usług na obszarach wiejskich	40



Działania UE na rzecz inteligentnych wsi

Przedmowa Phila Hogana, europejskiego komisarza ds. rolnictwa i rozwoju obszarów wiejskich



Mam przyjemność przedstawić niniejsze wydanie Przeglądu Obszarów Wiejskich UE, w którym dogłębnie zajęto się koncepcją inteligentnych wsi i zwrócono uwagę na wiele inspirujących, inteligentnych inicjatyw, jakie pojawiają się na obszarach wiejskich w całej Europie.

Niniejsza publikacja zainspirowana została wynikami otrzymanymi przez grupę tematyczną ds. „Inteligentnych wsi” zorganizowaną przez Europejską Sieć na rzecz Rozwoju Obszarów Wiejskich. Wiele zainteresowanych stron i władz lokalnych wykazywało ogromne zainteresowanie pracą tej grupy – jest to znak, że zainteresowanie koncepcją inteligentnych wsi na obszarach wiejskich jest duże.

Często jestem pytany: czym jest inteligentna wieś? Jak przeczytają Państwo w niniejszej publikacji, w inteligentnych wsiach kluczowe znaczenie mają ludzie – społeczności wiejskie podejmujące inicjatywę w celu znalezienia praktycznych

rozwiązań w odpowiedzi na wyzwania oraz w celu jak najlepszego wykorzystania nowych możliwości. Rozwiązania cyfrowe mogą pozwolić na wykorzystanie wielu tego rodzaju nowych możliwości, lecz określenie „inteligentna” oznacza również współpracę i rozwijanie nowych sojuszy – myślenie nieszablonowe i wyznaczanie własnej drogi ku dobrobytowi i zrównoważoności.

Inicjatywę Komisji Europejskiej dotyczącą inteligentnych wsi zainicjowano rok temu, dlatego jest to doskonały moment na analizę obecnego stanu rzeczy. Rozpoczęliśmy prace nad projektem pilotażowym – jego ideą jest opracowanie modelu inteligentnej wsi, który społeczności wiejskie mogłyby wykorzystać jako wzór w celu poprawy swojej sytuacji.

Parlament Europejski przydzielił także 3,3 mln EUR na działania przygotowawcze, które rozpoczną się w przyszłym roku. W tym przypadku celem jest zapewnienie wsparcia na rzecz rozwoju maksymalnie dziesięciu inteligentnych wsi w całej Unii Europejskiej (UE).

Są to istotne działania podstawowe, które należy przeprowadzić, aby pojęcie inteligentnych wsi znalazło się na mapie politycznej. Nie może to być jednak koniec naszych działań. Jeżeli chcemy być świadkami intensywnego rozwoju inteligentnych wsi, musimy podjąć dalsze starania.

Za początkowy etap rozwoju inteligentnych wsi odpowiada społeczność lokalna, która wspólnie opracowuje strategię w oparciu o lokalne zasoby i aspiracje. Należy zainwestować w tych ludzi, ich pomysły i bardzo potrzebną infrastrukturę oraz budowanie zdolności. To nasze zadanie jako decydentów – musimy upewnić się, że dostępne są odpowiednie narzędzia.



Jeżeli chodzi o kwestie cyfrowe, jasne jest, że potrzebujemy lepszej szerokopasmowej łączności i infrastruktury. Pomimo dotychczasowych istotnych wysiłków w dalszym ciągu istnieje poważna przepaść cyfrowa między obszarami wiejskimi i miejskimi. Zgodnie z naszymi najbardziej aktualnymi danymi tylko 47 % gospodarstw wiejskich ma dostęp do szybkich sieci szerokopasmowych w porównaniu z 80 % gospodarstw miejskich.

Aby pomóc zlikwidować tę przepaść, z budżetu UE udostępniono finansowanie w wysokości około 6 mld EUR (zarówno z EFRROW, jak i z EFRR) na rzecz rozwoju sieci szerokopasmowych, jak również innych rodzajów infrastruktury cyfrowej, w szczególności na obszarach wiejskich i peryferyjnych.

Szacowany wkład z EFRROW wynosi prawie 1 mld EUR. Skorzysta z niego około 18 mln mieszkańców wsi. Jednocześnie Komisja Europejska wdraża plan działania na rzecz wiejskich sieci szerokopasmowych⁽¹⁾, aby pomóc rozwinąć te sieci na obszarach wiejskich i oddalonych. Równocześnie UE inwestuje w rozwój umiejętności cyfrowych i różnego rodzaju wiejskich centrów cyfrowych, przestrzeni coworkingowej i żywych laboratoriów, które mogą zbliżyć do siebie społeczności i przyspieszyć korzystanie z technologii cyfrowych.

Musimy także zapewnić wykorzystanie tej poprawionej łączności w celu podniesienia jakości i poziomu życia na obszarach wiejskich, tzn. zagwarantowania lepszych usług, lepszego dostępu do miejsc pracy i lepszych rozwiązań w dziedzinie środowiska.

W niniejszym wydaniu Przeglądu Obszarów Wiejskich UE znaleźć można wiele przykładów innowacyjnych rozwiązań w zakresie usług na obszarach wiejskich opracowanych przez lokalne społeczności. Rozwiązania te można udoskonalić dzięki technologii cyfrowej w celu opracowania nowych i ulepszonych usług w takich obszarach, jak e-zdrowie, edukacja online, mobilność, lokalna produkcja energii i wiele innych.

W niniejszej publikacji skoncentrowano się na usługach na obszarach wiejskich, jednak platformy cyfrowe i gospodarka oparta na danych również mogą pomóc w stworzeniu nowych lokalnych rynków, które umożliwiłyby rolnikom z małych i średnich gospodarstw otrzymywanie lepszych cen za swoje produkty. Mogą one także przyczynić się do wsparcia stosowania i rozwijania rolnictwa precyzyjnego oraz innych nowoczesnych technologii.

Chociaż obecnie prowadzonych jest już wiele wspaniałych inicjatyw, chcemy zwiększyć ambicje i w większym stopniu urzeczywistnić ten potencjał. Należy inwestować w ludzi, idee i przedsiębiorstwa, w społeczności lokalne i otaczające je tereny wiejskie. Należy wspierać infrastrukturę cyfrową, ale także umożliwić mieszkańcom wsi opracowywanie rozwiązań online i offline, które wzmacniają żywotność i zrównoważoność obszarów wiejskich dzięki innowacyjności społecznej i inteligentnej specjalizacji.

Jestem pewien, że w niniejszym Przeglądzie Obszarów Wiejskich UE znajdują Państwo wiele pomysłów i przykładów na to, w jaki sposób skorzystać z tych wspólnych możliwości.

(1) <https://ec.europa.eu/digital-single-market/en/news/european-commission-joins-forces-help-bringing-more-broadband-rural-areas>



Inteligentniejsza przyszłość europejskich obszarów wiejskich

Przedmowa Tibora Szanyi'ego i Franca Bogoviča, członków Parlament Europejskiego



Chcemy się, że możemy skłonić do refleksji wszystkie zainteresowane strony, podkreślić znaczenie inteligentnych wsi, pokazać wielkie zainteresowanie tym podejściem, które doprowadziło do podpisania w dniu 13 kwietnia 2018 r. deklaracji z Bledu, oraz przyswoić wnioski wyciągnięte na podstawie prac grupy tematycznej ENRD ds. „Inteligentnych wsi”.

Koncepcja inteligentnych wsi powinna stać się kluczem do wszelkich prób rozwiązania kwestii wyludnienia, pobudzania usług i realizowania możliwości rozwoju na obszarach wiejskich. Koncepcja inteligentnych wsi opiera się na funkcjonalnym podejściu międzysektorowym, łączącym ze sobą dostępne i przyszłe narzędzia rozwoju. Ma ona wpływ na życie mieszkańców wsi, ale dotyczy także szerokiego



grona zainteresowanych stron poza społecznością lokalną, w tym osób zawodowo zajmujących się rozwojem obszarów wiejskich, prawodawców, polityków, przedsiębiorców, organizacji pozarządowych i nauczycieli akademickich.

Deklarację Cork 2.0 sformułowano w duchu tworzenia „lepszego życia na obszarach wiejskich”. Uważamy, że inteligentne wsie są najlepszą drogą do zrównoważonej realizacji tej wizji. Inteligentne wsie wynikają ze zintegrowanych podejść i skutecznych interakcji różnych obszarów polityki, co ma na celu zwiększenie komplementarności i spójności oraz wykorzystanie korzyści z wielkoskalowych synergii.

Podejście to jest obecnie opracowywane we współpracy z Parlamentem Europejskim i Komisją Europejską.



Zobowiązanie polityczne obejmujące komisarzy europejskich i ich odpowiednie służby, jak również wkład ekspertów ds. rozwoju obszarów wiejskich stanowią nieodłączny element postępów we wspieraniu inteligentnych wsi.

Europa inwestuje w zasoby ludzkie, innowacje i rozwój, przedkładając zrównoważoną jakość życia nad krótkoterminowy zysk gospodarczy. Pomimo to coraz wyraźniejszy staje się fakt, że obszary wiejskie pozostają w tyle, jeżeli chodzi o wdrażanie nowych, głównie cyfrowych technologii.

Aby zaradzić temu zjawisku, dążyliśmy do przyjęcia podejścia dotyczącego inteligentnych wsi w ramach objętego budżetem UE z 2016 r. projektu pilotażowego, w który w pełni zaangażowała się Komisja Europejska pod przewodnictwem komisarza ds. rolnictwa i rozwoju obszarów wiejskich Phila Hogana. Od tamtej pory o podejściu dotyczącym inteligentnych wsi wspomniano również w wielu oficjalnych publikacjach i jest ono przedmiotem przygotowawczego programu działań w ramach tegorocznego budżetu UE.

Wsparcie strategiczne i finansowe oparte jest na szeregu wydarzeń, takich jak spotkanie inauguracyjne w Brukseli w dniu 11 kwietnia 2017 r. oraz posiedzenie wysokiego szczebla w Bledzie w Słowenii w dniu 13 kwietnia 2018 r. To ostatnie posiedzenie uzyskało wsparcie czterech komisarzy europejskich i ich słoweńskich partnerów ministerialnych, jak również premiera Słowenii.

Zdajemy sobie dobrze sprawę z wyzwań, jakie stoją przed obszarami wiejskimi – są to przykładowo starzenie się mieszkańców i brak usług.

Jako rozwiązanie współsygnatariusze deklaracji z Bledu i wspierający ją europejscy komisarze uznali, że „należy rozwinąć koncepcję inteligentnych wsi przy okazji opracowywania przyszłych polityk unijnych i krajowych”. W dalszej części tej deklaracji stwierdzono, że inteligentne wsie mają potencjał zwiększenia spójności gospodarczej i społecznej oraz poprawienia społecznej równości naszych społeczeństw, w szczególności zniwelowania różnic między obszarami wiejskimi a miejskimi.

Zachęcamy do zapoznania się ze zobowiązaniami zawartymi w deklaracji z Bledu⁽¹⁾, a następnie do rozpoczęcia działań na rzecz lepszej i inteligentniejszej przyszłości obszarów wiejskich.

Franc Bogovič (Europejska Partia Ludowa, Słowenia) jest członkiem Komisji Rozwoju Regionalnego Parlamentu Europejskiego.

Tibor Szanyi (Grupa Socjalistów i Demokratów, Węgry) jest członkiem Komisji Rolnictwa i Rozwoju Wsi Parlamentu Europejskiego.

(1) https://enrd.ec.europa.eu/news-events/news/new-declaration-smarter-rural-areas_en



1. Inteligentne wsie

© Andraz Ladic, Unsplash

Obszary wiejskie w całej Europie podlegają gwałtownym zmianom. Zmiany te niosą ze sobą ryzyko, ale także realną możliwość odegrania przez obszary wiejskie nowej i odrębnej roli. W poprzednich wydaniach Przeglądu Obszarów Wiejskich UE zajęto się inicjatywami mającymi pobudzić gospodarki i przedsiębiorstwa wiejskie, a w niniejszym wydaniu skoncentrowano się na innowacjach społecznych, jak i cyfrowych w usługach na obszarach wiejskich.

W tym kontekście inteligentne wsie można rozumieć jako społeczności, które nie chcą biernie czekać na nadejście zmian. Na inteligentne wsie składają się ludzie z obszarów wiejskich, którzy podejmują inicjatywę, aby znaleźć praktyczne rozwiązania podstawowych problemów, z jakimi się mierzą, i wykorzystać nowe możliwości. Tysiące społeczności wiejskich już podejmują tego rodzaju działania. Wiele z nich korzysta z nowych technologii cyfrowych. Technologie te są jednak tylko jednym z dostępnych narzędzi. Istnieje także wiele przykładów innowacji społecznych w usługach na obszarach wiejskich, nowych, korzystnych dla wszystkich relacji z obszarami miejskimi oraz działań, które wzmacniają rolę obszarów wiejskich w transformacji mającej na celu bardziej zielone, zdrowsze i bardziej opiekuńcze społeczeństwo.

Aby stworzyć środowisko sprzyjające inteligentnym wsiom, trzeba zmienić politykę dotyczącą obszarów wiejskich. Z tego powodu decydenci i promotorzy projektów na poziomie unijnym, krajowym, regionalnym i lokalnym również analizują nowe podejścia.

CZYM SĄ INTELIGENTNE WSIE?

CO NAPĘDZA INTELIGENTNE WSIE?

INTELIGENTNE WSIE W DZIAŁANIU

CZYM SĄ INTELIGENTNE WSI?

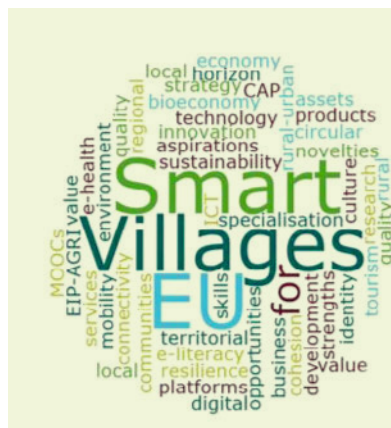
W kwietniu 2017 r. Komisja Europejska rozpoczęła „Działanie UE na rzecz inteligentnych wsi”⁽¹⁾. Plan ten zawiera pragmatyczną definicję inteligentnych wsi.

Dzięki tej definicji roboczej i późniejszej dyskusji w ramach specjalnej grupy tematycznej ENRD wyjaśniono szereg istotnych kwestii.

Komisarz Hogan w przedmowie do niniejszego Przeglądu Obszarów Wiejskich UE zauważył, że **w inteligentnych wsiach kluczowe znaczenie mają ludzie**. Istotni są mieszkańcy wsi, którzy podejmują inicjatywę w celu znalezienia rozwiązań praktycznych, zarówno jeżeli chodzi o poważne wyzwania, którym muszą sprostać, jak i – co ważne – wykorzystywanie atrakcyjnych możliwości prowadzących do transformacji obszarów wiejskich.

„Inteligentny” oznacza korzystający z technologii cyfrowych wtedy, gdy jest to stosowne, a nie ze względu na modę. Inteligentne wsie często wykorzystują możliwości technologii cyfrowych. Technologie te są jednak tylko jednym z dostępnych narzędzi⁽²⁾.

„Inteligentny” oznacza myślący nie tylko o samej wsi. Niektóre inicjatywy mają miejsce na poziomie wsi, lecz



DZIAŁANIA UE NA RZECZ INTELIGENTNYCH WSI

Inteligentne wsie to obszary i społeczności wiejskie, które wykorzystują swoje istniejące mocne strony i zasoby, a także nowe możliwości, aby osiągać wartość dodaną, i w ramach których nowe sieci ulepszone są dzięki cyfrowym technologiom komunikacyjnym, innowacjom i lepszemu wykorzystaniu wiedzy na rzecz mieszkańców.

wiele dotyczy okolicznych terenów wiejskich, grup wsi, małych miejscowości i powiazań z miastami.

„Inteligentny” oznacza budujący nowe formy współpracy i sojuszy: między rolnikami i pozostałymi podmiotami na obszarach wiejskich; między gminami; między sektorem prywatnym i społeczeństwem obywatelskim; w ramach podejścia oddolnego i odgórnego.

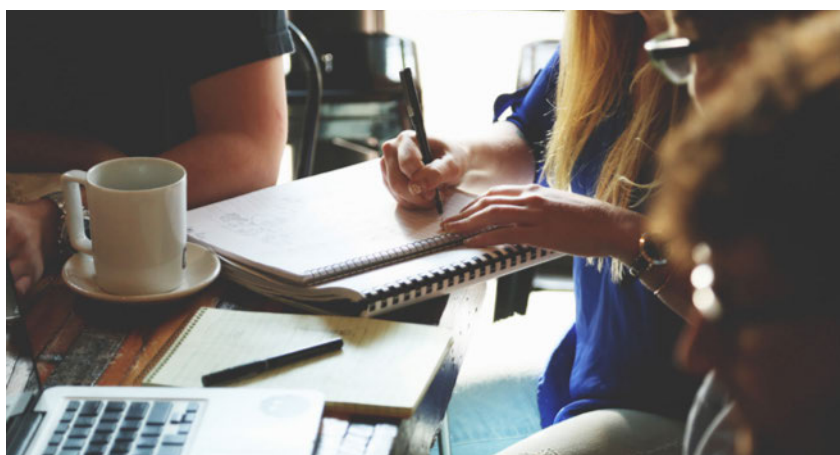
„Inteligentny” oznacza myślący samodzielnie. Nie istnieje standardowy model ani standardowe rozwiązanie w przypadku inteligentnych wsi – kluczowe znaczenie mają społeczności lokalne wykorzystujące miejscowe zasoby,

korzystające z najlepszej dostępnej wiedzy i podejmujące inicjatywę.

Powyższe kwestie wskazują na różnice między inteligentnymi miastami a inteligentnymi wsiami. W przypadku inteligentnych miast większy nacisk położony jest na duże zbiory danych i możliwości transformacji sposobu funkcjonowania miast dzięki powiązaniom technologii cyfrowym. Inteligentne wsie nie polegają po prostu na rozszerzeniu tych zasad na tereny rozproszone. W przypadku inteligentnych wsi większy nacisk kładzie się na społeczności lokalne, które biorą przyszłość we własne ręce – często, ale nie wyłącznie, z pomocą technologii cyfrowych.

W „Działaniu UE na rzecz inteligentnych wsi” znajduje się również konkretne odniesienie do potrzeby wyroczenia poza indywidualne, odrębne inicjatywy. Zgodnie z deklaracją Cork 2.0 zaleca się rozwijanie podejścia zintegrowanego.

W opisie działania stwierdzono: „Same elementy składowe nie wystarczą. Potrzebujemy strategicznych podejść, które pomogą decydantom, zainteresowanym stronom i osobom wspierającym projekty w terenie w osiągnięciu wyników, uwzględniając porównywalne mocne strony oraz potrzeby odpowiednich obszarów”.



© Pexels

(1) https://enrd.ec.europa.eu/news-events/news/eu-action-smart-villages_en

(2) W tym znaczeniu bliższe są pojęciu „inteligentne społeczności” używanemu obecnie w Stanach Zjednoczonych: www.intelligentcommunity.org/what_is_an_intelligent_community Mareike Meyn, „Digitalization: Status Quo and Future Trends – A New Impact on Life in Rural Areas?”, 2017: www.acgusa.org/wp-content/uploads/2017/11/1-2017-Meyn-Digitalization-in-Rural-Areas-FINAL.pdf

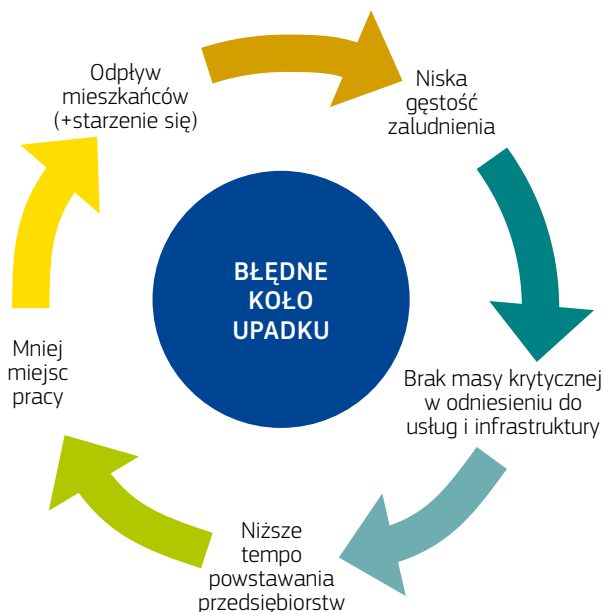
GRUPA TEMATYCZNA ENRD DS. INTELIGENTNYCH WSI

Grupa tematyczna ENRD ds. inteligentnych wsi powstała w październiku 2017 r. jako istotny element „Działania UE na rzecz inteligentnych wsi”. Ma ona stanowić główny punkt wymiany doświadczeń między różnymi inicjatywami na rzecz inteligentnych wsi w całej Europie i gromadzenia dowodów oraz ma się przyczynić do zwiększania tempa wprowadzania usprawnień w procesie wdrażania polityki rozwoju obszarów wiejskich.

Jednym z pierwszych działań, jakie podjęła grupa tematyczna, było przeprowadzenie analizy zakresu. W jej ramach zwrócono uwagę na fakt, że wiele obszarów wiejskich tkwi w „błędnym kole upadku” ze względu na dwie wzajemnie wzmacniające się tendencje: po pierwsze – brak pracy i zrównoważonej działalności gospodarczej; po drugie – niewystarczający i zmniejszający się zakres usług.

W niemal wszystkich podejściach, które grupa tematyczna wskazała jako sprzyjające koncepcji inteligentnych wsi, rozwiązano oba te problemy.

We wcześniejszych pracach tematycznych ENRD i w poprzednich wydaniach Przeglądu Obszarów Wiejskich UE zajęto się inicjatywami mającymi pobudzić gospodarkę i przedsiębiorstwa wiejskie (w wydaniach na temat „Inteligentnych łańcuchów dostaw” (nr 22) oraz „Nowej koncepcji możliwości rynkowych na obszarach wiejskich” (nr 24)). Grupa tematyczna ds. inteligentnych wsi



skoncentrowała się zatem **na innowacjach społecznych i cyfrowych w dziedzinie usług na obszarach wiejskich**. W niniejszym wydaniu Przeglądu Obszarów Wiejskich UE odzwierciedlono wiele wniosków grupy tematycznej.

CO NAPĘDZA INTELIGENTNE WSI?

Inteligentne wsie to laboratoria, w których społeczność lokalna i decydenci z różnych szczebli testują innowacyjne rozwiązania głównych problemów utrudniających życie na obszarach wiejskich. W ten sposób chcą wykorzystać możliwości, które mogą wzmocnić żywotność obszarów wiejskich w Europie. Zarówno wyzwania, jak i możliwości są bardzo zróżnicowane w zależności od konkretnego obszaru wiejskiego i poszczególnych części Europy. Zawsze ważne jest, aby zrozumieć kontekst i punkt wyjścia dla ogólniejszych strategii i pojedynczych projektów, które przyczyniają się do realizacji koncepcji inteligentnych wsi.

Podczas prac tematycznych ENRD określono co najmniej pięć głównych czynników napędzających powstawanie inteligentnych wsi. Pierwsze dwa z nich zazwyczaj postrzegane są głównie jako zagrożenia lub wyzwania, podczas gdy pozostałe trzy obejmują zarówno zagrożenia, jak i możliwości dla

PIĘĆ CZYNNIKÓW NAPĘDZAJĄCYCH POWSTAWANIE INTELIGENTNYCH WSI

1. Reakcja na wyludnienie i zmiany demograficzne
2. Znalazienie lokalnych rozwiązań w sytuacji cięcia wydatków publicznych i centralizacji usług publicznych
3. Wykorzystanie powiązań z małymi miejscowościami i dużymi miastami
4. Maksymalne zwiększenie roli obszarów wiejskich w przejściu na niskoemisyjną gospodarkę o obiegu zamkniętym
5. Wspieranie transformacji cyfrowej obszarów wiejskich

obszarów wiejskich. Czynniki te są ściśle ze sobą powiązane i można uznać, że jest tu transformacja cyfrowa.

1. Reakcja na wyludnienie i zmiany demograficzne

Chociaż uważa się, że wyludnienie jest objawem podupadania obszarów wiejskich, a nie jego przyczyną, nie ma wątpliwości, że jest to jeden z głównych czynników, które napędzają program działań na rzecz inteligentnych wsi.

Na obszarach o głównie wiejskim charakterze żyje około 28 % ludności UE, 31,6 % mieszka w małych miastach i na przedmieściach (obszarach pośrednich), a 40,4 % mieszka w miastach⁽³⁾. Wydaje się, że ogólnoeuropejska tendencja w kierunku urbanizacji jest nie do zatrzymania. Szacuje się, że do 2050 r. populacja UE żyjąca w miastach wzrośnie o 24,1 mln, podczas gdy populacja żyjąca na obszarach o głównie wiejskim charakterze spadnie o 7,9 mln.

(3) Eurostat, dane statystyczne dotyczące obszarów wiejskich w UE, dane z lutego 2017 r.

Za tymi globalnymi trendami kryją się jednak istotne różnice między poszczególnymi częściami Europy i konkretnymi rodzajami obszarów wiejskich. Zasadniczo niemal dwie trzecie obszarów wiejskich w UE-13 (w państwach, które dołączyły do UE w 2004 r. lub później) podupada, a w UE-15 (państwach, które dołączyły przed 2004 r.) ma miejsce sytuacja odwrotna – na dwóch trzecich obszarów wiejskich liczba ludności jest stabilna lub nawet rośnie⁽⁴⁾.

Na rysunku 1 przedstawiono istotny spadek populacji:

- na obszarach wiejskich na wschodzie Europy, na których wciąż odbywa się restrukturyzacja rolna (oraz przemysłowa)
- w głębi państw Europy Południowej (w szczególności w Grecji, Hiszpanii, Portugalii, we Włoszech i w mniejszym stopniu w środkowej Francji) oraz

- w słabo zaludnionych państwach nordyckich i bałtyckich.

2. Znalezienie lokalnych rozwiązań w sytuacji cięcia wydatków i centralizacji usług publicznych

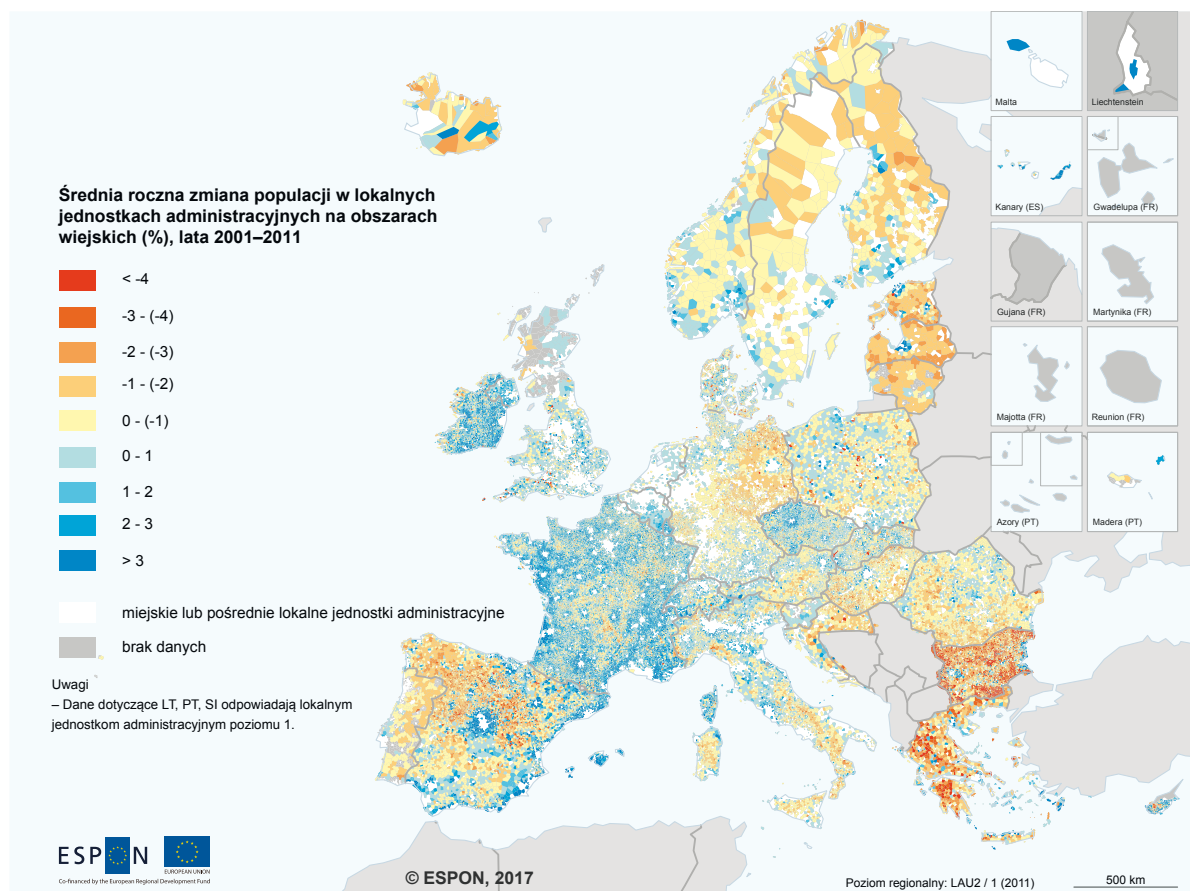
Nawet jeżeli populacja obszarów wiejskich jest stabilna lub rośnie, niższa gęstość zaludnienia i złożona logistyka zwiększają koszty jednostkowe świadczenia niektórych usług podstawowych, takich jak edukacja, opieka zdrowotna, handel i transport publiczny. Sytuacja jest wyjątkowo trudna w takich miejscach, jak północna część Finlandii, środkowa część Hiszpanii i Portugalii oraz na wielu obszarach górzystych. Koszt świadczenia usług jest również dużo wyższy, jeżeli ludność jest rozproszona w wielu małych miejscowościach zamiast skupiona w kilku większych.

Jeżeli budżet publiczny jest ograniczony, cięcia wprowadza się w pierwszej kolejności w odniesieniu do bardziej kosztownych usług na obszarach wiejskich, świadczonych na rzecz mniejszej liczby ludzi. W wyniku kryzysu finansowego w wielu państwach UE wprowadzono cięcia w budżetach publicznych i ograniczono wydatki socjalne.

Przez cały ten okres administracje publiczne poszukiwały obszarów, w których mogły ograniczyć koszty poprzez obniżanie poziomu świadczenia usług i w coraz większym stopniu poprzez prywatyzację i outsourcing.

Władze lokalne w wielu państwach członkowskich UE zostały połączone w większe jednostki lub są w trakcie takiej reorganizacji. Jednym z oczywistych efektów było ograniczenie świadczenia usług na obszarach

Rysunek 1. Zmiana w populacji obszarów wiejskich



Źródło danych: Eurostat, ESPON, 2017.

(4) ESPON, „Policy Brief: Shrinking rural regions in Europe”, 2017: www.espon.eu/rural-shrinking

wiejskich i skupienie ich w większych miejscowościach i miastach.

Tendencja ta dodatkowo pogłębia nierówności między obszarami wiejskimi i miejskimi. Przykładowo niewiele ponad jedna czwarta populacji unijnej mieszkającej na obszarach wiejskich ukończyła szkołę wyższą, podczas gdy w miastach liczba takich osób jest prawie dwukrotnie wyższa; odsetek osób wcześniej kończących naukę i młodzieży, która nie pracuje i nie kształci się, jest wyższy; w przypadku populacji na obszarach wiejskich jest również bardziej prawdopodobne, że nie są zaspokajane jej potrzeby w zakresie opieki medycznej⁽⁵⁾.

Ponownie widać ogromną różnicę między UE-13 i UE-15: odsetek osób zagrożonych ubóstwem w UE-13 jest dużo większy na obszarach wiejskich niż w miastach, podczas gdy w UE-15 generalnie zachodzi odwrotna prawidłowość. W Rumunii, Bułgarii i na Malcie co najmniej połowa ludności wiejskiej jest zagrożona ubóstwem, podczas gdy w dziewięciu pozostałych

państwach członkowskich odsetek mieści się w zakresie 30–40 % (Chorwacja, Cypr, Węgry, Łotwa, Litwa i Polska, łącznie z Grecją, Hiszpanią i Portugalią).

Powstawanie inteligentnych wsi często obserwuje się, gdy ludność lokalna wspólnie poszukuje praktycznych rozwiązań poważnych problemów społecznych.

3. Wykorzystanie powiązań z małymi miejscowościami i dużymi miastami

Obszary wiejskie funkcjonują w symbiozie z mniejszymi i większymi miastami. Dawniej stosunki te postrzegano czasem wyłącznie przez pryzmat konkurencji – jako grę o sumie zerowej. Uważano, że obszary wiejskie tracą to, co zyskują miasta.

Organizacja Współpracy Gospodarczej i Rozwoju (OECD) i inne podmioty przeanalizowały złożoną sieć powiązań między miastami i obszarami wiejskimi i wykazały jednak, że w przypadku ostrożnego zarządzania tą relacją

istnieje znaczny potencjał stworzenia układu, w którym obie strony wygrywają.

OECD ustaliła, że w niemal wszystkich należących do niej państwach to obszary wiejskie, które znajdują się blisko miast lub posiadają do nich dostęp, odnotowują największy wzrost produktu krajowego brutto (PKB), produktywności i populacji⁽⁶⁾. Zauważyła, że „obszary wiejskie położone blisko miast funkcjonują szczególnie dobrze. Na obszarach wiejskich położonych blisko miast odnotowywano wyższy wzrost produktywności przed kryzysem gospodarczym w 2008 r. Wykazały się też one większą odpornością, gdy kryzys się rozpoczął”. Organizacja stwierdziła, że „dobre funkcjonowanie obszarów wiejskich położonych blisko miast nie wynika jedynie z niewielkiej odległości od dużych obszarów metropolitalnych”. W definicji „obszaru wiejskiego położonego blisko miasta” „miasto” oznacza jakiegokolwiek miasto powyżej 50 tys. mieszkańców. Małe i średnie miasta odgrywają istotną rolę w rozwoju gospodarczym obszarów wiejskich,

Rysunek 2. Powiązania funkcjonalne wsi i miast



Źródło: OECD, Rural 3.0: Ramy rozwoju obszarów wiejskich, nota polityczna.

(5) Eurostat, dane statystyczne dotyczące obszarów wiejskich w UE, 2017: http://ec.europa.eu/eurostat/statistics-explained/index.php/Statistics_on_rural_areas_in_the_EU

(6) OECD, „Regional Outlook OECD 2016: Productive regions for inclusive societies”, 2016: <https://regions20.org/wp-content/uploads/2016/08/OECD-Regional-Outlook-2016.pdf>

ale nie da się osiągnąć korzyści bez zapewnienia dostępu⁽⁷⁾.

W koncepcji inteligentnych wsi chodzi nie tylko o zniwelowanie przepaści między wsią i miastem, ale również o wykorzystanie wyjątkowych możliwości stwarzanych przez oba te obszary w celu osiągnięcia wspólnych korzyści.

Oczywiście bliższe powiązania wiążą się również z zagrożeniami. Na przykład wzrost wykorzystywania prywatnych samochodów i dokonywania zakupów przez internet może mieć negatywny wpływ na lokalne przedsiębiorstwa i usługi świadczone na obszarach wiejskich – np. usługi handlowe.

W poszukiwaniu rozwiązań umożliwiających osiągnięcie najlepszych rezultatów podmioty realizujące projekty inteligentnej wsi coraz częściej nawiązują współpracę – zarówno z innymi obszarami wiejskimi, jak i powiązаныmi małymi i dużymi skupiskami ludności – w celu opracowania obopólnie korzystnych, zaplanowanych rozwiązań terytorialnych. Rząd francuski pomógł na przykład w zawarciu szeregu tzw. umów o wzajemności między miastami i okolicznymi obszarami wiejskimi. Przedstawione w następnym rozdziale (zob. s. 21) przypadki miasta Brest i regionu Centre Ouest Bretagne ilustrują, w jaki sposób oba obszary odniosły korzyść pod względem zaopatrzenia w energię ze źródeł odnawialnych oraz umów dystrybucji działalności usługowej⁽⁸⁾.

4. Maksymalne zwiększenie roli obszarów wiejskich w przejściu na niskoemisyjną gospodarkę o obiegu zamkniętym

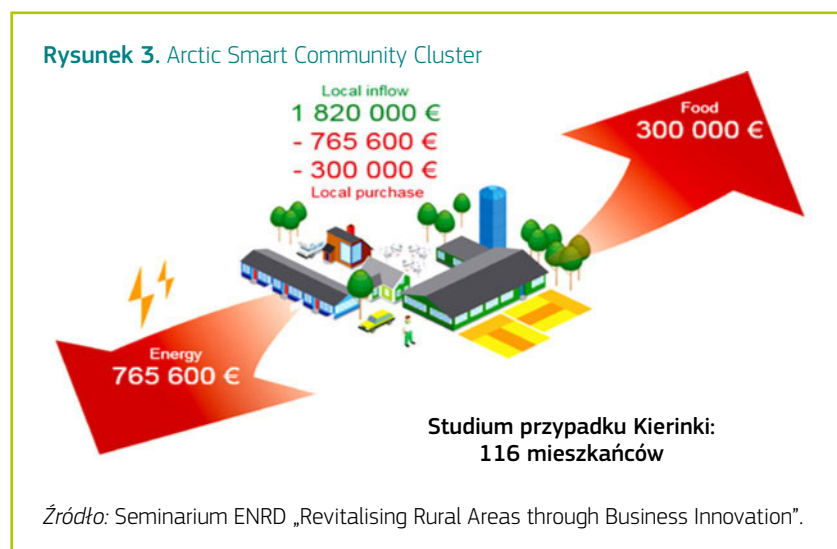
Według OECD⁽⁹⁾ obszary wiejskie są w forpoczcie przechodzenia na niskoemisyjną

gospodarkę o obiegu zamkniętym. Obszary wiejskie i pośrednie stanowią około 88,2 % terytorium UE⁽¹⁰⁾ i obejmują zdecydowaną większość jej zasobów naturalnych.

Te zasoby naturalne stanowią często podstawę przewagi konkurencyjnej tych obszarów oraz tworzą ich tożsamość i zwiększają ich atrakcyjność jako miejsc zamieszkania. Są zatem zarówno szczególnie narażone na zagrożenia wynikające ze zmiany klimatu i degradacji środowiska, jak i mają większe możliwości przeciwdziałania tym zjawiskom.

Nie jest zatem w tym kontekście zaskakujące, że obecnie na sześciu kontynentach istnieje około 15 tys. ekowiosek⁽¹¹⁾ i że wiele wsi w różnych częściach Europy realizuje projekty związane z oszczędnością energii, wytwarzaniem energii ze źródeł odnawialnych i zrównoważonym transportem, jak również wspiera lokalne klastry aktywności w zakresie gospodarki o obiegu zamkniętym i biogospodarki.

Spektakularnym przykładem jest Arctic Smart Community Cluster⁽¹²⁾. Pokazuje, w jaki sposób na jednym z najbardziej oddalonych obszarów wiejskich w Europie (poniżej dwóch mieszkańców na kilometr kwadratowy) stosuje się w praktyce oddolną strategię inteligentnej specjalizacji. Dzięki ścisłej współpracy z przedsiębiorcami z okolicznych wiosek klastery – składający się z różnych podmiotów, w tym przedsiębiorstw, sponsorów, badaczy i mediatorów – zidentyfikował olbrzymie możliwości ograniczenia odpływu kapitału i wytworzenia lokalnej wartości dodanej w dwóch kluczowych obszarach: energii i żywności. Jego członkowie opracowali zintegrowaną strategię wspierania lokalnych przedsiębiorców, która obejmuje edukację w szkołach, rozszerzenie udzielania zamówień publicznych i tworzenie lokalnych centrów obrotu żywnością i energią. Wykazano, że projekty te tworzą lokalne miejsca pracy, ograniczają wytwarzanie odpadów i emisje, ograniczają koszty i zatrzymują lokalne dochody w gospodarce lokalnej.



(7) OECD, „Rural 3.0: A framework for rural development, Policy Note”, 2018: www.oecd.org/cfe/regional-policy/Rural-3.0-Policy-Note.pdf

(8) https://enrd.ec.europa.eu/sites/enrd/files/tg_smart-villages_case-study_fr.pdf

(9) OECD, „Przeegląd regionalny OECD 2016: Productive regions for inclusive societies”, 2016: <https://regions20.org/wp-content/uploads/2016/08/OECD-Regional-Outlook-2016.pdf>

(10) Eurostat, Udział powierzchni gruntów przy wykorzystaniu różnych typologii (% powierzchni gruntów), 2016: [http://ec.europa.eu/eurostat/statistics-explained/index.php/File:Share_of_land_area_using_different_typologies_\(%25_of_land_area\)update.png](http://ec.europa.eu/eurostat/statistics-explained/index.php/File:Share_of_land_area_using_different_typologies_(%25_of_land_area)update.png)

(11) Ekowioska to zarządzana celowo, tradycyjna lub miejska społeczność, którą świadomie kształtuje się w ramach stanowiącego odpowiedzialność lokalną procesu partycypacyjnego we wszystkich czterech wymiarach zrównoważonego rozwoju (społecznym, kulturowym, ekologicznym i gospodarczym) w celu regeneracji środowiska społecznego i naturalnego.

(12) https://enrd.ec.europa.eu/sites/enrd/files/s4_rural-businesses_aric-cluster_havukainen.pdf
Informacje dodatkowe: http://luotsi.lappi.fi/c/document_library/get_file?folderId=1664044&name=DLFE-29555.pdf

5. Wspieranie transformacji cyfrowej obszarów wiejskich

Technologie cyfrowe mogą znacznie ograniczyć problemy obszarów wiejskich, które wynikają z oddalenia i niskiej gęstości zaludnienia, ponieważ umożliwiają natychmiastową komunikację internetową i dostęp do usług elektronicznych. Choć potencjalne możliwości i korzyści są znaczne, technologie te wiążą się również z pewnymi zagrożeniami – na przykład mogą doprowadzić do zamknięcia lokalnych sklepów.

Należy również wdrożyć odpowiednie narzędzia w celu zapewnienia, aby więcej osób skorzystało z transformacji cyfrowej. Lokalna grupa działania Menter Môn (LAG) w Anglesey, Walia (Wielka Brytania), udzieliła wsparcia projektom⁽¹³⁾, które mają na celu zwalczanie wykluczenia cyfrowego wśród osób starszych i osób niedosłyszących.

Często mówi się, że obszary wiejskie cierpią z powodu **potrójnej przepaści cyfrowej: pod względem dostępności łączy szerokopasmowych,**

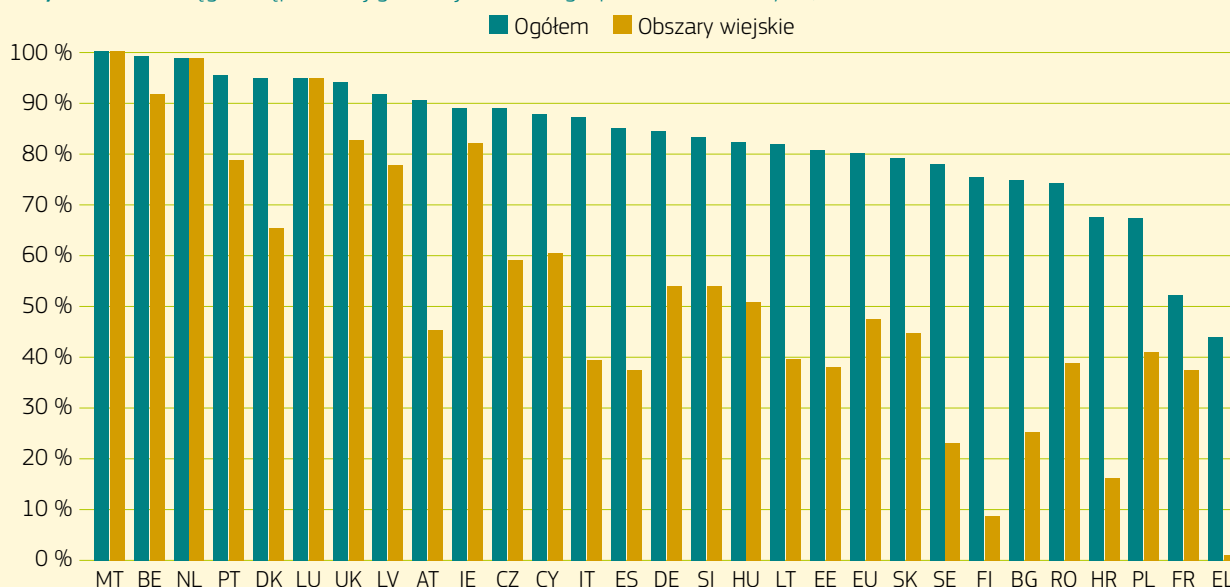
umiejętności i rozpowszechnienia. Poza brakiem dostępu nowej generacji⁽¹⁴⁾ do internetu (jedynie 47 % gospodarstw domowych na obszarach wiejskich posiada dostęp nowej generacji w porównaniu z 80 % wszystkich gospodarstw domowych w UE, zob. rysunek 4 poniżej) w wielu grupach ludności wiejskiej brakuje niezbędnych umiejętności cyfrowych, a poziom wykorzystania technologii cyfrowych jest niższy niż na obszarach miejskich (zob. rozdział 4).

Budowa ultraszybkiej infrastruktury cyfrowej na obszarach wiejskich w połączeniu z kształceniem i szkoleniem cyfrowym musi stanowić stały priorytet inwestycyjny. Oba te aspekty są potrzebne do zmniejszenia przepaści cyfrowej i zwiększenia zdolności europejskich zainteresowanych stron i społeczności na obszarach wiejskich do wykorzystania swojego potencjału cyfrowego.

Inteligentne wsie stanowią następny etap transformacji cyfrowej. Ich celem jest nie tylko samo dogonienie obszarów miejskich dzięki zniwelowaniu przepaści

cyfrowej, ale również zwiększenie atrakcyjności obszarów wiejskich i stworzenie dla nich nowych ról w transformacji Europy na gospodarkę cyfrową.

Rysunek 4. Zasięg dostępu nowej generacji (odsetek gospodarstw domowych), 2017 r.



Źródło: IHS i Point Topic.

(13) Więcej informacji na temat projektów wspieranych przez tę lokalną grupę działania znajduje się na stronie: www.mentermon.com

(14) Dostęp nowej generacji opisuje nowoczesne formy superszybkiego dostępu szerokopasmowego powszechnie definiowanego jako co najmniej 30 megabitów na sekundę (Mb/s). Dostęp nowej generacji oznacza olbrzymią zmianę prędkości i jakości dostępu do internetu w porównaniu ze standardowymi usługami szerokopasmowymi.

INTELIĞENTNE WSI W DZIAŁANIU



Szeroki zakres wyzwań, przed którymi stoją społeczności wiejskie w różnych częściach Europy – w zestawieniu z nowymi możliwościami powstałymi w wyniku powiązań wsi i miast oraz przejścia na niskoemisyjną gospodarkę o obiegu zamkniętym – motywuje wielu ludzi do aktywnego poszukiwania rozwiązań. Często osoby te mają różne obawy i priorytety i często działają na różnych szczeblach, ale ludzie w coraz większym stopniu współpracują ze sobą i łączą swoje siły w celu stworzenia inteligentnych wsi przyszłości.

Poza wykorzystaniem w jak największym stopniu możliwości gospodarczych wynikających z nowych form inteligentnej działalności gospodarczej na obszarach wiejskich (zob. Przegląd Obszarów Wiejskich UE nr 24) ludzie poszukują również nowych innowacyjnych metod świadczenia usług w społecznościach wiejskich, co stanowi główny przedmiot niniejszej publikacji.

W przypadku wielu społeczności wiejskich jest to zwykła reakcja na **likwidację lokalnych usług**: szkół, sklepów lub linii autobusowych. Stosują różne formy przedsiębiorczości wspólnotowej i społecznej, przejmują lokalne budynki i aktywa, inwestują w nie i zarządzają nimi, wykorzystując połączenie strumieni finansowych ze środków publicznych i prywatnych oraz dobrowolnych prac społecznych. W Szkocji na przykład istnieje obecnie 5,6 tys. przedsiębiorstw społecznych działających w sektorach transportu, opieki społecznej, energii, mieszkaniowym, handlu detalicznego i w wielu innych dziedzinach: stanowi to wzrost o 10 % w ciągu dwóch lat⁽¹⁵⁾.

Zachodzące w całej UE ciągle wycofywanie się organów publicznych z usług społecznych świadczonych w interesie ogólnym, rosnąca presja na tradycyjne organizacje nienastawione na zys, aby zróżnicowały swoje źródła dochodów, oraz wzrost zainteresowania innowacyjnością społeczną wśród przedsiębiorstw głównego nurtu –

wskazują na silną dynamikę wzrostu w obszarze przedsiębiorstw społecznych⁽¹⁶⁾.

Motywacją innych społeczności jest głównie zagrożenie związane ze **zmianą klimatu**, chęć stworzenia bardziej zrównoważonego stylu życia i wykorzystania możliwości związanych z energią ze źródeł odnawialnych na obszarach wiejskich. W Europie istnieje np. około 3 tys. spółdzielni działających w obszarze energii ze źródeł odnawialnych, które prowadzą działalność w obszarze produkcji energii, obsługi sieci elektrycznych, monitorowania zużycia energii, oszczędzania energii i systemu wspólnego użytkowania samochodów elektrycznych.

Większość z nich znajduje się na północy Europy (Wielka Brytania, Dania, Holandia, Belgia, Niemcy, Austria, Finlandia, Szwecja), ponieważ obowiązujące tam przepisy w większym stopniu sprzyjają indywidualnej i zdecentralizowanej produkcji energii. Jednak według

(15) Bill Slee, „Revitalising rural services through social innovation”, projekt SIMRA: https://enrd.ec.europa.eu/sites/enrd/files/tg2_smart-villages_social-innovation_slee.pdf
Definicję przedsiębiorstwa społecznego można znaleźć pod adresem: https://enrd.ec.europa.eu/sites/enrd/files/s4_rural-businesses-factsheet-social-innovation.pdf

(16) Komisja Europejska, „A map of social enterprises and their eco-systems in Europe”, 2015: <http://ec.europa.eu/social/BlotServlet?docId=12987&langId=pl>

REScoop, europejskiego stowarzyszenia spółdzielni działających w obszarze energii ze źródeł odnawialnych, które posiada 1250 członków, aktywność ta rozszerza się również na południe Europy (Francja, Włochy, Hiszpania, Portugalia) i na wschód (Czechy).

Spółeczności wiejskie są również w coraz większym stopniu zaangażowane zarówno w budowę infrastruktury światłowodowej, jak i w pobudzanie popytu, które są niezbędne do zapewnienia, aby obszary wiejskie wykorzystały swój potencjał w **gospodarce cyfrowej**. Przykładowo w Szwecji ponad 50 % lokalnych sieci światłowodowych należy do gmin lub społecznie zarządzanych przedsiębiorstw. W całej Unii obserwuje się również rosnącą tendencję pobudzania lokalnej transformacji cyfrowej za pomocą różnych form wiejskich centrów cyfrowych i przestrzeni coworkingowych – takich jak projekt ERUDITE⁽¹⁷⁾.

W kolejnej części łańcucha wielopoziomowego sprawowania rządów planiści przestrzeni na szczeblu gminnym, regionalnym i krajowym współpracują z mieszkańcami wsi w celu zbadania różnych rozwiązań dotyczących wspólnej lokalizacji usług na obszarach wiejskich w centrach lub ośrodkach wielousługowych – często w powiązaniu z większymi jednostkami znajdującymi się w skupiskach ludności (np. centra wielousługowe we Flandrii⁽¹⁸⁾ i w Finlandii lub *Maisons de services* we Francji⁽¹⁹⁾).

W dalszej części łańcucha te mające wyraźnie wiejski charakter inicjatywy zostają uzupełnione szerokim zakresem regionalnych, krajowych i europejskich sektorowych inicjatyw politycznych dotyczących zdrowia, edukacji, transportu, transformacji cyfrowej itp. W oparciu o doświadczenia kilku krajów (Wielkiej Brytanii, Finlandii i Szwecji) UE zaleca obecnie rozłożenie skutków tej polityki dla obszarów wiejskich za pomocą „przekrojowego uwzględniania

Rysunek 5. Spółdzielnie działające w obszarze energii ze źródeł odnawialnych w całej Europie



Źródło: REScoop.

rozwoju obszarów wiejskich w strategiach politycznych” (ang. *rural proofing*).

Ponadto wszystkie najważniejsze instytucje na szczeblu UE aktywnie poparły niedawno różne aspekty inteligentnych wsi, co znalazło odzwierciedlenie w znacznej liczbie unijnych inicjatyw politycznych: działaniach Komisji Europejskiej; opiniach Europejskiego Komitetu Ekonomiczno-Społecznego oraz Komitetu Regionów; działaniach pilotażowych Parlamentu Europejskiego; oraz w działaniach przygotowawczych w sprawie inteligentnych wsi⁽²⁰⁾ i szeregu

międzynarodowych konferencji na ten temat, takich jak przeprowadzone niedawno warsztaty OECD na temat inteligentnych wsi oraz konferencja w Bledzie „Działania UE na rzecz inteligentnych wsi”. Obszary wiejskie stoją obecnie przed wyzwaniem, które polega na tym, że muszą skonsolidować i poszerzyć utworzony na rzecz zmiany sojusz i wykorzystać tę energię do wprowadzenia faktycznych usprawnień w terenie.

(17) www.interregeurope.eu/erudite

(18) https://enrd.ec.europa.eu/sites/enrd/files/tg2_smart-villages_service-hubs_hoet.pdf

(19) Zob. OECD Rural Policy 3.0: www.oecd-ilibrary.org/urban-rural-and-regional-development/oecd-regional-outlook-2016/rural-policy-3-0_9789264260245-7-en

(20) Zob. portal ENRD na temat inteligentnych wsi: https://enrd.ec.europa.eu/smart-and-competitive-rural-areas/smart-villages/smart-villages-portal/eu-policy-initiatives-strategic-approaches_en

INTELIĞENTNE WŚIE SĄ POWIĄZANE Z INNOWACJAMI SPOŁECZNYMI I CYFROWYMI



PARLAMENT EUROPEJSKI
Franc Bogovic

„Koncepcja inteligentnych wsi ma na celu stworzenie przyjaznych europejskich wsi, w których ludzie mogą i chcą mieszkać, ponieważ innowacyjne rozwiązania cyfrowe mają pozytywny wpływ na ich styl życia.”



PARLAMENT EUROPEJSKI
Tibor Szanyi

„Życie na wsi to nie tylko rolnictwo. To również dziewczęta i chłopcy, kobiety i mężczyźni, młodzi i starsi. Nie można ich porzucić – społecznie ani cyfrowo.”



EUROPEJSKI KOMITET REGIONÓW
Enda Stenson

„Wzywamy do podejmowania bardziej ambitnych działań i opracowania ukierunkowanej i dalekowzrocznej polityki na temat inteligentnych wsi dotyczącej okresu po 2020 r.”



EUROPEJSKI KOMITET EKONOMICZNO-SPOŁECZNY
Tom Jones

„Niezwykle istotne jest, aby usprawnić współpracę między społecznościami, organizacjami i władzami na obszarach wiejskich i miejskich w celu pełnego wykorzystania społecznych, kulturowych i gospodarczych powiązań, które taka współpraca może przynieść.”



INNOWACJE SPOŁECZNE NA ZMARGINALIZOWANYCH OBSZARACH WIEJSKICH (SIMRA)
Bill Slee

„Innowacje społeczne pobudzają społeczność do wspólnego działania i wyzwalają jej entuzjazm do poświęcenia czasu i zasobów, by rozwiązać lokalne problemy.”



EUROPEJSKA SIĘĆ KIEROWANYCH PRZEZ SPOŁECZNOŚĆ INICJATYW DOTYCZĄCYCH ZMIANY KLIMATU I ZRÓWNOWAŻONEGO ROZWOJU (ECOLISE)

Eamon O'Hara

„Z jednej strony obszary wiejskie w dużym stopniu odczuwają przejście na gospodarkę niskoemisyjną, z drugiej strony mogą się znacznie przyczynić do takiego przejścia dzięki przyjaznym ramom politycznym zapewniającym wsparcie podejścia oddolnego i odgórnego.”



2. Wsparcie krajowe i regionalne dla inteligentnych wsi

© Riccardo Bresciani, Pexels

W „Działaniach UE na rzecz inteligentnych wsi” stwierdzono, że same elementy składowe nie wystarczą; potrzebujemy strategicznych podejść, które pomogą decydentom, zainteresowanym stronom i osobom wspierającym projekty w terenie w osiągnięciu wyników. Chociaż najważniejsze w koncepcji inteligentnych wsi jest podejmowanie inicjatywy przez mieszkańców wsi, władze krajowe, regionalne i lokalne mogą stworzyć środowisko sprzyjające tym działaniom. Jeżeli chodzi o badanie inteligentnych wsi, zakres niniejszego wydania Przeglądu Obszarów Wiejskich UE obejmuje jedynie innowacje społeczne i cyfrowe w zakresie usług na obszarach wiejskich. Inicjatywy, które mogą wspomóc gospodarkę wiejską i wiejskie przedsiębiorstwa, przedstawiono w poprzednich wydaniach. W niniejszym rozdziale przeanalizowano niektóre stosowane w Europie podejścia dotyczące inteligentnych wsi, ukierunkowane konkretnie na usługi na obszarach wiejskich. Wiele z tych inicjatyw znajduje się dopiero na początkowym etapie – chociaż tempo ich wdrażania stale rośnie – i na ich podstawie można już wyciągnąć wstępne wnioski.

TWORZENIE ZRÓWNOWAŻONYCH USŁUG NA OBSZARACH WIEJSKICH

SZEROKI ZAKRES PODEJŚĆ DO ŚWIADCZENIA USŁUG

WNIOSKI WYCIĄGNIĘTE Z CZTERECH INSPIRUJĄCYCH PRZYKŁADÓW

TWORZENIE ZRÓWNOWAŻONYCH USŁUG NA OBSZARACH WIEJSKICH

Organizacja Współpracy Gospodarczej i Rozwoju (OECD) uważa, że w ostatnich latach świadczenie wysokiej jakości usług na obszarach wiejskich stało się głównym tematem dyskusji politycznych⁽¹⁾. Twierdzi, że chociaż większość krajów należących do OECD wyszła już z kryzysu finansowego, wydatki budżetowe są wciąż ograniczone. Ponieważ koszt świadczenia niektórych usług jest wyższy na obszarach wiejskich niż w miastach, na całym świecie okazują się one szczególnie narażone na cięcia.

OECD zauważa jednak, że społeczności wiejskie nie mogą funkcjonować, jeżeli poziom usług publicznych nie spełnia potrzeb mieszkańców. „Dostęp do szkół, opieki zdrowotnej i społecznej i innych tego rodzaju usług ma krytyczne znaczenie dla dobrostanu mieszkańców obszarów wiejskich oraz społecznej i gospodarczej odporności tych społeczności”.

NOWE FORMY ŚWIADCZENIA USŁUG NA OBSZARACH WIEJSKICH

1. Zintegrowane świadczenie usług obejmujące:

- wspólną *lokalizację* wielu usług w jednym budynku lub przestrzeni
- *współpracę* między świadczącymi usługi podmiotami w obszarze informacji, administracji, szkoleń itp.
- *współpracę* między grupami specjalistów w celu świadczenia usług w sposób bardziej zintegrowany
- *koprodukcję* prowadzoną wspólnie przez organizacje publiczne, prywatne i społeczne, a w szczególności *rozwiązania na poziomie społeczności lokalnych*.

2. Alternatywne i bardziej elastyczne podejścia do świadczenia usług obejmujące:

- *usługi mobilne* – świadczenie usług blisko ludzi
- *modele gwiazdziste* – w których usługi świadczy się regularnie z centralnego ośrodka, a usługi o dalszym zasięgu – na obszarach bardziej oddalonych – są mniej regularne lub mniej rozbudowane
- *nowe i usprawnione usługi dostosowane do potrzeb lokalnych* (jakość, marketing, tworzenie całkowicie nowych podejść do świadczenia usług).

3. Rozwiązania cyfrowe^(*)

(*) OECD uwzględniła rozwiązania cyfrowe jako jedno z możliwych alternatywnych podejść do świadczenia usług wraz z usługami mobilnymi, ale ze względu na ich horyzontalny charakter i coraz większe znaczenie dla inteligentnych wsi pominięto je w niniejszej części i przedstawiono w rozdziale 4.



(1) Zapewnianie usług publicznych na rzecz społeczności wiejskich, 20. spotkanie grupy roboczej ds. polityki obszarów wiejskich w dniu 5 grudnia 2017 r. Zob. również OECD, „Strategies to Improve Rural Service Delivery”, 2010: <http://dx.doi.org/10.1787/9789264083967-en>
OECD, „Regional Outlook 2016”, 2016: <https://regions20.org/wp-content/uploads/2016/08/OECD-Regional-Outlook-2016.pdf>

ZALECENIA OECD DOTYCZĄCE USŁUG NA OBSZARACH WIEJSKICH (*)

1. Świadczenie usług na obszarach wiejskich należy przygotować w taki sposób, aby były dopasowane do cech charakterystycznych i zasobów różnych regionów wiejskich.
2. Należy dbać o równowagę między wartościami docelowymi związanymi ze sprawiedliwością i wydajnością.
3. Świadczenie usług powinno być oparte na innowacyjnych umowach wiejsko-miejskich.
4. Władze powinny przejść z myślenia w kategoriach wydatków w kierunku myślenia w kategoriach inwestycji.
5. Skuteczne zarządzanie włączające społecznie ma kluczowe znaczenie dla świadczenia usług na obszarach wiejskich. Oznacza to:
 - zrozumienie, że działania na najwyższym szczeblu władz powinny mieć bardziej strategiczny i pomocniczy charakter
 - ułatwianie łączenia wiedzy i stosowania prostszych procesów decyzyjnych
 - angażowanie społeczności lokalnych
 - upowszechnianie przekrojowego uwzględniania rozwoju obszarów wiejskich w strategiach politycznych.

(*) OECD, „Innovative Service Delivery: Meeting the challenges of Rural Regions”, 2008.

Grupa tematyczna ENRD ds. inteligentnych wsi zgłosiła następujące dodatkowe spostrzeżenia⁽²⁾.

Tworzenie rynków usług publicznych może pomóc w zatrzymaniu usług na obszarach wiejskich. W wielu krajach to przepisy często pobudzały proces zlecenia na zewnątrz. Wiele zadań, takich jak odśnieżanie, rolnicy mogą prawdopodobnie wykonać sprawniej niż gmina. Społeczność lokalna również często może zapewnić lepszą opiekę nad osobami starszymi i niepełnosprawnymi niż pracownicy agencji, którzy muszą pokonać dalekie odległości.

Wskazane może być **nawiązanie współpracy w zakresie świadczenia usług publicznych z podmiotami sektora trzeciego**. Bez względu na to, czy chodzi o spółdzielnie mieszkaniowe budujące domy po przystępnych cenach, czy o biblioteki prowadzone przez nowo utworzone organizacje pozarządowe, preferuje się obecnie działających na miejscu usługodawców z sektora trzeciego. Na przykład dzięki utworzeniu funduszu dobroczynnego organizacja YouthBorders⁽³⁾ była w stanie znacznie

powiększyć dostępne środki finansowe i ulepszyć wsparcie młodzieży w regionie Scottish Borders.

OECD twierdzi, że bardzo ważne jest, aby spojrzeć na organizację i świadczenie tych usług w sposób przestrzenny, poprzez całościowe przeanalizowanie rozmieszczenia miejscowości, tendencji dotyczących migracji i mobilności oraz innych powiązań między miastami, miasteczkami, wsiami i różnymi rodzajami obszarów wiejskich. Uważa, że lokalizację i formę niektórych kluczowych usług publicznych, takich jak edukacja i opieka zdrowotna, można zaplanować

aktywnie w taki sposób, aby służyły jako katalizator, a nie hamulec rozwoju obszarów wiejskich, jednocześnie zapewniając jak największej liczbie ludzi najlepszy możliwy dostęp.

Chociaż istnieje wiele interesujących indywidualnych przykładów świadczenia usług na obszarach wiejskich, większość krajów ma w tej kwestii jeszcze wiele do zrobienia. W swojej analizie usług na obszarach wiejskich w Europie dr Sarah Skerrat⁽⁴⁾ twierdzi, że w przypadkach, w których miejsce ma silna interwencja państwa, usługi na obszarach wiejskich można świadczyć w stosunkowo spójny sposób. Pomimo powyższych zaleceń w większości pozostałych przypadków usługi na obszarach wiejskich nadal są dzielone między budżety sektorowe, są zależne od krótkoterminowych programów pilotażowych lub interwencji, są zależne od priorytetów i zmian politycznych lub są zorganizowane chaotycznie.

Zgodnie z tym tokiem rozumowania na szczycie na temat innowacji w rolnictwie, który odbył się w Lizbonie w 2017 r., zalecono usprawnienie wyznaczania kierunków i koordynacji za pomocą oddolnego planowania strategicznego oraz przekrojowego uwzględniania rozwoju obszarów wiejskich we wszystkich strategiach politycznych i strumieniach finansowania. Umożliwi to lepsze rozpoznanie potrzeb lokalnych w odniesieniu do świadczenia usług na obszarach wiejskich i wyznaczania celów interwencji podejmowanych w ramach poszczególnych strategii politycznych⁽⁵⁾.



© Nigel Tardjanehondo, Unsplash

(2) https://enrd.ec.europa.eu/sites/enrd/files/tq_smart-villages_briefing_business-models.pdf

(3) www.youthborders.org.uk

(4) Sarah Skerrat, starsza analityk, Rural Society Research, „Rural Services: European Policies and experiences”.

(5) www.aislisbon2017.com

SZEROKI ZAKRES PODEJŚĆ DO ŚWIADCZENIA USŁUG

ENRD przeprowadziła rozpoznawczą analizę zakresu, aby zidentyfikować inicjatywy dotyczące usług na obszarach wiejskich prowadzone na szczeblu krajowym i lokalnym⁽⁶⁾. Analiza potwierdziła, że w większości krajów istnieje złożona sieć strategii sektorowych dotyczących poszczególnych usług, co stanowi zaledwie wierzchołek góry lodowej. Potwierdziła jednak, że zintegrowane podejścia przestrzenne do świadczenia usług na obszarach wiejskich stanowią wyjątek, a nie regułę.

W analizie zakresu wskazano szereg państw członkowskich UE, które obecnie przygotowują strategie i projekty pilotażowe związane z usługami na obszarach wiejskich, mające cechy wspólne z koncepcją inteligentnych wsi, nawet jeżeli niekoniecznie stosują

tę samą terminologię. Przykłady te uzupełniono informacjami zgromadzonymi w trakcie prac grupy tematycznej ENRD⁽⁷⁾. Te strategie i projekty zazwyczaj stanowią odpowiedź na co najmniej jedno z trzech następujących wyzwań:

- **Wyludnienie obszarów wiejskich.** Istotne strategie mają głównie na celu przeciwdziałanie ciągłemu wyludnianiu i utracie młodych ludzi na niektórych obszarach wiejskich, takich jak północ Finlandii, Szwecji i Szkocji, wewnętrzne regiony niektórych krajów południowoeuropejskich (Włochy, Hiszpania, Portugalia, Grecja i centralna część Francji) oraz emigracji z państw Europy Środkowej, Wschodniej i z państw bałtyckich. Wiele z tych strategii łączy w sobie działania na rzecz rozwoju

gospodarczego i tworzenia miejsc pracy oraz działania na rzecz lepszego i bardziej innowacyjnego świadczenia usług, zwykle w takich obszarach, jak edukacja, mobilność, zatrudnienie, opieka zdrowotna i energia.

- **Przepaść między wsią i miastem oraz przestrzenna koncentracja usług.** Nawet na obszarach wiejskich, na których liczba ludności jest stała lub rośnie, łączny efekt takich zjawisk, jak cięcia w sektorze usług publicznych, centralizacja, coraz powszechniejsze wykorzystywanie samochodów i podupadanie transportu publicznego może tworzyć sytuację, w której społeczności wiejskie są pozbawione dostępu do usług publicznych i prywatnych.
- **Wspieranie transformacji cyfrowej obszarów wiejskich.** W strategiach

KRAJOWE I REGIONALNE STRATEGIE NA RZECZ REWITALIZACJI USŁUG NA OBSZARACH WIEJSKICH

Wyludnienie obszarów wiejskich

- **Strategia na rzecz obszarów wewnętrznych we Włoszech:** zintegrowana strategia krajowa na rzecz społeczno-gospodarczego rozwoju obszarów wewnętrznych, która ma wpływ na około 13 mln ludzi mieszkających stosunkowo daleko od centrów usługowych. Obejmuje ona cztery strategie pilotażowe, które są finansowane z różnych źródeł, są skoncentrowane na konkretnych obszarach i są silnie ukierunkowane na wspieranie innowacyjności w świadczeniu usług lokalnych.
- **Usługi na szwedzkich obszarach peryferyjnych i wiejskich:** strategia ta służy wspieraniu działań mających na celu zwiększanie dostępu do usług prywatnych i publicznych.
- **Hiszpańskie przepisy dotyczące zrównoważonego rozwoju obszarów wiejskich:** zintegrowane podejście na rzecz rozwoju infrastruktury obszarów wiejskich, ICT oraz szerokiego zakresu usług na obszarach wiejskich, jak również rozwoju gospodarczego. Podczas kryzysu finansowego przepis był nieaktywny, ale niedawno został przywrócony. Rząd hiszpański opracowuje również strategię przeciwdziałania wyludnieniu.

Przepaść między wsią i miastem oraz przestrzenna koncentracja usług

- **„Umowy o wzajemności” we Francji** przyjmują postać umowy między miastami i otaczającymi je obszarami

wiejskimi, która ma na celu większe zrównoważenie usług na obszarach wiejskich i zrównoważenie środowiska, jak również zwiększenie rozwoju gospodarczego.

- **Strategia „Projektowania usług” we Flandrii w Belgii** ma na celu ulepszenie transportu i mobilności w położonych w zachodniej Belgii gminach flamandzkich dzięki zaangażowaniu w procesy decyzyjne obywateli.
- **Strategia odporności społecznej realizowana w Brabancji w Holandii** służy wspieraniu sieci uczenia się i inicjatyw kierowanych przez społeczność.

Wspieranie transformacji cyfrowej obszarów wiejskich

- **Przeprowadzone w Finlandii badanie „Inteligentne obszary wiejskie”** zawiera wyczerpującą analizę wyzwań i możliwości związanych z cyfryzacją usług na obszarach wiejskich w Finlandii. Jej celem jest opracowanie działań pilotażowych służących wspieraniu innowacji w świadczeniu określonej grupy usług na obszarach wiejskich.
- **Inicjatywa „Cyfrowe Wioski” w Niemczech** obejmuje prowadzone w trzech wsiach pilotażowe inicjatywy na rzecz opracowania cyfrowych rozwiązań dotyczących świadczenia usług na obszarach wiejskich.
- **Agendy cyfrowe szeregu państw, takich jak Niemcy, Hiszpania, Łotwa, Szwecja,** obejmują lub mają objąć konkretne działania ukierunkowane na obszary wiejskie i usługi na nich świadczone.

(6) W 2017 r. zidentyfikowano ponad 90 strategii i ponad 100 projektów (*nie wszystkie są związane z koncepcją inteligentnych wsi): https://enrd.ec.europa.eu/sites/enrd/files/tg_smart-villages_scoping-work-plan_draft.pdf

(7) https://enrd.ec.europa.eu/smart-and-competitive-rural-areas/smart-villages_en

tych kładzie się nacisk przede wszystkim na budowę infrastruktury sieci szerokopasmowej i większe rozpowszechnienie możliwości cyfrowych za pośrednictwem wiejskich centrów cyfrowych, centrów coworkingu i kursów szkoleniowych przeznaczonych dla zwykłych obywateli oraz przedsiębiorców. W ramach najbardziej obiecujących strategii zapewnia się wsparcie dla pilotażowych

innowacji cyfrowych dotyczących albo konkretnych usług, albo całych wsi.

Jak opisano szczegółowo w rozdziale 5 niniejszej publikacji, programy rozwoju obszarów wiejskich (PROW) odgrywają rolę w niektórych strategiach, zwłaszcza działanie 19 dotyczące LEADER/ CLLD oraz działanie 7 dotyczące podstawowych usług i odnowy wsi. Zazwyczaj jednak funkcjonują one

wraz z innymi funduszami UE, takimi jak Europejski Fundusz Rozwoju Regionalnego (EFRR) i Europejski Fundusz Społeczny (EFS), oraz z funduszami narodowymi.

W przeprowadzonej przez ENRD analizie zakresu wskazano interesujące strategie wspierania rozwoju świadczenia usług (niektóre z nich przedstawiono w ramce poniżej).

WNIOSKI WYCIĄGNIĘTE Z CZTERECH INSPIRUJĄCYCH PRZYKŁADÓW

Grupa tematyczna ENRD analizuje możliwe podejścia do rewitalizacji usług na obszarach wiejskich dzięki innowacji cyfrowej i społecznej oraz prowadzi prace nad ustaleniem najlepszej metody wykorzystania PROW do wspierania inteligentnych wsi. Podczas prac grupy tematycznej ustalono, w jaki sposób dzięki wdrożeniu narzędzi technologii informacyjno-komunikacyjnych (ICT) i dzięki działaniom i projektom kierowanym przez społeczność podnosi się jakość i poziom zrównoważoności kluczowych usług na obszarach wiejskich – takich jak opieka zdrowotna, energia, transport, handel detaliczny. Poniżej przedstawiono doskonałe przykłady sposobów tworzenia tętniących życiem, zrównoważonych i atrakcyjnych obszarów wiejskich.

1. Strategia na rzecz obszarów wewnętrznych we Włoszech

W okresie programowania 2014–2020 Włochy wdrożyły nową zintegrowaną strategię polityczną zwaną narodową strategią na rzecz obszarów wewnętrznych⁽⁸⁾. Włoskie obszary wewnętrzne to obszary wiejskie cechujące się znaczną odległością od głównych centrów usługowych. Obszary te zamieszkuje 23 % ludności kraju (13,5 mln mieszkańców) i obejmują one 60 % terytorium kraju (4261 gmin).

W narodowej strategii na rzecz obszarów wewnętrznych skoncentrowano się na peryferyjnych i najbardziej peryferyjnych obszarach wewnętrznych, na których odnotowano największy spadek liczby

ludności i najszybsze starzenie się społeczeństwa. Celem strategii jest tworzenie miejsc pracy, włączenie społeczne i odwrócenie tendencji spadku ludności. Strategia opiera się czterech głównych innowacjach:

- jednoczesne inwestycje w poprawę jakości usług (głównie za pośrednictwem polityki krajowej) i rozwój gospodarczy (wykorzystanie funduszy UE)
- wymiar krajowy i wielopoziomowy system rządzenia (na poziomie krajowym, regionalnym, gminnym i międzygminnym)
- podejście polegające na finansowaniu z wielu źródeł (EFRR, EFRR, EFS i krajowe środki finansowe) oraz
- podejście do rozwoju lokalnego oparte na uczestnictwie.

Do końca kwietnia 2017 r. wybrano łącznie 71 obszarów pilotażowych obejmujących 1066 gmin. Wybrane obszary są dosyć niewielkie, średnio żyje na nich około 29 tys. mieszkańców. Średni budżet, którym dysponują

poszczególne obszary, wynosi 17,4 mln EUR, tj. więcej niż średni budżet lokalnych grup działania we Włoszech. Obszary wewnętrzne i lokalne grupy działania często się pokrywają.

Najważniejsze wnioski:

- PROW mogą pomóc w realizacji strategii na rzecz obszarów wewnętrznych dzięki wykorzystaniu LEADER lub innych działań – albo połączenia obu rodzajów działań.
- Proces budowania zdolności, który już stosują lokalne grupy działania, jest kluczowy dla opracowania strategii wysokiej jakości.
- Pozytywną synergię można uzyskać, jeżeli lokalne grupy działania bezpośrednio uczestniczą w opracowywaniu strategii i jej realizacji.
- Szerszy i bardziej innowacyjny wpływ można osiągnąć dzięki łączeniu przedmiotowej strategii i lokalnych strategii rozwoju w ramach inicjatywy LEADER z partnerstwami na rzecz obszarów wewnętrznych, koncentrując

(8) https://enrd.ec.europa.eu/sites/enrd/files/tg_smart-villages_case-study_it.pdf

PRZYKŁADY WSPIERANIA INNOWACYJNOŚCI W DZIEDZINIE ŚWIADCZENIA USŁUG NA OBSZARACH WIEJSKICH

Inwestycje w innowacyjność w obszarze usług lokalnych finansuje się z funduszy krajowych. Do wspieranych działań należą:

- inicjatywa społeczna dotycząca wspólnego użytkowania samochodów osobowych w Val Maira (Piedmont), która wykorzystuje platformę internetową i którą zarządza utworzona przez lokalną społeczność spółdzielnia
- zdalne klasy w szkołach średnich w Beigua Sol (Liguria) i Piacenza-Parma Apennine (Emilia-Romania)
- wyposażenie lokalnych aptek w Matese (Molise) w inteligentne technologie, umożliwiające pracownikom szpitala zdalne przeprowadzenie diagnozy
- inteligentne urządzenia umożliwiające mieszkańcom Madonie (Sycylia) monitorowanie osuwisk i usprawniające ochronę ludności.

się na dostępie do usług, oraz z aktywnością lokalnych grup działania, koncentrując się na rozwoju lokalnym.

- Odmiennie przepisy dotyczące różnych funduszy unijnych i krajowych mogą utrudnić połączenie inicjatywy LEADER i strategii na rzecz obszarów wewnętrznych.

2. Umowy o wzajemności we Francji

W 2015 r. Francja uruchomiła eksperymentalny program wspierania współpracy międzygminnej, zwany „Umowy o wzajemności między miastem a obszarami wiejskimi”⁽⁹⁾ (*contrat de réciprocité ville-campagne*). Jego celem jest zniwelowanie przepaści między obszarami miejskimi i wiejskimi dzięki wspieraniu tworzenia obopólnie korzystnych partnerstw w dziedzinach będących przedmiotem wspólnego zainteresowania.

Na pierwszym etapie programu wybrano cztery partnerstwa terytorialne, a obszar metropolitalny Brest i Pays du Centre Ouest Bretagne jako pierwsze oficjalnie podpisały wspólnie umowę. Brest zamierza zwiększyć konkurencyjność w średnim i długim okresie, a region Pays Centre Ouest Bretagne koncentruje się na kwestii świadczenia usług opieki zdrowotnej i pozyskiwaniu nowych rynków zbytu dla swojego szybko rosnącego sektora drzewnego.

Te dwa regiony współpracują obecnie w celu wsparcia innowacyjnych

projektów związanych z czterema głównymi obszarami: rozwojem gospodarczym; włączeniem społecznym; zdrowiem, kulturą i usługami; oraz środowiskiem i transformacją sektora energetycznego. Lokalni urzędnicy państwowi i mieszkańcy przyczynili się do opracowania w ramach każdego z tych obszarów wspólnego planu działania, który oficjalnie przyjęto w listopadzie 2016 r. Następnie przydzielono na realizację planu 2 mln EUR w wieloletniej umowie ramowej, którą władze państwowe i władze regionalne Bretanii zawarły na okres do 2020 r.

Rok po podpisaniu umowy współpraca przynosiła już wymierne efekty – zgłoszono około 30 projektów w trakcie realizacji. Do przykładów należą klaster audiowizualny oraz inicjatywy dotyczące opieki zdrowotnej i bioenergii⁽¹⁰⁾.

Najważniejsze wnioski:

- Pomyślna realizacja wymagała odpowiedniej struktury zarządzania. Odpowiedzialność za to wzięta na siebie agencja miejskiego planowania przestrzennego w Breście.
- Kluczowe znaczenie miały również uzgodnione mechanizmy finansowania, które uwzględniały finansowanie ze źródeł regionalnych, państwowych i unijnych.
- Czynnikiem niezbędnym do osiągnięcia sukcesu było też dopasowanie podmiotów na samym początku – proces ten musi wychodzić poza

sojusze polityczne i musi uwzględniać aktywne uczestnictwo społeczności lokalnych w opracowywaniu wspólnej wizji i długoterminowej strategii rozwoju.

3. Inicjatywa „Inteligentne obszary wiejskie” w Finlandii

Rząd fiński nadał cyfryzacji wysoki priorytet w programie działań. W 2016 r. przeprowadził badanie „Inteligentne obszary wiejskie”⁽¹¹⁾ w celu przeanalizowania wyzwań, przed którymi stoją obszary wiejskie, oraz możliwości, jakie wiążą się z transformacją cyfrową. Jego celem było zbadanie możliwych dróg rozwoju i zróżnicowania usług na obszarach wiejskich za pomocą transformacji cyfrowej i metod eksperymentalnych.

W badaniu ustalono, że mieszkańcy obszarów wiejskich i przedsiębiorstwa prowadzące na tych obszarach działalność chcą korzystać z usług cyfrowych i są na to gotowi. Cyfryzacja może sprawić, że usługi będą bliżej klienta, ograniczyć koszty i znacząco wpłynąć na obszary wiejskie, na których szybko zachodzą zmiany strukturalne i zwiększa się odległość do fizycznych punktów świadczenia usług.

Nie wszyscy mieszkańcy lub przedsiębiorstwa chcą i potrafią jednak korzystać z możliwości stwarzanych przez cyfryzację. Istotne jest zatem zapoznanie ludności z narzędziami cyfrowymi oraz inwestowanie w zwiększanie ich umiejętności i chęci korzystania z usług cyfrowych.

W badaniu przedstawiono pewną liczbę zaleceń służących poprawie innowacji cyfrowych w dziedzinie świadczenia usług na obszarach wiejskich, które to zalecenia wykorzystuje się obecnie do usprawniania zarówno istniejących, jak i nowych programów, na przykład dzięki dostosowaniu wsparcia związanego z działaniami 7 (podstawowe usługi) i 19 (LEADER/rozwój lokalny kierowany przez społeczność) w ramach PROW, krajowej strategii rozwoju sieci szerokopasmowych oraz decyzji rządowej w sprawie cyfryzacji obszarów wiejskich z 2017 r.

(9) https://enrd.ec.europa.eu/sites/enrd/files/tg_smart-villages_case-study_fr.pdf

(10) Zob. s. 3 i 4: https://enrd.ec.europa.eu/sites/enrd/files/tg_smart-villages_case-study_fr.pdf

(11) https://enrd.ec.europa.eu/sites/enrd/files/tg_smart-villages_case-study_fi.pdf

Na przykład lokalna grupa działania „Pohjoisin Lappi” w Laponii w Finlandii przeprowadziła badanie wstępne, aby sprawdzić możliwości świadczenia cyfrowych usług medycznych na obszarach oddalonych za pomocą stanowiska usług zdrowotnych wyposażonego w sprzęt diagnostyczny (np. do przeprowadzania badań laboratoryjnych i monitorowania ciśnienia krwi), z którego pacjenci mogą korzystać samodzielnie. Stanowisko miało również połączenie wideo z pielęgniarką lub lekarzem. Wyniki badania były pozytywne, jednak stało się jasne, że aby wesprzeć korzystanie z usług cyfrowych, oferowane usługi powinny być bardziej zróżnicowane i kompleksowe.

„Możliwości dokonania skoku cyfrowego” (Valmiudet digiloikkaan) to jednoroczny projekt finansowany przez lokalną grupę działania „Jokivarsikumppanit”. Celem projektu jest budowanie zdolności lokalnych przedsiębiorstw, organizacji pozarządowych i mieszkańców do korzystania z usług cyfrowych. Projekt łączy wydarzenia szkoleniowe, informacyjne i demonstracyjne. Poruszone zagadnienia obejmują wideokonferencje dla przedsiębiorstw, marketing w mediach społecznościowych, optymalizację stron pod kątem wyszukiwarek, bezpieczeństwo informacji, korzystanie z usług cyfrowych przez osoby starsze, jak również rzeczywistość wirtualną jako sposób na poprawienie pracy zdalnej.

Najważniejsze wnioski:

- Aby ograniczyć ryzyko wykluczenia cyfrowego (ze względu na obszar geograficzny, wiek, wykształcenie, dochód itp.), niezbędne jest wsparcie na rzecz funkcjonowania sieci transmisji danych (sieci szerokopasmowych) oraz szkolenie osób posiadających niski poziom umiejętności cyfrowych.
- Podczas opracowywania usług cyfrowych dla obszarów wiejskich rozwiązania muszą opierać się na lokalnej wiedzy i lokalnych potrzebach. Sektor publiczny odgrywa tutaj istotną rolę w tworzeniu platform i zapewnianiu dostępu do informacji i dobrych praktyk.
- Istotne jest zmierzenie gospodarczych korzyści wynikających z cyfryzacji,



© Maaseutu.fi

zachęcanie większej liczby przedsiębiorstw do cyfryzacji ich usług i zapewnienie, aby ludzie odnosili korzyści z tego procesu.

- Innowacyjnych rozwiązań lokalnych wyzwań (mobilność, opieka zdrowotna itp.) należy poszukiwać, przeprowadzając lokalne eksperymenty.

4. Inicjatywa „Cyfrowe Wioski” w Niemczech

W ramach projektu „Cyfrowe Wioski” w kraju związkowym Nadrenia-Palatynat w Niemczech⁽¹²⁾ bada się całościowe podejście do cyfryzacji usług na obszarach wiejskich w trzech obszarach pilotażowych: stowarzyszeniach gmin Eisenberg, Göllheim i Betzdorf-Gebhardshain.

Projekt zapoczątkowały Ministerstwo Spraw Wewnętrznych i Sportu Nadrenii-Palatynatu oraz Instytut Eksperymentalnej Inżynierii Oprogramowania im. Fraunhofera (IESE) w 2015 r. Będzie on realizowany do 2019 r. przy łącznym budżecie wynoszącym 4,5 mln EUR. Stworzenie wspólnej platformy cyfrowej ma na celu opracowanie i przetestowanie nowych rozwiązań dotyczących dostawy lokalnych towarów, komunikacji, mobilności i administracji elektronicznej.

Projekt ma pięć głównych celów:

- wprowadzenie innowacji w ramach inteligentnego ekosystemu wiejskiego
- opracowanie rozwiązań międzysektorowych
- tworzenie kultury współpracy między lokalnymi podmiotami


- tworzenie zrównoważonych rozwiązań
- rozwijanie przystępnych cenowo rozwiązań cyfrowych.

Wdrażanie projektu „Cyfrowe Wioski” opiera się na idei „żywego laboratorium”. Podczas pierwszego etapu omawia się z miejscową ludnością i innymi podmiotami koncepcje i konkretne rozwiązania. Następnie tworzy się prototypy, które opracowuje się dalej wraz z zainteresowanymi podmiotami, poddając cyfryzacji konkretne rozwiązania, głównie w formie aplikacji mobilnych lub cyfrowych usług internetowych. Przykłady opracowanych do tej pory usług obejmują internetową platformę handlową wraz z systemem dobrowolnych dostaw, a także lokalny portal informacyjny.

Najważniejsze wnioski:

- Aby skutecznie wdrożyć projekt cyfryzacji, należy w pierwszej kolejności stworzyć innowacyjną infrastrukturę, co wymaga zaangażowania zespołów interdyscyplinarnych, jak również społeczności lokalnej z danego obszaru wiejskiego.
- Kluczowe są kreatywność i dobre pomysły. Dobrym źródłem inspiracji mogą być analizy istniejących inicjatyw i projektów.
- Praca ze wstępnymi prototypami, które w sposób szczególny odpowiadają potrzebom mieszkańców, prowadzi do pozytywnych wyników.
- Duże znaczenie ma zaangażowanie lokalnych liderów, a także zapewnienie mieszkańcom elastycznych modeli uczestnictwa.

(12) https://enrd.ec.europa.eu/sites/enrd/files/tg_smart-villages_case-study_de.pdf



3. Wykorzystywanie innowacji społecznych

© Pixabay, Pexels

W poprzednim rozdziale przeanalizowano, w jaki sposób władze regionalne i krajowe mogą wspierać inicjatywy dotyczące inteligentnych wsi, polegające na wprowadzaniu usług lub poprawie świadczenia usług za pomocą odgórnych polityk i programów, które wdraża się na szczeblu lokalnym. W niniejszym rozdziale przeanalizowano, w jaki sposób społeczności mogą same podejmować inicjatywę, odpowiadając bezpośrednio na lokalne potrzeby i możliwości. Takie inicjatywy oddolne lub kierowane przez społeczność są powszechne i różnorodne. Pełen potencjał innowacyjny oddolnego lub kierowanego przez społeczność działania można zrealizować jedynie wtedy, gdy lokalną energię wspiera się ramami politycznymi sprzyjającymi kreatywności, która nieodłącznie wiąże się z podejściem oddolnym.

ODPORNOŚĆ SPOŁECZNOŚCI

REWITALIZACJA USŁUG NA OBSZARACH WIEJSKICH POPRZEZ INNOWACJE SPOŁECZNE

DZIAŁANIA W DZIEDZINIE KLIMATU JAKO SIŁA NAPĘDOWA INNOWACYJNOŚCI

PRZESZKODY DLA INNOWACJI KIEROWANYCH PRZEZ SPOŁECZNOŚĆ

SPRZYJAJĄCE RAMY PRAWNE

ODPORNOŚĆ SPOŁECZNOŚCI

W przeszłości miasta często określano mianem „lokomotywu rozwoju gospodarczego”, natomiast obszary wiejskie jako „wagony ciągnięte w wyniku rozwoju wielkich nowoczesnych metropolii”⁽¹⁾.

Udowodniono jednak, że obszary wiejskie mają swoją własną dynamikę i są źródłem istotnych innowacji. Według Deklaracji Cork 2.0 „potencjał obszarów wiejskich w zakresie tworzenia innowacyjnych, pluralistycznych i zrównoważonych rozwiązań obecnych i przyszłych wyzwań społecznych, takich jak dobrobyt gospodarczy, bezpieczeństwo żywnościowe, zmiana klimatu, zarządzanie zasobami, włączenie społeczne i integracja migrantów, powinien być bardziej doceniony”.

Dzięki projektom badawczym takim jak SIMRA⁽²⁾ (innowacje społeczne na zmarginalizowanych obszarach wiejskich) oraz sieciom takim jak ECOLISE⁽³⁾ można stwierdzić, że wiele tysięcy wsi i obszarów wiejskich właśnie to czyni. Dzięki tym projektom można potwierdzić, że inteligentne wsie istnieją i są po prostu miejscami, w których społeczność lokalna łączy inteligencję oraz zasoby, aby stworzyć i rozwinąć innowacyjne rozwiązania najważniejszych problemów o wymiarze lokalnym i światowym. W ten sposób angażują się one w różne formy innowacji społecznych.

Społeczności wiejskie we wszystkich częściach Europy dają przykład na to, w jaki sposób skutecznie wykorzystają lokalną energię i pomysłowość w połączeniu z dostępną technologią, by zaspokoić ważne potrzeby w takich obszarach, jak transport, opieka społeczna i edukacja, a także podjąć działania w odpowiedzi na obawy i zagrożenia w obszarach o wymiarze zarówno lokalnym, jak i globalnym, takich jak środowisko i zmiana klimatu.

Wiele takich działań kierowanych przez społeczność okazało się niezwykle skutecznym w zakresie rozwiązywania głęboko zakorzenionych problemów, którym w inny sposób trudno byłoby zaradzić, a także w zakresie odwracania tendencji spadku liczby ludności, bezrobocia, degradacji środowiska i jakości życia. Dotyczy to zwłaszcza sytuacji, w których działania społecznościowe są skoordynowane z polityką publiczną i inicjatywami publicznymi i przez nie wspierane, i gdy w ramach polityki i inicjatyw publicznych uznaje się podejście oddolne i takiemu podejściu się sprzyja.

Niepokojące jest jednak to, że polityka pozostaje w tyle i nie nadąża za rozwojem w tej dziedzinie. Bariery i przeszkody stają się coraz bardziej oczywiste, często ze względu na brak połączenia między lokalnymi działaniami na najniższym szczeblu a politykami

„Innowacje społeczne to innowacje, które mają charakter społeczny zarówno pod względem celów, jak i sposobu ich osiągnięcia. Innymi słowami, są to innowacje, które są dobre dla społeczeństwa oraz poprawiają zdolność społeczeństw do działania”⁽⁴⁾.

i programami opracowywanymi na innych szczeblach.

W sytuacji braku wspierającego środowiska politycznego istnieje rzeczywiste niebezpieczeństwo, że szansa na szersze zaangażowanie społeczności oraz rozwinięcie innowacyjności społecznej zostanie utracona, przez co wprowadzenie pozytywnej zmiany na poziomie lokalnym będzie coraz trudniejsze. Wyzwaniem jest zatem stworzenie bardziej korzystnego środowiska sprzyjającego inteligentnym wsiom: zapewnienie budowania zdolności oraz narzędzi planowania społecznościowego; usunięcie przeszkód prawnych i administracyjnych; oraz integracja wykorzystania programów rozwoju obszarów wiejskich (PROW) z innymi funduszami unijnymi i krajowymi przy równoczesnym promowaniu możliwości wykorzystania prywatnego finansowania.

ZAKRES

Podczas gdy w poprzednich wydaniach Przeglądu Obszarów Wiejskich UE zajęto się inicjatywami mającymi pobudzić gospodarkę i przedsiębiorstwa wiejskie – zob. „Inteligentne i konkurencyjne łańcuchy dostaw żywności i napojów” (nr 22) oraz „Nowa koncepcja możliwości rynkowych na obszarach wiejskich” (nr 24) – w niniejszym wydaniu skoncentrowano się na kwestii świadczenia usług na obszarach wiejskich.

(1) Schucksmith, M., *New Labour's countryside: rural policy in Britain since 1997*, 2008: <http://press.uchicago.edu/ucp/books/book/distributed/N/bo13438809.html>

(2) SIMRA to projekt finansowany w ramach programu Unii Europejskiej w zakresie badań naukowych i innowacji „Horyzont 2020”: www.simra-h2020.eu

(3) ECOLISE, europejska sieć kierowanych przez społeczność inicjatyw dotyczących zmiany klimatu i zrównoważonego rozwoju to koalicja sieci krajowych i międzynarodowych: www.ecolise.eu

(4) Komisja Europejska, „Social Innovation: A Decade of Changes”, 2010: http://espas.eu/orbis/sites/default/files/generated/document/en/social_innovation_decade_of_changes.pdf

REWITALIZACJA USŁUG NA OBSZARACH WIEJSKICH POPRZECZ INNOWACJE SPOŁECZNE

Świadczenie usług jest najszybciej rozwijającym się sektorem na całym świecie, jednak na wielu obszarach wiejskich obserwuje się odwrotne zjawisko: w ciągu ostatnich dziesięcioleci sektor usług się skurczył. Małe przedsiębiorstwa kończą działalność, większe przedsiębiorstwa zamykają swoje oddziały na wsi (np. banki, urzędy pocztowe), cięcia w sektorze publicznym prowadzą do spadku w zakresie usług lub do ich centralizacji, a prywatyzacja niektórych usług (mieszkalnictwa, bibliotek, opieki społecznej) zagraża ich świadczeniu na obszarach oddalonych.

W tym kontekście społeczności często same muszą podjąć kroki, aby spróbować wypełnić luki, prowadząc interwencje w tak różnych obszarach, jak mieszkalnictwo, transport i mobilność, opieka społeczna, bankowość, szkolenia, energia elektryczna, recykling oraz rozwój gospodarczy. Przyczyny tego rodzaju reakcji społecznych mogą być różne: od zamknięcia usługi o fundamentalnym znaczeniu (szkoły, urzędu pocztowego, sklepu, usługi autobusowej) po odczuwalny spadek jakości usługi takiej jak opieka społeczna lub czasami

nawet rozpoznanie zagrożenia bądź niezrealizowanej możliwości.

Na przykład we wsi Braemar w Szkocji społeczność lokalna stwierdziła, że starsi i niepełnosprawni mieszkańcy musieli długo oczekiwać na usługi z zakresu opieki społecznej, gdyż opiekunowie musieli dojechać z odległych miejsc. Ponadto opiekunowie często się zmieniali lub zastępowano ich pracownikami agencji, którzy nigdy tak naprawdę nie poznawali swoich klientów. Społeczność wynegocjowała zatem porozumienie, na mocy którego sama mogła zarządzać budżetem

przeznaczonym na opiekę, zatrudniając do opieki nad mieszkańcami osoby miejscowe, które już ich znały.

Utrata istotnej usługi lub jej pogorszenie bądź rozpoznanie możliwości niekoniecznie wystarczy, by pobudzić innowacje społeczne. Aby społeczności podjęły działanie, konieczne są pewne sprzyjające warunki. Wśród nich wyróżnia się przywództwo i kapitał społeczny⁽⁵⁾ oraz istnienie wystarczających więzi i zaufania między członkami społeczności lokalnej, by wspierać działania zbiorowe. Na niektórych obszarach poziom kapitału



© kinderbetreuung

NAUKA-DORASTANIE-ŻYCIE Z KOBIETAMI ROLNIKAMI

Rolnictwo społeczne odnosi się do wykorzystywania zasobów rolnych, takich jak zwierzęta i rośliny, w perspektywie krótko- i długoterminowej, do promowania i generowania usług społecznych na obszarach wiejskich. Do takich usług należą rehabilitacja, terapia, zatrudnienie chronione, kształcenie się przez całe życie oraz inne działania, które przyczyniają się do włączenia społecznego.

Interesującą inicjatywą dotyczącą rolnictwa społecznego we Włoszech jest spółdzielnia społeczna „Nauka-dorastanie-życie z kobietami rolnikami” (*Mit Bäuerinnen lernen-wachsen-leben*) z prowincji Bolzano-Bozen. Do spółdzielni założonej w 2007 r. należy ponad 100 matek zapewniających opiekę dzienną, które oferują elastyczną opiekę nad dziećmi w swoich gospodarstwach rolnych, włączając zasoby rolne i środowisko naturalne bezpośrednio do programu pedagogicznego.

Niektórzy członkowie spółdzielni oferują również zajęcia edukacyjne w gospodarstwie rolnym dla dzieci w wieku szkolnym. Spółdzielnia stale rozszerza swoją działalność na całym terytorium i planuje również uwzględnić w swoich działaniach z zakresu rolnictwa społecznego osoby niepełnosprawne, wakacje w gospodarstwach rolnych połączone z opieką specjalną, ogrodnictwo i zooterapię.

W 2014 r. w odpowiedzi na zjawisko starzenia się miejscowej ludności spółdzielnia zaczęła oferować również opiekę nad osobami w podeszłym wieku. Obecnie 32 gospodarstwa rolne oferują te usługi na żądanie. Spółdzielnia otrzymała wsparcie Europejskiego Funduszu Społecznego (EFS).

www.kinderbetreuung.it



(5) Podczas gdy kapitał fizyczny odnosi się do obiektów fizycznych, a kapitał ludzki do cech poszczególnych osób, kapitał społeczny odnosi się do powiązań między takimi osobami – sieci społecznych oraz norm wzajemności i wiarygodności, które z tych powiązań wynikają. Robert Putnam, „Social capital and civic community”, 2000: http://infod.org/mobi/robert-putnam-social-capital-and-civic-community/#_Social_capital

społecznego, rozwijanego od wielu lat, już jest wysoki. W przypadku innych obszarów przed rozpoczęciem bardziej ambitnych projektów konieczne może być zrealizowanie działań i procesów na rzecz wspierania przywództwa oraz budowania zaufania i zdolności.

Wsparcie instytucjonalne jest istotne również dla ustanowienia, powodzenia i długoterminowego zrównoważonego charakteru inicjatyw społeczno-ekonomicznych. Na przykład w ciągu ostatnich dziesięcioleci zawieranie umów w sektorze publicznym odegrało istotną rolę, jeżeli chodzi o pobudzenie innowacji społecznych oraz tworzenie i rozwój przedsiębiorstw społecznych⁽⁶⁾. Potrzebne są jednak również szersze ramy wsparcia publicznego.

Chociaż nie istnieje żaden pojedynczy wzór innowacji społecznych w zakresie świadczenia usług wiejskich, dowody wskazują, że innowacje takie wymagają krytycznej oceny aktywów lokalnych⁽⁷⁾ i odpowiedniego połączenia inicjatyw publicznych i prywatnych, inicjatyw w dziedzinie badań naukowych lub inicjatyw społeczeństwa obywatelskiego. Możliwości wprowadzania innowacji społecznych pojawiają się w ramach twórczego połączenia różnych modeli świadczenia usług⁽⁸⁾.

Analizy przykładów przeprowadzone przez grupę tematyczną ENRD wskazują

Rysunek 1. Innowacje społeczne



na kilka możliwych scenariuszy innowacji społecznych:

- Na obszarach wiejskich o silnym kapitale społecznym (i elastycznych przepisach) istnieją dowody bezpośrednich inwestycji wspólnotowych w strategiczne lokalne aktywa (energię elektryczną, sieci szerokopasmowe, transport, opiekę). Takie inwestycje opierają się na źródłach finansowania i pracy zapewnionych przez

społeczność, a nadwyżki środków z tego rodzaju zasobów zostają ponownie zainwestowane w inną działalność społeczno-ekonomiczną (na przykład angielskie i szkockie fundusze powiernicze wspierające rozwój społeczności lokalnych⁽⁹⁾ lub niemieckie i duńskie spółdzielnie energii ze źródeł odnawialnych).

- Na niektórych obszarach wiejskich inicjatywa wychodzi od innowacyjnych gmin (na przykład wieloosługowe centra we Flandrii⁽¹⁰⁾ i Finlandii).
- W innych przypadkach inicjatywa jest oparta na badaniach naukowych (np. „Cyfrowe Wioski” w Niemczech⁽¹¹⁾).

Jednak we wszystkich przypadkach to **ludzie są w centrum**, a inteligentne wsie zazwyczaj starają się czerpać to, co najlepsze z różnych modeli świadczenia usług poprzez partnerstwa i kontakty.



© Clough Jordan Ecovillage

(6) Zob. Przegląd Obszarów Wiejskich UE nr 22, rozdział 4 pt. „Dostęp do rynku żywności publicznej” w celu zapoznania się z przykładami dotyczącymi zamówień: https://enrd.ec.europa.eu/publications/eu-rural-review-22-smart-and-competitive-food-and-drink-supply-chains_en

(7) Briefing ENRD pt. „Co-designing and co-planning village services”, 2018: https://enrd.ec.europa.eu/sites/enrd/files/tq_smart-villages_briefing_services.pdf

(8) Briefing ENRD pt. „Business models for rural services”, 2018: https://enrd.ec.europa.eu/sites/enrd/files/tq_smart-villages_briefing_business-models.pdf

(9) Braemar Community Trust w Szkocji: www.dtascot.org.uk

(10) https://enrd.ec.europa.eu/sites/enrd/files/tq2_smart-villages_service-hubs_hoet.pdf

(11) https://enrd.ec.europa.eu/sites/enrd/files/tq_smart-villages_case-study_de.pdf



© Alston Moor Partnership

PIERWSZE BRYTYJSKIE MIASTO PRZEDSIĘBIORSTW SPOŁECZNYCH

We wsi Alston Moor w Kumbrii osiągnięto nowy poziom innowacji społecznych, dzięki czemu miejscowość ta stała się pierwszym w Wielkiej Brytanii certyfikowanym „miastem przedsiębiorstw społecznych”. W latach 50. ubiegłego wieku ta była wioska górnicza, licząca 2,1 tys. mieszkańców, utraciła swoje kopalnie ołowiu. Trzydzieści lat później zamknął również działalność największy pracodawca w tym regionie – odlewnia stali zatrudniająca ponad 200 osób, co doprowadziło do dłuższego okresu upadku; sytuację pogarszała dodatkowo lokalizacja wsi z dala od innych ośrodków.

Punktem zwrotnym okazał się rok 2002, kiedy dostawcy usług internetowych pominięli Alston Moor; społeczność zjednoczyła się i założyła własną usługę szerokopasmową Cybermoor, będącą własnością podmiotów lokalnych. Kiedy zamknięto lokalny sklep, społeczność ponownie się zmobilizowała – z czasem rozwinęła się nowa lokalna dynamika.

Obecnie na tym obszarze istnieją 24 zarejestrowane przedsiębiorstwa społeczne: od piekarni i sali gimnastycznej po wspólnotowy pług śnieżny i zabytkową stację kolejową; wszystkie one są prowadzone w dużej mierze przez wolontariuszy. Każde z przedsiębiorstw prowadzi działalność oddzielnie, jednak wszystkie one muszą przynosić korzyść dla gospodarki lokalnej i reinwestować w nią zyski. Dzięki tym inicjatywom w Alston Moor istnieje ponad 50 miejsc pracy, w działalność zaangażowały się setki wolontariuszy, roczny obrót wynosi 2,2 mln GBP, a jurorzy brytyjskiej nagrody w dziedzinie przedsiębiorczości społecznej opisali miejscowość jako „wzór, który należy powielać na innych małych obszarach”.

www.alstonmoorpartnership.co.uk



DZIAŁANIA W DZIEDZINIE KLIMATU JAKO SIŁA NAPĘDOWA INNOWACYJNOŚCI

Obawy dotyczące zmiany klimatu i degradacji środowiska również stały się ważną siłą napędową innowacji społecznych kierowanych przez społeczność. W porozumieniu paryskim⁽¹²⁾ przewidziano ramy międzynarodowych działań dotyczących tego globalnego zagrożenia. Podczas gdy rządy wciąż omawiają sposoby wdrażania, wiele społeczności już samodzielnie podejmuje inicjatywę, decydując, że lepiej być częścią rozwiązania niż problemem.

W Europie oraz na całym świecie dziesiątki tysięcy społeczności podejmują działania w wielu obszarach: od energetyki obywatelskiej, car-sharingu

i programów rowerowych po wspólne ogrody, gospodarowanie odpadami i recykling.

Skala realizowanych projektów różni się znacznie w zależności od lokalnego kontekstu i doświadczenia społeczności. Na przykład projekty realizowane w sektorze energii na poziomie społeczności obejmują małe sąsiedzkie inicjatywy, takie jak projekt „Energy Lucioles”⁽¹³⁾ w Bretanii we Francji, którego celem było zamontowanie paneli fotowoltaicznych o powierzchni 150 m² na budynku publicznym, ale również znacznie większe projekty, takie jak przekształcenie duńskiej wyspy

Samsø (liczącej 4 tys. mieszkańców) w neutralnego pod względem emisji dwutlenku węgla eksportera netto energii ze źródeł odnawialnych.

Te inicjatywy kierowane przez społeczność nie tylko wywierają istotny wpływ na środowisko, ale również pomagają w ożywieniu lokalnych gospodarek i budowaniu kapitału społecznego i odporności społecznej. W projekcie TESS⁽¹⁴⁾ finansowanym ze środków unijnych, w ramach którego poddano ocenie próbę 63 inicjatyw społeczności lokalnych na rzecz ograniczenia zmiany klimatu w całej Europie, podkreślono „ogromny potencjał

(12) http://unfccc.int/paris_agreement/items/9485.php

(13) www.luciolesriatransition.fr/lucioles_energies/presentation

(14) TESS to projekt finansowany w ramach siódmego programu ramowego Unii Europejskiej: www.tess-transition.eu



© Rezo Pouce



ZRÓWNOWAŻONA MOBILNOŚĆ

Rezo Pouce to inteligentna usługa autostopu, którą rozwinięto początkowo w regionach Tarn i Garonne oraz Haute Garonne we Francji w 2010 r. Usługa stanowi odpowiedź na potrzeby w zakresie transportu na obszarach wiejskich oraz podmiejskich i przypomina car-sharing, ale koncentruje się głównie na krótkich podróżach organizowanych z krótkim wyprzedzeniem. Usługę utworzono jako przedsiębiorstwo społeczne łączące różne grupy, w których interesie leży mobilność: władze lokalne, przewoźników, stowarzyszenia, fundacje, użytkowników, pracowników. Do usługi dołączyło ponad 1,5 tys. francuskich gmin.

www.rezopouce.fr

Mimo że trudno jest określić liczbę wszystkich inicjatyw, z najnowszych szacunków ECOLISE wynika, że do projektów na rzecz zrównoważonego rozwoju kierowanych przez społeczność na całym świecie zaliczyć można m.in. 1,2 tys. inicjatyw pod szyldem *Transition towns*⁽¹⁵⁾, 15 tys. ekowiosek i ponad trzy mln osób praktykujących permakulturę. Szacuje się, że w Europie istnieje również 2,5 tys. inicjatyw dotyczących energetyki obywatelskiej, 1,5 tys. społeczności Slow Food (ukierunkowanych na zachowanie kuchni tradycyjnej i regionalnej, a także zachęcających do uprawiania roślin i materiału siewnego oraz hodowli zwierząt charakterystycznych dla lokalnych ekosystemów) oraz 7 tys. wspieranych przez społeczności lokalne programów rolniczych zapewniających wyżywienie dla ponad miliona mieszkańców.

tych inicjatyw, jeżeli chodzi o łagodzenie zmiany klimatu”. Stwierdzono również, że „inicjatywy te bezpośrednio przyczyniają się do ograniczenia emisji dwutlenku węgla, jednak co najmniej tak samo ważny jest ich szerszy wpływ na środowisko, podnoszenie świadomości, spójność społeczną, tworzenie lokalnych źródeł utrzymania, zachowanie majątku w lokalnych gospodarkach oraz wzmocnienie pozycji dzięki wspólnej pracy w celu doprowadzenia do zmiany”.



© Cloughjordan Ecovillage



EKOWIOSKA CLOUGHJORDAN: WZÓR ZRÓWNOWAŻONEGO TRYBU ŻYCIA

Ekowioskę Cloughjordan w Irlandii założyła w 1999 r. grupa osób, które zjednoczyły się, by na terenie 27-hektarowego gospodarstwa rolnego stworzyć społeczność zrównoważoną pod względem ekologicznym, gospodarczym i społecznym. Społeczność liczy obecnie 50 rodzin, które mieszkają w energooszczędnych domach korzystających z energii ze źródeł odnawialnych, i obejmuje działki uprawiane indywidualnie i przeznaczone do celów badań naukowych, gospodarstwo rolne, centrum przedsiębiorczości, przestrzeń do występów, hostel i szeroką ofertę edukacyjną.

W ramach projektu badawczego Milesecure⁽¹⁶⁾ finansowanego ze środków unijnych określono ekowioskę Cloughjordan jako jedno z wiodących europejskich „doświadczeń o charakterze wyprzedzającym”, jeżeli chodzi o przekształcenie się w społeczeństwo niskoemisyjne. Zasadniczo ekowioski mają jeden z najniższych śladów węglowych wśród wszystkich miejscowości w krajach rozwiniętych, przy czym ślad węglowy Cloughjordan plasuje się poniżej połowy średniej krajowej Irlandii.

www.thevillage.ie

(15) Ruch *Transition towns* rozwija się od 2005 r. W jego ramach społeczności podejmują inicjatywę, aby sprostać ważnym wyzwaniom, z jakimi muszą się zmierzyć, poprzez podjęcie działań lokalnych. Dzięki współpracy mogą one korzystać z rozwiązań w ramach wiedzy społecznościowej. Podejście to rozprzestrzeniło się w ponad 50 państwach, w tysiącach grup: <https://transitionnetwork.org>

(16) www.milesecure2050.eu

PRZESZKODY DLA INNOWACJI KIEROWANYCH PRZEZ SPOŁECZNOŚĆ

Chociaż w przypadku inicjatyw kierowanych przez społeczności lokalne odnotowuje się pozytywną dynamikę, liczne przeszkody i ograniczenia mogą hamować ich potencjał wzrostu i powielania. Głównym ograniczeniem wielu inicjatyw jest fakt, że w dużym stopniu polegają one na zaangażowaniu wolontariuszy lub często wyłącznie na nich. Dla wielu osób znalezienie czasu na podjęcie dodatkowych ról w społeczności, obok rodziny, pracy i innych zobowiązań, jest trudne lub niemożliwe, a w przypadku osób, które znajdują na to czas, zasadniczo wiąże się to z dodatkowymi wymaganiami i presją wywieraną na mniejszą grupę.

Kolejnymi przeszkodami w rozwoju inicjatyw kierowanych przez lokalną społeczność są bariery regulacyjne, trudności w dostępie do lokalnych zasobów lub kontrolowaniu ich, brak dostępu do finansowania publicznego i trudności w negocjowaniu złożonych procesów regulacyjnych i administracyjnych.

Istnieją również zakłócenia na rynku, takie jak np. dotacje dla przemysłu paliw kopalnych. Efektem netto może być zwiększenie przewagi konkurencyjnej większych procesów prowadzonych na skalę przemysłową, które niekoniecznie uwzględniają koszty społeczne i środowiskowe. Są to niewątpliwie złożone kwestie i znalezienie rozwiązania wymaga dialogu między decydentami a przedstawicielami inicjatyw społecznościowych, aby można było określić i zniwelować przeszkody oraz zapewnić wsparcie i pomoc potrzebne do uwolnienia rzeczywistego potencjału działania kierowanego przez społeczność.

Niektóre państwa i regiony czynią w tym względzie znaczne postępy, wyciągając istotne wnioski co do tego, w jaki sposób konstruować niektóre elementy ram regulacyjnych umożliwiających takie działania. Na przykład w Danii, gdzie 70–80 % istniejących turbin wiatrowych stanowi własność społeczności,



WSIE BIOENERGETYCZNE

W Niemczech, na obszarze wiejskim powiatu Getyngi, lokalna grupa działania „Göttinger Land” koncentruje się na energii ze źródeł odnawialnych i na działaniach w dziedzinie klimatu. Realizowany przez nią projekt wsi bioenergetycznych ma na celu promocję lokalnego wytwarzania energii ze źródeł odnawialnych w 120 wsiach na tym obszarze.

Działanie takie przynosi oczywistą korzyść na skalę lokalną. W ramach wstępnego zaproszenia do składania wniosków, które miało miejsce w 2006 r., 34 wsie złożyły wnioski o udział w projekcie, z czego dziewięć przeszło do etapu studium wykonalności. Obecnie funkcjonuje pięć wsi bioenergetycznych.

Realizacja projektu dzieli się na odrębne etapy:

1. Rozpoczęcie: rozpowszechnianie informacji na temat projektu, rozpoczęcie procedury wyboru i udział obywateli
2. Planowanie: obejmujące badanie w sprawie danych na temat zużycia energii cieplnej, wymogów inwestycyjnych i kosztów bieżących, studium wykonalności i modelowanie finansowe
3. Budowa: budowa wytwórni biogazu, pieca na zrębki i sieci ciepłowniczej wsi.

Projekt łączy lokalnych rolników w wiejskie spółdzielnie, które zarządzają wytwarzaniem i dystrybucją energii. Wstępna pula środków finansowych pochodzi z trzech głównych źródeł: od społeczności lokalnej, z inicjatywy LEADER i od rządu federalnego. Na podstawie niemieckiej ustawy o energiach odnawialnych (EEG) właściciele generatorów energii ze źródeł odnawialnych otrzymali ustaloną stawkę za kilowat/godzinę dostarczane przez okres 20 lat. Dla rolników i dla społeczności lokalnej oznacza to zróżnicowanie przychodów i długoterminową stabilność cenową niezależną od cen paliw kopalnych.

Projekt cieszył się wysokim poziomem zaangażowania mieszkańców i przyniósł znaczne korzyści społeczne, gospodarcze i środowiskowe. Ze względu na zmiany wprowadzone do EEG ustawa ta nie zapewnia już jednak takich samych zachęt do realizacji nowych projektów dotyczących biogazu.

a odsetek wytwarzania energii ze źródeł odnawialnych przez społeczności jest jednym z najwyższych na świecie, wyraźnie widać wpływ przepisów służących wspieraniu takich działań na społecznościowy sektor energetyczny.

Od 2008 r. rząd Szkocji również wspiera działania w dziedzinie klimatu kierowane przez społeczność (zob. ramka poniżej), natomiast w niemieckim powiecie Getynga (Göttingen) istotnego bodźca dostarczył projekt wsi bioenergetycznych wspierany przez lokalną grupę działania (zob. powyżej).

Decydenci na wszystkich szczeblach zaczynają dostrzegać wartość projektów kierowanych przez społeczność. Najnowszy dokument programowy Europejskiego Komitetu Ekonomiczno-

Społecznego (EKES) w sprawie „Wspierania działań podmiotów niepaństwowych w dziedzinie klimatu”⁽¹⁷⁾ odzwierciedla uwagę, jaką poświęca się na szczeblu unijnym i międzynarodowym roli podmiotów niepaństwowych we wspieraniu osiągnięcia przyszłych celów klimatycznych. Ponieważ zbliża się etap wdrażania porozumienia paryskiego, potencjalna rola społeczności przyciąga coraz większą uwagę. Jeżeli przełożą się ją na odpowiednie polityki i inicjatywy, może ona stanowić realną możliwość zapewnienia społecznościom centralnej roli w przechodzeniu na bardziej zrównoważone funkcjonowanie w przyszłości.

(17) <https://www.eesc.europa.eu/pl/node/56059>



WSPARCIE RZĄDU NA RZECZ LOKALNEGO DZIAŁANIA W DZIEDZINIE KLIMATU

Rząd Szkocji w ramach swojego funduszu Climate Challenge Fund (CCF) zapewnia dotacje na rzecz projektów kierowanych przez społeczność, które mają na celu ograniczenie lokalnej emisji dwutlenku węgla, i wspiera takie projekty. Od momentu rozpoczęcia działalności w 2008 r. CCF przyznał dotacje o łącznej wartości 66,2 mln GBP na rzecz blisko tysiąca projektów w 549 społecznościach w całej Szkocji.

Projekty te obejmują szeroki zakres działań: od energetyki obywatelskiej po poprawę efektywności energetycznej, niskoemisyjne warianty podróży i społecznościowe systemy zmierzające do ograniczania odpadów. Obecny program realizowany jest w latach 2018–2020 i w jego ramach przysługują dotacje w wysokości do 150 tys. GBP na organizację rocznie.

Z analizy danych pochodzących ze 132 projektów wspieranych w latach 2012–2015 wynika, że redukcja całkowitych

szacunkowych emisji CO₂ w tym czasie wyniosła 179 796 ton, przy czym rzeczywista redukcja CO₂ w trakcie trwania projektów wyniosła 54 209 ton.

Projekty finansowane z funduszu CCF mają wiele dodatkowych pozytywnych skutków środowiskowych, społecznych i gospodarczych, w tym zaangażowanie łącznie 78 835 osób, utworzenie 188 miejsc pracy na pełen etat, recykling 6 tys. ton odpadów i przekształcenie 45 tys. m² nieużytków w tereny uprawne. Uczestniczące społeczności są połączone za pośrednictwem sieci szkockich społeczności na rzecz działań w dziedzinie klimatu (*Scottish Communities Climate Action Network, SCCAN*), czyli sieci organizacji społeczności w całej Szkocji zaangażowanych w działania zmierzające do ograniczenia emisji dwutlenku węgla.

www.keepsotlandbeautiful.org/sustainability-climatechange/climate-challenge-fund/

SPRZYJAJĄCE RAMY PRAWNE

Opracowanie odpowiednich sprzyjających ram prawnych obejmujących wszystkie zainteresowane strony jest kluczowe, jeżeli chodzi o optymalizację wkładu wnoszonego przez innowacje społeczne. Inicjatywy społecznościowe muszą być częścią tego procesu, wnosząc swój wkład bezpośrednio na szczeblu lokalnym albo za pośrednictwem sieci lub stowarzyszeń będących ich przedstawicielami. Metasieci takie jak ECOLISE mogą stanowić odpowiednie platformy zaangażowania na szczeblu europejskim. Sieci sektorowe takie jak RESCoop (społeczności energetyczne)

i Slow Food również mają do odegrania istotną rolę.

Sprzyjające ramy prawne powinny być budowane na różnych szczeblach. Na przykład na szczeblu europejskim odpowiednia polityka i odpowiednie przepisy (dotyczące energii, odpadów, klimatu itp.) mogłyby zostać dostosowane, aby uwzględnić ich potencjalny wpływ na społeczności lokalne i rolę, jaką odgrywają te społeczności. Należy również ocenić i dostosować ramy wdrażania w celu zniwelowania przeszkód oraz zapewnienia społecznościom dostępu do informacji i zasobów, które są im

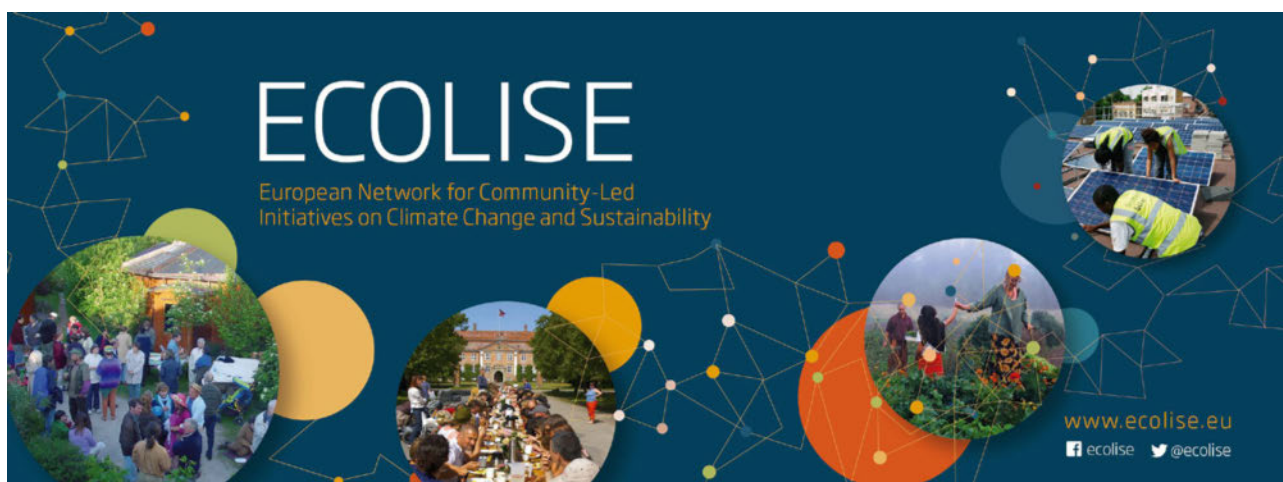
potrzebne, aby mogły uczestniczyć w procesie wdrażania.

W szczególności należy podnieść świadomość dotyczącą potencjału różnych działań w ramach programu rozwoju obszarów wiejskich (PROW), zwłaszcza rozwoju lokalnego kierowanego przez społeczność (CLLD) w zakresie wspierania innowacji społecznych i cyfrowych w usługach na obszarach wiejskich. W rozdziale 5 niniejszego przeglądu pokazano, że CLLD – jeżeli jest dobrze zarządzany – może zapewnić lokalnym innowatorom elastyczne wsparcie dostosowane do ich potrzeb na każdym etapie: od

początkowego pomysłu po udane zwiększenie skali. CLLD zależy również od budowania zdolności różnych organów uczestniczących w zarządzaniu europejskimi funduszami strukturalnymi i inwestycyjnymi (EFSI) do opracowywania i wdrażania programów w sposób stwarzający warunki sprzyjające lokalnym innowacjom.

Na szczeblu lokalnym lub regionalnym należy zapewnić społecznościom pomoc w znajdowaniu innowacyjnych rozwiązań dotyczących zidentyfikowanych przez nie wyzwań i możliwości. Decydujące znaczenie ma tutaj ukierunkowane wsparcie mające pomóc społecznościom w:

- budowaniu zdolności i kapitału społecznego poprzez zapewnianie szkoleń, poradnictwa i pomocy w tworzeniu i ustanawianiu grup
- zrozumieniu procesów i procedur administracyjnych, w tym opracowywaniu wniosków o finansowanie
- stosowaniu narzędzi diagnostycznych, które pomagają w nadaniu priorytetu projektom i działaniom
- określeniu odpowiednich modeli organizacyjnych (spółdzielnie, przedsiębiorstwa społeczne, stowarzyszenia itp.)
- wzmacnianiu powiązań między usługami i działaniami dzięki tworzeniu ośrodków wiejskich i centrów wielousługowych
- dostępie do finansowania i zasobów za pośrednictwem PROW i innych unijnych i krajowych źródeł finansowania
- tworzeniu sieci z innymi społecznościami zaangażowanymi w podobne inicjatywy lokalne.



© ECOLISE

TWORZENIE SIECI KONTAKTÓW I WSPÓŁPRACA NA SZCZEBLU EUROPEJSKIM

ECOLISE, czyli europejska sieć inicjatyw kierowanych przez społeczność dotyczących zmiany klimatu i zrównoważonego rozwoju to koalicja krajowych i międzynarodowych sieci, jak również innych organizacji wspierających kierowane przez społeczność przejście w kierunku Europy odpornej na zmiany klimatu.

Założona w 2014 r., obecnie skupia 38 organizacji członkowskich, których działania rozciągają się na wszystkie państwa członkowskie UE, jak również prowadzone są na skalę międzynarodową. ECOLISE łączy praktyków z badaczami i decydentami, którzy wspólnie dążą do podniesienia statusu działań w dziedzinie klimatu kierowanych przez społeczność w Europie. Sieć współpracuje również z decydentami nad stworzeniem bardziej korzystnych ram polityki.

www.ecolise.eu

Na przykład **europejski dzień społeczności zorganizowanych z poszanowaniem zasady zrównoważonego rozwoju** – inicjatywa ECOLISE wspierana przez Europejski Komitet Ekonomiczno-Społeczny (EKES) – ma na celu prezentację i docenianie pionierskiej pracy społeczności w całej Europie.

Odbywa się on w trzeci weekend września (najbliższa edycja odbędzie się 22 września 2018 r.); w ramach tej inicjatywy zachęca się społeczności i inne organizacje do zorganizowania wydarzeń lub zajęć związanych z tematem zrównoważonego stylu życia.

www.ecolise.eu/european-day-of-sustainable-communities



4. Stosowanie innowacji cyfrowych w celu rewitalizacji usług na obszarach wiejskich

© Pexels

Cyfryzacja może sprawić, że usługi będą bliżej klienta, ograniczyć koszty i znacząco wpłynąć na jakość życia na obszarach wiejskich, na których szybko zachodzą zmiany strukturalne i zwiększa się odległość do fizycznych punktów świadczenia usług, w tym usług zdrowotnych i opieki społecznej. Trzy potencjalne luki, które należy zniwelować, dążąc do stworzenia inteligentnych wsi, obejmują następujące obszary: istniejące infrastruktury sieci szerokopasmowych, dostępność usług cyfrowych i umiejętności cyfrowe. W rozdziale tym rozważymy wyzwania związane z przepaścią cyfrową i zbadamy kroki, jakie należy przedsięwziąć w celu przeprowadzenia transformacji cyfrowej, przyglądając się przy tym kilku inspirującym przykładom cyfrowych usług na obszarach wiejskich.

TRANSFORMACJA CYFROWA OBSZARÓW WIEJSKICH

INTELIĞENTNE WSIE I ICH CYFROWY EKOSYSTEM

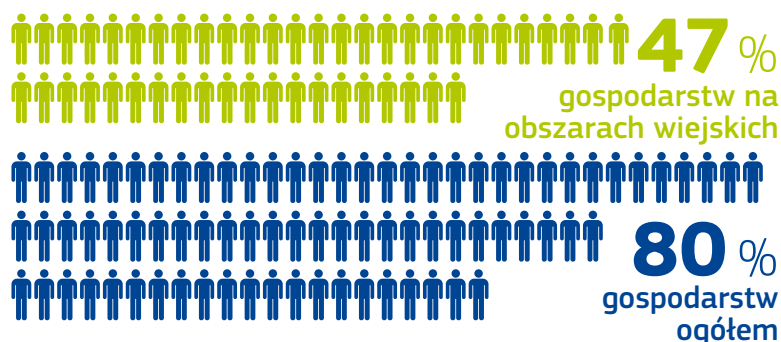
CO MUSZĄ WIEDZIEĆ INTELIĞENTNE WSIE

TRANSFORMACJA CYFROWA OBSZARÓW WIEJSKICH

Na przepaść cyfrową na obszarach wiejskich składają się trzy główne filary: infrastruktura sieci szerokopasmowych, rozpowszechnienie usług cyfrowych i umiejętności cyfrowe mieszkańców. Dyskusja dotycząca polityki jest jednak często zdominowana przez tylko jeden z wymienionych filarów. Zrozumiałe jest kładzenie silnego nacisku na sieć dostępu nowej generacji. W 2017 r. blisko 80 % gospodarstw w UE było objętych dostępem nowej generacji, tj. szybkimi lub bardzo szybkimi sieciami szerokopasmowymi, przy czym na terenach wiejskich, odległych i górskich odsetek ten wynosił zaledwie 47 %. Jak przedstawiono na rysunku 4 na s. 12, w wielu państwach przepaść cyfrowa między obszarami miejskimi a wiejskimi jest bardzo duża.

Zgodnie z najważniejszym wnioskiem sformułowanym przez grupę tematyczną ENRD ds. inteligentnych wsi kwestie dotyczące infrastruktury sieci szerokopasmowych nie powinny jednak hamować lub spowalniać postępów w rozwoju dwóch pozostałych filarów innowacji cyfrowych, mianowicie usług cyfrowych i umiejętności cyfrowych⁽¹⁾. Budowanie obszarów wiejskich dostosowanych do wyzwań przyszłości wymaga podjęcia działań w sprawie każdego z tych filarów. Nie należy czekać,

Rysunek 1. Sieci dostępu nowej generacji w UE (czerwiec 2017 r.)



Źródło: IHS i Point Topic.

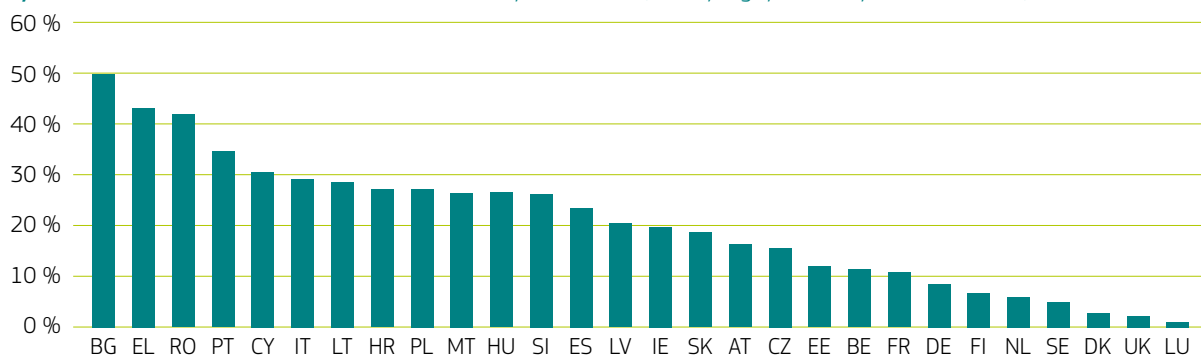
aż wsie osiągną doskonałą łączność, aby można było podjąć decyzję, do czego taką usprawnioną łączność wykorzystać. Trzeba podjąć działania już teraz.

Dostępność usług cyfrowych ma zasadnicze znaczenie, aby odpowiednio wykorzystać potencjał dobrej infrastruktury sieci szerokopasmowych. Na obszarach miejskich usługi takie mogą działać w sposób niezależny z uwagi na dużą dostępność obywateli i usługodawców. Na obszarach wiejskich skala, która może szybko umożliwić np. świadczenie usług z zakresu mobilności opartych na crowdsourcingu

lub utworzenie sieci wsparcia opieki zdrowotnej i socjalnej, nie zawsze jest oczywista. W związku z tym na obszarach wiejskich mogą być potrzebne różne rozwiązania, które często wymagają innowacyjnego myślenia i zastosowania odpowiedniej struktury organizacyjnej właściwej dla danego kontekstu.

Na rysunku 2 wyraźnie zilustrowano główny czynnik, który utrudnia rozwój dwóch pierwszych filarów – umiejętności cyfrowe mieszkańców obszarów wiejskich. Samo posiadanie dostępu do łączności sieci szerokopasmowych i do usług

Rysunek 2. Odsetek mieszkańców słabo zaludnionych obszarów, którzy nigdy nie korzystali z internetu, 2016 r.



Źródło: EUROSTAT.

(1) https://enrd.ec.europa.eu/sites/enrd/files/tg3_smart-villages-designing-ict-services_hess.pdf



cyfrowych nie prowadzi do odpowiedniej edukacji cyfrowej. Edukacja taka wymaga pewnego poziomu wiedzy i kompetencji w zakresie obsługi narzędzi cyfrowych i jest zależna od posiadania przynajmniej podstawowej wiedzy na szereg tematów, takich jak bezpieczeństwo, prywatność czy obsługa aplikacji.

Inteligentne wsie, jeżeli są dobrze zaprojektowane i funkcjonują poprawnie, mają o wiele ambitniejsze cele niż tylko zniwelowanie przepaści cyfrowej. Przy skutecznej realizacji wszystkich trzech filarów inteligentne wsie mogą wspierać rzeczywistą *transformację cyfrową*.

Istnieje wiele podobieństw między transformacją cyfrową w przemyśle i transformacją cyfrową odbywającą się na obszarach wiejskich. Technologia cyfrowa sprawia, że wykorzystanie mediów i danych w ramach niektórych usług i produktów szybko się zmienia. Na naszych oczach procesy cyfrowe związane z rozwojem nowych technologii prowadzą do zmian na rynkach i w przemyśle. Pojawiają się cyfrowe modele biznesowe, które mogą pomóc w całości zrewidować istniejące modele (np. strumieniowa transmisja muzyki a kupowanie płyt CD). Osoby, które są gotowe na wykorzystanie możliwości oferowanych przez transformację cyfrową, mogą odnieść korzyści, niezależnie od miejsca zamieszkania.

W ramach projektu Digital Neighbourhoods (cyfrowe sąsiedztwa)⁽²⁾ realizowanego na obszarach wiejskich Kornwalii Wielka Brytania bada, w jakim stopniu cyfryzacja może wpłynąć na transformację obszarów wiejskich w przypadku jednoczesnej realizacji wszystkich trzech filarów. Badany będzie wpływ podłączenia bardzo szybkich sieci szerokopasmowych na włączenie społeczne i na stosowanie nowych cyfrowych modeli biznesowych.

Należy zauważyć, że zakres niniejszego wydania Przeglądu Obszarów Wiejskich

UE obejmuje przede wszystkim świadczenie usług na obszarach wiejskich. Cyfryzacja ma oczywiście o wiele szersze zastosowanie. We wcześniejszych pracach tematycznych ENRD i w poprzednich wydaniach Przeglądu Obszarów Wiejskich UE zajęto się inicjatywami mającymi pobudzić gospodarki i przedsiębiorstwa wiejskie, a mianowicie w wydaniach na temat „Inteligentnych łańcuchów dostaw” (nr 22) oraz „Nowej koncepcji możliwości rynkowych na obszarach wiejskich” (nr 24).



PRZYSZŁOŚĆ CYFROWA NA OBSZARACH WIEJSKICH

W ramach projektu badawczego Digital Neighbourhoods realizowanego na Uniwersytecie w Plymouth prowadzone są badania nad wpływem dostępu do bardzo szybkich sieci szerokopasmowych na wiejskie obszary sąsiedztwa. Badanie prowadzone jest we wsiach w Kornwalii (Wielka Brytania), które były częścią inicjatywy Superfast Cornwall Labs (finansowanej częściowo ze środków UE) obejmującej budowę nowych, bardzo szybkich światłowodowych sieci szerokopasmowych.

Rezultatem projektu badawczego będą zarówno ramy teoretyczne, jak i dogłębne wyniki empiryczne dotyczące tego, w jaki sposób interakcja w ramach wiejskich sieci społecznościowych, możliwa dzięki takiej technicznej infrastrukturze jak sieci szerokopasmowe dużej prędkości, może wpływać na spójność społeczną i zniwelować przepaść cyfrową na obszarach wiejskich.

Wyniki badania zostaną udostępnione czterem głównym grupom odbiorców: społeczności lokalnej, środowisku akademickiemu, ogółowi społeczeństwa oraz agencjom lub organizacjom zajmującym się polityką, które w przyszłości będą zaangażowane w planowanie w ramach społeczności.

(2) www.plymouth.ac.uk/research/digital-neighbourhoods

INTELIĞENTNE WSIE I ICH CYFROWY EKOSYSTEM

Inteligentne wsie muszą osiągnąć taki poziom cyfrowej transformacji, który umożliwi pełne wykorzystanie szczególnego potencjału danego obszaru. W tym celu muszą one przeanalizować, w jaki ekosystem cyfrowy chcą się zaangażować. Ekosystem ten może obejmować różnorodne rozwiązania w chmurze łączące urządzenia i gromadzące lub łączące dane dotyczące różnych usług na obszarach wiejskich, takich jak mobilność, zdrowie, opieka, edukacja, lub też zarządzające takimi danymi. Należy jednak starannie rozważyć stosowanie różnych elementów składowych ekosystemu cyfrowego, aby osiągnąć dzięki nim najlepsze wyniki. Ekosystem stanowi połączenie procesów cyfrowych i kierowanych przez człowieka, nie jest on tylko połączeniem gotowych rozwiązań technicznych.

Zarządzanie takim lokalnym ekosystemem oznacza opanowanie pięciu warstw, z których jest on złożony: społeczeństwa, usług cyfrowych, platform technicznych, infrastruktury

oraz przekrojowej warstwy ekosystemu organizacyjnego (zob. rysunek 3).

Warstwa 1: Społeczeństwo

Aby realizacja projektów z zakresu innowacji cyfrowych na obszarach wiejskich była skuteczna, konieczne jest uwzględnienie różnych grup zainteresowanych stron. Oznacza to zazwyczaj współpracę z gminami, sektorem prywatnym i mieszkańcami.

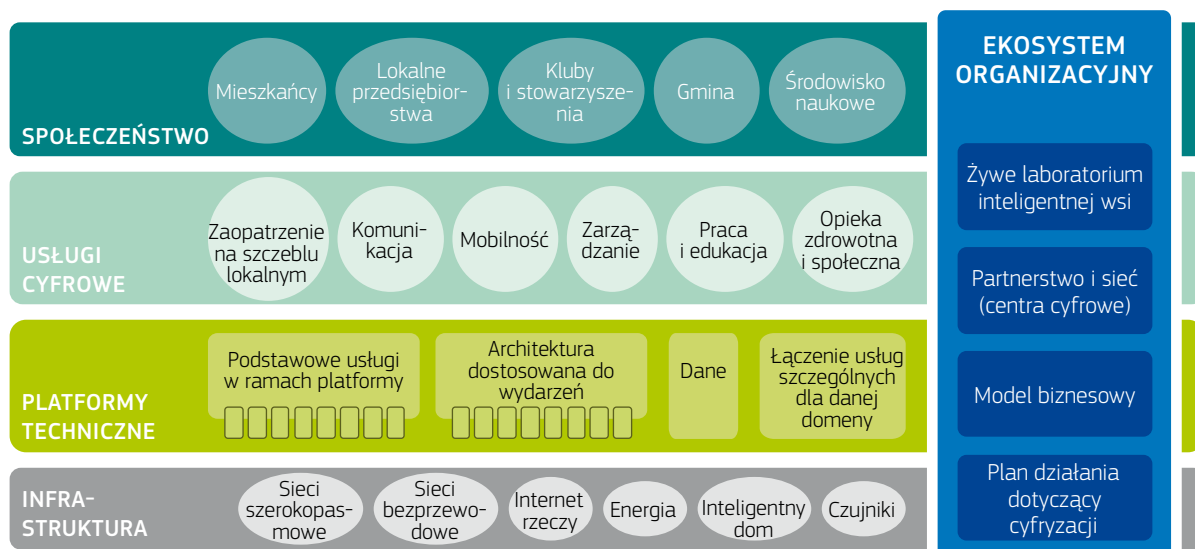
Rząd Finlandii przeprowadził badanie⁽³⁾ dotyczące wyzwań, jakie stoją przed obszarami wiejskimi w tym państwie, i możliwości oferowanych przez cyfryzację. Na podstawie tego badania sformułował zalecenia dotyczące integracji i aktywizacji różnych grup zainteresowanych stron na obszarach wiejskich. Wyniki badania wykorzystano do usprawnienia istniejących i opracowania nowych programów: na przykład dzięki dostosowaniu wsparcia związanego z działaniami 7 (podstawowe usługi) i 19 (LEADER/CLLD) w ramach PROW, krajowej strategii

rozwoju sieci szerokopasmowych oraz decyzji rządowej w sprawie cyfryzacji obszarów wiejskich z 2017 r.

Od samego początku należy włączyć do projektu lokalnych mieszkańców, a rozwiązania cyfrowe należy opracowywać w oparciu o ich określone potrzeby. Niezmiernie istotne jest zaangażowanie lokalnych przedsiębiorstw i lokalnej gminy. Należy wziąć też pod uwagę, że organizacje, których na obszarach wiejskich jest coraz więcej, takie jak stowarzyszenia i lokalne kluby, zapewniają efekt mnożnikowy, szczególnie jeżeli projekty są ukierunkowane na innowacje społeczne i działania wolontariackie.

Co ciekawe, w badaniu wzywa się do stosowania innowacyjnych rozwiązań na potrzeby świadczenia usług, np. związanych z mobilnością i transportem na obszarach wiejskich, i sugeruje się, aby opracowywać je na podstawie eksperymentów przeprowadzanych na poziomie lokalnym. W badaniu zaleca się:

Rysunek 3. Ekosystem cyfrowy dla inteligentnej wsi



Źródło: Steffen Hess, Fraunhofer IESE.

(3) https://enrd.ec.europa.eu/sites/enrd/files/tg_smart-villages_case-study_fi.pdf

- punkty doradztwa cyfrowego w lokalnych centrach usługowych
- wzmacnianie umiejętności cyfrowych dzięki dobrowolnemu wzajemnemu wspieraniu się przez organizacje pozarządowe
- szkolenie cyfrowych ambasadorów w gminach i biurach rządowych
- zapewnianie dobrowolnej pomocy, wzajemnego wsparcia lub pomocy sąsiedzkiej przy wykorzystaniu kanałów cyfrowych
- powrót do wielofunkcyjnych i cyfrowych szkół wiejskich angażujących wiele podmiotów
- rozwój kapitału cyfrowego przedsiębiorstw prowadzących działalność na obszarach wiejskich.

Warstwa 2: Usługi cyfrowe

Na poziomie wsi usługi takie składają się z pojedynczych usług lub aplikacji, które działają w połączonych ekosystemach. Dzięki cyfryzacji możliwe jest rozwiązanie istniejącego problemu lub sprostanie wyzwaniu, nie jest to jednak koniecznie jedyna możliwość. Nie należy traktować usług cyfrowych jako rodzaju złotego środka, który jest odpowiedzią na wszystkie problemy; inteligentne wsie nie powinny również nieumyślnie zaniedbywać tradycyjnego podejścia do rozwiązywania problemów.

Na rysunku 3 powyżej wyszczególniono najważniejsze rodzaje usług cyfrowych zidentyfikowanych obecnie na obszarach wiejskich, jest ich jednak znacznie więcej, a ich znaczenie zależy od kontekstu.

Najbardziej znaczące zmiany, jakie zachodzą w tych głównych dziedzinach usług na obszarach wiejskich, przedstawiono poniżej.

Zaopatrzenie na szczeblu lokalnym odnosi się do dostarczania towarów codziennej potrzeby i produktów spożywczych osobom mieszkającym na obszarach wiejskich. W ramach funkcjonujących rozwiązań, takich jak niemiecki projekt „Cyfrowe Wioski”⁽⁴⁾, wykorzystuje się regionalne internetowe platformy handlowe na potrzeby

PLAN DZIAŁANIA DOTYCZĄCY CYFRYZACJI: LISTA KONTROLNA

1. Określenie potrzeb społeczności lokalnej.
2. Określenie cyfrowej przyszłości danego obszaru wiejskiego lub konkretnej wsi.
3. Podjęcie współpracy i uwzględnienie wszystkich dostępnych zasobów – dokładniejsze określenie potencjału centrów cyfrowych, władz, przemysłu, sektora badań naukowych i lokalnych mieszkańców.
4. Przyjęcie zintegrowanego podejścia – nie należy koncentrować się tylko na jednym sektorze, lecz uwzględnić wartość platform zapewniających usługi wielosektorowe.
5. Zidentyfikowanie wykwalifikowanych pracowników w celu wsparcia tworzenia i funkcjonowania projektów ICT.
6. Określenie dostępnego budżetu na ICT w celu wsparcia tworzenia i funkcjonowania projektów.
7. Zmobilizowanie wszystkich potencjalnych źródeł finansowania, takich jak regionalne, krajowe i europejskie inicjatywy w zakresie finansowania, a także współpraca z lokalnym przemysłem.

istniejących lokalnych sprzedawców i usługodawców. Wśród uczestniczących sprzedawców są lokalne piekarnie, gospodarstwa ekologiczne, rolnicy uprawiający warzywa, supermarkety, lecz również sprzedawcy spoza branży spożywczej, tacy jak sklepy sportowe, apteki, pralnie, księgarnie i biblioteki.

Po zarejestrowaniu zamówienia system przetwarza je i przekazuje do dostawy. Ostatnim etapem realizacji zamówienia jest dostawa, którą zajmują się lokalni ochotnicy, otrzymujący powiadomienie za pośrednictwem aplikacji na smartfona. Pomysł polega na tym, że osoby przemieszczające się na danej trasie mogą dostarczać przesyłki swoim sąsiadom.

Inny przykład dotyczy społeczności lokalnej w Ballstädt w Niemczech, która stworzyła samowystarczalny pod względem finansowym wiejski sklep połączony z kawiarnią, który funkcjonuje również jako ważne miejsce spotkań społeczności lokalnej⁽⁵⁾. Połączenie innowacyjnego lokalnego pomysłu, takiego jak w Ballstädt, z cyfrowym narzędziem lub cyfrową usługą, takimi jak w projekcie „Cyfrowe Wioski”, stanowiłoby doskonały przykład wykorzystania

innowacji cyfrowych na obszarach wiejskich.

Poprawę **komunikacji i przejrzystości** często postrzega się jako jeden z głównych celów usług cyfrowych z punktu widzenia gminy. Zapewnianie łatwego dostępu do usług można rozpocząć od cyfrowych wiadomości regionalnych lub zintegrowanych aplikacji w rodzaju mediów społecznościowych, aby umożliwić współpracę między mieszkańcami i gminą.

Jednym z takich scenariuszy jest dotarcie do miejscowej ludności z wiadomościami lokalnymi i proste wiadomości typu „push” na telefonach komórkowych. Istniejące rozwiązania są zróżnicowane – od korzystania z grup na WhatsAppie lub Facebooku po rozwiązanie lokalne typu „moja miejscowość w mojej kieszeni”. Przykładem może być aplikacja *DorfFunk* opracowana w ramach projektu „Cyfrowe Wioski”⁽⁶⁾.

Cyfrowe sąsiedztwa⁽⁷⁾, o których mowa powyżej, są również doskonałym przykładem tego, w jaki sposób dostarczanie infrastruktury łączności może być elementem umożliwiającym lokalną komunikację w ramach usługi cyfrowej.

(4) https://enrd.ec.europa.eu/sites/enrd/files/tq_smart-villages_case-study_de.pdf

(5) https://enrd.ec.europa.eu/projects-practice/new-cooperative-store-ballstadt_en

(6) https://enrd.ec.europa.eu/sites/enrd/files/tq_smart-villages_case-study_de.pdf

(7) www.plymouth.ac.uk/research/digital-neighbourhoods

Rozwiązania w zakresie **mobilności** mają zazwyczaj charakter przekrojowy lub wspierają inne usługi na obszarach wiejskich. Jest tak na przykład w przypadku usługi autobusowej na żądanie na obszarach wiejskich w Walii⁽⁸⁾; w ramach tej usługi umożliwia się osobom nieposiadającym samochodu dostęp do kluczowych usług, w tym do służby zdrowia i edukacji, jak również możliwości zatrudnienia. Usługa ta wnosi istotny wkład w życie osób o ograniczonej możliwości poruszania się. Ponieważ projekt ten ukierunkowano na zapewnienie rozwiązania dostosowanego do potrzeb pasażerów z obszarów wiejskich, nie musiał on obejmować innowacji cyfrowych.

Innowacje cyfrowe mogą jednak być użyteczne w tym kontekście. Projekt School Bus Olfen (autobus szkolny Olfen)⁽⁹⁾ w Niemczech również zrealizowano jako autobus na żądanie, jednak tym razem w celu zoptymalizowania transportu uczniów. Rozwinięto usługę cyfrową, wykorzystując karty elektroniczne,

aplikację oraz inteligentny algorytm optymalizacji działający w tle. Każdy uczeń, wsiadając do autobusu, skanuje swoją kartę elektroniczną; wtedy system automatycznie wyznacza optymalną drogę do jego domu, uwzględniając wszystkich uczniów znajdujących się w autobusie.

Ważnym i powszechnym tematem dyskusji dotyczących życia na obszarach wiejskich jest **opieka zdrowotna i społeczna**. Usługi cyfrowe w tym kontekście mogą często polegać na rozwiązaniach telemedycznych. Należy tutaj podkreślić rolę innowacji cyfrowych. System RelaxedCare⁽¹⁰⁾ powstał dzięki unijnemu projektowi badawczemu z partnerami z Austrii, Hiszpanii, Słowenii i Szwajcarii. Pomysł polegał na zapewnieniu w prosty i dyskretny sposób łączności między opiekunami nieformalnymi, takimi jak członkowie rodziny, a ich podopiecznymi.

Kolejnym projektem, w ramach którego wdraża się całościowe podejście do zapewnienia zrównoważonych innowacji cyfrowych, jest projekt IMPROVE⁽¹¹⁾.

Powszechnym problemem, który ma rozwiązać projekt, jest to, w jaki sposób zapewnić usługi publiczne wysokiej jakości na obszarach oddalonych pomimo dużych odległości i braku wykwalifikowanych pracowników do obsługi tych usług oraz wysokich kosztów opracowania i utrzymywania tych usług w przeliczeniu na mieszkańca (w porównaniu z obszarami miejskimi). W ramach projektu rozwiązano ten problem w dziedzinie usług e-zdrowia i teleopieki poprzez wykorzystanie inteligentnej technologii, którą od samego początku objęto opiekunów i ich podopiecznych.

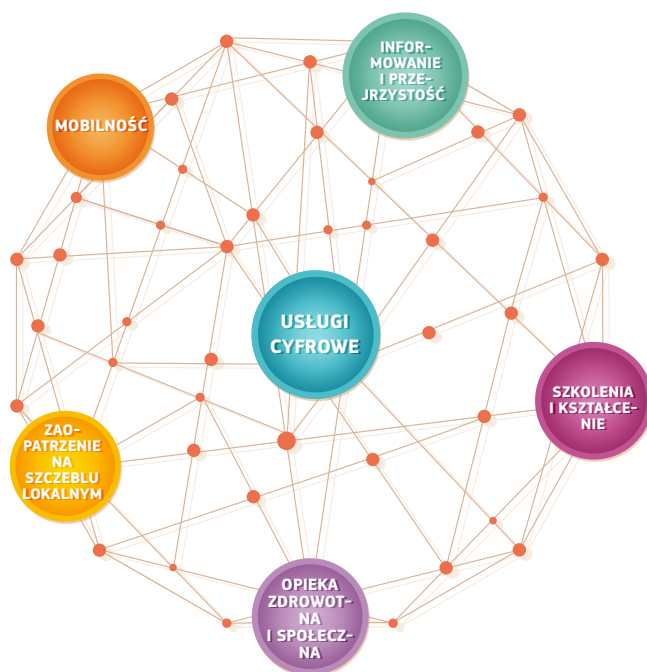
Szkolenie i kształcenie, aby jak najlepiej wykorzystać innowacje cyfrowe. W irlandzkim projekcie Digital Clare⁽¹²⁾ wykorzystuje się cyfrowe możliwości poprzez zastosowanie szkoleń, mentoringu i regularnej wymiany informacji online w celu poprawy umiejętności cyfrowych w społeczności wiejskiej.

Niezwykle istotne są również inne obszary, takie jak służby zatrudnienia i służby rządowe, oraz działalność gospodarcza, np. inteligentne rolnictwo, energia elektryczna i logistyka, a na portalu ENRD „inteligentne wsie”⁽¹³⁾ jest dostępnych wiele obiecujących przykładów.

Warstwa 3: Platformy techniczne

Inteligentne wsie mogą osiągnąć postęp jakościowy, gdy ich usługi cyfrowe będą dostępne na wspólnej platformie technicznej. Wspólne platformy same w sobie stanowią innowacje łączące aspekty techniczne o kluczowym znaczeniu dla zrównoważonego działania usług cyfrowych na obszarach wiejskich. Umożliwiają również przekazywanie sprawdzonych podejść innym regionom.

Głównym warunkiem sukcesu jest dobrze opracowana architektura platformy oparta na normach branżowych. Często zdarza się jednak, że element ten jest zaniedbywany



© Freepik

(8) https://enrd.ec.europa.eu/projects-practice/demand-rural-bus-service-rural-wales_en

(9) www.olfen.de/rathaus-buergerservice/mobilitaet/schuelerbefoerderung.html

(10) www.relaxedcare.eu/en

(11) <http://improve.interreg-npa.eu>

(12) https://enrd.ec.europa.eu/projects-practice/digital-clare-taking-advantage-digital-opportunities-rural-ireland_en

(13) https://enrd.ec.europa.eu/smart-and-competitive-rural-areas/smart-villages/smart-villages-portal_en

w wyniku pośpiechu towarzyszącego rozwijaniu usług cyfrowych. Nie można jednak zaniżać kosztów utrzymania oraz funkcjonowania takiej platformy technicznej, ponieważ często jest ona kluczowa dla ciągłości operacyjnej po zakończeniu początkowego okresu finansowania. Na obszarach wiejskich zazwyczaj mamy do czynienia z mniejszą liczbą użytkowników i transakcji oraz mniejszym doświadczeniem i możliwościami pod względem obsługi złożonego ekosystemu cyfrowego.

Warstwa 4: Infrastruktura cyfrowa

Wspomniano już, że dostępność odpowiedniej infrastruktury cyfrowej jest warunkiem koniecznym innowacji cyfrowych w inteligentnych wsiach, ale nie jest warunkiem wystarczającym (aby uzyskać więcej informacji zob. zestawienie informacji ENRD na temat cyfryzacji, wykorzystania ICT i dostępu do sieci szerokopasmowych⁽¹⁴⁾). Aby umożliwić transformację cyfrową, infrastruktura musi jednak wykraczać poza dostępność sieci szerokopasmowych i bezprzewodowych. Może na przykład obejmować dostępność czujników do zastosowań w inteligentnych domach, inteligentnych technologiach energetycznych oraz innych technologiach w oparciu o internet rzeczy.

Warstwa 5: Ekosystem organizacyjny

Projekty dotyczące innowacji cyfrowych wymagają znacznego nakładu

pracy organizacyjnej na etapie przygotowawczym. Na rys. 3 na s. 35 w niebieskiej kolumnie po prawej stronie wymieniono przekrojowe **elementy organizacyjne** złożonego ekosystemu usług cyfrowych na obszarach wiejskich.

Mogą być potrzebne cztery głównie narzędzia: utworzenie żywego laboratorium, współpraca z partnerami w zakresie ICT w ramach centrum cyfrowego, opracowanie zrównoważonych modeli biznesowych oraz opracowanie planu działania dotyczącego cyfryzacji w odniesieniu do usług na obszarach wiejskich.

Lokalne **żywe laboratoria** na obszarach wiejskich mogą wspólnie z zainteresowanymi grupami społecznymi pracować nad rozwiązaniami dotyczącymi pojedynczej usługi cyfrowej w całym ekosystemie cyfrowym. Gdy dysponuje się już taką strukturą, łatwo jest pracować z wstępnymi prototypami, organizować warsztaty innowacyjności i wspólnie opracowywać rozwiązania. Ponadto taka struktura zapewnia środowisko, w którym potencjalni partnerzy z sektora mogą szybko przetestować swoje rozwiązania z rzeczywistymi użytkownikami końcowymi.

Wiejskie centra cyfrowe⁽¹⁵⁾ również mogą odegrać ważną rolę organizacyjną, ponieważ są często połączone z przestrzeniami coworkingowymi, aby przyciągnąć i zatrzymać cyfrowych przedsiębiorców (aby dowiedzieć się więcej na temat centrów cyfrowych,

Koncepcja „żywego laboratorium” opiera się na ukierunkowanym na użytkownika podejściu do integrowania procesów w zakresie badań naukowych i innowacji. Laboratoria tego typu działają zwykle w kontekście terytorialnym i obejmują współtworzenie, badanie i ocenianie innowacyjnych pomysłów oraz eksperymenty z nimi związane w przypadkach rzeczywistego zastosowania.

zob. Przegląd Obszarów Wiejskich UE nr 24: „Nowa koncepcja możliwości rynkowych na obszarach wiejskich”⁽¹⁶⁾). Włączenie lokalnych przedsiębiorstw do centrów cyfrowych oraz zaangażowanie miejscowej ludności w żywe laboratoria umożliwi rozwijanie zrównoważonych modeli biznesowych na potrzeby innowacji cyfrowych, lokalnej przedsiębiorczości i świadczenia usług⁽¹⁷⁾.

Więcej informacji na temat zrównoważonych modeli biznesowych dotyczących usług wiejskich można znaleźć w grupie tematycznej ENRD dotyczącej przedsiębiorstw działających na obszarach wiejskich⁽¹⁸⁾.

Wszystkie wymienione wyżej warstwy i elementy składowe ekosystemu cyfrowego można ująć w planie działania dotyczącym cyfryzacji, który może określić ogólną wizję innowacji cyfrowych w dziedzinie usług na obszarach wiejskich (zob. s. 36).

CO MUSZĄ WIEDZIEĆ INTELIGENTNE WSIE

Zarządzanie wymienionymi wyżej wyzwaniami i działaniami może wydawać się trudne. Należy jednak pamiętać, że innowacje cyfrowe, a zwłaszcza utworzenie ekosystemu cyfrowego, może potencjalnie zapewnić rozwiązanie wielu poważnych

problemów, z którymi borykają się społeczności wiejskie w całej Europie.

Transformacja cyfrowa może łączyć społeczność – miejscową ludność, gminy, przemysł i badania naukowe – oraz wzmocnić obecne wysiłki w zakresie

innowacji społecznych, które poprawiają jakość życia na obszarach wiejskich. Warto również pamiętać, że innowacje cyfrowe nie są środkiem uniwersalnym oraz że mogą one nie być najbardziej odpowiednim rozwiązaniem w każdej sytuacji.

(14) https://enrd.ec.europa.eu/sites/enrd/files/tg1_rural-businesses_brief_digitisation.pdf

(15) https://enrd.ec.europa.eu/sites/enrd/files/s4_rural-businesses-factsheet_digital-hubs.pdf

(16) https://enrd.ec.europa.eu/publications/eu-rural-review-24-re-imagining-rural-business-opportunities_en

(17) https://enrd.ec.europa.eu/sites/enrd/files/s4_rural-businesses-factsheet-social-innovation.pdf

(18) https://enrd.ec.europa.eu/thematic-work/smart-and-competitive-rural-areas/rural-businesses_en

W oparciu o działania na rzecz cyfryzacji można uzyskać znaczną pomoc. Na przykład w ramach projektu ERUDITE INTERREG⁽¹⁹⁾ opracowano metodę, dzięki której można wspierać rozwój oraz wdrażanie obiecujących pomysłów dotyczących usług na obszarach wiejskich.

Obywatele oraz przedsiębiorstwa mogą być na bieżąco informowani o rozwoju i wdrażaniu sieci szerokopasmowych w ich kraju lub regionie za pośrednictwem biura kompetencji w zakresie łączności szerokopasmowej. Biura kompetencji w zakresie łączności szerokopasmowej zapewniają również władzom lokalnym i regionalnym wsparcie techniczne (modele regulacyjne i inwestycyjne, zamówienia, technologia itd.), jeżeli chodzi o środki wsparcia w zakresie wdrażania sieci szerokopasmowych. Obejmują one sposoby skutecznego inwestowania w projekty dotyczące sieci szerokopasmowych przy wsparciu ze strony Europejskiego Funduszu Rozwoju Regionalnego i Europejskiego Funduszu Rolnego na rzecz Rozwoju Obszarów Wiejskich (EFRR i EFRROW), w miarę możliwości w połączeniu z instrumentami finansowymi oraz włączając w to informacje dotyczące zasad i procedur pomocy państwa.

Chociaż cyfryzacja oraz rozwój zdolności innowacyjnych są kluczowymi elementami obecnych instrumentów polityki, pełen zakres nowych możliwości cyfrowych wspierających wzrost zatrudnienia, jakość życia i atrakcyjność terytorialną jest nadal niewykorzystany. Rozwijanie, opracowywanie oraz wdrażanie inteligentnych strategii cyfrowych dla obszarów wiejskich wymaga innowacyjnego myślenia na każdym poziomie ekosystemu cyfrowego.

Nadal utrzymują się wyzwania dotyczące dostępu nowej generacji, pobudzania popytu na usługi cyfrowe na obszarach wiejskich oraz zwiększania umiejętności cyfrowych oraz liczby szkoleń w zakresie technologii cyfrowych. Jeżeli chodzi o tworzenie popytu, wciąż istnieje potrzeba wyróżniania usług i korzyści, które można stworzyć i które mogą poprawić jakość życia i przyczynić

ROLA BIUR KOMPETENCJI W ZAKRESIE ŁĄCZNOŚCI SZEROKOPASMOWEJ

- Poprawa skuteczności i efektywności inwestycji w sieci szerokopasmowe
- Wzmocnienie wdrażania jednolitego rynku cyfrowego poprzez zwiększenie inwestycji publicznych w sieci szerokopasmowe, w tym za pośrednictwem EFRR i EFRROW
- Udzielanie porad obywatelom i przedsiębiorstwom oraz zapewnianie im pomocy, jeżeli chodzi o wdrażanie sieci szerokopasmowych (zakres mapowania, jakość usługi oraz przyszłe plany inwestycyjne)
- Wspieranie organów publicznych w zakresie planowania, wdrażania i monitorowania projektów dotyczących sieci szerokopasmowych
- Pomoc w koordynacji z odpowiednimi podmiotami UE
- Promowanie korzystania z instrumentów finansowych
- Wspieranie koncentracji popytu na szybkie sieci szerokopasmowe
<https://ec.europa.eu/digital-single-market/en/broadband-competence-offices>



© Samuel Petterson, Unia Europejska, 2015

się do tworzenia nowych miejsc pracy. W bardziej ogólnym ujęciu należy zapewnić rozwój zdolności społeczności europejskich do wprowadzania cyfrowych innowacji i przyczyniania się do rozwoju społecznego i wzrostu gospodarczego.

(19) www.interregeurope.eu/erudite



5. PROW jako katalizatory innowacji w dziedzinie usług na obszarach wiejskich

© Ricardo Gomez Angel, Unsplash

W ramach programów rozwoju obszarów wiejskich (PROW) można umożliwiać i wspierać tworzenie inteligentnych wsi. W programach tych zapewnia się wszechstronny zestaw narzędzi uzupełniony o znaczną pulę środków finansowych, które mogą sprzyjać innowacjom w zakresie usług na obszarach wiejskich w całej Europie, umożliwiać ich wprowadzanie oraz pomóc zwiększać ich zasięg. W niniejszym rozdziale omówiono, w jaki sposób krajowe i regionalne instytucje zarządzające wykorzystują PROW, aby osiągnąć efekt mnożnikowy w odniesieniu do innych funduszy unijnych, krajowych i prywatnych oraz aby wspierać rozwój inteligentnych wsi w dziedzinach od energii ze źródeł odnawialnych po sieci szerokopasmowe i mobilność. W przyszłości tego rodzaju inicjatywy można wzmacniać za pomocą narzędzi polityki takich jak mechanizm weryfikowania polityki pod kątem jej wpływu na obszary wiejskie (tzw. *rural proofing*).

Jeżeli chodzi o badanie inteligentnych wsi, zakres niniejszej edycji Przeglądu Obszarów Wiejskich UE ogranicza się do innowacji społecznych i cyfrowych w zakresie usług na obszarach wiejskich. Inicjatywy, które mogą wspomóc gospodarkę wiejską i wiejskie przedsiębiorstwa, przedstawiono w poprzednich wydaniach.

ZALĄŻKI LOKALNEJ INNOWACYJNOŚCI

INTELIĞENTNE WSIE I ZESTAW NARZĘDZI PROW

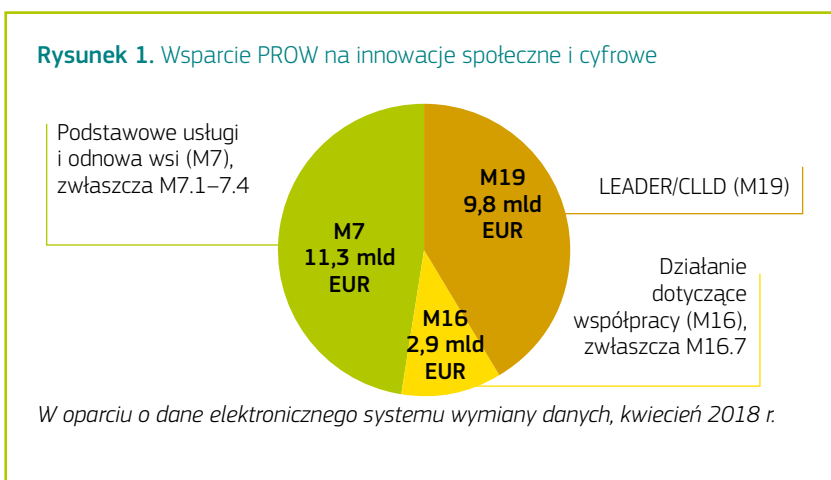
JEDEN + JEDEN = TRZY

ZALĄŻKI LOKALNEJ INNOWACYJNOŚCI

W inteligentnych wsiach kluczowe znaczenie mają ludzie. Istotni są mieszkańcy wsi, którzy znajdują rozwiązania praktyczne, zarówno jeżeli chodzi o wyzwania, którym muszą sprostać, jak i – co ważne – wykorzystywanie nowych, atrakcyjnych możliwości w celu transformacji obszarów wiejskich. Inteligentne wsie są zatem społecznościami, które przejmują inicjatywę, a programy rozwoju obszarów wiejskich (PROW) mogą odegrać decydującą rolę we wprowadzaniu zmian.

Cechą charakterystyczną unijnych PROW jest to, że opierają się one na potrzebach mieszkańców obszarów wiejskich i milionów gospodarstw rolnych, małych przedsiębiorstw, gmin i organizacji społeczeństwa obywatelskiego, które stanowią tkankę społeczności obszarów wiejskich.

Jeżeli chodzi o wspieranie innowacji społecznych i cyfrowych w zakresie usług na obszarach wiejskich, szczególnie istotne są trzy konkretne



działania w ramach PROW: działanie 7 (M7) dotyczące podstawowych usług i odnowy wsi; M19: wsparcie lokalnego rozwoju przez LEADER/CLLD; oraz M16: współpraca.

M6: rozwój gospodarstw i działalności gospodarczej (a w szczególności poddziałania M6.2: pomoc na rozpoczęcie pozarolniczej działalności

gospodarczej oraz M6.4: wsparcie inwestycji w tworzenie i rozwój działalności pozarolniczej) również można wykorzystać, aby wspierać rozwój działalności gospodarczej na obszarach wiejskich⁽¹⁾.

Łącznie na pierwsze trzy działania przeznaczono całkowity budżet publiczny wynoszący 24 mld EUR⁽²⁾.

INTELIĞENTNE WŚIE I ZESTAW NARZĘDZI PROW

Poszczególne działania w ramach PROW można wykorzystywać, aby wspierać inwestycje w infrastrukturę obszarów wiejskich, budynki, działalność gospodarczą oraz w kapitał ludzki związany z usługami wiejskimi. Jednak prawdziwa wartość dodana działań pojawia się wtedy, kiedy działania te zostaną w strategiczny sposób połączone, aby wspierać inicjatywy dotyczące inteligentnych wsi na drodze do zmiany, tj. od początkowego pomysłu do udanego rozpowszechnienia.

ETAP	ZIĄŁANIA W RAMACH PROW ⁽³⁾
Oddolne planowanie	M7, M19
Aktywizacja i wsparcie techniczne	M19, M16
Finansowanie innowacji	M7, M19, M6, M4
Koordinacja	Wszystkie

Oddolne planowanie i zaangażowanie społeczności

Na przykład lokalne grupy działania LEADER (LGD) często odgrywają istotną rolę w początkowych etapach łączenia społeczności, motywując je oraz pomagając im planować kolejne kroki i nadawać im priorytetowe znaczenie. Działanie 7.1: wsparcie na sporządzanie i aktualizowanie planów rozwoju gmin i wsi na obszarach wiejskich i ich podstawowych usług można w sposób bardzo skuteczny wykorzystać w celu wsparcia planów rozwoju wsi i gmin. Zarówno Austria, jak i Finlandia

(1) Całkowite wydatki publiczne przewidziane na M6 wyniosły 10,6 mld EUR. Jednak jedynie ponad połowa tych inwestycji jest skierowana do młodych rolników i niewielkich gospodarstw rolnych, a zatem kwoty tej nie umieszczono w powyższym zestawieniu.

(2) Wszystkie kwoty wydatków w niniejszym rozdziale wyrażono jako łączne wydatki publiczne, o ile nie wskazano inaczej.

(3) Lista ta nie jest wyczerpująca. Odnosi się ona do głównych działań, które można w sposób szczególny ukierunkować na usługi wiejskie. Działania – takie jak M4: inwestycje w aktywa rzeczowe – są istotne, jeżeli chodzi o wspieranie w sposób bardziej ogólny innowacji w zakresie rolnictwa i żywności. M1 (rozwój wiedzy) oraz M2 (usługi doradcze) również mogą pomóc wspierać rozwój MSP na obszarach wiejskich.

pokazały, w jaki sposób to poddziałanie może poprawić skuteczność kolejnych inwestycji.

Aktywizacja i wsparcie techniczne

Skuteczne innowacje zazwyczaj są realizowane w kilku etapach. Na początku jest impuls – zazwyczaj problem lub kryzys – który prowadzi do powstania pomysłu na rozwiązanie oraz wywołuje entuzjazm. Pomysł, jeżeli ma przekształcić się w zrównoważoną działalność, wymaga jednak zazwyczaj wsparcia z różnych źródeł oraz dobrych porad technicznych i biznesowych. Zarówno LEADER (M19), jak i działania dotyczące współpracy (M16) można wykorzystać, aby dostosować takie wsparcie do rzeczywistych potrzeb mieszkańców.

Elastyczne finansowanie innowacyjnych projektów

Innowacje są ryzykowne i wysoki odsetek innowacyjnych projektów kończy się niepowodzeniem. Jednak zarówno publiczne, jak i prywatne finansowanie często przychodzi dość powoli i w formie dużych „ryczałtów”. Może to albo wpływać demotywująco na społeczność lokalną, albo zachęcać ją do większych inwestycji niż te, które są w danym momencie potrzebne. Różne państwa członkowskie UE wykorzystywały jednak działania M7, M19 i M6 w projektach pilotażowych na niewielką skalę, co – o ile projekt jest udany – może uutorować drogę dla większych inwestycji. W tych przypadkach można wykorzystywać różne instrumenty finansowe, aby przyciągnąć kapitał prywatny.

Koordinacja i integracja z innymi politykami i funduszami

Należy zwiększać skalę udanych projektów pilotażowych i dobrych praktyk oraz wdrażać je według zrównoważonego modelu biznesowego. Istnieje wiele przykładów wykorzystania PROW w ten sposób, aby przyciągnąć większe inwestycje z innych funduszy UE, krajowego finansowania publicznego i finansowania prywatnego (w tym finansowania społecznościowego). Jeżeli inteligentne wsie mają się pojawiać i rozwijać w całej Europie, właśnie ten

obszar będzie w przyszłości wymagał największej uwagi.

Kluczowe działania w ramach PROW

LEADER/CLLD (M19)

Na inicjatywę LEADER przeznaczono budżet na wydatki publiczne w wysokości 9,8 mld EUR. Odpowiada ona za 6 % planowanych całkowitych wydatków na PROW⁽⁴⁾. Na okres 2014–2020 przewidziano w UE 2562 lokalne grupy działania. W czterech krajach – Francji, Niemczech, Polsce i Hiszpanii – zasięg geograficzny inicjatywy LEADER jest istotny; w każdym z tych państw członkowskich istnieje ponad 200 lokalnych grup działania. Jeżeli chodzi o wspieranie inteligentnych wsi, grupy te mogą być nieocenionym inicjatorem, przekaznikiem lub mnożnikiem.

Działanie LEADER jest najbardziej wszechstronnym źródłem finansowania dla inteligentnych wsi: strategie rozwoju lokalnego opracowane przez lokalne grupy działania często obejmują inteligentne inicjatywy dotyczące kilku obszarów interwencji, takich jak energia, mobilność, opieka, nierówności terytorialne lub działania w dziedzinie klimatu. Finansowanie w ramach LEADER – jeżeli jest prawidłowo zarządzane – można wykorzystywać, aby zapewniać zintegrowane drogi wsparcia, prowadzące promotorów projektu od pierwotnych pomysłów do ich uruchomienia, jak pokazano na rysunku 2.

Budżety poszczególnych lokalnych grup działania różnią się znacząco we wszystkich państwach członkowskich UE. Wahają się od mniej niż 1 mln EUR na cały ten okres do ponad 9 mln EUR (w Irlandii lub Grecji); w Saksonii

OD LEADER DO CLLD

W okresie programowania 2014–2020 metodę LEADER rozszerzono w ramach szerszego pojęcia rozwoju lokalnego kierowanego przez społeczność (CLLD), aby umożliwić czerpanie środków z trzech dodatkowych funduszy unijnych (EFMR, EFRR i EFS).

Rysunek 2. Aktywizacja LEADER



(4) Wydatki ze środków publicznych ogółem wynoszą: EFRROW + fundusze partnerskie państw członkowskich + wszelkie krajowe dopłaty uzupełniające. Dane obejmują zmiany programu do kwietnia 2018 r.

Rysunek 3. Średnie budżety lokalnych grup działania



Źródło: Badanie LGD punktu kontaktowego ENRD, grudzień 2017 r.

(Niemcy), gdzie około 40 % PROW wdraża się za pomocą inicjatywy LEADER, budżet wynosi aż 15 mln EUR (zob. rysunek 3).

W niektórych przypadkach, np. w Walii (Wielka Brytania), lokalne grupy działania angażują się jedynie w planowanie i ułatwianie; ich zadaniem nie jest realizowanie wydatków kapitałowych. Przygotowują natomiast grunt pod wydatki w ramach innych działań inwestycyjnych, takich jak M7. Z kolei lokalne grupy działania posiadające znaczne budżety dysponują jednak funduszami, które mogą inwestować bezpośrednio w infrastrukturę i usługi na małą skalę.

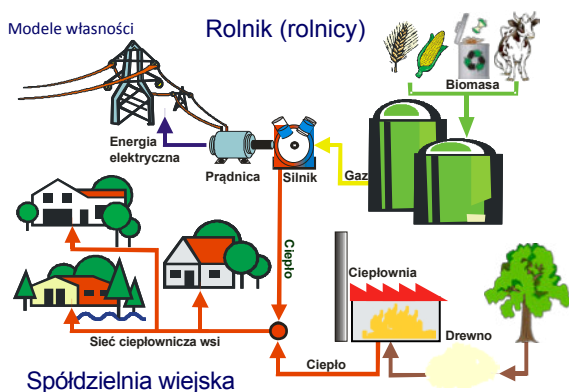
Nawet w tych przypadkach same fundusze dostępne w ramach inicjatywy LEADER zwykle nie wystarczają do tego, by poradzić sobie z wszystkimi potrzebami inwestycyjnymi obszarów wiejskich. Dopiero wtedy, gdy fundusze w ramach inicjatywy LEADER połączy się z innymi działaniami i innymi funduszami lub kiedy współpracę rozpocznie kilka lokalnych grup działania, mogą one stać się potężniejszą siłą.

Na przykład w południowej części Dolnej Saksonii lokalna grupa działania „Göttinger Land” skoncentrowała się na efektywności energetycznej i działaniach w dziedzinie klimatu. W ramach działania wdrażającego LEADER (M19.2)

wprowadziła zintegrowany model bioenergetyczny obejmujący 34 gminy (zob. rysunek 4).

Pięć wsi podjęło decyzję o przystąpieniu do realizacji projektu. Model biznesowy dla każdej wsi obejmuje inwestycję wynoszącą 2,5 mln EUR na opracowanie i stworzenie wspólnej wytwórni biogazu i pieca zrębkowego – obie instalacje mają być podłączone do wspólnej sieci ciepłowniczej. W ramach inicjatywy LEADER inwestuje się w każdą wieś około 200 tys. EUR na wykonywanie pewnych funkcji (zwłaszcza na opracowanie i planowanie projektów) w połączeniu z innymi funduszami, aby zbliżyć do siebie rolników i innych

Rysunek 4. Projekt wsi bioenergetycznych



Źródło: LEADER Getynga.

Zasoby projektu

ETAP	WIEŚ	PROGRAM LEADER	GMINA	INSTYTUCJE SAMORZĄDOWE NA SZCZEBLU LOKALNYM	RZĄD FEDERALNY	UNIWERSYTET/KONSULTANT
Rozpoczęcie	M	M M M		M		M M
Planowanie	M M	M M M	M	M		M M M
Budowa	M M M	M	M		F F F	M
Eksploatacja	M				F	

M Zasoby ludzkie F Środki finansowe



POŁĄCZONE LOKALNE GRUPY DZIAŁANIA

W Katalonii (Hiszpania) 11 lokalnych grup działania połączyły siły przy dużym projekcie współpracy pod nazwą ENFOCC⁽⁵⁾ wartym 0,5 mln EUR, mając na celu zwiększenie efektywności energetycznej w ramach działania M19.3.

W celu pobudzenia świadomości w zakresie zużycia energii opracowano oprogramowanie EneGest umożliwiające małym przedsiębiorstwom monitorowanie wykorzystania energii. EneGest udostępniono 100 MŚP, 11 szkołom publicznym i 47 ratuszom, które korzystały z doradztwa dotyczącego zarządzania energią.

Zgłosiły one oszczędności w wysokości 250 tys. EUR. Oszczędności te zainwestowały we wdrożenie dalszych działań

służących jeszcze większym oszczędnościom energetycznym. W 2018 r. opracowano w ramach projektu innowacyjny model służący obliczaniu kosztów transformacji sektora energetycznego przy użyciu prostej ankiety.

Model dostarcza dane dotyczące koniecznych inwestycji, bieżących oszczędności o charakterze gospodarczym oraz przyszłych skumulowanych kosztów, jak również potrzeb gminy lub regionu w zakresie energii, aby mogły się stać samowystarczalne pod względem energetycznym. Ponadto w ramach projektu dokonano oceny rozpowszechnienia pojazdów elektrycznych na terenie gmin wiejskich, badając warianty instalacji punktów ładowania na tych obszarach.

mieszkańców wsi w ramach wspólnego zrównoważonego projektu dotyczącego energii ze źródeł odnawialnych.

Również w ramach działania M19.3 dotyczącego współpracy LEADER dąży do wzmocnienia lokalnej przedsiębiorczości w Tarragonie w Hiszpanii, oferując nowe metody pracy. Cztery lokalne grupy działania utworzyły wspólnie jedną platformę coworkingową: COWOCAT⁽⁶⁾. W ciągu dwóch lat (2014–2016) utworzono ok. 14 przestrzeni coworkingowych, z których każda przyjmuje 60–65 osób. Jest ona dla lokalnych przedsiębiorców nie tylko miejscem do pracy, lecz również stymuluje do realizowania projektów współpracy wśród społeczności lokalnej, tworząc synergie i starając się przyciągnąć nowych przedsiębiorców.

Podstawowe usługi i odnowa wsi na obszarach wiejskich (M7)

Na poziomie UE planowane wsparcie w ramach tego działania wynosi 11,3 mld EUR wydatków publicznych⁽⁷⁾ i stanowi 7,3 % łącznych wydatków w ramach PROW. Zdecydowanie

najwyższą kwotę zobowiązań zaciągniętych w ramach tego działania wykazują Niemcy – 2,95 mld EUR (lub 18 % całkowitego budżetu na wszystkie działania w ramach PROW). Na przykład niemiecki region Saksonia-Anhalt zdecydował się na wydanie 39 % środków w ramach PROW na podstawowe usługi i odnowę wsi.

Francja, Polska, Rumunia i Włochy również przeznaczają duże środki na zobowiązania w ramach tego działania, Bułgaria zaś przeznacza na nie 22 % swojego budżetu w ramach PROW.

Znaczny odsetek tych inwestycji przeznaczany jest na infrastrukturę i usługi podstawowe (np. infrastrukturę wodną i gospodarowania odpadami oraz drogi lokalne) w niektórych biedniejszych regionach i państwach UE. Przykładowo region Gujany Francuskiej przeznacza 43 % swojego budżetu w ramach PROW na działanie M7, Rumunia zaś planuje przeznaczyć 1,3 mld EUR na działanie M7, co stanowi 14 % całkowitych planowanych wydatków publicznych w ramach PROW.

Przy strategicznym wykorzystaniu działania M7 w połączeniu z innymi działaniami lub jako dopełnienie polityki krajowej staje się ono niezwykle interesującym sposobem na utworzenie funduszu załączkowego na podstawowe innowacje w usługach na obszarach wiejskich. Na przykład Szwecja szacuje, że 46 % jej wiejskiej populacji odniesie korzyści z usprawnienia usług lub poprawy infrastruktury dzięki lokalnym działaniom rozwojowym, a kolejne 5 % – w ramach działań w zakresie ICT. Cztery pierwsze poddziałania w ramach działania M7 mają największy potencjał, jeżeli chodzi o wsparcie inicjatyw dotyczących inteligentnych wsi (zob. ramka powyżej).

Poddziałanie 7.1: Wsparcie na sporządzanie i aktualizowanie planów rozwoju gmin i wsi na obszarach wiejskich i ich podstawowych usług oraz planów ochrony obszarów Natura 2000 i innych obszarów o wysokiej wartości przyrodniczej i planów zarządzania nimi

Poddziałanie M7.1 często skupia się na wsparciu opracowywania lub aktualizacji

(5) https://enrd.ec.europa.eu/projects-practice/energy-forest-and-climate-change-enfocc_pl

(6) www.cowocatural.cat

(7) Ibid., przypis 1.

WYKORZYSTANIE DZIAŁANIA 7

1. Austria wdraża zintegrowaną strategię, w której przewidziano zaangażowanie społeczności na etapach planowania.
2. W Niemczech kraj związkowy Saksonia-Anhalt koncentruje się na inwestycjach w sieci szerokopasmowe i ICT, Hesja i Dolna Saksonia oraz Brema wspierają grupy społeczności i gmin, a Meklemburgia-Pomorze Przednie ukierunkowuje działania na usługi społeczne i rozwój przyrody i energii ze źródeł odnawialnych.
3. Grecja koncentruje się na infrastrukturze sieci szerokopasmowych.
4. Strategia Węgier jest ukierunkowana na opiekę socjalną, mobilność, służby zatrudnienia i rozwój przestrzeni dla społeczności lokalnych.
5. Szwecja przewiduje współpracę między EFRROW a EFRR zmierzającą do poprawy zasięgu łączności szerokopasmowej.

planów zarządzania obszarami Natura 2000 i innymi obszarami ochrony przyrody. Wykorzystuje się je jednak również do planowania w zakresie energii ze źródeł odnawialnych i dostępu do ICT. Niektóre PROW w Niemczech i w Austrii obejmują również plany społecznościowe.

W ramach austriackiego PROW na działanie M7 przeznaczono 779 mln EUR z wydatków publicznych⁽⁸⁾. W 2017 r. austriackie Ministerstwo Rolnictwa, Leśnictwa, Środowiska i Gospodarki Wodnej przedstawiło generalny plan dotyczący obszarów wiejskich oparty na procesie partycypacyjnym. Obejmuje on specjalny zestaw narzędzi służących wspieraniu realizacji planów gminy.

Poddziałanie 7.2: Wsparcie na inwestycje związane z tworzeniem, ulepszaniem lub rozbudową wszystkich rodzajów małej infrastruktury, w tym inwestycje w energię odnawialną i w oszczędzanie energii

Poddziałanie M7.2 zostało zasadniczo opracowane w celu poprawy podstawowych warunków życia na obszarach wiejskich i łączności z innymi obszarami. W niektórych państwach członkowskich UE istnieje silne ukierunkowanie na budowę lub poprawę dróg lokalnych i podstawowej infrastruktury wodnej. W innych

państwach, jak Austria i Finlandia, wykorzystuje się jednak to poddziałanie do wspierania projektów dotyczących energii ze źródeł odnawialnych i gospodarki o obiegu zamkniętym⁽⁹⁾.

Poddziałanie 7.3: Wsparcie na infrastrukturę szerokopasmową, w tym na jej tworzenie, ulepszanie i rozbudowę, pasywną infrastrukturę szerokopasmową oraz zapewnianie dostępu do łączności szerokopasmowej i rozwiązań z zakresu publicznej e-administracji

M7.3: chociaż sprzęt ma tu charakter priorytetowy, w ramach niektórych PROW zapewnia się również wsparcie na rozwój usług e-administracji i rozpowszechnianie sieci szerokopasmowych. Tylko w przypadku 46 PROW zdecydowano się jednak na wykorzystanie tego poddziałania.

W 2016 r. w Finlandii przeprowadzono na szczeblu krajowym badanie „Inteligentne obszary wiejskie”⁽¹⁰⁾, z którego wynika, że fińska infrastruktura cyfrowa jest wysokiej jakości oraz że ogólne nastawienie do transformacji cyfrowej jest pozytywne.

Możliwości rozwoju umiejętności i doradztwo dla konsumentów są jednak na stosunkowo niskim poziomie. Najważniejsze potrzeby określone w odniesieniu do strategii cyfrowych

Liczba PROW, w ramach których realizowane są poddziałania M7

PODDZIAŁANIE	LICZBA PROW (ŁĄCZNIE 112)
M7.1	80
M7.2	55
M7.3	46
M7.4	51

obejmowały następujące obszary: transport, usługi socjalne i zdrowotne, uczenie się na odległość i telepraca. W świetle tych wniosków zachęca się w ramach PROW do skupienia się w projektach na: infrastrukturze sieci szerokopasmowych i dostępie do tych sieci oraz na e-administracji publicznej (poddziałanie M7.3): obejmuje to inwestycje w infrastrukturę połączeń danych prowadzone na małą skalę (tzw. projekty „sieci wiejskich”) i cyfryzację usług lokalnych, w tym systemów internetowych połączeń wideo na potrzeby obsługi klienta.

Ten rodzaj wsparcia jest dopasowany do rezolucji rządu fińskiego z listopada 2017 r. dotyczącej cyfryzacji obszarów wiejskich. Podkreślono w niej konieczność rozwoju usług cyfrowych. Wskazano w niej również kwestię potencjału wspierania populacji wiejskiej i wiejskich przedsiębiorstw oraz tworzenia nowych źródeł utrzymania i możliwości rozwoju gospodarki wiejskiej z pomocą rozwiązań cyfrowych uwzględniających szczególne cechy lokalne.

Poddziałanie 7.4: Wsparcie na inwestycje w tworzenie, ulepszanie lub rozwijanie podstawowych usług lokalnych dla ludności wiejskiej, w tym rekreacji i kultury, i powiązanej infrastruktury

(8) Zestaw projektów przedstawionych przez członków grupy tematycznej ENRD (aby dowiedzieć się więcej na temat wykorzystania przez Austrię działania M7, zob. s. 2): https://enrd.ec.europa.eu/sites/enrd/files/tg_smart-villages_project-Compilation.pdf

(9) www.bmvt.gv.at/english/agriculture/Master-Plan-for-Rural-Areas0.html
Inne istotne strategie: Breitband Austria 2020: www.bmvt.gv.at/telekommunikation/breitband

(10) https://enrd.ec.europa.eu/sites/enrd/files/tg_smart-villages_case-study_fi.pdf

Poddziałanie M7.4 ma szeroki zakres, który może obejmować zdrowie, opiekę nad dziećmi, mobilność, usługi w zakresie kultury oraz infrastrukturę na potrzeby usług dla lokalnej społeczności i rekreacji. W związku z tym projekty wspierane w ramach tego poddziałania obejmują różnorodne obszary interwencji – od cyfryzacji, przez srebnią gospodarkę (usługi dla osób starszych), po e-zdrowie.

Na przykład w Finlandii w badaniu „Inteligentne obszary wiejskie” zidentyfikowano strategie cyfrowe ukierunkowane na poprawę lokalnych usług, w tym związanych ze spędzaniem czasu wolnego i z kulturą, oraz powiązanej z nimi infrastruktury. W ramach poddziałania wspierane są projekty, które mają na celu planowanie, badanie lub poprawę usług na rzecz populacji wiejskiej, takie jak studia wykonalności dotyczące zdalnych usług w zakresie opieki zdrowotnej.

Rozwój gospodarstw i działalności gospodarczej (M6)

Kwoty przeznaczone na działanie 6 są porównywalne z kwotami przeznaczonymi na działanie 7 i wynoszą 10,6 mld EUR⁽¹¹⁾, z czego jedynie ponad połowa jest ukierunkowana na podejmowanie działalności przez młodych rolników. W ramach dwóch poddziałań możliwe jest jednak bezpośrednie wsparcie różnorodności gospodarczej na obszarach wiejskich i przekształcania w inteligentne



© Maric Planaguma

wsie: M6.2: wsparcie na rozpoczęcie pozarolniczej działalności gospodarczej na obszarach wiejskich oraz M6.4: wsparcie na inwestycje w tworzenie i rozwój działalności pozarolniczej.

Rozwój nowej działalności gospodarczej na obszarach wiejskich – poza rolnictwem – stanowi istotny element atrakcyjności wsi i stanowi cel, do którego dąży się w wielu regionach oraz państwach członkowskich. W połączeniu z innymi inicjatywami takimi jak LEADER przedsiębiorstwa, które odnoszą sukcesy, mogą przyczynić się do wymiany pokoleń poprzez zachęcanie do osiedlania się nowych mieszkańców, zwiększenie liczby dzieci w wiejskich szkołach i liczby klientów lokalnych sklepów i punktów usługowych, a co za tym idzie –

uruchomienie samonapędzającego się procesu rozwoju.

Pomoc dla przedsiębiorstw typu start-up (w wysokości maksymalnie 70 tys. EUR) na rozwój nowej działalności pozarolniczej na obszarach wiejskich wprowadzono po raz pierwszy w ramach prawnych dla okresu programowania 2014–2020 wraz z wymogiem złożenia biznesplanu.

Obecnie wsparcia na inwestycje i rozwój działalności pozarolniczej można udzielać również małym wiejskim przedsiębiorstwom (wcześniej było ono dostępne tylko dla przedsiębiorstw zajmujących się turystyką wiejską i świadczeniem usług, w przypadku innych branż ograniczało się do mikroprzedsiębiorstw). Wsparcie na



WSPARCIE W RAMACH PROW DLA MŁODYCH PRZEDSIĘBIORCÓW

W Asturii, w Hiszpanii, 11 grup inicjatywy LEADER traktuje priorytetowo wspieranie młodych przedsiębiorców w swoich lokalnych strategiach rozwoju. Powierzono im odpowiedzialność za zarządzanie tzw. „biletem dla osób samozatrudnionych na obszarach wiejskich” finansowanym w ramach poddziałania 6.2. Na jego podstawie młodzi przedsiębiorcy osiedlający się na obszarach wiejskich otrzymują wsparcie w wysokości do 25 tys. EUR.

To nowe działanie przyciągnęło 150 nowych przedsiębiorców w niecały rok, a wsparcie udzielone do grudnia 2017 r. wyniosło ponad 2 324 400 EUR. O „bilet” mogą ubiegać się osoby prowadzące wszelkie rodzaje działalności, jak np. usługi społeczne, wszelkiego rodzaju inicjatywy biznesowe, doradztwo, działalność produkcyjna i przetwórcza, firmy

zajmujące się dystrybucją, turystyką, usługi serwisowe; ma on przy tym charakter uzupełniający względem dodatkowych inwestycji.

Beneficjenci muszą być osobami bezrobotnymi lub prowadzić inną działalność gospodarczą. Przedstawiają oni szczegółowy biznesplan, na podstawie którego decyzję podejmuje lokalna grupa działania. Beneficjent otrzymuje środki odpowiadające wysokości podatków, ubezpieczenia społecznego i zdrowotnego oraz wynagrodzenia podstawowego dla przedsiębiorcy na okres 3 lat. Opierając się na dotychczasowych doświadczeniach, 11 lokalnych grup działania z Asturii wraz z instytucją zarządzającą rozważają znaczne zwiększenie finansowania tego programu w ramach przyszłych zaproszeń do składania wniosków.

(11) Ibid., przypis 1.

inwestycje i na działalność pozarolniczą można obecnie przyznawać osobom zamieszkującym obszary wiejskie (tj. nie ma wymogu ustanowienia przedsiębiorstwa przed złożeniem wniosku o wsparcie). Wszystkie te elementy stanowią zachętę do elastycznego działania i mogą doprowadzić do uruchomienia inteligentnych strategii.

W ramach fińskiego PROW wykorzystano poddziałanie M6.2 w celu pomocy przedsiębiorstwom prowadzącym działalność na obszarach wiejskich w testowaniu pomysłów promujących rynkowe innowacje ukierunkowane na klienta, takich jak pomoc dla przedsiębiorstwa typu start-up dla firmy z branży IT lub usługi e-uczenia się. W ramach poddziałania M6.4 przedsiębiorstwo oferujące usługi

w zakresie mobilności na rzecz mikro- i małych przedsiębiorstw prowadzących działalność na obszarach wiejskich również może uzyskać wsparcie inwestycyjne.

Inne działania

Fińska organizacja pozarządowa skorzystała z poddziałania M16.2 (wsparcie na projekty pilotażowe oraz rozwój nowych produktów, praktyk, procesów i technologii), aby stworzyć GreenCareLab⁽¹²⁾, czyli sieć usługodawców świadczących usługi bazujące na naturze i działania wspierające ich rozwój, takie jak wycieczki badawcze i grupy robocze. W rezultacie w działaniach prowadzonych przez GreenCareLab w pierwszym roku działalności uczestniczyło ponad 100 usługodawców. Dziesiątki przedsiębiorstw typu start-up

dołączyły do platformy, aby testować i rozwijać pomysły biznesowe i usługi.

W dziedzinie szkolenia i podnoszenia umiejętności cyfrowych połączone kwestie dostępności, umiejętności i łączności wciąż przypominają historię jajka i kury, cel jest jednak jeden: włączenie cyfrowe dla wszystkich. W Austrii w szkołach otwierane są laboratoria informatyczne umożliwiające odbycie darmowych szkoleń. W innych państwach, takich jak Hiszpania i Francja, zawodowi trenerzy prowadzą certyfikowane szkolenia służące podnoszeniu umiejętności w ramach różnych poddziałań PROW, w zależności od grupy, do jakiej są skierowane. Lokalne grupy działania są w stanie najlepiej dopasować umiejętności do potrzeb w obrębie swoich społeczności lokalnych.

JEDEN + JEDEN = TRZY

Dla wielu osób obszary wiejskie są po prostu domem – miejscem, w którym mieszkają, pracują i mają rodziny. Społeczności wiejskie potrzebują miejsc pracy, podstawowych usług, łączności i inteligentnych rozwiązań transportowych, jak również klimatu sprzyjającego przedsiębiorczości. Oznacza to konieczność połączonej interwencji na wszystkich wymienionych frontach. „Działanie UE na rzecz inteligentnych wsi”⁽¹³⁾ wskazuje już kierunek, łącząc wysiłki Dyrekcji Generalnych Komisji Europejskiej ds. Rolnictwa i Rozwoju Obszarów Wiejskich, Polityki Regionalnej oraz Mobilności i Transportu.

Weryfikowanie polityki pod kątem jej wpływu na obszary wiejskie (tzw. *rural proofing*) stanowi istotny pierwszy krok w kierunku wdrożenia takiego bardziej zintegrowanego podejścia. Na przykład w Finlandii podejście to uznaje się za kluczowy element w dążeniach do opracowania polityki obszarów wiejskich

zapewniającej ich udział w krajowym dobrobycie i miejsce w społeczeństwie.

Komitet Regionów w swojej opinii na temat „Rewitalizacji obszarów wiejskich dzięki inteligentnym wsiom”⁽¹⁴⁾ również stwierdził, że „należy włączyć koncepcję *rural proofing* do inicjatywy na rzecz inteligentnych obszarów wiejskich z myślą o zastosowaniu tego podejścia do opracowania szerszych inicjatyw politycznych mających wpływ na obszary wiejskie”.

Komisarz Phil Hogan dodał, że „*rural proofing* to coś więcej niż tylko badanie potencjalnych skutków wdrożenia polityk. Ważne są również systemy i strategie odzwierciedlające potrzeby i aspiracje społeczności wiejskich oraz dostrzeżenie potencjału obszarów wiejskich dotyczącego innowacyjnych, inkluzywnych i zrównoważonych rozwiązań”⁽¹⁵⁾.

Wcześniej w rozdziale tym pokazano, że działania w ramach PROW są

najskuteczniejsze, jeżeli zostaną w strategiczny sposób połączone. Efekt mnożnikowy można jednak osiągnąć na znacznie większą skalę, jeżeli połączy się je z innymi funduszami, czy to unijnymi, krajowymi czy prywatnymi. Dla decydentów i podmiotów wdrażających dostępne są wytyczne dotyczące „Wykorzystywania synergii między europejskimi funduszami strukturalnymi i inwestycyjnymi, programem »Horyzont 2020« oraz innymi unijnymi programami związanymi z badaniami naukowymi, innowacjami i konkurencyjnością”⁽¹⁶⁾. Przewodnik zawiera wyjaśnienia podstawowych przepisów i zasad dotyczących uzyskiwania synergii i łączenia różnych funduszy oraz zalecenia dla właściwych podmiotów, a także opisuje wsparcie Komisji mające na celu ułatwienie procesu tworzenia synergii.

Na przykład w okresie finansowania 2014–2020 w ramach różnych funduszy ESI na inwestycje w zakresie

(12) www.gcfinland.fi/en-english/

(13) https://ec.europa.eu/agriculture/sites/agriculture/files/rural-development-2014-2020/looking-ahead/rur-dev-small-villages_en.pdf

(14) <http://cor.europa.eu/en/activities/opinions/pages/opinion-factsheet.aspx?OpinionNumber=CDR%203465/2017>

(15) https://enrd.ec.europa.eu/publications/rural-connections-magazine-autumn-winter-2017-edition_pl (s. 27).

(16) http://ec.europa.eu/regional_policy/pl/policy/themes/ict/

ICT dostępne jest ok. 21,4 mld EUR⁽¹⁷⁾. Aby zoptymalizować wpływ inwestycji w zakresie ICT, zwrócono się do państw członkowskich i do regionów o opracowanie dwóch strategii, zanim dokonają jakichkolwiek inwestycji cyfrowych z wykorzystaniem funduszy:

- strategicznych ram polityki na rzecz rozwoju cyfrowego w ramach ich szerzej zakrojonych strategii badań naukowych i innowacji
- planu sieci nowej generacji określającego, w jakich obszarach niezbędna jest interwencja publiczna, aby zapewnić dostęp do sieci szerokopasmowych.

Jak wskazano już w rozdziale 2, istnieje wiele przykładów bardziej

zintegrowanego krajowego i regionalnego podejścia, w ramach którego można stworzyć sprzyjające warunki dla inteligentnych wsi. Przykładem takiego podejścia jest włoska Strategia obszarów wewnętrznych⁽¹⁸⁾. Przy całkowitym budżecie w wysokości ponad 2 mld EUR PROW jest jej integralną częścią. Wybór metody i źródeł finansowania przydzielonego na rzecz obszarów wewnętrznych określono w regionalnym PROW Włoch.

Należy zrobić jednak o wiele więcej, aby rozszerzyć takie zintegrowane podejście na całą Europę. Jak określono w „Działaniu UE na rzecz inteligentnych wsi”, aby zapewnić zrównoważony charakter inicjatyw na rzecz inteligentnej

wsi, konieczne jest przyjęcie solidnych strategicznych podejść. Aby decydenci, zainteresowane strony i osoby wspierające projekty osiągały najlepsze wyniki, w planowaniu należy uwzględnić porównywalne mocne i słabe strony oraz potrzeby odpowiednich obszarów.

W tym kontekście PROW może mieć o wiele większy wpływ, niż sugerowałaby jego wielkość. Uzyskane tu finansowanie może stanowić fundusz załączkowy wzmacniający pozycję społeczności lokalnej, mobilizujący aktywa, pełniący funkcję dźwigni finansowej względem dalszych inwestycji i tworzący warunki do budowania inteligentnych wsi w przyszłości.



© ENRD Contact Point, 2018

(17) Europejski Fundusz Rozwoju Regionalnego (EFRR), Europejski Fundusz Społeczny (EFS), Fundusz Spójności, Europejski Fundusz Rolny na rzecz Rozwoju Obszarów Wiejskich (EFRROW), Europejski Fundusz Morski i Rybacki (EFMR).

(18) Wkład finansowy Włoch na rzecz Strategii obszarów wewnętrznych wynosi 190 mln EUR: www.agenziacoesione.gov.it/opencms/export/sites/dps/it/documentazione/Are_e_interne/Presentazione/Relazione_al_CIPE_24_01_2017_def.pdf

PUBLIKACJE ENRD

Czytając różne publikacje ENRD, można na bieżąco zapoznać się ze wszystkimi najnowszymi wiadomościami, poglądami i zmianami w dziedzinie rozwoju obszarów wiejskich w Europie.

Są one dostępne w zakładce „Publikacje” pod adresem <http://enrd.ec.europa.eu/pl>. Zapraszamy również do subskrypcji publikacji poprzez wysłanie wiadomości e-mail na adres subscribe@enrd.eu. Aby uzyskać dodatkowe informacje, należy zwrócić się pod następujący adres: info@enrd.eu.

PRZEGLĄD OBSZARÓW WIEJSKICH UE

Przeгляд Obszarów Wiejskich UE to główna publikacja tematyczna ENRD. Prezentuje najnowsze badania i stan wiedzy w dziedzinach istotnych z punktu widzenia rozwoju obszarów wiejskich w Europie. Przykładowe zagadnienia to: przedsiębiorczość na obszarach wiejskich, jakość żywności, zmiana klimatu i włączenie społeczne. Magazyn jest wydawany dwa razy w roku w sześciu językach UE (EN, FR, DE, ES, IT, PL).

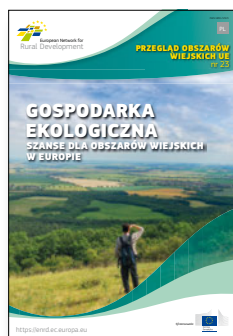
Nr 25 – Zasobooszczędność



Nr 24 – Nowa koncepcja możliwości rynkowych na obszarach wiejskich



Nr 23 – Gospodarka ekologiczna – szanse dla obszarów wiejskich w Europie



BROSZURY O PRZYKŁADOWYCH PROJEKTACH WSPÓŁFINANSOWANYCH Z EFRROW

ENRD publikuje broszury, w których prezentowane są dobre i ciekawe przykłady projektów finansowanych w ramach EFRROW. Każde wydanie zawiera szczegółowy opis przykładowych projektów, które przyniosły oczekiwane rezultaty, i dotyczy konkretnego zagadnienia z zakresu rozwoju obszarów wiejskich. Broszury mają na celu przedstawienie osiągnięć w ramach EFRROW i zainspirowanie dalszych projektów. Broszury są publikowane w sześciu językach UE (EN, FR, DE, ES, IT, PL).

RURAL CONNECTIONS

Rural Connections to europejski magazyn na temat rozwoju obszarów wiejskich. W wydawanym przez ENRD magazynie przedstawiane są indywidualne i organizacyjne punkty widzenia dotyczące istotnych kwestii z zakresu rozwoju obszarów wiejskich, a także historie i profile projektów z zakresu rozwoju obszarów wiejskich oraz podmiotów zainteresowanych tym tematem. Magazyn zapewnia także czytelnikom najświeższe informacje na temat rozwoju obszarów wiejskich z całej Europy, które mogły ich ominąć. Magazyn jest wydawany wiosną i jesienią w sześciu językach UE (EN, FR, DE, ES, IT, PL).

NEWSLETTER

Wszystkie najnowsze wiadomości na temat rozwoju obszarów wiejskich z Europy bezpośrednio w jednym e-mailu miesięcznie! Newsletter ENRD zawiera krótkie streszczenie nowych kwestii, gorących tematów, wiadomości i wydarzeń z zakresu rozwoju obszarów wiejskich w Europie. Subskrypcja newslettera: https://enrd.ec.europa.eu/news-events/enrd-newsletter_pl

JAK OTRZYMAĆ PUBLIKACJE UE

Publikacje bezpłatne:

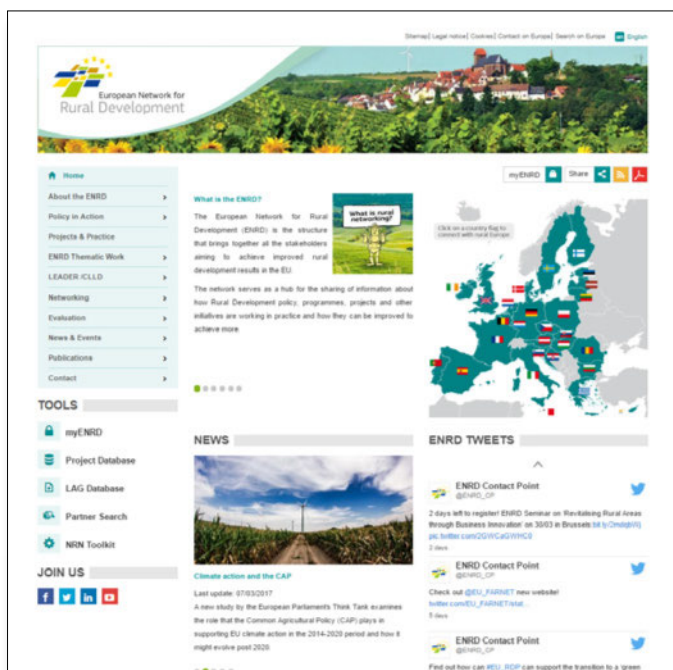
- jeden egzemplarz:
w EU Bookshop (<http://bookshop.europa.eu>)
- kilka egzemplarzy (lub mapy, plakaty):
w przedstawicielstwach Unii Europejskiej (http://ec.europa.eu/represent_pl.htm)
w delegaturach Unii Europejskiej w krajach poza UE
(http://eeas.europa.eu/delegations/index_pl.htm)
kontaktując się z Europe Direct (http://europa.eu/europedirect/index_pl.htm)
lub dzwoniąc pod numer 00 800 6 7 8 9 10 11 (numer bezpłatny w całej UE) (*).

(* Informacje są udzielane nieodpłatnie, większość połączeń również jest bezpłatna (niektórzy operatorzy, hotele lub telefony publiczne mogą naliczać opłaty).

Publikacje płatne:

- w EU Bookshop (<http://bookshop.europa.eu>)

ENRD w internecie



Polub profil ENRD na Facebooku



Śledź @ENRD_CP na Twitterze



Oglądaj filmy EURural na YouTube



Dołącz do grupy dyskusyjnej LinkedIn ENRD



Punkt kontaktowy ENRD
Rue de la Loi/Wetstraat, 38 (bte 4)
1040 Bruxelles/Brussel
BELGIQUE/BELGIË
Tel. +32 2 801 38 00
info@enrd.eu



Urząd Publikacji

<https://enrd.ec.europa.eu>



European Network for Rural Development