



European Network for  
Rural Development

**REVISTA RURAL DE LA UE**  
N.º 26

# PUEBLOS INTELIGENTES

## REVITALIZAR LOS SERVICIOS RURALES



## Red Europea de Desarrollo Rural

La Red Europea de Desarrollo Rural (REDR) es el eje que conecta a las partes interesadas en el desarrollo rural de toda la Unión Europea (UE). La REDR contribuye a la ejecución efectiva de los programas de desarrollo rural (PDR) de los Estados miembros a través del desarrollo e intercambio de conocimientos, así como de la facilitación del intercambio de información y de la cooperación en toda la Europa rural.

Cada Estado miembro ha creado su propia red rural nacional (RRN) en la que se integran las organizaciones y administraciones que participan en el desarrollo rural. A escala de la UE, la REDR respalda la interconexión de estas RRN, administraciones nacionales y organizaciones europeas.

Para más información, visite el sitio web de la REDR (<https://enrd.ec.europa.eu>).

***Europe Direct es un servicio que le ayudará a encontrar respuestas a sus preguntas sobre la Unión Europea.***

**Número de teléfono gratuito (\*):  
00 800 6 7 8 9 10 11**

(\*) Tanto la información como la mayoría de las llamadas (excepto desde algunos operadores, cabinas u hoteles) son gratuitas.

**Directora editorial:** Neda Skakelj, jefa de unidad, Dirección General de Agricultura y Desarrollo Rural de la Comisión Europea.

**Director:** Derek McGlynn, punto de contacto de la REDR.

El texto manuscrito se ultimó en mayo de 2018. El texto en inglés es la versión original.

Más información sobre la Unión Europea, en el servidor Europa de internet (<https://ec.europa.eu>).

Luxemburgo: Oficina de Publicaciones de la Unión Europea, 2018

ISSN 1831-5305 (print)

ISSN 1831-5364 (PDF)

© Unión Europea, 2018

Reproducción autorizada, con indicación de la fuente bibliográfica.

El contenido de esta publicación no expresa necesariamente las opiniones de las instituciones de la Unión Europea. Los textos de la presente publicación tienen exclusivamente fines informativos y no son jurídicamente vinculantes.

También puede solicitar su ejemplar impreso gratuito a través del sitio web de EU Bookshop: <http://bookshop.europa.eu>

### Agradecimientos

**Principales colaboradores:** Steffen Hess, Katalin Kolosy, Eamon O'Hara, Veneta Paneva, Paul Soto.

**Agradecimiento especial a:** Jure Bizjak, Christiane Kirketerp, Gyorgy Mudri, Enrique Nieto, Konstantinos Zapris.

**Maquetación:** Benoit Goossens, Geraldine Meeus (Tipik).

**Fotografías de cubierta:** © Fotografía del fondo: Andreas Gücklhorn, Unsplash; © Fotografías redondas: Maaseutuverkosto/Samuel Pettersson, Unión Europea/Luke Porter, Unsplash/Pexels



© Markus Spiske, Pexels

Prólogo de Phil Hogan, comisario europeo de Agricultura y Desarrollo Rural.....	2
Prólogo de Tibor Szanyi y Franc Bogovič, diputados al Parlamento Europeo.....	4
1. Pueblos inteligentes.....	6
2. Apoyo nacional y regional para los pueblos inteligentes.....	16
3. Aprovechamiento de la innovación social.....	23
4. Utilizar la innovación digital para revitalizar los servicios rurales.....	32
5. Los PDR como catalizadores para la innovación en los servicios rurales.....	40



## Acción de la UE «Smart Villages»

Prólogo de Phil Hogan, comisario europeo de Agricultura y Desarrollo Rural



Me complace presentar este número de la *Revista rural de la UE* que aborda el concepto de los pueblos inteligentes [«smart villages»] y destaca numerosas iniciativas inteligentes inspiradoras que están surgiendo en toda la Europa rural.

La presente publicación se basa en los resultados de un grupo temático sobre pueblos inteligentes organizado por la Red Europea de Desarrollo Rural (REDR). Muchas partes interesadas y autoridades locales han mostrado un enorme interés por el trabajo del grupo: una clara señal del deseo de contar con pueblos inteligentes en nuestras zonas rurales.

A menudo me preguntan: ¿qué son los pueblos inteligentes? Como podrá leer en la presente publicación, los pueblos inteligentes se basan en las personas: son comunidades rurales que toman la iniciativa para encontrar soluciones prácticas a los problemas y sacar el máximo partido de las nuevas oportunidades. Las soluciones digitales pueden

potenciar muchas de estas nuevas oportunidades, pero para ser «inteligente» es necesario además cooperar y desarrollar nuevas alianzas para pensar en otras alternativas y trazar un camino propio hacia la prosperidad y la sostenibilidad.

La Comisión Europea puso en marcha la iniciativa para los pueblos inteligentes hace un año, por lo que se trata de una excelente oportunidad para hacer balance de la situación. Hemos comenzado a trabajar en un proyecto piloto: la idea es desarrollar un modelo de pueblo inteligente que las comunidades rurales puedan imitar para mejorar su situación.

Además, el Parlamento Europeo ha asignado 3,3 millones de euros a una acción preparatoria que se pondrá en marcha el año que viene. En este caso, la idea es proporcionar apoyo al desarrollo de hasta diez pueblos inteligentes en toda la Unión Europea (UE).

Este es el importante trabajo de base que queda por hacer para poner el concepto de los pueblos inteligentes sobre el mapa político. Pero no debemos pararnos ahí. Si de verdad queremos ver un gran despliegue de pueblos inteligentes, aún queda mucho trabajo por delante.

Para crear pueblos inteligentes, la población local debe reunirse para desarrollar una estrategia en torno a las aspiraciones y activos locales. Tenemos que invertir en las personas, sus ideas y en aspectos muy necesarios como las infraestructuras y el desarrollo de las capacidades. Este es nuestro papel como responsables políticos: debemos asegurarnos de que estén disponibles las herramientas adecuadas.

En cuanto a los aspectos digitales, es evidente que se necesitan mejores infraestructuras y conectividad de banda ancha.



A pesar de los grandes esfuerzos realizados hasta la fecha, aún existe una importante brecha digital entre las zonas rurales y urbanas. Según los datos más recientes, solo el 47 % de los hogares de las zonas rurales tienen una conexión de banda ancha de alta velocidad, en comparación con más del 80 % de los hogares urbanos.

Para ayudar a cerrar esta brecha, se destinan alrededor de 6 000 millones de euros (Feader y FEDER) con cargo al presupuesto de la UE a financiar la implantación de la banda ancha y otras infraestructuras digitales, en particular en las zonas periféricas y rurales.

La contribución prevista del Feader asciende a casi 1 000 millones de euros. Todo ello redundará en beneficio de unos 18 millones de ciudadanos de las zonas rurales. Al mismo tiempo, la Comisión Europea está aplicando un plan de acción para la banda ancha rural <sup>(1)</sup>, cuyo objetivo es contribuir a la implantación de la banda ancha en las zonas rurales y remotas. A su vez, la UE está invirtiendo en el desarrollo de las capacidades digitales y en distintos tipos de centros digitales, espacios de cotrabajo y «laboratorios vivientes» rurales que acercan a las comunidades y fomentan el uso de las tecnologías digitales.

Además, debemos garantizar que esta mejora de la conectividad se utiliza para aumentar la calidad y el nivel de vida en las zonas rurales: mejores servicios, un mejor acceso al empleo y mejores soluciones para el medio ambiente.

En el presente número de la *Revista rural de la UE*, pueden encontrarse numerosos ejemplos de cómo las comunidades están desarrollando soluciones innovadoras para los servicios rurales. Con frecuencia, pueden potenciarse con la tecnología digital para desarrollar nuevos y mejores servicios en ámbitos tales como la sanidad en línea, la educación a través de la red, la movilidad, la producción energética local y mucho más.

Aunque esta publicación se centra en los servicios rurales, las plataformas digitales y la economía de los datos pueden también contribuir a crear nuevos mercados locales que permitan a los pequeños y medianos agricultores obtener mejores precios para sus productos. Del mismo modo, pueden fomentar la utilización y el desarrollo de la agricultura de precisión y otras tecnologías modernas.

Aunque ya se han puesto en marcha iniciativas fantásticas, queremos ser aún más ambiciosos y realizar todo este potencial. Es preciso invertir en las personas, las ideas y las empresas, en las comunidades locales y en las zonas rurales que las circundan. Debemos apoyar la infraestructura digital, pero también es necesario empoderar a los ciudadanos de las zonas rurales para que desarrollen soluciones en línea y fuera de línea que refuercen la sostenibilidad y la vitalidad de las zonas rurales a través de la innovación social y la especialización inteligente.

Estoy convencido de que este número de la *Revista rural de la UE* le proporcionará muchas ideas y ejemplos de cómo aprovechar esta oportunidad común.

<sup>(1)</sup> <https://ec.europa.eu/digital-single-market/en/news/european-commission-joins-forces-help-bringing-more-broadband-rural-areas>



# Un futuro más inteligente para las zonas rurales de Europa

Prólogo de Tibor Szanyi y Franc Bogovič, diputados al Parlamento Europeo



Queremos invitar a las partes interesadas a reflexionar, destacar la importancia de los pueblos inteligentes, mostrar el gran interés que ha suscitado el enfoque que llevó a la firma de la Declaración de Bled el 13 de abril de 2018 y estudiar las lecciones aprendidas durante el trabajo del grupo temático de la Red Europea de Desarrollo Rural sobre pueblos inteligentes.

El enfoque de los pueblos inteligentes debe ser un elemento fundamental de todo intento de solucionar la despoblación, impulsar la prestación de servicios y aprovechar las oportunidades para el crecimiento en las zonas rurales. Los pueblos inteligentes adoptan un planteamiento intersectorial funcional que conecta los instrumentos de desarrollo disponibles



ahora y en el futuro. Se trata de la vida de los ciudadanos de las zonas rurales y se abre a una amplia gama de partes interesadas más allá de la población local, en particular los profesionales del desarrollo rural, los legisladores, los políticos, los empresarios, las organizaciones no gubernamentales y el mundo académico.

La Declaración de Cork 2.0 se formuló en el espíritu de crear «una vida mejor en las zonas rurales». Creemos que los pueblos inteligentes ofrecen la mejor vía para la realización sostenible de esta visión. Los pueblos inteligentes surgen de enfoques integrados y de la interacción adecuada de los diferentes ámbitos de actuación para mejorar la complementariedad y la coherencia y sacar partido a sinergias a gran escala.



El Parlamento Europeo y la Comisión Europea están desarrollando conjuntamente este planteamiento.

El compromiso político de los comisarios europeos y sus respectivos servicios, así como todas las aportaciones de expertos en desarrollo rural, han sido indispensables para avanzar en el apoyo de los pueblos inteligentes.

Europa invierte en recursos humanos, innovación y desarrollo sostenible, dando prioridad a la calidad de vida por encima de los beneficios económicos a corto plazo. A pesar de ello, resulta cada vez más obvio que las zonas rurales se han ido quedando rezagadas en la aplicación de las nuevas tecnologías, sobre todo las digitales.

Para mitigar este fenómeno, hemos impulsado activamente el enfoque de los pueblos inteligentes a través de un proyecto piloto incluido en el presupuesto de la UE de 2016, que recibió el pleno compromiso de la Comisión Europea, encabezada por el comisario de Agricultura y Desarrollo Rural, Phil Hogan. Desde entonces, diversas publicaciones oficiales han divulgado el enfoque de los pueblos inteligentes, que es objeto de un programa de acciones preparatorias en el presupuesto de la UE de este año.

El apoyo estratégico y financiero está respaldado por una serie de actos, como, por ejemplo, la reunión de puesta en marcha en Bruselas el 11 de abril de 2017 y la reunión de alto nivel en Bled (Eslovenia) el 13 de abril de 2018. Esta última estuvo apoyada por cuatro comisarios europeos y sus homólogos ministeriales eslovenos, así como por el primer ministro esloveno.

Conocemos bien los complejos retos a los que se enfrentan las zonas rurales, como el envejecimiento de la población y la falta de servicios.

Como solución, los firmantes de la Declaración de Bled y los comisarios europeos de apoyo consideran «*la preparación de las futuras políticas nacionales y de la UE como una oportunidad para desarrollar el enfoque de los pueblos inteligentes*». En la misma declaración, añaden: «*Los pueblos inteligentes tienen potencial para aumentar la cohesión económica y social, y mejorar la igualdad social en nuestras sociedades, especialmente entre las zonas rurales y urbanas*».

¡Le recomendamos que lea los compromisos de la Declaración de Bled <sup>(1)</sup> y comience a trabajar para lograr un futuro más brillante e inteligente para las zonas rurales!

**Franc Bogovič** (Partido Popular Europeo, Eslovenia) es miembro de la Comisión de Desarrollo Regional del Parlamento Europeo.

**Tibor Szanyi** (Grupo de Socialistas y Demócratas en el Parlamento Europeo, Hungría) es miembro de la Comisión de Agricultura y Desarrollo Rural del Parlamento Europeo.

<sup>(1)</sup> [https://enrd.ec.europa.eu/news-events/news/new-declaration-smarter-rural-areas\\_en](https://enrd.ec.europa.eu/news-events/news/new-declaration-smarter-rural-areas_en)



# 1. Pueblos inteligentes

© Andraz Lazic, Unsplash

Las zonas rurales de Europa están experimentando un rápido cambio. La transición tiene sus riesgos, pero también presenta verdaderas oportunidades para que las zonas rurales desempeñen un papel nuevo y destacado. Si bien números anteriores de la *Revista rural de la UE* han cubierto las iniciativas destinadas a impulsar las empresas y las economías rurales, la presente edición se centra en la innovación social y digital en los servicios rurales.

En este contexto, los pueblos inteligentes pueden entenderse como comunidades que se niegan a esperar a que se produzca el cambio en ellas. Los pueblos inteligentes están compuestos por personas que viven en las zonas rurales y que toman la iniciativa para explorar soluciones prácticas a los problemas subyacentes a los que se enfrentan y sacar partido a las nuevas oportunidades. Miles de comunidades rurales lo están haciendo de diversas maneras.

Muchos están sacando provecho de las nuevas tecnologías digitales, pero estas son solo una de las herramientas disponibles. Hay también muchos ejemplos de innovación social en los servicios rurales, nuevos vínculos con las zonas urbanas que redundan en beneficio de todos, así como actividades que refuerzan el papel de las zonas rurales en la transición a una sociedad más ecológica, más sana y más solidaria.

Para crear un entorno propicio para los pueblos inteligentes, las políticas rurales tienen que evolucionar. Esta es la razón por la que los responsables de la elaboración de políticas y los promotores de proyectos a escala de la Unión Europea (UE), nacional, regional y local están también estudiando nuevos planteamientos.

---

¿QUÉ SON LOS PUEBLOS INTELIGENTES?

---

¿QUÉ IMPULSA A LOS PUEBLOS INTELIGENTES?

---

PUEBLOS INTELIGENTES — EN ACCIÓN

---



## ¿QUÉ SON LOS PUEBLOS INTELIGENTES?

En abril de 2017, la Comisión Europea presentó la acción de la UE «Smart Villages» <sup>(1)</sup>. En el plan se incluye una definición pragmática de los pueblos inteligentes.

Esta definición de trabajo y los ulteriores debates que tuvieron lugar en un grupo temático de la REDR han aclarado una serie de cuestiones fundamentales.

Como el comisario europeo Hogan señala en el prólogo a este número de la *Revista rural de la UE*, **los pueblos inteligentes se basan en las personas**. Los ciudadanos de las zonas rurales toman la iniciativa para encontrar soluciones prácticas para hacer frente a importantes desafíos y, sobre todo, explorar nuevas e interesantes oportunidades que están transformando las zonas rurales.

**«Inteligente» significa utilizar las tecnologías digitales** cuando son adecuadas y no solo porque están de moda. Los pueblos inteligentes utilizan a menudo el poder de las tecnologías digitales, pero estas son solo una de las herramientas disponibles <sup>(2)</sup>.

**«Inteligente» significa pensar más allá del propio pueblo**. Se están llevando a cabo algunas iniciativas a nivel de los pueblos, pero muchas de ellas implican



### ACCIÓN DE LA UE «SMART VILLAGES»

Los pueblos inteligentes son zonas y comunidades rurales que aprovechan sus puntos fuertes y sus activos, así como las nuevas oportunidades para la creación de valor añadido, y donde se refuerzan las redes tradicionales y nuevas por medio de las tecnologías de comunicación digital, innovaciones y la mejora de la utilización del conocimiento en beneficio de los habitantes.

las zonas rurales circundantes, grupos de poblaciones rurales, pequeños núcleos urbanos y enlaces a las ciudades.

**«Inteligente» significa construir nuevas alianzas y formas de cooperación:** entre agricultores y otros actores rurales; entre municipios; entre el sector privado y la sociedad civil; ascendentes y descendentes.

**«Inteligente» significa pensar por uno mismo.** No hay una solución o modelo estándar para los pueblos inteligentes: la población local debe hacer balance de los activos locales, apoyarse en los mejores conocimientos disponibles y tomar la iniciativa.

Los puntos mencionados ponen de relieve las diferencias entre las ciudades inteligentes y los pueblos inteligentes. Las ciudades inteligentes tienden a centrarse más en los macrodatos y las oportunidades para transformar la manera en que las ciudades funcionan mediante tecnologías digitales interrelacionadas. Los pueblos inteligentes no son una mera extensión de estos principios a las zonas dispersas. El enfoque de los pueblos inteligentes consiste más bien en que las comunidades locales tomen su futuro en sus propias manos, a menudo, pero no exclusivamente, sirviéndose de las tecnologías digitales.

Además, la acción de la UE «Smart Villages» hace referencia específicamente a la necesidad de ir más allá de las iniciativas individuales aisladas. En consonancia con la Declaración de Cork 2.0, recomienda desarrollar planteamientos integrados.

La acción establece: «Se necesita algo más que elementos básicos. Se necesitan planteamientos estratégicos que ayuden a los responsables políticos, las partes interesadas y los promotores de los proyectos sobre el terreno a obtener resultados, teniendo en cuenta las necesidades y las ventajas comparativas de sus territorios respectivos».



© Pexels

<sup>(1)</sup> [https://enrd.ec.europa.eu/news-events/news/eu-action-smart-villages\\_en](https://enrd.ec.europa.eu/news-events/news/eu-action-smart-villages_en)

<sup>(2)</sup> En este sentido, se asemeja más a la expresión «comunidades inteligentes» utilizada actualmente en los Estados Unidos: [https://www.intelligentcommunity.org/what\\_is\\_an\\_intelligent\\_community](https://www.intelligentcommunity.org/what_is_an_intelligent_community)  
Mareike Meyn, «Digitalization: Status Quo and Future Trends — A New Impact on Life in Rural Areas?», 2017: <http://www.acgusa.org/wp-content/uploads/2017/11/1-2017-Meyn-Digitalization-in-Rural-Areas-FINAL.pdf>

## EL GRUPO TEMÁTICO DE LA REDR SOBRE PUEBLOS INTELIGENTES

El grupo temático de la Red Europea de Desarrollo Rural (REDR) sobre pueblos inteligentes se creó en octubre de 2017 como una parte importante de la acción de la UE «Smart Villages». Su objetivo es convertirse en un punto de referencia para el intercambio de experiencias entre las iniciativas de pueblos inteligentes de toda Europa y la creación de ejemplos y el impulso para mejorar la aplicación de la política de desarrollo rural.

Una de las primeras actividades del grupo temático fue llevar a cabo un ejercicio de evaluación. Dicho ejercicio puso de manifiesto que muchas zonas rurales se encuentran atrapadas en un «círculo vicioso de declive» debido a dos tendencias que se refuerzan mutuamente: en primer lugar, la escasez de puestos de trabajo y actividades empresariales sostenibles; en segundo lugar, servicios insuficientes y en declive.

Casi todos los planteamientos identificados por el grupo temático para apoyar a los pueblos inteligentes abordan dichas tendencias.

Trabajos temáticos de la REDR y ediciones de la *Revista rural de la UE* anteriores han cubierto las iniciativas destinadas a impulsar las empresas y las economías rurales, a saber, los números «Cadenas de distribución de alimentos y bebidas inteligentes y competitivas» (n.º 22) y «Reimaginar las oportunidades de negocio que ofrece el mundo rural» (n.º 24). Por lo tanto, el grupo temático sobre pueblos inteligentes



ha centrado su atención en **la innovación social y digital en los servicios rurales**. El presente número de la *Revista rural de la UE* incluye muchas de las conclusiones del grupo temático.

## ¿QUÉ IMPULSA A LOS PUEBLOS INTELIGENTES?

Los pueblos inteligentes son laboratorios donde la población local y los responsables políticos a distintos niveles ensayan soluciones innovadoras para abordar algunos de los principales desafíos de la vida rural. De esta forma, quieren aprovechar las oportunidades para revitalizar las zonas rurales en Europa. Tanto los desafíos como las oportunidades varían considerablemente de unas zonas rurales a otras y entre las distintas partes de Europa. Siempre es importante comprender el contexto y el punto de partida de las estrategias más generales y los proyectos concretos que contribuyen a los pueblos inteligentes.

El trabajo temático de la REDR ha puesto al descubierto al menos cinco fuerzas impulsoras principales de los pueblos inteligentes. Las dos primeras suelen considerarse principalmente como amenazas o desafíos, mientras que las tres últimas abarcan riesgos y oportunidades para las zonas

### CINCO FUERZAS IMPULSORAS DE LOS PUEBLOS INTELIGENTES

1. Responder a la despoblación y al cambio demográfico.
2. Encontrar soluciones locales a los recortes de la financiación pública y la centralización de los servicios públicos.
3. Aprovechar los vínculos con pequeños núcleos urbanos y ciudades.
4. Potenciar el papel de las zonas rurales en la transición a una economía circular hipocarbónica.
5. Promover la transformación digital de las zonas rurales.

rurales. Estas fuerzas impulsoras están estrechamente ligadas entre sí, y la digitalización puede considerarse un tema transversal.

#### 1. Responder a la despoblación y el cambio demográfico

Aunque la despoblación se considera un síntoma del declive rural más que una causa, no cabe duda de que es uno de los factores que encabezan la agenda de los pueblos inteligentes. Las zonas predominantemente rurales representan aproximadamente el 28 %

de la población de la UE, mientras que un 31,6 % vive en núcleos urbanos y barrios periféricos (zonas intermedias) y el 40,4 % vive en ciudades <sup>(3)</sup>. Existe una tendencia mundial aparentemente imparable hacia la urbanización, y de aquí a 2050 se prevé que la población de la UE que vive en las ciudades aumente en 24,1 millones de personas, mientras que se espera que la población de las zonas predominantemente rurales disminuya en 7,9 millones.

Sin embargo, estas tendencias globales ocultan diferencias sustanciales entre

<sup>(3)</sup> Eurostat, Estadísticas sobre las zonas rurales de la UE, datos de febrero de 2017.

las distintas partes de Europa y los diferentes tipos de zona rural. En general, casi dos tercios de las regiones rurales de la Europa de los Trece (es decir, los países que se adhirieron a la UE en 2004 o posteriormente) están en declive, mientras que en la Europa de los Quince (los que se adhirieron antes de 2004) ocurre lo contrario: en dos terceras partes de las regiones rurales la población se mantiene o incluso va en aumento <sup>(4)</sup>.

El gráfico 1 muestra descensos importantes de población:

- en las zonas rurales del este de Europa donde todavía se está realizando una importante reestructuración agrícola (e industrial);
- en el interior de los países del sur de Europa (en particular, Grecia, España, Portugal, Italia y, en menor medida, en el centro de Francia); y

- en los países nórdicos y bálticos de escasa población.

## 2. Encontrar soluciones locales a los recortes de la financiación pública y la centralización de los servicios públicos

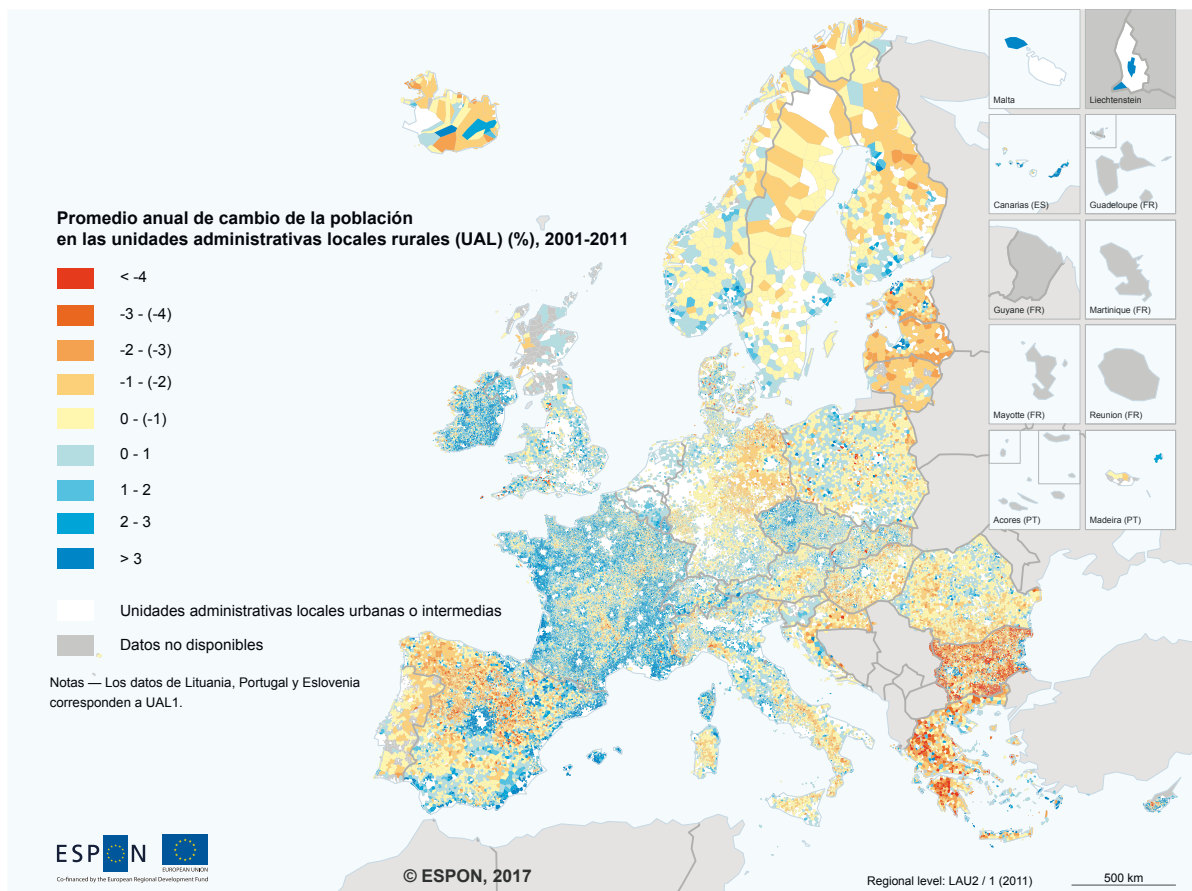
Aun cuando la población de las zonas rurales se mantiene estable o aumenta, la baja densidad de población y una logística complicada incrementan los costes unitarios de determinados servicios básicos como la educación, la sanidad, el comercio y el transporte público. La situación es especialmente grave en lugares como el norte de Finlandia, el centro de España y Portugal, y muchas regiones de montaña. Los costes de la prestación de servicios son también mucho más elevados cuando la población se reparte entre muchos pequeños asentamientos en vez de concentrarse en unos mayores.

Los servicios rurales más costosos para grupos pequeños de personas suelen ser los primeros en recortarse cuando los presupuestos públicos son limitados. Como consecuencia de la crisis financiera, se recortaron los presupuestos públicos y se redujo el gasto social en muchos países de la UE.

A lo largo de este período, las administraciones públicas han ahorrado costes mediante la reducción del nivel de prestación de servicios y, cada vez más, la privatización y la externalización.

Las autoridades locales en muchos Estados miembros de la UE han estado o están en proceso de reorganización en unidades más grandes. Una de las consecuencias obvias ha sido una reducción de los servicios en las zonas rurales y su concentración en núcleos urbanos y ciudades más grandes.

Gráfico 1. Cambio de la población rural



Fuentes de los datos: Eurostat, ESPON, 2017.

<sup>(4)</sup> ESPON, «Policy Brief: Shrinking rural regions in Europe», 2017: <https://www.espon.eu/rural-shrinking>

Esta tendencia agrava la desigualdad entre las zonas rurales y urbanas. Para ilustrar este punto: un poco más de la cuarta parte de la población de la UE que vive en las zonas rurales tiene estudios superiores, frente a casi el doble en las ciudades; la proporción de alumnos que abandonan la escuela prematuramente y de jóvenes sin empleo ni formación es más elevada; y la población de las zonas rurales tiene más probabilidades de que sus necesidades de asistencia sanitaria no estén cubiertas <sup>(5)</sup>.

Una vez más, existe un marcado contraste entre la Europa de los Trece y la Europa de los Quince: el porcentaje de personas en riesgo de caer en la pobreza es mucho mayor en las zonas rurales que en las ciudades en la Europa de los Trece, mientras que en la Europa de los Quince, en su conjunto, se da lo contrario. En Rumanía, Bulgaria y Malta, al menos la mitad de la población rural vive en situación de riesgo de pobreza, mientras que en otros nueve Estados miembros el porcentaje oscila entre el

30 y el 40 % (Croacia, Chipre, Hungría, Letonia, Lituania y Polonia, junto con Grecia, España y Portugal).

Los pueblos inteligentes surgen a menudo gracias a que las personas se reúnen para estudiar soluciones prácticas a estos problemas sociales acuciantes.

### 3. Aprovechar los vínculos con pequeños núcleos urbanos y ciudades

Las zonas rurales tienen una relación simbiótica con las ciudades y pequeños núcleos urbanos. Históricamente, la relación se ha visto a veces en términos puramente competitivos: como un juego de suma cero. Lo que ganaban las ciudades, se consideraba que lo perdían las zonas rurales.

Sin embargo, la Organización para la Cooperación y el Desarrollo Económicos (OCDE) y otros han analizado la compleja red de vínculos entre las ciudades y las zonas rurales y muestran que, si se gestiona correctamente, existe un gran

potencial de acuerdos favorables para ambas partes.

La OCDE constata que, en casi todos sus países miembros, las zonas rurales próximas o fácilmente accesibles desde las ciudades son las que experimentan un crecimiento más rápido en términos de producto interior bruto, productividad y población <sup>(6)</sup>. Señalan: «Las regiones rurales próximas a las ciudades funcionan especialmente bien. Las regiones rurales cercanas a las ciudades presentaban un crecimiento de la productividad más elevado antes de la crisis económica de 2008 y una mayor resiliencia una vez comenzada la crisis». Añaden: «El buen funcionamiento de las regiones rurales próximas a las ciudades no está vinculado únicamente a su proximidad a una gran área metropolitana». La definición de «zona rural cercana a la ciudad» se refiere a cualquier ciudad de más de 50 000 habitantes. Las ciudades pequeñas y medianas desempeñan un papel importante en el desarrollo

Gráfico 2. Vínculos funcionales entre zonas urbanas y rurales



Fuente: OCDE, «Rural: 3.0: A framework for rural development, Policy note».

<sup>(5)</sup> Eurostat, Estadísticas sobre las zonas rurales de la UE, 2017: [http://ec.europa.eu/eurostat/statistics-explained/index.php/Statistics\\_on\\_rural\\_areas\\_in\\_the\\_EU](http://ec.europa.eu/eurostat/statistics-explained/index.php/Statistics_on_rural_areas_in_the_EU)

<sup>(6)</sup> OCDE, «OECD Regional Outlook 2016: Productive regions for inclusive societies», 2016: <https://regions20.org/wp-content/uploads/2016/08/OECD-Regional-Outlook-2016.pdf>

económico de las regiones rurales, pero no es posible obtener estos beneficios sin acceso (7).

Para los pueblos inteligentes, no se trata solo de superar la brecha entre el medio rural y el urbano, sino de aprovechar el potencial único de cada uno en beneficio mutuo.

Obviamente, unos vínculos más estrechos no carecen de riesgos. Por ejemplo, el mayor uso de vehículos particulares y las compras en línea podrían tener un efecto perjudicial sobre las empresas locales y servicios rurales como el comercio.

Para tratar de obtener los mejores resultados, los proyectos de los pueblos inteligentes cooperan cada vez más, tanto con otras zonas rurales similares como con sus pequeños y grandes centros de población asociados, para desarrollar soluciones territoriales planificadas mutuamente beneficiosas. Por ejemplo, el Gobierno francés ha apoyado una serie de contratos de reciprocidad entre las ciudades y las zonas rurales circundantes. El caso de Brest y de Pays du Centre Ouest Bretagne, que se describe en el capítulo siguiente (véase la página 21), es una muestra de cómo ambas zonas han salido ganando en términos de abastecimiento de energías renovables y distribución de contratos de servicios (8).

#### 4. Potenciar el papel de las zonas rurales en la transición a una economía circular hipocarbónica

Las zonas rurales son fundamentales para lograr la transición a una economía hipocarbónica, según la OCDE (9). Las zonas rurales y las regiones intermedias representan el 88,2 % del territorio de la UE (10) y una clara mayoría de sus activos naturales.

Esos activos naturales constituyen a menudo la piedra angular de su

ventaja competitiva, así como de su identidad y atractivo como lugares para vivir. Por lo tanto, están especialmente expuestos a los riesgos del cambio climático y la degradación del medio ambiente, y en una posición privilegiada para obrar un cambio.

En este contexto, no es de extrañar que en estos momentos haya unas 15 000 ecoaldeas (11) en seis continentes y que muchos pueblos de distintas partes de Europa estén realizando proyectos para el ahorro energético, la producción de energía renovable y el transporte sostenible, y estén promoviendo las agrupaciones locales de actividad en las economías circulares y ecológicas.

Un ejemplo extraordinario es el Artic Smart Community Cluster (12). Constituye todo un ejemplo de cómo una de las zonas rurales más remotas de Europa (con menos de 2 habitantes por kilómetro cuadrado) está poniendo en práctica una estrategia ascendente para la especialización inteligente. Mediante una estrecha colaboración con los empresarios de los pueblos, la agrupación (compuesta por distintas

entidades, como empresas, entidades de financiación, investigadores y mediadores) ha identificado un enorme potencial para reducir la fuga de capitales y añadir valor local en dos ámbitos clave: la energía y los alimentos. Ha desarrollado una estrategia integrada para apoyar a los empresarios locales que incluye actividades educativas en los colegios, la apertura de la contratación pública y la construcción de centros locales de alimentación y energía. Los proyectos han logrado crear puestos de trabajo a nivel local, reducir los residuos y las emisiones locales, rebajar los costes y mantener los ingresos en la economía local.

Gráfico 3. Artic Smart Community Cluster



Fuente: Seminario de la REDR sobre «La redinamización de las zonas rurales a través de la innovación empresarial».

(7) OCDE, «Rural: 3.0: A framework for rural development, Policy Note», 2018: <http://www.oecd.org/cfe/regional-policy/Rural-3.0-Policy-Note.pdf>

(8) [https://enrd.ec.europa.eu/sites/enrd/files/tq\\_smart-villages\\_case-study\\_fr.pdf](https://enrd.ec.europa.eu/sites/enrd/files/tq_smart-villages_case-study_fr.pdf)

(9) OCDE, «OECD Regional Outlook 2016: Productive regions for inclusive societies», 2016: <https://regions20.org/wp-content/uploads/2016/08/OECD-Regional-Outlook-2016.pdf>

(10) Eurostat, «Porcentaje de superficie terrestre que usa diversas tipologías (% de superficie terrestre)», 2016: [https://ec.europa.eu/eurostat/statistics-explained/index.php?title=File:Share\\_of\\_land\\_area\\_using\\_different\\_typologies\\_\(%25\\_of\\_land\\_area\)\\_update.png&oldid=319156](https://ec.europa.eu/eurostat/statistics-explained/index.php?title=File:Share_of_land_area_using_different_typologies_(%25_of_land_area)_update.png&oldid=319156)

(11) Una ecoaldeas es una comunidad intencionada, tradicional o urbana concebida conscientemente a través de procesos participativos de propiedad local en las cuatro dimensiones de la sostenibilidad (social, cultural, ecológica y económica) para regenerar entornos sociales y naturales.

(12) [https://enrd.ec.europa.eu/sites/enrd/files/s4\\_rural-businesses\\_aric-cluster\\_havukainen.pdf](https://enrd.ec.europa.eu/sites/enrd/files/s4_rural-businesses_aric-cluster_havukainen.pdf)

Para más información, véase: [http://luotsi.lappi.fi/c/document\\_library/get\\_file?folderId=1664044&name=DLFE-29555.pdf](http://luotsi.lappi.fi/c/document_library/get_file?folderId=1664044&name=DLFE-29555.pdf)

### 5. Promover la transformación digital de las zonas rurales

Las tecnologías digitales tienen la capacidad de transformar radicalmente los inconvenientes a los que se enfrentan las zonas rurales en términos de distancia y baja densidad de población al permitir la comunicación virtual instantánea y el acceso a los servicios electrónicos. Aunque las posibles oportunidades y ventajas son grandes, también existen riesgos que podrían, por ejemplo, dar lugar al cierre de comercios locales.

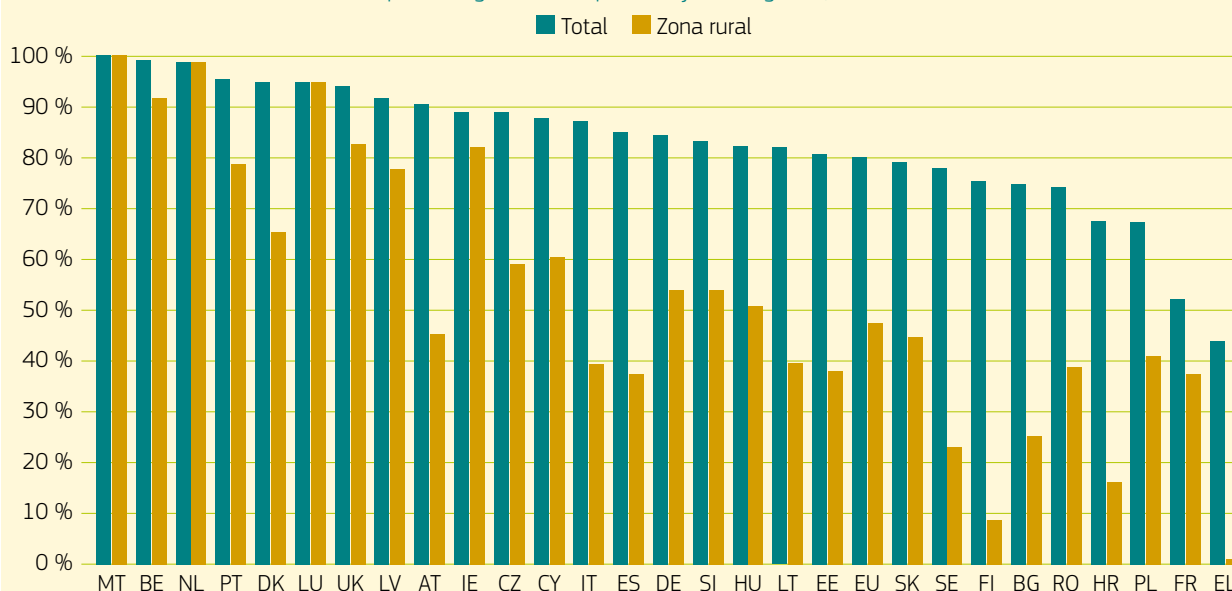
Del mismo modo, es preciso poner en marcha instrumentos adecuados para garantizar que más personas puedan beneficiarse de la transición digital. El grupo de acción local Menter Môn de Anglesey, en Gales (Reino Unido), ha apoyado proyectos <sup>(13)</sup> que abordan la exclusión digital de las personas mayores y de las personas con deficiencias auditivas.

Las zonas rurales se caracterizan a menudo por sufrir una **triple brecha digital: las conexiones de banda ancha, el desarrollo de las capacidades y la utilización**. Además de la falta de oferta de redes de acceso a internet de próxima generación <sup>(14)</sup> (solo el 47 % de las familias rurales tienen acceso de próxima generación, en comparación con el 80 % del total de los hogares de la UE, véase el gráfico 4 *infra*), muchas poblaciones rurales carecen de los conocimientos digitales necesarios, y la utilización de las tecnologías digitales es menor que en las zonas urbanas (véase el capítulo 4).

La creación de una infraestructura digital de alta velocidad en las zonas rurales, junto con la educación y la formación digital, tienen que ser una prioridad en materia de inversión. Ambas son necesarias para abordar la brecha digital y aumentar la capacidad de las partes interesadas y las comunidades rurales europeas para aprovechar su potencial digital.

Los pueblos inteligentes llevan la digitalización aún más lejos. Su objetivo no es solo ponerse al nivel de las zonas urbanas y salvar la brecha, sino también aumentar el atractivo de las zonas rurales y desarrollar un nuevo papel en la transformación de Europa en una economía digital.

**Gráfico 4.** Cobertura del acceso de próxima generación (porcentaje de hogares), 2017



Fuente: IHS y Point Topic.

<sup>(13)</sup> Para más información sobre los proyectos apoyados por el grupo de acción local, véase: <https://www.mentermon.com>

<sup>(14)</sup> El acceso de próxima generación describe las formas modernas de acceso rápido de banda ancha, definido comúnmente como una velocidad de al menos 30 megabits por segundo (Mbps). El acceso de próxima generación representa un cambio radical en la velocidad y la calidad del acceso a internet en comparación con los servicios de banda ancha estándar.

## PUEBLOS INTELIGENTES — EN ACCIÓN



La amplia gama de desafíos a los que se enfrentan las comunidades rurales en las distintas partes de Europa, junto con las nuevas oportunidades creadas por los vínculos entre zonas rurales y urbanas y la transición a una economía circular hipocarbónica, están animando a muchas personas a buscar soluciones de una manera activa. A menudo tienen preocupaciones y prioridades distintas, y operan a distintos niveles, pero cada vez hay más gente que trabaja conjuntamente y une sus esfuerzos para crear los pueblos inteligentes del futuro.

Además de sacar el máximo partido a las oportunidades económicas de las nuevas formas de empresas rurales inteligentes (véase la *Revista rural de la UE* n.º 24), las personas también están explorando nuevas formas innovadoras de prestación de servicios en las comunidades rurales, lo que constituye el objeto de esta publicación.

Muchas comunidades rurales están reaccionando simplemente al **cierre**

**de los servicios locales:** colegios, tiendas o servicios de autobús. Utilizan diversas formas de empresa social y de propiedad comunitaria, ocupan e invierten en activos y edificios locales y los gestionan con una combinación de flujos de financiación pública y privada y trabajo voluntario. Por ejemplo, en Escocia existen actualmente 5 600 empresas sociales que operan en los sectores de transporte, asistencia social, energía, vivienda, comercio y muchos más ámbitos: un aumento del 10 % en dos años <sup>(15)</sup>.

La continua supresión en toda la UE de la prestación de servicios sociales de interés general por parte de los organismos públicos, las crecientes presiones sobre las organizaciones sin fines de lucro tradicionales para diversificar sus fuentes de ingresos y el aumento del interés por la innovación social entre las grandes empresas ponen de relieve una fuerte dinámica de crecimiento en las empresas sociales <sup>(16)</sup>.

Otras comunidades están motivadas principalmente por la amenaza del **cambio climático**, la voluntad de construir un modo de vida más sostenible y aprovechar las oportunidades que ofrecen las energías renovables en las zonas rurales. Por ejemplo, existen alrededor de 3 000 cooperativas de energías renovables en Europa dedicadas a la producción de energía, operaciones en la red, control y ahorro energético y uso compartido del automóvil por internet.

La mayoría de ellas se concentran en el norte de Europa (Reino Unido, Dinamarca, Países Bajos, Bélgica, Alemania, Austria, Finlandia, Suecia), donde el entorno normativo es más favorable para la producción de energía individual y descentralizada.

Sin embargo, según REScoop, la federación europea de cooperativas de energías renovables, que cuenta con 1 250 miembros, este movimiento es cada vez mayor en el sur (Francia, Italia,

<sup>(15)</sup> Bill Slee, «Revitalising rural services through social innovation», SIMRA project: [https://enrd.ec.europa.eu/sites/enrd/files/tq2\\_smart-villages\\_social-innovation\\_slee.pdf](https://enrd.ec.europa.eu/sites/enrd/files/tq2_smart-villages_social-innovation_slee.pdf) Para una definición de empresa social, véase: [https://enrd.ec.europa.eu/sites/enrd/files/s4\\_rural-businesses-factsheet-social-innovation.pdf](https://enrd.ec.europa.eu/sites/enrd/files/s4_rural-businesses-factsheet-social-innovation.pdf)

<sup>(16)</sup> Comisión Europea, «A map of social enterprises and their eco-systems in Europe», 2015: <http://ec.europa.eu/social/BlobServlet?docId=12987&langId=en>

España, Portugal) y el este de Europa (Chequia).

Las comunidades rurales también intervienen cada vez más en la puesta en marcha de la infraestructura de fibra y la estimulación de la demanda necesaria para garantizar que las zonas rurales cumplen su potencial en la **economía digital**. Por ejemplo, en Suecia, cerca del 50 % de las redes de fibra de vidrio locales son propiedad de los municipios o de empresas gestionadas por las comunidades. Existe también un movimiento cada vez mayor en la UE para fomentar la digitalización a través de diversas formas de centros digitales y espacios de cotrabajo, como, por ejemplo, el proyecto Erudite <sup>(17)</sup>.

En la etapa siguiente de la cadena de la gobernanza multinivel, planificadores territoriales a escala municipal, regional y nacional trabajan con los ciudadanos de las zonas rurales para explorar diversas fórmulas para la instalación conjunta de servicios rurales en centros de multiservicios, a menudo vinculados a centros más grandes en los núcleos de población [por ejemplo, los centros de multiservicios de Flandes <sup>(18)</sup> y Finlandia, o las «Maisons de services» en Francia <sup>(19)</sup>].

Subiendo por la cadena, estas iniciativas específicamente rurales se complementan con una amplia gama de iniciativas políticas sectoriales regionales, nacionales y europeas en el ámbito de la salud, la educación, el transporte, la digitalización, etc. Sobre la base de la experiencia de varios países (Reino Unido, Finlandia y Suecia), la UE recomienda medir las repercusiones de estas políticas en las zonas rurales a través del mecanismo rural de garantía («rural proofing»). Por último, en la UE, todas las grandes instituciones han expresado recientemente su apoyo activo a diversos aspectos de los pueblos inteligentes, lo que se plasma en el número considerable de iniciativas políticas de la UE: acción de la Comisión Europea; dictámenes del

Gráfico 5. Cooperativas de energías renovables en toda Europa



Fuente: REScoop.

Comité Económico y Social Europeo y el Comité de las Regiones; acción piloto del Parlamento Europeo; y la futura acción preparatoria sobre pueblos inteligentes <sup>(20)</sup> y el número de conferencias internacionales sobre el tema, como el reciente taller de la OCDE sobre los pueblos inteligentes y la conferencia de Bled «Acción de la UE “Smart Villages”». El desafío de las zonas rurales es ahora consolidar y desarrollar esta diversa alianza para el cambio y utilizar la energía para lograr auténticas mejoras sobre el terreno.

<sup>(17)</sup> <http://www.interregeurope.eu/erudite>

<sup>(18)</sup> [https://enrd.ec.europa.eu/sites/enrd/files/tg2\\_smart-villages\\_service-hubs\\_hoet.pdf](https://enrd.ec.europa.eu/sites/enrd/files/tg2_smart-villages_service-hubs_hoet.pdf)

<sup>(19)</sup> Véase «OECD Rural Policy 3.0»: [http://www.oecd-ilibrary.org/urban-rural-and-regional-development/oecd-regional-outlook-2016/rural-policy-3-0\\_9789264260245-7-en](http://www.oecd-ilibrary.org/urban-rural-and-regional-development/oecd-regional-outlook-2016/rural-policy-3-0_9789264260245-7-en)

<sup>(20)</sup> Véase el portal «Smart Villages» de la REDR: [https://enrd.ec.europa.eu/smart-and-competitive-rural-areas/smart-villages/smart-villages-portal/eu-policy-initiatives-strategic-approaches\\_en](https://enrd.ec.europa.eu/smart-and-competitive-rural-areas/smart-villages/smart-villages-portal/eu-policy-initiatives-strategic-approaches_en)



## VÍNCULO DE LOS PUEBLOS INTELIGENTES A LA INNOVACIÓN SOCIAL Y DIGITAL



### PARLAMENTO EUROPEO

Franc Bogovič

« El concepto de los pueblos inteligentes tiene como objetivo crear pueblos europeos habitables donde las personas puedan y quieran vivir porque las soluciones digitales innovadoras mejoran su estilo de vida ».



### PARLAMENTO EUROPEO

Tibor Szanyi

« La vida rural no es solo agricultura. Se trata también de niñas y niños, mujeres y hombres, jóvenes y mayores. No deben estar abandonados social ni digitalmente ».



### COMITÉ EUROPEO DE LAS REGIONES

Enda Stenson

« Pedimos una mayor ambición y el desarrollo de una política específica y con visión de futuro sobre los pueblos inteligentes con vistas al escenario posterior a 2020 ».



### COMITÉ ECONÓMICO Y SOCIAL EUROPEO

Tom Jones

« Es esencial reforzar la cooperación entre las comunidades, organizaciones y autoridades en las zonas rurales y urbanas para obtener el pleno beneficio de los vínculos sociales, culturales y económicos que puede aportar dicha cooperación ».



### LA INNOVACIÓN SOCIAL EN LAS ZONAS RURALES MARGINALES (SIMRA)

Bill Slee

« La innovación social aporta una respuesta colectiva de la comunidad y la voluntad de invertir tiempo y recursos para resolver problemas locales ».



### RED EUROPEA PARA LAS INICIATIVAS PARTICIPATIVAS SOBRE EL CAMBIO CLIMÁTICO Y LA SOSTENIBILIDAD (ECOLISE)

Eamon O'Hara

« Las zonas rurales están muy afectadas y pueden contribuir enormemente a la transición hacia una economía con bajas emisiones de carbono con un marco político propicio ascendente y descendente ».



## 2. Apoyo nacional y regional para los pueblos inteligentes

© Riccardo Bresciani, Pexels

La acción de la UE «Smart Villages» declara: «Necesitamos algo más que elementos básicos: necesitamos planteamientos estratégicos que ayuden a los responsables políticos, las partes interesadas y los promotores de los proyectos sobre el terreno a obtener resultados». Aunque los pueblos inteligentes dependen fundamentalmente de que la población rural tome la iniciativa, los gobiernos nacionales, regionales y locales pueden proporcionar un entorno propicio para el desarrollo de su actividad. En el presente número de la *Revista rural de la UE*, se examinan los pueblos inteligentes desde la perspectiva de la innovación social y digital únicamente. Véanse números anteriores para obtener información sobre iniciativas que pueden impulsar las empresas y las economías rurales.

Este capítulo examina algunos planteamientos de los pueblos inteligentes que se están poniendo en marcha en toda Europa con especial atención a los servicios rurales. Muchas de las iniciativas están todavía en sus inicios, pero están ganando fuerza y pueden extraerse ya algunas conclusiones preliminares de ellas.

---

LA CREACIÓN SOSTENIBLE DE LOS SERVICIOS EN EL MEDIO RURAL

---

PANORAMA DE LOS ENFOQUES PARA LA PRESTACIÓN DE SERVICIOS

---

LECCIONES DE CUATRO EJEMPLOS INSPIRADORES

---

## LA CREACIÓN SOSTENIBLE DE LOS SERVICIOS EN EL MEDIO RURAL

La Organización para la Cooperación y el Desarrollo Económicos (OCDE) señala que «la prestación de servicios de calidad en zonas rurales se ha situado en el centro de los debates políticos en los últimos años» <sup>(1)</sup>. Considera que, a pesar de que la mayoría de sus países miembros se han recuperado de la crisis financiera, los presupuestos públicos siguen siendo ajustados. Como los costes de la prestación de determinados servicios son mayores en las zonas rurales que en las ciudades, estos son especialmente vulnerables a los recortes en todo el mundo.

No obstante, la OCDE observa que «las comunidades rurales no pueden existir sin los servicios públicos adecuados para satisfacer las necesidades de los residentes. El acceso a las escuelas, la sanidad, la asistencia social y otros servicios son fundamentales para el bienestar de los habitantes de las

### NUEVAS FORMAS DE PRESTACIÓN DE SERVICIOS RURALES

#### 1. La prestación de servicios integrados, entre los que se incluyen:

- la *cubicación* de varios servicios en un edificio o espacio;
- la *colaboración* entre los proveedores de servicios en cuestiones de información, administración, formación, etc.;
- la *cooperación* entre equipos de profesionales para ofrecer servicios más integrados;
- la *coproducción* entre organizaciones públicas, privadas y comunitarias, y especialmente soluciones basadas en la comunidad.

#### 2. Planteamientos de prestación de servicios alternativos y más flexibles, en particular:

- los *servicios móviles* que llevan el servicio a los ciudadanos;
- los *modelos de sistema radial*, en los que los servicios se prestan regularmente desde un lugar central, pero en los que existen servicios periféricos menos regulares o a un nivel inferior en las zonas más remotas;
- *servicios nuevos y mejor adaptados a las necesidades locales* (calidad, comercialización, creación de planteamientos de servicio totalmente nuevos).

#### 3. Soluciones digitales (\*)

(\*) La OCDE incluye las soluciones digitales como un posible planteamiento de servicio alternativo junto con los servicios móviles, pero dado su carácter horizontal y su importancia cada vez mayor para los pueblos inteligentes, se han separado y se incluyen en el capítulo 4.



© OCDE

(1) Poner los servicios públicos al servicio de las comunidades rurales, 20.ª reunión del grupo de trabajo sobre política rural, 5 de diciembre de 2017. Véase también, OCDE, «Strategies to Improve Rural Service Delivery», 2010: <http://dx.doi.org/10.1787/9789264083967-en> OCDE, «Regional Outlook 2016», 2016: <https://regions20.org/wp-content/uploads/2016/08/OECD-Regional-Outlook-2016.pdf>

## LAS RECOMENDACIONES DE LA OCDE PARA LOS SERVICIOS RURALES (\*)

1. El suministro de servicios en el medio rural debe estar diseñado para adaptarse a las características y activos de las distintas regiones rurales.
2. Los objetivos de equidad y eficiencia deben sopesarse cuidadosamente.
3. Los contratos urbano-rurales innovadores deben guiar la prestación de servicios.
4. Los gobiernos deberían pasar de una lógica de gasto a una lógica de inversión.
5. Una gobernanza eficaz e integradora es clave para la prestación de servicios rurales. Esto supone:
  - reconocer un papel estratégico más propiciador del nivel superior de gobierno;
  - facilitar la puesta en común de conocimientos y simplificar los procesos de toma de decisiones;
  - implicar a las comunidades locales;
  - integrar el mecanismo rural de garantía.

(\*) OCDE, «Innovative Service Delivery: Meeting the challenges of Rural Regions», 2008.

zonas rurales y la resiliencia económica y social de dichas comunidades».

El grupo temático de la Red Europea de Desarrollo Rural (REDR) sobre pueblos inteligentes ha puesto de manifiesto las siguientes perspectivas adicionales <sup>(2)</sup>.

La **creación de mercados** para los servicios públicos puede contribuir al mantenimiento de los servicios en las zonas rurales. En muchos países, la legislación ha impulsado a menudo un proceso de contratación exterior. Es probable que muchas tareas, como la limpieza de nieve, las realice más eficazmente un agricultor que el municipio. Del mismo modo, a menudo la población local puede ofrecer mejores cuidados a los ancianos y las personas con discapacidad que el personal de las agencias que tiene que viajar largas distancias.

**Puede resultar deseable transferir un servicio público a un proveedor del tercer sector.** Ya se trate de cooperativas de vivienda que ofrecen viviendas asequibles o bibliotecas ubicadas en una organización no gubernamental de nueva creación, ahora se prefiere a menudo a un proveedor independiente del tercer sector.

Por ejemplo, mediante la creación de un *trust* benéfico, YouthBorders <sup>(3)</sup> ha sido capaz de incrementar sustancialmente la financiación disponible y mejorar el apoyo a los jóvenes en los Scottish Borders.

La OCDE alega que es fundamental «aplicar una lente territorial a la organización y la prestación de estos servicios», considerando de manera holística las pautas de asentamiento, las tendencias de la migración y la movilidad, y otros vínculos entre ciudades, núcleos urbanos, pueblos y los diferentes tipos de zona rural. Sugiere que la localización y la forma de determinados servicios públicos básicos, como la educación y la sanidad, pueden

planearse de manera proactiva para actuar como un catalizador y no como una barrera para el desarrollo rural, a la vez que garantizan las mejores condiciones de acceso para el mayor número posible de personas.

Si bien existen numerosos ejemplos interesantes de la prestación de servicios rurales, en la mayoría de los países aún queda mucho camino por recorrer. En un estudio de los servicios en el medio rural en Europa, la doctora Sarah Skerratt <sup>(4)</sup> afirma: «En los casos en que existen fuertes intervenciones nacionales, los servicios rurales pueden abordarse de una manera relativamente coherente». Pero, a pesar de las recomendaciones mencionadas anteriormente, en la mayoría de los demás casos, los servicios rurales siguen compartimentándose en presupuestos sectoriales; siendo objeto de intervenciones o proyectos piloto a corto plazo; dependiendo de prioridades y cambios políticos; organizándose de manera incoherente.

Siguiendo esta línea argumental, en la cumbre Agri Innovación de Lisboa 2017, se recomendó «mejorar la focalización y la coordinación a través de una planificación estratégica ascendente y la evaluación del impacto en las zonas rurales (el mecanismo rural de garantía) de todas las políticas y flujos de financiación. Ello permitirá una mejor identificación de las necesidades locales en lo que respecta a la prestación de servicios en las zonas rurales y la focalización de las intervenciones en el marco de las diferentes políticas» <sup>(5)</sup>.



© Nigel Tardymehondo, Unsplash

<sup>(2)</sup> [https://enrd.ec.europa.eu/sites/enrd/files/tg\\_smart-villages\\_briefing\\_business-models.pdf](https://enrd.ec.europa.eu/sites/enrd/files/tg_smart-villages_briefing_business-models.pdf)

<sup>(3)</sup> <http://www.youthborders.org.uk/>

<sup>(4)</sup> Sarah Skerratt, directora de investigación, Rural Society Research, «Rural Services: European Policies and experiences».

<sup>(5)</sup> <http://www.aislisbon2017.com/>

## PANORAMA DE LOS ENFOQUES PARA LA PRESTACIÓN DE SERVICIOS

La REDR llevó a cabo un ejercicio exploratorio para identificar iniciativas sobre servicios en el medio rural que estaban teniendo lugar a escala nacional y local <sup>(6)</sup>. El ejercicio confirmó que existe una compleja red de estrategias sectoriales para los diferentes servicios en la mayoría de los países, mostrando solo la punta del iceberg. No obstante, indicó que los enfoques territoriales integrados de los servicios rurales son la excepción y no la regla.

El ejercicio exploratorio identificó varios Estados miembros de la UE que están elaborando estrategias y proyectos piloto relacionados con los servicios rurales que comparten las características de los pueblos inteligentes, aunque no siempre utilizan la misma terminología. Estos ejemplos han sido completados por la información obtenida a través

del trabajo del grupo temático de la REDR <sup>(7)</sup>. Por lo general, estas estrategias y proyectos responden a uno o más de los siguientes tres desafíos:

- **La despoblación rural.** Las estrategias pertinentes abordan principalmente la despoblación en curso y la pérdida de los jóvenes en determinadas zonas rurales, como el norte de Finlandia, Suecia y Escocia, las regiones interiores de muchos países del sur de Europa (Italia, España, Portugal, Grecia y el centro de Francia) y la emigración de los países de Europa Central y Oriental y los países bálticos. Muchas estrategias combinan las acciones encaminadas a promover el desarrollo económico y el empleo con acciones para apoyar la mejora o la innovación en la prestación de servicios, generalmente en ámbitos como la educación, la

movilidad, el empleo, la sanidad y la energía.

- **La división entre zonas rurales y zonas urbanas y la concentración territorial de los servicios.** Incluso en el caso de zonas rurales que cuentan con una población estable o en crecimiento, la combinación de recortes de servicios públicos, la centralización, el uso creciente de automóviles y el declive del transporte público puede provocar que las comunidades rurales se «vacíen» de servicios públicos y privados.
- **La promoción de la transformación digital de las zonas rurales.** Estas estrategias se centran particularmente en la creación de infraestructuras de banda ancha y en la mejora del uso de las oportunidades digitales en el rural a través de plataformas digitales, centros de cotrabajo y cursos de

### ESTRATEGIAS REGIONALES Y NACIONALES PARA REVITALIZAR LOS SERVICIOS RURALES

#### La despoblación rural

- **Estrategia de las zonas interiores de Italia:** una estrategia nacional integrada para el desarrollo socioeconómico de las zonas interiores que abarca a unos 13 millones de personas que se encuentran relativamente lejos de centros de servicios. Incluye cuatro estrategias piloto basadas en zonas con financiación múltiple con un fuerte énfasis en el apoyo de la innovación de los servicios locales.
- **Servicios en zonas rurales y periféricas de Suecia:** la estrategia apoya las acciones para fomentar la accesibilidad a los servicios privados y públicos.
- **La legislación española para el desarrollo rural sostenible:** un enfoque integrado para apoyar la infraestructura rural, las tecnologías de la información y la comunicación y una amplia gama de servicios rurales, así como el desarrollo económico. La ley quedó inactiva durante la crisis financiera, pero se ha reactivado recientemente. Además, el Gobierno español está desarrollando una estrategia contra la despoblación.

#### La división entre zonas rurales y zonas urbanas y la concentración territorial de los servicios

- **Los «contratos de reciprocidad» en Francia** adoptan la forma de un contrato entre las ciudades y las zonas rurales circundantes destinado a mejorar la sostenibilidad de los

servicios rurales y el medio ambiente, así como el desarrollo económico.

- **La estrategia «Service Design» en Flandes (Bélgica),** tiene por objeto mejorar el transporte y la movilidad en los municipios belgas de Flandes Occidental mediante el fomento de la participación de los ciudadanos en los procesos de toma de decisiones.
- **La resiliencia social en la región de Brabante (Países Bajos),** apoya las redes de aprendizaje y las iniciativas participativas.

#### La promoción de la transformación digital de las zonas rurales

- **El estudio «Smart Countryside» en Finlandia** ofrece un análisis global de los desafíos y las oportunidades de la digitalización de los servicios en el medio rural en Finlandia. La intención es desarrollar acciones piloto que apoyen la innovación en una serie de servicios rurales.
- **La iniciativa «Digital Villages» en Alemania** incluye iniciativas piloto en tres pueblos para desarrollar soluciones digitales para los servicios rurales.
- **Las agendas digitales de varios países como Alemania, España, Letonia y Suecia** disponen o tienen previsto disponer de acciones específicas dirigidas a las zonas rurales y los servicios.

<sup>(6)</sup> En 2017 se detectaron más de 90 estrategias y más de 100 proyectos (no todos pertinentes para los pueblos inteligentes): [https://enrd.ec.europa.eu/sites/enrd/files/tg\\_smart-villages\\_scoping-work-plan\\_draft.pdf](https://enrd.ec.europa.eu/sites/enrd/files/tg_smart-villages_scoping-work-plan_draft.pdf)

<sup>(7)</sup> [https://enrd.ec.europa.eu/smart-and-competitive-rural-areas/smart-villages\\_en](https://enrd.ec.europa.eu/smart-and-competitive-rural-areas/smart-villages_en)

formación tanto para ciudadanos como para empresarios. Algunas de las estrategias más prometedoras apoyan innovaciones digitales piloto tanto para servicios específicos como para la población en su conjunto.

Tal como se detalla en el capítulo 5 de la presente publicación, los programas

de desarrollo rural (PDR) desempeñan un papel importante en algunas estrategias, especialmente la medida 19 para Leader/CLLD y la medida 7 para los servicios básicos y la renovación de las poblaciones. No obstante, suelen combinarse con otros fondos de la UE, como el Fondo Europeo de Desarrollo

Regional (FEDER), el Fondo Social Europeo (FSE), así como otros fondos nacionales.

El ejercicio exploratorio de la REDR reveló estrategias interesantes para fomentar la prestación de servicios (algunas de las cuales se destacan en el recuadro de la página 19)

## LECCIONES DE CUATRO EJEMPLOS INSPIRADORES

El grupo temático de la REDR está explorando planteamientos para revitalizar los servicios rurales a través de la innovación digital y social y teniendo en cuenta cómo pueden emplearse mejor los PDR para apoyar a los pueblos inteligentes. El trabajo del grupo temático ha revelado cómo los servicios rurales básicos (como la sanidad, los servicios sociales, la educación, la energía, el transporte, la venta al por menor) mejoran y se hacen más sostenibles mediante el despliegue de tecnologías de la información y las comunicaciones y acciones y proyectos participativos. A continuación figuran algunos ejemplos de la creación de zonas rurales vibrantes, sostenible y atractivas.

### 1. La estrategia de las zonas interiores en Italia

En el período de programación 2014-2020, Italia ha puesto en marcha una nueva política integrada denominada «Estrategia Nacional para las Zonas Interiores» (NSIA)<sup>(8)</sup>. Las zonas interiores de Italia son zonas rurales que se caracterizan por su alejamiento de los principales centros de servicios. En estas zonas se concentra el 23 % de la población del país (13,5 millones de habitantes) y cubren el 60 % del territorio nacional (4 261 municipios).

La NSIA se concentra en las regiones interiores más periféricas y ultraperiféricas en las que el declive demográfico y el envejecimiento de la población son más acusados. El objetivo es estimular la creación de empleo, promover la inclusión social y revertir el declive demográfico. La estrategia se basa en cuatro innovaciones principales:

**CUATRO EJEMPLOS INSPIRADORES DE PUEBLOS INTELIGENTES**

1. La Estrategia para las Zonas Interiores en Italia, para hacer frente a la despoblación rural.
2. Los «contratos de reciprocidad» en Francia, para construir vínculos entre las zonas rurales y urbanas.
3. La iniciativa «Smart Countryside» en Finlandia, para abordar la despoblación y la transición digital.
4. La iniciativa «Digital Villages» en Alemania, para aprovechar la transición digital.

- una inversión simultánea en la mejora de los servicios (principalmente a través de políticas nacionales) y el desarrollo económico (con fondos de la UE);
- una dimensión nacional y la gobernanza multinivel (nacional, regional, municipal e intermunicipal);
- un enfoque multifondo (Feader, FEDER, FSE, combinados con fondos nacionales); y
- un enfoque participativo del desarrollo local.

A finales de abril de 2017, se seleccionaron un total de 71 zonas piloto que abarcaban 1 066 municipios. Las zonas seleccionadas son, por término medio, relativamente pequeñas, con alrededor de 29 000 habitantes. El presupuesto medio disponible es de 17,4 millones de euros por zona, que es superior al presupuesto medio de los grupos de acción local (GAL) en Italia. Zonas interiores y GAL se solapan frecuentemente.

#### Conclusiones principales:

- Los programas de desarrollo rural pueden contribuir a la Estrategia para las Zonas Interiores mediante Leader

u otras medidas, o una combinación de ambos.

- La existencia del desarrollo de capacidades en los GAL es clave en el diseño de una estrategia de calidad.
- Las sinergias pueden ser positivas si los GAL participan directamente en el diseño y la aplicación de la estrategia.
- Pueden lograrse impactos más amplios e innovadores mediante la integración de la estrategia con estrategias de desarrollo local Leader, donde las asociaciones de las zonas interiores se concentran en el acceso a los servicios, y los GAL, en el desarrollo local.
- Aplicar normas diferentes a los distintos fondos nacionales y de la UE puede complicar la integración de las estrategias Leader y las estrategias para las zonas interiores.

### 2. Los contratos de reciprocidad en Francia

En 2015, Francia lanzó un programa experimental para promover la cooperación intermunicipal denominado «Contratos de reciprocidad ciudad-

<sup>(8)</sup> [https://enrd.ec.europa.eu/sites/enrd/files/tg\\_smart-villages\\_case-study\\_it.pdf](https://enrd.ec.europa.eu/sites/enrd/files/tg_smart-villages_case-study_it.pdf)

## EJEMPLOS DE APOYO A LA INNOVACIÓN EN LOS SERVICIOS RURALES

Las inversiones en innovación de los servicios locales están financiadas con cargo a fondos nacionales. Entre las acciones que se benefician de las ayudas cabe señalar:

- una iniciativa comunitaria de coche compartido en Val Maira (Piamonte) que utiliza una plataforma web y está gestionada por una cooperativa comunitaria local;
- aulas a distancia en las escuelas secundarias de Beigua Sol (Liguria) y de los Apeninos Piacenza-Parma (Emilia-Romaña);
- el equipamiento de farmacias en Matese (Molise) con tecnologías inteligentes que permiten el diagnóstico a distancia por parte de personal sanitario;
- dispositivos inteligentes que permiten a los habitantes supervisar los deslizamientos de tierras y reforzar la protección civil en Madonie (Sicilia).

campo» (*contrat de réciprocité ville-campagne*)<sup>(9)</sup>. El objetivo es eliminar la brecha entre las zonas urbanas y rurales mediante el fomento de asociaciones ventajosas para todos en los ámbitos de interés común.

Se seleccionaron cuatro asociaciones territoriales en la primera fase del programa; el área metropolitana de Brest y Pays du Centre Ouest Bretagne fueron los primeros en firmar un contrato oficialmente. Brest pretende reforzar la competitividad a medio y largo plazo, mientras que Pays du Centre Ouest Bretagne se centra en la prestación de servicios sanitarios y la búsqueda de nuevos mercados para su floreciente sector maderero.

Las dos zonas están colaborando para apoyar proyectos innovadores en torno a cuatro líneas principales: desarrollo económico; inclusión social; salud, cultura y servicios; y medio ambiente y transición energética. Dentro de cada capítulo, los funcionarios del Gobierno local y los habitantes contribuyeron al desarrollo de una hoja de ruta conjunta que fue adoptada formalmente en noviembre de 2016. Posteriormente, se asignó una provisión de 2 millones de euros en un contrato marco plurianual acordado por el Estado y la autoridad regional de Bretaña hasta 2020.

Un año después de la firma del contrato, la cooperación ya está mostrando resultados tangibles, con alrededor

de 30 proyectos en curso. Entre los ejemplos se incluyen una agrupación audiovisual e iniciativas sanitarias y bioenergéticas<sup>(10)</sup>.

### Conclusiones principales:

- Era necesaria una estructura de gobernanza adecuada para garantizar el éxito. El organismo de planificación urbana de Brest asumió esta responsabilidad.
- Los mecanismos de financiación acordados también resultaron clave e incluían contribuciones financieras de la región, el Estado y la Unión Europea.
- El emparejamiento inicial fue también un factor fundamental para el éxito y esto debe trascender las alianzas políticas para incluir la participación activa de las comunidades locales en la elaboración de una visión compartida y una estrategia de desarrollo a largo plazo.

### 3. La iniciativa «Smart Countryside» en Finlandia

La digitalización ocupa un lugar destacado en la agenda del Gobierno finlandés. En 2016, se llevó a cabo el estudio «Smart Countryside»<sup>(11)</sup> para investigar los desafíos a los que se enfrentan las zonas rurales y las oportunidades que ofrece la digitalización. El objetivo era estudiar la posibilidad de desarrollar y diversificar

los servicios rurales a través de la digitalización y la experimentación.

El estudio llegó a la conclusión de que los residentes y las empresas rurales desean y están preparados para utilizar los servicios digitales. La digitalización puede acercar los servicios al cliente, reducir los costes y tener una importante repercusión en el medio rural, donde el cambio estructural es rápido y las distancias a los servicios físicos están aumentando.

Sin embargo, no todos los ciudadanos o empresas tienen la voluntad o las capacidades necesarias para beneficiarse de las oportunidades que brinda la digitalización. Por lo tanto, es importante familiarizar a las personas con las herramientas digitales e invertir en el desarrollo de sus capacidades y su voluntad para utilizar los servicios digitales.

El estudio ofrece una serie de recomendaciones para mejorar la innovación digital en los servicios rurales, que ahora se están utilizando para dar forma tanto a los programas existentes como a los nuevos, por ejemplo, adaptando las ayudas en virtud de las medidas 7 (servicios básicos) y 19 (Leader/CLLD) de los programas de desarrollo rural, la estrategia nacional de banda ancha y la decisión gubernamental sobre digitalización rural de 2017.

Por ejemplo, el GAL de Lappi Pohjois en Laponia (Finlandia) realizó un estudio preliminar para examinar la prestación de servicios médicos digitalizados en las zonas remotas a través de un quiosco de asistencia sanitaria con equipo de diagnóstico (por ejemplo, pruebas de laboratorio y control de la presión sanguínea) que los pacientes pueden utilizar de manera independiente. Además, el quiosco está conectado por vídeo con un médico o una enfermera. Los resultados han sido positivos, pero se puso de manifiesto que era necesario un servicio más diverso y complejo para apoyar el uso de los servicios digitales.

«Capacidades para dar el salto digital» (Valmiudet digiloikkaan) es

<sup>(9)</sup> [https://enrd.ec.europa.eu/sites/enrd/files/tg\\_smart-villages\\_case-study\\_fr.pdf](https://enrd.ec.europa.eu/sites/enrd/files/tg_smart-villages_case-study_fr.pdf)

<sup>(10)</sup> Véase: [https://enrd.ec.europa.eu/sites/enrd/files/tg\\_smart-villages\\_case-study\\_fr.pdf](https://enrd.ec.europa.eu/sites/enrd/files/tg_smart-villages_case-study_fr.pdf) (páginas 3 y 4 de la publicación).

<sup>(11)</sup> [https://enrd.ec.europa.eu/sites/enrd/files/tg\\_smart-villages\\_case-study\\_fi.pdf](https://enrd.ec.europa.eu/sites/enrd/files/tg_smart-villages_case-study_fi.pdf)

un proyecto anual financiado por el GAL Jokivarsikumppanit. El objetivo es desarrollar la capacidad de las empresas locales, organizaciones no gubernamentales y residentes para utilizar los servicios digitales. El proyecto combina formación, información y actividades de demostración. Entre los temas abordados se incluyen la videoconferencia para las empresas, la comercialización en los medios sociales, la optimización para los motores de búsqueda, la seguridad de la información, la utilización de los servicios digitales por parte de las personas mayores y la realidad virtual como medio de potenciar el trabajo a distancia.

#### Conclusiones principales:

- A fin de reducir el riesgo de exclusión digital (por zona, edad, educación, nivel de ingresos, etc.), es necesario un apoyo para el funcionamiento de las conexiones de datos (de banda ancha) y la formación de las personas con un bajo nivel de capacidades digitales.
- A la hora de desarrollar los servicios digitales para las zonas rurales, las soluciones deben basarse en los conocimientos y las necesidades locales. En este contexto, el sector público desempeña un papel crucial en la creación de plataformas y el acceso a la información y las buenas prácticas.
- Es importante medir los beneficios económicos de la digitalización para animar a las empresas a digitalizar sus servicios y garantizar que las personas aprovechan los beneficios.
- Las soluciones innovadoras para los desafíos locales (movilidad, sanidad, etc.) deben descubrirse mediante la experimentación a nivel local.

#### 4. La iniciativa «Digital Villages» en Alemania

El proyecto «Digital Villages» en el estado de Renania-Palatinado, Alemania <sup>(12)</sup> pone a prueba un enfoque holístico de



© Maaseutu.fi

la digitalización de los servicios rurales en tres zonas piloto: las asociaciones de comunidades de Eisenberg, Gölheimand y Betzdorf-Gebhardshain.

El proyecto fue iniciado por el Ministerio del Interior y Deporte de Renania-Palatinado y el Instituto Fraunhofer de Ingeniería de Software Experimental (IESE) en 2015 y concluirá en 2019, con un presupuesto total de unos 4,5 millones de euros. La creación de una plataforma digital común tiene por objeto desarrollar y probar nuevas soluciones para el suministro de bienes locales, la comunicación, la movilidad y la administración electrónica.

El proyecto tiene cinco objetivos principales:

- la innovación dentro de un ecosistema rural inteligente;
- el desarrollo de soluciones intersectoriales;
- la creación de una cultura de colaboración entre las partes interesadas locales;
- la construcción de soluciones sostenibles;
- el desarrollo de soluciones digitales asequibles.

La ejecución del proyecto «Digital Villages» se basa en un enfoque de «laboratorio viviente». Durante la primera fase, se debaten los conceptos

y soluciones concretas con los residentes locales y otras partes interesadas. Después, se desarrollan prototipos que se refinan con las partes interesadas hasta la digitalización de soluciones concretas, principalmente en forma de aplicaciones móviles o servicios web digitales. Ejemplos de servicios desarrollados hasta el momento son un mercado en línea con un sistema de entregas voluntarias y un portal de noticias locales.

#### Conclusiones principales:

- Para aplicar con éxito un proyecto de digitalización es necesario, en primer lugar, construir una infraestructura de innovación que requiere equipos interdisciplinarios, así como la participación de los habitantes de la zona rural.
- La creatividad y las buenas ideas son fundamentales. Investigar las iniciativas y proyectos existentes puede ser una buena fuente de inspiración.
- Trabajar con unos primeros prototipos que respondan específicamente a las necesidades de los residentes conduce a resultados positivos.
- La participación de creadores de opinión locales, así como proporcionar modelos de participación flexible para los residentes, es esencial.

<sup>(12)</sup> [https://enrd.ec.europa.eu/sites/enrd/files/tg\\_smart-villages\\_case-study\\_de.pdf](https://enrd.ec.europa.eu/sites/enrd/files/tg_smart-villages_case-study_de.pdf)





### 3. Aprovechamiento de la innovación social

© Pixabay, Pexels

El artículo anterior ha examinado el modo en que los gobiernos regionales y nacionales pueden apoyar las iniciativas de pueblos inteligentes que ofrecen o mejoran la prestación de servicios mediante un marco de políticas y programas descendentes y de aplicación local.

Este artículo examina cómo las comunidades pueden tomar la iniciativa y responder directamente a las necesidades y oportunidades locales. Este tipo de iniciativas ascendentes o participativas están muy extendidas y son diversas. Sin embargo, el potencial innovador de las acciones participativas solo puede conseguirse cuando la energía local se ve respaldada por un marco político que favorece la creatividad inherente en los enfoques ascendentes.

---

RESILIENCIA DE LA COMUNIDAD

---

REVITALIZAR LOS SERVICIOS RURALES A TRAVÉS DE LA INNOVACIÓN SOCIAL

---

LA ACCIÓN POR EL CLIMA COMO MOTOR DE LA INNOVACIÓN

---

LAS BARRERAS A LA INNOVACIÓN PARTICIPATIVA

---

UN MARCO PROPICIO

---

## RESILIENCIA DE LA COMUNIDAD

En el pasado, las ciudades se han caracterizado a menudo por ser «la locomotora del desarrollo económico y las zonas rurales, los vagones que se ven arrastrados por la gran metrópolis moderna» <sup>(1)</sup>.

Sin embargo, las zonas rurales han demostrado tener sus propias dinámicas y ser fuente de innovaciones importantes. La Declaración de Cork 2.0 establece: «El potencial del rural para aportar soluciones innovadoras, inclusivas y sostenibles para hacer frente a los desafíos sociales actuales y futuros, tales como la prosperidad económica, la seguridad alimentaria, el cambio climático, la gestión de los recursos, la inclusión social y la integración de los inmigrantes debe reconocerse mejor».

Los proyectos de investigación como SIMRA <sup>(2)</sup> (Innovación Social en Zonas Rurales Marginadas) y las redes como Ecolise <sup>(3)</sup> están desvelando que muchos miles de pueblos y zonas rurales están haciendo precisamente esto. Vuelven a confirmar que los pueblos inteligentes existen y son simplemente lugares donde la población local pone en común su inteligencia y sus recursos para idear y desarrollar respuestas innovadoras a desafíos locales y mundiales acuciantes. Al hacerlo, participan en distintas formas de innovación social.

En las comunidades rurales de toda Europa, se ven pruebas de cómo la energía y el ingenio locales, en combinación con la tecnología disponible, se aplican con éxito para hacer frente a necesidades básicas en ámbitos como el transporte, la asistencia social o la educación, pero también a preocupaciones y amenazas en ámbitos tales como el medio ambiente y el cambio climático, que tienen una dimensión local y mundial.

Muchas de estas respuestas comunitarias han demostrado ser muy eficaces para hacer frente a problemas profundamente arraigados que son difíciles de abordar de otra manera y para cambiar las tendencias de declive de la población, el desempleo, el deterioro del medio ambiente y la calidad de vida. Esto es especialmente cierto en las situaciones en las que la acción participativa está en consonancia y es apoyada por iniciativas y políticas públicas que reconocen y promueven un enfoque ascendente.

Sin embargo, un motivo de preocupación es que la política se está quedando atrás y no siga el ritmo de los avances sobre el terreno. Los obstáculos y las limitaciones son cada vez más evidentes, a menudo debido a una desconexión entre las respuestas locales de base y las políticas y programas desarrollados a otros niveles.

«Una innovación social es una innovación que tiene fines y medios sociales. En otras palabras, son innovaciones que son buenas para la sociedad y refuerzan la capacidad de acción de las sociedades» <sup>(4)</sup>.

En ausencia de un entorno político favorable, existe un riesgo real de que se pierda la oportunidad de lograr un mayor compromiso de la comunidad y la innovación social, haciendo que resulte cada vez más difícil lograr un cambio positivo en la esfera local. Por lo tanto, el desafío consiste en crear un entorno más favorable para los pueblos inteligentes: facilitar el desarrollo de capacidades y proporcionar herramientas para la planificación participativa; eliminar las barreras legislativas y administrativas; e integrar el uso de programas de desarrollo rural (PDR) con otros fondos nacionales y de la Unión Europea (UE), promoviendo al mismo tiempo oportunidades de atraer financiación privada.

## ÁMBITO

Teniendo en cuenta que números anteriores de la *Revista rural de la UE* han cubierto las iniciativas destinadas a impulsar las empresas y economías rurales — véanse «Cadenas de distribución de alimentos y bebidas inteligentes y competitivas» (n.º 22) y «Reimaginar las oportunidades de negocio que ofrece el mundo rural» (n.º 24), el presente número se centra en la prestación de servicios rurales.

<sup>(1)</sup> Mark Schucksmith, «New Labour's countryside: rural policy in Britain since 1997», 2008: <http://press.uchicago.edu/ucp/books/book/distributed/N/bo13438809.html>

<sup>(2)</sup> SIMRA es un proyecto financiado por el programa de investigación e innovación de la Unión Europea Horizonte 2020: <http://www.simra-h2020.eu/>

<sup>(3)</sup> Ecolise, la Red Europea de las Iniciativas Comunitarias sobre el Cambio Climático y la Sostenibilidad, es una coalición de redes nacionales e internacionales: <http://www.ecolise.eu/>

<sup>(4)</sup> Comisión Europea, «Social Innovation: A Decade of Changes», 2010: [http://espas.eu/orbis/sites/default/files/generated/document/en/social\\_innovation\\_decade\\_of\\_changes.pdf](http://espas.eu/orbis/sites/default/files/generated/document/en/social_innovation_decade_of_changes.pdf)

## REVITALIZAR LOS SERVICIOS RURALES A TRAVÉS DE LA INNOVACIÓN SOCIAL

La prestación de servicios es el sector de mayor crecimiento en todo el mundo, pero existe una anomalía en muchas zonas rurales en las que la prestación de servicios ha sufrido un declive en las últimas décadas. Empresas pequeñas han cerrado, empresas más grandes han cerrado sucursales en los pueblos (por ejemplo, bancos, oficinas de correos), los recortes del sector público están provocando el declive o la centralización de los servicios y la privatización de algunos servicios (vivienda, bibliotecas, asistencia social) amenaza las prestaciones en zonas remotas.

En este contexto, las propias comunidades a menudo han de intervenir para subsanar estas carencias en ámbitos tan diversos como la vivienda, el transporte y la movilidad, la asistencia social, la banca, la formación, la energía, el reciclaje y el desarrollo económico. El desencadenante de la respuesta de la comunidad puede variar: desde el cierre de un servicio esencial (escuela, oficina de correos, tienda, servicio de autobuses) a un marcado descenso de la calidad de un servicio, como la atención social o a veces incluso el reconocimiento de una amenaza o una oportunidad no realizada.

Por ejemplo, en el pueblo de Braemar (Escocia), la comunidad local comprobó que los residentes ancianos y las personas con discapacidad tenían que esperar mucho tiempo para la prestación de servicios de asistencia social, ya que los cuidadores tenían que desplazarse desde lugares alejados. Además, los cuidadores se cambiaban o sustituían a menudo por personal temporal que nunca llegaba a conocer a sus clientes. Por lo tanto, la comunidad negoció un acuerdo mediante el cual gestionaría el presupuesto de asistencia y emplearía a personas del lugar para cuidar a residentes que ya conocían.

La pérdida o deterioro de un servicio importante o la identificación de una oportunidad no basta necesariamente para catalizar la innovación social. Son necesarias algunas condiciones favorables para que las comunidades actúen. Entre ellas, el liderazgo y el capital social<sup>(5)</sup>, y la existencia de vínculos y confianza suficiente entre las personas del lugar para apoyar la acción colectiva. En algunas zonas, existe ya un alto nivel de capital social, acumulado a lo largo de varios años. En otras zonas, podrían ser necesarias medidas y procesos para apoyar el liderazgo y desarrollar la confianza



© Kinderbetreuung

### APRENDER-CRECER-VIVIR CON AGRICULTORAS

La agricultura social (o agricultura terapéutica) se refiere a un uso a corto o largo plazo de los recursos agrícolas, tales como los animales y las plantas, para promover y crear servicios sociales en entornos rurales. Entre estos servicios se incluyen rehabilitación, terapia, empleo protegido, educación a lo largo de la vida y otras actividades que contribuyen a la inclusión social.

Una interesante iniciativa de agricultura social en Italia es la cooperativa social «Aprender-crecer-vivir con agricultoras» (*Mit Bäuerinnen lernen-wachsen-leben*) en la provincia de Bolzano/Bozen. Creada en 2007, la cooperativa cuenta con más de 100 madres de día que ofrecen un cuidado infantil flexible en sus granjas con la integración directa de los recursos agrícolas y el medio ambiente como elementos de enseñanza.

Además, algunos de los miembros de la cooperativa agrícola ofrecen actividades educativas para niños en edad escolar. La cooperativa está expandiendo continuamente sus actividades por el territorio y tiene intención de ampliar las actividades de agricultura social para abarcar a personas con discapacidad, vacaciones en granjas con servicio de atención específica, horticultura y terapia con animales.

En 2014, comenzó además a ofrecer asistencia a los ancianos, en respuesta al envejecimiento de la población local. En la actualidad, 32 explotaciones ofrecen estos servicios previa solicitud. La cooperativa ha recibido el apoyo del Fondo Social Europeo (FSE).

<http://www.kinderbetreuung.it/>

<sup>(5)</sup> Si bien el capital físico se refiere a objetos físicos y el capital humano a las propiedades de los individuos, el capital social se refiere a las conexiones entre las personas, las redes sociales y las normas de reciprocidad y confianza que se derivan de ellas. Robert Putnam, «Social capital and civic community», 2000: [http://infed.org/mobi/robert-putnam-social-capital-and-civic-community/#\\_Social\\_capital](http://infed.org/mobi/robert-putnam-social-capital-and-civic-community/#_Social_capital)

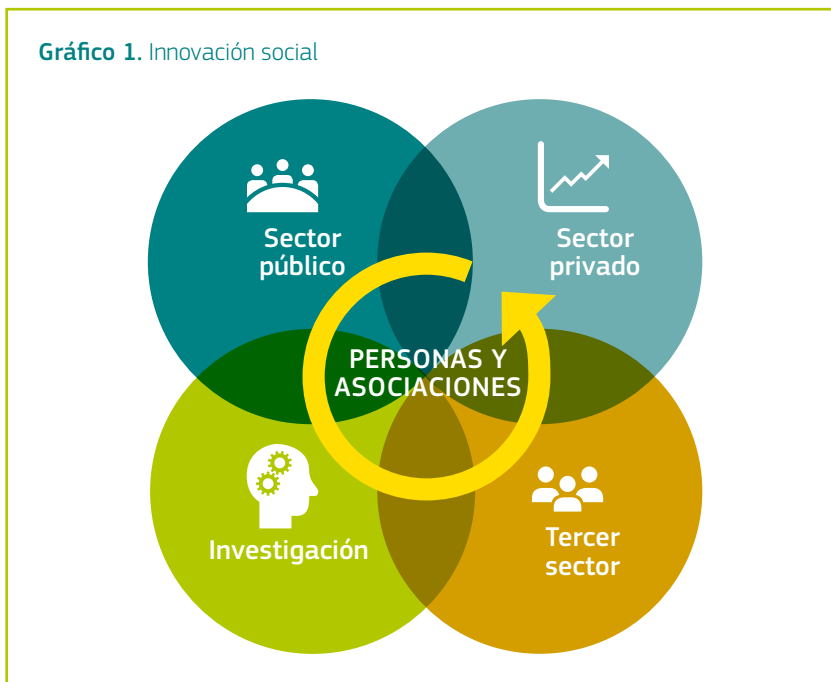
y las capacidades antes de llevar a cabo proyectos más ambiciosos.

Además, el apoyo institucional es importante para el establecimiento, el éxito y la sostenibilidad a largo plazo de las iniciativas comunitarias. Por ejemplo, en las últimas décadas, la contratación en el sector público ha desempeñado un papel importante para estimular la innovación social y crear y desarrollar la empresa social (6). Sin embargo, también es necesario un marco más amplio de ayuda pública.

Aunque no existe un modelo único para la innovación social en la prestación de servicios rurales, existen indicios de que se requiere una evaluación crítica de los activos locales (7) y la combinación adecuada de iniciativas públicas, privadas, de investigación o de la sociedad civil. Las oportunidades para la innovación social surgen en la intersección creativa de los modelos de prestación de servicios (8). Estudios de casos analizados por el grupo temático de la Red Europea de Desarrollo Rural (REDR) apuntan a varias situaciones posibles de innovación social:

- en las zonas rurales con capital social sólido (y legislación flexible), se dan inversiones directas de la comunidad en activos estratégicos locales (energía, banda ancha, transporte, asistencia); dichas inversiones se

Gráfico 1. Innovación social



basan en las fuentes de financiación y mano de obra de la comunidad, y el excedente generado por dichos activos se reinvierten en otras actividades económicas y sociales [por ejemplo, las sociedades de desarrollo comunitario inglesas y escocesas (9) o las cooperativas de energía renovable alemanas y danesas];

- en algunas de las zonas rurales, la iniciativa puede provenir de municipios innovadores [por ejemplo, los centros

de multiservicios de Flandes (10) y Finlandia];

- en otros casos, se trata de una iniciativa de investigación [por ejemplo, el caso de «Digital Villages» en Alemania (11)].

No obstante, en todos los casos, las personas se sitúan en el centro, y los pueblos inteligentes procuran seleccionar lo mejor de los distintos modelos de prestación de servicios mediante asociaciones y redes.



© Clough Jordan Ecovillage

(6) Véanse ejemplos de contratación en la *Revista rural de la UE* n.º 22, capítulo 4 sobre «Acceso al mercado alimentario público»: <https://enrd.ec.europa.eu/sites/enrd/files/publi-enrd-rr-22-2016-es.pdf>

(7) Informe de la REDR «Co-designing and co-planning village services», 2018: [https://enrd.ec.europa.eu/sites/enrd/files/tg\\_smart-villages\\_briefing\\_services.pdf](https://enrd.ec.europa.eu/sites/enrd/files/tg_smart-villages_briefing_services.pdf)

(8) Informe de la REDR «Business models for rural services», 2018: [https://enrd.ec.europa.eu/sites/enrd/files/tg\\_smart-villages\\_briefing\\_business-models.pdf](https://enrd.ec.europa.eu/sites/enrd/files/tg_smart-villages_briefing_business-models.pdf)

(9) Braemar Community Trust en Escocia: <http://www.dtascot.org.uk/>

(10) [https://enrd.ec.europa.eu/sites/enrd/files/tq2\\_smart-villages\\_service-hubs\\_hoet.pdf](https://enrd.ec.europa.eu/sites/enrd/files/tq2_smart-villages_service-hubs_hoet.pdf)

(11) [https://enrd.ec.europa.eu/sites/enrd/files/tg\\_smart-villages\\_case-study\\_de.pdf](https://enrd.ec.europa.eu/sites/enrd/files/tg_smart-villages_case-study_de.pdf)



© Alston Moor Partnership

### EL PRIMER PUEBLO EMPRESA SOCIAL DEL REINO UNIDO

El pueblo de Alston Moor, en Cumbria, ha llevado la innovación social a nuevos niveles, convirtiéndose en el primer pueblo del Reino Unido con la certificación «Pueblo Empresa Social». Con una población de 2 100 habitantes, este antiguo pueblo minero perdió sus minas de plomo en la década de 1950. Treinta años después, el mayor empleador de la región —una fundición de acero que daba empleo a más de 200 personas— cerró también, dando lugar a un período de declive prolongado, y la ubicación remota de la localidad no contribuyó de manera positiva.

No obstante, el punto de inflexión llegó en 2002, cuando los proveedores de internet eludieron el pueblo y la comunidad se movilizó para crear su propio servicio de banda ancha de propiedad local: Cybermoor. Cuando cerró la tienda del lugar, la

comunidad se movilizó de nuevo y, con el tiempo, se desarrolló un nuevo dinamismo local.

En la actualidad, hay 24 empresas sociales registradas en la zona, desde una panadería y un gimnasio hasta un quitanieves comunitario y una estación del patrimonio ferroviario, todo dirigido en su mayor parte por voluntarios. Cada una opera como empresa independiente, pero todas deben beneficiar y reinvertir los beneficios en la economía local. Con más de 50 empleados, cientos de voluntarios y un volumen de negocios anual de 2,2 millones de libras esterlinas, el jurado de UK Social Enterprise Awards (premios a las empresas sociales del Reino Unido) ha descrito Alston Moor como «un modelo a imitar en otras zonas pequeñas».

<http://www.alstonmoorpartnership.co.uk/>



## LA ACCIÓN POR EL CLIMA COMO MOTOR DE LA INNOVACIÓN

La preocupación por el cambio climático y la degradación del medio ambiente también se ha convertido en un importante motor de innovación social participativa. El Acuerdo de París <sup>(12)</sup> proporciona un marco para la respuesta internacional a esta amenaza mundial. Mientras los gobiernos siguen debatiendo las modalidades de aplicación, muchas comunidades están tomando ya la iniciativa por sí mismas y han decidido ser parte de la solución y no del problema. En toda Europa y a escala mundial, decenas de miles de comunidades están tomando medidas en una amplia gama de ámbitos: desde energía comunitaria, uso compartido

del automóvil y planes de transporte en bicicleta hasta la gestión de los residuos, reciclado y jardines comunitarios.

La magnitud de los proyectos emprendidos varía considerablemente, dependiendo del contexto local y la experiencia de la comunidad. En el sector energético comunitario, por ejemplo, esto puede ir desde pequeños proyectos vecinales, como Lucioles Énergies <sup>(13)</sup> —un proyecto en Bretaña (Francia), para instalar 150 m<sup>2</sup> de paneles solares en un edificio público—, hasta proyectos de mayor envergadura, como, por ejemplo, la transformación de la isla danesa de Samsø (4 000 habitantes) en un exportador neto de energía renovable

neutral en cuanto a las emisiones de carbono.

Estas iniciativas comunitarias no solo tienen repercusiones importantes sobre el medio ambiente, sino que también pueden contribuir a revitalizar las economías locales y crear capital social y resiliencia. El proyecto TESS <sup>(14)</sup>, financiado por la UE, que evaluó una muestra de 63 iniciativas climáticas participativas en toda Europa, puso de manifiesto «un gran potencial para mitigar el cambio climático». Asimismo, señaló que «al menos tan importantes como los ahorros directos de carbono que logran muchas de las iniciativas son el mayor impacto ambiental, la

<sup>(12)</sup> [http://unfccc.int/paris\\_agreement/items/9485.php](http://unfccc.int/paris_agreement/items/9485.php)

<sup>(13)</sup> [http://www.luciolesriatransition.fr/lucioles\\_energies/presentation](http://www.luciolesriatransition.fr/lucioles_energies/presentation)

<sup>(14)</sup> TESS es un proyecto financiado por el Séptimo Programa Marco de la Unión Europea: <http://www.tess-transition.eu/>

© Rezo Pouce



### MOVILIDAD SOSTENIBLE

Rezo Pouce es un servicio de autostop inteligente desarrollado por primera vez en las regiones francesas de Tarn y Garona, y Alto Garona en 2010. El servicio es una respuesta a las necesidades de transporte en las zonas rurales y periurbanas, y es similar al de los coches compartidos, pero se centra sobre todo en los viajes cortos organizados con poca antelación. El servicio se establece como una empresa social que reúne a distintos grupos que se interesan por la movilidad: autoridades locales; operadores de transporte; asociaciones; fundaciones; usuarios; empleados. Ya se han registrado más de 1 500 municipios franceses.

<http://www.rezopouce.fr/>

Si bien resulta difícil cuantificar el número de iniciativas existentes, las estimaciones recientes de Ecolise sugieren que existen alrededor de 1200 iniciativas de Pueblos en Transición <sup>(15)</sup>, 15 000 ecoaldeas y más de 3 millones de profesionales de la permacultura que dirigen proyectos de sostenibilidad participativos en todo el mundo. En particular, en Europa se estima que hay también unas 2 500 iniciativas energéticas comunitarias, 1 500 comunidades de Slow Food —que se centran en conservar la cocina regional y tradicional y fomentar la cría de ganado, plantas y semillas características de los ecosistemas locales— y alrededor de 7000 programas agrícolas apoyados por la comunidad que alimentan a más de 1 millón de ciudadanos.

sensibilización, la cohesión social, la creación de medios de subsistencia locales y la conservación de la riqueza en las economías locales y la sensación de capacitación que se obtiene al trabajar en común para obrar un cambio».



© Cloughjordan Ecovillage

### ECOALDEA CLOUGHJORDAN: UN MODELO DE VIDA SOSTENIBLE

La ecoaldea de Cloughjordan, en Irlanda, fue fundada en 1999 por un grupo de personas que se reunieron para crear una comunidad ecológica, económica y socialmente sostenible en una granja de 27 hectáreas. La comunidad cuenta ahora con 50 familias que viven en viviendas de bajo consumo energético y que utilizan energías renovables y cuentan con huertos para el cultivo y la investigación personal, una explotación agrícola, un centro empresarial, un salón de actos y un albergue y que ofrecen numerosas ofertas educativas.

El proyecto de investigación Milesecure <sup>(16)</sup>, financiado por la UE, describió la ecoaldea Cloughjordan como una de las principales «experiencias anticipatorias» de la transición hacia una sociedad con bajas emisiones de carbono. Las ecoaldeas tienen por lo general unas de las huellas de carbono más bajas de cualquier núcleo de población de los países desarrollados, y la huella de Cloughjordan es menos de la mitad de la media nacional irlandesa.

<http://www.thevillage.ie/>

<sup>(15)</sup> Pueblo en Transición es un movimiento que ha ido en aumento desde 2005. Se basa en que las comunidades aborden los grandes desafíos a los que se enfrentan iniciando acciones locales. Al aunar sus esfuerzos, son capaces de financiar soluciones mediante la microfinanciación colectiva. El enfoque se ha extendido a más de 50 países, en miles de grupos: <https://transitionnetwork.org>

<sup>(16)</sup> <http://www.milesecure2050.eu/>

## BARRERAS A LA INNOVACIÓN PARTICIPATIVA

A pesar de la tendencia positiva, las iniciativas participativas se enfrentan a una serie de obstáculos que pueden limitar su potencial de crecimiento y réplica. Un obstáculo importante para muchas iniciativas es la importante o a menudo exclusiva dependencia de los voluntarios. Con la familia, el trabajo y otros compromisos, muchos encuentran difícil o imposible asumir nuevas funciones en la comunidad y, para los que lo hacen, por lo general implica nuevas exigencias y presiones sobre un grupo más reducido.

Los obstáculos normativos, las dificultades para acceder o controlar los activos locales, la falta de acceso a la financiación pública y las dificultades en la negociación de complejos procesos reglamentarios y administrativos presentan más obstáculos para el desarrollo de iniciativas comunitarias.

También existen distorsiones del mercado, como las subvenciones a la industria de los combustibles fósiles, por ejemplo. El efecto neto puede servir para aumentar la ventaja competitiva de grandes procesos a escala industrial que no reflejan necesariamente los costes sociales y medioambientales. Estas cuestiones son francamente complejas, y encontrar soluciones exige el diálogo entre los responsables políticos y las iniciativas comunitarias dirigido a identificar y eliminar las barreras y prestar el apoyo y la asistencia necesarios para liberar el verdadero potencial de la acción participativa.

Algunos países y regiones están progresando a este respecto, proporcionando información importante sobre el modo en que pueden construirse los diferentes elementos de un marco propicio. En Dinamarca, por ejemplo, donde un 70-80 % de las turbinas eólicas existentes son de propiedad comunitaria y el porcentaje de la generación de energía renovable por parte de las comunidades es uno de los más altos del mundo, podemos



### BIOENERGY VILLAGES

En la zona rural de Gotinga (Alemania), el GAL Göttinger Land se centra en la energía renovable y la protección del clima. Su proyecto «Bioenergy Villages» tiene por objeto fomentar la producción local de energías renovables en 120 pueblos de la comarca.

El interés local es evidente. En la primera convocatoria de propuestas en 2006, 34 pueblos se registraron en el proyecto, 9 de los cuales llegaron a la fase de estudio de viabilidad. En la actualidad, hay 5 «Bioenergy Villages» en funcionamiento.

#### La ejecución del proyecto se divide en varias fases:

1. Inicio: intercambio de información sobre el proyecto, inicio del procedimiento de selección y participación de los ciudadanos.
2. Planificación: que incluye un estudio de los datos de consumo de calor, necesidades de inversión y gastos de funcionamiento, un estudio de viabilidad y modelización financiera.
3. Construcción: la construcción de la planta de biogás, la caldera de virutas de madera y la red de energía térmica del pueblo.

El proyecto conecta a los agricultores locales con las cooperativas de los pueblos que gestionan la producción y distribución de la energía. La financiación inicial proviene de tres fuentes principales: la comunidad local, Leader y el Gobierno federal. En el marco de la Ley de fuentes de energía renovables (EEG), los propietarios de los generadores de energía renovable recibieron una tarifa establecida por kilovatio/hora suministrado durante un período de 20 años. Para los agricultores y la comunidad local, esto suponía una diversificación de los ingresos y la estabilidad de los precios a largo plazo, con independencia de los precios de los combustibles fósiles.

El proyecto atrajo unos niveles elevados de participación de la ciudadanía local y ofrece importantes beneficios sociales, económicos y medioambientales. No obstante, cambios en la EEG han hecho que ya no se ofrezca el mismo incentivo económico para nuevos proyectos de biogás.

ver claramente el impacto de una legislación favorable en el sector energético comunitario.

El Gobierno escocés también ha respaldado la acción participativa por el clima desde 2008 (véase la página 30), mientras que en el distrito de Gotinga, en Alemania, el proyecto «Bioenergy Villages» financiado por el grupo de acción local (GAL) local ha proporcionado un estímulo importante (véase más arriba).

Los responsables políticos a todos los niveles están empezando a reconocer el valor de los proyectos comunitarios locales. Un documento reciente del Comité Económico y Social Europeo (CESE) sobre el tema «Impulsar las acciones por el clima por parte de

agentes no estatales»<sup>(17)</sup> refleja la atención prestada a escala de la UE e internacional al papel de los agentes no estatales para contribuir a alcanzar los objetivos futuros en materia de clima. A medida que el Acuerdo de París pasa a la fase de aplicación, el papel potencial de las comunidades atrae cada vez más atención. Si ello se traduce en políticas e iniciativas apropiadas, podría proporcionar una verdadera oportunidad para garantizar que las comunidades están en el centro de la transición hacia un futuro más sostenible.

<sup>(17)</sup> <http://www.eesc.europa.eu/en/our-work/opinions-information-reports/opinions/boosting-climate-actions-non-state-actors>

© Keep Scotland Beautiful



### APOYO PÚBLICO A LA ACCIÓN POR EL CLIMA LOCAL

El Climate Challenge Fund (CCF) (Fondo para el Desafío Climático) del Gobierno escocés proporciona subvenciones y apoyo local para proyectos participativos que reduzcan las emisiones de carbono. Desde su creación en 2008, el CCF ha proporcionado ayudas por un valor total de 66,2 millones de libras esterlinas a casi 1 000 proyectos en 549 comunidades en toda Escocia.

Los proyectos incluyen una amplia gama de actividades: desde energía comunitaria hasta mejoras de la eficiencia energética, opciones de transporte con bajas emisiones de carbono y programas comunitarios para hacer frente a los residuos. El programa actual va de 2018 a 2020 y ofrece subvenciones de hasta 150 000 libras al año por organización.

El análisis de los datos de 132 proyectos financiados en el período 2012-2015 muestra una reducción total estimada de 179 796 toneladas de emisiones de dióxido de carbono

(CO<sub>2</sub>) durante la vida, con una reducción efectiva durante los proyectos de 54 209 toneladas de CO<sub>2</sub>.

Se ha demostrado que los proyectos financiados por el CCF ofrecen muchos otros resultados ambientales, sociales y económicos positivos, entre ellos, la colaboración con un total de 78 835 personas, la creación de 188 puestos de trabajo a tiempo completo, el reciclado de 6 000 toneladas de residuos y la conversión de 45 000 metros cuadrados de suelo no utilizado en tierras de cultivo. Las comunidades participantes están conectadas a través de la Red de Acción por el Clima de las Comunidades Escocesas (SCCAN), una red de organizaciones comunitarias comprometidas que participan en actividades para reducir las emisiones de carbono.

<http://www.keepsotlandbeautiful.org/sustainability-climatechange/climate-challenge-fund/>

### UN MARCO PROPICIO

La creación de un marco adecuado y propicio que implique a todas las partes interesadas es fundamental para optimizar la contribución de la innovación social. Las iniciativas comunitarias deben formar parte del proceso y contribuir directamente a nivel local o a través de redes o asociaciones representativas. A escala europea, las «metarredes» como Ecolise pueden proporcionar una plataforma adecuada para la participación. Las redes sectoriales como REScoop (comunidades de energía) y Slow Food también desempeñan un papel importante.

Debe construirse un marco propicio a distintos niveles. A nivel europeo,

por ejemplo, podrían ponerse a prueba las políticas y la legislación pertinentes (energía, residuos, clima, etc.) a fin de examinar las posibles repercusiones sobre las comunidades y el papel que estas desempeñan. Además, los marcos de aplicación deben evaluarse y adaptarse para garantizar que se suprimen las barreras y que las comunidades tienen acceso a la información y a los recursos que necesitan para participar en los procesos de aplicación.

En particular, es preciso seguir trabajando para sensibilizar sobre el potencial de las distintas medidas de los programas de desarrollo rural y, en particular, del

desarrollo local participativo (CLLD) para apoyar la innovación social y digital en los servicios rurales. En el capítulo 5 de la presente publicación se muestra cómo, si se gestiona adecuadamente, el CLLD puede proporcionar un apoyo flexible y adaptado a los innovadores locales en cada etapa: desde la idea inicial hasta su aplicación con éxito. El CLLD también depende de la capacidad de las distintas autoridades implicadas en la gestión de los Fondos Estructurales y de Inversión Europeos (Fondos EIE) para concebir y aplicar programas que creen las condiciones propicias para la innovación a nivel local.



A escala local o regional, es necesario garantizar que existen los mecanismos de apoyo necesarios para ayudar a las comunidades a buscar soluciones innovadoras a las dificultades y oportunidades. El apoyo específico para ayudar a las comunidades es de crucial importancia:

- desarrollar las capacidades y el capital social a través de la prestación de formación, asesoramiento, facilitación y asistencia para la creación y establecimiento de grupos;
- guiar los procesos y procedimientos administrativos, incluido el desarrollo de propuestas de financiación;
- utilizar herramientas de diagnóstico para establecer prioridades entre los proyectos y actividades;
- identificar modelos organizativos adecuados (cooperativas, empresas sociales, asociaciones, etc.);
- reforzar los vínculos entre los servicios y actividades mediante la creación de centros comunitarios y multiservicios;
- acceder a la financiación y a los recursos a través de los PDR y otras fuentes de financiación nacionales y de la UE;
- crear redes con otras comunidades que participan en iniciativas locales similares.



## CREACIÓN DE REDES Y COLABORACIÓN A ESCALA EUROPEA

Ecolise, la Red Europea de las Iniciativas Comunitarias sobre el Cambio Climático y la Sostenibilidad, es una coalición de redes nacionales e internacionales, así como otras organizaciones que apoyan una transición participativa hacia una Europa resiliente.

Fue fundada en 2014 y en la actualidad cuenta con 38 organizaciones afiliadas, cuyas actividades se extienden a todos los Estados miembros de la UE, así como a nivel internacional. Ecolise conecta a los profesionales con los investigadores y responsables políticos para aumentar la visibilidad de la acción por el clima participativa en Europa. Además, colabora con los responsables políticos para desarrollar un marco político más favorable.

<http://www.ecolise.eu/>

Por ejemplo, el **Día Europeo de las Comunidades Sostenibles** es una iniciativa de Ecolise apoyada por el Comité Económico y Social Europeo (CESE), a fin de dar a conocer y celebrar la labor pionera de comunidades de toda Europa.

Tiene lugar el tercer fin de semana de septiembre (la próxima edición se celebra el 22 de septiembre de 2018), y las comunidades y demás organizaciones pueden participar con la organización de actos o actividades sobre el tema de la vida sostenible.

<http://www.ecolise.eu/european-day-of-sustainable-communities>



## 4. Utilizar la innovación digital para revitalizar los servicios rurales

© Pexels

La digitalización puede acercar los servicios al cliente, reducir costes y tener un fuerte impacto en la calidad de vida en el medio rural, donde el cambio estructural es rápido y las distancias a los servicios físicos, tales como la sanidad y la asistencia social, están aumentando.

Las infraestructuras de banda ancha, la disponibilidad de servicios digitales y la alfabetización digital son tres posibles carencias que deben subsanarse en el proceso de creación de los pueblos inteligentes. Este artículo analiza los desafíos de la brecha digital y examina las medidas necesarias para llevar a cabo la transformación digital, a la vez que aprovecha para exponer algunos ejemplos inspiradores de la digitalización de los servicios en el medio rural.

---

LA TRANSFORMACIÓN DIGITAL DE LAS ZONAS RURALES

---

LOS PUEBLOS INTELIGENTES Y SU ECOSISTEMA DIGITAL

---

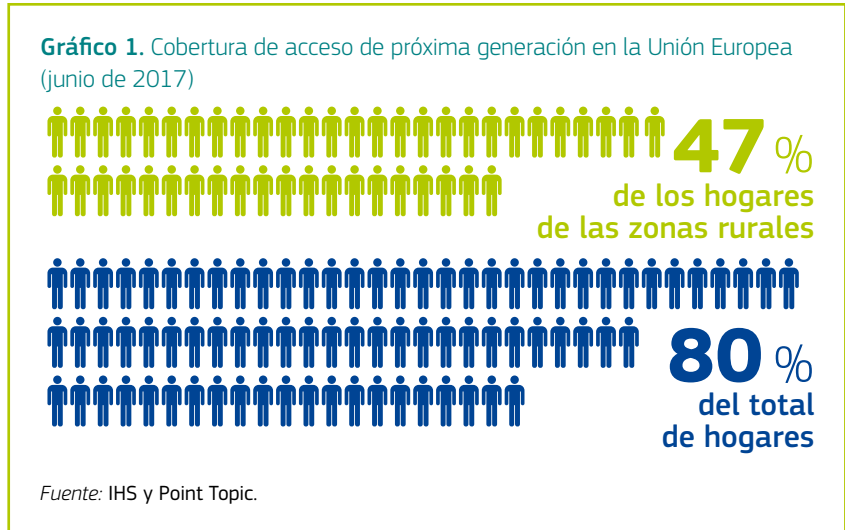
¿QUÉ DEBEN SABER LOS PUEBLOS INTELIGENTES?

---

## LA TRANSFORMACIÓN DIGITAL DE LAS ZONAS RURALES

La brecha digital de las zonas rurales se apoya en tres pilares principales: las infraestructuras de banda ancha, la utilización de los servicios digitales y la alfabetización digital de los residentes. Sin embargo, el debate político suele estar dominado por uno solo de estos pilares. El énfasis que se pone en las redes de acceso de próxima generación (NGA) es comprensible. Alrededor del 80 % de los hogares de la UE estaban cubiertos por redes NGA en 2017, es decir, redes de banda ancha rápida o ultrarrápida, pero esta cifra desciende a tan solo el 47 % en las zonas rurales, remotas y montañosas. Tal como se indica en el gráfico 4 de la página 12, en muchos países la brecha digital entre las zonas urbanas y rurales es muy grande.

Sin embargo, uno de los principales mensajes del grupo temático de la Red Europea de Desarrollo Rural (REDR) sobre pueblos inteligentes es que las infraestructuras de banda ancha no deben obstaculizar ni ralentizar los avances en el desarrollo de los otros dos pilares de la innovación digital, a saber, los servicios digitales y la alfabetización digital <sup>(1)</sup>. Para crear zonas rurales preparadas para el futuro es necesario actuar en los tres pilares a la vez. Los pueblos no deben esperar a tener una

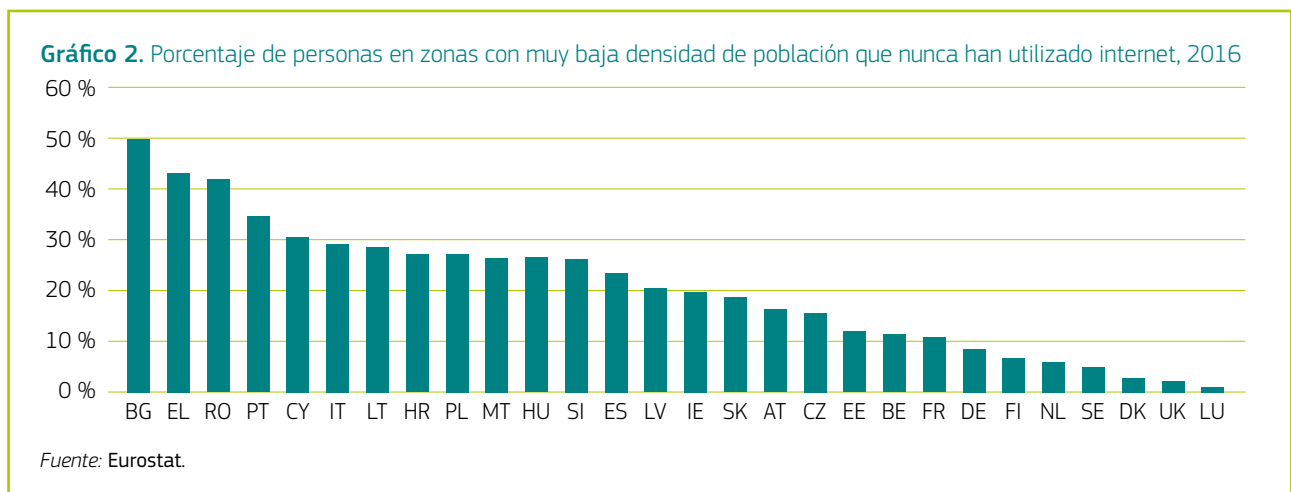


buena conectividad para decidir qué hacer con esta mejora. Tienen que actuar ya.

La disponibilidad de servicios digitales es crucial a la hora de aprovechar el potencial de una buena infraestructura de banda ancha. En las zonas urbanas, tales servicios pueden funcionar de manera autónoma gracias a la abundante disponibilidad de ciudadanos y proveedores de servicios. La escala que puede propiciar rápidamente, por ejemplo, los servicios de movilidad de participación colectiva o las redes de

apoyo a la asistencia sanitaria y social, no siempre es evidente en entornos rurales. Como consecuencia de ello, podría ser necesario adoptar soluciones diferentes en las zonas rurales, soluciones que a menudo requieren un concepto innovador y la creación de una estructura organizativa adecuada adaptada al contexto.

El gráfico 2 ilustra claramente un factor fundamental que dificulta el desarrollo de los dos primeros pilares: la alfabetización digital de los residentes en las zonas rurales. La educación



(1) [https://enrd.ec.europa.eu/sites/enrd/files/tg3\\_smart-villages-designing-ict-services\\_hess.pdf](https://enrd.ec.europa.eu/sites/enrd/files/tg3_smart-villages-designing-ict-services_hess.pdf)



digital no se obtiene simplemente con el acceso a la conexión de banda ancha y los servicios digitales. Se requiere un nivel de conocimiento y competencia en el manejo de las herramientas digitales y debe contar con al menos un conocimiento básico de diversos temas, tales como la seguridad, la privacidad o la utilización de aplicaciones.

Cuando están adecuadamente diseñados y operativos, los pueblos inteligentes no solo quieren salvar la brecha digital: son mucho más ambiciosos. Si abordan los tres pilares con éxito, los pueblos inteligentes pueden apoyar una verdadera *transformación digital*.

Existen muchas semejanzas entre la transformación digital en la industria y en las zonas rurales. La tecnología digital está cambiando rápidamente la utilización de los medios y los datos en determinados servicios y productos. Los procesos digitales impulsados por la tecnología están cambiando los mercados y la industria ante nuestros ojos. Están apareciendo modelos empresariales digitales que tienen el potencial de replantear totalmente los existentes, por ejemplo, emisión en continuo de música (*streaming*) frente a la compra de un CD. Aquellos que estén dispuestos a aprovechar la oportunidad que brinda la digitalización podrán

beneficiarse, independientemente de dónde vivan.

El proyecto «Digital Neighbourhoods»<sup>(?)</sup>, en el entorno rural de Cornualles (Reino Unido), está investigando hasta qué punto la digitalización puede transformar las zonas rurales cuando se abordan los tres pilares juntos. El proyecto medirá el efecto de la banda ancha superrápida sobre la inclusión social y la consecución de nuevos modelos empresariales digitales.

Debe señalarse que el alcance de la presente edición de la *Revista rural de*

*la UE* es principalmente la prestación de servicios rurales. Obviamente, la digitalización tiene aplicaciones más amplias. Trabajos temáticos de la REDR y números de la *Revista rural de la UE* anteriores han cubierto iniciativas destinadas a impulsar las empresas y las economías rurales, a saber, las ediciones «Cadenas de distribución de alimentos y bebidas inteligentes y competitivas» (n.º 22) y «Reimaginar las oportunidades de negocio que ofrece el mundo rural» (n.º 24).



### UN FUTURO DIGITAL RURAL

El proyecto de investigación «Digital Neighbourhoods» de la Universidad de Plymouth está examinando el efecto del acceso de banda ancha ultrarrápida en las vecindades rurales. Se están llevando a cabo investigaciones en pueblos de Cornualles (Reino Unido) que formaban parte del Superfast Cornwall Labs (una iniciativa financiada parcialmente por la UE), que consiste en la construcción de una nueva red de fibra óptica de banda ancha superrápida.

El proyecto de investigación proporcionará un marco teórico y resultados empíricos exhaustivos sobre cómo la interacción en las redes sociales rurales, dotadas de infraestructuras tecnológicas tales como la banda ancha de alta velocidad, puede influir en la cohesión social y superar la brecha digital en las zonas rurales.

Los resultados de la investigación se compartirán con cuatro públicos principales: la comunidad local; el ámbito universitario; el público en general; y las agencias y organizaciones políticas relacionadas con la planificación futura de las comunidades.

(?) <http://www.plymouth.ac.uk/research/digital-neighbourhoods>

## LOS PUEBLOS INTELIGENTES Y SU ECOSISTEMA DIGITAL

Los pueblos inteligentes deben alcanzar una transformación digital que permita desarrollar todo el potencial particular de su zona. Para ello, deben tener en cuenta el ecosistema digital en el que desean participar. El ecosistema puede incluir una variedad de soluciones alojadas en la nube que conectan dispositivos y que recogen, combinan o gestionan los datos para diferentes servicios rurales, tales como la movilidad, la sanidad, la asistencia sanitaria y la educación. Sin embargo, los distintos componentes de un ecosistema digital deben ser objeto de un examen atento para ofrecer los mejores resultados. El ecosistema es una mezcla de procesos digitales y humanos y no se compone simplemente de soluciones técnicas ya disponibles.

Gestionar un ecosistema local implica el dominio de las cinco capas que lo integran: sociedad, servicios digitales, plataforma técnica, infraestructura digital y la capa transversal del ecosistema organizativo (véase el gráfico 3).

### Capa 1: Sociedad

La participación de los distintos grupos de partes interesadas es una necesidad para el éxito de la aplicación de proyectos de innovación digital en las zonas rurales. Por lo general, esto significa trabajar con municipios, el sector privado y los residentes locales.

El estudio del Gobierno finlandés <sup>(3)</sup> de las dificultades que afrontan sus zonas rurales y las oportunidades que ofrece la digitalización proporciona recomendaciones para la integración y la activación de los diversos grupos de partes interesadas en las zonas rurales. Los resultados están sirviendo para dar forma a los antiguos y nuevos programas: por ejemplo, adaptando las ayudas en virtud de las medidas 7 (servicios básicos) y 19 (Leader/CLLD) de los programas de desarrollo rural (PDR), la estrategia nacional de banda ancha y la decisión gubernamental de digitalización rural de 2017.

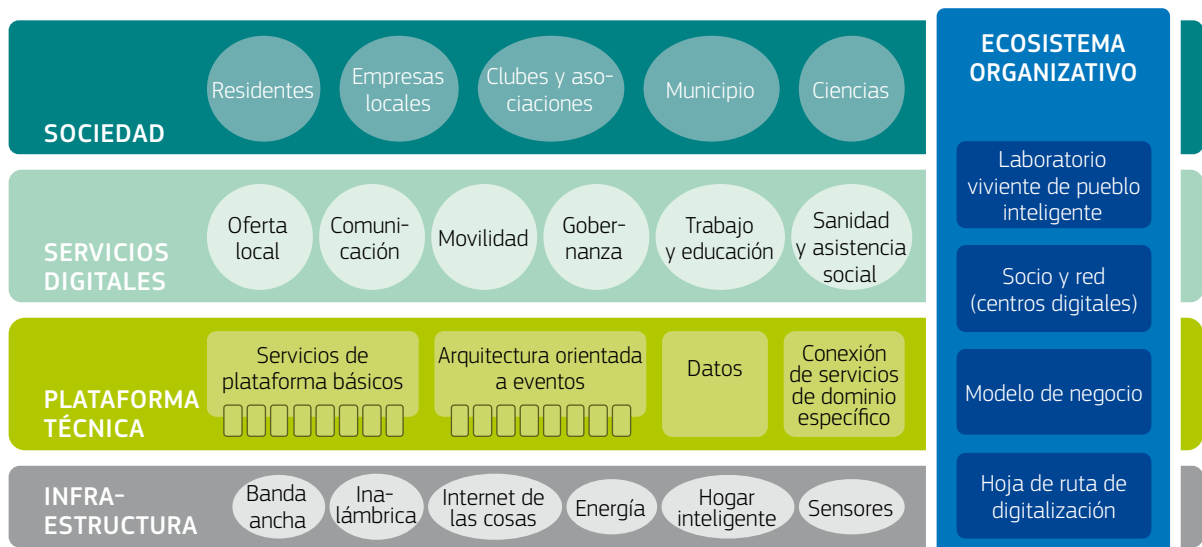
Debe incluirse a los residentes locales desde el principio, y las soluciones

digitales deben construirse sobre la base de sus necesidades definidas. La participación de las empresas locales y la Administración local es muy importante. Las organizaciones que proliferan en las zonas rurales, como asociaciones y clubes locales, deben considerarse como multiplicadores, especialmente si los proyectos se centran en la innovación social y las actividades de voluntariado.

Curiosamente, el estudio pide soluciones innovadoras para la prestación de servicios —como los desafíos de transporte y movilidad— y señala que deben identificarse a través de la experimentación local. Recomienda:

- puntos de asesoramiento digital en los centros de servicios locales;
- el refuerzo de las competencias digitales a través del apoyo de voluntarios organizados por las organizaciones no gubernamentales;
- la formación de embajadores digitales en los municipios y oficinas del Estado;

Gráfico 3. Un ecosistema digital para los pueblos inteligentes



Fuente: Steffen Hess, Fraunhofer IESE.

<sup>(3)</sup> [https://enrd.ec.europa.eu/sites/enrd/files/tq\\_smart-villages\\_case-study\\_fi.pdf](https://enrd.ec.europa.eu/sites/enrd/files/tq_smart-villages_case-study_fi.pdf)

- la transmisión de la ayuda voluntaria, el apoyo mutuo o la ayuda vecinal por medios digitales;
- un retorno de las escuelas de aldea multilaterales, multifuncionales y digitalizadas;
- el desarrollo de capital digital de las empresas rurales.

## Capa 2: Servicios digitales

En los pueblos, estos están formados por servicios o aplicaciones individuales que funcionan en ecosistemas conectados. La digitalización ofrece la posibilidad de resolver un problema o desafío, pero no es necesariamente la única opción. Los servicios digitales no deberían considerarse como una especie de santo grial que vaya a resolver todos los problemas, ni los pueblos inteligentes deberían descuidar inadvertidamente los enfoques tradicionales de resolución de problemas.

El gráfico 3 de la página 35 destaca los tipos de servicios digitales más importantes en la actualidad en las zonas rurales, pero hay muchos más y su pertinencia depende del contexto.

Los cambios más significativos en estos importantes ámbitos del sector rural se enumeran a continuación.

La **oferta local** hace referencia al suministro de productos alimenticios y productos de consumo diario a personas en las zonas rurales. Soluciones existentes, como el proyecto «Digital Villages» <sup>(4)</sup>, en Alemania, utilizan mercados en línea regionales para los vendedores y proveedores de servicios locales. Entre los proveedores participantes hay panaderías, explotaciones ecológicas, horticultores, supermercados y también proveedores no alimentarios como establecimientos deportivos, farmacias, lavanderías, librerías y bibliotecas, por citar algunos ejemplos.

Una vez registrado el pedido, el sistema procesa la entrega. La fase final de la entrega del pedido la realizan

### HOJA DE RUTA DE DIGITALIZACIÓN: LISTA DE CONTROL

1. Determinar las necesidades de la comunidad local.
2. Prever el futuro digital de la zona o localidad rural.
3. Colaborar y examinar todos los recursos disponibles: explicar el potencial de los centros digitales, las autoridades, la industria, la investigación y los residentes locales.
4. Adoptar un enfoque integrado en lugar de centrarse solo en un sector, examinar el valor de las plataformas que prestan servicios multisectoriales.
5. Determinar personal cualificado para apoyar la creación y el funcionamiento de los proyectos de TIC.
6. Definir el presupuesto de TIC disponible para apoyar la creación y el funcionamiento de los proyectos.
7. Movilizar todas las fuentes potenciales de financiación, como las iniciativas de financiación regionales, nacionales y europeas, y la cooperación con la industria local.

voluntarios locales, que son notificados a través de una aplicación para teléfonos inteligentes. La idea es que las personas que viajen en el itinerario requerido puedan entregar paquetes a sus vecinos.

Otro ejemplo es el de la comunidad local de Ballstädt, en Alemania, que creó una tienda-cafetería combinada económicamente autosuficiente y que además sirve como punto de encuentro importante para la comunidad local <sup>(5)</sup>. Combinar un concepto local innovador como el de Ballstädt con una herramienta o servicio digital como el del proyecto «Digital Villages» sería un ejemplo perfecto de cómo superar el desafío de la innovación digital en las zonas rurales.

La mejora de la **comunicación** y la **transparencia** se percibe a menudo como uno de los principales objetivos de los servicios digitales desde el punto de vista del municipio. Los servicios más fáciles de poner en marcha pueden empezar por las noticias regionales digitales o aplicaciones integradas del tipo de los medios sociales para permitir la colaboración entre residentes y municipios.

Un ejemplo sería llegar a los residentes con noticias locales y una simple notificación *push* en sus teléfonos móviles. Algunas de las soluciones existentes son utilizar grupos de WhatsApp o Facebook para tener «mi pueblo en el bolsillo», como el caso de *DorfFunk*, desarrollado por el proyecto «Digital Villages» <sup>(6)</sup>.

El proyecto «Digital Neighbourhoods» <sup>(7)</sup> mencionado anteriormente es también un excelente ejemplo de cómo la provisión de infraestructuras de comunicación puede ser un elemento facilitador de la comunicación local como servicio digital.

Las soluciones de **movilidad** tienden a ser transversales o a apoyar a otros servicios rurales. Por ejemplo, es el caso de un servicio rural de autobuses bajo demanda en una zona rural de Gales <sup>(8)</sup> que permite a aquellos que no disponen de un automóvil tener acceso a servicios básicos como la sanidad y la educación, así como las oportunidades de empleo. Contribuye de manera significativa a las vidas de las personas con movilidad reducida. Este proyecto está centrado en ofrecer una solución a la medida de las necesidades de los pasajeros rurales,

<sup>(4)</sup> [https://enrd.ec.europa.eu/sites/enrd/files/tg\\_smart-villages\\_case-study\\_de.pdf](https://enrd.ec.europa.eu/sites/enrd/files/tg_smart-villages_case-study_de.pdf)

<sup>(5)</sup> [https://enrd.ec.europa.eu/projects-practice/new-cooperative-store-ballstadt\\_en](https://enrd.ec.europa.eu/projects-practice/new-cooperative-store-ballstadt_en)

<sup>(6)</sup> [https://enrd.ec.europa.eu/sites/enrd/files/tg\\_smart-villages\\_case-study\\_de.pdf](https://enrd.ec.europa.eu/sites/enrd/files/tg_smart-villages_case-study_de.pdf)

<sup>(7)</sup> <http://www.plymouth.ac.uk/research/digital-neighbourhoods>

<sup>(8)</sup> [https://enrd.ec.europa.eu/projects-practice/demand-rural-bus-service-rural-wales\\_en](https://enrd.ec.europa.eu/projects-practice/demand-rural-bus-service-rural-wales_en)

pero no fue necesaria una innovación digital.

Sin embargo, la innovación digital podría ser útil en este contexto. El proyecto Autobús Escolar Olfen <sup>(9)</sup>, en Alemania, también puso en marcha un servicio rural de autobuses bajo demanda, en este caso, con el fin de mejorar el transporte de los escolares. Desarrolló un servicio digital que utiliza tarjetas inteligentes, una aplicación y un algoritmo inteligente que se ejecuta en un segundo plano. Cada escolar escanea su tarjeta inteligente al entrar en el autobús y el sistema calcula de forma automática un itinerario óptimo basándose en los escolares que están en el autobús.

La **asistencia sanitaria y social** es un tema de debate importante y generalizado para la vida rural. Los servicios digitales en este contexto pueden referirse a menudo a soluciones de telemedicina establecidas. Aquí debe resaltarse el papel de la innovación digital. RelaxedCare <sup>(10)</sup> se deriva de un proyecto de investigación de la Unión Europea (UE) con socios de Austria,

Suiza, Eslovenia y España. La idea era conectar, de una forma fácil y discreta, a los cuidadores informales, tales como los miembros de la familia, con las personas asistidas.

Otro proyecto que aplica un enfoque holístico a la provisión de innovación digital sostenible es Improve <sup>(11)</sup>. El desafío común que aborda el proyecto es cómo prestar servicios públicos de calidad en zonas remotas a pesar de las largas distancias, la escasez de personal cualificado para operar estos servicios y el elevado coste per cápita de desarrollar y mantener los servicios (en comparación con las zonas urbanas). El proyecto resolvió este desafío en el ámbito de la sanidad electrónica y los servicios de teleasistencia utilizando una tecnología inteligente en el que participaron desde el principio los cuidadores y las personas asistidas.

La **formación** y la **educación** con el fin de aprovechar al máximo la innovación digital. El proyecto Digital Clare <sup>(12)</sup> aprovecha las oportunidades digitales en Irlanda mediante formación, tutoría

e intercambios en línea regulares para mejorar las competencias digitales en el mundo rural.

Otros ámbitos, tales como el empleo y los servicios públicos, y las actividades económicas, como la agricultura inteligente, la energía y la logística, son también muy importantes, y hay muchos ejemplos prometedores disponibles en el portal de los pueblos inteligentes de la REDR <sup>(13)</sup>.

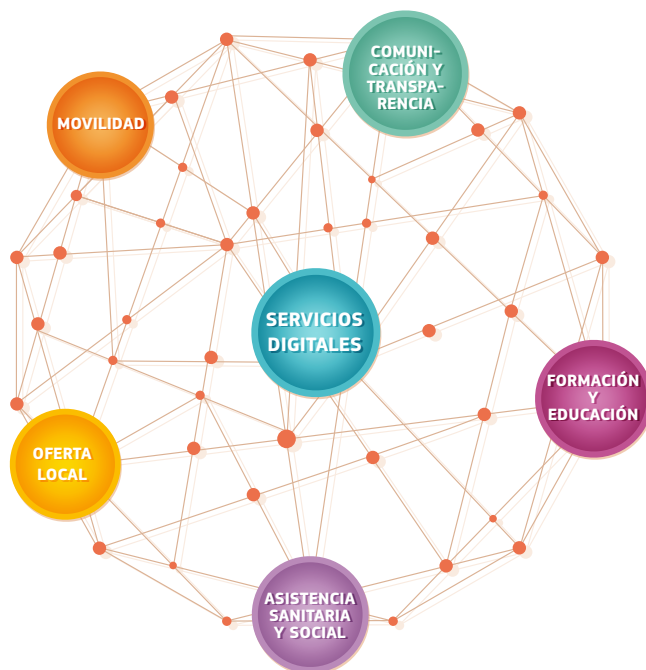
### Capa 3: Plataforma técnica

Los pueblos inteligentes pueden aportar un progreso cualitativo cuando sus servicios digitales funcionan en una plataforma técnica común. Las plataformas comunes constituyen por sí mismas innovaciones que combinan aspectos técnicos esenciales para el funcionamiento sostenible de servicios digitales en las zonas rurales. También permiten la transferencia de planteamientos establecidos a otras regiones.

Una plataforma bien diseñada basada en las normas de la industria es un factor clave para el éxito que a menudo se pasa por alto en la carrera para desarrollar servicios digitales. No obstante, no deben subestimarse los costes de mantenimiento y funcionamiento de dicha plataforma técnica, ya que suelen ser esenciales para la continuidad operativa más allá de un período inicial de financiación. Las zonas rurales suelen tener menos usuarios, un número menor de operaciones, menos experiencia y capacidad para operar un ecosistema digital complejo.

### Capa 4: Infraestructura digital

Ya se ha señalado que la disponibilidad de una infraestructura digital adecuada es una condición necesaria, pero no suficiente, para la innovación digital en los pueblos inteligentes (para más información, véase la ficha informativa de la REDR sobre digitalización, el uso de las tecnologías de la información y las comunicaciones [TIC] y el acceso a la



© Freepik

<sup>(9)</sup> <http://www.olfen.de/rathaus-buergerservice/mobilitaet/schuelerbefoerderung.html>

<sup>(10)</sup> <http://www.relaxedcare.eu/en>

<sup>(11)</sup> <http://improve.interreg-npa.eu>

<sup>(12)</sup> [https://enrd.ec.europa.eu/projects-practice/digital-clare-taking-advantage-digital-opportunities-rural-ireland\\_en](https://enrd.ec.europa.eu/projects-practice/digital-clare-taking-advantage-digital-opportunities-rural-ireland_en)

<sup>(13)</sup> [https://enrd.ec.europa.eu/smart-and-competitive-rural-areas/smart-villages/smart-villages-portal\\_en](https://enrd.ec.europa.eu/smart-and-competitive-rural-areas/smart-villages/smart-villages-portal_en)

banda ancha) <sup>(14)</sup>. Sin embargo, para ser un motor de transformación digital, la infraestructura debe ir más allá de la disponibilidad de la banda ancha y las redes inalámbricas. Puede incluir, por ejemplo, la disponibilidad de sensores para la realización de aplicaciones en los ámbitos de los hogares inteligentes, la energía inteligente y las tecnologías basadas en el internet de las cosas.

### Capa 5: Ecosistema organizativo

Los proyectos de innovación digital requieren una cantidad considerable de trabajo organizativo. La columna azul a la derecha del gráfico 3 de la página 35 muestra los **componentes organizativos** transversales de un ecosistema de servicios digitales complejo.

Pueden ser necesarios cuatro instrumentos principales: la creación de un laboratorio viviente; la colaboración con socios de las tecnologías de la información y la comunicación en un centro digital; la creación de modelos de negocio sostenibles; y, por último, el desarrollo de una hoja de ruta para

la digitalización de los servicios en el medio rural.

Los **laboratorios vivientes** locales en las zonas rurales pueden colaborar con los agentes sociales interesados en soluciones dirigidas a un único servicio digital en el ecosistema digital. Con esta estructura es fácil trabajar con unos primeros prototipos, realizar talleres de innovación y trabajar conjuntamente en las soluciones. Además, proporciona un entorno en el que los posibles socios de la industria pueden ensayar rápidamente sus soluciones con usuarios finales reales.

Los **centros digitales rurales** <sup>(15)</sup> también pueden desempeñar un papel organizativo de vital importancia, ya que con frecuencia se combinan con espacios de cotrabajo para atraer y retener a los emprendedores digitales [para más información sobre centros digitales, véase la *Revista rural de la UE* n.º 24 «Reimaginar las oportunidades de negocio que ofrece el mundo rural» <sup>(16)</sup>]. Mediante la integración de las empresas locales en centros digitales y la participación de los residentes

El concepto de **laboratorio viviente** se basa en un enfoque centrado en el usuario para integrar los procesos de investigación e innovación. Por lo general, operan en un contexto territorial e implica la creación conjunta, la exploración, la experimentación y la evaluación de las ideas innovadoras en situaciones de la vida real.

locales en los laboratorios vivientes es posible desarrollar modelos de negocio sostenibles para la innovación digital, el emprendimiento local y la prestación de servicios <sup>(17)</sup>. Para más información sobre modelos de negocio sostenibles para los servicios rurales, véase el grupo temático de la REDR sobre empresas rurales <sup>(18)</sup>.

Todas las capas y los componentes del ecosistema digital arriba mencionados pueden combinarse en una hoja de ruta de digitalización que puede servir como visión central de la innovación digital en los servicios rurales (véase la página 36).

## ¿QUÉ DEBEN SABER LOS PUEBLOS INTELIGENTES?

**P**odría parecer difícil gestionar las actividades y los desafíos mencionados. Sin embargo, cabe recordar que la innovación digital y especialmente el establecimiento de un ecosistema digital tiene potencial para resolver muchos de los grandes desafíos a los que se enfrentan las comunidades rurales de toda Europa.

La transformación digital puede conectar comunidades (residentes locales, municipios, industria e investigación) y apoyar los esfuerzos de innovación social existentes que están mejorando la calidad de vida en el medio rural. Pero también ha de recordarse que la

innovación digital no es una panacea y que puede no ser la solución más adecuada para todas las situaciones.

Hay mucha ayuda en el camino hacia la digitalización. Por ejemplo, el proyecto Erudite Interreg <sup>(19)</sup> ha diseñado una metodología que puede apoyar el desarrollo y la puesta en práctica de ideas prometedoras de servicios en el medio rural.

Los ciudadanos y las empresas pueden mantenerse informados sobre la evolución de la banda ancha y el despliegue en su país o región a través de las oficinas de desarrollo de la banda ancha (ODBA). Además, las ODBA

ofrecen apoyo técnico (reglamentos, modelos de inversión, contratación, tecnología, etc.) a los poderes locales y regionales sobre los medios para apoyar el despliegue de redes de banda ancha. Entre ellos se cuentan las distintas formas de invertir eficazmente en proyectos de banda ancha con el apoyo de los Fondos Europeos de Desarrollo Regional y Desarrollo Rural (FEDER y Feader), en combinación con instrumentos financieros cuando sea posible, e incluye información sobre las normas y los procedimientos sobre ayudas estatales.

<sup>(14)</sup> [https://enrd.ec.europa.eu/sites/enrd/files/tg1\\_rural-businesses\\_brief\\_digitisation.pdf](https://enrd.ec.europa.eu/sites/enrd/files/tg1_rural-businesses_brief_digitisation.pdf)

<sup>(15)</sup> [https://enrd.ec.europa.eu/sites/enrd/files/s4\\_rural-businesses-factsheet\\_digital-hubs.pdf](https://enrd.ec.europa.eu/sites/enrd/files/s4_rural-businesses-factsheet_digital-hubs.pdf)

<sup>(16)</sup> [https://enrd.ec.europa.eu/publications/eu-rural-review-24-re-imagining-rural-business-opportunities\\_es](https://enrd.ec.europa.eu/publications/eu-rural-review-24-re-imagining-rural-business-opportunities_es)

<sup>(17)</sup> [https://enrd.ec.europa.eu/sites/enrd/files/s4\\_rural-businesses-factsheet-social-innovation.pdf](https://enrd.ec.europa.eu/sites/enrd/files/s4_rural-businesses-factsheet-social-innovation.pdf)

<sup>(18)</sup> [https://enrd.ec.europa.eu/thematic-work/smart-and-competitive-rural-areas/rural-businesses\\_es](https://enrd.ec.europa.eu/thematic-work/smart-and-competitive-rural-areas/rural-businesses_es)

<sup>(19)</sup> <http://www.interregeurope.eu/erudite>



Si bien la digitalización y el desarrollo de la capacidad de innovación son elementos esenciales de los actuales instrumentos políticos, todavía es necesario aprovechar la gama de nuevas oportunidades digitales para apoyar el crecimiento del empleo, la calidad de vida y el atractivo territorial. El desarrollo, el diseño y la aplicación de estrategias digitales rurales inteligentes requiere un pensamiento innovador en cada uno de los niveles del ecosistema digital.

Siguen existiendo desafíos en ámbitos como el acceso a internet de próxima generación, el estímulo de la demanda digital en las zonas rurales y el aumento de la alfabetización y la formación digital. En términos de creación de demanda, todavía es necesario poner de relieve los servicios y las prestaciones que pueden ponerse en práctica y que pueden mejorar la calidad de vida y crear puestos de trabajo. En términos más generales, la capacidad de todas las comunidades europeas para hacer innovaciones digitales y lograr el crecimiento económico y social debe evolucionar.

### EL PAPEL DE LAS OFICINAS DE DESARROLLO DE LA BANDA ANCHA

- Mejorar la eficiencia y la eficacia de las inversiones en banda ancha.
- Reforzar la aplicación del mercado único digital con la aceleración de la inversión pública en banda ancha, en particular a través del FEDER y el Feader.
- Proporcionar asesoramiento y asistencia a los ciudadanos y a las empresas sobre el despliegue de la banda ancha (mapas de cobertura, calidad del servicio y planes de inversión futura).
- Apoyar a las autoridades públicas en la planificación, la aplicación y el seguimiento de los proyectos de banda ancha.
- Ayudar en la coordinación con las entidades pertinentes de la UE.
- Fomentar el uso de los instrumentos financieros.
- Respalda la agregación de la demanda de banda ancha de alta velocidad.  
<https://ec.europa.eu/digital-single-market/en/broadband-competence-offices>



© Samuel Petterson, Unión Europea 2015



## 5. Los PDR como catalizadores para la innovación en los servicios rurales

© Ricardo Gomez Angel, Unsplash

Los programas de desarrollo rural (PDR) pueden facilitar y apoyar los pueblos inteligentes. Proporcionan un kit de herramientas versátil, respaldado por una financiación importante que puede potenciar, facilitar y contribuir a aumentar la innovación en los servicios rurales de toda Europa.

Este capítulo examina la manera en que las autoridades de gestión nacionales y regionales utilizan los PDR para tener un efecto multiplicador sobre otros fondos nacionales, de la Unión Europea (UE) y privados y apoyar los avances en los pueblos inteligentes en ámbitos que van desde la energía renovable hasta la banda ancha y la movilidad. En el futuro, estas iniciativas pueden reforzarse y consolidarse mediante instrumentos políticos como el mecanismo rural de garantía.

En el examen de los pueblos inteligentes, el ámbito de interés del presente número de la *Revista rural de la UE* se limita a la innovación social y digital en los servicios rurales. Véanse números anteriores para información sobre iniciativas que pueden impulsar las empresas y economías rurales.

---

SEMILLAS PARA LA INNOVACIÓN LOCAL

---

LOS PUEBLOS INTELIGENTES Y EL KIT DE HERRAMIENTAS DE LOS PDR

---

UNO + UNO = TRES

---

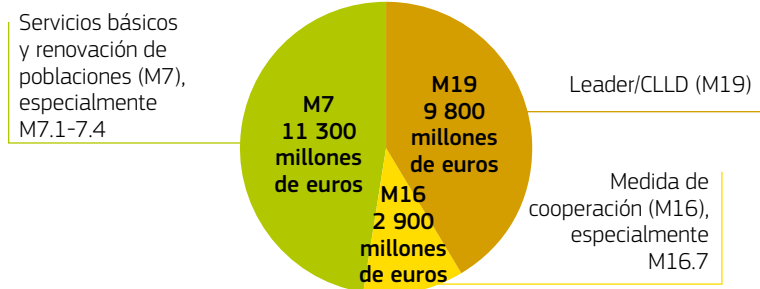
## SEMILLAS PARA LA INNOVACIÓN LOCAL

Los pueblos inteligentes se basan en las personas. Se basan en que los ciudadanos de las zonas rurales encuentren soluciones prácticas a los desafíos a los que se enfrentan y, lo que es más importante, aprovechen las nuevas e interesantes oportunidades para transformar las zonas rurales. Los pueblos inteligentes son, por lo tanto, comunidades que toman la iniciativa, y los PDR pueden desempeñar un papel decisivo a la hora de hacer realidad el cambio.

Una característica definitoria de los PDR de la UE es que se basan en las necesidades de la población rural y los millones de explotaciones, pequeñas empresas, municipios y organizaciones de la sociedad civil que componen el tejido de la sociedad rural.

En lo que se refiere al apoyo a la innovación social y la innovación digital en los servicios rurales, son especialmente relevantes tres medidas

**Gráfico 1.** Ayudas de los PDR para la innovación social y digital



Basado en datos SFC, abril de 2018.

específicas del PDR: la medida 7 (M7) para servicios básicos y renovación de poblaciones; M19: el apoyo Leader/CLLD al desarrollo local; y M16: cooperación.

M6: desarrollo de empresas y explotaciones agrícolas (y en concreto, las submedidas M6.2: ayuda destinada a la creación de empresas para actividades

no agrícolas; y M6.4: la ayuda a las inversiones en creación y desarrollo de actividades no agrícolas) también puede utilizarse para apoyar el desarrollo de las empresas en los servicios rurales <sup>(1)</sup>.

En conjunto, las tres primeras de estas medidas tienen un presupuesto público total de 24 000 <sup>(2)</sup> millones de euros.

## LOS PUEBLOS INTELIGENTES Y EL KIT DE HERRAMIENTAS DE LOS PDR

Las medidas de los PDR individuales pueden utilizarse para apoyar mejoras en la infraestructura rural, los edificios, las empresas y el capital humano relacionadas con los servicios rurales. No obstante, el verdadero valor añadido de las medidas se obtiene cuando se combinan estratégicamente para apoyar las iniciativas de los pueblos inteligentes en su camino hacia el cambio, es decir, desde la idea inicial hasta la aplicación con éxito.

### Planificación ascendente y participación de la comunidad

Por ejemplo, los grupos de acción local (GAL) de Leader desempeñan a menudo un papel fundamental en las fases

FASE	MEDIDAS PDR <sup>(3)</sup>
Planificación ascendente	M7, M19
Promoción y apoyo técnico	M19, M16
Financiación de la innovación	M7, M19, M6, M4
Coordinación	Todas

iniciales de reunir a las comunidades, incentivarlas y permitirles planificar y asignar prioridades en los pasos

siguientes. Medida 7.1: la ayuda a la elaboración y actualización de planes para el desarrollo de los municipios y las poblaciones de las zonas rurales y sus servicios básicos puede utilizarse de forma muy eficaz para apoyar los planes de desarrollo de los pueblos y municipios. Austria y Finlandia han demostrado cómo esta submedida puede mejorar la eficacia de las inversiones posteriores.

### Promoción y apoyo técnico

El éxito de la innovación suele tener lugar en fases sucesivas. Existe un desencadenante inicial —a menudo un problema o crisis— que lleva a la idea de una solución y genera entusiasmo.

<sup>(1)</sup> El gasto público total previsto para la medida M6 era de 10 600 millones de euros. Sin embargo, algo más de la mitad de esta inversión se dedica a los jóvenes agricultores y las explotaciones pequeñas, y, por lo tanto, esta cifra no se incluye en el diagrama anterior.

<sup>(2)</sup> Todas las cifras de gasto de este capítulo se expresan en términos de gasto público total, a menos que se indique otra cosa.

<sup>(3)</sup> Esta lista no es exhaustiva. Hace referencia a las principales medidas que se pueden dirigir específicamente a los servicios rurales. Medidas tales como la M4: inversiones en activos físicos son esenciales para apoyar de manera más general la innovación en la agricultura y la alimentación. La M1: desarrollo de conocimientos y la M2: servicios de asesoramiento también pueden contribuir a apoyar el desarrollo de las pymes rurales.

Sin embargo, la idea suele requerir un apoyo procedente de diferentes fuentes y un buen asesoramiento técnico y empresarial si ha de convertirse en una actividad sostenible. Leader (M19) y la medida de cooperación (M16) pueden utilizarse para adaptar dicho apoyo a las necesidades reales de la población.

### Financiación flexible de proyectos innovadores

La innovación tiene un riesgo alto, y una elevada proporción de los proyectos innovadores fracasan. En muchos casos, la financiación pública y privada tarda en llegar y lo hace en grandes sumas. Esto puede desmotivar a las personas o animarlas a invertir más de lo necesario en un momento dado. Sin embargo, varios Estados miembros de la UE han utilizado las medidas M7, M19 y M6 para proyectos piloto a pequeña escala, que, si prosperan, podrían allanar el camino a inversiones mayores. En esos casos, pueden utilizarse diversos instrumentos financieros para atraer capital privado.

### Coordinación e integración con el resto de las políticas y fondos

Los proyectos piloto de éxito y las buenas prácticas deben ampliarse y desarrollarse con arreglo a un modelo empresarial sostenible. Hay muchos ejemplos de PDR que se utilizan de esta forma para atraer inversiones de mayor envergadura de otros fondos de la UE, financiación pública nacional y financiación privada (incluida la microfinanciación colectiva o «crowdfunding»). Si surgen y se desarrollan pueblos inteligentes en toda Europa, este es precisamente el ámbito que requerirá mayor atención en el futuro.

## Principales medidas de los PDR

### Leader/CLLD (M19)

Leader cuenta con un presupuesto de gasto público de 9 800 millones de euros y representa el 6 % del gasto total previsto de los PDR (4). Se prevén 2 562 GAL en la UE durante el período 2014-2020. En cuatro países (Francia, Alemania, Polonia y España), el ámbito geográfico de aplicación de Leader es importante, con más de 200 GAL por Estado miembro. Estos grupos pueden ser valiosos como iniciadores, retransmisores o multiplicadores del apoyo a los pueblos inteligentes.

La medida Leader es la fuente de financiación más flexible para los pueblos inteligentes: Las estrategias de desarrollo local creadas por los GAL incorporan a menudo iniciativas inteligentes que abarcan varios ámbitos de intervención, como la energía, la movilidad, la atención sanitaria,

las desigualdades territoriales o la acción por el clima. Si se gestiona correctamente, la financiación de Leader puede usarse para ofrecer itinerarios integrados de apoyo que pueden llevar a los promotores del proyecto desde su idea inicial hasta su puesta en marcha, tal como se ilustra en el gráfico 2.

Los presupuestos individuales de los GAL varían considerablemente de un Estado de la UE a otro. Van desde menos de 1 millón de euros durante todo el período a más de 9 millones de euros (en Grecia o Irlanda) y hasta 15 millones de euros en Sajonia (Alemania), donde el 40 % de los PDR se ejecutan mediante Leader (véase el gráfico 3).

En algunos casos, como en Gales (Reino Unido), los GAL solo participan en la planificación y la facilitación y no se les encarga la realización de los gastos de capital. En su lugar, preparan el terreno para los gastos correspondientes en el marco de otras medidas de inversión,

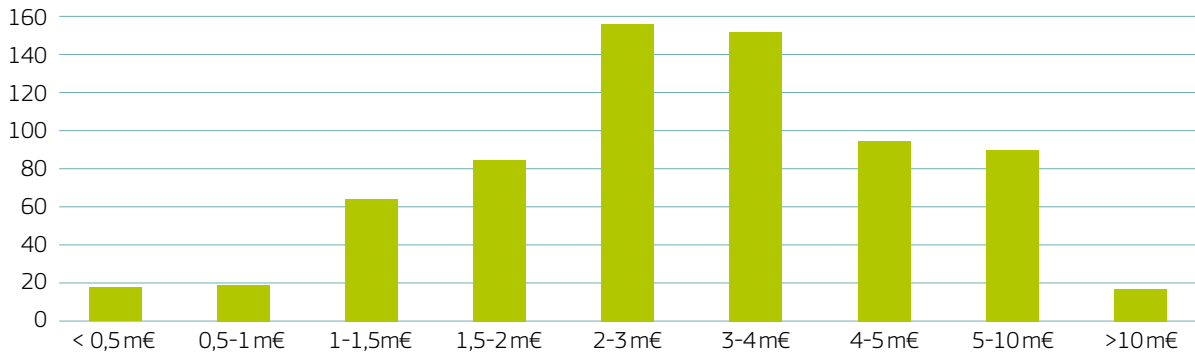
**DE LEADER A CLLD**

En el período de programación 2014-2020, el método Leader se ha ampliado bajo el término más general de desarrollo local participativo (CLLD) para abrir la posibilidad de apoyarse en tres fondos adicionales de la UE (FEMP, FEDER, FSE).



(4) Gasto público total = Feader + fondos complementarios de los Estados miembros + cualquier ayuda complementaria nacional. Los datos incluyen modificaciones de los programas hasta abril de 2018.

Gráfico 3. Promedio de los presupuestos de los GAL



Fuente: Encuesta a los GAL, Punto de contacto de la Red Europea de Desarrollo Rural (REDR), diciembre de 2017.

tales como la M7. Sin embargo, en el otro extremo, los GAL con presupuestos importantes tienen medios para invertir directamente en pequeñas infraestructuras y servicios.

Incluso en estos casos, los fondos disponibles para Leader no suelen ser suficientes por sí solos para hacer frente a todas las necesidades de inversión de las zonas rurales. No obstante, cuando se combinan con otras medidas y otros fondos o cuando varios grupos de acción local aúnan sus esfuerzos para cooperar, pueden convertirse en una fuerza más poderosa.

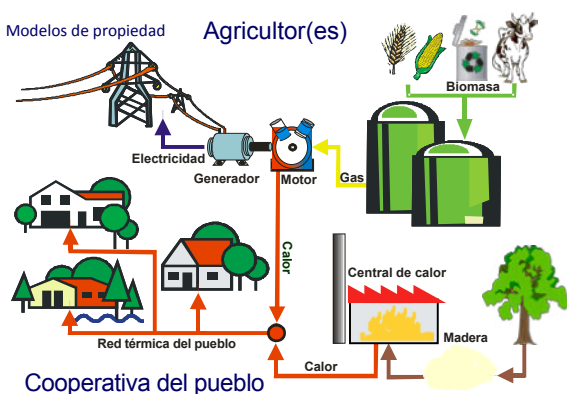
Por ejemplo, en la parte meridional de Baja Sajonia, el GAL Göttinger Land se ha centrado en la eficiencia energética y la protección del clima. Ha puesto en marcha un modelo integrado de bioenergía con la medida de implementación de Leader (M19.2), en el que participan 34 municipios (véase el gráfico 4).

Cinco pueblos decidieron seguir adelante con el proyecto. El modelo empresarial de cada pueblo implica una inversión de 2,5 millones de euros para el diseño y la creación de una planta de biogás conjunta y de un horno de

virutas de madera, ambos conectados a una red térmica común. Leader está invirtiendo en torno a 200 000 euros en cada localidad para llevar a cabo determinadas funciones (en particular, el diseño y la planificación del proyecto), en combinación con otros fondos para reunir a los agricultores y a otros habitantes en un proyecto de cooperación sostenible de energía renovable.

También en virtud de la medida M19.3 para la cooperación, Leader fomenta el emprendimiento local gracias a nuevos métodos de trabajo en Tarragona (España). Cuatro GAL

Gráfico 4. El proyecto «Bioenergy Villages»



Recursos del proyecto

FASE	LOCALIDAD	PROGRAMA LEADER	MUNICIPIO	ADMINISTRACIÓN LOCAL	GOBIERNO FEDERAL	UNIVERSIDAD/CONSULTOR
Inicio	M	M M M		M		M M
Planificación	M M	M M M	M	M		M M M
Edificación	M M M	M	M		F F F	M
Funcionamiento	M				F	

M Mano de obra F Medios financieros

Fuente: Leader Göttingerland.



## GAL CONJUNTOS

En Cataluña (España), 11 GAL unieron sus esfuerzos en un gran proyecto de cooperación denominado ENFOCC <sup>(5)</sup>, con un valor de medio millón de euros, destinado a potenciar la eficiencia energética, en virtud de la medida M19.3.

Para aumentar la sensibilización sobre el consumo de energía, se desarrolló el *software* EneGest, que permite a las pequeñas empresas supervisar el uso de la energía. EneGest se comparte con 100 pymes, 11 escuelas públicas y 47 ayuntamientos que recibieron asesoramiento sobre la gestión de la energía.

Se han registrado ahorros de 250 000 euros. Dichos ahorros se reinvierten en nuevas medidas para ahorrar aún más

energía. En 2018, el proyecto ha desarrollado un modelo innovador que calcula los costes de transición energética mediante una sencilla encuesta.

El modelo proporciona datos sobre las inversiones necesarias, el ahorro económico actual, así como los costes acumulados y futuros, y las necesidades energéticas de un municipio o región para llegar a ser autosuficiente desde el punto de vista energético. Además, el proyecto evaluó la generalización del uso de vehículos eléctricos en los municipios rurales mediante el estudio de opciones para la instalación de puntos de recarga en las zonas rurales.

se unieron para formar una única plataforma de cotrabajo: Cowocat <sup>(6)</sup>. Durante un período de dos años (2014-2016), se crearon unos 14 espacios de cotrabajo, con cabida para entre 60 y 65 trabajadores cada uno. Los empresarios locales no solo utilizan el lugar para trabajar, sino que también fomentan proyectos de cooperación entre la comunidad local, creando sinergias y tratando de atraer a nuevas empresas.

### Servicios básicos y renovación de poblaciones (M7)

A escala de la UE, la ayuda prevista en el marco de dicha medida asciende a 11 300 millones de euros de gasto público <sup>(7)</sup> y representa el 7,3 % del total del gasto de los PDR. Alemania es el país que, con diferencia, compromete los importes más elevados en el marco de la presente medida, con 2 950 millones de euros (o el 18 % del presupuesto total de todos sus programas de desarrollo rural). Por ejemplo, la región de Sajonia-Anhalt, en Alemania, ha optado por destinar el 39 % de sus PDR a servicios básicos y renovación de poblaciones.

Francia, Polonia, Rumanía e Italia también están haciendo grandes provisiones financieras en el marco de la presente medida, y Bulgaria ha asignado el 22 % del presupuesto de sus PDR a la misma.

Una parte importante de esta inversión se destina a infraestructuras y servicios básicos (como infraestructura de aguas y residuos, y carreteras locales) en algunas de las regiones y países más pobres de la Unión. Por ejemplo, la Guayana Francesa dedica el 43 % del presupuesto de sus PDR a la M7, y Rumanía tiene previsto destinar 1 300 millones de euros a la M7, lo que representa el 14 % del total del gasto público previsto de los PDR.

Cuando la M7 se utiliza de forma estratégica en combinación con otras medidas o como complemento de una política interna, se convierte en una manera muy interesante de destinar fondos semilla a innovaciones esenciales en los servicios rurales. En Suecia, por ejemplo, se calcula que el 46 % de la población rural se beneficiará de la mejora de servicios o infraestructuras

a través de acciones de desarrollo local y otro 5 % en virtud de medidas de tecnologías de la información y las comunicaciones. Las cuatro primeras submedidas de la M7 tienen el mayor potencial para apoyar iniciativas de pueblos inteligentes (véase el recuadro sobre los GAL conjuntos).

*Submedida 7.1: ayuda a la elaboración y actualización de planes para el desarrollo de los municipios y poblaciones de las zonas rurales y sus servicios básicos, y de planes de protección y gestión correspondientes a lugares de la red Natura 2000 y otras zonas con alto valor natural.*

La M7.1 se centra a menudo en el apoyo para la preparación o actualización de los planes de gestión de la red Natura 2000 y otras zonas de protección de la naturaleza. Sin embargo, también se utiliza para planificar las energías renovables y el acceso a las TIC. Algunos PDR en Alemania y Austria también incluyen planes comunitarios.

<sup>(5)</sup> [https://enrd.ec.europa.eu/projects-practice/energy-forest-and-climate-change-enfocc\\_en](https://enrd.ec.europa.eu/projects-practice/energy-forest-and-climate-change-enfocc_en)

<sup>(6)</sup> <http://www.cowocatural.cat/>

<sup>(7)</sup> Véase la nota 1 a pie de página.

## USOS DE LA MEDIDA 7

1. Austria aplica una estrategia integrada que prevé la participación de la comunidad en las fases de planificación.
2. En Alemania, Sajonia-Anhalt se centra en inversiones en banda ancha y las tecnologías de la información y las comunicaciones; Hesse, Baja Sajonia y Bremen apoyan a grupos de comunidades y municipios; Mecklemburgo-Pomerania Occidental tiene como objetivo los servicios sociales y el desarrollo de la naturaleza y las energías renovables.
3. Grecia se centra en la infraestructura de banda ancha.
4. Hungría dispone de una estrategia centrada en la asistencia social, la movilidad, el empleo y el desarrollo de espacios participativos.
5. Suecia prevé la cooperación del Feader y del FEDER para mejorar la cobertura de banda ancha.

En el PDR austriaco, el gasto público de 779 millones de euros se asigna a la M7 <sup>(8)</sup>. En 2017, el Ministerio de Agricultura, Silvicultura, Medio Ambiente y Gestión del Agua austriaco estableció un plan director para zonas rurales basado en un proceso participativo. Incluye un conjunto de herramientas especiales para apoyar planes municipales.

**Submedida 7.2: ayuda a las inversiones en la creación, mejora o ampliación de todo tipo de pequeñas infraestructuras, entre ellas las inversiones en energías renovables y ahorro energético.**

La M7.2 está diseñada para mejorar las condiciones de vida básicas en las zonas rurales y la conectividad a otras zonas. En algunos Estados miembros de la UE, existe un fuerte énfasis en la construcción o mejora de carreteras locales y las infraestructuras básicas de aguas. Sin embargo, en otros países, como Austria y Finlandia, se ha utilizado para financiar proyectos en el ámbito de las energías renovables y la economía circular <sup>(9)</sup>.

**Submedida 7.3: ayuda a las infraestructuras de banda ancha, en particular para su creación, mejora y ampliación, las infraestructuras de banda ancha pasivas y la oferta**

**de acceso a la banda ancha y a soluciones de administración pública electrónica.**

M7.3: aunque se da prioridad a los equipos, algunos PDR también apoyan el desarrollo de los servicios de administración electrónica y la adopción de la banda ancha. No obstante, solo 46 de los PDR han decidido utilizar esta submedida.

En Finlandia, el estudio «Smart Countryside» <sup>(10)</sup>, realizado a escala nacional en 2016, puso de manifiesto que la infraestructura digital finlandesa era de alta calidad y que la actitud general hacia la digitalización era positiva.

Sin embargo, el suministro de desarrollo de capacidades y de orientación al cliente era bastante bajo. Las necesidades prioritarias señaladas para estrategias digitales fueron: los transportes; los servicios sociales y sanitarios; la formación a distancia y el teletrabajo. A la luz de estas conclusiones, el PDR pide que los proyectos se centren en: infraestructuras de banda ancha y acceso a la banda ancha, y administración pública electrónica (M7.3): cubre las inversiones en infraestructura de conexión de datos a pequeña escala (los denominados proyectos de «red del pueblo») y la digitalización de los servicios

## Número de PDR que ejecutan submedidas de la M7

SUBMEDIDA	NÚMERO DE PDR (TOTAL 112)
M7.1	80
M7.2	55
M7.3	46
M7.4	51

municipales, incluidos los sistemas de conexión de vídeo en línea para el servicio de atención al cliente.

Este tipo de apoyo va acompañado de la resolución del Gobierno finlandés, de noviembre de 2017, sobre la digitalización. La resolución hace hincapié en la necesidad de desarrollar los servicios digitales. En la resolución también se subraya el potencial para apoyar a las empresas y las poblaciones rurales y crear nuevos medios de subsistencia y posibilidades de desarrollo económico rural con la ayuda de las soluciones digitales que tengan en cuenta las peculiaridades locales.

**Submedida 7.4: ayuda a las inversiones en la creación, mejora o ampliación de servicios básicos locales para la población rural, incluidas las actividades recreativas y culturales, y las infraestructuras correspondientes.**

La M7.4 tiene un amplio ámbito de aplicación que puede incluir la sanidad, la atención a la infancia, la movilidad, los servicios culturales y la infraestructura para actividades de ocio y servicios a la colectividad. Como consecuencia de ello, apoya proyectos que abarcan diversos ámbitos de intervención: desde

<sup>(8)</sup> Colección de proyectos presentados por los miembros del grupo temático de la REDR (para el uso austriaco de la M7, véase la página 2 de la publicación): [https://enrd.ec.europa.eu/sites/enrd/files/tg\\_smart-villages\\_project-compilation.pdf](https://enrd.ec.europa.eu/sites/enrd/files/tg_smart-villages_project-compilation.pdf)

<sup>(9)</sup> <https://www.bmmt.gv.at/service/publikationen/land/masterplan-laendlicher-raum.html> Otras estrategias pertinentes: Breitband Austria 2020: <http://www.bmvt.gv.at/telekommunikation/breitband>

<sup>(10)</sup> [https://enrd.ec.europa.eu/sites/enrd/files/tg\\_smart-villages\\_case-study\\_fi.pdf](https://enrd.ec.europa.eu/sites/enrd/files/tg_smart-villages_case-study_fi.pdf)

la digitalización, hasta la economía plateada y la sanidad en línea.

Por ejemplo, en Finlandia, el estudio «Smart Countryside» identificó estrategias digitales dirigidas a la mejora de los servicios locales, en particular en los ámbitos de ocio y cultura, y las infraestructuras correspondientes. La submedida apoya proyectos destinados a planificar, estudiar o mejorar los servicios para la población rural, como, por ejemplo, los estudios de viabilidad de los servicios sanitarios a distancia.

### Desarrollo de explotaciones agrícolas y empresas (M6)

La medida 6 tiene una asignación financiera comparable a la medida 7, con 10 600 millones de euros <sup>(11)</sup>, de la que algo más de la mitad se destina al establecimiento de jóvenes agricultores. No obstante, dos submedidas pueden apoyar directamente la diversificación económica de las zonas rurales y la transformación en pueblos inteligentes: M6.2: ayuda destinada a la creación de empresas para actividades no agrícolas en las zonas rurales y M6.4: ayuda a las inversiones en creación y desarrollo de actividades no agrícolas.

El desarrollo de nuevas actividades empresariales en las zonas rurales, más allá de la agricultura, es un componente esencial del atractivo del medio rural y se está fomentando en muchas regiones y Estados miembros. Cuando se combinan con otras iniciativas como Leader, las empresas de éxito pueden



© Marc Planaguma

apoyar la renovación generacional fomentando el asentamiento de una nueva población que aporta niños a las escuelas rurales, más clientes a los mercados y servicios locales e impulsa un ciclo virtuoso de desarrollo.

Las ayudas a la creación de empresas (de un máximo de 70 000 euros) para el desarrollo de nuevas actividades no agrícolas en las zonas rurales se introdujo por primera vez en la organización jurídica para el período de programación 2014-2020, junto con un requisito de presentación de un plan empresarial.

La ayuda a las inversiones y el desarrollo de actividades no agrícolas puede facilitarse también a pequeñas empresas rurales (anteriormente se destinaban únicamente al turismo rural

y la prestación de servicios, estando el resto limitado a las microempresas). La ayuda a la inversión en actividades no agrícolas puede asignarse ahora a los ciudadanos de las zonas rurales (es decir, no existe la obligación de crear una empresa antes de solicitar la ayuda). Todos estos elementos fomentan la flexibilidad y pueden generar estrategias inteligentes.

El PDR finlandés utiliza la M6.2 para ayudar a las empresas rurales a poner a prueba ideas que fomenten las innovaciones orientadas al mercado y al cliente, tales como las ayudas a la creación de empresas de TI o de servicios de aprendizaje electrónico. En virtud de la M6.4, una empresa que ofrece servicios móviles a microempresas y pequeñas empresas de las zonas

## AYUDAS DE LOS PDR PARA JÓVENES EMPRENDEDORES

En Asturias, España, los once grupos Leader tienen la prioridad de apoyar a los jóvenes emprendedores en sus estrategias de desarrollo local. Se les ha encomendado la tarea de gestionar el denominado «ticket del autónomo rural» financiado en el marco de la submedida 6.2. Con él se proporciona una ayuda de hasta 25 000 euros a los jóvenes emprendedores que se instalan en las zonas rurales.

Esta nueva medida atrajo a 150 nuevos emprendedores en menos de un año que reciben una ayuda de más de 2 324 400 euros a partir de diciembre de 2017. El «ticket» está abierto a todo tipo de actividades empresariales: servicios sociales, iniciativas empresariales de todo tipo, asesores, actividades productivas y de transformación, empresas

de distribución, turismo, servicios de mantenimiento y complementa las inversiones adicionales.

Los beneficiarios tienen que proceder de una situación de desempleo o de otra actividad económica. Presentan un plan empresarial detallado y el GAL toma una decisión en base a él. Existen disposiciones relativas a los gastos correspondientes a los impuestos, seguridad social, prestaciones sanitarias y un salario básico para el empresario durante un período de tres años. Sobre la base de la experiencia adquirida hasta la fecha, los 11 GAL de Asturias, junto con la autoridad de gestión, se están planteando un aumento considerable de la financiación de este programa en futuras convocatorias.



<sup>(11)</sup> Véase la nota 1 a pie de página.



rurales puede además beneficiarse de una ayuda a la inversión.

### Otras medidas

Una organización no gubernamental finlandesa utilizó la M16.2 (apoyo para proyectos piloto y para el desarrollo de nuevos productos, prácticas, procesos y tecnologías) para crear GreenCareLab<sup>(12)</sup>, una red de prestadores de servicios basados en la naturaleza y actividades de apoyo a su desarrollo, como, por ejemplo, viajes de estudios y grupos de trabajo. Como

consecuencia, más de 100 proveedores participaron en las actividades de GreeeCareLab durante su primer año. Docenas de empresas emergentes entraron a formar parte de la plataforma para probar y desarrollar servicios e ideas empresariales.

En el ámbito de la formación y la mejora de las competencias digitales, la combinación de los problemas de accesibilidad, conectividad y capacidades sigue siendo una historia del huevo y la gallina, pero con el

mismo objetivo: la inclusión digital para todos. En Austria, se están abriendo laboratorios de tecnologías de la información en las escuelas que ofrecen formación gratuita. En otros países, como España y Francia, formadores profesionales ofrecen certificaciones de mejora de las competencias a través de diversas submedidas del PDR, dependiendo del grupo al que se dirija. Los GAL se encuentran en una buena situación para adaptar las capacidades a las necesidades dentro de sus comunidades locales.

## UNO + UNO = TRES

Para mucha gente, las zonas rurales son simplemente un hogar, un lugar para vivir, trabajar y criar a la familia. Las comunidades rurales necesitan puestos de trabajo, servicios básicos, conectividad y soluciones de transporte inteligentes, así como un entorno favorable al espíritu emprendedor. Esto significa intervenir en todos estos frentes de manera conjunta. La acción de la UE «Smart Villages»<sup>(13)</sup> ya está mostrando el camino que hay que seguir poniendo en contacto a las direcciones generales de la Comisión Europea de Agricultura y Desarrollo Rural, de Política Regional y Urbana, y de Movilidad y Transportes.

El mecanismo rural de garantía («rural proofing») es un primer paso fundamental para llevar a la práctica estas estrategias más integradas. Por ejemplo, en Finlandia, el mecanismo rural de garantía se considera fundamental para alcanzar la visión de la política rural de que las zonas rurales formen una parte indisoluble de la prosperidad nacional y la sociedad.

Del mismo modo, en su dictamen sobre «La revitalización de las zonas rurales a través de la acción “Smart Villages”»<sup>(14)</sup>, el Comité de las Regiones

afirma: «el concepto de “comprobar la repercusión en las zonas rurales” debería incorporarse como parte de la iniciativa “Smart Rural Areas” con vistas a aplicar este enfoque al desarrollo de iniciativas políticas más amplias con implicaciones para las zonas rurales».

El comisario Phil Hogan ha añadido: «[el mecanismo rural de garantía] trata de algo más que comprobar simplemente el impacto y las implicaciones potenciales de las políticas: hace referencia también al diseño de los programas y estrategias que reflejan las necesidades y aspiraciones de las comunidades rurales y a reconocer el potencial de las zonas rurales para aportar soluciones innovadoras, integradoras y sostenibles»<sup>(15)</sup>.

Anteriormente en este capítulo, hemos visto que las medidas de los PDR son más eficaces cuando se combinan estratégicamente entre sí. Sin embargo, este efecto multiplicador puede ser mucho mayor cuando se combinan con otros fondos, ya sean de la UE, nacionales o privados. Una orientación sobre la «Obtención de sinergias entre los Fondos Estructurales y de Inversión Europeos, el programa Horizonte 2020 y otros programas de la Unión

relacionados con la investigación, la innovación y la competitividad»<sup>(16)</sup> se encuentra disponible en línea para los responsables de la formulación de políticas y organismos encargados de su ejecución. La orientación incluye explicaciones sobre las normas y los principios básicos para conseguir sinergias y combinar los diferentes fondos, y contiene recomendaciones para las partes interesadas, así como información sobre el apoyo de la Comisión para facilitar sinergias.

Por ejemplo, se pondrán a disposición de los distintos Fondos EIE<sup>(17)</sup> aproximadamente 21 400 millones de euros para las inversiones en tecnologías de la información y la comunicación durante el período de financiación 2014-2020. Con el fin de optimizar la incidencia de las inversiones en TIC, se pidió a los Estados miembros y las regiones que elaboraran dos estrategias antes de realizar las inversiones digitales utilizando los fondos:

- un marco político estratégico para el crecimiento digital en el marco más amplio de sus estrategias de investigación e innovación;
- un plan de la red de próxima generación que identificaba los

<sup>(12)</sup> <http://www.gcfinland.fi/in-english/>

<sup>(13)</sup> [https://ec.europa.eu/agriculture/sites/agriculture/files/rural-development-2014-2020/looking-ahead/rur-dev-small-villages\\_en.pdf](https://ec.europa.eu/agriculture/sites/agriculture/files/rural-development-2014-2020/looking-ahead/rur-dev-small-villages_en.pdf)

<sup>(14)</sup> <https://cor.europa.eu/en/our-work/Pages/OpinionTimeline.aspx?opId=CDR-3465-2017>

<sup>(15)</sup> [https://enrd.ec.europa.eu/sites/enrd/files/enrd\\_publications/publi-enrd-magazine07-2017-es.pdf](https://enrd.ec.europa.eu/sites/enrd/files/enrd_publications/publi-enrd-magazine07-2017-es.pdf) (página 27).

<sup>(16)</sup> [http://ec.europa.eu/regional\\_policy/es/policy/themes/ict/](http://ec.europa.eu/regional_policy/es/policy/themes/ict/)

<sup>(17)</sup> Fondo Europeo de Desarrollo Regional (FEDER), Fondo Social Europeo (FSE), Fondo de Cohesión, Fondo Europeo Agrícola de Desarrollo Rural (Feader), Fondo Europeo Marítimo y de Pesca (FEMP).

lugares donde era necesaria la intervención pública para facilitar el acceso de banda ancha.

Como se ha visto en el capítulo 2, existen muchos ejemplos de planteamientos nacionales y regionales más integrados que pueden crear las condiciones propicias para los pueblos inteligentes. La Estrategia para las Zonas Interiores en Italia <sup>(18)</sup> es solo uno de ellos. Con un presupuesto total de algo más de 2 000 millones de euros, los PDR forman una parte integrante de la misma. La elección del método y de los recursos

financieros asignados a las zonas interiores se establecen en los PDR regionales de Italia.

Sin embargo, es necesario hacer mucho más para llevar esos enfoques integrados a toda Europa. Como se afirma en la acción de la UE «Smart Villages», para garantizar la sostenibilidad de las iniciativas de los pueblos inteligentes son necesarios planteamientos estratégicos sólidos. Para que los responsables políticos, las partes interesadas y los promotores de los proyectos sobre el terreno obtengan

los mejores resultados, la planificación debe tener en cuenta las necesidades y los puntos fuertes y débiles de sus respectivos territorios.

En este contexto, los PDR poseen el potencial para lograr un impacto mucho mayor que el que sugiere su tamaño. Pueden actuar como el capital semilla que empodera a la población local, moviliza activos, atrae inversiones adicionales y crea las condiciones necesarias para la construcción de los pueblos inteligentes del futuro.



© ENRD Contact Point, 2018

<sup>(18)</sup> El compromiso financiero italiano para la Estrategia para las Zonas Interiores asciende a 190 millones de euros: [http://www.agenziacoessione.gov.it/opencms/export/sites/dps/it/documentazione/Aree\\_interne/Presentazione/Relazione\\_al\\_CIPE\\_24\\_01\\_2017\\_def.pdf](http://www.agenziacoessione.gov.it/opencms/export/sites/dps/it/documentazione/Aree_interne/Presentazione/Relazione_al_CIPE_24_01_2017_def.pdf)

## PUBLICACIONES DE LA REDR

Lea las diversas publicaciones de la Red Europea de Desarrollo Rural (REDR) y manténgase informado sobre las últimas noticias, opiniones y avances en materia de desarrollo rural en Europa.

Se encuentran disponibles en la sección Publicaciones de <http://enrd.ec.europa.eu>, o puede suscribirse enviando un correo electrónico a [subscribe@enrd.eu](mailto:subscribe@enrd.eu) Para obtener más información, diríjase a [info@enrd.eu](mailto:info@enrd.eu)

### REVISTA RURAL DE LA UE

La *Revista rural de la UE* es la principal publicación temática de la REDR. Ofrece los últimos conocimientos sobre temas concretos de interés para el desarrollo rural en Europa. Estos temas abarcan desde el emprendimiento rural y la calidad de los alimentos hasta el cambio climático y la inclusión social. Se publica dos veces al año en seis lenguas de la UE (alemán, español, francés, inglés, italiano y polaco).

*N.º 25 — Eficiencia en el uso de los recursos*



*N.º 24 — Reimaginar las oportunidades de negocio que ofrece el mundo rural*



*N.º 23 — Economía verde — Oportunidades para la Europa rural*



### FOLLETO DE EJEMPLOS DE PROYECTOS FEADER

La REDR publica folletos que ofrecen ejemplos válidos e interesantes de proyectos financiados por el Feader. En cada edición se destacan ejemplos de proyectos realizados con éxito en relación con aspectos concretos del desarrollo rural. Los folletos tienen como objetivo exponer los logros del Feader e inspirar proyectos futuros. Se publican en seis lenguas de la UE (alemán, español, francés, inglés, italiano y polaco).

### LA REVISTA DE LA REDR (RURAL CONNECTIONS)

*Rural Connections* es la revista de desarrollo rural europeo. Producida por la REDR, *Rural Connections* ofrece opiniones de personas y organizaciones sobre temas importantes del desarrollo rural, así como historias y perfiles de proyectos y agentes del desarrollo rural. Además, la revista mantiene informados a los lectores sobre las novedades en materia de desarrollo rural en toda Europa. Se publica en primavera y otoño en seis lenguas (alemán, español, francés, inglés, italiano y polaco).

### BOLETÍN INFORMATIVO

Todas las noticias sobre el desarrollo rural en Europa, directamente en su bandeja de entrada una vez al mes. El Boletín de la REDR proporciona breves síntesis de los problemas emergentes, temas de actualidad, noticias y acontecimientos relacionados con el desarrollo rural de la UE.

Suscríbese aquí: [https://enrd.ec.europa.eu/news-events/enrd-newsletter\\_en](https://enrd.ec.europa.eu/news-events/enrd-newsletter_en)

#### CÓMO OBTENER LAS PUBLICACIONES DE LA UNIÓN EUROPEA

##### Publicaciones gratuitas:

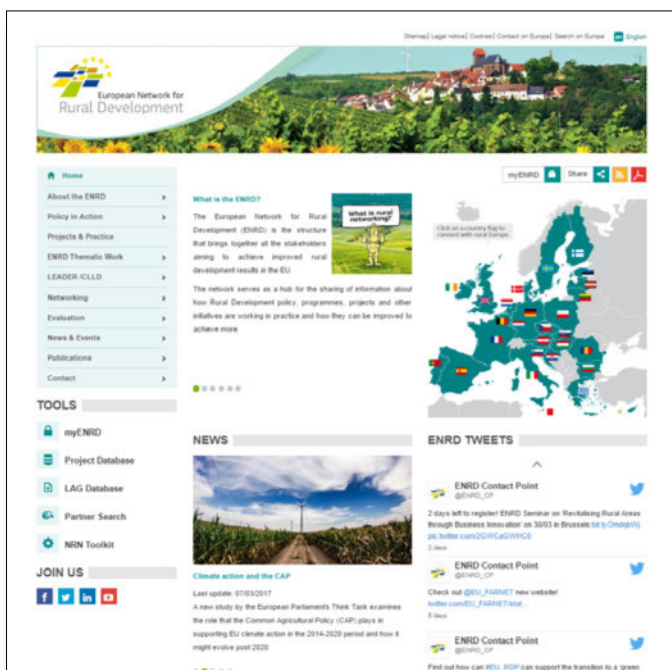
- Un único ejemplar:  
A través de EU Bookshop (<http://bookshop.europa.eu>).
- Varios ejemplares/pósteres/mapas:  
En las representaciones de la Unión Europea ([http://ec.europa.eu/represent\\_es.htm](http://ec.europa.eu/represent_es.htm)), en las delegaciones en terceros países ([http://eeas.europa.eu/delegations/index\\_es.htm](http://eeas.europa.eu/delegations/index_es.htm)) o contactando con Europe Direct a través de [http://europa.eu/europedirect/index\\_es.htm](http://europa.eu/europedirect/index_es.htm) o del teléfono 00 800 6 7 8 9 10 11 (gratuito en toda la Unión Europea) (\*).

(\*). Tanto la información como la mayoría de las llamadas (excepto desde algunos operadores, cabinas u hoteles) son gratuitas.

##### Publicaciones de pago:

- A través de EU Bookshop (<http://bookshop.europa.eu>).

# La REDR en línea



Dele a me gusta en la página de Facebook de la REDR



Siga la cuenta @ENRD\_CP en Twitter



Vea los vídeos del canal EURural en YouTube



Únase al grupo de debate de la REDR en LinkedIn



Punto de contacto de la REDR  
 Rue de la Loi/Wetstraat, 38 (bte 4)  
 1040 Bruxelles/Brussel  
 BELGIQUE/BELGIË  
 Tel. +32 28013800  
[info@enrd.eu](mailto:info@enrd.eu)



Oficina de Publicaciones

<https://enrd.ec.europa.eu>

