

# RURAL CONNECTIONS

EUROPEJSKI MAGAZYN NA TEMAT ROZWOJU OBSZARÓW WIEJSKICH

WIADOMOŚCI I AKTUALNE INFORMACJE

- **BUDOWANIE POTENCJAŁU W ZAKRESIE PLANÓW WPR**
- **AKTUALNY STAN NEGOCJACJI W SPRAWIE REFORMY WPR**
- **INSTRUMENT NA RZECZ ODBUDOWY I ZWIĘKSZANIA ODPORNOŚCI**

ZAGADNIENIA I PERSPEKTYWY DOTYCZĄCE OBSZARÓW WIEJSKICH

- **PRZYSZŁOŚĆ SIECI KONTAKTÓW BĘDZIE INNA**
- **Z GRECJI W ŚWIAT DZIĘKI PODEJŚCIU LEADER**
- **SPROSTANIE WYZWANIU ŁĄCZNOŚCI W OBSZARACH WIEJSKICH**

BLIŻSZE SPOJRZENIE NA...

**PROJEKTY FINANSOWANE Z EFRROW**

## EUROPEJSKA SIEĆ NA RZECZ ROZWOJU OBSZARÓW WIEJSKICH

Europejska Sieć na rzecz Rozwoju Obszarów Wiejskich (European Network for Rural Development – ENRD) to sieć łącząca zainteresowane strony zaangażowane w rozwój obszarów wiejskich na terytorium Unii Europejskiej. ENRD przyczynia się do skutecznego wdrażania Programów Rozwoju Obszarów Wiejskich (PROW) państw członkowskich, wspierając tworzenie i wymianę wiedzy oraz ułatwiając wymianę informacji i współpracę między obszarami wiejskimi w całej Europie.

Każde państwo członkowskie utworzyło Krajową Sieć Obszarów Wiejskich (KSOW), która skupia organizacje i organy administracji zaangażowane w rozwój obszarów wiejskich. Na poziomie Unii ENRD wspiera tworzenie sieci kontaktów między takimi krajowymi sieciami obszarów wiejskich, krajowymi administracjami i organizacjami europejskimi.

Więcej informacji znajdziesz na stronie ENRD (<https://enrd.ec.europa.eu>)

*Printed by Imprimerie Bietlot in Belgium*

Dokument ukończony w kwietniu 2021

1. wydanie

Niniejszy dokument w żadnym wypadku nie stanowi oficjalnego stanowiska Komisji Europejskiej.

Luksemburg: Urząd Publikacji Unii Europejskiej, 2021

© Unia Europejska, 2021

Ponowne wykorzystanie dozwolone pod warunkiem podania źródła. Komisja Europejska wdrożyła politykę ponownego wykorzystywania swoich dokumentów zgodnie z decyzją Komisji 2011/833/UE (Dz.U. L 330 z 14.12.2011, s. 39).

W przypadku wykorzystania lub powielania elementów, które nie są własnością Unii Europejskiej, konieczne może być uzyskanie zgody bezpośrednio od właściwych podmiotów prawa autorskiego.

Print ISSN 2443-7360 KF-AN-21-001-PL-C

PDF ISSN 2443-7425 KF-AN-21-001-PL-N

**Redaktor naczelny:** Neda Skakelja, kierownik działu, Dyrekcja Generalna ds. Rolnictwa i Rozwoju Obszarów Wiejskich Komisji Europejskiej.

**Redaktor:** Elena Di Federico, kierownik ds. publikacji, Punkt Kontaktowy ENRD.

### Podziękowania

**Dla autorów:** John Grieve, Flavio Conti, Marianne Geater, David Lamb, Cristina Rascon.

**Układ:** Benoit Goossens (Tipik)

Fotografia na okładce © Freepik, anatoliy\_cherkas

# SPIS TREŚCI

## 3 OD REDAKCJI

### WIADOMOŚCI I AKTUALNE INFORMACJE

#### AKTUALNOŚCI ENRD

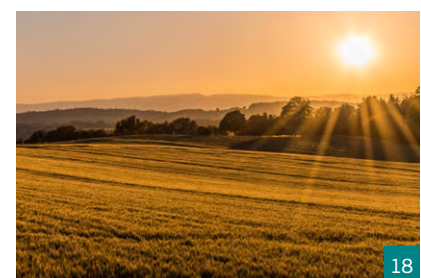
- 4 Budowanie potencjału w zakresie planów WPR
- 5 Budowanie długoterminowej wizji obszarów wiejskich
- 5 Tydzień wizji obszarów wiejskich
- 6 Nagrody Rural Inspiration Awards 2021
- 6 Europejski Zielony Ład i obszary wiejskie
- 7 Działania LEADER
- 7 Wszystkiego najlepszego LEADER!
- 8 19. Spotkanie Krajowych Sieci Obszarów Wiejskich
- 8 Ogólne statystyki sieciowe
- 8 Aktualne informacje na temat zarządzania
- 9 Aktualne wieści z Punktu Informacyjnego ds. Oceny

#### WIADOMOŚCI DOTYCZĄCE UE

- 10 Aktualne informacje od EIP-AGRI
- 11 Aktualny stan negocjacji w sprawie reformy WPR
- 11 Przejściowe ustalenia WPR i fundusze EURI
- 12 Reforma WPR: ekoprogramy
- 13 Instrument na rzecz Odbudowy i Zwiększania Odporności

### ZAGADNIENIA I PERSPEKTYWY DOTYCZĄCE OBSZARÓW WIEJSKICH

- 14 Przyszłość sieci kontaktów będzie inna  
Kasia Panfil
- 16 Z Grecji w świat dzięki podejściu LEADER  
Amalia Tavladoraki
- 18 W 2040 r. zrównoważony rozwój będzie podstawą ról w rolnictwie  
Liz Newmark





- 20** Rolnictwo społeczne: sposób na promowanie osób niepełnosprawnych

Juliette Olivier



22



- 22** Sprostanie wyzwaniu łączności w obszarach wiejskich

Ashya Lane-Spollen



24



- 24** Wywiad – czy Wspólna Polityka Rolna może chronić przyrodę?

Clare Taylor

## BLIŻSZE SPOJRZENIE NA... PROJEKTY FINANSOWANE Z EFRROW

### WSTĘP

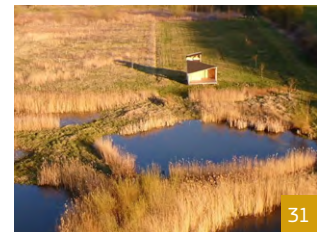
- 26** Maksymalizowanie potencjału udanych projektów

### RAPORT

- 27** Konkursy doceniające projekty na szczeblu krajowym

### RAPORT

- 31** Projekty rozwoju obszarów wiejskich: elementy skutecznej komunikacji



31

## 35 KSIĄŻKI I INNE PUBLIKACJE



## OD REDAKCJI



Wiosna to pora, kiedy po ciemnych, zimowych dniach zbliża się słoneczne lato. Dni są coraz dłuższe, nasze nadzieje odżywają i znów zaczynamy snuć plany przyszłość. Właśnie w tym nastroju przygotowaliśmy wiosenną edycję magazynu Rural Connections.

Punkt Kontaktowy ENRD wspiera instytucje państw członkowskich, KSOW, lokalne grupy działania LEADER oraz szeroką gamę interesariuszy w przejściu do nowej Wspólnej Polityki Rolnej (WPR). W sekcji Wiadomości (s. 4) można znaleźć **informacje** na ten temat, a także na temat najnowszych działań politycznych UE. Można tam również zapoznać się z informacjami o zorganizowanym przez nas niedawno tygodniu wizji obszarów wiejskich Rural Vision Week (22–26 marca 2021 r.), który stanowił kamień milowy w rozwoju zbiorowej długoterminowej wizji europejskiej wsi. Temu wydarzeniu będzie poświęcona kolejna edycja magazynu Rural Connections, zapraszamy więc do lektury!

Różnorodność tematyki rozwoju obszarów wiejskich zilustrowana jest barwnym wachlarzem **problemów i perspektyw obszarów wiejskich** (s. 14). Artykuły, napisane głównie przez interesariuszy i praktyków, obejmują zagadnienia sięgające od rolnictwa społecznego, wzmocnienie niematerialnego dziedzictwa kulturowego jednej z greckich wysp ze wsparciem programu LEADER, po stan transformacji cyfrowej w obszarach wiejskich. Opisujemy również, jak Krajowe Sieci Obszarów Wiejskich przystosowały się do zmian cyfrowych wymuszonych przez pandemię COVID-19, wyciągając ważne wnioski dotyczące przyszłych sposobów działania sieci kontaktów.

Aby z nadzieją patrzeć w przyszłość, musimy uczyć się z przeszłości. A zatem, na s. 26 przyglądamy się wnioskowi z dotychczasowych edycji nagród Rural Inspiration Awards ENRD za lata 2019 i 2020, z uwzględnieniem podstawowych elementów udanej komunikacji oraz wpływu konkursu na uczestniczące w nim projekty.

Mamy nadzieję, że ta nowa publikacja przyniesie czytelnikom inspirację i wiadomości pomocne w „lepszej odbudowie” ich społeczności po pandemii, w całej wiejskiej Europie.

Cieszymy się wiosną!

**Elena Di Federico**

Dyrektor ds. publikacji, Punkt Kontaktowy ENRD

[editor@enrd.eu](mailto:editor@enrd.eu)

## AKTUALNOŚCI ENRD



### Budowanie potencjału w zakresie planów WPR

Ważnym elementem działań podejmowanych przez Punkt Kontaktowy ENRD jest wsparcie skuteczniejszego i prostszego wdrażania obecnych programów rozwoju obszarów wiejskich oraz przygotowania nowych planów strategicznych WPR. Obejmuje ono pomoc instytucjom zarządzającym w państwach członkowskich, agencjom płatniczym i innym interesariuszom w zdobywaniu nowej wiedzy przez wymianę doświadczeń z podobnymi podmiotami oraz omawianie kwestii technicznych z ekspertami Komisji Europejskiej.

W tych ramach Punkt Kontaktowy ENRD zorganizował w ostatnich miesiącach serię warsztatów poświęconych różnym aspektom przygotowania planów strategicznych WPR i okresu przejściowego, a wszystkie one stanowiły okazję do kontaktów między przedstawicielami państw członkowskich i z urzędnikami Unii Europejskiej.

Podczas webinarium pt. „Przygotowanie planów strategicznych WPR: opracowanie strategii interwencji” (2 października 2020 r.) omówiono opracowanie strategii interwencji na potrzeby przyszłych planów strategicznych WPR, odnoszących się w szczególności do celów szczegółowych WPR nr 1 – „Godziwy dochód gospodarstw”, nr 4 – „Działania w związku ze zmianą klimatu” oraz nr 8 – „Dynamiczne obszary wiejskie”.

Podczas webinarium pt. „Przygotowanie planów strategicznych WPR: opracowanie interwencji” (25 listopada 2020 r.) omówiono podejścia do planowania interwencji w ramach przyszłych planów strategicznych WPR, przyczyniających się do realizacji celów szczegółowych tej polityki, z punktu widzenia wniosku legislacyjnego, a także z perspektywy państw członkowskich.

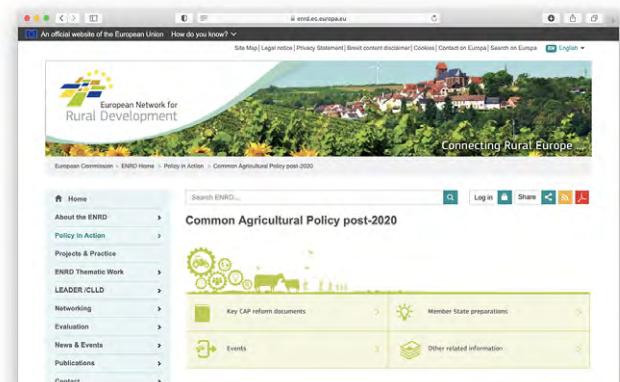
W ramach webinarium pt. „Rozporządzenie ws. przepisów przejściowych, EURI oraz rozszerzenie PROW” (1 stycznia 2021 r.) przybliżono niedawno przyjęte przepisy przejściowe wydłużające ramy prawne aktualnej WPR na lata 2021 i 2022, a także przedstawiono informacje dotyczące integrowania funduszy Instrumentu Unii Europejskiej na rzecz Odbudowy (EURI) w ramach PROW.

Webinarium „Przygotowywanie planów strategicznych WPR: programowanie interwencji na poziomie regionalnym” (9 lutego 2021 r.) miało wspomóc wymianę wiedzy o praktycznych aspektach uwzględniania specyfiki regionalnej lub terytorialnej w planach strategicznych, w tym przez planowanie interwencji na poziomie regionalnym, ze szczególnym naciskiem na identyfikację głównych przeszkód, możliwych rozwiązań i potrzeb w zakresie dodatkowego wsparcia.

Webinarium pt. „Przygotowanie planów strategicznych WPR: projektowanie ekologicznych programów” (25 lutego 2021 r.)

służyło prezentacji i omówieniu podejść do projektowania ekoprogramów z myślą o uporaniu się z głównymi wyzwaniami w zakresie środowiska, klimatu i dobrostanu zwierząt, w synergii z interwencjami EFRROW.

Wszystkie informacje dotyczące tych działań na rzecz budowania potencjału można znaleźć w prowadzonym przez ENRD portalu internetowym poświęconym WPR po 2020 r., gdzie zamieszczono prezentacje i sprawozdania z wymienionych powyżej webinarium oraz odsyłacze do dalszych zasobów.



#### 📌 DODATKOWE INFORMACJE

- Portal informacyjny „WPR po 2020 r.”: [https://enrd.ec.europa.eu/policy-in-action/common-agricultural-policy-post-2020\\_pl](https://enrd.ec.europa.eu/policy-in-action/common-agricultural-policy-post-2020_pl)
- Warsztaty pt. „Przygotowanie planów strategicznych WPR: opracowanie strategii interwencji”: [https://enrd.ec.europa.eu/news-events/events/enrd-webinar-preparing-cap-strategic-plans-designing-intervention-strategy\\_pl](https://enrd.ec.europa.eu/news-events/events/enrd-webinar-preparing-cap-strategic-plans-designing-intervention-strategy_pl)
- Warsztaty pt. „Przygotowanie planów strategicznych WPR: opracowanie interwencji”: [https://enrd.ec.europa.eu/news-events/events/preparing-cap-strategic-plans-designing-interventions\\_pl](https://enrd.ec.europa.eu/news-events/events/preparing-cap-strategic-plans-designing-interventions_pl)
- Warsztaty pt. „Rozporządzenie ws. przepisów przejściowych, EURI oraz rozszerzenie PROW”: [https://enrd.ec.europa.eu/news-events/events/transition-regulation-euri-and-extension-rdps\\_pl](https://enrd.ec.europa.eu/news-events/events/transition-regulation-euri-and-extension-rdps_pl)
- Warsztaty pt. „Przygotowywanie planów strategicznych WPR: programowanie interwencji na poziomie regionalnym”: [https://enrd.ec.europa.eu/news-events/events/preparing-cap-strategic-plans-programming-regional-level-interventions\\_pl](https://enrd.ec.europa.eu/news-events/events/preparing-cap-strategic-plans-programming-regional-level-interventions_pl)
- Warsztaty pt. „Przygotowanie planów strategicznych WPR: projektowanie ekologicznych programów”:
- [https://enrd.ec.europa.eu/news-events/events/preparing-cap-strategic-plans-designing-eco-schemes\\_pl](https://enrd.ec.europa.eu/news-events/events/preparing-cap-strategic-plans-designing-eco-schemes_pl)

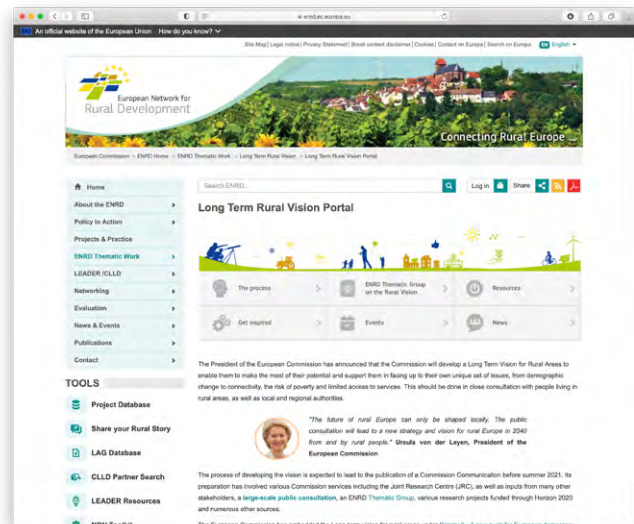
## WIADOMOŚCI I AKTUALNE INFORMACJE

## Budowanie długoterminowej wizji obszarów wiejskich

Grupa tematyczna (GT) ENRD ds. długoterminowej wizji obszarów wiejskich, #Rural2040, utworzona we wrześniu 2020 r., ma za zadanie wносить wkład w działania prognostyczne podejmowane w związku z długoterminową wizją Komisji Europejskiej dotyczącą obszarów wiejskich, a także wzbogacać te działania, we współpracy z Wspólnym Centrum Badawczym Komisji. GT odgrywa również rolę platformy lub węzła wymiany w celu omawiania i komunikowania wyników różnych działań prowadzonych przez członków GT i inne kluczowe podmioty zaangażowane w tworzenie długoterminowej wizji obszarów wiejskich.

Dotychczas odbyły się cztery spotkania GT, w dniach 22 września 2020 r., 2–3 grudnia 2020 r., 27 stycznia 2021 r. i 5 maja 2021 r. Punkt Kontaktowy ENRD zorganizował/współorganizował dwie sesje poświęcone wizji w ramach Europejskiego Tygodnia Regionów i Miast (13 października 2020 r.), a także spotkanie okresowe GT (20 października 2020 r.). W portalu długoterminowej wizji obszarów wiejskich ENRD gromadzone są sprawozdania i inne inspirujące informacje o działaniach i inicjatywach sieci obszarów wiejskich w całej Europie, przyczyniające się do opracowania wizji.

Ponadto ENRD, wraz z Komisją Europejską, opublikowała pakiet warsztatów na temat długoterminowej wizji pt. „Witajcie na naszej wsi!”, do wykorzystania przez KSOW i innych interesariuszy z obszarów wiejskich. Pakiet dostępny jest w większości języków UE i stanowi dla grup obywateli zamieszkujących obszary wiejskie okazję do zbadania idealnej wizji przyszłości ich obszarów. Z całej UE przesłano ponad 160 zgłoszeń.



## i DODATKOWE INFORMACJE

Grupa tematyczna ENRD ds. długoterminowej wizji obszarów wiejskich – #Rural2040: [https://enrd.ec.europa.eu/enrd-thematic-work/long-term-rural-vision\\_pl](https://enrd.ec.europa.eu/enrd-thematic-work/long-term-rural-vision_pl)

Portal ENRD długoterminowej wizji obszarów wiejskich: [https://enrd.ec.europa.eu/enrd-thematic-work/long-term-rural-vision/long-term-rural-vision-portal\\_pl](https://enrd.ec.europa.eu/enrd-thematic-work/long-term-rural-vision/long-term-rural-vision-portal_pl)

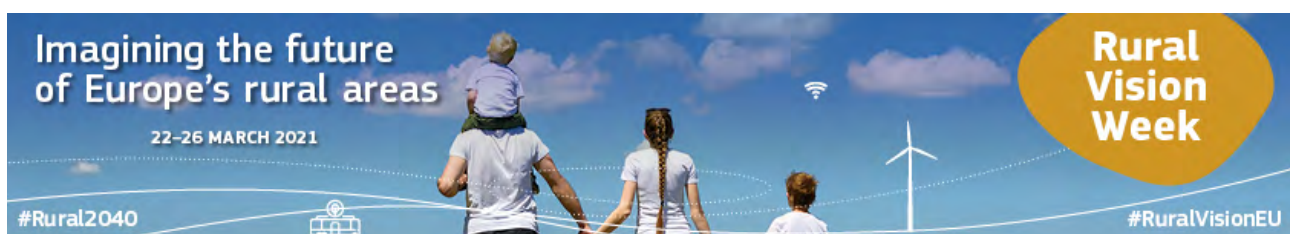
Pakiet warsztatów na temat długoterminowej wizji dla KSOW i innych interesariuszy z obszarów wiejskich: [https://enrd.ec.europa.eu/tvra-workshoppackagenms-and-other-rural-stakeholders\\_pl](https://enrd.ec.europa.eu/tvra-workshoppackagenms-and-other-rural-stakeholders_pl)

## Tydzień wizji obszarów wiejskich

W dniach od 22 do 26 marca 2021 r. ENRD, w ścisłej współpracy z Komisją Europejską, zorganizowała wirtualny „Tydzień wizji obszarów wiejskich: wyobraźmy sobie przyszłość europejskiej wsi”. Podczas tego interaktywnego wydarzenia odbyły się prezentacje i dyskusje na wysokim poziomie oraz warsztaty, a także zorganizowano „targowisko” i zajęcia dodatkowe. Wzięli w nim udział europejscy interesariusze opracowujący długoterminową wizję przyszłości obszarów wiejskich w UE (zob. powyżej). W kolejnej edycji magazynu Rural Connections (lato 2021 r.) podsumowane zostaną najbardziej inspirujące efekty i kluczowe przesłania – zapraszamy do lektury!

## i DODATKOWE INFORMACJE

Tydzień wizji obszarów wiejskich: [https://enrd.ec.europa.eu/news-events/events/rural2040-vision-week\\_pl](https://enrd.ec.europa.eu/news-events/events/rural2040-vision-week_pl)



## WIADOMOŚCI I AKTUALNE INFORMACJE

## Nagrody Rural Inspiration Awards 2021

W 2021 konkursowi Rural Inspiration Awards ENRD przyświecał temat „Nasza wiejska przyszłość”, zgodnie z długoterminową wizją obszarów wiejskich opracowywaną przez Komisję Europejską (zob. s. 5). Doceniono w nim projekty wspierane przez EFRROW w ramach obecnych PROW, które już pomagają uwolnić potencjał wsi lub uporać się z niektórymi z długoterminowych wyzwań, przed którymi stoi wieś. Projekty konkursowe zostały wybrane i zgłoszone przez krajowe sieci obszarów wiejskich – otrzymaliśmy 125 zgłoszeń z 22 państw członkowskich.

Konkurs obejmował cztery kategorie: Zielona przyszłość, Cyfrowa przyszłość, Odporna przyszłość oraz Przyszłość integracji społecznej. Ponadto za pomocą systemu głosowania online wyłoniono zdobywcę nagrody publiczności.

W chwili, gdy nasz magazyn trafia do rąk czytelników, zwycięzcy RIA2021 świętują po ekscytującej wirtualnej ceremonii, która odbyła się w dniu 25 marca 2021 r. w ramach tygodnia wizji obszarów wiejskich (zob. s. 5) i podczas której nagrody



© Unia Europejska 2021

wręczał europejski komisarz ds. rolnictwa Janusz Wojciechowski. Nie chcemy psuć niespodzianki: zapraszamy do odwiedzenia strony wydarzenia w witrynie ENRD, gdzie

przedstawiono kandydatów z krótkiej listy i zwycięzców. Więcej informacji znajdzie się w kolejnej edycji magazynu Rural Connections (lato 2021 r.).

 DODATKOWE INFORMACJE

Strona internetowa nagród Rural Inspiration Awards [https://enrd.ec.europa.eu/news-events/events/ruralinspiration-awards\\_pl](https://enrd.ec.europa.eu/news-events/events/ruralinspiration-awards_pl)

## Europejski Zielony Ład i obszary wiejskie

Grupa Tematyczna ENRD ds. Europejskiego Zielonego Ładu i obszarów wiejskich, utworzona jesienią 2020 r., gromadzi i udostępnia przydatne wskazówki i pomysły dotyczące programowania zielonych interwencji w przyszłych planach strategicznych WPR.

Od września 2020 r. do lutego 2021 r. zorganizowano trzy spotkania GT, wszystkie w formacie wirtualnym. Podczas pierwszego webinarium określono

konkretne zagadnienia, którymi GT miała zajmować się do maja 2021 r. Drugie i trzecie spotkanie były poświęcone odpowiednio, podejściom w ramach WPR wspierającym zrównoważone praktyki w rolnictwie i leśnictwie (10 grudnia 2020 r.) oraz przejściu na czystą energię w obszarach wiejskich (26 lutego 2021 r.).

GT przygotowała dokument podsumowujący dotyczący Europejskiego Zielonego Ładu i obszarów wiejskich oraz

arkusz informacyjny pt. „Wykorzystanie WPR do upowszechniania praktyk zrównoważonego gospodarowania w rolnictwie i leśnictwie”.

 DODATKOWE INFORMACJE

Grupa Tematyczna ENRD ds. Europejskiego Zielonego Ładu i obszarów wiejskich: [https://enrd.ec.europa.eu/enrd-thematic-work/greening-ruraleconomy/european-green-dealrural-areas\\_pl](https://enrd.ec.europa.eu/enrd-thematic-work/greening-ruraleconomy/european-green-dealrural-areas_pl)





## WIADOMOŚCI I AKTUALNE INFORMACJE

## Działania LEADER

6. Laboratorium Tematyczne ENRD LEADER (14 stycznia 2021 r.) dotyczyło projektowania podejścia LEADER pod kątem odporności i zrównoważonego rozwoju. W trakcie tego wydarzenia online analizowano rozmaite aspekty projektowania podejścia LEADER w ramach przyszłych Planów Strategicznych WPR w sposób, który zapewni lokalnym społecznościom odporność oraz zrównoważony rozwój. Ponadto uczestnicy omówili potencjalną rolę i wkład LEADER oraz istniejących LGD w przedmiotowej dziedzinie w okresie przejściowym przed nową WPR.

7. Laboratorium Tematyczne ENRD LEADER, które miało miejsce w dniu 26 kwietnia 2021 r., odbyło się pod hasłem

„Uproszczenie finansowania LEADER – wykorzystanie uproszczonych metod rozliczania kosztów w okresie przejściowym i w planach strategicznych WPR”.

Sekcja z zasobami LEADER w witrynie ENRD, niedawno odświeżona, gromadzi informacje, wiadomości i aktualności o pracy Punktu Kontaktowego ENRD na rzecz podejścia LEADER. Częste aktualizacje gwarantują, że informacje są zawsze na czasie, a materiały nadsyłane przez interesariuszy zajmują istotne miejsce.

Prowadzona przez ENRD baza LGD została niedawno zaktualizowana o dane 38 dodatkowych grup (37 LGD z Litwy i jedna ze Słowenii). W ten sposób łączna liczba LGD ujętych w bazie danych wzrosła do 3136.

## DODATKOWE INFORMACJE

Laboratorium Tematyczne ENRD LEADER „Projektowanie podejścia LEADER pod kątem odporności i zrównoważonego rozwoju”: [https://enrd.ec.europa.eu/news-events/events/enrd-leaderthematic-lab-designing-leaderresilience-and-sustainability\\_pl](https://enrd.ec.europa.eu/news-events/events/enrd-leaderthematic-lab-designing-leaderresilience-and-sustainability_pl)

Laboratorium Tematyczne ENRD LEADER „Uproszczenie finansowania LEADER – wykorzystanie uproszczonych metod rozliczania kosztów w okresie przejściowym i w planach strategicznych WPR”:

[https://enrd.ec.europa.eu/newsevents/events/enrd-leader-thematiclab-leader-funding-made-simplerusing-scos-transition-period\\_pl](https://enrd.ec.europa.eu/newsevents/events/enrd-leader-thematiclab-leader-funding-made-simplerusing-scos-transition-period_pl)

Zasoby LEADER: [https://enrd.ec.europa.eu/leader-clld/leaderresources\\_pl](https://enrd.ec.europa.eu/leader-clld/leaderresources_pl)

Baza danych LGD: [https://enrd.ec.europa.eu/leader-clld/lagdatabase\\_pl](https://enrd.ec.europa.eu/leader-clld/lagdatabase_pl)

## Wszystkiego najlepszego LEADER!

Dokładnie 30 lat temu, w 1991 r., UE przyjęła nowe podejście do rozwoju obszarów wiejskich kierowanego przez społeczność: podejście LEADER, nastawione na zaangażowanie miejscowej ludności, innowacje i współpracę publiczno-prywatną.

Aby uczcić tę rocznicę, Komisja Europejska udostępniła baner, do którego pobrania i używania w 2021 r. w produktach związanych z metodą LEADER zapraszamy instytucje zarządzające, KSOW, LGD i innych interesariuszy. Baner można pobrać ze strony z zasobami LEADER w witrynie ENRD.

## DODATKOWE INFORMACJE

Pobierz baner LEADER: [https://enrd.ec.europa.eu/leader-clld/leader-resources\\_pl](https://enrd.ec.europa.eu/leader-clld/leader-resources_pl)

Co LEADER oznacza dla Ciebie? Jaki ma wpływ na Twój obszar wiejski? Opowiedz swoją historię o metodzie LEADER! [https://enrd.ec.europa.eu/enrd-sfr/add/enrd-ruralstory\\_pl](https://enrd.ec.europa.eu/enrd-sfr/add/enrd-ruralstory_pl)



## WIADOMOŚCI I AKTUALNE INFORMACJE

# 19. Spotkanie Krajowych Sieci Obszarów Wiejskich

19. Spotkanie KSOW odbyło się wirtualnie w dniu 11 lutego 2021 r., a jego współorganizatorem była Luksemburska Sieć Obszarów Wiejskich. Podczas spotkania skupiono się na roli KSOW we wspieraniu i promowaniu działalności lokalnych grup działania (LGD) na rzecz współpracy ponadnarodowej (WP) oraz współpracy transgranicznej grup operacyjnych (GO) EIP-AGRI, których wzmocnienie jest przewidziane w nowych ramach prawnych WPR. Umożliwiono również wymianę informacji na temat zbliżających się działań związanych

z tworzeniem sieci kontaktów na obszarach wiejskich oraz bieżącego rozwijania krajowych sieci WPR.

Dzięki uprzednio zarejestrowanej wizycie w terenie, 94 uczestników

z 25 państw członkowskich zapoznano się z pracą LGD stosujących podejście LEADER oraz Luksemburskiej Sieci Obszarów Wiejskich w dziedzinie współpracy ponadnarodowej.

### DODATKOWE INFORMACJE

19. Spotkanie KSOW: [https://enrd.ec.europa.eu/news-events/events/19th-nrm-meeting\\_pl](https://enrd.ec.europa.eu/news-events/events/19th-nrm-meeting_pl)  
 Playlista ENRD „Wiejskie sieci kontaktów” w serwisie YouTube:  
[https://www.youtube.com/playlist?list=PLocST8\\_B8egbib\\_C7riKHcCCGt8WcFp\\_a](https://www.youtube.com/playlist?list=PLocST8_B8egbib_C7riKHcCCGt8WcFp_a)

## Ogólne statystyki sieciowe

Punkt Kontaktowy ENRD opublikował sprawozdanie podsumowujące ogólne statystyki sieciowe (CNS), na podstawie danych z 2019 r. Dokument ten zapewnia dobry przegląd działań i priorytetów tematycznych krajowych jednostek wsparcia, ujawniając trendy i śledząc postępy w tworzeniu sieci kontaktów w całej UE.

W najnowszym sprawozdaniu podsumowującym zwrócono m.in. uwagę na stały rozwój działań prowadzonych przez krajowe jednostki wsparcia, z wyjątkiem szkoleń organizowanych

przez nie dla interesariuszy. Można to wytłumaczyć faktem, że na początku okresu programowania potrzebne było więcej działań na rzecz budowania zdolności. z drugiej strony, wydaje się, że widoczna w ostatnich latach tendencja do skupiania się w pracach tematycznych głównie na priorytecie 6 – „Włączenie społeczne i rozwój gospodarczy” przesunęła się w kierunku priorytetu 1 – „Transfer wiedzy i innowacje”.

Ze sprawozdania wynika, że coraz więcej mówi się o przyszłych sieciach WPR, które będą musiały być ukierunkowane na szerszy

wachlarz różnych zagadnień. Krajowe jednostki wsparcia stwierdziły, że przejście od krajowych sieci obszarów wiejskich do sieci WPR odbędzie się płynnie, jeśli uwzględnione już będą działania związane z transferem wiedzy i innowacjami.

### DODATKOWE INFORMACJE

Sprawozdanie podsumowujące CNS za rok 6: [https://enrd.ec.europa.eu/publications/cnsy6-summary-report\\_pl](https://enrd.ec.europa.eu/publications/cnsy6-summary-report_pl)

## Aktualne informacje na temat zarządzania

Dziewiąte spotkanie stałej podgrupy Zgromadzenia Europejskich Sieci Obszarów Wiejskich ds. LEADER/RLKS odbyło się online w dniu 23 stycznia 2021 r. Członkom Podgrupy przybliżono aktualny stan wdrażania podejścia LEADER oraz inicjatyw Komisji związanych z LEADER, jak również niedawnych i planowanych działań Punktu Kontaktowego ENRD w tej dziedzinie. Uczestnicy mieli także możliwość przedstawienia i omówienia perspektyw państw członkowskich w kontekście wykorzystania podejścia LEADER w okresie przejściowym.

Przy okazji spotkania zaprezentowano również wyniki badania przeprowadzonego wśród członków Podgrupy i wymieniono się poglądami na temat osiągnięć oraz wyzwań Podgrupy w kontekście jej aktualnej roli i ewentualnych przyszłych potrzeb w zakresie zarządzania. W ramach badania otrzymano 37 odpowiedzi z 23 państw członkowskich UE.

Ogólnie rzecz biorąc ewidentne jest, że Podgrupa wywiązuje się ze swoich zadań, a jej członkowie pozytywnie postrzegają swój udział w jej pracach. W oczach respondentów uznanie znalazła przede wszystkim możliwość wymiany wiedzy, doświadczeń i dobrych praktyk między interesariuszami różnych szczebli (lokalnego, krajowego, UE) oraz między państwami członkowskimi. Zdecydowana większość respondentów jest zdania, że w przyszłej unijnej sieci WPR powinien nadal być przewidziany organ zarządczy ds. LEADER/RLKS.

### DODATKOWE INFORMACJE

9. Spotkanie Podgrupy ds. LEADER/RLKS: [https://enrd.ec.europa.eu/news-events/events/9th-leader-clld-subgroup-meeting\\_pl](https://enrd.ec.europa.eu/news-events/events/9th-leader-clld-subgroup-meeting_pl)

WIADOMOŚCI I AKTUALNE INFORMACJE

## AKTUALNE WIEŚCI Z PUNKTU INFORMACYJNEGO DS. OCENY

EUROPEAN  
EVALUATION  
HELPSDESK  
FOR RURAL DEVELOPMENT



### 15. Warsztaty dotyczące dobrych praktyk: „Ocena wkładu PROW w konkurencyjność i rentowność sektora rolnego”



© Unia Europejska 2021

15. Warsztaty dotyczące dobrych praktyk pt. „Ocena wkładu PROW w konkurencyjność i rentowność sektora rolnego” odbyły się online w dniach 9–10 grudnia 2020 r. Zgromadziły one 80 uczestników z 25 państw członkowskich, w tym instytucje zarządzające PROW, oceniających, przedstawiciele Komisji Europejskiej, badacze, krajowe sieci obszarów wiejskich i inne podmioty zainteresowane oceną. Ogólnym celem warsztatów była refleksja i wymiana doświadczeń odnoszących się do wkładu PROW w konkurencyjność i rentowność sektora rolnego, w należącej funkcjonującym łańcuchu dostaw żywności, a także do zdolności UE w zakresie zarządzania kryzysowego.

#### ZŁOTY TRÓJKĄT

Wnioski płynące z wymienianych doświadczeń wskazują m.in. na to, jak ważne jest posiadanie porównywalnych grup kontrolnych dla oceny opartej na sytuacji kontrofaktycznej. To umożliwi oceniającym ustalenie rzeczywistego wpływu PROW na wspieranych beneficjentów. Jest to czynnik

ważny dla przyszłych decyzji politycznych, gdyż zasadnicze znaczenie ma, aby oceniający mogli stwierdzić, czy dobór interwencji i modele ich realizacji mogą poprawić konkurencyjność i w jakim zakresie w łańcuchu dostaw.

Triangulacja wyników takich podejść ilościowych z zastosowaniem ocen eksperckich, ankiet i wkładu interesariuszy stanowi dodatkową wartość, gdyż przeanalizowane zostają przyczyny oraz interpretowane są ustalenia ilościowe. Warsztaty uwiaryściły, że jest to szczególnie istotne dla oceny konkurencyjności, która obejmuje zarówno sektory rolne, jak i inne i odznacza się wieloma wewnętrznymi i zewnętrznymi powiązaniem w wielostopniowym łańcuchu wartości. Uczestnicy zgodzili się, że szersze lub całościowe podejścia, które uwzględniają złożoność systemów

rolnych i innych są w związku z tym istotne, gdyż zapewniają kontekst dla wyników liczbowych obliczeń.

Uczestnicy zauważyli, że nie ma pojedynczej uniwersalnej metody, którą można zaproponować, gdyż istnieją różne konteksty realizacji, a także różne poziomy dostępności danych, co decyduje o odpowiednim doborze metodologii i ukierunkowaniu. Uzgodniono jednak, że ocena powinna wiązać się z pewnym stopniem elastyczności i otwartości, co umożliwi rewizję istniejących lub opracowanie nowych kryteriów oceny i wskaźników, z uwzględnieniem ograniczeń obecnych pytań oceniających, kryteriów lub wskaźników, a także przy wyeliminowaniu luk w danych.

#### PRZYSTOSOWANIE SIĘ DO NOWEJ RZECZYWISTOŚCI

Uczestnicy zgodzili się, że ze względu na zmieniający się kontekst może być potrzebne uzupełnienie dotychczasowych elementów oceny o elementy zrewidowane lub dodatkowe. Zmiany kontekstu gospodarczego, środowiskowego lub zdrowotnego (takie jak obecny kryzys COVID-19) będą mieć wpływ na logikę interwencji programowych, w tym na dobór i ukierunkowanie środków oraz ich realizację. W przyszłych ocenach konkurencyjności nie można ignorować poważnych oddziaływań, jakie na łańcuchach dostaw żywności wywierają wstrząsy zewnętrzne, takie jak obecny kryzys zdrowotny.

#### DODATKOWE INFORMACJE

Zapraszamy do zapoznania się z prezentacjami i sprawozdaniem z warsztatów: [https://enrd.ec.europa.eu/evaluation/good-practice-workshops/assessing-contributionrdfs-competitive-and-viable-agricultural\\_pl](https://enrd.ec.europa.eu/evaluation/good-practice-workshops/assessing-contributionrdfs-competitive-and-viable-agricultural_pl)

## WIADOMOŚCI I AKTUALNE INFORMACJE

**AKTUALNE INFORMACJE  
OD EIP-AGRI**

## EIP-AGRI: 7 lat innowacji w rolnictwie i leśnictwie

Entuzjazm członków sieci EIP-AGRI ma podstawowe znaczenie dla jej powodzenia i gwarantuje, że wszyscy mogą czerpać z niej korzyści. „Uczestnictwo w grupach dyskusyjnych EIP-AGRI poświęconych agroleśnictwu i energii odnawialnej bardzo mi pomogło w rozwijaniu gospodarstwa” – Mati Sepp (Estonia), rolnik i ekspert grupy dyskusyjnej. Od czasu jej utworzenia w 2013 r. sieć EIP-AGRI promuje interaktywne innowacje, dzięki którym rolnictwo i leśnictwo w UE stają się bardziej zrównoważone i produktywne. Sprawozdanie pt. „EIP-AGRI: siedem lat innowacji w rolnictwie i leśnictwie” pokazuje, jak doszło do obecnego rozkwitu sieci. Sprawozdanie zawiera wypowiedzi wielu interesariuszy EIP-AGRI z różnych państw członkowskich UE, ilustrujących ich zaangażowanie i motywację od 2013 r. Przedstawia także spojrzenie wstecz na minionych siedem lat, prezentując poruszane zagadnienia, liczbę i profile zaangażowanych osób, typy działań i wytworzonych materiałów, a także wiele zdjęć z różnych wydarzeń organizowanych przez EIP-AGRI.

„*Sprawozdanie pokazuje, że wysiłki wszystkich zaangażowanych osób opłaciły się [...]. Jeśli szukacie inspiracji, to jest doskonały punkt wyjścia*”

*Janusz Wojciechowski,  
komisarz UE ds. rolnictwa i rozwoju obszarów wiejskich.*

**FILM: EIP-AGRI – PRZYGOTOWUJEMY ROLNICTWO I LEŚNICTWO UE NA PRZYSZŁOŚĆ OD 2013 R.**

Obejrzyj nowy film EIP-AGRI, w którym badacze, rolnicy, doradcy, przedstawiciele instytucji zarządzających i krajowych sieci obszarów wiejskich opowiadają, jak sieć EIP-AGRI pomogła im w ciągu ostatnich siedmiu lat: <https://youtu.be/lbZrhgE07Zo>

**POMYSŁY NA GRUPY OPERACYJNE I INNE INNOWACYJNE PROJEKTY**

Sieć EIP-AGRI wspiera grupy operacyjne (GO), wielopodmiotowe projekty realizowane skali lokalnej z myślą o potrzebach i możliwościach w zakresie praktyki rolnej i leśnej. Punkt Obsługi EIP-AGRI opublikował także sprawozdanie mające inspirować doradców, rolników i leśników, badaczy rozważających założenie GO lub podjęcie innego innowacyjnego projektu. Inspiracja pochodzi z prac prowadzonych w ciągu ostatnich 7 lat przez grupy dyskusyjne (GD) EIP-AGRI, gromadzące i podsumowujące wiedzę o dobrych praktykach i wyzwaniach w danej dziedzinie. Na ten podstawie GD wskazują obszary, w których GO lub inne podobne projekty mogą wywrzeć wpływ. W nowym sprawozdaniu pomysły na projekty można wyszukiwać według tematu grupy dyskusyjnej, sektora rolnictwa lub tematu, takiego jak zarządzanie zasobami,

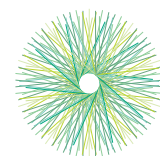
bezpieczeństwo żywności/jakość produktów, zdrowie i dobrostan zwierząt, zmiana klimatu czy cyfryzacja. Sprawozdanie może być też przydatne dla instytucji zarządzających programami rozwoju obszarów wiejskich i innych podmiotów prowadzących w przyszłości nabór projektów.

**9 GŁÓWNYCH ZAGADNIEŃ W ROLNICTWIE I LEŚNICTWIE**

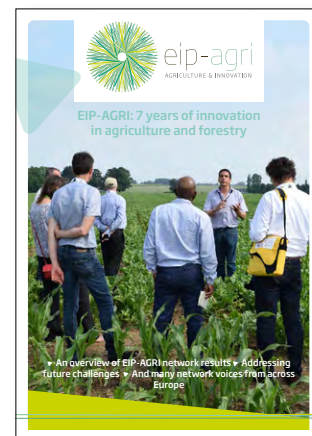
Agroekologia, gleba, zmiana klimatu, cyfryzacja, zdrowie roślin, biogospodarka o obiegu zamkniętym, rolnictwo ekologiczne, dobrostan zwierząt

i leśnictwo... od 2013 r. i dzięki wkładowi całej sieci, EIP-AGRI zajmuje się tymi 9-ma głównymi zagadnieniami. Te ważne kwestie znalazły cię w centrum uwagi i były promowane w drodze wielu różnych działań EIP-AGRI.

Nowa strona w witrynie EIP-AGRI umożliwia przeszukiwanie zbioru zasobów pod kątem każdego z tych zagadnień. Zasoby te obejmują specjalne kampanie w mediach społecznościowych i hashtagi tworzone przez EIP-AGRI, tematyczne biuletyny EIP-AGRI, powiązane grupy dyskusyjne EIP-AGRI, wydarzenia, publikacje i filmy, wiele inspirujących pomysłów z sieci w całej Europie, a także interesujące projekty realizowane w ramach programu „Horyzont 2020” i nie tylko.



eip-agri  
AGRICULTURE & INNOVATION

**i DODATKOWE INFORMACJE**

Sprawozdanie z osiągnięć EIP-AGRI: 7 lat innowacji w rolnictwie i leśnictwie: <https://ec.europa.eu/eip/agriculture/en/publications/eip-agri-7-years-innovation-agriculture-and>  
Wideo EIP-AGRI: EIP-AGRI: przygotowanie rolnictwa i leśnictwa UE na przyszłość od 2013 r.: <https://youtu.be/lbZrhgE07Zo>

Sprawozdanie EIP-AGRI: Pomysły na GO i inne innowacyjne projekty od ekspertów z grup dyskusyjnych: <https://ec.europa.eu/eip/agriculture/en/publications/ideas-operational-groups-and-other-innovative>

Tematy dotyczące rolnictwa i leśnictwa w centrum uwagi - linki do stron tematycznych: <https://ec.europa.eu/eip/agriculture/en/news/spotlight>

Magazyn EIP-AGRI "Agrinnovation", wydanie 7 (2020): <https://ec.europa.eu/eip/agriculture/en/publications/agrinnovation-magazine-issue-n%C2%B07-september-2020>

## WIADOMOŚCI I AKTUALNE INFORMACJE

**WIADOMOŚCI DOTYCZĄCE UE**

## Aktualny stan negocjacji w sprawie reformy WPR

Negocjacje międzyinstytucjonalne w sprawie ram prawnych regulujących nową WPR, prowadzone przez Komisję Europejską, Parlament Europejski i Radę Unii Europejskiej – tzw. rozmowy trójstronne – które rozpoczęły się 10 listopada 2020 r., trwają nadal i oczekuje się, że zakończą się do czerwca 2021 r.

Podczas „super-spotkania”, które odbyło się pod koniec marca 2021 r., trzy instytucje w zasadzie osiągnęły porozumienie dotyczące modelu realizacji WPR, wytycznych w zakresie wsparcia dotyczących płatności bezpośrednich, kontroli warunkowości oraz przejrzystości w wykorzystaniu funduszy.<sup>(1)</sup>

Pozostają do ustalenia szczegółowe zasady weryfikacji płatności bezpośrednich i ekoprogramów, uzgodniono już jednak, że dobrowolne zobowiązania na rzecz bardziej ekologicznego rolnictwa będą wspierane funduszami z zarówno pierwszego, jak i z drugiego filaru WPR.

Zielona architektura WPR to jeden z najszerzej dyskutowanych aspektów proponowanego rozporządzenia w sprawie planów strategicznych WPR. Chociaż w ramach rozmów trójstronnych podjęto w szczególności kroki w odniesieniu do wzmocnionej warunkowości, tj. tego, co rolnicy muszą zrobić i jakich zasad przestrzegać, aby otrzymać pomoc bezpośrednią, ostatecznego porozumienia jeszcze nie wypracowano. Trwają również dyskusje na temat szczegółów organizacji ekoprogramów (zob. informacje na s. 12) oraz przeznaczenia na nie części budżetu na płatności bezpośrednie.

Co do kontroli efektywności nowego modelu realizacji WPR, osiągnięto postępy w zakresie wskaźników rezultatu, które mają być stosowane do celów monitorowania i przeglądu wydajności. Osiągnięto także porozumienie w odniesieniu do częstotliwości takiego przeglądu i dopuszczalnych odchyłeń w stosunku do uprzednio ustalonych

celów pośrednich. Jednym z głównych dyskutowanych tematów jest także poziom szczegółowości poszczególnych elementów regionalnych w projektowaniu i wdrażaniu przyszłych planów strategicznych WPR.

Portugalia, która sprawuje prezydencję Rady do 30 czerwca 2021 r., intensywnie organizuje rozmowy techniczne w sprawie reformy WPR między poszczególnymi ustawodawcami w nadziei, że rozmowy trójstronne pozwolą osiągnąć ostateczne porozumienie polityczne w czasie jej prezydencji. Po zatwierdzeniu porozumienia przez Parlament i Radę, Komisja przygotowuje niezbędne ustawodawstwo wtórne wdrażające nową WPR, z myślą o tym, aby państwa członkowskie formalnie przedłożyły Komisji projekty swoich planów strategicznych WPR przed końcem 2021 r. Następnie Komisja przeanalizuje i zatwierdzi nowe plany, aby można było rozpocząć ich wdrażanie od 1 stycznia 2023 r.

## Przejściowe ustalenia WPR i fundusze EURI

© Unia Europejska 2021



Weszły w życie ustalenia przejściowe dotyczące WPR na lata 2021–2022.

Rozporządzenie przejściowe w sprawie WPR zapewnia nieprzerwane wsparcie rolnictwa, leśnictwa i obszarów wiejskich, wypełniając lukę między okresami programowania, do czasu wejścia w życie nowej WPR i krajowych planów strategicznych WPR w 2023 r.

Rozporządzenie przejściowe przedłuży czas stosowania większości zasad WPR, które obowiązywały w latach 2014–20, w tym przedłuży obecne Programy Rozwoju Obszarów Wiejskich (PROW) o kolejne dwa lata. Uwzględniono nowe elementy, aby wnieść większy wkład w Europejski Zielony Ład oraz aby zapewnić płynne przejście do przyszłych ram politycznych planów strategicznych WPR.

W okresie przejściowym 2021–2022 finansowanie będzie pochodzić z przydziału budżetowego WPR na lata 2021–27, zwiększonego o dodatkowe 8 mld EUR na rozwój obszarów wiejskich z Instrumentu Unii Europejskiej na rzecz Odbudowy (EURI), który będzie wdrażany przez obecne PROW.

Dodatkowe zasoby z EURI na rozwój obszarów wiejskich pomogą sfinansować odporną, zrównoważoną i cyfrową odbudowę po pandemii COVID-19, zgodnie z celami Europejskiego Zielonego Ładu. Co najmniej 37% zasobów z EURI zostanie przeznaczone na środki przynoszące korzyści w dziedzinie środowiska i klimatu, a także dobrostanu zwierząt i podejścia LEADER. Co najmniej 55% zasobów EURI powinno posłużyć do finansowania środków promujących rozwój gospodarczy i społeczny w obszarach wiejskich, tj. inwestycji w aktywa fizyczne, rozwój gospodarstw rolnych i przedsiębiorstw, wsparcie w zakresie podstawowych usług i odnowy wsi na obszarach wiejskich oraz współpracy.<sup>(2)</sup>

(1) <https://www.2021.portugal.eu/en/news/cap-reform/>

(2) [https://ec.europa.eu/info/food-farming-fisheries/key-policies/common-agricultural-policy/transitional-regulation\\_pl](https://ec.europa.eu/info/food-farming-fisheries/key-policies/common-agricultural-policy/transitional-regulation_pl)

## WIADOMOŚCI I AKTUALNE INFORMACJE

## Reforma WPR: ekoprogramy

Ekoprogramy to jedna z największych nowości wprowadzanych przez proponowaną reformę WPR. Stanowią one nowy instrument objęty wsparciem w postaci płatności bezpośrednich (filar I WPR), mający na celu wynagrodzenie rolników, którzy gotowi są zrobić więcej dla klimatu i ochrony środowiska. Ekoprogramy mogą stanowić niepowtarzalną szansę na zaangażowanie większej liczby rolników i hektarów (ha), dodatkowo i w synergii w stosunku do zobowiązań w zakresie zrównoważonego gospodarowania, wspieranych interwencjami na rzecz rozwoju obszarów wiejskich (filar II).

Komisja Europejska opublikowała niedawno „Listę potencjalnych praktyk rolniczych, które mogą być wspierane przez ekoprogramy w ramach przyszłej wspólnej polityki rolnej (WPR)”.<sup>(1)</sup> W publikacji opisano, jak ekoprogramy zastąpią płatności z tytułu „zazielenienia” na rzecz rolników i jaką mogą mieć postać, kiedy WPR wejdzie w życie w 2023 r., gdyż, jak się okazało, płatności z tytułu zazielenienia nie spełniły pokładanych w nich nadziei.

Aby uzyskać wsparcie z ekoprogramów, praktyki rolnicze muszą spełniać następujące warunki:

- obejmować działania związane z klimatem, środowiskiem, dobrostanem zwierząt i opornością na środki zwalczające drobnoustroje;
- odpowiadać potrzebom i priorytetom określonym na szczeblu krajowym/ regionalnym;



© Wikimedia Commons, DEF-Ecologique

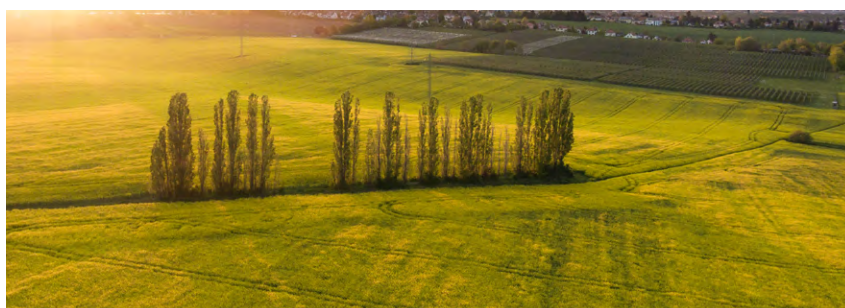
- wychodzić poza wymogi i zobowiązania ustanowione na zasadzie wartości bazowej (w tym warunkowość); oraz
- przyczyniać się do osiągnięcia celów Europejskiego Zielonego Ładu, obejmujących ograniczenie wykorzystania pestycydów i nawozów, objęcie gruntów rolnych uprawami ekologicznymi, zmniejszenie o połowę strat składników pokarmowych oraz zwiększenie udziału użytków rolnych zawierających „elementy krajobrazu o wysokiej różnorodności”.

Do przykładów wskazanych przez Komisję praktyk rolniczych, które mogą być wspierane przez ekoprogramy, należą: zintegrowane zarządzanie ochroną przed

szkodnikami; agroekologia i agroleśnictwo; plany w zakresie hodowli i dobrostanu zwierząt; uprawy sprzyjające pochłanianiu dwutlenku węgla przez glebę i rolnictwo precyzyjne, gospodarka składnikami odżywczymi; ochrona zasobów wodnych oraz środki korzystne dla gleb lub ograniczające emisje gazów cieplarnianych.

Przykładem „upraw sprzyjających pochłanianiu dwutlenku węgla przez glebę” jest uprawa konserwująca – przywracanie zawartości węgla w glebach z zastosowaniem technik takich jak wykorzystanie upraw okrywowych, przywracanie terenów podmokłych, zakopywanie pozostałości rolniczych i ustanawianie lub przywracanie trwałych użytków zielonych objętych ekstensywnym wypasem.

Ekoprogramy powinny być planowane w sposób spójny i uzupełniający w stosunku do podobnych rolno-środowiskowo-klimatycznych typów interwencji programowanych w ramach filaru II WPR, dzięki czemu przyczynią się one wspólnie do osiągnięcia celów Europejskiego Zielonego Ładu.



© Unsplash

(1) [https://ec.europa.eu/info/sites/info/files/food-farming-fisheries/key\\_policies/documents/factsheet-agri-practices-under-ecoscheme\\_en.pdf](https://ec.europa.eu/info/sites/info/files/food-farming-fisheries/key_policies/documents/factsheet-agri-practices-under-ecoscheme_en.pdf)

## WIADOMOŚCI I AKTUALNE INFORMACJE

## Instrument na rzecz Odbudowy i Zwiększania Odporności

Parlament Europejski i Rada uzgodniły unijny Instrument na rzecz Odbudowy i Zwiększania Odporności (RRF)<sup>(1)</sup> o wartości 672,5 mld EUR, który pomoże Europie w „lepszej odbudowie” po kryzysie związanym z COVID-19. RRF, który wszedł w życie 19 lutego 2021 r., obejmuje 312,5 mld EUR w formie dotacji i 360 mld EUR w postaci pożyczek dostępnych na wsparcie reform i inwestycji podejmowanych przez państwa członkowskie. RRF to główny instrument programu NextGenerationEU, wartego 750 mld EUR unijnego pakietu odbudowy, największego programu UE, jaki kiedykolwiek opracowano.

To bezprecedensowe finansowanie pomoże zwiększyć odporność gospodarek i społeczeństw UE oraz zabezpieczy transformację ekologiczną i cyfrową.

Aby Komisja mogła zacząć zaciągać pożyczki z NextGenerationEU, a zatem w celu uruchomienia instrumentu, potrzebna jest nadal ratyfikacja nowej decyzji w sprawie zasobów własnych przez wszystkie państwa członkowskie, zgodnie z ich wymogami konstytucyjnymi.

Państwa członkowskie miały zasadniczo przedłożyć Komisji Europejskiej swoje krajowe plany odbudowy, określające reformy i publiczne projekty inwestycyjne, które ma objąć wsparcie z RRF, do końca kwietnia 2021 r. Po zatwierdzeniu planów kraje będą miały czas na ich wdrożenie do 2026 r.

Państwa członkowskie zachęca się do skupienia się na obszarach przynoszących konkretne korzyści obywatelom w całej UE. Wszystkie inwestycje i reformy muszą respektować zasadę „nie czyni poważnych szkód”, co zagwarantuje, że nie doprowadzą do istotnych szkód w środowisku.

STRUKTURA INSTRUMENTU NA RZECZ ODBUDOWY  
I ZWIĘKSZANIA ODPORNOŚCICzym jest Instrument na rzecz  
Odbudowy i Zwiększania Odporności?

## 6 filarów RRF



TRANSFORMACJA EKOLOGICZNA



TRANSFORMACJA CYFROWA



WZROST, MIEJSCA PRACY I SPÓJNOŚĆ



SPÓJNOŚĆ SPOŁECZNA I TERYTORIALNA

ZDROWIE, ODPORNOŚĆ GOSPODARCZA,  
SPOŁECZNA I INSTYTUCJONALNAPOLITYKA NA RZECZ  
NASTĘPNEGO POKOLENIA

## Co będzie wspierać?

Co najmniej **37%** wydatków  
na inwestycje i reformy **klimatyczne**

Co najmniej **20%** wydatków  
na wsparcie transformacji **cyfrowej**

(1) [https://ec.europa.eu/info/business-economy-euro/recovery-coronavirus/recovery-and-resilience-facility\\_pl](https://ec.europa.eu/info/business-economy-euro/recovery-coronavirus/recovery-and-resilience-facility_pl)

## ZAGADNIENIA I PERSPEKTYWY DOTYCZĄCE OBSZARÓW WIEJSKICH

# Przyszłość sieci kontaktów będzie inna

**Kasia Panfil**

Jak krajowe sieci obszarów wiejskich (KSOW) i krajowe jednostki wsparcia dostosowały swoje metody pracy po pandemii COVID-19? Zgromadziliśmy sugestie i materiał do przemyśleń od przedstawicieli 16 organizacji.



**Kasia Panfil**,  
Analityk ds.  
polityki, Punkt  
kontaktowy ENRD  
katarzyna.panfil@enrd.eu

Od początku 2020 r. większość KSOW i krajowych jednostek wsparcia musiała dostosować sposób działania do bardzo zmienionych okoliczności. Opierając się na swoich doświadczeniach, rozważają one hybrydowe podejście do przyszłych działań sieciowych, łączące spotkania fizyczne i wirtualne.

Pod niektórymi względami działania prowadzone online (np. spotkania, wydarzenia) są szybsze i tańsze w organizacji niż spotkania fizyczne, ponieważ uczestnicy nie muszą podróżować, spotkania online można organizować częściej i mają one mniejszy wpływ na środowisko. Wymagają jednak szczególnych umiejętności i wyposażenia – oraz co najmniej pewnej ilości prac przygotowawczych. Na początku pandemii COVID-19 KSOW musiały wykazać elastyczność i zdolność do szybkiej zmiany planów i wyszukiwania nowych zasobów oraz nauczyć się zdalnego zarządzania zasobami. Niektóre organizacje, w tym instytucje zarządzające, napotykały ograniczenia pod względem wykorzystania narzędzi online. Ponadto istnieje realne ryzyko przeciążenia zbyt wieloma webinariami.

Interakcji twarzą w twarz nie da się zastąpić, a żadna wirtualna wycieczka nie oferuje tak bogatych doświadczeń jak prawdziwa wizyta w terenie, lecz „nowa normalność” wymuszona przez pandemię i związane z nią ograniczenia dotyczące podróży i spotkań rodzą interesujące pomysły.

## DOSTOSOWANIE, ŁĄCZENIE I EKSPERYMENTOWANIE

Przemyślenie tworzenia sieci kontaktów w formacie cyfrowym oznacza tworzenie internetowych platform i forów służących generowaniu pomysłów oraz

(1) <https://www.reterurale.it/rural4learning>



© Unia Europejska 2021

ułatwianiu wymiany wiedzy i wzajemnego uczenia się. Takie platformy mogą także służyć jako otwarta przestrzeń wymiany szerokiego zakresu informacji i propozycji z członkami KSOW, w tym dotyczących przyszłych działań.

Jednym z przykładów nowego podejścia jest zorganizowany przez włoską KSOW hackathon. W odniesieniu do tworzenia sieci kontaktów na rzecz rozwoju obszarów wiejskich „hackathon” oznacza dyskusję online umożliwiającą wymianę informacji na temat palących kwestii i podejmowanie zbiorowych wysiłków w celu znalezienia potencjalnych rozwiązań. Inicjatywa „Rural4Hack”<sup>(1)</sup> włoskiej KSOW zaangażowała przedsiębiorców rolnych, studentów, ekspertów ds. komunikacji, wykładowców uniwersyteckich i organy regionalne. Przez trzy dni (15–17 września 2020 r.) uczestnicy uczyli się o narzędziach przydatnych dla uporania się z wyzwaniami, przed którymi stoją rolnicy oraz wspólnie opracowywali analizy mocnych i słabych stron, plany marketingu i komunikacji oraz plany biznesowe dla przykładowych gospodarstw rolnych. Inicjatywa odniosła sukces i w marcu 2021 r. zorganizowano kolejną edycję.



Dla przyszłego zarządzania WPR platformy cyfrowe mogą być skutecznym narzędziem angażowania szerszego wachlarza interesariuszy. Wiele obecnych KSOW stanie się krajowymi sieciami WPR o poszerzonym zakresie działalności, a dwuletni okres przejściowy 2021–2022 może stanowić okazję dla pilotażu nowych podejść do angażowania interesariuszy i budowania zdolności.

Jeśli chodzi o irlandzką KSOW, okres przejściowy powinien zostać wykorzystany do identyfikacji synergii z innymi strategiami politycznymi i strumieniami finansowania (np. „Horyzont Europa”), budowania zdolności interesariuszy (np. do przejścia od jednego strumienia finansowania do innego lub do udziału w tworzeniu sieci kontaktów online), a także do ułatwiania wymiany wiedzy i wzajemnego uczenia się za pośrednictwem (wirtualnych) platform i wydarzeń. Okres przejściowy będzie również czasem, w którym sieci krajowe będą mogły zidentyfikować narzędzia pomagające w tworzeniu sieci kontaktów między filarami WPR, uczestnictwie w działalności przyszłej europejskiej sieci WPR i wnoszeniu w nią wkładu, a także w upowszechnianiu informacji o nowej WPR (np. o ekoprogramach, korzyściach płynących z płatności uzależnionych od wyników) i planach strategicznych WPR. Powinny także ułatwiać wymianę wiedzy i innowacji na poziomie lokalnym/regionalnym i współpracę z grupami młodszych mieszkańców obszarów wiejskich i młodymi rolnikami w celu rozwijania ich wiedzy na temat planów WPR.

Podczas lockdownu wprowadzonego wiosną 2020 r. ze względu na pandemię COVID, francuska KSOW utworzyła cyfrowe „zgrupowania terytoriów” w poszczególnych regionach, aby połączyć ze sobą podmioty wiejskie i rolnicze za pomocą regularnych spotkań online. Zorganizowane webinaria dotyczyły kwestii leżących na styku tematyki obszarów wiejskich i ogólniejszych zagadnień społecznych i przyciągnęły także uczestników spoza grup zainteresowanych rozwojem wsi, w tym przedstawicieli uczelni i władz lokalnych. Powodzenie tej inicjatywy skłoniło KSOW do rozważenia organizacji regularnych webinarów wspomagających działania sieciowe w przyszłości.<sup>(2)</sup>

### **BUDOWANIE ZDOLNOŚCI NA POTRZEBY CYFROWEGO ŚWIATA**

Pandemia COVID-19 zmusiła sieci obszarów wiejskich – jak wiele innych organizacji – do przemyślenia i dostosowania dotychczasowych sposobów działania w celu adaptacji do nowych warunków życia i pracy. Zasadnicze znaczenie mają tu dobra infrastruktura cyfrowa i aktualne umiejętności.

Webinaria zapewniają dobrą możliwość cyfrowych działań sieciowych, lecz ich organizacja – i zachęcenie do udziału w nich – wymaga czasu, nowych umiejętności personelu i starannego przygotowania, w tym szczegółowych skryptów. Przykładowo, zespół walońskiej KSOW (Belgia) przeszkolono w korzystaniu rozwiązań takich jak Microsoft Teams, Zoom, Metro Retro, Miro i Mural. Wspomniana KSOW przygotowuje obecnie moduły szkoleniowe

### **Rozwój obszarów wiejskich w Walonii (Belgia) staje się wirtualny**

Oprócz KSOW, także inne podmioty zainteresowane rozwojem obszarów wiejskich wykazały zdolność dostosowania się do obecnych okoliczności – często z wykorzystaniem narzędzi cyfrowych.

Niektóre LGD LEADER skupiły się na podnoszeniu poziomu umiejętności lokalnych stowarzyszeń. Np. w Walonii LGD Jesuishesbignon i Culturalité zorganizowały szkolenie na temat narzędzi współpracy online (w tym Google Docs, Zoom i Jitsi) dla stowarzyszeń lokalnych w ramach programu współpracy LEADER „Smart Hesbaye”.

<https://jesuishesbignon.be/smart/>

Belgijskie gospodarstwo rolne Ferme Louvigny zastąpiło swoje zajęcia edukacyjne dla dzieci „Fancy Ferme” regularną aktywnością w serwisie Facebook, gdzie często zamieszcza filmy i zdjęcia prezentujące życie codzienne w tym gospodarstwie edukacyjnym.

<https://www.facebook.com/fermelouvigny>

dla lokalnych grup działania (LGD) LEADER, poświęcone tematom takim jak organizacja pracy zdalnej i zarządzanie nią (zarządzanie zespołami, projektami i partnerami), przystosowanie projektu rozwoju terytorialnego do aktualnych okoliczności oraz skuteczne wykorzystanie platform lub narzędzi współpracy online.

Litewska KSOW wprowadziła nowe środki poprawiające sprawne wdrażanie projektów przedstawianych przez członków dzięki upowszechnieniu i harmonizacji wykorzystania narzędzi online, takich jak webinaria, wirtualne wycieczki i materiały audiowizualne (np. filmy).

W Polsce oddźwięk wśród interesariuszy z obszarów wiejskich znalazł szereg inicjatyw wykorzystujących narzędzia cyfrowe. Np. Podkarpacki Ośrodek Doradztwa Rolniczego uruchomił elektroniczny bazar<sup>(3)</sup> łączący producentów rolnych, przedsiębiorstwa wiejskie i konsumentów. Współfinansowano go ze środka pomocy technicznej polskiego PROW w ramach Sieci Innowacji w Rolnictwie. Ośrodek Doradztwa Rolniczego w Brwinowie – oddział w Krakowie rozpoczął publikację cotygodniowego biuletynu, za pomocą którego rozpowszechnia praktyczne informacje na temat pandemii i sposobów łagodzenia jej skutków.<sup>(4)</sup>

Kiedy organizacja wydarzeń i spotkań z osobistym udziałem uczestników stała się niemożliwa, irlandzka KSOW szybko wzmocniła swoją obecność online za pomocą webinarów. Od kwietnia KSOW wspiera cotygodniowe seminaria we współpracy z organizacjami Teagasc ConnectED, Dairy Sustainability Ireland oraz Food Drink Ireland Skillnet. Webinaria mają na celu podniesienie świadomości stojących przed irlandzkim rolnictwem wyzwań w zakresie środowiska i zrównoważonego rozwoju oraz dążenie do stopniowych zmian przez zobrazowanie potencjału, jaki komunikacja cyfrowa oferuje pod względem wyrażania opinii sektora rolnego.

(2) <https://www.reseaurural.fr/le-reseau-rural-francais/les-webinaires/webinaire-territoires-ruraux-en-action-face-au-covid>

(3) <https://www.polskiebazarek.pl>

(4) [www.poradnik-row.pl](http://www.poradnik-row.pl)

## ZAGADNIENIA I PERSPEKTYWY DOTYCZĄCE OBSZARÓW WIEJSKICH

# Z Grecji w świat dzięki podejściu LEADER

**Amalia Tavladoraki**

Filozofia LEADER czynnie przyczyniła się do zaliczenia obszaru Asteruzja (Kreta, Grecja) do Światowej Sieci Rezerwatów Biosfery UNESCO.



**Amalia Tavladoraki**,  
Koordynator  
LEADER, LAG LGD  
Agencja Rozwoju  
Heraklion  
[amalia@anher.gr](mailto:amalia@anher.gr)

Asteruzja to najdalej na południe wysunięte pasmo górskie w Grecji. Znajduje się na południu prefektury Heraklion, między równiną Messara a południową częścią Morza Kreteńskiego. Obszar ten obejmuje ponad 367 km<sup>2</sup> lasów palmowych, grzbietów, parowów i stromych wąwozów, a także wspaniałe plaże i szeroki teren przybrzeżny i nadmorski.

Znajdują się tam trzy obszary Natura 2000, trzy rezerваты przyrody, siedem stanowisk archeologicznych i liczne zabytki, takie jak sanktuaria minojskie, klasztory i pustelnie. Piękne krajobrazy zamieszkałe są przez rzadkie miejscowe gatunki fauny i flory lądowej i morskiej, w tym 192 gatunki ptaków, ssaków, gadów i płazów. Tutejsi mieszkańcy od stuleci żyją w harmonii z naturą. Wynikiem tego jest niepowtarzalne połączenie dziedzictwa naturalnego oraz materialnego i niematerialnego dziedzictwa kulturowego.<sup>(1)</sup>

Od 2020 r. obszar Asteruzja należy do Światowej Sieci Rezerwatów Biosfery UNESCO w ramach programu „Człowiek i biosfera” (MAB, zob. ramka na s. 17). Jest to wynik dwóch lat wytężonej pracy i zbiorowych wysiłków koordynowanych przez lokalną grupę działania (LGD) Agencja Rozwoju Heraklion, która wdraża podejście LEADER w regionie Heraklion.

Będąc częścią Sieci Obszarów Biosfery, Asteruzja zamierza stać się katalizatorem zrównoważonego rozwoju przez połączenie kapitału przyrodniczego i kulturowego. Cel ten osiągnie przez racjonalne zarządzanie zasobami naturalnymi, rozwój ekoturystyki i działalności społeczno-gospodarczej,

w tym wysokiej jakości produkty rolnictwa i hodowli o chronionym pochodzeniu i promowanie dóbr kultury. W obszarze tym będą odbywać się zajęcia animacyjne i podnoszące świadomość, takie jak szkoły letnie, festiwale i wystawy. Zarazem silna marka UNESCO pomoże miejscowym producentom w promocji ich produktów na rynkach zarówno krajowych, jak i zagranicznych.

Przygotowania do włączenia do Światowej Sieci Rezerwatów Biosfery skupiały się na filozofii LEADER – przekonaniu, że społeczności lokalne, doskonale znające mocne i słabe strony swojego obszaru, są najlepiej przygotowane do identyfikacji stojących przed nimi wyzwań i stawienia im czoła.



© LAG Heraklion Development Agency

(1) Niematerialne dziedzictwo kulturowe obejmuje wiedzę i umiejętności przekazywane z pokolenia na pokolenie, takie jak tradycje werbalne, sztuki performatywne, praktyki społeczne, rytuały, wydarzenia okolicznościowe, wiedzę i praktyki dotyczące przyrody i wszechświata oraz tradycyjnego rzemiosła i sposobów jego wytwarzania.



© LAG Heraklion Development Agency

Wydarzenia informacyjne dla lokalnej społeczności rozpoczęły się w marcu 2018 r. Początkowo napotkano duży opór ze względu na obawy dotyczące ewentualnych ograniczeń prowadzenia działalności w obszarze chronionym. Jednak dzięki konsultacjom z zainteresowanymi gminami i kontaktom z Ośrodkiem Edukacji Ekologicznej działającym w okolicy, a także ze stowarzyszeniami kulturalnymi, lokalnymi izbami handlu i organizacjami przedsiębiorców, LGD Agencja Rozwoju Heraklion zdołała pozyskać zaufanie miejscowej społeczności i zainteresowanych podmiotów. Mieszkańcy ostatecznie zaakceptowali projekt i podpisali listy poparcia kandydatury, które Region Kreta i LGD przekazały do Międzynarodowego Komitetu Doradczego ds. Rezerwatów Biosfery (IACBR).

Strategia MAB będzie realizowana przez lokalny komitet zarządzający w Asteruzji, który zostanie utworzony w strukturach operacyjnych LGD. Jury odniosło się do tej koncepcji z uznaniem, gdyż oznacza to, że rezerwat biosfery będzie zarządzany przez doświadczoną jednostkę rozwojową, która działa w okolicy od wielu lat, współpracuje z miejscowymi agencjami i cieszy się ich zaufaniem.

Do innych czynników przemawiających na korzyść wniosku należały projekty LEADER/RLKS realizowane w tym obszarze w okresie programowania 2014-2020, a także ukierunkowanie strategii rozwoju lokalnego na rozwój obszarów wiejskich i przybrzeżnych, spójność społeczną i walkę z bezrobociem.

Włączenie Asteruzji do Światowej Sieci Rezerwatów Biosfery podnosi wśród miejscowej ludności świadomość wartości tego obszaru, będącego domem dla kultury trwającej od stuleci.

Oczekuje się, że to międzynarodowe uznanie przyniesie wiele korzyści pod względem ochrony środowiska, a także będzie mieć dodatni wpływ na miejscową ludność i gospodarkę. Wzmacniając dumę i pewność siebie społeczności lokalnej, to międzynarodowe uznanie wesprze ich wkład w zrównoważony rozwój obszaru i w wypracowanie dostosowanych rozwiązań odnoszących się do jej codziennych problemów.

#### **Program UNESCO „Człowiek i biosfera” (Man and the Biosphere, MAB)**

to międzyrządowy program mający na celu ustalenie podstaw naukowych na rzecz wzmocnienia związków między ludźmi a ich środowiskiem. Łączy nauki przyrodnicze i społeczne z myślą o poprawie warunków bytowania ludzi oraz o ochronie ekosystemów naturalnych i zarządzanych, promując w ten sposób innowacyjne podejścia do rozwoju gospodarczego, które są właściwe pod względem społecznym i kulturowym oraz zrównoważone środowiskowo. Światowa Sieć Obszarów Biosfery obejmuje obecnie 701 lokalizacji w 124 krajach na całym świecie.

Więcej informacji: <https://en.unesco.org/mab>

## ZAGADNIENIA I PERSPEKTYWY DOTYCZĄCE OBSZARÓW WIEJSKICH

# W 2040 r. zrównoważony rozwój będzie podstawą ról w rolnictwie

Liz Newmark

Kim będą rolnicy, którzy w średnim i długim horyzoncie czasowym będą musieli stawić czoła wyzwaniom takim jak zmiana klimatu, ograniczone zasoby naturalne i postępująca cyfryzacja? w opracowaniu prognostycznym „Rolnicy przyszłości”, przygotowanym przez Wspólne Centrum Badawcze (JRC) Komisji Europejskiej i Dyрекcję Generalną ds. Rolnictwa i Rozwoju Obszarów Wiejskich (DG AGRI), stwierdzono, że kluczowe znaczenie dla każdej przyszłej roli będą mieć zrównoważony rozwój i odporność.



Liz Newmark,  
niezależna  
dziennikarka  
i redaktorka

[liz\\_newmark@hotmail.com](mailto:liz_newmark@hotmail.com)

Zapewnienie zrównoważonego rozwoju jest coraz ważniejsze we wszystkich aspektach funkcjonowania dzisiejszego świata dotkniętego pandemią COVID-19 – i rolnictwo nie jest wyjątkiem. Projekt „Rolnicy przyszłości”, którego celem było określenie możliwych ról zawodowych rolników w 2040 r. i konsekwencji dla polityki UE, przyniósł konkluzję, że w 2040 r. rolnictwo musi być o wiele bardziej zrównoważone niż dziś, ale też bardziej odporne. Różni rolnicy przyjmują jednak różne podejścia. W związku z tym nasuwa się kilka pytań, zwłaszcza dotyczących spójności polityki zmierzającej w określonym kierunku.

„Do celów badania opracowaliśmy 12 profili rolników<sup>(1)</sup> w oparciu o obecną różnorodność rolnictwa w Unii Europejskiej (UE), uwzględniając już kilka nowych, zarysowujących się profili”, powiedziały magazynowi Rural Connections doradca DG AGRI ds. prognoz i ocen skutków Florence Buchholzer oraz analityk ds. polityki JRC Anne-Katrin Bock. Profile te przeanalizowano wspólnie z rolnikami i innymi interesariuszami w toku szeregu warsztatów.

„W 2040 r. będziemy mogli więc zaobserwować większą różnorodność rolniczych profili, przy czym te, które obecnie się zarysowują mogą rozwinąć się w profile ugruntowane,” stwierdzili eksperci. Wszyscy rolnicy będą musieli dostosować się do zmieniających się warunków ramowych, „w tym do zmiany klimatu i jej skutków, oprócz kwestii bezpieczeństwa żywności.”

„Ukierunkowane na ludzi badanie pokazuje, że w 2040 r. profile rolników będą musiały odpowiadać zasadzie zrównoważonego rozwoju,” wyjaśniają Buchholzer i Bock.

## RÓŻNE PROFILE

Zwłaszcza dla jednego kluczowego profilu – rolnika „regeneracyjnego” – „bardziej ekologiczne rolnictwo głównego nurtu będzie oznaczać zmianę w modelu biznesowym”, stwierdziły ekspertki Komisji.

W 2040 r. rolnicy ci przestaną być pionierami eksperymentującymi z nowymi praktykami i staną się ich strażnikami, zakładając i wspomagając społeczności i stowarzyszenia rolników pragnące stosować zasady zrównoważonego rozwoju pogłębione w stosunku do głównego nurtu.

W odniesieniu do kategorii rolników korporacyjnych, uczestnicy przewidują, że dzięki nowej technologii i systemom wsparcia przedsiębiorstw, rolnictwo przyciągnie także osoby zainteresowane karierą w dużych firmach – „bardziej menedżerów niż zawodowych rolników”. Rolnictwo stałoby się tu częścią przedsiębiorstwa produkującego żywność, przyczyniając się do zapewnienia bezpieczeństwa żywnościowego.

Rolników ukierunkowanych na styl życia, trzeci ważny profil, uważa się za element szerszego ruchu, motywowany chęcią „samospełnienia” i „poszerzenia horyzontów umysłowych”, mówią Buchholzer i Bock.

(1) 12 profili rolników podzielono na sześć profili „ugruntowanych”: adaptacyjno – zróżnicowany, intensywno – wyspecjalizowany, patrymonialno – rodzinny, korporacyjny, niskotowarowy i rekreacyjny, non-profit, natomiast sześć profili „powstających” to: regeneracyjny, kontrolowane środowisko zewnętrzne, mikro-rolnictwo miejskie, start-up biotechnologiczny, rolnictwo społecznościowo – społeczne, oraz ukierunkowany na styl życia – neo-wiejski.

Preferują oni życie w obszarach wiejskich zamiast w coraz bardziej zatłoczonych i drogich centrach miast. Ta grupa będzie poszukiwać odpowiedniego gospodarstwa, zwykle spółdzielczego, aby zająć się wybraną działalnością i uzyskać niezbędne przeszkolenie. „Przynoszą ze sobą potencjalnie przydatne umiejętności i wiedzę specjalistyczną z innych kontekstów, a także związki z miejskimi społecznościami i konsumentami.”

## WYBÓR ROLNICTWA

Skutki zmiany klimatu i degradacji środowiska nie zachęcają do wyboru kariery rolnika. Trzy główne bariery dla tych, którzy chcą zostać rolnikami, to dostęp do ziemi, do finansowania oraz do wiedzy lub szkolenia.<sup>(2)</sup>

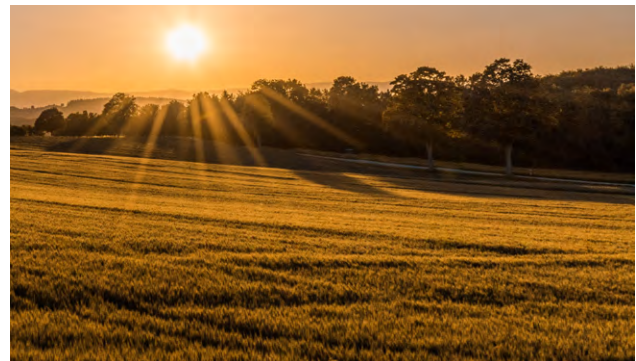
Tymczasem młodzi ludzie postanawiają zająć się rolnictwem ze względów tak różnych, jak same profile. Przykładowo, postęp techniczny może ograniczyć uciążliwość pracy, przez co rolnictwo stanie się bardziej atrakcyjne. W szczególności wśród właścicieli gospodarstw znajdzie się zapewne więcej kobiet. „Wszystko to wpłynie na postrzeganie tego zawodu przez młodych ludzi.”

Oczywiście rentowność rolnictwa i jakość życia w obszarach wiejskich, gdzie działać będzie wielu z przyszłych rolników, również będą mieć znaczenie, jak dodały ekspertki Komisji. W przypadku większości profili rolników spodziewany jest bliższy kontakt z konsumentami. Ma to również związek z większym zapotrzebowaniem na wysokiej jakości żywność produkowaną lokalnie.

Co jest bardziej pozytywne, projekt pokazał, że młodzi ludzie są gotowi, aby dostosować się do przyszłych zmian. Chodzi tu m.in. o radzenie sobie z „megatrendami” – zmianami, które już są widoczne i, jak się oczekuje, znacznie przybiorą na sile w ciągu kolejnych 10–20 lat. Zmiana klimatu i degradacja środowiska to najważniejsze przykłady, pozostałe to niedobory zasobów naturalnych, coraz szybsze przemiany technologiczne i zmieniający się charakter pracy.

## ZAGADNIENIA POLITYCZNE

Projekt nie miał na celu przedstawienia konkretnych zaleceń dotyczących polityki rolnej UE w przyszłości, jak wyjaśniły Buchholzer i Bock. Poruszono w nim jednak kwestie, które będą mieć wpływ na nowe ustawodawstwo. Przykładowo, zróżnicowanie rolników w przyszłości odzwierciedla coraz szerszy wachlarz systemów żywnościowych i podejść do zrównoważenia środowiskowego i neutralności klimatycznej. „W obliczu narastających zagrożeń i sytuacji kryzysowych – takich jak zmiana klimatu i pandemia COVID-19, jak zbudować sprzyjającą transformacji odporność, aby rolnicy mogli nadal doskonalić się i dostosowywać?” pytają.



© Unsplash

Pekka Pesonen, sekretarz generalny Copa-Cogeca, organizacji reprezentującej europejskich rolników i ich organizacje w UE, stwierdził, że ustawodawstwo rolnicze powinno zawsze wspierać rolników w gwarantowaniu bezpieczeństwa żywnościowego i przyczyniać się do rozwoju obszarów wiejskich. Nowe wnioski dotyczące wspólnej polityki rolnej (WPR) powinny umożliwić rolnikom unijnym „przejście na większą skalę do zrównoważonego rozwoju (na równi w aspektach społecznym, gospodarczym i środowiskowym) i podejmować niezbędne inwestycje, aby mogli ewoluować pod względem swoich ról i produkcji, czego efektem będzie bardziej atrakcyjny sektor jako całość.”

Istotnie, projekt wykazał, że rolnictwo można łączyć z innymi rodzajami działalności oraz że „dla niektórych rolnictwo nie będzie zawodem na całe życie, lecz raczej jednym z kilku etapów w karierze lub rozwoju osobistym,” stwierdziły Buchholzer i Bock. Buchholzer uważa, że to opracowanie, a także powiązane materiały, takie jak filmy, mogą pomóc w poprawie wizerunku rolnictwa i rolników, pokazując, że są oni gotowi przystosować się do wyzwań przyszłości.

Pamiętając o tym, można mieć nadzieję, że ulegnie zmianie obecnie status quo, przy którym siedmiu na dziesięciu (71,5%) spośród właścicieli 10,5 mln gospodarstw rolnych w UE to mężczyźni, z których większość (57,9%) ma 55 lat lub więcej<sup>(3)</sup>. „Rolnictwo może być starym zawodem, ale nie jest staromodne,” stwierdził Pesonen. „Dzięki dostępowi do nowej technologii i nowej wiedzy oraz otwarciu starych rynków, rolnicy z pewnością poczują zachętę do wzięcia pod uwagę możliwości zdywersyfikowania swojej pracy, produkcji i dochodów.”

### DODATKOWE INFORMACJE

Opracowanie prognostyczne: Rolnicy przyszłości,  
<https://ec.europa.eu/jrc/en/news/who-will-be-farmers-future-foresight-analysis-looks-farming-2040>

(2) DG AGRI, Komisja Europejska (2017) Modernizacja i uproszczenie WPR – podsumowanie wyników konsultacji publicznych, [https://ec.europa.eu/info/sites/info/files/food-farming-fisheries/key\\_policies/documents/summary-public-consul-modernising-simplifying-cap\\_2017\\_en.pdf](https://ec.europa.eu/info/sites/info/files/food-farming-fisheries/key_policies/documents/summary-public-consul-modernising-simplifying-cap_2017_en.pdf)

(3) <https://ec.europa.eu/eurostat/en/web/products-statistical-books/-/KS-FK-19-001>

## ZAGADNIENIA I PERSPEKTYWY DOTYCZĄCE OBSZARÓW WIEJSKICH

# Rolnictwo społeczne: sposób na promowanie osób niepełnosprawnych

**Juliette Olivier**

Realizowany w ramach programu Erasmus+ projekt FARMID miał na celu promowanie zatrudnienia w gospodarstwach rolnych osób niepełnosprawnych intelektualnie w stopniu lekkim. Doświadczenie to wspomina partner projektowy ELO.



**Juliette Olivier**,  
specjalista ds.  
projektów w ELO  
– Europejskiej  
Organizacji  
Właścicieli Gruntów  
[projects@elo.org](mailto:projects@elo.org)

Niepełnosprawność intelektualna w stopniu lekkim dotyka ponad czterech milionów osób w całej Europie. Ze względu na ograniczenia ich zdolności poznawczych, akademickich, komunikacyjnych i przystosowawczych, takie osoby są średnio trzykrotnie bardziej zagrożone bezrobociem niż osoby bez niepełnosprawności.

Praca w gospodarstwie rolnym może być korzystna dla integracji społecznej i ogólnie zdrowia osób niepełnosprawnych intelektualnie w stopniu lekkim, lecz nadal nie jest w pełni doceniany potencjał tworzenia przyjaznego dla nich środowiska pracy. Rolnicy nie posiadają także przeszkolenia niezbędnego do zakładania przedsiębiorstw społecznych w swoich gospodarstwach.

Z tych względów projekt FARMID (2017–2020 r.), finansowany z unijnego programu Erasmus+, miał na celu promowanie zatrudnienia osób z taką niepełnosprawnością w gospodarstwach rodzinnych, co miało sprzyjać integracji społecznej i poprawiać sytuację finansową zarówno tych osób, jak i rolników. Aby osiągnąć ten cel, w ramach projektu FARMID opracowano program szkoleniowy mający wyposażyć rolników w wiedzę, umiejętności i kompetencje niezbędne do zatrudnienia osób niepełnosprawnych intelektualnie w stopniu lekkim i do pracy z nimi.

Za pomocą modułów szkoleniowych projekt zapewni rolnikom narzędzia niezbędne dla udanego zatrudnienia takich osób w gospodarstwach rodzinnych. Bezpłatny

program szkoleniowy obejmuje różne elementy, takie jak podstawowe informacje o niepełnosprawności intelektualnej w stopniu lekkim, umiejętności potrzebne w komunikacji z osobami nią dotkniętymi, specyfika organizacji pracy z takimi osobami, a także umiejętności społeczne i z zakresu przedsiębiorczości oraz marketingu.

Program szkoleniowy opiera się na szeregu wyników odzwierciedlających potrzeby szkoleniowe rolnictwa społecznego w czterech krajach uczestniczących. Zaczęliśmy od przedstawienia przeglądu obecnej sytuacji przedsiębiorczości społecznej w sektorze rolnym. Dokładniej rzecz biorąc, opracowaliśmy szczegółowe wytyczne dotyczące zatrudnienia w gospodarstwach osób z lekką niepełnosprawnością intelektualną w krajach naszych organizacji partnerskich (Austria, Włochy, Hiszpania i Słowenia). W porównaniu z innymi przedsiębiorstwami, gospodarstwa rolne mają specyficzne struktury prawne. W programie szczegółowo określono dotychczasowe mechanizmy regulujące wypłatę dotacji dla rolników zatrudniających osoby z taką niepełnosprawnością.

Wytyczne stanowiły punkt wyjścia dla odkrycia podobieństw i różnic między krajami europejskimi. Najistotniejsza różnica wpływająca na możliwości zatrudnienia osób niepełnosprawnych intelektualnie w stopniu lekkim, jaka występuje między krajami, to poziom niepełnosprawności kwalifikujący do wsparcia finansowego. Procedura uzyskania statusu osoby niepełnosprawnej różni się w poszczególnych krajach, zwłaszcza w przypadku osób



© Korenika Farm

z niepełnosprawnością intelektualną, w związku z czym różnią się progi dotowanego zatrudnienia takich osób.

Zebrałiśmy także najlepsze praktyki z krajów uczestniczących, aby pokazać, jak zatrudnienie tych niepełnosprawnych wygląda w praktyce. Jeden z przykładów to farma Korenika, gospodarstwo ekologiczne znajdujące się na północnym wschodzie Słowenii, w którym uprawia się i przetwarza zioła, owoce i warzywa. Rolnictwo ekologiczne w gospodarstwie Korenika rozpoczęło się w 2008 r., kiedy przedsiębiorstwo społeczne Mozaiki wpadło na pomysł utworzenia ośrodka szkolenia i zatrudnienia dla osób niepełnosprawnych. Obecnie gospodarstwo zatrudnia 30 osób, z których 22 są niepełnosprawne lub zagrożone wykluczeniem społecznym. Osoby niepełnosprawne intelektualnie w stopniu lekkim wykonują różne zadania, zależnie od ich indywidualnych zdolności, takie jak uprawa, przetwarzanie i usługi wsparcia. Środowisko pracy dostosowano przez opracowanie specjalnych zadań i specjalnych środków odnoszących się do bezpieczeństwa pracy i zindywidualizowanej opieki dydaktycznej.

Według właściciela gospodarstwa Korenika, głównym wyzwaniem na początku procesu zatrudnienia jest stworzenie sprzyjającego środowiska i zapewnienie stałego wsparcia psychologiczno-społecznego. Podkreślił też, jak ważne jest zrozumienie, że wydajność osób z taką niepełnosprawnością jest niższa, a koszty wyższe, zwłaszcza ze względu na wyższy od średniej wskaźnik zwolnień chorobowych.

Projekt FARMID dobiegł już końca, lecz partnerzy w nim uczestniczący nadal wywiązują się ze zobowiązania do zaopatrywania rolników w narzędzia umożliwiające tworzenie przedsiębiorstw społecznych związanych z zatrudnieniem w gospodarstwie osób z niepełnosprawnością intelektualną w stopniu lekkim. Czytelników zainteresowanych zatrudnieniem osób z taką niepełnosprawnością w swoim gospodarstwie rolnym lub, ogólniej, rolnictwem społecznym bądź promowaniem takich inicjatyw w swoich organizacjach lub sieciach, zapraszamy do kontaktu z nami.

#### DODATKOWE INFORMACJE

Więcej informacji o wynikach projektu FARMID:

<http://www.farmid.bc-naklo.si/results/>

Platforma e-learningowa FARMID:

<http://www.farmid.bc-naklo.si/e-learning-platform/>

ELO jest obecnie zaangażowana w dwa projekty Erasmus+ związane z rolnictwem społecznym:

- FARCURA, projekt poświęcony włączeniu społecznemu wszystkich marginalizowanych grup w społeczeństwie wiejskim <https://farcura.eu>
- CARE-T-FARMS, projekt zapewniający narzędzia do projektowania i wdrażania działań z zakresu rolnictwa społecznego w całej Europie <http://www.care-t-farms.eu/index.php/en/>

## ZAGADNIENIA I PERSPEKTYWY DOTYCZĄCE OBSZARÓW WIEJSKICH

# Sprostanie wyzwaniu łączności w obszarach wiejskich

Ashya Lane-Spollen

Dla zrównoważonego rozwoju społeczności wiejskich szybkie łącza internetowe mogą być decydujące – wszystko sprowadza się do poprawy życia ludzi na wsi, zarówno w krótkim, jak i w długim horyzoncie czasowym.



**Ashya Lane-Spollen**,  
BCO Network  
Digital, kierownik  
ds. komunikacji  
[ashya@broadbandeurope.eu](mailto:ashya@broadbandeurope.eu)

Świat jest coraz bardziej zależny od technologii cyfrowych i my też. Coraz więcej spraw życiowych załatwia się online, a ci z nas, którzy mają słabe, zawodne łącza lub nie mają go wcale, są w coraz szybszym tempie marginalizowani.

Dobrze pamiętamy lockdown z wiosny 2020 r.: nie mogąc wyjść z mieszkań odkryliśmy, że łącza internetowe ratują nam życie.

Ci, którzy mieli niezawodne, szybkie łącza, nie czuli się tak bardzo społecznie odizolowani, dzięki dobrej jakości rozmowom audio i wideo z rodziną i przyjaciółmi. Nie stracili kontaktu z współpracownikami, klientami i dostawcami, zamawiali niezbędne produkty w sklepach online w kilka minut, prowadzili interesy, załatwiali sprawy osobiste i domowe bez większych problemów; mogli rozwijać swoje kwalifikacje zawodowe, uczyć dzieci w domu, znali najnowsze wiadomości i byli w stanie znaleźć wiarygodne informacje.

Ci, którzy mieli słabe łącza, czekali wiele minut na załadowanie się prostej strony internetowej, aby dodać pojedynczy artykuł spożywczy do wirtualnego koszyka. Wiele rodzin musiało wybierać, czy z internetu będą korzystać rodzice do pracy, sprawdzania aktualności i załatwiania spraw, czy dzieci, aby uczestniczyć w lekcjach online.

Co być może ważniejsze, szybkie łącza internetowe stały się niemal jedynym sposobem, aby skontaktować się z innymi osobami, porozmawiać, zobaczyć swoje twarze, poprosić o pomoc. Nie ma wątpliwości, że teraz, tak jak wtedy, słabe łącza pogłębiają izolację osób w trudnych sytuacjach.

Rok 2020 pokazał dobitnie wiele bolączek naszego społeczeństwa, znów związanych z marginalizacją i izolacją. Jeszcze nigdy nie było tak oczywiste, że dla przyszłości naszego społeczeństwa, edukacji, dostęp do wiarygodnych informacji i kontakt z szerokim światem są niezbędne.

Dla osób mieszkających w obszarach wiejskich i oddalonych, zwłaszcza dla młodych, internetowa „autostrada informacyjna” to droga wyjścia z izolacji, ścieżka do edukacji, zrozumienia, większych możliwości i bogatszego życia. To wzbogacenie ma kluczowe znaczenie dla rozwoju społecznie odpowiedzialnych społeczności i upodmiotowionych jednostek.

Do tego dochodzi wyraźniej odczuwalna poprawa jakości naszego codziennego życia. Dobra łączność może zdecydować o tym, czy młodzi ludzie i rodziny zapuszczą korzenie na obszarach wiejskich, czy opuszczą je w poszukiwaniu możliwości lepszego wykształcenia i zatrudnienia, o tym, czy rolnicy i przedsiębiorstwa rolne będą rozkwitać, czy toczyć walkę, czy będziemy mogli dobrze starzeć się w domu, we własnej społeczności, czy będziemy musieli wyprowadzić się, aby znaleźć potrzebną opiekę medyczną i codzienne wsparcie.

Dla zrównoważonego rozwoju samych społeczności wiejskich szybkie łącza internetowe mogą być decydujące – wszystko sprowadza się do poprawy życia ludzi na wsi, zarówno w krótkim, jak i w długim horyzoncie czasowym.

Wiele społeczności wiejskich od lat boryka się z wyludnieniem, w miarę jak ludność Europy starzeje się, a nierówność pod względem możliwości dostępnych na wsi i w mieście ulega pogłębieniu.





© BARN

Cyfryzacja i łączność mogą jednak pomóc w odwróceniu tego trendu, gdyż dzięki nim możliwości stają się dostępne z dowolnego miejsca na świecie – o ile mamy dobre łącze.

Obszary miejskie mają obecnie przewagę także pod tym względem, gdyż gęstość zaludnienia w miastach i infrastruktura razem tworzą środowisko bardziej opłacalne dla prywatnych inwestycji w sieci szerokopasmowe niż obszary wiejskie.

Widoczny jest jednak nasilający się trend projektów szerokopasmowych podejmowanych samoczynnie przez wiejskie społeczności i gminy zamiast firm telekomunikacyjnych. Projekty takie, powstające w całej Europie, mogą z powodzeniem zmienić życie członków miejscowych społeczności, a także zagwarantować przyszłość tych społeczności w ogóle. Dla mieszkańców obszarów wiejskich i oddalonych, tamtejszych społeczności i przedsiębiorstw, takie projekty mogą być przełomowe. Mogą przynieść ze sobą szeroki wachlarz trwałych korzyści społecznych, gospodarczych i środowiskowych dzięki usługom i technologiom, które oferują.

Aby pomóc społecznościom wiejskim i oddalonym w wykorzystaniu tego potencjału, Komisja Europejska opublikowała „podręcznik na temat sieci szerokopasmowych w obszarach wiejskich”. Zawiera on przydatne informacje dla podmiotów planujących projekty szerokopasmowe w obszarach wiejskich lub oddalonych, gdyż wyzwania mogą być nieoczekiwane, a doświadczenia z takich projektów, przedstawione w podręczniku, mogą stanowić cenną pomoc w ich przezwyciężeniu.

Wyzwania związane z budową sieci szerokopasmowych w obszarach wiejskich i oddalonych to nie tylko oczywiste problemy – niska gęstość zaludnienia, większe odległości i trudniejszy teren – lecz także mniej oczywiste kwestie, które mogą zdecydować o powodzeniu lub porażce projektu. Chodzi tu m.in. o planowanie projektu: uzyskanie odpowiedniej porady technicznej i prawnej, wybór właściwej technologii i modelu

biznesowego, wybór właściwych partnerów, znajomość sposobów utrzymania kosztów na niskim poziomie, wiedza o tym, jak pozyskiwać i łączyć finansowanie z różnych źródeł itd.

Za pomocą 12 indywidualnych studiów przypadków w podręczniku przedstawiono wpływ różnych podejść do planowania i realizacji wiejskich projektów szerokopasmowych. Zaprezentowano najczęstsze czynniki sukcesu i nadające się do ponownego zastosowania dobre praktyki, a także listę 18 podstawowych zaleceń. Podręcznik zawiera także informacje dla organizatorów projektów wskazujące, gdzie mogą poszukiwać dodatkowych zasobów w zakresie porady i wsparcia, takich jak biura kompetencji w zakresie łączności szerokopasmowej, przewodnik dotyczący inwestycji w sieci szerokopasmowe, a także główne osoby kontaktowe dla każdego z prezentowanych projektów.

#### DODATKOWE INFORMACJE

Podręcznik na temat sieci szerokopasmowych na obszarach wiejskich: „Wyzwania związane z budową sieci szerokopasmowych na obszarach wiejskich i odległych”: <https://digital-strategy.ec.europa.eu/en/library/broadband-handbook-facing-challenges-broadband-deployment-rural-and-remote-areas>

Sieć biur kompetencji w zakresie łączności szerokopasmowej: [www.bconetwork.eu](http://www.bconetwork.eu)

Przewodnik dotyczący inwestycji w sieci szerokopasmowe: <https://ec.europa.eu/digital-single-market/en/news/broadband-investment-guide>

W bazie projektów i praktyk ENRD można znaleźć szereg wspieranych przez EFRROW projektów rozwoju obszarów wiejskich podnoszących poziom technologii ICT w Europie: [https://enrd.ec.europa.eu/projects-practice/en?f%5B0%5D=im\\_field\\_enrd\\_prj\\_focus\\_area%3A17129](https://enrd.ec.europa.eu/projects-practice/en?f%5B0%5D=im_field_enrd_prj_focus_area%3A17129)

## ZAGADNIENIA I PERSPEKTYWY DOTYCZĄCE OBSZARÓW WIEJSKICH

# Wywiad – czy Wspólna Polityka Rolna może chronić przyrodę?

Clare Taylor

Wspólna Polityka Rolna (WPR) była skutecznym narzędziem ukierunkującym europejskie praktyki rolnicze i gospodarowanie gruntami od czasu jej wprowadzenia w 1962 r. w latach 2021–2027 na WPR przypadnie ok. jednej trzeciej budżetu UE. Wprowadzono w niej szereg zmian z myślą o realizacji celów Europejskiego Zielonego Ładu. Rozmawiałam z Harriet Bradley, pracującą w organizacji BirdLife Europe, o tym, czy ta zreformowana polityka stanowi szansę na powstrzymanie utraty bioróżnorodności.



Clare Taylor,  
dziennikarka  
zajmująca się  
sprawami energii  
i środowiska  
[clareannetaylor@gmail.com](mailto:clareannetaylor@gmail.com)

BirdLife to globalne partnerstwo organizacji ochrony przyrody głoszące potrzebę wzmocnienia ochrony gatunków ptaków. W 2017 r. organizacja BirdLife Europe przyjęła dokument pt. „O budżecie UE na rzecz przyrody i ludzi”<sup>(1)</sup>, w którym apeluje o silniejsze ukierunkowanie polityki na ochronę i odbudowę bioróżnorodności, zwłaszcza przez udoskonalone praktyki rolnicze.

„Ptaki to wskaźnik ogólnego stanu bioróżnorodności,” wyjaśnia Bradley, „a od 1980 r. w związku z intensyfikacją rolnictwa liczba gatunków dzikich ptaków zamieszkujących tereny rolnicze spadła o 57%.”

Wniosek Komisji w sprawie reformy WPR na lata 2021–2027 to sygnał, że odbudowa zasobów przyrodniczych zyskała na znaczeniu w agencji politycznej. Przykładowo, trzy z dziewięciu nowych celów priorytetowych to działanie na rzecz klimatu, troska o środowisko oraz ochrona krajobrazu i bioróżnorodności. Kolejny nowy element to ekoprogramy, które zastąpią mechanizm płatności z tytułu zazielenienia.

## Czy to szansa na włączenie odbudowy bioróżnorodności do europejskich praktyk rolniczych?

„Dużo zależy od państw członkowskich,” mówi Bradley. Nowy model realizacji skupia się bardziej na wynikach na szczeblu krajowym i regionalnym, pod kątem celów

WPR, a nie na zgodności ze zbiorem przepisów UE. Nie ustanowiono jeszcze standardów w zakresie wnoszenia wkładu w realizację tych celów, a państwa członkowskie nie podlegają wymogowi minimalnych wydatków na ekoprogramy.

Wniosek jest obecnie przedmiotem negocjacji w Parlamencie Europejskim i Radzie Europejskiej, gdzie albo zostaną ustalone progi minimalne, albo państwom członkowskim zostanie pozostawiona swoboda ich określenia.

„Większość pieniędzy nadal będzie przekazywana w formie płatności bezpośrednich,” mówi Bradley, „wszystko więc będzie zależec od warunków takich płatności.”

W tym samym czasie, gdy opublikowano strategię „Od pola do stołu” i unijną strategię na rzecz bioróżnorodności 2030, udostępniono roboczy dokument służb Komisji pt. „Analiza powiązań między reformą WPR a Zielonym Ładem”.<sup>(2)</sup> W dokumencie położono nacisk na wzmocnioną warunkowość.

## Jakie wymogi muszą być spełnione dla należytej ochrony bioróżnorodności w Europie?

„Jedną z niezbędnych kwestii dla przyrody jest posiadanie takiego czy innego siedliska w krajobrazie rolnym,” mówi Bradley, „to główny czynnik zmieniający sytuację.” Kiedy na części gruntów rolnych pozostawione zostanie miejsce dla przyrody (naturalna roślinność lub siedlisko), może rozwinąć się wystarczająca sieć bioróżnorodności.

(1) [https://www.birdlife.org/sites/default/files/birdlife\\_europe\\_position\\_mff\\_post2020.pdf](https://www.birdlife.org/sites/default/files/birdlife_europe_position_mff_post2020.pdf)

(2) [https://ec.europa.eu/info/sites/info/files/food-farming-fisheries/sustainability\\_and\\_natural\\_resources/documents/analysis-of-links-between-capand-green-deal\\_en.pdf](https://ec.europa.eu/info/sites/info/files/food-farming-fisheries/sustainability_and_natural_resources/documents/analysis-of-links-between-capand-green-deal_en.pdf)

© Wikimedia Commons, Ron Knight



W ramach nowej WPR państwa członkowskie muszą ustanowić minimalne wymogi dotyczące obszarów niezwiązanych z produkcją w gospodarstwach rolnych jako podstawowy warunek płatności, nie określono jednak jeszcze minimalnego odsetka. „Większość badań naukowych wskazuje na 10–14%, natomiast na poziomie krajobrazu potrzebne będzie więcej.” W pierwszych wnioskach Komisji Europejskiej położono nacisk na znaczenie tych wymogów, osłabiono je jednak w kolejnych poprawkach, wprowadzając ponownie możliwości takie jak uprawa określonych gatunków roślin na gruntach, które powinny zostać pozostawione naturze.

Torfowiska to pochłaniacz dwutlenku węgla i kluczowe siedlisko dla wielu gatunków. „W tej chwili uprawy na mokrych torfowiskach często nie kwalifikują się do wsparcia z WPR, kwalifikuje się natomiast rolnictwo na torfowiskach osuszonych. Gdyby mokre torfowiska kwalifikowały się do płatności w ramach następnej WPR, zmieniłoby to bardzo dużo.”

Komisja zaproponowała wprowadzenie rotacji upraw jako jednego z warunków dotacji. „Parlament poszedł nieco dalej, dodając wymóg uwzględnienia roślin strączkowych w rotacji, ale Rada osłabiła ten wymóg. Jeśli ostateczna wersja będzie przewidywać minimalną rotację upraw, będzie to duża zmiana pod względem ograniczenia użycia pestycydów i utrzymania zdrowia gleb.”

Badanie<sup>(3)</sup> opublikowane niedawno w portalu One Earth pokazuje, że obecne dotacje rolnicze wspierają najbogatsze i najbardziej zanieczyszczające gospodarstwa. Stwierdzono w nim również, że reforma WPR może przynieść ogromne korzyści pod względem zrównoważonego rozwoju.

### **Dlaczego trudno jest ukierunkować WPR na ochronę bioróżnorodności?**

„Ze względu na splot interesów dotyczących intensywnego rolnictwa,” mówi Bradley, „Lobbyści reprezentujący wielkie

gospodarstwa rolne współpracują z branżami pestycydów i produkcji maszyn.”

Niezrównoważone praktyki mają jednak wpływ na wszystkich. Syntetyczne opracowanie<sup>(4)</sup> opublikowane w 2019 r. w magazynie Science Advances pokazuje, że ze względu na utratę bioróżnorodności na całym świecie już teraz spadają plony. „Coraz więcej rolników rozumie, że stary system nie działa.” W Europie powstaną nowe sieci rolnictwa naturalnego. Wybierają one metody przyjazne przyrodzie i dostrzegają korzyści, takie jak zwiększone zapylanie i naturalne zwalczanie szkodników.

### **Czy można wykorzystać WPR do zwiększenia skali realizowanych już z powodzeniem projektów?**

„Wiemy z projektów LIFE, że działania na rzecz ochrony przyrody dają skutki,” mówi Bradley, „i że są efektywne w stosunku do kosztów. Przy właściwym wsparciu bioróżnorodność można odbudować.”

Obecny okres przejściowy WPR dobiega końca w 2022 r. i oczekuje się, że państwa członkowskie przedstawią swoje krajowe plany strategiczne, jest więc bardzo prawdopodobne, że ostateczne porozumienie zostanie osiągnięte w nadchodzących miesiącach. W trakcie negocjacji zielona architektura WPR pozostaje jednym z głównych punktów spornych. Bez względu na to, jaka będzie końcowa forma WPR, sukces wysiłków na rzecz środowiska będzie w dużej mierze zależał od zdolności państw członkowskich i władz regionalnych do kierowania funduszy z WPR na zrównoważony rozwój i ochronę przyrody.

#### **📍 DODATKOWE INFORMACJE**

IEEP i IFOAM (2019), WPR 2021-27: Wykorzystanie ekoprogramów do maksymalizacji korzyści środowiskowych i klimatycznych, <https://ieep.eu/publications/cap-2021-27-using-the-eco-scheme-to-maximise-environmental-and-climate-benefits>

IFOAM, Wspólna polityka rolna (WPR), wsparcie europejskich rolników i rozwój społeczności wiejskich, <https://www.organicseurope.bio/what-we-do/common-agricultural-policy-cap-post-2020/>

Do przykładów projektów łączących praktyki rolnicze z ochroną bioróżnorodności należy:

Farming for Nature, irlandzka sieć rolników działających na rzecz ochrony przyrody: <https://www.farmingfornature.ie/about/>

Więcej informacji o udanych projektach ochrony przyrody: <https://www.thebrideproject.ie>

(3) Scown M.W., Brady M.V., Nicholas K.A., „Billions in misspent EU agricultural subsidies could support the Sustainable Development Goals” [Miliardy źle wydanych dotacji rolnych UE mogą wesprzeć cele zrównoważonego rozwoju], One Earth 2020: wydanie 3, <https://theconversation.com/eu-subsidies-benefit-big-farms-while-underfunding-greener-and-poorer-plots-new-research-144880>

(4) Matteo Dainese et al., „A global synthesis reveals biodiversity-mediated benefits for crop production” [Globalna synteza ujawnia płynące z bioróżnorodności korzyści dla produkcji roślinnej], Science Advances, 16 października 2019 r.: t. 5, nr 10, <https://advances.sciencemag.org/content/5/10/eaax0121>

## WSTĘP

# Maksymalizowanie potencjału udanych projektów

Gromadzenie i upowszechnianie przykładów projektów finansowanych z EFRROW to zasadnicze zadanie zarówno unijnej, jak i krajowych sieci obszarów wiejskich. Jest to zagadnienie, które przedstawiano z różnych perspektyw w poprzednich edycjach magazynu Rural Connections.

Po przeprowadzonych niedawno przez ENRD warsztatach dla KSOW pod hasłem „Docenianie udanych projektów”, które odbyły się w dniu 24 listopada 2020 r., w tej edycji magazynu przyglądamy się w szczególności, jak KSOW wykorzystują rezultaty projektów i zwiększają widoczność dobrych praktyk, korzystając z finansowania EFRROW. Przedstawiamy także przemyslenia niektórych ze zdobywców przyznawanych przez ENRD nagród Rural Inspiration Awards (RIA), dotyczących czynników powodzenia ich projektów i tego, jak ogólnounijne uznanie wpłynęło na ich działalność.

KSOW regularnie gromadzą przykłady projektów i dobre praktyki, aby udostępnić je podmiotom zainteresowanym rozwojem obszarów wiejskich na szczeblu krajowym. Następnie z przykładami tymi zapoznaje się ENRD na szczeblu europejskim. Co roku gromadzi ona w bazach danych online nie mniej niż 100 wspieranych przez EFRROW projektów i praktyk, aby propagować je przez różnorodne kanały komunikacyjne.

W 2019 r. ENRD zapoczątkowała konkurs Rural Inspiration Awards, w celu wyróżnienia najlepszych przykładów. Obecna, trzecia edycja tej inicjatywy zachęca do mapowania udanych projektów wykorzystujących KSOW do osiągnięcia jednego lub więcej celów polityki rozwoju obszarów wiejskich. Finaliści każdej edycji RIA są promowani za pomocą specjalnych kampanii komunikacyjnych w mediach społecznościowych, witrynie ENRD i publikacjach (zwłaszcza w broszurze projektów EFRROW). Projekty są omawiane w ramach wydarzeń ENRD, takich jak spotkania grup tematycznych i warsztaty, a często wypowiadają się sami organizatorzy projektów. Są one również wykorzystywane i promowane przez inne instytucje i organizacje. Takie projekty to wspierać, z życia wzięte przykłady na to, jak wsparcie z EFRROW pomaga obszarom wiejskim w całej Europie.

Głównym czynnikiem sukcesu dla promowania finansowanych przez EFRROW projektów jest synergia między

ENRD, KSOW oraz innymi krajowymi i regionalnymi zainteresowanymi stronami, w tym lokalnymi grupami działania (LGD) LEADER oraz sieciami LGD i innymi organizacjami odgrywającymi kluczową rolę w promowaniu przykładowych projektów na szczeblu krajowym i lokalnym.

Dla powodzenia konkursu podstawowe znaczenie ma rola KSOW pod względem wyboru projektów i przedkładania ze swoich krajów wysokiej jakości zgłoszeń do nagród Rural Inspiration Awards. Niekiedy KSOW wykonują dodatkowy krok, tłumacząc publikacje i materiały informacyjne na własne języki (poza sześcioma językami używanymi przez ENRD oficjalnie, tj. angielskim, francuskim, włoskim, niemieckim, hiszpańskim i polskim). Pozwala to trafić do odbiorców na ściśle lokalnym poziomie oraz maksymalizować wymianę wiedzy przez działania sieciowe.

Ostatecznie owocna współpraca między ENRD, KSOW oraz interesariuszami na szczeblu krajowym i lokalnym to sytuacja korzystna dla każdej ze stron: przekazywane przez KSOW oraz interesariuszy materiały dotyczące projektów finansowanych z EFRROW mają kluczowe znaczenie dla popularyzatorskiej działalności ENRD, a z kolei efekty pracy ENRD (witryna internetowa, wydarzenia i publikacje) zapewniają szersze upowszechnienie wiedzy o tych projektach i ich wynikach. Kontynuujmy współpracę!

## BLIŻSZE SPOJRZENIE NA... PROJEKTY FINANSOWANE Z EFRR

## RAPORT

# Konkursy doceniające projekty na szczeblu krajowym

Różne KSOW wprowadziły krajowe lub regionalne konkursy, aby nagrodzić najbardziej udane projekty rozwoju obszarów wiejskich. Takie wydarzenia oferują wyjątkową możliwość uczenia się zarówno beneficjentom, jak i KSOW. Z punktu widzenia komunikacji zapewniają szeroką widoczność uczestniczących inicjatyw i pomagają podnosić świadomość poszczególnych aspektów rozwoju obszarów wiejskich.

Organizacja takich konkursów wymaga znacznych nakładów pracy. Bardzo przydatne jest, jeśli KSOW posiadają aktualne bazy beneficjentów projektów, lub dostęp do takich baz, co zapewnia im podstawowe informacje i materiały komunikacyjne, a także może pomóc w opracowaniu kryteriów konkursu. Ustanowienie na początku jasnych kryteriów zgłoszeń i wyboru zachęca organizatorów projektów do udziału w konkursach i ostatecznie ułatwia pracę jury. Jasne wytyczne można także określić w odniesieniu do formatu zgłoszeń (np. tekst i nagrania wideo, o ściśle ograniczonej długości), aby ułatwić proces oceny i zapewnić dodatkowe materiały informacyjne.

Biorąc pod uwagę coraz większe znaczenie komunikacji cyfrowej, nagrania wideo to idealny format dla prezentacji projektów i udostępniania informacji o nich. Są

to dostępne i wszechstronne materiały komunikacyjne, które można wykorzystać, aby dać możliwość wypowiedzenia się lokalnym społecznościom – mającym najlepsze kwalifikacje do przedstawienia rzeczywistych efektów projektów finansowanych z EFRR w terenie.

W komunikacji na temat rozwoju obszarów wiejskich historie z życia wzięte sprawdzają się bardzo dobrze. Dzięki umożliwieniu ludziom podzielenia się opiniami i odczuciami, doświadczeniami z projektów i wiedzą o wpływie projektów na ich życie i miejsca, w których mieszkają, przekaz o „Europie inwestującej w obszary wiejskie” staje się konkretniejszy i silniejszy. Autentyczne historie opowiedane przez prawdziwe osoby dostarczają inspiracji, a widzowie mają dzięki nim poczucie, że też mogą zaangażować się w ten proces (zob. ramka na s. 34 – fragment prezentacji Iana McCafferty’ego).





### Nils Lagerroth, szwedzka KSOW

Szwedzka Gala Wiejska jest organizowana od 2009 r. Zapewnia zwycięzcom dużą widoczność, gdyż przed konkursem, w jego trakcie i po nim wykorzystywanych jest wiele kanałów komunikacji (online i nie tylko).

Organizujemy konkurs, aby pokazać rezultaty Programu Rozwoju Obszarów Wiejskich i dobre praktyki, jednocześnie zapewniając rozrywkę naszym członkom!

Więcej informacji o konkursie można znaleźć w magazynie Rural Connections 1–2020 (Bliższe spojrzenie na... dobre praktyki): [https://enrd.ec.europa.eu/publications/rural-connections-magazine-12020\\_pl](https://enrd.ec.europa.eu/publications/rural-connections-magazine-12020_pl)



## Swedish Rural Gala

General objectives:

- Honouring and encouraging rural entrepreneurs
- Inspiration for others
- Show results of programmes
- Initiate discussion on what is Best Practices
- Receiving useful best practices for NRN dissemination
- Good evening show at Rural network general meeting ☺



Ullbagge  
"The Wool-ram"



The Swedish Rural Network

The European Agricultural Fund for Rural Development  
Europe investing in rural areas



### Jurgita Pugačiauskaitė-Butrimienė, litewska KSOW

Przy organizacji konkursu dobrych praktyk, proces selekcji musi być jasny już na wczesnych etapach. Ustalamy klarowne kryteria dotyczące obszaru realizacji projektu, organizatorów projektu, a także jakości i czynników sukcesu.



## Selection model

Approving nominations

- What are the key focus areas?

Identifying possible information sources

- Who is involved?

Setting out criteria (sub-criteria) for good examples

- How to measure "good" and what are success factors of the project?

added value

contributes to several objectives of the RDP

innovative solutions

environmentally friendly



encourages community engagement



### Sinikka Torssonen, fińska KSOW


Zorganizowane przez fińską KSOW LEADER wydarzenie (euro)vision miało na celu prezentację skutków podejścia LEADER – nietłwne zadanie. KSOW poprosiła LGD o nadsyłanie informacji na temat „peretek programu LEADER”, czyli projektów, które naprawdę odniosły sukces – na podstawie doświadczeń LGD. Same LGD głosowały w konkursie, który przypominał najstynniejszy europejski konkurs muzyczny! Oczekiwania dotyczące tej inicjatywy są coraz większe i musimy dopilnować, aby obciążenie pracą nie wzrosło nadmiernie.

**Leader Eurovision**


-  LAG's were asked to join regionally and choose "the Leader pearl of the programming period": impressive project, new way of doing things, new cooperation model etc.
-  Videos from all regions (max 2 min.)
-  Videos were sent to LAG's which joined again regionally and gave points (5,6,7,8,10 and 12) to their favourites.
-  Leader Eurovision: live stream from the studio. Regions spokespersons announced how they voted. Results were shown real-time.



3 Esityksen nimi 24.11.2020 MAASEUTU.FI



MAASEUTU.FI  
Leader Eurovision  
Sinikka Torssonen / NGU Finland



Finding and communicating results and especially impacts is difficult. Do something anyways.

MAASEUTU.FI



### David Armellini, francuska KSOW

Współpraca z władzami regionalnymi sprawiła, że gromadzenie informacji o projektach stało się mniej uciążliwe, dzięki czemu KSOW mogła przekierować swoje zasoby na upowszechnianie.

Uczestnictwo w ogólnounijnym wydarzeniu, takim jak konkurs Rural Inspiration Awards, może zwiększyć widoczność projektów i ułatwić ich promowanie na szczeblu krajowym. Tak było np. w przypadku projektu „Enerterre”.

Więcej informacji o Enerterre:  
[https://enrd.ec.europa.eu/projects-practice/enerterre-fighting-against-energy-poverty\\_pl](https://enrd.ec.europa.eu/projects-practice/enerterre-fighting-against-energy-poverty_pl)

**French NRN**

Identification and enhancement of projects

WEBINAR



Identification of projects :

- At the national level
- At the regional level
- Inter-departmental exchange of information
- Tracking national and regional press articles
- Feedback from the network's association members

**Réseau Rural National 2014 - 2020**

- A project to capitalize innovative programming projects (ongoing)
- A capitalization project in the form of booklets of THE LEADER themed projects on programming

**=> Exemple “Les webinaires du RRN (Réseau Rural National) : The valuation of emerging subjects and innovative projects in the Webinars of the rural network**



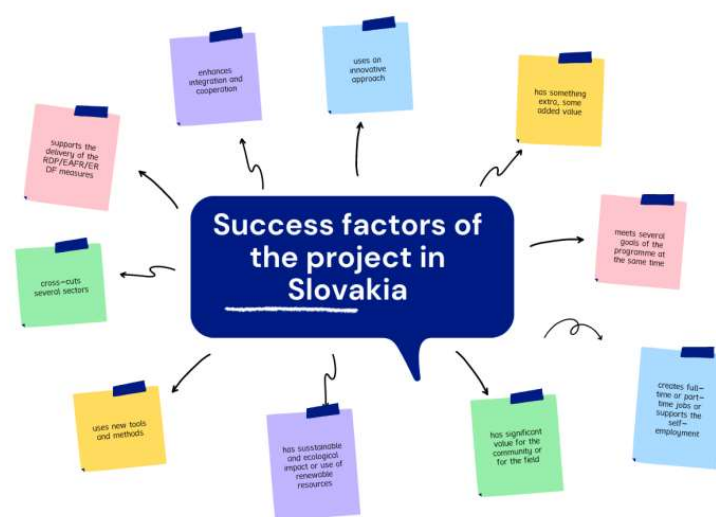


### Simona Radecka, słowacka KSOW

Od początku tego okresu programowania agencja płatnicza prosiła beneficjentów o rejestrowanie projektów w bazie danych KSOW. W ten sposób było nam znacznie łatwiej kontaktować się z organizatorami projektów i pozyskiwać materiały do publikacji, plakatów, ulotek, biuletynów... i naszego corocznego konkursu dobrych praktyk!

Evaluators evaluating criteria of the project by giving points in the evaluation sheets, consider several aspects of the project, for example:

1. the impact of the project according to the amount of inhabitants, which are affected by the project;
2. the region, in which the project is implemented (less-developed region => different needs, approaches, values, strategies and criteria)
3. amount of the investment (higher investments mean greater impact...);
4. measure requirements and types of activities under the measures;
5. impact on public/private sector; etc.



### Irma Potočnik Slavič i Sara Uhan, projekt NEWBIE

Realizowany w ramach programu „Horyzont 2020” projekt NEWBIE – New Entrant Network, skupia się na szczególnych potrzebach „nowicjuszy”, osób dopiero zaczynających zajmować się rolnictwem, w tym zarówno tych, które odziedziczyły gospodarstwo (i korzystają ze wsparcia środowiska), jak i tych, które nie mają żadnych związków z rolnictwem (i wsparcia środowiska). NEWBIE wspiera tworzenie sieci kontaktów i wymianę informacji, zachęcając „nowicjuszy” do wymieniać się doświadczeniami i znanymi rozwiązaniami. W ramach projektu gromadzone są także dane o „nowicjuszach” w UE.

Do celów nagród NEWBIE powołano specjalne komisje oceniające w każdym z dziewięciu krajów uczestniczących w projekcie. Zwycięzcy otrzymali fundusze na szkolenia i przygotowanie materiałów promocyjnych (np. filmów). Nagrody zapewniły uznanie na szczeblu międzynarodowym, gdyż nowicjuszy zaproszono na specjalnie dla nich zorganizowane wydarzenia krajowe.

W Słowenii nagroda NEWBIE zostanie włączona do krajowego programu nagród dla młodych rolników.

<https://newbie-academy.eu>

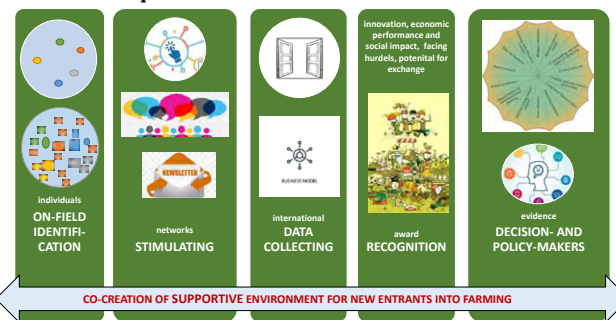
## „When Newbies become Visible, Functioning and Participating Farmers!”

Insights into NEWBIE project  
New Entrant netWork: Business models for Innovation, entrepreneurship and resilience in European agriculture

Irma Potočnik Slavič and Sara Uhan  
University of Ljubljana, Faculty of Arts, Department of Geography

ENRD Networking, Valorising and communicating successful projects (NUN workshop, webinar, 24 November 2020)

### The NEWBIE process....



### DODATKOWE INFORMACJE

Prezentacje z warsztatów KSOW „Docenianie udanych projektów”:

[https://enrd.ec.europa.eu/news-events/events/enrd-workshop-national-rural-networks-valorising-and-communicating-successful\\_pl](https://enrd.ec.europa.eu/news-events/events/enrd-workshop-national-rural-networks-valorising-and-communicating-successful_pl)



## BLIŻSZE SPOJRZENIE NA... PROJEKTY FINANSOWANE Z EFRROW

## RAPORT

# Projekty rozwoju obszarów wiejskich: elementy skutecznej komunikacji

Dyskusje podczas warsztatów KSOW „Docenianie udanych projektów” wykazały, że skuteczna komunikacja finansowanych przez PROW projektów wymaga podkreślenia, dzięki czemu inicjatywy odniosły sukces i jaką wartość dodaną zapewniły obszarom wiejskim.

**CZYNNIKI SUKCESU**

- ★ Osobiste zaangażowanie, poświęcenie
- ★ Osobiste kontakty z klientami, współpracownikami i społecznością
- ★ Tworzenie sieci kontaktów i wymiana wiedzy
- ★ Skoordynowana współpraca z innymi zainteresowanymi stronami
- ★ Dobra narracja, łatwa do opowiedzenia
- ★ Historia osobista, historia rodzinna
- ★ Dobre materiały informacyjne: zdjęcia i filmy
- ★ Filmy, wirtualne wizyty
- ★ Powtarzalność projektu
- ★ Perspektywa długoterminowa
- ★ Ciągłość projektu po upływie okresu finansowania
- ★ Wpływ na obszar lokalny
- ★ Skupienie na prawdziwych potrzebach obszaru/ społeczności i na tym, jak projekt na nie odpowiada
- ★ Projekty wspierające integrację/włączenie społeczne w społeczności

**WARTOŚĆ DODANA**

- ✦ Łączenie ze sobą ludzi
- ✦ Upodmiotowienie
- ✦ Wymiar lokalny (lokalne rozwiązania, zaprojektowane przez samą społeczność)
- ✦ Wspieranie współpracy i innowacji (w tym innowacyjne podejścia/metody pracy)
- ✦ Dzielenie się wiedzą, inspirowanie innych
- ✦ Korzyści gospodarcze i środowiskowe
- ✦ Możliwość transferu projektu





© Ekofarma Petra Marada

### Petr Marada, Ekofarma Petra Marada, Czechy

#### ZDOBYWCA RIA 2020

[https://enrd.ec.europa.eu/projects-practice/agri-environment-business-focused/adaptation-climate-change-ekofarmapetra-marada\\_pl](https://enrd.ec.europa.eu/projects-practice/agri-environment-business-focused/adaptation-climate-change-ekofarmapetra-marada_pl)



#### Moje czynniki sukcesu:

- Jasna prezentacja pomysłów, celów, działań, problemów i różnych rozwiązań
- Komunikacja wizualna – aby trafić do grup docelowych z właściwym przekazem
- Kontakty z różnymi interesariuszami i dostosowanie prezentacji do różnych grup docelowych (np. dzieci, inni rolnicy, myśliwi...)
- Pokazy w gospodarstwie, widoczność w prasie, czynny udział w konferencjach
- Pokazywanie wyników interwencji za pomocą zdjęć „przed” i „po”, wizyt na miejscu i wskaźników



© Brickz

### Tom Bade, Brickz – naturalny polepszacz gleby, Holandia

#### ZDOBYWCA RIA 2020

[https://enrd.ec.europa.eu/projects-practice/brickz-natural-soil-improver\\_pl](https://enrd.ec.europa.eu/projects-practice/brickz-natural-soil-improver_pl)



#### Moje czynniki sukcesu:

- Historia łatwa do opowiedzenia (bardzo praktyczna), przemawiająca także do szerszej publiczności
- Historia rodzinna – wiąże się z samą koncepcją zrównoważonego rozwoju
- Osiągnęliśmy właściwą równowagę między „wyjątkową cechą produktu” a „wyjątkową historią produktu”!



© Klimatkollen

**Maria Stenberg, Klimatkollen i Greppa Näringen (oferują rolnikom bezpłatne zindywidualizowane porady dotyczące zmiany klimatu), Szwecja**

**NOMINACJA DO RIA 2020**

[https://enrd.ec.europa.eu/projects-practice/klimatkollen-i-greppa-naringen-swedenoffers-farmers-free-tailored-adviceclimate\\_pl](https://enrd.ec.europa.eu/projects-practice/klimatkollen-i-greppa-naringen-swedenoffers-farmers-free-tailored-adviceclimate_pl)



**Nasze czynniki sukcesu:**

- Ilościowe określenie sukcesu przez częste oceny
- Regularnie aktualizowana strategia komunikacji



© Picasa

**Seppo Alatörmänen, Kuitua pohjoiseen – Szybkie sieci szerokopasmowe na północy, Finlandia**

**ZDOBYWCA RIA 2019**

[https://enrd.ec.europa.eu/projects-practice/kuitua-pohjoiseen-high-speed-broadbandnetwork-north\\_pl](https://enrd.ec.europa.eu/projects-practice/kuitua-pohjoiseen-high-speed-broadbandnetwork-north_pl)



**Nasze czynniki sukcesu:**

- Bliski związek ze społecznością dzięki przekazywaniu zrozumiałych informacji w czasie rzeczywistym i bezpośrednim kontaktom



© Freepik



„Kiedy mowa o komunikacji i pisaniu przemówień, chodzi o patos, etos i logo. Logo pokazuje przyczyny działań, np. czemu wprowadziliśmy daną politykę. Patos to element emocjonalny. Etos to wiarygodność.

Prawdziwi ludzie mówiący o projektach dają prawdziwe świadectwo wyników projektów. Produkcja filmów może być kosztowna – i nawet jeśli masz dobrą technologię, nadal może być trudna.

Jest wiele powszechnie dostępnych typów oprogramowania. Bardzo ważne jest jednak, aby mieć w zespole kogoś znającego się na edycji.„

Ian McCafferty, szef działu komunikacji w DG ds. Rolnictwa i Rozwoju Obszarów Wiejskich

### DODATKOWE INFORMACJE

Nagrody Rural Inspiration Awards 2020: [https://enrd.ec.europa.eu/news-events/events/rural-inspiration-awards-2020\\_pl](https://enrd.ec.europa.eu/news-events/events/rural-inspiration-awards-2020_pl)

Broszury projektów EFRROW: „Konkurs Rural Inspiration Awards 2019”:

[https://enrd.ec.europa.eu/publications/search\\_en?f%5B0%5D=im\\_field\\_enrd\\_publication\\_type%3A20484](https://enrd.ec.europa.eu/publications/search_en?f%5B0%5D=im_field_enrd_publication_type%3A20484)

Zapraszamy do witryny ENRD – kolejna broszura projektów EFRROW: „Konkurs Rural Inspiration Awards 2020”, zostanie udostępniona pod adresem [https://enrd.ec.europa.eu/publications/search\\_en?f%5B0%5D=im\\_field\\_enrd\\_publication\\_type%3A20484](https://enrd.ec.europa.eu/publications/search_en?f%5B0%5D=im_field_enrd_publication_type%3A20484)

# Książki i inne publikacje

## Stan bezpieczeństwa żywnościowego i wyżywienia na świecie 2020

Przekształcanie systemów żywnościowych dla niedrogiej i zdrowej diety

**Organizacja Narodów Zjednoczonych ds. Wyżywienia i Rolnictwa (FAO)**



W sprawozdaniu położono nacisk na jakość diety jako kluczowego ogniwa łączącego bezpieczeństwo żywnościowe z żywieniem. Wprowadzono nową analizę kosztów

i przystępności cenowej diet na całym świecie, przedstawiono wyceny kosztów zmian zdrowotnych i klimatycznych związanych z obecnymi wzorcami spożycia żywności, a także scenariusze alternatywne. Sprawozdanie kończy się omówieniem polityk i strategii na rzecz przekształcenia systemów żywnościowych w celu zapewnienia niedrogiej i zdrowej diety.

ISBN 978-92-5-132901-6

<http://www.fao.org/family-farming/detail/en/c/1308354/>

## Globalna prognoza w dziedzinie różnorodności biologicznej 5

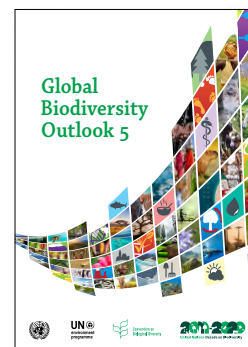
**UN Environment Programme**

Globalna prognoza w dziedzinie różnorodności biologicznej 5, opublikowana przez Konwencję ONZ o różnorodności biologicznej, oferuje autorytatywny przegląd stanu przyrody. W raporcie apeluje się o odejście od dotychczasowego scenariusza postępowania w szeregu rodzajów działalności człowieka, w tym w rolnictwie i leśnictwie.

W publikacji przedstawiono osiem transformacji, w których uznawana jest wartość bioróżnorodności, potrzeba odbudowy ekosystemów, od których zależna jest cała działalność człowieka, oraz pilna konieczność ograniczenia negatywnych skutków takiej działalności.

ISBN 978-92-9-225688-3

<https://www.unenvironment.org/resources/report/global-biodiversity-outlook-5-gbo-5>



## Czy pracownicy sektora rolno-spożywczego są wykorzystywani tylko na południu Europy?

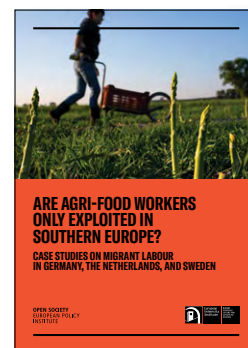
Analizy przypadków pracy migrantów w Niemczech, Niderlandach i Szwecji

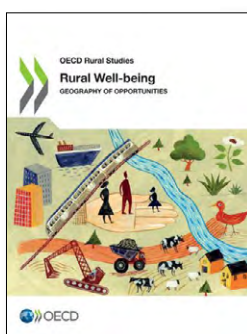
**Instytut Europejskiej Polityki Otwartego Społeczeństwa**

Opracowane przez Instytut Europejskiej Polityki Otwartego Społeczeństwa studium „Czy pracownicy sektora rolno-spożywczego są wykorzystywani tylko na południu Europy?” skupia się na produkcji w Niemczech, Niderlandach i Szwecji. Te państwa członkowskie UE mają silniejsze zabezpieczenia socjalne niż Włochy, Hiszpania czy Grecja, a jednak dynamika zmniejszania wynagrodzeń i naruszania praw pracowniczych jest podobna do obserwowanej w Europie Południowej.

Publikacja przedstawia zalecenia dotyczące tego, co mogą zrobić UE i rządy krajowe, aby system rolno-spożywczy był bardziej zrównoważony, przynosząc korzyści rolnikom, konsumentom, pracownikom i środowisku.

[https://www.opensocietyfoundations.org/publications/are-agri-food-workers-only-exploited-in-southern-europe?fbclid=IwAR1wP1V9hlytMpcjmyeeHYuou\\_\\_dgCg0FhIGs5\\_8U3W-o8wIETfpEWdtho4](https://www.opensocietyfoundations.org/publications/are-agri-food-workers-only-exploited-in-southern-europe?fbclid=IwAR1wP1V9hlytMpcjmyeeHYuou__dgCg0FhIGs5_8U3W-o8wIETfpEWdtho4)





## *Jakość życia na wsi: geografia możliwości*

### Geography of Opportunities

#### OECD

W publikacji przedstawiono najnowszą wersję ram polityki OECD w zakresie rozwoju obszarów wiejskich. Świeżo zaktualizowane ramy odzwierciedlają szereg istotnych zmian, które w ostatnich latach miały miejsce w dziedzinie rozwoju obszarów wiejskich oraz wykorzystują najnowszą, opartą na dowodach analizę ONZ, aby poprawić zrozumienie zróżnicowanych i złożonych systemów społeczno-ekonomicznych wsi i ich związków z miastami.

ISBN 978-92-6-484916-7

<https://www.oecd.org/fr/regional/rural-well-being-d25cef80-en.htm>



## *Dostępność usług dla ludności obszarów wiejskich*

Francuskie stowarzyszenie LEADER wraz z 15 partnerami francuskimi i europejskimi opublikowało informacje o szeregu innowacyjnych projektów ułatwiających dostęp do usług w obszarach wiejskich Francji i innych krajów europejskich.

Publikacja stanowi część projektu ACCESS'R – dostępność usług dla ludności obszarów wiejskich, mającego na celu rozwiązanie tego skomplikowanego problemu przez określenie odpowiednich projektów i upowszechnianie wiedzy o nich.

<https://accessr.eu/en/2020/09/10/publication-of-accessr-collection-of-experiences/>



## *Tworząc inteligentną wieś – luka w otwartych danych*

#### Unia Europejska

W sprawozdaniu przeanalizowano gromadzenie, dostępność i wykorzystanie otwartych danych w obszarach wiejskich. Dokonano tego przez pryzmat „inteligentnego miasta”, zadając pytania o to, co priorytetowe rozwijanie usług i produktów dla ludności miast i miejskich sektorów gospodarki oznacza dla ludności wiejskiej, wiejskich sektorów i ich szczególnych wymagań. Stwierdzono, że nie są one obecnie zaspokajane, a także nie są w wystarczającym stopniu analizowane ani wspierane otwartymi danymi, z wyjątkiem obfitych informacji dotyczących rolnictwa, rybołówstwa i leśnictwa w bardziej zurbanizowanych państwach członkowskich.

ISBN 978-92-78-42089-5

<https://op.europa.eu/en/publication-detail/-/publication/18d1354e-db7d-11ea-adf7-01aa75ed71a1/language-en/format-PDF/source-159135830>



## *UE w 2020 r.*

### Sprawozdanie ogólne z działalności Unii Europejskiej

#### Komisja Europejska

Komisja opublikowała sprawozdanie ogólne z działalności UE za rok 2020, naznaczony pandemią COVID-19. W sprawozdaniu szczegółowo przedstawiono skoordynowaną reakcję UE na kryzys zdrowotny i gospodarczy, wyjaśniając działania podejmowane w Europie i na całym świecie. Przyjęto ponad 1350 środków w celu złagodzenia kryzysu oraz ochrony życia i źródeł utrzymania.

ISBN 978-92-76-28705-6

<https://op.europa.eu/webpub/com/general-report-2020/en/>

## PUBLIKACJE ENRD

Czytając różne publikacje ENRD, na bieżąco zapoznacie się ze wszystkimi najnowszymi wiadomościami, raportami i zmianami w dziedzinie rozwoju obszarów wiejskich w Europie.

Są one dostępne w sekcji „Publikacje” na stronie <https://enrd.ec.europa.eu> – wystarczy skorzystać z wyszukiwarki online pod adresem <https://enrd.ec.europa.eu/publications/search>.

### PRZEGLĄD OBSZARÓW WIEJSKICH UE

Przeгляд Obszarów Wiejskich UE jest główną publikacją tematyczną ENRD. Prezentuje najnowszą wiedzę i wyjaśnienia w konkretnym temacie istotnym z punktu widzenia rozwoju obszarów wiejskich w Europie. Tematyka jest rozległa i obejmuje zagadnienia od przedsiębiorczości wsi przez jakość żywności aż po zmiany klimatyczne oraz integrację społeczną. Magazyn jest wydawany dwa razy w roku w sześciu językach UE (DE, EN, ES, FR, IT i PL).

#### Nr 30 – Climate action in rural areas



KF-AJ-20-001-EN-N

#### Nr 29 – Osiągnięcia w ramach metody LEADER



KF-AJ-19-002-PL-N

#### Nr 28 – Popularyzowanie biogospodarki



KF-AJ-19-001-PL-N

### BROSZURA PROJEKTÓW EFRROW

ENRD publikuje broszury, w których prezentowane są dobre i interesujące przykłady projektów finansowanych w ramach EFRROW. Każde wydanie dotyczy konkretnego zagadnienia z zakresu rozwoju obszarów wiejskich i przedstawia wybrane przykładowe projekty, które przyniosły oczekiwane rezultaty. Broszury mają na celu przedstawienie osiągnięć w ramach EFRROW i zainspirowanie dalszych projektów. Broszury są publikowane w sześciu językach UE (DE, EN, ES, FR, IT i PL).

#### Dynamiczny rozwój obszarów wiejskich



KF-AP-20-001-PL-N

#### Rural Inspiration Awards 2019



KF-AP-19-002-PL-N

#### Biogospodarka



KF-AP-19-001-PL-N

### WYSZUKIWANIE INFORMACJI o UE

#### Online

- Informacje o Unii Europejskiej są dostępne we wszystkich językach urzędowych UE w portalu Europa: [https://europa.eu/european-union/index\\_pl](https://europa.eu/european-union/index_pl)

#### Publikacje UE

- Bezpłatne i odpłatne publikacje UE można pobrać lub zamówić na stronie: <https://op.europa.eu/pl/publications>
- Większą liczbę egzemplarzy bezpłatnych publikacji można otrzymać, kontaktując się z serwisem Europe Direct lub z lokalnym centrum informacyjnym (zob. [https://europa.eu/european-union/contact\\_pl](https://europa.eu/european-union/contact_pl)).

# ENRD online



Odwiedź stronę ENRD

 <https://enrd.ec.europa.eu>

Zapisz się, aby otrzymać Newsletter ENRD

 [https://enrd.ec.europa.eu/news-events/enrd-newsletter\\_en](https://enrd.ec.europa.eu/news-events/enrd-newsletter_en)

Śledź ENRD w mediach społecznościowych

 [www.facebook.com/ENRDcp](http://www.facebook.com/ENRDcp)

 [www.twitter.com/ENRD\\_CP](http://www.twitter.com/ENRD_CP)

 [www.linkedin.com/company/enrd-contact-point](http://www.linkedin.com/company/enrd-contact-point)

 [www.youtube.com/user/EURural](http://www.youtube.com/user/EURural)

 [www.instagram.com/enrdcp](http://www.instagram.com/enrdcp)

ENRD Contact Point  
Rue de la Loi/Wetstraat, 38 (bte 4)  
1040 Bruxelles/Brussel  
BELGIQUE/BELGIË  
Tel. +32 2 801 38 00  
[info@enrd.eu](mailto:info@enrd.eu)