

# RURAL CONNECTIONS

LE MAGAZINE DU DÉVELOPPEMENT RURAL EUROPÉEN

ACTUALITÉS ET MISES À JOUR

- **DÉVELOPPEMENT DES CAPACITÉS POUR L'ÉLABORATION DES NOUVEAUX PLANS POUR LA PAC**
- **NÉGOCIATIONS SUR LA RÉFORME DE LA PAC : ÉTAT DES LIEUX**
- **FACILITÉ POUR LA REPRISE ET LA RÉSILIENCE**

QUESTIONS RURALES, PERSPECTIVES RURALES

- **COOPÉRATION ET TRAVAIL EN RÉSEAU : L'AVENIR N'EST PLUS CE QU'IL ÉTAIT**
- **DE LA GRÈCE À UNE PLACE SUR LA SCÈNE INTERNATIONALE GRÂCE À LEADER**
- **RELEVER LE DÉFI DE LA CONNECTIVITÉ RURALE**

À LA UNE...

**TIRER LE MEILLEUR PARTI DES PROJETS FINANCÉS PAR LE FEADER**

## LE RÉSEAU EUROPÉEN DE DÉVELOPPEMENT RURAL

Le Réseau européen de développement rural (REDR) est la plateforme qui met en relation les acteurs du développement rural au sein de l'Union européenne (UE). Le REDR contribue à la mise en œuvre efficace des programmes de développement rural (PDR) des États membres en favorisant l'enrichissement et la mise en commun des connaissances, ainsi qu'en facilitant l'échange d'informations et la coopération à travers l'Europe rurale.

Chaque État membre a mis en place un Réseau rural national (RRN) qui rassemble les organisations et les administrations actives dans le développement rural. À l'échelon de l'UE, le REDR soutient la mise en réseau de ces RRN, des administrations nationales et des organisations européennes.

Pour d'autres informations sur le REDR, visitez le site: [https://enrd.ec.europa.eu/home-page\\_fr](https://enrd.ec.europa.eu/home-page_fr)

*Printed by Imprimerie Bietlot in Belgium*

Manuscrit achevé en avril 2021

1<sup>ère</sup> édition

Ce document ne peut être considéré comme constituant une prise de position officielle de la Commission européenne.

Luxembourg: Office des publications de l'Union européenne, 2021

© Union européenne, 2021

Réutilisation autorisée, moyennant mention de la source. La politique de réutilisation des documents de la Commission européenne est mise en œuvre sur la base de la décision 2011/833/UE (JO L 330 du 14.12.2011, p. 39). Pour toute utilisation ou reproduction d'éléments qui ne sont pas la propriété de l'Union européenne, il peut être nécessaire de demander l'autorisation directement auprès des titulaires de droits respectifs.

Print ISSN 2443-7336 KF-AN-21-001-FR-C

PDF ISSN 2443-7395 KF-AN-21-001-FR-N

**Directrice de la publication:** Neda Skakelja, cheffe d'unité, direction générale de l'agriculture et du développement rural, Commission européenne.

**Rédactrice en chef:** Elena Di Federico, chargée des publications, point de contact du REDR.

### Remerciements

**Auteurs:** John Grieve, Flavio Conti, Marianne Geater, David Lamb, Cristina Rascon.

**Mise en page:** Benoit Goossens (Tipik)

Photo de couverture © Freepik, anatoliy\_cherkas

# SOMMAIRE

## 3 ÉDITORIAL

### ACTUALITÉS ET MISES À JOUR

#### ACTUALITÉS DU REDR

- 4 Développement des capacités pour l'élaboration des nouveaux plans pour la PAC
- 5 Vers une vision à long terme pour les zones rurales
- 5 Semaine de la vision rurale
- 6 Rural Inspiration Awards 2021
- 6 Le pacte vert pour l'Europe et les zones rurales
- 7 Activités LEADER
- 7 Joyeux anniversaire LEADER!
- 8 19<sup>e</sup> réunion des Réseaux ruraux nationaux
- 8 Statistiques communes au réseau
- 8 Actualités des organes de gouvernance
- 9 Nouvelles du helpdesk évaluation

#### ACTUALITÉS DE L'UE

- 10 Nouvelles du PEI-AGRI
- 11 Négociations sur la réforme de la PAC : état des lieux
- 11 Dispositions transitoires de la PAC et fonds de l'instrument de relance de l'UE
- 12 Réforme de la PAC : éco-régimes
- 13 Facilité pour la reprise et la résilience

### QUESTIONS RURALES, PERSPECTIVES RURALES



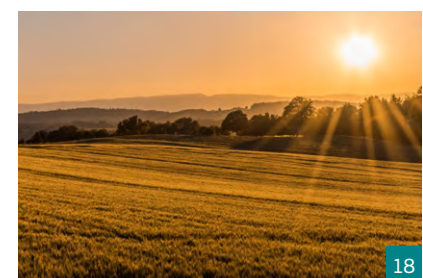
- 14 Coopération et travail en réseau : l'avenir n'est plus ce qu'il était  
Kasia Panfil



- 16 De la Grèce à une place sur la scène internationale grâce à LEADER  
Amalia Tavladoraki



- 18 Des profils agricoles axés sur l'agriculture durable à l'horizon 2040  
Liz Newmark





- 20** L'agriculture sociale : une piste pour promouvoir l'inclusion des personnes handicapées

Juliette Olivier



22



- 22** Relever le défi de la connectivité rurale

Ashya Lane-Spollen



- 24** Interview – La politique agricole commune peut-elle protéger la faune et la flore?

Clare Taylor



24

## À LA UNE... TIRER LE MEILLEUR PARTI DES PROJETS FINANCÉS PAR LE FEADER

### INTRODUCTION

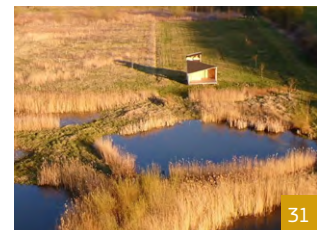
- 26** Tirer le meilleur parti de projets réussis

### REPORTAGE

- 27** Des concours pour mettre à l'honneur des projets nationaux

### REPORTAGE

- 31** Projets de développement rural : les clés d'une communication efficace



31

## 35 OUVRAGES & PUBLICATIONS



## ÉDITORIAL



Le printemps est la saison de transition entre l'obscurité des mois d'hiver et la lumière estivale. À mesure que les jours rallongent, l'espoir renaît et nous nous prenons à faire des projets d'avenir. C'est dans cet esprit que nous avons préparé cette édition « printemps » du magazine Rural Connections.

Le Point de contact du REDR accompagne et soutient les autorités des États membres, les RRN, les groupes d'action locale LEADER et un large éventail de parties prenantes dans leur transition vers la nouvelle politique agricole commune (PAC). Dans la section **Actualités** (page 4), vous en apprendrez plus à ce sujet ainsi que sur les derniers développements de la politique européenne. Vous trouverez également des informations sur l'événement phare que nous avons récemment organisé : la Semaine de la vision rurale (du 22 au 26 mars 2021), une étape majeure vers l'élaboration d'une vision collective à long terme pour les zones rurales d'Europe. Cet événement sera à la une du prochain numéro de Rural Connections. Ne le perdez pas de vue !

Une série de « **Questions rurales, perspectives rurales** » (page 14) haute en couleurs illustre toute la diversité des thèmes en lien avec le développement rural. Les articles, rédigés pour la plupart par des acteurs et praticiens du monde rural, abordent un très large éventail de sujets. Il y est entre autres question de l'agriculture sociale, d'un projet LEADER de valorisation du patrimoine culturel immatériel d'une île grecque et de l'état de la transition numérique dans les zones rurales. Dans cette rubrique, nous vous expliquons également comment les réseaux ruraux nationaux ont effectué leur virage numérique, une transition imposée par la pandémie de COVID-19. L'occasion de dégager aussi quelques enseignements essentiels pour l'avenir des activités des réseaux ruraux.

Pour porter un regard optimiste sur l'avenir, il y a lieu d'apprendre du passé. En page 26, nous **nous intéressons** ainsi aux leçons tirées des précédentes éditions des Rural Inspiration Awards (2019 et 2020), et notamment aux prérequis d'une communication réussie, ainsi qu'à l'incidence de ce concours sur les projets participants.

Nous espérons que vous trouverez dans ce nouveau numéro des idées inspirantes et des informations pour « reconstruire en mieux » après cette pandémie, dans vos communautés et au bénéfice de celles-ci, aux quatre coins de l'Europe rurale.

Nous vous souhaitons un merveilleux printemps !

**Elena Di Federico**

Chargée des publications, Point de contact du REDR  
[editor@enrd.eu](mailto:editor@enrd.eu)

ACTUALITÉS ET MISES À JOUR

## ACTUALITÉS DU REDR



### Développement des capacités pour l'élaboration des nouveaux plans pour la PAC

Un volet important des activités du Point de contact du REDR (PC REDR) concerne le soutien à une mise en œuvre plus efficace et simplifiée des programmes de développement rural en cours et à la préparation des nouveaux plans stratégiques pour la PAC (PSP). Il s'agit ici d'aider les autorités de gestion des États membres, les agences de paiement et d'autres parties prenantes à acquérir de nouvelles connaissances à travers l'échange d'expériences entre pairs et l'examen de questions techniques avec des experts de la Commission européenne.

Au cours de ces derniers mois, le PC REDR a ainsi organisé une série d'ateliers dédiés à divers aspects de la préparation des plans stratégiques et de la période de transition. Ces webinaires ont été à chaque fois l'occasion d'échanges entre des représentants des États membres et de la Commission européenne.

Le webinaire « Préparer les plans stratégiques pour la PAC : conception de la stratégie d'intervention » (2 octobre 2020) a permis aux participants de se pencher sur la conception de stratégies d'intervention pour les futurs PSP, susceptibles de contribuer à ces trois Objectifs spécifiques de la PAC : Objectif 1 – « Assurer un revenu équitable aux agriculteurs », 4 – « Agir contre le changement climatique », et 8 – « Dynamiser les zones rurales ».

Le webinaire « Préparer les plans stratégiques pour la PAC : conception des interventions » (25 novembre 2020) a permis de discuter d'une série d'approches pour la conception d'interventions au titre des futurs plans stratégiques, susceptibles de contribuer aux objectifs spécifiques de la PAC, sur la base de la proposition législative, mais aussi du point de vue des États membres.

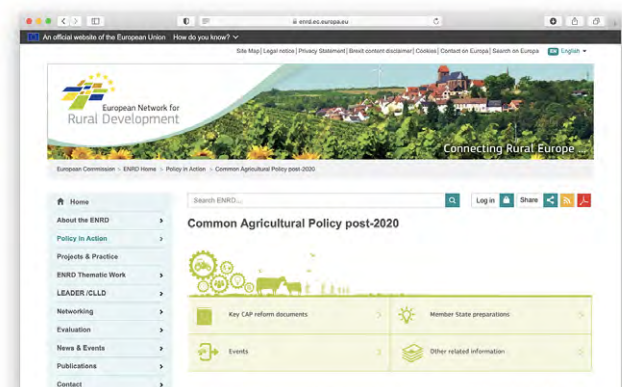
Le webinaire sur « Le règlement sur les dispositions transitoires, le plan de relance de l'UE (EURI) et l'extension des PDR » (1<sup>er</sup> février 2021) a été l'occasion de présenter les dispositions transitoires, récemment adoptées, qui prolongent le cadre juridique de l'actuelle PAC jusqu'aux exercices 2021 et 2022, ainsi que des informations sur l'intégration des fonds de l'instrument de relance de l'Union européenne (EURI) dans les PDR.

L'objectif du webinaire « Préparer les plans stratégiques pour la PAC : programmation des interventions à l'échelon régional » (9 février 2021) était d'encourager les échanges sur la façon d'intégrer dans les PSP la prise en compte des spécificités régionales et/ou territoriales, notamment par le biais d'interventions à l'échelon régional, en mettant l'accent sur l'identification des principaux obstacles, les solutions possibles et les besoins de soutien supplémentaire.

Le webinaire « Préparer les plans stratégiques pour la PAC : conception des éco-régimes » (25 février 2021) a permis de présenter une série d'approches pour la conception des éco-

régimes et d'en discuter, en s'intéressant aux principaux enjeux dans le domaine de l'environnement, du climat et du bien-être animal en synergie avec les interventions du FEADER.

Toutes les informations issues de ce travail de renforcement des capacités sont hébergées sur le portail « La PAC de l'après-2020 » du site web du REDR. L'on y trouve les présentations et les comptes rendus de ces cinq webinaires, ainsi que des liens vers d'autres ressources..



#### POUR EN SAVOIR PLUS

- Portail d'information sur la PAC de l'après-2020 (en anglais) : [https://enrd.ec.europa.eu/policy-in-action/common-agricultural-policy-post-2020\\_fr](https://enrd.ec.europa.eu/policy-in-action/common-agricultural-policy-post-2020_fr)
- Atelier « Préparer les plans stratégiques pour la PAC : conception de la stratégie d'intervention » : [https://enrd.ec.europa.eu/news-events/events/enrd-webinar-preparing-cap-strategic-plans-designing-intervention-strategy\\_fr](https://enrd.ec.europa.eu/news-events/events/enrd-webinar-preparing-cap-strategic-plans-designing-intervention-strategy_fr)
- Atelier « Préparer les plans stratégiques pour la PAC : conception des interventions » : [https://enrd.ec.europa.eu/news-events/events/preparing-cap-strategic-plans-designing-interventions\\_fr](https://enrd.ec.europa.eu/news-events/events/preparing-cap-strategic-plans-designing-interventions_fr)
- Atelier sur le règlement sur les dispositions transitoires, le plan de relance de l'UE (EURI) et l'extension des PDR : [https://enrd.ec.europa.eu/news-events/events/transition-regulation-euri-and-extension-rdps\\_fr](https://enrd.ec.europa.eu/news-events/events/transition-regulation-euri-and-extension-rdps_fr)
- Atelier « Préparer les plans stratégiques pour la PAC : programmation des interventions à l'échelon régional » : [https://enrd.ec.europa.eu/news-events/events/preparing-cap-strategic-plans-programming-regional-level-interventions\\_fr](https://enrd.ec.europa.eu/news-events/events/preparing-cap-strategic-plans-programming-regional-level-interventions_fr)
- Atelier « Préparer les plans stratégiques pour la PAC : conception des éco-régimes » : [https://enrd.ec.europa.eu/news-events/events/preparing-cap-strategic-plans-designing-interventions\\_fr](https://enrd.ec.europa.eu/news-events/events/preparing-cap-strategic-plans-designing-interventions_fr)

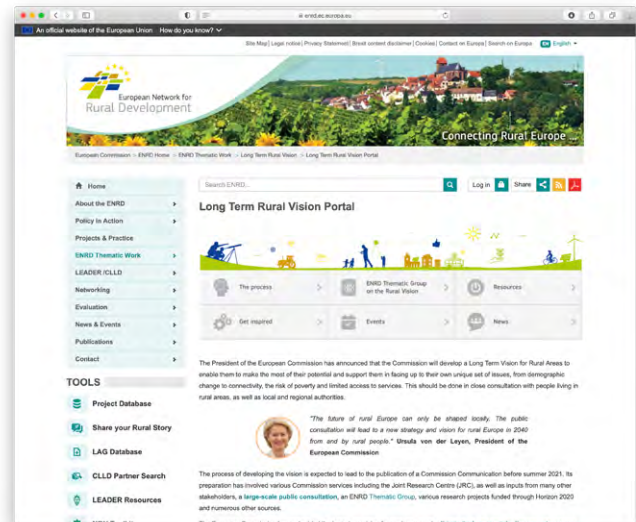
## ACTUALITÉS ET MISES À JOUR

## Vers une vision à long terme pour les zones rurales

Le Groupe thématique (GT) sur la vision à long terme pour les zones rurales (#Rural2040) a été lancé en septembre 2020. Il a pour objectif d'alimenter et d'enrichir l'exercice de prospective en vue de l'élaboration de la vision à long terme de la Commission européenne pour les zones rurales, en coopération avec le Centre commun de recherche de la CE. Le GT fait aussi office de plateforme ou de «hub» pour l'échange, l'analyse et la communication des résultats des différentes activités menées par ses membres et d'autres acteurs clés associés à la préparation de la vision à long terme.

À ce jour, ce GT s'est déjà réuni à quatre reprises : le 22 septembre 2020, les 2 et 3 décembre 2020, le 27 janvier 2021 et le 5 mai 2021. Le Point de contact du REDR a également organisé et contribué à deux sessions sur ce thème dans le cadre de la Semaine européenne des régions et des villes (13 octobre 2020), ainsi qu'à une réunion à mi-parcours du Groupe thématique (20 octobre 2020). Le portail du REDR dédié à la vision à long terme pour les zones rurales rassemble des comptes rendus d'événements et d'autres informations inspirantes sur les activités et les initiatives des réseaux ruraux aux quatre coins de l'Europe qui contribuent à l'élaboration de cette vision.

Le REDR a par ailleurs publié en collaboration avec la Commission européenne un dossier de ressources pour l'organisation d'un atelier «vision à long terme pour les zones rurales» intitulé «Welcome to our rural!» et destiné aux RRN et autres acteurs ruraux. Ces ressources, disponibles dans la plupart des langues de l'UE, visent à aider des groupes de citoyens vivant en milieu rural à organiser un atelier pour explorer leur vision idéale de leur territoire rural. Plus de 160 contributions venant de toute l'UE ont été soumises.



## POUR EN SAVOIR PLUS

Groupe thématique du REDR sur la vision rurale à long terme – #Rural2040 : [https://enrd.ec.europa.eu/enrd-thematic-work/long-term-rural-vision\\_fr](https://enrd.ec.europa.eu/enrd-thematic-work/long-term-rural-vision_fr)

Portail du REDR « Vision rurale à long terme » : [https://enrd.ec.europa.eu/enrd-thematic-work/long-term-rural-vision\\_fr](https://enrd.ec.europa.eu/enrd-thematic-work/long-term-rural-vision_fr)

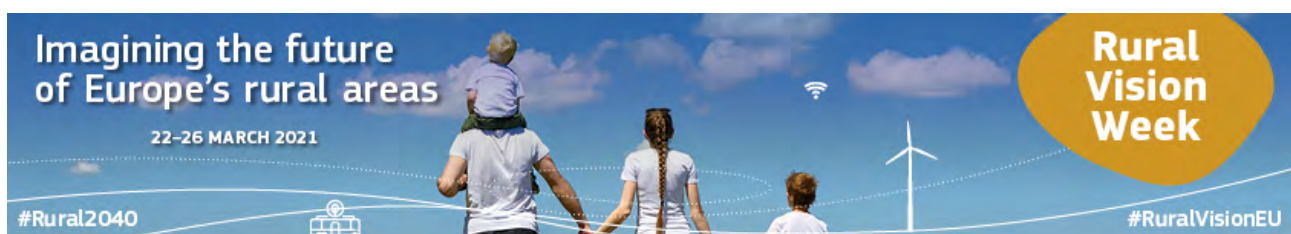
Ressources pour les RRN et autres acteurs locaux en vue de l'organisation d'un atelier sur la vision rurale à long terme : [https://enrd.ec.europa.eu/tvra-workshop-package-nrms-and-other-rural-stakeholders\\_fr](https://enrd.ec.europa.eu/tvra-workshop-package-nrms-and-other-rural-stakeholders_fr)

## Semaine de la vision rurale

Le REDR a organisé en étroite coopération avec la Commission européenne la «Semaine de la vision rurale : imaginer l'avenir des zones rurales européennes». Au programme de cet événement interactif, qui s'est déroulé en ligne du 22 au 26 mars 2021, des présentations et des débats de haut niveau, des ateliers, une «marketplace» et des activités parallèles. Ces différentes activités ont permis aux parties prenantes européennes de contribuer ensemble à la préparation de la vision à long terme pour l'avenir des zones rurales de l'UE (voir ci-dessus). Le prochain numéro de Rural Connections (été 2021) reviendra sur les résultats les plus inspirants et les messages clés de cette semaine. Restez informés!

## POUR EN SAVOIR PLUS

Semaine de la vision rurale : [https://enrd.ec.europa.eu/news-events/events/rural2040-vision-week\\_fr](https://enrd.ec.europa.eu/news-events/events/rural2040-vision-week_fr)



## ACTUALITÉS ET MISES À JOUR

## Rural Inspiration Awards 2021

L'édition 2021 des Rural Inspiration Awards du REDR avait pour thème « Our Rural Future » (Notre avenir rural), un thème dans la droite ligne de la vision à long terme pour les zones rurales élaborée par la Commission européenne (voir page 5). Ce prix a récompensé des projets mis en œuvre au titre des PDR et soutenus par le FEADER, qui aujourd'hui déjà, contribuent à libérer le potentiel rural ou à relever certains des défis à plus long terme auxquels nos zones rurales sont confrontées. Les projets candidats ont été identifiés et soumis par les Réseaux ruraux nationaux. Au total, le REDR a reçu 125 candidatures de 22 États membres.

Le concours comprenait quatre catégories : un avenir vert, un avenir numérique, un avenir résilient et un avenir socialement inclusif. Un prix du public a par ailleurs été décerné, via un vote en ligne.

À l'heure où vous lisez ces lignes, les lauréats des RIA2021 sont en train de savourer leur victoire. Leurs noms ont été annoncés le 25 mars dernier, lors d'une passionnante cérémonie de remise des prix organisée dans le cadre de la Semaine de



© Union européenne 2021

la vision rurale (voir page 5) et présidée par Janusz Wojciechowski, commissaire européen à l'Agriculture. Nous ne dévoilerons pas ici leurs noms pour ne pas vous gâcher la surprise. Nous vous invitons plutôt à consulter la page de l'événement sur le site

web du REDR où vous découvrirez les projets finalistes et lauréats. Pour en savoir plus sur ces projets, il faudra patienter et attendre le prochain numéro du magazine Rural Connections (été 2021).

 POUR EN SAVOIR PLUS

Page web des Rural Inspiration Awards :  
[https://enrd.ec.europa.eu/rural-inspiration-awards-ria-2021/our-rural-future\\_fr](https://enrd.ec.europa.eu/rural-inspiration-awards-ria-2021/our-rural-future_fr)

## Le pacte vert pour l'Europe et les zones rurales

Le Groupe thématique (GT) du REDR sur le pacte vert pour l'Europe et les zones rurales a été lancé à l'automne 2020. Il rassemble et partage des informations et des idées utiles en vue de la programmation et de l'intégration d'interventions « vertes » dans les futurs plans stratégiques relevant de la PAC.

Le GT s'est réuni à trois reprises entre septembre 2020 et février 2021, à chaque fois en mode virtuel. Le premier webinar a défini les thèmes spécifiques à traiter par le GT d'ici mai 2021. Les deuxième et troisième

réunions ont été respectivement dédiées aux approches à mener au titre de la PAC pour soutenir efficacement les pratiques durables dans le secteur de l'agriculture et de la sylviculture (10 décembre 2020) et à la transition vers les énergies propres dans les zones rurales (26 février 2021).

Le GT a produit une note de cadrage sur le pacte vert pour l'Europe et les zones rurales ainsi que la fiche d'information : « *Using the CAP to upscale sustainable agriculture and forestry management practices* » (« Mettre la

PAC au service de la promotion et de l'adoption de pratiques de gestion agricole et forestière durables »).

 POUR EN SAVOIR PLUS

Groupe thématique du REDR sur le pacte vert pour l'Europe et les zones rurales : [https://enrd.ec.europa.eu/enrd-thematic-work/greening-rural-economy/european-green-deal-rural-areas\\_fr](https://enrd.ec.europa.eu/enrd-thematic-work/greening-rural-economy/european-green-deal-rural-areas_fr)





## ACTUALITÉS ET MISES À JOUR

## Activités LEADER

Le 6<sup>e</sup> labo thématique LEADER du REDR (14 janvier 2021) avait pour thème « LEADER, un gage de résilience et de durabilité ». Cet événement en ligne a examiné différentes pistes pour la conception de LEADER au titre des futurs plans stratégiques pour la PAC, l'idée étant de réorienter l'initiative sur la résilience et la durabilité des communautés locales. Les participants se sont également penchés sur le rôle que pourraient jouer LEADER et les GAL dans ce domaine pendant la période de transition vers la nouvelle PAC.

Le 7<sup>e</sup> labo thématique LEADER du REDR, organisé le 26 avril 2021, a examiné comment l'utilisation des options de coûts simplifiés peut faciliter le financement et la mise en œuvre de LEADER pendant la

période de transition, ainsi qu'au titre de la future PAC et de ses plans stratégiques.

La section Ressources LEADER du site web du REDR a fait récemment peau neuve. Elle rassemble des informations, des nouvelles et des mises à jour sur le travail du Point de contact du REDR en appui à l'initiative LEADER. La section est très régulièrement mise à jour, et les ressources sont donc toujours d'actualité. Elle met par ailleurs en avant les contributions des parties prenantes.

La base de données « GAL » du REDR a été récemment actualisée, avec l'ajout de données de 38 GAL supplémentaires (37 GAL lettons et un GAL de Slovaquie). Le nombre de GAL repris dans la base de données passe ainsi à 3136.

## POUR EN SAVOIR PLUS

Labo thématique LEADER du REDR « LEADER, un gage de résilience et de durabilité » : [https://enrd.ec.europa.eu/news-events/events/enrd-leader-thematic-lab-designing-leader-resilience-and-sustainability\\_fr](https://enrd.ec.europa.eu/news-events/events/enrd-leader-thematic-lab-designing-leader-resilience-and-sustainability_fr)

Labo thématique LEADER du REDR « LEADER funding made simpler – using SCOs in the transition period and under the CAP Strategic Plans » : [https://enrd.ec.europa.eu/news-events/events/enrd-leader-thematic-lab-leader-funding-made-simpler-using-scots-transition-period\\_fr](https://enrd.ec.europa.eu/news-events/events/enrd-leader-thematic-lab-leader-funding-made-simpler-using-scots-transition-period_fr)

Ressources LEADER : [https://enrd.ec.europa.eu/leader-clld/leader-resources\\_fr](https://enrd.ec.europa.eu/leader-clld/leader-resources_fr)

Base de données des GAL : [https://enrd.ec.europa.eu/leader-clld/lag-database\\_fr](https://enrd.ec.europa.eu/leader-clld/lag-database_fr)

## Joyeux anniversaire LEADER!

Il y a exactement 30 ans, en 1991, l'UE adoptait une nouvelle approche pour promouvoir le développement rural mené par les acteurs locaux (DLAL) : la méthode LEADER, qui met l'accent sur la participation des communautés locales, l'innovation et la collaboration public-privé.

Pour fêter cet anniversaire, la Commission européenne a produit une bannière que les autorités de gestion, les RRN, les GAL et d'autres acteurs sont invités à utiliser et à apposer sur tous les produits en lien avec LEADER, tout au long de cette année. La bannière peut être téléchargée sur le site web du REDR; vous la trouverez sur la page « Ressources LEADER ».

## POUR EN SAVOIR PLUS

Pour télécharger la bannière LEADER : [https://enrd.ec.europa.eu/leader-clld/leader-resources\\_fr](https://enrd.ec.europa.eu/leader-clld/leader-resources_fr)

Que signifie LEADER pour vous? Quelle incidence a-t-il sur votre zone rurale? Partagez votre histoire LEADER! [https://enrd.ec.europa.eu/enrd-sfr/add/enrd-ruralstory\\_fr](https://enrd.ec.europa.eu/enrd-sfr/add/enrd-ruralstory_fr)



## ACTUALITÉS ET MISES À JOUR

### 19<sup>e</sup> réunion des Réseaux ruraux nationaux

La 19<sup>e</sup> réunion des RRN, co-organisée par le Réseau rural national luxembourgeois, s'est tenue en ligne, le 11 février 2021. Elle a permis aux participants de se pencher sur le rôle que peuvent jouer les RRN dans le soutien et la promotion des activités de coopération transnationale (CTN) des groupes d'action locale (GAL), ainsi que dans la coopération transfrontalière des groupes opérationnels (GO) du PEI-AGRI, que le nouveau cadre juridique de la PAC

devrait renforcer. L'événement a également offert aux participants l'occasion de discuter des prochaines activités des réseaux ruraux et d'échanger sur la mise en place des réseaux nationaux de la PAC.

Grâce à une visite de terrain virtuelle préenregistrée, les 94 participants de 25 États membres ont eu l'occasion d'en savoir plus sur les activités des GAL LEADER et du Réseau rural national luxembourgeois dans le domaine de la coopération transnationale.

#### POUR EN SAVOIR PLUS

19<sup>e</sup> réunion du RRN : [https://enrd.ec.europa.eu/news-events/events/19th-nrn-meeting\\_fr](https://enrd.ec.europa.eu/news-events/events/19th-nrn-meeting_fr)  
 Playlist «Rural networking» du REDR sur YouTube : [https://www.youtube.com/playlist?list=PLocST8\\_B8egbib\\_C7riKHcCCGt8WcFp\\_a](https://www.youtube.com/playlist?list=PLocST8_B8egbib_C7riKHcCCGt8WcFp_a)

### Statistiques communes au réseau

Le PC du REDR a publié le rapport succinct de ses statistiques communes au réseau, basées sur les données de 2019. Ces statistiques donnent un bon aperçu des activités des cellules d'animation nationales et des priorités thématiques, en identifiant les tendances à l'œuvre et en suivant les progrès des activités de travail et de mise en réseau dans l'UE.

Ce dernier rapport de synthèse met entre autres en avant une augmentation constante des activités des cellules d'animation en général, à l'exception de leurs activités de formation destinées aux parties prenantes. Cette tendance pourrait s'expliquer par le

fait que les activités de renforcement des capacités étaient davantage nécessaires au début de la période de programmation. D'autre part, l'importance accordée à la priorité 6 «Inclusion sociale et développement économique» dans le travail thématique – une tendance observée au cours des dernières années – semble avoir diminué au profit de la priorité 1 «Transfert de connaissances et innovation».

Le rapport montre une intensification des discussions sur les futurs réseaux de la PAC. Leur portée devra en outre être élargie pour inclure différents thèmes. Les

cellules d'animation des RRN ont indiqué que l'intégration d'activités en lien avec le transfert de connaissances et l'innovation devrait ainsi faciliter la transition des réseaux ruraux nationaux en réseaux de la PAC.

#### POUR EN SAVOIR PLUS

Rapport succinct des statistiques communes au réseau, année 6 : [https://enrd.ec.europa.eu/publications/cns-y6-summary-report\\_fr](https://enrd.ec.europa.eu/publications/cns-y6-summary-report_fr)

### Actualités des organes de gouvernance

La 9<sup>e</sup> réunion du sous-groupe permanent LEADER/DLAL de l'Assemblée des réseaux ruraux européens s'est tenue en ligne le 23 février 2021. Cette réunion a été l'occasion d'informer les membres du sous-groupe LEADER de l'état d'avancement de la mise en œuvre de LEADER et des initiatives de la Commission dans ce domaine, et de revenir sur les activités récentes et à venir du Point de contact en lien avec cette initiative. Les participants ont également eu l'occasion d'échanger et de discuter de la façon dont les États membres envisagent d'utiliser LEADER pendant la période de transition.

L'événement a également permis de présenter les résultats de l'enquête menée auprès des membres du sous-groupe et d'échanger des points de vue sur les réalisations et les défis, compte tenu de son rôle actuel et des éventuels besoins futurs en matière de gouvernance. Trente-sept réponses provenant de 23 États membres de l'UE ont été recueillies dans le cadre de cette enquête.

L'enquête a mis en avant que, dans l'ensemble, le sous-groupe a rempli son mandat et que les membres jugent leur participation comme une expérience positive. Les répondants ont surtout apprécié les possibilités d'échange de connaissances, d'expériences et de bonnes pratiques entre parties prenantes à différents niveaux (local, national, européen) et entre États membres. La toute grande majorité d'entre eux est d'avis qu'il faudrait conserver un organe de gouvernance dédié à LEADER/DLAL dans le futur réseau européen de la PAC.

#### POUR EN SAVOIR PLUS

9<sup>e</sup> réunion du sous-groupe LEADER/DLAL : [https://enrd.ec.europa.eu/news-events/events/9th-leader-clld-sub-group-meeting\\_fr](https://enrd.ec.europa.eu/news-events/events/9th-leader-clld-sub-group-meeting_fr)

ACTUALITÉS ET MISES À JOUR

## NOUVELLES DE LA MISSION D'APPUI À L'ÉVALUATION

EUROPEAN  
EVALUATION  
HELPSDESK  
FOR RURAL DEVELOPMENT



### 15<sup>e</sup> Atelier de bonnes pratiques : Évaluation de la contribution des PDR à la compétitivité et à la viabilité du secteur agricole



© Union européenne 2021

Le 15<sup>e</sup> Atelier de bonnes pratiques de la Mission d'appui à l'évaluation, intitulé «Évaluation de la contribution des PDR à la compétitivité et à la viabilité du secteur agricole», s'est déroulé en ligne les 9 et 10 décembre 2020. Il a réuni 80 participants de 25 États membres, parmi lesquels des représentants des autorités de gestion des PDR, des évaluateurs, des représentants de la Commission européenne, des chercheurs, des membres des Réseaux ruraux nationaux et d'autres parties intéressées à l'évaluation. Cet atelier avait pour objectif général de permettre des échanges et une réflexion sur les expériences relatives à l'évaluation de la contribution des PDR à la compétitivité et à la viabilité du secteur agricole, dans le contexte d'une chaîne d'approvisionnement alimentaire efficace, ainsi que de la capacité de l'UE à gérer les crises.

#### LE TRIANGLE D'OR

Parmi les conclusions tirées de ce partage d'expériences, citons l'importance de disposer de groupes de contrôle comparables pour l'évaluation de scénarios alternatifs. Les évaluateurs pourront ainsi déterminer les effets réels des PDR sur les bénéficiaires soutenus, et l'on peut en attendre un véritable effet sur les décisions politiques

futures. Il est en effet essentiel que les évaluateurs puissent déterminer si la combinaison d'interventions et les modèles choisis pour leur mise en œuvre peuvent améliorer la compétitivité – et si oui, dans quelle mesure – tout au long de la chaîne d'approvisionnement alimentaire.

La triangulation des résultats de ces approches quantitatives (évaluations d'experts, enquêtes et contributions des parties prenantes) est incontestablement un plus, puisque cela permet d'analyser les liens de causalité et d'interpréter les résultats quantitatifs. L'atelier a souligné que cette approche se prête particulièrement bien à l'évaluation de la compétitivité, qui couvre à la fois les secteurs agricole et non agricole et qui se caractérise par de multiples liens internes et externes, tout au long d'une chaîne de valeur composée de plusieurs maillons. Les participants sont tous d'accord pour affirmer que des approches globales

ou plus générales, qui prennent en compte la complexité des systèmes agricoles et non agricoles, sont des plus pertinentes pour replacer les chiffres et les calculs dans leur contexte.

Selon les participants, aucune méthode universelle ne peut ni ne doit être proposée. Les contextes de mise en œuvre et le niveau de disponibilité des données varient beaucoup et ce sont précisément ces deux facteurs qui détermineront le «mix» approprié de méthodologies et d'objectifs. Ils sont toutefois d'accord pour estimer que le processus d'évaluation devrait rester quelque peu flexible et ouvert afin que les critères actuels puissent être revus et/ou que de nouveaux critères et indicateurs puissent être introduits pour remédier aux limites des questionnaires d'évaluation, des critères ou des indicateurs actuels, ainsi que pour combler les lacunes en matière de données.

#### S'ADAPTER AUX NOUVELLES RÉALITÉS

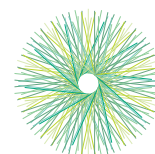
Les participants ont estimé que les données d'évaluation existantes allaient peut-être devoir être complétées par des données supplémentaires ou révisées, en raison de l'évolution de la situation. L'évolution du contexte économique, environnemental ou sanitaire (songeons à l'actuelle crise sanitaire de la COVID-19) aura en effet une incidence sur la logique d'intervention des programmes, notamment sur la combinaison des mesures et leur orientation, ainsi que sur leur mise en œuvre. Les futurs exercices d'évaluation de la compétitivité ne peuvent ignorer l'incidence majeure des chocs externes, tels que la crise sanitaire actuelle, sur la chaîne d'approvisionnement alimentaire.

#### POUR EN SAVOIR PLUS

Cliquez sur ce lien pour les présentations et le rapport de l'atelier :  
[https://enrd.ec.europa.eu/evaluation/good-practice-workshops/assessing-contribution-rdps-competitive-and-viable-agricultural\\_fr](https://enrd.ec.europa.eu/evaluation/good-practice-workshops/assessing-contribution-rdps-competitive-and-viable-agricultural_fr)

ACTUALITÉS ET MISES À JOUR

## NOUVELLES DU PEI-AGRI

eip-agri  
AGRICULTURE & INNOVATION

### PEI-AGRI : 7 ans d'innovation agricole et forestière

L'enthousiasme des membres de son réseau est d'une importance fondamentale pour le succès du PEI-AGRI et pour que chacun puisse en bénéficier. « Le fait de participer aux groupes de discussion du PEI-AGRI sur l'agroforesterie et les énergies renouvelables m'a considérablement aidé à développer mon exploitation », affirme ainsi Mati Sepp (Estonie), agriculteur et expert au sein de groupes de discussion. Depuis son lancement en 2013, le PEI-AGRI encourage l'innovation interactive afin de rendre l'agriculture et la sylviculture de l'UE plus durables et plus productives. Un rapport intitulé « PEI-AGRI : 7 ans d'innovation agricole et forestière » décrit comment le PEI-AGRI est devenu le réseau florissant qu'il est aujourd'hui. Des citations de très nombreux acteurs du PEI-AGRI de différents États membres illustrent l'implication et la motivation de toutes ces parties prenantes et de bien d'autres personnes depuis 2013. Le rapport revient également sur ces 7 dernières années en présentant les thèmes abordés, le nombre de personnes impliquées et leurs profils, les types d'activités et le matériel qui a été produit, le tout enrichi de nombreuses photos de toute une série d'événements du PEI-AGRI.

« Ce rapport montre que les efforts de toutes les personnes impliquées ont été payants [...]. C'est aussi un formidable point de départ pour celles et ceux qui cherchent de l'inspiration »

*Janusz Wojciechowski,  
commissaire européen responsable de l'Agriculture  
et du Développement rural*

#### VIDÉO : LE PEI-AGRI, POUR UNE AGRICULTURE ET UNE SYLVICULTURE EUROPÉENNES À L'ÉPREUVE DU TEMPS DEPUIS 2013

Regardez cette nouvelle vidéo du PEI-AGRI dans laquelle des chercheurs, des agriculteurs, des conseillers, des représentants des autorités de gestion et des Réseaux ruraux nationaux expliquent comment le PEI-AGRI les a aidés au cours des sept dernières années : <https://youtu.be/lbZrhgE07Zo>

#### UNE SOURCE D'IDÉES POUR LES GROUPES OPÉRATIONNELS ET D'AUTRES PROJETS INNOVANTS

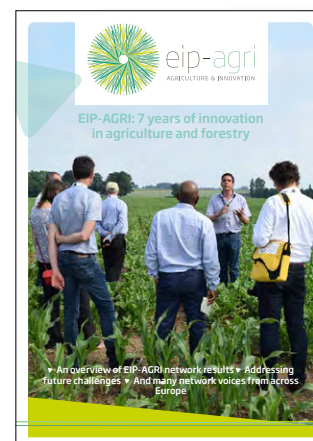
Le PEI-AGRI soutient les Groupes opérationnels (GO), des projets multi-acteurs mis en œuvre à l'échelon local pour répondre aux besoins et exploiter les possibilités en lien avec les pratiques agricoles et forestières. Le Point de service du PEI-AGRI a également publié un rapport plein d'idées inspirantes pour les conseillers, les agriculteurs et les sylviculteurs, ainsi que les chercheurs qui envisagent de lancer un GO ou tout autre type de projet innovant. Le rapport repose sur le travail réalisé au cours de ces 7 dernières années par les groupes de discussion du PEI-AGRI, qui rassemblent et synthétisent les connaissances acquises, les bonnes pratiques et les défis en rapport avec un thème spécifique. À l'aide de ces informations, les groupes de discussion mettent en avant les domaines pour lesquels les GO ou d'autres projets similaires pourraient faire la différence. Ce nouveau rapport permet de rechercher des idées de projet par thème abordé par les groupes de

discussion, par secteur agricole ou par sujet (entre autres gestion des ressources, sécurité des aliments/qualité des produits, santé et bien-être des animaux, changement climatique et numérisation). Ce rapport pourrait également être utile aux autorités de gestion des programmes de développement rural et aux personnes responsables de la préparation de futurs appels à projets.

#### 9 THÈMES CLÉS DE L'AGRICULTURE ET DE LA SYLVICULTURE

Agroécologie, sols, changement climatique, numérisation, santé des plantes, bioéconomie circulaire, agriculture biologique, bien-être animal et sylviculture... ce sont là 9 thèmes clés auxquels le PEI-AGRI consacre toute son attention depuis 2013, grâce entre autres aux contributions de l'ensemble du réseau. De nombreuses activités du PEI-AGRI ont mis en avant ces thèmes fondamentaux qui ont aussi fait l'objet d'actions de sensibilisation.

Le site web du PEI-AGRI s'est enrichi d'une nouvelle page sur laquelle vous pouvez trouver une série de ressources autour de chaque thème : campagnes dédiées sur les réseaux sociaux et hashtags créés par le PEI-AGRI, bulletins d'information thématiques du PEI-AGRI, groupes de discussion, événements, publications et vidéos sur ces thèmes, nombreuses idées inspirantes et utiles venant de toute l'Europe, projets Horizon 2020 intéressants et bien d'autres formidables ressources.



#### POUR EN SAVOIR PLUS

Rapport sur les réalisations du PEI-AGRI : « Sept ans d'innovation dans les secteurs agricole et forestier » : <https://ec.europa.eu/eip/agriculture/en/publications/eip-agri-7-years-innovation-agriculture-and-forestry>

Vidéo du PEI-AGRI : « EIP-AGRI: making EU agriculture and forestry future-proof since 2013 » : <https://youtu.be/lbZrhgE07Zo>

Rapport du PEI-AGRI : idées développées par les experts des « Focus Groups » pour les GO et autres projets innovants : <https://ec.europa.eu/eip/agriculture/en/publications/ideas-operational-groups-and-other-innovative>

L'agriculture et la foresterie à l'honneur – liens vers les pages thématiques : <https://ec.europa.eu/eip/agriculture/en/news/spotlight>

Magazine Agrinnovation du PEI-AGRI, 7<sup>e</sup> édition (2020) : <https://ec.europa.eu/eip/agriculture/en/publications/agrinnovation-magazine-issue-n%C2%B07-september-2020>

## ACTUALITÉS ET MISES À JOUR

**ACTUALITÉS DE L'UE**

## Négociations sur la réforme de la PAC : état des lieux

Les négociations interinstitutionnelles entamées le 10 novembre 2020 entre la Commission européenne, le Parlement européen et le Conseil de l'Union européenne (les « trilogues ») sur le cadre juridique régissant la nouvelle PAC sont toujours en cours et devraient se terminer en juin 2021.

Lors d'un « super trilogue » qui s'est tenu fin mars 2021, les trois institutions sont parvenues à un accord de principe, portant notamment sur le nouveau modèle d'examen de la performance de la PAC, les lignes directrices pour les paiements directs au titre des régimes de soutien, les contrôles de la conditionnalité et la transparence dans l'utilisation des fonds.<sup>(1)</sup>

Si des règles spécifiques pour la vérification des paiements directs et les éco-régimes doivent encore être définies, les institutions ont d'ores et déjà convenu que les engagements volontaires en faveur d'une agriculture plus verte seront soutenus par des fonds au titre du premier, mais aussi du deuxième pilier de la PAC.

L'architecture verte de la PAC a été l'une des questions au cœur des discussions sur la proposition de règlement relatif aux plans stratégiques relevant de la PAC. Bien que des progrès aient été réalisés dans le cadre des réunions de trilogue, notamment en ce qui concerne la conditionnalité renforcée (les actions à entreprendre et les mesures à respecter par les agriculteurs pour bénéficier d'une aide directe), aucun accord définitif n'a encore été trouvé. Les discussions se poursuivent également en ce qui concerne les modalités des éco-régimes (plus d'information à la page 12) et l'affectation à ces régimes d'une partie du budget dédié aux paiements directs.

S'agissant de l'examen de la performance du nouveau modèle de mise en œuvre de la PAC, des progrès ont été réalisés en ce qui concerne les indicateurs de résultats à utiliser aux fins du suivi et de l'examen de la performance. Un accord a également été trouvé quant à la fréquence d'un tel examen et aux niveaux de tolérance pour les écarts

par rapport aux indicateurs préalablement fixés. Le niveau de détail concernant des éléments régionaux spécifiques dans la conception et la mise en œuvre des futurs PSP est une autre question essentielle qui n'a toujours pas été réglée.

Le Portugal, qui assure la présidence du Conseil jusqu'au 30 juin 2021, organise des discussions techniques sur la réforme de la PAC entre colégislateurs à un rythme très soutenu, dans l'espoir de que ces discussions en trilogue débouchent sur un accord politique final sous sa présidence. À l'issue d'un accord entériné par le Parlement et le Conseil, la Commission élaborera les actes de droit dérivé nécessaires à la mise en œuvre de la nouvelle PAC, l'idée étant que les États membres lui soumettent officiellement leurs propositions de plans stratégiques pour la PAC (PSP) d'ici la fin 2021. La Commission examinera et approuvera ensuite ces nouveaux plans afin qu'ils puissent être progressivement mis en œuvre à partir du 1<sup>er</sup> janvier 2023.

## Dispositions transitoires de la PAC et fonds de l'instrument de relance de l'UE



Des dispositions transitoires pour la PAC, couvrant la période 2021-2022, sont entrées en vigueur. Le règlement transitoire de la PAC garantit la continuité du soutien à l'agriculture, à la sylviculture et aux zones rurales, et fait ainsi la jonction entre les deux périodes de programmation jusqu'à l'entrée en vigueur de la nouvelle PAC et des plans stratégiques nationaux relevant de cette politique, en 2023.

Ce règlement transitoire prolongera la plupart des règles ayant régi la PAC au cours

de la période 2014-2020, avec notamment la prolongation des programmes de développement rural (PDR) actuels pour deux années supplémentaires. De nouveaux éléments ont été inclus afin de renforcer la contribution au pacte vert pour l'Europe et de faciliter la transition vers le cadre futur des plans stratégiques relevant de la PAC.

Au cours de la période de transition 2021-2022, le financement sera assuré à partir de la dotation budgétaire de la PAC pour 2021-2027, un montant qui sera complété par une enveloppe supplémentaire de 8 milliards d'euros en faveur du développement rural, provenant de l'instrument de relance de l'Union européenne (EURI, *European Union Recovery Instrument*). Ce financement sera mis en œuvre par l'intermédiaire des PDR actuels.

Les ressources supplémentaires de l'EURI en faveur du développement rural contribueront à financer une relance économique résiliente, durable et numérique après la pandémie de COVID-19, conformément aux objectifs du pacte vert pour l'Europe. Au moins 37 % des ressources de l'instrument de relance de l'UE doivent être affectés à des mesures en faveur de l'environnement et du climat, ainsi qu'au bien-être des animaux et à LEADER. Au moins 55 % de ces ressources doivent financer des mesures qui favorisent le développement économique et social des zones rurales, c'est-à-dire des investissements dans des actifs physiques, le développement des exploitations et des entreprises, le soutien aux services de base et au renouveau villageois en milieu rural et la coopération.<sup>(2)</sup>

(1) <https://www.2021portugal.eu/en/news/cap-reform/>

(2) [https://ec.europa.eu/info/food-farming-fisheries/key-policies/common-agricultural-policy/transitional-regulation\\_fr](https://ec.europa.eu/info/food-farming-fisheries/key-policies/common-agricultural-policy/transitional-regulation_fr)

## ACTUALITÉS ET MISES À JOUR

## Réforme de la PAC : éco-régimes

Les éco-régimes sont l'une des principales nouveautés introduites par la nouvelle PAC. Il s'agit d'un nouvel instrument relevant du premier pilier de la PAC (paiements directs aux agriculteurs) qui a été conçu pour récompenser les agriculteurs désireux de s'engager davantage dans l'action climatique et la protection de l'environnement. Les éco-régimes pourraient offrir une occasion unique de mobiliser un plus grand nombre d'agriculteurs et d'hectares (ha), et de compléter ainsi, en synergie, les engagements de gestion durable soutenus dans le cadre des interventions de développement rural (deuxième pilier de la PAC).

La Commission européenne a récemment publié une « Liste de pratiques agricoles potentiellement éligibles aux éco-régimes de la future politique agricole commune (PAC) ». <sup>(1)</sup> Cette publication décrit comment les éco-régimes remplaceront les paiements directs de « verdissement » aux agriculteurs et la forme qu'ils pourraient prendre lorsque la nouvelle PAC entrera en vigueur en 2023. Les paiements directs de « verdissement » aux agriculteurs n'ont en effet pas débouché sur les résultats escomptés.

Pour être éligibles aux éco-régimes, les pratiques agricoles doivent répondre aux conditions suivantes :

- couvrir des activités en rapport avec le climat, l'environnement, le bien-être animal et la résistance antimicrobienne ;
- s'aligner sur les priorités et les besoins identifiés à l'échelon national/régional ;
- aller au-delà des exigences obligatoires de base (les « conditionnalités ») ; et



© Wikimedia Commons, DEFH-Écologique

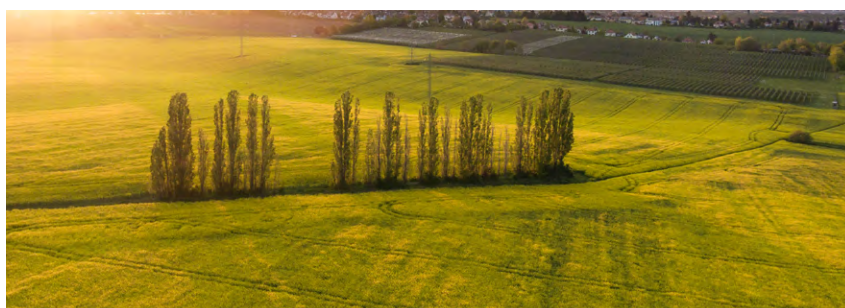
- contribuer à la réalisation des objectifs du pacte vert pour l'Europe, notamment la diminution de l'utilisation de pesticides et d'engrais, la conversion de terres agricoles à l'agriculture biologique, la diminution d'au moins 50 % des pertes de nutriments et l'augmentation de la proportion de terres agricoles constituées d'« éléments de paysage à haute diversité biologique ».

La Commission européenne a identifié une série de pratiques agricoles susceptibles d'être soutenues par des éco-régimes : la lutte intégrée contre les ravageurs ;

l'agroécologie et l'agroforesterie ; les bonnes pratiques d'élevage et le bien-être animal ; l'agriculture de précision et l'agriculture carbonée ; la gestion des nutriments ; la protection des ressources en eau et les mesures de conservation du sol ou de réduction des émissions de GES.

Parmi les exemples de « agriculture carbonée », citons l'agriculture de conservation, qui consiste à rétablir la teneur en carbone des sols grâce à des techniques telles que les cultures de couverture, la restauration de zones humides, l'enfouissement de résidus agricoles et l'aménagement ou la restauration de prairies permanentes victimes du pâturage extensif.

Les éco-régimes doivent être introduits de manière cohérente et en association avec des interventions agro-environnementales et climatiques similaires programmées au titre du 2<sup>e</sup> pilier de la PAC, l'idée étant que ces pratiques et interventions contribuent ensemble à la réalisation des objectifs du pacte vert pour l'Europe.



© Unsplash

(1) [https://ec.europa.eu/info/sites/info/files/food-farming-fisheries/key\\_policies/documents/factsheet-agri-practices-under-ecoscheme\\_en.pdf](https://ec.europa.eu/info/sites/info/files/food-farming-fisheries/key_policies/documents/factsheet-agri-practices-under-ecoscheme_en.pdf)

## ACTUALITÉS ET MISES À JOUR

## Facilité pour la reprise et la résilience

Le Parlement européen et le Conseil ont adopté la facilité de l'UE pour la reprise et la résilience (« facilité »)<sup>(1)</sup> qui mettra à disposition une enveloppe de 672,5 milliards d'euros pour aider l'Europe à se relever en « reconstruisant en mieux » après la crise sanitaire de la COVID-19. Cette facilité, qui est entrée en vigueur le 19 février 2021, est dotée de 312,5 milliards d'euros sous forme de subventions et de 360 milliards d'euros sous forme de prêts. Elle vise à soutenir les réformes et les investissements entrepris par les États membres. La facilité pour la reprise et la résilience est la pièce maîtresse de NextGenerationEU, le plan de relance temporaire de l'UE doté de 750 milliards d'euros, qui est à ce jour le plus vaste programme de relance de l'UE.

Ce financement sans précédent contribuera à rendre les économies et les sociétés européennes plus résilientes et à mieux les préparer à relever et à exploiter les défis posés par les transitions écologique et numérique.

Pour que la Commission puisse lever un tel emprunt au titre de NextGenerationEU, et que cet instrument soit dès lors opérationnel, tous les États membres devront préalablement ratifier la nouvelle décision relative aux ressources propres, conformément aux dispositions de leur constitution.

En principe, les plans de relance nationaux définissant les réformes et les projets d'investissement public qui seront soutenus par la facilité devaient être soumis pour examen à la Commission européenne pour la fin avril 2021. Une fois que ces plans seront validés, les États membres auront jusqu'en 2026 pour les mettre en œuvre.

### Les 6 piliers de la facilité pour la reprise et la résilience



TRANSITION VERTE



TRANSFORMATION NUMÉRIQUE



CROISSANCE, EMPLOIS ET COHÉSION



COHÉSION SOCIALE ET TERRITORIALE



RÉSILIENCE SANITAIRE, ÉCONOMIQUE, SOCIALE ET INSTITUTIONNELLE



DES POLITIQUES POUR LA PROCHAINE GÉNÉRATION

Les États membres sont encouragés à donner la priorité aux aspects et domaines susceptibles d'apporter des avantages concrets aux citoyens de l'UE. Tous les investissements et les réformes doivent respecter le principe « *do no significant harm* », c'est-à-dire veiller à ce qu'ils ne causent pas de préjudice significatif à l'environnement.

#### LA STRUCTURE DE LA FACILITÉ POUR LA REPRISSE ET LA RÉSILIENCE

La facilité pour la reprise et la résilience, c'est :



# 672,5 milliards d'euros

Quelles dépenses financera-t-elle ?

**37 %** au moins des dépenses en faveur des investissements et réformes **climatiques**

**20 %** au moins des dépenses visant à soutenir la **transition numérique**

(1) [https://ec.europa.eu/info/business-economy-euro/recovery-coronavirus/recovery-and-resilience-facility\\_fr](https://ec.europa.eu/info/business-economy-euro/recovery-coronavirus/recovery-and-resilience-facility_fr)

## QUESTIONS RURALES, PERSPECTIVES RURALES

# Coopération et travail en réseau : l'avenir n'est plus ce qu'il était

**Kasia Panfil**

Comment et dans quelle mesure les Réseaux ruraux nationaux (RRN) et leurs cellules d'animation ont-ils adapté leurs méthodes de travail suite à la pandémie de COVID-19 ? Pour le savoir, nous avons posé la question à des représentants de 16 organisations, qui nous ont livré leurs suggestions et pistes de réflexion.



**Kasia Panfil,**  
Analyste des politiques, Point de contact du REDR  
[katarzyna.panfil@enrd.eu](mailto:katarzyna.panfil@enrd.eu)

Dès les premiers mois de 2020, la majorité des RRN et de leurs cellules d'animation n'ont eu d'autre choix que d'adapter leurs méthodes de travail à une situation tout à fait inédite. Forts de l'expérience acquise depuis lors, ils envisagent à présent une formule hybride pour leurs activités futures, associant réunions physiques et virtuelles.

Organiser des activités en ligne (réunions et événements par exemple) est à certains égards plus rapide et moins coûteux que l'organisation de réunions physiques, en «présentiel». Comme les participants ne doivent pas se déplacer, ces réunions en ligne peuvent être organisées plus fréquemment et avec une empreinte environnementale réduite. Elles nécessitent cependant des compétences et du matériel spécifiques... et au moins autant de travail préparatoire. Au début de la pandémie de COVID-19, les RRN ont dû faire preuve de flexibilité et réussir à modifier rapidement leurs plans. Ils ont dû aussi trouver de nouvelles ressources et apprendre à gérer des équipes à distance. Certaines organisations, notamment les autorités de gestion, se heurtent par ailleurs à des limites quant à l'utilisation des outils en ligne. Enfin, il existe un risque réel de «saturation» lorsque les webinaires sont trop nombreux.

Rien ne remplacera jamais les interactions en face à face et aucune visite virtuelle ne sera aussi enrichissante qu'une «vraie» visite sur le terrain. La «nouvelle normale» induite par la pandémie et les restrictions qui frappent les déplacements et l'organisation de réunions font cependant émerger des pistes et des idées intéressantes.

## ADAPTER, HYBRIDER ET EXPÉRIMENTER

Repenser le travail en réseau et l'organiser dans un format numérique nécessite de mettre en place des plateformes et des forums en ligne afin de générer des idées et faciliter



© Union européenne 2021

l'échange de connaissances ainsi que l'apprentissage entre pairs. Ces plateformes peuvent également prendre la forme d'espaces ouverts permettant de partager un large éventail d'informations et de suggestions avec des membres de RRN, notamment sur les activités futures.

Parmi les nouvelles approches, mentionnons celle du hackathon, choisie par le RRN italien. Dans le jargon de la coopération pour le développement rural, un hackathon est une discussion en ligne permettant d'échanger des informations sur des problèmes brûlants et d'essayer de parvenir ensemble à des solutions pour y faire face. Le «Rural4Hack»<sup>(1)</sup> du RRN italien a ainsi réuni des entrepreneurs agricoles, des étudiants, des experts en communication, des professeurs d'université et des représentants des autorités régionales. Pendant trois jours (du 15 au 17 septembre 2020), les participants ont pu découvrir des outils utiles pour relever les défis auxquels sont confrontés les agriculteurs. Ils ont aussi réalisé ensemble des analyses SWOT, élaboré des plans de marketing et de communication et développé des idées d'entreprise (études de cas) pour des exploitations agricoles. L'initiative a été un succès et un autre hackathon a ainsi été organisé en mars 2021.

(1) <https://www.reterurale.it/rural4learning>



Dans le contexte de la gouvernance de la nouvelle PAC, les plateformes numériques peuvent être un outil très efficace pour mobiliser un plus grand nombre de parties prenantes. De nombreux RRN deviendront bientôt des réseaux nationaux de la PAC, et verront leur périmètre d'activités étendu. La période de transition de deux ans (2021-2022) peut être l'occasion d'expérimenter à l'échelle pilote de nouvelles approches pour la participation des parties prenantes et le renforcement des capacités.

Le RRN irlandais estime que la période de transition doit être mise à profit pour identifier des synergies avec d'autres politiques et flux de financement (par exemple Horizon Europe), développer les capacités des parties prenantes (par exemple pour le passage d'un flux de financement à un autre ou pour se lancer dans le travail en réseau en ligne) et faciliter l'échange de connaissances et l'apprentissage entre pairs par le biais de plateformes et d'événements (virtuels). Pour le réseau national irlandais, la période de transition sera également l'occasion d'identifier des outils pour faciliter la collaboration et les synergies entre les deux piliers de la PAC, de participer et de contribuer aux activités du futur réseau européen de la PAC et de diffuser des informations sur la nouvelle PAC (éco-régimes, avantages des paiements basés sur les résultats) et ses plans stratégiques. Les membres du réseau doivent également faciliter le partage des connaissances et l'innovation au niveau local/régional et se rapprocher des jeunes habitants des zones rurales et des jeunes agriculteurs afin de développer leurs connaissances sur la nouvelle PAC.

Pendant le confinement du printemps 2020 en raison de la crise sanitaire de la COVID-19, le RRN français a créé des « assemblées de territoires » numériques dans différentes régions pour rapprocher les acteurs du monde rural et agricole en organisant régulièrement des réunions en ligne. Ces webinaires ont abordé des questions à la croisée du développement rural et de thèmes sociétaux plus généraux. La participation ne s'est donc pas limitée aux acteurs du développement rural et s'est étendue à des universités et des autorités locales. Le succès de cette initiative a amené le RRN à envisager de proposer des webinaires réguliers pour le travail en réseau.<sup>(2)</sup>

### RENFORCER LES CAPACITÉS POUR UN MONDE NUMÉRIQUE

La pandémie de COVID-19 a obligé les réseaux ruraux – à l'instar de beaucoup d'autres organisations – à réexaminer et à adopter leurs méthodes de travail traditionnelles afin de s'adapter à une nouvelle façon de vivre et de travailler. Une infrastructure numérique de qualité et des compétences adaptées et actuelles sont essentielles à cet égard.

Les webinaires représentent une bonne option pour le travail en ligne des réseaux, mais les organiser et garantir l'implication des participants nécessite du temps, de nouvelles compétences pour le personnel et une préparation minutieuse, y compris des scripts détaillés. À titre d'exemple, l'équipe du RRN wallon (Belgique) a suivi

### Le développement rural en Wallonie (Belgique) passe au numérique

Les RRN ne sont pas les seuls acteurs du développement rural à avoir démontré leur capacité à s'adapter aux circonstances actuelles, utilisant souvent à cette fin des outils numériques.

Certains GAL LEADER se sont concentrés sur le renforcement des compétences des associations locales. En Wallonie, les GAL Jesuishesbignon et Culturalité, par exemple, ont organisé, dans le cadre de leur projet de coopération LEADER « Smart Hesbaye », des formations sur les outils de collaboration en ligne (notamment Google Docs, Zoom et Jitsi) pour les associations locales.

<https://jesuishesbignon.be/smart/>

L'exploitation belge Ferme Louvigny a provisoirement suspendu ses activités pédagogiques « physiques » et a choisi de s'afficher régulièrement sur Facebook. Elle a ainsi publié de nombreuses vidéos et photos de la vie quotidienne dans cette ferme pédagogique.

<https://www.facebook.com/fermelouvigny>

une formation à Microsoft Teams, Zoom, Metro Retro, Miro et Mural. Ce RRN prépare actuellement des modules de formation pour ses groupes d'action locale (GAL) LEADER, axés sur des thèmes tels que l'organisation et la gestion du travail à distance (gestion des équipes, des projets et des partenaires), l'adaptation d'un projet de développement territorial aux circonstances actuelles et l'utilisation efficace de plateformes ou d'outils collaboratifs en ligne.

Le RRN lituanien a introduit de nouvelles mesures pour améliorer et faciliter la mise en œuvre des projets de ses membres en renforçant et en harmonisant l'utilisation des outils en ligne, tels que les webinaires, les visites virtuelles et le matériel audiovisuel (par exemple, les vidéos).

En Pologne, une série d'activités qui ont utilisé avec succès des outils numériques ont trouvé un écho auprès des acteurs ruraux. Le centre de conseil agricole des Basses-Carpates a ainsi lancé un marché en ligne<sup>(3)</sup> qui met en relation producteurs agricoles, entreprises rurales et consommateurs. Cette initiative a été cofinancée par la mesure d'assistance technique du PDR polonais dans le cadre du réseau d'innovation agricole. Le service de conseil agricole du bureau de Brwinów - Cracovie a quant à lui lancé un bulletin hebdomadaire diffusant des informations pratiques sur la pandémie et les mesures à prendre pour en atténuer les répercussions.<sup>(4)</sup>

Lorsqu'il n'a plus été possible d'organiser des événements et des réunions en présentiel, le RRN irlandais s'est empressé de renforcer sa présence en ligne en organisant des webinaires. Depuis avril, ce RRN soutient et organise ainsi des webinaires hebdomadaires en association avec Teagasc ConnectED, Dairy Sustainability Ireland et Food Drink Ireland Skillnet. Ces webinaires visent à sensibiliser aux défis environnementaux et de durabilité auxquels l'agriculture irlandaise est confrontée. Le réseau irlandais a ainsi progressivement fait de la communication numérique un outil pour faire entendre la voix du secteur agricole.

(2) <https://www.reseaurural.fr/le-reseau-rural-francais/les-webinaires/webinaire-territoires-ruraux-en-action-face-au-covid>

(3) <https://www.polskiebazarek.pl>

(4) <http://www.poradnik-row.pl/>

## QUESTIONS RURALES, PERSPECTIVES RURALES

# De la Grèce à une place sur la scène internationale grâce à LEADER

**Amalia Tavladoraki**

La philosophie LEADER a contribué activement à l'inclusion de la région d'Asterousia (Crète, Grèce) dans le Réseau mondial des réserves de la biosphère de l'UNESCO.



**Amalia Tavladoraki**,  
Coordinatrice  
LEADER, Agence  
de développement  
du GAL Héraklion  
[amalia@anher.gr](mailto:amalia@anher.gr)

Asterousia est la chaîne montagneuse la plus méridionale de Grèce. Elle se situe au sud de la ville d'Héraklion, entre la plaine de Messara et la mer de Crète. Cette région qui s'étend sur 367 km<sup>2</sup> abrite des palmeraies, des crêtes, des gorges et des ravins abrupts, ainsi que de magnifiques plages bordant une vaste zone côtière et maritime.

Cette zone comprend trois sites Natura 2000, trois refuges de vie sauvage, sept sites archéologiques, ainsi qu'un grand nombre de monuments, tels que des sanctuaires minoens, des monastères et des ermitages. Les magnifiques paysages abritent des espèces indigènes rares de flore et de faune terrestres et marines, notamment 192 espèces d'oiseaux, de mammifères, de reptiles et d'amphibiens. Cela fait des siècles que les populations locales cohabitent en totale harmonie avec la nature, ce qui se traduit par une combinaison unique de patrimoine culturel naturel, matériel et immatériel.<sup>(1)</sup>

En 2020, la région d'Asterousia a rejoint le Réseau mondial des réserves de la biosphère du Programme sur l'homme et la biosphère (MAB) de l'UNESCO (voir encadré page 17). C'est là le résultat de deux années de travail intense et d'efforts collectifs coordonnés par le Groupe d'action locale (GAL) Heraklion Development Agency, qui met en œuvre LEADER dans la région d'Héraklion.

Aujourd'hui intégré dans le Réseau mondial des réserves de la biosphère de l'UNESCO, le territoire d'Asterousia entend catalyser le développement durable en exploitant son capital naturel et culturel. Cet objectif sera atteint grâce à une gestion rationnelle des ressources naturelles, le développement de l'écotourisme et d'activités socio-économiques, notamment des produits de qualité issus de l'agriculture et de l'élevage (appellation d'origine

contrôlée) et la promotion du patrimoine culturel. La région accueillera des activités d'animation et de sensibilisation telles que des cours d'été, des festivals et des expositions. Parallèlement, la notoriété de l'UNESCO aidera les producteurs locaux à promouvoir leurs produits sur les marchés nationaux et étrangers.

Le travail préparatoire à l'intégration dans le réseau mondial des réserves de la biosphère de l'UNESCO s'est articulé autour de la philosophie LEADER : la conviction que les communautés locales, avec leur excellente connaissance des forces et des faiblesses de leur région, sont les mieux placées pour identifier et relever les défis locaux.



© LAG Heraklion Development Agency

(1) Le patrimoine culturel immatériel englobe les connaissances et les compétences transmises d'une génération à l'autre, telles que les traditions orales, les arts du spectacle, les pratiques sociales, les rituels, les événements festifs, les connaissances et les pratiques concernant la nature et l'univers, ainsi que les méthodes de production de l'artisanat traditionnel.



© LAG Heraklion Development Agency

Les premiers événements d'information destinés à la communauté locale ont été lancés en 2018. Il a fallu vaincre les nombreuses résistances initiales, les habitants craignant d'éventuelles restrictions des activités dans une zone protégée. Toutefois, grâce à des activités de consultation dans les municipalités concernées, à des contacts avec le centre d'éducation environnementale de la région, ainsi qu'avec des associations culturelles, des chambres de commerce locales et des associations professionnelles, le GAL Heraklion Development Agency est parvenu à gagner la confiance de la communauté locale et des acteurs concernés. La population a fini par adhérer au projet et a signé des lettres de soutien à la candidature, qui ont été soumises au Comité consultatif international des réserves de biosphère (IACBR) par la région de Crète et le GAL.

La stratégie «MAB» sera mise en œuvre par le Comité de gestion local d'Asterousia, qui sera créé au sein de la structure opérationnelle du GAL. Un choix perçu favorablement par le jury et la certitude que la réserve de la biosphère sera gérée par un organisme de développement expérimenté qui opère dans la région depuis de nombreuses années, qui coopère avec les agences locales et qui bénéficie de leur confiance.

Des projets LEADER/DLAL mis en œuvre dans la région au cours de la période de programmation 2014-2020 et l'accent mis par la stratégie de développement local sur le développement rural et côtier, la cohésion sociale et la lutte contre le chômage ont également joué en faveur de la candidature.

L'inclusion d'Asterousia dans le Réseau mondial des réserves de la biosphère de l'UNESCO sensibilise aussi les populations locales à l'importance et à l'intérêt de leur région, riche d'une culture qui a été préservée au fil des siècles.

Cette reconnaissance internationale devrait générer de multiples avantages, en termes de préservation et de protection de l'environnement, ainsi que pour les habitants et l'économie de la région. En renforçant la fierté et la confiance de la communauté locale, cette reconnaissance internationale soutiendra sa contribution au développement durable de la région et à l'identification de solutions sur mesure aux problèmes quotidiens.

#### **Le programme sur l'homme et la biosphère de l'UNESCO (MAB)**

est un programme intergouvernemental visant à établir une base scientifique afin d'améliorer les relations entre les individus et leur environnement. Il associe sciences naturelles et sociales pour améliorer les moyens de subsistance des populations et sauvegarder des écosystèmes naturels et gérés, favorisant ainsi des approches novatrices du développement économique qui sont socialement et culturellement adaptées et viables du point de vue environnemental.

Pour en savoir plus : <https://fr.unesco.org/mab>

## QUESTIONS RURALES, PERSPECTIVES RURALES

# Des profils agricoles axés sur l'agriculture durable à l'horizon 2040

Liz Newmark

À quoi pourraient ressembler les agriculteurs, appelés – à moyen et long terme – à faire face à des défis tels que le changement climatique, la diminution des ressources naturelles et la numérisation accrue? L'étude prospective «Farmers of the future», réalisée par le Centre commun de recherche (CCR) de la Commission européenne et la direction générale de l'agriculture et du développement rural (DG AGRI), a révélé que la durabilité et la résilience seront au cœur des profils d'agriculteurs de demain.



Liz Newmark,  
journaliste  
indépendante et  
rédactrice en chef  
[liz\\_newmark@hotmail.com](mailto:liz_newmark@hotmail.com)

Parvenir à la durabilité s'avère de plus en plus important dans tous les aspects du monde actuel affecté par la COVID-19, et l'agriculture ne fait pas exception. Le projet «Farmers of the future» qui visait à identifier les profils potentiels des agriculteurs à l'horizon 2040 et leurs implications pour les politiques de l'UE, est parvenu à la conclusion suivante : d'ici 2040, l'agriculture doit être plus durable, mais aussi plus résiliente qu'aujourd'hui. Mais qui dit profils différents dit aussi approches différentes, ce qui soulève plusieurs questions, notamment en termes de cohérence des politiques, qui doivent aller dans le même sens.

«Aux fins de notre étude, nous avons imaginé 12 profils d'agriculteurs<sup>(1)</sup> basés sur l'actuelle diversité de l'agriculture dans l'Union européenne (UE) et incluant déjà certains nouveaux profils émergents», nous ont expliqué Florence Buchholzer, conseillère en prospective et en évaluation d'impact à la DG AGRI, et Anne-Katrin Bock, analyste politique au CCR. Plusieurs ateliers ont été organisés afin de présenter ces profils aux agriculteurs et à d'autres parties prenantes et d'en discuter avec eux.

«D'ici 2040, nous pouvons nous attendre à une plus grande diversité de profils d'agriculteurs, et les profils qui émergent aujourd'hui devraient se généraliser», ont indiqué les deux expertes. Tous les agriculteurs doivent s'adapter à l'évolution des conditions et du contexte, «notamment au changement climatique et à ses conséquences, ainsi qu'à la nécessité d'assurer la sécurité alimentaire.»

«L'étude "centrée sur les personnes" montre qu'en 2040, tous les profils d'agriculteurs devront adhérer aux principes et aux pratiques de l'agriculture durable», expliquent les deux spécialistes.

## DIFFÉRENTS PROFILS

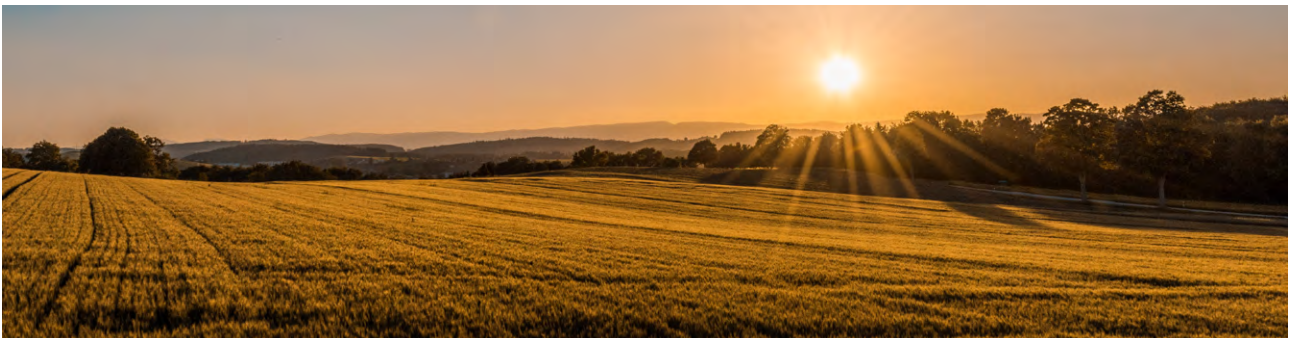
Pour un nouveau profil clé, celui de l'agriculteur régénérateur, «l'agriculture plus verte qui sera alors devenue la norme imposera la transition vers un nouveau modèle commercial», soulignent les expertes de la Commission.

En 2040, ces agriculteurs qui sont aujourd'hui des pionniers expérimentant de nouvelles pratiques en deviendront les gardiens; ils apporteront leur soutien aux communautés et aux associations d'agriculteurs qui souhaitent introduire et respecter des pratiques plus durables que les pratiques habituelles dominantes.

S'agissant des agriculteurs entrepreneurs («*corporate farmers*»), les participants aux ateliers estiment qu'avec l'aide des nouvelles technologies et des systèmes de soutien aux entreprises, le secteur agricole pourrait également attirer des personnes qui souhaitent faire carrière dans une grande entreprise et qui seraient donc «davantage des gestionnaires que des agriculteurs "à vie"». Dans ce cas, les activités agricoles seraient intégrées dans l'entreprise productrice de denrées alimentaires afin de garantir la sécurité de l'approvisionnement.

Les agriculteurs «de loisir» («*lifestyle farmer*»), troisième profil, sont considérés comme s'inscrivant dans une démarche plus globale. Leurs motivations? Le désir d'épanouissement personnel et d'explorer de nouveaux horizons mentaux, de l'avis de Buchholzer et Bock. Ils préfèrent la vie en milieu rural aux centres urbains de plus en plus surpeuplés et coûteux. Ces agriculteurs partiront à la recherche d'une ferme appropriée, généralement une coopérative, pour y exercer l'activité qu'ils auront choisie et se former. «Ils apportent des compétences et une expertise

(1) Les 12 profils d'agriculteurs sont répartis en six profils «établis» : *adaptive – diversified, intensive – specialised, patrimonial – family, corporate, semi-subsistence* et *recreational – non-profit*, ainsi qu'en six profils émergents : *regenerative, indoor-controlled environment, urban micro-farming, biotech start-up, community – social farming* et *lifestyle – neo-rural*.



© Unsplash

potentiellement utiles, acquises dans d'autres contextes, ainsi que les liens avec les communautés et les consommateurs urbains.»

### LE CHOIX DE L'AGRICULTURE

Le choix de se lancer dans l'agriculture est de moins en moins évident face aux effets du changement climatique et de la dégradation de l'environnement. L'accès à la terre, au financement et aux connaissances ou à la formation sont les trois principaux obstacles qui attendent les personnes souhaitant faire carrière dans le secteur de l'agriculture.<sup>(2)</sup>

Dans le même temps, les raisons pour lesquelles les jeunes choisissent de se lancer dans l'agriculture sont aussi diverses que les profils d'agriculteurs. Les avancées technologiques, qui diminuent la pénibilité du travail agricole, peuvent par exemple améliorer l'attrait du secteur à leurs yeux. Les femmes sont aussi plus nombreuses à devenir exploitantes agricoles. «Ce genre d'évolutions influencera la façon dont ce métier sera perçu par les jeunes agriculteurs potentiels.»

La rentabilité de l'activité agricole et la qualité de vie dans les zones rurales où bon nombre des futurs agriculteurs choisiront d'exercer ce métier seront bien sûr déterminantes, poursuivent les expertes de la Commission. La plupart de ces nouveaux profils devraient se caractériser par des liens plus étroits avec les consommateurs, ce qui s'explique également par l'augmentation de la demande d'aliments de qualité issus de la production locale.

L'étude a aussi mis en avant des constats plus positifs, notamment le fait que les jeunes agriculteurs sont prêts à s'adapter aux changements futurs. Ceux-ci concernent notamment des «mégatendances» : des évolutions déjà perceptibles aujourd'hui qui devraient se confirmer et avoir une incidence majeure d'ici 10 à 20 ans. Parmi celles-ci, le changement climatique et la détérioration de l'environnement, mais aussi la raréfaction de ressources naturelles, l'accélération du changement technologique et l'évolution de la nature du travail.

### ENJEUX POLITIQUES

Même si le projet n'avait pas pour objectif de formuler des recommandations concrètes pour la future politique agricole de l'UE, comme l'ont précisé Buchholzer et Bock, il a mis en avant des aspects qui pourraient influencer la législation future. Ainsi, la diversité attendue des profils d'agriculteurs reflète la diversification croissante des systèmes alimentaires et des approches en matière de durabilité de l'environnement et de neutralité climatique. «Dans un contexte

d'augmentation des risques et de multiplication des crises, telles que le changement climatique et la pandémie de COVID-19, comment développer une résilience transformatrice permettant aux agriculteurs d'améliorer leurs pratiques et de s'adapter toujours mieux?»

Selon Pekka Pesonen, secrétaire général du Copa-Cogeca, l'organisation qui représente les agriculteurs européens et leurs coopératives dans l'UE, la législation agricole devrait toujours aider les agriculteurs à garantir la sécurité alimentaire et à contribuer au développement rural. Les nouvelles propositions relatives à la politique agricole commune (PAC) devraient permettre aux agriculteurs de l'UE «d'évoluer vers plus de durabilité (tant sur le plan social et économique qu'environnemental) et de réaliser les investissements nécessaires pour que leurs rôles et leur production puissent évoluer, ce qui contribuera à améliorer l'attrait général du secteur».

Le projet a en effet montré que l'agriculture peut parfaitement être combinée à d'autres activités et que «certains ne seront pas agriculteurs pendant toute leur vie, l'agriculture étant pour eux plutôt une étape dans un parcours professionnel ou de développement personnel». Pour Buchholzer, cette étude, ainsi que les ressources et produits qui en sont issus, tels que les vidéos, devraient améliorer l'image du métier et des agriculteurs, en montrant que ces derniers sont prêts à s'adapter pour être à la hauteur des défis futurs. C'est du moins ce que l'on peut espérer.

Cette évolution laisse espérer la fin d'une situation caractérisée par la surreprésentation des hommes et des aînés dans le secteur : dans les 10,5 millions d'exploitations agricoles que compte l'UE, sept exploitants/agriculteurs sur dix (71,5 %) sont en effet des hommes, et la majorité (57,9 %) est âgée de 55 ans ou plus<sup>(3)</sup>. «L'agriculture est certes un métier ancien, mais qui n'est pas près d'être démodé», affirme M. Pesonen. «L'accès aux nouvelles technologies et à de nouvelles connaissances, ainsi que l'ouverture d'anciens marchés, devraient sans nul doute inciter les agriculteurs à examiner comment diversifier leur travail, leur production et leurs revenus.»

#### POUR EN SAVOIR PLUS

Étude prospective : *Farmers of the future*:  
<https://ec.europa.eu/jrc/en/news/who-will-be-farmers-future-foresight-analysis-looks-farming-2040>

(2) DG AGRI, Commission européenne (2017) Modernising and simplifying the CAP – Summary of the results of the public consultation : [https://ec.europa.eu/info/sites/info/files/food-farming-fisheries/key\\_policies/documents/summary-public-consult-modernising-simplifying-cap\\_2017\\_en.pdf](https://ec.europa.eu/info/sites/info/files/food-farming-fisheries/key_policies/documents/summary-public-consult-modernising-simplifying-cap_2017_en.pdf)

(3) <https://ec.europa.eu/eurostat/fr/web/products-statistical-books/-/KS-FK-19-001>

## QUESTIONS RURALES, PERSPECTIVES RURALES

# L'agriculture sociale : une piste pour promouvoir l'inclusion des personnes handicapées

Juliette Olivier

Le projet Erasmus+ FARMID avait pour objectif de promouvoir l'emploi de personnes souffrant d'un retard mental léger (RML) dans des exploitations agricoles familiales. L'ELO, partenaire du projet, revient sur cette expérience.



**Juliette Olivier,**  
Chargée de projet  
à l'Organisation  
européenne des  
propriétaires  
fonciers (ELO)  
[projects@elo.org](mailto:projects@elo.org)

Le retard mental léger (RML) est une déficience intellectuelle qui touche plus de quatre millions de personnes en Europe. En raison de leurs capacités intellectuelles réduites, ainsi que de leurs difficultés sur le plan scolaire, de la communication et de l'adaptation, les personnes souffrant d'un retard mental léger sont davantage exposées au risque de chômage. En Europe, elles sont ainsi en moyenne trois fois plus susceptibles d'être sans emploi que les personnes ne souffrant d'aucun handicap.

Les activités à la ferme peuvent être bénéfiques pour ces personnes, en améliorant leur inclusion sociale et leur santé générale. Le potentiel de ces activités, qui peuvent offrir à ces personnes un environnement de travail adapté, est pourtant encore largement sous-estimé. Quant aux agriculteurs, ils ne disposent pas non plus de la formation nécessaire pour faire de leur exploitation agricole une entreprise sociale.

C'est à partir de ces considérations que le projet FARMID (2017-2020), financé par le programme Erasmus+ de l'Union européenne, a été lancé. L'objectif est de promouvoir l'emploi des personnes souffrant d'un retard mental léger dans des exploitations agricoles familiales, afin d'améliorer leur inclusion sociale et leur situation financière, ainsi que celle des agriculteurs. Pour réaliser cet objectif, le projet FARMID a développé un programme de formation visant à doter les agriculteurs des connaissances, savoir-faire et compétences nécessaires pour recruter des personnes souffrant d'un retard mental léger et travailler avec elles.

Le projet propose et organise des modules de formation qui fournissent aux agriculteurs les outils nécessaires pour faire de l'insertion professionnelle de ces personnes un succès. Le programme de formation gratuit couvre une série d'aspects tels que les connaissances de base sur le retard mental léger, les compétences nécessaires

pour communiquer avec ces personnes, l'organisation de processus de travail spécifiques pour ces bénéficiaires, ainsi que le développement des compétences sociales, entrepreneuriales et en marketing.

Le programme de formation a été conçu sur la base d'une série d'initiatives qui ont mis en avant les besoins de formation et d'expériences d'agriculture sociale dans les quatre pays participants. Nous avons commencé par dresser un état des lieux de l'entrepreneuriat social dans le secteur agricole. Sur cette base, nous avons élaboré des lignes directrices sur les conditions spécifiques régissant l'emploi de personnes souffrant d'un retard mental léger dans des exploitations agricoles, dans les pays de nos organisations partenaires (Autriche, Italie, Espagne et Slovaquie). Les exploitations agricoles se caractérisent par une structure juridique spécifique. Le programme a détaillé les dispositions régissant les subventions accordées aux agriculteurs qui emploient dans leur exploitation des personnes souffrant d'un retard mental léger.

Ces lignes directrices ont permis de mettre en avant des similitudes et des différences entre les pays européens. La principale différence – qui influence les perspectives d'emploi de ces personnes – concerne le degré de handicap donnant droit à une aide financière à l'embauche. Le processus de reconnaissance du statut d'handicapé varie en outre d'un pays à l'autre, en particulier en ce qui concerne les déficiences intellectuelles, d'où des seuils différents, d'un État membre à l'autre, pour l'accès des personnes souffrant d'un RML à l'emploi subventionné.

Nous avons aussi rassemblé les meilleures pratiques des pays participants pour expliquer et illustrer le processus d'intégration professionnelle dans des exploitations agricoles, avec notamment l'exemple de la ferme Korenika, une ferme biologique située dans le



© Korenika Farm

nord-est de la Slovénie qui cultive et transforme des plantes, des fines herbes, des fruits et des légumes. La ferme Korenika s'est lancée dans l'agriculture sociale en 2008, lorsque l'entreprise sociale Mozaika a eu l'idée d'ouvrir un centre de formation et d'emploi pour personnes handicapées. Aujourd'hui, la ferme emploie 30 travailleurs, dont 22 personnes handicapées ou à risque d'exclusion sociale. Les personnes souffrant d'un retard mental léger se voient confier différentes tâches, en fonction de leurs capacités : tâches agricoles, activités de transformation ou services de soutien. L'environnement de travail a été adapté avec la création de tâches spécifiques, ainsi que l'introduction d'un tutorat personnalisé et de mesures adaptées relatives à la sécurité du travail.

Selon le propriétaire de la ferme Korenika, la principale difficulté qui se pose au début du processus d'intégration est la création d'un environnement favorable et la fourniture d'un soutien psychosocial continu. Il insiste également sur le fait qu'il faut bien comprendre que les personnes souffrant d'un retard mental léger sont en moyenne moins productives et que les coûts de ce personnel sont plus élevés, notamment en raison d'absences pour cause de maladie nettement plus fréquentes.

Le projet FARMID est aujourd'hui terminé, mais ses partenaires continuent à fournir aux agriculteurs des outils pour les aider à

faire de leur exploitation une entreprise sociale d'intégration de personnes souffrant d'un retard mental léger. Vous envisagez d'employer des personnes handicapées dans votre exploitation ou de vous lancer d'une manière générale dans l'agriculture sociale? Vous avez envie de promouvoir ce genre d'initiatives dans votre organisation ou vos réseaux? N'hésitez pas à nous contacter!

#### POUR EN SAVOIR PLUS

Pour en savoir plus sur les résultats du projet FARMID :

<http://www.farmid.bc-naklo.si/results/>

Plateforme e-learning de FARMID : <http://www.farmid.bc-naklo.si/e-learning-platform/>

L'ELO participe actuellement à deux projets Erasmus+ d'agriculture sociale :

- FARCURA, un projet axé sur l'inclusion sociale de tous les groupes marginalisés vivant en milieu rural <https://farcura.eu>
- CARE-T-FARMS, un projet qui fournit les outils nécessaires pour concevoir et mettre en œuvre des activités d'agriculture sociale à travers l'Europe : <http://www.care-t-farms.eu/index.php/fr/>

## QUESTIONS RURALES, PERSPECTIVES RURALES

# Relever le défi de la connectivité rurale

Ashya Lane-Spollen

L'accès à une connexion haut débit fiable peut faire toute la différence pour la durabilité des communautés rurales. La vie des habitants des zones rurales s'en trouve en effet immédiatement – et durablement – améliorée.



**Ashya Lane-Spollen**, responsable « communication numérique » au sein du Réseau européen des bureaux de compétences en matière de haut débit (Réseau BCO)  
[ashya@broadbandeurope.eu](mailto:ashya@broadbandeurope.eu)

Le monde dépend de plus en plus des infrastructures numériques et par conséquent, nous aussi. Un nombre croissant d'activités indispensables s'effectuent désormais en ligne et ceux d'entre nous qui doivent se débrouiller avec une connexion lente et peu fiable, ou qui n'ont pas accès à une connexion internet, sont de plus en plus désavantagés.

Pour nous en convaincre, rappelons-nous le confinement du début de l'année 2020 : alors que nous étions confinés à la maison, nos connexions internet sont alors devenues de véritables planches de salut.

Ceux qui avaient accès à une connexion haut débit fiable ont pu vaincre en partie le sentiment d'isolement social en passant des appels audio et vidéo à leurs proches et à leurs amis. Ils ont pu rester en contact avec leurs collègues, clients et fournisseurs. En quelques clics, ils pouvaient commander en ligne des produits de première nécessité et effectuer sans trop de problèmes leurs tâches professionnelles, personnelles et domestiques. Continuer à suivre des cours de formation professionnelle n'était pas vraiment un problème et les enfants pouvaient suivre leurs cours à domicile. Qui plus est, nous pouvions suivre l'actualité et trouver des informations fiables.

En revanche, lorsque la connexion internet laissait à désirer, il fallait parfois patienter plusieurs minutes pour qu'une simple page web se charge ou pour ajouter un seul produit à un panier virtuel. Dans de nombreuses familles, la bande passante limitée imposait des choix, car lorsque les parents se connectaient pour travailler, suivre les actualités ou s'acquitter de diverses tâches, les enfants ne pouvaient plus suivre leurs cours en ligne. La connexion internet du ménage ne permettait tout simplement pas d'effectuer toutes ces tâches simultanément.

Pendant cette période, une connexion haut débit fiable a pratiquement été le seul moyen de rester en contact les uns avec les autres, de nous parler, de « nous voir », pour demander de l'aide. En période de confinement ou

non, une connexion internet médiocre laisse aujourd'hui incontestablement sur la touche les personnes vulnérables et isolées.

2020 a également exposé au grand jour et aggravé de nombreux autres maux de la société, en rapport ici aussi avec l'isolement et l'accumulation de désavantages. Aujourd'hui plus que jamais, l'avenir de notre société dépend dans une très grande mesure de l'accès à l'éducation, à des informations fiables et finalement de la possibilité de se « connecter » au reste du monde.

Pour les habitants des zones rurales ou reculées, et en particulier pour les jeunes, les « autoroutes de l'information » permettent de sortir de l'isolement. Elles ouvrent aussi la voie à l'éducation, à la compréhension du monde, à de nouvelles perspectives et à l'épanouissement personnel. Cette ouverture et cet épanouissement sont la clé du développement de communautés socialement responsables et de l'autonomisation de leurs membres.

Mais l'accès à l'information via internet a aussi un effet positif plus directement perceptible sur notre qualité de vie au quotidien. Et ici aussi, une connexion rapide et fiable peut faire toute la différence. Selon qu'ils y aient accès ou non, des jeunes et des familles resteront « prisonniers » de leur milieu rural ou pourront rechercher ailleurs de meilleures possibilités d'éducation et d'emploi ; les agriculteurs et les entreprises agricoles verront leurs activités prospérer ou seront confrontés à des difficultés financières ; les plus âgés pourront vieillir chez eux, bien entourés au sein de leur communauté, ou seront contraints de quitter leur maison pour bénéficier des soins médicaux et de l'aide quotidienne nécessaires.

Autant d'exemples qui montrent qu'une connexion haut débit fiable peut faire toute la différence pour la durabilité même des communautés rurales, en améliorant la vie de leurs habitants, dès demain, mais aussi à long terme.

Depuis pas mal d'années, de nombreuses communautés rurales sont confrontées à un phénomène progressif de dépeuplement, et ce dans un contexte de vieillissement





© BARN

de la population européenne et d'une inégalité croissante des chances entre les zones rurales et urbaines.

La numérisation et internet peuvent désormais contribuer à inverser cette tendance, car ces nouvelles technologies permettent à présent d'avoir accès à de nombreuses opportunités, partout dans le monde, peu importe l'endroit où l'on se trouve. À condition toutefois de disposer d'une connexion fiable.

Sur ce point également, les zones urbaines sont pour l'instant favorisées par rapport aux zones rurales. La densité de population en milieu urbain, associée aux nombreuses infrastructures, crée en effet un contexte plus favorable, c'est-à-dire rentable, pour les investissements privés dans les réseaux haut débit.

On voit toutefois émerger de plus en plus de projets de connexion haut débit lancés non pas par des entreprises de télécommunication, mais par des communautés et municipalités rurales. Ces projets, initiés un peu partout en Europe, ont le potentiel d'améliorer la vie des membres des communautés rurales concernées, mais aussi d'assurer durablement l'avenir des communautés dans leur ensemble. Ces projets peuvent avoir un effet transformateur, au bénéfice des habitants, des communautés et des entreprises des zones rurales et isolées. Grâce aux services et aux technologies ainsi facilités et soutenus, ces projets peuvent apporter, durablement, de très nombreux et divers avantages sociaux, économiques et environnementaux.

Désireuse d'aider les communautés des zones rurales et reculées à réaliser ce potentiel, la Commission européenne a publié un «Manuel sur le haut débit rural». Ce document fournit des informations utiles pour les collectivités qui envisagent de lancer un projet de connexion haut débit en zone rurale ou isolée. Les défis parfois inattendus, mais déjà relevés avec succès par d'autres projets de ce type, ainsi que leurs expériences, y sont présentés, afin que d'autres puissent utilement s'en inspirer.

Certaines difficultés auxquelles peuvent se heurter les projets de déploiement du haut débit dans les zones rurales et isolées sont des plus évidentes – faible densité de population, distances ou

terrains plus accidentés par exemple. Mais la réussite ou l'échec d'un projet de ce type dépend aussi d'autres facteurs, auxquels on ne songe pas toujours, en lien avec la planification de projet. Il s'agit en effet de s'entourer de conseils techniques et juridiques appropriés, de choisir judicieusement la technologie et le modèle commercial appropriés, de choisir les bons partenaires, de parvenir à limiter les coûts, de savoir où trouver des fonds et comment combiner ces sources de financement, etc.

À travers 12 études de cas, le manuel met en avant l'incidence de différentes approches de planification et de mise en œuvre de projets de haut débit en milieu rural. Il décrit les principaux facteurs de succès ainsi que les bonnes pratiques reproductibles, et présente une liste de 18 recommandations essentielles. Le manuel fournit également une série de liens et de ressources pour les porteurs de projet à la recherche de conseils et d'un soutien supplémentaires notamment les bureaux de compétences en matière de haut débit, le guide de l'investissement dans le haut débit, ainsi que les coordonnées du point de contact de chaque projet illustré.

#### POUR EN SAVOIR PLUS

The Rural Broadband Handbook: « Facing the challenges of broadband deployment in rural and remote areas »:

<https://digital-strategy.ec.europa.eu/en/library/broadband-handbook-facing-challenges-broadband-deployment-rural-and-remote-areas>

Réseau européen des bureaux de compétences en matière de haut débit : [www.bconetwork.eu](http://www.bconetwork.eu)

Guide de l'investissement dans le haut débit : <https://ec.europa.eu/digital-single-market/en/news/broadbandinvestment-guide>

La base de données des projets et pratiques du REDR présente un certain nombre de projets de développement rural soutenus par le FEADER qui améliorent les TIC en Europe : [https://enrd.ec.europa.eu/projects-practice/\\_en?f%5B0%5D=im\\_field\\_enrd\\_prj\\_focus\\_area%3A17129](https://enrd.ec.europa.eu/projects-practice/_en?f%5B0%5D=im_field_enrd_prj_focus_area%3A17129)

## QUESTIONS RURALES, PERSPECTIVES RURALES

# Interview – La politique agricole commune peut-elle protéger la faune et la flore ?

Clare Taylor

Depuis sa création en 1962, la politique agricole commune (PAC) est un outil puissant pour orienter les pratiques agricoles et la gestion des terres en Europe. Au cours de la période de programmation 2021-2027, la PAC représentera environ un tiers du budget de l'UE. Une série de changements y sont par ailleurs apportés en vue de favoriser la réalisation des objectifs du pacte vert pour l'Europe. Je me suis entretenue avec Harriet Bradley, responsable des politiques chez BirdLife Europe, afin de savoir si cette «nouvelle» politique agricole commune offre vraiment une chance de mettre fin à la perte de la biodiversité.



Clare Taylor,  
journaliste  
spécialisée dans les  
questions en rapport  
avec l'énergie et  
l'environnement  
[clareannetaylor@gmail.com](mailto:clareannetaylor@gmail.com)

BirdLife est un partenariat mondial d'organisations de conservation de la nature qui plaide pour un renforcement de la protection de la nature et des oiseaux en particulier. En 2017, BirdLife Europe a adopté le document «*For an EU Budget serving nature and people*»,<sup>(1)</sup> qui appelle à des politiques européennes davantage axées sur la protection et la restauration de la biodiversité, notamment par l'amélioration des pratiques agricoles.

«Les oiseaux sont un indicateur de la santé générale de la biodiversité», explique Madame Bradley. «Depuis 1980, le nombre d'espèces d'oiseaux sauvages sur les terres agricoles a diminué de 57 %, un phénomène qui a été de pair avec l'intensification de l'agriculture.»

La proposition de la Commission relative à la réforme de PAC 2021-2027 montre que la restauration de la nature se hisse désormais au rang des priorités politiques. L'action climatique, la protection de l'environnement et la préservation des paysages et de la biodiversité sont ainsi trois de ses neuf nouveaux objectifs prioritaires. Autre nouveauté : les «éco-régimes» appelés à remplacer l'ancien dispositif des paiements directs de verdissement.

## **Cette «nouvelle» PAC offre-t-elle ainsi une chance d'intégrer la restauration de la biodiversité dans les pratiques agricoles européennes ?**

«Une grande partie du pouvoir de décision reste aux mains des États membres», explique Madame Bradley.

Conformément aux objectifs de la PAC, le nouveau modèle de mise en œuvre met l'accent sur l'atteinte de résultats aux niveaux national et régional, plutôt que sur le respect d'un ensemble de règles communautaires. Aucune norme n'a encore été fixée pour la contribution à ces objectifs et les États membres ne sont pas soumis à une obligation de dépense minimale pour les éco-régimes.

La proposition fait actuellement l'objet de négociations au Parlement européen et au Conseil européen, où ces seuils minimaux seront soit fixés, soit laissés à l'appréciation des États membres.

«L'essentiel des fonds reste affecté aux paiements directs. Tout dépendra donc des conditions qui régiront ces paiements», poursuit Madame Bradley.

Parallèlement à la stratégie «De la ferme à l'assiette» et à la stratégie en faveur de la biodiversité à l'horizon 2030, la Commission a publié un document de travail intitulé «Analyse des liens entre la réforme de la PAC et le pacte vert pour l'Europe».<sup>(2)</sup> Ce document souligne l'importance d'une conditionnalité renforcée.

## **Quelles sont les mesures qui s'imposent pour protéger comme il se doit la biodiversité dans l'Union européenne ?**

«La protection de la nature et de la biodiversité exige de préserver/restaurer les habitats naturels dans le paysage agricole», explique Madame Bradley. «Il

(1) [https://www.birdlife.org/sites/default/files/birdlife\\_europe\\_position\\_mff\\_post2020.pdf](https://www.birdlife.org/sites/default/files/birdlife_europe_position_mff_post2020.pdf)

(2) [https://ec.europa.eu/info/sites/default/files/food-farming-fisheries/sustainability\\_and\\_natural\\_resources/documents/analysis-of-links-between-cap-and-green-deal\\_en.pdf](https://ec.europa.eu/info/sites/default/files/food-farming-fisheries/sustainability_and_natural_resources/documents/analysis-of-links-between-cap-and-green-deal_en.pdf)

© Wikimedia Commons, Ron Knight



s'agit là d'un élément déterminant qui peut changer la donne.» Lorsqu'une certaine superficie de terres agricoles est laissée à la nature (végétation naturelle ou habitat), un réseau de biodiversité suffisant peut se développer.

Aux termes de la nouvelle PAC, les États membres sont appelés à fixer des normes minimales pour la part à réserver aux terres non productives dans les exploitations agricoles, cette part servant de base pour le calcul des paiements «verts» aux agriculteurs. Ce pourcentage minimum n'a toutefois pas encore été déterminé. «La plupart des études scientifiques préconisent un pourcentage de 10 à 14 %, mais un pourcentage bien supérieur sera nécessaire au niveau des paysages dans leur ensemble.» Si les propositions initiales de la Commission européenne soulignaient l'importance de cette exigence, celle-ci a été rendue moins stricte au fil des amendements, notamment avec l'introduction d'options telles que l'autorisation de certaines cultures sur des terres qui auraient dû être réservées à la nature.

Les tourbières font office de puits de carbone et constituent dans le même temps un habitat essentiel pour de nombreuses espèces. «Actuellement, l'agriculture sur tourbières humides n'est généralement pas éligible au soutien au titre de la PAC, contrairement à l'agriculture sur tourbières drainées. Rendre l'agriculture sur tourbières humides éligible au soutien par le biais des paiements aux agriculteurs pourrait vraiment faire la différence.»

La Commission a proposé de conditionner l'octroi de subventions à la rotation des cultures, entre autres. «Le Parlement est allé un peu plus loin en y ajoutant l'obligation d'inclure des légumineuses dans les terres en rotation, mais le Conseil a réduit cette exigence. Une proposition finale imposant une rotation minimale des cultures aurait une incidence majeure en termes de diminution de l'utilisation des pesticides et de santé des sols.»

Une étude<sup>(3)</sup> publiée récemment dans One Earth montre que les subventions agricoles actuelles soutiennent en fait les exploitations les plus riches, mais aussi les plus polluantes. Elle avance en outre que la réforme de la PAC peut apporter des avantages considérables sur le plan de la durabilité.

## Pourquoi a-t-il été difficile de mettre la PAC au service de la protection de la biodiversité ?

«De nombreux intérêts sont en jeu dans l'agriculture intensive», explique Madame Bradley. «Les grands lobbies agricoles œuvrent en effet de concert avec les fabricants de pesticides et les équipementiers agricoles.»

Tout le monde finit pourtant par pâtir de l'effet négatif des pratiques agricoles non durables. Une étude de synthèse<sup>(4)</sup> publiée en 2019 dans Science Advances épingle déjà une chute des rendements agricoles dans le monde, une conséquence de la perte de biodiversité. «Les agriculteurs sont de plus en plus nombreux à se rendre compte que l'ancien système ne fonctionne pas.» De nouveaux réseaux d'agriculteurs utilisant des pratiques agricoles naturelles voient le jour un peu partout en Europe; les agriculteurs et exploitants qui adoptent ces méthodes respectueuses de la nature en constatent les avantages, notamment l'augmentation de la pollinisation et l'éradication des parasites.

## La PAC peut-elle être mise au service de la mise à l'échelle de projets qui ont fait leurs preuves ?

«Les projets LIFE ont montré que les projets de conservation portent leurs fruits», souligne Madame Bradley. «Leur bon rapport coût-efficacité a aussi été démontré. Lorsqu'elle est correctement soutenue, la biodiversité se rétablit rapidement.»

L'actuelle période de transition pour la PAC s'achève en 2022 et les États membres sont invités à soumettre leurs plans stratégiques nationaux dès cette année, il est donc extrêmement probable qu'un accord final sera conclu dans les mois à venir. Alors que les négociations se poursuivent, l'architecture de la PAC reste une des principales pommes de discorde. Quelles que soient la forme et la teneur de la PAC finale, la réussite des efforts de conservation dépendra beaucoup de la capacité des États membres et des autorités régionales à canaliser les fonds de la PAC vers la durabilité et la protection de la vie sauvage.

### POUR EN SAVOIR PLUS

IEEP et IFOAM (2019) PAC 2021-27: Using the eco-scheme to maximise environmental and climate benefits:

<https://ieep.eu/publications/cap-2021-27-using-the-eco-scheme-to-maximise-environmental-and-climate-benefits>

IFOAM, Common Agricultural Policy (CAP) Supporting Europe's farmers and developing rural communities:

<https://www.organicseurope.bio/what-we-do/commonagricultural-policy-cap-post-2020/>

Exemples de projets axés à la fois sur les pratiques agricoles et la biodiversité :

Farming for Nature, un réseau irlandais d'agriculteurs qui coopèrent avec des défenseurs de l'environnement :

<https://www.farmingfornature.ie/about/>

Plus d'informations sur des projets de conservation couronnés de succès : <https://www.thebrideproject.ie/>

(3) Scown M.W., Brady M.V., Nicholas K.A., « Billions in misspent EU agricultural subsidies could support the Sustainable Development Goals », One Earth 2020 : n°3, <https://theconversation.com/eu-subsidies-benefit-big-farms-while-underfunding-greener-and-poorer-plots-new-research-144880>.

(4) Matteo Dainese et al., « A global synthesis reveals biodiversity-mediated benefits for crop production », Science Advances 16 Oct 2019 : Vol. 5, no. 10, <https://advances.sciencemag.org/content/5/10/eaax0121>.

À LA UNE... TIRER LE MEILLEUR PARTI DES PROJETS FINANCÉS PAR LE FEADER

## INTRODUCTION

# Tirer le meilleur parti de projets réussis

La collecte et la diffusion d'exemples de projets financés par le FEADER sont une tâche essentielle de l'UE et des Réseaux ruraux nationaux, comme en témoignent divers articles sur ce thème abordé sous différents angles dans de précédents numéros du magazine Rural Connections.

Le 24 novembre 2020, un atelier du REDR pour les RRN s'était penché sur la communication sur les projets réussis et l'exploitation de leur valeur ajoutée (« *Valorising successful projects* »). Dans ce numéro de Rural Connections, nous revenons sur ce thème, plus spécifiquement sur la façon dont les RRN exploitent les résultats des projets financés par le FEADER et améliorent la visibilité de ces bonnes pratiques. Dans cet article, nous partageons également les réflexions d'une série de lauréats des Rural Inspiration Awards (RIA) du REDR qui nous expliquent quels ont été les facteurs de réussite de leurs projets et quel a été l'effet de cette reconnaissance à l'échelon européen sur leurs activités.

Les RRN recueillent régulièrement des exemples de projets et de bonnes pratiques, afin de les partager avec les acteurs du développement rural au niveau national. Le REDR fait ensuite office de « caisse de résonance » en diffusant ces projets et pratiques à l'échelon européen. Chaque année, il intègre ainsi pas moins de 100 projets et pratiques soutenus par le FEADER dans une base de données en ligne, permettant ainsi leur diffusion via toute une série de canaux.

En 2019, le REDR lançait les Rural Inspiration Awards, offrant ainsi une vitrine aux meilleurs projets. Cette initiative, qui en est à présent à sa troisième édition, encourage la cartographie des meilleurs projets mis en œuvre au titre des PDR afin de réaliser un ou plusieurs objectifs de la politique de développement rural. Les finalistes de chaque édition des RIA – et leurs projets – bénéficient d'une grande visibilité grâce à des campagnes de communication sur les réseaux sociaux, le site web du REDR et des publications (notamment la brochure des projets du FEADER). Les projets sont présentés et diffusés lors d'une série d'événements du REDR, tels que des réunions de groupes thématiques et des ateliers, qui souvent, donnent la parole aux porteurs de projet eux-mêmes. D'autres institutions et organisations s'appuient également sur ces projets et en assurent la diffusion. Tous ces projets illustrent parfaitement et très concrètement comment le soutien du FEADER fait la différence pour les zones rurales de toute l'Europe.

En ce qui concerne la promotion des projets financés par le FEADER, un facteur clé de succès réside dans la synergie entre le REDR, les RRN et d'autres parties prenantes au niveau national et régional, notamment les Groupes d'action locale (GAL), les réseaux de GAL LEADER et d'autres organisations qui jouent un rôle de premier plan en diffusant des exemples de projet aux niveaux national et local.

Le rôle des RRN dans l'identification des projets de qualité de leur pays et leur soumission aux Rural Inspiration Awards est au cœur du succès de ce concours. Il arrive parfois que les RRN s'investissent davantage, en traduisant les publications et le matériel de communication dans la langue du pays (sachant que ces publications sont habituellement traduites dans les 6 langues officielles utilisées par le REDR, à savoir l'anglais, le français, l'italien, l'allemand, l'espagnol et le polonais). Ces collaborations permettent maximiser le partage des connaissances via les réseaux et d'atteindre ainsi la base et le niveau le plus local.

La collaboration de qualité entre le REDR, les RRN et les parties prenantes aux niveaux national et local débouche sur une situation où tout le monde est gagnant : les contributions des RRN et des parties prenantes aux projets financés par le FEADER sont essentielles pour les activités de diffusion et de promotion du REDR, tandis que les produits du REDR (site web, événements et publications) améliorent encore la visibilité de ces projets et de leurs résultats. Une bonne raison de plus de continuer à miser sur la collaboration !

À LA UNE... TIRER LE MEILLEUR PARTI DES PROJETS FINANCÉS PAR LE FEADER

## REPORTAGE

# Des concours pour mettre à l'honneur des projets nationaux

Plusieurs RRN ont lancé des concours nationaux ou régionaux afin de récompenser les projets de développement rural les plus aboutis. Ces événements constituent des possibilités d'apprentissage uniques tant pour les bénéficiaires que pour les RRN. Du point de vue de la communication, ils assurent une grande visibilité aux initiatives participantes et contribuent à faire connaître des aspects spécifiques du développement rural.

L'organisation de tels concours nécessite un travail considérable. Celui-ci s'en trouve grandement facilité lorsque les RRN ont à leur disposition ou ont accès à des bases de données actualisées des bénéficiaires des projets, qui leur fournissent des informations de base et du matériel de communication et peuvent également les aider à définir les critères de participation. Des critères de soumission et de sélection précisés dès le départ encouragent les porteurs de projet à participer et facilitent en définitive le travail du jury. Des instructions claires peuvent également être fournies en ce qui concerne les formats de soumission (par exemple des textes et des vidéos, dont la longueur est précisée), afin de faciliter le processus d'évaluation. Des supports de communication pourront en outre être élaborés sur cette base.

Vu l'importance croissante de la communication numérique, les vidéos

constituent un format idéal pour la présentation et la diffusion de projets. Ces supports de communication accessibles et polyvalents peuvent être utilisés pour donner la parole aux communautés locales, celles qui sont les mieux placées pour communiquer sur l'incidence réelle d'un projet financé par le FEADER sur le terrain.

Les histoires vécues et témoignages permettent de communiquer très efficacement sur le développement rural. Donner aux gens la possibilité de partager leurs points de vue et leurs sentiments, de parler de leur expérience des projets et des conséquences qu'ils ont sur leur vie et les régions où ils vivent donne plus de poids au message «L'Europe investit dans les zones rurales» et le rend plus concret. Les témoignages de personnes réelles sont une source d'inspiration et donnent au public le sentiment qu'il peut lui aussi participer au processus (voir encadré page 34 - extrait de la présentation de Ian McCafferty).





### Nils Lagerroth, RRN suédois

Le RRN organise le Gala rural suédois depuis 2009. Cet événement permet aux lauréats de bénéficier d'une grande visibilité, car il est relayé par de nombreux canaux de communication (en ligne et hors ligne), avant, pendant et après.

Nous organisons ce concours pour faire connaître les réalisations du programme de développement rural et diffuser des bonnes pratiques. L'idée est aussi de faire passer un moment agréable à nos membres!

Pour en savoir plus sur le concours, consultez le magazine «Rural Connections» (numéro 1-2020) (À la une... Les bonnes pratiques) :

[https://enrd.ec.europa.eu/publications/rural-connections-magazine-12020\\_fr](https://enrd.ec.europa.eu/publications/rural-connections-magazine-12020_fr)



## Swedish Rural Gala

General objectives:

- Honouring and encouraging rural entrepreneurs
- Inspiration for others
- Show results of programmes
- Initiate discussion on what is Best Practices
- Receiving useful best practices for NRN dissemination
- Good evening show at Rural network general meeting ☺



Ullbagge  
"The Wool-ram"



The Swedish Rural Network

The European Agricultural Fund for Rural Development  
Europe investing in rural areas



### Jurgita Pugačiauskaitė-Butrimienė, RRN lituanien

Lorsque l'on organise un concours de bonnes pratiques, la procédure de sélection doit être d'emblée clairement définie. Nous fixons des critères précis concernant le domaine d'intervention du projet, les porteurs de projet, ainsi que des critères de qualité et de succès.



## Selection model

Approving nominations

- What are the key focus areas?

Identifying possible information sources

- Who is involved?

Setting out criteria (sub-criteria) for good examples

- How to measure "good" and what are success factors of the project?

- added value
- contributes to several objectives of the RDP
- innovative solutions
- environmentally friendly
- encourages community engagement

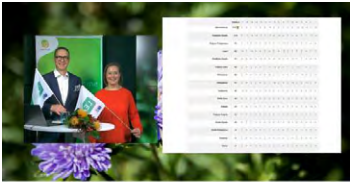


**Sinikka Torssonen, RRN finlandais**

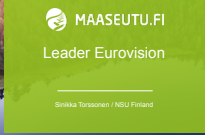
L'événement LEADER (euro)vision du RRN finlandais avait pour but de faire connaître l'incidence de LEADER, ce qui n'est pas une tâche facile. Le RRN a demandé aux GAL de lui communiquer, sur la base de leur expérience, des informations sur les « LEADER Pearls » : des projets d'exception couronnés de succès. Les GAL eux-mêmes ont pu voter et ainsi prendre part à ce concours qui rappelle l'Eurovision, le plus célèbre concours européen de la chanson ! Vu le succès que rencontre ce concours et les attentes, nous devons à présent nous assurer que la charge de travail n'augmente pas trop.

**Leader Eurovision**

- LAG's were asked to join regionally and choose "the Leader pearl of the programming period": impressive project, new way of doing things, new cooperation model etc.
- Videos from all regions (max 2 min.)
- Videos were sent to LAG's which joined again regionally and gave points (5,6,7,8,10 and 12) to their favourites.
- Leader Eurovision: live stream from the studio. Regions spokespersons announced how they voted. Results were shown real-time.



3 Esityksen nimi 24.11.2020 MAASEUTU.FI



MAASEUTU.FI  
Leader Eurovision  
Sinikka Torssonen / NGU Finland

➤ Finding and communicating results and especially impacts is difficult. Do something anyways.

MAASEUTU.FI



**David Armellini, RRN français**

La collaboration avec les autorités régionales a facilité et allégé la collecte d'informations sur les projets, laissant au RRN suffisamment de temps et de ressources pour se concentrer sur le travail de diffusion.

La participation à un événement paneuropéen tel que les Rural Inspiration Awards peut accroître la visibilité des projets et faciliter leur promotion et leur diffusion à l'échelon national, comme l'illustre notamment l'exemple du projet « Enerterre ».

Pour en savoir plus sur Enerterre :  
[https://enrd.ec.europa.eu/projects-practice/enerterre-fighting-against-energy-poverty\\_fr](https://enrd.ec.europa.eu/projects-practice/enerterre-fighting-against-energy-poverty_fr)

**French NRN**

**Identification and enhancement of projects**

WEBINAR



Identification of projects :

- At the national level
- At the regional level
- Inter-departmental exchange of information
- Tracking national and regional press articles
- Feedback from the network's association members

**Réseau Rural**

2014 - 2020

- A project to capitalize innovative programming projects (ongoing)
- A capitalization project in the form of booklets of THE LEADER themed projects on programming

**=> Exemple "Les webinaires du RRN (Réseau Rural National) : The valuation of emerging subjects and innovative projects in the Webinars of the rural network"**



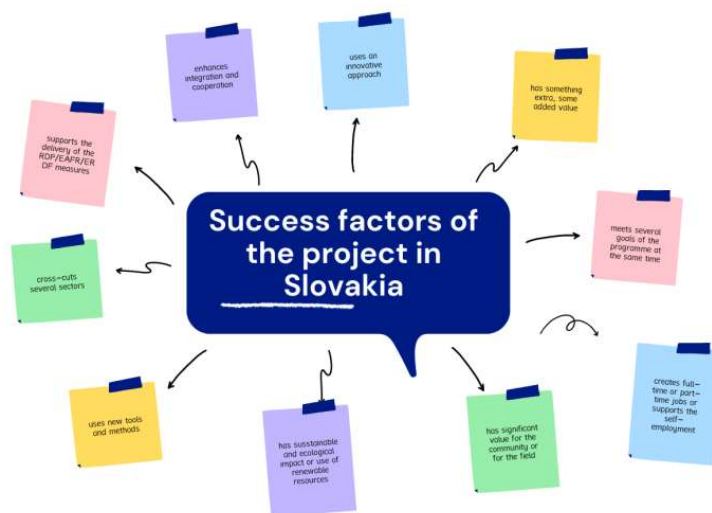


### Simona Radecka, RRN slovaque

Dès le début de cette période de programmation, l'agence de paiement a demandé aux porteurs de projet d'enregistrer leur projet dans la base de données des projets de notre RRN. Il nous a ainsi été beaucoup plus facile de rester en contact avec les projets et de produire du contenu pour nos publications, affiches, dépliants, bulletins d'information... sans oublier notre concours annuel de bonnes pratiques!

Evaluators evaluating criteria of the project by giving points in the evaluation sheets, consider several aspects of the project, for example:

1. the impact of the project according to the amount of inhabitants, which are affected by the project;
2. the region, in which the project is implemented (less-developed region => different needs, approaches, values, strategies and criteria)
3. amount of the investment (higher investments mean greater impact...);
4. measure requirements and types of activities under the measures;
5. impact on public/private sector; etc.



### Irma Potočnik Slavič & Sara Uhan, projet NEWBIE

Le projet Horizon 2020 NEWBIE – New Entrant Network se concentre sur les besoins et les défis spécifiques des «newbies», les nouveaux arrivants dans le secteur agricole, qu'il s'agisse de repreneurs directs d'une exploitation (qui bénéficie d'un contexte favorable) ou de nouveaux agriculteurs, sans aucun lien avec le secteur (et qui ne bénéficient donc pas d'un tel environnement de soutien). NEWBIE soutient la mise en réseau et le partage d'informations, en encourageant les «nouveaux arrivants» à partager leurs expériences et leurs solutions. Ce projet collecte également des données sur les nouveaux acteurs du secteur agricole dans l'UE.

Les NEWBIE Awards sont gérés par des jurys spéciaux d'évaluation mis en place dans chacun des neuf pays associés au projet. Les gagnants ont reçu des fonds qu'ils peuvent consacrer à la formation et à la production de matériel promotionnel (par exemple, des vidéos). Ces prix ont fait connaître les lauréats dans leur pays, les newbies récompensés ayant été invités à des événements nationaux dédiés aux nouveaux entrants dans le secteur.

En Slovénie, le prix NEWBIE sera intégré au prix national des jeunes agriculteurs.

<https://newbie-academy.eu>

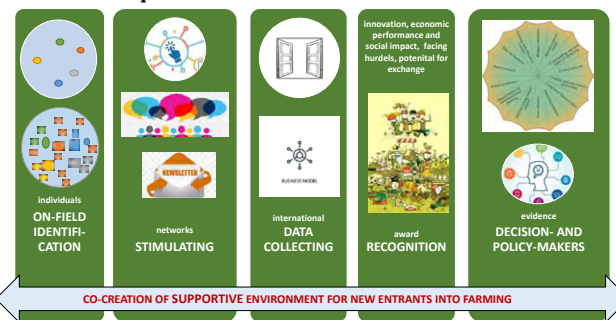
## „When Newbies become Visible, Functioning and Participating Farmers!“

Insights into NEWBIE project  
New Entrant netWork: Business models for Innovation, entrepreneurship and resilience in European agriculture

Irma Potočnik Slavič and Sara Uhan  
University of Ljubljana, Faculty of Arts, Department of Geography

ENRD Networking, Valourising and communicating successful projects (NRN workshop, webinar, 24 November 2020)

### The NEWBIE process....



### POUR EN SAVOIR PLUS

Présentations de l'atelier du REDR sur la communication sur les projets réussis et l'exploitation de leur valeur ajoutée (« *Valourising successful projects* »):

[https://enrd.ec.europa.eu/news-events/events/enrd-workshop-national-rural-networks-valourising-and-communicating-successful\\_f](https://enrd.ec.europa.eu/news-events/events/enrd-workshop-national-rural-networks-valourising-and-communicating-successful_f)



À LA UNE... TIRER LE MEILLEUR PARTI DES PROJETS FINANCÉS PAR LE FEADER

## REPORTAGE

# Projets de développement rural : les clés d'une communication efficace

Les échanges et discussions qui ont eu lieu durant l'atelier « Valorising successful projects » avec les RRN ont révélé que pour communiquer efficacement sur les projets financés par le PDR, il faut veiller à mettre en avant les facteurs de succès et bien expliquer la valeur ajoutée de ces initiatives pour les zones rurales.



### FACTEURS DE SUCCÈS

- ★ Engagement personnel, dévouement
- ★ Contacts personnels avec les clients, les pairs et la communauté
- ★ Mise en réseau et partage des connaissances
- ★ Coopération coordonnée avec d'autres parties prenantes
- ★ Une bonne « storyline », facile à communiquer
- ★ Une histoire personnelle, une histoire de famille
- ★ Des supports de communication adaptés et de qualité : photos et vidéos
- ★ Vidéos, visites virtuelles
- ★ Projet reproductible/transposable
- ★ Perspective à long terme
- ★ Continuité du projet au-delà de la durée du financement
- ★ Incidence sur le territoire local
- ★ Accent mis sur les besoins réels du territoire/de la communauté et sur la façon dont le projet en tient compte
- ★ Projets favorisant l'intégration/l'inclusion sociale dans la communauté



### VALEUR AJOUTÉE

- ✚ Rapprocher les gens
- ✚ Autonomisation
- ✚ Dimension locale (solutions locales, conçues par la communauté elle-même)
- ✚ Coopération et innovation encouragées (y compris les approches/méthodes de travail innovantes)
- ✚ Partager les connaissances, inspirer les autres
- ✚ Avantages économiques et environnementaux
- ✚ Transférabilité du projet





© Ekofarma Petra Marada

### Petr Marada, Ekofarma Petra Marada, République tchèque

#### LAURÉAT DES RIA 2020

[https://enrd.ec.europa.eu/projects-practice/agri-environment-business-focusedadaptation-climate-change-ekofarmapetra-marada\\_fr](https://enrd.ec.europa.eu/projects-practice/agri-environment-business-focusedadaptation-climate-change-ekofarmapetra-marada_fr)



#### Mes facteurs de succès :

- Présentation claire de mes idées, de mes objectifs, des activités, des problèmes et des différentes solutions
- Communication visuelle : pour faire passer le message et cibler les publics avec les bons messages
- Établissement de liens avec les différentes parties prenantes et adaptation de la présentation à différents publics (ex. : enfants, autres agriculteurs, chasseurs, etc.)
- Démonstrations à la ferme; visibilité dans la presse; participation active à des conférences
- Mise en avant des résultats de l'intervention à l'aide de photos de type « avant-après », de visites sur site et d'indicateurs



© Brickz

### Tom Bade, Brickz – Amendement de sol naturel, Pays-Bas

#### LAURÉAT DES RIA 2020

[https://enrd.ec.europa.eu/projects-practice/brickz-natural-soil-improver\\_fr](https://enrd.ec.europa.eu/projects-practice/brickz-natural-soil-improver_fr)



#### Mes facteurs de succès :

- C'est une histoire facile à raconter (« du concret »), susceptible d'intéresser le grand public
- C'est une histoire de famille, qui intègre donc par essence la notion même de durabilité
- Nous avons trouvé un bon équilibre entre « argument de vente unique » et « argument de présentation unique »!



© Klimatkollen

**Maria Stenberg, Klimatkollen i Greppa Näringen (conseils gratuits et personnalisés aux agriculteurs sur le changement climatique), Suède**

**NOMINÉ AUX RIA 2020**

[https://enrd.ec.europa.eu/projects-practice/klimatkollen-i-greppa-naringen-swedenoffers-farmers-free-tailored-adviceclimate\\_fr](https://enrd.ec.europa.eu/projects-practice/klimatkollen-i-greppa-naringen-swedenoffers-farmers-free-tailored-adviceclimate_fr)



**Notre facteur de succès :**

- Quantifier le succès à l'aide d'évaluations fréquentes
- Une stratégie de communication régulièrement mise à jour



© Picasa

**Seppo Alatörmänen, Kuitua pohjoiseen - Réseau à très haut débit dans le Nord, Finlande**

**LAURÉAT DES RIA 2019**

[https://enrd.ec.europa.eu/projects-practice/kuitua-pohjoiseen-high-speed-broadbandnetwork-north\\_fr](https://enrd.ec.europa.eu/projects-practice/kuitua-pohjoiseen-high-speed-broadbandnetwork-north_fr)



**Notre facteur de succès :**

- Des liens étroits avec la communauté grâce à la fourniture d'informations compréhensibles en temps réel et du « porte-à-porte »



© Freepik



« Pathos, ethos et logos sont au cœur de la communication et de la rédaction de discours. Le logos est la raison présidant les choses : pourquoi nous mettons en place une politique par exemple. Le pathos introduit l'élément émotionnel. L'ethos est la crédibilité. De vraies personnes qui parlent de projets donnent des preuves concrètes attestant de leurs résultats. Réaliser une vidéo peut être assez coûteux et même avec du matériel de qualité, ce n'est pas toujours évident. Des tas de logiciels sont largement disponibles, mais il faut absolument avoir dans votre équipe une personne qui maîtrise les techniques de montage. »

Ian McCafferty, responsable communication à la DG Agriculture et développement rural

### POUR EN SAVOIR PLUS

Rural Inspiration Awards 2020 : [https://enrd.ec.europa.eu/news-events/events/rural-inspiration-awards-2020\\_fr](https://enrd.ec.europa.eu/news-events/events/rural-inspiration-awards-2020_fr)

Brochure de projets FEADER « Rural Inspiration Awards 2019 » :

[https://enrd.ec.europa.eu/publications/eafnd-projects-brochure-rural-inspiration-awards-2019\\_fr](https://enrd.ec.europa.eu/publications/eafnd-projects-brochure-rural-inspiration-awards-2019_fr)

« Rural Inspiration Awards 2020 », la prochaine Brochure de projets FEADER, sera mise en ligne prochainement. Ne la manquez pas!

[https://enrd.ec.europa.eu/publications/search\\_en?f%5B0%5D=im\\_field\\_enrd\\_publication\\_type%3A20484](https://enrd.ec.europa.eu/publications/search_en?f%5B0%5D=im_field_enrd_publication_type%3A20484)

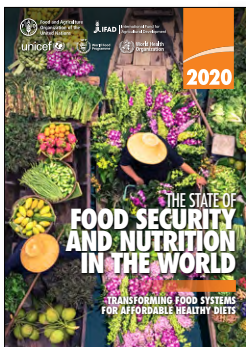
# Ouvrages & publications

## État de la sécurité alimentaire et de la nutrition dans le monde 2020

Transformer les systèmes alimentaires pour une alimentation saine et abordable

Organisation pour l'alimentation et l'agriculture (FAO)

Le rapport met en avant l'importance d'une alimentation de qualité en tant que lien essentiel entre la sécurité



alimentaire et la nutrition. Il présente une nouvelle analyse du coût et de l'accessibilité financière de l'alimentation saine dans le monde et évalue les

coûts pour la santé et en termes de changement climatique des habitudes alimentaires actuelles et de scénarios alternatifs. Le rapport se termine par une analyse des politiques et des stratégies visant à transformer les systèmes alimentaires pour garantir une alimentation saine et abordable.

ISBN 978-92-5-132901-6

<http://www.fao.org/family-farming/detail/fr/c/1308354/>

## Perspectives mondiales de la diversité biologique : l'humanité est à la croisée des chemins

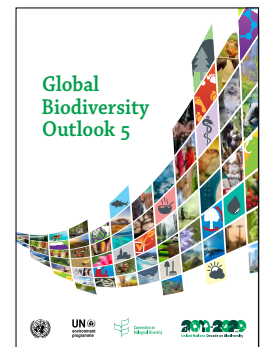
Programme des Nations Unies pour l'environnement

Le cinquième rapport des Perspectives mondiales de la diversité biologique, publié par la Convention des Nations unies sur la diversité biologique (CDB), offre un aperçu faisant autorité de l'état de la nature. Ce rapport appelle à abandonner ou changer le statu quo de toute une série d'activités humaines, notamment les activités agricoles et forestières.

Il décrit huit transitions qui prennent en compte la valeur de la biodiversité, la nécessité de restaurer les écosystèmes sur lesquels repose toute activité humaine, et l'urgence de réduire l'impact négatif de cette activité.

ISBN 978-92-9-225688-3

<https://www.unep.org/fr/resources/rapport/perspectives-mondiales-de-la-diversite-biologique-5-gbo-5>



## « Les travailleurs de l'agroalimentaire sont-ils uniquement exploités dans le sud de l'Europe? »

Études de cas sur le travail des migrants en Allemagne, aux Pays-Bas et en Suède

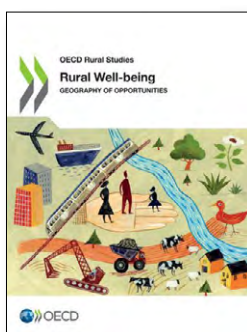
Open Society European Policy Institute

L'étude de l'Open Society European Policy Institute intitulée « Are agri-food workers only exploited in southern Europe? » s'intéresse au secteur de la production agroalimentaire en Allemagne, aux Pays-Bas et en Suède. Ces États membres de l'UE sont dotés d'un système de protection sociale plus fort que des pays comme l'Italie, l'Espagne ou la Grèce et pourtant, la dynamique qui aboutit à la compression des salaires et à la violation des droits des travailleurs est semblable à celle à l'œuvre en Europe du Sud.

Cette publication propose des recommandations sur les mesures que l'UE et les gouvernements des États membres peuvent prendre pour rendre le système agroalimentaire européen plus durable, au bénéfice des agriculteurs, des consommateurs, des travailleurs et de l'environnement.

[https://www.opensocietyfoundations.org/publications/are-agri-food-workers-only-exploited-in-southern-europe?fbclid=IwAR1wP1V9h1YtmpcjmyeeHYuou\\_dgCg0FhIGs5\\_8U3W-o8wIETfpEWdtho4](https://www.opensocietyfoundations.org/publications/are-agri-food-workers-only-exploited-in-southern-europe?fbclid=IwAR1wP1V9h1YtmpcjmyeeHYuou_dgCg0FhIGs5_8U3W-o8wIETfpEWdtho4)





## Bien-être rural

### Géographie des opportunités

#### OCDE

Cette publication présente la dernière version du «cadre de développement rural» de l'OCDE. Ce cadre récemment mis à jour reflète une série d'évolutions intervenues ces dernières années dans le domaine du développement rural. Il s'appuie sur les dernières analyses solidement étayées de l'OCDE pour tenter de mieux comprendre les systèmes socio-économiques, divers et complexes, qui existent dans les zones rurales, et leurs liens avec les villes.

ISBN 978-92-6-484916-7

<https://www.oecd.org/fr/regional/rural-well-being-d25cef80-en.htm>



## Accessibilité des services à la population en milieu rural

LEADER France et 15 partenaires français et européens ont publié un recueil de projets innovants qui ont pour objectif de faciliter l'accès aux services à la population en milieu rural, en France et dans d'autres pays européens.

Cette publication a été produite par le projet ACCESS'R (ACCessibilité des ServiceS à la population en milieu Rural) qui vise à remédier à ce problème complexe en identifiant des projets pertinents et en les faisant connaître.

<https://accessr.eu/2020/09/10/publication-du-recueil-dexperiences-accessr/>



## Enable smart rural

### The open data gap

#### Union européenne

Ce rapport analytique se penche sur la collecte, la disponibilité et l'utilisation des données ouvertes en milieu rural, à travers le prisme de la «ville intelligente». Il s'interroge sur l'impact de la priorité accordée au développement des produits et des services sur les populations et les industries rurales – et sur leurs besoins spécifiques. Le rapport indique que ces besoins ne sont actuellement pas satisfaits et qu'ils ne sont pas suffisamment pris en compte ou soutenus par les données ouvertes, sauf pour ce qui est des données agricoles, halieutiques et forestières dans les États membres plus urbains, lesquelles sont en plein essor.

ISBN 978-92-78-42089-5

<https://op.europa.eu/fr/publication-detail/-/publication/18d1354e-db7d-11ea-adf7-01aa75ed71a1>



## L'UE en 2020

### Rapport général sur les activités de l'Union européenne

#### Commission européenne

La Commission a publié l'édition 2020 du rapport général de l'UE, une année marquée par la pandémie de COVID-19. Le rapport revient de manière approfondie sur la réponse concertée de l'UE à la crise sanitaire et économique, en expliquant les mesures prises en Europe et dans le monde. Plus de 1350 mesures ont été adoptées pour atténuer les effets de la crise et protéger les vies et les moyens de subsistance.

ISBN 978-92-76-28705-6

<https://op.europa.eu/webpub/com/general-report-2020/fr/>

# PUBLICATIONS DU REDR

Restez au courant des dernières nouvelles, des points de vue et des évolutions du développement rural européen en lisant les diverses publications du REDR.

Celles-ci sont disponibles dans la section «Publications» à l'adresse <https://enrd.ec.europa.eu> en complétant le formulaire en ligne disponible à l'adresse [https://enrd.ec.europa.eu/publications/search\\_fr](https://enrd.ec.europa.eu/publications/search_fr)

## REVUE RURALE DE L'UE

La Revue rurale de l'UE est la principale publication thématique du REDR. Elle présente les dernières avancées et les connaissances les plus récentes sur un thème particulier ayant trait au développement rural en Europe. Les thèmes couverts vont de l'entrepreneuriat rural et de la qualité des aliments au changement climatique et à l'inclusion sociale. Elle est publiée deux fois par an en six langues de l'UE (DE; EN; ES; FR; IT; PL).

### No.30 – Climate action in rural areas



KF-AJ-20-001-FR-N

### N° 29 – Réalisations LEADER



KF-AJ-19-002-FR-N

### N° 28 – Généraliser la bioéconomie



KF-AJ-19-001-FR-N

## BROCHURE DE PROJETS FEADER

Le REDR publie des brochures présentant des exemples intéressants de projets de qualité financés par le FEADER. Chaque numéro est consacré à une thématique particulière du développement rural. L'objectif des brochures est de mettre en lumière les réalisations du FEADER et d'inspirer de nouveaux projets. Elles sont publiées en six langues de l'UE (DE; EN; ES; FR; IT; PL).

### Dynamiser les zones rurales



KF-AP-20-001-FR-N

### Rural Inspiration Awards 2019



KF-AP-19-002-FR-N

### Bioéconomie



KF-AP-19-001-FR-N

## COMMENT TROUVER DES INFORMATIONS SUR L'UNION EUROPÉENNE?

### En ligne

- Des informations sur l'Union européenne sont disponibles, dans toutes les langues officielles de l'UE, sur le site internet Europa à l'adresse: [https://europa.eu/european-union/index\\_fr](https://europa.eu/european-union/index_fr)

### Publications de l'Union européenne

- Vous pouvez télécharger ou commander des publications gratuites et payantes à l'adresse <https://op.europa.eu/fr/publications>
- Vous pouvez obtenir plusieurs exemplaires de publications gratuites en contactant Europe Direct ou votre centre d'information local ([https://europa.eu/european-union/contact\\_fr](https://europa.eu/european-union/contact_fr)).

# Le REDR en ligne



Visitez le site web du REDR

 <https://enrd.ec.europa.eu>

Abonnez-vous à la lettre d'information du REDR

 [https://enrd.ec.europa.eu/news-events/enrd-newsletter\\_en](https://enrd.ec.europa.eu/news-events/enrd-newsletter_en)

Suivez le REDR sur les réseaux sociaux

 [www.facebook.com/ENRDGP](http://www.facebook.com/ENRDGP)

 [www.twitter.com/ENRD\\_CP](http://www.twitter.com/ENRD_CP)

 [www.linkedin.com/company/enrd-contact-point](http://www.linkedin.com/company/enrd-contact-point)

 [www.youtube.com/user/EURural](http://www.youtube.com/user/EURural)

 [www.instagram.com/enrdcp](http://www.instagram.com/enrdcp)

ENRD Contact Point  
Rue de la Loi/Wetstraat, 38 (bte 4)  
1040 Bruxelles/Brussel  
BELGIQUE/BELGIË  
Tel. +32 2 801 38 00 [info@enrd.eu](mailto:info@enrd.eu)



Office des publications  
de l'Union européenne

<https://enrd.ec.europa.eu>



European Network for  
Rural Development