

RURAL CONNECTIONS

EUROPEJSKI MAGAZYN NA TEMAT ROZWOJU OBSZARÓW WIEJSKICH

WIADOMOŚCI I AKTUALNE INFORMACJE

- **WPR PO ROKU 2020**
- **BLIŻSZE SPOJRZENIE NA INTELIGENTNE WIOSKI**
- **PRACE TEMATYCZNE DOTYCZĄCE EFEKTYWNEGO GOSPODAROWANIA ZASOBAMI**

ZAGADNIENIA I PERSPEKTYWY DOTYCZĄCE OBSZARÓW WIEJSKICH

- **WYNIKI ANKIETY PRZEPROWADZONEJ WŚRÓD LGD**
- **DROGA DO ROLNICTWA BAZUJĄCEGO NA TECHNOLOGIACH**
- **NA DRODZE DO POKOJU NA OBSZARACH WIEJSKICH KOLUMBII**

BLIŻSZE SPOJRZENIE NA...

WYMIANĘ POKOLEŃ

Europejska Sieć na rzecz Rozwoju Obszarów Wiejskich

Europejska Sieć na rzecz Rozwoju Obszarów Wiejskich (European Network for Rural Development — ENRD) to sieć łącząca zainteresowane strony zaangażowane w rozwój obszarów wiejskich na terytorium Unii Europejskiej. ENRD przyczynia się do skutecznego wdrażania programów rozwoju obszarów wiejskich (PROW) państw członkowskich, wspierając tworzenie i wymianę wiedzy oraz ułatwiając wymianę informacji i współpracę między obszarami wiejskimi w całej Europie.

Każde państwo członkowskie utworzyło krajową sieć obszarów wiejskich (KSOW), która skupia organizacje i organy administracji zaangażowane w rozwój obszarów wiejskich. Na poziomie Unii ENRD wspiera tworzenie sieci kontaktów między takimi krajowymi sieciami obszarów wiejskich, krajowymi administracjami i organizacjami europejskimi.

Więcej informacji znajdziesz na stronie ENRD (<https://enrd.ec.europa.eu>)

Europe Direct to serwis, który pomoże Państwu znaleźć odpowiedzi na pytania dotyczące Unii Europejskiej.

**Numer bezpłatnej infolinii (*):
00 800 6 7 8 9 10 11**

(* Informacje są udzielane nieodpłatnie, większość połączeń również jest bezpłatna (niektórzy operatorzy, hotele lub telefony publiczne mogą naliczać opłaty)

Redaktor naczelny: Neda Skakelj, kierownik działu w Dyrekcji Generalnej ds. Rolnictwa i Rozwoju Obszarów Wiejskich Komisji Europejskiej

Redaktor: Derek McGlynn, kierownik ds. publikacji, Punkt Kontaktowy ENRD

Tekst ukończono w czerwcu 2018 r. Oryginalną wersję publikacji stanowi tekst w języku angielskim.

Więcej informacji o Unii Europejskiej można znaleźć w internecie (<http://europa.eu>).

Luksemburg: Urząd Publikacji Unii Europejskiej, 2018

ISSN 2443-7360 (wersja drukowana)

ISSN 2443-7425 (wersja internetowa)

© Unia Europejska, 2018

Powielanie dozwolone pod warunkiem podania źródła.

Treść niniejszej publikacji niekoniecznie odzwierciedla opinie instytucji Unii Europejskiej.

Tekst niniejszej publikacji służy wyłącznie do celów informacyjnych i nie jest prawnie wiążący.

Magazyn wydrukowany przez Imprimerie Centrale s.a. w Luksemburgu.

WYDRUKOWANO NA PAPIERZE BIELONYM BEZ UŻYCIA CHLORU CZĄSTECZKOWEGO

Można także zamówić jeden bezpłatny egzemplarz drukowany na stronie internetowej EU Bookshop: <http://bookshop.europa.eu> lub wysłać zamówienie na adres: info@enrd.eu

Podziękowania

Dla autorów: Gaya Ducceschi, Spyros Fountas, Xenia Gatzert, John Grieve, Susan Grieve, Christiane Kirketerp de Viron, Veronika Korčeková, Krzysztof Kwatera, David Lamb, Iwona Lisztwan, Dariusz Liutikas, Jannes Maes, Derek McGlynn, Edina Ocsko, Shane O'Sullivan, Veneta Paneva, Katarzyna Panfil, Anna Parizán, Ricard Ramon, Myles Stiffler, Peter Toth. Układ: Tipik - Benoit Goossens, Geraldine Meeus

Fotografia na okładce: © Freepik

SPIS TREŚCI

3 OD REDAKCJI

WIADOMOŚCI I AKTUALNE INFORMACJE

AKTUALNOŚCI ENRD

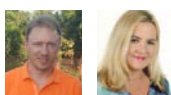
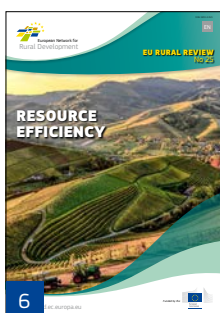
- 4 Bliższe spojrzenie na inteligentne wioski
- 6 Prace tematyczne dotyczące efektywnego gospodarowania zasobami
- 7 Podsumowanie spotkań w ramach sieci
- 7 Biblioteka publikacji ENRD
- 7 Zasoby ENRD dotyczące innowacji w ramach podejścia LEADER
- 8 Obszary wiejskie atrakcyjne dla młodych ludzi
- 8 Spotkania zarządcze Europejskich Sieci Obszarów Wiejskich
- 9 Aktualne informacje z Punktu Informacyjnego ds. Oceny

WIADOMOŚCI DOTYCZĄCE UE

- 10 WPR po roku 2020
- 11 Materiały szkoleniowe dotyczące zrównoważonego rolnictwa
- 11 Sprawozdanie dotyczące wdrażania europejskich funduszy strukturalnych i inwestycyjnych
- 11 Unijne przewodniki i publikacje

ZAGADNIENIA I PERSPEKTYWY DOTYCZĄCE OBSZARÓW WIEJSKICH

- 12 LGD wzywają do upraszczania
John Grieve, Susan Grieve i Peter Toth
- 14 Rozwój obszarów wiejskich na drodze do pokoju
Anna Parizán
- 16 Kształcenie w dziedzinie podejścia LEADER
Dr. Shane O'Sullivan i Krzysztof Kwatera
- 18 Region Morza Bałtyckiego otwiera się na biogospodarkę
Dariusz Liutikas i Katarzyna Panfil





20 Nowa sieć obszarów wiejskich dla Turcji

Iwona Lisztwan



21 Droga do rolnictwa bazującego na technologiach

Dr Spyros Fountas



22 Bazy danych dotyczących nasion zwiększają produkcję ekologiczną

Xenia Gatzert



24 Nowy model wdrażania

Christiane Kirketerp de Viron



17

BLIŻSZE SPOJRZENIE NA WYMIANĘ POKOLEŃ

25 WSTĘP

WYWIAD

28 Ricard Ramon



OPINIA

30 Jannes Maes

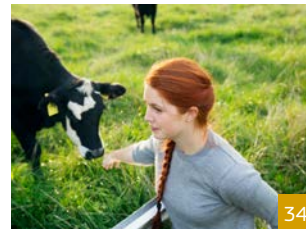


SPRAWOZDANIE

32 Zapewnianie dostępu nowemu pokoleniu

SPRAWOZDANIE

36 Przyciąganie i zatrzymanie nowego pokolenia



34



37

39 KSIĄŻKI I INNE PUBLIKACJE



OD REDAKCJI



Magazyn Rural Connections, który właśnie trzymasz w rękach lub czytasz online, jest publikowany w okresie kształtowania się polityki rozwoju obszarów wiejskich. Wieloletnie ramy finansowe (WRF), które w ostatnich kilku miesiącach nabierały kształtów, właśnie się krystalizują — wraz z opublikowaną 2 maja propozycją Komisji Europejskiej dotyczącą przyszłego budżetu UE, a także ogłoszonymi 1 czerwca 2018 r. propozycjami legislacyjnymi dotyczącymi wspólnej polityki rolnej (WPR) na okres po 2020 r.

Najnowsza metamorfoza WPR ożywi sieć w ciągu nadchodzących miesięcy. W tym numerze magazynu opisujemy najświeższe wiadomości w naszym regularnym skrócie **Wiadomości i aktualnych informacji** (str. 4–11), który ponadto obejmuje szczegóły kilku inicjatyw związanych z inteligentnymi wioskami, najnowsze wydarzenia oraz inne wiadomości z sieci.

A skoro mowa o zmianach, w artykule **Bliższe spojrzenie na wymianę pokoleń** (str. 25–38) przyglądamy się działaniom podejmowanym w celu powitania i wspierania nowego pokolenia rolników. Jak zasygnalizowano w komunikacie Komisji Europejskiej dotyczącym przyszłości żywności i rolnictwa, wymiana pokoleń jest ważnym elementem nowej WPR. W tym wydaniu magazynu Rural Connections poznajemy stanowisko Komisji w sprawie znaczenia wymiany pokoleń oraz miejsca, jakie zajmuje to zagadnienie w propozycjach legislacyjnych zawartych w WPR. Ponadto pytamy przewodniczącego CEJA o to, jak młodzi rolnicy wyobrażają sobie swoją przyszłość, a także zagłębiamy się w temat dobrych praktyk pozwalających przezwyciężyć potrójne wyzwanie dotyczące dostępu do gruntów, kapitału i wiedzy. Na koniec tej sekcji magazynu opisujemy profile wybranych inicjatyw podnoszących atrakcyjność obszarów wiejskich.

Działania podejmowane w dziedzinie transformacji sfery rozwoju obszarów wiejskich podejmowane są też przez wielu innych działaczy. W sekcji **Zagadnienia i perspektywy dotyczące obszarów wiejskich** (str. 12–24) wstuchujemy się w głosy partnerów należących do sieci, które pomagają kształtować przyszłość rozwoju obszarów wiejskich.

Przenosimy się także poza UE, do Kolumbii, gdzie projekty rozwoju obszarów wiejskich odgrywają fundamentalną rolę w odbudowie kraju po latach konfliktów zbrojnych. Opisujemy nową krajową sieć powstałą w Turcji, która obejmuje 25 Lokalnych Grup Działania (LGD) — możliwe, że wkrótce zapoczątkuje ona wspólne projekty z członkami sieci.

Zostajemy też w granicach UE, by porozmawiać z różnymi członkami sieci, m.in. na temat roli międzynarodowego projektu Erasmus+ w utworzeniu kwalifikacji edukacyjnej LEADER czy na temat wieści o największej w historii ankiecie LEADER, która niedawno została przeprowadzona przez ENRD. Poznajemy też nowy model wdrażania oparty na wydajności, który będzie częścią nowej WPR.

W nieustannie zmieniającym się świecie magazyn Rural Connections pomaga Ci oddzielać ziarno od plew.

Czy masz jakiegokolwiek uwagi dotyczące treści naszego periodyku? A może chcesz się podzielić pomysłami na przyszłe wydania? Jeśli odpowiedź brzmi „tak”, skontaktuj się z nami.

Derek McGlynn

Kierownik ds. publikacji, Punkt Kontaktowy ENRD

editor@enrd.eu

AKTUALNOŚCI ENRD

Blizsze spojrzenie na inteligentne wioski

Sieć rozwoju obszarów wiejskich jest nastawiona bardzo entuzjastycznie do inteligentnych wiosek. Indywidualne projekty już teraz pokazują, jak można ulepszać świadczenie usług, tworzyć miejsca pracy oraz generować wzrost na obszarach wiejskich. Podczas gdy koncepcja inteligentnych wiosek nabiera rozpędu, społeczność związana z rozwojem obszarów wiejskich, obejmująca twórców polityki na szczeblu europejskim i międzynarodowym, już teraz zapoczątkowała mnóstwo inicjatyw, których celem jest zrozumienie, co dokładnie czyni obszar wiejski „inteligentnym”. Poniżej zamieszczamy najświeższe podsumowanie.

Seminarium sieci

Zorganizowane 22 maja br. w Brukseli ogólnoeuropejskie seminarium sieci ENRD przyciągnęło ponad 140 praktyków i twórców polityki w dziedzinie rozwoju obszarów wiejskich, którzy określili czynniki sprawcze oraz praktyczne kroki do utworzenia warunków sprzyjających inteligentnym wioskom, ze szczególnym naciskiem na sektor usługowy obszarów wiejskich.

Wydarzenie, w ramach którego zaprezentowano bogactwo społecznych i cyfrowych innowacji powstających w różnych zakątkach Europy, podkreśliło znaczenie społeczności wiejskich przejmujących inicjatywę w celu ulepszenia wiejskiego sektora usług, np. zdrowotnych, socjalnych, edukacyjnych, energetycznych czy związanych z mobilnością.

Dowiedz się, w jaki sposób społeczności wiejskie wykorzystują cyfrowe i społeczne innowacje za pośrednictwem licznych kanałów i produktów ENRD.

**i DODATKOWE INFORMACJE**

Zapraszamy do sekcji poświęconej inteligentnym wioskom na stronie ENRD:

https://enrd.ec.europa.eu/enrd-thematic-work/smart-and-competitive-rural-areas/smart-villages_en

Odwiedź portal poświęcony inteligentnym wioskom:

https://enrd.ec.europa.eu/smart-and-competitive-rural-areas/smart-villages/smart-villages-portal_en

WIADOMOŚCI I AKTUALNE INFORMACJE

Inicjatywy na poziomie unijnym

- **Deklaracja z Bled** pod hasłem „Inteligentniejsza przyszłość obszarów wiejskich w UE” jest wezwaniem do innowacyjnego oraz inkluzywnego wykorzystywania cyfrowych technologii, pogłębionej wiedzy i przedsiębiorczości, a także dodatkowego wsparcia za pośrednictwem instrumentów finansowania UE. Deklaracja została podpisana 13 kwietnia 2018 r. podczas konferencji w miejscowości Bled w Słowenii. Członkowie Parlamentu Europejskiego: Franc Bogovič i Tibor Szanyi przekazali deklarację europejskim komisarzom: Philowi Hoganowi (ds. rolnictwa i rozwoju obszarów wiejskich), Violetcie Bulc (ds. transportu) oraz Mariyi Gabriel (ds. gospodarki cyfrowej i społeczeństwa cyfrowego).
- Unijny **projekt pilotażowy** „Inteligentne ekologiczno-społeczne wioski”, który rozpoczął się w grudniu 2017 r., ma na celu stworzenie mapy wyzwań i możliwości na obszarach wiejskich, sformułowanie definicji inteligentnych wiosek oraz określenie przykładów dobrych praktyk i studiów przypadków.
- W swojej **opinii** z grudnia 2017 r. Komitet Regionów wzywa do „Rewitalizacji obszarów wiejskich poprzez inteligentne wioski”.
- W **opinii** „Wsie i miasteczka katalizatorami rozwoju obszarów wiejskich” wydanej w październiku 2017 r. Europejski Komitet Ekonomiczno-Społeczny wyraził swoje poparcie dla tej inicjatywy.
- **„Działanie UE na rzecz inteligentnych wiosek”** z kwietnia 2017 r. uruchomiło szereg inicjatyw dotyczących rozwoju obszarów wiejskich, rozwoju regionalnego, badań, transportu, energetyki oraz polityki cyfrowej i było katalizatorem dla inicjatyw tego typu.



ENHANCING RURAL
INNOVATION

11th OECD Rural Development Conference

Perspektywa międzynarodowa

Znaczenie umożliwiania lokalnym społecznościom podejmowania działań oraz maksymalnego wykorzystywania okazji do tworzenia miejsc pracy, rozwoju gospodarczego i świadczenia usług zostało ponownie podkreślone podczas jedenastej konferencji OECD ws. rozwoju obszarów wiejskich, która odbyła się w dniach 9–12 kwietnia 2018 r. w Edynburgu w Wielkiej Brytanii.

Podczas wydarzenia podkreślono **dziesięć kluczowych czynników sprawczych zmian na obszarach wiejskich**, a także utworzenie zintegrowanego podejścia politycznego, które ma pomóc w wykorzystaniu ich potencjału. Na zakończenie konferencji ogłoszono **Edynburską deklarację polityki w sprawie ulepszania innowacji na obszarach wiejskich**, która tak jak **Polityka rozwoju obszarów wiejskich OECD 3.0** zawiera

wezwanie do utworzenia zintegrowanego pakietu polityk mającego wspierać innowacje wiejskie oraz przyszłą konkurencyjność i zrównoważony charakter gospodarek obszarów wiejskich.

Punkt Kontaktowy ENRD zaprojektował i zorganizował sześć **warsztatów przedkonferencyjnych**, podczas których przedstawiono inspirujące przykłady projektów dotyczących takich zagadnień jak: globalne łańcuchy wartości, inteligentne społeczności wiejskie, technologie kontra zmiany klimatu, umiejętności przyszłości, wsparcie biznesowe oraz przyszłe zarządzanie.

Konferencja została zorganizowana przy współpracy z rządem Szkocji, Komisją Europejską oraz rządem Wielkiej Brytanii (DEFRA), a w jej realizację aktywnie angażowały się sieci obszarów wiejskich z Europy i Wielkiej Brytanii.

DODATKOWE INFORMACJE

Strona internetowa Jedenastej konferencji OECD: <http://www.oecd.org/rural/rural-development-conference/>

Szkocka Sieć Obszarów Wiejskich: <http://www.ruralnetwork.scot/news-and-events/news/oecd-rural-development-conference-2018>

Informacje na temat warsztatów przedkonferencyjnych:

https://enrd.ec.europa.eu/news-events/events/11th-oecd-rural-development-conference-enabling-rural-innovation_pl

WIADOMOŚCI I AKTUALNE INFORMACJE

Prace tematyczne dotyczące efektywnego gospodarowania zasobami

Szersze prace tematyczne ENRD poświęcone „ekologizacji gospodarki wiejskiej” zaowocowały szeregiem przydatnych rezultatów powiązanych z „efektywnym gospodarowaniem zasobami” oraz „zrównoważoną gospodarką wodną i gruntową”.

Pomogły one określić podejścia do wydajnego i skutecznego zarządzania zasobami naturalnymi, a także sposób, w jaki Programy Rozwoju Obszarów Wiejskich (PROW) mogą zostać strategicznie wykorzystane do osiągnięcia założonych celów.

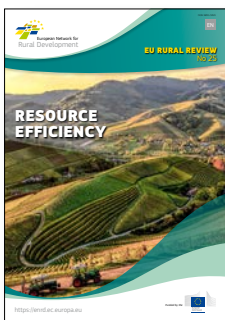
Prace w tej dziedzinie objęły spotkania dwóch dedykowanych grup tematycznych, z których każda działała przez jeden rok w okresie między lipcem 2016 r. a lipcem 2018 r., wydanie broszury projektów EFRROW oraz Przeglądu Obszarów Wiejskich UE, a także dwa seminaria europejskie.

BROSZURA PROJEKTÓW EFRROW: „GOSPODARKI WIEJSKIE OPARTE NA EFEKTYWNYM WYKORZYSTANIU ZASOBÓW”

To wydanie jest poświęcone roli PROW we wspieraniu zrównoważonego gospodarowania zasobami wody i gleb przez społeczności wiejskie. W broszurze zawarto przykłady tworzenia większej wartości gospodarczej i ekologicznej przy użyciu mniejszych nakładów.

Wybrane projekty prezentują praktyczne metody tworzenia

sektora rolnego, który efektywniej gospodaruje zasobami, a także przybliżają sposoby bardziej zrównoważonego zarządzania zasobami naturalnymi przy wsparciu środków z Europejskiego Funduszu Rolnego na rzecz Rozwoju Obszarów Wiejskich (EFRROW).

PRZEGLĄD OBSZARÓW WIEJSKICH UE: „EFEKTYWNE GOSPODAROWANIE ZASOBAMI”

Nr 25 Przeglądu jest poświęcony wyzwaniu związanemu z efektywnym gospodarowaniem zasobami oraz znaczeniu koncepcji „robienia więcej za mniej” dla rozwoju obszarów wiejskich. Omówiono w nim wydajne praktyki gospodarowania zasobami obszarów wiejskich i podkreślono najlepsze metody wykorzystania polityki rozwoju obszarów wiejskich UE do wspierania i polepszania gospodarki wodnej i gruntowej.

Ponadto w Przeglądzie znalazł się profil unijnego programu LIFE, którego projekty pilotażowe są źródłem wielu przykładów zrównoważonych praktyk, które mogą być powielane przez rolnictwo oraz inne formy działalności gospodarczej na wsi.

INNE OPRACOWANIA TEMATYCZNE

Dodatkowe opracowania tematyczne obejmują:

- Podsumowania podejść kolektywnych, bazujące na rezultatach programu rolno-środowiskowe, a także plany zarządzania składnikami odżywczymi;
- Przykłady dobrych praktyk i studiów przypadku;
- Sprawozdanie oceniające efektywne gospodarowanie zasobami w ramach 6 PROW;
- Omówienie na poziomie unijnym istotnego wsparcia w ramach PROW;
- Sprawozdanie ze spotkania i sprawozdanie końcowe obu grup tematycznych.

SEMINARIA ENRD

Podczas dwóch europejskich seminariów zorganizowanych w czerwcu 2017 r. i w czerwcu 2018 r. przeanalizowano praktyczne możliwości, przykłady i kluczowe czynniki sprawcze efektywnego zarządzania zasobami na obszarach wiejskich, ze szczególnym uwzględnieniem stworzenia warunków sprzyjających zrównoważonej gospodarce wodnej i gruntowej poprzez PROW.

Wydarzenia, które przyciągnęły zróżnicowane grono uczestników - interesariuszy związanych z rozwojem obszarów wiejskich, podkreśliły znaczenie wykorzystania i strategicznego połączenia stosownych środków w ramach PROW, by wspierać wydajne pod względem użycia zasobów praktyki zarządzania gruntami, transfer wiedzy i porad, współpracę oraz fizyczne inwestowanie.

📍 DODATKOWE INFORMACJE

Zapraszamy do sekcji poświęconych efektywnemu gospodarowaniu zasobami oraz gospodarowaniu zasobami wodnymi oraz gruntami na stronie ENRD:

https://enrd.ec.europa.eu/enrd-thematic-work/greening-rural-economy/resource-efficiency_pl

https://enrd.ec.europa.eu/greening-rural-economy/water-and-soil-management_en

WIADOMOŚCI I AKTUALNE INFORMACJE

Podsumowanie spotkań w ramach sieci

Skrót najnowszych spotkań Krajowych Sieci Obszarów Wiejskich (KSOW) w okresie 2014–2020:

- Jedenaste spotkanie KSOW połączone z warsztatami komunikacyjnymi (od 31 maja do 1 czerwca 2018 r. — Praga, Czechy) było poświęcone sposobom umacniania możliwości rozwijania sieci kontaktów oraz polepszania komunikacji na poziomie krajowym (KSOW) i europejskim (ENRD).
- Podczas warsztatów „Energiczna rolnicza północ” (16-18 kwietnia 2018 r. — Saaremaa, Estonia) wymieniano się pomysłami dotyczącymi wdrażania Programu Rozwoju Obszarów Wiejskich (PROW) w Estonii, Szwecji i Finlandii, a także powiązanych działań w ramach budowania sieci.
- Podczas dziesiątego spotkania KSOW (20–21 marca 2018 r. — Neuhardenberg, Brandenburgia, Niemcy) wymieniano się

inspirującymi przykładami projektów dotyczących zagadnień mobilności na obszarach wiejskich, inteligentnych łańcuchów dostaw oraz cyfrowych wiosek.

- W ramach warsztatów ENRD poświęconych lepszemu wdrażaniu polityki obszarów wiejskich (13 lutego 2018 r. — Rzym, Włochy) przyglądano się państwom członkowskim UE realizującym regionalne PROW, a także ich koordynacji na poziomie krajowym, jak również relacjom między regionalnymi PROW oraz sposobom wspierania wdrażania przez sieci.

 DODATKOWE INFORMACJE

Więcej informacji można znaleźć w sekcji „Poprzednie wydarzenia” na stronie ENRD:

https://enrd.ec.europa.eu/news-events/events/past_pl

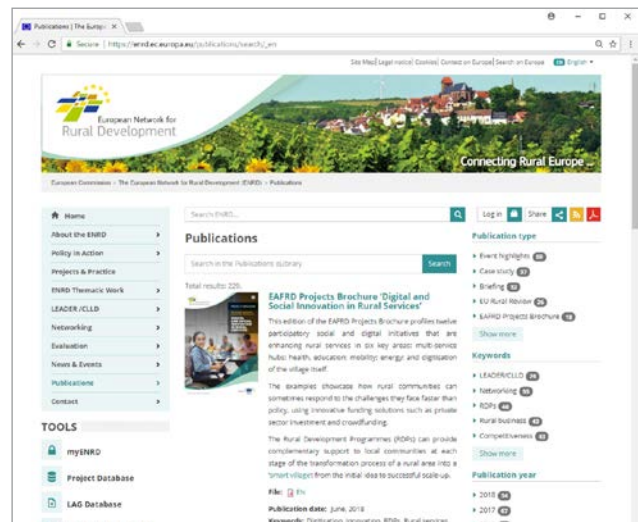
Biblioteka publikacji ENRD

Przeglądaj zasoby zaktualizowanej biblioteki publikacji ENRD, które obecnie zostały powiększone do 230 studiów przypadku, arkuszy informacyjnych, relacji z wydarzeń i podsumowań przygotowanych przez Punkt Kontaktowy ENRD od 2014 r.

Możliwe jest wyszukiwanie publikacji według typu, słów kluczowych, roku i dowolnego tekstu, a tematyka zasobów obejmuje główne zagadnienia robocze ENRD, w tym: inteligentne wioski, przedsiębiorstwa i łańcuchy dostaw na obszarach wiejskich, gospodarowanie zasobami wodnymi i gruntami, efektywne gospodarowanie zasobami i ekologiczna gospodarka, włączenie socjalne, LEADER/RLKS.

 DODATKOWE INFORMACJE

Zapraszamy do biblioteki publikacji ENRD:
<https://enrd.ec.europa.eu/publications/search>



Zasoby ENRD dotyczące innowacji w ramach podejścia LEADER

Nowa strona witryny ENRD oferuje rozmaite zasoby dotyczące innowacji w ramach podejścia LEADER, w tym wytyczne, praktyczne przykłady, wydarzenia ENRD, mechanizmy wsparcia UE czy istotne badania.

Treść strony bazuje na wkładzie dedykowanej grupy roboczej prowadzonej przez fachowców ENRD. Interesuje nas również Wasz wkład! Jeśli chcesz się podzielić praktycznym przykładem innowacji

w dziedzinie wsparcia LEADER, napisz na adres: leader-clld@enrd.eu.

 DODATKOWE INFORMACJE

Zapraszamy do sekcji „Innowacje w ramach podejścia LEADER” na stronie ENRD:

https://enrd.ec.europa.eu/leader-clld/leader-innovation_pl

WIADOMOŚCI I AKTUALNE INFORMACJE

Obszary wiejskie atrakcyjne dla młodych ludzi

Zorganizowane niedawno warsztaty ENRD (3 maja 2018 r. — Bruksela, Belgia) przyciągnęły młodych rolników, przedsiębiorców i twórców polityki, którzy wspólnie przyglądali się sposobom tworzenia miejsc pracy i usług dla młodzieży na obszarach wiejskich.

Podczas wydarzenia młodzi liderzy zaprezentowali inspirujące przykłady inicjatyw skierowanych do młodzieży w takich dziedzinach jak: przedsiębiorczość, powiązania między wsią a miastem, komunikacja czy digitalizacja.

Ponadto omówiono potencjał rozmaitych narzędzi politycznych, funduszy oraz ich strategicznych połączeń związanych z podnoszeniem atrakcyjności obszarów wiejskich dla młodych ludzi. Przedyskutowano czynniki prowadzące do sukcesu, możliwość przenoszenia i wykorzystania pomysłów pomysłów oraz projekty na szerszą skalę w takich dziedzinach jak: programy wymiany dla młodych rolników, LEADER/RLKS czy mechanizmy wsparcia unijnego dla młodych ludzi na obszarach wiejskich.



© ENRD Contact Point, 2018

Wydarzenie stanowi część rozleglejszych prac tematycznych ENRD

w dziedzinie „włączenia społecznego” i „wymiany pokoleń”.

DODATKOWE INFORMACJE

Odwiedź sekcję „Prace Tematyczne ENRD” na stronie ENRD:

https://enrd.ec.europa.eu/enrd-thematic-work/social-inclusion_pl

https://enrd.ec.europa.eu/enrd-thematic-work/generational-renewal_pl

Spotkania zarządcze Europejskich Sieci Obszarów Wiejskich

Ostatnie spotkania organów zarządczych Europejskich Sieci Obszarów Wiejskich były poświęcone dyskusjom na temat niedawnych i nadchodzących działań ENRD oraz EIP-AGRI, a także wymianie pomysłów związanych z przyszłymi pracami.

- Grupa Sterująca (25 maja 2018 r. — Bruksela, Belgia) omówiła niedawne i planowane działania sieci, w tym pomysły na okres 2018–2019, które wdroży Punkt Kontaktowy ENRD, a także przeanalizowała jedenastą konferencję OECD ws. rozwoju obszarów wiejskich, która odbyła się w dniach 9–12 kwietnia 2018 r. w Edynburgu w Wielkiej Brytanii (dalsze informacje na temat tego wydarzenia znajdują się na stronie 5).
- Podgrupa LEADER/RLKS (8 marca 2018 r. — Bruksela, Belgia) wysunęła rekomendacje i zaproponowała priorytetowe działania w ramach wdrożenia LEADER/RLKS w aktualnym okresie programowania. Tematyka dyskusji opierała się na

unijnej ankiecie przeprowadzonej w grudniu 2017 r. wśród Lokalnych Grup Działania (LGD) przez Punkt Kontaktowy ENRD (dalsze informacje na temat wyników ankiety znajdują się na str. 12–13).

- Podczas czwartego spotkania Zgromadzenia Sieci Obszarów Wiejskich (14 grudnia 2017 r. — Bruksela, Belgia) przedstawiono wytyczne w dziedzinie ulepszenia i priorytetowego traktowania działań sieci w obliczu pierwszej kompleksowej samooceny przeprowadzonej jesienią 2017 r.

DODATKOWE INFORMACJE

Odwiedź sekcję poświęconą strukturze zarządzania Europejskimi Sieciami Obszarów Wiejskich na stronie ENRD:

https://enrd.ec.europa.eu/about/european-rural-networks-governance_pl

WIADOMOŚCI I AKTUALNE INFORMACJE

AKTUALNE INFORMACJE Z PUNKTU INFORMACYJNEGO DS. OCENY

EUROPEAN
EVALUATION
HELPSDESK
FOR RURAL DEVELOPMENT

Ocena podejścia wielofunduszowego w ramach LEADER/RLKS

W Szwecji wyselekcjonowano 48 LGD, które wdrożą strategię RLKS w okresie programowania 2014–2020. W około 88% strategii te są wdrażane w ramach podejścia wielofunduszowego bazującego na różnych europejskich funduszach strukturalnych i inwestycyjnych. Zważywszy na te unikalne warunki, Instytucja Zarządzająca PROW, a w szczególności sekretariat ds. ewaluacji PROW, postanowiła ocenić funkcjonowanie podejścia wielofunduszowego.



© Mickan Thor, 2018

Analitycy Madielene Wetterskog (z sekretariatu ds. ewaluacji) oraz Tina Wallin (z Instytucji Zarządzającej PROW — szwedzkiej rady ds. rolnictwa) wyjaśniają, w jaki sposób Szwecja ocenia podejście LEADER/RLKS w kontekście finansowania wielofunduszowego.

W jaki sposób przygotowujecie ewaluację LEADER/RLKS w obrębie różnych europejskich funduszy strukturalnych i inwestycyjnych?

Każda ewaluacja przeprowadzana w obrębie PROW jest koordynowana przez sekretariat ds. ewaluacji. Dzięki temu mamy pewność, że poszczególne oceny nie będą się ze sobą nadmiernie pokrywać. Mogą się nawet wzajemnie uzupełniać i dostarczać informacji przydatnych z perspektywy naszych przyszłych działań.

Ewaluacje RLKS w obrębie różnych funduszy strukturalnych i inwestycyjnych są wspólnie planowane podczas forum, w którym aktywnie uczestniczą Instytucje Zarządzające innych funduszy. Taka współpraca na poziomie poszczególnych funduszy i organizacji powinna gwarantować stosowność i komplementarność wszystkich ocen związanych z RLKS.

W jaki sposób przygotowujecie ewaluację LEADER/RLKS w obrębie różnych poziomów zarządzania?

W ramach tego wspólnego zadania sekretariat odgrywa kluczową rolę w zapewnianiu wsparcia metodologicznego dla LGD, jak również dbaniu, by grupy nie oceniały tych samych aspektów na różnych poziomach zarządzania (np. całego PROW i poziomu lokalnego).

Jakie ewaluacje są aktualnie prowadzone?

Jest ich kilka, ale ocena skupiająca się głównie na poziomie całego PROW to: „Ewaluacja znaczenia RLKS”. W ramach tej oceny planujemy wykorzystać przede wszystkim metody ilościowe, które pozwolą nam oddzielić RLKS od innych aspektów, na przykład geograficznych lub demograficznych. Ta ocena aktualnie

znajduje się na etapie początkowym, a jej wstępnych wyników spodziewamy się przed końcem 2018 r.

Bazując na własnych doświadczeniach, co zarekomendowałoby państwo innym krajom członkowskim?

Ewaluacja LEADER/RLKS wymaga intensywnego komunikowania się i koordynowania zainteresowanych stron w obrębie poszczególnych funduszy, a także pomiędzy nimi, jak również między różnymi poziomami zarządzania. Naszym zdaniem olbrzymie znaczenie ma zaangażowanie wszystkich zainteresowanych stron w proces ewaluacji i to właśnie dlatego wprowadziliśmy specjalne, organizowane dwa razy w roku spotkania poświęcone ocenie LEADER/RLKS. Sugerujemy także zaangażowanie Krajowej Sieci Obszarów Wiejskich — w szczególności w kontekście rozpowszechniania wyników ewaluacji.

DODATKOWE INFORMACJE

Przeczytaj cały wywiad w wydaniu nr 9 publikacji Punktu Informacyjnego ds. Oceny „Rural Evaluation NEWS”:
https://enrd.ec.europa.eu/evaluation/publications/_en?f%5B0%5D=im_field_enrd_publ_ehd_content_t%3A20151

Dowiedz się więcej na temat ewaluacji LEADER/RLKS w sekcji poświęconej wytycznym dotyczącym oceny LEADER/RLKS:
https://enrd.ec.europa.eu/evaluation/publications/evaluation-leaderclid_en?pk_campaign=TWG3&pk_kwd=LEADER,%20CLLD

WIADOMOŚCI I AKTUALNE INFORMACJE

WIADOMOŚCI DOTYCZĄCE UE

WPR po roku 2020

W dniu 1 czerwca 2018 r. Komisja Europejska opublikowała swoje propozycje legislacyjne związane z modernizacją i uproszczeniem wspólnej polityki rolnej (WPR) na okres programowania 2021–2027.

DZIEWIĘĆ CELÓW

Bazując na dziewięciu precyzyjnych celach, które zostały zarysowane na załączonej obok grafice, przyszła WPR będzie kontynuowała zapewnianie dostępu do wysokiej jakości produktów spożywczych oraz zdecydowane wspieranie unikalnego modelu rolnictwa w Europie ze zwiększonym naciskiem na środowisko naturalne oraz klimat, wspieranie ruchu w kierunku bardziej zrównoważonego sektora rolnictwa oraz ożywanie obszarów wiejskich.

NOWY SPOSÓB PRACY

Komisja sugeruje bardziej elastyczny system, który rezygnuje z podejścia „jeden rozmiar pasuje do wszystkiego” obejmującego szczegółowe zalecenia na poziomie UE na rzecz większej swobody państw członkowskich w zakresie dostosowywania wsparcia do swoich unikalnych potrzeb.

Nowa polityka będzie wdrażana za pośrednictwem „Planów strategicznych WPR” określanych na poziomie krajowym i uzgadnianych z Komisją.

Państwa członkowskie będą miały większą swobodę w zakresie wyboru najodpowiedniejszych narzędzi z obszernej listy interwencji uzgodnionych na poziomie UE. Na przykład zamiast obecnych 69 działań i poddziałań nowa WPR definiuje osiem rozległych obszarów działania w ramach rozwoju obszarów wiejskich, w tym: środowisko naturalne i klimat, młodzi rolnicy, zarządzanie ryzykiem, wiedza i informacje.

Zamiast reguł i zgodności polityka skupi się na rezultatach i wydajności. Przejście na model dostosowany do indywidualnych potrzeb zbliży politykę do tych, którzy wdrażają ją na poziomie lokalnym.



Państwa członkowskie zyskają większą swobodę w zakresie decydowania o najlepszych sposobach realizowania wspólnych celów, a równocześnie będą mogły zaspokajać swoje własne potrzeby. Więcej informacji na temat nowego modelu wdrażania znajdziesz w powiązanej artykule na str. 24.

BUDŻET WPR

Zgodnie z propozycją Komisji Europejskiej dot. wieloletnich ram finansowych UE (WRF) na okres 2021–2027 budżet przyznany na cele WPR ma wynieść 365 mld euro. W kwocie tej zawiera się 265,2 mld euro na płatności bezpośrednie, 20 mld euro na środki wsparcia rynkowego oraz 78,8 mld euro na rozwój obszarów wiejskich.

NASTĘPNE KROKI

Propozycje dotyczące WRF i nowej WPR na okres 2021–2027 zostały już wystane do Parlamentu Europejskiego i Rady Europejskiej. W najbliższych miesiącach współustawodawcy opracują swoje stanowiska w sprawie propozycji Komisji.

Sama Komisja zachęca do wczesnego podejmowania decyzji. Porozumienie dotyczące kolejnego budżetu długoterminowego w 2019 r. — przed zbliżającymi się wyborami do Parlamentu Europejskiego — umożliwiłoby płynne przejście od aktualnego budżetu długoterminowego (2014–2020) do nowego budżetu, a także zapewniłoby przewidywalność oraz ciągłość finansowania z korzyścią dla wszystkich stron.

i DODATKOWE INFORMACJE

Propozycje legislacyjne Komisji Europejskiej: https://ec.europa.eu/commission/publications/natural-resources-and-environment_pl
 Arkusz informacyjny: http://europa.eu/rapid/press-release_MEMO-18-3974_pl.htm
 Wieloletnie ramy finansowe na okres 2021–2027: https://ec.europa.eu/commission/sites/beta-political/files/communication-modern-budget-may_2018_en.pdf

WIADOMOŚCI I AKTUALNE INFORMACJE

Materiały szkoleniowe dotyczące zrównoważonego rolnictwa

Zbiór przydatnych zasobów dotyczących rolnictwa przygotowanych w ramach projektów unijnych:

- Zbiór **studiów przypadku i narzędzi** przygotowanych w ramach projektu PEGASUS realizowanego ze środków programu Horyzont 2020: wytyczne dotyczące kreowania wspólnych inicjatyw w celu zwiększenia korzyści dla środowiska naturalnego i społeczeństwa płynących z **gospodarki gruntowej**.
<http://pegasus.ieep.eu/resources/toolkit>
- **Platforma szkoleniowa** online stworzona w ramach projektu Erasmus+ REVAB i poświęcona odnowie oraz ponownemu wykorzystaniu **zabudowy rolniczej** w celu dywersyfikacji gospodarki obszarów wiejskich.
www.revab-erasmus.eu/pl/
- **Platforma** obejmująca bazę danych dotyczących **inteligentnych technologii rolniczych**, najlepszych praktyk, rekomendacji i podsumowań polityki stworzona przez sieć tematyczną 2020 Smart AKIS, finansowaną ze środków programu Horyzont 2020.
www.smart-akis.com

Sprawozdanie dotyczące wdrażania europejskich funduszy strukturalnych i inwestycyjnych

Przygotowane przez Komisję Europejską sprawozdanie strategiczne za rok 2017 dotyczące wdrażania europejskich funduszy strukturalnych i inwestycyjnych zawiera szczegółowe informacje na temat osiągnięć w ramach funduszy: rozwoju obszarów wiejskich (EFRROW), rybackiego (EFMR), spójności, rozwoju regionalnego (EFRR) oraz społecznego (EFS) od początku okresu finansowania 2014–2020.

Jak wynika z raportu, do października 2017 r. ok. 278 mld euro — niemal połowa łącznego budżetu pięciu funduszy — zasililo konkretne projekty

w najróżniejszych dziedzinach, takich jak: gospodarka niskoemisyjna, zapobieganie zmianom klimatu, włączenie społeczne, ulepszenie usług cyfrowych na obszarach wiejskich czy wspieranie konkurencyjności małych i średnich przedsiębiorstw. Dalsze szczegóły znajdują się w powiązanych notatkach prasowych i arkuszach informacyjnych. Przygotowano też materiał filmowy z profilami pięciu spośród dwóch milionów projektów, które od 2014 r. otrzymały fundusze. Zaprezentowany projekt sfinansowany z EFRROW to WAB — wiejska szkoła średnia na rzecz cyfrowej transformacji.

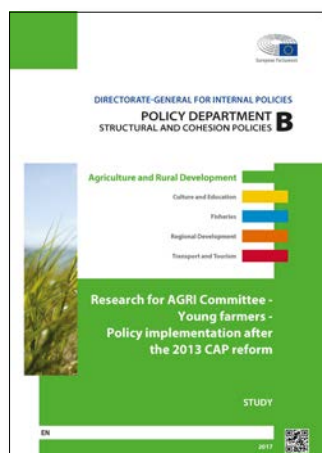
i DODATKOWE INFORMACJE

Sprawozdanie strategiczne dotyczące europejskich funduszy strukturalnych i inwestycyjnych:
http://ec.europa.eu/regional_policy/sources/docoffic/official/reports/strat_rep_2017/strat_rep_2017_en.pdf

Materiał filmowy dotyczący europejskich funduszy strukturalnych i inwestycyjnych: www.youtube.com/watch?v=qpmKeR3RKDY

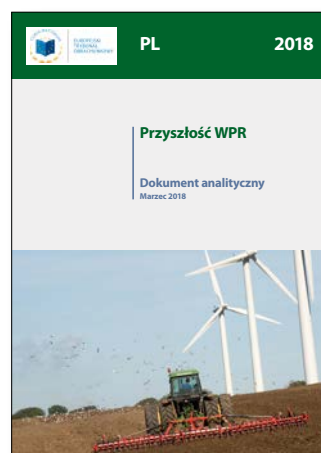
Projekt WAB:
https://enrd.ec.europa.eu/projects-practice/wab-rural-high-school-digital-transition_en

Unijne przewodniki i publikacje



ISBN 978-92-846-2028-9

Badanie dotyczące narzędzi i mechanizmów wsparcia dla młodych rolników w ramach wspólnej polityki rolnej (WPR), ich wdrażania na obszarze Europy oraz rekomendowanych usprawnień.



Praca podsumowująca uwzględniająca analizę kluczowych danych oraz trendów istotnych dla obszarów rolnych i wiejskich Europy, aktualnej WPR oraz implikacji dla polityki po roku 2020.



Sprawozdanie dotyczące wykorzystania instrumentów finansowych w ramach wdrażania polityki rozwoju obszarów wiejskich oparte na praktycznych doświadczeniach zebranych przez państwa członkowskie UE.

ZAGADNIENIA I PERSPEKTYWY DOTYCZĄCE OBSZARÓW WIEJSKICH

LGD wzywają do upraszczania

John Grieve, Susan Grieve i Peter Toth

Punkt Kontaktowy ENRD opublikował wyniki największej w historii ankiety dotyczącej podejścia LEADER.



John Grieve,
starszy ekspert
ds. polityki, Punkt
Kontaktowy ENRD
john.grieve@enrd.eu



Susan Grieve,
ekspert ds. LEADER,
Punkt Kontaktowy
ENRD
susan.grieve@enrd.eu



Peter Toth,
analityk ds. polityki,
Punkt Kontaktowy
ENRD
peter.toth@enrd.eu

W listopadzie 2017 r. sieć ENRD rozpoczęła ankietowanie Lokalnych Grup Działania (LGD), by poznać doświadczenia grup związane z wdrażaniem podejścia LEADER. Skontaktowano się z ponad 2200 LGD, z których aż 710 wyraziło zgodę na udział, co czyni to badanie największą i najbardziej rozległą ankietą dotyczącą podejścia LEADER w historii.

Ankieta była podzielona na cztery części dotyczące podstawowych danych, reguł LEADER, działań LEADER i ulepszeń LEADER. Wyniki badania znacząco pogłębiły naszą wiedzę na temat wdrażania podejścia LEADER. Ustalenia potwierdzają cel wyrażony wcześniej przez Grupę Sterującą ds. Europejskich Sieci Obszarów Wiejskich: promowanie prostszego i bardziej efektywnego wdrażania podejścia LEADER/RLKS.⁽¹⁾

Wyniki badania pokrywają się również z często wyrażaną przez strony zainteresowane podejściem LEADER opinią na temat problemów z obciążeniem administracyjnym, dostępnymi zasobami oraz czasem dostępnym na potrzeby lokalnych działań animacyjnych i wspierania innowacji. Wyraźnym ogólnym celem LGD było wspieranie lokalnych projektów i lokalnego rozwoju.

W badaniu wzięły udział LGD z 19 terytoriów krajowych Programów Rozwoju Obszarów Wiejskich i 70 terytoriów regionalnych Programów Rozwoju Obszarów Wiejskich. Aż 50% odpowiedzi napłynęło z pięciu państw członkowskich UE: Niemiec (143 odpowiedzi), Francji (86), Hiszpanii (83), Czech (53) oraz Austrii (43).

„Programy muszą uwzględniać podstawowe elementy podejścia LEADER — niestety wiele osób dostrzega tylko projekty i finanse, a nie proces. Należy wzmocnić działania animacyjne.”

Respondent

LGD stosujące podejście LEADER traktują priorytetowo te aspekty swojej pracy, które są związane z lokalnym rozwojem. Dowodzą tego wyniki dotyczące najważniejszych priorytetów działania LGD („realizacja

celów LSR”), kluczowych zasad LEADER („podejście oddolne z mocą decyzyjną”) oraz najważniejszych działań („wspieranie rozwijania projektów”). W odpowiedziach często pojawiają się również kwestie animacji, współpracy i lokalnych innowacji.

LGD dostrzegają ograniczenia wynikające z poziomu wymogów administracyjnych i sprawozdawczych, jak również obecnych krajowych/regionalnych systemów wdrażania. Wiele grup uważa, że większy poziom niezależności i odpowiedzialności wpłynąłby pozytywnie na ich wyniki. Wymieniane przez LGD kluczowe potrzeby związane ze wsparciem dotyczą upraszczania (procedury wnioskowania, formularze, środki kontroli, zastosowanie uproszczonych form kosztów) oraz lepszej koordynacji i współpracy między stronami zainteresowanymi podejściem LEADER w obrębie systemów wdrażania LEADER.

„Prace związane z zarządzaniem jakością powinny być realizowane przez wszystkie LGD/LGR, by zagwarantować polepszenie działań tych grup.”

Respondent

Sprawozdanie podsumowujące wyniki ankiety zostanie opublikowane w sekcji strony ENRD poświęconej podejściu LEADER. Wyniki ankiety zostaną także szeroko rozpowszechnione w celu ulepszenia wdrażania podejścia LEADER.

Punkt Kontaktowy ENRD pragnie podziękować LGD, które wzięły udział w badaniu, a także Instytucjom Zarządzającym i Krajowym Sieciom Obszarów Wiejskich, które zachęcały do tak powszechnego uczestnictwa

(1) https://enrd.ec.europa.eu/sites/enrd/files/sg3-final_report_151020.pdf

Podejście LEADER w UE

Wybrane ustalenia na podstawie ankiety LGD

DANE PODSTAWOWE

- 72 % odpowiedzi udzielili dyrektorzy LGD;
- 78 % LGD, które wzięły udział w badaniu, rozpoczęło działalność przed okresem programowania 2014–2020;
- 67 % LGD ogłosiło wezwania do zgłaszania projektów przed końcem 2016 r.;
- 32 % LGD skorzystało z więcej niż jednego europejskiego funduszu strukturalnego i inwestycyjnego;
- 94 % LGD dysponuje budżetem powyżej 1 mln euro (44 % ma budżet od 2 do 4 mln euro, a 2 % — powyżej 10 mln euro);
- 89 % LGD przydziela ponad 14 % łącznego budżetu na koszty bieżące i działania animacyjne, zaś 31 % przydziela na te cele powyżej 21%.

ZASADY PODEJŚCIA LEADER

- Podejście oddolne zostało uznane za najważniejsze (73 % respondentów uważa je za niezbędne) dla zapewnienia LGD mocy decyzyjnej niezbędnej do opracowywania i wdrażania lokalnych strategii rozwoju (LSR).
- Większość LGD może także wykorzystać kryteria jakościowe i lokalną wiedzę do wspierania decyzji związanych z wyborem projektów.
- Większość LGD może wdrożyć elementy podejścia LEADER w większości lub w całości, przy czym największe wyzwania stanowią projekty współpracy oraz innowacyjne podejścia.
- 84 % LGD uważa, że ich zdolność do wdrażania podejścia LEADER jest ograniczana przez biurokrację i obciążenie administracyjne.

FUNKCJONOWANIE LEADER

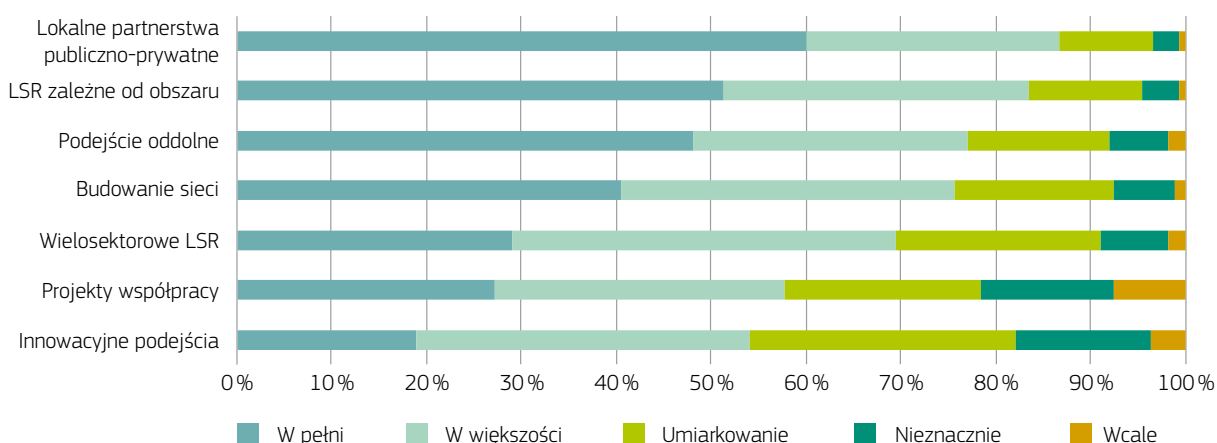
- Krajowe/regionalne ramy wdrażania zostały uznane za czynnik ograniczający swobodę większości LGD w dziedzinie realizowania własnych priorytetów operacyjnych.

- Trudności związane z wdrażaniem podejścia LEADER z perspektywy LGD wiążą się przede wszystkim z wymogami Instytucji Zarządzających / agencji płatniczych, procedurami wdrażania oraz ograniczeniami na poziomie PROW.
- Czynności, na które personel LGD poświęca najwięcej czasu, to „wspieranie rozwijania projektów”. Mając wybór, pracownicy woleliby poświęcać więcej zasobów i czasu na ten właśnie cel, jak również na działania animacyjne, współpracę oraz innowacje.
- Głównym priorytetem działań LGD jest realizacja celów LSR — wszystkie kluczowe priorytety operacyjne są powiązane z lokalnym rozwojem, rozwiązaniami i możliwościami.
- 63 % LGD narzeka na rosnące wymagania Instytucji Zarządzających/agencji płatniczych od 2014 r.
- 48 % LGD odpowiada wyłącznie za wybór projektu, podczas gdy 19 % dokonuje selekcji, zatwierdza projekty i wypłaca środki ich realizatorom.

USPRAWNIENIA W DZIEDZINIE LEADER

- 78 % LGD uważa, że większa niezależność i odpowiedzialność podniosłyby ich poziom efektywności.
- Ponad 50 % LGD uważa prostsze procedury wnioskowania/formularze i bardziej proporcjonalne systemy kontroli za bardzo potrzebne usprawnienia.
- Priorytetowe potrzeby LGD związane ze wsparciem ze strony władz PROW lub KSOW dotyczą lepszego zrozumienia oczekiwań kontrolnych i lepszej koordynacji oraz współpracy w ramach systemu wdrażania podejścia LEADER na poziomie unijnym i krajowym.
- Większość LGD chce się angażować w działania ENRD. Potrzebne jest wsparcie w zakresie stosowania uproszczonych form kosztów, finansowego i administracyjnego zarządzania wdrażaniem LSR na poziomie LGD, umacniania innowacji w dziedzinie LEADER oraz rozwijania sieci i współpracy.

Zakres, w jakim LGD mogą wdrażać siedem zasad podejścia LEADER



ZAGADNIENIA I PERSPEKTYWY DOTYCZĄCE OBSZARÓW WIEJSKICH

Rozwój obszarów wiejskich na drodze do pokoju

Anna Parizán

Unijny fundusz powierniczy dla Kolumbii wspiera projekty rozwoju obszarów wiejskich, by wspomóc odbudowę kraju po latach konfliktów zbrojnych.



Anna Parizán,
konsultant ds.
rozwoju obszarów
wiejskich
anna.parizan@ruralarea.info

Konflikt zbrojny w Kolumbii trwał ponad 50 lat. Wojna doprowadziła do destabilizacji państwa, pochłonęła ponad 200 000 istnień ludzkich i zmusiła do wewnętrznej migracji ponad 5 milionów Kolumbijczyków. W tym okresie obszary wiejskie Kolumbii trapiła nielegalna produkcja narkotyków i powiązana z nią przemoc. W niektórych miejscach działania służb publicznych były niemożliwe z powodu braku kontroli rządowej.

Niedawne porozumienie pokojowe dało ludziom nadzieję. Rząd Kolumbii chce wesprzeć proces pokojowy poprzez stymulowanie gospodarczego i społecznego rozwoju kraju. Unia Europejska nieustannie oferuje swoje wsparcie.

WSPARCIE PO ZAKOŃCZENIU KONFLIKTU

W następstwie podpisania porozumienia pokojowego Unia Europejska założyła pokrzyzowy fundusz powierniczy na rzecz Kolumbii, którego celem jest stymulowanie projektów rozwoju obszarów wiejskich na terenach dotkniętych konfliktem. Inicjatywa będzie wdrażana we współpracy z lokalnymi kolumbijskimi działaczami (w tym organizacjami pozarządowymi i sektorem prywatnym). Opiewający na kwotę 95 mln euro fundusz został przewidziany na cele związane z polityką rolną oraz stymulowaniem działalności gospodarczej i produktywności oddalonych obszarów wiejskich, jak również umacnianiem obecności organów państwowych i przywracaniem struktury społecznej na terenach oddalonych oraz dotkniętych przez konflikt.

„Dzięki planom rozwoju obszary dotknięte konfliktem zbrojnym mają dużą szansę na osiągnięcie długotrwałego pokoju i wzrostu. Duże znaczenie ma zaangażowanie wszystkich stron, a przede wszystkim ofiar, plantatorów koki, a także byłych bojowników. Zastępczymi uprawami dla marihuany i koki mogłyby być: kakao, kawa lub inne występujące miejscowo owoce.”

Francisco Garcia Garcia,
przewodniczący ds. unijnego funduszu powierniczego,
kolumbijski obszar pokrzyzowy,
Delegatura Unii Europejskiej w Bogocie

Fundusz powierniczy pełni funkcję narzędzia rozwoju obejmującego zasoby od różnych darczyńców i mającego na celu szybkie, elastyczne oraz kolektywne reagowanie na różne wymiary klęski lub sytuacji pokrzyzowej.

ROZWÓJ OBSZARÓW WIEJSKICH W PUTUMAYO

Unijny fundusz powierniczy zapewnia praktyczne wsparcie poprzez finansowanie projektów współpracy w ramach rozwoju obszarów wiejskich. Jednym z takich obszarów jest region Putumayo, który wykorzystuje wiedzę fachową Europy, by na podstawie pracy kolumbijskich badaczy osiągnąć zrównoważone rolnictwo i dochodowość obszarów wiejskich.

W projekcie uczestniczy kolumbijski partner wiodący — Corpoamazonia — oraz grupa węgierskich partnerów, którymi koordynuje kolumbijska placówka węgierskiej krajowej izby handlowej. Przedsięwzięcie pomaga lokalnym rolnikom w zerwaniu z nielegalną produkcją poprzez zachęcenie do przejścia na produkty alternatywne i zrównoważone wykorzystanie naturalnych zasobów, by w ten sposób podnieść jakość życia społeczności.

Projekt jest realizowany poprzez oceny, badania, rozwijanie potencjału i szkolenia. Obejmuje on cały wachlarz działań takich jak: rozwój systemów agroleśnictwa, w tym tradycyjnych systemów gospodarowania gruntami opartych na zarządzaniu zasobami naturalnymi; zakładanie szkółek dostarczających sadzonki rodzimych gatunków roślin; wdrażanie nastawionych na społeczność łańcuchów wartości; rozwijanie szlaków turystycznych i tworzenie źródeł wody pitnej. Inicjatywa podkreśla znaczenie zaangażowania członków lokalnych społeczności — w szczególności kobiet — w proces podejmowania decyzji, wspierania ponownej integracji byłych bojowników ze społeczeństwem oraz wzmacniania miejscowych małych i średnich przedsiębiorstw. Dwuletni projekt zostanie sfinalizowany w kwietniu 2020 r.



© Anna Parizán

WEEKEND W STREFIE PRZEJŚCIOWEJ

ZVTN Urias Rondon jest jedną z 26 stref przejściowych ustanowionych w regionach wiejskich uprzednio kontrolowanych przez grupę partyzancką FARC (Rewolucyjne Siły Zbrojne Kolumbii — Armia Ludowa, FARC-EP). W strefach tego typu do dyspozycji mieszkańców oddano terytorium z podstawową infrastrukturą: wodą pitną, kanalizacją, drogami wewnętrznymi, stołówką, kuchnią i zakwaterowaniem. Celem stref jest ponowna integracja byłych partyzantów FARC z resztą społeczeństwa.

Odwiedziłam ZVTN Urias Rondon razem z niewielką delegacją europejskich ekspertów ds. rozwoju obszarów wiejskich, których zadaniem było zbieranie informacji. Zostaliśmy bardzo ciepło przywitani. Aktualnie w obozie mieszka 220 partyzantów, w tym kobiety, a także siedmioro noworodków. Od przybycia do strefy w styczniu 2017 r. byli partyzanci wprowadzili liczne ulepszenia. Jednym z najważniejszych było rozpoczęcie działalności rolno-hodowlanej. Społeczność hoduje kury, świnie, a także uprawia banany, rośliny Sacha Inchi i inne. Ma również dostęp do ogródków warzywnych, obszarów kompostowych i dwóch jezior, w których planuje uruchomić hodowlę.

Produkty, które nie są pożytkowane lokalnie, są sprzedawane w regionie. By zaspokoić potrzeby obozowiska oraz otaczającego go obszaru, założono niewielki warsztat stolarki. Mieszkańcy zadbałi także o zapewnienie zaplecza komunalnego — boiska do piłki nożnej i zadaszono obszaru przeznaczonego do organizacji wydarzeń. Niedawno rozpoczęto nowy projekt dotyczący turystyki wiejskiej. Mieszkańcy strefy mają dostęp do usług edukacyjnych — wielu spośród byłych bojowników nie ukończyło szkoły podstawowej.

Choć obozowisko jest miejscem ruchliwym, jeden z przywódców społeczności wyjaśnił nam, że „istnieje duże zapotrzebowanie na większą aktywność, by napędzić mieszkańców większą energią”. Wielu spośród byłych partyzantów nie ukończyło jeszcze 30. roku życia i dąży do zapewnienia sobie godziwej przyszłości.

Rząd Kolumbii będzie subsydiował mieszkańców przez okres dwóch lat. Do momentu osiągnięcia pełnej samowystarczalności przez strefę został niecały rok. Unijne projekty rozwoju obszarów wiejskich, które są wdrażane we współpracy z mieszkańcami strefy, odgrywają istotną rolę w budowaniu pokoju.

DODATKOWE INFORMACJE

Fundusz powierniczy UE na rzecz Kolumbii: https://ec.europa.eu/europeaid/eu-trust-fund-colombia_en

Fundusz powierniczy UE na rzecz Kolumbii, kryteria operacyjne składania propozycji: https://ec.europa.eu/europeaid/sites/devco/files/eutf-operational-criteria_en.pdf

ZAGADNIENIA I PERSPEKTYWY DOTYCZĄCE OBSZARÓW WIEJSKICH

Kształcenie w dziedzinie podejścia LEADER

Dr. Shane O'Sullivan i Krzysztof Kwatera

W ramach międzynarodowego projektu Erasmus+ utworzono nową, innowacyjną kwalifikację edukacyjną LEADER. Pierwsza grupa uczniów wkrótce otrzyma swoje „Certyfikaty w dziedzinie zarządzania programami LEADER”.



Dr. Shane O'Sullivan,
Limerick Institute of Technology
shane.osullivan@lit.ie



Krzysztof Kwatera,
LGD „Dolina Raby”,
Polska
kwatera@onet.pl

Kształcenie międzynarodowe we wdrażaniu LEADER (TELI2) to realizowany z udziałem wielu partnerów międzynarodowy projekt, którego celem jest wykształcenie lub dalsze rozwinięcie wiedzy, umiejętności i pozyskanie kompetencji personelu oraz członków zarządu Lokalnych Grup Działania (LGD) i podmiotów działających na rzecz lokalnego rozwoju.

Podnoszenie kwalifikacji kluczowych osób zaangażowanych we wdrażanie programu LEADER wspiera i ulepsza transfer najlepszych praktyk w kontekście inicjatyw rozwoju obszarów wiejskich. Z czasem takie działanie może się przyczynić do ogólnego społeczno-gospodarczego rozwoju obszarów wiejskich.

Trwający 30 miesięcy projekt, który jest finansowany ze środków programu Erasmus+ — programu UE wspierającego kształcenie, szkolenia, młodzież i sport w Europie — rozpoczął się we wrześniu 2016 r. i jest koordynowany przez Limerick Institute of Technology, uczelnię wyższą z Irlandii. Konsorcjum projektu obejmuje także inną placówkę kształcenia wyższego: Uniwersytet Lublański w Słowenii.

Pierwszym rezultatem projektu TELI2 był raport badawczy zawierający omówienie mechanizmów wdrażania powiązanych z programem LEADER w poszczególnych krajach partnerskich. Ponadto w raporcie zdefiniowano podstawowe zestawy umiejętności, wiedzę oraz kompetencje osób związanych z rozwojem obszarów wiejskich i członków rad LGD niezbędne do wdrażania programu LEADER na określonym terytorium (obszar LGD), jak również problemy rozmaitych zainteresowanych stron wdrażających podejście LEADER. Ustalenia zawarte w raporcie zostały wykorzystane przez partnerów projektu do opracowania kwalifikacji edukacyjnej: „Certyfikatu w dziedzinie zarządzania programami LEADER”. Certyfikat ten jest uznawany przez Limerick Institute.

Od studentów realizujących ten kurs wymaga się krytycznego analizowania teorii, koncepcji i najlepszych praktyk w dziedzinie rozwoju obszarów wiejskich Europy,



TELI2
Transnational Education in
LEADER Implementation 2

CELE TELI2

- Badanie wdrażania podejścia LEADER w państwach członkowskich UE oraz potrzeb szkoleniowych personelu i członków rad LEADER.
- Oferowanie bazującego na najlepszych praktykach kursu szkoleniowego w dziedzinie wdrażania programu LEADER przeznaczonego dla kierownictwa podmiotów działających na rzecz lokalnego rozwoju / LGD.
- Promowanie wspólnego uczenia się pomiędzy krajami, które mają doświadczenie we wdrażaniu podejścia LEADER, a krajami, które dopiero rozpoczęły wdrażanie.
- Oferowanie akredytowanego programu poprzez połączenie modeli uczenia się obejmujące naukę online, wspólne warsztaty szkoleniowe i uczenie się w oparciu o pracę własną.
- Podnoszenie kwalifikacji organizacji wdrażających programy LEADER zgodnie z zasadą uczenia się przez całe życie.
- Zwiększenie zdolności LGD do tworzenia projektów międzynarodowych, jak również potencjalnej przyszłej współpracy w obrębie inicjatyw rozwoju obszarów wiejskich.





TELI2 łączy koncepcje teoretyczne z wizytacją innowacyjnych projektów LEADER.

a także identyfikowania i omawiania kluczowych atrybutów związanych z metodą LEADER i jej zastosowaniem na różną skalę przestrzenną: europejską, krajową, regionalną i lokalną.

Certyfikacja w dziedzinie zarządzania programami LEADER rozpoczęła się w październiku 2017 r. od warsztatów „Nauczanie, szkolenie i uczenie się” zorganizowanych przez irlandzką firmę działającą na rzecz lokalnego rozwoju — SECAD z Midleton w hrabstwie Cork. W kursie wzięło udział łącznie 16 studentów z Irlandii, Portugalii, Chorwacji, Słowenii, Polski i Rumunii.

Wszyscy uczestnicy kursu są pracownikami lub członkami rad LGD, podmiotów działających na rzecz lokalnego rozwoju lub agencji krajowych. Kluczowe zagadnienia poruszone podczas pierwszych tygodniowych warsztatów to: zarządzanie projektami LEADER i systemami informatycznymi; kluczowe zasady rozwoju oddolnego lub endogennego; tworzenie inkluzywnych społeczności; umiejętności komunikacyjne; planowanie społeczno-ekonomiczne dla LGD. Podczas warsztatów uczniowie wizytowali lokalne projekty finansowane w ramach poprzedniego programu LEADER. Były to: Titanic Experience (Cobh), Millennium Gardens (Cobh), Clock Gate (Youghal) oraz ścieżka obserwacji dzikich zwierząt i ptaków (Ballyvergan).

Drugie warsztaty z serii „Nauczanie, szkolenie i uczenie się” zostały zorganizowane przez LGD ADRIMAG w gminie Arouca w Portugalii w lutym 2018 r. Kluczowe tematy poruszane podczas tych warsztatów to: zarządzanie programem LEADER; budowanie pomyślnych partnerstw poprzez LEADER; postrzeganie podejścia LEADER; rozwijanie potencjału i demokratyzacja procesów podejmowania decyzji. Powyższe koncepcje teoretyczne zostały rozwinięte podczas wizyt studyjnych innowacyjnych projektów finansowanych ze środków aktualnych i wcześniejszych programów LEADER na terytorium LGD ADRIMAG. Najważniejsze przykłady to: Ervital (producent herbat ziołowych); Capuchinhas de

Montemuro (produkcja odzieży); stowarzyszenie na rzecz integracji niepełnosprawnych dzieci z gminy AROUCA (dom opieki dla osób niepełnosprawnych); Mirtilusa (spółdzielnia producentów owoców i warzyw). Uczestnicy szkolenia skorzystali z tych praktycznych możliwości uczenia się zarówno w miejscowości Midleton, jak i gminie Arouca.

W kwietniu 2018 r. odbyły się końcowe warsztaty w LGD Gościńiec 4 Żywiołów oraz LGD Dolina Raby na południu Polski. Ta część kursu była poświęcona przetwórstwu lokalnie uprawianej żywności w inkubatorze kuchennym. Szkolenie umożliwiło uczniom poznanie technik związanych z promowaniem lokalnych miejsc pracy, zrównoważonej produkcji oraz miejscowych tradycji kulturowych. Między poszczególnymi warsztatami z serii „Nauczanie, szkolenie i uczenie się” wszyscy uczestnicy zapoznają się z materiałami szkoleniowymi, które są dostarczane z wykorzystaniem metodologii nauki online.

Akredytowany certyfikat LEADER jest skierowany do osób zajmujących się rozwojem obszarów wiejskich. Program szkolenia oferuje zainteresowanym osobom wiedzę i umiejętności potrzebne do wdrażania efektywnych programów i projektów LEADER. Następną turą rekrutacji do programu certyfikacji w dziedzinie zarządzania programami LEADER rozpocznie się jesienią 2018 r. w Limerick Institute of Technology, a pierwsze zajęcia online odbędą się w styczniu 2019 r.

DODATKOWE INFORMACJE

Strona internetowa: http://teli2.eu/pl/home_pol/

Facebook:

<https://www.facebook.com/TELI2-1343600152427341/>

ZAGADNIENIA I PERSPEKTYWY DOTYCZĄCE OBSZARÓW WIEJSKICH

Region Morza Bałtyckiego otwiera się na biogospodarkę



Darius Liutikas i Katarzyna Panfil

Niedawno powstała sieć pracuje nad dostosowaniem wkładu Programów Rozwoju Obszarów Wiejskich (PROW) do potrzeb biogospodarki z uwzględnieniem nadrzędnej „Strategii UE dla regionu Morza Bałtyckiego” (SUERMB).



Darius Liutikas,
wiceminister
w Ministerstwie
Rolnictwa Litwy
darius.liutikas@zum.lt



Katarzyna Panfil, kierownik projektów, Punkt Kontaktowy ENRD
kasia.panfil@enrd.eu

„Strategia UE dla regionu Morza Bałtyckiego” (SUERMB) jest europejską makroregionalną strategią mającą na celu poprawę stanu Morza Bałtyckiego, udroźnienie wąskich gardeł w transporcie i stymulowanie wzajemnych połączeń energetycznych, a także umożliwienie transgranicznego rozwoju konkurencyjnych rynków oraz wspólnych sieci na rzecz badań i innowacji w regionie.

Jednym z elementów strategii jest ulepszenie połączonych rezultatów PROW w regionie. Realizacja celów SUERMB odbywa się poprzez wspólne międzynarodowe działania, projekty i procesy. Obszar polityki „Biogospodarka” SUERMB ma na celu wzmocnienie zrównoważonego charakteru rolnictwa, leśnictwa i obszarów rybołówstwa poprzez promowanie zintegrowanego podejścia w ramach dążenia do optymalnego wykorzystania zasobów biologicznych oraz zrównoważonych systemów produkcji pierwotnej i przetwórstwa.

W ubiegłym roku powstała „Sieć Regionu Morza Bałtyckiego ds. Europejskiego Funduszu Rolnego na rzecz Rozwoju Obszarów Wiejskich” (SRMB-EFRROW). Jej celem jest wspieranie i umacnianie współpracy międzynarodowej, by za jej pośrednictwem ożywić więzi między EFRROW a SUERMB.

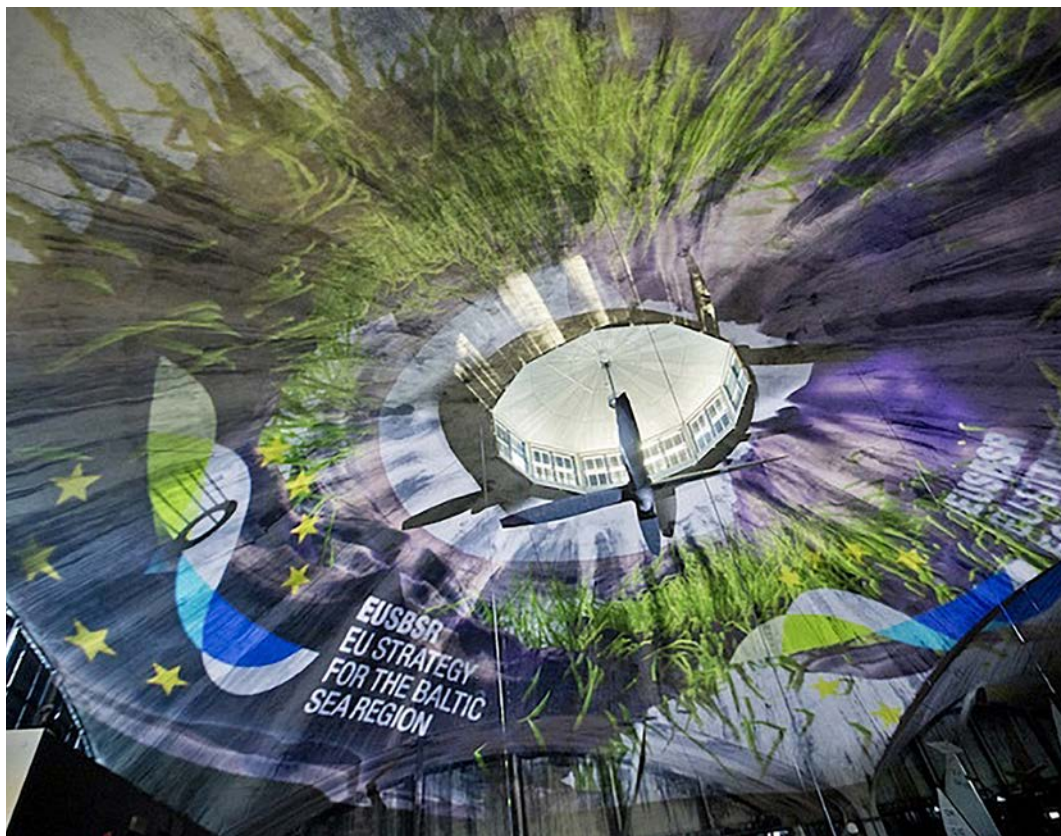
Podstawowi członkowie nowej sieci są urzędnikami zaangażowanymi w implementację PROW — głównie z Instytucji Zarządzających regionu Morza Bałtyckiego: Estonii, Finlandii, Litwy, Polski oraz Szwecji. Organizacja przyjmuje także przedstawicieli z innych państw regionu Morza Bałtyckiego.

BIOGOSPODARKA

„Biogospodarka oferuje zintegrowane podejście do osadzania dobrobytu gospodarczego oraz aspektów społecznych i środowiskowych (na ziemi i w morzu) zrównoważonego rozwoju w rolnictwie, leśnictwie, obszarach rybołówstwa oraz akwakultury, jak również podejście pozwalające na podnoszenie zrównoważoności, przedsiębiorczości, konkurencyjności i wzrostu, zarówno w miastach, jak i regionach wiejskich, poprzez wykorzystanie myślenia cyrkularnego, a także podejście mające na celu umożliwienie społeczeństwu rezygnacji z surowców kopalnych na rzecz zrównoważonych surowców biologicznych. Innymi słowy zrównoważona biogospodarka jest powiązana z wszystkimi elementami zielonej i niebieskiej gospodarki.”

Plan działania SUERMB

Sieć SRMB-EFRROW jest też otwarta na inne zainteresowane strony zaangażowane w rozwój obszarów wiejskich regionu Morza Bałtyckiego, wdrażanie SUERMB lub ogólne zagadnienie biogospodarki. Uczestnicy mogą przystępować do sieci jako pełni członkowie lub partnerzy stowarzyszeni. Ministerstwo Rolnictwa Litwy, które pełni funkcję koordynatora odpowiedzialnego za rozwój obszarów wiejskich w obrębie obszaru polityki „Biogospodarka” SUERMB, podjęło zadanie moderowania i promowania SRMB-EFRROW. Rola ministerstwa polega na koordynowaniu działań sieci i promowaniu rezultatów na poziomie lokalnym, krajowym oraz unijnym.



Główne działania to organizowanie odbywających się dwa razy w roku spotkań za pośrednictwem istniejących platform takich jak fora strategii SUEMBA, konferencje międzynarodowe czy seminaria. Cele spotkań obejmują wymiennie się pomysłami w dziedzinie wspólnych działań nastawionych na rozwój projektów biogospodarki, dzielenie się informacjami dotyczącymi wdrażania PROW, a także dyskusje na temat przyszłości biogospodarki i rozwoju obszarów wiejskich.

Podczas swojego pierwszego spotkania w Finlandii członkowie SRMB-EFRROW wymienili się doświadczeniami związanymi z implementacją PROW, a także przeanalizowali potencjalne scenariusze wspierania współpracy międzynarodowej oraz możliwości zapewniania koordynacji między PROW. Termin drugiego spotkania zbiegł się z datą międzynarodowej konferencji naukowej w Uniwersytecie Aleksandra Stulginskisa w Kownie na Litwie. Członkowie sieci oraz naukowcy wspólnie przyznali, iż w celu osiągnięcia zrównoważonego rozwoju gospodarczo-społecznego Europy konieczny jest szybszy rozwój biogospodarki. SRMB-EFRROW jest sposobem na stworzenie warunków dla zmian oraz ich przyspieszenie.

Główne cele sieci w zakresie biogospodarki to: lepszy recykling składników odżywczych w rolnictwie, osiągnięcie synergii w ramach współpracy między PROW, większe zaangażowanie społeczności biznesowej, rozleglejsza wiedza na temat zrównoważonego gospodarowania lasami.

W bardziej ogólnym ujęciu region Morza Bałtyckiego robi postępy w dziedzinie budowania podstaw biogospodarki. Przytoczyć można przykłady rozwoju:

- dobrych praktyk rolniczych (innowacyjne technologie w dziedzinie karmienia i pomieszczeń dla zwierząt, przetwarzania oraz przechowywania, lepsza jakość i większa ilość wody, transport paszy, nawozu sztucznego i naturalnego);
- dobrych praktyk morskich (pozyskiwanie i hodowanie makroglonów, chów małży jadalnych, zbiór trzciny, hodowla makroglonów na dużą skalę, zrównoważona hodowla ryb i akwakultura);
- dobrych praktyk w dziedzinie zarządzania wodami ściekowymi;
- dobrych praktyk w sektorze zdrowotnym (zwiększanie zaangażowania mniejszych firm biotechnologicznych oraz wprowadzanie na rynki wynalazków medycznych);
- dobrych praktyk w dziedzinie gospodarki cyrkularnej (np. na drodze symbiozy przemysłowej);
- oraz ogólnie wielu dobrych praktyk związanych z łańcuchami technologii i innowacjami biznesowymi.

Ostatnie spotkanie sieci SRMB-EFRROW odbyło się w Tallinnie przy okazji Dziewiątego dorocznego forum unijnej strategii dla regionu Morza Bałtyckiego w czerwcu 2018 r. Uczestnicy omówili wdrażanie PROW, wyzwania związane z biogospodarką oraz zbliżającą się zmianę strategii biogospodarki UE.

DODATKOWE INFORMACJE

<http://zum.lv/lt/tarptautinis-bendradarbiavimas/baltijos-juros-regiono-strategija/baltic-sea-network-for-eafrd>

ZAGADNIENIA I PERSPEKTYWY DOTYCZĄCE OBSZARÓW WIEJSKICH

Nowa sieć obszarów wiejskich dla Turcji

Iwona Lisztwan

Utworzenie tureckiej Sieci Rozwoju Obszarów Wiejskich zwiastuje nową mentalność w dziedzinie polityki rozwoju obszarów wiejskich Anatolii. Oczekiwania są duże.



Iwona Lisztwan,
kierownik programu
IPARD, Turcja,
DG AGRI, Komisja
Europejska
iwona.lisztwan@ec.europa.eu

W listopadzie 2017 r. powstała nowa Krajowa Sieć Rozwoju Obszarów Wiejskich w Turcji. Podczas wydarzenia inauguracyjnego w Ankarze wiele różnych zainteresowanych stron, w tym 25 tureckich Lokalnych Grup Działania (LGD), zebrało się, by omówić priorytety na przyszłość.

Unia Europejska wspiera założenie i działalność tureckiej sieci za pośrednictwem programu przedakcesyjnego 2014–2020 na rzecz rolnictwa oraz rozwoju obszarów wiejskich (IPARD).

Dla sieci uzgodniono szereg kluczowych priorytetów, które obecnie są wdrażane. Co ciekawe, nowa turecka sieć pragnie nawiązać współpracę ze swoimi unijnymi odpowiednikami.

PRIORYTETY KRAJOWEJ SIECI ROZWOJU OBSZARÓW WIEJSKICH

- Wzmoczone budowanie sieci w ramach LEADER: nowa sieć chce skonsolidować powszechnie doceniane prace LGD i pomóc w dzieleniu się doświadczeniami.
- Większe zaangażowanie partnerów sieci: sieć chce poszerzyć i pogłębić swój zasięg, angażując organizacje publiczne, organizacje z sektora prywatnego, organizacje pozarządowe oraz uniwersytety.
- Lepsze programowanie i ocenianie wsparcia rozwoju obszarów wiejskich, w tym określanie najlepszych praktyk.
- Zwiększanie spójności społecznej: sieć chce podnosić jakość życia kobiet i młodych ludzi na obszarach wiejskich — w szczególności osób defaworyzowanych. Celem jest zwiększenie dostępu do praw społecznych oraz wspieranie ludności wiejskiej w różnicowaniu źródeł utrzymania. Początkowo proces ten będzie zakładał uświadamianie, a następnie stopniowe i bardziej aktywne włączanie kobiet oraz młodych ludzi w proces rozwoju obszarów wiejskich.



© Turkish Ministry of Agriculture, Food and Livestock

“Ludność obszarów wiejskich musi radzić sobie z dynamicznymi zmianami i niepewnością. Jako drzwi otwierające się na Wschód i Zachód obszary wiejskie Anatolii stanowią filar naszej narodowej kultury. Podnoszenie ekonomicznego i społecznego dobrobytu mieszkańców obszarów wiejskich wymaga wielowymiarowego i zorientowanego na człowieka podejścia, wielosektorowej polityki publicznej oraz współpracy między instytucjami.”

Muhammed Adak,
przewodniczący tureckiej Instytucji Zarządzającej

PERSPEKTYWA LGD

Jak wyjaśniają przedstawiciele tureckiej LGD z miasta Birecik, oczekuje się, że sieć „pokieruje innowacjami poprzez zapewnienie regularnych szkoleń, informacji, wizyt i przykładów z UE, a ponadto powinna pomóc we wdrażaniu działań. LGD mają do wypromowania niezliczone produkty regionalne i tradycyjne”.

i DODATKOWE INFORMACJE

www.ipard.gov.tr

ZAGADNIENIA I PERSPEKTYWY DOTYCZĄCE OBSZARÓW WIEJSKICH

Droga do rolnictwa bazującego na technologiach



Dr Spyros Fountas

Sieć tematyczna Smart AKIS przybliży rolników do najnowszych badań i technologii, by promować bardziej zrównoważony, wydajnie gospodarujący zasobami oraz konkurencyjny sektor rolnictwa w Europie.



Dr Spyros Fountas,
Ateński Uniwersytet Rolniczy,
koordynator sieci Smart AKIS
sfountas@aua.gr

Stosowanie na szeroką skalę najnowszych technologii cyfrowych — takich, które zapewniają bardziej precyzyjne oraz wydajne pod względem zużycia zasobów podejście — może doprowadzić do powstania bardziej produktywnego i zrównoważonego sektora rolnictwa. Co więcej, inteligentne aplikacje rolnicze cieszą się zainteresowaniem nie tylko w sferze tradycyjnego rolnictwa na szeroką skalę. Są równie przydatne w zastosowaniach na małą skalę oraz w rolnictwie ekologicznym.

Smart AKIS to europejska sieć popularyzująca inteligentne technologie rolnicze wśród europejskiej społeczności rolnej, a także zbliżająca praktyków do badaczy w dziedzinie określania i dostarczania nowych rozwiązań spełniających potrzeby rolników.

Sieć Smart AKIS opracowała inteligentną platformę rolniczą — otwartą bazę danych online zawierającą informacje o ponad 1200 inteligentnych rozwiązaniach rolniczych, z której korzysta ponad 3500 rolników na obszarze Europy. Platforma prezentuje produkty komercyjne, prace naukowe i badania związane z inteligentnym rolnictwem, a jednocześnie dla wygody użytkowników określa gotowość technologii do użycia.

Inteligentne technologie rolnicze zazwyczaj skupiają się na trzech wzajemnie powiązanych dziedzinach: systemach zarządzania informacjami, które gromadzą i przetwarzają dane procesowe dotyczące funkcjonowania gospodarstwa rolnego; rolnictwie precyzyjnym, które dotyczy zarządzania wykorzystaniem informacji; automatyką i robotyką do potrzeb rolnictwa, w tym wykorzystaniem dronów.

Smart AKIS, jedna z sieci tematycznych zrzeszających wielu działaczy⁽¹⁾ i finansowanych w ramach unijnego programu badań oraz innowacji Horyzont 2020, jest koordynowana przez Ateński Uniwersytet Rolniczy. Jej 12 partnerów reprezentuje rolników, doradców, badaczy

oraz branżę sprzętu rolniczego. Sieć została utworzona w 2016 r. i będzie działała do sierpnia 2018 r.

By poznać zdanie rolników na temat inteligentnego rolnictwa, przeprowadzono rozmowy z ponad 270 rolnikami, a także zaangażowano ponad 700 działaczy, rolników, badaczy, doradców i przedstawicieli branży podczas 14 innowacyjnych warsztatów w 7 krajach Europy.

Sieć Smart AKIS zgromadziła bogate zasoby wiedzy na temat barier i zachęt w dziedzinie przejmowania modeli inteligentnego rolnictwa w Europie, które posłużą do przygotowania rekomendacji politycznych oraz podsumowań w celu dalszego wspierania inteligentnego rolnictwa w ramach polityki na nowe okresy programowania, w tym wspólnej polityki rolnej (WPR).

Podczas warsztatów zidentyfikowano bariery, potrzeby, dążenia oraz udane podejścia do wdrażania inteligentnego rolnictwa. W rezultacie tego procesu sieć Smart AKIS realizuje ponad 60 pomysłów na projekty lub współpracę w takich dziedzinach jak: technologia zmiennego tempa, czujniki czy inteligentne nawadnianie. W dalszej perspektywie obszarami zainteresowania są także: własność, wykorzystanie oraz użyteczność danych. Własność danych agronomicznych nabrała znaczenia z chwilą wejścia w życie ogólnego rozporządzenia o ochronie danych osobowych (zwanego potocznie RODO).

📌 DODATKOWE INFORMACJE

Smart AKIS: www.smart-akis.com

Facebook: [@SmartFarmingNetwork](https://www.facebook.com/SmartFarmingNetwork)

Twitter: [@smart_akis](https://twitter.com/smart_akis)

Inteligentna platforma rolnicza: <https://smart-akis.com/SFCPPortal/#/app-h/dashboard>

(1) Więcej informacji na temat sieci tematycznych Horyzont 2020 można znaleźć w broszurze EIP-AGRI zatytułowanej „Sieci tematyczne w ramach programu Horyzont 2020”: <https://ec.europa.eu/eip/agriculture/en/publications/eip-agri-brochure-thematic-networks-under-horizon>
Pełna lista sieci tematycznych jest dostępna pod adresem: <https://ec.europa.eu/eip/agriculture/en/about/thematic-networks-%E2%80%93-closing-research-and>

ZAGADNIENIA I PERSPEKTYWY DOTYCZĄCE OBSZARÓW WIEJSKICH

Bazy danych dotyczących nasion zwiększają produkcję ekologiczną

Xenia Gatzert

Rolnictwo ekologiczne jest uzależnione od rynku nasion ekologicznych. Bazy danych pogłębiają wiedzę w dziedzinie dostępności nasion i wzmacniają sektor w Europie.



Xenia Gatzert,
Instytut Badawczy
Rolnictwa
Ekologicznego
(FiBL)
xenia.gatzert@fibl.org

Zgodnie z aktualnym rozporządzeniem unijnym dotyczącym rolnictwa ekologicznego,⁽¹⁾ które określa zasady, cele i nadrzędne reguły produkcji ekologicznej, stosowanie ekologicznie pozyskiwanych nasion i wegetatywnego materiału rozmnożeniowego (materiału do rozmnażania roślin) jest obowiązkowe. Co więcej, jest ono uznawane za podstawową zasadę samego rolnictwa ekologicznego.

Pomimo wysiłków poczynionych w celu zapewnienia dostępności całego wachlarza ekologicznie pozyskiwanych nasion lub wegetatywnego materiału rozmnożeniowego z rozmaitych przyczyn nadal brakuje materiału do ekologicznego rozmnażania niektórych gatunków roślin.

W takich przypadkach władze krajowe mogą się zdecydować na derogację w zakresie użycia surowych - nieprzetwarzanych, konwencjonalnie pozyskiwanych nasion i wegetatywnego materiału rozmnożeniowego. Stosowanie nasion poddanych obróbce chemicznej jest jednak wciąż zakazane w rolnictwie ekologicznym. Zgodnie ze zbliżającą się zmianą rozporządzenia w sprawie rolnictwa ekologicznego⁽²⁾ takie derogacje przestaną obowiązywać do 2036 r.

KATEGORYZACJA NASION EKOLOGICZNYCH

Coraz większe grono państw członkowskich UE dzieli ekologiczne nasiona i wegetatywny materiał rozmnożeniowy na trzy kategorie w zależności od dostępności nasion. Ponadto państwa członkowskie są zobowiązane do założenia baz danych rejestrujących i publikujących informacje na temat dostępnego w kraju ekologicznego materiału rozmnożeniowego.

Bazując na tym systemie, władze mogą określić, w jakich przypadkach dopuszczalne jest przyznanie

Tabela: Załącznik krajowy z kategoriami materiału roślinnego na podstawie dostępności⁽³⁾

Załącznik krajowy	Dostępność nasion ekologicznych	Derogacja
Kategoria I	●●●	Brak derogacji
Kategoria II	●●	Indywidualna derogacja
Kategoria III	●	Ogólna derogacja

derogacji. W przypadku wystarczającej różnorodności odmian oraz ilości nasion dostępnych na rynku krajowym derogacja do celów komercyjnych jest niedozwolona (Kategoria I), natomiast w przypadku braku lub bardzo ograniczonej różnorodności gatunków dostępnych jako nasiona rozmnażane ekologicznie przyznawana jest ogólna derogacja (Kategoria III). Wszystkie uprawy, dla których dostępne są nasiona ekologiczne, ale w ilości niewystarczającej do wdrożenia obowiązku stosowania nasion ekologicznych, są klasyfikowane zgodnie z Kategorią II. Kategorie mogą być modyfikowane przez panel ekspertów lub zainteresowanych stron zgodnie ze zmieniającą się sytuacją rynkową oraz informacjami zaczerpniętymi z bazy danych.

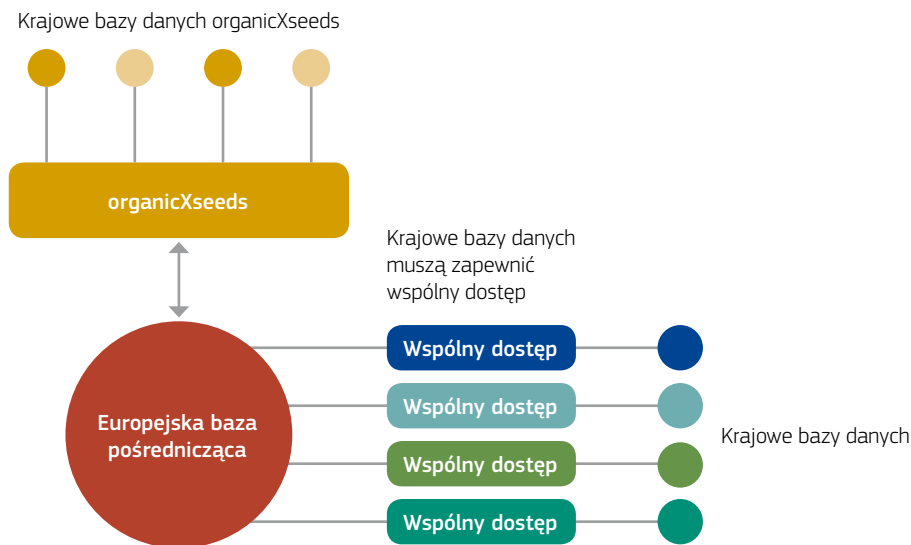
Dotychczas 16 państw członkowskich wdrożyło bazy danych online w celu wspierania rynku nasion ekologicznych poprzez zwiększenie przejrzystości informacji na temat dostępności nasion ekologicznych w czasie rzeczywistym. Rolnicy są zobowiązani do stosowania nasion ekologicznych konkretnej odmiany, jeśli została ona wprowadzona do bazy danych i oznaczona jako dostępna. Oznacza to, że baza danych stanowi podstawę prawną do przyznawania

(1) Rozporządzenie Rady (WE) 834/2007 oraz jego rozporządzenie wykonawcze (WE) 889/2008

(2) https://ec.europa.eu/agriculture/organic/news/new-organic-regulation_en

(3) Kurrig i in., *Organic seed databases for increasing the transparency and use of organic seed in Europe* (Bazy danych nasion jako sposób na zwiększanie przejrzystości i wykorzystania nasion ekologicznych w Europie), 2018 r. www.liveseed.eu/wp-content/uploads/2018/06/Kurrig_-_organic-seed-databases-2018.pdf

BAZY DANYCH ZAPEWNIAJĄ DOSTĘPNOŚĆ EKOLOGICZNYCH NASION



derogacji w przypadkach niedostępności ekologicznych nasion oraz wegetatywnego materiału rozmnożeniowego Kategorii II. Pozostałe państwa członkowskie zazwyczaj udostępniają do pobrania listę dostępnych nasion ekologicznych.

PROFIL BAZY DANYCH

Najbardziej rozpowszechnioną bazą danych nasion jest organicXseeds instytutu FiBL wdrażana przez sześć państw członkowskich UE (Belgię, Niemcy, Irlandię, Luksemburg, Szwecję oraz Wielką Brytanię) i Szwajcarię. Dostępność w czasie rzeczywistym informacji na temat nasion jest możliwa dzięki zapewnieniu kont online dla każdego typu użytkownika (rolnika, dostawcy nasion, organu kontrolnego i właściwej instytucji). Baza jest wykorzystywana przez dostawców nasion do publikowania ofert, przez rolników do wyszukiwania nasion i wnioskowania online o zezwolenie na derogację, przez organy kontrolne lub lokalne władze do oceniania i zatwierdzania próśb o przyznanie derogacji, a także przez władze do zbierania danych statystycznych dotyczących derogacji i dostępności ekologicznych nasion.

NAJLEPSZA PRAKTYKA Z NIEMIEC

Przykładu dobrej praktyki można szukać w Niemczech, gdzie korzysta się z bazy organicXseeds od 2005 r. Dwie grupy eksperckie — jedna ds. roślin uprawnych i jedna ds. warzyw — składające się z zainteresowanych stron należących do łańcucha dostaw nasion ekologicznych (w tym przedstawicieli rolników, organów kontroli ekologicznej, hodowców) doradzają właściwym władzom krajowym we wszystkich kwestiach związanych z nasionami ekologicznymi. Podczas dorocznego spotkania grupy eksperckie omawiają kategoryzację roślin oraz coroczny raport dotyczący derogacji, by podnosić dostępność oraz wykorzystanie nasion ekologicznych. Obecnie Kategoria I obejmuje 16 roślin uprawnych i 8 warzyw.

RÓWNE SZANSE

Projekt Liveseed zrzeszający 49 partnerów z 18 państw powstał na potrzeby zwiększania dostępności odmian przystosowanych do warunków uprawy ekologicznej w Europie. Jednym z celów tego projektu, który jest finansowany w ramach unijnego programu Horyzont 2020, jest opracowanie europejskiej bazy pośredniczącej. Baza ta pozwoli dostawcom nasion na wprowadzanie ofert i wnioskowanie o zatwierdzenie w wielu krajach. Poprzez połączenie krajowych baz danych projekt Liveseed pomoże w wyrównaniu szans na rynku ekologicznych nasion i zwiększeniu przejrzystości, efektywności oraz harmonizacji.

Innym celem projektu Liveseed jest promowanie hodowli roślin ekologicznych, ulepszenie wytycznych dotyczących testowania odmian i opracowanie innowacyjnych strategii dbania o zdrowie nasion. Projekt Liveseed przyczyni się do stworzenia pilnie potrzebnych koncepcji oraz strategii dostosowanych do potrzeb i zasad rolnictwa ekologicznego. Osoby interesujące się ekologiczną hodowlą nasion oraz roślin mogą zostać uczestnikami projektu i otrzymywać informacje z pierwszej ręki.

FiBL jest niezależnym, nienastawionym na zysk instytutem badawczym działającym na rzecz przełomowych odkryć naukowych w dziedzinie rolnictwa ekologicznego.

DODATKOWE INFORMACJE

FiBL: www.fibl.org

Baza danych organicXseeds instytutu FiBL:
www.organicXseeds.com

Projekt Liveseed: www.liveseed.eu

ZAGADNIENIA I PERSPEKTYWY DOTYCZĄCE OBSZARÓW WIEJSKICH

Nowy model wdrażania

Christiane Kirketerp de Viron

Propozycje dotyczące wspólnej polityki rolnej (WPR) po 2020 r. będą związane z priorytetowym traktowaniem realizacji opartej na wynikach.



Christiane Kirketerp de Viron,
DG AGRI, Komisja Europejska
Twitter:
[@christianeEU](https://twitter.com/christianeEU)

Komisja Europejska (KE) niedawno przyjęła propozycje dotyczące wspólnej polityki rolnej (WPR) po 2020 r. Nowa WPR będzie odzwierciedlała wiele rekomendacji zawartych w Deklaracji Cork 2.0, np. wezwanie do wdrożenia pojedynczych ram strategicznych dla całej WPR na podstawie lokalnych potrzeb, a także ukierunkowywanie wszystkich interwencji na dobrze zdefiniowane cele gospodarcze, społeczne i ekologiczne.

Główną cechą nowej WPR będzie model wdrażania oparty na wynikach. Państwa członkowskie (PC) opracują pojedynczy plan obejmujący oba filary WPR, tzn. działania na rzecz rozwoju obszarów wiejskich będą planowane razem z działaniami finansowanymi w ramach pierwszego filaru, np. wsparcie dochodów i programy sektorowe.

Plany WPR będą strategiczne i nastawione na wyniki. Będą opracowywane wokół wspólnych celów UE i opierane na ocenie potrzeb terytorialnych oraz sektorowych. Zestaw narzędzi na poziomie UE określa najróżniejsze rodzaje interwencji, takie jak: inwestycje, współpraca, zobowiązanie do zarządzania czy różne odmiany płatności bezpośrednich. Zadaniem PC będzie zaplanowanie i przygotowanie najlepszych dla siebie programów, jednocześnie dążąc do realizacji wspólnych celów.

Strategie interwencji będą odzwierciedlały dziewięć konkretnych zadań WPR (zob. str. 10) wraz z celami wyrażającymi spodziewane wyniki oraz przydział środków pieniężnych na każdą interwencję. Zadaniem KE będzie zatwierdzanie planów WPR i doroczne sprawdzanie postępów.

Plany WPR będą musiały być związane i przystępne dla beneficjentów oraz obywateli, tak aby wszyscy mieli dostęp do jasnych informacji na temat realizacji WPR w kraju.

Kiedy po raz pierwszy przystąpiliśmy do dyskusji na temat nowego modelu wdrażania oraz planów strategicznych, wiele osób stwierdziło, że po prostu narzucamy model rozwoju obszarów wiejskich na całość WPR. Choć prawdą jest, że polityka rozwoju obszarów wiejskich wykorzystuje programowanie strategiczne, należy zwrócić uwagę na poważne różnice.

Podczas gdy obecna polityka bazuje na zgodności, przyszła WPR będzie się opierała na wydajności. Głównym zagadnieniem będzie nie tylko to, czy działamy dobrze, ale też czy działamy w dobrym kierunku. Obecnie dysponujemy szczegółową listą działań i poddziałań zawartych w rozporządzeniu w sprawie rozwoju obszarów wiejskich wraz ze szczegółowymi zasadami kwalifikacji dla beneficjentów. Takie uniwersalne podejście ogranicza potencjał innowacyjności polityki i czyni ją niepotrzebnie skomplikowaną.

W przyszłości reguły i wymogi obowiązujące beneficjentów będą ustalane przez PC, co pozwoli na tworzenie skrojonych na miarę programów, które faktycznie odzwierciedlają warunki rolne oraz inne warunki lokalne. To z kolei powinno zaowocować bardziej efektywnymi programami i regułami, które sprawdzą się na poziomie lokalnym.

Plany strategiczne obejmujące oba filary WPR są niezbadanym terytorium dla wszystkich. Wiemy, że im wcześniej rozpoczniemy dyskusje na temat ich kształtu w praktyce, tym lepiej.

Rozwijanie sieci kontaktów, wspólne uczenie się i dzielenie informacjami — to wszystko odegra kluczową rolę w procesie planowania. Do identycznego wniosku doszli uczestnicy warsztatów poświęconych nowemu modelowi wdrażania, które zostały zorganizowane przez ENRD dla Instytucji Zarządzających w styczniu 2018 r. Na obszarze całej UE będą organizowane dalsze wydarzenia promujące, warsztaty oraz debaty, których celem będzie wspieranie planów strategicznych w ramach WPR, które prowadzą do pozytywnych zmian i realnych rezultatów.

DODATKOWE INFORMACJE

- https://ec.europa.eu/info/food-farming-fisheries/key-policies/common-agricultural-policy/future-cap_en
- https://enrd.ec.europa.eu/news-events/events/enrd-workshop-future-cap-performance-based-delivery-model_pl

BLIŻSZE SPOJRZENIE NA WYMIANĘ POKOLEŃ

WSTĘP

Wymiana pokoleń

Zważywszy że ponad 30% europejskich rolników przekroczyło wiek emerytalny, a mniej niż 6% jest poniżej 35. roku życia, tempo wymiany pokoleń musi wzrosnąć. Organizacje rolnicze, państwa członkowskie oraz UE dopracowują swoje strategie, by przyciągnąć nowe pokolenie utalentowanych rolników, którzy sprostają rosnącym oczekiwaniom sektora rolnictwa.



© Fekete Zsóka

Czy nowe pokolenie rolników jest gotowe i wystarczająco wykwalifikowane, by zastąpić starszych rolników, którzy przechodzą na emeryturę? Wielu członków społeczności rolniczej sygnalizuje potrzebę wzmożenia działań mających na celu zwiększenie liczby nowych rolników.

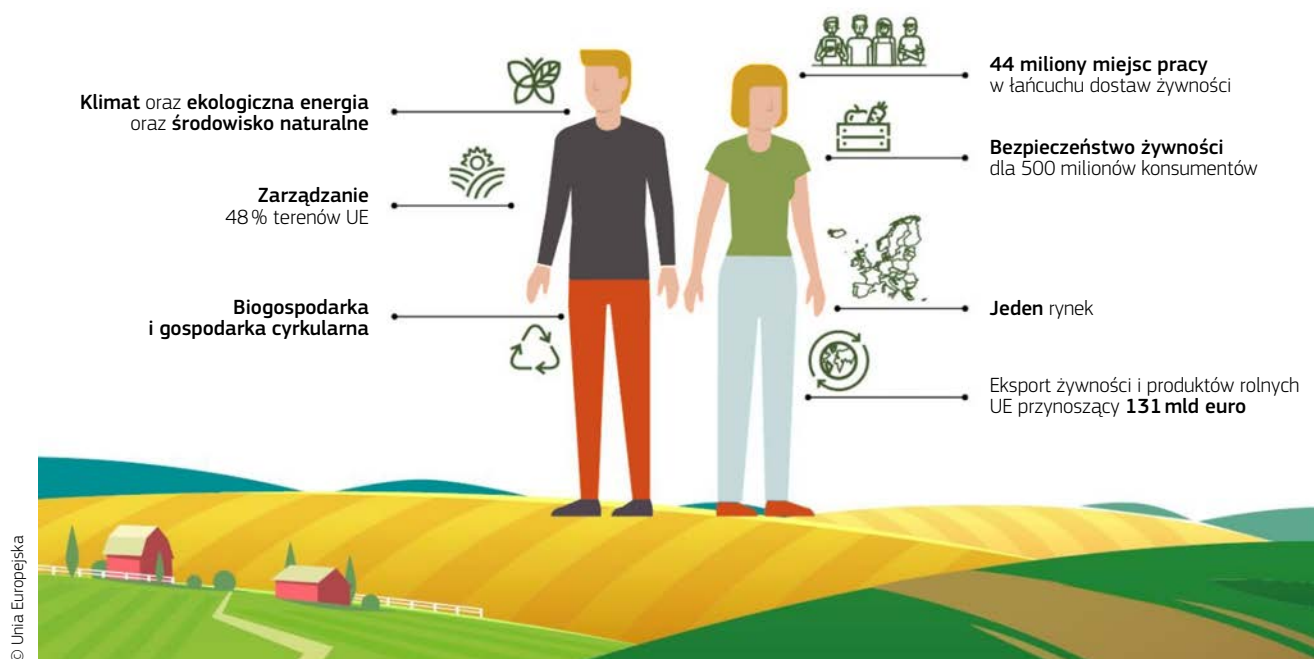
O ile odsetek młodych rolników jest niski w większości państw członkowskich, tempo wymiany nie musi dorównywać naturalnej tendencji spadkowej dotyczącej starszych rolników. Najstarsi rolnicy są zwykle właścicielami najmniejszych gospodarstw, w związku z czym nowo utworzone średniej wielkości gospodarstwo rolne odpowiadałoby (pod względem obszaru) ponad 2,5 gospodarstwom należącym do starszych rolników.

Mimo że średnia powierzchnia gospodarstwa rolnego zwiększyła się, zagospodarowany obszar rolny przez ostatnie dziesięć lat zasadniczo pozostał na stabilnym poziomie. Większością terenów rolnych zarządzają rolnicy w średnim wieku.

W kategoriach innych niż bezpieczeństwo żywności dla obywateli UE, wymiana pokoleń jest powszechnie postrzegana jako podstawowy warunek przyszłej konkurencyjności sektora rolnictwa, ekorozwoju oraz energiczności i atrakcyjności życia na wsi.

Młodzi rolnicy i rolnicy rozpoczynający działalność są najlepiej predysponowani do wdrożenia nowych oraz innowacyjnych działań, które podnoszą konkurencyjność. W porównaniu ze starszymi rówieśnikami

OBECNY WKŁAD ROLNICTWA NA TERENIE UE



znacznie częściej są przeszkoleni w dziedzinie najnowszych technologii, co czyni ich gotowymi do zwiększania roli sektora w zrównoważonym wykorzystaniu naturalnych zasobów. Rolnictwo ma kluczowe znaczenie dla życia wiejskiego, ponieważ gospodarstwa rolne wspierają szeroko pojętą gospodarkę wiejską — na przykład poprzez turystykę.

Młodzi rolnicy od dawna borykają się z problemami związanymi z podążaniem wybraną ścieżką zawodową, np. za sprawą utrudnionego dostępu do gruntów czy kapitału. Poprzez wykorzystanie dotychczasowych środków rozwoju obszarów wiejskich do wspierania osób rozpoczynających swoją pierwszą działalność gospodarczą nowa WPR znacząco wzmocniła wsparcie dostępne dla młodych rolników. Po raz pierwszy w swojej 50-letniej historii WPR wprowadziła konkretny instrument w ramach pierwszego filaru, by wspierać młodych rolników.

Wyższe płatności bezpośrednie oraz konkretna pomoc przy zakładaniu gospodarstw rolnych to środki rozwiązujące odwieczny problem związany z ułatwieniem nowemu pokoleniu rozpoczęcia działalności rolniczej. Takie podejście leży w interesie Europy — zmotywowani młodzi rolnicy podtrzymują progresywność i konkurencyjność europejskiego rolnictwa.

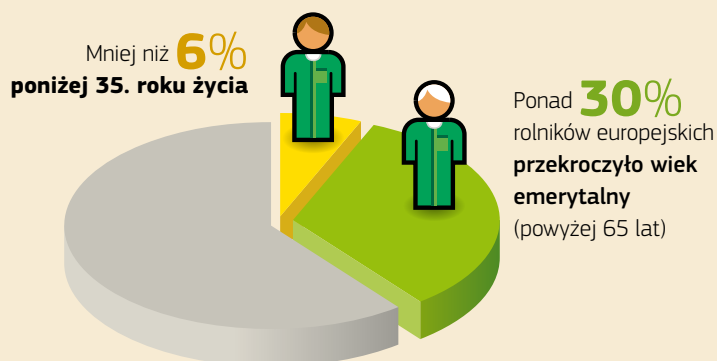
W dalszej perspektywie, jak wskazano w komunikacie Komisji Europejskiej dotyczącym przyszłości żywności i rolnictwa,⁽¹⁾ przyciąganie młodych ludzi do sektora rolnictwa jest jednym z głównych priorytetów określonych w przyjętych niedawno przez Komisję propozycjach dotyczących WPR po 2020 r.

W tej części magazynu Rural Connections pytamy członka Komisji Europejskiej o jego zdanie na temat znaczenia wymiany pokoleń, a przewodniczący CEJA wyjawia nam, jak młodzi rolnicy wyobrażają sobie

przyszłość. Ponadto przybliżyliśmy dobre praktyki w dziedzinie radzenia sobie z trzema utrudnieniami dostępu (nowi rolnicy potrzebują dostępu do gruntów, kapitału i wiedzy), a także przyglądamy się inspirującym inicjatywom rozwoju obszarów wiejskich, które podnoszą atrakcyjność wsi.

(1) https://ec.europa.eu/agriculture/sites/agriculture/files/future-of-cap/future_of_food_and_farming_communication_en.pdf

ODWIECZNY PROBLEM



Większość rolników (56%) ma więcej niż 55 lat

ŹRÓDŁA FINANSOWANIA I BENEFICJENCI

Każdego roku w ramach WPR ponad **300 000** młodych rolników otrzymuje wsparcie w postaci płatności bezpośrednich

W ramach EFRROW ponad **176 000** młodych rolników skorzysta ze wsparcia na rozpoczęcie działalności

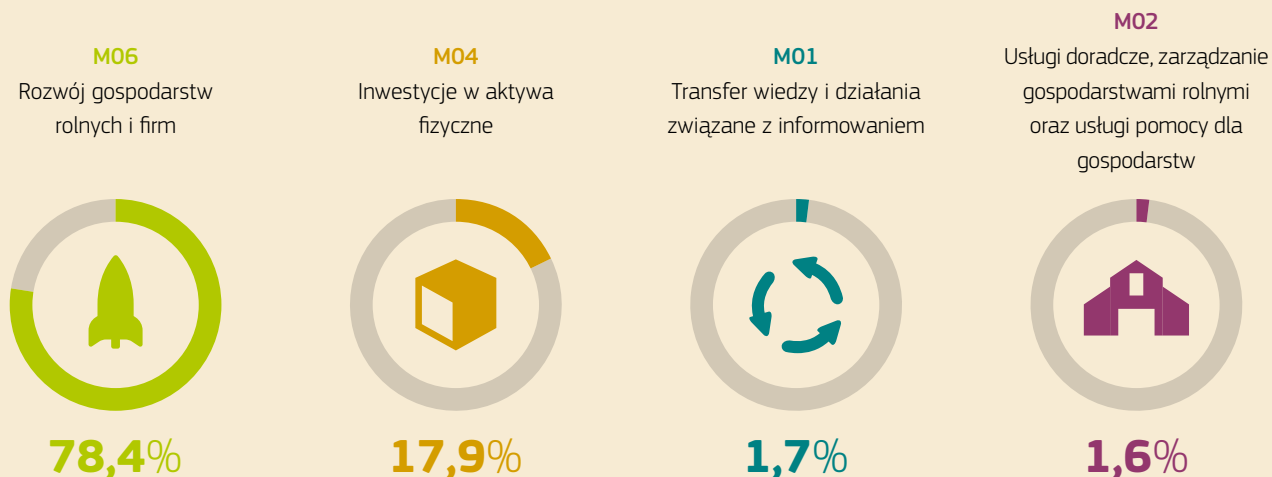
Wsparcie w zakresie rozwoju obszarów wiejskich przewidziane dla młodych rolników jest zapewniane głównie w ramach

obszaru docelowego 2B

OBSZAR DOCELOWY 2B

Ułatwianie wejścia rolników posiadających odpowiednie umiejętności do sektora rolnictwa, a w szczególności wymiany pokoleń

6,9 mld euro planowanych wydatków publicznych na wymianę pokoleń, która jest wspierana głównie w ramach:



DODATKOWE FUNDUSZE

Instrumenty finansowe współfinansowane z europejskich funduszy strukturalnych i inwestycyjnych mogą być tworzone przez państwa członkowskie oraz regiony.

fi-compass to centrum wiedzy poświęcone takim nowym okazjom finansowym.

BLIŻSZE SPOJRZENIE NA WYMIANĘ POKOLEŃ

WYWIAD

© Ricard Ramon



W jaki sposób Europa zajmuje się problemem wymiany pokoleń?

Ricard Ramon

Zastępca przewodniczącego jednostki odpowiedzialnej za „perspektywy polityczne” — DG AGRI, Komisja Europejska — dzieli się swoimi poglądami na temat problemu i sposobów jego rozwiązania.

Dlaczego wymiana pokoleń została ujęta w programie?

Zaledwie 6% rolników w UE jest poniżej 35. roku życia, natomiast większość (56%) to osoby powyżej 55. roku życia. Nasza starzejąca się społeczność rolnicza potrzebuje nowego pokolenia rolników, by uczynić sektor bardziej dynamicznym, innowacyjnym i otwartym na zmiany technologiczne. Właśnie dlatego wymiana pokoleń została uznana za podstawowy komponent niedawnego komunikatu Komisji Europejskiej dotyczącego przyszłości żywności i rolnictwa⁽¹⁾ a także jest centralnym priorytetem ostatnio zaprezentowanych propozycji prawnych.

Nowe pokolenie rolników może urzeczywistnić wspólne dążenie do utworzenia opłacalnego sektora rolnego, zapewniając bezpieczeństwo żywności dla ponad 500 milionów obywateli Europy, zrównoważone zarządzanie zasobami naturalnymi, dbałość o środowisko naturalne i dobrobyt społeczności wiejskich.

Na jakie przeszkody natrafiają młodzi rolnicy?

Młodzi rolnicy borykają się z poważnymi trudnościami podczas rozpoczynania działalności rolnej. Komisja Europejska dokładnie przeanalizowała te problemy i doszła do wspólnego wniosku, iż dostęp do gruntów, środków finansowych oraz wiedzy to trzy najważniejsze bariery

utrudniające rozpoczęcie działalności gospodarczej w sektorze rolnictwa. Trudności te podkreślono podczas warsztatów wspólnie zorganizowanych w 2017 r. przez ENRD i CEJA, których motywem przewodnim było określenie potencjału różnych działań związanych z rozwojem obszarów wiejskich w dziedzinie stymulowania wymiany pokoleń.

Konsultacje publiczne dotyczące przyszłości WPR potwierdziły te same pomysły, dodając do nich ważny wymiar: rentowność i wizerunek sektora. By zacząć przyciągać więcej ludzi w przyszłości, sektor musi być postrzegany jako dynamiczny i rentowny. W poszczególnych analizach jako problem zidentyfikowano także obciążenie administracyjne. Ustalenia te pokrywają się z Deklaracją Cork 2.0 dotyczącą przyszłości rozwoju obszarów wiejskich UE, która faworyzuje bardziej efektywne i bezpośrednio wdrażanie WPR.

Dzięki zaproponowanym niedawno nowym ramom prawnym przyszła WPR pomoże młodym rolnikom przezwyciężyć te trudności. Zapoczątkuje ona modernizację i zachęci do upraszczania: następne pokolenie rolników bardzo skorzysta na zmianach, które przygotowujemy.

W jaki sposób promowana jest wymiana pokoleń?

Wymiana pokoleń od dawna stanowi wyzwanie z perspektywy polityki rozwoju

obszarów wiejskich. Wsparcie dla młodych rolników stanowi jej integralną część już od ponad pokoleń. Od ostatniej reformy WPR młodzi rolnicy skorzystali także na dodatkowym wsparciu dochodów w ramach płatności bezpośrednich.

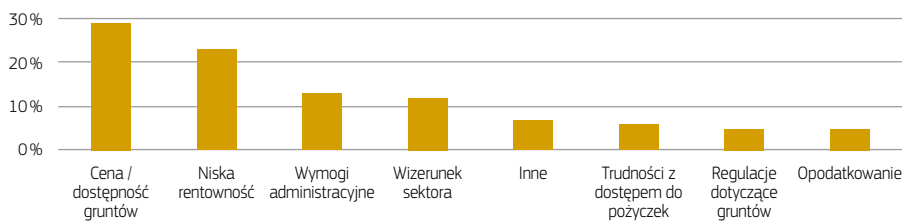
Wsparcie rozwoju obszarów wiejskich jest zapewniane głównie w ramach obszaru docelowego 2B (wspieranie wprowadzania odpowiednio wykwalifikowanych rolników do sektora rolnictwa oraz wymiana pokoleń). Skala przedsięwzięcia jest imponująca. W obecnym okresie ponad 176000 młodych rolników ma otrzymać wsparcie w celu rozpoczęcia działalności. Każdego roku ponad 300000 rolników korzysta też z dodatkowego wsparcia w ramach płatności bezpośrednich.

Ponadto za sprawą platformy fi-compass promowane są nowe możliwości finansowania, np. korzystne warunki pożyczek i gwarancje bankowe dla młodych rolników. Warto zauważyć, że zasoby przydzielone na obszar docelowy 2B znacznie się różnią pomiędzy państwami członkowskimi i regionami UE, podobnie jak względny udział młodszych i starszych rolników.

Wymiana pokoleń będzie dalej popularyzowana w ramach nowych ram politycznych. Przyszła WPR zapewni państwom członkowskim elastyczność niezbędną do opracowania skrojonych na miarę programów dla młodych rolników.

(1) https://ec.europa.eu/agriculture/sites/agriculture/files/future-of-cap/future_of_food_and_farming_communication_pl.pdf

Jakie są główne przeszkody utrudniające zostanie rolnikiem?



Źródło: Modernizowanie i upraszczanie WPR — podsumowanie wyników publicznej konsultacji, DG AGRI, Komisja Europejska, lipiec 2017 r.

Wymiana pokoleń jest obszarem, w którym istnieje duża potrzeba rozwijania synergii pomiędzy działaniami UE a działaniami państw członkowskich: poza wsparciem w ramach WPR państwa członkowskie mogą zrobić bardzo dużo w celu stymulowania wymiany pokoleń, jeśli tylko spójnie wykorzystają swoją władzę w dziedzinie uregulowania kwestii gruntów, podatków, emerytur, prawa dziedziczenia lub planowania terytorialnego. Z tego powodu w przyszłych planach strategicznych WPR państwa członkowskie będą mogły uwzględnić strategię wymiany pokoleń, która określa zarówno powiązane działania unijne, jak i krajowe.

Jakich zmian można się spodziewać po przyszłej WPR?

Centralnym elementem nowej WPR będzie wymiana pokoleń: jeden z dziewięciu celów, które ukształtują przyszłą WPR, to „przyciąganie młodych rolników i wspieranie rozwoju biznesowego na obszarach wiejskich”.

Rozpoczynanie działalności rolniczej wiąże się z dużymi inwestycjami kapitałowymi oraz niepewnym dochodem. WPR będzie dalej pomagała w niwelowaniu tego ryzyka dla nowo powstałych gospodarstw rolnych poprzez zapewnienie unijnego systemu wsparcia o bardziej zawężonym charakterze. Począwszy od 2021 r. wprowadzony zostanie wymóg przydzielania przynajmniej 2% koperty krajowej na płatności bezpośrednie na ten właśnie cel — albo w formie wsparcia uzupełniającego w ramach płatności bezpośrednich, albo jako dotacje zryczałtowane na wdrożenie z drugiego filaru.

Usprawniamy też narzędzia: państwa członkowskie będą miały możliwość lepszego dostosowania wsparcia uzupełniającego dla młodych rolników w ramach pierwszego filaru. Zaproponowaliśmy zwiększenie maksymalnej kwoty wsparcia znaczące na wdrożenie młodych rolników do 100 000 euro (z obecnych 70 000 euro).

Przyszła polityka nałoży na państwa członkowskie wymóg lepszego analizowania swoich potrzeb i formułowania bardziej spójnych zestawów rozwiązań przy korzystaniu z narzędzi dla pierwszego i drugiego filaru.

Poczyniono też istotne kroki w celu ułatwienia dostępu do pożyczek dla młodych rolników. Instrumenty finansowe będą stosowane nie tylko na potrzeby inwestowania w gospodarstwa rolne, ale również w ramach kapitału obrotowego. Takie produkty finansowe muszą być dostosowywane do potrzeb inwestycyjnych oraz wyższych profili ryzyka młodych rolników.

Co więcej, WPR położy jeszcze większy nacisk na rozwijanie umiejętności, wiedzy, innowacji i działalności gospodarczej, a także na wsparcie inwestycyjne. Dotyczy to działań stymulujących transfer wiedzy między pokoleniami poprzez partnerstwa i inne nowe modele biznesowe. W tej dziedzinie szczególna uwaga zostanie poświęcona mobilności gruntów we wszystkich jej wymiarach, co oznacza, że wsparcie dla młodych rolników będzie mogło zostać połączone z zachętami do ułatwiania starszym pokoleniom opuszczania rynku, jak również mentoringiem i przygotowaniem planów przejęcia gospodarstwa rolnego. Państwa członkowskie będą mogły wykorzystać środki finansowe na rozwój obszarów wiejskich do stymulowania międzynarodowej mobilności edukacyjnej młodych rolników zgodnie z działaniami w ramach programu Erasmus.

Na koniec przypomnę też, że wymiana pokoleń jest szeroką koncepcją: wykracza ona poza odnowę kapitału ludzkiego. Obejmuje wymianę kapitału fizycznego oraz siłę napędową do tworzenia bardziej nastawionego na wiedzę i bardziej zrównoważonego sektora rolnictwa. Tylko dzięki nowemu pokoleniu rolników będziemy mogli osadzić cyfrową rewolucję w naszym sektorze rolnictwa oraz skutecznie zaradzić problemom ekonomicznym i ekologicznym XXI wieku.

W jaki sposób WPR może się lepiej przysłużyć młodym rolnikom?



Źródło: Modernizowanie i upraszczanie WPR — podsumowanie wyników publicznej konsultacji, DG AGRI, Komisja Europejska.

BLIŻSZE SPOJRZENIE NA WYMIANĘ POKOLEŃ

OPINIA

Jannes Maes

Przewodniczący Europejskiej Rady Młodych Rolników (CEJA)

Rolnictwo dostarcza żywność do naszych domów, a kluczową i nieocenioną rolę w tym procesie odgrywają rolnicy. Problemem jest to, że coraz mniej młodych rolników wkracza do sektora rolnictwa lub w nim zostaje. Zgodnie z najnowszymi danymi Eurostatu mniej niż 6% gospodarstw rolnych na terenie UE jest prowadzonych przez rolników poniżej 35. roku życia. Wnioski są niepokojące — jeśli młodzi rolnicy nie przejmują schedy po swoich starszych kolegach, to kto w przyszłości będzie karmił obywateli Europy?



© Arno Mikkor (EU2017EE)

Rolnikom zawdzięczamy znacznie więcej, niż tylko produkcję żywności. Wybrana przez nich ścieżka życiowa wymaga gotowości do wprowadzania innowacji i nieszablonowego myślenia, by osiągać lepsze rezultaty. Rolnicy są przedsiębiorcami, którzy wnoszą duży wkład w obszary wiejskie Europy poprzez ich nieustanne animowanie i zachowywanie ich dziedzictwa kulturowego. Wielu rolników to także pasjonaci oddani idei zrównoważonego rolnictwa.

Zasmuca mnie fakt, iż niektórzy z nich poddają się, a inni uznają przeszkody za tak duże, że nawet nie myślą o założeniu gospodarstwa rolnego. WPR bezsprzecznie przyczyniła się do zapewnienia ciągłości rolnictwa w UE, jednak mam nadzieję, że planowane reformy na okres po 2020 r. umożliwią lepsze dostosowanie się do czasów, w których żyjemy.

O ile łatwo jest mówić, że konieczne są dalsze działania, by zagwarantować

wymianę pokoleń w europejskim rolnictwie, to opracowywanie konkretnych propozycji opartych na możliwych do zweryfikowania informacjach jest zupełnie inną kwestią. CEJA, Europejska Rada Młodych Rolników, od samego początku swojego istnienia dąży do zrealizowania tego właśnie celu. Teraz, w 60. roku działalności Rady, wspomniana konieczność jest bardziej oczywista niż kiedykolwiek.

Jeden z projektów podjętych przez CEJA ziścił się w 2017 r. Organizacja pracowała w partnerstwie z DeLaval, wiodącym producentem maszyn do produkcji nabiału i maszyn rolniczych, by opublikować sprawozdanie zatytułowane „Młodzi rolnicy Europy: budowanie zrównoważonego sektora”. Zebrane informacje bazowały na ankiecie wypełnionej przez 978 młodych rolników z różnych części UE. Uporządkowane pytania w pierwszej części kwestionariusza dotyczyły m.in. potrzeb młodych rolników, ich nastawienia do środowiska oraz tego, czy wierzą w owocną przyszłość ich profesji. Druga część ankiety dotyczyła samych respondentów.

Badanie zaowocowało ciekawymi ustaleniami i w odpowiednim momencie dostarczyło cennych informacji na temat młodych rolników w UE. Trzy główne czynniki wybierane przez respondentów w kontekście tego, czego potrzebowałoby do rozwijania gospodarstw w zrównoważony ekonomicznie sposób, to: uczciwy poziom dochodów (59%), dostęp do gruntów (51%) i uproszczenie procedur administracyjnych (42%). Dostęp do gruntów pozostaje zatem jedną z największych barier utrudniających młodym ludziom wkroczenie



© Bearfotos, Freepik

do sektora rolnictwa lub pozostanie w nim. Rozwiązaniem tego problemu byłoby zachęcenie do tworzenia większej liczby programów mobilności gruntów między pokoleniami oraz szkolenie pod kątem planów przejmowania gospodarstw.

Jak wynika z raportu, młodzi europejscy rolnicy są świadomi problemów ekologicznych, przy czym zdecydowana większość (90%) odpowiedziała, iż czuje się odpowiedzialna za tworzenie zrównoważonego sektora rolnictwa. Wielu młodych rolników uważa siebie za strażników wsi i zdaje sobie sprawę z roli, jaką odgrywają w ochronie przyrody dla przyszłych pokoleń. Jednak aby chronić naturę poprzez praktyki rolne, zdaniem 68% respondentów konieczne są środki, które są praktyczne do wdrożenia na poziomie lokalnym, a według 55% potrzebne jest docenienie przez społeczeństwo obywatelskie wysiłku wkładanego przez rolników w dostarczanie towarów powszechnego użytku.

Dzisiejsze rolnictwo musi się dostosowywać do rozmaitych potrzeb oraz nacisków zarówno na poziomie profesjonalnym, jak i osobistym. Spytani o to, czy widzą swoją przyszłość jako

stabilną, młodzi rolnicy w większości (62%) odpowiedzieli, że stabilna przyszłość w sektorze jest możliwa tylko w przypadku spełnienia określonych warunków. Wniosek ten, zataczając pełny krąg, wyjaśnia w pewnym stopniu bardzo mały odsetek gospodarstw rolnych w UE prowadzonych przez rolników poniżej 35. roku życia.

Co więc można zrobić, by poprawić sytuację młodych rolników oraz osób rozważających rozpoczęcie działalności w sektorze rolnictwa? Jako młody rolnik, a jednocześnie przewodniczący CEJA, wierzę, że silna UE jest czynnikiem, który ułatwi nam przezwyciężenie tych trudności. Jestem o tym przekonany, ponieważ Unia, mimo swoich wad i ograniczeń, nie jest hamulcem, a silnikiem tego, co staramy się osiągnąć. Niezachwiane wsparcie na poziomie unijnym jest niezbędne do urzeczywistnienia wymiany pokoleń w rolnictwie, a WPR po 2020 r. jest okazją do utrwalenia tych reform.

Żyjemy w czasach, w których bariery, z jakimi mierzą się młodzi rolnicy, mogą okazać się niemal niemożliwe do

przełamania bez wsparcia. CEJA pracuje dzień w dzień, by zapewnić dostęp do takiej pomocy. Pomimo trudności pozostają pełen nadziei. Partnerzy w Brukseli oraz w bardziej oddalonych miejscach są ciekawi naszej działalności i chcą z nami współpracować. Co najważniejsze, członkowie naszej organizacji — młodzi rolnicy z wszystkich części Europy — nieustannie spotykają się, dyskutują i dochodzą do porozumień pomimo dzielących ich różnic. Właśnie to, w moim mniemaniu, jest powodem, dla którego UE i rolnictwo europejskie zasługują na troskę oraz wdzięczność.

DODATKOWE INFORMACJE

www.ceja.eu

Sprawozdanie „Młodzi rolnicy Europy: budowanie zrównoważonego sektora”:

www.ceja.eu/wp-content/uploads/2017/09/CEJA-DeLaval-Survey-European-Young-Farmers.pdf

BLIŻSZE SPOJRZENIE NA WYMIANĘ POKOLEŃ

SPRAWOZDANIE

Zapewnianie dostępu
nowemu pokoleniu

Komunikat Komisji Europejskiej w sprawie WPR oraz przygotowane w jego następstwie propozycje prawne definiują wymianę pokoleń jako kluczowy priorytet nowych ram politycznych, zapewniając szereg powiązanych instrumentów przyciągania młodych rolników — część obowiązkowych, a część dobrowolnych. Społeczność związana z rozwojem obszarów wiejskich już teraz prowadzi intensywne prace, sprawdzając w praktyce nowe pomysły oraz inicjatywy mające rozwiązać odwieczny problem populacji rolniczej Europy oraz przyciągnąć nowe pokolenie rolników.

Podczas zeszłorocznych warsztatów ENRD dotyczących wymiany pokoleń, które zostały zorganizowane przy współpracy z Europejską Radą Młodych Rolników (CEJA), zwrócono uwagę, iż młodzi europejscy rolnicy i osoby rozpoczynające działalność rolniczą napotykały trzy poważne utrudnienia w realizowaniu ich ambicji. Są to: dostęp do gruntów, dostęp do finansów oraz dostęp do szkoleń i wiedzy. Poniżej zamieszczono wybrane pomysły przykłady zwiększania dostępności dla następnego pokolenia rolników.

DOSTĘP DO GRUNTÓW

PODEJŚCIE OPARTE NA
WSPÓŁPRACY

Belgijscy rolnicy są często uzależnieni od właścicieli gospodarstw. Nierzadko rolnik jest właścicielem tylko niewielkiej części gruntów, podczas gdy większość jest przez niego dzierżawiona. Kiedy grunty są wystawiane na sprzedaż, mniejsi rolnicy mogą łatwo stracić dostęp do gruntów. Takie straty niekorzystnie wpływają na rentowność.

„Terre-en-vue” to belgijska spółdzielnia będąca organizacją typu non-profit wspierającą rolników i osoby rozpoczynające działalność w dostępie do gruntów. Organizacja kieruje się bardzo silnym etosem ekologicznym i chce przerwać tendencję spadkową w liczbie gospodarstw rolnych oraz towarzyszący jej spadek różnorodności gospodarstw i niezależności w dostępie do żywności lokalnych społeczności. Podstawowa działalność Terre-en-vue polega na zrównoważonym dostępie do gruntów, ale ponieważ organizacja powstała na bazie mocnej sieci, oferuje także dostęp do wiedzy, know-how i opcji finansowania.

Spółdzielnia powierza grunty rolnikom i wspiera ich w utrzymaniu lub osiedlaniu się i rozwijaniu agroekologicznych gospodarstw, które priorytetowo traktują krótkie łańcuchy dostaw i systemy bezpośredniej sprzedaży oraz sieci lokalnych rolników. Rolnicy chcący skorzystać ze wsparcia proponują projekty poparte wykonalnym i dobrze rozpisany biznesplanem.

Spółdzielnia zebrała ponad 2 miliony euro na wsparcie dla 14 różnych gospodarstw rolnych. Ponadto udzielono wsparcia na wdrożenie trzech dodatkowych projektów, w ramach których właściciele gruntów i właściciele projektów utrzymują bezpośrednie relacje.

Organizacja Terre-en-vue pozyskała 76 ha gruntów ornych dla wspomnianych 14 gospodarstw, a w ramach 3 kolejnych projektów przydzielone zostanie dalsze 35 ha. Za każdym razem, kiedy proponowany jest nowy projekt, na stronie Terre-en-vue pojawia się jego prezentacja, a inwestorzy obywatelscy mogą przyłączać się do spółdzielni w celu wykupywania gruntów. Zwrot z inwestycji obejmuje korzyści w sferze społecznej i ekologicznej. W ramach swojej pracy z zainteresowanymi stronami Terre en vue organizuje konferencje, debaty, koncerty, wizyty w gospodarstwach rolnych oraz szkolenia.

Organizacja działa we francuskojęzycznej części Belgii, tzn. w Walonii i Regionie Stołecznym Brukseli. Terre en vue wspiera rolników na podstawie prezentowanych propozycji projektów, a nie doświadczenia w dziedzinie rolnictwa. W regionie brukselskim rolnicy szukający wsparcia są młodszy i zazwyczaj po raz pierwszy rozpoczynają działalność.

„Jeśli masz tylko pieniądze bez sieci społecznej [bezpieczeństwa], wówczas twoja elastyczność jest niska”, wyjaśnia Maarten Roels, współzałożyciel Terre-en-

vue. Centralnym elementem podejścia jest budowanie sieci kontaktów.

Od 2015 r. organizacja Terre-en-vue aktywnie działa w dziedzinie rolnictwa (pod)miejskiego jako partner brukselskiego projektu w ramach Europejskiego Funduszu Rozwoju Regionalnego (EFRR): „BoerenBruxselPaysans”. Jego rola polega na wyszukiwaniu gruntów pod rozwój małych, zdyspersyfikowanych gospodarstw rolnych

oferujących dużą wartość dodaną, które są dobrze zintegrowane z filarem społecznym miasta. Prace torują nowy szlak dostępu do gruntów — pośrednictwo — poprzez zbliżanie właścicieli i nowych rolników, by uzgadniać zrównoważone warunki najmu.

Organizacja Terre-en-vue jest także współzałożycielem unijnej sieci „Dostęp do gruntów”. Sieć obejmuje 15 organizacji z obszaru całej Europy.

Jej celem jest dzielenie się doświadczeniami, pomysłami oraz praktycznymi narzędziami wspierania rolników w dostępie do gruntów na potrzeby transformacji agroekologicznej i wymiany pokoleń, a także angażowania się w dobre zarządzanie ziemią.

Więcej informacji:

- www.terre-en-vue.be/presentation/la-cooperative/prendre-des-parts
- www.accesstoland.eu/

DOSTĘP DO KAPITAŁU

INWESTOWANIE W MŁODYCH ROLNIKÓW

W Irlandii wsparcie dla nowego pokolenia rolników jest organizowane w ramach Celowego Programu Modernizacji Rolnictwa II ⁽¹⁾ (ang. Targeted Agricultural Modernisation Scheme II lub TAMS II). Część programu jest skierowana do młodych rolników („Program inwestycji kapitałowych dla młodych rolników”). Co ciekawe, główne poddziałanie EFRROW dotyczące wspierania młodych rolników (M6.1) nie zostało aktywowane w ramach Programu Rozwoju Obszarów Wiejskich (PROW) na okres 2014-2020. Zamiast tego wsparcie dla młodych rolników jest udzielane głównie poprzez poddziałanie 4.1 (wspieranie inwestowania w gospodarstwa rolne). Irlandzka strategia łączy ponadto działanie 4 (inwestowanie w aktywa fizyczne) oraz działanie 16 (współpraca), które składa się z „Programu wspólnych dotacji dla rolnictwa” umożliwiającego rolnikom korzystanie z pomocy ekspertów przy sporządzaniu nowych porozumień partnerskich w ramach grup operacyjnych.

Program TAMS II jest współfinansowany przez UE i rząd Irlandii. Opiewający na kwotę 120 mln euro „Program inwestycji kapitałowych dla młodych rolników” wspiera młodych rolników poprzez finansowanie budowy, pozyskiwania lub ulepszenia nieruchomości, jak również zakupu nowych maszyn i sprzętu. W porównaniu z normalnym poziomem pomocy (40%) stopa dotacji udzielanych



© Irish Rural Network support unit

WZÓR DO NAŚLADOWANIA

Leo Morrissey jest 28-letnim hodowcą owiec z miejscowości Ballinasloe w Galway w Irlandii. Wraz z rodzicami i bratem uczestniczył w procesie przekazania gospodarstwa rolnego. Jego doświadczenie jest ciekawym przykładem wykorzystywanym przez irlandzką KSOW do informowania partnerów sieci na temat PROW.

„Zgłosiłem się do «Programu inwestycji kapitałowych dla młodych rolników», by otrzymać ok. 4 000 metrów ogrodzenia dla owiec razem z niezbędnymi bramkami. W ramach projektu kwalifikuję się do przyznania 60% dotacji. Uważam, że położy to solidny fundament pod przyszły rozwój mojej firmy.”

Leo Morrissey nie wnioskował do „Programu wspólnych dotacji dla rolnictwa” w ramach działania 16, przede wszystkim ze względu na wiek jego rodziców oraz dobrą kondycję finansową gospodarstwa.

Skorzystał jednak z dotacji w ramach TAMS II — „Program inwestycji kapitałowych dla młodych rolników”.

Chcąc zainspirować młodych ludzi i osoby rozpoczynające działalność, irlandzka KSOW uwzględniła Leo Morrissey'a w jednym ze swoich studiów przypadku, które zostało szeroko rozpowszechnione.

(1) <https://www.agriculture.gov.ie/farmerschemespayments/tams/youngfarmercapitalinvestmentscheme>

KNOW-HOW W DZIEDZINIE INSTRUMENTÓW FINANSOWYCH

Instrumenty finansowe (IF), które są współfinansowane z europejskich funduszy strukturalnych i inwestycyjnych, powstały jako skuteczna metoda inwestowania we wzrost i rozwój ludzi oraz firm na obszarze UE.

Mogą być tworzone przez państwa członkowskie oraz regiony w celu inwestowania dostępnych funduszy strukturalnych i inwestycyjnych za pośrednictwem produktów finansowych takich jak pożyczki, gwarancje, kapitał własny czy inne obciążone ryzykiem mechanizmy wspierające projekty na poziomie lokalnym.

Z perspektywy EFRROW i w szczególności wymiany pokoleń IF zmniejszają obciążenie dotacji, mogą być wykorzystywane w elastyczny sposób (do rozmaitych interwencji), a ponieważ muszą zostać zwrócone, zachęcają do opracowywania maksymalnie wykonalnych biznesplanów.

fi-compass — inicjatywa Komisji Europejskiej realizowana we współpracy z Europejskim Bankiem Inwestycyjnym — jest platformą usług doradczych związanych z instrumentami finansowymi w ramach europejskich funduszy strukturalnych i inwestycyjnych.

fi-compass zapewnia praktyczny know-how oraz narzędzia edukacyjne dotyczące IF. Obejmują one poradniki „co i jak”, arkusze informacyjne do szybkiego odniesienia, moduły e-szkoleń, szkolenia twarzą w twarz i wydarzenia nastawione na budowanie sieci kontaktów.

Konkretne porady dla Instytucji Zarządzających, pośredników finansowych i innych stron zainteresowanych pogłębieniem wiedzy na temat cech, projektowania oraz tworzenia IF obejmują informacje dotyczące wykorzystania IF w ramach EFRROW.

www.fi-compass.eu/esif/eafrd

młodym rolnikom na inwestycje kapitałowe jest zwiększona do 60%, aż do kwoty granicznej 80000 euro na gospodarstwo. Większa intensywność pomocy ma na celu zachęcenie osób chętnych do wkroczenia do sektora, by ulepszyły swoje gospodarstwa. Rolnicy mogą wnioskować bezpośrednio do programu lub za pośrednictwem zatwierdzonego doradcy rolnego.

INNOWACYJNY MODEL FINANSOWANIA

Estonia uwzględniła 36 mln euro na potrzeby instrumentów finansowych w swoim PROW jako alternatywny środek wspierania młodych farmerów, grup producentów i start-upów. Opracowano dwa rodzaje pożyczek — pożyczki na wzrost i długoterminowe pożyczki inwestycyjne. Ponad 50% środków zostało już przyznanych, co umożliwiło stworzenie 173 nowych miejsc

pracy w ramach 80 projektów. Większość projektów otrzymujących wsparcie dotyczy zwiększania konkurencyjności, modernizowania produkcji i podnoszenia wydajności gospodarowania zasobami.

W ramach PROW pożyczki są zapewniane przez Estońską Fundację na rzecz Rozwoju Obszarów Wiejskich — państwowego pośrednika, który aktualnie otrzymuje wnioski od sektora bankowego w ramach swoich starań na rzecz wspierania przedsiębiorczości. Podejście eliminuje trudności, z jakimi małe i średnie przedsiębiorstwa oraz start-upy borykały się w dostępie do pożyczek na rozwój obszarów wiejskich.

Dwoje spośród beneficjentów tego innowacyjnego sposobu finansowania to młodzi rolnicy: Linda Pajo i Kermo Rannamae. Podczas gdy standardowe pożyczki od banków komercyjnych były

dla nich niedostępne z uwagi na brak doświadczenia, po przedstawieniu solidnych biznesplanów otrzymali pożyczki na cele inwestycyjne. Rolnicy zainwestowali pieniądze w zmodernizowanie gospodarstwa o suszarnie do siana i najbardziej zaawansowane dojarki dostępne na estońskim rynku. Dzięki nowym technologiom ich gospodarstwo rolne funkcjonuje znacznie wydajniej. Jednym z rezultatów projektu jest zastąpienie po raz pierwszy w historii importowanego mleka koziego produktem estońskim.

W nowym arkuszu informacyjnym wyjaśniono sposób kierowania inicjatywy dla małych i średnich przedsiębiorstw do rolników:
www.fi-compass.eu/publication/brochures/sme-initiative-under-eafrd

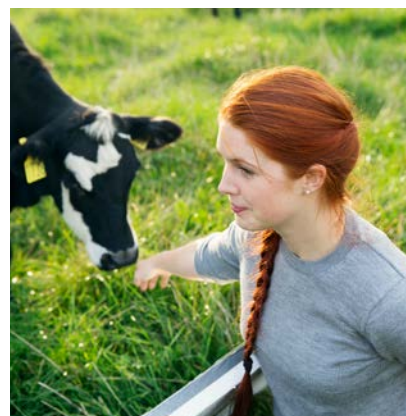
DOSTĘP DO WIEDZY

NATURALNA CIEKAWOŚĆ

Szwedzka Krajowa Sieć Obszarów Wiejskich znalazła nowe sposoby kształcenia „ciekawskich z natury” rolników chętnych do nauki, którzy są zlokalizowani na bardzo oddalonych od siebie obszarach — w pierwszej kolejności przy wykorzystaniu podcastów,

a od niedawna również webinarów. Takie podejście do komunikacji okazało się udanym i przyjemnym sposobem angażowania młodych rolników.

Märta Jansdotter należy do grupy roboczej ds. „młodych przedsiębiorców w ekologicznych firmach” — drugiej grupy powołanej przez KSOW w celu skupienia się na problemach



młodych ludzi. Założyła swoją własną firmę, chcąc rozwijać rolnictwo regenerujące gleby, by poprawić jakość gruntów, jednocześnie podnosząc jakość żywności i błonnika. Prowadzi także „Grona gardar” (ekologiczne gospodarstwa rolne) dostarczające wołowinę i jagnięcinę z ekologicznie karmionych zwierząt z 40 gospodarstw rolnych. Aktualny obrót tej działalności wynosi 2 mln euro. Chce doprowadzić do skrócenia łańcucha dostaw poprzez dostarczanie żywności bezpośrednio do restauracji, szkół i stołówek szpitalnych.

Oznacza to także zmianę tradycyjnego formatu rolnictwa. Märta Jansdotter prowadzi działalność zatrudniającą ośmioro pracowników i dążącą do zwiększenia udziału handlu ekologicznego w swojej sprzedaży, jak również ekspansji na inne obszary produktów spożywczych. Chce przekazać prowadzenie gospodarstwa rolnego swojego ojca innej firmie bez utraty własności gruntów. Zmiana pokoleń oznacza nowy model biznesowy pozwalający zatrzymać wartość w sektorze produkcji żywności zamiast w dużych sieciach handlowych.

Dla Märty Jansdotter sieć utworzona przez grupę robczą jest ważna z perspektywy budowania nowej działalności. Grupa młodych przedsiębiorców spotyka się

osobiście tylko raz w roku, zaś aspekt społeczny buduje relacje, dlatego format internetowy musi być stymulujący.

KIEROWANE PRZEZ RÓWIEŚNIKÓW USŁUGI DORADCZE DLA OSÓB ROZPOCZYNAJĄCYCH DZIAŁALNOŚĆ

W ramach finansowanej z EFRROW usługi doradczej dla gospodarstw rolnych w 2010 r. utworzono specjalistyczny komponent skupiający się na potrzebach osób rozpoczynających działalność. Od początkowych czterech grup projekt rozrósł się z czasem do 14 grup na całym obszarze Szkocji — wiele z nich mieści się na oddalonych obszarach wiejskich.

Grupy spotykają się dwa razy w roku, a tematy ich rozmów z czasem się zmieniają. Ostatnie dyskusje były poświęcone sposobom dodawania wartości (nauka umiejętności rzeźniczych od profesjonalnego rzeźnika i szefa kuchni) oraz rolnictwu kontraktowemu lub współdzielonemu. Grupy przygotowują studia przypadków, materiały filmowe i arkusze informacyjne pomagające w pogłębianiu wiedzy, ale zdaniem Kirsten Williams, która zarządza programem, najbardziej wartościowym komponentem jest zapewnianie osobom

rozpoczynającym działalność rolniczą środowiska umożliwiającego wymianę doświadczeń z rówieśnikami: „Każdy jest na tym samym poziomie. Nie ma głupich pytań, a budowanie sieci kontaktów jest niezwykle ważne dla samopomocy”.

Jak mówi Kirsten Williams, w programie niedawnej konferencji w Perth, w której wzięło udział 100 nowych przedsiębiorców, znalazły się „inspirujące przemówienia oraz informacje od profesjonalistów”. Był to już piąty rok organizowania konferencji, a zainteresowanie wydarzeniem wciąż rośnie. Omawiane tematy są ustalane przez członków grup. Wśród najświeższych zagadnień znalazły się: dywersyfikacja oraz rachunki firmowe. Usługa doradcza dla gospodarstw rolnych oferuje także możliwość indywidualnego mentoringu, tak aby osoby rozpoczynające działalność mogły w miarę potrzeb łączyć wsparcie z rozwijaniem sieci kontaktów.

DODATKOWE INFORMACJE

https://enrd.ec.europa.eu/enrd-thematic-work/generational-renewal_pl

STUDIUM PRZYPADKU: RODZINA MAČAJÓW (SŁOWACJA)

Na początku lat dziewięćdziesiątych Juraj Mačaj senior założył małe rodzinne gospodarstwo rolne specjalizujące się w uprawie ziemniaków, a później także innych rodzajów warzyw. Kiedy w 2004 r. Słowacja przystąpiła do UE, rodzina Mačajów podjęła strategiczną decyzję, by skupić się na jakości ziemniaków.

Korzystając z rozmaitych środków w ramach EFRROW, rodzina zainwestowała w produkcję własnych ziemniaków i cebuli poprzez wprowadzenie wyposażenia sortującego i pakującego oraz uruchomienie produkcji wyrobów na bazie ziemniaka, a także położenie szczególnego nacisku na smak produktów.

Dzieci otrzymały wykształcenie stosowne do działalności. Najstarszy syn, Juraj, który obecnie jest dyrektorem holdingu rolniczego, studiował ekonomię. Jego siostra, Lucia, studiowała prawo i obecnie kieruje sprawami prawnymi. Najmłodszy syn, Marek, główny agronom holdingu, poszedł w ślady ojca oraz dziadka i ukończył uniwersytet rolniczy.

Dzisiaj rodzina Mačajów jest jednym z najważniejszych dostawców ziemniaków i warzyw na terenie Słowacji. Oprócz najważniejszych produktów — ziemniaków i cebuli — rodzina dostarcza także inne warzywa, takie jak pietruszka, kapusta czy czosnek.

Juraj, Lucia i Marek, mając na uwadze potrzebę zachowania ciągłości rodzinnej tradycji rolniczej, już teraz angażują swoje dzieci w funkcjonowanie firmy.



© Mařo Štrauch

BLIŻSZE SPOJRZENIE NA WYMIANĘ POKOLEŃ

SPRAWOZDANIE

Przyciąganie i zatrzymywanie nowego pokolenia

Uatrakcyjnianie obszarów wiejskich dla młodszych pokoleń ma olbrzymie znaczenie dla zachowania ciągłości wiejskiego stylu życia. Liczne obszary wiejskie Europy borykają się z podwójnym problemem kurczącej i starzejącej się populacji — co można zrobić, by przeciwdziałać tym tendencjom?

Atrakcyjność życia wiejskiego polega na połączeniu czynników ekonomicznych, środowiskowych i społecznych. Decyzja młodych ludzi, by migrować, wynika z rozmaitych czynników, takich jak świadczenie usług socjalnych, stopień dostępności, lokalne możliwości zatrudnienia, rozwój infrastruktury czy aspekty związane z rodziną, przyjaciółmi i sieciami społecznymi⁽¹⁾.

Działania, które mogą uczynić obszary wiejskie bardziej atrakcyjnymi dla młodych ludzi, to m.in.: szkolenia i kształcenie (w tym w zakresie umiejętności biznesowych), zaangażowanie w działania lokalnej

społeczności, ulepszenie usług, szybki internet i wspólne przestrzenie pracy, wsparcie dla start-upów (np. programy akceleracji) czy lepsza komunikacja dotycząca walorów obszarów wiejskich jako miejsc pracy i zamieszkania.

JAK DOTRZEĆ DO MŁODZIEŻY

Podczas wydarzenia ENRD poświęconego ośrodkom społecznym na obszarach wiejskich Europy (9 lutego 2018 r.)⁽²⁾ zarekomendowano praktykom rozwoju obszarów wiejskich dążenie do bezpośredniego angażowania młodych ludzi w inicjatywy wiejskie mające na celu



© Craig Stephen

SŁUCHANIE MŁODZIEŻY NA OBSZARACH WIEJSKICH

Finansowany ze środków LEADER projekt zatytułowany „Młodzi ludzie w Meetjesland” rozpoczął się od zapytania młodzieży w wieku 15–16 lat o jej doświadczenia związane z życiem w Meetjesland (Flandria, Belgia). Badanie dotyczyło 13 różnych miast regionu Meetjesland i skupiało się na sporcie, kulturze oraz mobilności, a także na wpływie pobliskich miast, takich jak Brugia czy Gandawa. Ankieta zaowocowała rekomendacjami dotyczącymi przyszłej polityki lokalnych władz pod kątem młodych ludzi.

Innym przykładem jest inicjatywa „Projekt na rzecz młodzieży z obszarów wiejskich” utworzona w celu ankietowania i lepszego zrozumienia młodych ludzi w wieku od 18 do 28 lat, która rozpoczęła się w styczniu 2018 r. w Szkocji i Wielkiej Brytanii. Projekt, który pokrywa się ze szkocką inicjatywą „Rok młodzieży 2018”, będzie połączeniem ankiety internetowej oraz rocznej serii wideoblogów internetowych (vlogów) z udziałem 15–20 młodych ludzi z obszarów wiejskich, a także festiwalu pomysłów młodzieży z obszarów wiejskich.

“Mając na uwadze olbrzymi nacisk kładziony w tym roku na sprawy młodzieży, pragniemy się upewnić, że głos młodzieży z obszarów wiejskich zostanie usłyszany. Czy jest lepszy sposób dzielenia się perspektywami?”, powiedziała Rebecca Dawes, współkierownik projektu⁽³⁾.

www.ruralityouthproject.com

(1) Parlament Europejski, Komisja Rolnictwa i Rozwoju Wsi: „Jak promować rolę młodzieży na obszarach wiejskich Europy”, 2010 r.

(2) https://enrd.ec.europa.eu/news-events/events/enrd-workshop-social-inclusion_pl

(3) Pierwsze rezultaty „Projektu na rzecz młodzieży z obszarów wiejskich” zostały zaprezentowane podczas wydarzenia ENRD poświęconego włączeniu społecznemu, które odbyło się 3 maja 2018 r.

poprawę sytuacji społeczno-gospodarczej. Warunkiem opracowywania form spędzania czasu dla młodych ludzi jest zrozumienie ich potrzeb.

ZINTEGROWANE PODEJŚCIE

Narzędzia polityczne EFRROW wspierają projekty skierowane do młodych ludzi na obszarach wiejskich i nastawione na podnoszenie jakości życia na obszarach wiejskich. W ramach PROW podejście LEADER, razem z działaniem M1 (transfer wiedzy i działania informacyjne), może wspierać szkolenie i kształcenie, a także rozwijanie przestrzeni socjalnych. Działanie 6 (rozwój gospodarstw rolnych i firm) zapewnia wsparcie, w tym dofinansowanie start-upów. Wsparcie w zakresie działania 7 (podstawowe usługi i odnowa wsi na obszarach wiejskich) obejmuje szerokopasmowy internet i digitalizację, infrastrukturę wypoczynkowo-rekreacyjną, opiekę zdrowotną oraz transport.

Poza narzędziami EFRROW dostępne są także inne możliwości dostosowywania projektów ukierunkowanych na potrzeby młodych ludzi na obszarach wiejskich, w tym: Europejski Fundusz Społeczny (w szczególności na szkolenie i kształcenie młodych ludzi), Interreg, Europejski Korpus Solidarności (nowa inicjatywa Komisji Europejskiej skierowana do młodych ludzi), Erasmus+ i inne programy wymiany dostępne dla młodych rolników na obszarze UE i poza nią (omówienie programów wymiany zebranych w ramach „Projektu pilotażowego: Programy wymiany dla młodych rolników” zrealizowanego w 2015 r. znajduje się na stronie internetowej ENRD⁽⁴⁾).



© Baba residence

BABCIA WIE NAJLEPIEJ

„Rezydencja Baba” (słowo „baba” oznacza babcię w języku bułgarskim) to inicjatywa zbliżająca do siebie młodych miejskich przedsiębiorców i starsze osoby w słabo zaludnionych i oddalonych wsiach. Bułgarski projekt pomaga w przekazywaniu tradycji, uatrakcyjnianiu wsi oraz niwelowaniu różnic między wsią a miastem.

Uczestnicy projektu spędzają jeden miesiąc, mieszkając i ucząc się we wsiach. Pod koniec pobytu organizowany jest dwudniowy „obóz pomysłów” z udziałem mentorów mający na celu określenie nowych i innowacyjnych modeli biznesowych. Przygotowywane są pomysły na produkty, usługi oraz wydarzenia, które uatrakcyjnią uczestniczące w projekcie wsie i pozwalają młodym uczestnikom na rozwijanie rzemiosła i umiejętności.

Więcej informacji zamieszczono na stronie projektu Społecznych Innowacji na Zmarginalizowanych Obszarach Wiejskich (SIMRA). Projekt SIMRA powstał w ramach programu badawczo-rozwojowego Unii Europejskiej Horyzont 2020.

www.simra-h2020.eu/index.php/2018/03/14/baba-residence-an-initiative-to-attract-young-people-in-depopulated-villages-in-bulgaria/

(4) https://enrd.ec.europa.eu/thematic-work/generational-renewal/exchange-schemes-young-farmers_en

LEPSZA KOMUNIKACJA

Usprawnianie komunikacji dotyczącej obszarów wiejskich może pomóc w zatrzymaniu i przyciągnięciu młodych ludzi. Do ocieplenia wizerunku obszarów wiejskich i przedstawienia ich zalet mogą zostać wykorzystane pozytywne wzorce. Należy zaprezentować wzory do naśladowania — np. odnoszących sukcesy młodych przedsiębiorców, którzy rozwijają się na obszarach wiejskich.

Podczas warsztatów ENRD poświęconych włączeniu społecznemu⁽⁵⁾ (16 listopada 2017 r. — Nikozja, Cypr), które zostały zorganizowane z udziałem Krajowych Sieci Obszarów Wiejskich (KSOW) oraz innych istotnych zainteresowanych stron, podkreślono fakt, iż komunikowanie się z młodymi ludźmi wymaga bardziej innowacyjnych oraz inspirujących podejść z wykorzystaniem kanałów komunikacji preferowanych przez młodsze pokolenia, w tym wideoblogów (vlogów).

Najnowsze informacje na temat uatrakcyjniania obszarów wiejskich dla młodych ludzi zamieszczono w sprawozdaniu⁽⁶⁾ z warsztatów ENRD z maja 2018 r.



© Odisseu

DROGA DO DOMU

Dobrym przykładem zintegrowanego podejścia do przyciągania młodych ludzi do obszarów wiejskich jest finansowany w ramach podejścia LEADER hiszpański projekt „Odisseu”. Odisseu wspiera młodych ludzi zainteresowanych poznaniem możliwości zamieszkania na obszarach wiejskich.

Cel ten jest realizowany poprzez połączenie działań wspierających młodych utalentowanych przedsiębiorców obecnych już na obszarze wiejskim oraz działań skierowanych do młodych ludzi mieszkających lub uczących się w okolicznych regionach miejskich. Projekt zapewnia na przykład szkolenia w dziedzinie start-upów oraz organizację wizyt w innowacyjnych firmach dla uczniów mieszkających na obszarach wiejskich. Młodzi ludzie wywodzący się z obszarów wiejskich są ankietowani, by zrozumieć czynniki mogące skłonić ich do powrotu do wiejskiego życia. Następnie w ramach projektu określane są dla nich odpowiednie okazje.

www.odisseujove.cat

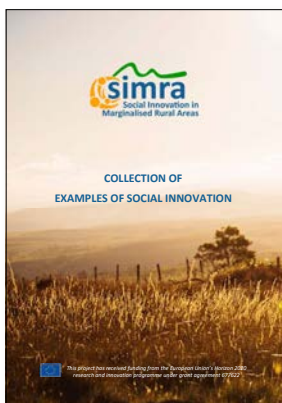
(5) https://enrd.ec.europa.eu/news-events/events/nrms-workshop-social-inclusion-attractive-and-inclusive-rural-areas_pl

(6) https://enrd.ec.europa.eu/sites/enrd/files/w20_social_inclusion_report.pdf

Książki i inne publikacje

Zbiór przykładów innowacji społecznych

Innowacje społeczne na zmarginalizowanych obszarach wiejskich, projekt SIMRA



Obie broszury zostały opublikowane w ramach projektu badawczego Horyzont 2020 SIMRA, którego celem jest określenie dobrych praktyk w dziedzinie innowacji rolniczych, leśniczych i rozwoju obszarów wiejskich w zmarginalizowanych regionach wiejskich.

Publikacje prezentują różnorodność innowacji społecznych na obszarze Europy oraz w regionie Morza Śródziemnego i są wybierane z bazy danych dobrych praktyk projektu. Druga broszura podkreśla inicjatywy ulepszające podstawowe usługi na obszarach wiejskich, np. zdrowotne, edukacyjne, energetyczne czy mobilnościowe.

Przeglądy polityki obszarów wiejskich OECD: Polska 2018

Organizacja Współpracy Gospodarczej i Rozwoju (OECD)



Część serii kompleksowych przeglądów polityki obszarów wiejskich i jej rozmaitych aspektów w poszczególnych krajach. Badanie analizuje zakres polityki i aspekty wpływające na rozwój obszarów wiejskich w Polsce.

W ramach pracy sporządzono profil kraju pod względem gospodarki

wiejskiej poszczególnych regionów, a także czynników umożliwiających wzrost i rozwój na drodze zintegrowanej polityki obszarów wiejskich. W części końcowej badania zawarto rekomendacje dotyczące zwiększania produktywności rolnictwa, wspierania dywersyfikacji gospodarczej, ulepszenia koordynacji między samorządami, pogłębiania decentralizacji oraz usprawniania zarządzania na wielu poziomach.

ISBN 9789264289925

Myślenie o WPR

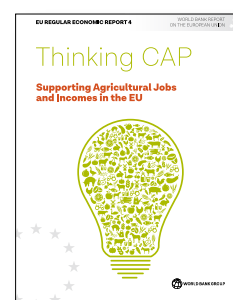
Wspieranie miejsc pracy oraz poziomu dochodów w rolnictwie UE

Grupa Banku Światowego

Publikacja jest poświęcona postępowi gospodarczym, perspektywom i polityce gospodarczej w Unii Europejskiej na tle wspólnej polityki rolnej (WPR).

Ocenia ona wpływ WPR na inkluzywny wzrost i próbuje dowieść, że proces transformacji strukturalnej w UE przebiega w większości zgodnie z planem, a WPR odgrywa pozytywną rolę w zwalczaniu ubóstwa i tworzeniu miejsc pracy.

Jak wynika z części końcowej sprawozdania, połowa państw członkowskich UE przekształciła rolnictwo w kluczowy sektor współdzielonego dobrobytu na obszarach wiejskich. Druga połowa państw nadal musi zadbać o podstawowe warunki takie jak drogi, usługi doradcze, ochrona prawa własności i dostęp do usług zdrowotnych oraz edukacyjnych, by osiągnąć bardziej wydajne wykorzystanie zasobów w ramach WPR.



Rolnictwo ekologiczne w okresie programowania rozwoju obszarów wiejskich 2014–2020

Włoska jednostka wsparcia krajowej sieci obszarów wiejskich

Publikacja zawiera omówienie i analizy strategii wdrożonych przez włoskie regiony i prowincje w celu wspierania rozwoju sektora ekologicznego poprzez

Programy Rozwoju Obszarów Wiejskich (PROW) na okres 2014–2020.

W pracy uwzględniono porównania między płatnościami rolnośrodowiskowo-klimatycznymi, skupiając się głównie na zintegrowanej produkcji i ochronie rolnictwa, a rolnictwem ekologicznym.

Zasugerowano, iż uaktualnione ramy rolnictwa ekologicznego

i inne metody produkcji uwypukliłyby mocne i słabe strony interwencji środowiskowych w ramach regionalnych PROW oraz zapewniłyby podstawę do ulepszeń w następnym okresie programowania.

ISBN 9788899595821



Rolnictwo miejskie i podmiejskie Katalog najlepszych praktyk

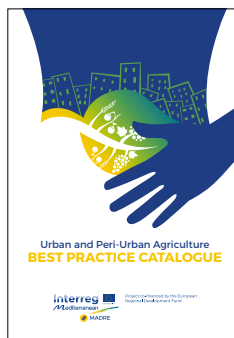
MADRE

„Metropolitalne rolnictwo na rzecz rozwoju innowacyjnej, zrównoważonej i odpowiedzialnej gospodarki” (MADRE) jest europejskim projektem współpracy terytorialnej

finansowanym w ramach programu Interreg dla regionu Morza Śródziemnego. Jego celem jest zmiana modelu dostarczania żywności metropoliom poprzez wykorzystanie dotychczasowych dobrych praktyk, zmotywowanie poszczególnych zainteresowanych

stron rolnictwa metropolitalnego i podmiejskiego, a także zainicjowanie dynamicznej współpracy międzynarodowej.

Katalog zarysowuje najlepsze praktyki zidentyfikowane w sześciu metropoliach powiązanych z MADRE w sferze innowacji rolników, innowacji społecznych, innowacji konsumenckich, badań akademickich, innowacji terytorialnych oraz innowacji międzynarodowych.



Arkusze informacyjne dotyczące innowacji rolniczych i wiejskich

Komisja Europejska, Dyrekcja Generalna ds. Rolnictwa i Rozwoju Obszarów Wiejskich (DG AGRI)

Zbiór arkuszy informacyjnych poświęconych takim zagadnieniom jak: cyfrowa transformacja na obszarach wiejskich, kapitał ludzki, zrównoważone łańcuchy dostaw, dobra publiczne, gleby, wody, składniki odżywcze i odpady. Uwzględniono także bieżące projekty badawcze oraz planowane opcje finansowania.

Arkusze informacyjne zostały przygotowane na Konferencję AgriResearch pod hasłem „Innowacje na rzecz przyszłości rolnictwa i społeczności wiejskich”, która odbyła się w dniach 2–3 maja 2018 r. w Brukseli w Belgii.

Są dostępne pod adresem: <http://ec.europa.eu/programmes/horizon2020/en/news/agriresearch-conference-innovating-future-farming-and-rural-communities>

PUBLIKACJE ENRD

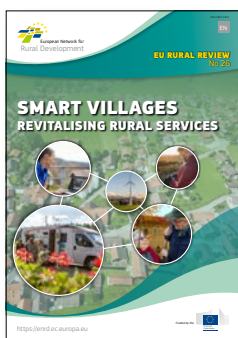
Czytając różne publikacje ENRD, na bieżąco zapoznacie się ze wszystkimi najnowszymi wiadomościami, poglądami i zmianami w dziedzinie rozwoju obszarów wiejskich w Europie.

Są one dostępne w zakładce „Publikacje” na stronie: <https://enrd.ec.europa.eu>. Zapraszamy również do subskrypcji poprzez wysłanie wiadomości e mail na adres: subscribe@enrd.eu. Aby uzyskać dodatkowe informacje, należy zwrócić się pod następujący adres: info@enrd.eu.

PRZEGLĄD OBSZARÓW WIEJSKICH UE

Przeгляд Obszarów Wiejskich UE to główna publikacja tematyczna ENRD. Prezentuje najnowszą wiedzę i wyjaśnienia w konkretnym temacie istotnym z punktu widzenia rozwoju obszarów wiejskich w Europie. Przykładowe zagadnienia to: przedsiębiorczość na obszarach wiejskich, jakość żywności, zmiana klimatu i włączenie społeczne. Magazyn jest wydawany dwa razy w roku w sześciu językach UE (EN, FR, DE, ES, IT i PL).

Numer 26 — Inteligentne wioski: Rewitalizacja usług na obszarach wiejskich



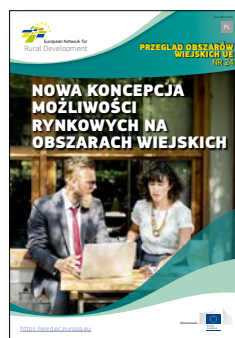
KF-AJ-18-001-EN-N

Numer 25 — Wydajne gospodarowanie zasobami



KF-AJ-17-002-EN-N

Numer 24 — Nowe spojrzenie na możliwości przedsiębiorczości na obszarach wiejskich



FK-AJ-17-001-PL-N

BROSZURY O PRZYKŁADOWYCH PROJEKTACH EFRROW

ENRD publikuje broszury, w których prezentowane są dobre i interesujące przykłady projektów finansowanych w ramach EFRROW. Każde wydanie zawiera bardziej szczegółowy opis przykładowych projektów, które przyniosły oczekiwane rezultaty, i dotyczy konkretnego zagadnienia z zakresu rozwoju obszarów wiejskich. Broszury mają na celu przedstawienie osiągnięć w ramach EFRROW i zainspirowanie dalszych projektów. Broszury są publikowane w sześciu językach UE (EN, FR, DE, ES, IT i PL).

Cyfrowe i społeczne innowacje w ramach usług na obszarach wiejskich



KF-AP-18-002-EN-N

Gospodarki wiejskie wydajnie wykorzystujące zasoby



KF-AP-18-001-EN-N

Wsparcie przedsiębiorstw działających na obszarach wiejskich



FK-AP-17-002-PL-N

JAK OTRZYMAĆ PUBLIKACJE UE

Publikacje bezpłatne:

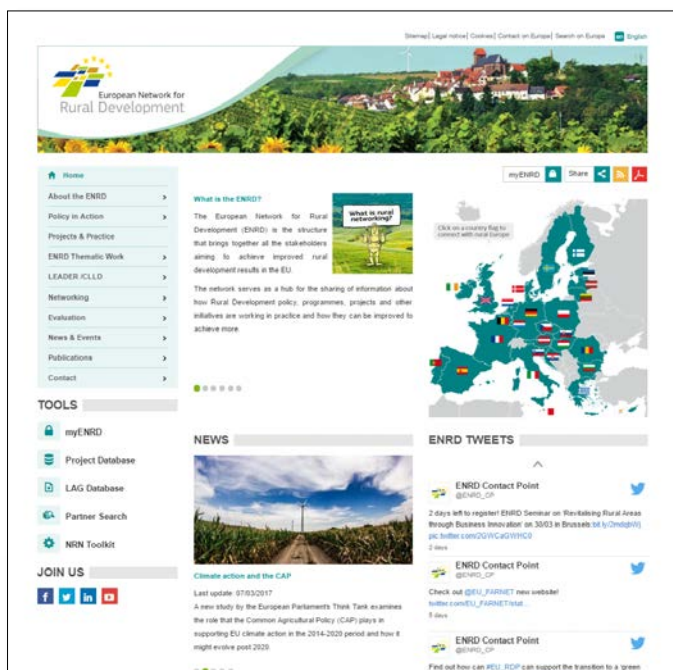
- jeden egzemplarz: w EU Bookshop (<http://bookshop.europa.eu>)
- kilka egzemplarzy (lub mapy, plakaty): w przedstawicielstwach Unii Europejskiej (http://ec.europa.eu/represent_pl.htm) w delegaturach Unii Europejskiej w krajach poza UE: (http://eeas.europa.eu/delegations/index_pl.htm) kontaktując się z Europe Direct (http://europa.eu/europedirect/index_pl.htm) lub dzwoniąc pod numer 00 800 6 7 8 9 10 11 (numer bezpłatny w całej UE) (*).

(* Informacje są udzielane nieodpłatnie, większość połączeń również jest bezpłatna (niektórzy operatorzy, hotele lub telefony publiczne mogą naliczać opłaty).

Publikacje płatne:

- w EU Bookshop (<http://bookshop.europa.eu>)

ENRD on-line



Polub profil
ENRD w portalu Facebook



Śledź @ENRD_CP
w portalu Twitter



Oglądaj filmy EURural
w portalu YouTube



Dołącz do grupy dyskusyjnej
ENRD w portalu LinkedIn



ENRD Contact Point
Rue de la Loi/Wetstraat, 38 (bte 4)
1040 Bruxelles/Brussel
BELGIQUE/BELGIË
Tel. +32 2 801 38 00
info@enrd.eu



Urząd Publikacji

<https://enrd.ec.europa.eu>

