

CONNECTIONS

EUROPEJSKI MAGAZYN NA TEMAT ROZWOJU OBSZARÓW WIEJSKICH

WIADOMOŚCI I AKTUALNE INFORMACJE

- **NOWE WIELOLETNIE RAMY FINANSOWE UE**
- **REAKCJA UE NA PANDEMIĘ COVID-19**
- **NOWE GRUPY TEMATYCZNE ENRD**

ZAGADNIENIA I PERSPEKTYWY DOTYCZĄCE
OBSZARÓW WIEJSKICH

- **CZY INNY DOBÓR SŁÓW MOŻE PRZYNIEŚĆ KORZYŚCI OBSZAROM WIEJSKIM?**
- **KOBIETY JAKO CZYNNIK INNOWACJI SPOŁECZNYCH NA OBSZARACH WIEJSKICH**
- **RURITAGE – DZIEDZICTWO NA RZECZ ODNOWY OBSZARÓW WIEJSKICH**

BLIŻSZE SPOJRZENIE NA...

**NAGRODY RURAL
INSPIRATION AWARDS 2020**

EUROPEJSKA SIĘĆ NA RZECZ ROZWOJU OBSZARÓW WIEJSKICH

Europejska Sieć na rzecz Rozwoju Obszarów Wiejskich (European Network for Rural Development – ENRD) to sieć łącząca zainteresowane strony zaangażowane w rozwój obszarów wiejskich na terytorium Unii Europejskiej. ENRD przyczynia się do skutecznego wdrażania Programów Rozwoju Obszarów Wiejskich (PROW) państw członkowskich, wspierając tworzenie i wymianę wiedzy oraz ułatwiając wymianę informacji i współpracę między obszarami wiejskimi w całej Europie.

Każde państwo członkowskie utworzyło Krajową Sieć Obszarów Wiejskich (KSOW), która skupia organizacje i organy administracji zaangażowane w rozwój obszarów wiejskich. Na poziomie Unii ENRD wspiera tworzenie sieci kontaktów między takimi krajowymi sieciami obszarów wiejskich, krajowymi administracjami i organizacjami europejskimi.

Więcej informacji znajdziesz na stronie ENRD (<https://enrd.ec.europa.eu>)

Europe Direct to serwis, który pomoże Państwu znaleźć odpowiedzi na pytania dotyczące Unii Europejskiej.

**Numer bezpłatnej infolinii (*):
00 800 6 7 8 9 10 11**

(*). Informacje są udzielane nieodpłatnie; większość połączeń również jest bezpłatna (niektórzy operatorzy, hotele lub telefony publiczne mogą naliczać opłaty).

Redaktor naczelny: Neda Skakelj, kierownik działu, Dykrecja Generalna ds. Rolnictwa i Rozwoju Obszarów Wiejskich Komisji Europejskiej.

Redaktor: Elena Di Federico, kierownik ds. publikacji, Punkt Kontaktowy ENRD.

Tekst ukończono w styczniu 2021 r. Oryginalną wersję publikacji stanowi tekst w języku angielskim.

Więcej informacji o Unii Europejskiej można znaleźć w portalu Europa (<https://ec.europa.eu>).

Luksemburg: Urząd Publikacji Unii Europejskiej, 2021

Print ISSN 2443-7360 KF-AN-20-002-PL-C

PDF ISSN 2443-7425 KF-AN-20-002-PL-N

© Unia Europejska, 2021. Powielanie dozwolone pod warunkiem podania źródła.

Informacje i poglądy przedstawione w niniejszej publikacji pochodzą od autora (autorów) i niekoniecznie odzwierciedlają oficjalną opinię Komisji Europejskiej. Komisja nie gwarantuje dokładności zawartych danych i nie może być pociągana do odpowiedzialności za wykorzystanie informacji zawartych w niniejszej publikacji.

Printed by Imprimerie Bietlot in Belgium

WYDRUKOWANO NA PAPIERZE BIELONYM BEZ CHLORU PIERWIĄSTKOWEGO (ECF)

Na stronie internetowej Urzędu Publikacji Unii Europejskiej można także zamówić jeden bezpłatny wydrukowany egzemplarz:

<https://publications.europa.eu/pl/publications>

Autorzy

Treść: John Grieve, David Lamb, Marianne Geater, Silvia Baralla.

Układ: Benoit Goossens (Tipik)

Fotografia na okładce © Pexels

SPIS TREŚCI

3 OD REDAKCJI

WIADOMOŚCI I AKTUALNE INFORMACJE

AKTUALNOŚCI ENRD

- 4 Opowiedz swoją historię
- 5 Nowy portal informacyjny „WPR po 2020 r.”
- 5 Nowe grupy tematyczne ENRD
- 8 Nagrody Rural Inspiration Awards 2020
- 9 LEADER
- 10 17. i 18. spotkanie Krajowych Sieci Obszarów Wiejskich
- 11 Aktualne informacje na temat zarządzania
- 12 Aktualne informacje z Punktu Informacyjnego ds. Oceny

WIADOMOŚCI DOTYCZĄCE UE

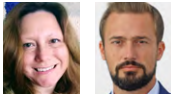
- 13 Aktualne informacje od EIP-AGRI
- 14 Wieloletnie ramy finansowe na okres 2021–2027 i Next Generation EU
- 14 WPR: okres przejściowy i przyszłe ramy prawne
- 15 Reakcja UE na pandemię COVID-19



ZAGADNIENIA I PERSPEKTYWY DOTYCZĄCE OBSZARÓW WIEJSKICH

- 17 Czy inny dobór słów może przynieść korzyści obszarom wiejskim?
Dave Odegard i Maja Svensson, Svengard & Co.
- 19 Zwiększanie różnorodności europejskiego rolnictwa: integracja kobiet
Sally Shortall
- 21 Kobiety jako czynnik innowacji społecznych na obszarach wiejskich
Cristina Dalla Torre i Elisa Ravazzoli
- 23 RURITAGE – dziedzictwo na rzecz odnowy obszarów wiejskich
Simona Tondelli





- 25** Promowanie lokalnych społeczności energetycznych na obszarach wiejskich

Cynthia Echave i Danilo Čeh



- 27** Uznanie ważnego wkładu małych gospodarstw w bezpieczeństwo żywnościowe

Nevena Alexandrova, Giulia Palestini i Sandra Šūmane



- 29** Szybsze łącza internetowe na obszarach wiejskich

Jan Dröge

BLIŻSZE SPOJRZENIE NA... NAGRODY RURAL INSPIRATION AWARDS 2020

WSTĘP

- 31** Nagrody rural inspiration awards 2020

RAPORT

- 32** Środowisko, reforma WPR i Europejski Zielony Ład: łącząc kropki

NAGRODY RURAL INSPIRATION AWARDS 2020

- 34** Nominowani i laureaci

RAPORT

- 38** Krajowe Sieci Obszarów Wiejskich, biogospodarka i działania w dziedzinie klimatu: przegląd



43 KSIĄŻKI I INNE PUBLIKACJE



OD REDAKCJI

Szczęśliwego Nowego Roku od Punktu Kontaktowego ENRD!



Pandemia COVID-19, która zdominowała rok 2020, wstrząsnęła całym światem, pochłaniając liczne ofiary oraz niwecząc wiele z naszych codziennych przyzwyczajeń i przekonań. Dziś Europa nadal boryka się z kryzysem, lecz niedawno wynalezione szczepionki niosą ze sobą nową nadzieję.

Na obszarach wiejskich pandemia pogłębiła problemy takie jak ograniczony dostęp do usług i przepaść cyfrowa. Początkowo producenci surowców wraz z łańcuchami dostaw żywności znaleźli się pod presją, aby mimo nadzwyczajnej sytuacji utrzymać bezpieczeństwo żywnościowe – i stanęli na wysokości zadania. Obszary wiejskie oferowały też większe poczucie bezpieczeństwa niż zatłoczone miasta, a ich mieszkańcy pokazali swoje mocne strony oraz zdolność do reagowania i do przystosowania się. Na naszej stronie internetowej poświęconej reakcjom **obszarów wiejskich na kryzys związany z COVID-19** (zob. s. 4) zaprezentowano dobre przykłady, mogące być inspiracją dla zainteresowanych stron z obszarów wiejskich. Znajdują się tam również informacje na temat różnych inicjatyw Komisji Europejskiej podejmowanych w celu łagodzenia trudności, z którymi aktualnie zmagają się europejskie wsie. W nadchodzących miesiącach zamierzamy przedstawiać kolejne przykłady, zapraszamy więc do dzielenia się swoimi doświadczeniami za pomocą naszego nowego narzędzia „Opowiedz swoją historię” (zob. s. 4).

Kryzys może być również punktem zwrotnym, momentem, w którym nieprzewidziane okoliczności zmuszają nas do podjęcia ważnych lub radykalnych decyzji. W **sekcji** z aktualnościami (s. 4) opisano pełną mobilizację instytucji UE na rzecz wspierania rolnictwa i obszarów wiejskich w tym trudnym okresie oraz promowania ich odbudowy gospodarczej, a także przygotowania gruntu pod bardziej zrównoważoną przyszłość – także za pomocą bezprecedensowego pakietu pomocy ekonomicznej.

Chociaż nie jest jej głównym tematem, pandemia koronawirusa stwarza nowy kontekst dla sekcji **Zagadnień i perspektyw dotyczących obszarów wiejskich** (s. 17). Tematyka artykułów obejmuje różnorodne zagadnienia, od języka, jakim opisujemy obszary wiejskie – i jego wpływu na nasze postrzeganie wsi – po projekty ułatwiające przejście na energię odnawialną, od wiejskiego dziedzictwa jako narzędzia odnowy po innowacje społeczne podejmowane przez kobiety. Dowiedzie się również o związku między małymi gospodarstwami rolnymi a bezpieczeństwem żywnościowym, równouprawnieniu płci w rolnictwie i łąkach szerokopasmowych.

W Bliższym spojrzeniu na... nagrody Rural Inspiration Awards 2020 (s. 31) przyglądamy się, jak w zeszłorocznym konkursie uhonorowano udane projekty, które wykorzystują finansowanie przeznaczone na rozwój obszarów wiejskich w celu promowania na wsi biogospodarki i działań w dziedzinie klimatu. Mam nadzieję, że te inicjatywy zainspirują do działania wielu innych, szczególnie w czasie, gdy UE pracuje nad „zieloną” odbudową swoich państw członkowskich.

Współpraca ma kluczowe znaczenie dla przezwyciężenia wyzwań i przeanalizowania perspektyw obszarów wiejskich po epidemii. Mamy nadzieję, że ten numer magazynu Rural Connections zapewni naszym czytelnikom przydatne kontakty oraz inspiracje pomagające zrozumieć teraźniejszość i zaprojektować lepszą przyszłość.

Życzymy przyjemnej lektury i czekamy na Wasze historie!

Elena Di Federico

Dyrektor ds. publikacji, Punkt Kontaktowy ENRD

editor@enrd.eu

WIADOMOŚCI I AKTUALNE INFORMACJE

AKTUALNOŚCI ENRD

Opowiedz swoją historię



© Unia Europejska 2020

ENRD zawsze poszukuje interesujących historii dotyczących obszarów wiejskich. Jakie macie doświadczenia z korzystaniem z Programów Rozwoju Obszarów Wiejskich na swoim terenie? Jak reaguje Wasza społeczność na obecne wyzwania, takie jak pandemia COVID-19? Jak wyobrażacie sobie przyszłość? Dajcie nam znać!

Zapraszamy do odwiedzenia nowej sekcji w naszej witrynie – „Opowiedz swoją historię” oraz do wypełnienia formularza, w którym możecie opisać swoje historie, pomysły, nadzieje i wyzwania, które przed Wami stoją. Przekazane nam informacje mogą zostać wykorzystane w naszych pracach tematycznych, publikacjach i mediach społecznościowych. Priorytetowo będziemy traktować historie

zawierające przydatne wnioski oraz analizy odnoszące się do wykorzystania Programów Rozwoju Obszarów Wiejskich i naszych prac tematycznych.

i DODATKOWE INFORMACJE

Opowiedz swoją historię:
https://enrd.ec.europa.eu/enrd-sfr/add/enrd-ruralstory_pl

Reakcje obszarów wiejskich na kryzys związany z COVID-19



© Unia Europejska 2020

Pandemia COVID-19 wywarła poważny wpływ na wszystkie aspekty życia w całej Europie. Na obszarach wiejskich rolnicy, przedsiębiorstwa i społeczności lokalne dowiodły swojej zdolności do stawienia czoła związanym z nią wyzwaniom. Producenci żywności mogą liczyć na pomoc ludności lokalnej, która tymczasowo (lub trwale) straciła pracę.

Spółeczności zorganizowały wsparcie dla najbardziej zagrożonych grup. Producenci kwiatów założyli z konkurentami wspólne cyfrowe sklepy. Gospodarstwa rolne oferowały opiekę nad dziećmi, kiedy rodzice musieli pracować, a nie mogli liczyć ani na szkoły, ani na dziadków.

Na specjalnej stronie internetowej Punkt Kontaktowy ENRD zgromadził wiele przykładów reakcji na kryzys związany z COVID-19 na wsi. Przedstawiono tam projekty oraz inicjatywy wdrażane głównie przez społeczności wiejskie w celu przeciwdziałania skutkom pandemii, wspierania przedsiębiorstw wiejskich oraz promowania solidarności z osobami, które są

najbardziej narażone w tej wyjątkowej sytuacji. Strona zawiera też informacje o szerokim wachlarzu inicjatyw oraz działań Komisji Europejskiej podejmowanych w celu łagodzenia trudności, z którymi aktualnie zmagają się europejskie wsie, oraz w celu stymulowania odbudowy.

Zapraszamy Was do przedstawiania swoich inicjatyw za pomocą narzędzia ENRD „Opowiedz swoją historię” – Wasze przykłady mogą inspirować innych!



© Freepik

WIADOMOŚCI I AKTUALNE INFORMACJE

Nowy portal informacyjny „WPR po 2020 r.”

W nowym internetowym portalu informacyjnym „WPR po 2020 r.” w witrynie ENRD zgromadzono dokumenty legislacyjne dotyczące WPR oraz prezentacje państw członkowskich dotyczące ich przygotowań do programowania WPR po roku 2020.

W nowym portalu dostępne są materiały od szeregu interesariuszy EFRROW, a także aktualności dotyczące procesu WPR po 2020 r. Są to np. informacje z Komisji Europejskiej o obecnym etapie realizacji jej inicjatyw, w tym reformy WPR oraz innych istotnych inicjatyw w zakresie polityki unijnej, a także o ustaleniach przejściowych na czas między dwoma okresami programowania.

Portal stanowi element działań podejmowanych przez Punkt Kontaktowy ENRD w celu wsparcia skuteczniejszego i prostszego

wdrażania obecnych Programów Rozwoju Obszarów Wiejskich oraz przygotowań do nowej WPR i planów strategicznych WPR na lata 2023–2027. Jego regularna działalność obejmuje również udostępnianie treści tematycznych w reakcji na pojawiające się potrzeby państw członkowskich i zainteresowanych stron.

DODATKOWE INFORMACJE

Portal informacyjny o WPR po roku 2020: https://enrd.ec.europa.eu/policy-in-action/common-agricultural-policy-post-2020_pl

Nowe grupy tematyczne ENRD

Jesienią ubiegłego roku ENRD utworzyła dwie nowe grupy tematyczne (GT), z których jedna skupia się na Europejskim Zielonym Ładzie, a druga na długoterminowej wizji obszarów wiejskich.

GT ds. Europejskiego Zielonego Ładu (EZŁ) na obszarach wiejskich będzie zajmować się przede wszystkim elementami EZŁ (np. strategia „od pola do stołu”, strategia na rzecz bioróżnorodności) związanymi z realizacją trzech szczegółowych celów WPR po 2020 r. w zakresie klimatu i środowiska, którymi są działania klimatyczne, dbałość o środowisko oraz ochrona krajobrazów i bioróżnorodności. GT uczestniczy w pracach ENRD poświęconych zazielenianiu gospodarki wiejskiej.

GT ds. długoterminowej wizji obszarów wiejskich, #Rural2040, ma na celu aktywne angażowanie zainteresowanych stron w prace prognostyczne (prowadzone



© Freepik

przez Wspólne Centrum Badawcze Komisji Europejskiej) oraz w projektowanie długoterminowej wizji obszarów wiejskich, którą Komisja Europejska zgodnie z planem ma przyjąć do lata 2021 r. GT będzie funkcjonować jako

platforma lub punkt wymiany między poszczególnymi zainteresowanymi stronami w Europie, wzmacniając dialog, komunikację i zaangażowanie w prace nad wizją. Regularne aktualizacje będą zamieszczane w witrynie ENRD.

DODATKOWE INFORMACJE

GT ENRD ds. Europejskiego Zielonego Ładu na obszarach wiejskich: https://enrd.ec.europa.eu/enrd-thematic-work/greening-rural-economy/european-green-deal-rural-areas_pl

GT ENRD ds. długoterminowej wizji obszarów wiejskich: https://enrd.ec.europa.eu/enrd-thematic-work/long-term-rural-vision_pl

WIADOMOŚCI I AKTUALNE INFORMACJE

Biogospodarka i działania w dziedzinie klimatu

Od września 2019 r. grupa tematyczna (GT) ds. biogospodarki i działań w dziedzinie klimatu na obszarach wiejskich gromadzi podmioty zainteresowane rozwojem tych obszarów w celu dyskusji o korzyściach klimatycznych, jakie zapewnia wiejska biogospodarka oraz o sposobach stwarzania zachęt i zwiększania skali powiązanej działalności. GT wnosi wkład w unijną strategię i plan działania w dziedzinie biogospodarki o obiegu zamkniętym poprzez umożliwianie wymiany wiedzy na temat zrównoważonych metod wdrażania inicjatyw na rzecz biogospodarki na wsi oraz analizowanie najlepszych sposobów wykorzystania wsparcia z Programów Rozwoju Obszarów Wiejskich (PROW) w celu wsparcia celów WPR mających związek z klimatem.

Od września 2019 r. do marca 2020 r. zorganizowano cztery spotkania GT w celu przeanalizowania, jakie rodzaje działalności w łańcuchach wartości biogospodarki wiejskiej zapewniają największe korzyści klimatyczne. GT określiła metody wspierania takich działań obecnie oraz w przyszłości poprzez stosowne interwencje w ramach planów strategicznych WPR na okres po 2020 r.

W ramach prac GT, 19 marca 2020 r. ENRD zorganizowała webinarium poświęcone „doświadczeniom z produkcją biogazu na obszarach wiejskich Europy” jako konkretnemu zagadnieniu interesującym członków GT. Dyskusja skupiała się na ewolucji ogólnego kontekstu politycznego, na krajowych kontekstach politycznych oraz na krajowych i unijnych zachętach do produkcji biogazu, a także na ekonomicznej stabilności wytwórni biogazu na obszarach wiejskich.

Bazując na pracach GT, ENRD zorganizowała 25 czerwca 2020 r. seminarium internetowe dotyczące „działań w dziedzinie klimatu



© Freepik

i odpornych gospodarek wiejskich”. Podczas webinarium zwrócono uwagę na potencjał EFRROW pod względem promowania łagodzenia zmiany klimatu w rolnictwie i biogospodarce na wsi, przy jednoczesnym zapewnieniu ekonomicznej opłacalności. Zainteresowane strony z państw członkowskich UE zaprezentowały swoje sposoby wykorzystania wsparcia z PROW do celów wdrażania środków rolno-środowiskowo-klimatycznych, doradztwa, projektów LEADER, współpracy i inwestycji w kolejne etapy przejścia do niskoemisyjnych i zrównoważonych praktyk w obiegu zamkniętym. Omówiono także możliwości włączenia powiązanych interwencji do planów strategicznych WPR.

GT przygotowała trzy arkusze informacyjne: „Dane z monitorowania i podnoszenie świadomości wkładu

podmiotów wiejskich w działania w dziedzinie klimatu”, „Wsparcie decyzyjne na rzecz działań w dziedzinie klimatu w biogospodarce” oraz „Wartość ekonomiczna działań w dziedzinie klimatu w biogospodarce na obszarach wiejskich”.

GT określiła kierunki prac nad przygotowaniem planów strategicznych WPR państw członkowskich, które przedstawiono w trzech notach informacyjnych: „Pochłanianie i magazynowanie dwutlenku węgla w glebach”, „Optymalizacja korzyści dla klimatu wynikających z łańcuchów wartości biogospodarki na obszarach wiejskich” oraz „Łagodzenie zmiany klimatu na obszarach wiejskich i ich rozwój – wnioski z wsparcia EFRROW w latach 2014–2020” (zostaną opublikowane wkrótce).

DODATKOWE INFORMACJE

GT ENRD ds. biogospodarki i działań w dziedzinie klimatu na obszarach wiejskich (w tym spotkania i publikacje GT): https://enrd.ec.europa.eu/enrd-thematic-work/greening-rural-economy/bioeconomy_pl

Portal biogospodarki wiejskiej ENRD: https://enrd.ec.europa.eu/greening-rural-economy/bioeconomy/rural-bioeconomy-portal_pl

Playlista ENRD poświęcona biogospodarce i działaniom w dziedzinie klimatu w serwisie YouTube: https://www.youtube.com/playlist?list=PLocST8_B8egYcd3mzUxi43tYwle0TPKJT

WIADOMOŚCI I AKTUALNE INFORMACJE

Inteligentne wsie

11. spotkanie grupy tematycznej (GT) ENRD ds. inteligentnych wsi odbyło się 1 kwietnia 2020 r. i przyjęło postać wirtualnego „laboratorium”. Podczas webinarium nacisk położono na sposoby opracowywania wsparcia dla inteligentnych wsi w przyszłych planach strategicznych WPR na podstawie pomysłów diskutowanych w Polsce. Uczestnicy m.in. wysłuchali opisu z pierwszej ręki dotyczącego miejscowości Piaseczna Górka, która wygrała w polskim konkursie „Moja SMART wieś”.

Podczas 12. spotkania GT w dniu 2 czerwca 2020 r., również zorganizowanego w formie webinarium, instytucje zarządzające z Austrii, Irlandii i Słowenii przedstawiły pomysły na wsparcie swoich wsi za pomocą włączonych do planów strategicznych specjalnych ram na rzecz inteligentnych wsi. U podstaw ich wspólnego poglądu leży koncepcja połączenia interwencji LEADER, współpracy oraz wsparcia inwestycji i odnowy wsi, przy jednoczesnym wykorzystaniu uproszczonych metod rozliczania kosztów w celu ograniczenia obciążeń administracyjnych związanych z udzielaniem wsparcia.

Podczas 12. spotkania GT zakończono prace GT ENRD ds. inteligentnych wsi. GT zachęca wszystkich swoich członków i podmioty zainteresowane z obszarów wiejskich do korzystania z obfitości informacji zgromadzonych w ciągu ostatnich trzech lat oraz do współpracy z instytucjami zarządzającymi w celu wniesienia wkładu w przygotowanie właściwych ram wsparcia dla inteligentnych wsi w ich państwach członkowskich. Kontynuowane

będą prace związane z projektem „Smart Rural 21” wspieranym przez Komisję Europejską, obejmujące m.in. udzielenie wybranym wsiom pomocy w opracowaniu i wdrażaniu podejść opartych na koncepcji inteligentnych wsi, na podstawie wiedzy zgromadzonej przez tę GT ENRD.

Stale dostępny jest Portal Inteligentnych Wiosek ENRD, w którym można wyszukiwać zasoby i dokumenty. Aby podjąć współpracę z partnerami wdrażającymi koncepcję inteligentnych wsi, dołącz do społeczności inteligentnych wsi ENRD w serwisie Facebook.

i DODATKOWE INFORMACJE

Grupa Tematyczna ENRD ds. inteligentnych wsi:

https://enrd.ec.europa.eu/enrd-thematic-work/smart-and-competitive-rural-areas/smart-villages_pl

Portal Inteligentnych Wiosek i zestaw narzędzi w witrynie ENRD: https://enrd.ec.europa.eu/smart-and-competitive-rural-areas/smart-villages/smart-villages-portal_pl

Społeczność inteligentnych wsi ENRD w serwisie Facebook: <https://www.facebook.com/groups/EUSmartVillages/>

Publikacje ENRD dotyczące inteligentnych wsi: https://enrd.ec.europa.eu/smart-and-competitive-rural-areas/smart-villages/smart-villages-portal/smart-villages-toolkit_pl

Działanie przygotowawcze „Smart Rural 21”:
<https://www.smartrural21.eu/>



WIADOMOŚCI I AKTUALNE INFORMACJE

Integracja społeczna



© Local community of Ballstadt

ENRD zajmuje się tematem integracji społecznej na obszarach wiejskich od lipca 2016 r., analizując kolejno różne aspekty – od integracji migrantów po zmiany demograficzne.

Od maja 2019 roku głównym obszarem prac ENRD w dziedzinie integracji społecznej jest badanie zjawiska wyludniania wsi oraz możliwości tworzenia „żywotnych obszarów wiejskich”. Analizuje ona przede wszystkim możliwości rewitalizacji obszarów wiejskich poprzez tworzenie możliwości zatrudnienia i ulepszenie dostępu do usług.

Pierwsze warsztaty na temat zatrudnienia na obszarach wiejskich zorganizowano 27 listopada 2019 r. w Brukseli. Drugie warsztaty z tej serii odbyły się 30 czerwca 2020 r. online i poświęcone były

dostępowi do usług. Omawiano podczas nich dostępność usług na obszarach wiejskich w Europie, rolę wsparcia publicznego (w tym udzielanego przez EFRROW) oraz praktyczne doświadczenia w związku z podnoszeniem dostępności usług na obszarach wiejskich w poszczególnych państwach członkowskich.

W nowym arkuszu informacyjnym ENRD pt. „Dostępne usługi na obszarach wiejskich” podsumowano w przejrzysty sposób główne czynniki niezbędne, aby pomóc obszarom wiejskim w rozwoju oraz zwiększaniu ich atrakcyjności i żywotności. Czynniki te to odpowiednia infrastruktura, owocne partnerstwa między podmiotami publicznymi i prywatnymi oraz synergia między poszczególnymi strategiami politycznymi na szczeblu UE, regionalnym i lokalnym.

Ponadto do witryny ENRD dodano portal poświęcony integracji społecznej, w którym gromadzone i prezentowane są przykłady projektów, dokumenty strategiczne i wiele innych zasobów. Zapraszamy do (wirtualnego) zwiedzania!

i DODATKOWE INFORMACJE

Warsztaty ENRD pod hasłem „Żywotne obszary wiejskie: dostęp do usług”: https://enrd.ec.europa.eu/news-events/events/enrd-workshop-vibrant-rural-areas-access-services_pl

Portal ENRD poświęcony integracji społecznej: https://enrd.ec.europa.eu/enrd-thematic-work/social-inclusion_pl

Playlista ENRD poświęcona integracji społecznej w serwisie YouTube: https://www.youtube.com/watch?v=V0zcmLs25qw&list=PLocST8_B8egb00J7mwcgsAbk5g6s8yLcy

Broszura projektów EFRROW pod tytułem „Żywotne obszary wiejskie”: https://enrd.ec.europa.eu/publications/eafrd-projects-brochure-vibrant-rural-areas_pl

Nagrody Rural Inspiration Awards 2020

Do zeszłorocznego konkursu ENRD Rural Inspiration Awards (#RI Awards2020) wpłynęło 71 zgłoszeń. Punkt Kontaktowy ENRD dziękuje wszystkim zaangażowanym w ten proces, od beneficjentów projektów po krajowe jednostki wsparcia, które zgromadziły projekty i zgłosiły je do oceny, a także jurorom, którzy pomogli wybrać laureatów, i wszystkim osobom, które uczestniczyły w publicznym głosowaniu.

Konkurs miał na celu uhonorowanie finansowanych z EFRROW inicjatyw w dziedzinie łagodzenia zmiany klimatu, biogospodarki i przystosowania do zmiany klimatu. Natomiast zwycięzcy... zostali przedstawieni na stronie 34 tego magazynu!



i DODATKOWE INFORMACJE

https://enrd.ec.europa.eu/news-events/news/rural-inspiration-awards-2020_pl

WIADOMOŚCI I AKTUALNE INFORMACJE

LEADER

4. laboratorium tematyczne LEADER zorganizowane przez Punkt Kontaktowy ENRD odbyło się 4 czerwca 2020 r. i poświęcone było utrzymaniu i poszerzeniu zaangażowania interesariuszy. Uczestnicy omówili alternatywne i innowacyjne sposoby pracy z lokalnymi interesariuszami, które pozwalają zaangażować ich w rozwój lokalny. Podzielili się również doświadczeniami dotyczącymi sposobu, w jaki LGD reagują na obecny kryzys związany z COVID-19.

5. laboratorium tematyczne LEADER miało miejsce 26 listopada 2020 r. i dotyczyło rozwijania strategicznych podejść lokalnych do kwestii ekologicznych. Uczestnicy mieli możliwość wymiany praktycznych doświadczeń dotyczących różnych podejść, takich jak relokacja, wzmocnienie rynków lokalnych i współpraca między obszarami wiejskimi a miejskimi, a także omówienia odnośnych aspektów praktycznych i programowych.

Te wydarzenia internetowe stanowiły kontynuację serii laboratoriów tematycznych LEADER, których wcześniejsze edycje poświęcone były tematom takim jak LEADER i inteligentne wsie, łagodzenie zmiany klimatu i przystosowanie się do niej oraz młodzież i wyludnianie.

Wiosną 2020 r. interesariusze LEADER z różnych państw członkowskich UE aktywnie wymieniali się przykładami podejść i projektów LEADER pokazującymi, jak ta metoda może pomagać społecznościom wiejskim w rozwoju. Przedstawiano szereg różnorodnych przykładów, od zaangażowania młodzieży po społecznościowe wsparcie dla osób starszych oraz od działań na rzecz środowiska po uproszczenie administracji. Analizy

przypadków są teraz dostępne w sekcji zasobów LEADER w witrynie ENRD (zakładka „Publikacje ENRD”) oraz w bazie danych „Projekty i Praktyka”.

Poza tym sekcja z zasobami LEADER w witrynie ENRD zmieniła niedawno wygląd. Czy podoba się Wam nowa odsłona?

i DODATKOWE INFORMACJE

5. laboratorium tematyczne ENRD LEADER dotyczące rozwijania strategicznych podejść lokalnych do kwestii ekologicznych: https://enrd.ec.europa.eu/news-events/events/enrd-leader-thematic-lab-developing-local-strategic-approaches-address-green_pl

4. laboratorium tematyczne ENRD LEADER dotyczące utrzymania i poszerzenia zaangażowania interesariuszy: https://enrd.ec.europa.eu/news-events/events/enrd-leader-thematic-lab-maintaining-and-widening-stakeholder-engagement_pl

Wydarzenia ENRD dotyczące LEADER, w tym poprzednie laboratoria tematyczne: https://enrd.ec.europa.eu/news-events/events/past/leader-clld_pl

Zasoby LEADER w witrynie ENRD: https://enrd.ec.europa.eu/leader-clld/leader-resources_pl

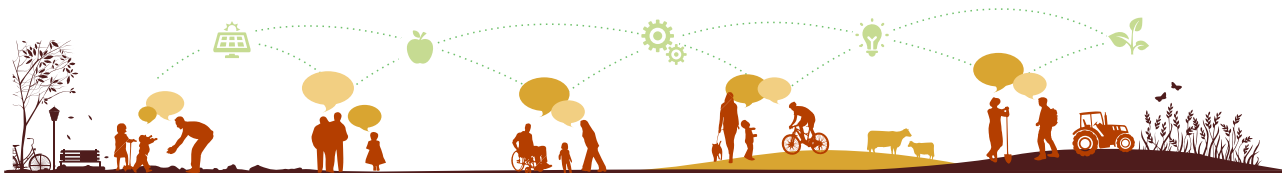
Analizy przypadków LEADER w bazie danych ENRD „Projekty i Praktyka”: https://enrd.ec.europa.eu/projects-practice_pl (wyszukiwanie według słowa kluczowego „LEADER/CLLD” lub „LEADER/RLKS”)

Playlisty ENRD poświęcone metodzie LEADER w serwisie YouTube: <https://www.youtube.com/playlist?list=PL20DD755E804D9CDD>



WIADOMOŚCI I AKTUALNE INFORMACJE

17. i 18. spotkanie Krajowych Sieci Obszarów Wiejskich



17. spotkanie KSOW odbyło się 7 maja 2020 r. i było to pierwsze spotkanie KSOW zorganizowane specjalnie online. Wzięło w nim udział ponad 80 osób z 23 państw członkowskich. Zostało zorganizowane wspólnie ze Szwedzką Siecią Obszarów Wiejskich, która pełniła rolę wirtualnego gospodarza. Format webinarium spotkał się z akceptacją uczestników.

Spotkanie potwierdziło, że poczucie odpowiedzialności, neutralność i równość w mechanizmach zarządzania to główne czynniki powodzenia sieci obszarów wiejskich. Uczestnicy dyskutowali również o działaniach sprzyjających poprawie postrzegania europejskiej wsi.

18. spotkanie KSOW również miało miejsce online, w dniu 22 października 2020 r., a jego gospodarzami były Flamandzka i Walońska Sieć Obszarów Wiejskich (Belgia). W spotkaniu uczestniczyło ponad 70 osób z 25 państw członkowskich.

Skupiono się na wyciągniętych podczas pandemii COVID-19 wnioskach dotyczących tworzenia sieci kontaktów, obejmujących nowe praktyki, w szczególności cyfrowe alternatywy, a także sposoby angażowania interesariuszy. Wydarzenie stanowiło również okazję do omówienia roli sieci obszarów wiejskich w działaniach na rzecz zaangażowania interesariuszy, w tym dotyczących długoterminowej wizji obszarów wiejskich.

i DODATKOWE INFORMACJE

17. spotkanie KSOW: https://enrd.ec.europa.eu/news-events/events/17th-nm-meeting-webinar_pl

18. spotkanie KSOW: https://enrd.ec.europa.eu/news-events/events/18th-nm-meeting_pl

Playlista ENRD poświęcona tworzeniu sieci kontaktów na obszarach wiejskich w serwisie YouTube: https://www.youtube.com/playlist?list=PLocST8_B8egbib_C7riKHCCGt8WcFp_a

Warsztaty KSOW dotyczące komunikacji

Biorąc pod uwagę, że tworzenie sieci kontaktów w zakresie rozwoju obszarów wiejskich jest coraz bardziej zależne od skutecznej łączności elektronicznej – zwłaszcza w obecnych czasach pandemii COVID-19 – Punkt Kontaktowy ENRD zorganizował 16 czerwca 2020 r. specjalne warsztaty służące budowaniu umiejętności w tej dziedzinie. W wydarzeniu uczestniczyło ponad 40 przedstawicieli jednostek wsparcia KSOW i instytucji zarządzających, którzy wymieniali się doświadczeniami dotyczącymi łączności elektronicznej i sposobów jej usprawnienia. Uczestnicy mieli możliwość wymiany najlepszych praktyk i uczenia się od kolegów na temat cyfrowych metod wymiany i rozpowszechniania informacji, skutecznej komunikacji online oraz sposobów

docierania do konkretnych interesariuszy. Obecni byli też dziennikarze i eksperci ds. komunikacji, którzy podzielili się z uczestnikami wskazówkami i sugestiami dotyczącymi prowadzenia spotkań online.

24 listopada 2020 r. ENRD zorganizowała kolejne warsztaty online dla KSOW, tym razem poświęcone docenianiu udanych projektów i informowaniu o nich. Podczas tych wirtualnych warsztatów omawiano identyfikację czynników sukcesu i wartości dodanej zapewnianej przez projekty, a także analizowano, jak można wybierać udane projekty, informować o nich i wykorzystywać je w tworzeniu sieci kontaktów. Warsztaty umożliwiły także wymianę wniosków płynących z udanych projektów oraz dyskusję o optymalnych sposobach informowania o takich sposobach działania i metodach ich przenoszenia.

Dzięki udziałowi w wydarzeniu uczestnicy zyskali lepsze zrozumienie korzyści wynikających z zaangażowania w konkurs Rural Inspiration Awards (RIA) i prezentowane w nim podejście.

i DODATKOWE INFORMACJE

Warsztaty dla KSOW dotyczące komunikacji cyfrowej: https://enrd.ec.europa.eu/news-events/events/enrd-workshop-digital-communication_pl

Warsztaty dla KSOW dotyczące doceniania udanych projektów i informowania o nich: https://enrd.ec.europa.eu/news-events/events/enrd-workshop-national-rural-networks-valourising-and-communicating-successful_pl

WIADOMOŚCI I AKTUALNE INFORMACJE

Aktualne informacje na temat zarządzania

Spotkania zarządcze sieci obszarów wiejskich to ważny element rozwoju sieci kontaktów w dziedzinie rozwoju wsi. Ukierunkowują one prace sieci obszarów wiejskich w UE oraz są dla członków sieci źródłem ważnych aktualności dotyczących inicjatyw politycznych Unii, a także planowanych i niedawno zrealizowanych działań sieci.

13. spotkanie Grupy Sterującej ds. Europejskich Sieci Obszarów Wiejskich (GS) odbyło się 26 maja 2020 r. W jego trakcie przedstawiono aktualne informacje na temat stanu zaawansowania reformy WPR i innych istotnych inicjatyw politycznych UE, w tym wsparcia dla sektora rolno-spożywczego i obszarów wiejskich udzielonego w związku z pandemią COVID-19. Członkowie GS rozważyli również i przedstawili pomysły dotyczące działalności Punktu Kontaktowego ENRD na nadchodzący rok.

14. spotkanie grupy sterującej miało miejsce 8 października 2020 r. Członkowie GS wymieniali się poglądami na temat reformy WPR i innych istotnych inicjatyw politycznych UE, w tym długoterminowej wizji obszarów wiejskich.

8. spotkanie podgrupy sieci obszarów wiejskich ds. LEADER/RLKS odbyło się

18 września 2020 r. Członkom przekazano aktualne informacje dotyczące inicjatyw Komisji Europejskiej odnoszących się do metody LEADER. Lokalne Grupy Działania LEADER i sieci obszarów wiejskich zaprezentowały przegląd najnowszych działań LEADER, reakcji na pandemię COVID-19 oraz możliwości wykorzystania płynących z nich wniosków w planowaniu LEADER na kolejny okres. Dyskusję kontynuowano podczas mini-warsztatów zorganizowanych tego samego dnia, w trakcie których członkowie mieli możliwość zastanowienia się nad głównymi czynnikami udanej poprawy wdrażania podejścia LEADER na rzecz odpornych obszarów wiejskich.

4 grudnia 2020 r. Wolfgang Burtscher, dyrektor generalny DG ds. Rolnictwa i Rozwoju Obszarów Wiejskich, otworzył 7. posiedzenie Zgromadzenia Europejskich Sieci Obszarów Wiejskich. Podczas spotkania uczestnicy wymienili się poglądami i zapoznali się z aktualnymi informacjami dotyczącymi reformy WPR i rozporządzenia przejściowego oraz z innymi istotnymi inicjatywami politycznymi UE.

Wszystkie te spotkania zarządcze odbyły się online, co świadczy o zdolności europejskich sieci do dostosowania się oraz do kontynuowania działalności mimo obecnych ograniczeń dotyczących podróży.

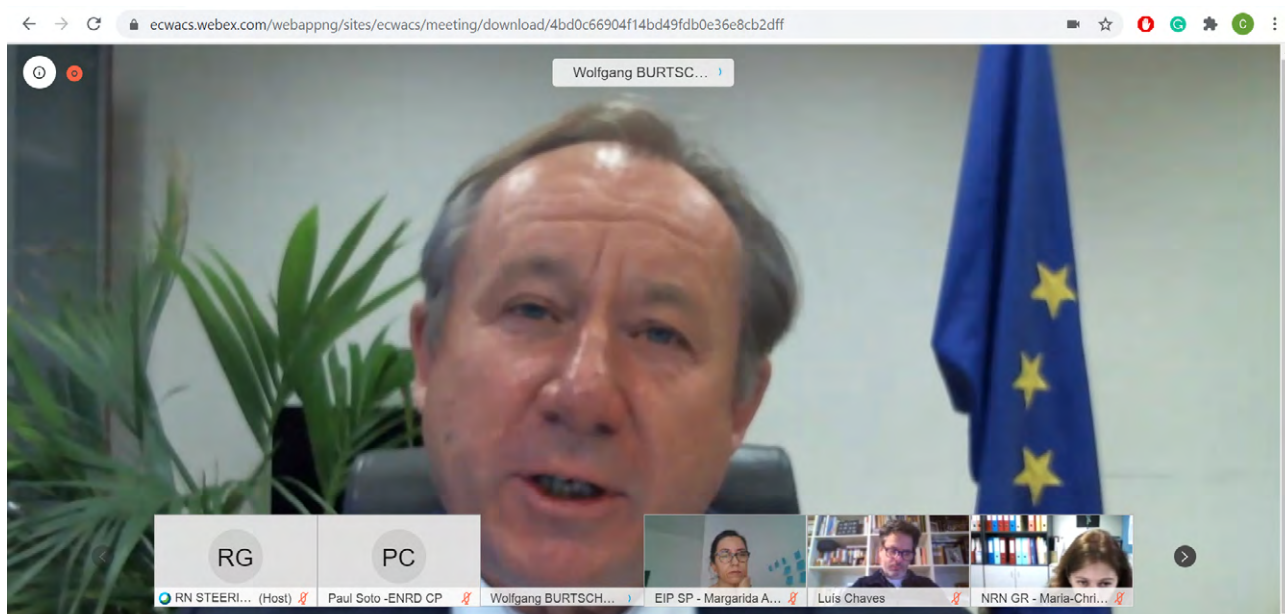
i DODATKOWE INFORMACJE

13. spotkanie Grupy Sterującej ds. Sieci Obszarów Wiejskich:
https://enrd.ec.europa.eu/news-events/events/13th-rural-networks-steering-group-meeting_pl

14. spotkanie Grupy Sterującej ds. Sieci Obszarów Wiejskich:
https://enrd.ec.europa.eu/news-events/events/14th-meeting-rural-networks-steering-group_pl

8. spotkanie podgrupy sieci obszarów wiejskich ds. LEADER/RLKS i mini-warsztaty:
https://enrd.ec.europa.eu/news-events/events/8th-rural-networks-leaderlld-sub-group-meeting_pl

7. posiedzenie Zgromadzenia Europejskich Sieci Obszarów Wiejskich:
https://enrd.ec.europa.eu/news-events/events/7th-meeting-eu-rural-networks-assembly_pl



WIADOMOŚCI I AKTUALNE INFORMACJE

**AKTUALNE INFORMACJE
Z PUNKTU INFORMACYJNEGO
DS. OCENY**EUROPEAN
EVALUATION
HELPS
FOR RURAL DEVELOPMENTWspieranie państw członkowskich w sprawozdawczości
dotyczącej osiągnięć i skutków do celów oceny ex post

W roku 2019, po raz pierwszy w okresie programowania 2014–2020, państwa członkowskie musiały złożyć sprawozdania na temat wkładu swoich PROW w realizację celów polityki UE, zawierające ocenę skutków polityki. Ustalenia z tych ocen przedstawiono⁽¹⁾ Komisji Europejskiej w poszerzonych rocznych sprawozdaniach z realizacji za 2019 r.

Punkt informacyjny ds. oceny poddał analizie sprawozdania za 2019 r. nie tylko w celu podsumowania dotychczasowych osiągnięć i skutków PROW, lecz także w celu ustalenia głównych problemów dotyczących oceny i wyciągnięcia wniosków na przyszłość.⁽²⁾

Najważniejsze ze stwierdzonych wyzwań dotyczą:

- konceptualnego zrozumienia definicji wskaźników i metod obliczania wskaźników rezultatu i oddziaływania;
- zastosowania solidnych podejść i metod w zakresie oceny;
- gromadzenia danych do celów ocen i zarządzania nimi;
- oceny wkładów netto;
- kwantyfikacji wkładów wtórnych, synergii i wkładów LEADER.

Aby sprostać tym wyzwaniom i lepiej przygotować się na ocenę ex post okresu programowania 2014–2020, punkt informacyjny ds. oceny, we współpracy z ekspertami z odpowiednich dziedzin i z DG AGRI, utworzył z końcem lutego 2020 r. tematyczną grupę roboczą „Ocena ex post PROW za lata 2014–2020: wnioski z praktyki”.

Celami tematycznej grupy roboczej są:

- eliminacja niedociągnięć w ocenie osiągnięć i skutków PROW;
- usprawnienie obliczeń wskaźników rezultatu i oddziaływania;
- uporanie się z zarysowanymi się problemami w ocenie obszarów priorytetowych (np. środowisko, klimat, wskaźniki społeczne).

Ta tematyczna grupa robocza będzie również wносить istotny wkład w przyszły rozwój systemów monitorowania i oceny na okres po 2020 r.

Działalność grupy będzie obejmować trzy pakiety robocze, z których każdy będzie dotyczyć oceny jednego z trzech ogólnych WPR.

**HARMONOGRAM TEMATYCZNEJ GRUPY ROBOCZEJ
„OCENA EX POST PROW ZA LATA 2014–2020:
WNIOSKI Z PRAKTYKI”**

Każdy pakiet roboczy będzie obejmował przegląd zarysowanych się problemów i proponowane zalecenia dotyczące ich rozwiązania. Te pakiety robocze zostaną wzbogacone o praktyczne przykłady ilustrujące, w jaki sposób ze stwierdzonymi problemami uporano się w poszczególnych państwach członkowskich.

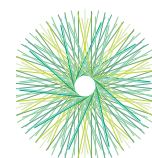
W celu zapewnienia, aby tematyczna grupa robocza zaspokajała praktyczne potrzeby społeczności specjalistów ds. oceny, prowadzone będą bieżące konsultacje z interesariuszami oceny w formie okresowej wymiany opinii (Sounding Boards) i innych pisemnych informacji zwrotnych.

i DODATKOWE INFORMACJE

Pakiet roboczy 1 „Ocena wpływu PROW na osiągnięcie zrównoważonego rozwoju terytorialnego gospodarek i społeczności wiejskich”: https://enrd.ec.europa.eu/evaluation/publications/summary-report-synthesis-evaluation-components-enhanced-airis-2019-chapter-7_pl oraz ocena postępów w realizacji planów oceny PROW za lata 2014–2020 (https://enrd.ec.europa.eu/evaluation/publications/summary-report-assessment-progress-implementing-evaluation-plans-rdps-2014_pl), warsztaty dobrych praktyk nr 12 (https://enrd.ec.europa.eu/evaluation/good-practice-workshops/how-demonstrate-rdp-achievements-and-impacts-lessons-learned_pl) oraz coroczne wydarzenia z zakresu budowania zdolności w państwach członkowskich

(1) Art. 50 rozporządzenia (UE) nr 1303/2013, art. 75 rozporządzenia (UE) nr 1305/2013 oraz art. 15 rozporządzenia wykonawczego Komisji (UE) nr 808/2014

(2) Podsumowanie składników oceny poszerzonych rocznych sprawozdań z realizacji za 2019 r. (https://enrd.ec.europa.eu/evaluation/publications/summary-report-synthesis-evaluation-components-enhanced-airis-2019-chapter-7_pl) oraz ocena postępów w realizacji planów oceny PROW za lata 2014–2020 (https://enrd.ec.europa.eu/evaluation/publications/summary-report-assessment-progress-implementing-evaluation-plans-rdps-2014_pl), warsztaty dobrych praktyk nr 12 (https://enrd.ec.europa.eu/evaluation/good-practice-workshops/how-demonstrate-rdp-achievements-and-impacts-lessons-learned_pl) oraz coroczne wydarzenia z zakresu budowania zdolności w państwach członkowskich

AKTUALNE INFORMACJE OD EIP-AGRIeip-agri
AGRICULTURE & INNOVATION

EIP-AGRI podejmuje praktyczne wyzwania gospodarowania glebami, aby poprawić ich zdrowie. Seminarium EIP-AGRI promuje innowacje na rzecz zdrowych gleb w Europie

Zdrowe gleby mają fundamentalne znaczenie dla zrównoważonej produkcji żywności, pasz i włókien. Pełnią również wiele innych funkcji przyczyniających się do dobrostanu człowieka, takich jak filtrowanie wody, pochłanianie dwutlenku węgla, umożliwianie obiegu składników pokarmowych i ochrona bioróżnorodności. Na zdrowiu gleby odbija się niezrównoważone gospodarowanie, np. częsta orka przyspieszająca utratę materii organicznej przez gleby, nieprawidłowe użycie chemikaliów rolniczych prowadzące do zanieczyszczenia gleby i wody, czy też praktyki irygacyjne powodujące problemy z zasoleniem. EIP-AGRI pomaga odpowiadać na te wyzwania przez swoją działalność dotyczącą gleb i wiele innych typów projektów.

Projekt hiszpańskiej grupy operacyjnej (GO) „Sembra en Sec” – Rozwój i dostosowanie wysiewu ryżu na sucho w delcie Ebro – poświęcony jest problemowi zasolenia gleby występującemu w tej hiszpańskiej delcie. Zasolenie, będące skutkiem podnoszącego się poziomu morza i erozji w delcie, zagraża przyszłości upraw ryżu. W dodatku zasiewy ryżu w regionie są niszczone przez ampułarię – inwazyjny gatunek wodnego ślimaka z Ameryki Południowej.

„Wysiew na sucho polega na umieszczeniu ziaren ryżu w wilgotnej glebie, niepokrytej wodą. Dzięki temu ślimaki nie dostają się na pola i nie uszkadzają młodych roślin. Kiedy jednak pola nie pokrywa warstwa słodkiej wody, większe jest ryzyko, że do gleby dostanie się woda morska”, mówi rolnik Miguel Tomàs Ferré, należący do GO. Kiedy rośliny są na tyle duże, aby oprzeć się atakom ślimaków, pola są okresowo zalewane, do czasu, gdy ryż osiągnie pełną wysokość. Przez cały ten czas pola ryżowe są stale monitorowane pod kątem zasolenia gleb. „Stwierdziliśmy, że okresowe zalewanie pól zmniejsza liczebność ampułarii i nie wywiera negatywnego wpływu na zasolenie gleby. Odkryliśmy także, że na glebach piaszczystych plony były nieco mniejsze, natomiast na gliniastych wzrosły o 3%. Będziemy wykorzystywać te ustalenia w przyszłości, gdyż jest to jedyny system, którego możemy używać na polach dotkniętych inwazją ampułarii. To jedyna strategia umożliwiająca dalszą uprawę ryżu”.

Wiele grup operacyjnych i innych innowacyjnych projektów zostanie zaproszonych do udziału w wydarzeniu EIP-AGRI organizowanym pod hasłem „Zdrowe gleby dla Europy: zrównoważone gospodarowanie dzięki wiedzy i praktyce”, które wstępnie planowane jest na wiosnę 2021 roku w Portugalii. To seminarium EIP-AGRI ma służyć podnoszeniu świadomości oraz

omówieniu praktycznych wyzwań związanych z gospodarowaniem glebami i rozwiązań poprawiających zdrowie gleby. Przedmiotem refleksji będą również różne funkcje gleby i usługi ekosystemowe. Dyskusja będzie opierać się na ustaleniach z poprzednich wydarzeń EIP-AGRI i ich wynikach. W dniach 20–21 października 2020 r. odbyły się warsztaty internetowe EIP-AGRI przyczyniające się do realizacji misji „Dbanie o gleby to dbanie o życie” w ramach programu „Horyzont Europa”. Stanowiły one okazję do przekazania informacji zwrotnych dotyczących celów tej misji UE, sposobów ich osiągnięcia oraz priorytetów badawczych misji.



© Freepik

i DODATKOWE INFORMACJE

Seminarium EIP-AGRI „Zdrowe gleby dla Europy”:
<https://ec.europa.eu/eip/agriculture/en/event/eip-agri-seminar-healthy-soils-europe-sustainable>

Grupa dyskusyjna EIP-AGRI ds. zasolenia gleb: <https://ec.europa.eu/eip/agriculture/en/focus-groups/soil-salinisation>

Działania EIP-AGRI dotyczące gleby: <https://ec.europa.eu/eip/agriculture/en/news/safeguarding-our-soils>

Obszar misji „Horyzont Europa”: Zdrowie gleb i żywność:
https://ec.europa.eu/info/horizon-europe-next-research-and-innovation-framework-programme/mission-area-soil-health-and-food_en

Warsztaty EIP-AGRI „Dbanie o gleby to dbanie o życie”:
<https://ec.europa.eu/eip/agriculture/en/event/eip-agri-workshop-shaping-eu-mission-soil>

WIADOMOŚCI I AKTUALNE INFORMACJE

WIADOMOŚCI DOTYCZĄCE UEWieloletnie ramy finansowe na okres 2021–2027
i Next Generation EU

26 maja 2020 r. Komisja Europejska zaproponowała daleko idący plan odbudowy⁽¹⁾ dla Europy, oparty na wykorzystaniu pełnego potencjału budżetu UE, przy jednoczesnej harmonizacji zasad Europejskiego Zielonego Ładu i Europejskiej Agendy Cyfrowej.

Plan odbudowy ma na celu pomóc państwom członkowskim w odbudowie,

naprawie i wzmocnieniu się po kryzysie związanym z COVID-19, stymulowanie gospodarki, wsparcie inwestycji prywatnych i stawienie czoła wyzwaniom strategicznym, przed którymi stoi Europa. Plan odbudowy łączy wieloletnie ramy finansowe (WRF) na okres 2021–2027 i Next Generation EU, tymczasowe narzędzie służące odbudowie.

Przyjęte w dniu 17 grudnia 2020 r. nowe WRF oznaczają udostępnienie beneficjentom 1074 mld EUR w ciągu najbliższych siedmiu lat, zaczynając od 1 stycznia 2021 r.⁽²⁾

Aby mogło zacząć działać narzędzie odbudowy Next Generation EU, na które przeznaczono 750 miliardów EUR, Komisja Europejska musi mieć prawną możliwość pożyczania środków na rynkach i przydzielania ich tam, gdzie są najbardziej potrzebne. W tym celu państwa członkowskie muszą jeszcze ratyfikować decyzję w sprawie zasobów własnych, zgodnie ze swoimi wymogami konstytucyjnymi.

Długoterminowy budżet UE, połączony z narzędziem Next Generation EU, będzie największym w historii pakietem stymulacyjnym sfinansowanym z budżetu UE. Kwota 1,8 bln EUR pomoże w odbudowie Europy po kryzysie związanym z COVID-19. Będzie to Europa zieleńsza, bardziej cyfrowa i odporniejsza.



© Unia Europejska, 2020

WPR: okres przejściowy i przyszłe ramy prawne

W ramach wspólnej polityki rolnej po roku 2020, 336,4 mld EUR⁽³⁾ zostanie udostępnione za pośrednictwem Europejskiego Funduszu Rolniczego Gwarancji (258,6 mld EUR) oraz Europejskiego Funduszu Rolnego na rzecz Rozwoju Obszarów Wiejskich (77,8 mld EUR). EFRROW będzie wspierać obszary wiejskie we wprowadzaniu zmian strukturalnych niezbędnych w związku z Europejskim Zielonym Ładem i koniecznych dla osiągnięcia ambitnych celów zgodnych z nowymi strategiami na rzecz bioróżnorodności i strategią „od pola do stołu”.

Z myślą o zapewnieniu płynnego przejścia od obecnej do przyszłej polityki rolnej, Komisja zaproponowała przejściowe zasady WPR. Po osiągnięciu porozumienia przez współprawodawców, zasady te – obejmujące lata 2021 i 2022 – zostały przyjęte i weszły w życie z końcem grudnia 2020 r. Przewidują one przedłużenie o dwa lata obecnej generacji PROW, które zostaną uzupełnione nowym finansowaniem zarówno z nowych WRF, jak też, po potwierdzeniu, kwotą 8 mld EUR z Next Generation EU.⁽⁴⁾

(1) https://ec.europa.eu/info/live-work-travel-eu/health/coronavirus-response/recovery-plan-europe_pl

(2) https://ec.europa.eu/info/strategy/eu-budget/long-term-eu-budget/eu-budget-2021-2027_en

(3) <https://www.consilium.europa.eu/en/policies/the-eu-budget/long-term-eu-budget-2021-2027/>

(4) <https://www.europarl.europa.eu/news/en/press-room/20200627IPR82204/transition-to-new-eu-farm-policy-partial-deal-on-key-provisions-for-after-2020>

WIADOMOŚCI I AKTUALNE INFORMACJE

Reakcja UE na pandemię COVID-19



© Unia Europejska, 2020

Instytucje europejskie i niedawno przyjęty budżet UE zostały w pełni zmobilizowane w celu wsparcia odbudowy gospodarek i społeczeństw europejskich po pandemii COVID-19. Dostępne są aktualne informacje o kanałach online każdej z instytucji.

Od początku pandemii Komisja Europejska koordynuje wspólną europejską reakcję na kryzys COVID-19,⁽¹⁾ nie tylko w celu wsparcia systemów opieki zdrowotnej państw członkowskich UE, w tym opracowania i wprowadzenia szczepionek, lecz także w celu mobilizacji zasobów na wsparcie przedsiębiorstw, które ucierpiały wskutek kryzysu, w tym gospodarstw rolnych oraz przedsiębiorstw rolno-spożywczych i wiejskich.

Środki podjęte przez Komisję w celu wsparcia sektora rolnego i spożywczego podczas pandemii⁽²⁾ mają na celu:

- zapewnienie skutecznego łańcucha dostaw;
- zagwarantowanie rolnikom bezpośredniego wsparcia przez specjalne instrumenty finansowe, zwiększone zaliczki na wsparcie dochodów w ramach WPR oraz specjalną pomoc państwa dla gospodarstw rolnych, a także przedsiębiorstw zajmujących się przetwórstwem żywności i wprowadzaniem jej do obrotu;⁽³⁾
- pomoc w zapewnieniu ciągłości działalności gospodarczej przy wykorzystaniu środków tymczasowego pozwalającego krajom i regionom UE, które dysponują jeszcze niewydanymi funduszami na rozwój obszarów wiejskich i włączają ten środek do swoich PROW, wypłacić wsparcie w wysokości 7 tys. EUR na rolnika i 50 tys. EUR na małe lub średnie przedsiębiorstwo (MŚP);⁽⁴⁾ oraz
- wykorzystanie elastyczności WPR w celu udzielenia pomocy państwom członkowskim i rolnikom mającym praktyczne problemy ze spełnieniem niektórych wymogów.

Komitet Regionów, jako punkt odniesienia i pośrednik w kontaktach między UE a samorządami, przyjął plan na rzecz pomagania regionom i miastom w całej Europie, informowania ich, angażowania i reprezentowania. U uruchomił platformę online służącą wymianie doświadczeń dotyczących radzenia sobie z pandemią.⁽⁵⁾

(1) https://ec.europa.eu/info/live-work-travel-eu/coronavirus-response_pl

(2) https://ec.europa.eu/info/food-farming-fisheries/farming/coronavirus-response_pl

(3) Lista zatwierdzonych programów pomocy państwa znajduje się pod adresem https://enrd.ec.europa.eu/rural-responses-covid-19-crisis_pl

(4) Po przyjęciu zasad przejściowych WPR, wnioski o takie wsparcie muszą zostać zatwierdzone do końca czerwca 2021 r., a płatności dokonane do dnia 31 grudnia 2021 r.

(5) <https://cor.europa.eu/en/engage/Pages/COVID19-exchangeplatform.aspx>

Europejski Zielony Ład

Zaprezentowany w grudniu 2019 r., Europejski Zielony Ład⁽¹⁾ to przygotowany przez Komisję Europejską plan działania na rzecz zrównoważonej gospodarki UE, przewidujący przekształcenie wyzwań związanych z klimatem i środowiskiem w nowe możliwości we wszystkich obszarach polityki, a także zadbanie o to, by transformacja była sprawiedliwa dla wszystkich i sprzyjała integracji społecznej.

Zielony Ład ma szczególne znaczenie dla sektora rolno-spożywczego. Uwzględniając koncepcję zrównoważonego rozwoju w sposobie, w jaki produkowana i konsumowana jest żywność, Europejski Zielony Ład zmierza do przyniesienia korzyści wszystkim podmiotom w łańcuchu żywnościowym, a w szczególności rolnikom. Pomoże im osiągnąć wyższe zwroty z inwestycji i obniżyć koszty, zaoferuje im nowe możliwości biznesowe, także na rynkach globalnych, umożliwi im odgrywanie ważniejszej roli w łańcuchu dostaw żywności i budowanie silniejszej więzi z konsumentami.

Wniosek Komisji Europejskiej dotyczący pierwszego Europejskiego prawa o klimacie,⁽²⁾ przedstawiony w marcu 2020 r., ma na celu ustanowienie ram na rzecz osiągnięcia neutralności klimatycznej, przekształcając cele określone przez Europejski Zielony Ład w przepisy. Europejski Pakt na rzecz Klimatu, ustanowiony w grudniu 2020 r., to ogólnounijną inicjatywa zachęcająca obywateli, społeczności i organizacje do uczestnictwa w działaniach w dziedzinie klimatu i budowie zieleńszej Europy.⁽³⁾

W maju 2020 r. Komisja Europejska przedstawiła dwie nowe kluczowe strategie w ramach Europejskiego Zielonego Ładu: strategię „od pola do stołu” oraz unijną strategię na rzecz bioróżnorodności 2030.

(1) https://ec.europa.eu/info/strategy/priorities-2019-2024/european-green-deal_pl

(2) https://ec.europa.eu/clima/policies/eu-climate-action/law_pl

(3) https://ec.europa.eu/clima/policies/eu-climate-action/pact_pl

WIADOMOŚCI I AKTUALNE INFORMACJE

Od pola do stołu

Jako kamień węgielny Europejskiego Zielonego Ładu, strategia „od pola do stołu”⁽¹⁾ (przedstawiona 20 maja 2020 r.) ma na celu wsparcie przejścia UE do zdrowszego i bardziej zrównoważonego systemu żywnościowego.

Strategia „od pola do stołu” ma pięć celów:

- zapewnienie Europejczykom dostępu do zdrowej,
- niedrogiej i zrównoważonej żywności;
- walkę ze zmianą klimatu;
- ochronę środowiska i utrzymanie bioróżnorodności;
- zapewnienie sprawiedliwych zysków ekonomicznych w łańcuchu żywnościowym; oraz
- rozwój rolnictwa ekologicznego.

Strategia ta będzie mieć bezpośredni wpływ na sektor rolny.

Do 2030 r. Komisja zamierza zmniejszyć o połowę wykorzystanie w rolnictwie pestycydów, które mogą być źródłem zanieczyszczenia gleby, powietrza i wody. Zamierza także ograniczyć o 20% użycie nawozów, zarazem zmniejszając utratę składników pokarmowych przez glebę o co najmniej 50%. Nadmiar składników pokarmowych w środowisku stwarza poważne zagrożenie zanieczyszczeniem powietrza, gleby i wody, mogącym mieć niekorzystny wpływ na bioróżnorodność i klimat.

Komisja proponuje ograniczenie o 50% sprzedaży środków przeciwdrobnoustrojowych dla zwierząt hodowlanych i do stosowania

w akwakulturze oraz stymulowanie zwiększania areалу upraw ekologicznych w UE, które do 2030 r. powinny zajmować 25% łącznej powierzchni gruntów rolnych.

Od pola do stołu

Nasza żywność, nasze zdrowie, nasza planeta, nasza przyszłość



Zapewnienie Europejczykom dostępu do zdrowej, niedrogiej i zrównoważonej żywności



Walka ze zmianą klimatu



Ochrona środowiska i utrzymanie bioróżnorodności



Sprawiedliwe zyski ekonomiczne w łańcuchu żywnościowym



Rozwój rolnictwa ekologicznego

(1) <https://eur-lex.europa.eu/legal-content/EN/TXT/?qid=1590404602495&uri=CELEX%3A52020DC0381>

Unijna strategia na rzecz bioróżnorodności 2030

Utrata bioróżnorodności i kryzys klimatyczny są wzajemnie powiązane i mogą się wzajemnie potęgować. Odbudowa lasów, gleb i terenów podmokłych oraz tworzenie zielonych przestrzeni w miastach pomoże w osiągnięciu złagodzenia zmiany klimatu, które jest potrzebne przed 2030 r.

Przedstawiona 20 maja unijna strategia na rzecz bioróżnorodności 2030⁽¹⁾ ma „przywrócić przyrodę do naszego życia”.

Ta nowa ogólnounijna strategia zmierza do ustanowienia obszarów chronionych na co najmniej 30% obszarów lądowych i 30% obszarów morskich w Europie, odbudowy zdegradowanych ekosystemów lądowych i morskich w całej Europie oraz udostępnienia 20 mld EUR rocznie na bioróżnorodność z różnych źródeł, w tym z funduszy UE oraz z finansowania krajowego i prywatnego. Strategia ta zapewni UE wiodącą rolę na świecie pod względem przeciwdziałania globalnemu kryzysowi bioróżnorodności.

(1) https://ec.europa.eu/info/strategy/priorities-2019-2024/european-green-deal/actions-being-taken-eu/eu-biodiversity-strategy-2030_en#the-new-eu-wide-biodiversity-strategy-will

ZAGADNIENIA I PERSPEKTYWY DOTYCZĄCE OBSZARÓW WIEJSKICH

Czy inny dobór słów może przynieść korzyści obszarom wiejskim?

Dave Odegard i Maja Svensson, Svengard & Co.

Zaczęło się od listy. Listy często używanych wyrażen i słów określających szwedzkie obszary wiejskie, które jej twórcy uznali za nieprecyzyjne, protekcyjne i szkodliwe. Szwedzki Leksykon Wiejski po raz pierwszy ukazał się online w 2017 r. i zawierał wyjaśnienia, przykłady i wytyczne dotyczące alternatyw. Choć napisano go po szwedzku, płyną z niego wnioski o charakterze uniwersalnym.



Dave Odegard i Maja Svensson, Svengard & Co., zespół niezależnych autorów i tłumaczy ze Szwecji, współpracujący ze Szwedzką Siecią Obszarów Wiejskich info@svengard.se

Szwedzki Leksykon Wiejski opracowała szwedzka organizacja obszarów wiejskich „Hela Sverige ska leva!”, mająca zasięg ogólnokrajowy i działająca za pośrednictwem oddziałów lokalnych i regionalnych na rzecz społeczności wiejskich w Szwecji. Od tego czasu leksykon stał się kamieniem węgielnym strategii komunikacyjnej grupy.

„Naszą misją jest praca na rzecz rozwoju obszarów wiejskich, stwarzanie dla niego korzystnych warunków w całej Szwecji oraz równowaga między miastem a wsią”, mówi Terese Bengard, dyrektor naczelna organizacji.

Jedno z haseł w leksykonie wskazuje na fakt, że obszary wiejskie często definiuje się poprzez ich związek z obszarami o wyższej populacji, np. „miasto X z otaczającymi je terenami wiejskimi”. To stwarza wrażenie, że „tereny wiejskie” są własnością „miasta X”, w leksykonie zaleca się więc inne sformułowanie: „pobliskie obszary wiejskie”, „tereny wiejskie w pobliżu miasta X” czy nawet odwrócenie kolejności „obszar wiejski Y i sąsiadujące z nim miasto X”.

Według Bengard leksykon powstał w wyniku burzy mózgów w grupie, mającej wygenerować pomysły na nową strategię komunikacyjną. Pracował nad nim cały zespół, wykorzystując swoje wieloletnie doświadczenie w dziedzinie rozwoju wsi.

Inicjatywa ta to próba językowego przeciwdziałania czemuś, co nazywane jest „miejską normą”. Podobnie jak w przypadku heteronormatywności czy uprzywilejowania białych, termin ten wskazuje i podkreśla niepisane wartości, które często przyjmuje się bez ich kwestionowania. Chodzi tu o nierówny układ



© Emilia Bergmark Jiménez

sił w społeczeństwie, w szczególności w odniesieniu do obszarów wiejskich i miejskich.

Jak wyjaśnia Bengard, „miejska norma” oznacza, że zwykle patrzymy na świat z perspektywy miasta. Że miasto jest „normalnością”, na bazie której ludzie budują sobie obraz świata, a cała reszta jest „inna”.

Efekty stosowania „miejskiej normy” wykraczają także poza język. Może ona wpływać na opinię publiczną, dynamikę społeczną w kraju, a nawet na sposób, w jaki rządy reagują na potrzeby swoich obywateli.

Zdaniem Marii Gustafsson – dyrektor naczelnej Szwedzkiej Sieci Obszarów Wiejskich, do której należy organizacja „Hela Sverige ska leva!” – „miejska norma” może wstrzymywać przyjmowanie przepisów lub programów wspomagających obszary wiejskie, nawet jeśli jest to ich celem.

„Wizerunek obszarów wiejskich staje się bardzo uogólniony”, wyjaśnia, „przez co powstaje ryzyko, że



© Emilia Bergmark Jiménez

rzeczywiste możliwości i wyzwania nie zostaną dostrzeżone. Kiedy ich nie widzimy, polityka ani jej wdrożenie nie mogą przynieść efektów”.

Słowa i sposób, w jaki patrzymy na świat, mogą wpływać na sposób podziału zasobów. Jak mówi Bengard: „Być może to nasz długoterminowy cel: podział zasobów. Można więc stworzyć mały projekt, taki jak Szwedzki Leksykon Wiejski”, który, jak zauważa, może bardzo przyczynić się do ostatecznego zwiększenia odsetka środków publicznych trafiających na wieś.

Dobrym przykładem tego, jak używanie języka „miejskiej normy” może kształtować politykę publiczną, jest odmienne stosowanie terminów „wsparcie” i „inwestycje” w odniesieniu do wydatków podatkowych. W dyskusjach na temat wydatków publicznych, np. na infrastrukturę, zwykle określa się je mianem „wsparcia” w przypadku, gdy chodzi o obszary wiejskie, jednak w przypadku społeczności miejskich wydatki takie często przedstawia się jako „inwestycje”.

Jak podkreślono w Szwedzkim Leksykonie Wiejskim, ta różnica skutkuje przypisaniem tym wydatkom różnych wartości. Inwestycja to „coś dobrego i niezbędnego dla kraju”, wsparcie natomiast jest widziane jako „coś, co z dobrej woli daje się potrzebującym”.

Według Bengard pozostałe elementy układanki to identyfikacja problemów na obszarach wiejskich, znalezienie

rozwiązań, ustalenie odpowiednich rządowych strategii politycznych i, w razie potrzeby, dostosowanie ich tak, aby lepiej odpowiadały potrzebom wsi. To wymaga głębszego zrozumienia, którym można podzielić się z innymi. Łatwiej jest to zrobić, jeśli zna się słowa, którymi można opisać rzeczy.

Walka z językiem „miejskiej normy” wykracza poza Szwedzki Leksykon Wiejski. Niedługo po jego publikacji organizacja „Hela Sverige ska leva!” musiała stawić czoła burzy, jaką wywołał rząd szwedzki, ogłaszając, że zamierza „przenosić” miejsca pracy ze Sztokholmu na wieś. Określenie to podchwycili i powtórzyli dziennikarze zajmujący się tym tematem.

„Poinformowaliśmy ich, że nie jest dobrym pomysłem mówienie o przenoszeniu [w odniesieniu do tej inicjatywy]”, stwierdza Bengard. Jak wyjaśnia, takie określenie sugerowało, że w społecznościach wiejskich tworzy się miejsca pracy zabrane mieszkańcom miast. „Zmienili sformułowanie i potem bardzo dobrze radzili sobie z opisywaniem tej inicjatywy w bardziej neutralny sposób”.

W 2019 r. Szwedzka Sieć Obszarów Wiejskich zajęła się leksykonem,

rozbudowując go. Sieć dodała dziesiątki sugestii terminologicznych, mających umożliwić organizacjom członkowskim wyrażanie się w bardziej „neutralny sposób”.

„Chodzi o układ sił”, mówi Gustafsson, „a ten, kto ma siłę, musi otworzyć się na inne perspektywy”.

Bengard zauważa, że chociaż Szwedzi szczytą się otwartością swojego kraju na inne perspektywy i kwestionowaniem dynamiki sił stojących za normami społecznymi, niewiele uwagi poświęca się temu, jak skutecznie taki język trafia do ludzi, zarówno w Szwecji, jak i poza nią.

„Może nam się wydawać, że jesteśmy w tym dobrzy, ale może tak wcale nie jest”, mówi.

Wkrótce po udzieleniu tego wywiadu przez Bengard, w maju 2020 r. ENRD zwołała 17. spotkanie Krajowych Sieci Obszarów Wiejskich, współorganizowane online przez szwedzką Jednostkę Wsparcia Sieci Obszarów Wiejskich. Jednym z punktów programu było przeanalizowanie przez KSOW z całej Europy i wymiana informacji o tym, jak na rozwój obszarów wiejskich wpływa powszechnie używane słownictwo i wizerunek wsi.

i DODATKOWE INFORMACJE

O równowadze między tym, co „miejskie”, i tym, co „wiejskie”, oraz o odnośnej terminologii dyskutowano na 17. spotkaniu KSOW w dniu 7 maja 2020 r., https://enrd.ec.europa.eu/news-events/events/17th-nrm-meeting-webinar_pl

ZAGADNIENIA I PERSPEKTYWY DOTYCZĄCE OBSZARÓW WIEJSKICH

Zwiększanie różnorodności europejskiego rolnictwa: integracja kobiet

Sally Shortall

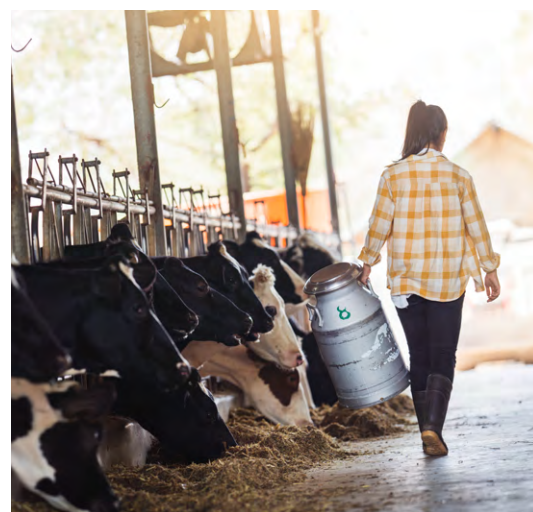
Zagwarantowanie, że w europejskim przemyśle rolnym obecne są kobiety, ma zasadnicze znaczenie dla powodzenia sektora – jednak w tym temacie jest jeszcze wiele do zrobienia.



Profesor Sally Shortall, kierownik katedry gospodarki wiejskiej Duke of Northumberland, Ośrodek Gospodarki Wiejskiej, Szkoła Rolnictwa, Żywności i Rozwoju Obszarów Wiejskich przy Uniwersytecie Newcastle
sally.shortall@newcastle.ac.uk

Wskali Europy struktura rolnictwa i rola odgrywana w nim przez kobiety są bardzo zróżnicowane. Według Eurostatu⁽¹⁾ 70% europejskich rolników to mężczyźni i normą kulturową jest postrzeganie rolnictwa jako męskiego zawodu. Wiemy jednak, że kobiety wykonują znaczną część pracy w gospodarstwach oraz że często uczestniczą w podejmowaniu decyzji dotyczących zarządzania gospodarstwem⁽²⁾ (Eurostat, 2018; FAO, 2018). Z badań wynika, że sektory cechujące się różnorodnością odnoszą większe sukcesy.⁽³⁾ Zagwarantowanie, że w przemyśle rolnym obecne są kobiety, ma zasadnicze znaczenie dla powodzenia sektora.

Zasadniczo kobiety rzadko dziedziczą ziemię. W państwach członkowskich takich jak Łotwa i Litwa, gdzie znacznie więcej kobiet jest właścicielkami gospodarstw, są to zwykle gospodarstwa produkujące na własne potrzeby, niekomercyjne.



© Freepik

W niektórych krajach podjęto znaczne wysiłki na rzecz zmiany wzorców przekazywania ziemi, lecz osiągnięto niewielkie sukcesy. Np. w Norwegii w 1974 r. wprowadzono prawo alodialne, stanowiące, że legalnym dziedzicem gospodarstwa jest najstarsze dziecko, a mimo to właścicielami większości gospodarstw rolnych w Norwegii pozostają mężczyźni.⁽⁴⁾

Dobrym przykładem jest Irlandia: tylko 12% gospodarstw rolnych stanowi własność kobiet. W 2017 r. wśród 56 członków Rady Krajowej, która jest organem kierowniczym Irlandzkiego Stowarzyszenia Rolników (IFA), znajdowała się tylko jedna kobieta. Stowarzyszenie ustanowiło komisję ds. różnorodności, mającą zwiększyć reprezentację kobiet w organizacji. W 2019 r. wdrożyło strategię na rzecz różnorodności, w ramach której ustanowiło cele i parytety z myślą o podniesieniu liczby kobiet działających w jego szeregach. Obecnie kobiety stanowią 13% członków Rady Narodowej.

(1) Eurostat (2018), Statystyki dotyczące rolnictwa, leśnictwa i rybołówstwa, <https://ec.europa.eu/eurostat/web/products-statistical-books/-/KS-FK-18-001>

(2) Eurostat (2018), op. cit.; FAO (2018), What gender mainstreaming means in practice: Cases from selected countries in the European Union [Co uwzględnianie aspektu płci oznacza w praktyce – przypadki z wybranych krajów Unii Europejskiej], <http://www.fao.org/family-farming/detail/en/c/1145225/>

(3) Pearson, R. i Elson, D., (2015) Transcending the impact of the financial crisis in the United Kingdom: towards plan F – a feminist economic strategy [Poza wpływem kryzysu finansowego w Zjednoczonym Królestwie: ku planowi F – feministyczna strategia gospodarcza], *Feminist Review*, 109 (1), s. 8–30, <https://journals.sagepub.com/doi/abs/10.1057/fr.2014.42>

(4) Shortall S, McKee A, Sutherland L.A. (2020), The performance of occupational closure: The case of agriculture and gender [Efekty zamknięcia zawodu: przypadek rolnictwa i płci], *Sociologia Ruralis*, 60 (1), 40–57, <https://onlinelibrary.wiley.com/doi/full/10.1111/soru.12279>



© Freepik

Z zadowoleniem przyjmujemy przemyslenia IFA dotyczące jego różnorodności i braku reprezentacji kobiet. IFA nie jest wyjątkiem pod względem ograniczonego przedstawicielstwa płci żeńskiej. Przykładowo, chociaż w Austrii działa bardzo silna kobieca organizacja rolnicza, prezesami wszystkich dziewięciu izb handlowych w sektorze rolnym są mężczyźni. Kobiety nie są zatem reprezentowane na najwyższych stanowiskach decyzyjnych.

Inicjatywy mające zwiększyć widoczność kobiet są podejmowane w całej Europie. Np. przyznawane są różne nagrody za innowacyjność dla pań zajmujących się rolnictwem. W 2012 r. Komitet Rolniczych Organizacji Zawodowych oraz Generalna Konfederacja Spółdzielni Rolniczych przy Unii Europejskiej (Copa-Cogeca) ustanowiła europejską nagrodę za innowacje dla kobiet w rolnictwie w celu zwrócenia uwagi na liczne innowacyjne projekty realizowane przez nie w tym sektorze w całej UE. Hiszpania przyznaje innowacyjnym rolniczkom podobną nagrodę.⁽⁵⁾

(5) FAO (2018) *cit.*

(6) Rząd Szkocji (2019), Women in Agriculture Taskforce: final report [Grupa robocza ds. kobiet w rolnictwie: sprawozdanie końcowe], <https://www.gov.scot/publications/final-report-women-agriculture-taskforce/>

(7) Shortall et al., *cit.*

Na podstawie wyników badań zleconych przez szkocki rząd, Szkocja postanowiła corocznie do 2024 r. przeznaczać znaczne fundusze na zwiększenie reprezentacji kobiet w rolnictwie i na opracowanie karty równości.⁽⁶⁾

Optymizmem napawa fakt, że organizacje rolnicze zastanawiają się nad kwestią różnorodności oraz że rządy podejmują wysiłki na rzecz zwiększenia widoczności kobiet i ustanowienia kart równości. Jednak same inicjatywy nie wystarczą. Problemem nie są zdolności kobiet, lecz raczej normy kulturowe i nieświadome wykluczenie strukturalne.⁽⁷⁾ UE angażuje się na rzecz uwzględniania aspektu płci i w związku z tym musi zachęcać państwa członkowskie, aby poważnie traktowały obowiązek zagwarantowania, że kobiety w rolnictwie reprezentowane są w procesach decyzyjnych, np. w partnerstwach mających na celu przygotowanie nowych planów strategicznych WPR. Różnorodność i integracja zwiększą wydolność finansową sektora.

ZAGADNIENIA I PERSPEKTYWY DOTYCZĄCE OBSZARÓW WIEJSKICH

Kobiety jako czynnik innowacji społecznych na obszarach wiejskich

Cristina Dalla Torre i Elisa Ravazzoli

Ten artykuł, przygotowany na podstawie badań przeprowadzonych w ramach projektów SIMRA – Innowacje społeczne na zmarginalizowanych obszarach wiejskich (element programu „Horyzont 2020”, zakończony na początku 2020 r.) i REXSAC (finansowany przez Nordforsk), prezentuje doświadczenia w zakresie wzmacniania pozycji kobiet i odporności społeczności wiejskich całego świata.⁽¹⁾



© Ljiljana Gusic



Cristina Dalla Torre,
badaczka
w Instytucie
Rozwoju Obszarów
Wiejskich Eurac,
Włochy
cristina.dallatorre@eurac.edu

Elisa Ravazzoli,
starsza badaczka
i kierownik grupy
badawczej
w Instytucie
Rozwoju Obszarów
Wiejskich Eurac,
Włochy
elisa.ravazzoli@eurac.edu

Na całym świecie kobiety zamieszkujące obszary wiejskie przyczyniają się do innowacji oraz przeobrażenia struktury społecznej i ekonomicznej swoich społeczności. Muszą jednak stawić czoła tradycyjnym wyobrażeniom o przedsiębiorczości jako o „męskim” zajęciu i mają problemy z zyskaniem uznania jako pomysłodawczynie przedsięwzięć biznesowych i przywódczynie społeczności. Dlatego często wykonują odpłatną lub nieodpłatną pracę w rodzinnych gospodarstwach i przedsiębiorstwach lub poświęcają się wychowaniu dzieci.

Badania przeprowadzone w ramach projektów SIMRA na obszarach wiejskich Europy (Włochy, Serbia i Zjednoczone Królestwo), w regionie Morza Śródziemnego (Liban i Maroko) oraz REXSAC w Północnej Kanadzie pokazały, że kobiety podejmują wiele inicjatyw mających na celu wzmocnienie pozycji własnej i swoich społeczności. Organizacje te skupiły się na inicjatywach, w których kobiety z obszarów wiejskich są protagonistkami zmian społecznych przybierających postać kobiecych innowacji społecznych.

Kobiece innowacje społeczne na obszarach zmarginalizowanych to inicjatywy sięgające od tradycyjnych rodzajów działalności po dostarczanie innowacyjnych usług lub towarów, obejmujące rolnictwo społeczne, rolnictwo ekologiczne, międzynarodową promocję tradycyjnych produktów lokalnych,

międzypokoleniową wymianę wiedzy o tradycyjnych rzemiosłach oraz usługi przyspieszania rozwoju biznesu. Ponadto innowacyjny charakter mają ich formy organizacyjne, związane z zaangażowaniem społecznym – czy to społeczne spółdzielnie, przedsiębiorstwa, czy też stowarzyszenia.

Do przykładów kobiecych inicjatyw społecznych należą spółdzielnia społeczna marokańskich kobiet sprzedająca olejek arganowy, spółdzielnia społeczna włoskich rolniczek oferujących usługi opieki nad dziećmi na terenach wiejskich, brytyjska usługa doradztwa i przyspieszania rozwoju działalności gospodarczej dla przedsiębiorczyń, właścicielek mikroprzedsiębiorstw i założycielek organizacji non-profit. W Serbii miejscowe stowarzyszenie zapewnia kobietom szkolenia z zakresu produkcji i przetwórstwa ekologicznych warzyw szklarniowych. W Kanadzie program kształcenia nieformalnego gromadzi kobiety w celu szycia kurtek i przygotowania posiłków dla najbardziej zagrożonych osób w społeczności lokalnej. W Libanie spółdzielnia społeczna promuje miejscowe dziedzictwo kulinarne, zarazem przetwarzając nadwyżki lokalnych produktów rolnych.

Wspólnymi cechami omawianych przypadków są lokalizacja na obszarach dotkniętych odpływem ludności lub drenażem mózgow oraz trudności infrastrukturalne, skutkujące wysokimi kosztami

(1) Oto osoby, którym autorki chcą przekazać podziękowania za pomoc w jego przygotowaniu: Sophie Alkhaled, Valentino Marini Govigli, Mohammed Bengoumi, Houda Chorti, Jasmiini (Pylkkänen) Fransala, Verena Gramm, Elena Gorriz-Mifsud, Sarah Jack, Arbia Labidi, Mariana Melnykovich, Patricia Sfeir i Ivana Zivojinovic.

transportu i produkcji. Specyfika geograficzna i kulturowa obejmuje położenie na terytoriach suchych, górskich lub wyspiarskich i patriarchalne wartości, decydujące o społeczno-ekonomicznej marginalizacji kobiet.

SPRZYJAJĄCE CZYNNIKI, BARIERY I MOŻLIWOŚCI

W ramach projektu SIMRA przeanalizowano czynniki sprzyjające innowacjom społecznym oraz ich wpływ na dobrostan i odporność obszarów wiejskich. Analiza wykazała, że czynniki skłaniające kobiety do podejmowania wysiłków na rzecz innowacji społecznych są powiązane z niekorzystnymi warunkami wyjściowymi: brakiem kapitału ekonomicznego, politycznej widoczności i wsparcia dla ich działalności. Ponieważ jednak są kreatywne i zorientowane społecznie, kobiety potrafią dostrzegać i wykorzystywać możliwości, takie jak istnienie lokalnych i międzynarodowych sieci, stowarzyszeń i instytucji kobiecych, dostępność zasobów pierwotnych oraz rosnące zapotrzebowanie rynkowe na innowacyjne usługi i produkty.

Na wstępnym etapie opracowania koncepcji, inicjatywy kobiece napotykają przeszkody takie jak brak wiary mężczyzn w ich zdolność do udanej realizacji wytyczonych przez nie celów. Co więcej, same kobiety często wątpią w opłacalność podejmowanych przez siebie inicjatyw.

Interesującym pozytywnym aspektem kobiecych innowacji jest ich wpływ na dobrostan i odporność społeczności wiejskich. Dzięki tym inicjatywom kobiety stają się punktem odniesienia dla społeczności oraz przyczyniają się do wzmacniania jej więzi wewnętrznych. Dzięki możliwościom zawodowym powstającym w przedsiębiorczości społecznej ukierunkowanej właśnie na nie, kobiety nabywają umiejętności i zaczynają odgrywać w społeczności rolę społeczną, a także stają się bardziej niezależne ekonomicznie i zyskują wpływ na podejmowane decyzje. W niektórych przypadkach stają się kluczowymi podmiotami pod względem świadczenia zdecentralizowanych usług socjalnych na obszarach wiejskich (opieka nad dziećmi, szkolenia i edukacja, posiłki dla potrzebujących), a także pozyskiwania specjalistycznych technik produkcyjnych i sprzętu dla społeczności.

Do pozytywnych skutków tych inicjatyw zalicza się docenienie lokalnych tradycji, wyrobów kulinarnych i rzemiosł, promowanie wiejskiego stylu życia i wartości ekologicznych oraz przyczynianie się do sprawiedliwszego podziału dochodów wśród płci i członków społeczności.

ODDZIAŁYWANIE

Z przeanalizowanych w ramach projektów SIMRA i REXSAC przypadków wynika, że podejmując innowacyjne inicjatywy społeczne na obszarach wiejskich, kobiety umacniają swoją pozycję oraz poprawiają dobrostan i odporność całej społeczności. Przede wszystkim inicjatywy kobiece wykorzystują oddolną współpracę z podmiotami zewnętrznymi, aby pozyskać wystarczające zasoby. Inwestują przy tym swój czas w społeczność. Niekiedy jednak bywają przeciążone pracą wolontariacką.

Potrzebne są dalsze badania w celu ustalenia potencjalnego wpływu inicjatyw kobiecych na same kobiety. Jest jednak jasne, że kobiece inicjatywy społeczne skutkują pozytywnym sprzężeniem zwrotnym rozwoju społeczno-gospodarczego.

Kobiety jako przywódczyni sprzyjają rozwojowi opartemu na współpracy, pokojowemu i humanitarnemu. Ich inicjatywy promują całościowy rozwój społeczności poprzez dywersyfikację tradycyjnej aktywności gospodarczej i rozwijanie działalności wymagającej niewielkich inwestycji początkowych. Spółdzielcza forma inicjatyw umożliwi podział ryzyka przedsiębiorczości między członków oraz zwiększa ich zdolność do osiągnięcia finansowej stabilności. Jednocześnie kobiety mogą też odgrywać rolę pod względem integrowania usług socjalnych oferowanych przez rządy (np. edukacji i opieki nad wymagającymi szczególnej troski osobami w społeczności). Dlatego powinny być wspierane przez administrację publiczną w drodze partnerstw publiczno-prywatnych, zgodnie z logiką podziału obowiązków w dziedzinie świadczenia usług socjalnych na obszarach wiejskich między sektor prywatny a publiczny. Ważne jest, aby administracja publiczna stwarzała warunki sprzyjające kobiecym innowacjom społecznym oraz zapewniła narzędzia umożliwiające eksperymentowanie, innowacje i uczenie się.



📌 DODATKOWE INFORMACJE

Realizowany w ramach programu „Horyzont 2020” projekt SIMRA (2016–2020) miał na celu głębsze zrozumienie innowacji społecznych oraz innowacyjnego zarządzania w sektorach rolnictwa, leśnictwa i rozwoju obszarów wiejskich, a także sposobów wzmocnienia ich, zwłaszcza w zmarginalizowanych obszarach wiejskich Europy, ze szczególnym uwzględnieniem regionu Morza Śródziemnego. Zapraszamy do odwiedzenia witryny internetowej projektu: www.simra-h2020.eu

- Analizy przypadków innowacji społecznych w zmarginalizowanych społecznościach wiejskich: www.simra-h2020.eu/index.php/simra-case-studies/ <https://womeninthearticandantarctic.ca/2019/08/26/jasmiini-pylkkanen/>
- Powiązany artykuł: <http://www.simra-h2020.eu/index.php/2018/03/09/social-innovations-focusing-on-women-in-marginalised-rural-areas-across-europe-and-the-mediterranean/>
- Praktyczny przewodnik: <http://www.simra-h2020.eu/index.php/practice-guide/>
- REXSAC (Wykorzystanie zasobów i zrównoważone społeczności arktyczne): <https://www.rexsac.org/research/>

ZAGADNIENIA I PERSPEKTYWY DOTYCZĄCE OBSZARÓW WIEJSKICH

RURITAGE – dziedzictwo na rzecz odnowy obszarów wiejskich

Simona Tondelli

Spółeczności wiejskie na całym świecie opowiadają historię tysięcy lat interakcji między naturą, kulturą i człowiekiem. Zachowują niepowtarzalne tradycje, sposoby odżywiania się, krajobrazy i kapitał ludzki. Stoją jednak także w obliczu wyzwań demograficznych i społeczno-gospodarczych.



Simona Tondelli,
koordynator projektu
RURITAGE
ruritage@unibo.it

RURITAGE to czteroletni projekt finansowany z programu „Horyzont 2020”. Rozpoczął się w czerwcu 2018 r. i uczestniczy w nim 38 partnerów z 19 krajów z UE i spoza niej. Projekt ma na celu przeobrażanie obszarów wiejskich w laboratoria zrównoważonego rozwoju, unaoczniające rolę dziedzictwa kulturowego i naturalnego (materialnego i niematerialnego) jako czynnika sprzyjającego lokalnej odnowie i upodmiotowieniu społeczności. or local regeneration and community empowerment.

W ramach RURITAGE zidentyfikowano sześć czynników odnowy obszarów wiejskich, zdefiniowanych jako obszary innowacji systemowej. Są to: pielgrzymki, lokalna produkcja żywności, sztuka i festiwale, gospodarowanie krajobrazem, migracje oraz odporność.

Wskazano także 13 wzorów do naśladowania, tj. terytoriów, które osiągnęły odnowę obszarów wiejskich, opierając się na dziedzictwie kulturowym i naturalnym w sześciu obszarach innowacji systemowej. Następnie sklasyfikowano, opisano i przeanalizowano stwierdzone na wzorcowych obszarach praktyki, modele biznesowe, ramy zarządzania i mechanizmy odnowy, aby lepiej zrozumieć, w jaki sposób mogą one inspirować pozostałe obszary wiejskie. W drodze procedury otwartej przeprowadzonej jesienią 2018 r. wybrano dodatkowych siedem wzorów do naśladowania.

WZORY DO NAŚLADOWANIA

Spośród terytoriów uznanych za wzory do naśladowania, Camino de Santiago (Hiszpania) i Via Mariae (Rumunia) wskazały na szlaki pielgrzymkowe i turystyczne jako część swojego dziedzictwa kulturowego i naturalnego oraz wykorzystywały je jako szansę uzyskania międzynarodowej rozpoznawalności.



© RURITAGE

W przypadku Krajobrazu Kawowego w Kolumbii i lokalnej produkcji rolno-spożywczej we włoskiej Apulii, lokalną produkcję żywności wykorzystano jako zróżnicowany i dynamiczny kanał dzielenia się historiami, nawiązywania relacji i budowania społeczności.

Organizacja non-profit PIAM w Asti (Włochy) i geopark UNESCO na wyspie Lesbos (Grecja) skorzystały z możliwości, jaką stanowiło przybycie migrantów na obszary wiejskie, aby promować odbudowę wsi przez np. ponowne zaludnianie opuszczonych obszarów oraz wspieranie odbudowy gospodarczej i społecznej. PIAM kładzie nacisk na gościnność i integrację migrantów, natomiast na Lesbos opracowano programy integracyjne i informacyjne dla nowo przybyłych – a także dla lokalnych mieszkańców – dotyczące dziedzictwa kulturowego i naturalnego.

Sztuka i festiwale zyskują na popularności na obszarach wiejskich, a umożliwiając udział uczestnikom w każdym wieku i o każdym poziomie umiejętności, pozwalają na generowanie nowego kapitału kulturowego i dalszy rozwój kreatywności. Dwoma przykładami udanych praktyk są TakeArt w brytyjskim Somerset – projekt mający na celu udostępnienie wszystkim społecznościom profesjonalnych doświadczeń artystycznych – i Wyszehrad (Węgry), gdzie opracowano strategię



narracyjną miejsca oraz zorganizowano coroczny festiwal o tematyce średniowiecznej, aby stymulować turystykę.

Dzika Droga Atlantycka (Irlandia), krajobraz kulturowy Duero-Douro (Hiszpania i Portugalia) oraz krajobraz dworców Austrått i Ørland (seria dworców z posiadłościami ziemskimi – Norwegia) to doskonałe przykłady zróżnicowanego i zintegrowanego gospodarowania krajobrazem i modeli zarządzania wzmacniających rozwój regionalny przy wykorzystaniu dziedzictwa naturalnego i kulturowego.

I wreszcie w ramach projektu RURITAGE wypróbowano koncepcję odporności jako czynnika odnowy, traktując wyzwania (takie jak zagrożenia naturalne, lecz również kryzysy społeczne i ekonomiczne) jako okazje do uczenia się i rozwoju oraz wzmacniając w ten sposób poczucie odpowiedzialności za dziedzictwo kulturowe i naturalne na obszarach wiejskich. Dobrymi przykładami są geoparki UNESCO Psiloritis (Grecja) i Katla (Islandia).

NAŚLADOWCY RURITAGE

Kolejnych sześć obszarów wiejskich jest zaangażowanych w projekt jako naśladowcy: geopark UNESCO Magma (Norwegia); Negova (Słowenia); Appignano del Tronto (Włochy); geopark UNESCO Geo-Naturepark (Niemcy); geopark UNESCO Karavanke/Karawanken (Austria) oraz Dorzecza Gediz-Bakircay w Izmirze (Turcja). Przez pierwszych 18 miesięcy projektu wszystkie one ciężko pracowały, aby wyciągnąć wnioski z udanych strategii stosowanych przez wzory do naśladowania oraz dostosować je do potrzeb własnych terytoriów poprzez wymianę wiedzy z partnerami projektowymi i zaangażowanie interesariuszy.

Każdy w wzorów do naśladowania i naśladowców ustanowił tzw. ośrodek dziedzictwa wiejskiego, stanowiący zarówno społeczność lokalnych interesariuszy, jak i fizyczną przestrzeń, w której może spotykać się i dyskutować lokalna społeczność. Celem jest wymiana zdobytej wiedzy na poziomie lokalnym oraz zapoznanie się z opiniami społeczności, przekazywanie informacji zwrotnych i dzielenie się pomysłami dotyczącymi lokalnych strategii odnowy. Obecnie w działalności ośrodków zaangażowanych jest 2,5 tys. osób.

Naśladowcy opracowali plany działania na rzecz odnowy obszarów wiejskich, przewidując działania realizowane lokalnie we współpracy ze społecznością interesariuszy. Zaliczają się do nich szkolenia na rzecz poprawy lokalnych umiejętności, festiwale sztuki oraz możliwość wymian międzynarodowych dla artystów, promowanie szlaków pielgrzymkowych oraz turystycznych pieszych i rowerowych, a także włączanie migrantów w funkcjonowanie społeczności.

Podczas gdy naśladowcy zaczynają realizować swoje działania, terytoria będące wzorami do naśladowania wyraziły zainteresowanie doskonaleniem własnych strategii. Jednocześnie partnerzy RURITAGE pracują nad rozwojem narzędzi i metod ułatwiających poszerzenie skali i naśladowanie podejścia RURITAGE, aby mogły je stosować wszystkie obszary wiejskie.

Projekt ukierunkowany jest obecnie na przyszłość i w jego ramach prowadzone są prace nad stworzeniem marki projektów odnowy bazujących na dziedzictwie. Do przewidywanych przyszłych działań należy szkoła letnia i przygotowanie profesjonalnego kursu magisterskiego poświęconego dziedzictwu kulturowemu i naturalnemu jako zasobowi do celów odnowy obszarów wiejskich.

WIDOKI NA PRZYSZŁOŚĆ

Odporność to jeden z czynników sprzyjających odnowie obszarów wiejskich. W związku z tym, mając na uwadze obecną pandemię COVID-19, w ramach projektu RURITAGE ogłoszono wezwanie do działania na rzecz wymiany poglądów na temat podejść mogących pomóc społecznościom wiejskim w zwiększaniu i wzmacnianiu ich odporności.

Organizatorzy RURITAGE zaczęli analizować, jakie są główne zagrożenia dla wsi związane z pandemią, lecz także w jaki sposób te wyzwania można przekształcić w możliwości rozwoju obszarów wiejskich i ich odnowy. Poświęcone temu zagadnieniu warsztaty partycypacyjne odbyły się podczas zgromadzenia ogólnego RURITAGE w dniu 28 maja 2020 r. Podczas ogólnodostępnego webinarium w dniu 8 lipca 2020 r. zaprezentowano wstępne wnioski RURITAGE odpowiednim instytucjom i interesariuszom (w tym Komisji Europejskiej, Radzie Europy i ENRD). Z wynikami tego procesu można zapoznać się w dokumencie przedstawiającym wizję, zatytułowanym „Thinking beyond the COVID-19 crisis: heritage-based opportunities for the regeneration of rural areas” [Wybiegając myślą poza kryzys COVID-19: oparte na dziedzictwie możliwości odnowy obszarów wiejskich].

i DODATKOWE INFORMACJE

Witryna internetowa RURITAGE: <https://www.ruritage.eu/project/>
Szkoła letnia RURITAGE i profesjonalny kurs magisterski: <https://www.ruritage.eu/join-us/>

Dokument przedstawiający wizję RURITAGE, zatytułowany „Thinking beyond the COVID-19 crisis: heritage-based opportunities for the regeneration of rural areas” [Wybiegając myślą poza kryzys COVID-19: oparte na dziedzictwie możliwości odnowy obszarów wiejskich]: <https://www.ruritage.eu/resources/publications/>

ZAGADNIENIA I PERSPEKTYWY DOTYCZĄCE OBSZARÓW WIEJSKICH

Promowanie lokalnych społeczności energetycznych na obszarach wiejskich

Cynthia Echave i Danilo Čeh

Projekt Med Renewable Energy ma na celu wykorzystanie wyników różnych projektów Interreg z zakresu energii ze źródeł odnawialnych, przy preferencyjnym traktowaniu całościowych strategii na rzecz transformacji energetycznej.



Cynthia Echave,
Agencja Ekologii
Miejskie
w Barcelonie
(Hiszpania)

info@cynthiaechave.com

Danilo Čeh,
Ośrodek Badań
Naukowych Bistra
Ptuj (Słowenia)
danilo.ceh@bistra.si

Med Renewable Energy to projekt współpracy międzynarodowej (współfinansowany z Europejskiego Funduszu Rozwoju Obszarów Wiejskich za pośrednictwem programu Interreg MED 2019–2022), w którym uczestniczy ponad 110 instytucji z 10 państw członkowskich UE i trzech krajów sąsiednich, z których wszystkie znajdują się w regionie Morza Śródziemnego (ang. „Mediterranean”, w skrócie: „Med”).

W ramach projektu opracowano inicjatywę jednostek transformacji ekosystemowej (Ecosystemic Transition Units, ETU), strategii zakładającej transfer wyników innych projektów Interreg Med z dziedziny energii odnawialnej, zbiorczo zwanych Śródziemnomorską Społecznością Energii Odnawialnej.

Celem inicjatywy ETU jest promowanie modelu transformacji energetycznej opartego na podejściu całościowym. Służy ona upodmiotowieniu obszarów wiejskich, tak aby mogły określić własny plan działania na rzecz transformacji energetycznej za pomocą innowacyjnego zarządzania opartego na pięciu zasadach: reakcji ekologicznej na kryzys klimatyczny, równości terytorialnej, innowacji społecznej, zielonej gospodarki oraz zaangażowania i współpracy.

W ramach inicjatywy opracowano zestaw narzędzi, w tym technicznych, przygotowanych przez Śródziemnomorską Społeczność Energii Odnawialnej. Ma ona zachęcać władze lokalne i społeczeństwo obywatelskie do wykorzystania takich narzędzi w planach transformacji energetyki. Model ETU może pomóc obszarom wiejskim w:

- stosowaniu ekologicznego podejścia w reakcji na kryzys klimatyczny;



© Freepik

- promowaniu równości terytorialnej między kontekstami miejskimi i wiejskimi;
- wzmacnianiu innowacji społecznych przez zachęcanie do upodmiotowienia społeczności i oferowanie rozwiązań z zakresu czystej energii najslabszym grupom społecznym;
- promowaniu zielonej gospodarki przez przyciąganie ekologicznych przedsiębiorstw do lokalnych społeczności energetycznych; oraz
- propagowaniu współpracy i zaangażowania między najważniejszymi podmiotami i w najważniejszych ramach politycznych.

Transformacja energetyczna może być katalizatorem rewitalizacji obszarów wiejskich dzięki zmianie ukierunkowania na bardziej ekologiczne i oferujące większą odporność. Projekt Med Renewable Energy ma na celu zwrócenie uwagi na braki i możliwości w tym zakresie i łączy wysiłki partnerów zmierzające do zaspokojenia potrzeb obszarów wiejskich.

Głównym wkładem projektu MED Renewable Energy jest promowanie zwiększonej produkcji i wykorzystania energii ze źródeł odnawialnych na wsi,



© Freepik

poprzez wspieranie zastosowania zestawu narzędzi ETU oraz modelu ETU w: planach energetycznych (za pośrednictwem planów sektorowych), społecznościach energetycznych (przez podnoszenie świadomości obywateli w zakresie transformacji energetycznej), zarządzaniu energią (przez wdrażanie zielonych polityk fiskalnych) oraz funduszach energetycznych (przez ich projektowanie i wdrażanie).

APEL DO OBSZARÓW WIEJSKICH

W ramach projektu wzywa się władze lokalne do przyłączenia się do inicjatywy ETU oraz do włączenia jej zestawu narzędzi i proponowanego modelu do ich planów transformacji energetycznej. Inicjatywa ETU kierowana jest do małych wiosek i obszarów wiejskich zlokalizowanych na lądzie stałym lub na wyspach w regionie śródziemnomorskim. Projekt zorganizowany jest w trzech strategicznych obszarach – zachodnim, adriatyckim i wschodnim – wspieranych przez pięć grup roboczych w Hiszpanii, Włoszech, Słowenii, Chorwacji i Grecji.

i DODATKOWE INFORMACJE

Śródziemnomorska Społeczność Energii Odnawialnej:

<https://interreg-med.eu/news-events/news/detail/actualites/renewable-energy-med-community-is-pleased-to-announce-etu-initiative-manifesto/>
Program Interreg MED: <https://interreg-med.eu/>

ZAGADNIENIA I PERSPEKTYWY DOTYCZĄCE OBSZARÓW WIEJSKICH

Uznanie ważnego wkładu małych gospodarstw w bezpieczeństwo żywnościowe

Nevena Alexandrova, Giulia Palestini i Sandra Šūmane

Pandemia COVID-19 pokazała wyraźniej niż kiedykolwiek do tej pory, jak ważne są regionalne systemy żywnościowe. Projekt SALSA, realizowany w ramach programu „Horyzont 2020”, dostarcza wniosków i informacji na temat wkładu małych gospodarstw rolnych i przedsiębiorstw spożywczych stanowiących część regionalnych systemów żywnościowych w bezpieczeństwo żywnościowe i żywieniowe.



Nevena Alexandrova,
Organizacja
Narodów
Zjednoczonych ds.
Wyżywienia
i Rolnictwa
nevena.alexandrova@fao.org

Giulia Palestini,
Organizacja
Narodów
Zjednoczonych ds.
Wyżywienia
i Rolnictwa (FAO)
giulia.palestini@fao.org

i **Sandra Šūmane**,
Łotewskie Centrum
Studiów Bałtyckich
(BSC)
sandra.sumane@gmail.com

Na świecie istnieje 500 milionów małych gospodarstw rolnych, utrzymujących prawie dwa miliardy ludzi i wnoszących wkład w bioróżnorodność, zrównoważony rozwój obszarów wiejskich i odporność klimatyczną. W samej Unii Europejskiej ponad trzy czwarte gospodarstw należy do kategorii małych⁽¹⁾. Ich rola w sektorze rolno-spożywczym oraz ich wkład w bezpieczeństwo żywnościowe są jednak często zaniedbywane i nie ma wielu programów politycznych ukierunkowanych konkretnie na ich wspieranie i zaspokajanie ich potrzeb.

Realizowany w ramach programu „Horyzont 2020” projekt „SALSA – Małe gospodarstwa rolne, małe przedsiębiorstwa spożywcze oraz zrównoważona żywność i bezpieczeństwo żywnościowe (2016–2020)” miał na celu lepsze zrozumienie obecnego i potencjalnego wkładu małych gospodarstw i przedsiębiorstw spożywczych w dostępność zrównoważonej żywności i bezpieczeństwo żywnościowe. Uczestniczyło w nim 16 partnerów z Europy i Afryki. Zastosowano podejścia interdyscyplinarne i partycypacyjne. W regionach europejskich i afrykańskich analizowanych w ramach projektu stwierdzono, że małe gospodarstwa odpowiadają za dużą część ogólnej produkcji regionalnej. Przedstawiono zatem zalecenia polityczne mające uwolnić potencjał takich gospodarstw.

Według ustaleń projektu SALSA małe gospodarstwa i przedsiębiorstwa spożywcze odgrywają kluczową rolę pod względem wypełniania luk w „zindustrializowanych” łańcuchach dostaw żywności w zakresie użytkowania

gruntów, odmian lokalnych i kanałów rynkowych. Przyczyniają się one również wyraźnie do zmniejszania ubóstwa na obszarach wiejskich, równocześnie zapewniając korzyści środowiskowe i społeczne. W szczególności stwierdzono, że małe gospodarstwa wnoszą zrównoważony wkład w dostępność żywności w regionie oraz w dostęp do bogatej w substancje odżywcze świeżej żywności w swoich społecznościach.

Skala wkładu małych gospodarstw w dostępność żywności w regionie zależy zarówno od stopnia integracji regionalnego systemu żywnościowego z globalnym systemem handlu żywnością, jak i od charakteru ich związków z regionalnym systemem żywnościowym. Małe gospodarstwa krajów afrykańskich i wschodnioeuropejskich analizowane w ramach projektu SALSA w większym stopniu przyczyniają się do dostępności żywności w regionie poprzez wykorzystanie produkcji rolnej na własne potrzeby oraz jej sprzedaż na rynkach lokalnych. W północnych i południowych regionach Europy stwierdzono, że małe gospodarstwa nie mają znacznego wkładu w całość regionalnej produkcji rolnej, albo ze względu na ich małą liczbę (Europa Północna), albo dlatego, że przede wszystkim eksportują swoje produkty poza region (Europa Południowa).⁽²⁾

Organizatorzy projektu szacują, że w 44% analizowanych systemów żywnościowych – zwłaszcza w Afryce oraz Europie Południowej i Wschodniej – produkcja małych gospodarstw może zaspokajać 100% regionalnego zapotrzebowania na żywność, a w niektórych przypadkach nawet generować nadwyżki.

(1) Chociaż nie jest łatwo ustalić wspólną definicję „małego gospodarstwa rolnego” w kontekście europejskim (a tym bardziej afrykańskim), w ramach projektu SALSA za takie uważa się gospodarstwa o powierzchni mniejszej niż 5 ha, mające poniżej 8 Europejskich Jednostek Wielkości – ESU (co odpowiada 9800 EUR standardowej marży brutto): <http://www.salsa.uevora.pt/conceptual-framework/>

(2) Więcej informacji o makroregionach można znaleźć w powiązanych podsumowaniach politycznych dostępnych pod adresem: <http://www.salsa.uevora.pt/salsa-reports-publications/>

Typologia małych gospodarstw rolnych SALSA



1.

Gospodarstwa niepełnoetatowe.

Rolnictwo sprawia wrażenie działalności dodatkowej, uzupełniającej inne źródła dochodu; zwykle prowadzone przez młodych rolników, którzy zajęli się rolnictwem z własnej inicjatywy; duża część produkcji pozostaje w gospodarstwie.



2.

Konwencjonalni ciężko pracujący.

Druga najuboższa grupa, a zarazem najstarsza; rolnictwo jest zakorzenione w tradycji; rolnictwo odpowiada za dużą część dochodu; duże spożycie produktów własnych.



3.

Konwencjonalni przedsiębiorcy.

Względnie zamożni, względnie zaawansowani wiekowo i z ugruntowaną pozycją w rolnictwie; bazują na pracy rodziny; dostęp do rynku przez spółdzielnie.



4.

Wyspecjalizowany biznes.

Najzamożniejsza grupa, względnie zaawansowani wiekowo i z ugruntowaną pozycją w rolnictwie; szerokie wykorzystanie pracy najemnej; dostęp do rynków przez spółdzielnie, inwestują w certyfikację.



5.

Wielofunkcyjny biznes.

Zamożni, względnie młodzi i nowi w rolnictwie; szerokie wykorzystanie pracy najemnej; zróżnicowany portfel nabywców.

Mimo tych pozytywnych oszacowań, utrzymanie wkładu małych gospodarstw w regionalne bezpieczeństwo żywnościowe i żywieniowe nie jest zagwarantowane. Przykładowo, tylko w latach 2010–2016 w Europie Południowej i Wschodniej ubyło 1,4 mln małych gospodarstw⁽³⁾ i trend ten prawdopodobnie będzie nadal widoczny wraz z występującym w wielu krajach zjawiskiem wyludniania się wsi.

Kryzys związany z COVID-19 już powoduje zaistnienie nieprzewidywanych scenariuszy. Przykładowo, ograniczenia dotyczące przemieszczania się utrudniają rolnikom dostęp do rynku, prowadząc do strat żywności i narastającej niepewności. Z drugiej strony nasiliło się zainteresowanie zaopatrzeniem w lokalną żywność.

Wiele małych gospodarstw radzi sobie z tym zwiększonym zapotrzebowaniem na żywność lokalną, stosując nowe metody sprzedaży, np. wykorzystując technologie cyfrowe i dostawy bezpośrednie. Działania te często wspierane są poprzez usługi z zakresu upowszechniania wiedzy i doradztwa. Jak niedawno stwierdziła FAO, pod tym względem drobni rolnicy potrzebują wsparcia pomagającego im w zwiększaniu wydajności i wprowadzaniu na rynek ich produktów, w tym przez handel elektroniczny.

W związku z tym w ramach projektu SALSA przedstawiono zalecenia, zgodnie z którymi interwencje polityczne powinny mieć bardziej terytorialny charakter i uwzględniać specyfikę regionalnych systemów żywnościowych oraz różnych rodzajów małych gospodarstw. Mając to na uwadze, organizatorzy projektu SALSA wyróżnili pięć typów małych gospodarstw rolnych (zob. ilustracja powyżej). Te pięć typów występuje we wszystkich analizowanych regionach odniesienia, jednak ich wkład w bezpieczeństwo żywnościowe i żywieniowe jest zróżnicowany.

Dwa nadrzędne zalecenia istotne dla wszystkich analizowanych kontekstów dotyczą 1) potrzeby odpowiednich połączeń interwencji politycznych pomagających małym gospodarstwom w podnoszeniu wartości ich produktów (gospodarstwa takie są bardziej rentowne, jeśli specjalizują się w produktach wysokiej jakości i przetwórstwie) oraz 2) potencjału wspierania współpracy jako formy zarządzania zapewniającej największe upodmiotowienie tych gospodarstw.

W ramach projektu SALSA opracowano specjalne wytyczne wskazujące, w pięciu podsumowaniach, jak polityka może zwiększyć możliwości małych gospodarstw rolnych. Pierwsze z tych podsumowań zawiera przegląd sytuacji, natomiast pozostałe cztery skupiają się na analizowanych makroregionach: Europie Wschodniej, Europie Północnej, Europie Południowej i Afryce. Dla każdego z nich wskazano najbardziej reprezentatywne typy małych gospodarstw i zaproponowano konkretne środki z zakresu polityki.

W kontekście europejskim zachęty do współpracy pozostają najważniejszą formą wsparcia bezpośredniego dla małych gospodarstw i obejmują środki na rzecz krótkich łańcuchów dostaw i możliwości współpracy. Szczególnie skuteczne w okresie programowania WPR 2014–2020 było Działanie 16 Współpraca dotyczące rozwoju obszarów wiejskich. Jednym ze sposobów usprawnienia go byłoby np. połączenie go z większym finansowaniem na innowacje produktowe, wspólny marketing i podnoszenie świadomości konsumentów.

Dzisiaj bardziej niż kiedykolwiek ważne jest planowanie efektywnych i terminowych połączeń działań politycznych na rzecz małych gospodarstw w celu zapewnienia zrównoważonego bezpieczeństwa żywnościowego.

i DODATKOWE INFORMACJE

Witryna internetowa SALSA: <http://www.salsa.uevora.pt/>

Sprawozdania i publikacje SALSA: <http://www.salsa.uevora.pt/salsa-reports-publications/>

FAO, „COVID-19 and the risk to food supply chains: How to respond?” [COVID-19 i ryzyko dla łańcuchów dostaw żywności: jak reagować?]: <http://www.fao.org/3/ca8388en/CA8388EN.pdf>

FAO, „Extension and advisory services: at the frontline of the response to COVID-19 to ensure food security” [Usługi z zakresu upowszechniania wiedzy i doradztwa: na linii frontu w reakcji na pandemię COVID-19 dla zapewnienia bezpieczeństwa żywnościowego]: <http://www.fao.org/documents/card/en/c/ca8710en>

(3) Według Eurostatu, w 2016 r. w UE było 10,5 mln gospodarstw rolnych, z których zdecydowaną większość (95,2%) zaliczono do gospodarstw rodzinnych. https://ec.europa.eu/eurostat/statistics-explained/index.php/Agriculture_statistics_-_family_farming_in_the_EU

ZAGADNIENIA I PERSPEKTYWY DOTYCZĄCE OBSZARÓW WIEJSKICH

Szybsze łączy internetowe na obszarach wiejskich

Jan Dröge

Jak zapewnić szybkie łącza internetowe obszarom wiejskim? Refleksje i działania sieci biur kompetencji w zakresie łączności szerokopasmowej (BCO).⁽¹⁾



Jan Dröge,
jednostka wsparcia
sieci biur BCO,
kierownik zespołu
[jan.droge@
broadbandeurope.eu](mailto:jan.droge@broadbandeurope.eu)

Chociaż w 2019 r. dostęp do szybkich łączy internetowych (prędkość pobierania od 30 Mb/s) miało w sumie 86% ludności w Europie, na obszarach wiejskich wskaźnik ten wynosi 59%, przy czym w 2017 r. wynosił 47%.⁽²⁾ Obszary wiejskie znajdują się w wyraźnie gorszej sytuacji pod względem dostępu do jednolitego rynku cyfrowego, ze wszystkimi tego konsekwencjami dla jakości życia na wsi, w tym w zakresie dostępu do opieki zdrowotnej i edukacji, zakładania przedsiębiorstw, rolnictwa podłączonego do sieci i centrów cyfrowych.

Sieć biur BCO zajmowała się w szczególności tą kwestią w ostatnich latach – trzy grupy robocze analizowały modele inwestowania w sieci szerokopasmowe na wsi. W pracach uczestniczyły krajowe i regionalne biura BCO z szeregu krajów (Estonia, Finlandia, Niemcy, Węgry, Irlandia, Włochy, Litwa, Polska, Hiszpania, Szwecja i Zjednoczone Królestwo). Głównym punktem wyjścia było skupienie się na obszarach wiejskich borykających się z trudnościami. Oczywiście wiele obszarów wiejskich w Europie odznacza się dynamizmem i wysokim poziomem cyfryzacji. Te obszary jednak, na których inwestycje w sieci szerokopasmowe są niewystarczające, mogą stać w obliczu wyzwań demograficznych, ekonomicznych bądź geograficznych zniechęcających prywatnych inwestorów do inwestowania. Zadeklarowanym europejskim celem jest zapewnienie, aby tym obszarom również zagwarantować wysokiej jakości łącza.⁽³⁾ Pytanie zatem brzmi: jak można ten cel osiągnąć?

Dwie grupy robocze przeanalizowały trzy główne modele inwestycyjne przewidziane w przewodniku dotyczącym inwestycji w sieci szerokopasmowe.⁽⁴⁾



© Freepik

Przewodnik oferuje kompleksowe porady dla każdego organu publicznego zastanawiającego się nad przydzieleniem środków publicznych na łącza szerokopasmowe. Grupy robocze stwierdziły, że w przewodniku przyjęto ogólnikowe podejście do takich inwestycji, bez konkretnego uwzględnienia przeszkód, na które natrafiają niektóre obszary wiejskie.

Ponieważ przewodnik podlega obecnie przeglądowi, grupy robocze przygotowały zalecenia, zarówno dla Komisji Europejskiej, jak i państw członkowskich. Najważniejsze z nich są następujące:

- zmieniony przewodnik powinien uwzględniać specyfikę podupadających obszarów wiejskich;

(1) <https://ec.europa.eu/digital-single-market/en/about-bco-network>

(2) <https://ec.europa.eu/digital-single-market/en/digital-economy-and-society-index-desi>

(3) <https://ec.europa.eu/digital-single-market/en/broadband-europe>

(4) <https://ec.europa.eu/digital-single-market/en/news/broadband-investment-guide>



© Freepik

- należy ułatwić zatwierdzanie pomocy państwowej na gminne projekty inwestycyjne;
- należy złagodzić wymogi w zakresie pomocy państwowej dla obszarów, które mają już dostęp do prędkości pobierania 30 Mb/s;
- państwa członkowskie powinny zapewnić środowisko prawne pozwalające, aby inwestycje były stymulowane przez inicjatywy obywatelskie; oraz
- państwa członkowskie powinny ustanowić ramy pomocy państwowej umożliwiające mniejszym gminom podejmowanie inwestycji w sieci szerokopasmowe.

Jednym z głównych aspektów omawianych przez trzecią grupę była zgodność z zasadami pomocy państwowej. Wysoki poziom pomocy wymaganej na wielu obszarach wiejskich posiadających słabe łącza sprawia bowiem, że zatwierdzenie pomocy państwowej jest kluczowym wymogiem. Jednocześnie te obszary często nie dysponują zdolnościami administracyjnymi potrzebnymi do uzyskania takiego zatwierdzenia. Należy wyeliminować tę podwójną barierę, jaką jest potrzeba pomocy i brak zdolności administracyjnych. Jednym z

możliwych rozwiązań byłoby zapewnienie przez państwa członkowskie ram prawnych dających mniejszym gminom na obszarach wiejskich swobodę wspierania inwestycji, aby mogły skupić się na technologii i realizacji. Biura BCO mogą odegrać zasadniczą rolę, zapewniając potrzebne na obszarach wiejskich wsparcie prawne, techniczne i administracyjne.

i DODATKOWE INFORMACJE

Europejska sieć BCO łączy krajowe i regionalne organy publiczne państw członkowskich odpowiedzialne za wdrażanie sieci szerokopasmowych, w celu wymiany wiedzy i dobrych praktyk z innymi organami, ekspertami i przedstawicielami Komisji Europejskiej oraz budowania zdolności do zapewnienia wszystkim obywatelom UE niezawodnych i szybkich łączy szerokopasmowych. www.bconetwork.eu

Przewodnik dotyczący inwestycji w sieci szerokopasmowe: <https://ec.europa.eu/digital-single-market/en/news/broadband-investment-guide>

Indeks gospodarki cyfrowej i społeczeństwa cyfrowego (DESI): <https://ec.europa.eu/digital-single-market/en/digital-economy-and-society-index-desi>



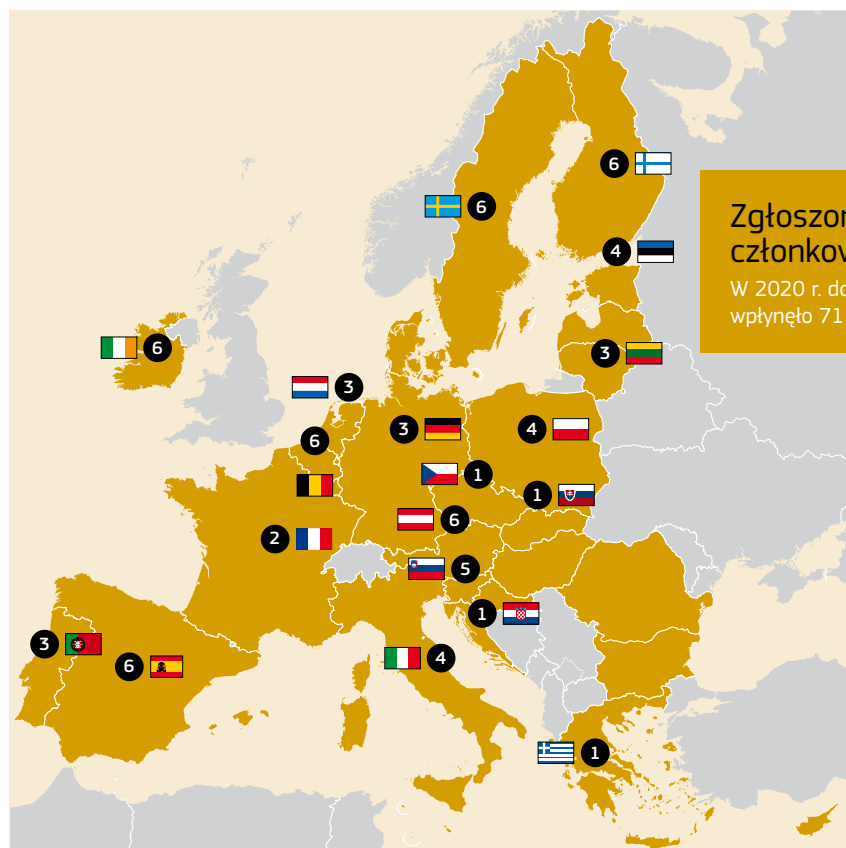
WSTĘP

Nagrody rural inspiration awards 2020

Podczas edycji konkursu ENRD Rural Inspiration Awards mającej miejsce w 2020 r. zwrócono uwagę na projekty finansowane przez Europejski Fundusz Rolny na rzecz Rozwoju Obszarów Wiejskich (EFRROW), wnoszące wkład w politykę rozwoju obszarów wiejskich poprzez promowanie działań w dziedzinie klimatu i biogospodarki. Przyjęto 71 zgłoszeń konkursowych w trzech kategoriach tematycznych: biogospodarka, przystosowanie się do zmiany klimatu i łagodzenie zmiany klimatu (zob. infografika poniżej).

Krajowe sieci obszarów wiejskich wybrały i zgłosiły inspirujące projekty ze swoich państw członkowskich. Zgłoszenia ocenił Punkt Kontaktowy ENRD i jego eksperci, wybierając 15 finalistów. Laureatów wybrało jury techniczne, przeprowadzono jednak również głosowanie ogólne w dniach 17–25 czerwca 2020 r., w którym wszyscy mieli możliwość oddania online głosu na swój ulubiony projekt z grupy finalistów. Laureatów z każdej z kategorii ogłosił unijny komisarz ds. rolnictwa, Janusz Wojciechowski, podczas internetowej ceremonii przyznania nagród w dniu 25 czerwca 2020 r.

Na s. 34–37 przedstawiono 15 finalistów, którzy wykazują imponujący zakres działań w dziedzinie klimatu i inicjatyw na rzecz biogospodarki, wspieranych przez EFRROW. Dokładniejszy opis projektów jest dostępny w witrynie ENRD. Zapraszamy do śledzenia publikacji ENRD – kolejna broszura projektów EFRROW będzie poświęcona nagrodom Rural Inspiration Awards 2020 (RIA2020).



Zgłoszone projekty według państw członkowskich

W 2020 r. do konkursu ENRD Rural Inspiration Awards wpłynęło 71 zgłoszeń z 19 państw członkowskich.

Zgłoszone projekty w podziale na kategorie



Biogospodarka

23



Przystosowanie się do zmiany klimatu

18



Łagodzenie zmiany klimatu

30

RAPORT

Środowisko, reforma WPR i Europejski Zielony Ład: łącząc kropki

Działania w dziedzinie klimatu, zasoby naturalne, bioróżnorodność i krajobraz to niektóre ze słów kluczowych w nowych propozycjach dotyczących WPR. Mają one także zasadnicze znaczenie dla ambicji Europejskiego Zielonego Ładu, przewidującej, że do 2050 r. Europa stanie się pierwszym klimatycznie neutralnym kontynentem. W tym scenariuszu podstawową rolę do odegrania mają rolnictwo, leśnictwo i obszary wiejskie.

Europejski Zielony Ład to strategia rozwoju, która ma na celu przekształcenie UE w sprawiedliwe, prosperujące społeczeństwo o nowoczesnej, oszczędnej i konkurencyjnej gospodarce, w której emisja netto gazów cieplarnianych zostanie wyeliminowana i w której wzrost gospodarczy nie będzie zależny od eksploatacji zasobów. Zmierza ona również do zachowania, zabezpieczenia i wzmocnienia kapitału naturalnego UE, a także do ochrony zdrowia i dobrobytu obywateli przed związanymi ze środowiskiem zagrożeniami i oddziaływaniami.

Do realizacji celów Europejskiego Zielonego Ładu przyczyni się szereg strategii politycznych UE, w tym niektóre instrumenty i programy mające szczególne znaczenie dla rolnictwa i obszarów wiejskich: nowa WPR, „Horyzont Europa”, fundusze LIFE i Europejski Fundusz Rozwoju Regionalnego (EFRR).

Oczekuje się, że nowy sposób działania⁽¹⁾ zaproponowany na potrzeby przyszłej WPR i jej „zielona architektura” umożliwią systemom rolniczym, rolno-spożywczym i leśnym przekształcenie problemów z zakresu zrównoważonego rozwoju zidentyfikowanych w związku z Europejskim Zielonym Ładem w możliwości dla nowych zielonych modeli biznesowych.

Nowy sposób działania WPR wprowadzi system zarządzania oparty nie na

zgodności, lecz na wynikach lub wydajności. To ma zapewnić państwom członkowskim większą elastyczność (i pomocniczość) w projektowaniu i wdrażaniu planów strategicznych WPR z myślą o lepszym zaspokajaniu potrzeb ich terytoriów oraz o osiągnięciu kluczowych dziewięciu celów zdefiniowanych na szczeblu UE.

Zielona architektura WPR po 2020 r. ma zasadnicze znaczenie dla realizacji zwiększonych ambicji środowiskowych tej polityki. Nakłada ona na państwa członkowskie szerszy zakres obowiązków i odpowiedzialności pod względem dostosowania i finansowania programów środowiskowych i klimatycznych.⁽²⁾ System ten oferuje kombinację narzędzi opracowanych na bazie tych, które już istnieją w obecnej WPR:

- wzmocnioną warunkowość, która wiąże finansowane przez UE wsparcie dochodów z przyjaznymi dla środowiska i klimatu praktykami i standardami rolniczymi;
- ekoprogramy mające na celu zapewnienie nowego finansowania
- i dodatkowych zachęt dla przyjaznych dla klimatu i środowiska praktyk rolnych;
- działania i inwestycje rolno-środowiskowo-klimatyczne; oraz
- usługi doradztwa w dziedzinie rolnictwa, zapewniające rolnikom aktualne informacje techniczne i naukowe.

(1) https://ec.europa.eu/info/food-farming-fisheries/key-policies/common-agricultural-policy/future-cap_en#a-new-way-of-working

(2) https://ec.europa.eu/commission/presscorner/detail/en/fs_20_910

WPR po roku 2020 – 9 celów szczegółowych



Zapewnienie rolnikom godziwych dochodów



Przeciwdziałanie zmianie klimatu



Wsparcie wymiany pokoleń



Literówka zwiększenie konkurencyjności



Dbanie o środowisko



Dynamiczny rozwój obszarów wiejskich



Przywrócenie równowagi w łańcuchu żywnościowym



Ochrona krajobrazów i różnorodności biologicznej



Ochrona jakości żywności i zdrowia

© Unia Europejska 2020

Jako elementy Europejskiego Zielonego Ładu Komisja Europejska zaprezentowała strategię „od pola do stołu” oraz strategię na rzecz bioróżnorodności. Cytując unijnego komisarza ds. rolnictwa, Janusza Wojciechowskiego: „W tym wniosku nie chodzi o nową politykę rolną, lecz o zreformowanie całego systemu żywnościowego w zrównoważony sposób. Ma on na celu zaplanowanie sprawiedliwszych, zdrowszych i przyjaznych dla środowiska systemów żywnościowych w UE do 2030 r.”⁽³⁾

W maju 2020 r. Komisja Europejska opublikowała również dokument roboczy służb Komisji⁽⁴⁾ zawierający analizę powiązań między reformą WPR a Zielonym Ładem. Stwierdzono w nim, że wniosek dotyczący reformy WPR jest zgodny z ambicjami Zielonego Ładu. Zauważono również, że realizacja tego potencjału wymaga zachowania kluczowych elementów wniosków w procesie negocjacji, a także dokonania pewnych usprawnień i przygotowania inicjatyw praktycznych

ułatwiających wprowadzenie w życie ambicji Zielonego Ładu.

Efektywne i racjonalne wykorzystanie zasobów naturalnych jest niezbędne dla zagwarantowania rozwoju zrównoważonego pod względem środowiskowym. Nowy okres

programowania UE zaoferuje sektorowi rolno-spożywczemu i rolno-leśnemu oraz społecznościom wiejskim nowe narzędzia doskonalenia w zakresie zrównoważonego rozwoju, a także zwiększania swojej konkurencyjności.



© Unsplash

(3) https://ec.europa.eu/commission/commissioners/2019-2024/wojciechowski/announcements/speech-commissioner-wojciechowski-link-between-cap-reform-and-green-deal-european-parliament_pl

(4) Komisja Europejska (2020), Analiza powiązań między reformą WPR a Zielonym Ładem, https://ec.europa.eu/info/sites/info/files/food-farming-fisheries/sustainability_and_natural_resources/documents/analysis-of-links-between-cap-and-green-deal_en.pdf



NAGRODY RURAL INSPIRATION AWARDS 2020

Nomi- nowani i laureaci

Trzy kategorie zeszłorocznych nagród Rural Inspiration Awards (biogospodarka, łagodzenie zmiany klimatu i przystosowanie się do zmiany klimatu) odnosiły się do zagadnień będących kluczowymi elementami priorytetów politycznych w zakresie rozwoju obszarów wiejskich w UE oraz stanowiących główne punkty szerszych unijnych i globalnych agend politycznych. Pokazują one, jak wsparcie udzielone z EFRROW w ramach programów rozwoju obszarów wiejskich w latach 2014–2020 pomaga już w tych obszarach. Uzupełniają także prace grupy tematycznej ENRD ds. biogospodarki i działań na rzecz klimatu na obszarach wiejskich.

Na kolejnych stronach przedstawiamy podsumowanie informacji o 15 projektach nominowanych do nagród oraz prezentujemy laureatów w każdej kategorii. Więcej informacji można znaleźć w witrynie ENRD, w sekcji Projekty i Praktyka:

https://enrd.ec.europa.eu/projects-practice_pl

DODATKOWE INFORMACJE

Więcej informacji o projektach nominowanych do nagród RIA2020 oraz nagranie z ceremonii przyznania nagród można znaleźć pod adresem: https://enrd.ec.europa.eu/news-events/events/rural-inspiration-awards-2020_pl

Zapoznaj się z broszurą projektów EFRROW „Nagrody Rural Inspiration Awards 2019”, aby dowiedzieć się więcej o pierwszej edycji konkursu: https://enrd.ec.europa.eu/publications/eafnd-projects-brochure-rural-inspiration-awards-2019_pl

KATEGORIA: BIOGOSPODARKA

Projekty/działania z tej kategorii obejmują produkcję odnawialnych zasobów biologicznych oraz przetwarzanie tych zasobów i strumieni odpadów na produkty o wartości dodanej, w tym żywność, pasze, produkty pochodzenia biologicznego i bioenergię.

PROJEKTY

1. Vielfalter – Kalkalpen National Park Start-Up Challenge, Austria.



© Vielfalter

Organizacja konkursu mającego na celu wspieranie i promowanie przedsiębiorstw i ich zrównoważonych projektów w dziedzinach turystyki, zdrowia, rolnictwa i leśnictwa w austriackim Parku Narodowym Kalkalpen.

Więcej informacji: https://enrd.ec.europa.eu/projects-practice/ vielfalter-kalkalpen-national-park-start-challenge_pl

2. Aardbeitrayveld – podwyższone palety pod truskawki, Belgia.



© Aardbeitrayveld

Podwyższone palety do uprawy truskawek oraz automatyzacja niektórych zadań zarządczych zmniejszyły zależność produkcji od środków zewnętrznych i umożliwiły ponowne użycie wody do nawadniania.

Więcej informacji: https://enrd.ec.europa.eu/projects-practice/ aardbeitrayveld-elevated-trays-strawberries_pl

3. Järviuuko – rozwój metod pozyskiwania i wykorzystania trzciny pospolitej, Finlandia



© Järviuuko

W Finlandii próbne zimowe zbiory trzciny pospolitej zapewniły większą dostępność zrównoważonego zasobu naturalnego, co wiąże się z korzyściami środowiskowymi.

Więcej informacji: https://enrd.ec.europa.eu/projects-practice/ jarviuuko-developing-harvesting-and-use-common-reed_pl

4. Brickz Natural Soil Improver, Niderlandy



© Brickz

Wykorzystanie osadów biomasy do produkcji nawozu – który jest następnie używany w uprawie drzew, a z czasem doprowadzi do poprawy jakości gleby – zaowocowało znacznymi oszczędnościami finansowymi dla organizacji ochrony przyrody i szkółek leśnych.

Więcej informacji: https://enrd.ec.europa.eu/projects-practice/ brickz-natural-soil-improver_pl

5. Hiša vin Kokol – odrodzenie winorośli, Słowenia



© Hiša vin Kokol

W ramach projektu przyjazną dla przyrody uprawę winorośli w gospodarstwie rodzinnym posunięto o krok dalej, tworząc bezodpadowe metody przetwarzania, podnosząc wartość produktów ubocznych uprawy winorośli w sposób zrównoważony i przy w pełni zamkniętym obiegu. Pozyskane nasiona, olej i mąka zyskały wśród klientów dużą popularność.

Więcej informacji: https://enrd.ec.europa.eu/projects-practice/ hisa-vin-kokol-rebirth-vine-grapes_pl

KATEGORIA: ŁAGODZENIE ZMIANY KLIMATU

Ta kategoria obejmuje projekty/działania ograniczające emisje gazów cieplarnianych lub eliminujące dwutlenek węgla z atmosfery.

PROJEKTY

1. FUMobil – regionalny plan generalny na rzecz przyszłości mobilności, Austria



© FUMobil

Opracowanie regionalnego programu na rzecz zrównoważonego transportu i mobilności za pomocą skoordynowanej analizy danych, zaangażowania wielu podmiotów oraz innowacyjnych rozwiązań sprzyjających integracji.

Więcej informacji: https://enrd.ec.europa.eu/projects-practice/fumobil-regional-masterplan-future-mobility_pl

2. Hiiltä sitovat kylät – wsie sekwestrujące i składujące dwutlenek węgla, Finlandia



© Hiiltä sitovat kylät

Spółeczności łączą siły, aby wspólnie opracować odpowiadające lokalnym potrzebom innowacyjne działania służące łagodzeniu zmian klimatycznych na fińskiej wsi.

Więcej informacji: https://enrd.ec.europa.eu/projects-practice/finnish-villages-sequestering-and-storing-carbon-hiilta-sitovat-kylat_pl

3. Biodynamiczne gospodarstwo Černelič, Słowenia



© Černelič

Gospodarstwa ekologiczne i biodynamiczne współpracują, aby razem pozyskać sprzęt do uprawy bezorkowej w celu poprawy jakości gleby, ograniczenia zanieczyszczeń i maksymalizacji zdolności gleby do funkcjonowania w charakterze pochłaniacza dwutlenku węgla

Więcej informacji: https://enrd.ec.europa.eu/projects-practice/cernelic-biodynamic-farm-0_pl

4. ENFOCC – energia, las i zmiana klimatu, Hiszpania



© ENFOCC

Lokalne możliwości produkcji energii ze źródeł odnawialnych wypracowane poprzez wymianę wiedzy, budowanie zdolności oraz szkolenia z zakresu zrównoważonej gospodarki leśnej i transformacji energetycznej.

Więcej informacji: https://enrd.ec.europa.eu/projects-practice/enfocc-energy-forest-and-climate-change-0_pl

5. Klimatkollen i Greppa Näringen – bezpłatne zindywidualizowane poradnictwo dla rolników w zakresie zmiany klimatu, Szwecja



© Klimatkollen

Ukierunkowane doradztwo dotyczące działań zmierzających do łagodzenia zmiany klimatu, które mogą być wdrożone przez pojedyncze gospodarstwa – zapewnienie rolnikom wsparcia konsultantów, co pomaga w skutecznym ograniczeniu emisji gazów cieplarnianych.

Więcej informacji: https://enrd.ec.europa.eu/projects-practice/klimatkollen-i-greppa-naringen-sweden-offers-farmers-free-tailored-advice-climate_pl

KATEGORIA: PRZYSTOSOWANIE SIĘ DO ZMIANY KLIMATU

Ta kategoria obejmuje projekty pomagające zwiększyć odporność europejskich sektorów rolnictwa i leśnictwa na niekorzystne oddziaływanie zmiany klimatu.

PROJEKTY

1. Ekofarma Petra Marada – przedsiębiorstwo rolno-środowiskowe nastawione na przystosowanie się do zmiany klimatu, Czechy



© Ekofarma Petra Marada

Ekologiczne gospodarstwo wdrażające działania rolno-środowiskowo-klimatyczne wspiera usługi ekosystemowe oraz przystosowanie się do zmiany klimatu przez rolników, a także promuje szersze upowszechnienie takich rozwiązań w społeczności rolniczej.

Więcej informacji: https://enrd.ec.europa.eu/projects-practice/agri-environment-business-focused-adaptation-climate-change-ekofarma-petra-marada_pl

2. OSMO – wymiana wiedzy fachowej i narzędzi na rzecz zasobooszczędnego gospodarowania glebami w rolnictwie, Finlandia



© OSMO

Uczenie się oparte na współpracy i narzędzia oceny zdrowia gleby pomagają rolnikom zrozumieć problemy i alternatywne strategie gospodarowania.

Więcej informacji: https://enrd.ec.europa.eu/projects-practice/osmo-sharing-know-how-and-tools-resource-efficient-agricultural-soil-management_pl

3. BIOCONVITO – wprowadzanie i testowanie biologicznych technik zwalczania agrofagów w sektorze produkcji wina w Toskanii, Włochy



© BIOCONVITO

Skoordynowane, obejmujące wielu interesariuszy podejście do szkolenia, transferu technologii i podejmowania decyzji w celu znalezienia alternatywnych metod zwalczania agrofagów i ograniczenia użycia pestycydów w sektorze produkcji wina w Toskanii.

Więcej informacji: https://enrd.ec.europa.eu/projects-practice/introducing-and-testing-biological-pest-control-techniques-wine-producing-sector_pl

4. ECOPIONET – innowacje i biogospodarka w środowisku wiejskim, Hiszpania



© ECOPIONET

Sieć wymiany wiedzy ustanowiona w celu wspierania współpracy między wieloma podmiotami oraz upowszechniania rolnictwa ekologicznego.

Więcej informacji: https://enrd.ec.europa.eu/projects-practice/ecopionet-innovation-and-bioeconomy-rural-environment_pl

5. Go Setos – wielofunkcyjne granice dla zrównoważonego krajobrazu i rolnictwa, Hiszpania



© Go Setos

Rolnicy, naukowcy i inne podmioty zainteresowane rozwojem obszarów wiejskich współpracują nad upowszechnieniem wielofunkcyjnych żywoptotów, oferujących korzyści środowiskowe, a także przyczyniających się do łagodzenia zmiany klimatu i przystosowania się do niej.

Więcej informacji: https://enrd.ec.europa.eu/projects-practice/go-setos-multifunctional-borders-sustainable-landscape-and-agriculture_pl

RAPORT

Krajowe Sieci Obszarów Wiejskich, biogospodarka i działania w dziedzinie klimatu: przegląd

Tworzenie sieci kontaktów na rzecz rozwoju obszarów wiejskich wnosi wkład w rozwój biogospodarki i działań w dziedzinie klimatu. Poprosiliśmy cztery Krajowe Sieci Obszarów Wiejskich, aby opisały swoją działalność w tym zakresie i przedstawiły swoje opinie na temat tego, jak nagrody Rural Inspiration Awards wspierają ich wysiłki w praktyce.



AUSTRIA: KONCENTRACJA NA BADANIACH, TECHNOLOGII I INNOWACJACH NA RZECZ BIOGOSPODARKI

Na podstawie wywiadu z Michaeliem Fischerem (Krajowa Sieć Obszarów Wiejskich) i Bernhardem Zenzem (Federalne Ministerstwo Rolnictwa, Austria)

Jeśli chodzi o działania w dziedzinie klimatu, głównym działaniem podjętym przez austriacką KSOW było sporządzenie strategii badań, technologii i innowacji w 2018 r. W strategii określono istotne dla biogospodarki obszary tematyczne związane z badaniami, technologią i innowacjami, a także konkretne działania na rzecz wsparcia widoczności austriackich zdolności badawczych w tym zakresie. Dokument ten stał się przyczynkiem do zintegrowanej austriackiej strategii na rzecz biogospodarki,⁽¹⁾ opublikowanej w 2019 r. Działania zdefiniowane w strategii na rzecz biogospodarki będą realizowane w ramach przyszłego planu strategicznego WPR (po 2020 r.).

Biogospodarka zasadniczo cieszy się zainteresowaniem w Austrii, gdzie traktuje



(1) <https://www.bmbwf.gv.at/en/Topics/Research/Research-in-Austria/Strategic-focus-and-advisory-bodies/Strategies/Bioeconomy-Strategy.html>

się ją jako ważne podejście do uporania się ze skutkami zmiany klimatu. Dyskutowano o niej na różnych konferencjach, w tym na konferencji w sprawie biogospodarki (listopad 2018 r.) i podczas dyskusji panelowej w ramach austriackiego szczytu światowego (maj 2019 r.) – oba wydarzenia miały miejsce w Wiedniu.

Dzięki swoim zasobom naturalnym, innowacyjnym przedsiębiorstwom i renomowanym instytutom badawczym, Austria to idealne miejsca dla biznesu związanego z biogospodarką. Do jej mocnych stron należą w szczególności przemysł celulozowo-papierniczy, budownictwo drewniane i spalanie biomasy w systemach ciepłowniczych. Ponieważ konieczne jest określenie regionalnych czynników zwielokrotniających, które mogą promować biogospodarkę i powiązane z nią zagadnienia (np. zasoby odnawialne, ochronę klimatu, regionalizm i tworzenie wartości lokalnej), kluczowym elementem jest komunikacja.

W przypadku KSOW udział w konkursie RIA2020 może przyczynić się do zwiększenia widoczności realizowanych projektów i działań oraz zapewnić szersze zrozumienie biogospodarki i powiązanych zagadnień. Zdaniem Michaela Fischera, „Konkurs RIA2020 może wnieść naprawdę duży wkład w upowszechnianie biogospodarki. Daje on możliwość zaprezentowania innowacyjnych pomysłów i rozwiązań oraz trafienia do wszystkich zainteresowanych i motywowania ich do realizacji własnych pomysłów na biogospodarkę”.

W 2019 r. austriacki projekt „Zeitgeist Enns” (rewitalizacja małego miasta z wykorzystaniem przenośnych sklepów) cieszył się dużym zainteresowaniem mediów po tym, jak wygrał w głosowaniu ogólnym podczas konkursu Rural Inspiration Awards – gratulacje organizatorom złożył nawet prezydent kraju. Mijmy nadzieję, że edycja z 2020 r. zapewni jeszcze większą widoczność projektom z Austrii.

Więcej informacji:

- O austriackiej Krajowej Sieci Obszarów Wiejskich:
https://enrd.ec.europa.eu/networking/nrn-profiles/austrian-rural-network_pl
- „Zeitgeist Enns”, zwycięzca w głosowaniu ogólnym RIA2019:
https://enrd.ec.europa.eu/projects-practice/zeitgeist-enns-pop-shops-concept_pl



© Unsplash



HISZPANIA: WYMIANA WIEDZY NA TEMAT PROJEKTÓW

Na podstawie wywiadu z Jorge Cuevasem Moreno (Krajowa Sieć Obszarów Wiejskich) i Cecilią Bretal (instytucja zarządzająca ds. Działania 16 w ramach hiszpańskiego Programu Rozwoju Obszarów Wiejskich)

Hiszpania posiada krajową strategię na rzecz biogospodarki, a szereg strategii regionalnych opublikowano lub są w przygotowaniu. Krajowa strategia na rzecz biogospodarki, opublikowana w 2015 r., obejmuje cały sektor rolno-spożywczy (rolnictwo, hodowla, rybołówstwo, akwakultura, przetwórstwo żywności i marketing), a także leśnictwo, bioprzemysł i sektor bioenergetyczny.

Strategia ma na celu wzmocnienie aktywności gospodarczej, konkurencyjności i zrównoważonego rozwoju biosektorów, zarazem promując rozwój i stosowanie technologii w drodze współpracy między sektorem naukowym i technologicznym a hiszpańskimi przedsiębiorstwami. Obejmuje ona również konkurencyjny rozwój nowych sektorów przemysłu i nowe szkolenia zawodowe.

Hiszpania dysponuje ogromnym potencjałem pod względem szerszego wykorzystania biomasy, zarówno w bioenergetyce, jak

i w bioproduktach. Może to zmniejszyć zależność kraju od paliw kopalnych i ułatwić przejście na gospodarkę o obiegu zamkniętym. Precyzyjniejsze wskazanie odpowiednich projektów może pomóc w przewyżczeniu niektórych z wyzwań dla rozwoju biogospodarki w Hiszpanii. Zaliczają się do nich brak konsensusu w odniesieniu do samej definicji i zakresu biogospodarki, potrzeba większych inwestycji (publicznych i prywatnych) w badania i rozwój, niewielka świadomość korzyści płynących z biogospodarki wśród producentów produktów pierwotnych, a także potrzeba szerszej współpracy między podmiotami w łańcuchu wartości.

Uczestnictwo w grupach operacyjnych (GO) EIP-AGRI to dla Hiszpanii jeden ze sposobów na realizację celów krajowej strategii na rzecz biogospodarki. Za pośrednictwem tych grup hiszpańska Krajowa Sieć Obszarów Wiejskich (KSOW) zgromadziła najlepsze praktyki i wiedzę dotyczącą innowacyjnych projektów z zakresu biogospodarki i zmiany klimatu, a także bioróżnorodności i środowiska. Stworzyła także funkcję „wyszukiwania tematycznego”, aby ułatwić wyszukiwanie projektów finansowanych z EFRROW w swojej bazie danych online.

Instytucja zarządzająca wsparła innowacyjne projekty mające bezpośrednie lub pośrednie związki z biogospodarką w drodze dwóch procedur otwartych w 2018 i 2019 r., natomiast w 2020 r. zainicjowano trzecią procedurę.

KSOW prowadzi również działania z zakresu popularyzacji i komunikacji, obejmujące publikacje i organizację wydarzeń. Kamieniem

milowym była hiszpańska konferencja na temat zastosowania biogospodarki o obiegu zamkniętym na rzecz rozwoju obszarów wiejskich z wykorzystaniem biomasy, która odbyła się w czerwcu 2019 r. Kolejne webinarium poświęcone biogospodarce miało miejsce w 2020 r.

Poza tym instytucja zarządzająca i KSOW biorą czynny udział w pracach ENRD, zwłaszcza jej grupy tematycznej ds. biogospodarki i działań w dziedzinie klimatu.

Wybór kandydatów do konkursu RIA2020 umożliwił hiszpańskiej KSOW określenie ważnych projektów leżących w interesie ogółu. Miejmy nadzieję, że zyskają one dużą widoczność i będą inspirować innych, tak jak hiszpański projekt Agroberry, laureat nagrody RIA2019 w kategorii „Poprawa konkurencyjności”.

Więcej informacji:

- O hiszpańskiej Krajowej Sieci Obszarów Wiejskich:
https://enrd.ec.europa.eu/networking/nrn-profiles/spanish-rural-network_pl
- Hiszpańska strategia na rzecz biogospodarki:
http://www.redruralnacional.es/documents/10182/635989/WEB-paginas_BBPP_INGLES_1576658042909.pdf/66d5ec78-4510-4265-b822-ac475c353126?t=1576658042911
- Andaluzyjska strategia na rzecz biogospodarki:
<http://www.bioeconomiaandalucia.es/en/la-eab2030>
- Najlepsze praktyki i projekty innowacyjne w dziedzinie biogospodarki i zmiany klimatu:
http://www.redruralnacional.es/documents/10182/635989/WEB-paginas_BBPP_INGLES_1576658042909.pdf/66d5ec78-4510-4265-b822-ac475c353126?t=1576658042911
- Projekt Agroberry – Original from Zamora: https://enrd.ec.europa.eu/projects-practice/agroberry-original-zamora_pl



WALONIA (BELGIA): MAŁE JEST PIĘKNE

Na Podstawie wywiadu z Xavierem Delmonem (walońska Krajowa Sieć Obszarów Wiejskich)

W Walonii główne wysiłki w dziedzinie klimatu obejmowały Działanie 6.4b PROW – Wsparcie nierolniczych inwestycji przedsiębiorstw oraz inwestycji rolników w biogaz, a także Działania 4.1 i 4.2 – Inwestycje w gospodarstwa rolne oraz w przetwórstwo i sprzedaż produktów rolnych w celu zmniejszenia emisji gazów cieplarnianych. Poza EFRROW wykorzystano też inne programy finansowania w celu wsparcia biogospodarki, w szczególności promowania zielonej chemii, innowacyjnych materiałów budowlanych, technologii środowiskowych, a także badań nad pozyskiwaniem cząsteczek z drewna i rozwoju wykorzystania biomasy i programów certyfikacji.

Belgia to mały kraj (a Walonia stanowi tylko jej część), zatem jej rynek również jest niewielki. Koszty badań i inwestycji w dziedzinie biogospodarki są zasadniczo wysokie, co stanowi poważne wyzwanie dla prowadzenia tego typu działań. Realizowane są jednak obecnie różne interesujące inicjatywy.

GreenWin to innowacyjny i konkurencyjny klaster na rzecz przyjaznych dla środowiska technologii, założony przez rząd Walonii i poświęcony zielonej gospodarce oraz zrównoważonemu rozwojowi. W 2013 r. klaster GreenWin wraz z innymi partnerami publicznymi i prywatnymi wdrożył strategię „Coq vert”⁽²⁾ oraz utworzył klaster eko-budowlany, sieć przedsiębiorstw i ekspertów zajmujących się budownictwem ekologicznym. Sieć ma na celu podnoszenie świadomości, informowanie oraz organizację szkoleń. Reprezentuje sektor w rozmowach z organami publicznymi oraz zachęca do ekonomicznego rozwoju budownictwa ekologicznego.

Godnymi uwagi projektami w sektorze leśnictwa są ekologiczna kartoteka gatunków i Arboretum. Pierwszy to interaktywne narzędzie służące optymalnemu doborowi gatunków leśnych, które mają być sadzone na danym obszarze. Pomaga ono zarządcom lasów i obszarów naturalnych w podejmowaniu świadomych decyzji. Arboretum to projekt realizowany przez belgijskie Królewskie Stowarzyszenie Leśne (prywatni właściciele), który ma na celu testowanie nowych gatunków w sieci działek eksperymentalnych na całym terytorium kraju. Stałe monitorowanie plantacji umożliwi przyszłym pokoleniom leśników sadzenie najbardziej obiecujących gatunków.

Walońska Krajowa Sieć Obszarów Wiejskich aktywnie uczestniczy w pracach grupy tematycznej ENRD ds. biogospodarki



© Biowanze

(2) Inicjatywa „Coq vert” została wprowadzona w życie w 2013 r. przez partnerstwo publiczno-prywatne. Celem projektu jest wniesienie wkładu w rozwój silnej, konkurencyjnej biogospodarki w Walonii przez zachęcanie do nowych projektów w przemyśle chemicznym, zwłaszcza w zakresie chemii roślinnej: <http://www.coqvert.be/en>

i działań w dziedzinie klimatu oraz była współorganizatorem czwartego spotkania grupy tematycznej (28 kwietnia 2020 r.). Spotkanie było okazją do zaprezentowania dwóch innych projektów finansowanych z EFRROW: Galactic (produkcja kwasu mlekowego, mleczanów i szeregu innych innowacyjnych produktów) oraz Biowanze (produkcja bioetanolu).

Chociaż żaden projekt z Walonii nie znalazł się wśród finalistów konkursu RIA2020, doświadczenie z poprzednich edycji pokazuje, że wartością takiej konkurencji jest zwiększanie widoczności oraz promowanie i upowszechnianie najlepszych europejskich praktyk.

Więcej informacji:

- O walońskiej Krajowej Sieci Obszarów Wiejskich:
https://enrd.ec.europa.eu/networking/nrn-profiles/belgium-walloon-rural-network_pl
- 4. spotkanie Grupy Tematycznej ENRD ds. biogospodarki i działań w dziedzinie klimatu na obszarach wiejskich:
https://enrd.ec.europa.eu/news-events/events/4th-enrd-thematic-group-meeting-bioeconomy-and-climate-action-rural-areas-webinar_pl
- Klaster GreenWin:
<https://www.greenwin.be/en/>
- Klaster eko-budownictwa: <http://clusters.wallonie.be/ecoconstruction-en/>
- Ekologiczna kartoteka gatunków:
<https://fichierecologique.be>
- Projekt Arboretum:
<https://www.srfb.be/arboretums/>
- Projekt Galactic:
<https://www.lactic.com/en-us/home.aspx>
- Projekt Biowanze: <https://www.biowanze.be/fr/BioWanze/De-toevoegde-waarde-voor-Belgie/>



© Slovenian National Rural Network



SŁOWENIA: NACISK NA PODNOŻENIE ŚWIADOMOŚCI

Na podstawie wywiadu z Matejem Štepecem (słoweńska Krajowa Sieć Obszarów Wiejskich)

W Słowenii zmiana klimatu i biogospodarka stają się coraz ważniejszymi tematami. Rolnictwo ekologiczne to najważniejszy z odnośnych sektorów. Dzięki swoim zasobom naturalnym, zróżnicowanemu krajobrazowi i dużej bioróżnorodności kraj ten oferuje doskonałe możliwości rozwijania rolnictwa ekologicznego. Słoweńscy konsumenci doceniają je jako system, który produkuje bezpieczną żywność wysokiej jakości, zarazem łagodząc skutki zmiany klimatu.

Pozytywny trend znajduje potwierdzenie w danych. W 2019 r. gospodarstwa ekologiczne stanowiły 5,4% gospodarstw w Słowenii, zajmując 10,4% całości gruntów rolnych. Dalszy rozwój rolnictwa ekologicznego wymaga jednak większej ilości upraw, bardziej zorganizowanego udziału rolników ekologicznych w rynku i większej świadomości ze strony zarówno producentów, jak i konsumentów.

Z tego względu słoweńska KSOW ściśle współpracuje z Ministerstwem Rolnictwa, w

szczególności z urzędnikami odpowiedzialnymi za rolnictwo ekologiczne, oraz z partnerami KSOW. Celem jest podnoszenie wśród konsumentów i producentów świadomości tego, jak ważne jest rolnictwo ekologiczne. W tym celu zorganizowano szereg wydarzeń przeznaczonych dla ogółu ludności, a także dyskusje i konsultacje dotyczące rolnictwa ekologicznego.

Rozumiejąc, że bezpośredni kontakt z rolnikami i społeczeństwem ma zasadnicze znaczenie, KSOW uczestniczyła również w targach rolnych w całym kraju, skupiając się na podnoszeniu świadomości rolnictwa ekologicznego. Zorganizowała także wizyty studyjne w Niemczech, na światowych targach rolnictwa ekologicznego Biofach oraz w gospodarstwie ekologicznym Herrmannsdorfer.

Dla słoweńskiej KSOW udział w konkursie RIA2020 stanowił okazję do przeanalizowania projektów w Słowenii wykorzystujących najnowsze zdobycze biogospodarki oraz do zapoznania się z projektami realizowanymi w innych państwach członkowskich, w celu lepszego zrozumienia kontekstu i nawiązania kontaktu z poszczególnymi instytucjami krajowymi, zwłaszcza zaangażowanymi w projekty w ramach programu „Horyzont 2020”. Jest to pierwszy ważny krok w kierunku zwiększenia widoczności tego zagadnienia oraz podniesienia świadomości jego wagi.

Więcej informacji:

- O słoweńskiej Krajowej Sieci Obszarów Wiejskich: https://enrd.ec.europa.eu/networking/nrn-profiles/slovenian-national-rural-network_pl



© Unsplash



FINLANDIA: KU SYSTEMOWEJ ZMIANIE

Na podstawie rozmowy z Sinikką Torssonen (Krajowa Sieć Obszarów Wiejskich) i Marją-Liisą Tapio-Biström (instytucja zarządzająca fińskiego kontynentalnego PROW)

Fińską strategię na rzecz biogospodarki zaprojektowano tak, aby dzięki zastosowaniu zasad zrównoważonej gospodarki społeczeństwo fińskie stało się bezemisyjne i zasobooszczędne. KSOW oraz Ministerstwo Rolnictwa i Leśnictwa (instytucja zarządzająca) zwróciły uwagę na niektóre z 26 głównych projektów przekładających tę strategię na konkretne działania.

Projekt „Recykling składników pokarmowych dla czystych wód” wspiera innowacje w zakresie technologii przetwórczych z myślą o przekształcaniu przez małe i średnie przedsiębiorstwa obornika, osadów biomasy i frakcji z procesów przemysłowych w nawozy naturalne.

Programy nauczania w szkołach i na uczelniach rolniczych uzupełniono o tematy obiegu składników pokarmowych, energii ze źródeł odnawialnych, działań w dziedzinie klimatu i zrównoważonych praktyk. Utworzono sieć uczelni i szkół zawodowych zapewniających edukację rolniczą. Obejmuje ona gospodarstwa inżynierskie i badawcze, dostosowujące swoją działalność z myślą o większej zasobooszczędności.

Ponadto w ramach fińskiego kontynentalnego PROW zainwestowano łącznie 6,5 mln EUR w projekty dotyczące obiegu składników pokarmowych i ochrony wód na obszarach zagrożonych, zwłaszcza na Morzu Archipelagowym (część regionu Morza Bałtyckiego), gdzie presję na wody wywiera od dawna hodowla zwierząt.

Prawdziwa zmiana systemowa wymaga czasu, zasobów i innowacji technologicznych. Niezadowolająca sytuacja ekonomiczna gospodarstw rolnych może spowolnić przyjmowanie innowacyjnych technologii. Finlandia podąża jednak obraną ścieżką. Nagrody Rural Inspiration Awards 2020 z pewnością pomogą zwiększyć widoczność poważnych działań związanych z biogospodarką, a dzięki dobrej komunikacji zwiększą świadomość znaczenia takich projektów wśród interesariuszy z obszarów wiejskich.

Więcej informacji:

- O fińskiej Krajowej Sieci Obszarów Wiejskich: https://enrd.ec.europa.eu/networking/nrm-profiles/finnish-rural-network_pl
- Fińska strategia na rzecz biogospodarki: https://www.biotalous.fi/wp-content/uploads/2014/08/The_Finnish_Bioeconomy_Strategy_110620141.pdf
- Projekt „Recykling składników pokarmowych dla czystych wód”: <https://mmm.fi/en/recyclenutrients>
- Sieć gospodarstw inżynierskich i instytucji edukacyjnych upowszechniających wiedzę o składnikach pokarmowych i zasobooszczędności: <http://ravinnejaenergia.fi/fi/etusivu/>
- Specjalne inwestycje w zakresie obiegu składników pokarmowych w ramach fińskiego PROW: <https://www.maaseutu.fi/maaseutuverkosto/teemat/ympariston-tilan-parantaminen/erityispanostus-ravinteiden-kierratukseen>

Książki i inne publikacje

Sprawozdanie dotyczące światowej polityki żywnościowej z 2020 r.

Budowa integracyjnych systemów żywnościowych

Międzynarodowy Instytut Badawczy Polityki Żywnościowej (IFPRI)

W tegorocznym sprawozdaniu badacze z IFPRI – Międzynarodowego Instytutu Badawczego Polityki

Żywnościowej – omawiają sytuację panującą w ostatnim czasie w systemach żywnościowych i w dziedzinie bezpieczeństwa żywnościowego w poszczególnych częściach świata oraz przedstawiają analizy i zalecenia dotyczące wybranych obszarów polityki.

Ogólne zagadnienie, któremu poświęcona jest edycja z 2020 r. – budowa integracyjnych systemów

żywnościowych – odnosi się do zapewnienia, aby osoby zmarginalizowane i zagrożone mogły cieszyć się korzyściami i możliwościami, jakie oferują systemy żywnościowe. Budowa naprawdę integracyjnych systemów żywnościowych wymaga większego zaangażowania małych gospodarstw rodzinnych w łańcuchy wartości żywności – do osiągnięcia tego celu mogą przyczynić się biofortyfikacja i inne zintegrowane strategie rolno-żywniowe.

ISBN 978-0-89629-367-0

<http://gfpr.ifpri.info/>



Badanie dotyczące wartości ekonomicznej programów jakości UE, oznaczeń geograficznych i gwarantowanych tradycyjnych specjalności

Komisja Europejska

Badanie ma na celu zgromadzenie danych ekonomicznych dotyczących każdego z 3207 produktów zarejestrowanych

w UE w programach oznaczeń geograficznych/gwarantowanych tradycyjnych specjalności w okresie 2011–2017. Obejmuje ono cztery obszary: produktów rolnych i środków spożywczych, wina, napojów spirytusowych i aromatyzowanych produktów sektora wina.

Dane dotyczące każdego z oznaczeń/specjalności wprowadzono do bazy danych i zagregowano na poziomie sektorowym i geograficznym.

ISBN 978-92-76-09889-8

<https://op.europa.eu/en/publication-detail/-/publication/a7281794-7ebe-11ea-aea8-01aa75ed71a1/language-en/format-PDF/source-133915048>

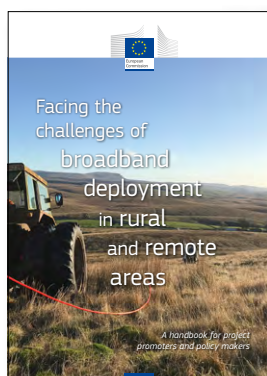


Wyzwania związane z budową sieci szerokopasmowych na obszarach wiejskich i odległych

Komisja Europejska

Ten podręcznik, przygotowany przez Komisję Europejską i opublikowany przez jednostkę wsparcia sieci biur kompetencji w zakresie łączności szerokopasmowej (BCO), jest przeznaczony dla decydentów na obszarach wiejskich i kierowników projektów szerokopasmowych, którzy chcą w sposób skuteczny i efektywny tworzyć szybkie sieci na terytoriach wiejskich lub odległych. Ma pomóc takim obszarom wyeliminować przepaść cyfrową, wywierającą wpływ na ich obywateli, społeczności i działalność gospodarczą. Temu celowi służy bliższa analiza czynników powodzenia i dobrych praktyk zidentyfikowanych w 12 studiach przypadków budowy sieci szerokopasmowych na obszarach wiejskich.

<https://ec.europa.eu/digital-single-market/en/news/broadband-handbook-facing-challenges-broadband-deployment-rural-and-remote-areas>



Szara literatura dotycząca równouprawnienia płci w rolnictwie i rozwoju obszarów wiejskich

Europejski Instytut ds. Równości Kobiet i Mężczyzn (EIGE)



Europejski Instytut ds. Równości Kobiet i Mężczyzn (EIGE) zgromadził szarą literaturę (literaturę publikowaną przez wydawców niekomercyjnych, takich jak instytucje publiczne, uniwersytety, instytuty badawcze i społeczeństwo obywatelskie) dotyczącą równouprawnienia płci z całej UE, zapewniając jej łatwą dostępność.

Rolnictwo to jeden z najstarszych i najbardziej rozpowszechnionych rodzajów działalności

na świecie. Utrzymują się w nim jednak nadal różnice między mężczyznami a kobietami, czy to pod względem zatrudnienia, wynagrodzenia, czy reprezentacji na stanowiskach decyzyjnych. Rolnictwo odgrywa podstawową rolę w produkcji żywności, ochronie środowiska, ochronie krajobrazu, zatrudnieniu na obszarach wiejskich i bezpieczeństwie żywnościowym. Niezwykle ważne jest zatem uwzględnianie aspektu płci w tym sektorze.

ISBN 978-92-9482-187-4

<https://eige.europa.eu/publications/grey-literature-agriculture-and-rural-development/>

Wzmacnianie odbudowy środowiska na rzecz dzikiej przyrody w Europie Zielony Ład korzystny dla przyrody

W tym podsumowaniu przedstawiono priorytety polityczne i rozwiązania mające na celu odnowę europejskiej przyrody i ukształtowanie unijnego planu działania na rzecz odbudowy środowiska. W dokumencie zaprezentowano

reguły przywracania przyrody do stanu pierwotnego oraz odniesiono się do utworzenia spójnej „sieci ekologicznej w Europie” jako zasady przewodniej w debacie politycznej.

Podsumowanie zostało przygotowane przez Europejskie Biuro Ochrony Środowiska we współpracy z organizacjami takimi jak Rewilding Europe, WWF (Europejskie Biuro Polityczne), BirdLife Europe & Central



Asia, Niemiecki Ośrodek Integracyjnych Badań nad Bioróżnorodnością (iDiv) oraz Uniwersytet Marcina Lutra w Halle i Wittenberdze.

ISBN 978-3-9817938-5-7

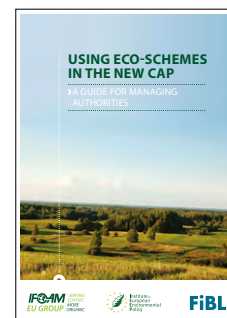
<https://eeb.org/library/wilder-europe-briefing/>

Wykorzystanie ekoprogramów w nowej WPR

Przewodnik dla instytucji zarządzających

IFOAM EU

Ten przewodnik został opracowany przez IFOAM (organizację reprezentującą 214 członków z 34 krajów, skupiającą się na rolnictwie ekologicznym) głównie z myślą o decydentach i urzędnikach państw członkowskich zaangażowanych w krajowe i regionalne procesy programowania planów strategicznych WPR.



Ponadto przewodnik zapewnia wsparcie innym zainteresowanym podmiotom i specjalistom z sektora publicznego i prywatnego oraz społeczeństwa obywatelskiego (w tym rolniczych, środowiskowych, spożywczych, zdrowotnych i konsumenckich organizacji pozarządowych), bezpośrednio lub pośrednio zaangażowanych w procesy programowania i oceny planów strategicznych WPR.

<https://www.ifoam-eu.org/sites/default/files/ifoam-eco-schemes-web.pdf>

Integracja migrantów w średnich i małych miastach oraz na obszarach wiejskich Europy

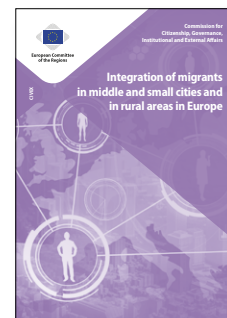
Europejski Komitet Regionów

Średnie i małe miasta oraz obszary wiejskie w Europie coraz częściej stają przed koniecznością zaspokojenia potrzeb migrantów i uchodźców oraz opracowania i wdrożenia programów integracji dla nowych mieszkańców.

W tym sprawozdaniu Europejski Komitet Regionów analizuje kontekst, w którym wdrażane są te środki, oraz struktury, za pośrednictwem których są wdrażane, a także charakter podejmowanych działań. Przedstawiony został także szereg ogólnych obserwacji dotyczących tych środków.

ISBN 978-92-895-1043-1

<https://cor.europa.eu/en/our-work/Pages/cities-and-regions-for-integration.aspx> (kliknij sekcję Badania)



PUBLIKACJE ENRD

Czytając różne publikacje ENRD, na bieżąco zapoznacie się ze wszystkimi najnowszymi wiadomościami, raportami i zmianami w dziedzinie rozwoju obszarów wiejskich w Europie.

Są one dostępne w sekcji „Publikacje” na stronie <https://enrd.ec.europa.eu> – wystarczy skorzystać z wyszukiwarki online pod adresem <https://enrd.ec.europa.eu/publications/search>.

PRZEGLĄD OBSZARÓW WIEJSKICH UE

Przeгляд Obszarów Wiejskich UE jest główną publikacją tematyczną ENRD. Prezentuje najnowszą wiedzę i wyjaśnienia w konkretnym temacie istotnym z punktu widzenia rozwoju obszarów wiejskich w Europie. Tematyka jest rozległa i obejmuje zagadnienia od przedsiębiorczości wsi przez jakość żywności aż po zmiany klimatyczne oraz integrację społeczną. Magazyn jest wydawany dwa razy w roku w sześciu językach UE (DE, EN, ES, FR, IT i PL).

Nr 29 – Osiągnięcia w ramach metody LEADER



KF-AJ-19-002-PL-N

Nr 28 – Popularyzowanie biogospodarki



KF-AJ-19-001-PL-N

Nr 27 – Tworzenie sieci kontaktów



KF-AJ-18-002-PL-N

BROSZURA PROJEKTÓW EFRROW

ENRD publikuje broszury, w których prezentowane są dobre i interesujące przykłady projektów finansowanych w ramach EFRROW. Każde wydanie dotyczy konkretnego zagadnienia z zakresu rozwoju obszarów wiejskich i przedstawia wybrane przykładowe projekty, które przyniosły oczekiwane rezultaty. Broszury mają na celu przedstawienie osiągnięć w ramach EFRROW i zainspirowanie dalszych projektów. Broszury są publikowane w sześciu językach UE (DE, EN, ES, FR, IT i PL).

Dynamiczny rozwój obszarów wiejskich



KF-AP-20-001-PL-N

Rural Inspiration Awards 2019



KF-AP-19-002-PL-N

Biogospodarka



KF-AP-19-001-PL-N

WYSZUKIWANIE INFORMACJI O UE

Online

- Informacje o Unii Europejskiej są dostępne we wszystkich językach urzędowych UE w portalu Europa: https://europa.eu/european-union/index_pl

Publikacje UE

- Bezpłatne i odpłatne publikacje UE można pobrać lub zamówić na stronie: <https://op.europa.eu/pl/publications>
- Większą liczbę egzemplarzy bezpłatnych publikacji można otrzymać, kontaktując się z serwisem Europe Direct lub z lokalnym centrum informacyjnym (zob. https://europa.eu/european-union/contact_pl).

ENRD online



Odwiedź stronę ENRD

 <https://enrd.ec.europa.eu>

Zapisz się, aby otrzymać Newsletter ENRD

 https://enrd.ec.europa.eu/news-events/enrd-newsletter_en

Śledź ENRD w mediach społecznościowych

 www.facebook.com/ENRDcp

 www.twitter.com/ENRD_CP

 www.linkedin.com/company/enrd-contact-point

 www.youtube.com/user/EURural

 www.instagram.com/enrdcp

ENRD Contact Point
Rue de la Loi/Wetstraat, 38 (bte 4)
1040 Bruxelles/Brussel
BELGIQUE/BELGIË
Tel. +32 2 801 38 00 info@enrd.eu