

ACTUALITÉS ET MISES À JOUR

- **MENER LES VILLAGES INTELLIGENTS EN BONNE VOIE**
- **LES FEMMES DANS LES ZONES RURALES EN EUROPE**
- **PROMOUVOIR LA BIOÉCONOMIE RURALE**

QUESTIONS RURALES, PERSPECTIVES RURALES

- **AUTONOMISER LES JEUNES EN MILIEU RURAL**
- **LA RÉGION VERTE DU DANUBE**
- **LA POLOGNE RURALE ET L'UE**

À LA UNE...

**networkX**


European Network for  
Rural Development

<https://enrd.ec.europa.eu>

## Le Réseau européen de développement rural

Le Réseau européen de développement rural (REDR) est la plateforme qui met en relation les acteurs du développement rural au sein de l'Union européenne (UE). Le REDR contribue à la mise en œuvre efficace des programmes de développement rural (PDR) des États membres en favorisant l'enrichissement et la mise en commun des connaissances, ainsi qu'en facilitant l'échange d'informations et la coopération à travers l'Europe rurale.

Chaque État membre a mis en place un Réseau rural national (RRN) qui réunit les organisations et les administrations actives dans le développement rural. À l'échelon de l'UE, le REDR soutient la mise en réseau de ces RRN, des administrations nationales et des organisations européennes.

Plus d'informations sur le *site web du REDR*  
(<https://enrd.ec.europa.eu/fr>)

***Europe Direct est un service destiné à vous aider à trouver des réponses aux questions que vous vous posez sur l'Union européenne.***

**Numéro gratuit (\*):  
00 800 6 7 8 9 10 11**

(\* Les informations sont fournies à titre gracieux et les appels sont généralement gratuits (sauf certains opérateurs, hôtels ou cabines téléphoniques)

**Directeur de la publication:** Neda Skakelj, chef d'unité, direction générale de l'agriculture et du développement rural, Commission européenne.

**Rédacteur en chef:** Derek McGlynn, chargé des publications, Point de contact du REDR

Texte manuscrit finalisé en décembre 2019. Version originale rédigée en anglais.

De nombreuses autres informations sur l'Union européenne sont disponibles sur l'internet, via le serveur Europa (<http://europa.eu>).

Luxembourg: Office des publications de l'Union européenne, 2019

ISSN 2443-7336 (print)

ISSN 2443-7395 (web)

© Union européenne, 2019

Reproduction autorisée, moyennant mention de la source

Le contenu de cette publication ne reflète pas nécessairement l'opinion des institutions de l'Union européenne.

Le contenu de la publication est donné uniquement à titre d'information et n'est pas juridiquement contraignant.

*Printed by Bietlot in Belgium*

IMPRIMÉ SUR PAPIER BLANCHI SANS CHLORE ÉLÉMENTAIRE (ECF)

Vous pouvez également commander gratuitement un exemplaire papier sur le site internet de la librairie de l'UE –

<https://publications.europa.eu/fr/publications> – ou en envoyant une demande à [info@enrd.eu](mailto:info@enrd.eu)

### Remerciements

Auteurs: Wolfgang Berger, Shane Conway, Carlos de La Paz, Elena Di Federico, Maura Farrell, Tim Hudson, Lauri Hyttinen, Hannah Kirkpatrick, Camille Massol, Derek McGlynn, Thor Morante, Aisling Murtagh, Katarzyna Panfil, Hanna Soderstrom, Myles Stiffler, Ina Van Hoye, Jerzy Wilkin

Mise en page: Benoit Goosens; Alexandre Mitraros (Tipik)

Photo de couverture: © Union européenne, 2019

# SOMMAIRE

## 3 EDITORIAL

### ACTUALITÉS ET MISES À JOUR

#### ACTUALITÉS DU REDR

- 4 Mener les villages intelligents en bonne voie
- 5 Atelier du REDR sur la biodiversité
- 6 Promouvoir la bioéconomie rurale
- 7 Soutenir le renouvellement des générations
- 8 Nouvelles de la Mission d'appui à l'évaluation

#### ACTUALITÉS DE L'UE

- 9 Nouvelles du PEI-AGRI
- 10 Plans stratégiques relevant de la PAC et dispositifs écoclimatiques
- 11 Nouvelle définition des villages intelligents
- 11 Les femmes dans les zones rurales en Europe
- 13 Guides et publications de l'UE

### À LA UNE... networX

#### INTRODUCTION

- 14 networX

#### COLLABORATION

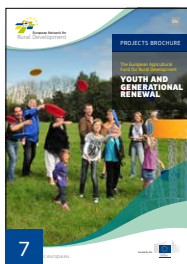
- 16 La puissance des réseaux

#### ÉVOLUTION DE LA MISE EN RÉSEAU

- 20 Le chemin parcouru

#### RURAL INSPIRATION AWARDS

- 22 Des projets ruraux qui inspirent



22



4

networX

14



20

## QUESTIONS RURALES, PERSPECTIVES RURALES



### 26 La région verte du Danube

Thor Morante



### 28 Slow Trips

Wolfgang Berger



### 30 Road Trip Project

Hanna Soderstrom



### 31 Democritical : autonomiser les jeunes dans les zones rurales

Hannah Kirkpatrick



### 32 Alter'NA : un fonds de garantie pour la transition agricole

Camille Massol



### 34 Le village le plus intelligent de Finlande

Lauri Hyttinen



### 36 Story-boarding sur le développement rural

Dr Shane Conway, Dr Maura Farrell et Dr Aisling Murtagh



### 38 La Pologne rurale et l'UE

Jerzy Wilkin et Katarzyna Panfil



26



28



34

## 40 OUVRAGES & PUBLICATIONS



## EDITORIAL



**A**u REDR, nous avons toujours estimé que la mise en réseau donnait vie à la politique de développement rural parce que les réseaux concernent les personnes. La valeur de la mise en réseau réside dans sa capacité à établir des liens et à délivrer des résultats qui autrement n'auraient pas lieu.

Les 11 et 12 avril 2019, nous avons eu un exemple mémorable de la magie qui peut se produire quand les gens se réunissent. Plus de 400 acteurs du développement rural se sont réunis à Bruxelles pour « **networX** », où Margaritis Schinas, porte-parole en chef de la Commission européenne, a déclaré aux praticiens du développement rural présents qu'ils représentaient « l'agenda positif pour l'Europe. Vous êtes notre avenir ! »

Notre section « **À la une... networX** » (en pp. 14 à 25) recueille quelques-uns des faits marquants de cet événement réussi. Apprenez comment le format interactif a donné aux participants du temps et de l'espace pour un débat formel et informel. Comment la Marketplace networX a démontré l'ampleur de la mise en réseau rurale dans toute l'Union européenne et dans certains pays voisins. Et découvrez les gagnants de la toute première cérémonie des « Rural Inspiration Awards » du REDR, présentés par le commissaire Hogan durant la manifestation networX.

L'événement du REDR avait pour objectifs de récompenser la valeur de la mise en réseau pour le développement rural, de démontrer les résultats des dix dernières années de mise en réseau rurale et de porter un regard proactif sur l'avenir de la mise en réseau après 2020.

Pour en savoir plus sur la puissance des réseaux, ne manquez pas de consulter le n° 27 de la « Revue rurale de l'UE ». Publiée pour coïncider avec l'événement networX, la revue explique l'évolution de la mise en réseau jusqu'à devenir une caractéristique fondamentale du développement rural en Europe. La mise en réseau n'a pas seulement abouti à un outil de la politique : tous les types de parties prenantes rurales interagissent dans l'actuel écosystème de mise en réseau diversifié. Le futur environnement politique à l'échelle européenne continuera à fournir du soutien, puisqu'on s'attend à ce que la politique agricole commune (PAC) post-2020 repose dans une plus large mesure encore sur la mise en réseau.

Dans nos « **Actualités et mises à jour** » (en pp. 4 à 13), nous présentons les dernières nouvelles du travail thématique du REDR sur les villages intelligents et la bioéconomie. Nos « Actualités de l'UE » comprennent un rapport sur les dispositifs écoclimatiques flexibles après 2020 et le rôle de la PAC pour apporter des réponses aux enjeux rencontrés par les femmes dans les zones rurales, parmi bien d'autres histoires.

Dans la section « **Questions rurales, perspectives rurales** » (en pp. 26 à 39), nous recueillons des récits de membres de la communauté du développement rural qui font une différence positive dans les territoires ruraux. Notamment, nous présentons de parfaits exemples de communications sociales et numériques – d'Irlande et au niveau européen – ainsi que des projets de coopération transnationale dans le secteur touristique ciblant un touriste d'un genre nouveau, et un rapport détaillant l'impact positif de la PAC sur le développement rural en Pologne.

Ce magazine vous inspire un commentaire ? Ou vous souhaitez nous faire part d'une idée pour une future édition ? Dans ce cas, n'hésitez pas à nous contacter.

**Derek McGlynn**

Responsable des publications, PC REDR  
editor@enrd.eu

## ACTUALITÉS ET MISES À JOUR

**ACTUALITÉS DU REDR**

## Mener les villages intelligents en bonne voie

Le travail thématique mené par le REDR sur les villages intelligents continue à générer des conclusions nouvelles et instructives que les États membres peuvent appliquer à leurs propres initiatives nationales et régionales.

Les enseignements tirés jusqu'à présent de projets concrets ont été rassemblés et présentés sous la forme d'une nouvelle série de briefings du REDR. Ces documents d'information visaient à donner de l'inspiration et apporter du soutien à la pensée « smart villages » dans le cadre de programmes de développement rural (PDR).

Quatre briefings ont été publiés dans la série. Ensemble, les documents fournissent une orientation très utile sur les moyens de soutenir les villages intelligents – non seulement au cours de la période de programmation actuelle (2014 – 2020), mais aussi à l'avenir au titre de la politique agricole commune (PAC) post-2020 :

- **Comment soutenir les stratégies de villages intelligents qui autonomisent efficacement les communautés rurales ?**

Le briefing s'adresse principalement à des décideurs et responsables politiques nationaux et régionaux, pour les aider à mettre en place des politiques aussi bien rurales que régionales qui permettent aux communautés rurales de relever les défis auxquels elles sont confrontées.

- **Comment LEADER/DLAL peut-il épauler les villages intelligents ?**

Le briefing évalue les obstacles actuels à la mise en œuvre de LEADER/Développement local porté par les acteurs locaux (DLAL) identifiés par des groupes d'action locale (GAL), et propose des recommandations sur les moyens de les surmonter pour exploiter pleinement le potentiel des villages intelligents à l'échelle locale.

- **Utiliser la coopération hors LEADER/DLAL pour soutenir les villages intelligents**

Le rôle potentiel de l'appui hors LEADER/DLAL aux villages intelligents est approfondi. Des orientations et expériences de périodes de programmation précédentes ont été examinées dans le cadre de la proposition par la Commission européenne d'un règlement sur des « plans stratégiques relevant de la PAC » pour la période 2021 – 2027.

- **Comment garantir que les stratégies numériques profitent aux communautés rurales ?**

Ce briefing établit comment la numérisation peut constituer une force puissante pour le changement – tant qu'elle est adaptée au contexte rural et mise en œuvre avec l'implication des communautés rurales elles-mêmes.



© Samuel Petterson, European Union, 2015

Les briefings mettent en exergue les mesures pouvant être prises pour mettre en place et en œuvre des stratégies « smart villages » efficaces. Ils reconnaissent que LEADER peut servir de pionnier aux villages intelligents. La coopération est soulignée comme un facteur de succès fondamental pour des politiques et stratégies promouvant des concepts de villages intelligents. L'attention est également attirée sur la grande diversité des sources d'aide financière et services de conseil disponibles en Europe rurale.

Le groupe thématique (GT) du REDR sur les villages intelligents continue à générer de nouvelles informations précieuses. La septième réunion du GT, qui s'est tenue en mars 2019, s'est penchée sur les moyens de concevoir des modules de soutien efficaces pour les villages intelligents dans les futurs plans stratégiques relevant de la PAC, ainsi que sur les moyens de créer des synergies avec d'autres fonds et politiques. La huitième réunion, qui s'est tenue en France au mois de juin, s'est concentrée sur des approches visant à développer des écosystèmes numériques locaux.

 **POUR EN SAVOIR PLUS**

Quatre briefings sur les villages intelligents

- [https://enrd.ec.europa.eu/publications\\_fr](https://enrd.ec.europa.eu/publications_fr)
- [https://enrd.ec.europa.eu/publications/search\\_fr](https://enrd.ec.europa.eu/publications/search_fr)

GT sur les villages intelligents

[https://enrd.ec.europa.eu/enrd-thematic-work/smart-and-competitive-rural-areas/smart-villages\\_fr](https://enrd.ec.europa.eu/enrd-thematic-work/smart-and-competitive-rural-areas/smart-villages_fr)

Le portail « Villages intelligents » établit des liens avec les nombreux réseaux et initiatives inspirants créés aux quatre coins de l'Europe explorant de nouveaux moyens de revitaliser les zones rurales par l'innovation sociale et numérique.

[https://enrd.ec.europa.eu/smart-and-competitive-rural-areas/smart-villages/smart-villages-portal\\_fr](https://enrd.ec.europa.eu/smart-and-competitive-rural-areas/smart-villages/smart-villages-portal_fr)

## ACTUALITÉS ET MISES À JOUR

## Gouvernance des réseaux ruraux européens

L'état des lieux des discussions sur la PAC après 2020 a occupé une place prépondérante lors des dernières réunions de l'Assemblée européenne des réseaux ruraux, du Groupe de pilotage et du Sous-comité LEADER et Développement local porté par les acteurs locaux (DLAL). Parmi les sujets abordés lors de ces réunions de gouvernance figurent notamment les contributions que peuvent apporter les réseaux ruraux tant à l'échelle européenne que des États membres ainsi que des organes LEADER/DLAL en vue de soutenir de bonnes pratiques lors de préparations pour les plans stratégiques relevant de la PAC après 2020. L'importance de la mise en réseau et l'innovation ont été indiquées comme utiles à l'apprentissage entre pairs et au renforcement des compétences communes au cours de la prochaine période de programmation.

Des intervenants de la Commission européenne ouvrant la 5<sup>e</sup> Assemblée des réseaux ruraux ont rappelé aux membres que les propositions relatives à la PAC après 2020 reflétaient une évaluation que le cadre politique actuel n'est pas suffisamment axé sur les performances. Le futur règlement de l'UE prévoit davantage de subsidiarité et de flexibilité permettant aux autorités de gestion de mieux adapter les interventions pour répondre aux besoins spécifiques de leurs territoires ruraux. L'importance de la mise en réseau dans ce nouveau contexte a été soulignée.

La 11<sup>e</sup> réunion du Groupe de pilotage des réseaux ruraux a convenu de lancer un 2<sup>e</sup> exercice d'auto-évaluation des réseaux ruraux en 2019. Des représentants LEADER et DLAL ont poursuivi le développement de leurs

priorités et préparatifs pour après 2020 dans le cadre de la 6<sup>e</sup> réunion du Sous-comité LEADER/DLAL. Parmi les autres sujets à l'honneur figuraient notamment l'auto-évaluation des GAL et la communication de réalisations LEADER. Plus de renseignements sur ces discussions sont disponibles en ligne dans les rapports de réunions officiels. Pour des actualités au sujet du Sous-comité Innovation, voir en page 9.

 POUR EN SAVOIR PLUS

Gouvernance des réseaux ruraux européens  
[https://enrd.ec.europa.eu/about/european-rural-networks-governance\\_fr](https://enrd.ec.europa.eu/about/european-rural-networks-governance_fr)

## Atelier du REDR sur la biodiversité

La gestion des écosystèmes est la priorité du FEADER qui présente les plus hautes dépenses publiques planifiées et réalisées. L'atelier du REDR sur la biodiversité et la PAC, qui s'est tenu en janvier 2019, a abordé les moyens pour la PAC et les PDR de contribuer au mieux aux objectifs de préservation et à la politique de l'UE en matière de biodiversité.

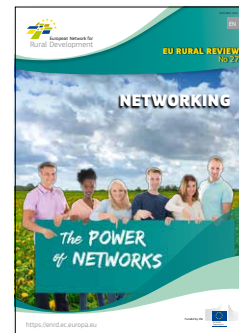
L'atelier a présenté comment garantir la contribution la plus efficace des actuels PDR et futurs plans stratégiques relevant de la PAC. Des autorités agricoles et environnementales, des organisations d'agriculteurs et des ONG environnementales ont pris part à un vaste débat. Dans le cadre de la qualité de la biodiversité qui se détériore dans toute l'Europe, l'atelier a fait le point sur les initiatives en cours liées à la biodiversité et a examiné la coordination avec d'autres instruments politiques. Des exemples de bonnes pratiques tirés de Belgique et d'Irlande ont été partagés.

Il faut faciliter le dialogue et les échanges entre les acteurs de l'agriculture et de l'environnement impliqués dans la préservation de la biodiversité dans l'Europe rurale. Des indicateurs de performance bien définis et une plus grande implication de comités de suivi dans la promotion de la biodiversité au titre des futurs plans stratégiques relevant de la PAC ont été considérés comme utiles à la protection de la faune. Parmi les autres opportunités avancées figuraient l'écotourisme et d'autres retombées socio-économiques de la préservation de la nature dans l'exploitation.

 POUR EN SAVOIR PLUS

Atelier du REDR sur la biodiversité et rapport d'événement :  
[https://enrd.ec.europa.eu/news-events/events/enrd-workshop-biodiversity\\_fr](https://enrd.ec.europa.eu/news-events/events/enrd-workshop-biodiversity_fr)

## L'histoire de la mise en réseau



La 27<sup>e</sup> édition de la « Revue rurale de l'UE » examine le rôle de la mise en réseau dans la politique de développement rural.

Lancée pour coïncider avec networX, événement phare du REDR cette

année (voir en page 14), la publication comprend des études de cas pratiques expliquant la mise en réseau en action et porte également un regard sur l'avenir de la mise en réseau rurale après 2020.

 POUR EN SAVOIR PLUS

Revue rurale de l'UE n° 27  
[https://enrd.ec.europa.eu/sites/enrd/files/enrd\\_publications/publi-enrd-rr-27-2019-en\\_0.pdf](https://enrd.ec.europa.eu/sites/enrd/files/enrd_publications/publi-enrd-rr-27-2019-en_0.pdf)

## ACTUALITÉS ET MISES À JOUR

## Promouvoir la bioéconomie rurale



© jannoon028, Freepik

Le groupe thématique (GT) du REDR sur « Généraliser la bioéconomie » a été très actif au cours de l'année 2019. Son action encourage le développement de filières de la bioéconomie durable en zone rurale.

S'appuyant sur les travaux commencés en septembre 2018, cette année a déjà assisté à deux fructueuses réunions du GT, une vidéoconférence et un chat sur Twitter. Le REDR offre des opportunités d'élargir le savoir-faire sur les moyens d'utiliser des PDR pour soutenir une bioéconomie durable dont les zones rurales tirent parti.

En janvier, la 2<sup>e</sup> réunion du GT a évalué des approches territoriales et locales pour développer la bioéconomie en milieu rural. Les éléments propices aux petites et moyennes entreprises de la bioéconomie rurale en termes de services, d'infrastructures et de soutien ont été identifiés, en particulier des modèles existants visant à encourager des plateformes ou clusters de la bioéconomie rurale. Le débat a souligné l'importance de refléter les besoins et priorités à l'échelle locale dans des stratégies de bioéconomie et le potentiel d'approches ascendantes.

Une vidéoconférence a été organisée en février pour permettre un débat spécifique sur les aspects de la bioéconomie liés à la durabilité. L'accent était placé sur le partage de la réflexion actuelle autour des systèmes requis pour suivre la durabilité de filières basées sur le bio.

La bioéconomie consiste à promouvoir la croissance économique et l'emploi tout en préservant les écosystèmes. La 3<sup>e</sup> réunion du GT, qui a eu lieu en mai, a abordé des approches de sensibilisation et de transfert de connaissances. Il est important d'atteindre des parties prenantes rurales, d'accroître la compréhension et d'augmenter leur capacité à tirer parti de la bioéconomie à tous les niveaux.

La prochaine grande étape dans le travail du GT sera le séminaire « Bioeconomy: Seizing the opportunity for rural Europe » (Bioéconomie – Saisir l'opportunité de l'Europe rurale), qui se tiendra le 3 juillet 2019 à Bruxelles. Une série de recommandations du REDR préparées par le GT sera présentée lors de l'événement. Les recommandations indiquent les meilleurs moyens d'utiliser le soutien de la PAC pour des filières de la bioéconomie durables en zone rurale. Consultez régulièrement les canaux de réseaux sociaux du REDR et le portail « Bioéconomie rurale » pour les dernières actualités.

**TROUVEZ DE L'INSPIRATION**

L'enquête en ligne du REDR sur les initiatives de bioéconomie a abouti à plus de 30 nouvelles études de cas publiées dans la section « Trouvez de l'inspiration » sur le portail « Bioéconomie rurale » du REDR. Des exemples de projets dans le cadre comme en dehors du FEADER sont mis en évidence. Les informations sensibilisent au potentiel offert par la bioéconomie durable. Les denrées alimentaires et aliments pour animaux, la bioénergie, les produits innovants d'origine bio et l'amélioration de la performance environnementale ne sont que quelques-uns des bénéfices potentiels qu'offre la bioéconomie aux zones rurales.

[https://enrd.ec.europa.eu/greening-rural-economy/bioeconomy/rural-bioeconomy-portal/get-inspired\\_fr](https://enrd.ec.europa.eu/greening-rural-economy/bioeconomy/rural-bioeconomy-portal/get-inspired_fr)

**POUR EN SAVOIR PLUS**

Groupe thématique « Généraliser la bioéconomie »

[https://enrd.ec.europa.eu/enrd-thematic-work/greening-rural-economy/bioeconomy\\_fr](https://enrd.ec.europa.eu/enrd-thematic-work/greening-rural-economy/bioeconomy_fr)

Séminaire du REDR – « Bioeconomy: Seizing the opportunity for rural Europe »

[https://enrd.ec.europa.eu/news-events/events/enrd-seminar-bioeconomy\\_en](https://enrd.ec.europa.eu/news-events/events/enrd-seminar-bioeconomy_en)

Portail « Bioéconomie rurale »

[https://enrd.ec.europa.eu/greening-rural-economy/bioeconomy/rural-bioeconomy-portal/get-inspired\\_fr](https://enrd.ec.europa.eu/greening-rural-economy/bioeconomy/rural-bioeconomy-portal/get-inspired_fr)



## ACTUALITÉS ET MISES À JOUR

### Exode rural

En mai, le REDR a lancé une nouvelle initiative axée sur l'approche de l'exode rural. L'« inclusion sociale » est l'un des grands thèmes du REDR et est directement lié à la Priorité 6 de la politique européenne de développement rural : « Promouvoir l'inclusion sociale, la réduction de la pauvreté et le développement économique dans les zones rurales ».

De nombreuses parties de l'Europe rurale connaissent un déclin de la population et, dans certains cas, le problème est extrêmement grave. Les enjeux portent sur de faibles taux de naissance, la migration extérieure et la perte ou le manque d'opportunités d'emploi. L'exode peut souvent être exacerbé par des services locaux inappropriés ou en déclin.

L'atelier du REDR sur l'exode rural a abordé les principaux moteurs du déclin de population et ses impacts. Il s'est penché sur le rôle des PDR et d'autres politiques de l'UE dans la création d'un environnement propice pour inverser cette tendance démographique, contribuant ainsi à la revitalisation des zones rurales. Plusieurs initiatives nationales et locales ont été présentées et des enseignements ont été tirés sur les approches possibles de l'exode rural. Il existe déjà de nombreux bons exemples d'approches de l'exode rural. Ils démontrent que l'on peut atteindre des impacts positifs en aidant les populations rurales, en accordant une attention particulière aux plus jeunes générations, pour rester dans leurs zones locales, ainsi qu'en attirant et intégrant de nouveaux arrivants pour s'établir dans des communautés rurales.

#### POUR EN SAVOIR PLUS

Atelier du REDR sur la lutte contre l'exode rural  
[https://enrd.ec.europa.eu/news-events/events/enrd-workshop-combatting-rural-depopulation-creating-new-opportunities-vibrant\\_fr](https://enrd.ec.europa.eu/news-events/events/enrd-workshop-combatting-rural-depopulation-creating-new-opportunities-vibrant_fr)

### Réunions des RRN

La 13<sup>e</sup> réunion des réseaux ruraux nationaux a eu lieu à Athlone (en Irlande) au mois de février et était coorganisée par la cellule d'animation du réseau rural irlandais. La réunion a rassemblé des participants issus de 24 États membres. Elle a étudié comment renforcer l'implication des parties prenantes et améliorer la collaboration parmi les membres du réseau, notamment sur les sujets de la politique agricole commune (PAC) post-2020, les villages intelligents et le renouvellement des générations.

La 14<sup>e</sup> réunion des RRN – coorganisée par la cellule d'animation du réseau rural roumain – s'est tenue à Bucarest (en Roumanie). Le débat était axé sur le développement de méthodologies pour la collaboration avec des bénéficiaires de projets locaux et des groupes d'action locale ainsi que sur le développement d'activités communes et de clusters.

#### POUR EN SAVOIR PLUS

13<sup>e</sup> réunion des RRN  
[https://enrd.ec.europa.eu/news-events/events/13th-nrms-meeting\\_fr](https://enrd.ec.europa.eu/news-events/events/13th-nrms-meeting_fr)  
14<sup>e</sup> réunion des RRN  
[https://enrd.ec.europa.eu/news-events/events/14th-nrms-meeting\\_fr](https://enrd.ec.europa.eu/news-events/events/14th-nrms-meeting_fr)

### Soutenir le renouvellement des générations

Aborder l'exode rural demeure un défi majeur pour la plupart des États membres. Il s'agit également d'un enjeu particulier pour le secteur agricole (voir « Rural Connections » – printemps/été 2018). Pour cette raison, le REDR insiste sur le fait qu'il est important d'encourager le renouvellement des générations dans les territoires ruraux en Europe.

En février 2019, un atelier sur le renouvellement des générations a été organisé en Irlande, pour coïncider avec la 13<sup>e</sup> réunion des RRN. S'appuyant sur les travaux antérieurs réalisés par le REDR sur le soutien au renouvellement des générations à promouvoir des zones rurales dynamiques, et en réponse à la demande des parties prenantes, l'atelier s'est penché sur les moyens de rendre les zones rurales plus attrayantes pour les jeunes agriculteurs et nouveaux arrivants ainsi que sur les moyens dont les jeunes entrepreneurs peuvent contribuer à la prospérité rurale par leur travail.

La dernière édition de la Brochure des projets FEADER vient compléter les travaux en cours du REDR. Axée sur la jeunesse et le renouvellement des générations, la publication présente des études de cas des quatre coins de l'Europe. Les 12 projets présentés soutenus par le FEADER démontrent comment la politique de développement rural contribue à faire des zones rurales des lieux de travail et de vie plus attrayants pour les jeunes, dans l'agriculture et au-delà.

#### POUR EN SAVOIR PLUS

Travail du REDR sur le renouvellement des générations  
[https://enrd.ec.europa.eu/enrd-thematic-work/generational-renewal\\_fr](https://enrd.ec.europa.eu/enrd-thematic-work/generational-renewal_fr)



Brochure des projets FEADER « Jeunesse et renouvellement des générations »  
[https://enrd.ec.europa.eu/publications\\_fr](https://enrd.ec.europa.eu/publications_fr)

## ACTUALITÉS ET MISES À JOUR

**NOUVELLES DE LA MISSION  
D'APPUI À L'ÉVALUATION**EUROPEAN  
EVALUATION  
HELPPESK  
FOR RURAL DEVELOPMENT

## Plans stratégiques relevant de la PAC : évaluation ex ante

La proposition législative sur le soutien aux plans stratégiques de la PAC<sup>(1)</sup> après 2020 marque le passage d'une approche axée sur la conformité à une approche davantage axée sur les performances. Cet objectif sera atteint grâce à la mise en place du nouveau cadre de suivi et d'évaluation des performances (CSEP), qui permettra à la Commission européenne et aux États membres d'évaluer et de suivre plus efficacement les performances de la politique au cours de la prochaine période de programmation.

L'évaluation ex ante jouera un rôle crucial dans l'établissement du cadre pour ce changement politique. Elle sera effectuée dans chaque État membre par l'autorité chargée de la préparation du plan stratégique relevant de la PAC et contribuera à l'amélioration de la qualité et de la conception du plan<sup>(2)</sup>.

L'évaluation ex ante portera, entre autres, sur l'analyse des besoins (y compris AFOM), la stratégie d'intervention, les objectifs et jalons, ainsi que le système de suivi, de collecte de données et de mise en œuvre.

La Mission d'appui à l'évaluation du développement rural européen (Mission d'appui à l'évaluation) a lancé son 7<sup>e</sup> groupe de travail thématique pour soutenir les acteurs dans la préparation de l'évaluation ex ante et l'évaluation environnementale stratégique de leur plan stratégique relevant de la PAC.

Le groupe de travail thématique vise : à tirer collectivement les leçons des expériences et des défis de la mise en œuvre du système commun de suivi et d'évaluation (SCSE) de l'actuelle période de programmation ; et à mettre au point des outils et



© European Union, 2019

des solutions pratiques qui aideront les États membres à mettre en place le CSEP de la prochaine période de programmation, en particulier la préparation de l'évaluation ex ante.

Le groupe de travail thématique se composera de quatre modules de travail : 1) la préparation de l'évaluation ex ante ; 2) l'évaluation des besoins ; 3) l'évaluation de la logique d'intervention et des objectifs du plan stratégique relevant de la PAC ; et 4) l'évaluation du suivi, de la collecte de données et des modalités de mise en œuvre du plan stratégique relevant de la PAC.

Chaque module de travail se concentrera sur l'élaboration d'outils pratiques qui viseront à soutenir les autorités de gestion et évaluateurs dans la préparation d'une solide évaluation ex ante.

Les résultats seront publiés dans la section « Groupes thématiques de travail » de la Mission d'appui à l'évaluation sur le site Internet du REDR.

Pour garantir que chaque module de travail réponde aux objectifs du groupe de travail thématique, des consultations continues seront organisées avec les responsables de l'évaluation issus des États membres au travers d'organes de réflexion et d'autres modes de rétroaction écrits.



© European Union, 2019

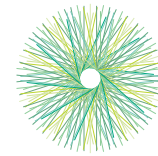
**i POUR EN SAVOIR PLUS**

Groupes thématiques de travail de la Mission d'appui à l'évaluation [https://enrd.ec.europa.eu/evaluation/thematic-working-groups\\_fr](https://enrd.ec.europa.eu/evaluation/thematic-working-groups_fr)

(1) COM(2018) 392 final, <https://eur-lex.europa.eu/legal-content/FR/TXT/?uri=COM%3A2018%3A392%3AFIN>.

(2) Article 125 de la proposition COM(2018) 392 final.

ACTUALITÉS ET MISES À JOUR

**NOUVELLES DU PEI-AGRI**eip-agri  
AGRICULTURE & INNOVATION


## Des stratégies numériques à niveaux multiples

Les technologies numériques peuvent accroître la rentabilité des agriculteurs européens, améliorer leurs conditions de travail et réduire l'impact environnemental de l'agriculture. Le réseau PEI-AGRI s'engage à soutenir les agriculteurs dans le développement de technologies numériques adaptées à leurs besoins. En améliorant les connaissances et l'utilisation de telles technologies et en évaluant leurs bénéfices et leur impact sur la société, le réseau soutient la communauté agricole dans la réalisation du plein potentiel de la numérisation pour leur secteur dans toute l'Europe.

La proposition actuelle relative à la politique agricole commune post-2020 reconnaît l'importance de stratégies nationales pour développer des technologies numériques en agriculture et dans les territoires ruraux. Dans ce contexte, le réseau PEI-AGRI a organisé – avec la contribution du Réseau européen de développement rural et du Réseau des centres techniques pour le haut débit – le séminaire sur les « Stratégies à niveaux multiples pour une numérisation en agriculture et dans les territoires ruraux » en décembre 2018.

L'événement avait pour vocation de préparer les autorités nationales, régionales et locales à mettre (davantage) en place leur stratégie pour soutenir la communauté agricole dans la mise en œuvre de technologies numériques. Il a encouragé les autorités publiques à lancer leurs stratégies avec des collègues européens et des agriculteurs, chercheurs et représentants commerciaux.

Les participants au séminaire ont identifié des obstacles et opportunités à la mise en place de stratégies numériques. Parmi eux : la disponibilité de technologies et d'infrastructures propres, en particulier dans des zones reculées et moins développées. La plupart des défis relèvent de domaines sociaux et institutionnels, comme les difficultés de communication entre des personnes aux profils, intérêts et niveaux de compétences numériques différents. Lors d'une séance « publique », les participants se sont concentrés sur des questions clés pour favoriser le développement de stratégies à niveaux multiples. Ils ont mis en exergue le rôle des fermes de démonstration



« Nous considérons les interactions entre des personnes aux contextes et à l'expertise différents essentielles au succès du PEI-AGRI. La possibilité de partager des idées et expériences ainsi que des séances interactives pour identifier des opportunités et obstacles à nos événements sont essentielles pour avancer des solutions innovantes et développer des résultats de recherche prêts à l'emploi. Les résultats de nos événements ont déjà apporté une contribution essentielle aux participants et à la Commission européenne pour aider à orienter les agendas de développement et de recherche ruraux. »

Pacôme Elouna,  
Chef d'équipe, point de service du PEI-AGR.

© EIP-AGRI Service Point

et d'autres activités de pair à pair, de réseaux existants, multiplicateurs ou partenariats public-privé. En outre, ils ont souligné l'importance de planifier la communication pour la numérisation, en employant la bonne langue pour aborder chaque membre de la communauté et l'enrichir par une approche ascendante.

**III GOUVERNANCE****Le sous-groupe permanent Innovation de l'Assemblée européenne des réseaux ruraux**

Les débats sur la PAC après 2020 étaient au cœur de l'ordre du jour du 1.3<sup>e</sup> sous-groupe Innovation qui s'est tenu en mars. Les délégués ont débattu du rôle des réseaux de la future PAC dans le rapprochement des politiques agricoles (PAC) et des politiques de recherche et d'innovation (Horizon Europe) de l'UE, en particulier en s'appuyant sur les travaux réalisés par des groupes de réflexion du PEI-AGRI à l'échelle européenne et nationale.

<https://ec.europa.eu/eip/agriculture/en/about/permanent-subgroup-innovation-agricultural>

**i POUR EN SAVOIR PLUS**

Le site Internet « Digitising agriculture » du PEI-AGRI présente les dernières technologies numériques, notamment des projets sur l'agriculture de précision, la robotique, le marketing numérique et les centres d'innovation numérique <https://ec.europa.eu/eip/agriculture/en/digitising-agriculture>

Séminaire du PEI-AGRI « Stratégies à niveaux multiples pour une numérisation en agriculture et dans les territoires ruraux » <https://ec.europa.eu/eip/agriculture/en/event/eip-agri-seminar-multi-level-strategies-digitising>

## ACTUALITÉS ET MISES À JOUR

## ACTUALITÉS DE L'UE

## Plans stratégiques relevant de la PAC et dispositifs écoclimatiques

Un congrès de haut niveau de la PAC a eu lieu du 6 au 8 février. L'événement a mis en exergue comment les nouveaux plans stratégiques relevant de la PAC pourraient viser à protéger et renforcer la biodiversité, l'efficacité des ressources et aborder les priorités en matière d'action climatique.

Organisé par le ministère néerlandais de l'Agriculture, la Nature et la Qualité alimentaire, et intitulé « Plans stratégiques relevant de la PAC – Explorer des dispositifs écoclimatiques », ce congrès européen s'est penché sur l'architecture verte de la PAC après 2020. De nombreux représentants d'autorités nationales et régionales pertinentes, institutions et organisations européennes, associations d'agriculteurs, ONG environnementales et instituts de recherche y ont assisté.

L'échantillon de parties prenantes de la PAC issues de différents États membres a offert un ensemble équilibré de perspectives lors de débats et de présentations sur la conception de dispositifs écoclimatiques flexibles – adaptés selon les différents besoins territoriaux – dans le cadre des futurs plans stratégiques relevant de la PAC. Le REDR a fourni de l'expertise lors des ateliers et visites de terrain, qui a contribué à la sensibilisation aux politiques pionnières basées sur des résultats qui sont devenues opérationnelles à travers les Pays-Bas.

Parmi les thèmes passés en revue lors des séances d'atelier figuraient notamment : les régimes à dimension régionale basés sur les résultats ; la conditionnalité liée à des régimes écologiques, aux mesures climatiques agroenvironnementales, aux infrastructures vertes et aux indicateurs ; traduire l'ambition en matière d'environnement et de climat en un plan stratégique relevant de la PAC ; et une évaluation parlementaire européenne de la PAC.

Des exemples de théorie et de bonnes pratiques illustrant des opportunités de dispositifs écoclimatiques ont ensuite



été complétés d'une journée de visites de terrain et de séances pratiques supplémentaires axées sur l'utilité potentielle des plans stratégiques relevant de la PAC : les agriculteurs créent un paysage agricole durable ; optimisent les écodispositifs ; incorporent des systèmes de primes publiques et axées sur le marché ; et abordent le point essentiel que des pays différents ont des besoins différents en termes d'architecture verte.

Parmi les autres faits marquants, les délégués en ont appris davantage sur le développement de l'approche collective néerlandaise sur une période de 25 ans. Cette expérience est à présent convertie en bonnes pratiques appliquées par les agriculteurs sur le terrain qui produisent des résultats écoclimatiques collectifs et orientés sur les résultats à travers des actions à l'échelle régionale. Des économies de temps et de coûts se sont également avérées possibles sur la base des systèmes de gestion simplifiée déployés dans le modèle de passation de contrats néerlandais.



© Daria from TaskArmy.nl, Unspsh

**i** POUR EN SAVOIR PLUS

Plans stratégiques relevant de la PAC :  
Explorer des dispositifs écoclimatiques  
<https://www.capcongress.com>

## ACTUALITÉS ET MISES À JOUR

## Nouvelle définition des villages intelligents

Une proposition de définition des « villages intelligents » a été présentée récemment par un projet pilote européen sur les villages écosociaux intelligents. Ce projet a cartographié une définition des « villages intelligents » et identifié des exemples de bonnes pratiques au travers d'études de cas liées.

Il note que « les villages intelligents sont des communautés en milieu rural qui mettent en œuvre des solutions innovantes construites sur leurs forces et opportunités locales pour améliorer leur résilience. Ils s'appuient sur une approche participative pour développer et implémenter une stratégie visant à améliorer leurs conditions économiques, sociales et/ou environnementales, en particulier en s'appuyant sur les solutions offertes par les technologies digitales.

Les villages intelligents peuvent aussi mettre en place des coopérations et alliances avec d'autres communautés et acteurs des territoires ruraux et urbains. La mise en œuvre de stratégies "smart villages" peut se construire sur des initiatives existantes et le financement peut provenir de sources variées, tant privées que publiques. »

Des stratégies et feuilles de route « smart villages » ont également été avancées comme des ingrédients essentiels pour améliorer l'accès à des services dans divers domaines tels que la santé, la formation ou le transport, pour accroître les opportunités

commerciales et créer des emplois, pour ne citer que quelques exemples. Tout en reconnaissant les opportunités offertes, il a également souligné que « le recours aux technologies numériques n'est pas une condition préalable pour devenir un village intelligent. »



© Freepik

 POUR EN SAVOIR PLUS

Définition des « villages intelligents » et note d'information  
[https://enrd.ec.europa.eu/news-events/news/smart-eco-social-villages-definition\\_en](https://enrd.ec.europa.eu/news-events/news/smart-eco-social-villages-definition_en)

Projet pilote sur les villages écosociaux intelligents  
<http://www.pilotproject-smartvillages.eu>

## Les femmes dans les zones rurales en Europe

À l'occasion de la Journée internationale de la Femme, Phil Hogan, commissaire européen pour l'agriculture et le développement rural, a encouragé les États membres à utiliser la flexibilité offerte par la nouvelle politique agricole commune (PAC) pour traiter les problématiques liées aux femmes dans les zones rurales.

Tout en notant la contribution positive des activités du REDR dans ce domaine, il a souligné que la PAC n'était toutefois pas

l'unique réponse aux défis rencontrés par les femmes dans les zones rurales. D'autres fonds européens doivent aussi veiller à relever les défis et besoins des femmes en milieu rural. Le site Internet « EU In My Life » du Parlement européen met également en exergue le rôle économique et social essentiel joué par les femmes dans les territoires ruraux. L'aide actuelle au développement rural inclut, sans s'y limiter, l'aide aux start-up et entreprises de diversification agricole, ainsi que l'offre de fonds pour contribuer à la couverture des frais de la formation professionnelle ou au soutien des réseaux.

 POUR EN SAVOIR PLUS

Discours du commissaire Hogan  
[https://enrd.ec.europa.eu/news-events/news/rural-women-europe\\_en](https://enrd.ec.europa.eu/news-events/news/rural-women-europe_en)

Travail du REDR sur la promotion de l'inclusion sociale  
[https://enrd.ec.europa.eu/enrd-thematic-work/social-inclusion\\_fr](https://enrd.ec.europa.eu/enrd-thematic-work/social-inclusion_fr)

EU In My Life  
<https://what-europe-does-for-me.eu/fr/portal/2/JO3>



## ACTUALITÉS ET MISES À JOUR

## Nouveaux services de crédit rural

Les jeunes agriculteurs relèvent du groupe cible qui bénéficiera de max. 2 milliards d'euros d'aide financière sous la forme de prêts mis à la disposition du secteur agroalimentaire de l'UE par la Banque européenne d'investissement (BEI). Cette mesure s'inscrit dans le cadre de la nouvelle initiative conjointe sur les jeunes agriculteurs entre la Commission européenne et la BEI.

Cette nouvelle initiative, lancée par le commissaire Hogan et le vice-président de la BEI Andrew McDowell lors d'une conférence spéciale qui s'est tenue le 29 avril à Bruxelles, repose sur deux éléments majeurs.

1. Des contributions du Fonds européen agricole pour le développement rural (FEADER) pour des régimes spécifiques destinés aux jeunes agriculteurs sous la forme d'instruments financiers.
2. 1 milliard d'euros de la BEI sous la forme de prêts-programmes à des banques européennes désireuses de soutenir l'agriculture et les jeunes exploitants, au moins 10% du nouveau crédit étant spécifiquement consacrés aux jeunes agriculteurs. Les banques qui participent doivent ajouter 1 milliard d'euros aux ressources provenant de la BEI. L'objectif est d'aider les jeunes agriculteurs à surmonter les enjeux liés au lancement ou au développement par le biais de conditions de crédit favorables, comme de plus longues périodes de remboursement, des garanties d'investissement plus faciles d'accès et des critères d'éligibilité reconnaissant la valeur des fonds de roulement dans le soutien de cycles d'affaires agroalimentaires.

Jannes Maes, président du CEJA, Conseil européen des jeunes agriculteurs, a déclaré : « L'accès difficile au crédit a été reconnu comme l'un des plus grands obstacles pour les jeunes agriculteurs en Europe. Cette initiative conjointe est susceptible de donner une réponse européenne à ce défi. Le CEJA se félicite de cette nouvelle étape et encourage les États membres et les institutions financières à assurer une mise en œuvre rapide des mesures afin que les jeunes agriculteurs puissent tirer pleinement parti de ces instruments. »

Les autorités de gestion peuvent aussi bénéficier d'une assistance technique et de services de conseil qui accompagnent ces nouvelles facilités de crédit rural. Cette mesure devrait aider les autorités nationales et régionales chargées des programmes à adapter les méthodologies prototypes utilisées au niveau européen dans la détermination de l'échelle des écarts financiers actuels et à les appliquer avec précision à leurs circonstances spécifiques.

 POUR EN SAVOIR PLUS

Nouveaux services de crédit rural

[http://europa.eu/rapid/press-release\\_IP-19-2294\\_fr.htm](http://europa.eu/rapid/press-release_IP-19-2294_fr.htm)

Conférence et vidéo :

<https://www.fi-compass.eu/event/4804/addressing-price-volatility-and-financing-needs-young-farmers-and-agriculture>

## LEADER en Moldavie

L'approche de développement local porté par les acteurs locaux de LEADER est l'une des success-stories rurales les plus réputées d'Europe. Ses techniques ont désormais été exportées dans le monde entier. Il s'agit de montrer à des pays voisins de l'UE comment se mettre à LEADER. La Moldavie compte parmi ces pays. Elle fait partie d'un programme conjoint entre l'UE et l'UNDP intitulé « Support to Agriculture and Rural Development » (Soutien à l'agriculture et au développement rural – SARD), qui est impliqué dans la promotion de méthodes LEADER visant à renforcer l'autonomisation des communautés, à développer l'entrepreneuriat local et les PME, à encourager les investissements dans des rénovations de petits équipements et à promouvoir la coopération intercommunale. L'AEIDL a publié une analyse des progrès réalisés en Moldavie à travers LEADER. Elle présente un certain nombre de projets d'études de cas et de plus amples informations tirées du programme SARD.



© Alina Grubnyak, Unsplash

 POUR EN SAVOIR PLUS

Rapport moldave par l'AEIDL

[https://enrd.ec.europa.eu/news-events/news/leader-experiences-moldova\\_en](https://enrd.ec.europa.eu/news-events/news/leader-experiences-moldova_en)

L'initiative LEADER/DLAL SARD

<http://www.leadermoldova.eu>

ACTUALITÉS ET MISES À JOUR

Guides et publications de l'UE



*Bénéfices environnementaux de la future PAC*

Les propositions relatives à la PAC après 2020 comprennent une « architecture verte » nouvelle et modernisée. Cela prédirait des changements à des exigences obligatoires, la simplification et de nouveaux régimes écologiques, obligatoires pour les États membres et facultatifs pour les agriculteurs. Une nouvelle brochure explicative de la Commission fournit des détails sur la mise en pratique.

[https://enrd.ec.europa.eu/news-events/news/environmental-objectives-future-cap\\_en](https://enrd.ec.europa.eu/news-events/news/environmental-objectives-future-cap_en)



*Tendances démographiques dans des régions de l'UE*

Un rapport Think Tank du Parlement européen sur les développements démographiques comporte une section de recherche consacrée à des données relatives aux territoires ruraux, complétée d'une collecte intéressante de données comparatives couvrant la démographie urbaine.

[http://www.europarl.europa.eu/RegData/etudes/BRIE/2019/633160/EPRS\\_BRI\(2019\)633160\\_EN.pdf](http://www.europarl.europa.eu/RegData/etudes/BRIE/2019/633160/EPRS_BRI(2019)633160_EN.pdf)



*Le rôle de l'innovation dans l'agriculture*

Un rapport Think Tank du Parlement européen examine le potentiel de soutien à la recherche et à l'innovation dans le cadre des propositions relatives à la PAC après 2020. Il présente la stratégie à long terme de l'UE pour la recherche et l'innovation agricoles ainsi que l'analyse de partenariats d'innovation européens et de futures opportunités pour Horizon Europe.

[http://www.europarl.europa.eu/thinktank/en/document.html?reference=EPRS\\_BRI\(2019\)630358](http://www.europarl.europa.eu/thinktank/en/document.html?reference=EPRS_BRI(2019)630358)

<http://www.europarl.europa.eu/thinktank/fr/home.html>



*Nouvelles options de financement pour l'Europe rurale*

Trois nouvelles publications de la plateforme de conseil fi-compass ciblent des décideurs FEADER avec des informations sur ce qu'il faut savoir si l'on envisage de recourir à différents types d'aide remboursable.

Les rapports considèrent l'utilisation flexible de produits financiers comme une solution potentielle aux enjeux économiques. Une telle flexibilité – combinée au soutien au titre du FEADER – peut réduire les risques pour les agriculteurs à la recherche de financements et institutions financières les fournissant en période de volatilité des prix. L'activité d'intermédiaires financiers et des institutions de garantie dans le secteur agricole dans l'UE est passée en revue. Le rôle des instruments de garantie de crédit dans l'amélioration de l'accès au financement pour les exploitants et entreprises agricoles par la réduction des taux d'intérêt et exigences collatérales est examiné.

[https://enrd.ec.europa.eu/news-events/news/flexible-financial-products-eu-agricultural-sector\\_en](https://enrd.ec.europa.eu/news-events/news/flexible-financial-products-eu-agricultural-sector_en)

À LA UNE... networX

## INTRODUCTION

# networX

## Inspiring Rural Europe

Les 11 et 12 avril 2019, plus de 400 personnes se sont réunies pour réfléchir à la valeur ajoutée des réseaux ruraux. La réunion à Bruxelles fut le plus grand rassemblement de la communauté de mise en réseau du développement rural au cours de la période de programmation.

La puissance d'un réseau rural réside dans sa capacité à faciliter l'échange d'informations et la coopération, à générer des connaissances, à promouvoir l'innovation, à accroître la sensibilisation et à favoriser l'implication de parties prenantes précieuses et la retour d'information sur la mise en œuvre de politiques.

La récente conférence networX du REDR a fourni un formidable exemple des bénéfices offerts par le rassemblement de personnes. L'événement participatif dynamique s'est étendu sur deux jours au mois d'avril. Rassemblant des praticiens du développement rural issus de 35 pays, networX était une vitrine dynamique pour les dernières réflexions sur les réseaux et le réseautage.

La mise en réseau a longtemps été une caractéristique de la politique de développement rural. En effet, avant la création du REDR, LEADER a ouvert la voie en démontrant comment la mise en réseau élargit et approfondit la portée de la politique de développement rural parmi les communautés rurales. Revenez-en à aujourd'hui : l'écosystème



© European Union, 2019

« Je voudrais commencer par féliciter toutes les personnes impliquées avec le REDR pour votre grand exploit de 10 années de mise en réseau rurale fructueuse.

Ce forum a joué un rôle extrêmement important dans l'assurance que nos communautés rurales se parlent et parlent aux décideurs à tous les niveaux : régional, national et européen. »

Et sur le rôle de la mise en réseau au titre de la future PAC :

« Nous souhaitons renforcer la contribution des réseaux à la modernisation des économies agricoles et rurales, au déploiement continu du transfert de connaissances et de l'innovation, ainsi qu'une contribution essentielle à la nouvelle approche de prestation fondée sur la performance. »

Phil Hogan,  
Commissaire européen de l'agriculture et du développement rural

[https://ec.europa.eu/commission/commissioners/node/475205\\_en](https://ec.europa.eu/commission/commissioners/node/475205_en)



© European Union, 2019



de mise en réseau est en pleine progression face aux défis actuels et contribue à l'amélioration de l'attrait des territoires ruraux.

À la suite d'une séance plénière d'ouverture intégrant un discours liminaire par le commissaire Phil Hogan et Margaritis Schinas, porte-parole en chef de la Commission européenne, networX s'est articulé autour de six axes thématiques qui ont examiné différents aspects de la mise en réseau. Parmi les thèmes figuraient notamment : « comment mettre en place un réseau » ; « promouvoir l'implication des parties prenantes » ; et « la mise en réseau pour l'innovation ». Pour en savoir plus sur les axes, voir en page 16. Des rapports plus détaillés sont disponibles sur le site Internet du REDR<sup>(1)</sup>.

Dans son discours inaugural, le commissaire Hogan a souligné que les réseaux ruraux offrent une plateforme pour des connexions essentielles entre les personnes. Ils continuent à démontrer une haute capacité et à constituer un outil puissant pour le transfert des connaissances et le partage d'expériences sur des questions de conception, mise en œuvre, innovation et évaluation de politiques.

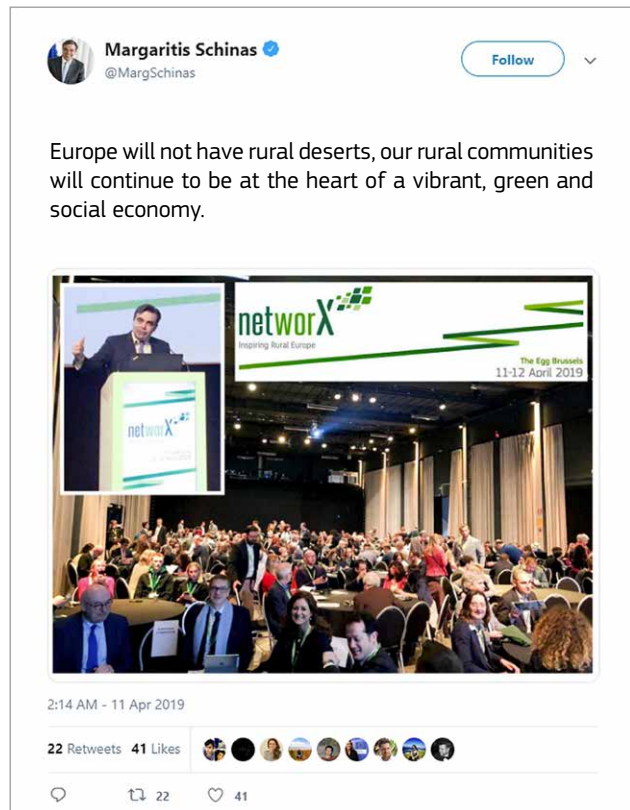
M. Schinas a eu un message très fort pour networX. Il a souligné que le développement rural représentait l'agenda positif pour l'Europe. Il a appelé la communauté de mise en réseau rurale à promouvoir et célébrer la « valeur ajoutée européenne » dans les territoires ruraux.

Il a également révélé que la Commission européenne avait l'intention de lancer une campagne pilote de communication d'entreprise axée sur les zones rurales.

Tout au long de networX, des délégués ont eu le temps d'explorer des activités parallèles, telles que la Marketplace, où des thèmes liés à l'agriculture, au territoire et à l'innovation ont été mis en évidence dans des stands gérés par les réseaux ruraux nationaux et diverses organisations de parties prenantes. La cérémonie de clôture des tout premiers « Rural Inspiration Awards »<sup>(2)</sup> du REDR s'est tenue lors de l'événement networX. Les prix, présentés par le commissaire Hogan, récompensent des initiatives inspirantes cofinancées par le FEADER durant la période de programmation 2014 – 2020. Les candidats sont des exemples

probants des bénéfices offerts par la politique de développement rural à l'Europe rurale.

La séance plénière de clôture a récapitulé les principaux enseignements de l'événement et a porté un regard sur l'avenir de la mise en réseau après 2020. La nouvelle proposition relative à la PAC implique des changements palpitants pour la mise en réseau avec de plus larges attributions, de nouvelles responsabilités et de nouvelles opportunités. Les réseaux ruraux doivent continuer à épauler et faciliter la mise en œuvre du soutien de la PAC et la promotion de l'innovation en zone rurale ; à ajouter de la valeur et aider les politiques à progresser de façon à ce que les agriculteurs et communautés rurales relèvent d'eux-mêmes les défis auxquels ils sont confrontés et saisissent les opportunités qui se présentent à eux.



### Objectifs de networX

- ✓ Reconnaître la mise en réseau comme un outil inestimable de la politique pour le développement rural
- ✓ Démontrer le travail et les réalisations des réseaux ruraux
- ✓ Préparer la mise en réseau rurale pour la PAC après 2020

### networX en chiffres

- > 400 Participants
- > 40 stands Marketplace
- 35 pays représentés
- 25 candidats aux « Rural Inspiration Awards »
- 6 axes thématiques

(1) [https://enrd.ec.europa.eu/news-events/events/networx-inspiring-rural-europe\\_fr](https://enrd.ec.europa.eu/news-events/events/networx-inspiring-rural-europe_fr)

(2) [https://enrd.ec.europa.eu/news-events/news/rural-inspiration-awards-meet-winners-0\\_en](https://enrd.ec.europa.eu/news-events/news/rural-inspiration-awards-meet-winners-0_en)

À LA UNE... networX

## COLLABORATION

# La puissance des réseaux

Sur les deux jours de la manifestation networX, les participants ont pris part à une série de six axes thématiques, chacun abordant un domaine différent de la mise en réseau rurale. Une bonne pratique actuelle a été identifiée, les possibilités de participation active et d'échanges étaient nombreuses, et il y avait beaucoup de matière à réflexion concernant les formes et rôle futurs de la mise en réseau rurale.



© European Union, 2019

### MESSAGES CLÉS

- Les réseaux contribuent à la conception de politiques par la mobilisation de parties prenantes
- Les réseaux peuvent faciliter des approches ascendantes menant à des solutions locales sur mesure
- Les réseaux doivent être ouverts à tous, tout en ayant un public cible clairement identifié
- Tout en travaillant de manière conjointe, des réseaux différents doivent se concentrer sur des domaines spécifiques sur lesquels ils peuvent avoir un maximum d'impact
- Pour les villages intelligents, l'importance de la base, des approches à parties prenantes multiples, est capitale
- Pour la bioéconomie, la mise en réseau facilite le transfert de connaissances et la sensibilisation
- La mise en réseau – sous la forme de clusters, de Marketplaces numériques et d'outils liés – soutient les liens entre différents acteurs de la filière et des industries basées sur le bio
- Les réseaux politiques européens doivent veiller à être connectés à des besoins réels et être capables de répondre de manière flexible aux changements des préoccupations locales

## La mise en réseau pour la politique

### Axe 1

**Comment la mise en œuvre de politiques est-elle soutenue par la mise en réseau ? Les participants ont examiné en quoi la mise en réseau contribue à l'amélioration de la conception et de la mise en œuvre de politiques. La mise en réseau pour des villages intelligents, la bioéconomie rurale et des domaines politiques au-delà du développement rural ont été pris en considération.**

« Les futurs réseaux doivent avoir la capacité d'atteindre et de réduire la distance entre Bruxelles et les personnes sur le terrain, entre les politiques et la mise en œuvre, entre les sites qui fonctionnent bien et ceux qui fonctionnent moins bien. Nous devons approfondir la mise en réseau ! »

Paul Soto, point de contact du REDR

## Comment mettre en place un réseau

### Axe 2

Les enseignements tirés de la mise en place de réseaux de développement rural. Un exercice de groupe interactif a examiné les moyens d'aborder les enjeux spécifiques au développement rural lors de la conception d'un réseau. Les participants ont étudié comment veiller à l'efficacité optimale d'un réseau rural au cours de la période après 2020.

#### MESSAGES CLÉS

- Le champ d'application renforcé des futurs réseaux de la PAC présente des défis et des opportunités
- Un réexamen des composantes de mise en réseau – comme l'approche stratégique, les groupes cibles et les outils de communication – est nécessaire
- L'autonomisation de parties prenantes locales et une approche « ascendante » de résolution des problèmes peuvent accroître l'implication de la communauté agricole et de gestionnaires fonciers dans la mise en réseau



© European Union, 2019

## La mise en réseau pour l'innovation

### Axe 3

Comment établir des connexions avec des conseillers en innovation, des courtiers et des services de soutien ? Les participants ont souligné de bonnes pratiques de mise en réseau dans l'innovation pour l'agriculture et la foresterie et ont examiné le rôle de systèmes de connaissances et d'innovation agricoles (SICA).

#### MESSAGES CLÉS

- Les éléments fondamentaux d'une mise en réseau réussie pour l'innovation vont de la communication, la diffusion, la collaboration et la participation de multiples acteurs à la facilitation, à des processus entre pairs renforçant la confiance mutuelle, la motivation, l'ambition, l'implication, la simplicité et la flexibilité
- Au titre de la future PAC, une approche plus intégrée sera nécessaire pour développer davantage une agriculture fondée sur les connaissances
- De nombreux types d'acteurs, tels que des agriculteurs et chercheurs, des RRN, des conseillers, des systèmes éducatifs, des professionnels et consommateurs, ainsi que les médias peuvent jouer un rôle dans les SICA

« Même si je travaille depuis quelque temps dans des équipes multiacteurs, je me rends de plus en plus compte de l'utilité, de l'efficacité et de la puissance de la coopération dans des réseaux. »

Judith Treis, agricultrice et manager du groupe opérationnel « Biogemüse »



© European Union, 2019

## La mise en réseau avec LEADER/DLAL

### Axe 4

Le rôle et la portée de la mise en réseau rurale locale à travers des groupes d'action locale (GAL) LEADER. L'axe a utilisé des « laboratoires d'action » animés par des praticiens pour identifier ce qui est essentiel, ce qui fonctionne le mieux et ce qui peut être amélioré à travers LEADER.



© European Union, 2019

#### MESSAGES CLÉS

- Ce sont les individus, et non les institutions, qui font les réseaux
- Les réseaux locaux sont les yeux et les oreilles des personnes dans les zones rurales
- La mise en réseau a apporté de la créativité et des solutions innovantes, redonnant confiance aux personnes en zone rurale
- LEADER a motivé les communautés locales à participer au développement de leurs communautés
- L'inclusion des jeunes dans les réseaux est l'une des plus grandes réalisations de LEADER
- Renforcer la reconnaissance des réalisations LEADER à travers une identité plus forte et plus cohérente

« Il n'y a pas une seule et unique approche de la mise en réseau, mais une combinaison de contacts en ligne et hors ligne, directs et indirects. Célébrez votre succès ! »

Anke Wehmeyer, RRN allemand

## La mise en réseau pour l'évaluation

### Axe 5

L'axe a analysé comment l'évaluation peut aider les réseaux à atteindre leurs buts et objectifs, et être soutenue par les réseaux.



© European Union, 2019

#### MESSAGES CLÉS

- La principale valeur ajoutée de l'évaluation des réseaux est la capacité à identifier et à aborder les besoins spécifiques
- L'évaluation peut mesurer des processus décisionnels, la confiance et la réciprocité parmi les acteurs
- La méthode du « storytelling » peut être efficace pour étudier et communiquer les effets des réseaux
- Les réseaux de la PAC après 2020 peuvent soutenir l'évaluation : en organisant des activités de renforcement des compétences (séminaires et webinaires) visant une sensibilisation à l'évaluation ; en créant et facilitant des groupes d'experts sur des thèmes d'évaluation sélectionnés ; ou en diffusant des conclusions d'évaluation à l'aide des réseaux sociaux, de voyages et de matériel d'infographie

« Nous devons savoir comment les réseaux effectuent leurs évaluations. Et partager de bons exemples et le mode d'analyse des résultats. Tirons des enseignements d'EvaluationWORKS ! »

Teemu Hauhia, réseau rural finlandais



© European Union, 2019

## Implication des parties prenantes

### Axe 6

L'axe a analysé des moyens de promouvoir l'implication efficace des parties prenantes dans les réseaux, en explorant trois domaines d'activité : le travail des RRN, comment échanger des perspectives divergentes entre parties prenantes et comment améliorer l'implication des parties prenantes dans les futurs réseaux de la PAC.

#### MESSAGES CLÉS

- Il faut créer des groupes thématiques pour conter le récit avant comme après la mise en œuvre du soutien des PDR
- Les RRN doivent organiser régulièrement des événements de groupes thématiques afin de renforcer les liens locaux entre des autorités de gestion et des parties prenantes
- Les événements doivent inclure suffisamment de temps pour une mise en réseau libre et se conclure par un message clé clair
- Utilisez des canaux de communication appropriés et adaptés aux groupes de parties prenantes cibles
- Identifiez des points de connexion potentiels pour introduire de nouveaux acteurs et de nouvelles idées dans le réseau



© European Union, 2019

 POUR EN SAVOIR PLUS

Pour de plus amples informations sur networkX, y compris l'aperçu et les rapports sur les axes :

[https://enrd.ec.europa.eu/all-about-networkx-inspiring-rural-europe\\_en](https://enrd.ec.europa.eu/all-about-networkx-inspiring-rural-europe_en)

À LA UNE... networX

## ÉVOLUTION DE LA MISE EN RÉSEAU

## Le chemin parcouru

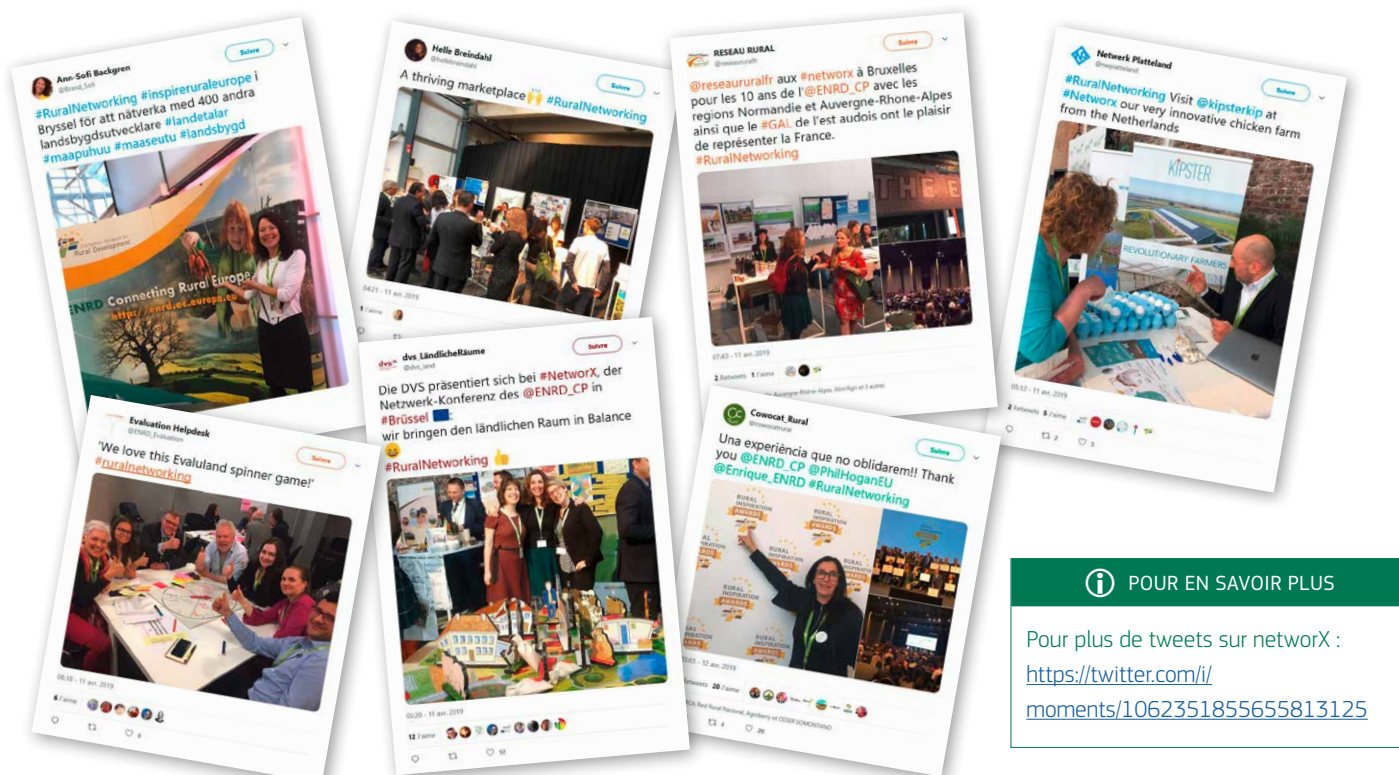
La mise en réseau soutient la politique rurale et les communautés rurales depuis de nombreuses années. Lors de la manifestation networX, les participants ont partagé des récits mémorables sur la mise en réseau, examiné les enseignements tirés jusqu'à présent et porté un regard sur la mise en réseau après 2020.



© European Union, 2019

## LE VOYAGE JUSQU'À PRÉSENT

networX a permis de réfléchir un instant aux dix années de mise en réseau rurale européenne. Les intervenants lors de la séance d'ouverture du 11 avril 2019 ont partagé leurs expériences positives, faits marquants personnels et réflexions sur l'avenir de la mise en réseau rurale. Parmi les témoignages personnels figuraient l'histoire de la mise en place du premier réseau rural national en Finlande, la création du REDR, des expériences tirées d'Italie dans le travail régional, le lancement de nouveaux réseaux PEI-AGRI en Bulgarie et la gestion d'un réseau rural en Pologne. Les expériences les plus récentes ont été partagées par un vlogueur sur la jeunesse rurale et un nouveau membre du RRN aux Pays-Bas.


 POUR EN SAVOIR PLUS

Pour plus de tweets sur networX :  
<https://twitter.com/ii/moments/1062351855655813125>



→ Téléchargez cette nouvelle publication lancée sur networX [https://enrd.ec.europa.eu/publications/rural-networking-action\\_fr](https://enrd.ec.europa.eu/publications/rural-networking-action_fr)

« La mise en réseau est une question de curiosité, alors soyez curieux – au sujet des gens, des projets et d'autres réseaux. N'oubliez pas de vous amuser ! »

Helle Bøge Breindahl,  
Manager GAL (Danemark)



« [Les communautés rurales] ne devraient pas se sentir délaissées. Nous sommes les acteurs de premier plan. Les réseaux ont la clé qui mène à un avenir plus durable. »

Maria Gustafsson, cellule d'animation du réseau rural suédois



« Nous avons une grande responsabilité pour le futur à garantir des zones rurales durables. Poursuivons ce magnifique voyage ensemble et persuadons plus de gens à rejoindre nos rangs. »

Oana Neagu, Copa Cogeca



## La mise en réseau en action

### ÉCHANTILLON DES ACTIVITÉS DES RÉSEAUX RURAUX NATIONAUX DANS L'UE EN 2017

Source : Common Network Statistics 2018



**43 303**  
participations à des ateliers/formations



**3 511**  
exemples de projets recueillis et diffusés



**3 072**  
publications sur le développement rural



**2 473**  
événements



**946**  
consultations thématiques



**152**  
groupes thématiques liés à des priorités de PDR

À LA UNE... networX



© European Union, 2019

## Des projets ruraux qui inspirent

La toute première cérémonie des « Rural Inspiration Awards » du REDR a eu lieu lors de l'événement networX. Les prix récompensent des initiatives financées par le Fonds européen agricole pour le développement rural (FEADER) qui démontrent la contribution de la politique de développement rural à une Europe rurale plus inclusive, compétitive et durable. Sur les 176 candidatures, 25 projets ont été retenus et un jury a ensuite sélectionné un lauréat dans chacune des cinq catégories. En outre, 8 225 votes ont été émis en ligne par la communauté de développement rural pour sélectionner le lauréat de la catégorie « Vote du public ».

© European Union, 2019







### Amélioration de la compétitivité des zones rurales

Cette catégorie comprend des initiatives renforçant la compétitivité de l'agriculture, la transformation alimentaire et les zones rurales par la diversification, la promotion de la production durable et les investissements dans l'innovation.



© 2019 AGROBERRY

## AGROBERRY – ORIGINAL FROM ZAMORA

Une jeune agricultrice a introduit une plantation de mûres dans une zone de production de blé et d'orge en Espagne et a créé de la valeur ajoutée en développant une nouvelle gamme de produits. Le soutien du FEADER l'a aidée à établir la nouvelle plantation et à mettre au point de nouveaux produits. L'exploitation Agroberry combine parfaitement entrepreneuriat, innovation et respect de l'environnement. Mené par Mme Nuria Alvarez – qui a quitté Madrid et est revenue à ses racines rurales pour lancer le projet –, Agroberry a introduit avec succès une culture de mûres bio et développé une gamme de produits liés, comme des fruits frais et congelés, de la confiture et de l'alcool. Agroberry diversifie ainsi la production locale, tout en promouvant le développement durable et rentable.

« Agroberry est le fruit de l'amour, du dur labeur et de valeurs. »

Nuria Alvarez (promoteur du projet)

**i** POUR EN SAVOIR PLUS

[https://enrd.ec.europa.eu/projects-practice/agroberry-original-zamora\\_en](https://enrd.ec.europa.eu/projects-practice/agroberry-original-zamora_en)



### Action en faveur de l'environnement et du climat

Cette catégorie se concentre sur des initiatives qui préservent les écosystèmes, luttent contre le changement climatique et promeuvent l'efficacité de la ressource dans les communautés rurales.



© Krzysztof Kowalski

## KOWALSKI FARM

L'exploitation de Krzysztof Kowalski dans la région de Mazovia est le plus grand éleveur de l'espèce porcine rare « ZlotnickaBiala » en Pologne. La ferme cultive également du lin et du colza, utilisés pour produire de l'huile et nourrir les animaux. Avec le soutien du FEADER, l'exploitation Kowalski a adopté une série de bonnes pratiques agricoles bénéfiques pour le sol, la quantité et la qualité de l'eau ainsi que la préservation de la biodiversité. Ces actions comprennent la création de terres humides, de bassins et de zones tampons ; les cultures herbagères et de légumineuses ; l'utilisation d'engrais bio ; le recours à des pratiques de culture respectueuses de la structure du sol ; et des activités de préservation de la biodiversité.

« Comme je le dis toujours, si on veut convaincre quelqu'un de faire quelque chose, il faut enseigner, informer et démontrer de bonnes pratiques. Il faut le faire de la façon la plus intéressante pour celui qui écoute. »

Krzysztof Kowalski (promoteur du projet)

**i** POUR EN SAVOIR PLUS

[https://enrd.ec.europa.eu/projects-practice/kowalski-farm-agri-environment-climate-support-sustainable-agriculture\\_en](https://enrd.ec.europa.eu/projects-practice/kowalski-farm-agri-environment-climate-support-sustainable-agriculture_en)



### Revitalisation des zones rurales

Cette catégorie met en exergue des projets qui maintiennent ou génèrent de nouveaux services ruraux, stimulant l'économie locale et assurant la connexion des territoires ruraux avec les zones environnantes.



© Kuitua pohjoiseen Kuitu kylässä

## KUITUA POHJOISEEN

Le projet Kuitua Pohjoiseen en Finlande a aidé les villageois à établir des coopératives et solliciter des subventions publiques pour mettre en place leurs propres réseaux haut débit. Le projet financé par le FEADER, au titre de LEADER, a démontré le potentiel du haut débit pour les villageois et expliqué les mesures à prendre pour y accéder. C'est ainsi que 31 villages et plus de 3000 personnes en Laponie sont désormais connectés. Le projet illustre parfaitement que les communautés rurales prennent leur avenir en main.

« Waouh ! Je suis ravi, stupéfié et surpris. Ce prix revient aux gens ordinaires de mon village et cela signifie beaucoup. »

Seppo Alatörmänen (GAL Fell Lapland)

 POUR EN SAVOIR PLUS

[https://enrd.ec.europa.eu/projects-practice/kuitua-pohjoiseen-high-speed-broadband-network-north\\_en](https://enrd.ec.europa.eu/projects-practice/kuitua-pohjoiseen-high-speed-broadband-network-north_en)



### Inclusion sociale

Cette catégorie récompense les efforts investis dans des zones rurales pour lutter contre l'exclusion numérique ; promouvoir l'agriculture sociale ; lutter contre la pauvreté énergétique ; contribuer à l'intégration des migrants ; et promouvoir l'implication des jeunes dans la vie publique.



© Association Enerterre

## ENERTERRE

Le projet « Enerterre » financé par le FEADER promeut la rénovation de maisons traditionnelles au profit de personnes vivant dans la pauvreté énergétique dans des zones rurales de Normandie. Le projet français rassemble les ressources disponibles et coordonne les rénovations exécutées par des bénévoles, sous la supervision de professionnels du bâtiment. Enerterre a permis aux ménages participants d'économiser en moyenne 65,5% sur le coût de rénovation de leur foyer. Les améliorations réduisent la consommation d'énergie des ménages ainsi que les émissions de gaz à effet de serre.

« Je venais de perdre mon emploi. Je traversais une mauvaise passe et je perdais confiance. Grâce à Enerterre, j'ai pris conscience de mes capacités ; je me suis aussi rendu compte que je n'étais pas la seule personne dans ce genre de situation, à rencontrer de telles difficultés. Cette expérience m'a redonné confiance en moi. »

Catherine (propriétaire et promotrice du projet)

 POUR EN SAVOIR PLUS

[https://enrd.ec.europa.eu/projects-practice/enerterre-fighting-against-energy-poverty\\_en](https://enrd.ec.europa.eu/projects-practice/enerterre-fighting-against-energy-poverty_en)



## LEADER

Cette catégorie récompense l'utilisation inspirante de l'approche LEADER. Parmi les thèmes abordés par les candidats figuraient l'entrepreneuriat des jeunes, la visibilité des zones rurales, la gestion sylvicole, l'exode rural et le développement d'infrastructures communautaires.



© CAPFP

## TIGES CHAVÉES

Le projet « Tiges Chavées » soutient la gestion durable des petites forêts privées en Région wallonne (Belgique). Le GAL Tiges Chavées a organisé des formations pour les propriétaires de parcelles sur le diagnostic forestier, l'élagage, la gestion du bois d'œuvre, la biodiversité et l'interprétation du paysage. L'initiative financée par le FEADER promeut efficacement la coopération parmi les acteurs de la foresterie et avec d'autres secteurs tels que le tourisme et l'inclusion sociale.

« J'avais hérité d'une petite parcelle de forêts de mes parents, mais je n'avais aucune connaissance en gestion sylvicole. Le projet m'a aidé. C'est un plaisir de redonner vie à cette petite partie de forêt liée à l'histoire de mes parents ! »

Christian Houzard (propriétaire forestier ayant participé à la vente conjointe de bois)

 POUR EN SAVOIR PLUS

[https://enrd.ec.europa.eu/projects-practice/tiges-chavees-sustainable-management-private-forests\\_en](https://enrd.ec.europa.eu/projects-practice/tiges-chavees-sustainable-management-private-forests_en)



## Vote du public

Le vainqueur de cette catégorie a été élu parmi les 25 projets présélectionnés au moyen d'un système de vote en ligne entre le 11/03/2019 et le 11/04/2019. Le lauréat a été sélectionné parmi les 8 225 votes émis.



© Tourismus &amp; Stadtmarketing Enns GmbH

## ZEITGEIST ENNS

« Zeitgeist Enns » a réussi à démontrer la valeur d'un concept de magasin éphémère, soutenu par le FEADER, ayant utilisé des espaces de vente vacants dans le centre de la petite ville d'Enns (Autriche). Des entreprises pouvaient louer temporairement ces espaces. Elles ont ainsi eu l'occasion de lancer de nouvelles idées, de tester l'emplacement et d'attirer de nouveaux clients avec un risque minimal. Les boutiques éphémères à Enns ont contribué à une revitalisation et à l'ajout de nouveaux services. À ce jour, 20 magasins éphémères ont ouvert leurs portes, dont quatre désormais fermement établis. Cette méthodologie est actuellement reproduite dans d'autres villages d'Autriche.

« Merci au REDR et au Commissaire ! Ce prix est une distinction très particulière à nos yeux. »

Max Homolka (Zeitgeist Enns)

 POUR EN SAVOIR PLUS

[https://enrd.ec.europa.eu/projects-practice/zeitgeist-enns-pop-shops-concept\\_en](https://enrd.ec.europa.eu/projects-practice/zeitgeist-enns-pop-shops-concept_en)

## QUESTIONS RURALES, PERSPECTIVES RURALES

# La région verte du Danube

**Thor Morante**

Le projet INSIGHTS qui s'inscrit dans le cadre du programme transnational pour le Danube stimule le tourisme lent, vert et sain dans la région du Danube. Un guide de bonnes pratiques a été produit et d'ici juin 2019, huit stratégies de tourisme durable intégré seront mises en place.



**Thor Morante**, directeur des communications et coordinateur de projet chez CEEweb for Biodiversity  
[tmorante@ceeweb.org](mailto:tmorante@ceeweb.org)

Le tourisme lent est l'un des segments du secteur mondial du tourisme qui connaît la croissance la plus rapide, attirant aussi bien des jeunes que des populations vieillissantes. C'est la mise en œuvre de ce type de tourisme qu'aborde, dans la région du Danube, le projet INSIGHTS, financé par le programme transnational pour le Danube d'Interreg.

À l'instar de nombreuses zones rurales dans la région du Danube, les régions impliquées dans INSIGHTS – acronyme pour « Integrated Slow, Green and Healthy Tourism Strategies » (Stratégies de tourisme lent, vert et durable) – se caractérisent par une nature préservée et un riche répertoire culturel de traditions vivantes. En d'autres termes, des lieux au potentiel exceptionnel pour le tourisme lent durable.

Ainsi, depuis janvier 2017, les 13 partenaires de consortium de neuf pays collaborent sur les moyens de mieux saisir les occasions de garantir la durabilité environnementale et économique à long terme, tout en soutenant la préservation des ressources naturelles et culturelles diversifiées et précieuses dans la région du Danube. Parmi les partenaires figurent des organisations non gouvernementales, des universitaires et le secteur public.

## OUVRIR LA VOIE

On peut aisément s'imaginer une bonne randonnée touristique du matin, appréciant l'air frais et calme, s'arrêtant pour un repas bien mérité à base de produits locaux, avant de rejoindre une danse folklorique énergique pour clôturer – ou peut-être entamer – la soirée. Cependant, de réels efforts sont nécessaires pour s'accorder sur les expériences distinctes que chaque lieu a à offrir.

Les services touristiques sont typiquement fragmentés et manquent d'une coordination efficace. Un défi majeur consiste par conséquent à améliorer la collaboration parmi les différentes parties prenantes dans la filière du tourisme. La solution pour le projet INSIGHTS était de développer un cadre pour des dispositifs de gestion de tourisme intégré

horizontalement et verticalement, avec l'établissement par les autorités locales d'indicateurs et de normes en matière de tourisme durable spécifiques au contexte – alignés sur des aspects de protection de la nature et du patrimoine – tout en collaborant avec diverses parties prenantes conformément aux capacités locales.

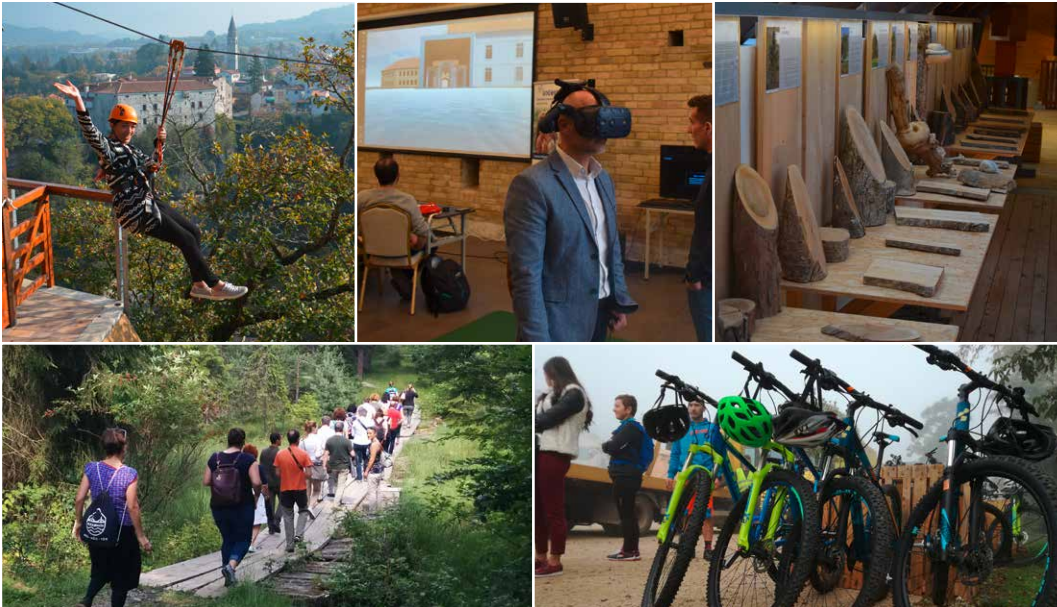
De plus, le développement des capacités pour les prestataires du tourisme individuel est essentiel, tant en termes de promotion de partenariats ascendants capables de diversifier leur offre que pour promouvoir l'adoption d'outils TIC augmentant la visibilité et attirant davantage de visiteurs.

Pour conclure, le problème de la faible sensibilisation à l'environnement persiste auprès d'un large éventail de parties prenantes du secteur touristique, ce qui – en combinaison avec un manque de conscience par rapport aux exigences du segment du tourisme lent et de l'écotourisme en croissance – peut limiter le potentiel de la région du Danube.

Par conséquent, INSIGHTS visait tout d'abord à définir les domaines thématiques qu'il souhaitait aborder. Les piliers thématiques sont les suivants : 1) les dispositifs de gestion du tourisme intégré ; 2) le développement de la mise en œuvre d'un tourisme coordonné ; et 3) la promotion de modes de vie sains et écoresponsables. La question suivante était de savoir par où commencer dans la recherche d'une offre de solutions nouvelles et d'une intégration de ces piliers dans les sites pilotes. L'objectif était de créer un modèle global, se concluant par la production de huit stratégies de tourisme durable intégré.

## DES ENSEIGNEMENTS ÉCLAIRANTS

CEEweb for Biodiversity, réseau d'organisations non gouvernementales en Europe centrale et de l'Est, est un fournisseur de connaissances au sein du consortium INSIGHTS et a été chargé de produire une brochure avec les partenaires du projet, intitulée « Collecting state-of-the-art good practices in slow, green and healthy tourism in the Danube region and beyond » (Recueil de bonnes pratiques de pointe dans



© Michael Meyer / DCHS\_Eva Vovk / Michael Meyer / DCHS\_Eva Vovk LAG Central Istria

le tourisme lent, vert et sain dans la région du Danube et au-delà). La publication souligne des cas de bonnes pratiques les plus pertinents pour la région du Danube et présente cinq de chacun des trois piliers thématiques.

Pour le pilier thématique sur les dispositifs de gestion du tourisme intégré, les cas de bonnes pratiques illustrent comment une destination peut gérer le tourisme de façon durable et responsable, développant ainsi des stratégies de tourisme viables qui intègrent les communautés locales et contribuent à la préservation de la nature.

Pour le pilier sur le développement de la mise en œuvre d'un tourisme coordonné, les exemples illustrent des approches de « slow travel » durable comme des corridors de verdure, voies fluviales, pistes cyclables ou sentiers de randonnées connectés, entre autres. Les cas évoqués sous le troisième pilier thématique présentent le tourisme comme un outil éducatif promouvant des modes de vies sains et écoresponsables.

Le recueil de bonnes pratiques aide les membres du projet à identifier les thèmes nécessaires pour créer une destination touristique. Par exemple, il aide les parties prenantes à rechercher un cadre organisationnel pour un dispositif de gestion de destination afin de définir un ensemble de thèmes. En outre, la brochure explique également les critères à prendre en considération, tels que l'identification de produits clés, de segments du marché et de domaines de développement, la préservation de la biodiversité et du patrimoine culturel, des systèmes de suivi de la durabilité, etc.

En somme, la publication peut être considérée, de la plus simple des façons, comme un outil illustrant des cas réussis qui ont été innovants dans leur manière de proposer leur destination de façon coordonnée et durable parmi les parties prenantes distinctes.

Le projet INSIGHTS se clôture en juin 2019. Il a créé un ensemble complet de solutions pour améliorer ses régions partenaires en développant les capacités d'acteurs publics et privés, en les armant d'outils efficaces afin de mieux tirer parti de leurs ressources disponibles et stimuler la gestion de destination durable. Après 30 mois d'activité du projet, on peut dire qu'il y a eu une mise en œuvre rapide à des fins lentes !

## PROFIL DU PROJET : INSIGHTS

### Nom

INSIGHTS – Integrated Slow, Green and Healthy Tourism Strategies

### Calendrier

01/01/2017 – 30/06/2019

### Participants

13 partenaires issus de 9 États membres

### But

Favoriser l'utilisation durable de ressources et de patrimoine naturels et culturels

### Description

Les régions du Danube ont un grand potentiel pour devenir des destinations attrayantes pour la tendance à croissance rapide du tourisme lent, vert et sain.

Des partenaires d'Allemagne, d'Autriche, de Bulgarie, de Croatie, de Hongrie, de Roumanie, de Serbie, de Slovaquie et de Slovénie ont uni leurs forces pour rendre des ressources naturelles et culturelles de leur région plus attrayantes pour les touristes. Le projet identifie de nouvelles opportunités de tourisme lent, vert et sain. Huit stratégies de tourisme durable intégré seront développées par les régions partenaires, pour être adoptées aux quatre coins de la région du Danube.

### Financement

Le projet INSIGHTS est cofinancé par le Fonds européen de développement régional et l'Instrument d'aide de préadhésion.

### Programme

Le programme transnational pour le Danube (PTD) est un instrument financier au titre de la Coopération territoriale européenne, mieux connue sous le nom « Interreg ». Le PTD promeut la cohésion économique, sociale et territoriale dans la région du Danube à travers l'intégration de politiques dans des domaines sélectionnés.

## QUESTIONS RURALES, PERSPECTIVES RURALES

# Slow Trips

Wolfgang Berger

Un projet de coopération transnationale LEADER sur le tourisme socioculturel et les expériences de « slow travel » rassemble des partenaires d'Autriche, du Luxembourg, de Suède, d'Allemagne, d'Italie, de Roumanie et de Lituanie. Ensemble, ils mettent au point des stratégies de communication et de marketing pour atteindre de nouveaux types de touristes.



**Wolfgang Berger**, manager LEADER/GAL, GAL Oststeirisches Kernland  
[info@zeitkultur.at](mailto:info@zeitkultur.at)

Les attentes concernant le tourisme rural évoluent au rythme des changements sociétaux. D'où l'émergence de groupes cibles de touristes d'un genre nouveau. En réaction, le secteur du tourisme doit innover et se montrer plus créatif dans son approche.

Cette nouvelle attente relègue le besoin d'expériences touristiques mises en scène, pouvant servir de version idéalisée, mais au final non authentique, d'une région. La volonté de plus d'authenticité indique qu'il est grand temps d'abandonner les images « clinquantes » que l'on trouve dans les guides de voyages et d'ouvrir le débat sur un nouveau concept de beauté dans le tourisme.

Le « tourisme participatif », où les visiteurs se voient eux-mêmes comme des observateurs qui participent, qui voient de leurs propres yeux le quotidien de la population locale, s'aligne bel et bien sur cette tendance. Il peut être considéré comme une forme de tourisme durable ainsi que comme une alternative au modèle de tourisme culturel commun.

« Tourisme durable », « vert », « créatif » ou « culturel/participatif »... Quelle que soit la désignation choisie, il existe en son cœur des caractéristiques déterminantes similaires. L'objectif est d'abord et avant tout la découverte et l'expérience d'une culture locale. De telles relations sont considérées comme socialement durables, car elles sont basées sur des rencontres authentiques qui enrichissent l'invité comme l'hôte local. C'est précisément cette volonté de découverte personnalisée d'une culture ou région qui comporte le potentiel pour des entreprises agricoles désireuses de diversifier leur gamme d'offres.

La tendance au tourisme participatif est paneuropéenne. Les limites de définition et valeurs clés de cette forme de tourisme peuvent ainsi uniquement être déterminées collectivement. C'est pourquoi « Slow Trips » a été conçu comme un projet de coopération transnationale (CTN). L'approche CTN est le meilleur moyen de comprendre le défi commun et les solutions diverses et spécifiques que l'on trouve. La diversité est une réelle valeur ajoutée. Jusqu'à

présent, Slow Trips a identifié des composantes de tourisme lent comme la participation (activité), la découverte des cultures quotidiennes (contacts avec la population locale), l'apprentissage ludique (voir l'exemple du conducteur de train à vapeur), la découverte de lieux « secrets » (trésors cachés), la narration de récits (« storytelling »).



© LAG Zeitkultur Oststeirisches Kernland, Christian Strasseger

« Le rêve d'être un conducteur de train à vapeur » est une expérience d'apprentissage ludique sur une ancienne voie étroite en Styrie orientale. Les touristes peuvent être aux commandes d'une véritable machine à vapeur et en apprendre sur la vie et le travail à cette époque. Pour parfaire l'expérience, il est possible de loger dans un ancien train-couchette exclusif non loin de là ([www.waggonhotel.at](http://www.waggonhotel.at)).



## PROFIL DU PROJET : SLOW TRIPS

### Calendrier

Janvier 2019 – décembre 2021.

### Participants

14 GAL font partie du projet. Le partenaire principal est le GAL Zeitkultur Oststeirisches Kernland en Autriche.

### Buts

- Générer des idées de « slow travel » en zone rurale
- Encadrements narratifs professionnels en vue de la stratégie de communication et le marketing en ligne pour dépeindre les régions participantes aux groupes cibles
- Établir des régions types pour le tourisme participatif
- Développement et test de nouvelles offres
- Marketing en ligne professionnel par le biais d'une plateforme de réservation et de marketing avec sous-sites locaux

### Bénéficiaires potentiels

Nouvelles opportunités commerciales pour des sociétés agricoles diversifiées, petits hôtels, propriétaires particuliers et initiatives culturelles.

### Groupes cibles

Groupes cibles différenciés selon le modèle de diversité socioculturelle des Sinus Milieus<sup>(1)</sup>.

- « Milieu libéral/intellectuel » : intérêts post-matériels et variés, volonté d'une vie autonome.
- « Avant-garde cosmopolite » : ambitieux et créatif, mentalement et géographiquement mobile, à la recherche de nouvelles limites et solutions.
- « Milieu socioécologique » : critique par rapport à la consommation, aux conceptions normatives d'un mode de vie « juste », écologique et socialement responsable.

(1) Le modèle des Sinus Milieus décrit les attitudes, valeurs et modes de vie modernes, <https://www.sinus-institut.de/en/sinus-solutions/sinus-milieus>

Le projet CTN combine une valeur ajoutée économique avec des ressources naturelles et du patrimoine culturel. Cet objectif est atteint par l'accent que le projet met sur l'innovation, le but étant de créer de nouvelles expériences pour les touristes impliquant de nouveaux prestataires et groupes d'hôtes, notamment avec des sociétés agricoles, entreprises artisanales, médiateurs culturels et artistes créatifs. En outre, des récits sont développés pour encourager un portrait plus original et non conventionnel des régions. De tels récits font référence au patrimoine culturel et historique des régions respectives et seront présentés sur une plateforme en ligne partagée permettant aux touristes de réserver leur voyage et qui sera opérationnelle en 2020. Les plateformes de présentation et de réservation qui seront nouvellement établies soutiennent, à leur tour, les efforts des associations de tourisme rural impliquées pour l'internationalisation.

Outre le portrait général des régions respectives sur la plateforme, diverses options locales sont possibles. Par exemple, des itinéraires de géocaching – une sorte de chasse au trésor en ligne – utilisés en Styrie orientale (Autriche). Le site Internet sera disponible en trois langues et sous-sites locaux, et sera soutenu par du matériel imprimé, des rapports de presse de blogueurs et de journalistes invités.

La description de la région par le biais de nouvelles formes de « tourisme hors commercial », qui peut néanmoins être rentable, est une autre innovation favorisée par le projet CTN. Un exemple est le concept de « lieux perdus ». Ces lieux peu connus – dans une ville ou région – peuvent être des vestiges de différentes ères de son histoire. Particulièrement populaires à l'heure actuelle auprès de groupes cibles spécifiques, il s'agit de vestiges architecturaux et matériels de l'ère industrielle.

Le projet CTN suit une définition non standard du « slow travel », la dérogation à la norme étant – dans le cas du tourisme comme dans tout autre secteur – une exigence de base de tout processus innovant : « Ne prenez pas de photos, n'achetez pas de guides de voyages, laissez de côté toutes les curiosités... L'aventure viendra alors d'elle-même. » (Dan Kieran : Slow Travel. 2012).

## TROUVEZ VOTRE PARTENAIRE CTN

Le projet de coopération transnationale (CTN) « Slow Trips » a utilisé la recherche de partenaires DLAL du REDR, un outil en ligne qui aide les groupes d'action locale (GAL) à trouver de nouveaux partenaires de projet.

Le projet CTN « Slow Trips » faisait suite au projet CTN « CultTrips », qui a lancé son offre de coopération sur l'outil de recherche de partenaires DLAL du REDR au cours de la période de programmation précédente. Certains GAL participants ont rejoint les rangs pour cette deuxième phase.

Pour consulter la liste des offres : [https://enrd.ec.europa.eu/leader-clld/clld-partner-search\\_fr](https://enrd.ec.europa.eu/leader-clld/clld-partner-search_fr)

## QUESTIONS RURALES, PERSPECTIVES RURALES

## Road Trip Project

Hanna Soderstrom

Une campagne de communication innovante a impliqué des millions de jeunes et a présenté des zones rurales et urbaines autour de l'Europe.



**Hanna Soderstrom**  
DG REGIO,  
Commission européenne  
[hanna.soderstrom@ext.ec.europa.eu](mailto:hanna.soderstrom@ext.ec.europa.eu)

12 000 kilomètres, 4 itinéraires, 1 Europe – avec 1 fourgonnette, 8 voyageurs et 60 clips vidéo. Tels sont les ingrédients essentiels d'une campagne de communication réussie, dénommée « Road Trip Project », dont la véritable valeur ne réside pas dans les chiffres, mais bien dans les rencontres significatives qu'il a créées, inspirant un sentiment d'appartenance.

Les voyageurs ont embarqué dans un road trip d'un mois pour découvrir ce que représente l'Union européenne et voir de leurs propres yeux son impact sur le terrain. L'initiative pilote a été introduite par la Direction Générale de la politique régionale et urbaine de la Commission européenne. Comme les enquêtes de l'Eurobaromètre démontrent qu'1 jeune Européen sur 4 a conscience de ce que l'UE fait pour sa région, la campagne avait pour objectif de contribuer à la (re) connexion avec la génération Z (c'est-à-dire les 18 – 24 ans) et de les sensibiliser davantage au rôle de l'Union européenne.

Les voyageurs sont sortis des sentiers battus pour visiter des projets et initiatives rendus possibles par l'UE. Ils ont goûté du caroubier dans une ferme sur une île croate, se sont réveillés pour une séance de yoga dans la chaîne de montagnes reculée du Massif central en France, et se sont adonnés à la pêche traditionnelle à la frontière entre la Suède et la Finlande. Aux côtés de personnes influentes à l'échelle locale,



## ROAD TRIP PROJECT

Luisa et Louis, Yldau et Fabian, Susann et Kenneth, Luna et Achilleas étaient les tout premiers voyageurs du « Road Trip Project », sélectionnés parmi 2000 candidatures.

Au printemps/été 2018, les huit voyageurs ont embarqué pour un périple mémorable à travers le continent, rencontrant sur leur chemin des projets et initiatives financés par l'UE.

Au total, ils ont visité 24 pays européens via quatre itinéraires différents : la Méditerranée (itinéraire des racines), l'Atlantique (itinéraire des grands explorateurs), le Danube (itinéraire des grandes ressources naturelles et partagées) et l'itinéraire balte (itinéraire à travers le temps et l'espace).

<https://roadtripproject.eu>

ils ont exploré différentes régions en quête des « meilleures ondes ». Les voyageurs ont partagé leurs expériences de voyage mémorables dans de courtes vidéos, publiées sur les réseaux sociaux à destination d'un nombre sans cesse croissant de leurs pairs.

Le « Road Trip Project » était une campagne pour des jeunes par des jeunes. Il a impliqué avec succès des natifs du numérique utilisant les bons canaux pour s'engager dans un débat ouvert sur l'Europe. La campagne a atteint 22 millions de personnes, ce qui représente le pourcentage impressionnant de 53% du public cible des 18 – 24 ans titulaires d'un compte Facebook ou Instagram à travers l'Europe.

La campagne a également suscité l'intérêt médiatique local et a éveillé la curiosité de son public. Un résultat concret de cet intérêt est la liste des 99 choses à faire en Europe du « Road Trip Project ». Dans ce contexte, les gens peuvent créer leur propre parcours au moyen du guide de voyages en ligne sur la base des conseils et escales des participants au « Road Trip Project ». Et l'excellente nouvelle, c'est qu'une nouvelle édition est prévue pour 2019 : de nouveaux itinéraires, de nouveaux voyageurs, de nouvelles rencontres et de nouvelles occasions de participer. Restez à l'écoute !





## QUESTIONS RURALES, PERSPECTIVES RURALES

# Democritical : autonomiser les jeunes dans les zones rurales



**Hannah Kirkpatrick**

« Rural Youth Europe » sensibilise les jeunes des zones rurales à l'influence qu'ils peuvent exercer sur le processus démocratique.



**Hannah Kirkpatrick,**

représentante du Royaume-Uni et de l'Irlande, Rural Youth Europe

[hannah.kirkpatrick@ruralyoutheurope.com](mailto:hannah.kirkpatrick@ruralyoutheurope.com)

Rural Youth Europe (RYEurope) rassemble des organisations de jeunes à travers l'Europe visant à promouvoir le développement rural, des modes de vie respectueux de l'environnement et la participation des jeunes. En outre, nous espérons accroître la sensibilisation aux droits de l'homme et à la diversité interculturelle.

« Democritical », séance d'étude conjointe organisée avec le Conseil européen des jeunes agriculteurs (CEJA) sur le thème de la démocratie, illustre parfaitement comment RYEurope peut autonomiser les jeunes. La séance d'étude, que nous avons menée à Budapest en février et mars 2019, avait pour objectif de comprendre les complications auxquelles les jeunes en milieu rural font face dans des processus démocratiques et de développer des moyens innovants et stimulants d'encourager la participation. Plus de 30 membres venus de toute l'Europe ont pris part à cet événement, leur offrant une plateforme pour mettre en avant leurs propres expériences en matière de processus démocratiques et de partager leurs idées sur les moyens de les surmonter.

« Democritical » a permis à ses jeunes participants :

- D'apprendre ce qu'est un processus démocratique ;
- D'analyser l'implication des jeunes en milieu rural dans le processus et de reconnaître les obstacles à la participation des jeunes ;
- D'apprendre l'impact des émotions sur les processus démocratiques ;
- D'examiner les possibilités et de passer à l'action ; et
- De se sentir responsabilisés pour participer à des processus démocratiques.

Outre « Democritical », RYEurope organise chaque année des séminaires et un rallye pour aborder et partager des connaissances sur des thèmes tels que le développement rural, la participation des jeunes, le dialogue interculturel et les droits de l'homme. Nous encourageons également les membres à participer à d'autres événements de jeunes Européens.



© Rural Youth Europe / CEJA

## RURAL YOUTH EUROPE

Rural Youth Europe (RYEurope) est une organisation non gouvernementale pour les jeunes en milieu rural. Établie il y a plus de 50 ans – en 1957 –, elle fait office d'organisation faitière pour des organisations de jeunesse promouvant et activant les jeunes dans les zones rurales.

RYEurope offre des possibilités de formation internationales et agit en tant qu'intermédiaire entre des organisations nationales, des organisations de jeunesse et des institutions publiques à l'échelle européenne.

RYEurope est une organisation dirigée par ses membres : constituée démocratiquement et dirigée par des jeunes pour des jeunes. Elle éduque et forme les jeunes pour contribuer à la sensibilisation à des questions rurales et sociales.

Elle encourage activement les populations et industries rurales à appuyer des idées et faire croître les forces des organisations de membres. RYEurope fait pression pour mettre en évidence les problèmes et besoins des jeunes dans les zones rurales, ciblant des organes internationaux et nationaux, ainsi que le grand public.

<https://www.ruralyoutheurope.com>

## QUESTIONS RURALES, PERSPECTIVES RURALES

# Alter'NA : un fonds de garantie pour la transition agricole

Camille Massol

Pour faciliter l'accès au financement pour les agriculteurs et entrepreneurs ruraux, un nouvel instrument de garantie a été créé pour la région française de Nouvelle-Aquitaine. Alter'NA rassemble la région avec le Fonds européen agricole pour le développement rural, le Plan d'investissement pour l'Europe et le Fonds européen d'investissement. Il s'agit de l'un des premiers cas relevant de l'initiative FEADER – FEIS en matière d'instruments financiers à avoir été lancé par le commissaire Hogan en 2016.



**Camille Massol**,  
chef de projet,  
conseil régional de  
Nouvelle-Aquitaine  
[Camille.massol@nouvelle-aquitaine.fr](mailto:Camille.massol@nouvelle-aquitaine.fr)

## RELEVER LES GRANDS DÉFIS

Première région agricole d'Europe en termes de valeur ajoutée, la Nouvelle-Aquitaine souhaite relever les défis liés aux crises climatiques, environnementales, sanitaires et économiques. La réponse à ces enjeux auxquels est confronté le secteur agricole impose à la Région un effort continu de recherche et d'innovation sur les dix prochaines années. Pour faciliter cette transition et contribuer à l'introduction de nouvelles pratiques, la Région mobilise de nouveaux outils d'investissement pour favoriser l'accès au crédit dans le secteur agricole. Dans le cadre de ce processus, la Région confie au Fonds européen d'investissement (FEI) la création d'un nouveau fonds de fonds, dénommé « Alter'NA » (Alternative en Nouvelle-Aquitaine).

Alter'NA vise à :

- Accompagner la transition des exploitations dans le secteur de l'élevage et de la production végétale ;
- Accompagner la création d'écoserres en fruits et légumes ;
- Soutenir le développement des circuits courts et la création de valeur ajoutée dans les exploitations (via la transformation et/ou commercialisation à la ferme) ;
- Soutenir la commercialisation par les entreprises agroalimentaires de produits certifiés en agriculture biologique.

Des projets, par exemple, de bâtiments d'élevage, transformation à la ferme ou développement d'entreprises

agroalimentaires pourront bénéficier de cette initiative. Alter'NA promouvra le développement, la transformation et la commercialisation de produits agricoles.

## UNE EXPÉRIENCE PIONNIÈRE

Alter'NA est un fonds de garantie de 30 millions d'euros, composé de 14 millions d'euros de FEADER et de 16 millions d'euros de la région française. Ceci devrait générer environ 150 millions d'euros de prêts en trois ans au profit des agriculteurs et entreprises agricoles. Alter'NA est mandaté par le FEI. Il s'appuie sur le modèle standard de garanties des premières pertes d'un portefeuille, qui déploie des instruments financiers au travers d'intermédiaires financiers sélectionnés.

Le FEI sélectionne les banques – qui doivent être bien représentées dans le territoire régional – qui feront partie du dispositif. Ces banques – qui proposent les conditions les plus intéressantes pour les entrepreneurs ruraux en termes de taux d'intérêt, de cautions personnelles exigées, de taux de frais, etc. – devraient être mobilisées à partir de l'été 2019.

« ALTER'NA reflète la volonté du FEI d'œuvrer davantage au plus près des régions et notamment dans le secteur de l'agriculture afin de le préparer aux enjeux de demain. La signature de l'accord de financement et donc la création du fonds de fonds ALTER'NA est une étape importante et prometteuse pour cette grande région agricole. La garantie financière d'ALTER'NA sera déployée au travers d'intermédiaires financiers dûment



sélectionnés et elle facilitera un meilleur accès au financement bancaire », a déclaré Pier Luigi Gilibert, directeur général du FEI, à l'occasion de la signature de l'accord de financement pour la création d'Alter'NA le 23 novembre 2018 à Bordeaux (en France). Elle représente également un pas en avant pour la politique de développement rural de l'UE, puisqu'elle combine des ressources de différents fonds et lance un nouveau mode de financement de l'agriculture pour la région.

#### LANCEMENT DU DISPOSITIF ALTER'NA

« Le fonds de fonds ALTER'NA accompagnera environ 1 500 bénéficiaires finaux actifs dans le secteur agricole en région Nouvelle-Aquitaine pour plus de 150 millions d'euros d'investissement ! », a déclaré Alain Rousset, président du Conseil régional de Nouvelle-Aquitaine.

L'accès au financement est un enjeu essentiel pour un très grand nombre d'agriculteurs en région Nouvelle-Aquitaine. Le besoin d'un outil financier permettant à ces derniers d'accéder plus facilement aux financements bancaires pour mettre en œuvre leur projet a largement été évoqué dans le cadre de l'étude de faisabilité menée par la région au moyen de la plateforme fi-compass.

C'est ainsi que la région Nouvelle-Aquitaine, sur la base des résultats d'une étude de faisabilité, a décidé de créer un partenariat avec le FEI. L'objectif de ce partenariat est de développer un instrument financier qui sera à disposition d'intermédiaires financiers, qui pourront l'utiliser pour faciliter l'accès des agriculteurs au crédit bancaire. L'instrument financier va permettre de mobiliser un surcroît de co-investissement privé et va inciter une meilleure performance des projets.

Avec ALTER'NA, la région Nouvelle-Aquitaine devient l'une des régions leaders européens en matière d'outils d'appui au financement des exploitations agricoles.

#### LA RÉGION NOUVELLE-AQUITAINE ET LE SECTEUR AGRICOLE

L'agriculture et l'agroalimentaire sont les secteurs économiques majeurs des territoires ruraux de la région. Tandis que la région est la première région agricole en valeur ajoutée créée et en emplois, l'enjeu est de passer à un modèle d'agriculture et de production alimentaire plus innovant. Alter'NA indique fermement qu'accompagner les modernisations, les innovations et les prises en compte des enjeux environnementaux et des attentes sociétales constitue une priorité de l'action régionale.

[www.nouvelleaquitaine.fr](http://www.nouvelleaquitaine.fr)

Twitter: [@NvellaAquitaine](https://twitter.com/NvellaAquitaine)

Facebook: [RegionNouvelleAquitaine](https://www.facebook.com/RegionNouvelleAquitaine)

#### FONDS EUROPÉEN D'INVESTISSEMENT

Le Fonds européen d'investissement (FEI) est un fournisseur spécialisé dans le financement à risque au profit des petites et moyennes entreprises (PME) à travers l'Europe. Ses actionnaires sont la Banque européenne d'investissement (BEI), l'Union européenne, représentée par la Commission européenne, et un large éventail de banques et institutions financières publiques et privées.

Le FEI mène ses activités en utilisant soit ses propres ressources, soit celles fournies par la BEI, la Commission européenne, des États membres de l'UE ou d'autres tierces parties.

En développant et proposant des produits financiers ciblés à des intermédiaires – tels que des banques, sociétés de garantie et de leasing, fournisseurs de microcrédit et fonds propres privés –, le FEI améliore l'accès des PME au financement.

#### FI-COMPASS

fi-compass est une plateforme de services de conseil sur les instruments financiers disponibles au titre des Fonds européens structurels et d'investissement (Fonds ESI). fi-compass est une initiative de la Commission européenne en partenariat avec la Banque européenne d'investissement.

La plateforme fi-compass a pour vocation d'aider les autorités de gestion des Fonds ESI ainsi que d'autres parties prenantes, en fournissant un savoir-faire pratique et des outils d'apprentissage sur les instruments financiers. Il s'agit notamment de manuels pratiques, de fiches d'information et de publications d'études de cas, ainsi que de séminaires de formation et d'information vidéo.

Plus de renseignements sur fi-compass sont disponibles sur :

<https://www.fi-compass.eu>

<https://www.fi-compass.eu/esif/eafird>

## QUESTIONS RURALES, PERSPECTIVES RURALES

# Le village le plus intelligent de Finlande

Lauri Hyttinen

Le concours du village le plus intelligent de Finlande a suscité l'intérêt des quatre coins du pays. Si tous se disputent le premier prix, chacun sort gagnant en réalité. En effet, la principale motivation de l'organisateur est d'aider un maximum de villages à trouver des solutions intelligentes à la future prestation de services dans leurs territoires ruraux respectifs.



**Lauri Hyttinen**, expert en réseaux, cellule d'animation du réseau rural finlandais

[lauri.hyttinen@maaseutu.fi](mailto:lauri.hyttinen@maaseutu.fi)

À u réseau rural national (RRN) finlandais, nous ne prétendons certainement pas avoir toutes les réponses au sujet des villages intelligents. Notre approche de l'initiative « smart villages » pourrait se résumer en un mot : « agissez ! »

Nous recourons à notre esprit novateur et avons décidé d'agir vite et d'expérimenter. Nos travaux antérieurs nous ont néanmoins appris que les concours constituent de formidables outils pour susciter

l'enthousiasme et encourager la participation. C'est ainsi que le concours du « village le plus intelligent de Finlande » a vu le jour.

Le but n'est pas de trouver le village déjà capable de se proclamer le plus intelligent. Nous voulons identifier les villages les plus enclins à apprendre à devenir plus « smart ». Dans le cadre de leur candidature, il a été demandé aux villages d'identifier les défis auxquels ils faisaient face, d'énoncer leurs idées sur des moyens de



les relever et d'identifier les facteurs clés avec lesquels ils devront coopérer pour atteindre leurs objectifs.

Au départ, nous espérions qu'une dizaine de villages s'inscrivent. Ce fut donc une agréable surprise de recevoir 34 candidatures ! La Finlande est un grand pays géographiquement parlant. Ceci, combiné au grand nombre de candidats a entraîné un peu de retard au niveau de la mise en œuvre. Cependant, grâce à la création d'équipes régionales, le concours progresse désormais.

Les villages participants doivent commencer par identifier l'enjeu le plus important qu'ils veulent aborder. Chaque village finalise actuellement le défi qu'il veut relever. La durée du concours étant relativement courte, il est très important de définir des priorités. Initialement prévu pour se clôturer fin 2019, il a été convenu qu'il se poursuivrait jusque juin 2020. Malgré cette prolongation, les villages doivent encore prioriser leurs activités pour obtenir des résultats concrets.

Les participants ont demandé de l'aide pour atteindre leurs objectifs. En réaction, le RRN a rassemblé nos associations de villages régionales, des GAL, des autorités régionales et d'autres experts pour fournir de l'aide, et fait également appel à des consultants pour faciliter le processus. La richesse du développement rural est que tous les villages sont différents, de même que leurs besoins respectifs en développement. Trouver la meilleure solution pour chaque village signifie planifier, expérimenter et ajuster.

Si les villages intelligents concernent d'abord et avant tout des personnes, le concept de « smart villages » est vaste. Nous avons choisi la numérisation comme dénominateur commun au concours. Bien sûr, on peut être « smart » sans numérisation, mais nous avons le sentiment que cela offre un point de mire à des activités de développement et aide à distinguer les villages intelligents de ceux fonctionnant bien autrement.

Le concours reçoit également l'appui de notre groupe de travail thématique sur les villages intelligents. Les membres du groupe

### POUR EN SAVOIR PLUS

Portail « Villages intelligents »  
[https://enrd.ec.europa.eu/smart-and-competitive-rural-areas/smart-villages/smart-villages-portal\\_fr](https://enrd.ec.europa.eu/smart-and-competitive-rural-areas/smart-villages/smart-villages-portal_fr)  
Travail thématique mené par le REDR sur les villages intelligents  
[https://enrd.ec.europa.eu/enrd-thematic-work/smart-and-competitive-rural-areas/smart-villages\\_fr](https://enrd.ec.europa.eu/enrd-thematic-work/smart-and-competitive-rural-areas/smart-villages_fr)  
L'action de l'UE en faveur des villages intelligents  
[https://ec.europa.eu/agriculture/sites/agriculture/files/rural-development-2014-2020/looking-ahead/rur-dev-small-villages\\_en.pdf](https://ec.europa.eu/agriculture/sites/agriculture/files/rural-development-2014-2020/looking-ahead/rur-dev-small-villages_en.pdf)

### QUI EST LE PLUS INTELLIGENT ?

Le concours du village le plus intelligent de Finlande est une recherche des villages qui ont la volonté et la nécessité de devenir plus dynamiques, actifs et innovants.

Un village intelligent cherche activement de nouvelles solutions pour offrir des services dans des domaines tels que les soins de santé, l'éducation, l'alimentation et la production énergétique, la mobilité, la vente au détail, les loisirs et la culture. Le concours vise à aider et encourager les villages à trouver des solutions « smart » aux défis d'aujourd'hui et de demain.

Parmi les critères de sélection pour le village lauréat figure l'augmentation de l'accessibilité et de la qualité des services, des solutions riches en idées et du nombre de villageois activement impliqués. Bien qu'il s'agisse d'une compétition, le véritable enjeu de l'initiative est d'encourager le développement.

Le concours est organisé par le réseau rural national (au titre du FEADER) en coopération avec les fonds structurels FSE et FEDER, le Fonds européen pour les affaires maritimes et la pêche, le ministère des Transports et Communications, le Conseil de la politique rurale de Finlande, l'Association des pouvoirs locaux et régionaux finlandais et la « Village Action Association of Finland ».

<https://www.maaseutu.fi/en/the-rural-network/smart-villages>

Les villages intelligents sont des « zones et communautés rurales qui s'appuient sur leurs forces et atouts existants ainsi que sur le développement d'opportunités nouvelles », où « des réseaux et services traditionnels et nouveaux sont renforcés au moyen de technologies de télécommunication numériques, d'innovations et d'une meilleure utilisation des connaissances. »

*EU Action for Smart Villages, Commission européenne*

offrent non seulement de leur temps et de leur expertise aux villages, mais les villages fournissent au groupe un véritable laboratoire permettant l'expérimentation. En adhérant au concours, les villages ont manifesté leur volonté de devenir plus intelligents et d'essayer de nouvelles approches d'amélioration de la prestation de services dans leur territoire.

Mesurer l'« intelligence » sera un exercice d'une extrême difficulté, tout comme sélectionner le lauréat. Mais en réalité, l'essence du concours est de faire de chaque village un gagnant et d'apprendre de ses échecs. Les participants partageront non seulement leurs success-stories, mais étudieront également des initiatives qui fonctionnent moins bien. Dans cet état d'esprit expérimental de notre concours, l'échec est un résultat acceptable, tant qu'il n'est pas répété.

## QUESTIONS RURALES, PERSPECTIVES RURALES

# Story-boarding sur le développement rural

Dr Shane Conway, Dr Maura Farrell et Dr Aisling Murtagh

Le réseau rural national irlandais utilise une approche de communications innovante pour illustrer de manière intuitive comment le Fonds européen agricole pour le développement rural (FEADER) se traduit par des projets en Irlande rurale.



**Dr Shane Conway**, chercheur postdoctoral, réseau rural national/Université nationale d'Irlande, Galway

Les story-boards sont des cartes visuelles, interactives et informatives en ligne. Le réseau rural national (RRN) irlandais utilise des story-boards pour aider à narrer la façon dont des mesures FEADER apportent une différence dans la vie en Irlande rurale.

Le RRN irlandais a mis au point son premier story-board pour présenter des exemples de projets LEADER tirés du programme de développement rural (PDR) 2007 – 2013 d'Irlande. Il continue à servir d'approche de diffusion et est à présent appliqué à des mesures au titre du PDR 2014 – 2020 de l'Irlande. Les story-boards facilitent des bases de données d'exemples de projets stimulantes visuellement, organisées géographiquement et affichées sur une carte interactive.

## POURQUOI DES STORY-BOARDS ?

L'utilisation de story-boards a attiré le RRN irlandais pour de nombreuses raisons. Parmi les caractéristiques fondamentales figure la capacité à raconter des histoires et à les placer sur une carte de l'Irlande. Ceci contribue à la création d'initiatives de développement rural soutenues par le FEADER par la présentation aisée de la série de projets recevant du soutien ainsi que leur localisation. L'outil de communication offre une vue d'ensemble, tout en se concentrant sur l'échelle locale par le récit de projets individuels sur le terrain.

Le RRN a utilisé l'outil Knight Lab StoryMapJS, développé à l'Université Northwestern (Illinois), pour produire des story-boards. Cet outil en ligne, gratuit et facile d'accès, possède une interface intuitive et conviviale, permettant d'ajouter du contenu comme du texte et des images pour construire une histoire.

Un autre avantage de l'outil se traduit par les liens qu'il établit avec d'autres canaux de communication.

Les story-boards sont l'un des nombreux moyens par lesquels le RRN diffuse des informations au sujet de projets FEADER. Pour impliquer un large public, il est important de présenter des exemples de projets de différentes façons. Les story-boards peuvent servir de point d'ancrage pour héberger toute une série d'informations sur des projets tels que des affiches, des études de cas détaillées, des images et des liens vers un complément d'information. Le lien peut ensuite être établi vers des plateformes de réseaux sociaux des RRN et des newsletters, pour une plus large diffusion.

Mener des recherches sur des projets et collaborer avec des bénéficiaires pour recueillir des informations fait également partie intégrante du processus de développement de story-boards. Une fois le contenu développé, les informations contenues dans le story-board peuvent être remaniées pour différents médias, tels que des affiches imprimées et des dépliants à partager lors de manifestations, ainsi que du matériel d'infographie pour une utilisation sur les réseaux sociaux. On tire ainsi meilleur parti des histoires de projets ajoutant de la valeur au contenu du story-board.

## STORY-BOARDS LEADER

Méthode de soutien ascendante au développement rural, LEADER est une initiative politique de développement local portée par les acteurs locaux (DLAL). Le story-board LEADER du RRN issu du PDR 2007 – 2013 de l'Irlande répertorie l'emplacement géographique de 35 projets aux quatre coins de l'Irlande et détaille leurs récits de DLAL. Il inclut des projets soutenant une série de domaines différents tels que le tourisme rural, le développement de sociétés agricoles, des services communautaires et des bénéficiaires comme des PME et groupes communautaires.



**Dr Maura Farrell**, chercheur principal, réseau rural national/Université nationale d'Irlande, Galway



**Dr Aisling Murtagh**, agent de recherche et de développement, réseau rural national/Irish Rural Link



© Irish NRN

Pour la période 2014 – 2020, le RRN a choisi de se concentrer sur les story-boards LEADER autour de thèmes clés. Trois story-boards ont été développés avec des projets à travers l'Irlande. L'un d'entre eux se penche par exemple sur l'environnement rural, présentant 12 projets. Un autre sur l'inclusion sociale, exposant 10 projets. Ces story-boards récapitulent chaque projet, fournissant ainsi aux particuliers, aux entreprises et aux groupes communautaires de zones rurales un accès commode et aisé à des informations sur des exemples et idées de projets LEADER inspirants. Une partie du travail en cours du RRN consiste à mettre au point des études de cas plus détaillées pour ajouter de la profondeur aux story-boards LEADER.

### STORY-BOARDS PEI-AGRI

Le Partenariat européen pour l'innovation (PEI) pour la productivité agricole et la durabilité est l'un des cinq partenariats européens pour l'innovation lancés en vue de stimuler la capacité d'innovation de l'UE. À la suite de deux processus d'appels ouverts compétitifs, on dénombre à présent 23 projets du groupe opérationnel PEI-AGRI en Irlande. Ils rassemblent des acteurs tels que des agriculteurs, chercheurs, conseillers et agro-entreprises pour identifier des solutions innovantes à des enjeux particuliers rencontrés par les secteurs de l'agriculture et de la foresterie. Le story-board PEI-AGRI développé par le RRN irlandais sert de « guichet unique » pour accéder à des informations sur les finalités, les activités et la raison d'être de ces projets. Le story-board comprend également des liens directs avec chacun des résumés de projets présentés dans la base de données du groupe opérationnel du point de service PEI-AGRI, détaillant des pratiques et technologies agricoles innovantes aux quatre coins de l'Europe.

### ILLUSTRE LA VALEUR ET PARTAGER LES BONNES PRATIQUES

Les story-boards illustrent la valeur de différentes mesures de soutien FEADER et présentent de bonnes pratiques potentiellement

transférables susceptibles d'aider à influencer le futur développement rural. Par exemple, les story-boards LEADER et les histoires spécifiques illustrées au travers d'études de cas servent aux agents de développement de programmes LEADER de multiples façons. Ils aident les candidats potentiels à conceptualiser des projets et à voir ce qui est possible. Les récits démontrent aussi clairement de façon globale la valeur de projets pour des territoires ruraux locaux.

### TRAVAUX À VENIR

Le RRN irlandais a mis au point cinq story-boards à ce jour. Le premier vient de LEADER au cours de la période 2007 – 2013 ; les deuxième et troisième, qui ont respectivement pour thème l'environnement rural et l'inclusion sociale, sont issus de LEADER au cours de l'actuelle période de programmation ; le quatrième concerne le PEI-AGRI. Le dernier se décline sur le thème du « développement économique » de LEADER. Certains présentent des récits plus approfondis que d'autres, et le RRN continue à mener des recherches d'études de cas sur des projets financés pour développer davantage ses story-boards.

**POUR EN SAVOIR PLUS**

Story-board LEADER  
<https://www.nationalruralnetwork.ie/leader/storyboards/>

Story-board PEI-AGRI  
<https://www.nationalruralnetwork.ie/eip-agri/>

Atelier du REDR sur le thème « Exemples de projets et bonnes pratiques : approches de la collecte et de la diffusion »  
[https://enrd.ec.europa.eu/news-events/events/enrd-workshop-project-examples-and-good-practices-approaches-collection-and\\_fr](https://enrd.ec.europa.eu/news-events/events/enrd-workshop-project-examples-and-good-practices-approaches-collection-and_fr)

## QUESTIONS RURALES, PERSPECTIVES RURALES

# La Pologne rurale et l'UE

Jerzy Wilkin et Katarzyna Panfil

Un nouveau rapport souligne le rôle positif que l'intégration dans l'UE a eu sur les zones rurales en Pologne. En voici quelques conclusions clés.



**Jerzy Wilkin**,  
Académie polonaise des sciences, Institut de développement rural et agricole (et coéditeur de Rural Poland 2018)  
[jwilkin@irwirpan.waw.pl](mailto:jwilkin@irwirpan.waw.pl)



**Katarzyna Panfil**,  
responsable de projets, point de contact du REDR  
[kasia.panfil@enrd.eu](mailto:kasia.panfil@enrd.eu)

Rural Poland 2018 est un rapport détaillé sur les zones rurales, publié par la « Foundation for the Development of Polish Agriculture » (FDPA) et édité par Jerzy Wilkin et Iwona Nurzynska. L'année 2018 a été particulière dans la mesure où la Pologne célébrait les 100 ans du recouvrement de son indépendance. Les auteurs du rapport comptent parmi les plus éminents chercheurs polonais de territoires ruraux.

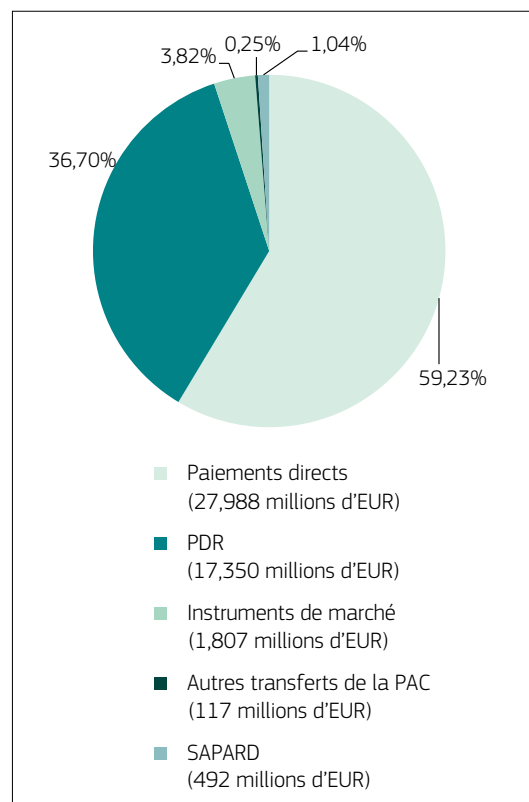
Le rapport offre des perspectives nouvelles sur les évolutions démographiques, sociales et économiques qui ont eu lieu en zone rurale ces 100 dernières années. Il démontre également les principaux changements de l'agriculture et des zones rurales en Pologne depuis l'adhésion de ce pays à l'Union européenne. L'année 2004 a marqué le début d'un appui financier à long terme et croissant fourni au secteur agricole polonais sur une échelle sans précédent. Le résultat en est que agriculteurs et autres résidents ruraux polonais sont les deux groupes à avoir tiré le maximum de profit de l'adhésion à l'Union européenne.

« En rejoignant l'UE, la Pologne est devenue un bénéficiaire à part entière de la PAC et a eu accès à des fonds dédiés à la modernisation de l'agriculture, à l'amélioration du niveau de vie et à la refonte de la structure de l'économie rurale<sup>(1)</sup>. » Au cours de la période 2004 – 2017, la Pologne a reçu plus de 147 milliards d'euros du budget de l'UE. Près de 32% de ces fonds (47 milliards d'euros) provenaient de la PAC et étaient destinés à des projets mis en œuvre dans le secteur agroalimentaire et dans les territoires ruraux. Ce sont les producteurs agricoles qui en ont tiré le plus de profit, recevant 28 milliards d'euros en paiements directs.

Grâce au régime « petits agriculteurs », 712 000 exploitants (représentant 55% de l'ensemble des fermes) ont reçu du soutien en 2015.

En général, les fermes polonaises ne sont pas grandes. Quelque 90% des exploitations agricoles ont entre 1 et 20 ha, soit 48% des terres agricoles totales. Les fermes de taille moyenne de 50 à 100 ha constituaient le segment à la croissance la plus rapide au cours de la période 2007 – 2016. En 2016, les plus grandes fermes (de plus de 100 ha) représentaient 21% de l'ensemble des terres arables et 1% du nombre total d'exploitations. Au total, par rapport à 2007, on dénombre 4 000 fermes

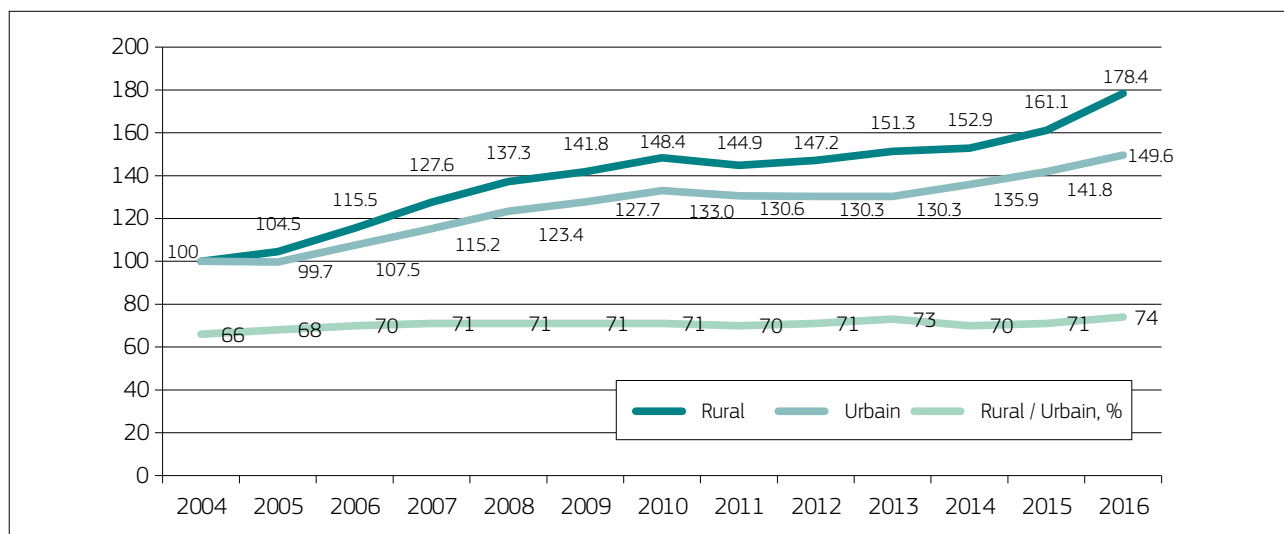
Figure 1. Transferts du budget de l'UE au titre de la PAC sur la période 2004 – 2017



(1) Iwona Nurzynska, chapitre 6, « Poland as a beneficiary of the CAP », p. 133, Rural Poland 2018.



Figure 2. Dynamique et relations du revenu nominal par habitant des résidents ruraux et urbains sur la période 2004 – 2016 (en%)



de plus et 68 500 ha de terres agricoles gérées par des exploitations de cette catégorie.

La Pologne est également concernée par le problème du renouvellement des générations. Sur la période 2004 – 2013, la Pologne a consacré près de 1 milliard d'euros d'investissement à des projets menés par de jeunes exploitants au titre de la PAC, ce qui a entraîné la réalisation de 53 000 projets au total. La période de programmation actuelle vise un soutien à destination de 28 700 jeunes exploitants, équivalant à 717 millions d'euros. Ainsi, entre 2004 et 2020, près de 82 000 projets lancés par de jeunes exploitants seront soutenus, avec le financement de 1,7 milliard d'euros.

La majorité des résidents ruraux de Pologne (75 %) ne sont pas impliqués dans l'agriculture. Un enjeu majeur consiste donc à créer des emplois non agricoles et à diversifier les sources de revenus en zone rurale. Au cours de la période 2004 – 2015, plus de 40 000 projets de création d'emplois ont été finalisés dans le cadre du programme de développement rural (PDR).

L'accès total au marché unique a eu un effet positif sur le commerce polonais. En effet, les avantages commerciaux surpassent les transferts européens nets reçus. Plus de 80 % des exportations agroalimentaires de Pologne sont vendus à d'autres États membres de l'UE. L'excédent de la balance commerciale en produits agroalimentaires en 2017 affichait un total de 7,1 milliards d'euros.

En milieu rural, les avis quant à la situation économique et aux conditions de vie des familles du pays sont devenus positifs. Les individus adoptent un regard positif sur leur propre situation comme sur le climat général des affaires, et envisagent l'avenir avec optimisme. Le soutien à l'Union européenne et à la présence de la Pologne dans celle-ci est résolument élevé et non soumis à des fluctuations.

L'intégration de la Pologne dans l'UE a également contribué à la réduction des disparités entre zones rurales et zones urbaines. Les différences de revenus entre l'agriculture et d'autres secteurs de l'économie se sont réduites. Cela signifie une amélioration relative de la situation économique et sociale des résidents ruraux. Au cours de la période 2004 – 2016, le revenu nominal par habitant de la population rurale a augmenté de 118 %, par rapport à 94 % d'augmentation pour la population urbaine. Le niveau de vie des résidents ruraux ne diverge pas considérablement de la qualité de vie des résidents de plus petites villes (c.-à-d. jusqu'à 20 000 résidents), ce qui peut être considéré comme un facteur de succès des territoires ruraux polonais.

### BÉNÉFICES DE L'INTÉGRATION DANS L'UE

*Le rapport « Rural Poland 2018 » souligne les impacts suivants de l'adhésion de la Pologne à l'UE sur la vie rurale :*

Les disparités de revenu agricole entre la Pologne et d'autres États membres de l'UE ont baissé en raison de facteurs tels que des paiements directs et d'autres transferts, la réduction de l'emploi dans l'agriculture, l'amélioration de la structure agricole et de la puissance économique des exploitations, et une plus grande spécialisation de la production dans les fermes.

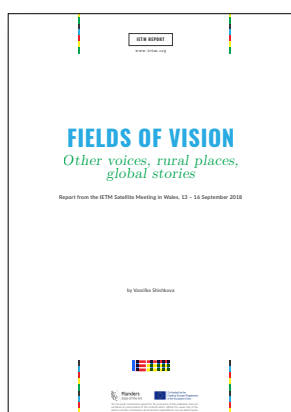
Une analyse des revenus agricoles dans les États membres de l'UE indique que la Pologne a comblé le fossé avec l'Europe des Quinze à la suite de son adhésion à l'UE.

Des investissements en infrastructures rurales ont entraîné une amélioration concrète des conditions de vie des résidents ruraux et exploitants, et élevé le statut aussi bien des zones rurales que du métier d'agriculteur.

Plus de renseignements sur le rapport sont disponibles en anglais et en polonais sur :

<https://www.fdpa.org.pl/rural-poland-2018-the-report-on-the-state-of-rural-areas-angielska-wersja-raportu>

# Ouvrages & publications



## *Champs de vision : autres voix, espaces ruraux, histoires universelles*

### IETM

L'Europe est reconnue dans le monde entier pour la qualité de son secteur artistique. Un nouveau rapport de l'IETM, réseau international pour les arts du spectacle contemporains, examine la portée des spécialités du secteur créatif pour offrir des outils visant à contribuer au développement et à l'enrichissement des territoires ruraux européens. Il s'inscrit dans le cadre d'une initiative de plaidoyer promouvant la mise en réseau d'artistes qui travaillent avec des communautés rurales et des échanges ou études sur des méthodes de fonctionnement en milieu rural. La publication aborde également le cas du financement du PDR pour les arts.

[https://www.ietm.org/en/system/files/publications/report\\_wales\\_2018.pdf](https://www.ietm.org/en/system/files/publications/report_wales_2018.pdf)

## *Vers une politique alimentaire commune pour l'UE*

### IPES-Food



Une nouvelle publication a été lancée par le panel international des experts sur les systèmes alimentaires durables (IPES-Food) pour cartographier une nouvelle « architecture de gouvernance » pour des systèmes alimentaires durables. Le rapport plaide en faveur d'une politique alimentaire commune pour l'Union européenne. Il propose une vision concrète des réformes

des systèmes alimentaires européens au titre d'une politique alimentaire commune. Le texte est proposé comme un cadre « politique qui montre la voie à suivre pour l'ensemble du système alimentaire, qui regroupe les différentes politiques sectorielles qui influencent la production, la distribution et la consommation de produits alimentaires, et qui replace la transition vers la durabilité au cœur de toute action. » Le contenu s'appuie sur trois années de recherche participative impliquant plus de 400 agriculteurs, entrepreneurs du secteur agroalimentaire, acteurs de la société civile, chercheurs et décideurs politiques.

[http://www.ipes-food.org/\\_img/upload/files/CFP-FullReport.pdf](http://www.ipes-food.org/_img/upload/files/CFP-FullReport.pdf)

## *Bonnes pratiques ayant un impact sur le développement des zones rurales*

### Ministère de l'Agriculture et du Développement rural

Le réseau rural national (RRN) polonais a produit une analyse de bonnes pratiques utiles dans lesquelles le RRN et ses partenaires se



sont impliqués au cours de la période 2017 – 2018. La publication est disponible en anglais et les exemples sélectionnés comprennent la diffusion de l'innovation agricole, la production alimentaire, les

circuits courts, la production bio, la réduction de la dégradation de l'environnement, l'entrepreneuriat rural et la promotion des territoires ruraux. Ces cas de bonnes pratiques passent également par l'agriculture de précision, la thérapie horticole, les produits régionaux, l'agriculture sociale et le soutien des jeunes dans les zones rurales.

[https://enrd.ec.europa.eu/news-events/news/good-practices-poland\\_en](https://enrd.ec.europa.eu/news-events/news/good-practices-poland_en)

# PUBLICATIONS DU REDR

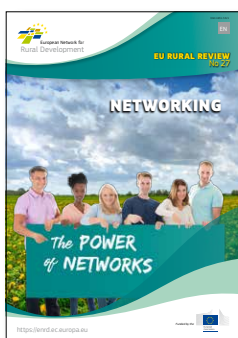
Restez au courant des dernières nouvelles, des points de vue et des évolutions du développement rural européen en lisant les diverses publications du REDR.

Celles-ci sont disponibles dans la section «Publications» à l'adresse <https://enrd.ec.europa.eu> ou en s'abonnant à l'adresse [subscribe@enrd.eu](mailto:subscribe@enrd.eu). Pour plus d'informations, contactez [info@enrd.eu](mailto:info@enrd.eu).

## REVUE RURALE DE L'UE

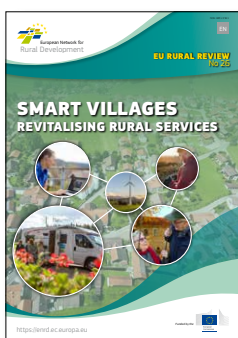
La Revue rurale de l'UE est la principale publication thématique du REDR. Elle présente les dernières avancées et connaissances sur une thématique particulière ayant trait au développement rural en Europe. Les thèmes vont de l'entrepreneuriat rural et de la qualité alimentaire au changement climatique et à l'inclusion sociale. Elle est publiée deux fois par an en six langues (DE; EN; ES; FR; IT; PL).

### No.27 – Networking



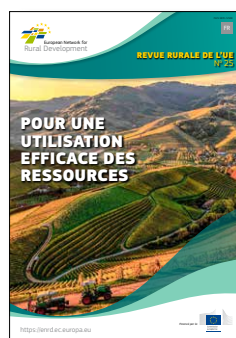
KF-AJ-18-002-EN-N

### No.26 – Les villages intelligents pour revitaliser les services ruraux



KF-AJ-18-001-FR-N

### No.25 – Pour une utilisation efficace des ressources



KF-AJ-17-002-FR-N

## BROCHURE DES PROJETS FEADER

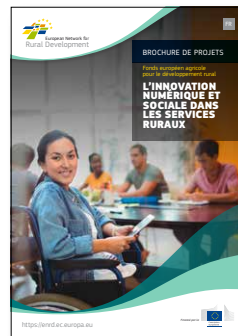
Le REDR publie des brochures présentant des exemples intéressants de projets financés par le FEADER. Chaque numéro met en évidence des exemples de projets fructueux sur une thématique particulière du développement rural. L'objectif des brochures est de mettre en lumière les réalisations du FEADER et d'inspirer des projets futurs. Elles sont publiées en six langues (DE; EN; ES; FR; IT; PL).

### Jeunesse et renouvellement des générations



KF-AP-18-003-FR-N

### L'innovation numérique et sociale dans les services ruraux



KF-AP-18-002-FR-N

### Des économies rurales efficaces dans l'utilisation des ressources



KF-AP-18-001-FR-N

## COMMENT VOUS PROCURER LES PUBLICATIONS DE L'UNION EUROPÉENNE?

### Publications gratuites:

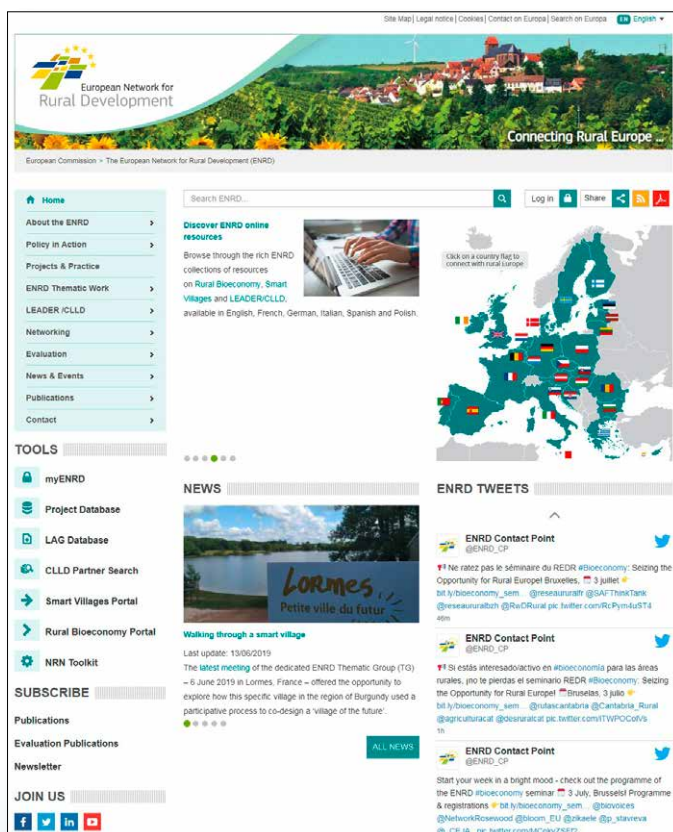
- un seul exemplaire: sur le site Publications de l'UE (<https://publications.europa.eu/fr/publications>);
- exemplaires multiples/posters/cartes: auprès des représentations de l'Union européenne ([http://ec.europa.eu/represent\\_fr.htm](http://ec.europa.eu/represent_fr.htm)), des délégations dans les pays hors UE ([https://eeas.europa.eu/headquarters/headquarters-homepage/area/geo\\_fr](https://eeas.europa.eu/headquarters/headquarters-homepage/area/geo_fr)), en contactant le réseau Europe Direct ([http://europa.eu/eurodirect/index\\_fr.htm](http://europa.eu/eurodirect/index_fr.htm)) ou le numéro 00 800 6 7 8 9 10 11 (gratuit dans toute l'UE) (\*).

(\* Les informations sont fournies à titre gracieux et les appels sont généralement gratuits (sauf certains opérateurs, hôtels ou cabines téléphoniques).

### Publications payantes:

- sur le site Publications de l'UE (<https://publications.europa.eu/fr/publications>).

# Le REDR en ligne



Mettez un « J'aime » à la page Facebook du REDR



Suivez @ENRD\_CP sur Twitter



Regardez les vidéos EURural sur YouTube



Rejoignez le groupe de discussion LinkedIn du REDR



ENRD Contact Point  
Rue de la Loi/Wetstraat, 38 (bte 4)  
1040 Bruxelles/Brussel  
BELGIQUE/BELGIË  
Tél. +32 2 801 38 00  
info@enrd.eu



Office des publications  
de l'Union européenne

<https://enrd.ec.europa.eu>



European Network for  
Rural Development