

RURAL CONNECTIONS

EUROPEJSKI MAGAZYN NA TEMAT ROZWOJU OBSZARÓW WIEJSKICH

WIADOMOŚCI I AKTUALNE INFORMACJE

- **WŁĄCZANIE BIOGOSPODARKI DO GŁÓWNEGO NURTU**
- **NAJWAŻNIEJSZE KROKI STRATEGICZNEGO PLANOWANIA WPR**
- **INTELIĞENTNE WIOSKI NABIERAJĄ ROZPĘDU**

ZAGADNIENIA I PERSPEKTYWY DOTYCZĄCE OBSZARÓW WIEJSKICH

- **PIERWSZY PARLAMENT WIEJSKI BAŁKANÓW**
- **MYŚLENIE O WPR**
- **ULEPSZANIE SIECI SZEROKOPASMOWYCH NA OBSZARACH WIEJSKICH**

BLIŻSZE SPOJRZENIE NA...

KOMUNIKACJĘ



Europejska Sieć na rzecz Rozwoju Obszarów Wiejskich

Europejska Sieć na rzecz Rozwoju Obszarów Wiejskich (European Network for Rural Development — ENRD) to sieć łącząca zainteresowane strony zaangażowane w rozwój obszarów wiejskich na terytorium Unii Europejskiej. ENRD przyczynia się do skutecznego wdrażania programów rozwoju obszarów wiejskich (PROW) państw członkowskich, wspierając tworzenie i wymianę wiedzy oraz ułatwiając wymianę informacji i współpracę między obszarami wiejskimi w całej Europie.

Każde państwo członkowskie utworzyło krajową sieć obszarów wiejskich (KSOW), która skupia organizacje i organy administracji zaangażowane w rozwój obszarów wiejskich. Na poziomie Unii ENRD wspiera tworzenie sieci kontaktów między takimi krajowymi sieciami obszarów wiejskich, krajowymi administracjami i organizacjami europejskimi.

Więcej informacji znajdziesz na stronie ENRD (<https://enrd.ec.europa.eu>)

Europe Direct to serwis, który pomoże Państwu znaleźć odpowiedzi na pytania dotyczące Unii Europejskiej.

**Numer bezpłatnej infolinii (*):
00 800 6 7 8 9 10 11**

(* Informacje są udzielane nieodpłatnie, większość połączeń również jest bezpłatna (niektórzy operatorzy, hotele lub telefony publiczne mogą naliczać opłaty).

Redaktor naczelny: Neda Skakelj, kierownik działu w Dyrekcji Generalnej ds. Rolnictwa i Rozwoju Obszarów Wiejskich Komisji Europejskiej

Redaktor: Derek McGlynn, kierownik ds. publikacji, Punkt Kontaktowy ENRD

Tekst ukończono w grudniu 2018 r. Oryginalną wersję publikacji stanowi tekst w języku angielskim.

Więcej informacji o Unii Europejskiej można znaleźć na portalu Europa (<http://europa.eu>).

Luksemburg: Urząd Publikacji Unii Europejskiej, 2018

ISSN 2443-7360 (print)

ISSN 2443-7425 (web)

© Unia Europejska, 2018

Powielanie dozwolone pod warunkiem podania źródła.

Treść niniejszej publikacji niekoniecznie odzwierciedla opinie instytucji Unii Europejskiej.

Tekst niniejszej publikacji służy wyłącznie do celów informacyjnych i nie jest prawnie wiążący.

Printed by Bietlot in Belgium

WYDRUKOWANO NA PAPIERZE BIELONYM BEZ UŻYCIA CHLORU CZĄSTECZKOWEGO (ECF)

Można także zamówić jeden bezpłatny egzemplarz drukowany na stronie internetowej EU Bookshop: <http://bookshop.europa.eu> lub wysłać zamówienie na adres info@enrd.eu

Podziękowania

Dla autorów: Sandro Angiolini, Isane Aparicio, Fabio Cossu, Elena Di Federico, Gaya Ducceschi, Giuseppe Gargano, Maeve Howe, Laura Jalasjoki, Oliver Joy, Miodrag Matavulj, Ian McCafferty, Derek McGlynn, Veneta Paneva, Dragan Roganovic, Massimiliano Schiralli, Myles Stiffler, Sinikka Torssonen, Rogier van den Brink, Ina Van Hoye, Grazia Valentino, Roxana Vilcu.

Układ: Benoit Goossens, Tipik

Fotografia na okładce: © Walońska Jednostka Wsparcia Sieci

SPIS TREŚCI

3 OD REDAKCJI

WIADOMOŚCI I AKTUALNE INFORMACJE

AKTUALNOŚCI ENRD

- 4 Inteligentne wioski nabierają rozpędu
- 5 Dołącz do nas podczas wydarzenia networX
- 5 Zmiany w zespole Punktu Kontaktowego ENRD
- 6 Włączanie biogospodarki do głównego nurtu
- 6 Grupa Sterująca ds. Europejskich Sieci Obszarów Wiejskich
- 7 Najważniejsze kroki strategicznego planowania WPR
- 7 „Osiągnięcie rezultatów metodą LEADER”
- 8 Aktualne informacje z Punktu Informacyjnego ds. Oceny

WIADOMOŚCI DOTYCZĄCE UE

- 9 Aktualne informacje od EIP-AGRI
- 10 Uaktualniona strategia UE dotycząca biogospodarki
- 11 Odblokowywanie inwestycji w rolnictwo
- 11 Zasoby instrumentów finansowych
- 12 Projekty unijne
- 12 Unijne przewodniki i publikacje

ZAGADNIENIA I PERSPEKTYWY DOTYCZĄCE OBSZARÓW WIEJSKICH



- 14 Ulepszanie sieci szerokopasmowych na obszarach wiejskich

Isane Aparicio



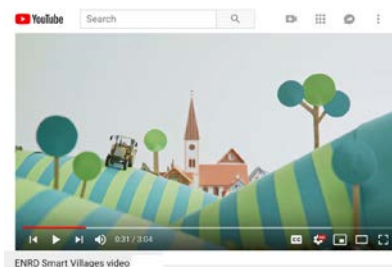
- 16 Pierwszy parlament wiejski Bałkanów

Dragan Roganovic and Miodrag Matavulj



- 18 Biogospodarka: rzeczywistość, oczekiwania i przeszkody w rozwijaniu

Sandro Angiolini



4



10



14

networX

5



- 20** Myślenie o WPR
Rogier van den Brink



- 22** Zachęcanie wielozadaniowej młodzieży do rolnictwa
Grazia Valentino, Massimiliano Schiralli i Giuseppe Gargano



- 24** Gruzja otwiera się na rozwój obszarów wiejskich
Gaya Ducceschi



- 26** Nowe życie
Europejska Organizacja Właścicieli Ziemi (ELO)



BLIŻSZE SPOJRZENIE NA... KOMUNIKACJĘ

WPROWADZENIE

- 27** Skuteczna komunikacja

SPRAWOZDANIE

- 29** Właściwe proporcje

TRAFIANIE W GUSTA ODBIORCÓW

- 35** Komunikacja zorientowana na użytkownika

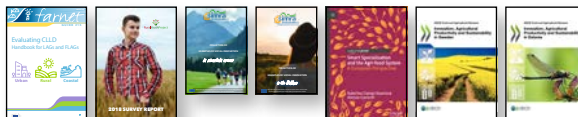


WYWIAD

- 37** Ian McCafferty



39 KSIĄŻKI I INNE PUBLIKACJE



OD REDAKCJI



Czy wiedzieliście, że nasza sieć ma już dziesięć lat? Europejska Sieć na rzecz Rozwoju Obszarów Wiejskich (ang. European Network for Rural Development — ENRD) została utworzona przez Komisję Europejską w 2008 r. Już teraz planowane są obchody tego epokowego wydarzenia — więcej na ten temat przeczytacie w dalszej części artykułu.

W ciągu ostatniej dekady dziedzina budowania sieci znacząco ewoluowała. Najdobitniej obrazuje to komunikacja oraz sposób interakcji specjalistów ds. budowania sieci ze społecznościami. Fachowcy w dziedzinie budowania sieci związani z rozwojem obszarów wiejskich otwierają się na najnowsze technologie cyfrowe i ulepszają sprawdzone techniki, by podnosić skuteczność swoich działań w zakresie docierania do grup docelowych.

W tym numerze magazynu Rural Connections, w artykule **W obiektywie... Komunikacja** (str. 27–38), odkrywamy najnowsze nurty i przyglądamy się inspirującym praktykom, które wspomagają wdrażanie polityki rozwoju obszarów wiejskich. Omawiamy wspaniałe przykłady komunikacji, które obejmują wykorzystanie nowych kanałów cyfrowych, dzielenie się wiedzą w obrębie gospodarstwa, a także inicjatywy marketingowe. Inspiracją dla tych treści były ubiegłoroczne czerwcowe warsztaty poświęcone komunikacji w obrębie sieci obszarów wiejskich.

Przewiduje się, że zaktualizowana strategia UE dotycząca biogospodarki przyspieszy wzrost europejskiej biogospodarki i przyczyni się do realizacji programu oraz celów zrównoważonego rozwoju na 2030 r. Ambicje są bardzo duże: nawet milion nowych miejsc pracy do 2030 r., w tym mnóstwo bardzo dobrych miejsc pracy dla naszych społeczności wiejskich. W naszym regularnym skrócie **Wiadomości i aktualnych informacji** (str. 4–12), opisujemy prace tematyczne na rzecz włączenia biogospodarki do głównego nurtu, działania w dziedzinie inteligentnych wiosek, najnowsze wydarzenia oraz inne nowiny z sieci.

W sekcji **Zagadnienia i perspektywy dotyczące obszarów wiejskich** (str. 14–26) poruszamy zróżnicowaną tematykę. W artykule wyrażającym opinię autora poruszona została kwestia potencjalnych przeszkód w łańcuchach wartości biogospodarki państw Europy Południowej. Treść tego numeru magazynu jest bardzo zróżnicowana: od inicjatyw mających na celu ulepszanie szerokopasmowego dostępu do internetu na obszarach wiejskich, przez realizowany we Włoszech projekt RuralGOOD, w ramach którego nowe pokolenie rolników uczy się, jak wielofunkcyjne rolnictwo może zwiększać zyski i podnosić jakość życia, aż po rozwój obszarów wiejskich w krajach sąsiadujących z UE oraz raport gospodarczy Banku Światowego prezentujący korzyści dla gospodarki wiejskiej i w rezultacie wzrost WPR.

Na wstępie tego artykułu obiecałem wyjawić Wam, w jaki sposób planujemy uczcić epokowe wydarzenie związane z budowaniem sieci. W kwietniu 2019 r. ENRD zorganizuje **networX** (str. 5) — największe w historii zgromadzenie europejskiej społeczności związanej z zagadnieniem budowania sieci. Wydarzenie odbędzie się w ramach bieżącego okresu programowania. Inicjatywa ma na celu zaprezentowanie, w jaki sposób sieci inspirują europejskie wsie, a także podzielenie się najnowszymi wiadomościami związanymi z technikami budowania sieci. Nie przegapcie też innych informacji dotyczących budowania sieci od ENRD, w tym następnego wydania Przeglądu Obszarów Wiejskich UE.

Jak zawsze jeśli macie jakiegokolwiek uwagi lub pomysły dotyczące następnego numeru naszego magazynu, chętnie je poznamy.

Derek McGlynn

Kierownik ds. publikacji, Punkt Kontaktowy ENRD
editor@enrd.eu

WIADOMOŚCI I AKTUALNE INFORMACJE

AKTUALNOŚCI ENRD

Inteligentne wioski nabierają rozpędu

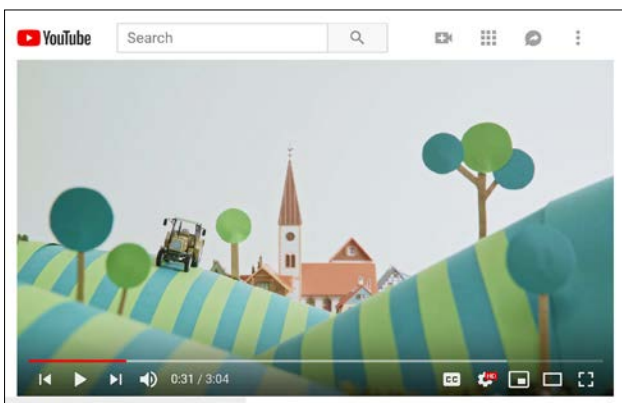
Co się dzieje na poziomie ENRD?

Prace tematyczne Punktu Kontaktowego ENRD dotyczące inteligentnych wiosek wkroczyły w nową fazę. Obecne działania skupiają się na badaniu praktycznych podejść do wykorzystania dostępnych narzędzi politycznych umożliwiających tworzenie i rozwijanie inteligentnych wiosek.

Przeprowadzone latem 2018 r. działania rozpoznawcze grupy tematycznej (GT) ENRD zaowocowały dużym zainteresowaniem i zaangażowaniem ze strony członków sieci: od partnerów - interesariuszy na obszarach wiejskich, przez Krajowe Sieci Obszarów Wiejskich (KSOW), aż po rozmaite ministerstwa i agencje państw członkowskich UE.

Za główny impuls dla powstawania inteligentnych wiosek uważa się obecnie cyfryzację obszarów wiejskich, którą GT będzie dalej wspierała poprzez identyfikowanie skutecznych krajowych strategii i dobrych praktyk.

Duża różnorodność polityki oraz inicjatyw poszczególnych państw, która może przyczyniać się do większego zróżnicowania wyzwań politycznych stojących przed inteligentnymi wioskami, na przykład w dziedzinie zdrowia czy edukacji, uwydatniła potrzebę dobrego zarządzania i koordynacji w zakresie skutecznego wdrażania.

Obejrzyj nasz materiał filmowy o inteligentnych wioskach (dostępny w 22 językach)**Dołącz do społeczności inteligentnych wiosek na portalu Facebook**

Grupa tematyczna szuka możliwych do przekazania przykładów zintegrowanych inicjatyw politycznych, które obrazują najskuteczniejsze wykorzystanie i łączenie rozmaitych instrumentów w celu promowania inteligentnych wiosek.

Grupa zorganizowała spotkania w październiku i grudniu 2018 r., a kolejne dwa mają się odbyć w pierwszej połowie 2019 r.

DODATKOWE INFORMACJE

Najnowsze informacje od GT:
https://enrd.ec.europa.eu/enrd-thematic-work/smart-and-competitive-rural-areas/smart-villages_pl

Portal inteligentnych wiosek — odkrywaj inteligentne projekty, inicjatywy, podejścia oraz sieci:
https://enrd.ec.europa.eu/smart-and-competitive-rural-areas/smart-villages/smart-villages-portal_pl

INTELIĞENTNA WIOSKA W FINLANDII

Fińska sieć obszarów wiejskich (Maaseutu.fi) zorganizowała konkurs, którego celem jest wyłonienie najbardziej „inteligentnej” wioski w kraju. Wpłynęło ponad 30 zgłoszeń od wiosek, które poprzez tę inicjatywę chcą stać się bardziej ożywione, aktywne i innowacyjne.

Przez półtora roku uczestniczące w konkursie wioski będą mogły korzystać z wytycznych, pomysłów, wsparcia innych wiosek, a także okazji do budowania sieci. Zwycięzca zostanie wybrany pod koniec 2019 r.

www.maaseutu.fi/en/topical-greetings-from-countryside-and-around-the-world/32-villages-want-to-be-the-smartest-in-finland/

WIADOMOŚCI I AKTUALNE INFORMACJE

Dołącz do nas podczas wydarzenia **networX**

Ponad 400 miłośników rozwoju obszarów wiejskich zgromadzi się podczas wydarzenia **networX** w Brukseli w dniach 11–12 kwietnia 2019 r. Czy dołączysz do nich?

Wydarzenie, którego hasłem będzie „Inspirowanie europejskiej wsi”, ma być poświęcone tematyce budowania sieci rozwoju obszarów wiejskich. W programie znajdą się kluczowe wnioski z ubiegłych dziesięciu lat budowania sieci obszarów wiejskich, a także refleksje na temat przyszłych potrzeb i okazji w dziedzinie budowania sieci. Budowanie sieci znacząco ewoluowało jako narzędzie polityki rozwoju obszarów wiejskich, nieustannie zacieśniając relacje międzyludzkie na coraz to nowsze sposoby. Wydarzenie **networX** będzie miało interaktywny format uwzględniający przestrzeń i czas na inspirujące konwersacje oraz dzielenie się pomysłami, by potwierdzić wartość relacji międzyludzkich w zdigitalizowanym świecie. Wartość budowania sieci polega na możliwości nawiązywania relacji oraz uzyskiwania rezultatów, które w innych warunkach byłyby nieosiągalne.

W tym roku ENRD promuje budowanie sieci także poprzez **konkurs na**

inspirujące inicjatywy wiejskie (Rural Inspiration Awards). Przyznawane w ramach konkursu nagrody będą wyrazem uznania za inicjatywy wiejskie — zgłaszane do konkursu przez Krajowe Sieci Obszarów Wiejskich — wspierające bardziej konkurencyjną, zrównoważoną oraz inkluzywną wieś europejską.

Zwycięskie inicjatywy zostaną ogłoszone podczas **networX**. W konkursie przewidziano pięć kategorii: podnoszenie konkurencyjności, działania na rzecz środowiska i klimatu, rewitalizacja obszarów wiejskich, inkluzja społeczna oraz LEADER — a dodatkowo kategorię, w której zadecyduje głos publiczności — z których wszystkie dotyczą projektów i działań finansowanych w ramach Europejskiego Funduszu Rolnego na rzecz Rozwoju Obszarów Wiejskich (EFRROW) w okresie 2014–2020.

Budowanie sieci będzie również tematem najnowszego wydania **Przeglądu Obszarów Wiejskich UE**, z którego dowiemy się, w jaki sposób strategia ta stała się najbardziej rozpoznawalną cechą polityki rozwoju obszarów wiejskich Europy, a także jaka będzie jej rola w ramach Wspólnej Polityki Rolnej (WPR) na okres po 2020 r.

 DODATKOWE INFORMACJE

networX:
https://enrd.ec.europa.eu/news-events/events/networx-inspiring-rural-europe_en

Dalszych informacji na temat konkursu na inspirujące inicjatywy wiejskie (Rural Inspiration Awards) można zasięgnąć w KSOW:
https://enrd.ec.europa.eu/networking/nrn-profiles_pl

WSKAZÓWKI DOTYCZĄCE DOBRZYCH PRAKTYK

Podczas warsztatów ENRD zorganizowanych 8 listopada 2018 r. Krajowe Sieci Obszarów Wiejskich wyjaśniały swoje podejścia do podstawowych zadań sieci: identyfikowania, zbierania i rozpowszechniania przykładów projektów oraz dobrych praktyk.

https://enrd.ec.europa.eu/news-events/events/enrd-workshop-project-examples-and-good-practices-approaches-collection-and_pl

Zmiany w zespole Punktu Kontaktowego ENRD

Brukselski zespół Punktu Kontaktowego wzbogacił się o troje nowych członków. Są nimi: Laura Jalasjoki (z lewej), Elena Di Federico (w środku) oraz Carlos de La Paz (z prawej).

Laura dołączyła do zespołu ds. rozwoju wiedzy jako analityk polityki, Elena będzie członkiem zespołu ds. udostępniania wiedzy w roli starszego redaktora, a Carlos został analitykiem polityki w zespole ds. wymiany i współpracy.


 DODATKOWE INFORMACJE

Pełna lista członków zespołu Punktu Kontaktowego znajduje się pod adresem: https://enrd.ec.europa.eu/contact/enrd-contact-point_pl

WIADOMOŚCI I AKTUALNE INFORMACJE

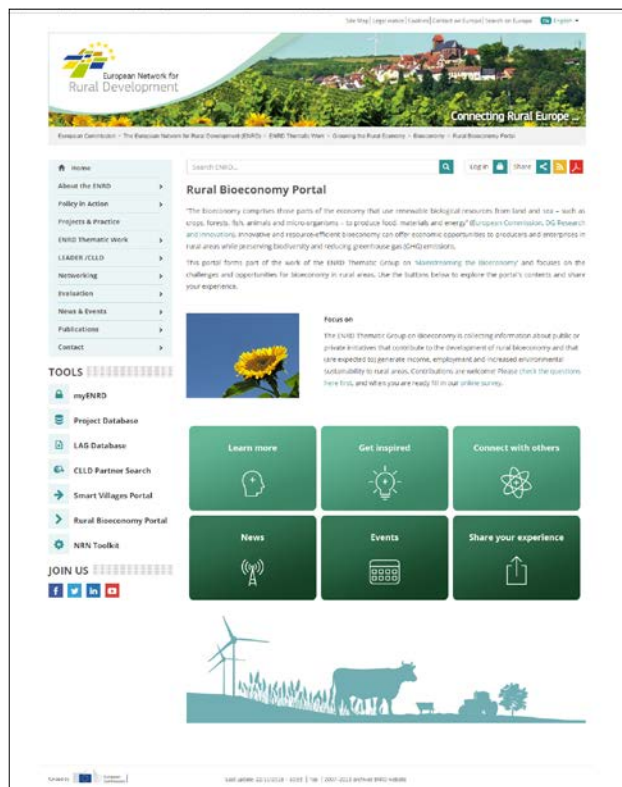
Włączanie biogospodarki do głównego nurtu

Sieć ENRD rozpoczęła prace tematyczne w nowej dziedzinie: „Włączanie biogospodarki do głównego nurtu”. Na okres od września 2018 r. do lipca 2019 r. zaplanowano prace grupy tematycznej (GT) mające na celu przeanalizowanie roli Programów Rozwoju Obszarów Wiejskich (PROW) we wspieraniu ewolucji i rozwijania biogospodarki, zaangażowanych działaczy oraz okazji dla obszarów wiejskich.

Głównym zadaniem GT jest promowanie tworzenia zróżnicowanych łańcuchów wartości biogospodarki na obszarach wiejskich, które mogą stymulować wzrost gospodarczy oraz zatrudnienie, jednocześnie chroniąc ekosystemy.

Taka zrewidowana strategia UE dotycząca biogospodarki sygnalizuje chęć lepszego wykorzystania biogospodarki pod względem ekonomicznej wartości dodanej oraz dobrobytu, jak również rezultatów, które zaspokoją nowe potrzeby społeczne i ekologiczne, na przykład w dziedzinie materiałów niskoemisyjnych i odnawialnych.

Elementy prac tematycznych ENRD obejmują spotkania GT, prace analityczne, ponad europejskie seminarium, nadchodzące wydania głównych publikacji ENRD oraz portal online gromadzący bogate zasoby istotnych dokumentów politycznych, publikacji, projektów oraz inicjatyw. Jeśli chcesz być na bieżąco w temacie #biogospodarki, śledź ENRD na portalach Twitter i Facebook.



DODATKOWE INFORMACJE

Zapraszamy na stronę „Biogospodarka” portalu ENRD: https://enrd.ec.europa.eu/enrd-thematic-work/greening-rural-economy/bioeconomy_pl

Przeglądaj zasoby Portalu Biogospodarki:

https://enrd.ec.europa.eu/enrd-thematic-work/greening-rural-economy/bioeconomy/rural-bioeconomy-portal_pl

Przeczytaj uaktualnioną strategię UE dotyczącą biogospodarki: <https://ec.europa.eu/research/bioeconomy/index.cfm?pg=policy&lib=strategy>

Grupa Sterująca ds. Europejskich Sieci Obszarów Wiejskich

Budowanie sieci obszarów wiejskich w ramach Wspólnej Polityki Rolnej (WPR) na okres po 2020 r. było głównym tematem dyskusji podczas 10 spotkania Grupy Sterującej (GS) ds. Europejskich Sieci Obszarów Wiejskich, które odbyło się 22 października 2018 r. w Brukseli (Belgia) równoległe z przygotowaniami do 5 spotkania Zgromadzenia Europejskich Sieci Obszarów Wiejskich z 11 grudnia 2018 r.

Komisja Europejska poinformowała członków GS o treści i stanie dyskusji dotyczących nowych propozycji legislacyjnych WPR oraz

wyjaśniła, dlaczego dostrzega większą potrzebę oraz większą rolę budowania sieci w okresie WPR po 2020 r.

Podczas gdy propozycje zakładają znaczną ciągłość w zakresie kluczowych celów i zadań sieci, najważniejsze zmiany objęły ustanowienie jednej sieci WPR na poziomie unijnym, która zastąpi obecne sieci ENRD i EIP. Analogicznie krajowe sieci WPR zajmujące się rolnictwem i rozwojem obszarów wiejskich zastąpią obecne Krajowe Sieci Obszarów Wiejskich (KSOW). Oznacza to, że zakres budowania sieci na poziomie

unijnym i krajowym zostanie poszerzony, tak aby oprócz rozwoju obszarów wiejskich w przyszłości obejmował również oba filary WPR i odzwierciedlał zakres nowych strategicznych planów WPR.

DODATKOWE INFORMACJE

Więcej informacji na temat Grupy Sterującej znajdziesz pod adresem: https://enrd.ec.europa.eu/about/european-rural-networks-governance/european-rural-networks-steering-group_pl

WIADOMOŚCI I AKTUALNE INFORMACJE

Najważniejsze kroki strategicznego planowania WPR

Podczas ostatniego seminarium ENRD (23 października 2018 r., Bruksela, Belgia) analizowano praktyczne implikacje zaprojektowania i utworzenia wstępnej wersji strategicznych planów Wspólnej Polityki Rolnej (WPR) na okres po 2020 r., z uwzględnieniem głównych elementów i kroków procesu przygotowania planów.

W wydarzeniu wzięli udział przedstawiciele państw członkowskich UE reprezentujący instytucje zarządzające Programem Rozwoju Obszarów Wiejskich (PROW), agencje płatnicze, eksperci z obu filarów WPR, a także przedstawiciele Komisji Europejskiej. Seminarium zapewniło uczestnikom przestrzeń wymiany doświadczeń i pomogło w zidentyfikowaniu wsparcia potrzebnego podmiotom bezpośrednio zaangażowanym w realizację procesu w państwach członkowskich.

Za kluczowe elementy przyszłych planów uznano rozwinięcie SWOT i analizy potrzeb, ustanowienie docelowych wskaźników realizacji i przygotowanie odpowiednio ukierunkowanych interwencji w celu osiągnięcia konkretnych założeń WPR.

Przeanalizowano nowe możliwości wynikające z połączenia dwóch instrumentów finansowania WPR — Europejskiego Funduszu

Rolniczego Gwarancji (EFRG) oraz Europejskiego Funduszu Rolnego na rzecz Rozwoju Obszarów Wiejskich (EFRROW) — w jeden dokument strategiczny. Konkretnie tematy dyskusji dotyczyły nowej architektury ekologicznej, konkurencyjności i odporności, wymiany pokoleń oraz struktury społecznej obszarów wiejskich.

Wymogi w zakresie zaplecza administracyjnego niezbędnego do zarządzania rozpoczęciem okresu programowania 2021–2027 podkreśliły potrzebę dalszych podobnych zmian i wytycznych w procesie przygotowywania wstępnych wersji strategicznych planów WPR.

i DODATKOWE INFORMACJE

Zapraszamy do odwiedzenia portalu ENRD:
https://enrd.ec.europa.eu/news-events/events/enrd-seminar-key-steps-cap-strategic-planning_pl

Propozycje legislacyjne WPR:
https://ec.europa.eu/info/food-farming-fisheries/key-policies/common-agricultural-policy/future-cap_pl

„Osiągnięcie rezultatów metodą LEADER”

Podczas niedawnego seminarium ENRD (15–17 października 2018 r., Rust, Austria) ponad 100 praktyków w dziedzinie LEADER/RLKS omawiało najlepsze metody demonstrowania znaczenia i wartości dodanej podejścia LEADER w zróżnicowanych obszarach tematycznych oraz poza lokalnym kontekstem wiejskim.

Uczestnicy zapoznali się z bogatym zbiorem inspirujących projektów i podejść. Program wydarzenia obejmował sesje plenarne, wycieczki terenowe, „rynek” austriackich

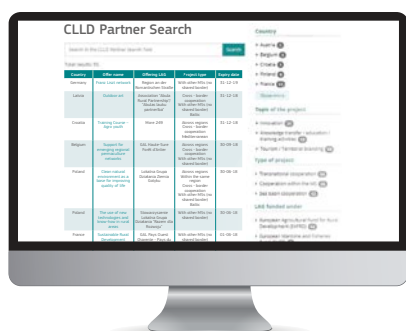
Lokalnych Grup Działania (LGD) oraz krótkie prezentacje unijnych LGD. Prezentowane przykłady podkreślały znaczenie „osiągnięcia rezultatów metodą LEADER” i przybliżyły strategię, które sprawdziły się w kontekście nowych lokalnych wyzwań i możliwości, jednocześnie przyczyniając się do realizacji szerszych priorytetów społecznych, takich jak włączenie społeczne, wyludnianie obszarów wiejskich, rozwój energii odnawialnej i ochrona bioróżnorodności.

W ramach obszerniejszych dyskusji określono priorytetowe działania

zwiększające rolę i skuteczność podejścia LEADER w okresie 2014–2020, które mogą stymulować sukces w nadchodzącym okresie po 2020 r.

i DODATKOWE INFORMACJE

Zapraszamy do odwiedzenia portalu ENRD: https://enrd.ec.europa.eu/news-events/events/enrd-seminar-leader-acting-locally-changing-world_pl



CZAS NA WSPÓŁPRACĘ

Czy dołączyliście już do prowadzonej przez ENRD bazy LGD? W naszej bazie figuruje setki LGD, które ogłaszają swoje oferty współpracy.

Zaktualizuj swój profil już teraz i nawiąż współpracę.

- https://enrd.ec.europa.eu/leader-clld/lag-database_en
- https://enrd.ec.europa.eu/leader-clld/clld-partner-search_en

WIADOMOŚCI I AKTUALNE INFORMACJE

**AKTUALNE INFORMACJE Z PUNKTU
INFORMACYJNEGO DS. OCENY**EUROPEAN
EVALUATION
HELPEDESK
FOR RURAL DEVELOPMENT

Przygotowania do oceny oddziaływania

W 2019 r. instytucje zarządzające (IZ) przedstawią Komisji Europejskiej drugą serię rozszerzonych dorocznych raportów z implementacji (DRI). Raporty te będą bazowały na informacjach pochodzących z DRI z 2017 r., a dzięki ocenie oddziaływania określone zostaną postępy w realizacji celów Programu Rozwoju Obszarów Wiejskich (PROW) oraz unijnej strategii na rzecz inteligentnego, zrównoważonego i inkluzywnego wzrostu.

**JAKICH WYZWAŃ METODOLOGICZNYCH NALEŻY SIĘ
SPODZIEWAĆ?**

Ocenięcie i ustalenie oddziaływania PROW jest trudnym zadaniem, które rodzi szereg pytań:

- W jaki sposób zmiany zaobserwowane na obszarach wiejskich mogą zostać przypisane interwencjom w ramach PROW oraz jakie podejścia do oceniania należy w tym celu zastosować?
- Które dane z istniejących źródeł (np. monitorowanie, UE, krajowe i regionalne bazy danych) należy wykorzystać w celu wsparcia zaproponowanego podejścia do oceny?
- W jaki sposób należy koordynować działania poszczególnych dostawców danych?
- Jak zagwarantować jakość danych oraz wypełnić luki w danych?

**WSPIERANIE PAŃSTW CZŁONKOWSKICH W OCENIE
ODDZIAŁYWANIA PROW W 2019 R.**

Żeby wesprzeć państwa członkowskie w przeprowadzeniu ocen w 2019 r. oraz przezwyciężyć omówione wyzwania, Punkt Informacyjny opublikował niewiążące „Wytyczne: Ocenianie oddziaływania i osiągnięć w ramach PROW w 2019 r.”.

Wytyczne określają przedmiot oceny w 2019 r. i zapewniają dla każdego ze wspólnych wskaźników oddziaływania WPR konkretny model logiczny, który pomoże IZ i podmiotom oceniającym w określeniu najlepszych podejść na podstawie dostępności danych, zasobów i potrzeb. Te innowacyjne modele logiczne ułatwią podmiotom oceniającym ustalanie nowych podejść, lepsze planowanie gromadzenia danych i dobieranie metod, które w mniejszym stopniu zależą od dostępności danych (np. metody jakościowe). Modele logiczne mogą również pomóc IZ w lepszym planowaniu i przewidywaniu rezultatów ocen w określonym kontekście (dane, budżet na ocenę i ramy czasowe).

Modele logiczne w sposób praktyczny i krok po kroku objaśniają projektowanie poszczególnych podejść do oceny, umożliwiając lepsze zrozumienie:



- **Możliwości:** które z dostępnych kombinacji danych, wskaźników i metod umożliwią znalezienie odpowiedzi na pytania związane z oceną.
- **Wymagań:** jakie dane, wskaźniki, metody i podejścia są niezbędne do oceniania oddziaływania netto oraz znalezienia odpowiedzi na pytania związane z oceną.
- **Konsekwencji:** jakie są konsekwencje decyzji podejmowanych na różnych etapach dla kosztów oraz skuteczności oceny.

Ponadto dla każdego wskaźnika oddziaływania szczegółowo opisano optymalne podejście i podejścia dodatkowe. Jako uzupełnienie wytycznych powstały także fiszki z odpowiedziami na często zadawane pytania nr. 22–30 dotyczące oceny.

i DODATKOWE INFORMACJE

Wytyczne: Ocena oddziaływania i osiągnięć w ramach PROW w 2019 r.:

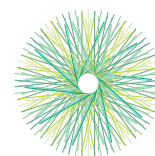
https://enrd.ec.europa.eu/evaluation/publications/assessing-rdp-achievements-and-impacts-2019_en

Uaktualniony glosariusz kluczowych terminów Punktu Informacyjnego:

https://enrd.ec.europa.eu/evaluation/publications/glossary-key-terms-related-evaluation-rural-development-programmes-2014-2020_en

WIADOMOŚCI I AKTUALNE INFORMACJE

AKTUALNE INFORMACJE OD EIP-AGRI

eip-agri
AGRICULTURE & INNOVATION

Cyfryzacja rolnictwa i obszarów wiejskich

Podczas gdy wielu rolników wykorzystuje technologie cyfrowe, w niektórych państwach członkowskich oraz regionach UE strategię cyfryzacji sektora rolnictwa i wsi pozostają w tyle. Jak odnotowano w komunikacie Komisji Europejskiej w sprawie przyszłości rolnictwa i produkcji żywności, wdrażanie nowych technologii „utrzymuje się na poziomie poniżej oczekiwanego i jest nierównomierne w obrębie UE”.

Propozycje legislacyjne dla Wspólnej Polityki Rolnej (WPR) na okres po 2020 r. sugerują potrzebę definiowania w strategicznych planach WPR zamierzonego wkładu w rozwój technologii cyfrowych w rolnictwie i na obszarach wiejskich oraz wykorzystania tych technologii do podnoszenia skuteczności i wydajności planowanych interwencji.

Seminarium EIP-AGRI poświęcone „Wielopoziomym strategiom cyfryzacji rolnictwa i obszarów wiejskich”, które odbyło się w dniach 12–13 grudnia 2018 r. w Antwerpii (Belgia), bazowało na obszernym wkładzie poczynionym w celu promowania cyfryzacji sektora rolnictwa i obszarów wiejskich Europy, m.in. poprzez sieć EIP-AGRI oraz ENRD.

Cele obejmowały: podnoszenie świadomości roli i znaczenia strategicznych planów w celu stymulowania oraz ukierunkowywania procesu cyfryzacji rolnictwa i obszarów wiejskich; inspirowanie poprzez przykłady planowania strategicznego oraz inicjatyw

cyfryzacji z obszaru całej Europy; zapoczątkowanie procesu opracowywania strategii cyfrowych dostosowanych do lokalnego kontekstu i lokalnych potrzeb; zaprezentowanie narzędzi oraz inicjatyw przygotowanych na poziomie unijnym w celu wspierania cyfrowej transformacji w sektorach rolnictwa i gospodarki wiejskiej.

Seminarium bazowało na bieżących pracach EIP-AGRI (patrz ramka poniżej), których celem jest przygotowanie obszarów rolnictwa i wsi do cyfrowej transformacji.



© EIP-AGRI Service Point

INSPIROWANIE DO INNOWACJI

Cyfrowe technologie, które pomagają rolnikom w produkowaniu bezpiecznej, zrównoważonej i dobrej jakości żywności, nie ograniczają się do gospodarstwa rolnego ale też wspierają wymianę wiedzy.

W Finlandii „doradcy ds. rolnictwa organizują 45 000 spotkań i przemierzają 5,5 mln km rocznie”, jak twierdzi Jussi Juhola z ProAgria, fińskiej organizacji doradczej. Chcąc podnieść wydajność swoich usług, firma ProAgria uruchomiła bezpłatną otwartą platformę cyfrową.

Platforma oferuje całodobowe doradztwo przez siedem dni w tygodniu, ulepszony dostęp do informacji oraz porównywanie z grupami konkurencyjnymi. Informacje każdego użytkownika są dostępne za pośrednictwem spersonalizowanego pulpitu. Technologia umożliwia prowadzenie spotkań z klientami online, organizowanie rozmów, zautomatyzowane doradztwo, prognozowanie i ostrzeganie, a także rozpowszechnianie najnowszej wiedzy i badań za pomocą platformy. Ponadto w usłudze zintegrowane są narzędzia administracyjne, takie jak

rachunkowość, planowanie upraw oraz zarządzanie stadami.

Warsztaty EIP-AGRI zorganizowane w kwietniu 2018 r. w mieście Jurmala na Łotwie pod hasłem „Przysposabianie rolników do ery cyfrowej: rola AKIS” przyciągnęły doradców i specjalistów ds. budowania sieci na obszarach wiejskich, którzy wspólnie analizowali i umacniali rolę Systemów Wiedzy i Innowacji Rolniczej (Agricultural Knowledge and Innovation Systems – AKIS). Podczas wydarzenia zaprezentowano inspirujące przykłady (np. ProAgria).

DODATKOWE INFORMACJE

Magazyn Agrinnovation: <https://ec.europa.eu/eip/agriculture/en/publications/agrinnovation-magazine-issue-n%C2%B0-5-october-2018>

WIADOMOŚCI I AKTUALNE INFORMACJE

WIADOMOŚCI DOTYCZĄCE UE

Uaktualniona strategia UE dotycząca biogospodarki



© Komisja Europejska

W dniu 16 listopada 2017 r. Komisja Europejska zorganizowała wydarzenie wysokiego szczebla, w którym uczestniczyło dziewięć dyrekcji generalnych (DG). Tematem rozmów były metody umacniania więzi między gospodarką, społeczeństwem i środowiskiem.

Od tego czasu oczekiwania nieprzerwanie rosły. W październiku 2018 r. Komisja opublikowała uaktualnioną strategię oraz plan działania w dziedzinie biogospodarki mające na celu stworzenie zrównoważonej biogospodarki o obiegu zamkniętym. Europa obiera kurs na efektywnie wykorzystującą zasoby, zrównoważoną gospodarkę. Celem jest bardziej innowacyjna i niskoemisyjna

„Jednym z kluczowych elementów strategii będzie większe rozpowszechnienie innowacyjnych rozwiązań oraz istotnych badań wśród użytkowników końcowych — innymi słowy rolników, leśników, przedsiębiorstw wiejskich oraz ogółu populacji wsi”

Phil Hogan,

Europejski Komisarz ds. Rolnictwa i Rozwoju Obszarów Wiejskich, konferencja nt. „Zrewidowanej strategii UE dotyczącej biogospodarki” (22 października 2018 r.)

gospodarka, która pogodzi zapotrzebowanie na zrównoważone rolnictwo i rybołówstwo z bezpieczeństwem żywności i zrównoważonym wykorzystaniem odnawialnych zasobów biologicznych do celów przemysłowych, jednocześnie zapewniając bioróżnorodność i ochronę środowiska.

W ramach aktualizacji zaproponowano trzystopniowe działanie w celu:

- umocnienia i zwiększenia skali biosektorów oraz odblokowania inwestycji i rynków;
- dynamicznego wdrożenia lokalnej biogospodarki na obszarze całej Europy;
- ochrony ekosystemów i zrozumienia barier ekologicznych występujących w biogospodarce.

Pod przewodnictwem Dyrekcji Generalnej ds. Badań Naukowych i Innowacji KE strategia została podpisana przez Dyrekcje Generalne ds. Rolnictwa i Rozwoju Obszarów Wiejskich, Środowiska, Gospodarki Morskiej oraz Przedsiębiorstw i Przemysłu.

Oczekuje się, że uaktualniona strategia dotycząca biogospodarki korzystnie wpłynie na obszary wiejskie np. poprzez zapewnienie rolnikom, leśnikom i innym wiejskim podmiotom gospodarczym najlepszego dostępu do nowych rozwiązań problemów dotyczących ogółu społeczeństwa. Zaproponowano wygospodarowanie około 10 mld euro dofinansowań na żywność i zasoby naturalne, w tym biogospodarkę, w ramach programu Horizon Europe (2021–2027).

Grupa tematyczna ENRD poświęcona „Włączaniu biogospodarki do głównego nurtu” zapewnia lepsze zrozumienie podejść, które wspierają biogospodarkę (patrz str. 6). Sieć EIP-AGRI organizuje warsztaty dotyczące „Okazji do dywersyfikacji gospodarstw w ramach biogospodarki o obiegu zamkniętym” w Wilnie (Litwa) w dniach 6–7 lutego 2019 r.

i DODATKOWE INFORMACJE

Strategia UE dotycząca biogospodarki:

<https://ec.europa.eu/research/bioeconomy/index.cfm?pg=policy&lib=strategy>

Portal biogospodarki ENRD:

https://enrd.ec.europa.eu/enrd-thematic-work/greening-rural-economy/bioeconomy_pl

Wydarzenie w ramach EIP-AGRI:

<http://tporganics.eu/eip-agri-workshop-opportunities-for-farm-diversification-in-the-circular-bioeconomy/>

WIADOMOŚCI I AKTUALNE INFORMACJE

Odblokowywanie inwestycji w rolnictwo

Europejski plan inwestycyjny ma na celu zwiększenie poziomów inwestycji oraz przywrócenie Europy na tory naprawy gospodarczej. Będący częścią planu Europejski Fundusz na rzecz Inwestycji Strategicznych (EFIS) już teraz odblokowuje fundusze na nowe ekscytujące projekty rolnicze w całej Europie.

Niedawny przykład pochodzi z Irlandii, gdzie w sierpniu 2018 r. firma agrotechniczna otrzymała 118 milionów euro w ramach długoterminowego finansowania planów badań, rozwoju i wzrostu. Ta olbrzymia transakcja refinansowania była możliwa dzięki pionierskiej inwestycji w wysokości 40 mln euro pochodzących ze środków Europejskiego Banku Inwestycyjnego (EBI). Interwencja EBI pomogła w odblokowaniu inwestycji dokonywanych przez komercyjnych partnerów finansowych w sektorze prywatnym.

Wspomniana inwestycja jest największym w historii wsparciem zapewnionym przez EBI irlandzkiemu przedsiębiorstwu rolnemu. Jest to także pierwsze w kraju wsparcie zapewnione na potrzeby sektora biznesu rolnego w ramach planu inwestycyjnego dla Europy. Finansowanie umożliwi stworzenie specjalnego centrum innowacji oraz prowadzenie badań nad optymalnym żywieniem zwierząt, innowacjami w dziedzinie żywności, zdrowiem i zrównoważonym rozwojem. Obrazuje ono sposób, w jaki EFIS wypełnia lukę finansową dla firm, które mają



© Unsplash

wizję przyszłości i potrzebują inwestycji w badania oraz innowacje, by utrzymać przewagę konkurencyjną.

EFIS funkcjonuje w połączeniu z innymi unijnymi narzędziami finansowania, by wspierać innowacje na obszarach wiejskich. Projekty EFIS mogą zostać wzbogacone m.in. poprzez wsparcie w ramach Europejskiego Funduszu Rolnego na rzecz Rozwoju Obszarów Wiejskich (EFRROW). Połączenie EFIS z innymi unijnymi narzędziami finansowania ma zastosowanie w przypadku klasycznych projektów inwestycyjnych takich jak pozyskiwanie środków trwałych, ale może również zasilić

bardziej skomplikowane projekty, np. realizację nowych koncepcji biznesowych lub innowacyjnych wspólnych przedsięwzięć.

Platformy inwestycyjne będące medium gromadzenia mniejszych projektów wg lokalizacji lub sektora mogą posłużyć do ułatwienia odblokowywania finansów na potrzeby indywidualnych projektów rolnych. Przykładowo środki z EFIS mogą zasilić platformę inwestycyjną zaprojektowaną do wspierania rolnictwa precyzyjnego, która z kolei może umożliwić indywidualnym rolnikom wzięcie pożyczek w celu zainwestowania w niezbędne systemy informatyczne.

i DODATKOWE INFORMACJE

EFIS w sektorze rolnym:

https://ec.europa.eu/commission/priorities/jobs-growth-and-investment/investment-plan-europe-juncker-plan/investment-plan-results/efsi-agriculture-sector_en

Przykład EFIS z Irlandii:

https://enrd.ec.europa.eu/news-events/news/investing-irish-agricultural-technology_en

Zasoby instrumentów finansowych

Platforma doradcza fi-compass zebrała szereg zasobów związanych z instrumentami finansowymi w ramach europejskich funduszy strukturalnych i inwestycyjnych (EFSI), w tym Europejskiego Funduszu Rolnego na rzecz Rozwoju Obszarów Wiejskich (EFRROW), w jednej bibliotece umożliwiającej wyszukiwanie danych.

Zasoby obejmują publikacje, podręczniki, filmy oraz studia przypadku z różnych państw oraz regionów UE i zapewniają wgląd w praktyczne doświadczenia związane z programowaniem oraz wdrażaniem instrumentów finansowych na rozwój rolnictwa i obszarów wiejskich.

i DODATKOWE INFORMACJE

Biblioteka fi-compass:
www.fi-compass.eu/resources

Wydarzenia fi-compass:
www.fi-compass.eu/events

WIADOMOŚCI I AKTUALNE INFORMACJE

Projekty unijne

Zbiór nowych zasobów związanych z przedsiębiorstwami wiejskimi, usługami oraz dobrami publicznymi pochodzącymi z rolnictwa i leśnictwa udostępniany w ramach projektów finansowanych przez UE:

- Szereg **przykładowych dobrych praktyk w dziedzinie przedsiębiorczości na obszarach wiejskich** w takich sferach jak energetyka, środowisko, ekoprzemysł, technologie informacyjno-komunikacyjne oraz innowacje społeczne zebranych za sprawą wiejskich projektów małych i średnich przedsiębiorstw (finansowanych z Interreg Europe).
www.interregeurope.eu/ruralsmes/good-practices/
- Zbiór **przykładowych dobrych praktyk i działań pilotażowych** dotyczących zrównoważonych rozwiązań w dziedzinie **mobilności i świadczenia usług na obszarach wiejskich** zebranych i opracowanych w ramach projektu MAMBA (finansowanego z unijnego programu Interreg dla regionu Morza Bałtyckiego).
www.mambaproject.eu/products/
- **Platforma wiedzy** gromadząca inteligentne i możliwe do przekazania rozwiązania w dziedzinie zrównoważonej produkcji

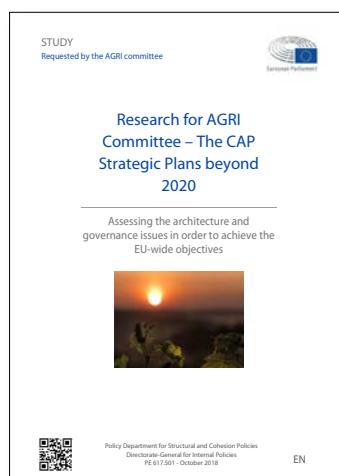


© Matti Matikainen, Unia Europejska

dóbr publicznych w unijnym sektorze rolnictwa i leśnictwa opracowana w ramach projektu PROVIDE finansowanego ze środków Horizon 2020.

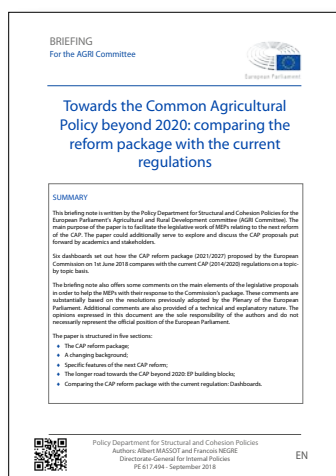
<http://provideknowledgeplatform.eu>

Unijne przewodniki i publikacje



Celem pracy jest ocenie przygotowania planów strategicznych w ramach Wspólnej Polityki Rolnej (WPR) na okres po 2020 r., jak przewidziano w propozycji legislacyjnej z czerwca 2018 r.

ISBN 978-92-846-3971-7



Praca, której celem jest porównanie pakietu reform Wspólnej Polityki Rolnej (WPR) na okres 2021–2027 z aktualnymi regulacjami.

ISBN 978-92-846-3818-5



Wytyczne — dostępne w 22 językach UE — wyjaśniające, jak unikać błędów w procesie zamówień publicznych dla projektów współfinansowanych z europejskich funduszy strukturalnych i inwestycyjnych, w tym EFRROW.

ISBN 978-92-79-84082-1

SZCZĘŚLIWEGO NOWEGO ROKU 2019

ŻYCZY ZESPÓŁ PUNKTU KONTAKTOWEGO ENRD



ZAGADNIENIA I PERSPEKTYWY DOTYCZĄCE OBSZARÓW WIEJSKICH

Ulepszanie sieci szerokopasmowych na obszarach wiejskich

Isane Aparicio

Żeby usprawnić łączność na obszarach wiejskich, należy rozszerzyć współpracę między siecią biur kompetencji w zakresie łączności szerokopasmowej (Broadband Competence Offices – BCO) oraz specjalistami ds. budowania sieci na obszarach wiejskich.



Isane Aparicio jest zastępcą kierownika zespołu instrumentu wsparcia BCO (BCO-SF).
isane.aparicio@broadbandeurope.eu

Przez pierwsze dwa lata swojego istnienia sieć BCO skupiała się na konsolidowaniu i podnoszeniu kwalifikacji krajowych oraz regionalnych BCO. Jednym z głównych wniosków z tego okresu była niska świadomość (ok. 20% wszystkich BCO) działalności ENRD.

Jak stwierdzono podczas niedawnych warsztatów poświęconych łączności na obszarach wiejskich zorganizowanych przez sieć BCO⁽¹⁾, ponad 80% BCO nie skontaktowało się ani ze swoją Krajową Siecią Obszarów Wiejskich (KSOW), ani z Lokalną Grupą Działania (LGD). O ile głównym celem BCO jest zapewnianie powszechnej łączności, to grupy LEADER oraz grupy operacyjne EIP-AGRI mogą odegrać kluczową rolę w upewnianiu się, że łączność przynosi realne korzyści mieszkańcom obszarów wiejskich.

Trzy filary cyfrowej przepaści na obszarach wiejskich: niedostateczna łączność szerokopasmowa, brak

umiejętności cyfrowych i niewystarczające zainteresowanie cyfrowymi usługami, stanowią poważne wyzwanie w osiąganiu celów UE związanych z łącznością na obszarach wiejskich. Aby inicjatywy polityczne mogły przekładać się na efektywne i udane projekty ulepszające łączność na obszarach wiejskich, należy zapewnić więcej wytycznych technicznych oraz lepszy dostęp do elastycznych narzędzi finansowania.

Już teraz można przytoczyć szereg wspólnych przykładów współpracy między specjalistami ds. budowania sieci na obszarach wiejskich i BCO (patrz ramka). W takich sytuacjach BCO zazwyczaj wspiera swoimi wytycznymi działania promotorów projektów i twórców polityki już od momentu zainicjowania przedsięwzięcia, oferując doradztwo umożliwiające przyspieszenie wdrożenia szerokopasmowego dostępu do internetu w kraju lub regionie.

Wiejska sieć przestrzeni współpracy

Realizowany w Katalonii (Hiszpania) projekt COWOCAT-Rural połączył wiejskie przestrzenie współpracy w 10 obszarów LEADER, by wspomóc walkę ze zjawiskiem drenażu mózgow na obszarach wiejskich poprzez utworzenie sieci mającej na celu przyciąganie fachowców i podnoszenie kwalifikacji cyfrowych miejscowych przedsiębiorców.

Jednym ze sposobów na ponowne ożywienie obszarów wiejskich zmagających się z problemem wyludnienia jest wykorzystanie technologii informacyjno-komunikacyjnych (TIK) i podniesienie kwalifikacji za pomocą przestrzeni współpracy. W następstwie pilotażowej inicjatywy projekt COWOCAT-Rural zwiększył skalę tego pomysłu. W ten sposób powstała regionalna sieć przestrzeni współpracy.

Regionalne katalońskie BCO wspomaga lokalnych działaczy poprzez zapewnianie coachingu, pomaganie w wyszukiwaniu możliwości finansowania oraz wspieranie działań podnoszących świadomość. Ponadto biuro udziela informacji na temat dostępności sieci szerokopasmowych w okolicy, w tym faktycznych parametrów przepustowości. Więcej informacji na temat COWOCAT:

- Broszura projektu EFRROW:
https://enrd.ec.europa.eu/publications/eafrd-projects-brochure-digital-and-social-innovation-rural-services_pl
- Baza danych projektów ENRD:
https://enrd.ec.europa.eu/projects-practice_en

(1) BCO zapewniają prawne, techniczne oraz finansowe doradztwo promotorom projektów i twórcom polityki, by wspierać zainteresowane strony w swoich krajach lub regionach w przyspieszaniu wdrażania szerokopasmowego dostępu do internetu. Dalsze informacje można znaleźć na stronie www.bconetwork.eu



Na poziomie europejskim decydenci w różnych dziedzinach polityki pracowali razem, by przygotować plan działania na potrzeby wdrożenia szerokopasmowego dostępu do internetu na obszarach wiejskich. Plan promowania łączności na obszarach wiejskich i obszarach oddalonych UE zakłada m.in.:

- Utworzenie przez sieć BCO pojedynczego punktu zapewniania wytycznych dla administracji publicznej, operatorów telekomunikacyjnych oraz wszystkich innych publicznych lub prywatnych podmiotów zainteresowanych wdrażaniem infrastruktury i usług szerokopasmowych.
- Wprowadzenie przez Komisję Europejską koncepcji „rural proofing” w celu priorytetowego traktowania szerokopasmowego dostępu do internetu na obszarach wiejskich przy ponownym programowaniu wszelkich funduszy strukturalnych i inwestycyjnych, tak aby uniknąć dalszego powiększania przepaści cyfrowej.
- Przygotowanie przez Komisję ram projektu szerokopasmowego dostępu do internetu na obszarach wiejskich — praktycznego zbioru zaleceń i przeciwwskazań dot. projektów szerokopasmowego dostępu do internetu we wsiach — których celem będzie wspieranie lokalnych społeczności we wdrażaniu takich projektów na obszarach wiejskich.

W okresie programowania 2014–2020 ok. 20 mld euro pochodzących z pięciu unijnych funduszy strukturalnych i inwestycyjnych przeznaczono na TIK, szerokopasmowy dostęp do internetu oraz administrację elektroniczną, z czego ok. 6 mld euro zasila wdrażanie szybkiego szerokopasmowego internetu na obszarach wiejskich oraz miejskich.

W ramach Europejskiego Funduszu Rolnego na rzecz Rozwoju Obszarów Wiejskich (EFRROW) istnieje możliwość wykorzystania szeregu działań w celu wdrożenia projektów szerokopasmowego dostępu do internetu, w szczególności działania 7 (Podstawowe usługi — 7.3). Z kolei podejście LEADER (działanie 19) może posłużyć jako narzędzie finansowania zbliżające do siebie lokalnych użytkowników w celu stworzenia masy krytycznej lokalnego popytu, wspierania badań technicznych i planów biznesowych oraz inwestycji na małą skalę.

Inne działania w ramach EFRROW, na przykład działanie 6 (Rozwój gospodarstw rolnych i firm — 6.2 lub 6.4) lub działanie 16 (Współpraca — 16.2), mogą zostać wykorzystane do promowania

innowacji oraz cyfrowych usług poprzez wspieranie różnych zainteresowanych stron na poszczególnych etapach projektu.

Oprócz finansowania w drodze dotacji Europejski Bank Inwestycyjny i inne organy finansowe mogą ułatwić lokalnym władzom i społecznościom wiejskim dostęp do niezbędnych finansów na potrzeby projektów, wykorzystując w tym celu instrumenty finansowe zapewniające dodatkowe fundusze. Nowy fundusz na rzecz podłączenia Europy za pomocą łączy szerokopasmowych (Connecting Europe Broadband Fund, CEBF) ma na celu zgromadzenie około 500 mln euro, by wspomóc mobilizację przynajmniej 1 mld euro w inwestycjach na przestrzeni pięciu lat.

W przypadku obszarów wiejskich i obszarów oddalonych, które są pozbawione łączności, połączenie różnych źródeł finansowania może umożliwić wdrożenie programu cyfryzacji. Wsparcie odpowiedniego biura BCO już od etapu planowania (w szczególności w kontekście implikacji rozporządzeń dotyczących pomocy państwowej oraz wytycznych nt. najlepszych modeli biznesowych) może pomóc w ułatwieniu realizacji procesu i zmaksymalizowaniu oddziaływania inicjatywy. Ponadto BCO może skutecznie doradzać w kwestii istniejących funduszy dostępnych na różnych etapach projektu, np. wsparcie infrastruktury z unijnego funduszu rozwoju regionalnego (EFRR), rozwoju obszarów wiejskich (EFRROW) lub funduszy krajowych czy też zasilenie prac animacyjnych i przygotowawczych poprzez podejście LEADER. Za pośrednictwem CEBF można też zapewnić wkład z funduszy prywatnych.

i DODATKOWE INFORMACJE

Biuro kompetencji w zakresie łączności szerokopasmowej jest samodzielnym punktem kontaktu zapewniającym wytyczne dla gmin, obywateli, promotorów projektów szerokopasmowych, inwestorów i przedsiębiorstw przez cały cykl projektu promującego szerokopasmowy dostęp do internetu. W celu uzyskania wsparcia prosimy skontaktować się z krajowym lub regionalnym BCO albo wysłać wiadomość na adres: info@broadbandeurope.eu

Informacje dotyczące możliwości finansowania: <https://ec.europa.eu/digital-single-market/en/news/european-funding-broadband>

ZAGADNIENIA I PERSPEKTYWY DOTYCZĄCE OBSZARÓW WIEJSKICH

Pierwszy parlament wiejski Bałkanów

Dragan Roganovic and Miodrag Matavulj

Zainteresowane podmioty na obszarach wiejskich Bałkanów Zachodnich mają wyraźną perspektywę stania się członkami Unii Europejskiej, dlatego wspierają rozwój społeczno-gospodarczy i różnorodność Europy oraz jej obszarów wiejskich.



Dragan Roganovic,
Prezes serbskiej Sieci Rozwoju Obszarów Wiejskich



Miodrag Matavulj,
Prezes ośrodka rozwoju gospodarki i obszarów wiejskich (Center for Economic and Rural Development – CERD), Bośnia i Hercegowina
miodrag.m@cerd.ba

Rozwój obszarów wiejskich jest sprawą niezwykle istotną dla całego regionu Bałkanów Zachodnich: Albanii, Bośni i Hercegowiny, Kosowa, Byłej Jugosłowiańskiej Republiki Macedonii, Czarnogóry oraz Serbii — wszystkie te państwa charakteryzują się dużą populacją obszarów wiejskich, znacznymi połaciami terytoriów wiejskich oraz kluczową rolą rolnictwa w całokształcie gospodarki.

Zainteresowane podmioty w tym regionie zdają sobie sprawę ze znaczenia lokalnej mobilizacji i aktywnego uczestnictwa wszystkich działaczy wiejskich w inicjatywach społecznych, jednak rozumieją też, że efektywny rozwój obszarów wiejskich wymaga budowania silnego partnerstwa między rządami a interesariuszami na obszarach wiejskich. W związku z tym konieczna jest bliska współpraca obu stron, zaangażowanie przez rządy zainteresowanych podmiotów na obszarach wiejskich w tworzenie i wdrażanie polityki, a także umożliwienie zainteresowanym podmiotom na obszarach wiejskich stania się równymi partnerami dla rządów oraz podjęcie inicjatyw korzystnie wpływających na społeczności wiejskie.

Działając w tym duchu i bazując na rozległym doświadczeniu parlamentów wiejskich z całej Europy, serbska Sieć Rozwoju Obszarów Wiejskich zorganizowała w dniach 26–28 czerwca 2018 r. w miejscowości Vrnjačka Banja (Serbia) pierwszy parlament wiejski Bałkanów. Ponad 60 uczestników wzięło udział w wydarzeniu oraz wniosło swój wkład w spisanie i przyjęcie deklaracji parlamentu. Uczestnicy reprezentowali rozmaite organizacje i sieci społeczeństwa obywatelskiego, lokalne i centralne władze, Komisję Europejską, młodzież, społeczność darczyńców, a także media.

W trakcie wydarzenia Krajowe Sieci Rozwoju Obszarów Wiejskich ze wszystkich państw Bałkanów Zachodnich oraz Turcji, a także organizacje społeczeństwa

obywatelskiego, podkreślały znaczenie rozwoju obszarów wiejskich w swoich krajach, a także działań społeczeństwa obywatelskiego wspierających społeczności wiejskie i poprawiających jakość środowiska naturalnego na rzecz bardziej dynamicznego sektora wiejskiego. Zwrócono też uwagę na rolę międzynarodowych sieci ds. rozwoju obszarów wiejskich w kontekście współpracy sektorowej i międzysektorowej. Podczas wizyt w terenie uczestnicy mogli przyjrzeć się przykładowym działaniom w ramach gospodarki wiejskiej. Odwiedzili też organizacje producentów, indywidualne gospodarstwa rolne (producentów serów i kajmaków, producentów miodu i innych produktów pszczelarskich, producentów owoców), ekologiczne gospodarstwa domowe, destylarnie i gospodarstwa turystyczne, muzeum winiarstwa oraz rodzinną winiarnię.

Główne tematy rozmów dotyczyły: roli młodzieży i kobiet w rozwoju obszarów wiejskich, krótkich łańcuchów dostaw i roli sieci w ramach instrumentu pomocy przedakcesyjnej na rzecz rozwoju obszarów wiejskich (Instrument for Pre-accession Assistance for Rural Development – IPARD), przedsiębiorczości społecznej i dywersyfikacji działalności gospodarczej w społecznościach wiejskich, wykorzystania podejścia LEADER/RLKS do przyspieszenia rozwoju społeczności wiejskich Bałkanów, a także kultury i dziedzictwa jako okazji do rozwoju wsi. Motywy przewodnie zostały odzwierciedlone w deklaracji pierwszego parlamentu wiejskiego Bałkanów, która objęła szeroki zakres tematyczny:

- Ponieważ kraje Bałkanów Zachodnich oraz Turcja mają wyraźną perspektywę stania się równymi członkami Unii Europejskiej, podkreślono fakt, iż wspierają one rozwój społeczno-gospodarczy i różnorodność Europy oraz jej obszarów wiejskich.
- Wezwano instytucje odpowiedzialne za Europejskie Fundusze wspierające proces włączenia krajów



bałkańskich do UE, by zwracały większą uwagę na konkretne cechy obszarów wiejskich, czynniki wpływające na proces rozwoju oraz regionalną różnorodność.

- Regionalna współpraca między istniejącymi sieciami rozwoju obszarów wiejskich w zakresie bałkańskiej Sieci Rozwoju Obszarów Wiejskich reprezentuje bazową jakość dla podejścia opartego na uczestnictwie, jak również dla promowania najlepszego interesu społeczności wiejskich.
- Rządy oraz społeczeństwo obywatelskie powinny zidentyfikować i zaspokoić potrzeby młodzieży oraz kobiet na obszarach wiejskich, a także umożliwić im aktywny udział w procesie podejmowania decyzji oraz w inicjatywach wiejskich.
- Działając w ramach programów przedakcesyjnych i krajowych oraz dostępnych funduszy, instytucje europejskie i rządowe na wszystkich szczeblach powinny zapewniać większe wsparcie w dziedzinie kształcenia, zatrudnienia oraz przedsiębiorczości młodzieży i kobiet na obszarach wiejskich.
- Instytucje rządowe i unijne powinny pracować nad rozwijaniem środków wsparcia w dziedzinie kolektywnego krótkiego łańcucha dostaw, działając w ramach krajowych środków i programu IPARD.
- Parlament wiejski Bałkanów uznaje potrzebę zintensyfikowania działań na rzecz walki z ubóstwem i wykluczeniem społecznym w regionie Bałkanów i w Turcji.
- Parlament wiejski Bałkanów zdecydowanie popiera terytorialne, zintegrowane i oparte na partnerstwie podejście do rozwoju obszarów wiejskich. Instytucje i rządy regionu Bałkanów Zachodnich oraz Turcji powinny przyspieszyć tworzenie stymulującego środowiska dla wdrażania podejścia LEADER/RLKS poprzez zwiększenie funduszy,

a także dostosować swoje reguły i procedury do potrzeb społeczności wiejskich, jak również zapewnić prawdziwie zintegrowane podejście do lokalnego rozwoju i wykorzystania wielu funduszy.

- Kultura i dziedzictwo obszarów wiejskich ma olbrzymie znaczenie dla regionu Bałkanów Zachodnich oraz Turcji w kontekście zachowania ducha społeczności wiejskich, ale także ze względu na rozwijający się sektor turystyczny regionu, który bazuje na kulturze, dziedzictwie, turystyce wiejskiej, lokalnych produktach i lokalnej wiedzy, i poprzez który możliwe będzie polepszenie wizerunku regionu.

Deklaracja jest skierowana do rządów oraz instytucji międzyrządowych państw Bałkanów Zachodnich, a także do wszystkich zainteresowanych stron, które mogą przyczynić się do zapewnienia dobrobytu społeczności wiejskich w regionie. Jest ona również wkładem w rozrastającą się rodzinę parlamentów wiejskich oraz w przygotowania do czwartego Europejskiego Parlamentu Wiejskiego, który odbędzie się w hiszpańskiej miejscowości Candás w 2019 r.

Pierwszy Parlament Wiejski Bałkanów otrzymał wsparcie w ramach finansowanego przez UE projektu ALTER (Active Local Territories for Economic development of Rural Areas – Aktywne Lokalne Terytoria na rzecz Gospodarczego Rozwoju Obszarów Wiejskich).

i DODATKOWE INFORMACJE

ALTER: www.balkan-noborder.com

Agro PLANETA, magazyn poświęcony rolnictwu i rozwojowi obszarów wiejskich: <http://cerd.ba/agro-planeta/>

ZAGADNIENIA I PERSPEKTYWY DOTYCZĄCE OBSZARÓW WIEJSKICH

Biogospodarka: rzeczywistość, oczekiwania i przeszkody w rozwijaniu

Sandro Angiolini

Biogospodarka jest dynamicznie rozwijającym się sektorem, który zapewni nowe możliwości dla rolnictwa i obszarów wiejskich.



Sandro Angiolini jest włoskim ekspertem ds. rozwoju obszarów wiejskich
sanangiolini@gmail.com

BIOGOSPODARKA W UE

Biogospodarka jest dynamicznie rozwijającym się sektorem ekonomicznym Europy, który cieszy się dużym zainteresowaniem polityków — UE właśnie opublikowała uaktualnioną strategię dotyczącą biogospodarki,⁽¹⁾ a szereg państw członkowskich UE wprowadza krajowe strategie oraz inicjatywy na poziomie lokalnym. Projekty pilotażowe, na przykład tworzenie nowych zakładów produkcji, testowanie nowych metod produkcji i przetwórstwa lub inicjatywy mające na celu podnoszenie świadomości oraz zwiększanie konkurencyjności obiecujących łańcuchów dostaw, otrzymują wsparcie w ramach szeregu programów (w tym EFRROW, EFRR, Horizon 2020 czy LIFE).

Biogospodarka stwarza dla sektora rolnictwa oraz obszarów wiejskich okazje związane z produkcją żywności, paszy, bioenergii czy nowych bioproduktów. Wykorzystanie odpadów z rolnictwa i leśnictwa oraz alternatywnych upraw jako źródeł bioenergii jest prawdopodobnie jedną z najlepiej znanych cech biogospodarki. Niemniej sektor ma potencjał stworzenia wartości dodanej dla obszarów wiejskich, która wykracza poza produkcję biomasy. Oczekuje się, że rozwój tego sektora zdywersyfikuje działalność gospodarczą poprzez zapewnienie nowych źródeł dochodu i zatrudnienia na obszarach wiejskich, a także uczyni systemy produkcji bardziej zrównoważonymi.

Ten artykuł dotyczy rozwoju biogospodarki w krajach Europy Południowej, ze szczególnym uwzględnieniem określonych barier utrudniających produkcję biomasy. Sytuacja w tych krajach jest często mniej znana, co wynika z faktu, iż sektory biogospodarki

w niektórych państwach unijnych Europy Północnej są bardziej rozwinięte. Niemniej kraje południowe organizują mnóstwo nowych inicjatyw związanych z biogospodarką, które oferują duży potencjał obszarom wiejskim tych państw.

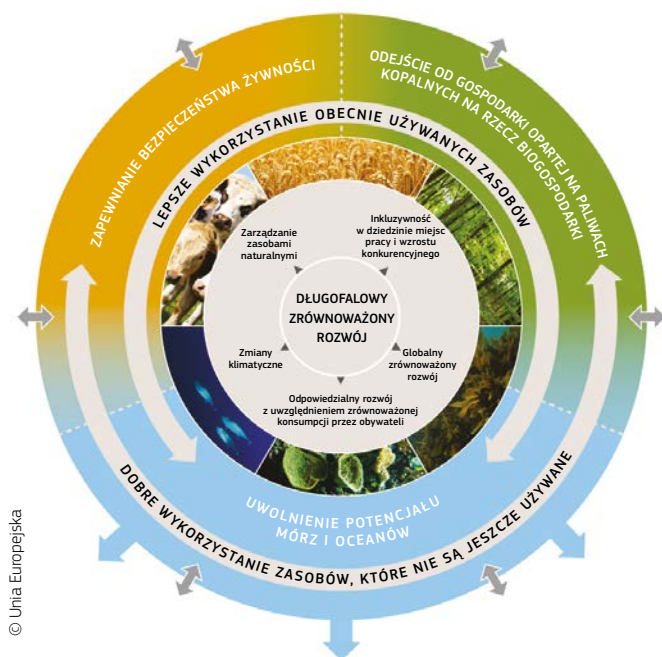
BIOGOSPODARKA PAŃSTW EUROPY POŁUDNIOWEJ

Rozwój biogospodarki na południu Europy w dużej mierze skupia się wokół bioenergii w jej najróżniejszych formach (np. biogaz do wytwarzania ciepła i energii, biopaliwa takie jak biodiesel czy biometan). Motorem tego rozwoju są w znacznym stopniu zachęty podatkowe na poziomie krajowym, które wspierają odnawialne źródła energii, a także fundusze w ramach Programów Rozwoju Obszarów Wiejskich (PROW) (głównie działania związane z inwestowaniem w środki trwałe oraz działanie "Współpraca").

Włochy i Hiszpania to kraje, w których biogospodarka jest bardziej rozwinięta pod względem strategii, aktywnych klastrów/sieci oraz liczby projektów. Przykładowo we Włoszech funkcjonuje już około 2000 obiektów wytwarzających biogaz (zwykle od 300 do 800 Kw), które łącznie generują około 20 GWh mocy. W tym samym kraju działa także tuzin biorafinerii, które produkują głównie biotworzywa, jak również szereg centrów badań i rozwoju oraz zakładów demonstracyjnych. Z kolei Hiszpania jest bardzo aktywna w dziedzinie projektów pilotażowych i w porównaniu z innymi państwami południowymi przykładą większą wagę do prac związanych z mikroglonami.

W sferę biogospodarki szybko wkracza Portugalia, a choć postępy Grecji są wolniejsze, w obu tych krajach aktywnie działają już klastry i sieci biogospodarki.

(1) https://ec.europa.eu/research/bioeconomy/pdf/ec_bioeconomy_strategy_2018.pdf#view=fit&pagemode=none



© Unia Europejska

UTRUDNIENIA DLA ROLNIKÓW ORAZ MAŁYCH I ŚREDNICH PRZEDSIĘBIORSTW NA OBSZARACH WIEJSKICH

Na południu Europy zaobserwować można bariery utrudniające czerpanie korzyści z dywersyfikacji i zrównoważonego rozwoju, które niesie ze sobą łańcuch wartości biogospodarki.

Bariery te różnią się w zależności od regionu oraz zaangażowanych działaczy. Na przykład rolnicy mogą nie chcieć angażować się w wytwórstwo bioproduktów ze względu na brak wiedzy oraz przewidywane ryzyko. Starsze pokolenia rolników mogą być bardziej sceptycznie nastawione do innowacji (zaledwie 6% gospodarstw rolnych na terenie UE jest prowadzonych przez rolników poniżej 35. roku życia). Zwiększenie zaangażowania rolników będzie wymagało udokumentowania pozytywnych rezultatów.

Dla tych rolników, którzy wykorzystują okazje związane z biogospodarką, osiągnięcie dochodowej skali i znalezienie rynków może stanowić wyzwanie w zależności od rodzaju produkcji. Różne modele współpracy między rolnikami oraz umowy zawierane przez rolników z przetwórcami i nabywcami bioproduktów mogą pomóc w przezwyciężeniu tych trudności. Krajowe i regionalne strategie biogospodarki muszą oferować jasną wizję oraz plan włączenia producentów produktów pierwotnych do nowych łańcuchów wartości biogospodarki.

Ponieważ gospodarstwa rolne oraz małe i średnie przedsiębiorstwa wiejskie o małych możliwościach inwestycyjnych przeważają wśród firm mogących zaangażować się w biogospodarkę, konieczne może być zapewnienie odpowiednich funduszy. Plany działania na rzecz wdrożenia strategii biogospodarki muszą obejmować synergiczne wykorzystanie istniejących instrumentów wsparcia oferowanych przez PROW, jak również inne europejskie fundusze strukturalne i inwestycyjne (EFSI).

Przenoszenie wiedzy, usługi doradcze oraz podnoszenie kwalifikacji są konieczne do wsparcia rolników we wdrażaniu praktyk rolniczych (uprawy nowych roślin, łączenia upraw głównych z pośrednimi lub wykorzystania najnowszych technologii do zapewnienia zrównoważonej optymalizacji objętości wytwarzanej biomasy). Zdobywanie nowych umiejętności biznesowych może pomóc wytwórcom produktów pierwotnych w optymalnym wdrożeniu procesu produkcji biogospodarczej do podstawowego modelu biznesowego obejmującego tradycyjne systemy rolnictwa. Zaangażowane podmioty mogą również potrzebować pomocy w dostępie do odpowiednich programów wsparcia.

PRZYSZŁY ROZWÓJ

UE ma jasny obraz przyszłości biogospodarki budowanej na zasadach gospodarki o obiegu zamkniętym takich jak: priorytet dla żywności, zrównoważone plony, pełne wykorzystanie podejścia kaskadowego w systemie produkcji opartym na wydajnym gospodarowaniu zasobami, różnicowanie praktyk w zależności od rodzaju uprawy i kontekstu⁽²⁾. Zanim dobrze ustrukturyzowany sektor biogospodarki dojrzeje, konieczny będzie okres przejściowy, którego kształt musi zależeć od najważniejszych interesariuszy takich jak twórcy polityki, branże oraz rolnicy. Unijne i krajowe strategie dotyczące biogospodarki powinny być kluczowymi czynnikami sprawczymi tego procesu. Wspólną ambicją jest, by do roku 2030 sektor biogospodarki napędzał wzrost europejskiej gospodarki.

Żeby właściwie zarządzać tym okresem przejściowym, konieczne jest wprowadzenie szeregu działań na wszystkich poziomach: od podnoszenia świadomości wśród zainteresowanych stron po bardziej aktywne zarządzanie popytem i podażą na produkty biogospodarki. UE i jej państwa członkowskie mogą zwiększyć popyt rynkowy poprzez zastosowanie rozmaitych instrumentów regulacyjnych takich jak reguły zamówień publicznych, standaryzacja oraz stosowne etykietowanie bioproduktów. W celu stymulowania zaangażowania rolników można poprawić dostępność środków pieniężnych w formie grantów, instrumentów finansowych lub połączenia tych dwóch metod — również w ramach planów strategicznych dotyczących przyszłej Wspólnej Polityki Rolnej (WPR). Oprócz rozwiązania opisanych powyżej problemów należy również udostępnić rolnikom i innym działaczom w obrębie łańcucha wartości rezultaty badań i projektów innowacyjnych, które są przedmiotem olbrzymich inwestycji ze strony UE.

Sieć ENRD utworzyła grupę tematyczną (GT) poświęconą „Włączaniu biogospodarki do głównego nurtu”, której zadaniem jest omawianie podejść optymalizujących korzyści z biogospodarki na obszarach wiejskich. GT, która rozpoczęła działalność we wrześniu 2018 r. i będzie funkcjonowała do czerwca 2019 r., określi sposoby wykorzystania PROW i innych instrumentów w celu wspierania rozwoju zrównoważonych łańcuchów wartości biogospodarki na obszarach wiejskich.

(2) Więcej informacji na temat koncepcji gospodarki o obiegu zamkniętym: „Zrównoważone rolnictwo, leśnictwo i rybołówstwo w ramach biogospodarki — wyzwanie dla Europy”, Komisja Europejska, Dyrekcja Generalna ds. Badań Naukowych i Innowacji, 2015 r.: <https://publications.europa.eu/en/publication-detail/-/publication/7869030d-6d05-11e5-9317-01aa75ed71a1>

ZAGADNIENIA I PERSPEKTYWY DOTYCZĄCE OBSZARÓW WIEJSKICH

Myślenie o WPR

Rogier van den Brink

Rolnictwo staje się motorem inkluzywnego wzrostu w UE.



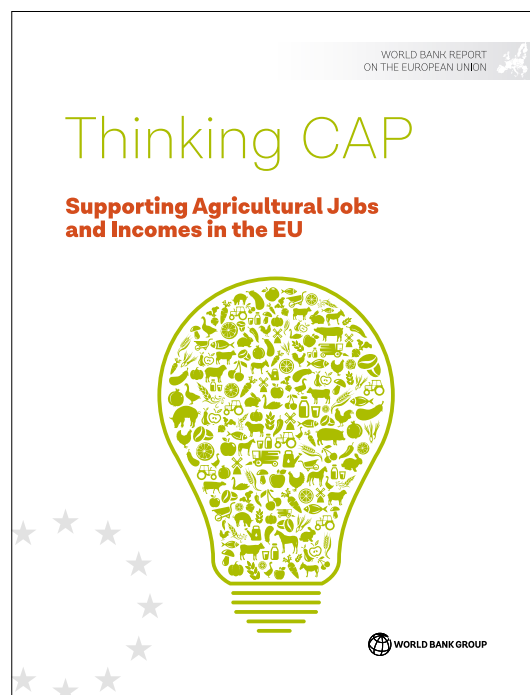
Rogier van den Brink, główny ekonomista dla państw członkowskich UE ds. makroekonomii i zarządzania podatkowego, region Europy i Azji Środkowej, Bank Światowy
rvandenbrink@worldbank.org

Wspólna Polityka Rolna (WPR) obejmuje swoim zasięgiem wszystkich rolników: od holenderskiego hodowcy tulipanów eksportującego kwiaty do największych stolic świata, po rumuńską wdowę sprzedającą sąsiadom warzywa w przystępnych cenach. Roczny budżet w ramach WPR, który wynosi ok. 50 mld euro, finansuje ponad 40 milionów transakcji w każdym roku, zapewniając korzyści ponad 7 milionom rolników i generując około 46% dochodów z gospodarstw rolnych w UE.

Czy warto jednak poświęcać uwagę rolnictwu, którego udział w Produkcie Krajowym Brutto (PKB) z czasem spada do minimalnego poziomu i które nieustannie zmniejsza zatrudnienie? Czy dynamicznie rozwijające się miasta nie są lepszą alternatywą dla ubogiej części populacji? Czy rolnictwo nie ogranicza możliwości rozwoju i w konsekwencji nie utrudnia walki z ubóstwem?

Niekoniecznie, jak wynika z raportu Banku Światowego na temat Unii Europejskiej. Na poziomie międzynarodowym kluczowa rola, jaką rolnictwo odgrywa w strukturalnym przekształceniu gospodarstwa rolnego w zakład produkcyjny, jest dobrze ugruntowana. O ile rolnictwo jako sektor zazwyczaj nie napędza ogólnego wzrostu gospodarczego, to rodzaj generowanego wzrostu jest często inkluzywny: skuteczniej redukuje ubóstwo niż wzrost pochodzący z innych sektorów. W około połowie państw członkowskich UE rolnictwo nie jest już synonimem ubóstwa.

Państwa te, w których gronie są zarówno nowi, jak i starzy członkowie Unii, stworzyły podstawowe warunki do zapewnienia dochodowości rolnictwa poprzez wybudowanie dróg umożliwiających dostarczanie produktów na rynek, zabezpieczenie praw własności, tak aby właściciele mogli dokonywać długoterminowych inwestycji w swoje grunty, zorganizowanie odpowiednich usług doradczych gwarantujących stosowanie nowoczesnych i wydajnych technik rolnictwa, a także zapewnienie dostępu do opieki medycznej i edukacji na obszarach wiejskich, tak aby rolnicy i ich dzieci mogli odnosić sukcesy w rolnictwie lub skutecznie szukać pracy poza sektorem. Co więcej, sami rolnicy zorganizowali się, by umocnić swoją pozycję przetargową,



zwiększyć dostęp do pożyczek, uzyskać więcej informacji na temat nowych rynków i technologii oraz zagwarantować efektywność wsparcia rządowego.

Kiedy warunki te są spełnione, płatności oddzielone od produkcji w ramach WPR oraz wsparcie dla inwestycji w rolnictwo prowadzą do zmniejszania ubóstwa na obszarach rolniczych oraz do zachowania produktywnych miejsc pracy przez rodziny, które chcą dalej angażować się w rolnictwo. Dziś dochodowe i produktywne rolnictwo pomaga wielu społecznościom wiejskim w osiągnięciu lepszych miejsc pracy, większych płac oraz wyższego standardu życia. Na obszarze całej UE, ale w szczególności w nowszych państwach członkowskich, różnice między dochodami w rolnictwie a tymi w innych sektorach maleją.

Jednak nie wszystkie wiadomości są dobre. W drugiej połowie państw członkowskich rolnictwo nadal kojarzone jest z ubóstwem. Zgodnie z raportem są to te kraje, które nie ukończyły transformacji. W tych państwach członkowskich przed WPR stoi bardzo trudne zadanie, z kolei rządy muszą włożyć większy wysiłek w stworzenie

© Josef Hinterleitner



podstawowych warunków do zapewnienia dochodowości rolnictwa. Oznacza to dostosowanie innych programów, zarówno krajowych jak i europejskich, aby wspomóc utworzenie tych warunków. W przypadku niskiej dochodowości całego sektora dofinansowania w ramach WPR mogą zostać zmarnowane na nietrwałe projekty „butikowe”. Co więcej, jak wynika z raportu, dofinansowania z WPR nieoddzielone od produkcji mają minimalny lub zerowy wpływ na pozytywne trendy w sferze produktywności i ubóstwa.

W przypadku tych spośród nowszych państw członkowskich, które pomyślnie ukończyły transformację, większość podstawowych warunków dla rolnictwa zdaje się być spełniona i rolnictwo może być sektorem zapewniającym atrakcyjne miejsca pracy. Płatności oddzielone od produkcji w ramach filaru I są ważne dla obawiających się ryzyka rolników z perspektywy zapewnienia wyrównanych dochodów i większych inwestycji w gospodarstwa rolne. W przypadku braku takich płatności w ramach WPR niechęć do podejmowania ryzyka może doprowadzić do niedostatecznego inwestowania przez rolników w ich gospodarstwa.

W przypadku tych spośród starszych państw członkowskich, które pomyślnie ukończyły transformację, płatności oddzielone od produkcji stają się tym mniej uzasadnione, im wyższe są dochody oraz ceny gruntów. Wsparcie w ramach filaru II może zapewnić ważne inwestycje o charakterze zarówno prywatnym, jak i kolektywnym.

Podczas wizyty terenowej przeprowadzonej w związku z raportem rolnicy w pełni zgodzili się z koniecznością wykonywania kontroli oraz audytów, niemniej wielu z nich skarżyło się na ilość i rodzaj

wymaganych formalności. Dzieje się tak, ponieważ warunki stawiane rolnikom w dużej części dotyczyły zgodności z procesami i ocenami ex ante gospodarstw rolnych oraz planów projektów, a nie osiągnięcia rezultatów ex post. Ponieważ wydajne rolnictwo wymaga nieustannego dostosowywania metod — w tym mieszanki upraw — do zmian pogodowych oraz rynkowych, rolnicy woleliby ponosić odpowiedzialność za rezultat końcowy, a nie za przygotowanie planów i propozycji zgodnie z wszystkimi wymogami formalnymi. Przykładowo nawet bardzo doświadczeni i wykształceni rolnicy często musieli płacić za usługi oficjalnie zatwierdzonych konsultantów w celu przygotowania propozycji projektów. Zważywszy na dynamiczne postępy w dziedzinie zbierania danych, zdalnego monitorowania oraz cyfrowego rolnictwa, coraz częściej możliwe staje się spełnienie próśb rolników o większą elastyczność w zamian za większą odpowiedzialność za rezultaty.

Podsumowując, WPR może stanowić potężny i dalekosiężny instrument redukowania ubóstwa oraz zwiększania dochodów, o ile będzie stanowić część procesu skutecznej transformacji strukturalnej. Pod tym względem doświadczenia Europy pokrywają się z wnioskami międzynarodowymi. Równocześnie UE i jej główny instrument rozwoju rolnictwa — WPR — są dla reszty świata cennym przykładem najbardziej efektywnych metod wykorzystania dopłat rolnych.

DODATKOWE INFORMACJE

Raport „Myślenie o WPR”:
<http://pubdocs.worldbank.org/en/369851513586667729/Thinking-CAP-World-Bank-Report-on-the-EU.pdf>

ZAGADNIENIA I PERSPEKTYWY DOTYCZĄCE OBSZARÓW WIEJSKICH

Zachęcanie wielozadaniowej młodzieży do rolnictwa

Grazia Valentino, Massimiliano Schiralli i Giuseppe Gargano

RuralGOOD, nowy interaktywny projekt włoskiej Krajowej Sieci Obszarów Wiejskich (KSOW), zbliżył ponad 500 uczniów techników rolniczych regionu Apulia do świata rolnictwa.



Grazia Valentino, Massimiliano Schiralli i Giuseppe Gargano są pracownikami naukowymi Centrum Badawczego ds. Polityki Rolnej i Biogospodarki przy Radzie ds. Badań nad Rolnictwem i Ekonomii (Conselho Regional de Engenharia e Agronomia da Paraíba – CREA-PB) grazia.valentino@crea.gov.it massimiliano.schiralli@crea.gov.it giuseppe.gargano@crea.gov.it

ZACHĘCANIE NOWEGO POKOLENIA

Rural4Learning to projekt włoskiej Krajowej Sieci Obszarów Wiejskich (KSOW) tworzący bliższe więzi między rolnictwem a społeczeństwem poprzez szereg inicjatyw skierowanych do uczniów szkół. Celem przedsięwzięcia jest pogłębianie wiedzy na temat polityki rozwoju obszarów wiejskich oraz zachęcanie młodzieży do wiązania swojej przyszłości zawodowej z rolnictwem.

Jedną z takich inicjatyw jest realizowany w Apulii projekt RuralGOOD, który został opracowany przez region w ramach jego planu komunikacji Programu Rozwoju Obszarów Wiejskich (PROW), sfinansowany ze Wsparcia technicznego (działanie 20) i wdrożony przy wsparciu włoskiej organizacji badawczej zajmującej się rolno-spożywczymi łańcuchami dostaw (CREA-PB).

Projekt, który został zrealizowany w pierwszej połowie 2018 r., objął około 500 uczniów 12 techników rolniczych. Siedemnastoletni uczniowie otrzymali interesujące wprowadzenie do wielofunkcyjnego rolnictwa, które obejmowało przykłady z prawdziwego życia obrazujące potencjalny wzrost dochodów i polepszenie jakości życia dla następnego pokolenia rolnictwa.

Przez cały czas trwania projektu stosowano prosty, bezpośredni i demokratyczny model komunikacji. Bazował on na nieprzerwanej interakcji oraz zaangażowaniu uczniów w celu stymulowania dialogu i dyskusji, w tym krytyki potencjału rozmaitych działań rolniczych.

Koncepcja wielofunkcyjności została wybrana na motyw przewodni projektu, ponieważ stanowi kluczowy element strategii PROW i jest wspierana poprzez szereg działań mających zachęcać do rozwijania działań niezwiązanych z rolnictwem oraz innych interwencji w dziedzinie ochrony środowiska, na przykład bioróżnorodności, zintegrowanej produkcji i rolnictwa ekologicznego. Ponadto jest ona uznawana za zagadnienie, które może zachęcić młodych

Czym jest wielofunkcyjność?

Wielofunkcyjność jest koncepcją sektora rolnictwa, który zaspokaja potrzeby społeczności wiejskich i odzwierciedla ich bogate tradycje oraz różnorodność, a przy tym odpowiada nie tylko za wytwarzanie żywności, ale też za zapewnianie rentowności wsi jako miejsca pracy i zamieszkania, jak również odrębnego środowiska.

Źródło: www.multifarmeuproject.eu

ludzi do postrzegania i interpretowania działalności rolniczej w szerszym ujęciu oraz do zainteresowania się dziedziną, która w przyszłości może stanowić ich główną działalność zawodową poza produkcją żywności.

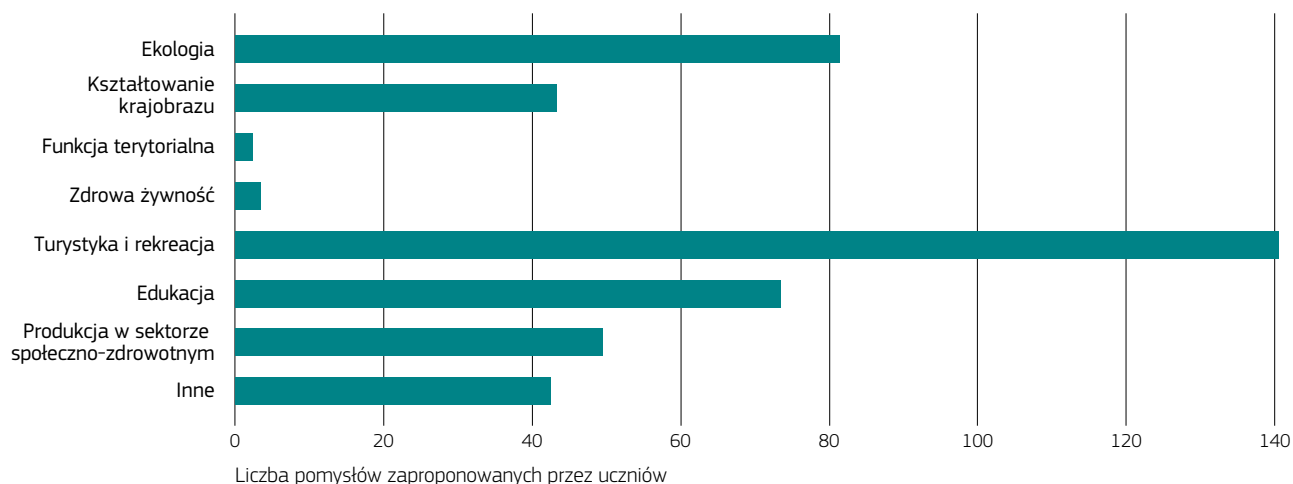
PODEJŚCIE OPARTE NA UCZESTNICTWIE

Projekt RuralGOOD został podzielony na dwa etapy. Pierwszy z nich — zajęcia w klasie — miał na celu zaprezentowanie motywów inicjatywy oraz przeprowadzenie interaktywnych warsztatów dla uczniów. Drugi etap był realizowany w jednym z ośmiu gospodarstw rolnych wytypowanych jako najciekawsze pod względem funkcji oraz podejmowanych działań.

Zajęcia w klasie umożliwiły przedstawienie głównych koncepcji dotyczących wdrożenia Wspólnej Polityki Rolnej (WPR) oraz wielofunkcyjności. Część pedagogiczną uzupełniał szereg krótkich filmów przygotowanych w ramach wcześniejszych edycji projektu. W materiałach tych rolnicy opisywali swoje doświadczenia związane z dywersyfikacją działalności gospodarczej, wprowadzaniem zrównoważonych

Ilustracja 1.

Funkcje rolnictwa inne niż wytwarzanie żywności



ekologicznie metod produkcji, umacnianiem więzi z terytorium, tworzeniem sieci pomiędzy przedsiębiorstwami oraz instytucjami a całym terytorium.

Prezentacja poświęcona koncepcji wielofunkcyjności dała słuchaczom wgląd w bogactwo ról, jakie mogą pełnić rolnicy. Wśród wymienionych funkcji znalazły się: zapewnianie bezpieczeństwa żywności, ekologia, kształtowanie krajobrazu i ochrona środowiska hydrogeologicznego, a także aspekty społeczne, rekreacyjne i dydaktyczne rolnictwa.

WIZYTY W LABORATORIACH BADAWCZYCH I GOSPODARSTWACH ROLNYCH

Interakcje i dialog z uczniami odegrały ważną rolę podczas „laboratoriów dydaktycznych”, które posłużyły do interpretowania możliwych form i

funkcji rolnictwa z wykorzystaniem zbiorowej wyobraźni. Poszczególne grupy robocze składające się z 15–20 uczniów miały za zadanie wyobrazić sobie działań, które chciałyby podejmować w swoich gospodarstwach rolnych obok „tradycyjnej” działalności.

Ćwiczenie to ułatwiło poznanie wiedzy, potrzeb, pomysłów oraz spostrzeżeń uczniów. Mapy koncepcyjne oraz ożywione dyskusje prowadzone podczas burzy mózgów zachęcały do zrozumienia i oceny ról, implikacji oraz skutków poszczególnych propozycji.

Na ilustracji 1 przedstawiono rozkład propozycji wysuwanych przez uczniów podczas sesji laboratoryjnych. Propozycje te zostały podzielone na osiem typów funkcji rolniczych: ekologia, kształtowanie krajobrazu, funkcja terytorialna, zdrowa żywność, turystyka i rekreacja, edukacja, produkcja w sektorze społeczno-zdrowotnym oraz inne.



Najczęściej wybierana przez uczniów działalność wielofunkcyjna wiązała się z funkcjami turystyczno-rekreacyjnymi (np. zakwaterowanie ze śniadaniem, agrokemping, wellness, degustacje lokalnych produktów, sport i muzyka). Kolejne miejsca zajęły: funkcja środowiskowa (np. produkcja odnawialnej energii oraz rolnictwo) ekologiczne oraz edukacyjna (np. gospodarstwa edukacyjne, przedszkola). Okazje do inwestowania w relacje społeczne, a przez to usprawniania działalności gospodarczej, cieszyły się dużą popularnością (np. spotkania i współpraca ze szkołami, organizacjami non-profit, konsumentami, współpraca z firmami i instytucjami, portalami społecznymi).

Żeby nadać kształt pomysłom wysuwany podczas zajęć w klasie, uczniowie odwiedzili osiem gospodarstw stanowiących szczególnie istotne przykłady. Wizyty te umożliwiły młodzieży spotkanie się i porozmawianie z rolnikami, którzy przyjęli podejście wielofunkcyjne oraz zdwersyfikowali swoje źródła dochodów. Oprócz produkowania i przetwarzania surowców rolnicy ci prowadzą też działalność w takich dziedzinach jak: bezpośrednia sprzedaż online, działania edukacyjne

i kulturalne, catering, usługi rekreacyjne oraz produkcja bioenergii. Na zakończenie projektu uczniowie przeprowadzili krótkie wywiady, w których podzielili się swoimi opiniami na temat wielofunkcyjności.

Ocena oddziaływania na uczniów na przestrzeni całej inicjatywy zostanie przeprowadzona na podstawie odpowiedzi udzielonych podczas warsztatów dydaktycznych. Liczba, a przede wszystkim głębia poszczególnych „przezań” pozostawionych przez uczniów podczas sesji laboratoryjnych, co prawda sugeruje pewne obawy, ale jednocześnie wyraźnie dowodzi chęci zaangażowania się w roli nowego pokolenia wielozadaniowych rolników.

i DODATKOWE INFORMACJE

Włoska KSOW: www.rural4learning.it

CREA: www.crea.gov.it

PROW regionu Apulia: <http://psr.regione.puglia.it/>

ZAGADNIENIA I PERSPEKTYWY DOTYCZĄCE OBSZARÓW WIEJSKICH

Gruzja otwiera się na rozwój obszarów wiejskich

Gaya Ducceschi

Spółeczność związana z rozwojem obszarów wiejskich rozrasta się i poszukuje nowych okazji do współpracy.



Gaya Ducceschi,
analityk ds. polityki,
Punkt Kontaktowy
ENRD
Gaya.Ducceschi@enrd.eu

Rozwój obszarów wiejskich nabiera w Gruzji coraz większego znaczenia. Podczas mojej wizyty w tym kraju w sierpniu 2018 r. — odwiedziłam miasto Batumi w regionie Adżaria oraz stolicę kraju, Tbilisi — miałam okazję przekonać się o tempie, w jakim organizuje się społeczność związana z rozwojem obszarów wiejskich.

Z upoważnienia Punktu Kontaktowego (PK) ENRD wzięłam udział w spotkaniu Gruzińskiej Sieci Rozwoju Obszarów Wiejskich (GSOW). GSOW została założona

przy wsparciu z programu na rzecz rolnictwa i rozwoju obszarów wiejskich w ramach sąsiedztwa europejskiego (European Neighbourhood Programme for Agriculture and Rural Development – ENPARD) — patrz ramka. Spotkanie GSOW, w którym uczestniczyli działacze na rzecz obszarów wiejskich, m.in. z Lokalnych Grup Działania (LGD) i aktywnych w kraju organizacji pozarządowych (Non-Governmental Organisations – NGO) takich jak Caritas Int, CARE czy USAID, było poświęcone budowaniu sieci oraz wymianie pokoleń.

Obecni na spotkaniu przedstawiciele gruzińskiego ministerstwa rolnictwa uważają model Krajowych Sieci Obszarów Wiejskich (KSOW) za najbardziej skuteczne narzędzie polityki rozwoju obszarów wiejskich w UE. Gruzijski odpowiednik sieci — GSOW — ma pełnić rolę platformy dialogu i współpracy między wszystkimi kluczowymi partnerami związanymi z obszarami wiejskimi, aby w ten sposób osiągnąć bardziej powszechne zaangażowanie zainteresowanych stron we wdrażanie gruzińskiej strategii rozwoju obszarów wiejskich. By korzystać z wniosków wyciągniętych przez inne podmioty, GSOW utrzymuje relacje z PK ENRD oraz wszystkimi KSOW na obszarze UE.

GALAG, AMAGI I AGRONAVTI

Oprócz KSOW, w ośmiu gminach Gruzji funkcjonują wspierane przez Unię Europejską LGD. Już teraz w kraju funkcjonuje stowarzyszenie LGD pod nazwą „GALAG”. Podczas mojej wizyty LGD oraz ich stowarzyszenie GALAG

były w toku oficjalnej procedury przyznania statusu podmiotów prawnych. Organizacje te mają też plany na przyszłość: przedstawiciele Europejskiego Stowarzyszenia LEADER na rzecz Rozwoju Obszarów Wiejskich (European LEADER Association for Rural Development –ELARD) odwiedzili Gruzję w celu spotkania się z członkami GALAG.

Ciekawym oddolnym przykładem rozwoju obszarów wiejskich w Gruzji jest „Amagi”. W kraju funkcjonuje 46 organizacji *Amagi* zrzeszających ponad 700 mieszkańców z ponad 300 wiosek. Członkowie *Amagi* pracują na zasadzie wolontariatu, pomagając lokalnym władzom w wyznaczaniu priorytetów definiujących programy rozwoju lokalnego.

Institucje wykorzystują też technologie. Organizacja gruzińskich rolników (Georgian Farmers Association – GFA) opracowała aplikację „Agronavtian”, która promuje bardziej uczciwe łańcuchy dostaw poprzez umożliwienie rolnikom bezpośredniego sprzedawania produktów rozległej sieci firm hotelarskich.



© ENPARD Georgia

PRZYJACIELSCY SĄSIEDZI

UE wspiera rozwój obszarów wiejskich Gruzji poprzez program na rzecz rolnictwa i rozwoju obszarów wiejskich w ramach sąsiedztwa europejskiego (European Neighbourhood Programme for Agriculture and Rural Development – ENPARD). Inicjatywa ENPARD, której celem jest zmniejszanie ubóstwa na obszarach wiejskich, jest wdrażana od 2013 r., a jej łączny budżet wynosi 179,5 mln euro.

Pierwszy etap ENPARD skupiał się na rozwijaniu krajowego potencjału rolnictwa, podczas gdy druga i trzecia faza dotyczyły stwarzania możliwości gospodarczych dla ludności obszarów wiejskich, które wykraczają poza działalność rolniczą. Program zmierza do ożywienia sektorów rolnictwa i wsi przy współpracy z rządem, społeczeństwem obywatelskim oraz społecznością wiejską.

www.enpard.ge

ZAGADNIENIA I PERSPEKTYWY DOTYCZĄCE OBSZARÓW WIEJSKICH

Nowe życie

Europejska Organizacja Właścicieli Ziemi (ELO)

Projekt Erasmus + prezentuje przedsiębiorcze podejścia do ponownego wykorzystania budynków rolniczych.



Europejska
organizacja
właścicieli
gruntów (ELO)
legal@elo.org

REVAB (Reuse and Valorisation of Agricultural Buildings) — ponowne wykorzystanie i rewaloryzacja budynków rolniczych poprzez szkolenia oparte na prawdziwych doświadczeniach — jest projektem Erasmus + ukończonym w 2018 r. Przedsięwzięcie REVAB miało na celu wymianę dobrych praktyk, a w jego rezultacie powstał bezpłatny, otwarty system szkoleń w dziedzinie przedsiębiorczych podejść do ponownego wykorzystania budynków rolniczych.

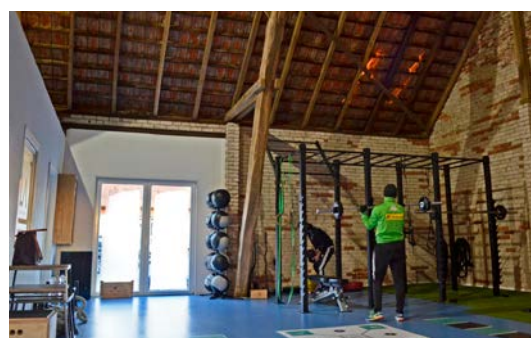
Poprzez zebrane w Bułgarii, Niemczech, Włoszech, Polsce oraz Hiszpanii przykłady przedsiębiorców wiejskich, którzy przystosowali budynki rolnicze do nowego celu, projekt REVAB zachęca ludzi do przemyślenia kwestii ponownego wykorzystania ich własnych obiektów.

Budynki rolnicze stanowią ważny element dziedzictwa architektonicznego obszarów wiejskich. Ze względu na wysiłek włożony w ich stworzenie obiekty te często są powiązane z lokalnymi tradycjami i tożsamością. Nadanie tym budynkom nowej roli jest wspaniałym sposobem na tchnięcie w nie życia i umożliwienie wiejskim przedsiębiorcom uzyskania dodatkowych dochodów.

Moduły szkoleniowe REVAB prowadzą kursanta przez szereg kroków związanych ze skuteczną realizacją projektu ponownego zagospodarowania. Obejmują one opracowanie koncepcji oraz powiązanie jej z istniejącą działalnością gospodarstwa rolnego, finansowanie, potencjalne lokalne kontakty, a także kwestie administracyjne i prawne. Moduły szkoleniowe zawierają wnioski wyciągnięte z 16 studiów przypadku dotyczących osób, które podjęły się realizacji rozmaitych projektów w tej kategorii. Na przykład obywatelka Bułgarii otworzyła w niszczonej i nieużywanym garażu aptekę, dzięki czemu mieszkańcy jej wioski mają teraz dostęp do podstawowych artykułów medycznych. Z kolei para z Włoch przekształciła opuszczone gospodarstwo wiejskie w apartamenty turystyczne, restaurację oraz sklep z produktami rolnymi.

Wkład projektu REVAB został niedawno podkreślony w opinii Europejskiego Komitetu Ekonomiczno-Społecznego (EKES) dotyczącej „Wkładu obszarów

wiejskich Europy podczas europejskiego roku dziedzictwa kulturowego 2018, który zapewnia stabilność i spójność miast oraz wsi”.



© REVAB

Terapia w stodole

Studium przypadku REVAB

Andras Lackmann z Glandorfu (Niemcy) pracował w rodzinnym gospodarstwie rolnym, zanim zmienił kwalifikacje i został fizjoterapeutą. Chcąc rozpocząć własną działalność, postanowił stworzyć nowoczesne zaplecze sportowe w starej stodole wykorzystywanej do magazynowania maszyn oraz hodowli bydła.

Budynek został podzielony na dwa obszary: nieogrzewany obszar treningowy i ogrzewany obszar zabiegowy. Tradycyjna architektura stodoły stwarza w obiekcie ciepłą atmosferę, która zyskała dużą popularność wśród klientów.

Zlokalizowanie praktyki na wsi motywuje ludzi do spędzania czasu na świeżym powietrzu — poprzez ćwiczenia (na przykład z użyciem opon traktorowych), jogę lub korzystanie ze ścieżki do biegania. W planach jest włączenie drugiego piętra stodoły do zaplecza sportowego, a także zagospodarowanie kolejnego budynku.

📄 DODATKOWE INFORMACJE

Projekt REVAB:
www.revab-erasmus.eu

Raport EKES:
www.eesc.europa.eu/en/our-work/opinions-information-reports/opinions/contribution-europes-rural-areas-2018-year-cultural-heritage

BLIŻSZE SPOJRZENIE NA... KOMUNIKACJĘ

WPROWADZENIE

Skuteczna komunikacja

Fachowcy w dziedzinie budowania sieci związani z rozwojem obszarów wiejskich otwierają się na najnowsze technologie cyfrowe i ulepszają sprawdzone techniki budowania sieci, by podnosić skuteczność swoich działań w zakresie docierania do grup docelowych. W tym numerze magazynu Rural Connections odkrywamy najnowsze nurty i przyglądamy się inspirującym praktykom w dziedzinie komunikacji, które wspomagają wdrażanie polityki rozwoju obszarów wiejskich.

Techniki komunikacji wykorzystywane przez praktyków w dziedzinie rozwoju obszarów wiejskich ewoluowały od czasu rozpoczęcia bieżącego okresu programowania. O ile w artykule 54 (3) rozporządzenia w sprawie rozwoju obszarów wiejskich⁽¹⁾ określono, iż Krajowe Sieci Obszarów Wiejskich (KSOW) powinny mieć plan komunikacji kierujący ich działaniami, to wybór treści oraz metod komunikacji pozostaje w gestii specjalistów odpowiedzialnych za budowanie sieci.

Warsztaty ENRD zorganizowane w czerwcu 2018 r. przyciągnęły specjalistów KSOW zajmujących się komunikacją w ramach rozwoju obszarów wiejskich — głównie przedstawicieli jednostek wsparcia sieci (JWS) — którzy wymieniali się najnowszymi praktykami i poznawali pomysły rówieśników w kwestii usprawniania komunikacji na szczeblu krajowym oraz unijnym. Zagadnienie cieszyło się dużym zainteresowaniem. Ponad 70 praktyków zebrało się, by wyciągać wnioski z działań rówieśników.

W obrębie całej sieci ENRD specjaliści ds. budowania sieci z entuzjazmem otwierają

się na nowe technologie i szukają sposobów ulepszenia swoich technik komunikacji. Niezależnie od wykorzystywanego kanału komunikacji celem jest efektywność w dziedzinie: zwiększania zaangażowania zainteresowanych stron we wdrażanie polityki rozwoju obszarów wiejskich, podnoszenia jakości wdrażania Programów Rozwoju Obszarów Wiejskich (PROW), informowania potencjalnych beneficjentów o możliwościach finansowania oraz stymulowania innowacji na obszarach wiejskich.

Ta sekcja tematyczna, zainspirowana warsztatami ENRD, eksponuje najnowocześniejsze praktyki obecnie stosowane w sferze rozwoju obszarów wiejskich. Obejmuje ona przydatne podejścia do opracowywania strategii komunikacji, tworzenia ciekawych treści i oceniania starań w dziedzinie komunikacji.

Studium przypadku fińskiej JWS opisujące wykorzystanie „profilu” do

przygotowywania zorientowanych na użytkownika komunikatów, a także wywiad z praktykiem zarysowujący podejście DG AGRI do serwisów społecznościowych, dają wgląd w wyzwania oraz rozwiązania problemów w dziedzinie komunikacji. W artykule opisano też szereg inspirujących praktyk z Belgii, Estonii, Włoch oraz Szwecji.

Chcesz się podzielić swoim doświadczeniem związanym z komunikacją, tak aby inni mogli wyciągnąć z niego wnioski? Jeśli tak, napisz na adres ENRD: publication@enrd.eu i opowiedz nam swoją historię.

DODATKOWE INFORMACJE

Warsztaty ENRD poświęcone komunikacji KSOW:
https://enrd.ec.europa.eu/news-events/events/enrd-workshop-nrn-communication_pl

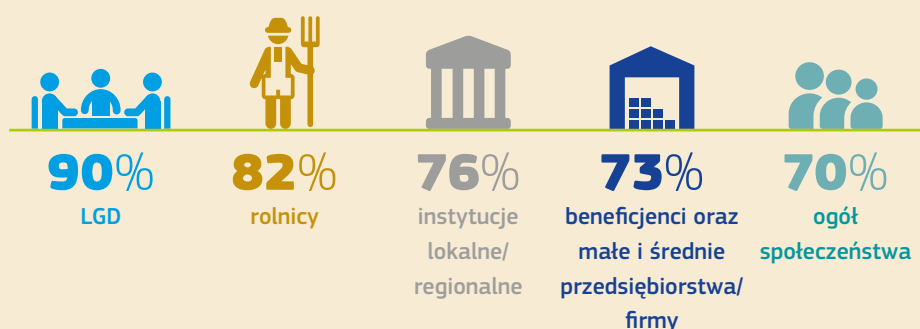
(1) Rozporządzenie Parlamentu Europejskiego i Rady (UE) nr 1305/2013 z dnia 17 grudnia 2013 r. w sprawie wsparcia rozwoju obszarów wiejskich przez Europejski Fundusz Rolny na rzecz Rozwoju Obszarów Wiejskich (EFRROW) i uchylające rozporządzenie Rady (WE) nr 1698/2005: <https://eur-lex.europa.eu/legal-content/PL/TXT/?uri=CELEX%3A32013R1305>

Komunikacja w ramach sieci

Zorganizowana przez ENRD ubiegłoroczna majowa ankieta przeprowadzona wśród Krajowych Sieci Obszarów Wiejskich (KSOW), w której wzięło udział 27 spośród 32 jednostek wsparcia sieci, zarysowuje obecne praktyki komunikacyjne w obrębie sieci.

Grupy docelowe

Najważniejsze 5 grup docelowych KSOW



Najczęściej używane kanały komunikacji



Rodzaj informacji w zależności od grupy docelowej

	Możliwości finansowania w ramach PROW	Oferty współpracy	Wiadomości i wydarzenia z kraju	Przykłady dobrych praktyk	Korzyści wynikające z polityki
Lokalne Grupy Działania (LGD)					
Rolnicy					
Instytucje lokalne/regionalne					
Beneficjenci projektów oraz małe i średnie przedsiębiorstwa/firmy na obszarach wiejskich					
Ogół społeczeństwa					

BLIŻSZE SPOJRZENIE NA... KOMUNIKACJĘ

SPRAWOZDANIE

Właściwe proporcje

Dzisiejsi specjaliści ds. budowania sieci na obszarach wiejskich mają do wyboru więcej kanałów komunikacji niż kiedykolwiek w przeszłości. W miarę rozwoju technologii webinaria, podcasty oraz serwisy społecznościowe stają się bardzo atrakcyjnymi propozycjami. Jednak większy wybór wcale nie oznacza większej skuteczności. Znajomość odbiorcy nadal pozostaje najważniejszym czynnikiem decydującym o doborze metody działania oraz technik komunikacji.

Podczas zorganizowanych w czerwcu 2018 r. warsztatów ENRD specjaliści z KSOW omawiali najnowsze nurty w dziedzinie komunikacji. Kluczowym przesłaniem wydarzenia była potrzeba wykorzystania przez specjalistów zasobów komunikacyjnych w sposób najlepiej dostosowany do konkretnej sytuacji i celów. Sprawdzone narzędzia komunikacyjne będą nadal odgrywały ważną rolę w rozwoju obszarów wiejskich, tuż obok nowych rozwiązań cyfrowych. W tej sekcji omawiamy wybrane dobre praktyki prezentowane podczas warsztatów ENRD.

DNI OTWARTE (ESTONIA)



© Estonian Network Support Unit

„Open Farm Day” to coroczne targi, które skutecznie promują lokalne produkty i podnoszą świadomość życia na wsi wśród społeczeństwa estońskiego. Wydarzenie to jest doskonałym przykładem zwiększania skali. Inicjatywa została zapoczątkowana na poziomie lokalnym, jednak z czasem rozrosła się do skali wydarzenia krajowego.

Jednostka Wsparcia Sieci (JWS) blisko współpracowała z estońskim ministerstwem rolnictwa, by zaangażować kolejne Lokalne Grupy Działania (LGD) oraz organizacje rolników w podnoszenie świadomości i zwiększanie liczby otwartych gospodarstw.

W 2012 r. dwie LGD zaczęły organizować coroczne wizyty promujące ich lokalne gospodarstwa rolne, produkty oraz małe przedsiębiorstwa. Inspiracją dla tych działań była inicjatywa realizowana na Wyspach

Alandzkich (Finlandia), w ramach której mieszkańcy już od 21 lat organizowali podobne wydarzenia.

Dostrzegłszy potencjał komunikacyjny takiego rozwiązania, JWS postanowiła rozszerzyć tę praktykę na cały kraj. W ten sposób w 2015 r. odbyło się pierwsze wydarzenie „Open Farm Day”. Ministerstwo rolnictwa wsparło promowanie wydarzenia i zachęcanie do większego zaangażowania w jego realizację. Inicjatywa odniosła duży sukces — wzięło w niej udział prawie 150 gospodarstw rolnych i 45 000 gości. Od tego czasu wydarzenie „Open Farm Day” stało się coroczną tradycją.

„To najlepsza inicjatywa organizowana przez państwo, a jej wpływ na wizerunek obszarów wiejskich jest nieoceniony.”

Rolnik uczestniczący w wydarzeniu

Dla JWS ten rodzaj wydarzenia jest okazją do objaśniania i promowania wśród ogółu społeczeństwa Programu Rozwoju Obszarów Wiejskich (PROW), a także do pozyskiwania zaangażowania rolników i miejscowej ludności. Bardzo istotną rolę odgrywa ministerstwo: jest głównym organizatorem i utrzymuje kontakt z mediami, a ponadto wytwarza materiały pomocnicze takie jak filmy i ulotki promujące wydarzenie.

W 2018 r. ponad 160 000 gości miało możliwość odwiedzenia około 296 gospodarstw rolnych. Wydarzenie zostało docenione jako silny głos promujący wiejski styl życia i obszary wiejskie, jak również z uwagi na fakt, iż podnosi ono świadomość możliwości oferowanych przez

te obszary. Podczas tegorocznej imprezy zorganizowano konkurs fotograficzny — goście, którzy udostępnili zdjęcia ze swoich wizyt na stronie wydarzenia na portalu Facebook, mogli wygrać nagrodę.

„*To była dobra okazja, by odwiedzić pobliskie gospodarstwa rolne i dowiedzieć się, że mogę kupować lokalne produkty bezpośrednio od nich.*”

Gość

By w pełni ocenić rezultaty i oddziaływanie wydarzenia, JWS zorganizowała seminaria oraz spotkania z rolnikami i mieszkańcami zaangażowanymi w organizację wydarzenia. Ponadto ministerstwo zbiera opinie gości drogą internetową.

Koordynowanie działań z rolnikami, organizacjami rolniczymi oraz miejscową ludnością w celu przygotowania i rozpowszechnienia programów oraz materiałów promocyjnych wymaga dużych nakładów, ale jest warte poświęconego czasu i wysiłku: rezultaty przekraczają oczekiwania wszystkich zaangażowanych stron.

i DODATKOWE INFORMACJE

Open Farm Day website:
www.avatudtalud.ee/en

Facebook page: www.facebook.com/events/1753794027964630/

Promotional video: www.youtube.com/watch?v=L9klHnSDXfU

PLANOWANIE DROGI DO SUKCESU (WŁOCHY)

Institucja zarządzająca (IZ) z Wenecji Euganejskiej (regionu administracyjnego północno-wschodnich Włoch) postanowiła znacznie zwiększyć zasoby przydzielane na potrzeby komunikacji, a jej szczegółowy plan komunikacji zakłada położenie dużego nacisku na monitorowanie i ocenę.

By zrealizować swoje cele strategiczne, IZ wprowadziła ambitny plan w dziedzinie komunikacji. IZ miała już strategię komunikacji określającą cele na cały okres programowania — Rozporządzenie wykonawcze dotyczące EFRROW nr 808/2014⁽¹⁾ nakłada na wszystkie IZ wymóg stosowania strategii informacyjnych i promocyjnych w ramach Programów Rozwoju Obszarów Wiejskich (PROW). Jednak IZ Wenecji Euganejskiej postanowiła ożywić swoje działania w dziedzinie komunikacji. Rezultatem jest plan operacyjny komunikacji (*Piano di Comunicazione* — PdC) na okres 2017–2020, który określa metody praktycznego realizowania celów strategicznych.



© Piano di Comunicazione

Budżet przeznaczony na PdC wynosi ponad 1 mln euro. Jest to 35-procentowy wzrost wydatków na komunikację w porównaniu z poprzednimi trzema latami.

Plan został przygotowany na podstawie rezultatów dogłębnej analizy odbiorców. Trzy główne grupy docelowe PROW: mieszkańcy, obecni i potencjalni beneficjenci oraz interesariusze, zostały poddane analizie przez zewnętrzną agencję specjalizującą się w badaniach społecznych i marketingowych. PdC

uwzględnia specyficzny kontekst funkcjonowania IZ Wenecji Euganejskiej, potrzeby i oczekiwania jej odbiorców, a także definiuje wyraźne i mierzalne cele.

„*Strategia komunikacji, która nie została oparta na wstępnym zbiorze obiektywnych danych, byłaby nieefektywna i bezużyteczna.*”

Alessandro Tomasutti,
koordynator ds. PdC
z IZ Wenecji Euganejskiej

(1) <https://publications.europa.eu/en/publication-detail/-/publication/fa3a62cf-1878-11e4-933d-01aa75ed71a1/language-pl>

Plan zakłada stałe i systematyczne monitorowanie prac komunikacyjnych i ich rezultatów jako jeden z dziewięciu przewidzianych obszarów działania. Definiuje on wskaźniki — w dziedzinie działań, rezultatów i oddziaływania — służące mierzeniu aspektów takich jak popularność PROW wśród obywateli, pogłębianie wiedzy beneficjentów o PROW oraz stopień zaangażowania partnerów IZ.

Uzyskiwane wskaźniki stanowią część kwartalnego raportu z monitorowania. Przewidziano ocenę pośrednią oraz ostateczną analizę w 2020 r. Zgromadzone w ten sposób dane umożliwią ocenienie ogólnych rezultatów z pierwszych trzech lat wdrażania strategii.

Jednym z działań komunikacyjnych przewidzianych w ramach PdC jest zebranie 100 „dobrych praktyk” wdrożonych w regionie Wenecji Euganejskiej przy wsparciu Europejskiego Funduszu Rolnego na rzecz Rozwoju Obszarów Wiejskich (EFRROW) w celu wyraźnego podkreślenia roli i oddziaływania PROW. IZ współpracowała z regionalną agencją płatniczą, AVEPA, by dokładnie przestudiować i wybrać przypadki najlepiej ilustrujące priorytety rozwoju obszarów wiejskich w okresie programowania 2014–2020.

Żeby bardziej uatrakcyjnić działania związane z komunikacją, zebrane przykłady dobrych praktyk są wyświetlane na interaktywnej mapie na stronie IZ. Oprócz krótkiego tekstu podsumowującego kluczowe informacje i podkreślającego wartość dodaną dofinansowania EFRROW każdy przykład został wzbogacony o wywiad z beneficjentem w formie materiału filmowego. Element audiowizualny nadaje treściom bardziej spersonalizowany i atrakcyjny charakter.

Baza historii stanowi źródło rozmaitych działań związanych z komunikacją, począwszy od strony internetowej, przez portale społecznościowe i wydarzenia — podczas których beneficjenci relacjonują swoje doświadczenia z PROW — aż po



© Unia Europejska

relacje z prasą. Materiały filmowe zostaną ponadto połączone w jedną internetową serię ilustrującą priorytety PROW.

Co ciekawe, IZ postanowiła również wyprodukować materiał filmowy na temat samego planu komunikacji. Jego założeniem jest objaśnienie zainteresowanym stronom starań poczynionych przez IZ w celu rozpowszechniania wiedzy na temat PROW, jego celów i oddziaływań, a także powielania rezultatów.

Film ten jest również celowym zabiegiem mającym skłonić odbiorców do refleksji na temat roli komunikacji: starania związane z komunikacją powinny być taktowane nie jako obowiązek, a jako narzędzie zarządzania pomagające w osiągnięciu celów rozwoju obszarów wiejskich, dla którego istotne znaczenie ma rola fachowców w dziedzinie komunikacji.

„*Chcemy, by plan komunikacji stanowił pierwszy krok w kierunku pełnego zintegrowania naszej komunikacji instytucjonalnej z podejściem politycznym.*”

Alessandro Tomasutti

O przekonaniu co do korzyści wynikających z komunikacji świadczą nie tylko zwiększone nakłady finansowe, ale też inwestycje w zasoby ludzkie poczynione przez IZ. Zarządzanie planem PdC powierzono zewnętrznej agencji wybranej w drodze przetargu publicznego, zaś koordynacją

zajmuje się w pełnym wymiarze godzin specjalista IZ ds. komunikacji instytucjonalnej. Trzej inni pracownicy: menadżer ds. kontraktów, menadżer biura i specjalista ds. administracyjnych, technicznych oraz finansowych poświęcają około 50% swojego czasu pracy na sprawy związane z komunikacją.

O ile rezultaty strategii komunikacyjnej będą znane dopiero po przeprowadzeniu ocen pośrednich i końcowych, IZ Wenecji Euganejskiej już teraz otrzymuje pozytywne opinie. Najważniejszym z wyciągniętych dotychczas wniosków jest to, iż przygotowanie ambitnego planu komunikacji wymaga ostrożnej wstępnej oceny oddziaływania na organizację pod względem budżetu, zasobów ludzkich oraz wkładu. Zważywszy na kontekst, w jakim pracują administracje publiczne, konieczne staje się ujednoczenie podejść oraz wizji na szczeblu zarządzania i programowania oraz pod względem technicznym.

i DODATKOWE INFORMACJE

Plan komunikacji IZ Wenecji Euganejskiej: <https://psrveneto.it/psr-2014-2020/comunicazione/>

Materiały filmowe: <https://psrveneto.it/sviluppo-rurale/>

CYFROWE TRANSMISJE (SZWECJA)

Szwedzka Jednostka Wsparcia Sieci (JWS) dodała podcasty oraz webinaria do swojego zbioru zasobów komunikacyjnych. Podcasty docierają do szerokiego grona odbiorców, z kolei webinaria zagłębiają się w konkretne zagadnienia, które są atrakcyjne dla odbiorców niszowych.

PODCAST



Landet — podcast, który zabierze Cię poza granice dużych miast” jest serią inspirujących dyskusji skupiających się na szwedzkich obszarach wiejskich. Zaangażowane i kompetentne osoby reprezentujące szwedzką JWS — od

praktyków aż po krajowych ekspertów — dzielą się swoimi poglądami oraz wiedzą na temat istotnych kwestii w 20-minutowych odcinkach dostępnych na stronie szwedzkiej JWS oraz za pośrednictwem najpopularniejszych aplikacji do podcastów takich jak iTunes, Acast, SoundCloud czy Stitcher. Dzięki współczesnym technologiom cyfrowym transmitowanie — a konkretniej „narrowcasting”, czyli rozpowszechnianie treści w sposób spersonalizowany — nie jest już domeną nadawców radiowych i telewizyjnych.

JWS wykorzystuje podcasty do przekazywania w przystępny sposób informacji dotyczących rozwoju obszarów wiejskich, np. w kwestii programów unijnych. Nowy odcinek ukazuje się raz na dwa tygodnie, przez cały rok. Treść podcastów promuje prężna kampania marketingowa, która obejmuje krótkie filmy promocyjne udostępniane na portalu Facebook raz w tygodniu przed nadaniem nowego odcinka, newslettery, kampanie w serwisach Facebook, Twitter i Instagram.

” *Nasz podcast obejmuje zróżnicowaną tematykę kierowaną do konkretnych grup, a także bardziej ogólne zagadnienia, które mają przyciągać nowych słuchaczy — na przykład przedstawienie obszarów wiejskich w produkcjach kinowych i telewizyjnych.*”

Maria Gustafsson, szwedzka JWS

Rezultaty projektu są imponujące: od premiery pierwszego odcinka w marcu 2016 r. seria podcastów skierowanych do ogółu społeczeństwa przyciągnęła ponad 37 500 indywidualnych słuchaczy oraz około 1 700 subskrybentów. Każdy podcast wymaga około 20 godzin pracy zewnętrznego prezentera, na co składają się podróże, montaż, zdjęcia, materiał promocyjny oraz przygotowanie scenariusza. Wewnętrzny zespół sieci przeznacza kolejne 20 godzin pracy miesięcznie na postprodukcję.

W dniu powstania tego artykułu dostępnych było 66 podcastów. Znajdowanie nowych treści nie stanowi problemu: do wyboru jest mnóstwo zagadnień, a słuchacze regularnie proponują nowe tematy w komentarzach w serwisach społecznościowych. Głównym



wyzwaniem, w szczególności na początku, było wypromowanie serii na bardzo zatłoczonym rynku podcastów oraz zaplanowanie efektywnego rozpowszechniania. Obecność Ingrid Whitelock, byłej dziennikarki, która pełni rolę koordynatora ds. komunikacji w szwedzkiej JWS, umożliwiła nawiązanie relacji z mediami.

Wstępny pomysł na przygotowanie podcastów wziął się z prac grupy tematycznej KSOW poświęconej „Młodzieży w sferze rozwoju obszarów wiejskich”. Równieśnikom, którzy chcieliby odtworzyć ten projekt w swoich krajach, Ingrid Whitelock doradza: „myślcie długofalowo i bądźcie wiarygodni, a jednocześnie zadbajcie o atrakcyjność oraz przystępność przekazu. Musicie mieć jasny obraz grup docelowych, a te różnią się w zależności od kraju. Przed rozpoczęciem podcastu wykonajcie dokładną analizę odbiorców”.

WEBINARIUM



Szwedzka JWS — niekiedy przy współpracy z organizacjami członkowskimi i agencjami — organizuje serię 45-minutowych webinarów zatytułowanych „Landet Lar”. Poprzez interaktywne seminaria online eksperci mogą dzielić się swoją wiedzą na temat obszarów wiejskich oraz społeczności przybrzeżnych Szwecji z wyselekcjonowaną grupą uczestników. Webinaria są skierowane do węższego grona odbiorców, a ich dotychczasowa tematyka dotyczyła takich zagadnień jak integracja społeczna, energia wytwarzana bez użycia paliw kopalnych, Wspólna Polityka Rolna (WPR) oraz transport gminny.



© Swedish Network Support Unit

Nowe webinarium odbywa się raz na trzy tygodnie. Zarówno tematykę dyskusji, jak i ekspertów prezentujących zagadnienia wybierają grupy tematyczne KSOW. Webinaria są promowane za pośrednictwem wydarzeń oraz płatnych ogłoszeń w portalach społecznościowych (Facebook, Twitter i Instagram), a także imiennych zaproszeń wysyłanych w Adobe Connect — platformie używanej do organizowania webinarów — do osób zainteresowanych pracą grupy tematycznej, która wybrała zagadnienie. Nagrania z każdego webinarium są dostępne na stronie KSOW.

„*Wzięcie udziału jest proste, a prezentacje są dobre. To duża oszczędność czasu.*”

Komentarz słuchacza webinarium

Pod względem kosztów wymagane są roczne opłaty za platformę hostingową. Produkcją i technicznym przygotowaniem webinarów zajmuje się zespół ds. komunikacji JWS. Większość ekspertów uczestniczy w webinarium nieodpłatnie w ramach zaangażowania w pracę grupy tematycznej.

Jedenaście webinarium zorganizowanych w okresie od stycznia do września 2018 r. przyciągnęło średnio po 40 uczestników. „Zważywszy że ugruntowanie marki wymaga czasu, jest to dobry wynik”, zauważa

Sara Uddemar, kierownik ds. organizacji webinarium w JWS. Jak dodaje, „nie trzeba być ekspertem, żeby prowadzić webinarium, a nauczanie się podstaw jest całkiem łatwe”.

Webinaria, podobnie jak podcasty, obejmują swoim zasięgiem całą Szwecję. Dzięki temu webinaria są praktycznym sposobem dotarcia do osób, które miałyby trudności z uczestnictwem w zwykłych seminariach. W ten sposób oba kanały cyfrowe ułatwiają dzielenie się wiedzą. Co więcej, jak wynika z formularzy oceny wypełnianych po każdym webinarium, 83% uczestników zdobyło podczas wydarzenia nową wiedzę, którą uważa za przydatną.

Osobom zainteresowanym organizacją własnych webinarium Sara Uddemar radzi: „Po prostu spróbujcie”. Należy jednak pamiętać o „dokładnym przetestowaniu platformy technicznej przed rozpoczęciem webinarium, ponieważ ostateczny sukces zależy w całości od tego, czy odbiorcy usłyszą prelegenta”.

DODATKOWE INFORMACJE

Podcast: www.landsbyggsnatverket.se/pagang/poddenlandet

Webinarium: www.landsbyggsnatverket.se/pagang/landetlar

KOMUNIKOWANIE INNOWACJI (BELGIA)

Wydarzenia od dawna stanowią sposób dla specjalistów ds. budowania sieci na wspieranie przenoszenia wiedzy i zwiększania potencjału. „Droga innowacji” jest serią drobniawo opracowanych wydarzeń organizowanych w gospodarstwach rolnych, które służą do promowania innowacyjnego myślenia w Belgii.

Jednym z celów wszystkich Krajowych Sieci Obszarów Wiejskich (KSOW) jest wspieranie innowacji w dziedzinie rolnictwa, produkcji żywności, leśnictwa i obszarów wiejskich. Żeby sprostać temu wyzwaniu, Walońska Jednostka Wsparcia Sieci (JWS) zorganizowała serię wydarzeń, których celem było promowanie zaangażowania lokalnych działaczy związanych z obszarami wiejskimi oraz stymulowanie innowacji.

Kampania „Droga innowacji” (*Route de l'Innovation*) rozpoczęła się w 2017 r. i trwała 18 miesięcy, a jej program obejmował sześć wydarzeń zorganizowanych w gospodarstwach rolnych oraz końcowe seminarium podsumowujące zgromadzoną wiedzę. Aby wspomóc sprawniejsze przenoszenie wiedzy oraz podnieść konkurencyjność gospodarstw rolnych za sprawą innowacji, z każdego wydarzenia przygotowano

materiał filmowy opublikowany na stronie sieci.

Kluczowym czynnikiem decydującym o powodzeniu przedsięwzięcia było zorganizowanie wydarzeń w gospodarstwach rolnych. Gospodarstwa znalazły się dosłownie w centrum interaktywnych i praktycznych dyskusji. Poszczególne wydarzenia przyciągnęły różnych uczestników: doradców rolnych, badaczy, naukowców, przedstawicieli firm oraz konsumentów. Dzięki temu rolnicy otrzymali porady na zasadzie „peer-to-peer” (z ang. każdy z każdym) oraz „firma do konsumenta” i mogli wymieniać się informacjami w kontekście własnych gospodarstw, co umożliwiło im dostrzeżenie swoich mocnych i słabych stron z zewnętrznej perspektywy.

Ponieważ wydarzenia odbywały się w gospodarstwach rolnych, uczestnicy mogli uzyskać cenne informacje i wymieniać się praktyczną wiedzą w zakresie innowacyjnych systemów rolniczych, jednocześnie obserwując zastosowanie tych technik w prawdziwych warunkach. Podejście oparte na „społeczności praktyków” ułatwiło stworzenie dynamicznej wizji innowacji rolniczych, powiązanie jej ze zmieniającymi się realiami gospodarczymi, środowiskowymi oraz społecznymi, a także ulepszenie interakcji między rolnikami a ogółem lokalnej społeczności.



© Walońska Jednostka Wsparcia Sieci

Wydarzenia pod hasłem „Drogi innowacji” cieszyły się dużą popularnością — każde gospodarstwo odwiedziło średnio 50 uczestników. Inicjatywa doprowadziła do utworzenia szeregu grup operacyjnych EIP-AGRI w celu dalszej wymiany informacji na konkretne tematy. Ustalenia i rekomendacje zebrane w toku „Drogi innowacji”, które wspierają konkurencyjne i zrównoważone rolnictwo Walonii, mogą w przyszłości ułatwić dostosowanie Programu Rozwoju Obszarów Wiejskich.

„Innowacja charakteryzuje się tym, że umożliwia rolnikowi nie tylko wprowadzenie nowych technologii, ale też dostosowanie ich do danej sytuacji oraz projektu. Jeden z najciekawszych przykładów dotyczy hodowcy, który postanowił dostosować robotę udojowego do swoich potrzeb. Modyfikacja przekonała producenta do zmiany modelu w taki sposób, by zaspokajał potrzeby hodowców.”

Xavier Delmon, JWS Walonii



© Walońska Jednostka Wsparcia Sieci

📄 DODATKOWE INFORMACJE

Droga innowacji: www.reseau-pwdr.be/news/route-de-linnovation

BLIŻSZE SPOJRZENIE NA... KOMUNIKACJĘ

TRAFIANIE W GUSTA ODBIORCÓW

Komunikacja zorientowana na użytkownika

Fińska Jednostka Wsparcia Sieci (JWS) zmieniła swoje podejście do przygotowywania treści, by lepiej trafić w gusta swoich odbiorców.

PRZEPROJEKTOWANIE STRONY INTERNETOWEJ

W 2017 r. fińska JWS postanowiła zmodernizować swoją stronę internetową. Decyzję tę podjęto, ponieważ dotychczasowa strona — wspólny portal Programu Rozwoju Obszarów Wiejskich (PROW) i Krajowej Sieci Obszarów Wiejskich (KSOW) — wykorzystywała te same komunikaty oraz styl dla dwóch odrębnych grup odbiorców o bardzo zróżnicowanych potrzebach informacyjnych. Jedna grupa składała się z użytkowników dysponujących rozległą wiedzą na temat PROW (Finlandia ma dwa takie programy), którzy szukali szczegółowych i technicznych informacji, drugą zaś tworzyli

potencjalni nowi beneficjenci, dla których techniczny lub formalny żargon może być nieatrakcyjny, a nawet zniechęcający.

Zespół ds. komunikacji, do którego należał specjalista z instytucji zarządzającej, specjalista z agencji płatniczej oraz dwoje specjalistów z JWS, zebrał się w celu poznania faktycznych użytkowników strony. Podczas warsztatów zespół określił siedem odrębnych „profilu”, po czym ożywił każdy z nich poprzez nadanie imienia, przypisanie zawodu i wieku oraz zarysowanie oczekiwań dotyczących informacji udostępnianych na stronie.

Fikcyjne profile są wykorzystywane jako wytyczne podczas tworzenia zawartości strony, a w szczególności przy doborze stylu pisania treści. Nowa strona główna zawiera inspirujące historie z fińskiej wsi, które prezentują projekty wspierane

w ramach PROW. Historie są dobierane pod kątem różnych odbiorców (na przykład przedsiębiorców, rolników czy młodzieży). W ramach procesu zmieniono ton całej strony — w tym także sekcji skierowanych do użytkowników zaznajomionych z PROW.

„Zorientowaliśmy się, że na starej stronie część tekstów stanowiła biurokratyczny «bełkot». Postanowiliśmy więc wszystko przereklamować. Zamiast skupiać się wyłącznie na informacjach trafiających na stronę, przez cały czas mieliśmy na uwadze przyszłego odbiorcę”, wyjaśnia Sinikka Torssonen z fińskiej JWS.

Oczywiście strona zawiera też informacje skierowane do ekspertów w dziedzinie PROW, w tym najnowsze wiadomości oraz bardziej techniczne treści. Bardzo udanym elementem strony jest nowy indeks alfabetyczny dostępny za pośrednictwem głównego menu.

PROFILE UŻYTKOWNIKÓW



Raimo ma 60 lat i jest właścicielem niewielkiego gospodarstwa rolnego.



Jyri ma 34 lata i jest rolnikiem w miejscowości Vääksy. Ma żonę i dwójkę dzieci.



Riitta ma 54 lata i prowadzi własną firmę cateringową.



Sara ma 19 lat. Jest osobą aktywną i pełną energii.



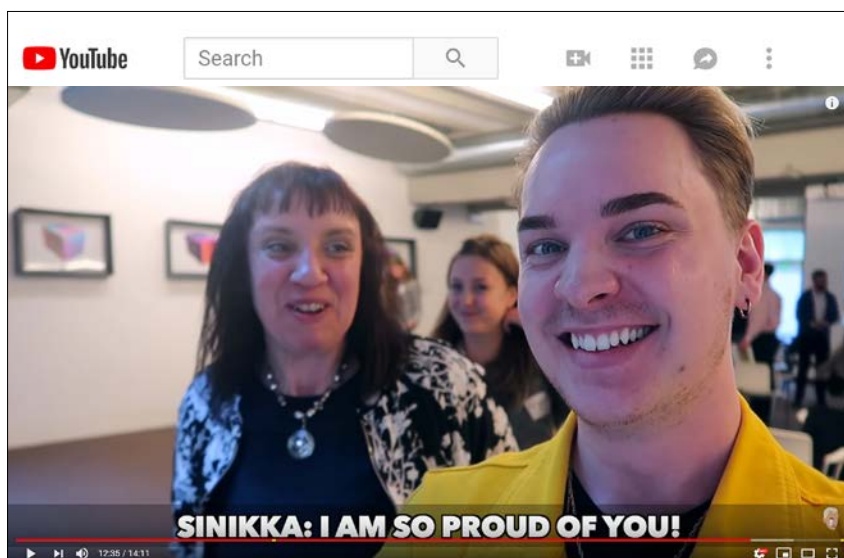
Pasi ma 45 lat i mieszka w Siilinjärvi, gdzie prowadzi małą firmę zajmującą się importem.



Seppo ma 49 lat i pracuje w lokalnej administracji.



Marja ma 47 lat i jest kierownikiem LGD w Laponii.



Strona, która jest dostępna w języku fińskim, szwedzkim oraz angielskim w wersji ograniczonej, teraz dociera do większego grona odbiorców. Statystyki wskazują wzrost łącznej liczby użytkowników, z których duża część to nowi goście strony. Większość nowych odwiedzających — czasem nawet do 80% wszystkich użytkowników w ciągu jednego tygodnia — trafia na stronę za pośrednictwem portali społecznościowych, głównie Facebooka oraz w mniejszym stopniu Twittera. Największym wyzwaniem pozostaje kwestia ułatwienia użytkownikom szybkiego odnajdywania treści, które zaspokajają ich potrzeby informacyjne.

PRACA Z INFLUENCERAMI

Zespół ds. komunikacji był dumny ze swoich starań na rzecz stworzenia treści dostosowanych do użytkownika, ale równocześnie zrozumiał, że kanały komunikacji JWS mogą nie docierać do niektórych grup docelowych. W związku z tym fińska JWS zaczęła współpracować z influencerami w portalach społecznościowych, tzn. popularnymi użytkownikami serwisów, którzy mogą wpływać na innych, wykorzystując swoją unikalność i możliwości docierania do szerszego grona.

YouTube jest najbardziej rozpowszechnionym portalem społecznościowym w Finlandii,

a młodzi vloggerzy są bardzo popularni. Jednym z takich vloggerów jest Joonas Hellman, który mieszka na obszarze wiejskim i może się pochwalić ponad 93 000 subskrybentów swojego profilu YouTube (w kraju liczącym pięć milionów mieszkańców).

Z okazji warsztatów ENRD poświęconych młodzieży na obszarach wiejskich i zaplanowanych przez brukselski Punkt Kontaktowy ENRD na maj 2018 r. fińska JWS zaprosiła vloggera do wygłoszenia prezentacji. Joonas opublikował na portalu Youtube film ze swojej podróży do Brukseli, a także zamieszczał treści w serwisach Instagram i Snapchat podczas podróży i po opublikowaniu filmu.

W krótkim czasie film został wyświetlony ponad 23 000 razy i doczekał się prawie 300 komentarzy od fanów vloggera. Ten poziom zaangażowania był olbrzymi w porównaniu z zasięgiem typowych materiałów filmowych JWS.

Najpopularniejszy w tym czasie film zamieszczony przez jednostkę w portalu YouTube miał zaledwie 1 300 wyświetleń.

Ocena współpracy z influencerem nie jest prosta, jednak Sinikka Torssonen (fińska JWS) bardzo pozytywnie odnosi się do całego doświadczenia: „Dotarliśmy do odbiorców, których sami nie bylibyśmy w stanie pozyskać. W przypadku kierowania przekazu do młodych ludzi ten rodzaj komunikacji sprawdza się doskonale. Należy jednak wybrać odpowiedniego YouTubera z odpowiednią bazą fanów”.

Odbiorcy Joonas Hellmana stanowią potencjalnie istotną grupę docelową, która może być zainteresowana polityką rolną i może dać się zachęcić do odwiedzenia strony KSOW. Odbiorcy vloggera otrzymali trzy kluczowe przesłania: Finlandia w 95% składa się z obszarów wiejskich; mieszkańcy wsi mogą wpływać na losy obszarów wiejskich; młodzież na obszarach wiejskich może urzeczywistnić swoje pomysły z pomocą Europejskiego Funduszu Rolnego na rzecz Rozwoju Obszarów Wiejskich (EFRROW). Podczas współpracy z influencerem można określić kluczowe przesłania, jednak by zachować swoją unikalność, vlogger zaprezentuje je na swój własny sposób.

Joonas Hellman nie próbował zmieniać swojego charakterystycznego stylu, co miało kluczowe znaczenie dla sukcesu filmu. Sinikka Torssonen jasno precyzuje główny wniosek z całego doświadczenia: „zamiast nieustannie próbować przyciągać nowych ludzi do swoich kanałów, czasem warto znaleźć kogoś, kto już do nich dociera”.

DODATKOWE INFORMACJE

Strona internetowa w języku fińskim: www.maaseutu.fi

Strona internetowa w języku szwedzkim: www.landsbygd.fi

Strona internetowa w języku angielskim: www.rural.fi

Film Joonas na portalu Youtube: www.youtube.com/watch?v=YiOYT34CKIg

BLIŻSZE SPOJRZENIE NA... KOMUNIKACJĘ

WYWIAD

Co powstanie ze zderzenia najstarszej polityki UE z najnowszą technologią komunikacyjną?

Ian McCafferty



© Ian McCafferty

Kierownik zespołu ds. komunikacji politycznej i cyfrowej Dyrekcji Generalnej ds. Rolnictwa i Rozwoju Obszarów Wiejskich (DG AGRI) Komisji Europejskiej wyjaśnia, w jaki sposób jego organizacja traktuje serwisy społecznościowe.



Jakimi portalami społecznościowymi zajmuje się pan dla DG AGRI i dlaczego wybrał pan właśnie te?

DG AGRI ma swoje profile w serwisach Facebook, Twitter i YouTube, a od niedawna również na Instagramie. Facebook i Twitter to klasyczne połączenie umożliwiające zdobywanie zainteresowania oraz sympatii użytkowników internetu. Facebook jest idealny do budowania społeczności i utrzymywania relacji w obrębie sieci, z kolei Twitter służy nam do zamieszczania najnowszych wiadomości oraz ogłoszeń, które często skupiają się na tworzeniu polityki, wydarzeniach czy trendach medialnych.

YouTube jest świetny do zamieszczania treści informacyjnych, ciekawych porad, vlogów oraz materiałów zza kulis. Dobrze sprawdza się też podczas optymalizacji dla wyszukiwarek internetowych: ponieważ Google jest właścicielem YouTube, istnieje większe prawdopodobieństwo wyświetlenia treści w wynikach wyszukiwania w serwisie Google. Ponadto możliwe jest dzielenie filmów na listy odtwarzania, które ułatwiają użytkownikom wyszukiwanie istotnych treści.

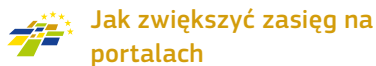
Instagram to „świat żywności” — idealna platforma do zamieszczania zdjęć wysokiej jakości produktów rolno-spożywczych albo fotografii procesów produkcji.



W jaki sposób zespół dostosowuje treści oraz ton wypowiedzi do różnych platform społecznościowych?

Treści powinny być dostosowane do platformy. Załóżmy, że Twój komunikat dotyczy sera. W serwisie Instagram zamieścisz zdjęcie w wysokiej rozdzielczości ukazujące jakość produktu i skomentujesz jego wyśmienity smak. W portalu Facebook pokażesz zdjęcie producenta i przybliżysz sylwetkę osoby odpowiedzialnej za produkt. Na stronie Twitter podkreślisz rolę Wspólnej Polityki Rolnej (WPR) w podniesieniu jakości produkcji nabiału oraz zwiększeniu popytu zagranicznego, wykorzystując infografiki lub materiały filmowe. Z kolei film zamieszczony w serwisie YouTube będzie poświęcony kulisom procesu produkcji sera lub będzie zawierał ciekawe przepisy, które nadadzą przekazowi „informacyjną” wartość dodaną.

Ton zależy od platformy i od sytuacji. Na przykład w serwisie Facebook można sobie pozwolić na mniej formalny styl niż na portalu Twitter. Smakowity plasterki szynki parmeńskiej będzie wymagał innego tonu wypowiedzi niż przypadki afrykańskiego pomoru świń. Dostosowywanie tonu i treści pomaga w docieraniu do różnych grup odbiorców.



Jak zwiększyć zasięg na portalach społecznościowych i jak powiększyć grono odbiorców?

Najłatwiejszym sposobem na wyświetlenie wpisu większej liczbie osób jest zapłacenie za usługę. Korzystanie z płatnego promowania na portalach społecznościowych może ułatwić dotarcie do większej grupy docelowej. Jednak dobra strategia komunikacji będzie uwzględniała połączenie płatnych i zwyczajnych wpisów.

Niezależnie od tego, czy zdecydujesz się na płatne wpisy, do dyspozycji masz kilka przydatnych sztuczek. Twórz ciekawe treści, na które ludzie będą chcieli reagować. Dzięki temu wpisy pojawią się na większej liczbie osi czasu (możesz wykorzystywać atrakcyjne grafiki, zadawać pytania lub stosować bardziej interaktywne wpisy, na przykład ankiety w serwisie Twitter lub karuzele na portalu Facebook).

Sprawdź, kiedy twoi odbiorcy są najbardziej aktywni — na przykład przy użyciu Facebook Insights lub Followerwonk — i publikuj treści w tych porach. Wykorzystaj metodę „social listening”: szukaj okazji do interakcji — ważnych wydarzeń, dni międzynarodowych oraz trendów — i włączaj się do dyskusji poprzez zastosowanie kluczowych hashtagów.

Żeby powiększyć grono odbiorców, musisz się upewnić, że twoje wpisy oferują ludziom wartość dodaną. Kim jest twój docelowy odbiorca? Dlaczego powinien śledzić twój profil? Czy masz mu coś ciekawego do powiedzenia lub coś przydatnego do przekazania?



Jak pobudzać obustronną komunikację z użytkownikami i jak nią zarządzać?

Zarządzanie społecznością rozpatruje w kategoriach tego, co dobre, tego, co złe, i tego, co brzydkie. Odpowiadaj na to,

co jest **dobre**, nawet poprzez zwyczajne podziękowanie. Staraj się reagować na to, co jest **złe**, tzn. komentarze (od prawdziwych ludzi), które są negatywne, ale nie złośliwe. Nie przybieraj tonu oponenta, za to postaraj się odpowiedzieć na jego uwagi. Pozbywaj się tego, co jest **brzydkie**: niecenzuralny język, spam i otwarta wrogość nie mają miejsca na twojej publicznej stronie. Zapoznaj się z dostępnymi opcjami (ukrywanie, wyciszanie, usuwanie, blokowanie) i wybierz najlepszy sposób działania.

Warto wprowadzić politykę moderowania treści — napisałem taki regulamin dla głównej strony Komisji Europejskiej na portalu Facebook. Jest dostępny do wglądu dla każdego.



Czy każda instytucja powinna mieć swój profil na portalu społecznościowym lub aktywnie z niego korzystać?

Żadna instytucja nie powinna korzystać z takich serwisów dla samej obecności w mediach społecznościowych. Jedną z głównych przyczyn problemów z serwisami społecznościowymi jest brak uzasadnienia dla obecności na takich stronach — „bo wszyscy tak robią” nie jest dobrym powodem!

Zastanów się, co twoja organizacja/instytucja chce osiągnąć. Następnie zadaj

sobie pytanie: w jaki sposób komunikacja może ułatwić osiągnięcie tych celów? W ten sposób stworzysz strategię komunikacji, której jednym z elementów są portale społecznościowe — obok radia, telewizji, prasy drukowanej itp. Spójrz na całość z odpowiedniej perspektywy, a przekonasz się, czy serwisy społecznościowe są dla ciebie.



Czy ma pan jakieś wskazówki dla organizacji korzystających z portali społecznościowych?

Określ miejsce portali społecznościowych w twojej strategii komunikacji oraz ich stosunek do twoich celów. Zidentyfikuj główne przekazy i odbiorców docelowych — zapisz te informacje.

Postaraj się, by twoja marka była spójna w obrębie wszystkich platform: stosuj tę samą nazwę, zdjęcie profilowe, schemat kolorów, identyfikację wizualną (na przykład logo na zdjęciach) oraz hashtagi.

Bądź realistą. Zarządzanie profilami w portalach społecznościowych wymaga czasu i wysiłku. Jeśli planujesz poświęcić na ten cel tylko dwadzieścia minut, to przeznacz ten czas na spacer. Poczujesz się lepiej.

DODATKOWE INFORMACJE

Ankiety na portalu Twitter:

<https://help.twitter.com/en/using-twitter/twitter-polls>

Karuzele w serwisie Facebook:

<https://pl-pl.facebook.com/business/ads/carousel-ad-format>

Facebook Insights:

www.facebook.com/business/news/audience-insights

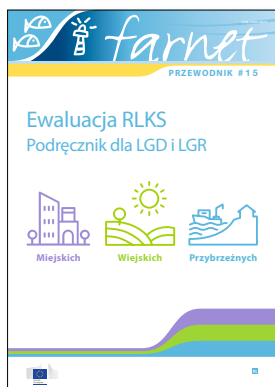
Followerwonk:

<https://followerwonk.com>

Polityka moderowania treści strony Komisji Europejskiej na portalu Facebook:

www.facebook.com/notes/european-commission/moderation-policy/959130604105346

Książki i inne publikacje



Ewaluacja RLKS: Podręcznik dla LGD i LGR

FARNET

Podręcznik jest przeznaczony dla Lokalnych Grup Działania (LGD) oraz LGD obszarów rybołówstwa finansowanych w ramach jednego lub kilku europejskich funduszy strukturalnych i inwestycyjnych, jak również dla zewnętrznych podmiotów oceniających LGD.

Zawiera on łatwe w użyciu narzędzia oceny, metody oraz praktyczne przykłady z różnych LGD i LGR, które mogą posłużyć jako wytyczne oraz inspiracje dla optymalizowania gospodarowania funduszami publicznymi, oceniania i ulepszania stosowania Rozwoju Lokalnego Kierowanego przez Społeczność (RLKS).

Podręcznik jest dostępny w języku angielskim, francuskim, niemieckim, włoskim, hiszpańskim oraz polskim.

ISBN 978-92-79-85775-1

Raport z ankiety do projektu na rzecz młodzieży wiejskiej 2018

Projekt na rzecz młodzieży wiejskiej

Raport stanowi omówienie głównych ustaleń z ankiety dotyczącej młodzieży wiejskiej przeprowadzonej w ramach szkockiego projektu na rzecz młodzieży wiejskiej realizowanego w okresie od stycznia do czerwca 2018 r. W ramach ankiety zebrano opinie ponad 750 młodych osób w wieku od 18 do 28 lat zamieszkujących lub pracujących na obszarach wiejskich Australii, Kanady, Szwecji, Wielkiej Brytanii oraz Stanów Zjednoczonych.



Jak wynika z ankiety, pomimo utrudnień związanych z transportem, dostępem do usług, zatrudnieniem i łącznością, a także faktu, iż zaledwie 13% respondentów uważa, że może wpływać na przyszłość swoich społeczności, ponad 70% młodych mieszkańców obszarów wiejskich jest optymistycznie nastawionych do swojej przyszłości. Z kolei 26% respondentów planuje przeprowadzkę do miasteczka lub miasta.

Zbiór przykładów innowacji społecznych

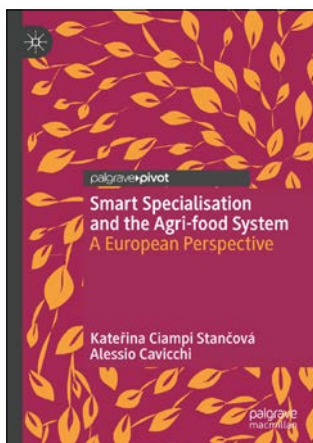
Projekt SIMRA (Social Innovation in Marginalised Rural Areas): innowacje społeczne na zmarginalizowanych obszarach wiejskich



Najnowsze broszury przygotowane w ramach projektu badawczego SIMRA finansowanego ze środków Horizon 2020 stanowią zbiór przykładowych dobrych praktyk w dziedzinie innowacji społecznych na obszarach górskich i w regionie Bałkanów Zachodnich.

Broszura poświęcona obszarom górskim przedstawia sposób, w jaki społeczności wykorzystują naturalne i społeczne zasoby obszarów górskich w kontekście życia społecznego, środowiska życiowego oraz dynamicznych podejść do zarządzania.

Broszura poświęcona Bałkanom Zachodnim stanowi omówienie problemów społecznych występujących w krajach tego regionu oraz nowych innowacyjnych rozwiązań stosowanych przez obszary wiejskie w takich dziedzinach jak opieka zdrowotna, budowanie sieci na obszarach wiejskich czy rozwój turystyki.



Inteligentna specjalizacja i system rolno-spożywczy

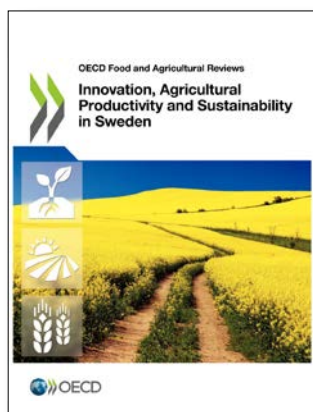
Kateřina Ciampi Stančová i Alessio Cavicchi

Publikacja jest poświęcona rosnącemu zainteresowaniu systemami rolno-spożywczymi oraz ich wpływowi na europejską wieś i regionalne schematy rozwoju.

Omówiono w niej nowe ścieżki innowacji i dywersyfikacji w sferze rolno-spożywczej, a w szczególności powiązania między badaniami oraz innowacjami w dziedzinie żywności, produkcji, konsumpcji, gastronomii, marketingu miejsc oraz technologii.

Ponadto publikacja zawiera omówienie polityki unijnej (w kwestii rolnictwa, żywności i spójności), badań (w dziedzinie działalności rolno-spożywczej, zarządzania, działalności gospodarczej, rozwoju regionalnego) oraz praktyk (schematów rozwoju lokalnego/regionalnego, promowania wysokiej jakości produktów rolno-spożywczych, zrównoważonego rozwoju) w kontekście inteligentnej specjalizacji.

ISBN 978-3-319-91500-5



Innowacje, produktywność rolnictwa oraz zrównoważony rozwój w Szwecji i Estonii

Organizacja Współpracy Gospodarczej i Rozwoju (Organisation for Economic Co-operation and Development – OECD)

Należące do cyklu publikacji OECD oceny stanowią kompleksową ewaluację polityki rolnej obu krajów, reform oraz ich potencjalnego oddziaływania.

Innowacje rolne w Szwecji przyczyniły się do konkurencyjności i zrównoważonego rozwoju sektora rolno-spożywczego, co zaowocowało dużym zaufaniem konsumenta do jakości oraz metod produkcji żywności. Niemniej wyzwania takie jak wysokie koszty produkcji oraz dostosowywanie nowych technologii podkreślają potrzebę dalszych zmian strukturalnych oraz lepiej ukierunkowanych inwestycji w sektor rolno-spożywczy.

Estoński sektor rolnictwa odnotował znaczny wzrost oraz poważne zmiany strukturalne od lat 90. ubiegłego wieku, a Wspólna Polityka Rolna (WPR) przyczyniła się do zmodernizowania sektora, co zaowocowało dużym wzrostem produktywności przy względnie niewielkim obciążeniu dla środowiska. Niemniej przyciąganie ludzi i zatrzymywanie ich w sektorze rolnictwa stanowi coraz większe wyzwanie wymagające dalszych innowacji oraz zmian.

ISBN 9789264085268 (Szwecja)

ISBN 9789264288744 (Estonia)



PUBLIKACJE ENRD

Czytając różne publikacje ENRD, na bieżąco zapoznacie się ze wszystkimi najnowszymi wiadomościami, poglądami i zmianami w dziedzinie rozwoju obszarów wiejskich w Europie.

Są one dostępne w zakładce „Publikacje” na stronie: <https://enrd.ec.europa.eu>. Zapraszamy również do subskrypcji poprzez wysłanie wiadomości e mail na adres: subscribe@enrd.eu. Aby uzyskać dodatkowe informacje, należy zwrócić się pod następujący adres: info@enrd.eu.

PRZEGLĄD OBSZARÓW WIEJSKICH UE

Przeгляд Obszarów Wiejskich UE to główna publikacja tematyczna ENRD. Prezentuje najnowszą wiedzę i wyjaśnienia w konkretnym temacie istotnym z punktu widzenia rozwoju obszarów wiejskich w Europie. Przykładowe zagadnienia to: przedsiębiorczość na obszarach wiejskich, jakość żywności, zmiana klimatu i włączenie społeczne. Magazyn jest wydawany dwa razy w roku w sześciu językach UE (EN, FR, DE, ES, IT i PL).

Numer 26 — Inteligentne wsie: Rewitalizacja usług na obszarach wiejskich



KF-AJ-18-001-PL-N

Numer 25 — Wydajne gospodarowanie zasobami



KF-AJ-17-002-PL-N

Numer 24 — Nowe spojrzenie na możliwości przedsiębiorczości na obszarach wiejskich



KF-AJ-17-001-PL-N

BROSZURY O PRZYKŁADOWYCH PROJEKTACH EFRROW

ENRD publikuje broszury, w których prezentowane są dobre i interesujące przykłady projektów finansowanych w ramach EFRROW. Każde wydanie zawiera bardziej szczegółowy opis przykładowych projektów, które przyniosły oczekiwane rezultaty, i dotyczy konkretnego zagadnienia z zakresu rozwoju obszarów wiejskich. Broszury mają na celu przedstawienie osiągnięć w ramach EFRROW i zainspirowanie dalszych projektów. Broszury są publikowane w sześciu językach UE (EN, FR, DE, ES, IT i PL).

Cyfrowe i społeczne innowacje w ramach usług na obszarach wiejskich



KF-AP-18-002-PL-N

Gospodarki wiejskie wydajnie wykorzystujące zasoby



KF-AP-18-001-PL-N

Wsparcie przedsiębiorstw działających na obszarach wiejskich



KF-AP-17-002-PL-N

JAK OTRZYMAĆ PUBLIKACJE UE

Publikacje bezpłatne:

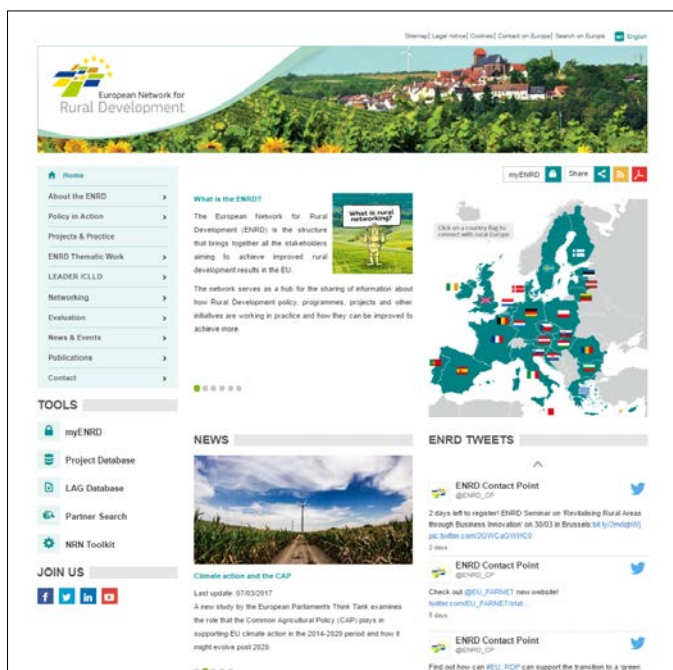
- jeden egzemplarz:
w EU Bookshop (<http://bookshop.europa.eu>)
- kilka egzemplarzy (lub mapy, plakaty):
w przedstawicielstwach Unii Europejskiej (http://ec.europa.eu/represent_pl.htm)
w delegaturach Unii Europejskiej w krajach poza UE:
(http://eeas.europa.eu/delegations/index_pl.htm)
kontaktując się z Europe Direct (http://europa.eu/europedirect/index_pl.htm)
lub dzwoniąc pod numer 00 800 6 7 8 9 10 11 (numer bezpłatny w całej UE) (*).

(* Informacje są udzielane nieodpłatnie, większość połączeń również jest bezpłatna (niektórzy operatorzy, hotele lub telefony publiczne mogą naliczać opłaty).

Publikacje płatne:

- w EU Bookshop (<http://bookshop.europa.eu>)

ENRD online



Polub profil
ENRD w portalu Facebook



Śledź @ENRD_CP
w portalu Twitter



Oglądaj filmy EURural
w portalu YouTube



Dołącz do grupy dyskusyjnej
ENRD w portalu LinkedIn



ENRD Contact Point
Rue de la Loi/Wetstraat, 38 (bte 4)
1040 Bruxelles/Brussel
BELGIQUE/BELGIË
Tel. +32 2 801 38 00
info@enrd.eu



Urząd Publikacji

<https://enrd.ec.europa.eu>

