



Projet du mois



Améliorer la capacité de capture du carbone des haies

La gestion des haies et la certification des haies étaient au centre d'un projet de la politique agricole commune (PAC) en France. Mis en œuvre grâce à des techniques de coopération, ce projet a permis de créer de nouveaux emplois et d'offrir aux agriculteurs de nouvelles sources de revenus durables.

Dans de nombreux États membres, les haies font partie de l'infrastructure verte et les haies champêtres peuvent remplir de précieuses fonctions de [culture du carbone](#) en captant le CO₂ au-dessus et en dessous du sol. Le [projet français de certification des haies](#) a contribué à renforcer ces avantages en matière d'atténuation du changement climatique en démontrant le potentiel économique des récoltes de haies certifiées, durables et de qualité. Ce [projet de bonnes pratiques de la PAC](#) a une valeur de démonstration utile pour d'autres parties de l'Europe rurale, ce qui lui a valu d'être nommé pour un [Rural Inspiration Award](#).

Actualités



Nouveaux groupes thématiques REDR

Trois nouveaux groupes thématiques (GT) sont en cours d'établissement par le REDR et la DG AGRI pour appuyer les intérêts des États membres et des parties prenantes dans l'agriculture du carbone, les accords de durabilité dans la chaîne agroalimentaire et LEADER.

Notre [GT sur l'agriculture du carbone](#) rassemblera des experts en matière de capture du carbone de toute l'Europe afin de partager les connaissances et d'élaborer de nouvelles propositions pour la généralisation d'un large éventail de pratiques d'agriculture du carbone dans le cadre de la PAC. Notre GT sur les [accords de durabilité dans la chaîne d'approvisionnement agroalimentaire](#) se concentrera sur une nouvelle initiative de l'UE qui peut fournir des incitations à la durabilité pour les organisations qui entreprennent différents types d'actions collectives. Les membres du [GT LEADER](#) se réuniront le [10 mars](#) pour commencer à s'impliquer dans l'amélioration de la compréhension de la mise en pratique des sept principes LEADER pour tous les groupes d'action locale dans le cadre des plans stratégiques de la PAC.



Plans stratégiques de la PAC en ligne

Les États membres ont soumis leurs plans stratégiques de la PAC (PSC) et ceux-ci sont disponibles sur le site de la Commission européenne.

Publiés dans leur langue nationale, [23 PSC](#) sont actuellement en ligne et cette liste préliminaire sera mise à jour en fonction de la publication de chaque PSC national.



La PAC saluée par la Commission européenne de l'agriculture de l'ONU

La stratégie « De la ferme à la table » de l'UE et LEADER a été mise en avant lors d'une réunion de la Commission européenne sur l'agriculture organisée par l'Organisation des Nations unies pour l'alimentation et l'agriculture (FAO).

Budapest était la ville hôte de cet [événement virtuel](#) de la Commission européenne de l'agriculture de la FAO, qui se réunit tous les deux ans. Les questions liées à la pandémie et les objectifs de développement durable relatifs aux systèmes alimentaires européens figuraient parmi les principaux points de l'ordre du jour. La nutrition a été un sujet de premier plan en raison de sa capacité à améliorer simultanément la santé et la résilience climatique grâce à des régimes alimentaires à base de plantes et à faible teneur en matières grasses. L'approche holistique [De la ferme à la table](#) consistant à orienter les systèmes alimentaires continentaux vers la durabilité a été mentionnée pour son rôle dans le soutien à une [amélioration de production afin d'accroître l'accès à des aliments diversifiés et nutritifs](#), tandis que [LEADER](#) a été mis en avant comme un outil efficace pour les [approches territoriales et le développement communautaire afin de conduire le changement au niveau local et de prévenir toutes les formes de malnutrition](#).



Un réseau pour innover

Les réseaux ruraux nationaux d'Estonie et de Finlande organisent une série de quatre ateliers thématiques en ligne appelés [Un réseau pour innover](#). Ces événements permettront de présenter et de mettre en réseau des exemples de bonnes pratiques en matière d'agriculture, d'innovation sociale, d'économie circulaire et de données agricoles.

Les ateliers, qui se dérouleront de février à mai de cette année, sont conçus pour donner l'occasion aux parties prenantes du monde rural de se rencontrer, de partager des connaissances et éventuellement de former de nouveaux partenariats. Les projets et entreprises présentés proviennent de la région nordique et balte et le premier atelier

a lieu le 15 février et examine les [protéines végétales et les nouveaux produits alimentaires](#).



L'UE augmente la disponibilité des pesticides biologiques

Dans le cadre de la transition de l'UE vers des systèmes alimentaires durables, les agriculteurs de l'UE disposeront d'options supplémentaires pour remplacer les produits phytosanitaires chimiques.

Les produits biologiques peuvent protéger les cultures en présentant moins de risques pour la santé humaine ou l'environnement. De nouvelles règles ont maintenant été approuvées, qui contribueront à faciliter l'utilisation de micro-organismes comme substances actives dans les produits phytopharmaceutiques. Une fois que ces nouvelles règles seront appliquées, ce qui devrait être fait d'ici novembre, l'approbation des micro-organismes et l'autorisation des produits phytopharmaceutiques biologiques qui les contiennent seront nettement plus rapides. Pour en savoir plus, consultez une [page de questions-réponses](#) consacrée à ce sujet important De la ferme à la table.



Comité des régions : projet d'avis sur la vision rurale à long terme de l'Europe

Le Comité européen des régions (CdR) a déclaré en janvier que la Vision à long terme pour l'avenir des zones rurales est un début prometteur, mais que sa concrétisation nécessitera une volonté politique de la part de tous les niveaux de gouvernement, des parties prenantes et des citoyens

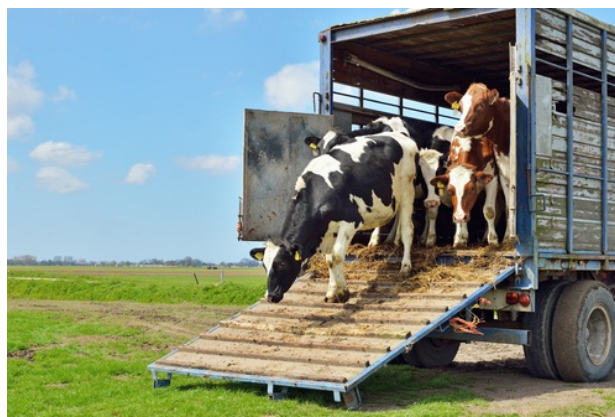
Le CdR représente plus d'un million d'élus locaux et régionaux dans toute l'UE. Ceux-ci seront des acteurs importants pour assurer le succès de la [Vision à long terme](#) et du [Pacte rural](#) qui y est associé. Le rapporteur du CdR et président de l'Andalousie, Juan Manuel Moreno Bonilla, a souligné l'urgence de mettre en place des propositions concrètes d'action immédiate accompagnées de ressources et d'objectifs quantitatifs pour soutenir la Vision à long terme et assurer sa mise en œuvre effective.



Enquête sur l'innovation durable et les pratiques innovantes dans le secteur agroalimentaire

Le Centre commun de recherche (CCR) de l'UE a lancé un questionnaire IN-PACT pour évaluer l'innovation des produits dans les entreprises de la chaîne agroalimentaire.

[Des informations sont recherchées](#) autour des pratiques commerciales innovantes qui vont dans le sens d'une production et d'une commercialisation alimentaire plus durable. L'[enquête](#) du CCR explore également comment cela se produit, quels sont les moteurs et les obstacles, et dans quelle mesure une réglementation pourrait être nécessaire. Les résultats de l'enquête fourniront des connaissances et des preuves pour la formulation de politiques au sein de la Commission européenne dans le contexte du [Pacte vert pour l'Europe](#) et de la stratégie « [De la ferme à la table](#) ».



Protection du bien-être animal pendant le transport du bétail

Les membres du Parlement européen cherchent à améliorer la protection des animaux transportés à la suite d'une [enquête factuelle de 18 mois](#) sur l'application des [règles de l'UE](#) en la matière.

Le bien-être animal fait partie intégrante de la promotion de la production alimentaire durable de la [stratégie « De la ferme à la table »](#). La PAC fournit un soutien encourageant des normes élevées de bien-être du bétail dans le cadre de son effort de durabilité. Chaque année, des millions d'animaux vivants sont transportés par route, mer, rail et air à l'intérieur et à l'extérieur de l'UE pour être abattus, engraisés ou élevés. Leur bien-être durant ces trajets doit être assuré par des mesures de protection. L'[enquête du Parlement](#), mise en place en juin 2020 pour enquêter sur les violations présumées des règles de l'UE en matière de transport des animaux, a conclu que les dispositions de l'UE dans ce domaine ne sont pas toujours respectées dans les États membres et ne tiennent pas pleinement compte des différents besoins des animaux.



Règles relatives aux aides d'État dans les secteurs de l'agriculture, de la sylviculture et de la pêche

La Commission européenne invite toutes les parties intéressées à commenter la proposition de révision des règles relatives aux aides d'État dans les secteurs de [l'agriculture, de la sylviculture](#) et de la [pêche](#). L'objectif de la révision proposée est d'aligner les règles en matière d'aides d'État sur les priorités stratégiques actuelles de l'UE concernant la PAC, la politique commune de la pêche, ainsi que le Pacte Vert pour l'Europe.

Les propositions de révision des règles relatives aux aides d'État visent à permettre aux États membres de progresser dans l'application du [règlement relatif aux plans stratégiques de la PAC](#). Dans ce contexte, l'adoption des règles révisées est prévue pour la fin 2022. La vice-présidente exécutive Margrethe Vestager, en charge de la politique de concurrence de l'UE, [a expliqué](#) que les propositions visent à « garantir que nos règles en matière d'aides d'État pour les secteurs de l'agriculture, de la sylviculture et de la pêche sont adaptées à la transition verte. Les règles révisées permettront également aux États membres d'accorder plus facilement et plus rapidement des financements, sans provoquer de distorsions de concurrence indues dans le marché unique. Nous encourageons toutes les parties intéressées à partager leurs points de vue. » Les États membres et les autres parties intéressées peuvent répondre à la consultation jusqu'au 13 mars 2022.



Questionnaire aux fournisseurs de la chaîne agroalimentaire sur les pratiques commerciales déloyales - délai prolongé

Les parties prenantes du REDR sont invitées à participer à une enquête de référence, menée par le Centre commun de recherche et la Direction générale de l'agriculture et du développement rural de la Commission européenne, afin d'informer l'introduction de la directive européenne sur les pratiques commerciales déloyales (PCD) dans les relations interentreprises dans la chaîne d'approvisionnement agricole et alimentaire.

Les résultats de l'enquête permettront d'évaluer l'efficacité des mesures prises par les États membres dans le cadre de cette [Directive PCD \(2019/633\)](#). L'objectif est de saisir l'état des lieux existant en matière de pratiques de PCD. [Les réponses au questionnaire sont encouragées par les fournisseurs couverts par la directive](#), issus de toutes les différentes étapes de la chaîne d'approvisionnement agricole et alimentaire. L'enquête sera ouverte jusqu'au mardi 15 mars 2022.



Les normes commerciales et la réciprocité en tête des priorités des ministres de l'Agriculture

Lors de la réunion du [Conseil «Agriculture et pêche» de janvier, les ministres de l'Agriculture](#) des 27 États membres de l'UE ont discuté de l'importance de promouvoir des normes élevées pour les produits agroalimentaires dans les accords commerciaux et lors des négociations.

La PAC et la stratégie « De la ferme à la table » encouragent le secteur agroalimentaire européen à maintenir des normes élevées dans des domaines tels que la sécurité alimentaire et la durabilité. Lors de la conférence de presse de la [réunion « Agriculture et pêche »](#), le Commissaire européen à l'agriculture, M. Wojciechowski, a souligné que les normes de l'UE peuvent apporter des avantages aux entreprises agroalimentaires des États membres. Il a ajouté que « cela représentera un avantage encore plus grand si nous avons le principe de réciprocité ». Il a reconnu qu'il sera nécessaire de « convaincre les partenaires commerciaux de l'UE qu'il vaut la peine de prêter attention aux normes élevées de qualité des aliments ».



Limiter les pesticides dangereux

Dans le cadre de ses engagements liés à la stratégie « De la ferme à la table » et à la [Stratégie en faveur de la biodiversité](#), la Commission réitère sa demande aux États membres de soutenir sa proposition visant à limiter l'utilisation du pesticide Sulfoxaflor aux serres permanentes, afin de protéger les pollinisateurs.

La Commissaire en charge de la santé et de la sécurité alimentaire, Stella Kyriakides, [a déclaré](#) : « Les conclusions scientifiques de l'Autorité européenne de sécurité des aliments montrent que l'utilisation du Sulfoxaflor en extérieur peut être nocive pour les bourdons et les abeilles solitaires. Il est de notre responsabilité et de la plus haute importance de protéger nos pollinisateurs et notre biodiversité pour les générations actuelles et futures. »



Les possibilités de production d'algues s'accélèrent

La stratégie « De la ferme à la table » comporte l'ambition que les algues « deviennent une source importante de protéines alternatives pour un système alimentaire durable et la sécurité alimentaire mondiale ». Pour soutenir cet objectif, la Commission européenne, en partenariat avec des experts en production d'algues, lance une plateforme européenne des parties prenantes dans le domaine des algues, appelée EU4Algae.

L'objectif de cette plateforme est d'accélérer le développement d'une industrie européenne des algues et de promouvoir les algues pour la nutrition et d'autres utilisations auprès des consommateurs et des entreprises de l'UE. D'ici à la fin de l'année 2022, la Commission publiera une initiative européenne sur les algues accompagnée d'un plan d'action visant à promouvoir les algues en Europe.

La [plateforme EU4Algae](#) rédigera des recommandations pour ces initiatives et soutiendra leur mise en œuvre.



Le saviez-vous ? Des systèmes ingénieux du patrimoine agricole mondial

Saviez-vous que l'Europe abrite sept des Systèmes ingénieux du patrimoine agricole mondial (SIPAM) ? Ces systèmes se caractérisent par des paysages naturels et des pratiques agricoles qui créent des moyens de subsistance dans les zones rurales tout en combinant des écosystèmes riches avec des traditions et des innovations uniques.

L'Italie, l'Espagne et le Portugal accueillent le [réseau actuel des SIPAM](#) en Europe, qui couvre les oliveraies, les paysages viticoles, les systèmes pastoraux et même les systèmes d'irrigation. Chacun de ces sites a été désigné pour sa capacité à maintenir la biodiversité des terres agricoles, les connaissances traditionnelles, les cultures et les paysages uniques, gérés de manière durable par les agriculteurs, les éleveurs, les pêcheurs et les sylviculteurs de façon à contribuer à leurs moyens de subsistance et à leur sécurité alimentaire. En savoir plus sur le [processus de désignation des SIPAM](#).



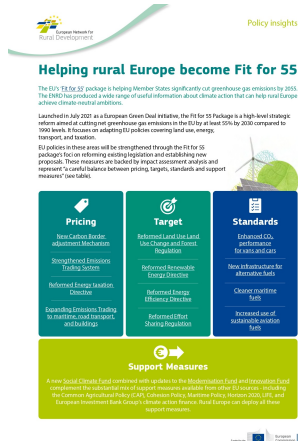
Production locale d'énergie durable dans la région alpine

Le projet [ALPGRIDS](#), soutenu par le programme [Interreg Espace alpin](#), développe des [microréseaux](#) qui permettent aux villages de la région alpine de produire de l'énergie localement.

Cela permet aux zones alpines de cinq États membres d'être mieux protégées contre d'éventuelles pannes d'électricité et réduit également la volatilité des factures d'énergie pour les citoyens. [Découvrez](#) comment ce projet européen assure l'approvisionnement

en énergie d'une ferme dans une zone alpine isolée en France, dans le dernier épisode de Smart regions d'Euronews en coopération avec la DG REGIO.

Publications



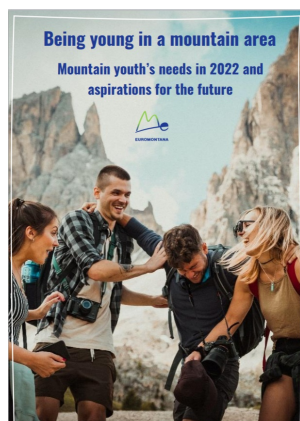
Nouveauté : ENRD Policy insights

Découvrez notre nouvelle série d'e-publications, des articles informatifs et de courte durée sur des sujets d'actualité concernant la PAC et l'Europe rurale. Notre premier article explique le [paquet Fit for 55 de l'UE](#) et comment la PAC peut contribuer à cet ambitieux plan d'action climatique.



Innovations en matière de mobilité rurale

Plus de 80 études de cas sur la mobilité rurale sont présentées dans une nouvelle publication publiée par le Forum international des transports et l'Organisation de coopération et de développement économiques. Les questions et les bonnes pratiques européennes sont mises en évidence dans ce [rapport](#) qui fournit des informations sur un large éventail d'initiatives de mobilité rurale qui peuvent être adoptées et adaptées aux circonstances locales.



Jeunesse rurale : les perspectives de la montagne

Pour célébrer le début de l'Année européenne de la jeunesse, Euromontana a publié un nouveau rapport visant à mieux comprendre les besoins et les aspirations des jeunes dans les régions montagneuses d'Europe. La publication [Being young in a mountain area](#) (Être jeune dans une région montagneuse)

partage les visions à long terme que les jeunes ont des territoires de montagne et analyse également les tendances concernant l'attrait des montagnes pour les jeunes.



Agriculture européenne : « une transition juste »

Ce nouveau [document](#) de l'Institut pour une politique européenne de l'environnement examine comment un modèle de « transition juste » pourrait être appliqué à l'agriculture européenne et comment la PAC pourrait y contribuer de manière significative. Il propose une liste initiale de mesures à inclure dans un plan européen ciblé pour relever de multiples défis, notamment la réduction des émissions de gaz à effet de serre, la restauration de la nature, l'utilisation durable des ressources, le changement de régime alimentaire et la sécurité alimentaire.

Événements passés

GT REDR : première réunion sur le Rural Proofing

La première réunion du [Groupe de travail sur le Rural proofing](#) a eu lieu en janvier afin de lancer le travail du groupe de travail qui soutient la conception et la mise en œuvre de mécanismes d'évaluation de l'impact sur l'environnement rural dans les États membres à différents niveaux administratifs (national, régional et local). La réunion a permis de planter le décor du rural proofing et de partager les connaissances et l'expérience sur les éléments à prendre en compte lors de la conception des mécanismes de rural proofing et de leur application dans la pratique.

Conférence sur le cycle du carbone durable

La [conférence de la Commission européenne sur les Cycles du carbone durable](#), qui s'est tenue fin janvier, a rassemblé des décideurs et des experts de différents horizons qui ont échangé leurs expériences concernant la prochaine initiative réglementaire de l'UE sur la

Instruments financiers pour les infrastructures rurales

L'initiative fi-compass de la Commission européenne a organisé fin 2021 un atelier consacré à l'examen des principales conclusions d'une étude [explorant les possibilités d'instruments financiers dans le domaine des infrastructures rurales](#). Le cofinancement de la PAC peut être utilisé par les États membres pour investir dans des projets et des portefeuilles d'infrastructures rurales qui créent des économies et/ou génèrent des bénéfices. Les autorités de gestion, les intermédiaires financiers et d'autres parties prenantes de Bulgarie, de Pologne, de Roumanie et d'Espagne ont échangé leurs points de vue au cours de [l'atelier](#) et ont partagé leur expérience de l'utilisation des instruments financiers pour contribuer à la promotion des infrastructures rurales.

certification de l'absorption du carbone.
Cette conférence est liée à [la Communication sur les Cycles du carbone durable](#) qui décrit les actions à l'échelle de l'UE pour intensifier les initiatives d'agriculture du carbone et les solutions industrielles afin de capturer, stocker et recycler le carbone de manière durable.

Événements

Du 26 février au 6 mars 2022

Salon International de l'Agriculture 2022

Organiser:
Paris

[Plus](#)

07 et 08 mars 2022

Séminaire européen sur LEADER

Organiser:
LEADER France

[Plus](#)

10 mars 2022

1re réunion du groupe thématique du REDR sur la mise en pratique des sept principes LEADER pour tous les GAL dans le cadre des plans stratégiques de la PAC

Organiser:
REDR

[Plus](#)

10 mars 2022

21e réunion du sous-groupe « Innovation pour la productivité et la durabilité de l'agriculture »

Organiser:
DG AGRI

[Plus](#)

15 mars 2022

Un réseau pour innover : Innovation sociale

Organiser:
Réseaux ruraux nationaux d'Estonie et de Finlande

[Plus](#)

15 mars 2022

Conférence annuelle

Organiser:
Forum sur l'avenir de l'agriculture

[Plus](#)

15 et 16 mars 2022

1re réunion du groupe de réflexion PEI-AGRI : outils numériques pour la gestion durable des nutriments

Organiser:
PEI-AGRI

[Plus](#)

17 mars 2022

1re réunion du groupe thématique du REDR sur les accords de durabilité dans la chaîne d'approvisionnement agroalimentaire

Organiser:
REDR

[Plus](#)

22 et 23 mars 2022

1re réunion du groupe de réflexion PEI-AGRI : solutions basées sur la nature pour la gestion de l'eau dans le cadre du changement climatique

Organiser:
PEI-AGRI

[Plus](#)

23 et 24 mars 2022

24 mars 2022

29 mars 2022

1re réunion du groupe de réflexion PEI-AGRI : les moyens durables de réduire l'utilisation des pesticides dans la production de fruits à pépins et à noyau

Organiser:
PEI-AGRI

[Plus](#)

31 mars 2022

2e réunion du groupe thématique du REDR sur la revitalisation rurale

Organiser:
REDR

[Plus](#)

Du 10 au 14 avril 2022

Conférence sur les systèmes agricoles européens

Organiser:
Institut méditerranéen pour l'agriculture, l'environnement et le développement (MED)

[Plus](#)

1re réunion du groupe thématique du REDR sur l'Agriculture du carbone

Organiser:
REDR

[Plus](#)

06 et 07 avril 2022

Réunion du Forum consultatif de l'Autorité européenne de sécurité des aliments (EFSA)

Organiser:
Agence nationale de sécurité sanitaire de l'alimentation, de l'environnement et du travail (ANSES)

[Plus](#)

12 mai 2022

Congrès international de la viticulture de montagne et des pentes raides

Organiser:
Centre pour la recherche, la durabilité environnementale et l'avancement de la viticulture de montagne

[Plus](#)

Séminaire sur les médicaments vétérinaires à base de plantes

Organiser:
Agence nationale de sécurité du médicament et des produits de santé

[Plus](#)

12 avril 2022

Un réseau pour innover : gestion des déchets et économie circulaire

Organiser:
Réseaux ruraux nationaux d'Estonie et de Finlande

[Plus](#)

Du 10 au 13 mai 2022

Conférence régionale pour l'Europe

Organiser:
Organisation des Nations Unies pour l'alimentation et l'agriculture (FAO)

[Plus](#)

17 mai 2022

Un réseau pour innover : données agricoles et solutions informatiques

Organiser:
Réseaux ruraux nationaux d'Estonie et de Finlande

[Plus](#)

Du 25 au 27 octobre 2022

12e convention européenne de la montagne

Organiser:
Parc naturel national de Sila

[Plus](#)

ENRD Contact Point

Rue de la Loi, 38 (Bte 4)

B-1040 Bruxelles
info@enrd.eu
Tel. +32 2 801 38 00
<https://enrd.ec.europa.eu>

This email was sent to {{contact.EMAIL}}
You've received it because you've subscribed to our newsletter.

[View in browser](#) | [Unsubscribe](#)

