

# Revista

Nº 11  
ES

Primavera  
de 2012

# rural de la UE

La revista de la Red Europea de Desarrollo Rural



Leader  
y cooperación

**Director de edición:** Rob Peters, Jefe de la Unidad de la Red Europea y Seguimiento de la Política de Desarrollo Rural, Dirección General de Agricultura y Desarrollo Rural, Comisión Europea.

**Autores y colaboradores:** Pedro Brosei, Jean-Michel Courades, FARNET, Eamon O'Hara, Mark Redman, Pascale Van Doren, Dieter Wagner, Sarah Watson.

**Fotografías:** Andrus Kopliste, Anthony Baggett, BlueOrange Studio, Conny Sjostrom, Conny Wernitznig, DEVNET geie, punto de contacto ENRD, Gordan Gledec, Jaak Nilson, Mark Redman, Michele Cornelius, Nicole Schaible, Outi Raatikainen/Innovative Village, RETO Natura 2000 , RETO Natura 2000 (Adri Jiloca Gallocanta), Ronny Schmitz, Ryszard Kamiński, Scottish Borders Leader/Colin Tennant, Tbel, Tim Hudson, Yang Chao.

© Fotografías de la portada: Tim Hudson y punto de contacto ENRD

**Le invitamos a suscribirse a las publicaciones de la Red Europea de Desarrollo Rural en la siguiente dirección:**

**<http://enrd.ec.europa.eu>**

**También puede solicitar su ejemplar impreso gratuito a través del sitio web de EU Bookshop:**

**<http://bookshop.europa.eu>**

Los contenidos de la publicación *Revista rural de la UE* no reflejan necesariamente los puntos de vista oficiales de las instituciones de la Unión Europea.

La *Revista rural de la UE* se publica en seis lenguas oficiales (alemán, español, francés, inglés, italiano y polaco) y está disponible en la página web de la Red Europea de Desarrollo Rural.

Manuscrito terminado en marzo de 2012. El texto en inglés es la versión original.

© Unión Europea, 2012

Reproducción autorizada, con indicación de la fuente bibliográfica.

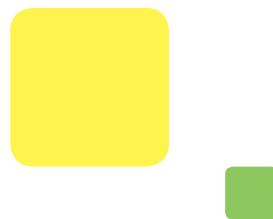
Más información sobre la Unión Europea, en el servidor Europa de Internet:  
<http://europa.eu>

*Printed in Belgium*

Impreso en papel reciclado que ha obtenido la etiqueta ecológica europea para papel gráfico (<http://ec.europa.eu/ecolabel/>).

*Los textos de la presente publicación tienen exclusivamente fines informativos y no son jurídicamente vinculantes.*





## Prefacio

## LEADER Y COOPERACIÓN

- VEINTE AÑOS DE LEADER Y COOPERACIÓN ..... 6
- EL PAPEL DE LA COOPERACIÓN EN LA CONSOLIDACIÓN DE LAS ESTRATEGIAS DE DESARROLLO LOCAL ..... 10

## EJEMPLOS DE PROYECTOS DE COOPERACIÓN

- MÚLTIPLES DIMENSIONES DEL PROGRAMA LEADER Y LA COOPERACIÓN ..... 14

## FOMENTO DE LA COOPERACIÓN

- CREACIÓN DE REDES PARA PROMOVER LA COOPERACIÓN TRANSNACIONAL ..... 24

## MIRAR AL FUTURO

- PROPUESTAS PARA EL ENFOQUE LEADER EN 2014-2020 ..... 28
- MEJORAR LAS ESTRATEGIAS DE DESARROLLO LOCAL ..... 34

## MEJORAR LA COORDINACIÓN DE LOS FONDOS DE LA UE SOBRE EL TERRENO

- EL EJEMPLO DE LA COOPERACIÓN ENTRE LOS GAL Y LOS GALP ..... 38

# Prefacio





**B**ienvenido al número 11 de la *Revista rural de la UE*. Es el primero de una «nueva generación» de la *Revista rural de la UE* que se propone ahondar más en temas específicos de interés para la comunidad del desarrollo rural. Por ejemplo, la presente edición se ha elaborado y publicado en forma de documento de apoyo al evento REDR Leader celebrado los días 27 y 28 de abril de 2012 y hace hincapié en las interrelaciones entre dos elementos clave del enfoque Leader <sup>(1)</sup>: las estrategias de desarrollo local y la cooperación.

Las estrategias de desarrollo local, basadas en gran medida en los más de veinte años de experiencia Leader, se consideran cada vez más vehículos eficaces para aplicar una serie de políticas de la Unión Europea (UE). A finales de 2011, la Comisión Europea presentó una serie de propuestas que introducen normas comunes para una prestación integrada y plurifondo de los proyectos de desarrollo local. Se trata de un avance interesante, que brinda a las asociaciones locales de entidades públicas y privadas la posibilidad de solicitar ayuda simultánea a los

fondos rurales, regionales, sociales y pesqueros de la UE. En el artículo «Propuestas para el enfoque Leader en 2014-2020» (página 28) se presentan más detalles.

Las estrategias de desarrollo local constituyen un componente esencial del enfoque Leader y, en combinación con la disponibilidad de fondos, ofrecen a los grupos de acción local de toda la UE la oportunidad de identificar y perseguir un desarrollo que refleje su combinación única de activos locales, recursos y aspiraciones. La presente edición de la *Revista rural de la UE* reflexiona sobre la importancia de la estrategia de desarrollo local y llama la atención (página 34) sobre la labor de un grupo de enfoque especializado, creado por la Red Europea de Desarrollo Rural (REDR) en mayo de 2011, que ha examinado cómo pueden mejorar los grupos de acción local la calidad de sus estrategias tanto en términos de diseño como de ejecución.

En esta edición, analizaremos en detalle el papel de la cooperación en el enfoque Leader. Durante los veinte años que los grupos de acción local llevan aplicando

estrategias de desarrollo local, el papel de la cooperación y los beneficios de trabajar con socios interterritoriales y transnacionales han evolucionado mucho (página 6).

Ahora, se reconoce que la cooperación entre asociaciones locales desempeña un papel clave en la consolidación de las estrategias de desarrollo local (página 10), ya se trate de la cooperación con otras zonas rurales (cooperación interterritorial y transnacional) o dentro de la misma región entre zonas rurales y urbanas o entre zonas rurales y pesqueras. Se han recogido numerosos ejemplos de las múltiples dimensiones de «Leader y cooperación» para este número de la *Revista rural de la UE*, en el que encontrará varios ejemplos prácticos y experiencias (páginas 14), incluido un examen más detallado de las relaciones que se han establecido entre los grupos de acción local y sus equivalentes financiados en el marco del eje 4 del Fondo Europeo de Pesca (FEP): los grupos de acción local de pesca.

Esperamos que el contenido de la presente edición de la *Revista rural de la UE* le resulte inspirador e informativo.

<sup>(1)</sup> En la página 42 hay una lista de abreviaturas y acrónimos utilizados en esta edición de la *Revista rural de la UE*.

# Veinte años de Leader y cooperación

**Durante los veinte años que los grupos de acción local (GAL) llevan aplicando estrategias de desarrollo local basadas en el enfoque Leader, el papel de la cooperación y los beneficios de trabajar con socios interterritoriales y transnacionales han evolucionado considerablemente.**

La Comisión Europea introdujo por primera vez el enfoque Leader en 1991, como iniciativa comunitaria de desarrollo rural Leader I, movida por el deseo de experimentar el paso de una política estructural basada en la financiación de proyectos individuales a un enfoque estratégico basado en una zona. El lanzamiento de la metodología piloto Leader I se inició con 217 GAL en distintos Estados miembros<sup>(?)</sup>. A pesar de centrarse en la creación de redes como herramienta de desarrollo, el enfoque no permitía la creación de proyectos de cooperación. No obstante, ello no mermó el entusiasmo de los GAL por trabajar juntos y se establecieron asociaciones informales a través de redes temáticas, transferencia de innovación e intercambio de buenas prácticas. Una encuesta realizada en 1994 indicaba que, aunque el trabajo

cooperativo formal no era parte del enfoque Leader, el 25 % de los GAL habían participado en algún tipo de colaboración.

Tras los éxitos de Leader I, y reconociendo el entusiasmo por una cooperación más formal, en 1994 se lanzó la Iniciativa comunitaria Leader II, con financiación para desarrollar y realizar proyectos de cooperación. El objetivo era ayudar a los GAL a la «concepción, realización y comercialización en común de productos o servicios en todos los sectores del desarrollo rural»<sup>(?)</sup> y, aunque sin carácter obligatorio, se alentaba a los GAL a cooperar cuando ello añadiera valor a una actividad desarrollada a escala local. De los 906 GAL participantes en Leader II<sup>(4)</sup>, el 50 % intervinieron en los 252 proyectos transnacionales comunicados<sup>(5)</sup> al Observatorio Europeo Leader.

La decisión de abrir el método Leader a todas las zonas rurales se adoptó en 2000, con la iniciativa comunitaria Leader+ 2000-2006. Con Leader+ la cooperación se extendió a la asociación con zonas del mismo país o de fuera de la UE. También los países adheridos a la Unión Europea (UE) en 2004 podían beneficiarse de una medida del tipo Leader+<sup>(6)</sup>, y en total se aprobaron 1 153 GAL en los antiguos y nuevos Estados miembros.

Una encuesta del Observatorio Europeo Leader+ indicó que en la EU-15 el 83 % de los GAL participaron en cooperaciones interterritoriales y el 68,5 % en cooperaciones transnacionales.

La evaluación *ex post* de Leader+ reveló que los proyectos de cooperación funcionaban mejor cuando había intereses

y preocupaciones comunes, y que el valor añadido de la cooperación y la creación de redes residía esencialmente en ser una fuente de inspiración y buenas prácticas para mejorar el enfoque Leader a escala local. La participación en la actividad cooperativa permitió a los GAL reforzar su propia identidad local y congregó a los agentes locales para contribuir a crear redes rurales duraderas que posibilitasen la colaboración y cooperación futuras.

En el actual período de programación (2007-2013), el enfoque Leader se ha integrado como un eje de los programas de desarrollo rural (la denominada integración o normalización de Leader), lo que ha conducido a la casi duplicación de los GAL seleccionados, que han pasado a ser 2 308 <sup>(7)</sup> en los veintisiete Estados miembros de la UE (aunque todavía no se ha completado el proceso de establecimiento de los GAL en Rumanía y Bulgaria). En enero de 2012, se habían notificado a la Comisión Europea un total de 209 proyectos de cooperación transnacional aprobados.

Los tipos de proyectos de cooperación presentados por los GAL pueden dividirse en cinco temas principales:

- adición de valor a los alimentos y la agricultura;

- turismo rural;
- tecnología de la información;
- patrimonio y medio ambiente;
- prestación de servicios en zonas rurales.

Estos proyectos también brindan a los GAL la oportunidad de compartir buenas prácticas en materia de formulación, gestión y administración de sus respectivas estrategias de desarrollo local.

### Cooperación y estrategias de desarrollo local

La estrategia de desarrollo local (EDL) es el documento que agrupa a los GAL ofreciendo a los miembros una visión compartida de los objetivos y aspiraciones que desean alcanzar en su zona. Si el GAL participa adecuadamente en la elaboración de la estrategia y sigue ocupándose de revisar y desarrollar los elementos de la misma, es posible construir un sentido de pertenencia real. Dicha pertenencia ayuda a promover la gobernanza local

y a desarrollar el capital social a través del GAL, garantizando también que la estrategia siga siendo pertinente a lo largo de su período de aplicación. En la evaluación *ex post* de Leader+, se hace hincapié en que la relación entre la EDL y el capital social es mutuamente beneficiosa, y se recomienda que las «estrategias de desarrollo local se centren claramente en el capital social local» <sup>(8)</sup>. De este modo,



© TIM HUDSON

Programa	Período de programación	Instrumentos financieros	Presupuesto UE (euros)	Número de grupos de acción local
Leader I	1991-1993	FEOGA-Orientación, FSE, FEDER	450 millones	217 en la EU-12
Leader II	1994-1999	FEOGA-Orientación, FSE, FEDER	1 700 millones	906 en la EU-15
Leader+	2000-2006	FEOGA-Orientación	2 100 millones	893 en la EU-15 (+ 250 GAL de los seis nuevos Estados miembros que se adhirieron a la UE en 2004 y aplicaron una medida de tipo Leader+)
Eje Leader	2007-2013	Feader	5 500 millones → 6 % de la financiación Feader	2 308 (todavía no ha concluido la selección en Bulgaria y Rumanía)

<sup>(2)</sup> Unión Europea de doce Estados miembros antes de las ampliaciones de 1995, 2004 y 2007.

<sup>(3)</sup> Comunicación a los Estados miembros, DO C 180 de 1.7.1994.

<sup>(4)</sup> Unión Europea de quince Estados miembros tras la adhesión a la UE de Austria, Finlandia y Suecia en 1995.

<sup>(5)</sup> La cooperación transnacional en el marco de Leader II. Enseñanzas del pasado, instrumentos para el futuro. Innovación en el medio rural – Cuaderno nº 11. Observatorio Europeo Leader, marzo de 2001.

<sup>(6)</sup> La República Checa, Estonia, Chipre, Letonia, Lituania, Hungría, Malta, Polonia, Eslovaquia y Eslovenia se adhirieron a la UE en 2004.

<sup>(7)</sup> Datos de enero de 2012.

<sup>(8)</sup> Metis GmbH, AEIDL (Asociación Europea para la Información sobre el Desarrollo Rural) y CEU (Középeurópai Egyetem/Central European University). Evaluación *ex post* de Leader+.

se alienta a los GAL a considerar la EDL no solo como un requisito para obtener financiación para sus proyectos, sino también como una estrategia de mejora de las capacidades de una zona y de sus gentes, ya que les permite comprometerse con el desarrollo local y tener más que decir sobre el futuro de sus comunidades.

Según la evaluación *ex post* de Leader+, datos objetivos sugieren que se ha creado con éxito capital «social», en términos de disposición y capacidad de la población local para cooperar.

La EDL es también una herramienta eficaz para alentar la innovación. La clave para lograrlo es aclarar en la EDL qué significa la innovación para la zona, cómo pretende innovar el GAL y cómo se fomentará la innovación. El principio de innovación del enfoque Leader no consiste en una definición estricta y tecnológica de la innovación, ni trata solo de proyectos innovadores, versa en primer lugar y ante todo sobre los enfoques innovadores y los estilos de gobernanza. Conectar a la

gente desencadena nuevos modos de hacer cosas; la innovación debe incluirse en todos los aspectos del trabajo de los GAL. La evaluación *ex post* de Leader+ sugiere que, para los GAL, los principales obstáculos a la aplicación de las estrategias innovadoras Leader residían en los elementos que estaban fuera de su control, mientras que los factores de éxito y las soluciones eran principalmente internos y basados en un buen capital social, en la capacidad para cooperar y traducir una visión común en proyectos reales.

### Abrir las mentalidades a través de la cooperación

El programa Leader reúne a la población local con personas de otras zonas. Las reuniones con otros GAL favorecen el nacimiento de nuevos proyectos. Las zonas rurales cuentan con una «reserva» limitada de recursos, que no les permiten resolver determinados problemas solas o aprovechar su potencial de manera óptima. En cambio, mediante la puesta en común de sus fortalezas, esas zonas

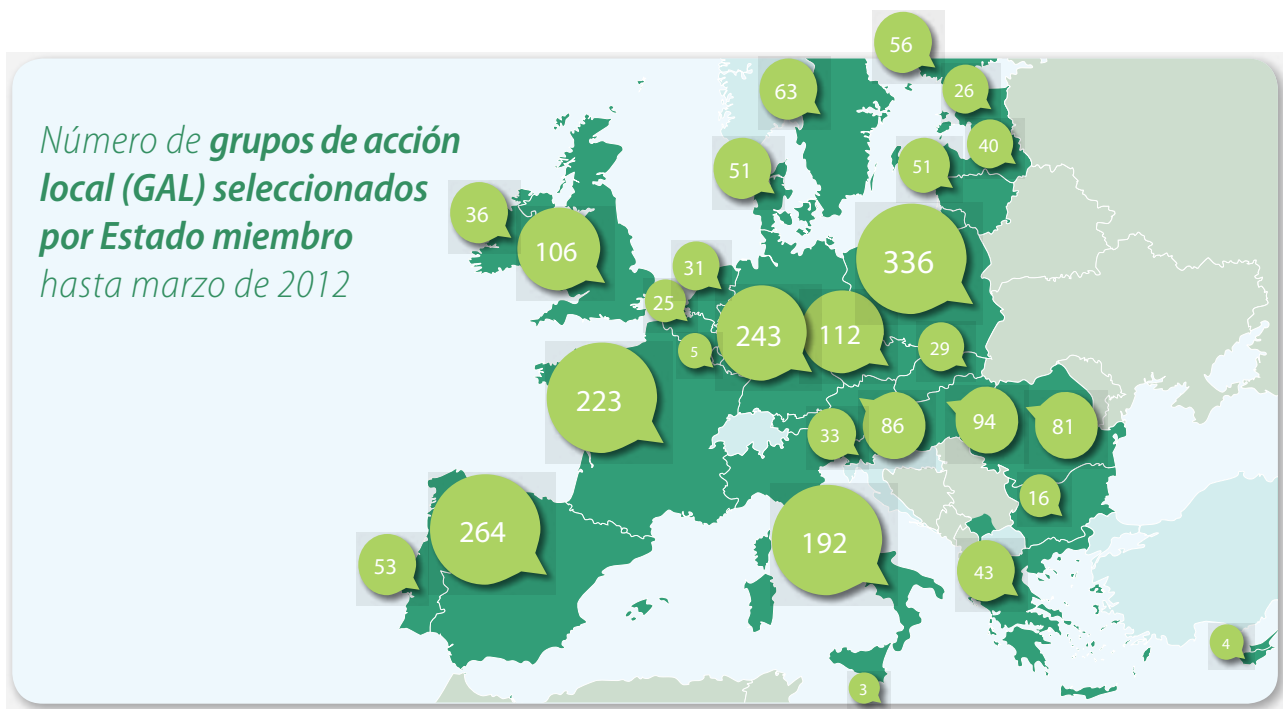
pueden superar sus limitaciones y obtener resultados de otro modo inaccesibles.

La participación en la cooperación brinda a los agentes locales otra perspectiva de su actividad diaria. Pueden contrastar sus problemas con los de otras zonas y encontrar inspiración en las ideas aplicadas en otros lugares. Como señala Thomas Müller, gestor del GAL «Sauwald» de Austria, «la población local no siempre tiene que inventar nuevos conceptos, pues existen muchos buenos proyectos e ideas en toda Europa».

A menudo, el punto de partida de la cooperación es una reflexión sobre los retos identificados en la estrategia local. Por ejemplo, ¿dispone la zona de recursos humanos e ideas adecuados para abordar esas cuestiones? La cooperación se percibe así como un modo de resolver determinados problemas locales o hacer posible la realización de algo que un GAL no podría hacer por sí solo. Entonces, el GAL emprende una búsqueda más sistemática y elaborada de ideas y socios.







Fuente: ENRD Contact Point

Lo ideal es que las necesidades de cooperación se identifiquen en una fase temprana, cuando se está elaborando la EDL, pero a menudo este tema se plantea cuando la ejecución de la estrategia local se encuentra ya bastante avanzada. En consecuencia, la utilización de los fondos reservados para la cooperación a menudo se retrasa más que el resto del programa.

### Lecciones clave en materia de cooperación

Desarrollar una EDL sólida requiere un buen conocimiento de la zona del GAL, de los retos a que se enfrenta y de las oportunidades existentes para superar tales retos. Una de esas oportunidades es el trabajo cooperativo. El desarrollo y la realización de proyectos transnacionales e interterritoriales aporta a los GAL un nuevo impulso para conseguir nuevas ideas y una fuente de innovación. Este proceso permite a los GAL compartir experiencias y aprender juntos; además, la realización de una actividad compartida hace posible un uso de los fondos más eficiente y eficaz. Mediante este proceso de aprendizaje creativo y compartido, los proyectos de cooperación pueden añadir un valor real a la EDL.

Una actividad, producto o servicio habitual en una zona GAL puede servir como fuente de inspiración en otra. A menudo, el trabajo con socios en el marco de una cooperación ofrece la oportunidad de ser verdaderamente proactivo, lo que conlleva un firme compromiso con la EDL, más allá de lo que los promotores individuales de proyectos suelen tratar de alcanzar. Compartir experiencias con socios por medio de la colaboración fomenta el aprendizaje no solo por lo que respecta a las actividades relacionadas con el propio proyecto, sino también, más en general, sobre métodos de gestión y ejecución de la EDL y de desarrollo del GAL. La mayoría de los proyectos de cooperación se centran en el desarrollo de actividades, productos o servicios compartidos y la puesta en común de los costes de desarrollo permite al GAL utilizar su presupuesto de un modo más eficaz. En algunos casos, los GAL son capaces incluso de llevar a cabo actividades que de otro modo habrían sido demasiado costosas para emprenderlas por sí solos.

Encontrar a los socios adecuados, desarrollar un proyecto que responda a las necesidades de todos y llevar a cabo ese proyecto con éxito en todo el territorio o toda la zona del GAL puede parecer

algo abrumador. Pero, como señala Sarah Watson, antigua gestora del GAL «Chalk and Cheese» en el suroeste de Inglaterra, «la cooperación se parece mucho a una cita: solo tienes que ir».

Según Sarah Watson y otros gestores de GAL con experiencia, los GAL reconocen que un trabajo cooperativo eficaz tiene más que ver con el establecimiento de relaciones duraderas entre personas, organizaciones y empresas que trabajan en las zonas GAL que con los proyectos a corto plazo que la asociación decida realizar. En consecuencia, pueden comenzar a centrarse en la calidad de la asociación como clave para el éxito. Este desarrollo continuo de la asociación a lo largo de la evolución del enfoque Leader ha dado lugar a proyectos que son «... más completos, a veces más complejos, pero también mucho más concretos y con resultados más tangibles y visibles que en las generaciones anteriores del programa»<sup>(9)</sup>.

No obstante, siempre debe recordarse que, para que los proyectos de cooperación tengan una repercusión positiva, no pueden ser independientes: han de estar fuertemente anclados en la EDL y el trabajo que ya se lleva a cabo localmente.

<sup>(9)</sup> Dorothee Duguet (2007). Cooperation in Leader+: The actual benefits for the local areas. Punto de contacto del Observatorio Leader+.



# El papel de la cooperación en la consolidación de las estrategias de desarrollo local

En toda Europa se han llevado a cabo o están en curso de ejecución más de 200 proyectos de cooperación transnacional (CTN) <sup>(10)</sup>. Aunque esta cifra puede parecer impresionante a primera vista, su importancia se limita si se considera que en toda la Unión Europea (UE) están operativos más de 2 300 grupos de acción local (GAL) para el período de programación 2007-2013 del Feader.

A pesar del entusiasmo con que muchos grupos de acción local (GAL) acogen la cooperación, por lo general sigue siendo más la excepción que la norma. Los GAL no están obligados a emprender cooperaciones. La Comisión Europea recomienda que los GAL consideren la aplicación de la medida de cooperación de su programa de desarrollo rural (PDR) <sup>(11)</sup> en la fase más temprana posible, es decir, al formular la estrategia de desarrollo local (EDL). En los antiguos Estados miembros (EU-15), los grupos que incluían la cooperación como un enfoque para abordar los objetivos de la EDL tuvieron prioridad en el proceso de selección de los GAL <sup>(12)</sup>.

Una encuesta sobre la aplicación de la medida de cooperación llevada a cabo en 2010 por el punto de contacto de la Red Europea de Desarrollo Rural (REDR), en nombre del grupo de enfoque Leader, estableció que las autoridades de gestión (AG) de 45 PDR obligaban o instaban encarecidamente a los GAL candidatos a indicar claramente en su EDL si tenían intención de cooperar con otros GAL. No obstante, treinta y ocho AG confirmaron que apoyarían una solicitud de financiación para una cooperación transnacional (CTN) de un GAL, aunque la cooperación no estuviera prevista en su EDL, siempre que el proyecto fuera coherente con los objetivos de esta última <sup>(13)</sup>.

En otro estudio reciente, el punto de contacto de la REDR indica que las redes rurales nacionales (RRN) de dieciocho Estados miembros de la UE ofrecen a los GAL servicios específicos de apoyo a la CTN. La mayoría de ellas han desarrollado y difundido guías y documentación en materia de cooperación. Además, algunas RRN organizan ferias o talleres de cooperación, exposiciones y eventos de tipo mercado para facilitar la identificación de socios de proyecto adecuados. El estudio concluía que era necesaria más información para estimular a los GAL a emprender actividades de cooperación con socios de dentro y fuera de su Estado miembro.



© CONNY SJOSTROM

## Entender los beneficios de la cooperación

Así pues, ¿por qué motivo, en un marco de condiciones más bien favorables y propicias, la cooperación parece ser la excepción? Thomas Müller, gestor del GAL austriaco «Sauwald», dice conocer la respuesta. «Si no lo has experimentado, no lo sientes», dijo a los participantes en el evento REDR del año pasado para nuevos GAL. «Hay que ser realista con los objetivos, el tiempo y el esfuerzo necesarios», añadió José Ángel García Lucas, gestor de cooperación del GAL español «Adri Jiloca Gallocanta». Ambos hacen referencia al mismo hecho: es necesaria experiencia directa —que a menudo cuesta adquirir todo el período del programa— antes de que los actores locales comprendan los esfuerzos y beneficios de la cooperación. Normalmente, solo entonces la cooperación se abre paso en la EDL.

Algunos de los ejemplos de tipos de cooperación y beneficios de la misma que el Sr. García Lucas presentó en su exposición a los participantes en el taller de cooperación de la REDR pueden parecer

el menú de objetivos estratégicos de un GAL típico:

- «mejora de las cualificaciones de la población local mediante la mejora de las capacidades;
- transferencia de innovación mediante la aplicación de nuevos conocimientos técnicos, tecnología o métodos de trabajo;
- acceso a nuevos mercados mediante la gestión de empresas conjuntas».

Según el Sr. García Lucas, lo que todos los GAL tienen en común es una gran necesidad de información, que puede obtenerse conectando con el «mundo exterior». Aunque al describir <sup>(14)</sup> cómo se ha convertido la cooperación en una solución al reto de abordar eficazmente los objetivos de la EDL de su GAL, añade: «Con la participación en la creación de redes temáticas, se gestiona conjuntamente un intercambio de experiencias. Así se promueve la sensibilización sobre un determinado tema y se establecen nuevas perspectivas. Se abre la mentalidad de la población local, que gana una confianza que finalmente le permite definir nuevas normas y metodologías de forma conjunta».

<sup>(10)</sup> Fuente: Autoridades de gestión, notificaciones de proyectos de CTN Leader, presentadas mediante SFC2007 el 2.11.2011. Periódicamente, se publica una lista actualizada de los proyectos CTN notificados en el portal de acceso a Leader del sitio web de la REDR: [http://enrd.ec.europa.eu/leader/leader/es/transnational-cooperation\\_es.cfm](http://enrd.ec.europa.eu/leader/leader/es/transnational-cooperation_es.cfm)

<sup>(11)</sup> Medida 421, «Cooperación transnacional e interterritorial» del eje 4 financiada por el Feader.

<sup>(12)</sup> Guía de la Dirección General de Agricultura y Desarrollo Rural para la aplicación del eje Leader de los programas de desarrollo rural 2007-2013 financiados por el Feader (versión revisada presentada al Comité de Desarrollo Rural el 8 de marzo de 2011 y finalizada el 25 de marzo de 2011).

<sup>(13)</sup> Los datos no incluyen los PDR españoles, en los que la CTN solo se beneficia de ayudas financieras nacionales.

De los 200 proyectos de CTN aplicados hasta la fecha, muchos proporcionan buenos ejemplos de cómo se ha convertido la cooperación en un método operativo y una herramienta eficaz para el desarrollo por parte de los GAL de futuras soluciones a sus necesidades locales.

## Información y formación para conservar el patrimonio cultural

La cooperación es uno de los cuatro enfoques principales de aplicación que contempla de forma expresa la EDL del GAL checo «Sdružení SPLAV». El GAL, que se constituyó en 2004, adquirió una experiencia previa en proyectos de cooperación antes de la conclusión de su estrategia actual, tanto con socios de la República Checa como del exterior, en particular Hungría e Italia en el marco de la red local de desarrollo de productos y con Polonia en el ámbito de la cooperación transfronteriza Interreg <sup>(15)</sup>.

«Cooperación para la explotación del patrimonio cultural» <sup>(16)</sup> fue el primer proyecto que el GAL llevó a cabo de conformidad con las disposiciones en materia de CTN de su EDL. La estrategia 2007-2013 se centra en temas como la restauración de aldeas y del paisaje rural, la conservación del patrimonio cultural e histórico, la formación, la información y el turismo. Los miembros del GAL decidieron perseguir estos objetivos mediante la cooperación, pues esperaban que la CTN les permitiera acceder a conocimientos técnicos pertinentes extranjeros. Por otra parte, la CTN se consideraba una oportunidad única para compartir conocimientos y capacidades con vistas a un uso más sostenible del patrimonio cultural y natural.

La cooperación transnacional conectó municipios de las regiones checas de Rychnovsky y Kostelecky con regiones del condado de Järva en Estonia. Para muchos miembros del GAL y residentes en estas comunidades rurales, el

proyecto les brindó una primera oportunidad de cooperar y trabajar a escala internacional para alcanzar un objetivo común, compartiendo información útil sobre tradiciones, prácticas de conservación y disposiciones jurídicas en la materia.

«Los beneficiarios del proyecto de CTN ahora valoran más la historia de su región. A través de la cooperación han desarrollado un gran sentimiento de identidad», resalta Kristina Holmova, gestora de cooperación del GAL checo. Su homóloga estonia, Silva Anspal, señala que «una prioridad de nuestra estrategia es apoyar la cooperación y las actividades de desarrollo de la comunidad. Alentamos a las personas que viven en la zona a participar en la actividad social y familiarizarse con las ventajas que para ello ofrece la cooperación». Los socios de desarrollo del GAL estonio de Järva eligieron este enfoque para desarrollar y mantener el patrimonio cultural de la zona de un modo sostenible, uno de los objetivos de la EDL que asocian con una mejora de la calidad de vida en la región. «El proyecto ha promovido también nuevas actividades locales en los ámbitos de la artesanía y la fotografía», añade. Los

beneficiarios del proyecto declaran que el trabajo de equipo a escala internacional les ha permitido conocer una cultura diferente, desarrollar una mayor tolerancia y también perder su temor a comunicarse en una lengua extranjera.

El GAL checo ya está preparado para lanzar sus siguientes proyectos de CTN en 2012. Se ha alcanzado un acuerdo con dos GAL finlandeses para lanzar «Pueblos sin barreras» este mes de febrero. Además, durante este verano, se organizarán campamentos juveniles internacionales con socios de los GAL eslovacos, finlandeses y belgas.

## Restablecer vínculos históricos para mejorar el potencial turístico

El «Colmille Challenge», que comenzó su andadura como una regata entre dos clubes de remo de Irlanda y Escocia, acabó por contar con el respaldo de los GAL de sus respectivas zonas. En un esfuerzo conjunto, la iniciativa se desarrolló más, completándola con la idea de un «Festival del Mar», que pretendía incrementar la participación voluntaria y promover la adquisición de competencias.



© CONNY WERNITZNIG

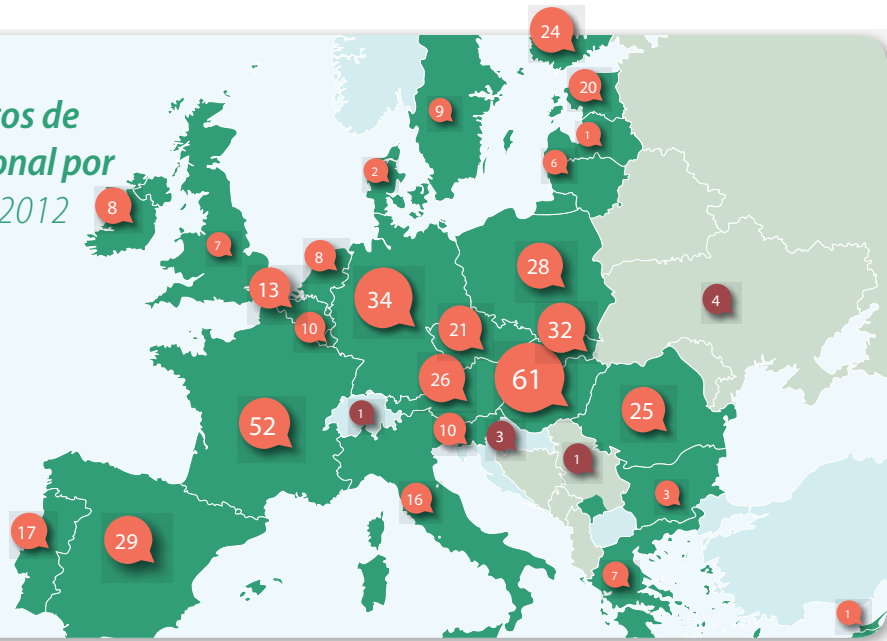
<sup>(14)</sup> Fuente: Notas de los ponentes del seminario de cooperación celebrado durante el evento de la REDR para nuevos GAL en enero de 2011. Véanse también las presentaciones efectuadas por los gestores de GAL, disponibles en: [http://enrd.ec.europa.eu/en-rd-events-and-meetings/seminars-and-conferences/leader-driver-rural-europe/es/leader-as-a-driver-for-rural-europe\\_es.cfm](http://enrd.ec.europa.eu/en-rd-events-and-meetings/seminars-and-conferences/leader-driver-rural-europe/es/leader-as-a-driver-for-rural-europe_es.cfm)

<sup>(15)</sup> Los programas Interreg financiados en el marco del Fondo Europeo de Desarrollo Regional (FEDER) se proponen estimular la cooperación entre regiones de la Unión Europea. Los programas actuales (Interreg IV) abarcan el período 2007-2013.

<sup>(16)</sup> Para más información sobre este y otros proyectos de cooperación puede consultarse la base de datos de proyectos de PDR en el sitio web de la REDR: [http://enrd.ec.europa.eu/leader/leader/es/lags-database\\_es.cfm](http://enrd.ec.europa.eu/leader/leader/es/lags-database_es.cfm)

## Participación en proyectos de cooperación transnacional por países hasta marzo de 2012

(número de proyectos notificados a la Comisión Europea)



Fuente: ENRD Contact Point

«El proyecto abordaba objetivos específicos de nuestra estrategia», confirma Gillian McColgan de la Inishowen Development Partnership (condado de Donegal, Irlanda). «Uniendo las comunidades en una empresa cultural común, se crearon nuevos vínculos y se revitalizaron los antiguos». En su actual EDL, el GAL se propone abordar los vínculos geográficos y culturales con Escocia a través de las relaciones transnacionales, acceder así a los conocimientos técnicos escoceses en materia de patrimonio litoral y marítimo, y sentar el punto de partida para un posterior desarrollo económico conjunto.

El proyecto incluía visitas de intercambio antes y después del evento principal, que sirvieron para coordinar las actividades del festival y debatir nuevos vínculos y oportunidades de cooperación entre las comunidades asociadas. Las reuniones transnacionales se centraron en la preparación de actividades de sensibilización y talleres para poner de relieve el patrimonio común de ambas zonas. Los miembros de las dos comunidades locales aportaron sus conocimientos para preparar exposiciones de patrimonio, modernas embarcaciones de remos costeras, música y bailes tradicionales, paseos históricos, artes, exposiciones de artesanía y fotografía, narración de cuentos folclóricos, demostraciones de cocina centradas en el marisco local y charlas y conferencias sobre el medio ambiente,

la vida silvestre del litoral y la seguridad en el mar.

El proyecto de cooperación fue un éxito en cuanto a la realización del objetivo estratégico de la asociación de aprendizaje con Escocia: el desarrollo de temáticas y productos para el turismo. «El potencial de desarrollo del turismo entre las dos comunidades ha recibido un enorme impulso y la calidad de vida de las dos comunidades ha mejorado mucho gracias al espíritu de comunidad», dice Lorna Elliott del GAL «Argyll and the Island» (Islay, Escocia).

### Acceder a destrezas artísticas para estimular la renovación de los pueblos

«Planificamos nuestro proyecto de cooperación desde hace mucho tiempo», dice Eila Heikkilä de la asociación finlandesa de artes y oficios ITU. «Cuando solicitamos la financiación al GAL «Louna Plussa» por primera vez en 2008, todavía no estaban preparadas las directrices para proyectos de CTN en Finlandia». Su proyecto «Tejidos juntos» aúna creatividad, destrezas y conocimientos de artesanos de dos zonas rurales de Finlandia y Austria, y saca partido a los distintos orígenes culturales e históricos.

Tanto la Sra. Heikkilä como Conny Wernitznig, gestora del GAL austriaco socio «Mühlviertler Kernland», están de

acuerdo en que mereció la pena esperar e intentar por primera vez solicitar ayuda financiera CTN con los nuevos PDR. Los finlandeses resaltan su experiencia en los talleres dirigidos por los austriacos en Finlandia, en los que descubrieron antiguos métodos de modelado de arcilla. «Hemos aprendido que la arcilla local que se encuentra cerca de nuestro almacén de arte es apta para la cerámica y que es posible crear objetos de loza con métodos e instrumentos muy sencillos». Los artistas austriacos participantes también encontraron una valiosa inspiración en los conocimientos técnicos finlandeses sobre técnicas como el cristal soplado, la producción de cuentas de vidrio, la pintura a la acuarela y el hilado.

La asociación local de artistas «Schaufenster (escaparate) Freistadt» aprovecha viejos establecimientos locales, como tiendas de comestibles abandonadas, para exponer y difundir el arte entre la población rural. La Sra. Wernitznig está convencida, por tanto, de que los conocimientos adquiridos en los talleres conjuntos les permitirán contribuir más al objetivo estratégico de la región de estimular la renovación de los pueblos. También está convencida de que los socios finlandeses perseguirán objetivos similares. Ambos colectivos permanecerán en contacto y han acordado seguir cooperando durante otros diez años.

## EJEMPLOS DE PROYECTOS DE COOPERACIÓN

# Múltiples dimensiones del programa Leader y la cooperación

**Durante los veinte años de aplicación del enfoque Leader, los grupos de acción local (GAL) han procurado aprender los unos de los otros tanto de modo formal como informal. Del mismo modo que ha aumentado la experiencia de trabajo cooperativo, también lo han hecho la complejidad de los proyectos y la de los paquetes de financiación empleados para llevarlos a cabo.**

La medida de cooperación del eje 4 de la política de desarrollo rural para 2007-2013, financiada por el Fondo Europeo Agrícola de Desarrollo Rural (Feader) de conformidad con el artículo 65 del Reglamento (CE) nº 1698/2005 del Consejo, permite a los GAL emprender acciones conjuntas con otro grupo Leader o con un grupo de enfoque similar a Leader de otra región, Estado miembro de la Unión Europea (UE), o incluso un tercer país. Se llevan a cabo acciones conjuntas sobre la base de un acuerdo de asociación, y su aplicación está coordinada por un GAL que actúa como promotor.

Todos los proyectos de cooperación deben dar lugar a resultados claramente identificables, que beneficien a todos los

territorios rurales participantes. Sobre la base del aprendizaje mutuo, se espera que la cooperación genere un valor añadido real para las zonas participantes. El acceso a nueva información e ideas posibilita a los socios cooperantes abordar juntos un tema específico de desarrollo local. Casi el 5 % (265 millones de euros) de la financiación total del Feader se ha presupuestado para proyectos de cooperación tanto transnacionales como interterritoriales.

Como instrumento para aplicar las estrategias de desarrollo local (EDL), la actividad cooperativa proporciona a los GAL confianza para innovar. Trabajando juntos, compartiendo el riesgo y utilizando la experiencia de unos y otros crecen las

probabilidades de éxito. Dado que la mayoría de los proyectos de cooperación están siendo desarrollados y realizados por los propios GAL (y no por promotores de proyectos solicitantes de financiación), es posible atenerse eficazmente a la EDL, de un modo que no pueden lograr los promotores individuales de proyectos.

A pesar de la creciente experiencia de cooperación, dichos proyectos siguen siendo largos y complejos de desarrollar. El apoyo prestado ha facilitado mucho la identificación de socios adecuados; no obstante, aun estando de acuerdo en los detalles del proyecto, las responsabilidades y la financiación pueden ser fuente de dificultades cuando se trabaja cruzando fronteras lingüísticas, culturales

y administrativas <sup>(17)</sup>. A pesar de estos retos, hay ya varios ejemplos de proyectos que demuestran que los esfuerzos de cooperación de las comunidades rurales en el actual período de programación producen resultados tangibles.

La medida de cooperación prevé que los grupos lleven a cabo actividades preparatorias conjuntas, durante las cuales puedan conocerse los socios potenciales, y debatir y desarrollar un posible proyecto de cooperación. Aunque estas actividades de desarrollo de la cooperación no siempre son eficaces, ayudan a determinar la viabilidad de una idea compartida de cooperación y de la propia asociación potencial. El proyecto finlandés «Pueblo innovador» (**ejemplo 1**) pasó por un período de desarrollo de nueve meses con socios de España, Estonia e Irlanda, en el que se utilizó un enfoque de planificación de proyecto orientada a los objetivos. De este modo, la asociación pudo crear un marco para su proyecto centrándose primero en lo que querían conseguir y poniéndose de acuerdo después en las acciones y actividades que les ayudarían a hacerlo. El marco resultante satisfará las necesidades de todos los GAL participantes, sentando así la base para una sólida asociación.

Después de una exitosa fase de desarrollo del proyecto, la mayoría de los proyectos de cooperación se aplican en el marco de la medida 421 del Feader. Estos proyectos reúnen a los GAL para trabajar en una serie de actividades que les ayuden a superar retos comunes o a hacer el mejor uso posible de los recursos existentes. El proyecto alemán y austriaco «Lebensqualität durch Nähe» (**ejemplo 2**) demuestra cómo el trabajo conjunto para abordar de forma creativa el problema compartido de la disminución de servicios en las zonas rurales ha permitido a los dos GAL desarrollar sus propias soluciones locales.

Dado que se reconoce que la cooperación favorece el desarrollo de recursos compartidos, también se anima a colaborar a grupos de acción local (GAL) colindantes que comparten un recurso, como una zona paisajística o una tradición cultural. La iniciativa «Cheviot Futures» elaboró

inicialmente un proyecto dirigido a apoyar a los propietarios de terrenos y a los agricultores a desarrollar técnicas para la mitigación del cambio climático en Cheviot Hills, en el norte de Inglaterra (**ejemplo 3**). Entonces, se dieron cuenta de que el desarrollo de un proyecto cooperativo con su GAL vecino les permitiría trabajar en toda la cuenca hidrográfica y apoyar así a todos los que trabajan la tierra en dicha zona, difundiendo los beneficios del proyecto de una forma más amplia.

También se ha utilizado la medida 421 para llevar el enfoque Leader a países no pertenecientes a la UE. Además de los beneficios globales de la cooperación, la participación de un tercer país brinda a las partes interesadas no pertenecientes a la UE la oportunidad de aprender a aplicar el enfoque Leader de sus GAL socios. En el caso de la región Alpes Mura Fishing, la cooperación también se utiliza en un contexto transfronterizo que incluye las zonas rurales adyacentes (**ejemplo 4**). Los socios consiguieron desarrollar el turismo en toda un área paisajística que se extiende más allá de las fronteras nacionales y de la UE.

Los GAL han recurrido a otras medidas del Feader para establecer relaciones entre los socios antes de adoptar un proyecto de cooperación formal. La red turística estonia «Experiencias auténticas en Lahemaa» (**ejemplo 5**) recibió financiación de su GAL a través de la medida 341, lo que le permitió ampliar su red y su estrategia e iniciar un trabajo de desarrollo con dos GAL finlandeses en Kymenlaakso. La oportunidad de realizar este exitoso proyecto inicial brindó al grupo estonio la confianza necesaria para trabajar de manera cooperativa y ahora se ha embarcado en un proyecto transnacional con sus socios finlandeses para añadir valor al proyecto que ya han realizado a escala local.

Del mismo modo, la cooperación a través del enfoque Leader ha evolucionado, así que tienen algunas asociaciones de cooperación y los proyectos que han elegido aplicar. La cooperación española y francesa en materia de turismo ornitológico (**ejemplo 6**) comenzó como un concepto en Leader I y se ha adaptado y crecido en

cada fase del programa Leader hasta el proyecto que vemos hoy. El compromiso a largo plazo con un proyecto y sus socios permite a los GAL adoptar un enfoque más estratégico, que incorpora la cooperación de un modo que garantiza la aplicación efectiva de la EDL.

Muchos proyectos de cooperación han ganado nuevos socios con el tiempo, creando una dinámica cooperativa en torno a intereses compartidos. Un tema popular para la cooperación siguen siendo los alimentos locales. El proyecto «Cooperación transnacional sobre alimentos locales» (**ejemplo 7**), en el que participan catorce GAL, es un buen ejemplo de cómo los GAL pueden colaborar en un tema común y establecer redes y sistemas comerciales de alcance europeo.

La acción conjunta con otras asociaciones de entidades públicas y privadas locales de una misma región también se ve facilitada por la existencia de grupos de acción local de pesca (GALP), que para el período de programación 2007-2013 cuentan con el apoyo del FEP (Fondo Europeo de Pesca). Los GALP y los GAL que trabajan juntos, a menudo con recursos administrativos compartidos, han creado una serie de proyectos para los que utilizan dos fuentes de financiación. Particulares y organizaciones del valle de Noteć en Polonia (**ejemplo 8**) han llevado a cabo actividades en la zona durante varios años. La introducción de un GALP que complementa el GAL existente ha abierto nuevas vías de financiación para proyectos que generen un cambio real en la industria pesquera y las comunidades rurales del valle.

Cuanto más GAL experimentan el trabajo cooperativo, más crece la conciencia sobre los beneficios aportados por estos proyectos. La flexibilidad de financiación permite a los GAL orientar las ideas cooperativas en una dirección más estratégica, lo que refuerza su confianza para emprender un trabajo transnacional. La financiación flexible también permite que todos los elementos del eje 4 trabajen juntos, lo que genera múltiples beneficios a las zonas rurales y maximiza el potencial de desarrollo del Feader.

<sup>(17)</sup> Véanse asimismo las conclusiones y recomendaciones del grupo de enfoque Leader sobre la implementación de la «medida de cooperación»: [http://enrd.ec.europa.eu/leader/leader/es/transnational-cooperation\\_es.cfm](http://enrd.ec.europa.eu/leader/leader/es/transnational-cooperation_es.cfm)



### EJEMPLO 1. Pueblo innovador. Reunir a los socios

Desde abril de 2011, la escuela de dirección de empresas y servicios de la Universidad de Ciencias Aplicadas JAMK y cinco GAL, incluidos Viisari y Jyväs Riihi de Finlandia central, han venido desarrollando un proyecto de cooperación transnacional denominado «Pueblo innovador». El proyecto tiene por objeto mejorar la prestación de servicios en las zonas rurales y se propone probar y evaluar métodos para estimular modelos de prestación de servicios rurales aplicables a escala local. Además, persigue capacitar a las comunidades locales para prestar los servicios que necesitan sus pueblos dotándolas de las capacidades y conocimientos necesarios.

El acceso a los servicios básicos en las zonas rurales es un problema común en todos los Estados miembros. Cuando se llevó a cabo la promoción inicial del proyecto a través de la sección de ofertas de cooperación de la página web de la Red Europea de Desarrollo Rural (REDR) y se distribuyó una breve descripción a los contactos europeos, veintiocho GAL respondieron para preguntar cómo podían participar. Se organizaron coloquios en línea antes de la primera reunión de desarrollo con los diez GAL que en última instancia decidieron participar.

Para superar los retos que plantea trabajar con distintos socios, la Universidad JAMK realizó el taller utilizando la planificación de proyectos orientada a objetivos (GOPP), por considerar que este enfoque ayudaría a romper las barreras culturales y lingüísticas y ayudaría a los participantes a desarrollar objetivos compartidos. El enfoque GOPP proporciona una estructura sistemática para identificar, planificar y gestionar proyectos, desarrollando una matriz de planificación o marco lógico para el proyecto, que resume y estructura los principales

elementos del mismo y resalta los vínculos lógicos entre las aportaciones previstas, las actividades planificadas y los resultados esperados.

En palabras de Outi Raatikainen de la Universidad JAMK: «El enfoque GOPP nos funcionó bien. El grupo estaba integrado por doce personas, que es un número ideal, y el método requiere un facilitador cualificado que nos proporcionó la JAMK. Todos participaron por igual en el trabajo, todas las opiniones se tuvieron en cuenta y se debatieron y votaron democráticamente. En general, la comunicación a través del método GOPP fue sorprendentemente fácil a pesar del desigual nivel de inglés de los participantes: las ideas se expresaron en voz alta, se anotaron y a menudo también se explicaron y debatieron».

A finales de 2011, la JAMK y los cinco GAL de Viisari y Jyväs Riihi, el Grupo de Desarrollo Rural de la Región Noreste de Irlanda del Norte, la Asociación para el Desarrollo Rural Comarcal de Hoya de Huesca (Adesho) en España y Tartumaa Arendusselt en Estonia habían presentado sus solicitudes de financiación, y se espera que el proyecto «Pueblo innovador» dé comienzo en 2012.

Kristiina Liimand, de la Asociación de Desarrollo Rural Tartu, participó activamente en el desarrollo de la idea del proyecto: «Creo que es muy importante prestar atención al proceso de desarrollo de proyectos y el equipo de socios. Implicar a todos los socios desde el principio para crear un entendimiento común sobre las ideas del proyecto y los resultados garantiza el éxito del proyecto. A lo largo de este proceso hemos tenido el placer de conocernos y desarrollar un proyecto que satisface las necesidades y expectativas de todos los socios».



© OUTI RAATIKAINEN / INNOVATIVE VILLAGE





## EJEMPLO 2. Trabajar juntos para mejorar la calidad de vida

El proyecto «Calidad de vida a través de la proximidad» («Lebensqualität durch Nähe, LQN») se dirige a garantizar los servicios básicos y el abastecimiento local en las zonas rurales, abordando los principales desafíos del cambio demográfico rural y del entorno económico actual. Cada vez son más las tiendas de comestibles, bancos y oficinas de correos que se retiran de las zonas rurales, demasiado lastradas por la presión económica resultante de los altos costes de mantenimiento y el bajo poder adquisitivo. Los GAL participantes de Alemania y Austria esperan encontrar soluciones para mantener o incluso mejorar la calidad de vida en sus zonas.

El proyecto de cooperación LQN pretende apoyar a las comunidades locales a desarrollar actividades innovadoras e integradas que presten todos los servicios integradores y garanticen el abastecimiento de alimentos locales. El proyecto será sostenible, ya que apunta directamente a las necesidades de las comunidades, promueve la participación de la población local comprometida y se ve respaldado por la dimensión transnacional de la cooperación. Se espera que la puesta en común de nuevas ideas, el impulso renovado resultante de trabajar con nuevos

socios y la consideración de ejemplos de prácticas innovadoras ayuden a desarrollar nuevos métodos de prestación de servicios.

«Las regiones asociadas descubrieron que tenían problemas muy similares, lo que las llevó a cooperar para apoyarse una a otra en el desarrollo y la aplicación de soluciones», dice Ingrid Engelhart, la coordinadora del proyecto LQN del GAL asociado principal alemán Nordschwarzwald.

Las visitas a las regiones asociadas se centraron en proyectos emblemáticos dirigidos a salvaguardar la calidad de vida en las zonas rurales. Los cursos de formación transnacionales, organizados tanto en las regiones asociadas austriacas como alemanas, constaban de seis módulos y un simposio final. Después, los participantes elaboraron soluciones adaptadas a sus necesidades locales concretas. Por ejemplo, ahora, las personas de edad avanzada tendrán un punto de contacto específico si necesitan ayuda, prestaciones innovadoras en materia de vivienda y atención, que incluyen la celebración de reuniones periódicas; se están estableciendo fechas para actividades recreativas y cuidados de día para personas con demencia, y se están probando centros de suministro de alimentos locales y otros productos básicos, acompañados de servicios públicos y privados, atención social y médica, y servicios de comunicación y culturales.

Todas las estrategias de desarrollo de los GAL socios comparten la prioridad concedida a garantizar la calidad de vida mediante el mantenimiento de la prestación de servicios y la satisfacción de las necesidades básicas. «Mediante la cooperación, hemos identificado un concepto innovador y con suerte una solución a largo plazo para gestionar ventajosamente una tienda en uno de nuestros pueblos, a pesar del bajo poder adquisitivo de la población», explica Andreas Schilcher, gestor de la Región Leader Nationalpark Kalkalpen, uno de los GAL austriacos asociados.

Dadas estas positivas experiencias, los GAL participantes desean cooperar en otros proyectos. Entre ellos se encuentra un plan para iniciar y aplicar conjuntamente formas de vida innovadoras y «sin barreras» para las personas de edad avanzada, incluida una opción de cuidados, y estimular así la reactivación y renovación de los pueblos.

**An alle Direktvermarkter  
...denn das Gute liegt so nah!**

Sind Sie Landwirt oder anderweitiger Direktvermarkter Ihrer eigenen Produkte von Kartoffeln, Eiern, Honig und vielem mehr? Dann möchten wir, der AK1 (Nahversorger) Ihnen in Kürze eine Plattform in Form einer Produktliste von aktuellen Angeboten unserer Direktvermarkter im Amtsblatt bieten.

Die Erfahrung zeigt, das es zahlreiche Direktvermarkter in Neubulach und den Teilkorten gibt, die qualitativ hochwertige Produkte hier herstellen und vermarkten, über dies in Neubulach garnicht oder nur wenig bekannt ist.

Doch artgerechte Tierhaltung, ökologische Landwirtschaft, kurze Transportwege, faire Preise und die gute Qualität aus der Region sprechen für sich.

Um Ihre Produkte für Neubulach noch nutzbarer zu machen und die "Qualität aus der Nähe" den Bürgern näher zu bringen, möchte der AK1 ca. alle zwei Wochen eine Liste mit den von Ihnen gemeldeten Produkten im Amtsblatt veröffentlichen.

**Dieser Service ist für Sie kostenfrei!**

Haben Sie Interesse daran, Ihre aktuellen Produkte mit aufnehmen zu lassen oder haben Sie noch Fragen dazu, dann kontaktieren Sie Margit und Martin Schöttle, per Tel. (07053) 6570 oder per E-Mail an [info@martinschoettle.de](mailto:info@martinschoettle.de)



### EJEMPLO 3. Cheviot Futures. Cooperar en materia de cambio climático

Cheviot Hills, una serie de colinas ondulantes en el norte de Inglaterra, se extiende a ambos lados de la frontera escocesa e inglesa. El proyecto fue desarrollado por una cooperativa de representantes de organismos y organizaciones que trabajan con comunidades rurales en esta zona y sus inmediaciones.

La iniciativa Cheviot Futures se inició con un proyecto centrado en la cuenca hidrográfica del río Tweed cuyo objetivo era ayudar a los agricultores y los gestores de tierras a adaptarse al cambio climático a través de una serie de proyectos de demostración en materia de desarrollo de técnicas de cultivo e intercambio de buenas prácticas. Con una serie de proyectos breves se abordaron las distintas repercusiones del cambio climático en las comunidades rurales, como el aumento de las inundaciones y escorrentías que arrastran suelos y contaminantes, la sequía, los incendios y la erosión del viento, así como sus efectos sobre el urogallo, los ovinos y el salmón.

colaborar en este problema son muchos, especialmente porque las prácticas de gestión de la tierra y el cambio en las condiciones climáticas no coinciden evidentemente con las fronteras Leader. Por ejemplo, parte del trabajo realizado en el marco del proyecto se basa en las cuencas hidrográficas, que rebasan las fronteras del GAL. Por otra parte, a ambos lados de la frontera se dan unas condiciones parecidas, de modo que Northumberland y Scottish Borders pueden compartir lecciones y buenas prácticas».

La segunda fase de Cheviot Futures se dirige a aumentar la sensibilización sobre los riesgos y oportunidades del cambio climático en la zona y se propone adoptar enfoques prácticos y sencillos en materia de gestión de la tierra centrados en la adaptación a los efectos del cambio climático. Este objetivo se está consiguiendo mediante la puesta en común de buenas prácticas para apoyar y, en su caso, diversificar las empresas rurales. La clave es el compromiso continuo con los

agricultores y los gestores de tierras para desarrollar y adoptar nuevas soluciones sostenibles con vistas a encarar el impacto del cambio climático. Dichas soluciones aportan una mayor resistencia económica y comunitaria y también respaldan a las empresas locales ayudándolas a ser más resistentes a los fenómenos del cambio climático.

El proyecto proporciona un asesor que trabaja directamente con los agricultores y los gestores de tierras para que puedan incorporar las medidas de adaptación al clima a sus prácticas empresariales, incluido el lanzamiento de los planes agrícolas para inundaciones recientemente desarrollados y probados con éxito. El funcionario encargado del proyecto elaborará además una guía exhaustiva de proyectos y buenas prácticas a fin de influir de forma duradera en el modo en que los agricultores y los gestores de tierras de la cuenca

hidrográfica reducen el riesgo de inundaciones y mejoran su resistencia general al cambio climático. El enfoque refleja las necesidades de los gestores de tierras y hace hincapié en soluciones prácticas a problemas reales, lo que alienta a otros gestores de tierras a invertir también en medidas de adaptación.



© SCOTTISH BORDERS LEADER / COLIN TENNANT

El éxito de este primer proyecto animó a Cheviot Futures a trabajar en una cuenca mayor. Se desarrolló así un proyecto GAL interterritorial, en colaboración con el GAL Northumberland Uplands y el GAL Scottish Borders. Según el gestor del GAL Northumberland Uplands, Tom Burston, «los beneficios de



#### EJEMPLO 4. Región Alps Mura Fishing. Acción preparatoria para una cooperación transfronteriza



© GORDAN GLEDEC

En las tierras bajas alpinas y a lo largo del río Mura, que fluye a través de Austria, Eslovenia, Croacia y Hungría, existen varios clubes y asociaciones de pesca independientes. En 2006, tres de esas asociaciones de pescadores se reunieron por primera vez para examinar los problemas de la pesca en agua dulce y sus posibles soluciones.

Las reuniones entre la asociación de pesca Kerka de Kerkaszentkirályi (Hungría), el club de pesca Lendava (Eslovenia) y la asociación de pesca deportiva Karas de Peklenica (Croacia) se prosiguieron de forma periódica y condujeron a la elaboración de un documento conjunto, «El río Mura nos reúne», en el que las asociaciones de pesca resumían sus ideas de cooperación y actividades afines. Una de esas ideas era coordinar el turismo relacionado con la pesca en todas las regiones asociadas para mejorar la oferta turística, y fomentar el desarrollo de nuevas empresas y la creación de nuevos puestos de trabajo; este último punto era una ambición estratégica compartida por todos los socios. Se elaboró un proyecto preparatorio de la CTN con la participación de grupos Leader y de tipo Leader de Hungría, Eslovenia y Croacia (cuya adhesión a la UE está prevista para 2013), a fin de apoyar el trabajo de colaboración de los socios. El seminario de apertura del proyecto se celebró en febrero de

2012 y culminará en la organización conjunta del primer «Alps Mura Fishing Day» a finales del verano de 2012.

El GAL húngaro promotor «Zala Zöld Szíve Vidékfejlesztési Egyesület» resalta que los miembros de las asociaciones de pesca también son residentes locales y han participado en la formulación y la realización del proyecto. El GAL espera que este intensifique la participación de las asociaciones en la comunidad local. Al mismo tiempo, los socios transnacionales resaltan su compromiso con los objetivos clave en materia medioambiental promovidos por la Directiva marco del agua de la UE por lo que respecta a las aguas superficiales, las aguas subterráneas y la gestión del agua en las zonas protegidas.

La asociación de pesca Kerka de Kerkaszentkirályi está convencida de que disponer de un plan integrado para el turismo relacionado con la pesca que vaya más allá de los límites de su zona GAL generará un mayor número de pernoctaciones y el desarrollo de nuevos servicios, lo que beneficiará a las economías locales de todas las zonas participantes. Esta visión es compartida por otros, y la asociación de pesca Burgenland de Austria (aguas arriba del río Mura) ha manifestado ya su interés por incorporarse a la asociación en un futuro próximo.



### EJEMPLO 5. Experiencias auténticas en Lahemaa. Comenzar la cooperación en el marco del eje 3

El parque nacional de Lahemaa está situado en el norte de Estonia, a 70 km al este de Tallin, y con una superficie de 725 km<sup>2</sup> es el mayor parque nacional de Estonia. En 2005, el centro de visitantes del parque nacional de Lahemaa creó una red de emprendedores con diecisiete empresas de turismo rural de la región (dieciséis explotaciones agrícolas con alojamiento y un museo privado). La red se denomina «Experiencias auténticas en Lahemaa».

La red ha desarrollado su oferta turística centrándose en la posición única de las explotaciones agrícolas turísticas en el entorno natural y cultural de la zona. Además de ofrecer un entorno tranquilo a los visitantes que desean experimentar la naturaleza, la gastronomía local y la artesanía, proponen una serie de actividades al aire libre y viajes de temática histórica. Todas las empresas de la red están de acuerdo en utilizar los recursos naturales de forma sostenible, a fin de conservar y utilizar el patrimonio histórico y promover los bienes culturales de la zona.

La red, creada como una organización no gubernamental (ONG), recibió financiación de sus GAL a través de la medida 341, para poder ampliar su red y su estrategia y empezar a trabajar con dos GAL finlandeses de Kymenlaakso. De este modo, la red pudo desarrollar un logotipo y una página web compartidos para la promoción conjunta de sus empresas y presentarse en la feria nacional de turismo de Tallin. Los miembros de la red también recibieron formación sobre el uso de Internet como herramienta de comercialización, para que pudieran hacer el mejor uso posible de los recursos puestos a su disposición. En el marco de la preparación del proyecto transnacional, la financiación permitió a la red organizar una visita preliminar de dos días de duración

a todas las empresas miembros para los socios, representantes de la prensa y miembros de los GAL finlandeses.

La colaboración en este proyecto inicial financiado por los GAL permitió a los miembros de la red entablar una relación abierta y leal entre sí. La responsabilización con el éxito de la red, la colaboración para desarrollar productos y servicios comunes y la comercialización conjunta han dado más visibilidad a las pequeñas explotaciones agrícolas. De este modo, redujeron sus costes de comercialización individuales, ganaron una posición más sólida en el mercado y vieron facilitada la obtención de financiación para proyectos de desarrollo y cooperación.

El proyecto inicial ha dado a la red la confianza necesaria para desarrollar con los dos grupos finlandeses un proyecto de cooperación transnacional de dos años de duración en el marco de la medida 421, llamado «Apreciar los valores locales». A través de este proyecto, los grupos compartirán experiencias y cooperarán para crear una red de turismo sostenible en toda la región del mar Báltico. Establecerán contactos con otras asociaciones turísticas, desarrollarán más servicios y productos compartidos y apoyarán a los jóvenes, de modo que puedan trabajar con los empresarios y las ONG locales. A tal fin, se organizará una visita de estudios de tres días de duración para jóvenes de 14 a 26 años a cada región rural. También se prestará apoyo a la cooperación entre productores de artesanía y de alimentos locales, lo que incluirá seminarios, viajes de estudios, trabajo en estrecha colaboración con organizaciones locales, participación en certámenes gastronómicos promocionales y creación de un libro de recetas estonio-finlandés. Los socios esperan que este proyecto les permita encontrar nuevos socios que potencien aún más la red.



© JAAK NILSON



## EJEMPLO 6. Red Europea de Turismo Ornitológico (RETO). Entablar relaciones a largo plazo a través de la cooperación

Gracias al compromiso del GAL español «Adri Jiloca Gallocanta» de desarrollar oportunidades socioeconómicas en torno a la laguna de Gallocanta, la cooperación española y francesa en el ámbito del turismo ornitológico se ha reforzado desde Leader I y se ha ido desarrollando a lo largo de todas las fases del enfoque Leader. La migración de un ave en concreto, la grulla, se utilizó como vínculo entre zonas GAL para entablar conversaciones en torno a un proyecto de cooperación.

Durante el programa Leader II, GAL de España, Suecia, Alemania y Francia se unieron para cooperar

con artesanos de las distintas zonas a fin de crear una red europea de municipios sostenibles a lo largo de la ruta migratoria de las grullas. Las principales acciones desarrolladas consistieron en la puesta en común de experiencias, la producción de una película para explicar la ruta y el diseño de una serie de materiales para los turistas.

Con Leader+, la red, que trabajaba solo con grullas, amplió su misión a todas las aves, con diecisiete socios en España y Francia y un presupuesto de 933 549 euros. La cooperación creó una red turística en torno a zonas que prestan especial protección a las aves, como son los parques naturales.

Durante el período actual del enfoque Leader, se creó la red turística de zonas de observación de la naturaleza pertenecientes a la red Natura 2000. Varios GAL habían visto la utilización de los recursos naturales y culturales, como las aves, para el desarrollo de las zonas rurales y se mostraron interesados en unirse al proyecto. Inicialmente, el GAL Jiloca Gallocanta habló con sus socios del programa Leader II y buscó nuevos socios con importantes zonas naturales para aves, visitando grupos de Francia, Alemania y España. Al final, quince GAL comenzaron el proyecto, y dos grupos más se unieron después. Los socios españoles recibieron apoyo de fondos nacionales, mientras que los dos socios franceses (Pays Combraille en Marche, parque natural regional La Brenne) contaron con ayuda del Feader.

Trabajando juntos, los GAL elaboraron un plan de comunicación conjunta y una presentación oficial del proyecto. Facilitaron información medioambiental a su zona, crearon aulas de la naturaleza y organizaron una conferencia para los voluntarios en materia de

medioambiente. Con el turismo como objetivo, se elaboró una estrategia, se crearon paquetes turísticos, se llevaron a cabo actividades de investigación y aplicación de sistemas de gestión turística y de formación en el sector del turismo y se redactó una guía de buenas prácticas. También se creó una página de Internet, que puede consultarse en: [www.retoeurope.com](http://www.retoeurope.com).

Los GAL emprendieron asimismo actividades individuales en sus respectivas zonas, incluida la realización de cursos de formación de guías turísticos y la organización de manifestaciones artísticas y musicales relacionadas con las aves más importantes de cada zona. En la actualidad, treinta GAL españoles cooperan para trasladar los beneficios socioeconómicos de la conservación de la naturaleza a las comunidades locales, los empresarios y los turistas y para apoyar planes de desarrollo local y global en las zonas Natura 2000. El presupuesto para esta iniciativa asciende a 378 000 euros entre 2009 y 2011.

Una evaluación socioeconómica del trabajo realizado por los distintos GAL concluyó que el proyecto había tenido una repercusión muy positiva en la conservación y la rehabilitación de especies y sus hábitats. No obstante, también quedó claro que era necesaria una evaluación complementaria de la capacidad del proyecto para añadir valor a los productos turísticos locales y generar así beneficios económicos sostenibles. Con el apoyo del Ministerio español de Agricultura, Alimentación y Medio Ambiente, los socios estimarán el potencial económico de la naturaleza observando el turismo que se ha desarrollado en cada zona GAL. Se fomentará así la participación del sector del turismo en el desarrollo de estrategias turísticas sostenibles que generen riqueza en las zonas rurales.

Sobre su experiencia de trabajo en la red, José Ángel García indica que «la cooperación puede ser la herramienta fundamental para gestionar las zonas GAL, ya que no depende de un responsable de proyecto específico; en lugar de ello, toda una zona queda integrada en el marco de la estrategia que ella misma ha decidido».





### EJEMPLO 7. Colaboración transnacional en cadenas cortas de suministro de alimentos

Catorce GAL de Finlandia, Francia, Hungría, Países Bajos, España, Portugal y Polonia se han unido para desarrollar cadenas cortas de suministro de alimentos locales en toda la UE. Los socios están cooperando para saber más sobre ejemplos de buenas prácticas de producción, comercialización y distribución en las demás zonas e identificar y difundir normativas en materia de transporte de alimentos entre los países socios. También pretenden experimentar relaciones comerciales entre los socios para promocionar y vender productos locales en todas las regiones y explorar los vínculos entre la agricultura y el turismo.

Para lograrlo, los socios están facilitando los intercambios entre los productores deseosos de aprender técnicas de producción y comercialización. Unos cincuenta y cinco productores han participado ya en estos intercambios, que han hecho posible que los productos de un productor francés se vendan en una página web neerlandesa y que productos neerlandeses se vendan en Finlandia.

Se van a desarrollar cuatro mercados internacionales de alimentos en Francia, la Guayana Francesa, Hungría y Polonia. El primero de ellos se organizará en Le Puy en Velay a partir de los días 10 y 12 de mayo de 2012, cuando un mercado histórico se

utilizará para vender productos de productores de los GAL socios, promover las distintas regiones y fomentar la sensibilización en torno al propio proyecto.

Béatrice Sauvignet, coordinadora del evento, ha manifestado que «nos complace enormemente albergar el primer mercado europeo en Le Puy en Velay. Este evento representa un catalizador para reunir a países europeos y sus productores con el fin de intercambiar tanto alimentos como ideas. Su organización resulta muy motivadora y gratificante, porque exige un gran contacto con los distintos países. Mi trabajo es muy variado e interesante, establezco relaciones entre los distintos proyectos que se presentarán al evento, respondo a las preguntas de los socios, y garantizo la calidad de los documentos, de forma que todo el mundo se pueda entender entre sí. Es un gran desafío, pero sigo interesada en encontrar nuevos socios y países europeos, por lo que, si desea conocer Le Puy en Velay y unirse a nosotros, no dude en llamarme».

La motivación de Béatrice para trabajar en un proyecto transnacional está clara, «Europa gira en torno a la calidad de vida de las personas que viven en ella. Las personas tienen que conocerse, compartir y avanzar juntas».



## EJEMPLO 8. El río Noteć nos une. Construir una cooperación con grupos de acción local de pesca (GALP) en Polonia

A lo largo de los últimos diez años, las comunidades de Nakło y la zona circundante han desarrollado varios proyectos, financiados a partir de una serie de fuentes, para comprometerse con el río Noteć como parte del patrimonio medioambiental, económico y social de su zona.

En junio de 1996, la liga marítima y fluvial solicitó apoyo para devolver la gestión de los ríos a las comunidades locales y organizar a estas últimas para responder a esta oportunidad. En mayo de 2000, el éxito obtenido condujo a que cinco ciudades y tres municipios firmaran el acta fundacional de la asociación de ciudades y municipios del río Noteć y a la aprobación de una estrategia compartida para 2000-2020. Sus principales objetivos son mejorar la situación del entorno natural, recuperar y desarrollar oportunidades turísticas y de ocio en el valle del Noteć, construir embarcaderos y puertos deportivos, organizar eventos, desarrollar los deportes acuáticos y controlar la degradación del agua. Esta estrategia se ha financiado a partir de distintas fuentes.

Las primeras actividades fueron financiadas con fondos nacionales e incluyeron la creación de marcas específicas para el valle del Noteć y sus comunidades. Dichas marcas fueron desarrolladas mediante el programa de desarrollo de productos turísticos a través de la Agencia polaca de Desarrollo del Turismo de Varsovia. En la zona de Nakło Notecią, el Ministerio de Economía polaco financió actividades de desarrollo del turismo en el valle del Noteć acordes con el concepto «valle verde del Noteć».

En 2006, la zona recibió financiación de Interreg IIIB para un proyecto denominado «En el agua», dirigido a utilizar los cursos de agua interiores para el desarrollo regional en colaboración con zonas situadas a lo largo de la vía navegable E70. Este proyecto sentó las bases para las actividades posteriores, tendentes a la promoción de la región en Polonia y Europa, que incluyeron el desarrollo de una página web turística compartida para impulsar las visitas a la zona. El proyecto fue llevado a cabo por la asociación de ciudades y municipios del río Noteć, cuyo socio principal es la escuela de navegación interior de Nakło y Notecią, que es el único centro de enseñanza secundaria de su clase de Polonia.

Entre 2006 y 2008, el proyecto «El río Noteć nos une» se convirtió en la piedra angular de un programa piloto Leader+, que fue lanzado por la fundación asociativa para Krajna y Pałuki. Desde el comienzo, el GAL cooperó estrechamente con la asociación y planificó actividades y proyectos complementarios, que combinaban actividades acuáticas y en tierra en beneficio de las

comunidades locales. El éxito del proyecto piloto Leader+ dio lugar a la puesta en marcha de la nueva estrategia de desarrollo local del GAL para la fundación asociativa para Krajna y Pałuki en 2009.

La zona adquirió el estatus de grupo de acción local de pesca (GALP) a través del GALP «Nasza Krajna i Pałuki», cuya estrategia pesquera local para 2010-2015 es financiada por el Fondo Europeo de Pesca (FEP). Las principales actividades del GALP se relacionan con los cientos de hectáreas de criaderos de carpas tradicionales del valle del Noteć.

Uno de los proyectos más importantes en esta zona es la construcción de un puerto deportivo. Dicho proyecto ha sido impulsado por el gobierno autonómico del condado de Nakło (Powiat Nakło), que también gestiona la Escuela de Navegación Interior, un socio clave en este proyecto. La financiación para la construcción del puerto deportivo y un proyecto educativo asociado procede del programa regional FEDER para Kujawsko-Pomorskie.



© RYSZARD KAMIŃSKI

Ryszard Kaminski, presidente del GAL y miembro del comité del GALP, señala «el papel del GAL y, desde 2011, también nuestro nuevo GALP, es crear una plataforma de cooperación para hacer todos estos proyectos y acciones separados más globales y garantizar que se complementan entre sí. El GAL y el GALP trabajarán juntos en asociación, patrocinando proyectos, pero sobre todo construyendo una plataforma de cooperación real entre las partes interesadas locales de diversos sectores».



**FOMENTO DE  
LA COOPERACIÓN**

Creación de redes  
para promover  
la cooperación  
transnacional



**La creación de redes es esencial para apoyar la cooperación transnacional (CTN) entre las partes interesadas rurales. La Red Europea de Desarrollo Rural (REDR) ofrece una serie de herramientas para promover este tipo de intercambios a escala de la Unión Europea (UE). A través de su estructura temática y geográfica basada en grupos, las redes rurales nacionales (RRN) la complementan de forma activa y eficaz. También en el marco de otras iniciativas pertinentes de la UE se han lanzado acciones específicas que contribuyen a aumentar el esfuerzo global de creación de redes para CTN.**

**A** sí pues, ¿cómo contribuyen la REDR y las RRN a promover la CTN a través de sus actividades de cooperación y de las herramientas basadas en Internet?

En primer lugar, es importante comprender que el enfoque actual de la REDR y las RRN se construyó sobre la base de experiencias pasadas de creación de redes en el marco de Leader. Dicho enfoque promueve los intercambios y la cooperación entre todos los agentes relacionados con la política de desarrollo rural, con especial atención a las principales partes interesadas en la creación de redes, es decir, las RRN y los grupos de acción local (GAL). La REDR promueve la creación de redes y apoya iniciativas y proyectos de cooperación transnacional de varias maneras, entre otras participando en eventos de cooperación en toda Europa y organizándolos, así como a través de

herramientas interactivas basadas en Internet, que incluyen:

- una guía para la cooperación transnacional Leader que ofrece tanto información práctica como administrativa a los GAL y los titulares de proyectos;
- una base de datos de GAL registrados en Europa, así como un resumen de sus temas estratégicos y datos de contacto;
- una base de datos de ofertas de cooperación, que consiste en una lista de ideas de proyecto para las que los promotores desean encontrar socios adicionales de otros países;
- un foro de debate temático por Intranet accesible a los GAL.

Los eventos GAL REDR, en particular «Leader como el motor de la Europa rural: taller para nuevos grupos de acción local», celebrado los días 19 y 20 de enero de 2011, y «Estrategias de desarrollo local y cooperación: enfoques clave del desarrollo local», previsto para los días

27 y 28 de abril de 2012, brindan a los GAL la ocasión de encontrar socios potenciales con intereses e ideas de proyecto similares para CTN. Mediante el empleo de herramientas y métodos de creación de redes dinámicos y participativos, por ejemplo, un mercado de la cooperación, plataformas de cooperación temáticas (sobre desarrollo económico, medio ambiente, dimensión social, turismo, agricultura y alimentos, etc.) y un rincón de vídeo, los participantes del GAL pueden experimentar la cooperación sobre el terreno. También se benefician de asesoramiento y asistencia en materia de gestión de las distintas fases del proyecto y la asociación, con el apoyo de las RRN y expertos en CTN.

Estos medios de creación de redes a escala europea, nacional o regional se han desarrollado sobre la base de experiencias de programas Leader anteriores. La evaluación *ex post* de Leader+ indica que



la creación de redes puede mejorar si las prestaciones se articulan y orientan claramente a resolver problemas comunes. La evaluación ha confirmado también la sólida función desempeñada por las RRN tanto identificando esas necesidades como trabajando con socios de otros países para crear foros adecuados para dialogar con GAL interesados. En este contexto, «se pedían encarecida y claramente más reuniones presenciales que hicieran posibles actividades de cooperación más periódicas». La evaluación *ex post* recomendaba por último que «debían desarrollarse más oportunidades específicas de aprendizaje mutuo para los GAL, tanto entre países como dentro de un mismo país», y concluía que «las unidades de creación de redes a escala regional, nacional y europea revisten un gran valor para estabilizar los flujos de intercambio y la creación de conocimientos a mayor escala».

Las RRN están prestando a los GAL apoyo técnico de distintos tipos, reforzando su capacidad para actuar mediante el intercambio de ideas, ofreciendo formación a los nuevos GAL y facilitando el nacimiento de proyectos de cooperación transnacional.

## Acciones conjuntas de las RRN como palanca para apoyar la cooperación transnacional a escala de la UE

Cada vez más, las RRN participan en grupos temáticos y geográficos para fomentar el intercambio técnico entre las redes y una mayor cooperación entre las partes interesadas en el desarrollo rural.

En las iniciativas temáticas conjuntas de RRN participan redes rurales nacionales que manifiestan un interés común por determinados ámbitos de la política de desarrollo rural y la aplicación de programas. Las RRN que prestan asistencia técnica temática a los GAL están adquiriendo nuevos conocimientos técnicos gracias a estos intercambios.

Pero, como ha demostrado la experiencia previa de Leader, la construcción de una cooperación puede ser un proceso largo, y los efectos iniciales del apoyo de las RRN en este contexto normalmente solo se perciben de forma indirecta. Un ejemplo es el GAL «Pays Adour Landes Océanes» (en particular a través del trabajo de Christophe Arrondeau), que ha participado en la iniciativa forestal de la RRN. Según el GAL, la participación en esta iniciativa sirvió para «desmitificar» la cooperación

transnacional. En efecto, ahora está trabajando en la planificación de la «European Trainee Forest Initiative» para 2012.

Algunas RRN participan también en agrupaciones geográficas que comparten una historia común, problemas comunes de desarrollo territorial y una buena vecindad. El grupo nórdico-báltico, integrado por las RRN de Dinamarca, Estonia, Finlandia, Alemania, Letonia, Lituania, Polonia y Suecia, es especialmente activo, se reúne con regularidad, comparte objetivos y actividades comunes y desempeña un papel cada vez mayor por lo que respecta a los aspectos de desarrollo rural de la estrategia de la UE para la región del mar Báltico. El grupo comenzó como una mera iniciativa ascendente para compartir experiencias de creación de redes rurales en 2007-2008; ahora, es evidente que la identidad común y la familiaridad entre todas las RRN participantes están incrementando mucho el nivel, la intensidad y la importancia estratégica de las actividades de creación de redes en la región nórdica-báltica.

La cooperación en el marco de Leader es ya un componente esencial de la estrategia de la UE para la región del mar Báltico, como demuestran ejemplos como el proyecto «Sailing Training and Maritime Heritage» en el que participan cuatro GAL de Dinamarca, Estonia y Finlandia. Las RRN, como partes interesadas activas en el grupo nórdico-báltico, son obviamente los agentes clave para estimular la CTN. Así lo demuestran varias acciones, como el apoyo a la búsqueda de asociaciones, la organización de viajes de estudios y la organización de reuniones de cooperación entre los GAL.

Basándose en la experiencia del grupo de redes rurales nórdicas-bálticas, se está debatiendo en la REDR la posibilidad de crear grupos de redes en otras regiones. La existencia de redes estructuradas de actores rurales, como las RRN y las redes de GAL, y una estrategia macroterritorial compartida de desarrollo rural pueden considerarse componentes clave para la creación de grupos geográficos pertinentes.

También merece la pena mencionar la experiencia de la red rural regional



© TIM HUDSON



© ENRD CONTACT POINT

Languedoc Roussillon y el papel que desempeña en el marco de la eurorregión Pirineos-Mediterráneo. Los días 6 y 7 de octubre de 2011, la red celebró —en asociación con las regiones Mediodía-Pirineos, Cataluña e Islas Baleares— la primera reunión de actores rurales de la eurorregión Pirineos-Mediterráneo. Parte de la reunión se dedicó a la presentación de las distintas modalidades de cooperación a través de Leader, pero también a través de otros programas, como Interreg y programas sectoriales de la Comisión Europea. Se organizaron talleres temáticos sobre cuestiones como el medio ambiente, las cadenas cortas de suministro y el patrimonio, en los que los GAL y otros promotores intercambiaron ideas y planificaron acciones concretas. Se ha elaborado una guía de los GAL Leader de la eurorregión Pirineos-Mediterráneo y se han puesto en línea ofertas de cooperación. Con objeto de dar un mayor alcance a esta cooperación, los miembros de la eurorregión decidieron establecer un nuevo instrumento jurídico creando una agrupación europea de cooperación territorial (AECT), que permite, por ejemplo, gestionar las convocatorias de propuestas.

### Otras iniciativas de estímulo de los proyectos de cooperación Leader (2007-2013)

Siguiendo la recomendación de la evaluación *ex post* de Leader+ de promover el aprendizaje mutuo, la Asociación Europea Leader para el Desarrollo Rural (ELARD) <sup>(18)</sup> puso en marcha una iniciativa que ofrece a los GAL europeos la posibilidad de organizar intercambios de personal recíprocos e internacionales. Se fomenta así su formación y aprendizaje, y al mismo tiempo se favorece el intercambio de experiencias, conocimientos técnicos y nuevas ideas. Mediante el intercambio a un GAL de otro país de la UE, el personal del GAL puede obtener valiosas perspectivas sobre su trabajo local, mejorar sus capacidades lingüísticas e interculturales y establecer redes.

La iniciativa se propone ofrecer a los GAL una oportunidad de umbral bajo para cooperar y crear redes a escala internacional, sin necesidad de crear de momento sus propios proyectos de cooperación. Lógicamente, el intercambio puede funcionar como el primer contacto con otro

GAL europeo y, sobre esa base, se podrán desarrollar después nuevos proyectos de cooperación o unas relaciones más permanentes entre «GAL hermanos».

Después se identifican zonas adecuadas o agentes con características o intereses similares para encontrar temas potenciales de interés mutuo y oportunidades de aprendizaje conjuntas. El intercambio de personal adopta la forma de visitas de formación de tres semanas organizadas entre dos GAL participantes. El intercambio es recíproco, lo que significa que el mismo GAL tanto envía como acoge a un visitante. El objetivo del intercambio se define con antelación mediante acuerdo y el GAL de acogida proporciona un programa del intercambio antes de que este tenga lugar. La finalidad del intercambio no es solo ofrecer a los miembros del personal una posibilidad de reunirse con sus homólogos de otro país de la UE, sino también generar resultados más tangibles, por ejemplo, analizar los retos comunes que encaran los territorios de los dos GAL socios y compartir las soluciones que ambos GAL han identificado realizando proyectos exitosos e innovadores.

<sup>(18)</sup> ELARD es una asociación internacional sin ánimo de lucro fundada en 1999 por redes nacionales Leader de distintos Estados miembros de la UE.

Propuestas para  
el enfoque Leader  
en 2014-2020

**A lo largo de los años, el enfoque ascendente Leader de desarrollo local ha demostrado su utilidad para fomentar el desarrollo de las zonas rurales mediante la plena consideración de las necesidades multisectoriales de desarrollo rural endógeno. Por tanto, el programa Leader se proseguirá en el futuro en el marco del Feader, pero el objetivo es recibir apoyo de otros fondos de la UE, incluida la posibilidad de estrategias de desarrollo local «multifondo».**

El presente artículo se centra únicamente en las nuevas características introducidas por las propuestas legislativas publicadas por la Comisión en el otoño de 2011. Tres propuestas legislativas de la Comisión Europea son pertinentes para el futuro del programa Leader: el Reglamento por el que se establecen disposiciones comunes relativas a los fondos incluidos en el marco estratégico común (MEC) <sup>(19)</sup>, el Reglamento relativo a la ayuda al desarrollo rural a través del Feader <sup>(20)</sup>, y el Reglamento horizontal de la política agrícola común (PAC) <sup>(21)</sup>. Las disposiciones propuestas, que se describen a continuación, están siendo debatidas por el Consejo y el Parlamento Europeo, por lo que pueden ser objeto de modificaciones durante la negociación.

Se propone que: a) el programa Leader siga siendo obligatorio con un porcentaje mínimo de gasto del 5 % de la dotación del Feader para cada programa de desarrollo rural (PDR), y b) que el enfoque Leader esté disponible para todas las prioridades

de desarrollo rural que contribuyan a la Estrategia Europa 2020 para un crecimiento inteligente, sostenible e integrador.

### El refuerzo del enfoque Leader

#### Fortalecimiento de las capacidades locales

En el período en curso, la mayoría de los PDR adolecen de la falta de una estrategia para garantizar la creación y el mantenimiento de capacidades suficientes de los grupos de acción local (GAL) para el desempeño de sus tareas en la aplicación de Leader. Sin embargo, las capacidades de los GAL son cruciales para una gobernanza con éxito.

En el futuro marco legislativo, la arquitectura del programa Leader deberá adecuarse más al diseño de planes de generación de capacidades que apoyen y respeten los distintos niveles de experiencia de las zonas rurales con el enfoque Leader.

Para utilizar Leader de forma eficaz, son necesarios conocimientos técnicos, pero es evidente que algunos GAL potenciales tienen mucha menos experiencia que otros. Por tanto, a partir de 2013, se hará más hincapié y de forma más explícita en la generación de las capacidades necesarias para optimizar la repercusión positiva de Leader. En particular, se propone que el Feader se haga cargo de los costes de una fase de preparación durante la cual los GAL puedan mejorar su base de conocimientos y capacidades para la posterior ejecución de una estrategia de desarrollo local (EDL).

Se introducirá un paso de entrada a Leader (*ayuda preparatoria*), que comenzará con una fase de generación de capacidades adecuada a las necesidades de cada GAL y abarcará todas las zonas interesadas en aplicar una EDL.

Todos los agentes participantes en Leader (GAL y autoridades responsables) también se beneficiarán de las acciones de generación de capacidades e intercambio de

<sup>(19)</sup> Los fondos abarcados por el marco estratégico común de la Comisión son: el Fondo Europeo de Desarrollo Regional (FEDER), el Fondo Social Europeo (FSE), el Fondo Europeo Agrícola de Desarrollo Rural (Feader) y el Fondo Europeo Marítimo y de Pesca (FEMP). La propuesta de la Comisión sobre disposiciones comunes puede encontrarse en: [http://ec.europa.eu/regional\\_policy/sources/docoffic/official/regulation/pdf/2014/proposals/regulation/general/general\\_proposal\\_es.pdf](http://ec.europa.eu/regional_policy/sources/docoffic/official/regulation/pdf/2014/proposals/regulation/general/general_proposal_es.pdf)

<sup>(20)</sup> Propuesta de la Comisión relativa a la ayuda al desarrollo rural a través del Fondo Europeo Agrícola de Desarrollo Rural (Feader), [http://ec.europa.eu/agriculture/cap-post-2013/legal-proposals/com627/627\\_es.pdf](http://ec.europa.eu/agriculture/cap-post-2013/legal-proposals/com627/627_es.pdf)

<sup>(21)</sup> Propuesta de la Comisión de Reglamento sobre la financiación, gestión y seguimiento de la política agrícola común, [http://ec.europa.eu/agriculture/cap-post-2013/legal-proposals/com628/628\\_es.pdf](http://ec.europa.eu/agriculture/cap-post-2013/legal-proposals/com628/628_es.pdf)



© MARK REDMAN

experiencias desarrolladas por las redes rurales nacionales (RRN) y la Red Europea de Desarrollo Rural (REDR). Se propone que las RRN impartan formación a los GAL a lo largo de todo el proceso Leader y las apoyen en el seguimiento y evaluación de sus EDL.

### Equipo de puesta en marcha Leader

Como disposición especial para los GAL potenciales que no hayan participado antes en Leader, se introducirá un «equipo de puesta en marcha Leader», que podrá adecuarse a las necesidades específicas de un determinado territorio. El objetivo es ayudar al establecimiento de grupos y estrategias Leader; las asociaciones locales deberán decidir con antelación si presentan una estrategia de desarrollo local o bien optan por un equipo de puesta en marcha menos exigente.

Los GAL potenciales que utilicen el equipo recibirán apoyo para la generación de capacidades y también podrán experimentar con proyectos piloto más pequeños de tipo Leader.

### Una tasa de cofinanciación más elevada

El término «tasa de cofinanciación» hace referencia a la contribución de los fondos

de la UE al gasto público de un programa. La cofinanciación suele estar sujeta a un límite máximo, que se define como un porcentaje del gasto público total del programa. Se propone para Leader una tasa de cofinanciación de la UE más alta: el 90 % para las regiones menos desarrolladas y el 80 % para las demás regiones, frente a las tasas del 75 % y el 50 % de las medidas ordinarias de desarrollo rural. Este aumento facilitará el apoyo a estrategias locales innovadoras, ya que a menudo se observa una escasez de fondos públicos nacionales para apoyar iniciativas locales con enfoques novedosos.

### Más flexibilidad y un marco mejor para hacer realidad el valor añadido potencial de Leader

#### Garantizar una calidad suficiente de las estrategias de desarrollo local

El Tribunal de Cuentas Europeo (TCE), en su Informe Especial nº 5/2010 <sup>(22)</sup> sobre la aplicación del enfoque Leader al desarrollo rural observa que, a pesar de algunos ejemplos de buenas prácticas, en muchas ocasiones el enfoque se aplicó de tal modo que se limitó su valor añadido potencial. El Tribunal considera que la Comisión y los Estados miembros

no fueron suficientemente exigentes a la hora de garantizar la realización del valor añadido potencial de Leader a través de las estrategias de desarrollo local seleccionadas y apoyadas.

La introducción de elementos mínimos en cuanto al contenido de una estrategia de desarrollo local en el marco regulador posterior a 2013 obedece a esta conclusión del Tribunal. Los elementos mínimos introducidos para garantizar una calidad suficiente son: definición de la zona cubierta; análisis DAFO <sup>(23)</sup> (aplicado al territorio); objetivos de la estrategia y jerarquía de prioridades; contribución de la innovación y (en su caso) de la cooperación a los objetivos estratégicos; y un plan de acción (que incluya la estructura del GAL, su organización, normas y procedimientos internos, y el sistema y las herramientas de seguimiento y evaluación).

Una mejora importante reside en que, por primera vez, los GAL están expresamente obligados a seguir y evaluar la EDL. Este ejercicio es necesario para poder demostrar el valor añadido creado.

### Flexibilidad de aplicación

En el actual período de programación, muchos Estados miembros limitaron el contenido de la EDL y los proyectos a medidas previamente definidas en los PDR. Ello condujo a limitaciones en el diseño de las estrategias de desarrollo local y en especial de los proyectos, en particular aquellos de carácter innovador e integrado que están estrechamente asociados a las circunstancias locales.

Para recuperar la flexibilidad, con arreglo al artículo 64 del Reglamento (CE) nº 1698/2005 del Consejo, ahora se pide a los Estados miembros que en sus PDR incluyan criterios de subvencionabilidad específicos para Leader. Lógicamente, si los GAL y los Estados miembros consideran que tienen buenas experiencias utilizando las medidas ordinarias, son libres de adoptar el mismo enfoque.

La posibilidad de conceder anticipos se amplía al 50 % de la ayuda pública total

<sup>(22)</sup> <http://eca.europa.eu/portal/pls/portal/docs/1/7912812.PDF>

<sup>(23)</sup> El análisis DAFO es un método de planificación estratégica utilizado para evaluar debilidades, oportunidades, fortalezas y amenazas.

para gastos corrientes y de animación a fin de garantizar la liquidez de los GAL. En el período actual, solo asciende a un máximo del 20 % de los gastos corrientes.

## Mayor autonomía administrativa para los GAL

En virtud de la normalización, varios Estados miembros integraron Leader en las estructuras de aplicación de la política de desarrollo rural, sin tener efectivamente en cuenta las características específicas de este programa. Aunque el enfoque ascendente se basa en el derecho de los GAL a decidir sobre los proyectos en función de su estrategia, los Estados miembros implantaron procedimientos orientados a una importante participación de las autoridades responsables del programa o los organismos pagadores en ese proceso. Ello se debió en parte a que, en caso de irregularidades, se imponían sanciones a todo el PDR y no solo al proyecto específico del GAL. En combinación con el «enfoque de medidas predefinidas», se llegó así a la denegación de proyectos locales innovadores y válidos, como se ha indicado antes, y en cierta medida se impuso a los GAL la ejecución de proyectos estandarizados. Inevitablemente, estas restricciones menoscabaron el «valor local» de las estrategias de desarrollo local.

En la legislación también se propone una descripción de las tareas mínimas de los GAL para ayudar a garantizar el respeto

del principio ascendente (responsabilidad del GAL en la aplicación de la EDL) y velar por una clara división de tareas entre las autoridades y los GAL.

## Estrategia de desarrollo local multifondo: integración multifondo

En el futuro, el enfoque Leader se denominará «desarrollo local participativo» en un contexto multifondo, pero seguirá designándose desarrollo local Leader por lo que respecta al Feader.

La aplicación del desarrollo local participativo (DLP), basado en el método Leader, a todos los fondos del marco estratégico común es la principal novedad introducida por las propuestas de la Comisión de octubre de 2011. El DLP se está convirtiendo en el principal instrumento de desarrollo apoyado por los fondos de la UE a escala subregional.

El DLP brinda a los GAL la oportunidad de diseñar estrategias multifondo y retomar uno de los activos iniciales del enfoque Leader <sup>(24)</sup>, pero esta vez en un contexto de normalización y no como una iniciativa comunitaria.

Parece recomendable que un determinado territorio pueda hacer uso de las distintas políticas y fondos para ser nuevamente capaz de desempeñar un papel importante en el desarrollo endógeno

de las zonas rurales. La aplicación de estrategias de desarrollo local más amplias resulta completada así por las prioridades de varios fondos de la UE.

En el caso del Fondo Europeo de Desarrollo Regional (FEDER), el DLP se incluirá en el objetivo temático de promoción de la inclusión social y lucha contra la pobreza, en la prioridad de inversión en la revitalización económica y física de las comunidades desfavorecidas, pero puede incluir actividades relacionadas con todos los objetivos temáticos. En el caso del Fondo Social Europeo (FSE), se prevé como una prioridad de inversión en el mismo objetivo temático (promoción de la inclusión social y lucha contra la pobreza), pero puede incluir actividades relacionadas con todos los objetivos temáticos enumerados en el ámbito del FSE. El DLP puede comprender un eje prioritario completo, o bien aplicarse como parte de un eje prioritario que incluya varias prioridades de inversión relacionadas con la inclusión social, y recibir la tasa de cofinanciación del eje prioritario de que se trate.

En el caso del Fondo Europeo Marítimo y de Pesca (FEMP), el DLP se incluirá en una prioridad específica de la UE.

Por lo que se refiere al Fondo Europeo Agrícola de Desarrollo Rural (Feader), el desarrollo local participativo (Leader) es obligatorio, con una tasa de gasto

<sup>(24)</sup> Leader I y II se financiaron con cargo al Fondo Social Europeo (FSE) y el Fondo Europeo de Desarrollo Regional (FEDER), además del Fondo Europeo de Orientación y de Garantía Agrícola (FEOGA), sección Orientación.





© DEVNET GEE

mínima del 5 % de la dotación del Feader para cada programa de desarrollo rural, y debe abordar al menos una de las siguientes prioridades de la UE para el desarrollo rural:

- 1) impulsar la transferencia de conocimientos y la innovación en la agricultura, la silvicultura y las zonas rurales;
- 2) fomentar la competitividad de todos los tipos de agricultura y la viabilidad de las explotaciones agrícolas;
- 3) fomentar la organización de la cadena alimentaria y la gestión de los riesgos en agricultura;
- 4) restaurar, preservar y mejorar los ecosistemas dependientes de la agricultura y la silvicultura;
- 5) mejorar la eficacia de los recursos y apoyar el paso a una economía con bajas emisiones de carbono y adaptada al cambio climático en los sectores agrario, alimentario y silvícola;
- 6) fomentar la inclusión social, la reducción de la pobreza y el desarrollo económico en las zonas rurales.

La sexta prioridad de la UE para el desarrollo rural comprende un punto específico relativo a la promoción del desarrollo local en las zonas rurales <sup>(25)</sup>.

El análisis DAFO local, en el que se basan las EDL, debe incluir los elementos sociales junto con los aspectos económicos, medioambientales y territoriales. Todos estos elementos son igualmente esenciales en un enfoque de desarrollo sostenible.

## Preparación de estrategias de desarrollo local multifondo

El apoyo de diversos fondos para la aplicación de una estrategia de desarrollo local es algo sobre lo que deberá reflexionar el GAL al elaborar su estrategia. Esta posibilidad dependerá también de la disponibilidad y la asignación de financiación de cada fondo para contribuir a la aplicación de la estrategia en el correspondiente Estado miembro o región.

Corresponderá al GAL determinar el ámbito de aplicación y los objetivos de la estrategia de desarrollo local y las acciones financiadas al amparo de esta. Aunque dichas estrategias pueden ser cofinanciadas por varios fondos, programas operativos (PO) y prioridades, es posible que algunas estrategias de DLP solo puedan recibir apoyo de un fondo o un eje prioritario.

## Posibilidades de aplicación de estrategias de desarrollo local holísticas

Los objetivos y acciones prioritarias contemplados en la EDL deben reflejar un equilibrio entre las necesidades y preocupaciones sociales, económicas y medioambientales. Es interesante señalar que una de las recomendaciones del informe de evaluación *ex post* de Leader+ es que se tengan más en cuenta

las necesidades de los grupos minoritarios o marginados. A escala de proyectos, será posible utilizar varios fondos (para alcanzar los objetivos perseguidos por proyectos integrados o complejos), pero en ese caso el GAL debe ser capaz de identificar en sus cuentas los gastos financiados por cada uno de los fondos.

## Un fondo principal como medida de simplificación

En el caso de una EDL multifondo, los GAL y los Estados miembros pueden optar por cualquiera de los fondos para cubrir la totalidad de los costes de gestión de la EDL [puede tratarse del FSE, el FEDER, el FEMP o el Feader <sup>(26)</sup>], a modo de «fondo principal». Este modelo es solo una opción dirigida a facilitar la ejecución de una EDL multifondo. El fondo principal para una zona determinada será designado por el Estado miembro, en particular por las autoridades de gestión competentes, en consulta con el GAL <sup>(27)</sup>. La elección del fondo principal dependerá de las actividades previstas por el GAL en su estrategia y del tipo de zona de que se trate.

## Normas de subvencionabilidad armonizadas, pero condiciones financieras específicas para cada fondo

La aplicación de estrategias de desarrollo local multifondo resulta facilitada por la armonización de las normas entre los fondos de la UE (por ejemplo, IVA, aportaciones en especie, etc.).

Las tasas de cofinanciación seguirán siendo específicas de cada fondo o prioridad. Las normas específicas de los fondos establecen las tasas máximas de cofinanciación de cada fondo. Cuando la EDL se apoye en un único eje prioritario del FEDER o el FSE, podrá beneficiarse de un complemento del 10 % sobre la tasa de cofinanciación de dicho eje prioritario. Como se ha indicado anteriormente, la contribución máxima del Feader para el apoyo a Leader será del

<sup>(25)</sup> Artículo 5, apartado 6, letra b), de la propuesta mencionada en la nota 19.

<sup>(26)</sup> Fondo Europeo de Desarrollo Regional (FEDER), Fondo Social Europeo (FSE), Fondo Europeo Agrícola de Desarrollo Rural (Feader) o Fondo Europeo Marítimo y de Pesca (FEMP).

<sup>(27)</sup> Propuesta de la Comisión sobre disposiciones comunes, artículo 28, apartado 3: [http://ec.europa.eu/regional\\_policy/sources/docoffic/official/regulation/pdf/2014/proposals/regulation/general/general\\_proposal\\_es.pdf](http://ec.europa.eu/regional_policy/sources/docoffic/official/regulation/pdf/2014/proposals/regulation/general/general_proposal_es.pdf)



80 % de la ayuda pública total y del 90 % para los programas de las regiones menos desarrolladas y ultraperiféricas y las islas menores del mar Egeo <sup>(28)</sup>.

## Zona local

La zona local debe tener una masa crítica suficiente para aplicar una estrategia de desarrollo local viable y, al mismo tiempo, ser suficientemente pequeña para permitir la interacción local. Los criterios para la determinación de la zona y la población cubierta por la estrategia se definirán en un acto delegado <sup>(29)</sup>.

## Un presupuesto potencialmente mayor para los grupos de acción local

La base financiera resultará ampliada si el Estado miembro decide apoyar el DLP a través de varios o todos los fondos del MEC.

Corresponderá a los GAL establecer la asignación prevista de cada uno de los fondos, que deberá recogerse en el plan de financiación indicativo de la estrategia. La asignación propuesta dependerá de las necesidades identificadas y los objetivos prioritarios de la estrategia de desarrollo local.

Al aprobar la estrategia, el comité de selección también fijará las asignaciones de cada fondo y programa del MEC a cada estrategia de DLP.

## Mejora de la ejecución de los proyectos de cooperación

La cooperación no será obligatoria, para que los GAL puedan seguir optando solo por temas pertinentes a escala local (algo especialmente importante para los nuevos GAL). De todos modos, la EDL deberá indicar en el análisis DAFO del territorio por qué no se prevén acciones de cooperación.

Los proyectos de cooperación resultan obstaculizados por las diferencias en las normas administrativas de los distintos Estados miembros. La nueva base jurídica debería incluir disposiciones dirigidas a armonizar estas diferencias a fin de facilitar la cooperación.

## Ayuda preparatoria

Las nuevas normas aclaran que la ayuda preparatoria para la cooperación puede concederse con independencia de la ejecución de un proyecto concreto. La ayuda preparatoria se considera necesaria, aunque no vea la luz un proyecto común. Para evitar que esta ayuda pueda verse

reducida a la financiación de «actividades turísticas», los GAL deben demostrar que están contemplando la ejecución de un proyecto concreto (es decir, aportar una descripción de la idea de proyecto de cooperación). Se supone que esta aclaración alentará a otros Estados miembros a programar también esta ayuda.

## Acceso regular a la ayuda a la cooperación

Con vistas a mejorar de forma significativa la ejecución de los proyectos de cooperación transnacional, se pedirá a los Estados miembros que prevean un sistema de convocatoria continua de proyectos de cooperación (a diferencia de la práctica de convocatorias puntuales). A menudo, los GAL tienen que esperar mucho tiempo por la aprobación de las autoridades en los Estados miembros que trabajan con convocatorias periódicas (que en ocasiones solo se realizan anualmente).

Se propone que el plazo desde la presentación de la solicitud de proyecto hasta la aprobación no supere los cuatro meses en ningún Estado miembro.

## Más transparencia en cuanto a las normas de cooperación

Cada Estado miembro deberá hacer públicos los procedimientos administrativos nacionales o regionales en materia de subvencionabilidad de proyectos de cooperación transnacional (por ejemplo, en la página web). Esta publicidad deberá tener lugar a más tardar dos años después de la aprobación del PDR y deberá incluir una lista completa de los costes subvencionables.

## Intensificar las relaciones entre el mundo rural y urbano a través de la cooperación

En las propuestas de desarrollo rural para después de 2013, se han introducido nuevas posibilidades de cooperación (con especial atención a la cooperación con territorios no rurales). Cualquier otro territorio (rural, costero o urbano) de la UE, seleccionado de acuerdo con el enfoque metodológico común para el desarrollo local, podría proponerse como socio de cooperación.

<sup>(28)</sup> Con arreglo al Reglamento (CEE) nº 2019/93 del Consejo, de 19 de julio de 1993, por el que se establecen medidas especiales en favor de las islas menores del mar Egeo relativas a determinados productos agrícolas.

<sup>(29)</sup> Propuesta de la Comisión de disposiciones comunes, artículo 29, apartado 6: [http://ec.europa.eu/regional\\_policy/sources/docoffic/official/regulation/pdf/2014/proposals/regulation/general/general\\_proposal\\_es.pdf](http://ec.europa.eu/regional_policy/sources/docoffic/official/regulation/pdf/2014/proposals/regulation/general/general_proposal_es.pdf)



# Mejorar las estrategias de desarrollo local





**La estrategia de desarrollo local (EDL) constituye un componente esencial del enfoque Leader, pues traza una senda de desarrollo que refleja la combinación única de activos, recursos y aspiraciones locales. Desde mayo de 2011, un grupo de enfoque especializado creado en el marco del subcomité Leader de la Red Europea de Desarrollo Rural (REDR) ha estudiado cómo pueden mejorar los grupos de acción local (GAL) la calidad de sus estrategias, tener más en cuenta las especificidades locales y prestar más atención al seguimiento y la medición de los resultados.**

**H**abida cuenta de la experiencia adquirida con Leader, el desarrollo local participativo cada vez se reconoce más como un vehículo eficaz para aplicar una serie de políticas de la Unión Europea (UE). En efecto, la Comisión Europea ha presentado recientemente propuestas que podrían despejar el camino para que las asociaciones locales puedan obtener ayuda simultánea de los fondos rurales, regionales, sociales y de pesca de la UE <sup>(30)</sup>, con una serie de normas comunes para garantizar una aplicación integrada sobre el terreno.

Sin embargo, un elemento decisivo del éxito del enfoque Leader es la calidad de las estrategias de desarrollo local (EDL). Un informe de 2010 del Tribunal de Cuentas Europeo (TCE) sobre la aplicación del programa Leader ponía de relieve algunos puntos débiles de las estrategias de desarrollo local y resaltaba la necesidad de mejorar su calidad y ejecución.

En particular, el informe señala que los «GAL no se centraron lo suficiente en alcanzar los objetivos de sus estrategias», y con frecuencia desviaron recursos

a actividades que no se habían identificado como prioridades estratégicas.

### Grupo de enfoque de la REDR

Estas conclusiones impulsaron la creación, en mayo de 2011, de un grupo de enfoque especial sobre «Mejores estrategias de desarrollo local».

Con el respaldo del punto de contacto de la Red Europea de Desarrollo Rural (PC REDR), los objetivos del grupo de enfoque son «identificar los requisitos fundamentales para el diseño de la estrategia de desarrollo local y recoger herramientas y buenas prácticas utilizadas por los grupos de acción local, a fin de garantizar una aplicación eficaz de la estrategia de desarrollo local».

«Un motor principal es el informe del Tribunal de Cuentas Europeo y sus conclusiones sobre los GAL y su capacidad para informar sobre los avances en sus estrategias», explica John Grieve, experto de la REDR que apoya este grupo de enfoque. «Hay deficiencias reales, acreditadas también por datos objetivos de evaluación» <sup>(31)</sup>.

El otro motor es, por supuesto, el nuevo período de programación y los cambios que introducirá al exigir un planteamiento de mayor calidad. El grupo de enfoque, integrado por setenta y cinco miembros, comprende representantes de los veintisiete Estados miembros de la UE como GAL, autoridades de gestión (AG), organismos pagadores (OP), redes rurales nacionales (RRN), la Asociación Europea Leader para el Desarrollo Rural (ELARD), y otras organizaciones designadas por el subcomité Leader.

El trabajo del grupo de enfoque se divide en dos fases: la primera fase, centrada en la elaboración, el diseño y la evaluación de las estrategias locales por las AG y desarrollada de julio a diciembre de 2011, se basó en encuestas independientes de AG y GAL, así como en debates más específicos celebrados en Lisboa y Bruselas. La segunda fase, que se desarrollará de enero a junio de 2012, analiza la aplicación, así como el seguimiento y la evaluación de estrategias.

Hay muchas cosas claramente positivas en Leader y las EDL, pero el planteamiento del grupo de enfoque ha sido, con razón, crítico, ya que su objetivo es identificar qué se puede mejorar.

<sup>(30)</sup> Los fondos abarcados por el marco estratégico común propuesto por la Comisión son: el Fondo Europeo de Desarrollo Regional (FEDER), el Fondo Social Europeo (FSE), el Fondo Europeo Agrícola de Desarrollo Rural (Feader) y el Fondo Europeo Marítimo y de Pesca (FEMP).

<sup>(31)</sup> Por ejemplo, una de las conclusiones de la evaluación ex post de Leader+ es que la autoevaluación GAL, aunque tiene potencial para completar la evaluación formal del programa, se ha limitado debido a una falta de atención y coherencia de enfoque. Este problema persiste.

## Empezar pronto

Los resultados de la primera fase han puesto de relieve algunos problemas que influyen en la calidad de las EDL. En primer lugar, demuestran la existencia de considerables variaciones en cuanto al momento de inicio del proceso EDL, pues muchos GAL comienzan más tarde de lo pensado. También se han observado importantes variaciones en el tiempo concedido al proceso de elaboración de la EDL; más del 50 % de los 200 GAL que respondieron habían tenido dificultades con el plazo prescrito.

Con el fin de garantizar que en el futuro los GAL comiencen pronto y dispongan de tiempo suficiente para preparar sus EDL, el grupo de enfoque resalta la necesidad de mejorar la comunicación entre los distintos niveles (UE, AG, GAL) y que cada uno de ellos asuma la responsabilidad e iniciativa del proceso, sin esperar a que se «lo den todo hecho».

## Generación y conservación de capacidades

Los resultados apuntan también a la existencia de diferencias de capacidad entre los GAL nuevos y los existentes, con claras necesidades de desarrollo de capacidades en materia de elaboración de la EDL. El grupo de enfoque ha llegado a la conclusión de que la formación no ha abordado suficientemente este aspecto. Resalta el hecho de que ninguna autoridad de gestión considera esencial un plan de acción de formación y no contempla su ausencia como «una omisión crítica».

«Esta observación resulta especialmente sorprendente y muy preocupante», dice Ana Pires da Silva, uno de los tres copresidentes del grupo de enfoque y representante de la RRR portuguesa. «También es preocupante que exista poca diferenciación entre los nuevos y los viejos GAL, que tienen más experiencia. Muchas veces, no se tienen nada en cuenta las lecciones aprendidas».

Según Ana Pires da Silva, «se reconoce claramente que las distintas generaciones de programas deben estar mejor conectadas entre sí para garantizar la continuidad, que reviste una gran importancia».

Por lo que se refiere a las metodologías, el grupo de enfoque sugiere que sería beneficioso para los GAL recibir una orientación sobre los métodos y su utilización. También advierte que las propuestas de la Comisión con vistas a la «aplicación integrada» harán aún más necesaria esta orientación y apoyo, y recomienda que se elaboren directrices específicas de la UE sobre los enfoques multifondo.

## Autonomía y rendición de cuentas

Aunque el estudio de la primera fase demostró que los GAL eran en gran medida libres de elegir sus territorios y temas, estos últimos manifestaron cierta preocupación por algunos aspectos de la selección de temas que estaban fuera de su control. Por tanto, el grupo de enfoque reitera la necesidad de una orientación más clara y de la participación de los GAL en el proceso de toma de decisiones sobre temas y prioridades.

En general, parece que cuanto mayor es el grado de autonomía, más se adecua la EDL a las necesidades locales. No obstante, como resalta John Grieve, la autonomía también tiene un precio: «Si los GAL quieren ser autónomos, han de ser lo bastante maduros para ello, ya que una mayor autonomía conlleva una mayor responsabilidad y, con ella, una mayor obligación de rendir cuentas. Se trata de evidentes puntos débiles que deben abordarse».

«En particular, existen deficiencias graves por lo que respecta a la lógica y la justificación de las intervenciones», insiste el Sr. Grieve. «Los presupuestos deben basarse en datos objetivos. Para lograrlo, solo necesitamos mejores datos».

Las preocupaciones a este respecto se ven agravadas por las deficiencias en materia de seguimiento y la evaluación. «Los resultados de la encuesta GAL indican que solo el 72 % de los GAL efectuaron un seguimiento activo de los resultados. Es un auténtico motivo de preocupación», dice Sanna Sihvola, copresidenta del grupo de enfoque y representante de la AG finlandesa.

Cuando los GAL realizan un seguimiento de los resultados, la encuesta sugiere que no existe un enfoque común o coherente, lo que el grupo de enfoque atribuye a la falta de planes de seguimiento y evaluación en muchas EDL.

## Retroalimentación y revisión

Por último, tanto los GAL como las AG reconocen la importancia de la información recibida durante el proceso de selección y evaluación de las EDL. Sin embargo, la encuesta muestra considerables variaciones de enfoque entre AG.

«Algunas AG se limitan a aprobar las estrategias locales y otorgar a los GAL el estatuto Leader, mientras que otras se





territorios a lograrlo y elaborar estrategias de gran calidad».

## Un proceso de aprendizaje

A mediados de 2012, el grupo de enfoque comunicará sus conclusiones finales, que proporcionarán a todas las partes interesadas una base para aprender de las actividades EDL realizadas hasta la fecha y mejorarlas. «Es un proceso de aprendizaje», indica Judit Török del PC de la REDR. «La participación de los GAL y las AG es esencial y hasta la fecha la respuesta ha sido muy entusiasta. Ahora, el reto consiste en trabajar juntos para poner ese aprendizaje en práctica y elevar realmente el nivel de las EDL en el próximo período de programación».

esfuerzan más en el proceso y de verdad ayudan a los grupos a mejorar sus estrategias a lo largo de un proceso de aprobación de varios pasos», explica Petri Rinne, copresidente del grupo de enfoque y presidente de ELARD.

«El proceso de concurso Leader no debería ser una competencia entre distintas regiones rurales, sino más bien un desafío interno para alcanzar los criterios Leader. Si la AG tiene la voluntad y la capacidad necesarias, puede ayudar a los

© ENRD CONTACT POINT

## Factores de éxito: experiencias de los GAL

### Aprender de otros: GAL Regionalentwicklung Oberallgäu (Baviera, Alemania)

Instituido en 2003, el GAL Regionalentwicklung Oberallgäu es un relativo recién llegado al enfoque Leader y el proceso de EDL. «Como conocíamos la enorme experiencia que ya existía en otros GAL, nuestra prioridad era aprender de los demás, por lo que organizamos una serie de visitas sobre el terreno a otras regiones», explica Sabine Weizenegger, gestora del GAL y miembro del grupo de enfoque.

«Este proceso realmente contribuyó a motivar e inspirar a nuestros miembros. Al principio, hicimos un gran hincapié en la participación de los agentes locales en la preparación de la EDL. Estoy convencida de que un proceso de desarrollo solo puede tener éxito si en él participan las personas adecuadas y se las mantiene motivadas».

Página web del GAL: <http://www.regionalentwicklung-oberallgaeu.de/>

### Garantizar la continuidad: GAL Redange-Wiltz (Luxemburgo)

En Luxemburgo, la AG dejó a los GAL una gran autonomía para decidir los temas prioritarios que deseaban abordar en su ELD.

«Este enfoque permitió que los GAL «más antiguos», como el nuestro, pudieran seguir desarrollando y ahondando temas ya abordados en períodos anteriores», dice Jacques Fons, director del GAL Redange-Wiltz.

«Para preparar nuestra estrategia de desarrollo local, se enviaron cuestionarios a los municipios y a diversos agentes locales y regionales potenciales. La información recibida se analizó durante una sesión de trabajo en la que participaron todos los que habían respondido al cuestionario y, sobre la base de las distintas propuestas de proyecto que surgieron, pudimos elaborar una nueva estrategia. Este modo de trabajar fue realmente un proceso compartido».

Página web del GAL: [www.rw.leader.lu](http://www.rw.leader.lu)

### Retroalimentación y comunicación: GAL South & East Cork Area Development (Irlanda)

El GAL South & East Cork Area Development (SECAD) disponía de una estrategia aprobada e inició sus actividades en febrero de 2009. Solo dos meses después, en abril de 2009, fue invitado por la AG a una reunión para revisar la estrategia y los resultados del proceso de evaluación.

«El enfoque y el calendario fueron excelentes», insiste Ryan Howard, gerente del SECAD y miembro del grupo de enfoque. «En aquel momento, disponíamos ya de dos meses de experiencia en la aplicación de la estrategia, lo que hizo la reunión mucho más productiva».

«Creo que la situación ideal es realizar una primera revisión al principio del proceso de aplicación, y otra unos dos años después. Este segundo examen también podría utilizarse para identificar problemas relacionados con el programa o las normas de ejecución».

Página web del GAL: <http://www.secad.ie>

# MEJORAR LA COORDINACIÓN DE LOS FONDOS DE LA UE SOBRE EL TERRENO



El ejemplo  
de la cooperación  
entre los GAL y los GALP

**En las propuestas legislativas publicadas en octubre de 2011, la Comisión Europea propone que cuatro fondos principales colaboren en el período venidero para apoyar el «desarrollo local participativo», siguiendo la línea del modelo Leader. En este momento, más de un centenar de grupos de acción local de pesca (GALP) trabajan ya con grupos de acción local Leader (GAL) para promover modos de desarrollo más sostenibles en sus respectivas zonas. Su experiencia brinda muchas lecciones para el futuro.**

El eje 4 del Fondo Europeo de Pesca (FEP) se lanzó en 2007 para «el desarrollo sostenible de las zonas de pesca» y sigue principios muy similares a los de Leader. El eje 4 del FEP es una iniciativa más joven y más centrada en el sector que Leader, pero está creciendo y madurando rápidamente. En el momento de redactar este texto, existían 231 GALP aprobados y otros cincuenta más en la fase final de constitución.

Con enfoques muy similares, el eje 4 del FEP y Leader encajan con la nueva definición de «desarrollo local participativo»; sin embargo, también presentan algunas diferencias importantes. Ambos tienen estrategias locales integradas basadas en la zona con proyectos seleccionados por asociaciones locales constituidas por una combinación equilibrada de partes interesadas locales, pero la naturaleza de las zonas y la composición de las asociaciones difieren, como veremos. El presupuesto medio (gasto público) tanto de los GALP como de los GAL es bastante similar (3,2 millones de euros para los GALP y 3,9 millones para los GAL). Las variaciones de presupuesto entre los GALP son mayores que entre los GAL, con grandes diferencias entre países (desde menos de 0,1 millones de euros a 17 millones por grupo).

Las zonas de pesca y las zonas rurales a menudo se corresponden, especialmente en las zonas rurales costeras más remotas y en torno a los lagos y vías navegables. Estas zonas presentan un

gran potencial de sinergias entre los dos programas de desarrollo local participativo. En otras zonas, el margen para la cooperación es más limitado. Dado que la mayoría de las zonas rurales son interiores, con una presencia muy baja de la pesca, la norma es tener un GAL pero no un GALP. Otros países excluyen explícitamente las zonas costeras de los programas de desarrollo rural porque a menudo tienen más densidad de población o son económicamente más fuertes que las zonas del interior. En estos casos, es más probable tener un GALP sin el correspondiente GAL.

Donde existe potencial, es común una cooperación activa entre GALP y GAL. Una encuesta reciente a 221 GALP realizada por Farnet (Red Europea de Zonas de Pesca) ha puesto de manifiesto que casi dos terceras partes de los GALP (139 asociaciones o el 63 %) han desarrollado algún modo formal de colaboración con su GAL hermano. Los otros 82 son GALP «independientes». En otras palabras, no existen vínculos organizativos formales (o bien no hay GAL en la zona), pero muchos cooperan o planean cooperar con GAL.

¿Cómo cooperan los GALP y los GAL?  
¿Cómo sacar el máximo partido de los aspectos comunes teniendo en cuenta las importantes diferencias existentes entre ellos? Farnet distingue tres modelos principales de organización «formal» de la cooperación entre GALP y GAL:

- En el 40 % de los casos (89 GALP), el GAL y el GALP constituyen de hecho la misma organización. Se utiliza una estructura organizativa común con una única estrategia global. El diseño de la parte pesquera de la estrategia y selección de los proyectos corre a cargo de una subasociación (o comité de selección), más representativa de la comunidad pesquera. Esta fórmula permite al GALP beneficiarse de la experiencia del GAL y compartir los recursos administrativos y de otro tipo del GAL. Este modelo reviste especial importancia en Finlandia, Dinamarca, Alemania y Letonia, pero también se encuentran ejemplos en otros seis Estados miembros.
- Otro modelo consiste en que tanto los GAL como los GALP se gestionen como «subasociaciones» de un tercer «órgano responsable», normalmente una organización pública local, como una asociación de desarrollo responsable de la zona. En torno al 10 % de todos los GALP (23) siguen este modelo. Algunos ejemplos son los GALP y los GAL gestionados por las agencias de desarrollo local en Grecia, por el «Pays» u otros organismos intermunicipales en Francia y modelos similares en Portugal, Suecia y los Países Bajos. La ventaja es que tanto las estrategias del GALP como las del GAL pueden constituir partes coherentes de una estrategia más amplia general y que los recursos del organismo responsable se comparten. Estas asociaciones deben evitar el riesgo de verse dominadas por el sector público.



- Por último, un 12 % de GALP (27) mantienen algún tipo de relación organizativa formal con el GAL, aun siendo organizaciones independientes. Dicha relación puede variar desde la mera representación cruzada en sus respectivas juntas hasta la situación más compleja que representa la participación de varios GAL en la junta de un GALP cuya zona englobe varias zonas GAL, por ejemplo, a lo largo de la costa, un río o un lago.

Al reflexionar sobre el modo de mejorar la coordinación en el futuro, merece la pena destacar algunos otros puntos. Aunque el eje 4 del FEP y Leader comparten muchas características, es importante respetar los diferentes objetivos estratégicos y prioridades de cada programa. Como sugiere el acrónimo Leader (Liaison entre actions de développement de l'économie rurale, «Relaciones entre actividades de desarrollo de la economía rural»), su interés

se centra en el establecimiento de relaciones dentro de zonas rurales y entre ellas. Como Leader no abarca las zonas urbanas o (hasta la fecha) las relaciones entre medio rural y urbano, las zonas GAL a menudo son más pequeñas que las zonas funcionales del mercado de trabajo. El eje 4 del FEP también se centra en el estímulo de las relaciones, pero en este caso el interés se orienta hacia el exterior, a fin de mejorar las relaciones entre las comunidades pesqueras y otros actores, tanto dentro como fuera de la industria pesquera y dentro y fuera de la zona. Los agentes que emprendan los dos programas deben estar seguros de que su coordinación aportará beneficios adicionales a sus respectivos programas, y no diluirá su objetivo central.

En segundo lugar, hay que considerar de qué modo interactúa cada modelo organizativo de coordinación con las

distintas disposiciones en materia de delimitación de la zona. Las zonas GALP y GAL pueden coincidir exactamente, una puede estar contenida en la otra, pueden superponerse en parte o pueden ser partes estrictamente separadas de una zona mayor. A menudo, los GAL abarcan una zona mayor que los GALP, ya que la actividad pesquera suele estar concentrada y distribuida a lo largo de la costa, un río o un lago. Lo que importa en cada caso es que la zona sea coherente desde el punto de vista del objetivo estratégico de cada programa y sus estrategias de desarrollo local. La división de las zonas para adecuarlas a un modelo podría ser contraproducente, mientras que la agregación de zonas podría menoscabar la dimensión local. Una forma de cooperación estratégica y organizativa que permita la existencia de diferencias entre las zonas puede dar lugar a más sinergias y evitar una estandarización inproductiva.



Por último, por lo que respecta a la asociación, si bien los dos programas persiguen incluir una representación equilibrada de las partes interesadas de la zona, este equilibrio varía en función de los objetivos estratégicos de cada programa. Dado el carácter sectorial del eje 4 del FEP, es más probable que en los órganos responsables de la toma de decisiones de los GALP haya más pescadores que agricultores en los GAL rurales, más heterogéneos. Y es lógico: el objetivo no es crear una especie de democracia paralela, sino movilizar a las partes interesadas clave para alcanzar los objetivos de la estrategia local. Cuando los GALP y los GAL están vinculados, por ejemplo en el marco de una organización global más amplia o por alguna forma de cooperación, estas diferencias se pueden abordar y se abordan disponiendo de comités de

selección de proyectos diferentes, posiblemente vinculados.

En conclusión, como se puede ver, hay muchos modelos y formas de cooperación entre GALP y GAL y se pueden aprender algunas lecciones prácticas importantes, tanto a escala local como entre AG y redes nacionales. En el futuro, adquirirán más importancia los modos en que las distintas iniciativas interactúan y se complementan entre sí. Dado que el desarrollo local participativo en el marco de los programas 2014-2020 será voluntario para los Estados miembros en el marco del FEMP, el FEDER y el FSE <sup>(32)</sup>, las partes interesadas de cada programa tendrán que retomar sus objetivos estratégicos y considerar cómo una cooperación reforzada puede añadir valor a su intervención.

<sup>(32)</sup> Es una obligación con arreglo a las normas de financiación del Feader, que «reservan» el 5 % de los fondos a Leader.



### Abreviaturas y siglas utilizadas en este número de la *Revista Rural de la UE*

AG	autoridad de gestión	GE	grupo de enfoque (del subcomité Leader)
DAFO	debilidades, amenazas, fortalezas y oportunidades	IADS	estrategias de desarrollo subregional integradas
DG AGRI	Dirección General de Agricultura y Desarrollo Rural	Leader	Liaison entre actions de développement de l'économie rurale, «Relaciones entre actividades de desarrollo de la economía rural»
DLP	desarrollo local participativo	LsC	subcomité Leader
DR	desarrollo rural	MCSE	marco común de seguimiento y evaluación
EDL	estrategia de desarrollo local	MEC	marco estratégico común
ELARD	Asociación Europea Leader para el Desarrollo Rural	NUTS	Nomenclatura de Unidades Territoriales Estadísticas
EM	Estados miembros	ONG	organización no gubernamental
FAQ_es	preguntas más frecuentes	OP	organismo pagador
Feader	Fondo Europeo Agrícola de Desarrollo Rural	PC	punto de contacto
FEDER	Fondo Europeo de Desarrollo Regional	PDR	programa de desarrollo rural
FEMP	Fondo Europeo Marítimo y de Pesca	RDR	Reglamento sobre desarrollo rural (2000-2006)
FEOGA	Fondo Europeo de Orientación y de Garantía Agrícola	REDR	Red Europea de Desarrollo Rural
FEP	Fondo Europeo de Pesca	RRN	red rural nacional
FSE	Fondo Social Europeo	TCE	Tribunal de Cuentas Europeo
GAL	grupo de acción local		
GALP	grupo de acción local de pesca		



Las ediciones anteriores de Revista rural de la UE  
están todavía disponibles en EU Bookshop:  
<http://bookshop.europa.eu>

Rellene el formulario de suscripción para recibir  
las publicaciones de la REDR en su domicilio. ¡Gratis!  
[https://webgate.ec.europa.eu/myenrd/  
myenrd/en/registration\\_en.cfm](https://webgate.ec.europa.eu/myenrd/myenrd/en/registration_en.cfm)



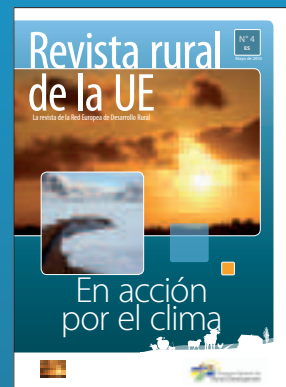
K3-AJ-09-001-ES-C



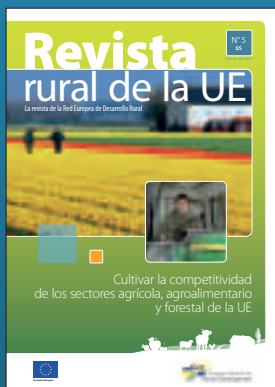
K3-AJ-09-002-ES-C



K3-AJ-09-003-ES-C



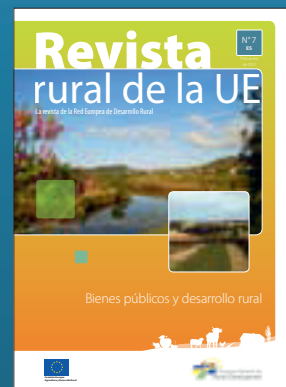
K3-AJ-10-004-ES-C



K3-AJ-10-005-ES-C



K3-AJ-10-006-ES-C



K3-AJ-11-007-ES-C



K3-AJ-11-008-ES-C



K3-AJ-11-009-ES-C



K3-AJ-12-010-ES-C

online



La Red Europea de Desarrollo Rural en Internet  
<http://enrd.ec.europa.eu>

