



Ghid succint privind propunerile Comisiei Europene pentru politica de dezvoltare rurală după 2013



Elemente noi

din propunerea Comisiei privind sprijinul pentru dezvoltare rurală acordat din Fondul European Agricol pentru Dezvoltare Rurală (FEADR).

- **Îmbunătățirea coordonării între fondurile din cadrul strategic comun** în vederea îndeplinirii obiectivelor Europa 2020,
 - » printr-un regulament comun pentru fondurile EU, armonizarea anumitor norme și prevederi;
 - » printr-un Cadru Strategic Comun (CSC) pentru aceste fonduri UE care să ajute coordonarea la nivel comunitar;
 - » și prin Contracte de Parteneriat (CP), asistând coordonarea la nivel național.
- **Un nou cadru** pentru asistarea funcționării fără probleme și eficiente a tuturor programelor de dezvoltare rurală,
 - » prin „condiționalități ex-ante” (condiții necesare pentru utilizarea eficientă a sprijinului UE);
 - » și prin asigurarea unei rezerve de performanță destinată fiecărui program în vederea recompensării progresului satisfăcător raportat la obiectivele selectate.
- **Îmbunătățirea programării strategice,**
 - » prin obiective cuantificate stabilite în raport cu priorități comunitare clare pentru politica de dezvoltare rurală, corelate cu obiectivele Europa 2020; și
 - » printr-o relație mai flexibilă între măsuri, combinații de măsuri și obiective/priorități.
- Posibilitatea de concepere a unor **subprograme tematice**, pentru a aborda mai detaliat nevoile unor tipuri speciale de zone (de ex. zonele montane) sau ale unor grupuri speciale (de ex. fermieri tineri) din cadrul unui program național sau regional.
- **Un meniu de măsuri simplificat**, cu îmbunătățirea vizibilității, domeniului de aplicare și condițiilor și oferind mai multe posibilități în domenii precum transferul de cunoștințe, gestionarea riscului și diferite forme de cooperare (de ex. comercială, în domeniul mediului).
- **Potențial crescut de dezvoltare locală**, cu un set de instrumente de inițiere pentru Leader, posibilitatea de a combina diferite fonduri în vederea unei strategii integrate de dezvoltare locală și prevederi clare pentru crearea capacității.
- Susținerea **Parteneriatului european pentru inovare (PEI) „Productivitatea și durabilitatea agriculturii”**, pentru a contribui la construirea unei punți între cercetarea modernă și agricultura practică în vederea obținerii unui sector agricol mai puternic și mai durabil.
- **O abordare consolidată a interconectării**, cu o rețea generală („Rețeaua Europeană de Dezvoltare Rurală”) și două rețele de specialitate („Rețeaua de Experți pentru Evaluare” și noua „Rețea a Parteneriatului European pentru Inovare”).

Prezenta publicație cuprinde un ghid succint privind propunerile Comisiei Europene pentru politica UE de dezvoltare rurală în orizontul 2014 - 2020.

© Uniunea Europeană, 2011

Reproducerea este permisă cu condiția menționării sursei.

Conținutul prezentei publicații nu exprimă neapărat opiniile instituțiilor Uniunii Europene.

Fotografii: © Uniunea Europeană, Tim Hudson

Publicația a fost tradusă în limba română de Rețeaua Națională de Dezvoltare Rurală din România, în cadrul proiectului „Înfințarea și Sprijinirea Rețelei Naționale de Dezvoltare Rurală”, cu ocazia Conferinței Naționale „Comunitatea Rurală: Provocări și oportunități în dezvoltarea rurală în România în perioada 2014-2020”, septembrie 2012

Cuprins

Evoluția politicii UE de dezvoltare rurală	2	
Stabilirea corectă a priorităților	4	
Îndeplinirea priorităților: abordare generală	8	
Atenție specială acordată cazurilor speciale	14	
Cum să rămâi Leader	16	
Intensificarea interconectării și promovarea inovării	18	
Anexă: Propuneri juridice privind FEADR în orizontul 2014-2020	20	



Evoluția politicii UE de dezvoltare rurală

De-a lungul anilor, obiectivele Politicii Agricole Comune (PAC) a UE și-au menținut o bază stabilă formată din tratatele UE, însă au fost interpretate în moduri care au ajuns să reflecte contextul și nevoile societății aflate în continuă schimbare. În plus, reformele succesive au determinat modificări ale instrumentelor folosite. Inițial, elementele politicii de dezvoltare rurală au fost încorporate în PAC. O politică de dezvoltare rurală a UE, separată și specifică, a intrat în vigoare în 2000, moment în care PAC a fost reorganizată în doi piloni.

Primul pilon al PAC se referă la plățile directe și măsurile privind piețele, iar al doilea pilon PAC se referă la măsurile multianuale de dezvoltare rurală. Cei doi piloni ai PAC sunt complementari, iar politica UE de dezvoltare rurală funcționează în acest context.

Evoluția politicii de dezvoltare rurală de la începutul său a contribuit la dezvoltarea și adaptarea acesteia astfel încât să reflecte prioritățile esențiale ale UE. Accentul pe care îl pune asupra investițiilor pentru obținerea succesului a permis multor agricultori să învețe tehnici noi, să modernizeze facilități și să efectueze restructurări esențiale, crescând astfel avantajul competitiv.

În plus, prevederile substanțiale privind asigurarea unei stări bune a mediului determină o orientare către provocările reprezentate de biodiversitate, emisiile de gaze cu efect de seră, calitatea solului și apei și conservarea peisajelor. Politica de dezvoltare rurală a luat în considerare, de asemenea, necesitatea de a susține crearea diferitelor tipuri de locuri de muncă și furnizarea serviciilor de bază în mediul rural. Acestea contribuie la promovarea calității vieții, recunoscută drept un factor important pentru susținerea prosperității comunităților rurale.



Domeniul vast de aplicare a politicii de dezvoltare rurală creează o varietate de beneficii socio-economice și de mediu.

Aceste contribuții pozitive ale politicii aduc o diferență reală în mediul rural din Europa, însă rămân în continuare provocări considerabile în materie de dezvoltare. Aceste preocupări trebuie abordate cu fermitate în cazul în care Europa rurală urmează să se integreze în creșterea „inteligentă”, „ecologică” și „favorabilă incluziunii” promovată de strategia [Europa 2020](#)¹ a UE.

Una dintre principalele provocări se referă la sectorul agricol din UE care se află în continuare sub o presiune imensă. De exemplu, aspecte legate de amenințări precum volatilitatea prețurilor au nevoie de răspunsuri solide, pentru a ajuta agricultura UE să se mențină pe piețele globale competitive și să rămână unul dintre punctele centrale de sprijin ale siguranței alimentare pe termen lung, în UE.

În același timp, deși amenințările la adresa mediului nu mai sunt atât de frecvente în multe cazuri, pentru majoritatea cazurilor, situația nu s-a schimbat încă radical. Prin urmare, este necesară în continuare alocarea unor resurse considerabile pentru ca în zonele rurale câștigurile economice să capete o dimensiune ecologică solidă. Trebuie să ne pese și mai mult de patrimoniul nostru natural și să combatem dezvoltarea schimbării climatice și impactul acesteia.

În sfârșit, progresul înregistrat deja în ceea ce privește stabilirea condițiilor esențiale pentru un trai de succes în mediul rural trebuie susținut. Introducerea accesului la internet în bandă largă și înființarea unor servicii sociale de bază sunt doar două exemple din nenumăratele sarcini ce trebuie îndeplinite astfel încât grupuri prioritare precum tineri, familii și întreprinzători să aibă o alternativă viabilă și atrăgătoare la viața în orașe și metropole.

1 http://ec.europa.eu/europe2020/index_en.htm



© Tim Hudson

Europa rurală are un potențial considerabil de a deveni un loc atrăgător și plăcut în care să trăiești, să muncești și pe care să îl vizitezi.

Noi propuneri de politică

Ținând seama de nevoile, provocările și oportunitățile care există în continuare în zonele rurale ale statelor membre, Comisia Europeană a elaborat propuneri pentru funcționarea politicii de dezvoltare rurală în perioada 2014 - 2020. Procesul elaborării acestei noi politici UE de dezvoltare rurală a fost susținut printr-o dezbatere publică majoră privind viitorul PAC.

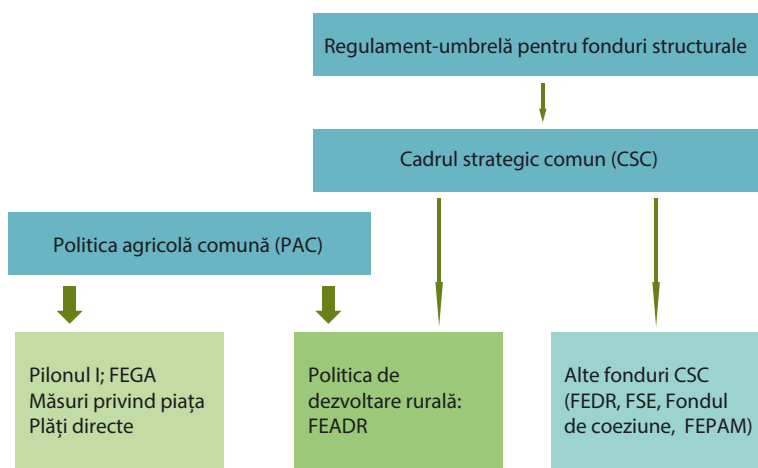
cuprins un **proiect de regulament**² privind sprijinul acordat pentru dezvoltare rurală din Fondul European Agricol pentru Dezvoltare Rurală (FEADR). Această nouă propunere FEADR este întemeiată pe PAC privind politica de dezvoltare rurală și este aliniată îndeaproape cu strategia Europa 2020 pentru creștere.

Pentru a se concentra asupra obiectivelor Europa 2020, este prevăzută o integrare mai puternică între politicile UE din zonele rurale. Noile acorduri vor coordona rolul politicii de dezvoltare rurală împreună cu alte instrumente de finanțare UE pentru a obține eficiențe și sinergii la nivelul cadrului politic al UE.

Figura 1 prezintă corelările existente între pilonii PAC și alte fonduri UE. Mai multe informații privind noul cadru legislativ sunt prezentate în secțiunea următoare, iar o anexă la această publicație prezintă un rezumat al noilor propuneri juridice care se aplică pentru perioada 2014-2020 a FEADR.

În prezentarea **cadruului financiar multianual**⁴ pentru 2014-2020 se menționează că finanțarea pentru politica de dezvoltare rurală trebuie menținută la nivelurile actuale, respectiv 14,6 miliarde Euro pe an pentru întreaga perioadă de programare 2014-2020. Finanțările viitoare vor asigura aplicarea în continuare a politicii de dezvoltare rurală printr-o abordare nouă care să țină seama de schimbările ce au loc în jurul ei.

Figure 1: Corelările politicii de dezvoltare rurală a UE³



În comunicarea sa „PAC în perspectiva anului 2020”, Comisia Europeană a prezentat trei opțiuni de politică generale pentru viitorul PAC. Au fost realizate mai multe analize paralele privind opțiunile pe care s-ar putea baza procesul de elaborare a politicilor. Acest lucru a fost urmat de o consultare cu factorii interesați și alte instituții.

Noile propuneri de reformare a PAC după 2013 au fost lansate ulterior în octombrie 2011. Propunerile au

2 http://ec.europa.eu/agriculture/cap-post-2013/legal-proposals/com627/627_en.pdf

3 Fondurile UE prezentate în figura 1 cuprind: Fondul European de Garantare Agricolă (FEAGA), Fondul European de Dezvoltare Rurală (FEDR), Fondul Social European (FSE), Fondul de Coeziune (FC) și Fondul European pentru Pescuit și Afaceri Maritime (FEPAM)

4 http://ec.europa.eu/budget/biblio/documents/fin_fwk1420/fin_fwk1420_en.cfm

Stabilirea corectă a priorităților

Pentru a asigura un raport bun calitate/preț pentru contribuabilul UE, politica de dezvoltare rurală trebuie să aibă o misiune clară. Această misiune este în concordanță cu obiectivele PAC în ansamblul său, precum și cu obiectivele strategiei Europa 2020, care explică motivul pentru care și modul în care dezvoltarea economică viitoare din UE ar trebui să fie inteligentă (bazată pe cunoaștere și inovare), ecologică (în concordanță cu nevoile pe termen lung ale planetei) și favorabilă incluziunii (cu efecte benefice pentru întreaga societate). Europa 2020 reafirmă, de asemenea, obiectivele la care s-a angajat UE, precum reducerea emisiilor totale de gaze cu efect de seră cu cel puțin 20 % față de nivelul din 1990 până în anul 2020.

În conformitate cu UE 2020 și cu obiectivele generale PAC, principala misiune a politicii de dezvoltare rurală a UE în perioada 2014 – 2020 poate fi enunțată în funcție de trei obiective strategice pe termen lung care contribuie la:

- Competitivitatea agriculturii;
- Gestionarea durabilă a resurselor naturale și combaterea schimbărilor climatice; precum și
- O dezvoltare teritorială echilibrată a zonelor rurale.



Agricultura europeană trebuie să fie un factor de stimulare a strategiei Europa 2020 în mediul rural.



Dezvoltările tehnologice inovatoare pot ajuta întreprinderile rurale să concureze și să abordeze provocările de mediu.

Aceste ambiții sunt similare celor care conturează în prezent politica de dezvoltare rurală. Pentru gestionarea utilizării politicii de dezvoltare rurală prin programele de dezvoltare rurală (PDR) după 2013, obiectivele generale pe termen lung prezentate mai sus vor fi numite „priorități PDR”. Prioritățile PDR vor avea „domenii de intervenție” corespunzătoare.

Prioritățile și domeniile de intervenție PDR vor asigura baza pentru introducerea sprijinului acordat din FEADR zonelor rurale UE. De asemenea, vor fi folosite pentru stabilirea obiectivelor PDR cuantificate ce vor fi convenite de către Comisie și fiecare autoritate de management PDR.

Important este că temele: „încurajarea inovării”; „contribuția la reducerea schimbărilor climatice și adaptarea la acestea” și „acordarea unei atenții sporite mediului” sunt considerate obiective comune pentru toate prioritățile și domeniile de intervenție PDR. Acest lucru înseamnă că deși aceste teme intersectoriale pot avea legături deosebit de puternice cu anumite priorități PDR, toate acestea trebuie abordate adecvat în fiecare privință a PDR 2014-2020.

Tabelul 1 prezintă un rezumat al noilor priorități propuse pentru politica de dezvoltare rurală și domeniile de intervenție conexe. De asemenea, este inclusă o expunere succintă a motivelor pentru care sunt relevante diferite aspecte de politică. Toate aceste priorități FEADR și domeniile de intervenție propuse vor fi coordonate atent cu alte fonduri UE de susținere a zonelor rurale.

Priorități și domenii de intervenție PDR propuse pentru 2014-2020

Prioritatea PDR: Încurajarea transferului de cunoștințe și a inovării în agricultură, silvicultură și zonele rurale.

Domenii de intervenție:

- Încurajarea inovării și a bazei de cunoștințe în zonele rurale.
- Consolidarea legăturilor între cercetare și inovare în agricultură și silvicultură.
- Încurajarea învățării pe parcursul vieții și a formării profesionale în agricultură și silvicultură.



De ce?

Cunoștințele, competențele și inovarea reprezintă fundamentul indispensabil al dezvoltării durabile. Zonele rurale au deseori nevoie de ajutor în această privință (de exemplu, doar 20 % dintre fermierii din UE au beneficiat de un program oficial de formare în agricultură), iar distanțele între cercetători, fermieri sau silvicultori trebuie limitate.

5

Prioritatea PDR: Creșterea competitivității tuturor tipurilor de agricultură și a viabilității exploatațiilor agricole.

Domenii de intervenție:

- Facilitarea restructurării exploatațiilor agricole care se confruntă cu probleme structurale majore (în special a celor cu un grad redus de participare pe piață sau a celor orientate către piață și active în anumite sectoare, sau a exploatațiilor ce necesită diversificare agricolă).
- Facilitarea unei structuri echilibrate a grupelor de vârstă în sectorul agricol.



De ce?

Diferite forțe reprezintă amenințări pentru veniturile fermierilor și prin urmare fermierii care lucrează cu o varietate de modele agricole ar trebui să urmărească să devină mai competitivi. În anumite cazuri este necesară continuarea restructurării. Dat fiind faptul că doar șase la sută dintre administratorii fermelor au vârsta sub 35 de ani, trebuie încurajați mai mulți tineri să își dedice energia și ideile sectorului agricol.

Prioritatea PDR: Promovarea organizării lanțului alimentar și gestionării riscului în agricultură.

Domenii de intervenție:

- Integrarea mai bună a producătorilor primari în lanțul alimentar prin sisteme de calitate, promovare pe piețele locale și în lanțurile de furnizare scurte, în grupuri de producători și organizații interprofesionale.
- Susținerea gestionării riscului în exploatațiile agricole.



De ce?

Poziția fermierilor în lanțul de aprovizionare cu alimente poate fi relativ slabă, iar fermierii pot beneficia de o mai bună organizare pentru a-și îmbunătăți oportunitățile de obținere a veniturilor. O cale în această privință ar fi piețele locale și lanțurile scurte de aprovizionare. Instrumentele de gestionare a riscului sunt necesare pentru a ajuta fermierii să facă față mai bine incertitudinilor create de probleme legate de vreme, bolile animalelor și volatilitatea pieței.

Prioritatea PDR: Reconstituirea, conservarea și ameliorarea ecosistemelor care depind de agricultură și silvicultură.

Domenii de intervenție:

- Refacerea și conservarea biodiversității (inclusiv în zonele Natura 2000 și în zonele sistemelor agricole de mare valoare naturală) și a stării peisajelor europene.
- Îmbunătățirea gestionării apei.
- Îmbunătățirea gestionării solului.



De ce?

Presiunile asupra mediului sunt, în continuare, foarte răspândite. De exemplu, doar 17 % din habitatele UE și 11 % dintre ecosisteme sunt considerate a se afla într-o stare „favorabilă”, în unele ape (în ciuda progresului înregistrat în altele) există surplus de nutrienți, iar 45 % dintre solurile UE au probleme de calitate. Aceste probleme trebuie remediate, iar contribuțiile pozitive pe care agricultura și silvicultura le au asupra mediului ar trebui consolidate.

Prioritatea PDR: Promovarea eficienței utilizării resurselor și susținerii trecerii la o economie rezistentă la schimbările climatice și cu emisii de carbon scăzute în agricultură, sectorul alimentar și silvicultură.

Domenii de intervenție:

- Creșterea eficienței în ceea ce privește utilizarea apei în agricultură.
- Creșterea eficienței în ceea ce privește utilizarea energiei în agricultură și prelucrarea alimentelor.
- Facilitarea furnizării și utilizării surselor regenerabile de energie, produse secundare, deșeuri, reziduuri și alte materii prime nealimentare pentru bioeconomie.
- Reducerea emisiilor de protoxid de azot și metan din agricultură.
- Încurajarea stocării carbonului în agricultură și silvicultură.



De ce?

În toate sectoarele economice, creșterea „inteligentă” și „ecologică” trebuie să acorde o atenție sporită resurselor insuficiente. Agricultură trebuie să folosească energia și apa într-o manieră mai eficientă (exploatațiile agricole consumă aproximativ 24 % din cantitatea de apă captată în UE), reducând, în același timp, emisiile de gaze cu efect de seră și stocând carbonul. Sectorul agricol și alte sectoare rurale pot furniza materii prime esențiale care să fie utilizate în bioeconomie.

Prioritatea PDR: Promovarea incluziunii sociale, reducerii sărăciei și dezvoltării economice în zonele rurale.

Domenii de intervenție:

- Facilitarea diversificării, creării unor întreprinderi mici noi și creării locurilor de muncă.
- Promovarea dezvoltării locale în zonele rurale.
- Creșterea accesului la tehnologiile informației și comunicării (TIC), precum și a utilizării și calității acestora în zonele rurale.



De ce?

Aproximativ 14 % din populația din regiunile predominant rurale din UE suferă de rate ale ocupării forței de muncă mai mici de jumătate din media UE și există zone în care PIB-ul pe cap de locuitor este scăzut. Pot fi adoptate multe măsuri pentru a contribui la crearea unor locuri de muncă mai variate și de calitate mai bună și a unui nivel îmbunătățit de dezvoltare locală generală, inclusiv prin TIC.

Îndeplinirea priorităților: abordare generală

Stabilirea priorităților în mod corect oferă un punct de plecare bun, însă atât și nimic mai mult. Pentru a respecta promisiunile făcute și a asigura un raport bun calitate/preț, structura și abordarea de bază a politicii de dezvoltare rurală trebuie să fie mai solide decât oricând.

O parte a rețelei unei îndepliniri eficiente a priorităților se referă la coordonarea cu alte politici UE. Astfel, politica de dezvoltare rurală trebuie aplicată la același nivel cu alte politici dacă UE dorește să îndeplinească obiectivele Europa 2020. Pentru asigurarea acestei coordonări a fost propus un mecanism juridic nou ce poartă denumirea de „Cadrul Strategic Comun” (CSC).

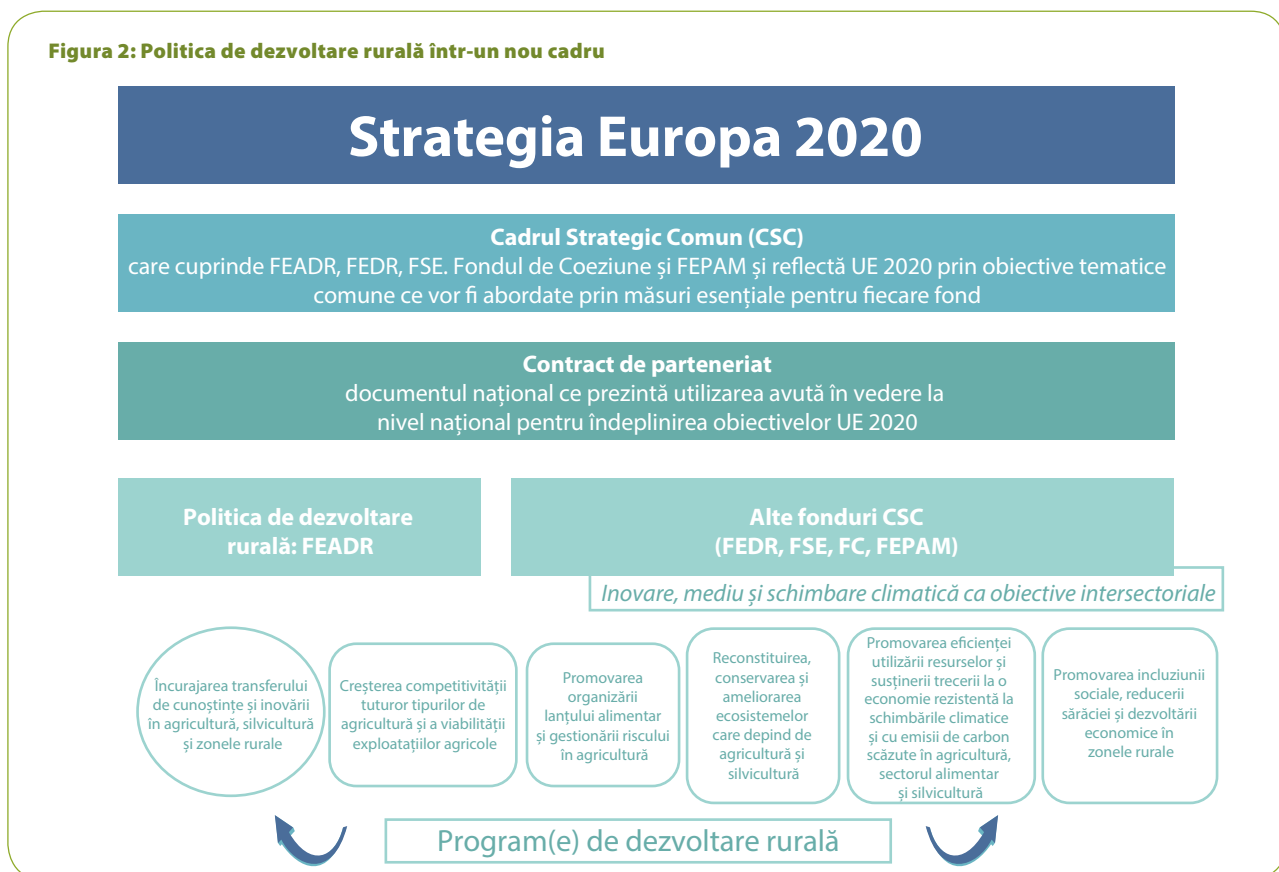
Coordonarea politicii la nivelul UE

Mai multe fonduri UE asigură sprijin pentru zonele rurale, în special Fondul European de Dezvoltare Rurală (FEDR), Fondul Social European (FSE), Fondul de Coeziune (FC) și Fondul European pentru Pescuit și Afaceri Maritime (FEPAM).

Este indicată identificarea caracteristicilor comune ale acestor fonduri și legiferarea lor împreună într-un

singur document juridic, armonizând și simplificând normele acolo unde este posibil și adecvat. Acest tip de regulament comun va constitui piatra de temelie pentru celelalte instrumente contractuale concepute pentru îmbunătățirea coordonării între politici (a se vedea mai jos).

Figura 2: Politica de dezvoltare rurală într-un nou cadru





Zonele urbane sunt piețe importante și centre de servicii pentru întreprinderile rurale, iar zonele rurale din Europa sunt populare în rândul populației urbane.

Cu toate acestea, politica de dezvoltare rurală își va menține identitatea distinctă. Aspecte specifice ale funcționării politicii vor intra sub incidența unui regulament care se aplică doar politicii de dezvoltare rurală, iar prevederile comune în domeniul financiar și al gestiunii vor fi cuprinse într-un alt regulament care se aplică întregului PAC.

Un instrument esențial pentru a ajuta instrumentele de finanțare UE să conlucreze după 2013 va fi CSC. Rolul acestuia este de a acoperi FEADR, FEDR, FSE, CF și FEPAM. Rolul principal al CSC va fi să ajute diferite fonduri implicate să se completeze reciproc. În special, va clarifica modul în care acestea pot conlucra pentru îndeplinirea priorităților Europa 2020 de creștere inteligentă, ecologică și favorabilă incluziunii, traduse în obiective și priorități tematice mai detaliate.

De asemenea, sistemele CSC vor consolida asigurarea unei cooperări „teritoriale” (transectoriale) între fonduri. Acest lucru va fi util pentru aspectele legate de dezvoltare, precum întărirea legăturilor între mediul rural și cel urban.

Un aspect foarte important constă în faptul că CSC va fi suficient de detaliat pentru a aduce îmbunătățiri reale în ceea ce privește coordonarea între fonduri, însă și suficient de flexibil pentru a permite fiecărei politici la care se referă să își îndeplinească misiunea proprie. Va înlocui Orientările strategice ale UE care se aplică în prezent politicii de dezvoltare rurală.

Contractele de parteneriat vor da un caracter formal abordărilor coordonării politicilor la nivel național. Contractele de parteneriat vor reprezenta următoarea secțiune a punții dintre provocările de la nivelul UE, pe de o parte, și cele de la nivel național, regional și local,

pe de altă parte. În cazul unei politici de dezvoltare rurală, aceste contracte de parteneriat vor înlocui planurile strategice naționale actuale.

Contractele de parteneriat vor fi convenite pentru fiecare stat membru și vor acoperi aceleași fonduri UE ca și CSC. Conținutul contractului va prevedea modul în care statul membru va folosi și coordona fondurile CSC pentru a contribui la îndeplinirea obiectivelor Europa 2020 (în coordonare cu programul național de reformă al statului membru).

Prin urmare, contractele de parteneriat vor asigura în orice stat membru o imagine generală utilă asupra caracteristicilor principale ale tuturor programelor UE pentru statul membru respectiv care fac obiectul CSC, inclusiv indicații financiare orientative pentru fiecare fond UE, precum și principalele rezultate preconizate pentru fiecare fond. Cu toate acestea, contractele de parteneriat vor lăsa anumite procese importante la nivelul programelor individuale (de ex. stabilirea obiectivelor cuantificate obligatorii, după cum se menționează mai jos).



Noua abordare CSC reprezintă un pas important către coordonarea fondurilor UE în zonele rurale.

Propuneri de implementare a PDR

Programele de dezvoltare rurală (PDR) au adus beneficii în trecut, iar programe similare vor continua să fie punctul central al implementării politicii de dezvoltare rurală. Conținutul PDR va fi influențat de CSC și contractele de parteneriat. Așa cum se întâmplă și în prezent, anumite PDR vor acoperi anumite țări, în timp ce altele anumite regiuni.

Cele mai importante elemente ale întocmirii PDR vor fi:

- Efectuarea unei analize privind punctele forte, punctele slabe, oportunitățile și amenințările (SWOT) în legătură cu zona care face obiectul programului;
- Stabilirea unor obiective cuantificate raportat la noile priorități PDR și domeniile de intervenție conexe, folosind indicatorii țintă uniformi din Cadrul Comun de Monitorizare și Evaluare (CCME). Indicatorii

Măsurile PDR

Ca și mai sus, măsurile pentru implementarea PDR sunt prevăzute în legislația UE. Trebuie subliniat faptul că noile măsuri PDR sunt definite în principal în funcție de tipurile de asistență și de beneficiar și nu în funcție de priorități (de ex. asistență pentru investiții sau asistență pentru plățile legate de suprafață, beneficiar fermier sau beneficiar întreprindere etc.).

Propunerile Comisiei pentru măsurile politicii de dezvoltare rurală pentru perioada de după 2013 sunt un amestec atent de vechi și nou. Ele preiau măsurile care s-au dovedit valoroase în prezent și le actualizează. Rezultatul își propune să determine o funcționare mai eficientă a acestor măsuri modernizate și o reflectare mai bună, prin acestea, a priorităților politicii de dezvoltare rurală și a temelor intersectoriale legate de inovare, atenuarea schimbării climatice și atenția sporită acordată mediului. De asemenea, apar și unele măsuri cu totul noi.

Numărul măsurilor prezentate pentru PDR 2014-2020 este mai mic decât meniul actual de măsuri 2007-2013.

PDR trebuie să ia în considerare lecțiile extrase din experiențele din cadrul implementării pilonului 2 al PAC. Indicatorii și datele principale trebuie să fie corecți și suficient de generali pentru a indica aspecte semnificative ale dezvoltării rurale, dar și suficient de specifici pentru a măsura clar diferența pe care o aduc acțiunile PDR în legătură cu influența unui multitudini de factori externi;

- Explicarea modului în care, pentru fiecare prioritate, temele intersectoriale ale inovării, mediului, atenuării schimbării climatice și adaptării la aceasta vor fi luate în considerare în mod corespunzător; și
- Alegerea combinațiilor de măsuri pentru abordarea temelor intersectoriale și îndeplinirea obiectivelor.

Acest lucru nu trebuie confundat, însă, cu lipsa de conținut. În nenumărate cazuri, măsurile individuale din perioada actuală sunt enunțate împreună pentru ca statele membre să poată alege implementarea adaptată nevoilor lor. Acest meniu nou oferă o gamă foarte solidă de instrumente pentru a face față diferitelor provocări cu care se confruntă zonele rurale.

Figura 3 prezintă măsurile propuse ale politicii de dezvoltare rurală. Este inclusă o indicație privind măsurile care sunt în special relevante pentru fiecare dintre prioritățile Uniunii pentru dezvoltare rurală. Cu toate acestea, trebuie subliniat cu tărie faptul că nicio măsură nu este „specifică unei anumite priorități”. Stabilirea măsurilor ce vor fi folosite în scopul îndeplinirii unei anumite priorități va fi la latitudinea statelor membre/regiunilor. Unele măsuri, în special, sunt în mod evident relevante pentru mai multe priorități ale Uniunii. Descrierile noilor măsuri FEADR propuse pot fi consultate pe site-ul internet al Rețelei Europene pentru Dezvoltare Rurală, la http://enrd.ec.europa.eu/en/home-page_en.cfm

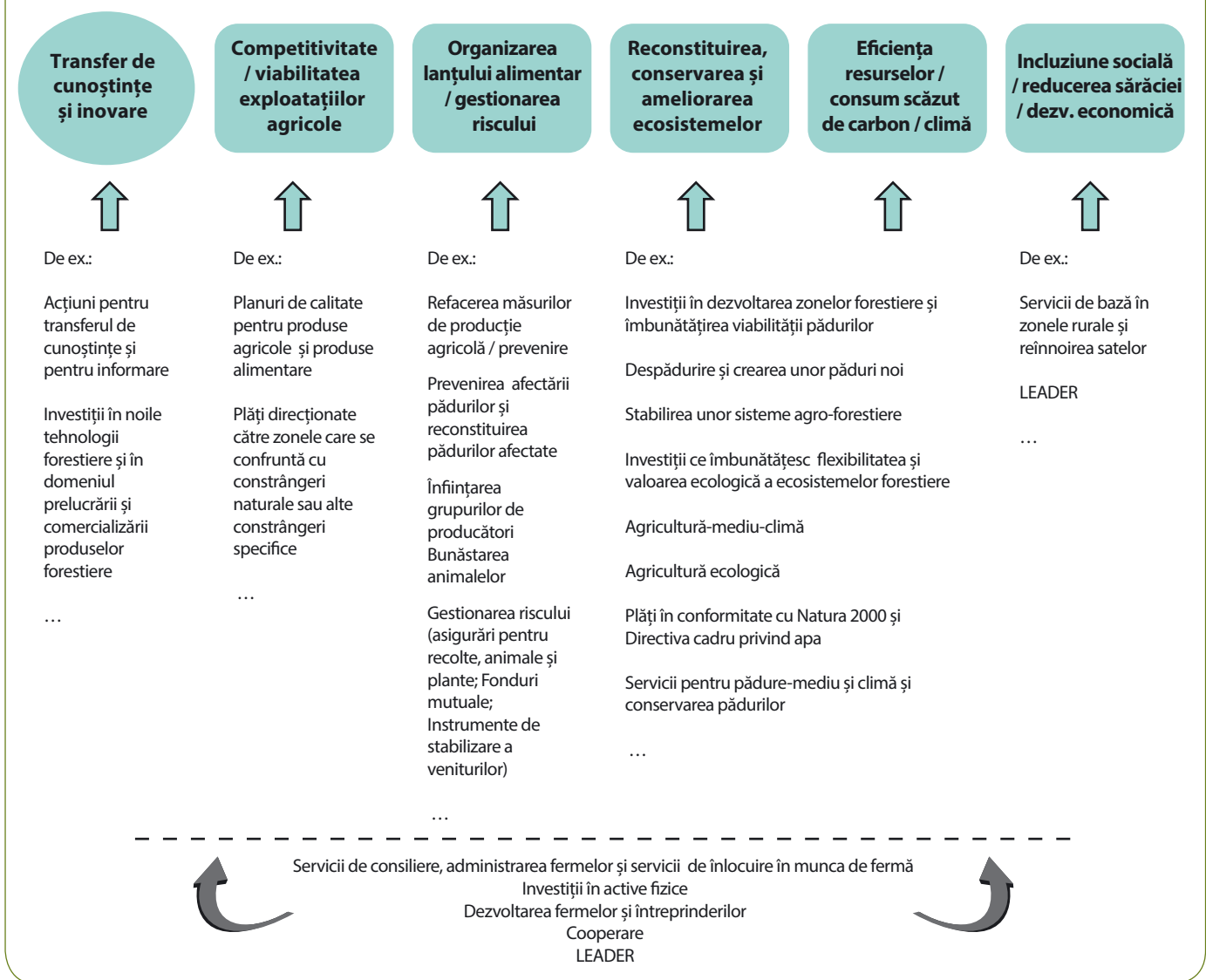
Combi-națiile între măsurile FEADR pot fi folosite pentru promovarea mai multor produse rurale, de calitate mai bună, cum ar fi produsele ecologice.



Se va pune un accent mult mai puternic asupra utilizării acestor măsuri noi împreună. Este clar că multe sau chiar majoritatea priorităților și obiectivelor nu pot fi îndeplinite prin utilizarea unei singure măsuri. Prin urmare, statele membre și regiunile ar trebui să prevadă în viitor o logică clară de intervenție care să illustreze modul în care măsurile vor conlucra.

Sistemul de programare va lua în considerare faptul că o anumită măsură poate să contribuie la mai multe priorități în același timp. Alte inovații pentru următoarea generație a PDR cuprind posibilitatea instituirii unor „subprograme” care să abordeze anumite grupuri, domenii sau obiective (a se vedea mai jos mai multe informații privind propunerile pentru subprogram).

Figura 3: Lista măsurilor – cu indicarea pur orientativă a relevanței pentru prioritățile politicii de dezvoltare rurală.



Recompensarea performanței

Obiectivele generale pentru fiecare PDR vor fi expresia obiectivelor programului respectiv, pe parcursul duratei acestuia. Este indicată stabilirea unor etape de referință pe parcurs (obiective imediate) pentru a verifica dacă totul se mișcă în direcția potrivită și cu viteza potrivită.

Prin urmare, într-un cadru nou privind performanța, vor fi convenite etape de referință formale pentru toate PDR în legătură cu unele dintre obiectivele generale stabilite de comun acord între Comisie și statele membre. În cazul în care aceste etape de referință nu sunt parcurse, Comisia va face recomandări pentru remedierea situației.

Pentru etapele de referință care au fost parcurse, pot fi eliberate mai multe alocări din FEADR într-o fază ulterioară, din bugetul de „rezervă de performanță” pentru dezvoltarea rurală a unui stat membru (care cuprinde cinci la sută din bugetul FEADR total). Aceste fonduri de rezervă de performanță vor fi disponibile pentru susținerea măsurilor suplimentare de dezvoltare rurală în cadrul priorităților pentru care au fost parcurse etapele de referință.





Condiționalități ex ante

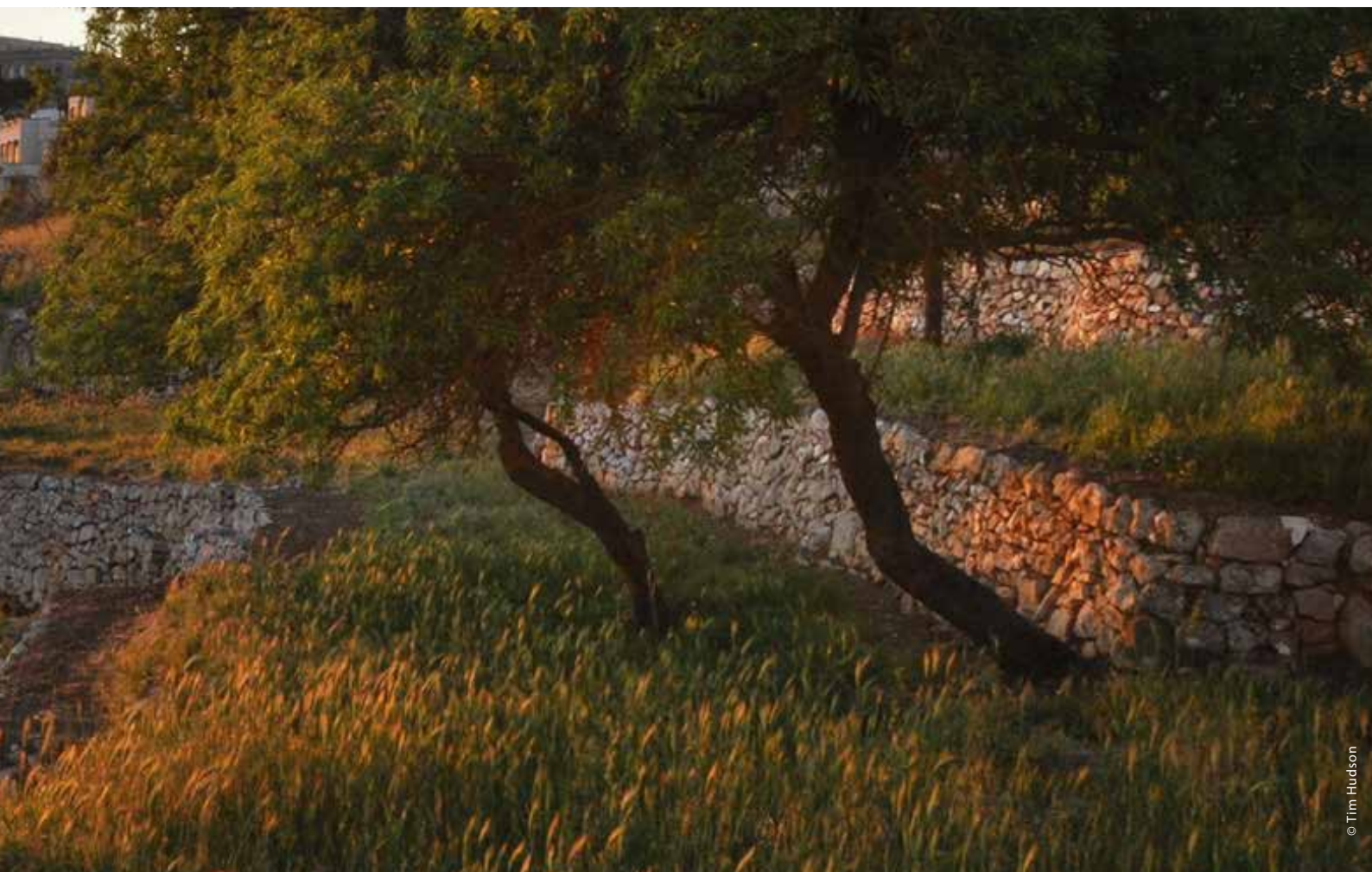
Noile proiecte de norme privind implementarea politicii de dezvoltare rurală cuprind recunoașterea explicită a faptului că PDR funcționează cel mai bine dacă au fost întrunite anumite condiții prealabile. Acestea poartă denumirea de „condiționalități ex-ante”.

Multe condiționalități ex ante sunt aspecte de bun simț. De exemplu, statele membre și regiunile trebuie să se asigure că dispun de personal suficient și sisteme informatice de calitate adecvată pentru lansarea

Autoritățile de management pentru PDR trebuie să aibă competența de implementare a tuturor normelor privind operațiunile FEADR.

programelor. De asemenea, trebuie să aibă agenții de plăți acreditate care să asigure faptul că obiectivele de absorbție a fondurilor sunt realizabile.

În cazul în care aceste condiții importante nu sunt îndeplinite până la o anumită dată, Comisia va stabili demersurile ce trebuie efectuate împreună cu statul membru sau regiunea în cauză. Ulterior pot urma măsuri mai drastice, dacă este cazul.



Atenție specială acordată cazurilor speciale

Flexibilitatea va continua să fie o caracteristică esențială pentru toate PDR. Acest lucru va asigura că politica de dezvoltare rurală a UE își menține capacitatea de a răspunde unor nevoi variate ale zonelor rurale din toate colțurile UE.

Pe lângă structura standard bazată pe programe, statelor membre și regiunilor li se va oferi, de asemenea, ocazia de a acorda asistență specială anumitor grupuri, domenii sau obiective, dacă doresc. Noul proiect de regulament FEADR stabilește că trebuie să se acorde o atenție specială în următoarele privințe:

- Fermierii tineri sunt garanții viitorului agriculturii și aduc energie și idei noi, esențiale pentru sector. Cu toate acestea, se confruntă cu diverse dificultăți, în special din punct de vedere al accesului la terenuri și credite. Atracțiile stilului de viață din orașe și metropole pot descuraja tinerii să înceapă o carieră în mediul rural. Doar șase la sută dintre fermierii UE au vârsta sub 35 de ani, iar cifra este în scădere.
- Exploatațiile agricole mici au deseori o contribuție specială la diversitatea produselor, conservarea habitatului (de ex. datorită numărului ridicat de haturi) și viața socială pentru comunitățile rurale. Cu toate acestea, în anumite zone din UE, acestea se confruntă cu provocări diferite într-o oarecare măsură de cele cu care se confruntă exploatațiile agricole mai mari.

- Zonele montane oferă, în multe cazuri, produse distincte și ecosisteme esențiale și atrăgătoare. Cu toate acestea, se poate întâmpla deseori să se confrunte cu provocări specifice privind clima și distanța față de centrele populate.
- Lanțurile scurte de aprovizionare pot aduce beneficii economice, ecologice și sociale (prin asigurarea unei cote mai mari de valoare adăugată pentru fermieri, reducerea amprentei de carbon a distribuției alimentelor, și prin faptul că permit contactul față în față între producători și cumpărători). Reducerea distanței de la poarta fermei la masa cetățenilor ar fi utilă, dar uneori sunt necesare eforturi considerabile pentru lansarea unor alternative viabile la lanțurile de aprovizionare mai lungi care sunt bine stabilite.
- În sfârșit, în unele părți ale UE există anumite sectoare agricole ce trebuie restructurate și care au un impact semnificativ asupra unei anumite zone rurale.



Asistența FEADR poate fi adaptată astfel încât să reflecte în mod corespunzător nevoile speciale de dezvoltare ale anumitor grupuri țintă, precum exploatațiile agricole montane.



Subprograme și intensități mai mari ale ajutorului

Statele membre și regiunile vor avea ocazia de a elabora subprograme de dezvoltare rurală care acordă o atenție specială nevoilor oricăror teme menționate în proiectul de regulament.

Subprogramele vor funcționa în cadrul structurii principale a PDR. Fiecare subprogram va cuprinde:

- O analiză specifică a punctelor forte, a punctelor slabe, a oportunităților și a amenințărilor (SWOT) în legătură cu tema respectivă (SWOT); și
- Obiectivele specifice ce trebuie realizate și o selecție relevantă de măsuri.

În cadrul subprogramelor, măsurile de investiție folosite în favoarea exploatațiilor agricole mici și a lanțurilor scurte de aprovizionare vor atrage un procent maxim mai ridicat al cheltuielilor publice raportat la cheltuielile totale în legătură cu măsurile (în limbaj tehnic: 10 puncte procentuale suplimentare de intensitate a ajutorului).

În cadrul măsurii de susținere a investițiilor în active fizice, în cazul fermierilor tineri și al zonelor montane vor fi oferite procente maxime mai ridicate de intensitate a ajutorului.

Cum să rămâi Leader

De-a lungul anilor, metoda Leader s-a dovedit un instrument eficient pentru atribuirea puterii „oamenilor de pe teren” în vederea examinării provocărilor cu care se confruntă și a oportunităților care apar pentru ei, aducerii propriilor idei ca răspuns și transformării acestora în realitate. Lecțiile valoroase extrase din programul derulat în perioada actuală 2007-2013 vor fi aplicate pentru a evidenția mai bine beneficiile specifice ale metodei Leader după 2013 și, de asemenea, pentru a contribui la creșterea gradului de participare.

Vor fi efectuate mai multe ajustări pentru ca Leader să fie în continuare fidel tradițiilor sale și pentru a soluționa anumite probleme organizatorice. Exemplele cuprind:

- Clarificarea faptului că Leader trebuie să vină în sprijinul obiectivelor politicii de dezvoltare rurală în spiritul inovării și nu să fie limitat de reguli aplicabile unor măsuri predefinite.
- Limitarea la 49 % a drepturilor de vot ale sectorului public și oricărui grup de interese unic în cadrul procesului decizional privind o strategie de dezvoltare locală (SDL).



Metodologiile Leader au obținut deja rezultate productive și sprijină un spectru larg al societății rurale

Creșterea capacității

Pentru a-și îndeplini misiunea, metoda Leader trebuie să fie cât se poate de accesibilă pentru orice persoană cu un nivel minim de angajament și spirit inovator. Însă pentru utilizarea eficientă a metodei Leader, este necesară expertiză, iar unele grupuri potențiale pot avea mai puțină expertiză decât altele.

Prin urmare, după 2013 se va pune un accent mai puternic și mai explicit asupra creării capacității necesare în vederea maximizării impactului pozitiv al Leader. FEADR va fi disponibil pentru a acoperi o fază pregătitoare, iar în această perioadă Grupurile de Acțiune Locală (GAL) își pot consolida baza de cunoștințe și competențe în vederea aplicării ulterioare a SDL.

Ca măsură specială pentru GAL potențiale care nu au fost implicate în programul Leader în perioada 2007-2013, va fi introdus un nou „Set de inițiere în cadrul programului Leader” care va fi adaptat nevoilor specifice ale unui anumit teritoriu. GAL potențiale care folosesc setul vor beneficia de sprijin pentru crearea capacității și vor putea, de asemenea, să experimenteze folosind proiecte pilot de mică amploare. Dacă parteneriatele locale folosesc setul de inițiere pentru a testa metodele Leader pentru o anumită perioadă și stabilesc că nu sunt potrivite pentru ele, nu vor avea obligația de a implementa SDL.

Coordonarea cu alte fonduri

Metoda Leader a atras interesul factorilor implicați din FEDR și FSE. FEPAM susține deja propriile tipuri de metodologie SDL. Există posibilități considerabile pentru a asigura că parteneriatele locale sunt libere să folosească aceste fonduri UE într-o manieră coordonată.

După 2013, atunci când comisia de selecție pentru o SDL stabilește că va fi necesară folosirea unui număr mai mare de fonduri UE, aceasta va fi liberă să desemneze un „fond principal” dacă dorește astfel. În acest caz, costurile administrative ale strategiei, activitățile de animare și interconectare vor fi finanțate doar din fondul principal. Toate celelalte sume vor fi ridicate din fondul aferent fiecărui caz în parte.



Zonele litorale ale Europei beneficiază deja de coordonare între Grupurile de acțiune locală Leader și Pescuit.



Intensificarea interconectării și promovarea inovării

Activități de interconectare (networking)

Lansată în 2008, Rețeaua Europeană de Dezvoltare Rurală (REDR) și rețelele rurale naționale ale statelor membre (RRN) au avut contribuții importante la îndeplinirea politicii de dezvoltare rurală.

Lucrând în strânsă colaborare, rețelele și-au dovedit potențialul de a juca o serie de roluri utile în privința adăugării valorii și îmbunătățirii calității PDR și îndeplinirii acestora. Au contribuit la creșterea consecvenței în programare și au determinat schimburi regulate de informații și practici între actorii PDR. De asemenea, au fost utile în cadrul activității esențiale de creare a capacității prin susținerea metodelor Leader, iar existența lor a contribuit la elaborarea unor analize comune ce oferă perspective avantajoase la nivelul UE și la nivel național.

Experiențele pozitive în interconectare au fost demonstrate, de asemenea, de activitățile Rețelei Europene de Evaluare. S-a înregistrat un progres semnificativ în ceea ce privește creșterea eficienței practicilor de evaluare a PDR prin CCME, iar relevanța acestor activități urmează să fie consolidată în perioada 2014-2020.

Prin urmare, metodele de interconectare vor juca în continuare un rol esențial pentru dezvoltarea zonelor rurale. Metodele de interconectare vor fi exploatate în viitor pentru creșterea angajării factorilor implicați în guvernarea politicii de dezvoltare rurală și împărtășirea expertizei și, desigur, răspândirea inovării.



Prin acțiuni de interconectare, schimburi de informații și creare a capacității, REDR și RRN contribuie la conectarea Europei rurale.

Inovare

Inovarea de diferite tipuri poate fi motorul progresului. Obiectivele cuprinse în strategia UE privind creșterea Europa 2020 subliniază importanța ca toate zonele

Europei (rurale și urbane) să exploateze acest motor al inovării în mod egal. Produsele, serviciile, tehnologiile, procesele și formele de organizare noi (printre altele) pot crește profiturile unei exploatații agricole sau ale altor întreprinderi rurale, pot să acorde o importanță sporită mediului și să consolideze textura socială a mediului rural.

În perioada actuală 2007-2013, pot fi folosite diferite măsuri de dezvoltare

rurală în serviciul inovării. Acest aspect va deveni și mai accentuat după 2013, iar măsurile privind transferul de cunoștințe, serviciile de consiliere, investițiile în active fizice sau cooperarea vor fi în mod particular relevante (ca și metoda Leader).

Dincolo de aceste posibilități din cadrul măsurilor individuale și al metodei Leader, politica de dezvoltare rurală va fi un instrument care va stimula apariția unor noi modele de gândire creatoare.



Îmbunătățirea calității alimentelor UE este un exemplu obișnuit al beneficiilor pe care le pot aduce ideile inovatoare în domeniul dezvoltării rurale.

Parteneriatul european pentru inovare

În prezent este dezvoltat un Parteneriat European pentru Inovare (PEI) „Productivitatea și durabilitatea agriculturii” care își propune să coreleze politicile existente și să promoveze cooperarea în rândul partenerilor în vederea exploataării potențialului de înregistrare a unor progrese inovatoare. În acest scop, PEI trebuie să construiască punți între cercetarea și tehnologia modernă și practicieni, și să sporească gradul de conștientizare a nevoii de a investi în inovație. În acest mod, PEI va contribui la facilitarea creării unui sector agricol eficient din punct de vedere al utilizării resurselor, productiv și cu emisii scăzute care să lucreze în armonie cu resursele naturale de care depinde.

În cadrul acestui PEI, grupurile operaționale (formate din fermieri, cercetători, consultanți, întreprinderi și ONG-uri din sectorul agroalimentar) vor utiliza măsurile de finanțare a dezvoltării rurale pentru a se organiza și a gestiona proiecte inovatoare, ale căror rezultate vor fi publicate.

Pe baza experiențelor REDR, va fi instituită o Rețea PEI care va funcționa ca mediator ce va spori comunicarea între știință și practică, promovând cooperarea. Aceasta va susține activitatea grupurilor operaționale prin seminarii, baze de date și funcții de helpdesk; va stimula discuțiile între părțile interesate raportând în legătură cu cercetările relevante, promovând bunele practici în domeniul proiectelor inovatoare și organizând conferințe și ateliere.

Stimulente pentru inovare

Pentru a încuraja inovarea, politica de dezvoltare rurală va oferi anual un număr limitat de premii în bani acelor proiecte care exemplifică situații de cooperare locală inovatoare, la care participă parteneri din cel puțin două state membre.

Premiile pot reprezenta un interes deosebit pentru persoanele sau întreprinderile care nu pot să recurgă la fonduri din PDR, deși candidații pot fi implicați și într-un astfel de program.

O ultimă categorie a inovării care va fi menționată este utilizarea creatoare a instrumentelor financiare, precum fonduri de garantare, fonduri de împrumuturi și fonduri pentru capitalul de risc. Toate acestea joacă un anumit rol, împreună cu granturile directe tradiționale, în susținerea asigurării capitalului de care exploatațiile agricole și alte întreprinderi rurale, în special întreprinderile mici, au nevoie pentru a se dezvolta.



Întreprinderile rurale mici vor continua să fie o prioritate pentru asistența din FEADR în cele 27 de state membre.

Vor fi întocmite norme mai clare ce vor contribui la direcționarea politicii de dezvoltare rurală după 2013 și la demonstrarea modului în care aceasta poate să susțină utilizarea unor astfel de instrumente. Noile norme vor fi concepute astfel încât să elimine numeroasele piedici existente de multă vreme în calea utilizării acestor instrumente.

Anexă: Propuneri juridice privind FEADR în orizontul 2014-2020

Trei propuneri juridice distincte ale Comisiei Europene sunt relevante pentru FEADR. Conținutul de bază al acestor propuneri este prezentat succint în tabelul de mai jos, iar mai multe informații privind noile regulamente sunt descrise în continuare:

Regulament privind sprijinul pentru dezvoltare rurală

- Definiții
- Obiective și priorități
- Conținutul programului
- Proceduri
- Măsuri
- Asistența tehnică și interconectarea
- Premii pentru cooperare locală inovatoare în zonele rurale
- Parteneriatul european pentru inovare privind productivitatea și durabilitatea agriculturii
- Dispoziții finale
- Gestionare, control și publicitate
- Monitorizare și evaluare
- Cuantumi și rate de sprijin (Anexa I)
- Criterii biofizice pentru delimitarea zonelor care se confruntă cu constrângeri naturale (Anexa II)
- Lista indicativă a măsurilor și operațiunilor cu relevanță deosebită pentru subprogramele tematice (Anexa III)
- Condiții ex ante (Anexa IV)
- Lista indicativă a măsurilor importante pentru una sau mai multe priorități ale Uniunii în materie de dezvoltare rurală (Anexa V)

Regulament privind fondurile CSC

- Definiții
- Principii privind contribuția Uniunii la fondurile CSC
- Abordare strategică
- Programare (dispoziții generale, dezvoltarea locală plasată sub responsabilitatea comunității și instrumente financiare)
- Monitorizarea și evaluarea
- Asistența tehnică
- Contribuția financiară (contribuția din partea fondurilor CSC, eligibilitatea cheltuielilor și caracterul durabil)
- Gestiune și control
- Gestiunea financiară, verificarea și închiderea conturilor și corecțiile financiare, dezangajarea

Regulamentul orizontal privind PAC

- Dispoziții generale privind fondurile agricole (inclusiv Agențiile de plăți și alte organisme)
- Sistemul de consiliere agricolă
- Gestionarea financiară a fondurilor
- Sisteme de control și penalități
- Ecocondiționalitate
- Dispoziții comune (inclusiv comunicare, raport și evaluare)



Egalitatea de șanse va continua să fie o caracteristică a politicii de dezvoltare rurală a UE.

Propunere de regulament al Parlamentului European și al Consiliului privind sprijinul pentru dezvoltare rurală acordat din Fondul European Agricol pentru Dezvoltare Rurală (FEADR).

Acesta este actul de bază care prevede normele specifice privind FEADR pentru programarea dezvoltării rurale.

Pentru mai multe detalii, a se vedea:

http://ec.europa.eu/agriculture/cap-post-2013/legal-proposals/com627/627_en.pdf

Propunere de regulament al Parlamentului European și al Consiliului de stabilire a unor dispoziții comune privind Fondul European de Dezvoltare Regională, Fondul Social European, Fondul de Coeziune, Fondul European Agricol pentru Dezvoltare Rurală și Fondul European pentru Pescuit și Afaceri Maritime, care fac obiectul Cadrului Strategic Comun și de stabilire a unor dispoziții generale privind Fondul European de Dezvoltare Regională, Fondul Social European și Fondul de Coeziune și de abrogare a Regulamentului (CE) nr. 1083/2006.

Regulamentul privind fondurile CSC stabilește un set comun de norme de bază ce reglementează toate instrumentele structurale, inclusiv FEADR. Aceste dispoziții se referă la principiile generale de asistență, precum parteneriatul, guvernarea pe mai multe niveluri, egalitatea între femei și bărbați, caracterul durabil și respectarea legislației UE și naționale. De asemenea, propunerea conține elemente comune

privind planificarea strategică și programarea, inclusiv o listă de obiective tematice comune derivate din strategia *Europa 2020*, dispoziții privind Cadrul Strategic Comun (CSC) la nivelul Uniunii și contractele de parteneriat care urmează să se încheie cu fiecare stat membru.

Include prevederi privind condiționalitățile și analiza performanței, dar și modalitățile de monitorizare, raportare și evaluare. Se stabilesc, de asemenea, dispoziții comune privind punerea în aplicare a fondului Cadrului Strategic Comun în ceea ce privește normele de eligibilitate, și sunt definite modalități specifice pentru instrumentele financiare și dezvoltarea locală plasată sub responsabilitatea comunității. Unele modalități de gestiune și control sunt, de asemenea, comune tuturor fondurilor CSC.

Pentru mai multe detalii, a se vedea:

http://ec.europa.eu/regional_policy/sources/docoffic/official/regulation/pdf/2014/proposals/regulation/general/general_proposal_en.pdf

Propunere de regulament al Parlamentului European și al Consiliului privind finanțarea, gestionarea și monitorizarea politicii agricole comune.

Așa-numitul *Regulament orizontal privind PAC* prevede normele de gestiune financiară pentru cele două fonduri PAC, respectiv Fondul European de Garantare Agricolă (FEGA) care finanțează măsurile privind piețele

și plățile directe, și FEADR care finanțează asistența acordată dezvoltării rurale. Pe lângă dispozițiile referitoare la finanțare, regulamentul orizontal îmbină norme privind ecocondiționalitatea, sistemele de consiliere agricolă, monitorizarea și evaluarea PAC.

Pentru mai multe detalii, a se vedea:

http://ec.europa.eu/agriculture/cap-post-2013/legal-proposals/com628/628_en.pdf



Rețeaua Europeană
de Dezvoltare Rurală



ENRD CONNECTING RURAL EUROPE

<http://enrd.ec.europa.eu/>



European Commission
European Network for Rural Development

European Commission / Agriculture and Rural Development / Rural Development / ENRD

HOME

RURAL DEVELOPMENT POLICY

NATIONAL RURAL NETWORKS

ENRD THEMATIC INITIATIVES

ENRD LIBRARY

EVENTS AND MEETINGS

RDP PROJECTS DATABASE

ENRD NEWS and UPDATE

Connecting Rural Europe ...

STORY OF THE MONTH: Nordic Baltic Rural Networks Tackle Common Rural Development Objectives

18 October 2011: The new RRFID Leader brochure is now available for download in 8 languages.

17 October 2011: Rur@ News for September available in multiple languages

13 October 2011: Proposals on CAP Reform after 2013 Announced

26 September 2011: Finnish seminar on RDPs and bio-energy from forests



Biroul Publicații

Publicație tradusă în limba română de Rețeaua Națională de Dezvoltare Rurală din România, în cadrul proiectului „Înființarea și Sprijinirea Rețelei Naționale de Dezvoltare Rurală”

DOI 10.2762/30502

ISBN 978-92-79-21998-6



9 789279 219986