

# ENRD

magazine

*Łączenie europejskiej wsi...*

Zima  
2013 / 2014  
.....  
polski

**TEMAT GŁÓWNY**

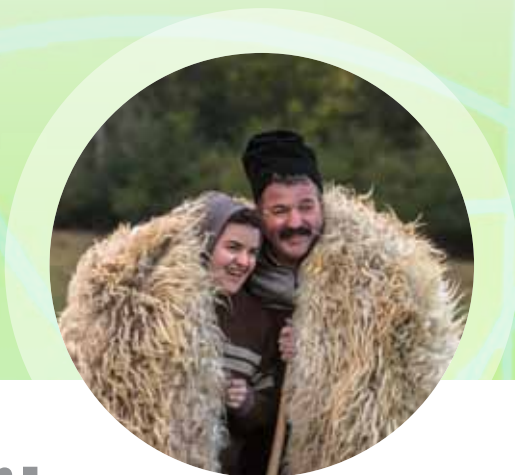
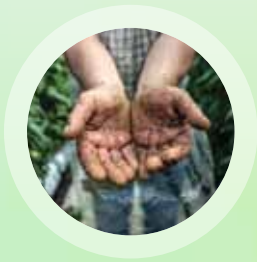
## **SIECI: NOWA GENERACJA**



Sfinansowana



European Network for  
Rural Development



# Szanowny Czytelniku,

**P**onieważ nadchodzi zima, należy się zaopatrzyć w ciepłe ubrania. Odpowiednie przygotowanie oznacza, że nie zostaniemy „na lodzie”. Podobnie jest z nowym okresem programowania i wszyscy członkowie społeczności rozwoju obszarów wiejskich dobrze o tym wiedzą...

„Przygotowanie” było hasłem przewodnim ostatniego spotkania ENRD dotyczącego planowania zasobów, które odbyło się w Gdańsku, w Polsce. W spotkaniu wzięli udział przedstawiciele krajowych i regionalnych jednostek wsparcia sieci, aby podzielić się wiedzą na temat planowania i zakładania sieci, optymalnego gospodarowania zasobami oraz oceny postępów sieci. Poniżej prezentujemy sprawozdanie z interaktywnej sesji z tego spotkania oraz wskazujemy na wybrane zagadnienia, które wówczas omawiano.

Ponieważ prace nad przygotowaniem programów rozwoju obszarów wiejskich (PROW) dobiegają końca, nadszedł czas na zaangażowanie docelowych beneficjentów. W tym numerze Magazynu ENRD prezentujemy dwa przykłady skutecznego komunikowania o rozwoju obszarów wiejskich o charakterze masowym. Zostały one zaczerpnięte z internetowego portalu komunikowania o rozwoju obszarów wiejskich (KROW). Pierwszy z

nich dotyczy popularnej aplikacji na telefon komórkowy, która umożliwia miłośnikom natury poszerzenie wiedzy na temat niemieckich lasów. Drugi przykład odnosi się do bardzo lubianej kampanii telewizyjnej z Malty.

Młodzi ludzie mają kluczowe znaczenie dla społecznej i gospodarczej żywotności obszarów wiejskich i długoterminowego zrównoważenia polityki rozwoju obszarów wiejskich. Dlatego też w części „Bliższe spojrzenie na obszary wiejskie” zastanawiamy się, co można zrobić, żeby programy były bardziej dostępne dla młodych ludzi z obszarów wiejskich i odpowiadały ich potrzebom.

Oczywiście, jak zwykle, prezentujemy również najnowsze wiadomości na temat ENRD, LGD i KSOW z całej Europy.

Jak zapewne już wiecie, rok 2014 ogłoszony został Międzynarodowym Rokiem Rolnictwa Rodzinnego<sup>1</sup>. Żeby uczcić to wydarzenie, wybraliśmy kilka ciekawych zdjęć pokazujących współczesne europejskie rolnictwo rodzinne. Zdjęcia te pochodzą z wystawy zorganizowanej przez Komisję Europejską w ramach ważnej konferencji na temat rolnictwa rodzinnego, która odbyła się w Brukseli w dniu 29 listopada 2013 r. Przypominają one o zróżnicowanej naturze modelu rolnictwa rodzinnego, który jest charakterystyczny dla doświadczeń rolnictwa europejskiego i światowego.

<sup>1</sup> <http://www.fao.org/family-farming-2014/en/>

Zdjęcie z okładki przedstawia trzy pokolenia rodziny Talty, która zajmuje się zbieraniem wodorostów na zachodnim wybrzeżu Irlandii. Pochodzi ono z wystawy organizowanej podczas konferencji Komisji Europejskiej na temat rolnictwa rodzinnego, która odbyła się w Brukseli w dniu 29 listopada 2013 r. i była jednym z wydarzeń inauguracyjnych roku 2014 jako Międzynarodowy Rok Rolnictwa Rodzinnego. Więcej informacji na ten temat dostępnych jest pod adresem: [http://ec.europa.eu/agriculture/events/family-farming-conference-2013\\_en.htm](http://ec.europa.eu/agriculture/events/family-farming-conference-2013_en.htm)





# Spis treści

## Raport ENRD

2

Przegląd najnowszych wiadomości ENRD, ze szczególnym uwzględnieniem spotkania ENRD dotyczącego planowania zasobów.

## Komunikowanie o rozwoju obszarów wiejskich

10

Prezentujemy dwa inspirujące przykłady z portalu komunikowania o rozwoju obszarów wiejskich: kampanię telewizyjną z Malty oraz zabawną aplikację na telefon komórkowy z Niemiec.

## Blizsze spojrzenie na KSOW

12

Przeglądamy się wybranym działaniami krajowych sieci obszarów wiejskich (KSOW) z całej Europy.

## Rolnictwo rodzinne na zdjęciach

17

Rok 2014 – Międzynarodowy Rok Rolnictwa Rodzinnego – wybór zdjęć współczesnego rolnictwa rodzinnego z całej Europy.

## Kolej na historii z sieci

**Estonia:** Przeczytaj o pierwszym Nordycko-Bałtyckim Konkursie Współpracy LEADER, który podkreśla wartość dodaną współpracy międzynarodowej.

21

**Portugalia:** Ambitny projekt z Portugalii, który wyjaśnia, w jaki sposób powstają innowacje na obszarach wiejskich.

23

## LEADER w działaniu

25

Przegląd innowacyjnych projektów realizowanych przez lokalne grupy działania (LGD) z całej Europy.

## Blizsze spojrzenie na obszary wiejskie

30

Młode pokolenie ma kluczowe znaczenie dla żywotności i ciągłości wsi. Sprawdzamy, w jaki sposób promować wsparcie dla przyjaznych młodym ludziom działań na rzecz rozwoju obszarów wiejskich.

## Projekty EFRROW

32

Prezentujemy różnorodne projekty z zakresu rozwoju obszarów wiejskich, finansowane w ramach EFRROW, w tym międzynarodowy projekt dotyczący zmniejszającej się populacji pszczół.

## Wasze opinie

34

Chcemy usłyszeć, co macie do powiedzenia na temat korzyści dla bioróżnorodności płynących z działań prośrodowiskowych...

## Tu i tam

35

Przegląd najnowszych zdjęć z sieci.



Pracownicy Punktu Kontaktowego ENRD „na wolności” w trakcie dnia integracyjnego w Walonii w Belgii!



© Komisji Europejskiej

*Farma Baugiano – rodzinne gospodarstwo w Toskanii we Włoszech.*

## Krajowe sieci obszarów wiejskich: Nowa generacja

**P**rzgotowania do wprowadzenia nowych programów rozwoju obszarów wiejskich (PROW) trwają na całym świecie. Wiele państw członkowskich znajduje się obecnie w ferworze prac związanych z projektowaniem struktur i procedur operacyjnych, które umożliwią realizację poszerzonej i wzmocnionej roli krajowych sieci obszarów wiejskich (KSOW) wynikającej z propozycji reformy WPR.

Oprócz najważniejszych elementów planu działania, procedur zarządzania oraz alokowania budżetu, KSOW muszą w planowanych zadaniach i obowiązkach uwzględnić również stworzenie „platformy konsultacyjnej” dla nowych PROW, wsparcie dla lepszego zarządzania procesami, wzmocnienie

i pośredniczenie w tworzeniu innowacji, interpretację skomplikowanych założeń i języka polityki dla szerszej publiczności itd.

Aby pomóc KSOW w tym skomplikowanym zadaniu, ENRD zorganizowała szkolenie dotyczące planowania zasobów sieci. Odkonane ono we wrześniu 2013 r. w Gdańsku w Polsce i połączone było z 19. posiedzeniem KSOW.

W sesji szkoleniowej wzięli udział przedstawiciele krajowych i regionalnych jednostek wsparcia sieci (JWS). Wymienili się oni wiedzą na temat planowania zasobów dla KSOW. 60 uczestników, których pracą kierowali moderatorzy, rozważało hipotetyczne studia przypadku, aby móc dogłębniej przyjrzeć się temu zagadnieniu i uczyć

się od siebie nawzajem. Uczestnicy chętnie wyrażali swoje poglądy i przekazywali doświadczenia oraz wskazówki, co według nich należy robić, a czego nie!

Uczestnicy zakończyli szkolenie pełni energii, lepiej poinformowani i przygotowani do rozwiązywania czekających na nich wyzwań. W trakcie spotkania zidentyfikowali oni główne kroki w procesie tworzenia JWS. Bieżące bezpośrednie wsparcie w zakresie planowania zasobów będzie kontynuowane przez wirtualną grupę „think tank” ENRD ds. planowania zasobów. Forum to jest jednym z licznych dostępnych zasobów wspierających proces uczenia się i wymiany informacji pomiędzy interesariuszami zaangażowanymi w przygotowywanie JWS i KSOW.

## Raport ENRD

Europejska Sieć na Rzecz Rozwoju Obszarów Wiejskich (ENRD) łączy interesariuszy rozwoju obszarów wiejskich z całej Unii Europejskiej. Przeczytaj o jej najnowszych działaniach.



© Punkt Kontaktowy ENRD

Warsztaty ENRD na temat planowania zasobów dotyczyły hipotetycznej KSOW. Opierając się na rzeczywistych przykładach w zakresie planowania na lata 2014-2020, uczestnicy wymieniali się pomysłami i zachęcali pozostałych do zadawania pytań.

Każda grupa musiała przygotować przegląd najważniejszych zasad i decyzji związanych z planowaniem zasobów przez JWS, które będą później wspierać i mobilizować krajową sieć obszarów wiejskich.

Grupy rozważały szeroki zakres zagadnień, takich jak wymogi wobec outsourcingu, poziom wymaganego doświadczenia, wkład instytucji zarządzającej (IZ) oraz niezależność JWS w planowaniu zasobów. Pod koniec dnia sformułowano kilka kluczowych wskaźników dotyczących dziewięciu aspektów planowania zasobów:

**Zarządzanie:** Zalecane jest utworzenie grupy zarządzającej ds. planowania zasobów. Odgrywać będzie ona kluczową rolę w ocenie wyników i zapewni, że procesy są prawidłowo realizowane. Grupa taka będzie pełnić również rolę doradczą, przykładowo formułując wytyczne odnoszące się do zakresu kompetencji w ramach tworzenia i działania JWS. Wszystkie osoby pełniące funkcje zarządzające powinny zostać odpowiednio przeszkolone, aby móc dobrze wykonywać swoją pracę.

**Elastyczność:** Planowanie zasobów na cały okres jest istotnym wyzwaniem. Ważne jest, aby plany nie były zbyt

sztynne, gdyż można wtedy przegapić pojawiające się możliwości. „W ciągu całego okresu pojawiają się nowe inicjatywy tematyczne i inne działania” zauważa Edgars Linde z łotewskiej Jednostki Wsparcia Sieci, „sztuką jest uwzględnienie pewnej elastyczności, aby móc się dostosować i wprowadzić niektóre z tych działań”. Riccardo Passero z włoskiej Instytucji Zarządzającej radzi, w jaki sposób można to zrobić - „należy określić ogólny koszt działalności na okres siedmiu lat, ale plan działań i ich przegląd przygotować na dwa lata.”

**Ludzie:** Kiedy myślimy o zasobach, pierwszą rzeczą, która przychodzi nam na myśl jest budżet. Dobry budżet musi iść w parze z dobrym zarządzaniem zasobami ludzkimi. „Odpowiedni ludzie na odpowiednim miejscu to rzecz kluczowa” potwierdza Edgars Linde i dodaje, że „najlepsze efekty uzyskuje się wtedy, kiedy członkowie zespołu pracują w obszarze, w którym mogą wykorzystać swoje umiejętności i gdzie mogą nadal się uczyć i rozwijać.”

**Outsourcing:** Jeżeli chodzi o outsourcing, to nie ma tu jednego uniwersalnego podejścia. Różni się ono w zależności od kraju. Przykładowo, na Słowacji i we Włoszech KSOW zarządzają instytucje zarządzające, natomiast w Bułgarii i Polsce konkretne działania realizują podwykonawcy. Zaletą powierzenia funkcji JWS jednostce zewnętrznej jest to, że interesariusze postrzegają ją jako bardziej obiektywną. Korzystając z tego rozwiązania

*Uczestnicy szkolenia podczas interaktywnej sesji.*

należy jednak zadbać, aby jednostka zewnętrzna dopasowała się do istniejących już struktur.

**Niezależność:** Ważne jest, aby pozostawić podwykonawcom odpowiedni zakres niezależności. Przy dobrym zarządzaniu i zaufaniu, można dać podwykonawcom duże pole do działania, co z kolei będzie stymulować ich kreatywność i elastyczność.

**Ocena działania:** Regularna ocena procesów, ludzi i podwykonawców ma kluczowe znaczenie. Instytucja zarządzająca musi uwzględnić czas potrzebny na monitorowanie i ocenę wyników. Jest to czasochłonne zadanie, ale uzyskane rezultaty w postaci jasnych celów, zmotywowanych interesariuszy, porozumienia pomiędzy zainteresowanymi podmiotami i



© Punkt Kontaktowy ENRD

realizacja projektów zgodnie z planem są warte zainwestowanego czasu. Riccardo Passero widzi pole do alokacji funduszy silniej związane z uzyskiwanymi wynikami, „w planowaniu finansowym powinno się uwzględniać środki, które mogą zostać

przekazane na projekty uzyskujące lepsze rezultaty.”

**Podjęcie ryzyka:** Wielu interesariuszy w całej sieci nie jest skłonnych do podejmowania ryzyka. Jednakże nowe

perspektywy i kreatywność wymagają od wszystkich, w szczególności od IZ, zaakceptowania pewnego stopnia ryzyka.

**Zaufanie:** Budowanie i utrzymanie zaufania wszystkich interesariuszy wymaga wysiłku, ale nie wolno go pomijać, ani brać za pewnik. Zaufanie pomiędzy wszystkimi stronami, od IZ po JWS, jest niezbędne dla zaangażowania, realizacji wspólnych celów i uzyskania dobrych wyników.

**Nowe perspektywy:** „Bądź zawsze otwarty na nowe perspektywy i pomysły, w jaki sposób zrobić coś inaczej”, zachęca Jody Fleck ze szkockiej Krajowej Sieci Obszarów Wiejskich. „To daje zespołowi energię i pomaga w utrzymaniu motywacji oraz entuzjazmu przez cały siedmioletni okres programowania.” Już samo angażowanie nowych interesariuszy i wypróbowywanie nowych narzędzi i pomysłów używanych przez inne sieci może prowadzić do nowych inspirujących perspektyw.

## Najważniejsze materiały

### Zestaw narzędzi dla KSOW

Dynamiczny zbiór materiałów zawierających informacje i wytyczne dla JWS, instytucji zarządzających i innych interesariuszy społeczności rozwoju obszarów wiejskich.

<http://enrd.ec.europa.eu/networks-and-networking/nrn-toolkit/>

### Wirtualna grupa „think tank”

Internetowe sesje dyskusyjne, w trakcie których JWS mogą zadawać pytania, dzielić się wskazówkami i doświadczeniami oraz rozpocząć dyskusję dotyczącą planowania zasobów lub innych powiązanych tematów. Kontakt: [Marina.Brakalova@enrd.eu](mailto:Marina.Brakalova@enrd.eu)

### Wzajemne uczenie się i wymiana wiedzy

PK ENRD organizuje regularne szkolenia dla członków społeczności rozwoju obszarów wiejskich. Wszystkie najnowsze informacje dostępne są na stronie internetowej: <http://enrd.ec.europa.eu/networks-and-networking/nrn-toolkit/pilot-nsu-training-programme/>

## Warsztaty nt. sieciowania dla urzędników

**W** dniu 10 października 2013 r. PK ENRD zorganizował warsztaty dla urzędników z Dyrekcji Generalnej ds. Rolnictwa i Rozwoju Obszarów Wiejskich Komisji Europejskiej.

Urzednicy wspierają realizację polityki rozwoju obszarów wiejskich pomagając władzom krajowym i udzielając im informacji odnośnie programowania i wdrażania PROW zgodnie z przepisami unijnymi.

Całodniowa sesja, która odbyła się w Brukseli, miała dwójki cel: zapewnienie, aby wszyscy w jednakowy sposób rozumieli funkcje i wartość sieciowania na obszarach wiejskich; oraz umożliwienie wymiany praktycznych doświadczeń w zakresie sieciowania.

Dyskusja rozpoczęła się od zaprezentowania przez Punkt Kontaktowy ENRD i Europejską Sieć ds. Ewaluacji Rozwoju Obszarów Wiejskich kluczowych spostrzeżeń z okresu programowania 2007-2013. Wskazano na ogromne zróżnicowanie sieci na obszarach wiejskich oraz ich najważniejsze osiągnięcia jako narzędzia polityki. Omówiono również potencjalne związki pomiędzy sieciami a codzienną pracą urzędników.

W trakcie sesji roboczej, przedstawiciele KSOW z Belgii (Cecile Schalenbourg), Włoch (Riccardo Passero), Finlandii (Juha-Matti Markkola) i Łotwy (Edgars Linde) zaprezentowali rzeczywiste przykłady działań sieci i analizowali ich wpływ jako narzędzia polityki. Sesja popołudniowa dotyczyła innowacji oraz zakresu i celów niedawno utworzonego europejskiego partnerstwa innowacyjnego na rzecz wydajnego i zrównoważonego rolnictwa oraz sieci EPI-AGRI.



© Punkt Kontaktowy ENRD

W trakcie dyskusji podsumowującej podkreślano potrzebę silniejszych i bardziej ukierunkowanych relacji pomiędzy urzędnikami i JWS, a także konieczność poszerzenia zakresu sieci w celu umożliwienia bardziej aktywnego zaangażowania kierowników rozwoju obszarów wiejskich z całej UE.

### Bibliografia:

Więcej informacji na temat tego wydarzenia, dostępnych jest pod adresem:

<http://enrd.ec.europa.eu/en-rd-events-and-meetings/seminars-and-conferences/the-value-of-rural-networks/>



Posiedzenie Europejskiego Parlamentu Wiejskiego.

## Europejski Parlament Wiejski

**P**ierwsze w historii posiedzenie Europejskiego Parlamentu Wiejskiego, które odbyło się 13 listopada 2013 r., nazwać można momentem przełomowym dla rozwijającego się ruchu społeczności wiejskich z całej UE.

Ponad 150 przedstawicieli organizacji społeczności wiejskich z 30 krajów zebrało się w Brukseli, aby dyskutować, wymieniać się doświadczeniami, nawiązywać kontakty i przede wszystkim wzajemnie inspirować w dalszym rozwijaniu aktywnych społeczności wiejskich.

Europejski Parlament Wiejski zorganizowany został przez ERA (European Rural Alliance), ERCA (European Rural Community Association) oraz PREPARE (Partnership for Rural Europe). Jego celem jest zwiększenie roli ruchu na rzecz obszarów wiejskich jako istotnego „gracza” na poziomie europejskim. Decydenci i politycy z instytucji unijnych również dołączyli do całoniedwójnej ożywionej dyskusji na temat polityki rozwoju obszarów wiejskich i rozwoju lokalnego poruszając kwestie rozwoju kierowanego przez lokalną społeczność, równości płci w rozwoju obszarów wiejskich oraz ruchu wiejskiego i jego oddziaływania, które poparte zostały przez

uczestników przykładami z zakresu praktycznego wdrażania programów rozwoju obszarów wiejskich.

Ponieważ ruch społeczności wiejskich jest w poszczególnych krajach na różnym etapie rozwoju, doceniono możliwość wzajemnego uczenia się. W trakcie cyklu prezentacji omówiono doświadczenia, które doprowadziły do sformułowania licznych przydatnych pytań i pomysłów oraz planów na przyszłość.

Obecnie podejmowane są działania, które mają dalej rozwijać ruch społeczności wiejskich w Europie. Jak wyjaśnia Inez Abrahamson, kierownik projektu EPR, „wstępne sprawozdanie zostało przedstawione członkom Parlamentu Europejskiego następnego dnia po tym wydarzeniu. Pracujemy teraz ciężko nad dalszymi postępowaniami: organizujemy warsztaty dotyczące kluczowych zagadnień, a ich wyniki uzupełnione o rekomendacje na przyszłość zostaną zamieszczone w raporcie końcowym z pierwszego w historii posiedzenia Europejskiego Parlamentu Wiejskiego, który przedstawiony zostanie w styczniu 2014 r. Więcej informacji na temat tego wydarzenia dostępnych jest pod adresem: <http://europeanruralparliament.com>

## Bardziej restrykcyjne normy dla rolnictwa ekologicznego

**P**odczas zamknięcia konsultacji publicznych Komisji Europejskiej dotyczących przyszłości rolnictwa ekologicznego, komisarz ds. rolnictwa i rozwoju obszarów wiejskich Dacian Cioloș<sup>2</sup> stwierdził, że Unia Europejska musi „przejsć do kolejnego etapu w rolnictwie ekologicznym”. Wyniki tych konsultacji wskazują, że Europejczycy są do tego gotowi i chętni.

W trakcie internetowych konsultacji, które trwały od stycznia do kwietnia 2013 r., zebrano 45 000 odpowiedzi. Wyniki wskazują, że konsumenci ufają produktom ekologicznym (71%), kupują je przede wszystkim z troski o środowisko naturalne (83%), a także dlatego, że są one wolne od GMO i pestycydów (81%). Zaobserwować można również silne nawoływanie do harmonizacji podejścia do produktów ekologicznych: 86% respondentów chciałoby ujednolicenia zasad w UE dla producentów żywności ekologicznej, a 74% opowiada się za zaostrzeniem norm.



Rolnictwo ekologiczne, Kambia, Cypr.

Zdecydowana większość respondentów (78%) wskazała, że są gotowi płacić więcej za produkty ekologiczne. Z wyższą ceną muszą jednak wiązać się rygorystyczne normy: przykładowo prawie trzy czwarte (73%) respondentów stwierdziło, że wykorzystanie pestycydów w rolnictwie ekologicznym powinno być zakazane.

Dzięki nowemu działaniu na rzecz rolnictwa ekologicznego wprowadzonemu w ramach reformy WPR i nowej strategii na rzecz rolnictwa ekologicznego, która ma zostać wdrożona na początku 2014 r., produkty europejskiego rolnictwa ekologicznego „zrobią” w najbliższych latach duży krok naprzód. Więcej informacji na temat sprawozdania z konsultacji Komisji Europejskiej, które opublikowane zostało we wrześniu 2013 r., jest dostępnych pod adresem: [http://ec.europa.eu/agriculture/organic/news\\_en](http://ec.europa.eu/agriculture/organic/news_en)

2 Przemówienie podczas posiedzenia grupy doradczej ds. rolnictwa ekologicznego/Bruksela, kwiecień 2013  
[http://europa.eu/rapid/press-release\\_SPEECH-13-302\\_en.pdf](http://europa.eu/rapid/press-release_SPEECH-13-302_en.pdf)

# Posiedzenie Podkomitetu ds. LEADER i warsztaty finansowe

Liczni interesariusze rozwoju obszarów wiejskich spotkali się w Brukseli w dniach 11-12 listopada na następujących po sobie posiedzeniu Podkomitetu ds. LEADER oraz warsztatach, które dotyczyły kwestii najlepszych praktyk w zakresie finansowania LEADER/rozwoju kierowanego przez lokalną społeczność (CLLD).

Finansowanie LEADER/CLLD ma charakter wielopoziomowy i obejmuje wielu uczestników. Największe znaczenie dla efektywności systemów finansowych w ramach PROW ma to, że powinny być one uważane za nieodłączny element procesu planowania i realizacji. Celem warsztatów była więc identyfikacja i wymiana praktyk w zakresie efektywnych mechanizmów finansowania dla LEADER/CLLD oraz przyjrzenie się temu, co państwa członkowskie są skłonne włączyć do odpowiednich mechanizmów politycznych.

W warsztatach udział wzięli eksperci z zakresu rozwoju obszarów wiejskich z agencji płatniczych, instytucji zarządzających i LGD. Po wprowadzeniu dotyczącym aspektów finansowych zawartych w ramach regulacyjnych dla planowania i wdrażania LEADER/CLLD, dyskusja skoncentrowała się na przewidzianych w PROW możliwościach stosowania kosztów uproszczonych (takich jak standardowe koszty jednostkowe, płatności ryczałtowe oraz finansowanie ryczałtowe). Powyższym zagadnieniom przyjrano się również z punktu widzenia audytorów.

Prezentacje z Estonii, Niemiec, Irlandii, Malty, Portugalii i Szwecji dotyczyły: sposobów wprowadzania inteligentnych systemów odgórnego efektywnego finansowania LGD; projektów parasolowych, jako sposobu na uproszczenie procedur administracyjnych; crowdfundingu oraz roli LGD w łączeniu zasobów. W trakcie dyskusji ponownie podkreślono konieczność zachowania równowagi pomiędzy uproszczeniem a odpowiedzialnością.



© Punkt Kontaktowy ENRD

Uczestnicy omawiają rozwiązania finansowe.

Poprzedzające warsztaty 11. posiedzenie Podkomitetu ds. LEADER skoncentrowało się na obecnym stanie procesu wdrażania LEADER, w tym na wnioskach z oceny 2007-2013, kwestiach związanych z przejściem do następnego okresu programowania, a także trwającymi do niego przygotowawcami. Eksperti, którzy wzięli udział w posiedzeniu podkreślili wagę zagadnień związanych z multi-finansowaniem, możliwościami uproszczenia oraz zapewnieniem ciągłości pomiędzy okresami programowania.

## Bibliografia:

11. posiedzenie Podkomitetu ds. LEADER  
[http://enrd.ec.europa.eu/en-rd-events-and-meetings/committees/leader-subcommittee/en/11st-leader-subcommittee\\_en.cfm](http://enrd.ec.europa.eu/en-rd-events-and-meetings/committees/leader-subcommittee/en/11st-leader-subcommittee_en.cfm)

Finansowanie LEADER/CLLD: Możliwości i odpowiednie praktyki  
[http://enrd.ec.europa.eu/en-rd-events-and-meetings/seminars-and-conferences/financing-for-leader-clld/en/financing-for-leader-clld\\_en.cfm](http://enrd.ec.europa.eu/en-rd-events-and-meetings/seminars-and-conferences/financing-for-leader-clld/en/financing-for-leader-clld_en.cfm)



## Zestaw narzędzi LEADER

Ulepszony Zestaw narzędzi LEADER zawiera wszystko, co powinien wiedzieć o podejściu LEADER. To obszerne internetowe źródło informacji jest intuicyjne i łatwe w obsłudze. Tak więc, niezależnie od tego, czy jesteś nowicjuszem czy ekspertem w dziedzinie LEADER, możesz szybko i prosto znaleźć to, czego potrzebujesz.

Różne aspekty LEADER (od projektowania strategii po usprawnianie wdrażania) zostały wyjaśnione i zilustrowane przy pomocy wywiadów, studiów przypadku, krótkich filmów wideo i porad. Zestaw narzędzi LEADER korzysta z ponad 20 lat doświadczeń LEADER i pełen jest informacji o istotnym znaczeniu dla rozwoju kierowanego przez lokalną społeczność (CLLD), który w nowym okresie programowania 2014-2020 zastąpi LEADER.

[http://enrd.ec.europa.eu/leader/leader/leader-tool-kit/en/index\\_en.cfm](http://enrd.ec.europa.eu/leader/leader/leader-tool-kit/en/index_en.cfm)





## CLLD: Tworząc „mapę” do sukcesu

Interesariusze rozwoju obszarów wiejskich pracują wspólnie, aby załatać lukę informacyjną i przygotować się do przyszłego wdrażania rozwoju kierowanego przez lokalną społeczność (CLLD). Nowy klaster KSOW nt. CLLD, utworzony w lipcu, łączy wysiłki KSOW, instytucji zarządzających, agencji płatniczych, ELARD i lokalnych grup działania (LGD) z 13 krajów.

Jest on koordynowany przez bardzo zaangażowany zespół węgierskiej Krajowej Sieci Obszarów Wiejskich i łączy działania w zakresie planowania i wdrażania CLLD realizowane przez poszczególne państwa członkowskie. „Klaster nt. CLLD jest centralnym źródłem informacji i wskazówek dla wszystkich podmiotów zaangażowanych w rozwój obszarów wiejskich” zauważa Agnes Kiss z węgierskiej KSOW. Jego celem jest rozwianie wątpliwości w zakresie podejścia CLLD. „Chcemy mieć pewność, że ludzie rozumieją, w jaki sposób korzystać z podejścia wielofunduszowego i dlatego oferujemy narzędzia, praktyczne wskazówki i działamy jako centrum wymiany doświadczeń i współpracy” dodaje.

Dynamiczny program działań klastra nt. CLLD przynosi już pierwsze rezultaty.

Ostatnim przełomowym wydarzeniem była międzynarodowa konferencja, która odbyła się w lipcu 2013 r. w Budapeszcie. Wzięli w niej udział przedstawiciele z 13 różnych państw członkowskich, Komisji Europejskiej i Punktu Kontaktowego ENRD. Przygotowania do okresu programowania 2014-2020 ciągle trwają i nadal istnieje duża niepewność co do tego, jak CLLD będzie działać w praktyce. Wielu uczestników konferencji powtórzyło, że szczególnie istotne są w tym zakresie doświadczenia LEADER. W trakcie konferencji z powodzeniem pokazano wartość dodaną inicjatyw kierowanych lokalnie prezentując doświadczenia LEADER politykom i innym kluczowym interesariuszom.

Po intensywnej dyskusji grupy roboczej na temat obszarów, w których konieczne są dalsze postępy, aby skutecznie zastosować i wdrożyć CLLD, wskazano następujące pole do działań: utworzenie struktur

koordynujących fundusze; zachowanie ducha oddolnego podejścia LEADER; zapewnienie, że wartość dodana CLLD jest związana z konkretnymi wyzwaniami lokalnymi; a także ustalenie kryteriów wyboru dla LGD i lokalnych strategii rozwoju.

Struktura klastra została tak utworzona, aby stymulować postęp jego prac. Utworzono grupy robocze dotyczące wspólnych tematów, takich jak: struktury administracyjne; prezentowanie społeczno-gospodarczej wartości dodanej CLLD; a także ocena LGD i LSR. Dodatkowo, w październiku przeprowadzono „mapowanie” – w krótkim badaniu KSOW zostały zapytane, co zdecydowały w związku z wielofunduszowym podejściem CLLD i docelowymi funduszami. W dniu 27 listopada 2013 r., odbyło się spotkanie klastra poprzedzające 20. posiedzenie KSOW, w trakcie którego zaprezentowano wyniki mapowania.

### Bibliografia:

Bądź na bieżąco z działaniami klastra nt. CLLD dzięki stronie internetowej ENRD:

[http://enrd.ec.europa.eu/themes/clld/nrn-thematic-initiative-on-clld/en/nrn-thematic-initiative-on-clld\\_en.cfm](http://enrd.ec.europa.eu/themes/clld/nrn-thematic-initiative-on-clld/en/nrn-thematic-initiative-on-clld_en.cfm)

# Promowanie dobrych praktyk w rozwoju obszarów wiejskich

„Ku najlepszym praktykom 2.0” to seminarium zorganizowane na początku października 2013 r. w Helsinkach przez fińską KSOW wspólnie z ERA (European Rural Alliance) oraz fińskim Komitetem ds. Polityki Obszarów Wiejskich, w trakcie którego badano, w jaki sposób przyspieszyć zbieranie, analizę i transfer dobrych praktyk w zakresie rozwoju obszarów wiejskich.

Wykorzystanie tej wiedzy i poprawa rozpowszechniania dobrych praktyk to jedno z podstawowych zadań sieci obszarów wiejskich, zarówno na poziomie krajowym, jak i europejskim, które zyskało na znaczeniu w trakcie przygotowywania się sieci do nowego okresu programowania 2014-2020.

„Przy takiej ilości udanych działań realizowanych przez sieci z całej Europy, mamy ogromny zasób wiedzy, który możemy wykorzystać” powiedział Juha-Matti Markkola, koordynator sieci w fińskiej KSOW, dlatego „chcemy naprawdę zagłębić się w to, co możemy zrobić, aby jak najlepiej wykorzystać i udostępnić te metody i struktury.”

W interaktywnym seminarium wzięli udział eksperci z całej Europy, w tym kierownicy projektów realizowanych przez sieci obszarów wiejskich, przedstawiciele KSOW, Punkt Kontaktowy ENRD, instytucje zarządzające i specjaliści z instytucji naukowych.

W trakcie sesji prowadzonych przez uczestników dyskutowano na temat wiedzy wynikającej z zebranych i przeanalizowanych dobrych praktyk, w szczególności o kryteriach wykorzystywanych do ich wyszukiwania, metodach i narzędziach służących ich rozpowszechnianiu oraz kryteriach używanych do transferu dobrych praktyk do innych regionów.

„Uczestnicy mieli wiele wspólnych pomysłów, w jaki sposób efektywnie wymieniać się dobrymi praktykami” powiedział Juha-Matti Markkola.

Uznano, że określenie wspólnych kryteriów dla celu identyfikacji dobrych praktyk i możliwych do zastosowania w innych miejscach przykładów jest trudne z powodu ich względnego charakteru. Identyfikowanie dobrych praktyk powinno więc być powiązane z potrzebami obszarów wiejskich i powinno odbywać się w zakresie konkretnych tematów, a wyciągnięte wnioski powinny zostać wykorzystane w trakcie procesu planowania i wdrażania PROW. W kwestii rozpowszechniania dobrych praktyk wskazano, że należy korzystać w wielu różnych kanałach, w tym z mediów społecznościowych.

Co więcej, w ramach poszukiwania dobrych praktyk pod uwagę należy wziąć różnicę pomiędzy „projektami” a „procesami”, dzięki którym wdrażany jest PROW. PK ENRD pracuje obecnie nad identyfikacją przykładów udanych procesów obejmujących różne aspekty i zagadnienia bieżących programów, które mogą być pomocne przy ustalaniu przyszłych priorytetów polityki.

## Bibliografia:

Więcej informacji na temat „Ku dobrym praktykom 2.0”, dostępnych jest pod adresem: [www.rural.fi](http://www.rural.fi)

Więcej informacji na temat projektu PK ENRD dotyczącego poszukiwania udanych przykładów można otrzymać pisząc na adres: [Mara.Lai@enrd.eu](mailto:Mara.Lai@enrd.eu)

## Nadchodzą innowacje na obszarach wiejskich

Władze regionalne zastanawiają się, w jaki sposób najlepiej stymulować badania i innowacje w rolnictwie i agrobiznesie. W trakcie konferencji pt. „Rural innovation on the move” zorganizowanej na początku października przez ERIAFF (European Regions for Innovation in Agriculture, Food and Forestry) w Komitecie Regionów w Brukseli, 170 podobnie myślących interesariuszy zebrali się, aby wskazać wspólne priorytety w zakresie innowacji, które mogą pomóc władzom regionalnym w skoncentrowaniu wysiłków.

„Biorąc pod uwagę kluczową rolę, jaką odgrywają regiony w zakresie polityki rozwoju i polityk innowacji, postanowiliśmy połączyć siły i rozwinąć pomysły, które wspierac będą synergii pomiędzy innowacjami i badaniami w rolnictwie oraz współpracę pomiędzy regionami UE” powiedział Gianni Salvadori, regionalny minister ds. rolnictwa w Toskanii we Włoszech, który koordynuje sieć ERIAFF.

Wspieranie transferu wiedzy i innowacji należy do przekrojowych priorytetów polityki rozwoju obszarów wiejskich w okresie programowania 2014-2020. Zaproszeni na konferencję ERIAFF eksperci rozważyli dwa główne obszary: zmianę klimatu oraz systemy i bezpieczeństwo żywnościowe. Dyskusja dotyczyła również zagadnień, takich jak możliwości rozwoju biogospodarki, brak zasobów finansowych oraz optymalizacja współpracy międzyregionalnej.



© Fabio Boscaleri

Wideo-przemówienie komisarza Daciana'a Cioloș'a w trakcie konferencji ERIAFF.

Konferencja zakończyła się złożeniem przez członków sieci ERIAFF zobowiązania do wspierania tworzenia międzyregionalnych grup operacyjnych o wspólnych priorytetach i celach w ramach europejskiego partnerstwa innowacyjnego (EPI) na rzecz wydajnego i zrównoważonego rolnictwa, a także do składania leżących w wspólnym interesie projektów w nadchodzących konkursach w ramach HORIZON 2020.

Więcej informacji na temat ERIAFF i EPI dostępnych jest pod adresem: <http://eriaff-eorg.eventbrite.com> oraz [http://ec.europa.eu/agriculture/eip/index\\_en.htm](http://ec.europa.eu/agriculture/eip/index_en.htm)

## Spotkanie nt. współpracy międzynarodowej w Owernii

Owernia, która jest typowym wiejskim regionem we Francji, gościła ostatnio uczestników wydarzenia zorganizowanego przez lokalną Sieć Obszarów Wiejskich. Celem spotkania było omówienie możliwości i wyzwań w zakresie współpracy w ramach LEADER zarówno na poziomie krajowym/regionalnym, jak i międzynarodowym.

PK ENRD poprowadził sesję nt. współpracy międzynarodowej (TNC) prezentując różne narzędzia, które można wykorzystać w trakcie współpracy z innymi organizacjami z całej Europy. Za pomocne w rozpoczęciu współpracy uznano Spotkanie LEADER 2013.<sup>3</sup>

Uwagi sformułowane przez uczestników konferencji dotyczyły korzyści dla współpracy płynących z lokalnych strategii rozwoju finansowanych z wielu źródeł (przy wykorzystaniu podejścia CLLD). Wyrazili oni nadzieję, że tendencja na szczeblu krajowym do korzystania z jednego funduszu ulegnie zmianie.

Wskazano również, że wiedza na temat terminów konkursów na projekty współpracy w różnych krajach jest jednym z czynników sukcesu dla współpracy międzynarodowej i pozwala odpowiednio zaplanować zasoby. Znalezienie partnera znajdującego się w podobnej sytuacji jeżeli chodzi o czas ogłoszenia konkursu i alokację

zasobów, podnosi prawdopodobieństwo sukcesu i trwałości, która zapewnia synergę. Bardzo ważne jest również wsparcie techniczne, a jego zakres może się istotnie różnić w poszczególnych krajach.

Severine Bressaud z Jednostki Wsparcia Sieci mówił o współpracy w ramach LEADER pomiędzy francuskimi regionami. Wsparcie techniczne, szczególnie w fazie przygotowań, jest bardzo ważne. Uczestnicy byli przekonani o wartości międzyregionalnej współpracy, ale uznali, że trudno ją zmierzyć. Podkreślili również, że jest ona „wrażliwa” politycznie.

Następnie delegaci z Ban Villiers (Walonia, Belgia) przedstawili prezentację na temat różnic, barier i możliwości dla współpracy międzynarodowej, po której odbyły się dwa warsztaty. Aby podkreślić wartość współpracy dla regionów i ich lokalnych firm oraz ludności, zaprezentowano przykład współpracy pomiędzy lokalną społecznością z regionu Owernii i regionu Huedin w Rumunii.

Wszyscy uczestnicy podkreślili znaczenie bycia kreatywnym w trakcie realizacji projektów współpracy międzynarodowej i ciągłego komunikowania się pomiędzy podmiotami w celu utrzymania kontaktu w trakcie przyszłych projektów. Organizatorzy tego wydarzenia otrzymali od uczestników pozytywne opinie, z których wynika, że pojawiło się wiele dobrych pomysłów na przyszłą współpracę.



## Wizyty w Punkcie Kontaktowym ENRD



© Punkt Kontaktowy ENRD

### Bośnia i Hercegowina

Pięciu przedstawicieli inicjatywy „Obywatele dla Europy”<sup>4</sup> z Bośni i Hercegowiny odwiedziło w dniu 14 października 2013 r. Punkt Kontaktowy, aby porozmawiać o sieciach obszarów wiejskich. Celem inicjatywy „Obywatele dla Europy” jest poprawa procesu integracji europejskiej i zintensyfikowanie procesu wdrażania reform potrzebnych w Bośni i Hercegowinie dzięki sieciowaniu i lobbowaniu na ich rzecz. Przedstawiciele PK ENRD zaprezentowali kluczowe wnioski z doświadczeń sieci. Dyskusja skoncentrowała się na tworzeniu i utrzymaniu sieci obszarów wiejskich oraz znaczeniu budowania zaufania pomiędzy różnymi interesariuszami (np. urzędnikami, społeczeństwem obywatelskim, sektorem prywatnym).

<sup>3</sup> <http://enrd.ec.europa.eu/en-rd-events-and-meetings/seminars-and-conferences/leader-event-2013>

<sup>4</sup> Więcej informacji na temat inicjatywy „Obywatele dla Europy” dostępnych jest pod adresem: <http://www.europa.ba/News.aspx?newsid=5895>



© Tim Hudson

# Komunikowanie o rozwoju obszarów wiejskich

Internetowy portal komunikowania o rozwoju obszarów wiejskich (KROW) ENRD prezentuje najlepsze przykłady działań w zakresie komunikowania. Poniżej zamieściliśmy dwa z nich o szerokim oddziaływaniu.

## Niemcy: Nowoczesny spacer po lesie

„Elementarz wiedzy o lesie” (Die Waldfibel) to popularna aplikacja na telefon komórkowy i tablet stworzona przez Federalne Ministerstwo Żywności, Rolnictwa i Ochrony Konsumenta, która daje miłośnikom przyrody możliwość zdobycia szerszej wiedzy na temat niemieckich lasów. Ta aplikacja edukacyjna umożliwia multimedialne spacery po lasach, dzięki czemu informacje o lokalnym dziedzictwie leśnym są łatwo dostępne. Celem aplikacji, który kryje się za zabawnym sposobem kontaktu z lokalną fauną i florą, jest podniesienie świadomości i wiedzy w zakresie leśnictwa. Oprócz tradycyjnego i wizualnego słownika, aplikacja udostępnia również dźwięki związane z różnymi opisanymi gatunkami. Do innych funkcji należą gry oraz narzędzie do rozpoznawania drzew!



## Jak to wyglądało „od kuchni”

*Christine Bauer, z Federalnego Ministerstwa Żywności, Rolnictwa i Ochrony Konsumenta, mówi o pochodzeniu „leśnej” aplikacji na telefon komórkowy:*



„Aplikacja, która uruchomiona została w listopadzie 2011 r., jest pierwszą w historii aplikacją oferowaną przez niemiecki rząd. Pomysł na aplikację zrodził się wtedy, kiedy zorientowaliśmy się, że ludzie podczas spaceru po lesie chętniej sięgną po swojego smartphona niż papierową wersję mini podręcznika. Chcieliśmy zaoferować przydatne informacje dostępne zawsze i wszędzie. Aby działać, aplikacja nie musi łączyć się z Internetem. Ponadto, zawiera interesujące oraz zabawne dodatki, takie jak narzędzie do pomiaru wysokości drzewa.

Głównym wyzwaniem dla takiej aplikacji jest to, że oczekuje się, aby działała poprawnie przez cały czas. Inaczej mówiąc, musi być zaawansowana technologicznie i działać na każdym smartphonie i tablecie. Link umożliwiający pobranie aplikacji zamieszczono na stronie internetowej Ministerstwa, a samo narzędzie jest regularnie aktualizowane.

Lasy i leśnictwo są ważnymi zasobami w rozwoju obszarów wiejskich. Wartość

dodana aplikacji polega na tym, że rozwija ona świadomości na temat zrównoważonego wykorzystania lasów i pozwala na szersze zrozumienie tej części krajobrazu wiejskiego.

Aplikacja cieszy się dużym zainteresowaniem – do września 2013 r. została pobrana ponad 315 000 razy. Warto podkreślić, że taka aplikacja nie powinna być jedynym narzędziem komunikowania, ani nie powinna zastępować innych narzędzi. Drukowana forma informacji jest nadal akceptowana i pożądana - do tej pory rozdyskrebowano ponad 600 000 podręczników na temat lasów. Aplikacja jest jednak przydatnym i nowoczesnym sposobem na poszerzenie zasięgu dzięki dopasowanym i intuicyjnym rozwiązaniom komunikacyjnym.

Opinie na temat aplikacji są bardzo pozytywne. Została ona oceniona jako jedna z najlepszych aplikacji w Niemczech i to nie tylko pod względem liczby pobrań. Uzyskała również bardzo wysoką ocenę za jej wpływ edukacyjny”.

## Malta: Kampania telewizyjna zwiększa zasięg

**K**iedy maltańska KSOW zdecydowała się promować rozwój obszarów wiejskich wśród szerszej publiczności, sięgnęła po medium masowe, jakim jest telewizja. „Mad-Daqqà t’Għajn” („Spojrzenie na”) to cotygodniowy program nadawany w najpopularniejszej stacji telewizyjnej na Malcie. W trakcie dwudziestu odcinków programu, których oglądalność wyniosła 18%, część audycji poświęcono rozwojowi obszarów wiejskich. Zaprezentowano wybrane przez KSOW lokalne projekty z zakresu rozwoju obszarów wiejskich wspierane w ramach PROW. Ta finansowana ze środków krajowych kampania podniosła świadomość na temat rezultatów uzyskanych dotychczas w ramach PROW i potencjalnych korzyściach dla lokalnych społeczności, które wynikać mogą z finansowania dostępnego w ramach EFRROW.



Zapoznaj się z inspirującymi przykładami komunikowania o rozwoju obszarów wiejskich zamieszczonymi w portalu KROW:

<http://enrd.ec.europa.eu/policy-in-action/communicating-rural-development/eafrd>



© 123rf



Szlak dziedzictwa kulturowego sfinansowany w ramach działania 313.



Dodatkowe pomoce dla odwiedzających Zurrieq sfinansowane w ramach działania 313.

© MRRA

### Jak to wyglądało „od kuchni”

**Carla Ciscaldi, z maltańskiej KSOW, wyjaśnia, w jaki sposób popularny program telewizyjny promuje rozwój obszarów wiejskich:**

„Maltańska KSOW zauważyła potrzebę promowania rezultatów projektów wspieranych w ramach Programu Rozwoju Obszarów Wiejskich 2007-2013. Wynikło to z obserwacji, że ogólnie wśród społeczności brakuje wiedzy na temat WPR i wpływu finansowanego przez nią rozwoju obszarów wiejskich na wzrost maltańskiej gospodarki.

Telewizja była idealnym narzędziem, aby rozpowszechnić te informacje i promować osiągnięcia oraz korzyści

wynikające z maltańskiego PROW. Jest to bardzo efektywne medium, kiedy chce się dotrzeć do szerokiego grona interesariuszy i potencjalnych beneficjentów. Wybór był oczywisty, jeżeli weźmie się pod uwagę wielkość kraju, koszt innych narzędzi i mediów, jak również przewidywane oddziaływanie. KSOW zidentyfikowała kluczową grupę docelowych odbiorców, która obejmowała potencjalnych beneficjentów, takich jak rolnicy i przedsiębiorcy z obszarów wiejskich, jak również młodych ludzi, organizacje non-profit i opinię publiczną.

Kampania opierała się na wywiadach z wykonawcami projektów, w których wyraźnie widoczne były korzyści z otrzymanego wsparcia. Omawiane tematy dotyczyły LEADER, modernizacji gospodarstw rolnych, wartości dodanej w produkcji rolniczej i rozwoju turystyki wiejskiej.

Dzięki współpracy z tym bogatym wizualnie medium komunikacyjnym, KSOW była w stanie wyjaśnić, w jaki sposób wykorzystywane są fundusze na rzecz rozwoju obszarów wiejskich, kto z nich korzysta i dlaczego wspierane są takie a nie inne projekty. Dodatkowo, celem programów telewizyjnych było również promowanie tych projektów i zachęcenie szerokiej publiczności do odwiedzenia i docenienia tych miejsc.

Otrzymaliśmy wiele pozytywnych opinii na temat tej inicjatywy komunikacyjnej. Instytucja zarządzająca była bardzo zadowolona z osiągniętych rezultatów. Prawdziwą wartością dodaną tej kampanii jest to, że mogliśmy przekazać naszą wiadomość bezpośrednio ludziom do domu. Planujemy ponownie skorzystać z tego kanału komunikacyjnego, kiedy będziemy promować przyszłe programy”.

### Nagrodzone działania komunikacyjne

Więcej ciekawych pomysłów z zakresu komunikacji przedstawiono podczas konferencji pt. „Telling the Story - Communicating European Structural and Investment Funds 2014-2020”, która zgromadziła 600 uczestników ze wszystkich 28 krajów UE. Dwudniowa konferencja dotyczyła tego, w jaki sposób najlepiej informować o osiągnięciach Europy uzyskanych dzięki Europejskiemu Funduszowi Rolnemu na Rzecz Rozwoju Obszarów Wiejskich, jak również dzięki innym funduszom strukturalnym i inwestycyjnym. W trakcie tego grudniowego wydarzenia wręczono również nagrody w konkursie komunikowania o WPR w 2013 r.

[http://ec.europa.eu/agriculture/events/telling-the-story-2013\\_en.htm](http://ec.europa.eu/agriculture/events/telling-the-story-2013_en.htm)

[http://ec.europa.eu/agriculture/cap-communication-network/awards/index\\_en.htm](http://ec.europa.eu/agriculture/cap-communication-network/awards/index_en.htm)

# Blizsze spojrzenie na KSOW

Krajowe sieci obszarów wiejskich (KSOW) zakładane są przez państwa członkowskie w celu łączenia podmiotów zaangażowanych w rozwój obszarów wiejskich, aby pomóc we wdrażaniu unijnej polityki rozwoju obszarów wiejskich. W tej części zamieściliśmy informacje na temat wybranych inicjatyw KSOW.



Uczniowie odkrywają swój region w ramach inicjatywy „Made in Murtal”.

## Austria: Różnorodność społeczna na obszarach wiejskich została doceniona

W wrześniu 2013 r. austriacka KSOW „Netzwerk Land” wydała publikację na temat różnorodności społecznej i równych szans na obszarach wiejskich. Broszura podkreśla wkład kobiet i mężczyzn, osób niepełnosprawnych i w pełni sprawnych, osób młodych i starszych, imigrantów i rdzennych mieszkańców w ciągły rozwój obszarów wiejskich. Dwadzieścia sześć studiów przypadku opartych na projektach zgłoszonych do konkursu KSOW o nagrody w dziedzinie innowacji w 2012 r. pokazuje, w jaki sposób różnorodność na obszarach wiejskich jest doceniana i wspierana w ramach Programu Rozwoju Obszarów Wiejskich.

Jednym z takich studiów przypadku jest „Made in Murtal” – inicjatywa, w ramach której uczniowie z 33 szkół przygotowali książkę o ciekawych gospodarczo, kulturowo, historycznie i geograficznie miejscach. Podnosząc regionalną świadomość, projekt zmierza do zachęcenia młodych ludzi do pozostania w regionie. Ponadto doprowadził nawet do powstania marki „Made in Murtal”, która promuje lokalne produkty i usługi ([www.made-im-murtal.at](http://www.made-im-murtal.at)). Publikację można pobrać ze strony: [www.netzwerk-land.at](http://www.netzwerk-land.at)

## Holandia: Wymiana doświadczeń w zakresie opieki społecznej z niemieckim regionem

W dniu 10 września 2013 r. 50 decydentów, przedstawicieli administracji i rad wiejskich uczestniczyło w wyjeździe studyjnym do Legden w regionie Nadrenii Północnej-Westfalii w Niemczech. Wizyta, która zorganizowana została przez holenderską krajową sieć obszarów wiejskich „Netwerk Platteland”, umożliwiła dyskusję na temat wyzwań stojących przed obszarami wiejskimi w związku ze starzeniem się ludności.

Przed południem uczestnicy dowiedzieli się, w jaki sposób administracja regionalna w Nadrenii Północnej-Westfalii działa na rzecz wspierania miast w zaspokajaniu zmieniających potrzeb ludności. Po wspólnym obiedzie, burmistrz Legden Friedhelm Kleweken, zaprezentował inicjatywę pt. „growing older in the future village”. Uczestnicy mogli zapoznać się z praktycznymi przykładami troski o osoby potrzebujące, takimi jak projekt wspierający ludzi z demencją i budownictwo ukierunkowane na potrzeby osób starszych. Więcej informacji dostępnych jest na stronie: [www.netwerk-platteland.nl/kalender/standplaats-de-verbindingen-tussen-formele-en-informeel-zorg-in-duitsland](http://www.netwerk-platteland.nl/kalender/standplaats-de-verbindingen-tussen-formele-en-informeel-zorg-in-duitsland) oraz [www.gemeinde-legden.de/cgi-bin/baseportal.pl?htx=/regionale2016](http://www.gemeinde-legden.de/cgi-bin/baseportal.pl?htx=/regionale2016)

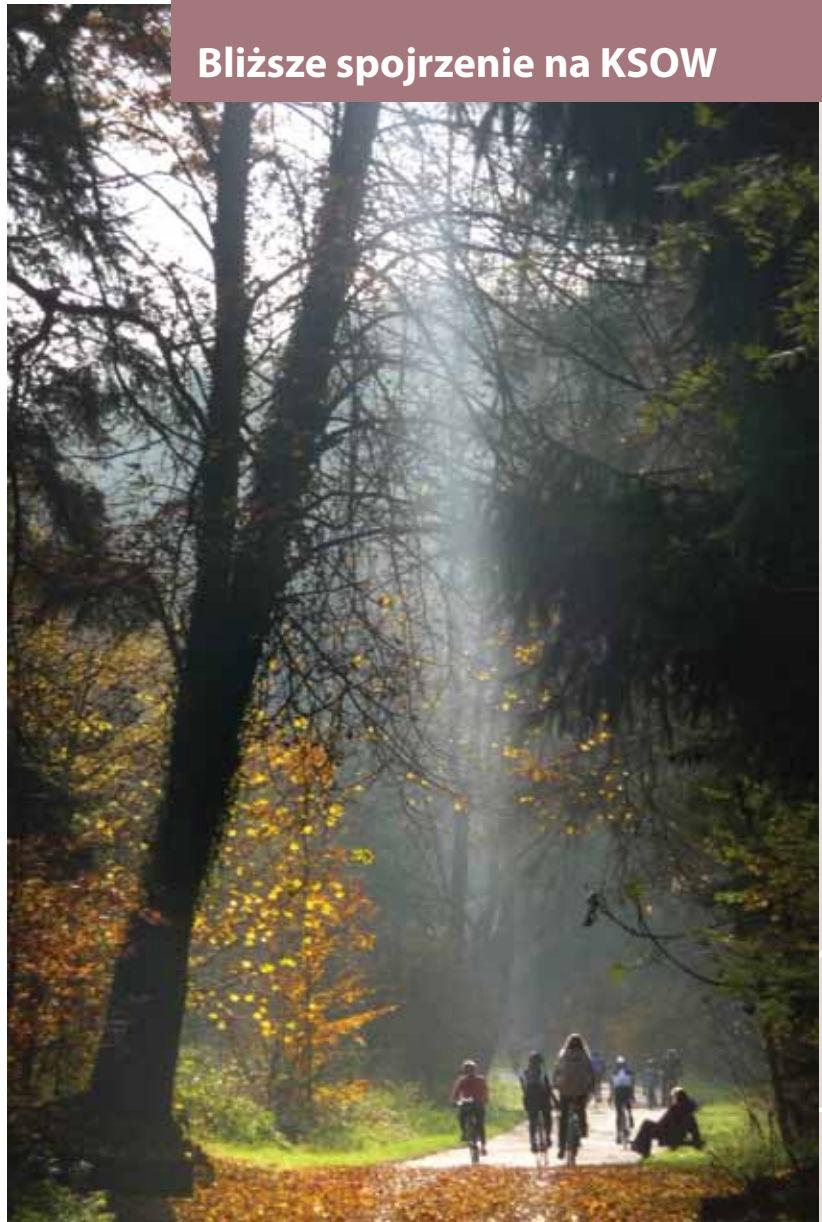


Friedhelm Kleweken, burmistrz Legden, Niemcy przyjmują uczestników holenderskiej wymiany studyjnej w Legden.

## Niemcy: Promowanie dobrych praktyk w gospodarowaniu lasami

**W** dniach 18-19 września 2013 r., w Mannheim w południowo-zachodnich Niemczech, niemiecka KSOW „Deutsche Vernetzungsstelle Landliche Raume” (DVS) gościła symposium na temat działań prośrodowiskowych na terenach leśnych. Udział w tym wydarzeniu wzięło prawie 80 uczestników z instytucji władzy lokalnej i regionalnej, właściciele lasów, naukowcy i inni interesariusze sektora leśnego i ochrony środowiska. W trakcie spotkania omawiano plany zarządzania siedliskami, potrzeby społeczne w odniesieniu do lasów, perspektywy dla właścicieli lasów, sprzeczności pomiędzy gospodarczymi i ekologicznymi priorytetami oraz problem gromadzenia dobrych praktyk zarówno z publicznych, jak i prywatnych lasów.

Tamas Szedlak z DG ds. Rolnictwa i Rozwoju Obszarów Wiejskich wygłosił referat na temat unijnej strategii leśnej<sup>5</sup> oraz leśnictwa w polityce rozwoju obszarów wiejskich po 2013 r. Więcej informacji na temat tego wydarzenia dostępnych jest na stronie: <http://www.netzwerk-laendlicher-raum.de/service/veranstaltungen/dvs-archiv/2013/umweltleistungen-im-wald/>



## Irlandia: Wspólna konferencja irlandzkich sieci na temat CLLD

**I**rlandzka Krajowa Sieć Obszarów Wiejskich oraz Sieć Obszarów Wiejskich Irlandii Północnej (RNNI) zorganizowały w dniach 17-18 października w hrabstwie Laois wspólną konferencję pt. „Investing in Our Rural Future: Facilitating the Role of Volunteers”. Dotyczyła ona sposobów na wykrzesanie energii i entuzjazmu wobec rozwoju kierowanego przez lokalną społeczność (CLLD) w nowych programach rozwoju obszarów wiejskich.

92 uczestników z lokalnych grup działania dyskutowało na trzy kluczowe tematy: uczestnictwo, planowanie i promowanie. Zastanawiali się oni, w jaki sposób wzmocnić rolę wolontariuszy w kształtowaniu i realizowaniu nowych strategii CLLD oraz przenoszeniu dobrych praktyk z LEADER.

Przed rozpoczęciem sesji warsztatowych, członkowie delegacji z RNNI wybrali się na wycieczkę studyjną do Centrum Turystycznego w miejscowości Ashbourne w hrabstwie Meath, które otrzymało wsparcie z PROW i korzysta z dobrych praktyk w zakresie przyjaznych środowisku technik budowlanych, wykorzystania energii odnawialnej i wspierania lokalnych producentów żywności. Więcej informacji dostępnych jest pod adresem: <http://www.nrn.ie/events/> oraz: [www.ruralnetworkni.org.uk](http://www.ruralnetworkni.org.uk)



Wspólna konferencja pt. „Investing in Our Rural Future: Facilitating the Role of Volunteers”.

5 <http://ec.europa.eu/agriculture/forest/strategy/>



Zwycięska drużyna pozuje podczas Regionalnego Obozu Innowacyjnego odbywającego się w Forssa w Finlandii we wrześniu 2013 r.

## Finlandia: Regionalne obozy innowacyjne

**F**ińska KSOW wspiera nowe podejście do rozwoju regionalnego. W regionalnych obozach innowacyjnych biorą udział eksperci z regionu oraz zewnątrzni specjaliści, którzy prowadzą intensywną burzę mózgów i w trakcie sesji omawiają różne zagadnienia związane z rozwojem obszarów wiejskich, najczęściej przez okres dwóch lub trzech dni. Na konkurs ogłoszony przez KSOW zgłosiło się 10 regionów chętnych zorganizować obóz w roku 2013 i 2014.

Obóz innowacyjny w każdym z regionów odzwierciedla jego potrzeby i priorytety. Przykładowo, w środkowej i północnej Karelii skoncentrowano się na kwestii Internetu szerokopasmowego i produkcji ekologicznej, natomiast jednym z kluczowych tematów w Fell Lapland była rola społeczeństwa obywatelskiego i gospodarki społecznej. Kirsi Hakoniemi z fińskiej KSOW wskazuje, że „punkt wyjścia dla każdego obozu innowacyjnego jest zawsze ten sam – potrzeba wewnętrznego i zewnętrznego rozwoju. Jest to nowatorskie podejście do rozwoju regionalnego, a obozy okazały się być skutecznym narzędziem poszukiwania nowych pomysłów na regionalną współpracę”. Więcej informacji na ten temat dostępnych jest na stronie: <http://innovaatioleirit.blogspot.fi> oraz [www.maaseutu.fi](http://www.maaseutu.fi)

## Szwecja: Wyzwania z zakresu finansowania lokalnego

**G**rupa robocza ds. finansowania lokalnego szwedzkiej KSOW, która utworzona została w 2008 r., przygotowała wiele materiałów dla przedsiębiorców i wykonawców projektów szukających finansowania, w tym publikacje pt. „Capital Supply for Development and Conversion in the Countryside”, „Crowd Equity” oraz „Local Financing; Local Development Factsheets”. W planach grupy są obecnie warsztaty nt. finansowania lokalnego, które mają odbyć się w ramach konferencji Nordyckiej Rady Ministrów ([www.norden.org](http://www.norden.org)) dotyczącej biogospodarki zaplanowanej na grudzień 2013 r. W styczniu 2014 r. grupa zamierza wydać książkę pt. „Local Economy”.



Thomas Norrby

Thomas Norrby, ekspert ds. rozwoju obszarów wiejskich ze szwedzkiego Uniwersytetu Nauk Rolniczych oraz członek grupy roboczej, wyjaśnia, że grupa „wyszukuje istniejące już rozwiązania lokalne i włącza te inicjatywy do sieci rozpraszając najbardziej innowacyjne podejścia”. Postęp wymaga jednak czasu. Thomas Norrby podkreśla, że „przedsiębiorcy z obszarów wiejskich ciągle nie mają większego niż przedtem dostępu do finansowania lokalnego. Grupa zauważyła dość wcześnie, że należy zająć się nie tylko stroną popytową, ale również podażą kapitału. Dlatego też potrzeba zidentyfikowania, rozwinięcia i rozpowszechnienia technicznych i organizacyjnych narzędzi crowdfundingu stała się ważnym kierunkiem działań. Nasza praca przyczynia się do tej dyskusji na poziomie lokalnym, regionalnym, krajowym i europejskim”. Więcej informacji dostępnych jest na stronie: [www.landsbygdsnatverket.se/huvudomraden/omnatverket/arbetsgrupper/gruppkapitalforsorjning](http://www.landsbygdsnatverket.se/huvudomraden/omnatverket/arbetsgrupper/gruppkapitalforsorjning)



© Tim Hudson



### Belgia-Walonia: Sieciowanie na rzecz agroleśnictwa

**G**rupa robocza ds. agroleśnictwa walońskiej KSOW aktywnie promuje zalety leśnictwa. W lipcu 2013 r. grupa wydała swoją drugą książkę na temat agroleśnictwa w Walonii, która szczegółowo opisuje prace grupy, poczynając od wizyt studyjnych w miejscach, gdzie realizowane są projekty z zakresu agroleśnictwa we Francji i w Belgii, a skończywszy na szerokim zakresie inicjatyw z Walonii i innych regionów.

Po wydaniu książki, grupa wspólnie z partnerami z Francji zorganizowała w dniu 29 lipca 2013 r. seminarium na temat potencjału agroleśnictwa. Wzięli w nim udział rolnicy, eksperci w dziedzinie krajobrazu, myśliwi, działacze na rzecz ochrony przyrody, właściciele ziemscy i kierownicy. Dyskutowali oni nad modelami i innowacyjnym podejściem do agroleśnictwa, wysłuchali bezpośrednich przykładów od rolników i przyjrzyli się perspektywom wsparcia w latach 2014-2020.

Ostatecznie, w dniu 30 sierpnia 2013 r. interesariusze z Flandrii i Walonii spotkali się w ramach „dnia wymiany” w walońskim pilotażowym centrum dla agroleśnictwa, aby rozważyć możliwości współpracy pomiędzy tymi regionami. Możliwość bezpłatnego pobrania publikacji oraz więcej informacji na temat prac grupy roboczej ds. agroleśnictwa dostępnych jest na stronie: <http://www.reseau-pwdr.be/menu-de-gauche/groupes-de-travail/gt-5-agroforesterie.aspx>

### Węgry: Wspieranie dziedzictwa architektonicznego obszarów wiejskich

**W**ęgierska KSOW wspiera inicjatywę, która docenia lokalną architekturę i uczy uczestników, w jaki sposób przywrócić nieużywane budynki do życia, aby służyły rozwojowi lokalnemu. Celem szkolenia jest wzmocnienie organizacji lokalnej społeczności i podniesienie świadomości na temat wartości lokalnego dziedzictwa.

Szkolenie, które odbyło się we wrześniu 2013 r., prowadzone było przez szkołę budowlaną Jozsef'a Hild'a z Győr. 40 uczestników, w skład których wchodziłi przedstawiciele instytucji publicznych i organizacji społecznych ze wsi w pobliżu Győr, jak również uczniowie ze szkoły, wzięło udział w szkoleniach teoretycznych i praktycznych. Zostali podzieleni na 9 grup, z których każda reprezentowała wieś lub miasto. Szkolenie to nie było pierwszym takim wydarzeniem. Szkoła budowlana Jozsef'a Hild'a posiada rozbudowaną sieć kontaktów dzięki corocznym obozom architektonicznym, w ramach których studenci wyjeżdżają do poszczególnych społeczności wiejskich, aby zdobyć praktyczne doświadczenie.

Uczestnicy wrześniowego szkolenia uczyli się od tych, którzy już wcześniej realizowali różne projekty konserwatorskie. Na koniec sesji szkoleniowej, zespoły przedstawiły swoje pomysły na projekty, które zamierzają zrealizować w swoich własnych społecznościach, w tym inicjatywy zmierzające do odnowienia nieużywanych budynków po dawnej szkole, wiejskich domów i spichlerzy. Więcej informacji dostępnych jest na stronie: [www.mnhh.eu](http://www.mnhh.eu)

© Stephan Köhn (BLE)



© Stephan Köhn (BLE)



Prace projektowe podczas pierwszego dnia szkolenia - 7 września 2013 r.



© Helfa Gelf Cyf

Artystka Sarah Jane Harper podczas pracy.

## Wielka Brytania – Walia: Szlak artystyczny Helfa Gelf

**P**onad 170 pracowni i małych galerii otworzyło swoje drzwi dla zwiedzających w trakcie czterech weekendów we wrześniu 2013r. Szlak artystyczny Helfa Gelf, który po raz pierwszy miał miejsce w 2005 roku, jest obecnie największym w Walii wydarzeniem, podczas którego pracowni otwierają swoje podwoje. Inicjatywa ta wspierana jest w ramach walijskiego PROW.

Pracowni biorące udział w tym wydarzeniu mają różne formy – od nieużywanych sklepów po altany ogrodowe i szopy. W tym roku po raz pierwszy na miejscu obecni byli artyści, którzy prezentowali swoją pracę. Zorganizowano również dwie wystawy i liczne warsztaty. Wszyscy artyści i rzemieślnicy biorący udział w tym wydarzeniu zostali przedstawieni na stronie internetowej Szlaku artystycznego Helfa Gelf ([www.helfagelf.co.uk](http://www.helfagelf.co.uk)), która daje artystom z obszarów wiejskich świetną możliwość zaprezentowania się.

Sabine Cockrill, koordynator projektu Szlak artystyczny Helfa Gelf podkreśla, że „w 2013r. udział wzięło ponad 300 artystów reprezentujących różne formy sztuki, od tradycyjnej po bardzo współczesną. W 2012 r. również odnieśliśmy sukces, gdyż liczba odwiedzających wzrosła o 20%, a sprzedaż dzieł artystów o 70%. Mamy nadzieję, że kiedy podliczymy dane z 2013r. odnotujemy dalszy wzrost”.



© Helfa Gelf Cyf

Rzeźbiarz Nick Eames w swojej pracowni.



## ***Gospodarstwo rolne Baugiano, Toskania, Włochy***

Stefania Corrocher, Andreino Corrocher i Gabriele Marchesini i ich rodzinne gospodarstwo rolne produkujące zboża i produkty mleczne

## **Międzynarodowy Rok Rolnictwa Rodzinnego**

[www.fao.org/family-farming-2014](http://www.fao.org/family-farming-2014)

Mamy nadzieję, że spodobają się Państwu poniższe portrety, które prezentują tak charakterystyczną dla rolnictwa europejskiego różnorodność tego sektora. Jak widać, rolnictwo rodzinne to coś więcej niż tylko zawód; to sposób życia ...

Pełniejszy obraz rolnictwa rodzinnego, które charakteryzuje dzisiejszą Europę, zamieszczono w najnowszym numerze Przeglądu obszarów wiejskich UE.

<http://enrd.ec.europa.eu/publications-and-media/eu-rural-review>



2014  
International Year of  
Family Farming





## Opieka nad dziećmi w gospodarstwie rolnym!

**Baza danych projektów PROW**

[http://enrd.ec.europa.eu/policy-in-action/rdp\\_view/](http://enrd.ec.europa.eu/policy-in-action/rdp_view/)



European Network for  
Rural Development

ŁĄCZENIE EUROPEJSKIEJ WSI

**Punkt Kontaktowy ENRD:**

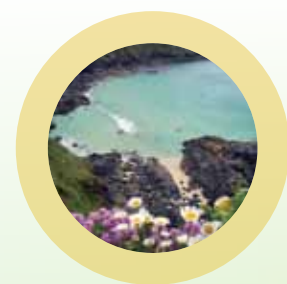
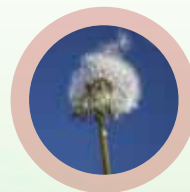
Rue du Marteau, 81  
B-1000 Bruksela  
Belgia

Tel: +32 2 235 20 20  
Fax: +32 2 280 04 38  
E-mail: info@enrd.eu

© Vladimir Kokes



## Pocztówka Projektu **PROW**



## Wykorzystanie bogatego dziedzictwa obszarów wiejskich

**Baza danych projektów PROW**

[http://enrd.ec.europa.eu/policy-in-action/rdp\\_view/](http://enrd.ec.europa.eu/policy-in-action/rdp_view/)



European Network for  
Rural Development

ŁĄCZENIE EUROPEJSKIEJ WSI

**Punkt Kontaktowy ENRD:**

Rue du Marteau, 81  
B-1000 Bruksela  
Belgia

Tel: +32 2 235 20 20  
Fax: +32 2 280 04 38  
E-mail: info@enrd.eu

© Taina Sohlmann 12.31rf.com

# Opieka nad dziećmi w gospodarstwie rolnym!

Korzystając z podmiejskiego położenia

## **HOLANDIA**

Korzystając z bliskiego położenia kilku miast, przedsiębiorcza rodzina prowadząca gospodarstwo mleczarskie wybudowała w nim centrum opieki na dziećmi! Projekt obejmował zaplanowanie, budowę i zarządzanie placówką, która oferuje dzienną opiekę dla 25 małych dzieci oraz pozalekcyjną opiekę dla 70 starszych dzieci. Projekt pozwolił na dywersyfikację dochodów w gospodarstwie, stworzył lokalne miejsca pracy i wzmocnił powiązania pomiędzy środowiskiem miejskim i wiejskim pokazując rodzinom zalety życia na wsi.

### **Działanie 311: Różnicowanie w kierunku działalności nierolniczej**

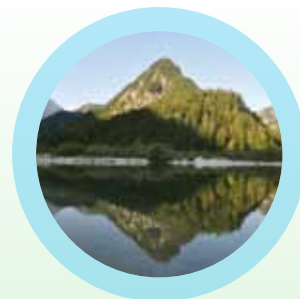
Całkowity koszt projektu: € 974 000

Wkład EFRROW: € 44 000

Więcej informacji o projekcie można znaleźć na stronie:  
<http://www.kinderopvangtieler.nl/>

Baza danych projektów PROW

[http://enrd.ec.europa.eu/policy-in-action/rdp\\_view/](http://enrd.ec.europa.eu/policy-in-action/rdp_view/)



# Wykorzystanie bogatego dziedzictwa obszarów wiejskich

Ochrona natury i środowiska w Finlandii

## **FINLANDIA**

Zachowanie krajobrazu wiejskiego i bioróżnorodności na obszarach wiejskich w Finlandii jest silnie związane z zachowaniem tradycji. Projekt angażuje okolicznych mieszkańców i rolników w działania na rzecz ochrony i przywrócenia dobrego stanu środowiska naturalnego poprzez zwiększenie wypasu bydła. Jest to silnie związane z fińskim dziedzictwem obszarów wiejskich. Wzmocniona została również współpraca pomiędzy lokalnymi podmiotami i regionalnymi oraz wojewódzkimi biurami.

### **Działanie 323: Ochrona i poprawa dziedzictwa obszarów wiejskich**

Całkowity koszt projektu: € 666 900

Wkład EFRROW: € 295 785

Więcej informacji o projekcie można znaleźć na stronie:  
<http://www.ymparisto.fi/ksu/harkaasarvista>

Baza danych projektów PROW

[http://enrd.ec.europa.eu/policy-in-action/rdp\\_view/](http://enrd.ec.europa.eu/policy-in-action/rdp_view/)



## Spółeczna odpowiedzialność enoturystyki

**Baza danych projektów PROW**

[http://enrd.ec.europa.eu/policy-in-action/rdp\\_view/](http://enrd.ec.europa.eu/policy-in-action/rdp_view/)



© TURESPAÑA

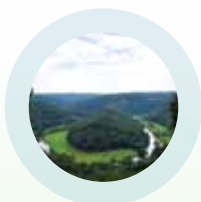


ŁĄCZENIE EUROPEJSKIEJ WSI

**Punkt Kontaktowy ENRD:**

Rue du Marteau, 81  
B-1000 Bruksela  
Belgia

Tel: +32 2 235 20 20  
Fax: +32 2 280 04 38  
E-mail: info@enrd.eu



*Odkryj projekty z całej Europy  
współfinansowane przez EFRROW  
w bazie danych projektów PROW ENRD!*

[http://enrd.ec.europa.eu/policy-in-action/rdp\\_view/pl/view\\_projects\\_pl.cfm](http://enrd.ec.europa.eu/policy-in-action/rdp_view/pl/view_projects_pl.cfm)



## Ekoturystyka w praktyce

**Baza danych projektów PROW**

[http://enrd.ec.europa.eu/policy-in-action/rdp\\_view/](http://enrd.ec.europa.eu/policy-in-action/rdp_view/)



© Tim Hudson



ŁĄCZENIE EUROPEJSKIEJ WSI

**Punkt Kontaktowy ENRD:**

Rue du Marteau, 81  
B-1000 Bruksela  
Belgia

Tel: +32 2 235 20 20  
Fax: +32 2 280 04 38  
E-mail: info@enrd.eu

# Spółeczna odpowiedzialność enoturystyki

Tworzenie sieci regionalnych szlaków winnych

## HISZPANIA

Przemysł winiarski jest ważnym sektorem dla obszarów wiejskich oraz miejskich w Hiszpanii i ma wpływ zarówno na gospodarkę, jak i jej kulturę. Projekt, którego celem jest wsparcie zrównowazenia i konkurencyjności pewnych regionów, promuje dywersyfikację działalności gospodarczej i dążenie do zwiększania zatrudnienia poprzez działania, takie jak turystyka. Projekt doprowadził do powstania modelu „regionu enoturystyki odpowiedzialnej społecznie” i powstania sieci popularnych szlaków winnych.

### Działanie 313: Zachęcanie do prowadzenia działalności związanej z turystyką

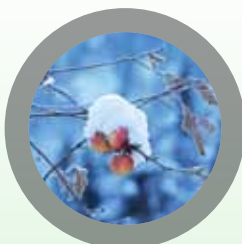
Całkowity koszt projektu: € 588 270

Wkład EFRROW: € 112 500

Więcej informacji o projekcie można znaleźć na stronie:  
<http://www.enoturismoresponsable.es/>

Baza danych projektów PROW

[http://enrd.ec.europa.eu/policy-in-action/rdp\\_view/](http://enrd.ec.europa.eu/policy-in-action/rdp_view/)



# Ekoturystyka w praktyce

Nauka współpracy

## SZWECJA

Projekt zachęca do organizowania szkoleń, które wspierać będą lokalne i innowacyjne przedsięwzięcia turystyczne oparte na naturalnym i kulturowym dziedzictwie. W szkoleniach uczestniczyły 22 osoby (7 osób więcej niż zakładano). Wszyscy uczestnicy spełnili normę „Nature's Best”. Szkolenie ma zostać powtórzone, a zorganizować je chcą również inne regiony. Poprzez edukację, przedsiębiorcy działający w sektorze turystycznym uczą się współpracować, aby móc przedstawić turystom kompleksową ofertę ekoturystyczną obejmującą zakwaterowanie, transport i wyżywienie.

### Działanie 331: Szkolenia i informowanie

Całkowity koszt projektu: € 33 000

Wkład EFRROW: € 15 000

Więcej informacji o projekcie można znaleźć na stronie:  
<http://www.vkl.se/artikel.asp?strukturId=969>

Baza danych projektów PROW

[http://enrd.ec.europa.eu/policy-in-action/rdp\\_view/](http://enrd.ec.europa.eu/policy-in-action/rdp_view/)







***Gospodarstwo rolne Bangala, hrabstwo Brasov, Rumunia***

Rodzina Bangala, hodująca owce i bydło, została sfotografowana w gospodarstwie, które zlokalizowane jest na obszarze o wysokiej wartości przyrodniczej.



### ***Rodzina Talty, hrabstwo Clare, Irlandia***

Gerard Talty w suszarni; rodzina Talty zbiera wodorosty na zachodnim wybrzeżu Irlandii i wytwarza z nich szeroką gamę produktów.

## Kolej na historie z sieci

W tej części prezentujemy historie, którymi podzielili się z nami interesariusze ENRD i które mogą zaciekawić wszystkich członków społeczności rozwoju obszarów wiejskich.



*Inicjatywa pt. „Growing Gastronauts”, która wzmacnia więzi pomiędzy szkołami i lokalnymi producentami żywności, jest jednym ze zwycięzców w konkursie na najlepszy projekt współpracy nordycko-bałtyckiej w ramach LEADER.*

# Nagrody za nordycko-bałtycką współpracę w ramach LEADER

**D**o konkursu na najlepszy projekt współpracy nordycko-bałtyckiej w ramach LEADER, który odbył się we wrześniu 2013 r., zgłoszono łącznie 60 różnych projektów. Konkurs jest wynikiem współpracy pomiędzy siedmioma KSOW z regionu nordycko-bałtyckiego, a jego celem jest promowanie dobrych praktyk we współpracy międzynarodowej i zachęcanie do ich stosowania.

Krajowe sieci obszarów wiejskich (KSOW) z Danii, Estonii, Finlandii, Niemiec, Łotwy, Litwy, Polski i Szwecji spotykają się regularnie od 2008 r. Nordycko-bałtycki klaster KSOW koncentruje się na wartości dodanej programów rozwoju obszarów wiejskich (PROW), a jego kluczowym celem jest rozwijanie współpracy międzynarodowej pomiędzy interesariuszami obszarów wiejskich.

Wręczenie nagród w konkursie na najlepszy projekt współpracy nordycko-bałtyckiej w ramach LEADER odbyło się 26 września 2013 r. w Estonii i podkreśliło znaczenie współpracy międzynarodowej dla rozwoju obszarów wiejskich w tym regionie. Prezentując i nagradzając udane projekty, konkurs pokazał zróżnicowanie tematów, których taka współpraca może dotyczyć.

również zainspirować na przyszłość – wielu entuzjastycznych ludzi, którzy każdego dnia pracują na rzecz rozwoju obszarów wiejskich w Europie” dodaje Ave Bremse z estońskiej KSOW.

Przygotowania do konkursu, którymi kierowała estońska KSOW, rozpoczęły się na początku 2013 r. Zgłoszenia przyjmowano pomiędzy kwietniem a majem 2013 r., w pięciu kategoriach: młodzież, turystyka, kultura, rozwój lokalny oraz lokalne zasoby i środowisko.

Ten artykuł został nadesłany do Magazynu ENRD przez estońską KSOW [www.maainfo.ee](http://www.maainfo.ee).

„LEADER to wspaniały sposób na zachęcanie do współpracy, a ceremonia wręczenia nagród pozwoliła docenić – jak



## Zwycięscy konkurs na najlepszy projekt współpracy nordycko-bałtyckiej w ramach LEADER

### Najlepszy projekt w kategorii „Młodzież”: *Wind for Youth*

Fińsko-austriacki projekt współpracy wspierający wymianę w zakresie europejskiej muzyki orkiestrowej i kulturoznawstwa. [www.ino.fi](http://www.ino.fi)

### Najlepszy projekt w kategorii „Turystyka”: *Nature Tourism Project*

Projekt obejmujący LGD z siedmiu krajów, który promuje rozwój walorów naturalnych i kulturowych na obszarach wiejskich. [www.karhuseutu.fi](http://www.karhuseutu.fi)

### Najlepszy projekt w kategorii „Kultura”: *Medieval Festivals*

Projekt opracowany przez LGD z Estonii, Finlandii, Francji, Łotwy i Portugalii, który tworzy nowe możliwości na obszarach wiejskich wspierając działania związane z dziedzictwem średniowiecznym. [www.hansamarkkinat.fi](http://www.hansamarkkinat.fi)

### Najlepszy projekt w kategorii „Rozwój lokalny”: *Cross-border Entrepreneurs*

Projekt wspierający kontakty pomiędzy przedsiębiorcami wiejskimi z obszarów LGD ze Szwecji i Polski. [www.leaderblekinge.se](http://www.leaderblekinge.se)

### Najlepszy projekt w kategorii „Lokalne zasoby i środowisko”: *Growing Gastronauts*

Projekt wzmacniający więzi pomiędzy szkołami i lokalnymi producentami żywności w partnerskich regionach w Estonii, Anglii i Francji. [www.esto-growinggastronauts.webnode.com](http://www.esto-growinggastronauts.webnode.com)

Z pośród 60 nadesłanych zgłoszeń, jury wybrało 21 finalistów. Nagrody dla zwycięzców w poszczególnych kategoriach wręczono podczas uroczystości w Talinie, która stanowiła punkt kulminacyjny dużej konferencji nt. współpracy międzynarodowej w ramach LEADER. Zwycięskie projekty zostały wyłonione w oparciu o następujące kryteria: korzyści dla uczestników; stopień zaangażowania partnerów; poziom innowacyjności; wpływ na region biorący udział w projekcie; wartość dodana projektu; długoterminowe zrównoważenie oraz możliwość wdrożenia w innym regionie.

### Lokalna żywność w lokalnych szkołach

Zwycięzca w kategorii „Lokalne zasoby i środowisko”, czyli projekt pt. „*Growing Gastronauts*”, został wysoko oceniony w zakresie wszystkich kryteriów. Promuje on zdrowsze nawyki żywieniowe wśród dzieci w wieku szkolnym i rozwija rynek lokalnych produktów żywnościowych wzmacniając

więzi pomiędzy szkołami i lokalnymi producentami żywności.

Projekt obejmował szkolenia, wydarzenia tematyczne, wymianę pomiędzy szefami kuchni ze szkół w partnerskich regionach, jak również warsztaty ogrodnicze i rozwijanie praktycznych umiejętności językowych. W wyniku tych działań wzrosła świadomość dzieci w zakresie produkcji żywności lokalnej i przygotowywania zdrowych posiłków w szkole z wykorzystaniem lokalnych i ekologicznych składników. Jury konkursu doceniło te osiągnięcia. Szczególnie doceniono fakt, że projekt uwzględniał kilka bardzo aktualnych zagadnień z zakresu rozwoju obszarów wiejskich: żywność lokalna; młodzież; krótkie łańcuchy dostaw.

### Pomoc ze średniowiecznej Europy

Zwycięzca w kategorii „Kultura”, czyli projekt pt. *Medieval Festivals*, został również wysoko oceniony dzięki swojemu nowatorskiemu podejściu do tworzenia nowych możliwości związanych ze wspólnym dziedzictwem.

Jury podkreśliło, że współpraca doprowadziła do powstania „szerokiej sieci w całej Europie”.

Projekt polegał na organizacji siedmiu średniowiecznych festiwali, które obejmowały badania dotyczące dziedzictwa i kultury, warsztaty kostiumowe, warsztaty rzemiosła średniowiecznego, średniowieczne obozy i biesiady oraz seminaria na temat dziedzictwa, historii i kultury. Każdy festiwal był inny, ale we wszystkie zaangażowani byli przede wszystkim młodzi ludzie. W trakcie ostatniego z festiwali, który odbył się w Ulvila w Finlandii w sierpniu 2013 r., zaplanowano atrakcje, która okazały się sukcesem podczas wcześniejszych wydarzeń, w tym walki rycerskie, które odbyły się we Francji, a także zoo dla dzieci, która zorganizowano podczas festiwalu w Estonii.

Toomas Abel, koordynator projektu LGD „Parnu Bay Partnership” z Estonii stwierdził, że inspirowane średniowieczem wyroby rzemieślnicze i sztuki teatralne „są dobrą okazją dla ludzi z obszarów wiejskich w regionie nordycko-bałtyckim i poza nim, aby sprzedać swoje produkty i usługi w Europie. Ten projekt pokazał nam, jak zrobić to w najlepszy sposób”.

### Nagroda publiczności i młodzież

Oprócz nagród w pięciu podstawowych kategoriach, przyznano również dwie nagrody specjalne: nagrodę publiczności, którą otrzymał projekt rozwijający sieć interesariuszy sektora rzemieślniczego z udziałem partnerów z Finlandii, Estonii i Łotwy; a także nagrodę specjalną dla estońskiej Krajowej Sieci Obszarów Wiejskich za projekt „*Youth for Youth*”, w ramach którego zorganizowano trzy obozy dla młodych studentów pochodzących z obszarów wiejskich z Łotwy, Litwy i Estonii celem zachęcenia ich do rozpoczęcia inicjatyw związanych z obszarami wiejskimi.



Projekt „*Handicraft*” otrzymał nagrodę publiczności..

### Najważniejsza bibliografia

Więcej informacji na temat konkursu na najlepszy projekt współpracy nordycko-bałtyckiej w ramach LEADER i nordycko-bałtyckiego klastra KSOW znaleźć można na stronie:

[www.maainfo.ee/LeaderTNC](http://www.maainfo.ee/LeaderTNC)

Oficjalna broszura konkursu na najlepszy projekt współpracy nordycko-bałtyckiej w ramach LEADER zawierająca przegląd wszystkich finałowych projektów dostępna jest na stronie:

<http://www.maainfo.ee/index.php?page=3667>



# Mapowanie potencjału innowacyjnego na obszarach wiejskich

**A**mbitny portugalski projekt pt. „RUR@L INOV - Innovation in Rural Areas” rzuca nowe światło na powstawanie innowacji na obszarach wiejskich.

Poprzez mapowanie rzeczywistych przykładów, RUR@L INOV pomaga zidentyfikować innowacyjne procesy, stworzyć profile innowacyjnych organizacji i innych innowacyjnych podmiotów oraz rozbudzić „klimat” do wspierania innowacji na obszarach wiejskich w Portugalii.

*Ten artykuł został nadesłany do Magazynu ENRD przez portugalską KSOW [www.rederural.pt](http://www.rederural.pt)*

## RUR@L INOV

Cele RUR@L INOV to:

- stworzenie elastycznych ram analitycznych umożliwiających identyfikację i pomiar małych i nietechnologicznych innowacji, w tym produktów, procesów i innowacji społecznych;
- opracowanie charakterystyki procesów innowacyjnych i stworzenie profili innowatorów z obszarów wiejskich;
- identyfikacja kluczowych czynników wspierających lub ograniczających innowację;

- opracowanie wskaźników do oceny innowacji i ich efektów, zarówno w, jak i poza innowacyjnymi organizacjami.

Projekt RUR@L INOV, który koordynowany jest przez UTAD (Uniwersytet z Trás-os-Montes e Alto Douro) i rozwijany w partnerstwie z portugalskim Ministerstwem Rolnictwa i Rozwoju Obszarów Wiejskich, otrzymał wsparcie finansowe z Programu Krajowej Sieci Obszarów Wiejskich.

## Podjęcie metodologiczne

Metodologia RUR@L INOV łączy metody jakościowe i ilościowe. Pomiędzy sierpniem 2012 r. a lutym 2013 r. opracowano ankietę, którą wykorzystano do zbadania 120 organizacji uznanych za innowacyjne. RUR@L INOV korzysta również z grup fokusowych, warsztatów i studiów przypadku. Projekt wykorzystuje podejście interdyscyplinarne, dzięki czemu możliwe jest objęcie nim szerokiego zakresu innowacyjnych interesariuszy i zrozumienie ich wizji i oczekiwań.





## Duch przedsiębiorczości

Wyniki badań przeprowadzonych w ramach RUR@L wskazują dużą dynamikę w zakresie innowacji i dążenie do internacjonalizacji wśród portugalskich przedsiębiorstw z obszarów wiejskich. Jest to niewątpliwie po części efektem obecnego kryzysu gospodarczego, ale również rezultatem pozytywnego nastawienia przedsiębiorców do poszukiwaniu możliwości i wiedzy pozwalających jak najlepiej wykorzystać ograniczone zasoby finansowe.

## Myślenie na małą skalę

Projekt pokazał również, jakie znaczenie dla konkurencyjności i zrównoważenia portugalskich obszarów wiejskich mają innowacje na małą skalę, które charakteryzują się niską intensywnością technologiczną i tworzone są przez mikro i małe przedsiębiorstwa oraz inne organizacje.

Efektom RUR@L INOV jest większa przejrzystość i identyfikacja dużej liczby innowacyjnych organizacji, które wcześniej nie były uwzględniane w polityce rozwoju obszarów wiejskich i nie mają dostępu do badań (szczególnie związanych z technologiami) ani do systemów wspierania innowacji.

## Cechy innowatorów

Kluczową cechą podejścia innowacyjnego takich organizacji jest to, że są one kierowane przez dobrze wykształconych ludzi z profesjonalnym doświadczeniem. Tacy przywódcy charakteryzują się: dużymi zdolnościami do znajdowania okazji; umiejętnością mobilizowania i łączenia różnych rodzajów wiedzy (naukowej, lokalnej i tradycyjnej); a także potrafią docenić ukryte lokalne zasoby (kulturę, środowisko oraz dziedzictwo).

Odpowiednie nastawienie może przełożyć się na różne rodzaje innowacji, takich jak nowe i specjalistyczne produkty i usługi lub pozwala zrealizować korzyści skali. Ze względu na małe rozmiary firm oraz brak dostępnego kapitału, innowatorzy z obszarów wiejskich dysponują również ogromnym niewykorzystanym potencjałem eksportowym.

## Stymulowanie innowacji

Wiedza zdobyta w ramach projektu, pokazuje wartość inwestowania i promowania systemów, które docierają do tych podmiotów, które nie są obecnie uwzględnione w polityce. Takie systemy służą wymianie wiedzy i informacji, zachęcają do współpracy i pomagają uzyskać masę krytyczną wymaganą przy wprowadzaniu innowacji na rynek.

Inne podmioty zaangażowane w innowację, takie jak publiczne jednostki naukowe i rozwojowe (BiR) oraz organizacje państwowe muszą zrewidować swoje tradycyjne podejście do innowatorów na dwa sposoby. Po pierwsze, powinny się zorganizować, aby lepiej reagować na potrzeby innowatorów i być bardziej dostosowane do warunków komercyjnych. Po drugie, muszą one poczynić odpowiednie starania, aby zintegrować i zmobilizować różne typy wiedzy wykorzystywane w innowacjach – od wiedzy ukrytej po naukową.

To nowe podejście wymaga współpracy, w ramach której jednostki państwowe i badawcze podzielą się swoim tradycyjnym zakresem działań z rosnącą

*RUR@L INOV ujawnił skalę niewykorzystanego potencjału innowacyjnego na obszarach wiejskich w Portugalii*

liczbą różnych partnerów, w tym z dostawcami, klientami, konsumentami, przedsiębiorcami, stowarzyszeniami regionalnymi i branżowymi, gminami, a nawet mediami.

Rezultaty RUR@L INOV pokazują ogromny potencjał innowacji na obszarach wiejskich. Jeżeli doświadczenia zebrane w trakcie projektu zostaną uwzględnione i podjęte zostaną odpowiednie kroki, można założyć, że innowacyjne organizacje „poczują wiatr we włosach” i znacznie rozszerzą swój wkład w konkurencyjność i zrównoważenie obszarów wiejskich. Ustalenia RUR@L INOV mogą wspomóc projektowanie działań i narzędzi wsparcia w przyszłej polityce, aby była ona jak najlepiej dopasowana do potrzeb i realiów podmiotów realizujących innowacyjne projekty na obszarach wiejskich.



# LEADER w działaniu



Lokalne grupy działania (LGD) są lokalnymi publiczno-prywatnymi przedsiębiorstwami, które działają na rzecz promowania „oddolnego” podejścia LEADER w rozwoju obszarów wiejskich. Poniżej prezentujemy wybrane projekty realizowane ostatnio przez LGD.



Tuomas Vuorinen – kuglarz żonglujący ogniem.

## Finlandia: Wymiana tradycyjnych umiejętności tematem współpracy międzynarodowej

W dniu 4 października 2013 r. w fińskim regionie Leineperi Ruuki odbył się festiwal ognia będący częścią międzynarodowego projektu pt. „Villages full of treasure”, który promuje tradycyjne rzemiosło. Wydarzenie to odbyło się wieczorem i wzięło w nim udział 3000 osób. W jego trakcie odbyły się warsztaty dla dzieci i dorosłych; pokazy rzemiosła, w trakcie których grawerzy, producenci świec i kowale prezentowali swoje umiejętności; występy muzyczne i pokazy ognia!

LGD Karhuseutu z Finlandii, LGD Kaunas z Litwy oraz cztery LGD z Czech (Ričansko, Podlipansk, Krajina srdce oraz Zalabi) podjęły

współpracę w celu promowania kultury i turystyki w swoich miejscowościach, jednocześnie inspirując młodych ludzi do spróbowania tradycyjnego rzemiosła, które zostało zapomniane.

„Projekt przyniósł znaczne korzyści. Nasi rzemieślnicy poznali nowe metody, a my otrzymaliśmy wiele nowych pomysłów, w jaki sposób zaangażować większą liczbę młodych ludzi w nasz festiwal” powiedziała Rosanna Telarant, kierownik projektu „Finnish Villages Full of Treasures”.

Więcej informacji dostępnych jest na stronie: [www.teemaruukit.fi](http://www.teemaruukit.fi)



© Frances Johnson

Uczestnicy programu wymiany w schronisku młodzieżowym w Vaxjo w Szwecji.

## Szwecja: Wymiana stażowa dla młodzieży z brytyjską LGD

**W** lipcu 2013r. kilkunastu młodych ludzi z południowej Szwecji wzięło udział w programie wymiany, w ramach którego odwiedzili wyżyny Northumberland w Anglii. Uczestniczyli oni w szkoleniu z zakresu poszukiwania pracy i przedsiębiorczości, które obejmowało umiejętności komunikacyjne, gotowość do pracy i umiejętność budowania zespołu. W kolejnym tygodniu wszyscy uczestnicy zostali umieszczeni na stażach, aby w praktyce wypróbować nowe umiejętności.

Wizyta w Anglii była następstwem wcześniejszej odbywającej się na początku 2013r. wymiany, w ramach której kilkunastu młodych ludzi z Northumberland przyjechało do Szwecji, aby zdobyć doświadczenie zawodowe. Międzynarodowe więzi pomiędzy dwoma LGD ([www.leaderlinne.se](http://www.leaderlinne.se), [www.nuleader.eu](http://www.nuleader.eu)) mają na celu zainspirować młodych ludzi i wzbudzić w nich pewność siebie. Osoby, które wzięły udział w projekcie, utrzymują kontakt przez Facebook'a i pracują nad wydaniem broszury dotyczącej założeń projektu, indywidualnych doświadczeń i efektów wymiany.

Annika Nilsson, kierownik LGD LEADER LAG „Linne” podkreśla, że „nasza wymiana była dla uczestników bardzo interesująca, tak samo, jak firmy, które zaoferowały miejsca na staż oraz rodziny, które gościły naszych młodych stażystów. Młodzi ludzie sami przyznali, że zyskali pewność siebie. Wielu Szwedów było wcześniej bezrobotnych, ale od czasu stażu udało im się znaleźć nową pracę na pełnym lub niepełnym etacie”.

Więcej informacji dostępnych jest na stronie: <http://swedenexchange2013blog.tumblr.com>





Zdjęcie krajobrazu Kazimierza Dolnego – „domu” współczesnych artystów.

## Polska: Współpraca międzynarodowa dotycząca impresjonizmu

**S**eminarium nt. impresjonizmu, które zorganizowane zostało przez LGD „Zielony Pierścień” z zachodniej Polski we współpracy z LGD „SOCLe” z Francji, pomogło w znalezieniu partnerów do projektów współpracy międzynarodowej na okres 2014-2020. W seminarium, które odbyło się w dniach 6-7 sierpnia 2013 r. w Kazimierzu Dolnym, wzięło udział 21 przedstawicieli LGD z Francji, Węgier, Polski i Rumuni. Uczestnicy chcą promować obszary w Europie związane z impresjonistyczną szkołą malarstwa.

Zbigniew Pacholik, kierownik LGD „Zielony Pierścień” powiedział, że „to seminarium było doskonałą okazją do osobistego spotkania partnerów projektu. Uważam, że to już nie jest tylko projekt, ale początek sieci LGD, które chcą promować rozwój lokalny na obszarach wiejskich w oparciu o dziedzictwo kulturowe małych miast i wsi, które inspirowały impresjonistów”. LGD zainteresowane wzięciem udziału w tym projekcie, proszone są o kontakt z Marcel Denis z wiodącej LGD SOCLe: [mdenis@cg23.fr](mailto:mdenis@cg23.fr)



Uczestnicy seminarium odwiedzają galerię w Kazimierzu Dolnym.

## Włochy: Seminarium na temat licznych korzyści płynących z rolnictwa

**W** dniu 28 września 2013 r. LGD Luoghi del Mito z regionu Apulia gościła w historycznym centrum Mottola uczestników seminarium nt. rozwoju obszarów wiejskich i wielofunkcyjności rolnictwa. W trakcie seminarium eksperci wygłosili prezentacje na różne tematy, od regionalnego wsparcia dla wielofunkcyjności i żywności typu „slow food”, po turystykę i rolnictwo społeczne. Dyskusja skupiła się na szerokim zakresie funkcji społecznych, jakie pełni rolnictwo i jak mogą być one dalej rozwijane i wspierane.

Po spotkaniu, uczestnicy wzięli udział w podróży „kulinarniej” pt. „Tastes of Collina”, w trakcie której mogli spróbować lokalnej żywności i wina podawanych na całkowicie biodegradowalnych naczyniach i sztućcach. Wykorzystanie zrównoważonych środowiskowo materiałów miało na celu pokazanie, że czynniki środowiskowe i koszty utylizacji są obecnie kluczowym elementem procesu podejmowania decyzji przez władze regionalne. Seminarium to kończyło tydzień wydarzeń poświęconych środowisku i rolnictwu w regionie. Więcej informacji dostępnych jest na stronie: [www.luoghidelmuito.it](http://www.luoghidelmuito.it)



Jedzenie „Slow Food” serwowane podczas podróży kulinarniej „Tastes of Collina”.



© Ivan Čupić

Stoiska na nabrzeżu w trakcie letniego festiwalu LGD.

## Chorwacja: Letni festiwal LGD możliwością promowania lokalnych produktów

**W** dniach 5-7 lipca 2013 r. chorwacka LGD „Laura” zorganizowała w samym sercu wybrzeża Adriatyku festiwal letni. Łącząc „zielone z niebieskim”, wydarzenie to było świętem ziemi i morza.

Produkty lokalne i wyroby rzemieślnicze z uczestniczących LGD zostały wystawione na nabrzeżu w Biogradzie, który latem jest miejscem docelowym dla 20 000 turystów. Częścią tego trzy-dniowego wydarzenia był również program kulturalny obejmujący muzykę, degustację wina oraz inne rozrywki. W dniu 6 lipca, uczestniczące w wydarzeniu LGD (22 LGD z Chorwacji i 13 międzynarodowych LGD ze Słowenii, Polski, Czech, Włoch, Rumunii, Bośni i Hercegowiny oraz Litwy) wzięły udział w spotkaniu w ratuszu. Dotyczyło ono kwestii rozwoju, finansowania i potencjału podejścia LEADER, a w jego trakcie zaprezentowano przykłady projektów.

Ivan Čupić, kierownik LGD „Laura”, potwierdza sukces wydarzenia dodając, że „osiągnęliśmy nasz cel, którym było zebranie LGD w jednym miejscu, aby wymienić wiedzę, doświadczenia oraz najlepsze praktyki i jednocześnie móc zaprezentować publicznie zwyczaje, tradycje i lokalne produkty. Ustaliliśmy już datę przyszłorocznego lipcowego festiwalu”. Więcej informacji dostępnych jest na stronie [www.lag-laura.hr](http://www.lag-laura.hr)



© Ivan Čupić

Uczestnicy na powitalnym stoisku informacyjnym.



Rowerzyści w Parku Krajobrazowym Jeruzalem

## Słowenia: Poprawa szlaków pieszych i rowerowych

**W** dniach 9-13 września 2013 r. entuzjastyczna grupa studentów i specjalistów przeprowadziła projekt badawczy, który ma zwiększyć ilość szlaków pieszych i rowerowych łączących dwa miasta (Ljutomer i Ormož) w północno-wschodniej Słowenii. Projekt zainicjowany został przez Agencję Rozwoju z Prlekija (PRA) we współpracy z gminami Ljutomer oraz Ormož i finansowany jest w ramach LEADER. Naukowcy przygotowali projekt w oparciu o wcześniejsze konsultacje dotyczące potrzeby usprawnienia infrastruktury Parku Krajobrazowego Jeruzalem z lokalnymi mieszkańcami, usługodawcami, spacerowiczami i rowerzystami z regionu.

Siedmiu uczestników obozu badawczego posiadających wiedzę z zakresu historii, geologii, fotografii i języków, spędziło tydzień zwiedzając istniejące szlaki i szukając możliwości utworzenia nowych (i bezpieczniejszych) dróg. Następnie sformułowali oni szereg rekomendacji w postaci szczegółowych map ze zdjęciami i technicznymi informacjami dotyczącymi terenu, warunków szlaku i miejsc odpoczynku. Wyniki ich pracy zostały przekazane do PRA. Zdjęcia z obozu można obejrzeć na stronie: [https://www.facebook.com/bike.prlekija/photos\\_stream](https://www.facebook.com/bike.prlekija/photos_stream)



Uczestnicy obozu badawczego studiują mapę Parku Krajobrazowego Jeruzalem.

## Czechy: Planowanie przyszłości obszarów wiejskich podczas konferencji „Countryside 2013”

**W** dniach 1-3 października 2013 r. ponad 400 osób z obszarów wiejskich z Czech, Estonii, Finlandii, Francji, Grecji, Irlandii, Polski, Słowacji, Hiszpanii, Wielkiej Brytanii oraz PK ENRD zebrało się w Hranicach w kraju ołomunieckim na piątą doroczną konferencję krajową dotyczącą zrównoważenia obszarów wiejskich.

Konferencja została zorganizowana wspólnie przez krajową sieć LGD, Krajową Sieć Obszarów Wiejskich oraz ELARD i skoncentrowała się na zagadnieniu rozwoju kierowanego przez lokalną społeczność na obszarach wiejskich w kontekście okresu programowania 2014-2020.

Warsztaty tematyczne dotyczyły: rolnictwa i krajobrazu wiejskiego, przyszłości lokalnych samorządów, doświadczeń obszarów wiejskich oraz zatrudnienia w usługach. Wszystkie warsztaty połączone zostały z wyjazdami studyjnymi w celu bezpośredniego przyjrzenia się istniejącym dobrym praktykom. W trakcie konferencji zorganizowano również targi lokalnych produktów oraz cykl wystaw LGD, które zachęcać miały do rozwijania sieci i realizowania międzynarodowych projektów. Więcej informacji jest dostępnych na stronie: <http://www.venkor2013.cz/>



Konferencja „Countryside 2013”

# Blizsze spojrzenie na obszary wiejskie

Rozwój obszarów wiejskich w UE dotyczy szerokiego zakresu zagadnień, od leśnictwa i finansowania działalności na obszarach wiejskich, po nowe wyzwania, takie jak zmiana klimatu. W tym numerze koncentrujemy się na młodzieży i żywotności obszarów wiejskich.

## Młodzież i rozwój obszarów wiejskich

*Uczestnicy kierowanego przez Litwę międzynarodowego projektu „Youth for Youth”.*

**Z**naczenie młodzieży dla europejskiej polityki rozwoju obszarów wiejskich jest powszechnie znane, ale doświadczenia wskazują, że programy rozwoju obszarów wiejskich (PROW) powinny być bardziej dostępne i odpowiadać na potrzeby młodzieży wiejskiej.

Zmiany demograficzne i zmniejszająca się populacja wiejska są ważnymi zagadnieniami w większości państw członkowskich UE i mają znaczny wpływ na sytuację gospodarczą wielu obszarów wiejskich. Wspieranie młodych ludzi ma więc duże znaczenie dla polityki rozwoju obszarów wiejskich, gdyż może poprawić ich społeczną i gospodarczą żywotność.

Europejski Fundusz Rolny na Rzecz Rozwoju Obszarów Wiejskich kieruje pomoc do młodzieży wspierając młodych rolników (Działanie 112) oraz oferując wsparcie w ramach Osi 3 i LEADER, które przeznaczone jest na cele nierolnicze. Państwa członkowskie mają również możliwość skierowania do młodych ludzi innych działań PROW, dając im pierwszeństwo dzięki odpowiednio ustalonym kryteriom kwalifikowalności lub selekcji.

### Wsparcie przyjazne młodym

Brak odniesienia do młodzieży w programach PROW nie uniemożliwia wdrażania związanych z nimi projektów, aczkolwiek odpowiednio projektując PROW można go bardziej ukierunkować na tę grupę beneficjentów. W grudniu 2012 r. ENRD rozpoczęła inicjatywę tematyczną dotyczącą młodzieży i młodych rolników. Jej

celem jest ocena, w jaki sposób PROW wspierają młodych rolników i młodzież z obszarów wiejskich, a także zbadanie, w jaki sposób można w nowym okresie programowania (2014-2020) poprawić wyniki w tym zakresie. Nadchodzące zmiany w polityce, takie jak możliwość wprowadzenia płatności bezpośrednich dla młodych rolników w ramach filaru 1 lub wprowadzenie nowych subprogramów dla młodych rolników w ramach EFRROW, powinny zwiększyć możliwości dostępne dla państw członkowskich.

Na początku 2013 r. w ramach inicjatywy ENRD rozpoczęto badanie, w którym przeprowadzono internetowe lub osobiste dyskusje z ponad 50 interesariuszami z całej UE. Dzięki badaniu zebrano dane na temat wsparcia z PROW dla młodzieży i młodych rolników w 14 krajach, które uzupełniono 29 przykładami udanych projektów związanych z młodzieżą. Wstępne wyniki wskazują, że pomimo, iż w większości PROW docenia się ważną rolę młodych ludzi w rozwoju obszarów wiejskich, nie są one odpowiednio ukierunkowane ze względu na brak wyraźnej koncentracji na problemach młodzieży. Występuje również problem zrozumieniem konieczności zatrzymania młodych ludzi na obszarach wiejskich.

Z pośród badanych PROW, tylko w szwedzkim programie wspomina się o kwestii młodzieży jako o zagadnieniu priorytetowym dla całego programu. Integracja młodych ludzi na obszarach wiejskich jest w Szwecji jednym z sześciu ogólnych priorytetów PROW i dlatego kwestia młodzieży traktowana jest przekrojowo i uwzględniana we wszystkich działaniach.

### Studium przypadku: Szwedzka sieć oddaje głos młodzieży z obszarów wiejskich

Sieć koordynatorów ds. młodzieży w rozwoju obszarów wiejskich „U Land” to dobry przykład tego, co można osiągnąć dzięki koordynacji sieci. „U Land” jest siecią trenerów młodzieży, którzy pracują z grupami LEADER w Szwecji. Została ona utworzona w 2006 r. i pełni rolę miejsca spotkań, w którym można wymieniać się doświadczeniami i rozwijać swoje kompetencje. Sieć organizuje spotkania dla młodzieży z obszarów wiejskich w całym kraju i skutecznie lobbowała na rzecz uwzględnienia kwestii młodzieży wiejskiej w priorytetach przekrojowych szwedzkiego PROW na lata 2007-2013. Opracowany przez „U land” przewodnik pokazujący, w jaki sposób angażować młodzież w przygotowanie lokalnych strategii rozwoju, stanowi obecnie część materiałów z wytycznymi dotyczącymi programowania, które szwedzka Rada ds. Rolnictwa przekazuje wszystkim grupom LEADER i administracjom regionalnym.

<http://www.u-land.se/>

#### Kształtując przyszłość

Badania wskazują, że aby skuteczniej docierać z programami do młodych ludzi, potrzeba większego zaangażowania młodzieży w PROW na poziomie lokalnym i krajowym. Organizacje reprezentujące różne grupy młodzieży wiejskiej (w tym młodzi przedsiębiorcy i studenci) powinny być zaangażowane od samego początku w projektowanie PROW, a ich sieć powinna być szeroka. Młodzież wiejska nie jest jednorodną grupą, co oznacza, że potrzebne są odpowiednie strategie o szerokim zasięgu.

Tworzenie sieci wewnątrz tych grup i pomiędzy nimi może w tym pomóc oraz zapewnić, że potrzeby młodzieży zostaną sformułowane w skoordynowany sposób.

#### Przejmując odpowiedzialność

Jeżeli chodzi o wdrażanie projektu, to kluczowym czynnikiem sukcesu jest zakres, w jakim zaangażowani są młodzi i w jakim przejmują odpowiedzialność za projekt. Badania pokazały, że chociaż wiele projektów skierowanych jest do młodzieży z obszarów wiejskich, to projekty przygotowywane lub realizowane przez młodzież są mniej powszechne, nawet pomimo faktu, że są one skuteczniejsze.

Młodzi ludzie mogą być zachęceni do brania udziału w projektach przez trenerów i opiekunów, którzy wspierają ich w trakcie tworzenia i realizacji projektu. Kolejne ważne narzędzie zapewniające aktywne i znaczące zaangażowanie młodzieży w rozwój obszarów wiejskich, to rozwijanie kompetencji.

Badania wskazują, że oprócz lepszego ukierunkowania, wspierania większego zaangażowania i zachęcania do przejmowania odpowiedzialności, należy usunąć bariery finansowe i administracyjne dla młodzieży wiejskiej. Propozycje w tym zakresie odnoszą się do zwiększenia intensywności pomocy udzielanej młodym wykonawcom projektów oraz uproszczenia procedur administracyjnych.

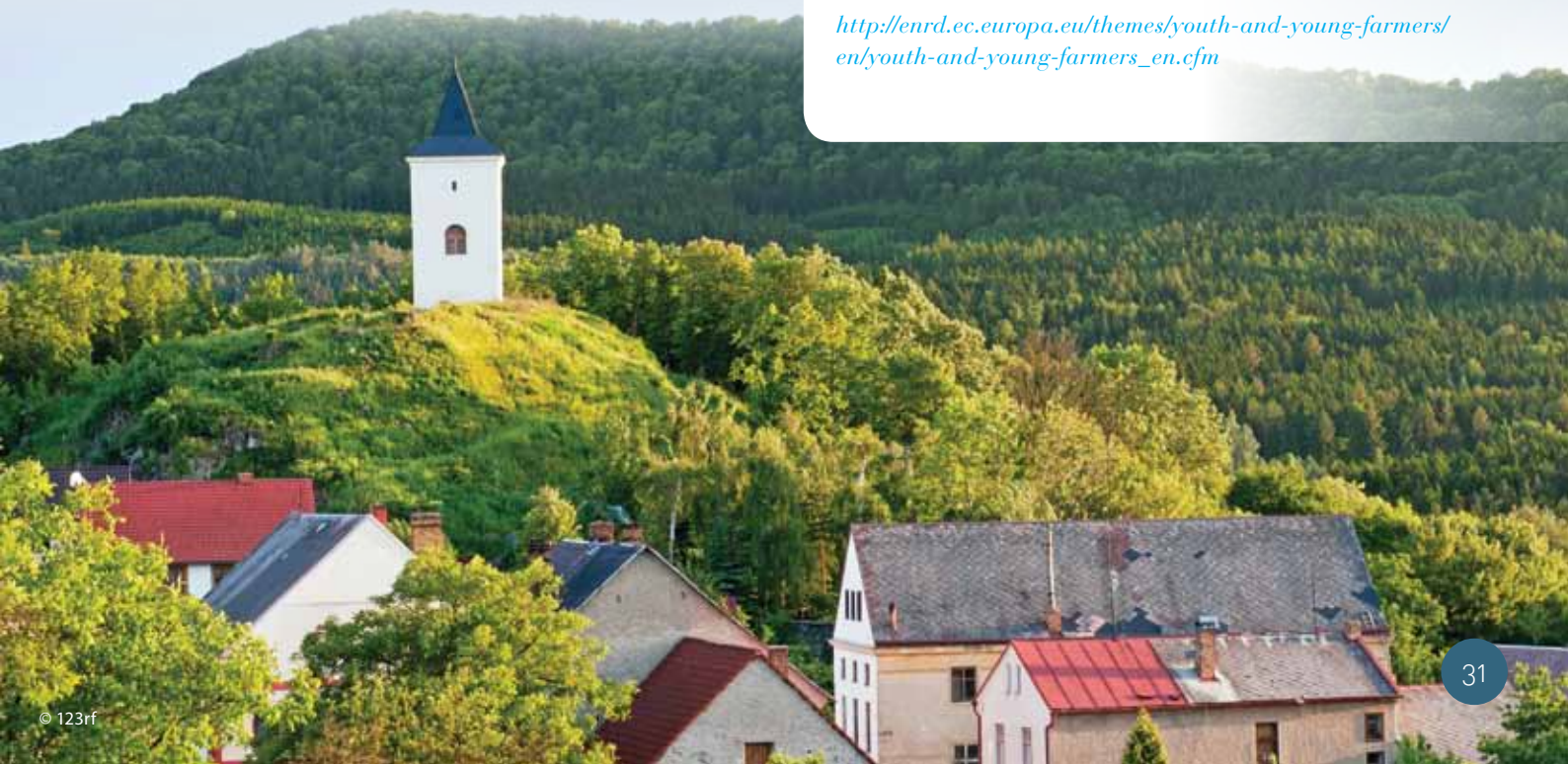
Wstępne wyniki inicjatywy tematycznej ENRD dotyczącej młodzieży i młodych rolników zostaną przedstawione podczas organizowanego w grudniu 2013 r. wydarzenia dla młodzieży. Następnie opublikowane zostaną: raport końcowy, studia przypadku i inne materiały, które powstały w ramach inicjatywy.



#### Portal młodzieży i młodych rolników

Regularnie uaktualniany portal internetowy zawiera wyniki inicjatywy tematycznej ENRD dotyczącej młodzieży i młodych rolników oraz przedstawia szeroki zakres działań wspierających młodych ludzi z obszarów wiejskich w wielu państwach członkowskich UE.

[http://enrd.ec.europa.eu/themes/youth-and-young-farmers/en/youth-and-young-farmers\\_en.cfm](http://enrd.ec.europa.eu/themes/youth-and-young-farmers/en/youth-and-young-farmers_en.cfm)



# Projekty EFRROW

Europejski Fundusz Rolny na rzecz Rozwoju Obszarów Wiejskich (EFRROW) współfinansuje wiele udanych projektów z zakresu rozwoju obszarów wiejskich z całej Europy. Poniżej przedstawiamy niektóre inspirujące przykłady...



© Punkt Kontaktowy ENRD

## Przeciwdziałanie zmniejszaniu się populacji pszczół

*Projekt współpracy międzynarodowej sprzyja bioróżnorodności*

Siedem lokalnych grup działania (LGD) – z Belgii, Danii, Finlandii, Francji, Niemiec, Słowacji i Wielkiej Brytanii – połączyło siły, aby zmierzyć się ze wspólnym problemem, jakim jest zjawisko zmniejszającej się populacji owadów zapylających. Naukowcy oszacowali, że przetrwanie więcej niż 80% gatunków roślin zależy bezpośrednio od tych owadów.

Wartością dodaną projektu współpracy międzynarodowej, którym kieruje francuska

LGD „Pays Voironnais” jest wymiana doświadczeń przez ciągłą komunikację i wspólne warsztaty. Wspólne cele różnych projektów realizowanych przez LGD odnoszą się do: i) ograniczenia trucia owadów zapylających chemikaliami (np. nawozami oraz środkami grzybo- i owadobójczymi); ii) zapewnienia odpowiedniej ilości wysokiej jakości pożywienia dla zagrożonych owadów; iii) wspierania lokalnego pszczelarstwa oraz iv) podnoszenia ogólnej świadomości społecznej w tym zakresie.

Projekt otrzymał 252 tys. euro wsparcia z EFRROW, co stanowi 57% całkowitych kosztów projektu i już przynosi efekty w skali lokalnej. Wspólna inicjatywa zaowocowała rozwojem usług zapylania, sadzeniem pasów kwiatowych w miastach, przy drogach i na polach oraz rozpowszechnianiem materiałów informacyjnych, w tym książeczki dla dzieci. Działa już strona internetowa projektu prezentująca jego partnerów, działania i rezultaty: [www.bee-leader.eu/en/bees-biodiversity-project](http://www.bee-leader.eu/en/bees-biodiversity-project)

## Wspieranie działań rolno-środowiskowych w szkockim regionie Highlands

*Poprawa lokalnej gospodarki przy jednoczesnej ochronie środowiska.*



© Komisji Europejskiej

*Rodzina Munro prowadzi gospodarstwo hodowlane na wyżynach w Szkocji.*

William Munro od wielu lat pracuje jako rolnik w szkockim regionie Highlands. Chcąc zdwersyfikować swoją działalność i pozostać konkurencyjnym, zwrócił się o sfinansowanie z EFRROW projektu, w ramach którego poprawił jakość żywności jednocześnie wspierając działania rolno-środowiskowe.

Działania w ramach projektu obejmowały:

zarządzanie terenami podmokłymi, brzegami rzek, żywoplotami i pastwiskami; ogrodzenie cieków wodnych i pól, aby złagodzić presję środowiskową będącą efektem wypasu zwierząt; a także ograniczenie zwierzętom hodowlanym dostępu

do części ziem w pewnych okresach roku, aby chronić przyrodę (na przykład w trakcie okresu lęgowego).

Całkowity koszt projektu wyniósł 31 400 euro, z czego połowę sfinansowano z EFRROW. Inwestycje pomogły w zachowaniu bioróżnorodności poprzez wzmocnienie siedlisk naturalnych w gospodarstwie. Jest ono częścią Paku Narodowego Cairngorms, który przyciąga ornitologów i pomaga tym samym lokalnej gospodarce wiejskiej. Gospodarstwo było również w stanie poprawić jakość swojego inwentarza i efektywność własnych działań.

Krótki film wideo na temat gospodarstwa rolnego William'a Munro jest dostępny pod adresem: [http://enrd.ec.europa.eu/publications-and-media/media-gallery/videos/en/video\\_033.cfm](http://enrd.ec.europa.eu/publications-and-media/media-gallery/videos/en/video_033.cfm)

## Pobudzanie rozwoju lokalnego w Polsce

*Projekt modernizacji angażuje mieszkańców wsi i wspiera gospodarkę o niekorzystnej lokalizacji.*

Starając się zaangażować lokalną społeczność i poprawić stan lokalnej gospodarki, wieś Międzychód w Polsce z powodzeniem zamieniła opuszczone popegeerowskie gospodarstwo w kwitnące życiem centrum edukacji regionalnej i przyrodniczej. Dodatkowym celem było podniesienie jakości usług turystycznych.

Otrzymane z EFRROW 40 000 euro pomogło przekształcić budynki gospodarskie

w obiekt konferencyjny z terenami sportowymi i rekreacyjnymi. W trakcie remontu odnowiono również historycznie ważne elementy gospodarstwa, gdzie, jako atrakcję turystyczną, prezentuje się obecnie tradycyjny sposób wykonywania czynności w gospodarstwie.

Centrum organizuje warsztaty oraz zajęcia lekcyjne i przyciąga rocznie ponad 8 000 zwiedzających. Projekt ten, który

rozpoczęto w 2006 r., odniósł sukces w dużej mierze dzięki udziałowi lokalnych mieszkańców.

Projekt (<http://www.mnieszki.pl/>) poprawił wizerunek wsi, która uznawana była wcześniej za społeczność w niekorzystnej sytuacji, rozwinął usługi turystyczne i zwiększył lokalną aktywność gospodarczą. W 2009 r. Międzychód otrzymał nawet tytuł najbardziej przyjaznej wsi w Polsce!

## Włoski projekt współpracy na rzecz usług rolniczych i leśnych

*Wspieranie innowacyjności i efektywności w północnych Włoszech.*

Stowarzyszenie „Maschinenring” zostało założone w 2000 r. i skupia ponad 5 000 rolników i leśników z regionu Południowego Tyrolu we Włoszech. Umożliwia ono wymianę maszyn rolniczych i siły roboczej pomiędzy producentami i zachęca do korzystania z innowacyjnego i nowoczesnego sprzętu. Oferuje ono również rolnikom usługi pomocowe, takie jak trzebież, cięcie drewna i transport kłód. Usługi, które obejmują również pakiety sezonowe, można zarezerwować internetowo (<http://www.maschinenring.it>).

Celem tego projektu było zachęcenie rolników i leśników do współpracy. Promuje on bardziej opłacalne wykorzystanie maszyn, gdyż członkowie nie muszą inwestować

w drogi sprzęt. Usługi pomocowe oferowane przez „Maschinenring” pozwalają członkom na zatrudnienie pracowników do konkretnych prac lub na wynajęcie maszyny na konkretny okres. Stowarzyszenie zwraca koszty poniesione przez członków i osoby oferujące usługi. Członkowie mogą również skorzystać z usług doradczych i szkoleń.

W projekt zainwestowano 529 000 euro, z czego 200 000 euro pochodzi z EFRROW. Projekt zwiększył wydajność i ułatwił korzystanie z usług pomocowych w regionie.

Ogólnie rzecz biorąc, dzięki optymalnemu wykorzystaniu maszyn, udało się ograniczyć koszty, podnosząc dochody gospodarstw i poprawiając bezpieczeństwo pracy.



Stowarzyszenie „Maschinenring” oferuje dostęp do kapitałochłonnych maszyn.

© Punkt Kontaktowy ENRD

## Niskotowarowe rolnictwo w Bułgarii początkiem dalszego rozwoju

*Przekształcenie niskotowarowego gospodarstwa rolnego hodującego kozy w małe przedsiębiorstwo.*

Marina Dicheva założyła swoje gospodarstwo w regionie Silistra w 2002 r. Na początku gospodarstwo koncentrowało się wyłącznie na hodowli kóz, ale od 2005 r. działa również na rzecz zachowania lokalnej tradycji chowu. Celem Mariny było przekształcenie niskotowarowego gospodarstwa w małe zrównoważone przedsiębiorstwo. Aby to osiągnąć, zwiększyła liczbę kóz z 85 do 200, co pozwoliło na wzrost produkcji mleka i mięsa oraz spełnienie unijnych standardów hodowli.

Aby osiągnąć swój cel, Marina Dicheva musiała udoskonalić swoje umiejętności i

wiedzę w zakresie hodowli zwierząt i usług rolniczych. Jak wyjaśnia „profesjonalna pomoc i wsparcie są dostępne, jeżeli rolnik ma jasne cele. Trzeba pracować, żeby rozwinąć swoje gospodarstwo i nie bać się procedur administracyjnych związanych z unijnymi projektami”.

Ten pięcioletni projekt pokazał, że nawet niewielka kwota wsparcia może przynieść duże efekty. 6 000 euro pozwoliło Marinie Dicheva na przekształcenie gospodarstwa. Jej mała firma stała się zrównoważona. Środki z EFRROW pokryły 80% całkowitych kosztów projektu.

**Dalsze informacje na temat tych projektów, a także setki innych przykładów dostępne są w bazie danych projektów PROW:**

[http://enrd.ec.europa.eu/policy-in-action/rdp\\_view/en](http://enrd.ec.europa.eu/policy-in-action/rdp_view/en)

**Obejrzyj krótkie filmy związane z tymi projektami zamieszczone w galerii mediów ENRD:**

<http://enrd.ec.europa.eu/publications-and-media/media-gallery/en>

# Wasze opinie

Przekazujemy Wam mikrofon i słuchamy, co macie do powiedzenia. W tym numerze słuchamy Waszych opinii o ochronie środowiska wiejskiego.

Projekty rolno-środowiskowe finansowane z programów rozwoju obszarów wiejskich pomagają w utrzymaniu cennej bioróżnorodności i w walce z wyzwaniami związanymi ze zmianą klimatu w całej Europie. Poniżej zamieściliśmy opinie na ich temat usłyszane od lokalnych rolników i podmiotów zaangażowanych w rozwój obszarów wiejskich z Austrii, Malty i Szkocji.



„Widzimy wiele korzyści... takich, jak lepsze zrozumienie i akceptacja rolników dla działań rolno-środowiskowych”.

Daniel Bogner<sup>2</sup>, austriacki ekspert ds. działań rolno-środowiskowych

„Gospodarstwo stało się bardziej efektywne, zarówno w produkcji żywności, jak i troski o środowisko.

Ponieważ trzymamy owce z dala od tych pól”... „miejsca te stały się dobrym siedliskiem dla gatunków, których populację chcemy w regionie zwiększyć”.



William Munro<sup>1</sup>, gospodarstwo rolne Pitmain, Szkocja



„Monitorowanie bioróżnorodności nauczyło mnie w inny sposób patrzeć na moje pola i łąki. Wiem teraz więcej o roli natury i bioróżnorodności w moim gospodarstwie”.

Sandra Lerner<sup>2</sup> – gospodarstwo rolne Rosenhof

„Fundusze na rzecz rozwoju obszarów wiejskich pomagają rolnikom korzystać z przyjaznych środowisku technik rolniczych, które wykorzystują wodę, glebę i surowce energetyczne w bardziej zrównoważony sposób”.



Marilyn Tanti<sup>3</sup>, maltańskie Ministerstwo Środowiska, Rozwoju Zrównoważonego i Zmiany Klimatu

1 [http://enrd.ec.europa.eu/publications-and-media/media-gallery/videos/en/video\\_033.cfm](http://enrd.ec.europa.eu/publications-and-media/media-gallery/videos/en/video_033.cfm)

2 [http://enrd.ec.europa.eu/publications-and-media/media-gallery/videos/en/video\\_038.cfm](http://enrd.ec.europa.eu/publications-and-media/media-gallery/videos/en/video_038.cfm)

3 [http://enrd.ec.europa.eu/publications-and-media/media-gallery/videos/en/video\\_031.cfm](http://enrd.ec.europa.eu/publications-and-media/media-gallery/videos/en/video_031.cfm)

**Udostępnij nam swoje nagrania!**

Powyższe cytaty zostały zaczerpnięte z galerii mediów ENRD:

<http://enrd.ec.europa.eu/publications-and-media/media-gallery/>





© Punkt Kontaktowy ENRD

## „Szwecja, 12 punktów!”

Nie, to nie konkurs Eurowizji. To Hans-Olof Stalgren ze szwedzkiej KSOW prezentuje swoją piosenkę o PROW podczas 19. posiedzenia KSOW we wrześniu 2013 r. w Gdańsku, w Polsce. Obejrzyj film: <http://www.youtube.com/user/EURural/videos>

## Tu i tam

Uśmiechnij się! Będziesz na zdjęciu!  
Wybraliśmy nasze ulubione zdjęcia  
prezentujące ostatnie działania europejskiej  
społeczności rozwoju obszarów wiejskich.



© Punkt Kontaktowy ENRD

## Zabawa na farmie!

We wrześniu PK ENRD wybrał się poza Brukselę i spędził dzień efektywnie rozwijając więzi w zespole w gospodarstwie rolnym Schalembourg (<http://fermeschalembourg.blogspot.be>) w Walonii, w Belgii.



© Punkt Kontaktowy ENRD

## Ko...muuuu...nikacja!

Każdego września wieś przyjeżdża do miasta na Bruxelles Champetre. Krowa Komisji Europejskiej zawsze przyciąga tłumy.



## Poligloci...

Europejskie Dni Języków ([http://www.coe.int/t/dg4/linguistic/JEL\\_en.asp](http://www.coe.int/t/dg4/linguistic/JEL_en.asp)) zachęcają do nauki języków w całej Europie. Czy wiesz, że w zeszłym roku tłumacze PK ENRD przetłumaczyli ponad milion słów na temat rozwoju obszarów wiejskich...?



© Punkt Kontaktowy ENRD

## W tańcu!

Kaszubscy tancerze z północnej Polski uatrakcyjnili swoimi występami 19. posiedzenie KSOW.



## Czy mają Państwo pytania do ENRD?

Prosimy skorzystać z infolinii ENRD pisząc email na adres: [info@enrd.eu](mailto:info@enrd.eu) lub dzwoniąc +32 2 235 2020



### Najczęściej zadawane pytania (FAQs) Rolnictwo rodzinne w Europie

#### Jak wiejska jest UE?

Ponad 77% terytorium UE to obszary wiejskie (47% stanowią ziemie rolnicze, a 30% lasy), na których mieszka połowa populacji UE.

#### Ilu jest rolników w UE?

W UE jest 12 milionów rolników (w pełnym wymiarze). Rolnictwo i przemysł rolno-żywnościowy, który jest silnie uzależniony od podaży sektora rolnego, tworzy 6% unijnego PKB, obejmuje 15 milionów przedsiębiorstw i oferuje 46 milionów miejsc pracy.

#### Jakie typy rolnictwa występują w UE?

W UE spotkać można wiele typów rolnictwa, w tym: intensywne,

tradycyjne i ekologiczne. Rolnictwo w UE stało się jeszcze bardziej zróżnicowane wraz z przystąpieniem nowych państw członkowskich ze Środkowej i Wschodniej Europy. Typowe dla UE są rodzinne gospodarstwa rolne przekazywane z pokolenia na pokolenie. Średnia wielkość gospodarstwa rolnego w UE wynosi około 15 hektarów (podczas, gdy w USA są 2 miliony rolników, a średnia wielkość gospodarstwa rolnego wynosi 180 hektarów). Więcej informacji na temat rolnictwa znaleźć można w ulotce informacyjnej Komisji Europejskiej pt. „Structure and dynamics of EU farms” ([http://ec.europa.eu/agriculture/rural-area-economics/briefs/pdf/09\\_en.pdf](http://ec.europa.eu/agriculture/rural-area-economics/briefs/pdf/09_en.pdf)).

\*Źródło: WPR i rolnictwo w Europie – Najczęściej zadawane pytania:

[http://europa.eu/rapid/press-release\\_MEMO-13-631\\_en.htm](http://europa.eu/rapid/press-release_MEMO-13-631_en.htm)

**Redaktor naczelny:** Rob Peters – Kierownik Działu – Europejska Sieć i Monitoring Polityki Rozwoju Obszarów Wiejskich, Dyrekcja Generalna ds. Rolnictwa i Rozwoju Obszarów Wiejskich, Komisja Europejska

**Redaktor ENRD:** Derek McGlynn

**Autorzy:** Anita Kelly, Eamon O’Hara, Virginie Viaene

**Współpraca:** Marina Brakalova, Fabio Cossu, Angelo Grech, Michael Gregory, Ines Jordana, Mara Lai, Juha-Matti Markkola, Ana Nechita, Edina Ocsko, Alexandros Papakonstantinou, Andre Smal, Justin Toland, Pascale Van Doren, Antonella Zona

**Autorzy „Kolej na historii z sieci”:** Ave Bremse, Ana Pires da Silva

**Współpraca ze strony KSOW:** Márton Balázs, Aileen Donnelly, Kirsi Hakoniemi, Dirk Keuper, Marieke Koot, Tommy Nilsson, Bettina Rocha, Michaela Rueel, Cécile Schalenbourg, Ryland Smith

**Współpraca ze strony LGD:** Toomas Abel, Tom Burstson, Ivan Čupić, Mikael Eriksson, Kerstin Friesenbichler, Frances Johnson, František Kopecský, Zbigniew Pacholik, Feliciano Punzi, Goran Soster, Rosanna Telaranta

**Układ i projekt:** Ryoko Abe

**Zdjęcie na okładce:** ©Komisja Europejska

Publikacje ENRD można zapnumerować pod następującym adresem: <http://enrd.ec.europa.eu>

Na stronie księgarni UE można także zamówić bezpłatny wydrukowany egzemplarz: <http://bookshop.europa.eu>

Treść publikacji „ENRD MAGAZINE” nie zawsze odzwierciedla poglądy instytucji Unii Europejskiej.

„ENRD MAGAZINE” publikowany jest w sześciu językach urzędowych (angielskim, niemieckim, francuskim, hiszpańskim, włoskim i polskim) oraz jest dostępny w formie elektronicznej na stronie internetowej ENRD.

Rękopis złożono w listopadzie 2013 r.

Oryginalną wersję publikacji stanowi wersja w języku angielskim.

© Unia Europejska, 2013

Powielanie dozwolone pod warunkiem podania źródła.

Dodatkowe informacje dotyczące Unii Europejskiej znaleźć można na stronie: <http://europa.eu>

Wydrukowano we Włoszech

Tekst niniejszej publikacji służy do celów informacyjnych i nie jest prawnie wiążący

# Czy jesteś już przygotowany do okresu programowania 2014-2020?

W nowym portalu ENRD „PROW 2014-2020” znajdziesz wszystko, co zawsze chciałeś wiedzieć o nowym okresie programowania, ale bałeś się zapytać ...!

<http://enrd.ec.europa.eu/policy-in-action/cap-towards-2020/rdp-programming-2014-2020>



Łączenie europejskiej wsi...

Europejska Sieć na rzecz Rozwoju Obszarów Wiejskich (ENRD) jest centrum, które łączy interesariuszy rozwoju obszarów wiejskich z całą Unią Europejską (UE). ENRD przyczynia się do efektywnego wdrażania Programów Rozwoju Obszarów Wiejskich Krajów Członkowskich poprzez tworzenie i dzielenie się wiedzą, a także poprzez ułatwianie wymiany informacji i współpracy w wiejskiej Europie.

