

# ENRD

magazine

Łączenie europejskiej wsi...

Lato  
2013

.....  
polski

TEMAT GŁÓWNY

## SPOTKANIE LEADER 2013: BUDOWANIE MOSTÓW DLA PRZYSZŁOŚCI



Sfinansowała



European Network for  
Rural Development



# Szanowny Czytelniku,

**W**raz z letnim wydaniem Magazynu ENRD, w którym zamieściliśmy najnowsze wiadomości dotyczące europejskiej społeczności rozwoju obszarów wiejskich, „wpuszczamy trochę promieni słonecznych”!

Spotkanie LEADER 2013 było największym spośród dotychczasowych. Centralną rolę odegrało w nim podejście partycypacyjne, dzięki któremu prawie 500 uczestników z 34 krajów zdobyło prawdziwie interaktywne doświadczenia. Wydarzenie to jest częścią szerszego procesu konsultacji ze społecznością LEADER, które zapoczątkowane zostały przez ENRD i stanowią ważny krok w kierunku realizacji rozwoju kierowanego przez lokalną społeczność (CLLD). Kluczowe wnioski ze spotkania dotyczą potrzeby ciągłej komunikacji pomiędzy podmiotami zaangażowanymi w rozwój obszarów wiejskich na wszystkich poziomach. Jest to więc najwyższy czas, aby przeczytać, w jaki sposób sieć „buduje mosty” dla skutecznego programowania w przyszłości.

W częściach magazynu „Raport ENRD”, „Bliższe spojrzenie na KSOW” i „LEADER w działaniu” jak zwykle zamieściliśmy przegląd informacji na temat licznych i ciekawych działań podejmowanych przez sieci w całej Europie.

W części „Kolej na historie z sieci” odwiedzimy Włochy i dowiemy się więcej o kampanii edukacyjnej z zakresu rozwoju obszarów wiejskich, a także „wskoczmy do fińskiej sauny”, żeby poczuć ducha LEADER panującego w trakcie spotkania LINC 2013!

Komunikacja to temat, który interesuje wszystkich należących do sieci, dlatego też prezentujemy dwa inspirujące przykłady (z Polski i Włoch) zaczerpnięte z internetowego portalu komunikowania o rozwoju obszarów wiejskich ENRD. Z kolei w części „Bliższe spojrzenie na obszary wiejskie” przyglądamy się zagadnieniu innowacji – gorącemu tematowi, który w okresie programowania 2014 – 2020 odegrać ma ważną rolę w polityce rozwoju obszarów wiejskich.

Ten magazyn jest przykładem praktycznego działania sieci. Jego publikacja nie byłaby możliwa, gdyby nie cenny wkład członków sieci. Dlatego też serdecznie dziękujemy za Wasze wsparcie. W kolejnych wydaniach z chęcią opublikujemy jeszcze więcej nadesłanych przez Was artykułów!

Na koniec zapraszamy do Chorwacji, która została tego lata 28. państwem członkowskim UE. Gratulacje!

Zdjęcie z okładki, które pokazuje ludzi podczas żniw w regionie Molise w południowych Włoszech, zostało nagrodzone trzecim miejscem w kategorii „Praca na Wsi” w konkursie „Europejska Wieś na Zdjęciach” ([www.ruralimages.eu](http://www.ruralimages.eu)). Przedstawiono ono tworzenie „stiglio” – tradycyjnego sposobu przechowywania siana, który polega na ugniataniu go wokół słupa. Zdjęcie zostało zrobione przez Mario Folchi, zawodowego fotografa i nadesłane przez LGD Molise Verso il 2000.





# Spis treści

## Raport ENRD

Przegląd najnowszych wiadomości na temat ENRD, ze szczególnym uwzględnieniem Spotkania LEADER 2013.

2

## Komunikowanie o rozwoju obszarów wiejskich

Prezentujemy dwa inspirujące przykłady działań w zakresie komunikowania o rozwoju obszarów wiejskich z portalu komunikowania o rozwoju obszarów wiejskich – projekt identyfikacji wizualnej oraz inicjatywę z zakresu mediów społecznościowych.

10

## Blizsze spojrzenie na KSOW

Od Szwecji po Hiszpanię - przyglądamy się działaniom krajowych sieci obszarów wiejskich z całej Europy.

12

## Europejska wieś na zdjęciach

Zdjęcia najpiękniejszych obszarów wiejskich w Europie nadesłane na konkurs fotograficzny ENRD „Europejska Wieś na Zdjęciach”. Zachęcamy od podziwiania!

17

## Kolej na historii z sieci

**Włochy:** Wszystko na temat RURALand — ambitnej i udanej kampanii edukacyjnej.

**Finlandia:** Ostatnia konferencja LINC rozbudziła ducha współpracy i działania zespołowego – zarówno w saunie, jak i poza nią!

21

23

## LEADER w działaniu

Przegląd innowacyjnych projektów i wydarzeń realizowanych przez lokalne grupy działania (LGD) z całej Europy.

25

## Blizsze spojrzenie na obszary wiejskie

Innowacje stają się priorytetem polityki rozwoju obszarów wiejskich. Zapoznaj się z dostępnymi możliwościami.

30

## Projekty EFRROW

Prezentujemy różnorodne projekty z zakresu rozwoju obszarów wiejskich finansowane w ramach EFRROW, w tym jeden projekt z Irlandii dotyczący modernizacji rodzinnego przedsiębiorstwa produkującego wodorosty.

32

## Wasze opinie

Przekazujemy Wam mikrofon i słuchamy, co macie do powiedzenia...

34

## Tu i tam

Uśmiechnij się! Będziesz na zdjęciu! Wybór najnowszych zdjęć prezentujących działania sieci.

35

Mieszanka różnorodnych tradycji kulinarnych, kulturalnych i społecznych podczas targów międzynarodowych zorganizowanych w ramach Spotkania LEADER 2013 w Brukseli.

# Raport ENRD

Europejska Sieć na Rzecz Rozwoju Obszarów Wiejskich (ENRD) łączy interesariuszy rozwoju obszarów wiejskich z całej Unii Europejskiej. Przeczytaj o jej najnowszych działaniach.

## Spotkanie LEADER 2013: Budowanie mostów dla przyszłości

**P**rawie 500 praktyków z zakresu rozwoju obszarów wiejskich z całej Europy zebrało się w Brukseli podczas trzeciego Spotkania LEADER 2013. Tegoroczne wydarzenie odbyło się w dniach 17 – 18 kwietnia i dotyczyło „budowania mostów dla przyszłości” ... pomiędzy różnymi interesariuszami w celu usprawnienia programowania LEADER.

### Konsultacje ENRD

„Wydarzenie to jest częścią szerszego procesu konsultacji ze społecznością LEADER zapoczątkowanych przez ENRD. Wymieniamy pomysły dotyczące lepszego projektowania, rozwijania i wdrażania LEADER, które pomogą w efektywnym przyszłym programowaniu na poziomie krajowym, regionalnym i lokalnym” wyjaśnia Marina Brakalova z Punktu Kontaktowego ENRD.

Po raz pierwszy w Spotkaniu LEADER udział wzięli przedstawiciele lokalnych grup działania (LGD), agencji płatniczych, instytucji zarządzających, krajowych sieci obszarów wiejskich oraz organizacji europejskich. Przy wsparciu ze strony ENRD wymieniali oni doświadczenia, wyciągali wnioski i starali się znaleźć sposoby na usprawnienie nowego procesu programowania LEADER na poziomie krajowym, regionalnym i lokalnym.

*„Rozwój lokalny jeszcze nigdy nie odgrywał tak znaczącej roli w kształtowaniu polityki unijnej..”*

Petri Rinne, przewodniczący ELARD, podczas sesji plenarnej inaugurującej Spotkanie LEADER.

### Wymiana doświadczeń

Kluczowymi elementami zastosowanej podczas tego wydarzenia metodologii były otwarta wymiana doświadczeń i podejście partycypacyjne. Pozwoliło to uczestnikom na wyrażenie swoich oczekiwań, nawiązanie kontaktów z innymi praktykami rozwoju obszarów wiejskich, zrozumienie wniosków płynących z bieżącego procesu wdrażania LEADER poprzez praktyczne przykłady oraz omówienie potencjalnych nowych projektów współpracy międzynarodowej. Podczas międzynarodowych targów, w ramach których prezentowano produkty lokalne i rzemieślnicze oraz tradycyjną muzykę na żywo, uczestnicy mogli również zobaczyć, jak LEADER działa w praktyce.



© Punkt Kontaktowy ENRD

### Od LEADER do CLLD

Z bieżącego do nowego okresu programowania, od LEADER do rozwoju kierowanego przez lokalną społeczność (CLLD) - uczestnicy pracowali razem, aby „zbudować mosty” dla lepszego rozwoju obszarów wiejskich. Wszyscy stwierdzili zgodnie, że w celu zagwarantowania ciągłości w kolejnym okresie programowania, potrzebne jest więcej informacji.

„Spotkanie LEADER 2013 jest przykładem tego, że budujemy most do lepszego programowania ... potrzebna jest ciągła komunikacja pomiędzy kluczowymi podmiotami na wszystkich poziomach” podsumował Rob Peters, szef Wydziału, DG ds. Rolnictwa i Rozwoju Obszarów Wiejskich, Komisja Europejska.

## Zaprojektuj, rozwiń i realizuj

W nowym wielofunduszowym kontekście, podejście LEADER/CLLD zostanie przyjęte jako priorytet we wszystkich europejskich funduszach strukturalnych i inwestycyjnych, ale jednocześnie pozostanie kluczowym elementem programów rozwoju obszarów wiejskich (PROW) finansowanych w ramach EFRROW. Spotkanie LEADER 2013 dało uczestnikom możliwość rozważenia trzech następujących aspektów LEADER.



© Punkt Kontaktowy ENRD



### Projektowanie

#### W celu uchwycenia wartości dodanej LEADER w trakcie projektowania programu na lata 2014 – 2020:

- Instytucje zarządzające powinny zachować równowagę pomiędzy czasem potrzebnym na konsultacje, a koniecznością jak najszybszego przygotowania programu.
- Program powinien być elastyczny, umożliwiając LGD zaspokojenie potrzeb końcowych użytkowników, jak również spełnienie wymogów administracyjnych.
- Ocena wymaga zaangażowania szeregu interesariuszy posiadających szeroką wiedzę o LGD i LEADER.

### Rozwijanie

#### W trakcie tworzenia efektywnej lokalnej strategii rozwoju (LSR) i lokalnych grup działania:

- Dobra analiza lokalna zapewni, że LSR będzie odpowiednio ukierunkowana i pozwoli jasno określić sposób jej oceny.
- LSR musi uwzględnić wszystkich interesariuszy i potrzeby społeczno-ekonomiczne.
- W celu zapewnienia spójności, w procesie ustalania kryteriów oceny LSR należy uwzględnić siedem zasad LEADER.

### Realizacja

#### Prostsze i efektywne wdrażanie LEADER zapewni:

- Lepsza komunikacja pomiędzy LGD, instytucjami zarządzającymi i agencjami płatniczymi, która odgrywa kluczowe znaczenie w wymianie doświadczeń, rozwiązywaniu problemów i budowaniu zaufania pomiędzy wszystkimi interesariuszami.
- Dzięki innowacyjnemu wykorzystaniu narzędzi finansowych, takich jak system przedpłat i fundusze parasolowe zarządzane przez LGD, możliwe jest wdrożenie bardziej efektywnego systemu płatności.
- Wielofunduszowe wsparcie można ułatwić przez wprowadzenie krajowych i europejskich „one stop shops” (jedno miejsce, w którym można wszystko załatwić), zharmonizowanych reguł i przyjęcie jednolitych formularzy wniosków.
- Należy tworzyć i wzmacniać sieci, niezależnie od tego, czy są to sieci LGD czy inne sieci obszarów wiejskich.





## Prezentacja LEADER

Jednym z kluczowych założeń Spotkania LEADER 2013 była wymiana praktyk i doświadczeń. W trakcie wydarzenia zaprezentowano 27 studiów przypadku, które dotyczyły szeregu zagadnień, od rozwoju terytorialnego po zaangażowanie interesariuszy we wdrażanie i ocenę lokalnych strategii rozwoju (LSR). Były one prawdziwym źródłem inspiracji ...

### Współpraca międzynarodowa (TNC): Kluczowe wskazówki

- **Rozpocznij wcześniej – najlepiej, aby projekty współpracy międzynarodowej zostały zaplanowane razem z LSR**
- **Kluczowe znaczenie mają jasne umowy pomiędzy wszystkimi zaangażowanymi stronami**
- **LGD powinny korzystać z pomocy technicznej**
- **KSOW powinny zapewniać ukierunkowane wsparcie**



### Studium przypadku: rozwój terytorialny

Dzięki projektowi LEADER udało się odnowić wizerunek wybrzeża Pärnu w Estonii jako „romantycznego wybrzeża” i zwiększyć świadomości naturalnego piękna tego regionu. Według Mercedes Merimaa, kierownika Partnerstwa na rzecz plaży w Pärnu, „dzięki tego typu oddolnym inicjatywom region staje się coraz bardziej popularny.” W projekt zaangażowani są lokalni przedsiębiorcy, organizacje pozarządowe i władze lokalne.

[www.rannatee.ee/parnu-estonia](http://www.rannatee.ee/parnu-estonia)

### Internetowe zasoby LEADER

LEADER jest metodą rozwoju lokalnego, która wspiera lokalne podmioty i odgrywa kluczową rolę we wdrażaniu polityki rozwoju obszarów wiejskich w Europie. Poniżej zamieszczono linki do ciekawych internetowych zasobów LEADER:

#### Spotkanie LEADER 2013

Przegląd, biuletyn i prezentacje:

[http://enrd.ec.europa.eu/en-rd-eventsand-meetings/seminars-and-conferences/leader-event-2013/en/leader-event-2013\\_en.cfm](http://enrd.ec.europa.eu/en-rd-eventsand-meetings/seminars-and-conferences/leader-event-2013/en/leader-event-2013_en.cfm)

Filmy wideo:

<http://enrd.ec.europa.eu/publications-and-media/media-gallery/videos>

Galeria zdjęć:

<http://enrd.ec.europa.eu/publications-and-media/media-gallery/images>

#### Portal LEADER

<http://enrd.ec.europa.eu/leader>

#### Rozwój kierowany przez lokalną społeczność (CLLD)

[http://enrd.ec.europa.eu/themes/clld/pl/clld\\_pl.cfm](http://enrd.ec.europa.eu/themes/clld/pl/clld_pl.cfm)

#### Baza danych projektów współpracy międzynarodowej (TNC)

[http://enrd.ec.europa.eu/leader/leader/pl/transnational-cooperation\\_pl.cfm](http://enrd.ec.europa.eu/leader/leader/pl/transnational-cooperation_pl.cfm)

#### Baza danych LGD

<http://enrd.ec.europa.eu/leader/local-action-groups/>



### Studium przypadku: Wzmacnianie zaangażowania interesariuszy

Młodzież z Halland (Ung i Halland) to projekt, którego celem jest zaangażowanie młodych ludzi w rozwój obszarów wiejskich. Mogą oni ubiegać się o 1 700 euro dotacji na cele realizacji różnorodnych mniejszych projektów, począwszy od założenia studia muzycznego, a skończywszy na budowie skateparku. Ten projekt parasolowy dla młodzieży prowadzony jest przez dwie LGD - Kustbygd Halland i Landsbygd Halland – i związany jest z innym większym projektem mającym na celu zaangażowanie młodzieży, który obejmuje 49 spośród 63 obszarów LEADER w Szwecji.

[www.ungihalland.se](http://www.ungihalland.se)



© Tim Hudson

Rolnictwo powinno być motorem strategii Europa 2020 na wsi.

## Porozumienie w sprawie reformy WPR

Unii Europejskiej udało się zreformować i zmodernizować wspólną politykę rolną (WPR). Porozumienie osiągnięte 26 czerwca 2013 r. gwarantuje, że WPR odgrywać będzie kluczową rolę w realizacji nadrzędnego celu UE, jakim jest wspieranie inteligentnego i zrównoważonego wzrostu sprzyjającego włączeniu społecznemu poprzez: zapewnienie obywatelom UE wysokiej jakości i przystępnej cenowo żywności; wspieranie 12 milionów rolników w podnoszeniu konkurencyjności i wydajności; a także utrzymanie żywotności wsi i zachowanie jej dziedzictwa dla przyszłych pokoleń.

Zreformowana WPR będzie bardziej zielona, sprawiedliwa i elastyczna, uwzględniając różnorodność 28 państw członkowskich. Część WPR dotycząca rozwoju obszarów wiejskich będzie się nadal opierać na udanym podejściu, w ramach którego państwa członkowskie i regiony na podstawie zestawu działań dostępnych na poziomie unijnym same opracowują wieloletnie programy. Programy te będą nadal współfinansowane z budżetów krajowych.

Jednakże środki na cele rozwoju obszarów wiejskich nie będą dłużej sklasyfikowane w „osiach” określających minimalny poziom wydatków. Zamiast tego państwa członkowskie i regiony, na podstawie rzetelnej analizy, będą

same decydować, z których działań (i jak) korzystać przy realizacji celów ustalonych w odniesieniu do sześciu priorytetów.

Owe sześć priorytetów obejmuje: wspieranie transferu wiedzy i innowacji; podnoszenie konkurencyjności sektora rolnego i zrównoważone zarządzanie lasami; wspieranie organizacji łańcucha dostaw żywności; przywrócenie, ochrona i rozwój ekosystemów; promowanie wydajnego zarządzania zasobami i przejście do gospodarki emitującej niski poziom dwutlenku węgla; a także wspieranie włączenia społecznego, ograniczania ubóstwa i rozwoju gospodarczego obszarów wiejskich.

Co najmniej 30% budżetu przeznaczanego na programy rozwoju obszarów wiejskich będzie musiało być przeznaczonych na działania rolno-środowiskowo-klimatyczne, wspieranie rolnictwa ekologicznego lub projekty związane z inwestycjami prośrodowiskowym lub działaniami innowacyjnymi.

Rozwój obszarów wiejskich będzie więc realizowany w ściślejszej współpracy z innymi politykami na poziomie unijnym poprzez Wspólne Ramy Strategiczne oraz na poziomie krajowym poprzez umowy partnerskie obejmujące wsparcie z europejskich funduszy

strukturalnych i inwestycyjnych (EFRROW, EFRR, Funduszu Spójności, EFS oraz EFMR).

W nowym okresie państwa członkowskie i regiony będą miały możliwość utworzenia podprogramów tematycznych, które dotyczyły będą takich zagadnień jak młodzi rolnicy, małe gospodarstwa rolne, rolnictwa na obszarach górskich, kobiety na obszarach wiejskich, łagodzenie/dostosowywanie się do zmian klimatu, bioróżnorodność i krótkie łańcuchy dostaw. W niektórych przypadkach w ramach podprogramów dostępny będzie wyższy poziom wsparcia.

Reforma daje europejskim gospodarstwom rolnym większe bezpieczeństwo finansowe, poprawi konkurencyjność na rynku światowym i pomoże w zapewnieniu przyszłej żywotności obszarów wiejskich.

### Bibliografia:

**Porozumienie polityczne w sprawie nowego kierunku wspólnej polityki rolnej:** [http://europa.eu/rapid/press-release\\_IP-13-613\\_en.htm](http://europa.eu/rapid/press-release_IP-13-613_en.htm)

**Reforma WPR – objaśnienie najważniejszych zagadnień:** [http://europa.eu/rapid/press-release\\_MEMO-13-621\\_en.htm](http://europa.eu/rapid/press-release_MEMO-13-621_en.htm)

## Gospodarowanie gruntami rolnymi sprzyja bioróżnorodności

Tematem przewodnim międzynarodowych warsztatów, które odbyły się w Barcelonie w dniach 29 – 31 maja 2013 r. było znaczenie gospodarowania gruntami rolnymi jako dodatkowego narzędzia ochrony środowiska i bioróżnorodności. Warsztaty te były częścią serii inicjatyw organizowanych w ramach projektu LandLife, który finansowany jest przez Komisję Europejską w ramach programu LIFE+.

LandLife ma na celu wymianę, wzmocnienie i promowanie wiedzy z zakresu gospodarowania siedliskami naturalnymi, a także szerzenie idei gospodarowania gruntami wśród właścicieli ziemskich, organizacji publicznych i prywatnych oraz ogółu społeczeństwa (np. mieszkańców).

Prace ENRD z zakresu działań prośrodowiskowych obejmują ochronę bioróżnorodności. W

15. numerze EU Rural Review, który dostępny jest na stronie internetowej ENRD - <http://enrd.ec.europa.eu/publications-and-media/eu-rural-review/> - zamieszczono praktyczny dokument na temat środowiskowych aspektów programów rozwoju obszarów wiejskich (PROW), w tym listę kluczowych punktów, które należy uwzględnić w trakcie procesu programowania.

# Prawie 40% środków z PROW nie zostało jeszcze wykorzystanych

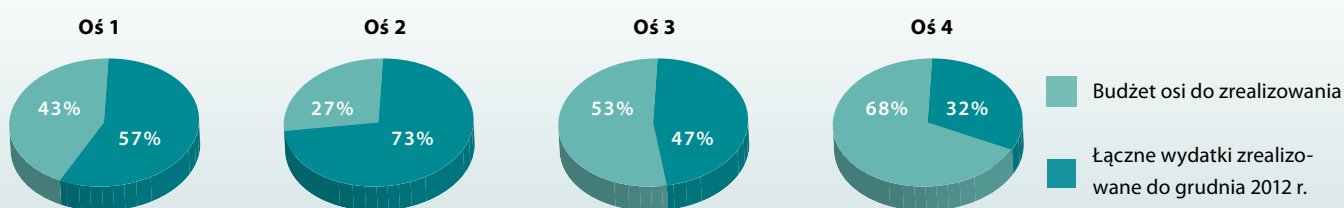
**W** UE realizowanych jest obecnie 88 programów rozwoju obszarów wiejskich (PROW), na które przeznaczono 152 mld euro ze środków publicznych, z czego 96 mld euro z Europejskiego Funduszu na rzecz Rozwoju Obszarów Wiejskich (EFRROW). Do końca 2012 r. łączne zrealizowane wydatki stanowiły 62% (94 mld euro) całkowitego budżetu, co oznacza, że do końca bieżącego okresu programowania należy wydać jeszcze 38% (58 mld euro).

Na poziomie państw członkowskich i w poszczególnych osiach istnieją znaczne rozbieżności. Przykładowo, najwięcej środków publicznych wydano w Irlandii (85%) i Luksemburgu (82%), natomiast w Bułgarii

(46%), Grecji (48%) i Rumunii (43%) do końca 2012 r. wydano jedynie mniej niż połowę zaplanowanego budżetu.

„Polityka rozwoju obszarów wiejskich w liczbach” (<http://enrd.ec.europa.eu/policy-in-action/rural-development-policy-in-figures>) to wyjątkowy zasób ENRD, który monitoruje efekty PROW pod względem działań, finansowym i osiągnięć. Dane są uzupełnione analizą powiązań pomiędzy priorytetami polityki, przydzielonymi środkami i rzeczywistymi wynikami. To obowiązkowa pozycja dla wszystkich zainteresowanych rozwojem obszarów wiejskich w UE!

## Udział wykorzystanych środków z PROW w ramach poszczególnych osi



Źródło: PROW w liczbach, 2012

## Seminarium nt. partnerstw miejsko-wiejskich

**P**owiązania miejsko-wiejskie są obecnie jednym z priorytetów polityki spójności. Według ekspertów, którzy spotkali się w dniach 24 – 25 kwietnia 2013 r. w Warszawie na 2. europejskim seminarium nt. zrównoważonych powiązań miejsko-wiejskich, w przyszłych europejskich programach rozwojowych należy wzmocnić spójność terytorialną poprzez bardziej efektywne partnerstwa miejsko-wiejskie.

W seminarium uczestniczyło około 150 osób z bardzo szerokiego zakresu różnych instytucji i sieci, w tym z Komisji Europejskiej, Komitetu Regionów, Parlamentu Europejskiego, OECD, instytucji zarządzających i ENRD. Tegoroczna konferencja dotyczyła różnych tematów, od zarządzania po finansowanie partnerstw publiczno-usługowych i rolę sektora prywatnego.

Szybki proces urbanizacji pociąga za sobą przemiany społeczne i gospodarcze oraz zmienia tradycyjny podział pomiędzy miastem i wsią. Pojawiają się liczne głosy nawołujące do zmiany polityki w celu lepszego powiązania interesariuszy miejskich i wiejskich oraz lepszego zaspokojenia dynamicznie zmieniających się potrzeb rozwojowych.



Elżbieta Bieńkowska, polski minister rozwoju regionalnego, przemawia podczas sesji inauguracyjnej.

Istniejące granice administracyjne i terytorialne w niektórych przypadkach nie odzwierciedlają rzeczywistości. Dla celów planistycznych bardziej przydatna może okazać się idea regionów funkcjonalnych, które koncentrują na potrzebach. Przedstawiciel Punktu Kontaktowego ENRD podkreślił, że pomocne w tym zakresie mogą okazać się sieci. Wskazano również, że ze względu na 20-letnie doświadczenie LEADER w stosowaniu podejścia „oddolnego”, potencjalne rozwiązania może oferować również rozwój kierowany przez lokalną społeczność (CLLD).

Dalsze informacje na temat tego wydarzenia dostępne są na stronie: [http://ec.europa.eu/regional\\_policy/conferences/rurban/2013/index\\_en.cfm](http://ec.europa.eu/regional_policy/conferences/rurban/2013/index_en.cfm)



Podczas seminarium wystąpił Polski Państwowy Zespół Ludowy Pieśni i Tańca „Mazowsze”, który korzysta ze wsparcia z Europejskiego Funduszu Rozwoju Regionalnego.



## Witamy w Chorwacji!

**W** grudniu 2011 r. przywódcy państw UE i Chorwacji podpisali traktat akcesyjny, który umożliwił Chorwacji zostanie w dniu 1 lipca 2013 r. 28. państwem członkowskim UE. ENRD gratuluje kolejnego rozszerzenia! Chorwacy praktycy rozwoju obszarów wiejskich już od dawna brali udział w wydarzeniach europejskiej sieci.

Višnja Jelić Mück, przewodniczący chorwackiej Krajowej Sieci Obszarów Wiejskich, przedstawia, jakie znaczenie dla chorwackiej społeczności rozwoju obszarów wiejskich miała akcesja do UE:

„Społeczność rozwoju obszarów wiejskich stara się wskazać możliwe najlepsze sposoby na zintegrowanie potrzeb obszarów lokalnych z europejskimi ramami rozwoju obszarów wiejskich. Naszym największym wyzwaniem jest zmiana sposobu myślenia, aby rozwój obszarów wiejskich stał się priorytetem w chorwackiej polityce.



© Croatian Rural Development Network - HMRR

Członkostwo w UE już umożliwiło dokonanie dużych zmian w chorwackim rozwoju obszarów wiejskich. Nie można zapominać, że polityka rozwoju obszarów wiejskich ma tu krótką historię; jej początki są w zasadzie związane z rozpoczęciem procesu akcesji do UE.

W przypadku Chorwacji, która jest bardzo zróżnicowanym krajem, zauważenie tych różnic na poziomie krajowym, regionalnym i lokalnym było kluczowe dla polityki. Ponadto, podejście oddolne wraz z unijnym wsparciem finansowym, wywołało falę entuzjazmu wśród małych lokalnych społeczności i wspiera proces demokratyzacji na obszarach wiejskich.

W ramach przygotowań do okresu programowania 2014 – 2020, Ministerstwo Rolnictwa rozpoczęło w kwietniu ogólnokrajową kampanię, która prezentuje założenia nowego programu. Oczywiście w przyszłości potrzebna będzie szersza dyskusja oraz otwarta wymiana poglądów na temat projektu programu. Chorwacka KSOW opowiada się za przyjęciem szerszego podejścia do rozwoju obszarów wiejskich, gdyż nasze badania nad beneficjentami chorwackiego IPARD wykazały, że istnieje wiele możliwości wsparcia gospodarki i infrastruktury wiejskiej, które nie są bezpośrednio związane z rolnictwem”.



© Croatian Rural Development Network - HMRR

Stworzenie efektywnych ram instytucjonalnych dla rozwoju obszarów wiejskich jest obecnie rzeczą najważniejszą, która pozwoli Chorwacji w pełni skorzystać z członkostwa w UE. Pod względem rozwoju zauważyć można rosnącą rozbieżność pomiędzy obszarami miejskimi a wiejskimi. Potrzebujemy sprawdzonego podejścia i efektywnych narzędzi, aby móc rozwiązać ten złożony i wielowymiarowy problem.

### Najważniejsze fakty: Chorwacja

Populacja: 4,3 mln

Obszar: 56 594 km<sup>2</sup>

KSOW: [www.hmrr.hr](http://www.hmrr.hr)

- Chorwacja została 28. państwem członkowskim UE w dniu 1 lipca 2013 r.
- 48% populacji Chorwacji zamieszkuje obszary wiejskie.
- Obszary wiejskie stanowią 92% terytorium kraju.
- Rolnictwo ma duże znaczenie dla chorwackiej gospodarki, zarówno pod względem udziału w całkowitym PKB, jak również zatrudnieniu.
- Strukturę chorwackiego rolnictwa wyróżnia duża liczba małych rodzinnych gospodarstw rolnych (średnia wielkość gospodarstwa rolnego w Chorwacji wynosi 2,4 ha) oraz nieliczne duże państwowe przedsiębiorstwa rolne. Rozdrobnienie gruntów oraz niski poziom produkcji stanowią problem.
- Pomimo dobrych warunków klimatycznych, w kraju występują problemy z niedoborami produktów rolnych.
- Chorwacja jest samowystarczalna w zakresie produkcji ziemniaków, drobiu, jaj, kukurydzy, wina, cukru i pszenicy.



## Innowacje podnoszą konkurencyjność

Można się spodziewać, że w okresie programowania 2014 – 2020 będziemy często słyszeć o innowacjach. Są one przedmiotem szeregu ważnych wydarzeń i inicjatyw. Innowacje stały się hasłem przewodnim dla rolnictwa i rozwoju obszarów wiejskich.

W trakcie konferencji nt. transferu wiedzy zorganizowanej w Dublinie przez Teagasc (irlandzką instytucję państwową ds. rolnictwa i rozwoju sektora żywnościowego), która odbyła się w czerwcu 2013 r., dyskutowano na temat rosnącej roli doradztwa rolniczego we wspieraniu innowacji na rzecz rolników. Zwracając uwagę na rosnący światowy popyt na żywność, która produkowana jest w efektywny, zasobowy i zrównoważony sposób, politycy, kierownicy centrów doradczych i inni interesariusze starali się wskazać te działania w zakresie doradztwa, które mają największy wpływ na wzrost poziomu wiedzy i wykorzystania jej w gospodarstwach rolnych, jak również ocenić, w jakim stopniu centra doradcze mogą skorzystać z udziału w międzynarodowych sieciach.

Niedawno utworzono europejskie partnerstwo innowacyjne (EPI) na rzecz wydajnego i zrównoważonego rolnictwa, którego celem jest poprawa systemu wsparcia innowacji w rolnictwie oraz zwiększenie zastosowania nowych i odpowiednich technologii. Pod koniec czerwca, w Madrycie, odbyło się seminarium poświęcone zagadnieniu innowacji w programowaniu rozwoju obszarów wiejskich. Przedstawiciele władz odpowiedzialnych za programowanie oraz członkowie grupy fokusowej ENRD ds. transferu wiedzy i innowacji omówili możliwe rozwiązania na lata 2014 – 2020.



Zdjęcie przedstawia uczestników konferencji. Od lewej: dr Gordon Purvis, UCD; prof. Gerry Boyle, dyrektor z Teagasc; dr Tom Kelly, dyrektor ds. transferu wiedzy z Teagasc; Inge Van Oost, Komisja Europejska, DG ds. Rolnictwa i Rozwoju Obszarów Wiejskich; prof. Alex Evans, UCD oraz dr Hugh Brady, przewodniczący UCD.

© Liz O'Sullivan

### Bibliografia nt. innowacji:

#### 16 numer EU Rural Review nt. transferu wiedzy i innowacji:

<http://enrd.ec.europa.eu/publications-and-media/eu-rural-review/>

#### „Bliższe spojrzenie na obszary wiejskie” na stronie 30 Magazynu ENRD

Seminarium nt. programowania EPI: [http://ec.europa.eu/agriculture/eip/events/madrid-06-2013\\_en.htm](http://ec.europa.eu/agriculture/eip/events/madrid-06-2013_en.htm)

Konferencja Teagasc: <http://www.teagasc.ie/events/2013/20130612.asp>

## Wspólne posiedzenie Komitetu Koordynacyjnego i KSOW

Tematem dyskusji 11. posiedzenia Komitetu Koordynacyjnego i 18. posiedzenia KSOW, które odbyły się w Portugalii w dniu 6 czerwca 2013 r. była kwestia skutecznej komunikacji w kontekście przyszłego programowania rozwoju obszarów wiejskich.

Przedstawiono przydatne narzędzia służące wymianie doświadczeń i wiedzy w zakresie komunikowania, w tym portal komunikowania o rozwoju obszarów wiejskich (KROW) ENRD, a także najnowsze informacje o działaniach ENRD, takich jak inicjatywa dotycząca młodzieży i młodych

rolników z obszarów wiejskich, grupa fokusowa ds. transferu wiedzy i innowacji oraz planowane na następny rok działania PK ENRD.

Ponadto, następnego dnia odbyło się 3. szkolenie w ramach pilotażowego programu szkoleniowego dla JWS. Uczestnicy otrzymali wskazówki i wytyczne dotyczące najważniejszych wyzwań i działań, jakie należy podjąć w trakcie planowania i realizowania skutecznego planu komunikacji.

## Nowy klaster KSOW dotyczący strategii wielofunduszowych

Rozwój kierowany przez lokalną społeczność (CLLD) to bardzo ważne zagadnienie z punktu widzenia interesariuszy rozwoju obszarów wiejskich, o czym świadczy duże zainteresowanie nowym klasterem tematycznym KSOW dotyczącym CLLD. Klaster został zainicjowany podczas wspólnego posiedzenia Komitetu Koordynacyjnego i KSOW, które miało miejsce w Portugalii w czerwcu 2013 r.

Klaster ten kierowany jest przez węgierską KSOW i wspiera rozwój strategii kierowanych przez społeczność w okresie programowania 2014 – 2020. Dzięki połączeniu prac poszczególnych sieci, klaster pozwoli uniknąć dublowania wysiłków. Jednym z podstawowych wyzwań w

zakresie podejścia do CLLD w różnych państwach członkowskich jest znalezienie sposobu na skuteczne połączenie zasad poszczególnych programów. W czerwcu 2013 r. wiele państw członkowskich ciągle jeszcze nie zdecydowało, czy skorzystać z możliwości przyjęcia wielofunduszowego podejścia do CLLD.

Celem klastera KSOW dotyczącego CLLD jest wypełnienie luki informacyjnej w zakresie przyszłego zastosowania podejścia wielofunduszowego. Plan działań obejmuje wzmocnienie współpracy i wymianę doświadczeń, a także dostarczenie praktycznych wskazówek i narzędzi wspierających KSOW i innych interesariuszy we wdrażaniu CLLD.

## Skuteczne programowanie rozwoju obszarów górskich

Wzruszając się na seminarium ENRD nt. skutecznego programowania, które odbyło się w Brukseli w grudniu ubiegłego roku, włoska KSOW we współpracy z Euromontana zorganizowała w dniach 6 – 7 czerwca 2013 r. w Rzymie konferencję dotyczącą innowacyjnego programowania rozwoju obszarów górskich.

Wydarzenie to było skierowane do instytucji zarządzających, które ogólnie zaangażowane są w programowanie rozwoju obszarów wiejskich oraz różnych grup interesariuszy obszarów górskich. Przedstawiono uwarunkowania przyszłego programowania w kontekście Wspólnych Ram Strategicznych (WRS), a także podjęto dyskusję na temat tego, w jaki sposób planować efektywne działania na rzecz obszarów górskich, które wspierają zrównoważony rozwój, wzrost gospodarczy i tworzenie nowych miejsc pracy.

### Bibliografia

#### Strona internetowa Euromontana:

<http://www.euromontana.org/en/agenda/conference-a-rome-d-euromontana-inspirer-la-programmation-pour-les-montagnes.html>

#### „Peak Performance” - dokument roboczy służb Komisji Europejskiej nt. rolnictwa na obszarach górskich:

[http://ec.europa.eu/agriculture/publi/rurdev/mountain-farming/working-paper-2009-text\\_en.pdf](http://ec.europa.eu/agriculture/publi/rurdev/mountain-farming/working-paper-2009-text_en.pdf)

[http://ec.europa.eu/agriculture/publi/rurdev/mountain-farming/working-paper-2009-annexes\\_en.pdf](http://ec.europa.eu/agriculture/publi/rurdev/mountain-farming/working-paper-2009-annexes_en.pdf)

## Wizyty w Punkcie Kontaktowym ENRD



Jean-Michel Courades, z DG ds. Rolnictwa i Rozwoju Obszarów Wiejskich, wygłasza prezentację dla przedstawicieli szwedzkich LGD.

### Grupy ekspertów z Maroka i Tunezji

W ramach unijnego programu MEDA, 15 przedstawicieli sektora publicznego z Maroka i Tunezji oraz jeden przedstawiciel Europejskiego Stowarzyszenia Agencji Rozwoju odwiedziło w dniu 27 lutego Punkt Kontaktowy ENRD w celu poszerzenia wiedzy o unijnej polityce rozwoju obszarów wiejskich.



Przedstawiciele z Maroka, Tunezji, Europejskiego Stowarzyszenia Agencji Rozwoju oraz Komisji Europejskiej.



Studenci z Węgier uczestniczą w prezentacji na temat ENRD.

### Studenci z węgierskiego uniwersytetu

W dniu 13 marca 2013 r. studenci z Uniwersytetu Świętego Stefana z Węgier odwiedzili PK ENRD. W trakcie interaktywnej sesji studenci mieli okazję do zadania pytań na temat regionalnych inicjatyw rozwoju obszarów wiejskich, lokalnych grup działania (LGD), najlepszych praktyk i przykładów projektów, podejścia LEADER/CLLD i oczekiwanych zmian w nadchodzącym okresie programowania 2014 – 2020.



# Komunikowanie o rozwoju obszarów wiejskich

Portal komunikowania o rozwoju obszarów wiejskich (KROW) ENRD prezentuje najlepsze przykłady działań w zakresie komunikowania. Poniżej zamieściliśmy wybrane przykłady...



## Włochy: Łączenie się z mediami społecznościowymi

Włoska Lokalna Grupa Działania Marghine z Sardynii szybko zorientowała się, jak wartościowe z punktu widzenia działań komunikacyjnych mogą okazać się media społecznościowe. Od czterech lat korzysta ona z Facebooka w celu promowania wydarzeń, rozszerzania sieci i komunikowania się z interesariuszami. Interaktywny charakter mediów społecznościowych pozwala LGD Marghine uzyskać cenne informacje na temat codziennych efektów jej inicjatyw na rzecz rozwoju obszarów wiejskich. Taki dialog wspiera ją w budowaniu zaufania i zrozumienia dla jej partnerskiego podejścia. Strona na Facebooku ma obecnie ponad 500 „znajomych” i jest dobrym przykładem na to, w jaki sposób można połączyć narzędzia mediów społecznościowych z innymi kanałami komunikacji i odnieść korzyści z bardziej efektywnej organizacji.

### Jak to wyglądało „od kuchni”

**Anna Pireddu, kierownik LGD Marghine opowiada o znaczeniu mediów społecznościowych w działaniach LGD:**

„Zdecydowaliśmy się wykorzystać media społecznościowe jako jedno z naszych kluczowych narzędzi komunikowania, ponieważ jest to skuteczny, względnie tani (nie potrzeba inwestycji finansowych, chociaż pracownicy muszą poświęcić odpowiednią ilość czasu, aby zarządzać stroną) i przejrzysty sposób na uzyskanie informacji od mieszkańców. Pozwoliły nam one zidentyfikować zarówno wyzwania, jak i szanse.

Facebook umożliwia szybkie i łatwe nawiązanie kontaktu z naszą społecznością, ogranicza formalny charakter interakcji i wzmacnia relacje. Zaobserwowaliśmy, że regularne dzielenie się pomysłami prowadzi

do nowych możliwości współpracy. Media społecznościowe powodują również, że styl naszych działań komunikacyjnych jest bardziej dopasowany, są one szybsze i spersonifikowane, co jest bardziej opłacalne.

Warto zauważyć, że korzystanie z mediów społecznościowych jest przyjemne! Jest to medium elastyczne, z którym warto eksperymentować. Korzystamy z niego, aby: „wybadać” stosunek do podejmowanych inicjatyw; słuchać i na wzajem się od siebie uczyć; stymulować dyskusję, gdy potrzebny jest natychmiastowy odzew; pilotować pomysły oraz angażować naszych „znajomych”. Ułatwia ono również monitorowanie – możemy śledzić nasze najpopularniejsze posty i wykorzystać taką wiedzę w przyszłych działaniach o szerszym zasięgu.

Stale aktualizujemy naszą stronę na Facebooku o nowe treści, w tym odpowiedzi na komentarze, pytania i istotną krytykę. Od czasu zamieszczenia informacji o naszych działaniach na portalu KROW ENRD z radością obserwujemy dynamiczny wzrost liczby gości na naszym profilu. Jesteśmy teraz jeszcze bardziej zmotywowani do działania!”



Strona LGD Marghine na Facebooku: <https://www.facebook.com/pages/Gal-Marghine-Fondazione-di-partecipazione>



Zapoznaj się z inspirującymi przykładami komunikowania o rozwoju obszarów wiejskich z portalu KROW:

<http://enrd.ec.europa.eu/policy-in-action/communicating-rural-development/eafrd>

## Polska: Znaczenie odpowiedniego systemu identyfikacji wizualnej

**K**omunikacja odgrywa ważną rolę we wspieraniu realizacji polityki rozwoju obszarów wiejskich – czy to poprzez inspirowanie beneficjentów do ubiegania się o dostępne fundusze, czy poprzez szerokie demonstrowanie korzyści dla obywateli Europy płynących z polityki. Portal KROW prezentuje wszystkie typy narzędzi komunikacyjnych – od reklam, przez publikacje, po media społecznościowe – które zostały wykorzystane w trakcie kampanii na rzecz rozwoju obszarów wiejskich skierowanych do różnych odbiorców. To, co wszystkie udane działania komunikacyjne mają wspólnego, to stosowanie spójnego systemu identyfikacji wizualnej. Polski Program Rozwoju Obszarów Wiejskich (PROW) jest tego przykładem: odnosi on korzyści z silnego wizerunku, który wspiera jego rozpoznawalność i powoduje, że jest bardziej zauważalny.

### Jak to wyglądało „od kuchni”

*Agata Markuszewska, z polskiej Jednostki Wsparcia Sieci, wyjaśnia, w jaki sposób system identyfikacji wizualnej polskiego PROW wspiera rozwój obszarów wiejskich:*

„Obecny system identyfikacji wizualnej opracowany dla PROW 2007 – 2013 jest kontynuacją podejścia Ministerstwa Rolnictwa i Rozwoju Obszarów Wiejskich przyjętego podczas tworzenia logo dla PROW na lata 2004 – 2006. Początkowo działaniu temu przyświecała idea odróżnienia PROW od innych programów finansowanych z funduszy strukturalnych.

Szybko zrozumieliśmy, jakie korzyści płyną z dobrze opracowanego systemu identyfikacji wizualnej. Takiego, który pokazuje, jaka jest polska społeczność wiejska. Identyfikacja wizualna PROW jest naszym manifestem, w jaki sposób zamierzamy wprowadzić pozytywne i zrównoważone zmiany w społecznościach wiejskich.

Największym wyzwaniem było stworzenie systemu identyfikacji wizualnej, który obejmowałby role, funkcje i przesłanki PROW. Współpraca z profesjonalnymi projektantami pomogła nam przejść przez skomplikowany proces tworzenia identyfikacji wizualnej. Takie rzeczy, jak wybór czcionki, paleta kolorów, motywów i wzorów są bardzo ważne i wymagają szczególnej uwagi.

Kiedy już opracowany zostanie system identyfikacji wizualnej, ważne jest, aby był on konsekwentnie stosowany! Dlatego też częścią procesu było przygotowanie instrukcji, która określa wszystkie techniczne szczegóły.

Z przyjemnością mogę powiedzieć, że system identyfikacji wizualnej PROW jest regularnie bardzo wysoko oceniany przez Ministerstwo Rolnictwa i Rozwoju Obszarów Wiejskich. Od społeczności rozwoju obszarów wiejskich otrzymujemy opinie, że stworzyliśmy wizerunek



profesjonalizmu i autentyczności, jednocześnie odnosząc się do podstawowych wartości”.

Link do polskiego PROW 2007-2013:

<http://www.minrol.gov.pl/pol/Wsparcie-rolnictwa-i-rybolowstwa/PROW-2007-2013>



# Blizsze spojrzenie na KSOW

Krajowe sieci obszarów wiejskich (KSOW) zakładane są przez państwa członkowskie w celu łączenia podmiotów zaangażowanych w rozwój obszarów wiejskich, aby pomóc w realizacji unijnej polityki obszarów wiejskich. W tej części zamieściliśmy najnowsze informacje na temat wybranych działań KSOW.



Beneficjentka PROW Gayle Hegarty z Homecraft Revival.

## Wielka Brytania – Irlandia Północna: Inspirujące kobiety z obszarów wiejskich

**W** dniu 8 marca 2013 r., czyli w Międzynarodowy Dzień Kobiet, Regionalna Sieć Obszarów Wiejskich z Irlandii Północnej opublikowała przewodnik prezentujący 28 kobiet, które rozpoczęły innowacyjną działalność gospodarczą o różnorodnym charakterze: od rękodzieła, po inżynierię drewna, od żywności dla niemowląt, po system profilaktyki strat ciepła.

Publikacja przedstawia kobiety-przedsiębiorców, które otrzymały wsparcie z północnoirlandzkiego Programu Rozwoju Obszarów Wiejskich (PROW). Zaprezentowano tam również przykłady kobiecej aktywności w lokalnych grupach działania. Publikację można pobrać klikając na link: [http://www.rural-networkni.org.uk/download/files/Women In Rural FINAL.pdf](http://www.rural-networkni.org.uk/download/files/Women%20In%20Rural%20FINAL.pdf)

Ta inspirująca publikacja jest jednym z rezultatów działań tematycznej grupy roboczej ds. kobiet w rozwoju obszarów wiejskich, która w ciągu ostatniego roku zorganizowała trzy seminaria dla ponad 180 kobiet. Wspiera ona badania dotyczące równości płci w ramach PROW realizowane przez naukowców z Uniwersytetu Królewskiego w Belfaście.

## Szwecja: „Krowy skaczą z radości” w trakcie wydarzenia nt. działań rolno-środowiskowych!

**W** dniu 5 maja 2013 r. w miejscowości Osaby Manor koło Växjö, ponad 1000 osób mogło doświadczyć niepowtarzalnego widoku „skaczących z radości krow”, które po okresie zimowego zamknięcia zostały wypuszczone na łąkę. „Tańczące” krowy były główną atrakcją, ale to popularne coroczne wydarzenie stanowiło również doskonałą okazję do rozmowy na temat korzyści dla przedsiębiorstw rolnych wynikających z działań na rzecz środowiska.

Spotkanie zostało zorganizowane przez szwedzką KSOW, a uczestnicy (społeczność, politycy i media) mogli zobaczyć działania rolno-środowiskowe w praktyce, skosztować lokalnie produkowanej żywności i skorzystać z możliwości nawiązania nowych kontaktów. W trakcie wydarzenia zainicjowano również nową podnoszącą świadomość inicjatywę KSOW pt. „Trawa jest bardziej zielona niż złoto”, która promuje przykłady działań na obszarach wiejskich generujących korzyści dla środowiska i wzmacniające konkurencyjność ekologicznych przedsiębiorstw. Dalsze informacje są dostępne na stronie: <http://www.landsbygdsnatverket.se/miljonytta>.



### Łotwa: Pierwsze posiedzenie Parlamentu Społeczności Wiejskich

**W** dniach 6 – 8 czerwca, ponad 160 praktyków rozwoju obszarów wiejskich, decydentów i polityków zebrało się w Rydze i Prele, aby dyskutować na tematy strategiczne z punktu widzenia zrównoważenia łotewskich społeczności wiejskich. Parlament Wiejski mógł zapoznać się z życiem w społecznościach wiejskich w trakcie warsztatów objazdowych, w ramach których uczestnicy odwiedzili cztery społeczności i przebyli drogę 350 km z Rygi do Prele. Wydarzenie to było impulsem do rozpoczęcia dyskusji na różne tematy, w tym na temat zrównoważonego sposobu życia na wsi, gospodarki społecznej i roli rozwoju kierowanego przez lokalną społeczność we wzmacnianiu lokalnych gospodarek. Spotkanie zakończono zorganizowanymi „pod gołym niebem” targami żywności lokalnej i praktycznymi warsztatami, a także przyjęciem rezolucji Pierwszego Łotewskiego Parlamentu Społeczności Wiejskich. Więcej informacji o Parlamencie Wiejskim jest dostępnych na stronie: <http://laukuforums.lv>

*Przewodniczący Łotewskiego Forum Obszarów Wiejskich, Valdis Kudiņš (po prawej) oraz koordynatorka Partnerstwa na rzecz Okręgu Prele, Valija Vaivode (po lewej) przemawiają do uczestników.*

### Polska: Wsparcie dla młodych przedsiębiorców z obszarów wiejskich

**D**wadzieścia pięć młodych osób wzięło udział w szkoleniu z zakresu zakładania własnej działalności gospodarczej, które odbyło się w Krakowie w dniach 7 – 9 maja. Wydarzenie to zostało zorganizowane w ramach planu działania polskiej KSOW i jako część działań na rzecz rozwoju agroturystyki dotyczących młodych przedsiębiorców z obszarów wiejskich.

„Szkolenie było bardzo udane, a młodzi ludzie naprawdę zaangażowani. Dla wielu z nich zaskoczeniem było to, że sukces przedsiębiorstwa w dużej mierze zależy od postawy zaangażowanych osób, a nie tylko od środków zainwestowanych w przedsięwzięcie” wyjaśnia Renata Idzik z Galicyjskiego Centrum Edukacji.

Uczestnicy zdobyli w trakcie szkolenia podstawowe umiejętności potrzebne do rozpoczęcia działalności gospodarczej. Omówiono następujące tematy: forma prawna przedsiębiorstwa, źródła zewnętrznego finansowania, zasady podatkowe i zarządzanie przedsiębiorstwem. Każdy z uczestników mógł skorzystać z osobistej pomocy trenera i możliwości opracowania planu biznesowego według pomysłu. Większość z nich dotyczyła usług hotelowych i gastronomicznych. Dalsze informacje są dostępne na stronie: <http://ksow.pl/news/entry/4260-podstawy-przedsiębiorczosci-dla-mlodz.html>.



© Fundacja Programów Pomocy dla Rolnictwa FAPA (Foundation of Assistance Programmes for Agriculture)

*Uczniowie szkoły zawodowej, którzy wzięli udział w szkoleniu z zakresu przedsiębiorczości.*



© RwdR

Wizyta w lokalnym gospodarstwie hodującym osły była częścią seminarium nt. rolnictwa społecznego.

## Belgia - Walonia: Seminarium nt. znaczenia rolnictwa społecznego

W dniu 2 maja 2013 r. w Martelange, Regionalna Sieć Obszarów Wiejskich z Walonii (Belgia) zorganizowała seminarium na temat rolnictwa społecznego. W wydarzeniu wzięło udział 40 uczestników, a dotyczyło ono przede wszystkim rezultatów pilotażowego projektu realizowanego przez lokalną LGD – krótki film wideo na ten temat można zobaczyć klikając na link: <http://www.parcnaturel.be/fr/fermes-sociales.html?IDC=1433&IDD=3708>. W trakcie spotkania przedstawiono przykłady inicjatyw z zakresu rolnictwa społecznego z Belgii i Europy. Tematem warsztatów były m.in. rolnictwo ekologiczne i włączenie społeczne.

Po wysłuchaniu licznych prezentacji na temat wspieranych przez LGD inicjatyw z zakresu rolnictwa społecznego, uczestnicy wybrali się na wizyty studyjne do lokalnych gospodarstw rolnych realizujących „zielone” projekty. „Dzięki seminarium mogliśmy poruszyć kwestię rolnictwa społecznego, które pozwala nie tylko wzmocnić więzi społeczne, ale również zaspokoić rosnące zapotrzebowanie społeczne” zauważył koordynator warsztatów, Xavier Delmon.

## Niemcy: Konferencja promująca partnerstwo publiczno-prywatne

W dniach 17-18 czerwca 2013 roku, niemiecka KSOW we współpracy ze Stowarzyszeniem Samorządów Regionalnych Austrii, szwajcarską KSOW oraz bawarską Siecią Samorządów Regionalnych zorganizowały konferencję w celu omówienia, w jaki sposób współpraca pomiędzy sektorem publicznym i prywatnym może wzmocnić lokalną gospodarkę.

Wydarzenie miało miejsce nad Jeziorem Bodeńskim, które leży na granicy trzech krajów i zgromadziło 100 uczestników z lokalnych grup działania, uniwersytetów, instytutów badawczych, władz lokalnych, przedsiębiorstw i innych instytucji. Szczegółowe zagadnienia obejmowały: rozwój produktu, marketing regionalny, rolę biznesu w rozwoju regionalnym, tworzenie klastrów przedsiębiorstw oraz lokalną i regionalną odpowiedzialność społeczną przedsiębiorstw.

Oprócz formalnych sesji, w drugim dniu konferencji zorganizowano również „targi wiedzy”, podczas których zaprezentowano 10 praktycznych przykładów tego, w jaki sposób współpraca publiczno-prywatna może przynieść pozytywne rezultaty. Dalsze informacje dostępne są na stronie: <http://www.netzwerk-laendlicher-raum.de/service/veranstaltungen/dreilaenderdialog>



© Willkommen bei neuland

Grupa organizatorów z Austrii, Niemiec i Szwajcarii.





*Pride of Platteland (POP) – nagrodzeni w konkursie z zakresu rozwoju obszarów wiejskich.*

### Holandia: Prom zasilany energią słoneczną otrzymał nagrodę z zakresu rozwoju obszarów wiejskich

**H**olenderska Krajowa Sieć Obszarów Wiejskich ogłosiła zwycięzców konkursu z zakresu rozwoju obszarów wiejskich. Wydarzenie to miało miejsce w dniu 14 maja 2013 r. w zamku Groeneveld w Baarn. Oprócz trzech nagród przyznanych przez jury, wręczono również nagrodę publiczności. Dziewięć projektów zgłoszonych do nagrody zostało zaprezentowanych przy pomocy krótkich filmów wideo.

Zwycięzcą okazał się prom Keimpe Tille z Fryzji – prowadzony przez wolontariuszy letni prom na kanale w Franeker. Oryginalny prom zamknięto w 1963 r., przez co społeczności z obu brzegów, które wcześniej były z sobą bardzo zżyte, oddaliły się ze względu na konieczność pokonania długiej drogi. Stare znajomości odżyły, a prom, który działa w miesiącach letnich, prowadzony jest przez 35 ochotników i napędzany energią słoneczną. Inicjatywa przyczyniła się również do rozwoju turystyki, gdyż utworzono nową trasę rowerową, która obejmuje przeprawę promową. Lokalny przemysł żywnościowy skorzystał dzięki zwiększeniu sprzedaży w kawiarni na terminalu promowym. Dalsze informacje są dostępne na stronie: <http://www.netwerkplatteland.nl/pop-prijs-2013-genomineerden>

### Hiszpania – Katalonia: Międzynarodowe seminarium nt. migracji i zatrudnienia młodzieży z obszarów wiejskich

**W** dniach 21 – 24 maja 2013 r. 50 przedstawicieli młodzieży z obszarów wiejskich, decydentów, podmiotów zaangażowanych w rozwój obszarów wiejskich i naukowców z Włoch, Irlandii Północnej, Rumunii i Hiszpanii spotkało się w Solsona w Katalonii, aby dyskutować i podzielić się dobrymi praktykami w zakresie migracji i zatrudnienia młodzieży z obszarów wiejskich.

Oprócz sesji warsztatowej, która dotyczyła zagadnień, takich jak usługi dla młodzieży na obszarach wiejskich oraz sposoby zachęcania młodych ludzi do osiedlania się na obszarach wiejskich, odbyły się również dwie sesje plenarne otwarte dla szerszej publiczności.

Miquel Rovira Comas, przewodniczący Associació d'iniciatives Rurals de Catalunya (katalońskiej Regionalnej Sieci Obszarów Wiejskich, która była gospodarzem tego wydarzenia), zauważył, że „w LEADER drzemie potencjał do poprawy sytuacji młodzieży z obszarów wiejskich i ciągle są jeszcze możliwości, które nie zostały wcześniej wykorzystane”.

Oficjalne wnioski z seminarium wskazują na potrzebę realizacji zintegrowanej polityki na rzecz młodzieży, która wspierać będzie młodych ludzi z obszarów wiejskich poprzez rozwijanie lokalnych możliwości gospodarczych, biorąc pod uwagę zarówno tradycyjne, jak i nowatorskie możliwości zatrudnienia. Dalsze informacje są dostępne na stronie: <http://www.arca-dr.cat/seminar-on-rural-youth-migrations-and-employment>



*Lokalne władze podczas otwarcia seminarium.*



© Krista Kõiv Estonian Rural Economy Research Centre

Estońska grupa studyjna w Visby, Gotlandia.

## Estonia: Wizyta studyjna na Gotlandię

**W** maju 2013 r. delegacja 26 osób z Estonii odwiedziła producentów i sprzedawców żywności z Gotlandii - szwedzkiej „stolicy żywności 2013” ([www.government.se/sb/d/14470/a/2012S2](http://www.government.se/sb/d/14470/a/2012S2)). W wizycie studyjnej, która była koordynowana przez estońską KSOW i prowadzona przez estońskiego Konsula Honorowego na Gotlandii, udział wzięli przedstawiciele lokalnych sieci żywnościowych z obszarów wiejskich, estońskiej instytucji zarządzającej PROW oraz agencji płatniczej.

„Gospodarstwa na Gotlandii są bardzo małe i dlatego bardzo różnicowane. Każdy przedsiębiorca ma swój mały sklepik, gdzie można kupić produkty, które wytwarza” wyjaśnia Reve Lambur z estońskiej KSOW.

W trakcie trzydniowej wycieczki odwiedziło ponad 15 różnych producentów i sprzedawców, w tym mleczarnie, sklepy rolnicze, producentów mięsa, piekarzy, producentów warzyw i cukierników. Zorganizowano również spotkanie z gotlandzkim inspektorem żywności. Dalsze informacje są dostępne na stronie: [http://www.maainfo.ee/index.php?article\\_id=3149&page=3265&action=article&](http://www.maainfo.ee/index.php?article_id=3149&page=3265&action=article&)



© Krista Kõiv Estonian Rural Economy Research Centre

Wizyta w małej rzeźni.

***„Cicha wieś o 4 po południu”, Rafael Torres, Hiszpania***

„Poblado tranquilo a las 4 de la tarde” przedstawia malownicze uliczki Castellar de la Frontera, małej wioski leżącej w Andaluzji, w Hiszpanii. Zdjęcie zostało nadesłane na konkurs „Europejska Wieś na Zdjęciach” w kategorii „Różnorodność Obszarów Wiejskich” przez LGD Asociación para el Desarrollo de la Campiña y los Alcores de Sevilla. Więcej wspaniałych zdjęć europejskiej wsi dostępnych jest na stronie: [www.ruralimages.eu](http://www.ruralimages.eu)



# Ochrona bioróżnorodności lasów

## Baza danych projektów PROW

[http://enrd.ec.europa.eu/policy-in-action/rdp\\_view/](http://enrd.ec.europa.eu/policy-in-action/rdp_view/)



© Mauro Rodrigues 123rf.com



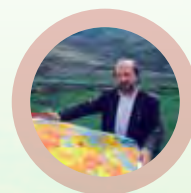
ŁĄCZENIE EUROPEJSKIEJ WSI

### Punkt Kontaktowy ENRD:

Rue du Marteau, 81 Tél. : +32 2 235 20 20  
B - 1000 Bruksela Fax : +32 2 280 04 38  
Belgia E-mail: info@enrd.eu



## Pocztówka Projektu **PROW**



# Odnawianie tradycyjnego muru z kamieni polnych

## Baza danych projektów PROW

[http://enrd.ec.europa.eu/policy-in-action/rdp\\_view/](http://enrd.ec.europa.eu/policy-in-action/rdp_view/)



ŁĄCZENIE EUROPEJSKIEJ WSI

### Punkt Kontaktowy ENRD:

Rue du Marteau, 81 Tél. : +32 2 235 20 20  
B - 1000 Bruksela Fax : +32 2 280 04 38  
Belgia E-mail: info@enrd.eu

© Hellat Rumvölt

# Ochrona bioróżnorodności lasów

Zintegrowane podejście chroni krajobraz i rzadkie ptaki



## PORTUGALIA

Zintegrowane działania terytorialne (Integrated Territorial Interventions -ITI) w Portugalii, dzięki łączeniu działań dostępnych w ramach PROW, wspierają ochronę bioróżnorodności i krajobrazu na obszarach Natura 2000. Gospodarstwo Herdade do Fervedouro w regionie Tejo o obszarze 200 ha, dzięki wsparciu w postaci płatności rolno-środowiskowych, może utrzymać tradycyjne gaje drzewne i krzewy oraz zachować sieć naturalnych korytarzy ekologicznych. To i inne gospodarstwa rolne będące częścią ITI pomagają w: zachowaniu tradycyjnego systemu eksten-sywnego wypasu, ograniczaniu zjawiska opuszczania ziemi, zachowaniu ważnych cech krajobrazu i zwiększaniu populacji ptaków.

### Działanie 225: Płatności leśno-środowiskowe

Całkowity koszt projektu: € 25 000

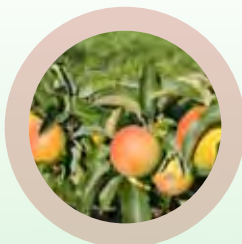
Wkład EFRROW: € 20 000

Więcej informacji o projekcie można znaleźć na stronie:

[http://www.drapc.min-agricultura.pt/drapc/iti\\_tejo\\_internacional.htm](http://www.drapc.min-agricultura.pt/drapc/iti_tejo_internacional.htm)

### Baza danych projektów PROW

[http://enrd.ec.europa.eu/policy-in-action/rdp\\_view/](http://enrd.ec.europa.eu/policy-in-action/rdp_view/)



# Odnawianie tradycyjnego muru z kamieni polnych

Park Narodowy chroni dziedzictwo lokalnego rolnictwa



## ESTONIA

Estoński Park Narodowy Matsalu stanowi cenne naturalne dziedzictwo. W ramach prac zmierzających do ochrony krajobrazu parku, odnowiono również niszczący mur z kamieni polnych służący jako tradycyjna granica między ziemiami. Prace obejmowały: usuwanie roślinności; odnalezienie oryginalnych kamieni, które odpady, zostały zakopane lub przeniesione; pozyskanie nowych kamieni w celu uzupełnienia braków; przywrócenie pierwotnego wyglądu muru. W rezultacie odnowiono 220 metrów muru. Oprócz poprawy walorów krajobrazowych parku, mur stanowi również cenne siedlisko dla płazów, gadów, małych ssaków i ptaków.

### Działanie 216: Inwestycje nieprodukcyjne

Całkowity koszt projektu: € 5 900

Wkład EFRROW: € 4 700

Więcej informacji o projekcie można znaleźć na stronie:

<http://www.rmke.ee/subject-headings/for-hikers/national-parks/matsalu-national-park>

### Baza danych projektów PROW

[http://enrd.ec.europa.eu/policy-in-action/rdp\\_view/](http://enrd.ec.europa.eu/policy-in-action/rdp_view/)



## Zwiększanie bioróżnorodności w Europie

Baza danych projektów PROW

[http://enrd.ec.europa.eu/policy-in-action/rdp\\_view/](http://enrd.ec.europa.eu/policy-in-action/rdp_view/)



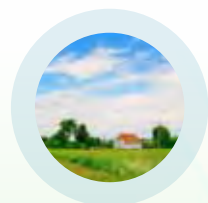
© Martyna Gauronskyte



ŁĄCZENIE EUROPEJSKIEJ WSI

Punkt Kontaktowy ENRD:

Rue du Marteau, 81 Tél. : +32 2 235 20 20  
B - 1000 Bruksela Fax : +32 2 280 04 38  
Belgia E-mail: info@enrd.eu



*Odkryj projekty z całej Europy  
współfinansowane przez EFRROW  
w bazie danych projektów PROW ENRD!*

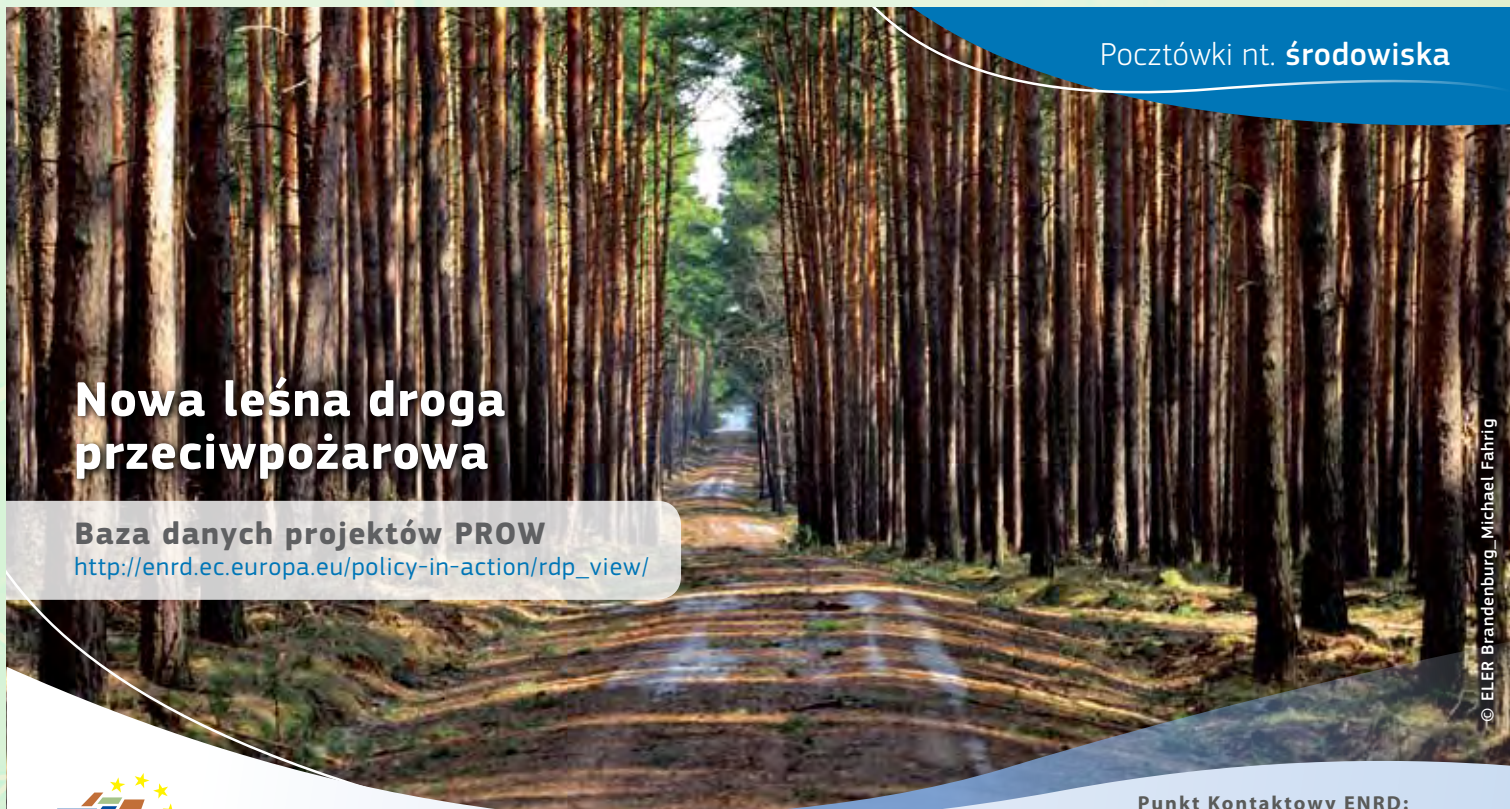
[http://enrd.ec.europa.eu/policy-in-action/rdp\\_view/pl/view\\_projects\\_pl.cfm](http://enrd.ec.europa.eu/policy-in-action/rdp_view/pl/view_projects_pl.cfm)



## Nowa leśna droga przeciwpożarowa

Baza danych projektów PROW

[http://enrd.ec.europa.eu/policy-in-action/rdp\\_view/](http://enrd.ec.europa.eu/policy-in-action/rdp_view/)



© ELER Brandenburg\_Michael Fahrig



ŁĄCZENIE EUROPEJSKIEJ WSI

Punkt Kontaktowy ENRD:

Rue du Marteau, 81 Tél. : +32 2 235 20 20  
B - 1000 Bruksela Fax : +32 2 280 04 38  
Belgia E-mail: info@enrd.eu

# Zwiększanie bioróżnorodności w Europie

Programy rolno-środowiskowe to wygrana dla rolników i natury

## IRLANDIA

Dzięki udziałowi w programie rolno-środowiskowym (AEOS) rolnik Kim McCall uprawia 83 ha ziemi przyczyniając się jednocześnie do ochrony lokalnej bioróżnorodności. Kim utrzymuje 10 ha pastwiska zamieszkanego przez liczne gatunki i 3,5 ha łąki na tradycyjne siano. Odnowił on 180 metrów starego żywopłotu i założył tradycyjny sad, w którym zasadził 19 jabłoni rodzimego gatunku. Kim uważa, że udział w programie jest korzystny dla wszystkich stron – w zamian za dobre planowanie i zarządzanie gospodarstwem otrzymuje on płatności, które pomagają mu w utrzymaniu i rozwijaniu bioróżnorodności w Europie.

### Działanie 214: Płatności rolno-środowiskowe

Całkowity koszt projektu: € 4 000 na rok

Wkład EFRROW: € 3 000 na rok

Więcej informacji o projektach PROW można znaleźć na stronie:  
[http://enrd.ec.europa.eu/policy-in-action/rdp\\_view/](http://enrd.ec.europa.eu/policy-in-action/rdp_view/)

### Baza danych projektów PROW

[http://enrd.ec.europa.eu/policy-in-action/rdp\\_view/](http://enrd.ec.europa.eu/policy-in-action/rdp_view/)



# Nowa leśna droga przeciwpożarowa

Rozbudowa leśnej infrastruktury przeciwpożarowej

## NIEMCY

Projekt zakładał przygotowanie 1,8 km leśnych dróg, które wcześniej były wąskimi i ledwo przejezdnymi ścieżkami. W nagłych przypadkach straż pożarna musiałaby poświęcić więcej wysiłku i czasu, aby dotrzeć w głąb lasu. Dzięki projektowi, drogi leśne są teraz częścią zintegrowanego systemu zarządzania lasami i ochrony przeciwpożarowej. Na obrzeżach lasu utworzono również małe pasy przeciwpożarowe.

### Działanie 226: Odnowa potencjału leśnego i prowadzenie działań ochronnych

Całkowity koszt projektu: € 34 300

Wkład EFRROW: € 34 300

Więcej informacji o projekcie można znaleźć na stronie:  
<http://www.brennerei-sellendorf.de>

### Baza danych projektów PROW

[http://enrd.ec.europa.eu/policy-in-action/rdp\\_view/](http://enrd.ec.europa.eu/policy-in-action/rdp_view/)







***„Mężczyzna i jego koń”, Daniel Penciuć, Rumunia***

To uderzające zdjęcie zostało wykonane w Bukowinie, historycznym regionie położonym na stokach Karpatów i przylegającym do równin, które roztaczają się aż po granicę rumuńsko-ukraińską. Region ten charakteryzuje aktywny sektor leśny, ale jak pokazuje zdjęcie, zachowuje on również urok minionych czasów. Zdjęcie zostało nadesłane na konkurs „Europejska Wieś na Zdjęciach” w kategorii „Ludzie na Wsi” przez LGD Bucovina de Munte.



### *„Truskawki”, Domenico Boccia, Włochy*

Truskawki przedstawione na tym zdjęciu pochodzą z regionu Kampania na południu Włoch. W gospodarstwie panuje etos harmonii z naturą. Truskawki są uprawiane przy użyciu metod rolnictwa biodynamicznego – rodzaju rolnictwa ekologicznego, które wzmacnia wzajemne relacje pomiędzy glebą, roślinami i zwierzętami w ramach samopodtrzymującego się systemu. Zdjęcie zostało nadesłane na konkurs „Europejska Wieś na Zdjęciach” przez LGD Gal Cilsi.

## Kolej na historii z sieci

W tej części magazynu prezentujemy historie, którymi podzielili się z nami interesariusze ENRD i które mogą zaciekawić wszystkich członków społeczności rozwoju obszarów wiejskich.



## RURALand: Okno na wiejski świat

**R**URALand to ambitna, wymagająca i udana kampania edukacyjna promowana przez włoskie Ministerstwo Polityki Rolnej, Żywnościowej i Leśnej, wspierana przez Europejski Fundusz Rolny na rzecz Rozwoju Obszarów Wiejskich (EFRROW) i realizowana przez włoską Krajową Sieć Obszarów Wiejskich.

*Ten artykuł został nadesłany do Magazynu ENRD przez włoską KSOW ([www.reterurale.it](http://www.reterurale.it)).*

Projekt ten podkreśla rolę rolnictwa w ochronie krajobrazu, kultury i środowiska wiejskiego, które mają wartość uniwersalną. Jego celem jest uzmysłowienie dzieciom, nastolatkom i młodzieży znaczenia ich otoczenia oraz pokazanie, w jaki sposób mogą pozytywnie wpływać na środowisko i społeczeństwo.

### Edukacja i rozwój terytorialny

Badania pokazują, że wiedza dzieci na temat rolnictwa zmniejsza się, a ogólna świadomość wyzwań w zakresie rozwoju obszarów wiejskich jest znikoma. Edukacja jest kluczem do

lepszego zrozumienia zagadnień środowiskowych na obszarach wiejskich, a dzięki temu interaktywnemu projektowi, młodzi ludzie stają się bardziej aktywnymi obywatelami.

Projekt RURALand, który rozpoczął się w 2009 r. od pilotażowego projektu Rural4Kids, rozrósł się do czterech inicjatyw odnoszących się do określonych grup wiekowych: Rural4baby (wiek 3-5 lat); Rural4Kids (wiek 6-10 lat); Rural4Teens (wiek 11-16 lat) oraz Rural4Youth (powyżej 18 lat).



## Rural Times

„Rural Times” to konkurs dziennikarski skierowany do Rural4Kids i Rural4Teens, który objął 1500 szkół podstawowych i średnich w całym kraju, ponad 2000 nauczycieli i 37 500 uczniów, którzy opublikowali 587 artykułów w prasie i 280 artykułów w Internecie. W trakcie ponownego odkrywania typowych regionalnych produktów i zasobów, uczestnicy mieli okazję do doskonalenia swoich umiejętności pisarskich.

Kampania RURALand stała się tematem wystaw, kampanii radiowych, audycji telewizyjnych i zaprezentowana została w czasopiśmie dla dzieci. Jest ona dobrze znana w całym Włoszech. „Stworzyliśmy aktywną sieć szkół i uniwersytetów w całym kraju, obejmującą ponad 80 000 uczniów” potwierdza Paola Lionetti z KSOW, kierownik RURALand. Aktywna sieć pozwala uczniom i nauczycielom zdobywać wiedzę, zadawać pytania i dzielić się pomysłami.

### Poczucie odpowiedzialności

Zachęcanie do refleksji nad właściwym wykorzystaniem zasobów naturalnych oraz kluczową rolę obszarów wiejskich w tożsamości kulturowej Włoch jest szczególnie istotne biorąc pod uwagę nacisk wspólnej polityki rolnej na cztery główne wyzwania, z którymi zmierzyć muszą się obszary wiejskie: ochroną bioróżnorodności, właściwą gospodarką wodną, dostosowaniem do zmian klimatu i ich łagodzeniem, a także oszczędnością energii.

RURALand zachęca nauczycieli i dzieci do refleksji na tematy, takie jak jakość życia i zrównoważony rozwój, co ostatecznie prowadzi do

większego zaangażowania na rzecz ochrony naturalnego dziedzictwa Włoch. RURALand obejmuje działania edukacyjne w zakresie czterech głównych wyzwań dla obszarów wiejskich.

### Tworzenie powiązań

Motto projektu RURALand brzmi „wszyscy jesteśmy ze sobą powiązani”. Kampania pokazuje, że wyzwania te dotyczą nas wszystkich i wskazuje, w jaki sposób nawet najmłodszy członek społeczeństwa mogą na nie wpływać. Uczniowie doceniają to, że wiejski świat nie jest tylko źródłem surowców do produkcji żywności, ale że wytwarza również inne ważne zasoby naturalne, takie jak powietrze, woda i krajobraz, które muszą być utrzymane w zdrowiu i czystości.

### Metodologia badanie-działanie

Inicjatywy RURALand skierowane do poszczególnych grup wiekowych mają wspólną metodologię. Faza wstępna obejmuje szkolenia w klasach i w terenie; kolejna faza wprowadza uczniów w realia wyzwań i możliwości na obszarach wiejskich poprzez wizyty studyjne i targi; natomiast faza końcowa realizowana na poziomie krajowym łączy dzieci ze wsi i miast, nauczycieli i rodziny poprzez konkursy i platformy komunikacyjne (blogi, Facebooka, strony internetowe itp.)

„Zintegrowane podejście dydaktyczne oparte na praktycznych doświadczeniach i zastosowaniu metodologii badanie-działanie w łatwy sposób zaangażowało uczniów. Byli oni głównymi podmiotami i dzielili się

z innymi uczniami zdobytą wiedzą” mówi Elena Signorile, koordynator fazy pilotażowej Rural4Teens.

### Do przemyslenia

Podejście pedagogiczne nie ogranicza się jedynie do ustalania faktów. Rozwija ono zdolności poznawcze, funkcjonalne i relacyjne w ten sposób, że uczniowie sami rozwijają swoją wiedzę i są świadomi własnych zachowań.

Zmieniająca się gospodarka światowa i rosnąca presja na wykorzystanie zasobów naturalnych stymulują do dyskusji na temat roli społeczeństwa obywatelskiego i koncepcji dóbr publicznych. „W pierwszym etapie „przeprowadziliśmy” wiejski świat do szkół, teraz pracujemy nad tym, aby „zabrać” szkoły do odległych obszarów wiejskich” wyjaśnia Paola Lionetti.

RURALand inspirowa włoską młodzież, aby stała się ona bardziej świadoma znaczenia życia na wsi. Jak mówi Susanna Paradisi, koordynator fazy pilotażowej Rural4baby, „przed udziałem w projekcie, dzieci nie rozumiały pewnych pojęć. Przykładowo, projekt ten zachęcił je do bardziej odpowiedzialnego zachowania, np. oszczędzania wody i produkowania mniejszej ilości śmieci”.

### Co dalej

RURALand obejmuje obecnie wiele lokalnych, regionalnych i krajowych inicjatyw. Internetowe forum odwiedza regularnie ponad 7 000 osób. Organizatorzy zamierzają nadal rozwijać projekt poprzez uwzględnianie kolejnych zagadnień, takich jak śmieci i ich wpływ na środowisko oraz dostosowanie kształcenia akademickiego do realiów wiejskich poprzez wprowadzenia większej liczby praktycznych doświadczeń i wizyt studyjnych.

**Więcej informacji na temat RURALand dostępnych jest na stronie:**

[www.ruraland4.it](http://www.ruraland4.it)



Międzypokoleniowe działania edukacyjne zacierają różnicę wieku.

### Ocena Rural4kids: kluczowe elementy

- Interaktywne podejście do kształcenia podnosi umiejętności uczniów
- Świadomości najlepiej podnoszą wyraziste wiadomości, które przedstawiają zarówno problem, jak i sposób jego rozwiązania
- Warto wykorzystywać pojęcia, które mają znaczenie w codziennym życiu dzieci i ich rodzin
- Platformy internetowe stanowią przydatne miejsce wymiany doświadczeń, uwag i pomysłów



Uczestnicy LINC podziwiają okoliczności przyrody w Northern Savo, Finlandia.

## Przedstawiamy LINC: wyjątkowe doświadczenie dla członków sieci

**M**iedzynarodowa konferencja LINC to popularne wydarzenie z zakresu sieciowania, które znalazło już swoje miejsce w kalendarzu europejskiego rozwoju obszarów wiejskich. Czwarta edycja odbyła się w czerwcu w centralnym regionie Northern Savo i pozwoliła 200 uczestnikom z 15 europejskich krajów poczuć ducha fińskiej kultury i tradycji. Zarówno w saunie, jak i poza nią!

LINC to inicjatywa lokalnych grup działania (LGD) i krajowych sieci obszarów wiejskich z Austrii, Estonii, Finlandii i Niemiec. LINC to akronim od LEADER Inspired Network Community, a jej celem jest stymulowanie współpracy pomiędzy obszarami LEADER w Europie.

Ten artykuł został nadesłany do Magazynu ENRD przez fińską Krajową Sieć Obszarów Wiejskich ([www.mmm.fi](http://www.mmm.fi)).

### Etos współpracy

Pomimo, że popularność konferencji LINC od czasu, kiedy pierwszy raz odbyła się ona w Austrii w 2010 r. rośnie, jej etos nadal pozostaje taki sam. LINC promuje współpracę, a spotkania zaplanowane są tak, aby wzmacniać zasady leżące u podstaw LEADER i wspierać tworzenie sieci oraz wymianę doświadczeń pomiędzy grupami LEADER i podmiotami z obszarów wiejskich.

### Duch pracy zespołowej

Założeniem LINC jest wskrzeszenie ducha pracy zespołowej, poprawa relacji we współpracy i bardziej efektywne osiągnięcie

jej celów. Wydarzenie to promuje sieciowanie w nowy sposób. Uczestnicy mają okazję do wymiany informacji, wzajemnego uczenia się i rozwijania nowych pomysłów.

### Innowacyjne sieciowanie

Wyjątkową cechą LINC jest silny nacisk na nawiązywanie kontaktów poza formalnymi seminariami i warsztatami. Uczestnicy dzielą się wiedzą i omawiają dobre praktyki podczas wydarzeń sportowych i kulturalnych oraz rozmawiając się w lokalnych tradycjach kulinarnych.



Sport to przyjemność, od lewej: Miguel Martin, Emilio de Frutos, Hugo Calvillo oraz Carlos de la Fuente, LGD Sierra del Jarama, Hiszpania.



© Finnish NRN

Kierownik LGD Pirjo Ikäheimonen z Finlandii korzysta z sauny LEADER.

## LINC 2013

Tegoroczna konferencja LINC odbyła się w dniach 11 – 13 czerwca 2013 r., a jej gospodarzem była fińska LGD Ylä-Savon Veturi ry ([www.ylasavonveturi.fi](http://www.ylasavonveturi.fi)). Fińska Jednostka Wsparcia Sieci zajęła się komunikacją, promocją oraz poszukiwaniem krajowych partnerów dla tego wydarzenia, a Europejska Sieć na rzecz Rozwoju Obszarów Wiejskich wspierała te działania.

„LINC to wspaniałe forum, które łączy prezentacje i wiedzę z wymianą dobrych praktyk” podkreśliła w trakcie inauguracyjnego przemówienia Jaana Husu-Kallio, stały sekretarz w fińskim Ministerstwie Rolnictwa i Leśnictwa.

Z punktu widzenia uczestników „LINC to doskonała okazja, aby dowiedzieć się, z czym zmagają się inni i nawiązać kontakty na przyszłość” wyjaśniła Kristiina Liimand, kierownik LGD ze Stowarzyszenia Rozwoju Tartu, z Estonii.

Judit Rácz, z LGD Felső z Węgier potwierdziła, że „LINC zainspirowała go do dalszego działania i czerpania radości z pracy na rzecz rozwoju regionu”.

Jednym z zagadnień poruszanych w trakcie LINC 2013 było samopoczucie, a w szczególności wpływ sauny. W całej fińskiej historii to sauna była miejscem narodzin nowych pomysłów i wynalazków. Uczestnicy konferencji również docenili to tradycyjne źródło inspiracji. Dodatkowo, lokalne centrum kultury lisałmi, które służyło jako główne miejsce spotkań, utworzyło specjalną „strefę aktywności

LEADER”, do której dostęp miały wszystkie LGD. Strefa ta była miejscem, gdzie LGD mogły zaprezentować swoje międzynarodowe projekty i inne działania.

## Sauna LEADER

W saunie LEADER uczestnicy mogli skorzystać z możliwości przeprowadzenie „burzy mózgów”, nawiązania nowych międzynarodowych partnerstw oraz kształtowania i rozwijania pomysłów na nadchodzący okres programowania – przełamywanie lodów w kontaktach z nowym partnerem biznesowym jest z pewnością łatwiejsze podczas „moczenia” się w basenie...

Wielu uczestników z różnych regionów Europy podziwiała czystość lokalnego otoczenia i naturalny krajobraz. Dla Petry Supakovy ze słowackiej LGD Vrsatec, która przyjechała do Finlandii po raz pierwszy, „najlepszą rzeczą w LINC była możliwość poznania nowych ludzi, wymiany doświadczeń i wspólnego spędzania czasu”.

## Co dalej

LINC od samego początku bardzo szybko się rozwija i jest doskonałym przykładem LEADER w działaniu. „Zebrałam wiele przykładów dobrych praktyk i doświadczyłam wspaniałego ducha LEADER” zauważyła Hanna-Mari Kuhmonen, starszy inspektor z fińskiego Ministerstwa Pracy i Gospodarki.

Tegoroczna edycja „była bardzo udana”, co potwierdził Kirsi Hakoniemi z fińskiej Jednostki Wsparcia Sieci i dodał „wiemy o tym zarówno z naszych osobistych doświadczeń, jak i z pozytywnego przekazu w fińskich mediach”.

Spoglądając w przyszłość, Sari Hyttinen z LGD Ylä-Savon Veturi ry, która była gospodarzem wydarzenia, ma nadzieję, że „metoda LINC zostanie wykorzystana również w przyszłym okresie programowania”. W przyszłym roku gospodarzem LINC 2014 będzie Austria.

**Więcej informacji na temat LINC dostępnych jest na stronie: [www.info-linc.eu](http://www.info-linc.eu)**



© Finnish NRN

Zwycięska para w tradycyjnym konkursie noszenia żony, Māris Krūmiņš i Agnese Jankuna z Łotwy.

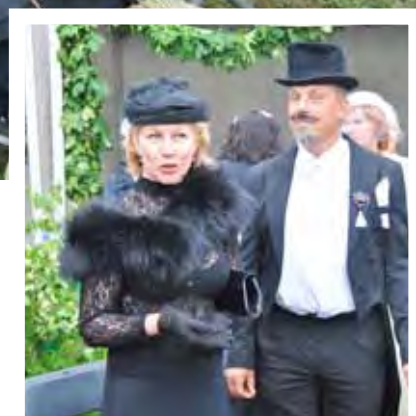
# LEADER w działaniu



Lokalne grupy działania (LGD) są lokalnymi publiczno-prywatnymi partnerstwami, które działają na rzecz promowania „oddolnego” podejścia LEADER w rozwoju obszarów wiejskich w UE.



Goście i uczestnicy targów oglądali naczynia i zostali zaproszeni do spróbowania produkcji rzemieślniczej.



© Simonas Puvšaškis & Egidijus Giedraitis

## Litwa: Międzynarodowe Targi LGD podkreślają regionalną różnorodność

**W** dniach 23 – 26 maja 2013 r. ponad 450 uczestników z sześciu krajów wzięło udział w 2. Międzynarodowych Targach LGD. Tematem wydarzenia była ochrona odrębnych tożsamości etniczno-kulturowych. Spotkanie zostało zorganizowane przez litewską KSOW oraz litewskie Ministerstwo Rolnictwa i odbyło w Zamku Raudonė, jednym z najpiękniejszych miejsc w tym kraju.

„Celem spotkania było wzmocnienie i poszerzenie międzynarodowych powiązań, aby umożliwić wymianę najlepszych praktyk i omówić zarówno istniejące, jak i nowe wspólne projekty. Uważamy, że podczas

tegorocznego wydarzenia udało się to osiągnąć i było ono wielkim sukcesem” zauważa Žaneta Jucaitytė z litewskiej KSOW.

Uczestnicy z innych krajów ocenili to wydarzenie bardzo pozytywnie. Konferencja dla LGD i KSOW, która odbyła się pierwszego dnia, dotyczyła przede wszystkim okresu programowania 2014 – 2020 oraz przykładów najlepszych praktyk w zakresie LEADER. Targi stanowiły ważne doświadczenie dla sieci, gdyż uczestniczące w nich LGD mogły zaprezentować swoje regiony i projekty.

Dalsze informacje są dostępne na stronie: [www.kaimotinklas.lt](http://www.kaimotinklas.lt)



Wieczorem powietrze wypełniła muzyka ze wszystkich pięciu regionów Litwy.



© Martin Batt

Wizyta w sfinansowanym w ramach LEADER obserwatorium orłów na wyspie North Harris.

## Wielka Brytania— Szkocja: Międzynarodowi partnerzy podziwiają dziką naturę na zachodzie Europy

**W** kwietniu 2013 r. na Hebrydach Zewnętrznych w zachodniej Szkocji odbył się ostatni etap międzynarodowego projektu dotyczącego turystyki przyrodniczej, w który zaangażowane są partnerskie LGD z Anglii, Finlandii, Francji, Węgier i Portugalii, jak również nowi partnerzy z Walii. W trakcie spotkania, liczni uczestnicy, od specjalistów IT po managerów ochrony przyrody, przedstawili przykłady dobrych praktyk.

„Projekt ma na celu pomóc obszarom podobnym do Hebryd Zewnętrznych w wykorzystaniu szczególnych cech małych społeczności i rozwinięciu opartych na przyrodzie możliwości stworzenia nowych produktów turystycznych” wyjaśnia radny Alasdair MacLeod, przewodniczący LGD LEADER Innse Gall.

Uczestnicy z różnych krajów mieli możliwość doświadczenia tego, co wyspy mają najlepszego do zaoferowania – począwszy od obserwowania orła przedniego na wyspie HARRISA, po wycieczkę statkiem na wyspy Shiant, które są miejscem zamieszkania tysięcy ptaków morskich, w tym maskonurów, alk i nurzyków. Wzięli oni również udział w corocznej konferencji Stowarzyszenia Przemysłu Turystycznego na Hebrydach Zewnętrznych.

Dalsze informacje są dostępne na stronie: [www.visitouterhebrides.co.uk](http://www.visitouterhebrides.co.uk)



© Martin Batt

Uczestnicy wsiadają na prom w Berneray, North Uist, aby popłynąć na wyspę Harris.





## Wielka Brytania – Walia: Międzynarodowa konferencja nt. pracy społecznej na obszarach wiejskich

**L**okalna Grupa Działania PLANED we współpracy z ELARD i ENRD zorganizowała w dniach 13 – 15 maja 2013 r. międzynarodową konferencję w Pembrokeshire, w Walii, dotyczącą rozwoju kierowanego przez lokalną społeczność.

Ponad 80 uczestników z Czech, Danii, Estonii, Finlandii, Słowenii, Szwecji i Wielkiej Brytanii wysłuchało Petri Rinne, przewodniczącego ELARD, który powiedział, że środki finansowe na cele LEADER nie mogą być wykorzystywane do „wypełniania dziury” w finansowaniu sektora publicznego. Przeciwnie, należy skoncentrować się na wspieranym przez LEADER wzroście, który rozwiązać może kluczowe problemy, takie jak bezrobocie wśród młodzieży.

Opinia pana Rinne została poparta przez przewodniczącego konferencji, Peter’a Davies’a, komisarza ds. zrównoważonej przyszłości dla Walii, który zachęcał do stosowania bardziej „oddolnego” podejścia w czasach wyzwań gospodarczych, a także większego zaangażowania społecznego i podejmowania działań przez sektor prywatny.

Uczestnicy konferencji wzięli udział w licznych wyjazdach studyjnych i warsztatach, w tym w praktycznej sesji dotyczącej lokalnej gospodarki i sposobów na przyspieszenie napływu gotówki do regionu i zatrzymaniu jej na dłużej. Prezentacje prelegentów są dostępne na stronie: <http://www.planed.org.uk/4.html>

*Konferencja PLANED: (od lewej) Petri Rinne, przewodniczący ELARD; Kate Lindley, PLANED; Jane Howells, PLANED; Helen Murray, CEO PLANED; Robin Mogg, przewodniczący PLANED; Sarah Hughes, PLANED; Peter Davies, komisarz ds. zrównoważonej przyszłości dla Walii; Carola Gunnarsson, wiceprzewodnicząca szwedzkiego Stowarzyszenia Władz Lokalnych i Regionalnych; Edina Ocsko, Punkt Kontaktowy ENRD; Tony Brinsden, prezes Parku Narodowego Wybrzeża Pembrokeshire.*

## Portugalia: LEADER jako narzędzie rozwoju lokalnego

**W** dniach 9 – 10 maja 2013 r. w Portugalii odbyło się seminarium na temat metod rozwoju lokalnego, w trakcie którego omawiano rolę, jaką LEADER odgrywa w rozwoju terytorialnym i współpracy na rzecz rozwoju. Spotkanie odbyło się w Lizbonie i zostało zorganizowane przez In-LoCo, portugalską grupę non-profit specjalizującą się w animowaniu, szkoleniach, badaniach i wsparciu organizacyjnym dla zrównoważonych społeczności.

W spotkanie wzięło udział 180 osób, w tym uczestnicy z ministerstw, samorządów lokalnych, stowarzyszeń rozwoju lokalnego, uniwersytetów i innych organizacji społeczeństwa obywatelskiego. Jorge Revez, z LGD Terras do Baixo Guadiano, powiedział w trakcie spotkania, że „LEADER jest jednym z najciekawszych podejść z punktu widzenia rozwoju lokalnego, szczególnie na obszarach o niskiej gęstości zaludnienia. Pozwala lokalnym podmiotom połączyć siły i wypracować konsensus dotyczący modelu rozwoju przestrzennego. Wymaga jednak od interesariuszy większych umiejętności”.

Dalsze informacje są dostępne na stronie: <http://www.in-loco.pt> i <http://www.atbai.xoguardiana.pt>



© Nelson Dias

*Prelegenci od lewej: Dina Ferreira, Paulo Areosa Feio, Rosa Maria Simões, Nelson Dias.*



© LAG Mullerthal

*Françoise Hetto-Gaasch, minister ds. małych i średnich przedsiębiorstw oraz turystyki, razem z Romain Schneider, ministrem ds. rolnictwa, uprawy winorośli i rozwoju obszarów wiejskich, oficjalnie otworzyli nowy szlak.*

## Luksemburg: Międzynarodowe seminarium nt. leśnictwa

**W** seminarium na temat leśnictwa, które odbywało się w regionie Mullerthal, wzięło udział 93 przedstawiciele LGD z Luksemburga, Francji, Szwecji i Finlandii. Zostało ono zorganizowane przez LGD z Mullerthal w dniach 23 – 25 kwietnia 2013 r. i dotyczyło zagadnień związanych z leśnictwem rodzinnym, wielofunkcyjnością lasów i rezerwatami leśnymi. Na ogólnodostępnym i kreatywnym forum

diskutowano nad nowymi pomysłami dla leśnictwa. Uczestnicy wzięli również udział w serii interesujących wycieczek studyjnych, w ramach których zobaczyli m.in. innowacyjną szkółkę leśną, obróbkę drewna oraz produkty turystyki leśnej.

Seminarium zakończyło się oficjalnym otwarciem nowej ścieżki dydaktycznej, którego dokonali Françoise Hetto-Gaasch, luksemburski minister ds. małych i średnich przedsiębiorstw oraz turystyki, a także Romain Schneider, minister ds. rolnictwa, uprawy winorośli i rozwoju obszarów wiejskich.



© LAG Mullerthal

*uczestnicy wycieczki dotyczącej turystyki i produktów leśnych odwiedzili Martbusch w Berdorf, w Luksemburgu.*

skich. Kolejne dwa seminaria nt. leśnictwa odbędą się w Finlandii i Francji pod koniec 2013 r. jako część projektu międzynarodowego. Dalsze informacje dostępne są na stronie: <http://mu.leader.lu/fr/news/seminaire-surles-forets-23-25-avril-2013-mullerthal/>



© Tommy Nilsson

## Szwecja: LGD LEADER oraz LGR uczestnikami konferencji krajowej

**W** dniach 14 – 15 maja 2013 r. około 200 przedstawicieli z 53 LGD i 11 LGR spotkało się na corocznej konferencji krajowej, która odbyła się na wybrzeżu hrabstwa Sörmland na południe od Sztokholmu. Głównym tematem obrad były przygotowania do okresu programowania 2014 – 2020 i podejście do rozwoju kierowanego przez lokalną społeczność.

Nie zabrakło również możliwości do rozważenia zagadnień związanych z projektami i wymaganiami finansowymi, a także sposobami na radzenie sobie z okresem przejściowym między programami. „Zdajemy sobie sprawę z tego, że okres ten jest wyzwaniem dla LGD i LGR, gdyż starają się one w efektywny sposób zakończyć istniejące lokalne strategie rozwoju i jednocześnie przygotowują już plany na następny okres programowania. Mam nadzieję, że uczestnicy wyjechali z konferencji pełni nowych pomysłów i entuzjazmu” powiedział Hans-Olof Stålgren ze szwedzkiej Krajowej Sieci Obszarów Wiejskich, który był koordynatorem tego wydarzenia.

Dalsze informacje są dostępne na stronie: <http://www.landsbygdsnatverket.se/huvudomraden/leader/natverkstraffarforleader.4.694182f211c99670d3c80005773.html>

## Cypr: Warsztaty kulinarne dla dzieci

**W** dniach 23 – 24 kwietnia 2013 r. cypryjska LGD Larnaca zorganizowała w Centrum Informacji Środowiskowej w Larnace dwa warsztaty edukacyjne. Wzięło w nich udział około 90 uczniów szkół podstawowych z miejscowości Kellia, Livadia, Lefkara oraz Agios Theodoros.

Dietetycy omawiali w trakcie warsztatów różne aspekty zdrowej śródziemnomorskiej diety, a wykwalifikowani kucharze prezentowali proste i higieniczne metody przygotowywania różnego rodzaju kanapek i sałatek. Uczniowie mogli następnie pod nadzorem szefa kuchni przygotować własne kanapki i sałatki. Warsztaty zakończyły się wycieczką po Centrum Informacji Środowiskowej, w trakcie której wszyscy uczestnicy otrzymali pamiątki, w tym gry edukacyjne dotyczące odpowiedniej diety dla dzieci.

Inicjatywa ta jest częścią projektu współpracy pt. „Ścieżki kulinarne i kultura smaków”, w który zaangażowanych jest 13 LGD o wspólnych tradycjach kulinarnych z Cypru, Grecji, Włoch i Portugalii. Jednym z głównych celów projektu jest podniesienie świadomości w zakresie smacznych i zdrowych tradycji kulinarnych oraz rozbudzenie lokalnej tożsamości i dumy.



© Tommy Nilsson

*Żołnierze prowadzą przedstawicieli LGD i LGR z głównego placu miejskiego do twierdzy w Nyköping, gdzie odbywała się kolacja konferencyjna.*



© 123rf

# Blizsze spojrzenie na obszary wiejskie

Rozwój obszarów wiejskich w UE obejmuje szeroki zakres zagadnień, od leśnictwa i finansowania działalności na obszarach wiejskich, po nowe wyzwania, takie jak zmiana klimatu. W tym numerze skupiamy się na innowacjach.



© Tim Hudson



© Tim Hudson

## Wspieranie przyszłej innowacyjności obszarów wiejskich

**T**ransfer wiedzy i innowacje są w według zreformowanej wspólnej polityki rolnej (WPR) kluczowymi stymulantami zrównoważonego rozwoju rolnictwa i obszarów wiejskich.

W ciągle zmieniającym się świecie, unijna strategia na rzecz wzrostu w nadchodzącej dekadzie – Europa 2020<sup>1</sup> – jest bezwzględnie nastawiona na stworzenie inteligentnej, zrównoważonej gospodarki, która sprzyjać będzie włączeniu społecznemu.

Znaczenie transferu wiedzy i innowacji dla rolnictwa i rozwoju obszarów wiejskich zostało już dawno rozpoznane i istnieje powszechna zgoda, że należy wzmacniać systemy transferu wiedzy i innowacji.

### Uwaga na lukę

„Pomiędzy badaniami a praktyką istnieje luka, gdyż wynalazki opracowywane przez naukowców nie są odpowiednio wykorzystywane” zauważa profesor Erik Mathijs z belgijskiego Uniwersytetu Katolickiego w Leuven i dodaje, że należy „połączyć politykę badawczą i politykę rozwoju obszarów wiejskich, aby wypełnić tę lukę”.

Zreformowana wspólna polityka rolna (WPR) jest nastawiona na prawdziwy innowacyjny skok. Ilość funduszy przeznaczona na wsparcie badań, innowacji i wymiany wiedzy zostanie w ramach WPR podwojona.

Nowe zasady dla drugiego filaru oferują bardziej elastyczne podejście niż obecnie, a działania nie będą już sklasyfikowane w czterech osiach. Zamiast tego państwa członkowskie i regiony będą mogły zdecydować, z których działań zamierzają skorzystać, aby osiągnąć cele wyznaczone w ramach sześciu szerokiej priorytetów.

Wspieranie transferu wiedzy i innowacji w rolnictwie, leśnictwie i na obszarach wiejskich jest jednym z wyznaczonych priorytetów w zakresie rozwoju obszarów wiejskich. Dzięki nadaniu priorytetu innowacjom w rozwoju obszarów wiejskich, przełomowe pomysły będą szybciej zauważane, a wymiana wiedzy zostanie zoptymalizowana.

### Czym są innowacje?

Innowacje mogą być rozumiane na wiele sposobów. Obejmować mogą nowe lub ulepszone produkty, procesy lub usługi, a także ich dostosowanie do nowych uwarunkowań geograficznych lub środowiskowych. Inge Van

<sup>1</sup> [www.ec.europa.eu/europe2020](http://www.ec.europa.eu/europe2020)

Oost, urzędnik ds. polityki z Dyrekcji Generalnej ds. Rolnictwa i Rozwoju Obszarów Wiejskich Komisji Europejskiej, uważa, że innowacje to „pomysły w udany sposób zamienione w praktykę”.

Mówiąc inaczej, pomysł staje się innowacją tylko wtedy, kiedy staje się powszechny. W procesie innowacyjnym odchodzi się „ekskluzywnego” wykorzystania nauki i technologii na rzecz bardziej „otwartych” form.

## Fundusze na wsparcie badań, innowacji i wymiany wiedzy zostaną w ramach nowej WPR podwojone.

Istnieje powszechna zgodna, że potrzeba więcej interakcji pomiędzy rolnikami, naukowcami i przedsiębiorcami z obszarów wiejskich. Innowacje w rolnictwie i leśnictwie będą się w przyszłości charakteryzować większą interaktywnością opartą na dobrowolnym udziale.

### Aby się udało

Ważnym posunięciem jest utworzenie w ostatnim czasie europejskiego partnerstwa innowacyjnego (EPI) na rzecz wydajnego i zrównoważonego rolnictwa. Oznacza to zapoczątkowanie efektywnych powiązań pomiędzy rolnictwem, bioekonomią, nauką i innymi sektorami na poziomie unijnym, krajowym i regionalnym. „Pogodzenie zrównoważenia i wydajności” jest kluczowym celem każdej innowacyjnej inicjatywy w ramach EPI, podkreśla pani Van Oost.

Założeniem EPI jest przyjęcie „funkcji moderatora” mówi pan Mathijs, który jest członkiem Rady Kierującej EPI. Będzie ono dążyć do skoordynowania istniejących funduszy na rzecz rozwoju obszarów wiejskich z badaniami, a także „wprowadzi brokerów innowacji, którzy połączą te dwa światy”. W ramach EPI utworzone zostaną grupy operacyjne składające się z rolników, leśników, naukowców, doradców, organizacji pozarządowych, przedsiębiorców agrobiznesu, władz działających na rzecz rozwoju obszarów wiejskich i innych kluczowych podmiotów.

Zgodnie z proponowanym rozporządzeniem w sprawie rozwoju obszarów wiejskich w latach 2014 – 2020, utworzenie i działanie grup operacyjnych może być wspierane w ramach Działania „Współpraca”. Grupy te będą również uprawnione do otrzymania wsparcia w ramach innych działań z zakresu transferu wiedzy i działań informacyjnych, inwestycji w środki trwałe, usług doradczych oraz rozwoju gospodarstw i przedsiębiorstw rolnych.

### Ustalanie celów

Dla EPI ustalono dwa nadrzędne cele. Pierwszym z nich jest promowanie wydajności i efektywności w sektorze rolnym poprzez odwrócenie do 2020 r. ostatniej tendencji do malejących zysków z produkcji. Drugim celem jest zapewnienie zrównoważenia w rolnictwie (poprzez utrzymanie do 2020 r. funkcjonalności gleby na zadowalającym poziomie).

EPI popiera interaktywny model innowacji, który koncentruje się na tworzeniu partnerstw z wykorzystaniem podejścia oddolnego. Taka forma wymiany wiedzy pozwala na nowe spojrzenie i wykorzystanie istniejącej, ale nieużywanej wiedzy do rozwiązań, które szybciej zostaną zastosowane w praktyce. Dzięki tej metodzie stymulowania innowacji, okres programowania 2014 – 2020 wydaje się być dobrym czasem na nowe pomysły!

## Innowacje: najważniejsza bibliografia

### 16 numer EU Rural Review

W 16. numerze pt. „Transfer wiedzy i innowacje w polityce rozwoju obszarów wiejskich” zamieszczono przegląd dotychczasowych innowacyjnych rozwiązań w zakresie rozwoju obszarów wiejskich oraz wskazano przyszłe wyzwania i możliwości.

<http://enrd.ec.europa.eu/publications-and-media/eu-rural-review>



### Grupa fokusowa ds. transferu wiedzy i innowacji

Grupa fokusowa ENRD ds. transferu wiedzy i innowacji (KT&I) zbadała, w jaki sposób PROW wspiera KT&I w praktyce w ramach bieżącej polityki. Grupa opracowała również rekomendacje w zakresie promowania KT&I w kolejnym okresie programowania.

<http://enrd.ec.europa.eu/themes/research-and-innovation-gateway-development/kt-innovation/kt-focus-group>

### EPI na rzecz wydajnego i zrównoważonego rolnictwa

Dalsze informacje na temat tego nowego rozwiązania dla innowacyjnych podmiotów są dostępne na stronie:

[www.ec.europa.eu/agriculture/eip/](http://www.ec.europa.eu/agriculture/eip/)

# Projekty EFRROW

Europejski Fundusz Rolny na rzecz Rozwoju Obszarów Wiejskich (EFRROW) współfinansuje wiele udanych projektów z zakresu rozwoju obszarów wiejskich z całej Europy. Przedstawiamy niektóre inspirujące przykłady...

## Młodzież z obszarów wiejskich promuje życie na wsi

*Projekt współpracy pomiędzy Belgią i Holandią.*

Innowacyjny flamandzko-holenderski projekt, który angażuje młodzież z obszarów wiejskich, korzysta z mediów społecznościowych w celu przeciwdziałania „drenażowi mózgow” młodych absolwentów ze wsi do dużych miast. Uczniowie szkół średnich zostali zachęcani do przemyślenia i wyrażenia swoich opinii na temat wyjątkowych możliwości, jakie oferuje ich region.

Projekt współpracy międzynarodowej (TNC), który realizowany jest przez LGD Meetjesland-Leie-Schelde z Belgii oraz LGD Noordoost

Friesland z Holandii, zainspirował grupę młodych ludzi do promowania „wartości dodanej” ich regionów. Nastoletni uczestnicy zaangażowali się w zaplanowanie i realizację regionalnej kampanii marketingowej, której celem było podniesienie świadomości młodzieży z obszarów wiejskich w zakresie korzyści komparatywnych życia na wsi.

Zestaw różnych mediów audio-wizualnych i społecznych, w tym Facebook ([www.facebook.com/WeetjesOverDeMeetjes](http://www.facebook.com/WeetjesOverDeMeetjes)),

wykorzystany został do zaprezentowania szerokiego zakresu zagadnień, od kultury, przez krajobraz, po edukację. Promocję kampanii przeprowadzono za pośrednictwem mediów społecznościowych i regionalnych oraz samorządowych stron internetowych. Projekt przedstawiono również w licznych audycjach telewizyjnej regionalnej. Z EFRROW sfinansowano prawie jedną trzecią całkowitych kosztów projektu, które wyniosły 40 000 euro.

## Zrównoważona przyszłość portugalskiej wsi

*Międzyregionalny projekt promuje wartość energii odnawialnej.*

Na początku bieżącego okresu programowania pięć portugalskich LGD postanowiło zrealizować wspólny pomysł. Ich zamierzeniem było zaprezentowanie potencjału odnawialnych źródeł energii dla obszarów wiejskich. Po przeprowadzeniu fazy pilotażowej, LGD złożyły wniosek o finansowanie w celu realizacji zaplanowanych dalszych działań. Na cele projektu przeznaczono łącznie 549 300 euro, z czego 68% pozyskano z EFRROW.

W rezultacie, w ramach rozporządzenia *Renováveis na hora*, które pozwala odbiorcom energii stać się krajowymi producentami energii odnawialnej, powstało 11 różnego typu instalacji fotowoltaicznych, trzy rodzaje mikro turbin wiatrowych i pierwsza w

Portugali mikro turbina wodna! Wyniki były imponujące: w dwóch gminach w 50% zaspokojono zapotrzebowanie na publiczne oświetlenie, zredukowano także emisję dwutlenku węgla.

José Coutinho, koordynator LGD LEADER Oeste ([www.leADERoeste.pt](http://www.leADERoeste.pt)) wyjaśnił, że największym wyzwaniem było znalezienie wspólnych kryteriów dla wszystkich LGD, zgodnych z wymogami prawnymi i technicznymi. Projekt okazał się prawdziwym sukcesem, wzmacniając więzi pomiędzy społecznościami i przedsiębiorstwami. Pięć uczestniczących w projekcie LGD pokazało, w jaki sposób odnawialne źródła energii mogą przyczynić się do dywersyfikacji gospodarek wiejskich.



*Mikro turbina wiatrowa wytwarzająca prąd. Jej lekkość, małe wymiary i elastyczna konfiguracja sprawiają, że może zostać wykorzystana na obszarach miejskich i wiejskich.*



© Katrien De Merlier

© LAG LEADER Oeste

# Inteligentna inwestycja w irlandzkie wodorosty

## Projekty EFRROW

Tradycyjne przedsiębiorstwo zmieniło się w nowoczesny obiekt.

Rodzina Talty od pokoleń zajmowała się zbieraniem wodorostów na zachodnim wybrzeżu Irlandii. Od czasu założenia w 2010 r. przedsiębiorstwa Wild Irish Sea Veg ([www.wildirishseaveg.com](http://www.wildirishseaveg.com)), firma dobrze się rozwija. Wszystkie wodorosty są naturalne, ręcznie zbierane i suszone na powietrzu, co gwarantuje jakość produktu.

W celu zaspokojenia rosnącego popytu, rodzina zdecydowała się zainwestować w nowe urządzenia i wystąpiła z wnioskiem o wsparcie z PROW. Aby wybudować i wyposażać halę o powierzchni 170 m<sup>2</sup> do biodegradowalnych

opakowań i magazynowania potrzebne było łącznie 130 000 euro. Projekt uzyskał wsparcie z EFRROW w wysokości 36 960 euro.

Projekt spełnił swoje założenia, dzięki czemu firma wzmocniła pozycję na irlandzkim rynku (obecnie zaopatruje około 500 sklepów) i udało jej się rozpocząć działalność eksportową. Przedsiębiorstwo wspiera lokalną gospodarkę, gdyż zapewnia miejsca pracy i pomaga w przekazywaniu młodszemu pokoleniom tradycyjnej umiejętności zbierania wodorostów.



Wodorosty są bogatym źródłem witamin oraz mineralów i mogą służyć jako suplement diety.

© Wild Irish Sea Veg

# Przywracanie tradycyjnego estońskiego krajobrazu społeczno-kulturowego

Naprawa muru z kamieni polnych w Parku Narodowym Matsalu.



© Heilat Rumvolt

Mur z kamieni polnych w Parku Narodowym Matsalu.

Estoński Park Narodowy Matsalu jest cennym dziedzictwem i miejscem docelowym turystyki wiejskiej ([www.rmkk.ee/en](http://www.rmkk.ee/en)). Ochrona krajobrazu dla przyszłych pokoleń wymaga stałej pracy. W ostatnim czasie odtworzono mur z kamieni polnych służący tradycyjnie jako granica pomiędzy ziemiami.

Projekt ten jest przykładem trwających działań konserwacyjnych, które wizualnie wzbogacają krajobraz, chronią ważne historycznie

elementy i podtrzymują tradycyjne wiejskie umiejętności. Odnowiony mur stanowi również cenne siedlisko dla płazów, gadów, małych ssaków i ptaków.

Wsparcie z EFRROW pokryło 80% całkowitych kosztów tego projektu drobnej renowacji. Podjęte działania obejmowały usuwanie roślinności, odnalezienie i wykopanie oryginalnych kamieni oraz przywrócenie pierwotnego wyglądu muru.

# Poprawa jakości czeskich ziół leczniczych

Inwestycja w magazyn poprawiła jakość produktów.

Uprawa ziół leczniczych ma w regionie Południowa Bohemia w Czechach długą tradycję. Lokalnie rosnące zioła i rośliny znajdują powszechne zastosowanie w przemyśle kosmetycznym, żywnościowym i farmaceutycznym.

Byliny Mikeš jest wiodącym producentem ziół leczniczych w regionie ([www.byliny-mikes.cz](http://www.byliny-mikes.cz)). Firma skupuje, przetwarza i sprzedaje wszystkie rodzaje produktów roślinnych i zwraca dużą uwagę na jakość jej produktów i usług.

Chcąc poprawić ilość i jakość swoich magazynów, firma Byliny Mikeš zdecydowała się zmodernizować swoje budynki i rozpocząć kampanię na rzecz lokalnej uprawy roślin leczniczych. Otrzymane z EFRROW środki wyniosły 180 648 euro, co stanowi 30% łącznej potrzebnej kwoty. Umożliwiło to budowę nowego magazynu, który zapewnia optymalne



Zioła są w Czechach od wieków cenione za swoje właściwości lecznicze.

warunki przechowywania. Nowy budynek nie tylko pomógł w poprawie jakości produktów, ale zwiększył również wydajność.

Południowa Bohemia to przede wszystkim obszar rolniczy i turystyczny o bogatej tradycji hodowli ryb. Z projektu skorzystała cała społeczność, gdyż utworzone zostały nowe miejsca pracy, ożywiła się gospodarka i zachowane zostały tradycyjne umiejętności w zakresie uprawy roślin leczniczych.



© Byliny Mikeš s.r.o.

Dalsze informacje na temat tych projektów, a także setki innych przykładów dostępne są w Bazie danych projektów PROW na stronie internetowej ENRD:

[http://enrd.ec.europa.eu/policy-in-action/rdp\\_view/en](http://enrd.ec.europa.eu/policy-in-action/rdp_view/en)

Obejrzyj filmy wideo związane z tymi projektami zamieszczone w Galerii mediów ENRD:

<http://enrd.ec.europa.eu/publications-and-media/media-gallery/en>

# Wasze opinie

Przekazujemy Wam mikrofon i słuchamy, co macie do powiedzenia. W tym numerze słuchamy Waszych opinii o społeczności i podejściu LEADER ...

Spotkanie LEADER 2013 zachęciło społeczność rozwoju obszarów wiejskich do refleksji nad naturą podejścia LEADER ...

„LGD LEADER ... powinny być dynamiczne i elastyczne, ważne z lokalnego punktu widzenia, łatwo dostępne oraz powinny korzystać w lokalnej wiedzy i zrozumienia w celu zaangażowania lokalnych podmiotów”.



Jenny Nylund, LEADER Upplandsbygd, Szwecja



„Wszyscy musimy się dobrze ze sobą komunikować, aby w sposób elastyczny działać w złożonym, ale jednocześnie wspinałym środowisku wiejskim”.

Tassos Perimenis, LGD i LGR z Lesbos, Grecja

Spółeczność miejscowości Tracton z hrabstwa Cork w Irlandii skorzystała ze wsparcia LEADER w celu odnowienia budynku po starej szkole i otwarcia w nim domu kultury dla mieszkańców...



„Panuje tu wspaniały duch wspólnoty, co jest ważną rzeczą, a kiedy człowiek się starzeje, dobrze jest mieć

jakiś miejsce, gdzie można pójść, gdzie ma się coś do robienia...”

Carmel Desmond, Grupa krawiecka z Tracton

„Pracuję tutaj przez pół dnia każdego dnia w tygodniu. To wspaniale, ponieważ pracując całe życie, trudno jest nagle przestać...”



Laurence Desmond, dozorca, Dom sztuki i kultury w Tracton



„Różne grup społeczne mogą się tu spotkać, aby wspólnie realizować swoje zainteresowania i nabywać nowych umiejętności...”

Lisa Rauch, administrator, Dom sztuki i kultury w Tracton

Powyższe cytaty zostały zaczerpnięte z dwóch filmów wideo: „Spotkanie LEADER 2013 – budowanie mostów dla przyszłości” oraz „Projekt domu kultury”. Oba dostępne są w Galerii mediów ENRD: [http://enrd.ec.europa.eu/publications-and-media/media-gallery/it/media-gallery\\_it.cfm](http://enrd.ec.europa.eu/publications-and-media/media-gallery/it/media-gallery_it.cfm)





© Liz O'Sullivan

## Wynalazcy w pracy ...

Zdjęcie z konferencji nt. transferu wiedzy, która odbyła się w czerwcu w Irlandii (zobacz strona 8) – Pascal Dagron, Association des Chambres d'agriculture de l'Arc atlantique, Francja; Sylvain Lhermitte, francuska Izba Rolnicza/ENRD oraz Inge Van Oost, DG ds. Rolnictwa i Rozwoju Obszarów Wiejskich.

## Tu i tam

Uśmiechnij się! Będziesz na zdjęciu!  
Wybraliśmy nasze ulubione zdjęcia  
prezentujące ostatnie działania europejskiej  
społeczności rozwoju obszarów wiejskich.

© Punkt Kontaktowy ENRD



## Kandydaci LEADER

Lauresha Grezda i Enis Gjokaj z albańskiej Instytucji Zarządzającej i czarnogórskiej sieci  
razem z Anną Nowak z Komisji Europejskiej na Spotkaniu LEADER 2013.



© Patrik Ljungman

## Wiejska muzyka!

Młodzi ludzie zaangażowani w działania muzyczne w Halland  
w południowej Szwecji.



## Silna reprezentacja...

Przedstawiciele austriackiej KSOW i austriackich LGD podczas międzynarodowych targów zorganizowanych w ramach Spotkania LEADER 2013. W trakcie tego wspaniałego wydarzenia obecne były wszystkie „smaki” Europy!



## Podziwianie europejskiej wsi na zdjęciach...

Po Europie „podróżuje” wystawa zdjęć nagrodzonych w konkursie fotograficznym ENRD pt. „Europejska Wieś na Zdjęciach”. Ostatnio możliwość ich podziwiania mieli mieszkańcy miejscowości Soria w Hiszpanii. Zdjęcia są również dostępne na stronie internetowej: <http://www.ruralimages.eu/>



## Czy mają Państwo pytania do ENRD?

Prosimy skorzystać z infolinii ENRD pisząc email na adres: [info@enrd.eu](mailto:info@enrd.eu) lub dzwoniąc +32 2 235 2020

### Najczęściej zadawane pytania (FAQs) Rozwój obszarów wiejskich w latach 2014-20\*

#### Kto kieruje rozwojem obszarów wiejskich?

Kraje UE wybierają działania odpowiadające ich potrzebom i same zarządzają swoimi programami.

UE pokrywa część kosztów (współfinansuje).

#### Ile kosztuje rozwój obszarów wiejskich?

##### Skąd pochodzą pieniądze?

Budżet WPR na lata 2014-2020 dla wszystkich 28 państw członkowskich wynosi 95 mld euro (w cenach stałych).

Pieniądze pochodzą z Europejskiego Funduszu Rolnego na rzecz Rozwoju Obszarów Wiejskich (EFRROW).

#### W jaki sposób korzysta się z pieniędzy?

Od 2014 roku EFRROW zostanie wraz z Europejskim Funduszem Rozwoju Regionalnego (EFRR), Europejskim Funduszem Społecznym (EFS), Funduszem Spójności oraz Europejskim Funduszem Morskim i

Rybackim (EFMR) włączony do nowych Wspólnych Ram Strategicznych, aby realizować cele strategii Europa 2020 (zrównoważony, inteligentny wzrost, sprzyjający włączeniu społecznemu).

Środki przeznaczone na rozwój obszarów wiejskich mogą zostać wykorzystane w ramach działalności rolniczej lub pozarolniczej, uwzględniając sześć priorytetów:

- wspieranie transferu wiedzy i innowacji;
- podnoszenie konkurencyjności;
- promowanie organizacji łańcuchów żywności i zarządzania ryzykiem;
- przywracanie, ochrona i rozwój ekosystemów;
- promowanie efektywnego gospodarowania zasobami i przejście w kierunku gospodarki emitującej mniej dwutlenku węgla;
- promowanie włączenia społecznego, ograniczanie ubóstwa i rozwój gospodarczy na obszarach wiejskich.

\* WPR i rolnictwo w Europie – najczęściej zadawane pytania: [http://europa.eu/rapid/press-release\\_MEMO-13-631\\_en.htm](http://europa.eu/rapid/press-release_MEMO-13-631_en.htm)

**Redaktor naczelny:** Rob Peters – Kierownik Działu – Europejska Sieć i monitoring polityki rozwoju obszarów wiejskich, Dyrekcja Generalna ds. Rolnictwa i Rozwoju Obszarów Wiejskich, Komisja Europejska

**Autorzy:** Derek McGlynn, Virginie Viaene, Michael Gregory

**Współpraca:** Donald Aquilina, Anna Augustyn, Marina Brakalova, Fabio Cossu, Jean-Michel Courades, Ines Jordana, Mara Lai, Agata Markuszewska, Jacqui Meskell, Ana Nechita, Alexandros Papakonstantinou, Anna Pireddu, Amalia Rippea, Andre Smal, Justin Toland, Antonella Zona

**Autorzy Kolej na historii z sieci:** Federica D'Aprile, Kirsi Hakoniemi, Paola Lionetti, Juha-Matti Markkola

**Współpraca ze strony KSOW:** Gemma Estany, Reve Lambur, Anke Wehmeyer, Aileen Donnelly, Agata Markuszewska, Anita Selicka, Dirk Keuper, Hans Olof Stalgren, Cecile Schalenbourg

**Współpraca ze strony LGD:** Záneta Jucáitytė, Simone Júlio, Kathlene MacDonald, Dee Mitchell, Kate Lindley, Phivos Papachristoforou, Annette Peiter, Hans Olof Stalgren, Rosanna Telaranta

**Układ i projekt:** Ryoko Abe, Derek McGlynn

**Zdjęcie na okładce:** ©Punkt Kontaktowy ENRD

Publikacje ENRD można zaprenumerować pod następującym adresem: <http://enrd.ec.europa.eu>

Na stronie księgarni UE można także zamówić bezpłatny wydrukowany egzemplarz: <http://bookshop.europa.eu>

Treść publikacji „ENRD MAGAZINE” nie zawsze odzwierciedla poglądy instytucji Unii Europejskiej „ENRD MAGAZINE” publikowany jest w sześciu językach urzędowych (angielskim, niemieckim, francuskim, hiszpańskim, włoskim i polskim) oraz jest dostępny w formacie elektronicznym na stronie internetowej ENRD.

Rękopis złożono w lipcu 2013 r.

Oryginalną wersję publikacji stanowi wersja w języku angielskim.

© Unia Europejska, 2013

Powielanie dozwolone pod warunkiem podania źródła.

Dodatkowe informacje dotyczące Unii Europejskiej znaleźć można na stronie: <http://europa.eu>

Printed in Italy

Tekst niniejszej publikacji służy do celów informacyjnych i nie jest prawnie wiążący

# Czy dołączyłeś już do nas na Facebooku?

<https://www.facebook.com/pages/European-Network-for-Rural-Development-ENRD>



*Łączenie europejskiej wsi...*

The European Network for Rural Development (ENRD) is the hub that connects rural development stakeholders throughout the European Union (EU). The ENRD contributes to the effective implementation of Member States' Rural Development Programmes by generating and sharing knowledge, as well as through facilitating information exchange and cooperation across rural Europe.



Urząd Publikacji

ISSN 1977-4095