

ENRD

magazine

Łączenie europejskiej wsi...

Zima
2012/2013
.....
polski

TEMAT GŁÓWNY:
**WARTOŚĆ DODANA
NETWORKINGU**





Szanowny Czytelniku,

Witamy w najnowszym numerze ENRD Magazine. Niech wartość, którą ma networking zainspiruje Państwa i zachęci do działania tej zimy!

W artykule wstępnym skupiamy się na tematyce przewodniej tego wydania czyli na networkingu, analizując coraz większe znaczenie, które ma on dla rozwoju obszarów wiejskich w UE. Szereg innowacyjnych, ekscytujących inicjatyw i działań networkingowych podejmowanych w całej Europie, jak zawsze robi ogromne wrażenie, zaś niezmiennie celem ENRD jest dzielenie się tymi historiami i prezentowanie ich szerokiemu gronu osób należących do naszej sieci.

W Raporcie ENRD znajdują Państwo najnowsze wiadomości dotyczące polityki oraz działalności ENRD. W stałym dziale Bliższe spojrzenie na KSOW między innymi przedstawiamy relację z 16 sympozjum KSOW, które odbyło się na Cyprze oraz przyglądamy się, jak LEADER w Działaniu wspiera odpowiedzialny biznes w Hiszpanii. Bliższe spojrzenie na obszary wiejskie w tym numerze poświęcone jest analizie, czego możemy się spodziewać od programowania rozwoju obszarów wiejskich po roku 2014. Lubiany przez naszych Czytelników dział Projekty EFRROW prezentuje inicjatywy ukierunkowane na ożywianie społeczności lokalnych w różnych zakątkach UE, poczynając od inicjatyw wspierających

kobietą przedsiębiorczość w Wielkiej Brytanii aż do działań na rzecz ochrony rzemiosła w Danii. Kolej na historię z sieci! – w tym wydaniu naszego czasopisma umieszczamy trzy historie, w tym jedną z Euromontany dotyczącą przeciwdziałania problemowi depopulacji na terenach górskich w Europie. Jak zawsze, w części Wasze opinie przekazujemy Państwu mikrofon. Mieliśmy także mnóstwo uciechy podczas wybierania zdjęć do Tu i tam tego wydania.

Jednak największą przyjemność sprawiły nam Państwa komentarze i opinie! ENRD jest „siecią sieci” zaś to czasopismo jest dowodem na to, że Państwa działania networkingowe doszły do skutku! Dziękujemy za ten cenny wkład w rozwój obszarów wiejskich Europy na każdym poziomie, a także za dzielenie się z nami Państwa historiami, co z kolei pozwala nam na zaprezentowanie ich w naszym czasopiśmie wszystkim interesariuszom z Państw Członkowskich UE. Jesteśmy zawsze otwarci na więcej! Państwa historie i sugestie prosimy kierować na adres e-mailowy: info@enrd.eu

Niech Państwo nie zapomną zachować naszą wyjmovaną wkładkę „Europejska wieś na zdjęciach”, która znajduje się w środku czasopisma i przedstawia zdjęcia, które wybraliśmy dla Państwa spośród niezwykłych prac nadesłanych na organizowany przez nas konkurs fotograficzny...

Do następnego spotkania!



Zdjęcie na okładce „Wodne stworzenia” (Vodnici) zostało zrobione we wsi Horni Lidec w Wallachia, w Czechach. Autorem fotografii jest Martin Trcka. Dzieci, przebrane w kostiumy, biorą udział w paradzie „Shrovetide Parade” podczas Festiwalu „Mosopust” lub „Fasching” (post) w lutym 2012 r. Tradycja ta jest najżywsza na Morawach lecz można ją także spotkać w Czechach.

Zdjęcie otrzymało II nagrodę w kategorii „Młodzi ludzie na wsi” w konkursie fotograficznym „Europejska wieś na zdjęciach” w 2012 r. Nadesłano je z LGD Valassko-Horni Vsacko.



Spis treści

Raport ENRD

Zestawienie najnowszych wiadomości ENRD z nastawieniem na tematykę sieci i networkingu.

2

Blizsze spojrzenie na KSOW

Przegląd wybranych projektów Krajowych Sieci Obszarów Wiejskich z całej Europy oraz relacja z Cypru, który był organizatorem niedawnego 16 Sympozjum KSOW.

9

Kolej na historii z sieci!

Euromontana: Dobre praktyki w walce z depopulacją na terenach górskich

Flandria, Belgia: Jak w pełni wykorzystać potencjał terenów podmiejskich.

Rumunia: Innowacyjny projekt dotyczący kultury w rejonie Dobrudży

14

21

23

Europejska wieś na zdjęciach

„Wymij i zachowaj” – wybór zdjęć spośród prac nadesłanych na konkurs fotograficzny ENRD „Europejska wieś na zdjęciach”.

17

LEADER w działaniu

Lokalne Grupy Działania (LGD-y) z całej Europy inspirują nas swoimi ciekawymi, innowacyjnymi projektami, spotkaniami i wydarzeniami.

25

Blizsze spojrzenie na obszary wiejskie

W tym numerze skupiamy się na temacie przygotowań do udanego następnego okresu programowania.

30

Projekty EFRROW

Prezentujemy wybrane inspirujące i różnorodne projekty dotyczące rozwoju obszarów wiejskich, w tym historię przeciwdziałania powodziom w Niemczech w sposób przyjazny środowisku naturalnemu

32

Wasze opinie

Przekazujemy Wam „mikrofon”. Co macie do powiedzenia?

34

Tu i tam

Uśmiechnij się, będziesz na zdjęciu! Wybór najlepszych zdjęć networkingu na ostatnich spotkaniach i wydarzeniach

35



„Zima w Löwberg”, autor Lena Liljemark.



© Punkt Kontaktowy ENRD

Raport ENRD

Europejska Sieć na rzecz Rozwoju Obszarów Wiejskich (ENRD) stanowi centrum, które łączy interesariuszy rozwoju terenów wiejskich z całą Unią Europejską. W tej części przedstawiamy nasze ostatnie działania.

Networking „w działaniu” podczas drugiej krajowej giełdy współpracy LEADER 2007-2013 we Francji „Cooperation, onwards and upwards!”

Wartość dodana networkingu

W networkingu dostrzeżono potężne narzędzie polityki. W następnym okresie programowania ma ono odgrywać jeszcze większą rolę w realizacji polityki UE dla obywateli. ENRD – jako sieć sieci – odgrywa pierwszoplanową rolę w toczącej się obecnie debacie o wartości dodanej networkingu.

W planie polityki kwestie związane z networkingiem zajmują obecnie czołowe miejsca. Znaczenie i wartość, którą ma networking dla rozwoju terenów wiejskich na poziomie europejskim, narodowym i lokalnym jest powszechnie uznana. Coraz bardziej docenia się też to, że sieci mają umiejętność angażowania interesariuszy i usprawniania wdrażania Programów Rozwoju Obszarów Wiejskich (PROW). Interesariusze rozwoju terenów wiejskich – włączając w to Programy Rozwoju Obszarów Wiejskich (PROW) i ENRD – aktywnie pracują nad oceną wartości networkingu, aby móc przedstawić wyniki podczas debaty.

Wspieranie realizacji polityki UE

Obecnie działające typy sieci usprawniły zarówno proces tworzenia polityki, jak i proces jej realizowania. Komisja Europejska poinformowała, że KSOW oraz ENRD w dużym stopniu przyczyniły się do logiczności i konsekwencji programowania, w znacznej mierze poprzez zapewnienie wymiany informacji i praktyk między menedżerami PROW i interesariuszami oraz przeprowadzając wspólne analizy.

Networking oznacza także efektywny rozwój lokalny. Stało się to definiującą cechą podejścia LEADER, które zostało stworzone, aby pomóc ludziom na obszarach wiejskich w długoterminowym myśleniu o potencjale swoich terenów lokalnych. Patrząc



© Punkt Kontaktowy ENRD

Rola networkingu będzie coraz większa w następnym okresie programowania.



© Punkt Kontaktowy ENRD

Efektywny networking polega na dzieleniu się informacjami i budowaniu silnych relacji.

w przyszłość, zastosowanie podejścia LEADER powinno być coraz szersze i pełnić rolę dla wszystkich pięciu funduszy ze Wspólnych Ram Strategicznych.

Networking

Rola networkingu w Europie cały czas się zmienia. Komisja Europejska przewiduje, że w następnym okresie programowania ENRD pozostanie główną siecią polityki i będzie „otoczona” dwiema wyspecjalizowanymi sieciami: Europejskim Partnerstwem

Innowacji (EPI) dla rolnictwa oraz Europejską Siecią ds. Ewaluacji dla Rozwoju Terenów Wiejskich (EENRD).

Uznanie ogromnego potencjału, który mają sieci i networking dla polityki rozwoju terenów wiejskich UE spotkało się z szerokim konsensem. Ich wartość dodana wyraża się w zdolności do znajdowania rozwiązań i osiągania rezultatów, które nie zaistniałyby w inny sposób. Jak mówi przysłowie: co dwie głowy to nie jedna.

Czym jest networking?

- Networking odnosi się do wymiany pomysłów, wiedzy i praktyk dotyczących wspólnych zainteresowań w celu wytworzenia wartości.
- Nie istnieje jedna definicja; networking opisuje szerokie spektrum działań i połączeń społecznych.
- Różne typy sieci, powstałe i działające dla różnych celów i założeń, informują, inspirują i zachęcają ludzi w lokalnych społecznościach wiejskich w ich życiu codziennym.
- Siła sieci jest bezpośrednio związana z jej zdolnością do zdobywania informacji i tworzenia relacji, które w niej krążą.

Networking: następna generacja

Warsztat Komitetu Koordynacyjnego „Przyszłość Networkingu”, który odbył się w Brukseli 17 września 2012 r., stał się polem wymiany spostrzeżeń i opinii dotyczących przyszłych ram networkingu na poziomie europejskim i krajowym. Warsztat był także elementem przygotowań do następnej generacji Programów Rozwoju Obszarów Wiejskich (PROW) dotyczących sieci wiejskich. W spotkaniu udział wzięło ponad 80 przedstawicieli Instytucji Zarządzających (IZ), KSOW i europejskich organizacji działających na polu rozwoju obszarów wiejskich, a także organizacji prowadzących badania oraz innych poruszających się w obrębie omawianej tematyki interesariuszy.

W toczonej się podczas warsztatu dyskusji o networkingu w rozwoju obszarów wiejskich wskazano na wiele kwestii, takich jak potrzeba większej jasności i poradnictwa w strukturze oraz pełnomocnictwa przyszłych sieci UE i „grup operacyjnych” w kontekście zaproponowanych EPI, uzgodnienie wspólnego zestawu działań dla wszystkich



© Punkt Kontaktowy ENRD

KSOW oraz aktywna ochrona relacji w sieci, doświadczenie i ciągłości – zarówno na poziomie UE jak i krajowym – podczas przejścia do następnego okresu programowania. Sprawozdanie z warsztatu dostępne jest pod linkiem: <http://enrd.ec.europa.eu/en-rd-events-andmeetings/seminars-and-conferences/ccworkshop-on-the-future-of-networking/>

Dyskusja o przyszłości networkingu podczas warsztatu Komitetu Koordynacyjnego. Bruksela, 17 września 2012 r.

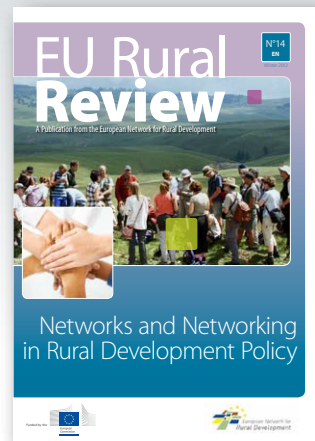
Nowy Rural Review UE poświęcony tematyce networkingu

W numerze 14 Rural Review UE networking poddano dogłębnej analizie

W czasopiśmie przeprowadzono analizę obecnego rozumienia networkingu w polityce rozwoju terenów wiejskich na poziomie europejskim, krajowym i lokalnym. We wnikliwych artykułach przedstawiono zarys europejskich i wiejskich sieci, badano jak naprawdę one działają – podając przykłady tych, które odniosły sukces oraz pokazując studia przypadków – skłaniając do przemyśleń na temat wiejskiego networkingu w następnym okresie programowania.

Celem jest tutaj demystyfikacja niektórych ważnych założeń dotyczących roli sieci i networkingu w rozwoju terenów wiejskich – ze specjalnym naciskiem na podkreślenie znaczenia efektywności sieci jako narzędzia polityki rozwoju obszarów wiejskich.

<http://enrd.ec.europa.eu/publications-and-media/eu-rural-review/>



Ocenianie networkingu

Sieci rozwoju terenów wiejskich istnieją, aby poprawiać dobrobyt, zdolność i prężność działania społeczności wiejskich. Eksperti zgadzają się, że sieci tego typu potrzebują czasu, aby się w pełni rozwinąć. Jednakże, niezwykle potrzebne jest określenie, pokazanie i informowanie o wartości dodanej networkingu w polityce rozwoju terenów wiejskich. Na szczęście można podać kilka praktycznych przykładów...

Europejska Sieć ds. Ewaluacji dla Rozwoju Terenów Wiejskich



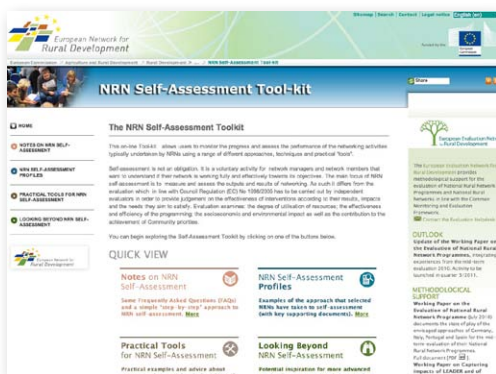
European Evaluation Network
for Rural Development

Europejska Sieć ds. Ewaluacji dla Rozwoju Terenów Wiejskich wspiera jakość i skuteczność ewaluacji PROW. Sieć odpowiada na zadania ewaluacji określone przez organy krajowe, ekspertów ds. ewaluacji oraz innych interesariuszy, którzy zajmują się ewaluacją PROW. Wsparcie ze strony sieci polega między innymi na rozwijaniu metod i narzędzi ewaluacji, a także poradnictwa z zakresu procesu ewaluacji.

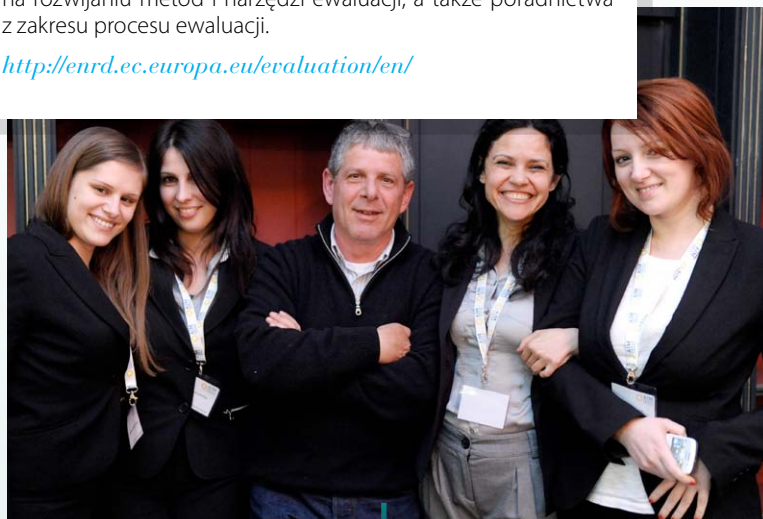
<http://enrd.ec.europa.eu/evaluation/en/>

Zestaw Narzędzi do Samooceny Krajowych Sieci Obszarów Wiejskich

Na stronie internetowej przedstawiono przykłady ocen, pokazując spektrum możliwych podejść, technik i narzędzi.



<http://enrd.ec.europa.eu/networks-and-networking/nrn-self-assessment-tool-kit/>



Uczestnicy podczas spotkania LEADER 2012.



Duże znaczenie ma pokazywanie wartości dodanej networkingu.



Eksperti podczas warsztatu poświęconego młodzieży i rolnictwu na terenach górskich w czasie Europejskiej Konwencji Górskiej.

Europejska Konwencja Górská – młodzi ludzie na terenach górskich

Tematem przewodnim ostatniej Europejskiej Konwencji Górskiej było stwarzanie korzystnego środowiska dla nowych pokoleń. Organizatorem odbywającej się co dwa lata Konwencji jest Euromontana, będąca europejskim multisektorowym stowarzyszeniem zajmującym się obszarami górskimi. Przedstawiciele spotkali się w Chamery we francuskim regionie Rodano-Alpejskim, w celu debaty nad tym, co obszary górskie mają do zaoferowania ludziom młodym oraz ewaluacji możliwości zwiększania atrakcyjności takich terenów dla przyszłych pokoleń.

Konwencja odbyła się w dniach 2-4 października 2012 r. i obejmowała wizyty studyjne, warsztaty oraz sesje plenarne. Punkt

Kontaktowy ENRD pełnił na spotkaniu rolę sprawozdawczą. Dyskusja oscylowała wokół tematów jak najlepszego wsparcia dla młodych ludzi na terenach wiejskich oraz na wyodrębnieniu zaleceń na przyszłość.

Ogólny wniosek debaty wskazuje na potrzebę usunięcia istniejącej luki międzypokoleniowej, która stanowi główną przeszkodę w transferze wiedzy i wymianie doświadczeń. Powinno się wspierać działania mające na celu większe zaangażowanie polityczne młodych ludzi na terenach górskich oraz ich udział w procesach decyzyjnych. Przygotowanie i wdrożenie odpowiednich programów edukacyjnych powinno zaowocować większym udziałem młodzieży.

Określono także kwestie problematyczne takie jak: brak dostępu do usług, w tym do edukacji wyższej oraz niedostępność kredytów i ziemi dla młodych ludzi i młodych rolników, którzy chcieliby założyć własne firmy i przedsiębiorstwa na terenach górskich. Delegaci zostali wezwani do pełnego wykorzystania możliwości przewidzianych na okres następnego etapu polityki rozwoju obszarów wiejskich (2014-2020). Oficjalna deklaracja pokonferencyjna dotycząca poprawiania atrakcyjności terenów wiejskich jest dostępna pod adresem: <http://www.euromontana.org/agenda/assises-chambery.html>

Współpraca międzynarodowa podczas zgromadzenia LEADER

Zgromadzenie LEADER 2012, które odbyło się w Marsylii, we Francji było okazją do przyjrzenia się postępowi w procesie wdrażania LEADER w Państwach Członkowskich UE. Spotkanie odbywające się w dniach 25-26 września zostało zorganizowane wspólnie przez LEADER Francja, Francuskie Stowarzyszenie LGD, Europejskie Stowarzyszenie LEADER na rzecz Rozwoju Obszarów Wiejskich (ELARD). Zaprezentowanym przykładom udanego wdrożenia LEADER towarzyszyły refleksje nad potencjalnymi przeszkodami oraz propozycje, jak można ich unikać w okresie programowania 2014-2020.

Elementem spotkania był także „Kącik TNC” prowadzony przez Punkt Kontaktowy ENRD, który miał podkreślać znaczenie i wartość projektów współpracy międzynarodowej (TNC). ENRD wyjaśniło, jak inicjatywy tego typu przyczyniają się do realizacji założeń Lokalnych Strategii Rozwoju oraz nakreśliło obecne trendy TNC oraz pokazało, jakie narzędzia są dostępne, aby ułatwić tego typu współpracę.

Na stronie internetowej ENRD znajduje się lista projektów TNC będących na etapie konceptualizacji. Korzystając z tego dostępnego online narzędzia zainteresowane strony mogą skontaktować się bezpośrednio



Celem Zgromadzenia LEADER 2012 było przyjrzenie się postępowi we wdrażaniu LEADER w UE.

z promotorem projektu i uzyskać więcej informacji o danym pomysle. Stanowi to część strony internetowej Portal LEADER i jest dostępne pod adresem: <http://enrd.ec.europa.eu/leader/cooperation-platform/leader-cooperation-offers>



© Punkt Kontaktowy ENRD

Rozwój lokalny był głównym tematem dyskusji podczas OPEN DAYS 2012.

Tematyka rozwoju lokalnego na OPEN DAYS 2012

Rozwój Kierowany przez Społeczność Lokalną (RKSL) był elektryzującym tematem podczas 10 OPEN DAYS – głównej platformy europejskiego networkingu gromadzącej ekspertów rozwoju regionalnego i lokalnego – które odbywały się w dniach 8-11 października 2012 r. Odbyło się 20 warsztatów na temat propozycji Komisji Europejskiej dotyczącej finansowania RKSL po roku 2013 na obszarach miejskich, wiejskich i skoncentrowanych na rybołówstwie. Dyrekcja Generalna ds. Rolnictwa i Rozwoju Obszarów Wiejskich (DG AGRI) we współpracy z Punktem Kontaktowym ENRD zorganizowała 4 z nich.

Delegaci zaopiniowali, że podejście wielofunduszowe daje możliwości stworzenia w przyszłości lepszych Lokalnych Strategii Rozwoju (LSR). Dobra LSR stwarza pole do ciągłego dialogu oraz jasnego podziału zadań pomiędzy różnymi kluczowymi graczami – Lokalnymi Grupami Działania



10th European Week of Regions and Cities
Brussels 8-11 October 2012

(LGD-y), Instytucjami Zarządzającymi itd. – w celu uniknięcia potencjalnych problemów i „pułapek”. Rozważano sposoby planowania, przygotowywania i wdrażania lokalnych strategii dla RKSL, a także sprawdzano potencjalne użycie w aspekcie wielofunduszowym różnorodnych modeli wdrażania, które obecnie stosowane są w LEADER. Podkreślono rolę, którą odgrywają sieci w mobilizowaniu aktorów do wymyślenia, dzielenia się i tworzenia pomysłów i jej znaczenie w odpowiedzialnym podejściu RKSL. Podkreślono znaczenie współpracy międzynarodowej (TNC) między LGD-y, pomimo dyskutowanych wyzwań stojących przed wielofunduszowością w TNC.

Więcej informacji o warsztatach dostępnych jest pod linkiem: <http://enrd.ec.europa.eu/en-rd-events-and-meetings/seminar-and-conferences/community-led-local-development-open-days-2012/>



© Punkt Kontaktowy ENRD

OPEN DAYS to kluczowe wydarzenie dotyczące polityki regionalnej. Co roku w październiku ponad 6000 delegatów zbiera się w Brukseli (decydenci i eksperci na poziomach lokalnych, regionalnych, krajowych i europejskim), aby uczestniczyć w ponad 100 warsztatach i debatach, wystawach oraz aby skorzystać z możliwości networkingu. Oprócz głównego zgromadzenia w całej Europie od września do listopada odbywa się około 250 lokalnych spotkań.

Spotkanie makroregionalnej sieci z obszaru morza Śródziemnego

Drugie spotkanie Grupy regionu Morza Śródziemnego miało miejsce 17 października 2012 r. w Nikozji na Cyprze. Spotkanie odbyło się dzień przed 16 Zgromadzeniem KSOW, które także zorganizowano na Cyprze. Pozwoliło to KSOW z Cypru, Francji, Grecji, Włoch, Portugalii i Hiszpanii na omówienie polityk dotyczących jakości żywności i krótkich łańcuchów dostarczania żywności. Punkt Kontaktowy ENRD przedstawił sprawozdanie z konferencji poświęconej lokalnemu rolnictwu i krótkim łańcuchom, zorganizowanej przez DG AGRI w kwietniu 2012 r.

Zainteresowane KSOW będą teraz pracować nad przyjęciem świadczenia polityki jakości żywności zgodnie z propozycjami Komisji Europejskiej dla polityki rozwoju obszarów wiejskich po roku 2013.

Krajowa Sieć Obszarów Wiejskich z Francji przeprowadzi badanie wśród KSOW ze wszystkich Krajów Członkowskich UE na temat krótkich łańcuchów dostarczania żywności. Część z wniosków zostanie wdrożona w krajach basenu morza Śródziemnego.

© NRN, Cyprus (Ministry of Agriculture, Natural Resources and Environment)



Dyskusja o krótkich łańcuchach dostarczania żywności podczas 2 spotkania Grupy regionu Morza Śródziemnego.

Kluczowa rola instrumentów finansowych w przyszłości

Warsztat Komitetu Koordynacyjnego na temat Instrumentów Finansowych podniósł świadomość interesariuszy rozwoju terenów wiejskich o możliwościach instrumentów inżynierii finansowej w rozwoju lokalnym. Instrumenty finansowe takie jak: pożyczki, fundusze gwarantowane, fundusze typu venture capital stanowią innowacyjne i komplementarne podejście do finansowania grantów. Główną zaletą instrumentów tego typu jest to, że pozwalają one na kilkakrotne używanie środków finansowych i użycie ich do stymulowania dalszego rozwoju obszarów wiejskich.

Cieszący się dużą frekwencją i zainteresowaniem warsztat odbył się 26 października 2012 r. w Brukseli i został zorganizowany w celu wypełnienia istniejącej luki informacyjnej. Podczas prezentacji i dyskusji przedstawiono doświadczenia z różnych funduszy UE i polityki. Kluczowe sytuacje, z którymi zmierzono się i odniesiono sukces koordynując

instrumenty finansowe na poziomie lokalnym, regionalnym i krajowym, stały się przykładami lekcji dla innych. Uczestnicy warsztatu zostali także poinformowani o wszystkich najnowszych wiadomościach dotyczących zabezpieczeń związanych z instrumentami finansowymi w kontekście Wspólnych Ram Strategicznych (WRS).

Wykorzystanie instrumentów finansowych w PROW było dotychczas ograniczone, jednakże zapotrzebowanie na takie rozwiązania ciągle wzrasta i można oczekiwać, że w związku z większą elastycznością, którą wprowadzą nowe miary w polityce rozwoju obszarów wiejskich w okresie 2014-2020 będzie się zwiększało. Warsztat zbiegł się w czasie z okresem przygotowań do następnej generacji PROW. Więcej informacji dostępnych jest pod linkiem: <http://enrd.ec.europa.eu/en-rd-events-and-meetings/seminars-and-conferences/cc-workshop-on-financial-instruments/>



© 123rf

Dalsze informacje o instrumentach finansowych

W numerze 13 Rural Review UE znajduje się charakterystyka, jak instrumenty finansowe rozwoju obszarów wiejskich dostarczają nowych możliwości stawienia czoła kryzysowi ekonomicznemu.



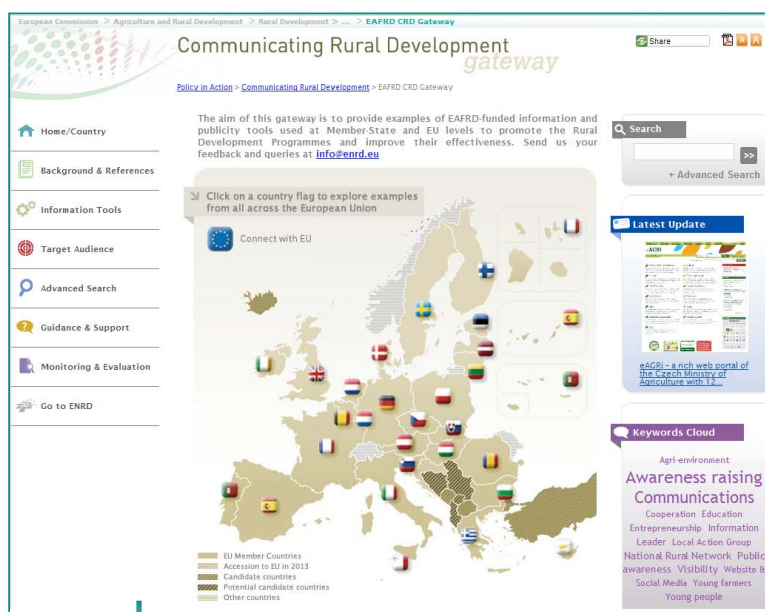
Przykłady informowania o wsi w nowym portalu ENRD

W październiku 2012 r. ENRD uruchomiło narzędzie internetowe na temat Informowania o Rozwoju Obszarów Wiejskich. Celem tej unikatowej strony jest podnoszenie możliwości uczestników komunikacji poprzez umożliwienie im i dostarczenie narzędzi komunikacji skutecznych na poziomach lokalnym, krajowym i europejskim. Narzędzie to jest odpowiednie zwłaszcza dla wszystkich organizacji, które poszukują pomysłów na plan informowania o swoich PROW podczas następnego okresu programowania.

Dostępnych jest ponad 70 przykładów produktów komunikacji. Portal jest regularnie uzupełniany o nowe narzędzia komunikacji finansowane z EFRROW, które służą do promowania PROW na poziomie krajowym i europejskim. Gdyby ktoś z Państwa chciał zgłosić swoje narzędzie komunikacji, aby zostało włączone do Portalu, prosimy o kontakt e-mailowy na adres: info@enrd.eu

Portal można przeszukiwać podając różne kryteria wyszukiwania: według kraju, odbiorcy docelowego, kategorii etc. Każdy produkt znajdujący się w bazie ma dokładny opis, który zawiera informacje o

kluczowych celach, informacje techniczne oraz określone dane kontaktowe. Na Portal można wejść przez stronę internetową ENRD: <http://enrd.ec.europa.eu/policy-in-action/communicating-rural-development/efrd/>



Nowy portal komunikacji online uruchomiony przez ENRD.

Europejskie Partnerstwo Innowacji

Wyniki cieszącego się bardzo dużą frekwencją spotkania, które odbyło się w Burkseli 19 listopada 2012 r. wpłyną na usprawnienie działań Europejskiego Partnerstwa Innowacji (EPI) na rzecz Rolnictwa i Zrównoważonego Rozwoju.

Interesariusze z organizacji rolniczych, władz krajowych, środowisk badawczych i akademickich, organizacji społeczeństwa obywatelskiego, doradców i brokerów innowacji dyskutowali na temat przyszłych priorytetów oraz możliwościach przyspieszenia innowacji poprzez ułatwienia w wymianie wiedzy, komunikowaniu i informowaniu,

podejście interaktywne oraz networking.

Głównym wyzwaniem dla europejskiego rolnictwa nie jest po prostu zwiększenie produkcji lecz wytwarzanie jej w sposób zrównoważony. Celem EPI w zakresie rolnictwa jest zbliżenie do siebie innowacyjnych rolników i badaczy poprzez stworzenie obszaru wzajemnego oddziaływania pomiędzy rolnictwem, bio-ekonomią, nauką i innymi na poziomie Europy, krajów i regionów. Informacje o spotkaniu EPI dostępne są pod linkiem: http://ec.europa.eu/agriculture/events/conference-eip-2012_en.htm



Rolnicze EPI zbliży do siebie innowacyjnych rolników i badaczy.

© 123RF

Wizyty w Punkcie Kontaktowym ENRD



© Punkt Kontaktowy ENRD

Goście z austriackiego powiatu Wels-Land podczas wizyty w Punkcie Kontaktowym ENRD w Brukseli.

Austriacki powiat Wels-Land

18 września 2012 r. gościliśmy grupę interesariuszy z austriackiej społeczności wiejskiej z powiatu Wels-Land oraz członka Parlamentu Europejskiego Jozefa Wiedenholzera. Wizytę zorganizował LGD LEWEL i była częścią programu wizyty studyjnej w Brukseli. Ożywiona dyskusja dotyczyła przyszłości LEADER w Rozwoju Kierowanym przez Społeczność Lokalną (RKSL) oraz wyzwania, jakie niesie finansowanie wielofunduszowe. Dyrektor zarządzający LEWEL Wolfgang Pichler powiedział, że wizyta pomogła zbliżyć europejską politykę do poziomu lokalnego.

Biuro wschodniej Szwecji w UE

Mające swoją siedzibę w Brukseli biuro wschodniej Szwecji w UE jest częścią East Sweden Regional Development Council, w skład której wchodzi 13 gmin oraz Östergötland County Council 27 września 2012 r. w Punkcie Kontaktowym ENRD odbyło się spotkanie, w którym wzięło udział czterech przedstawicieli biura wschodniej Szwecji. Rozmowa skupiła się na działalności ENRD, zwłaszcza w aspekcie zarządzania komunikacją oraz poradach, jak skutecznie docierać do lokalnych interesariuszy.

Pays et Quartiers d'Aquitaine, Francja

Dwudziestoosobowa grupa składająca się z przedstawicieli LGD-y, władz lokalnych, urzędników i pracowników społecznych z Pays et Quartiers d'Aquitaine odwiedziła Punkt Kontaktowy 25 września 2012 r. Podczas spotkania, które zostało zorganizowane na prośbę Bureau Aquitaine Europe przedstawiono generalne założenia polityki rozwoju obszarów wiejskich i roli ENRD, a następnie odbył się panel pytań i odpowiedzi.



Biuro wschodniej Szwecji w UE odwiedziło Punkt Kontaktowy ENRD we wrześniu 2012 r.

© Punkt Kontaktowy ENRD



Blizsze spojrzenie na KSOW

Krajowe Sieci Obszarów Wiejskich (KSOW) są tworzone przez Kraje Członkowskie, w celu skupienia tych wszystkich, którzy zajmują się rozwojem obszarów wiejskich i przyczyniają się do wdrażania polityki rozwoju obszarów wiejskich UE. W tym dziale przedstawiamy najnowsze informacje dotyczące KSOW.

Uczestnicy 16 Posiedzenia KSOW na Cyprze.

16 Posiedzenie KSOW na Cyprze

Cypr był organizatorem 16 Posiedzenia KSOW, które odbyło się w dniach 18-19 października 2012 r. w Nikozji. Głównymi z dyskutowanych kwestii było programowanie, monitoring i ewaluacja w przyszłych KSOW. Następnie obradowano nad zapotrzebowaniem na bardziej efektywne narzędzia komunikacji i wymiany informacji oraz produkty służące prezentowaniu znaczenia networkingu w realizacji polityki rozwoju obszarów wiejskich.

Dużo uwagi poświęcono także debacie, nad tym jak najlepiej zapewnić networkingowi „stałe miejsce” podczas projektowania programów rozwoju obszarów wiejskich. Ustalenie tej kwestii pozwoli

Instytucjom Zarządzającym jak najpełniej korzystać z KSOW oraz w bardziej odpowiedni sposób określić zasoby, które są potrzebne do wydajnych i skutecznych działań. Podczas „Evaluation Helpdesk” po raz kolejny podkreślono znaczenie i ważność wspólnych zestawów wskaźników, dzięki którym można by mierzyć działania sieci. Blizszej analizie poddano kluczowe zagadnienia, takie jak „logika interwencji” i cele wyznaczone KSOW, monitoring oraz ewaluacja networkingu oraz identyfikacja i nakreślenie podstawowych funkcji typowych dla KSOW.

Podczas spotkania podkreślono rolę, jaką dla KSOW ma komunikowanie i informowanie. Najnowsze narzędzie internetowe ENRD, Portal Informujący o Rozwoju Obszarów Wiejskich wzbudził duże zainteresowanie uczestników (więcej informacji o Portalu znajduje się w artykule na [stronie 7](#)). Zidentyfikowano także obszary, w których budowanie potencjału i szkolenie może być potrzebne KSOW. Drugiego dnia uczestnicy wzięli udział w wizycie studyjnej. Pozwoliło im to na zapoznanie się z projektami finansowanymi przez cypryjski PROW, które skierowane są na różnorodne problemy takie jak zarządzanie wodą i wiejska przedsiębiorczość na odległych i nieprzystępnych terenach.

Więcej informacji na temat 16 Zgromadzenia KSOW można uzyskać pod adresem: http://enrd.ec.europa.eu/en-rd-events-and-meetings/meetings/en/16th-nrn-meeting_en.cfm



Wymiana doświadczeń na temat roli i „zakorzeniania” networkingu w projektowaniu PROW.



Bodaj by Vas vy mladenci.... Słowacka pieśń folkowa. Zwycięskie zdjęcie autorstwa Adriana Slivoka. (LGD LEADER: OZ Mikroregion RADOŠINKA).



Oberačka – Zbiór winogron w Šalov. Zwycięskie zdjęcie w kategorii „Nasze tradycje i obyczaje” autorstwa Aniko Botta. (LGD LEADER: Dolnohronske rozvojove partnerstvo).

Słowacja: ogłoszenie zwycięzców konkursu fotograficznego LGD

Podczas uroczystości „Wieczór na wsi”, która odbyła się 24 sierpnia 2012 r. na Słowacji w Nitrii słowacka KSOW ogłosiła listę zwycięzców II Dorocznego Konkursu Fotograficznego. Podczas uroczystości zaprezentowano pokonkursową publikację prezentującą 91 zdjęć nadesłanych na konkurs przez 17 słowackich Lokalnych Grup Działania (LGD-y). To kolejny rok, w którym zaproszono LGD-y do przysyłania zdjęć przedstawiających to, co najlepsze w ich regionie. W konkursie wyróżniono sześć kategorii o szerokim spektrum tematycznych np. „Przyroda w naszej okolicy” czy „Nasze tradycje i obyczaje”. Zwycięskie zdjęcia zostały wybrane przez Słowaków w głosowaniu. W 2012 r. oddano 7644 głosów.

„Jesteśmy zachwyceni wysokim poziomem nadesłanych prac na tegoroczny konkurs fotograficzny” – powiedziała Anna Molnárová ze słowackiej KSOW – „Inicjatywa ta wszystkich bardzo zaciekała i dzięki niej mogliśmy pokazać to, co niezwykle w naszych terenach wiejskich oraz dlaczego musimy pracować z naszymi społecznościami nad zrównoważoną przyszłością na tych terenach”. Publikacja zawierająca konkursowe zdjęcia dostępna jest pod adresem: <http://www.nsrr.sk/index.php?pl=12&article=451>

Estonia: Konferencja „Produkcja energii z drewna”

Około 130 uczestników z sześciu Krajów Członkowskich zebrało się w Järeda w północnej Estonii na konferencji „Produkcja energii z drewna”, która odbyła się w dniach 12-14 września 2012 r. Konferencja, zorganizowana przez Estoński Związek Właścicieli Lasów Prywatnych oraz estońską KSOW zgromadziła prywatnych właścicieli lasów, przedstawicieli lasów państwowych oraz władz miasta. Uczestnicy dyskutowali o analizie efektywności kosztów wykorzystania drewna do produkcji energii oraz o korzyściach płynących z energii drzewnej dla społeczności lokalnych i prywatnych właścicieli lasów. Mówcy z Łotwy i Wielkiej Brytanii pokazali na konferencji szerszą europejską perspektywę. Omawiano także kilkanaście przykładów projektów realizowanych w Estonii. W trakcie wizyty w terenie delegaci obejrzeli pracę kotła opalanego drewnem oraz dyskutowali na temat lokalnych łańcuchów dostaw. Więcej informacji dostępnych jest pod adresem: www.maainfo.ee



Neeme Malva, który obsługuje kocioł na biomase, wyjaśnia działanie urządzenia.



Kocioł na biomase.



Warsztat dla małych producentów podczas konferencji.

© Sucursala Bucuresti, Monica Obregon

Rumunia: dyskusja o wyzwaniach i możliwościach dla terenów wiejskich na konferencji KSOW

Rumuńska KSOW w dniach 12-13 września 2012 r. w Bukareszcie zorganizowała pierwszą konferencję o zasięgu krajowym. W konferencji „Społeczność wiejska: wyzwania i możliwości dla rozwoju terenów wiejskich w Rumunii 2014-2020” wzięło udział około 400 osób. Komisarz ds. rolnictwa i rozwoju wsi Dacian Cioloș mówił uczestnikom, jak dla przyszłości rozwoju terenów wiejskich ważna jest praca, którą wykonują KSOW i LGD-y LEADER. Podczas konferencji przemawiał także rumuński minister ds. rolnictwa Daniel Constantin.

Wyłożono także wiele prezentacji na tematy, poczynając od przygotowań na szczeblu administracji do następnego okresu programowania aż do kluczowych możliwości dla rozwoju obszarów wiejskich w Rumunii, włączając tu lokalną żywność i rolnictwo. Prezentacje uzupełniały sesje warsztatów oraz pokazy krótkich serii nagrań video o różnego typu innowacyjnych projektach rozwoju obszarów wiejskich. Szczegółowe informacje o konferencji dostępne są pod linkiem: <http://rndr.ro/EvenimentDetaliu.asp?x?id=1122>

Niderlandy: Promowanie spółdzielczości

W październiku i listopadzie 2012 r. regionalni partnerzy Netwerk Platteland (holenderska KSOW) zorganizowali trzy spotkania informacyjne na temat potencjału, jaki ma spółdzielczość. Podczas jednego z nich, w Groningen, profesjonalści z obszarów opieki społecznej, środowiska, energii i budownictwa mieszkaniowego mieli możliwość dołączyć do koordynatorów LEADER i wziąć udział w dyskusji o pracy spółdzielni i wyzwaniach przed którymi stają. Dwie pozostałe sesje, które odbyły się w Friesland i Overijssel miały na celu informowanie członków społeczności, czy ustanowienie spółdzielni może być rozwiązaniem dla ich problemów związanych z rozwojem.

Spółdzielnie mogą być rozwiązaniem wielu potencjalnych problemów, poczynając od dostarczania łącz szerokopasmowych dla usług dostępnych we wsi, takich jak sklepy i kawiarnie czy też pomagając społeczności w lepszej organizacji i większej otwartości na zmiany. Marieke Koot z KSOW, która zorganizowała spotkania, powiedziała: „ponieważ mamy teraz Międzynarodowy Rok Spółdzielczości ONZ słyszymy, widzimy i czytamy wiele o różnych formach współpracy. Myślimy, że model kooperatywy może pomóc lokalnym inicjatywom w znalezieniu nowych sposobów finansowania i współpracy, zarówno na poziomie wsi, jak i regionu. Zorganizowaliśmy te spotkania, aby zachęcić ludzi do uczenia się od siebie nawzajem poprzez wymianę doświadczeń.” Więcej informacji dostępnych jest pod linkami:

www.netwerkplatteland.nl | www.partoer.nl



Uczestnicy warsztatu w Nijverdal 1 listopada 2012 r.

© Marieke Koot



Inita Ate z Partnerstwa Obszaru Liepaja dzieli się swoją opinią o jednym z warsztatów.

Łotwa: Praca z LGD-y w celu zaplanowania przyszłości LEADER

5 września 2012 r. ponad 50 uczestników reprezentujących 31 LGD-y, łotewskie KSOW oraz łotewskie Ministerstwo Rolnictwa, zebrało się w centralnej Łotwie, aby omówić wdrażanie LEADER w następnym okresie programowania. Jak podkreśliła Zanda Dimanta z łotewskiego KSOW „Celem spotkania było wysłuchanie opinii i wniosków LGD. Ważnym jest dla nas, abyśmy – my i Ministerstwo – mogli przyjąć lekcje i pomysły, które płyną od tych, którym powierzono realizację LEADER na podstawowym poziomie”.

Podczas spotkania LGD-y zostały poinformowane o nowym PROW oraz regulacjach dotyczących LEADER z perspektywy zarówno UE jak i Łotwy. Dyskutowano także na temat jak najlepszego sposobu na wdrożenie

podejścia LEADER w latach 2014-2020. Pomysły, które wyłoniły się w trakcie debaty zostały zebrane przez KSOW. Następnie Ministerstwo Rolnictwa będzie mogło poddać je pod dalszą rozważanie. Obecnie KSOW pracuje nad stworzeniem komitetu, w skład którego wejdą przedstawiciele LGD-y. Rolą komitetu będzie dalsze informowanie o rozwoju Osi 4 w nowym PROW. Więcej informacji dostępnych jest pod linkiem: www.llkc.lv



Łotewskie seminarium KSOW.



Uczestnicy podczas konferencji „Przyszłość terenów wiejskich”

Irlandia Północna: Konferencja „Przyszłość terenów wiejskich” – inspiracja dla następnych PROW

Około 80 przedstawicieli wszystkich osi Programu Rozwoju Obszarów Wiejskich (PROW) Irlandii Północnej spotkało się na konferencji „Przyszłość terenów wiejskich” w dniach 11-12 października 2012 r.

Organizatorem wydarzenia była Sieć Wiejska Irlandii Północnej. Jak wyjaśniła Aileen Donnelly, urzędniczka ds. komunikacji Sieci Wiejskiej „od czterech lat bierzemy udział w programie, więc poczuliśmy, że ważne jest stworzenie przestrzeni w której ludzie poczuli by się ponownie zainspirowani i zaczęliby myśleć o przyszłości naszych obszarów wiejskich. Ważne jest, abyśmy mieli innowacyjny wkład na tym etapie planowania”.

RURAL FUTURES
inspire...innovate...create...

Spotkanie, oparte na networkingu zostało podzielone na trzy główne sesje. Sesja „Inspiracje” składała się z prezentacji pokazujących potencjał i wartość regionu. W sesji „Innowacje” przeprowadzono dyskusję panelową. Wzięli w niej udział przedstawiciele sektorów: rolniczego, żywności, energii, przedsiębiorstw, społeczeństwa. Dyskusja oscylowała wokół potrzeb, oczekiwań i nadziei przyszłych pokoleń. Trzecia sesja „Tworzenie” była nakierowana na pomysły i wizje w postępie w pracach nad nowym PROW. Więcej informacji jest dostępnych pod linkiem: www.ruralnetworkni.org.uk

Szwecja: **Parlament obszarów wiejskich – spotkanie urzędników związanych z terenami wiejskimi**

Około 900 osób wzięło udział w szwedzkim Parlamencie obszarów wiejskich, który odbył się w Ronneby w dniach 6-9 września 2012 r. Mieszkańcy terenów wiejskich mieli możliwość wpłynąć na politykę i jej działania. Szwedzka KSOW zorganizowała seminarium dla urzędników zajmujących się rozwojem obszarów wiejskich z całego kraju.

Szwedzka KSOW regularnie organizuje wirtualne grupy robocze poświęcone różnym tematom – od energii odnawialnej, planowania zagospodarowania ziemi aż po lokalne finanse. Jednakże seminarium w czasie Parlamentu obszarów wiejskich było pierwszą tego typu inicjatywą: „Wirtualne spotkania są świetne lecz spotkania twarzą w twarz są bardzo ważne w budowaniu dobrych zrównoważonych relacji. Z tego powodu, zdecydowaliśmy się na zaproszenie ekspertów na to networkingowe spotkanie w Ronneby” – wyjaśniła Beata Allen ze szwedzkiej KSOW.

Uczestnicy dzielili się swoimi doświadczeniami, wyodrębnili wspólne problemy i poszukiwali rozwiązań wewnątrz KSOW. Inicjatywa ta, jak można mieć nadzieję, zapoczątkuje stałą sieć. „Następnym krokiem jest nowy wirtualny think tank, którego prace będą oparte na rzeczywistych potrzebach i ciągłym dialogu między mniejszą grupą ekspertów” – powiedziała Beata Allen. Więcej informacji dostępnych jest pod adresem:

www.landsbygdsnatverket.se

Dania: **rekordowa liczba aplikacji rolno-środowiskowych**

Duńska KSOW podała, że duńskie Ministerstwo Żywności, Rolnictwa i Rybołówstwa otrzymało rekordową liczbę aplikacji dla Działań Rolno-Środowiskowych w Programie Rozwoju Obszarów Wiejskich (PROW) w okresie września 2012 r. Złożono 244 aplikacje grantowe. Dla porównania w roku 2011 było ich 38. Można zauważyć wzrost zainteresowania projektami związanymi z pastwiskami, co spotkało się z pozytywnym odbiorem. Utrzymanie i przywrócenie funkcji pastwisk jest niezbędne dla utrzymania siedlisk przyrodniczych, które w ostatnich latach były w zaniku.

Lene Sørensen, szef oddziału w Centre for Project Grants w NaturErhvervstyrelsen w duńskiej Agencji Rolnictwa i Rybołówstwa, powiedziała: „cieszy nas tak duże zainteresowanie przyrodą i środowiskiem związane z projektami rolników, ponieważ projekty te w dużym stopniu przyczyniają się do ekologicznej transformacji rolnictwa.”



© 123rf



© Lotti Jilsmo

Lotti Jilsmo, działaczka rozwoju terenów wiejskich z gminy Västervik, uczestniczka szwedzkiego Parlamentu obszarów wiejskich.



© 123rf

W Danii na działanie rolno-środowiskowe nadesłano rekordową liczbę aplikacji.

Kolej na historie z sieci!

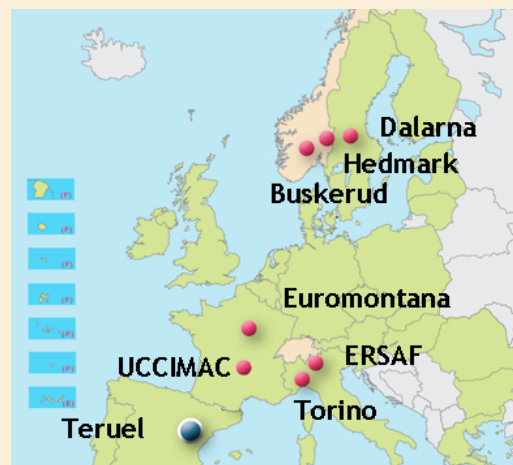
W tym dziale zachęcamy interesariuszy ENRD do dzielenia się istotnymi dla nich historiami, które tematycznie mogą zainteresować wszystkich członków społeczności rozwoju obszarów wiejskich.



Zwiększanie atrakcyjności obszarów górskich

PADIMA – Policies Against Depopulation In Mountain Areas – to projekt wymiany najlepszych praktyk w celu przeciwdziałania depopulacji na obszarach górskich. Ośmiu partnerów z pięciu europejskich krajów współpracuje przy stworzeniu wytycznych polityki dotyczących skutecznych metod przyciągnięcia nowych mieszkańców na obszary wiejskie.

EUROMONTANA – Europejskie Stowarzyszenie na rzecz współpracy i rozwoju obszarów górskich – wraz z Provincial Departament Teruel w Hiszpanii stworzyły trzyletni projekt INTERREG IV w celu zwrócenia uwagi na atrakcyjność obszarów górskich dla stałych mieszkańców oraz na usługi niezbędne we wspieraniu ich a także na elementy dynamicznej ekonomii lokalnej. Do projektu PADIMA przyłączyło się sześciu partnerów: Prowincja Torino, ERSAF we Włoszech, okręgi administracyjne Buskerud i Hedmark w Norwegii, Union of Chambers of Commerce and Industry from Massif Central (UCCIMAC) we Francji oraz region Dalarna w Szwecji.



Partnerzy w projekcie PADIMA

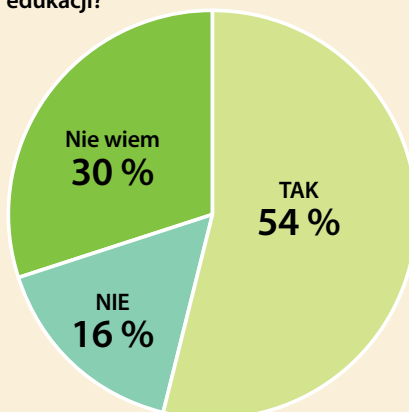
Projekt PADIMA to pierwszy i jednocześnie główny projekt poświęcony zrozumieniu ludzi zamieszkujących obszary górskie. Jak wykazało badanie przeprowadzone przez Europejską Agencję Środowiskową, mieszkańcy obszarów górskich stanowią 13% populacji UE i 17%

populacji Europy. Populacji mieszkańców gór daleko jest do statyczności: część z mieszkańców wyjeżdża i są to zwłaszcza ludzie młodzi, kobiety i biznesmeni poszukujący miejsc oferujących lepsze możliwości pracy bądź też dostępu do określonej jakości życia.



© Euromontana

Czy bierze Pan/i pod uwagę mieszkanie w swoim regionie po ukończeniu edukacji?



Źródło: Projekt PADIMA

ludzi starszych nad młodymi. W rezultacie mamy do czynienia z ujemnym przyrostem, to znaczy, że rodzi się mniej dzieci niż jest konieczne, aby zastąpić tych, którzy umierają. Jednakże wiele gmin spośród biorących udział w projekcie ma stabilną lub lekko wzrostową populację, co jest rezultatem pozytywnej migracji, tak jak to się dzieje na przykład na terenie Teruel w Hiszpanii.

Kluczowe wnioski:

Młodzi ludzie bardzo pozytywnie myślą o życiu na obszarach górskich i chcieliby na nich pozostać bądź powrócić na nie po zakończeniu studiów. Największymi wartościami życia w społeczeństwie lokalnym, na które wskazali respondenci PADIMA, jest to że ludzie znają się i troszczą się o siebie nawzajem, a także różnorodność i łatwość dostępu do zajęć na świeżym powietrzu i mniejsza (w odczuciu respondentów) przestępczość niż w wielkich miastach.

Strukturę wieku społeczeństwa obszarów górskich charakteryzuje przewaga

Dobre praktyki dla terenów wiejskich

Partnerzy biorący udział w projekcie zastanawiali się nad sposobami zwiększenia atrakcyjności terenów górskich. W oparciu o ich własne doświadczenia i zastosowane rozwiązania, poszukiwali różnych możliwych elementów, które pomogłyby w zwalczaniu depopulacji. Określono trzy kluczowe problemy:

Edukacja i szkolenia: jeśli ludzie mają pozostać na terenach górskich bądź się na nie przeprowadzić z innych miejsc, konieczne

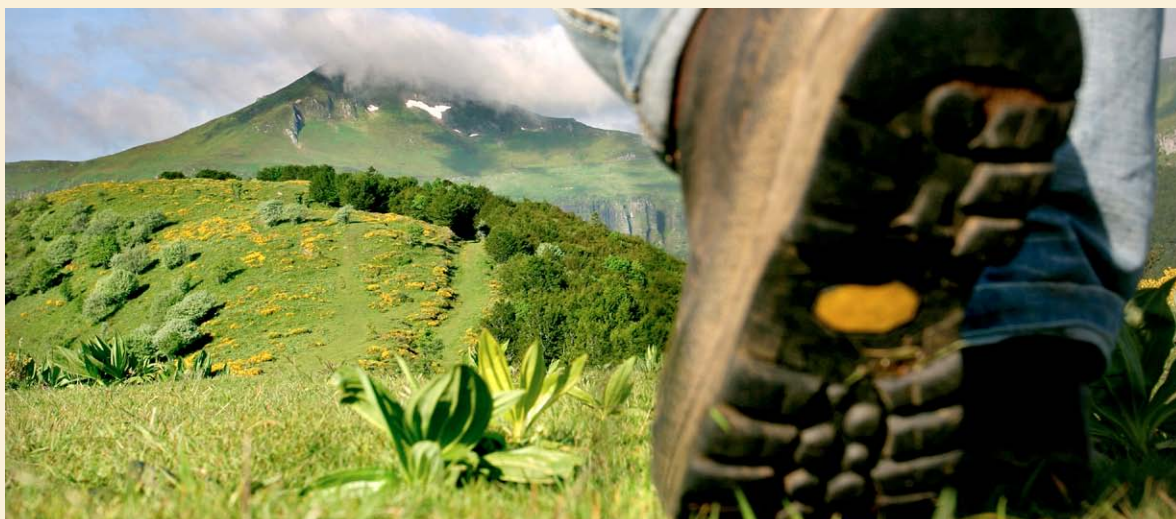
jest stworzenie im możliwości dostępu do stojącej na wysokim poziomie i zróżnicowanej edukacji adresowanej nie tylko do dzieci lecz także do nastolatków, młodych dorosłych a także umożliwiającej uczenie się przez całe dorosłe życie.

Dynamiczna i zróżnicowana gospodarka jest konieczna aby stworzyć typy ofert pracy, której poszukują ludzie w XXI w. Oznacza to interesujące zajęcia, dzięki którym młodzi ludzie chcieliby pozostać bądź wrócić w miejsce gdzie się urodzili, aby tam żyć i pracować, inni zaś poczuliby się zachęceni do poszukiwania nowego modelu życia.

Dla regionu niezwykle ważny jest silny wizerunek oraz poczucie tożsamości. Oznacza to możliwość pokazywania innym ludziom pozytywnych stron związanych z życiem i pracą na terenach górskich.

Prace w projekcie PADIMA były bardzo intensywne i obejmowały badania ankietowe przeprowadzone wśród mieszkańców, analizy SWOT, wywiady z lokalnymi interesariuszami na temat innowacyjnych praktyk, analizy a następnie sformułowanie zaleceń dla polityk. Partnerzy w projekcie PADIMA, w oparciu o przykłady współpracy, wyodrębnili 99 dobrych praktyk, które przyczyniły się do pozostania ludzi na obszarach górskich i wpłynęły na poprawę ich codziennego życia.

PADIMA zdiagnozowała generalne trendy oraz w regionach partnerów projektu opracowała trzy strategie, których celem jest poprawa atrakcyjności terenów górskich dla trzech grup docelowych oraz przygotowanie końcowych rekomendacji, jak wyniki tego projektu mogą przyczynić się do lepszego ustalenia polityk na lata 2014-2020.



© Euromontana

Trzy strategie; trzy grupy docelowe

W celu zwiększenia atrakcyjności terenów górskich dla **ludzi młodych**¹, partnerzy w projekcie wskazali na potrzebę dostarczenia zróżnicowanych usług edukacyjnych oraz stwarzanie możliwości szkolenia się. Oznacza to także przededefiniowanie obecnego systemu edukacji, tak aby objął on nowe możliwości ICT.

Konieczne jest włączanie młodych ludzi do gospodarek lokalnych poprzez wzmocnienie powiązań między szkołami i biznesami oraz lepszą reklamę ofert pracy. Wreszcie, podstawowe znaczenie ma promowanie pozytywnego wizerunku danego obszaru górskiego oraz jasne informowanie o możliwościach, które stwarza on mieszkańcom. Kolejnym priorytetowym zadaniem jest ożywienie kulturalne regionu.

Dla ludzi w **wieku produkcyjnym**², najważniejsze znaczenie mają aspekty ekonomiczne. Potrzebny jest dobry system informowania o możliwościach zatrudnienia i ofertach pracy; osoby poszukujące pracy powinny otrzymywać adekwatne wsparcie, a ofertę szkoleniową trzeba dostosować do zapotrzebowania. Silny wizerunek danego terenu – a tu zaobserwowano wiele dobrych praktyk w obrębie lokalnych marek, lokalnych ambasadorów i kampanii reklamowych – wraz z dobrze zorganizowaną kampanią powitalną dla osób, które zdecydują się na osiedlenie się na terenach górskich. Wreszcie, dla młodych rodziców konieczne są usługi edukacyjne, przede wszystkim takie jak szkoły i przedszkola. Oferta szkoleń musi być różnorodna a dla migrantów istnieć specjalne kursy, które pomogą im się zintegrować.

Populacja na terenach górskich jest populacją starzejącą się. PADIMA wskazuje na potrzebę poprawy sytuacji **ludzi starszych i emerytów**³, jednocześnie szukając możliwości ekonomicznych, jakie to stwarza. Głównym celem strategicznym musi być rozwój innowacyjnego systemu opieki, odpowiednie szkolenie ludzi do pracy w tym sektorze oraz zapewnienie dynamicznego dostarczania usług. Co więcej, wykorzystanie wiedzy, którą posiadają emeryci jest korzystne dla wszystkich: zachęcanie ludzi starszych do wolontarystycznego wsparcia mentorskiego młodych może się okazać genialnym pomysłem!

Więcej informacji o projekcie PADIMA dostępnych jest pod linkiem: www.padima.org

1. Lepsza przyszłość dla młodych ludzi na terenach górskich!

http://www.euromontana.org/images/stories/projets/PADIMA/CP2/brochures/young_light.pdf

2. Przyciąganie więcej ludzi pracujących na tereny górskie

http://www.euromontana.org/images/stories/projets/PADIMA/CP2/brochures/working_light.pdf

3. Zwiększanie atrakcyjności terenów wiejskich dla emerytów

http://www.euromontana.org/images/stories/projets/PADIMA/CP2/brochures/retired_light.pdf

Dobre praktyki

Przedstawiamy dwa przykłady dobrych praktyk, które obecnie są powielane w innych regionach górskich w celu walki z depopulacją.

Rekrutacja do przemysłu drzewnego

W związku ze starzejącą się pracowniczą siłą roboczą, przemysł drzewny w Norwegii szukał rozwiązania problemu rekrutacji wykształconych pracowników. 43 producentów wyrobów z drewna i drewnianych elementów wystroju wewnątrz wyszło z inicjatywą spotkania się z uczniami szkół średnich i zaprezentowania im swojej pracy i zawodu. Młodzi ludzie często wolą zawody promowane w mediach, takie jak komunikacja, nowe technologie czy muzyka i propozycje innych możliwości obarczone są ryzykiem, że zostaną uznane za nieciekawe czy przestarzałe. Przedstawiciele firm produkujących w drewnie zaproponowali młodzieży, aby zaprojektowali własny mebel. Po spotkaniach 30 uczniów złożyło podanie o pracę w uczestniczących w inicjatywie firmach. Wybrały one najlepszych kandydatów. Od tamtej pory spotkania z uczniami przeprowadzane są co rok.

Przemysł wełniany podupada? Nie w Ardèche!

W podupadającym sektorze tradycyjnej obróbki wełny w Ardèche we Francji, grupa pracowników stworzyła kooperatywę w celu reorganizacji upadającego przedsiębiorstwa. Postanowili połączyć wartość dziedzictwa kulturowego budynków, w których znajduje się firma oraz tradycyjnej produkcji wełny ze współczesnymi metodami tworzenia produktu i marketingiem. Tak więc proces produkcji oraz działania marketingowe zintegrowano z aspektem kultury – utworzyli dwa lokalne muzea i zarządzają nimi – oraz z sektorami turystyki przykładowo poprzez otwarcie księgarni, kawiarni i restauracji dla gości.

Artykuł powstał we współpracy z Euromontana, europejskim multisektorowym stowarzyszeniem współpracy i rozwoju terenów górskich (www.euromontana.org).



„Zbieranie chrustu do pieczenia chleba”, autor John Rousopoulos

Zdjęcie przedstawia starszą kobietę w górskim wiejskim regionie Nafpakita w Grecji, która niesie drewno i chrust potrzebne do tradycyjnego wypieku chleba. Na terenach wiejskich nie jest to widok rzadki. Lokalni mieszkańcy zbierają gałęzie i chrust do robionych przez siebie kamiennych pieców, które są używane do wypieku tradycyjnego chleba. Do konkursu ENRD Europejska wieś na zdjęciach fotografię zgłosiła LGD Aitoliki Development Agency S.A. Brało ono udział w kategorii „Ludzie wsi”.





„Staw rybny”, zdjęcie autorstwa Marie Holm

To niezwykle zdjęcie zrobione w obszarze Timråbygd w Szwecji ukazuje miejsce, które wcześniej było stawem rybnym lecz teraz służy do upraw. Obszar ten jest bogaty w niesamowite zasoby naturalne, w tym znajduje się na nim sześć rezerwatów przyrody. Cała linia brzegowa od Ångermanland wokół Äviken i w głębi lądu w stronę Söråker oferuje miłośnikom przyrody wiele klejnotów natury i piękny krajobraz. Zdjęcie zostało nadesłane na konkurs fotograficzny ENRD „Europejska wieś na zdjęciach” przez LGD Timråbygd. W konkursie brało udział w kategorii „Środowisko terenów wiejskich”.



'Draci' lub przebranie złego ducha z Vișeu de Sus, Marmarosz, zdjęcie zrobione przez Gabriela Saplontai i Luciana Hotoiu

Mieszkaniec wsi Vișeu de Sus, w regionie Marmarosz w Rumunii w przebraniu draci czyli „złego ducha” podczas występu na festiwalu Vișlaim w czasie Świąt Bożego Narodzenia. Festiwal, łącząc lokalne tradycje z germańskimi korzeniami, pokazuje historię Króla Heroda i dzieciątka Jezus. Dzwonki, bicze i rogi w stroju draci symbolizują złe duchy. Okrycie, które ma na sobie jest zrobione z tradycyjnego runa owczego wywróconego na lewą stronę. Zdjęcie do konkursu ENRD “Europejska wieś na zdjęciach” zgłosiła LGD Codrii Hertei w Rumunii. W konkursie brało udział w kategorii „Ludzie wsi”.



© Jacek Cisło

Zwycięzca I nagrody w konkursie fotograficznym PURPLE (Platforma regionów podmiejskich w Europie). Zdjęcie zrobione w regionie Silesia w Polsce.

Przyczynianie się do wzmacniania więzi między wsią i miastem w regionach podmiejskich

Konferencja i warsztat zorganizowane przez VLEVA, Flanders-Europe liaison agency, zostały zaplanowane tak, aby współgrać z harmonogramem OPEN Days 2012 w Brukseli. Spotkania odbyły się 10 października 2012 r. i dotyczyły wiejsko-miejskich połączeń w regionach podmiejskich.

Proces urbanizacji wywiera coraz większą presję na tereny niezagospodarowane i środowisko. We Flandrii presja na ciągłe rozbudowywanie przedmieść powoduje, że obszary wiejskie stają się coraz bardziej zurbanizowane. O tym, że problem ten jest niezwykle ważny dla wielu regionów może świadczyć fakt, że w całodniowej konferencji i towarzyszącym jej warsztacie wzięli udział uczestnicy z całej Europy.

Do przygotowania konferencji „Przyczynianie się do wzmacniania więzi między wsią i miastem w regionach podmiejskich” (<http://en.vleva.eu/RuralUrbanBonds2012>)

Flandria utworzyła konsorcjum dziesięciu podmiejskich regionów oraz współpracowała z platformą regionów podmiejskich PURPLE (www.purple-eu.org). Celem porannej sesji była debata o rozwoju, wyzwaniach i możliwościach jakie mają miejsko-wiejskie partnerstwa w tych regionach.

Miasta nie są już okalane murami obronnymi a granica wyznaczająca koniec miasta i wsi, bądź też to, gdzie kończą się tereny miejskie a zaczynają wiejskie staje się coraz mniej oczywista. Jeszcze trudniej taki punkt graniczny wyznaczyć w wysokorozwiniętych regionach metropolii. Skupiska małych miasteczek i wielkich miast powiązane silnymi więziami ekonomicznymi i społecznymi otoczone są mniejszymi osadami, a pomiędzy nimi znajduje się niezagospodarowana przestrzeń bądź krajobraz typowo wiejski. Taka „międzymiejska” rzeczywistość jest coraz częstsza w całej Europie. Konieczne jest rozwiązanie problemu miejsko-wiejskości na tych terenach poprzez zmniejszanie niedogodności i wykorzystywanie (wielu) możliwości, które nam one dają.



© Alexander Louvet

Uczestnicy podczas porannej sesji konferencji OPEN DAYS dotyczącej regionów podmiejskich.

O wyzwaniach i możliwościach mówili trzej regionalni przedstawiciele oraz Komisja Europejska (KE). Władysław Piskorz z Dyrekcji Generalnej ds. Polityki Regionalnej i Miejskiej KE, skupił się na roli polityki spójności dla partnerstw wiejsko-miejskich. Podkreślił, że podstawą dla dalszego rozwoju polityki UE powinno być badanie RURBAN (http://ec.europa.eu/regional_policy/what/cohesion/urban_rural/index_en.cfm).

Gérard Blanc z regionu Francji Nord-Pas-de-Calais potwierdził, że istnieje potrzeba zintegrowanego podejścia w celu optymalizacji wiejsko-miejskich synergii. Jego region opracował dyrektywę na temat podmiejskości, aby w ten sposób zintegrować politykę rozwoju terytorialnego. Celem jest dojście do nowego stanu równowagi osiągalne poprzez wydajne zarządzanie gruntami oraz lepiej skoordynowany plan działań w kwestiach takich jak mobilność.

Thomas Kwitt ze Stuttgartu przekonywał, że bardziej adekwatnym i odpowiadającym modelem rozwoju terytorialnego dla regionów jest model obszarów funkcjonalnych. Jako przykład podał dostępność i transport w Stuttgarcie. Natomiast Hans Leinfelder z Flandrii postrzega regiony podmiejskie jako „laboratorium” kreatywnych badań nad przyszłą urbanizacją. Należy sformułować jaśniejszą definicję tego typu regionów, zaś na poziomie Europy powinny zostać uznane za szczególne tereny o określonych potrzebach zarządzania nimi. Dowodził także konieczności dyskursu o alternatywnym planowaniu. W kontekście podmiejskości otwarta przestrzeń staje się nową przestrzenią publiczną. Następuje ewolucja pojęcia w stronę „miasta w krajobrazie wiejskim”.

Podkreślił, że choć pomysł dyrektywy dotyczącej obszarów podmiejskich jest przedwczesny, należy poddać go rozważaniom.

Sesja popołudniowa (http://en.vleba.eu/localevent_RuralUrbanBonds2012) była poświęcona oddolnym inicjatywom we Flandrii podjętym w odpowiedzi na konkretne problemy i możliwości. PURE HUBS (www.purehubs.eu) to nowy projekt INTERREG IVB prowadzony przez stowarzyszenie rolników Boerenbond, którego celem jest przywrócenie więzi pomiędzy praktyką obszarów wiejskich a potrzebami miejskiego dobrobytu. Projekt ma przyczynić się do jakości życia zarówno w miastach, jak i na terenach wiejskich i pół dzikich. Wartość dodana, ekonomiczna i społeczna tworzy się poprzez wsparcie interesariuszy terenów wiejskich i miejskich zaangażowanych w sieci ułatwiające podejmowanie interakcji i wymianę wiedzy. Projekt Sustainable Urban Fringes (SURF) - www.sustainablefringes.eu - w którym uczestniczyły prowincje Antwerpia, wschodnia Flandria i zachodnia Flandria, został ostatnio sfinalizowany przez partnerów i ekspertów z regionu Morza Północnego. Partnerzy wymienili się informacjami i wypracowali wspólne stanowisko na temat zrównoważenia miejskich terenów peryferyjnych w celu sformułowania rekomendacji polityki i przygotowania zestawu narzędzi i technik dla udanych projektów lokalnych.

Niektórzy podkreślali brak współpracy pomiędzy sąsiadującymi ze sobą władzami lokalnymi. W 18 gminach w regionie Weshoek w zachodniej Flandrii udało się wypracować nowe kolaboracyjne podejście. Utworzono tam wieloagencyjne forum, które umożliwia rozmowę na temat rozwoju oraz sformułowanie strategii rozwoju.

Flamandzka land agency (VLM) zaprezentowała następną serię projektów, których celem było połączenie terenów zielonych w Vlaamse Rand, gmin otaczających Brukselę.

Podczas dyskusji panelowej skupiono się na wyzwaniach, z którymi zmierzono się w tych projektach. W dyskusji wzięli udział: Alessandro Proia z Rady Gmin i Regionów Europy (www.ccre.org), Jonas Scholze z German Association of Housing, Urban and Spatial Development, Paul Van der Sluys z Flamandzkiej land agency oraz Członek Parlamentu Europejskiego Elisabeth Schroeder, która przedstawiła opinię Parlamentu Europejskiego, opublikowaną w październiku 2012 r., w której Parlament wzywa do integracji połączeń wiejsko-miejskich. Rozmówcy zgodzili się, że takiego typu połączenia są ważne dla europejskiej praktyki i polityki. Wskazali także na potrzebę wsparcia dla inicjatyw Rozwoju Kierowanego przez Społeczność Lokalną oraz na konieczność synergii pomiędzy polityką i poziomami zarządzania.

Pod koniec dnia ogłoszono zwycięzców europejskiego konkursu fotograficznego obszarów podmiejskich zorganizowanego przez PURPLE (www.purple-eu.org/news/116/15/Peri-urban-photographycompetition). Spośród 200 zdjęć nadesłanych na konkurs, wybrano najlepszych 30, które powieszono w siedzibie Vleba.

Artykuł został nadesłany przez Vleba, agencję łączącą Flandrię i Europę (www.vleba.eu).



© Tim Hudson



Członkowie społeczności tureckiej w okręgach Tulcea i Konstanta podczas festiwalu „Wieloetniczność mieszkańców obszaru Dobrudża” zorganizowanym przez wieś Cumpăna Myority 26 maja 2012 r.

Projekty, różne tożsamości i etniczne kamienie milowe w wiejskim obszarze Dobrudża

Etniczna mozaika w obszarze Dobrudży wpłynęła na ukształtowanie się bogatej społecznie, kulturowo i gospodarczo tożsamości w wioskach tego terenu. Mniejszości etniczne przyczyniają się do rozwoju lokalnego na tym wielokulturowym obszarze poprzez działania i projekty, które dodają wartość lokalnemu środowisku wiejskiemu. Co roku, w celu promowania tej etnicznej różnorodności, odbywają się w Dobrudży festiwale, na których prezentowane są tradycje ponad 15 grup etnicznych, które na przestrzeni czasu, osiedliły się na tym terenie.

Przyjmując tę perspektywę lokalna rada w Cumpăna, w okręgu Konstanta zorganizowała piąty festiwal „Wieloetniczność mieszkańców obszaru Dobrudża”, który odbył się w dniach 26-27 maja 2012 r. Podczas festiwalu promowano i pokazywano zwyczaje, ubiory, tradycyjne tańce i potrawy lokalnych grup etnicznych Turków, Tatarów, rosyjskiej społeczności Lipowan, Armeńczyków oraz

Greków, którzy zamieszkują w okręgach Konstanta i Tulcea.

Arumuńska społeczność we wspólnocie Mihail Kogălniceanu w okręgu Konstanta

Kobiety z tej grupy etnicznej, które stowarzyszyły się pod opieką Muşata Armănă we wspólnocie Mihail Kogălniceanu, zachowały tradycje arumuńskiej mniejszości i zajmują się obecnie wytwarzaniem przedmiotów z bawełny i wełny tkanych na krosnach lub robionych szydełkiem.

Przedmioty plecione i wyplatane – takie jak chodniki, obrusy, serwetki – inspirowane są cennym dziedzictwem Arumunów. Używane są jako ozdoby wiszące na ścianach w tradycyjnych domach. Inne produkty to wełniane skarpety i pończochy zrobione z wełny, która jest wytwarzana przez inne rzemiosło, z którego znana jest ta społeczność: przędzenie.

W celu zachowania tych tradycji, fundacja Muşata Armănă wraz z Muzeum Gheorghe Celea w społeczności Mihail Kogălniceanu, organizuje pokazy posługiwanie się krosnem oraz warsztaty poświęcone gotowaniu.

Warsztaty te znajdują się na liście ponad 50 rzeczy umieszczonych w pięciu trasach turystycznych podróży po Dobrudży (trasa kulturalno-historyczna, trasa rzemiosł, trasa dzięki przyrodzie, trasa kulinarna, trasa festiwalu i spotkań), które promowane są w ramach projektu TRANS-TOUR-NER: Wyrób i marketing transgranicznych wyrobów turystycznych w Dobrudży, finansowanego przez Rumuńsko-Bułgarski Program Współpracy Transgranicznej 2007-2013. Głównym celem programu jest połączenie zasobów naturalnych, etnicznych, historycznych i kulturalnych Dobrudży w produkt turystyczny i jest to zgodne zarówno z generalnymi celami Działania 313, które wspiera rozwój turystyki na terenach wiejskich oraz Działaniem 312, które ma na celu ochronę dziedzictwa kulturalnego.

Turecka społeczność we wsi Fântâna Mare, Independenta, okręg Konstanta

Wieś Fântâna Mare (bądź Başpunar, jak nazywają ją Turcy) jest zamieszkała przez ludność turecką. Populacja: 430 osoby. Głównymi zajęciami mieszkańców jest rolnictwo, hodowla owiec i krów oraz pszczelarstwo. Większość młodych ludzi wyjechała ze wsi, aby pracować w mieście bądź za granicą. Mężczyźni nie noszą już szalwars a kobiety nie przesłaniają głowy, lecz poza tym życie tutaj toczy się tak samo jak dziesiątki lat wcześniej, a minaret jest jedynym górującym nad społecznością budynkiem.

Jedną z czterech inwestycji w rolnictwo, których dokonano w społeczności Independenta zgodnie z Działaniem 121 krajowego Programu Rozwoju Obszarów Wiejskich (PROW) był zakup maszyn rolniczych przez rolnika z Fântâna Mare.

Jedyny finansowany z funduszy UE projekt w tej społeczności został wdrożony w 2003 r. gdy otrzymano 965 412€ z funduszy Sapard w Działaniu 2.1 przeznaczonych na wybrukowanie kamieniami drogi we wsi oraz budowę kanału odprowadzającego wodę.

Rosyjska społeczność Lipowan w Carcaliu

Społeczność w Carcaliu (2800 mieszkańców) zamieszkuje w północno-zachodniej Dobrudży na prawym brzegu Dunaju. 95% mieszkańców jest z pochodzenia Lipowanami.

Pracują przede wszystkim w rolnictwie i rybołówstwie. Rzadko korzystają z krajowego PROW, jedynie dwie osoby skorzystały z działań drobnotowarowych (141) i jedna z działań dla mikroprzedsiębiorstw (312). Przede wszystkim wpływ na to ma fakt, że większość młodzieży wyjechała ze wsi w poszukiwaniu pracy za granicą. Pracowali we Włoszech, Hiszpanii, Grecji i obecnie powracają, aby ponownie osiedlić się na tych terenach, mieszkając w pięknych domach, które sobie zbudowali.

Lokalna rada w Carcaliu zainteresowała się wieloma programami rządowymi w celu rozwoju lokalnej infrastruktury. Cele tych



Kobiety z arumuńskiej społeczności ze wsi Mihail Kogalniceanu w okręgu Konstanta podczas tradycyjnej obróbki wełny.

programów są zbieżne z celami krajowego PROW: projekt nakierowany na zaopatrzenie w wodę o wartości około 3,5 ml Lei, zgodnie z Zarządzeniem Rządowym nr 7/2006, dzięki któremu stworzono infrastrukturę programu rozwoju obszarów wiejskich. Poza tym, władze lokalne wdrożyły także projekt budowy kanalizacji o wartości około 10,6 ml Lei w ramach programu ochrony zasobów wodnych, który zakłada budowę zintegrowanego systemu dostaw wody, urządzeń do uzdatniania wody, kanalizacji i stacji oczyszczalni.

Grecka społeczność w komunie Izvoarele, okręg Tulcza

Jedyna grecka społeczność w Rumunii zamieszkuje wzdłuż drogi z Tulczy do Măcin, na wyżynie of Niculițel. Dziewięćdziesiąt procent z 1400 mieszkańców komuny Izvoarele jest pochodzenia greckiego.

Urząd greckiej społeczności Izvoarele jest miejscem, w którym Grecy niezależnie od wieku spotykają się pod koniec tygodnia bądź po rytuałach religijnych, które odbywają się w czasie świąt i wakacji. Jest to także miejsce, w którym ich dzieci uczą się języka greckiego.

Społeczność odżyła gdy młodzi ludzie – którzy wcześniej pracowali w Grecji – zaczęli wracać do domu i inwestować w rolnictwo i farmy hodowli zwierząt. W gospodarstwach opartych na uprawach, wprowadzono

szklarnie warzywne oraz nowe gatunki upraw takie jak róże czy arbuzy. Jedenaście osób wystąpiło ramach działania dla młodych rolników (112) w celu budowy farm uprawy roślin i uli, zaś 23 niskotowarowe gospodarstwa uzyskały wsparcie w oparciu o Działanie 141. Zgodnie z działaniem modernizacji gospodarstw (121), czterech rolników, którzy posiadają tereny o powierzchni powyżej 500 hektarów otrzymali nowoczesne maszyny, aby mogli uzyskiwać wysoką jakość produktów rolniczych.

Krótki szkic przedstawiający niektóre ze społeczności etnicznych żyjących w Dobrudży pokazuje, że zarówno codzienne zajęcia, jak i poziom życia nie różnią się pomiędzy grupami etnicznymi, bądź też od zajęć większości populacji. Zajęcia i aktywność gospodarcza ludzi odzwierciedlają ich adaptację do lokalnych warunków.

Tożsamość każdej grupy etnicznej związana jest z ich tradycjami i współtworzy kulturalną, językową i religijną mozaikę. Pokojowe i harmonijne współżycie tych grup etnicznych jest wyrazem motto UE: jedność i różnorodność.

Artykuł został nadesłany przez Krajową Sieć Rozwoju Obszarów Wiejskich Rumunii (WWW.rndr.ro). Wcześniej ukazał się w rumuńskim wydaniu czasopisma sieci România Rurală w numerze czerwiec-lipiec 2012 r.



Inauguracja społeczności BBQ w Kirkcannel w regionie Dumfries i Galloway.

LEADER



w działaniu

Lokalne Grupy Działania (LGD-y) są lokalnymi partnerstwami publiczno-prywatnymi, których działanie ma na celu promowanie oddolnego podejścia LEADER w rozwoju obszarów wiejskich w UE. W tej części przedstawiamy Państwu informacje o ostatnich działaniach i spotkaniach LGD-y.

Europejskie Obchody Dnia Regionów

Po raz 13 w październiku 2012 r. obchodzono w całej Europie Dzień Regionów. W Niemczech, Irlandii, Niderlandach i Szkocji poszczególne społeczności przygotowały wydarzenia, których celem było przedstawienie istoty życia w ich regionie oraz zachęcenie do większego zaangażowania na poziomie lokalnym. Ruch ten rozpoczął się w 1999 r. w regionie Bawarii i Nadrenii Północnej Westfalii w Niemczech i obecnie ma zasięg ogólnokrajowy. W tym roku przygotowano ponad 1200 wydarzeń i spotkań. Następnie w 2004 r. „pałeczkę” przejął region Groningen w Niderlandach wraz z sąsiadującą z nim prowincją Drenthe, która dzięki wsparciu LEADER, dołączyła do niego w 2011 r. Szkocki region Dumfries i Galloway przy wsparciu swojej LGD LEADER dołączył do ruchu w 2011 r. i w tym też roku odbyło się ponad 150 wydarzeń i spotkań w sześciu społecznościach. W tym roku po raz pierwszy w obchodach Dnia Regionów wzięła udział Irlandia. W roku 2013 planowane są działania w Finlandii, Polsce i Austrii. Więcej informacji jest dostępnych pod linkami: www.tag-der-regionen.de, www.dagvanderegio.nl i www.dayoftheregion.co.uk



Malowanie twarzy w Kirkcannel.

Bułgaria: Współpraca między LGD-y

Trzydniowa konferencja (25-27 października 2012 r.), którą zorganizowała LGD LEADER w Troyan i Apriltsi w Bułgarii poświęcona była zachęcaniu do podejmowania współpracy międzynarodowej (TNC). Uczestnicy mieli możliwość zapoznania się z doświadczeniami współpracy, które przedstawiały długo działające LGD-y, takie jak Anglona Romangia i Logudoro Goceano LAGs z Włoch, Partnerstwo NGO North-Harju z Estonii oraz Vizovicko i Slušovicko z Czech. Mogli także zaprezentować swoje pomysły

na projekty współpracy a sesje networkingu odbywające się przy „okrągłym stole” sprzyjały zawiązywaniu nowych partnerstw. Powstały dwa nowe projekty. Pierwszy, to projekt łączący LGD-y z Sardynii i Bułgarii i poświęcony jest kwestiom rolno-spożywczym i turystyce. W drugim LGD-y z Bułgarii będą współpracowały w celu ożywienia i ochrony tradycyjnego lokalnego rękodzielnictwa. Więcej informacji dostępnych jest pod linkiem: www.migta.org



Delegaci z Finlandii i Wielkiej Brytanii rozpoczynają wizytę studyjną od oglądania klifów i przylądka w Bempton, Wschodnie Riding, Yorkshire.

Anglia: Międzynarodowa konferencja na temat ekoturystyki

Angielska LGD była organizatorem konferencji na temat ekoturystyki, która odbyła się w Bridlington w północno-wschodniej Anglii w dniach 3-4 października 2012 r. Spotkanie było elementem ambitnego projektu współpracy międzynarodowej (TNC) i pokazywało duże dziedzictwo naturalne regionu, a także możliwości wykorzystywania różnego typu krajobrazów oraz dzikiej przyrody do wzrostu turystyki w całej UE. Uczestnicy wzięli udział w wycieczce do rezerwatu przyrody nadbrzeżnej oraz rezerwatu terenów podmokłych, które znajdują się w okolicy i znane są z występowania wielu gatunków dzikiego ptactwa. W projekcie TNC biorą udział partnerzy z Węgier, Francji, Finlandii, Wielkiej Brytanii (Szkocji i Anglii) i wraz z sześcioma LGD-y ze wschodniego wybrzeża Anglii współpracującymi ze sobą w celu wzmacniania ekoturystyki w tym regionie.

Dee Mitchell, Koordynator LGD LEADER Coast, Wolds, Wetlands & Waterways, która zorganizowała konferencję, powiedziała: „naszym celem było podzielenie się z wiedzą i doświadczeniem z naszymi międzynarodowymi partnerami a jednocześnie informowanie i zachęcanie do podejmowania lokalnej aktywności biznesowej. Rezultaty są dla nas bardzo satysfakcjonujące”. Więcej informacji o angielskiej współpracy regionalnej oraz na temat konferencji dostępnych jest pod linkiem: www.yorkshirenaturetriangle.com. Informacje o programie LEADER Coast, Wolds, Wetlands & Waterways LEADER znajdują się pod linkiem: www.ruralprogrammeseastyorkshire.co.uk/rdpe



Szlak rzeźb w południowym Landing inspirowany tancerzami długich mieczy z Flamborough. Miecze przeplatają się tworząc „zamek” w powietrzu. W przeszłości, jak twierdzą przekazy ustne, zamek był nakładany widzowi i zdejmowany po wpłaceniu okupu.

Dania: Krajowy Open Day LGD/ LGR

Krajowy Open Day Lokalnych Grup Działania i Lokalnych Grup Rybackich (LGR) obchodzono 30 września 2012 r. w około 50 miejscach w całej Danii. Priorytetowym celem wydarzenia było poinformowanie i komunikowanie z innymi o przykładach najlepszych działań projektów oraz szerzenie wiedzy o pracy LGD-y i LGR-y. W spotkaniu wzięli udział przedstawiciele zaproszeni do Danii, aby zobaczyć wyniki wspieranych projektów. Niektóre LGD-y i LGR-y zebrały kilkanaście projektów w jednej lokalizacji, podczas gdy na przykład LGD Svendborg wybrała lokalny park rozrywki na miejsce promowania swojego projektu. Krótki film pokazujący projekt LGD-Svendborg można zobaczyć pod linkiem: <http://www.youtube.com/watch?v=7O7Kro6q0-o&feature=youtu>



© Kirsty Mann, Forestry Commission Scotland

Szkocja: społeczne ogródki działkowe

Wspierana z LEADER inicjatywa społecznych ogródków działkowych w Fort William w Szkocji zorganizowała 5 sierpnia 2012 r. dzień otwarty w celu zachęcenia do udziału w lokalnej uprawie warzyw i owoców. Grupa SLUG powstała w 2010 r. i obecnie wydzierżawia 17 ogródków różnym osobom prywatnym – młodym i starym, a także rodzinom oraz nawet lokalnej grupie młodzieży. Należąca do SLUG, Kirsty Mann powiedziała: „pomimo że społeczności, które zarządzają własnym systemem ogródków działkowych to coś relatywnie nowego w Szkocji, dla nas jest to doświadczenie warte zachodu, dające nam prawdziwe poczucie społeczności... zwłaszcza kiedy pogoda jest dobra i wszyscy są na dworze pracując na swoich działkach”.

Grupa SLUG jest jedną z kilkunastu opartych na społeczności schematów przydziału, które otrzymały wsparcie z Programu LEADER Highland. „Mieliliśmy szczęście, że udało nam się zobaczyć duży wzrost zainteresowania tymi projektami lokalnych upraw, które dostarczają tak wiele dodatkowych korzyści, włączając w to możliwości dla ludzi z problemami w nauce czy niepełnosprawnością fizyczną” – powiedziała Nicole Wallach, menadżerka Lokalnej Grupy Działania Highland LEADER. Więcej informacji dostępnych jest pod linkiem: www.highlandleader.com

Dzień otwarty w ogródkach działkowych SLUG w 2009 r. Przewodniczący ogródków działkowych SLUG Martyn Calam wraz z Roseanną Cunningham, pełniącą w tamtym czasie funkcję szkockiej minister środowiska.



© Kirsty Mann, Forestry Commission Scotland

Strach na wróble chroniący ogródki działkowe SLUG.

Niderlandy: Stymulacja współpracy na północy kraju

Holenderska LGD zorganizowała serię networkingowych wieczorów w wiejskich ratuszach, które przeznaczone były dla osób zajmujących się projektami LEADER. Spotkania odbywały się w niderlandzkim regionie Hoogeland od maja do października 2012 r. Uczestnicy, coraz liczniej przybywający na spotkania, dyskutowali o czynnikach, które miały wpływ na sukces ich projektów. Pomysłodawcą inicjatywy jest Jan Beekman menadżer Het Hoogeland LEADER, który w pewnym momencie uzmysłowił sobie, że „pomimo że LGD udzieliła wsparcia ponad 250 udanym projektom, które dotyczyły wszystkiego – od wiejskich placów zabaw i inicjatyw związanych z turystyką aż do małej przedsiębiorczości, mało było w tym miejsca na wymianę i wzajemną naukę pomiędzy osobami, które pracowały przy tych wszystkich projektach”. Dzięki wieczorom networkingowym LGD miała możliwość poprawienia współpracy oraz uczenia się od siebie nawzajem, co jak można mieć nadzieję, wpłynie na przyszłe możliwości rozwoju w sposób jaki Jan Beekman określił na podobny do „luźnych koralików, które zamieniają się w naszyjnik z pereł”. Więcej informacji dostępnych jest pod linkiem: www.leaderhoogeland.nl



Ludzie zwiedzający wystawę ENRD „Europejska wieś na zdjęciach” we Włoszech.

Włochy: duże zainteresowanie wystawą „Europejska wieś na zdjęciach”

W czasie dwóch pierwszych dni wystawę ENRD „Europejska wieś na zdjęciach” odwiedziło około 2500 osób. Prace prezentowane były w Apulii w południowo-wschodnich Włoszech w październiku 2012 r. LGD Le Citta di Castel del Monte wybrała wspaniały zamek Castel Del Monte znajdujący się w Andrii jako idealne miejsce na włoską część wystawy, która pokazywana jest w całej Europie. Zaprezentowano na niej 30 zwycięskich zdjęć w konkursie fotograficznym pokazującym piękno i różnorodność obszarów wiejskich w Europie, który został zorganizowany przez ENRD wiosną 2012 r. W rywalizacji wzięły udział LGD-y ze wszystkich Krajów Członkowskich. Do konkursu zgłoszono blisko 1700 zdjęć, a listę zwycięzców ogłosił Komisarz ds. rolnictwa i rozwoju wsi Dacian Cioloș podczas prestiżowej ceremonii w Brukseli w lipcu 2012 r. Wystawa obecnie odbywa tournée po całej Europie. Jeśli chcieliby Państwo gościć u siebie wystawę, należy skontaktować się z Państwem Krajową Siecią Obszarów Wiejskich. Wszystkie nadesłane prace można także obejrzeć on-line pod linkiem: www.ruralimages.eu.

Austria: Nagrody Europejska Odnowa Wsi i spotkanie LEADER

W dniach 20-22 września 2012 r. w Vorarlbergu w Austrii odbyła się ceremonia przyznania nagród w konkursie Europejska Odnowa Wsi. Przytoczono przykłady około 30 inicjatyw LEADER z całej UE. Ceremonii towarzyszyły warsztaty, Międzynarodowe Forum LEADER i wizyty studyjne. W wydarzeniu wzięło udział ponad 1000 uczestników.

Wsi w Vals, znajdującej się w niemieckojęzycznej części Szwajcarii przyznano nagrodę Europejskiej Odnowy Wsi 2012 r. Przewodniczący Jury, Charles Können, podczas ogłaszania decyzji powiedział: „Seria całościowych działań, których podjęto się w Vals pokazując przy tym kreatywne, otwarte i skonkretyzowane podejście robi wrażenie i powinna być stawiana za przykład. Przyszłe pokolenia będą mieć solidne fundamenty, a Vals to świetny przykład w kontekście tematu tegorocznych nagród”.

Nagrody przyznawane są przez Europejskie Stowarzyszenie na rzecz Rozwoju Obszarów Wiejskich i Odnowy Wsi (ARGE). Wybierając zwycięską wieś, sędziowie opierali się na zestawie kryteriów takich jak: strategia i wizja wsi, wdrażanie lokalnych krótkich łańcuchów dostaw, siła tożsamości lokalnej kultury. Pod uwagę brano także inne kryteria związane z ekologią, społecznością i architekturą. Więcej informacji dostępnych jest pod linkami: www.landentwicklung.org i <http://zukunft.regio-v.at/>



Reprezentacja zwycięskiej wsi Vals w Szwajcarii.

Hiszpania: Nagrody zrównoważonego biznesu

LGD LEADER w hiszpańskim regionie Aragonia – Stowarzyszenie Rozwoju Gúdar-Javalambre – 12 września 2012 r. przyznała nagrody dla liderów zrównoważonego biznesu. Podczas ceremonii, która odbyła się w ratuszu w Mora de Rubielos, nagrody otrzymało siedem biznesów. Główną nagrodę w kategorii Bioróżnorodność i środowisko naturalne otrzymał dom wiejski los Toranes za promowanie dziedzictwa kulturalnego i przyrodniczego. Pochwalono także ścisłe trzymanie się kryterium ekologiczności podczas odnawiania Masady czyli tradycyjnego odizolowanego domu wiejskiego z roślinami uprawnymi i zwierzętami gospodarskimi typowymi dla terytorium wiejskiego w starym Królestwie Aragonii. Ceremonia wręczenia nagród była częścią wieczoru poświęconego rozwojowi obszarów wiejskich, na którym pokazano dokument filmowy „Masady”. Film pokazuje różne style życia w odległych i trudno dostępnych zakątkach Hiszpanii. Więcej informacji dostępnych jest pod linkiem: www.agujama.org



© AGUJIA (Asociación de desarrollo de Gúdar-Javalambre)

Przedstawiciele LGD-y z Węgier i Rumunii w trakcie dyskusji o współpracy międzynarodowej.

Rumunia i Węgry: zatwierdzenie planów współpracy transgranicznej

Konferencja dotycząca współpracy międzynarodowej (TNC) odbyła się w mieście Timișoara w Rumunii w dniach 27-28 września 2012 r. W konferencji udział wzięły KSOW i LGD-y z Węgier i Rumunii. Rozmowy dotyczyły potencjalnych projektów współpracy w zakresie turystyki i produktów lokalnych oraz dziedzictwa kulturalnego i przyrodniczego. Po prezentacjach i warsztatach, które odbyły się pierwszego dnia spotkania uczestnicy wzięli udział w intensywnej sesji „dobierania partnerów”. Potencjalni partnerzy, przy wsparciu pracowników KSOW mogli uczestniczyć w dyskusjach dotyczących planowania projektu. Jednym z najważniejszych rezultatów spotkania było podpisanie porozumienia o współpracy przez węgierskie i rumuńskie KSOW. Porozumienie wyznaczyło ramy, w których obydwie sieci będą pracować razem nad wspieraniem współpracy LGD-y w obu krajach. Określono także harmonogram działań współpracy między KSOW w kwestii wymiany informacji i upowszechniania działań. Więcej informacji dostępnych jest pod linkiem: <http://rndr.ro/EvenimentDetaliu.aspx?id=1442>



© Sucursala Bucuresti, Monica Obregon

„Przedstawiciele węgierskich i rumuńskich LGD-y podczas rozmowy o współpracy międzynarodowej”.

Polska: Festiwal „Wędrówki po Krainie Ducha Gór”

Polska LGD Partnerstwo Ducha Gór zorganizowało trwający trzy weekendy września i października 2012 r. festiwal „Wędrówki po Krainie Ducha Gór”. Rodziny i wszystkie chętne osoby w różnym wieku wzięły udział w wędrówkach o różnej długości, poziomie trudności i zróżnicowanym czasie trwania w celu lepszego poznania regionu. Ci, którzy ukończyli trasę brali udział w grze edukacyjnej „Tajemnica Ducha Gór”. Każda z tras została zaplanowana pod kątem dziedzictwa kulturalnego i przyrodniczego regionu – od miejsc o znaczeniu historycznych takich jak na przykład stara kopalnia miedzi, do bardziej współczesnych, jak lokalni rękodzielnicy czy miejscowa piekarnia, która ożywiła tradycyjną sztukę wyrobu polskich pierników. Festiwal jest jedną z wielu form aktywności LGD mających na celu wzmocnienie optymalnego wykorzystania zasobów naturalnych i rozwój turystyki kulturalnej. Więcej informacji o działalności LGD dostępnych jest na stronie: www.duchgor.org



© Grzegorz Rutkowski

Warsztaty „Festiwal Smaków” były częścią festiwalu „Wędrówki po Krainie Ducha Gór”.

Blizsze spojrzenie na obszary wiejskie

Rozwój obszarów wiejskich w UE dotyczy wielu różnego typu problemów, począwszy od leśnictwa, poprzez finansowanie terenów wiejskich aż do wyłaniających się wyzwań, takich jak zmiany klimatyczne. W tym wydaniu, skupiamy się na udanym programowaniu rozwoju obszarów wiejskich.



Udane programowanie rozwoju obszarów wiejskich 2014-2020

Propozycje przedstawione przez Komisję Europejską na okres programowania 2014-2020 są prawdziwym krokiem naprzód dla obszarów wiejskich. Jednakże, niezbędne jest uważne planowanie, które pozwoli na udane wdrożenie tych założeń.

Dlatego też niektóre z Państw Członkowskich z różnych części UE już zajmują się przygotowaniem swoich Programów Rozwoju Obszarów Wiejskich (PROW) wraz z wiejskimi sieciami, które zaangażowane są w konsultacje interesariuszy.



Komisarz ds. rolnictwa i rozwoju wsi Dacian Cioloș.

Cechą charakterystyczną dla następnego okresu programowania będzie większa integracja polityk UE dla obszarów wiejskich. Jak podczas zorganizowanego przez ENRD 6 i 7 grudnia 2012 r. seminarium „Udane programowanie”, podkreślił Komisarz ds. rolnictwa i rozwoju wsi Dacian Cioloș nowe ramy rozwoju obszarów wiejskich wymagają mocnego procesu koordynacji. Lepsza komunikacja pomiędzy Instytucjami Zarządzającymi (IZ) w stosunku do różnych

funduszy UE spowoduje synergię i zapewni, że programy te będą jak najlepiej odpowiadały potrzebom kraju i regionu.

Komisarz zwrócił także uwagę na konieczność przygotowania z wyprzedzeniem wszystkich aspektów polityki rozwoju obszarów wiejskich zaczynając od definicji celów strategicznych aż do definicji programów i procedur wdrażania. Podejście takie skutkuje lepiej przygotowanymi programami.

Podczas określania priorytetów, władze krajowe powinny skupić się na faktycznych potrzebach na poziomie krajowym i regionalnym i tworzyć programy z jasnymi, prostymi i konkretnymi wskaźnikami. To nie tylko ułatwi wdrożenie projektu dla jego beneficjentów lecz także zwiększa jasność i mierzalność wyników oraz redukuje administrację oraz stopę błędów związaną z ubiegłym okresem programowania.

Spotkanie „Udane Programowanie”, które odbyło się w grudniu było trampoliną dla europejskiej społeczności rozwoju obszarów wiejskich, gdy przygotowania PROW rozpoczną się na poważnie. Wydarzenie zebrało razem wiele różnych nurtów nad którymi pracuje ENRD. Spektrum omawianych kwestii dotyczyło efektywnego podziału zarządzania PROW (np. zarządzania finansami i e-governance), monitorowania i ewaluacji w nowych warunkach.

Kraje Członkowskie będą mogły zaprezentować KE swoje Kontrakty Partnerskie (KP) i programy w czasie 2013 r. gdy ramy prawne będą gotowe. Przed przedstawieniem ich skłoniono instytucje zarządzające do włączenia interesariuszy obszarów wiejskich we wczesne stadium konsultacji. Sieci rozwoju obszarów wiejskich mogą mieć kluczową rolę w przygotowaniach poprzez zapewnienie, że wszyscy interesariusze zostaną włączeni w konsultacje definicji programów.

Kontrakty Partnerskie wskazują na priorytety, na które mają odpowiedzieć PROW Krajów Członkowskich oraz inne fundusze nie-EFRROW będące we Wspólnych Ramach Strategicznych. PC przedstawia, jak wszystkie środki pieniężne i instrumenty polityki współdziałają i będą „parasolem” pod którym odbywać się będzie programowanie strategiczne.

ENRD w dalszym ciągu będzie informować o wynikach udanego programowania, zwłaszcza w czasie roku tworzenia się dla przyszłości

rozwoju obszarów wiejskich Europy. Więcej informacji o spotkaniu i powiązanych wynikach znajduje się na stronie internetowej ENRD: http://enrd.ec.europa.eu/en-rd-events-and-meetings/seminars-and-conferences/successful-programming_en/



© 123rf

Czynniki sukcesu PROW

ENRD przedstawia z perspektywy społeczności zajmującej się rozwojem obszarów wiejskich elementy, które są kluczowe dla sukcesu przyszłych PROW. Takie jak...

Usługi środowiskowe

Europejski Fundusz Rolny na rzecz Rozwoju Obszarów Wiejskich (EFRROW) promuje zrównoważone podejścia do użytkowania zasobów naturalnych. Ze wsparcia finansowego dostępnego dla PROW Krajów Członkowskich może skorzystać wiele różnych usług środowiskowych.

Zasoby internetowe ENRD:

Grupa Fokusowa w zakresie dostarczania usług środowiskowych
<http://enrd.ec.europa.eu/themes/environment/environmental-services/>
Broszura EFRROW na temat usług środowiskowych
<http://enrd.ec.europa.eu/publications-and-media/eafrd-project-brochures/Networking>

Networking

Networking jest potężnym narzędziem polityki: stymuluje dzielenie się pomysłami, informacjami i wiedzą oraz wspiera współpracę w całej Europie. Networking w rozwoju obszarów wiejskich ma być wzmocniony w następnym okresie programowania.

Zasoby internetowe ENRD:

Rural Review UE na temat networkingu
<http://enrd.ec.europa.eu/publications-and-media/eu-rural-review/>
ENRD i Krajowe Sieci Obszarów Wiejskich
<http://enrd.ec.europa.eu/networks-and-networking>
Warsztat poświęcony przyszłości networkingu
<http://enrd.ec.europa.eu/en-rd-events-and-meetings/seminars-and-conferences/cc-workshop-on-the-future-of-networking>

Transfer wiedzy i innowacji

Wiedza, umiejętności i innowacje są niezbędne dla zrównoważonego rozwoju. Miary EFRROW wsparcia innowacji rozwoju obszarów wiejskich pomagają w zniwelowaniu przerw między badaczami a rolnikami.

Zasoby internetowe ENRD:

The Research and Innovation Gateway
<http://enrd.ec.europa.eu/themes/research-and-innovation-gateway-development>
Grupa Fokusowa ds. transferu wiedzy i innowacji
<http://enrd.ec.europa.eu/themes/research-and-innovation-gateway-development/kt-innovation/kt-focus-group/>

LEADER dla RKSL

LEADER się zmienia. W przyszłości możliwe będzie wdrażanie wielofunduszowych strategii wspieranych przez inne fundusze UE. W tym wielofunduszowym kontekście, podejście LEADER będzie określony jako Rozwój Kierowany przez Społeczność Lokalną (RKSL)

Zasoby internetowe ENRD:

Portal LEADER
<http://enrd.ec.europa.eu/leader>
Rozwój Kierowany przez Społeczność Lokalną
<http://enrd.ec.europa.eu/themes/clld>
Warsztaty RKSL podczas OPEN DAYS 2012
<http://enrd.ec.europa.eu/en-rd-events-and-meetings/seminars-and-conferences/community-led-local-development-open-days-2012>

Projekty EFRROW

Europejski Fundusz Rolny na rzecz Rozwoju Obszarów Wiejskich (EFRROW) współfinansuje wiele udanych projektów rozwoju obszarów wiejskich w całej Europie. Podajemy kilka ekscytujących przykładów...



© 123rf

Wspieranie kobiet przedsiębiorców w Wielkiej Brytanii

Kobiety są kołem napędowym dla tworzenia biznesów na obszarach wiejskich lecz często brakuje im wymaganego wsparcia biznesowego oraz sieci. Celem innowacyjnego projektu LEADER jest przeciwdziałanie temu zjawisku.

Projekt „Kobiety w biznesie” w południowo-zachodniej Anglii, dał potrzebne wsparcie biznesowe kobietom, które w standardowych poradach dotyczących prowadzenia biznesu nie odnajdywały potrzebnych im informacji. Projekt zarządzany przez

Community Council w Devon został sfinansowany ze środków EFRROW oraz LGD Greater Dartmoor i South Devon Coastal.

Celem było uwolnienie potencjału przedsiębiorczości i promowania możliwości rozwoju lokalnego. Projekt z funduszy EFRROW uzyskał środki w wysokości 62 000€. Zarówno nowym jak i istniejącym już biznesom, których właścicielkami są kobiety zapewniono szkolenia i wsparcie lokalnie dostarczone w przyjaznej kobiecej

atmosferze. Nacisk został położony na podstawowe umiejętności i techniki, niezbędne do przetrwania i rozwijania firmy w trudnym ekonomicznie klimacie.

Podczas trwania projektu 79 mikroprzedsiębiorstw otrzymało wsparcie; odbyło się 441 dni szkoleń a 148 kobiet otrzymało wsparcie biznesowe. Projekt wsparł pięć sieci biznesów kobiecych, które działają nawet teraz, już po zakończeniu projektu.

Przeciwdziałanie powodziom w sposób przyjazny środowisku w Niemczech

Powodzie stanowią poważne zagrożenie zarówno dla obszarów wiejskich jak i terenów miejskich. Nigdzie nie jest ono tak duże jak w korycie rzeki Ren w Niemczech. Projekt, częściowo sfinansowany ze środków EFRROW, pomógł zminimalizować ryzyko związane z występowaniem powodzi przy jednoczesnej ochronie lokalnej bioróżnorodności.

Ten duży projekt renowacji z Nadrenii-Palatynatu jest przykładem pokazującym, jak fundusze rozwoju obszarów wiejskich UE wspierają proekologiczne rozwiązania w przeciwdziałaniu powodziom. Projekt zakładał modernizację tamy pomiędzy Otterstadt i Waldsee w dolinie górnego Renu i objął prawie cztery kilometry tamy od strony lądu i dwa kilometry od strony koryta rzeki.

„W naszym Programie Rozwoju Obszarów Wiejskich (PROW) przewidzieliśmy szczególne wsparcie na wypadek powodzi. Wsparcie z EFRROW umożliwiło szybsze wdrożenie programu ochrony przeciwpowodziowej” – wyjaśnił Klaus Weichhart z Ministerstwa Środowiska, Żywności, Rolnictwa, Uprawy Winorośli i Rolnictwa w Mainz.

Aby zabezpieczyć obszar przyrody chronionej posłużono się zaawansowanymi technicznymi metodami w celu przeciwdziałania przeciekaniu wody oraz stworzono cieńszą tamę, która ma mniejszy wpływ na środowisko naturalne i konieczne było wycięcie mniejszej ilości drzew. Chroniąc lokalną roślinność, zebrano nasiona z obecnej tamy i gdy tylko prace modernizacyjne zostały zakończone zasiano je. Co więcej, projekt



© Tim Hudson

Powodzie stanowią duże zagrożenie zarówno dla terenów wiejskich jak i miejskich.

pomógł w ustabilizowaniu populacji nietoperzy wokół obszaru konstrukcji, zaś tereny podmokłe sąsiadujące z tamą zostały dokładnie zabezpieczone przed zniszczeniem.

Duński projekt promowania tradycyjnego dla wyspy rzemiosła

Projekt 'Fyrbøder' został zrealizowany na wyspie Bornholm. W oparciu o podejście LEADER skupiono się na wzmocnieniu lokalnych biznesów związanych z rzemiosłem.



Misa ceramiczna wykonana przez Pernille Stougaard, 2012 r.

© Arts and Crafts Association Bornholm

Wyspa Bornholm słynie ze swoich wyrobów rzemieślniczych. Projekt 'Fyrbøder' zorganizowało stowarzyszenie lokalnych rzemieślników ACAB, które zrzesza rzemieślników pracujących w szkłe, oferujących wyroby ceramiczne, tekstylne, metalowe i drewniane. Głównym celem było rozwijanie lokalnych umiejętności połączone ze szkoleniem w problemach takich jak rozwój produktu, outsourcing i eksport.

„Fyrbøder” został sfinansowany z wielu publicznych i prywatnych źródeł, przy wsparciu z EFRROW w wysokości 57 964€, co stanowiło około 25% wysokości budżetu. Sieć związana

z lokalnymi biznesami rzemieślniczymi została wzmocniona. Produkty wytwarzane na wyspie były promowane lokalnie, lecz także w kraju i na poziomie międzynarodowym. Utworzono nową stronę internetową oraz odbyło się 10 wystaw w Danii i poza jej granicami. 14 szkoleń i seminariów także przyniosło pozytywne efekty: przeciętny dochód członków ACAB wzrósł o prawie 15% między rokiem 2008 a 2010!

Więcej informacji na temat ACAB dostępnych jest pod linkiem:

<http://www.bornholm.info/en/article/acab-arts-crafts-association-bornholm>

LGD z Polski i Szwecji tworzą szlak produktów lokalnych

Projekt współpracy międzynarodowej (TNC), którego celem jest promowanie lokalnych produktów poprzez aktywną turystykę.

Lokalne wyroby są niezwykle ważne zarówno dla polskiej LGD Podbabiogórze i dla szwedzkiej LGD Gränslandet. Pozwalają określić ich tożsamość lokalną oraz jest źródłem dochodu dla społeczności wiejskich. Zdając sobie z tego sprawę, obydwie LGD postanowiły połączyć siły w projekcie TNC, którego celem jest stworzenie nowych możliwości promowania lokalnych produktów przedstawiając kulturalne, historyczne i naturalne dziedzictwo społeczności.

Zespół utworzył polski i szwedzki „szlak produktów lokalnych”, który określa podstawowe kwestie. Szlaki są teraz aktywnie promowane wśród turystów (w języku polskim, szwedzkim i angielskim). EFRROW w większości finansuje ten projekt TNC (50 000€ z całości budżetu 62 500€), który oczekuje maksymalizacji potencjału turystycznego w tych dwóch regionach.



Zespół współpracujący w projekcie opracował lokalne szlaki produktów.

© Renata Burdył

Krótki łańcuch dostaw pomógł uprawom figi Cosenza!

Konkurencyjność w sektorze produkcji fig w Kalabrii w południowych Włoszech wzrosła poprzez wprowadzenie innowacji w łańcuchy dostaw, nowe metody produkcji i wzmocnienie współpracy.



Projekt przeciwdziała zapaści w uprawach fig.

W koalicji, w skład której weszli aktorzy sektorów publicznego i prywatnego, od rolników indywidualnych, poprzez przetwórców żywności aż do lokalnej LGD połączono siły w zakrojonym na dużą skalę projekcie, którego celem było przeciwdziałanie zapaści w uprawie fig, które są tradycyjnym produktem uprawianym w prowincji Cosenza.

Dofinansowanie EFRROW wynosi 8.9m€ - co stanowi niewiele ponad 50% - tego ambitnego wysiłku, którego celem jest promowanie dywersyfikacji produkcji, jakości i wzmocnienie lokalnej przedsiębiorczości.

Stworzenie nazwy chronionej etykiety pochodzenia upraw było podstawowym czynnikiem zmiany. Nowy system produkcji, techniki dezynfekcji oraz innowacyjne pakowanie są właśnie wdrażane.

Przygotowanie usług doradczych dla sektora pomaga w zmodernizowaniu metod uprawy. Dochodowość produkcji fig wzrasta tak samo jak i wydajność wielu gospodarstw. Utworzenie krótkich łańcuchów dostaw podniosła możliwości rynku i zachęca do bardziej zbalansowanej dystrybucji rezerwy finansowej poprzez łańcuch dostaw.

Więcej informacji o tych projektach oraz o setkach innych dostępnych jest w Bazie Projektów PROW na stronie ENRD:

http://enrd.ec.europa.eu/policy-in-action/rdp_view/pl/view_projects_pl.cfm

Warto także zobaczyć filmy video z projektów, które dostępne są w galerii mediów ENRD:

http://enrd.ec.europa.eu/publications-and-media/media-gallery/pl/media-gallery_pl.cfm

Wasze opinie

Przekazujemy Wam mikrofon, bo jesteśmy ciekawi, co macie do powiedzenia. W tym wydaniu wypowiedacie się na temat networkingu i współpracy...

„We współpracy najważniejszy jest otwarty umysł! Bardzo ważne jest, żeby widzieć, co robią inni. Musimy współpracować, być cały czas otwartymi na innych, to właśnie jest Europa!”

Hélène Cabanes,
LGD Confluences autour du Verdon



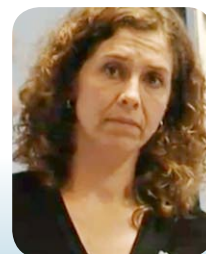
„E-maile są świetne, komunikowanie się przez sieć jest cudowne lecz nic nie przewyższy tej możliwości, żeby usiąść razem i spędzić te 10 minut na rozmowie twarzą w twarz”.

Ros Halley, Dumfries i Galloway projekty rozwoju obszarów wiejskich LEADER dla społeczności lokalnych



„Najważniejsza we współpracy jest naprawdę dobra energia pomiędzy pracującymi razem aktorami. Jeśli tego zabraknie, można zapomnieć o całym projekcie”

Anke Wehmeyer, German National Rural Network



„Myślę, że to naprawdę dobra rzecz w projektach współpracy, można poznać jakiś pomysł i on zmienia się całkowicie i możemy się bardzo dużo nauczyć.”

Andrew McAlister, North East Region LAG, UK



„Osobisty nieformalny kontakt jest ważny, aby móc rozwiązać problem i znaleźć wspólne pomysły”

Morten Priesholm, LAG Manager, Småøernes Aktionsgruppe, (LAG Danish Small Islands)



Aby obejrzeć filmy video do powyższych wypowiedzi, które znajdują się w galerii mediów ENRD należy kliknąć na link:

http://enrd.ec.europa.eu/publicationsand-media/en/publicationsand-media_en.cfm



„Koordynowanie”, koledzy...

Fabio Cossu (PK ENRD) i Karina Afremonica podczas warsztatu Komitetu Koordynacyjnego na temat przyszłości networkingu, 17 września 2012 r.

Tu i tam

Uśmiechnij się, będziesz na zdjęciu!
Wybór najlepszych zdjęć z Państwa networkingu na ostatnich spotkaniach i wydarzeniach europejskiej społeczności rozwoju obszarów wiejskich.



Fotka!

Phivos Papachristofourou i Makis Papamichael na 16 spotkaniu KSOW na Cyprze, w październiku 2012 r.



Wspaniały dzień na dworze

Derek Hextall (Project Officer Dnia regionów w Dumfries i Galloway, Szkocja; stoi z krańca lewej strony) z przedstawicielami IRD Duhallow, County Cork, Irlandia podczas wizyty po ich pierwszym Dniu Regionów w lipcu 2012 r.

Współpraca? Bien sûr!

"Dream team" francuskiej KSOW na 2 spotkaniu współpracy "Cooperation onwards and upwards," w Montrbrison we Francji w listopadzie 2012 r.



© Punkt Kontaktowy ENRD



© Punkt Kontaktowy ENRD

Z zaskoczenia!

Crescenzo dell'Aquila i Simona Cristiano, oboje z Agricultural Economics in Italy (INEA) na warsztatach Komitetu Koordynacyjnego dotyczących Przyszłości Networkingu, 17 września 2012 r.



© National Rural Development Network Slovakia

Nie ma to jak dobra zabawa!

Uczestnicy "pokazu mody" kostiumów folkowych, który był częścią NRDN SR prezentacji na międzynarodowej wystawie Rolnictwo i Żywność w Agrokomplex, Nitra na Słowacji, 25 sierpnia 2012.



Jeśli mają Państwo jakieś pytania dotyczące rozwoju obszarów wiejskich, prosimy o kontakt z ekspertami ENRD pod adresem email: info@enrd.eu

Często zadawane pytania (FAQs)

Pytanie: *Czym jest współpraca międzynarodowa (TNC)?*

Odpowiedź: Współpraca międzynarodowa (TNC) oznacza podjęcie się wspólnego projektu dotyczącego obszarów wiejskich z przynajmniej jednym terenem w innym kraju. TNC może być między innymi sposobem na zebranie się wystarczającej ilości osób zaangażowanych w dane działanie, aby stał on się opłacalny bądź środków do podjęcia komplementarnych działań np. marketing wiązany wiejskich organizacji biznesu z różnych regionów dotyczący lokalnych produktów i usług, takich jak żywność czy inicjatywy turystyczne. Wzajemna nauka jest użytecznym wynikiem projektów TNC.

Z Europejskiego Funduszu Rolnego Rozwoju Obszarów Wiejskich (EFRROW) można uzyskać specjalne fundusze na projekt TNC. Jednym z głównych warunków finansowania TNC z EFRROW jest konieczność, aby przynajmniej jeden z partnerów w TNC była Lokalna Grupa Działania (LGD).

Na naszej stronie internetowej znaleźć można więcej FAQs:

<http://enrd.ec.europa.eu/general-info/faq/rd-regulation>

Redaktor naczelny: Rob Peters - Head of Unit - European Network and monitoring of rural development policy, Agriculture and Rural Development Directorate-General, European Commission

Autorzy: Derek McGlynn, Jacqui Meskell, Angelo Strano, Michael Gregory

Współpraca: ENRD CP: Mara Lai, Fabio Cossu, Judit Török, Donald Aquilina, Rosa Nunes dos Santos / Other: Amanda Bryan

Współpraca w dziale Kolej na historii z sieci: Rosa Mayado, Alina Murray, Alexia Rouby, Ancuta Pasca, Ariane Decramer

Współpraca ze strony KSOW: Reve Lambur, Marieke Koot, Anna Molnarova, Aileen Donnelly, Rosa Mayado, Zanda Dimanta, Beata Allen

Współpraca ze strony LGD: Petrina Damianova, Dee Mitchell, Annie Hooper, Javier Blasco, Esther Ros, Nicole Wallace, Kirsty Mann, Heike Aiello, Rosa Mayado, Doris Hofbauer, David Rennie, Derek Hextall, Dorota Goetz

Układ i projekt: Ryoko Abe, Jacqui Meskell

Zdjęcie na okładce: 'Water Creatures' (Vodníci) by Martin Trcka ©ENRD Contact Point

Zapraszamy do zaprenumerowania publikacji ENRD pod następującym adresem: <http://enrd.ec.europa.eu>

Można także zamówić jeden bezpłatny wydrukowany egzemplarz na stronie księgarni UE: <http://bookshop.europa.eu>

Treść publikacji „ENRD MAGAZINE” nie zawsze odzwierciedla poglądy Unii Europejskiej
„ENRD MAGAZINE” publikowany jest w sześciu językach urzędowych (angielskim, niemieckim, francuskim, hiszpańskim, włoskim i polskim) oraz jest dostępny w formacie elektronicznym na stronie internetowej ENRD.

Rękopis złożono we styczniu 2013 r.

Oryginalną wersję publikacji stanowi wersja w języku angielskim.

© Unia Europejska, 2013

Powielanie dozwolone pod warunkiem podania źródła.

Dodatkowe informacje dotyczące Unii Europejskiej znaleźć można pod adresem: <http://europa.eu>

Wydrukowano w Belgii

Tekst niniejszej publikacji służy do celów informacyjnych i nie jest prawnie wiążący.



Przyłącz się do rozmowy na **opENRD!**



European Network for Rural Development

European Commission > Agriculture and Rural Development > Rural Development > ... > Forum

LOGOUT

HOME
MY PROFILE
MY MEETINGS
MY DOCUMENTS
FORUM / opENRD
EVENTS
MY LOCAL ACTION GROUP
MY PROJECTS
MY CRD GATEWAY
MEMBERS' DIRECTORY
TOOLS ADMIN
GO TO ENRD WEBSITE

Forum > opENRD > LEADER event 2013 - your input is needed!!!

Topic by Marina Brakalova, on 26/10/2012

LEADER event 2013 - your input is needed!!!

Hello all LEADER active actors! We want to hear from you what should be the focus, the activities, the topics, the approach for the next LEADER event in April, 2013 in Brussels so that it meets most of your needs and expectations:

- What topics would you like to discuss?
- What kind of knowledge, expertise, contact would you like to be able to bring back with you and share with your local stakeholders?

You can recollect what the last 2012 event was like at http://enrd.ec.europa.eu/app_templates/filedownload.cfm?id=BD2BB121-EBCF-1155-C9B9-13A559C8C16D

BACK TO TOPICS POST REPLY

1 2 3 4 5 NEXT

#1 Answer by Sarah Watson, on 04/12/2012

re: LEADER event 2013 - your input is needed!!!

Hi all! It would be great to get a little more input in to our new spin off forum thread on the specific issue of simplification of bureaucracy and who should be discussing this at the next Leader event. As always we need your input to get it right! I noticed that Hans-Olaf mentioned it as an issue in his post from Sweden and so had Ryan in the Irish context – it would be great if you both felt you could take it further in the new thread. Stefanos had also mentioned it as an issue brought forward by the Scottish FIARD members. If

Każdy może dołączyć...

OpENRD to nowe europejskie forum online rozwoju obszarów wiejskich

Czekamy, na Twoje opinie o rozwoju obszarów wiejskich!

Dołączenie do opENRD jest łatwe –
aby się zalogować trzeba wejść na stronę:

<http://enrd.ec.europa.eu/>



Łączenie europejskiej wsi...

Europejska Sieć na rzecz Rozwoju Obszarów Wiejskich (ENRD) jest centrum, które łączy interesariuszy rozwoju obszarów wiejskich z całej Unii Europejskiej (UE). ENRD przyczynia się do efektywnego wdrażania Programów Rozwoju Obszarów Wiejskich Krajów Członkowskich poprzez tworzenie i dzielenie się wiedzą, a także poprzez ułatwianie wymiany informacji i współpracy w wiejskiej Europie.



Urząd Publikacji

ISSN 1977-4095