



Socialne razmere v Evropski uniji

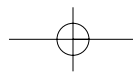
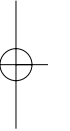
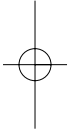
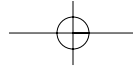


2004

Pregled



Evropska komisija



PRODAJA IN NAROČANJE

Plačljive izdaje publikacij Urada za publikacije so na voljo na prodajnih mestih povsod po svetu.

Kako se lahko naročim na publikacijo?

Svoje naročilo lahko pošljete prodajnemu mestu, ki ste si ga izbrali s seznama prodajnih mest.

Kje lahko dobim seznam prodajnih mest?

- Obiščite spletno stran Urada za publikacije: <http://publications.eu.int/>
- ali naročite izvod seznama prek faksa št. (+352) 2929-42758.

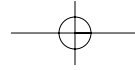
KE-AP-04-001-SL-C



ISBN 92-894-9020-9



9 789289 490207



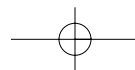
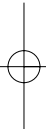
Socialne razmere v Evropski uniji 2004

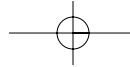
— Pregled —



Evropska komisija

Generalni direktorat
za zaposlovanje, socialne zadeve
in enake možnosti





Vsebina te publikacije ne odraža nujno mnenja oz. stališča Evropske komisije (Generalnega direktorata za zaposlovanje, socialne zadeve in enake možnosti ter Eurostata).

Če od Evropske komisije, Generalnega direktorata za zaposlovanje, socialne zadeve in enake možnosti, želite prejemati elektronsko glasilo „ESmail“, to sporočite na elektronski naslov empl-esmail@cec.eu.int. Glasilo se redno objavlja v angleškem, francoskem in nemškem jeziku.

***Europe Direct je služba za pomoč pri odgovorih na vprašanja
v zvezi z Evropsko unijo***

**Brezplačna telefonska številka:
00 800 6 7 8 9 10 11**

Dodatne informacije o Evropski uniji so na voljo na internetu.
Dostop je možen na strežniku Europa (<http://europa.eu.int>).

Kataloški podatki so navedeni na koncu te publikacije.

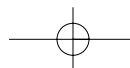
Luxembourg: Urad za uradne publikacije Evropskih skupnosti, 2005

ISBN 92-894-9020-9

© Evropske skupnosti, 2005
Ponatis je dovoljen samo z navedbo vira.

Printed in Belgium

NATISNJENO NA BELEM PAPIRJU, KI NE VSEBUJE KLORA



Predgovor

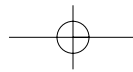
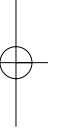
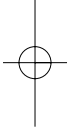
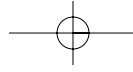
Poročilo o socialnih razmerah – objavlja se letno od leta 2000 naprej – vsebuje pregled socialnih razsežnosti v Evropski uniji kot ozadja za razvoj socialne politike, poleg tega pa prispeva k spremljanju razvoja na socialnem področju v vseh državah članicah. Poročilo vzpostavlja povezave z drugimi publikacijami Komisije, kot so Zaposlenost v Evropi, Odnosi med delodajalci in delojemalci v Evropi in Poročilo o enakosti spolov. Posebna značilnost tega poročila je, da združuje usklajene kvantitativne informacije s kvalitativnimi javnomnenjskimi podatki. Je referenčni dokument, ki socialne razmere dopolnjuje s pogledi in mnenji ljudi, ki živijo v Evropi. Letošnje poročilo poskuša prikazati socialne razsežnosti razširjene Evrope, osredotoča pa se na socialne trende in s tem povezane politične izzive.



Stavros Dimas
Član Komisije
Zaposlovanje
in socialne zadeve



Joaquín Almunia
Član Komisije
Ekonomske
in denarne zadeve



Vsebina

1	Socialne razmere v Evropski uniji s 25 državami članicami	6
2	Populacijska gibanja v razširjeni Evropski uniji	8
3	Socialno-ekonomski trendi, življenjski pogoji in razvoj človeškega kapitala	11
4	Socialna zaščita in socialno partnerstvo	16
5	Evropski socialni program v EU s 25 državami članicami	22

Priloge:

1	Statistični pregled	26
	Staranje prebivalstva	26
	Selivnost in azil	27
	Izobraževanje in njegovi rezultati	28
	Vseživljenjsko izobraževanje	29
	Zaposlenost	30
	Brezposelnost	31
	Izdatki za socialno zaščito in viri financiranja	32
	Socialni prejemki	33
	Izdatki za ukrepe politike trga dela	34
	Distribucija dohodka	35
	Gospodinjstva z nizkimi dohodki	36
	Gospodinjstva brez delovno aktivnih članov in nizke plače	37
	Ženske in moški v procesu odločanja	38
	Plače žensk in moških	39
	Pričakovana življenjska doba in zdravje	40
	Nesreče in zdravstvene težave, povezane z delom	41
2	Ključni socialni kazalci po geopolitičnih subjektih	42
3	Oznake, kode držav in razvrščanje držav v skupine, druge okrajšave in akronimi	45

Pregled | Socialne razmere v Evropski uniji 2004

Uvod

Kratka različica petega letnega poročila o socialnih razmerah v Evropski uniji vsebuje pregled socialnega in gospodarskega razvoja v Evropi, opremljenega z dejstvi in številkami o socialnih razsežnostih razširjene Evrope. Osredotoča se na socialne trende ter s tem povezane politične izzive. Pregled je dopolnjen z nizom statističnih prikazov, ki obravnavajo vrsto pomembnih vprašanj s področja socialne politike v državah Evropske unije. Pokrita so praktično vsa pomembna področja evropske socialne politike: prebivalstvo; izobraževanje in usposabljanje; trg dela; socialna zaščita; dohodki, revščina in socialna izključenost; enakost spolov ter zdravje in varnost.

1. Socialne razmere v Evropski uniji s 25 državami članicami

Socialni pogoji v Evropski uniji so s širitvijo postali bolj raznoliki, povečala pa se je tudi količina s tem povezanih političnih izzivov. Razširjena Unija obenem ponuja državam članicam več priložnosti za gospodarsko rast in več možnosti za soočanje s temi izzivi.

S širitvijo se je število prebivalstva v EU povečalo za 20 %, torej na več kot 450 milijonov ljudi, BDP pa se je povečal samo za 4,5 %. Zato bodo socio-ekonomske razlike v EU večje; spremembe bodo velike in izzivov ne gre podcenjevati. Razlike v socialnih razmerah med večino držav EU-15 in novimi državami članicami so na številnih področjih precejšnje, kar je prikazano v poročilu. Vendar kot kažejo podrobnejše analize, naj bi šlo za razlike v stopnjah in ne v kakovosti.

1.1 Populacijska gibanja: staranje še vedno izziv

Po širitvi živi skoraj tri četrtine prebivalstva v šestih od 25 držav članic, in sicer v Nemčiji, Združenem kraljestvu, Franciji, Italiji, Poljski in Španiji, ostala četrtina pa je porazdeljena med devetnajst držav članic z nizkim do izredno nizkim številom prebivalstva.

Razširjena EU ostaja zaznamovana s pospešenim staranjem v manj kot desetletju ...

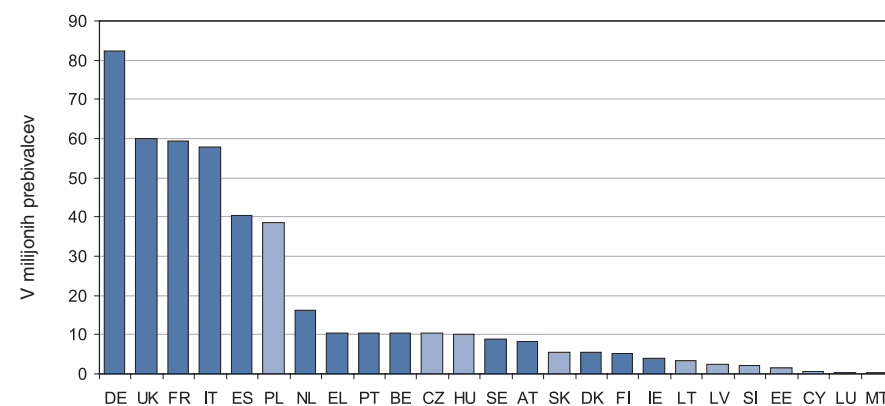
Prebivalstvo novih držav članic je trenutno nekoliko mlajše od prebivalstva držav EU-15. Vendar pa to ne pomeni, da je širitev spremenila demografsko gibanje Evropske unije. Kratko in zmerno pomladitev bo zaradi izrazitega znižanja stopnje rodnosti v večini držav članic v zadnjih 15 letih kmalu nadomestil izrazitejši proces staranja. Z drugimi besedami, EU bo še vedno soočena s hitrim staranjem in upadanjem števila prebivalstva.

V številnih novih državah članicah se je življenjska doba v zgodnjem obdobju tranzicije skrajšala in kljub nekaterim izboljšavam še vedno ostaja izrazito pod povprečjem v EU. To odraža višjo umrljivost v vseh starostnih obdobjih v teh državah, zlasti pri moških. Gospodarska rast in postopno izboljšanje življenjskih pogojev bi lahko veliko prispevala k premagovanju negativnega vpliva, ki ga je imelo zgodnje obdobje tranzicije na umrljivost, pričakovano trajanje življenja pa bi se uskladilo s pričakovanim trajanjem življenja v državah EU-15.

... saj je rodnost v novih državah članicah že več kot desetletje izjemno nizka.

Stopnja rodnosti v državah EU-15 je nižja od 1,4 v treh južnih državah članicah, v sedmih od desetih novih držav članic pa je stopnja rodnosti 1,3 ali manj. Resno upadanje stopenj rodnosti je opaziti v skoraj polovici držav EU-25, razlogi za to pa so v posameznih državah članicah različni. Zdi se, da bi bilo s tem še bolj upravičeno usklajevanje dela in družinskega življenja v evropski socialni politiki.

1 Prebivalstvo v državah članicah EU-25 (2002)



Vir: Eurostat.

Pričakuje se zmerno preseljevanje z vzhoda na zahod EU ...

Obseg in pomen priseljevanja sta se v zadnjem desetletju močno povečala. V 90 letih prejšnjega stoletja so države EU-15 doživele nenadno rast priseljevanja in številne države so zabeležile zgodovinsko pomemben neto priliv.

S povečanjem odseljevanja proti zahodu so se razmere v številnih novih državah članicah precej spremenile. V nekaterih baltičskih republikah je rast prebivalstva postala negativna, kar je posledica odseljevanja. Vendar pa je pomembno omeniti, da so se v zadnjih desetih letih vzorci preseljevanja v državah članicah iz srednje in vzhodne Evrope (SVE) močno spremenili. Večina teh držav se je iz držav odseljevanja postopoma spremenila v države, ki so hkrati pošiljateljice in prejemnice, ali – v nekaterih primerih – večinoma prejemnice. Pričakuje se, da bodo boljše gospodarske razmere in boljši delovni pogoji v novih državah članicah skupaj z demografskim staranjem povzročili, da bo preseljevanje v državah EU-15 manj verjetno.

... vendar pa se bo priseljevanje v EU, vključno z novimi državami članicami iz SVE¹, verjetno še vedno povečevalo ...

Danes je selitveni prirast v večini novih držav članic pozitiven. Leta 2002² je bil negativni selitveni prirast zabeležen samo na Poljskem (–0,03 %), v Litvi (–0,06 %) in Latviji (–0,08 %). Po širitvi veliko zunanjih kopenskih meja EU pripada novim državam članicam in nove države članice iz SVE lahko vse pogosteje postanejo države priseljevanja. Zgodovinske povezave z državami izseljevanja, ki ležijo bolj na vzhodu, lahko razumljivo olajšajo ta proces. Potreba po proaktivnem upravljanju pritiskov preseljevanja in vključevanju delavskih migrantov iz tretjih držav, vključno na ravni Skupnosti, bo vedno večja.

... število prebivalstva EU pa bo – v popolnem nasprotju z ZDA – stagniralo in se zmanjševalo.

Razkorak med gibanjem prebivalstva v ZDA in EU, ki bo vse večji, je posledica izboljšanja stopnje rodnosti v ZDA in vedno večjega priseljevanja v ZDA: medtem ko bo število prebivalstva v EU stagniralo in se začelo zmanjševati ter se bo stopnja starostne odvisnosti še povečevala, bosta prebivalstvo in delovno aktivna populacija ZDA rasla, staranje in upadanje japonskega prebivalstva pa bo naraščalo hitreje kot v EU. Te razlike bodo imele pomembne srednje- in dolgoročne gospodarske in strateške posledice.

1 Nove države članice iz SVE = nove države članice iz srednje in vzhodne Evrope.

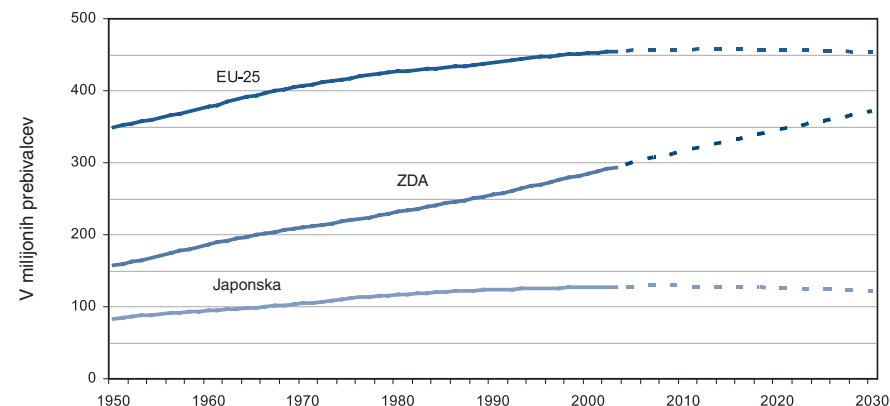
2 Začasni podatki Eurostata. Pozitivno neto preseljevanje je veliko bolj pomembno na Cipru (0,97 %) in na Malti (0,48 %), kjer so vzorci priseljevanja podobni obstoječim vzorcem v sredozemskih državah v EU-15.

3 Evropska komisija: Progress in implementing the Joint Assessment Papers on employment policies in acceding countries, COM(2003) 663 konč., in ibid.: Staff Working Paper SEC(2003) 1361, November 2003.

4 Report of the Employment Taskforce (chaired by Wim Kok): Jobs, Jobs, Jobs – Creating more employment in Europe, November 2003; glej tudi Draft Joint Employment Report COM(2004) 24 konč., 24.1.2004.

5 Evropska komisija: Delivering Lisbon – Reforms for the enlarged Union, COM(2004) 29.

2 Spremembe prebivalstva: EU-25, ZDA in Japonska, 1950–2030



Vir: Projekcije OZN za svetovno prebivalstvo: izdaja 2002.

1.2 Gospodarski trendi in trendi zaposlovanja: priprava za vzdržno rast

Gospodarska rast se je v primerjavi z rezultati iz sredine in konca 90. let prejšnjega stoletja v zadnjih treh letih skoraj preplovala. Rast zaposlovanja v EU-15 je, kot je pokazalo poročilo Evropske komisije „Employment in Europe 2003“, po nekaj letih velikega odpiranja novih delovnih mest, ki je omogočilo, da je stopnja zaposlenosti leta 2002 dosegla 64,3 %, v začetku leta 2003 začela mirovati. Za obdobje 2004–2005 se pričakuje le zmerna rast. Čeprav so razmere v novih državah članicah nekoliko drugačne, je stopnja zaposlenosti nižja kot v EU-15³. Zaposlenost tako mora prispevati k rasti v Evropi, če naj bi bili cilji, določeni od leta 2000 naprej, skladni. Trenutno je stopnja zaposlenosti še vedno prenizka in države članice se morajo še bolj potruditi⁴. 70-odstotni cilj, določen za leto 2010, je še vedno realen, če se bo gospodarska rast ohranila na stopnji s konca 90. let prejšnjega stoletja. Te razmere, ki so na splošno zelo žalostne, so v glavnem posledica strukturnih ovir na trgu dela in prenizkih stopenj delovne aktivnosti starejših delavcev⁵.

Pregled | Socialne razmere v Evropski uniji 2004

Čeprav je rast brezposelnosti v EU-15 še vedno precej omejena, je raven v primerjavi z ZDA in Japonsko sorazmerno visoka (8 % novembra 2003). Dolgotrajna brezposelnost ostaja 3-odstotna, z rahlo višjo stopnjo pri ženskah. Stopnja brezposelnosti je v novih državah članicah 15-odstotna, dolgotrajna brezposelnost pa znaša skoraj 8 % in je nekoliko višja pri ženskah.

Povprečna rast produktivnosti na zaposleno osebo v EU-15 se, v nasprotju z ZDA, od 90. let prejšnjega stoletja naprej upočasnjuje in znaša skoraj 1 % na leto. Skupna raven produktivnosti v novih državah članicah je precej nižja kot v EU – v povprečju je približno polovico nižja kot raven EU – vendar pa se je nedavna rast produktivnosti približala 4 % na leto.

Po obdobju negotovosti v prvi polovici leta 2003 obstajajo znaki izboljšanja ...

Gibanje gospodarstva v območju evra in EU se je, potem ko je v prvi polovici leta 2003 doseglo najnižjo točko, v drugi polovici leta obrnilo. Povprečna stopnja rasti za celo leto na območju evra je ocenjena na 0,4 %, v EU pa na 0,8 %. Glede na živahno globalno rast in trgovino ter vedno večje zaupanje domačih proizvajalcev in potrošnikov, bo izboljšanje letos dobilo nov zagon. Za leto 2004 je načrtovano, da se bo povprečna stopnja rasti na področju evra dvignila na 1,7 %, v EU pa na 2 %, leta 2005 pa naj bi se ustalila približno na 2,4 %.

... ki v celoti izkorišča vzpon, za krepitev pa bo potreben odločen premik k nadaljnji socialni in gospodarski reformi.

Glavni dejavniki napovedi izboljšanja vključujejo poleg zunanjega spodbujanja prek globalnega povpraševanja tudi prilagodljive pogoje makrogospodarske politike, nadaljevanje zmanjšanja inflacije, vzpodbudne finančne pogoje in razvoj strukturnih reform.

Izboljšanje je podkrepjeno z večjimi naložbenimi izdatki, podprtimi z bolj postopno rastjo zasebne potrošnje. Dolgotrajno upadanje bo kljub načrtovanemu povečanju zagona gospodarske dejavnosti še naprej vplivalo na delovanje trga dela.

Pričakuje se, da bo rast zaposlenosti v letu 2004 dosegla 0,3 %, v letu 2005 pa bo nekoliko boljša, in sicer 0,9 %. Kaže, da so finančni pritiski, povezani s staranjem, največji doslej. Še preden bo prišlo do največjih posledic demografskih sprememb, so pomembne priprave na soočanje z le-temi.

2. Populacijska gibanja v razširjeni Evropski uniji

Evropska unija pozdravlja 74 milijonov novih prebivalcev EU.

1. januarja 2003 je bilo število prebivalstva v novih državah članicah ocenjeno na 74,3 milijona ljudi v primerjavi s skoraj 379 milijoni prebivalcev v državah EU-15⁶. Število prebivalstva v EU se je s širitvijo povečalo za skoraj 20 %, skupaj torej na več kot 453 milijonov prebivalcev.

Razširjena Unija je tretja najbolj poseljena geografska enota na svetu.

Delež 6,3-milijardnega svetovnega prebivalstva⁷, ki živi v EU, se je povečal s 6,1 % na 7,2 %, zaradi česar je Unija postala za Kitajsko (skoraj 1,3 milijarde prebivalcev sredi leta 2003) in Indijo (1,1 milijarde prebivalcev) tretja najbolj poseljena politična enota. Število prebivalstva je za 55 % večje kot v ZDA (292 milijonov) in 3,5-krat večje kot na Japonskem (128 milijonov).

Delež svetovnega prebivalstva, ki živi v državah razširjene Evrope, se je v 20. stoletju zmanjšal. Zaradi hitre rasti prebivalstva v državah v razvoju se bo trend zmanjševanja v prihodnjih desetletjih nadaljeval. Po napovedih naj bi bil delež EU-25 do leta 2030 manj kot 6-odstoten.

Rast prebivalstva v EU-25 se bo v naslednjem desetletju postopoma upočasnila, nakar bo začelo število prebivalstva upadati.

V zadnjem desetletju je bila glavna gonilna sila rasti prebivalstva v državah EU-15 pozitivni selitveni prirast, z značilnim padanjem naravne rasti. V novih državah članicah iz SVE – v katerih je število prebivalstva od povojnega obdobja do sredine 80. let prejšnjega stoletja stalno naraščalo – je rast prebivalstva v 90. letih prejšnjega stoletja stagnirala. Rast je bila zaradi kombinacije odseljevanja, izrazitega zmanjšanja rodnosti in nenadnega povečanja umrljivosti v nekaterih primerih celo negativna. Nasprotno pa je za Ciper in Malto značilna sorazmerno visoka rast prebivalstva (15,5 % in 9,4 % od leta 1993 do leta 2003).

Staranje prebivalstva bo eden glavnih izzivov EU-25.

Staranje prebivalstva je eden glavnih izzivov EU-15, kar bo veljalo tudi po širitvi. Vpliv pomlajevanja bo omejen in začasen, čeprav imajo nove države članice zaradi večje stopnje rodnosti v 70. in 80. letih prejšnjega stoletja in krajše življenjske dobe sorazmerno mlado prebivalstvo. Dolgoročno bo širitev verjetno pospešila trend staranja, saj je stopnja rodnosti v večini držav članic že izjemno nizka.

⁶ Vir: „First results of the demographic data collection for 2002 in Europe“, Eurostat Statistics in focus, Theme 3, 20/2003.

⁷ Vir za oceno števila prebivalstva v svetu, na Kitajskem, v Indiji, v ZDA sredi leta 2003 je publikacija Population Reference Bureauja „2003 World Population Data Sheet“.

Rast prebivalstva: vpliv rodnosti, umrljivosti in selitvenih tokov.

Na spremembo prebivalstva v EU so v zadnjih desetletjih vplivali nizka stopnja rodnosti, stalno podaljševanje življenjske dobe in višja stopnja priseljevanja v EU.

Trendi rodnosti: manj otrok ...

Stopnja rodnosti je v EU že nekaj desetletij izrazito pod stopnjo obnavljanja prebivalstva, ki znaša 2,1, ta trend pa se je s širitvijo še okrepil. Med novimi državami članicami sta samo Ciper (1,57 otroka na žensko⁸) in Malta (1,51) nekoliko nad povprečjem EU-15 (1,47), v drugih novih državah članicah pa je stopnja rodnosti 1,4 ali manj. Rodnost na ravni EU-25 je od leta 1995 naprej za 30 % pod stopnjo obnavljanja prebivalstva.

Poleg Irske in Francije (1,88) – ki jima je nedavno uspelo dvigniti stopnjo rodnosti – so še Nizozemska (1,73) in nekatere skandinavske države (DK (1,73), FI (1,72)) edine izjeme pri nizkih stopnjah rodnosti, ki so sicer značilne za druge države članice EU-25.

Večina raziskav je pokazala, da razlike med državami izhajajo iz nacionalnih razlik v socialno-gospodarskem okviru, kulture in zlasti političnih ukrepov. Večina držav članic z višjimi stopnjami rodnosti ima tudi veliko boljše razvito politiko in sistemske rešitve, ki podpirajo in lajšajo oblikovanje družin, rojevanje in vzgojo otrok.

... in pozneje v življenju.

Splošni trendi prelaganja rojstev na poznejše obdobje v življenju se med državami EU-15 in novimi državami članicami zelo razlikujejo. Vzhodni del Evrope je stoletja ohranjal trend zgodnjih porok in zgodnjih rojstev, medtem ko so bile za zahodni del Evrope značilne poznejše poroke, kar je pomenilo tudi višjo starost ob rojstvu otrok. Najnovejši podatki kažejo, da je povprečna starost žensk ob rojstvu prvega otroka v novih državah članicah kljub temu, da se je dvignila s 24 na 26 let, še vedno nižja kot v državah EU-15, v katerih se giblje med 26. in 29. letom.

Rojevanje v poznejšem življenjskem obdobju ima posledice za zdravje. Prelaganje rojstev je privedlo do povečanega števila zdravljenj zaradi neplodnosti in do večjih zdravstvenih skrbi, povezanih s tveganjem za zdravje matere in otroka (nosečnost v poznejšem življenjskem obdobju). Poleg tega se v Evropi očitno povečuje število oseb, ki so neprostovoljno brez otrok; v številnih primerih odložena rojstva ne morejo biti uresničena v poznejšem obdobju.

Pričakovano trajanje življenja se še naprej podaljšuje ...

Od leta 1960 do leta 2001 se je povprečno pričakovano trajanje življenja ob rojstvu v državah EU-15 podaljšalo s 70,1 na 78,5 leta (s 67,4 na 75,5 za moške in z 72,9 na 81,6 za ženske). Na splošno velja, da je podaljšanje življenjske dobe v zadnjem delu 20. stoletja posledica

spreminjanja načina življenja, izboljšanih življenjskih pogojev ter medicinskega napredka, katerega dosežki so velikemu delu prebivalstva dostopni prek javne zdravstvene oskrbe.

... kar pa je precej manj občutno v novih srednje- in vzhodnoevropskih državah članicah kot v državah EU-15.

Upoštevajoč trende umrljivosti in pričakovanega trajanja življenja, sta Malta in Ciper zelo podobna državam EU-15. Vendar pa to ne velja za nove srednje- in vzhodnoevropske države članice. Te države so imele leta 1960 podobno pričakovano trajanje življenja kot države EU-15, vendar se je od takrat umrljivost razvijala skoraj povsem drugače, zlasti pri moških. Medtem ko sta stagnacija in zmerno izboljšanje značilna za moške v državah SVE, pa se je v državah EU-15 močno zmanjšalo število smrti zaradi bolezni srca in ožilja. Te države so dosegle napredek tudi na področju boja proti drugim „societalnim“ boleznim. Poleg tega je imela politična in gospodarska tranzicija v državah SVE v zgodnjih 90. letih prejšnjega stoletja negativen vpliv na življenjske pogoje in sredstva za sistem zdravstvenega varstva ter druge programe socialne zaščite, kar vodi do večje umrljivosti in krajše življenjske dobe.

Pričakovano trajanje življenja v državah EU-15 je trenutno od 73 do 78 let za moške in od 79 do 83 let za ženske. V novih srednje- in vzhodnoevropskih državah članicah pa znaša od 65 do 72 let za moške in od 76 do 80 let za ženske.

Priseljevanje je pomemben dejavnik nedavnih demografskih sprememb ...

Obseg in namen priseljevanja, tretje gonilne sile demografskih sprememb prebivalstva, sta se v zadnjem desetletju močno povečala. Danes priseljevanje predstavlja tri četrtine neto rasti prebivalstva v državah EU-15. Pravzaprav bi brez priseljevanja število prebivalstva v številnih državah članicah v prvih letih novega tisočletja celo upadalo. V drugi polovici 90. let prejšnjega stoletja je bilo 18 % oseb, ki so se priselile v države EU, državljanov novih držav članic, 27 % je bilo državljanov, ki so se vrnili iz tujine, 54 % pa je bilo državljanov držav, ki niso članice EU (Eurostat, 2003). Za leti 2001 in 2002 je stopnja neto selivnosti ocenjena na približno milijon priseljencev.

Čeprav je priseljevanje vplivalo na vse države EU-15 (številne so zabeležile zgodovinsko pomembno pozitivno neto priseljevanje), pa so bile razmere v nekaterih novih državah članicah precej drugačne. V nekaterih baltičskih republikah je negativni prirast prebivalstva posledica odseljevanja.⁹

Za to obdobje sta značilni tudi razširitev in večja raznovrstnost migrantov, vzorcev selitvenih tokov in kombinacij držav pošiljateljic ter prejemnic. Poleg tega so nekdanje države odseljevanja (Španija, Portugalska, Italija, Grčija, Irska) postale države priseljevanja, neto priliv pa predstavljajo državljani, ki se vračajo, in državljani tretjih držav zunaj EU⁹.

⁸ Vse stopnje rodnosti kažejo število otrok na žensko na osnovi podatkov Eurostata za leto 2002, razen pri MT in CY, kjer so zadnji razpoložljivi podatki iz leta 2001.

⁹ Immigration, integration and employment, COM(2003) 336 konč.

Pregled | Socialne razmere v Evropski uniji 2004

Leta 2002 je bilo ocenjeno, da je nedržavljanov, ki živijo v državah članicah Unije, približno 21,6 milijona, kar je okrog 4,8 % prebivalstva. Od tega je bilo državljanov tretjih držav okrog 14,7 milijona (3,3 %), 6,9 milijona (1,5 %) pa je bilo državljanov EU, ki živijo v drugih državah članicah. Država članica z največjim številom nedržavljanov je Nemčija (7,3 milijona ali skoraj 9 %), država članica z največjim odstotkom nedržavljanov pa je Luksemburg (37 %, večinoma državljani drugih držav članic). Število nedržavljanov odraža tako trenutne kot pretekle vzorce selivnosti in različne sistemske ureditve in postopke pridobivanja državljanstva.

... in s širitvijo se ti vzorci ne bodo spremenili, čeprav se bodo nekateri nekdanji tokovi odseljevanja spremenili v čezmejne migracije znotraj EU.

Učinek vpliva premožnega in starajočega se prebivalstva EU se s širitvijo ne bo spremenil. EU-25 bi lahko z večjo raznolikostjo postala še bolj privlačna za ekonomske migracije. Nove srednje- in vzhodnoevropske države članice bi lahko glede na zgodovinske in kulturne vezi vedno pogosteje postale države gostiteljice izseljencev, ki v EU prihajajo iz nekdanje Sovjetske zveze.

Nekatera selitvena gibanja (v preteklosti tokovi izseljevanja) so se ob pridružitvi desetih novih držav članic leta 2004 spremenila v mobilnost znotraj meja. Ne glede na začasne omejitve mobilnosti delovne sile predhodne izkušnje in najnovejše ocene kažejo, da bi bila lahko mobilnost delovne sile iz novih v stare države članice zmerna do omejena, s posebnimi razmerami v obmejnih regijah. Z izboljševanjem gospodarskega položaja v novih državah članicah postaja verjetnost obsežnega preseljevanja proti zahodu še manjša.

V zadnjih desetih letih so se selitveni tokovi v novih srednje- in vzhodnoevropskih državah članicah močno spremenili. Selitveni tokovi v večini teh držav postopoma postajajo manj usmerjeni navzven in bolj navznoter. Vendar pa je selitveni prirast kljub temu, da je relativno nizek, v večini novih držav članic postal pozitiven.

Leta 2002¹⁰ je bilo pozitivno neto preseljevanje zabeleženo na Madžarskem (0,13 %), na Češkem (0,12 %), v Sloveniji (0,11 %), na Slovaškem (0,02 %) in v Estoniji (0,01 %), negativno preseljevanje pa je bilo zabeleženo na Poljskem (-0,03 %), v Litvi (-0,06 %) in v Latviji (-0,08 %). Dotoki so zlasti iz vzhodnoevropskih držav (na primer iz Ukrajine, Belorusije, Rusije in jugovzhodnih evropskih držav). Tipologija dotoka v nove srednje- in vzhodnoevropske države članice je prav tako vedno bolj raznolika, saj ne vključuje samo nekvalificiranih delavcev iz nekdanjih regij Sovjetske zveze, ampak tudi visoko usposobljene strokovnjake, izseljene osebe, ki se vračajo, in v domovino vrnjene državljane drugih nekdanjih komunističnih držav.

Povzetek

- Širitev ne bo spremenila procesa staranja v Uniji. Na možnost gospodarske rasti in izboljšanje socialnih razmer bo še naprej vplivalo upadanje števila aktivnega prebivalstva in vedno večje število upokojenega prebivalstva.
- Naslednjih pet let predstavlja zadnja priložnost prilagoditve pred pospešitvijo procesov staranja. V pripravah na procese staranje se morajo okrečiti prizadevanja za povečanje zaposlenosti in dvigniti povprečno starost ob odhodu s trga dela.
- V zadnjih desetih letih so bile selitve glavna gonilna sila rasti prebivalstva v Uniji. S postopnim spreminjanjem novih srednje- in vzhodnoevropskih držav članic iz držav pošiljateljic v države prejemnice postaja politika spodbujanja gospodarske in socialne integracije migrantov velika skupna skrb.
- S širitvijo se je povečalo število držav članic z izjemno nizko stopnjo rodnosti. Države EU z družinam prijazno politiko imajo višjo stopnjo rodnosti in večjo udeležbo žensk na trgu dela.

¹⁰ Začasni podatki Eurostata: First results of the demographic data collection for 2002 in Europe, Statistics in focus, Theme 3 – 20/2003. Pozitivno neto preseljevanje je veliko bolj pomembno na Cipru (0,97 %) in na Malti (0,48 %), kjer so vzorci priseljevanja podobni obstoječim vzorcem v sredozemskih državah v EU-15.

3. Socialno-ekonomski trendi, življenjski pogoji in razvoj človeškega kapitala

V zadnjem desetletju je bilo v večini držav EU-15 moč opaziti stalno rast zaposlenosti, BDP na prebivalca in kohezije ...

Socialno-gospodarska izkušnja v državah EU-15 je bila od leta 1995 precej pozitivna, zaznamovale pa so jo stalne izboljšave zaposlenosti in realnega dohodka ter zmanjševanje neenakosti.

Medtem ko so države članice, katerih BDP na prebivalca je pod povprečjem EU-15, še naprej izboljševale svoj relativni položaj, je EU dosegla velik napredek pri zmanjšanju razlik med njenimi članicami in med regijami v državah. Irska je bila najbolj izrazit primer, saj je njen BDP na prebivalca v letu 2002 znašal okrog 125 % povprečja EU, v začetku 90. let prejšnjega stoletja pa samo 80 %.

... vendar pa številne izboljšave, ki izhajajo iz nedavnih sprememb, v večini novih držav članic še čakajo na dokončno uveljavitev.

Nasprotno pa je osem od desetih novih držav članic – tiste iz srednje in vzhodne Evrope – doživelo resno socialno-gospodarsko krizo po dolgem obdobju gospodarske stagnacije pod starim režimom in si začelo utirati pot do tržnega gospodarstva. V 90. letih prejšnjega stoletja so ljudje v teh državah doživeli burno in pogosto izjemno težko prehodno obdobje, ki so ga zaznamovale gospodarska nestabilnost, korenite politične spremembe ter institucionalne in strukturne spremembe. Čeprav so se socialno-gospodarski pogoji za majhen del prebivalstva korenito izboljšali, so številni prebivalci doživeli le zmerno izboljšanje negotovosti okolja, za manjše število ljudi pa so se življenjski pogoji poslabšali.

Te države imajo kljub sorazmerno vzdržni gospodarski rasti od sredine 90. let prejšnjega stoletja naprej pred sabo še dolgo pot, preden bodo dosegle povprečno stopnjo BDP držav EU-15. Velika večina je pokrila izgube v začetnem prehodnem obdobju, nekaj pa jih je še vedno pod stopnjo BDP, ki so jo dosegle tik pred razpadom prejšnjih režimov. Vendar pa so nove države članice leta 2001 in 2002 dosegle veliko večjo rast BDP kot EU-15 in številne trenutne napovedi kažejo, da so te države na dobri poti, da bodo dosegle hitrejše gospodarsko rast po širitvi, s tem pa tudi hitreje dejansko zблиževanje (konvergenca).

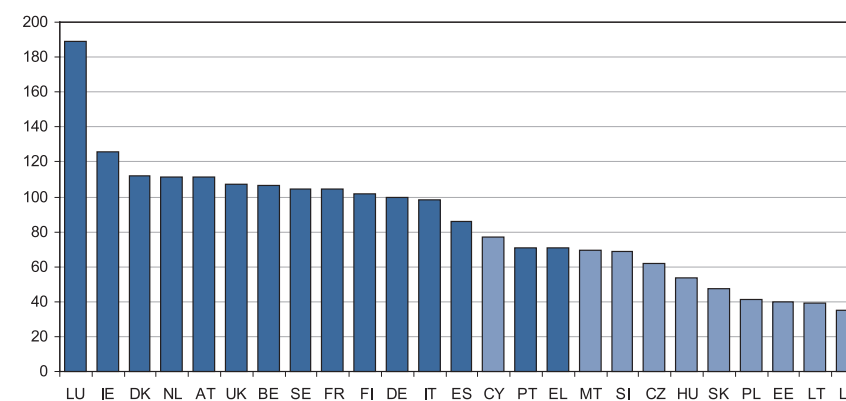
V razširjeni EU bodo razlike v BDP med regijami in državami članicami večje ...

Razlike v socialno-gospodarskih razmerah med večino držav EU-15 in novimi državami članicami so zlasti izrazite na področju socialne kohezije¹¹. Čeprav se je vrzel v BDP med državami in regijami držav EU-15 od leta 1995 do leta 2002 močno zmanjšala, se je ta vrzel v enakem obdobju povečala med novimi državami članicami.

S širitvijo na 25 držav članic so se razlike v BDP v EU močno povečale. Med novimi državami članicami je samo na Cipru BDP na prebivalca nad 75 % povprečja EU-25. Na regionalni ravni to pomeni, da je za 10 % prebivalcev, ki živijo v najbolj prosperitetnih regijah EU-25, BDP na prebivalca trenutno 4,5-krat višji kot BDP na prebivalca 10 % ljudi, ki živijo v stagnantnih regijah.

Vprašanja socialne kohezije se bodo s širitvijo EU spremenila. Izzivi, povezani s spodbujanjem socialne kohezije med državami članicami in znotraj njih bodo še večji in bolj zapleteni.

3 BDP na prebivalca na osnovi standarda kupne moči za leto 2002 (EU-15 = 100)



Vir: Strukturni kazalniki Eurostata, zbirka podatkov NewCronos.

Nedavni uspeh pri zmanjšanju ločnice med severom in jugom v EU-15, ko so sredozemske države članice dohitele ostalo EU, bo zasenčil pojav novih razlik med vzhodom in zahodom, ki so nastale s širitvijo.

Pregled | Socialne razmere v Evropski uniji 2004

... in čeprav kaže, da naj bi bile relativne stopnje praga revščine v novih državah članicah zmerne ...

Eno je primerjati povprečne zmožnosti z vrednostmi BDP, drugo pa je upoštevati razdelitev dohodka v družbi in zlasti obseg relativne in absolutne revščine. Prag relativne revščine je v EU določen z 60 % mediane ekvivalentnega dohodka. Revščina je zato relativna, saj jo opredeljuje splošna raven blaginje v posamezni državi, izražena pa je glede na srednjo vrednost razdelitve dohodka, ob upoštevanju velikosti gospodinjstva. Po tej definiciji je v EU-15 revnih 15 % prebivalstva (skoraj 60 milijonov ljudi), v devetih novih državah članicah, za katere so na voljo primerljive številke (razen za Slovaško), pa je delež podoben.

Trenutno ima v EU najnižji delež relativne revščine Češka (8 %), najvišjega pa Irska, Slovaška, Grčija in Portugalska, v katerih približno 20 % prebivalstva živi pod pragom revščine. Kljub rasti stopnje tveganja revščine v novih državah članicah iz SVE v zadnjem desetletju so stopnje relativne revščine v teh državah, predvsem zaradi spleta zgodovinskih okoliščin¹², še vedno razmeroma nizke.

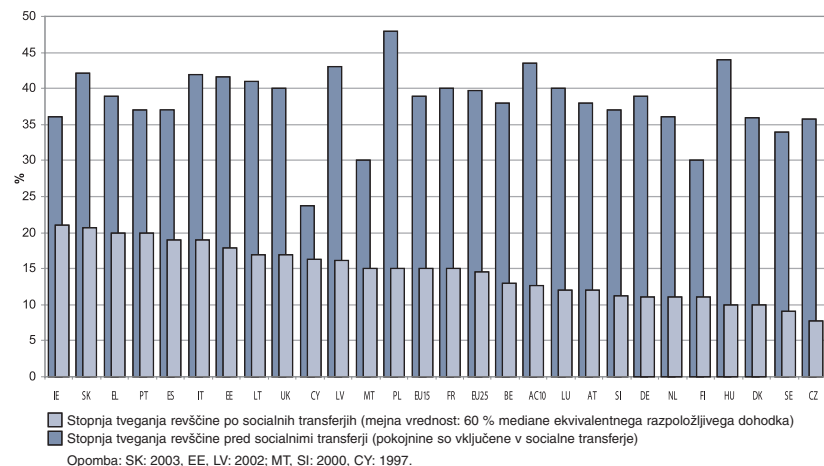
... absolutna revščina odraža razlike v BDP v razširjeni Uniji.

Čeprav bo relativna revščina podobna v celotni razširjeni Uniji, še vedno obstajajo velike absolutne razlike. S povprečnim BDP na prebivalca, ki je v najbogatejši državi EU-15 (Luksemburg) več kot petkrat višji kot v najrevnejši novi državi članici (Latvija), in s čistimi zasluži (običajno glavni vir dohodka gospodinjstev), ki odražajo podobno razliko, je jasno, da bo posledica praga revščine, kot je opredeljen zgoraj, tudi različen življenjski standard.

Zaposlenost je glavni dejavnik gospodarske in socialne vključenosti ...

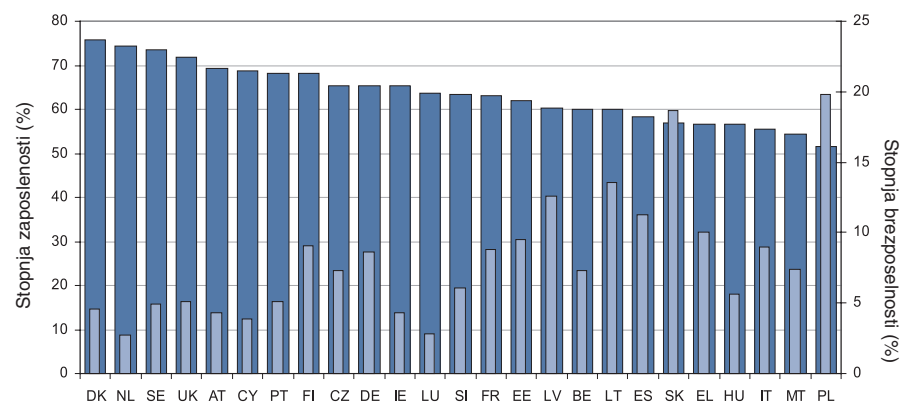
Regionalne stopnje zaposlenosti še naprej kažejo razkorak med severom in jugom z velikimi posledicami na socialnem področju. Vendar pa se bodo s širitvijo nižje stopnje zaposlenosti, ki prevladujejo v številnih državah južne Evrope, pojavile tudi na vzhodu¹³.

4 Prebivalstvo v državah članicah EU-25 (2001) na stopnji tveganja revščine pred socialnimi transferji in po njih



Vir: Strukturni kazalniki Eurostata, zbirka podatkov NewCronos.

5 Stopnja zaposlenosti (širši stolpec) in brezposelnosti (ožji stolpec) (2002)



Vir: Strukturni kazalniki Eurostata, zbirka podatkov NewCronos.

11 Evropska komisija: Third Cohesion Report 2004, COM(2004) 107. Glej tudi primerjalne raziskovalne projekte, ki se financirajo v okviru raziskovalnih programov – <http://www.cordis.lu/citizens/home.html>.

12 Evropska komisija: Joint Memoranda on Social Inclusion (synthesis report) 2004.

13 Evropska komisija: Employment in Europe 2002 and 2003.

... in kaže odvisnost življenjskih pogojev od rasti zaposlovanja v EU-25 ...

Čeprav se je zaposlenost od sredine 90. let prejšnjega stoletja v državah EU-15 stalno zviševala, se je v novih državah članicah iz SVE zmanjšala, kar je posledica prestrukturiranja in izgube delovnih mest na področjih kmetijstva in industrije. Veliko zmanjšanje na področjih kmetijstva in industrije še ni bilo nadomeščeno z rastjo zaposlenosti na področju storitev. Pravzaprav se je med letoma 1998 in 2002 zaposlenost na področju storitev v novih državah članicah rahlo zmanjševala, namesto da bi rasla¹⁴.

... ki je odvisna od vlaganj v človeški kapital prek izobraževanja ...

Zaposlitvene možnosti so tesno povezane s šolsko izobrazbo, ki je bistvena sestavina „človeškega kapitala“ in ima dva pomembna vidika:

- Na ravni posameznika je tesno povezana s socialno-gospodarskim položajem in je ena od osnovnih spremenljivk, ki določajo naš življenjski standard – na primer večja naklonjenost k pridobitnemu delu, socialni vključenosti, zdravemu življenju itd.
- Na družbeni ravni (gospodarstvo in institucije) je povezana s produktivnostjo, inovacijami in socialno kohezijo.

Ugotavljamo, da vlaganje v človeški kapital pomembno prispeva k rasti produktivnosti in ima ključno vlogo pri spodbujanju tehnoloških sprememb. Zato bi lahko dodatno leto šolanja, kot kažejo najnovejše raziskave, doprineslo dodatnih 6,2 % k celotni produktivnosti¹⁵. Pomembno pa je tudi, da vlaganje v izobraževanje in usposabljanje poteka na področjih, na katerih so doseženi najboljši rezultati¹⁶.

... zaradi česar se zastavlja vprašanje o razlikah v izobraževanju in vseživljenjskem učenju.

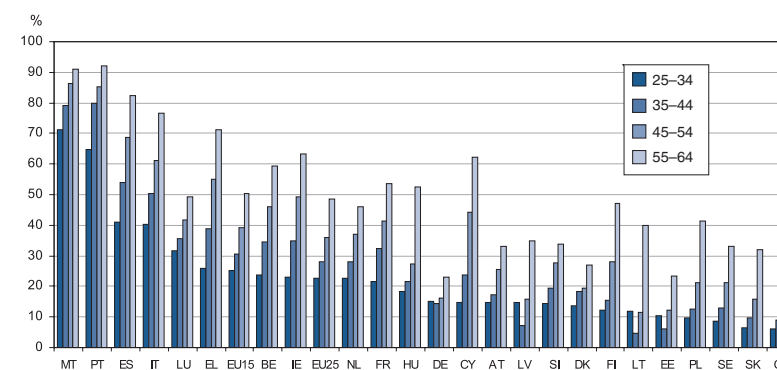
V Evropi je sorazmerno majhna ponudba „novo“ usposobljenih oseb, ki vstopajo na trg dela, zato pa sorazmerno veliko število delavcev, ki so manj usposobljeni in težje zaposljivi. To je posledica pomanjkanja visoko kvalificiranih delavcev in strokovnjakov na eni in presežka nekvalificiranih ali nizko kvalificiranih delavcev na drugi, kar izpostavlja vse večjo potrebo po vseživljenjskem učenju, če naj bi odpravili nezadostno in neustrezno poklicno usposobljenost.

Graf 6 kaže, kako se odstotek oseb z nizko stopnjo izobrazbe zmanjšuje skozi generacije. V luči demografskega staranja obenem prikazuje potrebo po usposabljanju in izpopolnjevanju delavcev srednjih let in starejših delavcev¹⁷.

Iz grafa je razvidno, da so nove države članice, zlasti države SVE, na področju srednješolskega (ISCED 2 in 3) izobraževanja močno prekosile večino držav EU-15: v desetih novih državah članicah je približno 81 % prebivalstva, starega 25–64 let, s srednješolsko izobrazbo, v državah EU-15 pa 65 %. Na drugi strani pa je regija EU-15 na področju visokošolskega izobraževanja relativno uspešnejša, saj ima 22 % populacije s tako stopnjo dosežene izobrazbe, nove države članice pa le 13 %.

Vendar pa je stopnje redno vpisanih oseb zaradi različnosti izobraževalnih sistemov težko primerjati. Obstajajo dokazi o razlikah v kakovosti izobraževalnih sistemov, ki so povezane z ustreznostjo učnih načrtov, izboljšanjem didaktične usposobljenosti in tehničnih virov. Nove države članice pri ocenjevanju matematične in znanstvene pismenosti sodijo v spodnjo polovico lestvice uspešnosti¹⁸.

6 Odstotek populacije brez srednješolske izobrazbe, po starostnih skupinah, 2002



Opomba: V Združenem kraljestvu se bo treba glede opredelitve končanja višje srednješolske izobrazbe še dogovoriti.

Vir: Eurostat – European Labour Force Survey.

14 Evropska komisija: Employment in Europe 2002 and 2003.

15 Glej: A. de la Fuente in A. Ciccone: Human capital in a global and knowledge-based economy, part I (May 2002); and part II (assessment at the EU country level) (March 2003).

16 Evropska komisija: Investing efficiently in Education and Training – an imperative for Europe, COM(2002) 779 konč.

17 Za razpravo o zaposlenosti in usposabljanju glej strateško poročilo Employment Precarity, Unemployment and Social Exclusion (EPUSE) (stran 6). Raziskave, financirane prek 5. okvirnega programa za raziskovanje in razvoj – <http://cordis.lu/citizens/publications.htm>.

18 OECD Programme for international Student Assessment (PISA) (Program mednarodnega ocenjevanja učencev).

Pregled | Socialne razmere v Evropski uniji 2004

Razlike po starostnih skupinah v EU kažejo tudi podatki o vseživljenjskem učenju in poznavanju informacijskih in komunikacijskih tehnologij (ICT). Sodelovanje v nadaljevalnem izobraževanju in usposabljanjih in izpopolnjevanjih je pogostejše v državah EU-15, kjer je delno organizirano v podjetjih. Leta 2002 je v starostni skupini 55 let in več uporabljalo internet samo 13 % oseb, medtem ko je bilo v starostni skupini 15–24 let uporabnikov interneta 65 %. Osebe z manj kot 15 leti šolanja uporabljajo internet le poredko. Razlike kažejo obstoj digitalnega razkoraka in še bolj poudarjajo obstoječa tveganja za socialno izključenost.

Nove države članice na področju računalniške pismenosti¹⁹ zaostajajo za državami EU-15, vendar pa na tem področju, kljub številnim opravljenim raziskavam, kot je na primer projekt SIBIS²⁰, še vedno ni dovolj primerljivih podatkov. To je delno posledica pomanjkanja jasne opredelitve „računalniške pismenosti“, ki ima v različnih družbenih in gospodarskih okoliščinah različne pomena. Rezultati pa so tudi posledica narave raziskav, ki večinoma temeljijo na telefonskih anketah, v katere morda ne vključujejo dovolj manj privilegiranih družbenih skupin. Razpoložljivi podatki kažejo, da so severne države članice na zgornjem delu lestvice in da so v EU-25 velike razlike. Pismenost na področju informacijske in komunikacijske tehnologije je ključnega pomena za izboljšanje gospodarske učinkovitosti v Evropi z manj številno in starejšo delovno silo v prihodnosti, obenem pa je tudi sredstvo spodbujanja gospodarske in socialne kohezije.

Zdravstveno stanje Evropejcev odraža njihovo gospodarsko in družbeno okolje ...

Zmanjševanje razlik v stopnjah umrljivosti med državami EU-15 od konca 60. let prejšnjega stoletja naprej je podobno zmanjševanju razlik stopenj smrtnosti²¹. Tak trend lahko pojasnimo z vedno bolj podobnimi načini življenja in oblikami zdravstvenega varstva v državah EU. Poleg tega pa se bo zaradi demografskih trendov povečala stopnja starostno pogojene obolevnosti, zaradi česar se bodo še naprej zmanjševale razlike v vzorcih obolevnosti in potrebah po zdravstvenem varstvu po celotni EU.

Nižjih stopenj umrljivosti v državah EU-15 ni opaziti v novih državah članicah, z izjemo Malte in Cipra, kjer so trendi primerljivi s trendi EU-15. V novih državah članicah iz SVE je opaziti skrajševanje življenjske dobe od konca 80. let prejšnjega stoletja, ko so le-te vstopile v obdobje tranzicije. Razlika v umrljivosti moških med novimi državami članicami iz SVE in povprečjem EU-15 se je s petih let v letu 1990 povečala na sedem let do leta 1994, nato pa se je zmanjšala na šest let v letu 2000. Pri ženskah je bil ta trend podoben, čeprav je razkorak nekoliko manjši.

... povezano pa je tudi z delovnimi pogoji.

Približno 40 % vprašanih v nedavni raziskavi²² v novih državah članicah in državah kandidatkah je menilo, da njihovo delo vpliva na zdravje ali varnost – kar je več kot 27 % v EU-15. Te težave so bile izrazitejšje v Latviji in Litvi, medtem ko v Estoniji, na Češkem, na Slovaškem, na Madžarskem, v Sloveniji in na Malti niso bile tako izrazite. Razmere bi se morale izboljšati s izvajanjem pravnega reda Evropske skupnosti s področja zdravja in varnosti pri delu.

V Uniji obstajajo velike razlike na področju izdatkov gospodinjstev in vzorcev potrošnje ...

Ljudje v Litvi (45 %), Latviji (39 %) in Estoniji (34 %) porabijo največji del svojega gospodinjanskega proračuna za hrano in brezalkoholne pijače. Čeprav je hrana največji enotni del izdatkov gospodinjstev v večini novih držav članic, pa ljudje v državah EU-15 porabijo največji del proračuna za nastanitev. To velja zlasti za Luksemburg, Nizozemsko, Združeno kraljestvo in Nemčijo.

Sorazmerno visoka cena nastanitve je dokaj nov pojav. V državah EU-15 so se zgodile velike spremembe v strukturi izdatkov gospodinjstev v 90. letih prejšnjega stoletja: veliko povečanje deleža za nastanitev in ustrezno zmanjšanje deleža za hrano.

... in razlike v življenjskih pogojih se v razširjeni EU odražajo v stopnji zadovoljstva državljanov z življenjskimi razmerami ...

Med državami EU-15 in novimi državami članicami obstajajo glede zadovoljstva z življenjem velike razlike. Približno 88 % državljanov EU-15 je zadovoljnih z življenjem, v novih državah članicah iz SVE pa je zadovoljnih samo 65 % državljanov. Državljeni novih držav članic so veliko bolj kot državljani držav EU-15 nezadovoljni tudi s svojim finančnim položajem in zaposlitvenim statusom. Ljudje iz novih držav članic so bolj nezadovoljni s svojo osebno varnostjo in družbenim življenjem, kar kaže, da bi lahko poleg materialnih dejavnikov izboljšali tudi druge razsežnosti človekovega življenja. Podatki kažejo, da bo vrzel med vzhodom in zahodom v razširjeni Uniji v občutenju kakovosti življenja in zadovoljstva z življenjem veliko večja kot vrzel med skandinavskimi državami in južnimi državami članicami EU-15.

19 Glej: SIBIS Pocket Book 2002/03.

20 SIBIS (Statistical Indicators Benchmarking the Information Society) je projekt v okviru „Programa informacijske družbe“ Komisije (IST-2000-26275), ki poteka od januarja 2001 do septembra 2003.

21 H. Brenner: Social Determinants of Health, TUB (končno poročilo za Komisijo EU, oktober 2003).

22 Evropska fundacija za izboljšanje življenjskih in delovnih razmer: Working conditions in the acceding and candidate countries (Dublin, 2003).

... in v stopnjah občutenja izključenosti.

V novih državah članicah se več ljudi čuti izključene, nekoristne in odrinjene iz družbe kot v državah EU-15. Najvišji odstotek je na Slovaškem, kjer več kot četrtina prebivalcev poroča o pomanjkanju pripadnosti. V novih državah članicah samo v Sloveniji in na Poljskem o socialni izključenosti poroča manjši delež vprašanih, kot je povprečje v EU, ki znaša 12 %.

V državah EU-15 se socialno izključene čuti od 7 % vprašanih na Danskem in Nizozemskem do 15 % na Portugalskem. Skupna razlika v občutenju se dobro ujema z razliko v objektivnih kazalnikih: nižji BDP na prebivalca, višja stopnja brezposelnosti in večja razširjenost skrajnih oblik revščine, višja stopnja dojemanja socialne izključenosti.

Bolj pozitiven vidik analize je, da prebivalstvo vseh novih držav članic, razen Latvije, poroča o višji ravni zadovoljstva z življenjem kot Grki in Portugalci v času, ko so se pridružili Evropski uniji. Druga zanimivost je raznolikost med desetimi novimi državami članicami glede zaznave subjektivne kakovosti življenja. Na kratko, razlike med državami v skupini pristopnic so večje kot v skupini držav EU-15. Enako lahko rečemo za razlike znotraj držav, saj so na primer razlike v občutku zadovoljstva z življenjem v državi večje v novih državah članicah kot v državah EU-15, zlasti glede na starost, dohodek, poklicni razred in izobrazbo.

Povzetek

- Medtem ko se je število prebivalstva v EU zvišalo za 20 %, se je BDP povečal za samo 4,5 %. Nesorazmerja v nacionalnih in regionalnih dohodkih se širijo, spodbujanje socialne kohezije pa postaja vedno večji izziv.
- Širitev sproža nove izzive socialni koheziji, čeprav je bil v zadnjem desetletju zabeležen velik napredek v EU-15. Dohodek v 82 regijah razširjene Unije, kjer živi 31 % celotnega prebivalstva, bo nižji od 75 % povprečja v EU-25. Dve tretjini teh ljudi živi v novih državah članicah in predstavlja približno 95 % njihovega prebivalstva.
- Stopnja relativne revščine v novih državah članicah bi naj bila zmerna kljub temu, da so v primerjavi z EU-15 absolutna raven dohodkov in življenjski pogoji še vedno nizki, zlasti v najrevnejših državah. Vprašanja revščine, socialne izključenosti in kakovosti življenjskih pogojev bodo v razširjeni EU vedno bolj pomembna.
- Leta 2002 je bil realni BDP v novih srednje- in vzhodnoevropskih državah članicah povprečno za 13 % višji kot leta 1989, vendar pa to povprečje skriva velike razlike med državami, med katerimi jih nekaj še vedno ni doseglo vrednosti iz leta 1989. V tranzicijskem obdobju je bila rast BDP zlasti posledica rasti produktivnosti. V naslednji fazi bo bistveno doseči večjo zaposlenost glede na rast.
- Za EU-25 napovedi upadanja delovno sposobnega prebivalstva pomenijo, da bo gospodarska rast vedno bolj odvisna od povečanja produktivnosti prek razvoja človeškega kapitala in povečanja fizičnega kapitala. Kakovost človeškega kapitala bo postala kritični parameter trajnostne rasti BDP. Človeški kapital v novih srednje- in vzhodnoevropskih državah članicah je spodbuden, saj države lahko izhajajo iz splošno dobrih stopenj šolske izobrazbe.
- Zmanjševanje digitalne ločnice med državami članicami bo postalo sestavni del politik socialne kohezije.
- Človeški kapital v širšem smislu bo ključ do gospodarskega (ekonomskega) in družbenega napredka. Spodbuja lahko makroekonomske dosežke in izboljša priložnosti na trgu dela, življenjske pogoje in zdravstveno stanje državljanov.

Pregled | Socialne razmere v Evropski uniji 2004

4. Socialna zaščita in socialno partnerstvo

Določbe s področja socialne zaščite so ključni instrument zmanjšanja socialnega tveganja, boja proti revščini in spodbujanja višje stopnje socialne kohezije. Socialni in civilni dialog sta bistvena za oblikovanje trdnega soglasja s ciljem spodbujanja rasti, ustvarjanja delovnih mest in obravnave družbenih in regionalnih razlik na strateški način. To poglavje obravnava glavne značilnosti določil in političnih pristopov, ki jih bodo nove države članice prispevale v razširjeno EU na področjih, kot so pokojnine, zdravstveno varstvo, socialna vključenost, invalidnost, spol, načelo enake obravnave ter socialni in civilni dialog.

4.1 Značilnosti določb na področju pokojnin

Pokojninska reforma je bila v zadnjem desetletju glavna politična tema po Evropi. V razširjeni EU je bilo sprejetih več velikih in nešteto manjših reform.

V državah EU-15 so spremembe pokojninskih shem odraz pričakovanega staranja. Čeprav lahko večino reform in prilagoditev opredelimo kot spremembe parametrov, so te reforme pomenile velike systemske spremembe. Poleg tega so vsaj tri države članice – Danska, Italija in Švedska – izvajale temeljne reforme v 90. letih prejšnjega stoletja in zamenjale staro obliko pokojninskega sistema z novo²³.

Zdi se, da so v novih državah članicah iz SVE reforme bolj daljnosežne narave kot v večini držav EU-15²⁴. Podrobnejša preučitev kaže, da so bile reforme izvedene zlasti zaradi praktičnih skrbi, da so nanje vplivale spremembe v državah EU-15 ter da se trenutne določbe v novih državah članicah približujejo pokojninskim ureditvam v EU²⁵.

Ozadje pokojninskih reform v novih državah članicah srednje in vzhodne Evrope

Finančni pritiski zaradi prehoda na tržno gospodarstvo so imeli velik vpliv na pokojninske reforme v novih srednje- in vzhodnoevropskih državah članicah. Problem velikega števila presežnih delavcev v procesu prestrukturiranja nekdanjih državnih podjetij se je reševalo z (obsežnimi) predčasnimi upokojitvami, ki pomenijo velike proračunske izdatke. Težave s financiranjem pa niso bile omejene samo na izdatke. Ljudje so bili upravičeni do pokojnine na osnovi delovne dobe, financiranje pa je temeljilo na davkih na izplačane plače, odmerjenih na ravni podjetja. Stari sistem financiranja in pridobivanja pokojnin v razmerah upadanja zaposlovanja, naraščajoče sive ekonomije in velikih težav z zbiranjem prispevkov za socialno zavarovanje ni vzdržal. Kazalo je, da individualni računi s preglednimi povezavami med prispevki posameznikov in kopičenjem pravic do prejemkov nudijo privlačno rešitev težav. Poleg tega je zaradi nezadostnih investicij v gospodarstvo in velike potrebe po naložbah na vseh področjih zamisel o predfinanciranju pokojnin v prihodnosti postala privlačna tudi z makroekonomskega stališča.

Če upoštevamo obseg reform, ki so se izvajale v zadnjem desetletju, se deset novih držav članic razvrsti v štiri skupine:

1. Latvija, Poljska in Estonija so sprejele temeljne reforme na področju 1. pokojninskega stebra, uvedle pa so tudi 2. steber obveznega, v celoti financiranega sistema, s katerim upravljajo konkurenčne zasebne pokojninske institucije.
2. Madžarska in Slovaška sta uvedli 2. steber obveznega, v celoti financiranega sistema, s katerim upravljajo konkurenčne zasebne pokojninske ustanove, javni sistem 1. stebra sta ustrezno zmanjšali, drugače pa ga ohranili nespremenjenega.
3. Češka je reformirala svoj javni sistem, ni pa uvedla obveznega zasebnega sistema.
4. Litva, Slovenija, Malta in Ciper so zaenkrat obdržale sistem PAYG (pay-as-you-go – sistem s sprotnim kritjem), sistem vnaprej določene višine pokojnine, ki se financira s prispevki za socialno varnost in splošnim obdavčenjem, niso pa korenito reformirale pokojninskih sistemov.

²³ Evropska komisija: Joint Commission/Council Report on adequate and sustainable pensions, Brussels, March 2003.

²⁴ R. Holzmann, M. Orenstein in M. Rutkowski (ur.): Pension reform in Europe: Progress and Process, Washington, D.C. (The World Bank), 2003.

²⁵ Evropska komisija: Države pristopnice na poti sodelovanja pri odprti metodi koordinacije pokojnin – glavne izkušnje z dvostranskih seminarjev. Bruselj, december 2003.

V primerjavi z državami EU-15 so obvezne stopnje prispevkov za pokojnine (starostne, pokojnine preživelih in invalidske pokojnine) v novih srednje- in vzhodnoevropskih državah članicah visoke, saj običajno znašajo 25 % ali več bruto plače. Kljub vsemu pa je razmerje med pokojninami in plačami nizko. To je na splošno posledica nizke stopnje zaposlenosti, zlasti pri ženskah in starejših delavcih. Poleg tega bo potrebnih več desetletij, preden bodo prejemki celotno financiranega sistema dosegli predvideno raven. Ustreznost prejemkov in stopnja zaposlenosti bosta v teh državah zato še naprej predstavljala kratko- in srednjeročne izzive. Države članice se bodo dolgoročno soočale tudi z izzivom staranja prebivalstva.

Glavna razlika od trenutne ureditve v državah EU-15 je, da je pet novih držav kot del obveznega dogovora uvedlo drugi steber obveznega, v celoti financiranega pokojninskega načrta z določenimi prispevki, pri katerem s pokojninskimi prihranki upravljajo konkurenčni zasebni pokojninski skladi ali zavarovalnice.

Med državami EU-15 ima samo Švedska sistem z obveznim, v celoti financiranim elementom, ki pa ima veliko manjši pomen v splošnem zagotavljanju pokojnin (stopnja prispevkov v višini 2,5 %). Vendar pa imajo druge države EU-15, zlasti Nizozemska in Danska, pomemben 2. steber v celoti financiranih poklicnih pokojnin, ki temeljijo na kolektivnih pogodbah, Združeno kraljestvo in Irska pa se močno opirata na prostovoljno financiranje prek poklicnih ali osebnih pokojninskih sistemov²⁶. Zato gre pri opiranju na financiranje, zasebno vodene elemente pri zagotavljanju pokojnin bolj za razliko v stopnji in pristopu kot za načelo.

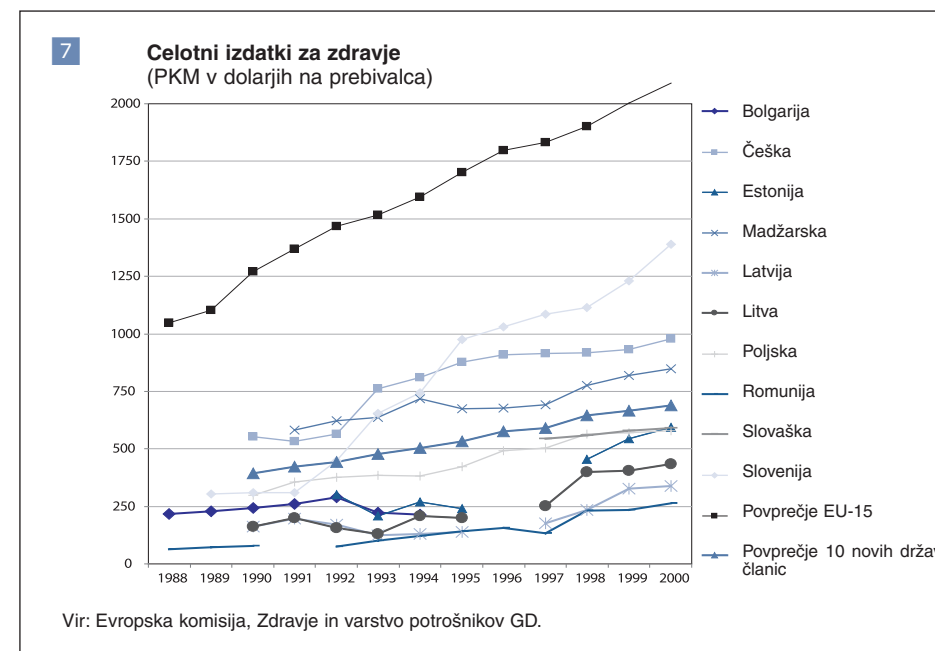
Širitev je vplivala na ravnovesje med različnimi vrstami pokojninskih ureditev. Glede na izzive, s katerimi se soočajo nove države članice²⁷, pa je najverjetneje, da se bo trenutni skupni strateški pristop k pokojninski reformi v EU, zajet v Laekenskih ciljih²⁸ o ustreznosti, finančni zmoglosti in prilagajanju s trgom dela in družbenimi spremembami, obravnaval kot ustrezen za spopadanje s srednje- in dolgoročnimi izzivi na področju pokojninskih sistemov v EU-25.

4.2 Zdravstveno zavarovanje in zdravstveno varstvo

V razširjeni Uniji obstajajo velike razlike, če gledamo na različne zdravstvene razsežnosti. Čeprav ima vsaka od 25 držav poseben način organizacije zdravstva, obstajajo trendi, ki so značilni za nove srednje- in vzhodnoevropske države članice ter za razvoj njihovih sistemov zdravstvenega varstva. Prejšnja politična ureditev je pustila posledice in v zadnjih petnajstih letih so se izvajale daljnosežne reforme, da bi nadomestile zastarele, centralizirane sisteme²⁹.

Zdravstveno stanje in izdatki za zdravje se v državah EU-15 močno razlikujejo od tistih v novih državah članicah iz SVE. Za slednje najnovejši statistični podatki o pričakovanem trajanju

življenja in stopnjah smrtnosti za različne bolezni kažejo, da je zdravstveno stanje državljanov slabše kot v državah EU-15, kjer ljudje živijo dlje in manj pogosto obolevajo za resnimi boleznimi.



Poraba za zdravje³⁰ je obenem veliko nižja v novih srednje- in vzhodnoevropskih državah članicah. Spodnji graf prikazuje, da je raven porabe še vedno pod povprečjem EU-15, kljub temu, da so te države v zadnjih dveh desetletjih povečale porabo za zdravje (zlasti bogatejše med njimi, npr. Slovenija, Madžarska, Češka in Slovaška).

V resnici bi dejstvo, da EU-15 v standardu kupne moči porabi povprečno približno štirikrat več za zdravstveno varstvo kot nove srednje- in vzhodnoevropske države članice, pomenilo, da obstaja velika vrzel v zmogljivosti zdravstvenega varstva³¹. Ker izdatki za zdravstvo niso edini dejavnik, ki določa zdravstvene rezultate, je možnost za izboljšanje zdravja pri povečanju porabe za zdravje večja, če je začetna raven vlaganja nižja. Zato naj bi bilo izboljšanje zdravstvenega

²⁶ Poročila o državni strategiji: ustrežni in trajni pokojninski sistemi, objavljeno na spletnih straneh Evropske komisije, jesen 2003 (http://europa.eu.int/comm/employment_social/soc-prot/pensions/index_en.html); Evropska komisija: Skupno poročilo Komisije/Sveta o ustreznih in trajno uravnoteženih pokojninah: Bruselj, marec 2003.

²⁷ Malta in Ciper sta se manj osredotočala na pokojnine, vendar pa se zdaj vedno pogosteje pojavljajo razprave o potrebi po reformi obstoječih pokojninskih sistemov, da bi se izboljšala ustreznost in zavarovala dolgoročna trajnost.

²⁸ Evropski svet: Quality and viability of pensions – Joint report on objectives and working methods in the area of pensions, Laeken, Dec. 2001.

²⁹ Evropska komisija: Highlights on health in the applicant countries to the European Union, DG Sanco, 2002.

³⁰ Izdatki za zdravje še niso popolnoma primerljivi po celotni Evropi. Strokovnjaki trenutno proučujejo, do katere mere razlike v izdatkih za zdravje (npr. izmerjene v odstotkih BDP) odražajo razlike v potrošnih navadah ter količini in kakovosti opravljenih storitev.

³¹ Ker lahko majhno porabo za zdravstveno varstvo opazimo tudi, če je večina blaga in storitev zdravstvenega varstva na voljo po sorazmerno nizki ceni, je lahko vrzel med obsegom in kakovostjo storitev zdravstvenega varstva manjša, kot kaže razlika, izmerjena v odstotkih BDP ali v standardih kupne moči.

Pregled | Socialne razmere v Evropski uniji 2004

stanja v teh osmih novih državah članicah v določeni meri odvisno od povečanja obsega in učinkovitosti vlaganja v zdravstveno varstvo.

Načrtovalci politik v teh državah, soočeni s težavami prevelike centralizacije, nezadostnega vlaganja, nezadovoljivega izvajanja in premajhnega vlaganja, so morali preoblikovati zastarele sisteme zdravstvenega varstva³². Za preoblikovanje so bili ključni trije elementi, ki so sisteme zdravstvenega varstva novih držav članic približali sistemom držav EU-15, poleg tega pa so močno izboljšali sposobnost soočanja z izzivi zdravstva: decentralizacija, socialno zdravstveno zavarovanje in preoblikovanje storitev zdravstvenega varstva.

Reforme so bile osredotočene zlasti na izvajanje daljnosežnih strukturnih sprememb. Cilj decentralizacije in privatizacije je bila odprava nadzora financiranja, upravljanja in zagotavljanja zdravstvenega varstva s strani osrednje države in vključevanje regionalnih, lokalnih ter zasebnih akterjev.

Uvedba socialnega zdravstvenega zavarovanja je bila še en bistven element reform, saj daje sedem od osmih novih držav članic prednost sistemu, ki temelji na zavarovanju, in ne sistemu, ki temelji na davkih.

Veliko sprememb je bilo tudi na področju zagotavljanja zdravstvenih storitev. Vloga osnovne zdravstvene oskrbe se je okrepila, veliko pa je bilo narejenega tudi za spreminjanje dragih in neustreznih bolnišničnih objektov, ki so se ohranili iz prejšnjih sistemov. V desetletnem obdobju med letoma 1990 in 2000 je na primer Estoniji uspelo izboljšati produktivnost na področju zdravstvenega varstva, zaradi česar se je lahko zmanjšalo število postelj v akutnih bolnišnicah z 9,2 na 1000 prebivalcev na 5,6.

Nove države članice iz SVE se pri spopadanju z resnimi težavami zdravstva in manjšimi sredstvi, namenjenimi izboljšanju zdravstvenega sektorja, soočajo s številnimi izzivi. Posledica reform so velike spremembe in izboljšave, za popoln izkoristek pa so potrebni nadaljnji napor in vlaganja.

4.3 Minimalni dohodek in socialna zaščita

Ljudem, ki so izključeni iz trga dela, se zagotovi osnovna zaščita pred revščino in izključenostjo v obliki „varovalne mreže“ kot zadnjega ukrepa, kadar druge oblike socialnega zavarovanja (kot so pokojnine ali nadomestilo za primer brezposelnosti) niso na voljo. V državah EU-15 skoraj vse države članice zagotavljajo določeno obliko zajamčenega minimalnega dohodka za vse prebivalce, ki v državi bivajo zakonito.

Tako finančno pomoč dopolnjuje vrsta nadomestil v obliki denarja ali storitev na lokalni ravni za pomoč upravičencem pri plačilu stroškov nastanitve, izobraževanja, zdravstvenega varstva itd. V Italiji in Grčiji tak zajamčen dohodek ne obstaja, namesto tega imajo vrsto ciljnih shem, ki se upravljajo bolj ali manj decentralizirano³³.

Medtem ko so garancijske sheme najnižjih dohodkov močno prispevale k zmanjšanju tveganja revščine v EU, so jih sproti tudi natančno preučevali, da bi zagotovili, da so spodbujale in ne ovirale učinkovito vključevanje na trg delovne sile ter da so se uporabljale na učinkovit način.

Med novimi državami članicami ostaja temeljna težava obseg in ustreznost socialne zaščite za zagotovitev minimuma potrebnih sredstev. V državah srednje in vzhodne Evrope je stopnja revščine zaradi dolgotrajne brezposelnosti in nizkih dohodkov višja za delovno sposobno prebivalstvo in otroke, medtem ko je na Cipru in Malti revščina bolj pogosta med starejšimi prebivalci. Tako globalno sliko potrjujejo podatki, ki kažejo, da imajo pokojnine v državah srednje in vzhodne Evrope v primerjavi z drugimi socialnimi transferji pomembno vlogo pri zmanjševanju tveganja revščine. V devetdesetih so v nekaterih državah družinski in otroški dodatki postali ključni elementi programov zmanjševanja revščine, ki so uporabljali vrsto ciljnih pristopov. Subvencije za stroške elektrike, plina in vode so bile na splošno umaknjene, število programov finančne pomoči za boj proti revščini pa je naraščalo, a je bilo njihovo izvajanje osredotočeno na lokalne občine, ki so se soočale z resnimi upravnimi in finančnimi problemi³⁴.

Medtem ko so dokazi o vplivu programov socialne pomoči v novih državah članicah zastareli in neenotni, dostopni rezultati kažejo napačno usmerjenost k ciljem, premajhen obseg in splošno nizke ravni nadomestil. V zadnjem času so nekatere države uvedle ali okrepile sheme, namenjene za zagotovitev ustreznih minimalnih ravni dohodka za zaposlene, nezaposlene in neaktivne prebivalce z vrsto shem, vključno z najnižjimi plačami, shemami zagotovljenega minimalnega dohodka, socialnimi pokojninami, za katere se ne plačuje prispevkov, ali jamstvi splošne sheme socialne pomoči. Vendar pa je treba šele ugotoviti, do kakšne mere se take sheme lahko primerjajo v obsegu in stopnjah dajatev s shemami minimalnega dohodka, ki prevladujejo v državah EU-15.

4.4 Raznolikost in varstvo manjšin pred izključenostjo in diskriminacijo

V evropskih družbah narašča trend etnične, kulturne in verske raznolikosti, ki se stopnjuje z mednarodnimi migracijami in povečano mobilnostjo znotraj EU.

³² Za podrobnejšo obravnavo glej: R. Busse „Health Care Systems in EU Pre-Accession Countries and European Integration“, 5-6/2002 Arbeit und Sozialpolitik.

³³ Evropska komisija: Draft Proposal for Joint Report on social inclusion 2004, str. 52.

³⁴ Social protection in the 13 candidate countries, 2003, Zaposlovanje in socialne zadeve GD.

Ta trend se bo s širitvijo najverjetneje nadaljeval, zaradi kombinacije dejavnikov privlačnosti („pull“ – evropsko staranje prebivalstva, pomanjkanje dela v določenih regijah in sektorjih) in dejavnikov odvracanja („push“ – rast mladega odraslega prebivalstva v mnogih sosednjih državah, visoka stopnja brezposelnosti, politična nestabilnost, revščina).

Ukrepi spodbujanja vključitve in sodelovanja etničnih manjšin so v sedanjih državah članicah osredotočeni predvsem na nove migrante, ki so prispeli v te države v zadnjih treh ali štirih desetletjih. Vendar pa je v mnogih novih državah članicah priseljevanje še dokaj nov pojav, tako da se ukvarjajo predvsem s položajem zgodovinskih manjšin, vključno z Romi.

Podatki o migrantih in manjšinah v tistih državah članicah, ki podatke o tem zbirajo, kažejo, da imajo ljudje iz teh dveh skupin nižjo stopnjo izobrazbe, pogosteje živijo v gospodinjstvih z nizkim dohodkom in v slabših stanovanjskih razmerah³⁵.

Nove države članice se soočajo s podobnimi izzivi vključevanja manjšin v družbo in na trg delovne sile. Problemi izključenosti in diskriminacije romskih skupnosti in nekaterih ruskih manjšin v nekaterih novih državah članicah so še posebej pereči³⁶. Te probleme je treba reševati s kombinacijo zaposlovanja, socialnega vključevanja in spodbujanja uresničevanja načela enake obravnave. Urejanje slednjega v zakonodaji in s prednostnimi ukrepi je izziv za nove države članice³⁷.

4.5 Invalidnost: politike za ljudi s posebnimi potrebami

Pristop EU do invalidnosti ne določa ločevanja ljudi po kategorijah; temelji namreč na individualnih potrebah. To je družbeno gledano bolj vključujoč pristop kot tisti, ki temelji na kategorizaciji. Tak pristop pomeni odmik od posebnih programov za invalide k bolj splošnemu pristopu³⁸.

Cilj je, da bi z odstranitvijo ovir in bojem proti vsem oblikam diskriminacije zaradi invalidnosti zagotovili invalidnim osebam enake pravice, kot jih imajo ostali.

Trendi na tem področju so v državah EU-15 ponavadi pozitivni, čeprav je še veliko ovir, ki jih bo treba odpraviti. To so zlasti fizične, pravne in upravne ovire, nove tehnologije in odnosi.

V mnogih državah članicah so politike invalidnosti še vedno osredotočene bolj na ločevanje kot na splošne ukrepe na vseh področjih politik. Kljub razširjenosti sistemov kvot se pojavljajo težave z njihovim dejanskim izvajanjem. Politike invalidnosti v teh državah se še zdaj odmikajo od starih „protekcioniističnih“ politik in zdravstvenih modelov invalidnosti.

Odmik od zaščitene zaposlitve je prvotno vodil k večji brezposelnosti invalidnih oseb: do zdaj za to še ni bilo nadomestila v obliki potrebnih politik podpore in splošnih zaposlitvenih možnosti za invalidne osebe, ki niso dovolj izobražene, nimajo dovolj izkušenj in usposobljenosti za zaposlitev na odprtem trgu dela.

Poleg tega osredotočenost na razumno prilagoditev za invalidnost iz Direktive o enakih možnostih zaposlitve še ni prešla v politike in prakso v mnogih novih državah članicah.

4.6 Civilna družba in sodelovanje v civilni družbi

Temeljne zmogljivosti civilne družbe se kažejo s stopnjo civilne privrženosti, zaupanjem in udeležbo prebivalcev, kar vpliva na celotno ekonomsko, socialno in politično delovanje države³⁹. Te zmogljivosti nastajajo in se razvijajo v svobodni in uspešni civilni družbi, njihov razvoj pa je oviran tam, kjer je bil razvoj civilne družbe potlačen. Za večino novih držav članic iz srednje in vzhodne Evrope sta bila civilna družba, za katero je bila značilna nizka udeležba v javnem življenju, in nezaupanje v javne ustanove škodljiva zapuščina prejšnjih političnih režimov.

Študije so pokazale, da so stopnja civilne angažiranosti znotraj družbe, razširjenost družbenih norm, ki spodbujajo kolektivno delovanje, in stopnja zaupanja v javne ustanove veliko manj razvite v tranzicijskih gospodarstvih, in potrdile obstoj povezanosti med meritvami teh pojavov in gospodarske rasti⁴⁰.

35 Za to razpravo je prav tako pomembno delo Evropske komisije v programu socialno-gospodarskih raziskav (TSER) – Castles et al., Centre for Migration and Policy Research, University of Oxford, ISBN 92-894-5273-0.

36 Joint Memoranda on Social Inclusion Dec. 2003, objavljeno na spletnih straneh Evropske komisije (http://europa.eu.int/comm/employment_social/soc-prot/soc-incl/jim_en.html) Evropska komisija: Synthesis of the Joint Memoranda on Social Inclusion, Bruselj, marec 2004.

37 Equality, Diversity and Enlargement – Report on measures to combat discrimination in acceding and candidate countries. Naročeno strokovno poročilo, Evropska komisija, Zaposlovanje in socialne zadeve GD, Bruselj 2003.

38 „Equal opportunities for people with disabilities: A European Action Plan“ COM(2003) 650.

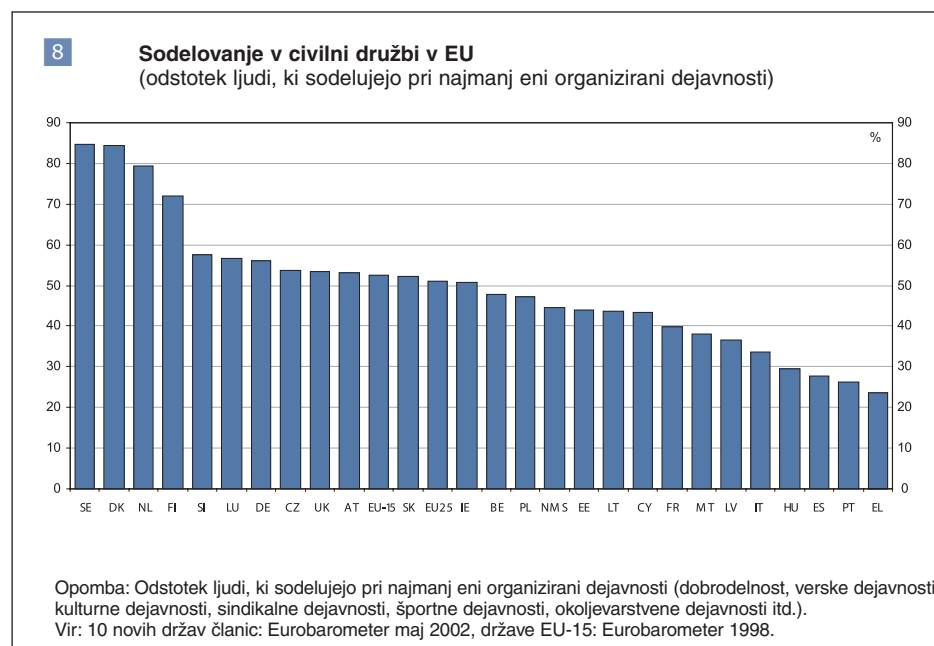
39 Naraščajoča literatura skuša zajeti zmogljivosti civilne družbe s pojmom socialni kapital. Evropska komisija preverja potencialno praktično uporabo tega koncepta.

40 C. Haerperfer, C. Wallace in L. Mateeva: Social Capital and Civic Participation in Accession Countries and Eastern Europe. Strokovni dokument, pripravljen za Evropsko komisijo, Dunaj, 2003.

Pregled | Socialne razmere v Evropski uniji 2004

V začetnem obdobju tranzicije so ljudje iz srednje in vzhodne Evrope manj zaupali tujcem in so bili manj naklonjeni civilni družbi kot prebivalci EU, čeprav so izkazovali podobno stopnjo altruizma. Zelo jim je bila pomembna družina, manj pa prijatelji. Njihovi družbeni krogi so bili ožji in bolj zaprti. Poleg tega so dosegli manj točk pri udeležbi v civilni družbi in pri zaupanju v ustanove.

Sodelovanje v civilni družbi se je v novih državah članicah od začetka tega obdobja izboljšalo in čeprav je število točk še vedno manjše kot v državah EU-15, so razlike znotraj teh dveh skupin držav večje kot med njima; nove države članice se vedno bolj uvrščajo v že obstoječe vzorce družbene participacije z obstoječo delitvijo med severom in jugom.



Težave prehoda iz centralnega načrtovanja in totalitarnega režima so še vedno vidne v strukturi, zmogljivostih in celotnem delovanju različnih nivojev upravljanja v novih državah članicah iz SVE. Možnosti za razvoj novih modernih postopkov upravljanja, kot so udeležnost osrednjih akterjev civilne družbe pri sprejemanju odločitev in izvajanju politike na regionalni in lokalni ravni, so omejene. Reprezentativne, dobro organizirane in obširne nevladne organizacije niso pogoste. Upravni viri in viri odločanja lokalnih vladnih organov ponavadi ne omogočajo tesnega sodelovanja s civilno družbo pri izvajanju družbenih ukrepov.

Za izboljšanje zmogljivosti družbenega upravljanja bo pomembno, da nove države članice s pomočjo Skupnosti še naprej spodbujajo razvoj civilne družbe.

4.7 Industrijski odnosi ter socialno partnerstvo

Kljub trajnemu prizadevanju za razvoj odnosov med delodajalci in delojemalci ter spodbujanje socialnega dialoga v novih državah članicah iz SVE se socialni partnerji v večini od teh držav še vedno soočajo z izzivi glede večjega sodelovanja pri gospodarskem in družbenem upravljanju, kar jim sicer pripada po evropskem socialnem modelu. Stopnjo dvostranskega sodelovanja je treba okrepiti.

Medtem ko so razlike v industrijskih odnosih v starih in večini novih držav članic velike, je prav tako veliko pomembnih podobnosti. Na primer v strukturi sindikalne organiziranosti na državni ravni in pri pogostosti sindikatov, kjer se nove države članice uvrščajo v že obstoječe vzorce držav EU-15.

Upoštevajoč dejstvo, da je bilo treba organizacije delodajalcev v novih državah članicah iz srednje in vzhodne Evrope v devetdesetih osnovati od začetka, pa so podobnosti z državami EU-15 veliko manjše, čeprav obstajajo. Ena od razlik je, da je v večini novih držav članic organizacijska stopnja veliko nižja in da je kolektivno pogajanje na dvostranski ravni omejeno, saj organizacije delodajalcev pogosto ne sodelujejo pri takih pogajanjih.

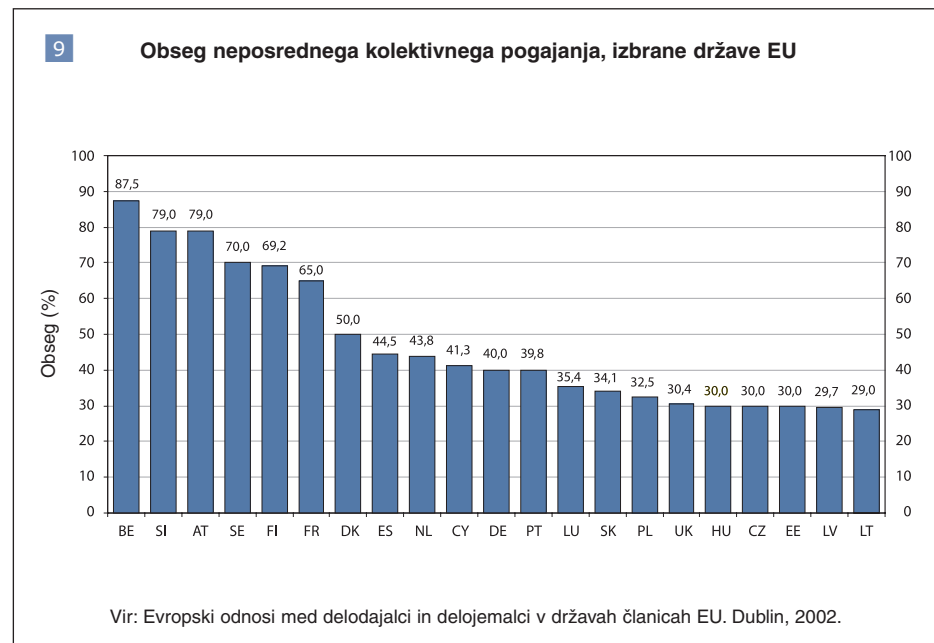
To prav tako odraža dejstvo, da je dvostransko pogajanje nova ureditev v večini novih držav članic, ki se razvija postopoma. V nasprotju z večino držav EU-15, kjer je kolektivno pogajanje znotraj večplastnega sistema določeno predvsem s sporazumi na sektorski ravni, prevladujejo kolektivna pogajanja v večini novih držav članic predvsem na ravni podjetja. V državah EU-15 se ta oblika pojavlja le v Združenem kraljestvu in v manjši meri ter le pri določenih vprašanjih v Luksemburgu in Franciji.

Glede na delež delavcev, vključenih v kolektivna pogajanja, so razlike med novimi državami članicami in državami EU-15 enake, čeprav nimajo povsem enakih vzorcev, sicer značilnih za države EU-15.

Kot je razvidno iz grafa 9, so razlike med obema skupinama držav velike. Čeprav so nove države članice na obeh straneh lestvice, jih je večina v najnižji četrtini.

Tripartizem obstaja v večini držav EU-15 v različnih, bolj ali manj formaliziranih oblikah in z različnimi stopnjami sodelovanja socialnih partnerjev; ta proces se je še pospešil z uvajanjem evropske monetarne unije. V tripartitnem sistemu, ki v različnih oblikah obstaja v vseh novih državah članicah, je v novih državah članicah iz SVE, zlasti pri lažšanju postopkov prestrukturiranja, prednostna vloga še vedno vloga države. Vloga socialnih partnerjev je predvsem posvetovalna.

Razvoj vloge in moči dvostranskega kolektivnega pogajanja in sindikatov ter organizacij delodajalcev dejavno podpirajo evropski socialni partnerji (kot je določeno v njihovem skupnem programu dela 2003–2004) in pričakuje se, da se bo izboljšal z nadaljnjo stabilizacijo in gospodarsko rastjo, za to pa je potrebno spodbudno okolje vladnih politik. Napor za pospeševanje dvostranskega socialnega partnerstva bodo prav tako pripomogli k povečanju obsega in zavezanosti k tripartitnim pogajanjem.



Povzetek

- Primerjave določb socialne zaščite in družbene in civilne participacije v novih državah članicah in državah EU-15 kažejo vrsto razlik, a tudi podobnosti.
- Veliko razlik in socialnih problemov v novih državah članicah iz srednje in vzhodne Evrope izhaja iz obdobja pred letom 1990 in iz obdobja tranzicije. Teh težav ni mogoče odpraviti čez noč, vendar pa uskladitve s pravnim redom kažejo, da se bodo čez čas ujemale z obsegom obstoječih razlik v državah EU-15.
- Reforme, ki lahko prispevajo k izboljšani socialni zaščiti in življenjskim standardom (npr. pokojnine, zdravje), so v teku. Obenem pa ne gre podcenjevati izzivov (npr. zdravstvena in socialna vključenost). Na nekaterih področjih je z izvajanjem modernih pristopov (npr. spol, invalidnost in etnične manjšine) še potrebno začeti.
- Na splošno je zmožnost doseči spremembe in sprejeti reforme omejena z zmogljivostmi upravnega in družbenega upravljanja. Ukrepi podpornih struktur civilne družbe in socialnega partnerstva še naprej kažejo znatne razlike v primerjavi z državami EU-15.
- Na pokojninske reforme so v številnih novih državah članicah vplivale novosti v državah EU-15, sedanje določbe pa spadajo v vrsto pokojninskih ureditev EU-15. Uspeh pokojninskih reform v teh državah bo odvisen od njihove zmožnosti povečanja stopnje zaposlovanja in povprečne starosti pri izstopu s trga delovne sile.
- Celostni pristop Laekenskih ciljev glede pokojnin prav tako velja za nove države članice. Sedanje pomanjkljivosti pokojninskih sistemov v mnogih novih državah članicah poudarjajo pomembnost zaščite ustreznih dajatev, višje stopnje zaposlitve, poznejše upokojitve ter učinkovitega urejanja in preudarnega upravljanja pokojninskih skladov.
- Po standardih kupne moči (SKM) porabijo države EU-15 približno štirikrat več za zdravje kot nove države članice iz srednje in vzhodne Evrope. Povečanje obsega in učinka zdravstvenih izdatkov je predpogoj zdravstvenih izboljšav.
- Vključevanje velikih etničnih manjšin, kot so npr. Romi, bo v nekaterih novih državah članicah predstavljalo velik izziv, povezan s socialnim vključevanjem in uresničevanjem načela enake obravnave.
- Ukrepi s področja invalidnosti v novih državah članicah še vedno temeljijo na medicinskih modelih invalidnosti in so zaznamovani z institucionalizacijo ter zaščitenim zaposlitvijo.
- Razvoj dvostranskega socialnega dialoga in urejanje industrijskih odnosov je treba v večini novih držav članic še naprej pospeševati.

Pregled | Socialne razmere v Evropski uniji 2004

5. Evropski socialni program v EU s 25 državami članicami

5.1 Razvoj Evropskega socialnega programa v novih državah članicah

V zadnjih letih se je socialna politika EU zelo spremenila ...

V zadnjih šestih letih se je z usklajevanjem zaposlitvene in socialne politike EU⁴¹ razširil obseg Evropskega socialnega programa (European Social Agenda), prečistila se je njegova vsebina in uvedle so se nove delovne metode⁴² za njegov nadaljnji razvoj. Pri oblikovanju novih metod in postopkov koordiniranja politike so bile upoštevane težave, prednosti in zmogljivosti držav EU-15. Dolgo časa so bile priprave za pristop osredotočene predvsem na sprejetje pravnega reda. Šele v zadnjem času so se nove države članice vključile v postopke koordiniranja politike EU na področju socialne zaščite in socialne vključitve.

Pomembno vprašanje, ki ga poudarjajo nekateri opazovalci, je, ali bo sedanji socialni program ustrezna osnova tudi za razširjeno Unijo ali pa ga bo treba spremeniti.

... in čeprav nove države članice niso neposredno sodelovale pri tem napredku, je ta osrednji del tudi njihovih političnih ukrepov.

Poročilo kaže, da kljub razlikam med državami EU-15 in novimi državami članicami obstajajo jasne podobnosti pri izzivih, predvsem pri upravljanju hitrih gospodarskih sprememb in pri odzivih na staranje prebivalcev. Glavni lizbonski cilji⁴³ brez dvoma veljajo tudi za nove države članice.

Pričakovano zmanjšanje števila delovno sposobnega prebivalstva in hitro večanje števila prebivalcev nad upokojitveno starostjo sta glavni, skupni izziv razširjene EU. Sedanje in nove države članice si delijo potrebo po razvoju medsebojno dopolnjujočih se politik, ki želijo izkoristiti sinergije med gospodarskimi, zaposlitvenimi in socialnimi politikami. To kaže potrebo po izvajanju celotne lizbonske strategije.

Ker bo predviden gospodarski vzpon verjetno zadnji pred demografskimi spremembami in pospešenim staranjem, bodo imele vse države članice EU-25 skupen interes po hitri vpeljavi potrebnih sprememb v politike zaposlovanja in socialne zaščite.

Politike Evropske skupnosti bodo v razširjeni Uniji vsekakor morale upoštevati povečano raznolikost na socialnem področju, pri čemer širitev ne prinaša dvomov o pomembnosti Socialnega programa.

5.2 Ključni izzivi in priložnosti za nove države članice

Medtem ko bo obseg izzivov, ki izhajajo iz širitve, dokaj velik, izkušnja iz prejšnjih pristopov držav z BDP pod povprečjem Unije (npr. Irska, Grčija, Portugalska in Španija) potrjuje, da se lahko glavne izboljšave na področju socialnih razmer dosežejo z usklajenimi, stalnimi naporimi na državni ravni in ravni EU.

V nekaterih novih državah članicah je še vedno čutiti vpliv in posledice, povezane z obdobjem tranzicije. Kljub temu pa gospodarska rast, ki za sabo pušča tudi ljudi, nezmožne prilagoditi se novim tehnološkim zahtevam, narekuje krepitev političnih naporov za preprečevanje razlik v življenjskih pogojih in za boj proti revščini in socialni izključitvi⁴⁴. Uspeh ob doseganju teh ciljev bodo izboljšani življenjski pogoji in zmanjšanje stopnje umrljivosti ter vsaj upočasnitev padanja stopenj rodnosti. Medtem ko bo potrebna krepitev sistemov socialne zaščite za ohranitev smeri modernizacije, se bodo morali nosilci odločanja v novih državah članicah soočiti s težkimi političnimi odločitvami in povečanimi pritiski konsolidacije javnih financ in zagotovitve ugodnih makroekonomskih pogojev za trajnostno rast. To kaže, kako pomembno je za zmanjšanje trenutnega razkoraka pri zaposlovanju prav zaposlovanje, ki zagotavlja gospodarsko rast in spodbuja aktivne socialne in zaposlitvene politike. Za izpeljavo reform bodo morale nove države članice izboljšati procese upravnega in družbenega upravljanja, vključno s povečanjem zmogljivosti mobiliziranja in vključitve socialnih partnerjev – in civilne družbe na sploh – v postopke sprejemanja odločitev.

Ob takem razvoju bo pomembna uporaba sinergije med zaposlitvenimi in socialnimi politikami ter številne pridobljene politične izkušnje na ravni EU. Pomembno bo izvajanje Evropskih smernic o zaposlovanju in priporočil kot tudi skupnih ciljev, določenih za postopke koordiniranja politike na področju pokojnin in socialne vključitve. Naložbe v stroškovno učinkovito, za zaposlovanje prijazno socialno zaščito in zdravstveno varstvo so pomemben del ukrepov, potrebnih za razvoj in ohranjanje zmognosti ljudi, da sodelujejo in prispevajo⁴⁵.

41 Tj. pri zaposlovanju, socialni vključitvi, antidiskriminaciji, modernizaciji socialne zaščite, ustanovni listini državljanov itd.

42 Npr. odprta metoda usklajevanja.

43 Na srečanju EU v Lizboni marca 2000 si je Unija postavila ambiciozen cilj za desetletje do leta 2010 „... postati najbolj konkurenčno in dinamično, na znanju temelječe gospodarstvo na svetu, sposobno trajnostne gospodarske rasti z več in boljšimi delovnimi mesti in večjo socialno kohezijo“.

44 Joint Memoranda on Social Inclusion (Združeno poročilo) 2004.

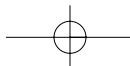
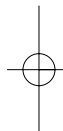
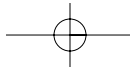
45 Ibid.

Nove države članice se lahko zanašajo na številne dosežke in relativne prednosti. To skupaj pomeni vrsto priložnosti. V tem poročilu so poudarjene naslednje priložnosti:

- Zaradi znatnih rezerv delovne sile z relativno visoko stopnjo izobraženosti imajo mnoge nove države članice možnost za trajno rast, zlasti če je ta relativna prednost podkrepljena z razvojem človeških virov in za zaposlovanje prijaznejšo socialno zaščito.
- Zmožnost nekaterih držav članic, da uvedejo napredne pokojninske reforme sredi gospodarskih in političnih pretresov, kaže na zmožnost reševanja težkih vprašanj, izhajajočih iz reforme, kar lahko pomeni prednost tudi v nadaljnjem postopku spreminjanja.
- Reforme v zdravstvenem sektorju so v mnogih novih državah članicah vzpostavile pomembne pogoje hitrih in pomembnih izboljšav prispevkov zdravstvenega varstva za doseganje boljšega splošnega zdravstvenega stanja, zlasti zato, ker lahko te države namenijo več denarja v ta sektor.
- Zmerne stopnje relativne revščine v večini novih držav članic kažejo zadovoljivo stopnjo nacionalne socialne kohezije in pomemben vpliv programov socialne zaščite, ki so lahko pomembni za uspešno spopadanje z izzivi gospodarske modernizacije in globalizacije. Vendar pa se v tem kontekstu ne sme pozabiti, da absolutna revščina glede na skupen prag pomeni, da je v novih državah članicah izpostavljenost revščini višja kot v starih.

Na osnovi teh priložnosti in znatnega napredka v pravnem redu lahko postane deset novih držav članic – s pomočjo politik EU – gonilo gospodarske rasti in izboljšanja socialnih razmer v razširjeni Uniji.

Vendar pa bo uspeh širitve na socialnem področju odvisen tudi od sposobnosti držav članic EU-15. Pripravljenost omogočiti novim državam članicam, da uporabijo izkušnje in sredstva držav EU-15, bo na različne načine vplivala na obseg in hitrost napredka. V novem Socialnem programu bo pomembno najti načine za zadovoljevanje potreb in sproščanje energij vseh držav članic razširjene Unije.



Priloge

Pregled | Socialne razmere v Evropski uniji 2004

Priloga 1: Statistični pregled

Staranje prebivalstva

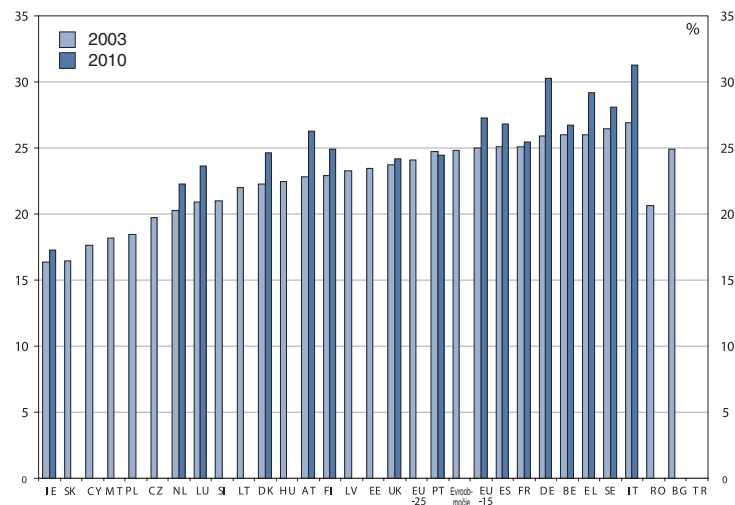
Leta 2003 je bilo v EU-25 74 milijonov ljudi starih 65 let ali več, v primerjavi z le 38 milijoni leta 1960. Danes starejši ljudje predstavljajo 16 % celotnega prebivalstva ali 24 % delovno sposobnega prebivalstva (15–64 let). Pričakuje se, da se bo do leta 2010 stopnja slednjega zvišala na 27 %. V naslednjih petnajstih letih se bo v EU-15 število „zelo starih“ ljudi, starejših od 80 let, zvišalo za skoraj 50 %.

Ključni kazalnik

	EU-25	EU-15	Evro-območje	BE	CZ	DK	DE	EE	EL	ES	FR	IE	IT	CY	LV	LT	LU	HU	MT	NL	AT	PL	PT	SI	SK	FI	SE	UK	BG	RO	TR	
Stopnja starostne odvisnosti (Prebivalstvo, staro 65 let ali več, kot odstotek delovno sposobnega prebivalstva (15–64), dne 1. januarja)	2003	24,1	25,0e	24,8	26,0	19,7	22,3	25,9	23,5e	26,0e	25,1e	16,4	26,9e	17,6e	23,3	22,0	20,9	22,4	18,2	20,3	22,8	18,4	24,7	21,0	16,5	22,9	26,5	23,7e	24,9	20,6	:	
	2010	:	27,3f	:	26,7f	:	24,6f	30,3f	:	29,2f	26,8f	25,5f	17,3f	31,3f	:	:	23,6f	:	:	22,3f	26,3f	:	24,5f	:	:	24,9f	28,1f	24,2f	:	:	:	:

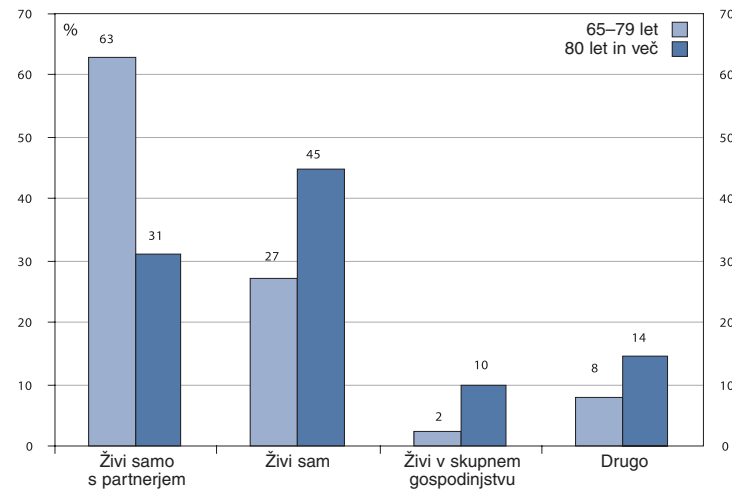
Vir: Eurostat (Statistični urad Evropskih skupnosti) – Demografska statistika.

10 Stopnja starostne odvisnosti, 2003 in 2010



Vir: Eurostat – Demografska statistika.

11 Ostarelo prebivalstvo po vrsti gospodinjstva in starosti, EU-15, 2010



Vir: Eurostat – napovedi za gospodinjstva, ki temeljijo na podatkih iz leta 1995 (izhodišče).

Selivnost in azil

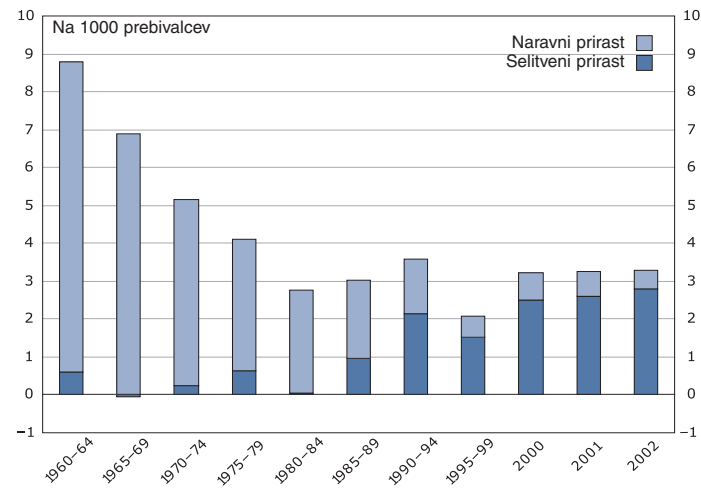
Selitveni prirast je glavni element letne spremembe prebivalstva v EU-25. Leta 2002 je bila letna stopnja selitvenega prirasta 2,8 na 1000 prebivalcev v EU-25, kar pomeni okoli 85 % rasti celotnega prebivalstva. Leta 2002 je bilo v EU-25 384 500 prošenj za azil.

Ključni kazalnik

	EU-25	EU-15	Evro-območje	BE	CZ	DK	DE	EE	EL	ES	FR	IE	IT	CY	LV	LT	LU	HU	MT	NL	AT	PL	PT	SI	SK	FI	SE	UK	BG	RO	TR	
Groba stopnja selitvenega prirasta, 2002 (Razlika med spremembo prebivalstva in naravnim prirastom v obdobju enega leta na 1000 prebivalcev)	2002	2,8e	3,3e	:	3,9	1,2	1,8	2,7	0,1	2,9	5,5	1,1	8,3	6,1	9,7	-0,8	-0,6	5,9	0,3	4,8e	1,7	3,2	-0,3	6,8	1,1	0,2	1,0	3,5	2,1e	0,0	-0,1	1,4e

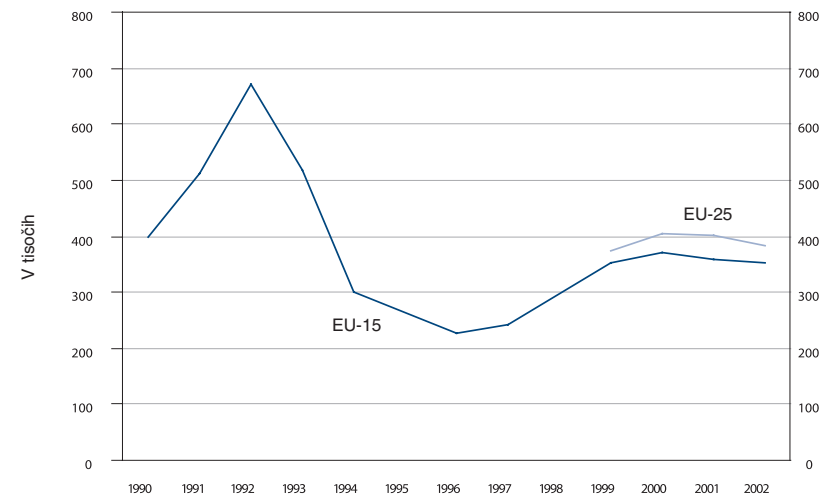
Vir: Eurostat – Demografska statistika.

12 Povprečna letna stopnja spremembe prebivalstva po elementih, EU-25, 1960–2002



Vir: Eurostat – Demografska statistika.

13 Prošnje za azil, EU-15 in EU-25, 1990–2002



Vir: Eurostat – Statistika preseljevanja.

Pregled | Socialne razmere v Evropski uniji 2004

Izobraževanje in njegovi rezultati

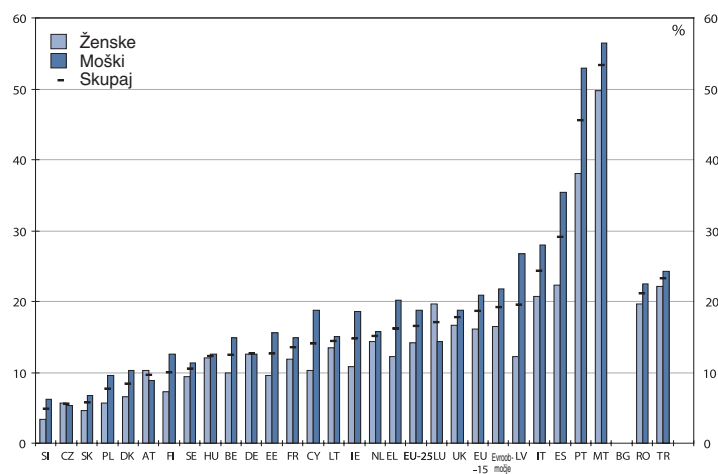
Dosežena raven izobrazbe prebivalstva se je v zadnjih tridesetih letih bistveno izboljšala, še posebno med ženskami. Leta 2002 je 77 % mladih, starih od 20 do 24 let, v sedanji Uniji (EU-25) imelo višjo srednješolsko izobrazbo. Hkrati pa je 17 % mladih med 18. in 24. letom končalo izobraževanje z največ nižjo srednješolsko izobrazbo.

Ključni kazalnik

	EU-25	EU-15	Evro-območje	BE	CZ	DK	DE	EE	EL	ES	FR	IE	IT	CY	LV	LT	LU	HU	MT	NL	AT	PL	PT	SI	SK	FI	SE	UK	BG	RO	TR	
Raven pridobljene izobrazbe pri mladih, 2002 (Odstotek prebivalstva med 20. in 24. letom, ki so zaključili najmanj višje srednješolsko izobraževanje)																																
Skupaj	76,6p	73,8p	72,8	81,1	91,7	79,6	73,3	80,4	81,3	64,9	81,7	83,9	69,1	85,3	73,2b	79,3b	69,8	85,7	39,0	73,3	85,0	88,1	43,7	90,0	94,0	86,2	86,7	77,2p	77,5	75,3	:	
Ženske	79,5p	76,8p	76,1	84,7	91,7	82,3	73,8	87,1	85,9	71,9	82,8	88,1	74,0	90,3	82,2b	80,5b	65,5	85,8	42,2	76,7	84,4	91,3	52,0	92,3	95,3	90,4	88,3	78,5p	80,2	77,3	:	
Moški	73,7p	70,8p	69,4	77,6	91,8	76,8	72,6	73,7	76,3	58,2	80,5	79,7	64,2	79,6	64,4b	78,1b	74,0	85,5	36,1	70,0	85,6	84,8	35,4	87,9	92,6	81,9	85,2	75,9p	75,0	73,1	:	

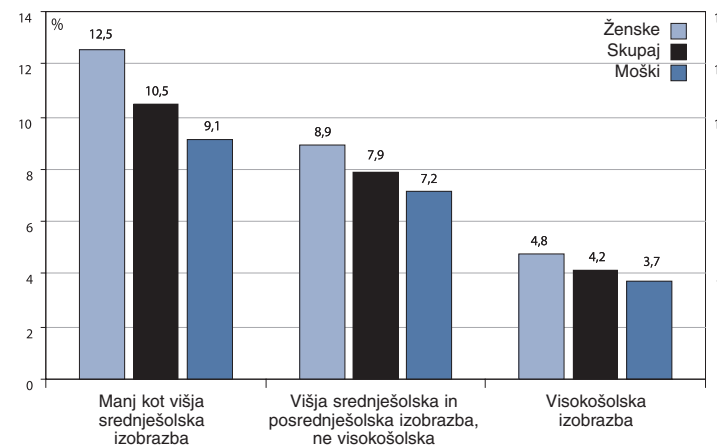
Vir: Eurostat – Raziskava delovne sile v Evropski Uniji.

14 Delež tistih, ki so zgodaj zaključili šolanje, po spolu, 2002
Odstotek prebivalstva med 18. in 24. letom z najnižjo srednješolsko izobrazbo, ki niso vključeni v nadaljnje izobraževanje ali usposabljanje



Vir: Eurostat – Raziskava delovne sile v Evropski Uniji.

15 Stopnja brezposelnosti po stopnji izobrazbe in spolu, EU-25, 2002
Brezposelne osebe kot odstotek celotnega aktivnega prebivalstva iz iste skupine



Vir: Eurostat – Raziskava delovne sile v Evropski Uniji.

Vseživljenjsko izobraževanje

V Uniji (EU-25) se je leta 2002 8 % prebivalstva med 25. in 64. letom izobraževalo/usposabljalo (več kot štiri tedne pred raziskavo). Takšne izobraževalne dejavnosti prevladujejo (18–22 %) na Danskem, Finskem, Švedskem in v Združenem kraljestvu, medtem ko je v novih državah članicah stopnja odraslega prebivalstva, udeleženega v izobraževanju ali usposabljanju, najnižja (največ, okoli 9 %, na Slovaškem in v Sloveniji).

Bolj verjetno je, da se bodo mlajši usposabljali več kot starejši. Prav tako je bolj verjetno, da se bodo usposabljanj pogosteje udeleževali visoko izobraženi ljudje kot manj izobraženi.

Ključni kazalnik

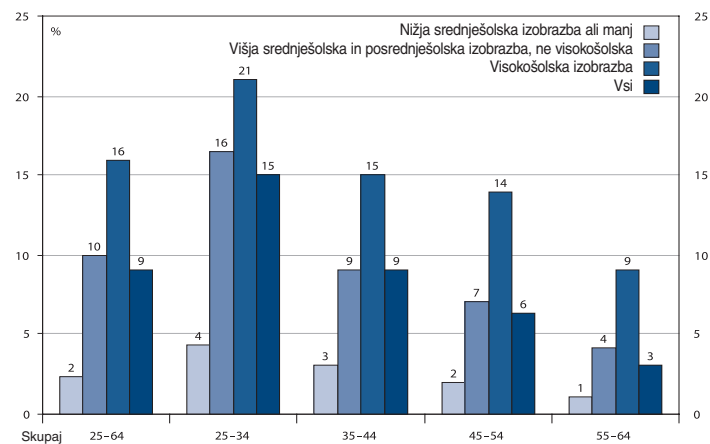
	EU-25	EU-15	Evro-območje	BE	CZ	DK	DE	EE	EL	ES	FR	IE	IT	CY	LV	LT	LU	HU	MT	NL	AT	PL	PT	SI	SK	FI	SE	UK	BG	RO	TR	
Vseživljenjsko izobraževanje (udeležba odraslih pri izobraževanju in usposabljanju), 2002 (Odstotek prebivalstva med 25. in 64. letom, ki se izobražuje in usposablja več kot štiri tedne pred raziskavo)																																
Skupaj	8,0	8,5	5,5	6,5	5,9	18,4	5,8	5,2	1,2	5,0	2,7	7,7	4,6	3,7	8,2	3,3b	7,7	3,3	4,4	16,4	7,5	4,3	2,9	9,1	9,0	18,9	18,4	22,3	1,3	1,1	:	
Ženske	8,6	9,2	5,6	6,3	5,7	20,7	5,5	6,7	1,1	5,4	3,0	8,8	4,7	3,8	10,9	4,2b	6,4	3,7	3,8	15,9	7,4	4,7	3,3	9,4	9,4	21,4	21,2	26,3	1,3	1,0	:	
Moški	7,4	7,9	5,5	6,8	6,1	16,2	6,1	3,6	1,2	4,5	2,4	6,5	4,5	3,6	5,2	2,3b	8,9	2,9	4,9	16,9	7,6	3,9	2,4	8,8	8,7	16,5	15,7	18,6	1,4	1,2	:	

Opomba: FR – Referenčno obdobje je en teden pred raziskavo.

Vir: Eurostat – Raziskava delovne sile v Evropski Uniji.

16 Vseživljenjsko izobraževanje po starostni skupini in stopnji izobrazbe, EU-15, 2002

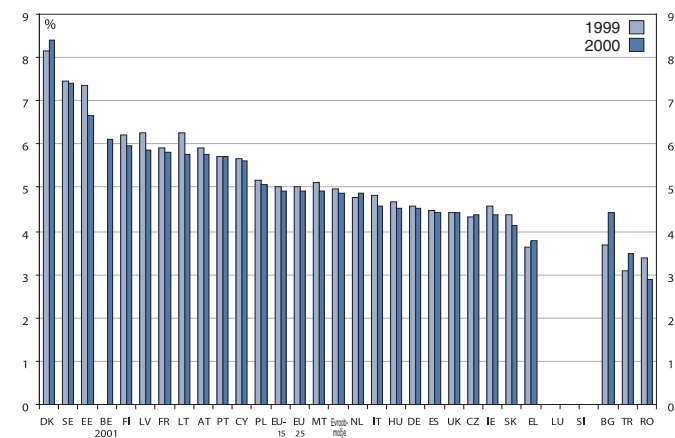
Odstotek prebivalstva med 25. in 64. letom, ki se izobražuje in usposablja več kot štiri tedne pred raziskavo



Vir: Eurostat – Raziskava delovne sile v Evropski Uniji.

17 Stroški za človeške vire, 1999 in 2000

Javni izdatki za izobraževanje kot odstotek BDP



Opombe: DK: Sprememba obsega leta 1999. FR: Podatki o izdatkih za izobraževanje ne vključujejo čezmorskih območij. UK: Ocene na podlagi podatkov za proračunsko leto UK, ki traja od 1. aprila do 31. marca. Vir: Eurostat – Statistika o izobraževanju.

Pregled | Socialne razmere v Evropski uniji 2004

Zaposlenost

Leta 2002 je bilo v razširjeni Uniji zaposlenih več kot 199 milijonov ljudi, kar je za 11,5 milijona več kot leta 1996. Od 1997 do 2001 je bila letna rast med 0,9 % in 1,6 %, leta 2002 pa se je rast zaposlovanja skoraj umirila. Stopnja zaposlenosti prebivalstva med 15. in 64. letom je bila leta 2002 62,9 %.

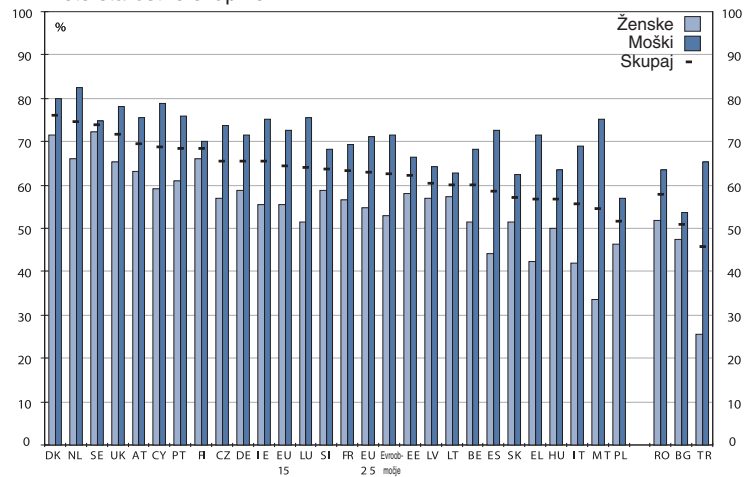
Ključni kazalnik

	EU-25	EU-15	Evro-območje	BE	CZ	DK	DE	EE	EL	ES	FR	IE	IT	CY	LV	LT	LU	HU	MT	NL	AT	PL	PT	SI	SK	FI	SE	UK	BG	RO	TR
Stopnja zaposlenosti, 2002 (Zaposlene osebe med 15. in 64. letom kot odstotek prebivalstva iz iste starostne skupine)																															
Skupaj	62,9	64,3	62,4	59,9	65,4	75,9	65,3	62,0	56,7	58,4	63,0	65,3	55,5	68,6	60,4	59,9	63,7	56,6	54,5	74,4	69,3	51,5	68,2	63,4	56,8	68,1	73,6	71,7	50,6	57,6	45,6
Ženske	54,7	55,6	53,1	51,4	57,0	71,7	58,8	57,9	42,5	44,1	56,7	55,4	42,0	59,1	56,8	57,2	51,6	50,0	33,6	66,2	63,1	46,2	60,8	58,6	51,4	66,2	72,2	65,3	47,5	51,8	25,5
Moški	71,0	72,8	71,7	68,3	73,9	80,0	71,7	66,5	71,4	72,6	69,5	75,2	69,1	78,9	64,3	62,7	75,6	63,5	75,3	82,4	75,7	56,9	75,9	68,2	62,4	70,0	74,9	78,0	53,7	63,6	65,5
Stopnja zaposlenosti starejših delavcev, 2002 (Zaposlene osebe med 55. in 64. letom kot odstotek prebivalstva iz iste starostne skupine)																															
Skupaj	38,7	40,1	36,4	26,6	40,8	57,9	38,6	51,6	39,7	39,7	34,8	48,1	28,9	49,4	41,7	41,6	28,3	26,6	30,3	42,3	30,0	26,1	50,9	24,5	22,8	47,8	68,0	53,5	27,0	37,3	33,8
Ženske	29,1	30,5	26,4	17,5	25,9	50,4	30,1	46,5	24,4	22,0	30,6	30,8	17,3	32,2	35,2	34,1	18,6	18,5	11,8	29,9	20,9	18,9	41,9	14,2	9,5	47,2	65,6	44,7	18,2	32,6	21,0
Moški	48,9	50,1	46,8	36,0	57,2	64,5	47,1	58,4	56,0	58,6	39,3	65,1	41,3	67,3	50,5	51,5	37,9	36,7	50,4	54,6	39,8	34,5	61,2	35,4	39,1	48,5	70,4	62,6	37,0	42,7	47,3

Vir: Eurostat – četrtni podatki o delovni sili.

18

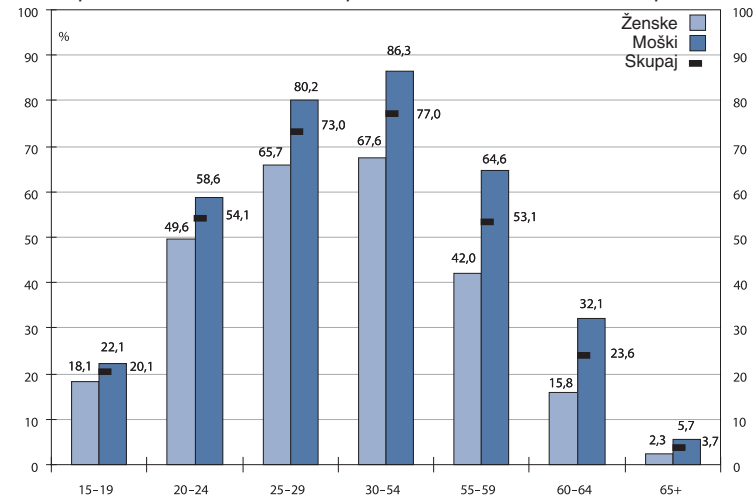
Stopnja zaposlenosti po spolu, 2002
Zaposlene osebe med 15. in 64. letom kot odstotek prebivalstva iz iste starostne skupine



Vir: Eurostat – Četrtni podatki o delovni sili.

19

Stopnja zaposlenosti po starostni skupini in spolu, EU-25, 2002
Zaposlene osebe kot odstotek prebivalstva iz iste starostne skupine



Vir: Eurostat – Četrtni podatki o delovni sili.

Brezposelnost

Leta 2002 se je stopnja brezposelnosti prvič po letu 1996 povečala za 0,3 odstotne točke. Stopnja se je povečala v vseh državah članicah, razen na Madžarskem, Finskem in Švedskem, kjer je ostala nespremenjena, ter v Grčiji, Italiji, na Cipru, v treh Baltskih državah, na Češkem in na Slovaškem, kjer se je še naprej zmanjševala.

Ključni kazalnik

	EU-25	EU-15	Evro-območje	BE	CZ	DK	DE	EE	EL	ES	FR	IE	IT	CY	LV	LT	LU	HU	MT	NL	AT	PL	PT	SI	SK	FI	SE	UK	BG	RO	TR
Stopnja brezposelnosti, 2002 (Nezaposlene osebe kot odstotek aktivnega prebivalstva)																															
Skupaj	8,8	7,7	8,4	7,3	7,3	4,6	8,6	9,5	10,0	11,3	8,8	4,3	9,0	3,9	12,6	13,6	2,8	5,6	7,4	2,7	4,3	19,8	5,1	6,1	18,7	9,1	4,9	5,1	17,8	7,5	10,3
Ženske	9,8	8,7	9,9	8,2	9,0	4,7	8,4	8,9	15,0	16,4	10,0	4,0	12,2	4,9	11,4	13,4	3,9	5,1	9,5	3,0	4,5	20,7	6,1	6,5	18,9	9,1	4,6	4,5	17,0	7,1	9,4
Moški	8,0	6,9	7,3	6,6	6,0	4,4	8,7	10,1	6,6	8,0	7,7	4,6	7,0	3,0	13,6	13,7	2,1	6,0	6,5	2,5	4,1	19,0	4,2	5,8	18,6	9,1	5,3	5,6	18,5	7,8	10,7

Vir: Eurostat – Stopnje brezposelnosti (definicija ILO – Mednarodna organizacija dela).

Stopnja dolgotrajne brezposelnosti, 2002

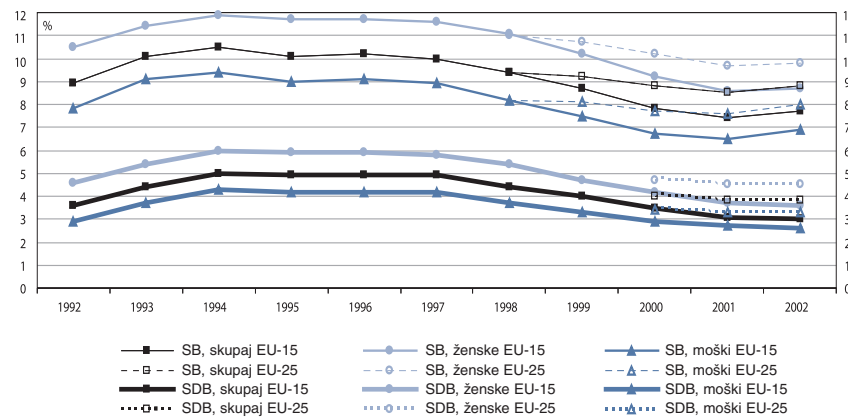
(Dolgotrajno nezaposlene osebe (več kot 12 mesecev) kot odstotek aktivnega prebivalstva)

Skupaj	3,8	3,0	3,5	3,5	3,7	0,9	4,0	4,8	5,1	3,9	2,8	1,3	5,3	0,8	5,8	7,0	0,8	2,4	3,2	0,7	0,8	10,9	1,8	3,3	12,1	2,3	1,0	1,1	11,9	3,8	3,2
Ženske	4,5	3,6	4,4	4,1	4,5	0,9	4,1	3,8	8,3	6,3	3,3	0,7	7,2	1,2	5,0	6,9	1,0	2,1	2,4	0,8	1,1	12,3	2,2	3,4	12,5	2,0	0,8	0,7	11,5	3,7	3,6
Moški	3,3	2,6	2,9	3,1	2,9	0,8	3,9	5,7	3,0	2,3	2,2	1,7	4,1	0,5	6,5	7,2	0,6	2,7	3,4	0,6	0,6	9,7	1,4	3,3	11,7	2,5	1,2	1,4	12,3	3,8	3,0

Vir: Eurostat – četrtletni podatki o delovni sili.

20 Stopnja brezposelnosti (SB) 1992–2002 in stopnja dolgotrajne brezposelnosti (SDB) 1992–2002 po spolu, EU-15 in EU-25

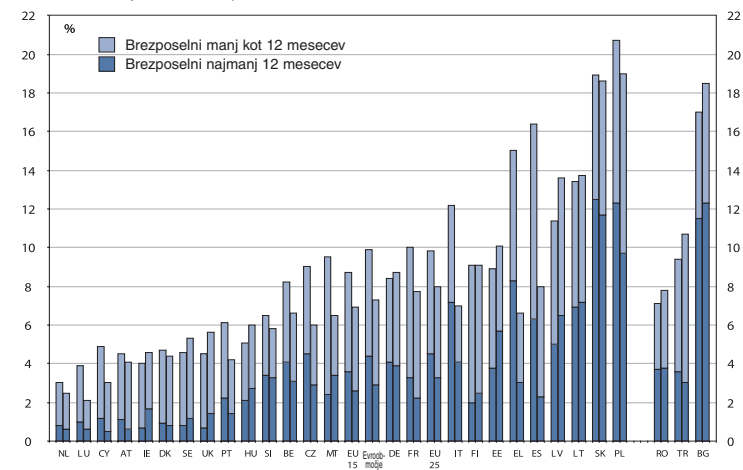
Brezposelne in dolgotrajno brezposelne osebe (12 mesecev ali dlje) kot odstotek aktivnega prebivalstva



Vir: Eurostat – Stopnje brezposelnosti (definicija ILO) in četrtletni podatki o delovni sili.

21 Stopnja brezposelnosti in stopnja dolgotrajne brezposelnosti po spolu, 2002

(v naraščajočem vrstnem redu po stopnji celotne brezposelnosti; levi stolpec: ženske, desni stolpec: moški)



Vir: Eurostat – četrtletni podatki o delovni sili.

Pregled | Socialne razmere v Evropski uniji 2004

Izdatki za socialno zaščito in viri financiranja

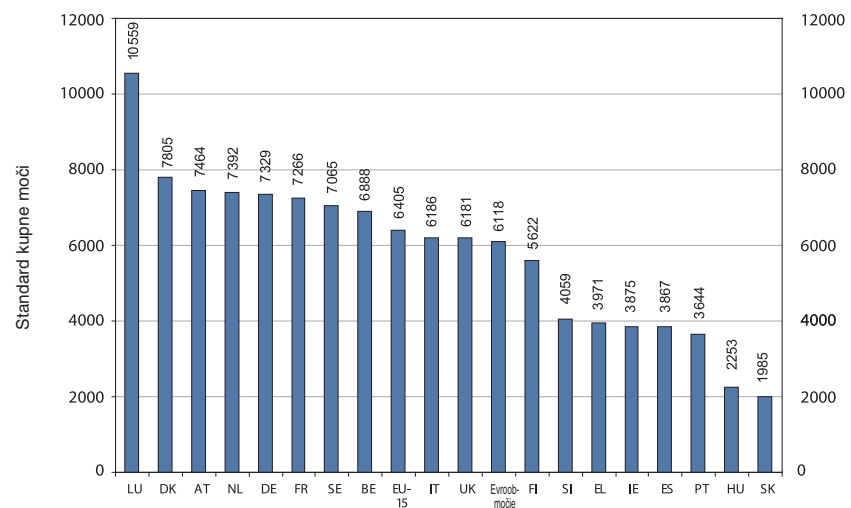
Leta 2001 so se izdatki za socialno zaščito kot odstotek BDP povečali v večini držav Evropske unije. Vendar so znatne razlike med državami članicami za izdatke kot odstotek BDP in celo še večje glede na standarde kupne moči na prebivalca. Različne države imajo izrazito različne sisteme za financiranje socialne zaščite, in sicer glede na to, ali so naklonjene prispevkom za socialno varnost ali prispevkom države.

Ključni kazalnik

	EU-25	EU-15	Evro-območje	BE	CZ	DK	DE	EE	EL	ES	FR	IE	IT	CY	LV	LT	LU	HU	MT	NL	AT	PL	PT	SI	SK	FI	SE	UK	BG	RO	TR
Izdatki za socialno zaščito kot odstotek BDP, 2001	27,5	27,4	27,5	27,5	29,5	29,8	27,2	20,1	30,0	14,6	25,6						21,2	19,9	18,3	27,6	28,4	23,9	25,6	19,1	25,8	31,3	27,2				

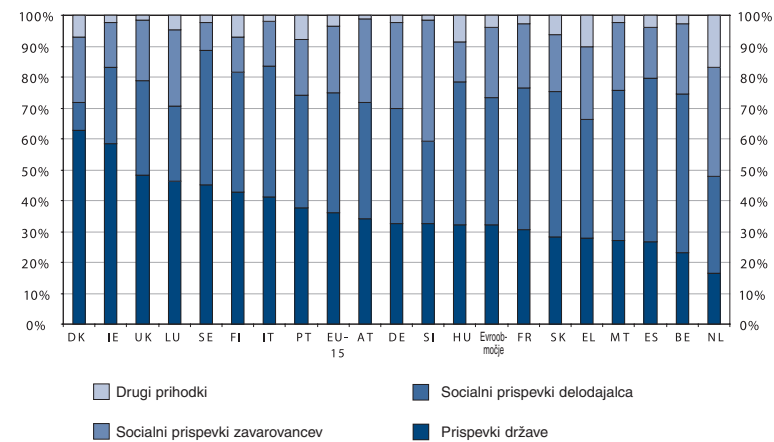
Vir: Eurostat – Evropski sistem statistike integrirane socialne zaščite (ESSPROS).

22 Izdatki za socialno zaščito na prebivalca, 2001



Vir: Eurostat – Evropski sistem statistike integrirane socialne zaščite (ESSPROS).

23 Prihodki za socialno zaščito kot odstotek vseh prihodkov, 2001



Opomba: CZ, EE, CY, LV, LT, PL, BG, RO in TR: ni podatkov.

Vir: Eurostat – Evropski sistem statistike integrirane socialne zaščite (ESSPROS).

Socialni prejemki

V večini držav članic je bil leta 2001 največji delež prejemkov za socialno zaščito namenjen starejšim in preživelim družinskim članom, sledili pa so prejemki za bolezni. Za ostala področja je bilo namenjenih le 30 % vseh socialnih prejemkov. Struktura prejemkov je v tem času razmeroma stabilna.

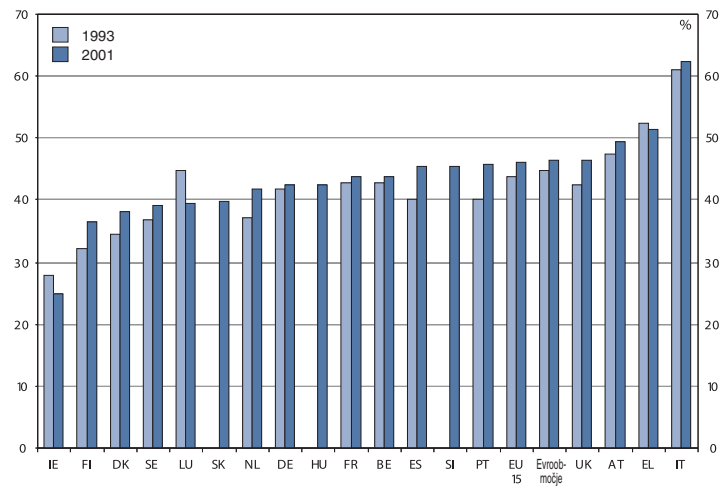
Ključni kazalnik

	EU-25	EU-15	Evro-območje	BE	CZ	DK	DE	EE	EL	ES	FR	IE	IT	CY	LV	LT	LU	HU	MT	NL	AT	PL	PT	SI	SK	FI	SE	UK	BG	RO	TR
Prejemki za starost in preživele družinske člane kot odstotek vseh socialnih prejemkov, 2001																															
1993	43,9	44,7	42,7	34,5	41,8	52,5	40,1	42,7	28,0	61,1							44,8			37,3	47,3		40,0			32,2	36,8	42,6			
2001	46,1	46,4	43,7	38,0	42,5	51,3	45,3	43,7	24,8	62,3							39,4	42,6	53,8	41,8	49,5		45,7	45,5	39,8	36,6	39,0	46,5			

Vir: Eurostat – Evropski sistem statistike integrirane socialne zaščite (ESSPROS).

24

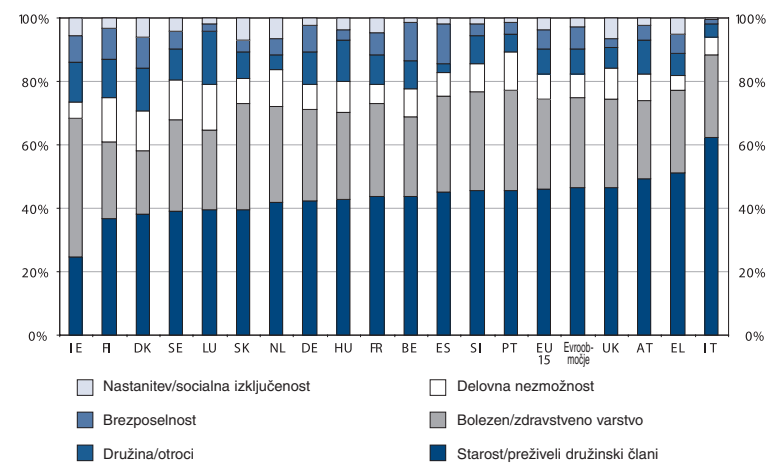
Prejemki za starost in preživele družinske člane kot odstotek vseh socialnih prejemkov leta 1993 in 2001



Opomba: CZ, EE, CY, LV, LT, PL, BG, RO in TR: ni podatkov.
Vir: Eurostat – Evropski sistem statistike integrirane socialne zaščite (ESSPROS).

25

Socialni prejemki po področjih kot odstotek vseh prejemkov, 2001



Opomba: CZ, EE, CY, LV, LT, PL, BG, RO in TR: ni podatkov.
Vir: Eurostat – Evropski sistem statistike integrirane socialne zaščite (ESSPROS).

Pregled | Socialne razmere v Evropski uniji 2004

Izdatki za ukrepe politike trga dela

Leta 2001 so izdatki za ukrepe politike trga dela predstavljali povprečno 2 % BDP med štirinajstimi državami, ki so posredovale podatke. Izdatek za ukrepe aktivnega trga dela znaša 0,66 %, odhodek za pasivno politiko pa do 1,27 %. V vseh primerih podatki kažejo rahlo zmanjšanje za tretje zaporedno leto. Enake znatne razlike, ki so bile lahko opazovane za leto 2000, se pojavijo leta 2001: dve državi sta porabili več kot 3 % BDP (Belgija in Danska), šest držav je porabilo med 2 % in 3 % (Nemčija, Španija, Francija, Nizozemska, Finska in Švedska), šest držav pa je porabilo manj kot 2 % (Grčija, Irska, Italija, Avstrija, Portugalska in Združeno kraljestvo). Te pomembne razlike se pojavljajo zaradi obsega neciljne podpore v nekaterih državah, ki so je deležni tudi brezposelni in ciljne skupine, a ker ni izključno namenjena pomoči tem skupinam, ni vključena v zbirko podatkov politike trga dela.

Ključni kazalnik

EU-25	EU-15	Evro-območje	BE	CZ	DK	DE	EE	EL	ES	FR	IE	IT	CY	LV	LT	LU	HU	MT	NL	AT	PL	PT	SI	SK	FI	SE	UK	BG	RO	TR
-------	-------	--------------	----	----	----	----	----	----	----	----	----	----	----	----	----	----	----	----	----	----	----	----	----	----	----	----	----	----	----	----

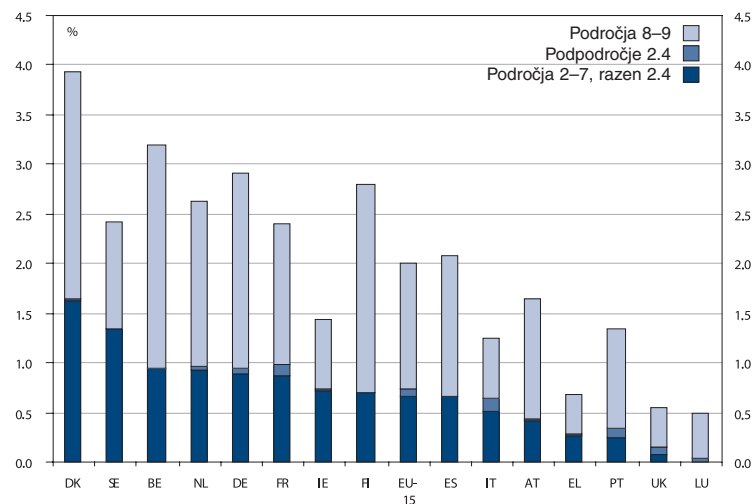
Javni izdatki za aktivne ukrepe politike trga dela kot odstotek BDP, 2001 (Področja 2–7, razen 2.4)

: 0,663	: 0,952	: 1,624	0,887	: 0,264	0,658	0,873	0,71	0,509	:	:	:	:	:	:	:	:	:	:	0,92	0,423	:	0,248	:	:	0,692	1,341	0,073	:	:	:
---------	---------	---------	-------	---------	-------	-------	------	-------	---	---	---	---	---	---	---	---	---	---	------	-------	---	-------	---	---	-------	-------	-------	---	---	---

Opombe: Področja 2–7: usposabljanje – kroženje delovnih mest in delitev delovnih mest – spodbujanje zaposlovanja – vključevanje delovno nezmožnih oseb – neposredno ustvarjanje delovnih mest – spodbujanje na začetku, Podpodročje 2.4: posebna podpora za vajeništvo. Področja 8–9: podpora za brezposelne – predčasna upokojitvev.

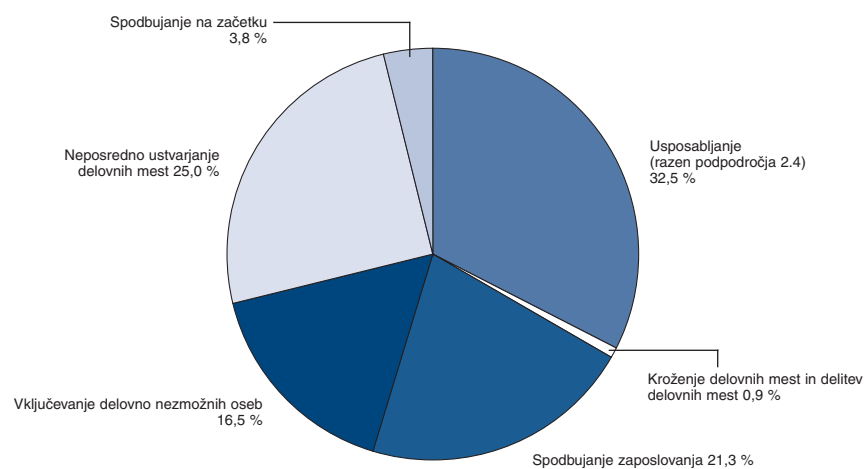
Vir: Eurostat – Zbirka podatkov politike trga dela.

26 Javni izdatki za ukrepe politike trga dela kot odstotek BDP, 2001



Opomba: Ni podatkov ne za nove države članice niti za države kandidatke.
Vir: Eurostat – Zbirka podatkov politike trga dela.

27 Izdatki politike trga dela po vrsti ukrepa (področja 2–7), EU-15, 2001



Vir: Eurostat – Zbirka podatkov politike trga dela.

Distribucija dohodka

Glede na tehtano povprečje prebivalstva v državah članicah EU-25 je leta 2001 najbogatejših 20 % prebivalstva iz držav članic (najvišji dohodek) prejelo 4,4-krat večji delež skupnega dohodka držav članic kot najrevnejše prebivalstvo iz držav članic. Ta vrzel med najbogatejšimi in najrevnejšimi je najmanjša na Danskem (3,2), sledijo ji Švedska, Finska, Avstrija in Nemčija. Največja je v južnih državah članicah, na Irskem in v Združenem kraljestvu. Z izjemo Baltskih držav in Slovaške je razpon v novih državah članicah na splošno blizu povprečju EU ali je manjši.

Ključni kazalnik

EU-25 EU-15 Evro-območje BE CZ DK DE EE EL ES FR IE IT CY LV LT LU HU MT NL AT PL PT SI SK FI SE UK BG RO TR

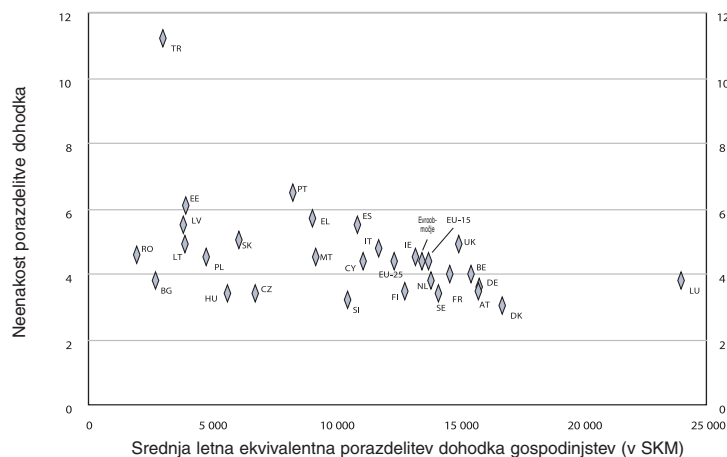
Neenakost porazdelitve dohodka (razmerje kvintilnih razredov dohodka), 2001 (Razmerje vseh dohodkov, ki jih prejme 20 % prebivalstva z najvišjim dohodkom (najvišji kvintilni razred) do tistih, ki jih prejme 20 % prebivalstva z najnižjim dohodkom (najnižji kvintilni razred). Dohodek tukaj pomeni ekvivalentni razpoložljivi dohodek.)

4,4s 4,4s 4,4s 4,0 3,4 3,0 3,6 6,1 5,7 5,5 4,0 4,5 4,8 4,4 5,5 4,9 3,8 3,4 4,5 3,8 3,5 4,5 6,5 3,2 5,4p 3,5 3,4 4,9 3,8 4,6 11,2

Opomba: CY: 1997, LV: 2002, MT: 2000, SI: 2000, SK: 2003 in TR: 2002.

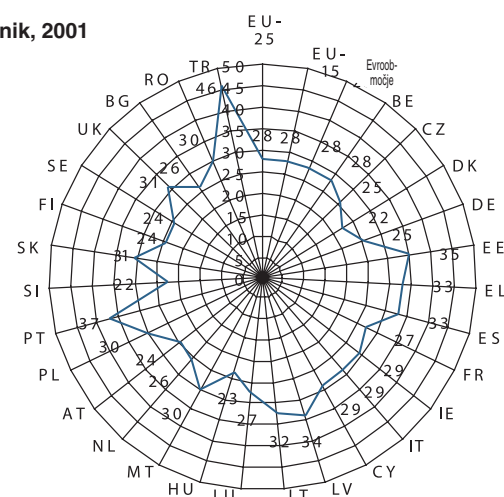
Vir: Eurostat – Panelna anketa gospodinjstev Evropske skupnosti, UDB, različica december 2003, razen DK, SE in desetih novih držav članic in treh držav kandidat: nacionalne raziskave.

28 Stopnja dohodka in neenakost porazdelitve dohodka, 2001



Opomba: CY: 1997, LV: 2002, MT: 2000, SI: 2000, SK: 2003 in TR: 2002.
Vir: Eurostat – Panelna anketa gospodinjstev Evropske skupnosti, UDB, različica december 2003, razen desetih novih držav članic in treh držav kandidat: nacionalne raziskave.

29 Ginijev količnik, 2001



Opomba: CY: 1997, LV: 2002, MT: 2000, SI: 2000, SK: 2003 in TR: 2002.
Vir: Eurostat – Panelna anketa gospodinjstev Evropske skupnosti, UDB, različica december 2003, razen desetih novih držav članic in treh držav kandidat: nacionalne raziskave.

Pregled | Socialne razmere v Evropski uniji 2004

Gospodinjstva z nizkimi dohodki

Ko gledamo na celotno prebivalstvo, je imelo leta 2001 okoli 15 % državljanov v EU-25 ekvivalentni dohodek, ki je bil nižji od 60 % nacionalnega povprečja v njihovi državi. Ta številka predstavlja okoli 68 milijonov ljudi. Ob upoštevanju praga mejne vrednosti, ki je 60 % nacionalnega povprečja, je bil delež ljudi na pragu revščine sorazmerno višji na Irskem (21 %), v sredozemskih državah, Baltskih državah, na Slovaškem in v Združenem kraljestvu – v državah Beneluxa, Nemčiji, Avstriji, nordijskih državah članicah in državah srednje in vzhodne Evrope pa je bil sorazmerno nižji. Med starimi državami članicami je bil najnižji na Švedskem (9 %), še nižji pa je bil na Češkem (8 %). V tem smislu se je treba zavedati, da analiziramo relativno revščino v vsaki državi in ne absolutne revščine s sklicevanjem na neodvisen prag mejne vrednosti. Socialne datjave (pokojsine in drugi prenos) zmanjšujejo delež ljudi na pragu revščine v vseh državah, a do zelo različnih stopenj: zmanjšanje je v razponu od 50 % ali manj v Grčiji, Španiji, na Portugalskem, Cipru in Malti do več kot 75 % na Švedskem, Češkem in Madžarskem.

Ključni kazalnik

	EU-25	EU-15	Evro-območje	BE	CZ	DK	DE	EE	EL	ES	FR	IE	IT	CY	LV	LT	LU	HU	MT	NL	AT	PL	PT	SI	SK	FI	SE	UK	BG	RO	TR
--	-------	-------	--------------	----	----	----	----	----	----	----	----	----	----	----	----	----	----	----	----	----	----	----	----	----	----	----	----	----	----	----	----

Stopnja tveganja revščine pred socialnimi transferji, 2001 (Odstotek oseb z ekvivalentnim razpoložljivim dohodkom pred socialnimi transferji, pod pragom tveganja revščine, ki je 60 % nacionalnega povprečja ekvivalentnega razpoložljivega dohodka (po socialnih transferjih). Starostne pokojnine in pokojnine po preživelih družinskih članih se štejejo kot dohodek pred transferji in ne kot socialni transferji.)

Skupaj	24s	24s	22s	23	18	36	21	25	23	23	24	30	22	18	24	24	23	20	21	21	22	30	24	17	28p.	19	34	29	19	22	29
Ženske	25s	25s	23s	25	19	:	23	26	24	25	24	32	23	20	25	24	23	21	21	21	25	30	24	18	27p.	20	:	32	20	23	31
Moški	23s	22s	21s	21	18	:	20	25	21	22	23	29	21	17	24	24	24	20	21	21	19	31	25	17	28p.	17	:	26	18	22	28

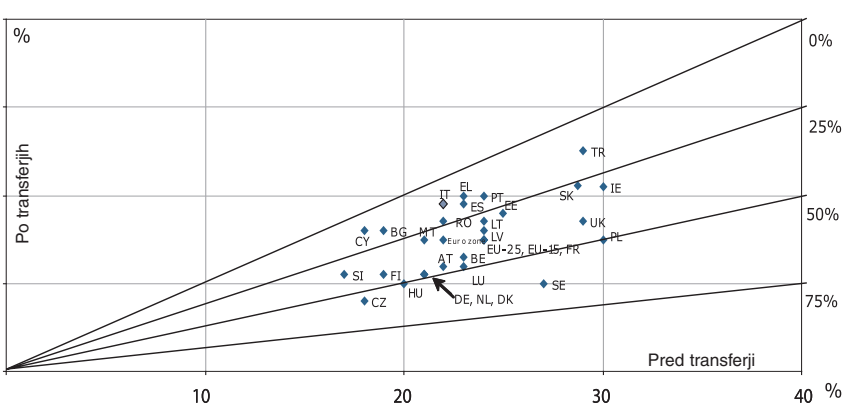
Stopnja tveganja revščine po socialnih transferjih, 2001 (Odstotek oseb z ekvivalentnim razpoložljivim dohodkom pod pragom tveganja revščine, ki je 60 % nacionalnega povprečja ekvivalentnega razpoložljivega dohodka)

Skupaj	15s	15s	15s	13	8	10	11	18	20	19	15	21	19	16	16	17	12	10	15	11	12	15	20	11	21p.	11	9	17	16	17	25
Ženske	17s	17s	16s	15	8	:	12	19	22	20	16	23	20	18	16	17	13	10	15	11	14	15	20	12	21p.	14	:	19	17	17	26
Moški	14s	14s	14s	12	7	:	10	17	19	17	15	20	19	15	16	17	12	10	15	12	9	16	20	10	21p.	9	:	15	14	17	25

Opomba: CY: 1997, LV: 2002, MT: 2000, SI: 2000, SK: 2003 in TR: 2002.

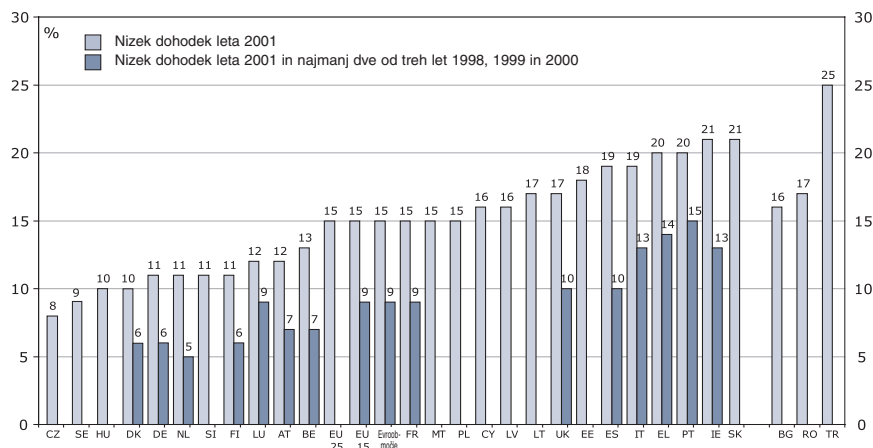
Vir: Eurostat – Panelna anketa gospodinjstev Evropske skupnosti, UDB, različica december 2003, razen DK, SE, desetih novih držav članic in treh držav kandidat: nacionalne raziskave.

30 Stopnja tveganja revščine pred socialnimi transferji in po njih, 2001



Opomba: CY: 1997, LV: 2002, MT: 2000, SI: 2000, SK: 2003 in TR: 2002.
Vir: Eurostat – Panelna anketa gospodinjstev Evropske skupnosti, UDB, različica december 2003, razen DK, SE, desetih novih držav članic in treh držav kandidat: nacionalne raziskave.

31 Stopnja tveganja revščine po socialnih transferjih in stopnja dolgotrajnega tveganja revščine, 2001



Opomba: CY: 1997, LV: 2002, MT: 2000, SI: 2000, SK: 2003 in TR: 2002.
Vir: Eurostat – Panelna anketa gospodinjstev Evropske skupnosti, UDB, različica december 2003, razen DK, SE, desetih novih držav članic in treh držav kandidat: nacionalne raziskave.

Gospodinjstva brez delovno aktivnih članov in nizke plače

Pomemben vzrok za revščino in socialno izključitev je pomanjkanje delovnih mest in nizke plače. Leta 2003 je v EU-25 10,1 % ljudi med 18. in 59. letom živelo v gospodinjstvih brez delovno aktivnih članov (9,6 % v EU-15). Za otroke do 17. leta so bili ti podatki v EU-25 9,6 % in v EU-15 9,8 %.

Ključni kazalnik

	EU-25	EU-15	Evro-območje	BE	CZ	DK	DE	EE	EL	ES	FR	IE	IT	CY	LV	LT	LU	HU	MT	NL	AT	PL	PT	SI	SK	FI	SE	UK	BG	RO	TR	
Ljudje med 18. in 59. letom, ki živijo v gospodinjstvih brez delovno aktivnih članov, 2003 (Odstotek oseb/žensk/moških med 18. in 59. letom, ki živijo v gospodinjstvih, v katerih nihče ne dela. Študenti med 18. in 24. letom v gospodinjstvih, ki so sestavljena samo iz študentov enakega starostnega razreda, niso všteti ne v števec in ne v imenovalc.)																																
Skupaj	10,1e	9,6e	9,4e	14,4	7,7	10,0p	10,9	9,0	7,2	10,4p	8,5p	9,7	5,2	8,7	7,4	6,3p	11,6b	7,9	8,1	7,5p	14,8p	5,3	8,7	10,1	:	:	10,9	15,3	11,1	:		
Ženske	11,3e	10,8e	10,4e	16,2	9,7	10,7p	10,5	11,4	7,8	11,4p	9,8p	11,3	6,1	8,6	7,4	7,0p	12,2b	9,7	9,5	8,7p	15,9p	6,0	9,6	10,9	:	:	12,9	15,8	12,4	:		
Moški	8,9e	8,4e	8,3e	12,7	5,8	9,4p	11,3	6,4	6,5	9,3p	7,3p	8,2	4,3	8,9	7,4	5,6p	10,9b	6,2	6,9	6,3p	13,7p	4,6	7,8	9,3	:	:	8,9	14,7	9,8	:		

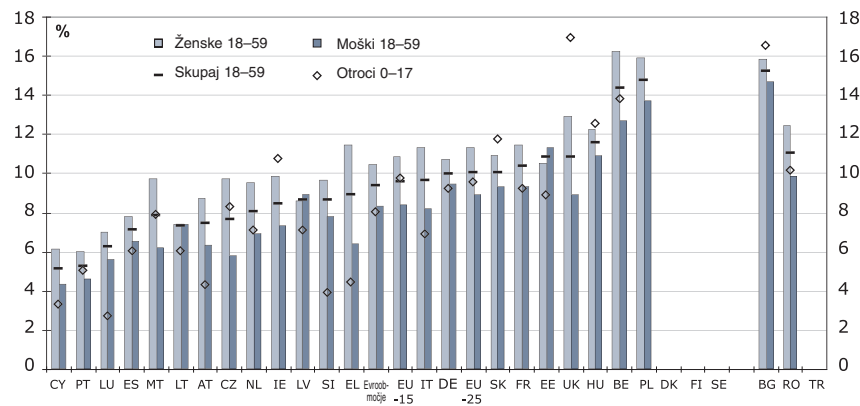
Vir: Eurostat – Raziskava delovne sile v Evropski Uniji.

Otroci do 17. leta, ki živijo v gospodinjstvih brez delovno aktivnih članov, 2003 (Odstotek oseb med 18. in 59. letom, ki živijo v gospodinjstvih, v katerih nihče ne dela)

	9,6e	9,8e	8,1e	13,9	8,4	9,3p	9,0	4,5	6,1	9,3p	10,8p	7,0	3,4	7,2	6,1	2,8p	12,6b	8,0	7,2	4,4p	:	5,1	4,0	11,8	:	:	17,0	16,6	10,2	:
--	------	------	------	------	-----	------	-----	-----	-----	------	-------	-----	-----	-----	-----	------	-------	-----	-----	------	---	-----	-----	------	---	---	------	------	------	---

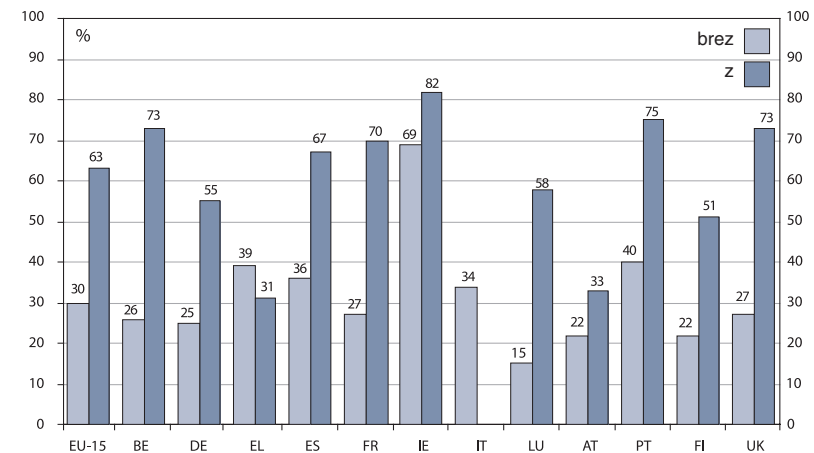
Vir: Eurostat – Raziskava delovne sile v Evropski Uniji.

32 Prebivalstvo v gospodinjstvih brez delovno aktivnih članov, 2003



Vir: Eurostat – Raziskava delovne sile v Evropski Uniji.

33 Stopnje tveganja revščine med osebami, ki živijo v gospodinjstvih z delovno sposobnim prebivalstvom brez nepreskrbljenih otrok/z nepreskrbljenimi otroki, kjer nobena od delovno sposobnih oseb ni zaposlena, 2001



Vir: Eurostat – Panelna anketa gospodinjstev Evropske skupnosti, UDB različica, december 2003.

Pregled | Socialne razmere v Evropski uniji 2004

Ženske in moški v procesu odločanja

Na ravni EU se zastopanost žensk v Evropskem parlamentu od leta 1984 konstantno povečuje z vsakimi volitvami in je bila januarja 2004 31 % (zadnje volitve junija 1999). V spodnjih domovih nacionalnih parlamentov ali v enodomnih nacionalnih parlamentih so ženske še vedno nezadostno zastopane v vseh državah članicah, saj so se odstotki sedežev, ki jih zasedajo ženske v teh telesih, leta 2003 gibali od 8 % na Malti do 45 % na Švedskem.

Ključni kazalnik

	EU-25	EU-15	Evro-območje	BE	CZ	DK	DE	EE	EL	ES	FR	IE	IT	CY	LV	LT	LU	HU	MT	NL	AT	PL	PT	SI	SK	FI	SE	UK	BG	RO	TR
--	-------	-------	--------------	----	----	----	----	----	----	----	----	----	----	----	----	----	----	----	----	----	----	----	----	----	----	----	----	----	----	----	----

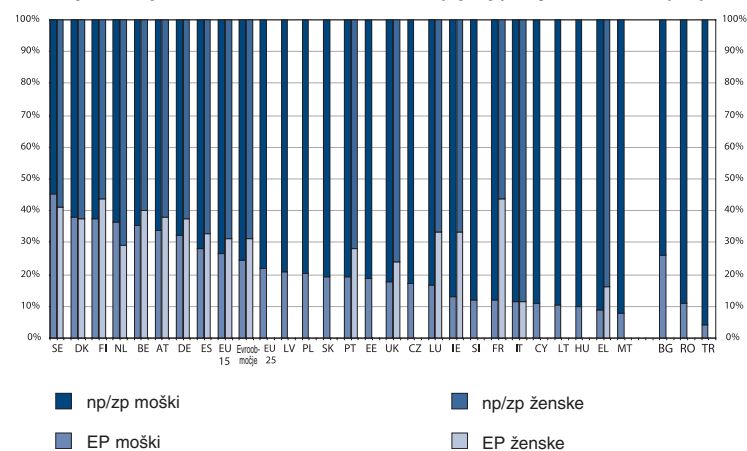
Odstotek žensk v spodnjih domovih nacionalnih/zveznih parlamentov ali v enodomnih nacionalnih/zveznih parlamentih in v Evropskem parlamentu, november 2003 (np/zp) in januar 2004 (EP)

nP/FP	21,4i	25,8i	24,6i	35,3	17,0	38,0	32,2	18,8	8,7	28,3	12,2	13,3	11,5	10,7	21,0	10,6	16,7	9,8	7,7	36,7	33,9	20,2	19,1	12,2	19,3	37,5	45,3	17,9	26,3	10,7	4,4
EP	-	31,0i	31,5i	40,0	-	37,5	37,4	-	16,0	32,8	43,7	33,3	11,5	-	-	-	33,3	-	-	29,0	38,1	-	28,0	-	-	43,8	40,9	24,1	-	-	-

Opombe: 1) np/zp = nacionalni parlament/zvezni parlament; EP = Evropski parlament. 2) Podatke so preskrbeli nacionalni parlamenti do 30. novembra 2003 in Evropski parlament januarja 2004. 3) Za np/zp so podatki za EU-25, EU-15 in evroobmočje povprečja odstotkov ustreznih držav članic, medtem ko so podatki EU-15 in evroobmočja za EP odstotki žensk med vsemi člani EP iz ustreznih držav članic. Za EP je povprečje odstotkov 15 držav članic 32,6 % in povprečje odstotkov držav članic evroobmočja 32,2 %.

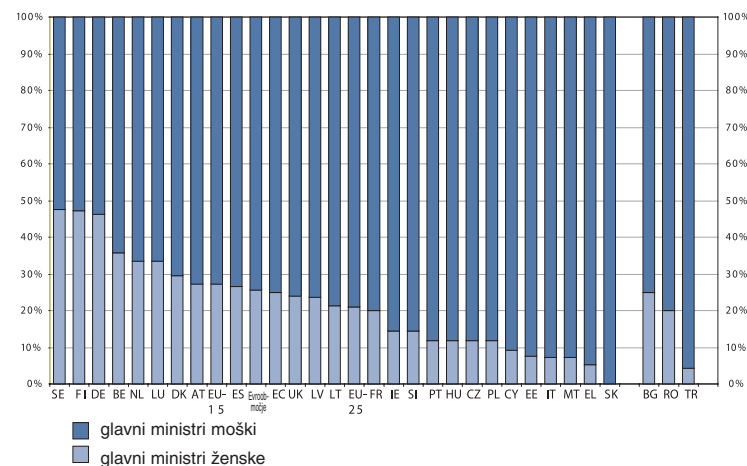
Vira: Medparlamentarna unija (<http://www.ipu.org/wmn-e/classif.htm>) in Evropski parlament (<http://www.europarl.eu.int/whoswho/default.htm>).

34 Odstotek žensk in moških v spodnjih domovih nacionalnih/zveznih parlamentov ali v enodomnih nacionalnih/zveznih parlamentih in v Evropskem parlamentu, november 2003 (np/zp) in januar 2004 (EP)



Vira: Medparlamentarna unija (<http://www.ipu.org/wmn-e/classif.htm>) in Evropski parlament (<http://www.europarl.eu.int/whoswho/default.htm>).

35 Odstotek ženskih in moških glavnih ministrov nacionalnih vlad in komisarjev Evropske komisije (EK), 2003



Viri: Nacionalni viri in Evropska komisija (http://europa.eu.int/comm/commissioners/index_en.htm).

Plače žensk in moških

V EU-15, starih državah članicah, je bila leta 2001 povprečna bruto plača žensk na uro 16 % nižja od povprečne bruto plače moških na uro. Statistika za nove držav članice ni povsem primerljiva, a bo še vedno vključena v opis. Najmanjšo razliko je opaziti v Italiji, na Malti, Portugalskem in v Sloveniji, največjo pa na Češkem, v Estoniji, Nemčiji in v Združenem kraljestvu. Na ravni EU razlika od leta 1994 ostaja enaka, kar je prvi razpoložljiv podatek. Za zmanjšanje razlik v plačilu glede na spol je treba rešiti neposredno diskriminacijo v zvezi s plačili ter posredno diskriminacijo v zvezi s sodelovanjem na trgu dela, izbiro poklica in napredovanjem.

Ključni kazalnik

EU-25 EU-15 Evro-območje BE CZ DK DE EE EL ES FR IE IT CY LV LT LU HU MT NL AT PL PT SI SK FI SE UK BG RO TR

Razlika v plačilu glede na spol v neuskkljeni obliki, 2001 (Razlika med povprečno bruto plačo žensk in moških na uro kot odstotek povprečne bruto plače moških na uro. Prebivalstvo sestavljajo vsi plačani delavci med 16. in 64. letom, ki so v službi več kot 15 ur na teden.)

2001 : 16s 12 26 15 21 24 18 17 14 17 6 26 16 16 18 19 10 19 20 15 10 11 20 17 18 21 : 18 :

Opombe: EU-15: Tehtano povprečje nacionalnih vrednosti za stare države članice, ocenjeno brez manjkajočih držav članic.

CZ: Vključeni so samo zaposleni s polnim delovnim časom v podjetjih, ki imajo več kot 9 zaposlenih.

CY, BG: Vključeni so samo zaposleni s polnim delovnim časom.

LU: Podatki iz leta 1996.

HU: Vključeni so samo zaposleni s polnim delovnim časom v podjetjih, ki imajo več kot 5 zaposlenih.

NL: Podatki temeljijo na letnih zaslužkih, ki vključujejo plačilo nadur in občasna izplačila.

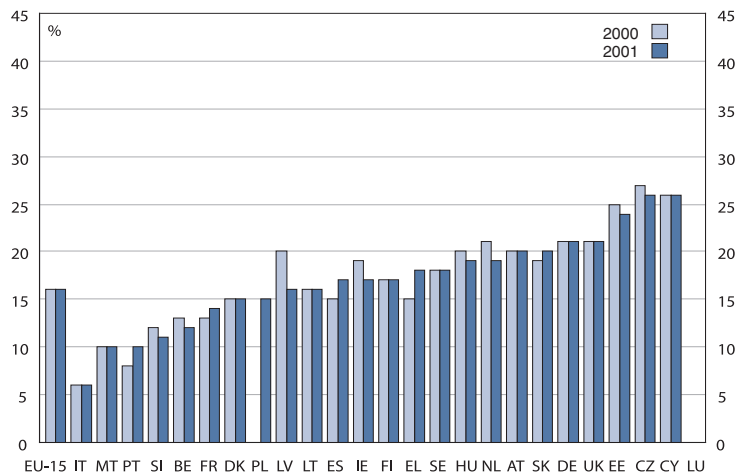
PL: Vključeni so samo zaposleni v podjetjih, ki imajo več kot 9 zaposlenih.

SI: Vključeni so zaposleni v javnih podjetjih in zaposleni v zasebnih podjetjih z več kot 2 zaposlenima.

SE: Podatki temeljijo na mesečnih enakovrednih plačah zaposlenih s polnim delovnim časom in ne na zaslužkih na uro.

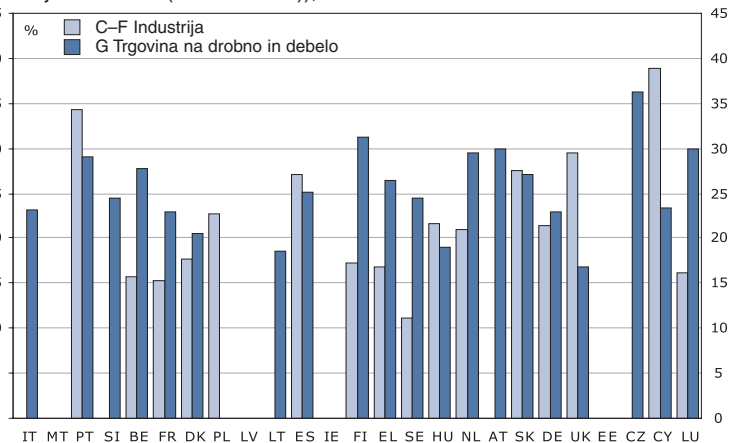
Vir: Eurostat – Panelna anketa gospodinjstev Evropske skupnosti, UDB različica, december 2003 (razen F, NL, S in novih držav članic: nacionalne raziskave).

36 Razlika v plačilu glede na spol v neuskkljeni obliki, 2000 in 2001



Vir: Eurostat – Panelna anketa gospodinjstev Evropske skupnosti, UDB različica, december 2003 (razen F, NL, S in nove države članice: nacionalne raziskave).

37 Razlike med povprečnimi letnimi zaslužki moških in žensk kot odstotek povprečnih letnih zaslužkov moških (zaposleni s polnim delovnim časom na področjih C–F in G (NACE Rev. 1)), 2001



Opombe: Referenčno leto ES (področja C–F): 2000 in FR, LU, PT, HU (področje G): 2000. Za lažjo primerjavo obeh grafov so stolpci v takšnem vrstnem redu kot stolpci v prejšnjem grafu.

Vir: Eurostat, Usklajena statistika o zaslužkih.

Pregled | Socialne razmere v Evropski uniji 2004

Pričakovana življenjska doba in zdravje

Pričakovana življenjska doba se še naprej daljša. Leta 2001 je bila v EU-15 81,6 let za ženske in 75,5 za moške. V vseh petindvajsetih državah članicah in treh državah kandidatkah ženske živijo dlje kot moški. Leta 1996 je bila pričakovana življenjska doba žensk v EU-15 66 let in moških 63 let brez invalidnosti.

Ključni kazalnik

	EU-25	EU-15	Evro-območje	BE	CZ	DK	DE	EE	EL	ES	FR	IE	IT	CY	LV	LT	LU	HU	MT	NL	AT	PL	PT	SI	SK	FI	SE	UK	BG	RO	TR	
Pričakovana življenjska doba ob rojstvu, 2001 (Povprečno število let, ki jih lahko pričakuje novorojenec, če se pogoji smrtnosti, ki trenutno veljajo, v času njegovega/njenega življenja ne spremenijo (verjetnost smrti za določeno starost))																																
Ženske	81,6	81,8	80,1	78,6	79,3	81,0	76,4	80,7	82,9	79,6	82,8	81,0	76,6	77,4	80,8	76,4	81,1	80,7	81,7	78,3	80,3	80,3	77,8	81,5	82,1	80,2	75,3	74,8	71,0			
Moški	75,5	75,4	74,5	72,1	74,7	75,0	64,9	75,4	75,6	75,5	74,6	76,7	76,1	65,2	65,9	75,3	68,1	76,4	75,8	75,9	70,2	73,6	72,3	69,6	74,6	77,6	75,5	68,5	67,7	66,4		

Opomba: DE in UK: Podatki iz leta 2000.

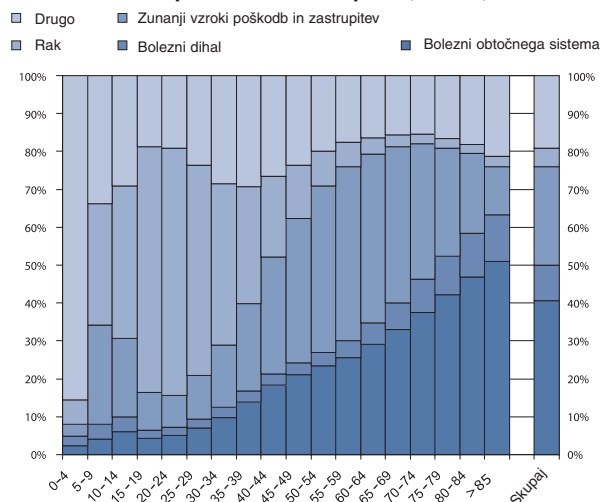
Vir: Eurostat – Demografska statistika, TR: Svet Evrope.

Pričakovana življenjska doba brez invalidnosti ob rojstvu, 1996

Ženske	66	69	62	69	70	68	63	67	70	:	:	:	64	:	:	63	66	:	61	:	:	59	:	62	:	:	:	:	:	:	:
Moški	63	65	62	63	67	65	60	64	67	:	:	:	61	:	:	63	62	:	59	:	:	56	:	61	:	:	:	:	:	:	:

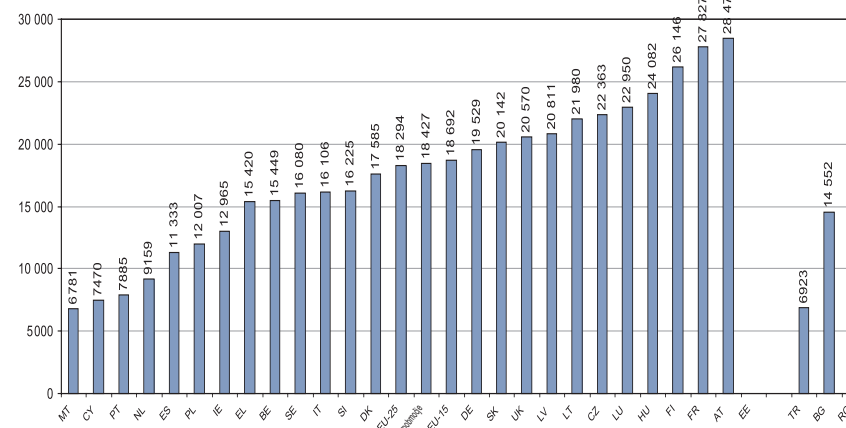
Vir: Eurostat – Statistika smrtnosti in Panelna anketa gospodinjstev Evropskih skupnosti.

38 Glavni vzroki smrti po starostnih skupinah, EU-25, 2000



Opombe: BE: 1997; DK in UK: 1999.
Vir: Eurostat – Statistika smrtnosti.

39 Osebe, izpuščene iz bolnišnice, na 100 000 prebivalcev, zadnje razpoložljivo leto (1998, 1999, 2000 ali 2001)



Opombe: 2001 razen: BE, DK, ES, FR, LU, AT, UK, SI in TR: 2000; EU-15, DE, EE, IT, HU in PL: 1999; EL: 1998. UK vključuje samo Anglijo.
Vir: Eurostat – Statistika o varovanju zdravja.

Nesreče in zdravstvene težave, povezane z delom

Leta 2001 je bilo okoli 3,8 % delavcev v EU žrtev nesreč pri delu, ki jim je sledila najmanj tridnevna odsotnost z dela, 6,1 % je bilo nesreč, ki jim ni sledila odsotnost z dela ali pa je ta odsotnost trajala do 3 dni. Od 1994 se je število nesreč pri delu z več kot tridnevno odsotnostjo zmanjšalo za 15 % (vrednost indeksa 1998 = 100 je bila leta 2001 94 in leta 1994 111). Med letoma 1998 in 1999 je 5,4 % delavcev na leto trpelo zaradi zdravstvenih težav, povezanih z delom. Leta 2000 je bilo izgubljenih 500 milijonov delovnih dni zaradi nesreč pri delu (150 milijonov izgubljenih dni) in zaradi zdravstvenih težav, povezanih z delom (350 milijonov izgubljenih dni). Nesreče v cestnem prometu so se od leta 1970 zmanjšale za 46 %, a je bilo kljub temu leta 2001 na cestah v EU-15 zabeleženih okoli 40 000 smrti.

Ključni kazalnik

	EU-25	EU-15	Evro-območje	BE	CZ	DK	DE	EE	EL	ES	FR	IE	IT	CY	LV	LT	LU	HU	MT	NL	AT	PL	PT	SI	SK	FI	SE	UK	BG	RO	TR		
Nesreče pri delu – hude nesreče, 2001 (Indeks števila hudih nesreč pri delu na 100 000 zaposlenih (1998 = 100))																																	
Skupaj	94p	94p	92p	83	91	82	88	132	86	106	98	105	92	112	116	85	97	86	99	92	83	78	88	94	84	87b	113	110	87	113	90		
Ženske	100p	100p	98p	88	97	88	94	181	77	110	110	173	88	123	:	87	101	90	89	:	73	:	87	95	83	87b	106	111	:	112	:		
Moški	93p	93p	92p	84	89	83	89	120	89	108	94	91	96	100	:	87	98	85	101	:	86	:	89	92	84	87b	116	108	:	117	:		

Opombe: PT: Podatki iz leta 2000. Skupne vrednosti za leto 2001 za EU-25, EU-15 in evroobmočje so začasne zaradi pomanjkanja podatkov za PT (uporabljeni so podatki iz leta 2000).

Vir: Eurostat – Evropska statistika o nesrečah pri delu.

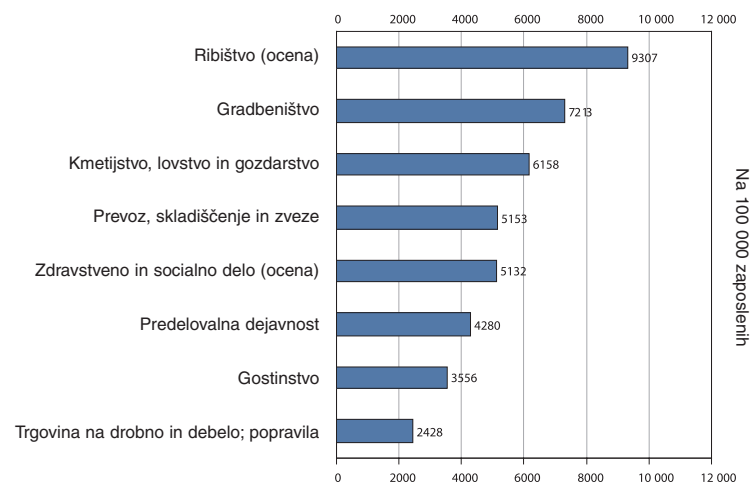
Nesreče pri delu – smrtne nesreče, 2001 (Indeks števila smrtnih nesreč pri delu na 100 000 zaposlenih (1998 = 100))

80p	79p	77p	124	96	55	65	78	78	81	79	43	62	62i	140	105	37i	71	48i	79	94	92	104	105	71	98*	105	92	100	97	92
-----	-----	-----	-----	----	----	----	----	----	----	----	----	----	-----	-----	-----	-----	----	-----	----	----	----	-----	-----	----	-----	-----	----	-----	----	----

Opombe: PT: Podatki iz leta 2000. CY, LU, MT: vrednosti temeljijo na majhnem številu nesreč na leto. Skupne vrednosti za leto 2001 za EU-25, EU-15 in evroobmočje so začasne zaradi pomanjkanja podatkov za PT (uporabljeni so podatki iz leta 2000).

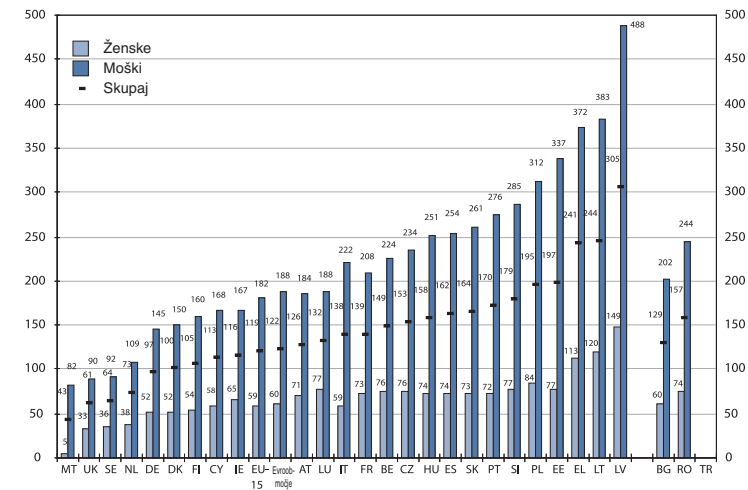
Vir: Eurostat – Evropska statistika o nesrečah pri delu.

40 Nesreče pri delu po vrsti dejavnosti, EU-15, 2001



Vir: Eurostat – Evropska statistika o nesrečah pri delu.

41 Število smrti v prometnih nesrečah na milijon prebivalcev po spolu, 1999



Opombe: BE: 1997, MT: Podatki iz leta 2002.

Vir: Eurostat – Statistika smrtnosti.

Socialne razmere v Evropski uniji 2004 | Pregled

LU	HU	MT	NL	AT	PL	PT	SI	SK	FI	SE	UK	BG	RO	TR	Ključni kazalnik	Št.
20,9	22,4	18,2	20,3	22,8	18,4	24,7	21,0	16,5	22,9	26,5	23,7e	24,9	20,6	:	Stopnja starostne odvisnosti	3
5,9	0,3	4,8e	1,7	3,2	-0,3	6,8	1,1	0,2	1,0	3,5	2,1e	0,0	-0,1	1,4e	Groba stopnja selitvenega prirasta	4
69,8	85,7	39,0	73,3	85,0	88,1	43,7	90,0	94,0	86,2	86,7	77,2p	77,5	75,3	:	Raven pridobljene izobrazbe pri mladih – skupaj	5t
65,5	85,8	42,2	76,7	84,4	91,3	52,0	92,3	95,3	90,4	88,3	78,5p	80,2	77,3	:	Raven pridobljene izobrazbe pri mladih – ženske	5f
74,0	85,5	36,1	70,0	85,6	84,8	35,4	87,9	92,6	81,9	85,2	75,9p	75,0	73,1	:	Raven pridobljene izobrazbe pri mladih – moški	5m
7,7	3,3	4,4	16,4	7,5	4,3	2,9	9,1	9,0	18,9	18,4	22,3	1,3	1,1	:	Vseživljenjsko izobraževanje – skupaj	6t
6,4	3,7	3,8	15,9	7,4	4,7	3,3	9,4	9,4	21,4	21,2	26,3	1,3	1,0	:	Vseživljenjsko izobraževanje – ženske	6f
8,9	2,9	4,9	16,9	7,6	3,9	2,4	8,8	8,7	16,5	15,7	18,6	1,4	1,2	:	Vseživljenjsko izobraževanje – moški	6m
63,7	56,6	54,5	74,4	69,3	51,5	68,2	63,4	56,8	68,1	73,6	71,7	50,6	57,6	45,6	Stopnja zaposlenosti – skupaj	7at
51,6	50,0	33,6	66,2	63,1	46,2	60,8	58,6	51,4	66,2	72,2	65,3	47,5	51,8	25,5	Stopnja zaposlenosti – ženske	7af
75,6	63,5	75,3	82,4	75,7	56,9	75,9	68,2	62,4	70,0	74,9	78,0	53,7	63,6	65,5	Stopnja zaposlenosti – moški	7am
28,3	26,6	30,3	42,3	30,0	26,1	50,9	24,5	22,8	47,8	68,0	53,5	27,0	37,3	33,8	Stopnja zaposlenosti starejših delavcev – skupaj	7bt
18,6	18,5	11,8	29,9	20,9	18,9	41,9	14,2	9,5	47,2	65,6	44,7	18,2	32,6	21,0	Stopnja zaposlenosti starejših delavcev – ženske	7bf
37,9	36,7	50,4	54,6	39,8	34,5	61,2	35,4	39,1	48,5	70,4	62,6	37,0	42,7	47,3	Stopnja zaposlenosti starejših delavcev – moški	7bm
2,8	5,6	7,4	2,7	4,3	19,8	5,1	6,1	18,7	9,1	4,9	5,1	17,8	7,5	10,3	Stopnja brezposelnosti – skupaj	8at
3,9	5,1	9,5	3,0	4,5	20,7	6,1	6,5	18,9	9,1	4,6	4,5	17,0	7,1	9,4	Stopnja brezposelnosti – ženske	8af
2,1	6,0	6,5	2,5	4,1	19,0	4,2	5,8	18,6	9,1	5,3	5,6	18,5	7,8	10,7	Stopnja brezposelnosti – moški	8am
0,8	2,4	3,2	0,7	0,8	10,9	1,8	3,3	12,1	2,3	1,0	1,1	11,9	3,8	3,2	Stopnja dolgotrajne brezposelnosti – skupaj	8bt
1,0	2,1	2,4	0,8	1,1	12,3	2,2	3,4	12,5	2,0	0,8	0,7	11,5	3,7	3,6	Stopnja dolgotrajne brezposelnosti – ženske	8bf
0,6	2,7	3,4	0,6	0,6	9,7	1,4	3,3	11,7	2,5	1,2	1,4	12,3	3,8	3,0	Stopnja dolgotrajne brezposelnosti – moški	8bm
21,2	19,9	18,3	27,6	28,4	:	23,9	25,6	19,1	25,8	31,3	27,2	:	:	:	Izdatki za socialno zaščito kot odstotek BDP	9
39,4	42,6	53,8	41,8	49,5	:	45,7	45,5	39,8	36,6	39,0	46,5	:	:	:	Prejemki za starost in preživele družinske člane kot odstotek vseh socialnih prejemkov	10
:	:	:	0,920	0,423	:	0,248	:	:	0,692	1,341	0,073	:	:	:	Javni izdatki za aktivne ukrepe politike trga dela kot odstotek BDP	11
3,8	3,4	4,5	3,8	3,5	4,5	6,5	3,2	5,4p	3,5	3,4	4,9	3,8	4,6	11,2	Neenakost porazdelitve dohodka – stopnja	12
23	20	21	21	22	30	24	17	28p	19	17	29	19	22	29	Stopnja tveganja revščine pred socialnimi transferji – skupaj	13at
23	21	21	21	25	30	24	18	27p	20	:	32	20	23	31	Stopnja tveganja revščine pred socialnimi transferji – ženske	13af
24	20	21	21	19	31	25	17	28p	17	:	26	18	22	28	Stopnja tveganja revščine pred socialnimi transferji – moški	13am
12	10	15	11	12	15	20	11	21p	11	9	17	16	17	25	Stopnja tveganja revščine po socialnih transferjih – skupaj	13bt
13	10	15	11	14	15	20	12	21p	14	:	19	17	17	26	Stopnja tveganja revščine po socialnih transferjih – ženske	13bf
12	10	15	12	9	16	20	10	21p	9	:	15	14	17	25	Stopnja tveganja revščine po socialnih transferjih – moški	13bm
6,3p	11,6b	7,9	8,1	7,5p	14,8p	5,3	8,7	10,1	:	:	10,9	15,3	11,1	:	Osebe med 18. in 59. letom, ki živijo v gospodinjstvih brez delovno aktivnih članov – skupaj	14at
7,0p	12,2b	9,7	9,5	8,7p	15,9p	6,0	9,6	10,9	:	:	12,9	15,8	12,4	:	Osebe med 18. in 59. letom, ki živijo v gospodinjstvih brez delovno aktivnih članov – ženske	14af
5,6p	10,9b	6,2	6,9	6,3p	13,7p	4,6	7,8	9,3	:	:	8,9	14,7	9,8	:	Osebe med 18. in 59. letom, ki živijo v gospodinjstvih brez delovno aktivnih članov – moški	14am
2,8p	12,6b	8,0	7,2	4,4p	:	5,1	4,0	11,8	:	:	17,0	16,6	10,2	:	Otroci do 17. leta, ki živijo v gospodinjstvih brez delovno aktivnih članov	14b
16,7	9,8	7,7	36,7	33,9	20,2	19,1	12,2	19,3	37,5	45,3	17,9	26,3	10,7	4,4	Odstotek žensk v nacionalnih/zveznih parlamentih	15af
33,3	-	-	29,0	38,1	-	28,0	-	-	43,8	40,9	24,1	-	-	-	Odstotek žensk v Evropskem parlamentu	15bf
18	19	10	19	20	15	10	11	20	17	18	21	:	18	:	Razlika v plačilu glede na spol v neuskajeni obliki	16
80,8	76,4	81,1	80,7	81,7	78,3	80,3	80,3	77,8	81,5	82,1	80,2	75,3	74,8	71,0	Pričakovana življenjska doba ob rojstvu – ženske	17af
75,3	68,1	76,4	75,8	75,9	70,2	73,6	72,3	69,6	74,6	77,6	75,5	68,5	67,7	66,4	Pričakovana življenjska doba ob rojstvu – moški	17am
64	:	:	63	66	:	61	:	:	59	:	62	:	:	:	Pričakovana življenjska doba brez invalidnosti ob rojstvu – ženske	17bf
61	:	:	63	62	:	59	:	:	56	:	61	:	:	:	Pričakovana življenjska doba brez invalidnosti ob rojstvu – moški	17bm
97	86	99	92	83	78	88	94	84	87b	113	110	87	113	90	Hude nesreče pri delu – skupaj	18at
101	90	89	:	73	:	87	95	83	87b	106	111	:	112	:	Hude nesreče pri delu – ženske	18af
98	85	101	:	86	:	89	92	84	87b	116	108	:	117	:	Hude nesreče pri delu – moški	18am
37i	71	48i	79	94	92	104	105	71	98b	105	92	100	97	92	Smrtne nesreče pri delu	18b

Pregled | Socialne razmere v Evropski uniji 2004

Navodila za branje ključnih kazalnikov

- 3 V EU-25 je leta 2003 število oseb nad 65 let ustrezalo 24,1 % delovno sposobnega prebivalstva (15–64 let).
- 4 Razlika med spremembo prebivalstva in naravnim prirastom za EU-15 je bila leta 2002 +2,8 na 1000 prebivalcev (več priseljencev).
- 5t Leta 2002 je 76,6 % prebivalstva v EU-25 dokončalo najmanj višjo srednješolsko izobrazbo (matura, vajeništvo ali temu enakovreden zaključek šolanja).
- 6t V EU-25 se je leta 2002 8 % prebivalstva med 25. in 64. letom izobraževalo ali usposabljal več kot štiri tedne pred raziskavo.
- 7at V EU-25 je bilo leta 2002 zaposlenega 62,9 % prebivalstva med 15. in 64. letom.
- 7bt V EU-25 je bilo leta 2002 zaposlenega 38,7 % prebivalstva med 55. in 64. letom.
- 8at V EU-25 je bilo leta 2002 brezposelnega 8,8 % aktivnega prebivalstva (tj. zaposleni in iskalci zaposlitve med 15. in 74. letom).
- 8bt V EU-25 je bilo leta 2002 najmanj eno leto brezposelnega 3,8 % aktivnega prebivalstva (tj. zaposleni in iskalci zaposlitve med 15. in 74. letom).
- 9 Leta 2001 so izdatki za socialno zaščito v EU-15 predstavljali 27,5 % bruto družbenega proizvoda (BDP).
- 10 V EU-15 prejemki za starost in preživele družinske člane predstavljajo največji delež izdatkov za socialno zaščito (46,1 % vseh dajatev leta 2001).
- 11 Leta 2001 so izdatki za krepe aktivne politike trga dela v EU-15 predstavljali 0,663 % bruto družbenega proizvoda (BDP).
- 12 Glede na tehtano povprečje prebivalstva v državah članicah EU-25 je leta 2001 najbogatejših 20 % prebivalstva iz držav članic (najvišji dohodek) prejelo 4,4-krat večji delež skupnega dohodka držav članic kot najrevnejše prebivalstvo iz držav članic.
- 13at Leta 2001 je v EU-25 pred socialnimi transferji 24 % prebivalstva živelo pod pragom tveganja revščine, ki je 60 % nacionalnega povprečja ekvivalentnega razpoložljivega dohodka (po socialnih transferjih). Starostne pokojnine in pokojnine po preživelih družinskih članih se štejejo kot dohodek pred transferji in ne kot socialni transferji.
- 13bt Leta 2001 je v EU-25 po socialnih transferjih 15 % prebivalstva dejansko živelo pod pragom tveganja revščine, ki je 60 % nacionalnega povprečja ekvivalentnega razpoložljivega dohodka (po socialnih transferjih).
- 14at Leta 2003 je v EU-25 10,1 % prebivalstva med 18. in 59. letom živelo v gospodinjstvih, v katerih nihče ne dela. Študenti med 18. in 24. letom v gospodinjstvih, ki so sestavljena samo iz študentov enakega starostnega razreda, niso všteti ne v števec in ne v imenovalec.
- 14b Leta 2003 je v EU-25 9,6 % otrok, starih do 17 let, živelo v gospodinjstvih, v katerih nihče ne dela.
- 15af Na Švedskem so novembra 2003 ženske zasedale 45,3 % sedežev (predsednik in člani) v spodnjem domu nacionalnega ali zveznega parlamenta ali v enodomnem parlamentu (v tem primeru v enodomnem parlamentu).
- 15bf Januarja 2004 so v Evropskem parlamentu ženske zasedale 40,9 % švedskih sedežev.
- 16 Leta 2001 so bile v EU-15 povprečne bruto plače žensk na uro za 16 % nižje kot povprečne bruto plače moških na uro. Prebivalstvo sestavljajo vsi plačani delavci med 16. in 64. letom, ki so v službi več kot 15 ur na teden.
- 17a Povprečno število let, ki jih lahko pričakuje novorojenec/-ka, če živi pod pogoji smrtnosti, ki so veljali leta 2001 (verjetnost smrti za določeno starost), v EU-15 znaša 81,6/75,5 let.
- 17b V povprečju bi morala državljanica/državljan EU-15 živeti 66/63 let brez invalidnosti (podatki iz leta 1996).
- 18at V EU-25 je bilo leta 2001 za 6 % manj hudih nesreč pri delu (katerih posledica je več kot tridnevna odsotnost od dela) na 100 000 zaposlenih kot leta 1998.
- 18b V EU-25 je bilo leta 2001 za 20 % manj smrtnih nesreč pri delu na 100 000 zaposlenih kot leta 1998.

Priloga 3: Oznake, kode držav in razvrščanje držav v skupine, druge okrajšave in akronimi

Oznake

Oznake, uporabljene v tabelah

Posebne vrednosti so kode, ki nadomeščajo dejanske podatke:

:	„ni na voljo“
0	„manj kot polovica uporabljene enote“
–	„se ne uporablja“ ali „dejanska ničla“ ali „privzeta ničla“

„Flags“ so kode, dodane podatkom, ki opredeljujejo posebno značilnost:

b	„prekinitev serije (glej pojasnjevalno besedilo)“
e	„ocenjena vrednost“
f	„napoved“
i	„več podatkov je v opombi na koncu tabele (glavne predstavitev)“
p	„začasna vrednost“
r	„spremenjena vrednost“
s	„Eurostat ocena“
u	„nezanesljivi ali dvomljivi podatki (glej pojasnjevalno besedilo)“

Druge oznake

%	odstotek
---	----------

Kode držav in razvrščanje držav v skupine

Kode držav

AT	Avstrija	BE	Belgija	BG	Bolgarija	CY	Ciper
CZ	Češka	DE	Nemčija	DK	Danska	EE	Estonija
EL	Grčija	ES	Španija	FI	Finska	FR	Francija
HU	Madžarska	IE	Irska	IT	Italija	LU	Luksemburg
LV	Latvija	LT	Litva	MT	Malta	NL	Nizozemska
PL	Poljska	PT	Portugalska	RO	Romunija	SE	Švedska
SI	Slovenija	SK	Slovaška	TR	Turčija	UK	Združeno kraljestvo

Pregled | Socialne razmere v Evropski uniji 2004

Razvrščanje držav v skupine

EU-25 25 držav članic Evropske unije od 1. 5. 2004: BE, CZ, DK, DE, EE, EL, ES, FR, IE, IT, CY, LV, LT, LU, HU, MT, NL, AT, PL, PT, SI, SK, FI, SE in UK

EU-15 15 držav članic Evropske unije do 30. 4. 2004: BE, DK, DE, EL, ES, FR, IE, IT, LU, NL, AT, PT, FI, SE in UK

Evroobmočje Območje evra z 11 državami (BE, DE, ES, FR, IE, IT, LU, NL, AT, PT in FI) do 31. 12. 2000 in 12 državami od 1. 1. 2001 (11 omenjenih držav in EL)

Stare države članice so države članice EU-15.

Nove države članice so Ciper, Češka, Estonija, Madžarska, Latvija, Litva, Malta, Poljska, Slovaška in Slovenija.

Države kandidatke v tej publikaciji so Bolgarija, Romunija in Turčija.

Južne države članice so Grčija, Španija, Italija in Portugalska.

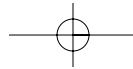
Nordijske države članice so Danska, Finska in Švedska.

Države Beneluxa so Belgija, Nizozemska in Luksemburg.

Baltske države so Estonija, Latvija in Litva.

Druge okrajšave in akronimi

EU	Evropska unija	Eurostat	Statistični urad Evropskih skupnosti
BDP	Bruto domači proizvod	ILO	Mednarodna organizacija dela
LMP	Politika trga dela	NACE Rev. 1	Statistična uvrstitev gospodarskih dejavnosti v Evropski skupnosti
SKM	Standard kupne moči		



Evropska komisija

Socialne razmere v Evropski uniji 2004 – Pregled

Luxembourg: Urad za uradne publikacije Evropskih skupnosti

2005 – 46 str. – 21 x 29,7 cm

ISBN 92-894-9020-9

