



**RAAD VAN  
DE EUROPESE UNIE**

**Brussel, 12 december 2001 (13.12)  
(OR. en)**

**15223/01  
ADD 2**

**SOC 538  
ECOFIN 400  
EDUC 161  
SAN 167**

**BEGELEIDENDE NOTA**

---

van: de Raad Werkgelegenheid en Sociaal Beleid

aan: de Europese Raad

---

nr. Comv.: 13926/01 SOC 447 ECOFIN 327 EDUC 136 SAN 147 ADD 2

---

Betreft: Gezamenlijk verslag inzake sociale integratie  
- Deel III: Bijlagen

---

Voor de delegaties gaat hierbij de tekst van het gezamenlijke verslag inzake sociale integratie, deel III: Bijlagen, zoals die er uitziet na de goedkeuring door de Raad Werkgelegenheid en Sociaal Beleid.

Deel I (Europese Unie) staat samen met de samenvatting in document 15223/01 SOC 538 ECOFIN 400 EDUC 161 SAN 167.

Deel II (lidstaten) staat in document 15223/01 SOC 538 ECOFIN 400 EDUC 161 SAN 167 ADD 1.

---

Vertalingen verstrekt door de Commissiediensten.

## Gezamenlijk Verslag inzake sociale integratie

### DEEL III - BIJLAGEN

Deel III - BIJLAGEN.....	
Lijst met indicatoren die worden gebruikt in het gezamenlijk verslag inzake integratie 2001 .....	4
<b>BIJLAGE II VOORBEELDEN VAN GOEDE PRAKTIJKEN ALS VERMELD IN DE NATIONALE ACTIEPLANNEN TER BESTRIJDING VAN ARMOEDE EN SOCIALE UITSLUTING.....</b>	<b>27</b>
1. Arbeidsdeelname .....	29
2. Minimuminkomen / Sociaal vangnet.....	31
3. Gezondheidszorg .....	31
4. Huisvesting .....	32
5. Onderwijs.....	33
6. Justitie.....	34
7. E-Integratie (ICT) .....	35
8. Cultuur, Sport, Vrije tijd.....	36
9. Schulden .....	36
10. Dak- en thuisloosheid .....	37
11. Territoriale / Regionale dimensie .....	37
12. Solidariteit onder gezinsleden / Kinderen .....	38
13. Hulp aan de meest kwetsbaren .....	40
14. Mobiliseren van belanghebbenden .....	41

LIJST MET INDICATOREN DIE WORDEN GEBRUIKT IN HET GEZAMENLIJK VERSLAG INZAKE

INTEGRATIE 2001

	<b>Indicator</b>	<b>Definitie</b>	<b>Gegevensbronnen + jaren</b>
1.	Index inkomensongelijkheid S80/S20	Verhouding tussen het inkomen van de bovenste 20% van de inkomensverdeling en de onderste 20%.	ECHP (1995, 1996, 1997)
2.	Gini-coëfficiënt	De verhouding van cumulatieve aandelen van de bevolking ingedeeld volgens het inkomensniveau, tot het cumulatieve aandeel van het totale bedrag dat door hen wordt ontvangen (zoals berekend in Newcronos).	ECHP (1995, 1996, 1997)
3a	Armoederisicocijfer na overdrachten gespecificeerd naar leeftijd en sekse	Individen die in een huishouden leven waar het gezinsinkomen lager is dan 60% van het nationale gelijkstelde mediane inkomen. Leeftijdsgroepen zijn: <b>1.</b> 0-15, <b>2.</b> 16-24, <b>3.</b> 25-49, <b>4.</b> 50-64, <b>5.</b> 65+. Specificatie naar sekse voor alle leeftijdsgroepen + totaal.	ECHP (1995, 1996, 1997)
3b	Armoederisicocijfer na overdrachten gespecificeerd naar meest voorkomende activiteitsstatus	Individen van 16+ die in een huishouden leven waarvan het inkomen lager is dan 60% van het nationale gelijkgestelde mediane inkomen. Meest voorkomende activiteitenstatus: 1. werkend, 2. Zelfstandig, 3. werkloos, 4. gepensioneerd, 5. inactief-overige. Specificatie naar sekse voor alle categorieën + totaal.	ECHP (1995, 1996, 1997)
3c	Armoederisicocijfer na overdrachten gespecificeerd naar soort huishouden	Individen van 16+ die in een huishouden leven waarvan het inkomen lager is dan 60% van het nationale gelijkgestelde mediane inkomen. 1. 1-persoonshuishouden, jonger dan 30 jaar 2. 1-persoonshuishouden, 30-64 3. 1-persoonshuishouden, 65+ 4. 2 volwassenen zonder afhankelijk kind; ten minste één persoon 65+ 5. 2 volwassenen zonder afh. kind; beiden jonger dan 65 6. overige huishoudens zonder afh. kinderen.	ECHP (1995, 1996, 1997)

		<p>7. alleenstaande ouders, afhankelijk kind 1+</p> <p>8. 2 volwassenen, 1 afhankelijk kind</p> <p>9. 2 volwassenen, 2 afhankelijke kinderen</p> <p>10. 2 volwassenen, 3+ afhankelijke kinderen</p> <p>11. overige huishoudens met afhankelijke kinderen</p> <p>12. Totaal</p>	
4.	Spreiding rond de armoederisicogrens	Personen die in huishoudens leven waar het inkomen lager was dan 40, 50 en 70% van het nationale gelijkgestelde mediane inkomen	ECHP (1995, 1996, 1997)
5.	Armoederisicocijfer vastgesteld op een bepaald tijdstip	<p>1995X: Armoederisicocijfer, op basis van 60% van de mediaan van 1995, vermenigvuldigd met de inflatiecoëfficiënt 1994/95</p> <p>1996: Armoederisicocijfer, op basis van 60% van de mediaan van 1996</p> <p>1996X: Armoederisicocijfer, op basis van 60% van de mediaan van 1995, vermenigvuldigd met de inflatiecoëfficiënt 1994/96</p> <p>1997: Armoederisicogrens, op basis van 60% van de mediaan van 1997</p>	ECHP (1995, 1996, 1997)
6.	Armoederisicocijfer vóór overdrachten	<p>1. Oorspronkelijk inkomen</p> <p>2. Oorspronkelijk inkomen + ouderdomspensioen + overlevendenpensioen (= vroegere definitie van 'vóór overdrachten'). Specificatie naar sekse + totaal</p>	ECHP (1995, 1996, 1997)
7.	Aanhoudend armoederisico	Personen die in huishoudens leven waar het inkomen lager was dan 60% van het nationale gelijkgestelde mediane inkomen, gedurende drie opeenvolgende jaren. Specificatie + totaal	ECHP (1995, 1996, 1997)
8.	Regionale cohesie	Coëfficiënt van de variatie van arbeidsdeelnemerspercentages op NUTS 2- niveau.	LFS (1995, 1997, 2000)
9.	Percentage langdurig werklozen	Totale langdurig werkloze bevolking (>12 mndn.; IAB-def.) als deel van de totale actieve bevolking; specificatie naar sekse + totaal	LFS (1995, 1997, 2000)

10.	Aandeel langdurig werklozen	Totale langdurig werkloze bevolking (>12 mndn.; IAB-def.) als deel van de totale werkloze bevolking; specificatie naar sekse + totaal	LFS (1995, 1997, 2000)
11.	Percentage zeer langdurig werklozen	Totale zeer langdurig werkloze bevolking (>24 mndn.; IAB-def.) als deel van de totale actieve bevolking; specificatie naar sekse + totaal	LFS (1995, 1997, 2000)
12.	Vroegtijdige schoolverlaters die geen onderwijs of opleiding volgen	Aandeel van totale bevolking tussen 18-24 jaar dat ISCED-niveau 2 of minder heeft bereikt en niet deelneemt aan onderwijs of opleiding.	LFS 2001

## 1. Aandeelverhouding S80/S20

	1995	1996	1997
<b>B</b>	6,4	5,8	5,5
<b>DK</b>	2,9	2,8	2,7
<b>D</b>	5,7	5,3	4,7
<b>EL</b>	6,5	6,4	6,8
<b>E</b>	6,2	7,0	6,7
<b>F</b>	4,8	4,8	5,0
<b>IRL</b>	5,8	5,7	5,4
<b>I</b>	6,1	5,9	6,0
<b>L</b>	4,8	4,6	.
<b>NL</b>	4,7	4,9	4,6
<b>A</b>	4,3	4,1	3,9
<b>P</b>	7,6	7,1	7,4
<b>FIN</b>	.	2,7	3,0
<b>S</b>	.	.	3,4
<b>UK</b>	6,0	6,0	7,4
<b>EU15T</b>	5,7	5,6	5,7

Bron: Eurostat, ECHP

N.B.: Voor het VK heeft tussen 1996 en 1997 een wijziging plaatsgevonden. Tot 1996 werd voor de berekeningen gebruik gemaakt van de ECHP. Vanaf 1997 is gebruik gemaakt van het nationale panel, omgezet in het ECHP-format.

## 2. Gini-coëfficiënt

	1995	1996	1997
<b>B</b>	37	34	34
<b>DK</b>	22	22	21
<b>D</b>	31	30	29
<b>EL</b>	35	34	35
<b>E</b>	34	35	35
<b>F</b>	30	29	30
<b>IRL</b>	34	34	33
<b>I</b>	33	32	32
<b>L</b>	29	28	.
<b>NL</b>	29	31	28
<b>A</b>	28	26	25
<b>P</b>	38	37	38
<b>FIN</b>	.	22	23
<b>S</b>	.	.	23
<b>UK</b>	34	34	34
<b>EU15</b>	32	32	31

Bron: Eurostat,

N.B.: Wijziging in de reeks voor het VK; zie

3a. Relatieve armoederisocijfers naar leeftijdsgroep en sekse (60% van het mediane inkomen)

Sekse	Leeftijd	B			DK			D			EL			E		
		1995	1996	1997	1995	1996	1997	1995	1996	1997	1995	1996	1997	1995	1996	1997
Totaal	Totaal	17	16	15	12	10	8	17	16	14	22	21	22	20	19	19
	M	17	15	13	11	8	7	15	14	13	21	21	22	20	19	19
	V	18	18	16	12	11	9	19	17	15	23	21	22	20	19	19
Totaal	0 - 15	19	21	15	9	5	3	23	22	24	19	20	21	24	24	25
	M	18	21	13	12	4	3	22	22	26	19	21	23	24	22	23
	V	20	20	17	6	6	4	23	21	21	19	19	19	25	26	27
Totaal	16 - 24	24	22	23	20	17	14	20	21	17	23	23	22	23	24	23
	M	26	20	20	23	17	15	19	18	15	23	24	25	23	26	22
	V	21	24	26	18	17	13	21	23	20	22	23	20	24	22	24
Totaal	25 - 49	12	12	10	7	6	4	14	13	10	15	15	16	17	17	18
	M	10	9	8	6	5	5	12	12	9	14	15	16	17	16	17
	V	14	14	12	7	6	4	17	14	11	16	15	16	18	18	18
Totaal	50 - 64	18	13	14	6	6	5	17	12	13	24	20	24	19	18	17
	M	18	13	15	5	5	5	17	11	11	21	18	21	19	18	17
	V	17	12	14	7	6	5	17	14	14	26	22	26	19	18	17
Totaal	65+	24	21	22	27	24	22	17	16	14	36	33	35	15	14	15
	M	24	18	22	23	21	19	10	11	8	35	32	34	16	15	15
	V	25	24	21	29	26	25	21	19	18	36	35	36	15	14	14

Sekse	Leeftijd	F			IRL			I			L			NL		
		1995	1996	1997	1995	1996	1997	1995	1996	1997	1995	1996	1997	1995	1996	1997
Totaal	Totaal	17	17	17	19	19	20	20	20	19	12	12	:	11	12	13
	M	16	17	17	18	18	19	19	19	19	11	12	:	11	12	12
	V	17	18	17	20	20	21	20	20	20	13	12	:	12	13	14
Totaal	0 - 15	20	22	24	27	26	28	24	24	24	16	17	:	13	15	13
	M	20	23	27	27	25	28	25	24	25	16	22	:	12	15	13
	V	19	21	21	28	28	27	23	23	23	17	12	:	13	15	13
Totaal	16 - 24	27	28	30	19	19	21	28	28	26	12	18	:	24	27	24
	M	24	25	28	17	18	20	27	25	26	11	16	:	21	26	24
	V	29	32	32	21	20	22	30	30	27	14	20	:	27	27	24
Totaal	25 - 49	12	12	11	15	15	15	17	17	18	10	9	:	9	10	9
	M	11	12	11	14	14	15	16	16	17	10	8	:	8	9	8
	V	12	13	12	16	17	16	18	18	19	11	10	:	10	11	10
Totaal	50 - 64	14	14	14	14	13	14	18	17	17	11	10	:	8	8	6
	M	13	16	16	16	15	15	17	17	17	11	9	:	7	7	5
	V	14	13	12	12	12	12	18	18	16	11	11	:	8	8	7
Totaal	65+	18	17	17	20	21	25	16	17	16	12	9	:	8	8	:
	M	17	15	14	13	14	18	14	13	13	9	8	:	8	8	:
	V	20	19	19	25	26	30	18	20	17	14	9	:	8	7	:

Sekse	Leeftijd	A			P			FIN			S			UK		
		1995	1996	1997	1995	1996	1997	1995	1996	1997	1995	1996	1997	1995	1996	1997
Totaal	Totaal	13	14	13	23	22	23	:	8	9	:	:	12	22	18	22
	M	12	12	12	22	21	22	:	8	8	:	:	12	20	16	20
	V	15	16	15	25	23	25	:	8	9	:	:	11	23	20	25
Totaal	0 - 15	16	18	16	26	25	29	:	5	7	:	:	10	31	26	39
	M	15	18	15	25	25	29	:	5	6	:	:	10	30	25	37
	V	17	19	16	28	26	30	:	5	7	:	:	10	31	28	42
Totaal	16 - 24	13	14	12	19	18	21	:	19	19	:	:	22	21	19	25
	M	11	12	14	18	16	20	:	20	18	:	:	20	21	16	26
	V	15	15	10	21	20	22	:	19	19	:	:	24	22	22	25
Totaal	25 - 49	11	11	10	17	16	17	:	5	7	:	:	12	16	12	14
	M	11	10	9	16	15	15	:	5	8	:	:	14	14	11	12
	V	12	12	11	17	17	18	:	5	7	:	:	10	18	14	16
Totaal	50 - 64	10	11	10	24	22	21	:	7	6	:	:	7	14	13	12
	M	9	9	8	21	21	19	:	9	5	:	:	7	13	11	13
	V	10	13	12	27	23	23	:	5	6	:	:	7	14	15	12
Totaal	65+	20	21	22	39	37	37	:	12	9	:	:	9	32	25	29
	M	15	16	16	38	36	34	:	6	5	:	:	8	28	22	22
	V	23	24	25	40	38	39	:	16	12	:	:	10	36	27	34



		EU15T		
Sekse	Leeftijd	1995	1996	1997
<b>Totaal</b>	<b>Totaal</b>	18	17	18
<b>M</b>	<b>Totaal</b>	17	16	17
<b>F</b>	<b>Totaal</b>	19	18	18
<b>Totaal</b>	<b>0 - 15</b>	23	22	25
<b>M</b>	<b>0 - 15</b>	23	22	25
<b>F</b>	<b>0 - 15</b>	23	22	24
<b>Totaal</b>	<b>16 - 24</b>	23	23	23
<b>M</b>	<b>16 - 24</b>	22	21	22
<b>F</b>	<b>16 - 24</b>	24	25	24
<b>Totaal</b>	<b>25 - 49</b>	15	14	13
<b>M</b>	<b>25 - 49</b>	13	13	12
<b>F</b>	<b>25 - 49</b>	16	15	14
<b>Totaal</b>	<b>50 - 64</b>	16	14	14
<b>M</b>	<b>50 - 64</b>	15	14	14
<b>F</b>	<b>50 - 64</b>	16	15	14
<b>Totaal</b>	<b>65+</b>	21	19	19
<b>M</b>	<b>65+</b>	17	16	15
<b>F</b>	<b>65+</b>	23	21	22

Bron: Eurostat, ECHP

Cijfers met specificatie naar sekse voor meerpersoonshuishoudens gaan ervan uit dat het inkomen evenredig wordt verdeeld binnen het huishouden.

\* In de leeftijdsgroep 18-24 zit een grote groep die voltijds onderwijs volgt. Zij zouden in sommige lidstaten geheel of gedeeltelijk leven van inkomen in natura dat wordt verstrekt door ouders/familie. Inkomen in natura maakt geen onderdeel uit van het inkomenconcept voor dit onderzoek en zodoende kunnen de armoedecijfers voor personen die voltijds onderwijs volgen te hoog zijn ingeschat.

N.B.: Wijziging in de reeks voor het UK; zie tabel 1.

**3b. Relatieve armoedecijfers naar sekse en meest voorkomende activiteit (60% van het gelijkgestelde mediane inkomen)**

Meest voorkomende activiteit	Sekse	B			DK			D			EL			E		
		1995	1996	1997	1995	1996	1997	1995	1996	1997	1995	1996	1997	1995	1996	1997
TOTAAL	Totaal	17	15	15	12	10	9	16	14	12	23	21	23	18	18	18
TOTAAL	M	16	13	12	11	9	8	13	11	10	22	20	22	18	18	18
TOTAAL	V	18	17	16	13	12	10	18	16	15	24	21	24	18	18	18
Werkzaam - niet zelfstandig	Totaal	4	3	4	4	3	3	8	7	6	10	11	11	7	6	7
Werkzaam - niet zelfstandig	M	4	3	4	3	2	2	7	7	5	8	10	10	8	7	7
Werkzaam - niet zelfstandig	V	4	4	3	5	3	3	8	7	6	12	12	13	5	6	5
Zelfstandig	Totaal	17	18	15	20	15	13	10	7	5	24	22	23	23	30	27
Zelfstandig	M	19	17	16	22	16	18	7	3	4	25	23	24	23	31	28
Zelfstandig	V	12	19	12	16	12	20	14	14	8	23	19	18	21	27	24
Werkloos	Totaal	35	30	29	10	8	4	40	39	35	34	28	38	38	34	36
Werkloos	M	46	39	34	13	12	6	42	45	39	44	37	45	42	39	41
Werkloos	V	27	24	26	9	5	3	37	32	32	28	23	34	34	28	30
Gepensioneerd	Totaal	20	17	18	24	21	18	20	17	15	34	31	36	12	11	13
Gepensioneerd	M	21	15	18	22	19	16	17	13	12	32	29	32	15	14	15
Gepensioneerd	V	20	19	18	26	22	20	22	19	18	37	36	40	6	6	7
Inactief - overige	Totaal	28	26	24	24	26	21	27	25	23	25	22	24	22	21	21
Inactief - overige	M	31	26	21	30	27	24	26	26	24	30	24	29	22	22	21
Inactief - overige	V	27	25	25	21	25	19	27	25	22	24	22	23	22	21	21

Meest voorkomende activiteit	Gender	F			IRL			I			L			NL		
		1995	1996	1997	1995	1996	1997	1995	1996	1997	1995	1996	1997	1995	1996	1997
TOTAAL	Totaal	15	16	16	16	17	18	19	18	18	11	10	:	11	12	13
TOTAAL	M	14	15	14	14	15	17	18	17	17	10	9	:	10	11	12
TOTAAL	V	16	17	17	18	19	20	20	20	18	12	11	:	12	13	14
Werkzaam - niet zelfstandig	Totaal	7	7	6	3	4	5	8	8	7	7	5	:	6	6	5
Werkzaam - niet zelfstandig	M	7	7	7	4	5	6	9	9	8	7	6	:	6	6	5
Werkzaam - niet zelfstandig	V	6	6	5	2	3	4	6	5	6	9	5	:	6	7	6
Zelfstandig	Totaal	15	16	17	14	13	13	22	19	24	12	12	:	18	18	17
Zelfstandig	M	15	16	18	14	14	12	23	20	26	13	8	:	20	19	17
Zelfstandig	V	14	14	16	9	7	15	19	16	17	:	:	:	12	15	16
Werkloos	Totaal	36	43	38	35	39	44	48	48	47	:	:	:	20	23	19
Werkloos	M	43	52	42	39	42	47	52	54	52	:	:	:	24	29	20
Werkloos	V	31	36	33	21	28	33	43	41	40	:	:	:	19	21	18
Gepensioneerd	Totaal	17	17	15	18	17	22	15	13	13	12	11	:	6	:	:
Gepensioneerd	M	15	15	14	17	16	20	14	14	13	10	10	:	6	:	:
Gepensioneerd	V	18	18	17	20	19	30	15	13	12	15	12	:	9	:	:
Inactief - overige	Totaal	28	28	31	24	26	27	25	26	24	15	15	:	15	15	21
Inactief - overige	M	29	26	28	20	24	29	24	21	21	18	18	:	18	17	23
Inactief - overige	V	28	29	32	25	27	27	26	27	24	14	14	:	14	15	19

Meest voorkomende activiteit	Sekse	A			P			FIN			S			UK		
		1995	1996	1997	1995	1996	1997	1995	1996	1997	1995	1996	1997	1995	1996	1997
TOTAAL	Totaal	13	13	13	23	22	22	:	9	8	:	:	:	19	16	17
TOTAAL	M	11	11	11	21	20	20	:	8	8	:	:	:	17	14	15
TOTAAL	V	15	15	15	25	23	25	:	9	9	:	:	:	21	18	20
Werkzaam - niet zelfstandig	Totaal	6	6	5	10	10	11	:	2	2	:	:	:	6	6	5
Werkzaam - niet zelfstandig	M	6	6	4	11	10	10	:	2	2	:	:	:	6	4	3
Werkzaam - niet zelfstandig	V	7	6	6	10	10	12	:	2	2	:	:	:	7	8	7
Zelfstandig	Totaal	23	20	25	35	34	32	:	15	13	:	:	:	20	14	15
Zelfstandig	M	26	22	27	30	30	30	:	15	11	:	:	:	20	16	15
Zelfstandig	V	19	16	22	43	41	36	:	15	15	:	:	:	20	7	14
Werkloos	Totaal	34	31	31	31	29	34	:	17	19	:	:	:	54	48	49
Werkloos	M	37	34	36	41	29	42	:	20	23	:	:	:	55	50	53
Werkloos	V	29	28	25	23	29	28	:	14	15	:	:	:	50	44	37
Gepensioneerd	Totaal	14	16	16	35	32	33	:	10	7	:	:	:	30	24	29
Gepensioneerd	M	12	14	14	36	33	31	:	6	3	:	:	:	27	21	23
Gepensioneerd	V	17	19	17	35	32	34	:	13	10	:	:	:	33	26	34
Inactief - overige	Totaal	21	24	21	28	27	28	:	18	18	:	:	:	32	27	31
Inactief - overige	M	21	20	21	19	27	23	:	21	22	:	:	:	30	26	34
Inactief - overige	V	22	24	21	30	27	30	:	16	15	:	:	:	33	28	29

Meest voorkomende activiteit	Seksie	EU15T		
		1995	1996	1997
TOTAAL	Totaal	17	16	16
TOTAAL	M	16	14	14
TOTAAL	V	19	17	17
Werkzaam - niet zelfstandig	Totaal	7	7	6
Werkzaam - niet zelfstandig	M	7	7	6
Werkzaam - niet zelfstandig	V	7	7	6
Zelfstandig	Totaal	18	16	17
Zelfstandig	M	18	16	17
Zelfstandig	V	18	16	15
Werkloos	Totaal	40	40	38
Werkloos	M	45	45	43
Werkloos	V	36	34	32
Gepensioneerd	Totaal	20	17	18
Gepensioneerd	M	18	15	15
Gepensioneerd	V	20	18	19
Inactief - overige	Totaal	26	25	25
Inactief - overige	M	26	24	25
Inactief - overige	V	26	25	25

Bron: Eurostat, ECHP

Cijfers met specificatie naar sekse voor meerpersoonshuishoudens gaan ervan uit dat het inkomen evenredig wordt verdeeld binnen het huishouden.

De cijfers hebben betrekking op personen van 16 jaar of ouder.

\* De variabele voor de status van meest voorkomende activiteit is niet beschikbaar in de Nederlandse ECHP. De cijfers die hier worden gegeven zijn afgeleid uit vergelijkbare

N.B.: Wijziging in de reeks voor het VK; zie tabel 1.

u: onbetrouwbare gegevens

**3c. Relatieve armoedecijfers naar soort huishouden (60% van het gelijkgestelde middelde inkomen)**

		Totaal	1- persoons- hh, totaal	1- persoons- hh, man	1- persoons- hh, vrouw	1- persoons- hh, jonger dan 30	1- persoons- hh, 30-64 jaar	1- persoons- hh, ouder dan 65
B	1995	17	23	20	25	33	18	26
	1996	16	21	11	27	26	15	25
	1997	15	20	15	23	27u	15	23
DK	1995	12	27	22	32	43	11	35
	1996	10	25	19	30	42	11	29
	1997	8	24	20	27	47	9	26
D	1995	17	26	21	29	40	19	27
	1996	16	21	17	24	34	15	25
	1997	14	24	19	27	34	20	25
EL	1995	22	32	22	36	25	20	41
	1996	21	25	20	30	24u	13	33
	1997	22	29	18	35	34	15	36
E	1995	20	14	14	14	16u	18	12
	1996	19	11	11	11	21u	16	8
	1997	19	11	11	12	32u	14	8
F	1995	17	24	24	24	40	16	25
	1996	17	24	23	24	41	15	25
	1997	17	20	18	21	32	11	25
IRL	1995	19	36	29	42	16	30	46
	1996	19	37	30	43	21	29	48
	1997	20	43	34	51	17	32	58
I	1995	20	23	15	27	15u	14	29
	1996	20	23	14	27	27u	13	28
	1997	19	21	16	23	26u	16	23
L	1995	12	13	6	18	12u	9	18
	1996	12	12	5	17	13u	11	13
	1997	.	.	.	.	.	.	.
NL	1995	11	18	18	17	50	7	8
	1996	12	19	20	18	53	8	7
	1997	13	22	22	22	53	5	.
A	1995	13	25	18	29	29	18	30
	1996	14	27	18	31	34	19	31
	1997	13	27	19	31	29	19	33
P	1995	23	49	45	51	.	34	58
	1996	22	47	42	49	.	34	55
	1997	23	43	34	46	18u	29	51
FIN	1995	.	.	.	.	.	.	.
	1996	8	23	23	24	48	14	25
	1997	9	20	19	20	43	12	17
S	1995	.	.	.	.	.	.	.
	1996	.	.	.	.	.	.	.
	1997	12	23	26	20	46	18	11
UK	1995	22	32	26	36	30	21	40
	1996	18	27	20	31	29	18	33
	1997	22	35	24	41	42	17	47
EU15T	1995	18	25	21	28	30	18	29
	1996	17	23	18	25	31	16	26
	1997	18	24	19	27	34	16	28

		2 volwas- senen z. afh. kin- deren (ten minste één 65+)	2 volwas- senen z. afh. kin- deren (beide jonger dan 65)	Overige hh zonder afh. kinderen	Alleen- staande ouder, ten minste 1 afh. kind	2 volwas- senen, 1 afh. kind	2 volwas- senen, 2 afh. kinderen	2 volwas- senen, 3 of meer afh. kinderen	Overige hh met afh. kinderen
B	1995	23	12	8	34	10	14	22	23
	1996	18	8	5	30	9	14	25	24
	1997	20	10	6	30	7	12	18	23
DK	1995	19	4	6	9	4	3	15	19
	1996	19	4	7	7	3	2	13	5
	1997	17	3	3	9	0	3	6	0
D	1995	10	13	11	53	12	14	32	16
	1996	11	9	7	55	13	11	38	12
	1997	8	8	5	48	8	12	.	6
EL	1995	39	17	18	23	12	17	16	26
	1996	35	13	15	26	10	17	20	32
	1997	36	17	16	24	13	14	26	37
E	1995	19	13	13	38	15	18	31	26
	1996	18	15	12	36	14	17	36	24
	1997	18	14	12	30	14	21	33	24
F	1995	16	11	9	29	9	8	28	26
	1996	14	11	8	31	8	9	34	30
	1997	14	10	10	.	7	8	30	28
IRL	1995	8	6	5	52	7	15	34	16
	1996	10	7	4	52	11	16	33	18
	1997	9	7	4	40	14	12	38	20
I	1995	12	8	14	23	14	18	42	31
	1996	13	9	15	19	13	19	40	32
	1997	14	11	14	25	15	21	34	29
L	1995	12	8	5	27u	11	9	30	11
	1996	9	10	2	27u	8	9	23	17
	1997	.	.	.	.	.	.	.	.
NL	1995	8	6	9	30	11	9	16	15
	1996	8	6	7	45	9	9	18	17
	1997	.	6	6	40	7	6	17	16
A	1995	18	7	6	40	12	8	24	13
	1996	15	8	5	32	10	11	31	17
	1997	18	6	6	28	11	9	26	12
P	1995	42	22	15	34	13	17	45	23
	1996	38	18	14	32	16	16	40	21
	1997	40	19	14	40	12	13	58	28
FIN	1995	.	.	.	.	.	.	.	.
	1996	4	5	6	9	3	3	5	11
	1997	4	8	4	9	5	4	9	4
S	1995	.	.	.	.	.	.	.	.
	1996	.	.	.	.	.	.	.	.
	1997	4	7	35u	16	6	7	12	44u
UK	1995	28	8	6	59	13	19	38	26
	1996	20	7	5	49	11	16	36	19
	1997	17	7	7	41	12	16	.	16
EU15T	1995	17	11	11	40	12	15	32	23
	1996	15	10	9	38	11	14	35	22
	1997	15	9	9	40	10	14	.	20

Bron: Eurostat, ECHP

Cijfers met specificatie naar sekse voor meerpersoonshuishoudens gaan ervan uit dat het inkomen van het huishouden evenredig wordt verdeeld binnen het huishouden.

N.B.: Wijziging in de reeks voor het VK; zie tabel 1.

u: onbetrouwbare gegevens

**4. Spreiding rond de armoederisicodrempel**  
**(40%, 50%, 60% en 70% van het gelijkgestelde mediane inkomen)**

		40% v. mediaan	50%	60%	70%
<b>B</b>	1995	6	10	17	26
	1996	6	10	16	24
	1997	6	10	15	23
<b>DK</b>	1995	2	4	12	19
	1996	2	5	10	17
	1997	2	4	8	16
<b>D</b>	1995	8	11	17	24
	1996	6	9	16	22
	1997	4	8	14	21
<b>EL</b>	1995	10	16	22	29
	1996	9	15	21	27
	1997	11	16	22	29
<b>E</b>	1995	8	12	20	27
	1996	9	13	19	25
	1997	9	13	19	25
<b>F</b>	1995	5	9	17	25
	1996	4	10	17	25
	1997	4	11	17	25
<b>IRL</b>	1995	3	8	19	29
	1996	3	8	19	29
	1997	2	10	20	29
<b>I</b>	1995	8	13	20	27
	1996	8	13	20	26
	1997	9	13	19	27
<b>L</b>	1995	4	7	12	21
	1996	3	6	12	20
	1997	:	:	:	:
<b>NL</b>	1995	5	7	11	20
	1996	5	8	12	21
	1997	6	9	13	22
<b>A</b>	1995	4	7	13	21
	1996	4	7	14	22
	1997	4	8	13	21
<b>P</b>	1995	10	17	23	30
	1996	9	15	22	29
	1997	9	15	23	30
<b>FIN</b>	1995	:	:	:	:
	1996	2	4	8	16
	1997	2	3	9	17
<b>S</b>	1995	:	:	:	:
	1996	:	:	:	:
	1997	4	7	12	20
<b>UK</b>	1995	6	13	22	30
	1996	6	12	18	26
	1997	11	16	22	29
<b>EU15T</b>	1995	7	11	18	26
	1996	6	11	17	25
	1997	7	12	18	25

Bron: Eurostat, ECHP

N.B.: Wijziging in de reeks voor het VK; zie tabel 1.

## 5. Relatieve armoedecijfers vastgelegd op een bepaald moment (in %)

	1995	1995x	1996	1996x	1997
B	17	16	16	14	15
DK	12	11	10	8	8
D	17	15	16	13	14
EL	22	21	21	22	22
E	20	20	19	19	19
F	17	17	17	18	17
IRL	19	17	19	14	20
I	20	19	20	20	19
L	:	:	:	:	:
NL	11	12	12	12	13
A	13	14	14	14	13
P	23	22	22	22	23
FIN	:	:	8	:	9
S	:	:	:	:	12
UK	20	23	21	20	22
EU15T	18	17	17	17	18

Bron: Eurostat, ECHP

N.B.: Wijziging in de reeks voor het VK; zie tabel 1.

## 6. Armoederisicocijfers vóór overdrachten naar sekse (inclusief en exclusief ouderdomspensioenen) (60% van het gelijkgestelde mediane inkomen)

	Exclusief ouderdomspensioenen in sociale overdrachten								
	1995			1996			1997		
	Totaal	M	V	Totaal	M	V	total	M	V
B	29	28	30	28	27	29	28	27	29
DK	31	30	33	31	29	32	29	27	31
D	24	22	25	23	22	24	22	21	23
EL	23	22	24	23	22	23	24	23	24
E	27	28	27	26	26	26	28	28	28
F	28	27	28	28	27	29	28	28	28
IRL	34	33	36	33	32	34	34	32	35
I	23	22	23	22	21	23	22	21	22
L	25	25	26	26	25	26	:	:	:
NL	25	24	25	24	24	24	26	25	26
A	25	23	27	25	22	28	25	23	27
P	28	26	30	28	27	29	29	27	30
FIN	:	:	:	32	30	33	34	33	35
S	:	:	:	:	:	:	29	26	30
UK	33	30	36	30	27	33	33	31	36
EU15T	27	25	28	26	25	27	26	25	27

Inclusief ouderdomspensioenen in sociale overdrachten									
	1995			1996			1997		
	Totaal	M	V	Totaal	M	V	Totaal	M	V
B	45	42	48	46	42	49	46	43	49
DK	40	37	42	40	37	43	38	35	41
D	39	34	43	38	34	42	38	35	42
EL	38	36	40	37	37	37	38	36	39
E	41	39	43	42	40	43	42	41	44
F	40	38	42	41	38	43	41	39	43
IRL	42	40	44	42	40	43	40	39	42
I	40	38	42	41	38	44	42	40	45
L	41	38	43	42	40	44	:	:	:
NL	38	36	41	38	36	41	37	34	40
A	42	37	46	40	36	44	40	36	43
P	38	35	40	38	36	40	39	36	41
FIN	:	:	:	38	36	40	39	38	41
S	:	:	:	:	:	:	45	41	48
UK	42	38	45	39	35	43	43	39	46
EU15T	40	37	43	40	37	43	41	38	44

Bron: Eurostat, ECHP

Cijfers met specificatie naar sekse voor meerpersoonshuishoudens gaan ervan uit dat het inkomen evenredig wordt verdeeld binnen het huishouden

N.B.: Wijziging in de reeks voor het VK; zie tabel 1.

### **7. Armoederisico gedurende 3 opeenvolgende jaren (1997, 1996, 1995)** **60% van het gelijkgestelde mediane inkomen**

	Totaal	Mannen	Vrouwen
B	8	7	9
DK	3	3	3
D	8	7	9
EL	11	10	12
E	8	8	8
F	11	11	10
IRL	11	10	11
I	8	8	9
L	:	:	:
NL	4	5	4
A	5	5	6
P	15	14	16
FIN	:	:	:
S	:	:	:
UK	10	8	11
EU15T	9	8	9

Bron: Eurostat, ECHP (1995, 1996, 1997)

Cijfers met specificatie naar sekse voor meerpersoonshuishoudens gaan ervan uit dat het inkomen evenredig wordt verdeeld binnen het huishouden.

N.B.: Wijziging in de reeks voor het VK; zie tabel 1.



## 8. Coëfficiënt van variatie - arbeidsdeelname (in percentage)

	1995	1996	1997	1998	1999	2000
B	8,1	7,7	7,5	7,5	7,6	8,0
D	5,9	5,8	5,5	5,6	5,8	5,9
EL	9,0	10,1	9,1	7,3	7,3	7,3
EL	10,7	10,6	10,9	11,2	10,9	10,8
F*	6,9	7,0	7,1	7,2	7,1	6,9
I	16,3	17,5	17,2	16,5	17,2	17,1
NL	3,1	3,5	3,2	3,1	2,7	2,1
A	3,2	3,2	2,8	2,6	1,7	3,0
P	6,3	8,1	9,6	7,4	7,5	8,2
FIN	7,1	7,2	7,2	7,3	7,5	7,1
S	:	4,3	3,2	4,2	4,4	4,7
UK	5,4	6,5	6,4	7,4	8,0	7,8

## 9. Percentage langdurig werklozen

	Totale langdurig werkloze bevolking/ totale actieve bevolking					
	1995	1996	1997	1998	1999	2000
B	5,8	5,8	5,4	5,7	5,2	3,8
DK	2,0	1,8	1,5	1,3	1,0	1,0
D	3,9	4,2	4,9	5,0	4,5	4,0
EL	4,6	5,4	5,3	5,9	6,5	:
E	12,4	11,8	10,8	9,4	7,3	5,9
FR	4,7	4,7	5,0	5,0	4,7	3,8
IRL	7,2	6,9	5,7	:	2,8	1,7
I	7,4	7,9	8,1	7,1	7,1	6,4
L	0,7	0,9	0,9	0,9	0,8	0,6
NL	3,1	3,0	2,5	1,9	1,4	0,8
A	1,2	1,4	1,5	1,6	1,5	1,0
P	3,4	3,6	3,5	2,1	1,9	1,7
FIN	5,5	5,1	4,4	3,6	2,6	2,8
S	1,8	2,9	3,5	3,3	2,2	1,3
UK	3,8	3,3	2,7	2,0	1,8	1,5
EU-15	5,2	5,2	5,2	:	4,3	3,6

Mannen	Totale langdurig werkloze bevolking/ totale actieve bevolking					
	1995	1996	1997	1998	1999	2000
B	4,5	4,4	4,2	4,5	4,5	31,0
DK	1,8	1,6	1,2	0,9	0,9	0,9
D	3,2	3,6	4,3	4,5	4,2	3,7
EL	2,6	2,8	2,8	3,1	3,7	:
E	8,8	8,1	7,5	6,1	4,4	3,5
FR	3,9	3,8	4,2	4,3	3,9	3,0
IRL	7,8	7,5	6,4	:	3,2	2,1
I	5,7	6,1	6,4	5,6	5,4	4,9
L	0,5	0,7	0,6	0,7	0,7	0,5
NL	2,9	2,6	1,9	1,5	1,1	0,7
A	1,0	1,2	1,4	1,5	1,3	1,0
P	3,0	3,1	3,0	1,6	1,6	1,4
FIN	6,3	5,6	4,6	4,2	2,6	2,8
S	2,3	3,5	3,8	3,9	2,7	1,4
UK	5,0	4,4	3,6	2,6	2,3	2,0
EU-15	4,5	4,5	4,5	:	3,6	3,0

Vrouwen	Totale langdurig werkloze bevolking/ totale actieve bevolking					
	1995	1996	1997	1998	1999	2000
B	7,7	7,8	7,1	7,4	6,2	4,8
DK	2,1	2,1	1,8	1,8	1,2	1,2
D	4,9	4,9	5,6	5,7	4,9	4,3
EL	7,9	9,6	9,2	10,1	10,7	:
E	18,2	17,5	16,1	14,4	11,6	9,5
FR	5,8	5,8	5,9	5,9	5,5	4,7
IRL	6,1	5,9	4,6	:	2,1	1,0
I	10,3	11,0	11,0	9,6	9,8	8,8
L	0,9	1,2	1,3	1,1	0,9	0,6
NL	3,4	3,5	3,2	2,3	1,7	1,1
A	1,5	1,5	1,5	1,8	1,7	1,0
P	4,0	4,3	4,1	2,6	2,2	2,0
FIN	4,6	4,5	4,1	3,1	2,6	2,7
S	1,3	2,2	3,1	2,7	1,6	1,1
UK	2,2	1,8	1,6	1,3	1,1	0,9
EU-15	6,1	6,2	6,2	:	5,2	4,4

## 10. Aandeel langdurige werkloosheid

	Totale langdurig werkloze bevolking/ totale werkloze bevolking					
	1995	1996	1997	1998	1999	2000
<b>B</b>	62,4	61,3	60,5	61,7	60,5	54,3
<b>DK</b>	27,9	26,5	27,0	26,7	20,3	21,3
<b>D</b>	48,3	47,2	49,2	51,5	50,8	50,6
<b>EL</b>	50,9	56,3	55,4	54,5	55,3	0,0
<b>E</b>	54,6	52,8	51,7	49,7	46,3	41,8
<b>FR</b>	39,9	38,0	39,2	41,6	38,7	40,0
<b>IRL</b>	60,1	58,6	55,6	:	48,3	40,5
<b>I</b>	62,9	65,1	65,6	58,9	60,6	61,0
<b>L</b>	22,4	27,6	34,6	31,3	32,3	25,0
<b>NL</b>	43,6	46,0	44,9	42,4	37,7	29,6
<b>A</b>	27,0	25,6	28,3	29,2	31,2	27,0
<b>P</b>	48,7	49,9	53,4	44,1	40,9	40,5
<b>FIN</b>	32,3	32,8	29,2	27,6	22,3	28,6
<b>S</b>	20,4	30,0	33,9	37,4	29,1	22,0
<b>UK</b>	43,5	39,8	38,6	32,6	29,6	27,3
<b>EU-15</b>	48,6	47,9	48,5	:	45,6	43,9

## 11. Percentages zeer langdurige werkloosheid

Totaal	Totale zeer langdurig werkloze bevolking/ totale actieve bevolking					
	1995	1996	1997	1998	1999	2000
<b>B</b>	3,8	3,8	3,7	4,1	3,8	2,7
<b>DK</b>	0,8	0,8	0,6	0,6	0,5	0,3
<b>D</b>	2,2	2,5	3,0	3,1	2,9	2,6
<b>EL</b>	2,5	3,2	3,1	3,8	3,9	3,6
<b>E</b>	8,1	7,7	7,1	6,2	4,8	3,8
<b>FR</b>	2,4	2,6	2,6	2,7	2,7	2,3
<b>IRL</b>	5,1	4,7	3,8	:	1,9	:
<b>I</b>	4,9	5,5	5,6	4,9	5,0	4,8
<b>L</b>	0,3	0,4	0,2	0,3	0,5	0,2
<b>NL</b>	2,0	1,9	1,5	1,2	0,8	0,5
<b>A</b>	0,6	0,7	0,7	0,9	0,7	0,8
<b>P</b>	1,4	1,7	1,9	1,2	0,9	0,9
<b>FIN</b>	2,9	2,9	2,6	2,0	1,5	1,3
<b>S</b>	0,0	0,0	0,1	:	:	:
<b>UK</b>	2,4	2,1	1,8	1,3	1,1	0,9
<b>EU-15</b>	3,1	3,2	3,2	:	2,7	:

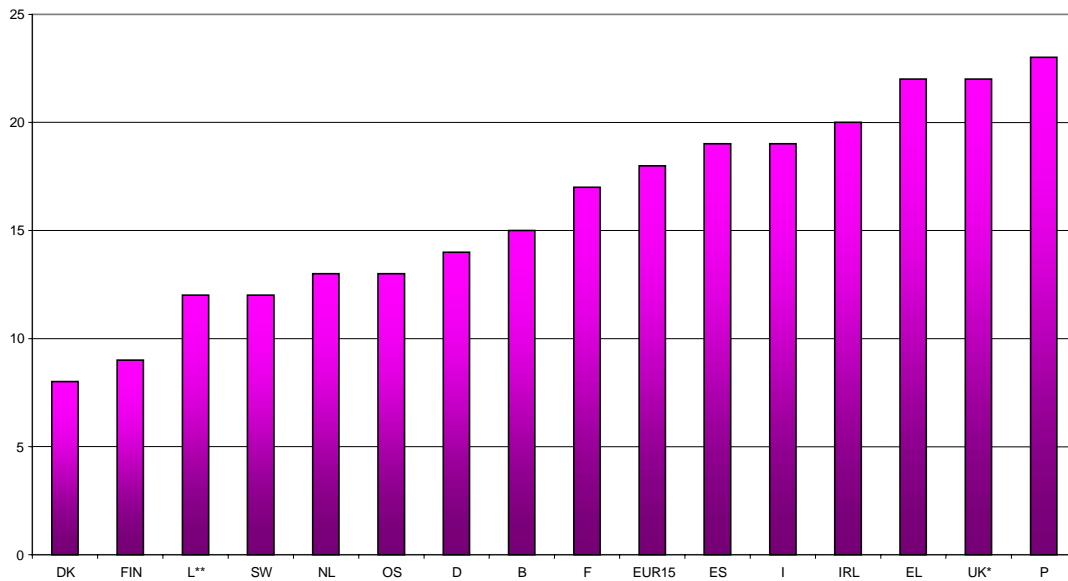
Mannen	Totale zeer langdurig werkloze bevolking/ totale actieve bevolking					
	1995	1996	1997	1998	1999	2000
B	2,7	2,8	2,8	3,2	3,0	2,1
DK	0,6	0,7	0,5	0,4	0,4	0,3
D	1,7	2,1	2,5	2,6	2,6	2,3
EL	1,4	1,5	1,6	1,9	2,1	2,1
E	5,4	5,0	4,6	3,8	2,8	2,2
FR	1,9	2,1	2,1	2,3	2,2	1,8
IRL	5,9	5,5	4,5	:	2,3	:
I	3,8	4,3	4,4	3,9	3,9	3,7
L	0,2	0,3	0,2	0,3	0,4	0,1
NL	1,9	1,7	1,2	1,1	0,7	0,4
A	0,6	0,7	0,8	0,8	0,7	0,9
P	1,2	1,4	1,5	1,0	0,7	0,8
FIN	3,5	3,4	2,8	2,4	1,6	1,5
S	0,0	0,0	0,1	0,0	0,0	0,0
UK	3,3	3,0	2,5	1,8	1,5	1,2
EU-15	2,7	2,8	2,7	:	2,3	:

Vrouwen	Totale zeer langdurig werkloze bevolking/ totale actieve bevolking					
	1995	1996	1997	1998	1999	2000
B	5,3	5,3	4,8	5,3	4,8	3,4
DK	1,0	0,9	0,8	0,9	0,6	0,4
D	3,0	3,1	3,6	3,6	3,2	2,9
EL	4,4	5,8	5,6	6,7	6,5	5,9
E	12,5	11,9	10,9	10,0	7,9	6,2
FR	2,9	3,2	3,1	3,2	3,2	2,8
IRL	3,7	3,6	2,7	:	1,2	:
I	6,8	7,4	7,4	6,4	6,7	6,4
L	0,4	0,5	0,2	0,4	0,6	0,3
NL	2,1	2,1	1,8	1,3	0,9	0,7
A	0,7	0,7	0,7	0,9	0,7	0,7
P	1,7	2,1	2,2	1,5	1,2	1,1
FIN	2,3	2,4	2,4	1,5	1,4	1,1
S	0,0	0,0	0,1	0,0	0,0	0,0
UK	1,2	0,9	0,9	0,7	0,6	0,5
EU-15	3,7	3,9	3,8	:	3,3	:

## 12. Vroegtijdige schoolverlaters naar sekse (leeftijd 18-24)

		1995	1996	1997	1998	1999	2000
<b>B</b>	M	16,6	14,7	14,2	16,7	17,7	14,8
	V	13,5	11,0	11,2	12,3	12,7	10,2
	Totaal	15,1	12,8	12,7	14,5	15,2	12,5
<b>DK</b>	M	5,2	12,2	11,0	9,5	14,2	13,4
	V	6,9	12,1	10,3	10,0	9,1	9,9
	Totaal	6,1	12,1	10,7	9,8	11,6	11,7
<b>D</b>	M	9,7	12,5	12,3	:	14,2	14,6
	V	11,4	14,2	13,5	:	15,6	15,2
	Totaal	10,6	13,3	12,9	:	14,9	14,9
<b>EL</b>	M	26,6	24,2	23,7	24,6	21,2	21,8
	V	18,8	17,8	16,7	15,5	14,8	12,9
	Totaal	22,7	21,0	20,2	20,1	18,0	17,4
<b>E</b>	M	38,1	36,4	35,0	34,8	34,7	33,7
	V	28,4	25,3	24,5	23,7	23,0	22,4
	Totaal	33,3	30,9	29,8	29,2	28,9	28,1
<b>F</b>	M	16,8	17,0	15,4	16,2	16,0	14,8
	V	14,2	13,7	13,0	13,7	13,5	11,8
	Totaal	15,5	15,3	14,2	14,9	14,7	13,3
<b>IRL</b>	M	25,7	23,5	22,6	:	:	:
	V	17,1	14,2	15,1	:	:	:
	Totaal	21,4	18,8	18,8	:	:	:
<b>I</b>	M	35,8	34,9	33,7	32,3	30,3	32,4
	V	29,1	27,7	26,2	24,5	24,2	25,6
	Totaal	32,4	31,3	29,9	28,4	27,2	29,0
<b>L</b>	M	32,9	32,8	30,9	:	18,9	15,9
	V	33,9	37,9	30,5	:	19,4	17,6
	Totaal	33,4	35,3	30,7	:	19,1	16,8
<b>NL</b>	M	:	18,1	16,8	17,0	17,5	17,5
	V	:	17,1	15,2	14,0	14,9	15,9
	Totaal	:	17,6	16,0	15,5	16,2	16,7
<b>A</b>	M	9,9	9,2	9,0	:	:	:
	V	17,3	14,9	12,5	:	:	:
	Totaal	13,6	12,0	10,8	:	:	:
<b>PT</b>	M	47,1	45,6	46,8	51,7	51,3	50,6
	V	35,5	34,4	34,4	42,0	39,6	35,6
	Totaal	41,3	40,0	40,6	46,9	45,5	43,1
<b>FIN</b>	M	15,1	11,4	9,1	8,6	12,0	12,5
	V	10,5	10,8	7,0	7,2	7,9	7,2
	Totaal	12,8	11,1	8,1	7,9	10,0	9,8
<b>S</b>	M	:	9,0	7,3	:	7,7	9,2
	V	:	6,0	6,2	:	6,1	6,2
	Totaal	:	7,5	6,7	:	6,9	7,7
<b>UK</b>	M	4,2	4,8	5,5	:	7,3	6,5
	V	5,1	6,4	6,0	:	7,0	7,1
	Totaal	4,7	5,6	5,8	:	7,1	6,8
<b>EU15T</b>	M	23,2	22,6	21,8	27,0	20,9	20,7
	V	19,4	18,6	17,8	20,2	16,9	16,4
	Totaal	21,3	20,6	19,8	23,6	18,9	18,5

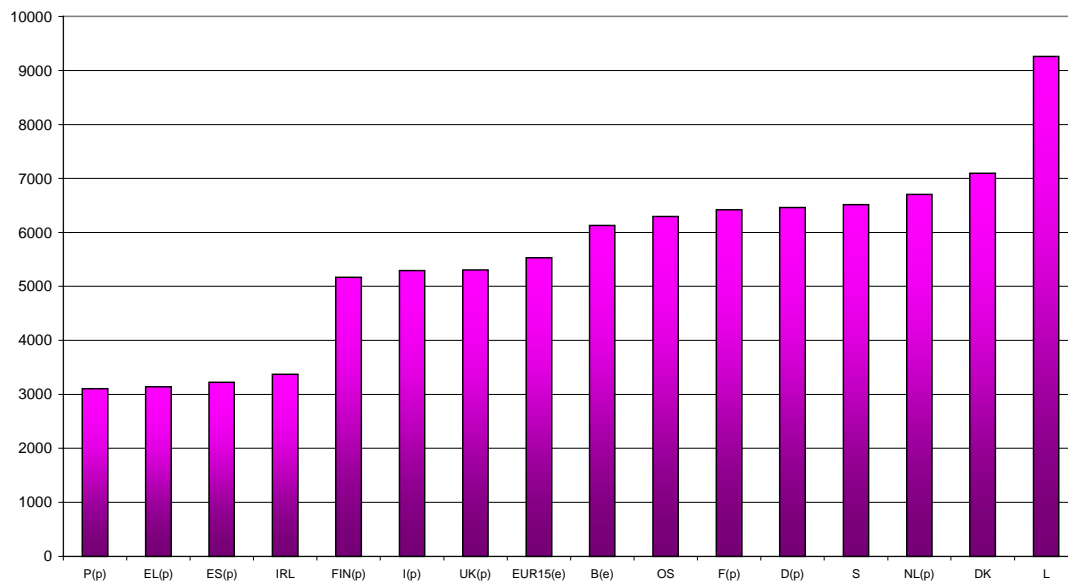
**Personen met een armoederisico  
1997 (%)**



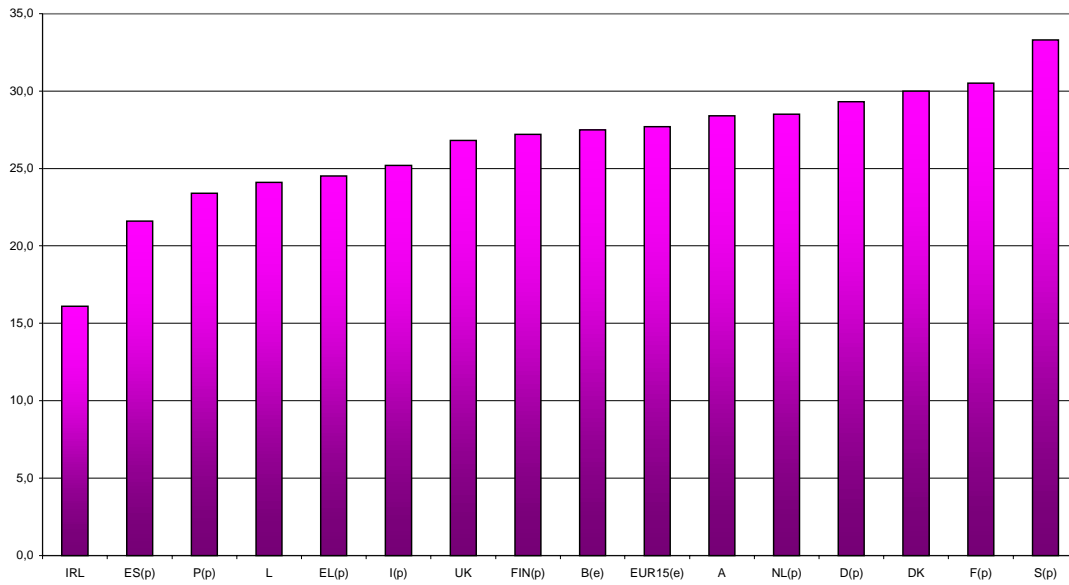
\* Dit cijfer is niet rechtstreeks vergelijkbaar met dat voor 1996 (18%). Het wordt momenteel herberekend om de vergelijkbaarheid met gegevens van andere lidstaten te verbeteren.

\*\* Alle gegevens voor Luxemburg betreffen 1996.

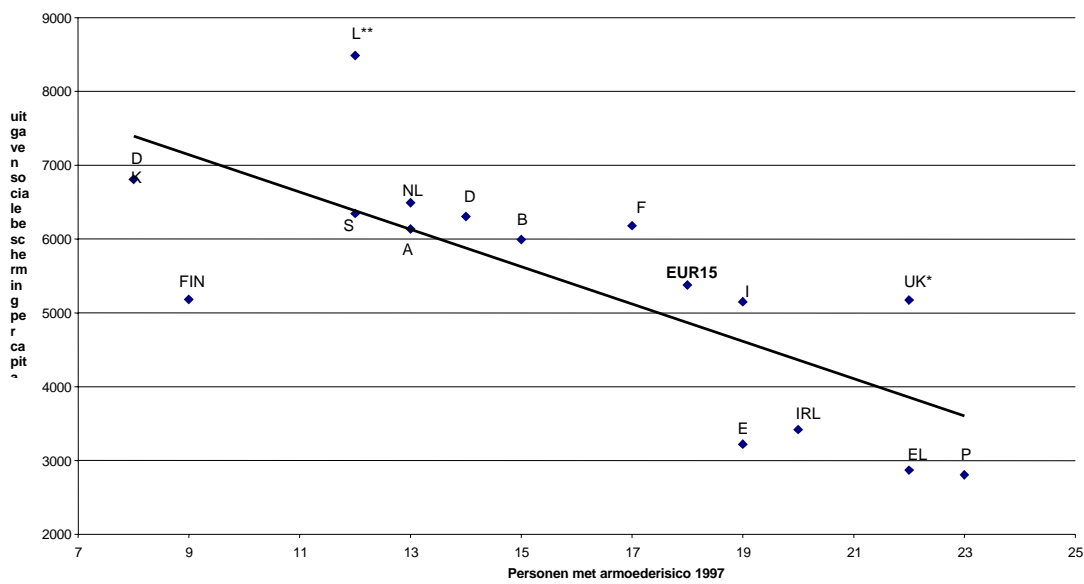
**2. Uitgaven aan sociale bescherming per capita PPS, 1998**



### 3. Aan sociale bescherming besteed percentage van het BBP, 1998



Correlatie tussen armoederisico en sociale uitgaven per capita (in koopkrachtpariteiten, gemiddelde 1996/98)



\* Dit cijfer is niet rechtstreeks vergelijkbaar met dat voor 1996 (18%). Het wordt momenteel herberekend om de vergelijkbaarheid met gegevens van andere lidstaten te verbeteren.

\*\* Alle gegevens voor Luxemburg betreffen 1996.

## **Voorbeelden van indicatoren uit de NAP's/int:**

### Inzake werkgelegenheid

- onvrijwillig parttime (F)
- activeringspercentage (EMCO-indicator) (F)
- arbeidsdeelnamepercentages voor vrouwen met en zonder kinderen (I)
- % personen dat niet kon werken vanwege verzorging van kinderen/zorg voor overige afhankelijke personen (SILC) (F)
- % bevolking dat deelneemt aan vrijwilligerswerk (NL)
- arbeidsdeelnamepercentages voor minder bevoorrechte groepen (mensen met een handicap, alleenstaande ouders, etnische minderheden, 50+) (UK)
- huishoudens met twee of meer werkloze gezinsleden (I)

### Inzake toegang tot minimale hulpbronnen

- perceptie van armoede (I, B)
- aandeel van personen tussen 18-65 jaar die uitkeringen kregen gedurende ten minste 6 maanden van het jaar (DK)
- aandeel van personen die gedurende de afgelopen 3 jaar ten minste 80% van de tijd werkloos waren, of met activerings-, of opleidings/onderwijsverlof, of ontvangers van financiële bijstand, of mensen die gerehabiliteerd werden of ontvangers van uitkeringen in verband met ziekte (DK)

### Inzake levensomstandigheden

- indicatoren voor levensomstandigheden (cumulatieve niet-monetaire ontbering) (F)

### Inzake huisvesting

- huisvestingsindicatoren (aanwezigheid van voorzieningen - alle afzonderlijk) (F)
- overbevolking (F)
- huisvestingskosten (F)
- aantal daklozen / aantal mensen dat gebruik maakt van opvang (F, NL, FIN)

### Inzake gezondheid

- afzien van medische uitgaven om financiële redenen (F, B)
- % mensen dat beperkt is in de dagelijks activiteiten vanwege ziekte/handicap (B, F)



- % mensen met een handicap dat alleen woont (I)
- aandeel van mensen met een handicap van 16-64 jaar in de arbeidsdeelname (I)
- Percentages rokende volwassenen (UK)

#### Inzake onderwijs/opleiding

- % functioneel analfabetisme (B)
- % huishoudelijke begroting dat wordt uitgegeven aan onderwijs (B)
- schoolspijbelen (UK, E)
- koppeling tussen onderwijsniveau ouders/kinderen (B)

#### Inzake toegang tot diensten

- % personen dat op minder dan 10 minuten lopen woont van het openbaar vervoer (F)

#### Inzake sociale/culturele deelname

- % mensen dat de afgelopen maand een voorstelling heeft bezocht (theater, bioscoop) (F)
- culturele deelname in de afgelopen 12 maanden (F)
- sport bedreven in de afgelopen 12 maanden (F)
- % huishoudens dat zich een week vakantie buitenshuis kan veroorloven (F)

#### Inzake toegang tot nieuwe technologieën

- deel van de bevolking dat pc's gebruikt, naar inkomen
- deel van de bevolking dat gebruik maakt van het Internet, naar inkomen

#### Inzake schulden

- % bevolking met (ernstige) schulden (NL, B, FIN)

#### Inzake kinderen

- % kinderen dat in gezinnen onder de armoedegrens leeft (I, PT, UK)
- % kinderen dat in werkloze gezinnen leeft (B, UK)
- kinderen van werkende leeftijd die in werkloze gezinnen leven (UK)
- kinderen die in een huis wonen dat niet voldoet aan de ingestelde norm voor betamelijkheid (UK)

- aantal kinderen dat in tijdelijke accommodaties woont (UK, FIN)
- % kinderen in inrichtingen (F, FIN)

#### Inzake ouderen

- % ouderen dat alleen woont
- % vereenzaamde ouderen (percentage van de bevolking ouder dan 65 dat alleen woont en waarvan geen kinderen of broers/zussen in leven zijn (I)
- % ouderen dat in een gezin onder de armoedegrens woont (I, UK)
- aandeel van ouderen die in een huis wonen dat niet voldoet aan de ingestelde norm voor betamelijkheid (UK)
- aandeel van de bevolking van ouderen die hulp krijgen om onafhankelijk te wonen (UK)
- aandeel van ouderen wier leven wordt beïnvloed door de angst voor misdaad (UK)

#### Inzake specifieke groepen

- gevangenen (gemiddeld op een bepaalde dag) (FIN)
- herintegratie van gevangenen (F, B)
- mate van optreden van alcoholmisbruik (FIN, E)
- mate van optreden van drugmisbruik (UK, FIN)
- percentages huisinbraken (UK)
- gewelddadige misdaden (per 100 000) (FIN)
- zelfmoord (FIN)

#### Inzake territoriale verschillen

- aandeel van studenten uit ondervertegenwoordigde, minder bevoorrechte gebieden in het hoger onderwijs, vergeleken met de gemiddelde studentenbevolking in het hoger onderwijs (Schotland)
- In Nederland heeft men een voorbeeld toegevoegd van een pakket lokale indicatoren en doelen voor een specifieke locatie (HAARLEM)

## **BIJLAGE II**

### **VOORBEELDEN VAN GOEDE PRAKTIJKEN ALS VERMELD IN DE NATIONALE ACTIEPLANNEN TER BESTRIJDING VAN ARMOEDE EN SOCIALE UITSLUITING**

Deel III - BIJLAGEN.....	
1. Arbeidsdeelname .....	29
2. Minimuminkomen / Sociaal vangnet.....	31
3. Gezondheidszorg .....	31
4. Huisvesting .....	32
5. Onderwijs.....	33
6. Justitie.....	34
7. E-Integratie (ICT) .....	35
8. Cultuur, Sport, Vrije tijd.....	36
9. Schulden .....	36
10. Dak- en thuisloosheid .....	37
11. Territoriale / Regionale dimensie .....	37
12. Solidariteit onder gezinsleden / Kinderen .....	38
13. Hulp aan de meest kwetsbaren .....	40
14. Mobiliseren van belanghebbenden .....	41

## 1. ARBEIDSDEELNAME

<i>Lidstaat</i>	<i>Titel maatregel</i>	<i>Samenvatting</i>
<b>A</b>	1. Ondersteunde arbeidsdeelname	Project dat is ontworpen om gehandicapten te voorzien van begeleiding en hulp en werkgevers verschillende vormen van bijstand aan te bieden om ervoor te zorgen dat gehandicapte werknemers hun potentieel volledig kunnen ontwikkelen.
<b>BE</b>	1. Le Plan Rosetta	Het plan verplicht bedrijven om een bepaald percentage jongeren onder de 25 jaar in dienst te nemen.
<b>DA</b>	1. Methodologieontwikkelingsprogramma	Project dat eind 2001 van start zal gaan om nieuwe en betere methoden voor op de praktijk gericht sociaal werk te ontwikkelen, teneinde de kwaliteit van sociaal werk te verbeteren en de bekendheid ermee te vergroten.
	2. Soorten banen voor mensen met bijzonder individuele vaardigheden en kwalificaties	Driejarig proefproject dat in 2001 van start zal gaan om bestaande kennis en ideeën te vergaren en te verspreiden die inspiratie kunnen bieden voor lokale activiteiten op het gebied van het creëren van banen.
	3. Meer kennis over lokale inspanningen met betrekking tot de banenmarkt	Grote informatiecampagne die in samenwerking met de Sociale Raad in 2001 van start moet gaan.
	4. Meting van de effecten	Project om het mogelijk te maken lokaal toezicht te houden op beleidsmaatregelen die zijn gericht op de arbeidsmarkt.
	5. Jongerenproject	Modelproject (1999-2002) voor lokale overheden ter ondersteuning van de integratie van jonge mensen uit kwetsbare groepen in opleidings- en onderwijsprogramma's en in de arbeidsmarkt.
	6. Praktijkgericht rehabilitatieproject voor kwetsbare groepen	Programma om afzonderlijke projecten te ontwikkelen om mensen in de arbeidsmarkt te integreren.
<b>DE</b>	1. "Cursusplan" ter bestrijding van langdurige werkloosheid - Brandenburg	Plan dat in Brandenburg in 1993 is geïntroduceerd om langdurig werklozen te stimuleren initiatieven te nemen voor eigen herintegratie in de arbeidsmarkt.

	2. Tijdelijke tewerkstelling van uitkeringsontvangers in werk ten gunste van de gemeenschap - Beieren	Het gebruik van tijdelijk werk als een middel voor uitkeringsontvangers voor herintegratie in de arbeidsmarkt.
	3. Werk moet lonend zijn Aanvullende kinderbijslag om afhankelijkheid van sociale bijstand te vermijden - Rheinland-Pfalz	In mei 2000 gelanceerd programma om vast te stellen hoe de bereidheid van uitkeringsontvangers met kinderen om lucratief werk aan te nemen kan worden vergroot.
<b>FR</b>	1. Trace - Wegen naar werkgelegenheid	Lopend programma om een op maat gesneden en vroeg ingrijpen te stimuleren om werkzoekenden te helpen en werkloosheid onder jongeren en volwassenen te voorkomen.
	2. Hulp voor werklozen die bedrijven opstarten of redden	Sociale en fiscale maatregelen om ondernemers te begeleiden en financieel te steunen.
<b>I</b>	1. Moriana - Gemeenten Milaan en Turijn en provincies Napels en Genua	Nieuwe banen voor sociaal uitgesloten jongeren. Het project beoogt de integratie van jongeren op de arbeidsmarkt via banen in de nieuwe economie, alsook via de oprichting van centra voor zelfstandige microbedrijven
<b>NL</b>	1. Wegen naar werkgelegenheid voor minderheden	Kaderovereenkomst die in juni 2000 is gesloten tussen de regering en een aantal grote bedrijven om de deelname aan de arbeidsmarkt en de integratie van etnische minderheden te vergroten.
	2. Talent geactiveerd	Diverse lokale projecten gericht op het activeren van mensen die ver afstaan van de arbeidsmarkt en sociaal geïsoleerd zijn, via vrijwilligerswerk, begeleid werk, beroepsopleidingscursussen en gesubsidieerde banen.
<b>PT</b>	1. Horizons 2000	Programma dat zorgt voor individuele begeleiding en adequate opleiding en banen voorstelt voor werklozen.

<b>SV</b>	1. Echte kansen voor het combineren van ouderschap en werk	Gecombineerd systeem van kinderbijslag en kinderdiensten om het eenvoudiger te maken voor de beide ouders om ouderschap en werk met elkaar te combineren.
-----------	--	---

## 2. MINIMUMINKOMEN / SOCIAAL VANGNET

<i>Lidstaat</i>	<i>Titel maatregel</i>	<i>Samenvatting</i>
<b>A</b>	1. Integratie van atypische werknemers in het sociaal stelsel	Bevordering van sociale dekking om te garanderen dat alle economisch actieve personen over sociale zekerheid beschikken of de mogelijkheid krijgen aan een regeling mee te doen met gunstige voorwaarden.
	2. Inkomensafhankelijk minimumpensioen	Zorgen voor een minimumpensioen in de vorm van aanvullende betalingen aan personen die gedurende een korte periode verzekerd zijn geweest of een laag loon hebben ontvangen.
<b>EL</b>	1. EKAS - gerichte inkomensondersteuning voor gepensioneerden	Sociaal solidariteitssupplement voor gepensioneerden ingevoerd in 1996 om aanvullende uitkeringen te verzorgen voor meer behoeftige gepensioneerden.
<b>I</b>	1. Minimuminkomen - 237 gemeenten in Italië	Experiment in verband met de invoering van een minimuminkomen, gericht op individuen en huishoudens onder de armoededrempel, met inbegrip van activeringsmaatregelen
<b>PT</b>	1. Gegarandeerd minimuminkomen	Maatregel om te garanderen dat alle burgers die in financiële nood verkeren een minimuminkomen ontvangen.

## 3. GEZONDHEIDSZORG

<i>Lidstaat</i>	<i>Titel maatregel</i>	<i>Samenvatting</i>
<b>BE</b>	1. Maximale rekening gezondheidskosten	Hervorming van het gezondheidszorgstelsel om te garanderen dat gezinnen met lage inkomens niet meer betalen dan een jaarlijks plafond aan gezondheidskosten.
<b>DA</b>	1. INTEGRA - Project "Terug naar het leven"	Samenwerkingsproject tussen de lokale overheden van Odense en Frederica en de Europese Commissie om nieuw menselijk potentieel en nieuwe kwalificaties te ontwikkelen als een eerste stap op weg naar de functionele en sociale rehabilitatie van gemarginaliseerde groepen drugverslaafden.

<b>DE</b>	1. Medische zorg voor daklozen - Berlijn	Geïntegreerd programma gericht op de verlening van 'outreach'-diensten voor de daklozen (b.v. mobiele spreekkamers en 'outreach'-overleg met artsen).
	2. Medische zorg voor migranten - Nieder-Saksen	Programma om gezondheids- en begeleidingsdiensten te verlenen gericht op de behoeften van migranten door de taalkundige en culturele barrières weg te nemen.
<b>FR</b>	1. Gezondheidszorg voor iedereen	Hervorming van het gezondheidszorgstelsel uit 1999 om het voor iedereen mogelijk te maken zich aan te sluiten bij het socialezekerheidsstelsel en, voor de armsten, al hun kosten betaald te krijgen boven de kosten die al worden gedekt door de basisregeling.

#### 4. HUISVESTING

<i>Lidstaat</i>	<i>Titel maatregel</i>	<i>Samenvatting</i>
<b>BE</b>	1. Federale wet inzake huisvesting	In 1997 aangenomen federale wet waarmee de minimale voorwaarden zijn vastgelegd waaraan een huis dat bestemd is voor verhuur moet voldoen, zoals elementaire veiligheidsvereisten, elektrische installaties, stromend water en huisvesting.
<b>ES</b>	1. Plan voor Historisch Centrum - Zaragoza	Plan om de bestaande bevolking te behouden en nieuwe inwoners aan te trekken voor het historisch centrum van Zaragoza.
<b>FR</b>	1. Loca-Pass: hulp toegang tot huisvesting voor jongeren	Regeling die is ontworpen voor jongeren onder de 30 jaar die huisvesting zoeken, om hen te voorzien van een financiële garantie en voorschot.
<b>NL</b>	1. "EOS": modernisering van de huursubsidie	Regeringsprogramma gericht op het verbeteren van de efficiëntie, klantvriendelijkheid van en informatie over huursubsidie.



	2. Sociaal investeringsplan: Overtoomse Veld Noord in Amsterdam	Raadgevend platform bestaande uit vertegenwoordigers uit de lokale overheid, woningbouwverenigingen en lokale bedrijven om de lokale huisvesting en het stadsbeleid te verbeteren.
--	---	--

## 5. ONDERWIJS

<i>Lidstaat</i>	<i>Titel maatregel</i>	<i>Samenvatting</i>
<b>BE</b>	1. Verlaging van de kosten voor onderwijs	Diverse initiatieven om de financiële steun aan de meest behoeftige gezinnen en kinderen te vergroten.
<b>DA</b>	1. Taalspel - de integratie van tweetalige kinderen in dagzorgfaciliteiten en scholen.	Project dat wordt geleid door de lokale overheid van Alberstlund en is gericht op de taalontwikkeling van zowel Deense als tweetalige kinderen.
<b>DE</b>	1. "Rath"-model - Nordrhein-Westfalen	Reeks herintegratiemaatregelen teneinde het aantal jonge mensen dat voortijdig de school verlaat te verminderen.
	2. Integratiecursussen om sociale en taalkundige vaardigheden te bevorderen - Hamburg	Programma om teenagers en jonge volwassen migranten in staat te stellen hun kennis van het Duits te verbeteren.
<b>I</b>	1. Kansen - Gemeente Napels	Gericht op kinderen tussen 13 en 15 jaar. Project om uitgesloten sociaal te reïntegreren en opnieuw in het onderwijsstelsel te brengen
	2. Socialisering en creativiteit onder jongeren - 27 gemeenten in het centrum/noorden van Italië	Opleiding voor sociaal uitgesloten jongeren onder gebruikmaking van socialisering en creativiteit, aanmoediging van de oprichting van coöperatieven
<b>IRL</b>	1. Stepping Stones Project - Waterford-jeugdcomité	Project gericht op verbetering van de persoonlijke vaardigheden en kennis van jonge werklozen teneinde hun vooruitzichten op werk te vergroten.

	2. Colaiste ide Open Onderwijscentrum - Dublin (stad)	Centrum dat is opgericht in 1994 om kwalitatief flexibel onderwijs te kunnen bieden aan werklozen, alleenstaande ouders, voor het huishouden zorgende ouders en mensen die flexibiliteit nodig hebben in hun onderwijs.
	3. Moyross Probation Project (stap-voor-stap)	Project gericht op de ontwikkeling van opleiding voor werk voor jonge criminelen en jongeren van 15-25 jaar die risico lopen.
<b>NL</b>	1. Stichting Iesgeld Tilburg	Stichting die is opgericht in 1996 om kinderen van minder kapitaalkrachtige ouders in staat te stellen deel te nemen aan normale buitenschoolse activiteiten.
	2. Breed schoolbeleid: open wijkscholen	Initiatieven die zich erop richten scholen in het hart van de wijk te plaatsen, met een brede reeks activiteiten voor kinderen, ouders en overige lokale inwoners.
<b>PT</b>	1. Bestrijding van uitsluiting op school en sociale uitsluiting binnen het basisonderwijs	Reeks beleidsmaatregelen gericht op het reduceren van het aantal vroegtijdige schoolverlaters door het aanbod van gediversifieerde opleiding te stimuleren en de overgang van school naar het actieve leven te bevorderen via kwalificerend onderwijs.
	2. Nationaal Bureau voor onderwijs en opleiding voor volwassenen - ANEFA	Permanente constructie die verantwoordelijk is voor de bevordering van levenslang leren en opleiding voor mensen met weinig onderwijs en kwalificaties.

## 6. JUSTITIE

<i>Lidstaat</i>	<i>Titel maatregel</i>	<i>Samenvatting</i>
<b>EL</b>	1. De Ombudsman: bevorderen van gelijke toegang	Opzetten van een autonome instantie die functioneert als een onafhankelijk buitengerechtelijk mechanisme voor toezicht en bemiddeling.
<b>DA</b>	1. Wettelijke bescherming van de meest kwetsbare groepen in de samenleving	Projectdeel van het bredere "Service en verzorging"-project om intensieve inspanningen te leveren in relatie tot de meest kwetsbare groepen in de samenleving zodat zij in staat worden gesteld gebruik te maken van de diensten die worden aangeboden door openbare overheden.

<b>FR</b>	1. Toegang tot de rechter	Het opzetten van huizen van justitie in combinatie met de grotere rol voor lokale ombudsmannen om mensen, met name de uitgeslotenen, in staat te stellen beter op de hoogte te zijn van en gebruik te maken van hun rechten.
-----------	---------------------------	--

### 7. E-INTEGRATIE (ICT)

<i>Lidstaat</i>	<i>Titel maatregel</i>	<i>Samenvatting</i>
<b>DA</b>	1. SOLICOM - IT-project voor sociaal uitgesloten mensen in Vejle	Project uit 1999 dat is bestemd om sociaal uitgesloten groepen een kans te geven toegang te krijgen tot informatie- en communicatietechnologie.
<b>ES</b>	1. OMNIA - Catalonië	Project gestart in 1999 om IT-centra op te zetten in de meest achtergestelde gebieden.
<b>I</b>	1. Sito Word Scuola	Leren gebruiken van nieuwe technologieën, gericht op leerlingen en docenten
	2. Domus Area, Teledidattica, Relais Service, Telelavoro, Rete Radio-Mobile - ministerie van Werkgelegenheid, ministerie van Gezondheid, gemeente Ferrara, privé-bedrijf	Gebruik van nieuwe technologieën om ouderen en/of gehandicapten meer in staat te stellen langer thuis te blijven wonen en om gehandicapten, oudere uitgeslotenen en sociale randgroepen in staat te stellen hun sociale contacten te onderhouden
<b>NL</b>	1. Internet in gecombineerde huisvestings- en zorgcentra voor ouderen	Nationaal project om oudere mensen in staat te stellen zich vertrouwd te maken met computers en het Internet via de ontwikkeling van Internetcafés.
	2. Kenniswijk: ICT in de wijk.	Experimentele projecten om inwoners uit voornamelijk achtergestelde wijken te voorzien van toegang tot een reeks innovatieve elektronische diensten via een ICT-infrastructuur van bijzonder goede kwaliteit.
	3. Verwijderen van drempels: Internet en de gehandicapten	De bedoeling van dit project is het verbeteren van de toegang tot het Internet voor de gehandicapten en de functionaliteiten van het Internet en de communicatietechnologie beter toegankelijk te maken voor mensen met een handicap.

	4. Een virtueel huis voor de daklozen	Project dat erop gericht is dakloze mensen de mogelijkheid te bieden in hun eigen tempo vertrouwd te raken met ICT.
<b>SV</b>	1. ICT voor gehandicapten	Programma dat is ontworpen om het gebruik van ICT-systemen te testen en te ontwikkelen voor gehandicapte personen gedurende de periode 1998-2001.
<b>UK</b>	1. Universiteit voor industrie - direct leren	Door particuliere bedrijven gefinancierd via een combinatie van publieke en commerciële bronnen om de vraag naar levenslang leren - en met name ICT-opleiding - te stimuleren onder volwassenen en KMO's.

## 8. CULTUUR, SPORT, VRIJE TIJD

<i>Lidstaat</i>	<i>Titel maatregel</i>	<i>Samenvatting</i>
<b>FR</b>	1. Vakantiewaardebon uit solidariteit	Waardebon die wordt uitgedeeld door lokale sociale diensten om gezinnen in staat te stellen op vakantie te gaan.
<b>IRL</b>	1. CELTTS (Celtic Eco-Leisure Training & Tourism Scheme) - Waterford-jeugdcomité.	Project gericht op het leveren van een gezamenlijk erkende opleidingscursus voor jonge mensen die werkzaam zijn in de sector voor buitenactiviteiten

## 9. SCHULDEN

<i>Lidstaat</i>	<i>Titel maatregel</i>	<i>Samenvatting</i>
<b>A</b>	1. Particulier faillissement	Procedure ingesteld in 1995 die alle schuldenaars in staat stelt hun schulden onder bepaalde nauwkeurig omschreven voorwaarden af te lossen binnen een redelijke tijd (als regel zeven jaar).

## 10. DAK- EN THUISLOOSHEID

<b>A</b>	1. Maatregelen ter bestrijding van dak- en thuisloosheid	Programma dat is opgezet in Wenen om dak- en thuisloosheid te voorkomen en te bestrijden via preventie van uitzetting, dagcentra, opvangaccommodaties en geschikte huisvesting op lange termijn.
<b>DE</b>	1. Het vermijden van dak- en thuisloosheid: het waarborgen van een permanente woonplek - Nordrhein-Westfalen.	Programma ter ondersteuning van de daklozen en om geïntegreerde strategieën te stimuleren op het gebied van de raakvlakken tussen stedelijke ontwikkeling, huisvesting en sociaal beleid.
<b>ES</b>	1. Opnieuw vestigen in "normale" huisvesting - IRIS Madrid	Instelling gevestigd in Madrid die mensen die wonen in de sloppenwijken moet helpen bij het vinden van betere huisvesting.
	2. IGLOO-netwerk	Het opzetten van nationale, regionale en lokale netwerken om directe en meerdimensionale oplossingen te bieden voor het vraagstuk van dak- en thuisloosheid.
<b>NL</b>	1. Stichting Voila voor de daklozen - daklozen werken voor daklozen in Amsterdam	De doelstelling van deze stichting is ervoor te zorgen dat daklozen elkaar helpen door ideeën te ontwikkelen en projecten te starten voor en door daklozen.
	2. Pension Maaszicht: jonge dakloze mensen op weg naar een nieuwe plaats in de gemeenschap - Rotterdam	Een rehabilitatiecentrum in Rotterdam dat accommodatie en begeleiding biedt aan jonge dakloze mensen teneinde het voor hen eenvoudiger te maken terug te keren naar de "normale" samenleving.

## 11. TERRITORIALE / REGIONALE DIMENSIE

<i>Lidstaat</i>	<i>Titel maatregel</i>	<i>Samenvatting</i>
<b>DE</b>	1. Sociale Stad - Bremen	Programma dat bestaat uit vier actiegebieden: stimulering van economische bedrijvigheid, nieuwe bedrijven en diensten, ontwikkeling van woonwijken en vernieuwing van contactpunten.

	2. Wonen in wijken - Bremen	Programma dat gericht is op de ontwikkeling van woonwijken en districten, alsmede steun voor wijken.
	3. Bevordering van verbeteringen in woonomstandigheden en gemeenschapswerk - Rheinland-Pfalz	Maatregelen om de woonomstandigheden in de stedelijke gebieden te verbeteren en het gemeenschapswerk te stimuleren.
<b>EL</b>	1. Het antwoord op de aardbeving in Athene	Reeks gecoördineerde beleidsmaatregelen voor stedelijke gebieden en stadsplanning als antwoord op de aardbeving in Athene van 7 september 1999.
<b>ES</b>	1. Confederatie van centra voor plattelandsontwikkeling (COCEDER)	Netwerk van centra die verantwoordelijk zijn voor de geïntegreerde ontwikkeling van plattelandsgebieden.
<b>PT</b>	1. Nationaal programma ter bestrijding van armoede	Landelijke strategie die wordt ondersteund door Europese structuurfondsen voor ontwikkeling van het platteland en stedelijke gebieden.
<b>UK</b>	1. Herstel van de gemeenschap - Wales	Programma dat gericht is op het herstel van de meest achtergestelde gemeenschappen in Wales en dat gebaseerd is op een recente beoordeling van de beste werkwijze.

## 12. SOLIDARITEIT ONDER GEZINSLEDEN / KINDEREN

<i>Lidstaat</i>	<i>Titel maatregel</i>	<i>Samenvatting</i>
<b>A</b>	1. Uitkering kinderverzorging Karinthië	Uitkering voor kinderverzorging voor kinderen van drie jaar en jonger.
	2. Preventie van geweld binnen het gezin	Federale wet die de politie in staat stelt een potentieel gewelddadig persoon uit het huis te verwijderen en een uitsluitingsbevel uit te vaardigen.
	3. Voorschot op kinderonderhoud	Voorziening waarbij de <i>Bund</i> voorschotten betaalt voor kinderen in het geval van afwezigheid van de persoon die wettelijk verplicht is het onderhoud te betalen.
	4. Pleegzorg	Systeem van gestandaardiseerde federale toeslagen voor gezondheidszorg gecombineerd met een adequate reeks sociale diensten voor personen die pleegzorg bieden op particuliere basis.

<b>DA</b>	1. Kinderen moeten gezien en gehoord worden - een project met betrekking tot kinderen in gezinnen waar sprake is van alcoholmisbruik in Randers	Project dat van 1996 tot 1998 ten uitvoer werd gelegd om de perspectieven voor het kind en de motivatie van de ouders te bevorderen in gezinnen waar sprake is van alcoholmisbruik.
<b>DE</b>	1. Moeder en kind Steun voor alleenstaande ouders - Baden-Württemberg.	Programma dat ervoor zorgt dat alleenstaande ouders de nodige begeleiding en financiële onafhankelijkheid krijgen om voor hun kinderen te zorgen
<b>IRL</b>	1. Project gezinsdiensten - Waterford	Oprichting van een informatiedienst van goede kwaliteit op het gebied van zowel de wettelijk vereiste als vrijwillige steun die beschikbaar is voor het gezin.
<b>PT</b>	1. Werkende vaders die hun beroepsleven combineren met het gezinsleven	Erkenning van de rechten van mannen die zowel werknemer zijn als vader.
	2. Comité voor de bescherming van kinderen en teenagers die in gevaar verkeren	Officiële instellingen die in 1991 zijn opgericht teneinde de rechten van kinderen en teenagers te bevorderen door preventieve en curatieve maatregelen te ontwikkelen.
	3. Peuterzorg 2000	Regeringsprogramma voor de ontwikkeling van de capaciteit van het nationaal netwerk van peuterzorg voor kinderen jonger dan 3 jaar.
	4. Geboren als burger	Interministerieel project om een pakket procedures op te stellen waarmee het mogelijk is de directe wettelijke registratie van kinderen bij de kraamafdeling / het ziekenhuis te bevorderen.
<b>UK</b>	1. Zekere start	Regeringsstrategie om armoede en sociale uitsluiting bij kinderen aan te pakken via de ontwikkeling van geïntegreerde lokale programma's

### 13. HULP AAN DE MEEST KWETSBAREN

<i>Lidstaat</i>	<i>Titel maatregel</i>	<i>Samenvatting</i>
<b>DA</b>	1. Gelijke kansen voor mensen met een handicap	Amendement op de Huisvestingswet om verdere gelijke kansen te garanderen voor mensen met een handicap en met name onbelemmerde toegang tot een brede reeks gebouwen.
	2. Begeleidingsregeling voor etnische minderheden	Proefproject waarbij lokale overheden en regio's met openbare arbeidsdiensten in staat worden gesteld financiële steun te verlenen om een deel van de werktijd van een werknemer in een particulier bedrijf op te kopen, zodat deze werknemer kan werken als begeleider voor nieuwe werknemers.
	3. Lokaal beleid betreffende de integratie van etnische minderheden.	Sectoroverschrijdend integratieplan dat is aangenomen door de lokale overheid van Greve om alle door lokale overheden ondernomen initiatieven tot een geheel te maken.
<b>DE</b>	1. Anti-discriminatieprogramma Samenwonende mannen of vrouwen - Schleswig-Holstein	Programma gericht op de bestrijding van iedere vorm van discriminatie op grond van seksuele geaardheid op verschillende beleidsgebieden.
	2. Kinderdagverblijven voor alle kinderen met een handicap ten behoeve van de integratie - Hessen	Kaderovereenkomst tussen de deelstaat en de relevante instellingen om te garanderen dat ieder gehandicapt kind het recht heeft op een plaats binnen een kinderdagverblijf.
<b>ES</b>	1. Commune Metisse - Asturië	Diverse initiatieven op lokaal niveau om de integratie van immigranten te stimuleren
	2. CANDELITA - Madrid	Programma dat bestaat sinds 1996 en dient om diverse kwetsbare groepen te voorzien van specifieke lokale diensten en uitkeringen.
	3. "La Huertecica" - actie tegen verslaving en sociale isolatie	Door NGO geleid project dat gericht is op het opzetten van geïntegreerde centra om tegemoet te komen aan de behoeften van de meest kwetsbaren.



<b>I</b>	1. Arcobaleno - privé-bedrijf	Integratie van jonge gehandicapten in een ICT-bedrijf, ook door scholing van werkgevers en verandering van bedrijfscultuur
	2. Oltre la Strada - regio Emilia Romagna	Project, gericht op de bestrijding van de handel en de seksuele exploitatie van buitenlandse vrouwen en kinderen en de reïntegratie van de slachtoffers
	3. Kwaliteit van thuishulp - gemeente Reggio Emilia	Herstructurering van de dienst voor thuiszorg voor hulpbehoevende gehandicapten, gericht op de kwaliteit van de dienstverlening
<b>NL</b>	1. Informatie thuis - Heeveren	Project om ouderen thuis te informeren over voorzieningen en regelingen met betrekking tot huisvesting, zorg en welzijn, waar op dit moment nog geen gebruik van wordt gemaakt, en hen in staat te stellen een actieve rol te spelen in de gemeenschap.
	2. Houvast voor herstel - Eindhoven	Het project is een "samenwerkingsketen" bestaande uit opvang voor de nacht, dagcentra, klinische en mobiele zorgfaciliteiten, het strafrechtstelsel, zorgfaciliteiten en overige steun voor ongeveer 300 langdurig drugverslaafden.
<b>PT</b>	1. Geïntegreerde steun aan ouderen - PAII	Programma dat is gericht op het bevorderen van de zelfstandigheid van ouderen thuis door de kwaliteit en de mobiliteit van en de toegang tot diensten te verbeteren.
	2. Principe van positieve discriminatie	Systeem waarbij gezinnen of individuen specifieke uitkeringen of diensten krijgen, naargelang hun specifieke behoeften.
<b>UK</b>	1. De Commissie Rechten voor gehandicapten (DRC)	Onafhankelijke instantie die is opgericht door de regering om de burgerrechten van de gehandicapten te beschermen.

#### 14. HET MOBILISEREN VAN BELANGHEBBENDEN

<i>Lidstaat</i>	<i>Titel maatregel</i>	<i>Samenvatting</i>
-----------------	------------------------	---------------------

<b>DA</b>	1. De sociale index en de sociaal-etnische verslagen	De sociale index werd in 2000 geïntroduceerd door het ministerie van Sociale Zaken als referentiepunt voor bedrijven voor de 'benchmarking' van hun sociale verantwoordelijkheid.
<b>DE</b>	1. Instanties voor sociale diensten - Nordrhein-Westfalen	Programma voor de ontwikkeling van 'one-stop-shops' ter verbetering van werkprocedures, kwaliteit en levering van sociale diensten.
	2. "JobPlan" proefproject - Hamburg	Proefproject om de samenwerking tussen arbeidsbureaus en organisaties voor maatschappelijk welzijn te verbeteren (MoZArt).
	3. Sociale-informatiesysteem - Beieren	Het opzetten van een nieuw regionaal georganiseerd systeem voor sociale informatie dat gegevens verstrekt over vrijwel alle dienstverleners teneinde uitkeringen en diensten met elkaar te vergelijken.
<b>ES</b>	1. Plan ter bestrijding van sociale uitsluiting in Navarra	Geïntegreerd regionaal actieplan ter bestrijding van sociale uitsluiting op diverse beleidsgebieden
	2. Netwerk voor sociaal-professionele integratie - Madrid	Globaal plan onder leiding van de stichting RAIS ter bestrijding van sociale uitsluiting in het onderwijs en op het werk.
<b>FR</b>	1. PLIE (Lokale plannen voor integratie en arbeidsdeelname)	Plannen waarbij lokale actoren worden samengebracht om hun acties te coördineren in de strijd tegen uitsluiting en het stimuleren van lokale arbeidsdeelname.
<b>IRL</b>	1. Gebiedsgebonden samenwerking tussen bedrijven en gefinancierde gemeenschaps-groepen	Lokale samenwerkingsverbanden waarbij vertegenwoordigers worden samengebracht uit de gemeenschap en de vrijwilligerssector, overheidsinstellingen, de sociale partners op lokaal niveau en gekozen publieke vertegenwoordigers.
<b>I</b>	1. Territoriaal pact voor sociale kwesties - provincie Savona	Territoriaal pact gericht op sociaal uitgesloten, uitgewerkt via een partnerschap tussen de regionale, provinciale en lokale autoriteiten, andere overheids- en niet-overheidsorganen, sociale partners, vertegenwoordigers van de derde sector
<b>NL</b>	1. Sociale activering in de wijk in Klazienaveen, Hengelo en Rotterdam Noord	Project gericht op het bevorderen van sociale activering via de steun aan formele en informele organisaties die bijdragen aan de betrokkenheid van lokale bewoners.

	2. LETS (Lokale Economische Transactie Systemen) ruilwinkels	LETS is een voorziening op districtsniveau die de uitwisseling van goederen en diensten tussen particulieren mogelijk maakt en stimuleert.
	3. Social Axis Desk: geïntegreerde dienstverlening	Regeringsplan om vast te stellen hoe en met welke middelen de lokale gezondheidszorg, inkomensondersteuning en huisvestingsdiensten op een meer geïntegreerde wijze kunnen worden aangeboden.
<b>PT</b>	1. Sociaal netwerk	Geïntegreerd programma om het opzetten van netwerken van lokale belanghebbenden te stimuleren en de dienstverlening beter te coördineren.
	2. Solidariteit en socialezekerheidscentra	Project gericht op verbetering van de kwaliteit van de ontvangst van begunstigen binnen sociale diensten.
	3. Boek 2000 - Van verklaring tot actie	Boek dat is geïnspireerd door de lijst met klachten van de Franse revolutie om de zelfexpressie van sociaal uitgesloten mensen te bevorderen.
<b>SV</b>	1. Persoonlijke vertegenwoordigers voor meer mensen met een verstandelijk handicap	Regeringssubsidies voor lokale overheden ter dekking van de kosten van 300 nieuwe betrekkingen voor onafhankelijke vertegenwoordigers voor mensen met een ernstig verstandelijk handicap.

---