

PROYECCIONES DE GASTO SANITARIO PÚBLICO

*COMPARACIÓN DE RESULTADOS A PARTIR DE LOS ESCENARIOS
DEMOGRÁFICOS ELABORADOS POR INE Y EUROSTAT*

GRUPO DE TRABAJO DE ENVEJECIMIENTO

Julio 2002

OBJETIVOS

El objetivo principal del presente informe consiste en comparar las proyecciones de gasto sanitario público calculadas a partir del escenario demográfico central elaborado por EUROSTAT, con las resultantes de utilizar el escenario propuesto por el INE. Dichas proyecciones tienen en cuenta únicamente el efecto de los cambios en la población total y en la pirámide demográfica sobre el gasto sanitario público, pero no consideran alteraciones en otras variables determinantes del gasto (ya sean precios sanitarios, tasas de cobertura o tasas de utilización de los servicios).¹ Asimismo, se pretende comparar los resultados para España con los obtenidos por el resto de Estados miembros de la Unión Europea.

NOTAS TÉCNICAS

1) La población inicialmente suministrada por el INE para el año base (1998) difiere de la que aparece en las últimas proyecciones a las que se ha tenido acceso. Sin embargo, se han mantenido los perfiles de gasto constantes, tal y como se calcularon para el informe inicial. No es previsible que se registren cambios significativos en los perfiles al utilizar las nuevas estimaciones de población para el año base.

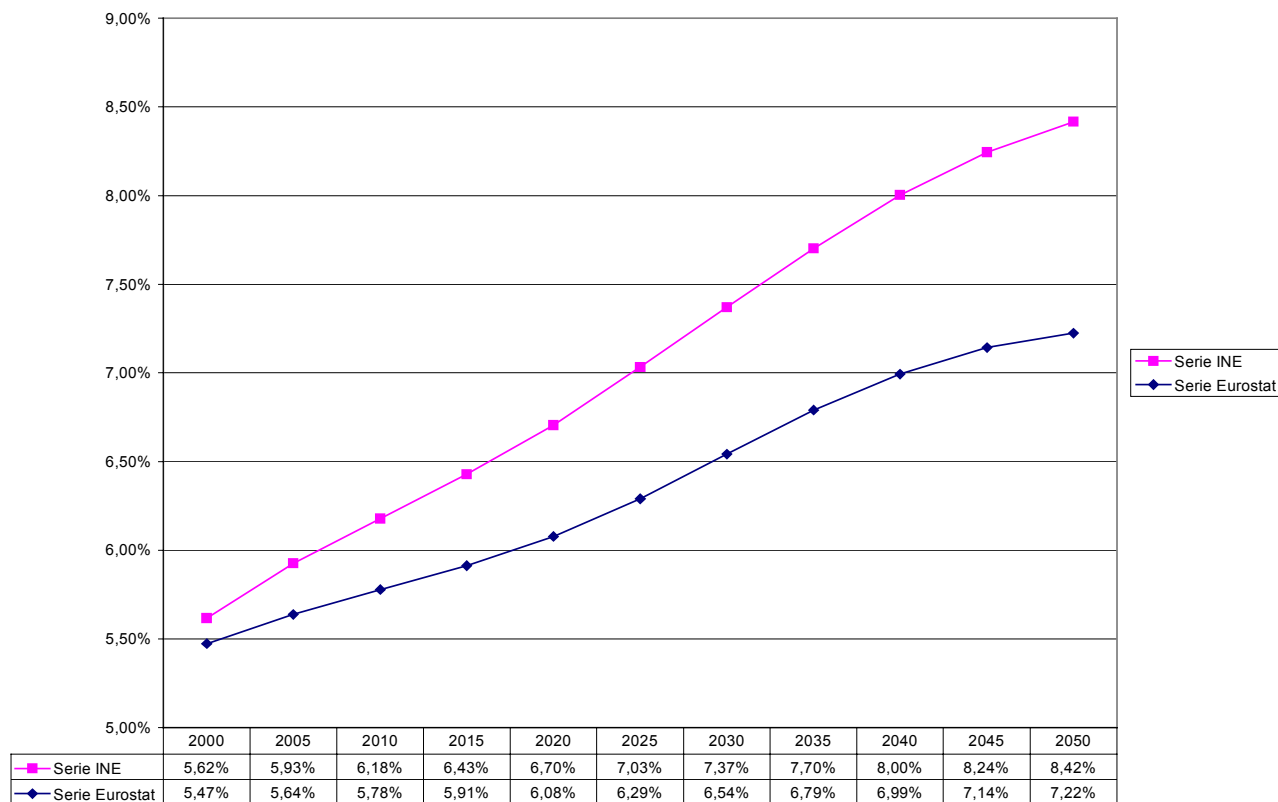
2) Sólo se han comparado los resultados obtenidos a partir de las nuevas estimaciones de población suministradas por el INE con los correspondientes a la hipótesis 1.1.1.1. del informe inicial (escenario macroeconómico básico, perfiles deflactados por el PIB per capita y escenario demográfico central). El informe inicial incluía también proyecciones a partir de un segundo escenario macroeconómico (escenario de Lisboa), pero estaban referidas únicamente al escenario demográfico de alta población. Asimismo, incorporaba proyecciones a partir de perfiles de gasto deflactados por el PIB por trabajador. Sin embargo, para replicar dichas proyecciones con la nueva población sería necesario alterar el escenario macroeconómico, que estimaba el número de trabajadores hasta el año 2050.

¹ Se omiten en el texto las notas metodológicas básicas que ya constan en el informe inicial.

RESULTADOS

El gráfico 1 compara las proyecciones calculadas a partir de los nuevos datos de población (serie INE) con las obtenidas en el informe inicial (serie EUROSTAT). Los resultados se muestran en intervalos de 5 años desde 2000 hasta 2050.

Gráfico 1. Proyecciones de gasto público sanitario en % del PIB (Escenario macroeconómico básico, gasto deflactado por el PIB pc, escenario demográfico central)



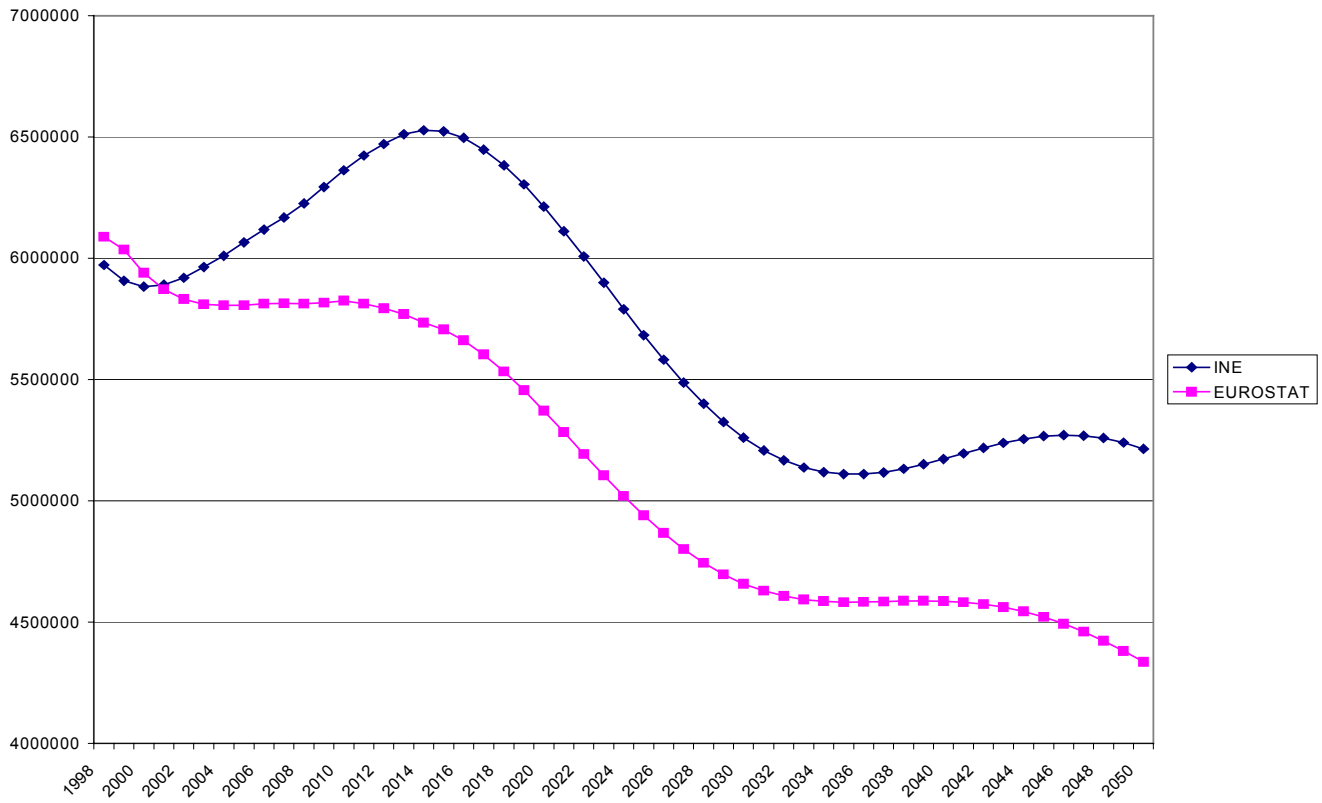
Como se observa en el gráfico, las proyecciones calculadas con la población estimada por el INE dan como resultado unos porcentajes previstos de gasto sanitario público sobre el PIB sistemáticamente superiores a los obtenidos con las previsiones de EUROSTAT. Además, las diferencias entre ambas proyecciones van creciendo a medida que se avanza en el período considerado. Así, mientras en el año 2000 la proyección calculada a partir del escenario demográfico de EUROSTAT “infraestima” el porcentaje de gasto sanitario público sobre el PIB en un 2,6%, en el año 2025 el porcentaje anterior se eleva al 11,8% y en 2050 alcanza el 16,5%. Dichas diferencias se deben a que el INE ha

actualizado las previsiones de población incorporando cifras padronales para los años 1998, 1999 y 2000, que reflejan un flujo de migraciones externas muy superior al inicialmente considerado. Según la información suministrada por el INE, el flujo de entradas de extranjeros en España aumenta desde un total de 35.000 (hasta 1995) a algo más de 360.000 (nivel máximo registrado en el año 2000), si bien vuelve a descender hasta un total de 250.000 a partir de 2001 hasta el año 2050. Este hecho se refleja en unas diferencias notables entre las previsiones de población elaboradas por el INE y las calculadas por EUROSTAT (ver gráficos del anexo). Como consecuencia de estos cambios, la actualización de las proyecciones de gasto sanitario indica que se producirá un incremento de 2,8 puntos porcentuales en la proporción que el gasto público representa sobre el PIB entre 2000 y 2050, frente al incremento de 1,7 puntos previamente calculado.

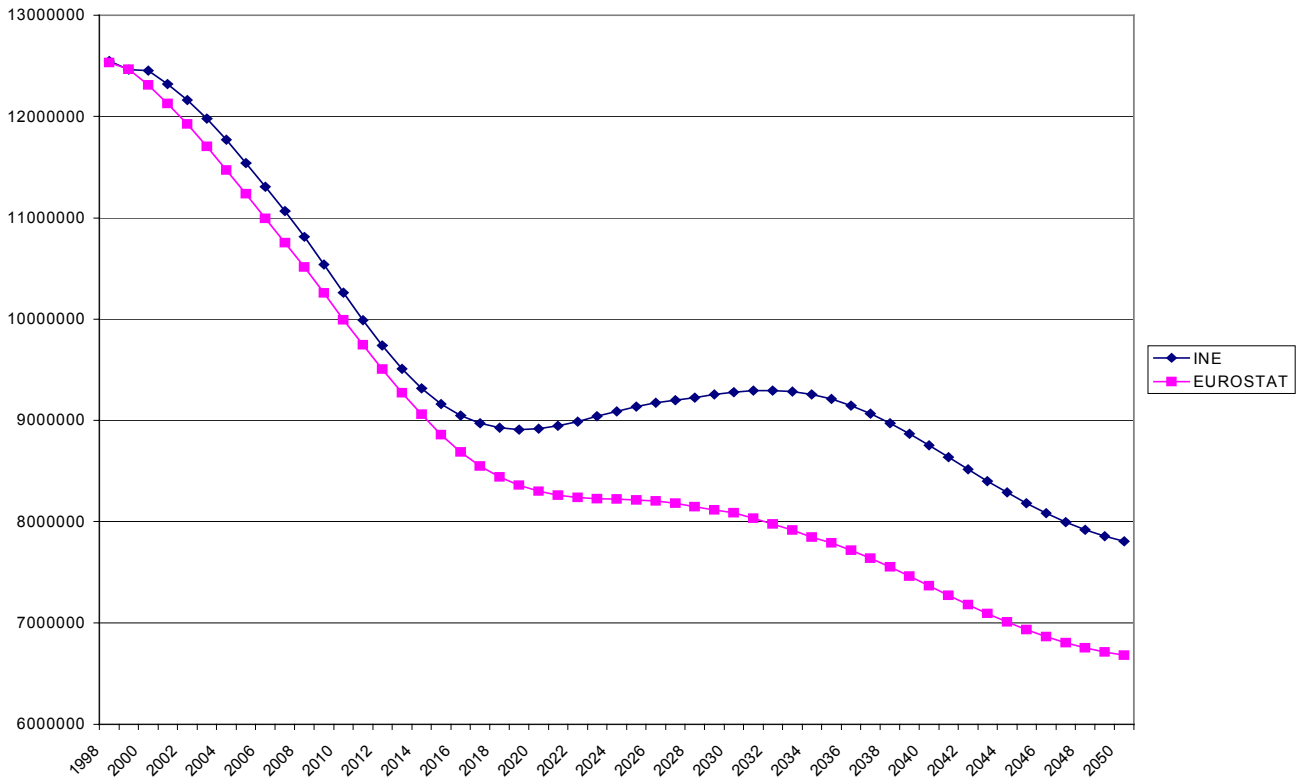
En términos comparados, las proyecciones de gasto calculadas a partir del escenario demográfico de EUROSTAT indicaban que el incremento previsto de gasto público sobre el PIB entre 2000 y 2050 alcanzaba su máximo (1,7 puntos porcentuales) para tres países: Austria, Grecia y España, mientras los menores incrementos correspondían a Dinamarca y Portugal (0,7 y 0,8 puntos porcentuales, respectivamente). Por lo tanto, la evolución de las nuevas proyecciones situaría a España en una tasa de crecimiento del gasto sanitario público muy por encima de la registrada por el resto de Estados miembros de la Unión Europea (en tanto en cuanto el resto de Estados no introduzcan ajustes al escenario demográfico elaborado por EUROSTAT).

ANEXO

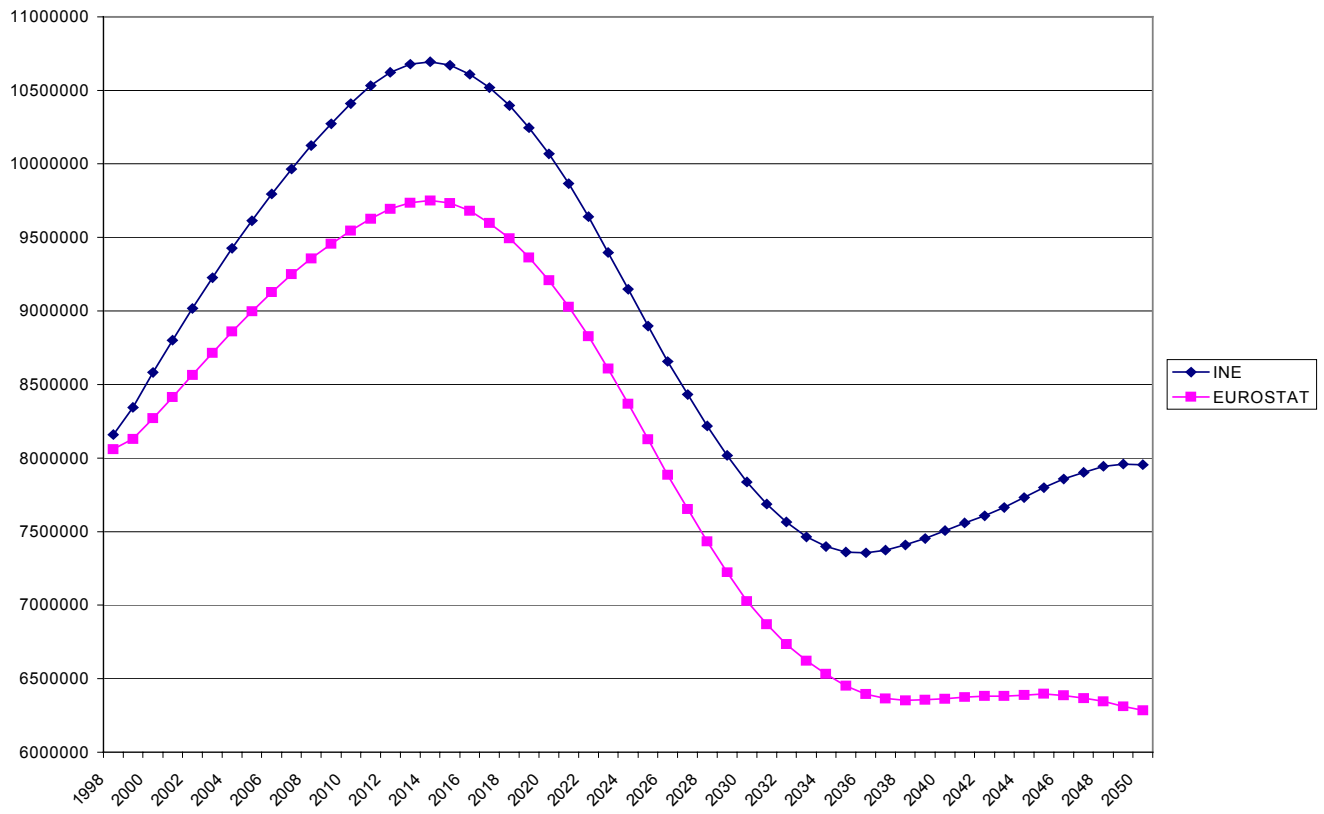
Proyecciones de población de 0 a 14 años



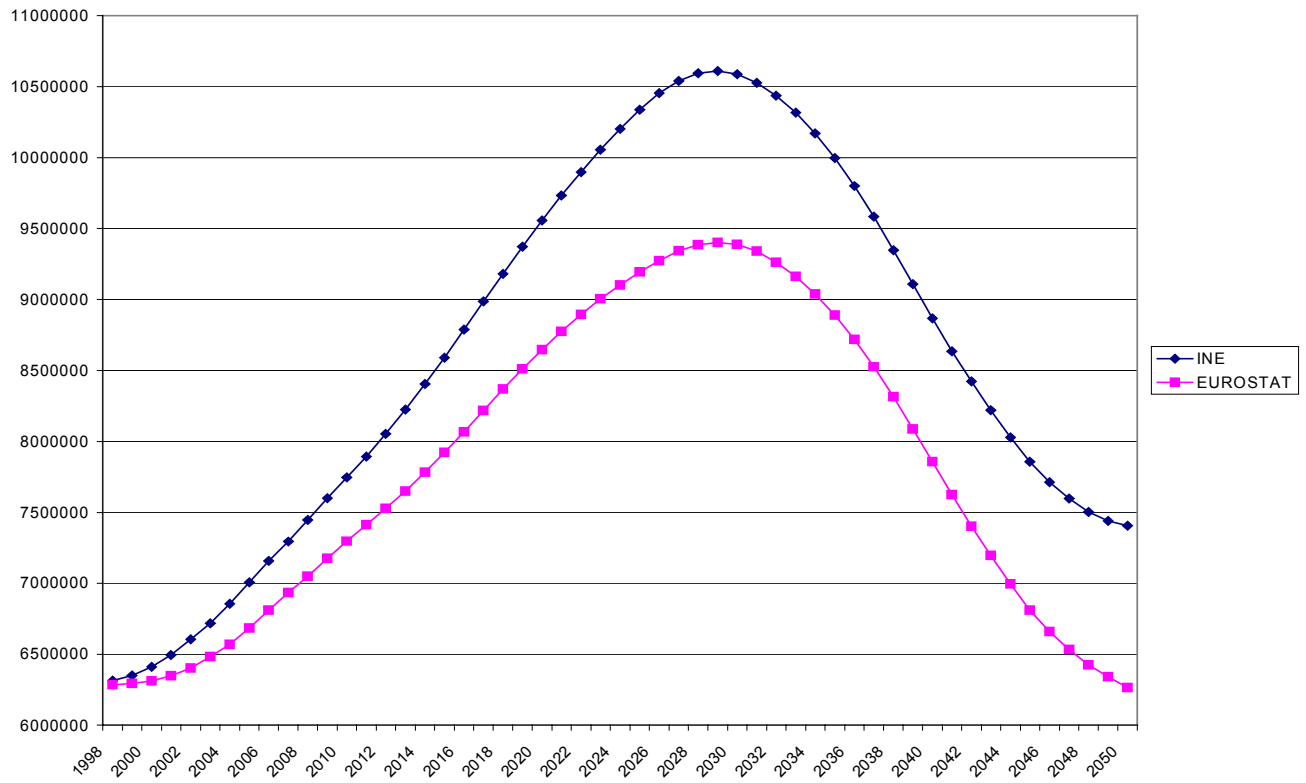
Proyecciones de población de 15 a 34 años



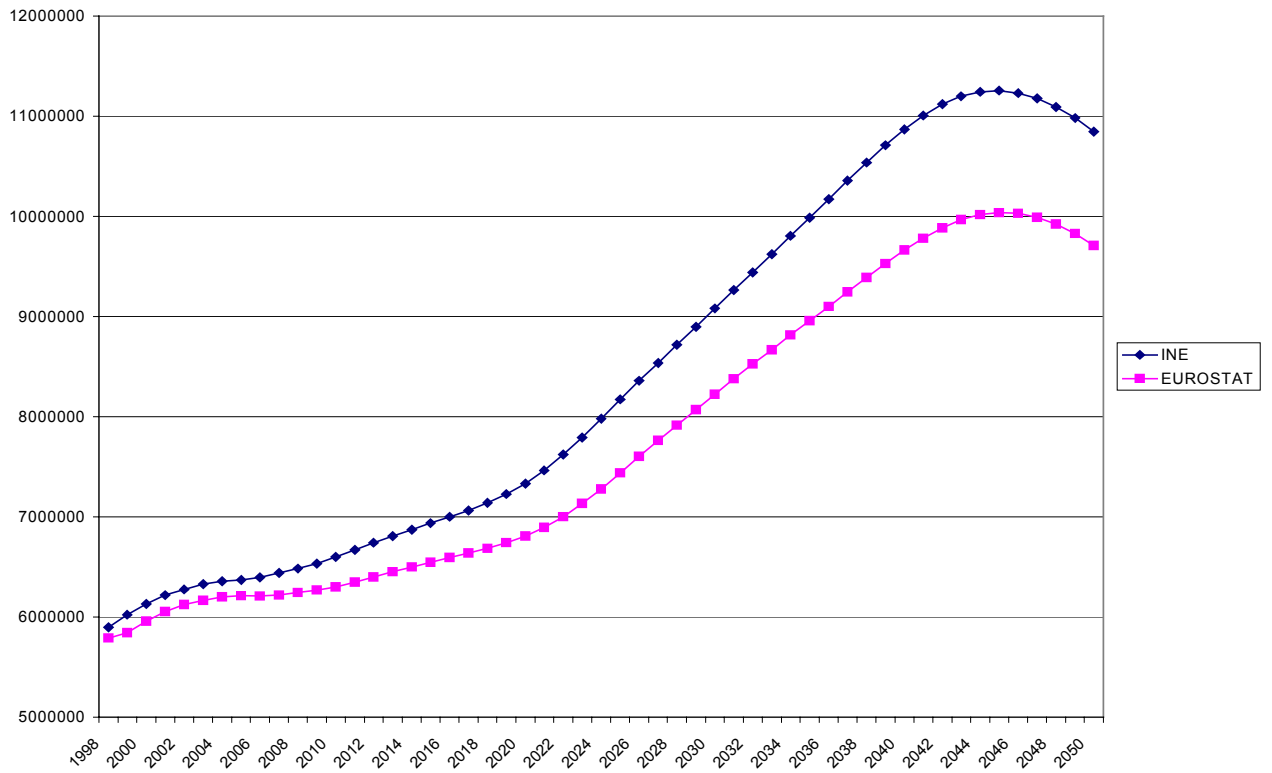
Proyecciones de población de 35 a 49 años



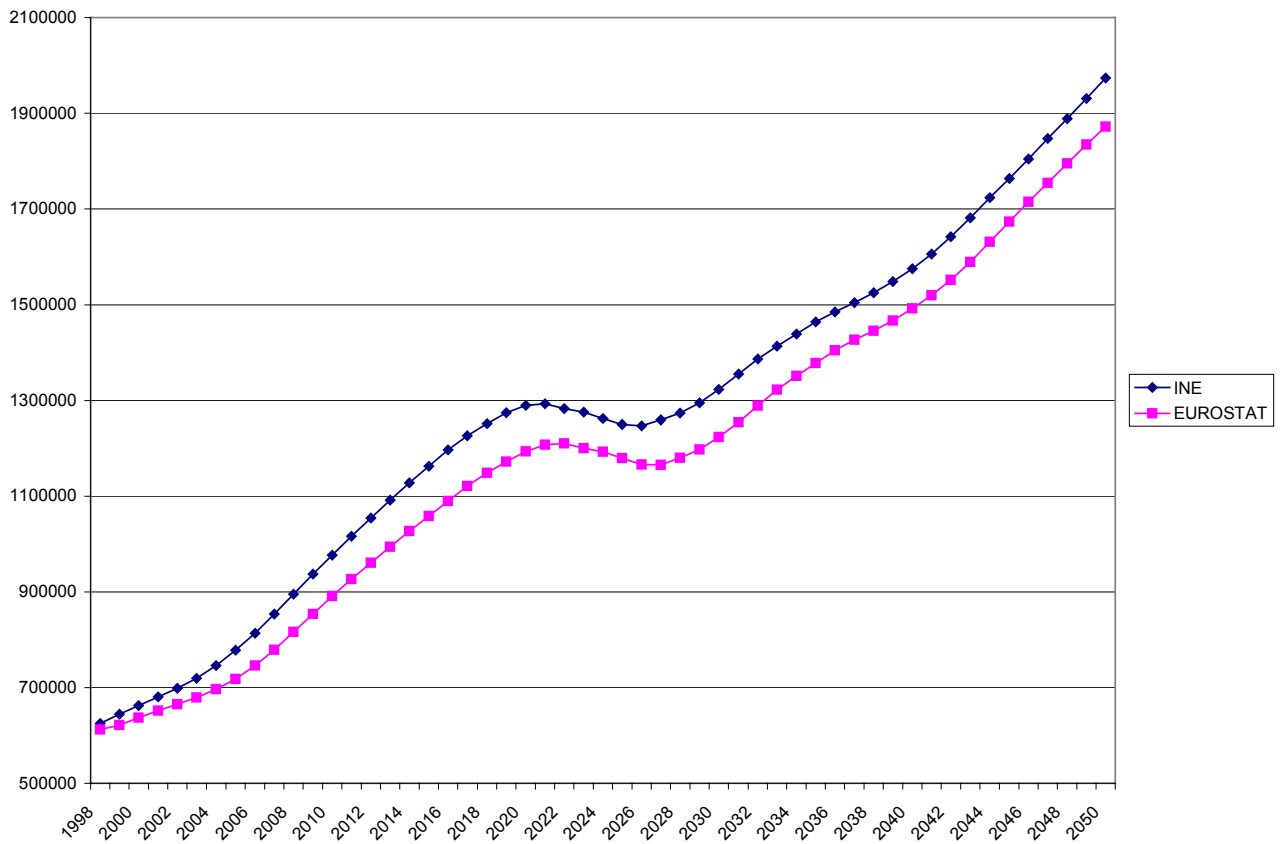
Proyecciones de población de 50 a 64 años



Proyecciones de población de 65 a 84 años



Proyecciones de población de 85 y más años



Proyecciones de población total

