

Väestöraportti

Sosiaaliturva & sosiaalialan toimet



1997

Työllisyys & sosiaaliasiat



Euroopan komissio

Väestöraportti

1997

Työllisyys & sosiaaliasiat

Sosiaaliturva ja sosiaalialan toimet

Euroopan komissio

Työllisyys-, työmarkkinasuhte-
ja sosiaaliasiain pääosasto
Yksikkö V/E.1

Käsikirjoitus valmistunut syyskuussa 1997

Asiakirjan KOM(97) 361 lopullinen perusteella laadittu asiakirja.

Huomautus lukijalle:

Kaikki tässä raportissa esitetyt tilastot on saatu Euroopan yhteisöjen tilastotoimistolta.

Suuri määrä muuta tietoa Euroopan unionista on käytettävissä Internetissä Europa-palvelimen kautta (<http://europa.eu.int>).

Luettelointitiedot ovat teoksen lopussa.

Luxemburg: Euroopan yhteisöjen virallisten julkaisujen toimisto, 1998

ISBN 92-828-0877-7

© Euroopan yhteisöt, 1998

Tekstin jäljentäminen on sallittua, kunhan lähde mainitaan.

Printed in Germany

Sisältö

Johdanto	5
Osa 1 — Väestömuutosten vaikutus työmarkkinoihin	7
Osa 2 — Alueellisen ulottuvuuden merkitys	19
Osa 3 — Väestökehitys hakijamaissa	29
Liite	33

Johdanto

Väestöasiat ovat saamassa yhä lisää merkitystä, kun hitaampi väestönkasvu ja ikääntyminen muuttavat edelleen kiihtyvällä vauhdilla ikäpyramidia. Viime raportin⁽¹⁾ päätelmä oli, että jos nykyinen kehitys jatkuu, seuraavien 30 vuoden aikana yli 60-vuotiaiden ikäluokka kasvaa yli 50 prosenttia, kun taas samaan aikaan nuorten (0—19-vuotiaat) lukumäärä laskee 11 prosenttia ja aikuisten (20—59-vuotiaat) kuusi prosenttia.

Tämän väestön voimakkaan ikääntymisen vaikutukset tuntuvat aina ensi vuosisadan puoliväliin asti.

Väestön ikääntymisen ensimmäiset vaikutukset näkyvät jo sosiaaliturvan alalla, erityisesti vanhuuseläkkeissä, mutta myös terveydenhuollossa. Tämä aiheuttaa tulevaisuudessa suuria paineita sosiaaliturvan rahoitukselle, joka on suurelta osin riippuvainen työssä käyvän väestön maksamista sosiaaliturvamaksuista. Kehityssuuntaukset viittaavat sekä työikäisen väestön vähentymiseen että vanhusten määrän kasvuun. Samalla kun vanhusten määrä kasvaa, heidän asemansa yhteiskunnassa kasvaa myös yhä tärkeämmäksi. Väestöstä on siten tulossa ratkaiseva tekijä, joka on otettava huomioon sosiaaliturvaa uudistettaessa.

Väestölliset muutokset vaikuttavat myös työvoiman muodostavan työikäisen väestön ominaispiirteisiin. Mitä tulevat olemaan väestölliset muutokset tässä työvoimassa? Mitä vaikutuksia näillä muutoksilla on työmarkkinoihin? Vaatiiko tämä väestöllinen muutos erityistoimia? Nämä ovat kysymyksiä, joita tämän raportin osassa 1 pyritään tutkimaan.

EU:n tasolla vallitsevalla tilanteella on vaikutuksia myös alueiden sosiaalis-taloudelliseen tasapainoon. Siihen keskitytään raportin osassa 2. Auttaako väestömuutos vähentämään alueellisia eroja vai kohtaavatko jotkin alueet kasvavaa epätasapainoa? Kuinka on mahdollista saattaa työmarkkinat vastaamaan saatavilla olevaa työvoimaa paikallisella tasolla? Vaihteleeko toimintamalli alueesta toiseen?

Raportin osassa 3 pyritään tunnistamaan tärkeimmät väestölliset suuntaukset 12 hakijamaassa⁽²⁾. Tämän analyysin tarkoituksena on selvittää väestötekijöiden merkitys näille maille, jotka käyvät parhaillaan läpi syvää taloudellista muutosta.

Onpa kyseessä sitten sosiaaliturva, työllisyys tai rakennepolitiikka, väestömuuttajat ovat väistämättä olennainen tekijä analysoitaessa ongelmia ja kehiteltäessä asianmukaista toimintapolitiikkaa. Keskipitkän tai pitkän aikavälin näkökulman kehittäminen päätöksentekoon on unionin kannalta ensiarvoisen tärkeää.

Näin ollen komissio esittelee väestöraporttinsa vuodeksi 1997 perustaksi päätöksentekijöiden pohdintoille ja toimille eri puolilla unionia.

⁽¹⁾ Ks. "Euroopan unionin väestötilanne — 1995", Euroopan komissio, pääosasto V.

⁽²⁾ Malta on otettu mukaan, vaikka se on toistaiseksi jäädyttänyt jäsenyyshakemuksensa.

Väestömuutosten vaikutus työmarkkinoihin

Väestölliset muutokset ja työmarkkinat ovat sidoksissa toisiinsa monessakin suhteessa, joista kolmeen on tässä syytä kiinnittää erityistä huomiota:

1. Väestölliset muutokset muokkaavat työmarkkinoita sisäisesti. Muuttamalla tarjolla olevan työvoiman rakennetta ja kokoa väestötekijät vaikuttavat niihin perusedellytyksiin, joiden mukaisesti työmarkkinat toimivat.
2. Väestölliset muutokset vaikuttavat myös työmarkkinoihin aiheuttamalla painetta sosiaaliturvaan. Epätasapaino työssä käyvien ja työelämän ulkopuolella olevien ihmisten lukumäärän suhteen ei vaikuta ainoastaan sosiaaliturvan rahoitukseen ja järjestämiseen, vaan myös itse työmarkkinoiden toimintaan.
3. Aktiiviväestön määrään vaikuttaa väestön ikä- ja sukupuolijakauman lisäksi myös perheiden ja kotitalouksien väestörakenne. Taipumus muodostaa tai purkaa parisuhteita ja hankkia lapsia, lastenhoito-olosuhteet sekä nuorten ja vanhusten asumisjärjestelyt ovat kaikki tekijöitä, joilla voi olla vaikutusta työmarkkinoille hakeutumiseen. Toisaalta työmarkkinoiden tarjoamat mahdollisuudet vaikuttavat yksilöiden ja perheiden elämää koskeviin päätöksiin.

Komissio toi esiin nämä kolmentyyppiset suhteet viimeisimmässä raportissaan väestötilanteesta antamalla alustavat määrälliset arviot väestön ikääntymisen vaikutuksista sosiaaliturvaan. Väestömuutosten mahdolliset vaikutukset työmarkkinoihin ovat kuitenkin aivan yhtä tärkeitä. Tässä osassa pyritään antamaan yleiskuva siitä, mitkä ovat todennäköisimmin väestöllisten muutosten pääasialliset vaikutukset tällä alueella.

On myös syytä muistaa, että nämä vaikutukset ovat vain tausta, jota vasten muut tekijät, kuten talouskasvu ja tuottavuus tulevat väistämättä mukaan kuvioihin. Siitä huolimatta tässä tehtyjen analyysien tarkoituksena on selvittää — valitun lähestymistavan asettamissa rajoissa — väestömuutosten vaikutuksia ja laajuutta sekä liikkumavaraa eri väestöryhmien sisällä.

Syyt 20—64-vuotiaiden ikäryhmän valitsemiseen käytettäväksi työikäisen väestön määrittelyyn

Vuoden 1995 raportissa ”työikäisen väestön” katsottiin muodostuvan 20—59-vuotiaista henkilöistä. Tämän jälkeen arvioitiin, miten työssä käyvän ja työelämän ulkopuolella olevan väestön välinen tasapaino saattaisi muuttua, jos nykyinen suuntaus opiskella pitempään ja jäädä aikaisemmin eläkkeelle jatkuisi edelleen. Näin voitiin arvioida status quon hinta. On kuitenkin syytä huomata, että työssä käynnin malleilla on taipumusta etääntyä asteittain kaavamaisesta mallista, jonka mukaan nuoret opiskelevat, aikuiset käyvät työssä ja vanhuksat ovat eläkkeellä. Tämä kehityksessä oleva uusi suuntaus tekee ikäryhmien valinnan hyvin vaikeaksi.

Tämänkertaista tulevaisuuskenaarioiden analyysiä varten valittiin 20—64-vuotiaat, koska heidän katsottiin olevan tilannetta parhaiten havainnollistava ikäryhmä. Ensinnäkin nykyinen suuntaus, jossa työmarkkinoille siirrytään pitempien opiskelujaksojen jälkeen, todennäköisesti jatkuu — etenkin kun otetaan huomioon, että taloudellisen toiminnan luonteessa tapahtuvat muutokset tarkoittavat sitä, että tulevaisuuden työmarkkinat vaativat yhä enemmän ammattitaitoista ja koulutettua työvoimaa. Toiseksi työssä käyvä väestö tuntee jo nyt harteillaan niiden eläkkeiden painon, joita sen edellytetään maksavan. Tällainen kehitys edellyttää toimenpiteitä, jotka kohdistuvat tämänhetkisen työssäkäyntiasteen kasvattamiseen.

Tämän ikäryhmän valitseminen tuo mukanaan yhden lisäedun väestöennakointilaskelmien (väestöprojektioiden) suhteen. Koska tutkimus koskee vuosia 1995—2015, vuonna 2015 20 vuotta täyttävät ihmiset ovat jo syntyneet. Ennakointilaskelmiin eivät siten vaikuta mitkään oletukset tulevasta hedelmällisyydestä 20—64-vuotiaiden ikäryhmässä, mikä on epävarmuustekijä, joka olisi vähentänyt ennustusten luotettavuutta.

Yleinen muutos työssä käyvän väestön määrässä

Kuviossa 1 verrataan unionin väestön kokonaismäärän muutosnopeutta 20–64-vuotiaiden ikäryhmän muutosnopeuteen kolmen väestömuutoskenaariion osalta⁽¹⁾.

Voidaan erottaa kolme peräkkäistä jaksoa:

- viimeksi kuluneiden 20 vuoden aikana työikäisen väestön määrä on lisääntynyt nopeammin kuin väestön kokonaismäärä,
- seuraavien 15 vuoden aikana työikäisen väestön määrä vakiintuu suhteellisen pysyväälle tasolle, kun taas väestön kokonaismäärä samaan aikaan kasvaa edelleen,
- noin 15 vuoden kuluttua työikäisen väestön määrä alkaa jyrkästi laskea ja väestön kokonaiskasvu hidastuu.

Lyhyesti

Työikäisen väestön määrä vakiintui vuoden 1995 tienoilla tätä edeltäneen kasvujakson jälkeen; noin 15 vuoden kuluttua se kääntyy laskuun.

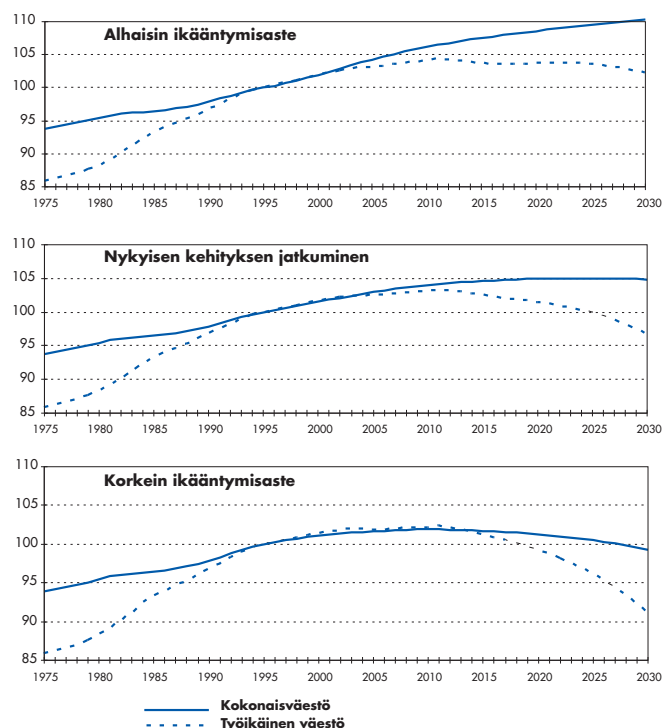
Asiaan liittyviä kysymyksiä

Työikäisen väestön kasvun hidastuminen ja sitä seuraava lasku voivat vähentää työvoiman tarjonnan aiheuttamaa painetta työvoiman kysyntää kohtaan, mikäli työelämään osallistuminen pysyy nykyisellä tasollaan. Toisaalta väestön kokonaismäärään liittyvät väestölliset kehityssuuntaukset ovat omiaan lisäämään sosiaaliturvan aiheuttamasta taakasta työssä käyvään väestöön kohdistuvia paineita.

Kuvio 1

Väestön kokonaismäärän sekä työikäisen väestön (20–64-vuotiaat) määrän muutokset.

Perusindeksi 100 vuonna 1995 kolmen väestökenaariion osalta



Lähde: Eurostat, havaintoja vuoteen 1995 asti, ennakoitilaskelmia siitä eteenpäin.

⁽¹⁾ Liitteessä A esitetään yhteensä viisi skenaariota: kyseiset kolme skenaariota (nuoret, vanhat ja keskiarvo) sekä kaksi muuta (korkea ja alhainen).

Huoltosuhteet

Kuviossa 2 esitetyt huoltosuhteet antavat — väestötieteellisen lähestymistavan asettamissa rajoissa — hyvän kuvan sosiaaliturvaan kohdistuvasta väestöllisistä kehityssuunnauksista aiheutuvasta kasvavasta väestöllisestä jännitteestä ja sen vaikutuksista työmarkkinoihin:

- Kokonaishuoltosuhte on laskenut viimeisten 20 vuoden aikana kahdesta syystä: ensinnäkin suuret ikäluokat ovat liittyneet aktiiviväestöön, ja toiseksi syntyvyys on laskenut vuoden 1975 jälkeen.
- Kokonaishuoltosuhte alkaa jälleen kasvaa, aluksi sen vuoksi, että työikäiseen väestöön siirtyvien määrä pienenee, ja myöhemmin, vuoden 2010 jälkeen, suurten ikäluokkien eläkkeelle siirtymisen vuoksi. Sosiaaliturvamenojen kasvu johtuu tuolloin pääasiassa vanhusten määrän lisääntymisestä.
- Vaikka hedelmällisyyskehitys kääntyisikin täysin vastakkaiseen suuntaan, kuten alhaisen ikääntymisen skenaariossa ennustetaan (skenaario c), se ei kuitenkaan vanhusten suhteellisen osuuden lisääntymisen vuoksi riitä estämään huoltosuhteen kasvua pitkällä aikavälillä.

Määritelmiä

Kokonaishuoltosuhte (TD) =
 $[0-19\text{-vuotiaat} + \text{yli } 65\text{-vuotiaat}] \div [20-64\text{-vuotiaat}]$

Vanhusten huoltosuhte (DE) =
 $[\text{yli } 65\text{-vuotiaat}] \div [20-64\text{-vuotiaat}]$

Lasten huoltosuhte (DY) =
 $[0-19\text{-vuotiaat}] \div [20-64\text{-vuotiaat}]$

$TD = DE + DY$

Lyhyesti

Huoltosuhteiden kehityksen perusteella sosiaalime-
not näyttäisivät kasvavan vanhusten hyväksi.

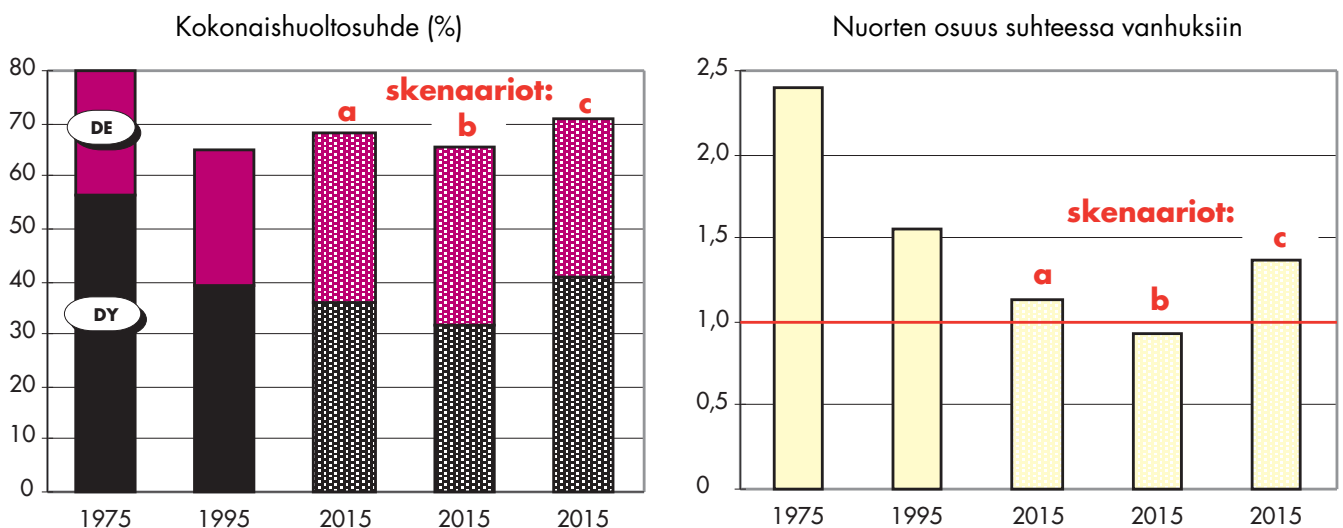
Asiaan liittyviä kysymyksiä

Vaihtelut huoltosuhteessa ja lasten osuuden pienentyminen suhteessa vanhuksiin ovat tekijöitä, jotka vaikuttavat sosiaaliturvajärjestelmän kustannuksiin ja järjestämiseen. Vaikutuksen suuruus riippuu myös suuresti muista tekijöistä, kuten kasvusta, tuottavuudesta ja uusien työpaikkojen luomisesta. (**)

(**) Ks. *Some economic implications of demographic trends up to 2020*, European Economy, 56 (1994).

Kuvio 2

Huoltosuhteet EU-15



Skenaariot: a = nykyisen suuntauksen jatkuminen, b = korkein ikääntymisaste, c = alhaisin ikääntymisaste.

Lähde: Eurostat, väestöennakkointilaskelmia, 1996.

Väestötiede ja muutokset aktiiviväestössä

Lähempi analyysi antaa mahdollisuuden arvioida väestöpyramidin muutosten vaikutusta aktiiviväestöön. Kuinka muutokset kunkin ikäryhmän koossa ovat vaikuttaneet aktiiviväestön määrän kasvuun menneinä vuosina ja kuinka ne vaikuttavat siihen tulevaisuudessa? Tulokset esitetään kuviossa 3.

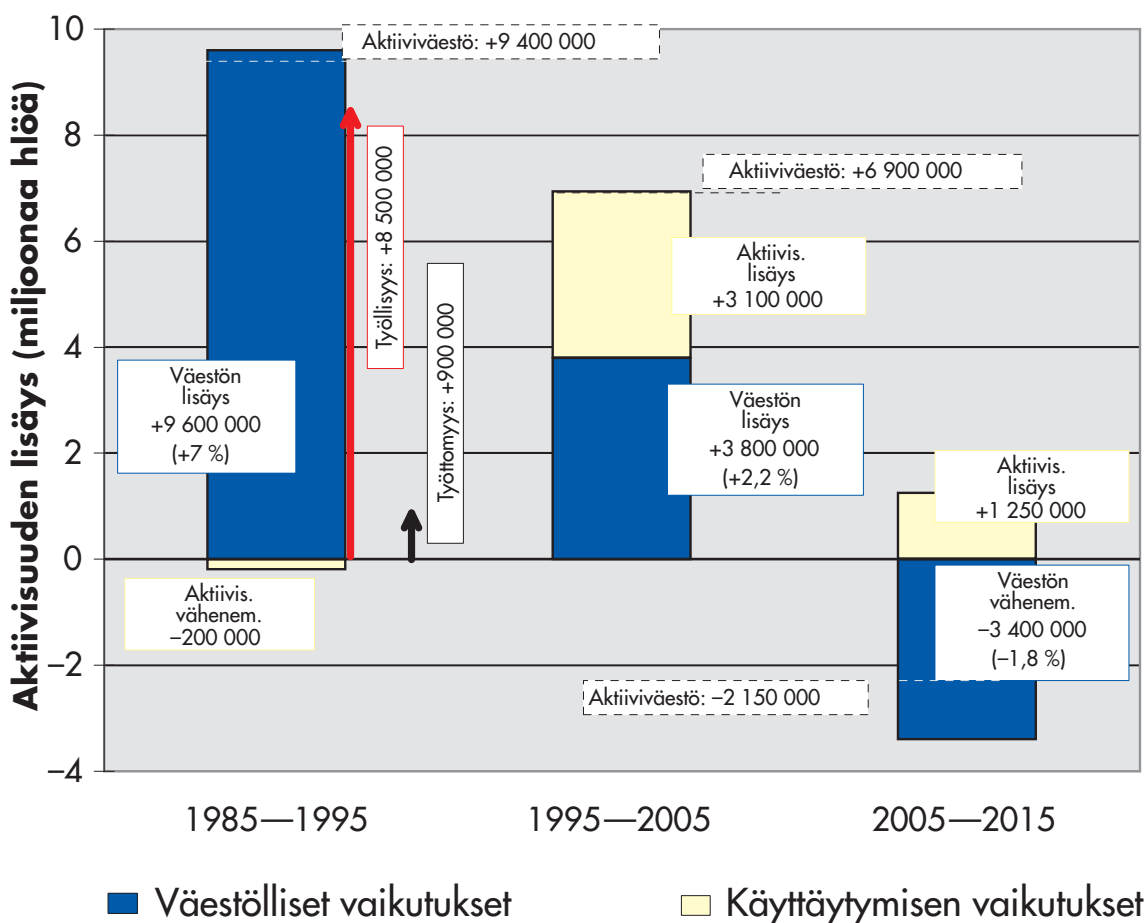
Tiettyjen hypoteesien perusteella tässä analyysissä pyritään määrittelemään tekijät, jotka johtavat muutoksiin ammatissa toimivan väestön koossa kunakin kolmesta vuosikymmenestä (ks. malli liitteessä B ja selvitys tietolähteistä).

Tämä muutos voidaan jakaa seuraaviin kahteen tekijään:

- "väestötekijä" eli yksinomaan väestön ikä-/sukupuolirakenteen ja koon vaihtelu (taloudelliseen toimintaan osallistumisasteet pidetään vakiona)
- "käyttäytymistekijä" eli se seikka, että kunkin ikäryhmän ja sukupuolen työelämään osallistumisaste muuttuu ajan kuluessa (tästä johtuu ero aktiiviväestön todellisen määrän ja niiden lukujen välillä, jotka on saatu pitämällä osallistumisasteet vakioina).

Kuvio 3

Väestötekijän ja käyttäytymistekijän merkitys aktiiviväestön koon muutoksissa EU-12 ja EU-15



Lähteet: Eurostat, väestöennakkotilastuksia 1996, keskiarvoskenaario, Eurostat, työvoimatutkimus (EU-12 1985—1995, EU-15 vuoden 1995 jälkeen), Eurostat, aktiivisuustasolaskelmia.

Aikaisemman aineiston analyysin perusteella voidaan tehdä seuraavat päätelmät:

- 12 jäsenvaltion yhteisössä⁽¹⁾ aktiiviväestöön liittyi 9,4 miljoonaa henkilöä vuosina 1985—1995, mikä merkitsi seitsemän prosentin kasvua. Tänä samana ajanjaksona väestölliset muutokset olisivat aiheuttaneet 9,6 miljoonan lisäyksen, jos ne olisivat olleet ainoa tekijä, eli siis 200 000 henkilöä todellista enemmän. Jälkimmäinen luku osoittaa työssä käyvän väestön määrän laskeneen.
- Myös vuosina 1985—1995 työpaikkojen lukumäärä kasvoi ainoastaan 8,5 miljoonalla. Koska työikäisten aikuisten määrä kasvoi työpaikkojen määrää enemmän, niiden ero edustaa työttömyyden absoluuttista lisäystä, toisin sanoen vuonna 1995 työttömiä oli 900 000 enemmän kuin vuonna 1985⁽²⁾.

Samaa lähestymistapaa käytettiin tulevaisuudenskenaarioiden kehittämisessä.

Jos vaikutuksia työllisyyteen—työttömyyteen ei oteta huomioon, aktiiviväestö kehittyy todennäköisesti seuraavalla tavalla:

- Aktiiviväestön voidaan odottaa kasvavan noin 6,9 miljoonalla vuoteen 2005 mennessä, mikä on edellistä jaksoa hitaampi kasvuvauhti. Väestömuutos vaikuttaa vähemmän tähän kasvuun, josta 50 prosenttia johtuu lisääntyneestä osallistumisesta työelämään.
- Seuraavien kymmenen vuoden aikana, vuosina 2005—2015, aktiiviväestö saattaa pienentyä jopa 2,15 miljoonalla. Odotettavissa oleva väestön määrän laskeminen 3,4 miljoonalla henkilöllä tasoittuu osittain työmarkkinoille siirtyvillä 1,25 miljoonalla uudella henkilöllä.

Muuttovirrat saattavat muuttaa merkittävästi työikäistä väestöä koskevia tulevaisuuden kehityssuuntauksia⁽³⁾. Viime vuosikymmenen aikana ne ovat vaikuttaneet jonkin verran lisäämällä työikäisen väestön kokoa ja vähentämällä sen ikääntymisvauhtia.

Lyhyesti

- Väestömuutokset ovat kohdistaneet lisäpainetta työmarkkinoille viimeksi kuluneiden 10 vuoden aikana työvoimatarjonnan jyrkän kasvun vuoksi. Yhdessä naisten työelämään osallistumisen lisääntymisen kanssa se on lisännyt aktiiviväestön määrää.
- Vaikka työelämään osallistuminen lisääntyy, työmarkkinoiden jännitys helpottuu pian väestönlaskun vuoksi.
- Muutoksilla työelämään osallistumisessa on suurempi merkitys työvoiman tulevan kasvun kannalta.
- Taloudellinen suorituskyky, tuottavuuden kasvu ja tulevaisuuden muuttokehitys saattavat myös vaikuttaa merkittävästi asiaan.

Asiaan liittyviä kysymyksiä

Aktiiviväestön tulevaisuuden kehityksestä tulee ratkaiseva parametri politiikan suunnittelussa. Kaksinkertainen tavoite vähentää työttömyyttä ja pitää yllä taloudellisesti tasapainossa olevaa sosiaaliturvajärjestelmää edellyttää, että luodaan kehys, joka rohkaisee ja laajentaa potentiaalisen työvoiman (pääasiassa naisten ja yli 55-vuotiaan väestön) osallistumista ja jonka tavoitteena on edistää työllistävää kasvua.

⁽¹⁾ EU:n 15 jäsenvaltion aktiiviväestöstä on saatavissa tietoja ainoastaan vuodelta 1995.

⁽²⁾ Työttömyyden huippuvuosina 1985—1995 työttömien kokonaismäärä kasvoi noin 15 miljoonasta 16,8 miljoonaan, mistä määrästä 900 000 oli uusien Ländereiden osuus, jota ei tässä simuloinnissa oteta huomioon.

⁽³⁾ Ks. Eurostatin skenaariot liitteessä A.

Ikäryhmän 20—64 rakenne

Edellä työikäisen väestön ja aktiiviväestön kehityksen katsottiin liittyvän läheisesti toisiinsa. Entä mikä on tilanne tämän väestöryhmän sisällä?

Kuvio 4 osoittaa, että kyseinen väestöryhmä kokee joitakin suuria muutoksia ikärakenteessa:

- Viimeksi kuluneiden 20 vuoden aikana tapahtuneelle kehitykselle on ollut ominaista suurten ikäluokkien tuleminen työikään. Tämä aiheutti merkittävän lisäyksen kaikissa ikäryhmissä, erityisesti keskimmaisessä 30—49-vuotiaiden ryhmässä.
- Sen sijaan seuraavien 20 vuoden aikana koetaan huomattavaa epätasapainoa eri ikäryhmien osuuksien välillä. Työikäistä väestöä täydentävä 20—29-vuotiaiden ikäryhmä pienenee 11 miljoonalla, keskimäinen ryhmä pysyy nykyisen kokoisena ja vanhin ikäryhmä (50—64-vuotiaat) kasvaa yli 16,5 miljoonalla henkilöllä eli yli 25 prosentilla.

Lyhyesti

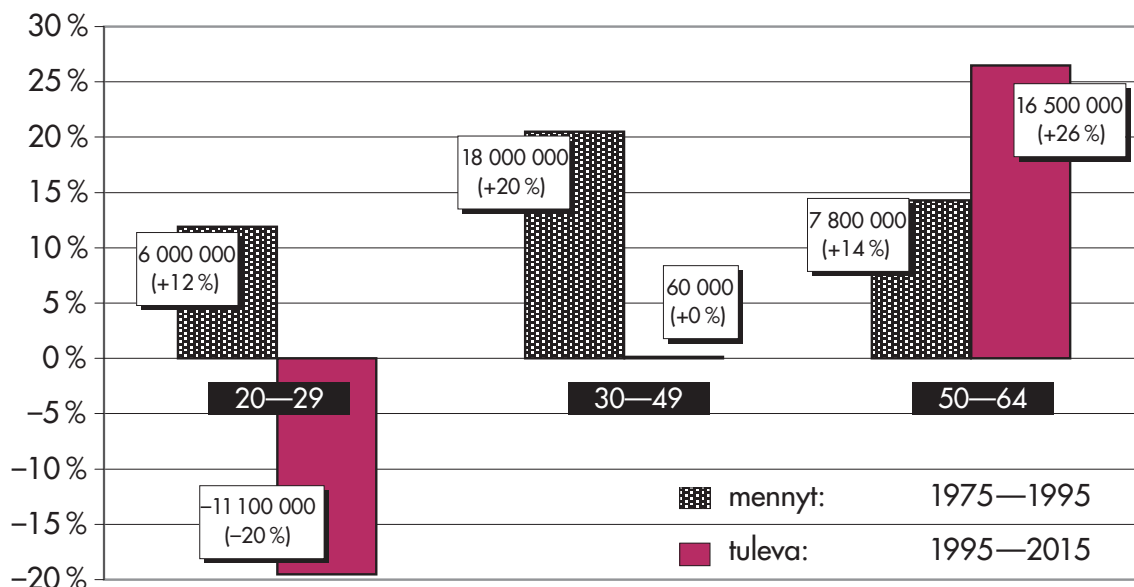
Työikäisen väestön tyypillinen piirre seuraavien 20 vuoden aikana on eri ikäryhmien koon epätasainen kasvu, mikä rikkoo edellisten 20 vuoden tasapainon.

Asiaan liittyviä kysymyksiä

Vanhojen työntekijöiden määrän lisääntyminen edellyttää uutta lähestymistapaa kaikkiin iän, työmarkkinoiden ja työn järjestämisen väliseen yhteyteen liittyviin asioihin. Työolosuhteet, tuottavuus ja työntekijöiden elinikäinen oppiminen tulevat kaikki olemaan ratkaisevia seikkoja.

Kuvio 4

Lisäys tietyissä ikäryhmissä vuosina 1975—1995 ja 1995—2015 EU-15



Lähde: Eurostat, havaintoja vuoteen 1995 asti, ennakointilaskelmia siitä eteenpäin, keskiarvoskenaario.

Työikäisen väestön ikääntyminen

Lisäanalyysi on tarpeen, sillä ikääntymistä kuvaavat indikaattorit tuovat esiin kaksi taitekohtaa.

1995, ensimmäinen taitekohta

20—29-vuotiaiden lukumäärän odotetun laskun suuruus yhdessä 50—64-vuotiaiden määrän lisääntymisen kanssa johtavat käytettävissä olevan työvoiman selvään ikääntymiseen.

Muutokset 20—64-vuotiaan väestön keski-iässä (ks. kuvio 5) ovat ensimmäinen merkki tästä muuttuvasta suuntauksesta.

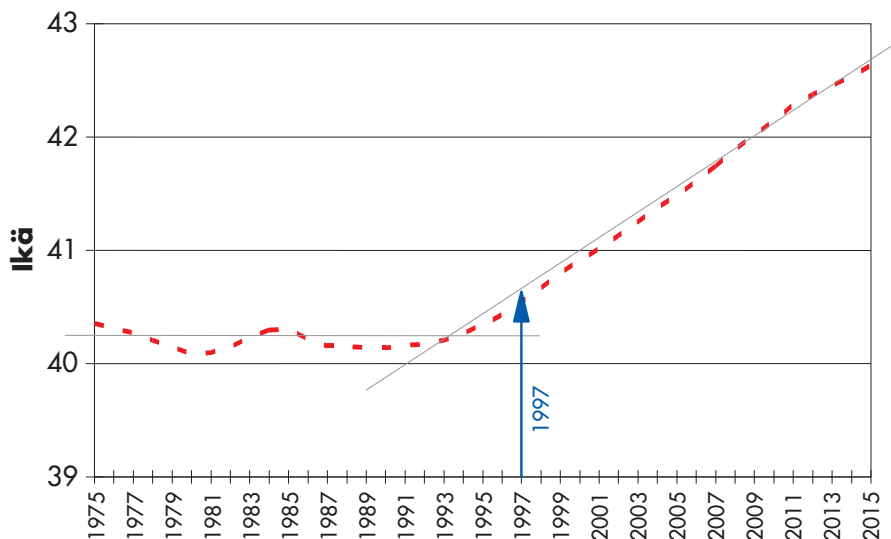
- Tämä keski-ikä muuttui tuskin lainkaan vuosina 1975—1995, jolloin se oli hieman yli 40 vuotta.
- Vuodesta 1995 lähtien keski-ikä on selvästi pyrkinyt nousemaan, kuten kahta ajanjaksoa kuvaavien käyrien vertailu osoittaa.
- Pysyttyään vakaana viimeksi kuluneet 20 vuotta keski-ikä kasvaa vuoteen 2015 mennessä keskimäärin 2,5 vuodella, mikä on huomattava lisäys.

Lyhyesti

Työikäisen väestön keski-iässä on havaittavissa huomattavaa ja jatkuvaa nousua, joka alkaa vuodesta 1995 ja jatkuu vuoden 2015 jälkeinkin.

Kuvio 5

Muutokset työikäisen väestön (20—64-vuotiaat) keski-iässä EU-15



Lähde: Eurostat, havaintoja vuoteen 1995 asti, ennakointilaskelmia siitä eteenpäin, keskiarvoskenaario.

2010, toinen taitekohta

Toinen kohta liittyy 20–29-vuotiaiden eli niiden, joiden odotetaan ensimmäistä kertaa liittyvän aktiiviväestöön, suhteelliseen osuuteen verrattuna niihin, jotka ovat lähiaikoina lähtemässä työmarkkinoilta, toisin sanoen 55–64-vuotiaiden ikäryhmään. Kuvio 6 osoittaa, että

- 20–29-vuotiaiden ikäryhmän osuus on jatkuvasti laskenut 1990-luvun alusta alkaen, kun taas vuoden 2000 tienoilla vanhimman ikäryhmän osuus alkaa nousta
- vuonna 2010 nämä kaksi ryhmää ovat vakiintuneet samalle tasolle ja muodostavat kumpikin viidenneksen työikäisestä väestöstä
- tämän jälkeen aktiiviväestön vanhimman ryhmän osuus aktiiviväestöstä kasvaa vähitellen suuremmaksi kuin 20–29-vuotiaiden ikäryhmä; samaan aikaan työikäisen väestön määrä kokonaisuudessaan alkaa laskea.

Lyhyesti

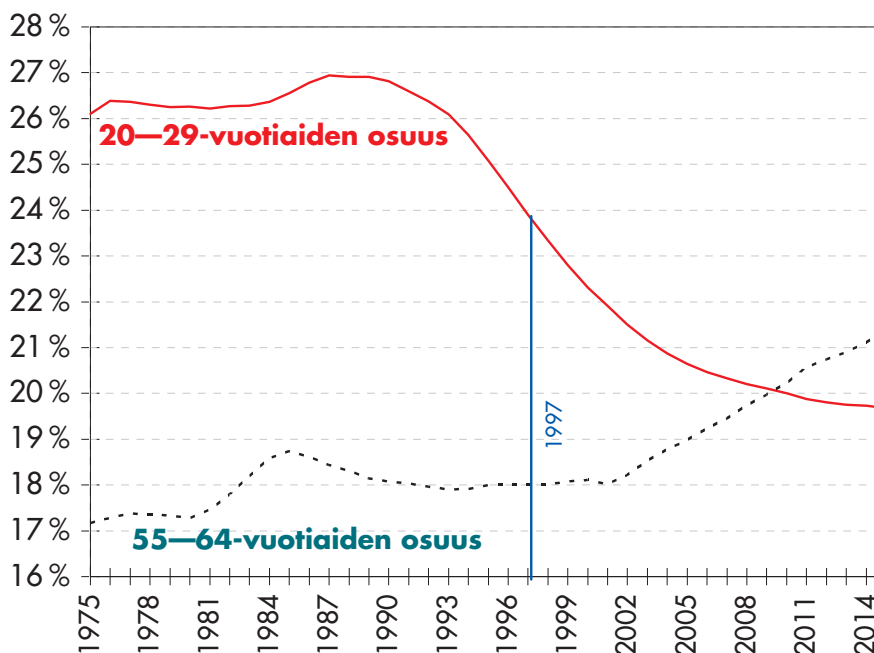
- Vuodesta 2010 alkaen vanhemmat työntekijät muodostavat työikäisestä väestöstä suuremman osan kuin nuoremmat, joiden osuus vähenee jatkuvasti.
- Kesimmäisen ikäryhmän (30–54-vuotiaat) osuus kasvaa ensin, vakiintuu sitten ja alkaa myöhemmin muutosten seurannaisvaikutusten ansiosta laskea.

Asiaan liittyviä kysymyksiä

- Yritykset joutuvat koko ajan yhä selvemmin kohtaamaan työvoiman uuden ikäpyramidin. Tämä tarkoittaa sitä, että aktiivinen työllistämispolitiikka joutuu kohtaamaan uusia haasteita pyrkimyksissään maksimoida inhimillisten voimavarojen arvo.
- Nuorimpien ja vanhimpien työntekijäryhmien suhteellinen osuus koko työikäisestä väestöstä muuttuu, samoin kuin 30–54-vuotiaiden ikäryhmänkin, joka sen vuoksi joutuu kohtaamaan samanlaisia ongelmia.

Kuvio 6

20–29-vuotiaiden ja 55–64-vuotiaiden osuudet työikäisestä väestöstä (20–64-vuotiaat) EU-15



Lähde: Eurostat, havaintoja vuoteen 1995 asti, ennakkotilaskelmiä siitä eteenpäin, keskiarvoskenaario.

Työkäisen väestön uusiutumisen väestölliset vaikutukset

Aikaisemmin työkäisen väestön uusiutumisen eli työmarkkinoilta lähtevien sukupolvien korvaaminen työmarkkinoille tulevilla uusilla sukupolvilla on

- tarjonnut työvoimaa nopeimmin kasvaville aloille,
- vaikuttanut osaltaan järjestelmän tuottavuuteen sen ansiosta, että nuorilla on alhaisempi kustannus/tuottavuus-suhde,
- tuonut uutta osaamista ja joustavuutta kaikille aloille.

Tätä uusiutumista on kiinnostavaa kuvata kahden lisäindikaattorin avulla. Ensimmäisellä arvioidaan tulo- ja lähtövirtojen välistä tasapainoa (kuvio 7 a). Näin saadaan käsitys työkäisen väestön koossa tapahtuvista muutoksista. Toisen, laadullisemman indikaattorin avulla tarkastellaan työmarkkinoille tulevien ja työmarkkinoilta lähtevien työntekijöiden lukumäärien suhdetta (kuvio 7 b); tämä on olennaisesti uusiutumista kuvaava indikaattori.

- Tasapainon osalta vuonna 1990 alkanut lasku johtaa siihen, että noin vuonna 2009 työmarkkinoilta lähtevien määrä ylittää uusien tulokkaiden määrän.
- Suhteina ilmaistuna uusiutumisluku laskee 20 vuoden aikana 35 prosenttia: vuonna 1995 oli 100:aa lähtijää kohden 140 tulijaa; vuonna 2015 oli 100:aa lähtijää kohden 90 tulijaa, mikä siis merkitsee nettovajetta.

Lyhyesti

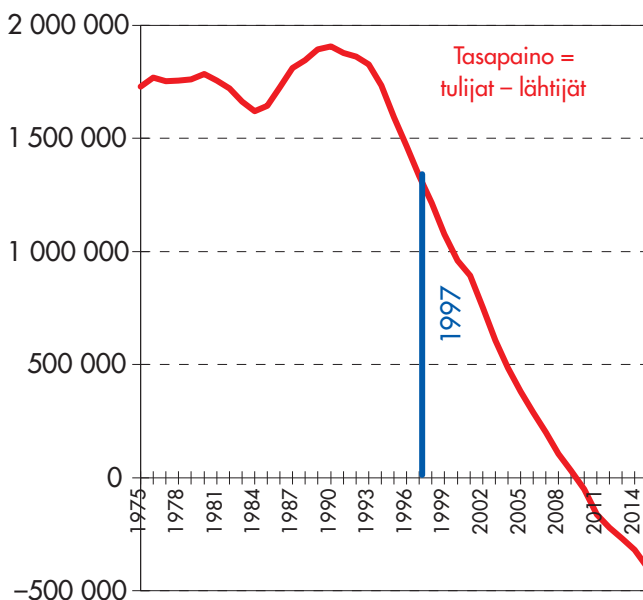
- Työmarkkinoiden sopeuttamiselle työntekijöiden tulo- ja lähtövirtojen avulla on yhä vähemmän tilaa.
- Väestölliset muutokset saavat aikaan työkäisen väestön negatiivisen uusiutumistaseen. Mahdollisuudet osaamisen uudistamiseen yksinomaan nuorten työmarkkinoille tulon avulla ovat vähäiset.

Asiaan liittyviä kysymyksiä

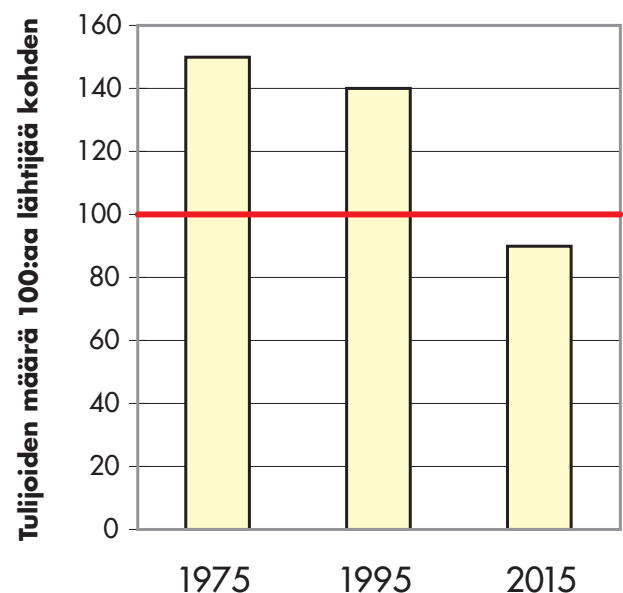
Käytettävissä olevien työvoimareservien aktivoimiseksi toteutettavien toimenpiteiden lisäksi tarvitaan toimia, joilla varmistetaan työvoiman parempi ammatillinen koulutus, motivaatio ja turvallisuus lisäämällä kuitenkin samanaikaisesti joustavuutta.

Kuvio 7

7 a — Työkäisen väestön tulo- ja lähtövirtojen väliset erot EU-15



7 b — Työkäiseen väestöön siirtyvien määrä 100:aa lähtijää kohti EU-15



Lähde: Eurostat, havaintoja vuoteen 1995 asti, ennakoitilaskelmia siitä eteenpäin, keskiarvoskenaario.

Väestövaikutukset ja miesten ja naisten väliset erot työelämään osallistumisessa

Onko mahdollista määritellä tarkemmin, kuinka väestömuutokset vaikuttavat aktiiviväestöön? Mielenkiintoisia tuloksia saadaan erottelemalla kunkin sukupuolen ja ikäryhmän osalta väestömuutosten ja käyttäytymismuutosten vaikutukset aktiiviväestön kokoon.

Sukupolvien ja erityisesti sukupuolten väliset erot ovat selviä:

- Vuosien 1985 ja 1995 välillä havaittu aktiiviväestön kokonaismäärän kasvu jakautuu epätasaisesti sukupuolten kesken, kun taas väestötilastollinen osuus, joka on molemmilla sukupuolilla samanlainen, ei ole sama kaikilla ikäryhmillä.
- Vuosina 1985—1995 työmarkkinoille tulijoiden määrä laski 200 000 henkilöllä. Tämä lasku johtuu pääasiassa miesten ja erityisesti nuorten miesten määrän vähenemisestä. Kaikkien 20—29-vuotiaiden nuorten työllisyys laski tuona ajanjaksona sukupuolesta riippumatta. Tämä saattaa johtua osaksi aikaisempien sukupolvien suuresta osuudesta, joka on saattanut tukkia nuorten pääsyn työmarkkinoille, samoin kuin nuorempien sukupolvien keskuudessa jo pitkään vallalla olleesta suuntauksesta osallistua lisääntyvässä määrin yleissivistävään ja ammatilliseen koulutukseen.
- Yli 30-vuotiaiden naisten työllisyys on samana ajanjaksona noussut jyrkästi. Keskimmaisessä ikäryhmässä (30—49-vuotiaat) yli 50 prosenttia vuosina 1985—1995 tilastoidusta työssä käyvien naisten määrän kasvusta johtuu naisten lisääntyneestä osallistumisesta työelämään.
- Vanhemmilla naistyöntekijöillä työssä käynnin lisääntyminen johtui lähes täysin osallistumiskäyttäytymisestä.
- Nuorimpien työntekijöiden osuus väestöstä on alkanut laskea, ja vuoden 2005 jälkeen ainoastaan vanhimmat työntekijät aiheuttavat väestöllisistä muutoksista johtuvaa kasvua.
- Käyttäytymistekijällä mitattuna, ja edelleen aktiiviväestön muutoksia koskevan hypoteesin perusteella, naisten osallistuminen työelämään kasvaa edelleen jopa nuorempien sukupolvien keskuudessa. Sen sijaan miesten osallistuminen laskee vuosina 2005—2010 kaikissa ikäryhmissä.

Lyhyesti

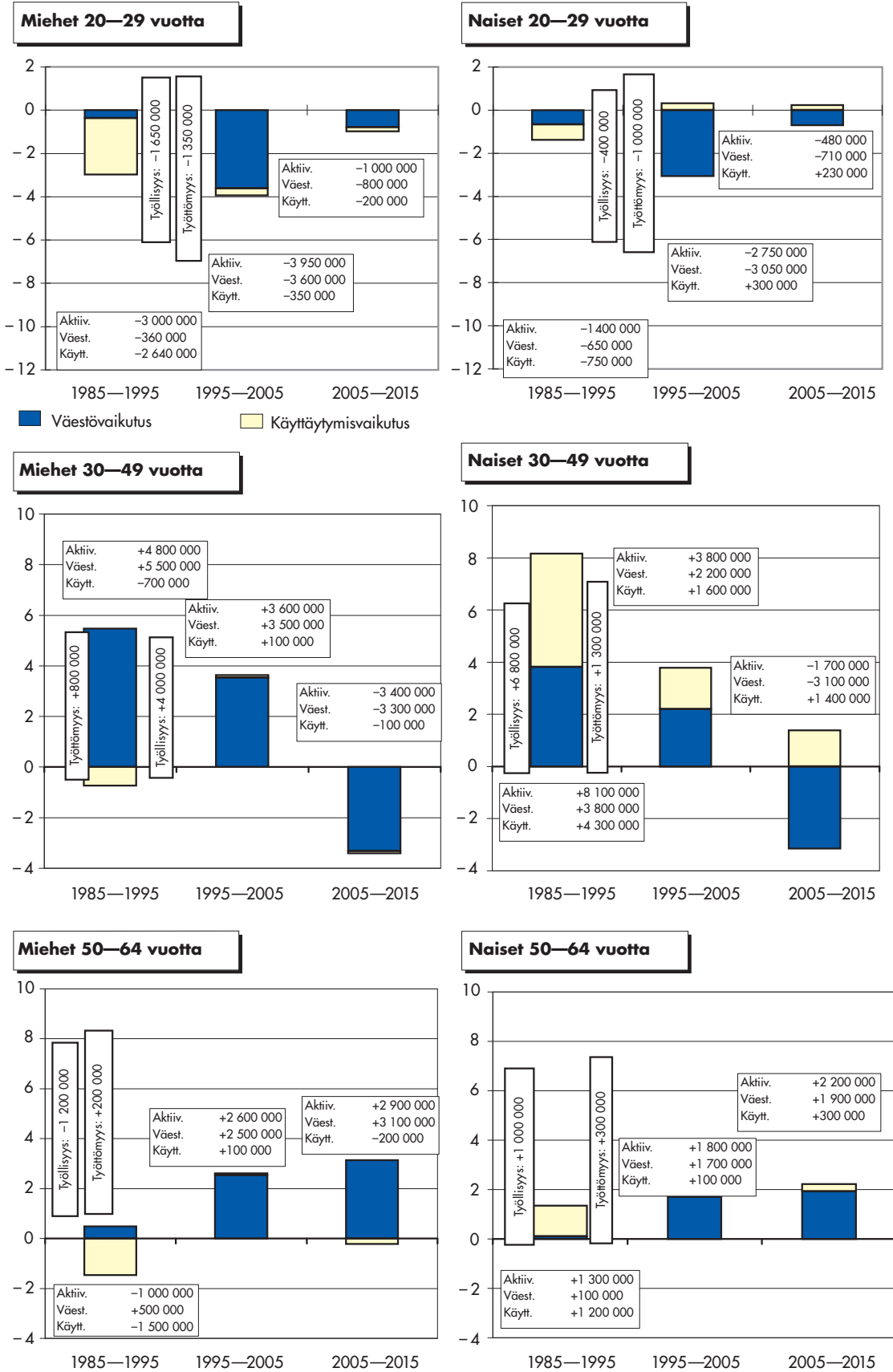
- Käyttäytymisen vaikutusten erottaminen väestöllisistä vaikutuksista paljastaa muutokset väestömuutosten aiheuttamien työvoimareservien koossa.
- Erityisesti nuorten osalta ei enää ole mahdollista korvata väestön määrän laskua lisääntyneellä työhön osallistumisella.
- Ammatillisen ja maantieteellisen liikkuvuuden tarjoamien mahdollisuuksien lisäksi naiset muodostavat tärkeimmän voimavaran työllisyyden kasvun kannalta, ja erityisesti nuorten naisten vanheneminen nostaa osallistumis- ja työllisyysastetta.

Asiaan liittyviä kysymyksiä

- Vanhempien naisten työllistymismahdollisuuksien ylläpitämisessä ja heidän palaamisessaan työelämään muutamien kotona vietettyjen vuosien jälkeen on otettava huomioon näiden ryhmien erityispiirteet, ja ne vaativat asianmukaisia sopeutustoimenpiteitä paitsi työn järjestämisen, myös sosiaalisen ympäristön suhteen.
- Työn kasvava merkitys naisille merkitsee sitä, että kysymys yhtäläisistä mahdollisuuksista on entistäkin merkittävämpi taloudellisen ja sosiaalisen muutoksen ulottuvuus.
- Kaikenlaisella liikkuvuudella ja erityisesti ammatillisella liikkuvuudella on tulevana vuosina entistäkin suurempi merkitys.

Kuvio 8

Väestötekijän ja käyttäytymistekijän osuus aktiiviväestön koon muutoksissa kunkin ikäryhmän ja sukupuolen osalta kolmena ajanjaksona EU-12 ja EU-15



Lisäulottuvuus: perhe ja työ

Taloudelliseen toimintaan osallistumisasteiden sekä perheen ja kotitalouden väestörakenteen välinen yhteys on osoitettu lukuisissa tutkimuksissa⁽¹⁾. Monille naisille lapsen syntymä merkitsee sitä, että he lopettavat työssä käynnin tai joissakin tapauksissa etsivät vaihtoehtoisesti osa-aikatyötä. Eri maissa tämä lapsen syntymän aikaansaama muutos voi joskus olla pysyvää. Tähän on monia eri syitä, jotka vaihtelevat lastenhoitopalvelujen saatavuudesta kulttuurista johtuviin tekijöihin.

Eliniänodotteen pidentyessä ei ole lainkaan epätavallista, että kolme tai neljäkin sukupolvea saattaa elää samanaikaisesti, ja väestön ikääntymisen nopeutuessa tämä on muuttunut entistäkin yleisemmäksi. Perheen sisällä vanhuksista huolehtii yleensä nainen sen jälkeen kun nämä eivät enää selviydy yksin. Tulevaisuudessa tämä vastuutaakka todennäköisesti kasvaa, sillä perheiden pienempi koko merkitsee samalla sitä, että tehtävät jakautuvat harvemmillä yksilöillä.

Perheellä itsellään on määräävä vaikutus perheenjäsenten elämänuraan. Verotus, perheille maksettavat etuudet, työllisyyspolitiikka ja muut tekijät vaikuttavat myös merkittävästi perheenjäsenten käyttäytymiseen.

Näissä olosuhteissa perheiden ja kotitalouksien väestörakenteeseen liittyvät suuntaukset vaikuttavat mahdollisuuteen aktivoida työvoimaa ja erityisesti naispuolista työvoimaa, kun taas toisaalta työllisyyspolitiikalla on vaikutusta perheisiin liittyviin kehityssuuntauksiin ja naisten tilanteeseen.

Päätelmät

Työkäisessä väestössä tapahtuvien muutosten analyysi paljastaa, missä määrin tulevaisuuden taloudellinen kasvu on riippuvainen työvoiman määrällisistä ja laadullisista muutoksista.

Työkäisen väestön koon vakiintuminen ja sen jälkeinen lasku saattavat osoittautua suotuisiksi tekijöiksi, koska ne vähentävät työvoiman tarjonnan ja kysynnän välistä epätasapainoa. On kuitenkin välttämätöntä ottaa huomioon myös ikääntymisen merkittävästi lisäämä paine sosiaaliturvaa ja erityisesti ei-rahastoivia eläkejärjestelmiä kohtaan. Vanhempien työntekijöiden pitäminen kauemmin mukana työelämässä voisi joillakin tietyillä aloilla olla keskeinen tekijä tämän ongelman ratkaisemisessa ainakin osittain.

Vanhempien työntekijöiden pitäminen kauemmin mukana työelämässä lisää kuitenkin toista huolenaihetta, joka on sidoksissa työvoiman väestörakenteeseen. Tämä huolenaihe on työvoiman sisäinen ikääntyminen. Sopeutumisen työvoiman kysynnän muutoksiin on siten perustuttava

pikeminkin työvoimassa jo oleviin voimavaroihin kuin työmarkkinoille tuleviin uusiin sukupolviin. Ammattitaitojen sopeuttamiseksi ja taloudellisen kilpailukyyn varmistamiseksi tarvitaan aktiivisia toimenpiteitä, kuten uudelleen-koulutusta, elinikäistä oppimista sekä työllistymistä tukevia toimenpiteitä.

Vahvemmassa talouskasvusta on tulossa perustavanlaatuisen tekijä sosiaaliturvan tukemisessa, edellyttäen, että tämä kasvu tuo mukanaan uusia työpaikkoja ja lisää jo olemassa olevien työvoimareservien käyttöä. Erityisesti naisten osalta näiden työvoimareservien käyttöön liittyy tiettyjä rajoituksia. Nyt tarvitaan uudenlaista lähestymistapaa, johon kuuluvat myös toimenpiteet perinteisille työmarkkinoille pääsyn edistämiseksi (työn ja perhe-elämän yhteensovittaminen), tähän asti täysin vapaaehtoisuuden varassa olleen toiminnan (yhdyskuntatyö, vastuun ottaminen perheen sisällä tapahtuvasta hoitotyöstä) sisällyttäminen markkinatalouteen verohelpotusten avulla ja työn järjestäminen joustavammin. Kaikenlaisella liikkuvuudella on suurempi aseman tulevana vuosina.

⁽¹⁾ Ks. muun muassa "The new role of women — Family formation in Modern Societies" toim. Hans-Peter Blossfeld, Social inequality series, Westview Press, 1994 tai "Familles, travail et politiques familiales en Europe" L. Hantrais ja M.-T. Letablier, Cahier du Centre d'Etudes de l'Emploi, PUF, 1996.

Alueellisen ulottuvuuden merkitys

Osassa 1 osoitettiin, että väestömuutosten ja työmarkkinoiden välillä on tärkeitä yhteyksiä. Kokonaisuuteen keskittyvä lähestymistapa ei usein kuitenkaan pysty tarjoamaan kaikkein tehokkaimpia keinoja näiden yhteyksien tutkimiseen. Sitä ei muun muassa voida käyttää hyväksi, jotta ymmärrettäisiin toisistaan laajasti eroavia kehitysuuntauksia alueellisella tasolla.

Toisistaan voimakkaasti eroavat tilanteet eri alueilla antavat olettaa, että väestömuutokset saattaisivat tarjota mahdollisuuksia useampiin erilaisiin tulkintoihin kuin mitä laajempiin kokonaisuuksiin keskittyvä lähestymistapa tarjoaa.

Tämän oletuksen vahvistaa tässä osassa esitettävä alueellinen analyysi.

Maantieteelliset alueet

Lähinnä tilastotietojen saatavuuteen liittyvistä syistä tässä luvussa on käytetty maantieteellistä jakoa NUTS 2.

Nämä erittelyt asettavat tässä suoritettavalle analyysille tietyt rajoitukset. Ne eivät anna mahdollisuutta ottaa huomioon tietyillä alueilla tosiasiallisesti toimivia mekanismeja, koska esimerkiksi paikalliset työvoimareservit tai erityiset toiminta-alueet asettavat tälle omat rajoituksensa. Tämän vuoksi onkin pyritty pikemminkin geneeriseen kuin spesifiseen tulkintaan analyysien tuloksista.

Alueiden väestöllinen kasvu

Unionin alueellista monimuotoisuutta voidaan kuvata viittaamalla useisiin perusteisiin. Yksi näkyvimmistä seikoista on epäilemättä väestön epätasainen jakautuminen siten, että suuri osa väestöstä on keskittynyt suhteellisen pienelle alueelle. Tuleva väestömuutos, jota kartta 1 kuvaa, tarjoaa myös erityisen kiinnostavan näkökulman. Sen avulla on muun muassa mahdollista korostaa tulevaisuuden taseroja eri alueiden saavuttamassa väestöllisessä dynaamisudessa.

Tämä on erityisen kiinnostavaa, koska vaihe, jolle on tyypillistä jatkuva ja tasapainoinen työikäisen väestön kasvu, on nyt antamassa tietä ”väestöllisesti neutraalille” vaiheelle, jonka jälkeen seuraa pian negatiivisen kasvun vaihe, kuten osassa 1 osoitettiin.

Kartta 1 osoittaa kunkin alueen kasvuindeksin suhteessa sen väestöön vuonna 1995. Väestönkasvuvaiheen perusteella alueet voidaan jakaa kolmeen ryhmään:

- Alueet, jotka ovat jo saavuttaneet negatiivisen kasvun vaiheen, kuten entinen Itä-Saksa, Saarinen alue ja osa Westfalenia, Pohjois-Italia, Asturias ja Aragon Espanjassa sekä Lorraine Ranskassa.
- Valtaosa alueista etenee todennäköisesti kohti väestönkasvuvaihetta vuosina 1995–2015.
- Jatkuva kasvua tapahtuu noin viidesosassa alueita, jotka sijaitsevat suurkaupunkialueilla sekä Espanjan, Ranskan, Saksan, Belgian ja Kreikan eteläosissa.

Lyhyesti

- *Useimmissa unionin jäsenvaltioissa tuleva väestönkasvu jakautuu epätasaisesti eri alueiden kesken.*
- *Samassa maassa voi vallita useita erilaisia tilanteita väestöllisen dynaamisuuden suhteen.*
- *Alueet, joilla on samantyyppisiä piirteitä, pyrkivät muodostamaan ryppäitä naapurialueidensa kanssa.*

Asiaan liittyviä kysymyksiä

Polarisaation vaikutus alueiden väestönkasvuun on uusi ulottuvuus, jolla saattaa olla vaikutusta kansalliseen tai jopa yhteisötason talous-, sosiaali- ja ympäristöasioiden kehitykseen.

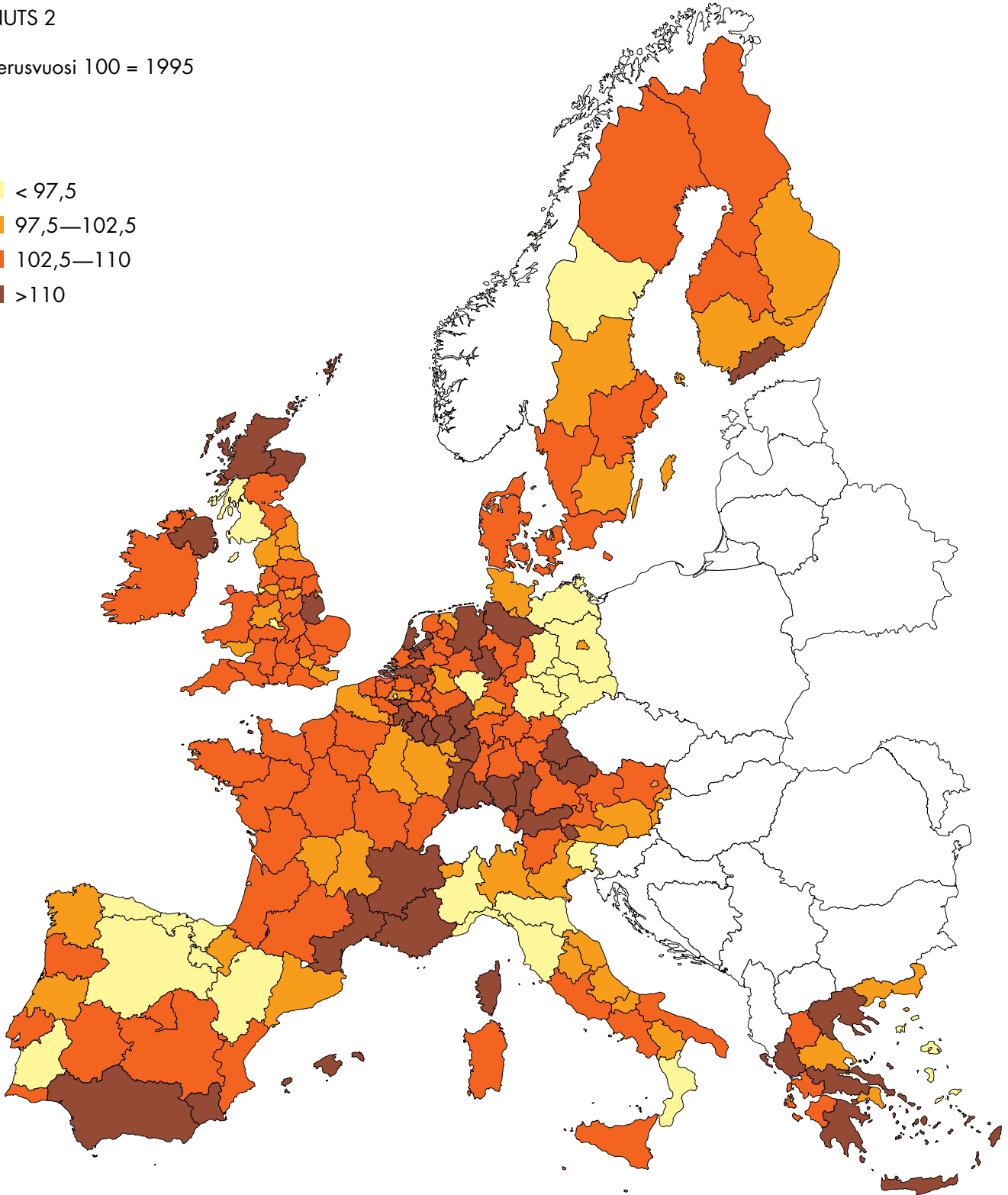
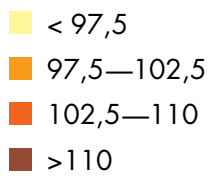
Kartta 1

Väestönkasvu 1995–2015

EU-15

NUTS 2

Perusvuosi 100 = 1995



Lähde: Eurostat, Väestöennakointilaskelmia, 1997 — perusskenaario.

Väestön ikääntyminen

Vaikka alueiden välillä onkin suuria eroja niiden saavuttaman väestönkasvun vaiheen suhteen, ikääntyminen on niille kaikille yhteinen ilmiö. Vuodesta 1995 alkaen yli 65-vuotiaiden osuus on kasvanut kaikilla alueilla. Tämän ikääntyneen väestön lisääntymistä koskevat tulokset esitetään kartoissa 2 a ja 2 b, jotka kuvaavat yli 65-vuotiaiden osuutta koko väestöstä.

Vuoteen 2015 mennessä on odotettavissa seuraavaa kehitystä:

- Kuten voi olettaakin, ikääntymisvauhti ja ennen kaikkea nykyinen väestörakenne vaihtelevat alueittain.
- Vanhusten osuus on erityisen korkea Pohjois- ja Keski-Italiassa, jossa he muodostavat neljänneksen väestöstä.
- Vanhukset ovat enemmistönä — joskaan ei niin selvänä enemmistönä — myös Pohjois-Espanjassa sekä hajanaisemmin myös Saksan pohjois- ja itäosissa, Kreikassa sekä Keski- ja Etelä-Ranskassa.
- Alueet, joilla on vielä suhteellisesti nuorempi väestö, ovat lukumäärältään vähäisempiä ja paikallisempia. Tällaisia alueita ovat Etelä-Espanja ja Pohjois-Portugali, Irlanti, Pohjois-Ranska ja Flevoland.

Lyhyesti

- *Vaikka väestön ikääntymistä onkin nähtävissä kaikkialla, sitä tapahtuu erilaisella vauhdilla ja eriasteisesti, ja se vaikuttaa väestöihin, joiden alkuperäiset ikärakenteet ovat hyvin erilaisia. Tästä johtuu, että ikärakenteissa on suurempia eroja eri alueiden välillä 20 vuoden kuluttua.*
- *Ikääntyminen ei välttämättä johda väestön määrän laskuun. Vuonna 2015 huomattava väestönkasvu yhdistyy varsin vanhaan väestörakenteeseen.*
- *Väestön määrän huomattavan laskun ja selvästi vanhemman väestön yhdistelmä, jollainen löytyy Italian ja Espanjan pohjoisosista sekä entisestä Itä-Saksasta, merkitsee huomattavaa väestöllistä taantumaa.*
- *Kuten osassa 1 mainittiin, tulevaisuudennäkymiin vaikuttavat mahdollisesti myös taloudellinen suorituskyky ja muuttovirrat alueellisella tasolla.*

Asiaan liittyviä kysymyksiä

- *Väestön ikääntymiseen liittyy usein nuorten osuuden pieneneminen. Sen seurauksena huoltosuhteiden kehitys johtaa todennäköisesti vielä suurempiin eroihin alueiden välillä. Nämä erot määräävät työmarkkinoihin, asumiseen, terveydenhuoltoon ja hoitotarpeisiin liittyvän uuden alueellisen todellisuuden.*
- *Huoltosuhteiden polarisoituminen saattaa johtaa kustannusten kasvuun ja suurempiin vaikeuksiin tiettyjen alueiden kehityksen kannalta. Taloudellisten vaikutusten lisäksi tämä saattaa näkyä taloudellisten vaikutusten lisäksi ekologisina vaikutuksina, erityisesti jos kaupungistuminen lisääntyy edelleen ja maaseutu autioituu. Tämä saattaa vaikuttaa rakennepolitiikkaan Euroopan tasolla sekä pyrkimykseen parantaa alueellista tasapainoa koko unionin alueella.*

Kartta 2 a

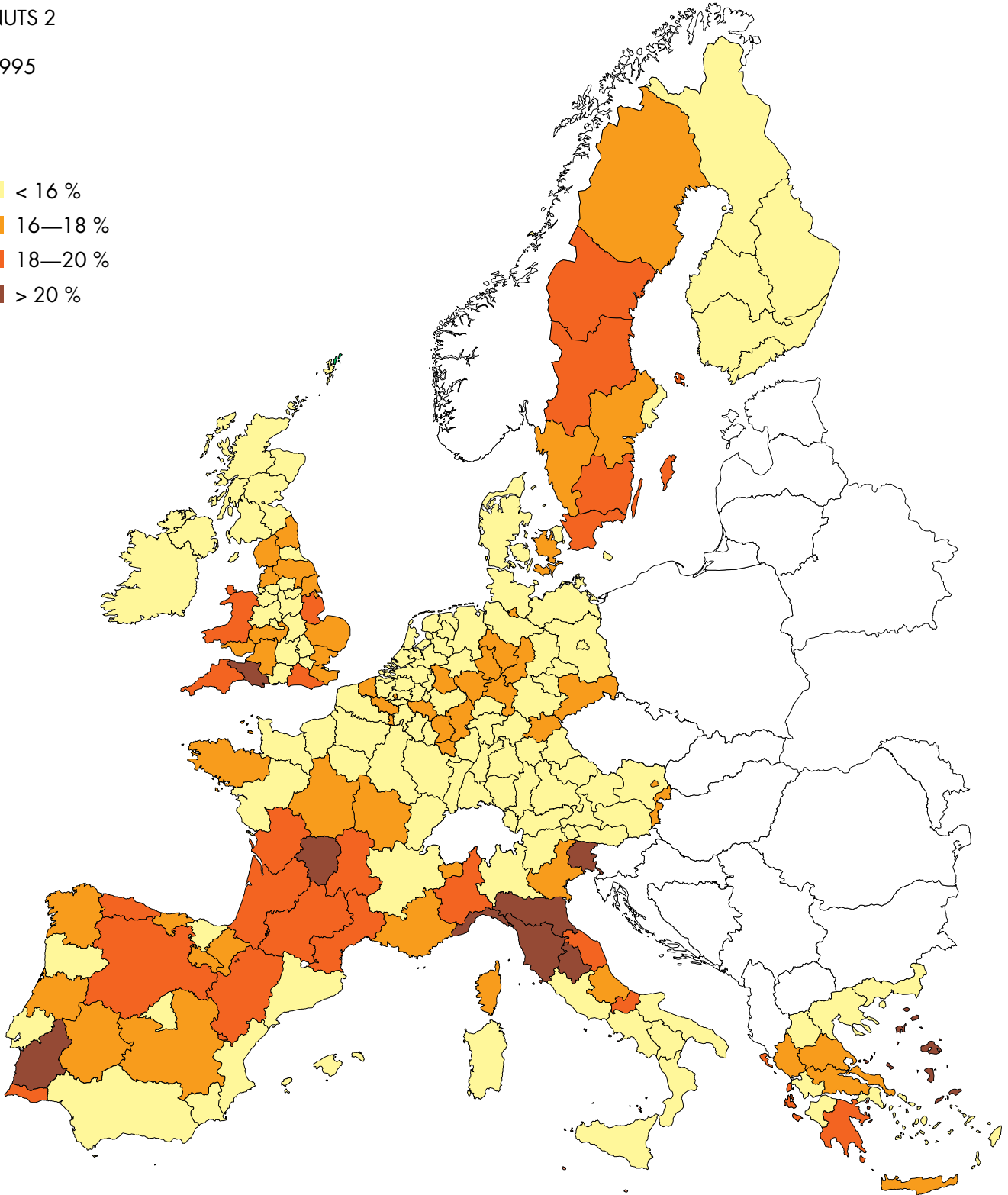
65-vuotiaiden ja sitä iäkkäimpien osuus kokonaisväestöstä vuonna 1995

EU-15

NUTS 2

1995

- < 16 %
- 16—18 %
- 18—20 %
- > 20 %



Lähde: Eurostat, Väestöennakointilaskelmia, 1997 — perusskenaario.

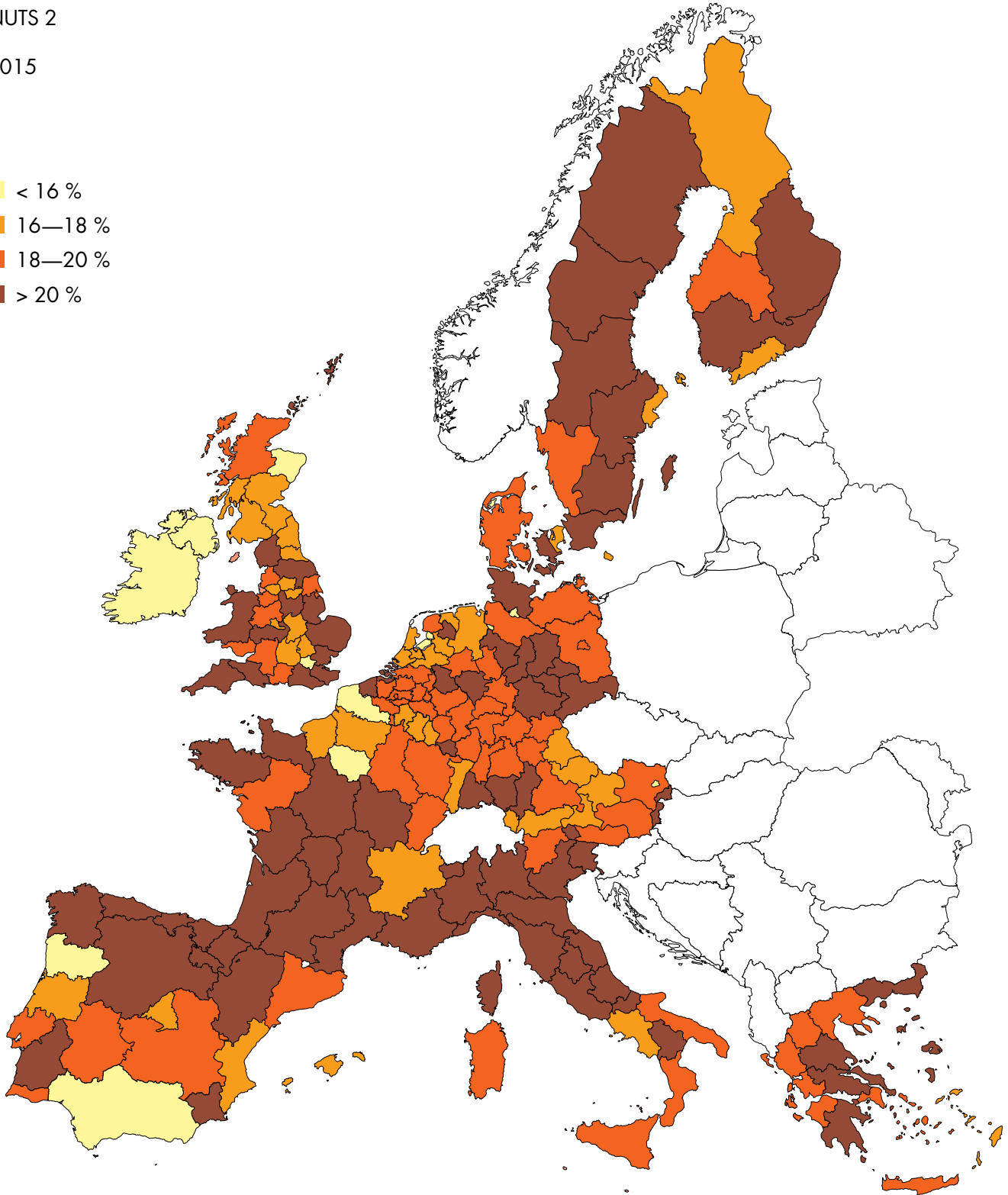
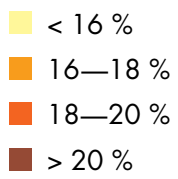
Kartta 2 b

65-vuotiaiden ja sitä iäkkäämpien osuus väestöstä vuonna 2015

EU-15

NUTS 2

2015



Aktiiviväestön alueellinen kehitys

Edellä osoitettiin, että ikääntyvä väestö kasvaa huomattavasti useimmilla Euroopan alueilla seuraavien vuosikymmenien aikana. Tämä on nousemassa merkittäväksi huolenaiheeksi, koska se osa väestöstä, jonka täytyisi huolehtia vanhusten määrän lisääntymisen aiheuttamista lisäkustannuksista, samanaikaisesti pienenee. Kartassa 3 esitetään aluetasolla vuosi, jolloin aktiiviväestön määrän odotetaan väestöllisistä syistä kääntyvän laskuun. Toisin sanoen kartasta nähdään ajankohdat, jolloin aktiiviväestön väestötilastollinen nettokasvu lakkaa kokonaan. Käytetty metodologinen perusta on sama kuin osan 1 globaalissa analyysissä (ks. liite B).

- Useat maantieteelliset alueet, joihin koko eteläinen Saksa, Ranska ja Yhdistynyt kuningaskunta kuuluvat, tulevat huomaamaan, että seuraavien kahden vuosikymmenen aikana luonnollinen väestönmuutos kasvat-
taa työvoiman määrää.
- Kolme suurta, maantieteellisesti yhtenäistä aluetta on täsmälleen päinvastaisessa tilanteessa: niiden potentiaalinen työvoimatarjonta vähenee merkittävästi vuosisadan loppuun mennessä. Tällaisia alueita ovat koko Molisen pohjoispuolinen Italia, kaikki Katalonian ja Galician väliset alueet Pohjois-Espanjassa, Reinin pohjoispuolinen Westfalen, Saarín alue, Lorraine ja Flanderi.
- Analyysi vuodesta, jolloin väestöllisistä syistä tapahtuva aktiiviväestön osuus kääntyy laskuun, tuo esiin kaksi erillistä huippua. Toisaalta monilla alueilla suuntaukset kääntyvät täysin vastakkaiseen suuntaan ennen vuosisadan vaihdetta tai vähän sen jälkeen. Toisaalta taas monet alueet kokevat saman vasta vuoden 2015 jälkeen. Hyvin harvoilla alueilla suuntaukset kääntyvät vuosina 2000—2010.

Lyhyesti

- Eri alueiden välillä on kymmenen vuoden ero potentiaalisen työvoimatarjonnan vähentymisessä.
- Useilla alueryhmittymillä aktiiviväestön määrä on jo alkanut laskea. Tämä lisää työvoimapulan vaaraa tietyillä alueilla.

Asiaan liittyviä kysymyksiä

- Mahdollisuus, että Euroopan alueita jakavat väestölliset suuntaukset kääntyisivät täysin vastakkaiseen suuntaan, nostaa luonnollisesti esiin kysymyksen liikkuvuudesta.
- Väestötilanne vahvistaa entisestään tarvetta jatkaa kansallista ja EU:n tason rakennepolitiikkaa, jonka tarkoituksena on edistää saatavilla olevien voimavarojen mahdollisimman tehokasta käyttöä nostamalla työvoiman pätevyyttä ja edistämällä tuottavia sijoituksia ja kaikkien tuotannontekijöiden liikkuvuutta.
- Työvoimapotentialin liikkuvuus edellyttää monien erilaisten ammattitaitojen ja tutkintojen tarjoamista. Sen vuoksi on tarpeen miettiä, millainen ammattikoulutuspolitiikka soveltuu alueen talouteen ja sen erikoistumisaloihin.

Kartta 3

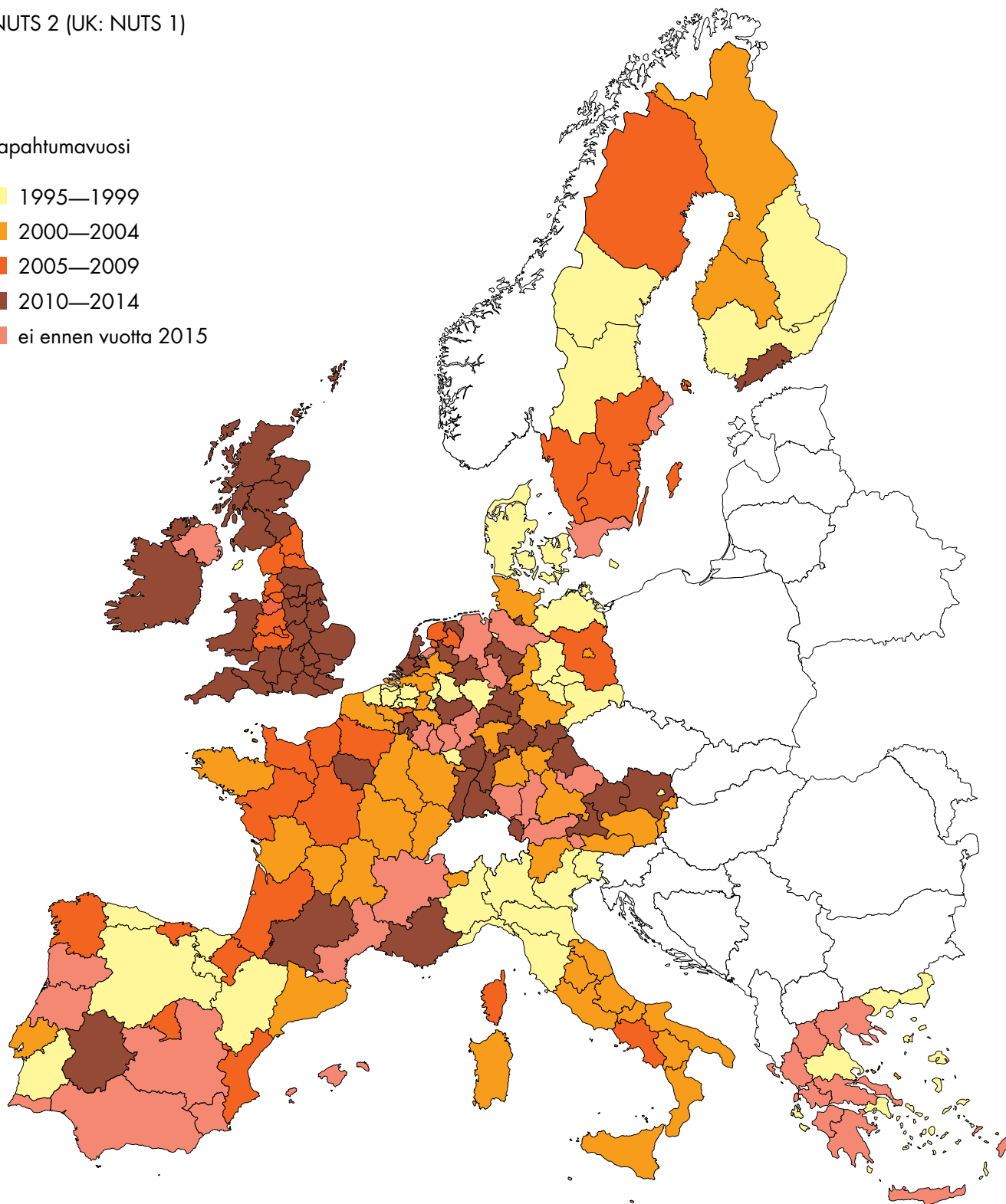
Vuosi, jolloin aktiiviväestön määrä kääntyy laskuun väestöllisistä syistä

EU-15

NUTS 2 (UK: NUTS 1)

Tapahtumavuosi

- 1995—1999
- 2000—2004
- 2005—2009
- 2010—2014
- ei ennen vuotta 2015



Työikäisen väestön ikääntyminen

Työmarkkinoiden tulevaisuuteen vaikuttaa toinenkin ikääntymiseen liittyvä seikka, nimittäin potentiaalisen työvoiman vanheneminen. Tässä kappaleessa esitetyissä arvioissa on käytetty perustana 15—64-vuotiasta väestöä, sillä se on ainoa ikäryhmä, josta tilastoja on saatavilla.

Kartta 4 osoittaa 50—64-vuotiaiden ikäryhmän ikääntymisnopeuden, joka vaihtelee 105 prosentista 160 prosenttiin vuosina 1995—2015:

- Ranskan, Hollannin, Belgian ja Irlannin alueilla työikäisen väestön ikääntymisnopeus on hyvin suuri.
- Aktiiviväestön ikääntyminen on hitaampaa alueilla, joilla on alun perinkin iäkästä väestöä (Saksa, Pohjois-Italia).
- Ikääntymisvauhdista riippumatta analyysi työelämässä mukana olevien henkilöiden ikärakenteesta (yli 45-vuotiaiden osuus 15—64-vuotiaiden ikäryhmästä) osoittaa, että 20 vuoden kuluttua unionin vanhin työikäinen väestö on todennäköisesti Saksan alueilla. Näillä alueilla asuvista yli 40 % 15—64-vuotiaiden ikäryhmästä ovat yli 44.
- Lähes kaikilla muilla alueilla 45—64-vuotiaiden ikäryhmä edustaa yli kolmannesta työikäisestä väestöstä.
- Alhaisempi osuus, noin 25 prosenttia, löytyy vuonna 2015 ainoastaan viideltä erilliseltä alueelta, jotka ovat Etelä-Espanja, Irlanti, Bretagne, Nord-Pas-de-Calais ja puolet Benelux-maiden alueista.

Lyhyesti

- Työikäisen väestön yleinen ikääntyminen yhdistettynä väestönkasvun hidastumiseen voimistaa ilmiön alueellista merkitystä työmarkkinoiden kannalta.
- Saksassa ja Italiassa työikäisen väestön ikääntyminen on muita maita voimakkaampaa.
- Tiettyjä erillisiä alueita lukuun ottamatta tämä ilmiö koskee — tosin eri ajankohtana — kaikkia Euroopan alueita.

Asiaan liittyviä kysymyksiä

- Koska työikäisen väestön ikääntymisen taloudelliset vaikutukset näkyvät välittömimmin alueellisella tasolla, saatetaan tarvita erityistoimenpiteitä, jotka perustuvat alueiden alakohtaiseen erikoistumiseen ja työmarkkinaolosuhteisiin
- Kun asiaa tarkastellaan yleisemmin sosiaaliselta kannalta, väestöllisistä ominaispiirteistä riippuen, saatetaan tarvita erityistoimia, joilla huolehditaan esimerkiksi asumiseen ja terveydenhuoltoon liittyvistä alueellisista vaatimuksista

Kartta 4

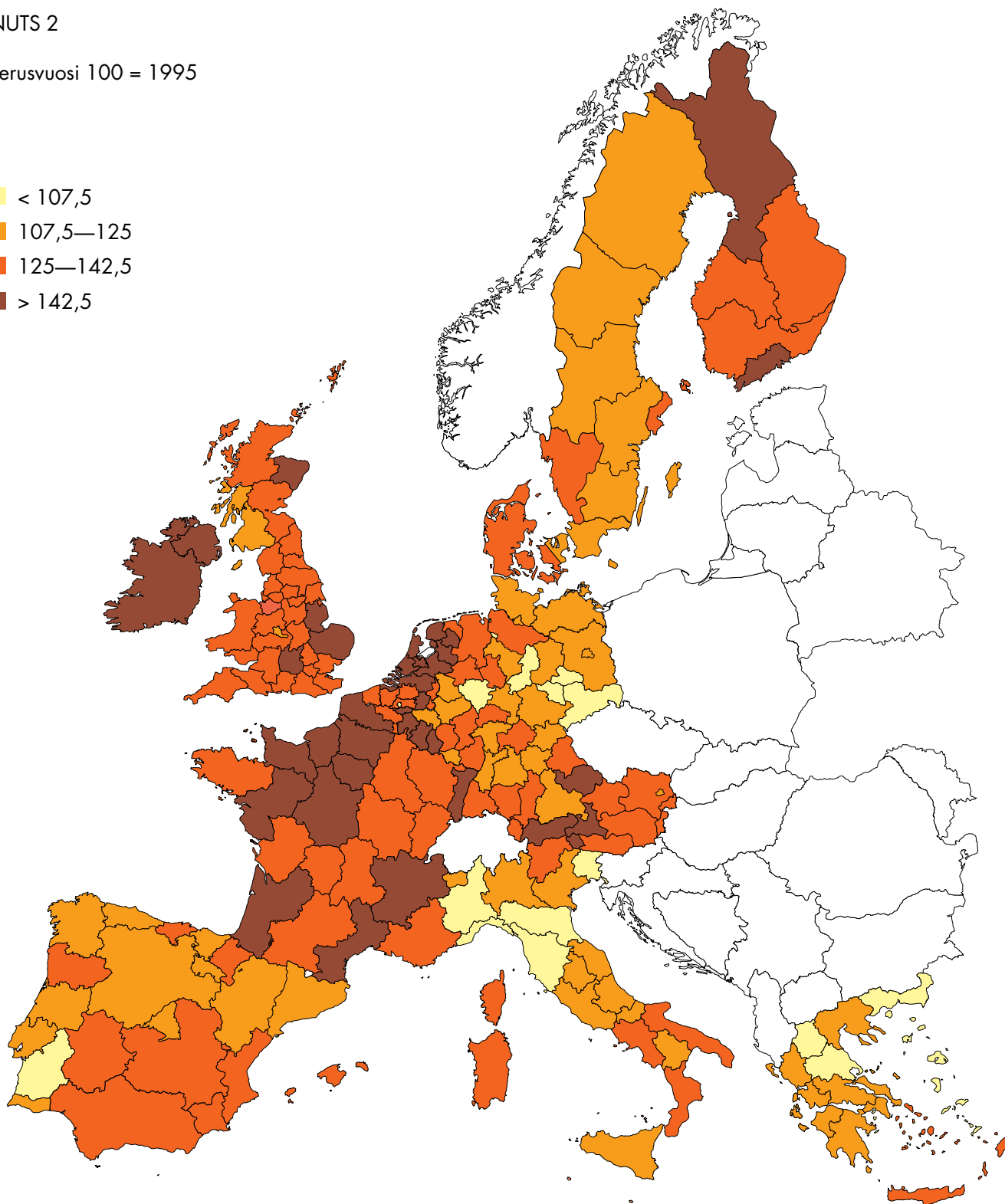
Väestönkasvu 50–60-vuotiaiden osalta vuosina 1995–2015

EU-15

NUTS 2

Perusvuosi 100 = 1995

- < 107,5
- 107,5–125
- 125–142,5
- > 142,5



Päätelmät

Analyysissä löydettiin kolme väestöllisten vaikutusten taustalla vaikuttavaa suuntausta:

1. Huomattava ero alueellisen ja kansallisen tilanteen välillä.
2. Tiettyjen väestöllisten ja taloudellisten suuntausten polarisoituminen, jolla on vaikutuksia lähentymiskehitykseen.
3. Mahdolliset väestölliset epätasapainotilat, jotka saattavat horjuttaa työmarkkinoiden toimintaa työvoimapolun vuoksi.

Koska alueiden tulevaa väestökehitystä koskevissa skenaarioissa on useita epävarmuustekijöitä, vaikuttaa todennäköiseltä, että unionin on kohdattava uusia haasteita ensi vuosisadalla. Kansallisten ja yhteisön politiikkojen on taattava työvoimaresurssien optimaalinen käyttö alueilla, joissa on vajausta, ja samalla pyrittävä varmistamaan, että uusia työmahdollisuuksia luodaan sinne, missä on ylitarjontaa ja missä työttömyysluvut ovat jatkuvasti korkeat. Vaikka työvoiman maantieteellinen liikkuvuus on väistämätöntä markkinataloudessa, suurin haaste tulevaisuudessa on kuitenkin varmistaa työvoiman ammatillinen liikkuvuus nopean teknologisen muutoksen yhteydessä tuottamalla tarvittavaa ammattitaitoa.

Väestökehitys hakijamaissa

Unionin laajentuminen on yksi merkittävimmistä virstanpylväistä Euroopan yhdentymiskehityksessä. Seuraavien vuosien aikana ainakin muutamat nykyisistä 12 hakijamaasta saattavat löytää paikkansa Euroopan unionista (ks. johdannossa oleva alaviite Maltan tilanteesta).

Tämän vuoksi on paikallaan täydentää katsaustamme tärkeimmistä unionia kohtaavista väestöllisistä haasteista lyhyellä yhteenvedolla näiden maiden tulevasta väestötilanteesta.

Tavoitteena ei ole tehdä yksityiskohtaista analyysiä, vaan pikemminkin pyrkiä tunnistamaan kohtia, joissa nämä maat ovat samankaltaisia tai eroavat sekä suhteessa toisiinsa että suhteessa EU:n nykyisiin jäsenvaltioihin, siltä osin kuin on kyse haasteista, joita niiden kunkin väestöllinen kehitys voi saada aikaan.

Väestön kokonaiskehitys

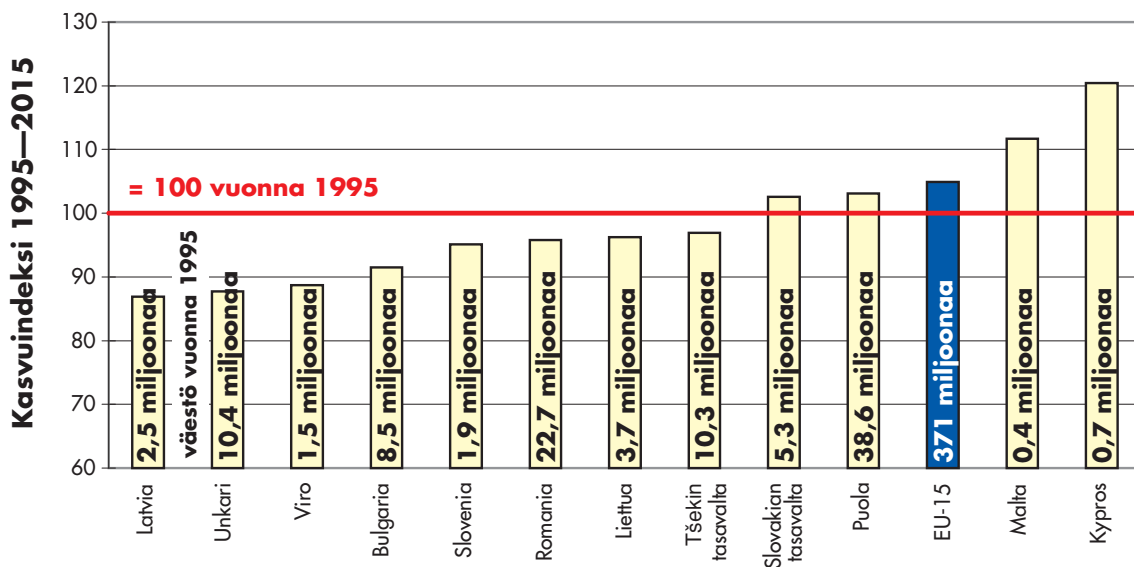
Mikä on näiden taloudellisia muutoksia läpikäyvien maiden väestötilanne? Kuviossa 9 esitetty alustava indikaattori mittaa väestön kasvuindeksiä vuosina 1995–2015. Siitä voidaan nähdä kasvun puuttuminen lähes täysin:

- Unionin väestö lisääntyy vuosina 1995–2015 väestönkasvun hidastumisesta huolimatta, mutta sama pätee ainoastaan neljään hakijamaahan: Puolaan, Slovakian tasavaltaan, Kyprokseen ja Maltaan.
- Kypros ja Malta jätetään tarkastelun ulkopuolelle, koska niiden väestön pienuus tekee lisäyksen vertailukelvottomaksi muiden kanssa. Väestönkasvu on kaikissa hakijamaissa heikompaa kuin unionin jäsenvaltioissa.

Kuvio 9 — Hakijamaat

Kokonaisväestönkasvu vuosina 1995–2015

(perusindeksi 100 vuonna 1995)



Lähteet: Yhdistyneet Kansakunnat, Maailman väestönäkymät 1996 (hakijamaat) — Eurostat, väestöennakointilaskelmia 1996, keskiarvoskenaario (EU-15).

Työikäinen väestö

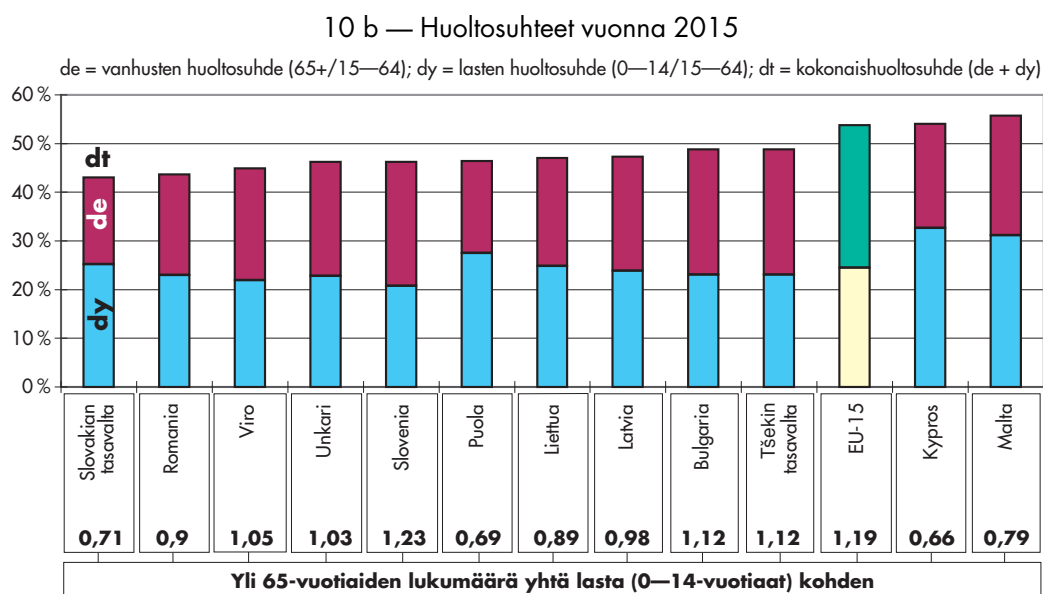
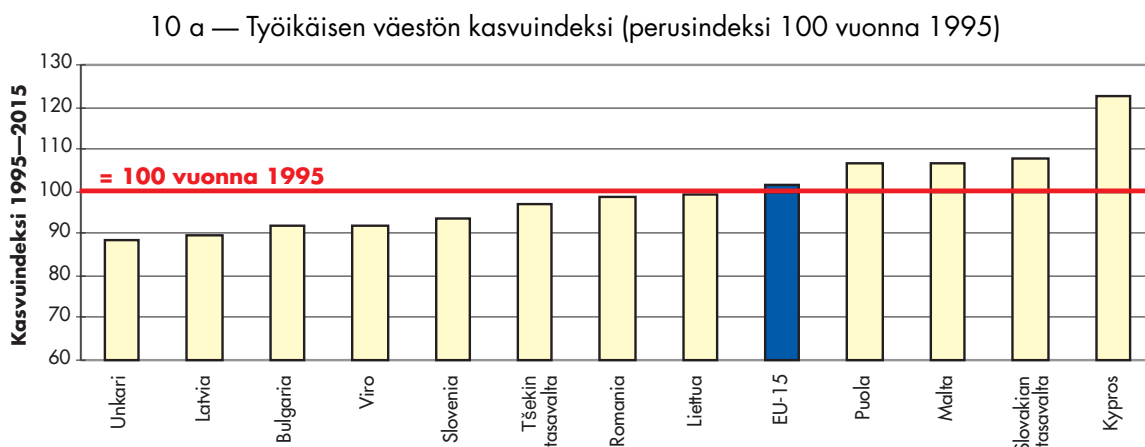
Miten väestömuutokset vaikuttavat työmarkkinoihin hakijamaissa? Samoin kuin aikaisempien analyysien kohdalla, tärkeimmät johtopäätökset voidaan tehdä kahden indikaattorin — huoltosuhteiden ja työikäisen väestön kasvun — perusteella. Kuviossa 10 esitettyjen tulosten perusteella voidaan päätellä seuraavaa:

- Osassa niistä maista, joiden väestön kokonaismäärän uskotaan laskevan seuraavien 20 vuoden aikana, myös työikäisen väestön määrä laskee merkittävästi samana ajanjaksona.

- Puolassa ja Slovakian tasavallassa työikäisen väestön määrä kasvaa nopeammin kuin väestön kokonaismäärä.
- Huoltosuhteet antavat yksityiskohtaisemman kuvan maiden välisistä eroista väestön ikääntymisessä. Vanhusten huoltosuhde on kaikissa hakijamaissa alhaisempi kuin Euroopan unionissa. Viidessä niistä vanhusten osuus on kuitenkin nuorten osuutta korkeampi ja huoltosuhteet siten suhteellisen korkeat (Viro, Unkari, Slovenia, Bulgaria ja Tšekin tasavalta).
- Niistä maista, joissa on nuorempi väestörakenne, Puola ja Slovakian tasavalta ansaitsevat tarkempaa huomiota.

Kuvio 10 — Hakijamaat

Työikäisen väestön (15–64-vuotiaat) kehitystä vuosina 1995–2015 kuvaavat indikaattorit



Lähteet: Yhdistyneet Kansakunnat, Maailman väestönäkymät 1996 (hakijamaat) — Eurostat, väestöennakointilaskelmia 1996, keskiarvoskenaario (EU-15).

Väestön ominaispiirteet

Useimmissa Itä-Euroopan maissa havaittavissa oleva hitaampi väestönkasvu selittyy alhaisemmillä syntyvyysluvuilla, korkealla kuolleisuudella ja merkittävillä ulospäin suuntautuvilla muuttovirroilla, joita on ollut havaittavissa viime vuosina. Kokonaissyntyvyys on laskenut huomattavasti viimeisen vuosikymmenen aikana, mikä on saattanut osan näistä maista huomattavasti EU:n keskitasoa alhaisemmalle tasolle.

Väestön ikääntyminen ei kuitenkaan ole näissä maissa edennyt kovin pitkälle niiden korkeiden kuolleisuuslukujen vuoksi.

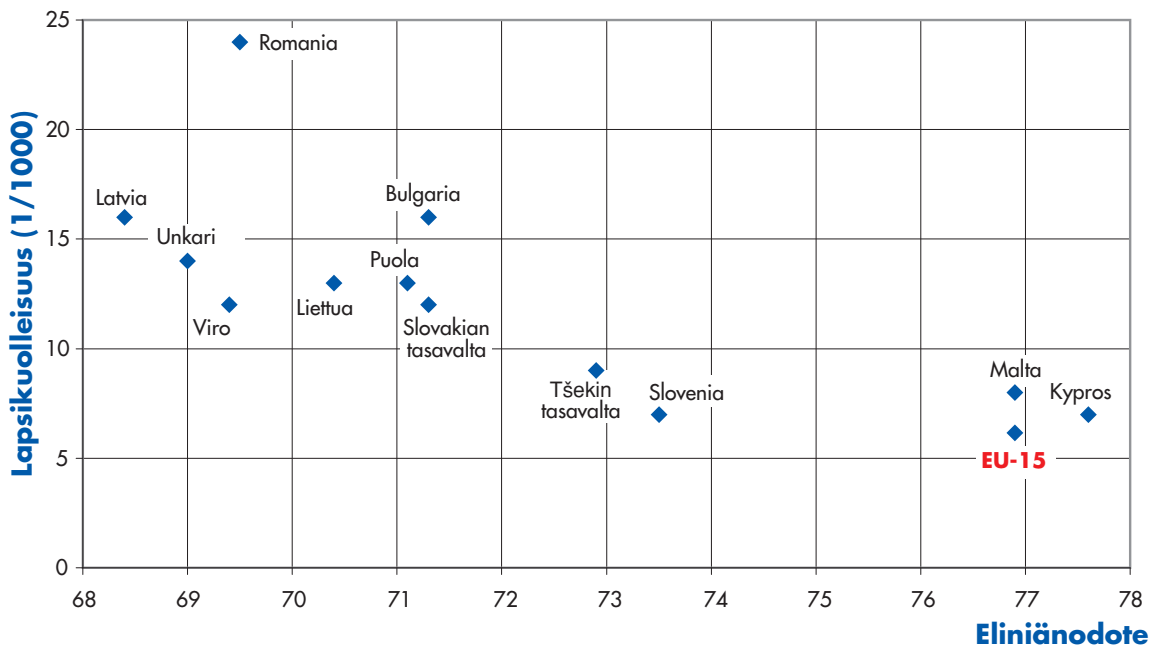
Tämä vaikuttaa alle vuoden ikäisiin lapsiin (korkeat lapsikuolleisuusluvut) sekä väestön vanhimpiin jäseniin.

Kuviossa 11 esitetään kunkin maan tilanne suhteessa kahteen muuttajaan, jotka yleisesti ottaen toimivat kehityksen indikaattorina.

- Jos poikkeustapaukset, kuten Malta ja Kypros jätetään pois laskuista, koska niillä on hyvin erilainen sosiaalinen ja taloudellinen kehityshistoria kuin kymmenellä muulla hakijamaalla, kuolleisuuden vähentämiseksi tarvitaan merkittäviä toimenpiteitä.
- Slovenia ja Tšekin tasavalta näyttävät saavuttaneen edistystä tässä suhteessa: niissä lapsikuolleisuus on alle 10/1000.
- Romaniassa on erittäin korkea lapsikuolleisuus ja varsin alhainen eliniänodote. Yhdessä Baltian maiden ja Unkarin kanssa se on saavuttanut heikoimmat tulokset eliniänodotteen suhteen.

Kuvio 11 — Hakijamaat

Lapsikuolleisuus ja vastasyntyneiden eliniänodote vuonna 1995



Lähteet: Yhdistyneet Kansakunnat, Maailman väestönäkymät 1996 (hakijamaat) — Eurostat, Väestötillastot 1997 (EU-15).

Päätelmät

Väestön ikääntyminen vaikuttaa myös Itä-Euroopan maihin, vaikkakin myöhemmin ja vähemmässä määrin. Puolassa näistä valtioista väestökehitys on jo nyt avannut ovet lisääntyneille paineille sosiaaliturvajärjestelmää kohtaan, joka jo nyt on vaikeuksissa.

Myös työikäisen väestön määrä laskee näissä valtioissa joskus tuntuvastikin, mikä tuo mukanaan samankaltaisia ongelmia kuin ne, joita Euroopan unioni kohtaa vuoden 2010 jälkeen. Jatkuva kasvu tulevaisuudessakin vaatisi

olemassa olevien työvoimareservien aktivoimista. Puolassa ja Slovakian tasavallassa tapahtuva kehitys saattaa olla jonkin verran erilaista. Niissä vaaditaan jatkuvaa talouskasvua ja uusien työpaikkojen luomista. Kaupunkien ja maaseudun välinen kuilu saattaa aiheuttaa erityisiä haasteita näille valtioille.

Nämä valtiot kohtaavat myös muita haasteita: erityisesti terveydenhuollon alueella on toteutettava toimenpiteitä valtioiden korkeiden kuolleisuuslukujen pienentämiseksi.

A. EU:n väestön tulevan kehityksen skenaariot (1995—2015)

Keskimääräinen lasten lukumäärä naista kohden

	1995	2000	2005	2010	2015
Korkea	1,50	1,75	1,87	1,91	1,92
Alhainen	1,42	1,40	1,40	1,40	1,41
Keskiarvo	1,45	1,55	1,60	1,63	1,64
Vanhat	1,42	1,40	1,40	1,40	1,41
Nuoret	1,50	1,75	1,87	1,91	1,92

Vastasyntyneiden eliniänodote (miehet)

	1995	2000	2005	2010	2015
Korkea	74,3	75,5	76,9	78,1	79,2
Alhainen	73,5	73,9	74,3	74,7	75,0
Keskiarvo	73,9	74,7	75,6	76,4	77,2
Vanhat	74,3	75,5	76,9	78,1	79,2
Nuoret	73,5	73,9	74,3	74,7	75,0

Vastasyntyneiden eliniänodote (naiset)

	1995	2000	2005	2010	2015
Korkea	80,7	81,7	82,7	83,7	84,4
Alhainen	80,1	80,5	80,9	81,3	81,5
Keskiarvo	80,4	81,1	81,9	82,5	83,1
Vanhat	80,7	81,7	82,7	83,7	84,4
Nuoret	80,1	80,5	80,9	81,3	81,5

Vuosittainen nettomuutto (tuhansina)

	1995—1999	2000—2004	2005—2009	2010—2014
Korkea	934	977	840	788
Alhainen	527	391	388	396
Keskiarvo	719	654	605	592
Vanhat	527	391	388	396
Nuoret	934	977	840	788

B. Aktiiviväestön muutoksiin liittyvien väestönmuutosten vaikutusten ja käyttäytymisvaikutusten (taloudelliseen toimintaan osallistumisen aste eli aktiivisuusaste) laskemisessa käytetty menetelmä

Vuonna 1995 15—64-vuotiaasta (iän ja sukupuolen mukaan jaotellusta) väestöstä sekä vuoteen 2015 asti 15—64-vuotiaasta (iän ja sukupuolen mukaan jaotellusta) väestöstä tehtyjen ennakoitilaskelmien perusteella saadaan seuraavista muuttujista

$$\begin{aligned}
 P_t &= 15\text{—}64\text{-vuotias väestö vuonna } t \\
 P_{i,t} &= i \text{ ikäinen väestö vuonna } t \text{ (} i \text{ välillä } 15\text{—}64 \text{ vuotta)} \\
 \sigma_{i,t} &= i \text{ ikäisten prosentuaalinen osuus } 15\text{—}64\text{-vuotiaiden ikäryhmästä vuonna } t, \text{ jolloin vektori } (\sigma_{15}, \sigma_{64})_t \text{ määrittelee kunkin ikäluokan rakenteen vuonna } t \text{ siten, että } P_{i,t} / P_t = \sigma_{i,t} \text{ ja } \sum \sigma_i = 1 \text{ vuodelle } t
 \end{aligned}$$

ja

$$\begin{aligned}
 ar_{i,t} &= \text{kunkin ikäryhmän aktiivisuusaste vuonna } t \\
 AP_{i,t} &= i \text{ ikäinen aktiiviväestö vuonna } t \\
 AP_t &= \text{aktiiviväestön kokonaismäärä (15—64 vuotta) vuonna } t
 \end{aligned}$$

seuraavat relaatiot:

$$\begin{aligned}
 AP_{i,t} &= ar_{i,t} \times P_{i,t} = ar_{i,t} \times \sigma_{i,t} \times P_t \\
 AP_t &= \sum_i (ar_{i,t} \times \sigma_{i,t} \times P_t)
 \end{aligned}$$

ja aktiiviväestön vaihtelut kahden eri ajankohdan välillä seuraavasti

$$\Delta AP = \frac{\sum_i (ar_i \times \sigma_i \times \Delta P) + \sum_i (ar_i \times \Delta \sigma_i \times P)}{\text{väestömuutoksen vaikutus}} + \frac{\sum_i (\Delta ar_i \times \sigma_i \times P)}{\text{aktiivisuusasteen jäännös}} + \frac{\varepsilon}{\text{vaikutus}}$$

joka on kahden vaikutuksen summa:

- aktiivisuusasteen vaikutus, joka saadaan aktiiviväestön muutoksesta, kun ikäryhmän 15—64 komplementti on vakio ja ikärakenne vakio; tämä ilmaisee työelämään osallistumisen asteen annetun komplementin osalta;
- väestönmuutoksen vaikutus, joka saadaan aktiiviväestön muutoksesta, kun kunkin ikäryhmän aktiivisuusaste; väestönmuutoksen vaikutus yhdistää komplementtiin sidoksissa olevan vaikutuksen ja sen ikärakenteeseen sidoksissa olevan vaikutuksen.

Kun menetelmää on sovellettu kuhunkin unionin jäsenvaltioon, jäännös ε , joka on sidoksissa aikasarjojen diskreettiin luonteeseen, ei ole koskaan ylittänyt 2,5:tä prosenttia kokonaismuutoksesta. Sitä ei otettu huomioon analyysin tuloksissa.

Euroopan komissio

Väestöraportti — 1997

Luxemburg: Euroopan yhteisöjen virallisten julkaisujen toimisto

1998 — 34 s. — 21 x 29,7 cm

ISBN 92-828-0877-7

Hinta Luxemburgissa: (ei sis. alv:a) 15 ecua