

eip-agri
AGRICULTURE & INNOVATION

Réseaux thématiques dans le cadre d'Horizon 2020

Recenser les connaissances prêtes à mettre en pratique



funded by



European
Commission

Les réseaux thématiques d'Horizon 2020

Les réseaux thématiques d'Horizon 2020 travaillent sur un thème spécifique. Ils réunissent des scientifiques et des praticiens pour obtenir des résultats utiles et opérationnels. Les réseaux thématiques sont financés par Horizon 2020, qui est le principal programme de financement 2014-2020 de la Commission européenne pour la recherche et l'innovation.

Les réseaux thématiques ont deux objectifs principaux :

- collecter les connaissances scientifiques et les meilleures pratiques en se concentrant sur ceux qui sont « tout proches d'être mis en pratique », mais pas suffisamment connus des utilisateurs.
- traduire ces connaissances en source d'information facilement compréhensible par l'utilisateur final, comme des recommandations et solutions (« résumés des pratiques utiles »), des brochures, des lignes directrices et du matériel audio-visuel (photos, clips vidéo, etc.). Ce matériel devrait rester disponible au-delà de la durée de vie du projet via les principaux canaux de diffusion existants souvent utilisés par les agriculteurs, ainsi que sur le site Web PEI-AGRI: www.eip-agri.eu.

Table des matières

Les réseaux thématiques d'Horizon 2020	2
Principales caractéristiques d'un réseau thématique	3
Choisir le bon thème pour commencer	3
Trouver des partenaires complémentaires	4
Les avantages des réseaux thématiques	4
Diffusion des résultats : Résumés des pratiques utiles	5
Les réseaux thématiques financés dans le cadre d'Horizon 2020, appels à projets 2014 et 2015	6 - 7
Infographie : Mettre en place un réseau thématique	8



Principales caractéristiques d'un réseau thématique

► Choisir le bon thème pour commencer

Les thèmes spécifiques pour les réseaux sont choisis par les partenaires du projet, en se concentrant sur les besoins identifiés par les agriculteurs, les forestiers ou le secteur agroalimentaire et en travaillant avec la chaîne d'approvisionnement si nécessaire. Les thèmes peuvent être liés à des produits ou des secteurs, les cultures arables par exemple, ou les fruits, les légumes, la volaille, etc. ou à des sujets qui sont plus transversaux, tels que la rotation des cultures, l'énergie, la mise en œuvre de certaines directives européennes, certaines pratiques agricoles, les circuits courts, etc.



Le réseau thématique **FERTINNOWA** est chargé de la gestion innovante de l'eau dans les cultures fertirriguées (nutriments ajoutés à l'eau d'irrigation). Le projet vise à améliorer la qualité de l'eau, son utilisation et à réduire l'impact environnemental. Els Berckmoes (Proefstation voor de Groenteteelt, Belgique) dit que ces objectifs reflètent clairement les principaux buts des producteurs.

« FERTINNOWA a commencé au niveau des agriculteurs. Depuis 2011, le gouvernement flamand est en cours d'exécution d'un programme impliquant les agriculteurs, en les aidant notamment à améliorer leur gestion de l'eau et des engrais. Une étude comparative, conduite a posteriori, a révélé que les secteurs des légumes, des fruits et de l'ornement sont confrontés aux mêmes problèmes dans différents États membres européens. L'étude a également révélé qu'il existe une grande quantité de connaissances utiles dispersée et sous-utilisée à travers l'Europe. »

- Els Berckmoes



WiNetwork, un autre réseau thématique, se concentre sur les maladies des ceps de vigne (MCV) et la flavescence dorée (FD), des maladies qui mettent en péril l'avenir de la production de vin dans l'UE. « Nous voulions que le projet aborde des sujets très précis et non des questions générales sur le vin », explique Eric Serrano, Institut Français de la Vigne et du Vin, France.

« WiNetwork est une réponse aux fortes préoccupations des viticulteurs en France et en Europe sur les maladies de la vigne qui sont extrêmement destructrices. En novembre 2013, nous avons décidé de poser notre candidature en pensant que l'approche du réseau thématique était parfaite pour trouver des réponses à ce type de problème. » - Eric Serrano





► Trouver des partenaires complémentaires

Les réseaux thématiques constituent un type particulier de « projets multi-acteurs » H2020. Les projets multi-acteurs exigent des partenaires avec des types de connaissances complémentaires - scientifiques, pratiques et autres - afin de mener un travail conjoint pendant toute la durée du projet. Il faudrait que les partenariats des réseaux thématiques respectent un bon équilibre et soient bien adaptés aux objectifs du projet.

« Les partenaires WiNetwork ont été choisis par la biais d'une approche prédéfinie. Nous avons associé 11 partenaires (2 maximum par pays) pour obtenir un bon mélange d'expériences, de méthodes et de problématiques et des partenaires disposant d'un savoir-faire spécifique sur l'expertise scientifique précise, sur les outils de communication, etc. Notre plan de travail a également été inspiré par un précédent projet INTERREG et il a permis à tous les partenaires de bien travailler ensemble dans l'optique d'un échange de connaissances et d'une maîtrise des différentes langues utilisées. - Eric Serrano

► Les avantages des réseaux thématiques

Les réseaux thématiques produisent des informations pratiques faciles à comprendre et à appliquer. Les projets rassemblent des connaissances existantes insuffisamment utilisées et les traduisent en recommandations prêtes à l'emploi. Parce que les agriculteurs et les autres producteurs sont partenaires dès le début ; les résumés des pratiques utiles et tout autre matériel produit seront plus utiles pour eux, permettant une meilleure diffusion et une assimilation accrue. En faisant la promotion de ces informations par le biais des canaux de diffusion les plus courants, celles-ci resteront au-delà de la durée de vie du projet.

« FERTINNOWA traduira les supports à destination de l'utilisateur final en plusieurs langues. Nous prévoyons d'organiser des activités de diffusion, des ateliers et événements promotionnels, d'envoyer également des fiches d'information et articles pour des magazines à destination des producteurs et des agriculteurs ». - Els Berckmoes

Le Service Point PEI-AGRI peut vous aider à trouver des partenaires :

- [Inscrivez-vous sur le site du PEI-AGRI](#) pour promouvoir vos projets, pour chercher des idées de projets, trouver des gens et plus
- [Rejoignez le groupe LinkedIn](#) pour créer un réseau avec des partenaires potentiels
- N'oubliez pas que vous pouvez utiliser les réseaux sociaux pour trouver des partenaires et des idées de projets : #EIP_TN





► Diffusion des résultats : Résumés de Pratiques Utiles

Il est attendu que les réseaux thématiques, ainsi que tous les autres projets multi-acteurs d'Horizon 2020 et les projets des groupes opérationnels PEI-AGRI financés dans le cadre du développement rural, produisent des résumés de pratiques utiles selon un format commun. Les résumés de pratiques utiles sont mis en ligne sur le site Web PEI-AGRI, qui deviendra un référentiel unique pour l'UE des informations pratiques prêtes à l'emploi à destination de l'agriculture et de l'exploitation forestière. Cela permettra également de récompenser les chercheurs impliqués en donnant de la visibilité à leur travail. Voici deux exemples :



Nettoyage du cep pour lutter contre les maladies des vignes dites du tronc (MVT)

La méthode « curetage » est un moyen efficace pour nettoyer le cep de vigne et réduire l'impact des deux MVT : les dépérissements liés à Esca et Botryosphaeria

Le nettoyage du cep consiste à creuser dans le tronc avec une petite tronçonneuse pour enlever les parties malades. Il faudrait l'effectuer dès l'apparition des premiers symptômes de MVT. Ceci se produit habituellement entre juin et septembre. On le repère au dessèchement des feuilles. Les parties affectées sont souvent situées à proximité de zones de bois

mort et en dessous de grandes plaies de taille. Elles sont identifiables par leur texture spongieuse produisant des toxines (pourriture blanche).

La méthode : d'abord, ouvrir le tronc où le bois mort a été détecté; ne pas hésiter à ouvrir le tronc largement et à enlever le bois mort. Les tissus infectés doivent être enlevés en raclant, avec le côté de la tronçonneuse et en prenant soin de ne pas interrompre l'écoulement de la sève. Ne pas hésiter à nettoyer le bois suffisamment afin de s'assurer que tout le bois malade est retiré.

Si elle est utilisée en juin, cette méthode peut sauver toute une récolte et réduire la propagation de la maladie. Si les symptômes de la maladie apparaissent à nouveau, il est possible d'effectuer un deuxième curetage, y compris au cours de la même année.





Application de la zéolite pour réduire la concentration de nitrates dans les milieux de culture et dans le sol

Des secteurs comme la plaine d'Albenga en Ligurie (Italie) sont classés « zones vulnérables aux nitrates » et sont sous une législation spécifique pour limiter la contamination par les nitrates des étendues d'eau de surface comme en profondeur.

L'ajout d'une zéolite, la clinoptilolite, à la source d'azote peut améliorer l'efficacité de son utilisation et réduire l'impact environnemental causé par le lessivage des nitrates. L'ammonium est maintenu sur les sites d'échanges de cations à l'intérieur des pores de la zéolite et n'est pas susceptible d'être lessivé facilement lorsque l'eau passe à travers. Grâce à cette diffusion plus lente, les zéolites améliorent l'efficacité de l'utilisation de l'azote. La structure cristalline spécifique constituée de micro-pores, arrête les bactéries de nitrification, de sorte que cette dernière, et par conséquent le lessivage des nitrates, sont réduits.

Les essais menés dans la région d'Albenga ont démontré que l'ajout de zéolite au substrat du sol, à la fois en plein champ (légumes) et en serre (plantes ornementales), avait conduit à une réduction de la concentration en nitrates dans ce dernier.

Pour un meilleur résultat, ajouter de la clinoptilolite à un taux de 3 % en poids/poids lors de la préparation du substrat pour la culture :

- pour les plantes en pot : mélangé dans le substrat à base de tourbe (normalement additionné d'un engrais à diffusion lente) ;
- pour la culture en plein champ : mélangé dans les 20-30 premiers centimètres du sol lors du labour.



Information sur les appels à projets pour les réseaux thématiques

Les appels pour les réseaux thématiques sont annoncés sur le [site H2020](#).

Le formulaire de candidature est en ligne. Pour plus d'informations, veuillez contacter également vos points de [contact nationaux H2020](#)

PEI-AGRI produit une brochure chaque année en soulignant les prochains appels à candidature de H2020. Inscrivez-vous au [bulletin PEI-AGRI](#) pour rester informé.

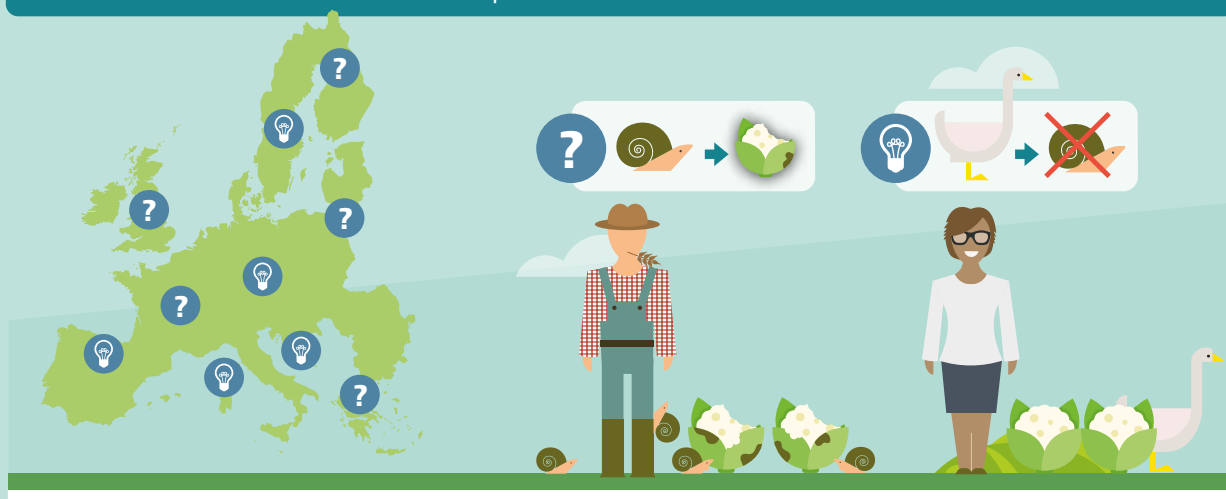
Les réseaux thématiques financés dans le cadre d'Horizon 2020 sont lancés en 2014 et 2015

Réseau thématique	Sujet	Contact
4D4F	Aides à la prise de décisions dans les fermes laitières en fonction des données et indicateurs	David Gardner davidg@innovationforagriculture.co.uk www.4d4f.eu
AGRIFORVALOR 	Augmenter la valeur de la biomasse secondaire issue de l'agriculture et la forêt	www.agriforvalor.eu Hartmut Welck welck@steinbeis-europa.de
AgriSPIN 	Courtage d'innovation - identifier les meilleures pratiques en matière d'innovation et de soutien	Heidi Hundrup Rasmussen hhr@seges.dk www.agrispin.eu
EUFRUIT	Fruits - développement des cultivars, minimisation des résidus, stockage et qualité des fruits, durabilité des systèmes de production	Michelle Williams mw@food.au.dk www.cordis.europa.eu
EuroDairy 	Innovations fondées sur la pratique dans l'élevage laitier - Efficacité des ressources, biodiversité, bien-être animal et résilience socio-économique	Ray Keatinge Ray.Keatinge@ahdb.org.uk www.eurodairy.eu
FERTINNOWA 	Gestion de l'eau dans les cultures fertirriguées - qualité et utilisation efficace de l'eau, impact environnemental	Raf De Vis raf.de.vis@proefstation.be Els Berckmoes Els.berckmoes@proefstation.be www.fertinnowa.com
Hennovation 	Poules pondeuses - réduire les blessures par coups de becs et traitement des poules en fin de ponte	Lisa van Dijk lisa.vandijk@bristol.ac.uk David Main d.c.j.main@bristol.ac.uk www.hennovation.eu
HNV-Link 	Soutenir les terres agricoles HVN grâce à la connaissance et à l'innovation	www.hnmlink.eu info@hnmlink.eu
OK-Net Arable 	Cultures arables bio - augmentation de la productivité et de la qualité	Bram Moeskops, bram.moeskops@ifoam-eu.org www.ok-net-arable.eu
Smart-AKIS 	Technologie agricole intelligente - systèmes d'information de gestion agricole, agriculture de précision et automatisation de l'agriculture et robotique	Spyros Fountas sfountas@aua.gr
Winetwork 	Viticulture - contrôler/combattre les maladies	Eric Serrano eric.serrano@vignevin.com www.winetwork.eu

Réseaux thématiques

Recensement des connaissances prêtes à l'emploi

Défis communs existant dans toute l'Europe



Réseaux thématiques

- recueillir les connaissances existantes et les meilleures pratiques
- transformer en information pratique
- rendre accessible à tous

Les réseaux thématiques conduisent à une meilleure assimilation des solutions existantes à travers l'Europe



Rejoignez le réseau PEI-AGRI sur www.eip-agri.eu