



TYPHON HAIYAN - Philippines

FICHE-INFO ECHO

Faits et chiffres

(en mars 2014)

IMPACT HUMANITAIRE:

- Plus de 6200 morts
- 4 millions de personnes déplacées
- 14 à 16 millions de personnes affectées

(Source: gouvernement des Philippines, Nations Unies)

RÉPONSE DE L'UNION EUROPÉENNE

- €40 millions dégagés en assistance humanitaire et en première phase de redressement

- L'ensemble des États membres de l'UE ont apporté une aide en nature et/ou financière d'une valeur de € 135 millions

- Activation du mécanisme européen de protection civile afin d'assurer la coordination des opérations de secours sur le terrain

Commission européenne - Aide humanitaire et protection civile

B-1049 Bruxelles, Belgique

Tél. : (+32 2) 295 44 00

Fax : (+32 2) 295 45 72

email :

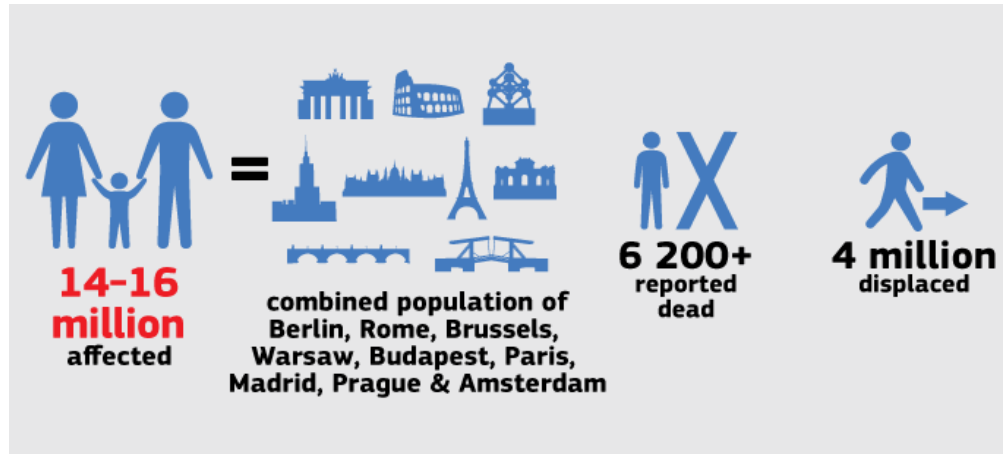
echo-info@ec.europa.eu

Site internet :

<http://ec.europa.eu/echo>



* Toutes les dernières
fiches-info ECHO:
bit.ly/echo-fi



En bref

- La Commission européenne a dégagé **€ 40 millions** en aide humanitaire et opérations de première phase de redressement pour venir en aide aux personnes touchées par le typhon Haiyan (Yolanda). Le montant total de l'aide apportée par l'UE s'élève à **environ € 180 millions**, en ce compris l'aide fournie par les États membres.
- Une équipe d'experts humanitaires de la Commission européenne a été déployée dans les régions les plus sévèrement touchées dans les heures ayant suivi le typhon afin de procéder à une **évaluation des besoins** sur le terrain. La commissaire européenne Kristalina Georgieva s'est rendue aux Philippines afin de jauger l'impact de la catastrophe.
- Priorité a été donnée à l'apport d'un secours vital aux populations les plus durement touchées, notamment en **matière de logement, d'alimentation, d'eau, de sanitaires et de soins de santé**, ainsi qu'en matière de reconstruction et de reconstitution de leurs moyens de subsistance.
- Au lendemain de la catastrophe, le **mécanisme de protection civile de l'UE** a été activé afin de coordonner et soutenir l'acheminement de l'aide offerte au gouvernement philippin par les États membres de l'UE. La Commission européenne a apporté une aide d'**environ € 3,6 millions**, en supplément de l'aide générale de € 40 millions, afin de **cofinancer le transport** du matériel et du personnel de l'aide envoyés par les États membres.
- Six mois après la catastrophe, de nombreuses personnes se trouvent encore confrontées au **défi de devoir reconstruire leurs domiciles et se reconstituer des moyens de subsistance**. L'UE reste engagée à aider à la reprise du pays. L'aide de la Commission à elle seule fait déjà la différence pour **quelque 1,2 million de personnes**.

Situation et besoins humanitaires

Contexte

Le typhon Haiyan, connu localement sous le nom de Yolanda, fut l'un des cyclones les plus dévastateurs jamais enregistrés. Il a traversé les Philippines au début du mois de novembre 2013, provoquant de très fortes pluies, des crues éclair et des glissements de terrain dans tout l'archipel, et plus particulièrement dans les régions des Visayas : Leyte, Samar, Cebu, Bohol, Panay. Malgré des mesures de préparation et d'évacuation prises par les autorités nationales, l'impact humanitaire du typhon fut colossal. À ce jour, le gouvernement a signalé **plus de 6200 morts, plus de 1000 disparus, 28 000 blessés et 4 millions de personnes déplacées. On estime entre 14 et 16 millions le nombre de personnes ayant été touchées** par la catastrophe, parmi lesquelles on dénombre près de 6 millions d'enfants.

Les zones situées jusqu'à 100 kilomètres de l'œil du typhon ont subi 80 % de la totalité des destructions occasionnées sur les équipements publics, les maisons et les établissements commerciaux. Les zones les plus affectées ont également été privées de toute possibilité de communications, d'électricité et d'accès aux transports, mais le contrôle a progressivement pu être rétabli en ce qui concerne les problèmes de sécurité rencontrés au départ. Le 11 novembre, le président des Philippines a déclaré **l'état d'urgence** dans l'objectif d'accélérer les opérations de secours, d'éviter une flambée des prix et une thésaurisation des produits élémentaires, ainsi que de permettre à la communauté internationale d'apporter son soutien le plus rapidement possible aux opérations de secours.

Les **Nations Unies**, aux côtés d'une série de partenaires humanitaires, ont lancé un plan d'aide stratégique spécifiquement lié au typhon Haiyan et ont demandé le dégagement de € 577,4 millions en aide humanitaire et première phase de redressement, sur une période de 12 mois, de sorte à compléter le plan de secours et de reconstruction Yolanda mis sur pied par le gouvernement philippin. La **Fédération internationale des sociétés de la Croix-Rouge et du Croissant-Rouge** (FISCR) a lancé un appel à la communauté internationale afin de réunir des fonds, de l'aide en nature et des services à hauteur de € 59 millions, sur une période de 18 mois, ainsi qu'un appel pour une révision de ce montant à € 103 millions ultérieurement.

Réponse de l'Union européenne

Aide humanitaire

Par le biais de son service d'aide humanitaire et de protection civile (ECHO), la Commission européenne a pu dégager € 30 millions pour venir en aide aux survivants du typhon, en **matière d'alimentation, de logement, d'eau et d'assainissement, de santé et de nutrition, d'aide de subsistance à court terme, de reconstruction d'écoles, d'opérations logistiques d'urgence et de coordination des secours**. Quelques heures seulement après la catastrophe, des experts de la Commission européenne furent dépêchés sur les lieux afin d'identifier les besoins prioritaires.

Actuellement, la Commission met en œuvre son aide principalement par le biais des organisations partenaires suivantes : l'Organisation internationale pour les migrations (OIM), l'Organisation pour l'alimentation et l'agriculture (FAO), le Programme alimentaire mondial (PAM), la Croix-Rouge espagnole et allemande, le Comité international de la Croix-Rouge (CICR) et deux consortiums d'ONG dirigés par Save the Children et PLAN International.

La contribution d'ECHO bénéficie directement à quelque 1,2 millions d'hommes, femmes et enfants dans les zones touchées par la catastrophe.



Exemples de projets humanitaires financés par l'UE

L'insécurité alimentaire constitue une source de grande préoccupation au sein de toutes les populations touchées par la catastrophe : faible disponibilité des denrées alimentaires, marchés encore que partiellement accessibles et des millions de familles se trouvant dépourvues de moyens de subsistance. L'UE finance le **Programme alimentaire mondial** (PAM), qui apporte une assistance vitale en phase d'urgence, en distribuant des denrées alimentaires et biscuits à haute valeur énergétique. Des programmes alimentaires complémentaires ont été mis sur pied, à destination des enfants et des femmes enceintes ou qui allaitent, de même que des initiatives de « vivres contre travail » ou « argent contre travail ». ©Mathias Eick, UE/ECHO



L'UE a versé des fonds au **Comité international de la Croix-Rouge** (CICR) ainsi qu'à la **Croix-Rouge nationale des Philippines**, afin d'apporter à des milliers de familles nécessiteuses, des kits de réparation de logement, ainsi qu'une aide à la reconstitution de leurs moyens de subsistance et une assistance WASH. Le projet mené par les sociétés nationales de la Croix-Rouge a permis de leur fournir également des articles non-alimentaires, tels que des couvertures ou des jerricanes pour stocker l'eau, d'offrir aux familles les plus vulnérables des dons sans conditions en espèce, et d'améliorer les infrastructures sanitaires et rétablir les soins de santé de base, comme la distribution de médicaments et l'organisation de séances de prévention des maladies et de sensibilisation à l'hygiène. Le CICR soutient l'aide alimentaire, ainsi que l'aide en matière d'eau et d'assainissement



Un consortium impliquant **Plan International** et **OXFAM** vient en aide aux foyers les plus touchés par la catastrophe. La reconstitution de leurs moyens de subsistance, la distribution de bons « argent contre travail » et la réhabilitation des infrastructures publiques, comme les espaces pour enfants, les classes, les garderies et les postes de santé, constituent les principaux objectifs de ce projet. Cette action est mise en œuvre dans le Samar oriental et occidental par Plan International, et au Cebu septentrional par OXFAM. ©UE/ECHO

Quelque 4 millions de personnes se sont retrouvées privées de logement en raison du typhon. La Commission européenne fournit des fonds à l'**Organisation internationale pour les migrations** (OIM) dans le but d'améliorer le bien-être et les conditions de vie des personnes déplacées, de celles rentrées au pays ou de celles qui envisagent de rentrer. Une attention particulière est accordée aux personnes souffrant d'un handicap ou ayant d'autres besoins spécifiques. Le projet apporte des kits de réparation de logement aux populations touchées, assure une gestion de qualité des camps de déplacés et fournit des informations opportunes relatives aux procédures de retour ou de relogement des communautés. En outre, les groupes vulnérabilisés visés par cette initiative ont pu recevoir des soins de santé, un soutien psycho-social et des articles non-alimentaires, comme des couvertures. © Annemarie Renner, UE/ECHO.

