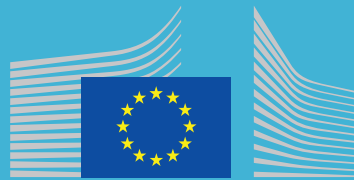




Éducation à l'esprit d'entreprise:

guide des formateurs



Éducation à l'esprit d'entreprise:

guide des formateurs

La présente publication est financée par le programme-cadre pour la compétitivité et l'innovation (CIP), dont le but est de promouvoir la compétitivité des entreprises européennes.

Publié par:

Unité «Entrepreneuriat 2020»
Direction générale des entreprises et de l'industrie
Commission européenne
1049 Bruxelles
BELGIQUE
Entr-entrepreneurship@ec.europa.eu

AVIS JURIDIQUE

Ni la Commission européenne ni aucune personne agissant en son nom ne peut être tenue responsable de l'usage qui pourrait être fait des informations contenues dans la présente publication, ni des erreurs éventuelles qui, malgré le soin apporté à la préparation et au contrôle de cette publication, pourraient s'y glisser. La présente publication ne reflète pas nécessairement l'avis ou la position de la Commission européenne.

Photo de couverture © Colorscurves | Dreamstime.com
Photos de texte © Dreamstime.com, Istockphoto.com

ISBN 978-92-79-30914-4
doi:10.2769/51368

© Union européenne, 2014

Reproduction autorisée, moyennant mention de la source, sauf spécification contraire
L'utilisation et la reproduction de tout matériel émanant d'une tierce partie, protégé par le droit d'auteur et identifié comme tel, requièrent la permission du ou des détenteurs des droits d'auteur.

Printed in Italy

Éducation à l'esprit d'entreprise: guide des formateurs

Le présent guide a été rédigé en 2013 pour la Commission européenne, DG Entreprises et industrie.

Résumé

En 2012, la DG Entreprises et industrie et la DG Éducation et culture ont été à l'origine de deux événements transnationaux axés sur la formation des enseignants à l'éducation à l'esprit d'entreprise. Ces événements, qui ont eu lieu en mai 2012 (Dublin, Irlande) et en septembre 2012 (Brdo, Slovaquie), avaient pour objectif de réunir des acteurs de la formation des enseignants et de la formation à l'esprit d'entreprise pour présenter les bonnes pratiques, échanger des idées et apprendre les uns des autres.

Environ 170 délégués de plus de 30 pays — États membres de l'Union européenne (UE), pays candidats et pays partenaires — ont pris part aux deux événements. Des experts ont présenté des cadres et des lignes directrices, tandis que des professionnels provenant d'écoles, d'instituts de formation des enseignants, d'organisations non gouvernementales (ONG) et d'organismes de formation ont exposé leurs méthodes, leurs programmes et leurs projets. Des idées novatrices ont été étudiées et débattues dans le cadre d'ateliers et de séances de travail en groupe. Au total, une grande variété de domaines d'action concernant la mise en œuvre de l'éducation à l'esprit d'entreprise dans la formation des enseignants a pu être abordée.

Le présent guide vise à présenter à un large public une sélection de bonnes pratiques, sources d'inspiration, exposées à l'occasion de ces deux événements. Pour chaque exemple, il met en évidence les outils et les facteurs de réussite et fournit les coordonnées utiles pour en savoir plus.

Sur cette base, il propose une série de recommandations pratiques élaborées à la suite des deux événements dans l'espoir d'inciter les professionnels à prendre des mesures et à poursuivre leurs activités pour aider les enseignants à dispenser une éducation à l'esprit d'entreprise.

Organisme exécutant

Le présent guide a été rédigé en 2013 pour la Commission européenne, DG Entreprises et industrie, par ICF GHK | GHK Consulting Ltd.

Avant-propos

Le soutien à l'esprit d'entreprise n'a jamais été aussi important qu'aujourd'hui. Renforcer l'éducation à l'esprit d'entreprise dans les écoles, les établissements d'enseignement professionnel et les universités aura une incidence positive sur le dynamisme entrepreneurial de nos économies. Outre le fait qu'elle contribue à la création d'entreprises, notamment d'entreprises sociales, l'éducation à l'esprit d'entreprise accroîtra en effet l'employabilité des jeunes et les rendra plus «intrapreneuriaux» dans leur travail au sein des organisations existantes, que ce soit dans le secteur social, public ou privé. L'investissement dans l'éducation à l'esprit d'entreprise est donc l'un des plus rentables que puisse faire l'Europe: des études montrent en effet que les écoliers et les étudiants qui ont reçu cette éducation ont trois à six fois plus de chances de créer une entreprise à un moment de leur vie que ceux qui n'en ont pas bénéficié.

Dans le plan d'action «Entrepreneuriat 2020» et la communication intitulée «Repenser l'éducation — Investir dans les compétences pour de meilleurs résultats socio-économiques», la Commission européenne a souligné la nécessité d'ancrer l'apprentissage de l'esprit d'entreprise dans tous les secteurs de l'éducation, y compris l'apprentissage non formel. Ces deux textes invitent les États membres à offrir à tous les jeunes une expérience pratique en entreprise avant de quitter l'enseignement obligatoire, en insistant sur l'importance de l'apprentissage par la pratique dans l'enseignement et la formation. L'éducation est une compétence des États membres, mais agir au niveau européen peut aider les États membres à adapter et à améliorer la manière dont ils recrutent, forment et perfectionnent leur corps enseignant. L'action de l'Union européenne peut consister à la fois à financer des mesures ayant un impact systémique, notamment à travers le programme Erasmus+ proposé, et à soutenir l'apprentissage par les pairs qui permet de tirer les enseignements des actions et des pratiques

des autres. L'Institut européen d'innovation et de technologie récemment créé contribue également à faire évoluer les mentalités vers une culture plus entrepreneuriale, et ses CCI — communautés de la connaissance et de l'innovation — dispensent désormais leurs propres cours de master et de doctorat, qui comportent une forte dimension entrepreneuriale.

Les enseignants jouent un rôle essentiel compte tenu de leur influence majeure sur la réussite des apprenants. Les enseignants consciencieux font régulièrement le point sur leurs pratiques et les adaptent en fonction des résultats d'apprentissage visés ainsi que des besoins individuels des élèves. En tant que compétence clé, l'esprit d'entreprise n'a pas forcément besoin d'être enseigné dans le cadre d'une matière scolaire spécifique. En revanche, il nécessite une approche axée sur l'apprentissage expérientiel et le travail par projets. Les enseignants ne donnent pas des réponses aux élèves, ils les aident à chercher et à identifier les bonnes questions et à trouver les meilleures solutions. Pour inspirer leurs élèves et leurs étudiants et les aider à développer leur esprit d'initiative, les enseignants doivent posséder un large éventail de compétences liées à la créativité et à l'esprit d'entreprise; ils ont besoin d'un environnement scolaire où la créativité et la prise de risque sont encouragées, et les erreurs, considérées comme des chances d'apprentissage. Le développement des compétences des chefs d'établissement et du corps enseignant — y compris des futurs enseignants et de ceux qui sont dans la profession depuis longtemps — doit être une priorité absolue des États membres.

En augmentant son soutien pour renforcer les métiers de l'enseignement, la Commission accroît aussi la difficulté du défi qu'elle lance aux États membres et aux professions elles-mêmes: s'engager dans

une réforme qui se traduise par un apprentissage de meilleure qualité grâce à un enseignement et une formation plus efficaces des enseignants; une telle réforme ne peut réussir qu'avec l'appui, de A à Z, des enseignants et de ceux qui les forment.

Le présent guide est l'aboutissement de la réunion d'enseignants et d'experts lors de deux ateliers pratiques («laboratoires») au niveau

européen visant à échanger les pratiques existantes et à examiner les meilleurs moyens de former et d'aider les enseignants à introduire dans leurs classes des méthodes et des projets entrepreneuriaux. Les idées et les exemples recueillis au cours de ces ateliers ont été rassemblés dans le présent guide pour permettre à un public plus large de s'en inspirer. Nous espérons que vous l'apprécierez et que vous en ferez bon usage.



Antonio Tejaoui



Maria Lina



Table des matières

Introduction	7
Mots clés	8
Qu'est-ce qu'un enseignant entrepreneurial?	9
Sur quoi doit s'appuyer la formation des enseignants à l'esprit d'entreprise?	10
Exemples de pratiques de formation initiale des enseignants	13
Formation initiale des enseignants: messages clés tirés d'exemples	14
› Établissements de formation des enseignants éduquant à l'esprit d'entreprise	16
› Programmes de formation des futurs enseignants à l'éducation à l'esprit d'entreprise	26
› Méthodes d'enseignement et pédagogies entrepreneuriales ou innovantes	36
› Mise en réseau et échange de bonnes pratiques	48
Exemples de pratiques de formation professionnelle continue	51
Formation professionnelle continue: messages clés tirés d'exemples	52
› Écoles entrepreneuriales	54
› Programmes formant les enseignants en activité à l'éducation à l'esprit d'entreprise	58
› Méthodes d'enseignement innovantes et notions liées à l'éducation à l'esprit d'entreprise	72
› Stratégies d'action des organismes de FPC	82
› Initiatives de soutien permanent aux enseignants en activité	88
Index	96

Introduction

Pour soutenir la productivité et la croissance en Europe, il est primordial d'investir dans l'éducation et la formation. L'Europe a besoin d'entrepreneurs créatifs et inventifs ainsi que d'une main-d'œuvre flexible et résiliente, dotée des qualifications nécessaires et des compétences clés.

La Commission européenne considère l'éducation à l'esprit d'entreprise comme un outil à même d'aider les jeunes à se doter d'aptitudes entrepreneuriales. L'idée est de développer chez eux un ensemble de compétences générales applicables à tous les domaines de la vie, et non d'apprendre simplement à gérer une entreprise. L'éducation à l'esprit d'entreprise inclut toutes les formes d'apprentissage, d'enseignement et de formation qui contribuent au développement de l'esprit d'entreprise et des compétences et comportements entrepreneuriaux — avec ou sans objectif commercial.

En novembre 2012, la Commission européenne a publié une communication intitulée «Repenser l'éducation — Investir dans les compétences pour de meilleurs résultats socio-économiques». Cette initiative politique souligne que, pour développer «les compétences du XXI^e siècle», des efforts doivent être faits pour développer des compétences transversales comme l'esprit d'entreprise, et particulièrement «l'esprit critique, l'esprit d'initiative ainsi que la capacité de résolution de problème et de collaboration». Ces «compétences entrepreneuriales» doivent faire l'objet d'une attention particulière, car elles contribuent non seulement à l'activité concrète des entreprises mais également à l'employabilité des jeunes.

«Les États membres devraient favoriser le développement des compétences entrepreneuriales dès l'école primaire grâce à de nouvelles méthodes créatives d'enseignement et d'apprentissage et, à partir du secondaire et dans l'enseignement supérieur, mettre l'accent sur les possibilités de création d'entreprise comme aboutissement d'une carrière. Grâce à un apprentissage fondé sur la résolution de problèmes et à des liens avec les entreprises, l'expérience de terrain devrait être intégrée à toutes les disciplines et adaptée à tous les niveaux d'enseignement. **Tous les jeunes devraient bénéficier d'au moins une expérience pratique en entreprise avant de quitter l'enseignement obligatoire**» (*).

À cette fin, le secteur de l'éducation et de la formation doit déployer des efforts pour faire en sorte que les étudiants européens d'aujourd'hui acquièrent des compétences entrepreneuriales et qu'ils aient la possibilité de vivre «une expérience pratique en entreprise». Tous les niveaux d'enseignement sont concernés, de l'école maternelle à l'enseignement supérieur.

Il va de soi que les enseignants et les formateurs ont un rôle crucial à jouer à cet égard. Ils sont des facilitateurs d'apprentissage et des multiplicateurs d'idées. Ils orientent les processus d'apprentissage et peuvent aider les élèves à atteindre les objectifs d'apprentissage de l'esprit d'entreprise: connaissances, compétences et attitudes pratiques.

Enseignants et formateurs doivent également avoir la possibilité d'acquérir les connaissances, les compétences et les attitudes nécessaires pour intégrer l'éducation à l'esprit d'entreprise dans leur enseignement et permettre l'apprentissage de l'esprit d'entreprise. **Tout futur enseignant et tout enseignant devrait bénéficier, au cours de sa carrière, d'au moins une formation sur les thèmes clés et les principales méthodes de l'apprentissage de l'esprit d'entreprise et de l'éducation à l'esprit d'entreprise.**

La Commission européenne a publié plusieurs documents stratégiques sur la manière de mettre en œuvre l'éducation à l'esprit d'entreprise (par exemple l'«agenda d'Oslo pour la formation à l'entrepreneuriat en Europe») et a lancé des débats chez les décideurs politiques dans le cadre d'une série de «groupes de réflexion à haut niveau». Dans l'ensemble de ces documents et débats, les activités concernant la formation initiale et la formation continue des enseignants en Europe ont été un sujet majeur (**).

En 2012, la DG Entreprises et industrie et la DG Éducation et culture ont été à l'origine de deux événements transnationaux axés sur la formation des enseignants à l'éducation à l'esprit d'entreprise. Ces événements, qui ont eu lieu en mai 2012 (Dublin, Irlande) et en septembre 2012 (Brdo, Slovaquie), avaient pour objectif de réunir des acteurs de la formation des enseignants et de la formation à l'esprit d'entreprise pour présenter les bonnes pratiques, échanger des idées et apprendre des expériences des uns et des autres.

Environ 170 délégués de plus de 30 pays — États membres de l'UE, pays candidats et pays partenaires — ont pris part aux deux événements. Des experts ont présenté des cadres et des lignes directrices, tandis que des professionnels provenant d'écoles, d'établissements de formation des enseignants, d'ONG et d'organismes de formation ont exposé leurs méthodes, leurs programmes et leurs projets. Des idées novatrices ont été étudiées et débattues dans le cadre d'ateliers et de séances de travail en groupe. Au total, une grande variété de domaines d'action concernant la mise en œuvre de l'éducation à l'esprit d'entreprise dans la formation des enseignants a pu être abordée.

Le présent guide vise à présenter à un public plus large une sélection de pratiques, sources d'inspiration, exposées à l'occasion de ces deux événements. Pour chaque exemple, il met en évidence les outils et les facteurs de réussite et fournit les coordonnées utiles pour en savoir plus.

Sur cette base, il propose une sélection de recommandations pratiques élaborées à la suite des deux événements dans l'espoir d'inciter les professionnels à prendre des mesures et à poursuivre leurs activités pour aider les enseignants à dispenser une éducation à l'esprit d'entreprise.

(*) Commission européenne, 2012, Repenser l'éducation — Investir dans les compétences pour de meilleurs résultats socio-économiques.

(**) http://ec.europa.eu/entreprise/policies/sme/promoting-entrepreneurship/education-training-entrepreneurship/index_en.htm

Mots clés

	Formation initiale des enseignants	Formation professionnelle continue		Formation initiale des enseignants	Formation professionnelle continue
Aide gouvernementale	47		Méthodes pédagogiques innovantes		79, 87
Ancrage	17, 21, 23, 25, 31, 33	55, 57, 67, 91	Méthodes d'innovation pédagogique		75, 81
Apprentissage au contact des entreprises	35		Méthodes pratiques		65, 87
Apprentissage expérientiel	41	89	Milieus vulnérables		69
Apprentissage professionnel		79	Mise en réseau	49	
Apprentissage virtuel		61	Modes d'action	39	
Approche à l'échelle de l'établissement	21		Musique et créativité	37	
Art et design	19		Normalisation		91
Bloc de formation		83	Outils pédagogiques		71
Certification	23, 33, 49	85	Partenaires du secteur de la création		67
Collaboration	19, 29, 37, 41, 49	55, 63, 79, 81, 85, 95	Participation d'anciens étudiants	35	
Développement durable	27		Pédagogie innovante	47	73, 77
École primaire	43		Principes de base	47	
Écoles entrepreneuriales		55, 57	Programmes de formation		69
Élaboration de projets d'entreprise		83	Projets entrepreneuriaux		65
Enseignants-clients	39		Reconnaissance des compétences	45	
Enseignement entrepreneurial	17, 37, 39, 41, 43, 45		Réflexion créative		75
Établissement éduquant à l'esprit d'entreprise	19, 21, 23, 25		Résolution de problèmes	29	77
Formation des enseignants		59, 63, 65, 67, 69, 71	Résultats d'apprentissage	31	
Formation des formateurs d'enseignants	31	61	Réussite		57, 59
Formation des futurs enseignants	27, 29, 31, 33, 35		Sensibilisation		59, 71, 89, 93
Initiatives de soutien		93, 95	Simulation d'entreprise		63
Intégration dans les programmes	45		Soutien permanent		89, 91
Interdisciplinarité	27		Stratégies d'action		83, 85, 87
Matériel pédagogique		61, 73, 75, 93, 95	Stratégies d'information		87
			Transfert de connaissances		81
			Travail par projets	17, 25, 43	73, 77

Qu'est-ce qu'un enseignant entrepreneurial?

L'enseignant entrepreneurial

L'enseignant entrepreneurial a la passion de l'enseignement. Il est stimulant, ouvert et confiant, flexible et conscient de ses responsabilités — mais il sait aussi parfois transgresser les règles. Il a une bonne capacité d'écoute, il sait exploiter et vendre des idées et travailler en restant centré sur les élèves — et sur la pratique. C'est un bon équipier, il a un bon réseau.

Il cherche à combler le fossé entre l'enseignement et la réalité économique en invitant des experts extérieurs et en mettant l'accent sur les expériences de la vie réelle. Il envisage toujours l'aspect économique des sujets qu'il aborde, et les questions relatives aux entreprises jouent un rôle important dans ses cours, quelle que soit sa discipline.

Il suit un plan de cours souple et adaptable et privilégie la pédagogie de projet interdisciplinaire, en utilisant du matériel de formation plutôt que des manuels scolaires. Il met l'accent sur les processus et les interactions du groupe et conçoit parfois la salle de classe comme une «salle de clash», laissant toute latitude à la diversité: diversité des points de vue, des réponses et des solutions, mais aussi des réflexions sur le processus d'apprentissage.

L'enseignant entrepreneurial est davantage voué à jouer le rôle d'entraîneur qu'à dispenser un cours magistral. Il soutient le processus d'apprentissage de chaque élève et encourage le développement des compétences personnelles.

La réflexion actuelle sur l'enseignement de l'esprit d'entreprise se fonde sur un certain nombre d'idées récurrentes:

- l'éducation à l'esprit d'entreprise est plus qu'une formation à la bonne gestion d'une entreprise. Elle consiste à enseigner comment développer les attitudes, les connaissances et les compétences entrepreneuriales qui, pour résumer, doivent permettre à un élève de «transformer les idées en actions»;
- un enseignant ne peut pas éduquer à l'esprit d'entreprise s'il n'a pas lui-même l'esprit d'entreprise;
- les compétences entrepreneuriales nécessitent des méthodes actives permettant aux élèves de donner libre cours à leur créativité et à leur sens de l'innovation;
- les compétences et aptitudes entrepreneuriales ne peuvent s'acquérir ou se développer qu'à travers des expériences d'apprentissage pratiques, des expériences de la vie réelle;
- les compétences entrepreneuriales peuvent être enseignées aussi bien dans toutes les matières que dans le cadre d'une matière séparée;
- l'éducation à l'esprit d'entreprise doit se concentrer autant sur les «intrapreneurs» que sur les entrepreneurs, car la plupart des élèves utiliseront les compétences entrepreneuriales au sein d'entreprises ou d'institutions publiques;
- pour que l'éducation à l'esprit d'entreprise ait un réel effet moteur, il est nécessaire de définir des

objectifs d'apprentissage en matière d'esprit d'entreprise ainsi que des méthodes d'évaluation correspondantes et des procédures de contrôle de la qualité pour tous les niveaux d'enseignement. Ces objectifs, méthodes et procédures doivent être conçus pour aider les enseignants à progresser dans l'acquisition de connaissances, de compétences et d'attitudes entrepreneuriales;

- le programme d'éducation à l'esprit d'entreprise doit être promu à l'extérieur des établissements de formation des enseignants, auprès des entreprises et de la collectivité au sens large;
- les enseignants et les écoles ne seront pas en mesure de réaliser leurs ambitions sans coopération et sans partenariat avec leurs collègues, les entreprises et d'autres parties prenantes.



Sur quoi doit s'appuyer la formation des enseignants à l'esprit d'entreprise?

Pour que les points précédemment énoncés deviennent réalité, plusieurs conditions préalables doivent être remplies.

Une bonne formation initiale des enseignants (FIE)

Les futurs enseignants doivent bénéficier d'une formation à l'esprit d'entreprise dans le cadre de leur formation initiale. En étudiant dans un établissement qui dispense une formation à l'esprit d'entreprise au sens large, les futurs enseignants acquièrent un ensemble de compétences et de méthodes qui leur donnent le sens de l'innovation et l'esprit d'entreprise. Les enseignants débutant dans la profession qui connaissent les principes entrepreneuriaux sont à même de faire jaillir l'«étincelle entrepreneuriale» et d'insuffler l'esprit d'entreprise à leurs élèves dès le début de leur carrière professionnelle.

Des établissements de formation des enseignants dotés d'une stratégie et d'une vision entrepreneuriales

Les établissements de formation des enseignants ont intérêt à se donner une mission et à avoir une vision claire de la façon dont les stratégies entrepreneuriales peuvent servir leurs objectifs institutionnels. En la considérant comme une compétence essentielle à la qualification de tout enseignant, et non comme une matière séparée, on peut ancrer l'éducation à l'esprit d'entreprise dans l'ensemble du programme d'études, selon une approche horizontale.

Des programmes de formation des enseignants à l'esprit d'entreprise s'appuyant sur les pédagogies nouvelles

Pour agir avec un esprit d'entreprise, un apprentissage actif est nécessaire. Les pédagogies contemporaines (par exemple la pédagogie de projet, la pédagogie active ou la pédagogie de l'autonomie) doivent être appliquées. Elles peuvent être testées dans le cadre de programmes spécifiques. Les formateurs d'enseignants doivent partager les bonnes pratiques qui se dessinent, de façon qu'elles soient, à terme, ancrées dans la pédagogie de tous les jours. Il convient d'offrir des environnements d'apprentissage non traditionnels (en situation réelle, hors de la salle de classe) à tous les élèves/étudiants.

Une formation professionnelle continue de qualité

Les programmes de formation professionnelle continue FPC des enseignants doivent être de grande qualité afin de guider les enseignants entrepreneuriaux et de permettre à ceux qui n'ont pas eu la chance de découvrir l'éducation à l'esprit d'entreprise au cours de leur formation initiale de rattraper leur retard.

Des écoles qui valorisent l'esprit d'entreprise et des chefs d'établissement efficaces qui apportent un ferme soutien

Une école entrepreneuriale a une vision de ses besoins futurs et une idée claire de la manière dont l'éducation à l'esprit d'entreprise s'inscrit dans les programmes et dans son projet de développement. Développer l'esprit d'entreprise dans le cadre de la formation initiale des enseignants aura peu d'impact si les enseignants exercent ensuite dans des établissements qui n'adhèrent pas à l'idée de l'éducation à l'esprit d'entreprise. Les enseignants entrepreneuriaux doivent bénéficier du soutien énergétique de chefs d'établissement efficaces.

Des partenaires dans la collectivité

Les systèmes de soutien ont un rôle crucial dans le progrès de l'éducation à l'esprit d'entreprise. Pour soutenir leur programme d'éducation à l'esprit d'entreprise, les écoles et les établissements de formation des enseignants doivent créer des liens et mettre en place des structures de coopération avec des entreprises et des organisations locales.

Des réseaux d'éducation à l'esprit d'entreprise

Pour que la qualité de l'éducation soit constante, les enseignants impliqués dans l'enseignement et l'apprentissage de l'esprit d'entreprise doivent former un réseau et se réunir régulièrement pour échanger leurs expériences, leur savoir-faire et le matériel pédagogique.

Tous ces éléments sont interdépendants. Pour assurer la durabilité et la longévité de l'éducation à l'esprit d'entreprise, il faut agir dans tous les domaines. Leadership, vision et incitations sont essentiels à tous les niveaux.

Ce sont là des principes généraux, que chaque établissement doit s'appropriier en les adaptant à son contexte. En Europe, les gouvernements, les institutions, les établissements scolaires et les parties prenantes sont à différents stades de développement en ce qui concerne la mise en œuvre de l'enseignement et de l'apprentissage de l'esprit d'entreprise. Certains pays ont lancé une stratégie globale d'éducation à l'esprit d'entreprise à tous les niveaux d'enseignement il y a des années, alors que d'autres n'en sont qu'aux prémices: les principes entrepreneuriaux sont largement absents de l'enseignement et de l'apprentissage, et le soutien apporté aux actions menées au niveau des établissements est rare. Autrement dit, dans tous les domaines précédemment évoqués, des solutions sur mesure doivent être développées pour chaque situation.

La portée des solutions peut d'ailleurs différer d'un pays à l'autre: dans certains, il est possible d'envisager des solutions au niveau national et, dans d'autres, une expérience à petite échelle dans un établissement scolaire pilote serait déjà un grand pas en avant.

Les différents exemples présentés dans ce guide sont autant de sources d'inspiration et montrent qu'aucun projet, qu'aucune mesure n'est jamais trop modeste. De nombreuses pratiques remarquables ont commencé discrètement et ont pris de l'ampleur après avoir fait leurs preuves.

Il convient donc de considérer le présent guide comme une invitation à prendre des risques, à se montrer créatif et novateur, à lancer des idées et à passer à l'action — en d'autres termes:

entreprennez!





Exemples de pratiques de formation initiale des enseignants

Formation initiale des enseignants: messages clés tirés d'exemples

Pour atteindre l'objectif d'une mise en œuvre durable de l'éducation à l'esprit d'entreprise dans la formation initiale des enseignants, l'Europe doit se doter des moyens énoncés ci-après.



Des établissements de formation des enseignants éduquant à l'esprit d'entreprise dotés d'une vision et d'une stratégie

- Un établissement de formation des enseignants éduquant à l'esprit d'entreprise a une conception claire de l'éducation; il cherche à **donner aux futurs enseignants la capacité d'enseigner pour le monde de demain**. Cette conception est ancrée dans l'intégralité du programme de formation.
- L'esprit d'entreprise est ancré dans **la culture et la mission de l'établissement de formation**.
- Un établissement de formation des enseignants éduquant à l'esprit d'entreprise a une vision de ses besoins futurs et **une idée claire de la manière dont l'éducation à l'esprit d'entreprise s'inscrit dans le programme de formation dans son ensemble et dans son projet de développement**.
- Un établissement de formation des enseignants éduquant à l'esprit d'entreprise a un **réseau solide**.
- Un établissement de formation des enseignants éduquant à l'esprit d'entreprise prône un **apprentissage à forte composante pratique** s'appuyant sur une base théorique solide.
- Un établissement de formation éduquant à l'esprit d'entreprise vise à **trouver les bonnes personnes**, à les recruter et à leur offrir **l'espace nécessaire à la réalisation de leurs idées**.
- L'éducation à l'esprit d'entreprise est intégrée **selon une approche horizontale et interdisciplinaire** à l'ensemble du programme de formation. Au lieu d'être considérée comme une matière séparée, elle est perçue comme une compétence et un talent essentiels à la qualification de tout enseignant.
- La participation aux cours et aux activités d'éducation à l'esprit d'entreprise est **obligatoire**, et non pas facultative.
- Adapter les cours et les matières enseignées aux **besoins du marché du travail** est un souci constant.
- Un établissement éduquant à l'esprit d'entreprise **accorde de la place à l'expérimentation**. Les nouvelles méthodes pédagogiques et les projets novateurs ont la latitude et le soutien nécessaires pour réussir. Les formateurs sont autorisés à adopter une attitude expérimentale, sachant que le succès ne sera pas toujours au rendez-vous.
- Le **soutien de la direction** est primordial.

Des formateurs d'enseignants en éducation à l'esprit d'entreprise

- Les formateurs d'enseignants doivent également développer une approche entrepreneuriale de l'enseignement et de l'apprentissage. Ils doivent créer **un environnement qui facilite l'innovation dans la formation des enseignants** et dans la pratique de l'enseignement.
- En développant leur esprit d'entreprise, les formateurs d'enseignants doivent parfois dépasser certaines représentations négatives de l'«entrepreneuriat». Adopter l'idée d'un **entrepreneuriat social qui «profite à» et non «profite de»** correspond bien à l'idéal classique de l'enseignement et peut aider à surmonter les préjugés.
- Les formateurs d'enseignants tirent profit d'**acquis d'apprentissage concrets et précisément définis** pour enseigner l'esprit d'entreprise.
- Les formateurs d'enseignants tirent profit de **méthodes d'évaluation** élaborées et de qualité garantie dans le domaine de la pédagogie entrepreneuriale.
- Les formateurs d'enseignants en éducation à l'esprit d'entreprise ont des **réseaux de partage de pratiques** — bonnes comme mauvaises. Ils utilisent également leurs réseaux pour conseiller les pouvoirs publics et **exercer une pression du bas vers le haut**.
- Les formateurs d'enseignants en éducation à l'esprit d'entreprise encouragent l'**élaboration de matériel pédagogique pratique et concret** pour aider à mettre en œuvre l'éducation à l'esprit d'entreprise.
- Les formateurs d'enseignants en éducation à l'esprit d'entreprise **recueillent systématiquement les commentaires de leurs étudiants**, car ils savent que l'enthousiasme des apprenants est un moteur important pour la mise en œuvre de l'éducation à l'esprit d'entreprise.

Des programmes de formation des enseignants à l'esprit d'entreprise et des méthodes pour les futurs enseignants

- Les programmes de formation des enseignants à l'esprit d'entreprise incitent les futurs enseignants à **développer leurs propres connaissances, compétences et attitudes entrepreneuriales**.
- Les programmes de formation des enseignants à l'esprit d'entreprise aident les futurs enseignants à définir leur propre **mission d'enseignant et leur propre «portefeuille»**: quels

sont mes objectifs en tant qu'enseignant? Quelles méthodes, expériences et ressources puis-je proposer?

- **La pédagogie active, les expériences concrètes et l'apprentissage par la pratique** sont encouragés. Les futurs enseignants ont des occasions variées de définir leurs propres objectifs, de préparer des méthodes pédagogiques et de les mettre en pratique.
- Les futurs enseignants ont la possibilité de **discuter de leur processus d'apprentissage, d'y réfléchir et de l'évaluer** — concernant les méthodes et les connaissances: comment apprenons-nous ce que nous devons apprendre?
- La pertinence de l'éducation à l'esprit d'entreprise **repose sur un modèle théorique** qui la rend plus facile à comprendre et à mettre en œuvre.
- Les programmes et les méthodes de formation des enseignants à l'esprit d'entreprise privilégient une certaine conception du **rôle de l'enseignant: en tant qu'accompagnateur et facilitateur**, il n'apporte pas simplement des réponses à ses élèves, mais il les leur laisse trouver par eux-mêmes.
- Les méthodes entrepreneuriales accordent du **temps à la réflexion**, par exemple pour consigner des notes dans un journal et échanger des réflexions pendant et après les processus d'apprentissage. La réflexion doit se concentrer sur le processus d'apprentissage comme sur les solutions trouvées.

Des partenariats entre le secteur de l'éducation, le monde de l'entreprise et le secteur de la création

- L'éducation à l'esprit d'entreprise dans la formation des enseignants tire avantage de **liens entre les établissements d'enseignement et le monde de l'entreprise**. Les représentants des entreprises peuvent soutenir l'enseignement et l'apprentissage de l'esprit d'entreprise de maintes façons: à titre d'experts, d'accompagnateurs, de mentors ou d'amis critiques.
- Le secteur de la création peut montrer aux établissements d'enseignement comment faciliter et évaluer un processus créatif: **comment trouver des idées et les mettre en pratique**.
- Les partenariats avec les établissements scolaires sont utiles pour «rôder» et contrôler la qualité des idées, des projets et du matériel pédagogique innovants. Procéder ainsi permet en outre de diffuser et de «vendre» l'idée de l'éducation à l'esprit d'entreprise aux multiplicateurs que sont les enseignants.

Approches entrepreneuriales dans la formation des enseignants

L'université de Jyväskylä a mis en place l'éducation à l'esprit d'entreprise à travers plusieurs modules obligatoires de formation des enseignants.

Bases de l'entrepreneuriat et savoir-faire des entreprises

- ▶ Cours d'initiation à l'éducation à l'esprit d'entreprise «Citoyenneté participative et esprit d'entreprise»

Les futurs enseignants étudient les notions et les principes de l'éducation à l'esprit d'entreprise, consultent les ouvrages y afférents, puis préparent et réalisent un projet

dans une école ou une ONG locale. Voici deux exemples de projets réalisés dans des écoles, auxquels de futurs enseignants ont participé.

- ▶ *Le Parlement des enfants*: une manière efficace de mettre en œuvre un programme interdisciplinaire à l'école et de développer chez les enfants une attitude entrepreneuriale face à la vie. Cette approche donne aux élèves la possibilité d'exercer une influence et de participer.
- ▶ *Contre l'appareil*: promouvoir la citoyenneté active. L'objectif du projet était d'aider les lycéens à faire entendre leur voix sur un sujet politique d'actualité. Dans ce contexte, ils

Type d'activité: établissements de formation des enseignants éduquant à l'esprit d'entreprise

Pays de mise en œuvre: Finlande

Établissement mettant en œuvre l'activité: université de Jyväskylä

Site web de l'établissement ou lien vers le projet: <http://www.jyu.fi>

Principale personne à contacter: Sonja Virtanen

Adresse électronique: sonja.virtanen@jyu.fi

Téléphone: +358 408053378

Téléphone de l'établissement: + 358 142601211

Application/public cible de l'activité: futurs enseignants

Niveau d'enseignement visé: enseignants des écoles primaires

(classes 1 à 6 en Finlande)



ont créé un spectacle. Les futurs enseignants étaient chargés de l'organisation et des autorisations, ainsi que du soutien pendant les activités.

- ▶ Esprit d'entreprise dans l'enseignement de la technologie et de l'éducation physique.
 - L'esprit d'entreprise dans l'enseignement de la technologie: par exemple le groupe Birdhouse. Le projet a porté sur la capacité de transformer les idées en actions, sur l'apprentissage collaboratif, la créativité et la résolution de problèmes.
 - L'éducation à l'esprit d'entreprise en éducation physique: par exemple un tournoi sportif entre facultés, avec la coopération d'entreprises locales.
- ▶ Cours approfondi sur les «organisations apprenantes et l'éducation à l'esprit d'entreprise». Le centre d'intérêt des étudiants passe du monde de l'enseignement à celui de l'entreprise, que les étudiants observent en tant qu'organisations d'apprentissage.
 - Le groupe passe un temps prédéfini dans une entreprise, où il observe, interroge des membres du personnel et participe, dans la mesure du possible, aux activités de l'entreprise afin de constituer du matériel didactique utile.
 - Le travail des étudiants comprend une analyse et des recommandations en vue de la mise au point d'un système d'apprentissage dans l'entreprise concernée.
- ▶ En 2013-2014, lancement du programme de master international d'enseignement comportant un cours obligatoire intitulé «Innovations pédagogiques et esprit d'entreprise».

Conditions de réussite

- ▶ L'éducation à l'esprit d'entreprise doit être ancrée dans la mission et le programme de l'établissement.

Impact de l'activité

- ▶ Il n'y a eu aucune recherche formelle sur l'impact du projet, mais les commentaires des étudiants ont été très positifs; ils ont notamment déclaré qu'ils avaient davantage conscience de l'importance de l'éducation à l'esprit d'entreprise.

FIE

ENSEIGNEMENT ENTREPRENEURIAL

TRAVAIL PAR PROJETS

ANCRAGE

FINLANDE

Liens ou ressources utiles:

Une présentation de l'établissement de formation par Sonja Virtanen est accessible à l'adresse suivante: http://ec.europa.eu/enterprise/policies/sme/promoting-entrepreneurship/files/education/dublin/sonja_virtanen_en.pdf
 Sur le site de l'université figurent des informations générales sur les activités et quelques présentations PowerPoint des projets réalisés au cours des deux dernières années (uniquement en finnois à l'heure actuelle):
<https://www.jyu.fi/edu/laitokset/okl/opiskelu/yrittajyyys>

«Statues en mouvement»: l'art dans la formation des enseignants

Le **National College of Art and Design (NCAD)** de Dublin propose plusieurs programmes de formation des enseignants. Au niveau du premier cycle universitaire, les étudiants peuvent préparer une licence (Honours Degree) bidisciplinaire «Beaux-arts et enseignement» ou «Design et enseignement», à l'issue de laquelle la faculté d'enseignement propose un certain nombre de masters, doctorats, diplômes professionnels et diplômes de deuxième cycle en éducation artistique.

L'art et le design sont d'excellents modèles d'apprentissage de l'esprit d'entreprise. Les façons dont un artiste ou un designer aborde un problème et s'acheminent vers des solutions constituent des aptitudes essentielles que tous les apprenants

doivent acquérir. Les écoles supérieures d'art intègrent la réflexion et l'engagement critiques — compétences cruciales pour la réussite entrepreneuriale — dans tout ce qu'elles font. L'enseignement et l'apprentissage de l'esprit d'entreprise peuvent être améliorés de maintes manières par la collaboration avec le monde de l'art et du design. Les «pratiques collaboratives dans la formation initiale des enseignants» en sont un exemple particulier au NCAD.

Tous les étudiants en formation à l'enseignement font l'expérience des pratiques collaboratives. Un programme a notamment consisté à créer des «statues en mouvement»: il a permis aux étudiants de se pencher sur l'histoire irlandaise, la nature et le pouvoir

Type d'activité: établissements de formation des enseignants éduquant à l'esprit d'entreprise

Pays de mise en œuvre: Irlande

Établissement mettant en œuvre l'activité: National College of Art and Design (NCAD), Dublin

Site web de l'établissement ou lien vers le projet: <http://www.ncad.ie/>

Principale personne à contacter: Gary Granville

Adresse électronique: granvilleg@ncad.ie

Application/public cible de l'activité: formation initiale des enseignants et des élèves d'établissements scolaires de Dublin

Niveau d'enseignement visé: tous les niveaux



du spectacle ainsi que la valeur de la parole. Un spectacle a été mis sur pied au National Museum of Ireland, avec des marionnettes gigantesques inspirées des statues de la rue dublinoise O'Connell et des histoires des personnages. Il s'agissait clairement de collaboration: au niveau interne entre étudiants et enseignants, et au niveau externe avec des écoles, des institutions culturelles et des groupes de la collectivité.

Conditions de réussite

Un environnement permettant l'innovation dans la formation des enseignants et dans la pratique de l'enseignement.

L'Irlande a récemment annoncé une réforme de la formation des enseignants, donnant ainsi au NCAD l'occasion de repenser cette formation. L'idée de «profiter à» (plutôt que «profiter de») est d'ailleurs plus proche des notions d'entrepreneuriat social et de contribution utilisées par le NCAD.

Par ailleurs, une vaste réforme des programmes menée par le Conseil national des programmes et de l'évaluation (National Council for Curriculum and Assessment) est en cours: actuellement à un stade avancé, elle souligne la nécessité d'intégrer les «compétences clés» et un cours bref consacré à l'entreprise dans la formation des jeunes.

Le NCAD connaît également des changements importants et a récemment établi un partenariat stratégique avec l'University College de Dublin. Les diplômés évoluent vers un système 3 + 2, afin de permettre une plus grande participation à la vie réelle aux niveaux inférieur et supérieur à la licence. On espère que les résultats des recherches menées au niveau des cycles supérieurs seront répercutés plus largement et plus directement aux étudiants de premier cycle.

Liens ou ressources utiles:

Album de photos des statues en mouvement: <http://www.flickr.com/photos/ncadeducation/sets/72157627803126142/>

Impact de l'activité

Les pratiques collaboratives dans la formation des enseignants ont plusieurs avantages:

- ▶ elles développent les compétences de travail en équipe, de collaboration et de négociation;
- ▶ elles créent des liens de confiance mutuelle, cimentés par le système d'évaluation: une note unique est attribuée à l'ensemble de l'équipe, si bien que tout le monde réussit ou échoue ensemble.

Ces pratiques s'inscrivent dans le cadre plus large des «compétences clés» récemment mises en avant par le Conseil national des programmes et de l'évaluation: traitement de l'information, communication, efficacité individuelle, travail d'équipe et réflexion critique.

Projets pour faire évoluer cette pratique

La faculté d'enseignement du NCAD prévoit de développer le pilier local «entreprise» de son activité en créant un nouveau master intitulé «Pratique de l'art socialement engagé» (*Socially Engaged Art Practice*), qui comprendra une qualification pour enseigner dans le domaine de la formation continue.

FIE

ÉTABLISSEMENT ÉDUQUANT
À L'ESPRIT D'ENTREPRISE

ART ET DESIGN

COLLABORATION

IRLANDE

L'art d'enseigner avec un certain état d'esprit

Le **Group T — Leuven Education College** compte environ 1 000 étudiants et 85 enseignants. Il résume sa mission en une phrase: «*Educating essence by experiencing existence*» (instruire l'essence par l'expérience de l'existence). Son objectif est de développer la personnalité comme un tout. Il se concentre sur les «3 E» suivants:

- ▶ *educating (éduquer)*: développer les capacités des étudiants autour des quatre piliers de l'éducation définis par l'Organisation des Nations unies pour l'éducation, la science et la culture (Unesco): apprendre à être, apprendre à connaître, apprendre à faire et apprendre à vivre ensemble;
- ▶ *engineering (concevoir)*: permettre aux enseignants de créer des environnements d'apprentissage efficaces en laissant s'exprimer l'inventivité et la créativité;
- ▶ *enterprising (entreprendre)*: faire avancer les choses grâce au leadership, à l'innovation et à l'audace.

Globalement, son but est de former des enseignants animés par l'esprit d'entreprise, créatifs et flexibles dans leurs classes, à l'école et dans la société. Il utilise

différentes méthodes pédagogiques innovantes de façon à insuffler l'esprit d'entreprise, notamment: l'apprentissage axé sur les compétences et les talents; la pratique professionnelle; le travail d'équipe par projets; le sens de la vision et de la mission; la responsabilité des étudiants vis-à-vis de leurs propres processus d'apprentissage; les professeurs en tant qu'entraîneurs; l'évaluation intégrée; la réflexion et le portefeuille; les technologies de l'information et de la communication (TIC) et les nouveaux médias; la flexibilité des parcours d'apprentissage; l'absence de frontières mentales ou géographiques.

Le Group T — Leuven Education College a conçu un certain nombre de projets et d'initiatives pour promouvoir les pratiques d'enseignement créatives et animées par l'esprit d'entreprise. Deux d'entre eux sont décrits ci-dessous.

- ▶ Le programme de deuxième cycle en études de développement (IEC) est organisé autour des piliers de l'éducation définis par l'Unesco et s'adresse à tous les

Type d'activité: établissements de formation des enseignants éduquant à l'esprit d'entreprise

Pays de mise en œuvre: Belgique

Établissement mettant en œuvre l'activité: Group T — Leuven Education College

Site web de l'établissement ou lien vers le projet: <https://my.group.t.be/>

Contact: Thu Dang Kim (vice-doyen Innovation)

Adresse électronique: Thu.dang@groept.be

Téléphone de la personne à contacter: +32 16301172

Téléphone de l'établissement: +32 16301030

Autres acteurs ou partenaires impliqués: Le Group T — Leuven Education College est membre du réseau du système des écoles associées de l'Unesco

Application/public cible de l'activité: étudiants en licence professionnelle d'enseignement (Professional Bachelor in Education)

Niveau d'enseignement visé: nombreux niveaux d'enseignement: éducation de la petite enfance, enseignement primaire, premier cycle de l'enseignement secondaire, enseignement primaire et secondaire, études en mentorat et développement des cycles universitaires supérieurs [International Educating Classes (IEC)]



étudiants titulaires d'une licence. Les étudiants qui suivent ce programme viennent du monde entier, notamment du Cameroun, de Chine, d'Égypte, d'Espagne, d'Éthiopie, du Ghana, d'Indonésie, d'Irlande, du Nigeria, du Pakistan, des Pays-Bas, du Royaume-Uni, de Turquie, etc. Pendant le semestre d'automne, l'éducation à l'esprit d'entreprise est au programme des étudiants. L'objectif est de mettre en place des projets éducatifs dans les cinq grands domaines de l'Unesco (éducation, sciences naturelles, sciences humaines et sociales, culture, communication et information). Pendant le semestre de printemps, les étudiants étudient la pédagogie en général.

- ▶ Le cours intitulé «Réflexion et portefeuille» a été adapté par le Group T — Leuven Education College à partir du concept de portefeuille en 1995-1996. Il s'agit d'un cours obligatoire s'étalant sur trois ans qui permet aux étudiants de développer leur propre portefeuille personnel. En première année, les élèves apprennent à découvrir leurs talents propres et réfléchissent à la question. En deuxième année, ils effectuent une analyse SWOT (Strengths, Weaknesses, Opportunities and Threats — forces, faiblesses, opportunités et menaces) personnelle et, en troisième année, ils s'emploient à mettre en évidence leurs compétences et talents personnels. Au cours de la dernière année, ils se livrent à un «I AM» (*integral assessment moment*, «moment d'évaluation intégrale»), au cours duquel ils doivent prouver à un jury par une candidature et un entretien de fin d'études qu'ils sont aptes à exercer le métier d'enseignant.

Conditions de réussite

Group T — Leuven Education College met en avant trois principaux éléments qui ont été particulièrement importants pour la réussite:

- ▶ *définir une mission et une vision*: l'école a une conception claire de l'éducation, fondée sur les «3 E» et les piliers de l'Unesco, et elle s'est efforcée d'ancrer

sa mission dans son programme. Elle a adopté une approche horizontale dans l'ensemble du programme d'études; l'éducation à l'esprit d'entreprise n'est pas considérée comme une matière séparée, mais plutôt comme une compétence et un talent essentiels à la qualification de tout enseignant;

- ▶ *trouver les bonnes personnes*: le Group T — Leuven Education College travaille sans relâche au recrutement de nouveaux enseignants de qualité, ce qui lui permet ensuite d'être confiant quant à la qualité de leur travail: il s'agit de professionnels qui peuvent développer de bonnes idées si on leur laisse la latitude nécessaire pour le faire. Ils sont créatifs, inventifs et possèdent des compétences entrepreneuriales;
- ▶ *accorder de la place à l'expérimentation*: pour réussir, les méthodes pédagogiques nouvelles et les projets audacieux doivent avoir leur place et être encouragés; les enseignants doivent acquérir le sens de l'expérimentation tout en étant conscients que le succès ne sera pas toujours au rendez-vous.

Impact de l'activité

- ▶ Le Group T — Leuven Education College a eu des retours très positifs des écoles qui emploient ses diplômés. Leur capacité d'innovation a été soulignée (par exemple en trouvant du travail dans des pays en développement). Le nombre d'étudiants formés a été multiplié par cinq en quinze ans, et les futurs enseignants sont désormais mieux armés pour préparer les futurs étudiants au changement.

FIE

ÉTABLISSEMENT ÉDUQUANT
À L'ESPRIT D'ENTREPRISEAPPROCHE À L'ÉCHELLE
DE L'ÉTABLISSEMENT

ANCRAGE

BELGIQUE

Liens ou ressources utiles:

Une présentation de l'établissement de formation par Thu Dang Kim est accessible à l'adresse suivante: http://ec.europa.eu/enterprise/policies/sme/promoting-entrepreneurship/files/education/dublin/thu_dang_en.pdf

Évaluer un résultat d'apprentissage de qualité

Le **St Mary's University College** propose des cursus de formation des enseignants et des programmes de lettres, sciences humaines et sciences sociales au niveau du premier cycle universitaire, ainsi que plusieurs cursus dans le domaine de la formation des enseignants au niveau des cycles supérieurs. La politique d'éducation à l'esprit d'entreprise de St Mary découle clairement de la mission de l'établissement et des valeurs universitaires, professionnelles et civiques. Tous les étudiants ont la possibilité de développer et de mobiliser des idées entrepreneuriales grâce à un programme intensif et interactif d'ateliers, de séminaires et de cours magistraux.

Le programme comporte deux cycles: le premier cycle (2007-2012) était axé sur le perfectionnement du personnel, le renforcement de l'apprentissage de l'esprit d'entreprise et l'instauration d'un système de tutorat pour les enseignants entre-

preneuriaux. Le deuxième cycle (2012-2017) est centré sur l'innovation et l'élaboration de programmes, la restructuration des cursus de licence en pédagogie et le développement des masters d'enseignement.

St Mary encourage l'éducation à l'esprit d'entreprise en préparant les enseignants à adapter le programme et leur enseignement pour que les jeunes soient mieux armés pour entrer sur le marché du travail. Parallèlement à l'enseignement dispensé en licence, l'établissement propose un certificat d'apprentissage de l'esprit d'entreprise. Ce certificat s'obtient à l'issue des trois premières années du diplôme de licence, mais un programme accéléré est prévu pour les étudiants de dernière année. Il offre aux étudiants la possibilité de consolider leurs connaissances et leur compréhension de l'éducation à l'esprit d'entreprise, mais aussi d'évaluer de manière cohérente et critique leur pratique pédagogique dans le contexte de l'apprentissage de l'esprit d'entreprise.

Type d'activité: établissements de formation des enseignants éduquant à l'esprit d'entreprise

Pays de mise en œuvre: Royaume-Uni (Irlande du Nord)

Établissement mettant en œuvre l'activité: St Mary's University College, Belfast

Site web de l'établissement ou lien vers le projet:

<http://www.smucb.ac.uk>

Principale personne à contacter: Frank Hennessey

Adresse électronique: f.hennessey@smucb.ac.uk

Téléphone: +44 2890268282

Téléphone de l'établissement: +44 2890327678

Application/public cible de l'activité: futurs enseignants

Niveau d'enseignement visé: divers niveaux



Le «certificat d'apprentissage de l'esprit d'entreprise» comprend quatre volets:

- ▶ enseignement général (module de travail en établissement scolaire avec éléments de réflexion);
- ▶ apprentissage de l'esprit d'entreprise (initiation à l'économie, profil sur le lieu de travail, Erasmus ou Study USA);
- ▶ entrepreneuriat social (rapport et réflexion ou participation à des activités bénévoles);
- ▶ activités facultatives (mémoires ou projets).

Les étudiants participent à plusieurs projets et se penchent sur leur expérience en fonction de leurs propres connaissances et de leur conception de l'apprentissage de l'esprit d'entreprise, ainsi que de celle de leurs futurs élèves. L'activité est solidement rattachée à un cadre théorique et universitaire et offre en même temps la possibilité d'axer l'apprentissage et l'évaluation sur un domaine de réflexion qualitatif.

Conditions de réussite

- ▶ L'esprit d'entreprise est ancré dans la culture et la mission de l'établissement de formation.
- ▶ L'approche de l'esprit d'entreprise est holistique et intégrée.

Impact de l'activité

- ▶ Le certificat et la formation vont augmenter l'employabilité des étudiants.
- ▶ Avantages à long terme: ce nouveau type d'enseignants transmettra à ses futurs étudiants des compétences entrepreneuriales qui auront par la suite des retombées positives sur l'économie et la société.

FIE

ÉTABLISSEMENT ÉDUQUANT
À L'ESPRIT D'ENTREPRISE

CERTIFICATION

ANCRAGE

ROYAUME-UNI

Liens ou ressources utiles:

Une présentation de l'établissement par Frank Hennessey est accessible à l'adresse suivante:

http://ec.europa.eu/enterprise/policies/sme/promoting-entrepreneurship/files/education/dublin/frank_hennessey_en.pdf

Au programme: «Éducation personnelle et sociale»

L'Institut polytechnique de Guarda a été fondé en 1980 et l'école supérieure d'enseignement, de communication et de sport a commencé ses activités en 1986. L'école propose un cursus de licence en éducation de base dans lequel l'éducation à l'esprit d'entreprise est abordée en tant que matière spécifique de l'éducation personnelle et sociale [45 heures théoriques/pratiques et 7,5 heures de travaux dirigés: 3 ECTS (système européen de transfert et d'accumulation de crédits)]. Dans le cadre de cette matière, l'Institut applique la pédagogie de projet pour développer l'éducation à l'esprit d'entreprise.

L'objectif est que les étudiants recourent à la pédagogie de projet pour traiter un problème social, culturel ou économique:

- ▶ en apprenant à devenir les auteurs/acteurs de leur propre vie;

- ▶ en développant leur aptitude au changement (de soi-même et de l'environnement) pour voir les possibilités qui s'offrent à eux et devenir des citoyens actifs.

Les étudiants sont invités à présenter un projet comportant des problèmes complexes qui nécessitent une réflexion, des recherches et la mobilisation de leurs compétences en matière de résolution de problèmes et de prise de décisions. Les étudiants sont au centre du processus, qui commence par une réflexion sur des problèmes personnels/sociaux sérieux nécessitant un travail de coopération pour être traités efficacement. Les enseignants sont les facilitateurs des projets conçus par les étudiants, en ce qu'ils jouent un rôle d'auteur/acteur en tant que citoyens et professionnels de l'éducation.

Type d'activité: établissements de formation des enseignants éduquant à l'esprit d'entreprise

Pays de mise en œuvre: Portugal

Établissement mettant en œuvre l'activité: école supérieure d'enseignement, de communication et de sport, Institut polytechnique de Guarda (IPG)

Site web de l'établissement ou lien vers le projet: <http://www.ipg.pt>

Principale personne à contacter: Carlos Francisco De Sousa Reis

Adresse électronique: creis@ipg.pt

Téléphone: +351 964057023 / 271220115

Application/public cible de l'activité: futurs enseignants

Niveau d'enseignement visé: éducation de base



Conditions de réussite

- ▶ Pour faire progresser la FIE/l'éducation à l'esprit d'entreprise, un lien doit être établi entre l'esprit d'entreprise et l'aptitude fondamentale à se changer soi-même et à changer le monde.
- ▶ L'éducation à l'esprit d'entreprise doit être ancrée dans la mission de l'établissement. L'Institut polytechnique de Guarda prône une forte composante pratique s'appuyant sur une base théorique solide et a le souci constant d'adapter les cours et les matières enseignées aux besoins du marché du travail et aux nouvelles réalités du monde d'aujourd'hui.

Impact de l'activité

- ▶ L'impact de l'activité est limité aux participants et à des situations spécifiques, mais a une influence sur le développement de l'autonomie et du dynamisme des étudiants en tant que citoyens et professionnels.

Projets pour faire évoluer cette activité

- ▶ L'Institut polytechnique de Guarda devrait introduire l'éducation à l'esprit d'entreprise dans la formation initiale des enseignants en tant que matière à part entière dans le cadre de la réforme des programmes déjà prévue pour la prochaine année scolaire.

FIE

ÉTABLISSEMENT ÉDUQUANT
À L'ESPRIT D'ENTREPRISE

TRAVAIL PAR PROJETS

ANCRAGE

PORTUGAL

Atelier didactique: l'apprentissage interdisciplinaire

L'école supérieure Xios du Limbourg est en Flandre. Elle se compose de 5 départements et de 2 campus; elle est fréquentée par environ 3 000 étudiants. L'esprit d'entreprise est une matière interdisciplinaire. L'atelier didactique «travail interdisciplinaire et travail d'équipe» fait partie du programme de licence en enseignement secondaire. Le concept de l'«apprentissage interdisciplinaire» se décline en trois étapes:

- ▶ premièrement, inciter à apprendre: cours théorique sur l'éducation à l'esprit d'entreprise;
- ▶ deuxièmement, atelier didactique (groupes de six étudiants de différentes spécialités);
- ▶ troisièmement, formation interdisciplinaire.

Déroulement du programme:

- ▶ en deuxième année, un atelier interdisciplinaire réunit tous les étudiants (économie, histoire, éducation physique, etc.). Ces derniers sont ensuite répartis en groupes de six étudiants de spécialités différentes, ce qui laisse donc une large place au travail interdisciplinaire. Ils mettent alors au point un projet d'éducation au développement durable (EDD), un des objectifs du millénaire pour le développement. Le résultat du projet est présenté, lors d'une journée de mentorat, à un auditoire composé notamment d'acteurs de l'enseignement secondaire;
- ▶ en troisième année, les élèves en formation interdisciplinaire réalisent leur projet dans un établissement d'enseignement secondaire — passant ainsi de la théorie à la pratique;

Type d'activité: programmes de formation des futurs enseignants à l'éducation à l'esprit d'entreprise

Pays de mise en œuvre: Belgique

Établissement mettant en œuvre l'activité: École supérieure Xios du Limbourg

Site web de l'établissement ou lien vers le projet: <http://www.xios.be>

Principale personne à contacter: Michel Janssens

Adresse électronique: michel.janssens@xios.be

Téléphone: +32 497269666

Téléphone de l'établissement: +32 11370781

Application/public cible de l'activité: futurs enseignants

Niveau d'enseignement visé: enseignement secondaire



- ▶ l'activité favorise la formation des enseignants à l'éducation à l'esprit d'entreprise par la visite d'organisations qui exercent une activité dans le domaine du développement durable. Inviter des personnes actives dans l'EDD permet de construire le triangle de la connaissance: école-travail-université.

L'activité peut être considérée comme une «bonne pratique» parce qu'elle est interdisciplinaire, créative et obligatoire. Son résultat illustre le cycle de l'apprentissage et permet une interaction avec des organisations impliquées dans l'EDD et des établissements d'enseignement secondaire.

Conditions de réussite

- ▶ Les compétences des formateurs d'enseignants: compétences en EDD du corps enseignant.
- ▶ Une vision et un énoncé de mission clairs que tous les enseignants doivent approuver et appliquer.

Impact de l'activité

- ▶ *Pour les enseignants:*
 - les enseignants participant au projet développent une expertise et une pensée systémique;
 - les enseignants qui ne participent pas directement (mais qui enseignent au département de formation des enseignants) réalisent l'importance que revêt l'apprentissage interdisciplinaire (sur les compétences liées à l'employabilité) pour le programme, ce qui leur donne envie de rejoindre cette «communauté».
- ▶ *Pour les étudiants:* ils apprennent les uns des autres, prennent conscience qu'ils doivent apprendre de manière interdisciplinaire, sont bien préparés en vue d'un emploi futur (où ils devront pratiquer la réflexion systémique) et apprennent à travailler ensemble.
- ▶ *Pour les professionnels:* l'occasion leur est donnée de découvrir des bonnes pratiques en matière d'apprentissage interdisciplinaire.

FIE

FORMATION DES FUTURS
ENSEIGNANTS

DÉVELOPPEMENT DURABLE

INTERDISCIPLINARITÉ

BELGIQUE

Un programme de mentorat au sein de l'université

Les futurs enseignants participent à un stage de formation (de deux à trois semaines) au cours de l'année universitaire. Ils se rendent dans des établissements scolaires et travaillent avec les enseignants. Cela fait partie des éléments obligatoires du programme.

- ▶ La formation consiste à effectuer un stage en milieu scolaire, à rédiger un rapport d'activités, à assister les enseignants pour les aider à apporter des améliorations et/ou à résoudre des problèmes rencontrés dans leur établissement et à prendre contact avec des entreprises pour leur demander de participer à un projet scolaire.

L'activité favorise la formation des enseignants à l'éducation à l'esprit d'entreprise de la manière suivante:

- ▶ coopération avec des enseignants et des chefs d'établissement;
- ▶ prise de conscience des problèmes de la vie quotidienne dans les établissements scolaires et acquisition de connaissances pratiques;
- ▶ création de portefeuilles innovants.

Type d'activité: programmes de formation des futurs enseignants à l'éducation à l'esprit d'entreprise

Pays de mise en œuvre: Grèce

Établissement mettant en œuvre l'activité: université d'Ioannina, département d'éducation préprimaire

Site web de l'établissement ou lien vers le projet:

<http://www.uoi.gr/oldsite/main.html>

Principale personne à contacter: Polyxeni (Jenny) Pange

Adresse électronique: pagge@cc.uoi.gr; jennypagge@yahoo.gr

Téléphone: +30 6936131810

Application/public cible de l'activité: futurs enseignants

Niveau d'enseignement visé: divers niveaux



Pour avancer dans ce domaine, il est nécessaire:

- ▶ d'évaluer les résultats de la formation de tous les enseignants en fonction de l'impact qu'ils ont dans leur milieu;
- ▶ d'utiliser le modèle d'apprentissage des «plus proches voisins » dans un contexte collaboratif où les étudiants choisissent leur groupe et sont autorisés à changer de groupe quand ils trouvent le leur «ennuyeux»;
- ▶ de récompenser les meilleures pratiques.

Conditions de réussite

- ▶ Bonne connaissance théorique du sujet.
- ▶ Bonnes compétences de coopération.
- ▶ Bonne utilisation des TIC.

Impact de l'activité

- ▶ Observation du quotidien scolaire pour déterminer les bénéfices en matière éducative.
- ▶ Acquisition de connaissances pratiques par les étudiants.
- ▶ Collaboration des étudiants avec des enseignants et des chefs d'établissement (parties prenantes).

FIE

FORMATION DES FUTURS
ENSEIGNANTS

RÉSOLUTION DE PROBLÈMES

COLLABORATION

GRÈCE

Liens ou ressources utiles:

En grec: http://www.pee.gr/wp-content/uploads/praktika_synedrion_files/e27_11_03/sin_ath/th_en_viii/ntoliopoyloy.htm

En anglais: <http://ecr.sagepub.com/content/3/3/299.short?rss=1&ssource=mfc&patientinform-links=yes&legid=specr;3/3/299>

Projet régional d'apprentissage de l'esprit d'entreprise spécifiquement axé sur la formation initiale et la formation continue des enseignants

En 2008, 8 gouvernements de la région sont convenus de la création du [Centre d'Europe du Sud-Est pour l'apprentissage de l'esprit d'entreprise \(Seecel\)](#), dont le siège est en Croatie. L'objectif du Seecel est de partager des références pour favoriser le développement d'économies de l'apprentissage.

Ce projet spécifique est un modèle transnational de formation des enseignants, qui définit des résultats d'apprentissage pour les étudiants et les enseignants. Il a reçu le soutien financier de la Commission européenne et du gouvernement croate.

La phase pilote s'est déroulée sous la forme d'une formation obligatoire et d'une formation facultative dans 32 établissements scolaires de niveau CITE 2 et 16 établissements d'enseignement supérieur (EES) dans les 8 pays participants.

À ce stade, les activités ont porté sur les points suivants:

- ▶ élaboration d'un projet et d'une stratégie en vue de la création d'une «ENTRschool»;
- ▶ fixation d'objectifs de gestion (chefs d'établissement) conformes à la stratégie;

Type d'activité: programmes de formation des futurs enseignants, des formateurs d'enseignants et des chefs d'établissement à l'éducation à l'esprit d'entreprise

Pays de mise en œuvre: international

Établissement mettant en œuvre l'activité: Centre d'Europe du Sud-Est pour l'apprentissage de l'esprit d'entreprise (Seecel)

Site web de l'établissement ou lien vers le projet: <http://www.seecel.hr>

Principale personne à contacter: Maja Ljubić

Adresse électronique: maja.ljubic@seecel.hr

Téléphone: +385 13040260

Autres acteurs ou partenaires impliqués: États membres du Seecel (Albanie, ancienne République yougoslave de Macédoine, Bosnie-Herzégovine, Croatie, Kosovo (*), Monténégro, Serbie et Turquie)

Application/public cible de l'activité: futurs enseignants, enseignants et chefs d'établissement

Niveau d'enseignement visé: divers niveaux d'enseignement

() Cette désignation est sans préjudice des positions sur le statut et est conforme à la résolution 1244 du Conseil de sécurité des Nations unies ainsi qu'à l'avis de la Cour internationale de justice sur la déclaration d'indépendance du Kosovo.*



- ▶ fixation d'objectifs pour les enseignants, conformément à la stratégie;
- ▶ définition des résultats d'apprentissage pour les élèves;
- ▶ organisation des ressources conformément à la stratégie;
- ▶ élaboration d'un plan de formation à l'éducation à l'esprit d'entreprise pour les enseignants, pour d'autres membres du personnel et pour des «enseignants en réseau»;
- ▶ soutien de la collectivité locale, des entreprises locales et d'autres parties prenantes à l'ENTRschool;
- ▶ développement d'une conception commune concernant l'ENTRschool et poursuite des efforts pour valoriser cette culture;
- ▶ stratégie de partage des connaissances et modèle pour d'autres écoles.

Conditions de réussite

Toute école souhaitant devenir établissement pilote dans ce projet devait remplir une série de critères (exemples: accessibilité par les transports publics; un minimum de deux classes par groupe d'âge; équipement informatique; utilisation du matériel informatique par la majorité du corps enseignant et la direction de l'établissement dans l'exercice de leur fonction; site web fonctionnel; existence d'une approche systématique de la coopération avec les parents et les autorités locales; attitude positive du personnel de l'établissement à l'égard de l'apprentissage de l'esprit d'entreprise; bonnes connaissances des méthodes pédagogiques modernes; capacité des membres de l'équipe de direction de l'établissement à

communiquer en anglais; expérience de l'équipe de direction de l'établissement en ce qui concerne la mise en œuvre de projets et leur incidence sur le budget; corps enseignant et direction de l'établissement familiarisés avec l'autoévaluation et l'évaluation externe). Parmi d'autres prérequis figuraient la participation d'autres pays (dimension transnationale) et le soutien de l'UE et des gouvernements nationaux.

Impact de l'activité

- ▶ Les élèves, les enseignants et les directions des établissements ont tiré avantage de la participation au projet.
- ▶ En partageant des références, les différents pays apprennent les uns des autres et développent ainsi de meilleures économies de l'apprentissage.
- ▶ L'instrument utilisé pour mesurer l'impact des activités d'apprentissage de l'esprit d'entreprise sur les compétences des enseignants et de la direction des établissements en matière d'esprit d'entreprise a été développé et testé et est aujourd'hui pleinement opérationnel.

Évolutions à venir

L'approche stratégique de la formation initiale et de la formation continue des enseignants va être développée en fonction des expériences et des réalisations passées. L'accent sera particulièrement mis sur le processus de mentorat et l'inclusion des institutions nationales chargées de la formation des enseignants.

FIE

FORMATION DES FORMATEURS
D'ENSEIGNANTS

FORMATION DES FUTURS ENSEIGNANTS

RÉSULTATS D'APPRENTISSAGE

ANCRAGE

DIMENSION INTERNATIONALE

Liens et ressources utiles:

<http://www.seecel.hr>

<http://www.seecel.hr/default.aspx?id=14>

<http://www.seecel.hr/UserDocsImages/Documents/Documents>

Programme de formation professionnelle des enseignants

Le **département de formation professionnelle des enseignants de l'université HAMK** est le plus grand établissement de formation des enseignants en Finlande. Fondé en 1959, il a rejoint l'université des sciences appliquées HAMK en 1996. Il délivre des qualifications pédagogiques officielles aux enseignants exerçant comme formateurs dans les établissements d'enseignement supérieur, dans les écoles supérieures professionnelles, dans les établissements d'éducation et de formation des adultes, dans les organisations du secteur public, dans la gestion des ressources humaines ainsi que dans les entreprises et dans l'industrie.

Les professionnels qui s'inscrivent au programme (très sélectif) de formation des enseignants doivent être titulaires au minimum d'une licence ou du diplôme le plus élevé existant dans leur profession et avoir au moins trois ans d'expérience professionnelle pertinente. La plupart des futurs enseignants travaillent tout en

suivant le programme de formation des enseignants, et 30 % d'entre eux n'ont aucune expérience préalable dans l'enseignement.

Les objectifs de la formation professionnelle des enseignants sont de donner aux futurs enseignants:

- ▶ les connaissances et les compétences nécessaires pour guider et faciliter le processus d'apprentissage d'élèves d'origines diverses;
- ▶ la capacité de développer leurs propres compétences d'enseignement en mettant à jour leur savoir-faire professionnel et en identifiant les futures tendances et les évolutions à venir dans le secteur de l'emploi.

Type d'activité: programmes de formation des futurs enseignants à l'éducation à l'esprit d'entreprise

Pays de mise en œuvre: Finlande

Établissement mettant en œuvre l'activité: HAMK Professional Teacher Education Unit

(département de formation professionnelle des enseignants de l'université des sciences appliquées HAMK)

Site web de l'établissement ou lien vers le projet: http://portal.hamk.fi/portal/page/portal/HAMK/In_English

Principale personne à contacter: Heikki Hannula

Adresse électronique: heikki.hannula@hamk.fi

Téléphone: +358 36463377

Application/public cible de l'activité: futurs enseignants de matières comme la technologie, l'ingénierie et les sciences sociales

Niveau d'enseignement visé: enseignement secondaire et supérieur et formation continue



Le programme de formation professionnelle des enseignants comprend les modules suivants :

- ▶ théorie pédagogique de base et formation professionnelle;
- ▶ pédagogie professionnelle;
- ▶ formation continue des enseignants dans les organisations respectives des futurs enseignants, qui sont le plus souvent des établissements d'enseignement;
- ▶ mémoire.

Depuis 2006, il existe également un cours facultatif d'éducation à l'esprit d'entreprise, intitulé «Les bases de l'entrepreneuriat» (3 ECTS).

Le programme de formation professionnelle des enseignants a beaucoup de succès: les candidatures sont nombreuses et seuls 33 % des candidats sont acceptés.

Conditions de réussite

- ▶ L'éducation à l'esprit d'entreprise doit être ancrée dans la mission et le programme de l'établissement.
- ▶ Des objectifs entrepreneuriaux doivent faire partie des critères d'évaluation de l'apprentissage.

Liens ou ressources utiles:

Une présentation de l'établissement par Heikki Hannula est accessible à l'adresse suivante: http://ec.europa.eu/enterprise/policies/sme/promoting-entrepreneurship/files/education/dublin/heikki_hannula_en.pdf

Sur le site de l'université figurent des informations générales sur le programme: http://portal.hamk.fi/portal/page/portal/HAMK/In_English/Education/professional_teacher_education

Impact de l'activité

Depuis 2012, l'éducation à l'esprit d'entreprise a été intégrée dans les objectifs de quatre cours:

- ▶ «Société, vie professionnelle et éducation» (4 ECTS): les futurs enseignants doivent pouvoir saisir le sens de l'éducation à l'esprit d'entreprise dans l'éducation à la vie active;
- ▶ «Guider l'apprentissage» (7 ECTS): les futurs enseignants doivent être en mesure de promouvoir l'esprit d'entreprise dans différents environnements d'apprentissage;
- ▶ «Les réseaux de l'éducation» (3 ECTS): les futurs enseignants doivent être capables de développer la coopération entre différents réseaux d'**entreprises** et d'autres parties prenantes;
- ▶ «Formation des enseignants» (15 ECTS): les futurs enseignants doivent être capables de perfectionner leur enseignement et leur expertise de manière ciblée et **avec un esprit d'entreprise**.

FIE

FORMATION DES FUTURS ENSEIGNANTS

CERTIFICATION

ANCRAGE

FINLANDE

Participation d'étudiants diplômés à la formation des enseignants

La **Swansea Metropolitan University** a adopté un certain nombre de méthodes innovantes pour préparer les futurs enseignants à la réalité des salles de classe et les aider à développer des aptitudes entrepreneuriales. L'université fait par exemple participer d'anciens étudiants à l'élaboration des programmes et des cours actuels. Ils peuvent également contribuer à la mise en pratique dans les classes et à l'évaluation des futurs enseignants. Appelé «modèle de contrôle conceptuel en continu» (*Continuous Conceptual Review Model*), ce système permet aux anciens étudiants d'apporter des informations sur les pratiques pédagogiques actuelles.

Ces initiatives sont nées au sein même de l'université: au départ, les cours de communication visuelle du département «Art et Design» faisaient systématique-

ment appel à d'anciens étudiants pour évaluer les cours de spécialisation. Cette idée a été tout simplement reprise dans les programmes de formation des enseignants du département d'enseignement: d'anciens étudiants ayant créé leur propre entreprise sont invités à accompagner et superviser le processus d'apprentissage des enseignants stagiaires. Pour ce projet, l'université a remporté un prix lors de la conférence sur l'internationalisation de l'éducation et de la formation à l'esprit d'entreprise (*Internationalising Entrepreneurship Education and Training*) organisée au Brésil en 2006.

Le programme est considéré comme une bonne pratique parce que les enseignants sont amenés à découvrir le monde des entrepreneurs et parce qu'ils apprennent à préparer les étudiants à travailler avec eux à l'avenir.

Type d'activité: programmes de formation des futurs enseignants à l'éducation à l'esprit d'entreprise

Pays de mise en œuvre: Royaume-Uni (Angleterre)

Établissement mettant en œuvre l'activité: Swansea Metropolitan University

Site web de l'établissement ou lien vers le projet: <http://www.smu.ac.uk/>

Application/public cible de l'activité: futurs enseignants

Niveau d'enseignement visé: divers niveaux



Conditions de réussite

- ▶ La reconnaissance de la valeur de l'expérience et de l'apprentissage au contact des entreprises.
- ▶ La reconnaissance, par les formateurs d'enseignants, de l'importance de valoriser les anciens étudiants et des chances que cela peut représenter pour les pratiques éducatives actuelles.
- ▶ Malgré la relative facilité qu'ont aujourd'hui les formateurs à suivre le parcours de leurs anciens étudiants, cette pratique exige qu'une stratégie spécifique à long terme soit mise en œuvre par une personne que les étudiants respectent et désirent soutenir. Faciliter et gérer le cours demande aussi tout simplement du temps.

Impact de l'activité

- ▶ Les principaux impacts pour l'université résident dans le fait que la formation est mise à jour en permanence et dans les retours positifs des étudiants, satisfaits de leur apprentissage. Le pays de Galles affiche l'un des taux de survie les plus élevés de petites sociétés créées par des diplômés par habitant, et la Swansea Metropolitan University s'est toujours trouvée en haut de cette liste, ce qui renforce la crédibilité de sa devise, «parce que nos paroles sont suivies d'effets».
- ▶ L'activité fonctionne comme un mécanisme de contrôle de la qualité des pratiques actuelles (par rapport à d'autres pratiques ou à des pratiques antérieures).
- ▶ Elle a permis à d'anciens étudiants de participer aux pratiques actuelles, ce qui a accru la motivation des étudiants actuels et leur a montré comment fonctionne le monde réel par rapport à la théorie enseignée en classe.
- ▶ Elle permet de modifier les cours «en temps réel», car ceux-ci peuvent être adaptés en fonction des éléments les plus récents apportés par les anciens étudiants.

FIE

FORMATION DES FUTURS ENSEIGNANTS

PARTICIPATION D'ANCIENS ÉTUDIANTS

APPRENTISSAGE AU CONTACT
DES ENTREPRISES

ROYAUME-UNI

Liens ou ressources utiles:

Penaluna, A., et Penaluna, K., «Business Paradigms in Einstellung: A Creative industries perspective on enhancing entrepreneurship education» (2006), Internationalizing Entrepreneurship Education and Training Conference, Sao Paulo, Brésil (prix de la «meilleure étude empirique», prix exceptionnel pour les chercheurs confirmés)

Penaluna, A., et Penaluna, K., «Business Paradigms in Einstellung: Harnessing Creative Mindsets for Entrepreneurship Education», *Journal of Small Business and Entrepreneurship*, vol. 21, n° 2, 2008, p. 231-250, accessible à l'adresse suivante: <http://www.freepatentsonline.com/article/Journal-Small-Business-Entrepreneurship/204931981.html>

Cours de musique obligatoire à partir d'une approche entrepreneuriale (méthode pédagogique)

La faculté d'enseignement de l'université de Laponie a été fondée en 1979 et est la plus ancienne de l'université. La faculté compte environ 700 étudiants en licence, 80 étudiants des second et troisième cycles et 60 professeurs. L'esprit d'entreprise et l'éducation à l'esprit d'entreprise sont au cœur de sa stratégie.

Le «cours de musique obligatoire à partir d'une approche entrepreneuriale» met l'accent à la fois sur les méthodes entrepreneuriales de l'apprentissage et sur la pédagogie inclusive. En effet, à travers des éléments propres à l'entreprise comme la découverte et la création d'opportunités, l'expérimentation, la réflexion et la gestion des connaissances, chaque étudiant est en mesure d'apprendre des contenus différents en fonction de ses points forts, de ses habitudes et d'autres paramètres individuels.

Le cours combine apprentissage de la musique et promotion de la mentalité et du comportement entrepreneuriaux, notamment à travers des prises de décision entre divers choix musicaux. L'enseignant est un facilitateur, il tient compte des expériences et des connaissances des futurs enseignants par rapport aux objectifs et aux contenus des programmes. Dans ce cours, les étudiants acquièrent des connaissances sur la musique en tant que phénomène et sur la manière de l'enseigner. Par ailleurs, l'accent est mis sur certaines qualités et compétences entrepreneuriales, par exemple l'esprit d'initiative, la confiance en soi, la persévérance, la prise de risques, la prise de décisions, les compétences de négociation, la tolérance à l'incertitude et l'apprentissage par l'erreur.

Type d'activité: méthodes d'enseignement et pédagogies entrepreneuriales ou innovantes

Pays de mise en œuvre: Finlande

Établissement mettant en œuvre l'activité: université de Laponie

Site web de l'établissement ou lien vers le projet:

http://www.ulapland.fi/InEnglish/Units/Faculty_of_Education.iw3

Principale personne à contacter: Lenita Hietanen

Adresse électronique: lenita.hietanen@ulapland.fi

Téléphone: +358 404844164

Application/public cible de l'activité: futurs enseignants

Niveau d'enseignement visé: divers niveaux



Exemples d'activités visant à atteindre ces objectifs:

- ▶ l'enseignant donne aux étudiants la possibilité de décider du contenu, de l'étendue et de la période de l'apprentissage et des personnes avec qui apprendre. L'enseignant encourage ainsi les étudiants à prendre des risques, à gérer l'incertitude et à organiser eux-mêmes leur apprentissage pour qu'ils assument la responsabilité de leur propre parcours d'apprentissage;
- ▶ l'apprentissage par les pairs, notamment la prise de décisions et la résolution de problèmes en collaboration lors de discussions interactives, est mis en avant pendant le cours;
- ▶ chaque étudiant prend des notes dans un journal personnel de réflexion. L'enseignant donne des exemples de qualités et de compétences entrepreneuriales. Après chaque cours de musique, les étudiants évaluent les qualités et les compétences qu'ils ont trouvées les plus prégnantes au cours du processus d'apprentissage de la musique et consignent les appréciations dans leur journal.

Conditions de réussite

L'enseignant met en lumière quatre facteurs de réussite particulièrement déterminants:

- ▶ la prise de décisions collaborative: pendant et après le processus d'apprentissage, l'enseignant et les étudiants examinent, réfléchissent et évaluent à la fois la méthode et les connaissances: comment apprendre ce que je dois apprendre? Chaque phase du processus d'apprentissage doit faire l'objet d'une réflexion: planification, mise en pratique, résultats;
- ▶ l'apprentissage par la pratique: les enseignants offrent aux étudiants diverses possibilités d'apporter des contributions novatrices lors de la définition des objectifs, de la planification des méthodes d'apprentissage et de la mise en pratique. La réflexion permet aux étudiants d'acquérir de nouvelles connaissances nées de leurs expériences et d'évaluer à la fois le processus et le résultat de l'apprentissage;
- ▶ l'enseignant, en tant qu'accompagnateur et facilitateur, n'est pas là simplement pour apporter des réponses à ses étudiants, mais plutôt pour leur laisser toute latitude de trouver eux-mêmes les solutions. Il doit néanmoins offrir un soutien opportun lorsqu'il s'agit de rétablir l'équilibre entre étudiants de divers horizons;

- ▶ le temps pour la réflexion: l'enseignant doit prévoir assez de temps pour la rédaction des journaux de réflexion et pour les discussions menées pendant et après le processus d'apprentissage. La réflexion doit se concentrer sur les méthodes entrepreneuriales d'apprentissage et sur le contenu musical des programmes.

Impact de l'activité

Bien qu'elle n'ait pas encore fait l'objet d'une évaluation formelle, l'activité favorise manifestement la préparation des enseignants à l'éducation à l'esprit d'entreprise pour les raisons suivantes:

- ▶ les étudiants sont encouragés à analyser leur activité entrepreneuriale à travers des expériences et une réflexion à tous les stades du processus d'apprentissage;
- ▶ les étudiants doivent agir en entrepreneurs lorsqu'ils doivent choisir entre plusieurs possibilités déterminées ou créées en situations d'apprentissage;
- ▶ les étudiants peuvent observer l'activité et l'organisation entrepreneuriales de leur enseignant dans des environnements d'apprentissage;
- ▶ les étudiants sont encouragés à se servir de leurs expériences et de leurs compétences entrepreneuriales dans d'autres disciplines et à différents niveaux scolaires.

Projets pour faire évoluer cette pratique

- ▶ Prévoir plus de temps pour le processus créatif commun dans lequel les futurs enseignants sont engagés en vue de créer de nouvelles possibilités.
- ▶ Trouver plus de temps pour la réflexion critique: la justice sociale et l'égalité des chances font partie intégrante de l'approche entrepreneuriale inclusive.

FIE

ENSEIGNEMENT ENTREPRENEURIAL

MUSIQUE ET CRÉATIVITÉ

COLLABORATION

FINLANDE

Consultant en innovation: University College Copenhagen

L'activité est proposée par le département de formation des enseignants de l'**University College Copenhagen** aux futurs enseignants de l'enseignement primaire et du premier cycle de l'enseignement secondaire. Elle s'adresse à tous les niveaux, principalement aux futurs enseignants, mais aussi aux enseignants en exercice. Elle est proposée à tous les futurs enseignants en troisième année de formation comme un «plus» dont la promotion est faite lors de réunions, en ligne et dans des brochures. À partir du printemps 2013, elle est proposée sous forme de programme intensif de l'Union européenne à 24 futurs enseignants issus de 5 pays.

L'activité vise à encourager et à développer l'esprit d'entreprise chez les futurs enseignants, et à les munir d'un modèle de processus qui comprend notamment les méthodes à utiliser dans leur future pratique de l'enseignement. Appelé FIRE, ce modèle comprend quatre étapes distinctes et interdépendantes:

F comme faits: rechercher des faits (dans des livres et la vie réelle)

I comme idées innovantes (développer et sélectionner)

R comme réalité: confrontation avec la réalité (par prototypage et retours d'informations)

E comme évaluation (du résultat ainsi que du processus et de l'apprentissage)

Les futurs enseignants développent également leurs compétences en interagissant avec les collectivités locales, en prenant contact avec des partenaires réels externes à l'établissement d'enseignement et en leur communiquant les résultats.

Type d'activité: méthodes d'enseignement et pédagogies entrepreneuriales ou innovantes

Pays de mise en œuvre: Danemark

Établissement mettant en œuvre l'activité: University College Copenhagen, département de formation des enseignants

Site web de l'établissement ou lien vers le projet: <http://blaagaard-kdas.ucc.dk/english/>

Principale personne à contacter: Lilian Rohde

Adresse électronique: LR@ucc.dk

Téléphone: +45 41897581

Application/public cible de l'activité: futurs enseignants en formation à l'University College Copenhagen; enseignants en FPC

Niveau d'enseignement visé: les étudiants sont formés à l'enseignement primaire et au premier cycle de l'enseignement secondaire



L'activité consiste en un programme de deux semaines, dans le cadre duquel les futurs enseignants prennent contact avec un enseignant en exercice et rapportent un problème à résoudre. En 2012, les étudiants ont été invités à se pencher sur des problèmes relevant du domaine de l'inclusion et de la pédagogie différenciée. Ils devaient ensuite discuter du problème en groupes et imaginer une solution innovante à soumettre à l'enseignant.

Conditions de réussite

- ▶ Motivation des futurs enseignants à participer.
- ▶ Participation d'enseignants de l'enseignement primaire ou du premier cycle de l'enseignement secondaire.
- ▶ Organisation efficace: un nombre relativement restreint d'enseignants de l'établissement de formation sont en mesure de diriger l'activité avec un grand nombre de participants.
- ▶ Le programme existe depuis plus de sept ans et comprend une version courte d'initiation pour les futurs enseignants en début de formation.

Impact de l'activité

- ▶ Traiter les enseignants comme des clients est une méthode innovante.
- ▶ L'approche adoptée est conforme aux résultats d'apprentissage nécessaires en matière d'éducation à l'esprit d'entreprise des futurs enseignants, en particu-

lier lorsque ces derniers organisent pour leurs élèves une activité parallèle dans le cadre de leur stage pratique d'enseignement.

- ▶ Elle répond également à une demande des futurs enseignants qui, outre l'approche méthodologique et théorique, souhaitent faire l'expérience pratique de l'éducation à l'esprit d'entreprise.
- ▶ Cette activité présente un intérêt direct pour la vie professionnelle des étudiants et peut éventuellement évoluer vers des activités axées sur l'utilisateur dans différentes professions.
- ▶ Le programme a eu des effets établis, notamment la création d'un Centre d'innovation pour la formation des enseignants et l'élaboration d'un projet visant à partager les bonnes pratiques avec d'autres établissements d'enseignement supérieur danois.

Projets pour faire évoluer cette pratique

La formation des enseignants à l'innovation et à l'éducation à l'esprit d'entreprise progresse grâce à la mise en œuvre d'un nouveau programme de formation initiale des enseignants, qui comporte un volet obligatoire dans toutes les matières. Des modèles comme celui-ci feront partie des outils des étudiants.

FIE

ENSEIGNEMENT ENTREPRENEURIAL

MODES D'ACTION

ENSEIGNANTS-CLIENTS

DANEMARK

REAL (Rural enterprises for action learning — Entreprises rurales pour l'apprentissage par la pratique): un outil professionnel et pédagogique

L'université du comté norvégien de Sogn og Fjordane compte environ 3 000 étudiants et 300 salariés. L'éducation à l'esprit d'entreprise est obligatoire pour tous les futurs enseignants — qu'ils se destinent à exercer dans l'enseignement primaire, secondaire ou professionnel — et fait partie intégrante du programme de formation. Tous les étudiants bénéficient au minimum de deux sessions de formation à l'esprit d'entreprise et à REAL. Un cours de formation continue de deux ou quatre jours est également proposé aux enseignants.

À l'origine, REAL a été mis au point dans les années 80 dans des zones rurales des États-Unis; l'université de Sogn og Fjordane est propriétaire des droits sur le matériel pédagogique en Europe et offre des cours et des formations utilisant ce matériel. REAL s'appuie sur le constat que, lorsque les méthodes d'enseignement de l'esprit d'entreprise conduisent les participants à la formation à enseigner et à utiliser le matériel immédiatement après le processus d'apprentissage, le taux de rétention est de 90 %.

Type d'activité: méthodes d'enseignement et pédagogies entrepreneuriales ou innovantes

Pays de mise en œuvre: Norvège

Établissement mettant en œuvre l'activité: Sogn og Fjordane University College

Site web de l'établissement ou lien vers le projet: <http://www.hisf.no/en/home>

Principale personne à contacter: professeur Ivar A. Offerdal

Adresse électronique: ivar.offerdal@hisf.no

Téléphone: +47 57676065 / 91300539

Téléphone de la faculté de sport et de formation des enseignants:
+47 57676000

Application/public cible de l'activité: étudiants en sport et en formation des enseignants

Niveau d'enseignement visé: divers niveaux d'enseignement (enseignement primaire, secondaire et professionnel). REAL est également proposé en formation continue aux enseignants en exercice.



contre 5 % à l'issue de cours magistraux. La technique d'enseignement REAL **suit le modèle d'apprentissage expérientiel**. Elle repose sur l'idée suivante:

«Dites-moi, et j'oublierai; montrez-moi, et je me souviendrai; faites-moi participer, et je comprendrai.»

Elle prend en considération la relation entre la réflexion, la conceptualisation, l'application et l'expérience. Il est primordial que l'apprenant ait «une expérience concrète», à laquelle il participe activement. L'apprentissage est ensuite consolidé par des réflexions sur l'expérience, puis est conceptualisé à mesure que l'apprenant identifie les idées abstraites, les théories et les principes qui sous-tendent l'activité d'apprentissage. Enfin, il transpose le langage et les compétences nouvellement acquis dans des situations réelles.

REAL cible les établissements scolaires de zones rurales et de zones plus urbaines, où la construction d'une identité locale est considérée comme particulièrement importante. C'est une façon d'inciter les élèves à revenir un jour dans la région pour y créer des entreprises. Le programme est axé sur deux grands domaines: d'une part, les attitudes et les compétences de vie et, d'autre part, les thèmes liés à l'entreprise. Le but est de se concentrer d'abord sur les attitudes, dont découlent ensuite les compétences clés. L'objectif est de développer la communication, la réflexion critique et créative, la résolution de problèmes, l'efficacité du travail collaboratif et une identité locale. En ce qui concerne l'entreprise, on met l'accent sur la connaissance de l'analyse de marché, sur l'économie en général ainsi que sur le marketing et la vente.

REAL met l'accent sur les partenariats avec les institutions/organisations extérieures et le soutien des doyens de facultés/présidents de l'université de Sogn og Fjordane. En outre, il développe des idées novatrices qu'il teste dans des «écoles modèles» qui participent à l'élaboration du matériel. Les idées de REAL sont répandues dans l'ensemble de l'établissement grâce à la formation des collègues et à la promotion de l'idée d'éducation à l'esprit d'entreprise. La méthode insiste sur la nécessité d'être patient.

Conditions de réussite

Il est important que les enseignants reçoivent le soutien de leur établissement lors de la mise en œuvre de l'activité, qu'ils se montrent patients, et:

- ▶ qu'ils déterminent des objectifs d'apprentissage pour cet exercice;
- ▶ qu'ils prévoient le temps et le matériel pédagogique nécessaires pour effectuer l'exercice;

- ▶ qu'ils créent une procédure, généralement basée sur un travail de groupe, aboutissant à une présentation;
- ▶ qu'ils mènent une réflexion sur ce que les apprenants ont fait et appris et sur le lien avec leurs objectifs;
- ▶ qu'ils incitent les apprenants à réfléchir à une application pratique et aux moyens de jeter des ponts entre l'apprentissage au travail et l'apprentissage dans la vie quotidienne.

Impact de l'activité

- ▶ La plupart des collectivités locales et des établissements scolaires du comté de Sogn og Fjordane enseignent l'esprit d'entreprise et utilisent le matériel.
- ▶ Selon des sondages d'opinion réalisés auprès d'étudiants, ces derniers sont satisfaits de REAL.
- ▶ REAL a été cité comme bonne pratique dans une enquête réalisée dans les pays nordiques en 2004, puis dans le cadre d'un autre projet en 2012. Il a également été cité dans des projets du gouvernement (2004-2006).
- ▶ En 2009, un rapport de recherche de la société Kunnskapsparken de Bodø a attribué une note élevée à REAL et, depuis 2007, ce concept fait partie de la formation des enseignants à l'université de Sogn og Fjordane.

Projets pour faire évoluer cette pratique

Tous les enseignants du département d'éducation de l'université de Sogn og Fjordane participeront à un atelier de deux jours où la mise en œuvre de l'éducation à l'esprit d'entreprise dans le nouveau programme fera l'objet de discussions. Cette matière sera obligatoire dans la future formation: le cours d'entrepreneuriat pédagogique ouvrira droit à des crédits et fera partie de la formation interdisciplinaire.

FIE

ENSEIGNEMENT ENTREPRENEURIAL

APPRENTISSAGE EXPÉRIENTIEL

COLLABORATION

NORVÈGE

Liens ou ressources utiles:

Une présentation par Ivar A. Offerdal est accessible à l'adresse suivante: http://ec.europa.eu/enterprise/policies/sme/promoting-entrepreneurship/files/education/dublin/ivar_offerdal_en.pdf

Programme d'éducation à l'esprit d'entreprise pour les enfants de 3 à 12 ans

L'**Institut polytechnique de Viana do Castelo (IPVC)** a été fondé en 1980. Sa mission est de fournir une «formation humaine, culturelle, scientifique, technique et professionnelle qualifiée, d'effectuer les recherches nécessaires pour accomplir sa mission et de coopérer avec la collectivité de la région de l'Alto Minho, en particulier avec ses secteurs productifs et entrepreneuriaux».

Destiné aux enfants de 3 à 12 ans, le programme d'éducation à l'esprit d'entreprise intitulé «Des idées pour changer le monde» est le fruit d'un partenariat entre la faculté d'éducation de l'Institut polytechnique de Viana do Castelo et le Centre éducatif Alice Nabeiro — Delta. Le projet part d'une définition de l'éducation à l'esprit d'entreprise au sens large, considérée comme un processus qui permet aux

apprenants de transformer les idées en actions. Le projet vise à valoriser les compétences entrepreneuriales, dites «compétences non techniques», tant chez les enfants que chez les futurs enseignants.

Le programme dispose de matériel pédagogique et d'une palette d'activités destinés aux enfants en âge préscolaire (3-5 ans) et en premier et deuxième cycles de l'école primaire (6-9 ans et 10-12 ans). Les enfants développent leurs propres projets à partir de leurs propres idées tout en découvrant les compétences requises dans chacun des sujets suivants:

- ▶ stimuler les idées;

Type d'activité: méthodes d'enseignement et pédagogies entrepreneuriales

ou innovantes

Pays de mise en œuvre: Portugal

Établissement mettant en œuvre l'activité: Institut polytechnique de Viana do Castelo

Site web de l'établissement ou lien vers le projet:

<http://portal.ipvc.pt/portal/page/portal/ese>

Application/public cible de l'activité: futurs enseignants

Niveau d'enseignement visé: préprimaire



- ▶ partager des idées;
- ▶ qu'est-ce que je veux faire?
- ▶ états d'esprit;
- ▶ écouter les autres;
- ▶ parler du projet;
- ▶ travailler avec des collaborateurs;
- ▶ identifier des besoins;
- ▶ élaborer des prototypes pour partager le projet;
- ▶ réseau de collaborateurs;
- ▶ cycles de tâches;
- ▶ direction du projet.

Dans les cours de formation initiale des enseignants de la faculté d'éducation de l'Institut polytechnique de Viana do Castelo, les futurs enseignants ont reçu une formation à l'éducation à l'esprit d'entreprise sous une forme identique à celle du programme d'éducation à l'esprit d'entreprise pour les 3-12 ans: la formation à l'éducation à l'esprit d'entreprise vise à favoriser le développement des compétences entrepreneuriales (connaissances, attitudes et valeurs) chez les futurs enseignants eux-mêmes. En même temps, les étudiants apprennent comment stimuler les compétences entrepreneuriales chez les jeunes enfants (3-12 ans). Le matériel pédagogique d'éducation à l'esprit d'entreprise est testé et adapté dans le cadre des stages d'enseignement que font les étudiants dans des écoles d'accueil. Les futurs enseignants travaillent de manière collaborative et découvrent les méthodes pédagogiques adaptées à l'éducation à l'esprit d'entreprise. L'activité est aussi une façon de partager et de diffuser les pratiques d'éducation à l'esprit d'entreprise dans les écoles d'accueil. Le projet est évalué à l'aide d'une approche de type «recherche-action».

Conditions de réussite

- ▶ Les établissements scolaires s'engagent dans des méthodes d'apprentissage actif et dans le travail par projets. Les écoles ont des programmes souples.
- ▶ Le développement des compétences entrepreneuriales chez les futurs enseignants est intégré dans les programmes de formation des enseignants.
- ▶ L'éducation à l'esprit d'entreprise est étroitement supervisée pendant le stage des étudiants dans les écoles d'accueil.
- ▶ Le processus et les résultats de l'éducation à l'esprit d'entreprise (par exemple en utilisant un modèle de recherche-action) font l'objet d'un suivi; le matériel pédagogique est évalué, adapté et élaboré pour différents contextes scolaires.
- ▶ Les bonnes pratiques sont identifiées, le projet est partagé et diffusé.

Impact de l'activité

- ▶ Le programme permet aux futurs enseignants de développer l'éducation à l'esprit d'entreprise dans les écoles maternelles et primaires.

FIE

ENSEIGNEMENT ENTREPRENEURIAL

ÉCOLE PRIMAIRE

TRAVAIL PAR PROJETS

PORTUGAL

Liens ou ressources utiles:

Présentation du projet et page de couverture du manuel «Ter ideias para mudar o mundo» («Des idées pour changer le monde»):

<http://internacional.ipv.pt/en/node/17>

ACCIO (Centre pour la créativité, l'innovation et l'esprit d'entreprise de l'école supérieure Artevelde)

L'Arteveldehogeschool de Gand est une école supérieure dont la mission est de former des professionnels capables de repousser les limites du possible grâce à la créativité, l'innovation et l'esprit d'entreprise. L'objectif est d'inciter les étudiants et le personnel à trouver des réponses nouvelles inspirées d'idées nouvelles dans un contexte éducatif qui évolue rapidement. Présidé par le directeur général et lancé en septembre 2011, l'ACCIO, le centre de connaissances de l'école, joue un rôle moteur dans ce processus. Il doit conduire à la réalisation de l'un des principaux objectifs stratégiques de l'établissement: «répandre et stimuler la créativité, l'innovation et l'esprit d'entreprise chez les étudiants et les salariés». Les seize départements de l'établissement ont chacun leur propre chargé de projet ACCIO.

Toutes les innovations des programmes sont inspirées par les compétences que doit posséder un entrepreneur, notamment la créativité, la recherche d'opportunités, la priorité au client, l'exercice de responsabilités, la persévérance, etc. Un outil en ligne a été mis au point pour tester, en amont et en aval, les compétences entrepreneuriales des étudiants et des enseignants. Les chargés de projet ACCIO sont formés pour détecter ces compétences. Chaque programme a son dictionnaire ACCIO, qui contient des descriptions de compétences et les résultats d'apprentissage correspondants. Ce dictionnaire facilite l'intégration systématique de la créativité, de l'innovation et de l'esprit d'entreprise dans les programmes. En outre, les responsables ACCIO de la créativité animent des séances de remue-méninges et des formations d'enseignants à la

Type d'activité: méthodes d'enseignement et pédagogies entrepreneuriales
ou innovantes

Pays de mise en œuvre: Belgique

Établissement mettant en œuvre l'activité: Arteveldehogeschool

Site web de l'établissement ou lien vers le projet:

<http://www.arteveldehogeschool.be/accio/nl/>

Principale personne à contacter: Dominique Roodhooft

Adresse électronique: Dominique.roodhooft@arteveldehs.be

Téléphone: +32 92347477

Application/public cible de l'activité: enseignants et étudiants de l'établissement

Niveau d'enseignement visé: niveau universitaire



réflexion créative, des cours magistraux motivants et d'autres activités visant à renforcer la créativité et l'esprit d'entreprise.

Exemples de réalisations de l'ACCIO:

- ▶ 13 séances de remue-méninges avec des enseignants et des étudiants dans les trois mois;
- ▶ 130 étudiants ont apporté des idées novatrices au début de l'année universitaire;
- ▶ 36 étudiants ont reçu le soutien de l'ACCIO pour poursuivre le démarrage de leur propre entreprise au cours du premier trimestre de 2012;
- ▶ 400 étudiants ont passé le test en ligne au cours de l'année universitaire 2011/2012.

Les enseignements tirés de ces expériences sont notamment les suivants:

- ▶ les enseignants sont difficiles à convaincre. Ils associent l'éducation à l'esprit d'entreprise uniquement aux entreprises — une définition trop étroite;
- ▶ il est difficile d'intégrer l'éducation à l'esprit d'entreprise dans différents domaines, mais les rencontres avec les enseignants et les étudiants permettent le transfert des bonnes pratiques d'un département à l'autre.

Liens et ressources utiles:

http://www.youtube.com/watch?v=to06gDoDzu0&feature=player_embedded
http://www.youtube.com/watch?v=_7_15DdqQ4A&feature=player_embedded
<http://www.arteveldehogeschool.be/accio/nl/>
<http://www.scoop.it/t/tools-voor-lesgevers>
<http://www.scoop.it/t/arteveldehogeschool-en-ondernemen>
<http://www.scoop.it/t/food-en-drinks-for-creative-brains>
<https://twitter.com/AccioArtevelde>
<http://nl-nl.facebook.com/accio.artevelde>

Conditions de réussite

- ▶ Soutien de la hiérarchie: l'appui de la direction est essentiel.
- ▶ L'intérêt de l'éducation à l'esprit d'entreprise doit être reconnu par la collectivité.
- ▶ Motivation des enseignants pour qu'ils découvrent et reconnaissent l'intérêt de l'éducation à l'esprit d'entreprise.
- ▶ Le modèle des 13 compétences a été bien défini et structuré, ce qui l'a rendu plus facile à comprendre et à mettre en œuvre.

Impact de l'activité

- ▶ Intégration réussie de l'esprit d'entreprise dans les programmes et les cours; l'esprit d'entreprise et le sens de l'innovation chez les étudiants ont été stimulés de façon à améliorer leur employabilité.

FIE

ENSEIGNEMENT ENTREPRENEURIAL

RECONNAISSANCE DES COMPÉTENCES

INTÉGRATION DANS LES PROGRAMMES

BELGIQUE

Innovation et esprit d'entreprise

En 2008, l'ancienne République yougoslave de Macédoine a introduit le cours obligatoire intitulé «Entreprise et esprit d'entreprise» en quatrième année de l'enseignement secondaire à raison de deux heures par semaine. Pour améliorer les capacités des nouveaux enseignants dans l'enseignement de cette nouvelle matière, le **Centre national pour le développement de l'innovation et de l'apprentissage entrepreneurial (NCDIEL)** a organisé, chaque année, deux jours de formation pour tous les enseignants. Le NCDIEL a également fourni du matériel pédagogique supplémentaire et était responsable, avec le Bureau pour le développement de l'éducation (BDE), de l'organisation du concours national de projets d'entreprises entre établissements d'enseignement secondaire. Ce concours a lieu sous l'égide du Premier ministre.

Ces deux dernières années, le gouvernement de l'ancienne République yougoslave de Macédoine a vivement soutenu le développement de l'esprit d'entreprise chez

les jeunes. En novembre 2011, il a annoncé l'introduction d'un nouveau cours, intitulé «Innovation et esprit d'entreprise», à partir de septembre 2012 en première, deuxième et troisième années de l'enseignement secondaire (pour les élèves de 14, 15 et 16 ans) et à partir de septembre 2014 en huitième et neuvième années (12 et 13 ans) dans les écoles primaires. Le gouvernement a indiqué qu'il financerait la formation des enseignants à cette nouvelle matière.

En novembre 2011, le gouvernement a également créé le **Réseau national des formateurs en éducation à l'esprit d'entreprise**.

- ▶ Le programme du nouveau cours a été élaboré entre janvier et mars 2012 et a été officiellement approuvé par le ministre de l'éducation et des sciences à la mi-mars 2012.

Type d'activité: méthodes d'enseignement et pédagogies entrepreneuriales ou innovantes

Pays de mise en œuvre: ancienne République yougoslave de Macédoine

Établissement mettant en œuvre l'activité: ministère de l'éducation et des sciences de l'ancienne République yougoslave de Macédoine

Site web de l'établissement ou lien vers le projet: <http://www.mon.gov.mk/>

Principales personnes à contacter: Vesna Horvatovikj et Radmil Polenakovik

Adresse électronique: jvesnahorvatovik@bro.gov.mk (institution responsable), radmil.polenakovik@ncdiel.mk (soutien à la création de programmes, formations et mise en œuvre)

Autres acteurs ou partenaires impliqués: Bureau pour le développement de l'éducation (BDE), Centre national pour le développement de l'innovation et de l'apprentissage entrepreneurial (NCDIEL)

Application/public cible de l'activité: étudiants et enseignants

Niveau d'enseignement visé: primaire et secondaire



- ▶ En mai et juin 2012, le NCDIEL et le CEC (une autre société prestataire de formations) ont organisé 2 jours de formation pour 1 300 enseignants sur le sujet du nouveau programme. Le gouvernement a financé la formation.
- ▶ De mai à août 2012, le NCDIEL a préparé du matériel pédagogique et des manuels pour le nouveau cours. Le 30 août 2012, le NCDIEL a organisé une formation d'une journée, au cours de laquelle 300 enseignants ont pu se familiariser avec le nouveau matériel pédagogique.
- ▶ Le nouveau cours a débuté à la rentrée scolaire de 2012. Il doit avoir lieu à raison d'une heure par semaine pendant trois ans dans les classes de première, deuxième et troisième années.
- ▶ La même procédure est prévue (mise au point du programme, formation des enseignants et préparation du matériel pédagogique) pour le cours d'innovation et d'esprit d'entreprise, qui sera introduit dans les écoles primaires à partir de septembre 2014.

Les principaux thèmes de la formation étaient les suivants:

- ▶ Qu'est-ce que l'éducation à l'esprit d'entreprise?
- ▶ Orientation professionnelle
- ▶ Esprit d'entreprise: vérités et mythes sur l'esprit d'entreprise, principes de base de l'esprit d'entreprise, le processus entrepreneurial (horloge entrepreneuriale) et ses éléments, les compétences entrepreneuriales clés, les méthodes d'enseignement de l'esprit d'entreprise.
- ▶ Comment construire une société innovante?
- ▶ Comment être innovant? Recherche d'idées nouvelles, méthodes pour développer des idées, systématisation des idées et de leur évaluation.

Liens ou ressources utiles:

Une présentation de la formation de deux jours dispensée aux enseignants est accessible sur le site www.ncdiel.mk (en macédonien).

Le nouveau programme est accessible sur le site web du BDE (en macédonien):

- pour la première année: http://bro.gov.mk/docs/biznis/Nastavna_programa_Pretpriemnistvo%20I%20BRO%2001.03.%202012%20Finalno.pdf
- pour la deuxième année: http://bro.gov.mk/docs/biznis/Nastavna_programa_Pretpriemnistvo%20II%20BRO%2001.03.2012%20Finalno.pdf
- pour la troisième année: http://bro.gov.mk/docs/biznis/Nastavna_programa_Pretpriemnistvo%20III%20BRO%2001.03.2012%20Finalno.pdf

Il s'agit d'un exemple de bonne pratique consistant en une approche descendante du soutien politique à l'éducation à l'esprit d'entreprise. Le gouvernement a décidé que, chaque année, les élèves de 12 à 18 ans recevraient directement une éducation à l'esprit d'entreprise. Autrement dit, chaque année, ils auront 36 heures de cours en présentiel sur les différents thèmes de l'innovation et de l'esprit d'entreprise (72 heures en dernière année).

Conditions de réussite

Les principaux ingrédients du succès de cette activité ont été les suivants:

- ▶ le soutien politique du gouvernement de l'ancienne République yougoslave de Macédoine à l'introduction du nouveau cours;
- ▶ le financement de la formation des enseignants par le gouvernement;
- ▶ la bonne collaboration entre le BDE et le NCDIEL;
- ▶ la grande expérience du personnel du NCDIEL en matière d'apprentissage de l'esprit d'entreprise, de méthodes pédagogiques et de relations directes avec les enseignants.

Impact de l'activité

- ▶ Le principal enseignement tiré de cette activité est que, grâce à un gouvernement proactif (approche descendante) et à l'introduction d'un ou de plusieurs cours obligatoires liés à l'esprit d'entreprise, tous les élèves du pays ont la chance de pouvoir se familiariser avec l'esprit d'entreprise et les activités connexes.

FIE

PÉDAGOGIE INNOVANTE

AIDE GOUVERNEMENTALE

PRINCIPES DE BASE

ANCIENNE RÉPUBLIQUE YOUGOSLAVE
DE MACÉDOINE

WEEN (Welsh Enterprise Educators Network — Réseau gallois des formateurs en éducation à l'esprit d'entreprise)

Soutenu par le gouvernement gallois, le **Welsh Enterprise Educators Network (Réseau gallois des formateurs en éducation à l'esprit d'entreprise)** est la source d'information et d'orientation des formateurs en éducation à l'esprit d'entreprise du pays de Galles.

Un réseau de sept universités et établissements d'enseignement supérieur participe à ce projet, qui a permis de créer un module agréé de formation des enseignants à l'éducation à l'esprit d'entreprise de niveau master. La formation a servi à former des enseignants de l'enseignement et de la formation professionnels (EFP) et de l'enseignement supérieur et à améliorer le niveau de formation de la communauté des enseignants.

L'activité aide à préparer les enseignants à l'éducation à l'esprit d'entreprise selon une approche structurée visant à faire comprendre l'intérêt de l'esprit d'entreprise dans la société, l'économie et l'éducation et à acquérir une connaissance pratique des méthodes et pédagogies de l'éducation à l'esprit d'entreprise. Le cours applique une pédagogie du «déclat»: il s'agit d'un «apprentissage par la curiosité», les enseignants contextualisent eux-mêmes leur apprentissage en le mettant en pratique dans leur environnement habituel.

Ce projet a été soutenu par **Enterprise Educators UK (EEUK)**. EEUK a participé à la mise en réseau, au soutien et au développement de l'esprit d'entreprise avec la collaboration de plus de 500 formateurs en éducation à l'esprit d'entreprise et professionnels issus de plus de 90 établissements d'enseignement supérieur du Royaume-

Type d'activité: mise en réseau et échange de bonnes pratiques

Pays de mise en œuvre: Royaume-Uni (pays de Galles)

Établissement mettant en œuvre l'activité: WEEN — Welsh Enterprise Educators Network,

Swansea Metropolitan University, Trinity St David, pays de Galles

Principale personne à contacter: Andy Penaluna

Adresse électronique: Andy.penaluna@smu.ac.uk

Téléphone: +44 1792481199

Autres acteurs ou partenaires impliqués: gouvernement du pays de Galles, Enterprise Educators UK

Application/public cible de l'activité: universités/établissements de formation des enseignants/EFP

Niveau d'enseignement visé: niveaux d'enseignement divers/interdisciplinaires



Uni. La participation d'EEUK a permis au projet de bénéficier de l'expérience de l'ensemble du Royaume-Uni, d'entamer un dialogue avec le réseau d'EEUK et de diffuser largement les résultats du projet.

Conditions de réussite

L'activité peut être considérée comme une «bonne pratique» compte tenu des retours d'information des étudiants et de leur compréhension profonde de l'esprit d'entreprise.

Certains éléments sont essentiels pour soutenir les futures bonnes pratiques dans ce domaine:

- ▶ les réseaux nationaux doivent partager ouvertement les pratiques, bonnes et mauvaises;
- ▶ les réseaux nationaux doivent informer le gouvernement et exercer une pression du bas vers le haut;
- ▶ le gouvernement doit adhérer au projet et financer les recherches dès le départ (exemple: étude de faisabilité réalisée par le gouvernement gallois).

Pour faire avancer l'éducation à l'esprit d'entreprise dans ce domaine, les éléments suivants sont nécessaires:

- ▶ une meilleure compréhension de ce qui motive la créativité et une réflexion plus approfondie sur la mentalité des personnes entreprenantes (pas les créateurs d'entreprises);
- ▶ une reconnaissance du consensus qui ressort des réseaux de formateurs expérimentés;

Liens ou ressources utiles:

«Enterprise education needs enterprising educators: inspiring new teachers through formal teacher training provision»: <http://sbaer.uca.edu/research/icsb/2012/Penaluna%20486.pdf>

Différentes études de cas sont accessibles à l'adresse suivante: <http://www.enterprise.ac.uk/index.php/case-studies>

Une présentation par Andy Penaluna est en ligne à l'adresse suivante: http://ec.europa.eu/enterprise/policies/sme/promoting-entrepreneurship/files/education/dublin/andy_penaluna_en.pdf

Creativity-based assessment and neural understandings: A discussion and case study analysis: <http://www.emeraldinsight.com/journals.htm?articleid=1891415>

Projet Adeptt: www.adeptt.eu

YES CPD Hub: http://ms.fs4b.wales.gov.uk/sub_sites/big_ideas_wales/content/projects/colleges_and_universities/entrepreneurship_hubs.aspx

- ▶ une université interdépartements: quelque chose qui lie et relie les différentes approches pédagogiques; adoption et adaptation de philosophies.

Impact de l'activité

- ▶ L'activité a contribué au développement de réseaux d'échange des pratiques en matière d'éducation à l'esprit d'entreprise.
- ▶ Elle a formé de futurs enseignants à l'éducation à l'esprit d'entreprise.
- ▶ Elle inspire des initiatives nouvelles dans l'ensemble du Royaume-Uni et de l'Union européenne (via le projet Adeptt et les groupes de travail thématiques de l'UE).

Projets pour faire progresser cette pratique

Les enseignements tirés de la création du premier module de formation des enseignants (ouvrant droit à des crédits) par Enterprise Educators sont désormais connus dans tout le Royaume-Uni grâce à Enterprise Educators UK et ont contribué au débat politique au sein de l'Union européenne. En 2013, ce projet a évolué pour devenir une initiative commune à tout le pays de Galles, appelée YES CPD Hub, également financée par le gouvernement gallois dans le cadre de la stratégie pour le développement de l'esprit d'entreprise chez les jeunes.

FIE

MISE EN RÉSEAU

COLLABORATION

CERTIFICATION

ROYAUME-UNI



Exemples de pratiques de formation professionnelle continue

Formation professionnelle continue: principaux messages tirés d'exemples

Pour atteindre l'objectif d'une mise en œuvre durable de l'éducation à l'esprit d'entreprise dans la formation continue des enseignants, l'Europe doit se doter des moyens ci-après.



Des écoles entrepreneuriales promouvant l'esprit d'entreprise dans l'enseignement et l'apprentissage

- Une école entrepreneuriale a un **chef d'établissement motivé et engagé** qui soutient l'éducation à l'esprit d'entreprise pour tous les étudiants.
- Une école entrepreneuriale a une **conception de l'éducation reposant sur un enseignement orienté vers les besoins du monde de demain**.
- Le corps enseignant et le **personnel** en général sont **disposés à accepter les changements** dans un état d'esprit positif.
- Une école entrepreneuriale a une vision de ses besoins futurs et **une idée claire de la manière dont l'éducation à l'esprit d'entreprise s'inscrit dans le programme scolaire dans son ensemble et dans son projet de développement**.
- **L'éducation à l'esprit d'entreprise est intégrée dans le programme scolaire et ancrée dans toutes les matières**; elle n'est pas traitée comme une matière séparée.
- L'établissement **s'engage à favoriser le développement des compétences transversales, créatives et entrepreneuriales** dont les enfants et les jeunes ont besoin pour réussir non seulement à l'école, mais aussi dans la société en général.
- **L'apprentissage par la pratique et les méthodes centrées sur l'apprenant** font couramment partie de l'enseignement et de l'apprentissage.
- **Les résultats d'apprentissage** concrets **sont définis et évalués** dans le cadre des examens.
- Une **évaluation régulière** des activités est effectuée — en particulier leur **impact sur le développement des capacités individuelles des élèves**.
- **Les réactions des élèves sont systématiquement recueillies** — les réactions positives des apprenants sont un moteur important pour la mise en œuvre de l'apprentissage de l'esprit d'entreprise et accélèrent l'acceptation de l'éducation à l'esprit d'entreprise.

Des enseignants entrepreneuriaux capables de faire jaillir l'étincelle entrepreneuriale

- Les enseignants entrepreneuriaux **récompensent l'initiative individuelle, la prise de responsabilité et la prise de risques.**
- Les enseignants entrepreneuriaux sont prêts à **accepter l'échec comme faisant partie intégrante du processus d'apprentissage.**
- Mais les enseignants entrepreneuriaux ont également appris à **gérer les risques.** L'échec fait partie intégrante du processus entrepreneurial, mais il peut aussi être une coûteuse perte de temps, de compétences et d'énergie. Les enseignants entrepreneuriaux savent comment **atténuer les risques.**
- Les **enseignants entrepreneuriaux** ont de solides compétences de travail en équipe.
- Les enseignants entrepreneuriaux travaillent en réseau. Ils **échantent avec leurs pairs et se rencontrent** régulièrement.
- Les enseignants entrepreneuriaux **utilisent différentes méthodes créatives** qu'ils considèrent comme des outils pédagogiques innovants.
- Ils **laissent les enfants assumer la responsabilité de leur propre processus d'apprentissage**, par exemple en leur permettant de créer leurs propres cours.
- Dans leurs méthodes d'évaluation, les enseignants entrepreneuriaux **tiennent compte non seulement de la solution, mais aussi du cheminement** pour y arriver.
- Les enseignants entrepreneuriaux utilisent les technologies et les médias sociaux dans leur classe comme support d'apprentissage. Ils **recherchent de nouvelles solutions, des techniques de production et des outils informatiques pour accompagner le processus d'apprentissage.**
- Ils **utilisent également les médias sociaux pour leur propre apprentissage entre pairs et pour l'échange d'informations.**

Des programmes de formation des enseignants à l'esprit d'entreprise valorisant les méthodes entrepreneuriales

- Un programme de formation des enseignants à l'esprit d'entreprise **fait appel à l'esprit d'entreprise des enseignants.**
- La formation **traite l'esprit d'entreprise non pas comme une aptitude isolée mais comme un concept nécessitant des compétences clés** telles que la créativité, la connaissance de la technologie et la gestion de projets.

- La formation montre que, **dans chaque programme, il existe des tremplins pour l'enseignement de l'esprit d'entreprise** et des aspects qui se prêtent bien à l'apprentissage de l'esprit d'entreprise.
- La **formation repère les activités entrepreneuriales déjà pratiquées par les enseignants** et montre comment les méthodes déjà utilisées s'intègrent dans le concept.
- Des **résultats d'apprentissage concrets sont définis et évalués.**
- La formation est **axée sur des approches pratiques et présente des méthodes actives et participatives** qui suscitent l'appropriation.
- Les organismes de formation continue prennent des mesures pour **encourager l'adhésion et promouvoir largement leurs formations** (par exemple en s'adressant aux établissements scolaires directement ou en ligne, lors des réunions annuelles des enseignants, etc.).
- Les formations à l'esprit d'entreprise **favorisent la durabilité**, par exemple en encourageant les enseignants et les apprenants à planifier soigneusement leur enseignement et leur apprentissage et en les invitant à échanger et réfléchir dessus en permanence.

Des partenariats entre le secteur de l'éducation, le monde de l'entreprise et le secteur de la création

- Les écoles et les projets entrepreneuriaux ont intérêt à **nouer un dialogue avec des entreprises partenaires.** Les entreprises et les organisations d'entreprises peuvent fournir une expertise sur des projets d'éducation à l'esprit d'entreprise et participer à la formation des enseignants dans les établissements scolaires.
- Les écoles peuvent **établir des partenariats avec des organisations externes pour utiliser des compétences** d'éducation à l'esprit d'entreprise **dont elles ne disposent pas en interne.**
- **Les travailleurs du secteur de la création** comme les artistes, les designers, les architectes et les scientifiques **peuvent aider les établissements scolaires et les enseignants à libérer la créativité, à élever les aspirations et à améliorer les résultats** des enfants et des jeunes. Les exemples montrent que les relations à long terme entre les professionnels de la création et les établissements scolaires ont un impact positif.
- Les établissements entrepreneuriaux et les professionnels de l'éducation à l'esprit d'entreprise **participent à l'apprentissage et aux échanges entre pairs** — aux niveaux local, régional, national et international.

Le lycée Matija Antun Reljković de Slavonski Brod

Le lycée Matija Antun Reljković cherche à développer les compétences entrepreneuriales de ses élèves, notamment leur flexibilité, leur créativité et leur goût du risque. Pour ce faire, il s'efforce de dispenser à ses élèves un enseignement solide et de qualité, mais il entend aussi offrir des possibilités d'apprentissage tout au long de la vie et de formation continue. L'objectif est également de créer une école réputée et adaptée aux besoins tant des élèves que de l'économie locale.

La clé du développement de l'établissement a été la modernisation et la diversification de ses installations. Il dispose aujourd'hui des installations suivantes:

- ▶ un verger, des vignes et un laboratoire de vinification;
- ▶ un laboratoire de légumes;

- ▶ un laboratoire de recherche forestière;
- ▶ un laboratoire vétérinaire;
- ▶ un laboratoire de chimie.

Ces laboratoires et ces jardins sont désormais des salles de classe: aujourd'hui, les élèves pratiquent par exemple la «micropropagation» (clonage de plantes), la culture fruitière et la sylviculture. Le lycée a en outre récemment créé un Centre de développement biotechnologique, qui non seulement sera un excellent environnement d'apprentissage pour les élèves, mais stimulera l'économie de Slavonski Brod en général.

Type d'activité: écoles entrepreneuriales

Pays de mise en œuvre: Croatie

Établissement mettant en œuvre l'activité: lycée Matija Antun Reljković
de Slavonski Brod

Site web de l'établissement ou lien vers le projet:

<http://ss-marejkovica-sb.skole.hr/>

Principale personne à contacter: Vlado Prskalo

Adresse électronique: dvvi@yahoo.com

Niveau d'enseignement visé: établissement d'enseignement secondaire
avec trois spécialités différentes: agriculture, discipline vétérinaire et chimie



Conditions de réussite

- ▶ Tous les participants au processus d'enseignement doivent être ouverts au changement. Ils doivent être disposés à adopter de nouvelles méthodes pédagogiques. S'éloignant des méthodes traditionnelles d'enseignement en classe, l'école a adopté le travail par projets, le travail en groupes et le travail de recherche ainsi que les formations pratiques et les ateliers.
- ▶ Le soutien de partenaires internationaux a été nécessaire. Le lycée Matija Antun Reljković a reçu un large soutien de l'Union européenne. Les fonds lui ont permis de créer un grand nombre de centres techniques, notamment un verger, des vignes et un laboratoire de vinification, un laboratoire de recherche forestière, un laboratoire vétérinaire, un laboratoire de micropropagation et une zone de culture.
- ▶ Les relations locales sont également essentielles: l'établissement a des liens avec le service de l'emploi du comté de Brod-Posavina, avec les chambres de commerce, les écoles supérieures d'agriculture et les instituts de recherche et de développement.
- ▶ L'établissement doit également être attentif à l'offre et à la demande du marché local. Il a déployé des efforts particuliers pour pérenniser une culture pour laquelle les élèves sont fiers de travailler dans les champs, sont sensibilisés à un mode de vie durable et se mettent en adéquation avec la principale activité de la région — l'agriculture.
- ▶ Il est important de disposer des équipements les plus modernes et d'utiliser les technologies nouvelles chaque fois que possible.

Impact de l'activité

Ses résultats sont excellents et ont été évalués à l'aide de méthodes innovantes.

- ▶ L'important n'est pas seulement le nombre de diplômés, mais aussi la qualité de la production. Les élèves cultivent par exemple des tomates et de la lavande qu'ils vendent à la communauté locale. Ce résultat est particulièrement positif car la région de Slavonski Brod est célèbre pour son agriculture.
- ▶ Les élèves acquièrent des compétences dans de nombreuses méthodes de travail (ils sont par exemple capables de prélever des échantillons de sang et de les analyser).
- ▶ Certains élèves font ensuite une formation universitaire, mais le plus satisfaisant pour l'établissement est d'assister au développement des compétences entrepreneuriales et de l'esprit d'entreprise de l'ensemble de ses élèves.
- ▶ Le projet de Centre régional de recherche et développement biotechnologiques a permis à l'établissement de contribuer au soutien des entrepreneurs locaux et régionaux du secteur de l'agriculture grâce à l'introduction des dernières technologies et à l'amélioration de la rentabilité.

FPC

ÉCOLES ENTREPRENEURIALES

ANCRAGE

COLLABORATION

CROATIE

Liens ou ressources utiles:

Pour des informations sur d'autres projets, voir <http://ss-marejkovica-sb.skole.hr/>

Manchester Academy

La **Manchester Academy** est un établissement scolaire accueillant des élèves de 11 à 18 ans. Elle a été créée par United Learning pour «faire émerger le meilleur de tout un chacun». Située au cœur de Moss Side, un quartier de Manchester connu pour ses gangs et pour le trafic d'armes et de stupéfiants, elle accueille une population extrêmement diversifiée, notamment de nombreux jeunes réfugiés ou demandeurs d'asile. La Manchester Academy est un établissement scolaire spécialisé en commerce et en entrepreneuriat dont l'objectif est de développer chez les élèves des qualités entrepreneuriales grâce à différents contextes d'apprentissage formels et informels. Elle s'appuie sur le principe que les compétences scolaires ne suffisent pas: pour réussir dans la vie et devenir des citoyens productifs, les élèves doivent aussi posséder des compétences et avoir des aspirations réalistes.

Les équipes de l'établissement font en sorte que la participation des employeurs et des entreprises soient intégrée dans le programme et dans différentes matières.

L'intervention des employeurs est décisive pour améliorer la réussite; toutes les disciplines et tous les enseignants participent à l'éducation à l'esprit d'entreprise associée au programme. En outre, un programme de formation professionnelle, global et personnalisé, est proposé pour toutes les années: les élèves se constituent un portefeuille d'expériences professionnelles de la septième année (12 ans) à la onzième année (16 ans). Les progrès font l'objet d'un suivi et d'une évaluation.

L'établissement organise également différentes activités entrepreneuriales pour les élèves, dont voici quelques exemples:

- ▶ chaque année, les enseignants organisent pour les élèves six séances de cours axées sur la carrière, pendant lesquelles la question suivante est par exemple posée: «Pourquoi ma discipline va-t-elle m'aider à trouver un emploi?»;
- ▶ des «semaines découvertes de secteurs» sont organisées pour faire connaître aux étudiants les différents secteurs d'activités et leurs professions. L'établissement

Type d'activité: écoles entrepreneuriales

Pays de mise en œuvre: Royaume-Uni (Angleterre)

Établissement mettant en œuvre l'activité: Manchester Academy

Site web de l'établissement ou lien vers le projet:

<http://www.manchester-academy.org/>

Principale personne à contacter: Jane Delfino

Adresse électronique: jane.delfino@manchester-academy.org

Téléphone: +44 1612324159

Autres acteurs ou partenaires impliqués: United Learning

Application/public cible de l'activité: 11-18 ans

Niveau d'enseignement visé: enseignement secondaire



organise également des quiz et des concours pour faire découvrir aux élèves différents secteurs;

- ▶ l'établissement produit une «échelle des compétences» qui indique aux élèves les compétences nécessaires pour telle ou telle profession, ainsi que les salaires courants;
- ▶ l'établissement travaille avec diverses entreprises locales partenaires. Il a par exemple travaillé avec la Whitworth Art Gallery à un projet intitulé «Fresh Made Trade», lors duquel les élèves ont travaillé avec des artistes et des entrepreneurs pour concevoir et fabriquer des housses pour ordinateur portable et des étuis pour téléphone mobile, qui sont aujourd'hui vendus dans les galeries d'art de Manchester. Une partie des bénéfices est reversée à l'entreprise sociale AfrUKa;
- ▶ prochainement, il est prévu de mettre en place un programme de récompense des élèves, qui tiendra compte des unités consacrées aux stages, au bénévolat et à la création de microentreprises. Le personnel prendra en charge certaines de ces unités et mettra à disposition d'autres possibilités de formation continue, en espérant le soutien et la reconnaissance des agences nationales.

Conditions de réussite

L'établissement met en lumière plusieurs éléments qui ont présidé à sa réussite en tant qu'école entrepreneuriale:

- ▶ tout le monde, du proviseur aux élèves en passant par les enseignants et même le personnel de restauration, adhère au concept d'«école entrepreneuriale». Ce concept est ancré dans l'établissement de maintes façons: il est par exemple demandé à tout candidat à un emploi dans l'établissement comment il imagine contribuer à «l'école entrepreneuriale», et chaque semaine a lieu une réunion destinée aux enseignants fraîchement diplômés;
- ▶ l'éducation à l'esprit d'entreprise est au cœur du programme et est ancrée dans toutes les matières; elle n'est pas traitée comme une matière séparée. Par exemple, le partenariat avec la Whitworth Art Gallery est maintenant ancré dans les sections «arts» et «textiles», ce qui assure au personnel une solide FPC;

Liens ou ressources utiles:

Une présentation de l'établissement par Jane Delfino est accessible à l'adresse suivante: http://prezi.com/-zsfnd6_babr/the-entrepreneurial-school/

Site web de United Learning (UL): <http://unitedlearning.org.uk/>

- ▶ l'établissement fait partie d'une organisation plus large: United Learning (UL). UL encourage l'éducation à l'esprit d'entreprise dans tous ses établissements en nommant un coordinateur d'entreprises dans chacun d'eux. UL organise en outre la formation des enseignants, le partage de bonnes pratiques et l'élaboration commune de nouveaux programmes;
- ▶ certaines activités sont adaptables aux besoins des élèves et aux matières, ce qui permet aux élèves de développer des compétences multiples;
- ▶ les partenariats efficaces et variés avec des entreprises locales sont essentiels. La Manchester Academy travaille avec un large éventail de partenaires, notamment Mercedes Benz, l'université de Manchester et le Manchester City Football Club. Par exemple, l'université de Manchester donne des conseils aux élèves pour réussir à l'université et leur offre des opportunités d'emploi, notamment dans le cadre de son programme de mentorat des ressources humaines.

Impact de l'activité

- ▶ *Davantage de réussite:* depuis qu'UL a pris en main l'établissement et ancré les compétences entrepreneuriales dans le programme, le taux de réussite a sensiblement augmenté à la Manchester Academy. Autrefois «en échec», l'établissement est désormais jugé «bon» par l'Ofsted (Office for Standards in Education, Children's Services and Skills — le service d'inspection des établissements scolaires britanniques), et les progrès des élèves sont parfois jugés comme «exceptionnels». Dans cet établissement à la population très mixte (plus de 70 langues y sont parlées), où l'on compte beaucoup de familles à faible revenu (64 % des élèves ont droit à des repas scolaires gratuits), 94 % des élèves obtiennent 5 notes comprises entre A* et C au General Certificate of Secondary Education (GCSE), contre 12 % avant qu'il ne devienne une Academy.

FPC

ÉCOLES ENTREPRENEURIALES

ANCRAGE

RÉUSSITE

ROYAUME-UNI

«Des compétences, oui, des stéréotypes, non»

«Des compétences, oui, des stéréotypes, non» est un programme d'enseignement complet destiné à répandre et à améliorer la qualité des services éducatifs fournis par les établissements d'enseignement et de formation professionnels dans le district de Mikołów, en Pologne.

Le programme se compose de quatre modules:

- ▶ cours supplémentaires en lien avec des compétences professionnelles clés, tels que:
 - ▶ allemand et anglais,
 - ▶ mathématiques, physique, technologie,
 - ▶ éducation à l'esprit d'entreprise;
- ▶ programme de soutien psychologique et pédagogique pour le personnel enseignant;
- ▶ programme d'orientation professionnelle (marché du travail), notamment:
 - ▶ tendances mondiales, régionales et locales du marché du travail,
 - ▶ séances individuelles avec un conseiller en orientation professionnelle;
- ▶ programme de cours et de stages:
 - ▶ nombreux et variés, ils vont de la conception assistée par ordinateur (CAO) à la manipulation de caisses enregistreuses et au passage du permis de conduire.

Type d'activité: programmes formant les enseignants en activité à l'éducation à l'esprit d'entreprise

Pays de mise en œuvre: Pologne

Établissement mettant en œuvre l'activité: Zespół szkół technicznych w mikołowie

Site web de l'établissement ou lien vers le projet: <http://www.zst.edu.pl/pl>

Principale personne à contacter: Monika Gutowska

Adresse électronique: monikagutowska@gmail.com

Autres acteurs ou partenaires impliqués: deux autres établissements scolaires du district de Mikołów

Application/public cible de l'activité: enseignants et élèves

Niveau d'enseignement visé: établissements d'enseignement secondaire professionnel



Conditions de réussite

La réussite scolaire et professionnelle suppose que les élèves possèdent des compétences clés bien développées. Ce programme s'attache à améliorer les compétences clés suivantes, essentielles pour que les élèves atteignent leurs objectifs:

- ▶ communiquer efficacement dans sa langue maternelle et dans des langues étrangères;
- ▶ posséder des compétences en mathématiques, en sciences et en informatique;
- ▶ être capable d'apprendre;
- ▶ être sociable et avoir le sens de la citoyenneté;
- ▶ être capable d'initiative et d'esprit d'entreprise;
- ▶ connaître d'autres cultures et être capable d'exprimer sa propre culture.

Impact de l'activité

- ▶ *Davantage de réussite*: un objectif clé est d'arriver à ce qu'au moins 60 % des élèves de l'EFP augmentent leurs chances scolaires et professionnelles en améliorant leurs «compétences clés».
- ▶ *Égalité des chances*: le programme cherche à réduire les disparités scolaires entre les élèves en améliorant l'estime de soi de ceux qui ont des difficultés scolaires ou autres et en leur offrant un soutien pédagogique et psychologique.
- ▶ Prise en considération du *marché du travail* au-delà de l'école: le programme améliore la capacité des élèves à planifier soigneusement leur parcours professionnel en tenant compte du marché local et en s'assurant que les qualifications professionnelles, cours et stages adéquats existent.

FPC

FORMATION DES ENSEIGNANTS

SENSIBILISATION

RÉUSSITE

POLOGNE

Liens et ressources utiles:

Présentation du programme «Des compétences, oui, des stéréotypes, non» (en polonais): <http://zst.edu.pl/pdf/ktsn/KTSNII.pdf>

YVI: un environnement d'apprentissage virtuel de l'éducation à l'esprit d'entreprise

L'éducation à l'esprit d'entreprise fait partie des stratégies et des programmes concernant l'ensemble de la formation des enseignants en Finlande. YVI est un projet de recherche et de développement pluriscientifique à l'échelle nationale. Il s'agit d'un environnement d'apprentissage virtuel qui propose:

- ▶ de multiples exemples de matériel et de méthodes pédagogiques pour l'éducation à l'esprit d'entreprise;
- ▶ des possibilités de mise en réseau grâce aux médias sociaux;
- ▶ un dictionnaire de l'éducation à l'esprit d'entreprise;

- ▶ des informations sur les recherches en éducation à l'esprit d'entreprise;
- ▶ des concours.

Les objectifs sont les suivants:

- ▶ intégrer l'éducation à l'esprit d'entreprise dans toutes les stratégies et tous les programmes;
- ▶ développer et évaluer la pédagogie de l'éducation à l'esprit d'entreprise dans la formation des enseignants;

Type d'activité: programmes formant les formateurs d'enseignants et les enseignants en activité à l'éducation à l'esprit d'entreprise

Pays de mise en œuvre: Finlande

Établissement mettant en œuvre l'activité: université de Turku/université de technologie de Lappeenranta

Site web de l'établissement ou lien vers le projet: <http://www.yvi.fi>

Principales personnes à contacter: Jaana Seikkula-Leino (chef de projet, professeur), Heikki Hannula (coordinateur de la formation professionnelle des enseignants et de l'objectif de développement pédagogique et d'évaluation de Finlande)

Adresse électronique: jaana.seikkula-leino@utu.fi

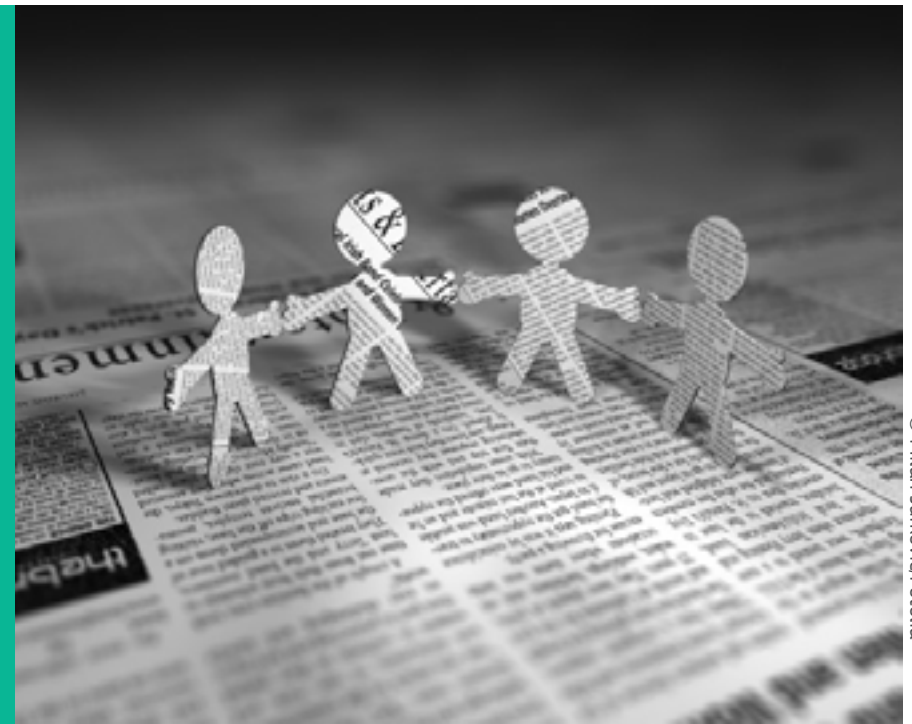
Téléphone: +358 505305902

Téléphone de Heikki Hannula: +358 408307427

Autres acteurs ou partenaires impliqués: 7 établissements de formation des enseignants; 3 départements de formation des enseignants; 2 autres universités; 6 universités de sciences appliquées; 4 unités de formation des enseignants; 10 autres partenaires: organisations et ministère de l'emploi et de l'économie

Application/public cible de l'activité: futurs enseignants

Niveau d'enseignement visé: divers niveaux d'enseignement



- ▶ renforcer la collaboration en réseau et le développement régional parmi les concepteurs de l'éducation à l'esprit d'entreprise;
- ▶ créer un modèle dynamique d'éducation à l'esprit d'entreprise où la planification, la mise en œuvre et l'évaluation soient renforcés.

Conditions de réussite

- ▶ Le soutien institutionnel est important pour le développement de l'initiative.
- ▶ L'élaboration de matériels concrets et très pratiques est nécessaire pour mettre en œuvre l'éducation à l'esprit d'entreprise.

Impact de l'activité

- ▶ L'éducation à l'esprit d'entreprise est intégrée dans toutes les stratégies et tous les programmes. Elle fait partie de toute formation des enseignants, et tous les nouveaux enseignants ont les compétences nécessaires pour enseigner l'éducation à l'esprit d'entreprise.
- ▶ Les compétences pédagogiques des enseignants se sont améliorées.
- ▶ Un environnement d'apprentissage unique a été créé pour les enseignants.
- ▶ Tout le matériel pédagogique est disponible en un seul endroit.
- ▶ La mise en réseau a gagné du terrain.
- ▶ La recherche pluriscientifique internationale a progressé.
- ▶ Les formateurs d'enseignants de tout le pays peuvent profiter de la plateforme virtuelle.

FPC

FORMATION DES FORMATEURS
D'ENSEIGNANTS

APPRENTISSAGE VIRTUEL

MATÉRIEL PÉDAGOGIQUE

FINLANDE

Liens ou ressources utiles:

Site web du projet: <http://www.yvi.fi/>

Une présentation par Jaana Seikkula-Leino est en ligne à l'adresse suivante: http://ec.europa.eu/enterprise/policies/sme/promoting-entrepreneurship/files/education/dublin/jaana_seikkula-leino_en.pdf

Recherche et événements relatifs à l'éducation à l'esprit d'entreprise à l'université de technologie de Lappeenranta: <http://developmentcentre.lut.fi/hankesivusto.asp?hid=7&alasivu=33>

Renforcer l'esprit d'entreprise chez les enseignants et les élèves

L'initiative pour la reprise des start-ups et des entreprises (IFEX) est un service du ministère des finances et de l'économie du Land de Bade-Wurtemberg. Il organise un certain nombre d'activités visant à promouvoir l'esprit d'entreprise dans les établissements scolaires:

- ▶ en sensibilisant les élèves à l'esprit d'entreprise et au mode d'action correspondant;
- ▶ en valorisant l'idée de l'emploi indépendant/de l'esprit d'entreprise comme possibilité professionnelle;

- ▶ en améliorant la compréhension, par les élèves, des processus économiques;
- ▶ en renforçant leurs compétences sociales et leurs «compétences non techniques».

En coopération avec le ministère de l'éducation, l'IFEX propose différents projets destinés aux établissements scolaires, aux enseignants et aux élèves. Par exemple, un programme spécifique de formation des enseignants est organisé par le ministère de l'éducation en collaboration avec le centre de compétences de Würth. Le contenu de la formation est déployé dans le cadre de projets en corrélation avec les cours ou de projets éducatifs scolaires (comme la création de mini-entreprises ou d'entreprises-écoles, ou bien des concours) et aide les enseignants à établir des liens avec les entreprises.

Type d'activité: programmes formant les enseignants en activité à l'éducation à l'esprit d'entreprise

Pays de mise en œuvre: Allemagne (Bade-Wurtemberg)

Établissement mettant en œuvre l'activité: Initiative pour la reprise des start-ups et des entreprises (IFEX), un service du ministère des finances et de l'économie du Bade-Wurtemberg

Site web de l'établissement ou lien vers le projet: <http://www.gruendung-bw.de>

Principale personne à contacter: Petra Weininger

Adresse électronique: petra.weininger@mfw.bwl.de

Téléphone: +49 7111232765

Autres acteurs ou partenaires impliqués: ministère de l'éducation, de la jeunesse et des sports du Bade-Wurtemberg, chambres de commerce et d'industrie, chambres des métiers

Application/public cible de l'activité: enseignants

Niveau d'enseignement visé: enseignants des établissements d'enseignement secondaire général



Le programme débute par une réunion de lancement et une période d'auto-apprentissage en ligne (de six à sept semaines en général) avec l'European Business Competence Licence (EBCL). Ensuite a lieu un atelier d'une journée autour du jeu de simulation d'entreprise appelé «easy business». Puis vient la partie la plus importante du programme: la semaine passée dans une entreprise. Le dernier jour, les enseignants préparent un projet économique qu'ils réaliseront avec leurs élèves au cours du trimestre suivant. L'année d'après, les enseignants échangent leurs expériences relatives au projet au cours d'un atelier d'une journée; un rapport écrit est ensuite publié sur l'internet en accès libre.

Un autre programme, géré par le ministère de l'éducation, de la jeunesse et des sports en collaboration avec le ministère des finances et de l'économie, les chambres de commerce et les chambres des métiers, s'intitule «Coopération éducative entre écoles et entreprises». Les coopérations sont établies par un contrat entre l'établissement scolaire et l'entreprise. L'objectif est d'arriver à une situation gagnant-gagnant pour les deux partenaires. Un groupe de pilotage régional créé spécialement à cet effet met en relation les établissements scolaires et les entreprises.

Conditions de réussite

- ▶ L'enseignement de l'économie fait déjà partie du programme national de tous les établissements scolaires du Bade-Wurtemberg. Les projets visant à promouvoir la connaissance de l'économie sont donc les bienvenus.
- ▶ Le projet repose sur un réseau d'acteurs et de prestataires. L'IFEX fait partie du ministère des finances et de l'économie et travaille en étroite collaboration avec le ministère de l'éducation, de la jeunesse et des sports ainsi qu'avec les enseignants, les organisations d'entreprises, les entrepreneurs, les chefs d'entreprise, les initiatives privées, les organismes chargés de l'exécution de projets et les projets nationaux comme Junior et business@school.

- ▶ Le temps passé dans une entreprise est primordial. La semaine que les enseignants passent dans une entreprise au cours de leur formation est absolument essentielle pour établir les liens commerciaux qu'ils exploiteront une fois de retour dans leurs établissements.
- ▶ Le suivi est essentiel. L'atelier d'une journée et la publication en ligne des rapports et des meilleures pratiques permet le partage à long terme des expériences de l'éducation à l'esprit d'entreprise.

Impact de l'activité

- ▶ Chaque année, environ 50 enseignants prennent part au programme de formation des enseignants, dont une partie favorise les contacts entre les écoles et les entreprises, ce qui facilite la coopération.
- ▶ Depuis 2008, 1 700 établissements d'enseignement secondaire du Bade-Wurtemberg travaillent avec 3 500 entreprises: autrement dit, environ 95 % de l'ensemble des établissements d'enseignement secondaire général coopèrent avec des entreprises.

FPC

FORMATION DES ENSEIGNANTS

SIMULATION D'ENTREPRISE

COLLABORATION

ALLEMAGNE

Admettre et développer les pratiques entrepreneuriales dans la formation des enseignants (projet Adeptt)

Financé par le programme Leonardo Da Vinci, **Adeptt** (Acknowledging and developing entrepreneurial practice in teacher training) est un projet réunissant treize établissements partenaires issus de huit pays de l'Union européenne. Il s'agit d'une formation très ciblée et très pratique dont l'objectif est de soutenir et d'améliorer la pratique de l'éducation à l'esprit d'entreprise. Elle dure deux jours, mais peut être prolongée sur demande. Elle met l'accent sur l'éducation à l'esprit d'entreprise sous l'angle de l'«effectuation», c'est-à-dire des moyens pratiques nécessaires pour accomplir une tâche. L'«effectuation» est un modèle logique et un processus qui peut servir aux enseignants lors de l'élaboration de projets d'entreprise. Il amène les enseignants à se demander si leur idée est réalisable, si elle vaut la peine et si elle est faisable.

L'approche repose sur les cinq principes clés suivants:

- ▶ «*Bird in the hand*» (*un tiens vaut mieux que deux tu l'auras*): comprendre qu'on n'a pas besoin d'avoir une idée «géniale» ou de rechercher des opportunités «fantastiques», mais simplement d'une solution à un problème simple;
- ▶ «*Affordable loss*» (*pertes supportables*): se demander combien de temps on peut réellement investir, sachant que l'entreprise pourrait échouer;
- ▶ «*Crazy quilt*» (*patchwork*): établir autant de partenariats que possible avec d'autres personnes et organisations;

Type d'activité: programmes formant les enseignants en activité à l'éducation à l'esprit d'entreprise

Pays de mise en œuvre: Espagne

Établissement mettant en œuvre l'activité: Valnalón

Site web de l'établissement ou lien vers le projet: <http://www.valnalon.com/>

Principale personne à contacter: Iván Diego Rodriguez

Adresse électronique: ivan@valnalon.com

Téléphone: +34 9856982227

Autres acteurs ou partenaires impliqués: GrijpdeBuitenkans, organisation néerlandaise indépendante dont l'objectif est d'aider les établissements d'enseignement à dispenser une éducation à l'esprit d'entreprise

Application/public cible de l'activité: membres du personnel d'encadrement et du personnel enseignant du même établissement

Niveau d'enseignement visé: FPC des enseignants de tous les niveaux d'enseignement



- ▶ «Lemonade» (*limonade*): s'adapter aux imprévus découlant de situations d'incertitude, en restant flexible plutôt qu'en s'accrochant à des objectifs prédéfinis;
- ▶ «Pilot in the Plane» (*un pilote dans l'avion*): se concentrer sur les activités qu'on contrôle; l'avenir ne s'invente pas et ne se prévoit pas, il se fait.

Conditions de réussite

- ▶ L'engagement de la direction de l'établissement est extrêmement important.
- ▶ Le point de départ de la formation consiste à développer les activités entrepreneuriales existantes, à faire participer les enseignants et à les faire réfléchir à ce qu'ils font déjà.
- ▶ Les projets entrepreneuriaux doivent être conçus pour être durables.
- ▶ Apprendre à gérer les risques: l'échec fait partie intégrante du processus entrepreneurial, mais il peut aussi être une coûteuse perte de temps, de compétences et d'énergie. La formation recourt donc amplement au «modèle de l'effectuation» pour aider les enseignants à comprendre et à atténuer les risques qu'ils prennent.
- ▶ La formation n'est pas une simulation théorique. Les enseignants doivent mettre au point une procédure d'enseignement concrète et validée.

Impact de l'activité

La formation a six objectifs spécifiques qui visent à produire un changement durable d'attitude et de pratique:

- ▶ les enseignants élaborent un nouveau produit ou de nouveaux services (éducatifs), prêts à servir «la semaine suivante»;
- ▶ les enseignants apprennent à valider le projet ou le nouvel environnement d'apprentissage;
- ▶ les enseignants convainquent différents partenaires de faciliter le processus d'apprentissage des élèves;
- ▶ les enseignants sont capables de définir les avantages respectifs de l'activité entrepreneuriale (gagnant-gagnant) pour l'entrepreneur, mais aussi en tant que forme d'enseignement;
- ▶ les enseignants apprennent à utiliser et à traduire le vocabulaire entrepreneurial;
- ▶ les enseignants reconnaissent et apprécient l'esprit d'entreprise et savent comment exploiter les ressources.

FPC

FORMATION DES ENSEIGNANTS

PROJETS ENTREPRENEURIAUX

MÉTHODES PRATIQUES

ESPAGNE

Liens ou ressources utiles:

Présentation Prezi par Iván Diego: http://prezi.com/_-gd384z1zbg/adeptt-ivan-diego/

Site web de GrijpdeBuitenkans: <http://www.grijpdebuitenkans.nl/>

Creativity, Culture and Education: «Creative Partnerships»

Le programme **Creative Partnerships (Partenariats créatifs)** a été le programme d'apprentissage créatif phare du Royaume-Uni (Angleterre) entre 2002 et 2011. Il consistait à faire intervenir des professionnels de la création — artistes, architectes et scientifiques — dans les établissements scolaires pour travailler avec les enseignants en vue de libérer la créativité, d'élever les aspirations et d'améliorer les résultats des enfants et des jeunes. Ces professionnels ont travaillé avec plus de 1 million d'enfants et 90 000 enseignants sur plus de 8 000 projets. Le programme Creative Partnerships a été financé par le conseil des arts d'Angleterre jusqu'en 2011, mais ce financement a été supprimé en raison de la réduction des dépenses dans le domaine des arts. Depuis, l'ONG Creativity, Culture and Education (CCE) s'est diversifiée pour exercer son activité à une échelle plus internationale, notamment en Allemagne, en Australie occidentale, en Corée du Sud, en Lituanie, en Norvège, au Pakistan, au Qatar et avec l'Organisation de coopération et de développement économiques

(OCDE). CCE continue à élargir son champ d'action et exerce son influence dans le monde entier grâce à ses idées nouvelles, ses projets et ses partenariats.

Creative Partnerships instaure des relations à long terme entre des partenaires du monde de la création et des établissements scolaires. Ces derniers demandent à participer au projet après avoir identifié un besoin ou un problème spécifique auquel ils souhaitent répondre, par exemple la lecture chez les garçons, l'engagement des parents ou les comportements dans la cour de récréation. Un acteur du monde de la création spécialement formé est affecté à l'établissement et s'emploie, avec les enseignants, les élèves et d'autres professionnels de la création, à mettre au point et à réaliser un projet qui apporte une solution créative au problème en question.

Parmi les exemples de solutions créatives, citons celui d'une école primaire d'un quartier défavorisé de Stoke-on-Trent qui avait besoin d'un nouvel espace d'apprentissage.

Type d'activité: programmes formant les enseignants en activité à l'éducation à l'esprit d'entreprise

Pays de mise en œuvre: Royaume-Uni (Angleterre)

Établissement mettant en œuvre l'activité: Creativity, Culture and Education (CCE), organisation non gouvernementale et caritative basée au Royaume-Uni, site web: <http://www.creativitycultureeducation.org/>

Site web de l'établissement ou lien vers le projet: <http://www.creative-partnerships.com/>

Principale personne à contacter: Paul Roberts, président

Adresse électronique: dee.keane@cceengland.org

Téléphone: +44 8448112145

Application/public cible de l'activité: enfants et jeunes dans les établissements scolaires et leurs enseignants

Niveau d'enseignement visé: primaire et secondaire



On voulait quelque chose d'original et on a demandé aux enfants ce qui, d'après eux, pouvait constituer un bon espace d'apprentissage. De nombreuses idées ont jailli, notamment une maison dans les arbres et une plage, mais les élèves ont finalement opté pour la transformation d'un vieil avion en salle de classe, parce qu'il leur semblait qu'ils pourraient apprendre n'importe quoi dans un avion. Les élèves auraient ainsi la possibilité de voyager virtuellement dans le temps, de visiter les Caraïbes, la forêt tropicale et les déserts. Les enfants ont participé aux décisions clés tout au long du processus, depuis l'achat de l'avion et de l'obtention du permis de construire jusqu'à la recherche d'un designer professionnel chargé de transformer l'avion en salle de classe.

Outre les activités axées sur les élèves, Creative Partnerships soutient les enseignants en proposant une formation professionnelle continue centrée sur la classe et un partage des connaissances. Des séances de planification, de formation et de perfectionnement sont organisées et permettent au personnel de l'école et aux professionnels de la création de travailler ensemble pour préparer, penser et expérimenter de nouvelles approches créatives de l'enseignement et de l'apprentissage.

Conditions de réussite

- ▶ L'équipe de direction de l'établissement doit être engagée et impliquée dans le projet, et l'ensemble du personnel enseignant doit être disposé à accepter le changement dans un état d'esprit positif.
- ▶ L'établissement doit avoir la volonté de favoriser le développement des compétences transversales, créatives et entrepreneuriales dont les enfants et les jeunes ont besoin pour réussir non seulement à l'école, mais aussi dans la société en général.
- ▶ Un cadre de planification et d'évaluation bien conçu aide les enseignants, les apprenants et les créatifs à planifier soigneusement leur apprentissage et à y réfléchir en permanence. Il offre également un espace pour apprendre, améliorer et ancrer les pratiques en permanence.

Impact de l'activité

Creative Partnerships a fait l'objet de nombreuses évaluations qui ont mis en évidence son impact sur les élèves, les enseignants, les parents et l'économie du Royaume-Uni en général:

- ▶ davantage de réussite: la National Foundation for Educational Research (NFER, Fondation nationale de recherche en éducation) a suivi 13 000 jeunes qui

avaient participé à un programme Creative Partnerships. Les données ont révélé que les participants à ces programmes obtenaient des résultats supérieurs à la moyenne nationale aux étapes clés 3 et 4, alors qu'ils venaient de zones confrontées à des difficultés économiques et sociales;

- ▶ confiance accrue: une enquête réalisée auprès des chefs d'établissement par le British Market Research Bureau (BMRB) révèle que ces derniers estiment que Creative Partnerships a amélioré la confiance des élèves (92 %), leurs compétences de communication (91 %) et leur motivation (87 %);
- ▶ des enseignants plus créatifs: dans le même sondage, les chefs d'établissement mettent également en avant une amélioration des compétences des enseignants, 94 % d'entre eux ayant constaté une amélioration de leurs compétences, 92 % étant plus efficaces dans le travail avec des professionnels de la création dans leur classe, et 92 % se trouvant plus enclins à adopter une approche créative;
- ▶ les attentes des enseignants revues à la hausse: les enseignants ont en outre revu à la hausse leurs attentes et leur confiance à l'égard de leurs élèves: un certain nombre d'entre eux ont dit à quel point ils avaient été surpris et enthousiasmés de voir des élèves habituellement en difficulté exceller dans les cours créatifs. Ce point est particulièrement important compte tenu de la corrélation entre les attentes des enseignants et les performances des élèves;
- ▶ la participation accrue des parents à l'apprentissage de leurs enfants: les recherches de l'université de Nottingham révèlent que la créativité est un moyen efficace d'éveiller l'intérêt des parents à ce que leur enfant fait à l'école. Cela est particulièrement vrai pour les parents qui ont peut-être rencontré eux-mêmes des difficultés pendant leur scolarité;
- ▶ des avantages pour l'économie en général: un rapport de la société de conseil PricewaterhouseCooper indique que Creative Partnerships aura rapidement produit un bénéfice positif net de 4 milliards de livres sterling pour l'économie britannique.

FPC

FORMATION DES ENSEIGNANTS

PARTENAIRES DU SECTEUR DE LA CRÉATION

ANCRAGE

ROYAUME-UNI

Programa Escolhas (programme «Choix»)

Programa Escolhas est un programme créé par le gouvernement portugais pour promouvoir l'inclusion sociale des enfants et des jeunes des milieux les plus vulnérables, en particulier issus de l'immigration et de minorités ethniques. Le programme vise à promouvoir l'égalité des chances et à renforcer la cohésion sociale. Les grandes priorités d'intervention sont l'inclusion scolaire et l'éducation non formelle, la formation professionnelle et l'employabilité, la participation civique et communautaire, l'inclusion numérique, l'esprit d'entreprise et l'autonomisation. Ce dernier domaine (l'esprit d'entreprise et l'autonomisation) est nouveau; il a été créé en raison des investissements croissants dans la mobilisation des collectivités locales.

L'esprit d'entreprise et l'autonomisation passent par des activités dans les quatre secteurs suivants:

- ▶ activités de développement des compétences;
- ▶ soutien financier et axé sur les connaissances pour les projets prévus, mis en œuvre et évalués par les jeunes;
- ▶ promotion de la création d'un groupe de jeunes pour favoriser les initiatives venues de la base;
- ▶ visites, stages et partenariats avec d'autres organisations de la société civile.

Type d'activité: programmes formant les enseignants en activité à l'éducation à l'esprit d'entreprise

Pays de mise en œuvre: Portugal

Établissement mettant en œuvre l'activité: ministère de la présidence du Conseil des ministres (gouvernement portugais)

Site web de l'établissement ou lien vers le projet:

<http://www.programaescolhas.pt/>

Principale personne à contacter: Dana Redford

Adresse électronique: dana.redford@redfordresearch.com

Application/public cible de l'activité: jeunes (et leurs enseignants) de milieux défavorisés

Niveau d'enseignement visé: secondaire, supérieur, EFP



L'un des éléments de ce programme de formation est «Uma Escolha de Futuro» (Un choix pour l'avenir), qui vise à développer les compétences personnelles, sociales et professionnelles des jeunes âgés de 14 à 24 ans en les aidant à mettre en œuvre des projets à court, moyen et long termes. Le programme se décline en deux guides complémentaires, l'un pour les enseignants et l'autre pour les jeunes. Il comprend cinq unités qui visent les objectifs suivants: prise de contact avec les collectivités locales, recherche d'entrepreneurs, recherche et mise à exécution d'idées entrepreneuriales, développement de leur culture numérique et concrétisation d'une idée d'entreprise.

Conditions de réussite

- ▶ Deux guides distincts sont créés. Le premier, plus didactique, structuré et foisonnant d'informations, est destiné aux enseignants et aux formateurs; le second, pour les jeunes, est plus léger, plus théorique et contient des exercices pratiques. Cette répartition permet d'avoir à la fois un outil pédagogique utilisable par des techniciens et des moyens pratiques pour développer les compétences entrepreneuriales des jeunes.
- ▶ Le projet est financé et géré en partie par le gouvernement portugais (le ministère de la présidence du Conseil des ministres, dans le cadre du haut-commissariat pour l'immigration et le dialogue interculturel). Il est cofinancé par le Fonds social européen.

Impact de l'activité

Le projet vient d'être renouvelé pour une cinquième génération et durera de janvier 2013 à décembre 2015. La quatrième génération a vu le lancement de 130 nouveaux projets, tous partis de la base.

FPC

FORMATION DES ENSEIGNANTS

MILIEUX VULNÉRABLES

PROGRAMMES DE FORMATION

PORTUGAL

Le projet UPI

Le projet **UPI** (*upi* signifie «espoir» en slovène) est un ensemble d'ateliers sur la créativité, l'esprit d'entreprise et l'innovation organisés par la Chambre de l'artisanat et des petites entreprises de Slovénie dans les écoles primaires. Le projet était composé de deux phases distinctes. La première, technique, a été consacrée à la préparation des projets/programmes. Lors de la seconde phase ont eu lieu des ateliers dans les écoles. Pour la phase technique, la Chambre de l'artisanat et des petites entreprises a conçu des programmes de formation et des brochures destinées aux mentors et aux enfants participants, aidant essentiellement à créer un module de formation.

Chaque atelier était dirigé par deux mentors, l'un issu de l'école et l'autre du secteur des entreprises en général. Dans chaque atelier, les élèves ont produit des projets d'entreprise — par exemple la vente de plantes et de fleurs. Les élèves

ont réfléchi à l'organisation de leur entreprise, à leurs clients (surtout la famille), au marketing, à des points de vente uniques et aux risques potentiels (comme oublier d'arroser les plantes). Les différents groupes ont adopté des méthodes de planification et de publicité créatives et variées. Un groupe a par exemple publié une courte vidéo de son projet d'entreprise sur YouTube, tandis qu'un autre a produit une brochure qu'on peut aujourd'hui consulter en ligne et à la bibliothèque nationale de Slovénie. À la suite des premiers ateliers ont été organisés huit événements régionaux où les enfants ont pu présenter leurs projets d'entreprise.

Outre les ateliers, la Chambre de l'artisanat et des petites entreprises a organisé une étude pour déterminer quels facteurs empêchaient les jeunes de devenir plus créatifs ou, au contraire, quels étaient ceux qui les y encourageaient. Cette étude a fait apparaître un certain nombre de pistes d'amélioration possibles et a mis en évidence

Type d'activité: programmes formant les enseignants en activité à l'éducation à l'esprit d'entreprise

Pays de mise en œuvre: Slovénie

Établissement mettant en œuvre l'activité: Chambre de l'artisanat et des petites entreprises de Slovénie

Site web de l'établissement ou lien vers le projet: <http://www.ozs.si>

Application/public cible de l'activité: mentors et enfants des écoles primaires

Niveau d'enseignement visé: écoles primaires



certaines points positifs du projet. D'une manière générale, les élèves ont attiré l'attention sur les points suivants:

- ▶ les enseignants n'utilisent pas suffisamment les TIC en classe;
- ▶ une utilisation accrue des TIC rendrait l'enseignement plus intéressant;
- ▶ les principaux facteurs ayant une influence sur la créativité et l'esprit d'innovation des enfants sont l'environnement, la famille et la personnalité de l'individu.

Il a été constaté que la plupart des écoles participaient aux ateliers parce qu'elles voulaient trouver des méthodes nouvelles et intéressantes pour faire participer activement les enfants. Il a en effet été observé que les enseignants ayant participé aux ateliers s'étaient mis à accorder beaucoup plus de place aux TIC dans leurs méthodes d'enseignement.

Conditions de réussite

Les deux facteurs ci-après ont été essentiels à la réussite de ce projet:

- ▶ la participation large et à haut niveau des parties prenantes: par exemple, le ministère de l'économie a financé le projet, et 62 chambres régionales de l'artisanat y ont participé;
- ▶ les directeurs d'école ont pleinement adhéré au projet, ce qui était crucial car ils étaient les premiers à décider de la participation de leur école.

Impact de l'activité

Au total, 31 écoles primaires ont participé à 87 ateliers, dans le cadre desquels les enfants ont produit 84 projets d'entreprise. Ces chiffres remplissent parfaitement tous les objectifs du projet en termes de nombre de jeunes participants et d'ateliers. De plus:

- ▶ le projet a permis l'élaboration d'outils pédagogiques techniques pour les mentors et l'intégration d'un programme de mentorat dans le programme national;
- ▶ le projet a promu différentes professions auprès des enfants des écoles primaires et développé leur esprit d'entreprise et leurs idées entrepreneuriales;
- ▶ les enseignants se sont davantage familiarisés avec l'utilisation des TIC dans leurs méthodes d'enseignement, ce qui a permis de rendre les cours plus intéressants pour les élèves.

FPC

FORMATION DES ENSEIGNANTS

SENSIBILISATION

OUTILS PÉDAGOGIQUES

SLOVÉNIE

Le projet LIFE 2: «Train the Trainer» (Former le formateur)

Le projet «*key competencies in life skills*» (les aptitudes clés des compétences de vie), dit LIFE 2, aide les jeunes à acquérir, au cours de leur formation professionnelle, les compétences et la confiance nécessaires sur le lieu de travail, en particulier les compétences entrepreneuriales telles que la créativité et l'innovation. Le module de formation «Train the Trainer» (Former le formateur) a été conçu par des équipes de spécialistes issus des cinq pays partenaires. Son objectif est d'aider les enseignants à intégrer les compétences de vie dans leurs disciplines professionnelles spécialisées et à établir des liens plus étroits avec les employeurs.

Ce module est divisé en trois sections:

- ▶ un guide d'utilisation permettant d'adapter le module aux besoins de l'organisation et des apprenants;
- ▶ ressources «Train the Trainer»:
 - ▶ première partie: elle apporte les connaissances de base et aide à la compréhension de la notion d'«aptitudes clés des compétences de vie», et comprend des tâches visant à améliorer la compréhension des enseignants,

Type d'activité: méthodes d'enseignement innovantes et notions liées à l'éducation à l'esprit d'entreprise

Pays de mise en œuvre: Portugal, Royaume-Uni, Danemark, Roumanie, Espagne

Établissements mettant en œuvre l'activité: **Portugal:** Anespo; **Royaume-Uni:** Norton Radstock College et Bath Spa University; **Danemark:** Niels Brock Business College; **Roumanie:** Centre de développement et d'innovation dans l'éducation (TEHNE); **Espagne:** Cebanc; European Forum of Technical and Vocational Education and Training (EFVET)

Site web de l'établissement ou lien vers le projet: <http://www.life-2.eu/>

Principales personnes à contacter: Rosaleen Courtney et Irene Ferreira

Adresse électronique: rosaleen.courtney@nortcoll.ac.uk et irene.ferreira@anespo.pt

Application/public cible de l'activité: enseignants des établissements professionnels, formateurs d'enseignants, élèves des établissements professionnels, réseaux d'employeurs, organisations de soutien aux groupes défavorisés et décideurs politiques/leaders d'opinion

Niveau d'enseignement visé: FPC des enseignants des établissements/organisations d'enseignement professionnel et formation initiale des futurs enseignants de l'EFP



- deuxième partie: elle fournit différents modèles pratiques pour ancrer pleinement les compétences de vie dans l'enseignement professionnel,
- troisième partie: elle comprend une série d'activités «Train the Trainer», à exercer soit dans le cadre d'un programme de formation structuré des enseignants de l'EFP, soit par les enseignants avec leurs élèves;
- une section consacrée aux bonnes pratiques: elle présente des sources d'inspiration provenant de toute l'Europe, dans lesquelles les aptitudes clés des compétences de vie sont ancrées avec succès dans l'enseignement professionnel.

Conditions de réussite

- *Éléments de fait:* le projet LIFE 2 repose sur un corpus de données solides. Il s'appuie sur les résultats du premier projet LIFE (voir www.life-keyskills.info), sur l'étude menée par la plate-forme de la société civile européenne sur les conditions préalables à la réussite de l'apprentissage tout au long de la vie et sur la conférence de 2004 intitulée «Les compétences de vie, clé de l'apprentissage tout au long de la vie», où des recommandations et des exemples de bonnes pratiques ont été présentés.
- *Retour d'information:* le projet s'appuie sur les nombreuses réactions des employeurs, des enseignants et des apprenants dans les cinq pays partenaires.
- *Financement:* le projet est financé par le programme Leonardo da Vinci de la Commission européenne. Ce système de financement, qui fait partie du programme pour l'éducation et la formation tout au long de la vie de la Commission européenne, soutient de nombreux types d'activités d'envergures différentes.

Liens ou ressources utiles:

Programme Leonardo da Vinci: http://ec.europa.eu/education/lifelong-learning-programme/ldv_fr.htm

Anespo — Associação Nacional de Escolas Profissionais, Portugal: <http://www.anespo.pt/>

Cebanc, Espagne: <http://www.cebanco.hezkuntza.net/web/guest/proyectos###>

Bath Spa University, Royaume-Uni: <http://www.bathspa.ac.uk>

Niels Brock Business School, Danemark: <http://www.cbs.dk>

TEHNE, Roumanie: <http://www.tehne.ro/>

EFVET: <http://www.efvet.org/>

Vidéo expliquant les compétences clés pour l'apprentissage tout au long de la vie: <http://www.youtube.com/watch?v=RD-elxM1lw>

FPC

PÉDAGOGIE INNOVANTE

MATÉRIEL PÉDAGOGIQUE

TRAVAIL PAR PROJETS

DIMENSION EUROPÉENNE

Innovation en pédagogie de l'éducation à l'esprit d'entreprise

Ce cours a fait appel à de nombreuses méthodes créatives en tant qu'outils pédagogiques innovants mis à la disposition des étudiants de la **Rouen Business School (RBS)** et de l'université Aalto. Il était composé d'éléments très variés. Par exemple, chaque étudiant a dû écrire une «histoire entrepreneuriale» inspirée d'une peinture abstraite, a rédigé une dissertation sur le lien entre l'art et l'esprit d'entreprise et a présenté un exposé sur l'entrepreneur en tant qu'acteur. Romain Artus (France) a mis à disposition ses tableaux, pour servir de sources d'inspiration. L'objectif du cours était d'apprendre comment les différents outils pédagogiques (par exemple l'art, la musique, l'écriture de récits et le théâtre) ont une incidence sur les attitudes à l'égard de l'esprit d'entreprise.

Ce cours avait pour principale ambition de révéler la capacité de chaque individu à réfléchir en sortant des sentiers battus, considérée comme une compétence entrepreneuriale majeure. Le cours s'est attaché à encourager l'esprit d'entreprise de chaque étudiant et à évaluer la capacité de chacun à s'adapter à des situations nouvelles en utilisant des outils d'apprentissage inhabituels (comme la musique et l'art). Les séances se sont déroulées en collaboration avec divers artistes locaux et internationaux. Par exemple, Joëlle Lagier est venue parler de sa vie d'artiste, de même qu'un photographe japonais vivant à Tokyo.

Parmi les futurs projets, il est notamment prévu de déployer ce programme dans différents contextes internationaux et de l'expérimenter dans des milieux sociaux défavorisés, par exemple avec des chômeurs.

Type d'activité: méthodes d'enseignement innovantes et notions liées à l'éducation à l'esprit d'entreprise

Pays de mise en œuvre: France

Établissement mettant en œuvre l'activité: Rouen Business School

Site web de l'établissement ou lien vers le projet: <http://www.rouenbs.fr>

Principale personne à contacter: Rita Klapper

Adresse électronique: rgklapper@gmail.com

Autres acteurs ou partenaires impliqués: artistes, notamment Romain Artus et Joëlle Lagier (France) et Beata Joutsen (Finlande)

Application/public cible de l'activité: étudiants de licence et des cycles supérieurs de la Rouen Business School; école supérieure de commerce de Helsinki (université Aalto)

Niveau d'enseignement visé: supérieur (étudiants en licence et cycles supérieurs)



Conditions de réussite

La généralisation d'une pédagogie innovante de l'éducation à l'esprit d'entreprise appelle de nombreux changements:

- ▶ il faut investir davantage de temps et de ressources financières dans le monde entier pour intégrer des cours d'éducation à l'esprit d'entreprise non traditionnels, novateurs et créatifs dans la formation continue et l'enseignement supérieur;
- ▶ il faut une plus grande ouverture aux pédagogies innovantes (pas nécessairement axées sur les technologies) dans les institutions régissant la formation continue et l'enseignement supérieur, mais aussi chez les enseignants eux-mêmes;
- ▶ un changement d'orientation doit se produire afin de passer de la théorie traditionnelle et des études de cas à une approche axée sur la créativité et l'innovation;
- ▶ un recentrage sur les valeurs entrepreneuriales et l'esprit d'entreprise doit avoir lieu afin de promouvoir une approche «avec» — et non «sur» — l'esprit d'entreprise.

Impact de l'activité

L'impact de ce cours a été mesuré à la fois quantitativement et qualitativement:

- ▶ les individus apprennent à reconnaître leur propre potentiel et changent d'état d'esprit quand «devenir un entrepreneur devient possible»;
- ▶ les résultats quantitatifs concernent les changements dans la perception des «caractéristiques d'un entrepreneur». Le plus impressionnant a été l'augmentation d'environ 50 % de la proportion d'étudiants estimant que «n'importe qui peut être entrepreneur»;
- ▶ le retour des étudiants a été très bon; l'un d'eux a déclaré: «C'est sympathique de trouver l'esprit d'entreprise dans des endroits nouveaux, et de pouvoir le relier à l'art.»

L'écriture d'une histoire entrepreneuriale inspirée par l'art contemporain a été considérée comme une «expérience totalement innovante qui a surpris par son résultat rafraîchissant, et [m']a prouvé la présence de ma créativité». Elle a également été perçue comme en phase avec le monde moderne, où «les entrepreneurs créatifs et talentueux sont très appréciés et bienvenus».

- ▶ À l'avenir, il est prévu de lancer un programme de recherche évaluant les changements de mentalité suscités par la pédagogie innovante dans différents contextes internationaux.

FPC

MÉTHODES PÉDAGOGIQUES INNOVANTES

MATÉRIEL PÉDAGOGIQUE

RÉFLEXION CRÉATIVE

FRANCE

MIME: Méthode d'initiation au métier d'entrepreneur

MIME est une méthode de simulation conçue pour améliorer les aptitudes entrepreneuriales.

Créée il y a dix ans pour les futurs entrepreneurs, elle a été adaptée avec succès aux salariés, aux étudiants et aux enseignants. Elle est utilisée par plus de 1 000 participants chaque année en France. Il s'agit d'un jeu de simulation destiné à apporter aux participants la compréhension des mécanismes fondamentaux qui régissent le fonctionnement des entreprises tout en les confrontant à des situations qui font appel aux compétences entrepreneuriales et à la résolution de problèmes, et les améliorent.

MIME privilégie une approche globale, complexe et dynamique du fonctionnement de l'entreprise, sans jamais séparer le désir de comprendre et le plaisir de faire. Les ordinateurs sont bannis tout au long de la formation, l'accent étant mis sur les apports essentiels des hommes et des femmes qui travaillent dans les entreprises. Quatre équipes créent chacune une entreprise, chaque entreprise produisant et commercialisant le même produit. Les équipes s'affrontent ensuite pendant deux ans, chacune devant gérer la prise de décisions et la prise de risques en développant son entreprise. Le travail repose sur quatre principes de fonctionnement:

- ▶ les différentes manières de résoudre les problèmes ne sont examinées qu'une fois qu'un problème a été clairement identifié;

Type d'activité: méthodes d'enseignement innovantes et notions liées

à l'éducation à l'esprit d'entreprise

Pays de mise en œuvre: France

Établissement mettant en œuvre l'activité: IZER (Institut européen de l'entrepreneuriat rural)

Site web de l'établissement ou lien vers le projet: <http://www.izer.org/>

Application/public cible de l'activité: formateurs d'enseignants à l'esprit d'entreprise; formateurs de l'EFPP; étudiants; apprenants adultes

Niveau d'enseignement visé: collèges, lycées et universités



- ▶ les nouveaux outils ne sont utilisés que lorsque le besoin en a été clairement exprimé;
- ▶ les conclusions résultent des échanges entre étudiants;
- ▶ toute hypothèse qui se présente doit être directement testée.

Conditions de réussite

MIME fait partie du projet Manage, financé par l'action «Leonardo da Vinci Transfert d'innovation» du programme de l'Union européenne pour l'apprentissage tout au long de la vie. Ce financement a permis de traduire MIME en anglais, en espagnol, en italien et en roumain.

Impact de l'activité

MIME a pour but d'améliorer la compréhension de l'entreprise et du rôle des acteurs de l'entreprise chez les participants.

La compréhension:

- ▶ des mécanismes économiques fondamentaux qui régissent le fonctionnement des entreprises;
- ▶ des relations que développent les entreprises avec leur environnement;

- ▶ des apports essentiels des hommes et des femmes qui travaillent dans les entreprises.

Une vision réaliste:

- ▶ du poste de chef d'entreprise;
- ▶ des compétences nécessaires à un chef d'entreprise;
- ▶ du rôle que les participants entendent jouer dans la prise de décisions.

Une analyse pratique:

- ▶ des outils de gestion largement utilisés;
- ▶ de la comptabilité et des états financiers;
- ▶ des stratégies et des processus.

FPC

PÉDAGOGIE INNOVANTE

RÉSOLUTION DE PROBLÈMES

TRAVAIL PAR PROJETS

FRANCE

Liens et ressources utiles:

Site de MIME: <http://www.methode-mime.fr/>

Mise en réseau avec le monde de l'entreprise

Le **Zöld Kakas Líceum** («Coq Vert» en hongrois) est un lycée qui prend en charge des jeunes en décrochage scolaire (dans l'enseignement secondaire principalement). Il accueille 200 élèves âgés de 15 à 26 ans à qui il offre une seconde chance grâce à un programme d'une durée de quatre ans combinant l'enseignement secondaire et la préparation à l'université. Au cœur de sa mission figure la recherche de nouvelles manières de travailler avec les élèves et les enseignants de façon à favoriser les progrès scolaires et personnels, notamment grâce à son programme d'enseignement professionnel.

L'établissement travaille avec des jeunes déscolarisés et des diplômés de l'enseignement secondaire à qui il permet de se former en cinéma et en photographie. Deux enseignants dirigent une équipe de jeunes qui essaient de trouver du travail

à l'extérieur du lycée. Les stagiaires apprennent par la pratique en participant à un programme de deux ans dans un milieu de travail encourageant au sein de l'établissement. Les enseignants font partie intégrante des projets: ils aident les jeunes à organiser ces projets, à élaborer le contenu commandé et à communiquer avec des entreprises partenaires. La rémunération des enseignants et les bourses d'études des élèves dépendent en partie de la réussite des projets.

Type d'activité: méthodes d'enseignement innovantes et notions liées à l'éducation

à l'esprit d'entreprise

Pays de mise en œuvre: Hongrie

Établissement mettant en œuvre l'activité: Zöld Kakas Líceum

Site web de l'établissement ou lien vers le projet: <http://www.zoldkakas.hu/kuszli/>

Principale personne à contacter: Mate Schnellbach

Adresse électronique: schnellbach.mate@gmail.com

Application/public cible de l'activité: jeunes de 15 à 26 ans sortis du lycée

sans qualification

Niveau d'enseignement visé: deuxième cycle de l'enseignement secondaire



Conditions de réussite

- ▶ La principale condition de réussite est de garantir la liberté; un enseignement de ce type doit être souple, ceux qui l'encadrent doivent donc accepter les risques.
- ▶ L'établissement doit être libre d'innover et les autorités éducatives doivent lui laisser toute latitude dans la mesure du possible.
- ▶ Le degré d'entrepreneuriat doit être élevé chez les enseignants; ils travaillent en fait comme entrepreneurs, ce qui est très éloigné de leur rôle habituel.
- ▶ Enfin, il doit y avoir une culture et une structure organisationnelles favorables.

Impact de l'activité

Les élèves peuvent s'enorgueillir de résultats impressionnants:

- ▶ accès à l'emploi: l'année dernière, 7 participants sur 12 ont décroché un emploi à temps plein ou partiel au cours de leur formation, et cette année, 6 sur 14;
- ▶ demande des entreprises: l'établissement fait face à une forte demande de collaboration de la part des petites entreprises (dans des domaines comme le marketing, les arts et les services pratiques);
- ▶ reconnaissance nationale: les élèves ont également obtenu de nombreuses récompenses nationales en Hongrie. Par exemple, ces deux dernières années, deux documentaires d'élèves ont remporté un concours d'étudiants en journalisme.

FPC

MÉTHODES PÉDAGOGIQUES INNOVANTES

APPRENTISSAGE PROFESSIONNEL

COLLABORATION

HONGRIE

Liens ou ressources utiles:

Le documentaire suivant a remporté un concours d'étudiants en journalisme: <http://www.youtube.com/watch?v=oX41RKybM9E>

Quelques photos réalisées par les élèves: <https://picasaweb.google.com/100088693387758940555/KiallitasKepei?authkey=Gv1sRgCNnzy6eawrKBOQ>

Tknika: centre d'innovation pour la formation professionnelle et scolaire et l'apprentissage tout au long de la vie

Tknika s'inscrit dans le cadre des efforts actuellement déployés par le Pays basque pour mettre sa formation professionnelle à l'avant-garde de l'Europe. L'établissement développe des projets innovants dans différents domaines: technologie, formation des enseignants et gestion de l'innovation. Il s'agit d'un centre ouvert et coopératif qui entretient des alliances fructueuses avec des entreprises privées, des départements de recherche, des universités et des centres de technologies. Tknika dirige des projets d'innovation dans quatre domaines principaux:

- ▶ technologie;
- ▶ TIC;
- ▶ gestion;
- ▶ méthodologie et pédagogie.

Tknika encourage les enseignants et les équipes de gestion des établissements techniques d'EFP à présenter des projets comportant une innovation et à travailler dessus. Cette innovation peut prendre différentes formes. Il peut s'agir, par exemple, d'une innovation dans la manière de gérer l'établissement ou de communiquer avec la société, dans le mode d'interaction avec les entreprises, dans la façon d'assurer la formation, d'adapter les nouvelles technologies ou d'acquérir de nouvelles connaissances. Les animateurs de Tknika gèrent les projets et les développent avec des enseignants des établissements d'enseignement supérieur. La plupart des enseignants continuent à enseigner dans leur établissement, mais avec des horaires réduits pour leur permettre de participer à des projets de Tknika.

Type d'activité: méthodes d'enseignement innovantes et notions liées à l'éducation à l'esprit d'entreprise

Pays de mise en œuvre: Espagne (Pays basque)

Établissement mettant en œuvre l'activité: Tknika, une antenne du service de la formation professionnelle et scolaire et de l'apprentissage tout au long de la vie; ministère de l'éducation, de la politique linguistique et de la culture du gouvernement basque

Site web de l'établissement ou lien vers le projet: <http://www.tknika.net>

Principale personne à contacter: Iñaki Mujika, directeur de Tknika, imujika@tknika.net

Autres personnes à contacter: Samuel Triguero, coordinateur du pôle «gestion», striguero@tknika.net

Victor Arias, responsable «internationalisation», barias@tknika.net

JLF Maure, responsable «internationalisation», jlfernandez@tknika.net

Autres acteurs ou partenaires impliqués: associations d'établissements d'EFP publics et privés du Pays basque:

Ikaslan, HETEL, AICE

Application/public cible de l'activité: enseignants et élèves des établissements techniques d'EFP du Pays basque

Niveau d'enseignement visé: niveaux intermédiaire, supérieur et éducation permanente dans les établissements techniques d'EFP (publics et subventionnés)



La stratégie de Tknika comporte six étapes:

- ▶ Tknika développe des projets d'innovation et en transmet les résultats aux enseignants de l'EFP;
- ▶ les enseignants utilisent ces résultats pour former leurs étudiants;
- ▶ les étudiants transfèrent ces connaissances sur leurs lieux de travail;
- ▶ Tknika travaille en réseau avec les enseignants de l'EFP (assurant ainsi le transfert des connaissances à l'ensemble du système);
- ▶ Tknika collabore avec des organisations et des personnes capables d'apporter une valeur ajoutée à l'ensemble du processus;
- ▶ Tknika garantit également l'excellence de ses performances grâce à son modèle de gestion.

Conditions de réussite

- ▶ Toutes les activités du centre sont axées sur la formation entrepreneuriale. L'esprit d'entreprise n'est pas traité comme une aptitude isolée, mais comme un concept nécessitant des compétences telles que la créativité, la connaissance de la technologie et la gestion de projets.
- ▶ Le travail de Tknika se fonde sur un modèle de gestion de l'innovation, appelé Tknikalnova. Ce modèle soutient l'esprit d'entreprise en récompensant l'initiative individuelle, la prise de responsabilités, la prise de risques et l'acceptation de l'échec. Les individus travaillent en équipes pour développer des projets spécifiques, ce qui permet une plus grande souplesse et une meilleure coordination des tâches. Chaque équipe est responsable de son projet, ce qui se traduit par un engagement et une persévérance accrues dans la réalisation des objectifs.
- ▶ La technologie est largement utilisée. Cela permet un transfert plus rapide et plus efficace des connaissances. Tknika suit l'évolution des technologies et cherche de nouvelles solutions, des techniques de production et des outils informatiques qui permettront d'améliorer les processus d'apprentissage dans les établissements techniques d'EFP et d'accroître la productivité des entreprises.

Impact de l'activité

- ▶ Tknika est bien établi et bien noté. Les membres d'une équipe de l'OCDE ont récemment visité l'établissement et décrit le projet comme un atout majeur de la politique d'enseignement supérieur du Pays basque, en recommandant sa diffusion;
- ▶ Tknika défie les obstacles au progrès. Tknika aide à surmonter les obstacles spécifiques au système basque, en particulier les us et coutumes tels que la lenteur décisionnelle, le fonctionnement très hiérarchique des institutions et la peur de l'échec, en les remplaçant par une ambiance dynamique, valorisant l'initiative personnelle et l'esprit d'entreprise;
- ▶ Tknika stimule l'activité: les établissements techniques d'EFP sont très demandeurs des services de Tknika. Le rayonnement de ces derniers et leur champ d'action sont larges. Ils mènent actuellement 24 projets d'innovation avec 200 collaborateurs;
- ▶ Tknika reçoit des retours positifs: l'évaluation montre que les avantages apportés par le programme sont supérieurs à l'investissement de départ.
- ▶ Les enquêtes de satisfaction annuelles auprès des parties prenantes montrent également que Tknika est très apprécié.

FPC

MÉTHODES D'INNOVATION
PÉDAGOGIQUE

TRANSFERT DE CONNAISSANCES

COLLABORATION

ESPAGNE

Efficacité de l'esprit d'entreprise et compétences entrepreneuriales

Le Network for Training Entrepreneurship (NFTE — Réseau de formation à l'esprit d'entreprise) est né à New York en 1987 et s'est développé en Belgique à partir de 1998. Depuis, plus de 350 000 jeunes ont suivi la formation. Le NFTE de Belgique propose un programme novateur en Flandre, en Wallonie et à Bruxelles. Dispensés par des formateurs possédant une grande expérience de l'entreprise, les cours donnent aux jeunes défavorisés davantage de chances de réussir dans leur vie professionnelle et personnelle. Ils constituent ainsi une véritable passerelle entre les établissements d'enseignement et les entreprises.

Dans le cadre de la formation intitulée **Vaardig Ondernemerschap En Ondernemende Vaardigheden** («Efficacité de l'esprit d'entreprise et compétences entrepre-

neuriales»), deux formateurs en entreprise certifiés par le NFTE se rendent dans des écoles ou des organisations pour dispenser un bloc de formation d'éducation à l'esprit d'entreprise. L'objectif de cette formation est que chaque jeune mette au point un projet d'entreprise pour concrétiser une idée ou un projet de son choix. Le but est également le développement des attitudes, des compétences et des connaissances entrepreneuriales. Les compétences pratiques en informatique sont également abordées, car elles sont la clé du succès dans le monde moderne.

Les enseignants ont la possibilité d'assister aux cours du NFTE en tant qu'assistants, et s'ils réussissent la formation de formateurs («Train the Trainer») du NFTE, ils peuvent devenir eux-mêmes formateurs certifiés.

Type d'activité: stratégies d'action des organismes de FPC

Pays de mise en œuvre: Belgique

Établissement mettant en œuvre l'activité: Network for Training

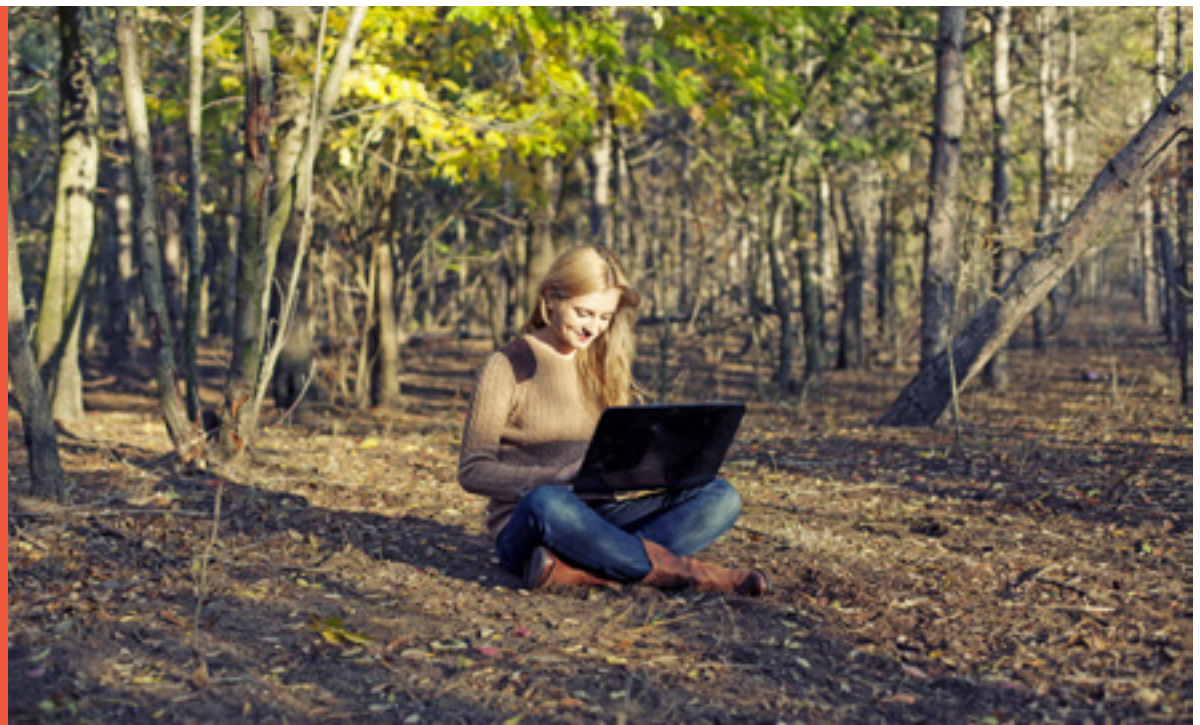
Entrepreneurship (NFTE), Belgique

Site web de l'établissement ou lien vers le projet:

<http://www.nfte.be/index.php?id=home&L=2>

Application/public cible de l'activité: élèves de l'enseignement secondaire

professionnel et étudiants en formation professionnelle



Conditions de réussite

- ▶ L'un des objectifs de la formation est d'amener les participants à imaginer des projets créatifs qui sortent des sentiers battus. À cet effet, les méthodes pédagogiques se doivent d'être tout aussi innovantes et interactives. Le NFTE de Belgique recourt donc à des méthodes variées, notamment en faisant faire aux jeunes des études de marché dans leur environnement immédiat ou des recherches sur l'internet pour étudier la viabilité de leur idée.
- ▶ L'expérience du terrain et les retours d'information sont également essentiels à la réussite et à l'engagement. Le cours comprend la visite d'une entreprise et le recueil de témoignages de chefs d'entreprise. À la fin de la formation, les étudiants présentent leurs projets d'entreprise devant un auditoire et un jury d'entrepreneurs au sein d'une entreprise.

Impact de l'activité

Ces cours accueillent environ 400 étudiants par an, et le plan de croissance actuel a pour ambition de porter ce chiffre à 800 d'ici à 2017.

Les études qualitatives font apparaître un certain nombre de réussites:

- ▶ 45 % de l'ensemble des participants aux formations du NFTE trouvent un emploi ou créent leur propre entreprise;
- ▶ 21 % des participants suivent ensuite une formation complémentaire;
- ▶ 77 % des étudiants se sentent prêts à chercher un emploi ou à créer leur propre entreprise;
- ▶ les connaissances générales sur l'entreprise s'améliorent, passant de 20 à 80 %;
- ▶ on observe une amélioration de la confiance en soi, du travail d'équipe, de l'organisation, du respect, de la ponctualité et de la motivation.

FPC

STRATÉGIES D'ACTION

BLOC DE FORMATION

ÉLABORATION DE PROJETS D'ENTREPRISE

BELGIQUE

Liens et ressources utiles:

NFTE USA: <http://www.nfte.com/>

Former les enseignants à créer des «entreprises-écoles» dans leur établissement

Le **centre bulgare des entreprises-écoles**, qui fait partie du ministère de l'éducation, de la jeunesse et des sciences de Bulgarie, propose une formation de trois jours. Dispensée à 10 à 20 enseignants par établissement, elle se compose d'environ 30 % de théorie et 70 % de pratique, avec des activités telles que remue-méninges, travaux pratiques en groupes et en équipes, simulations d'entreprise et débats. L'objectif est la mise en place et la gestion d'une «entreprise-école» dans chaque établissement.

Les entreprises-écoles sont des simulations d'entreprises réelles, avec toute la documentation, les systèmes et les procédures utilisés dans une vraie entreprise. Elles permettent aux élèves n'ayant pas la possibilité de vivre une expérience dans une

vraie entreprise d'acquérir une expérience de première main de la création d'une petite entreprise, du commerce et des affaires. Les élèves découvrent le métier, apprennent comment diriger un service/bureau de vente, organiser les fonctions du personnel, gérer des comptes et des stocks et travailler avec des systèmes administratifs. L'environnement dynamique et réaliste d'une «entreprise-école» permet aux élèves d'obtenir de nombreux résultats positifs: application de la théorie à la pratique, travail d'équipe et compétences de communication et de planification, esprit d'entreprise.

En règle générale, la formation en cours d'emploi donne lieu à la constitution d'une équipe d'enseignants capables de dispenser et de promouvoir l'éducation à l'esprit d'entreprise au sein d'un établissement. Chaque enseignant a une spécialité différente

Type d'activité: stratégies d'action des organismes de FPC

Pays de mise en œuvre: Bulgarie

Établissement mettant en œuvre l'activité:

centre bulgare des entreprises-écoles

Site web de l'établissement ou lien vers le projet:

<http://www.buct.org/index.php?p=22>

Principale personne à contacter: Dariya Mavrudieva

Adresse électronique: info@buct.org

Téléphone: +359 29632272

Application/public cible de l'activité: enseignants

Niveau d'enseignement visé: FPC, enseignants de l'enseignement secondaire, supérieur et professionnel



et, à l'issue de la formation, il connaît les procédures juridiques et pratiques de création et de gestion d'une entreprise. Les enseignants apprennent également des techniques pour motiver les élèves de l'établissement à participer au cours «entreprise-école», et ils obtiennent un certificat de formateurs en entreprise-école. Ils sont en mesure d'appliquer leurs nouvelles connaissances et compétences aux disciplines qu'ils enseignent.

Conditions de réussite

- ▶ Stimuler la demande: la formation est largement promue dans les établissements (d'enseignement général comme professionnel), en ligne et lors des réunions annuelles d'enseignants. Les établissements envoient ensuite une demande de participation au centre bulgare des entreprises-écoles.
- ▶ Des partenariats nombreux: la clé du succès est la coopération entre les établissements, les institutions gouvernementales et les entreprises. Cette coopération est en partie facilitée par le Réseau bulgare des entreprises-écoles, créé en 2004, composé des entreprises-écoles, du centre bulgare des entreprises-écoles, d'organisations d'entreprises, d'ONG et d'institutions gouvernementales.
- ▶ Mobiliser les entreprises partenaires: les entreprises apportent leur expertise et leurs conseils au centre bulgare des entreprises-écoles. Elles en effectuent également le suivi et l'évaluation et participent directement à la formation des enseignants dans les établissements scolaires.

Impact de l'activité

Ce programme remporte de nombreux succès:

- ▶ sa portée est vaste: dans chaque établissement avec lequel il entre en contact, il touche entre 10 et 20 enseignants et entre 500 et 1 500 élèves;
- ▶ il est durable: les formations ont lieu chaque année depuis 1999;
- ▶ il a contribué au développement d'une mentalité d'«éducation à l'esprit d'entreprise» dans beaucoup d'établissements et à la formation d'équipes pédagogiques interdisciplinaires qui assurent la pérennité de l'enseignement de l'éducation à l'esprit d'entreprise et de l'environnement d'apprentissage.

Projets de développement

- ▶ Dispenser des formations dans de nouveaux domaines aux enseignants déjà formés, par exemple en langues étrangères, en informatique ou en constitution et gestion d'équipe. Cela permettra également de consolider leurs compétences. Les formations sont planifiées et dispensées en partenariat avec des organisations d'entreprises.
- ▶ Renforcer la coopération entre les enseignants et les vraies entreprises, former les enseignants au conseil, à la résolution de problèmes, au contrôle et à l'évaluation.

FPC

STRATÉGIES D'ACTION

CERTIFICATION

COLLABORATION

BULGARIE

Activités de formation des enseignants de JA-YE

Junior Achievement Young Enterprise Europe (JA-YE Europe) est une ONG réunissant 37 pays membres qui se consacre à l'éducation à l'esprit d'entreprise, aux compétences pour l'emploi et à la formation financière des jeunes de l'école primaire à l'université. Lors de l'année scolaire 2011/2012, le réseau a offert un large éventail de programmes à plus de 3 millions de jeunes et a formé environ 135 000 enseignants de 70 000 établissements. Le siège européen se situe à Bruxelles. L'un de ses programmes les plus connus est le «Company Programme» (Programme entreprise), dans le cadre duquel les participants créent une mini-entreprise sous la direction d'un enseignant et d'un conseiller en affaires bénévoles. Non seulement le programme offre aux jeunes une formation formelle et informelle, mais il comprend une série de formations en cours d'emploi destinées aux enseignants autour des quatre grands domaines suivants:

- ▶ confiance en soi: développement de qualités personnelles et d'attitudes telles que:
 - ▶ la capacité et la volonté de prendre des initiatives,
 - ▶ l'innovation et la créativité,
 - ▶ la disposition à prendre des risques;
- ▶ compétence: apprentissage, connaissances et compétences concernant le développement d'une entreprise et les processus d'innovation;
- ▶ apprentissage par la pratique: étudier des questions et acquérir des compétences de base grâce à l'utilisation de méthodes de travail entrepreneuriales;
- ▶ côté «branché» et motivation: passer par la collectivité locale, les parents, les amis, les médias, les foires et concours commerciaux, et les activités internationales.

Le programme démarre au début de l'année scolaire. La stratégie de JA-YE consiste à s'adresser d'abord au propriétaire de l'établissement (la municipalité par exemple)

Type d'activité: stratégies d'action des organismes de FPC

Pays de mise en œuvre: international

Établissement mettant en œuvre l'activité: Junior Achievement Young

Enterprise Europe (JA-YE Europe)

Site web de l'établissement ou lien vers le projet: <http://www.ja-ye.org>

Principale personne à contacter: Jarle Tømmerbakke

Adresse électronique: Jarle@ja-ye.org

Application/public cible de l'activité: enseignants et élèves de 16 à 19 ans participant au Company Programme de JA-YE

Niveau d'enseignement visé: enseignants des établissements d'EPF et du second cycle de l'enseignement secondaire



pour lui demander s'il souhaite que l'établissement participe au programme. Puis JA-YE contacte la direction de l'établissement en lui posant la même question. L'ONG commence ensuite la formation de base des enseignants, leur présente les concepts clés du programme et crée des groupes de mise en réseau de façon que les participants ne restent pas seuls. Ce dernier point est important, car les nouvelles méthodes suscitent souvent beaucoup d'incertitude/de résistance: JA-YE doit répondre à des questions du type «Les enfants vont-ils apprendre autant de choses avec les nouvelles méthodes?». Enfin, les élèves suivent la partie «mini-entreprise» du programme: ils définissent une idée d'entreprise, une stratégie de marketing et un budget, avant de participer à différents concours locaux.

Conditions de réussite

- ▶ La clé du succès des programmes de JA-YE est la combinaison de l'apprentissage formel et de l'apprentissage informel.
- ▶ Du côté formel, le programme donne la possibilité de participer à une activité réelle, non simulée: deux à trois jours de formation des enseignants et de formation professionnelle continue, avec des contenus et des cours complémentaires en ligne, ainsi qu'une évaluation et une validation des compétences à travers une expérience pratique.
- ▶ Du côté informel, les enseignants et les élèves bénéficient du réseau des établissements participants, chaque classe reçoit un entraîneur du monde de l'entreprise, des activités hors programme (concours ou camps de l'innovation) sont organisées sur un à trois jours et la participation d'un ancien élève est prévue.
- ▶ De nombreuses activités de JA-YE ont également une forte dimension internationale et impliquent une collaboration à l'échelle européenne, par exemple avec le concours annuel European Company of the Year Competition (entreprise européenne de l'année), JA-YE Enterprise Without Borders (entreprise JA-YE sans frontières), JA-YE Social Enterprise Programme (programme JA-YE pour les entreprises sociales) et les défis européens de la créativité et de l'innovation («European Creativity and Innovation Challenge»).
- ▶ Les concours mobilisent les collectivités et motivent les enseignants. JA-YE considère qu'ils revêtent une importance primordiale pour nouer des contacts avec les collectivités locales et les médias. Les membres des jurys de ces concours sont généralement issus du monde de l'entreprise, du milieu politique et des autorités éducatives locales ou nationales. Ces personnes permettent

d'obtenir des soutiens aux projets. Plusieurs prix récompensent les mini-entreprises. Les enseignants et les établissements sont également récompensés. Ce genre de reconnaissance constitue souvent une bonne publicité, non seulement pour les activités mais aussi pour les établissements et les enseignants.

Impact de l'activité

Les études menées par JA-YE sur l'impact de ses activités sur les anciens participants révèlent de nombreux résultats positifs. Parmi les enseignants, 90 % déclarent qu'ils recommanderont cette méthode pédagogique à leurs collègues. Quant aux élèves, ils affirment généralement que «cela rend l'école plus intéressante et plus motivante». On constate, en outre, que cette méthode donne naissance à des entrepreneurs:

- ▶ le programme crée des entreprises: une étude indépendante effectuée auprès d'anciens participants a révélé qu'ils étaient 50 % de plus à créer des entreprises par rapport au groupe témoin. 12 % des anciens participants au Company Programme de JA-YE pour l'enseignement secondaire avaient créé leur propre entreprise à l'âge de 25 ans, contre 8 % pour les non-participants;
- ▶ le programme crée de la confiance entrepreneuriale: 55 % des anciens élèves ayant participé au Company Programme affirment qu'ils ont les compétences et les connaissances nécessaires pour créer leur propre entreprise si l'occasion se présente, contre 41 % dans le groupe témoin;
- ▶ le programme crée de futurs dirigeants: 33 % des anciens élèves ayant participé au Company Programme de JA-YE occupent aujourd'hui des postes de direction, contre 25 % dans le groupe témoin;
- ▶ plusieurs autres études indépendantes confirment ces résultats.

FPC

STRATÉGIES D'ACTION

STRATÉGIES D'INFORMATION

MÉTHODES PÉDAGOGIQUES INNOVANTES

MÉTHODES PRATIQUES

DIMENSION EUROPÉENNE

Liens ou ressources utiles:

JA-YE Enterprise without Borders®

JA-YE Social Enterprise Programme

European Creativity and Innovation Challenge

«The Entrepreneurial Educator»: séminaire de deux jours

«The Entrepreneurial Educator» (Le formateur à l'esprit d'entreprise) est un séminaire de deux jours consacré au professionnalisme des enseignants et à leur rôle dans l'évolution de la société. Interactive, cette formation propose des exemples de pratiques innovantes, des débats et des applications au contexte personnel de travail des participants. Le séminaire part du principe qu'il est beaucoup plus facile pour un formateur d'aider les apprenants dans des domaines dont il est lui-même expert, et que de nombreux formateurs ont ou estiment avoir une expérience limitée de l'esprit d'entreprise. Le séminaire invite donc les enseignants à reconnaître et à comprendre que toute expertise et toute expérience de la vie réelle peuvent être intégrées dans le domaine de l'entrepreneuriat. Qui plus est, il met les formateurs en contact avec d'autres personnes travaillant dans le même domaine, créant ainsi des possibilités de collaboration efficace.

Le séminaire aborde le concept de professionnel de l'éducation à l'esprit d'entreprise en comparant des entrepreneurs qui réussissent à des enseignants efficaces. À travers le dialogue et la réflexion, il présente les principaux aspects du professionnalisme des enseignants, de leur identité professionnelle et des manières de faire participer activement les apprenants. Ces aspects comprennent les attitudes face au changement, à l'incertitude, à la prise de risques et aux relations.

Le séminaire de deux jours porte sur cinq thèmes:

- ▶ le formateur à l'esprit d'entreprise;
- ▶ apprendre et enseigner pour le XXI^e siècle;
- ▶ état des connaissances sur l'efficacité de l'apprentissage;
- ▶ contribution des apprenants à leur apprentissage;
- ▶ stratégies pour faire acquérir des compétences entrepreneuriales.

Type d'activité: initiatives de soutien permanent aux enseignants en activité

Pays de mise en œuvre: Royaume-Uni (Écosse)

Établissement mettant en œuvre l'activité: université d'Aberdeen

Site web de l'établissement ou lien vers le projet: <http://www.abdn.ac.uk/spe/>

Principale personne à contacter: Dr David McMurtry

Adresse électronique: d.c.mcmurtry@abdn.ac.uk

Téléphone: +44 1224274623

Autres acteurs ou partenaires impliqués: Scottish Programme for Entrepreneurship; agence nationale croate de formation des enseignants; université Erciyes, Kayseri, Turquie

Application/public cible de l'activité: enseignants, chefs d'établissements, futurs enseignants, formateurs d'enseignants, personnel des autorités éducatives, psychologues et pédagogues

Niveau d'enseignement visé: professionnels de l'éducation de tous les niveaux d'enseignement — préprimaire, primaire, secondaire, supérieur et formation continue



Les participants étudient l'apprentissage et l'enseignement de l'esprit d'entreprise dans des contextes actuels et analysent des exemples de bonnes pratiques. Ils élaborent également un «plan d'action» en utilisant les idées découvertes et analysées dans le cadre des thèmes susmentionnés afin de créer un programme de développement visant à faire progresser un aspect de leur pratique.

De nombreuses approches pédagogiques sont adoptées pour favoriser les attitudes entrepreneuriales et la créativité, notamment:

- ▶ des présentations encadrées par des formateurs exploitant les données de la recherche et de la littérature et des exemples de bonnes pratiques utilisant la vidéo;
- ▶ la réflexion approfondie, le débat, le dialogue et l'interaction;
- ▶ l'élaboration de plans d'action, individuellement et en groupes;
- ▶ des présentations en groupes.

La formation est actuellement dispensée par les quatre partenaires participant à la réalisation du projet décrit ci-dessus, sous réserve de disponibilité. Toute personne (de tout pays européen) souhaitant accueillir le séminaire dans son établissement doit, dans un premier temps, contacter le Dr David McMurtry, de l'université d'Aberdeen. L'établissement demandeur devra prendre en charge les frais de déplacement et d'hébergement des formateurs. Outre le séminaire de deux jours, il existe une communauté d'apprentissage en ligne qui permet aux participants d'accéder à des documents et de les partager, et d'interagir avant et après le séminaire.

En plus d'apporter un développement professionnel, le séminaire est un cadre de recherches. Des données sont recueillies grâce à un questionnaire concernant le point de vue des participants sur le concept du professionnel de l'éducation à l'esprit d'entreprise et de leur identité professionnelle, en particulier sur leur perception d'eux-mêmes en matière d'esprit d'entreprise.

Impact de l'activité

Ce nouveau programme a déjà été réalisé avec beaucoup de succès à Zagreb (Croatie, juin 2012), à Aberdeen [Royaume-Uni (Écosse), septembre 2012] et à Kayseri (Turquie, mars 2013). Les évaluations des séminaires ont révélé que la participation avait eu un impact significatif sur l'efficacité personnelle des participants et pouvait également influencer les pratiques et les politiques. Après l'événement de Kayseri, des articles et des rapports ont été publiés au sujet de l'évolution des concepts et des données empiriques, en privilégiant les comparaisons internationales.

L'intérêt pour l'esprit d'entreprise et l'activité entrepreneuriale a également eu un impact positif sur les élèves et leur apprentissage, dans toutes les disciplines. En réfléchissant à leur propre rôle, les professionnels de l'éducation approfondissent leur compréhension de leur propre impact sur la société, ce qui constitue la base d'un développement professionnel majeur.

L'équipe du programme se fera un plaisir de discuter de la possibilité d'organiser le séminaire en partenariat avec les professionnels de l'éducation d'autres pays et d'autres domaines.

FPC

SOUTIEN PERMANENT

SENSIBILISATION

APPRENTISSAGE EXPÉRIENTIEL

ROYAUME-UNI

Une norme nationale pour l'éducation à l'entreprise

La **norme nationale d'éducation à l'entreprise (National Standard for Enterprise Education)** a été conçue par le Centre for Education & Industry de l'université de Warwick. Elle constitue un processus de contrôle de la qualité dont le but est de reconnaître et de récompenser les bonnes pratiques de conception et d'exécution des programmes d'éducation à l'esprit d'entreprise. Elle est surtout centrée sur la formation des enseignants, bien plus que sur les activités destinées aux élèves.

Le cadre comprend cinq volets, dont chacun recense et décrit des processus de qualité, notamment:

- ▶ la définition d'une vision de l'éducation à l'esprit d'entreprise;
- ▶ la réalisation d'un audit sur l'éducation à l'esprit d'entreprise;
- ▶ la planification et la gestion de l'éducation à l'esprit d'entreprise;

- ▶ l'exécution d'un programme d'éducation à l'esprit d'entreprise;
- ▶ l'analyse et l'évaluation de l'éducation à l'esprit d'entreprise.

Chaque volet contient la liste des exigences à remplir par les écoles, accompagnée d'un bref descriptif de la nature de la documentation et des éléments de preuve qui doivent être analysés par rapport à la norme nationale.

Pour être conformes à la norme nationale d'éducation à l'esprit d'entreprise, les établissements doivent démontrer qu'il existe:

- ▶ une volonté de dispenser une éducation à l'esprit d'entreprise à tous les élèves;
- ▶ une vision des besoins et évolutions futurs du programme d'éducation à l'entreprise intégrant l'apprentissage par la pratique et les méthodes centrées sur l'apprenant;

Type d'activité: initiatives de soutien permanent aux enseignants en activité

Pays de mise en œuvre: Royaume-Uni

Établissement mettant en œuvre l'activité: Centre for Education & Industry

Site web de l'établissement ou lien vers le projet:

<http://www2.warwick.ac.uk/fac/soc/cei/enterpriseeducation/casestudy/>

Principale personne à contacter: Malcolm Hoare

Adresse électronique: m.g.hoare@warwick.ac.uk

Application/public cible de l'activité: enseignants

Niveau d'enseignement visé: enseignants des écoles primaires et des établissements d'enseignement secondaire et spécialisé



- ▶ une idée claire de la façon dont l'éducation à l'esprit d'entreprise s'inscrit dans le programme et le plan de développement, un attachement de l'équipe de direction et du personnel en général à l'éducation à l'esprit d'entreprise et une compréhension de la notion par l'équipe de direction et le personnel en général;
- ▶ une évaluation et une analyse régulières de l'offre d'éducation à l'esprit d'entreprise, en particulier de son impact sur le développement des capacités de chaque élève;
- ▶ des preuves qu'une formation professionnelle continue spécialisée est dispensée par des coordinateurs d'entreprises et du personnel scolaire dans l'établissement ou à l'extérieur.

Conditions de réussite

- ▶ Une information libre et accessible: un aspect clé des normes est qu'elles sont publiées en ligne dans un «Enterprise Village» («village d'entreprises»), ce qui permet aux enseignants et aux établissements d'accéder facilement et gratuitement aux documents.
- ▶ La documentation en ligne permet l'autoévaluation et l'élaboration de plans d'action. Il est possible d'identifier clairement les points forts et les points faibles de l'offre globale d'éducation à l'esprit d'entreprise dans un établissement, et d'y travailler pour progresser.
- ▶ Il existe une procédure de certification externe.

Impact de l'activité

- ▶ L'exigence d'une offre de formation spécialisée en cours d'emploi a stimulé à la fois la demande et l'offre de formation des enseignants à l'entreprise ainsi que la création de réseaux écoles-entreprises utiles.
- ▶ Le personnel travaillant avec la documentation déclare apprécier son approche structurée et les possibilités de récompenser les meilleures pratiques identifiées.
- ▶ Le personnel est souvent en mesure d'identifier l'éducation à l'esprit d'entreprise «cachée» dans son établissement, et qui n'avait pas été reconnue auparavant.
- ▶ Les enseignants et leurs mentors apprécient la fourniture d'orientations claires pour soutenir une éducation à l'esprit d'entreprise de grande qualité. Ils ont aussi bien accueilli la flexibilité que comportent les exigences, qui permet de tenir compte des priorités locales tout en respectant les critères de base.

FPC

SOUTIEN PERMANENT

ANCRAGE

NORMALISATION

ROYAUME-UNI

Liens ou ressources utiles:

Site web du Centre for Education & Industry: <http://www2.warwick.ac.uk/fac/soc/cei/>

Site web d'«Enterprise Village»: <http://www.enterprisevillage.org.uk/>

Interprétation du concept entrepreneurial dans les programmes d'enseignement

Le **Centre de recherche et de développement pédagogiques (CRDP)** est un organisme du gouvernement libanais qui joue un rôle clé dans l'élaboration des programmes scolaires. Il a mis au point des stratégies pour intégrer l'éducation à l'esprit d'entreprise dans le système éducatif du pays. Un projet pilote a consisté à introduire des contenus d'éducation à l'esprit d'entreprise dans les programmes, à la fois dans l'enseignement général et dans l'EFPP. Il s'est déroulé en plusieurs étapes:

- ▶ au départ, le CRDP a présenté le projet aux ministres afin de les convaincre d'investir;
- ▶ ensuite, des sites pilotes ont été sélectionnés (environ 50 au total), et les directeurs de ces écoles ont été invités à discuter du projet;
- ▶ enfin, le CRDP a dispensé une formation aux enseignants de ces écoles afin qu'ils puissent commencer à mettre en œuvre l'initiative.

Type d'activité: initiatives de soutien permanent aux enseignants en activité

Pays de mise en œuvre: Liban

Établissement mettant en œuvre l'activité: Centre de recherche et de développement pédagogiques (CRDP)

Site web de l'établissement ou lien vers le projet: <http://www.crdp.org/CRDP/>

Application/public cible de l'activité: enseignants de l'enseignement général et de l'EFPP

Niveau d'enseignement visé: écoles primaires



Aux fins de la réalisation du projet, il a fallu se procurer et développer différentes ressources, notamment un document d'orientation sur le programme, du matériel pour les élèves et un manuel pour les enseignants. L'ensemble du matériel pédagogique suit une méthode d'apprentissage actif et commence par enseigner les compétences de base pour l'emploi.

Conditions de réussite

- ▶ Intégration dans les programmes: pour que l'éducation à l'esprit d'entreprise ait un impact élargi, son intégration dans les programmes est essentielle. Ce projet a été considéré comme la première étape dans la construction d'une «société de l'entreprise» au Liban. Comme il vise à influencer plus largement sur la société libanaise, la clé de son succès réside dans le fait que l'éducation à l'esprit d'entreprise a été intégrée dans le programme principal — au lieu d'être simplement une activité hors programme.
- ▶ Participation de tous les acteurs clés: des projets pilotes ont été organisés pour identifier les atouts et les faiblesses. Les résultats ont révélé qu'une participation à trois niveaux (au niveau du ministère d'abord, puis des directeurs d'école et enfin du personnel enseignant) était indispensable au succès des projets pilotes.
- ▶ Réduction des chevauchements pour optimiser le rapport coût/avantages: enfin, les chevauchements entre bailleurs de fonds ont été évités en faisant en sorte que chacun finance un aspect différent du programme.

FPC

INITIATIVES DE SOUTIEN

SENSIBILISATION

MATÉRIEL PÉDAGOGIQUE

LIBAN

Projet Emprenedors (Projet Entrepreneurs)

Chaque trimestre, environ dix enseignants de différents établissements scolaires offrant un **programme d'éducation à l'esprit d'entreprise** se réunissent au ministère de l'éducation de Catalogne pour discuter et échanger des documents, des expériences et des idées. Ces documents aident notamment les enseignants à guider les élèves dans le cadre de projets centrés sur la création d'une entreprise (imaginaire), par exemple «Démarrer une entreprise: rédiger un plan d'affaires». Des plans de cours, des notes de cours et des fiches pour les élèves sont fournis, de même que des informations sur des aspects clés de la législation catalane, des liens utiles, des vidéos sur le sujet et des exemples de projets des années précédentes. Tous les enseignants partagent en outre leurs expériences et évoquent les résultats de la promotion de l'esprit d'entreprise au sein de leurs établissements.

La plupart sont invités à rédiger une fiche d'évaluation à remettre, tandis que certains présentent leur travail de manière plus créative, par exemple sous la forme d'une vidéo présentant les résultats des présentations effectuées par des élèves dans le cadre de leur projet final.

Le ministère de l'éducation a également fourni des contacts d'entreprises locales et a indiqué comment elles pourraient être approchées dans le cadre des différents calendriers des projets. Il a également souligné qu'il était utile que des entrepreneurs qui réussissent se rendent dans les établissements scolaires pour prononcer un discours motivant au début des projets.

Type d'activité: initiatives de soutien permanent aux enseignants en activité

Pays de mise en œuvre: Espagne (Catalogne)

Établissement mettant en œuvre l'activité: ministère de l'éducation de Catalogne

Site web de l'établissement ou lien vers le projet:

<http://www20.gencat.cat/portal/site/ensenyament>

Principales personnes à contacter: Xavier Yáñez, Maria Ojuel et Monica Artigas

Adresse électronique: xyanez@xtec.cat, mojuel@xtec.cat, monica.artigas@terra.es

Téléphone: +34 935516900, extension 3835

Application/public cible de l'activité: enseignants appliquant un programme d'éducation à l'esprit d'entreprise dans leur établissement

Niveau d'enseignement visé: FPC, enseignants du secondaire



Conditions de réussite

- ▶ Les écoles entrepreneuriales étant un concept assez nouveau en Catalogne, le soutien du ministère de l'éducation est primordial.
- ▶ L'activité est favorisée par la formation continue des enseignants dispensée par le ministère de l'éducation, qui est gratuite dans le cadre de son expérimentation dans certains établissements scolaires de Catalogne. Le ministère de l'éducation joue un rôle essentiel, dans la mesure où il permet aux enseignants d'échanger leurs expériences et leur matériel pédagogique, en particulier pour ceux qui dispensent cet enseignement pour la première fois. De plus, cette année, une nouvelle matière facultative, «Emprenedoria» («esprit d'entreprise»), a été introduite en troisième année de l'enseignement secondaire obligatoire. Il est donc particulièrement important que davantage d'enseignants accèdent à cette formation, en particulier les professeurs d'économie, qui seront généralement responsables de cette nouvelle matière. En outre, le matériel pédagogique existant étant rare dans les écoles, l'aide et les informations du ministère de l'éducation sont essentielles pour fournir des informations de haute qualité.
- ▶ Le Projecte Emprenedors a désormais mis au point une formation de 25 heures spécifiquement consacrée au nouveau thème de l'éducation à l'esprit d'entreprise. Il fournit aux enseignants les outils et les ressources nécessaires à sa mise en œuvre.

FPC

INITIATIVES DE SOUTIEN

COLLABORATION

MATÉRIEL PÉDAGOGIQUE

ESPAGNE

Liens ou ressources utiles:

Lien vers quelques documents distribués: http://phobos.xtec.cat/cirel/cirel/index.php?option=com_content&view=article&id=105&Itemid=74

Lien vers le site du ministère de l'éducation, avec quelques ressources sur l'éducation à l'esprit d'entreprise: <http://www.xtec.cat/web/recursos/emprenedoria>

Index

Partie	Établissement mettant en œuvre l'activité	Titre de l'étude de cas	Page
FIE	Université de Jyväskylä (Finlande)	Approches entrepreneuriales dans la formation des enseignants	16
FIE	National College of Art and Design (NCAD), Dublin (Irlande)	«Statues en mouvement»: l'art dans la formation des enseignants	18
FIE	Group T — Leuven Education College (Belgique)	L'art d'enseigner avec un certain état d'esprit	20
FIE	St Mary's University College, Belfast (Irlande)	Évaluer un résultat d'apprentissage de qualité	22
FIE	École supérieure d'enseignement, de communication et de sport, Institut polytechnique de Guarda (IPG) (Portugal)	Au programme: «Éducation personnelle et sociale»	24
FIE	École supérieure Xios du Limbourg (Belgique)	Atelier didactique: l'apprentissage interdisciplinaire	26
FIE	Université d'Ioannina, département d'éducation préprimaire (Grèce)	Un programme de mentorat au sein de l'université	28
FIE	Centre d'Europe du Sud-Est pour l'apprentissage de l'esprit d'entreprise (Seecel)	Projet régional d'apprentissage de l'esprit d'entreprise spécifiquement axé sur la formation initiale et la formation continue des enseignants	30
FIE	HAMK Professional Teacher Education Unit (département de formation professionnelle des enseignants de l'université des sciences appliquées HAMK (Finlande)	Programme de formation professionnelle des enseignants	32
FIE	Swansea Metropolitan University (Royaume-Uni)	Participation d'étudiants diplômés à la formation des enseignants	34
FIE	Université de Laponie (Finlande)	Cours de musique obligatoire à partir d'une approche entrepreneuriale (méthode pédagogique)	36
FIE	University College Copenhagen, département de formation des enseignants (Danemark)	Consultant en innovation: University College Copenhagen	38
FIE	Sogn og Fjordane University College (Norvège)	REAL (Rural enterprises for action learning — Entreprises rurales pour l'apprentissage par la pratique): un outil professionnel et pédagogique	40
FIE	Institut polytechnique de Viana do Castelo (Portugal)	Programme d'éducation à l'esprit d'entreprise pour les enfants de 3 à 12 ans	42
FIE	Arteveldehogeschool (Belgique)	ACCIO (Centre pour la créativité, l'innovation et l'esprit d'entreprise de l'école supérieure Artevelde)	44
FIE	Ministère de l'éducation et des sciences de l'ancienne République yougoslave de Macédoine	Innovation et esprit d'entreprise	46
FIE	WEEN — Welsh Enterprise Educators Network, Swansea Metropolitan University, Trinity St David (Royaume-Uni)	WEEN (Welsh Enterprise Educators Network — Réseau gallois des formateurs en éducation à l'esprit d'entreprise)	48
FPC	Lycée Matija Antun Reljković de Slavonski Brod (Croatie)	Le lycée Matija Antun Reljković de Slavonski Brod	54
FPC	Manchester Academy (Royaume-Uni)	Manchester Academy	56
FPC	Zespół szkół technicznych w mikołowie (Pologne)	«Des compétences, oui, des stéréotypes, non»	58
FPC	Université de Turku/université de technologie de Lappeenranta (Finlande)	YVI: un environnement d'apprentissage virtuel de l'éducation à l'esprit d'entreprise	60

Partie	Établissement mettant en œuvre l'activité	Titre de l'étude de cas	Page
FPC	Initiative pour la reprise des start-ups et des entreprises (IFEX), un service du ministère des finances et de l'économie du Bade-Wurtemberg (Allemagne)	Renforcer l'esprit d'entreprise chez les enseignants et les élèves	62
FPC	Valnalón (Espagne)	Admettre et développer les pratiques entrepreneuriales dans la formation des enseignants (projet Adeptt)	64
FPC	Creativity, Culture and Education (CCE), organisation non gouvernementale et caritative basée au Royaume-Uni (Royaume-Uni)	Creativity, Culture and Education: «Creative Partnerships»	66
FPC	Ministère de la présidence du Conseil des ministres (gouvernement portugais) (Portugal)	Programa Escolhas (programme «Choix»)	68
FPC	Chambre de l'artisanat et des petites entreprises de Slovénie (Slovénie)	Le projet UPI	70
FPC	Portugal: Anespo; Royaume-Uni: Norton Radstock College et Bath Spa University; Danemark: Niels Brock Business College; Roumanie: Centre de développement et d'innovation dans l'éducation (TEHNE); Espagne: Cebanc; European Forum of Technical and Vocational Education and Training (EfVET) (Portugal, Royaume-Uni, Danemark, Roumanie, Espagne)	Le projet LIFE 2: «Train the Trainer» (Former le formateur)	72
FPC	Rouen Business School (France)	Innovation en pédagogie de l'éducation à l'esprit d'entreprise	74
FPC	I2ER (Institut européen de l'entrepreneuriat rural) (France)	MIME: Méthode d'initiation au métier d'entrepreneur	76
FPC	Zöld Kakas Líceum (Hongrie)	Mise en réseau avec le monde de l'entreprise	78
FPC	Tknika, une antenne du service de la formation professionnelle et scolaire et de l'apprentissage tout au long de la vie; ministère de l'éducation, de la politique linguistique et de la culture du gouvernement basque (Espagne)	Tknika: centre d'innovation pour la formation professionnelle et scolaire et l'apprentissage tout au long de la vie	80
FPC	Network for Training Entrepreneurship (NFTE) (Belgique)	Efficacité de l'esprit d'entreprise et compétences entrepreneuriales	82
FPC	Centre bulgare des entreprises-écoles (Bulgarie)	Former les enseignants à créer des «entreprises-écoles» dans leur établissement	84
FPC	Junior Achievement Young Enterprise Europe (JA-YE Europe) (international)	Activités de formation des enseignants de JA-YE	86
FPC	Université d'Aberdeen (Royaume-Uni)	«The Entrepreneurial Educator»: séminaire de deux jours	88
FPC	Centre for Education & Industry (Royaume-Uni)	Une norme nationale pour l'éducation à l'entreprise	90
FPC	Centre de recherche et de développement pédagogiques (CRDP) (Liban)	Interprétation du concept entrepreneurial dans les programmes d'enseignement	92
FPC	Ministère de l'éducation de Catalogne (Espagne)	Projecte Empredors (Projet Entrepreneurs)	94

MAGAZINE ENTREPRISE ET INDUSTRIES

Le magazine en ligne *Entreprise et industries* (http://ec.europa.eu/entreprise/magazine/index_en.htm) traite régulièrement de l'élaboration des politiques, des propositions législatives et de leur adoption, et de l'application et de l'examen des règlements qui concernent les entreprises. Les articles couvrent les domaines suivants: PME, innovation, esprit d'entreprise, marché unique des marchandises, compétitivité et protection de l'environnement, politiques industrielles dans un large éventail de secteurs, etc.

Trois fois par an, les meilleurs articles en ligne, ainsi qu'un article de couverture, sont présentés dans l'édition imprimée du magazine. Vous pouvez vous inscrire pour recevoir gratuitement par la poste le magazine, disponible en anglais, en français, en allemand ou en italien.

Europe Direct est un service destiné à vous aider à trouver des réponses aux questions que vous vous posez sur l'Union européenne.

Un numéro unique gratuit (*): 00 800 6 7 8 9 10 11

(* Les informations sont fournies à titre gracieux et les appels sont généralement gratuits (sauf certains opérateurs, hôtels ou cabines téléphoniques).



Office des publications

