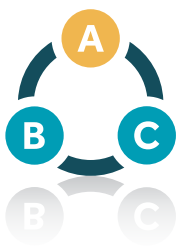




Europese
Commissie

Gebruikersgids bij de definitie van kmo's



Interne Markt,
Industrie,
Ondernemerschap
en Midden- en
Kleinbedrijf

DISCLAIMER

DEZE GEBRUIKERSGIDS VOOR KMO'S IS BEDOELD ALS LEIDRAAD VOOR ONDERNEMERS EN ANDERE BELANGHEBBENDEN BIJ DE TOEPASSING VAN DE DEFINITIE VAN KMO'S. DE GIDS KAN NIET WETTELIJK WORDEN GEHANDHAafd EN IS GEENSZINS BINDEND VOOR DE COMMISSIE. AANBEVELING 2003/361/EG VAN DE COMMISSIE, ZOALS BEKENDGEMAAKT IN HET PUBLICATIEBLAD VAN DE EUROPESE UNIE, L 124 VAN 20 MEI 2003, BLZ. 36, IS DE ENIGE AUTHENTIEKE BASIS VOOR DE VASTSTELLING VAN DE VOORWAARDEN OM ALS KMO TE WORDEN GEDEFINIEERD.

Deze gids omvat:

- informatie over en toelichtingen bij de definitie van kmo's die in werking trad op 1 januari 2005;
- een modelformulier dat individuele ondernemingen kunnen invullen om hun kmo-status vast te stellen wanneer ze een aanvraag indienen voor steunregelingen voor kmo's.

© Afbeelding omslag: Gettyimages

© Afbeeldingen: Thinkstock

Manuscript voltooid in september 2019.

De Europese Commissie is niet aansprakelijk voor de gevolgen die voortvloeien uit hergebruik van deze publicatie.

Luxemburg: Bureau voor publicaties van de Europese Unie, 2019

© Europese Unie, 2019

Hergebruik met bronvermelding toegestaan.

Het beleid ten aanzien van hergebruik van documenten van de Europese Commissie is vastgelegd in Besluit 2011/833/EU (PB L 330 van 14.12.2011, blz. 39).

Voor gebruik of overname van foto's of andere materialen die niet onder het auteursrecht van de Europese Unie vallen, moet u rechtstreeks toestemming vragen aan de houders van het desbetreffende auteursrecht.

Print ISBN 978-92-79-69923-8 doi:10.2873/8968 ET-01-17-660-NL-C
PDF ISBN 978-92-79-69891-0 doi:10.2873/171274 ET-01-17-660-NL-N

INHOUDSOPGAVE

Inleiding	3
Waarom een Europese definitie van kmo's?	4
Doelstellingen van deze gids	6
Toepassing van de definitie van kmo's.	7
Een overzicht van de identificatieprocedure voor kmo's	8
Stap 1: Ben ik een onderneming? (Artikel 1)	9
Stap 2: Welke criteria moet ik controleren en wat zijn de drempels? (Artikel 2)	10
Stap 3: Wat houden deze criteria in?	12
<i>Criterion 1: Aantal werkzame personen (Artikel 5)</i>	12
<i>Criteria 2 en 3: Jaaromzet en jaarlijks balanstotaal (Artikel 4)</i>	13
Stap 4: Hoe bereken ik die cijfers?	15
<i>Ben ik een zelfstandige onderneming? (Artikel 3, lid 1).</i>	16
<i>Ben ik een partneronderneming? (Artikel 3, lid 2)</i>	18
<i>Ben ik een verbonden onderneming? (Artikel 3, lid 3).</i>	21
Conclusie	24
Voorbeelden	25
Achtergrond van de huidige definitie van kmo's en deze gebruikersgids	32
Verklarende woordenlijst	34
Bijlagen	39
<i>Tekst van de aanbeveling</i>	40
<i>Modelverklaring</i>	46

INLEIDING

„Tot de categorie kleine, middelgrote en micro-ondernemingen (kmo's) behoren ondernemingen waar minder dan 250 personen werkzaam zijn en waarvan de jaaromzet 50 miljoen EUR of het jaarlijkse balanstotaal 43 miljoen EUR niet overschrijdt.”

Citaat uit artikel 2 van de bijlage bij Aanbeveling 2003/361/EG

„Negen op tien ondernemingen zijn kmo's en kmo's scheppen twee op drie banen.”

Een nieuwe impuls voor banen, groei en investeringen is de hoogste prioriteit van Commissievoorzitter Juncker

„Europa zal alleen dan opnieuw banen, groei en investeringen zien als wij het juiste regelgevingsklimaat creëren en een klimaat dat bevorderlijk is voor ondernemerschap en het scheppen van banen. Innovatie en competitiviteit mogen niet worden verstikt met te veel en te gedetailleerde regeltjes, met name waar het gaat om kleine en middelgrote ondernemingen (kmo's). Die ondernemingen vormen de ruggengraat van onze economie en zorgen voor ruim 85 % van de nieuwe banen in Europa; wij moeten hen bevrijden van overmatige regelgeving.”

*Jean-Claude Juncker,
Voorzitter van de Europese Commissie*

Kmo's: de motor van de Europese economie

Kleine, middelgrote en micro-ondernemingen (kmo's) vormen de motor van de Europese economie. Die ondernemingen scheppen banen, zwingelen de economische groei aan en zorgen voor maatschappelijke stabiliteit. In 2013 gaven 21 miljoen kmo's in de hele EU werk aan 88,8 miljoen mensen. Negen op tien ondernemingen zijn kmo's en kmo's scheppen twee op drie banen. Kmo's stimuleren ook ondernemingszin en innovatie in de hele EU en zijn dus cruciaal voor de versterking van de concurrentiekracht en de bevordering van de werkgelegenheid.

Gezien hun belang voor de Europese economie verdienen kmo's de volle aandacht van het EU-beleid. De Europese Commissie streeft ernaar het ondernemerschap te bevorderen en het ondernemingsklimaat voor kmo's te verbeteren, zodat zij hun volledige potentieel kunnen benutten in de huidige wereldeconomie.

Echte kmo's identificeren

Er zijn kmo's in verschillende vormen en maten. In het huidige complexe ondernemingsklimaat kunnen ze echter nauwe financiële, operationele of bestuurlijke banden hebben met andere ondernemingen. Deze banden maken het vaak moeilijk om kmo's nauwkeurig af te bakenen van grotere bedrijven. De definitie van kmo's is een praktisch instrument dat bedoeld is om kmo's te helpen zichzelf te identificeren zodat ze de volle steun van de EU en haar lidstaten kunnen krijgen.

WAAROM EEN EUROPESE DEFINITIE VAN KMO'S?

Een van de belangrijkste doelstellingen van de aanbeveling betreffende kmo's is garanderen dat steun alleen worden toegekend aan ondernemingen die ook werkelijk steun nodig hebben. De definitie van kmo's geldt daarom voor alle beleidsmaatregelen, programma's en maatregelen die de Europese Commissie ten behoeve van de kmo's ontwikkelt en uitvoert. Ze is ook van toepassing voor staatssteun waarvoor geen

ad-hocrichtsnoeren gelden.¹ Vaststellen of een onderneming al dan niet een kmo is, blijkt echter niet zo eenvoudig als het lijkt.

¹ Niet alle staatssteunregels houden zich aan de strikte interpretatie van de definitie van kmo's. Sommige regels nemen de definitie van kmo's als uitgangspunt, terwijl andere de definitie van kmo's slechts gedeeltelijk toepassen. In bepaalde gevallen gelden er specifieke richtsnoeren. Daarom moet de rechtsgrondslag altijd zorgvuldig worden gecontroleerd wanneer een onderneming staatssteun ontvangt.

Welke EU-steun kunnen kmo's krijgen?

Voor een overzicht van de belangrijkste financieringsmogelijkheden voor Europese kmo's, kunt u de volgende website raadplegen:

http://europa.eu/youreurope/business/funding-grants/eu-programmes/index_nl.htm

Grootte is niet alles



Bij het vaststellen of een onderneming al dan niet een kmo is, mag niet alleen rekening worden gehouden met de omvang van de onderneming (werknemers, omzet en balanstotaal). Zo bekeken kan een onderneming immers klein zijn, maar als ze kan rekenen op forse bijkomende

middelen (bv. omdat ze eigendom of partner is van een grotere onderneming, of daarmee verbonden is) komt ze wellicht niet in aanmerking voor de status van kmo. Voor ondernemingen met een ingewikkelder structuur is daarom wellicht een onderzoek per geval nodig om te garanderen dat alleen ondernemingen die vallen onder de „geest” van de aanbeveling betreffende kmo's als kmo worden beschouwd.

Kmo of geen kmo: de belangrijkste criteria

„Als een onderneming kan rekenen op forse bijkomende middelen, komt ze wellicht niet in aanmerking voor de status van kmo.”

Grootte

- Werknemers
- Omzet
- Balanstotaal

en

middelen

- Eigendom
- Partnerschappen
- Verbindingen

Concurrentievervalsing voorkomen

In een interne markt zonder binnengrenzen en in een ondernemingsklimaat waarin de globalisering steeds meer op de voorgrond treedt, is het van essentieel belang dat maatregelen ter ondersteuning van kmo's uitgaan van een gemeenschappelijke definitie. Zonder die gemeenschappelijke definitie zouden beleidsmaatregelen ongelijk kunnen worden toegepast, wat de concurrentie in de lidstaten zou verstoren. Zo zou een onderneming in de ene lidstaat bijvoorbeeld in aanmerking komen voor steun, terwijl een onderneming in een andere lidstaat die precies even groot is en precies dezelfde structuur heeft niet in aanmerking zou komen. Een gemeenschappelijke definitie die geldt voor iedereen, bevordert de samenhang en doelmatigheid van het kmo-beleid in de hele EU. Bovendien is dit nog noodzakelijker gezien de uitgebreide samenwerking tussen nationale en EU-maatregelen die bedoeld zijn om kmo's bij te staan op gebieden als regionale ontwikkeling en financiering van onderzoek.



„Kmo's hebben andere bijstand nodig dan grote ondernemingen.”

Specifieke problemen waar kmo's mee te maken krijgen

Het is ook belangrijk om echte kmo's te identificeren omdat kmo's andere bijstand nodig hebben dan grote ondernemingen. Vergeleken met grote ondernemingen krijgen kmo's te maken met hun eigen specifieke problemen:

- **Marktfalen:** echte kmo's worden vaak geconfronteerd met marktfalen waardoor de omgeving waarin zij actief zijn en met andere spelers concurreren grotere uitdagingen met zich meebrengt. Marktfalen kan zich voordoen op gebieden zoals financiën (met name durfkapitaal), onderzoek, innovatie of milieuregels; kmo's kunnen mogelijk geen toegang hebben tot financiën of zijn niet in staat om te investeren in onderzoek en innovatie, of ze beschikken niet over de middelen om te voldoen aan de milieuregels.
- **Structurele belemmeringen:** kmo's moeten vaak ook structurele hindernissen nemen, zoals het gebrek aan management- en technische vaardigheden, strikte arbeidswetgeving en een beperkte kennis van de mogelijkheden voor internationale uitbreiding.

Gezien de relatief schaarse middelen is het belangrijk om de voordelen van steunprogramma's voor kmo's te reserveren voor echte kmo's. Met dit in gedachten zijn in de definitie een aantal maatregelen opgenomen om misbruik van de definitie te voorkomen. De vereenvoudigde aanpak van deze gids mag niet worden gebruikt als rechtvaardiging voor de oprichting van kunstmatige bedrijfsstructuren die bedoeld zijn om de definitie te omzeilen.

De lidstaten zijn niet verplicht om de definitie te gebruiken, maar de Commissie verzoekt niet alleen de lidstaten, maar ook de Europese Investeringsbank (EIB) en het Europees Investeringsfonds (EIF) om haar zo veel mogelijk te hanteren.

DOELSTELLINGEN VAN DEZE GIDS

De informatie in deze gids is voornamelijk bedoeld voor twee doelgroepen:

- **Ondernemers:** ondernemers die een kleine, middelgrote of micro-onderneming beheren en die een voor kmo's bedoelde subsidie of lening wensen aan te vragen. Deze ondernemers willen waarschijnlijk ook graag weten of ze voldoen aan de criteria om van specifieke wettelijke bepalingen of kortingen voor kmo's te kunnen profiteren.
- **Ambtenaren:** Europese, nationale, regionale en lokale ambtenaren die de diverse programma's opstellen en beheren, de aanvragen behandelen en erop moeten toezien dat de ondernemingen voldoen aan de criteria om voor steun in aanmerking te komen.

De gids legt **stap voor stap uit hoe u kunt nagaan of een onderneming als kmo mag worden gedefinieerd**. Hij bevat ook een **verklarende woordenlijst** van termen die worden gebruikt in de definitie of bij de praktische toepassing ervan, evenals een **modelformulier voor zelfbeoordeling**. Het formulier geeft een overzicht van de gegevens die een onderneming moet verstrekken wanneer ze kmo-steun aanvraagt en kan door de administratie worden gebruikt om vast te stellen of een onderneming wel degelijk een kmo is. Aangezien het gebruik van dit formulier niet verplicht is, mogen de administraties van de lidstaten het aanpassen en afstemmen op het nationale gebruik.

Registreren als kmo: tal van kanalen

Een onderneming kan zich via verschillende kanalen inschrijven als kmo. Afhankelijk van het financieringsprogramma en de beheerautoriteit (Europees, nationaal, regionaal) waar de aanvraag wordt ingediend, zijn er verschillende inschrijvingsprocedures. Momenteel worden er inspanningen geleverd om de inschrijving zo veel mogelijk via internet te laten verlopen.

De website „Uw Europa” geeft informatie over financieringsprogramma's en zal u naar de juiste inschrijvingskantoren verwijzen wanneer die toepasselijk en beschikbaar zijn

http://europa.eu/youreurope/business/funding-grants/eu-programmes/index_nl.htm

Zo is er bijvoorbeeld het register van begunstigden (*Beneficiary Register*) op het deelnemersportaal van Horizon 2020

<http://ec.europa.eu/research/participants/portal/desktop/en/organisations/register.html>

Meer hulp nodig?

U kunt alle beschikbare taalversies van deze gids downloaden op de website over de definitie van kmo's: https://ec.europa.eu/growth/smes/business-friendly-environment/sme-definition_nl

Kmo's kunnen hun vragen over dit onderwerp ook sturen naar:

GROW-SME-DEFINITION@ec.europa.eu

TOEPASSING VAN DE DEFINITIE VAN KMO'S

De gemiddelde Europese onderneming heeft niet meer dan zes werknemers en zou als een kmo worden beschouwd als we de situatie van die onderneming niet diepgaander zouden onderzoeken. De hier gehanteerde definitie houdt echter rekening met mogelijke banden met andere ondernemingen. In bepaalde gevallen impliceren die banden dat de onderneming geen kmo is, vooral als er sprake is van een forse participatie of als ze toegang geven tot aanvullende financiële of andere middelen.

Kmo's: drie categorieën

De definitie van kmo's onderscheidt drie verschillende categorieën ondernemingen. Elke categorie komt overeen met een type band tussen ondernemingen. Dit onderscheid is noodzakelijk om een duidelijk beeld te kunnen krijgen van de economische situatie van een onderneming en om ondernemingen die geen echte kmo's zijn uit te sluiten.

Dit zijn de categorieën:

- **Zelfstandige onderneming:** als de onderneming volledig onafhankelijk is of een of meer minderheidsbelangen (elk minder dan 25 %) in andere ondernemingen heeft (zie blz. 16: „Ben ik een zelfstandige onderneming?”).
- **Partneronderneming:** als de onderneming minimaal 25 % en maximaal 50 % van (een) andere onderneming(en) in handen heeft, wordt dit gezien als een band tussen partnerondernemingen (zie blz. 18: „Ben ik een partneronderneming?”).
- **Verbonden onderneming:** als de onderneming meer dan 50 % van (een) andere onderneming(en) in handen heeft, is er sprake van een verbonden onderneming (zie blz. 21: „Ben ik een verbonden onderneming?”).

Zeggenschap

Een belangrijk begrip in de definitie van kmo's is het begrip „zeggenschap” — zowel wettelijk als feitelijk. Zeggenschap bepaalt of een onderneming al dan niet als een partneronderneming of een verbonden onderneming moet worden beschouwd. Het gaat hierbij niet alleen om het kapitaal en aandeelhouderschap; ook de invloed die een onderneming op een andere uitoefent moet in de beoordeling worden meegenomen.

Een kmo-berekening maken

Een onderneming zal, afhankelijk van de categorie waartoe ze behoort, in de kmo-berekening cijfers moeten opnemen van een of meer andere ondernemingen. Aan de hand van de uitkomst van deze berekening zal de onderneming dan kunnen nagaan of ze voldoet aan het aantal werkzame personen en ten minste een van de financiële drempels die in de definitie zijn vastgesteld (zie blz. 10: „Welke criteria moet ik controleren en wat zijn de drempels?” en blz. 15: „Hoe bereken ik die cijfers?”). Ondernemingen die boven die drempels uitkomen, worden niet tot de kmo's gerekend.

Vanaf blz. 25 vindt u enkele nuttige voorbeelden die mogelijke banden tussen ondernemingen toelichten en aangeven in welke mate die banden moeten worden meegenomen in de kmo-berekening.



EEN OVERZICHT VAN DE IDENTIFICATIEPROCEDURE VOOR KMO'S

De procedure om vast te stellen of een onderneming al dan niet een kmo is, bestaat uit vier stappen:

Stap 1. Ben ik een onderneming?

U moet een onderneming zijn om als kmo te worden aangemerkt. Dat is de eerste stap.

Stap 2. Welke criteria moet ik controleren en wat zijn de drempels?

De tweede stap is nagaan aan welke criteria u moet voldoen en welke drempels er in uw geval gelden.

Stap 3. Wat houden deze criteria in?

In de derde stap moet u de betekenis van de verschillende criteria interpreteren en ze correct toepassen.

Stap 4. Hoe bereken ik die cijfers?

In de vierde stap gaat u na met welke cijfers u rekening moet houden voor de drempels, en welke hoeveelheden of verhoudingen belangrijk zijn in die beoordeling. Daartoe moet een onderneming eerst vaststellen of zij een **zelfstandige** onderneming is, dan wel een **partneronderneming** of een **verbonden** onderneming.





Ben ik een onderneming? (Artikel 1)

Stap 1

U moet een onderneming zijn om als kmo te worden aangemerkt. Dat is de eerste stap.

Volgens de definitie is een onderneming „iedere eenheid, ongeacht haar rechtsvorm, die een economische activiteit uitoefent”. Deze formulering hanteert de terminologie die het Hof van Justitie van de Europese Unie in zijn rechtspraak gebruikt.

De economische activiteit is de bepalende factor, niet de rechtsvorm.

In de praktijk betekent dit dat zelfstandigen, familiebedrijven, partnerschappen en verenigingen of om het even welke andere eenheid die regelmatig een economische activiteit uitoefent als onderneming kan worden beschouwd.

Een economische activiteit wordt doorgaans gedefinieerd als „de verkoop van producten of diensten tegen een bepaalde prijs, op een bepaalde/directe markt”.



Welke criteria moet ik controleren en wat zijn de drempels? (Artikel 2)

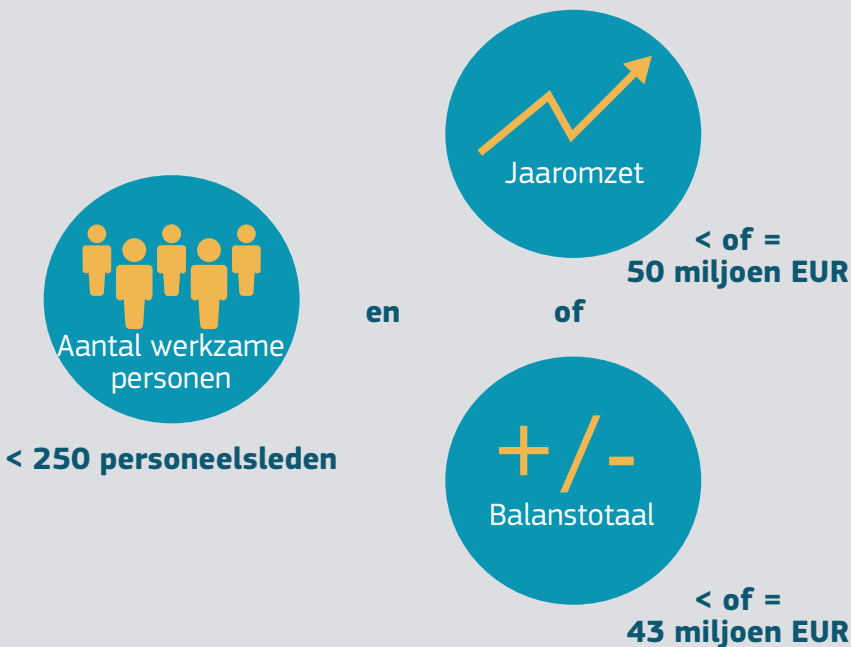
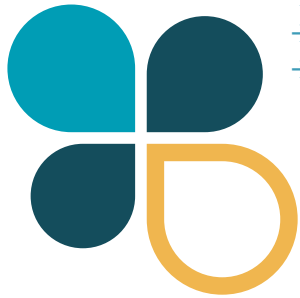
Stap 2

De definitie van kmo's houdt rekening met de volgende drie criteria:

- aantal werkzame personen
- jaaromzet
- jaarlijks balanstotaal

De categorie kleine, middelgrote en micro-ondernemingen bestaat uit ondernemingen met:

- minder dan 250 personeelsleden, en
- een jaaromzet van maximaal 50 miljoen EUR of een jaarlijks balanstotaal van maximaal 43 miljoen EUR.



Aan het criterium van het aantal werkzame personen moet worden voldaan om als kmo te worden beschouwd. Een onderneming mag echter kiezen om te voldoen aan **ofwel** de drempel voor de omzet **ofwel** die voor het balanstotaal. Ze hoeft **niet** te voldoen aan beide vereisten en **mag een van beide drempels overschrijden** zonder dat dit invloed heeft op haar kmo-status.

De definitie biedt die keuze omdat ondernemingen in de sectoren handel en distributie vanwege hun aard hogere omzetcijfers voorleggen dan ondernemingen in de productiesector. Door een keuze te bieden tussen dit criterium en het balanstotaal, dat de totale waarde van een onderneming weergeeft, wordt ervoor gezorgd dat kmo's met uiteenlopende economische activiteiten een billijke behandeling krijgen.

Door haar cijfers te vergelijken met de drempels voor de drie criteria kan een onderneming bepalen of ze een kleine, middelgrote of micro-onderneming is.

- **Micro-ondernemingen** zijn ondernemingen met minder dan 10 personeelsleden en een jaaromzet of jaarlijks balanstotaal van niet meer dan 2 miljoen EUR.
- **Kleine ondernemingen** zijn ondernemingen met minder dan 50 personeelsleden en een jaaromzet of jaarlijks balanstotaal van niet meer dan 10 miljoen EUR.
- **Middelgrote ondernemingen** zijn ondernemingen met minder dan 250 personeelsleden die of een jaaromzet van niet meer dan 50 miljoen hebben, of een jaarlijks balanstotaal van niet meer dan 43 miljoen EUR.

Welke cijfers moet ik gebruiken?

Wanneer u de berekeningen maakt, moet u de cijfers gebruiken die zijn opgenomen in de laatste goedgekeurde jaarrekening. Pas opgerichte ondernemingen die nog geen jaarrekening hebben goedgekeurd, moeten een verklaring afleggen met daarin een in de loop van het boekjaar te goeder trouw gemaakte schatting² (in de vorm van een ondernemingsplan). Dit ondernemingsplan moet de hele periode (boekjaren) bestrijken totdat de entiteit omzet zal genereren (zie artikel 4 van de bijlage bij de aanbeveling op blz. 44).

² Zie verklarende woordenlijst voor meer informatie over ondersteunende documenten.

DREMPELS (art. 2)

Categorie ondernemingen	Aantal werkzame personen: Arbeidsjaar-eenheid (AJE)	Jaaromzet	of	Jaarlijks balanstotaal
Middelgroot	< 250	≤ 50 miljoen EUR	of	≤ 43 miljoen EUR
Klein	< 50	≤ 10 miljoen EUR	of	≤ 10 miljoen EUR
Micro	< 10	≤ 2 miljoen EUR	of	≤ 2 miljoen EUR



Wat houden deze criteria in? **Stap 3**

Criterion 1: Aantal werkzame personen (Artikel 5)

Het aantal werkzame personen is een verplicht criterium om vast te stellen of een onderneming mag worden beschouwd als een kmo en, zo ja, tot welke categorie die kmo dan behoort. Als een onderneming niet aan dit criterium voldoet, mag ze niet als een kmo worden beschouwd.

Opgenomen in het aantal werkzame personen

Het **criterium** van het aantal werkzame personen geldt voor voltijdse, deeltijdse en tijdelijke werknemers evenals seizoenswerknemers en omvat:

- de loontrekkenden;
- de personen die voor de onderneming werken, er een ondergeschikte verhouding mee hebben en voor het nationale recht met loontrekkenden gelijkgesteld zijn (hiertoe kunnen ook tijdelijke werknemers en uitzendkrachten worden gerekend);
- de eigenaren-bedrijfsleiders;
- de vennoten die geregeld een activiteit in de onderneming uitoefenen en van de onderneming financiële voordelen genieten.

Niet opgenomen in het aantal werkzame personen

- leerlingen of studenten die een beroepsopleiding volgen en een leer- of beroepsopleidingsovereenkomst hebben;
- werknemers met zwangerschaps- of ouderschapsverlof.



Wat is de definitie van een „loontrekkende“?

Hiervoor geldt de nationale arbeidswetgeving. Die verschilt van land tot land, bijvoorbeeld voor tijdelijke werknemers die als zelfstandige onderaannemers werkzaam zijn of die worden gehuurd van een uitzendbureau. Om zeker te zijn van wat de term „loontrekkende“ betekent in uw nationale wetgeving, neemt u best contact op met de autoriteiten in uw land.

Het aantal werkzame personen bepalen

Het aantal werkzame personen wordt uitgedrukt in aantal arbeidsjaareenheden (AJE). Iedereen die in de loop van het gehele referentiejaar voltijds in de betrokken onderneming of voor rekening van die onderneming

heeft gewerkt, telt als één AJE. Het werk van personen die niet het gehele jaar hebben gewerkt, deeltijdwerk en seizoenarbeid worden in breuken van AJE uitgedrukt.

Criteria 2 en 3: Jaaromzet en jaarlijks balanstotaal (Artikel 4)

Jaaromzet

De jaaromzet wordt bepaald door berekening van het inkomen dat een onderneming in de loop van het betrokken jaar heeft ontvangen door verkoop of dienstverlening, voor zover het gaat om de gewone activiteiten van de onderneming, na aftrek van eventuele kortingen. De omzet mag geen belasting over de toegevoegde waarde (btw) of andere indirecte belastingen omvatten.³

³ Zie artikel 28 van Richtlijn 78/660/EEG van de Raad van 25 juli 1978 op de grondslag van artikel 54, lid 3, onder g), van het Verdrag betreffende de jaarrekening van bepaalde vennootschapsvormen (PB L 222 van 14.8.1978, blz. 11-31).

Jaarlijks balanstotaal

Het jaarlijks balanstotaal verwijst naar de waarde van de belangrijkste activa van een onderneming.⁴

⁴ Zie voor meer informatie artikel 12, lid 3, van Richtlijn 78/660/EEG van de Raad van 25 juli 1978 op de grondslag van artikel 54, lid 3, onder g), van het Verdrag betreffende de jaarrekening van bepaalde vennootschapsvormen (PB L 222 van 14.8.1978, blz. 11-31), hoofdstuk 2.



Wat gebeurt er als ik boven een bepaalde drempel uitkom?

Artikel 4, lid 2, zorgt voor stabiliteit en zekerheid voor ondernemingen die dicht bij de drempels komen en het risico lopen daar tijdelijk boven te gaan tijdens een buitengewoon jaar en/of in volatiele markten. Als een onderneming in de loop van het referentiejaar dus boven de drempel voor het aantal werkzame personen en boven de financiële drempel uitkomt, zal dit geen invloed hebben op haar situatie en blijft ze de kmo-status behouden waarmee ze het boekjaar begonnen was. Die onderneming raakt haar kmo-status echter wel kwijt als ze twee opeenvolgende boekjaren boven die drempels uitkomt.

Andersom kan een onderneming die tevoren een grote onderneming was kmo-status krijgen als ze twee opeenvolgende boekjaren onder die drempels uitkomt.

Geval nr.	N (referentiejaar) ⁵	N-1	N-2	Kmo-status
1	Kmo	Geen kmo	Geen kmo	Geen kmo
2	Kmo	Kmo	Geen kmo	Kmo
3	Kmo	Kmo	Kmo	Kmo
4	Kmo	Geen kmo	Kmo	Kmo
5	Geen kmo	Kmo	Kmo	Kmo
6	Geen kmo	Geen kmo	Kmo	Geen kmo
7	Geen kmo	Kmo	Geen kmo	Geen kmo
8	Geen kmo	Geen kmo	Geen kmo	Geen kmo

⁵ De laatst goedgekeurde boekhoudkundige periode.

De bedoeling van artikel 4, lid 2, van de definitie van kmo's is ervoor te zorgen dat groeiende ondernemingen niet worden gestraft met verlies van hun kmo-status tenzij ze de drempels gedurende langere tijd overschrijden. In lijn met deze bedoeling geldt artikel 4, lid 2, niet voor ondernemingen die de kmo-drempels overschrijden ten gevolge van een verandering in hun eigendomsstructuur, na een fusie of overname, die doorgaans niet tijdelijk wordt geacht en niet aan schommelingen onderhevig is.

Ondernemingen die een verandering in eigendomsstructuur ondergaan, moeten worden beoordeeld op grond van hun aandeelhoudersstructuur op het ogenblik van de transactie, niet op de aandeelhoudersstructuur op het ogenblik waarop de recentste rekeningen zijn gesloten.⁶ Daarom kunnen zij hun kmo-status onmiddellijk verliezen.

⁶ Zie afdeling 1.1.3.1, punt 6, onder e), van Besluit 2012/838/EU van de Commissie van 18 december 2012.



Hoe bereken ik die cijfers?

Stap 4

Om te bepalen welke cijfers in aanmerking komen en vergeleken moeten worden met de drempels, moet een onderneming eerst vaststellen of zij:

- een **zelfstandige** onderneming (veruit de vaakst voorkomende categorie);
- een **partneronderneming**, of
- een **verbonden** onderneming is.

De berekeningen voor elk van de drie ondernemingsstypes verschillen en zullen uiteindelijk uitmaken of de onderneming voldoet aan de verschillende drempels die in de definitie van kmo's zijn vastgesteld. Afhankelijk van de situatie dient een onderneming rekening te houden met:

- alleen haar eigen cijfers;
- een deel van de cijfers als er sprake is van een partneronderneming, of
- alle cijfers van elke onderneming waarmee zij verbonden is.

Alle banden die een onderneming heeft met andere ondernemingen (direct of indirect) moeten in aanmerking worden genomen. De geografische oorsprong (binnen of buiten de EU) of het activiteitengebied van deze ondernemingen is niet van belang.⁷ De voorbeelden in deze gids illustreren in welke mate rekening moet worden gehouden met deze banden.

Merk op dat ondernemingen die geconsolideerde rekeningen opmaken of die via integrale consolidatie zijn opgenomen in de geconsolideerde rekeningen van een andere onderneming doorgaans als verbonden ondernemingen worden behandeld.⁸



⁷ Als de band ontstaat via natuurlijke personen, zijn de markten waarop de onderneming actief is echter wel een bepalende factor.

⁸ Zie de verklarende woordenlijst voor meer informatie over consolidatie.

Ben ik een zelfstandige onderneming? (Artikel 3, lid 1)

Definitie

Een onderneming is zelfstandig:

- als zij volledig zelfstandig is, d.w.z. geen participaties heeft in andere ondernemingen, en
- geen enkele andere onderneming een participatie in haar heeft;

of

- als zij minder dan 25 % van het kapitaal of de stemrechten (het hoogste cijfer telt) van een of meer andere ondernemingen bezit en/of
- externe partijen een belang van niet meer dan 25 % van het kapitaal of de stemrechten (het hoogste cijfer telt) in de onderneming bezitten;

of

- als zij niet met een andere onderneming verbonden is via een natuurlijke persoon in de zin van artikel 3, lid 3.

Een zelfstandige onderneming

Is geen partner van en is niet verbonden met een andere onderneming
(Zie art. 3, lid 1, blz. 43)

Zie blz. 25, 26, 30 en 31 voor voorbeelden van indirecte partners

Mijn onderneming is volledig zelfstandig

of



en/of



OPMERKING

- Het is mogelijk om verschillende investeerders met elk een belang van minder dan 25 % in een onderneming te hebben en toch nog een zelfstandige onderneming te zijn, op voorwaarde dat die investeerders niet met elkaar verbonden zijn zoals beschreven in „Ben ik een verbonden onderneming?” op blz. 21.
- Als de investeerders verbonden zijn, is de onderneming mogelijk een partneronderneming of een verbonden onderneming, afhankelijk van de specifieke situatie (zie blz. 18: „Ben ik een partneronderneming?” en blz. 21: „Ben ik een verbonden onderneming?”).

Welke cijfers moet ik in aanmerking nemen? (Artikel 6, lid 1)

Als een onderneming zelfstandig is, gebruikt zij alleen het aantal loontrekkenden en de financiële cijfers uit haar jaarrekening om na te gaan of zij voldoet aan de in artikel 2 van de definitie vermelde drempels.

Uitzonderingen (Artikel 3, lid 2, onder a) t/m d))

Ook al wordt de drempel van 25 % bereikt of overschreden, toch kan een onderneming nog altijd als zelfstandige onderneming of als onderneming zonder partnerondernemingen worden beschouwd als het om de volgende categorieën investeerders gaat:

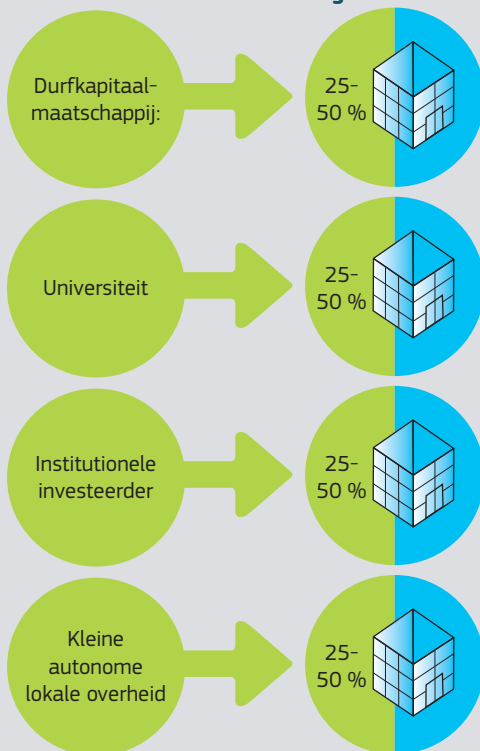
- openbare participatiemaatschappijen, durfkapitaalmaatschappijen en „business angels“⁹;
- universiteiten of onderzoekscentra zonder winst oogmerk;
- institutionele investeerders, inclusief regionale ontwikkelingsfondsen;
- autonome lokale overheden met een jaarlijkse begroting van minder dan 10 miljoen EUR en met minder dan 5 000 inwoners.

Een of meer van bovenvermelde investeerders mag individueel een participatie van maximaal 50 % in een onderneming hebben, op voorwaarde dat deze investeerders, afzonderlijk dan wel gezamenlijk, niet verbonden zijn met de onderneming onder kmo-beoordeling (zie blz. 21: „Ben ik een verbonden onderneming?“ voor het begrip „verbonden onderneming“).

⁹ Zie verklarende woordenlijst. De financiële betrokkenheid van „business angels“ in dezelfde onderneming mag niet hoger zijn dan 1 250 000 EUR.

UITZONDERING

Een onderneming kan nog altijd zelfstandig blijven als een van de volgende categorieën investeerders 25-50 % van het kapitaal of de stemrechten van die onderneming bezit



Ben ik een partneronderneming? (Artikel 3, lid 2)

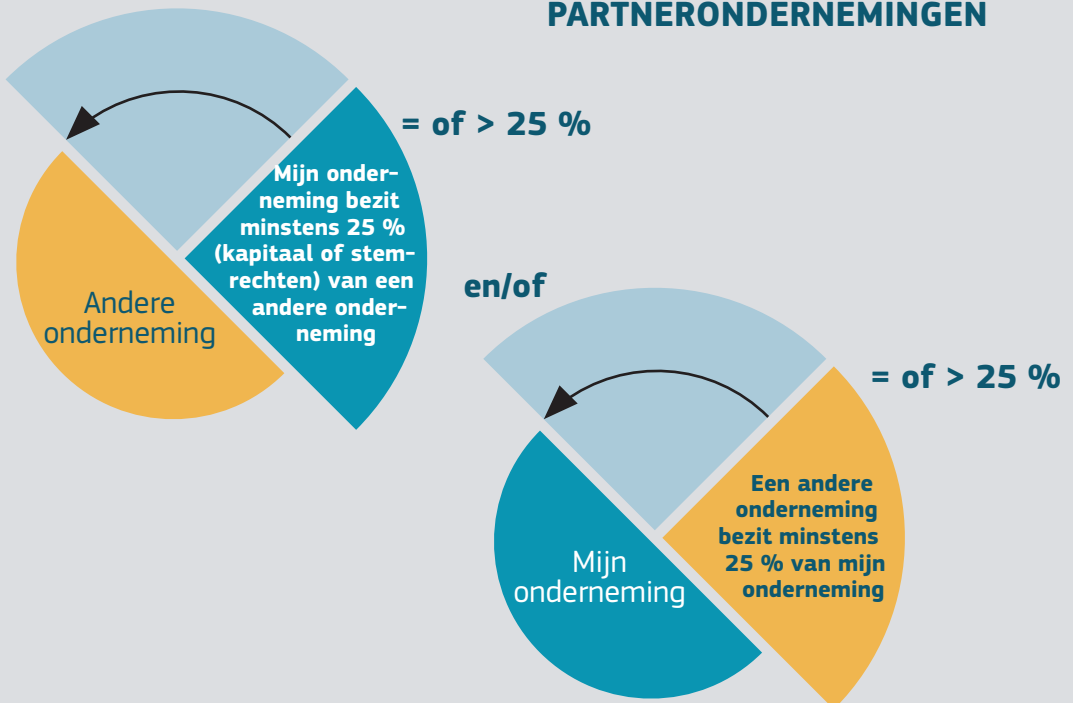
Hier is er sprake van ondernemingen die bepaalde financiële banden hebben met andere ondernemingen, zonder dat een ervan effectief direct of indirect zeggenschap heeft over de andere. Partnerondernemingen zijn niet zelfstandig en ook niet met elkaar verbonden.

Definitie

Een onderneming is een partneronderneming:

- als de onderneming 25 % of meer van het kapitaal of de stemrechten van een andere onderneming bezit en/of als een andere onderneming 25 % of meer van de onderneming onder kmo-beoordeling bezit, en
- als de onderneming niet met een andere onderneming verbonden is (zie blz. 21: „Ben ik een verbonden onderneming?“). Dit betekent onder andere dat de ene onderneming maximaal 50 % van de stemrechten in de andere onderneming mag hebben.

Voorbeelden van indirecte partners vindt u vanaf blz. 25.



Welke cijfers moet ik in aanmerking nemen? (Artikel 6, leden 2, 3 en 4)

Voor partnerondernemingen moet de onderneming onder kmo-beoordeling een percentage van het aantal werkzame personen van haar partner en van diens financiële gegevens bij die van zichzelf optellen om na te gaan of zij in aanmerking komt voor de kmo-status. Het percentage is dat van de aandelen of stemrechten — het hoogste percentage telt — dat de onderneming bezit.

Bijvoorbeeld: een onderneming heeft een belang van 30 % in een andere onderneming. Zij moet dan 30 % van het aantal werkzame personen, de omzet en balans bij haar eigen cijfers optellen. Als er verschillende partnerondernemingen zijn, dan moet dezelfde berekening worden gemaakt voor elke partneronderneming die zich onmiddellijk upstream of downstream van de onderneming onder kmo-beoordeling bevindt.

Bovendien moeten de evenredige cijfers van ondernemingen die verbonden zijn met een eventuele partner van de onderneming onder kmo-beoordeling in aanmerking worden genomen. Cijfers van partnerondernemingen van partnerondernemingen hoeven echter niet te worden bekeken (zie voorbeelden 2, 6 en 7).

Voorts zijn er per geval wellicht nog andere cijfers nodig (bv. consolidatie m.b.v. de vermogensmutatiemethode) om de banden vast te stellen tussen de te beoordelen onderneming en mogelijke partner- of verbonden ondernemingen.

Overheidsinstanties (Artikel 3, lid 4)

Een onderneming kan volgens de definitie niet als kmo worden aangemerkt als één of meer overheidsinstanties of openbare lichamen, gezamenlijk of individueel, directe of indirecte zeggenschap heeft of hebben over 25 % of meer van haar kapitaal of stemrechten. De reden voor deze bepaling is dat dergelijke ondernemingen door hun overheidsbelang bepaalde, en met name financiële, voordelen kunnen genieten terwijl met privékapitaal gefinancierde ondernemingen dat niet kunnen. Bovendien is het vaak onmogelijk om de financiële en personeelsgegevens van overheidsinstanties te berekenen.

De categorieën investeerders die op blz. 17 worden opgesomd, zoals universiteiten of autonome lokale overheden, die volgens de nationale wetgeving de status van overheidsinstantie hebben, vallen niet onder deze regel. Dergelijke investeerders mogen in totaal maximaal 50 % van de stemrechten van een onderneming in handen hebben. Is dat percentage hoger dan 50 %, dan mag de onderneming niet als een kmo worden beschouwd.



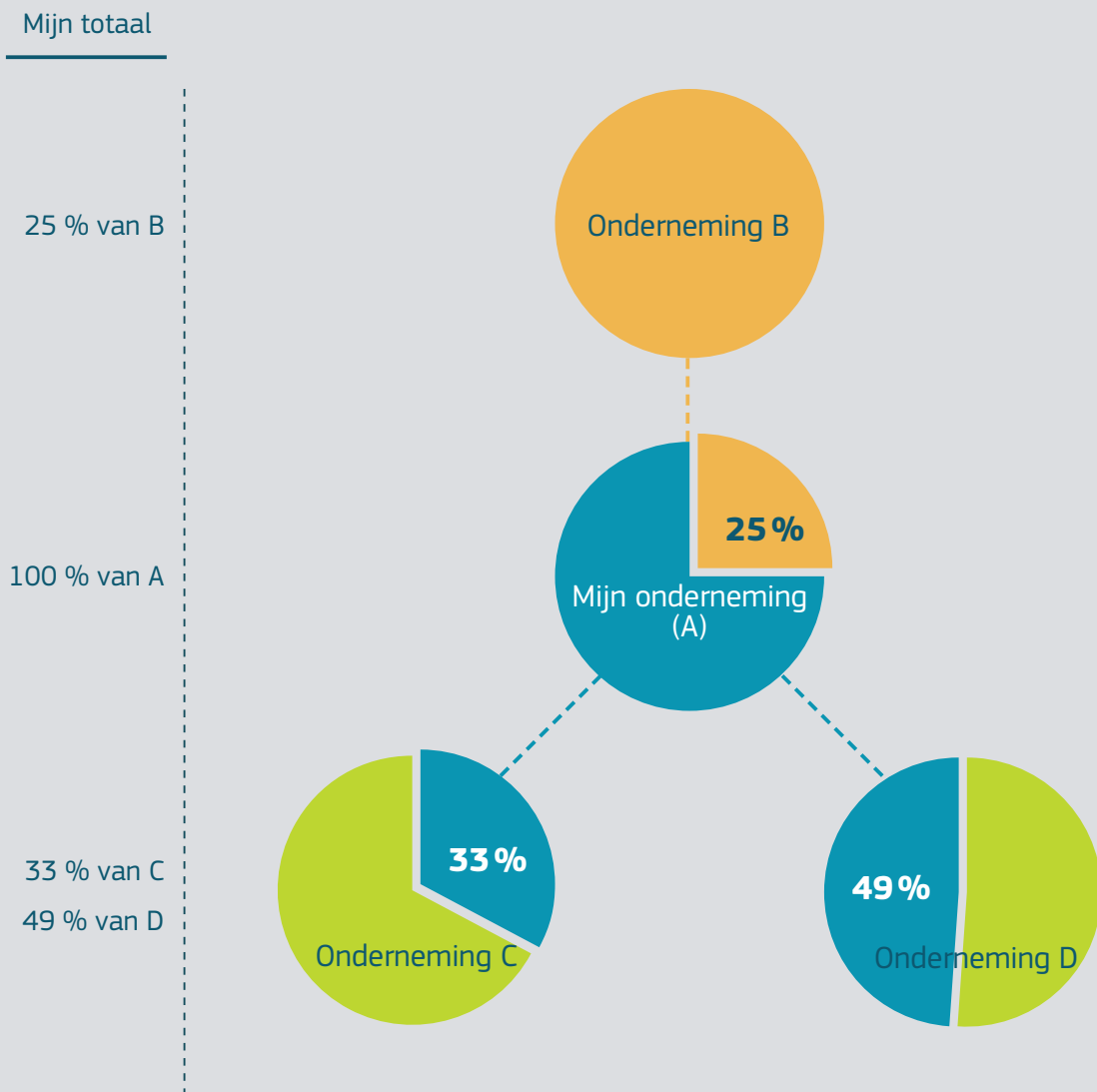
De cijfers van partnerondernemingen berekenen

(De onderstaande percentages dienen uitsluitend ter illustratie. Meer voorbeelden vindt u op blz. 25-31).

Mijn onderneming A bezit 33 % van C en 49 % van D, terwijl B een belang van 25 % heeft in mijn onderneming.

Om het aantal werkzame personen en de financiële gegevens te berekenen, moet ik bij mijn totaal de relevante percentages van de cijfers voor B, C en D optellen.

Mijn totaal = 100 % van A + 25 % van B + 33 % van C + 49 % van D.



Ben ik een verbonden onderneming? (Artikel 3, lid 3)

Verbonden ondernemingen vormen een groep omdat een onderneming directe of indirecte zeggenschap heeft over de meerderheid van de stemrechten van een andere onderneming of omdat zij een overheersende invloed kan uitoefenen op een andere onderneming.

Definitie

Twee of meer ondernemingen zijn verbonden als zij met elkaar een van de volgende banden onderhouden:

- een onderneming heeft de meerderheid van de stemrechten van de aandeelhouders of vennoten van een andere onderneming;
- een onderneming heeft het recht de meerderheid van de leden van het bestuurs-, leidinggevend of toezichthoudend orgaan van een andere onderneming te benoemen of te ontslaan;
- een onderneming heeft het recht een overheersende invloed op een andere onderneming uit te oefenen op grond van een met deze onderneming gesloten overeenkomst of een bepaling in de statuten van laatstgenoemde onderneming;
- een onderneming heeft op grond van een overeenkomst als enige zeggenschap over de meerderheid van de stemrechten van de aandeelhouders of vennoten van laatstgenoemde onderneming.

Een typisch voorbeeld van een verbonden onderneming is de volle dochteronderneming.

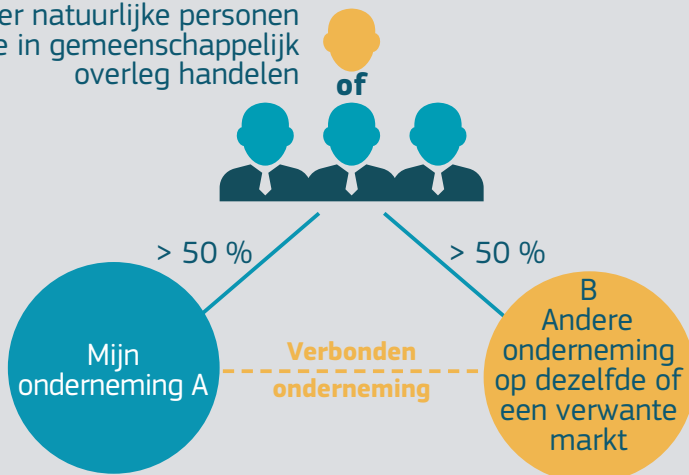
Ondernemingen die via een natuurlijke persoon of een in gemeenschappelijk overleg handelende groep van natuurlijke personen een van deze banden onderhouden, worden eveneens als verbonden ondernemingen beschouwd indien zij hun activiteiten of een deel van hun activiteiten op dezelfde markt of op verwante markten uitoefenen.¹⁰

¹⁰ Zie de verklarende woordenlijst voor meer informatie.

Wat bij franchising?

Twee ondernemingen met een franchise zijn niet noodzakelijk verbonden ondernemingen. Dat hangt af van wat er in de franchiseovereenkomst staat. Als door de franchiseovereenkomst echter een van de vier bovenstaande banden ontstaat, worden de ondernemingen als verbonden ondernemingen beschouwd.

Een of meer natuurlijke personen die in gemeenschappelijk overleg handelen



Mijn totaal = 100 % van A + 100 % van B

Welke cijfers moet ik in aanmerking nemen? (Artikel 6, leden 2, 3 en 4)

Voor verbonden ondernemingen moet 100 % van de cijfers van de verbonden onderneming worden opgeteld bij die van de onderneming onder kmo-beoordeling om vast te stellen of zij onder de financiële en personeelsdrempels van de definitie blijft.

In de meeste lidstaten zijn dergelijke ondernemingen wettelijk verplicht om geconsolideerde

De cijfers van verbonden ondernemingen berekenen

(De onderstaande percentages dienen uitsluitend ter illustratie. Meer voorbeelden vindt u op blz. 25-31).

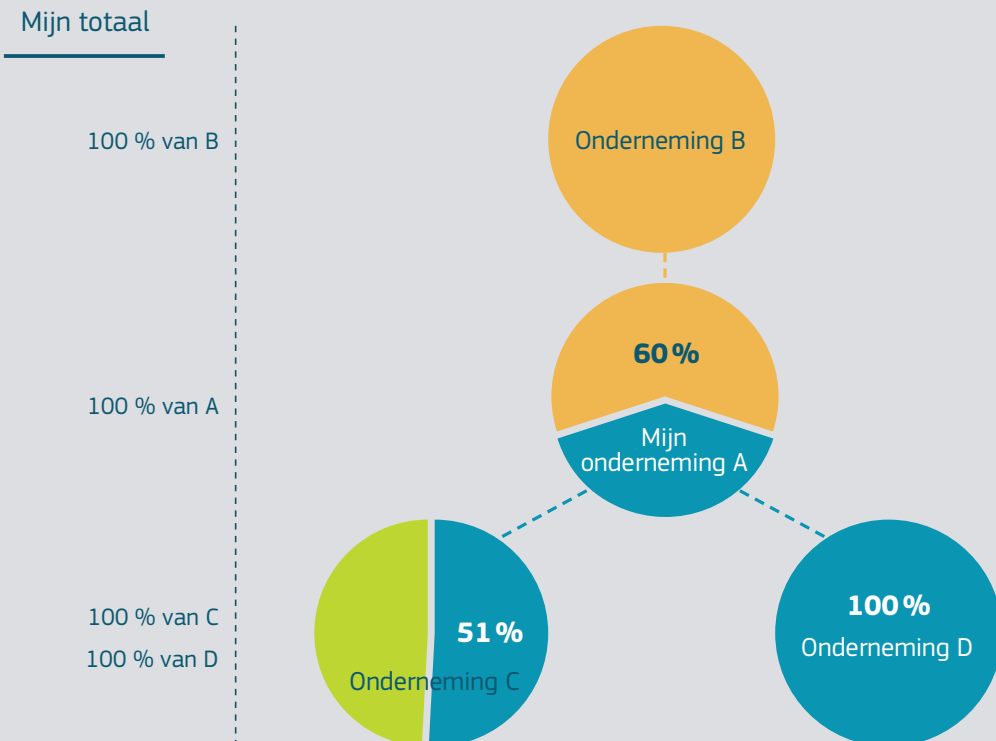
rekeningen op te stellen of worden ze via integrale consolidatie opgenomen in de rekeningen van een andere onderneming.

Wanneer een onderneming geen geconsolideerde rekeningen opstelt en de onderneming waarmee zij verbonden is op haar beurt (als partner- of verbonden onderneming) aan andere ondernemingen gekoppeld is, moet de onderneming onder kmo-beoordeling 100 % van de cijfers van alle verbonden ondernemingen en het evenredige % van de partnerondernemingen samentellen.

Mijn onderneming A bezit 51 % van C en 100 % van D, terwijl B een belang van 60 % heeft in mijn onderneming.

Aangezien de participatie in elk geval meer dan 50 % is, neem ik 100 % van de cijfers van de vier betrokken ondernemingen om mijn aantal werkzame personen en financiële drempels te berekenen.

Mijn totaal = 100 % van A + 100 % van B + 100 % van C + 100 % van D.



Samenvatting: welke cijfers?

Het doet er niet toe of een onderneming geconsolideerde rekeningen opmaakt of niet, de in aanmerking te nemen cijfers zijn die van:

- elke partneronderneming van de onderneming onder kmo-beoordeling;
- elke onderneming die met de onderneming onder kmo-beoordeling verbonden is;
- elke onderneming die met de partnerondernemingen van de onderneming onder kmo-beoordeling verbonden is;
- elke onderneming die met eventuele verbonden ondernemingen van de onderneming onder kmo-beoordeling verbonden is;
- elke partneronderneming van een met de onderneming onder kmo-beoordeling verbonden onderneming.

Banden tussen partnerondernemingen onderling hoeven niet te worden bekeken.

Op blz. 25-31 vindt u voorbeelden van berekeningen in ingewikkelder situaties.



Hoe zit het met de cijfers van de partneronderneming van een partneronderneming?

Om ingewikkelde en eindeloze berekeningen te voorkomen, is in deze definitie ook de regel opgenomen dat, wanneer een partneronderneming zelf ook weer partnerondernemingen heeft, alleen rekening moet worden gehouden met de cijfers van de partneronderneming(en) die zich onmiddellijk upstream of downstream bevinden (zie art. 6, lid 2, op blz. 45 en voorbeeld 2 op blz. 26).

Wat als een partneronderneming van de onderneming onder kmo-beoordeling met een andere onderneming verbonden is?

In dat geval moet 100 % van de cijfers van de verbonden onderneming worden opgenomen in de cijfers van de partneronderneming van de onderneming onder kmo-beoordeling (zie blz. 21: „Ben ik een verbonden onderneming?“).

Het percentage dat gelijk is aan de participatie van de partneronderneming, moet worden gebruikt (zie art. 6, lid 3, op blz. 45 en blz. 22: „De cijfers van verbonden ondernemingen berekenen“).

CONCLUSIE

De Europese Commissie is van mening dat de definitie van kmo's een belangrijk instrument is om efficiënte maatregelen te nemen en programma's uit te voeren waarmee de ontwikkeling en het succes van kmo's kunnen worden gesteund. Daarom verzoekt zij de lidstaten, evenals de Europese Investeringsbank en het

Europees Investeringsfonds, om deze definitie op zo ruim mogelijke schaal te gebruiken.

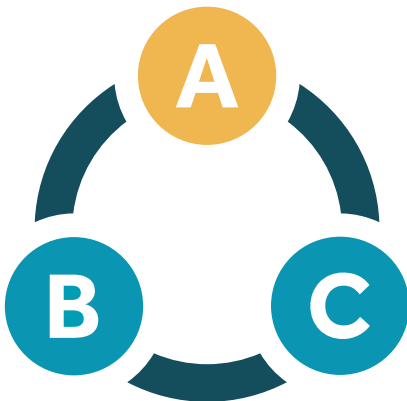
De Commissie hoopt dat deze herziene gids nuttig zal zijn voor kmo's en dat een zeer groot aantal ondernemingen zal kunnen profiteren van de maatregelen die door de Europese, nationale, regionale en lokale overheden op basis van deze definitie worden genomen.

Geen kmo? Dan is er toch nog steun voor u

In deze gids gaat het weliswaar voornamelijk over kmo's, maar er zijn ook tal van financieringsmaatregelen en steunprogramma's voor ondernemingen die niet beantwoorden aan de definitie van kmo's.

De website „Uw Europa” geeft informatie over financieringsprogramma's en zal u naar de juiste inschrijvingskantoren verwijzen wanneer die toepasselijk en beschikbaar zijn.

http://europa.eu/youreurope/business/funding-grants/eu-programmes/index_nl.htm



De definitie zal mogelijk nog verder worden verfijnd en de Commissie zal haar in de nabije toekomst zo nodig aanpassen om rekening te houden met de opgedane ervaring en de economische ontwikkelingen die zich in de hele Europese Unie voordoen.

De tekst van de aanbeveling van de Commissie van 2003 en het modelverklaringsformulier vindt u vanaf blz. 40.

Voorbeeld 1

Een band met twee partner-ondernemingen

Situatie:

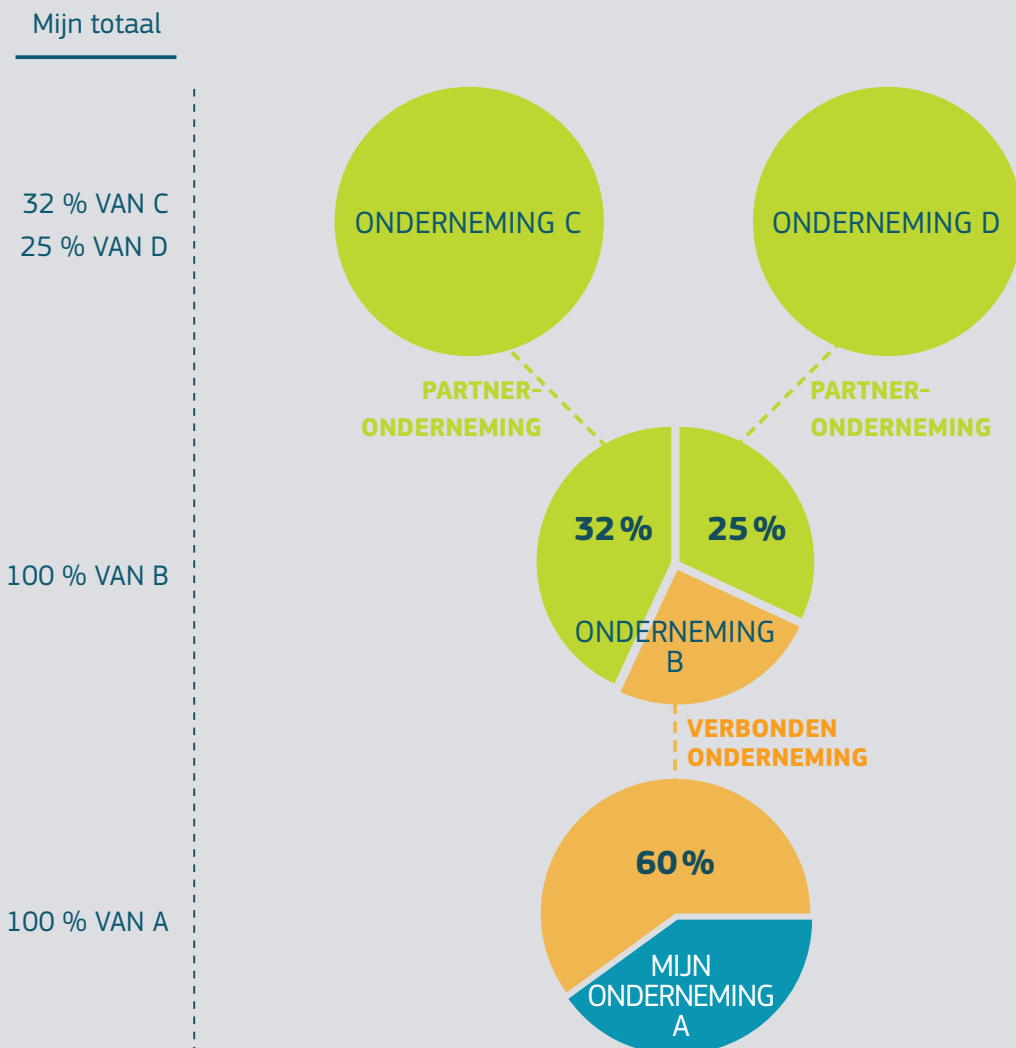
Mijn onderneming A heeft een band met onderneming B via de participatie van 60 % die B aanhoudt in mijn onderneming.

Maar B heeft ook twee partners, de ondernemingen C en D, die respectievelijk 32 % en 25 % van B bezitten.

Berekening:

Om mijn cijfers te berekenen, moet ik bij de cijfers van mijn eigen onderneming 100 % van de cijfers van B, plus 32 % van de cijfers van C en 25 % van de cijfers van D optellen.

Mijn totaal = 100 % van A + 100 % van B + 32 % van C + 25 % van D.



Voorbeeld 2

Indirecte partner- onderneming en verbonden onderneming

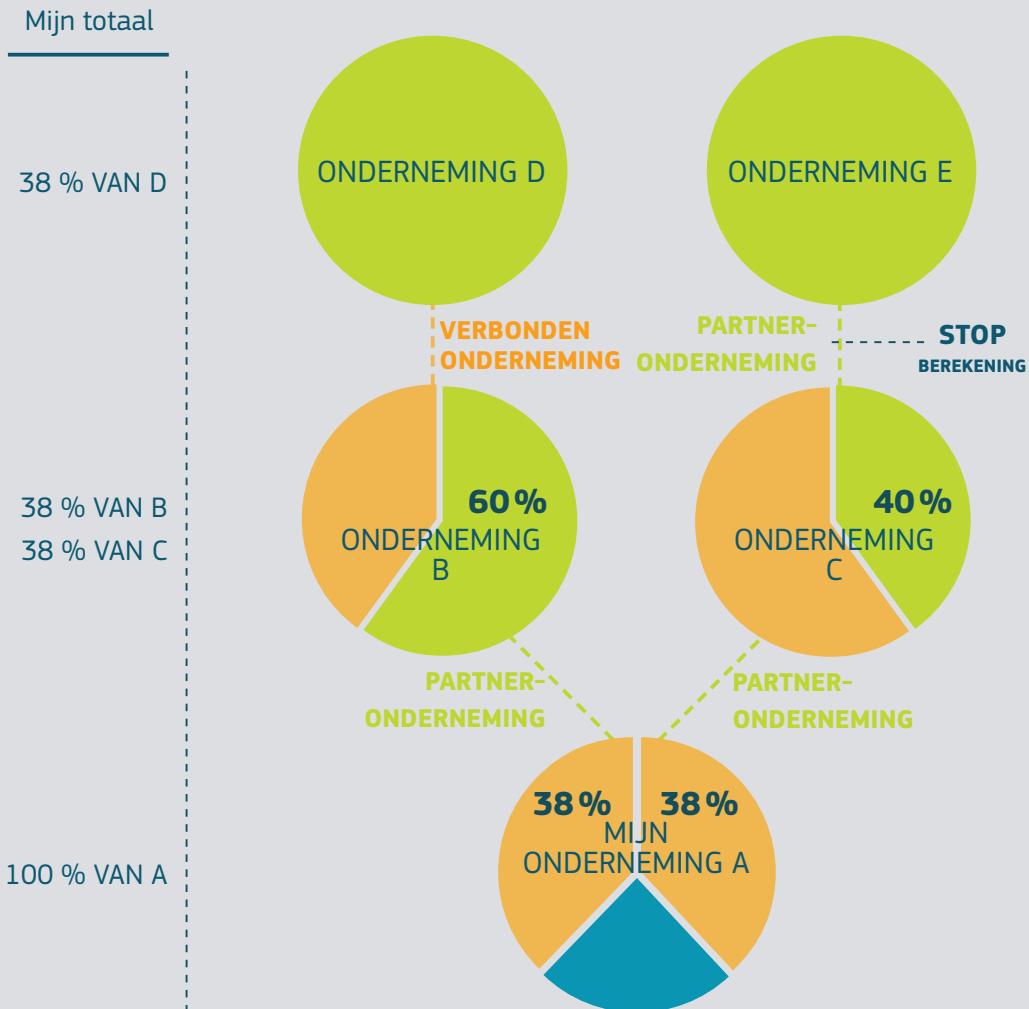
Situatie:

De ondernemingen B en C zijn allebei partnerondernemingen van mijn onderneming A omdat ze allebei een participatie van 38 % hebben in mijn onderneming. Maar B is ook met D verbonden via een participatie van 60 % en C en E zijn partnerondernemingen (40 %).

Berekening:

Om mijn cijfers te berekenen, moet ik bij de cijfers van mijn onderneming enerzijds 38 % van de samengevoegde cijfers van B en D optellen (want B en D zijn verbonden ondernemingen), en anderzijds slechts 38 % van de cijfers van onderneming C. Ik hoef geen rekening te houden met de cijfers van E omdat dit een partneronderneming is die zich niet onmiddellijk upstream of downstream van mijn onderneming bevindt (zie blz. 19: „Welke cijfers moet ik in aanmerking nemen?“).

Mijn totaal = 100 % van A + 38 % van (B + D) + 38 % van C.



Voorbeeld 3 *Situatie:*

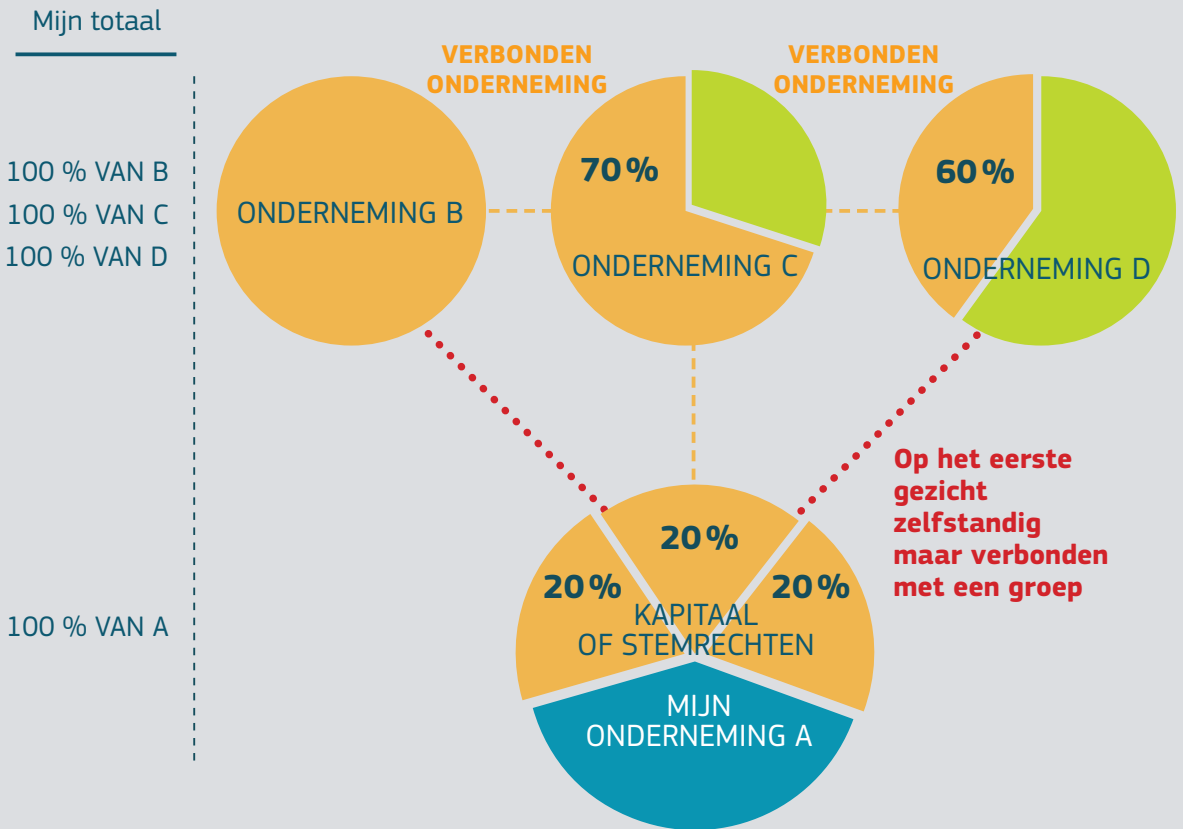
Groep verbonden ondernemingen

Mijn onderneming A heeft drie investeerders, B, C en D, die elk 20 % van mijn kapitaal of stemrechten bezitten. Deze investeerders zijn zelf met elkaar verbonden en vormen dus een groep verbonden ondernemingen. B heeft een participatie van 70 % in C, dat op zijn beurt weer een participatie van 60 % heeft in D.

Berekening:

Wanneer ik mijn cijfers bereken, blijkt op het eerste gezicht dat mijn onderneming A zelfstandig zou zijn aangezien elke investeerder minder dan 25 % van mijn onderneming bezit. Maar omdat B, C en D met elkaar verbonden zijn, bezitten ze als groep 60 % van mijn onderneming. Daarom moet ik bij de cijfers van mijn eigen onderneming 100 % van de cijfers van B, C en D optellen.

Mijn totaal = 100 % van A + 100 % van B + 100 % van C + 100 % van D.



Voorbeeld 4

Openbare
en/of
institutionele
partners
waarvoor geen
berekening
hoeft te
worden
gemaakt

Situatie:

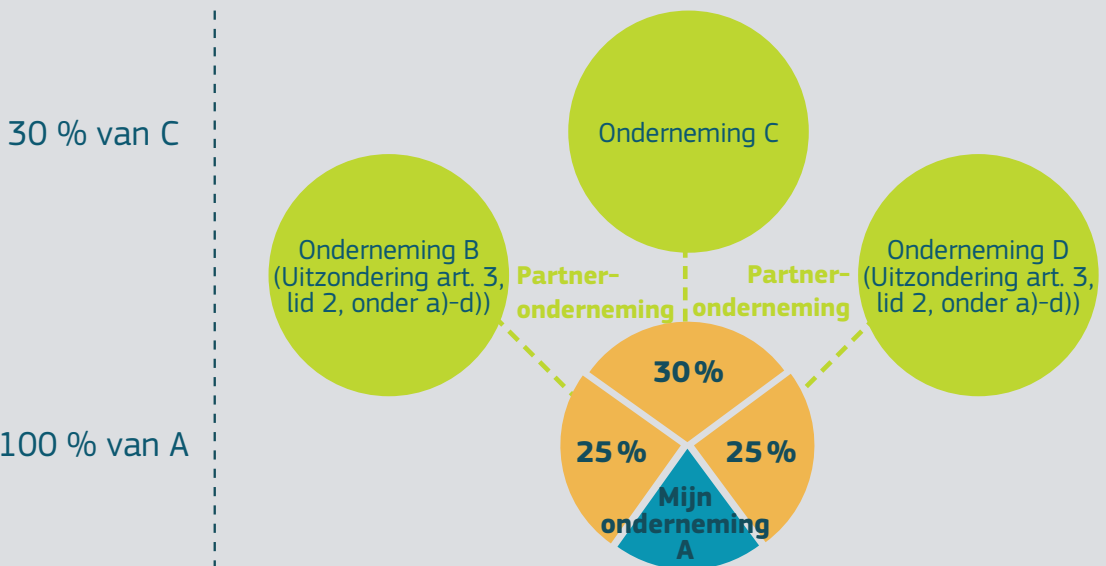
B, C en D zijn allemaal partners van mijn onderneming A via respectievelijk 25 %, 30 % en 25 % van de aandelen. B is echter een universiteit en D is een institutionele investeerder. Ze zijn niet met elkaar verbonden en elk afzonderlijk hebben ze minder dan 50 % van de stemrechten. Ze zijn opgenomen in de lijst met uitzonderingen (art. 3, lid 2, onder a) t/m d), van de aanbeveling) en hun cijfers hoeven dus niet in de berekening te worden opgenomen.

Berekening:

Om mijn cijfers te berekenen moet ik alleen 100 % van mijn eigen cijfers optellen bij 30 % van de cijfers van onderneming C.

Mijn totaal = 100 % van A + 30 % van C.

Mijn totaal



Voorbeeld 5

Openbare en/of institutionele partners waarvoor wel een berekening moet worden gemaakt

Situatie:

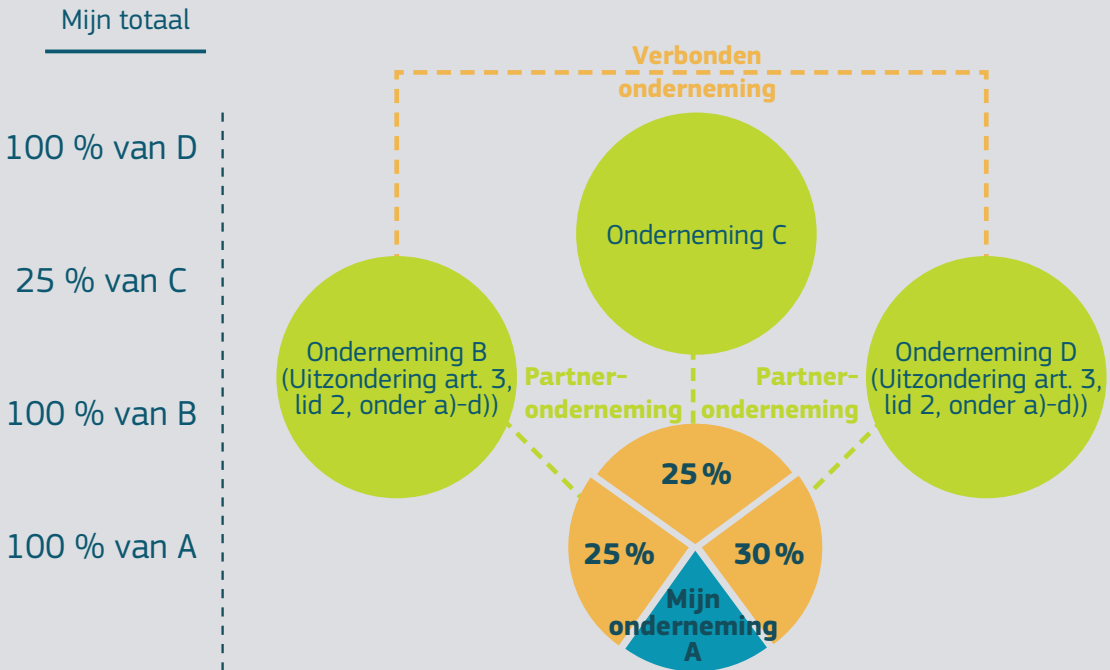
B, C en D zijn allemaal partners van mijn onderneming A via respectievelijk 25 %, 25 % en 30 % van de aandelen. B en D zijn een universiteit resp. een openbare participatiemaatschappij, maar ze zijn wel verbonden met elkaar en samen hebben ze 55 % van de stemrechten, wat betekent dat ze de drempel van 50 % voor uitzonderingen overschrijden. Daarom moeten hun cijfers in de berekening worden opgenomen.

Berekening:

Om mijn cijfers te berekenen moet ik 100 % van mijn eigen cijfers optellen bij 25 % van de cijfers van C, en daarbij nog de gezamenlijke participatie van B en D van 55 % in de aandelen/stemrechten. Aangezien B en D echter samen 55 % van de stemrechten bezitten, moet ik 100 % van hun cijfers samenvoegen.

Opmerking: Als de verbonden entiteiten beide overheidsinstanties zijn of verbonden zijn met overheidsinstanties, zou mijn onderneming niet als kmo worden beschouwd (in plaats daarvan zou art. 3, lid 4, van de bijlage bij de aanbeveling gelden).

Mijn totaal = 100 % van A + 100 % van B + 25 % van C + 100 % van D.



Voorbeeld 6 *Situatie*

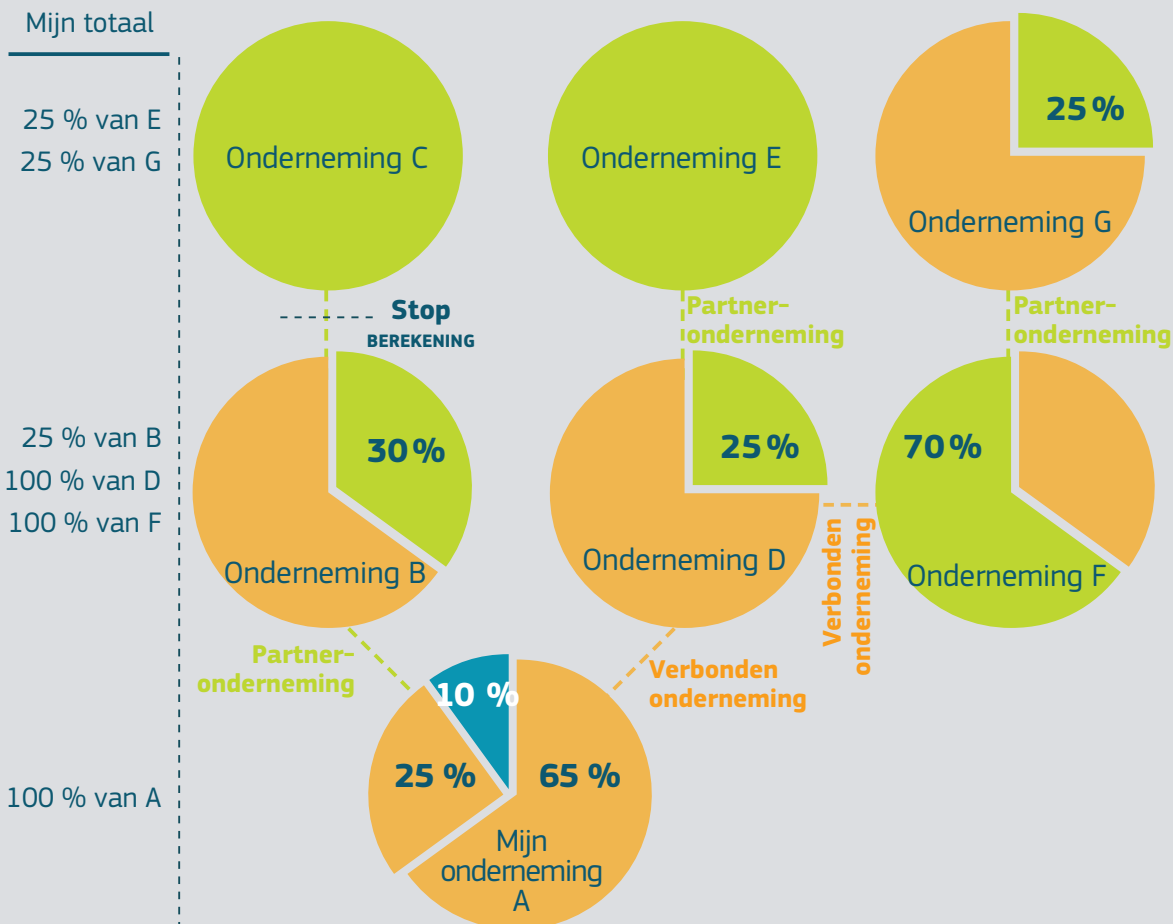
Partner- ondernemingen en partner- ondernemingen van verbonden ondernemingen

Onderneming B is een partneronderneming van mijn onderneming A via een aandeel van 25 %. Onderneming C is een partneronderneming van onderneming B via een aandeel van 30 %. Bovendien is mijn onderneming A verbonden met onderneming D via een participatie van 65 %. En onderneming E is een partneronderneming van onderneming D via een aandeel van 25 %. Onderneming D heeft een verbonden onderneming die op zijn beurt weer een partneronderneming heeft.

Berekening

Ik moet de evenredige cijfers van alle ondernemingen die partners zijn van mijn onderneming beoordelen en ik moet rekening houden met de partners van eventuele verbonden ondernemingen. Cijfers van partnerondernemingen van partners van mijn onderneming moet ik echter niet in aanmerking nemen.

Mijn totaal = 100 % van A + 25 % van B + 100 % van D + 25 % van E
+ 100 % van F + 25 % van G



Voorbeeld 7 *Situatie:*

Mijn onderneming heeft partner- en verbonden ondernemingen, die op hun beurt ook partner- en verbonden ondernemingen hebben.

Een meer complexe eigenaarschapstructuur

Berekening:

De gegevens van met mijn onderneming verbonden ondernemingen worden volledig in aanmerking genomen.

De gegevens van ondernemingen die partners zijn van mijn onderneming of van een met mijn onderneming verbonden onderneming, worden in aanmerking genomen pro rata het eigenaarschap van die partneronderneming.

De gegevens van ondernemingen verbonden met mijn partnerondernemingen of met mij verbonden ondernemingen worden ook in aanmerking genomen.

De gegevens van een partner van een partneronderneming mogen echter niet in aanmerking worden genomen.

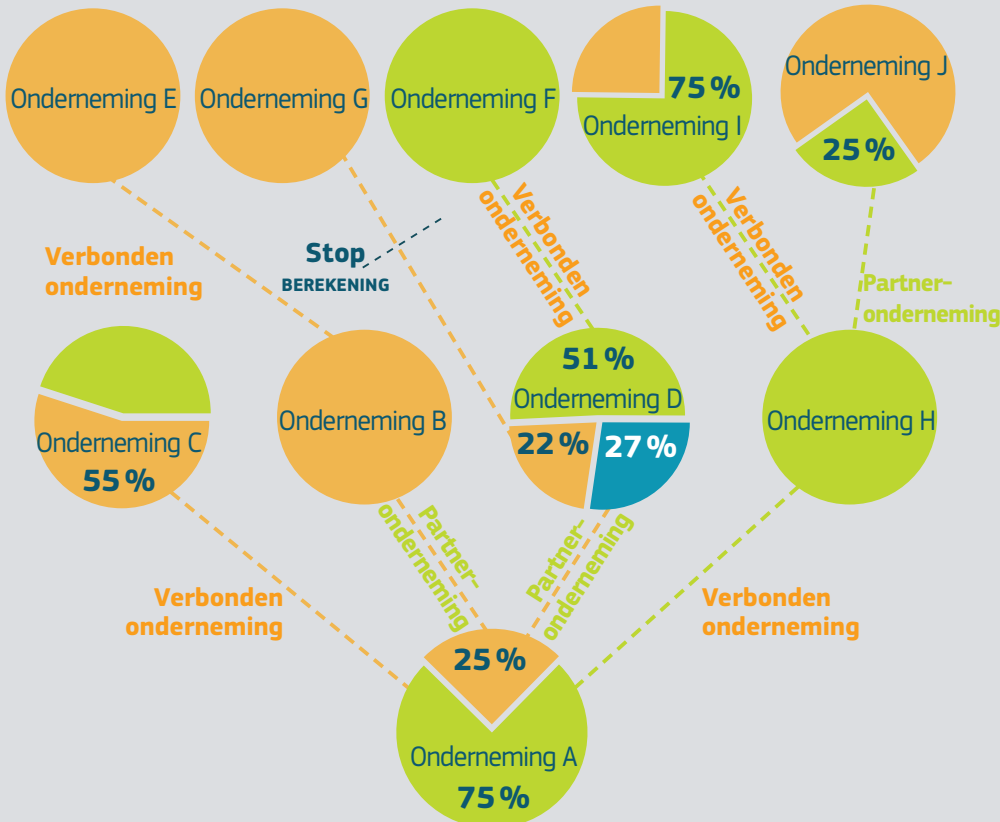
$$\text{Mijn totaal} = 100\% \text{ A} + 100\% \text{ C} + 27\% \text{ (D + F)} + 25\% \text{ (B + E)} + 100\% \text{ (H + I)} + 25\% \text{ J}$$

Mijn totaal

25 % van E
27 % van F
100 % van I
25 % van J

100 % van C
25 % van B
27 % van D
100 % van H

100 % of A



ACHTERGROND VAN DE HUIDIGE DEFINITIE VAN KMO'S EN DEZE GEBRUIKERSGIDS

Een eerste definitie van kmo's voor de gehele EU werd in 1996 ingevoerd (*Aanbeveling 96/280/EG van de Commissie van 3 april 1996 betreffende de definitie van de kleine en middelgrote ondernemingen*).

In 2003 werd deze definitie herzien om rekening te houden met de algemene economische ontwikkelingen en om specifieke pijnpunten voor kmo's weg te werken. Er vonden ruime besprekingen plaats tussen de Commissie, de lidstaten, ondernemersorganisaties en deskundigen, evenals twee openbare raadplegingen die inbreng en steun opleverden voor de herziening. Deze procedure mondde uit in de goedkeuring van de *huidige versie van de definitie van kmo's*.

De definitie van 2003 is beter aangepast aan de verschillende categorieën kmo's en houdt beter rekening met de diverse soorten banden tussen ondernemingen. Zij werkt innovatie en partnerschappen in de hand en zorgt er ook voor dat alleen ondernemingen die echt steun nodig hebben in aanmerking komen voor overheidsprogramma's die daarvoor bedoeld zijn.

De wijzigingen die in 2003 aan de definitie van kmo's werden aangebracht, betroffen voornamelijk:

- een actualisering van de drempels gezien de ontwikkelingen op het gebied van prijzen en productiviteit;
- de vaststelling van financiële drempels voor het groeiende aantal micro-ondernemingen. Het is immers de bedoeling dat maatregelen worden genomen om de specifieke problemen van micro-ondernemingen, vooral tijdens de aanloopfase, aan te pakken;
- aandelenfinanciering voor kmo's vergemakkelijken door bepaalde investeerders zoals

regionale fondsen, durfkapitaalmaatschappijen en „business angels”, evenals kleine, autonome lokale overheden een voorkeursbehandeling te geven (voor meer informatie zie blz. 17);

- de bevordering van innovatie en de verbetering van de toegang tot O&O door universiteiten en non-profitonderzoekscentra de mogelijkheid te bieden een financieel belang te nemen in een kmo (voor meer informatie zie blz. 17);
- het rekening houden met de verschillende banden tussen ondernemingen.

In wezen houdt de huidige definitie rekening met de mogelijkheden van een kmo om een beroep te doen op externe financiering. Zo gaan ondernemingen die verbonden zijn met andere ondernemingen die beschikken over ruime financiële middelen boven de drempels en komen ze dus niet in aanmerking voor de status van kmo.

Het DG Interne Markt, Industrie, Ondernemerschap en Midden- en Kleinbedrijf voert regelmatig controles uit op de toepassing van de definitie van kmo's. In 2006 en 2009 werden evaluaties verricht. Op grond van de resultaten daarvan werd in 2012 een onafhankelijk onderzoek gevoerd naar de manier waarop de definitie van kmo's in de praktijk functioneert.

Een ingrijpende wijziging van de definitie zou leiden tot verstoringen die niet gerechtvaardigd zijn op grond van de relatief geringe wijzigingen in de demografie van kmo's sinds 2003, het beleid voor „minder en beter gerichte staatssteun” en de mening van de meeste belanghebbenden. Daarom concludeerde het onderzoek van 2012 dat de huidige definitie van kmo's voorlopig niet grondig hoefde te worden herzien.

Het gaf wel de aanbeveling om te verduidelijken hoe bepaalde regels moeten worden toegepast, bijvoorbeeld door richtsnoeren op te stellen of de bestaande gebruikersgids over de definitie van kmo's te actualiseren. Daarom werd de gebruikersgids in de loop van 2013-2014 kritisch onder de loep genomen.

De conclusies en suggesties die daaruit voortkwamen zijn in dit document verwerkt.



VERKLARENDE WOORDENLIJST

Business angel: Business angels zijn particulieren die hun eigen kapitaal investeren in kmo's of die investeren in consortiums waar één business angel doorgaans een leidende rol op zich neemt. Business angels hebben normaal gezien geen familiebanden met het bedrijf en beslissen zelf om tot investeren over te gaan, zonder een onafhankelijke manager te raadplegen. De leidinggevende business angel van het consortium of de business angel die alleen investeert zal de investering achteraf volgen via observatie en door zijn/haar kennis, ervaring en steun te verlenen aan de betrokken onderneming door als mentor bijstand te verlenen.¹¹

Consolidatie

Integrale consolidatie — ondernemingen die via integrale consolidatie worden opgenomen in de geconsolideerde rekeningen van een andere onderneming worden doorgaans behandeld als verbonden ondernemingen.

Evenredige consolidatie — deze methode wordt doorgaans toegepast voor de consolidatie van een entiteit waarover gezamenlijk de zeggenschap wordt uitgeoefend. De balans van elke consoliderende partij omvat het aandeel van de activa waarover de partij gezamenlijk de zeggenschap uitoefent en haar aandeel van de passiva waarvoor zij gezamenlijk aansprakelijk is. De winst-en-verliesrekening omvat het aandeel in de baten en lasten van de entiteit waarover gezamenlijk de zeggenschap wordt uitgeoefend. Ondernemingen die via evenredige consolidatie worden opgenomen in de geconsolideerde rekeningen van een andere onderneming worden doorgaans behandeld als partnerondernemingen.

De afzonderlijke jaarrekeningen van deze ondernemingen moeten worden verstrekt.

Vermogensmutatiemethode — een investering in het eigen vermogen wordt aanvankelijk tegen kostprijs opgenomen, en vervolgens aangepast om rekening te houden met de wijziging van het aandeel van de investeerder in de nettoactiva van de deelneming na de overname. De winst of het verlies van de investeerder omvat zijn aandeel in de winst of het verlies van de deelneming. Ondernemingen die via de vermogensmutatiemethode worden opgenomen in de geconsolideerde rekeningen van een andere onderneming worden doorgaans behandeld als partnerondernemingen en voor deze ondernemingen dient u ook de afzonderlijke jaarrekeningen te verstrekken.

Durfkapitaal: Durfkapitaal zorgt voor financiering van ondernemingen die over het algemeen zeer klein zijn, die zich in de beginfasen van hun bestaan bevinden en die worden gekenmerkt door een groot groei- en expansiepotentieel. Daarnaast bieden durfkapitaalfondsen ondernemingen waardevolle deskundigheid en kennis, zakelijke contacten en advies over „brand equity” en strategisch advies. Door deze ondernemingen te financieren en advies te verlenen, stimuleren durfkapitaalfondsen de economische groei, dragen zij bij tot het scheppen van werkgelegenheid en het aantrekken van kapitaal, ondersteunen zij de oprichting en de ontwikkeling van innovatieve ondernemingen, verhogen zij hun investeringen in onderzoek en ontwikkeling en bevorderen zij het ondernemerschap, de innovatie en de concurrentie.¹²

Durfkapitaalmaatschappij: Een fonds dat investeert in private equity/durfkapitaal is een instrument dat collectieve belegging mogelijk maakt door een aantal investeerders in de equity

¹¹ „Report of the chairman of the expert group on the cross-border matching of innovative firms with suitable investors”, blz. 15 — http://bookshop.europa.eu/en/report-of-the-chairman-of-the-expert-group-on-the-cross-border-matching-of-innovative-firms-with-suitable-investors-pbNB3212296/pgid=1q1EknI0.11SR000K4Myc09B00001r_OdQ4I;sid=Plq_3KyOL3q_1fhMLz4he86r0Ym5D6td0Ik=?CatalogCategor

¹² <http://eur-lex.europa.eu/legal-content/NL/TXT/PDF/?uri=CELEX:32013R0345&from=NL> VERORDENING (EU) nr. 345/2013 VAN HET EUROPEES PARLEMENT EN DE RAAD van 17 april 2013 betreffende Europese durfkapitaalfondsen.

en equity-gerelateerde aandelen (zoals quasiaandelen) van ondernemingen (vennootschappen waarin is belegd).

Dit zijn doorgaans particuliere ondernemingen, waarvan de aandelen niet zijn genoteerd aan de beurs. Het fonds kan de vorm aannemen van een onderneming of een lichaam zonder rechtspersoonlijkheid zoals een commanditaire vennootschap. Een private-equity-onderneming/durfskapitaalmaatschappij kan de vorm aannemen van een onderneming of een commanditaire vennootschap: enkele zijn aan de beurs genoteerd.¹³ Durfskapitaalmaatschappijen investeren met het oog op participatie in de toename van waarde voor de aandeelhouders door op een winstgevende manier uit te stappen (bv. door de verkoop van hun aandelen). Dit moet worden opgenomen in de statuten.

Ondernemingen die vennootschappelijk durfskapitaal investeren worden beschouwd als gewone ondernemingen (bv. in de farmaceutische sector, de transportsector, de energiesector enz.) die de investering van geld in een andere onderneming (doorgaans een startende onderneming) kiezen als bijkomende activiteit terwijl ze hun kernactiviteit voortzetten. Daarom worden zij niet gerekend tot de investeerders waar het in het kader van artikel 3, lid 2, onder a) t/m d), om gaat. Deze gedachtegang wordt gesteund door Verordening (EU) 345/2013¹⁴ betreffende Europese durfskapitaalfondsen, waarin vennootschappelijk durfskapitaal niet in aanmerking zou komen voor de benaming „EuVECA”.

¹³ Zie <http://eur-lex.europa.eu/LexUriServ/LexUriServ.do?uri=CELEX:52007SC1719:EN:HTML>

¹⁴ <http://eur-lex.europa.eu/legal-content/NL/TXT/PDF/?uri=CELEX:32013R0345&from=NL>

Economische activiteit: Volgens artikel 1 van de aanbeveling is de kmo-status in de eerste plaats afhankelijk van de economische activiteit van de entiteit, ongeacht haar rechtsvorm. Bijgevolg kunnen eenheden die individueel of in familieverband ambachtelijke of andere activiteiten uitoefenen, en personen-

vennootschappen of verenigingen die regelmatig een economische activiteit uitoefenen als kmo worden beschouwd. Algemeen gesteld is elke activiteit die bestaat in het aanbieden van goederen of diensten op een bepaalde markt tegen vergoeding of financiële belangen een economische activiteit.

Het volgende wordt niet beschouwd als economische activiteiten:

- activiteiten waarvoor geen enkele vorm van geldelijke compensatie bestaat (bv. subsidies bijdragen en schenkingen), of
- activiteiten waarvoor er geen bestaande of rechtstreekse markt is, of
- activiteiten waarvan de inkomsten niet onderscheiden zijn van het persoonlijke inkomen van de leden of aandeelhouders.¹⁵

In gemeenschappelijk overleg handelend: In het kader van banden via natuurlijke personen uit hoofde van artikel 3, lid 3, van de bijlage bij de aanbeveling betreffende kmo's, worden familiebanden gezien als een voldoende grond om te besluiten dat die natuurlijke personen in gemeenschappelijk overleg handelen.¹⁶ Bovendien handelen natuurlijke personen die samenwerken om

¹⁵ 20 regels voor deelname voor KP7, http://ec.europa.eu/research/participants/data/ref/fp7/100581/fp7-verification-rules_EN.pdf

¹⁶ Zaak C-8 - Nordbrandenburger Umesterungs Werke NUW, PB L 353 van 13.12.2006, blz. 60.

invloed uit te oefenen op de commerciële beslissingen van de betrokken ondernemingen, waardoor die ondernemingen niet als economisch onafhankelijk van elkaar kunnen worden gezien, volgens de vierde alinea van artikel 3, lid 3, van die bijlage, in gemeenschappelijk overleg, ook als er tussen die personen geen contractuele banden bestaan.¹⁷

Institutionele investeerders: De Europese Commissie geeft geen formele definitie van het begrip „institutionele investeerders”. Doorgaans worden zij gezien als investeerders die grote volumes effecten verhandelen uit naam van een groot aantal afzonderlijke kleine investeerders en die niet rechtstreeks betrokken zijn bij het bestuur van de bedrijven waarin zij beleggen. De term „institutionele investeerders” verwijst voornamelijk naar verzekeringsmaatschappijen, pensioenfondsen, banken en investeringsmaatschappijen die spaargeld innen en financiële middelen verschaffen aan de markt, maar de term kan ook slaan op andere vormen van institutioneel vermogen (bv. stichtingskapitaal, stichtingen enz.). Deze ervaren investeerders beschikken doorgaans over grote vermogens.¹⁸

Overheersende invloed: In het kader van artikel 3, lid 3, is er sprake van „overheersende invloed” wanneer het operationele en financiële beleid van een onderneming wordt beïnvloed in overeenstemming met de wensen van een andere onderneming.

Het begrip van een „onderneming” die een overheersende invloed uitoefent omvat ook overheidsinstanties, particuliere entiteiten (ongeacht hun rechtsvorm) en natuurlijke personen.

Voorbeelden van betrekkingen die een overheersende invloed zouden kunnen uitoefenen, zijn onder meer (uitgaande van de geconsolideerde mededeling van de Commissie over bevoegdheidskwesties op grond van Verordening (EG) nr. 139/2004 betreffende de controle op concentraties van ondernemingen):

→ Een aandeelhouder is in staat zijn veto uit te spreken tegen strategische beslissingen van

¹⁷ Zaak C-110/13 *HaTeFo GmbH /Finanzamt Haldensleben*, PB C 112 van 14.4.2014, blz. 15.

¹⁸ Zie COM(2007) 853 final.

de onderneming, hoewel deze aandeelhouder op zich niet de bevoegdheid heeft om dergelijke beslissingen op te leggen. Het veto moet betrekking hebben op strategische beslissingen op het bedrijfs-/financieel beleid en moet daarom verder gaan dan de vetorechten die normaal gesproken worden verleend aan minderheidsaandeelhouders ter bescherming van hun financiële belangen als investeerders in de onderneming. Vetorechten die zeggenschap verschaffen, gaat het doorgaans om zaken zoals de begroting, het ondernemingsplan, belangrijke investeringen of de benoeming van de directie.

- Zelfs bij een minderheidsdeelname kan uitsluitende zeggenschap zich rechtens voordoen in situaties waarbij aan die deelneming specifieke rechten zijn verbonden (d.w.z. preferente aandelen waaraan bijzondere rechten zijn verbonden waardoor de minderheidsaandeelhouder het strategische commerciële gedrag van de doelvennootschap kan bepalen, zoals de bevoegdheid meer dan de helft van de leden van de raad van commissarissen of de raad van bestuur te benoemen).
- Een bevoegdheid die verworven is op grond van langlopende overeenkomsten leidt tot zeggenschap over het beheer en de middelen van de onderneming, bijvoorbeeld bij de aankoop van aandelen of vermogensbestanddelen (zoals organisatorische overeenkomsten krachtens het nationale vennootschapsrecht of andere soorten overeenkomsten, bijvoorbeeld overeenkomsten voor de huur van het bedrijf, waarbij de verkrijger zeggenschap verkrijgt over het beheer en de middelen, ofschoon de eigendomsrechten of de aandelen niet worden overgedragen).
- Zeer belangrijke langlopende leveringsovereenkomsten of door leveranciers of afnemers verstrekte kredieten in combinatie met structurele banden, kunnen ook een beslissende invloed verschaffen.

Schatting van relevante cijfers: Een verklaring met een in de loop van het boekjaar te goeder trouw gemaakte schatting (in de vorm van een ondernemingsplan). Dit ondernemingsplan moet de hele periode (boekjaren) bestrijken totdat de entiteit omzet genereert.

Het ondernemingsplan moet ten minste financiële prognoses betreffende de winst-en-verliesrekening, de balans en het verwachte aantal werkzame personen van de onderneming bevatten samen met een beschrijvend gedeelte waarin wordt ingegaan op de kernactiviteit van de onderneming en haar verwachte marktpositie. Het document moet worden gedateerd en getekend door een gemachtigd vertegenwoordiger van de onderneming.

Verwante/relevante markt: Markten zijn verwante, of nauw verbonden naburige markten wanneer de producten of diensten onderling complementair zijn of wanneer zij tot hetzelfde soort producten behoren die doorgaans door

hetzelfde soort afnemers voor hetzelfde eindgebruik worden afgenomen.¹⁹ Ook verticale betrekkingen in een waardeketen komen daarvoor in aanmerking. Een relevante markt omvat „alle producten en/of diensten die op grond van hun kenmerken, hun prijzen en het gebruik waarvoor zij zijn bestemd door de consument als onderling verwisselbaar of substitueerbaar worden beschouwd”. Overwegingen over de aanbodzijde kunnen ook een rol spelen en het resultaat van de beschouwing hangt af van de aard van de onderzochte mededingingskwestie. Elk geval moet daarom in de eigen context en volgens de eigen gronden worden bekeken.²⁰

¹⁹ Zie ook de richtsnoeren over de beoordeling van niet-horizontale fusies (PB C 265 van 18.10.2008, blz. 6).

²⁰ Bekendmaking van de Commissie inzake de bepaling van de relevante markt voor het gemeenschappelijke mededingingsrecht (zie: PB C 372 van 9.12.1997, blz. 5-13).

BIJLAGEN

Een mededeling met een modelverklaring is gepubliceerd in *Publicatieblad C 118 van de Europese Unie* van 20 mei 2003. Sindsdien zijn er twee correcties geweest. De geconsolideerde versie in bijlage III is speciaal opgesteld voor deze brochure.

COMMISSIE

AANBEVELING VAN DE COMMISSIE

van 6 mei 2003

betreffende de definitie van kleine, middelgrote en micro-ondernemingen

(kennisgeving geschied onder nummer C(2003) 1422)

(Voor de EER relevante tekst)

(2003/361/EG)

DE COMMISSIE VAN DE EUROPESE GEMEENSCHAPPEN,

Gelet op het Verdrag tot oprichting van de Europese Gemeenschap, en met name op artikel 211, tweede streepje,

Overwegende hetgeen volgt:

- (1) In een verslag dat zij in 1992 op verzoek van de Raad Industrie van 28 mei 1990 aan de Raad heeft overgelegd, stelde de Commissie voor de snelle toename van het aantal in de Gemeenschap gehanteerde definities van kleine en middelgrote ondernemingen te beperken. Aanbeveling 96/280/EG van de Commissie van 3 april 1996 betreffende de definitie van de kleine en middelgrote ondernemingen⁽¹⁾ beruiste op de gedachte dat het bestaan van uiteenlopende definities op zowel gemeenschappelijk als nationaal niveau tot incoherentie kon leiden. In de context van een interne markt zonder binnengrenzen ging men er reeds van uit dat de behandeling van de ondernemingen op een sokkel van gemeenschappelijke regels moet zijn gebaseerd. De voortzetting van een dergelijke aanpak is des te noodzakelijker, omdat er tal van wisselwerkingen tussen de nationale en de communautaire steunmaatregelen ten behoeve van kleine, middelgrote en micro-ondernemingen (KMO's) bestaan, bijvoorbeeld wat structuurfondsen en onderzoek betreft, en situaties moeten worden vermeden waarin de Gemeenschap haar acties op de ene categorie van KMO's toespist en de lidstaten op een andere categorie ervan. Bovendien was men van oordeel dat de inachtneming van eenzelfde definitie door de Commissie, de lidstaten, de Europese Investeringsbank (EIB) en het Europees Investeringsfonds (EIF) de samenhang en de doeltreffendheid van het op KMO's gerichte beleid zou versterken en zo de risico's van mededingingsvervalsing zou beperken.
- (2) Aanbeveling 96/280/EG is op ruime schaal door de lidstaten toegepast en de definitie in de bijlage is met name overgenomen in Verordening (EG) nr. 70/2001 van de Commissie van 12 januari 2001 betreffende de toepassing van de artikelen 87 en 88 van het EG-Verdrag op staatssteun voor kleine en middelgrote ondernemingen⁽²⁾. Behalve de noodzakelijke aanpassing aan de economische ontwikkelingen, zoals bepaald in artikel 2 van de bijlage bij de genoemde aanbeveling, dient rekening te worden gehouden met een aantal interpretatieproblemen die zich bij de toepassing ervan hebben voorgedaan, alsmede met de opmerkingen van ondernemingen. Gezien het aantal wijzigingen dat in Aanbeveling 96/280/EG moet worden aangebracht en ter wille van de duidelijkheid dient genoemde aanbeveling te worden vervangen.
- (3) Er zij ook op gewezen dat, overeenkomstig de artikelen 48, 81 en 82 van het Verdrag, zoals deze door het Hof van Justitie van de Europese Gemeenschappen worden uitgelegd, iedere eenheid die een economische activiteit uitoefent, ongeacht haar rechtsvorm, als onderneming moet worden beschouwd. Hieronder zijn met name begrepen eenheden die individueel of in familieverband ambachtelijke of andere activiteiten uitoefenen, personenvennootschappen en verenigingen die geregeld een economische activiteit uitoefenen.
- (4) Het criterium van het aantal werkzame personen blijft zeker een van de belangrijkste en moet als hoofdcriterium worden beschouwd, maar de hantering van een financieel criterium vormt een noodzakelijke aanvulling om het werkelijke belang van een onderneming, haar prestaties en haar positie ten opzichte van haar concurrenten te kunnen afmeten. Het zou echter evenmin wenselijk zijn de omzet als het enige financiële criterium te hanteren, met name omdat ondernemingen uit de handels- en distributiesector vanwege hun aard een hogere omzet hebben dan die uit de be- en verwerkende nijverheid. Het omzetcriterium moet derhalve worden gecombineerd met dat van het balanstotaal, dat de totale waarde van een onderneming aangeeft, waarbij een van beide criteria mag worden overschreden.
- (5) De omzetrempels betreffen ondernemingen met zeer uiteenlopende economische activiteiten. Om het nut van de definitie niet onnodig te beperken, moet bij een aanpassing rekening worden gehouden met de prijs- en de productiviteitsontwikkeling.

⁽¹⁾ PB L 107 van 30.4.1996, blz. 4.

⁽²⁾ PB L 10 van 13.1.2001, blz. 33.

- (6) Omdat er ten aanzien van de drempels voor het balans-totaal geen nieuwe elementen naar voren zijn gekomen, is het redelijk de aanpak niet te veranderen en dus op de omzeldrempels een coëfficiënt toe te passen, die gebaseerd is op de huidige statistische verhouding tussen deze twee variabelen. De vastgestelde statistische ontwikkeling geeft aanleiding tot een sterkere stijging van de omzeldrempel. Omdat deze ontwikkeling volgens de grootte van ondernemingen gedifferentieerd is, dient om de economische ontwikkeling zo getrouw mogelijk te vertalen en kleine en micro-ondernemingen niet ten opzichte van middelgrote ondernemingen te benadelen, deze coëfficiënt te worden aangepast. Deze coëfficiënt ligt voor kleine en micro-ondernemingen zeer dicht bij 1. Daarom moet eenvoudigheidshalve voor de drempels voor de omzet en het balans-totaal van deze categorieën dezelfde waarde worden gehanteerd.
- (7) Zoals in Aanbeveling 96/280/EG zijn de drempels betreffende de financiën en het aantal werkzame personen maxima. De lidstaten, de EIB en het EIF kunnen echter lagere drempels vaststellen om acties op een bepaalde categorie KMO's toe te spitsen. Terwille van de administratieve vereenvoudiging is het hun voor de tenuitvoerlegging van sommige beleidsmaatregelen eveneens toegestaan slechts één criterium te gebruiken, namelijk dat van het aantal werkzame personen, met uitzondering van terreinen waarop uiteenlopende mededingingsregels gelden, die ook verlangen dat financiële criteria in acht worden genomen.
- (8) Ingevolge de goedkeuring van het Europees Handvest voor kleine bedrijven door de Europese Raad van Santa Maria da Feira in juni 2000 moeten bovendien micro-ondernemingen, een bijzonder belangrijke categorie kleine ondernemingen voor de ontwikkeling van het ondernemerschap en het scheppen van arbeidsplaatsen, beter worden gedefinieerd.
- (9) Om de definitie beter op de economische realiteit van de KMO's af te stemmen en om groepen ondernemingen waarvan de economische macht die van een KMO overschrijft, van deze definitie uit te sluiten, dient te worden onderscheiden tussen de verschillende soorten ondernemingen naargelang zij zelfstandig zijn, deelnemingen hebben die geen zeggenschapspositie impliceren (partnerondernemingen), of met andere ondernemingen zijn verbonden. De in Aanbeveling 96/280/EG aangegeven deelnemingsdrempel van 25 %, waaronder een onderneming als zelfstandig wordt beschouwd, wordt gehandhaafd.
- (10) Om de oprichting van ondernemingen, de financiering van KMO's met eigen middelen en de plattelands- en lokale ontwikkeling aan te moedigen, mogen ondernemingen als zelfstandig worden beschouwd ondanks een deelneming van 25 % of meer door bepaalde groepen investeerders, die voor deze financieringen en oprichtingen een positieve rol spelen. Evenwel moet worden gepreciseerd welke voorwaarden voor deze investeerders gelden. Het geval van natuurlijke personen of groepen natuurlijke personen die geregeld risicokapitaal beleggen, („business angels”) wordt in het bijzonder vermeld omdat, in vergelijking tot andere beleggers van risicokapitaal, hun vermogen nieuwe ondernemers op relevante wijze te adviseren een waardevolle bijdrage levert. Hun investering met eigen kapitaal vormt ook een aanvulling op de activiteit van de risicokapitaalmaatschappijen, doordat kleinere bedragen in vroege levensstadia van de onderneming worden verstrekt.
- (11) Ter vereenvoudiging van de situatie voor met name de lidstaten en de ondernemingen is het wenselijk voor de definitie van verbonden ondernemingen de voorwaarden te hanteren, mits deze aan de inhoud van de onderhavige aanbeveling zijn aangepast, die zijn vastgesteld in artikel 1 van Richtlijn 83/349/EEG van de Raad van 13 juni 1983 op de grondslag van artikel 54, lid 3, sub g), van het Verdrag betreffende de geconsolideerde jaarrekening⁽¹⁾, laatstelijk gewijzigd bij Richtlijn 2001/65/EG van het Europees Parlement en de Raad⁽²⁾. Ter versterking van stimuleringsmaatregelen voor het investeren van eigen middelen in KMO's, wordt de afwezigheid van een overheersende invloed op de betrokken onderneming verondersteld, waarbij de criteria worden gehanteerd van artikel 5, lid 3, van Richtlijn 78/660/EEG van de Raad van 25 juli 1978 op de grondslag van artikel 54, lid 3, sub g), van het Verdrag betreffende de jaarrekening van bepaalde vennootschapsvormen⁽³⁾, laatstelijk gewijzigd bij Richtlijn 2001/65/EG.
- (12) Om de voordelen van regelingen en maatregelen ten behoeve van KMO's voor te behouden aan ondernemingen die deze echt nodig hebben, is het ook wenselijk, indien van toepassing, rekening te houden met de via natuurlijke personen tussen de ondernemingen bestaande banden. Om het onderzoek naar dergelijke situaties tot het strikt noodzakelijke te beperken, dienen deze banden alleen in aanmerking te worden genomen wanneer ondernemingen activiteiten op dezelfde relevante markt, of op verwante markten uitoefenen, door zo nodig te verwijzen naar de bepaling van de relevante markt in de mededeling van de Commissie inzake de bepaling van de relevante markt voor het gemeenschappelijke mededingingsrecht⁽⁴⁾.
- (13) Ter vermijding van willekeurige onderscheidingen tussen de verschillende overheidsinstanties binnen een lidstaat en in het belang van de rechtszekerheid, blijkt het noodzakelijk te verklaren dat een onderneming waarbij 25 % of meer van het kapitaal of de stemrechten onder zeggenschap staat van een overheidsinstantie of een openbaar lichaam, geen KMO is.
- (14) Om de administratieve lasten voor de ondernemingen te verlichten en de afhandeling van dossiers waarvoor de hoedanigheid van KMO vereist is, te vergemakkelijken en te bespoedigen, is het wenselijk in de mogelijkheid te voorzien van verklaringen op erewoord inzake bepaalde kenmerken van de betrokken onderneming.

(1) PB L 193 van 18.7.1983, blz. 1.

(2) PB L 283 van 27.10.2001, blz. 28.

(3) PB L 222 van 14.8.1978, blz. 11.

(4) PB C 372 van 9.12.1997, blz. 5.

- (15) Het verdient aanbeveling de samenstelling te preciseren van het aantal werkzame personen dat voor de definitie van KMO's relevant is. Om de ontwikkeling van de beroepsopleiding en alternerende opleidingen te stimuleren, is het wenselijk leerlingen en studenten met een beroepsopleidingscontract voor de berekening van het aantal werkzame personen niet mee te tellen. Zwangerschaps- en ouderschapsverlof moeten evenmin worden meegerekend.
- (16) De verschillende soorten ondernemingen, gedefinieerd volgens hun banden met andere ondernemingen, beantwoorden aan objectief verschillende integratieniveaus. Het is daarom passend voor elk van deze soorten ondernemingen verschillende criteria toe te passen ter berekening van de grootheden die hun activiteit en hun economische macht aangeven,

BEVEELT AAN:

Artikel 1

1. Deze aanbeveling betreft de definitie van kleine, middelgrote en micro-ondernemingen, zoals gehanteerd in het binnen de Gemeenschap en de Europese Economische Ruimte toegepaste communautaire beleid.
2. De lidstaten, de Europese Investeringsbank (EIB) en het Europees Investeringsfonds (EIF) wordt aanbevolen:
 - a) zich naar de bepalingen van titel I van de bijlage te richten voor al hun tot kleine ondernemingen, middelgrote ondernemingen of micro-ondernemingen gerichte programma's;
 - b) de nodige maatregelen te nemen om de in artikel 7 van de bijlage vastgestelde grootteklassen te hanteren, met name bij het opmaken van de balans van hun gebruik van de communautaire financiële instrumenten.

Artikel 2

De in artikel 2 van de bijlage aangegeven drempels betreffen maxima. De lidstaten, de EIB en het EIF kunnen lagere drempels vaststellen. Voor de tenuitvoerlegging van sommige beleidsmaatregelen is het hun eveneens toegestaan alleen het criterium van het aantal werkzame personen te gebruiken, behalve op terreinen die door de diverse regels inzake staatssteun worden bestreken.

Artikel 3

Deze aanbeveling vervangt Aanbeveling 96/280/EG vanaf 1 januari 2005.

Artikel 4

Deze aanbeveling is gericht tot de lidstaten, de EIB en het EIF.

Zij worden verzocht de Commissie uiterlijk op 31 december 2004 in kennis te stellen van de maatregelen die zij hebben genomen om aan deze aanbeveling gevolg te geven en uiterlijk op 30 september 2005 van de eerste resultaten van de toepassing ervan.

Gedaan te Brussel, 6 mei 2003.

Voor de Commissie
Erkki LIIKANEN
Lid van de Commissie

BIJLAGE

TITEL I

DOOR DE COMMISSIE VASTGESTELDE DEFINITIE VAN MIDDELGROTE, KLEINE EN MICRO-ONDERNEMINGEN*Artikel 1***Onderneming**

Als onderneming wordt beschouwd iedere eenheid, ongeacht haar rechtsvorm, die een economische activiteit uitoefent. Met name worden als zodanig beschouwd eenheden die individueel of in familieverband ambachtelijke of andere activiteiten uitoefenen, personenvennootschappen en verenigingen die regelmatig een economische activiteit uitoefenen.

*Artikel 2***Aantal werkzame personen en financiële drempels ter bepaling van de categorieën ondernemingen**

1. Tot de categorie kleine, middelgrote en micro-ondernemingen (KMO's) behoren ondernemingen waar minder dan 250 personen werkzaam zijn en waarvan de jaaromzet 50 miljoen EUR of het jaarlijkse balanstotaal 43 miljoen EUR niet overschrijdt.
2. Binnen de categorie KMO's is een „kleine onderneming” een onderneming waar minder dan 50 personen werkzaam zijn en waarvan de jaaromzet of het jaarlijkse balanstotaal 10 miljoen EUR niet overschrijdt.
3. Binnen de categorie KMO's is een „micro-onderneming” een onderneming waar minder dan 10 personen werkzaam zijn en waarvan de jaaromzet of het jaarlijkse balanstotaal 2 miljoen EUR niet overschrijdt.

*Artikel 3***Soorten ondernemingen welke voor de berekening van het aantal werkzame personen en van de financiële bedragen in aanmerking worden genomen**

1. Een „zelfstandige onderneming” is elke onderneming die niet als partneronderneming in de zin van lid 2 of als verbonden onderneming in de zin van lid 3 wordt aangemerkt.
2. „Partnerondernemingen” zijn alle ondernemingen die niet als verbonden ondernemingen in de zin van lid 3 worden aangemerkt en waartussen de volgende band bestaat: een onderneming (van een hoger niveau) heeft, alleen of samen met een of meer verbonden ondernemingen in de zin van lid 3, 25 % of meer van het kapitaal of de stemrechten van een andere onderneming (van een lager niveau).

Ook al wordt de drempel van 25 % bereikt of overschreden, toch kan een onderneming als zelfstandige onderneming of als onderneming zonder partnerondernemingen worden aangemerkt, indien het om de volgende categorieën investeerders gaat en mits dezen individueel noch gezamenlijk met de betrokken onderneming verbonden zijn in de zin van lid 3:

- a) openbare participatiemaatschappijen, risicokapitaalmaatschappijen, natuurlijke personen of groepen natuurlijke personen die geregeld risicokapitaal beleggen („business angels”) en eigen middelen in niet ter beurze genoteerde ondernemingen investeren, mits de totale investering van deze „business angels” in een zelfde onderneming 1 250 000 EUR niet overschrijdt;
- b) universiteiten of onderzoekcentra zonder winstoogmerk;
- c) institutionele beleggers, met inbegrip van regionale ontwikkelingsfondsen;
- d) autonome lokale autoriteiten, die een jaarlijkse begroting hebben onder 10 miljoen EUR en minder dan 5 000 inwoners tellen.
3. „Verbonden ondernemingen” zijn ondernemingen die met elkaar een van de volgende banden onderhouden:
 - a) een onderneming heeft de meerderheid van de stemrechten van de aandeelhouders of vennoten van een andere onderneming;
 - b) een onderneming heeft het recht de meerderheid van de leden van het bestuurs-, leidinggevend of toezichhoudend orgaan van een andere onderneming te benoemen of te ontslaan;
 - c) een onderneming heeft het recht een overheersende invloed op een andere onderneming uit te oefenen op grond van een met deze onderneming gesloten overeenkomst of een bepaling in de statuten van laatstgenoemde onderneming;
 - d) een onderneming die aandeelhouder of vennoot is van een andere onderneming, heeft op grond van een met andere aandeelhouders of vennoten van die andere onderneming gesloten overeenkomst als enige zeggenschap over de meerderheid van de stemrechten van de aandeelhouders of vennoten van laatstgenoemde onderneming.

Er wordt verondersteld dat geen overheersende invloed wordt uitgeoefend, indien die in lid 2, tweede alinea, genoemde investeerders zich niet direct of indirect met het beheer van de betrokken onderneming bemoeien, onverminderd de rechten die zij als aandeelhouders of vennoten bezitten.

Ondernemingen worden eveneens als verbonden ondernemingen beschouwd indien ze via een of meerdere andere ondernemingen of via in de tweede paragraaf bedoelde investeerders, een van de in de eerste alinea bedoelde banden onderhouden.

Ondernemingen die via een natuurlijke persoon of een in gemeenschappelijk overleg handelende groep van natuurlijke personen een van deze banden onderhouden, worden eveneens als verbonden ondernemingen beschouwd indien zij hun activiteiten of een deel van hun activiteiten op dezelfde markt of op verwante markten uitoefenen.

Als verwante markt wordt beschouwd de producten- of dienstenmarkt die zich direct boven of onder het niveau van de relevante markt bevindt.

4. Behoudens de in lid 2, tweede alinea, bedoelde gevallen kan een onderneming niet als KMO worden aangemerkt, indien één of meer overheidsinstanties of openbare lichamen gezamenlijk direct of indirect zeggenschap heeft of hebben over 25 % of meer van het kapitaal of de stemrechten.

5. Ondernemingen kunnen een verklaring opstellen over hun hoedanigheid van zelfstandige onderneming, partneronderneming of verbonden onderneming en de gegevens met betrekking tot de in artikel 2 vermelde drempels. Ook wanneer het wegens de spreiding van het kapitaal onmogelijk is precies te weten wie het in handen heeft, kan deze verklaring toch worden opgesteld mits de onderneming te goeder trouw verklaart dat zij terecht mag aannemen niet voor 25 % of meer in handen te zijn van één onderneming of van verscheidene verbonden ondernemingen gezamenlijk of via natuurlijke personen afzonderlijk of in een groep. Dergelijke verklaringen doen geen afbreuk aan de controles of verificaties waarin de nationale of communautaire regelgeving voorziet.

Artikel 4

Gegevens voor de berekening van het aantal werkzame personen en van de financiële bedragen en referentieperiode

1. De gegevens voor de berekening van het aantal werkzame personen en van de financiële bedragen hebben betrekking op het laatste afgesloten boekjaar en worden jaarlijks berekend. Zij worden vanaf de datum van afsluiting van de rekeningen in aanmerking genomen. Het bedrag van de omzet wordt berekend exclusief belasting over de toegevoegde waarde (BTW) en andere indirecte rechten of heffingen.

2. Wanneer een onderneming op de datum van afsluiting van de rekeningen vaststelt dat de op jaarbasis berekende gegevens boven of onder de in artikel 2 aangegeven drempels voor het aantal werkzame personen of de financiële maxima liggen, verkrijgt of verliest zij de hoedanigheid van middelgrote, kleine of micro-onderneming slechts wanneer deze situatie zich in twee opeenvolgende boekjaren voordoet.

3. In het geval van recent opgerichte ondernemingen waarvan de eerste jaarrekening nog niet is afgesloten, worden de in aanmerking te nemen gegevens bepaald door middel van een in de loop van het boekjaar te goeder trouw gemaakte schatting.

Artikel 5

Aantal werkzame personen

Het aantal werkzame personen komt overeen met het aantal arbeidsjaareenheden (AJE), dat wil zeggen het aantal personen dat het gehele desbetreffende jaar voltijds in de betrokken onderneming of voor rekening van deze onderneming heeft gewerkt. Het werk van personen die niet het gehele jaar hebben gewerkt, deeltijdwerk ongeacht de duur ervan en seizoenarbeid worden in breuken van AJE uitgedrukt. Het aantal werkzame personen bestaat uit:

- a) de loontrekkenden,
- b) de personen die voor deze onderneming werken, er een ondergeschikte verhouding mee hebben en voor het nationale recht met loontrekkenden gelijkgesteld zijn,
- c) de eigenaren-bedrijfsleiders,
- d) de vennoten die geregeld een activiteit in de onderneming uitoefenen en van de onderneming financiële voordelen genieten.

Leerlingen en studenten die een beroepsopleiding volgen en een leer- of beroepsopleidingsovereenkomst hebben, worden niet meegeteld in het aantal werkzame personen. De duur van zwangerschaps- en ouderschapsverlof wordt niet meegeteld.

Artikel 6

Vaststelling van de gegevens van de onderneming

1. In het geval van een zelfstandige onderneming worden de gegevens, met inbegrip van het aantal werkzame personen, uitsluitend op basis van de rekeningen van die onderneming vastgesteld.

2. De gegevens, met inbegrip van het aantal werkzame personen, van een onderneming die partnerondernemingen of verbonden ondernemingen heeft, worden vastgesteld op basis van de rekeningen en andere gegevens van de onderneming of, zo van toepassing, van de geconsolideerde rekeningen van de onderneming of van de geconsolideerde rekeningen waarin de onderneming door consolidatie is opgenomen.

De in de eerste alinea bedoelde gegevens worden samengeteld met de gegevens van de eventuele partnerondernemingen van de betrokken onderneming, die zich meteen boven of onder het niveau van die onderneming bevinden. De samenstelling geschiedt in evenredigheid met het aandeel in het kapitaal of de stemrechten (het hoogste van de twee percentages). Bij wederzijdse participatie geldt het hoogste van deze percentages.

De in de eerste en tweede alinea bedoelde gegevens worden samengeteld met alle, nog niet door consolidatie in de rekeningen opgenomen gegevens (100 %) van de eventuele, direct of indirect met de betrokken onderneming verbonden ondernemingen.

3. Voor de toepassing van lid 2 resulteren de gegevens van de partnerondernemingen van de betrokken onderneming uit de, indien van toepassing, geconsolideerde rekeningen en andere gegevens. Deze worden samengeteld met alle gegevens (100 %) van de met deze partnerondernemingen verbonden ondernemingen, tenzij hun gegevens reeds door consolidatie daarin zijn opgenomen.

Voor de toepassing van het genoemde lid 2 resulteren de gegevens van de met de betrokken onderneming verbonden ondernemingen uit hun, indien van toepassing, geconsolideerde rekeningen en andere gegevens. Deze worden evenredig samengeteld met de gegevens van de eventuele partnerondernemingen van deze verbonden ondernemingen, die zich meteen boven of onder het niveau van laatstgenoemde ondernemingen bevinden, mits deze gegevens in de geconsolideerde rekeningen nog niet zijn opgenomen in een verhouding die ten minste gelijk is aan het in de tweede alinea van lid 2 vastgestelde percentage.

4. Indien het aantal werkzame personen van een bepaalde onderneming niet uit de geconsolideerde rekeningen blijkt, wordt het berekend door de gegevens van haar partnerondernemingen evenredig samen te tellen en daaraan de gegevens toe te voegen van de ondernemingen waarmee zij is verbonden.

TITEL II

DIVERSE BEPALINGEN

Artikel 7

Statistieken

De Commissie neemt de nodige maatregelen om de door haar opgestelde statistieken te presenteren naar de volgende klassen van ondernemingen:

- a) 0 tot 1 persoon;
- b) 2 tot en met 9 personen;
- c) 10 tot en met 49 personen;
- d) 50 tot en met 249 personen.

Artikel 8

Verwijzingen

1. In alle communautaire regelingen of programma's die worden gewijzigd of vastgesteld en die de termen „KMO's”, „MKB”, „micro-onderneming”, „kleine onderneming”, „middelgrote onderneming”, of soortgelijke termen bevatten, zou naar de in deze aanbeveling vervatte definitie moeten worden verwezen.

2. De lopende communautaire programma's waarin de definitie van KMO's uit Aanbeveling 96/280/EG wordt gebruikt, blijven tijdens een overgangperiode van toepassing op ondernemingen die bij de vaststelling van die programma's als KMO's werden aangemerkt. De rechtens bindende verplichtingen die de Commissie op grond van deze programma's heeft aangegaan, blijven onverlet.

De definitie van de KMO's die in het kader van die programma's wordt gehanteerd, mag onverminderd de eerste alinea slechts worden gewijzigd door overname van de in de onderhavige aanbeveling vervatte definitie, overeenkomstig lid 1.

Artikel 9

Herziening

Op basis van een uiterlijk op 31 maart 2006 opgemaakte balans met betrekking tot de uitvoering van in de onderhavige aanbeveling vervatte definitie en rekening houdend met eventuele wijzigingen van artikel 1 van Richtlijn 83/349/EEG in verband met de definitie van verbonden ondernemingen in de zin van die richtlijn, past de Commissie de in de onderhavige aanbeveling vervatte definitie en met name de voor de omzet en het balanstotaal gekozen drempels aan om rekening te houden met de ervaring en de economische ontwikkelingen in de Gemeenschap.

Mededeling van de Commissie

Voorbeeldverklaring aangaande de inlichtingen over het KMO-karakter van een onderneming

(2003/C 118/03)

Doel van deze mededeling is de toepassing van Aanbeveling 2003/361/EG ⁽¹⁾ betreffende de definitie van kleine, middelgrote en micro-ondernemingen, die Aanbeveling 96/280/EG van de Commissie van 3 april 1996 vervangt, aan te moedigen.

De Europese Economische Ruimte telt ongeveer 20 miljoen middelgrote, kleine en micro-ondernemingen. Zij vormen een belangrijke bron van werkgelegenheid en zijn ook essentieel voor het concurrentievermogen. Hun vermogen om nieuwe behoeften van zowel eindgebruikers als de industrie te identificeren en nieuwe technologieën toe te passen en hun bijdrage tot het leerlingwezen, de beroepsopleiding en de lokale ontwikkeling bepalen immers de toekomstige productiviteitsstijgingen van de Europese Unie en haar capaciteit om de door de Europese Raad van Lissabon vastgestelde doelen te bereiken. De lokale, nationale en communautaire overheden dragen dus een grote verantwoordelijkheid bij het uitstippelen van ondernemingenbeleid dat rekening houdt met de specifieke behoeften en troeven van deze categorieën ondernemingen.

Het voeren van een dergelijk beleid is het hoofddoel van de nieuwe Aanbeveling van de Commissie betreffende de definitie van kleine, middelgrote en micro-ondernemingen. Een nauwkeuriger definitie zal voor meer rechtszekerheid zorgen. Beter aangepast aan de verschillende categorieën van kleine en middelgrote ondernemingen (KMO's) en rekening houdend met de verschillende relaties tussen ondernemingen kan zij de investeringen en de innovatie in het midden- en kleinbedrijf (MKB) en ook partnerschappen tussen ondernemingen stimuleren. Dit beleid dient echter te voorkomen dat ondernemingen die niet de economische kenmerken of de problemen van echte KMO's vertonen, ten onrechte profiteren van acties ten behoeve van KMO's.

Deze aanbeveling is het resultaat van zo ruim mogelijk overleg met ondernemersorganisaties, de lidstaten en deskundigen uit het bedrijfsleven in het kader van de Groep ondernemingenbeleid ⁽²⁾. Over het voorontwerp zijn ook twee openbare raadplegingen gehouden via internet. Na afloop van de werkzaamheden, die meer dan een jaar hebben geduurd, kon ondanks de uiteenlopende doelstellingen een quasi-consensus worden bereikt.

De deelnemers zijn unaniem van oordeel dat deze grotere rechtszekerheid en betere aanpassing aan de economische realiteit vergezeld moeten worden van een inspanning van de overheidsdiensten om de administratieve afhandeling van dossiers waarvoor de hoedanigheid van middelgrote, kleine of micro-onderneming is vereist, te vereenvoudigen en te bespoedigen. Een modern en eenvoudig middel hiervoor is ondernemingen de mogelijkheid bieden zelf korte verklaringen op te stellen die eventueel on line kunnen worden ingevuld en die bovendien een praktische „handleiding” vormen voor andere ondernemingen.

Het bij deze mededeling gevoegde document is een model van een dergelijke verklaring. Het verplicht ondernemingen en nationale overheidsdiensten niet tot het gebruik of de inhoud ervan, maar is louter bedoeld als voorbeeld. Dergelijke verklaringen doen geen afbreuk aan de controles of verificaties waarin de nationale of communautaire regelgeving voorziet.

⁽¹⁾ PB L 124 van 20.5.2003, blz. ...

⁽²⁾ Besluit van de Commissie van 8 november 2000 tot oprichting van een Groep ondernemingenbeleid (PB L 285 van 10.11.2000, blz. 24).

Voorzover de lidstaten, die de KMO-definitie zullen gebruiken, de behandeling van administratieve dossiers willen versnellen, zou een dergelijke verklaring de totale administratieve lasten voor ondernemingen niet moeten vergroten. Zulke verklaring zou andere, reeds bestaande verzoeken om inlichtingen, zo veel mogelijk dienen te vervangen en bij voorkeur worden geïntegreerd in aanvragen tot deelname aan acties waarvoor de KMO-status is vereist.

Het model kan derhalve worden gebruikt in de vorm zoals in de bijlage. Het kan ook worden vervolledigd, vereenvoudigd of aangepast om rekening te houden met de nationale administratieve gebruiken. Voor een zo groot mogelijk vereenvoudigingseffect, gebruiken de lidstaten bij voorkeur dezelfde door hen opgestelde modelverklaringen voor alle administratieve procedures waarbij de status van KMO is vereist.

Aangezien de aanbeveling een gemeenschappelijk referentiekader voor de KMO-definitie beoogt te schep-
pen, zou het natuurlijk contraproductief zijn als het gebruik van een dergelijke modelverklaring tot uiteenlopende interpretaties van de definitie zou leiden. Daarom dient in elke andere modelverklaring met hetzelfde doel rekening gehouden te worden met alle bepalingen van de aanbeveling om de onder-
neming die de aanvraag indient, als KMO in de zin van deze aanbeveling aan te merken. Het is immers de tekst van de aanbeveling en niet die van de verklaring die de voorwaarden met betrekking tot de KMO-
status bepaalt.

In dit verband wordt gewezen op de referentie in de voorgestelde modelverklaring aan de Zevende Richtlijn 83/349/EEG van de Raad betreffende de geconsolideerde jaarrekening. Ondernemingen die een van de in artikel 1 van deze richtlijn vastgestelde voorwaarden vervullen, zijn immers verbonden in de zin van artikel 3, lid 3, van de KMO-definitie gezien de aard van deze voorwaarden. Voor ondernemingen die krachtens deze richtlijn geconsolideerde rekeningen moeten opstellen, is het dus nuttig te weten dat zij eveneens verbonden zijn in de zin van de KMO-definitie. Mocht een latere wijziging van deze zevende richtlijn echter verschillen opleveren tussen beide definities, dan dient de modelverklaring dienovereenkomstig aangepast te worden.

Rekening houdend met de termijnen voor de inwerkingtreding van een eventuele dergelijke wijziging zou deze aanpassing samen kunnen vallen met een eventuele toekomstige wijziging van de aanbeveling betreffende de KMO-definitie overeenkomstig artikel 9 van de bijlage ervan.

MODELVERKLARING

INLICHTINGEN OVER DE STATUS VAN KMO

Nauwkeurige identificatie van de onderneming

Naam of handelsnaam:

Adres van het hoofdkantoor:

Registratie- of BTW-nummer (1):

Naam en titel van de belangrijkste leidinggevende perso(o)n(en) (2):

Type onderneming (zie verklarende nota)

Aankruisen in welke situatie(s) de onderneming die de aanvraag indient, zich bevindt:

- Zelfstandige onderneming In dit geval resulteren de gegevens in het onderstaande kader uitsluitend uit de rekeningen van de onderneming. Alleen de verklaring invullen, niet de bijlage.
- Partneronderneming Invullen en de bijlage (en eventuele extra formulieren) bijvoegen, dan de verklaring invullen door het resultaat van de berekening naar het onderstaande kader over te dragen.
- Verbonden onderneming

Gegevens om te bepalen tot welke categorie de onderneming behoort

Berekend volgens artikel 6 van de bijlage bij Aanbeveling C(2003)/361/EG van de Commissie betreffende de definitie van kleine en middelgrote ondernemingen.

Referentieperiode (*):

Werknemers	Omzet (**)	Balanstotaal (**)

(*) Alle gegevens moeten betrekking hebben op het laatste afgesloten boekjaar en worden op jaarbasis berekend. Bij recent opgerichte ondernemingen waarvan de eerste jaarrekening nog niet is afgesloten, worden de in aanmerking te nemen gegevens bepaald door middel van een in de loop van het boekjaar te goeder trouw gemaakte schatting.

(**) In 1 000 EUR.

- Belangrijke opmerking:** In vergelijking met het vorige boekjaar zijn de gegevens veranderd, zodat de onderneming die de aanvraag indient, nu misschien tot een andere categorie behoort (grote, middelgrote, kleine of micro-onderneming).
- Neen**
- Ja** (in dit geval invullen en een verklaring bijvoegen met betrekking tot het vorige boekjaar (3)).

Handtekening

Naam en functie van ondergetekende, gemachtigd om de onderneming te vertegenwoordigen:

.....

Ik verklaar op erewoord dat deze verklaring en de eventuele bijlagen juist zijn.

Gedaan te, op

Handtekening:

(1) Al naargelang de behoeften van de lidstaten.

(2) Voorzitter („chief executive”), directeur-generaal of soortgelijk.

(3) Artikel 4, lid 2, van de definitie in de bijlage bij Aanbeveling 2003/361/EG van de Commissie.

VERKLARENDE NOTA

OVER DE TYPEN ONDERNEMINGEN DIE VOOR DE BEREKENING VAN HET AANTAL WERKNEMERS EN VAN DE FINANCIËLE BEDRAGEN IN AANMERKING WORDEN GENOMEN

I. TYPEN ONDERNEMINGEN

De definitie van de kleine en middelgrote ondernemingen ⁽¹⁾ onderscheidt drie typen ondernemingen al naar gelang het karakter van de relatie met andere ondernemingen, met betrekking tot het aandeel in het kapitaal, de stemrechten of het recht om een dominante invloed uit te oefenen ⁽²⁾.

Type 1: zelfstandige onderneming

Dit type komt veruit het meest voor. Het betreft gewoonweg alle ondernemingen die niet van een van de twee andere typen zijn (partneronderneming of verbonden onderneming).

De onderneming die de aanvraag indient, is zelfstandig indien zij:

- geen participatie van 25 % ⁽³⁾ of meer heeft in een andere onderneming;
- niet voor 25 % ⁽³⁾ of meer in handen is van één onderneming, van een openbare instelling of van verscheidene verbonden ondernemingen of openbare instellingen tezamen ⁽⁴⁾;
- geen geconsolideerde rekeningen opstelt, niet opgenomen is in de rekeningen van een onderneming die geconsolideerde rekeningen opstelt en dus geen verbonden onderneming ⁽⁵⁾ is.

Type 2: partneronderneming

Dit type betreft ondernemingen die met andere ondernemingen belangrijke financiële partnerschappen aangaan zonder dat de ene onderneming direct of indirect een effectieve controle uitoefent op de andere. Partnerondernemingen zijn niet zelfstandig, maar zijn ook niet met elkaar verbonden.

De onderneming die de aanvraag indient, is partner met een andere onderneming indien:

- zij een participatie van meer dan 25 % ⁽³⁾ en minder dan 50 % ⁽³⁾ heeft in laatstgenoemde onderneming;
- of die andere onderneming een participatie van meer dan 25 % ⁽³⁾ en minder dan 50 % ⁽³⁾ heeft in de onderneming die de aanvraag indient;
- en de onderneming die de aanvraag indient, geen geconsolideerde rekeningen opstelt waarin die andere onderneming door consolidatie is opgenomen, en zij niet door consolidatie is opgenomen in de rekeningen van die andere onderneming of van een onderneming die met laatstgenoemde onderneming is verbonden ⁽⁵⁾.

Type 3: verbonden onderneming

Dit type komt overeen met de economische situatie van ondernemingen die deel uitmaken van een groep, via direct of indirect zeggenschap over de meerderheid van het kapitaal of de stemrechten (ook via akkoorden of in sommige gevallen via natuurlijke personen die aandeelhouder zijn), of door het potentieel om een dominante invloed op een onderneming uit te oefenen. Het gaat dus om minder vaak voorkomende gevallen die zich over het algemeen heel duidelijk van de twee vorige typen onderscheiden.

Om voor de ondernemingen interpretatieproblemen te vermijden, heeft de Europese Commissie dit type ondernemingen gedefinieerd door, zodra deze aan de onderhavige definitie zijn aangepast, de voorwaarden over te nemen van artikel 1 van Richtlijn 83/349/EEG van de Raad betreffende de geconsolideerde jaarrekening, die al jarelang van kracht is ⁽⁶⁾.

Over het algemeen kan een onderneming dus meteen weten of zij verbonden is, aangezien zij krachtens deze richtlijn al geconsolideerde rekeningen moet opstellen of zij door consolidatie opgenomen is in de rekeningen van een andere onderneming die verplicht is dergelijke geconsolideerde rekeningen op te stellen.

De enige twee, hoewel zelden voorkomende gevallen waarin een onderneming als verbonden kan worden beschouwd hoewel zij niet verplicht is geconsolideerde rekeningen op te stellen, worden beschreven in de eerste twee streepjes van voetnoot nr. 5 aan het einde van deze verklarende nota. In dit geval dient de onderneming na te gaan of zij een van de in artikel 3, lid 3, van de definitie vastgestelde voorwaarden vervult.

II. AANTAL WERKNEMERS EN ARBEIDSAARENHEDEN (7)

Het aantal werknemers komt overeen met het aantal arbeidsjaareenheden (AJE).

Wie telt mee voor het aantal werknemers?

- De loontrekkenden van de betrokken onderneming;
- de personen die voor deze onderneming werken, er een ondergeschikte relatie mee hebben en voor het nationale recht gelijkgesteld zijn met loontrekkenden;
- de eigenaars-bedrijfsleiders;
- de vennoten die geregeld een activiteit in de onderneming uitoefenen en van de onderneming financiële voordelen genieten.

Leerlingen en studenten die een beroepsopleiding volgen en een leer- of beroepsopleidingsovereenkomst hebben, worden niet meegeteld in het aantal werknemers.

Hoe wordt het aantal werknemers berekend?

Eén AJE komt overeen met één persoon die het hele desbetreffende jaar voltijds in de betrokken onderneming of voor rekening van deze onderneming heeft gewerkt. Het aantal werknemers wordt uitgedrukt in AJE.

Het werk van personen die niet het hele jaar hebben gewerkt, deeltijdwerk ongeacht de duur ervan en seizoenarbeid worden in fracties van AJE uitgedrukt.

De duur van zwangerschaps- en ouderschapsverlof wordt niet meegerekend.

(4) In de hierna volgende tekst verwijst de term „definitie” naar de bijlage bij Aanbeveling 2003/361/EG van de Commissie betreffende de definitie van kleine en middelgrote ondernemingen.

(5) Artikel 3 van de definitie.

(6) Wat het aandeel in het kapitaal of de stemrechten betreft, wordt het hoogste van beide percentages in aanmerking genomen. Bij dit percentage dient het percentage te worden gevoegd van de participatie in dezelfde onderneming door elke met de participerende onderneming verbonden onderneming (artikel 3, lid 2, van de definitie).

(7) Ook al wordt de drempel van 25 % bereikt of overschreden, kan een onderneming toch als zelfstandig worden aangemerkt indien het hierbij om de volgende categorieën investeerders gaat (mits deze niet verbonden zijn met de onderneming die de aanvraag indient):

- a) openbare participatiemaatschappijen, risicokapitaalmaatschappijen, natuurlijke personen of groepen natuurlijke personen die geregeld risicokapitaal beleggen („business angels”) en eigen middelen in niet-beursgenoteerde ondernemingen investeren, mits de totale investering van deze „business angels” in een zelfde onderneming 1 250 000 EUR niet overschrijdt;
- b) universiteiten of onderzoekcentra zonder winstoogmerk;
- c) institutionele beleggers, met inbegrip van regionale ontwikkelingsfondsen (artikel 3, lid 2, tweede alinea, van de definitie).

(8) — Indien het hoofdkantoor van de onderneming zich bevindt in een lidstaat die een uitzondering toestaat op de verplichting tot opstelling van dergelijke rekeningen krachtens de Zevende Richtlijn 83/349/EEG van de Raad van 13 juni 1983, dient de onderneming toch na te gaan of zij niet een van de voorwaarden van artikel 3, lid 3, van de definitie vervult.

— Er zijn ook enkele heel zeldzame gevallen waarin een onderneming kan worden beschouwd als zijnde verbonden met een andere onderneming via een natuurlijke persoon of een groep in gemeen overleg handelende natuurlijke personen (artikel 3, lid 3, van de definitie).

— Omgekeerd is er een heel zeldzaam geval waarin een onderneming vrijwillig geconsolideerde rekeningen opstelt zonder daartoe door de bovengenoemde zevende richtlijn te worden verplicht. In deze hypothese is de onderneming niet noodzakelijk verbonden en kan zij zich alleen een partner achten.

Om uit te maken of de onderneming al dan niet verbonden is, moet in elk van de drie hierboven beschreven situaties worden nagegaan of de onderneming niet een van de bepalingen van artikel 3, lid 3, van de definitie vervult, eventueel via een natuurlijke persoon of een groep in gemeen overleg handelende natuurlijke personen.

(9) Zevende Richtlijn 83/349/EEG van de Raad van 13 juni 1983 op de grondslag van artikel 54, lid 3, sub g), van het Verdrag betreffende de geconsolideerde jaarrekening (PB L 193 van 18.7.1983, blz. 1), laatstelijk gewijzigd bij Richtlijn 2001/65/EG van het Europees Parlement en de Raad (PB L 283 van 27.10.2001, blz. 28).

(7) Artikel 5 van de definitie.

BIJLAGE BIJ DE VERKLARING

BEREKENING VOOR EEN ONDERNEMING VAN HET TYPE PARTNERONDERNEMING OF VERBODEN ONDERNEMING

Bijlagen (indien nodig)

- Bijlage A indien de onderneming ten minste één partneronderneming heeft (en eventuele extra formulieren)
- Bijlage B indien de onderneming ten minste één verbonden onderneming heeft (en eventuele extra formulieren)

Berekening van de gegevens voor een verbonden onderneming of partneronderneming⁽¹⁾ (zie verklarende nota)Referentieperiode⁽²⁾:

	Aantal werknemers (A)E	Omzet ^(*)	Balanstotaal ^(*)
1. Gegevens ⁽²⁾ over de onderneming die de aanvraag indient ofwel geconsolideerde rekeningen (overdracht van kader B(1) van bijlage B ⁽³⁾)			
2. Proportioneel samengestelde gegevens ⁽²⁾ van alle (eventuele) partnerondernemingen (overdracht van kader A van bijlage A)			
3. Samengestelde gegevens ⁽²⁾ van alle (eventuele) verbonden ondernemingen die niet door consolidatie zijn opgenomen in regel 1 (overdracht van kader B(2) van bijlage B)			
Totaal			

^(*) In 1 000 EUR.⁽¹⁾ Artikel 6, leden 2 en 3, van de definitie.⁽²⁾ Alle gegevens moeten betrekking hebben op het laatste afgesloten boekjaar en worden op jaarbasis berekend. Bij recent opgerichte ondernemingen waarvan de eerste jaarrekening nog niet is afgesloten, worden de in aanmerking te nemen gegevens bepaald door middel van een in de loop van het boekjaar te goeder trouw gemaakte schatting (definitie, artikel 4).⁽³⁾ De gegevens van een onderneming, met inbegrip van het aantal werknemers, worden vastgesteld op basis van de rekeningen en andere gegevens van de onderneming of, in voorkomend geval, van de geconsolideerde rekeningen van de onderneming of van de geconsolideerde rekeningen waarin de onderneming door consolidatie is opgenomen.

De resultaten van de regel „Totaal” moeten worden ingevuld in het kader „Gegevens om te bepalen tot welke categorie de onderneming behoort” in de verklaring.

BIJLAGE A

Partneronderneming

Voor elke onderneming waarvoor een partnerschapsformulier is ingevuld (één formulier voor elke partneronderneming van de onderneming die de aanvraag indient, en voor de partnerondernemingen van de eventuele verbonden ondernemingen waarvan de gegevens nog niet in de geconsolideerde rekeningen zijn opgenomen ⁽¹⁾), moeten de gegevens van het betrokken partnerschapskader in de onderstaande overzichtstabel worden ingevuld:

Kader A

Partneronderneming (naam/identificatie invullen)	Aantal werknemers (AJE)	Omzet (*)	Balanstotaal (*)
1.			
2.			
3.			
4.			
5.			
6.			
7.			
Totaal			

(*) In 1 000 EUR.

(Zo nodig inlegvellen gebruiken of de tabel groter maken.)

Opmerking: Deze gegevens zijn het resultaat van een proportionele berekening op het „partnerschapsformulier”, dat voor elke directe of indirecte partneronderneming wordt ingevuld.

De gegevens van de regel „Totaal” van bovenstaande tabel moeten worden overgedragen naar regel 2 (voor partnerondernemingen) van de tabel in de bijlage bij de verklaring.

⁽¹⁾ Indien de gegevens voor een onderneming in de geconsolideerde rekeningen zijn opgenomen op een lager niveau dan dat vastgesteld in artikel 6, lid 2, moet toch het in dat artikel aangegeven percentage worden toegepast (artikel 6, lid 3, tweede alinea, van de definitie).

PARTNERSCHAPSFORMULIER Nr. ...

1. Nauwkeurige identificatie van de partneronderneming

Naam of handelsnaam:
 Adres van het hoofdkantoor:
 Registratie- of BTW-nummer (1):
 Naam en titel van de belangrijkste leidinggevende perso(o)n(en) (2):

2. Brutogegevens over deze partneronderneming

Referentieperiode: _____

	Aantal werknemers (AJE)	Omzet (*)	Balanstotaal (*)
Brutogegevens			

(*) In 1 000 EUR.

Opmerking: Deze brutogegevens resulteren uit de, indien beschikbaar geconsolideerde, rekeningen en andere gegevens van de partneronderneming, samengeteld met alle gegevens (100 %) van de met deze partneronderneming verbonden ondernemingen, tenzij de gegevens van laatstgenoemde reeds door consolidatie in de boekhouding van de partneronderneming zijn opgenomen (3). Zo nodig „verbondenheidsformulieren” bijvoegen voor de verbonden ondernemingen die niet door consolidatie zijn opgenomen.

3. Proportionele berekening

a) Nauwkeurig het percentage aangeven van de deelneming (4) van de onderneming die de verklaring opstelt (of van de verbonden onderneming via welke de relatie met de partneronderneming tot stand is gekomen), in de partneronderneming waarop dit formulier betrekking heeft:

.....

Ook het percentage aangeven van de deelneming (4) van de partneronderneming waarop dit formulier betrekking heeft, in de onderneming die de verklaring opstelt (of in de verbonden onderneming):

.....

b) Het hoogste van de vorige twee percentages kiezen en toepassen op de brutogegevens in het vorige kader. De resultaten van deze proportionele berekening opnemen in de volgende tabel:

„Partnerschapskader”

Percentage: ...	Aantal werknemers (AJE)	Omzet (*)	Balanstotaal (*)
Proportionele resultaten			

(*) In 1 000 EUR.

Deze gegevens moeten worden ingevuld in het kader A van bijlage A.

(1) Al naargelang de behoeften van de lidstaten.
 (2) Voorzitter („chief executive”), directeur-generaal of soortgelijk.
 (3) Artikel 6, lid 3, eerste alinea, van de definitie.
 (4) Wat het aandeel in het kapitaal of de stemrechten betreft, wordt het hoogste van beide percentages in aanmerking genomen. Bij dit percentage dient het percentage te worden gevoegd van de participatie in dezelfde onderneming door elke verbonden onderneming (artikel 3, lid 2, eerste alinea, van de definitie).

BIJLAGE B:

Verbonden onderneming**A. Bepalen van de situatie van de onderneming die de aanvraag indient**

- Situatie 1:** De onderneming die de aanvraag indient, stelt geconsolideerde rekeningen op of is door consolidatie opgenomen in de geconsolideerde rekeningen van een andere verbonden onderneming (kader B(1)).
- Situatie 2:** De onderneming die de aanvraag indient, of een of meer verbonden ondernemingen stellen geen geconsolideerde rekeningen op of zijn niet door consolidatie opgenomen (kader B(2)).

Belangrijke opmerking: De gegevens van de ondernemingen die verbonden zijn met de onderneming die de aanvraag indient, resulteren uit hun (in voorkomend geval geconsolideerde) rekeningen en andere gegevens. Deze worden proportioneel samengeteld met de gegevens van de eventuele partner-ondernemingen van deze verbonden ondernemingen, die zich meteen boven of onder het niveau van laatstgenoemde ondernemingen bevinden, tenzij deze gegevens reeds door consolidatie daarin zijn opgenomen ⁽¹⁾.

B. Berekeningsmethoden al naargelang de situatie

In situatie 1: De geconsolideerde rekeningen dienen als basis voor de berekening. Onderstaand kader B(1) invullen.

Kader B(1)

	Aantal werknemers (AJE) (*)	Omzet (**)	Balanstotaal (**)
Totaal			

(*) Indien het aantal werknemers niet uit de geconsolideerde rekeningen blijkt, wordt het berekend door de werknemers van alle, met de betrokken onderneming verbonden ondernemingen samen te tellen.

(**) In 1 000 EUR.

De gegevens van de regel „Totaal” van bovenstaande tabel moeten worden overgedragen naar regel 1 van de tabel in de bijlage bij de verklaring.

Identificatie van de door consolidatie opgenomen ondernemingen

Verbonden onderneming (naam/ identificatie)	Adres van het hoofdkantoor	Registratie- of BTW-nummer (*)	Naam en titel van de belangrijkste leidinggevende perso(o)n(en) (**)
A.			
B.			
C.			
D.			
E.			

(*) Al naargelang de behoeften van de lidstaten.

(**) Voorzitter („chief executive”), directeur-generaal of soortgelijk.

Belangrijke opmerking: Partnerondernemingen van een dergelijke verbonden onderneming, die nog niet door consolidatie zijn opgenomen, moeten worden behandeld als directe partners van de onderneming die de aanvraag indient. Hun gegevens en een „partnerschapsformulier” moeten dus aan bijlage A worden toegevoegd.

In situatie 2: Voor elke verbonden onderneming (ook in geval van verbondenheid via andere verbonden ondernemingen) een „verbondenheidsformulier” invullen en de rekeningen van alle verbonden ondernemingen samentellen door onderstaand kader B(2) in te vullen.

⁽¹⁾ Artikel 6, lid 2, tweede alinea, van de definitie.

Kader B(2)

Onderneming nr.	Aantal werknemers (AJE)	Omzet (**)	Balanstotaal (**)
1. (*)			
2. (*)			
3. (*)			
4. (*)			
5. (*)			
Totaal			

(*) Per onderneming een „verbondenheidsformulier” bijvoegen.

(**) In 1 000 EUR.

De gegevens van de regel „Totaal” van bovenstaande tabel moeten worden overgedragen naar regel 3 (voor verbonden ondernemingen) van de tabel in de bijlage bij de verklaring.

VERBONDENHEIDSFOMULIER Nr. ...

(alleen voor elke verbonden onderneming die niet door consolidatie is opgenomen)

1. Nauwkeurige identificatie van de onderneming

Naam of handelsnaam:

Adres van het hoofdkantoor:

Registratie- of BTW-nummer ⁽¹⁾:Naam en titel van de belangrijkste leidinggevende perso(o)n(en) ⁽²⁾:**2. Gegevens over deze onderneming**

Referentieperiode:

	Aantal werknemers (AJE)	Omzet (*)	Balanstotaal (*)
Totaal			

(*) In 1 000 EUR.

Deze gegevens moeten worden overgedragen naar kader B(2) van bijlage B.

Belangrijke opmerking: De gegevens van de ondernemingen die verbonden zijn met de onderneming die de aanvraag indient, resulteren uit hun, indien beschikbaar, geconsolideerde rekeningen en andere gegevens. Deze worden proportioneel samengeteld met de gegevens van de eventuele partnerondernemingen van deze verbonden ondernemingen, die zich meteen boven of onder het niveau van laatstgenoemde ondernemingen bevinden, tenzij deze gegevens reeds door consolidatie daarin zijn opgenomen ⁽³⁾.

Dergelijke partnerondernemingen moeten worden behandeld als directe partners van de onderneming die de aanvraag indient. Hun gegevens en een „partnerschapsformulier” moeten dus aan bijlage A worden toegevoegd.

⁽¹⁾ Al naargelang de behoeften van de lidstaten.

⁽²⁾ Voorzitter („chief executive”), directeur-generaal of soortgelijk.

⁽³⁾ Indien de gegevens voor een onderneming in de geconsolideerde rekeningen zijn opgenomen op een lager niveau dan dat vastgesteld in artikel 6, lid 2, moet toch het in dat artikel aangegeven percentage worden toegepast (artikel 6, lid 3, tweede alinea, van de definitie).

Hoe neemt u contact op met de EU?

Kom langs

Er zijn honderden Europe Direct-informatiecentra overal in de Europese Unie. U vindt het adres van het dichtstbijzijnde informatiecentrum op: https://europa.eu/european-union/contact_nl

Bel of mail

Europe Direct is een dienst die uw vragen over de Europese Unie beantwoordt. U kunt met deze dienst contact opnemen door:

- te bellen naar het gratis nummer: 00 800 6 7 8 9 10 11 (bepaalde telecomaandieners kunnen wel kosten in rekening brengen),
- te bellen naar het gewone nummer: +32 22999696, of
- een e-mail te sturen via: https://europa.eu/european-union/contact_nl

Waar vindt u informatie over de EU?

Online

Informatie over de Europese Unie in alle officiële talen van de EU is beschikbaar op de Europa-website op: https://europa.eu/european-union/index_nl

EU-publicaties

U kunt publicaties van de EU downloaden of bestellen op: <https://publications.europa.eu/nl/publications> (sommige zijn gratis, andere niet). Als u meerdere exemplaren van gratis publicaties wenst, neem dan contact op met Europe Direct of uw plaatselijke informatiecentrum (zie https://europa.eu/european-union/contact_nl).

EU-wetgeving en aanverwante documenten

Toegang tot juridische informatie van de EU, waaronder alle EU-wetgeving sinds 1952 in alle officiële talen, krijgt u op EUR-Lex op: <http://eur-lex.europa.eu>

Open data van de EU

Het opendataportaal van de EU (<http://data.europa.eu/euodp/nl>) biedt toegang tot datasets uit de EU. Deze gegevens kunnen gratis worden gedownload en hergebruikt, zowel voor commerciële als voor niet-commerciële doeleinden.

