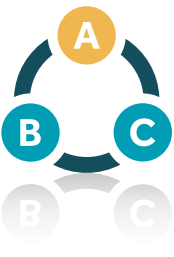




Il-Kummissjoni
Ewropea

Gwida għall-utent għad-definizzjoni ta' SME



Suq Intern,
Industrija,
Intraprenditorija u
SMEs

DIKJARAZZJONI TA' ČAĦDA TA' RESPONSABBILTÀ

Din il-Gwida għall-Utent dwar l-SMEs isservi bħala linji gwida ġenerali għall-intraprendituri u għal partijiet interessati oħra meta jkunu qegħdin japplikaw id-definizzjoni ta' SME. M'għandha ebda saħħa legali u bl-ebda mod ma torbot lill-Kummissjoni. Ir-rakkomandazzjoni tal-Kummissjoni 2003/361/KE, kif ippubblikata fil-ĠU L 124, 20.5.2003, p. 36 hija l-unika bażi awtentika għad-determinazzjoni tal-kundizzjonijiet dwar il-kwalifika bħala SME.

Din il-gwida fiha:

- Dettalji u spjegazzjonijiet tad-definizzjoni ta' SME li daħlet fis-seħħ fl-1 ta' Jannar 2005.
- Mudell ta' formola ta' dikjarazzjoni li kumpaniji individwali jistgħu jimlew meta jkunu qegħdin japplikaw għall-iskemi ta' appoġġ għall-SMEs sabiex jiġi stabbilit l-istatus tagħhom bħala SME.

© Stampa tal-qoxra: Gettyimages

© Stampi: Thinkstock

Il-manuskritt tlesta f'Settembru 2019

Il-Kummissjoni Ewropea mhijiex responsabbli għal kwalunkwe konsegwenza li tirrizulta minħabba l-użu mill-ġdid ta' din il-pubblikazzjoni.

Il-Lussemburgu: L-Uffiċċju tal-Pubblikazzjonijiet tal-Unjoni Ewropea, 2020

© L-Unjoni Ewropea, 2020

L-użu mill-ġdid huwa awtorizzat kemm-il darba jissemma s-sors originali.

Il-politika tal-użu mill-ġdid tad-dokumenti tal-Kummissjoni Ewropea hija rregolata bid-Deċizzjoni 2011/833/UE (ĠU L 330, 14.12.2011, p. 39).

Għal kull użu jew riproduzzjoni ta' ritratti jew materjal ieħor li mhux taħt id-drittijiet tal-awtur tal-Unjoni Ewropea, għandu jintalab permess direttament mingħand id-detenturi tad-drittijiet.

Print ISBN 978-92-79-69908-5 doi:10.2873/68488 ET-01-17-660-MT-C
PDF ISBN 978-92-79-69900-9 doi:10.2873/010367 ET-01-17-660-MT-N

WERREJ

Introduzzjoni	3
Għaliex għandu jkun hemm definizzjoni Ewropea ta' SME?	4
L-objettivi ta' din il-gwida	6
Napplikaw l-istess definizzjoni ta' SME	7
Harsa generali lejn il-proċess ta' identifikazzjoni ta' SME	8
Pass 1: Jiena intrapriża? (Artikolu 1)	9
Pass 2: Liema kriterji jridu jiġu vverifikati u x'inhuma l-limiti? (Artikolu 2).	10
Pass 3: Xi jkopru dawn il-kriterji?	12
<i>Kriterju 1: L-għadd ta' persunal (Artikolu 5)</i>	12
<i>Kriterji 2 u 3: Fatturat annwali u t-total tal-karta bilanċjali (Artikolu 4)</i>	13
Pass 4: Kif nikkalkola din id-data?	15
<i>Jiena intrapriża awtonoma? (Artikolu 3.1)</i>	16
<i>Jiena intrapriża msieġħba? (Artikolu 3.2)</i>	18
<i>Jiena intrapriża relatata? (Artikolu 3.3)</i>	21
Konklużjoni	24
Eżempji	25
Glossarju	34
Annessi	39
<i>Test tar-Rakkomandazzjoni</i>	40
<i>Dikjarazzjoni Mudell</i>	46

“Il-kategorija ta' intrapriži mikro — żgħar u ta' daqs medju (SMEs) hija magħmula minn intrapriži li jimpjegaw anqas minn 250 persuna u li l-fatturat annwali tagħhom ma jaqbiż il-50 miljun euro, u/ jew it- total annwali tal-karta bilanċjali li ma jaqbiż it-43 miljun euro.”

Silta mill-Artikolu 2 tal-Anness tar-Rakkomandazzjoni 2003/361/KE

INTRODUZZJONI

“9 minn kull 10 intrapriži huma SMEs, u l-SMEs jiggeneraw 2 minn kull 3 impjegji.”

L'Għoti ta' Spinta Ġdida għall-Impjegji, għat-Tkabbir u għall-Investment hija l-ewwel prijorità tal-President tal-Kummissjoni Juncker

“L-impjegji, it-tkabbir u l-investment jergħu lura biss lejn l-Ewropa jekk noholqu l-ambjent regolatorju t-tajjeb u nippromwov klima ta' intraprenditorija u ta' foqien tal-impjegji. Ma rridux nohonqu l-innovazzjoni u l-kompetittività permezz ta' regolamenti preskrittivi wisq u dettaljati wisq, speċjalment meta niġu għall-intrapriži żgħar u ta' daqs medju (SMEs). L-SMEs li huma s-sinla tal-ekonomija tagħna, joħolqu aktar minn 85 % tal-impjegji ġodda fl-Ewropa u rridu nilliberawhom minn regolamenti li huma peżanti wisq.”

*Jean-Claude Juncker,
Il-President tal-Kummissjoni Ewropea*

L-SMEs: il-magna tal-ekonomija Ewropea

Intrapriži mikro — żgħar u ta' daqs medju (SMEs) huma l-magna tal-ekonomija Ewropea. Huma jixprunaw il-foqien tal-impjegji u t-tkabbir ekonomiku, u jiżguraw l-istabbiltà soċjali. Fl-2013, aktar minn 21 miljun SME ipprovde 88.8 miljun impjeg madwar l-UE. Disgħa minn kull 10 intrapriži huma SMEs, u l-SMEs jiggeneraw 2 minn kull 3 impjegji. L-SMEs jistimulaw ukoll spirtu intraprenditorjali u innovattivi madwar l-UE u għalhekk huma kruċjali għat-trawwim tal-kompetittività u tal-impjegji.

Minhabba l-importanza tagħhom għall-ekonomija Ewropea, l-SMEs huma l-punt fokali tal-politika tal-UE. Il-Kummissjoni Ewropea għandha l-għan li tippromwovi l-intraprenditorija u ttejjeb

l-ambjent tan-negozju għall-SMEs, u b'hekk tippermettilhom jilħqu l-potenzjal sfiħ tagħhom fl-ekonomija globali tal-lum.

Kif nidentifikaw SMEs ġenwini

L-SMEs jiġu f'forom u f'daqsijiet differenti hafna; madankollu, fl-ambjent kummerċjali kumpless tal-lum jista' jkollhom relazzjonijiet finanzjarji, operattivi jew ta' governanza mill-qrib ma' intrapriži oħra. Hafna drabi minhabba f'dawn ir-relazzjonijiet ikun diffiċli biex tinqata' linja preċiża bejn SME u intrapriża akbar. Id-definizzjoni ta' SME hija għodda Prattika mfasla biex tgħin lill-SMEs jidentifikaw lilhom infushom sabiex ikunu jistgħu jircievu l-appoġġ sfiħ tal-UE u tal-Istati Membri tagħha.

GĦALIEX GĦANDU JKUN HEMM DEFINIZZJONI EWROPEA TA' SME?

Wieħed mill-għanijiet ewlenin tar-Rakkoman-dazzjoni dwar l-SMEs huwa li jiġi żgurat li l-miżuri ta' appoġġ jingħataw biss lil dawk l-intrapriži li ġenwinament għandhom bżon-nhom. Id-definizzjoni ta' SME, għalhekk, tapplika għall-politiki, għall-programmi u għall-miżuri kollha li l-Kummissjoni Ewropea tiżviluppa u topera għall-SMEs. Tapplika wkoll għal dawk it-tipi ta' Għajnuna mill-Istat fejn ma jkunx hemmx linji

gwida *ad hoc* applikabbli.¹ Madankollu, li wieħed jiddeciedi jekk kumpanija hijiex SME jew le mhu-wiex sempliċi daqs kemm wieħed jista' jaħseb.

¹ Mhux ir-regoli kollha dwar l-għajnuna mill-Istat huma konformi mal-interpretazzjoni stretta tad-definizzjoni ta' SME. Xi wħud minnhom huma direttament ibbażati fuqha, oħrajn japplikaw biss id-definizzjoni ta' SME b'mod parzjali, u hemm linji gwida specifici li japplikaw f'certi każi-jiet. Għalhekk huwa dejjem meħtieġ li tiċċekkja bir-reqqa l-bażi legali rispettiva fil-każ li intrapriża tircievi għajnuna mill-Istat.

X'appoġġ tal-UE jeżisti għall-SMEs?

Għal ħarsa ġenerali tal-opportunitajiet ewlenin ta' finanzjament disponibbli għall-SMEs Ewropej, jekk jogħġbok żur:

<http://europa.eu/!RT38Ny>

Id-daqs mhuwiex kollox



Biex jiġi determinat jekk intrapriża hijiex SME jew le, id-daqs tal-intrapriża (l-im-pjegati, il-fatturat u t-total tal-karta bilancjali) mhu-wiex l-uniku fattur li għandu jitqies. Fil-fatt, f'dawn it-termini intrapriża tista' tkun żgħira ħafna,

iżda jekk ikollha aċċess għal riżorsi addizzjonali sinifikanti (eż. minħabba li tkun ta' intrapriża akbar jew tkun relatata jew tkun fi sħab magħha) tista' ma tkunx eliġibbli għall-istatus ta' SME. Għal intrapriži bi struttura aktar kumplessa, għal-hekk jista' jkun hemm bżonn ta' analiżi każ b'każ biex jiġi żgurat li dawk l-intrapriži biss li jaqgħu fl-'ispirtu' tar-Rakkomandazzjoni dwar l-SMEs jit-qiesu b'ħala SMEs.

SME kontra Mhux-SME: il-kriterji ewlenin

"Jekk intrapriża jkollha aċċess għal riżorsi addizzjonali sinifikanti tista' ma tkunx eliġibbli għall-istatus ta' SME."

DAQS	u	Riżorsi
<ul style="list-style-type: none"> • Impjegati • Fatturat • Total tal-karta bilancjali 		<ul style="list-style-type: none"> • Sjieda • Sħubiji • Rabtiet

Ngħinu biex jiġi evitat it-tfixkil kompetittiv



F'suq uniku mingħajr ebda frontieri interni u f'ambjent tan-negozju dejjem aktar globalizzat, huwa essenzjali li l-miżuri b'appoġġ għall-SMEs ikunu bbażati fuq definizzjoni komuni. Nuqqas ta' definizzjoni komuni jista' jwassal għall-applikazzjoni mhux uniformi tal-politiki u b'hekk ifixkel il-kompetizzjoni fl-Istati Membri. Intrapriża fi Stat Membru wieħed, pereżempju, tista' tkun eliġibbli għall-għajjnuna, filwaqt li intrapriża fi Stat Membru ieħor bl-istess daqs u struttura eżatt tista' ma tkunx eliġibbli. Definizzjoni komuni tgħin biex tittejjeb il-konsistenza u l-effikaċja tal-politika tal-SMEs madwar l-UE. Barra minn hekk, hija aktar u aktar meħtieġa meta wieħed iqis l-interazzjonijiet estensivi bejn miżuri nazzjonali u tal-UE maħsuba biex jgħinu lill-SMEs f'oqsma bħalma huma l-iżvilupp reġjonali u l-finanzjament għar-riċerka.

"L-SMEs jeħtieġu għajjnuna li intrapriži oħra ma jeħtieġux."

Sett uniku ta' kwistjonijiet

Huwa importanti wkoll li jiġu identifikati liema intrapriži huma verament SMEs għalix l-SMEs jeħtieġu għajjnuna li l-intrapriži l-oħra ma jeħtieġux. Meta mqabbla ma' intrapriži oħra, l-SMEs iħabbtu wiċċhom ma' sett uniku ta' kwistjonijiet:

- **Fallimenti tas-suq:** l-SMEs reali spiss jiffaċċjaw fallimenti tas-suq li jagħmlu l-ambjent li fih joperaw u jikkompetu ma' atturi oħra aktar ta' sfida. Il-fallimenti tas-suq jistgħu jsefihhu f'oqsma bħall-finanzi (speċjalment kapital ta' riskju), ir-riċerka, l-innovazzjoni jew ir-regolamenti ambjentali; l-SMEs jista' ma jkollhomx access għall-finanzi jew jinvestu fir-riċerka u fl-innovazzjoni, jew jista' ma jkollhomx ir-riżorsi biex jikkonformaw mar-regolamenti ambjentali;
- **Ostakoli strutturali:** ħafna drabi l-SMEs ikollhom ukoll jegħlbu ostakli strutturali bħal nuqqas ta' filiet maniġerjali u tekniċi, riġiditajiet fis-swieq tax-xogħol u għarfien

limitat ta' opportunitajiet għal espansjoni internazzjonali.

Minħabba l-iskarsezza relattiva ta' fondi, huwa importanti li l-vantaġġi tal-programmi ta' appoġġ għall-SMEs jiġu riżervati għall-SMEs ġenwini. Huwa proprju għalhekk li d-definizzjoni tinkludi diversi miżuri kontra ċ-ċirkomvenzjoni. L-approċċ simplifikat tal-gwida attwali m'għandux jintuża biex jiġġustifika l-ħolqien ta' strutturi korporattivi artifiċjali li l-għan tagħhom huwa li jippruvaw jevitaw id-definizzjoni.

Għall-Istati Membri, l-użu tad-definizzjoni huwa volontarju, iżda l-Kummissjoni, flimkien mal-Bank Ewropew tal-Investment (BEI) u l-Fond Ewropew tal-Investment (FEI), tistedinhom japplikawha bl-aktar mod wiesa' possibbli.

L-OBJETTIVI TA' DIN IL-GWIDA

L-informazzjoni f'din il-gwida hija maħsuba primarjament għal żewġ udjenzi:

- **Intraprendituri:** intraprendituri li jmxexxu intrapriża mikro — żgħar jew ta' daqs medju, li huma interessati li japplikaw għal għotziet jew self immirat lejn l-SMEs. Hemm mnejn li dawn l-intraprendituri ikunu jridu jafu ukoll jekk jissodisfawx il-kriterji biex jibbenefikaw minn dispożizzjonijiet legiżlattivi speċifiċi jew tariffi mnaqqsa għall-SMEs;
- **Uffiċjali tal-gvern:** uffiċjali Ewropej, nazzjonali, reġjonali u lokali li jfasslu u jmxexxu d-diversi skemi differenti, li jipproċessaw l-applikazzjonijiet u li jiżguraw li l-kumpaniji jissodisfaw il-kriterji ta' eligibbiltà għall-appoġġ.

Il-gwida tispjega **pass pass kif jiġi determinat jekk intrapriża tistax tikkwalifika bħala SME.**

Fiha wkoll glossarju ta' termini użati fid-definizzjoni jew fl-implimentazzjoni prattika tagħha, kif ukoll **mudell ta' formola għal awtovalutazzjoni.** Il-formola tagħti ħarsa ġenerali lejn id-*data* li intrapriża għandha tipprovi meta tkun qiegħda tapplika għal appoġġ għall-SMEs, u tista' tintuża mid-dipartimenti amministrattivi biex jiġi stabbilit l-istatus tal-kumpanija bħala SME. Peress li l-użu ta' din il-formola huwa volontarju, l-amministrazzjonijiet tal-Istati Membri huma liberi jadattaw il-kontenut tagħha għall-użu nazzjonali tas-soltu.

Kif tirreġistra bħala SME: diversi punti ta' aċċess

M'hemmx punt ta' aċċess uniku biex wieħed jirreġistra intrapriża bħala SME. Skont il-programm ta' finanzjament u l-awtorità ta' ġestjoni (Ewropea, nazzjonali, reġjonali) li għalih wieħed japplika, ser ikun hemm proċeduri separati ta' reġistrazzjoni. Qiegħdin isiru sforzi biex kemm jista' jkun possibbli r-reġistrazzjoni ssir online.

Is-sit web 'L-Ewropa Tiegħek' jipprovi informazzjoni dwar programmi ta' finanzjament u ser jieħdok lejn id-desks ta' reġistrazzjoni rilevanti meta jkunu applikabbli u disponibbli

http://europa.eu/youreurope/business/funding-grants/eu-programmes/index_en.htm

Eżempju wieħed huwa r-Registru tal-Benefiċjarji fuq il-Portal tal-Partecipant Orizzont 2020

<http://ec.europa.eu/research/participants/portal/desktop/en/organisations/register.html>

Għandek bżonn aktar għajnuna?

Il-verżjonijiet lingwistiċi kollha disponibbli ta' din il-gwida jistgħu jitnizzlu mis-sit web Definizzjoni ta' SME: https://ec.europa.eu/growth/smes/business-friendly-environment/sme-definition_mt

L-SMEs jistgħu wkoll jibaġħtu l-mistoqsijiet li jkollhom dwar dan is-suġġett lil:

GROW-SME-DEFINIZZJONI@ec.europa.eu

NAPPLIKAW L-ISTESS DEFINIZZJONI TA' SME

L-intrapriża Ewropea medja timpjega anqas minn sitt persuni u, mingħajr ma nidhlu f'aktar dettall tas-sitwazzjoni tal-intrapriża, tiġi kkunsidrata bħala SME. Id-definizzjoni applikata hawnhekk, madankollu, tqis ir-relazzjonijiet possibbli ma' intrapriži oħra. F'ċerti każijiet, dawk ir-relazzjonijiet, b'mod partikolari jekk joħolqu rabtiet sinifikanti ta' sjieda jew jagħtu aċċess għal riżorsi finanzjarji addizzjonali jew għal riżorsi oħrajn, jimplikaw li intrapriża mhijiex SME.

SMEs: 3 kategoriji

Id-definizzjoni ta' SME tagħmel distinzjoni bejn tliet kategoriji differenti ta' intrapriži. Kull kategorija tikkorrispondi ma' tip ta' relazzjoni li intrapriża jista' jkollha ma' oħra. Din id-distinzjoni hija necessarja biex tiġi stabbilita stampa ċara tas-sitwazzjoni ekonomika ta' intrapriża u biex jiġu esklużi dawk li mhumiex SMEs ġenwini.

Il-kategoriji huma:

- **Awtonoma:** jekk l-intrapriża tkun jew kompletament indipendenti jew ikollha sħubija jew sħubiji minoritarja/i (kull waħda minnhom anqas minn 25 %) ma' intrapriži oħra (ara l-paġna 16: "Jiena intrapriża awtonoma?");
- **Imsieħba:** jekk il-partecipazzjoni f'intrapriži oħra titla' sa tal-anqas 25 % iżda anqas minn 50 %, ir-relazzjoni titqies bħala waħda bejn intrapriži msieħba (ara l-paġna 18: "Jien intrapriża msieħba?");
- **Intrapriża relatata:** jekk il-partecipazzjoni f'intrapriži oħra taqbeż il-limitu ta' 50 %, din titqies bħala intrapriża relatata (ara l-paġna 21: "Jiena intrapriża relatata?").

Kontroll

Kunċett importanti fid-definizzjoni ta' SME huwa l-kunċett ta' kontroll — kemm legali u *de facto*. Il-kontroll jiddetermina jekk intrapriża titqiesx jew le intrapriża msieħba jew intrapriża relatata. Ma jridux jiġu vvalutati biss il-kapital jew l-ishma, iżda jrid jiġi vvalutat ukoll il-kontroll li intrapriża jkollha fuq oħra.

Kif nikkalkolaw jekk aħniex SME jew le

Skont il-kategorija li fiha intrapriża taqa', meta tkun qiegħda tagħmel il-kalkolu ta' SME jista' jkollha tinkludi *data* minn intrapriża waħda jew minn intrapriži oħra. Ir-riżultat tal-kalkolu ser jippermitti lill-intrapriża tivverifika jekk hijiex konformi mal-għadd ta' persunal u mill-anqas wieħed mil-limiti finanzjarji stabbiliti bid-definizzjoni (ara l-paġna 10: "Liema kriterji jridu jiġu vverifikati u x'inhuma l-limiti" u l-paġna 15: "Kif nikkalkola din id-*data*?"). Intrapriži li jaqbzū dawn il-limiti ma jitqisux SMEs.

Mill-paġna 25, xi eżempji utli ser jiċċaraw ir-relazzjonijiet possibbli bejn intrapriži u l-punt sa fejn dawn għandhom jiġu kkunsidrati fil-kalkolu ta' SME.



ĦARSA ĠENERALI LEJN IL-PROĊESS TA' IDENTIFIKAZZJONI TA' SME

Il-process biex jiġi determinat jekk intrapriża hijiex SME jew le jikkonsisti f'erba' passi:

Pass 1. Jiena intrapriża?

L-ewwel pass biex tikkwalifika bħala SME huwa li tiġi kkunsidrata bħala intrapriża.



Pass 2. Liema kriterji jridu jiġu vverifikati u x'inhuma l-limiti?

It-tieni pass huwa li jiġu identifikati l-kriterji ta' kwalifika u l-limiti li għandhom jiġu applikati.

Pass 3. Xi jkopru dawn il-kriterji?

It-tielet pass huwa li tiġi interpretata t-tifsira tad-diversi kriterji u jiġu applikati b'mod korrett.

Pass 4. Kif nikkalkola din id-*data*?

Ir-raba' pass huwa li tiġi identifikata liema *data* trid tiġi kkunsidrata u vvalutata skont il-limiti, u f'liema kwantitajiet jew proporzjonijiet. Għal dan il-għan, intrapriża għandha l-ewwel tistabbilixxi jekk hijiex intrapriża **awtonoma**, intrapriża **msieġba** jew **intrapriża relatata**.



Jiena intrapriża? (Artikolu 1)

Pass 1

L-ewwel pass biex tikkwalifika bħala SME huwa li tigi kkunsidrata bħala intrapriża.

Skont id-definizzjoni, intrapriża hija "kwalunkwe entità involuta f'attività ekonomika, irrispettivament mill-forma legali tagħha". Dan il-kliem jirrifletti t-terminologija użata mill-Qorti Ewropea tal-Ġustizzja fis-sentenzi tagħha.

Il-fattur determinanti huwa l-attività ekonomika u mhux il-forma legali.

Fil-prattika dan ifisser li persuni li jaħdmu għal rashom, ditti familjari, sħubiji u assocjazzjonijiet jew kwalunkwe entità oħra regolarment involuta f'attività ekonomika tista' titqies bħala intrapriża.

Attività ekonomika ġeneralment titqies bħala "il-bejgħ ta' prodotti jew ta' servizzi bi prezz partikolari, f'suq partikolari/dirett".



Liema kriterji jridu jigu vverifikati u x'inhuma l-limiti? (Artikolu 2)

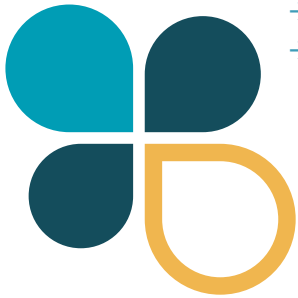
Pass 2

Id-definizzjoni ta' SME tqis it-tliet kriterji li ġejjin:

- L-għadd ta' persunal;
- Il-fatturat annwali;
- It-total annwali tal-karta bilanċjali.

Il-kategorija ta' intrapriži mikro — zġhar u ta' daqs medju tikkonsisti minn intrapriži li:

- Jimpjegaw anqas minn 250 persuna; u
- Jew għandhom fatturat annwali li ma jaqbiżx il-50 miljun euro, JEW b'total annwali tal-karta bilanċjali ma jaqbiżx it-43 miljun euro.



Timpjega < 250 persuna

u



**< jew =
50 miljun EUR**

jew



**< jew =
43 miljun EUR**

Sabiex intrapriża titqies bħala SME trid tissodisfa l-kriterju dwar l-għadd ta' persunal. Madankollu, intrapriża tista' tagħzel li tissodisfa **jew** il-limitu massimu tal-fatturat jew dak tat-total tal-karta bilanċjali. M'hemmx għalfejn tissodisfa ż-żewġ rekwiżiti u **tista' taqbez wieħed minnhom** min-għajr ebda impatt fuq l-istatus tagħha ta' SME.

Id-definizzjoni toffri l-għażla ta' hawn fuq peress li, min-natura tagħhom, intrapriži fis-setturi tal-kummerċ u tad-distribuzzjoni, għandhom fatturati aktar għoljin minn dawk fl-immanifatturar. Il-fatt li qiegħda tingħata għażla bejn dan il-kriterju u t-total tal-karta bilanċjali, li jirrifletti l-ġid generali ta' intrapriża, jiżgura li l-SMEs involuti f'tipi differenti ta' attività ekonomika jiġu ttrattati b'mod ġust.

Liema data għandi nuża?

Meta tkun qiegħed tagħmel il-kalkoli, għandek tuża *d-data* li tinsab fil-kontijiet annwali approvati l-aħħar. Intrapriži li għandhom kemm ġew stabbiliti li għad m'għandhomx kontijiet annwali approvati għandhom jagħmlu dikjarazzjoni li tinkludi stima magħmula in *bona fide*² (fil-forma ta' pjan ta' direzzjoni tan-negozju) li tkun saret matul is-sena finanzjarja. Dan il-pjan ta' direzzjoni tan-negozju għandu jkopri l-perjodu kollu (snin finanzjarji) sakemm l-entità tiġġenera fatturat (ara l-Artikolu 4 tal-Anness għar-Rakkomandazzjoni f'paġna 44).

² Ara l-glossarju għal aktar tagħrif dwar dokumenti ta' sostenn.

Billi tqabbel id-*data* tagħha mal-limiti għat-tliet kriterji, intrapriża tista' tiddetermina jekk hijiex intrapriża mikro -żgħira jew ta' daqs medju.

- **Mikrointrapriži** huma definiti bħala intrapriži li jimpjegaw anqas minn 10 persuni u li l-fatturat annwali jew it-total tal-karta bilanċjali tagħhom ma jaqbiżx iż-2 miljun euro;
- **Intrapriži żgħar** huma definiti bħala intrapriži li jimpjegaw anqas minn 50 persuna u li l-fatturat annwali jew it-total tal-karta bilanċjali tagħhom ma jaqbiżx l-10 miljun euro;
- **Intrapriži ta' daqs medju** huma definiti bħala intrapriži li jimpjegaw anqas minn 250 persuna u jew għandhom fatturat annwali li ma taqbiżx il-50 miljun euro jew karta bilanċjali annwali li ma taqbiżx it-43 miljun euro.

Limiti (Artikolu 2)

Kategorija tal-intrapriża	Għadd ta' persunal: Unita ta' Xogħol Annwali (AWU)	Fatturat annwali	Total annwali tal-karta bilanċjali
Ta' daqs medju	< 250	≤ €50 miljun	≤ €43 miljun
Żgħira	< 50	≤ €10 miljun	≤ €10 miljuni
Mikro	< 10	≤ €2 miljuni	≤ €2 miljuni



Xi jkopru dawn il-kriterji?

Pass 3

Kriterju 1: L-għadd ta' persunal (Artikolu 5)

L-għadd ta' persunal huwa kriterju obligatorju biex jiġi determinat jekk intrapriża tistax titqies bħala SME, u jekk iva, f'liema kategorija taqa' l-SME. Jekk intrapriża ma tissodisfax dan, ma tistax titqies bħala SME.

Inklużi fl-għadd ta' persunal

Il-kriterju dwar l-għadd ta' persunal ikopri impjegati full-time, part-time, temporanji u staġjonali u jinkludi dan li ġej:

- Impjegati;
- Persuni li jaħdmu mal-intrapriża li ġew sekondati lilha u li skont il-liġi nazzjonali jitqiesu bħala impjegati (dan jista' jinkludi wkoll impjegati temporanji jew l-hekk imsejfa impjegati interim);
- Sidiem-manigġers;
- Imsieħba involuti f'attività regolari fl-intrapriża u li jibbenefikaw minn vantaġġi finanzjari mill-intrapriża.

Mhux inklużi fl-għadd ta' persunal

- Apprendisti jew studenti li huma involuti f'taħriġ vokazzjonali u li għandhom kuntratti ta' apprendistat jew ta' taħriġ vokazzjonali;
- Impjegati fuq liv tal-maternità jew tal-ġenituri.



X'inhi d-definizzjoni ta' "impjegat"?

Japplikaw ir-regoli nazzjonali tax-xogħol. Dawn iwarjaw minn pajjiż għall-ieħor, pereżempju, għall-persunal temporanju li jaħdem bħala kuntrattur indipendenti jew li huwa reklutat minn aġenzija ta' impjegi temporanji. Għandek tikkuntattja lill-awtoritajiet tiegħek biex tistabbilixxi kif il-legiżlazzjoni nazzjonali tiegħek tiddefinixxi t-terminu "impjegat".

Kif jitkejjel l-għadd ta' persunal

L-għadd bażiku ta' persunal jigi espress f'unitajiet ta' xogħol annwali (AWU). Kull min ikun hađem full-time f'intrapriża, jew f'isimha, matul is-sena sħiħa ta' referenza,

jgħodd bħala unità waħda. Persunal part-time, hađdiema staġjonali u dawk li ma jkunux hađmu s-sena sħiħa jigu ttrattati bħala frazzjoni ta' unità.

Kriterji 2 u 3: Fatturat annwali u t-total tal-karta bilanċjali (Artikolu 4)

Fatturat annwali

Il-fatturat annwali jigi determinat mill-kalkolu tad-dħul li intrapriża tkun irċeviet matul is-sena inkwistjoni mill-bejgħ ta' prodotti u mill-għoti ta' servizzi li jaqgħu fi hađan l-attivitajiet ordinarji tal-kumpanija, wara li jkunu tnaqqsu r-rifużjonijiet. Il-fatturat m'għandux jinkludi t-taxxa fuq il-valur miżjud (VAT) jew taxxi indiretti oħra.³

Total annwali tal-karta bilanċjali

It-total annwali tal-karta bilanċjali jirreferi għall-valur tal-assi ewlenin ta' kumpanija.⁴

³ Ara l-Artikolu 28 tad-Direttiva tal-Kunsill 78/660/KEE tal-25 ta' Lulju tal-1978 ibbażata fuq l-Artikol 54(3)(g) tat-Trattat dwar il-kontijiet annwali ta' ċerti tipi ta' kumpanji (GU L 222, 14.8.1978 p. 11).

⁴ Għal aktar dettalji ara l-Artikolu 12.3 tad-Direttiva tal-Kunsill 78/660/KEE tal-25 ta' Lulju tal-1978 ibbażata fuq l-Artikolu 54(3)(g) tat-Trattat dwar il-kontijiet annwali ta' ċerti tipi ta' kumpanniji (GU L 222, 14.8.1978 p. 11) Kapitolu 2.



X'jiġri jekk naqbeż limitu partikolari?

L-Artikolu 4.2 jipprovdi stabbiltà u ċertezza għall-kumpaniji li jkunu qrib il-limiti massimi u li jkunu qegħdin f'riskju li jaqbzuhom temporanjament matul sena eċċezzjonali u/jew fi swieq volatili. Għalhekk, jekk intrapriża taqbeż l-għadd ta' persunal jew il-limiti finanzjarji massimi matul is-sena ta' referenza, dan mhux ser jaffettwa s-sitwazzjoni tagħha u din iżzomm l-istatus ta' SME li bih tkun bdiet is-sena fiskali. Madankollu, jekk taqbeż il-limiti massimi għal żewġ perjodi kontabilistiċi konsekuttivi titlef l-istatus ta' SME.

Mill-banda l-oħra, intrapriża tista' tikseb status ta' SME jekk qabel kienet intrapriża kbira, iżda imbagħad waqgħet taħt il-limiti massimi għal żewġ perjodi kontabilistiċi konsekuttivi.

Każ Nru.	N (Sena ta' referenza) ⁵	N-1	N-2	Status ta' SME
1	SME	Mhux SME	Mhux SME	Mhux SME
2	SME	SME	Mhux SME	SME
3	SME	SME	SME	SME
4	SME	Mhux SME	SME	SME
5	Mhux SME	SME	SME	SME
6	Mhux SME	Mhux SME	SME	Mhux SME
7	Mhux SME	SME	Mhux SME	Mhux SME
8	Mhux SME	Mhux SME	Mhux SME	Mhux SME

⁵ L-aħħar perjodu kontabilistiku approvat.

L-għan tal-Artikolu 4, tad-definizzjoni ta' SME huwa li jiġi żgurat li l-intraprizi li jesperjenzaw tkabbir ma jiġux penalizzati bit-telf tal-istatus ta' SME sakemm ma jaqbzuh il-limiti rilevanti għal perjodu sostnut. F'konformità ma' din l-intenzjoni, l-Artikolu 4.2 ma japplikax fil-każ ta' intraprizi li jaqbzuh il-limiti rilevanti ta' SME bħala riżultat ta' bidla fis-sjieda, wara fużjoni jew akkwizzizzjoni, li ġeneralment ma titqies bħala temporanja u mhijiex soġġetta għal volatilità.

Intraprizi li huma soġġetti għal bidla fis-sjieda jridu jiġu vvalutati abbażi tal-istruttura azzjonarja tagħhom fil-ħin tat-tranzazzjoni, u mhux fil-ħin tal-għeluq tal-aħħar kontijiet.⁶ Għalhekk, it-telf ta' status ta' SME jista' jkun immedjat.

⁶ Ara s-sezzjoni 1.1.3.1, punt (6)(e) tad-Deċiżjoni tal-Kummissjoni 2012/838/UE tat-18 ta' Diċembru 2012.



Kif nikkalkola din id-*data*?

Pass 4

Biex tiddeċifra *d-data* li għandha tiġi kkunsidrata u vvalutata mal-limiti, intrapriża għandha l-ewwel tistabbilixxi jekk hijiex:

- Intrapriża **awtonoma** (bil-bosta l-aktar kategorija komuni);
- Intrapriża **msieħba**; jew
- Intrapriża **relatata**.

Il-kalkoli għat-tliet tipi ta' intrapriži huma differenti u finalment ser jiddeterminaw jekk l-intrapriża tissodisfax id-diversi limiti massimi stabbiliti fid-definizzjoni ta' SME. Skont is-sitwazzjoni, intrapriża jista' jkollha tqis:

- *Id-data* tagħha biss;
- Proporzjon tad-*data* fil-każ ta' intrapriża msieħba; jew
- *Id-data* kollha ta' kull intrapriża li titqies li hija relatata magħha.

Kwalunkwe relazzjoni ta' dan it-tip li intrapriża jkollha ma' intrapriži oħra (diretti jew indiretti) jeħtieġ jittieħdu inkunsiderazzjoni. L-origini geografika (gol-UE jew 'il barra minnha) jew il-qasam tal-attività ta' negozju ta' dawn l-intrapriži mhux rilevanti.⁷ L-eżempji f'din il-gwida juru l-punt sa fejn ir-relazzjonijiet jeħtieġ li jittieħdu inkunsiderazzjoni.

Jekk jogħġbok innota li l-intrapriži li jhejju l-kontijiet konsolidati jew li jiġu inklużi permezz ta' konsolidazzjoni sħiħa fil-kontijiet konsolidati ta' intrapriża oħrajn generalment jiġu ttrattati bħala intrapriži relatati.⁸



⁷ Madanakollu, f'każ li r-relazzjoni tirriżulta permezz ta' persuni fiżiċi, is-swieq li fihom l-intrapriži joperaw huma fattur determinanti.

⁸ Jekk jogħġbok ara l-glossarju għal aktar tagħrif dwar konsolidazzjoni.

Jiena intrapriża awtonoma? (Artikolu 3.1)

Definizzjoni

Intrapriża tkun awtonoma jekk:

→ Tkun kompletament indipendenti, jiġifieri ma jkollha ebda parteċipazzjoni f'intrapriži oħrajn; u

→ Ebda intrapriża ma jkollha parteċipazzjoni fiha.

Jew

→ Ikollha parteċipazzjoni ta' anqas minn 25 % tal-kapital jew tad-drittijiet tal-vot (skont liema minnhom ikun l-ogħla) f'intrapriża waħda jew aktar; u/jew

→ Kwalunkwe parti esterna li jkollha sehem ta' mhux aktar minn 25 % tal-kapital jew tad-drittijiet tal-vot (skont liema minnhom ikun l-ogħla) fl-intrapriża.

Jew

→ Ma tkunx relatata ma' intrapriża oħra permezz ta' persuna fiżika fis-sens tal-Artikolu 3.3.

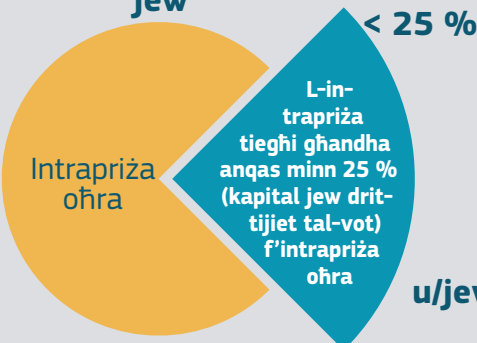
Intrapriża awtonoma

ma tkunx msieħba ma' jew relatata ma' intrapriża oħra
(ara l-Artikolu 3.1. p.43)

ara l-paġni 25, 26, 30 u 31 għal eżempji ta' msieħba indiretti

L-intrapriża tiegħi
hija kompletament
indipendenti

jew



u/jew

NOTA

• Huwa possibbli li jkun hemm diversi investitori, kull wieħed b'sehem ta' anqas minn 25 % f'intrapriża u xorta tibqa' awtonoma, sakemm dawn l-investituri ma jkunux relatati ma' xulxin kif deskritt f'"Jiena intrapriża relatata?" f'paġna 21.

• Jekk l-investituri jkunu relatati, l-intrapriża tista' titqies b'hekk intrapriża msieħba jew relatata, skont is-sitwazzjoni speċifika tagħha (ara l-paġna 18: "Jiena intrapriża msieħba?" u l-paġna 21: "Jiena intrapriża relatata?").



Kif tiġi stabbilita d-data li għandha tiġi kkunsidrata (Artikolu 6.1)

Jekk intrapriża tkun awtonoma, biex tiċċekkja jekk tirrispettax il-limiti msemmijin fl-Artikolu 2 tad-definizzjoni tuża biss l-għadd ta' impjegati u d-data finanzjarja li tinsab fil-kontijiet annwali tagħha.

Eċċezzjonijiet (Artikolu 3.2 (a-d))

Intrapriża xorta tista' titqies bħala awtonoma, u għalhekk li m'għandhiex intrapriži msieġba, anke jekk il-limitu ta' 25 % ikun intlaħaq jew inqabeż minn xi wieheċ mit-tipi ta' investituri li ġejjin:

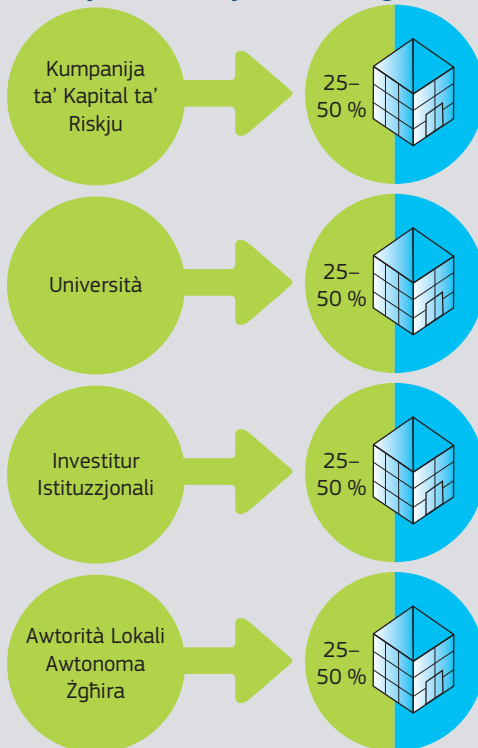
- Korporazzjonijiet ta' investiment pubbliku, kumpaniji tal-kapital ta' riskju u investituri informali (*business angels*)⁹;
- Universitajiet u ċentri ta' riċerka mingħajr skop ta' qligħ;
- Investituri istituzzjonali, inklużi fondi ta' żvilupp reġjonali;
- Awtoritajiet lokali awtonomi b'baġit annwali ta' anqas minn 10 miljun euro u b'anqas minn 5,000 abitant.

Investitur wieheċ jew aktar minn dawk imsemmijin hawn fuq jistgħu individwalment ikollhom sehem sa 50 % f'intrapriża, sakemm dawn ma jkunux relatati, jew b'mod individwali jew flimkien, mal-intrapriża li tkun għaddejja minn valutazzjoni SME (ara l-paġna 21: "Jiena intrapriża relatata?" għall-kuncett ta' intrapriża relatata).

⁹ Ara l-glossarju. L-involvement finanzjarju ta' investituri informali fl-istess intrapriża għandu jkun anqas minn 1 250 000 euro.

Eċċezzjoni

Intrapriża tista' xorta tiġi kklassifikata bħala awtonoma jekk xi wieheċ mit-tipi ta' investituri li ġejjin ikollu 25–50 % tal-kapital jew tad-drittijiet tal-vot tagħha



Jiena intrapriża msieħba? (Artikolu 3.2)

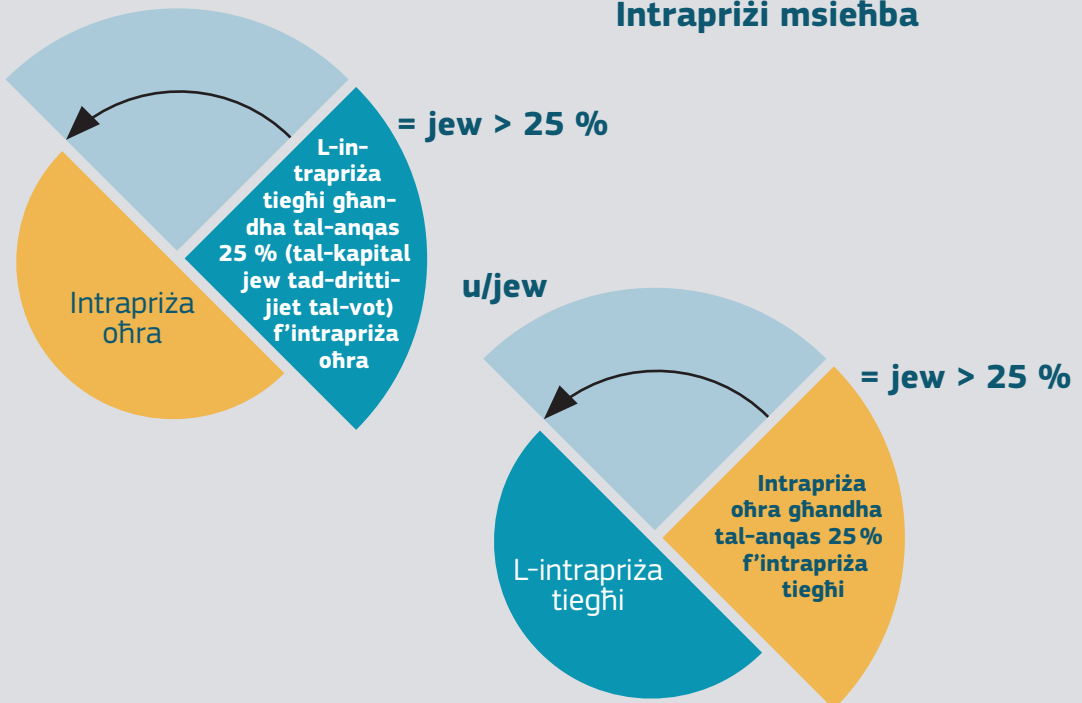
Din it-tip ta' relazzjoni tiddekrivi s-sitwazzjoni ta' intrapriži li jstabbilixxu ċerti sħubiji finanzjarji ma' intrapriži oħrajn, mingħajr ma waħda minnhom tkun teżercita kontroll dirett jew indirett effettiv fuq l-oħra. Imsieħba huma intrapriži li la huma awtonomi u lanqas relatati ma' xulxin.

Definizzjoni

Intrapriża tkun intrapriża msieħba jekk:

- L-intrapriża jkollha partecipazzjoni ta' 25 % jew aktar tal-kapital jew tad-drittijiet tal-vot f'intrapriża oħra u/jew intrapriża oħra jkollha partecipazzjoni ta' 25 % jew aktar fl-intrapriża li tkun għaddejja minn valutazzjoni SME; u
- L-intrapriża ma tkunx relatata ma' intrapriża oħra (ara l-paġna 21: "Jiena intrapriża relatata?"). Dan ifisser, fost l-oħrajn, li d-drittijiet tal-vot tal-intrapriża fl-intrapriża l-oħra (jew viċi versa) ma jaqbzux il-50 %.

Eżempji li jinvolvu msieħba indiretti huma pprovduti mill-paġna 25.



Kif tiġi stabbilita d-data li għandha tiġi kkunsidrata (Artikoli 6.2, 6.3 u 6.4)

Fir-rigward ta' intrapriži msieħba, meta l-intrapriża għaddejja minn valutazzjoni SME tkun qiegħda tiddetermina l-eligibbiltà tagħha għall-istatus ta' SME, trid iżżid proporzjon tal-għadd ta' persunal u tad-*data* finanzjarja tal-imsieħba tagħha ma' tagħha. Dan il-proporzjon ser jirrifletti l-percentwali ta' ishma jew ta' drittijiet tal-vot — skont liema minnhom ikun l-ogħla — li għandha.

Pereżempju, jekk intrapriża jkollha sehem ta' 30 % f'intrapriża oħra, mal-figuri tagħha żżid 30 % tal-għadd ta' persunal, tal-fatturat u tat-total tal-karta bilancjali tal-intrapriża msieħba. Jekk ikun hemm diversi intrapriži msieħba, għandu jsir l-istess kalkolu għal kull intrapriża msieħba sitwata immedjatament upstream jew downstream mill-intrapriża li tkun għaddejja minn valutazzjoni SME.

Barra minn hekk, trid tittieħed inkunsiderazzjoni *d-data* proporzjonata ta' kwalunkwe intrapriża li tkun relatata ma' kwalunkwe mill-imsieħba tal-intrapriża li tkun għaddejja minn valutazzjoni SME. Madankollu, id-*data* ta' msieħba lil imsieħba, m'għandhiex tiġi kkunsidrata. (Ara l-eżempji 2, 6 u 7).

Jista' jkun hemm il-ħtieġa ta' aktar *data* fuq bażi ta' każ b'każ (eż. konsolidazzjoni permezz ta' ekwità) biex jiġu stabbiliti r-relazzjonijiet bejn l-intrapriża li ser tiġi vvalutata u l-intrapriži msieħba jew relatati potenzjali.

Il-każ ta' korpi pubbliċi (Artikolu 3.4)

Skont id-definizzjoni, intrapriża ma tkunx SME jekk 25 % jew aktar tal-kapital jew tad-drittijiet tal-vot tagħha jkunu direttament jew indirettament proprjetà jew ikkontrollat, b'mod kongunt jew b'mod individwali, minn korp pubbliku wieħed jew aktar. Ir-raġuni għal din id-dispożizzjoni hija li sjieda pubblika tista' tagħti certi vantaġġi lill-intrapriži, b'mod partikolari finanzjarji, fuq intrapriži oħra li jkunu finanzjati permezz ta' kapital privat. Barra minn hekk, ħafna drabi ma jkunx possibbli li tiġi kkalkolata *d-data* dwar il-persunal u finanzjarja rilevanti tal-korpi pubbliċi.

It-tipi ta' investituri elenkati f'paġna 17, bħal universitajiet jew awtoritajiet lokali awtonomi, li jkollhom l-istatus ta' korp pubbliku skont il-liġi nazzjonali, mhumiex koperti minn din ir-regola. Il-partecipazzjoni totali minn dawn l-investituri f'intrapriża tista' żżid sa massimu ta' 50 % tad-drittijiet tal-vot tal-intrapriża. Jekk jinqabez il-50 %, l-intrapriża ma tistax titqies bħala SME.



Kif tikkalkola *d-data* ta' intrapriži msieħba

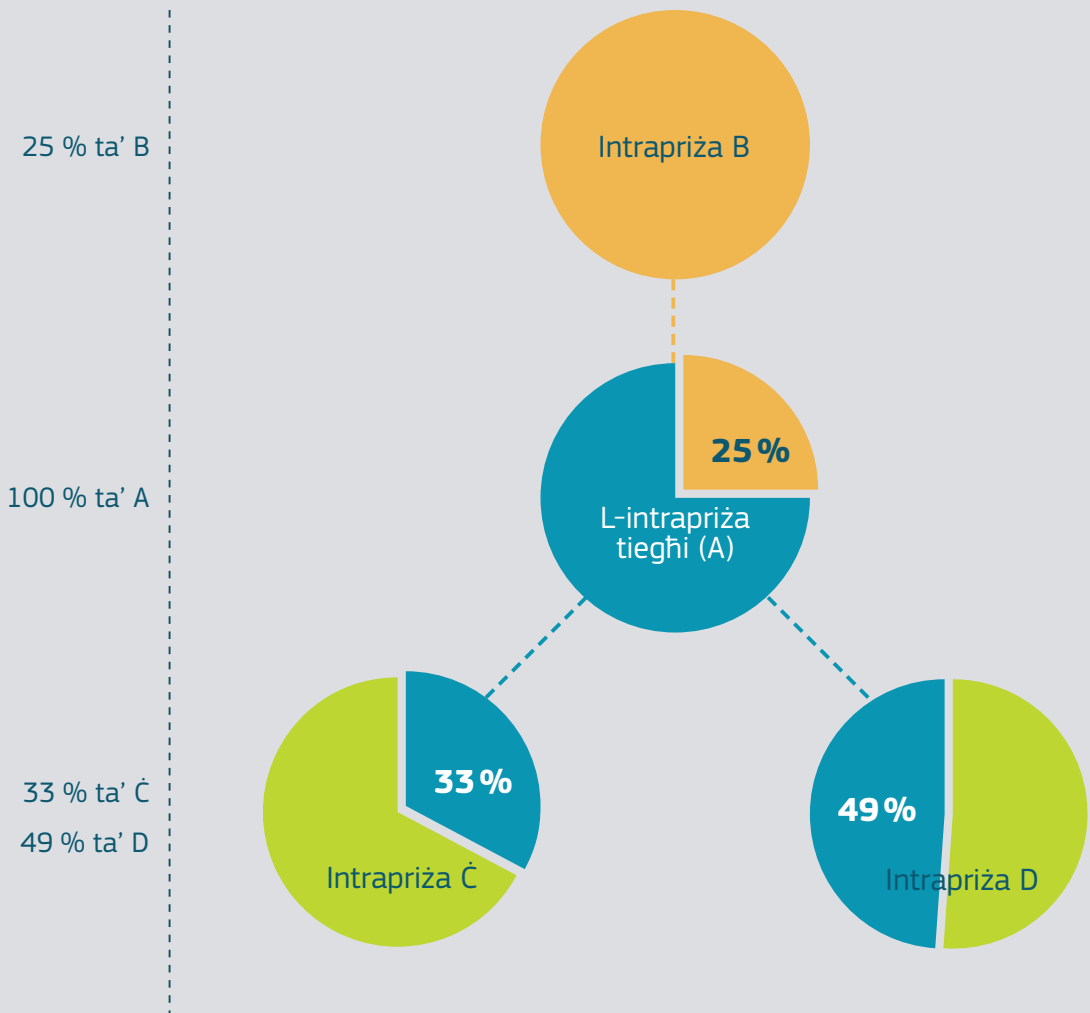
(Il-perċentwali mogħtija hawn taħt huma illustrattivi. Għal aktar eżempji, ara l-paġni 25 sa 31.)

L-intrapriża tiegħi A hija s-sid ta' 33 % ta' Ċ u 49 % ta' D, filwaqt li B għandha sehem ta' 25 % fin-negozju tiegħi.

Biex nikkalkola l-għadd ta' persunal u *d-data* finanzjarja tiegħu, inżid il-perċentwali rilevanti tad-*data* għal B, Ċ u D mad-*data* totali tiegħi.

It-TOTAL tiegħi = 100 % ta' A + 25 % ta' B + 33 % ta' Ċ + 49 % ta' D.

It-Total Tiegħi



Jiena intrapriża relatata? (Artikolu 3.3)

Intrapriži relatati huma dawk li jiffurmaw grupp permezz tal-kontroll dirett jew indirett tal-maġġoranza tad-drittijiet tal-vot ta' intrapriża minn oħra jew permezz tal-kapaċità li jeżercitaw influwenza dominanti fuq intrapriża.

Definizzjoni

Żewġ intrapriži jew aktar ikunu relatati meta jkollhom xi waħda mir-relazzjonijiet li ġejjin:

- Intrapriża minnhom ikollha l-maġġoranza tad-drittijiet tal-vot tal-azzjonisti jew tal-membri f'oħra;
- Intrapriża waħda jkollha d-dritt taħtar jew tneħħi maġġoranza tal-korp amministrattiv, maniġerjali jew superviżorju ta' oħra, jew;
- Kuntratt bejn l-intrapriži, jew dispożizzjoni fil-memorandum jew fl-istatut ta' assoċ-jazzjoni ta' waħda mill-intrapriži, jippermetti lil waħda teżercita influwenza dominanti fuq l-oħra;
- Permezz ta' ftehim, intrapriża minnhom tkun tista' teżercita kontroll esklużiv fuq il-maġġoranza tad-drittijiet tal-vot tal-azzjonisti jew tal-membri f'oħra.

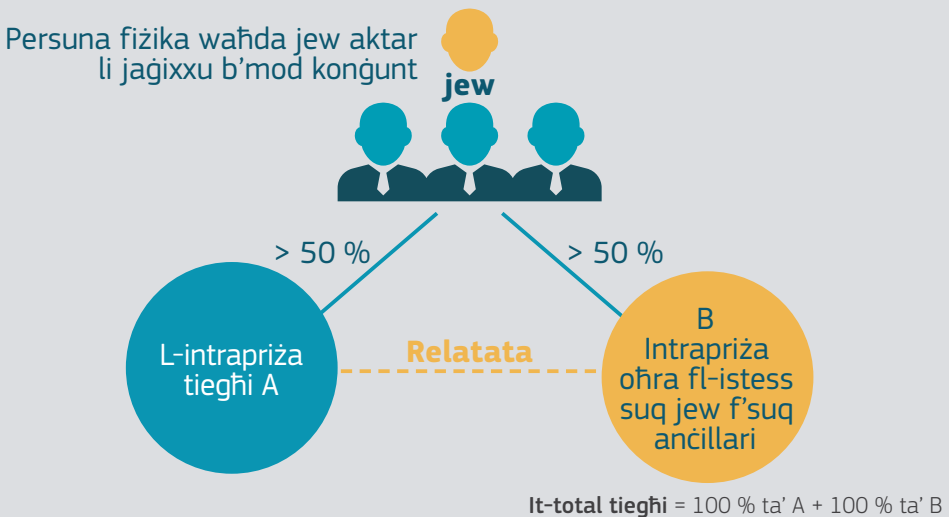
Eżempju tipiku ta' intrapriża relatata hija s-sus-sidjarja akkwizita totalment.

Fil-każ li jkun hemm relazzjoni ta' dan it-tip permezz tas-sjeda ta' individwu wieħed jew aktar (li jaġixxu b'mod kongunt), l-intrapriži involuti jiġu kkunsidrati bħala relatati jekk joperaw fl-istess swieq jew fi swieq ancillari.¹⁰

U dwar frankiġji?

Żewġ intrapriži bi frankiġja ma jitqisux neċessarjament bħala relatati. Dan jiddependi fuq it-termini ta' kull kuntratt individwali ta' frankiġja. Madankollu, jekk il-kuntratt ta' frankiġja joħloq waħda mill-erba' relazzjonijiet elenkati hawn fuq, l-intrapriži jitqiesu li huma relatati.

¹⁰ Ara l-glossarju għal aktar informazzjoni.



Kif tiġi stabbilita d-data li għandha tiġi kkunsidrata (Artikoli 6.2, 6.3 u 6.4)

Fir-rigward ta' intraprizi relatati, 100 % tad-*data* tal-intrapriża relatata għandha tizdied ma' dik tal-intrapriża li tkun għaddejja minn valutazzjoni SME biex jiġi ddeterminat jekk tissodisfax l-għadd ta' persunal u wieħed mil-limiti finanzjarji tad-definizzjoni.

Bil-liġi, f'hafta Stati Membri dawn l-intraprizi huma meħtieġa jhejju kontijiet konsolidati jew jiġu inklużi permezz ta' konsolidazzjoni sħiħa fil-kontijiet ta' intrapriża oħra.

Meta intrapriża ma tħejjix kontijiet konsolidati u l-intrapriża li magħha hija relatata tkun min-naħa tagħha relatata (imsieħba ta' intrapriża relatata) ma' intraprizi oħra, l-intrapriża li tkun għaddejja minn valutazzjoni SME għandha żżid 100 % tad-*data* tal-intrapriži relatati kollha u l-perċentwal *pro rata* tal-intrapriži msieħba.

Kif tikkalkola d-data ta' intrapriži relatati

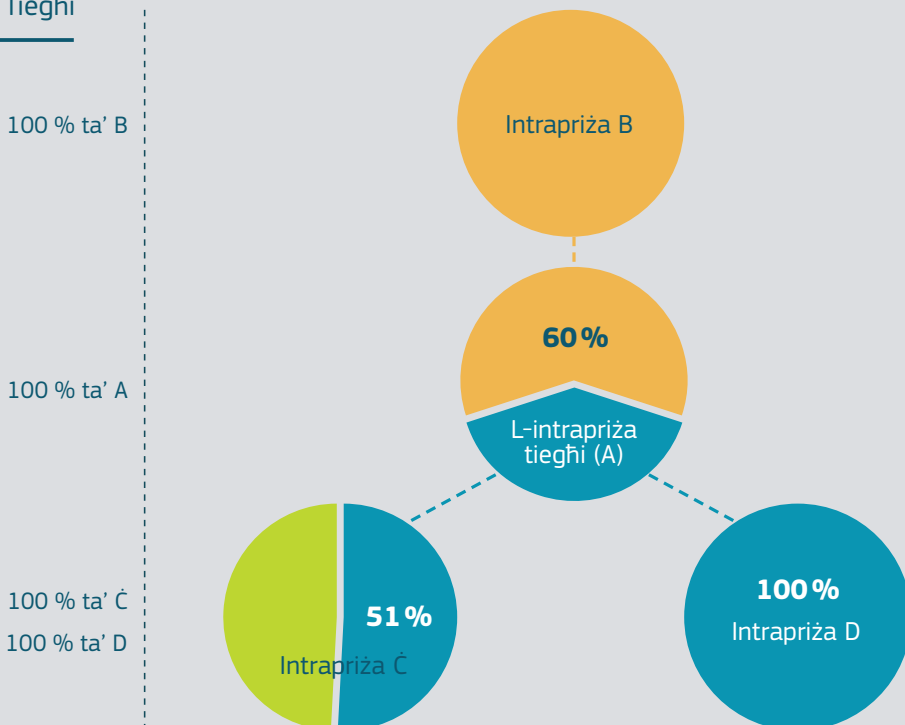
(Il-perċentwali mogħtija hawn taħt huma purament illustrattivi. Għal aktar eżempji, ara l-paġni 25–31.)

L-intrapriża tiegħi A hija s-sid ta' 51 % ta' Ċ u 100 % ta' D, filwaqt li B għandha sehem ta' 60 % fin-negozju tiegħi.

Peress li f'kull każ il-partecipazzjoni hija oġġla minn 50 %, meta nkun qiegħed nikkalkola l-għadd ta' persunal u l-limiti finanzjarji tiegħi nieħu 100 % tad-*data* mill-erba' intrapriži kollha kkonċernati.

It-total tiegħi = 100 % ta' A + 100 % ta' B + 100 % ta' Ċ + 100 % ta' D.

It-total Tiegħi



Sommarju: liema *data*?

Irrelevanti mill-fatt jekk intrapriża tnejn kontijiet konsolidati jew le, id-*data* aħħarja li għandha tigi kkunsidrata għandha tinkludi d-*data* ta':

- kwalunkwe kumpanija msieħba tal-intrapriża li tkun għaddejja minn valutazzjoni SME;
- kwalunkwe kumpanija relatata l-intrapriża li tkun għaddejja minn valutazzjoni SME;
- kwalunkwe kumpanija relatata ma' kwalunkwe mill-imsieħba tal-intrapriża inkwistjoni tagħha;
- kwalunkwe kumpanija relatata ma' kwalunkwe kumpanija relatata mal-intrapriża li tkun għaddejja minn valutazzjoni SME;
- kwalunkwe mill-imsieħba ta' kwalunkwe kumpanija relatata mal-intrapriża li tkun għaddejja minn valutazzjoni SME

Relazzjonijiet bejn l-imsieħba m'għandhomx jiġu kkunsidrati.

L-eżempji fil-paġni 25–31 juru l-kalkolu f'sitwazzjonijiet aktar kumplessi.



X'inh i s-sitwazzjoni dwar id-*data* ta' msieħba ta' msieħba?

Biex jiġu evitati kalkoli kkomplikati u li ma jispicċaw qatt, id-definizzjoni tinkludi r-regola li, meta intrapriża msieħba nnifisha jkollha msieħba oħrajn, għandha titqies biss id-*data* tal-intrapriża(i) msieħba sitwata(i) immedjatament upstream jew downstream (ara l-Artikolu 6.2 f'paġna 43 u l-eżempju 2 f'paġna 26).

X'jiġri jekk imsieħba tal-intrapriża li tkun għaddejja minn valutazzjoni SME tkun relatata ma' intrapriża oħra?

F'dan il-każ, 100 % tad-*data* tal-intrapriża relatata għandha tigi inkluzja fid-*data* tal-intrapriża msieħba mal-intrapriża li tkun għaddejja minn valutazzjoni SME (ara l-paġna 21: "Jiena intrapriża relatata?").

Għandu jintuza l-percentwal li jkun ugwali għall-partecipazzjoni tal-intrapriża msieħba (ara l-Artikolu 6.3 f'paġna 43 u l-paġna 22: "Kif tikkalkola d-*data* ta' intrapriži relatati").

KONKLUŻJONI

Il-Kummissjoni Ewropea temmen li d-definizzjoni ta' SME hija għodda importanti għall-implimentazzjoni ta' miżuri u programmi effiċjenti biex jappoġġjaw l-iżvilupp u s-suċċess tal-SMEs. Għalhekk, flimkien mal-Bank Ewropew tal-Investment u mal-Fond Ewropew tal-Investment, tistieden lill-Istati Membri biex japplikawha bl-aktar mod wiesa' possibbli.

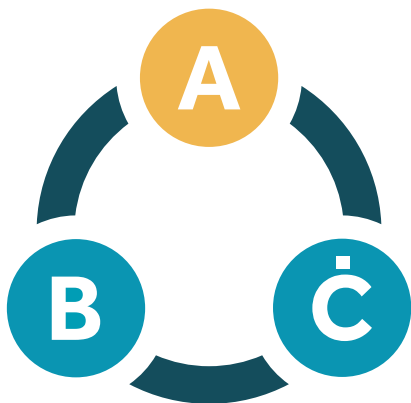
Il-Kummissjoni tittama li din il-gwida riveduta ser tkun utli għall-SMEs u li għadd kbir ħafna ta' intraprizi jibbenefikaw mill-miżuri introdotti mill-awtoritajiet Ewropej, nazzjonali, reġjonali u lokali f'konformità ma' din id-definizzjoni.

M'intix SME? Xorta hemm appoġġ disponibbli

Filwaqt li l-fokus ta' din il-gwida huwa fuq l-SMEs, hemm għadd kbir ta' miżuri ta' finanzjament u programmi ta' appoġġ disponibbli għall-intraprizi li ma jikkwalifikawx bħala SMEs.

Is-sit web "L-Ewropa Tiegħek" jipprovdi informazzjoni dwar programmi ta' finanzjament u jieħdok lejn id-desks ta' reġistrazzjoni rilevanti meta jkunu applikabbli u disponibbli.

<http://europa.eu/!RT38Ny>



Id-definizzjoni tista' tiġi rfinata aktar u jekk ikun hemm bżonn, fis-snin li ġejjin il-Kummissjoni ser tadattaha biex titqies l-esperjenza miksuba u l-iżviluppi ekonomiċi madwar l-Unjoni Ewropea.

It-test tar-rakkomandazzjoni tal-Kummissjoni tal-2003 u l-mudell tal-formola ta' dikjarazzjoni jista' jinsab minn paġna 40 'il quddiem.

Eżempju 1 *Sitwazzjoni:*

Intrapriża relatata b'żewġ imsieħba

L-intrapriża tiegħi A hija relatata ma' intrapriża B permezz tal-parteciċipazzjoni ta' 60 % li B għandha fl-intrapriża tiegħi.

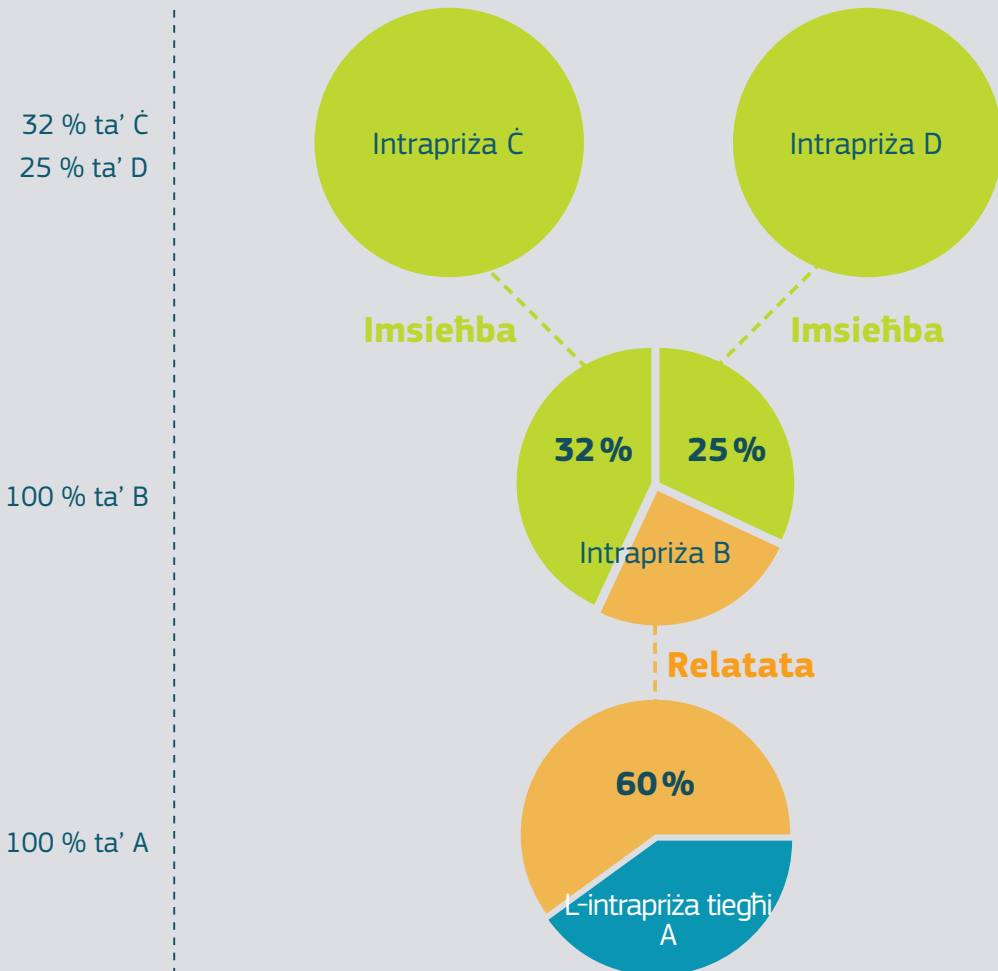
Iżda B għandha wkoll żewġ imsieħba, intrapriži Ċ u D, li rispettivament huma s-sidien ta' 32 % u 25 % ta' B.

Kalkolu:

Biex nikkalkola d-data tiegħi, irrid inżid 100 % tad-data ta' B, flimkien ma' 32 % tad-data ta' Ċ u 25 % tad-data ta' D mad-data tal-intrapriża tiegħi.

It-total tiegħi= 100 % ta' A + 100 % ta' B + 32 % ta' Ċ + 25 % ta' D.

It-total tiegħi



Eżempju 2 *Sitwazzjoni:*

Imsieħba indiretta u intrapriża relatata

Intrapriži B u Ċ huma t-tnejn imsieħba tal-intrapriża tiegħi A peress li kull waħda minnhom għandha sehem ta' 38 % fl-intrapriża tiegħi. Izda B hija wkoll relatata ma' D permezz ta' sehem ta' 60 % u Ċ u E huma msieħba (40 %).

Kalkolu:

Biex nikkalkola d-*data* tiegħi, irrid inżid, min-naħa waħda, 38 % tad-*data* akkumulata ta' B u ta' D (għaliex B u D huma relatati), u min-naħa l-oħra, 38 % biss tad-*data* tal-intrapriża Ċ mad-*data* tal-intrapriża tiegħi. M'għandix għalfejn inqis id-*data* ta' E għaliex din l-intrapriża msieħba mhijiex sitwata immedjatament upstream tal-intrapriża tiegħi (ara l-paġna 19: "Kif tiġi stabbilita d-*data* li għandha tiġi kkunsidrata").

It-total tiegħi = 100 % ta' A + 38 % ta' (B + D) + 38 % ta' Ċ

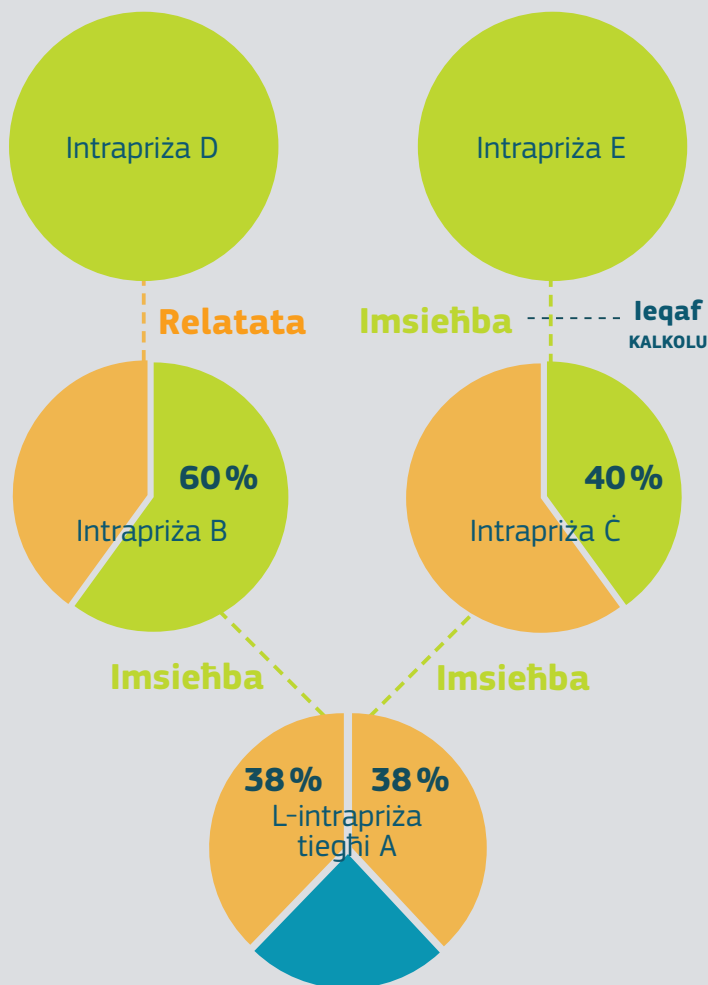
It-total tiegħi

38 % ta' D

38 % ta' B

38 % ta' Ċ

100 % ta' A



Eżempju 3 *Sitwazzjoni:*

Grupp ta' intrapriži relatati

L-intrapriża tiegħi A għandha tliet investituri, B, Ċ u D, u kull wieħed minhom jippossjedi 20 % tal-kapital jew tad-drittijiet tal-vot tiegħi. Dawn l-investituri huma relatati ma' xulxin, u jiffurmaw grupp ta' intrapriži relatati: B għandha sehem ta' 70 % f'Ċ li min-naħa tagħha għandha sehem ta' 60 % f'D.

Kalkolu:

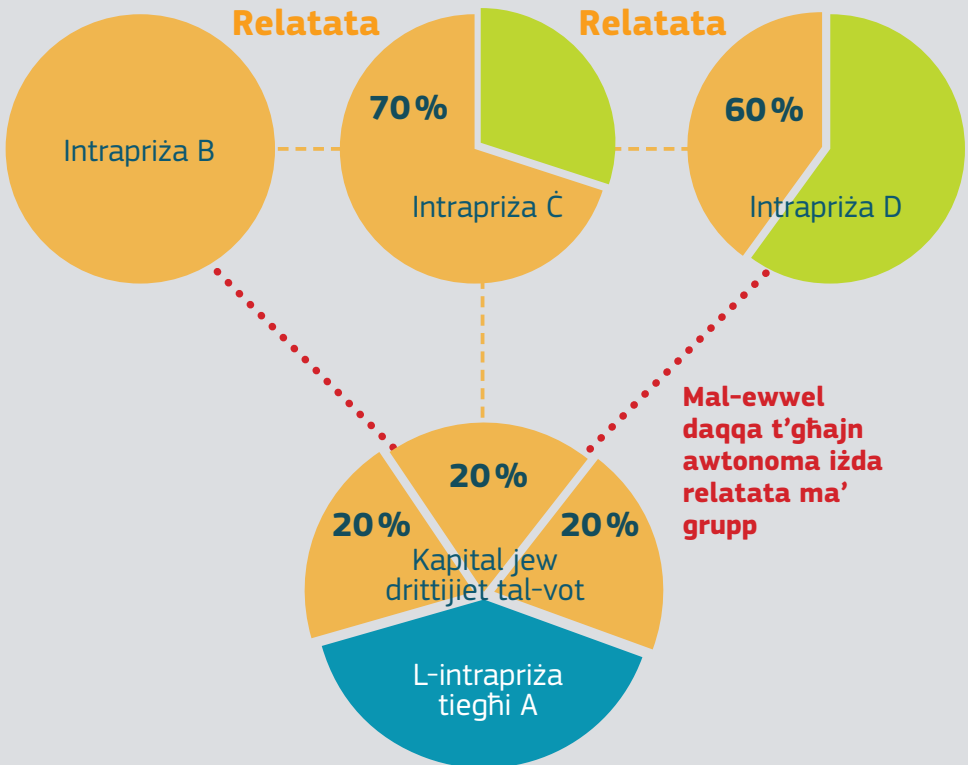
Biex nikkalkola d-data tiegħi, mal-ewwel daqqa t'għajn l-intrapriża tiegħi A tibqa' awtonoma għaliex kull investitur jippossjedi anqas minn 25 % tal-intrapriża tiegħi. Iżda minħabba li B, Ċ u D huma relatati ma' xulxin, bħala grupp jippossjedu 60 % tal-intrapriża tiegħi. Għalhekk, irrind inżid 100 % tad-data ta' B, Ċ u D mad-data tal-intrapriża tiegħi.

It-total tiegħi = 100 % ta' A + 100 % ta' B + 100 % ta' Ċ + 100 % ta' D.

It-total tiegħi

100 % ta' B
100 % ta' Ċ
100 % ta' D

100 % ta' A



Eżempju 4 *Sitwazzjoni:*

Imsieħba
pubbliċi u/jew
istituzzjonali li
huma eżentati
mill-kalkolu

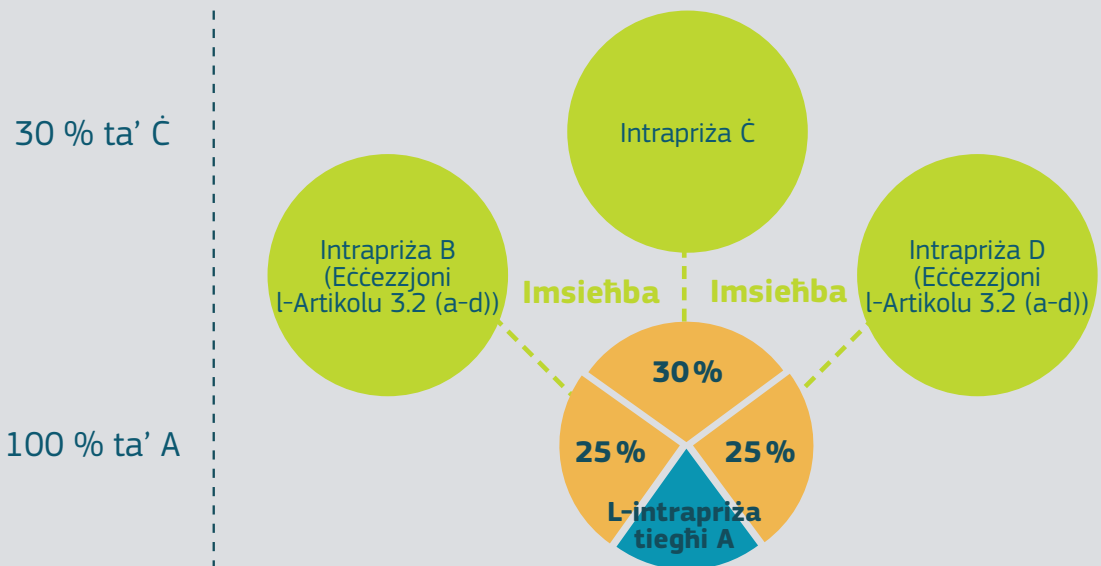
B, Ċ, u D huma kollha msieħba tal-intrapriża tiegħi A, permezz ta' ishma ta' 25 %, 30 % u 25 % rispettivament. Madankollu, B u D huma università u investitur istituzzjonali, mhumiex relatati ma' xulxin, u l-partecipazzjoni individwali tagħhom tad-drittijiet tal-vot ma taqbiżx il-50 %. Dawn huma inklużi fil-lista ta' eċċezzjonijiet (l-Artikolu 3.2 a-d tar-Rakkomandazzjoni) u għalhekk id-*data* tagħhom ma tiġix inkluża fil-kalkolu.

Kalkolu:

Biex nikkalkola d-*data* tiegħi, irrid ninkludi biss 100 % tad-*data* tiegħi stess u 30 % tad-*data* tal-intrapriża Ċ.

It-total tiegħi = 100 % ta' A + 30 % ta' Ċ

It-total tiegħi



Eżempju 5 *Sitwazzjoni:*

Imsieħba
pubbliċi u/jew
istituzzjonali
relatati li
mhumiex
eżentati
mill-kalkolu

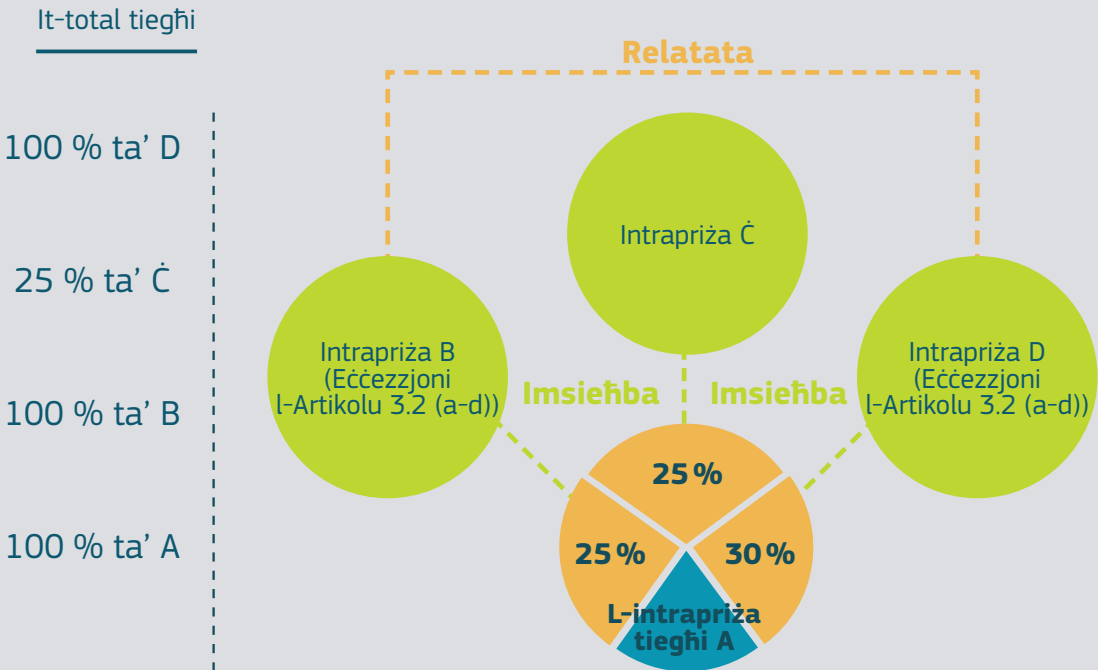
B, Ċ, u D huma kollha msieħba tal-intrapriża tiegħi A, permezz ta' ishma ta' 25 %, 25 % u 30 % rispettivament. Għalkemm B u D huma università u korporazzjoni ta' investment pubbliku, huma relatati ma' xulxin, u l-parteci-pazzjoni kkombinata tagħhom tad-drittijiet tal-vot hija ta' 55 %, u b'hekk taqbez il-limitu ta' 50 % għal eċċezzjonijiet. Għalhekk, id-*data* tagħhom trid tiġi inkluża fil-kalkolu.

Kalkolu:

Biex nikkalkola d-*data* tiegħi, irrid ninkludi 100 % tad-*data* tiegħi, 25 % tad-*data* ta' Ċ, kif ukoll is-sehem konġunt ta' B u ta' D ta' 55 % fl-ishma/drittijiet tal-vot. Madankollu, peress li B u D flimkien għandhom 55 % tad-drittijiet tal-vot, irrid niġbor flimkien 100 % tad-*data* tagħhom.

Nota: jekk l-entitajiet relatati huma t-tnejn korpi pubbliċi jew relatati ma' korpi pubbliċi, allura l-intrapriża tiegħi ma tikkwalifikax bħala SME (minflok għandu japplika l-Artikolu 3.4 tal-Anness għar-Rakkomandazzjoni).

It-total tiegħi = 100 % ta' A + 100 % ta' B + 25 % ta' Ċ + 100 % ta' D



Eżempju 6 *Sitwazzjoni:*

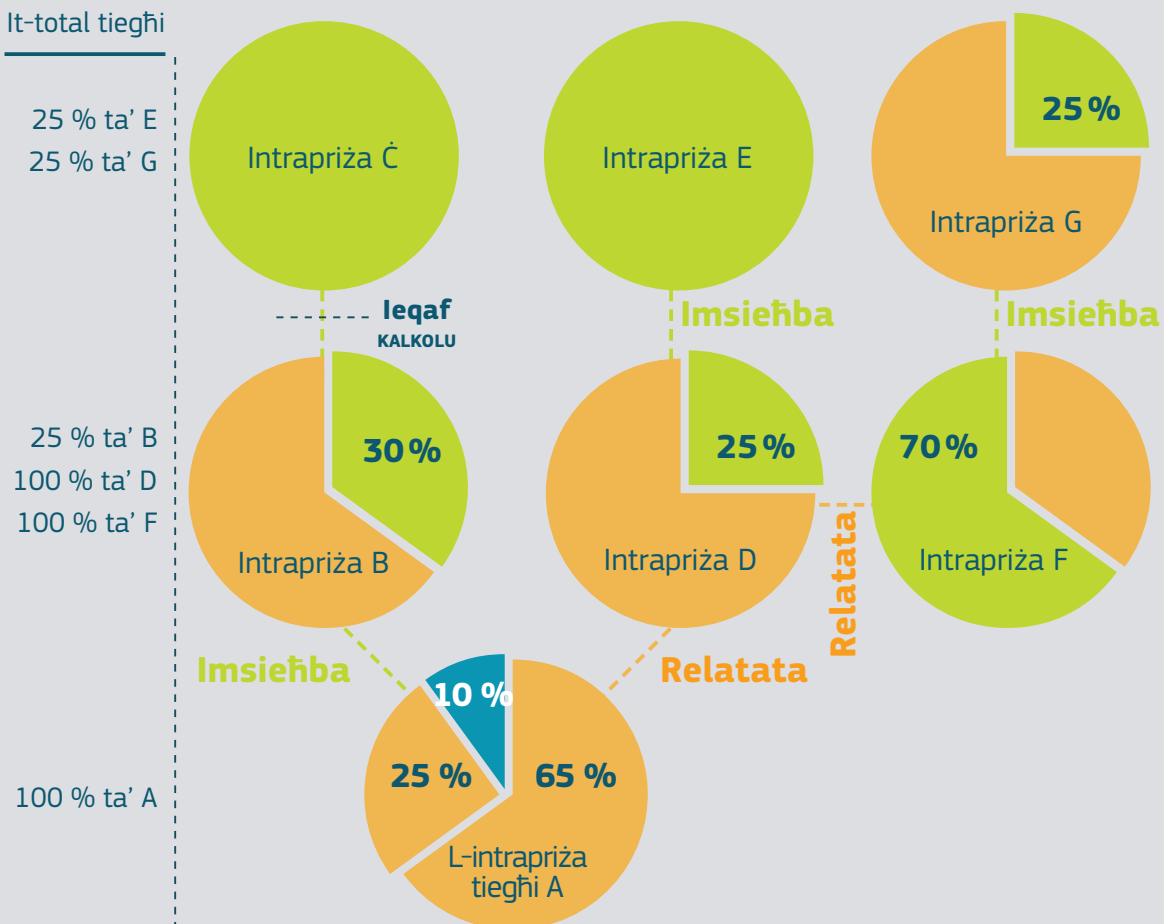
Imsieħba u msieħba ma' intrapriži relatati

Intrapriża B hija msieħba mal-intrapriża tiegħi A permezz ta' sehem ta' 25 %. Intrapriża Ċ hija msieħba ma' intrapriża B permezz ta' sehem ta' 30 %. Barra minn hekk, l-intrapriża tiegħi A hija relatata mal-intrapriża D permezz ta' parteċipazzjoni ta' 65 %. U l-intrapriża E hija msieħba mal-intrapriża D permezz ta' sehem ta' 25 %. L-Intrapriża D għandha kumpanija relatata li min-naħa tagħha għandha msieħba.

Kalkolu:

Id-*data* proporzjonata tal-intrapriži kollha li huma msieħba mal-intrapriża li ser tiġi vvalutata kif ukoll l-imsieħba ma' kwalunkwe intrapriża relatata trid tittiehed inkunsiderazzjoni. Madankollu, id-*data* ta' msieħba ma' msieħba tal-intrapriża li ser tiġi vvalutata, m'għandhiex tiġi kkunsidrata.

It-total tiegħi = 100 % ta' A + 25 % ta' B + 100 % ta' D + 25 % ta' E + 100 % ta' F + 25 % ta' G



Eżempju 7 *Sitwazzjoni:*

L-intrapriża tiegħi għandha intrapriži msieħba u relatati, li huma wkoll għandhom intrapriži msieħba u relatati.

Struttura aktar kumplessa ta' sjieda

Kalkolu:

Id-data tal-intrapriži relatati mal-intrapriża tiegħi tittieħed inkunsiderazzjoni 100%.

Id-data tal-intrapriži li huma msieħba mal-intrapriži tiegħi, jew dawk li huma msieħba ma' intrapriża li hija relatata ma' tiegħi, tittieħed inkunsiderazzjoni pro rata għas-sjieda ta' dik l-intrapriża msieħba.

Informazzjoni fir-rigward ta' intrapriži li huma relatati jew soċji mal-intrapriża tiegħi, għandha wkoll tigi kkunsidrata.

Madankollu d-data ta' msieħba ta' intrapriża msieħba, ma tittieħed inkunsiderazzjoni.

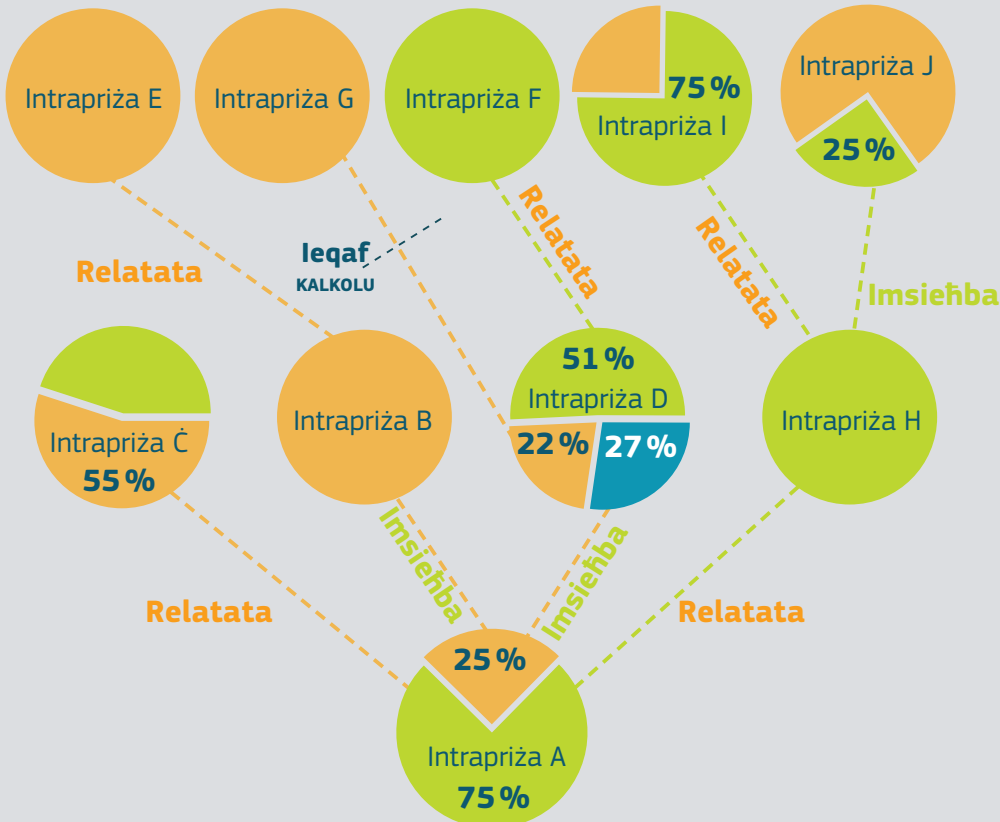
$$\text{It-total tiegħi} = 100\% \text{ A} + 100\% \text{ Ċ} + 27\% \text{ (D + F)} + 25\% \text{ (B + E)} + 100\% \text{ (H + I)} + 25\% \text{ J}$$

It-total tiegħi

25 % ta' E
27 % ta' F
100 % ta' I
25 % ta' J

100 % ta' Ċ
25 % ta' B
27 % ta' D
100 % ta' H

100 % ta' A



L-ISFOND GĦAD-DEFINIZZJONI ATTWALI TA' SME U L-GWIDA GĦALL-UTENT

L-ewwel definizzjoni ta' SME madwar l-UE kollha ġiet introdotta fl-1996 (*Rakkoman-dazzjoni tal-Kummissjoni (96/280/KE) tat-3 ta' April 1996 dwar id-definizzjoni ta' intrapriži żgħar u ta' daqs medju*).

Fl-2003, ġiet irrieduta sabiex tirrifletti l-iżviluppi ekonomiċi generali u biex tindirizza l-os-takli speċifiċi li kienu qegħdin jiffaċċjaw l-SMEs. Saru diskussjonijiet wiesgħa bejn il-Kummissjoni, l-Istati Membri, l-organizzazzjonijiet tan-negozju u l-esperti kif ukoll saru żewġ konsultazzjonijiet miftuħa u taw kontribuzzjoni u appoġġ għar-reviżjoni. Dan il-proċess wassal għall-adozzjoni tal-verżjoni attwali tad-definizzjoni ta' SME.

Id-definizzjoni tal-2003 hija aktar adattata għall-kategoriji differenti ta' SMEs u tqis aktar it-tipi differenti ta' relazzjonijiet bejn l-intrapriži. Tgħin biex tiġi promossa l-innovazzjoni u jitrawmu s-sħubiji, filwaqt li jiġi żgurat li l-iskemi pubbliċi jimmiraw biss lil dawg l-intrapriži li ġenwinament jeftieġu appoġġ.

Ir-reviżjonijiet tal-2003 għad-definizzjoni ta' SME kienu prinċipalment jirrigwardaw:

- Aġġornament tal-limiti wara l-iżviluppi fil-prezzijiet u fil-produttività;
- It-twaqqif ta' limiti finanzjarji għall-għadd dejjem jikber ta' mikrointrapriži sabiex tiġi nkoraggjata l-adozzjoni ta' miżuri li jindiriz-zaw il-problemi speċifiċi li jiffaċċjaw il-mikrointrapriži, speċjalment matul il-faži tal-bidu;
- Il-faċilitazzjoni tal-finanzjament tal-ek-witá għall-SMEs billi jingħata trattament favorevoli lil ċerti investituri, bħal fondi

regjonali, kumpaniji ta' kapital ta' riskju u investituri informali, kif ukoll lil awtoritajiet lokali awtonomi żgħar (għal aktar tagħrif ara l-paġna 17);

- Il-promozzjoni tal-innovazzjoni u t-titjib tal-aċċess għar-R&Ż billi tagħmilha possibbli għall-universitajiet u għaċ-ċentri ta' riċerka mingħajr skop ta' qligħ li jkollhom interess finanzjarju f'SME (għal aktar tagħrif ara l-paġna 17);
- Tqiesu r-relazzjonijiet differenti bejn l-intrapriži.

Essenzjalment, id-definizzjoni attwali tqis il-kapaċità ta' SME li titlob finanzjament estern. Intrapriži li huma relatati ma' oħrajn b'rizorsi finanzjarji kbar, pereżempju, jaqbzū l-limiti mas-simi u ma jikkwalifikawx għal status ta' SME.

Id-DG Suq Intern, Industrija, Intraprenditorija u SMEs iwettaq monitoraġġ regolari tal-implimentazzjoni tad-definizzjoni ta' SME. Abbażi tar-rizul-tati ta' valutazzjonijiet li saru fl-2006 u fl-2009, fl-2012 sar studju indipendenti, li ffoka fuq kif id-definizzjoni ta' SME taħdem fil-prattika.

Bidliet relattivament żgħar fid-demografija tal-SMEs mill-2003, il-politika ta' 'anqas għa-jnuna mill-Istat iżda mmirata aħjar' u l-feh-miet tal-maġġoranza tal-partijiet interessati ma ġġustifikawx it-taqlib li kien jiġi kkawżat minn kwalunkwe bidla sinifikanti fid-definizzjoni. Għalhekk, l-istudju tal-2012 ikkonkluda li fil-preżent ma kienx hemm bżonn ta' reviżjoni kbira fid-Definizzjoni ta' SME.

Fir-rakkomandazzjonijiet tiegħu, madankollu, l-istudju ssuġġerixxa li jiġi cċarat il-mod kif għandhom jigu applikati ċerti regoli, bħal permezz ta' gwida ulterjuri jew billi tiġi aġġornata l-Gwida għall-utent eżistenti għad-definizzjoni ta' SME. Għal dan il-għan, bejn l-2013–2014 saret valutazzjoni tal-gwida għall-utent.

Il-konklużjonijiet u s-suġġerimenti pprovduti minn din il-valutazzjoni huma riflessi f'dan id-dokument.



GLOSSARJU

Attività ekonomika: Skont l-Artikolu 1 tar-rak-komandazzjoni, l-istatus ta' SME jiddependi l-ewwel nett fuq l-attività ekonomika tal-entità, irrISPettivament mill-forma legali tagħha. Bħala konsegwenza, SME tista' wkoll tkun persuni li jaħdmu għal rashom, negozji tal-familja involuti fi snajja jew f'attivitajiet oħra, kif ukoll sħubiji jew assocjazzjonijiet involuti f'attività ekonomika fuq bażi regolari. B'mod ġenerali, kull attività li tik-konsisti fl-offerta ta' oġġetti jew ta' servizzi f'suq partikolari għal remunerazzjoni jew għal interess finanzjarju titqies bħala attività ekonomika.

Dawn li ġejjin m'għandhomx jiġu kkunsidrati bħala attivitajiet ekonomiċi:

- Attivitajiet li ma jinvolvux xi tip ta' tpaċija monetarja (eż. għotjiet, sussidji u donazzjonijiet); jew
- Attivitajiet li għalihom m'hemmx suq partikolari/dirett; jew
- Attivitajiet li għalihom id-dħul iġġenerat ma jkunx distint mid-dħul personali tal-membri jew tal-azzjonisti tagħha.¹¹

Influenza dominanti: Fil-kuntest tal-Artikolu 3.3, l-eżerċizzju ta' 'influenza dominanti' huwa preżunt kull meta l-politiki operattivi u finanzjarji ta' intrapriża jiġu influwenzati skont ix-xewqat ta' intrapriża oħra.

Il-kuncett ta' 'intrapriża' li teżercita influwenza dominanti jinkludi korpi pubbliċi, entitajiet privati (irrispettivament mill-forma legali tagħhom), kif ukoll persuni fiżiċi.

Eżempji ta' relazzjonijiet li jistgħu jikkonferixxu influwenza dominanti huma dawn li ġejjin (ibbażati fuq l-Avviż Ġurisdizzjonali Konsolidat tal-Kummissjoni skont ir-Regolament tal-Kunsill

¹¹ 20 Regoli għall-partecipazzjoni tal-FP7, http://ec.europa.eu/research/participants/data/ref/fp7/100581/fp7-verification-rules_EN.pdf

(KE) Nru 139/2004 dwar il-kontroll ta' konċentrazzjonijiet bejn intrapriżi):

- Azzjonist għandu 'drittijiet ta' veto' fuq deċiżjonijiet strateġiċi tal-intrapriża, għalkemm, waħdu, dan l-azzjonist m'għandux is-setgħa li jimponi dawn id-deċiżjonijiet. Id-drittijiet ta' veto għandhom ikunu relatati ma' deċiżjonijiet strateġiċi dwar il-politika tan-negozju/finanzjarja u għalhekk, għandhom imorru lil hinn mid-drittijiet ta' veto normalment mogħtija lil azzjonisti minoritarji sabiex jiġu protetti l-interessi finanzjarji tagħhom bħala investituri fl-intrapriża. Id-drittijiet ta' veto li jistgħu jagħtu kontroll tipikament jinkludu deċiżjonijiet dwar kwistjonijiet bħall-baġit, il-pjan ta' direzzjoni tan-negozju, investimenti maġġuri jew il-ħatra ta' manigment superjuri.
- Anki fil-każ ta' parteċipazzjoni azzjonarja minoritarja, kontroll uniku jista' jinkiseb fuq bażi legali f'sitwazzjonijiet fejn ikun hemm drittijiet speċifiċi marbuta ma' din il-parteeċipazzjoni azzjonarja (jiġifieri ishma preferenzjali li magħhom ikun hemm annessi drittijiet speċjali li jippermettu lill-azzjonist minoritarju jiddetermina l-imġiba kummerċjali strategika tal-kumpanija fil-mira, bħas-setgħa li jaħtar aktar minn nofs il-membri tal-bord ta' sorveljanza jew tal-bord amministrattiv).
- Setgħa li, miksuba abbażi ta' kuntratti fit-tul, twassal għall-kontroll tal-ġestjoni u tar-riżorsi tal-intrapriża bħal fil-każ tal-akkwiżizzjoni ta' ishma jew ta' assi (bħal kuntratti organizzazzjonali skont il-liġi nazzjonali tal-kumpaniji jew tipi oħra ta' kuntratti, eż. ftehimiet għall-kiri tan-negozju, li jagħtu lill-akkwired kontroll fuq il-ġestjoni u fuq ir-riżorsi minkejja l-fatt li d-drittijiet ta' proprjetà jew l-ishma ma jiġux ittrasferiti).
- Ftehimiet importanti ħafna tal-provvista għal żmien twil jew krediti pprovduti minn fornituri

jew klijenti, flimkien ma' konnessjonijiet strutturali, jistgħu jikkonferixxu wkoll influwenza deciziva.

Investitur informali:

Investituri informali huma individwi privati li jew jinvestu flushom esklussivament fl-SMEs jew inkella jinvestu f'sindakati fejn tipikament investitur informali fis-sindakati jassumi rwol ewlieni. Normalment l-investituri informali ma jkollhom ebda rabta familjari preċedenti man-negozju u jagħmlu d-decizjoni ta' investment tagħhom aktar milli jieħdu decizjoni permezz ta' manijer indipendenti. L-investitur informali ewlieni tas-sindakati jew l-investitur informali li jkun qiegħed jagixxi waħdu tipikament isegwi l-investment wara li jkun sar billi josserva u jipprova di l-għarfien, l-esperjenza u l-appoġġ tiegħu/tagħha lid-destinatariji ta' investment permezz ta' konsulenza esperta.¹²

Konsolidazzjoni: Konsolidazzjoni sħiħa — intrapriži li jiġu inklużi fil-kontijiet konsolidati ta' intrapriża oħra permezz ta' konsolidazzjoni sħiħa ġeneralment jiġu ttrattati bħala intrapriži relatati.

Metodu ta' konsolidazzjoni proporzjonata — ġeneralment jintuża għall-konsolidazzjoni ta'

¹² Rapport tal-president tal-grupp ta' esperti dwar it-tqabil transkonfinali ta' kumpaniji innovattivi ma' investituri xierqa", p. 15 — http://bookshop.europa.eu/en/report-of-the-chairman-of-the-expert-group-on-the-cross-border-matching-of-innovative-firms-with-suitable-investors-pbNB3212296/pgid=lq1Ekni0.11SR00K4Myc09B0000lr_OdQ4I;sid=Plq_3KyOL3q_1fhMLz4he86rOYm5D6td0Ik=?CatalogCategoryID=C5gKABstvc0AAAEjZJJE4e5L

entità kkontrollata b'mod kongunt. Il-karta bilanċjali ta' kull parti konsolidanti tinkludi s-sehem tagħha tal-assi li tikkontrolla b'mod kongunt u s-sehem tal-obbligazzjonijiet li għalihom hija responsabbli b'mod kongunt. Id-dikjarazzjoni tad-dħul tinkludi s-sehem tagħha tad-dħul u tal-ispejjeż tal-entità kkontrollata b'mod kongunt.

Dawk l-intrapriži li jiġu inklużi fil-kontijiet konsolidati ta' intrapriża oħra permezz ta' konsolidazzjoni proporzjonata ġeneralment jiġu ttrattati bħala intrapriži msieħba. Għandhom jiġu pprovduti d-dikjarazzjonijiet finanzjarji indipendenti u separati tagħhom.

Metodu tal-ekwità ta' konsolidament — inizzjalment investment ta' ekwità jiġi registrat bħala spiza u sussegwentement jiġi agġustat biex jiġi rifless is-sehem tal-investitur tal-profitt jew tattelf nett tal-kumpanija assocjata. Dawk l-intrapriži li jiġu inklużi fil-kontijiet konsolidati ta' intrapriża oħra permezz tal-metodu tal-ekwità normalment jiġu ttrattati bħala intrapriži msieħba u għalihom għandek tipprowdi wkoll id-dikjarazzjonijiet finanzjarji indipendenti.

Investituri istituzzjonali: Il-Kummissjoni Ewropea ma tagħtix definizzjoni formali tal-kuncett ta' 'investituri istituzzjonali'. Madankollu, ġeneralment dawn jitqiesu bħala investituri li jinneogzjaw volumi kbar ta' titoli f'isem għadd kbir ta' investituri individwali zgħar u li m'għandhom l-ebda involviment dirett fil-ġestjoni tad-ditti li jinvestu fihom. It-terminu 'investitur istituzzjonali' jirreferi prinċipalment għall-kumpaniji ta' assigurazzjoni, il-fondi tal-pensjonijiet, il-banek u kumpaniji ta' investment li jiġbru t-faddil u

jipprovdu l-fondi lis-swieq, iżda t-terminu japplika wkoll għal tipi oħra ta' għid istituzzjonali (eż. dota, fondazzjonijiet, eċċ.). Normalment dawn ikollhom assi sostanzjali u jkunu investituri ta' esperjenza.¹³

Jaġixxu b'mod kongunt: Fil-kuntest ta' rabtiet permezz ta' persuni fiżiċi skont l-Artikolu 3.3 tal-Anness tar-Rakkomandazzjoni dwar l-SMEs, ir-rabtiet familjari tqiesu biżżejjed biex jiġi konkluż li persuni fiżiċi jaġixxu b'mod kongunt.¹⁴ Barra minn hekk, persuni fiżiċi li jaħdmu flimkien sabiex jeżerċitaw influwenza fuq id-deċiżjonijiet kummerċjali tal-intrapriži kkonċernati li jipprekludu lil dawn l-intrapriži milli jitqiesu bħala ekonomikament indipendenti minn xulxin għandhom jitqiesu li jaġixxu b'mod kongunt għall-finijiet tar-raba' subparagrafu tal-Artikolu 3.3 ta' dak l-anness, irrispettivament mill-eżistenza ta' relazzjonijiet kuntrattwali bejn dawk il-persuni.¹⁵

Kapital ta' riskju:

(1) Kapital ta' riskju: Normalment kapital ta' riskju jingħata biex jiġu finanzjati intrapriži żgħira ħafna, li jkunu fl-istadji inizjali tal-eżistenza korporattiva tagħhom u li juru potenzjal qawwi għal tkabbir u espansjoni. Barraminnekk, fondi ta' kapital ta' riskju jipprovdi lill-intrapriži b'kompetenza u għarfien siewi, kuntatti tan-negożju, ekwità tad-ditti u pariri strateġiċi. Billi jipprovdu finanzjament u pariri lil dawn l-intrapriži, il-fondi ta' kapital ta' riskju jistimulaw it-tkabbir ekonomiku, jikkontribwixxu għall-foqgħ tal-impjiegi u l-mobilizzazzjoni tal-kapital, irawmu t-twaqqif u l-espansjoni ta' intrapriži innovattivi, iżidu l-investment tagħhom fir-riċerka u

fl-iżvilupp u jkattu l-intraprenditorija, l-innovazzjoni u l-kompetittività.¹⁶

(2) Kumpanija ta' kapital ta' riskju: Fond privat ta' investment ta' ekwità/kapital ta' riskju huwa mezz kif jiġu facilitati investimenti ppuljati minn għadd ta' investituri fit-titoli ta' ekwità u fit-titoli relatati mal-ekwità (bħal kwazi ekwità) ta' kumpaniji (destinatariji ta' investment). Ġeneralment dawn ikunu kumpaniji privati li l-ishma tagħhom ma jkunu kwotati fuq ebda borża. Il-fond jista' jieħu l-forma jew ta' kumpanija jew ta' arrangament mingħajr personalità ġuridika bħal soċjetà limitata. Kumpanija privata tal-ekwità/tal-kapital ta' riskju tista' tiegħu l-forma jew ta' kumpanija jew ta' soċjetà limitata: uħud minnhom huma kkwotati fi swieq azzjonarji.¹⁷ Kumpaniji ta' kapital ta' riskju jinvestu bl-intenzjoni li jipparteċipaw fit-tkabbir tal-valur azzjonarju billi jaġġmlu ċessjoni profitabbli (jiġifieri l-bejgħ tal-ishma). Dan għandu jiġi inkluż fl-istatuti.

(3) Kumpaniji korporattivi tal-kapital ta' riskju huma meqjusa kumpaniji ordinarji (eż. fis-settur tal-farmaċewtika, tat-trasport, tal-enerġija eċċ) li bħala attività ancillari jaġġzlu li jinvestu l-flus f'kumpanija oħra (normalment kumpanija li tkun għadha kemm fetħet) filwaqt li jkomplu l-attività ewlenija tagħhom. Għalhekk mhumiex it-tip ta' investituri meqjusa fil-kuntest tal-Artikolu 3.2 (a-d). Dan il-fsieb huwa appoġġjat mir-Regolament 345/2013¹⁸ dwar fondi Ewropej ta' kapital ta' riskju, fejn kapital ta' riskju korporattiv ma jkunx eliġibbli għat-tikketta EuVECA.

¹³ Ara KUMM(2007) 853 finali.

¹⁴ Kawża C-8 — Nordbrandenburger Umesterungs Werke NUW, ĠU L 353, 13.12.2006, p. 60.

¹⁵ Kawża C-110/13 — *HaTeFo GmbH v Finanzamt Haldenleben*, ĠU C 112, 14.4.2014, p.15.

¹⁶ <http://eur-lex.europa.eu/legal-content/MT/TXT/?qid=1431952481794&uri=CELEX:32013R0345> Regolament (UE) Nru 345/2013 tal-Parlament Ewropew u tal-Kunsill tas- 17 ta' April 2013 dwar fondi Ewropej ta' kapital ta' riskju.

¹⁷ Ara <http://eur-lex.europa.eu/LexUriServ/LexUriServ.do?uri=CELEX:520075C1719:EN:HTML>

¹⁸ <http://eur-lex.europa.eu/legal-content/EN/TXT/?uri=CELEX:32013R0345>

Stima tad-data rilevanti: Dikjarazzjoni li tinkludi stima magħmula in *bona fide* (fil-forma ta' pjan ta' direzzjoni tan-negozju) li tkun saret matul is-sena finanzjarja. Dan il-pjan ta' direzzjoni tan-negozju għandu jkopri l-perjodu kollu (snin finanzjarji) sakemm l-entità tiġġenera fatturat.

Projezzjonijiet finanzjarji li jittrattaw ir-Rapport tal-Introjtu, il-Karta Bilanċjali u l-Għadd ta' persunal previst tal-Kumpanija flimkien ma' parti narrattiva li tiddekrivi l-attività principali tal-kumpanija u l-pożizzjoni tas-suq mistennija tagħha, għandhom jitqiesu bħala rekwiżiti minimi tal-pjan ta' direzzjoni tan-negozju. Id-dokument għandu jkun datat u ffirmit minn persuna intitolata taġixxi għan-nom tal-kumpanija”.

Suq anċillari / rilevanti: Swieq anċillari, jew swieq tal-vicinat relatati mill-qrib, huma swieq fejn il-prodotti jew is-servizzi huma kompletamentari għal xulxin jew meta dawn jappartjenu għal firxa ta' prodotti li ġeneralment jinxtaw mill-istess sett ta' klijenti għall-istess użu finali.¹⁹ Għandhom ukoll jittiehdu inkunsiderazzjoni relazzjonijiet vertikali f'katina tal-valur. Suq rilevanti huwa mifhum li jkopri “dawk il-prodotti u/jew servizzi kollha li jitqiesu bħala interkambjabbli jew sostitwibbli mill-konsumatur, minhabba l-karatteristiċi tal-prodotti, il-prezzijiet tagħhom u l-użu maħsub tagħhom”. Kunsiderazzjonijiet min-naħa tal-provvista jista' wkoll ikollhom rwol u l-eżitu tal-eżerċizzju jiddependi fuq in-natura tal-kwistjoni tal-kompetizzjoni li tkun qiegħda tiġi eżaminata. Għalhekk kull każ għandu jiġi rivedut skont il-merti tiegħu u fil-kuntest partikolari tiegħu.²⁰

¹⁹ Ara wkoll il-Linji gwida dwar il-valutazzjoni ta' amalgamazzjonijiet mhux orizzontali (GU C 265, 18.10.2008, p. 6).

²⁰ L-Avviz tal-Kummissjoni dwar id-definizzjoni tas-suq rilevanti għall-finijiet tad-dritt Komunitarju tal-kompetizzjoni (ara: GU C 372, 9.12.1997, p. 5).

ANNESI

It-traduzzjoni tat-testi konsolidati fl-Annessi tfasslet apposta għal din il-gwida.

KUMMISSJONI

RAKKOMANDAZZJONI TAL-KUMMISSJONI

tas-6 ta' Mejju 2003

dwar id-definizzjoni ta' intrapriži mikro, żgħar u ta' daqs medju

(innotifikati taht dokument numru C(2003) 1422)

(Test b'rilevanza għall-EEA)

(2003/361/KE)

II-KUMMISSJONI TAL-KOMUNITAJIET EWROPEJ,

Wara li kkunsidrat it-trattat li jstabbilixxi l-Komunità Ewropea, b'mod partikolari l-Artikolu 211, it-tieni inċiż, tiegħu,

Billi:

(1) F'rapport sottomess lill-Kunsill fl-1992 fuq talba tal-Kunsill ta' "l-Industrija" li nżamm fit-28 ta' Mejju 1990, il-Kummissjoni kienet ipproponiet il-limitazzjoni tal-proliferazzjoni ta' definizzjonijiet ta' intrapriži żgħar u ta' daqs medju fl-użu fil-livell Komunitarju. Ir-Rakkomandazzjoni tal-Kummissjoni 96/280/KE tat-3 ta' April 1996 dwar id-definizzjoni ta' intrapriži żgħar u ta' daqs medju (1) kienet ibbażata fuq l-Idea li l-eżistenza ta' definizzjonijiet differenti fil-livell Komunitarju u fil-livell nazzjonali setgħet tohloq inkonsistenzi. Bil-logika ta' suq uniku mingħajr frontieri interni, it-trattament ta' l-intrapriži għandu jiġi bbażat fuq sett ta' regoli komuni. L-adozzjoni ta' approċċ bħal dan hu aktar u aktar neċessarju in vista ta' l-interazzjoni estensiva bejn miżuri nazzjonali u Komunitarji li jgħinu intrapriži mikro, żgħar u ta' daqs medju (SME), per eżempju, b'konnessjoni ma' Fondi Strutturali jew riċerka. Dan ifisser li sitwazzjonijiet fejn il-Komunità tiffoka l-azzjoni tagħha fuq kategorija partikolari ta' SMEs u l-Istati Membri fuq oħra, iridu jiġu evitati. Barra minn hekk, ġie meqjus li l-applikazzjoni ta' l-istess definizzjoni mill-Kummissjoni, l-Istati Membri, il-Bank Ewropew ta' l-Investment (EIB) u l-Fond Ewropew għall-Investment (EIF) ittejjeb il-konsistenza u l-effettività tal-politiki maħsuba għall-SME's u għalhekk, tillimita r-riskju ta' tghawwiġ tal-kompetizzjoni.

(2) Ir-Rakkomandazzjoni 96/280/KE ġiet applikata b'mod estensiv mill-Istati Membri, u d-definizzjoni inkluża fl-Anness magħha ġiet adottata fir-Regolament tal-Kummissjoni (KE) Nru 70/2001 tat-12 ta' Jannar 2001 dwar l-applikazzjoni ta' Artikoli 87 u 88 tat-Trattat tal-KE għal Ghajnuna statali lil intrapriži żgħar u ta' daqs medju (2). Apparti l-bżonn li r-Rakkomandazzjoni 96/280/KE tiġi adattata għall-iżvilupp ekonomiċi, f'konformità ma' Artikolu 2 ta' l-

Anness magħha, trid tingħata konsiderazzjoni lil numru ta' diffikultajiet ta' interpretazzjoni li haġġu fl-applikazzjoni tagħha, u wkoll ta' l-osservazzjonijiet li għamlu l-intrapriži. In vista tan-numru ta' emendi li issa jehtieg li jsiru fir-Rakkomandazzjoni 96/280/KE, u għal skopijiet ta' ċarezza, hu xieraq li r-Rakkomandazzjoni tinbidel.

(3) Għandu wkoll ikun magħmul ċar illi, skond Artikoli 48, 81 u 82 tat-Trattat, kif interpretat mill-Qorti tal-Gustizzja tal-Komunitajiet Ewropej, intrapriża għandha tiġi kkunsidrata bħala entità, irrispettivament mill-forma legali tagħha, li tiżvolgi attivitajiet ekonomiċi, inklużi b'mod partikolari entitajiet involuti f'attivitajiet ta' snajja u attivitajiet oħra fuq bażi individwali jew familjari, shab jew assoċjazzjonijiet li huma involuti regolarment f'attivitajiet ekonomiċi.

(4) Il-kriterju ta' numru ta' staff (il-'kriterju ta' l-ghadd ta' l-istaff) jibqa', mingħajr dubju, wiehed mill-aktar importanti, u jrid jiġi osservat bħala l-kriterju prinċipali; l-introduzzjoni ta' kriterju finanzjarju hi, minkejja dan, zieda neċessarja biex jiġi apprezzat id-daqs reali u r-rizultati ta' intrapriża u l-pożizzjoni tagħha pparagunata mal-kompetituri tagħha. Madankollu, ma jkunx mixtieq li jintuża l-bejgħ bħala l-uniku kriterju finanzjarju, partikolarment minhabba li intrapriži fis-settur tal-kummerċ u distribuzzjoni ikollhom, min-natura tagħhom, cifri ta' bejgħ ogħla minn dawk fis-settur tal-manifattura. Għalhekk il-kriterju tal-bejgħ għandu jiġi kkombinat ma' dak tat-total tal-karta tal-bilanċ, kriterju li jirrifletti l-ġid globali ta' negozju, bil-possibbiltà li jista' jinqabeż xi wiehed minn dawn il-kriterji.

(5) Il-limitu massimu ta' bejgħ jirreferi għal intrapriži involuti f'haġġa tipi differenti ta' attivitajiet ekonomiċi. Sabiex ma jiġix ristrett bla bżonn il-benefiċċju li tiġi applikata, id-definizzjoni għandha tiġi aġġornata biex tikkunsidra l-bidliet kemm fi prezzijiet u kemm fi produttività.

(6) Fir-rigward tal-limitu massimu għat-total tal-karta tal-bilanċ, fl-assenza ta' xi element ġdid iehor, hu ġustifikat li jinżamm l-approċċ li bih il-limiti massimi tal-bejgħ jiġu ssoġġettati għal ko-effiċjent bażat fuq

¹ GU L 107, tat-30.4.1996, p. 4.

² GU L 10, tat-13.1.2001, p. 33.

il-proporzjon statistiku bejn iż-żewġ kwantitajiet varjabbli. Ix-xejra statistika titlob li għandha ssir żieda akbar fil-limitu massimu tal-bejgħ. Billi x-xejra tvarja skond id-daqs-kategorija ta' l-intrapriża, hu xieraq ukoll li jiġi aġġustat il-ko-effiċjent biex jirrifletti x-xejra ekonomika bl-eqreb mod possibbli u biex ma jippenalizzax intrapriži mikro u intrapriži żgħar fil-konfront ta' intrapriži ta' daqs medju. Dan il-ko-effiċjent huwa qrib hafna ta' 1 fil-każ ta' intrapriži mikro u intrapriži żgħar. Għalhekk, biex ikunu semplifikati l-affarijiet, għal dawk il-kategoriji jrid jingħażel valur uniku għal-limitu massimu ta' bejgħ u l-limitu massimu tat-total tal-karta tal-bilanċ.

- (7) L-istess bħal fir-Rakkomandazzjoni 96/280/KE, il-limiti massimi finanzjarji u l-limiti massimi ta' l-istaff jirrappreżentaw limiti massimi u l-Istati Membri, l-EIB u l-EIF jistgħu jiffissaw limiti massimi aktar baxxi mill-limiti massimi tal-Komunità jekk ikunu jixtiequ jindirizzaw il-miżuri tagħhom lejn kategorija speċifika ta' SME. Għal skopijiet ta' semplifikazzjoni fl-amministrazzjoni, l-Istati Membri, l-EIB u l-EIF jistgħu jużaw kriterju wiehed biss – l-għadd ta' l-istaff – għall-implimentazzjoni ta' xi wħud mill-politiki tagħhom. Madankollu, dan ma japplikax għad-diversi regoli tal-liġi tal-kompetizzjoni fejn il-kriterji jridu jintużaw u jiġu obduti wkoll.
- (8) Wara l-approvazzjoni uffiċjali tal-Karta Ewropea dwar l-Intrapriži Żgħar mill-Kunsill Ewropew ta' Santa Maria da Feira f'Ġunju 2000, intrapriži mikro – kategorija ta' intrapriži żgħar ta' importanza partikolari għall-iżvilupp ta' l-imprenditorija u l-holqien ta' impjegji – għandha wkoll tiġi ddefinita aħjar.
- (9) Biex ikun hemm fehim aħjar tal-pożizzjoni ekonomika reali ta' l-SMEs u biex jitnehhew minn dik il-kategorija, gruppi ta' intrapriži li s-saħħa ekonomika tagħhom tista' teċċedi dik ta' SMEs ġenwini, hemm bżonn li ssir distinzjoni bejn it-tipi varji ta' intrapriži li tkun tiddependi minn jekk humiex awtonomi, jekk ikollhomx ishma li ma jissarrfux f'pożizzjoni ta' kontroll (intrapriži shab), jew jekk humiex marbuta ma' intrapriži oħra. Il-limitu kurrenti muri fir-Rakkomandazzjoni 96/280/KE, ta' 25% sehem li taħtu intrapriża hi kkunsidrata awtonoma, inżamm.
- (10) Biex tiġi nkorraġġita l-kreazzjoni ta' intrapriži, iffinanzjar ta' kapital f'SMEs u żvilupp rurali u lokali, intrapriži jistgħu jitqiesu awtonomi minkejja s-sehem ta' 25% jew aktar minn ċerti kategoriji ta' investituri li għandhom rwol pożittiv fl-iffinanzjar u l-holqien tan-negozju. Madankollu, l-kundizzjonijiet għal dawn l-investituri ma kinux speċifikati preċedentement. Il-każ ta' "anġli tan-negozju" (individwi jew gruppi ta' individwi li jiżvolġu negozju regolari ta' investiment f'kapital ta' riskju) jixraqlu li jissewma speċifikament għaliex – ipparagunati ma' investituri oħrajn f'kapital ta' riskju – il-kapaċità

tagħhom li jagħtu pariri rilevanti lil intraprendituri godda hi siewja ferm. L-investment tagħhom f'kapital f'ishma jikkomplementa wkoll l-attività ta' kumpaniji li jipprovdu kapital ta' riskju, billi jipprovdu ammonti iżgħar fl-istadju aktar bikri tal-hajja ta' l-intrapriża.

- (11) Biex jiġu semplifikati l-affarijiet, b'mod partikolari għal Stati Membri u intrapriži, fid-definizzjoni ta' intrapriži marbuta għandu jsir użu mill-kundizzjonijiet stipulati f'Artikolu 1 tad-Direttiva tal-Kunsill 83/349/KEE tat-13 ta' Ġunju 1983 ibbażat fuq Artikolu 54(3)(g) tat-Trattat dwar kontijiet konsolidati⁽³⁾, kif emendat l-aħħar mid-Direttiva 2001/65/KE tal-Parlament Ewropew u tal-Kunsill⁽⁴⁾, sa fejn dawn il-kundizzjonijiet huma addattati għall-iskopijiet ta' din ir-Rakkomandazzjoni. Biex jissahhu l-inċentivi għall-investment f'fondi f'ishma f'SMEs, giet introdotta s-suppोजizzjoni ta' l-assenza ta' influwenza dominanti fuq l-intrapriża partikolari, kif stipulat mill-kriterji ta' l-Artikolu 5(3), tad-Direttiva tal-Kunsill 78/660/KEE tal-25 ta' Lulju 1978 ibbażat fuq Artikolu 54(3)(g) tat-Trattat dwar il-kontijiet annwali ta' ċerti tipi ta' kumpaniji⁽⁵⁾ kif emendat l-aħħar mid-Direttiva 2001/65/KE.
- (12) Għandha tingħata konsiderazzjoni, f'każijiet rilevanti, ta' relazzjonijiet bejn intrapriži permezz ta' persuni naturali, bl-iskop li jiġi żgurat li jkun biss dawk l-intrapriži li tabilhaqq jehtieġu l-vantaġġi maħsuba għall-SMEs mid-diversi regoli u miżuri favurijom li attwalment jibbenefikaw minnhom. Biex l-eżami ta' sitwazzjonijiet bħal dawn jiġi llimitat għal minimu strett, konsiderazzjoni ta' relazzjonijiet bħal dawn għandha tkun ristretta għas-suq rilevanti jew għal swieq li jmissu miegħu – u għandha ssir referenza, fejn meħtieġ, tad-definizzjoni tal-Kummissjoni ta' 'swieq rilevanti' fl-avviż tal-Kummissjoni dwar id-definizzjoni ta' suq rilevanti għal skopijiet tal-liġi Komunitarja tal-kompetizzjoni⁽⁶⁾.
- (13) Biex jiġu evitati distinzjonijiet arbitrari bejn entitajiet pubbliċi differenti ta' Stat Membru, u minhabba l-bżonn ta' ċertezza legali, hu kkunsidrat neċessarju li jiġi kkonfermat li intrapriża b'25% jew aktar tal-kapital jew drittijiet tal-vot tagħha kkontrollati minn entità pubblika ma tkunx SME.
- (14) Biex l-intrapriži jithaffilhom il-piż amministrattiv, u biex jiġi ssemplifikat u mħaffef l-ipproċessar amministrattiv ta' każijiet li għalihom hemm bżonn l-istatus ta' SME, hu xieraq li intrapriži jithallew jiċċertifikaw ċerti karatteristiċi tagħhom permezz ta' dikjarazzjoni solenni.

³ ĠU L 193, tat-18.7.1983, p. 1.

⁴ ĠU L 283, tas-27.10.2001, p. 28.

⁵ ĠU L 222, ta' l-14.8.1978, p. 11.

⁶ ĠU L 372, tad-9.12.1997, p. 5.

- (15) Hu neċessarju li tiġi stabbilita fid-dettall il-kompożizzjoni ta' l-għadd ta' l-istaff għall-iskopijiet tad-definizzjoni ta' SME. Biex jiġi promoss l-iżvilupp ta' tahrġ vokazzjonali u korsijiet *sandwich*, ikun aħjar li fil-kalkolu tan-numru ta' staff, jiġu injorati apprendisti u studenti b'kuntratt ta' tahrġ vokazzjonali. Hekk ukoll, perjodi ta' lif tal-maternità jew tal-ġenituri m'għandhomx jingħaddu.
- (16) Id-diversi tipi ta' intrapriża ddefiniti skond ir-relazzjoni tagħhom ma' intrapriži oħra jikkorrispondu għal livelli differenti ta' integrazzjoni. Hu għalhekk xieraq li jiġu applikati proċeduri distinti għal kull tip ta' intrapriża fil-kalkolu tal-kwantitajiet li jirrappreżentaw l-attivitàjiet u s-saħħa ekonomika tagħhom.

B'DAN TIRRAKKOMANDA:

Artikolu 1

1. Din ir-Rakkomandazzjoni hi dwar id-definizzjoni ta' intrapriži mikro, žgħar u ta' daqs medju użata fil-politiki tal-Komunità applikati fil-Komunità u fiż-Żona Ekonomika Ewropea.
2. Stati Membri, il-Bank Ewropew ta' l-Investment (EIB) u l-Fond Ewropew għall-Investment (EIF), huma mistiedna:
 - (a) li jikkonformaw mat-Titolu I ta' l-Anness għall-programmi tagħhom indirizzati lejn intrapriži ta' daqs medju, intrapriži žgħar jew intrapriži mikro;
 - (b) biex jieħdu l-passi meħtieġa bl-iskop li jużaw il-klassijiet tad-daqs stipulati fl-Artikolu 7 ta' l-Anness, speċjalment fejn għandu x'jaqsam il-monitoraġġ ta' l-użu tagħhom ta' strumenti finanzjarji Komunitarji.

Artikolu 2

Il-limiti massimi murija fl-Artikolu 2 ta' l-Anness għandhom jitqiesu bhala valuri massimi. Stati Membri, l-EIB u l-EIF jistgħu jiffissaw limiti aktar baxxi. Fl-implimentazzjoni ta' ċerti politiki tagħhom, huma jistgħu wkoll jagħzlu li japplikaw il-kriterju tan-numru ta' impjegati biss, hliet f'oqsma rregolati mid-diversi regoli dwar l-għajjnuna Statali.

Artikolu 3

Din ir-rakkomandazzjoni tieħu post ir-Rakkomandazzjoni 96/280/KE b'effett mill-1 ta' Jannar 2005.

Artikolu 4

Din ir-rakkomandazzjoni hi indirizzata lill-Istati Membri, l-EIB u l-EIF.

Huma mitluba jinformaw lill-Kummissjoni sal-31 ta' Diċembru 2004 bi kwalunkwe miżuri li jkunu hađu sussegwenti għaliha u, mhux aktar tard mit-30 ta' Settembru 2005, jinformawha bl-ewwel riżultati ta' l-implimentazzjoni tagħha.

Magħmula fi Brussell, 6 ta' Mejju 2003

Għall-Kummissjoni
Erkki LIIKANEN
Membru tal-Kummissjoni

ANNES

TITOLU 1

**DEFINIZZJONI TA' INTRAPRIZI MIKRO, ŻĠHAR U TA' DAQS MEDJU ADOTTATA
MILL-KUMMISSJONI**

Artikolu 1

Intrapriża

Intrapriża hi kkunsidrata bħala kwalunkwe entità li hi involuta f'attività ekonomika, irrispettivament mill-forma legali tagħha. Dan jinkludi, b'mod partikolari, persuni li jaħdmu għal rashom u negozji tal-familja involuti fi snajja' jew attivitajiet oħra, u shab jew assocjazzjonijiet involuti b'mod regolari f'attività ekonomika.

Artikolu 2

**Limiti massimi ta' l-ghadd ta' l-istaff u limiti massimi finanzjarji li jiddeterminaw
il-kategoriji ta' intrapriži**

1. Il-kategorija ta' intrapriži mikro, żġhar u ta' daqs medju (SMEs) hija magħmula minn intrapriži li jimpjegaw inqas minn 250 persuna u li għandhom bejgh annwali li ma jaqbiżx EUR 50 miljun, u/jew total tal-karta tal-bilanċ annwali li ma jaqbiżx EUR 43 miljun.
2. Fil-kategorija ta' SME, intrapriża żġhira hija ddefinita bħala intrapriża li timpjega inqas minn 50 persuna u li l-bejgh annwali jew/u t-total tal-karta tal-bilanċ annwali ma jaqbiżx EUR 10 miljun.
3. Fil-kategorija ta' SME, intrapriża mikro hija ddefinita bħala intrapriża li timpjega inqas minn 10 persuni u li l-bejgh annwali jew/u t-total tal-karta tal-bilanċ annwali ma jaqbiżx EUR 2 miljun.

Artikolu 3

Tipi ta' intrapriži kkunsidrati fil-kalkolu ta' għadd ta' l-istaff u ammonti finanzjarji

1. 'intrapriża awtonoma' hi kwalunkwe intrapriża li m'hix klassifikata bħala intrapriża shab fit-tifsir tal-paragrafu 2 jew bħala intrapriża marbuta fit-tifsir tal-paragrafu 3.
2. 'Intrapriži shab' huma l-intrapriži kollha li m'humiex ikklassifikati bħala intrapriži marbuta fit-tifsir tal-paragrafu 3 u li bejniethom hemm ir-relazzjoni segwenti: intrapriża (intrapriża ta' fuq) għandha, wahidha jew flimkien ma' intrapriża marbuta wahda jew aktar fit-tifsir tal-paragrafu 3, 25% jew aktar tal-kapital jew drittijiet tal-vot ta' intrapriża oħra (intrapriża t'isfel).

Madankollu, intrapriża tista' tiġi kklassifikata bħala awtonoma, u għalhekk bħala li m'għandhiex intrapriži shab, anki jekk dan il-limitu ta' 25% jintlaħaq jew jinqabeż mill-investituri li ġejjin:

- (a) korporazzjonijiet pubbliċi ta' l-investiment, kumpaniji li jipprovdi kapital ta' riskju, individwi jew gruppi ta' individwi li jiżvolġu attività regolari f'investiment ta' kapital ta' riskju li jinvestu kapital f'ishma f'negozji mhux ikkwotati ('angli tan-negozju'), sakemm l-investiment totali ta' dawk l-angli tan-negozju fl-istess intrapriża ikun inqas minn EUR 1 250 000;
 - (b) universitajiet u ċentri tar-riċerka mhux għall-profit;
 - (ċ) investituri istituzzjonali, inklużi fondi reġjonali għall-iżvilupp;
 - (d) awtoritajiet lokali awtonomi b'baġit annwali ta' inqas minn EUR 10 miljun u inqas minn 5 000 abitant;
3. 'Intrapriži marbuta' huma intrapriži li għandhom bejniethom xi wahda mir-relazzjonijiet li ġejjin:
 - (a) intrapriża jkollha l-maġġoranza tad-drittijiet tal-vot ta' l-azzjonisti jew membri, f'intrapriża oħra;
 - (b) intrapriża wahda tkun intitolata li taħtar jew tneħhi l-maġġoranza tal-membri tal-korp amministrattiv, manigerjali jew ta' sorveljanza ta' intrapriża oħra;
 - (ċ) intrapriża jkollha d-dritt li teżerċita influwenza dominanti fuq intrapriża oħra permezz ta' kuntratt konkluż ma' dik l-intrapriża jew bi klawnsola fil-memorandum jew artikoli ta' assocjazzjoni tagħha;
 - (d) intrapriża li hi azzjonista jew membru f'intrapriża oħra, tikkontrolla wahidha, permezz ta' ftehim ma' azzjonisti oħra jew membri f'dik l-intrapriża, il-maġġoranza tad-drittijiet tal-vot ta' l-azzjonisti jew membri f'dik l-intrapriża.

Hemm preżunzjoni li ma tkun teżisti l-ebeda influwenza dominanti jekk l-investituri elenkati fit-tieni subparagrafu tal-paragrafu 2 ma jkunux jinvolvu ruhhom direttament jew indirettament fil-manigment ta' l-intrapriża partikolari, bla preġudizzju għad-drittijiet tagħhom bħala azzjonisti.

Intrapriži li jkollhom xi waħda mir-relazzjonijiet deskritti fl-ewwel subparagrafu permezz ta' intrapriża waħda jew aktar, jew xi wiehed mill-investituri msemmija fil-paragrafu 2, huma kkunsidrati bhala marbuta wkoll.

Intrapriži li għandhom waħda jew aktar relazzjonijiet bhal dawn permezz ta' persuna naturali jew grupp ta' persuni naturali jaġixxu flimkien huma wkoll meqjusa intrapriži marbuta jekk huma jinvolvu ruhhom fl-attività tagħhom jew f'parti mill-attività tagħhom fl-istess suq relevanti jew swieq li jmissu miegħu.

"Suq li jmiss ma' l-iehor" hu kkunsidrat li hu s-suq ta' prodott jew servizz li jiġi direttament 'l fuq jew 'l isfel mis-suq relevanti.

4. Hlief fil-każijiet mogħtija fil-paragrafu 2, it-tieni subparagrafu, intrapriża ma tistax tiġi kkunsidrata SME jekk 25% jew aktar tal-kapital jew drittijiet tal-vot huma kkontrollati direttament jew indirettament, flimkien jew individwalment, minn entità pubblika waħda jew aktar.

5. Intrapriži jistgħu jagħmlu dikjarazzjoni ta' status bhala intrapriża awtonoma, intrapriża shab jew intrapriża marbuta, inkluż id-*data* dwar il-limiti massimi stipulata fl-Artikolu 2. Id-dikjarazzjoni tista' ssir anki jekk il-kapital huwa mifrux b'mod li li ma jkunx possibbli li tiddetermina eżattament ta' min hu, f'liema każ, l-intrapriża tista' tiddikjara *bona fide* li hi tista' legittimament tippreżumi li m'għandhiex bhala sidien xi intrapriża waħidha jew intrapriži marbuta flimkien li għandhom 25% jew aktar minnha. Dikjarazzjonijiet bhal dawn isiru mingħajr preġudizzju għall-verifiki u investigazzjonijiet stipulati mir-regoli nazżjonali jew Komunitarji.

Artikolu 4

Id-*data* użata għall-għadd ta' l-istaff u l-ammonti finanzjarji u l-perjodu ta' referenza

1. Id-*data* li għandha tiġi applikata għall-għadd ta' l-istaff u l-ammonti finanzjarji hija dik meħuda mill-aħħar perjodu ta' kontabilità u kkalkulata fuq bażi annwali. Dawn jiġu kkunsidrati mid-*data* ta' l-għeluq tal-kontijiet. L-ammont użat għall-bejgħ jiġi kkalkulat hieles mit-taxxa fuq il-valur miżjud (VAT) u taxxi oħra indiretti.

2. Fejn, fid-*data* ta' l-għeluq tal-kontijiet, intrapriża ssib li, fuq bażi annwali, tkun qabżet jew giet taħt l-għadd ta' l-istaff jew il-limiti massimi finanzjarji msemmija fl-Artikolu 2, dan ma jirriżultax fit-telf jew il-gwadann ta' l-istatus ta' intrapriża ta' daqs medju, żgħira jew mikro sakemm dawk il-limiti massimi ma jinqabżux għal żewġ perjodi ta' kontabilità konsekuttivi.

3. Fil-każ ta' intrapriži stabbiliti ġodda li l-kontijiet tagħhom ikunu għadhom ma ġewx approvati, id-*data* applikabbli għandha tkun ġejja minn stima *bona fide* magħmula matul is-sena finanzjarja.

Artikolu 5

L-għadd ta' l-istaff

L-għadd ta' l-istaff jikkorrispondi għan-numru ta' unitajiet annwali ta' xogħol (AWU), jiġifieri n-numru ta' persuni li hadmu *full-time* fl-intrapriża partikolari jew f'isimha matul is-sena ta' referenza kollha li tkun qed tiġi kkunsidrata. Ix-xogħol ta' persuni li ma hadmux is-sena shiha, ix-xogħol ta' dawk li hadmu *part-time*, irrispettivament mit-tul ta' żmien, u x-xogħol ta' haddiema stagjonali jingħaddu bhala frazzjonijiet ta' AWU. L-istaff jikkonsisti minn:

- (a) impjegati;
- (b) persuni li jahdmu ma' l-intrapriża u li huma subordinati tagħha u kkunsidrati impjegati skond il-liġi nazżjonali;
- (c) Sidien-manijers;
- (d) Shab involuti f'attività regolari fl-intrapriża u li jgawdu minn vantaġġi finanzjarji mill-intrapriża.

Apprendisti jew studenti f'taħriġ vokazzjonali taħt kuntratti ta' apprendistat jew taħriġ vokazzjonali m'humix inkluzi bhala staff. Il-perjodi tal-lif tal-maternità jew tal-ġenituri ma jingħaddux.

Artikolu 6

Biex tiġi stabbilita d-*data* ta' intrapriża

1. Fil-każ ta' intrapriża awtonoma, id-*data*, inkluż l-għadd ta' l-istaff, tiġi determinata esklussivament fuq il-bażi tal-kontijiet ta' dik l-intrapriża.

2. *Id-data*, inkluż l-ghadd ta' l-istaff, ta' intrapriża li jkollha intrapriži shab jew intrapriži marbuta tiġi determinata fuq il-bażi tal-kontijiet u *data* oħra ta' l-intrapriża jew, fejn jeżistu, l-kontijiet konsolidati li fihom l-intrapriża tkun inkluża permezz ta' konsolidazzjoni.

Mad-*data* msemmija fl-ewwel subparagrafu tinghadd *id-data* ta' kull intrapriża shab ta' l-intrapriża partikolari li jiġu immedjatament 'il fuq jew 'l isfel minnha. L-akkumulazzjoni hija proporzjonali għall-persentaġġ tas-sehem f'kapital jew drittijiet tal-vot (liema jkun l-akbar). Fil-każ ta' sehem reċiproku f'xulxin, japplika l-akbar persentaġġ.

Mad-*data* msemmija fl-ewwel u t-tieni subparagrafu tinghadd 100% tad-*data* ta' kull intrapriża, li hi marbuta direttament jew indirettament ma' l-intrapriża partikolari, fejn *id-data* ma tkunx diġà giet inkluża permezz ta' konsolidazzjoni fil-kontijiet.

3. Għall-applikazzjoni tal-paragrafu 2, *id-data* ta' l-intrapriži shab ta' l-intrapriża partikolari tittiehed mill-kontijiet u d-*data* l-oħra tagħhom, konsolidata jekk jeżisti. Ma' din tinghadd 100% tad-*data* ta' l-intrapriži li huma marbuta ma' dawn l-intrapriži shab, sakemm *id-data* tal-kontijiet tagħhom m'hix diġà inkluża permezz ta' konsolidazzjoni.

Għall-applikazzjoni ta' l-istess paragrafu 2, *id-data* ta' l-intrapriži li huma marbuta ma' l-intrapriża partikolari tittiehed mill-kontijiet u d-*data* l-oħra tagħhom, konsolidati jekk jeżistu. Ma' din tinghadd, pro rata, *id-data* ta' kull intrapriża shab possibbli ta' dik l-intrapriża marbuta, li tiġi immedjatament 'il fuq jew 'l isfel minnha, sakemm ma tkunx diġà inkluża fil-kontijiet konsolidati f'persentaġġ li mill-inqas ikun proporzjonali għall-persentaġġ identifikat taht it-tieni subparagrafu tal-paragrafu 2.

4. Fejn fil-kontijiet konsolidati ma tidhirx *data* dwar l-istaff għal xi intrapriża partikolari, cifri ta' l-istaff jiġu kkalkolati billi tiġi akkumulata b'mod proporzjonali d-*data* mill-intrapriži shab u billi tinghadd *id-data* mill-intrapriži li magħhom hi marbuta l-intrapriża partikolari.

TITOLU 2

Dispożizzjonijiet Varji

Artikolu 7

Statistiċi

Il-Kummissjoni se tiehu l-miżuri meħtieġa biex tipprezenta l-istatistiċi li tiproduċi b'dawn il-klassijiet tad-daqs ta' intrapriži segwenti:

- (a) 0 sa 1 persuna;
- (b) 2 sa 9 persuni;
- (ċ) 10 sa 49 persuna;
- (d) 50 sa 249 persuna;

Artikolu 8

Referenzi

1. Kwalunkwe legiżlazzjoni tal-Komunità jew kwalunkwe programm tal-Komunità li jkun se jiġi emendat jew adottat u li fih ikun hemm it-terminu 'SME', 'intrapriża micro', 'intrapriża żgħira', jew 'intrapriża ta' daqs medju', jew xi terminu simili, għandu jirreferi għad-definizzjoni mogħtija f'din ir-Rakkomandazzjoni.

2. Bħala miżura tranżizzjonali, programmi tal-Komunità kurrenti li jużaw id-definizzjoni ta' SME fir-Rakkomandazzjoni 96/280/KE jibqgħu jiġu implimentati għall-benefiċċju ta' l-intrapriži li kienu kkunsidrati SMEs meta daww il-programmi ġew adottati. Impenji li jorbtu legalment li dahlet għalihom il-Kummissjoni fuq il-bażi ta' programmi bħal dawn m'humiex affettwati.

Mingħajr preġudizzju għall-ewwel subparagrafu, kull emenda tad-definizzjoni ta' SME fil-programmi tista' ssir biss billi tiġi adottata d-definizzjoni mogħtija f'din ir-Rakkomandazzjoni f'konformità mal-paragrafu 1.

Artikolu 9

Reviżjoni

Fuq il-bażi ta' l-eżami mill-ġdid ta' l-applikazzjoni tad-definizzjoni mogħtija f'din ir-Rakkomandazzjoni, li għandu jsir sal-31 ta' Marzu 2006, u fil-konsiderazzjoni ta' kull emenda għall-Artikolu 1 tad-Direttiva 83/349/KEE dwar id-definizzjoni ta' intrapriži marbuta fit-tifsir ta' dik id-Direttiva, il-Kummissjoni, jekk ikun meħtieġ, se tadotta d-definizzjoni mogħtija f'din ir-Rakkomandazzjoni, b'mod partikolari l-limiti massimi tal-bejgħ u t-total tal-karta tal-bilanċ biex tqis l-esperjenza u l-iżviluppi ekonomiċi fil-Komunità.

Komunikazzjoni tal-Kummissjoni

Dikjarazzjoni mudell dwar l-informazzjoni dwar il-kwalifikazzjoni ta' intrapriża bhala SME (verżjoni konsolidata)

Din il-Komunikazzjoni għandha l-għan li tippromwovi l-applikazzjoni tar-Rakkomandazzjoni tal-Kummissjoni 2003/361/KE⁽¹⁾ dwar id-definizzjoni ta' SMEs, li tiehu post ir-Rakkomandazzjoni 96/280/KE tat-3 ta' April 1996.

Hemm ma' l-20 miljun intrapriża mikro, żghira u ta' daqs medju fiż-Żona Ekonomika Ewropea. Huma sors prinċipali ta' impjegji u sfida għall-kompetittività. Il-kapaċità tagħhom li jidentifikaw bżonnijiet ġodda kemm ta' konsumaturi aħħarin u kemm ta' operaturi industrijali, il-potenzjal tagħhom li jassorbju teknoloġiji ġodda, u l-kontribuzzjoni tagħhom lill-apprendistat, taħriġ vokazzjonali u żvilupp lokali, tiggverna l-avvanzi futuri fil-produttività fl-Unjoni Ewropea kollha kemm hi u l-abbiltà tagħha li tilhaq l-għanijiet iffissati fil-Kunsill Ewropew ta' Liżbona. Ir-responsabbiltà ta' l-amministrazzjonijiet lokali, nazzjonali u Komunitarji li jfasslu politiki għall-intraprenditorija li jikkunsidraw il-bżonnijiet u l-hiliet speċifiċi ta' dawn il-kategoriji ta' intrapriża hija għalhekk kwistjoni ta' importanza maġġuri.

Il-promozzjoni ta' l-iżvilupp ta' politiki bħal dawn hi l-għan tar-Rakkomandazzjoni l-ġdida tal-Kummissjoni dwar id-definizzjoni ta' SMEs. Definizzjoni aktar preċiża tiżgura ċertezza legali akbar. Hi aktar adattata għad-diversi sub-kategoriji ta' SME, u billi tqis id-diversi tipi ta' relazzjonijiet bejn intrapriži, hi se tippromwovi l-investment u l-innovazzjoni fl-SMEs u trawwem tiżhib bejn intrapriži. Dawn il-vantaġġi għandhom jittiehdu waqt li ma jithallewx intrapriži, li m'għandhomx il-karatteristiċi ekonomiċi jew ma jiffaċċjawx il-problemi ta' SMEs ġenwini, jibbenefikaw bla bżonn mill-miżuri maħsuba għall-SMEs.

Din ir-Rakkomandazzjoni kienet is-suġġett ta' diskussjonijiet estremament wiesgħa ma' organizzazzjonijiet tan-negozju, ma' l-Stati Membri u esperti individwali tan-negozju fi hdan il-Grupp għall-Politika Imprenditorjali⁽²⁾. L-abbozz preliminari kien barra minn hekk is-suġġett ta' żewġ konsultazzjonijiet miftuħa fuq l-Internet. Wara x-xogħol li dam sejjer għal aktar minn sena, kien hemm kważi kunsens shiħ minkejja d-diversità ta' l-għanijiet li riedu jintlaħqu.

Dawk kollha li kkontribwew għall-eżami mill-ġdid hassew li huwa importanti li ż-żieda fiċ-ċarezza legali u rikonoxximent intejjeb tar-realtà ekonomika, għandhom jiġu akkumpanjati minn sforz ta' l-amministrazzjonijiet biex jissemplifikaw u jhaffu l-ipproċessar ta' każijiet li jirrikjedu kwalifikazzjoni ta' intrapriża bhala mikro, żghira jew ta' daqs medju. Għal dan il-għan, li toffri lill-intrapriži l-possibbiltà li jimlew huma stess dikjarazzjoni konċiża kien meqjus bhala metodu modern u konvenjenti. Din id-dikjarazzjoni tista', jekk ikun meħtieġ, timtela fuq l-Internet u tista' wkoll isservi bhala "gwida" Prattika għall-intrapriži.

Id-dokument mehmuż ma' din il-Komunikazzjoni hu mudell ta' dikjarazzjoni bħal din. M'hu bl-ebda mod mandatorju fl-użu jew fil-kontenut tiegħu, la għall-intrapriži u lanqas għall-amministrazzjonijiet ta' l-Istati Membri, imma huwa ddisinjat bhala eżempju wiehed possibbli fost oħrajn. Dikjarazzjonijiet bħal dawn

¹ ĠU L 124 ta' l-20.05.2003, p. 36

² Deċiżjoni tal-Kummissjoni 2000/690/KE tat-8 ta' Novembru 2000 li waqqfet il-Grupp għall-Politika Imprenditorjali, ĠU L 285 ta' l-10.11.2000, p. 24

huma bla preġudizzju għall-verifiki jew l-investigazzjonijiet stipulati taht ir-regoli nazzjonali jew Komunitarji.

Jekk dawk l-Istati Membri li qed jużaw id-definizzjoni ta' SMEs jixtiequ jhaffu l-proċess ta' fajls amministrattivi, ikun naturalment mixtieq li din id-dikjarazzjoni ma żżidx il-piż globali amministrattiv fuq l-intrapriži, imma li tissostitwixxi kull fejn hu possibbli talbiet oħra għal informazzjoni li kienu mehtieġa qabel. Tista' tkun ukoll preferibbilment inkorporata fil-fajls relatati ma' l-applikazzjonijiet għall-partecipazzjoni fil-miżuri li għalihom hi mehtieġa l-kwalifikazzjoni bhala SME.

Għal dan il-għan, il-mudell jista' jintuża fil-forma proposta fl-anness. Jista' wkoll jiġi kkompletat, issemplifikat jew addattat biex jikkunsidra l-użu normali amministrattiv nazzjonali. Biex l-effett tas-semplifikazzjoni jiġi massimizzat, ikun naturalment mixtieq li l-istess dikjarazzjoni mudell stabbilita fi Stat Membru tintuża għall-iskopijiet amministrattivi kollha f'dak l-Istat Membru li għalih hija mehtieġa l-kwalifikazzjoni ta' SME.

Billi l-għan tar-Rakkomandazzjoni hu li tipprovi qafas komuni ta' referenza għad-definizzjoni ta' SMEs, ikun naturalment kontroproduktiv kieku l-użu ta' tali dikjarazzjoni mudell kellu jwassal għal interpretazzjonijiet diverġenti ta' dik id-definizzjoni. Għalhekk qiegħda tingibed l-attenzjoni għall-fatt li kull dikjarazzjoni mudell oħra li sservi l-istess skop trid tiehu in konsiderazzjoni d-dispożizzjonijiet kollha tat-test tar-Rakkomandazzjoni biex tiddetermina l-kwalifikazzjoni ta' intrapriża applikanti bhala intrapriża mikro, żgħira jew ta' daqs medju fit-tifsir ta' din ir-Rakkomandazzjoni. Huwa t-test tar-Rakkomandazzjoni, u mhux dak tad-dikjarazzjoni li jiffissa l-kundizzjonijiet għall-kwalifikazzjoni ta' SME.

F'dan ir-rigward, irid jiġi enfasizzat li d-dikjarazzjoni mudell proposta tirreferi għas-Seba' Direttiva tal-Kunsill 83/349/KEE dwar il-kontijiet konsolidati. Intrapriži li jissodisfaw kundizzjoni waħda jew oħra minn dawk stipulati fl-Artikolu 1 ta' din id-Direttiva huma fil-fatt meqjusa marbuta skond it-tifsir ta' l-Artikolu 3(3) tad-definizzjoni ta' SMEs, u dan wara kunsiderazzjoni tan-natura ta' dawk il-kundizzjonijiet.

Hu għalhekk konvenjenti għall-intrapriži li huma obbligati li jippreparaw kontijiet konsolidati, f'konformità ma' dik id-Direttiva tal-Kunsill, li jkunu jafu awtomatikament li huma wkoll meqjusa marbuta fit-tifsir tad-definizzjoni ta' SMEs. Fl-eventwalità ta' emenda sussegwenti f'dik id-Direttiva li twassal għal divergenza bejn iż-żewġ definizzjonijiet, id-dikjarazzjoni mudell ikollha, madankollu, tiġi adattata biex tikkunsidra dak.

In vista ta' l-iskeda tad-dhul fis-seħh ta' xi emenda possibbli bħal din, dak l-adattament jista' probabbilment isir fl-istess waqt ma' xi emenda possibbli futura fir-Rakkomandazzjoni dwar id-definizzjoni ta' SMEs f'konformità ma' l-Artikolu 9 ta' l-anness tagħha.

DIKJARAZZJONI MUDELL
INFORMAZZJONI DWAR IL-KWALIFIKAZZJONI TA' SME

Identifikazzjoni preċiża ta' l-intrapriża applikanti

Isem jew Isem tan-Negozju

Indirizz (ta' l-uffiċċju registrat)

Numru tar-Registrazzjoni / VAT (*)

Ismijiet u titli tad-direttur(i) prinċipali (*)

Tip ta' intrapriża (ara n-nota ta' spjegazzjoni)

Immarka biex tindika liema każ(i) japplika(w) għall-intrapriża applikanti:

- Intrapriża awtonoma F'dan il-każ id-*data* mogħtija fil-kaxxa hawn taħt tirrizzulta mill-kontijiet ta' l-intrapriża applikanti biss. Imla d-dikjarazzjoni biss, minghajr l-anness.
- Intrapriża shab Imla u ehmeż l-anness (u jekk hemm, paġni addizzjonali), imbagħad imla d-dikjarazzjoni billi tikkopja r-riżultati tal-kalkoli fil-kaxxa hawn taħt.
- Intrapriża marbuta

Id-*data* użata biex tiddetermina l-kategorija ta' l-intrapriża

Ikkalkulata skond l-Artikolu 6 ta' l-Anness tar-Rakkomandazzjoni tal-Kummissjoni 2003/361/KE dwar id-definizzjoni ta' SME.

Perjodu ta' referenza (*)

L-għadd ta' l-istaff (AWU)	Bejgħ annwali (**)	Total tal-Karta tal-Bilanċ (**)
----------------------------	--------------------	---------------------------------

(*) Id-*data* kollha trid tkun tirreferi għall-ahħar perjodu ta' kontabilità approvat u kkalkulata fuq bażi annwali. Fil-każ ta' intrapriži stabbiliti godda li l-kontijiet tagħhom għadhom ma ġewx approvati, id-*data* applikabbli għandha tittiehed minn stima affidabbli magħmula matul is-sena finanzjarja

(**) EUR 1 000.

Importanti:

Ipparagunat mal-perjodu ta' kontabilità preċedenti hemm bidla fid-*data*, li tista' tirrizzulta f'bidla tal-kategorija ta' l-intrapriża applikanti (intrapriża mikro, żgħira, ta' daqs medju jew kbira).

Le

Iva (f'dan il-każ imla u ehmeż dikjarazzjoni dwar il-perjodu ta' kontabilità preċedenti (*)).

Firma

Isem u pożizzjoni tal-firmatarju, hekk awtorizzat biex jirrapreżenta l-intrapriża:

Jien niddikjara fuq l-unur tiegħi l-eżattezza ta' din id-dikjarazzjoni u kull anness tagħha.

Magħmul fi.....

Firma

(*) Biex jiġi ddeterminat mill-Istat Membru skond il-bżonnijiet tiegħu.

(*) *Chairman* (CEO), Direttur Ġenerali jew ekwivalenti.

(*) Definizzjoni, Artikolu 4 paragrafu 2 ta' l-Anness tar-Rakkomandazzjoni tal-Kummissjoni 2003/361/KE

NOTA TA' SPJEGAZZJONI
FUQ IT-TIPI TA' INTRAPRIZI KKUNSIDRATI FIL-KALKOLU TA' L-GHADD
TA' L-ISTAFF U L-AMMONTI FINANZJARJI

I. TIPI TA' INTRAPRIZI

Id-definizzjoni ta' SME ⁽⁶⁾ tiddistingwi bejn tliet tipi ta' intraprizi, skond ir-relazzjoni tagħhom ma' intraprizi oħra f'termini ta' ishma ta' kapital jew drittijiet tal-vot jew id-dritt li teżerċita influwenza dominanti ⁽⁷⁾.

Tip 1: Intrapriża Awtonoma

Din hi żgur l-aktar tip komuni ta' intrapriża. Din tapplika għall-intraprizi kollha li m'humiex waħda miż-żewġ tipi l-oħra ta' intrapriża (shab jew marbuta).

Intrapriża applikanti hi awtonoma jekk hi:

- m'għandhiex sehem ta' 25% ⁽⁸⁾ jew aktar f'xi intrapriża oħra,
- m'għandhiex bħala detenturi ta' sehem ta' 25% ⁽⁸⁾ jew aktar, xi intrapriża oħra jew entità pubblika jew numru ta' intraprizi jew entitajiet pubbliċi marbuta, appartati minn ftit eċċezzjonijiet ⁽⁹⁾,
- ma tipprepara kontijiet konsolidati u m'hix inkluda fil-kontijiet ta' xi intrapriża li tipprepara kontijiet konsolidati u għalhekk m'hix intrapriża marbuta ⁽¹⁰⁾.

Tip 2: Intrapriża Shab

Dan it-tip jirrappreżenta s-sitwazzjoni ta' intraprizi li jistabbilixxu tishib finanzjarju maġġuri ma' intraprizi oħra, minghajr ma xi waħda teżerċita kontroll effettiv dirett jew indirett fuq l-oħra. Shab huma Intraprizi li m'humiex awtonomi imma li m'humiex marbuta ma' xulxin.

L-intrapriża applikanti hi shab ta' intrapriża oħra jekk:

- għandha sehem jew drittijiet tal-vot ekwivalenti għal jew aktar minn 25% fl-intrapriża l-oħra, jew l-intrapriża l-oħra għandha sehem jew drittijiet tal-vot ekwivalenti għal jew aktar minn 25% fl-intrapriża applikanti,
- l-intraprizi m'humiex intraprizi marbuta skond it-tifsir iddefinit hawn taħt, li jfisser, fost affarijiet oħra, li d-drittijiet tal-vot ta' waħda fl-oħra ma jaqbzux 50%,

⁽⁶⁾ Minn hawn 'il quddiem fit-test, it-terminu "Definizzjoni" jirreferi għall-Anness tar-Rakkomandazzjoni tal-Kummissjoni 2003/361/KE dwar id-definizzjoni ta' SMEs.

⁽⁷⁾ Definizzjoni, Artikolu 3.

⁽⁸⁾ F'termini tas-sehem mill-kapital jew drittijiet tal-vot, japplika liema minnhom huwa l-oġġ. Ma' dan il-persentaġġ għandu jingħadd is-sehem f'dik l-istess intrapriża ta' kull intrapriża li hi marbuta mal-kumpanija *holding* (Definizzjoni, Artikolu 3 paragrafu 2)

⁽⁹⁾ Intrapriża tista' tibqa' titqies bħala awtonoma meta dan il-limitu ta' 25% jkun milhuq jew maqbuż, jekk dak il-persentaġġ ikun miżmum mill-kategoriji ta' investituri li għajin (sakemm dawk m'humiex marbuta ma' l-intrapriża applikanti):

(a) korporazzjonijiet pubbliċi ta' l-investment, kumpaniji li jipprovdu kapital ta' riskju, individwi jew gruppi ta' individwi li jżvoġu attivitá regolari f'investment ta' kapital ta' riskju li jinvestu kapital f'ishma f'negozji mhux ikkwotati ("anġli tan-negozju"), sakemm l-investment totali ta' dawk l-anġli tan-negozju fl-istess intrapriża jkun inqas minn EUR 1 250 000,

(b) universitajiet u centri tar-riċerka mhux għall-profit,

(c) investituri istituzzjonali, inkluzi fondi reġjonali għall-iżvilupp,

(d) awtoritajiet lokali awtonomi b'baġit annwali ta' inqas minn EUR 10 miljun u inqas minn 5 000 abitant.

(Definizzjoni, Artikolu 3 paragrafu 2, it-tieni subparagrafu)

⁽¹⁰⁾ - Jekk l-uffiċċju reġistrat ta' l-intrapriża jinsab fi Stat Membru li jkun għamel dispożizzjoni għall-eżenzjoni għall-htieġa li jiġu ppreparati kontijiet bħal dawn kif stipulat fis-Seba' Direttiva tal-Kunsill 83/349/KEE tat-13 ta' Ġunju 1983, l-intrapriża għandha xorta waħda tivverifika speċifikament jekk ma tissodisfax xi waħda jew aktar kundizzjonijiet stipulati fl-Artikolu 3 paragrafu 3 tad-Definizzjoni.

- Hemm ukoll xi każijiet rari hafna li fihom intrapriża tista' titqies marbuta ma' intrapriża oħra permezz ta' persuna jew grupp ta' persuni naturali jaġixxu flimkien (Definizzjoni, Artikolu 3 paragrafu 3).

- Għall-kuntrarju, hemm ftit hafna każijiet ta' intraprizi li jipprepara kontijiet konsolidati volontarjament, minghajr ma huma meħtieġa jaġhmlu dan skond is-Seba' Direttiva. F'dak il-każ, l-intrapriża m'hix neċessarjament marbuta u tista' tqis lilha nnifisha bħala shab biss. Sabiex tiddetermina jekk l-intrapriża hi marbuta jew le, f'kull waħda mit-tliet sitwazzjonijiet għandu jiġi vverifikat jekk l-intrapriża tissodisfax xi waħda jew oħra mill-kundizzjonijiet stipulati fl-Artikolu 3 paragrafu 3 tad-Definizzjoni, fejn hu applikabbli permezz ta' persuna naturali jew grupp ta' persuni naturali jaġixxu flimkien.

- u l-intrapriża applikanti ma tippreparax kontijiet konsolidati li jinkludu l-intrapriża oħra permezz ta' konsolidazzjoni, u m'hix inkludja permezz ta' konsolidazzjoni fil-kontijiet ta' l-intrapriża l-oħra jew ta' intrapriża marbuta magħha ⁽⁶⁾.

Tip 3: Intrapriża Marbuta

Dan it-tip jikkorrispondi mas-sitwazzjoni ekonomika ta' intrapriži li jiffurmaw grupp permezz ta' kontroll dirett jew indirett tal-maġġoranza tad-drittijiet tal-vot (inkluż bis-sahha ta' ftehim jew, f'ċerti każi permezz ta' persuni naturali bhala azzjonisti), jew permezz tal-kapaċità li teżercita influwenza dominanti fuq intrapriża. Każijiet bhal dawn huma inqas frekwenti miż-żewġ tipi preċedenti.

Biex jiġu evitati diffikultajiet ta' interpretazzjoni għall-intrapriži, il-Kummissjoni ddefinjiet dan it-tip ta' intrapriża billi użat – kull fejn huma xierqa għall-finijiet tad-definizzjoni – il-kundizzjonijiet stipulati fl-Artikolu 1 tad-Direttiva tal-Kunsill 83/349/KEE dwar kontijiet konsolidati ⁽¹¹⁾ li ilhom jiġu applikati għal bosta snin.

Għalhekk generalment intrapriża taf immedjatament li hi marbuta, billi hi mehtieġa taht dik id-Direttiva li tipprepara kontijiet konsolidati jew hi inkludja permezz ta' konsolidazzjoni fil-kontijiet ta' intrapriża li hi mehtieġa li tipprepara tali kontijiet konsolidati.

L-uniċi żewġ każijiet, li madankollu m'humiex frekwenti hafna, fejn intrapriża tista' titqies marbuta minkejja li m'hix diġà mehtieġa li tipprepara kontijiet konsolidati, huma deskritti fl-ewwel żewġ inciżi tan-nota ta' l-aħhar 5 ta' din in-nota ta' spjegazzjoni. F'dawk il-każijiet, l-intrapriża għandha tivverifika jekk tissodisfax waħda jew l-oħra mill-kundizzjonijiet stipulati fl-Artikolu 3 paragrafu 3 tad-Definizzjoni.

II. L-GHADD TA' L-ISTAFF U L-UNITAJIET ANNWALI TA' XOGHOL ⁽¹²⁾

L-ghadd ta' l-istaff ta' intrapriża jikkorrispondi għal numru ta' unitajiet annwali ta' xogħol (AWU).

Min huwa inkluż fl-ghadd ta' l-istaff?

- L-impjegati ta' l-intrapriża applikanti,
- persuni li jaħdmu ma' l-intrapriża u li huma subordinati tagħha u kkunsidrati impjegati skond il-liġi nazzjonali,
- sidien-manigġers;
- shab involuti f'attività regolari fl-intrapriża u li jgawdu minn vantaġġi finanzjarji mill-intrapriża.

Apprendisti jew studenti f'taħriġ vokazzjonali taht kuntratti ta' apprendistat jew taħriġ vokazzjonali ma jiġux ikkunsidrati fl-ghadd ta' l-istaff.

Kif jiġi kkalkulat l-ghadd ta' l-istaff?

AWU waħda tikkorrispondi għal persuna waħda li hadmet *full-time* fl-intrapriża partikolari jew f'isimha tul is-sena ta' referenza kollha. L-ghadd ta' l-istaff hu espress f'AWUs.

Ix-xogħol ta' persuni, li ma hadmux is-sena shiħa, jew li hadmu *part-time*, irrISPETTIVAMENT mit-tul ta' żmien, u x-xogħol staġjonali jingħaddu bhala frazzjonijiet ta' AWU.

Il-perjodi tal-lif tal-maternità jew tal-ġenituri ma jingħaddux.

⁽¹¹⁾ Is-Seba' Direttiva tal-Kunsill 83/349/KEE tat-13 ta' Ġunju 1983, ibbażata fuq Artikolu 54(3)(g) tat-Trattat u li tikkonċerna l-kontijiet konsolidati (ĠU L 193 tat-18.7.1983, p. 1), kif emendat l-aħhar mid-Direttiva 2001/65/KE tal-Parlament Ewropew u tal-Kunsill (ĠU L 283 tas-27.10.2001, p. 28).

⁽¹²⁾ Definizzjoni, Artikolu 5.

ANNESSE TAD-DIKJARAZZJONI
KALKOLU GHALL-INTRAPRIZA TAT-TIP SHAB JEW MARBUTA

Annessi jridu jiġu mehmuża jekk ikun meħtieġ

- Anness A jekk l-intrapriża applikanti għandha minn ta' l-inqas intrapriża shab waħda (u kull formola addizzjonali)
- Anness B jekk l-intrapriża applikanti għandha minn ta' l-inqas intrapriża marbuta waħda (u kull formola addizzjonali)

Il-kalkolu għall-intrapriża tat-tip shab jew marbuta ⁽¹⁾ (ara nota ta' spjegazzjoni)

Perjodu ta' referenza²:

	L-ghadd ta' l-istaff (AWU)	Bejgħ annwali (*)	Total tal-karta tal-bilanċ (*)
1. <i>Data</i> ⁽²⁾ ta' l-intrapriża applikanti jew kontijiet konsolidati (ikkopja <i>d-data</i> minn kaxxa B(1) fl-Anness B ⁽³⁾)			
2. <i>Data</i> akkumulata proporzjonalment ⁽²⁾ ta' kull intrapriża shab (jekk hemm) (ikkopja <i>d-data</i> minn kaxxa A fl-Anness A)			
3. <i>Data</i> magħduda ⁽²⁾ ta' l-intrapriži marbuta kollha (jekk hemm) – jekk m'hix inkluża b'konsolidazzjoni f'linja 1 (ikkopja <i>d-data</i> minn kaxxa B(2) fl-Anness B)			
Total			

⁽¹⁾ EUR 1 000.

⁽²⁾ Definizzjoni, Artikolu 6 paragrafi 2 u 3

⁽²⁾ Id-*data* kollha trid tkun tirreferi għall-aħħar perjodu ta' kontabilità approvat u kkalkulata fuq bażi annwali. Fil-każ ta' intrapriži stabbiliti godda li l-kontijiet tagħhom ikunu għadhom ma ġewx approvati, id-*data* applikabbli għandha tinhareg minn stima affidabbli magħmula matul is-sena finanzjarja (Definizzjoni, Artikolu 4).

⁽³⁾ Id-*data* ta' l-intrapriża, inkluż l-ghadd ta' l-istaff, tiġi ddeterminata fuq il-baži tal-kontijiet u *data* oħra ta' l-intrapriża jew, fejn jeżistu, il-kontijiet konsolidati ta' l-intrapriża, jew il-kontijiet konsolidati li fihom hija inkluża l-intrapriża permezz ta' konsolidazzjoni.

Id-*data* mdaħħla fir-ringiela tat-"Total" tat-tabella ta' hawn fuq għandha tiddaħħal fil-kaxxa "*Data* uzata biex tiddetermina l-kategorija ta' l-intrapriża" fid-dikjarazzjoni.

ANNEX A
Intrapriżi shab

Għal kull intrapriża li għaliha giet kompletata 'formola tas-shab' (formola għal kull intrapriża shab ma' l-intrapriża applikanti u għal xi intrapriži shab ma' kwalunkwe intrapriża marbuta, li d-*data* tagħha għadha ma gietx inkluża fil-kontijiet konsolidati ta' dik l-intrapriża marbuta (*)), id-*data* fil-'kaxxa tas-shab' partikolari għandha tiddaħhal fit-tabella sommarja hawn taht:

Kaxxa A

Intrapriża shab (isem / identifikazzjoni)	L-għadd ta' l-istaff (AWU)	Bejgħ annwali (°)	Total tal-karta tal-bilanċ (°)
1.			
2.			
3.			
4.			
5.			
6.			
7.			
Total			

(°) EUR 1 000

(ehmeż formoli jew espandi din it-tabella, jekk ikun meħtieġ)

Nota ta' tfakkir:

Din id-*data* hija r-riżultat ta' kalkolu proporzjonali magħmul fuq il-'formola tas-shab' għal kull intrapriża direttament jew indirettament shab.

Id-*data* mdaħhla fir-ringiela tat-"Total" tat-tabella hawn fuq għandha tiddaħhal f'linja 2 (li tirrigwarda intrapriži shab) tat-tabella fl-Annex tad-dikjarazzjoni.

FORMOLA TA' SHUBIJA

1. Identifikazzjoni preċiża ta' l-intrapriża shab

Isem jew isem in-negozju.....

Indirizz (ta' l-uffiċċju registrat)

Reġistrazzjoni / numru tal-VAT (*)

Ismijiet u titli tad-direttur(i) prinċipali (°)

2. Data primarja li tirrigwarda dik l-intrapriża shab

Perjodu ta' referenza

	L-ghadd ta' l-istaff (AWU)	Bejgh annwali (*)	Total tal-karta tal-bilanċ (*)
Data primarja			

(*) EUR 1 000.

Nota ta' tfakkir: Din id-*data* primarja tittiehed mill-kontijiet u *data* ohra ta' l-intrapriża shab, konsolidata jekk teżisti. Magħha tingħadd 100% tad-*data* ta' dawk l-intrapriži li huma marbuta ma' din l-intrapriża shab, sakemm id-*data* tal-kontijiet ta' dawk l-intrapriži marbuta m'hix diġà inkluża permezz ta' konsolidazzjoni fil-kontijiet ta' l-intrapriża shab (3). Jekk ikun meħtieġ, žid "formoli ta' l-irbit" għall-intrapriži li għadhom m'humiex inklużi b'konsolidazzjoni.

3. Kalkolu proporzjonali

a) Indika preċiżament is-sehem (°) ta' l-intrapriża li qed tagħmel id-dikjarazzjoni (jew ta' l-intrapriża marbuta li permezz tagħha qed tiġi stabbilita r-relazzjoni ma' l-intrapriża shab) fl-intrapriża shab li għaliha tirreferi din il-formola:

.....

Indika wkoll is-sehem ta' l-intrapriża shab li għaliha tirreferi din il-formola fl-intrapriża li qed tagħmel din id-dikjarazzjoni (jew fl-intrapriża marbuta):

.....

b) L-oghla minn dawn iż-żewġ persentaġġi ta' ishma għandu jiġi applikat fuq id-*data* primarja mdahħla fil-kaxxa ta' qabel. Ir-rizultati ta' dan il-kalkolu proporzjonali għandhom jiddahħlu fit-tabella segwenti:

'Kaxxa tas-shab'

Persentaġġ:	L-ghadd ta' l-istaff (AWU)	Bejgh annwali (*)	Total tal-karta tal-bilanċ (*)
Proporzjonalsed tulumused			

(*) EUR 1 000

Din id-*data* għandha tiddahħal fil-Kaxxa A fl-Anness A.

(°) Għandu jiġi ddeterminat mill-Istat Membru skond il-bżonnijiet tiegħu.

(°) *Chairman* (CEO), Direttur-General jew ekwivalenti.

(°) Definizzjoni, Artikolu 6 paragrafu 3, l-ewwel subparagrafu.

(°) F'termini ta' sehem f'kapital jew drittijiet tal-vot, liema hu l-oghla. Ma' dan is-sehem għandu jingħadd is-sehem ta' kull intrapriża marbuta fl-istess intrapriża (Definizzjoni, Artikolu 3 paragrafu 2 l-ewwel subparagrafu).

ANNEX B
Intrapriži marbuta

A) IDDETERMINA L-KAŻ APPLIKABBLI GHALL-INTRAPRIŻA APPLIKANTI:

- Każ 1:** L-intrapriża applikanti tipprepara kontijiet konsolidati jew hi inkluża b'konsolidazzjoni fil-kontijiet konsolidati ta' intrapriża oħra. (Kaxxa B(1))
- Każ 2:** L-intrapriża applikanti jew waħda jew aktar mill-intrapriži marbuta ma jippreparawx kontijiet konsolidati jew m'humieq inklużi fil-kontijiet konsolidati. (Kaxxa B(2)).

Jekk jogħġbok innota: Id-*data* ta' l-intrapriži, li huma marbuta ma' l-intrapriża applikanti, hija meħuda mill-kontijiet tagħhom u minn *data* oħra tagħhom, konsolidata jekk teżisti. Fuqhom tiġi akkumulata proporzjonalment id-*data* ta' kull intrapriża shab possibbli ta' dik l-intrapriża marbuta, li tiġi immedjatament 'il fuq jew 'l isfel minnha, sakemm ma ddaħhlitx diġà permezz ta' konsolidazzjoni (').

B. METODI TA' KALKOLU GHAL KULL KAŻ:

F'każ 1: Il-kontijiet konsolidati jservu ta' bażi għall-kalkolu. Imla Kaxxa B(1) hawn taht.

Kaxxa B(1)

	L-għadd ta' l-istaff (AWU) (')	Bejgħ annwali (**)	Total tal-karta tal-bilanċ (**)
Total			

(') Fejn fil-kontijiet konsolidati ma tidhirx *data* ta' l-għadd ta' l-istaff, il-kalkolu tagħha jsir billi tingħadd id-*data* mill-intrapriži li magħhom l-intrapriża partikolari hija marbuta.

(*) EUR 1 000.

Id-*data* mdahhla fir-ringiela tat-"Total" tat-tabella ta' hawn fuq għandha tiddaħhal f'linja 1 tat-tabella fl-Anness tad-dikjarazzjoni.

Identifikazzjoni ta' l-intrapriži inklużi permezz tal-konsolidazzjoni

Intrapriża Marbuta (isem / identifikazzjoni)	Indirizz (ta' l-uffiċċju reġistrat)	Reġistrazzjoni / Numru tal-VAT (*)	Ismijiet u titli tad-direttur(i) prinċipali (**)
A.			
B.			
C.			
D.			
E.			

(') Għandu jiġi ddeterminat mill-Istat Membru skond il-bżonnijiet tiegħu

(**) *Chairman* (CEO), Direttur-Generali jew ekwivalenti.

Importanti: Intrapriži shab ta' intrapriża marbuta bħal din, li għadhom ma ddaħhlux permezz ta' konsolidazzjoni, huma trattati bħal shab diretti ta' l-intrapriża. Id-*data* tagħhom u 'formola tas-shab' għandha għalhekk tiżied fl-Anness A.

F'każ 2: Għal kull intrapriża marbuta (inklużi rabtiet permezz ta' intrapriži marbuta oħra), imla "formola ta' l-irbit" u sempliċiment għodd flimkien il-kontijiet ta' l-intrapriži marbuta kollha billi timla Kaxxa B(2) hawn taht.

(') Definizzjoni, Artikolu 6 paragrafu 3, it-tieni subparagrafu.

Kaxxa B(2)

Numru ta' l-Intrapriża: (¹)	L-ghadd ta' l-istaff (AWU)	Bejgh annwali (²)	Total tal-karta tal-bilanċ
1. (¹)			
2. (¹)			
3. (¹)			
4. (¹)			
5. (¹)			
Total			

(¹) Ehmeż "formola ta' l-irbit" wahda għal kull intrapriża

(²) EUR 1 000.

Id-*data* mdaħħla fir-ringiela tat-"Total" tat-tabella ta' hawn fuq għandha tiddaħħal f'linja 3 (fir-rigward ta' intrapriži marbuta) tat-tabella fl-Anness tad-dikjarazzjoni.

FORMOLA TA' L-IRBIT

(għall-intrapriži marbuta biss li ma ġewx inkluzi b'konsolidazzjoni f'Kaxxa B)

1. Identifikazzjoni preċiża ta' l-intrapriża

Isem jew isem in-negozju

Indirizz (ta' l-uffiċċju reġistrat).....

Reġistrazzjoni / numru tal-VAT ⁽¹⁾

Ismijiet u titli tad-direttur(i) prinċipali ⁽²⁾

2. Data dwar l-intrapriża

Perjodu ta' referenza

	L-għadd ta' l-istaff (AWU)	Bejgħ annwali (*)	Total tal-karta tal-bilanċ (*)
Total			

(*) EUR 1 000.

Din id-*data* għandha tiddaħħal f'Kaxxa B(2) fl-Anness B.

Importanti: Id-*data* ta' l-intrapriži, li huma marbuta ma' l-intrapriża applikanti, huma mehuda mill-kontijiet tagħhom u *data* oħra tagħhom, konsolidata jekk teżisti. Fuqhom tiġi akkumulata proporzjonalment id-*data* ta' xi intrapriża shab possibbli ta' dik l-intrapriża marbuta, li tiġi immedjatament 'il fuq jew 'l isfel minnha, sakemm m'hix diġà inkluzi permezz ta' konsolidazzjoni ⁽³⁾.

Intrapriži shab bħal dawn huma trattati bħala intrapriži shab diretti ta' l-intrapriża applikanti. Id-*data* tagħhom u 'formola tas-shab' għandhom għalhekk jiżjeddu fl-Anness A.

⁽¹⁾ Għandu jiġi ddeterminat mill-Istat Membru skond il-bżonnijiet tiegħu.

⁽²⁾ *Chairman* (CEO), Direttur-Ġeneral jew ekwivalenti.

⁽³⁾ Jekk id-*data* ta' intrapriża hija inkluzi fil-kontijiet konsolidati fi proporzjon inqas minn dak iddeterminat taht Artikolu 6 paragrafu 2, ir-rata ta' persentaġġ skond dak l-artikolu għandha tiġi applikata (Definizzjoni, Artikolu 6 paragrafu 3, it-tieni subparagrafu).

Kif tikkuntattja lill-UE

Personalment

Madwar l-Unjoni Ewropea kollha hemm mijiet ta' ċentri ta' informazzjoni tal-Europe Direct. Tista' ssib l-indirizz tal-eqreb centru għalik f'dan is-sit: https://europa.eu/european-union/contact_mt

Bit-telefown jew bil-posta elettronika

Europe Direct huwa servizz li jwieġeb il-mistoqsijiet tiegħek dwar l-Unjoni Ewropea. Tista' tikkuntattja dan is-servizz:

— bit-telefown bla ħlas: 00 800 6 7 8 9 10 11 (ċerti operaturi jafu jimponu ħlas għal dawn it-telefonati),

— fuq dan in-numru standard: +32 22999696, jew

— bil-posta elettronika permezz: https://europa.eu/european-union/contact_mt

Kif issib tagħrif dwar l-UE

Online

L-informazzjoni dwar l-Unjoni Ewropea bil-lingwi uffiċjali kollha tal-UE hija disponibbli fuq is-sit web Europa fuq: https://europa.eu/european-union/index_mt

Pubblikazzjonijiet tal-UE

Tista' tniżżel mill-internet jew tordna l-pubblikazzjonijiet tal-UE, li xi wħud minnhom huma bla ħlas u xi oħrajn bil-ħlas, minn: <https://publications.europa.eu/mt/publications>. Kopji multipli ta' publikazzjonijiet bla ħlas tista' tiksihom billi tikkuntattja lil Europe Direct jew liċ-ċentru tal-informazzjoni lokali tiegħek (ara https://europa.eu/european-union/contact_mt).

Il-liġi tal-UE u dokumenti relatati

Għal aċċess għall-informazzjoni legali tal-UE, inkluż il-liġijiet kollha tal-UE mill-1952 'l hawn, fil-verżjonijiet lingwistiċi uffiċjali kollha, żur is-sit EUR-Lex hawnhekk: <http://eur-lex.europa.eu>

Data Miftuħa mill-UE

Il-portal tad-Data Miftuħa mill-UE (<http://data.europa.eu/euodp/mt>) jipprovdi aċċess għal settijiet tad-data mill-UE. Id-data tista' titniżżel mill-internet u tintuża mill-gdid bla ħlas, kemm għal skopijiet kummerċjali kif ukoll mhux kummerċjali.

