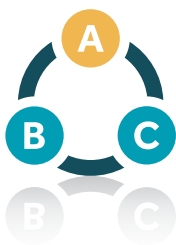




Europos  
Komisija

# MVĮ apibrėžties vartotojo vadovas



Vidaus rinka,  
pramonė,  
verslumas  
ir MVĮ

## ATSAKOMYBĖS APRIBOJIMAS

Šiame MVĮ vadove verslininkams ir kitiems suinteresuotiesiems subjektams pateikiama bendrų gairių, kuriomis vertėtų vadovautis taikant MVĮ apibrėžtį. Jis neturi jokios teisinės galios ir Komisijos niekaip neįpareigoja. Komisijos rekomendacija 2003/361/EB, paskelbta *Europos Sąjungos oficialiajame leidinyje* (OL L 124, 2003 5 20, p. 36), yra vienintelis autentiškas pagrindas nustatant sąlygas, pagal kurias įmonė pripažįstama MVĮ.

### Šiame vadove pateikta:

- išsamios informacijos ir paaiškinimų dėl MVĮ apibrėžties, kuri taikoma nuo 2005 m. sausio 1 d.;
- pavyzdinė deklaracijos forma, kurią įmonės gali pildyti teikdamos paraiškas dalyvauti paramos MVĮ programose, siekdamos įrodyti, kad yra MVĮ.

© Viršelio paveikslas: Gettyimages

© Paveikslai: Thinkstock

Rankraštis parengtas 2019 m. rugsėjo mėn.

Europos Komisija neatsako už bet kokius su pakartotiniu naudojimu susijusius padarinius.

Liuksemburgas: Europos Sąjungos leidinių biuras, 2020

© Europos Sąjunga, 2020

Pakartotinai naudoti leidžiama nurodžius šaltinį.

Pakartotinio Europos Komisijos dokumentų naudojimo politika reglamentuojama Sprendimu 2011/833/ES (OL L 330, 2011 12 14, p. 39).

Naudoti ar atgaminti nuotraukas ir kitą medžiagą, kurios autorių teisės nepriklauso Europos Sąjungai, galima tik gavus teisių turėtojų leidimą.

Print ISBN 978-92-79-69905-4 doi:10.2873/9991 ET-01-17-660-LT-C  
PDF ISBN 978-92-79-69926-9 doi:10.2873/42850 ET-01-17-660-LT-N

# TURINYS

Įvadas . . . . .	3
Kodėl Europai reikia MVĮ apibrėžties? . . . . .	4
Šio vadovo tikslai . . . . .	6
MVĮ apibrėžties taikymas . . . . .	7
MVĮ nustatymo proceso apžvalga . . . . .	8
1 etapas. Ar mano organizacija yra įmonė? (1 straipsnis) . . . . .	9
2 etapas. Kuriuos kriterijus reikia patikrinti ir kokių ribų negalima viršyti? (2 straipsnis) . . . . .	10
3 etapas. Ką apima šie kriterijai? . . . . .	12
1 kriterijus. Darbuotojų skaičius (5 straipsnis) . . . . .	12
2 ir 3 kriterijai. Metinė apyvarta ir bendras balansas (4 straipsnis) . . . . .	13
4 etapas. Kaip apskaičiuojami šie duomenys? . . . . .	15
Ar mano įmonė yra savarankiška? (3 straipsnio 1 dalis) . . . . .	16
Ar mano įmonė yra įmonė partnerė? (3 straipsnio 2 dalis) . . . . .	18
Ar mano įmonė yra susijusi įmonė? (3 straipsnio 3 dalis) . . . . .	21
Išvada . . . . .	24
Pavyzdžiai . . . . .	25
Aplinkybės, kuriomis patvirtinta dabartinė MVĮ apibrėžtis ir parengtas jos vartotojo vadovas . . . . .	32
Terminų žodynėlis . . . . .	34
Priedai . . . . .	39
Rekomendacijos tekstas . . . . .	40
Deklaracijos pavyzdys . . . . .	46



„Labai mažų, mažųjų ir vidutinių įmonių (MVĮ) kategorijai priklauso įmonės, kurios samdo mažiau nei 250 darbuotojų ir kurių metinė apyvarta neviršija 50 milijonų eurų ir (arba) bendras metinis balansas neviršija 43 milijonų eurų sumos.“

*Rekomendacijos 2003/361/EB priedo 2 straipsnio ištrauka*

## ĮVADAS

*„Devynios iš dešimties įmonių yra MVĮ, dvi iš trijų darbo vietų sukuriamos MVĮ.“*

*Suteikti naujų paskatų kurti darbo vietas, skatinti ekonomikos augimą ir investicijas – pirmasis Komisijos Pirmininko Jeano-Claude'o Junckerio prioritetas*

„Daugiau darbo vietų atsiras, ekonomika ims augti ir investicijos grįš į Europą tik tuomet, jei kursime tam tinkamą reglamentavimo aplinką ir puoselėsime verslumui bei darbo vietų kūrimui palankų klimatą. Novatoriškumo ir konkurencingumo neturėtume slopinti laisvę per daug ribojančiomis, pernelyg detalėmis nuostatomis, ypač skirtomis mažosioms ir vidutinėms įmonėms (MVĮ). MVĮ yra mūsų ekonomikos pagrindas, jose kuriama daugiau kaip 85 proc. visų naujų darbo vietų Europoje, todėl turime jas išvaduoti nuo per didelio reglamentavimo naštos.“

*Jean-Claude Juncker  
Europos Komisijos Pirmininkas*

## MVĮ – Europos ekonomikos varomoji jėga

Labai mažos, mažosios ir vidutinės įmonės (MVĮ) yra Europos ekonomikos varomoji jėga. Jos kuria daugiausia darbo vietų, daugiausia prisideda prie ekonomikos augimo ir užtikrina socialinį stabilumą. 2013 m. daugiau kaip 21 mln. MVĮ suteikė 88,8 mln. darbo vietų visoje ES. Devynios iš dešimties įmonių yra MVĮ, dvi iš trijų darbo vietų sukuriamos MVĮ. MVĮ taip pat skatina verslumą ir inovacijų diegimą visoje Europos Sąjungoje, todėl turi lemiamą reikšmę konkurencingumui ir užimtumui.

Turint omenyje MVĮ svarbą Europos ekonomikai, jos yra ES politikos dėmesio centre. Europos Komisija siekia skatinti verslumą ir gerinti

MVĮ verslo aplinką, taip padėdama joms realizuoti visas savo galimybes pasaulinėje šiandienos ekonomikoje.

## Tikrųjų MVĮ nustatymas

MVĮ būna įvairių rūšių ir dydžių, tačiau sudėtingoje šiuolaikinio verslo aplinkoje jos gali palaikyti glaudžius finansinius, veiklos arba vadovybės ryšius su kitomis įmonėmis. Dėl tokių ryšių dažnai sunku tiksliai nustatyti ribą tarp MVĮ ir didesnės įmonės. MVĮ apibrėžtis yra praktinė priemonė, skirta padėti MVĮ pačioms save identifikuoti, kad galėtų gauti visą ES ir jos valstybių narių paramą.

# KODĖL EUROPAI REIKIA MVĮ APIBRĖŽTIES?

Vienas svarbiausių Rekomendacijos dėl MVĮ apibrėžties tikslų – užtikrinti, kad paramos priemonėmis galėtų naudotis tik tos įmonės, kurioms tokios paramos iš tiesų reikia. Todėl MVĮ apibrėžtis taikoma pagal visas politikos kryptis, programas ir priemones, kurias Europos Komisija rengia ir skiria MVĮ. Ji taikoma ir teikiant tokio pobūdžio valstybės pagalbą, kuriai nėra parengta specialių

gairių <sup>(1)</sup>. Vis dėlto nuspręsti, ar įmonė yra MVĮ, ar ne, gali būti ne taip paprasta, kaip atrodo.

<sup>(1)</sup> Ne visose valstybės pagalbos taisyklėse laikomasi siauro MVĮ apibrėžties aiškinimo; kai kurios iš jų tiesiogiai ja pagrįstos, tačiau kitose MVĮ apibrėžtis taikoma tik iš dalies; esama ir specialių gairių, taikomų konkrečiais atvejais. Todėl visada būtina kruopščiai patikrinti atitinkamą teisinį pagrindą tuo atveju, jei įmonė gautų valstybės pagalbą.

## Kokia ES parama teikiama MVĮ?

Svarbiausių Europos MVĮ finansavimo galimybių apžvalgą rasite šioje interneto svetainėje:

<http://europa.eu/!RT38Ny>

## Svarbu ne tik įmonės dydis



Nustatant, ar įmonė yra MVĮ, ar ne, jos dydis (darbuotojų skaičius, apyvarta ir bendras balansas) nėra vienintelis veiksnys, į kurį reikėtų atsižvelgti. Pagal šiuos rodiklius įmonė iš tiesų gali būti labai maža, bet jei ji gali naudotis

reikšmingais papildomais išteklių (pvz., nes priklauso didesnei įmonei, yra su ja susijusi arba jos partnerė), MVĮ statusą jai suteikti galbūt netinka. Todėl, kai įmonių struktūra sudėtingesnė, gali reikėti atlikti kiekvieno konkretaus atvejo analizę siekiant užtikrinti, kad MVĮ būtų laikomos tik tos įmonės, kurios iš esmės atitinka Rekomendaciją dėl MVĮ apibrėžties.

### MVĮ ar ne MVĮ: svarbiausi kriterijai

#### Dydis

- Darbuotojų skaičius
- Apyvarta
- Bendras balansas

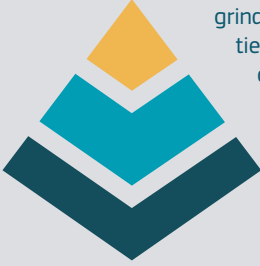
#### ir

#### Ištekliai

- Nuosavybė
- Partnerystės ryšiai
- Kitos susijusios įmonės

*„Jei įmonė gali naudotis reikšmingais papildomais išteklių, MVĮ statusą jai suteikti galbūt netinka.“*

## Pagalba, neleidžianti iškraipyti konkurencijos



Bendrojoje rinkoje be vidaus sienų ir vis labiau globalizuotoje verslo aplinkoje nepaprastai svarbu, kad priemonės, skirtos remti MVĮ, būtų grindžiamos bendra šios sąvokos apibrėžtimi. Neturint bendros apibrėžties gali būti nevienodai vykdoma politika, taigi iškraipoma konkurencija tarp valstybių narių. Pavyzdžiui, įmonė galbūt gali gauti pagalbą vienoje valstybėje narėje, o visiškai tokio paties dydžio ir struktūros įmonė kitoje valstybėje narėje tokios pagalbos gauti galbūt negali. Bendra apibrėžtis padeda nuosekliau ir veiksmingiau vykdyti MVĮ skirtą politiką visoje ES. Tai dar svarbiau dėl to, kaip glaudžiai siejasi nacionalinės ir ES priemonės, skirtos padėti MVĮ, pavyzdžiui, regioninės plėtros ir mokslinių tyrimų finansavimo srityse.

*„MVĮ reikia tokios pagalbos, kurios nereikia kitoms įmonėms.“*

## Savitos MVĮ problemos

Nustatyti, kurios įmonės iš tiesų yra MVĮ, svarbu ir todėl, kad MVĮ reikia tokios pagalbos, kurios nereikia kitoms įmonėms. Palyginti su kitomis įmonėmis, MVĮ rūpi savitos tik joms būdingos problemos:

- **rinkos nepakankamumas.** Tikros MVĮ dažnai susiduria su rinkos nepakankamumu, dėl kurio joms tenka sudėtingesnėmis sąlygomis vykdyti veiklą ir konkuruoti su kitais rinkos dalyviais. Rinkos nepakankamumas gali atsirasti tokiose kaip, pavyzdžiui, finansų (ypač rizikos kapitalo), mokslinių tyrimų, inovacijų ar aplinkos apsaugos reglamentavimo srityse; MVĮ gali nesugebėti gauti finansavimo ar investuoti į mokslinius tyrimus ir inovacijas arba joms gali nepakakti išteklių laikytis aplinkosaugos reikalavimų;
- **struktūrinės kliūtys.** Dažnai MVĮ tenka įveikti ir tokias struktūrines kliūtis kaip valdymo ir techninių įgūdžių trūkumas, darbo rinkų suvaržymai ir nepakankamos žinios apie galimybes plėtoti veiklą tarptautiniu mastu.

Turint omenyje santykinai ribotas lėšas svarbu, kad paramos MVĮ programų teikiamais pranašumais naudotųsi tik tikros MVĮ. Todėl į MVĮ apibrėžtį įtrauktos ir kelios jos apeiti neleidžiančios nuostatos. Šiame vadove išdėstyta supaprastintu požiūriu nederėtų piktnaudžiauti kuriant dirbtines įmonių struktūras, kurios neva atitiktų MVĮ apibrėžtį.

Valstybėms narėms šios MVĮ apibrėžties vartoti neprivaloma, tačiau Komisija ragina jas kartu su Europos investicijų banku (EIB) ir Europos investicijų fondu (EIF) ją taikyti kuo plačiau.

# ŠIO VADOVO TIKSLAI

Šiame vadove pateikta informacija pirmiausia skirta dvejopai skaitytojų auditorijai:

- **verslininkams**, turintiems labai mažas, mažąsias arba vidutines įmones, kurie norėtų prašyti MVĮ skiriamų subsidijų arba paskolų. Šiems verslininkams taip pat gali rūpėti sužinoti, ar jie atitinka kriterijus, kad galėtų pasinaudoti specialiomis teisės aktų nuostatomis dėl mokesčių sumažinimo MVĮ;
- **valdžios pareigūnams** – Europos, nacionalinės, regioninės ir vietos valdžios institucijų pareigūnams, rengiantiems ir įgyvendinantiems įvairias programas, nagrinėjantiems paraiškas ir užtikrinantiems, kad įmonės atitiktų paramos gavėjų tinkamumo kriterijus.

Šiame vadove **žingsnis po žingsnio aiškinama, kaip nustatyti, ar įmonė gali būti pripažinta MVĮ**. Jame taip pat pateiktas apibrėžiant ir praktiškai taikant MVĮ sąvoką vartojamų terminų žodynelis ir **pavyzdinė įmonės savarankiško vertinimo forma**. Šioje formoje parodyta, kokius duomenis įmonė turi pateikti prašydama MVĮ skirtos paramos, ja taip pat gali naudotis administracijos institucijos nustatydamos įmonės MVĮ statusą. Kadangi ši forma nėra privaloma, valstybės narės administracija gali savo nuožiūra pritaikyti jos turinį naudoti taip, kaip įprasta toje šalyje.

## MVĮ užregistravimas: įvairūs būdai tai padaryti

Nėra vienintelio tinkamo būdo užregistruoti įmonę kaip MVĮ – priklausomai nuo finansavimo programos ir vadovaujančiosios (Europos, nacionalinės, regioninės) institucijos, kuriai teikiama paraiška, taikomos atskiros registravimo procedūros. Kiek tik įmanoma, stengiamasi leisti įmonėms registruotis internetu.

Interneto svetainėje „Jūsų Europa“ skelbiama informacija apie finansavimo programas, o kai tinka, nurodoma, į kokias esamas registracijos tarnybas reikėtų kreiptis:

[http://europa.eu/youreurope/business/funding-grants/eu-programmes/index\\_lt.htm](http://europa.eu/youreurope/business/funding-grants/eu-programmes/index_lt.htm)

Pavyzdys – paramos gavėjų registras programos „Horizontas 2020“ dalyvių portale

<http://ec.europa.eu/research/participants/portal/desktop/en/organisations/register.html>

## Reikia daugiau pagalbos?

Visus šio vadovo vertimus į įvairias kalbas galite parsisųsti iš MVĮ apibrėžties interneto svetainės [https://ec.europa.eu/growth/smes/business-friendly-environment/sme-definition\\_en](https://ec.europa.eu/growth/smes/business-friendly-environment/sme-definition_en)

MVĮ taip pat gali siųsti joms rūpimus klausimus šia tema el. paštu [GROW-SME-DEFINITION@ec.europa.eu](mailto:GROW-SME-DEFINITION@ec.europa.eu)



# MVĮ APIBRĖŽTIES TAIKYMAS

Vidutinė Europos įmonė samdo daugiausia šešis darbuotojus, taigi, labiau nesigilinant į konkrečią jos padėtį, ji būtų laikoma MVĮ. Tačiau pagal taisyklą MVĮ apibrėžtį atsižvelgiama ir į galimus jos ryšius su kitomis įmonėmis. Tam tikrais atvejais tokie ryšiai, ypač jeigu jais užmezgami svarbūs nuosavybės santykiai arba atveriami galimybių naudotis papildomais finansiniais ar kitokiais ištekliais, reiškia, kad įmonė nėra MVĮ.

## Trys MVĮ kategorijos

MVĮ apibrėžtimi išskiriamos trys įmonių kategorijos. Kiekviena kategorija atitinka tam tikro pobūdžio ryšius, kuriuos įmonė gali palaikyti su kita įmone. Taip skirstyti įmones būtina siekiant aiškiai suprasti ekonominę įmonės padėtį ir atmesti tas įmones, kurios nėra tikros MVĮ.

Šios kategorijos yra:

- **savarankiškos įmonės.** Tokia įmonė yra visiškai nepriklausoma arba palaiko tik vieną ar daugiau mažumos nuosavybę (kiekviena nuosavybės dalis nesiekia 25 proc.) pagrįstų partnerystės ryšių su kitomis įmonėmis (žr. p. 16 „Ar mano įmonė yra savarankiška?“);
- **įmonės partnerės.** Kai įmonę su kitomis įmonėmis siejančios nuosavybės dalys siekia bent 25 proc., tačiau neviršija 50 proc., toks ryšys laikomas įmonių partnerių ryšiu (žr. p. 18 „Ar mano įmonė yra įmonė partnerė?“);
- **susijusios įmonės.** Kai įmonę su kitomis įmonėmis siejančios nuosavybės dalys viršija 50 proc. ribą, šios įmonės laikomos susijusiomis įmonėmis (žr. p. 21 „Ar mano įmonė yra susijusi įmonė?“).

## Kontrolė

Pagal MVĮ apibrėžtį svarbi kontrolės sąvoka, reiškianti tiek teisinę, tiek faktinę kontrolę. Nuo esamos kontrolės priklauso, ar įmonė laikoma partnere arba susijusia įmone, ar ne. Vertinti reikia ne tik kapitalą ar akcijas, bet ir kontrolę, vienos įmonės turimą kitos įmonės atžvilgiu.

## MVĮ duomenų apskaičiavimas

Priklausomai nuo kategorijos, kuriai priklauso įmonė, atliekant MVĮ statusui nustatyti reikalingą skaičiavimą gali reikėti įtraukti vienos arba kelių kitų įmonių duomenis. Remdamasi šio skaičiavimo rezultatu įmonė galės patikrinti, ar neviršija darbuotojų skaičiaus ribos ir bent vienos iš finansinių ribų pagal MVĮ apibrėžtį (žr. p. 10 „Kuriuos kriterijus reikia patikrinti ir kokių ribų negalima viršyti?“ ir p. 15 „Kaip apskaičiuojami šie duomenys?“). Šias ribas viršijančios įmonės nelaikomos MVĮ.

Nuo 25 puslapio pateikiama naudingų pavyzdžių, padėsiančių išaiškinti galimus ryšius tarp įmonių ir kiek į juos reikia atsižvelgti apskaičiuojant MVĮ duomenis.



# MVJ NUSTATYMO PROCESO APŽVALGA

Nustatymo, ar įmonė yra MVJ, ar ne, procesas susideda iš keturių etapų.

## 1 etapas. Ar mano organizacija yra įmonė?

Siekiant, kad organizacija būtų pripažinta MVJ, ji visų pirma turi būti laikoma įmone.

## 2 etapas. Kuriuos kriterijus reikia patikrinti ir kokių ribų negalima viršyti?

Antrajame etape nustatomi tinkamumo kriterijai ir ribos, kurios taikomos.

## 3 etapas. Ką apima šie kriterijai?

Trečiajame etape svarbu išaiškinti įvairių kriterijų reikšmę ir tinkamai juos taikyti.

## 4 etapas. Kaip apskaičiuojami šie duomenys?

Ketvirtajame etape nustatoma, kuriuos duomenis ir kokiais kiekiais arba proporcijomis reikia įtraukti ir įvertinti, ar jie neviršija nustatytų ribų. Šiuo tikslu įmonė turi pirmiausia nustatyti, ar ji yra **savaranikiška** įmonė, ar įmonė **partnerė**, ar **susijusi** įmonė.





## Ar mano organizacija yra įmonė? (1 straipsnis)

# 1 etapas

Siekiant, kad organizacija būtų pripažinta MVĮ, ji visų pirma turi būti laikoma įmone.

Pagal pateiktą apibrėžtį įmonė – „bet kuris ekonominę veiklą vykdančias subjektas, kad ir koks jo teisinis statusas“. Ši formuluotė atitinka Teisingumo Teismo sprendimuose vartojamą terminiją.

Pagal ją lemiamas veiksnys yra vykdoma ekonominė veikla, o ne teisinis statusas.

Praktikoje tai reiškia, kad įmonėmis gali būti laikomi savarankiškai dirbantys asmenys, šeimos įmonės, ūkinės bendrijos ir asociacijos ar bet kokie kiti subjektai, reguliariai užsiimantys ekonomine veikla.

Ekonominė veikla paprastai laikomas „produktų arba paslaugų pardavimas už tam tikrą kainą tam tikroje (tiesioginėje) rinkoje“.



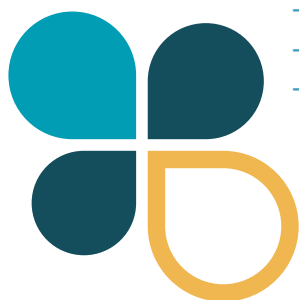
# Kuriuos kriterijus reikia patikrinti ir kokių ribų negalima viršyti? (2 straipsnis) **2** etapas

Pagal MVĮ apibrėžtį atsižvelgiama į šiuos tris kriterijus:

- darbuotojų skaičių;
- metinę apyvartą;
- bendrą metinį balansą.

Labai mažų, mažųjų ir vidutinių įmonių kategorijai priskiriamos įmonės, kuriose:

- dirba mažiau nei 250 darbuotojų ir (arba)
- metinė apyvarta neviršija 50 milijonų eurų arba bendras metinis balansas neviršija 43 milijonų eurų.



Įmonėje dirba < 250 asmenų

ir



< arba =  
50 mln. EUR

arba



< arba =  
43 mln. EUR

Įmonė būtinai turi atitikti darbuotojų skaičiaus kriterijų, kad būtų laikoma MVĮ. Tačiau įmonė gali pasirinkti laikytis **arba** apyvartos, **arba** bendro balanso viršutinės ribos. Abiejų reikalavimų atitikti nereikia ir ji **gali vieną iš šių ribų viršyti** neprarasdama MVĮ statuso.

Ši pasirinkimo galimybė pagal MVĮ apibrėžtį suteikiama todėl, kad prekybos ir platinimo

sektorių įmonių apyvarta iš esmės yra didesnė negu gamybos sektoriaus įmonių. Suteikiant galimybę rinktis tarp šio kriterijaus ir bendro balanso, kuris parodo bendrą įmonės turta, užtikrinama, kad su skirtingų rūšių ekonominę veiklą vykdančiomis MVĮ būtų elgiamasi teisingai.

Lygindama savo duomenis su nustatytais ribomis pagal šiuos tris kriterijus įmonė gali nuspręsti, ar ji yra labai maža, ar mažoji, ar vidutinė įmonė.

## Kokius duomenis reikia naudoti?

Atlikdami skaičiavimus turėtumėte naudoti naujausių patvirtintų metinių finansinių ataskaitų duomenis. Neseniai įsteigtos įmonės, dar neturinčios patvirtintų metinių ataskaitų, turėtų pateikti deklaraciją su *bona fide* įverčiais <sup>(2)</sup> (verslo plane), apskaičiuotais per finansinius metus. Šis verslo planas turėtų apimti visą laikotarpį (skaičiuojant finansiniais metais) iki įmonės apyvartos pradžios (žr. rekomendacijos priedo 4 straipsnį, p. 44).

<sup>(2)</sup> Daugiau informacijos apie patvirtinamuosius dokumentus žr. terminų žodynyje.

→ **Labai mažos įmonės** apibrėžiamos kaip įmonės, kurios samdo mažiau nei 10 darbuotojų ir kurių metinė apyvarta arba bendras metinis balansas neviršija 2 milijonų eurų.

→ **Mažosios įmonės** apibrėžiamos kaip įmonės, kurios samdo mažiau nei 50 darbuotojų ir kurių metinė apyvarta arba bendras metinis balansas neviršija 10 milijonų eurų.

→ **Vidutinės įmonės** apibrėžiamos kaip įmonės, kurios samdo mažiau nei 250 darbuotojų ir kurių metinė apyvarta neviršija 50 milijonų eurų arba bendras metinis balansas neviršija 43 milijonų eurų.

### Nustatytos ribos (2 straipsnis)

Įmonių kategorija	Darbuotojų skaičius: metiniai darbo vienetai (MDV)	Metinė apyvarta	arba	Bendras metinis balansas
Vidutinės	< 250	≤ 50 mln. EUR	arba	≤ 43 mln. EUR
Mažosios	< 50	≤ 10 mln. EUR	arba	≤ 10 mln. EUR
Labai mažos	< 10	≤ 2 mln. EUR	arba	≤ 2 mln. EUR

## Ką apima šie kriterijai?

# 3 etapas

### 1 kriterijus. Darbuotojų skaičius (5 straipsnis)

Darbuotojų skaičius yra privalomas taikyti kriterijus nustatant, ar įmonę galima laikyti MVĮ, o jei taip, tai kuriai MVĮ kategorijai ji priklauso. Jeigu įmonė šio kriterijaus neatitinka, jos negalima laikyti MVĮ.

### Kas į darbuotojų skaičių neįeina

- Pameistriai arba profesijos besimokantys studentai pagal pameistrystės ar profesinio mokymo sutartis.
- Motinystės arba tėvystės atostogų išėję darbuotojai.

### Kas įeina į darbuotojų skaičių

Pagal darbuotojų skaičiaus **kriterijų** įskaitomi visą darbo laiką ir ne visą darbo laiką dirbantys, laikinieji ir sezoniniai darbuotojai, tarp jų:

- samdomi darbuotojai;
- įmonei dirbantys asmenys, kurie yra į ją komandiruoti ir laikomi jos darbuotojais pagal nacionalinę teisę (jais gali būti ir laikinieji ar nenuolatiniai darbuotojai);
- savininkai vadovai;
- partneriai, įmonėje užsiimantys reguliaria veikla ir iš įmonės gaunantys finansinės naudos.

### Kaip apibrėžiama „darbuotojo“ sąvoka?

Pagal nacionalinės darbo teisės normas. Kiekvienoje šalyje jos skirtingos, pavyzdžiui, laikiniejiems darbuotojams, dirbantiems kaip nepriklausomi rangovai arba samdomiems per laikino įdarbinimo agentūras. Norint sužinoti, kaip „darbuotojo“ sąvoka apibrėžiama nacionalinėje teisėje, reikėtų kreiptis į savo šalies institucijas.

## Darbuotojų skaičiaus nustatymas

Bendras darbuotojų skaičius išreiškiamas metiniais darbo vienetais (MDV). Kiekvienas asmuo, kuris įmonėje arba jos vardu išdirbo visą darbo laiką visus ataskaitinius metus, skaičiuojant prilyginamas vienetui. Ne visą darbo laiką dirbę darbuotojai, sezoniniai darbuotojai ir tie, kurie neišdirbo visų metų, skaičiuojant išreiškiami vieneto (MDV) dalimis.

### 2 ir 3 kriterijai. Metinė apyvarta ir bendras balansas (4 straipsnis)

#### Metinė apyvarta

Metinė apyvarta nustatoma apskaičiuojant pajamas, atitinkamais metais įmonės gautas iš produktų pardavimo ir paslaugų teikimo vykdant savo įprastą veiklą, atskaičius bet kokias nuolaidas. Į apyvartą nereikėtų įskaiyti pridėtinės vertės mokesčio (PVM) ar kitų netiesioginių mokesčių<sup>(3)</sup>.

<sup>(3)</sup> Žr. 1978 m. liepos 25 d. Tarybos direktyvos 78/660/EEB, grindžiamos Europos ekonominės bendrijos steigimo sutarties 54 straipsnio 3 dalies g punktu, dėl tam tikrų tipų bendrovių metinių atskaitomybių (OL L 222, 1978 8 14, p. 11–31) 28 straipsnį.

#### Bendras metinis balansas

Bendras metinis balansas parodo pagrindinio įmonės turto vertę<sup>(4)</sup>.

<sup>(4)</sup> Daugiau apie tai žr. 1978 m. liepos 25 d. Tarybos direktyvos 78/660/EEB, grindžiamos Europos ekonominės bendrijos steigimo sutarties 54 straipsnio 3 dalies g punktu, dėl tam tikrų tipų bendrovių metinių atskaitomybių (OL L 222, 1978 8 14, p. 11) 12 straipsnio 3 dalyje (2 skyrius).



## Kas atsitinka viršijus kurią nors ribą?

MVĮ apibrėžties 4 straipsnio 2 dalies nuostata teikia daugiau stabilumo ir tikrumo įmonėms, kurių rodikliai beveik siekia viršutinės ribas ir rizikuojama laikinai jas viršyti išskirtiniais metais ir (arba) nepastoviose rinkose. Tad jeigu įmonė atitinkamais metais viršija darbuotojų skaičiaus ar finansines ribas, tai jos padėties nekeičia ir ji išlaiko MVĮ statusą, turėta tų ataskaitinių metų pradžioje. Tačiau ji MVĮ statuso netenka, jei tas ribas viršija du iš eilės ataskaitinius laikotarpius.

Priešingu atveju įmonė gali įgyti MVĮ statusą, jei ji pirmiau buvo didelė įmonė, tačiau paskui du iš eilės ataskaitinius laikotarpius nesiekė nustatytų viršutinių ribų.

Atvejo Nr.	N (ataskaitiniai metai) <sup>(5)</sup>	N-1	N-2	MVĮ statusas
1	MVĮ	Ne MVĮ	Ne MVĮ	Ne MVĮ
2	MVĮ	MVĮ	Ne MVĮ	MVĮ
3	MVĮ	MVĮ	MVĮ	MVĮ
4	MVĮ	Ne MVĮ	MVĮ	MVĮ
5	Ne MVĮ	MVĮ	MVĮ	MVĮ
6	Ne MVĮ	Ne MVĮ	MVĮ	Ne MVĮ
7	Ne MVĮ	MVĮ	Ne MVĮ	Ne MVĮ
8	Ne MVĮ	Ne MVĮ	Ne MVĮ	Ne MVĮ

(<sup>5</sup>) Vėliausiu patvirtintu ataskaitiniu laikotarpiu.

MVĮ apibrėžties 4 straipsnio 2 dalies tikslas – užtikrinti, kad augančios įmonės nebūtų už tai „baudžiamos“ MVĮ statuso praradimu, nebent ilgesnį laiką viršytų atitinkamas ribas. 4 straipsnio 2 dalis netaikoma tuo atveju, kai įmonės atitinkamas MVĮ ribas viršija pasikeitus savininkui, po įmonių susijungimo ar įsigijimo, kuris įprastai nelaikomas laikinu ir nėra kintamas dalykas.

Pasikeitus savininkui įmones reikia vertinti pagal jų akcininkų struktūrą sandorio metu, o ne tada, kai uždarytos vėliausios sąskaitos (<sup>6</sup>), taigi MVĮ statuso galima netekti iškart.

(<sup>6</sup>) Žr. 2012 m. gruodžio 18 d. Komisijos sprendimo 2012/838/ES, Euratomas 1.1.3.1 skirsnio 6 punkto e papunktį.



## Kaip apskaičiuojami šie duomenys?

# 4 etapas

Rengdama duomenis, kuriuos reikia apsvarstyti ir įvertinti, ar jie neviršija nustatytų ribų, įmonė visų pirma turi nustatyti, ar ji yra:

- **savarankiška** įmonė (neabejotinai dažniausia kategorija);
- įmonė **partnerė** ar
- **susijusi** įmonė.

Kiekvienos iš šių trijų rūšių įmonių skaičiavimai atliekami skirtingai ir jais galiausiai nustatoma, ar įmonė neviršija įvairių MVĮ apibrėžtimi nustatytų ribų. Priklausomai nuo situacijos įmonei gali reikėti skaičiuojant atsižvelgti:

- tik į savo duomenis;
- įmonės partnerės atveju – į tam tikrą jos duomenų dalį arba
- į visus kiekvienos su ja susijusia laikomos įmonės duomenis.

Reikia atsižvelgti į visus tokius ryšius, kuriuos įmonė (tiesiogiai arba netiesiogiai) palaiko su kitomis įmonėmis. Tų įmonių geografinė padėtis (ES viduje ar už jos ribų) ar verslo sritis nėra svarbi (?). Šiame vadove pateiktuose pavyzdžiuose parodyta, kiek reikia atsižvelgti į tokius ryšius.

Atminkite, kad tos įmonės, kurios rengia konsoliduotąsias finansines ataskaitas arba visiškai konsoliduojant įtraukiamos į kitos įmonės konsoliduotąsias ataskaitas, paprastai laikomos susijusiomis įmonėmis (8).



(?) Tačiau tuo atveju, kai ryšys užmezgamas per fizinius asmenis, lemiamas veiksnys yra rinkos, kuriose veikia įmonės.

(8) Daugiau informacijos apie konsolidavimą žr. terminų žodynyje.

## Ar mano įmonė yra savarankiška? (3 straipsnio 1 dalis)

### Apibrėžtis

Įmonė yra savarankiška, jeigu:

- ji yra visiškai nepriklausoma, t. y. neturi jokių jai priklausančių kitų įmonių dalių, ir
- jokios jos dalys nepriklauso kitoms įmonėms  
**arba**
- jos turima vienos ar daugiau kitų įmonių nuosavybės dalis nesiekia 25 proc. kapitalo arba balsavimo teisių (pasirenkant didesnę vertę) ir (arba)
- bet kokiems išorės subjektams priklausanti šios įmonės dalis neviršija 25 proc. kapitalo arba balsavimo teisių (pasirenkant didesnę vertę),  
**arba**
- ji nėra susijusi su kita įmone per fizinį asmenį, kaip tai suprantama pagal 3 straipsnio 3 dalį.

### Savarankiška įmonė

nėra kitos įmonės partnerė ar susijusi su kita įmone  
(žr. 3 straipsnio 1 dalį, p. 43).

Žr. p. 25, 26, 30 ir 31, kuriuose pateikta netiesioginių partnerių pavyzdžių.

Mano įmonė yra visiškai nepriklausoma

arba

Kita įmonė

Mano įmonei priklauso mažiau nei 25 proc. (kapitalo arba balsavimo teisių) kitoje įmonėje

< 25 %

ir (arba)

Mano įmonė

Kitai įmonei priklausanti mano įmonės dalis nesiekia 25 proc.

< 25 %

### Pastaba

- Įmonė gali turėti kelis investuotojus, kurių kiekvieno dalis joje nesiekia 25 proc., ir vis vien likti savarankiška, jeigu šie investuotojai nėra vienas su kitu susiję, kaip aprašyta skyrelyje „Ar mano įmonė yra susijusi įmone?“, p. 21.
- Jeigu investuotojai yra susiję, priklausomai nuo konkrečios situacijos įmonė gali būti laikoma partnere arba susijusia įmone (žr. p. 18 „Ar mano įmonė yra įmonė partnerė?“ ir p. 21 „Ar mano įmonė yra susijusi įmone?“).

## Duomenų, į kuriuos reikia atsižvelgti, nustatymas (6 straipsnio 1 dalis)

Jeigu įmonė yra savarankiška, ji naudoja tik savo metinėse finansinėse ataskaitose pateiktus darbuotojų skaičiaus duomenis ir finansinius duomenis tikrindama, ar neviršija MVĮ apibrėžties 2 straipsnyje nurodytų ribų.

## Išimtys (3 straipsnio 2 dalies a–d punktai)

Įmonė vis vien gali būti laikoma savarankiška, taigi neturinčia jokių įmonių partnerių, net jei 25 proc. riba siekiama arba viršijama dėl kurios nors iš šių rūšių investuotojų:

- viešų investicinių korporacijų, rizikos kapitalo įmonių ir verslo angelų <sup>(9)</sup>;

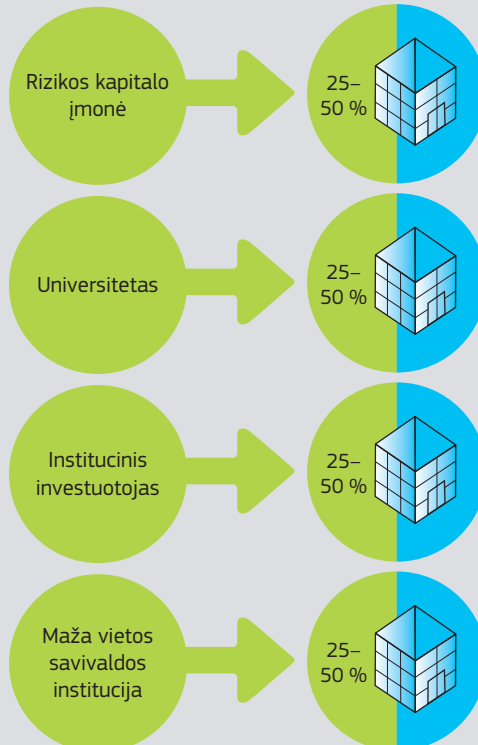
<sup>(9)</sup> Žr. terminų žodyną. Verslo angelų finansinio dalyvavimo toje pačioje įmonėje dydis neturi siekti 1 250 000 EUR.

- universitetų ir ne pelno tikslais veikiančių mokslinių tyrimų centrų;
- institucinių investuotojų, įskaitant regioninės plėtros fondus;
- vietos savivaldos institucijų, kurių metinis biudžetas nesiekia 10 mln. EUR ir kurių teritorijoje gyventojų yra mažiau nei 5 tūkst.

Vienas arba daugiau iš šių investuotojų pavieniui gali turėti iki 50 proc. įmonės nuosavybės dalį, jeigu nėra atskirai arba kartu su kitomis įmonėmis susijęs su įmone, kurios MVĮ statusas vertinamas (žr. susijusios įmonės sampratą p. 21 „Ar mano įmonė yra susijusi įmone?“).

## Išimtis

**Įmonė vis vien gali būti laikoma savarankiška, jei kurių nors iš šių rūšių investuotojams priklauso 25–50 proc. jos kapitalo arba balsavimo teisių**



## Ar mano įmonė yra įmonė partnerė? (3 straipsnio 2 dalis)

Šio pobūdžio ryšiai būdingi įmonėms, kurios užmezga tam tikrą finansinę partnerystę su kitomis įmonėmis, tačiau faktiškai nė viena iš jų tiesiogiai ar netiesiogiai kitos nekontroliuoja. Įmonės partnerės nėra nei savarankiškos, nei susijusios įmonės.

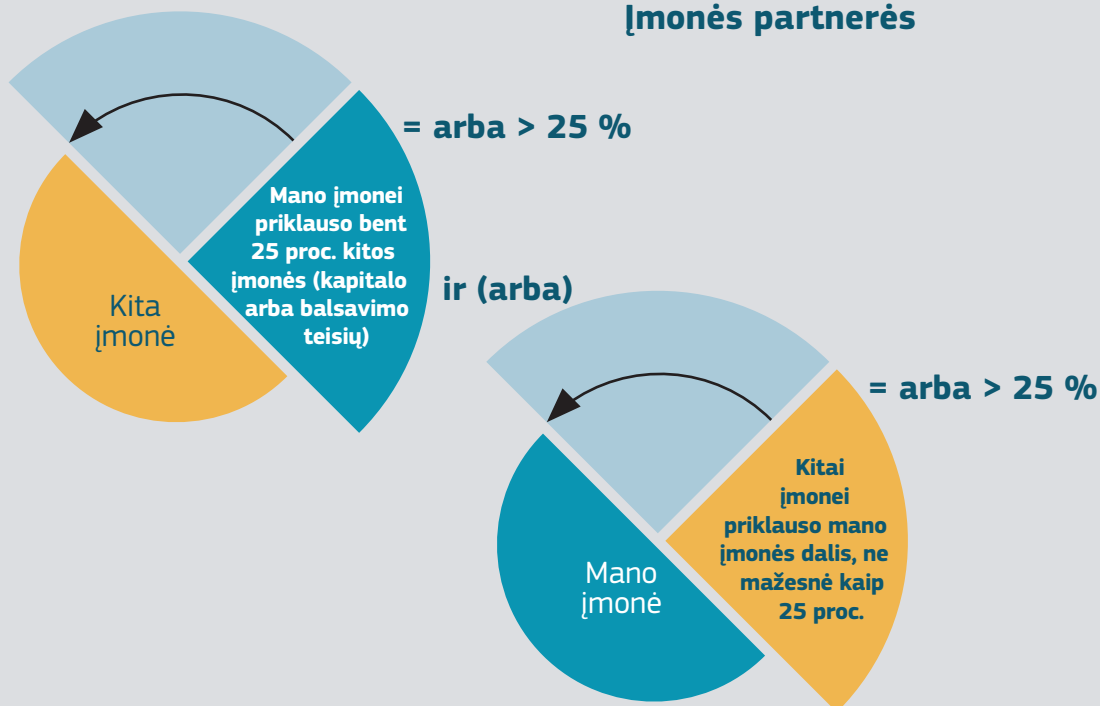
### Apibrėžtis

Įmonė yra įmonė partnerė, jeigu:

- įmonei priklauso 25 proc. arba didesnė kitos įmonės kapitalo ar balsavimo teisių dalis ir (arba) kitai įmonei priklauso ne mažesnė kaip 25 proc. įmonės, kurios MVĮ statusas vertinamas, dalis ir
- įmonė nėra susijusi su kita įmone (žr. p. 21 „Ar mano įmonė yra susijusi įmonė?“). Tai reiškia, be kita ko, tai, kad įmonės turimos balsavimo teisės kitoje įmonėje (arba atvirkščiai) neviršija 50 proc.

Netiesioginių partnerių dalyvavimo pavyzdžių pateikta nuo p. 25.

### Įmonės partnerės



## **Duomenų, į kuriuos reikia atsižvelgti, nustatymas (6 straipsnio 2, 3 ir 4 dalys)**

Įmonių partnerių atveju įmonė, kurios MVĮ statusas vertinamas, nustatydama, ar jai tinka suteikti MVĮ statusą, prie savo duomenų turi pridėti tam tikrą savo partnerės įmonės darbuotojų skaičiaus ir finansinių duomenų dalį. Ši dalis atitinka procentinę turimų akcijų arba balsavimo teisių dalį (didesniąją iš jų).

Pavyzdžiui, jeigu įmonei priklauso 30 proc. kitos įmonės, ji prie savo duomenų prideda 30 proc. įmonės partnerės darbuotojų skaičiaus, apyvartos ir bendro balanso. Jei įmonių partnerių yra daugiau, tokį patį skaičiavimą reikia atlikti kiekvienos įmonės partnerės – artimiausios pirmesnės arba tolesnės grandies įmonės – atveju.

Be to, reikia atsižvelgti į proporcingą kiekvienos su bet kuria iš įmonės, kurios MVĮ statusas vertinamas, partnerių susijusios įmonės duomenų dalį. Tačiau į įmonės partnerės partnerių įmonių duomenis atsižvelgti nereikia (žr. 2, 6 ir 7 pavyzdžius).

Konkrečiais (pvz., konsolidavimo pagal nuosavybės metoda) atvejais gali reikėti pateikti papildomų duomenų nustatant ryšius, siejančius

vertinamą įmonę su galimomis partnerėmis arba susijusiomis įmonėmis.

## **Viešųjų įstaigų atvejis (3 straipsnio 4 dalis)**

Įmonė nėra MVĮ pagal apibrėžtį, jeigu 25 proc. ar daugiau jos kapitalo arba balsavimo teisių tiesiogiai arba netiesiogiai priklauso vienai ar daugiau viešųjų įstaigų arba yra jų kontroliuojama kartu su kitais subjektais arba atskirai. Ši nuostata taikoma todėl, kad priklausymas valstybei gali teikti tam tikrų, ypač finansinių, pranašumų įmonėms prieš kitas įmones, kurios finansuojamos iš privataus kapitalo. Be to, reikiamų viešųjų įstaigų darbuotojų skaičiaus ir finansinių duomenų apskaičiuoti dažnai neįmanoma.

Ši taisyklė netaikoma p. 17 išvardytų rūšių investuotojams, kaip antai universitetams arba vietos savivaldos institucijoms, turintiems viešosios įstaigos statusą pagal nacionalinę teisę. Visos tokiems investuotojams priklausančios įmonės dalys kartu gali sudaryti daugiausia 50 proc. balsavimo teisių toje įmonėje. Jei viršijama 50 proc., tokios įmonės negalima laikyti MVĮ.



## Kaip apskaičiuoti įmonių partnerių duomenis

(Toliau pateikti procentiniai dydžiai tėra pavyzdžiai. Daugiau pavyzdžių žr. p. 25–31.)

Mano įmonei (A įmonė) priklauso 33 proc. C ir 49 proc. D įmonės, o B įmonei – mano įmonės 25 proc. dalis.

Apskaičiuodamas (-a) savo darbuotojų skaičiaus ir finansinius duomenis turiu prie bendrų savo įmonės duomenų pridėti atitinkamus B, C ir D duomenų procentinius dydžius.

**Mano įmonės bendri duomenys** = 100 proc.  
A + 25 proc. B + 33 proc. C + 49 proc. D įmonės duomenų.

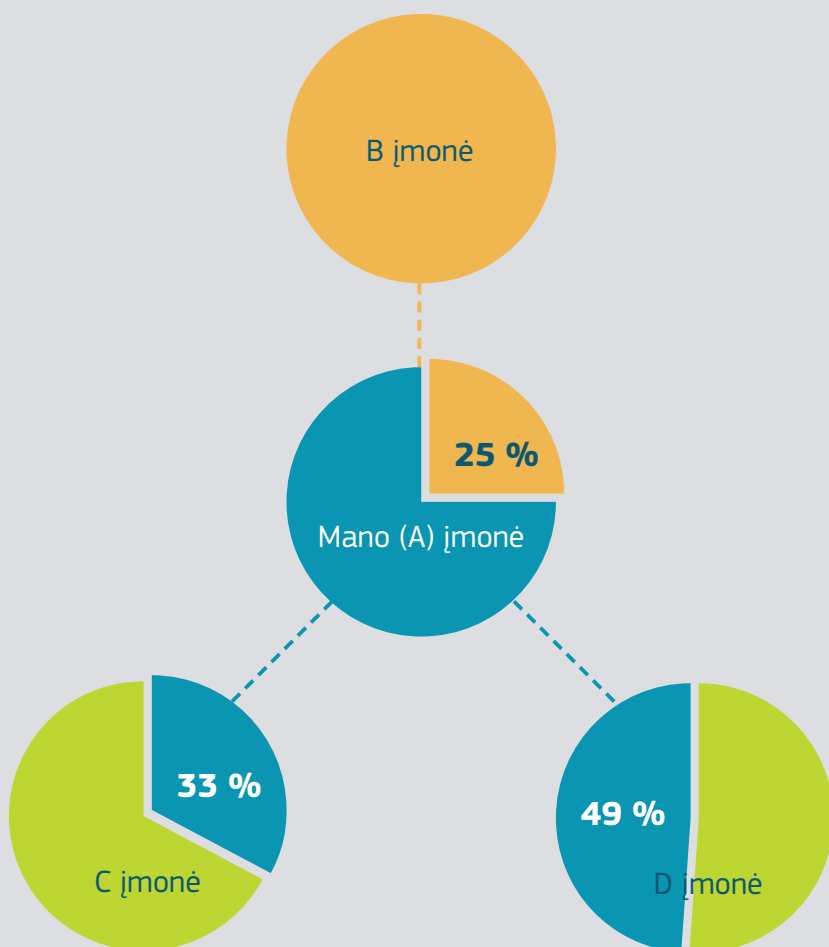
Mano įmonės  
bendri  
duomenys

25 proc. B

100 proc. A

33 proc. C

49 proc. D



## Ar mano įmonė yra susijusi įmonė? (3 straipsnio 3 dalis)

Susijusios įmonės – tai tokios įmonės, kurios sudaro grupę vienai įmonei tiesiogiai ar netiesiogiai kontroliuojant kitos įmonės balsavimo teisių daugumą arba gebant daryti esminę įtaką kitai įmonei.

### Apibrėžtis

Dvi arba daugiau įmonių yra susijusios, kai jas sieja kurie nors iš šių ryšių:

- viena įmonė turi akcininkų ar narių balsavimo teisių daugumą kitoje įmonėje;
- viena įmonė turi galią skirti arba atleisti daugumą kitos įmonės administracijos, vadovybės ar priežiūros organo narių;
- sutartimi tarp įmonių arba kurios nors iš įmonių steigimo memorandumo ar įstatų nuostata įmonei suteikta galia daryti esminę įtaką kitai įmonei;
- viena įmonė pagal susitarimą gali visiškai kontroliuoti kitos įmonės akcininkų ar narių balsavimo teisių daugumą.

### Kaip vertinama franšizė?

Dvi franšizės sutarties saistomos įmonės nebūtinai laikomos susijusiomis. Tai priklauso nuo kiekvienos atskiros franšizės sutarties sąlygų. Tačiau jeigu franšizės sutartimi užmezgami kurie nors iš pirmiau išvardytų keturių rūšių ryšių, įmonės laikomos susijusiomis.

Būdingas susijusios įmonės pavyzdys yra visiškai priklausoma patronuojamoji įmonė.

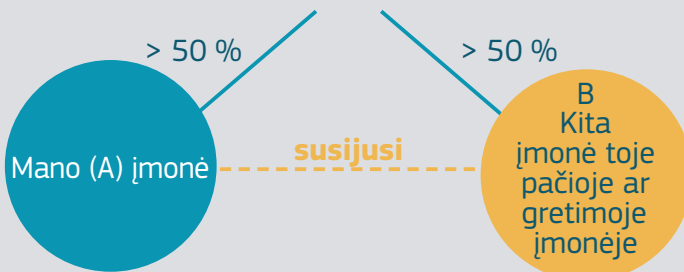
Tuo atveju, kai šio pobūdžio ryšys užsimezga per fizinio asmens arba kelių (kartu veikiančių) fizinių asmenų turimą nuosavybę, dalyvaujančios įmonės laikomos susijusiomis, jei veikia toje pačioje arba gretimosiose rinkose <sup>(10)</sup>.

<sup>(10)</sup> Daugiau informacijos žr. terminų žodynyje.

Vienas fizinis asmuo arba daugiau fizinių asmenų, veikiančių kartu



arba



Mano įmonės bendri duomenys = 100 proc. A + 100 proc. B duomenų

## Duomenų, į kuriuos reikia atsižvelgti, nustatymas (6 straipsnio 2, 3 ir 4 dalys)

Susijusių įmonių atveju nustatant, ar įmonė, kurios MVĮ statusas vertinamas, pagal apibrėžtį neviršija darbuotojų skaičiaus ribos ir vienos iš finansinių ribų, reikia prie jos duomenų pridėti 100 proc. su ja susijusios įmonės duomenų.

Daugumoje valstybių narių tokios įmonės pagal įstatymus privalo rengti konsoliduotąsias finansines ataskaitas arba jų ataskaitos visiškai konsoliduojant įtraukiamos į kitos įmonės finansines ataskaitas.

Kai įmonė konsoliduotųjų ataskaitų nerengia, o kita įmonė, su kuria ji susijusi, yra savo ruožtu susijusi ir su kitomis įmonėmis (kaip jų partnerė arba susijusi įmonė), įmonė, kurios MVĮ statusas vertinamas, prie savo duomenų turi pridėti 100 proc. visų susijusių įmonių duomenų ir proporcingą įmonių partnerių duomenų dalį.

## Kaip apskaičiuoti susijusių įmonių duomenis

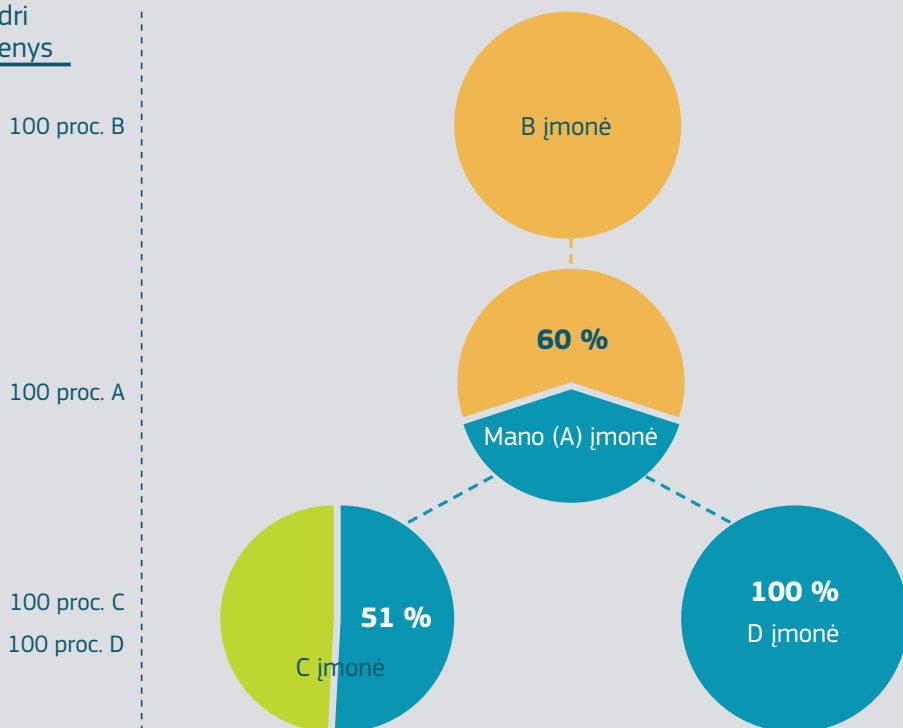
(Toliau pateikti procentiniai dydžiai tėra pavyzdžiai. Daugiau pavyzdžių žr. p. 25–31.)

Mano įmonei (A įmonė) priklauso 51 proc. C ir 100 proc. D įmonės, o B įmonei – mano įmonės 60 proc. dalis.

Kadangi kiekvienu iš šių atvejų turima nuosavybės dalis viršija 50 proc., apskaičiuodamas (-a) savo įmonės darbuotojų skaičiaus ir finansines ribas turi imti po 100 proc. kiekvienos iš keturių įmonių duomenų.

**Mano įmonės bendri duomenys** = 100 proc. A + 100 proc. B + 100 proc. C + 100 proc. D įmonės duomenų.

### Mano įmonės bendri duomenys





## Apibendrinimas: kurie duomenys reikalingi?

Nepriklausomai nuo to, ar įmonė, kurios MVĮ statusas vertinamas, rengia konsoliduotąsias finansines ataskaitas, ar ne, jos galutiniai vertinami duomenys turėtų apimti:

- visų tos įmonės įmonių partnerių duomenis;
- visų su ta įmone susijusių įmonių duomenis;
- visų su bet kuria iš vertinamos įmonės partnerių susijusių įmonių duomenis;
- visų įmonių, susijusių su įmonėmis, kurios susijusios su įmone, kurios MVĮ statusas vertinamas, duomenis;
- visų su įmone, kurios MVĮ statusas vertinamas, susijusių įmonių turimų partnerių duomenis.

Į įmonių partnerių ryšius su savo partnerėmis neatsižvelgiama.

Pavyzdžiuose, pateiktuose p. 25–31, parodyti skaičiavimai sudėtingesniais atvejais.



### Kaip vertinami įmonės partnerės partnerių duomenys?

Kad nereikėtų per daug sudėtingai ir ilgai skaičiuoti, į MVĮ apibrėžtį įtraukta taisyklė, kad kai pati įmonė partnerė turi kitų partnerių, **atsižvelgti reikia tik į artimiausios pirmesnės ar tolesnės grandies** įmonės partnerės arba partnerių duomenis (žr. 6 straipsnio 2 dalį, p. 43, ir 2 pavyzdį, p. 26).

### Ką daryti, jei įmonės, kurios MVĮ statusas vertinamas, įmonė partnerė yra susijusi su kita įmone?

Šiuo atveju prie įmonės, kurios MVĮ statusas vertinamas, įmonės partnerės duomenų turi būti pridėta 100 proc. su ja susijusios įmonės duomenų (žr. p. 21 „Ar mano įmonė yra susijusi įmone?“). Tuomet turėtų būti naudojamas procentinis dydis, lygus įmonės partnerės nuosavybės daliai joje (žr. 6 straipsnio 3 dalį, p. 43, ir p. 22 „Kaip apskaičiuoti susijusių įmonių duomenis“).

# IŠVADA

Europos Komisijos manymu, MVĮ apibrėžtis yra priemonė, kurią svarbu naudoti įgyvendinant efektyvias priemones ir programas, skirtas MVĮ plėtrai ir sėkmingai veiklai remti. Todėl ji ragina valstybes nares kartu su Europos investicijų banku ir Europos investicijų fondu ją taikyti kiek įmanoma plačiau.

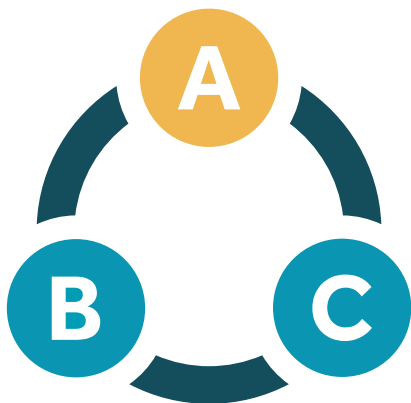
Komisija tikisi, kad šis persvarstytas vadovas bus naudingas MVĮ ir labai daug įmonių pasinaudos priemonėmis, Europos, nacionalinės, regioninės ir vietos valdžios institucijų taikomomis remiantis šia MVĮ apibrėžtimi.

## Jūsų įmonė – ne MVĮ? Paramą vis vien galite gauti

Nors šis vadovas skirtas MVĮ, taip pat yra daugybė finansavimo priemonių ir paramos programų, skirtų įmonėms, kurios nelaikomos MVĮ.

Interneto svetainėje „Jūsų Europa“ skelbiama informacija apie finansavimo programas, o kai tinka, nurodoma, į kokias esamas MVĮ registravimo tarnybas galite kreiptis.

<http://europa.eu/!RT38Ny>



MVĮ apibrėžtis gali būti toliau tikslinama; Komisija, jei reikės, ateinančiais metais ją keis atsižvelgdama į įgytą patirtį ir ekonomikos raidą visoje Europos Sąjungoje.

*2003 m. Komisijos rekomendacijos tekstą ir pavyzdinę deklaracijos formą žr. nuo p. 40.*

## 1 pavyzdys *Aplinkybės*

### Ryšys su dviem įmonėmis partnerėmis

Mano įmonė (A įmonė) su B įmone susijusi tai įmonei priklausančia mano įmonės nuosavybės dalimi – 60 proc.

Tačiau B įmonė taip pat turi dvi partneres C ir D įmones, kurioms atitinkamai priklauso 32 proc. ir 25 proc. B įmonės dalys.

### *Apskaičiavimas*

Apskaičiuodamas (-a) savo įmonės duomenis turiu pridėti po 100 proc. B, 32 proc. C ir 25 proc. D įmonės duomenų prie savo įmonės duomenų.

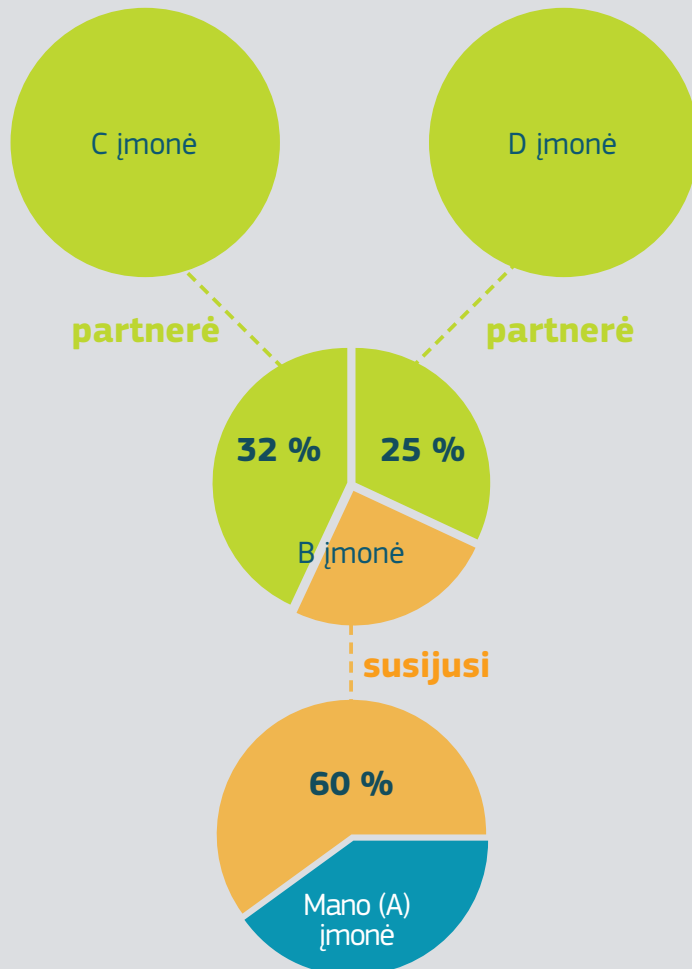
**Mano įmonės bendri duomenys** = 100 proc. A + 100 proc. B + 32 proc. C + 25 proc. D įmonės duomenų.

Mano įmonės  
bendri  
duomenys

32 proc. C  
25 proc. D

100 proc. B

100 proc. A



## 2 pavyzdys

### Netiesioginė partnerė ir susijusi įmonė

#### Aplinkybės

B ir C įmonės yra mano įmonės (A įmonė) partnerės, nes kiekvienai iš jų priklauso po 38 proc. mano įmonės dalį. Tačiau B įmonė taip pat 60 proc. nuosavybės dalimi susijusi su D įmone, o C ir E įmonės yra partnerės (40 proc.).

#### Apskaičiavimas

Apskaičiuodamas (-a) savo įmonės duomenis turiu pridėti, viena vertus, 38 proc. susumuotų B ir D duomenų (nes B ir D įmonės yra susijusios), ir, kita vertus, tik 38 proc. C įmonės duomenų prie savo įmonės duomenų. Į E įmonės duomenis atsižvelgti nereikia, nes ši įmonė partnerė **nėra mano įmonei artimiausia pirmesnės grandies įmonė** (žr. p. 19 „Duomenų, į kuriuos reikia atsižvelgti, nustatymas“).

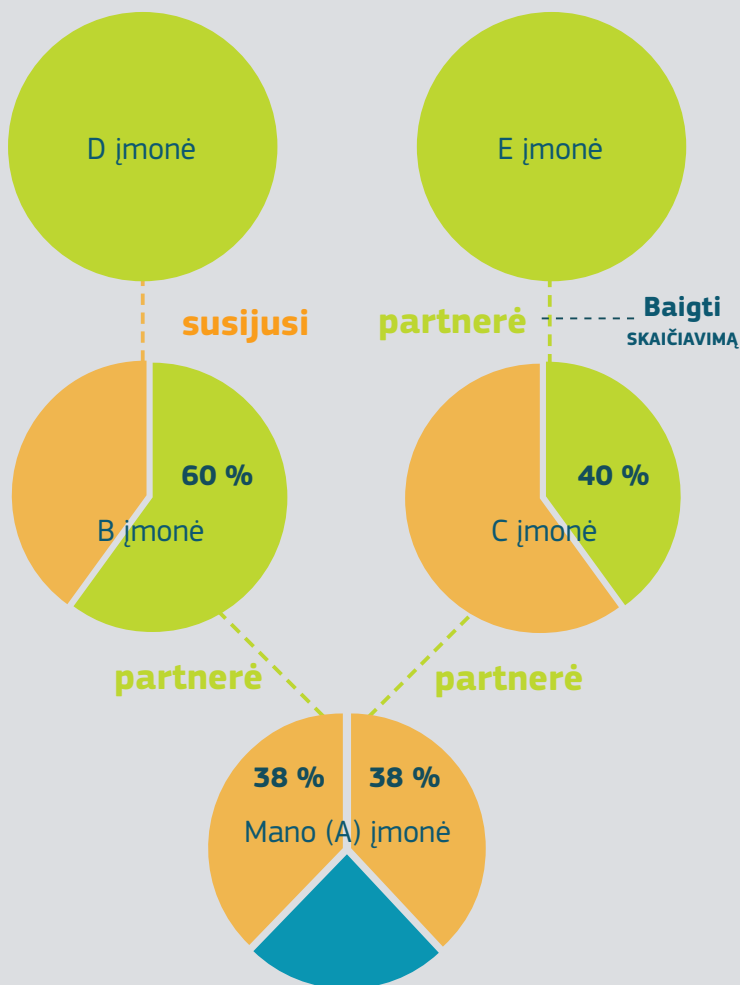
**Mano įmonės bendri duomenys** = 100 proc. A + 38 proc. (B + D) + 38 proc. C įmonės duomenų.

Mano įmonės bendri duomenys

38 proc. D

38 proc. B  
38 proc. C

100 proc. A



### 3 pavyzdys *Aplinkybės*

#### Susijusių įmonių grupė

Mano įmonė (A įmonė) turi tris investuotojus B, C ir D, kurių kiekvienam priklauso po 20 proc. mano įmonės kapitalo arba balsavimo teisių. Šie investuotojai yra vienas su kitu susiję ir sudaro susijusių įmonių grupę: B įmonei priklauso 70 proc. C įmonės, o pastarajai įmonei – 60 proc. D įmonės.

#### *Apskaičiavimas*

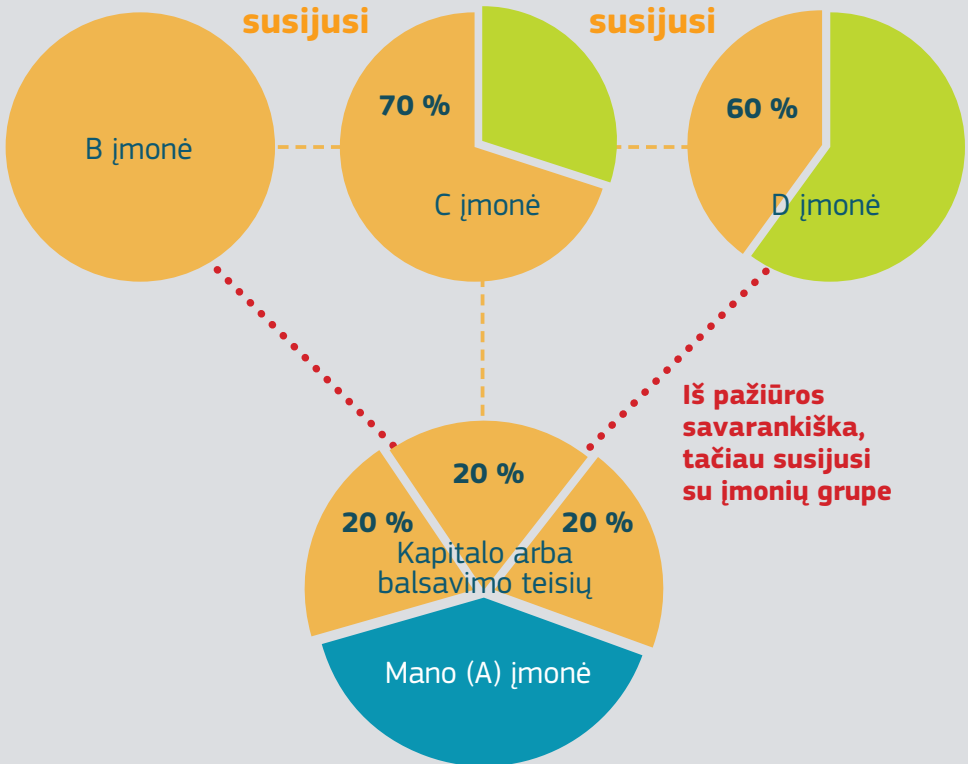
Apskaičiuojant mano įmonės (A įmonė) duomenis iš pirmo žvilgsnio gali pasirodyti, kad ši įmonė lieka savarankiška, nes kiekvienam investuotojui priklausanti jos dalis nesiekia 25 proc. Tačiau kadangi B, C ir D įmonės yra viena su kita susijusios, joms visoms kartu kaip grupei priklauso 60 proc. mano įmonės, todėl skaičiuodamas (-a) prie savo įmonės duomenų turimi pridėti 100 proc. B, C ir D įmonių duomenų.

**Mano įmonės bendri duomenys** = 100 proc. A + 100 proc. B + 100 proc. C + 100 proc. D įmonės duomenų.

Mano įmonės  
bendri  
duomenys

100 proc. B  
100 proc. C  
100 proc. D

100 proc. A



## 4 pavyzdys

### Viešojo sektoriaus ir (arba) instituciniai partneriai, kurių skaičiuojant įtraukti nereikia

#### Aplinkybės

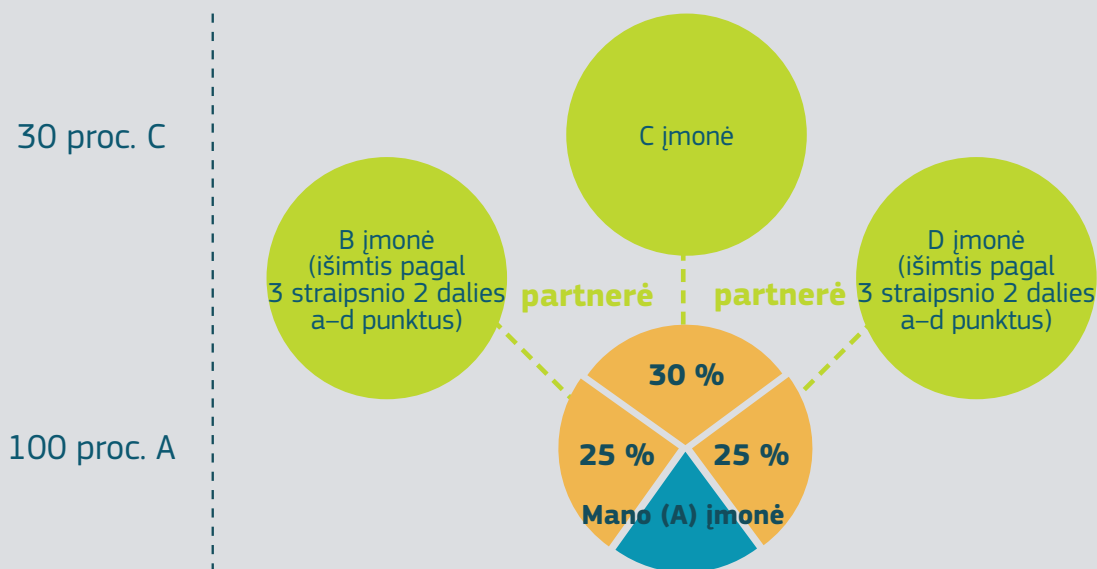
B, C ir D yra mano įmonės (A įmonė) partneriai, kuriems atitinkamai priklauso jos 25, 30 ir 25 proc. dalys, tačiau B ir D yra universitetas ir institucinis investuotojas, vienas su kitu nesusiję, o kiekvieno iš jų atskirai mano įmonėje turima balsavimo teisių dalis neviršija 50 proc. Šie subjektai įtraukti į išimčių sąrašą (rekomendacijos 3 straipsnio 2 dalies a–d punktai), taigi jų duomenys skaičiuojant neįtraukiami.

#### Apskaičiavimas

Apskaičiuojant savo įmonės duomenis man tereikia prie 100 proc. jos duomenų pridėti 30 proc. C įmonės duomenų.

**Mano įmonės bendri duomenys** = 100 proc. A + 30 proc. C įmonės duomenų.

Mano įmonės bendri duomenys



## 5 pavyzdys

### Susiję viešojo sektoriaus ir (arba) instituciniai partneriai, kurių duomenis skaičiuojant reikia įtraukti

#### Aplinkybės

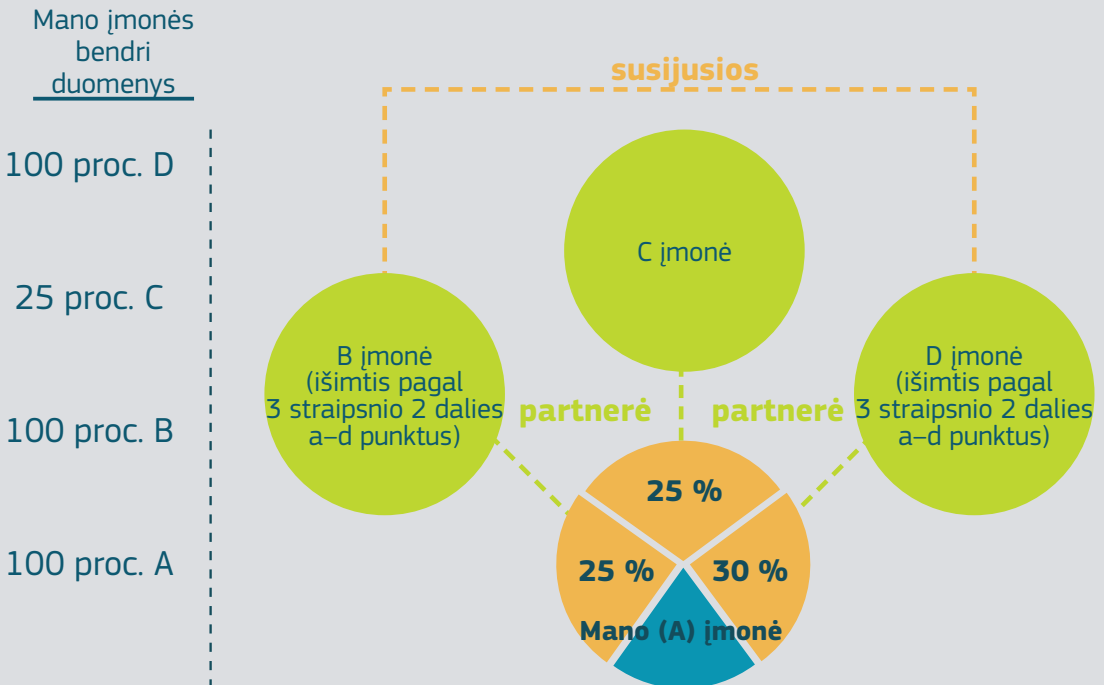
B, C ir D yra mano įmonės (A įmonė) partneriai, kuriems atitinkamai priklauso jos 25, 25 ir 30 proc. dalys. Nors B ir D yra universitetas ir vieša investicinė korporacija, šie subjektai yra vienas su kitu susiję ir kartu mano įmonėje turi 55 proc. balsavimo teisių, taigi viršija 50 proc. ribą, iki kurios taikomos išimtys. Todėl jų duomenis būtina įtraukti skaičiuojant.

#### Apskaičiavimas

Apskaičiuodamas (-a) savo įmonės duomenis turiu įtraukti 100 proc. savo įmonės duomenų, 25 proc. C duomenų, taip pat B ir D kartu turimą 55 proc. mano įmonės akcijų (balsavimo teisių) dalį. Tačiau kadangi B ir D kartu turi 55 proc. balsavimo teisių, turiu pridėti 100 proc. jų duomenų.

Pastaba. Jeigu abu susiję subjektai būtų viešosios įstaigos arba susiję su viešosiomis įstaigomis, tuomet mano įmonė negalėtų būti MVĮ (vietoj to reikėtų taikyti rekomendacijos priedo 3 straipsnio 4 dalį).

**Mano įmonės bendri duomenys** = 100 proc. A + 100 proc. B + 25 proc. C + 100 proc. D duomenų.



## 6 pavyzdys *Aplinkybės*

### Įmonės partnerės ir susijusių įmonių partnerės

B įmonė yra mano įmonės (A įmonė) partnerė, kurią su mano įmone sieja 25 proc. nuosavybės dalis. C įmonė yra B įmonės partnerė, su kuria ją sieja 30 proc. dalis. Be to, mano (A) įmonė yra 65 proc. dydžio nuosavybės dalimi susijusi su D įmone, o E įmonė yra D įmonės partnerė, su kuria ją sieja 25 proc. dalis. D įmonė turi su ja susijusią įmonę, o ši savo ruožtu turi įmonę partnerę.

### *Apskaičiavimas*

Reikia atsižvelgti į proporcingą visų vertinamos įmonės partnerių įmonių ir bet kokios susijusios įmonės partnerių duomenų dalį. Tačiau į įmonės, kuri yra vertinamos įmonės partnerės partnerė, duomenis atsižvelgti nereikia.

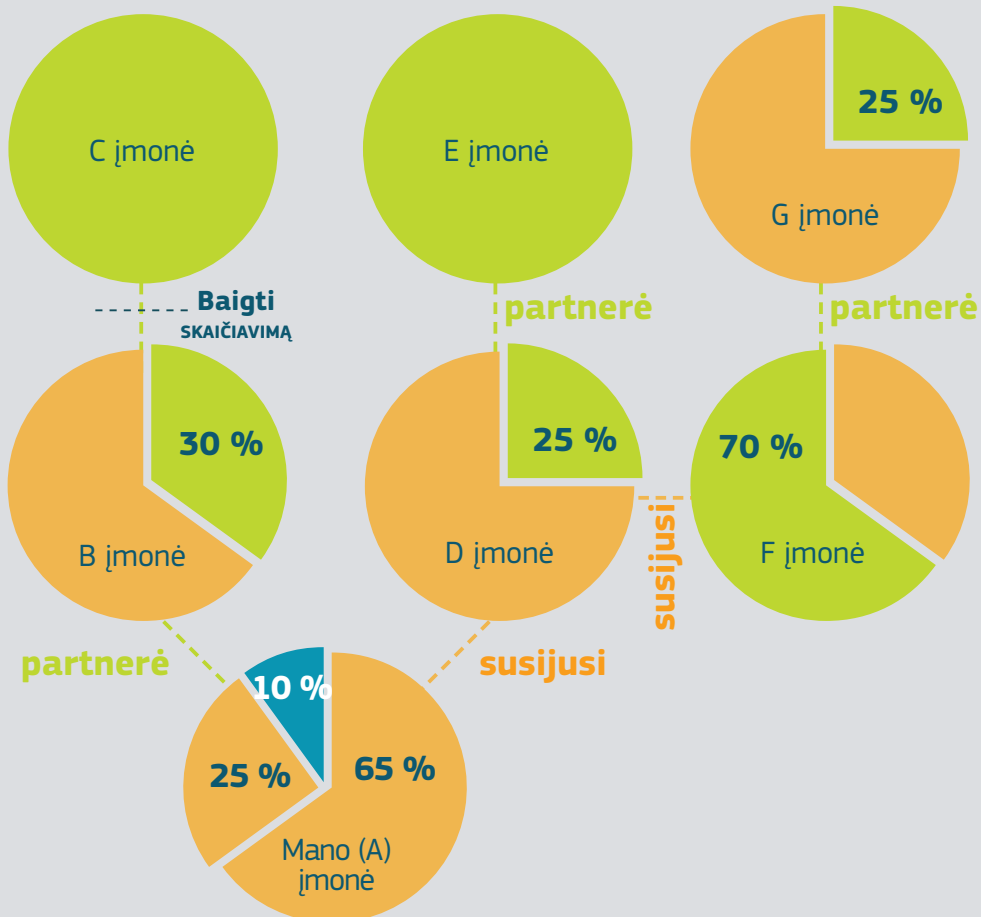
**Mano įmonė, iš viso** = 100 proc. A + 25 proc. B + 100 proc. D + 25 proc. E + 100 proc. F + 25 proc. G įmonės duomenų.

Mano įmonės bendri duomenys

25 proc. E  
25 proc. G

25 proc. B  
100 proc. D  
100 proc. F

100 proc. A





## 7 pavyzdys Sudėtingesnė nuosavybės struktūra

### Aplinkybės

Mano įmonė turi įmonę partnerę ir susijusias įmones, kurios savo ruožtu turi įmones partneres ir susijusias įmones.

### Apskaičiavimas

Į įmonių, susijusių su mano įmone, duomenis atsižvelgiama 100 proc.

Į įmonių, kurios yra mano įmonės partnerės, arba į tų įmonių, kurios yra su mano įmone susijusios įmonės partnerės, duomenis atsižvelgiama proporcingai tos įmonės partnerės nuosavybės daliai.

Taip pat reikia atsižvelgti į duomenis apie įmones, susijusias su bet kuria iš mano susijusių įmonių ar įmonių partnerių.

Tačiau į įmonės partnerės partnerių duomenis neatsižvelgiama.

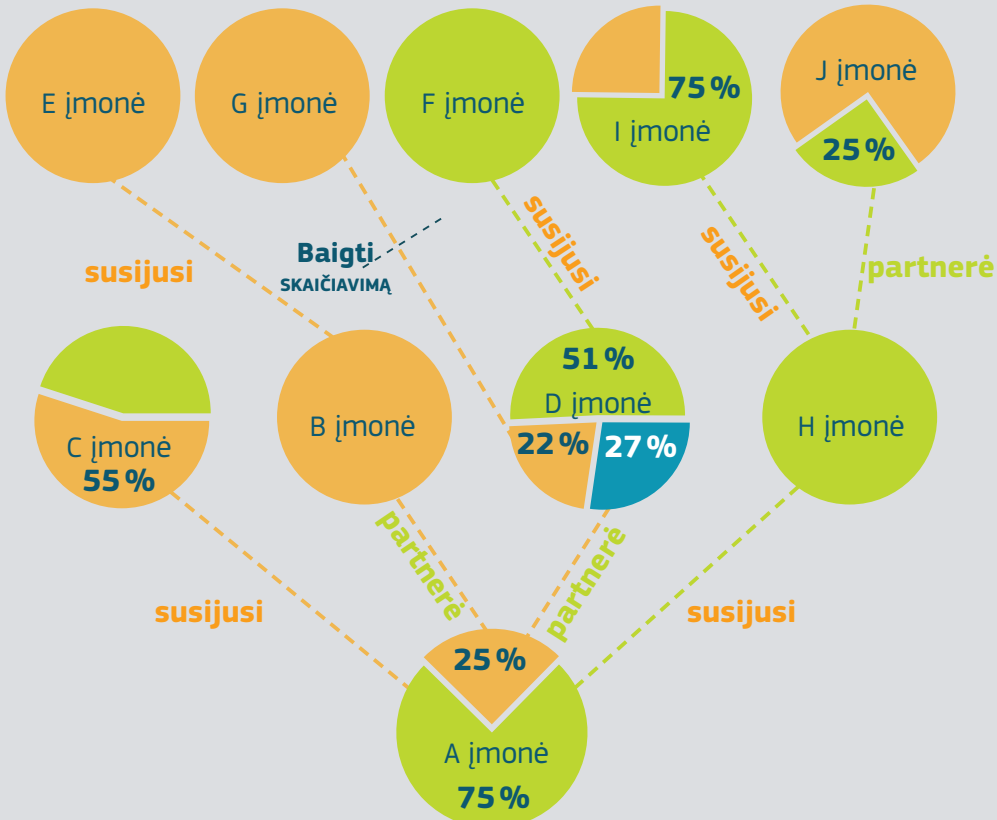
**Mano įmonės bendri duomenys** = 100 proc. A + 100 proc. C + 27 proc. (D + F) + 25 proc. (B + E) + 100 proc. (H + I) + 25 proc. J

Mano įmonės  
bendri  
duomenys

25 proc. E  
27 proc. F  
100 proc. I  
25 proc. J

100 proc. C  
25 proc. B  
27 proc. D  
100 proc. H

100 proc. A



# APLINKYBĖS, KURIOMIS PATVIRTINTA DABARTINĖ MVĮ APIBRĖŽTIS IR PARENGTAS JOS VARTOTOJO VADOVAS

MVĮ apibrėžtis visos ES mastu pirmą kartą buvo patvirtinta 1996 metais (*1996 m. balandžio 3 d. Komisijos rekomendacija 96/280/EB dėl mažųjų ir vidutinių įmonių apibrėžties*).

2003 m. ji buvo persvarstyta atsižvelgiant į bendras ekonomikos raidos tendencijas ir siekiant pašalinti konkrečias kliūtis, su kuriomis susiduria MVĮ. Vyko Komisijos, valstybių narių, verslo organizacijų ir ekspertų plataus masto diskusijos, taip pat surengtos dvi atviros konsultacijos, kurių metu gauta medžiagos ir paramos, reikalingos MVĮ apibrėžčiai persvarstyti. Baigiant šį procesą buvo patvirtinta *dabartinė MVĮ apibrėžtis*.

2003 m. apibrėžtis labiau tinka įvairių kategorijų MVĮ ir pagal ją geriau atsižvelgiama į įvairaus pobūdžio ryšius tarp įmonių. Ja padedama skatinti inovacijas ir stiprinti partnerystės ryšius kartu užtikrinant, kad valstybių paramos programos būtų skiriamos tik toms įmonėms, kurioms iš tiesų reikia paramos.

Svarbiausi MVĮ apibrėžties 2003 m. pakeitimai:

- atsižvelgiant į kainų ir našumo pokyčius atnaujintos ribinės vertės;
- daugėjant labai mažų įmonių nustatytos joms skirtos finansinės ribos, siekiant paskatinti imtis priemonių specifinėms tokių įmonių, ypač veiklos pradžioje, patiriamoms problemoms spręsti;
- palengvintas MVĮ nuosavo kapitalo finansavimas sudarant palankesnes sąlygas kai kuriems investuotojams, kaip antai

regioniniams fondams, rizikos kapitalo įmonėms ir verslo angelams, taip pat mažoms vietos savivaldos institucijoms (daugiau informacijos žr. p. 17);

- skatinamos inovacijos ir suteikiama daugiau galimybių naudotis moksliniais tyrimais ir technologine plėtra (MTTP), leidžiant universitetams ir ne pelno tikslais veikiančioms mokslinių tyrimų centrų turėti savo finansinę dalį MVĮ (daugiau informacijos žr. p. 17);
- atsižvelgiama į įvairius ryšius tarp įmonių.

Pagal dabartinę MVĮ apibrėžtį iš esmės atsižvelgiama į MVĮ gebėjimą naudotis išorės finansavimu; pavyzdžiui, įmonės, kurios yra susijusios su kitomis didelių finansinių išteklių turinčiomis įmonėmis, viršija nustatytas ribas, todėl MVĮ statuso joms suteikti netinka.

Vidaus rinkos, pramonės, verslumo ir MVĮ generalinis direktoratas reguliariai stebi MVĮ apibrėžties įgyvendinimą. Remiantis 2006 ir 2009 m. vertinimų rezultatais 2012 m. atliktas nepriklausomas MVĮ apibrėžties taikymo praktikoje tyrimas.

Turint omenyje palyginti nedidelius MVĮ padėties pokyčius nuo 2003 m., politinį siekį, kad valstybės pagalbos būtų mažiau, tačiau ji būtų tikslingesnė, ir daugumos suinteresuotųjų subjektų nuomonės nutarta, kad neverta kelti sumaišties iš esmės keičiant MVĮ apibrėžtį. Taigi po 2012 m. tyrimo padaryta išvada, kad MVĮ apibrėžties šiuo metu nuodugniai persvarstyti nereikia.

Vis dėlto šio tyrimo rekomendacijose pasiūlyta išaiškinti tam tikrų taisyklių taikymą, kaip antai pateikti papildomų gairių arba atnaujinti esamą MVĮ apibrėžties vartotojo vadovą. Šiuo tikslu 2013–2014 m. atliktas šio vadovo vertinimas.

Šio vertinimo išvados ir pasiūlymai išdėstyti šiame dokumente.



# TERMINŲ ŽODYNĖLIS

**Atitinkamų duomenų įverčiai.** Deklaracija, kurioje pateikti *bona fide* įverčiai (verslo plano forma), apskaičiuoti per finansinius metus. Šis verslo planas turėtų apimti visą laikotarpį (skaičiuojant finansiniais metais) iki įmonės apyvartos pradžios.

Verslo plane turėtų būti privaloma pateikti bent finansines prognozes dėl pelno ir nuostolio ataskaitos ir balanso, taip pat prognozuojamą įmonės darbuotojų skaičių kartu su pagrindinės įmonės veiklos ir numatomos jos padėties rinkoje aprašymu. Šis dokumentas turėtų būti su nurodyta data ir pasirašytas atstovauti įmonei įgalioto asmens.

**Ekonominė veikla.** Pagal rekomendacijos 1 straipsnį MVĮ statusą pirmiausia lemia subjekto ekonominė veikla, o ne tai, koks jo teisinis statusas. Todėl MVĮ gali būti ir savarankiškai dirbantys asmenys, amatais ar kitokia veikla užsiimančios šeimos įmonės, taip pat ūkinės bendrijos arba asociacijos, kurios reguliariai vykdo ekonominę veiklą. Apskritai, bet kokia veikla, apimanti prekių ar paslaugų pasiūlą tam tikroje rinkoje už atlygį arba finansiniais sumetimais, laikoma ekonomine veikla.

Ekonomine veikla nelaikoma:

- veikla, už kurią negaunama jokie piniginių atlygio (pvz., subsidijos, subvencijos ir dovanos);
- veikla, kuriai atitinkamos (tiesioginės) rinkos nėra;
- veikla, už kurią gautos pajamos neskiriamos nuo asmeninių įmonės narių ar akcininkų pajamų <sup>(11)</sup>.

<sup>(11)</sup> Dalyvavimo Septintojoje bendrojoje programoje (BP 7) taisyklės ([http://ec.europa.eu/research/participants/data/ref/fp7/100581/fp7-verification-rules\\_EN.pdf](http://ec.europa.eu/research/participants/data/ref/fp7/100581/fp7-verification-rules_EN.pdf)).

**Esminė įtaka.** Pagal 3 straipsnio 3 dalį „esminė įtaka“ pripažįstama visada, kai įmonės veiklos ir finansų politikai daroma įtaka pagal kitos įmonės norus.

Esminę įtaką darančios „įmonės“ samprata apima viešąsias įstaigas, privačius subjektus (koks bebūtų jų teisinis statusas) ir fizinius asmenis.

Ryšių, kuriais gali būti daroma esminė įtaka, pavyzdžiai (remiantis Komisijos suvestiniu pranešimu dėl jurisdikcijos pagal Tarybos reglamentą (EB) Nr. 139/2004 dėl koncentracijų tarp įmonių kontrolės):

- akcininkas turi „veto teises“ priimant strateginius įmonės sprendimus, nors šis akcininkas neturi galios savarankiškai tokių sprendimų priimti. Veto teisės turi būti susijusios su strateginiais sprendimais dėl verslo ar finansų politikos, todėl turi aprėpti daugiau nei veto teisės, paprastai priskiriamos smulkiesiems akcininkams siekiant apsaugoti jų kaip investuotojų į įmonę finansinius interesus. Veto teisės, kuriomis gali būti perduodama kontrolė, paprastai siejamos su sprendimais tokiais kaip biudžeto, verslo plano, didelių investicijų ar vyresniosios vadovybės skyrimo klausimais;
- net ir smulkiųjų akcininkų atveju vienvaldė kontrolė gali būti teisiniu pagrindu įgyjama tokiomis aplinkybėmis, kai kartu su akcijų paketu suteikiamos konkrečios teisės (t. y. kartu su privilegijuotosiomis akcijomis smulkiajam akcininkui suteikiamos išskirtinės teisės nustatyti atitinkamos įmonės verslo strategiją, kaip antai įgaliojimas skirti daugiau nei pusę stebėtojų tarybos ar direktorių valdybos narių);
- įgaliojimais pagal ilgalaikes sutartis įgyjama įmonės valdymo ir išteklių kontrolė, kaip antai įsigyjant akcijų ar turto (tai gali būti pagal

nacionalinę bendrovių teisę sudaromos organizacinės sutartys arba kitokios sutartys, pvz., verslo nuomos sutarimai, kuriais įsigyjant šiam subjektui suteikiama valdymo ir išteklių kontrolė, nors nuosavybės teisės ar akcijos jam neperduodamos);

→ su tiekėjais ar klientais sudaromos labai svarbios ilgalaikės tiekimo sutartys arba suteikiami kreditai, kurie kartu su struktūriniais ryšiais taip pat gali suteikti galią daryti lemiamą įtaką.

**Gretima (atitinkama) rinka.** Gretimos rinkos arba glaudžiai susijusios kaimyninės rinkos yra rinkos, kuriose esamos prekės ar paslaugos vienos kitas papildo arba priklauso tų pačių klientų įprastai perkamų tos pačios galutinės paskirties prekių asortimentui <sup>(12)</sup>. Reikėtų atsižvelgti ir į vertikaliuosius ryšius vertės grandinėje. Atitinkama rinka suprantama kaip rinka, apimanti „visas prekes ir (arba) paslaugas, kurias vartotojas laiko vienodomis ar pakeičiamomis pagal prekių savybes, kainas ir paskirtį“. Pasiūlos aspektai taip pat gali būti svarbūs ir vertinimo rezultatas priklauso nuo tiriamo konkurencijos klausimo pobūdžio. Todėl kiekvieną atvejį reikia apsvarstyti iš esmės ir atsižvelgiant į jam būdingas aplinkybes <sup>(13)</sup>.

<sup>(12)</sup> Taip pat žr. Nehorizontaliųjų susijungimų vertinimo gaires (OL C 265, 2008 10 18, p. 6).

<sup>(13)</sup> Komisijos pranešimas dėl atitinkamos rinkos apibrėžimo Bendrijos konkurencijos teisės tikslams (OL C 372, 1997 12 9, p. 5).

**Instituciniai investuotojai.** Europos Komisija nėra oficialiai apibrėžusi „institucinių investuotojų“ sąvokos. Tačiau paprastai jais laikomi investuotojai, daugelio smulkių pavienių investuotojų vardu prekiaujantys dideliais vertybinių popierių kiekiais ir tiesiogiai nedalyvaujantys įmonių, į kurias investuoja, valdyme. „Institucinio investuotojo“ samprata daugiausia apima draudimo bendroves,

pensijų fondus, bankus ir investicines bendroves, kurios renka santaupas ir teikia lėšas rinkoms, tačiau ši sąvoka tinka ir kitų rūšių instituciniam turtui (pvz., fondams, labdaros fondams ir t. t.) apibūdinti. Tokie subjektai paprastai turi nemažai turto ir yra patyrę investuotojai <sup>(14)</sup>.

### Rizikos kapitalas

**Rizikos kapitalas** paprastai naudojamas finansuojant įmones, kurios yra labai mažos, yra pradinuose savo kaip juridinio asmens formavimosi etapuose ir turi didelių augimo ir plėtros galimybių. Be to, rizikos kapitalo fondai teikia įmonėms vertingos patirties ir žinių, verslo ryšių, konsultuoja prekes ženklo vertės ir strategijos klausimais. Teikdami toms įmonėms finansavimą ir konsultacijas rizikos kapitalo fondai skatina ekonomikos augimą, padeda kurti darbo vietas ir pritraukti kapitalą, skatina novatoriškų įmonių steigimąsi ir plėtrą, didina jų investicijas į mokslinius tyrimus ir technologinę plėtrą ir skatina verslumą, inovacijas bei konkurencingumą <sup>(15)</sup>.

<sup>(14)</sup> Žr. COM(2007) 853 final.

<sup>(15)</sup> <http://eur-lex.europa.eu/legal-content/LT/TXT/PDF/?uri=CELEX:32013R0345&from=LT>. 2013 m. balandžio 17 d. Europos Parlamento ir Tarybos Reglamentas (ES) Nr. 345/2013 dėl Europos rizikos kapitalo fondų.

**Rizikos kapitalo įmonė.** Privataus kapitalo ar rizikos kapitalo investavimo fondas yra priemonė, teikianti galimybę keliems investuotojams sutelkti investicijas į bendrovių (bendrovių, į kurias investuojama) nuosavą kapitalą ir nuosavybės vertybinius popierius (kaip antai kvazinuosavą kapitalą). Paprastai tai yra privačios bendrovės, kurių akcijos nebiržinės. Fondas gali turėti bendrovės statusą arba gali būti jokio juridinio statuso neturintis susitarimas, kaip antai komanditinė ūkinė bendrija. Privataus kapitalo ar rizikos kapitalo įmonė gali turėti bendrovės arba komanditinės ūkinės bendrijos statusą; kelių iš jų akcijomis prekiaujama akcijų rinkose<sup>(16)</sup>. Rizikos kapitalo įmonės investuoja siekdamos tikslo prisidėti prie akcininkų turto augimo, pelningai pasitraukdamos iš įmonės (t. y. parduodamos turėtas akcijas). Tokia nuostata turėtų būti įmonės įstatuose.

**Korporacinio rizikos kapitalo įmonės** – įprastos (pvz., maisto, transporto, energetikos ar kituose sektoriuose veikiančios) įmonės, kurios kaip papildomą veiklą renkasi investuoti pinigus į kitą (paprastai pradedančiąją) įmonę ir kartu tęsia pagrindinę savo veiklą. Taigi jos nėra tokio pobūdžio investuotojai, kurie turimi omenyje 3 straipsnio 2 dalies a–d punktuose. Tokiam požiūriui pritariama Reglamente Nr. 345/2013<sup>(17)</sup> dėl Europos rizikos kapitalo fondų, pagal kurį korporacinio rizikos kapitalo nebūtų galima paženklinėti „EuVECA“ ženklu.

**Veikimas kartu.** Turint omenyje įmonių ryšius per fizinius asmenis pagal Rekomendacijos dėl MVĮ apibrėžties priedo 3 straipsnio 3 dalį, šeimos ryšiai laikomi pakankamais, jog būtų daroma išvada, kad fiziniai asmenys veikia kartu<sup>(18)</sup>. Be to, fizinius asmenis, kurie bendradarbiauja darydami įtaką atitinkamų įmonių verslo sprendimams, todėl tų įmonių negalima laikyti ekonomiškai viena nuo kitos nepriklausomomis, reikia

<sup>(16)</sup> <http://eur-lex.europa.eu/LexUriServ/LexUriServ.do?uri=CELEX:520075C1719:EN:HTML>

<sup>(17)</sup> <http://eur-lex.europa.eu/legal-content/LT/TXT/?uri=CELEX:32013R0345>

<sup>(18)</sup> Valstybės pagalba, C-8, *Nordbrandenburger Umesterungs Werke NUW* (OL L 353, 2006 12 13, p. 60).

laikyti veikiančiais kartu pagal rekomendacijos priedo 3 straipsnio 3 dalies ketvirtą pastraipą nepaisant to, ar tuos asmenis sieja kokie nors sutartiniai santykiai, ar ne<sup>(19)</sup>.

**Verslo angelas.** Verslo angelai yra privatiūs asmenys, kurie arba pavieniui investuoja savo pinigus į MVĮ, arba investuoja į sindikatus, kuriuose vienas verslo angelas paprastai imasi vadovaujamo vaidmens. Verslo angelų su atitinkama įmone paprastai nesieja ankstesni šeimos ryšiai ir jie savarankiškai, o ne per nepriklausomą verslo vadovą, priima sprendimą investuoti. Sindikatui vadovaujantis arba pavieniui investuojantis verslo angelas paprastai toliau rūpinasi savo investicija stebėdamas ir savo žiniomis, patirtimi bei parama padėdamas įmonei, į kurią investavo, kaip jos pagalbininkas mentorius<sup>(20)</sup>.

## Konsolidavimas

**Visiškas konsolidavimas:** įmonės, kurios visiškai konsoliduojant įtraukiamos į kitos įmonės konsoliduotąsias finansines ataskaitas, paprastai laikomos susijusiomis įmonėmis.

**Proporcingo konsolidavimo metodas** paprastai pasirenkamas bendrai kontroliuojamo subjekto konsolidavimui. Į kiekvieno konsolidavimo dalyvio balansą įtraukiama jo bendrai su kitais subjektais kontroliuojamo turto ir įsipareigojimų, už kuriuos jis bendrai atsakingas, dalis. Pelno ir nuostolio ataskaitoje pateikiama jam tenkanti bendrai kontroliuojamo subjekto pajamų ir išlaidų dalis. Tos įmonės, kurios į kitos įmonės konsoliduotąsias finansines ataskaitas įtraukiamos proporcingo konsolidavimo metodu, paprastai laikomos įmonėmis partnerėmis. Reikėtų

<sup>(19)</sup> Teisingumo Teismo sprendimas *HaTeFo GmbH prieš Finanzamt Haldensleben*, C-110/13 (OL C 112, 2014 4 14, p. 15).

<sup>(20)</sup> Tarptautinio novatoriškų įmonių ir tinkamų investuotojų bendradarbiavimo ekspertų grupės pirmininko ataskaita, p. 15 (<http://bookshop.europa.eu/lt/report-of-the-chairman-of-the-expert-group-on-the-cross-border-matching-of-innovative-firms-with-suitable-investors-pbNB3212296?CatalogCategoryID=C5gKABstvcoAAA EjZJE4e5L>).

pateikti jų nepriklausomai parengtas atskiras finansines ataskaitas.

***Konsolidavimas pagal nuosavybės metodą:***

investicija į nuosavą kapitalą iš pradžių įtraukiama į apskaitą kaip išlaidos ir vėliau patikslinama, kad atitiktų investuotojui tenkančią

asocijuotosios įmonės grynojo pelno arba nuostolio dalį. Tos įmonės, kurios į kitos įmonės konsoliduotąsias finansines ataskaitas įtraukiamos taikant nuosavybės metodą, paprastai laikomos įmonėmis partnerėmis, kurių atskiras finansines ataskaitas taip pat turėtumėte pateikti.





# PRIEDAI

Prieduose pateikiamas suvestinis išverstas tekstas buvo parengtas šiam vadovui.

## KOMISIJA

**KOMISIJOS REKOMENDACIJA**  
**2003 m. gegužės 6 d.**  
**dėl mikroįmonių, mažųjų ir vidutinių įmonių apibrėžimo**  
*(pranešta dokumentu Nr. C(2003) 1422)*  
**(tekstas svarbus EEE)**  
 (2003/361/EB)

## EUROPOS BENDRIJŲ KOMISIJA,

atsižvelgdama į Europos bendrijos steigimo sutartį, ypač į jos 211 straipsnio antrąją įtrauką,

kadangi:

- (1) 1990 m. gegužės 28 d. vykusios „Pramonės“ Tarybos prашymu 1992 m. Tarybai pateiktoje ataskaitoje Komisija pasiūlė apriboti Bendrijoje naudojamų mažųjų ir vidutinių įmonių apibrėžimų platinimą. 1996 m. balandžio 3 d. Komisijos rekomendacija 96/280/EB dėl mažųjų ir vidutinių įmonių apibrėžimo (\*) buvo pagrįsta tuo, kad dėl Bendrijos ir nacionaliniu mastu naudojamų skirtingų apibrėžimų gali atsirasti nenuoseklumų. Remiantis bendrosios rinkos be vidaus sienų logika įmonių traktavimas turėtų būti paremtas bendromis taisyklėmis. Taikyti šį metodą ypač būtina todėl, kad mikroįmonių, mažųjų ir vidutinių įmonių (MVĮ) pagalbos priemonės nacionaliniu ir Bendrijos mastu glaudžiai susijusios, pavyzdžiui, Struktūrinių fondų ar mokslo tyrimų atvejais. Tai reiškia, kad reikia išvengti tokios situacijos, kai Bendrija telktų savo veiksmus ties šia MVĮ kategorija, o valstybės narės – ties kita. Be to, buvo nuspręsta, kad Komisijai, valstybėms narėms, Europos investicijų bankui (EIB) ir Europos investicijų fondui vartojant vienodą apibrėžimą, pagerėtų MVĮ skirtų strategijų nuoseklumas ir veiksmingumas, taip pat sumažėtų konkurencijos iškreipimo rizika.
- (2) Rekomendacija 96/280/EB buvo plačiai taikoma valstybėse narėse ir jos priede pateiktas apibrėžimas taip pat buvo panaudotas 2001 m. sausio 12 d. Komisijos reglamente (EB) Nr. 70/2001 dėl EB sutarties 87 ir 88 straipsnių taikymo valstybės pagalbai mažosioms ir vidutinėms įmonėms (?). Rekomendacija 96/280/EB reikia ne tik pritaikyti prie ekonomikos raidos, kaip numatyta jos priedo 2 straipsnyje, bet ir būtina atsižvelgti į tam tikrus ją taikant iškilusius aiškinimo sunkumus ir į iš įmonių gautus pastebėjimus. Atsižvelgiant į šiuo metu būtinų Rekomen-

dacijos 96/280/EB dalinių pakeitimų skaičių ir siekiant aiškumo, šią rekomendaciją reikėtų pakeisti.

- (3) Taip pat reikėtų pabrėžti, kad, remiantis Sutarties 48, 81 ir 82 straipsniais bei Europos Bendrijų Teisingumo Teismo paaiškinimais, įmone reikėtų laikyti bet kokią ekonominę veiklą vykdančią subjektą nepriklausomai nuo jo teisinio statuso, taip pat ir konkrečiai amatais ar kitu individualiu ar šeimos verslu užsiimančius subjektus, reguliarią ekonominę veiklą vykdančias ūkines bendrijas ar asociacijas.
- (4) Be abejo, vienas iš svarbiausių kriterijų tebėra darbuotojų skaičius („darbuotojų skaičiaus kriterijus“) ir jį būtina vertinti kaip pagrindinį kriterijų; tačiau finansinio kriterijaus įvedimas – tai būtinas papildymas, siekiant suvokti realią įmonės veiklos sritį ir veiksmingumą bei jos padėtį konkurentų atžvilgiu. Tačiau nederėtų kaip vienintelio finansinio kriterijaus naudoti apyvartos, ypač todėl, kad prekybos ir platinimo sektoriaus įmonės pagal savo pobūdį pasižymi didesne apyvarta nei gamybos sektoriaus įmonės. Todėl apyvartos kriterijus turėtų būti derinamas su bendru balansu – kriterijumi, kuris atspindi visą įmonės turtą, leidžiant viršyti vieną iš šių dviejų finansinių kriterijų.
- (5) Apyvartos riba taikoma labai skirtingomis ūkinės veiklos rūšimis užsiimančioms įmonėms. Stengiantis neapriboti galimybių naudingai taikyti apibrėžimą, reikėtų jį atnaujinti, atsižvelgiant tiek į kainų, tiek į produktyvumo pokyčius.
- (6) Bendros balanso sumos ribos atžvilgiu, jei nėra jokių naujų sudedamųjų dalių, galima pagrįstai ir toliau taikyti metodą, pagal kurį apyvartos riba priklauso nuo koeficiento, pagrįsto statistiniu dviejų kintamųjų santykiu. Statistinė tendencija reikalauja labiau padidinti apyvartos ribą. Kadangi ši tendencija skiriasi priklausomai nuo įmonės dydžio kategorijos, taip pat reikia patikslinti koeficientą, siekiant kiek įmanoma tiksliau atspindėti ekonomikos tendenciją ir nesudaryti daugiau sunkumų mikroį-

(\*) OL L 107, 1996 4 30, p. 4

(?) OL L 10, 2001 1 13, p. 33.

monėms ir mažosioms įmonėms nei vidutinėms įmonėms. Mikroįmonių ir mažųjų įmonių atveju šis koeficientas beveik lygus 1. Todėl, siekiant supaprastinti šių klausimų sprendimą, reikia pasirinkti vieną vertę, atspindinčią šių kategorijų apyvartos ir balanso bendros sumos ribas.

- (7) Kaip nustatyta Rekomendacijoje 96/280/EB, finansinės ribos ir darbuotojų skaičiaus ribos yra didžiausios leistinos ribos ir, norėdamos nukreipti savo priemones konkrečiai MVĮ kategorijai, valstybės narės, EIB ir EIF gali nustatyti mažesnes už Bendrijos ribas. Kad supaprastintų administravimą, įgyvendindamos kai kurias iš strategijų, valstybės narės, EIB ir EIF gali taikyti tik vieną kriterijų – darbuotojų skaičių. Tačiau tai netaikoma įvairioms konkurencijos įstatymų taisyklėms, kai taip pat privaloma naudoti finansinius kriterijus bei jų laikytis.
- (8) 2000 m. birželio mėn. vykusio Santa Maria de Feira susitikimo metu Europos Vadovų Tarybai patvirtinus Europos mažųjų įmonių chartiją, taip pat reikėtų tiksliau apibrėžti mikroįmones – mažųjų įmonių kategoriją, ypač reikšmingą verslumo ir darbo vietų kūrimo plėtrai.
- (9) Siekiant geriau suvokti realią ekonominę MVĮ padėtį ir pašalinti iš šios kategorijos įmonių grupes, kurių ekonominė galia viršija tikrųjų MVĮ ekonominę galia, reikėtų atskirti įvairias įmonių rūšis pagal tai, ar jos yra savarankiškos, ar joms priklauso įmonės dalis, nesuteikianti kontroliuojančios padėties (įmonės partnerės), ar jos yra susijusios su kitomis įmonėmis. Šiuo metu paliekama galioti 25 procentų riba, nustatyta Rekomendacijoje 96/280/EB ir jos nesiekianti įmonė laikoma savarankiška.
- (10) Siekiant paskatinti įmonių steigimąsi, MVĮ finansavimą ir kaimo bei vietos plėtrą, įmonės galima laikyti savarankiškomis, net jei 25 procentų ar daugiau priklauso tam tikroms teigiamą poveikį verslo finansavimui ir steigimuisi turinčių investuotojų kategorijoms. Tačiau anksčiau šių investuotojų apibrėžimo sąlygos nebuvo nustatytos. Ypatingo dėmesio nusipelnė „finansiniai verslo rėmėjai“ (asmenys ar asmenų grupės, užsiimantys reguliariu rizikos kapitalo investavimo verslu), nes, palyginti su kitais rizikos kapitalo investuotojais, ypatingą vertę turi tai, kad jie gali tinkamai patarti naujiems verslininkams. Jų investicijos iš nuosavą kapitalą taip pat papildo rizikos kapitalo bendrovių veiklą, nes jie teikia mažesnes sumas ankstesnio įmonės veiklos etapo metu.
- (11) Siekiant supaprastinti šių klausimų sprendimą, ypač valstybėms narėms ir įmonėms, susijusioms įmonėms apibrėžti reikėtų taikyti sąlygas, nustatytas 1983 m. birželio 13 d. Tarybos direktyvos 83/349/EEB, pagrįstos Sutarties 54 straipsnio 3 dalies g punktu dėl konsoliduotos atskaitomybės (\*), su paskutiniais pakeitimais, padarytais Europos Parlamento ir Tarybos direktyva 2001/65/EB (\*\*), 1 straipsnyje, tiek, kiek šios sąlygos tinka šios rekomendacijos tikslams. Kad sustiprėtų paskatos investuoti į MVĮ, buvo padaryta prielaida, jog atitinkamos įmonės atžvilgiu nėra dominuojančios įtakos pagal 1978 m. liepos 25 d. Tarybos direktyvos 78/660/EEB, pagrįstos Sutarties 54 straipsnio 3 dalies g punktu dėl tam tikrų rūšių bendrovių metinės finansinės atskaitomybės (\*\*), su paskutiniais pakeitimais, padarytais Direktyva 2001/65/EB, 5 straipsnio 3 dalyje nustatytus kriterijus.
- (12) Tinkamais atvejais taip pat reikėtų atsižvelgti į įmonių santykius, palaikomus per fizinius asmenis, siekiant užtikrinti, kad tik įmonės, kurioms tikrai reikia pasinaudoti su MVĮ statusu susijusiais pranašumais, teikiama įvairių joms naudingų taisyklių, galėtų iš tiesų turėti iš jų naudą. Siekiant kuo griežčiau apriboti šių situacijų nagrinėjimą, galimybes atsižvelgti į tokio pobūdžio santykius reikia apriboti atitinkama rinka arba gretimomis rinkomis, jei reikia, taikant Komisijos pranešime dėl atitinkamos rinkos apibrėžimo Bendrijos konkurencinės teisės tikslams (\*\*\*) nustatytą „atitinkamos rinkos“ apibrėžimą.
- (13) Siekiant išvengti skirtingų valstybės narės valstybinių įstaigų taikomų viena kitai prieštaraujančių išimčių ir esant teisinio tikrumo poreikiui, laikoma, jog būtina patvirtinti, kad įmonė, kurios 25 procentai ar daugiau kapitalo arba balso teisių valdo valstybės įstaiga, nėra MVĮ.
- (14) Siekiant palengvinti įmonių administracinę naštą, supaprastinti ir pagreitinti bylų, reikalaujančių MVĮ statuso, administracinį tvarkymą, reikėtų leisti įmonėms naudoti formalias deklaracijas tam tikriems jų brožams patvirtinti.

(\*) OL L 193, 1983 7 18, p. 1.

(\*\*) OL L 283, 2001 10 27, p. 28.

(\*) OL L 222, 1978 8 14, p. 11.

(\*) OL L 372, 1997 12 9, p. 5.

- (15) Apibrėžiant MVL, būtina detalizuoti darbuotojų skaičiaus sudėtį. Kad būtų skatinamas profesinis mokymas ir kombinuotų kursų plėtra, į skaičiuojamus darbuotojus pageidautina neįskaityti mokinių ir studentų, dirbančių pagal profesinio mokymo sutartis. Panašiai nereikėtų įtraukti ir motyvystės ar tėvystės atostogų trukmės.
- (16) Įvairios įmonių rūšys, apibrėžtos pagal jų santykius su kitomis įmonėmis, atitinka realiai besiskiriančius susijungimo lygmenis. Todėl, apskaičiuojant įmonių veiklos ir ekonominės galios kiekybinius rodiklius, atskiroms įmonių rūšims reikėtų taikyti skirtingas procedūras.

#### REKOMENDUOJA:

##### *1 straipsnis*

1. Ši rekomendacija susijusi su MVL apibrėžimu, vartojamu Bendrijos strategijose, taikomose Bendrijoje ir Europos ekonominėje erdvėje.
2. Valstybės narės, Europos investicijų bankas (EIB) ir Europos investicijų fondas kviečiami:
  - a) savo vidutinėms, mažosioms įmonėms ir mikroįmonėms skirtose programose laikytis priedo I antraštinės dalies nuostatų;
  - b) imtis reikiamų priemonių siekiant naudoti dydžių grupes, nustatytas priedo 7 straipsnyje, ypač kai tai susiję su Bendrijos finansinių instrumentų stebėseną.

##### *2 straipsnis*

Priedo 2 straipsnyje nurodytos ribos turi būti laikomos didžiausiomis. Valstybės narės, EIB ir EIF gali nustatyti mažesnes ribas. Įgyvendindami kai kurias savo strategijas, jie taip pat gali taikyti tik darbuotojų skaičiaus kriterijų, išskyrus sritis, kurios yra reglamentuojamos įvairių valstybės pagalbos taisyklių.

##### *3 straipsnis*

Ši rekomendacija nuo 2005 m. sausio 1 d. pakeis Rekomendaciją 96/280/EB.

##### *4 straipsnis*

Ši rekomendacija skirta valstybėms narėms, EIB ir EIF.

Jų prašoma iki 2004 m. gruodžio 31 d. pranešti Komisijai apie bet kurias įgyvendintas priemones, susijusias su šia rekomendacija, ir ne vėliau kaip iki 2005 rugsėjo 30 d. pranešti apie pirmuosius jos įgyvendinimo rezultatus.

Priimta Briuselyje, 2003 m. gegužės 6 d.

*Komisijos vardu*  
Erkki LIIKANEN  
*Komisijos narys*

## PRIEDAS

## I ANTRAŠTINĖ DALIS

## KOMISIJS PRIIMTAS MIKROJMONIŲ, MAŽŲJŲ IR VIDUTINIŲ ĮMONIŲ APIBRĖŽIMAS

## 1 straipsnis

## Įmonė

Įmone laikomas bet koks ekonominę veiklą vykdančias subjektas nepriklausomai nuo jo teisinio statuso. Įmonės apibrėžimas visų pirma apima savarankiškai dirbančius asmenis ir šeimos įmones, užsiimančias amatais ar kita veikla, ir reguliariai ekonominę veiklą vykdančias ūkines bendrijas ar asociacijas.

## 2 straipsnis

## Darbuotojų skaičius ir finansinės viršutinės ribos, lemiančios įmonių kategorijas

1. Mikroįmonių, mažųjų ir vidutinių įmonių (MVĮ) kategorijai priklauso įmonės, kuriose dirba mažiau kaip 250 darbuotojai, o metinė apyvarta neviršija 50 milijonų eurų, ir (arba) kurių metinė balanso suma neviršija 43 milijonų eurų.
2. MVĮ kategorijoje „mažoji įmonė“ apibrėžiama kaip įmonė, kurioje dirba mažiau kaip 50 asmenų ir kurios metinė apyvarta ir (arba) metinė balanso suma neviršija 10 milijonų eurų.
3. MVĮ kategorijoje „mikroįmonė“ apibrėžiama kaip įmonė, kurioje dirba mažiau kaip 10 asmenų ir kurios metinė apyvarta ir (arba) metinė balanso suma neviršija 2 milijonų eurų.

## 3 straipsnis

## Įmonių rūšys, į kurias atsižvelgiama apskaičiuojant darbuotojų skaičių ir finansines sumas

1. „Savarankiška įmonė“ – tai įmonė, kuri neklasifikuojama kaip įmonė partnerė pagal 2 dalį arba kaip susijusi įmonė pagal 3 dalį.
2. „Įmonės partnerės“ – tai visos įmonės, kurios neklasifikuojamos kaip susijusios įmonės pagal 3 dalį ir tarp kurių egzistuoja tokie santykiai: įmonė (tiekėjų įmonė) viena pati arba su kita ar kitomis susijusiomis įmonėmis, apibrėžtomis 3 dalyje, turi 25 ar daugiau procentų kitos įmonės (vartotojų įmonės) kapitalo arba balsavimo teisių.

Tačiau įmonė gali būti klasifikuojama kaip savarankiška, taigi neturinti įmonės partnerės, nors ir pasiekia arba viršija 25 procentų ribinę vertę toliau nurodytų investuotojų dėka, su sąlyga, kad tie investuotojai, kaip apibrėžta 3 dalyje, nėra individualiai arba bendrai susiję su minėta įmone:

- a) viešos investicinės korporacijos, rizikos kapitalo bendrovės, asmenys arba asmenų grupės, nuolat vykdančios rizikos kapitalo investavimo veiklą, investuojantys nuosavą kapitalą į nekotiruojamą verslą (verslo finansiniai rėmėjai), su sąlyga, kad tų verslo finansinių rėmėjų bendra investicijų suma į tą pačią įmonę būtų mažesnė kaip 1 250 000 eurų;
  - b) universitetai ar ne pelno siekiantys mokslo tyrimų centrai;
  - c) instituciniai investuotojai, įskaitant regioninės plėtros fondus;
  - d) savarankiškos vietinės valdžios institucijos, kurių metinis biudžetas mažesnis kaip 10 milijonų eurų ir kuriose yra mažiau kaip 5 000 gyventojų.
3. „Susijusios įmonės“ – tai įmonės, kurios viena su kita susietos kuriais nors iš tokių santykių:
    - a) viena įmonė turi kitos įmonės akcininkų arba narių balsų daugumą;
    - b) viena įmonė turi teisę paskirti arba atleisti daugumą kitos įmonės administracijos, vadovybės arba priežiūros organo narių;
    - c) pagal sutartį arba vadovaujantis memorandumo arba įmonės įstatų nuostata, vienai įmonei suteikiama teisė daryti kitai įmonei esminę įtaką;
    - d) viena įmonė, būdama kitos įmonės akcininkė arba narė, viena pati kontroliuoja, vadovaudamasi su tos įmonės kitais akcininkais ar nariais sudaryta sutartimi, tos kitos įmonės akcininkų arba narių balsavimo teisių daugumą.

Yra laikoma, kad dominuojančios įtakos nėra, jei 2 dalies antroje pastraipoje išvardyti investuotojai patys tiesiogiai ar netiesiogiai kitos įmonės valdyme nedalyvauja, nepažeidžiant jų, kaip akcininkų, turimų teisių.

Įmonės, palaikančios kokius nors pirmojoje pastraipoje išvardytus santykius per vieną ar daugiau kitų įmonių arba kurį nors iš 2 dalyje paminėtų investuotojų, taip pat laikomos susijusiomis įmonėmis.

Įmonės, palaikančios minėtus santykius su fiziniu asmeniu ar bendrai veikiančių fizinių asmenų grupe, taip pat laikomos susijusiomis įmonėmis, jei jos vykdo savo veiklą arba dalį veiklos toje pačioje atitinkamoje rinkoje arba gretimose rinkose.

„Gretima rinka“ laikoma produkto ar paslaugos rinka, esanti tiesiogiai greta, atitinkamos rinkos vartotojų ar tiekėjų rinka.

4. Išskyrus 2 dalies antroje pastraipoje numatytus atvejus, įmonė negali būti laikoma MVI, jei 25 ar daugiau procentų kapitalo arba balsavimo teisių atskirai ar bendrai tiesiogiai ar netiesiogiai kontroliuoja viena ar daugiau valstybinių įstaigų.

5. Įmonės gali deklaruoti turinčios savarankiškos, įmonės partnerės ar susijusios įmonės statusą, taip pat skelbti duomenis apie 2 straipsnyje nustatytą viršutinę ribą. Taip deklaruoti galima net ir tuo atveju, kai kapitalas yra pasiskirstęs tokiu būdu, kad neįmanoma tiksliai nustatyti, kas jį valdo, ir tuomet įmonė gali gera valia deklaruoti teisėtą prielaidą, kad kita ar kitos susijusios įmonės bendrai nevaldo 25 ar daugiau procentų kapitalo ar balsavimo teisių. Tokios deklaracijos daromos nepažeidžiant nacionalinių arba Bendrijos taisyklių, numatančių patikrinimus ar tyrimus.

#### 4 straipsnis

### Duomenys, pagal kuriuos apskaičiuojamas darbuotojų skaičius ir finansinės sumos bei tiriamas laikotarpis

1. Darbuotojų skaičiui ir finansinėms sumoms apskaičiuoti imami vėliausio susijusio patvirtinto ataskaitinio laikotarpio duomenys ir apskaičiuojami metams. Į juos atsižvelgiama nuo sąskaitų uždarymo datos. Skaičiuojant metinę apyvartą, iš jos sumos išskaičiuojamas pridėtinės vertės mokestis (PVM) ir kiti netiesioginiai mokesčiai.

2. Jeigu sąskaitų uždarymo dieną paaiškėja, kad įmonės metiniai duomenys apie darbuotojų skaičių ar finansinių sumų viršutinės ribas viršijo arba nepasiekė 2 straipsnyje nurodytų ribų, tai šis faktas neturėtų nulėmti vidutinės, mažosios įmonės ar mikroįmonės statuso netekimo ar įgijimo, jeigu tos viršutinės ribos nebuvo viršytos dvejus ataskaitinius laikotarpius iš eilės.

3. Naujai įsteigtų įmonių, kurių sąskaitos dar nebuvo patvirtintos, duomenys, kurių pagrindu skaičiuojamas darbuotojų skaičius ir finansinės sumos, yra išvedami iš *bona fide* apskaičiavimų finansinių metų laikotarpiu.

#### 5 straipsnis

### Darbuotojų skaičiaus apskaičiavimas

Darbuotojų skaičius atitinka metinių darbo vienetų (MDV) skaičių, tai reiškia visą darbo dieną atitinkamoje įmonėje, arba jos vardu, visu tiriamu metų laikotarpiu dirbantys darbuotojai. Ne visus metus išdirbę darbuotojai, nepriklausomai nuo trukmės ne visą darbo dieną dirbę asmenys bei sezoniniai darbuotojai sudaro MDV dalis. Darbuotojų skaičių sudaro:

- darbuotojai;
- įmonei pavaldžioje įmonėje dirbantys asmenys arba laikomi tokios įmonės darbuotojais pagal nacionalinę teisę;
- savininkai vadovai;
- partneriai, užsiimantys įmonėje nuolatine veikla ir gaunantys iš jos finansinės naudos.

Gamybinę praktiką atliekantys asmenys arba studentai, besimokantys profesijos, pagal gamybinės praktikos ar profesinio mokymo sutartis į darbuotojų skaičių neįtraukiami. Motinystės ar tėvystės atostogų trukmė neįskaičiuojama.

#### 6 straipsnis

### Įmonės duomenų nustatymas

1. Savarankiškos įmonės atveju duomenys, įskaitant darbuotojų skaičių, nustatomi išimtinai remiantis tos įmonės sąskaitų rodikliais.

2. Įmonių partnerių arba susijusių įmonių turinčios įmonės duomenys, įskaitant darbuotojų skaičių, nustatomi pagal įmonės sąskaitų rodiklius ir kitus įmonės duomenis arba, jei yra, pagal įmonės konsoliduotos finansinės atskaitomybės rodiklius arba pagal konsoliduotos finansinės atskaitomybės, į kurias įtraukta įmonė per konsolidavimą, rodiklius.

Prie pirmojoje pastraipoje nurodytų duomenų pridedami įmonės partnerės – tiekėjų įmonės arba vartotojų įmonės – duomenys. Sumavimas yra proporcingas kapitalo arba balsavimo teisių (pasirenkant didesnę skaičių) procentinei daliai. Skirtingų įmonių atveju imama didesnė procentinė dalis.

Prie pirmojoje ir antrojoje pastraipose nurodytų duomenų pridedama įmonės, kuri tiesiogiai arba netiesiogiai susijusi su įmone, 100 procentų rodikliai, jei tie rodikliai nėra jau įtraukti į sąskaitas konsolidavimo metu.

3. Naudojant 2 dalyje išvardytus rodiklius, įmonės įmonių partnerių duomenys yra gaunami remiantis jų sąskaitų arba, jei yra, konsoliduotų sąskaitų, ar kitais rodikliais. Prie tų duomenų pridedama 100 procentų įmonių, susijusių su tomis įmonėmis partnerėmis, rodiklių, jeigu tie rodikliai nėra jau įtraukti į sąskaitas konsolidavimo metu.

Naudojant toje pačioje 2 dalyje išvardytus rodiklius, – su įmone susijusių įmonių duomenys yra gaunami remiantis jų sąskaitų ir jų kitais duomenimis, jei yra, konsoliduotais. Prie tų duomenų pridedama pro rata bet kokių susijusių įmonės įmonių partnerių – tiekėjų arba vartotojų įmonių – duomenys, jeigu tų duomenų dalis bent jau proporcinga daliai, nurodytai 2 dalies antrojoje pastraipoje, dar nėra įtraukta į konsoliduotas sąskaitas.

4. Jei įmonės konsoliduotose sąskaitose nėra duomenų apie darbuotojų skaičių, šis skaičius apskaičiuojamas proporcingai sudedant įmonių partnerių duomenis ir pridedant įmonių, su kuriomis įmonė susijusi, duomenis.

## II ANTRAŠTINĖ DALIS

### KITOS NUOSTATOS

#### *7 straipsnis*

##### **Statistika**

Komisija imsis reikalingų priemonių pateikti statistinius duomenis, parengtus pagal šias dydžių grupes:

- a) 0–1 žmogus;
- b) 2–9 žmonės;
- c) 10–49 žmonės;
- d) 50–249 žmonės.

#### *8 straipsnis*

##### **Nuorodos**

1. Bet koks Bendrijos teisės aktas ar Bendrijos programa, kuriuos ketinama iš dalies keisti arba priimti ir kuriuose vartojamos sąvokos „MVĮ“, „mikroįmonė“, „mažoji įmonė“, ar „vidutinė įmonė“, ar bet kuri panaši sąvoka, turėtų būti grindžiama šioje rekomendacijoje nustatytu apibrėžimu.

2. Kaip pereinamojo laikotarpio priemonė, šiuo metu įgyvendinamos ir taikančios Rekomendacijoje 96/280/EB nustatytą MVĮ apibrėžimą Bendrijos programos bus tęsiamos šių programų priėmimo metu MVĮ laikytų įmonių naudai. Tai neturės įtakos šių programų pagrindu Komisijos prisiimtiems privalomiems išpaieigėjimams.

Nepažeidžiant šios dalies pirmosios pastraipos nuostatų, bet koks MVĮ apibrėžimo pakeitimas šiose programose galimas tik priimant šios rekomendacijos apibrėžimą, kaip numatyta šio straipsnio 1 dalyje.

#### *9 straipsnis*

##### **Peržiūra**

Remiantis šioje rekomendacijoje nustatyto apibrėžimo taikymo peržiūra, kuri bus parengta iki 2006 m. kovo 31 d., ir atsižvelgiant į bet kokius Direktyvos 83/349/EEB 1 straipsnio dalinius susijusių įmonių apibrėžimo pakeitimus, kaip numatyta šioje direktyvoje, Komisija, jei reikės, siekdama atsižvelgti į patirtį ir ekonominę Bendrijos raidą, pritaikys šioje rekomendacijoje nustatytą apibrėžimą, ypač apyvartos ir balanso sumos ribas.

**Komisijos komunikatas**  
**Informacijos, skirtos įmonės MVĮ statusui nustatyti, deklaracijos pavyzdys**  
(suvestinė redakcija)

Šis komunikatas skirtas skatinti taikyti Komisijos rekomendaciją 2003/361/EB <sup>(1)</sup> dėl MVĮ apibrėžimo, pakeičiančią 1996 m. balandžio 3 d. Rekomendaciją 96/280/EB.

Europos ekonominėje erdvėje yra apie 20 milijonų mikroįmonių, mažųjų ir vidutinių įmonių. Jos teikia daug darbo vietų ir skatina konkurenciją. Jų galimybės nustatyti tiek galutinių vartotojų, tiek pramonės subjektų poreikius, naujų technologijų įsavinimo potencialas ir indėlis į gamybinę praktiką, profesinį mokymą ir vietos plėtrą turi įtakos būsimai visos Europos Sąjungos produktyvumo pažangai ir galimybėms pasiekti Lisabonos Europos Vadovų Tarybos nustatytus tikslus. Todėl labai svarbus aspektas – vietos, nacionalinių ir Bendrijos lygmens administracijoms tenkanti atsakomybė kuriant įmonėms skirtas strategijas, kuriose atsižvelgiama į konkrečius šių įmonių kategorijų poreikius ir įgūdžius.

Naujosios Komisijos rekomendacijos dėl MVĮ apibrėžimo pagrindinis tikslas – skatinti kurti šias strategijas. Tikslėnis apibrėžimas užtikrins tvirtesnę teisinį pagrindumą. Būdamas geriau pritaikytas prie įvairių MVĮ pakategorių ir nustatytas atsižvelgiant į įvairias įmonių santykių rūšis, šis apibrėžimas paskatins investuoti į MVĮ ir naujoves bei bendrovių ryšius. Šių teigiamų poveikių turėtų būti pasiekta kartu užkertant kelią įmonėms, nepasižymintiomis tikrųjų MVĮ ekonominiiais bruožais ar nesusiduriančioms su joms būdingomis problemomis, netinkamai pasinaudoti MVĮ skirtomis priemonėmis.

Ši rekomendacija buvo plačiai aptariama Įmonių politikos grupėje <sup>(2)</sup> su verslo organizacijomis, valstybėmis narėmis ir kai kuriais verslo ekspertais. Be to, preliminarus projektas buvo pateiktas dviem konsultacijoms internete. Po beveik metus trukusio darbo buvo pasiektas beveik visiškas bendras susitarimas, nepaisant siekiamų tikslų įvairovės.

Dar kartą svarstydami apibrėžimą dalyviai suprato, kad sustiprintą teisinį pagrindumą ir realios ekonominės situacijos pripažinimą turėtų lydėti administracijų pastangos supaprastinti ir pagreitinti administracinį bylą, kai reikia nustatyti mikroįmonių, mažųjų ar vidutinių įmonių statusą, tvarkymą. Buvo nuspręsta pasiūlyti įmonėms galimybę pačioms užpildyti trumpą deklaraciją – šiuolaikiškas ir patogus būdas šiam tikslui pasiekti. Jei reikalinga, šią deklaraciją būtų galima užpildyti tiesiogiai prisijungus prie interneto ir taip pat ji galėtų būti įmonių praktinis „vartotojo vadovas“.

Prie šio komunikato pridėtas tokios deklaracijos pavyzdys. Nei įmonėms, nei valstybių narių administracijoms tikrai nėra privaloma remtis būtent šiuo pavyzdžiu ir jo turiniu, jis parengtas kaip vienas iš daugelio galimų pavyzdžių. Šios deklaracijos nepažeidžia patikrinimų ar tyrimų, numatytų nacionalinėse ar Bendrijos taisyklėse.

<sup>(1)</sup> OL L 124, 2003 5 20, p. 36.

<sup>(2)</sup> 2000 m. lapkričio 8 d. Komisijos sprendimas 2000/690/EB dėl Įmonių politikos grupės sudarymo, OL L 285, 2000 11 10, p. 24.



Jei MVĮ apibrėžimą taikančios valstybės narės nori pagreitinti administracinių bylų tvarkymą, be abejo, būtų pageidautina, kad ši deklaracija ne padidintų bendrą įmonėms tenkančią administracinę našta, o kai įmanoma, pakeistų kitus anksčiau būtinus prašymus pateikti informaciją. Šią deklaraciją taip pat būtų galima įdėti į bylas, susijusias su prašymais dalyvauti programose, kurioms būtina nustatyti MVĮ statusą.

Šiuo tikslu galima naudoti priede pateiktos formos pavyzdį. Jį galima papildyti, supaprastinti ar pritaikyti, atsižvelgiant į įprastą nacionalinę administracinę vartoseną. Siekiant, kad supaprastinimas būtų kuo veiksmingesnis, taip pat, be abejo, būtų pageidautina, kad valstybės narės nustatyto pavyzdžio deklaraciją naudotų visiems šios valstybės narės administraciniams tikslams, kai reikia nustatyti MVĮ statusą.

Kadangi šios rekomendacijos tikslas – suteikti bendrą MVĮ apibrėžimo pagrindą, be abejo, būtų neveiksminga, jei naudojantis šiuo deklaracijos pavyzdžiu kiltų skirtingų apibrėžimo aiškinimų. Todėl pabrėžtina, jog bet koks kitas tam pačiam tikslui naudojamas deklaracijos pavyzdys turi būti pagrįstas visomis rekomendacijos nuostatomis tam, kad prašymą pateikiančios įmonės kaip mikroįmonės, mažosios ar vidutinės įmonės statusas būtų nustatytas remiantis šia rekomendacija. MVĮ apibrėžimo atitikties sąlygas nustato būtent rekomendacijos, bet ne deklaracijos, tekstas.

Todėl būtina pabrėžti, kad siūlomas deklaracijos pavyzdys pagrįstas Septintąja Tarybos direktyva 83/349/EEB dėl konsoliduotos atskaitomybės. Kurią nors iš šios direktyvos 1 straipsnyje nustatytų sąlygų atitinkanti įmonė iš tiesų yra susijusi įmonė pagal MVĮ apibrėžimo 3 straipsnio 3 dalį, atsižvelgiant į šių sąlygų pobūdį. Todėl įmonėms, kurioms pagal šią direktyvą privaloma konsoliduota atskaitomybė, patogu kartu žinoti, kad jos yra susijusios pagal MVĮ apibrėžimą. Tačiau jei vėliau ši direktyva būtų iš dalies keičiama ir todėl šie du apibrėžimai skirtųsi, atsižvelgiant į tai, deklaracijos pavyzdį reikėtų keisti.

Atsižvelgiant į šių galimų dalinių pakeitimų priėmimo laiką, tikriausiai direktyva galėtų būti pritaikoma tuo pačiu metu, kai ateityje kaip nors būtų iš dalies keičiama Rekomendacija dėl MVĮ apibrėžimo, kaip numatyta jos priedo 9 straipsnyje.

DEKLARACIJOS PAVYZDYS  
INFORMACIJA ĮMONĖS MVĮ STATUSUI NUSTATYTI

**Tikslūs paraišką teikiančios įmonės tapatybės duomenys**

Vardas, pavardė arba įmonės pavadinimas.....

Adresas (registruotos buveinės) .....

Įmonės/PVM mokėtojo kodas (¹) .....

Pagrindinio (-ių) direktoriaus (-ių)  
vardas (-ai), pavardė (-ės) ir pareigos (²).....

**Įmonės rūšis** (žr. aiškinamąjį raštą)

Pažymėkite langelį prie prašymą teikiančiai įmonei tinkančios rūšies (-ių):

- Savarankiška įmonė Šiuo atveju į toliau pateikiamą lentelę įrašomi tik prašymą pateikiančios įmonės atskaitomybės duomenys. Užpildykite tik deklaraciją, be priedo.
- Įmonė partnerė Užpildykite ir pridėkite priedą (ir visus papildomus lapus), tuomet užpildykite deklaraciją, perkelkite apskaičiavimų rezultatus į toliau pateiktą lentelę.
- Susijusi įmonė

**Įmonės kategorijai nustatyti naudojami duomenys**

Apskaičiuoti remiantis Komisijos rekomendacijos 2003/361/EB dėl MVĮ apibrėžimo priedo 6 straipsniu.

Tiriamas laikotarpis (\*)

Darbuotojų skaičius (MDV)	Metinė apyvarta (**)	Bendra balanso suma (**)

(\*) Visi duomenys turi būti susiję su vėliausiu patvirtintu ataskaitiniu laikotarpiu ir skaičiuojami metams. Naujai įsteigtų įmonių, kurių sąskaitos dar nebuvo patvirtintos, naudojami duomenys gaunami iš patikimų apskaičiavimų finansinių metų laikotarpiu.

(\*\*) 1 000 eurų.

**Svarbu:**

Palyginti su praėjusiu ataskaitiniu laikotarpiu, duomenys pasikeitė tiek, kad dėl to galėjo pasikeisti prašymą pateikiančios įmonės kategorija (mikroįmonė, mažoji vidutinė arba didelė įmonė).

Ne

**Taip** (šiuo atveju užpildykite ir pridėkite praėjusio ataskaitinio laikotarpio deklaraciją (³)).

**Parašas**

Pasirašančiojo asmens, įgalioto atstovauti įmonei, parašas ir pareigos: .....

Patvirtinu, kad ši deklaracija ir visi jos priedai užpildyti teisingai.

Sudaryta .....

Parašas

(¹) Nustato valstybės narės pagal poreikius.

(²) Valdybos pirmininkas (angl. CEO), generalinis direktorius arba užimantis lygiavertes pareigas.

(³) Apibrėžimas, Komisijos rekomendacijos 2003/361/EB priedo 4 straipsnio 2 dalis.

## AIŠKINAMASIS RAŠTAS

DĖL ĮMONIŲ RŪŠIŲ, Į KURIAS ATSIŽVELGIAMA APSKAIČIUOJANT  
DARBUOTOJŲ SKAIČIŲ IR FINANSINES SUMAS

## I. ĮMONIŲ RŪŠYS

MVĮ apibrėžime <sup>(1)</sup> skiriamos trys įmonių rūšys pagal jų santykius su kitomis įmonėmis: turimomis kapitalo ar balsavimo teisių dalimis arba teise daryti esminę įtaką <sup>(2)</sup>.

## 1 rūšis. Savarankiška įmonė

Tai dažniausiai pasitaikanti įmonių rūšis. Jai priklauso visos įmonės, kurios nepriklauso nė vienam iš kitų dviejų įmonių rūšių (įmonės partnerės ar susijusios įmonės).

*Deklaraciją teikianti įmonė yra savarankiška, jei:*

- jai nepriklauso 25 % <sup>(3)</sup> ar didesnė kitų įmonių dalis,
- ir kitai įmonei ar valstybinei įstaigai arba kelioms susijusioms įmonėms ar valstybinėms įstaigoms bendrai nepriklauso šios įmonės 25 % <sup>(3)</sup> ar didesnė dalis, išskyrus kelias išimtis <sup>(4)</sup>,
- ir nerengia konsoliduotos atskaitomybės bei nėra įtraukta į kitos konsoliduotą atskaitomybę rengiančios įmonės atskaitomybę, ir todėl nėra susijusi įmonė <sup>(5)</sup>.

## 2 rūšis. Įmonė partnerė

Šis tipas atitinka padėtį, kai įmonės užmezga didelio masto finansines partnerystes su kitomis įmonėmis partnerėmis ir nė viena iš jų tiesiogiai ar netiesiogiai nevaldo kitos. Įmonės partnerės – tai ne savarankiškos, bet tarpusavyje nesujusios įmonės.

*Deklaraciją teikianti įmonė yra kitos įmonės partnerė, jei:*

- jai priklauso 25 % ar didesnė kitos įmonės kapitalo ar balsavimo teisių dalis, arba kitai įmonei priklauso 25 % ar didesnė deklaraciją teikiančios įmonės kapitalo ar balsavimo teisių dalis,
- įmonės nėra susijusios su įmone pagal toliau pateiktą apibrėžimą, tai reiškia, kad, be kitų sąlygų, vienos įmonės balsavimo teisės kitoje įmonėje neviršija 50 %,

<sup>(1)</sup> Toliau tekste sąvoka „apibrėžimas“ reiškia Komisijos rekomendacijos 2003/361/EB dėl MVĮ apibrėžimo priedą.

<sup>(2)</sup> Apibrėžimo 3 straipsnis.

<sup>(3)</sup> Pagal kapitalo arba balsavimo teisių dalis (pasirenkant didesnę skaičių). Prie šios procentinės dalies reikėtų pridėti su kiekvieno holdingo bendrove susijusios įmonės turimas dalis šioje bendrovėje (žr. apibrėžimo 3 straipsnio 2 dalį).

<sup>(4)</sup> Įmonė gali ir toliau būti laikoma savarankiška, net jei pasiekiami arba viršijami šie 25 % riba, jei ši dalis priklauso šioms investuotojų kategorijoms (jei jos nėra susijusios su deklaraciją teikiančia įmone):

- a) viešos investicinės korporacijos, rizikos kapitalo bendrovės, asmenys arba asmenų grupės, nuolat vykdančios rizikos kapitalo investavimo veiklą, investuojantys nuosavą kapitalą į nekotiruojamą verslą (verslo finansiniai rėmėjai), su sąlyga, kad tų verslo finansinių rėmėjų bendra investicijų suma į tą pačią įmonę būtų mažesnė kaip 1 250 000 eurų;
- b) universitetai ar ne pelno siekiantys mokslo tyrimų centrai;
- c) instituciniai investuotojai, įskaitant regionines plėtros fondus;
- d) savarankiškos vietinės valdžios institucijos, kurių metinis biudžetas mažesnis kaip 10 milijonų eurų ir kuriose yra mažiau kaip 5 000 gyventojų.

(Apibrėžimo 3 straipsnio 2 dalies 2 pastraipa.)

<sup>(5)</sup> – Jei įmonės registruota buveinė yra valstybėje narėje, kurioje galioja nuostatos dėl išimčių reikalavimui rengti šią atskaitomybę pagal 1983 m. birželio 13 d. Septintąją Tarybos direktyvą 83/349/EEB, įmonė vis dėlto turėtų konkrečiai patikrinti, ar ji neatitinka vienos ar kelių apibrėžimo 3 straipsnio 3 dalyje nustatytų sąlygų.

– Taip pat labai retais atvejais įmonė gali būti laikoma susijusi su kita įmone per asmenį ar kartu veikiančią fizinių asmenų grupę (apibrėžimo 3 straipsnio 3 dalis).

– Atitinkamai nėra dažni atvejai, kai įmonės rengia konsoliduotą atskaitomybę savanoriškai, kai tai nėra būtina pagal Septintąją direktyvą. Tokiu atveju įmonė nebūtina yra susijusi ir gali laikyti save tik įmone partnere.

Norint nustatyti, ar įmonė yra susijusi, visose trijose situacijose reikėtų patikrinti, ar įmonė atitinka bent vieną iš apibrėžimo 3 straipsnio 3 dalyje nustatytų sąlygų, kai tinkama, per fizinių asmenį ar kartu veikiančių fizinių asmenų grupę.

- ir deklaracija teikianti įmonė nerengia konsoliduotos atskaitomybės, į kurią per konsolidavimą būtų įtraukta kita įmonė ir nėra pati per konsolidavimą įtraukta į kitos įmonės arba su ja susijusios įmonės atskaitomybę (\*).

### 3 rūšis. Susijusi įmonė

Ši rūšis atspindi ekonominę grupę sudarančių įmonių padėtį, kai šios grupės įmonės tiesiogiai arba netiesiogiai balsavimo teisių dauguma (taip pat ir sudarant sutartis ar, tam tikrais atvejais, per fizinius asmenis, kurie yra akcininkai), arba šios grupės įmonės gali daryti esminę įtaką kitai įmonei. Todėl šie atvejai pasitaiko rečiau, nei du prieš tai minėti.

Siekdama išvengti sunkumų įmonėms aiškinantis šią įmonių rūšį, Komisija ją apibrėžė perimdama, kai tai tinkama apibrėžimo tikslams, daug metų taikomas Tarybos direktyvos 83/349/EEB dėl konsoliduotos atskaitomybės (\*) 1 straipsnyje nustatytas sąlygas.

Taigi įmonė paprastai iš karto žino, kad ji yra susijusi, nes pagal šią direktyvą reikalaujama, kad ji rengtų konsoliduotą atskaitomybę arba būtų įtraukta į kitos įmonės, kuriai šis reikalavimas taikomas, atskaitomybę.

Vieninteliai du gana reti atvejai, kai įmonė gali būti laikoma susijusi, nors jai nebūtina rengti konsoliduotos atskaitomybės, aprašyti aiškinamojo rašto 5 išnašos pirmose dvejiose įtraukose. Tokiais atvejais įmonė turėtų patikrinti, ar ji atitinka kurią nors iš apibrėžimo 3 straipsnio 3 dalyje nustatytų sąlygų.

## II. DARBUOTOJŲ SKAIČIUS IR METINIAI DARBO VIENETAI (\*)

Darbuotojų skaičius atitinka metinių darbo vienetų (MDV) skaičių.

### Ką reikia įtraukti į darbuotojų skaičių?

- deklaraciją teikiančios įmonės darbuotojus,
- įmonei pavaldžioje įmonėje dirbančius asmenis arba laikomus tokios įmonės darbuotojais pagal nacionalinę teisę,
- savininkus vadovus,
- partnerius, užsiimančius įmonėje nuolatine veikla ir gaunančius iš jos finansinės naudos.

Gamybinę praktiką atliekantys asmenys ar studentai, besimokantys profesijos, pagal gamybinės praktikos ar profesinio mokymo sutartis į darbuotojų skaičių neįtraukiami.

### Kaip apskaičiuojamas darbuotojų skaičius?

Vienas MDV atitinka visą darbo dieną tam tikroje įmonėje, arba jos vardu, visu tiriamu metų laikotarpiu dirbantį darbuotoją. Darbuotojų skaičius išreiškiamas MDV.

Ne visus metus išdirbę darbuotojai, ne visą darbo dieną nepriklausomai nuo trukmės dirbę asmenys bei sezoniniai darbuotojai skaičiuojami kaip MDV dalys.

Motinstės ar tėvystės atostogų trukmė neįskaičiuojama.

(\*) 1983 m. birželio 13 d. Septintoji Tarybos direktyva 83/349/EEB, pagrįsta Sutarties 54 straipsnio 3 dalies g punktu, dėl konsoliduotos atskaitomybės (OL L 193, 1983 7 18, p. 1) su paskutiniais pakeitimais, padarytais Europos Parlamento ir Tarybos direktyva 2001/65/EB (OL L 283, 2001 10 27, p. 28).

(\*) Apibrėžimo 5 straipsnis.

DEKLARACIJOS PRIEDAS  
ĮMONIŲ PARTNERIŲ ARBA SUSIJUSIŲ ĮMONIŲ DUOMENŲ APSKAIČIAVIMAS

**Pateiktini, jei reikia, priedai**

- A priedas (ir visi papildomi lapai) pateiktinas, jei deklaraciją pildanti įmonė turi bent vieną įmonę partnerę.
- B priedas (ir visi papildomi lapai) pateiktinas, jei deklaraciją pildanti įmonė turi bent vieną susijusią įmonę.

**Įmonių partnerių arba susijusių įmonių duomenų apskaičiavimas <sup>(1)</sup> (žr. aiškinamąjį raštą)**

Tiriamasis laikotarpis <sup>(2)</sup>:

	Darbuotojų sk. (MDV)	Metinė apyvarta (*)	Bendra balanso suma (*)
1. Deklaraciją teikiančios įmonės arba konsoliduotos atskaitomybės (duomenys perkeliama iš B priedo <sup>(3)</sup> B lentelės (1)) duomenys <sup>(2)</sup>			
2. Proporcingai sudėti visų įmonių partnerių (jei šių yra) (duomenys perkeliama iš A priedo A lentelės) duomenys <sup>(2)</sup>			
3. Pridėti visų susijusių įmonių (jei šių yra) duomenys <sup>(2)</sup> – jei jie neįtraukti per konsolidavimą į I eilutę (duomenys kopijuojami iš B priedo B lentelės (2))			
<b>Iš viso</b>			

(\*) 1 000 eurų.

<sup>(1)</sup> Apibrėžimo 6 straipsnio 2 ir 3 dalys.

<sup>(2)</sup> Visi duomenys turi būti gaunami iš vėliausio atitinkamo patvirtinto atskaitinio laikotarpio ir apskaičiuojami metams. Naujai įsteigtų įmonių, kurių sąskaitos dar nebuvo patvirtintos, duomenys yra išvedami iš patikimų apskaičiavimų finansinių metų laikotarpiu (apibrėžimo 4 straipsnis).

<sup>(3)</sup> Įmonės duomenys, taip pat ir darbuotojų skaičius, nustatomi remiantis atskaitomybe ir kitais įmonės duomenimis arba konsoliduota įmonės atskaitomybe, arba konsoliduota atskaitomybe, į kurią įmonė įtraukta per konsolidavimą, jei tokių duomenų yra.

I lentelės eilutę „Iš viso“ įrašytus duomenis reikėtų įrašyti į deklaracijos lentelę „Įmonės kategorijai nustatyti naudojami duomenys“.

A PRIEDAS  
Įmonės partnerės

Kiekvienai įmonei, kuriai užpildytas „įmonių partnerių lapas“ (vienas lapas kiekvienai deklaraciją teikiančios įmonės įmonei partnerei ir visoms visų susijusių įmonių partnerėms, kurių duomenys dar neįtraukti į šios susijusios įmonės konsoliduotą atskaitomybę <sup>(4)</sup>), pildomos „įmonių partnerių lentelės“ duomenis reikėtų įrašyti į šią apibendrinamąją lentelę:

**A lentelė**

<b>Įmonė partnerė</b> (pavadinimas / identifikavimo duomenys)	<b>Darbuotojų sk. (MDV)</b>	<b>Metinė apyvarta (*)</b>	<b>Bendra balanso suma (*)</b>
1.			
2.			
3.			
4.			
5.			
6.			
7.			
<b>Iš viso</b>			

(\*) 1 000 eurų.

(jei reikia, pridėkite papildomus lapus arba pratęskite šią lentelę)

**Primename:**

Šie duomenys gauti proporcingai suskaičiavus kiekvienos tiesioginės arba netiesioginės įmonės partnerės „įmonių partnerių lapuose“ pateiktus duomenis.

Į lentelės eilutę „Iš viso“ įrašytus duomenis reikėtų įrašyti į deklaracijos priedo lentelės 2 eilutę (skirtą įmonėms partnerėms).

## ĮMONIŲ PARTNERIŲ LAPAS

**1. Tikslūs įmonės partnerės identifikavimo duomenys**

Vardas, pavardė arba įmonės pavadinimas .....

Adresas (registruotos buveinės) .....

Įmonės / PVM mokėtojo kodas (1) .....

Pagrindinio(-ių) direktoriaus (-ių) vardas (-ai), pavardė (-ės) (2) .....

**2. Neapdoroti įmonės partnerės duomenys**

Tiriamasis laikotarpis

	Darbuotojų sk. (MDV)	Metinė apyvarta (*)	Bendra balanso suma (*)
<b>Neapdoroti duomenys</b>			

(\*) 1 000 eurų.

**Primeris:** Šie neapdoroti duomenys yra išvesti iš įmonės partnerės atskaitomybės ir kitų konsoliduotų duomenų, jei jų yra. Prie jų pridėta šios įmonės partnerės susijusių įmonių 100 % duomenų, nebent šie atskaitomybės duomenys jau buvo įtraukti į įmonės partnerės atskaitomybę (3) per konsolidavimą. Jei reikia, pridėkite per konsolidavimą į duomenis neįtrauktų įmonių „susijusių įmonių lapus“.

**3. Proporcingas skaičiavimas**

a) Tiksliai nurodykite deklaraciją pildančios įmonės (4) (arba susijusios įmonės, per kurią nustatomi santykiai su įmone partnere) turimą dalį įmonėje, kuriai pildomas šis lapas:

.....  
 .....

Taip pat nurodykite įmonei partnerei, kuriai pildomas šis lapas, priklausantią dalį deklaraciją pildančioje įmonėje (arba susijusioje įmonėje):

.....  
 .....

b) Didesnį iš šių skaičių reikėtų taikyti apdorojant prieš tai lentelėje įrašytus neapdorotus duomenis. Šio proporcingo apskaičiavimo rezultatus reikėtų nurodyti šioje lentelėje:

**„Įmonių partnerių lentelė“**

Procentinė dalis: ....	Darbuotojų skaičius (MDV)	Metinė apyvarta (*)	Bendra balanso suma (*)
<b>Proporcingi rezultatai</b>			

(\*) 1 000 eurų.

Šiuos duomenis reikėtų įrašyti į A priedo A lentelę.

(1) Nustato valstybės narės pagal poreikius.

(2) Valdymo pirmininkas (angl. CEO), generalinis direktorius arba užimantis lygiavertes pareigas.

(3) Apibrėžimo 6 straipsnio 3 dalies pirmoji pastraipa.

(4) Pagal kapitalo arba balsavimo teisių dalį, pasirenkant didesnę skaičių. Prie šios dalies reikėtų pridėti kiekvienos susijusios įmonės dalį šioje įmonėje. (Apibrėžimo 3 straipsnio 2 dalies pirmoji pastraipa.)

B PRIEDAS  
Susijusios įmonės

**A. NUSTATYKITE DEKLARACIJĄ TEIKIANČIAI ĮMONEI TAIKYTINĄ ATVEJĮ:**

- 1 atvejis:** Deklaraciją teikianti įmonė rengia konsoliduotą atskaitomybę arba yra įtraukta į kitos įmonės konsoliduotą atskaitomybę per konsolidavimą (B lentelė(1)).
- 2 atvejis:** Deklaraciją teikianti įmonė arba viena ar daugiau susijusių įmonių nerengia konsoliduotos atskaitomybės arba nėra įtrauktos į konsoliduotą atskaitomybę (B lentelė(2)).

**Pastaba:** Su deklaraciją teikiančia įmone susijusių įmonių duomenys yra išvesti iš jų atskaitomybės ir kitų konsoliduotų duomenų, jei jų yra. Prie jų proporcingai pridedami visų galimų šios susijusios įmonės įmonių partnerių – vartotojų arba tiekėjų įmonių – duomenys, nebent jie jau buvo įtraukti per konsolidavimą <sup>(1)</sup>.

**B. DUOMENŲ APSKAIČIAVIMO METODAI KIEKVIENU IŠ ŠIŲ ATVEJŲ:**

**1 atveju:** Apskaičiavimas grindžiamas konsoliduota atskaitomybe. Užpildykite šią B lentelę(1):

**B lentelė(1)**

	Darbuotojų skaičius (MDV) (*)	Metinė apyvarta (**)	Bendra balanso suma (**)
<b>Iš viso</b>			

(\*) Jei konsoliduotoje atskaitomybėje nėra duomenų apie darbuotojų skaičių, jis apskaičiuojamas pridedant įmonės, su kuria susijusi atitinkama įmonė, duomenis.

(\*\*) 1 000 eurų.

Į lentelės eilutę „Iš viso“ įrašytus duomenis reikėtų įrašyti į deklaracijos priedo lentelės 1 eilutę.

**Per konsolidavimą įtrauktos įmonės identifikavimo duomenys**

Susijusi įmonė (pavadinimas / identifikavimo duomenys)	Adresas (registruotos buveinės)	Įmonės / PVM mokėtojo kodas (*)	Pagrindinio (-ių) direktoriaus (-ių) vardas (-ai), pavardė (-ės) (**)
A.			
B.			
C.			
D.			
E.			

(\*) Nustato valstybės narės pagal poreikius.

(\*\*) Valdybos pirmininkas (angl. CEO), generalinis direktorius arba užimantis lygiavertės pareigas.

**Svarbu:** Šios susijusios įmonės įmonės partnerės, dar neįtrauktos į duomenis per konsolidavimą, laikomos tiesioginėmis deklaraciją teikiančios įmonės partnerėmis. Todėl A priede reikėtų pateikti jų duomenis ir „įmonių partnerių lapą“.

**2 atveju:** „Susijusių įmonių lapas“ pildomas už visas susijusias įmones (taip pat ir susijusias per kitas susijusias įmones) ir, užpildant vėliau pateikiamą B lentelę(2), tiesiog sudedami visų susijusių įmonių atskaitomybės duomenys.

<sup>(1)</sup> Apibrėžimo 6 straipsnio 3 dalies antroji pastraipa.



B lentelė(2)

Įmonės Nr.:	Darbuotojų skaičius (MDV)	Metinė apyvarta (*)	Bendra balanso suma (**)
1. (*)			
2. (*)			
3. (*)			
4. (*)			
5. (*)			
<b>Iš viso</b>			

(\*) pridėkite po vieną „susijusių įmonių lapą“ kiekvienai įmonei

(\*\*) 1 000 eurų.

Į lentelės eilutę „Iš viso“ įrašytus duomenis reikėtų įrašyti į deklaracijos priedo lentelės 3 eilutę (skirtą susijusioms įmonėms).

## SUSIJUSIŲ ĮMONIŲ LAPAS

(pildo tik susijusios įmonės, neįtrauktos per konsolidavimą į B lentelę)

**1. Tikslūs įmonės identifikavimo duomenys**

Vardas, pavardė arba įmonės pavadinimas .....

Adresas (registruota buveinė) .....

Įmonės / PVM mokėtojo kodas (1) .....

Pagrindinio (-ių) direktoriaus (-ių) vardas (-ai), pavardė (-ės) ir pareigos (2) .....

**2. Įmonės duomenys**

Tiriamasis laikotarpis

	Darbuotojų skaičius (MDV)	Metinė apyvarta (*)	Bendra balanso suma (*)
<b>Iš viso</b>			

(\*) 1 000 eurų.

Šiuos duomenis reikia įrašyti į B priedo B lentelę(2).

**Svarbu:** Su deklaraciją teikiančia įmone susijusių įmonių duomenys išvedami iš jų atskaitomybės ir kitų konsoliduotų duomenų, jei jų yra. Prie jų proporcingai pridedami visų susijusios įmonės partnerių – tiekėjų arba vartotojų įmonių – duomenys, nebent jie jau būtų įtraukti per konsolidavimą (1).

Šios įmonės partnerės traktuojamos kaip tiesioginės deklaraciją teikiančios įmonės partnerės. Todėl A priede būtina pateikti jų duomenis ir „įmonių partnerių lapą“.

(1) Nustato valstybės narės pagal poreikius.

(2) Valdybos pirmininkas (angl. CEO), generalinis direktorius arba užimantis lygiavertes pareigas.

(3) Jei į konsoliduotą atskaitomybę įtraukta mažesnė įmonės duomenų dalis, nei nustatyta 6 straipsnio 2 dalyje, reikėtų taikyti šiame straipsnyje nustatytą procentinę normą (apibrėžimo 6 straipsnio 3 dalies antroji pastraipa).

## Kaip susisiekti su ES

### Asmeniškai

Visoje Europos Sąjungoje yra šimtai *Europe Direct* informacijos centrų. Artimiausio centro adresą rasite svetainėje [https://europa.eu/european-union/contact\\_lt](https://europa.eu/european-union/contact_lt)

### Telefonu arba el. paštu

*Europe Direct* tarnyba atsakys į jūsų klausimus apie Europos Sąjungą. Su šia tarnyba galite susisiekti:

— nemokamu numeriu: 00 800 6 7 8 9 10 11 (kai kurie operatoriai už šiuos skambučius gali imti mokestį),

— šiuo standartiniu numeriu: +32 22999696 arba

— elektroniniu paštu svetainėje [https://europa.eu/european-union/contact\\_lt](https://europa.eu/european-union/contact_lt)

## Kaip rasti informacijos apie ES

### Internetas

Informacijos apie Europos Sąjungą visomis oficialiosiomis ES kalbomis galima rasti svetainėje *Europa* ([https://europa.eu/european-union/index\\_lt](https://europa.eu/european-union/index_lt))

### ES leidiniai

Nemokamų ir mokamų ES leidinių galite atsisiųsti arba užsisakyti <https://publications.europa.eu/lt/publications>. Jeigu jums reikia daugiau nemokamų leidinių egzempliorių, kreipkitės į *Europe Direct* arba į vietos informacijos centrą (žr. [https://europa.eu/european-union/contact\\_lt](https://europa.eu/european-union/contact_lt))

### ES teisė ir susiję dokumentai

Norėdami susipažinti su ES teisine informacija, įskaitant visus ES teisės aktus nuo 1952 m. visomis oficialiosiomis kalbomis, apsilankykite svetainėje *EUR-Lex* (<http://eur-lex.europa.eu>)

### ES atvirieji duomenys

ES atvirųjų duomenų portale (<http://data.europa.eu/euodp/lt>) galima susipažinti su ES duomenų rinkiniais. Duomenis galima nemokamai parsisiųsti ir pakartotinai naudoti tiek komerciniais, tiek nekomerciniais tikslais.

