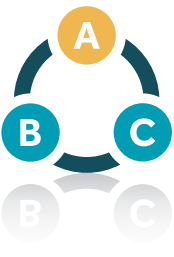




Europa-
Kommissionen

Brugervejledning til definitionen af SMV'er



Det Indre Marked,
Erhvervs politik,
Iværksætter og
SMV'er

ANSVARFRASKRIVELSE

Denne brugervejledning om SMV'er er til almindelig orientering for iværksættere og andre interessenter, som anvender definitionen af SMV'er. Den har ingen retskraft og er på ingen måde bindende for kommissionen. Kun kommissionens henstilling 2003/361/ef, offentliggjort i eut l 124, s. 36, den 20. maj 2003, er autentisk, for så vidt angår betingelserne for status som SMV.

Denne vejledning indeholder:

- Beskrivelse af og forklarende bemærkninger til definitionen af SMV'er, der trådte i kraft den 1. januar 2005.
- En model til en erklæring, som virksomhederne selv kan udfylde for at fastslå, om de er SMV'er, når de søger om støtte i henhold til ordninger for SMV'er.

© Forsidefoto: Gettyimages

© Fotos: Thinkstock

Redaktionen afsluttet i september 2019.

Europa-Kommissionen er ikke ansvarlig for nogen følger af videreanvendelsen af denne publikation.

Luxembourg: Den Europæiske Unions Publikationskontor, 2020

© Den Europæiske Union, 2020

Videreanvendelse tilladt med kildeangivelse.

Videreanvendelsesbestemmelserne for Europa-Kommissionens dokumenter er reguleret af afgørelse 2011/833/EU (EUT L 330 af 14.12.2011, s. 39).

Ved enhver anvendelse eller gengivelse af fotos eller andet materiale, der ikke er omfattet af Den Europæiske Unions ophavsret, skal der indhentes tilladelse direkte fra indehaverne af ophavsrettighederne.

Print	ISBN 978-92-79-69925-2	doi:10.2873/008193	ET-01-17-660-DA-C
PDF	ISBN 978-92-79-69910-8	doi:10.2873/751058	ET-01-17-660-DA-N

INDHOLDSFORTEGNELSE

Indledning	3
Hvorfor er det vigtigt med en europæisk definition af SMV'er?	4
Formålene med denne vejledning	6
Anvendelse af definitionen af SMV'er	7
Et overblik over SMV-identifikationsprocessen	8
Trin 1: Er jeg en virksomhed? (artikel 1)	9
Trin 2: Hvilke kriterier skal overholdes, og hvordan ser tærsklerne ud? (artikel 2).	10
Trin 3: Hvad betyder disse kriterier?	12
<i>Første kriterium: antal beskæftigede (artikel 5)</i>	12
<i>Andet og tredje kriterium: årlig omsætning og årlig samlet balance (artikel 4)</i>	13
Trin 4: Hvordan beregner jeg disse data?	15
<i>Er jeg en uafhængig virksomhed? (artikel 3, stk. 1)</i>	16
<i>Er jeg en partnervirksomhed? (artikel 3, stk. 2)</i>	18
<i>Er jeg en tilknyttet virksomhed? (artikel 3, stk. 3)</i>	21
Konklusion	24
Eksempler	25
Baggrund for den nuværende definition af SMV'er og brugervejledningen	32
Ordliste	34
Bilag	39
Henstillingen	40
Eksempel på erklæring	46

»Kategorien mikrovirksomheder, små og mellemstore virksomheder (SMV'er) omfatter virksomheder, som beskæftiger under 250 personer, og som har en årlig omsætning på ikke over 50 mio. EUR og/eller en årlig samlet balance på ikke over 43 mio. EUR.«

Uddrag af artikel 2 i bilaget til henstilling 2003/361/EF

INDLEDNING

»Ni ud af ti virksomheder er SMV'er, og SMV'erne skaber to ud af tre job.«

Skub i beskæftigelse, vækst og investeringer er kommissionsformand Jean-Claude Junckers første prioritet.

»Der vil kun blive skabt beskæftigelse, vækst og investeringer i Europa igen, hvis vi skaber de rette lovgivningsmæssige rammer og fremmer et iværksætter- og jobskabelsesklima. Vi skal ikke kvæle innovationen og konkurrenceevnen med forordninger, der er alt for præskriptive og detaljerede, navnlig når det drejer sig om små og mellemstore virksomheder (SMV'er). SMV'erne er ryggraden i vores økonomi, idet de står for at skabe mere end 85 % af nye job i Europa, og vi skal befri dem for tyngende lovgivning.«

*Jean-Claude Juncker,
formand for Europa-Kommissionen*

SMV'er — motoren i EU's økonomi

Mikrovirksomheder og små og mellemstore virksomheder (SMV'er) er motoren i EU's økonomi. De fremmer jobskabelse og økonomisk vækst og sikrer social stabilitet. I 2013 skabte over 21 millioner SMV'er 88,8 millioner job på EU-plan. Ni ud af ti virksomheder er SMV'er, og SMV'erne skaber to ud af tre job. De fremmer iværksætteri og innovation i EU, og de er derfor altafgørende, når det gælder forbedring af konkurrenceevnen og beskæftigelsen.

Som følge af deres betydning for den europæiske økonomi er SMV'erne i høj grad i fokus i EU's politikker. Europa-Kommissionen sigter mod at fremme iværksætteri og forbedre forretningsmiljøet for SMV'er for dermed at give dem mulighed for at udnytte deres potentiale fuldt ud i den aktuelle globale økonomi.

Identificering af egentlige SMV'er

SMV'er kan have meget forskellig form og størrelse. I det nuværende komplekse forretningsmiljø kan de dog have tætte finansielle, operationelle eller ledelsesmæssige forbindelser med andre virksomheder. Disse forbindelser gør det ofte vanskeligt at skelne klart mellem en SMV og en større virksomhed. Definitionen af SMV'er er et praktisk værktøj, som skal hjælpe SMV'erne med at identificere sig selv, så de kan opnå fuld støtte fra EU og medlemsstaterne.

HVORFOR ER DET VIGTIGT MED EN EUROPÆISK DEFINITION AF SMV'ER?

Et af de primære formål med henstillingen om SMV'er er at sikre, at der kun ydes støtte til de virksomheder, der reelt har brug for det. Definitionen af SMV'er gælder derfor for alle politikker, programmer og tiltag, som Kommissionen udvikler og iværksætter for SMV'er. Den gælder ligeledes for de former for statsstøtte, hvor der

ikke findes ad hoc-retningslinjer ⁽¹⁾. Det er imidlertid ikke så nemt, som man kunne tro, at afgøre, hvorvidt en virksomhed er en SMV eller ej.

⁽¹⁾ Den strenge fortolkning af definitionen af SMV'er anvendes ikke i alle statsstøtteregler. Nogle er direkte baseret på den, mens andre kun anvender definitionen af SMV'er delvist, og der findes specifikke retningslinjer, som finder anvendelse i visse særlige tilfælde. Derfor skal retsgrundlaget altid tjekkes grundigt igennem, når en virksomhed modtager statsstøtte.

Hvilke former for EU-støtte findes der for SMV'er?

Der findes en oversigt over de vigtigste finansieringsmuligheder for europæiske SMV'er på følgende adresse:

<http://europa.eu/!RT38Ny>

Det er ikke kun størrelsen, der tæller



Når man skal afgøre, hvorvidt en virksomhed er en SMV eller ej, er virksomhedens størrelse (antal beskæftigede, omsætning og årlig samlet balance) ikke den eneste faktor, der skal

tages hensyn til. Faktisk kan en virksomhed være meget lille ud fra disse begreber, men hvis den har adgang til omfattende supplerende ressourcer (f.eks. fordi den ejes af, er tilknyttet eller partner med en større virksomhed), er det ikke sikkert, den har SMV-status. For virksomheder med en mere kompleks struktur kan det derfor være nødvendigt med en analyse i hvert enkelt tilfælde for at sikre, at kun de virksomheder, der er i overensstemmelse med »ånden« i henstillingen om SMV'er, opfattes som SMV'er.

SMV over for ikke-SMV: vigtigste kriterier

»Hvis en virksomhed har adgang til omfattende supplerende ressourcer, er det ikke sikkert, den har SMV-status.«

STØRRELSE

- Antal beskæftigede
- Omsætning
- Årlig samlet balance

OG

RESSOURCER

- Ejerskab
- Partnerskaber
- Tilknytninger

Hjælp til at undgå konkurrenceforvridning



I et indre marked uden interne grænser og et mere og mere globaliseret forretningsmiljø er det meget vigtigt, at tiltag for SMV'er baseres på en fælles definition. Uden en fælles definition er der risiko for, at politikkerne anvendes forskelligt, og at konkurrencen mellem medlemsstaterne forvrides. En virksomhed i én medlemsstat kan f.eks. være støtteberettiget, mens en virksomhed i en anden medlemsstat med præcis den samme størrelse og struktur ikke vil være det. En fælles definition er med til at gøre SMV-politikkerne mere sammenhængende og effektive i hele EU. Dette er i høj grad nødvendigt på grund af den omfattende vekselvirkning mellem de nationale foranstaltninger og EU's tiltag til støtte for SMV'er på områder som f.eks. regionaludvikling og forskningsfinansiering.

»SMV'er har brug for bistand, som andre virksomheder ikke har brug for.«

Særlige problemer for SMV'er

Det er endvidere vigtigt at fastslå, hvilke virksomheder der reelt er SMV'er, fordi SMV'erne har brug for bistand, som andre virksomheder ikke har brug for. Sammenlignet med andre virksomheder står SMV'erne over for en række særlige problemer:

- **Markedssvigt:** Virksomheder, der reelt er SMV'er, konfronteres ofte med markedssvigt, der gør det miljø, inden for hvilket de opererer og konkurrerer med andre aktører, mere udfordrende. Markedssvigt kan opstå inden for områder som finansiering (især venturekapital), forskning, innovation og miljø. SMV'er er måske ikke i stand til at skaffe kapital eller investere i forskning og innovation, eller de har måske ikke de nødvendige ressourcer til at overholde miljøbestemmelserne.
- **Strukturelle barrierer:** SMV'er skal også kæmpe med de strukturelle barrierer, såsom manglende ledelseskompetence og tekniske færdigheder, et stift arbejdsmarked og begrænset viden om mulighederne for international ekspansion.

På grund af deres begrænsede ressourcer er det vigtigt, at de fordele, der er forbundet med SMV-støtteprogrammerne, forbeholdes virksomheder, der reelt er SMV'er. Definitionen indeholder derfor en række foranstaltninger, der skal forhindre, at definitionen omgås. Den forenklede fremstilling i denne vejledning må ikke anvendes til at retfærdiggøre kunstige selskabsstrukturer, som alene har til formål at omgå definitionen.

Medlemsstaterne er ikke forpligtet til at anvende definitionen, men Kommissionen opfordrer dem — og også Den Europæiske Investeringsbank (EIB) og Den Europæiske Investeringsfond (EIF) — til at gøre det i videst muligt omfang.

FORMÅLENE MED DENNE VEJLEDNING

Denne vejledning henvender sig primært til to målgrupper:

- **Erhvervsdrivende:** Erhvervsdrivende, der driver mikrovirksomheder eller små eller mellemstore virksomheder, og som ønsker at søge om tilskud eller lån, som er tiltænkt SMV'er. Disse erhvervsdrivende vil eventuelt også være interesserede i at vide, om de opfylder kriterierne for at kunne drage fordel af lovgivningsmæssige bestemmelser eller lavere afgifter, der er specifikt rettet mod SMV'er.
- **Sagsbehandlere:** De sagsbehandlere, der på europæisk, nationalt, regionalt og lokalt plan udarbejder og forvalter de forskellige ordninger, behandler ansøgningerne og kontrollerer, om virksomhederne opfylder støttekriterierne.

I vejledningen forklares det, **hvordan man trin for trin finder ud af, om en virksomhed har status som SMV**. Den indeholder endvidere en **liste over de ord**, der bruges i definitionen eller i forbindelse med dens anvendelse i praksis, samt en **model til erklæring**. Denne erklæring giver et overblik over de oplysninger, som en virksomhed skal afgive i forbindelse med en ansøgning om støtte til SMV'er, og kan bruges af de relevante myndigheder til at fastslå, om virksomheden har status som SMV. Da brugen af denne erklæring er frivillig, kan medlemsstaterne tilpasse dens indhold til gængs national praksis.

Registrering som SMV — flere kontaktpunkter

Der findes ikke et fælles kontaktpunkt, hvor virksomheder kan registreres som SMV'er. Registreringsprocedurerne er forskellige, alt efter hvilket finansieringsprogram og hvilken forvaltningsmyndighed (europæisk, national, regional) virksomhedernes ansøgninger vedrører. Der arbejdes på i videst muligt omfang at give mulighed for onlineregistrering. På webstedet »Dit Europa« finder du oplysninger om finansieringsprogrammerne og om eventuelle relevante registreringskontorer.

http://europa.eu/youreurope/business/funding-grants/eu-programmes/index_da.htm

Et eksempel er støttemodtagerregistret (Beneficiary Register) på Horisont 2020's deltagerportal (Participant Portal).

<http://ec.europa.eu/research/participants/portal/desktop/en/organisations/register.html>

Brug for flere oplysninger?

Denne vejledning, som kan downloades på alle sprog, finder du på webstedet om definition af SMV'er:

https://ec.europa.eu/growth/smes/business-friendly-environment/sme-definition_en

SMV'er kan også sende deres spørgsmål om dette emne til:

GROW-SME-DEFINITION@ec.europa.eu

ANVENDELSE AF DEFINITIONEN AF SMV'ER

En gennemsnitlig europæisk virksomhed beskæftiger ikke mere end seks personer og vil — når der ikke ses nærmere på virksomhedens situation — blive opfattet som en SMV. I den her anvendte definition tages der imidlertid hensyn til eventuelle forbindelser med andre virksomheder. I visse tilfælde kan disse forbindelser indebære, at en virksomhed ikke er en SMV, især hvis de udmønter sig i en stærk ejerskabsmæssig tilknytning eller giver adgang til supplerende finansielle eller andre ressourcer.

SMV'er — tre kategorier

Denne definition af SMV'er skelner mellem tre forskellige virksomhedskategorier. De svarer hver især til en mulig form for forbindelse mellem to virksomheder. Denne skelnen er nødvendig for at kunne tegne et klart billede af en virksomheds økonomiske situation og udelukke virksomheder, der ikke er egentlige SMV'er.

De tre kategorier er følgende:

- **Uafhængige virksomheder:** Hvis virksomhederne enten er helt uafhængige eller har indgået partnerskaber med en eller flere andre virksomheder, der hver har en minoritetsinteresse i de pågældende SMV'er (på mindre end 25 %) (se s. 16: »Er jeg en uafhængig virksomhed?«).
- **Partnervirksomheder:** Hvis der er tale om en andel, som mindst er på 25 %, men som ikke overstiger 50 %, anses forbindelsen for at være en forbindelse mellem partnervirksomheder (se s. 18: »Er jeg en partnervirksomhed?«).
- **Tilknyttede virksomheder:** Hvis andelen overstiger tærsklen på 50 %, er der tale om tilknyttede virksomheder (se s. 21: »Er jeg en tilknyttet virksomhed?«).

Kontrol

Begrebet kontrol er vigtigt i definitionen af SMV'er — både juridisk kontrol og faktisk kontrol. Kontrollen afgør, hvorvidt en virksomhed opfattes som en partnervirksomhed eller en tilknyttet virksomhed. Det er ikke kun den kapital eller de aktier, som en virksomhed ejer i en anden virksomhed, men også den kontrol, en virksomhed har over en anden virksomhed, der skal evalueres.

Beregning af data for SMV'er

Alt efter hvilken kategori, en virksomhed tilhører, kan den være nødt til at lade oplysninger fra en eller flere andre virksomheder indgå i beregningen af virksomhedens data. Resultatet giver virksomheden mulighed for at fastslå, om den overholder tærsklerne for antal beskæftigede og de finansielle tærskler, der er fastsat i definitionen (se s. 10: »Hvilke kriterier skal overholdes, og hvordan ser tærsklerne ud?« og s. 15: »Hvordan beregner jeg disse data?«). Virksomheder, der overskrider disse tærskler, opfattes ikke som SMV'er.

På s. 25 og fremefter findes en række eksempler, som klarlægger de mulige forbindelser mellem virksomheder og fastslår, i hvilket omfang de skal tages i betragtning ved beregningen af data for SMV'er.



ET OVERBLIK OVER SMV-IDENTIFIKATIONSPROCESSEN

Processen til bestemmelse af, hvorvidt en virksomhed er en SMV, består af fire trin:

Trin 1. Er jeg en virksomhed?

Det første trin for at få status som SMV er at blive betragtet som en virksomhed.

Trin 2. Hvilke kriterier skal overholdes, og hvordan ser tærsklerne ud?

Det andet trin består i at identificere de kriterier og tærskler, der skal overholdes.

Trin 3. Hvad betyder disse kriterier?

Det tredje trin består i at forstå, hvad de forskellige kriterier betyder, og anvende dem korrekt.

Trin 4. Hvordan beregner jeg disse data?

Det fjerde trin består i at fastslå, hvilke data der skal tages i betragtning og sammenlignes med tærsklerne, og i hvilke mængder eller proportioner. I denne forbindelse skal en virksomhed først fastslå, om den er en **uafhængig virksomhed**, en **partnervirksomhed** eller en **tilknyttet virksomhed**.





Er jeg en virksomhed? (artikel 1)

Trin 1

Det første trin for at få status som SMV er at blive betragtet som en virksomhed.

I henhold til definitionen er en virksomhed »enhver enhed, uanset dens retlige form, der udøver en økonomisk aktivitet«. Denne formulering svarer til sprogbroen i EU-Domstolens afgørelser.

Det er den økonomiske aktivitet, der er den bestemmende faktor, ikke den retlige form.

I praksis betyder det, at enkeltmandsvirksomheder, familievirksomheder, personselskaber og foreninger samt alle andre enheder, der regelmæssigt udøver en økonomisk aktivitet, således også kan betragtes som virksomheder.

En økonomisk aktivitet opfattes normalt som salg af produkter eller tjenesteydelser til en given pris på et givet/direkte marked.



Hvilke kriterier skal overholdes, og hvordan ser tærsklerne ud? (artikel 2)

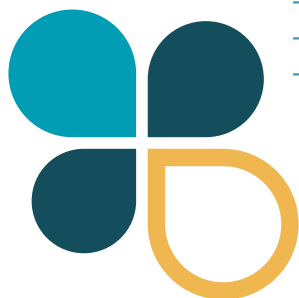
Trin 2

Definitionen af SMV'er er baseret på følgende tre kriterier:

- antal beskæftigede
- årlig omsætning
- årlig samlet balance.

Kategorien mikrovirksomheder og små og mellemstore virksomheder omfatter virksomheder, som:

- beskæftiger under 250 personer, og som
- har en årlig omsætning på ikke over 50 mio. EUR
ELLER en årlig samlet balance på ikke over 43 mio. EUR.



Beskæftiger < 250 personer

og



**< eller =
50 mio. EUR**

eller



**< eller =
43 mio. EUR**

Kriteriet om antal beskæftigede skal overholdes, for at en virksomhed kan opfattes som en SMV. Til gengæld kan virksomheden vælge at overholde **enten** tærsklen for omsætning eller tærsklen for årlig samlet balance. Det er ikke nødvendigt, at den overholder begge tærskler, og den **kan altså overskride én af tærsklerne** uden at miste sin status som SMV.

Definitionen indeholder denne valgmulighed, fordi virksomheder i handels- og distributionssektoren ifølge deres natur har en større omsætning end fremstillingsvirksomheder. At der kan vælges mellem dette kriterium og den årlige samlede balance, der afspejler en virksomheds generelle økonomiske formåen, sikrer, at SMV'er med meget forskellige økonomiske aktiviteter behandles retfærdigt.

Hvilke oplysninger skal jeg anvende?

Når du laver dine beregninger, skal du anvende de oplysninger, der fremgår af dine seneste afsluttede regnskaber. Hvis der er tale om nyetablerede virksomheder, hvis regnskaber endnu ikke er afsluttet, udarbejdes en erklæring, som indeholder et skøn ⁽²⁾ (i form af en forretningsplan) foretaget i god tro i løbet af regnskabsåret. Denne forretningsplan skal dække hele perioden (regnskabsårene), indtil enheden genererer en omsætning (se artikel 4 i bilaget til henstillingen på s. 44).

⁽²⁾ Se ordlisten for yderligere oplysninger om ledsagende dokumenter.

Ved at sammenligne sine data med tærsklerne for disse tre kriterier kan virksomheden afgøre, om den er en mikrovirksomhed, en lille virksomhed eller en mellemstor virksomhed.

- **Mikrovirksomheder** defineres som virksomheder, der beskæftiger mindre end 10 personer, og hvis årlige omsætning eller årlige samlede balance ikke overstiger 2 mio. EUR.
- **Små virksomheder** defineres som virksomheder, der beskæftiger mindre end 50 personer, og hvis årlige omsætning eller årlige samlede balance ikke overstiger 10 mio. EUR.
- **Mellemstore virksomheder** defineres som virksomheder, der beskæftiger mindre end 250 personer, og som enten har en årlig omsætning, der ikke overstiger 50 mio. EUR, eller en årlig samlet balance på højst 43 mio. EUR.

Tærskler (artikel 2)

Virksomhedskategori	Antal beskæftigede i årsarbejdsenheder (ÅAE)	Årlig omsætning	eller	Årlig samlet balance
Mellemstor virksomhed	< 250	≤ 50 mio. EUR	eller	≤ 43 mio. EUR
Lille virksomhed	< 50	≤ 10 mio. EUR	eller	≤ 10 mio. EUR
Mikrovirksomhed	< 10	≤ 2 mio. EUR	eller	≤ 2 mio. EUR



Hvad betyder disse kriterier?

Trin 3

Første kriterium: antal beskæftigede (artikel 5)

Antallet af beskæftigede er et afgørende kriterium for at fastslå, om en virksomhed kan opfattes som en SMV, og i så fald hvilken kategori SMV'en tilhører. Hvis ikke virksomheden opfylder dette kriterium, kan den ikke opfattes som en SMV.

Hvad medregnes ikke i antallet af beskæftigede?

- lærlinge og elever under erhvervsuddannelse, som har indgået en lærlingecontrakt eller en erhvervsuddannelsescontrakt
- lønmodtagere på barselsorlov eller forældreorlov.

Hvad medregnes i antallet af beskæftigede?

Kriteriet om antallet af beskæftigede omfatter fuldtids- og deltidsbeskæftigede samt midlertidigt ansatte og sæsonarbejdere. Til beskæftigede medregnes:

- lønmodtagere
- personer, der arbejder for virksomheden og har et underordningsforhold til denne og sidestilles med lønmodtagere i national ret (dette kan også være midlertidigt ansatte eller såkaldte vikarer)
- aktive virksomhedsejere
- partnere, der regelmæssigt arbejder i virksomheden og nyder godt af økonomiske fordele fra virksomhedens side.



Hvordan defineres en »lønmodtager«?

Her gælder de nationale arbejdsretlige regler. De varierer fra land til land, f.eks. for midlertidigt beskæftigede, der arbejder selvstændigt eller er ansat via et vikarbureau. Kontakt dine myndigheder for at få fastslået, hvordan lovgivningen i dit land definerer begrebet »lønmodtager«.

Måling af antal beskæftigede

Antallet af beskæftigede udtrykkes i årsarbejdsenheder (ÅAE). Enhver, der har arbejdet på fuld tid i en virksomhed eller for dennes regning i løbet af hele referenceåret,

tælles med som én enhed. Deltidsbeskæftigede, sæsonarbejdere og andre, der ikke har arbejdet hele året, betragtes som brøkdele af en årsarbejdsenhed.

Andet og tredje kriterium: årlig omsætning og årlig samlet balance (artikel 4)

Årlig omsætning

Den årlige omsætning bestemmes ved at beregne virksomhedens indkomst fra salg af produkter og tjenesteydelser, der falder ind under virksomhedens almindelige aktiviteter, i det pågældende år efter fradrag af eventuelle prisnedslag. Omsætningen beregnes eksklusiv moms og andre indirekte skatter og afgifter ⁽³⁾.

Årlig samlet balance

Ved den årlige samlede balance forstås værdien af virksomhedens vigtigste aktiver ⁽⁴⁾.

⁽³⁾ Se artikel 28 i Rådets direktiv 78/660/EØF af 25.7.1978 på grundlag af traktatens artikel 54, stk. 3, litra g), om årsregnskaberne for visse selskabsformer (EFT L 222 af 14.8.1978, s. 11-31).

⁽⁴⁾ For yderligere oplysninger se artikel 12, stk. 3, i Rådets direktiv 78/660/EØF af 25.7.1978 på grundlag af traktatens artikel 54, stk. 3, litra g), om årsregnskaberne for visse selskabsformer (EFT L 222 af 14.8.1978, s. 11-31). Kapitel 2.



Hvad sker der, hvis jeg overskrider en tærskel?

Artikel 4, stk. 2, sikrer virksomheder, der ligger tæt på tærsklerne og risikerer at overskride dem midlertidigt i et exceptionelt år, og/eller som befinder sig på volatile markeder, stabilitet og sikkerhed. Hvis en virksomhed overskrider tærsklen for antal beskæftigede eller de finansielle tærskler i løbet af referenceåret, vil dette således ikke berøre virksomhedens situation. Den bevarer den SMV-status, som den havde i starten af året. Den vil imidlertid miste denne status, hvis den overskrider tærsklerne i to på hinanden følgende regnskabsår.

Omvendt vil en virksomhed få SMV-status, hvis den tidligere var en stor virksomhed, men i to på hinanden følgende regnskabsår har ligget under tærsklerne.

Sag nr.	N (referenceår) ⁽⁵⁾	N-1	N-2	SMV-status
1	SMV	Ikke SMV	Ikke SMV	Ikke SMV
2	SMV	SMV	Ikke SMV	SMV
3	SMV	SMV	SMV	SMV
4	SMV	Ikke SMV	SMV	SMV
5	Ikke SMV	SMV	SMV	SMV
6	Ikke SMV	Ikke SMV	SMV	Ikke SMV
7	Ikke SMV	SMV	Ikke SMV	Ikke SMV
8	Ikke SMV	Ikke SMV	Ikke SMV	Ikke SMV

⁽⁵⁾ Den senest afsluttede regnskabsperiode.

Formålet med artikel 4, stk. 2, i definitionen af SMV'er er at sikre, at virksomheder, der er i vækst, ikke fratages deres SMV-status, medmindre de overskrider de relevante tærskler i en længere periode. I overensstemmelse hermed finder artikel 4, stk. 2, ikke anvendelse på virksomheder, der overskrider de relevante SMV-tærskler som følge af ejerskifte, fusion eller opkøb, hvilket normalt ikke opfattes som midlertidigt og ikke er udsat for volatilitet.

Virksomheder, der gennemgår et ejerskifte, skal vurderes på baggrund af deres aktionærstruktur på transaktionstidspunktet og ikke på tidspunktet for den seneste regnskabsafslutning ⁽⁶⁾. Derfor kan man miste sin SMV-status med øjeblikkelig virkning.

⁽⁶⁾ Se afsnit 1.1.3.1, punkt 6), litra e), i Kommissionens afgørelse 2010/838/EU/EURATOM af 18.12.2012.

Hvordan beregner jeg disse data?

Trin 4

For at finde frem til de data, der skal tages i betragtning og sammenlignes med tærsklerne, skal en virksomhed slå fast, om virksomheden er:

- en **uafhængig virksomhed** (langt den mest almindelige kategori)
- en **partnervirksomhed** eller
- en **tilknyttet virksomhed**.

Beregningerne for de tre typer virksomheder er forskellige og bestemmer i sidste ende, om en virksomhed overholder de forskellige tærskler, der er fastsat i definitionen af SMV'er. Alt efter forholdene kan det være nødvendigt, at en virksomhed tager hensyn til:

- kun virksomhedens egne data
- en del af dataene for en eventuel partnervirksomhed eller
- alle dataene for en virksomhed, der er tilknyttet den pågældende virksomhed.

Alle de forbindelser, en virksomhed har med andre virksomheder (direkte eller indirekte), skal tages i betragtning. Disse andre virksomheders geografiske beliggenhed (i eller uden for EU) eller forretningsområde er ikke relevant ⁽⁷⁾. Eksemplerne i denne vejledning viser, i hvilket omfang disse forbindelser skal tages i betragtning.

Bemærk, at virksomheder, der udarbejder konsoliderede regnskaber, eller som indgår i en anden virksomheds konsoliderede regnskaber ved fuld konsolidering, sædvanligvis betragtes som tilknyttede virksomheder ⁽⁸⁾.



⁽⁷⁾ Såfremt denne tilknytning opstår gennem fysiske personer, er de markeder, virksomhederne opererer på, en afgørende faktor.

⁽⁸⁾ Se ordlisten for yderligere oplysninger om konsolidering.

Er jeg en uafhængig virksomhed? (artikel 3, stk. 1)

Definition

En virksomhed er uafhængig:

→ hvis den er helt uafhængig, dvs. at den ikke besidder andele i andre virksomheder, og

→ hvis ingen andre virksomheder har andele i den

eller

→ hvis den besidder mindre end 25 % af kapitalen eller stemmerettighederne (det største af de to tal lægges til grund) i en eller flere andre virksomheder, og/eller

→ hvis andre virksomheder besidder mindre end 25 % af kapitalen eller stemmerettighederne (det største af de to tal lægges til grund) i virksomheden

eller

→ hvis den ikke er tilknyttet en anden virksomhed gennem en fysisk person (jf. artikel 3, stk. 3).

Uafhængige virksomheder er ikke partner med eller tilknyttet en anden virksomhed

(se artikel 3, stk. 1, s. 43).

Se s. 25, 26, 30 og 31 for eksempler på indirekte partnere.

Min virksomhed er helt uafhængig

eller

Anden virksomhed

< 25%
Min virksomhed besidder mindre end 25 % af en anden virksomhed (kapital eller stemmerettigheder)

og/eller

Min virksomhed

< 25%
En anden virksomhed besidder mindre end 25 % af min

BEMÆRK

- Det er muligt at have flere investorer, der hver især besidder en andel på under 25 % af en virksomhed, og alligevel blive betragtet som uafhængig, hvis disse investorer ikke er indbyrdes knyttet til hinanden, jf. afsnittet »Er jeg en tilknyttet virksomhed?«, s. 21.
- Hvis investorerne er tilknyttet hinanden, vil virksomheden blive betragtet som en partnervirksomhed eller en tilknyttet virksomhed, alt efter de specifikke forhold (se s. 19: »Er jeg en partnervirksomhed?« og s. 22: »Er jeg en tilknyttet virksomhed?«).

Beregning af de data, der skal tages i betragtning (artikel 6, stk. 1)

Hvis en virksomhed er en uafhængig virksomhed, skal den kun bruge antallet af beskæftigede og de finansielle data, der fremgår af virksomhedens årsregnskab, til at fastslå, om den overholder de tærskler, der er nævnt i artikel 2 i definitionen.

Undtagelser (artikel 3, stk. 2, litra a)-d))

En virksomhed kan dog stadig betegnes som uafhængig, dvs. uden partnervirksomheder, selv om 25 %-tærsklen er nået eller overskrides, hvis der er tale om følgende investortyper:

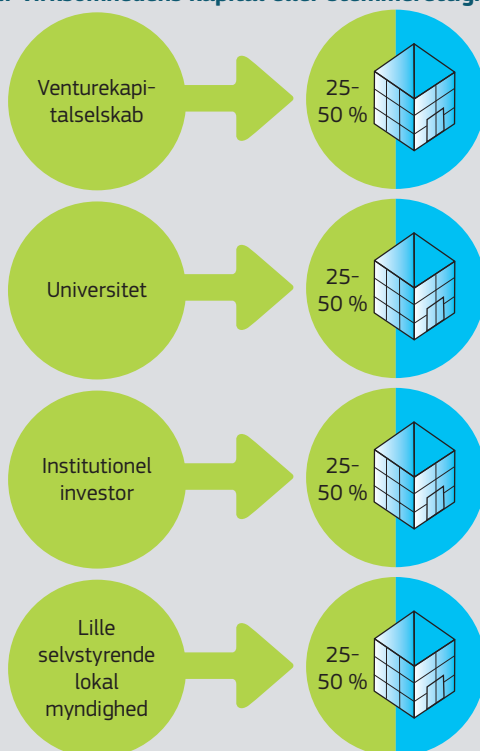
- offentlige investeringsselskaber, venturekapitalselskaber og business angels ⁽⁹⁾
- universiteter og nonprofitforskningscentre
- institutionelle investorer, herunder regionaludviklingsfonde
- selvstyrede lokale myndigheder med et årligt budget på mindre end 10 mio. EUR og mindre end 5 000 indbyggere.

Det er muligt at blive betragtet som uafhængig, selv om en eller flere af ovennævnte investorer hver især har en andel på højst 50 % i en virksomhed, forudsat at de hverken enkeltvis eller sammen er tilknyttet den virksomhed, hvis status som SMV skal vurderes (se s. 21: »Er jeg en tilknyttet virksomhed?« med hensyn til begrebet tilknyttet virksomhed).

⁽⁹⁾ Jf. ordlisten. Business angels' finansielle deltagelse i en virksomhed må ikke overstige 1 250 000 EUR.

Undtagelse

En virksomhed kan stadig opfattes som en uafhængig virksomhed, hvis én af følgende typer investorer besidder 25-50 % af virksomhedens kapital eller stemmerettigheder



Er jeg en partnervirksomhed? (artikel 3, stk. 2)

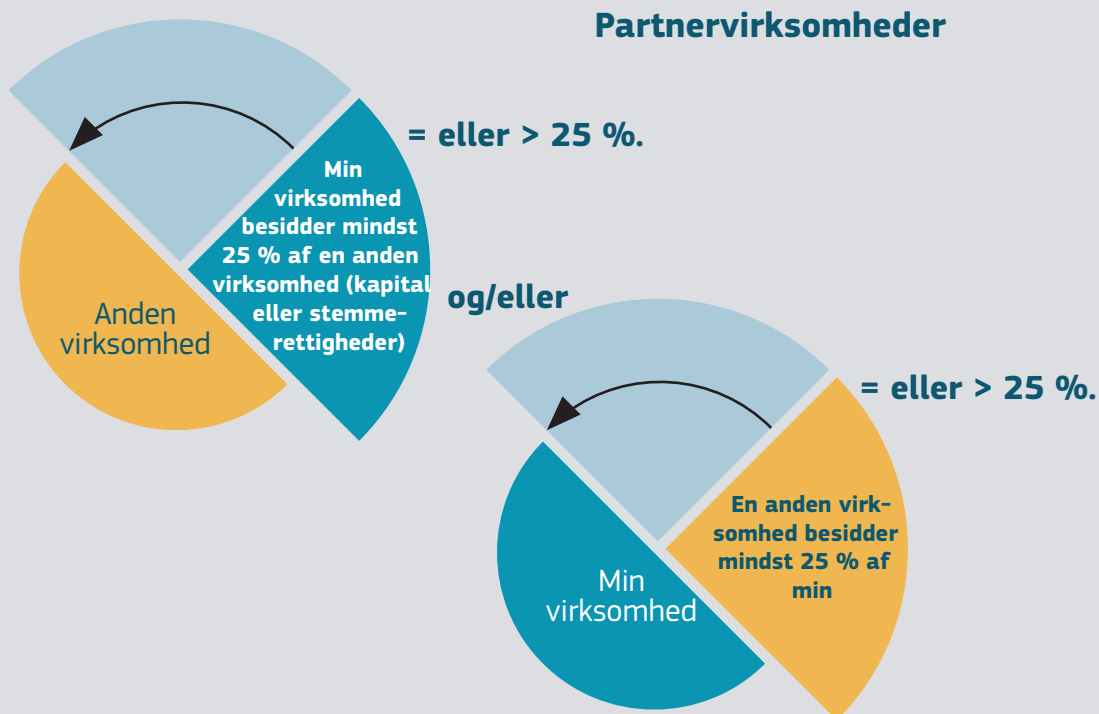
Denne type forbindelse beskriver det forhold, hvor virksomheder indgår i bestemte finansielle partnerskaber med andre virksomheder, uden at den ene af dem direkte eller indirekte kontrollerer den anden. Partnervirksomheder er virksomheder, som ikke er uafhængige, men som heller ikke er tilknyttet hinanden.

Definition

En virksomhed er en partnervirksomhed:

- hvis den besidder 25 % eller derover af kapitalen eller stemmerettighederne i en anden virksomhed, og/eller en anden virksomhed besidder 25 % eller derover af den virksomhed, hvis status som SMV skal vurderes
- hvis ikke virksomheden er tilknyttet en anden virksomhed (se s. 21: »Er jeg en tilknyttet virksomhed?«); dette indebærer bl.a., at virksomhedens stemmerettigheder i den anden virksomhed (eller omvendt) ikke overstiger 50 %.

Der findes eksempler med indirekte partnere fra og med s. 25.



Beregning af de data, der skal tages i betragtning (artikel 6, stk. 2, 3 og 4)

Hvis en virksomhed, hvis status som SMV skal vurderes, er en partnervirksomhed, skal den lægge en procentdel af partnerens antal beskæftigede og finansielle data til sine egne data for at fastslå, om den er berettiget til SMV-status. Der er tale om den procentdel af aktier eller stemmerettigheder — det højeste af de to tal lægges til grund — der besiddes i eller af den anden virksomhed.

Hvis en virksomhed f.eks. har en andel på 30 % i en anden virksomhed, lægger den 30 % af partnervirksomhedens antal beskæftigede, omsætning og samlede balance til sine egne tal. Hvis der er flere partnervirksomheder, skal den samme type beregning foretages for hver partnervirksomhed, der er umiddelbart over- eller underordnet den virksomhed, hvis status som SMV skal vurderes.

Derudover skal der tages hensyn til de forholdsmæssige data for de virksomheder, der er tilknyttet partnere til den virksomhed, hvis status som SMV skal vurderes. Dataene for en partners partner skal dog ikke tages i betragtning (se eksempel 2, 6 og 7).

Der kan stilles krav om yderligere data i de enkelte tilfælde (f.eks. egenkapitalkonsolidering) for at fastlægge forbindelserne mellem den virksomhed, der skal vurderes, og de potentielle partnervirksomheder eller tilknyttede virksomheder.

Hvis offentlige organer er involveret (artikel 3, stk. 4)

I henhold til definitionen er en virksomhed ikke en SMV, hvis 25 % eller derover af dens kapital eller stemmerettigheder kontrolleres direkte eller indirekte af et eller flere offentlige organer enkeltvis eller i fællesskab. Denne bestemmelse er begrundet i, at virksomheder, der ejes af det offentlige, kan opnå visse fordele, især af finansiell art, i forhold til andre, der er finansieret med privat kapital. Hertil kommer, at det ofte er umuligt at beregne det relevante antal beskæftigede og de relevante finansielle data for offentlige organer.

De investorer, der er anført på s. 17, f.eks. universiteter og selvstyrede lokale myndigheder, der har status som offentlige organer i henhold til national lovgivning, berøres ikke af denne regel. De kan besidde en samlet andel på højst 50 % af virksomhedens stemmerettigheder. Hvis de besidder mere end 50 %, kan virksomheden ikke opfattes som en SMV.



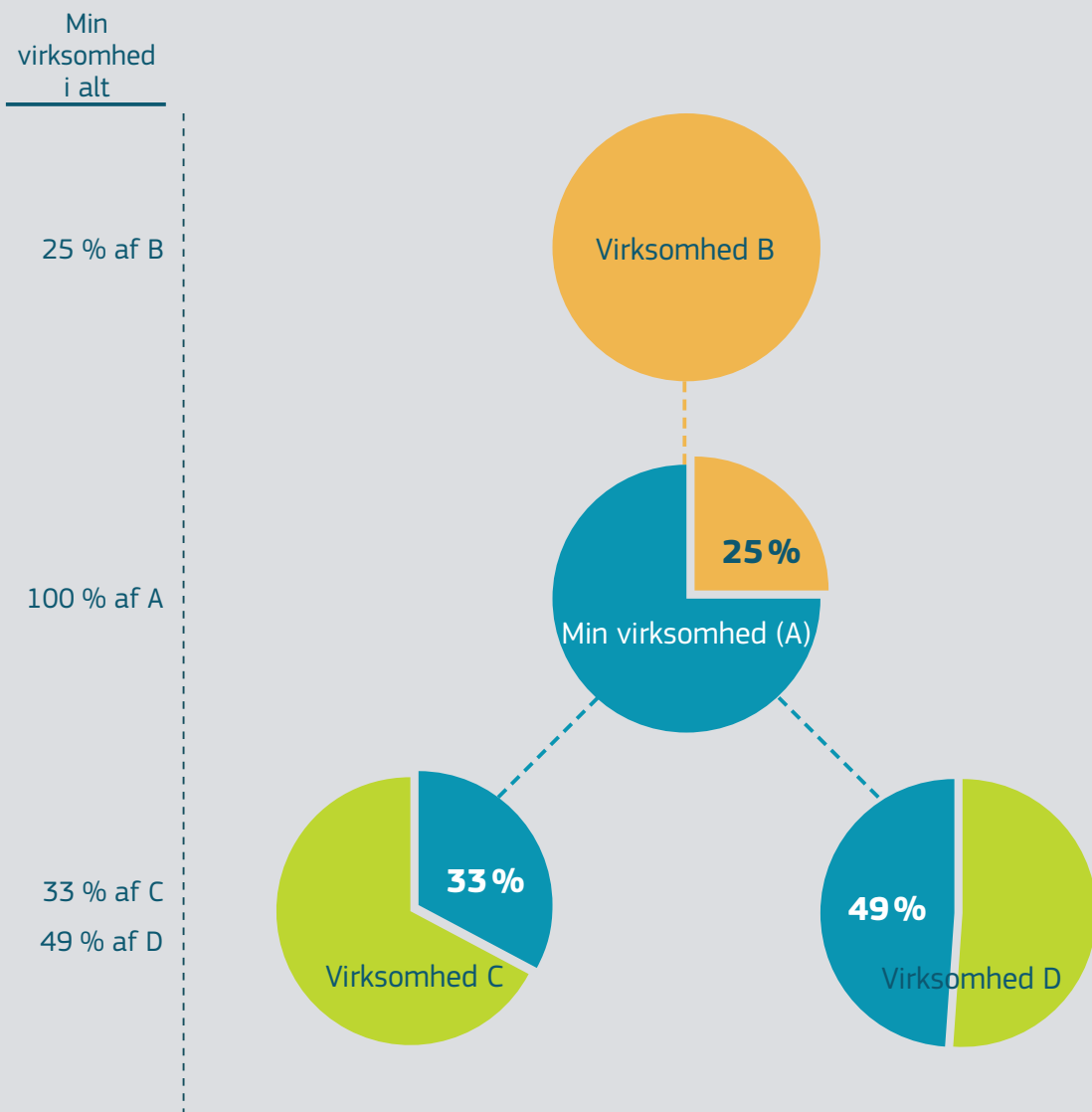
Beregning af data for partnervirksomheder

(De nedenfor anførte procentsatser er kun vejledende eksempler. Der findes flere eksempler på s. 25-31.)

Min virksomhed A ejer 33 % af C og 49 % af D, mens B har en andel på 25 % i min virksomhed.

Ved beregningen af mit antal beskæftigede og mine finansielle data lægger jeg de relevante procentdele af dataene for B, C og D til mine samlede data.

Min virksomhed i alt = 100 % af A + 25 % af B + 33 % af C + 49 % af D.



Er jeg en tilknyttet virksomhed? (artikel 3, stk. 3)

Tilknyttede virksomheder er virksomheder, der indgår i en koncern, hvor en virksomhed direkte eller indirekte kontrollerer flertallet af stemmerettighederne i en anden virksomhed eller har mulighed for at udøve en bestemmende indflydelse på en anden virksomhed.

Hvad med franchiser?

To virksomheder med en franchise er ikke nødvendigvis tilknyttede virksomheder. Det afhænger af vilkårene i de enkelte franchiseaftaler. Kun hvis aftalen indebærer en af de fire typer forbindelser, der er anført ovenfor, betragtes virksomhederne som tilknyttede.

Definition

To eller flere virksomheder er tilknyttede, hvis der mellem dem består en af følgende forbindelser:

- En virksomhed besidder flertallet af de stemmerettigheder, der er tillagt aktionærerne eller deltagerne i en anden virksomhed.
- En virksomhed har ret til at udnævne eller afsætte et flertal af medlemmerne af administrations-, ledelses- eller tilsynsorganet i en anden virksomhed.
- En virksomhed kan udøve en bestemmende indflydelse på en anden virksomhed i medfør af en aftale mellem virksomhederne eller en bestemmelse i en af virksomhedernes vedtægter.
- En virksomhed råder i medfør af en aftale alene over flertallet af aktionærernes eller selskabsdeltagerens stemmerettigheder i en anden virksomhed.

Et typisk eksempel på en tilknyttet virksomhed er et helejet datterselskab.

Såfremt der opstår en forbindelse af denne type ved en eller flere enkeltpersoners (fælles) ejerskab, opfattes de involverede virksomheder som tilknyttede, hvis de opererer på det samme eller beslægtede markeder ⁽¹⁰⁾.

⁽¹⁰⁾ Se ordlisten for yderligere oplysninger.

En eller flere fysiske personer,
der handler i fællesskab



Min virksomhed I ALT = 100 % af A + 100 % af B

Beregning af de data, der skal tages i betragtning (artikel 6, stk. 2, 3 og 4)

For så vidt angår tilknyttede virksomheder, skal 100 % af de tilknyttede virksomheders data lægges til dataene for den virksomhed, hvis status som SMV skal vurderes, for at fastslå, om den overholder tærsklerne for antal beskæftigede og de finansielle tærskler i definitionen.

Lovgivningen i de fleste medlemsstater kræver, at sådanne virksomheder skal udarbejde

konsoliderede regnskaber, eller at de skal indgå i en anden virksomheds regnskaber ved fuld konsolidering.

Hvis en virksomhed ikke udarbejder konsoliderede regnskaber, og den virksomhed, som den er tilknyttet, også har forbindelser med andre virksomheder (partner eller tilknyttet), skal den virksomhed, hvis status som SMV skal vurderes, tillægge 100 % af dataene for alle de tilknyttede virksomheder og den forholdsmæssige procentdel for partnervirksomhederne.

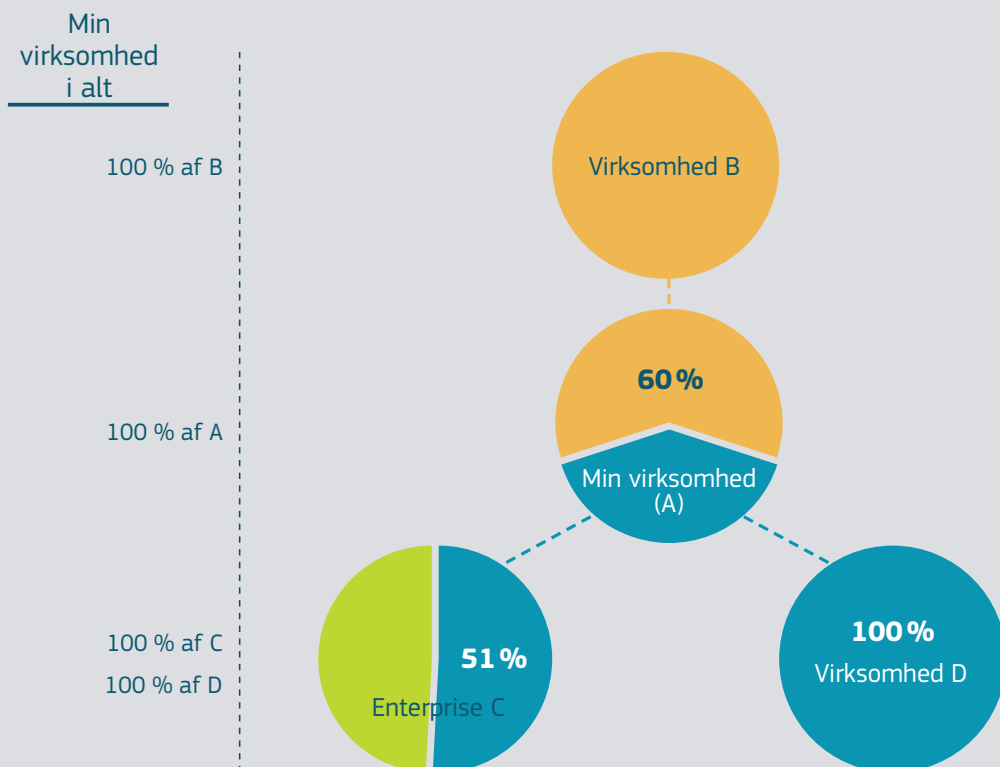
Beregning af data for tilknyttede virksomheder

(De nedenfor anførte procentsatser er kun vejledende eksempler. Der findes flere eksempler på s. 25-31.)

Min virksomhed A ejer 51 % af C og 100 % af D, mens B har en andel på 60 % i min virksomhed.

Da alle andelene ligger over 50 %, medregner jeg 100 % af dataene fra hver af de fire berørte virksomheder, når jeg beregner mit antal beskæftigede og mine finansielle data.

Min virksomhed I ALT = 100 % af A + 100 % af B + 100 % af C + 100 % af D.



Resumé: hvilke data?

Uanset om en virksomhed udarbejder konsoliderede regnskaber eller ej, skal de data, der i sidste ende tages i betragtning, omfatte dataene for:

- alle partnervirksomheder til den virksomhed, hvis status som SMV skal vurderes
- alle tilknyttede virksomheder til den virksomhed, hvis status som SMV skal vurderes
- alle virksomheder, der er tilknyttet en partnervirksomhed til den virksomhed, hvis status som SMV skal vurderes
- alle virksomheder, der er tilknyttet tilknyttede virksomheder til den virksomhed, hvis status som SMV skal vurderes
- alle virksomheder, der er partnervirksomheder til de tilknyttede virksomheder til den virksomhed, hvis status som SMV skal vurderes.



Partnervirksomheders partnervirksomheder skal ikke medtages.

Eksemplerne på s. 25-31 viser beregningen i mere komplekse situationer.

Hvad med dataene for en partnervirksomheds partnervirksomheder?

For at undgå, at regnestykket bliver for kompliceret og uoverskueligt, er der i definitionen fastsat den regel, at når en partnervirksomhed selv har andre partnervirksomheder, skal kun dataene for den eller de partnervirksomheder, **der er umiddelbart over- eller underordnet** den pågældende virksomhed, **tages i betragtning** (se artikel 6, stk. 2, s. 43, og eksempel 2, s. 26).

Hvad nu, hvis en partnervirksomhed til den virksomhed, hvis status som SMV skal vurderes, er tilknyttet en anden virksomhed?

I så fald skal 100 % af den tilknyttede virksomheds data medregnes i denne partnervirksomheds data (se s. 21: »Er jeg en tilknyttet virksomhed?«).

Den procentdel, der svarer til partnervirksomhedens andel af virksomheden, bør benyttes (se artikel 6, stk. 3, s. 43, og s. 22: »Beregning af data for tilknyttede virksomheder«).

KONKLUSION

Europa-Kommissionen mener, at definitionen af SMV'er er et vigtigt redskab til gennemførelse af effektive foranstaltninger og programmer, der kan støtte SMV'ers udvikling og fremgang. Den opfordrer derfor medlemsstaterne, Den Europæiske Investeringsbank og Den Europæiske Investeringsfond til at anvende den i videst muligt omfang.

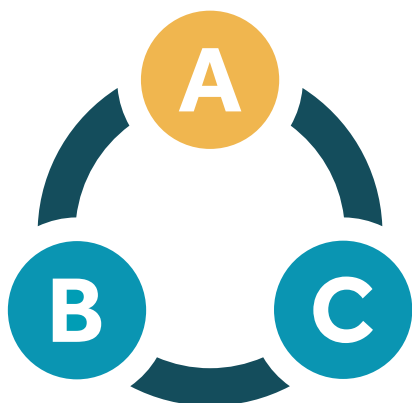
Kommissionen håber, at denne reviderede vejledning kan blive en hjælp for SMV'er, og at et stort antal virksomheder kommer til at drage fordel af de foranstaltninger, der indføres af de europæiske, nationale, regionale og lokale myndigheder i henhold til definitionen.

Er du ikke en SMV? Der er stadig støtte at hente.

I denne vejledning fokuseres der på SMV'er, men der findes en lang række finansieringsforanstaltninger og støtteprogrammer for virksomheder, der ikke opfattes som SMV'er.

Webstedet »Dit Europa« indeholder oplysninger om finansieringsprogrammerne og om eventuelle relevante registreringskontorer.

<http://europa.eu/!RT38Ny>



Definitionen vil eventuelt blive udbygget yderligere, og Kommissionen vil om nødvendigt tilpasse den i de kommende år for at tage hensyn til erfaringerne og den økonomiske udvikling i Den Europæiske Union.

Teksten til Kommissionens henstilling fra 2003 og erklæringen findes på s. 40.

Eksempel 1 *Situation:*

En tilknyttet virksomhed med to partnere

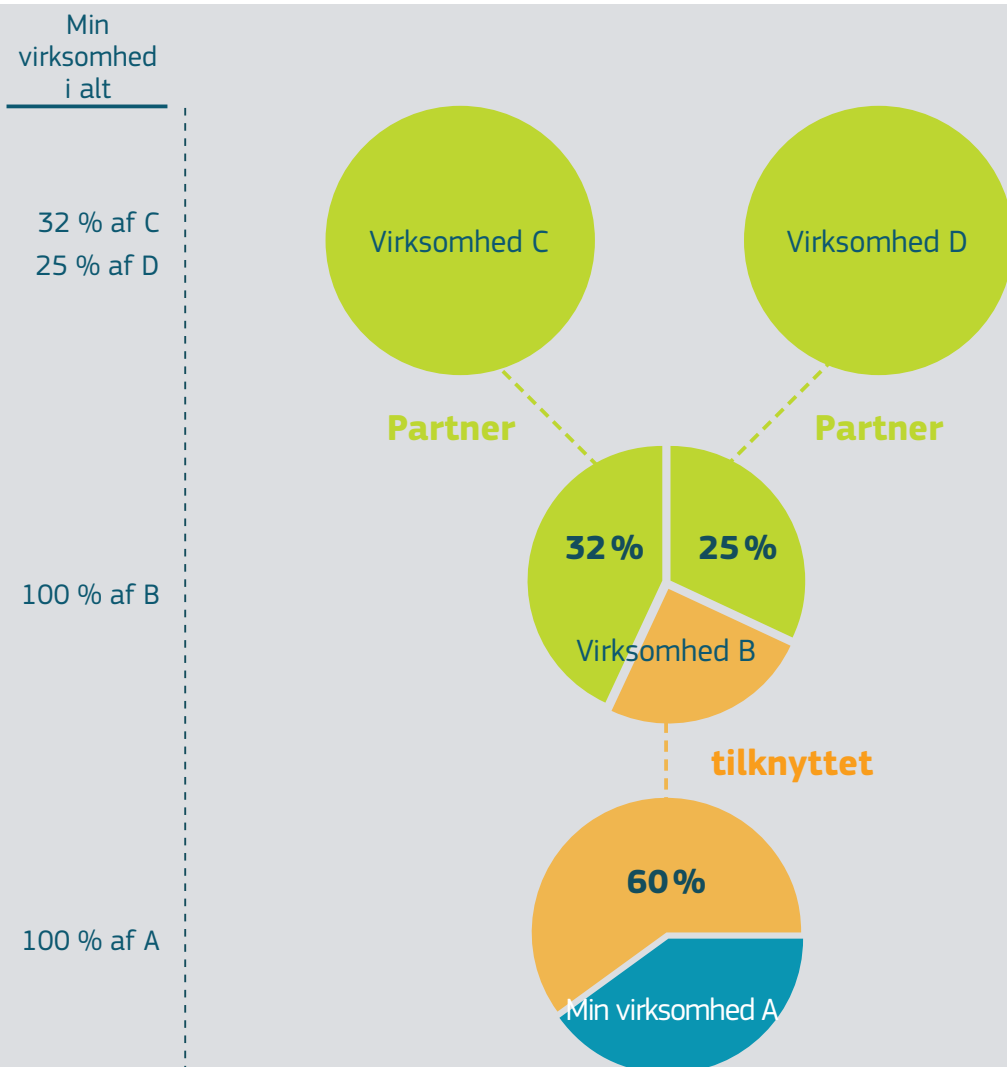
Min virksomhed A er tilknyttet virksomhed B, fordi B har en andel på 60 % i min virksomhed.

B har dog også to partnere, virksomhed C og D, som ejer hhv. 32 % og 25 % af B.

Beregning:

Ved beregningen af mine data skal jeg lægge 100 % af B's data plus 32 % af C's data og 25 % af D's data til min egen virksomheds data.

Min virksomhed i alt = 100 % af A + 100 % af B + 32 % af C + 25 % af D.



Eksempel 2 *Situation:*

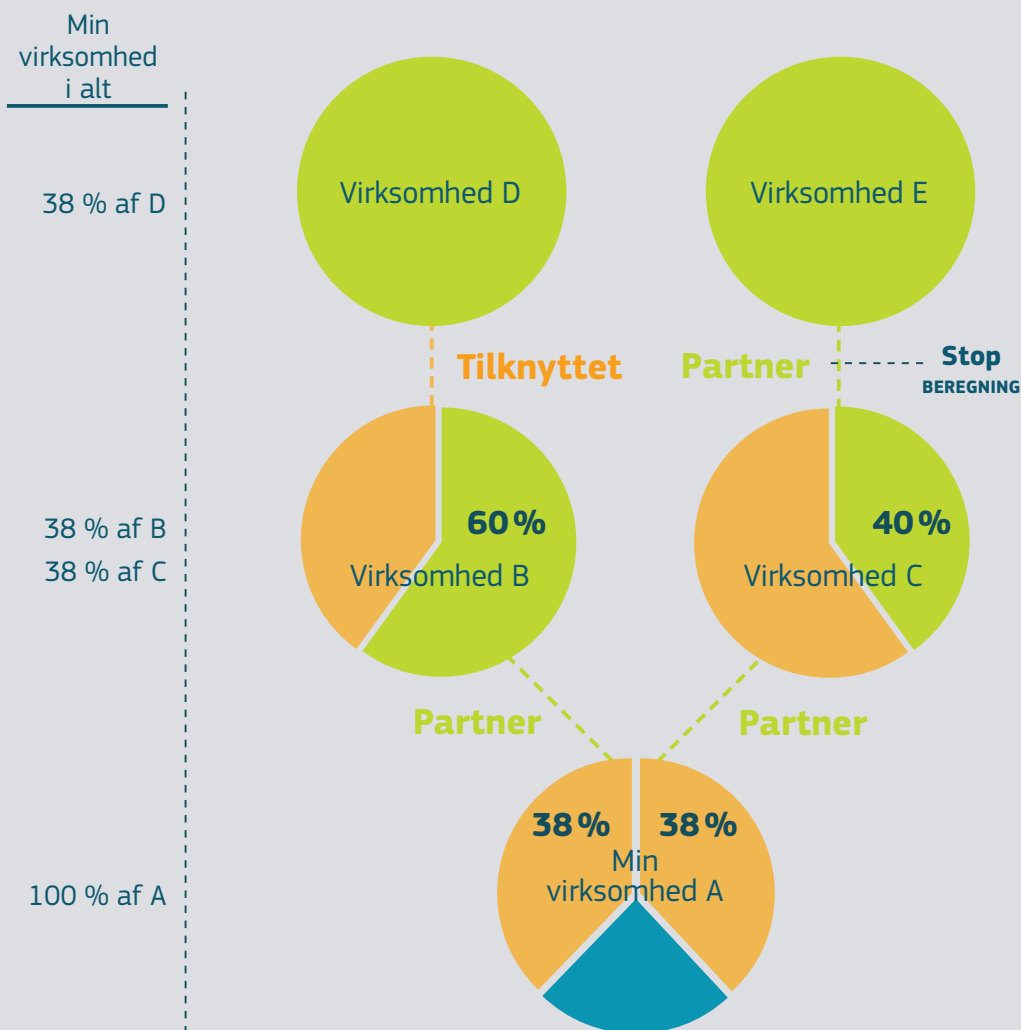
Indirekte partner og tilknyttet virksomhed

Virksomhed B og C er begge partnere med min virksomhed A, da de hver har en andel på 38 % i min virksomhed. B er dog også tilknyttet D gennem en andel på 60 %, og C og E er partnere (40 %).

Beregning:

Ved beregningen af mine data skal jeg dels tillægge 38 % af de samlede data for B og D (fordi B og D er tilknyttede), dels tillægge 38 % af virksomhed C's data til min virksomheds data. Jeg behøver ikke at tage hensyn til E's data, fordi denne partnervirksomhed **ikke er direkte overordnet min virksomhed** (se s. 20: »Beregning af de data, der skal tages i betragtning«).

Min virksomhed i alt = 100 % af A + 38 % af (B + D) + 38 % af C



Eksempel 3 *Situation:*

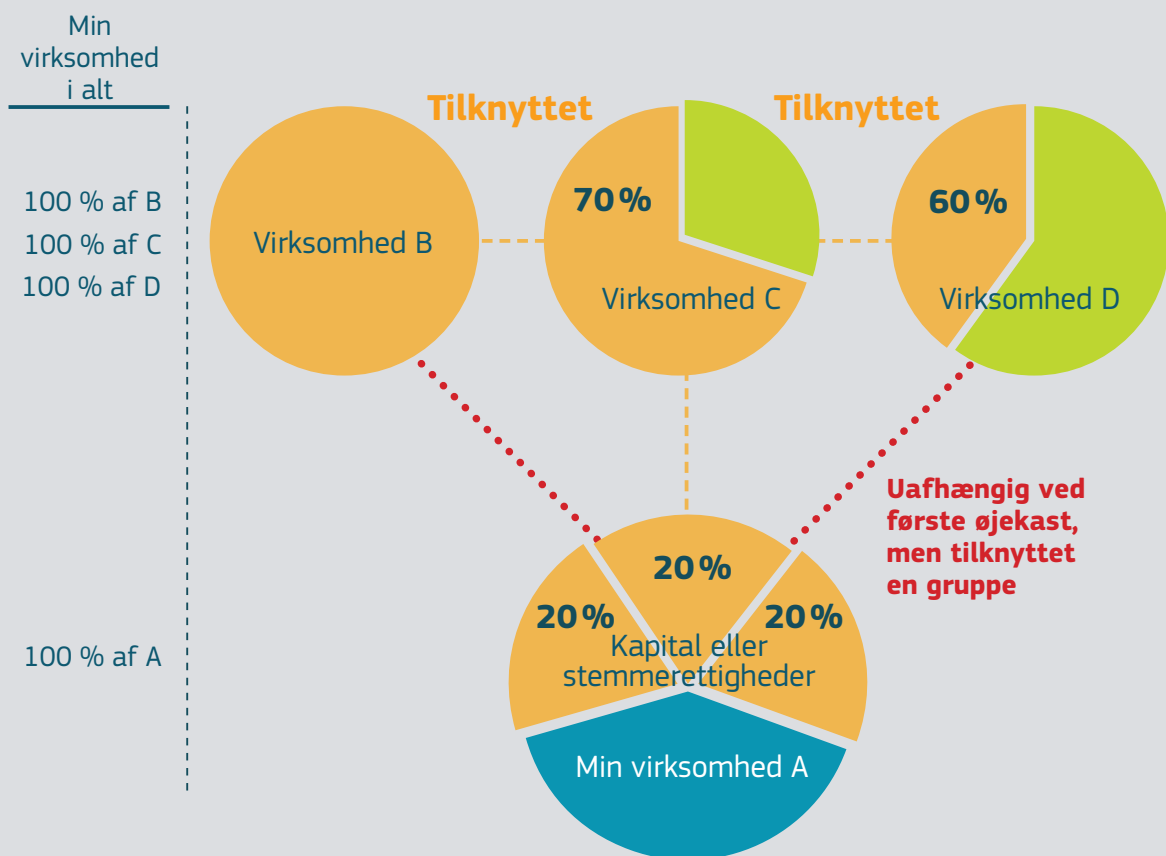
Gruppe af tilknyttede virksomheder

Min virksomhed A har tre investorer, B, C og D, der hver ejer 20 % af min kapital eller mine stemmerettigheder. Disse investorer er igen tilknyttet hinanden og danner en gruppe af tilknyttede virksomheder. B har en andel på 70 % i C, som igen har en andel på 60 % i D.

Beregning:

Ved beregningen af mine data ser det ved første øjekast ud til, at min virksomhed A er uafhængig, fordi hver enkel investor ejer under 25 % af min virksomhed, men fordi B, C og D er tilknyttet hinanden som en gruppe, ejer de 60 % af min virksomhed. Derfor skal jeg lægge 100 % af dataene for B, C og D til dataene for min egen virksomhed.

Min virksomhed i alt = 100 % af A + 100 % af B + 100 % af C + 100 % af D.



Eksempel 4 *Situation:*

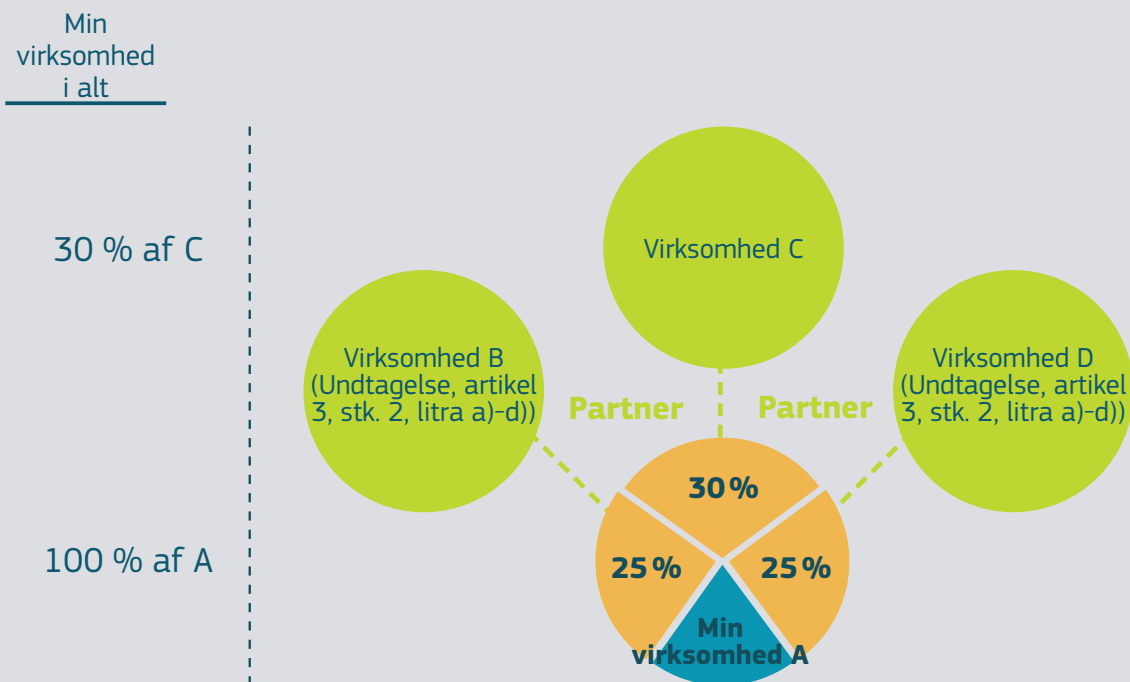
Offentlige
og/eller
institutionelle
partnere, som
er undtaget fra
beregningen

B, C og D er alle partnere med min virksomhed A, idet de ejer henholdsvis 25 %, 30 % og 25 % heraf. B og D er imidlertid henholdsvis et universitet og en institutionel investor, de er ikke tilknyttet hinanden, og de besidder hver især under 50 % af stemmerettighederne. De er omfattet af listen over undtagelser (artikel 3, stk. 2, litra a)-d) i henstillingen), og deres data skal derfor ikke medtages i beregningen.

Beregning:

Ved beregningen af mine data skal jeg blot medtage 100 % af mine egne data og 30 % af virksomhed C's data.

Min virksomhed i alt = 100 % af A + 30 % af C



Eksempel 5 *Situation:*

Tilknyttede offentlige og/eller institutionelle partnere, som ikke er undtaget fra beregningen

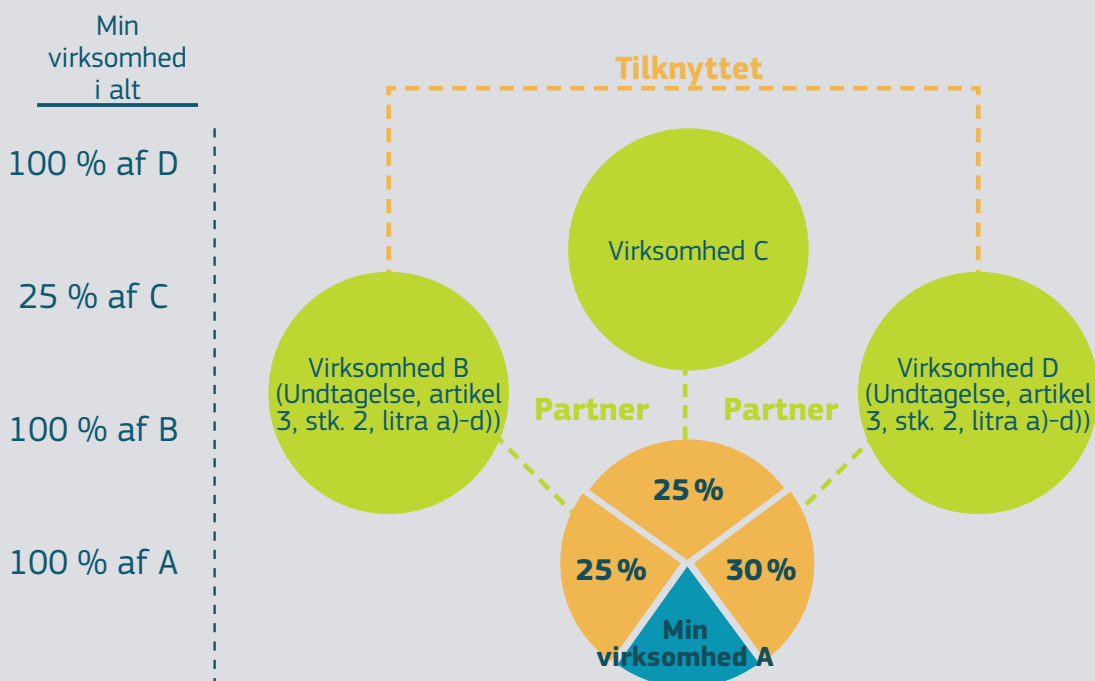
B, C og D er alle partnere med min virksomhed A, idet de ejer henholdsvis 25 %, 25 % og 30 % heraf. B og D er henholdsvis et universitet og et offentligt investeringsselskab, men de er tilknyttet hinanden, og de besidder tilsammen 55 % af stemmerettighederne, altså mere end 50 %-tærsklen for undtagelser. Deres data skal derfor medtages i beregningen.

Beregning:

Ved beregningen af mine data skal jeg medtage 100 % af mine egne data, 25 % af C's data samt B og D's fælles andel på 55 % af aktierne/stemmerettighederne, men da B og D tilsammen besidder 55 % af stemmerettighederne, skal jeg medtage 100 % af deres data.

Bemærk: Hvis begge de tilknyttede enheder er offentlige organer eller tilknyttet offentlige organer, kan min virksomhed ikke opfattes som en SMV (her finder artikel 3, stk. 4, i bilaget til henstillingen i stedet anvendelse).

Min virksomhed i alt = 100 % A + 100 % B + 25 % C + 100 % D



Eksempel 6

Partnere og tilknyttede virksomheders partnere

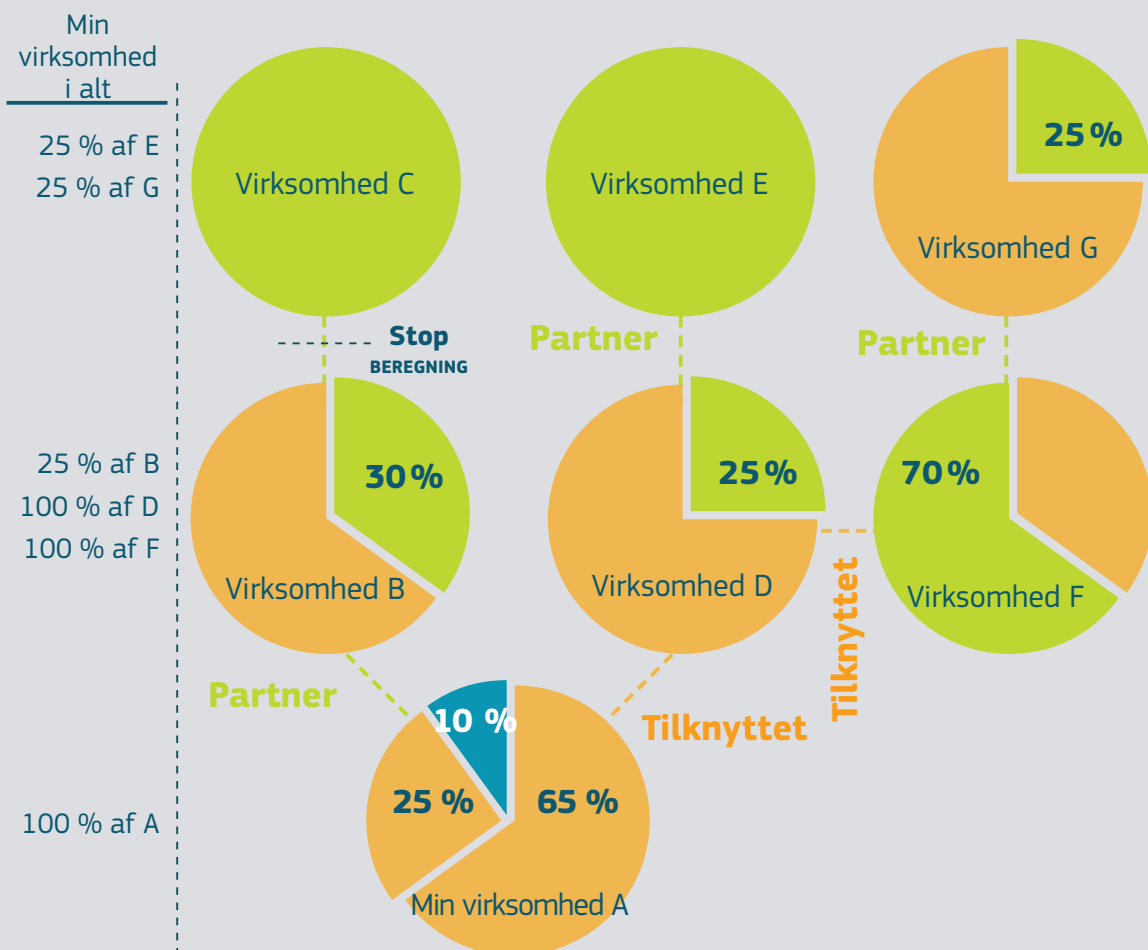
Situation:

Virksomhed B er partner med min virksomhed A, idet den ejer 25 % heraf. Virksomhed C er partner med virksomhed B, idet den ejer 30 % heraf. Derudover er min virksomhed A tilknyttet virksomhed D, idet den ejer 65 % heraf, og virksomhed E er partner med virksomhed D, idet den ejer 25 % heraf. Virksomhed D har en tilknyttet virksomhed, som igen har en partnervirksomhed.

Beregning:

De forholdsmæssige data for alle virksomheder, der er partnere med den virksomhed, der skal vurderes, samt partnere med alle tilknyttede virksomheder skal tages i betragtning. Dataene for virksomheder, der er partnere med partnerne til den virksomhed, der skal vurderes, skal imidlertid ikke tages i betragtning.

Min virksomhed i alt = 100 % af A + 25 % af B + 100 % af D + 25 % af E + 100 % af F + 25 % af G



Eksempel 7 *Situation:*

Min virksomhed har partnervirksomheder og tilknyttede virksomheder, der selv har partnervirksomheder og tilknyttede virksomheder.

En mere kompleks ejerstruktur

Beregning:

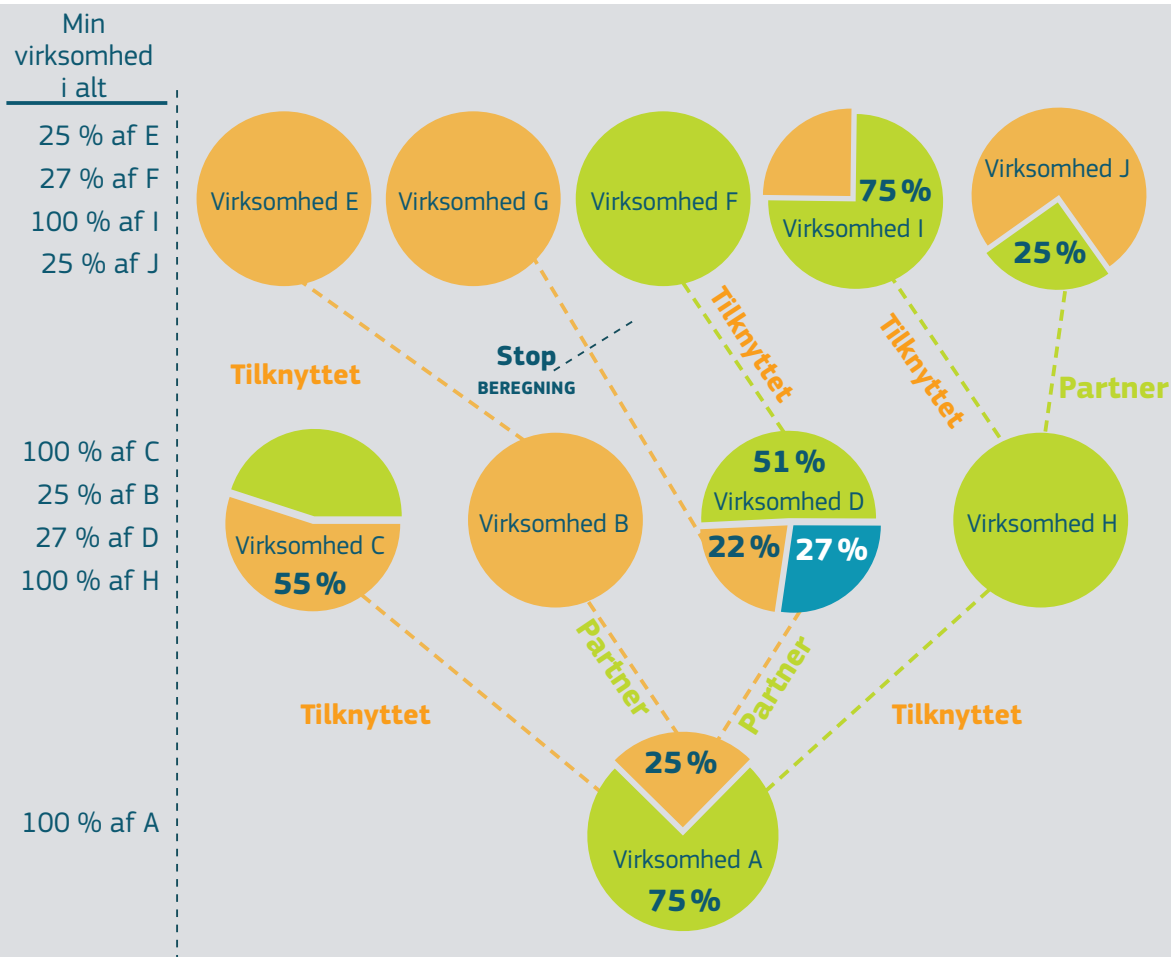
Data for de virksomheder, der er tilknyttet min virksomhed, medtages 100 %.

Data for virksomheder, der er partnervirksomheder til min virksomhed, eller for virksomheder, der er partnere til en af mine tilknyttede virksomheder, medtages proportionelt med partnervirksomhedens andel.

Data for de virksomheder, der er tilknyttet mine virksomheder eller partnervirksomheder, bør også tages med i overvejelserne.

Data for partnervirksomheders partnervirksomheder skal ikke tages i betragtning.

Min virksomhed i alt = 100 % A + 100 % B + 25 % C + 100 % D



BAGGRUND FOR DEN NUVÆRENDE DEFINITION AF SMV'ER OG BRUGERVEJLEDNINGEN

Den første europæiske definition af SMV'er blev vedtaget i 1996 (*Kommissionens henstilling (96/280/EF) af 3. april 1996 vedrørende definitionen af små og mellemstore virksomheder*).

I 2003 blev den revideret for at afspejle den generelle økonomiske udvikling og skabe øget bevidsthed om de særlige hindringer, SMV'er må kæmpe med. Der blev indledt omfattende drøftelser mellem Kommissionen, medlemsstaterne, erhvervsorganisationer og sagkyndige og afholdt to åbne høringer, som gav input til og understøttede revisionen. Denne proces udmøntede sig i vedtagelsen af den *nuværende version af definitionen af SMV'er*.

Definitionen fra 2003 er bedre tilpasset de forskellige kategorier af SMV'er og tager i højere grad hensyn til de forskellige typer forbindelser mellem virksomheder. Den er med til at fremme innovation og partnerskaber, samtidig med at den sikrer, at kun de virksomheder, der reelt har brug for støtte, kan komme i betragtning i forbindelse med offentlige støtteordninger.

2003-revisionen af definitionen af SMV'er havde primært til formål:

- at ajourføre tærsklerne for at følge pris- og produktivitetsudviklingen
- at fastsætte finansielle tærskler for det stigende antal mikrovirksomheder for at tilskynde til vedtagelse af tiltag, der er rettet mod de særlige problemer, som mikrovirksomheder har, især i opstartsfasen
- at lette egenkapitalfinansieringen for SMV'er ved at tilgodese visse investorer som f.eks. regionalfonde, venturekapitalselskaber og

business angels samt små lokale selvstyrende myndigheder (se s. 17 for yderligere oplysninger)

- at fremme innovation og give bedre adgang til forskning og udvikling ved at give universiteter og nonprofitforskningscentre mulighed for at have en kapitalinteresse i en SMV (se s. 17 for yderligere oplysninger)
- at tage hensyn til forskellige forbindelser mellem virksomheder.

Den nuværende definition kan sammenfattende siges at tage højde for det forhold, at en SMV kan søge finansiering udefra. Virksomheder, der er knyttet til andre virksomheder, som har omfattende finansielle ressourcer, vil f.eks. ligge over tærsklerne og vil dermed ikke have status som SMV'er.

GD for Det Indre Marked, Erhvervspolitik, Iværksætter og SMV'er overvåger regelmæssigt anvendelsen af definitionen af SMV'er. Med udgangspunkt i resultaterne af de evalueringer, der blev foretaget i 2006 og 2009, blev der udført en uafhængig undersøgelse i 2012, som fokuserede på, hvordan definitionen af SMV'er fungerer i praksis.

De relativt små ændringer i SMV-demografien siden 2003, politikken med mindre og mere målrettet statsstøtte og et flertal af interessenternes holdninger berettigede ikke de forstyrrelser, som omfattende ændringer af definitionen ville medføre. Det blev derfor i 2012-undersøgelsen konkluderet, at der ikke var brug for en gennemgribende revision af definitionen af SMV'er på daværende tidspunkt.

Det anbefales dog i undersøgelsen at gøre det klart, hvordan visse regler skal anvendes, f.eks. ved hjælp af yderligere vejledning eller ved at opdatere den eksisterende brugervejledning til definitionen af SMV'er. I denne forbindelse blev der i 2013-2014 foretaget en evaluering af brugervejledningen.

Denne evalueringens konklusioner og forslag afspejles i dette dokument.



ORDLISTE

Beslægtet/relevant marked: Beslægtede markeder eller tilgrænsende markeder er markeder, hvor produkterne eller tjenesteydelserne er komplementære eller tilhører et produktsortiment, som generelt købes af de samme kunder til det samme anvendelsesformål⁽¹¹⁾. Vertikale forbindelser i en værdikæde skal også tages i betragtning. Ved et relevant marked forstås markedet for »alle de produkter og/eller tjenesteydelser, som forbrugeren anser for indbyrdes substituerbare på grund af deres egenskaber, pris og anvendelsesformål«. Overvejelser på forsyningsiden kan også spille en rolle, og resultatet afhænger af arten af det konkurrenceproblem, der undersøges. De enkelte sager skal derfor gennemgås med udgangspunkt i de foreliggende forhold og den specifikke kontekst⁽¹²⁾.

Bestemmende indflydelse: I forbindelse med artikel 3, stk. 3, består der en formodning om, at der foreligger »bestemmende indflydelse«, når en virksomheds driftspolitik og økonomiske politik påvirkes af en anden virksomheds ønsker.

Begrebet »virksomhed, som udøver en bestemmende indflydelse«, omfatter offentlige organer, private enheder (uanset deres retlige form) og fysiske personer.

I det følgende gives en række eksempler på forbindelser, som kan give bestemmende indflydelse (baseret på Kommissionens konsoliderede meddelelse om jurisdiktion efter Rådets forordning (EF) nr. 139/2004 om kontrol med fusioner og virksomhedsovertagelser):

.....

⁽¹¹⁾ Se også Retningslinjer for vurdering af ikke-horisontale fusioner (EUT C 265 af 18.10.2008, s. 6).

⁽¹²⁾ Kommissionens meddelelse om afgrænsning af det relevante marked i forbindelse med Fællesskabets konkurrence (EFT C 372 af 9.12.1997, s. 5-13).

- En aktionær kan nedlægge veto mod virksomhedens strategiske beslutninger, men kan ikke på egen hånd gennemtvinge sådanne beslutninger. Vetoretten skal vedrøre de strategiske beslutninger om virksomhedens forretningspolitik/økonomiske politik og skal derfor være mere omfattende end den veto, der normalt tillægges minoritetsaktionærer for at beskytte deres økonomiske interesser som investorer i virksomheden. De former for veto, der kan give kontrol, omfatter typisk veto i beslutninger angående budget, driftsplan, større investeringer eller udpegelse af den øverste ledelse.
- Selv hvor der er tale om en aktieminoritet, kan der opstå enekontrol på et retligt grundlag, når der er knyttet særlige rettigheder til minoritetsaktieposten (det kan f.eks. være præferenceaktier, der giver særlige rettigheder, således at minoritetsaktionæren kan få afgørende indflydelse på den overtagne virksomheds strategiske forretningsadfærd, f.eks. ret til at udpege mere end halvdelen af bestyrelses- eller direktionsmedlemmerne).
- Den ret, der opnås på baggrund af langsigtede aftaler og fører til en kontrol med den anden virksomheds ledelse og ressourcer, der svarer til den kontrol, der opnås gennem erhvervelse af aktier eller aktiver (der kan være tale om organisatoriske aftaler inden for rammerne af national selskabsret og andre typer aftaler, f.eks. forpagtningsaftaler, der giver erhververen kontrol med virksomhedens ledelse og ressourcer, selv om der ikke overføres nogen ejendomsrettigheder eller aktier).
- Meget betydelige langsigtede leveringsaftaler eller lån ydet af leverandører eller kunder i tilknytning til strukturelle forbindelser kan også give en afgørende indflydelse.

Business angel: Business angels er privatpersoner, der enten udelukkende investerer egne midler i SMV'er eller alternativt investerer i konsortier, hvor en af konsortiets angels typisk indtager en lederrolle. Business angels har normalt ingen tidligere familiære forbindelser med virksomheden og træffer deres egne investeringsbeslutninger i stedet for at træffe beslutninger via en uafhængig forvalter. Konsortiets ledende angel eller den business angel, der har investeret alene, vil typisk følge op på investeringen ved at observere og stille sin viden, erfaring og støtte til rådighed for den virksomhed, han/hun har investeret i, som en slags mentor ⁽¹³⁾.

Handle i fællesskab: For så vidt angår forbindelser via fysiske personer i henhold til artikel 3, stk. 3, i bilaget til henstillingen om SMV'er, er familieforbindelser blevet opfattet som værende tilstrækkeligt til at konkludere, at fysiske personer handler i fællesskab ⁽¹⁴⁾. Derudover skal fysiske personer, der arbejder sammen med henblik på at udøve indflydelse på de forretningsmæssige beslutninger i de omhandlede virksomheder, hvilket udelukker, at disse virksomheder kan anses for at være økonomisk uafhængige af hinanden,

⁽¹³⁾ »Report of the chairman of the expert group on the cross-border matching of innovative firms with suitable investors«, s. 15 — http://bookshop.europa.eu/en/report-of-the-chairman-of-the-expert-group-on-the-cross-border-matching-of-innovative-firms-with-suitable-investors-pbNB3212296/pgid=Iq1EknI0.11SR000K4Myc09B00001r_0dQ4I;sid=Plq_3KyOL3q_1fhMLz4he86rOYmSD6td0Ik=?CatalogCategoryID=C5gKABstvcoAAAEjZJEY4e5L

⁽¹⁴⁾ Sag C-8 — Nordbrandenburger Umesterungs Werke NUW (EUT L 353 af 13.12.2006, s. 60).

anses for at handle i fællesskab som omhandlet i dette bilags artikel 3, stk. 3, fjerde afsnit, uanset om der findes aftalemæssige forbindelser mellem disse personer ⁽¹⁵⁾.

Institutionelle investorer: Europa-Kommissionen har ikke fastlagt nogen officiel definition af begrebet »institutionelle investorer«.

Det drejer sig dog almindeligvis om investorer, der handler med store mængder værdipapirer for mange små enkeltinvestorer, og som ikke er direkte involveret i forvaltningen af de virksomheder, de investerer i. Begrebet »institutionel investor« henviser primært til forsikringselskaber, pensionsfonde, banker og investeringsselskaber, der indsamler opsparede midler og leverer midler til markederne, men begrebet vedrører også andre former for institutionel rigdom (f.eks. legatstiftelser, fonde osv.). De har normalt omfattende aktiver og er erfarne investorer ⁽¹⁶⁾.

Konsolidering

Fuld konsolidering — en virksomhed, der er medtaget i en anden virksomheds konsoliderede regnskab ved fuld konsolidering, betragtes sædvanligvis som en tilknyttet virksomhed.

Metode til pro rata-konsolidering — anvendes normalt ved konsolidering af en enhed, som kontrolleres af to eller flere virksomheder i fællesskab. Balancen for hver af de konsoliderede parter omfatter deres andel af de aktiver, der

⁽¹⁵⁾ Sag C-110/13 *HaTeFo GmbH mod Finanzamt Haldensleben* (EUT C 112 af 14.4.2014, s. 15).

⁽¹⁶⁾ Se KOM(2007) 853 endelig.

kontrolleres i fællesskab, og deres andel af de passiver, de bærer et fælles ansvar for. Resultatopgørelsen omfatter deres andel af den i fællesskab kontrollerede enheds indtægter og udgifter. De virksomheder, der er medtaget i en anden virksomheds konsoliderede regnskab ved pro rata-konsolidering, betragtes sædvanligvis som partnervirksomheder. Deres egne særskilte årsregnskaber skal forelægges.

Konsolidering efter indre værdis metode — en egenkapitalinvestering registreres i første omgang som en udgift og tilpasses derefter, så den afspejler investors andel af samarbejdspartnerens nettooverskud eller -tab. De virksomheder, der er medtaget i en anden virksomheds konsoliderede regnskab efter indre værdis metode, betragtes sædvanligvis som partnervirksomheder, så deres særskilte årsregnskaber skal også forelægges.

Skøn over relevante data: En erklæring, som indeholder et skøn (i form af en forretningsplan) foretaget i god tro i løbet af regnskabsåret. Denne forretningsplan skal dække hele perioden (regnskabsårene), indtil enheden genererer en omsætning.

Finansielle prognoser vedrørende resultatopgørelsen, balancen og virksomhedens forventede antal beskæftigede skal sammen med en beskrivelse af virksomhedens kerneaktivitet og forventede markedspostion opfattes som mindstekrav til forretningsplanen. Dokumentet skal dateres og underskrives af en person, der er bemyndiget til at indgå forpligtelser på virksomhedens vegne.

Økonomisk aktivitet: Ifølge artikel 1 i henstillingen afhænger en virksomheds SMV-status først og fremmest af enhedens økonomiske aktivitet, uanset dens retlige form. Det betyder, at en SMV også kan være enkeltmandsvirksomheder, familievirksomheder, der udøver en håndværksmæssig aktivitet eller andre aktiviteter, samt personselskaber eller foreninger, der regelmæssigt udøver en økonomisk aktivitet. Generelt opfattes enhver aktivitet, der består i at udbyde varer eller tjenesteydelser på et givet marked

mod betaling eller af pekuniær interesse, som en økonomisk aktivitet.

Følgende anses ikke for økonomisk aktivitet:

- aktiviteter, som ikke indebærer nogen form for pekuniært grundlag (f.eks. tilskud, støtte og donationer)
- aktiviteter, der ikke findes et givet/direkte marked for
- aktiviteter, som genererer indtjening, der ikke kan skelnes fra medlemmernes eller aktionærernes personlige indkomst⁽¹⁷⁾.

Venturekapital

Venturekapital stilles typisk til rådighed til finansiering af virksomheder, som normalt er meget små, som er nystartede virksomheder, og som har et stort vækst- og ekspansionspotentiale. Endvidere bibringer venturekapitalfonde virksomheder værdifuld ekspertise og viden, forretningsforbindelser, varemærkeværdier (brand equity) og strategisk rådgivning. Ved at tilvejebringe finansiering og rådgivning til disse virksomheder stimulerer venturekapitalfonde den økonomiske vækst, bidrager til jobskabelsen og mobiliseringen af kapital, fremmer etableringen og udbygningen af innovative virksomheder, øger deres investeringer i forskning og udvikling og skaber iværksætteri, innovation og konkurrenceevne⁽¹⁸⁾.

Venturekapitalselskab: En private equity-fond/venturekapitalinvesteringsfond er et organ, som muliggør kollektive investeringer foretaget af flere investorer i egenkapitalinstrumenter og egenkapitalrelaterede instrumenter (herunder kvasi-egenkapitalinstrumenter) i virksomheder (virksomheder, der er investeret i). Der er normalt tale om private virksomheder, som ikke er børsnoteret. Fonden kan være enten et selskab eller

⁽¹⁷⁾ 20 FP7-regler for deltagelse, http://ec.europa.eu/research/participants/data/ref/fp7/100581/fp7-verification-rules_EN.pdf

⁽¹⁸⁾ <http://eur-lex.europa.eu/legal-content/DA/TXT/PDF/?uri=CELEX:32013R0345&from=DA> Europa-Parlamentets og Rådets forordning (EU) nr. 345/2013 af 17. april 2013 om europæiske venturekapitalfonde.

et personligt arrangement som f.eks. et kommanditselskab. En private equity-fond/et venturekapitalselskab kan enten tage form af et selskab eller et kommanditselskab. Enkelte er børsnoteret ⁽¹⁹⁾. Venturekapitalselskaber investerer med henblik på at øge merværdien for aktionærene og foretage en profitabel exit (dvs. sælge sine aktier). Dette skal fremgå af vedtægterne.

Corporate venturekapitalselskaber opfattes som almindelige selskaber (f.eks. inden for den

farmaceutiske industri, transport- og energisektoren osv.), der som sekundær aktivitet vælger at investere penge i andre selskaber (ofte nyopstartede virksomheder), mens de fortsætter deres kerneaktivitet. De tilhører derfor ikke den gruppe investorer, der er omfattet af artikel 3, stk. 2, litra a)-d). Dette er i overensstemmelse med forordning (EU) nr. 345/2013 ⁽²⁰⁾ om europæiske venturekapitalfonde, hvor corporate venturekapital ikke ville kunne benytte betegnelsen EuVECA.

⁽¹⁹⁾ Se <http://eur-lex.europa.eu/LexUriServ/LexUriServ.do?uri=CELEX:52007SC1719:EN:HTML>

⁽²⁰⁾ <http://eur-lex.europa.eu/legal-content/DA/TXT?uri=CELEX:32013R0345>

BILAG

En meddelelse indeholdende et eksempel på erklæring er offentliggjort i *Den Europæiske Unions Tidende* C 118 af 20. maj 2003. Der er siden blevet offentliggjort to berigtigelser hertil.

Den konsoliderede udgave i bilaget er udarbejdet til brug i forbindelse med denne vejledning.

KOMMISSIONEN

KOMMISSIONENS HENSTILLING

af 6. maj 2003

om definitionen af mikrovirksomheder, små og mellemstore virksomheder

(meddelt under nummer K(2003) 1422)

(EØS-relevant tekst)

(2003/361/EF)

KOMMISSIONEN FOR DE EUROPÆISKE FÆLLESSKABER,

som henviser til traktaten om oprettelse af Det Europæiske Fællesskab, særlig artikel 211, andet led, og

som tager følgende i betragtning:

- (1) I en beretning, som Kommissionen i 1992 forelagde Rådet, efter at Rådet (industri) på sit møde den 28. maj 1990 havde anmodet herom, havde Kommissionen foreslået at begrænse antallet af definitioner af små og mellemstore virksomheder, der anvendes på fællesskabsplan. Kommissionens henstilling 96/280/EF af 3. april 1996 vedrørende definitionen af små og mellemstore virksomheder⁽¹⁾ var baseret på en forestilling om, at det kan skabe inkonsekvenser, at der findes forskellige definitioner på fællesskabsplan og på nationalt plan. Man fandt, at i et indre marked uden interne grænser bør behandlingen af virksomhederne være baseret på et sæt fælles regler. Det er så meget mere nødvendigt at fortsætte denne strategi, som der er en omfattende vekselvirkning mellem de nationale foranstaltninger og fællesskabsforanstaltningerne til støtte for mikrovirksomheder, små og mellemstore virksomheder (SMV'er), f.eks. med hensyn til strukturfondene og inden for forskning, idet man også bør undgå, at Fællesskabet målretter sine foranstaltninger mod en bestemt kategori af SMV'er, og medlemsstaterne målretter deres mod en anden. Desuden fandt man, at hvis Kommissionen, medlemsstaterne, Den Europæiske Investeringsbank (EIB) og Den Europæiske Investeringsfond (EIF) anvender samme definition, vil det styrke konsekvensen og effektiviteten i forbindelse med politikker, der har SMV'er som målgruppe, og dermed begrænse risikoen for konkurrenceforvriddning.
- (2) Henstilling 96/280/EF har fundet bred anvendelse i medlemsstaterne, og definitionen i bilaget dertil er bl.a. blevet overtaget i Kommissionens forordning (EF) nr. 70/2001 af 12. januar 2001 om anvendelse af EF-traktatens artikel 87 og 88 på statsstøtte til små og mellemstore virksomheder⁽²⁾. Ud over den nødvendige tilpasning til

den økonomiske udvikling, som der gives mulighed for i artikel 2 i bilaget til den nævnte henstilling, bør der tages hensyn til en række fortolkningsvanskeligheder, som har vist sig i forbindelse med anvendelsen af den, samt til de bemærkninger, som virksomhederne har fremsat. Under hensyn til det antal ændringer, der skal foretages i henstilling 96/280/EF, bør henstillingen, også af klarhedshensyn, erstattes af en ny henstilling.

- (3) Det bør præciseres, at begrebet virksomhed i henhold til traktatens artikel 48, 81 og 82 som fortolket af De Europæiske Fællesskabers Domstol omfatter ethvert foretagende, uanset dets retlige form, der udøver en økonomisk aktivitet, herunder især foretagender, der i form af enkeltmandsvirksomheder eller familievirksomheder udøver en håndværksmæssig aktivitet eller andre aktiviteter, samt personselskaber eller foreninger, som regelmæssigt udøver en økonomisk aktivitet.
- (4) Kriteriet om antallet af beskæftigede personer (herefter »kriteriet om antallet af beskæftigede«) er uden tvivl fortsat et af de vigtigste, og det må betragtes som hovedkriteriet, men det er nødvendigt at indføre et supplerende finansielt kriterium for at tage højde for en virksomheds reelle betydning, dens resultater og dens stilling i forhold til konkurrenterne. Det er imidlertid ikke ønskeligt at indføre omsætningen som det eneste finansielle kriterium, navnlig fordi virksomheder inden for handels- og distributionssektoren ifølge deres natur har en større omsætning end fremstillings-sektoren. Omsætningskriteriet bør således kombineres med den samlede balance, som afspejler en virksomheds generelle økonomiske formåen, idet der dog skal være mulighed for, at et af disse to kriterier kan overskrides.
- (5) Tærsklerne for omsætningen vedrører virksomheder med meget forskellige økonomiske aktiviteter. For ikke i urimelig grad at begrænse fordelene ved at anvende definitionen bør der foretages en ajourføring, hvor der tages hensyn til både pris- og produktivitetsudviklingen.

⁽¹⁾ EFT L 107 af 30.4.1996, s. 4.

⁽²⁾ EFT L 10 af 13.1.2001, s. 33.

- (6) Med hensyn til tærsklerne for den samlede balance er der, medmindre der foreligger nye forhold, god grund til at holde fast ved den fremgangsmåde, i henhold til hvilken der på tærsklerne for omsætningen anvendes en koeficient, der beregnes på grundlag af det eksisterende statistiske forhold mellem disse to variabler. Den statistiske udvikling medfører en øget stigning i tærsklen for omsætningen. Denne udvikling har været forskellig alt efter virksomhedernes størrelseskategori, og koeficienten bør derfor tilpasses, således at man i videst mulige omfang afspejler den økonomiske udvikling og ikke stiller mikrovirksomhederne og de små virksomheder ugunstigt i forhold til de mellemstore virksomheder. For mikrovirksomheder og små virksomheder er koeficienten meget tæt på 1. Af hensyn til forenklingen bør der derfor for disse kategorier vælges samme værdi for tærsklen for omsætningen og tærsklen for den samlede balance.
- (7) Ligesom i henstilling 96/280/EF repræsenterer finans- og beskæftigelsestærsklerne maksimalsatser, og medlemsstaterne, EIB og EIF kan fastsætte lavere tærskler end fællesskabstærsklerne, hvis de ønsker at rette deres foranstaltninger mod en speciel kategori SMV'er. Af hensyn til den administrative forenkling kunne de også nøjes med at anvende et enkelt kriterium, nemlig kriteriet om antallet af beskæftigede, ved gennemførelsen af nogle af deres politikker, undtagen på områder, der er omfattet af de forskellige konkurrenceretlige bestemmelser, hvor også de finansielle kriterier skal overholdes.
- (8) Efter at Det Europæiske Råd i Santa Maria da Feira i juni 2000 godkendte det europæiske charter for små virksomheder, bør der desuden opstilles en bedre definition af mikrovirksomheder, som udgør en kategori af små virksomheder, der har særlig betydning for fremme af iværksætterånd og jobskabelse.
- (9) For bedre at forstå de økonomiske realiteter for SMV'er og for fra denne kategori at få udskilt de grupper af virksomheder, hvis økonomiske magt overstiger en SMV's økonomiske magt, bør man sondre mellem, om de er uafhængige, om de har kapitalinteresser, som ikke medfører en bestemmende indflydelse (partnervirksomheder), eller om de er tilknyttet andre virksomheder. Den kapitalbesiddelsestærskel på 25 %, der er angivet i henstilling 96/280/EF, og under hvilken en virksomhed anses for uafhængig, fastholdes.
- (10) For at fremme oprettelsen af virksomheder, egenkapitalfinansieringen af SMV'erne og udviklingen af land- og nærområder kan virksomheder betragtes som uafhængige, selv om visse kategorier af investorer, der spiller en positiv rolle for finansieringen og oprettelsen, besidder andele på 25 % eller derover. Betingelserne for investorer bør imidlertid præciseres. Fysiske personer eller grupper af fysiske personer, der regelmæssigt udøver virksomhed som venturekapitalinvestorer, de såkaldte »business angels«, er udtrykkelig nævnt, fordi deres evne til at give nye iværksættere relevant rådgivning er et værdifuldt bidrag i sammenligning med de øvrige venturekapitalinvestorer. Deres investering i form af egenkapital udgør også et supplement til venturekapitalselskabers aktiviteter, idet de stiller mindre beløb til rådighed i de tidlige faser af virksomhedens eksistens.
- (11) For at gøre det lettere for medlemsstaterne og virksomhederne bør man for så vidt angår definitionen af tilknyttede virksomheder overtage de forudsætninger, der er fastsat i artikel 1 i Rådets direktiv 83/349/EØF af 13. juni 1983 på grundlag af traktatens artikel 54, stk. 3, litra g), om konsoliderede regnskaber⁽¹⁾, senest ændret ved Europa-Parlamentets og Rådets direktiv 2001/65/EF⁽²⁾, såfremt de er i overensstemmelse med formålet med denne henstilling. For at styrke foranstaltningerne til fremme af egenkapitalinvesteringer i SMV'er er der indført en formodning om, at der, medmindre andet dokumenteres, ikke er nogen dominerende indflydelse på virksomheden, jf. kriterierne i artikel 5, stk. 3, i Rådets direktiv 78/660/EØF af 25. juli 1978 på grundlag af traktatens artikel 54, stk. 3, litra g), om årsregnskaberne for visse selskabsformer⁽³⁾, senest ændret ved direktiv 2001/65/EF.
- (12) For at sikre, at det netop er de virksomheder, som virkelig har behov herfor, der kommer til at nyde godt af de fordele, som de forskellige bestemmelser og foranstaltninger, der indføres for SMV'er, giver, bør der i visse tilfælde også tages hensyn til de forbindelser, der eksisterer mellem virksomhederne via fysiske personer. For at begrænse behandlingen af disse tilfælde til det absolut nødvendige bør der kun tages hensyn til disse forbindelser, hvis der er tale om selskaber, der udøver aktiviteter på samme relevante marked eller på tilstødende markeder, om nødvendigt under anvendelse af Kommissionens definition af det relevante marked, som fremgår af Kommissionens meddelelse om afgrænsning af det relevante marked i forbindelse med Fællesskabets konkurrenceret⁽⁴⁾.
- (13) For at undgå tilfældige sondringer mellem de forskellige offentlige foretagender i en medlemsstat og af hensyn til retssikkerheden er det nødvendigt at bekræfte, at en virksomhed, hvor 25 % eller derover af kapitalen eller stemmerettighederne kontrolleres af et offentligt organ, ikke er en SMV.
- (14) For at lette virksomhedernes administrative byrde og for at sikre en enklere og hurtigere administrativ behandling af sager, hvor det kræves, at en virksomhed har status som SMV, er det ønskeligt at have mulighed for at anvende tro og love-erklæringer fra virksomhederne til attestering af visse af den pågældende virksomheds kendetegn.

⁽¹⁾ EFT L 193 af 18.7.1983, s. 1.

⁽²⁾ EFT L 283 af 27.10.2001, s. 28.

⁽³⁾ EFT L 222 af 14.8.1978, s. 11.

⁽⁴⁾ EFT C 372 af 9.12.1997, s. 5.

- (15) Ved definitionen af SMV'er bør sammensætningen af de beskæftigede præciseres. For at fremme udviklingen af erhvervsuddannelser og vekselluddannelser bør man ved beregningen af antal beskæftigede ikke medregne lærlinge og elever, som har en erhvervsuddannelseskontrakt. Heller ikke barselsorlov eller forældreorlov bør medregnes.
- (16) De forskellige typer virksomheder, som defineres efter deres forbindelse med andre virksomheder, svarer til objektivt forskellige integrationsgrader. Det er derfor hensigtsmæssigt at anvende differentierede fremgangsmåder på hver enkelt af disse typer virksomheder ved beregningen af de tal, der repræsenterer deres aktivitet og økonomiske magt,

HENSTILLER:

Artikel 1

1. Denne henstilling vedrører den definition af mikrovirksomheder og små og mellemstore virksomheder, der anvendes i forbindelse med Fællesskabets politikker inden for Fællesskabet og Det Europæiske Økonomiske Samarbejdsområde.
2. Medlemsstaterne, Den Europæiske Investeringsbank (EIB) og Den Europæiske Investeringsfond (EIF) opfordres til:
 - a) at anvende afsnit I i bilaget på alle de af deres programmer, der har mellemstore virksomheder, små virksomheder eller mikrovirksomheder som målgruppe
 - b) at træffe de nødvendige foranstaltninger med henblik på at anvende de i artikel 7 i bilaget anførte størrelsesklasser, navnlig når der er tale om evaluering af anvendelsen af finansielle fællesskabsinstrumenter.

Artikel 2

De i artikel 2 i bilaget anførte tærskler er maksimalsatser. Medlemsstaterne, EIB og EIF kan i særlige tilfælde vælge at fastsætte lavere tærskler. Ved gennemførelsen af visse af deres politikker kan de også vælge udelukkende at anvende kriteriet om antallet af beskæftigede, undtagen på de områder, der er omfattet af de forskellige regler om statsstøtte.

Artikel 3

Denne henstilling erstatter fra den 1. januar 2005 henstilling 96/280/EF.

Artikel 4

Denne henstilling er rettet til medlemsstaterne, EIB og EIF.

Disse anmodes om senest den 31. december 2004 at oplyse Kommissionen om, hvilke foranstaltninger de har truffet for at efterkomme denne henstilling, og senest den 30. september 2005 at oplyse den om de første resultater af henstillingens anvendelse.

Udfærdiget i Bruxelles, den 6. maj 2003.

På Kommissionens vegne
Erkki LIIKANEN
Medlem af Kommissionen

BILAG

AFSNT I

DEFINITION AF MIKROVIRKSOMHEDER, SMÅ OG MELLEMSTORE VIRKSOMHEDER VEDTAGET AF KOMMISSIONEN

Artikel 1

Virksomhed

Som virksomhed betragtes enhver enhed, uanset dens retlige form, der udøver en økonomisk aktivitet. Som virksomheder betragtes således navnlig enheder, der i form af enkeltmandsvirksomheder eller familievirksomheder udøver en håndværksmæssig aktivitet eller andre aktiviteter, samt personselskaber eller foreninger, der regelmæssigt udøver en økonomisk aktivitet.

Artikel 2

Antal beskæftigede og finansielle tærskler til afgrænsning af virksomhedskategorierne

1. Kategorien mikrovirksomheder, små og mellemstore virksomheder (SMV'er) omfatter virksomheder, som beskæftiger under 250 personer, og som har en årlig omsætning på ikke over 50 mio. EUR eller en årlig samlet balance på ikke over 43 mio. EUR.
2. I kategorien SMV'er forstås ved små virksomheder, virksomheder som beskæftiger under 50 personer, og som har en årlig omsætning eller en samlet årlig balance på ikke over 10 mio. EUR.
3. I kategorien SMV'er forstås ved mikrovirksomheder virksomheder, som beskæftiger under 10 personer, og som har en årlig omsætning eller en samlet årlig balance på ikke over 2 mio. EUR.

Artikel 3

Typer af virksomheder, som tages i betragtning ved beregningen af antal beskæftigede og beløbstørrelser

1. Ved »uafhængig virksomhed« forstås enhver virksomhed, der ikke betegnes som partnervirksomhed, jf. stk. 2, eller som tilknyttet virksomhed, jf. stk. 3.
2. Ved »partnervirksomhed« forstås alle virksomheder, der ikke betegnes som tilknyttede virksomheder, jf. stk. 3, og mellem hvilke der består følgende forbindelse: En virksomhed (den overordnede virksomhed) besidder alene eller i fællesskab med en eller flere tilknyttede virksomheder, jf. stk. 3, 25 % eller derover af kapitalen eller stemmerettighederne i en anden virksomhed (den underordnede virksomhed).

En virksomhed kan dog stadig betegnes som uafhængig, dvs. uden partnervirksomheder, selv om 25 %-tærsklen er nået eller overskrides, hvis der er tale om følgende investorkategorier, forudsat at disse hverken enkeltvis eller i fællesskab er tilknyttet den pågældende virksomhed som defineret i stk. 3:

- a) offentlige investeringselskaber, venturekapitalselskaber, fysiske personer eller grupper af fysiske personer, der regelmæssigt udøver virksomhed som venturekapitalinvestorer (»business angels«), der investerer egne midler i ikke-børsnoterede virksomheder, forudsat at de samlede investeringer fra disse »business angels« i en enkelt virksomhed ikke overstiger 1 250 000 EUR
 - b) universiteter eller nonprofit-forskningscentre
 - c) institutionelle investorer, herunder regionaludviklingsfonde
 - d) selvstyrende lokale myndigheder med et årligt budget på mindre end 10 mio. EUR og mindre end 5 000 indbyggere.
3. Ved »tilknyttede virksomheder« forstås virksomheder, mellem hvilke der består en af følgende former for forbindelse:
 - a) En virksomhed besidder flertallet af de stemmerettigheder, der er tillagt aktionærerne eller deltagerne i en anden virksomhed.
 - b) En virksomhed har ret til at udnævne eller afsætte et flertal af medlemmerne af administrations-, ledelses- eller tilsynsorganet i en anden virksomhed.
 - c) En virksomhed har ret til at udøve en bestemmende indflydelse over en anden virksomhed i medfør af en med denne indgået aftale eller i medfør af en bestemmelse i dennes vedtægter.
 - d) En virksomhed, som er selskabsdeltager i en anden virksomhed, råder i medfør af en aftale med andre selskabsdeltagere i denne anden virksomhed over flertallet af selskabsdeltagernes stemmerettigheder.

Der består en formodning om, at der ikke foreligger bestemmende indflydelse, hvis de i stk. 2, andet afsnit, nævnte investorer hverken direkte eller indirekte blander sig i forvaltningen af den pågældende virksomhed, når der ses bort fra de rettigheder, som de har i deres egenskab af selskabsdeltagere.

Virksomheder, mellem hvilke der, via en eller flere andre virksomheder eller med de i stk. 2 nævnte investorer, består en eller flere forbindelser som nævnt i første afsnit, betragtes også som tilknyttede virksomheder.

Virksomheder, mellem hvilke der via en fysisk person eller en gruppe af fysiske personer, som handler i fællesskab, består en eller flere af disse forbindelser, betragtes også som tilknyttede virksomheder, hvis disse virksomheder udøver deres aktiviteter eller en del af deres aktiviteter på samme marked eller på tilgrænsende markeder.

Som tilgrænsende marked betragtes markedet for et produkt eller en tjenesteydelse i et tidligere eller senere markedsled.

4. Bortset fra de tilfælde, der er omhandlet i stk. 2, andet afsnit, betragtes en virksomhed ikke som en SMV, hvis 25 % eller derover af dens kapital eller dens stemmerettigheder kontrolleres direkte eller indirekte af et eller flere offentlige organer enkeltvis eller i fællesskab.

5. Virksomhederne kan afgive en erklæring om deres status som uafhængig virksomhed, partnervirksomhed eller tilknyttet virksomhed samt om dataene vedrørende de i artikel 2 nævnte tærskler. Selv om kapitalen er spredt på en sådan måde, at det ikke er muligt præcist at afgøre, hvem der ejer den, kan en sådan erklæring afgives, ved at virksomheden i god tro erklærer, at den med rimelighed kan antage, at en enkelt virksomhed eller flere indbyrdes tilknyttede virksomheder i fællesskab eller fysiske personer eller en gruppe af fysiske personer ikke ejer 25 % eller derover af den. Sådanne erklæringer bevirker ingen indskrænkning af den kontrol, som er fastlagt i nationale eller fællesskabsretlige regler.

Artikel 4

Data, der skal anvendes ved beregningen af antal beskæftigede og beløbsstørrelser og referanceperiode

1. De data, der anvendes ved beregningen af antal beskæftigede og beløbsstørrelser, er dataene fra det seneste afsluttede regnskabsår, og de beregnes på årsbasis. De anvendes fra datoen for regnskabsafslutningen. Det pågældende omsætningsbeløb beregnes eksklusive moms og andre indirekte skatter og afgifter.

2. Hvis en virksomhed på datoen for regnskabsafslutningen konstaterer en under- eller overskridelse på årsbasis af tærsklerne for antal beskæftigede eller de finansielle tærskler, som anført i artikel 2, medfører dette kun, at virksomheden får eller mister status som mellemstor virksomhed, lille virksomhed eller mikrovirksomhed, hvis under- eller overskridelsen finder sted i to på hinanden følgende regnskabsår.

3. Hvis der er tale om nyetablerede virksomheder, hvis regnskaber endnu ikke er afsluttet, beregnes de pågældende data på grundlag af et skøn foretaget i god tro i løbet af regnskabsåret.

Artikel 5

Antal beskæftigede

Antal beskæftigede er lig med antallet af årsarbejdsenheder (ÅAE), dvs. det antal personer, der på fuldtid har arbejdet i den pågældende virksomhed eller for denne virksomheds regning i løbet af hele det pågældende år. Arbejde præsteret af personer, der ikke har arbejdet hele året, eller som har arbejdet på deltid, uanset dennes varighed, eller sæsonarbejdende indgår som brøkdelen af ÅAE. Til beskæftigede medregnes:

- a) lønmodtagere
- b) personer, der arbejder for virksomheden, har et underordningsforhold til denne og sidestilles med lønmodtagere i national ret
- c) aktive virksomhedssejere
- d) partnere, der regelmæssigt arbejder i virksomheden og nyder godt af økonomiske fordele fra virksomhedens side.

Lærlinge og elever under erhvervsuddannelse, som har indgået en lærlingekontrakt eller en erhvervsuddannelseskontrakt, medregnes ikke i antal beskæftigede. Barselsorlov og forældreorlov medregnes ikke.

Artikel 6

Fastlæggelse af oplysninger om virksomheden

1. Er der tale om en uafhængig virksomhed, fastsættes dataene, herunder antal beskæftigede, udelukkende på grundlag af denne virksomheds regnskaber.

2. Er der tale om en virksomhed, der har partnervirksomheder eller tilknyttede virksomheder, fastsættes dataene, herunder antal beskæftigede, på grundlag af virksomhedens regnskaber og andre data eller — såfremt sådanne foreligger — virksomhedens konsoliderede regnskab eller de konsoliderede regnskaber, hvori virksomheden indgår ved konsolidering.

De i første afsnit nævnte data forenes med dataene for den pågældende virksomheds eventuelle partnervirksomheder, der er umiddelbart over- eller underordnet denne. Foreningen sker proportionelt med den procentvise andel af kapitalen eller stemmerettighederne (den højeste af disse to procentsatser). Er der tale om gensidig deltagelse, anvendes den højeste af disse procentsatser.

Til de i første og andet afsnit nævnte data lægges 100 % af dataene for eventuelle virksomheder, der er direkte eller indirekte tilknyttet den pågældende virksomhed, og som ikke allerede indgår i regnskaberne ved konsolidering.

3. Ved anvendelsen af stk. 2 er dataene for virksomheder, der er tilknyttet den pågældende virksomhed, de data, der fremgår af deres regnskaber og andre data, i påkommende tilfælde i konsolideret form, hvortil lægges 100 % af dataene for virksomheder, der er tilknyttet disse partnervirksomheder, undtagen hvis deres data allerede indgår ved konsolidering.

Ved anvendelsen af stk. 2 er dataene for virksomheder, der er tilknyttet den pågældende virksomhed, de data, der fremgår af deres regnskaber og andre data, i påkommende tilfælde i konsolideret form. Til disse føjes proportionelt dataene for eventuelle partnervirksomheder til disse tilknyttede virksomheder, der er umiddelbart over- eller underordnet disse, hvis de ikke allerede indgår i det konsoliderede regnskab i et forhold, der mindst svarer til den procentsats, der er fastsat i henhold til stk. 2, andet afsnit.

4. Hvis en given virksomheds antal beskæftigede ikke fremgår af det konsoliderede regnskab, beregnes antallet ved proportionel forening af dataene for de virksomheder, som denne virksomhed er partnervirksomhed med, og med tillæg af dataene vedrørende de virksomheder, som den er tilknyttet.

AFSNIT II

DIVERSE BESTEMMELSER

Artikel 7

Statistikker

Kommissionen træffer de fornødne foranstaltninger til at offentliggøre de statistikker, den udarbejder, i overensstemmelse med følgende virksomhedsklasser:

- a) 0 til 1 person
- b) 2 til 9 personer
- c) 10 til 49 personer
- d) 50 til 249 personer.

Artikel 8

Referencer

1. I alle fællesskabsforskrifter og fællesskabsprogrammer, som måtte blive ændret eller vedtaget, og hvori begreberne »SMV«, »mikrovirksomhed«, »lille virksomhed« eller »mellemstor virksomhed« eller lignende betegnelser måtte blive anvendt, bør der henvises til definitionen i denne henstilling.

2. Igangværende fællesskabsprogrammer, som anvender den definition af SMV'er, som er angivet i henstilling 96/280/EF, omfatter i en overgangsperiode fortsat virksomheder, som blev anset for SMV'er, da disse programmer blev vedtaget. Retligt bindende forpligtelser, som Kommissionen har påtaget sig på grundlag af disse programmer, berøres dog ikke.

Uden at det berører første afsnit, kan ændringer af SMV-definitionen inden for disse programmer kun ske i form af en vedtagelse af definitionen i denne henstilling i overensstemmelse med stk. 1.

Artikel 9

Ændring

På grundlag af en status over anvendelsen af definitionen i nærværende henstilling, som udarbejdes inden den 31. marts 2006, og under hensyntagen til eventuelle ændringer af artikel 1 i direktiv 83/349/EØF vedrørende definitionen af tilknyttede virksomheder i den i direktivet omhandlede betydning tilpasser Kommissionen i nødvendigt omfang definitionen i nærværende henstilling, bl.a. de tærskler, der er fastlagt for omsætning og samlet balance, for at tage hensyn til erfaringerne og den økonomiske udvikling i Fællesskabet.

Meddelelse fra kommissionen

Eksempel på erklæring vedrørende oplysninger om en virksomheds status som SMV

(2003/C 118/03)

Formålet med denne meddelelse er at fremme anvendelsen af Kommissionens henstilling 2003/361/EF⁽¹⁾ om definitionen af små og mellemstore virksomheder, som erstatter henstilling 96/280/EF af 3. april 1996.

I Det Europæiske Økonomiske Samarbejdsområde er der ca. 20 millioner virksomheder af kategorien mikrovirksomheder, små og mellemstore virksomheder. De udgør en vigtig kilde til jobskabelse og spiller en vigtig rolle for forbedringen af konkurrenceevnen. Det er deres evne til at afdække nye behov både hos de endelige forbrugere og hos de erhvervsdrivende, deres potentiale med hensyn til at overtage nye teknologier og deres bidrag til lærlinguddannelsen, erhvervsuddannelserne og den lokale udvikling, der afgør, hvor stor en produktivitetsstigning der vil kunne opnås i EU som helhed, og hvor stor muligheden er for at nå de mål, der blev opstillet på Det Europæiske Råds møde i Lissabon. De lokale og nationale myndigheders og fællesskabsmyndighedernes ansvar med hensyn til at opstille erhvervs politikker, som tager hensyn til disse virksomhedskategoriernes specifikke behov og kapacitet, er derfor et vigtigt spørgsmål.

At fremme udviklingen af sådanne politikker er hovedformålet med Kommissionens nye henstilling om definitionen af små og mellemstore virksomheder. En mere præcis definition vil give større retssikkerhed. Da der er tale om en definition, der er bedre tilpasset de forskellige kategorier af SMV'er, og som også tager hensyn til de forskellige typer forbindelser mellem virksomhederne, vil den fremme investeringerne og innovationen i SMV'erne og gøre det lettere at oprette partnerskaber mellem virksomhederne. Disse fordele bør opnås, uden at virksomheder, der ikke har de økonomiske kendetegn eller oplever de problemer, der gør sig gældende for ægte SMV'er, uberettiget nyder godt af foranstaltninger, som er beregnet for SMV'er.

Denne henstilling har været genstand for meget indgående drøftelser med erhvervsorganisationerne, medlemsstaterne og eksperter fra erhvervslivet i Gruppen for Erhvervs politik (?). Udkastet har i øvrigt været igennem to åbne høringer på internettet. Efter mere end et års arbejde er man nået frem til næsten fuld enighed på trods af forskelligheden af de mål, man stilede mod.

Alle de berørte parter mener, at det er vigtigt, at denne øgede retssikkerhed og denne bedre tilpasning til de økonomiske realiteter fra myndighedernes side følges op af bestræbelser på at forenkle og fremskynde den administrative behandling af sager, hvor der kræves status som mikrovirksomhed eller lille eller mellemstor virksomhed. At give de virksomheder, der måtte ønske det, mulighed for selv at udarbejde enkle erklæringer (eventuelt online), anses således for at være en moderne og velegnet metode, som tilmed udgør en praktisk »brugsanvisning« for virksomhederne.

Dokumentet, der er vedlagt denne meddelelse, er en model til en sådan erklæring. Det er på ingen måde obligatorisk for virksomhederne eller medlemsstaternes myndigheder at anvende den eller at overtage dens indhold, men den er tænkt som et muligt eksempel blandt flere. Sådanne erklæringer indskrænker i øvrigt ikke den kontrol, som måtte være fastlagt i national ret eller fællesskabsret.

Dersom de medlemsstater, der vil anvende definitionen af SMV'er, også ønsker at sikre en hurtigere behandling af de administrative sagsdokumenter, vil det naturligvis være ønskeligt, om en sådan erklæring ikke øger virksomhedernes samlede administrative byrde, men at den så vidt muligt erstatter andre anmodninger om oplysninger, som tidligere har skullet forelægges, og at den så vidt muligt integreres i sagsdokumenterne i forbindelse med ansøgninger om deltagelse i foranstaltninger, hvor der kræves status som SMV.

⁽¹⁾ EUT L 124 af 20.5.2003, s. ...

⁽²⁾ Kommissionens afgørelse 2000/690/EF af 8. november 2000 om nedsættelse af en gruppe for erhvervs politik (EFT L 285 af 10.11.2000, s. 24).

Modellen kan med henblik herpå anvendes i den form, hvori den findes i bilaget. Den kan også suppleres, forenkles eller tilpasses for at tage hensyn til national administrativ praksis. For at sikre en størst mulig forenkling vil det naturligvis være ønskeligt, at den enkelte medlemsstat anvender den samme model i forbindelse med samtlige de administrative procedurer i medlemsstaten, hvor der kræves status som SMV.

Da formålet med henstillingen er at skabe en fælles referenceramme for definitionen af SMV'er, vil det naturligvis virke mod hensigten, hvis anvendelsen af en sådan modelerklæring fører til divergerende fortolkninger af denne definition. Derfor henledes opmærksomheden på, at der i eventuelle andre modelerklæringer, som tjener samme formål, skal tages hensyn til samtlige bestemmelser i teksten til henstillingen med hensyn til at fastslå ansøgevirksomhedens status som mikrovirksomhed, lille virksomhed eller mellemstor virksomhed. Det er henstillingens og ikke erklæringens tekst, der fastlægger kriterierne for bestemmelsen af status som SMV.

I den forbindelse skal det understreges, at den foreslåede modelerklæring refererer til Rådets syvende direktiv 83/349/EØF om konsoliderede regnskaber. Virksomheder, der opfylder en af de betingelser, der er fastsat i artikel 1 i dette direktiv, er faktisk tilknyttede, jf. artikel 3, stk. 3, i definitionen af SMV'er, under hensyntagen til arten af disse betingelser. Det er derfor praktisk for de virksomheder, der er forpligtet til at udarbejde konsoliderede regnskaber i henhold til dette rådsdirektiv, automatisk at vide, at de også er tilknyttede, jf. definitionen af SMV'er. Foretages der på et senere tidspunkt ændringer af dette syvende direktiv, som måtte resultere i en divergens mellem de to definitioner, vil det imidlertid være nødvendigt at tilpasse modelerklæringen for at tage hensyn hertil.

Under hensyntagen til fristerne for ikrafttrædelse af en sådan eventuel ændring vil denne tilpasning sandsynligvis kunne finde sted samtidig med en eventuel kommende ændring af henstillingen om definitionen af SMV'er i overensstemmelse med artikel 9 i bilaget til henstillingen.

ERKLÆRINGSMODEL

OPLYSNINGER VEDRØRENDE STATUS SOM SMV

Virksomhedsdata

Navn eller firmanavn:

Adresse (forretningssted):

Registreringsnummer eller momsnummer (1):

Lederens (ledernes) navn og stilling (2):

Virksomhedstype (se forklarende bemærkninger)

Marker med et kryds, hvilke(n) type(r) virksomhed ansøgers virksomheden er:

- Uafhængig virksomhed De data, der skal angives nedenfor, tages kun fra ansøgers virksomhedens regnskaber. Udfyld kun erklæringen, ikke bilagene.
- Partnervirksomhed Udfyld og vedlæg bilaget (og eventuelle yderligere ark), og udfyld derefter erklæringen ved at angive resultatet af beregningen i nedenstående tabel.
- Tilknyttet virksomhed

Data til bestemmelse af virksomhedskategori

Beregnes i henhold til artikel 6 i bilaget til henstilling 2003/361/EF om definitionen af SMV'er.

Referenceperiode (3):

Antal beskæftigede (ÅLE)	Omsætning (4)	Samlet balance (5)

(1) Samtlige oplysninger skal vedrøre sidste afsluttede regnskabsår og beregnes på årsbasis. Er der tale om en nystartet virksomhed, hvis regnskaber endnu ikke er afsluttet, foretages der en reviderende beregning i løbet af regnskabsåret.

(2) 1 000 EUR.

- NB:** I forhold til foregående regnskabsår er der sket en ændring af dataene, der kan medføre, at virksomheden skifter kategori (mikrovirksomhed, lille virksomhed, mellemstor virksomhed eller stor virksomhed).
- Nej**
- Jå** (i så fald udfyldes og vedlægges en erklæring vedrørende foregående regnskabsår (3))

Underskrift

Underskriverens navn og stilling (den person, der er bemyndiget til at repræsentere virksomheden):

Jeg attesterer hermed på tro og love rigtigheden af denne erklæring og af eventuelle bilag hertil.

Udfærdiget i, den

Underskrift:

(1) Alt efter medlemsstaternes behov.

(2) Administrerende direktor eller lignende.

(3) Jf. definitionens artikel 4, stk. 2, i bilaget til henstilling 2003/361/EF.

FORKLARENDE BEMÆRKNINGER

VEDRØRENDE DE TYPER VIRKSOMHEDER, DER TAGES I BETRAGTNING VED BEREKNINGEN AF ANTAL BESKÆFTIGEDE OG BELØBSSTØRRELSER

I. VIRKSOMHEDSTYPER

Definitionen af SMV'er⁽¹⁾ sondrer mellem tre typer virksomheder, alt efter hvilken forbindelse der består mellem dem og andre virksomheder for så vidt angår kapitalandele, kontrol af stemmerettigheder og ret til udøvelse af bestemmende indflydelse⁽²⁾.

Type 1: uafhængig virksomhed

Dette er langt den hyppigst forekommende type. Der er her ganske enkelt tale om alle virksomheder, som ikke falder ind under en af de to andre typer virksomheder (partnervirksomheder eller tilknyttede virksomheder).

Ansøgers virksomheden er uafhængig

- hvis den ikke besidder en andel på 25 %⁽³⁾ eller derover af en anden virksomhed
- og hvis en virksomhed eller et offentligt organ eller flere tilknyttede virksomheder eller offentlige organer (med enkelte undtagelser) ikke direkte besidder en andel på 25 %⁽³⁾ eller derover af den⁽⁴⁾;
- og hvis den ikke udarbejder konsoliderede regnskaber og ikke indgår i regnskaberne for en virksomhed, som udarbejder konsoliderede regnskaber, og således ikke er en tilknyttet virksomhed⁽⁵⁾.

Type 2: partnervirksomhed

Til denne type hører virksomheder, som indgår betydelige finansielle partnerskaber med andre virksomheder, uden at en af virksomhederne udøver en direkte eller indirekte faktisk kontrol over den anden. Partnervirksomheder er virksomheder, som ikke er uafhængige, men som heller ikke er indbyrdes tilknyttede.

Ansøgers virksomheden er partner med en anden virksomhed

- hvis den besidder en andel på 25 %⁽³⁾ og derover, men under 50 %⁽³⁾ heraf
- eller hvis denne anden virksomhed besidder en andel på 25 %⁽³⁾ og derover, men under 50 %⁽³⁾ af ansøgers virksomheden
- og ansøgers virksomheden ikke udarbejder konsoliderede regnskaber, hvori denne anden virksomhed indgår ved konsolidering, og ikke ved konsolidering indgår i regnskaberne for denne anden virksomhed eller for en virksomhed, som er tilknyttet sidstnævnte⁽⁵⁾.

Type 3: tilknyttet virksomhed

Denne type virksomhed afspejler den økonomiske situation for virksomheder, som er en del af en koncern gennem direkte eller indirekte kontrol af majoriteten af kapitalen eller stemmerettighederne (herunder via aftaler eller i visse tilfælde via fysiske personer i deres egenskab af aktionærer) eller gennem muligheden for at udøve en bestemmende indflydelse på virksomheden. Der er således tale om forholdsvis sjældne tilfælde, som generelt adskiller sig tydeligt fra de to foregående typer.

For at undgå, at virksomhederne skal have fortolkningsvanskeligheder, har Kommissionen defineret denne type virksomheder ved at overtage de forudsætninger, der er fastsat i artikel 1 i Rådets direktiv 83/349/EØF om konsoliderede regnskaber⁽⁶⁾, som har været anvendt i mange år, i det omfang de passer til genstanden for definitionen.

En virksomhed ved således som regel med det samme, at den er tilknyttet, eftersom den allerede ifølge dette direktiv er forpligtet til at udarbejde konsoliderede regnskaber eller ved konsolidering indgår i regnskaberne for en virksomhed, som er forpligtet til at udarbejde sådanne konsoliderede regnskaber.

FORKLARENDE BEMÆRKNINGER

VEDRØRENDE DE TYPER VIRKSOMHEDER, DER TAGES I BETRAGTNING VED BEREKNINGEN AF ANTAL BESKÆFTIGEDE OG BELØBSSTØRRELSER

I. VIRKSOMHEDSTYPER

Definitionen af SMV'er⁽¹⁾ sondrer mellem tre typer virksomheder, alt efter hvilken forbindelse der består mellem dem og andre virksomheder for så vidt angår kapitalandele, kontrol af stemmerettigheder og ret til udøvelse af bestemmende indflydelse⁽²⁾.

Type 1: uafhængig virksomhed

Dette er langt den hyppigst forekommende type. Der er her ganske enkelt tale om alle virksomheder, som ikke falder ind under en af de to andre typer virksomheder (partnervirksomheder eller tilknyttede virksomheder).

Ansøgers virksomheden er uafhængig

- hvis den ikke besidder en andel på 25 %⁽³⁾ eller derover af en anden virksomhed
- og hvis en virksomhed eller et offentligt organ eller flere tilknyttede virksomheder eller offentlige organer (med enkelte undtagelser) ikke direkte besidder en andel på 25 %⁽³⁾ eller derover af den⁽⁴⁾;
- og hvis den ikke udarbejder konsoliderede regnskaber og ikke indgår i regnskaberne for en virksomhed, som udarbejder konsoliderede regnskaber, og således ikke er en tilknyttet virksomhed⁽⁵⁾.

Type 2: partnervirksomhed

Til denne type hører virksomheder, som indgår betydelige finansielle partnerskaber med andre virksomheder, uden at en af virksomhederne udøver en direkte eller indirekte faktisk kontrol over den anden. Partnervirksomheder er virksomheder, som ikke er uafhængige, men som heller ikke er indbyrdes tilknyttede.

Ansøgers virksomheden er partner med en anden virksomhed

- hvis den besidder en andel på 25 %⁽³⁾ og derover, men under 50 %⁽³⁾ heraf
- eller hvis denne anden virksomhed besidder en andel på 25 %⁽³⁾ og derover, men under 50 %⁽³⁾ af ansøgers virksomheden
- og ansøgers virksomheden ikke udarbejder konsoliderede regnskaber, hvori denne anden virksomhed indgår ved konsolidering, og ikke ved konsolidering indgår i regnskaberne for denne anden virksomhed eller for en virksomhed, som er tilknyttet sidstnævnte⁽⁵⁾.

Type 3: tilknyttet virksomhed

Denne type virksomhed afspejler den økonomiske situation for virksomheder, som er en del af en koncern gennem direkte eller indirekte kontrol af majoriteten af kapitalen eller stemmerettighederne (herunder via aftaler eller i visse tilfælde via fysiske personer i deres egenskab af aktionærer) eller gennem muligheden for at udøve en bestemmende indflydelse på virksomheden. Der er således tale om forholdsvis sjældne tilfælde, som generelt adskiller sig tydeligt fra de to foregående typer.

For at undgå, at virksomhederne skal have fortolkningsvanskeligheder, har Kommissionen defineret denne type virksomheder ved at overtage de forudsætninger, der er fastsat i artikel 1 i Rådets direktiv 83/349/EØF om konsoliderede regnskaber⁽⁶⁾, som har været anvendt i mange år, i det omfang de passer til genstanden for definitionen.

En virksomhed ved således som regel med det samme, at den er tilknyttet, eftersom den allerede ifølge dette direktiv er forpligtet til at udarbejde konsoliderede regnskaber eller ved konsolidering indgår i regnskaberne for en virksomhed, som er forpligtet til at udarbejde sådanne konsoliderede regnskaber.

De to eneste tilfælde, som endda er ret sjældne, hvor en virksomhed kan betragtes som tilknyttet, selv om den ikke allerede er forpligtet til at udarbejde konsoliderede regnskaber, er beskrevet i de to første led i fodnote 5 i slutningen af de forklarende bemærkninger. I så fald skal virksomheden kontrollere, om den opfylder et af de kriterier, der er fastsat i artikel 3, stk. 3, i definitionen.

II. ANTAL BESKÆFTIGEDE OG ÅRSARBEJDSSEHEDER (*)

Antal beskæftigede er lig med antal årsarbejdsenheder (ÅAE).

Hvem medregnes til antal beskæftigede?

- virksomhedens lønmodtagere
- personer, der arbejder for virksomheden, og som har et underordningsforhold til denne og sidestilles med lønmodtagere i national ret
- aktive virksomhedsejere
- partnere, der regelmæssigt arbejder i virksomheden og nyder godt af økonomiske fordele fra virksomhedens side.

Lærlinge og elever under erhvervsuddannelse, som har indgået en lærlingekontrakt eller en erhvervsuddannelseskontrakt, medregnes ikke i antal beskæftigede.

Hvordan beregnes antal beskæftigede?

En ÅAE svarer til en person, der har arbejdet i virksomheden eller for denne virksomheds regning på fuld tid i hele det pågældende år. Antal beskæftigede angives i ÅAE.

Arbejde præsteret af personer, der ikke har arbejdet hele året, eller som har arbejdet på deltid, uanset dennes varighed, eller af sæsonarbejdende indgår som brøkdeler af ÅAE.

Barselsorlov og forældreorlov medregnes ikke.

(*) I det følgende henvises der med udtrykket »definition« til bilaget til henstilling 2003/361/EF om definitionen af SMV'er.

(1) Jf. definitionens artikel 3.

(2) Hvad angår andel af kapital eller stemmeretigheder anvendes den højeste af de to procentsatser. Til denne sats lægges satsen for den andel, som hver virksomhed, der er tilknyttet aktionærvirksomheden, besidder i denne virksomhed (jf. definitionens artikel 3, stk. 2).

(3) En virksomhed kan stadig betegnes som uafhængig, selv om 25 %-tærsklen er nået eller overskrides, hvis der er tale om følgende investorkategorier (forudsat at disse ikke er virksomheder, der er tilknyttet ansøgers virksomheden):

- a) offentlige investeringsselskaber, venturekapitalselskaber, fysiske personer eller grupper af fysiske personer, der regelmæssigt udøver virksomhed som venturekapitalinvestorer (»business angels«), der investerer egne midler i ikke-børsnoterede virksomheder, forudsat at de samlede investeringer fra disse »business angels« i en enkelt virksomhed ikke overstiger 1 250 000 EUR
- b) universiteter eller nonprofitforskningscentre
- c) institutionelle investorer, herunder regionaludviklingsfonde

(jf. definitionens artikel 3, stk. 2, andet afsnit).

(4) Hvis virksomhedens hjemsted er beliggende i en medlemsstat, som har indført en undtagelse fra forpligtelsen til at udarbejde sådanne regnskaber i henhold til direktiv 83/349/EØF, bør virksomheden dog alligevel kontrollere, at den ikke opfylder en af de øvrige betingelser, der er fastsat i artikel 3, stk. 3, i definitionen.

— Der er også en række meget sjældne tilfælde, hvor en virksomhed kan betragtes som tilknyttet en anden virksomhed via en person eller en gruppe af fysiske personer, som handler i fællesskab (jf. definitionens artikel 3, stk. 3).

— Omvendt findes der et meget sjældent tilfælde, hvor en virksomhed frivilligt udarbejder konsoliderede regnskaber uden at være forpligtet her til i henhold til ovennævnte direktiv. I så fald er virksomheden ikke nødvendigvis tilknyttet og kan betragte sig selv som blot en partnervirksomhed.

Til at bestemme, om virksomheden er tilknyttet eller ej, skal det i hver af de tre situationer kontrolleres, om virksomheden opfylder en af de betingelser, der er fastsat i definitionens artikel 3, stk. 3, eventuelt via en person eller en gruppe af fysiske personer, der handler i fællesskab.

(5) Rådets syvende direktiv 83/349/EØF af 13. juni 1983 på grundlag af traktatens artikel 54, stk. 3, litra g), om konsoliderede regnskaber (EFT L 193 af 18.7.1983, s. 1), senest ændret ved Europa-Parlamentets og Rådets direktiv 2001/65/EF (EFT L 283 af 27.10.2001, s. 28).

(6) Jf. definitionens artikel 5.

BILAG A

Partnervirksomhed

For hver virksomhed, for hvilken der er udfyldt et »partnerskabsskema« (et skema for hver partnervirksomhed til ansøgers virksomheden og for partnervirksomheder til eventuelle tilknyttede virksomheder, hvis data endnu ikke indgår i de konsoliderede regnskaber ⁽¹⁾), overføres dataene fra »partnerskabstabellen« til nedenstående oversigtstabel:

Tablel A

Partnervirksomhed (navn/virksomhedsdata)	Beskæftigede (ÅÅE)	Omsætning (*)	Samlet balance (*)
1.			
2.			
3.			
4.			
5.			
6.			
7.			
I alt			

(*) 1 000 EUR.

(Om nødvendigt udvides tabellen, eller der tilføjes yderligere sider).

Bemærk: Disse data er resultatet af en proportional beregning, der er foretaget i det »partnerskabsskema«, der er udfyldt for hver direkte eller indirekte partnervirksomhed.

Dataene under linjen »I alt« i ovenstående tabel overføres til linje 2 (vedrørende partnervirksomheder) i tabellen i »BILAG TIL ERKLÆRINGEN«.

(1) Hvis dataene vedrørende en virksomhed indgår i de konsoliderede regnskaber med en lavere sats end den, der er fastsat i artikel 6, stk. 2, skal der anvendes den procentsats, der er fastsat i denne artikel jf. definitionens artikel 6, stk. 3, andet afsnit).

PARTNERSKABSSKEMA

1. Data for partnervirksomheden

Navn eller firmanavn:

Adresse (forretningssted):

Registreringsnummer eller momsnummer⁽¹⁾:Lederens (ledernes) navn og stilling⁽²⁾:

2. Bruttodata vedrørende partnervirksomheden

Referenceperiode:

	Beskæftigede (ÅAE)	Omsætning (*)	Samlet balance (*)
Bruttodata			

(*) 1 000 EUR.

Bemærk: Disse bruttodata fremgår af partnervirksomhedens regnskaber og andre data, i påkommende tilfælde i konsolideret form, hvortil lægges 100 % af dataene for virksomheder, der er tilknyttet denne, undtagen hvis sidstnævnte virksomheders data allerede indgår ved konsolidering i partnervirksomhedens regnskaber⁽³⁾. Om nødvendigt vedlægges der tilknytningsskemaer for tilknyttede virksomheder, som ikke indgår ved konsolidering.

3. Proportional beregning

- a) Angiv præcist procentsatsen⁽⁴⁾ for den andel, som den virksomhed, der udarbejder erklæringen (eller den tilknyttede virksomhed, gennem hvilken forbindelsen med partnervirksomheden er etableret), besidder af den partnervirksomhed, dette skema vedrører:

.....

Angiv ligeledes procentsatsen⁽⁴⁾ for den andel, som den partnervirksomhed, dette skema vedrører, besidder af den virksomhed, der udarbejder erklæringen (eller af den tilknyttede virksomhed):

.....

- b) Den højeste af de to foregående procentsatser anvendes på de bruttodata, der er angivet i ovenstående tabel. Resultaterne af den proportionelle beregning indføres i nedenstående tabel:

»Partnerskabstabel«

Procentsats: ...	Beskæftigede (ÅAE)	Omsætning (*)	Samlet balance (*)
Proportionale resultater			

(*) 1 000 EUR.

Disse data overføres til tabel A i bilag A.

(1) Alt efter medlemsstaternes behov.

(2) Administrerende direktør eller lignende.

(3) Jf. definitionens artikel 6, stk. 3, første afsnit.

(4) Hvad angår andel af kapital eller stemmerettigheder anvendes den højeste af de to procentsatser. Til denne sats lægges satsen for den andel, som hver tilknyttet virksomhed besidder i denne virksomhed (jf. definitionens artikel 3, stk. 2, første afsnit).

BILAG B

Tilknyttede virksomheder

A. Bestem, hvilken af nedenstående kategorier ansøgersvirksomheden tilhører

- Kategori 1:** Ansøgersvirksomheden udarbejder konsoliderede regnskaber eller indgår ved konsolidering i en anden tilknyttet virksomheds konsoliderede regnskaber (tabel B1).
- Kategori 2:** Ansøgersvirksomheden eller en eller flere tilknyttede virksomheder udarbejder ikke konsoliderede regnskaber eller indgår ikke ved konsolidering (tabel B2).

Vigtigt: Dataene for virksomheder, der er tilknyttet ansøgersvirksomheden, fremgår af deres regnskaber og andre data, i påkommende tilfælde i konsolideret form. Til disse aggregeres proportionelt dataene for eventuelle partnervirksomheder til disse tilknyttede virksomheder, der er umiddelbart over- eller underordnet disse, hvis de ikke allerede indgår ved konsolidering ⁽¹⁾.

B. Beregningsmetoder for de enkelte kategorier

Kategori 1: De konsoliderede regnskaber anvendes som beregningsgrundlag. Udfyld nedenstående tabel B1.

Tabel B1

	Beskæftigede (ÅAE) (*)	Omsætning (**)	Samlet balance (**)
I alt			

(*) Hvis antal beskæftigede ikke fremgår af de konsoliderede regnskaber, beregnes antallet ved stikprøve af antal beskæftigede i alle de virksomheder, som den er tilknyttet.

(**) 1 000 EUR.

Dataene under «I alt» i ovenstående tabel overføres til linje 1 i tabellen i «BILAG TIL ERKLÆRINGEN».

Data vedrørende virksomheder, der indgår ved konsolidering

Tilknyttet virksomhed (navn/virksomhedsdata)	Forretningssted	Registreringsnummer eller momsnummer (*)	Lederens (ledernes) navn og stilling (**)
A			
B			
C			
D			
E			

(*) Alt efter medlemsstaternes behov.

(**) Administrerende direktør eller lignende.

Vigtigt: Partnervirksomheder til en sådan tilknyttet virksomhed, som ikke allerede indgår ved konsolidering, behandles som direkte partnere til ansøgersvirksomheden. Dataene for disse og et «partnerskabsskema» skal derfor vedlægges bilag A.

Kategori 2: For hver tilknyttet virksomhed (herunder tilknytning via andre tilknyttede virksomheder) udfyldes et «tilknytningsskema», og samtlige tilknyttede virksomheders regnskabstal adderes ved at udfylde nedenstående tabel B2.

(1) Jf. definitionens artikel 6, stk. 2, andet afsnit.

Tabel B2

Virksomhed nr.:	Beskæftigede (ÅAE)	Omsætning (**)	Samlet balance (**)
1. (*)			
2. (*)			
3. (*)			
4. (*)			
5. (*)			
I alt			

(*) Vedlæg et tilknytningsskema for hver virksomhed.

(**) 1 000 EUR.

Dataene under »I alt« i ovenstående tabel overføres til linje 3 (vedrørende tilknyttede virksomheder) i tabellen i »BILAG TIL ERKLÆRINGEN«.

TILKNYTNINGSSKEMA

(kun for hver tilknyttet virksomhed, der ikke indgår ved konsolidering)

1. Virksomhedsdata

Navn eller firmanavn:

Adresse (forretningssted):

Registreringsnummer eller momsnummer ⁽¹⁾:Lederens (ledernes) navn og stilling ⁽²⁾:

2. Data vedrørende denne virksomhed

Referenceperiode:

	Beskæftigede (ÅAE)	Omsetning (*)	Samlet balance (*)
I alt			

(*) 1 000 EUR.

Disse data overføres til tabel B2 i bilag B.

Vigtigt: Dataene for virksomheder, der er tilknyttet ansøgevirksomheden, fremgår af deres regnskaber og andre data, i påkommende tilfælde i konsolideret form. Til disse aggregeres proportionelt dataene for eventuelle partnervirksomheder til disse tilknyttede virksomheder, der er umiddelbart over- eller underordnet disse, hvis de ikke allerede indgår ved konsolidering ⁽³⁾.

Sådanne partnervirksomheder behandles som direkte partnere til ansøgevirksomheden. Dataene for disse og et »partnerskabsskema« skal derfor vedlægges bilag A.

(1) Alt efter medlemsstaternes behov.

(2) Administrerende direktor eller lignende.

(3) Hvis dataene vedrørende en virksomhed indgår i de konsoliderede regnskaber med en lavere sats end den, der er fastsat i artikel 6, stk. 2, skal der anvendes den procentsats, der er fastsat i denne artikel (jf. definitionens artikel 6, stk. 3, andet afsnit).

Sådan kontakter du EU

Personligt

Der findes flere hundrede Europe Direct-informationscentre i hele EU. Find dit nærmeste center på: https://europa.eu/european-union/contact_da

Pr. telefon eller e-mail

Europe Direct er en tjeneste, der besvarer spørgsmål om EU. Kontakt Europe Direct:

- på gratisnummer: 00 800 6 7 8 9 10 11 (visse operatører tager betaling for disse opkald)
- på følgende nummer: +32 22999696 eller
- pr. e-mail: https://europa.eu/european-union/contact_da

Sådan finder du oplysninger om EU

Online

Oplysninger om EU er tilgængelige på alle EU's officielle sprog på Europawebstedet: https://europa.eu/european-union/index_da

EU-publikationer

Du kan downloade eller bestille EU-publikationer gratis eller mod betaling på: <https://publications.europa.eu/da/publications>. Du kan bestille flere eksemplarer af de gratis publikationer ved at kontakte Europe Direct eller dit lokale informationscenter (se https://europa.eu/european-union/contact_da).

EU-ret og relaterede dokumenter

Du kan nemt få adgang til EU's juridiske oplysninger (herunder al EU-ret siden 1952) på alle officielle EU-sprog på EUR-Lex: <http://eur-lex.europa.eu>

Åbne data fra EU

EU's portal for åbne data (<http://data.europa.eu/euodp/da>) giver adgang til datasæt fra EU. Dataene kan downloades og genanvendes gratis til både kommercielle og ikke-kommercielle formål.

