

Observatorio del sector Europeo de la construcción

Mejorando la base del capital humano

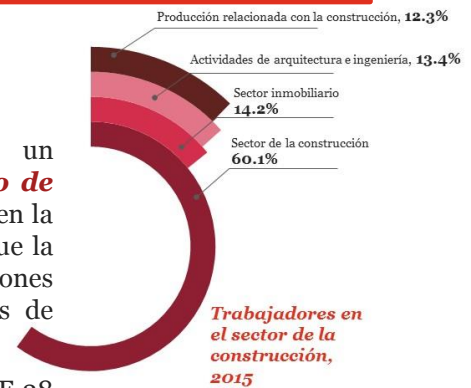
Informe analítico

Este informe analítico forma parte del Observatorio del sector Europeo de la construcción (European Construction Sector Observatory, ECSO) y tiene por objeto ofrecer una visión del Objetivo Temático 2: “Mejorando la base del capital humano del sector de la construcción” de la Estrategia de Construcción de la UE para 2020. Presenta un resumen de las características de la población activa en el sector de la construcción en la UE 28, así como los principales impulsores y obstáculos para el desarrollo de habilidades y las respuestas políticas adoptadas por los Estados miembros.

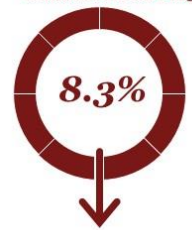
1 Estadísticas demográficas

Las tendencias demográficas en la UE apuntan hacia un **envejecimiento progresivo de la población** y un **aumento de salidas de emigración** y movilidad. En 2015, la edad promedio en la UE era 42,4 años, comparado con 40,4 años en 2008, mientras que la migración neta y la movilidad fueron negativas, con salidas (5,5 millones de personas en 2015) que superaban las entradas (4,5 millones de personas).

Las proyecciones para el año 2020 indican que la población de la UE 28 llegará a 510 millones de personas, 328,2 millones de ellas con edad para trabajar entre 15 y 64 años (es decir, 64% del total) y 104,4 millones de personas mayores de 64 años (es decir, 20% del total). En contraste, para 2050, la población trabajadora representará 57% del total (525,5 millones) y la población mayor de 64 años formará 28% del total.



De los trabajadores en la economía general fueron empleados en construcción en 2015



El porcentaje más alto es en Luxemburgo, con **21.2%**, y el más bajo en Irlanda, con **6%**.



Una caída del 21% en el número de trabajadores de construcción a tiempo parcial entre 2008-2015



Un aumento del 6% en trabajo a tiempo parcial, de 1,14 a 1,21 millones de trabajadores.

2 El empleo en la construcción

El sector de la construcción en sentido amplio en la UE empleó a **21,1 millones de personas** en 2015, un aumento de 3,4% comparado con 2014, pero un 11,8% menos que en 2008.

El sector de la construcción viene experimentando un envejecimiento de la población activa, con una reducción de 65,3% en 2008 a 61,8% en 2015 del número de adultos de entre 25 y 49 años, mientras que el número de trabajadores de entre 50 y 64 años ha aumentado de 22,2% a 28% en el mismo periodo. Esto puede deberse a **una falta de atractivo del sector para trabajadores jóvenes, entre otros**.

En términos de análisis de género, las **mujeres representaron** 16,5% del total de la población activa en el sector amplio de la construcción de la UE en 2015 (15,1% en 2008), lo que indica una potencial mejora general en cuanto al equilibrio de género.

Las mujeres representaron 16,5% del total de la población activa en el sector amplio de la construcción de la UE en 2015 (15,1% en 2008)

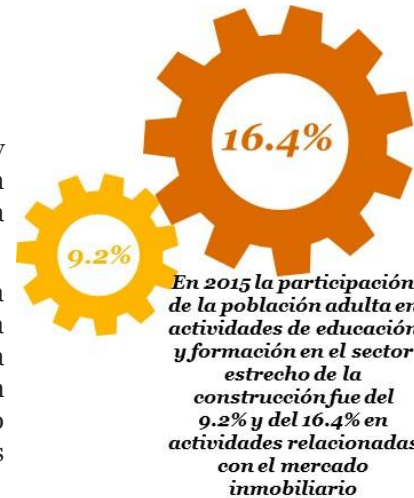


Esto sube hasta 13,0% en la República Checa, pero baja hasta 2,8% en Bélgica.

3 Nivel de educación

La participación de los adultos en actividades de educación y formación en el sector estrecho de la construcción ha subido de 8,3% en 2008 a 9,2% en 2015, mientras que ha habido un aumento de 13,1% a 16,4% en actividades relacionadas con el mercado inmobiliario.

Además, el 48% de trabajadores altamente cualificados en el sector de la construcción en la UE tienen un grado de licenciatura STEM. En la mayoría de Estados miembros, menos del 30% de la población activa de la construcción es representado por trabajadores poco cualificados, con excepción de Portugal (71,9% en 2015), Malta (68,3%), Luxemburgo (56,5%), España (54%), Italia (51,3%), Grecia (49,1%), y los Países Bajos (33,6%).



El nivel de educación de la fuerza de trabajo de la UE está mejorando, **con un mayor número de trabajadores altamente cualificados y menos trabajadores poco cualificados**. El número de graduados con títulos de educación superior en ingeniería y construcción, sobre todo en cursos de arquitectura y edificación, ha subido de 140.962 en 2008 (es decir, 0,7% del total de la población activa de la construcción) a 174.138 en 2014 (0,9% del total).



La proporción de trabajadores poco cualificados ha bajado entre 2008 y 2015 en casi todos los países, indicando que el sector ha hecho esfuerzos para atraer perfiles más cualificados.

4 Escasez de trabajadores cualificados

Las tasas de vacantes en el sector estrecho de la construcción y en las actividades del sector inmobiliario en la UE han aumentado de 0,7% a 1,1% y de 1,0% a 1,2% en el periodo 2009-2015 respectivamente, indicando un mayor desfase entre la oferta y la demanda de trabajadores en el sector de la construcción, muestra de que **el sector está experimentando una escasez de trabajadores cualificados**.



Esta observación está en línea con la introducción de reglamentos sobre eficiencia energética y sostenibilidad en el sector, lo que puede haber creado una brecha en las cualificaciones.

En la mayoría de los casos, la razón principal que explica la escasez de trabajadores cualificados es la falta de adecuación de los programas de edición y de formación profesional.



Esto se refiere principalmente a la escasez de técnicos, concretamente electricistas y operarios de maquinaria, así como otras ocupaciones, tales como techadores, carpinteros y canteros, a menudo debido a condiciones de trabajo poco atractivas, movilidad y tendencias de emigración.

5



Impulsores

Se espera que los estrictos objetivos de consumo eficiente y el aumento de la demanda de soluciones de construcción sostenible impulsen la transformación de las habilidades que se requieren durante cada etapa del proceso de construcción, que van desde el planeamiento y el diseño hasta la producción, el mantenimiento, la renovación y finalmente la demolición.

Concretamente, las profesiones con el mayor número de trabajadores que requerirán formación incluyen electricistas, fontaneros, carpinteros, albañiles y técnicos. Las tecnologías digitales como el BIM ofrecen cada vez más técnicas de soporte para la construcción offsite, abriendo paso así para la estandarización, la industrialización de la construcción y la diversificación de habilidades. La construcción offsite resultará en la necesidad de especialistas capacitados para tareas altamente repetitivas, mientras que el trabajo in situ requerirá profesionales que tengan buenos conocimientos situacionales.

6



Obstáculos

Aún existen obstáculos para el desarrollo de competencias. Algunos de estos incluyen las barreras estructurales, tales como el bajo nivel de predictibilidad de la industria y la fragmentación estructural que conllevan a oportunidades de empleo a corto plazo e incentivos limitados para inversiones a largo plazo para el conjunto de habilidades de la población activa. La industria de la construcción se ve afectada por una imagen negativa, siendo considerada una industria extenuante, poco atractiva, poco productiva y con un bajo nivel de servicio.

La calidad de las actividades de educación y formación vocacional (VET, por sus siglas en inglés) tiende a estar por debajo de lo óptimo, presentando planes de estudios obsoletos y que no responden a las necesidades de la industria o a los desarrollos tecnológicos.

Los Estados miembros a menudo requieren procesos de reconocimiento para acceder a ciertas profesiones reguladas en el sector de la construcción, y aplican distintos requisitos, lo que dificulta el acceso de profesionales cualificados a puestos en otros países de la UE y reduce su movilidad.

7



Iniciativas políticas



Solo en Francia, hasta **80.000** trabajadores tomarán parte en actividades de formación en BIM para 2020

Las iniciativas para fortalecer las habilidades en cuanto al consumo eficiente son una parte importante de la actividad política, tanto a nivel nacional como a nivel de la UE (por ejemplo, habilidades BUILD UP).

En varios países se han implementado medidas para construir una base en habilidades digitales para la población activa de la construcción, sobre todo en relación con BIM, así como proyectos financiados por la UE en todo el territorio de la UE. También están en marcha múltiples iniciativas para **mejorar la imagen del sector de la construcción** y atraer más trabajadores jóvenes y mujeres, y también para incentivar programas de formación y mejorar la calidad de VET.

8



Conclusión

Con vistas al futuro, **los esfuerzos deberán centrarse en reforzar la cooperación entre las industrias,** ofrecer formación a los profesionales de formación, aumentar la oferta de programas de formación y fortalecer el mutuo reconocimiento de las cualificaciones. Esto conlleva a una oferta de formación menos fragmentada en la UE, un vínculo más fuerte entre la educación y las habilidades y, por último, un sector de la construcción más sostenible y atractivo.

Para más detalles, descargue el informe completo en:
<https://ec.europa.eu/docsroom/documentts/24261>