

**MAJANDUS- JA KOMMUNIKATSIOONIMINISTEERIUM**

# **TURUJÄRELEVALVE PROGRAMM**

**2016**

**EESTI**

9. juulil 2008 võtsid Euroopa Parlament ja nõukogu vastu määruse (EÜ) nr 765/2008, millega sätestatakse akrediteerimise ja turujärelevalve nõuded seoses toodete turustamisega ja tunnistatakse kehtetuks määrus (EMÜ) nr 339/93 (edaspidi *määrus 765/2008*).

Määruse 765/2008 artikkel 18(5) sätestab: „Liikmesriigid kehtestavad oma turujärelevalve programmid ning rakendavad ja ajakohastavad neid regulaarselt. Liikmesriigid koostavad kas üldise turujärelevalve programmi või valdkonnapõhised programmid, mis hõlmavad valdkondi, milles nad turujärelevalvet teostavad, edastavad kõnealused programmid teistele liikmesriikidele ja komisjonile ning teevad need avalikkusele kättesaadavaks elektrooniliselt ja vajaduse korral muude vahendite abil. Esimene teabeedastus toimub 1. jaanuaril 2010.“

Käesolev dokument on koostatud artiklis 18(5) sätestatud kohustuse täitmiseks.

Dokumendi on koostanud Majandus- ja Kommunikatsiooniministeerium koostöös Tarbijakaitseametiga, Tehnilise Järelevalve Ametiga, Veeteede Ametiga, Terviseametiga, Tööinspektsiooniga, Keskkonnainspektsiooniga ja Põllumajandusametiga.

# SISUKORD

SISUKORD .....	3
1. TURUJÄRELEVALVE ÜLDINE KORRALDUS JA TARISTU.....	6
1.1. Riiklike turujärelevalveasutuste määratlused ja nende kohustused.....	6
1.2. Riiklike turujärelevalveasutuste vahelised kooskõlastus- ja koostöömehhanismid .....	11
1.3. Koostöö riiklike turujärelevalveasutuste ja tolli vahel .....	13
1.4. Kiire teabevahetuse süsteem RAPEX .....	15
1.5. ICSMS teabesüsteem.....	17
1.6. Turujärelevetoimingute ja asjaomaste menetluste üldine kirjeldus	18
1.7. Üldraamistik koostöökaks teiste liikmesriikide ja muude riikidega .....	24
1.8. Turujärelevameetmete ja aruandluse hindamine .....	26
1.9. 2016. aastaks kavandatud horisontaalmeetmed.....	27
2. TURUJÄRELEVALVE ERI VALDKONDADES.....	28
2.1. Meditsiiniseadmed.....	28
2.1.1. Vastutav ametiasutus ja selle kontaktandmed .....	28
2.1.2. Turujärelevalve menetlused ja strateegia .....	28
2.1.3. Eelmisel programmiperioodil toimunud tegevuse aruanne ...	29
2.2. Kosmeetikatooted .....	30
2.2.1. Vastutav ametiasutus ja selle kontaktandmed .....	30
2.2.2. Turujärelevalve menetlused ja strateegia .....	31
2.2.3. Eelmisel programmiperioodil toimunud tegevuse aruanne ...	32
2.3. Mänguasjad.....	34
2.3.1. Vastutav ametiasutus ja selle kontaktandmed .....	34
2.3.2. Turujärelevalve menetlused ja strateegia .....	34
2.3.3. Eelmisel programmiperioodil toimunud tegevuse aruanne ...	35
2.4. REACH- ja CLP- määruse reguleerimisalasse kuuluvad keemilised ained 37	
2.4.1. Vastutav ametiasutus ja selle kontaktandmed .....	37
2.4.2. Turujärelevalve menetlused ja strateegia .....	37
2.4.3. Eelmisel programmiperioodil toimunud tegevuse aruanne ...	38
2.5. Muud kemikaalid (detergendid, värvid ja püsivad orgaanilised saasteained, fluoritud kasvuhoonegaasid, osoonikihti kahandavad ained jne) 40	
2.5.1. Vastutav ametiasutus ja selle kontaktandmed .....	40
2.5.2. Turujärelevalve menetlused ja strateegia .....	40
2.5.3. Eelmisel programmiperioodil toimunud tegevuse aruanne .....	41
2.6. Biotsiidid .....	43
2.6.1. Vastutav ametiasutus ja selle kontaktandmed .....	43
2.6.2. Turujärelevalve menetlused ja strateegia .....	43
2.6.3. Eelmisel programmiperioodil toimunud tegevuse aruanne ...	44

2.7.	Teatavate ohtlike ainete kasutamise piiramise ning elektri- ja elektroonikaseadmete jäätmete direktiivi reguleerimisalasse kuuluvad elektri- ja elektroonikaseadmed ning patareid ja akud (probleemtooted)	46
2.7.1.	Vastutav ametiasutus ja selle kontaktandmed .....	46
2.7.2.	Turujärelevalve menetlused ja strateegia .....	46
2.7.3.	Eelmisel programmiperioodil toimunud tegevuse aruanne ...	47
2.8.	Isikukaitsevahendid .....	48
2.8.1.	Vastutav ametiasutus ja selle kontaktandmed .....	48
2.8.2.	Turujärelevalve menetlused ja strateegia .....	48
2.8.3.	Eelmisel programmiperioodil toimunud tegevuse aruanne ...	49
2.9.	Rehvide märgistamine .....	50
2.9.1.	Vastutav ametiasutus ja selle kontaktandmed .....	50
2.9.2.	Turujärelevalve menetlused ja strateegia .....	50
2.9.3.	Eelmisel programmiperioodil toimunud tegevuse aruanne ...	50
2.10.	Väikelaevad .....	51
2.10.1.	Vastutav ametiasutus ja selle kontaktandmed .....	51
2.10.2.	Turujärelevalve menetlused ja strateegia .....	51
2.10.3.	Eelmisel programmiperioodil toimunud tegevuse aruanne .....	51
2.11.	Väetised .....	52
2.11.1.	Vastutav ametiasutus ja selle kontaktandmed .....	52
2.11.2.	Turujärelevalve menetlused ja strateegia .....	52
2.11.3.	Eelmisel programmiperioodil toimunud tegevuse aruanne .....	53
2.12.	Pürotehnilised tooted .....	54
2.12.1.	Vastutav ametiasutus ja selle kontaktandmed .....	54
2.12.2.	Turujärelevalve menetlused ja strateegia .....	54
2.12.3.	Eelmisel programmiperioodil toimunud tegevuse aruanne .....	54
2.13.	Tekstiiltooted .....	56
2.13.1.	Vastutav ametiasutus ja selle kontaktandmed .....	56
2.13.2.	Turujärelevalve menetlused ja strateegia .....	56
2.13.3.	Eelmisel programmiperioodil toimunud tegevuse aruanne .....	56
2.14.	Elektriseadmed .....	57
2.14.1.	Vastutav ametiasutus ja selle kontaktandmed .....	57
2.14.2.	Turujärelevalve menetlused ja strateegia .....	57
2.14.3.	Eelmisel programmiperioodil toimunud tegevuse aruanne .....	57
2.15.	Lastehooldustooted .....	59
2.15.1.	Vastutav ametiasutus ja selle kontaktandmed .....	59
2.15.2.	Turujärelevalve menetlused ja strateegia .....	59
2.15.3.	Eelmisel programmiperioodil toimunud tegevuse aruanne .....	59
2.16.	Küünlad	61
2.16.1.	Vastutav ametiasutus ja selle kontaktandmed .....	61
2.16.2.	Turujärelevalve menetlused ja strateegia .....	61
2.16.3.	Eelmisel programmiperioodil toimunud tegevuse aruanne .....	61

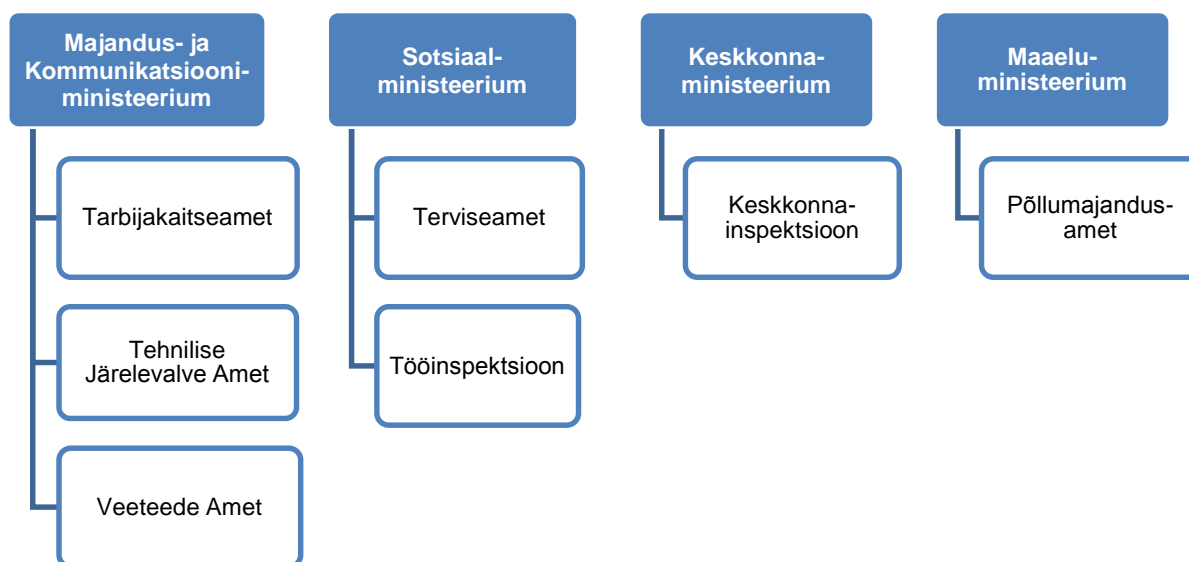
2.17. Lasterõivad (nöörid, paelad).....	62
2.17.1. Vastutav ametiasutus ja selle kontaktandmed .....	62
2.17.2. Turujärelevalve menetlused ja strateegia .....	62
2.17.3. Eelmisel programmiperioodil toimunud tegevuse aruanne .....	62
2.18. Tulemasinad .....	63
2.18.1. Vastutav ametiasutus ja selle kontaktandmed .....	63
2.18.2. Turujärelevalve menetlused ja strateegia .....	63
2.18.3. Eelmisel programmiperioodil toimunud tegevuse aruanne .....	63
2.19. Kasutatud autod .....	65
2.19.1. Vastutav ametiasutus ja selle kontaktandmed .....	65
2.19.2. Turujärelevalve menetlused ja strateegia .....	65
2.19.3. Eelmisel programmiperioodil toimunud tegevuse aruanne .....	65
2.20. Raadio- ja telekommunikatsiooniseadmed .....	67
2.20.1. Vastutav ametiasutus ja selle kontaktandmed .....	67
2.20.2. Turujärelevalve menetlused ja strateegia .....	67
2.20.3. Eelmisel programmiperioodil toimunud tegevuse aruanne .....	67
2.21. Masinad ning plahvatusohtlikus keskkonnas kasutatavad seadmed ja kaitsesüsteemid.....	70
2.21.1. Vastutav ametiasutus ja selle kontaktandmed .....	70
2.21.2. Turujärelevalve menetlused ja strateegia .....	70
2.21.3. Eelmisel programmiperioodil toimunud tegevuse aruanne .....	71
2.22. Surveseadmed.....	73
2.22.1. Vastutav ametiasutus ja selle kontaktandmed .....	73
2.22.2. Turujärelevalve menetlused ja strateegia .....	73
2.22.3. Eelmisel programmiperioodil toimunud tegevuse aruanne .....	73
2.23. Küttegaasiseadmed .....	74
2.23.1. Vastutav ametiasutus ja selle kontaktandmed .....	74
2.23.2. Turujärelevalve menetlused ja strateegia .....	74
2.23.3. Eelmisel programmiperioodil toimunud tegevuse aruanne .....	74
2.24. Mõõtevahendid, mitteautomaatkaalud ja e-märgisega kinnispakid .....	76
2.24.1. Vastutav ametiasutus ja selle kontaktandmed .....	76
2.24.2. Turujärelevalve menetlused ja strateegia .....	76
2.24.3. Eelmisel programmiperioodil toimunud tegevuse aruanne .....	76
2.25. Ehitustooted.....	77
2.25.1. Vastutav ametiasutus ja selle kontaktandmed .....	77
2.25.2. Turujärelevalve menetlused ja strateegia .....	77
2.25.3. Eelmisel programmiperioodil toimunud tegevuse aruanne .....	77
2.26. Liftid ja köisteed.....	78
2.26.1. Vastutav ametiasutus ja selle kontaktandmed .....	78
2.26.2. Turujärelevalve menetlused ja strateegia .....	78

# 1. TURUJÄRELEVALVE ÜLDINE KORRALDUS JA TARISTU

## 1.1. RIIKLIKE TURUJÄRELEVALVEASUTUSTE MÄÄRATLUSED JA NENDE KOHUSTUSED

Toodete turujärelevalve põhimõtted on sätestatud [määruses 765/2008](#) ning [toote nõuetele vastavuse seaduses](#)<sup>1</sup>. Turujärelevalveasutused ja nende tööjaotus on määratud seaduse alusel, millele lisanduvad asutuste omavahelised kokkulepped. Järelevalve toimub Eestis valdkonnapõhiselt. Toodete üle teostavad Eestis turujärelevalvet kokku 7 ametiasutust: Tarbijakaitseamet, Terviseamet, Tehnilise Järelevalve Amet, Tööinspeksioon, Veeteede Amet, Keskkonnainspeksioon ja Põllumajandusamet.

Turujärelevalveasutused ministeeriumide valitsemisalade lõikes on järgmised:



### TARBIJAKAITSEAMET

[Tarbijakaitseamet](#) (TKA) on Majandus- ja Kommunikatsiooniministeeriumi (MKM) valitsemisalal tegutsev valitsusasutus, millel on juhtimisfunktsioon ja mis teostab riiklikku järelevalvet tarbijaturul ja kohaldab riiklikku sundi seaduses ettenähtud alustel ja ulatuses.

Tarbijakaitseameti missioon on panna õigus ja teadlikkus tarbija huvide kaitseks tööle.

Tarbijakaitseameti põhiülesanded on:

- turujärelevalve tegemine tarbijaturul, et tagada ohutute kaupade ja teenuste müük, samuti kaitsta tarbija majanduslikke huve tugevdades tarbija positsiooni turul;
- tarbijate ja ettevõtjate nõustamine, teadlikkuse suurendamine läbi koolituste korraldamise, teabematerjalide koostamise, levitamise;

<sup>1</sup> Turujärelevalve on riikliku järelevalve eriliik, millele kohalduvad lisaks haldusmenetluse seadus, korrakaitse seadus jt.

- tarbijate kaebuste lahendamine kaasates erinevaid osapooli ning tagades protseduuri erapooletuse.

Tarbijakaitseameti tegevuse ning pädevuse aluseks on [tarbijakaitseaduse](#) § 17, Tarbijakaitseameti põhimäärus ning vastavatest seadustest tulenevad järelevalve kohustused ja kohtuvälise menetleja õigused.

Tarbijakaitseameti turujärelevalve eesmärk on hästi toimiv tarbijaturg, kus müüakse tarbijale ohutuid kaupu ja teenuseid nende sihipäraseks kasutamiseks, turul toimib terve konkurents ning ettevõtjad arvestavad oma tegevuses tarbijate seaduslike majanduslike huvidega.

Tarbijakaitseameti turujärelevalve osakonna põhiülesandeks on järelevalve teostamine tarbijakaitse valdkonda reguleerivatest õigusaktidest tulenevate nõuete täitmise üle ja kontrolli tegemine tarbijaturgudel müüdavate kaupade ning teenuste üle, tarbijaga sõlmitavate tüüpolepingute tingimuste läbivaatamine ja hinnangu andmine tarbija seisukohalt, tarbijate ja ettevõtjate nõustamine, ettepanekute tegemine õigusaktide vastuvõtmiseks või muutmiseks, osalemine nii riigisisises kui ka rahvusvahelises koostöös jms.

Turujärelevalve osakond jaguneb kolmeks talituseks: kaubandustalitus, teenuste talitus ning tarbijate teenindustalitus. Osakonnas töötab lisaks osakonnajuhatajale ning kolmele talituse juhatajale 10 peainspektorit, 3 jurist-valdkonnajuhti, 24 juristi, 2 ekspert-valdkonnajuhti, 4 eksperti ja 1 peaspetsialist.

Tarbijakaitseameti järelevalve objektiks kõige üldisemalt on tarbijaturul müüdavad tooted ja teenused, nii nende ohutus kui ka vastavus lepingutingimustele (kvaliteet), kaupade ja teenuste kohta esitatav teave, sh hinna kohta esitatav teave, ja nii reklaam kui ka turundusvõtted üldisemalt. Lisaks tarbijakaitseaduses, toote nõuetele vastavuse seaduses, [kaubandustegevuse seaduses](#) ja [võlaõigusseaduses](#) sätestatud nõuete täitmise üle järelevalve tegemisele kontrollib Tarbijakaitseamet ka näiteks [turismiseaduses](#), [mõõteseaduses](#), [tubakaseaduses](#), [pakendiseaduses](#) jne sätestatud nõuete täitmist.

Tarbijatele suunatud kaupade ja teenuste nõuetekohasuse sh ohutusega tegeleb turujärelevalve osakonna kaubandustalitus. Kaubandustalituse isikkoosseis on järgmine:

- talituse juhataja -1;
- ekspert-valdkonnajuht – 2;
- jurist-valdkonnajuht – 1;
- juristid – 7;
- eksperdid – 4;
- peainspektorid – 9.

Regulaarse turujärelevalve tegemise aluseks on igaks aastaks koostatav tööplan. Sisendiks tööplani koostamisel on õigusaktidest tulenevad nõuded turujärelevalveks, ametile saabunud kaebused, RAPEX-i vahendusel saabunud info ohtlike toodete kohta, ühisprojektide tulemused, turu inspekteerimise tulemused, toodete testimise tulemused jmt. Igal aastal koostatakse tööplaanide täitmise kohta ka aruanne, mis omakorda annab sisendi teemade osas järgmise aasta tööplaaniks.

Tarbijakaitseamet on Eesti kontaktasutuseks ja pädevaks asutuseks ohtlike kaupade müügist kiire teabevahetuse süsteemis RAPEX.

Tarbijajakaitseameti eelarve on 2016. aastal ca 1,88 miljonit eurot. Hinnanguline palgakulu aastas on ühe kaubandustalituse töötaja kohta ca 19 705 eurot. Testimiskuludeks on 2016. aastaks planeeritud 15 000 eurot.

## TEHNILISE JÄRELEVALVE AMET

Tehnilise Järelevalve Amet (TJA) on Majandus- ja Kommunikatsiooniministeeriumi valitsemisalas tegutsev valitsusasutus, millel on juhtimisfunktsioon ja mis teostab riiklikku järelevalvet ja kohaldab riiklikku sundi seaduses sätestatud alustel ja ulatuses.

Tehnilise Järelevalve Amet teeb turujärelevalvet peamiselt järgnevatele toodetele ja seadmetele kehtestatud nõuetele vastavuse üle:

- ehitustooted;
- elektroonilise side võrgu terminaliseadmed ja raadioseadmed;
- elektriseadmed;
- gaasiseadmed;
- masinad;
- mõõtevahendid;
- surveadmed, aerosooliballoonid;
- liftid, köisteed;
- tsiviilotstarbelised lõhkematerjalid, pürotehnilised tooted.

Lisaks teeb Tehnilise Järelevalve Amet turujärelevalvet järgnevate nõuete vastavuse üle:

- elektri- ja elektroonikaseadmete ohtlike ainete sisaldus;
- välitingimustes kasutatavate seadmete poolt tekitatav müra;
- plahvatusohtlikus keskkonnas kasutatavad seadmed ja kaitsesüsteemid;
- energiamõjuga toodete ökodisain;
- seadmete energiamärgistus.

Järelevalvemenetluse oluliseks osaks on mittevastavate toodete müügiks pakkumise peatamine ning toodete turult kõrvaldamine. Järelevalvemenetluse raames on TJA-l õigus koostada rikkumise peatamiseks ettekirjutus, määrata sunniraha ning karistada väärteomenetluse korras rahatrahviga.

Turujärelevalve teostamise aluseks on iga-aastane tööplan, mis arvestab olemasolevaid ressursse ja vajadusi. Tööplani koostamise aluseks ametile saabunud kaebused, eelmiste aastate laboratoorsete katsete tulemused, RAPEX-i ja ICSMS süsteemide kaudu saabunud info ohtlike toodete kohta, ühisprojektide tulemused, turujärelevalve seniste inspekteerimiste tulemused jmt.

Turujärelevalvet teostas 2015. a 10 ametnikku, kelle keskmine brutopalk 1435 eurot ja koos maksudega 1920 eurot.

**Tabel 1. TJA tegevuskulud 2015. a**

Tööjõukulud (personalikulud)	2 395 779,34 eurot
Majandamiskulud	411 000 eurot
Tegevuskulud kokku	2 806 779,34 eurot



## VEETEDE AMET

[Veeteede Ameti](#) on Majandus- ja Kommunikatsiooniministeriumi valitsemisalas tegutsev valitsusasutus, millel on juhtimisfunktsioon ja mis teostab riiklikku järelevalvet ja kohaldab riiklikku sundi seaduses ettenähtud alustel ja ulatuses.

Veeteede Ametil on turujärelevalveasutuse õigused ja kohustused toote nõuetele vastavuse seaduse ja [meresõiduohutuse seadusega](#) reguleeritud toodete osas:

- väikelaevad;
- osaliselt valmis väikelaevad;
- komponendid.

Veeteede Ameti teostatava turujärelevalve eesmärk on tagada kasutusele võetavate väikelaevade vastavus olulistele ohutus-, tervishoiu-, keskkonnakaitse- ja tarbijakaitse nõuetele ning tagada siseturu kaitse.

## TERVISEAMET

[Terviseamet](#) (TA) on Sotsiaalministeriumi valitsemisalas tegutsev valitsusasutus, kellel on juhtimisfunktsioon, kes teeb riiklikku järelevalvet ning kohaldab riiklikku sundi seaduses ettenähtud alustel ja ulatuses.

Terviseameti tegevuse eesmärk on tervist toetava ja parendava elu- ja õpikeskkonna kujundamisele suunatud ning kvaliteetsele tervisekaitse- ja tervishoiuteenusele orienteeritud rahvastiku tervise poliitika elluviimine tervishoiu-, tervisekaitse-, kemikaaliohutuse ja meditsiiniseadmete valdkonnas.

Ameti põhiülesandeks on seadustega sätestatud ülesannete ulatuses juhtimisfunktsiooni ja riikliku järelevalve teostamine ameti tegevusvaldkondi reguleerivate õigusaktide nõuete täitmise üle ning riikliku sunni rakendamine nende nõuete rikkumise korral.

Ameti tegevusvaldkondadeks on tervishoid, nakkushaiguste seire ja epideemiatõrje, keskkonnatervis, kemikaaliohutus ja meditsiiniseadmete ohutus.

Terviseamet on pädev asutus järgmistes asjakohastes valdkondades:

- kemikaaliohutuse valdkonnas;
- biotsiidi valdkonnas;
- kosmeetikatoodete valdkonnas;
- meditsiiniseadmete ohutuse valdkonnas.

Kemikaaliohutuse osakonna peamiseks ülesanneteks on kemikaalide, sealhulgas biotsiidide ja detergentide, ning kosmeetikatoodete pädeva asutuse ülesannete täitmine, toote ohutusega seonduvate toimingute korraldamine, asjakohase riikliku järelevalve kavandamine ja koordineerimine.

Osakonna põhiülesanneteks on kehtivatele nõuetele mittevastavate meditsiiniseadmete turustamise ja kasutamise tõkestamine, meditsiiniseadmete ja nende turule laskjate ning ohujuhtumite andmekogu pidamine, ohujuhtumite menetlemine, meditsiiniseadmete klassifitseerimisega seotud vaidluste lahendamine, toodete määratlemine, meditsiiniseadmete kohta kogutud teabe analüüsimine ja meditsiiniseadmete ohutuse hindamine.

Järelevalveosakonna põhiülesanneteks on järelevalve koordineerimine ja teostamine ameti kõigis tegevusvaldkondades. Järelevalveosakond teostab riiklikku järelevalvet kemikaaliohutuse, biotsiidide, kosmeetikatoodete ja meditsiiniseadmete valdkonnas.

Terviseameti koosseisus on Kesklabor (Nakkushaiguste labor, Keemialabor, Füüsikalabor), Tartu labor ja Kohtla-Järve labor. Laborite põhiülesanneteks on mikrobioloogiliste, virooloogiliste, keemiliste ja füüsikaliste uuringute tegemine.

Terviseameti töötajate arv, sh turujärelevalvega otseselt seotud spetsialistide ja inspektorite arv, on toodud tabelis 2. Meditsiiniseadmete valdkonnas töötab Terviseameti 5 töötajat, nendest 2 on järelevalveinspektorid ning kemikaali ja tooteohutuse valdkonnas 10 töötajat, nendest 5 on järelevalveinspektorid.

Tabel 2. Inimressursid	2015. a
Turujärelevalvega meditsiiniseadmete valdkonnas otseselt seotud spetsialistide arv	5
Meditsiiniseadmete turujärelevalve inspektorite arv	2
Turujärelevalvega kemikaali ja tooteohutuse valdkonnas otseselt seotud spetsialistide arv	5
Kemikaali ja tooteohutuse turujärelevalve inspektorite arv	5
Kokku	17

2015.a Terviseameti eelarve on kokku 4238755,00 eurot. Hinnanguline palgakulu aastas on ühe inspektori kohta 18 069,41 eurot. Terviseamet kavatses 2016.a kulutada kemikaali ja tooteohutuse valdkonnas laborikatsetele 24 489,00 eurot (TA eelarvest 0,57%).

## TÖÖINSPEKTSIOON

Tööinspeksioon on Sotsiaalministeeriumi valitsemisalas tegutsev valitsusasutus, kes teostab riiklikku järelevalvet ning kohaldab riiklikku sundi seaduses ettenähtud alustel ja ulatuses.

Tööinspeksiooni põhiülesanneteks on töökeskkonnapoliitika elluviimine, riiklik järelevalve töötervishoidu, tööohutust ja töösuhteid sätestavate õigusaktide nõuete töökeskkonnas täitmise üle, üldsuse, töötajate ja tööandjate teavitamine töökeskkonna ohtudest ning individuaalsete töövaidluste lahendamine kohtueelses töövaidlusorganisis.

Tööinspeksioon teeb turujärelevalvet töökeskkonnas kasutatavate isikukaitsevahendite ohutuse ja kaitseomaduste tagamise üle nende valmistamisel ja müümisel.

Turujärelevalve eesmärk on tõkestada nõuetele mittevastavate isikukaitsevahendite turule laskmine ja kasutusele võtmine. Järelevalve teostamise aluseks on toote nõuetele vastavuse seadus ning sotsiaalministri 29.09.2010. a [määrus nr 64](#) „Isikukaitsevahendi ohutusnõuded ja nõuetele vastavuse tõendamise kord”.

## KESKKONNAINSPEKTSIOON

[Keskkonnainspeksioon](#) (KKI) on Keskkonnaministeeriumi valitsemisalas olev riigiasutus, kes koordineerib ja teostab looduskeskkonna ja -varade kasutamise alast järelevalvet, kohaldades seaduses ettenähtud juhtudel riikliku sunni vahendeid.

Peamiseks keskkonnajärelevalvet reguleerivaks õigusaktiks on [keskkonnajärelevalve seadus](#) ja [korrakaitse seadus](#). Turujärelevalvet korraldavad keskkonnaalased õigusnormid on kirjas valdkondlikes eriseadustes, nagu [jäätmeseadus](#), [välisõhu kaitse seadus](#) ja [kemikaaliseadus](#).

Keskkonnainspeksioon teeb turujärelevalvet probleemtoodetes (patareid ja akud, mootorsõidukid ja nende osad, elektri- ja elektroonikaseadmed ja nende osad) keelatud ohtlike ainete üle ning rehvide märgistuse üle.

## PÕLLUMAJANDUSAMET

[Põllumajandusamet](#) (PMA) on Maaeluministeeriumi valitsemisalas tegutsev valitsusasutus, kellel on juhtimisfunktsioon ning kes teeb riiklikku ja haldusjärelevalvet, majandustegevusteate, tegevusloa või muu loa menetlemise käigus nõuetele vastavuse kontrolli oma pädevuse piires. PMA haldab riiklikke registreid ning teostab riiklikku järelevalvet aiandustoodete, geneetiliselt muundatud põllukultuuri käitlemise, maaparanduse, mahepõllumajanduse, seemne ja taimse paljundusmaterjali, taimekaitse, taimetervise, tuulekaera tõrje ja väetise valdkondades. PMA taimekaitse ja väetise osakonna põhiülesandeks on taimekaitse valdkonnale lisaks, korraldada väetiseregistri tegevust ja riiklikku järelevalvet väetise käitlemise nõuete täitmise üle ning menetleda taotlusi, teateid või lubasid ja viia läbi muud haldusmenetlust väetise valdkonnas.

Vastavalt [väetiseseaduse](#) § 2 lõikele 6 on PMA pädev asutus Euroopa Parlamendi ja nõukogu [määruse \(EÜ\) nr 2003/2003](#) väetiste kohta (edaspidi määrus 2003/2003) artikli 27 tähenduses. Nimetatud õigusaktid sätestavad väetiste valdkonna reguleerimise põhialused ning neid kohaldatakse "EÜ VÄETIS" märgistusega väetistele ja nende käitlemisele. Märgistusega „EÜ VÄETIS“ väetiste turujärelevalvet tehakse vastavalt määrusele 765/2008.

### 1.2. RIIKLIKE TURUJÄRELEVALVEASUTUSTE VAHELISED KOOSKÕLASTUS- JA KOOSTÖÖMEHHAANISMID

Turujärelevalves osalevate asutuste koostöö ja teabevahetuse edendamiseks on Majandus- ja Kommunikatsiooniministeeriumi juurde moodustatud **turujärelevalve nõukogu**. Turujärelevalve nõukogu koosseisu kuuluvad kõikide turujärelevalves osalevate asutuste, sh Maksu- ja Tolliameti (MTA), ning nende valitsemisalade ministeeriumide esindajad. Turujärelevalve nõukogu ülesanneteks on muuhulgas teha ettepanekuid turujärelevalve strateegiliste eesmärkide püstitamiseks, tegevuse prioriteetide kujundamiseks ning turujärelevalveasutuste ja MTA koostöö edendamiseks.

Lisaks turujärelevalve nõukogule teevad turujärelevalveasutused omavahel koostööd koostöölepingute ja muude kokkulepete alusel.

Siseturul olevate toodete kontrollimisel järelevalve parema tulemuse saamise ja määruse 765/2008 rakendamise eesmärgil on **Terviseamet** ja **Tarbijakaitseamet** sõlminud koostöölepingu. Koostöölepingus on toodud mõlema järelevalve asutuse ülesanded, õigused, kohustused, vastutavate ametnike kontaktnimekiri ja infovahetuse kord. Infovahetus toimub pidevalt aastaringselt ja kontrollide käigus tekkivate probleemide lahendused koostöö parendamiseks arutatakse vajadusel koosolekul.

Lisaks sellele on **Terviseameti** juurde loodud piiripealsete toodete eksperttöörühm, kuhu kuuluvad erinevate asutuste esindajad (**Raviamet, Veterinaar- ja Toiduamet, Põllumajandusamet, Tarbijakaitseamet**). Töörühma tegevus on korraldatud „piiripealsete toodete eksperttöörühma protseduurireeglite“ kohaselt. Määratluse osas jõutakse kokkuleppele e-posti vahendusel ning vajadusel koosolekute korraldamisel. 2015. aasta 9 kuu jooksul jõuti konsensusele ca 23 toote määratlemisel.

**Põllumajandusamet** teeb koostööd **Põllumajandusuuringute Keskusega** (PMK), kes teostab järelevalveks vajalikke laboriuuringuid akrediteeritud labori staatuses vastavalt väetiseseaduse § 34 lg 2 ja määruse 2003/2003 artiklile 30. Samuti teevad koostööd **Põllumajandusamet** ja **Tarbijakaitseamet**, sealjuures Tarbijakaitseamet on kaasatud jaemüügi etapil tarbijale turustatava väetise pakendi ja selle märgistuse kohta kehtestatud nõuete järelevalve tagamisele tarbijakaitseaduses ja väetiseseaduses § 29 lg 3 sätestatud alustel.

**Tarbijakaitseameti** ja **Tehnilise Järelevalve Ameti** vahel on sõlmitud koostööprotokoll, mis määratleb Tarbijakaitseameti ja Tehnilise Järelevalve Ameti ülesanded ning tegevused kattuva järelevalvepädevusega valdkondades eesmärgiga tagada avalikkuse tõhusam kaitse nõuetele mittevastava teenuse ja toote eest. Ametite koostöö peab tagama koordineerituma ja efektiivsema järelevalve ning edendama ühtse järelevalvekultuuri tekkimist kattuvates valdkondades. Tehnilise Järelevalve Ameti ja Tarbijakaitseameti järelevalvepädevus kattub elektroonilise side, ehitus-, elektriõhutuse ja energiatõhususe, pürotehniliste toodete, masinaohutuse, legaalmetroloogia ja raudtee valdkonnas. Arvestades, et Tehnilise Järelevalve Ametile ja Tarbijakaitseametile kõnealustes valdkondades riiklikku järelevalve teostamiseks antud volitused on kohati täpsemalt piiritlemata, on ametid leppinud kokku tööjaotuses ametite pädevust selgelt piiritlemata alades.

Ametiabi alusel toimib tugev ja efektiivne koostöö **Tarbijakaitseameti** ning **Maksu- ja Tolliameti, Maanteeameti** ja **Politsei- ja piirivalveameti** vahel, kellega koos on ühistöö käigus korrastama asunud kasutatud autode sektorit. Analoogne koostöö ühisosaga valdkondade kontrollimiseks toimub **Tarbijakaitseametil** ka **Päästeametiga** (küttekolded, pürotehnika, taevalaternad), **Keskkonnainspeksiooniga** (rehvid, nn tehnikaromud jne) ja **Tööinspeksiooniga** (tarbijatele mõeldud isikukaitsevahendid).

**Tehnilise Järelevalve Ametil** teeb koostööd **Tarbijakaitseametiga** mitmete toodete (nt pürotehnilised tooted, elektriseadmed, masinad) turujärelevalves. Õnnetuste uurimisel tehakse koostööd **Tööinspeksiooniga**. Ehitusvaldkonnas on olulisim koostööpartner **Päästeamet**. Lisaks tehakse koostööd elektri- ja elektroonikaseadmete ohtlike ainete sisalduse osas **Keskkonnainspeksiooniga** ning **Eesti Elektritöõde Ettevõtjate liiduga** (EETEL). Üldiselt ei ole järelevalveasutuste vahel ei ole sõlmitud erilepinguid ning valdkondlik järelevalvetegevus toimub seaduses sätestatud alustel ja korras. Infot vahetatakse korralistel teabepäevadel ning olukorrapõhise elektroonilise kirj vahetuse abil. Vajaliku teabe saamiseks esitatakse teabepäringuid.

Turujärelevalve raames teeb **Tööinspeksioon** lisaks eelnevale koostööd ka **Terviseametiga**.

**Veeteede Amet** teeb efektiivselt koostööd **Maanteeametiga**, kes haldab väikelaevade registreerimist ja on nende registripidaja Eestis. Maanteeamet edastab informatsiooni veesõiduki registreerimisel nõuetele mittevastavuse kahtluse korral Veeteede Ametile, kes selgitab välja puudused ja teeb ettekirjutuse nõuetele vastavusse viimiseks. Tihti peale seisneb ametite vaheline koostöö info vahetamises ja nõustamises.

### 1.3. KOOSTÖÖ RIIKLIKE TURUJÄRELEVALVEASUTUSTE JA TOLLI VAHEL

#### **Tarbijakaitseamet**

Määruse 765/2008 rakendamiseks on Tarbijakaitseamet sõlminud koostöölepingu Maksu- ja Tolliametiga eesmärgiga tõhustada kontrolli kauba ohutuse kindlakstegemisel. Koostöölepingus on mõlema asutuse õigused, kohustused ja ülesanded, kontrollitavate toodete loetelu, vastutavate ametnike kontaktnimekiri.

Koostöölepingu lisana kaasneb tolli ja turujärelevalveasutuse tooteohutuse kontrolli koostöö juhend. Juhendis on üksikasjalikult lahti kirjutatud teabevahetuse tingimused, kord ja vorm, koostöö meetodid, protsessid, menetlused ja elemendid. Infovahetus toimub pidevalt aastaringiselt ja kontrollide käigus tekkivate probleemide lahendused koostöö parendamiseks arutatakse järelevalve asutuste ja Maksu- ja Tolliameti iga-aastastel koosolekutel.

Infovahetus TKA ja MTA vahel toimub järgmiste kaupade osas:

- lastetooted;
- mänguasjad;
- rõivad ja tekstiilitooted;
- jalatsid;
- vabaaja veetmisel kasutatavad isikukaitsevahendid.

Tarbijakaitseametil on õigus teha päringuid nimetatud valdkonda puudutavate kaupade importimise kohta informatsiooni saamiseks. Päringuid tehakse kombineeritud nomenklatuuri koodide alusel. Kõigil tolliametnikel on õigus alati, kui tolliformaalsuste käigus tekib kahtlusi toote vastavuses kehtivatele nõuetele, pöörduda TKA vastava kontaktisiku poole. Vastavalt vajadusele informeerib Tarbijakaitseamet MTA-t konkreetsetest ettevõtetest ja kaubakoodidest, millede puhul tuleb nende kaupade vormistamisel vabasse ringlusse rakendada põhjalikumalt kontrolli.

Juhul, kui tollis vormistatakse vabasse ringlusesse kaupu, mis kuuluvad põhjalikumale kontrollimisele või kui tolliformaalsuste täitmise käigus tekib kahtlusi toote vastavuses kehtivatele nõuetele, rakendab toll kontrollimeetmeid vastavalt määrusele nr 765/2008. Vastavate meetmete rakendamisest informeeritakse viivitamata TKA-t. Põhjalikumalt kontrolli vajavate kaupade ja juhtumite puhul lepivad kontrolli eesmärk kontaktisikute vahel eraldi kokku.

TKA-s teevad järelepärimisi koostöölepingus nimetatud ametnikud. Informatsiooni vahetamisel järgitakse Maksu- ja Tolliameti juhendit „Juhend tooteohutuse tollikontrolliks koostöös turujärelevalve asutustega“. Informatsiooni vahetus toimub üldjuhul e-posti teel.

MTA ametnikud pöörduvad küsimustega TKA kontaktisiku poole telefonitsi või e-posti teel. Kontrolliteated, mis on vormistatud koostöölepingus toodud vormile, saadetakse TKA kontaktisiku või asutuse e-posti aadressile.

2015. aasta 11 kuu jooksul on Tarbijakaitseametile laekunud 62 teadet tollis kinnipeetud kaupade kohta:

- mänguasjad (29),
- vabaaja- ja spordikaubad (4),
- isikukaitsevahendid (22),
- muud tööstuskaubad (7).

Arvuliselt puudutasid teated kokku 187 946 toodet.

TKA tegi otsused vabasse ringlusesse laskmise osas 38 korral ja keelas kaupade laskmise vabasse ringlusesse 23 korral. 6 korral väljus tolliteates esitatud kaupade osas otsuse tegemine Tarbijakaitseameti pädevusest. Peamiseks turule mittelaskmise põhjuseks oli asjaolu, et tootel puudus nõuetekohane vastavusmäärgis.

### **Tehnilise Järelevalve Amet**

Tehnilise Järelevalve Amet teeb koostööd Maksu- ja Tolliametiga vabasse ringlusesse lastavate toodete kontrollimisel. Riskianalüüsi alusel tehtavad päringud ja teabevahetus riskigruppidesse kuuluvate tooterühmade kohta Tehnilise Järelevalve Ameti ja Maksu -ja Tolliameti vahel on juhtumipõhiseks sisendiks turujärelevalve suunatud teostamisel juhul, kui toll on tuvastanud teatud tootegrupil olulisi või sagedamini esinevaid puuduseid.

### **Terviseamet**

Terviseameti ja Maksu- ja Tolliameti vahel kontrollide teostamiseks EL piiril on sõlmitud koostööleping määruse 765/2008 rakendamiseks. Terviseameti ja Maksu- ja Tolliameti koostöölepingu objektiks on informatsiooni vahetus turujärelevalve alal, eesmärgiga tõhustada kontrolli kauba ohutuse kindlakstegemisel.

Infovahetus toimub järgmiste kaupade osas:

- kemikaalid,
- biotsiidid,
- mänguasjad,
- kosmeetikatooted,
- detergendid,
- meditsiiniseadmed.

Terviseametil on õigus teha päringuid kemikaali ja toote ohutuse valdkonda puudutavate kaupade importimise kohta informatsiooni saamiseks. Päringuid tehakse kombineeritud nomenklatuuri (KN) koodide alusel. Kõigil tolliametnikel on õigus alati, kui tolliformaalsuste käigus tekib kahtlusi toote vastavuses kehtivatele nõuetele, pöörduda TA vastava kontaktisiku poole. Vastavalt vajadusele informeerib Terviseamet MTA-d konkreetsetest ettevõtetest ja kaubakoodidest, millede puhul tuleb nende kaupade vormistamisel vabasse ringlusesse rakendada põhjalikumat kontrolli.

Juhul, kui tollis vormistatakse vabasse ringlusesse kaupu, mis kuuluvad põhjalikumale kontrollimisele, või kui tolliformaalsuste täitmise käigus tekib kahtlusi toote vastavuses kehtivatele nõuetele, rakendab toll kontrollimeetmeid vastavalt määrusele nr 765/2008. Vastavate meetmete rakendamiseks informeeritakse viivitamata TA-t. Põhjalikumat

kontrolli vajavate kaupade ja juhtumite puhul lepatakse kontrolli eesmärk kontaktisikute vahel eraldi kokku.

TA-s teevad järelepärimisi koostöölepingus nimetatud ametnikud. Informatsiooni vahetamisel järgitakse Maksu- ja Tolliameti juhendit „Juhend tooteohutuse tollikontrolliks koostöös turujärelevalve asutustega“. Informatsiooni vahetus toimub üldjuhul e-posti teel. MTA ametnikud pöörduvad küsimustega TA kontaktisiku poole telefoni või e-posti teel. Kontrolliteated, mis on vormistatud koostöölepingus toodud vormile, saadetakse TA kontaktisiku või asutuse e-posti aadressile.

2015. a. (11 kuud) on Terviseametile laekunud:

- 37 kontrollteadet kemikaali ja tooteohutuse valdkonnas (kokku 56 kaubaartikli kohta) nendest 31 kaubaartiklit on lubatud vabasse ringlusesse ja 25 ei vastanud nõuetele ning need ei lubatud vabasse ringlusesse (kokku 18484 toodet),
- 40 kontrollteadet meditsiiniseadmete valdkonnas, kokku puudutas see 86 erinevat seadet, millisest lubatu vabasse ringlusesse 12 nimetust (kokku 2421 toodet), ei lubatud 60 nimetust (kokku 13954 toodet) ja 14 nimetust ei olnud meditsiiniseadmed (kokku 1365 toodet).

### **Keskkonnainspeksioon**

Koostöölepe on sõlmitud ka Keskkonnainspeksiooni ning Maksu- ja Tolliameti vahel. Koostöölepe kohaselt toimub teabevahetus riskianalüüsi läbiviimiseks ning tollikontrolli suunatud toodete puhul eksperthinnangu andmiseks. Kokkulepitud info jagamise menetlusprotseduure ei ole.

### **Veeteede Amet**

Veeteede Ameti ja MTA vahel toimub koostöö vastavalt vajadusele. Eraldi koostöölepingut ametite vahel sõlmitud ei ole.

### **Põllumajandusamet**

MTA ja Põllumajandusameti koostööd reguleerib 28.01.2015 jõustunud koostööleping mille punktid 4.1 ja 4.2 sätestavad:

- 4.1. Tolliametnik kontrollib kauba vabasse ringlusse vormistamise korral PMA veebilehel, kas sisseveetav väetis kuulub väetise registrisse kantud väetiste nimekirja.
- 4.2. Tolliametnik ei vormista vabasse ringlusse tooteid, mis ei ole kantud punkti 4.1 viidatud nimekirja ja teavitab asjaoludest PMA väetise valdkonna koordinaatorit veebilehel

<http://www.pma.agri.ee/index.php?id=105&sub=264#3200>.

### **Tööinspeksioon**

Turujärelevalve raames teeb Maksu- ja Tolliametiga koostööd ka Tööinspeksioon.

## **1.4. KIIRE TEABEVAHETUSE SÜSTEEM RAPEX**

**Tarbijakaitseamet** on RAPEX (*Rapid Alert System for non-food dangerous products*) süsteemi osas Eesti kontaktasutuseks ning samas ka üheks pädevaks asutuseks.

RAPEX kontaktisik Tarbijakaitseametis: Milvi Paidra, Rahukohtu 2, Tallinn 10130, telefon +372 620 1712, e-post [milvi.paidra@tarbijakaitseamet.ee](mailto:milvi.paidra@tarbijakaitseamet.ee)

Tarbijakaitseametil on kohustus teavitada Euroopa Komisjoni toote turule laskmise kitsendustest, rakendatud meetmetest (või kavatsusest rakendada meetmeid) ning nendega ettenähtud eritingimustest. Kõik turujärelevalveasutused on kohustatud regulaarselt vahetama omavahel informatsiooni nende poolt tuvastatud ohtlikest toodetest. Nimetatud informatsioon tuleb viivitamatult edastada ka Tarbijakaitseametile. Selleks on Terviseamet, Tehnilise Järelevalve Amet ja Maksu- ja Tolliamet määranud kontaktsikud, kelle kaudu Euroopa Komisjonilt saadud informatsioon edastatakse pädevale asutusele ja hiljem saadakse tagasiside korras vastus vastavalt määratletud ajakavale.

Iga laekunud teate puhul kontrollitakse, kas kirjeldatud ohtlik kaup on müügil või mitte, ning kokkulepitud aja möödudes teavitatakse tulemustest Euroopa Komisjoni. Kui ohtlik kaup on turul avastatud, siis tuleb teavitada ka sellest, milliseid sanktsioone ja meetmeid konkreetsel juhul rakendati.

Tarbijakaitseamet kontrollib RAPEX-i teadetes kirjeldatud ohtlike toodete olemasolu Eesti turul vastavalt oma pädevusele *RAPEX-i teadete alusel ohtlike toodete kontrollimise juhendi* alusel.

Vastavalt juhendile on Tarbijakaitseameti turujärelevalve osakonna töötajad kohustatud regulaarselt tutvuma ohuteadetega ning turujärelevalve teostamisel kontrollima ohtlike kaupade (mänguasjad, I ja II klassi isikukaitsevahendid, rõivad, kosmeetikatooted, mööbel, lastehooldustooted, välgumihklid, laserid jne) olemasolu kaubanduses. 2015. aasta 11 kuu jooksul kontrolliti Tarbijakaitseameti ametnike poolt kokku 1575 RAPEX-i teates teavitatud toote olemasolu Eesti turul kokku 635 korral.

2015. aasta 11 kuu jooksul on Euroopa Komisjon teavitanud:

- 1543 tootest, mis nõuavad kiireloomulisi meetmeid (üldise tooteohutuse direktiivi [2001/95/EÜ](#) artikli 12 alusel);
- 102 korral on teavitatud toodetest, millised ei kujuta endast tõsist ohtu, kuid nende suhtes on EL liikmesriikides rakendatud kitsendusi turule laskmisel (sama direktiivi artikli 11 alusel);
- RAPEX-i kaudu on laekunud ka 234 informatiivse sisuga teadet.

Ohuteated on saabunud mänguasjade, rõivaste ja jalatsite, liiklusvahendite, elektrikaupade, lapsehooldustoodete, hobi ja vabaajakaupade, tulemasinade, laserosutajate jne kohta. Teavitatud kaupadest leiti Eesti turult 25 toodet.

Eesti on ise edastanud 11 kuu jooksul 20 ohuteadet:

- 13 teadet ohtlike mänguasjade;
- 3 teadet jalatsite;
- 3 teadet kõrvarõngaste;
- 1 teade nahkkinnaste kohta.

20 teavitatud tootest 8 avastas Terviseamet ja 12 toodet Tarbijakaitseamet. Mänguasjad, tarbekaupad jm tooted, mille kohta koostati ohuteade, tunnistati Terviseameti otsusega ohtlikeks ning kauplejat kohustati vastavalt Terviseameti või Tarbijakaitseameti ettekirjutusega kõrvaldama ohtlik toode müügil ja teavitama tarbijat toote kasutamisega seotud ohtudest ning võimalusest tagastada ohtlik kaup müügikohta.

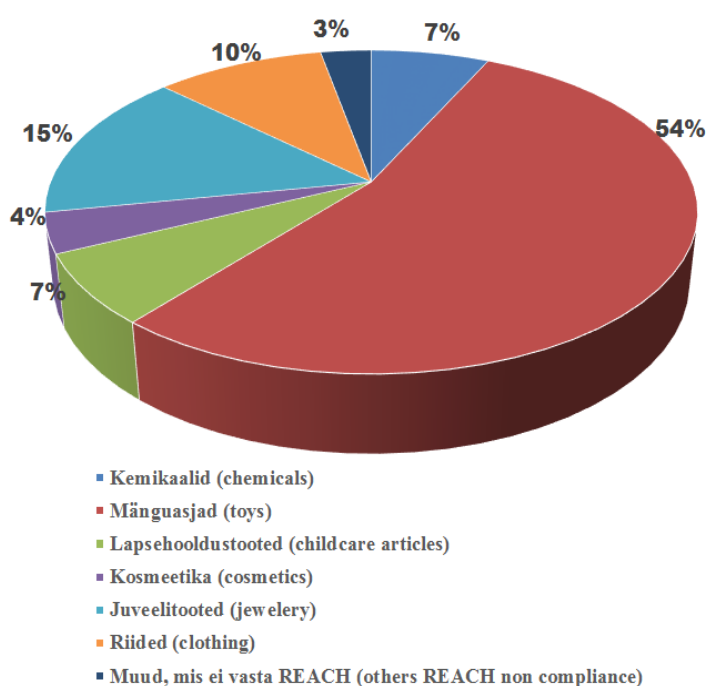


**Terviseamet** teavitab RAPEXi kontaktpunkti viivitamata vastavalt Euroopa Komisjoni otsuse 16. detsember 2009 nr 2010/15/EL väljatoodud tähtaegadele (IV osa) turujärelevalve käigus avastatud ohtlikest toodetest. Teistest EL riikidest saadetud RAPEXi teate alusel sorteeritakse Terviseameti pädevusse kuuluvad teated ning Terviseameti järelevalveinspektorid kontrollivad ohtlike toodete olemasolu Eesti turul. Tulemustest informeeritakse RAPEXi kontaktpunkti ning koostatakse vastuteatis Euroopa Komisjonile.

Terviseameti RAPEX kontaktpunkt on TA kemikaali ja tooteohutuse büroo juhataja. Kontaktandmed: Marina Karro, Paldiski mnt 81, 10617 Tallinn, telefon: +372 6943 530, e-post: Marina.Karro@terviseamet.ee.

Terviseamet menetles 2015.a 9 kuu jooksul 588 RAPEXi kaudu saadud teadet, mis jagunesid toote liigiti järgmiselt:

Joonis 1. Terviseameti menetletud RAPEX teated ja toodete liigitus.



**Tehnilise Järelevalve Amet** kasutab RAPEXi infot vajaduspõhiselt.

## 1.5. ICSMS TEABESÜSTEEM

Riigi tasandil on kõik Eestis olevad turujärelevalveasutused, välja arvatud Põllumajandusamet, ICSMS (*The Internet-Supported Information and Communication System*) süsteemiga liitunud ning omavad sellele ligipääsu ning andmesisestusvõimekust. ICSMS andmesisestuse eest vastutab iga turujärelevalve asutus vastavalt oma valdkondadele.

ICSMSi riikliku kontaktpunkti ülesandeid täidab **Majandus- ja Kommunikatsiooniministeerium** (kontaktisik: Ingrid Teinemaa, [ingrid.teinemaa@mkm.ee](mailto:ingrid.teinemaa@mkm.ee), +372 6256 460). ICSMSi riiklik administraator

(kasutajakontode haldur) asub **Tehnilise Järelevalve Ametis** (Richard Saarman, [Richard.Saarman@tja.ee](mailto:Richard.Saarman@tja.ee)).

**Tarbijakaitseamet** on ICSMS süsteemi kasutatud täiendava teabe- ja infoallikana võimalike ohtlike toodete osas. Tarbijakaitseameti järelevalve ametnikud tutvuvad ICSMS koduleheküljel avaldatud toodetega saamaks vajalikku infot järelevalve tegevuseks. Samuti on Tarbijakaitseamet 2015. aastal kasutanud ICSMS süsteemi testimisele võetud tootete sisestamiseks. Kokku on süsteemi sisestatud 33 toote andmed.

**Tehnilise Järelevalve Ametil** on ICSMSi kasutamisel kõige pikem kogemus (ligikaudu 10 aastat). TJA-s vastutab teabe sisestamise eest igas valdkonnas selle valdkonna toodete järelevalve pädevust omav osakond. TJA-s on ICSMS kasutusel peamiselt teabe kogumise vahendina.

**Terviseametis** viidi läbi ICSMS koolitus ning avati kontod inspektoritele. Seni kasutati ICSMS süsteemi kosmeetikatoodetest tõsise soovimatu mõju (TSM) teatamisel ning RAPEX süsteemi sisestatud info ohtlikest toodetest. 2015. a võttis Terviseamet täielikult kasutusele ICSMS süsteemi.

**Keskkonnainspektsioonil** on ICSMS kasutajaõigused on olemas. Kõik Keskkonnainspektsiooni kontrolliandmed kantakse ka riiklikku registrisse OKAS. ICSMS kasutamine ei ole asutusesiseselt kohustuslikuks määratud, kuid vastavalt turujärelevalvenõukogu ja RoHS Enforcement Network töögrupi kokkuleppele, sisestatakse kõik kontrollitulemused ICSMS. Keskkonnainspektsiooni kontakt on peainspektor Rene Rajasalu ([rene.rajasalu@kki.ee](mailto:rene.rajasalu@kki.ee)).

**Veeteede Amet** kavandab 2016. a ICSMS teabesüsteemi kasutuselevõtmise peale vastava koolituse läbimist.

## 1.6. TURUJÄRELEVALVETOIMINGUTE JA ASJAOMASTE MENETLUSTE ÜLDINE KIRJELDUS

### **Tarbijakaitseamet**

Regulaarse turujärelevalve tegemise aluseks on iga-aastane tööplan, mis arvestab olemasolevaid ressursse ja vajadusi. Tööplani koostamise aluseks on õigusaktidest tulenevad kohustused ja turujärelevalve teostamise alused, ametile saabunud kaebused, eelmiste aastate laboratoorsete katsete tulemused, info mürgistusjuhtumite kohta, info RAPEX-i süsteemi kaudu saabunud ohtlike ja ICSMS süsteemis avaldatud ohtlike ja mittevastavate toodete kohta, kavandatavad ühisprojektid, turujärelevalve seniste inspekteerimiste tulemused jms.

Seega lähtub Tarbijakaitseamet oma turujärelevalve toimingutes eelkõige oma pädevusvaldkondade kaardistamise tulemusel saadud ohuproгноosist ning sellest tulenevast kontrolli vajadusest, teisalt pöördumistes tulenevast kontrolli vajadusest.

Turujärelevalve tegemiseks rakendatakse vastavalt kontrolli iseloomule ja vajadusele erinevaid meetmeid. Inspektorid kontrollivad tooteid visuaalse vaatluse teel (võttes arvesse näiteks nii eralduvat lõhna kui füüsilisi omadusi), toodete kohta kuuluvat nõuetekohast dokumentatsiooni, võtavad tooteid testimiseks, hindavad laborikatsetuste tulemusi, langetavad otsuseid õigusaktidele vastavuse või rikkumiste kohta, teevad vajadusel ettekirjutusi vigade kõrvaldamise ja nõuete vastavusse viimise kohta, ka tarbijate

teavitamiseks ohtlikest toodetest või ettekirjutuste mittetäitmise korral rakendavad õigusaktides ettenähtud sanktsioone. Samuti teeb Tarbijakaitseamet koostööd teiste turujärelevalveasutustega: Terviseameti, Tööinspektsiooni, Tehnilise Järelevalve Ameti, Raviameti, Keskkonnainspektsiooni ning Maksu- ja Tolliametiga.

Tarbijakaitseamet teavitab elanikkonda turult kõrvaldatud ohtlikest toodetest jooksvalt TKA kodulehe või Ameti Facebook'i konto kaudu. Vajadusel koostatakse sellekohaseid pressiteateid ja artikleid.

Tarbijakaitseamet korraldab ettevõtjatele regulaarselt koolituspäevi „Suunanäitaja“ kaubamärgi alt ning vajadusel organiseerib ettevõtjatele ning katusorganisatsioonidele ümarlaudu ja seminare konkreetsete järelevalvealaste kitsaskohtade lahendamiseks.

Toote nõuetele vastavuse seadus näeb ette väärteokaristused (halduskaristused). Turujärelevalveasutuse käsutuses on ka haldussunnirakendamine (ettekirjutus, sunniraha ja asendustäitmine), mille puhul on tegemist riigi haldustegevusega.

Väärteokaristusteks on üksnes rahatrahv. Väärteo eest suurim ettenähtud karistus on rahatrahv kuni 1200 eurot ning kuni 3200 eurot juriidilise isiku puhul. Karistus on ette nähtud toote turule laskmise ja turul kättesaadavaks tegemise tingimuste rikkumiste, toote ohtudest teavitamata jätmise ja vastavusmärgise väärkasutamise eest.

Karistuse määramisest lähtutakse järgmistest põhimõtetest:

- legaalsuse printsiibist – iga ametniku tegevusel peab olema õiguslik alus;
- avalikkuse printsiibist – õiguskaitseüsteem peab toimuma võimalikult läbipaistvalt;
- informeerituse printsiibist – asjaosalistel on õigus saada informatsiooni käimasolevast menetlusest;
- ökonoomsuse printsiibist – kulutuste ja tulemuste tasakaal ning ressursside optimaalne kasutus.

### **Tehnilise Järelevalve Amet**

Tehnilise Järelevalve Ameti poolt teostatava turujärelevalve eesmärk on tagada, et turule lastavad tooted vastavad nõuetele, mis tagavad avalike huvide kõrgetasemelise kaitse: inimeste tervis ja ohutus, töötervishoid ja tööohutus, tarbija- ja keskkonnakaitse ning julgeolek. Turujärelevalve peab tagama, et ühenduse ühtlustamise õigusaktidega hõlmatud tooted, mis ettenähtud otstarbel või põhjendatult eeldatavate tingimuste kohaselt kasutamisel ning õige paigaldamise ja hooldamise korral võivad kahjustada kasutajate tervist või ohutust või mis muul viisil ei vasta ühenduse ühtlustamise õigusaktides sätestatud kohaldatavatele nõuetele, kõrvaldatakse turult või nende üldsusele kättesaadavaks tegemine keelatakse või seda piiratakse, ning et üldsust, komisjoni ja teisi liikmesriike teavitatakse sellest vastavalt.

Turujärelevalve teostamise aluseks on asutusesisene kinnitatud ohuprognosis. Ohuprognosis koostamisel võetakse arvesse toote päritolumaad, kättesaadavust/levikut, toimunud õnnetusi, avastatud tehnilisi puuduseid, sihtgruppi jm järelevalve seisukohast olulisi faktoreid.

Järelevalve toimingute käigus kontrollitakse visuaalselt toodete tehnilist ohutust ja kompleksust, nõutava dokumentatsiooni (vastavusdeklaratsioon, eestikeelsed paigaldus-, kasutus- ja hooldusjuhendid) olemasolu ning märgistuse (sh eestikeelsed hoiatustekstid) vastavust nõuetele. Vajadusel tellitakse katsed nõuetele vastavuse tuvastamiseks akrediteeritud laborilt. Nõuetele mittevastavaid tooteid ei lubata turule lasta enne, kui

nende nõuetele vastavus on tõendatud. Turul olevad nõuetele mittevastavad tooted kõrvaldatakse turult.

Esitatud kaebused kantakse dokumendihaldussüsteemi ning menetletakse vastavalt seaduses sätestatud nõuetele. Kaebuseid on võimalik esitada nii elektrooniliselt, kui ka kirjalikult paber kandjal.

Õnnetuse asjaolude väljaselgitamiseks alustatakse asjakohane uurimismenetlus. Teabe kogumiseks teostatakse paikvaatlust ning küsitletakse tunnistajaid. Samuti kasutatakse teabe hankimiseks riiklikke infosüsteeme (Maa-ameti kaardiserver, äriregister jm). Vajadusel tehakse eri valdkondi katva õnnetuse uurimisel asutusesisest koostööd. Samuti toimub infovahetus teiste uurimisasutustega nagu Politseiamet ja Tööinspektsioon. Õnnetuste uurimisel tehakse tihedat koostööd Päästeameti Häirekeskusega, kust saabub info toimunud õnnetuste kohta. Vajadusel alustab TJA Häirekeskusest laekunud info põhjal uurimismenetluse.

Ohtlikest toodetest teavitatakse asutuse kodulehel, kohalikus meedias (ajalehed, televisioon, raadio, internet) ning spetsiaalsete teabekampaaniatega (lisaks massimeediale ka teabevoldikud, reklaamtahvliid jm).

Haldusmenetluse käigus on võimalik määrata sunniraha kuni 9000 EUR. Väärteomenetlus võimaldab karistada juriidilist isikut ja füüsilist isikut vastavalt eriseadustes sätestatud piires. Tehnilise Järelevalve Ametil puudub õigus kriminaalmenetluse teostamiseks. Trahvimäärad jäävad vahemikku 50 – 32000 EUR.

Vastavalt vajadusele korraldatakse teabepäevi, erikohtumisi, konsultatsioone. Pidevalt on juhendmaterjal saadaval teabeportaalis [www.ohutus.ee](http://www.ohutus.ee).

### **Terviseamet**

Turujärelevalveasutus võib seadustes sätestatud riikliku järelevalve teostamiseks kohaldada korra- ja turvaldusseaduse §-des 30, 31, 32, 49, 50, 51 ja 52 sätestatud riikliku järelevalve erimeetmeid korra- ja turvaldusseaduses sätestatud alusel ja korras.

Regulaarse turujärelevalve tegemise aluseks on iga-aastane tööplan, mis arvestab olemasolevaid ressursse ja vajadusi. Tööplani koostamise aluseks on õigusaktidest tulenevad kohustused ja turujärelevalve teostamise alused, ametile saabunud kaebused, eelmiste aastate laboratoorsete katsete tulemused, info mürgistusjuhtumite kohta, info RAPEX-i süsteemi kaudu saabunud ohtlike ja ICSMS süsteemis avaldatud ohtlike ja mittevastavate toodete kohta, kavandatavad ühisprojektid, turujärelevalve seniste inspekteerimiste tulemused jms.

Turujärelevalve tegemiseks rakendatakse vastavalt kontrolli iseloomule ja vajadusele erinevaid meetmeid. Inspektorid kontrollivad tooteid visuaalse vaatluse teel organoleptiliselt, toodete kohta kuuluvat nõuetekohast dokumentatsiooni, võtavad tooteid testimiseks, hindavad laborikatsetuste tulemusi, langetavad otsuseid õigusaktidele vastavuse või rikkumiste kohta, teevad vajadusel ettekirjutusi vigade kõrvaldamise ja nõuetega vastavusse viimise kohta, ka tarbijate teavitamiseks ohtlikest toodetest või ettekirjutuste mittetäitmise korral rakendavad õigusaktides ettenähtud sanktsioone. Amet koostab pressiteateid oma järelevalvealase ja muu tegevuse kohta, avaldab meedia vahendusel artikleid, et hoiatada tarbijaid ohtlike toodete ostmise, kasutamise või hoidmise eest. Samuti teeb Terviseamet koostööd teiste turujärelevalveasutustega: Tarbijakaitseameti, Tööinspektsiooni, Ravimiameti, Keskkonnainspektsiooni ning Maksu- ja Tolliametiga.

Terviseamet teavitab elanikkonda turult kõrvaldatud ohtlikest toodetest TA kodulehe kaudu vähemalt kord kvartalis, kust liigub informatsioon edasi erinevatesse meediakanalitesse. Informatsiooni turult kõrvaldatud ohtlike toodete kohta leiab informatsiooni aadressilt: <http://www.terviseamet.ee/kemikaaliohutus/toodete-ohutus/turult-korvaldatud-ohklikud-tooted.html>.

Terviseametis korraldatakse igal aastal erinevaid teabepäevi, seminare, kuhu kaasatakse kõiki huvigruppe. Teabepäevadel osalevad esindajad erinevatest riigiasutustest, ettevõtetest nii Eestist kui ka väljastpoolt Eestit.

Toote nõuetele vastavuse seadus näeb ette väärteokaristused (halduskaristused). Turujärelevalveasutuse käsutuses on ka haldussunnirakendamine (ettekirjutus, sunniraha ja asendustäitmine), mille puhul on tegemist riigi haldustegevusega. Sunniraha ettekirjutuse täitmata jätmise eest on kuni 9600 eurot.

Väärteokaristusteks on üksnes rahatrahv. Väärteo eest suurim ettenähtud karistus on rahatrahv kuni 1200 eurot füüsilise isiku ning kuni 3200 eurot juriidilise isiku puhul. Karistus on ette nähtud toote turule laskmise ja turul kättesaadavaks tegemise tingimuste rikkumiste, toote ohtudest teavitamata jätmise ja vastavusmäärgise väärkasutamise eest.

Rahaline karistus kuriteo eest on 30 kuni 500 päevamäära. Rahalise karistuse päevamäära suuruse arvutab kohus süüdimõistetu keskmise päevasissetuleku alusel. Kohus võib päevamäära suurust vähendada erandlike asjaolude tõttu või suurendada süüdimõistetu elatusasemest lähtudes. Arvestatud päevamäära suurus ei või olla väiksem kui miinimumpäevamäär. Miinimumpäevamäära suurus on 3,20 eurot. Juriidilisele isikule võib kohus mõista rahalise karistuse 3200–16 000 000 eurot.

Väärteomenetlus toimub karistusseadustiku üldosa ja väärteomenetluse seadustiku alusel. Karistusseadustiku §-s 409 sätestatud kuritegu uuritakse kriminaalmenetluses, mida juhivad prokuratuur. Karistuse määrab kohus.

### **Keskonnainspektsioon**

Kontrollid toimuvad KKI peadirektori poolt kinnitatud tööplaani alusel. Tööplaani koostamisel on kasutusel riskanalüüs ja see on integreeritud tootjavastutuse alase kontrolli riskianalüüsiga. Infot saadakse ka RoHS Enforcement Network koostöö raames teiste riikide järelevalveinfot kasutades. Lisaks kontrollitakse MTA poolt laekunud tollikontrollis kinnipeetud kaupu. Otseselt kaebusi antud valdkonnas ei ole laekunud, mistõttu pole kaebuse protseduure eelnevalt sätestatud. Kuna seni pole ühtegi nõuetele mittevastavat toodet avastatud, siis on puudunud siiani vajadus rakendada ja välja töötada konkreetseid meetmeid keelatud kauba turult kõrvaldamise osas.

Kaebusi saab esitada KKI e-posti aadressile [valve@kki.ee](mailto:valve@kki.ee) või helistada lühinumbrile 1313, mis töötab ööpäevaringselt 7 päeva nädalas. KKI on kohustatud 14 päeva jooksul kontrollima, kas teates on väärteotunnused ning 30 päeva jooksul vastama avaldajale. Kõik kaebused on registreeritud dokumendihaldussüsteemis või OKAS-ses.

Jäätmeseaduse (RoHS valdkond) ja välisõhu kaitse seaduse (rehvide märgistamine) alusel on KKI-l võimalus alustada väärteomenetlust ning karistada ettevõtet kuni 32 000 euro suuruse rahatrahviga. Lisaks on õigus keelatud tooted konfiskeerida väärteomenetluse korras. Sellisel juhul toimub menetlus Vabariigi Valitsuse määruse nr 263 järgi.

## **Veeteede Amet**

Põhiliseks toiminguks on nõuetele vastavuse kontrollimine maale toodavate ja Eestis toodetavate väikelaevade osas. Eestis väikelaevu tootvad isikud peavad omama tegevusluba vastavas tegevusvaldkonnas.

Põhiliseks järelevalve meetmeks on dokumentatsiooni vastavuse kontrollimine vastavalt järgmistele põhimõtetele:

- kontrollimine toimub tollikontrolli teatise alusel ning müügikohtades, tootjate juures, paadimessidel ja pistelise kontrolli käigus;
- kui ilmneb kahtlus toote mittevastavuses, täpsustatakse toote nõuetele vastavust tehnilise dokumentatsiooni abil;
- vajadusel toimub dokumendi (sertifikaadi) õigsuse täpsustamine selle väljastajaga (*notified body*), võltsingu korral informeeritakse liikmesriike CIRCABC süsteemi kaudu;
- kui peaks ilmnema vähese riskiga mittevastavus, antakse kõigepealt võimalus teostada toote vastavusse viimine ettekirjutuse järgi;
- kui ilmneb märkimisväärse riskiga mittevastavus lähtutakse ettekirjutuses direktiivi [94/25/EÜ](#) artiklist 7;
- kui tootja ei ole täitnud oma kohustusi vastavushindamise osas, siis on vajalik toote turule laskjal korraldada toote ehitusjärgne vastavushindamine.

Väikelaevadest on problemaatilisemaks tootegrupiks täispuhutavad e. *inflatable* paadid ja kasutatud kaatrid, mida imporditakse kolmandatest riikidest. Toodete kontrollimine toimub vastavalt määrusele 765/2008 koostöös Maksu- ja Tolliametiga. Uue trendina võib nimetada innovaatilisi veesõidukeid, mille puhul on raske hinnata nende kuuluvust/mittekuuluvust ühtlustatud õigusakti regulatsiooni alla.

Mittevastavuste avastamisel on osutunud mõjusaks kirjalik ettekirjutus koos sunniraha hoiatusega.

## **Tööinspeksioon**

Professionaalseks kasutamiseks mõeldud isikukaitsevahendite nõuetele vastavuse järelevalvet teostatakse üldjuhul isikukaitsevahendite maaletoojate või levitajate juures ehk kauplustes. Järelevalve käigus kontrollitakse müüdavate isikukaitsevahendite märgistuse nõuetele vastavust ja toodete kohta esitatud dokumentatsiooni ning hinnatakse visuaalselt toote nõuetekohasust. Kahtluse korral tellitakse katsed toote nõuetele vastavuse tuvastamiseks pädevalt laborilt. Järelevalve käigus tuvastatud ohtliku toote puhul nõutakse selle kõrvaldamist turult või tehakse ettekirjutised, millede täitmine aitab tagada müüdava isikukaitsevahendi ohutuse. Lisaks ettekirjutusele rakendatakse vajadusel sunniraha. Kõik järelevalve tulemused kantakse Tööinspektsiooni infosüsteemi (ITI). Järelevalve käigus turult kõrvaldatud isikukaitsevahendite kohta avaldatakse info ICSMS andmebaasis.

Turujärelevalve teostamise ulatus ja maht määratakse kindlaks Tööinspektsiooni aastaplaaniga. Aasta tööplaan tugineb riskide hindamise tulemustel ning eelnevalt (3 viimase aasta järelevalve tulemused) ja jooksvalt (laekunud kaebused/vihjed) kogutud infol ning võtab arvesse olemasolevaid ressursse. Üheks sisendiks järelevalve vajaduse hindamisel hulgi- ja jaemüüjate juures on töökeskkonna (nt ehitusobjektid) kontrollimise tulemused, mille käigus kontrollitakse töötajate poolt kasutatavate isikukaitsevahendite vastavust ohutusnõuetele ning hinnatakse isikukaitsevahendite kaitseomaduste vastavust nende kasutamise keskkonnale.

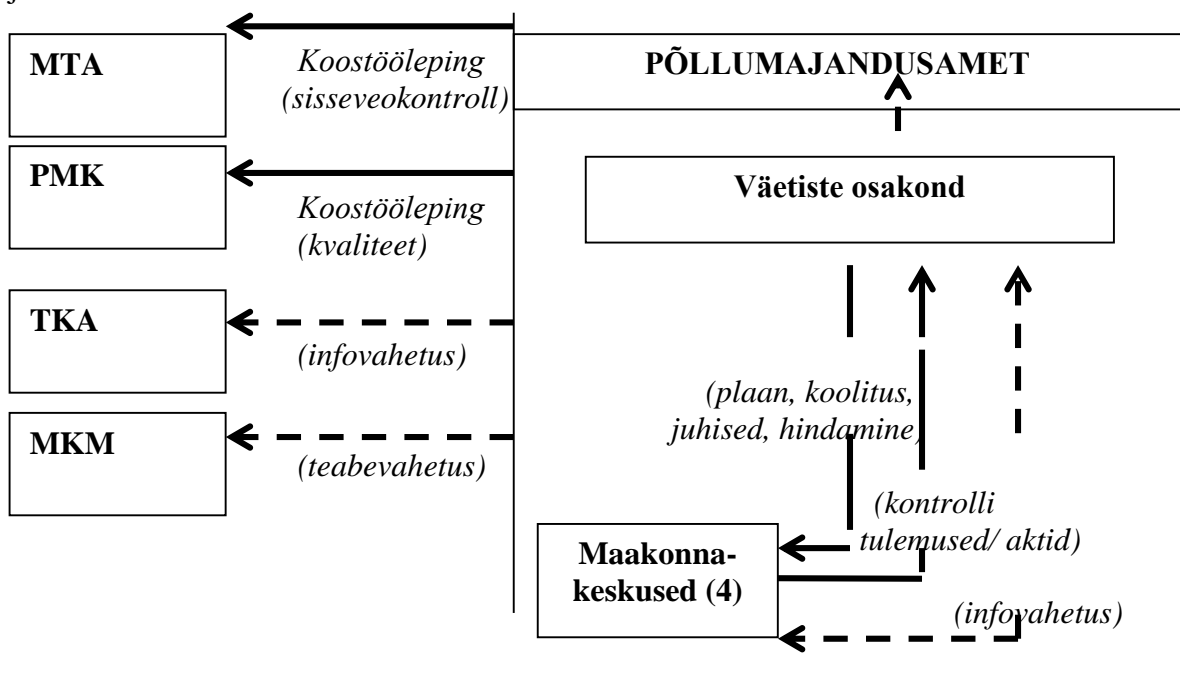
## Põllumajandusamet

PMA väetiste osakonna põhiülesandeks on:

- väetiste ja nende turustamise üle järelevalve korraldamine;
- riikliku väetiseregistri pidamine;
- valdkonna riskide määratlemine ja järelevalve planeerimine;
- kontrollitoimingute läbiviimisel inspektorite tööjuhustega kindlustamine;
- inspektorite täiendõppe korraldamine ja kontrollitoimingute läbiviimise hindamine;
- töökorralduslike dokumentide ja juhendmaterjalide väljatöötamine;
- teostatud järelevalve nõuetekohasuse ja tulemuslikkuse hindamine ning kontrollisüsteemi parendusmeetmete kavandamine;
- turujärelevalve nõukogu töös osalemine.

Osakond registreerib väetisi ja väetiste käitlejaid ja teostab teisi seaduses ettenähtud ametlikke toiminguid ning korraldab valdkonnas riiklikku järelevalvet. Järelevalve hõlmab kontrolli väetiste turustamisotstarbelise tootmise, pakendamise, märgistamise, Eestisse toimetamise ja turustamise üle ning proovide võtmist väetise kvaliteedi määramiseks ja nõuetele vastavuse kontrollimiseks. Ametlikke kontrollitoiminguid järelevalve käigus viivad üldjuhul läbi inspektorid Harju, Pärnu, Tartu ja Lääne-Viru keskustest.

Tööjuhised inspektoritele on toodud Väetiste valdkonna inspekteerimise käsiraamatus (viimati versioneeritud 11.02.2015). Väetise valdkonna kontrollisüsteemist annab ülevaate joonis 2.



Joonis 2. Väetiste valdkonna kontrollisüsteem.

### Riskid ja kontrolliprioriteedid

Riskide hindamisel ja kontrolliprioriteetide määratlemisel ning kontrollitoimingute läbiviimisel arvestatakse ettevõtte poolt turustatavaid või toodetavaid väetise liike ning koguseid, samuti eelmisel tööperioodil rakendatud kontrollisüsteemi toimivust ja efektiivsust. Arvesse võetakse varasemaid rikkumisi, kõrgema riskiastmega ettevõtetes

suurendatakse vajadusel kontrollide sagedust. Omaette riskigrupi moodustavad plahvatusohtlikud kõrge lämmastikusisaldusega ammooniumnitraatväetised.

Hulgimüüja poolt suure koguse mittenõuetekohase väetise turule toomine võib põhjustada nii majanduslikku kahju põllumajandustootjale kui kujutada ohtu keskkonnale. Samalaadset kahju võib kaasa tuua toote märgistusel toodud ja toote tegeliku toimeainete sisalduse erinevus, mis on ka üheks sagedamini tuvastatud rikkumiseks.

Tootmisettevõttel peab olema loodud tootmisprotsess, mille tulemusena turustatakse üksnes nõuetele vastavat väetist. Toodangu nõuetekohasust kontrollib tootja regulaarselt. Läbi kirjeldatud enesekontrollisüsteemi on tagatud ühtlase kvaliteediga ja nõuetele vastava väetise tootmine, mis vähendab omakorda väetise kvaliteedist tulenevaid riske lõpptarbijale.

Riskiaste 3 – kõrge lämmastikusisaldusega ammooniumnitraatväetise käitlejad, kolmandatest riikidest Eestisse väetist toimetavad suured hulgimüüjad, lubiväetiste (tuha) tootjad.

Riskiaste 2 – „EÜ VÄETIS“ märgistusega väetise käitlejad, väetisetootjad.

Riskiaste 1 – väikeses koguses nõuetekohaselt turule toodud väetise jaemüüjad.

Kontrolliprioriteedid:

- kõrge lämmastikusisaldusega ammooniumnitraatväetise turustamine;
- lubiväetised;
- väetise koostise vastavus pakendi märgistusele;
- väetise koostise vastavus kehtivatele nõuetele;
- väetise registreeritus või märgistatus kui „EÜ VÄETIS“;
- tootja enesekontrolli kohustuste täitmine, nõutud andmete säilitamine ja mittenõuetekohase väetise turule sattumise vältimiseks meetmete rakendamine.

## 1.7. ÜLDRAAMISTIK KOOSTÖÖKS TEISTE LIHKMESRIIKIDE JA MUUDE RIIKIDEGA

### **Tarbijakaitseamet**

Tarbijakaitseamet võtab aktiivselt osa rahvusvaheliste koostöövõrgustike ICPEN (*International Consumer and Enforcement Network*) ja PROSAFE (*Product Safety Enforcement Forum of Europe*) tegevusest.

Samuti on Tarbijakaitseameti esindaja GPSD (*General Product Safety Directive*) komitee liige ning võtab osa CSN (*Consumer Safety Network*) koostöövõrgustiku tööst.

Tarbijakaitseamet on RAPEX süsteemi osas Eesti kontaktasutuseks ja üheks pädevaks asutuseks.

Lisaks eelnevale on Tarbijakaitseamet määruse (EÜ) [nr 2006/2004](#) ehk tarbijakaitsealase koostöömääruse osas nii Eesti kontaktasutus ja enamuse selle määrusega hõlmatud direktiivide osas pädev asutus.



Regulaarselt (kord aastas) toimuvad kokkusaamised Balti riikide tarbijakaitseametite vahel. Koostöö aluseks on Eesti, Läti ja Leedu tarbijakaitseametite vahel sõlmitud tarbijakaitsealased koostöölepingud. Kohtumistel arutatakse igal aastal olulisi tarbijakaitsealaseid küsimusi, mis on ühised kõikidele osalejatele, arutletakse ühiste ülepiiriliste juhtumite üle, antakse ülevaade eelmise perioodi olulisematest sündmustest ja tegevustest ning püütakse leida võimalusi veelgi efektiivsemaks koostööks. Kohtumised jagunevad tavapäraselt kaheks blokiks, millest ühes käsitletakse peamiselt tarbijate majanduslike huvide, tarbijalepingute, reklaami ja kauplemisvõtetega seotud teemasid ning teises keskendutakse rohkem turujärelevalvele ja toodete/teenuste ohutusele.

#### Rahvusvaheline koostöö 2015

I - Tarbijakaitseamet võttis 2015. aastal osa PROSAFE (*the Product Safety Enforcement Forum of Europe*) poolt korraldatud ja Euroopa Komisjoni poolt finantseeritud järelevalvealasest koostööprojektist JA2014 mänguasjade osas, mis keskendub helirõhutugevusele sellistes toodetes.

II – Tarbijakaitseameti esindaja võttis Eesti poolt osa CSN (*Consumer Safety Network*) alamtöögrupi „E-kaubanduses müüdavate toodete ohutus“ tööst, mille eesmärgiks on koostada juhis järelevalve teostamisest e-kaubanduse üle turujärelevalveasutustele.

III - Tarbijakaitseameti ametnikud on osalenud ka Euroopa Komisjoni poolt finantseeritud ametnike vahetuse programmides, mille raames on meie ametnik külastanud sel aastal näiteks Ungari turujärelevalveasutust kogemuste vahetamise eesmärgil.

#### Rahvusvaheline koostöö 2016 - plaanid

Osalemine järgmistes koostööprojektides:

- PROSAFE ja EL koostööprojekti (JA2014) mänguasjade alamtöögrupp, horisontaalsed tegevused, *CIMS Review* (vaatlus);
- PROSAFE ja EL koostööprojekti (JA2015) raames mänguasjade alamtöögrupp, horisontaalsed tegevused, *CIMS Review* (vaatlus) ja „*impact improvement*“ (mõju parandamine) töögrupp;
- ECHA – projekt kemikaalide teabe avaldamise osas e-kaubanduses;
- ECHA – kemikaalide laste turvasulgurite projekt.

Teabevahetuse ja koostöö eesmärgil loodud rahvusvahelisi koostöömehhanisme, mis on valdkondliku iseloomuga, käsitletakse ka valdkondlike koostöövormide all.

#### **Tehnilise Järelevalve Amet**

Tehnilise Järelevalve Amet teeb koostööd kõigi Euroopa Liidu liikmesriikide järelevalveasutustega. Lisaks osaletakse valdkonnapõhistes Euroopa Komisjoni ADCO (*Administrative Cooperation Group*) töögruppides. Üks kord aastas toimub Balti turujärelevalveasutuste korraline nõupidamine. Otsekontaktid infovahetuseks on olemas Soome ja Rootsi turujärelevalveasutustega. Vajadusel teostatakse ja koordineeritakse ühiseid turujärelevalve projekte teiste Balti riikidega (näiteks kavandatav poltide ja mutrite vastavuse kontroll ehitusvaldkonnas 2016. a). Samuti teostatakse kooskõlastatud turujärelevalveprojekte koostöös Soome järelevalveasutustega. Lisaks osaletakse ADCO töögruppide korralistel ja erakorralistel kohtumistel.

#### **Terviseamet**

Arenemas on rahvusvaheline koostöö liikmesriikide vahel, sealhulgas osalemine ühisprojektides ECHA (Euroopa Kemikaaliameti) Foorum, PEMSAC (*Platform of European Market Surveillance Authorities for Cosmetics*) ja CLEEN (*Chemicals*

*Legislation European Enforcement Network*) võrgustike kaudu. Meditsiiniseadmete valdkonnas pööratakse järjest enam rõhku ühisprogrammidele nagu näiteks teavitatud asutuste inspekteerimine (2016. aastal lisandub siia inspektorite koolitus tagamaks, et igas liikmesriigis toimuksid tootjate inspekteerimine/auditeerimine samadel alustel ja põhimõtete järgi). Sellel lisanduvad ühised turujärelevalveprogrammid, millega loodetakse saavutada ühtsemat turgu.

Informatsiooni vahetamine ohtlike toodete kohta toimub RAPEX ja ICSMS süsteemide kaudu. Informatsioon turule lastavatest kosmeetikatoodetest on kätte saadav CPNP (*Cosmetic Products Notification Portal*) portaali kaudu, mida kasutatakse järelevalve eesmärgil pidevalt. Meditsiiniseadmete valdkonnas on nõuetele mittevastava toote kohta infovahetuseks kaks süsteemi. Kui seadmega on toimunud intsident, siis sellesse sekkub ohutusjärelevalve süsteem. Kui on tuvastatud nõuetele mittevastav toode (valesti määratletud, vale riskiklass, võltsing jne), siis on tegemist COEN 2B vormiga edastatava teabega.

### **Keskkonnainspeksioon**

Keskkonnainspeksioon teeb koostööd teiste liikmesriikidega RohS Enforcement Network ja EÜ [määruse 1222/2009](#) ADCO raames (vastavalt 1 ja 2 korda aastas toimuvad regulaarsed kohtumised).

### **Veeteede Amet**

Koos teiste EL liikmesriikidega osaletakse väikelaevade direktiivi nõuandva komitee (RCD ADCO) töögrupis. Pisteliselt viiakse läbi oma valdkonna toodete ühiskontrolli paadimissidel koos naaberriigi kolleegidega (2008 – Soome, 2009 – Läti, 2011 – Soome, 2012 - Tallinn). Väikelaevade turujärelevalve-alase informatsiooni vahetamine teiste liikmesriikidega toimub CIRCABC süsteemi kaudu. Alates 2012. aastast on toimunud eraldi kohtumised kord aastas kõigi kolme Balti riigi väikelaevade valdkonna turujärelevalve esindajatega. Väikelaevade valdkonnas on tähtsal kohal rahvusvahelised erialamessid, kus lisaks uuele tootevalikule on võimalik kohtuda liikmesmaade turujärelevalveasutuste esindajate, tootjate ja vastavushindamisasutuste esindajatega.

## **1.8. TURUJÄRELEVALVEMEETMETE JA ARUANDLUSE HINDAMINE**

**Tarbijakaitseamet:** Tarbijakaitseamet koostab töötulemuste kohta poolaastaruande, 11 kuu aruande ja aastaraamatu. Neist viimane avalikustatakse täies mahus Tarbijakaitseameti kodulehel. Aruanded ja aastaraamat kajastavad nii tööplaanis kirjeldatud kui ka tööplaaniväliseid tegevusi ning antakse hinnang erinevate sektorite toimimisele ning olukorra muutusele võrreldes eelmise aruandlusperioodiga. Järelevalve peamiseks indikaatoriks ongi tööplaani täitmise ulatus.

**Tehnilise Järelevalve Amet:** Turujärelevalvealase statistika kogumine ja analüüs toimub kord aastas. Tulemused edastatakse Majandus -ja Kommunikatsiooniministeriumile. Järelevalvetulemuste aruandes kajastuv info on aluseks edasise järelevalve planeerimisel ning suunatud järelevalveprojektide valikul. Järelevalvetulemuste ja statistika analüüsimisel võetakse arvesse toimunud õnnetusi, mittevastavuste koguhulka ja ohtlikkust ning puuduste esinemissagedust tootegruppide põhiselt. Samuti võetakse arvesse esitatud kaebuste hulka ja iseloomu. Järelevalvetulemused kajastatakse [TJA kodulehel](#) ning aastaraamatus.

**Terviseamet:** Järelevalve tulemused tehakse iga-aastaselt kättesaadavaks [Terviseameti kodulehel](#). Järelevalve indikaatoriks on tööplaani täitmise ulatus ja sihtuuringute läbiviimise edukus.

**Veeteede Amet:** Turujärelevalvemeetmete ja aruandluse hindamine on toimunud läbi turujärelevalve programmi aruandluse.

**Keskkonnainspektsioon:** Meetmete hindamist viib läbi Keskkonnainspektsiooni Keskkonnakaitseosakond, kelle kohustus on läbi viia kvaliteedikontrolli keskkonnakaitseinspektorite töö üle.

**Tööinspektsioon:** Turujärelevalve tulemusi analüüsitakse kord aastas (kuni 2015 a. kaks korda aastas) ning järelevalve tulemused avalikustatakse Tööinspektsiooni kodulehel, kord aastas koostatavas töökeskkonna ülevaates.

**Põllumajandusamet:** Iga aasta alguses koostatakse kontrollikava täitmise aruanne – saadaval <http://www.pma.agri.ee/index.php?id=102&sub=94&sub2=120>. Lisaks toimingute hindamisele pööratakse suurt tähelepanu ka inspektorite hindamisele<sup>2</sup>.

## 1.9. 2016. AASTAKS KAVANDATUD HORISONTAALMEETMED

2016. aastal ei ole plaanis turujärelevalve ülesehitust või korraldust reformida. Samuti ei ole planeeritud muid valdkonnaüleseid tegevusi turujärelevalve toimimise muutmiseks või arendamiseks.

---

<sup>2</sup> Töö tulemuslikkuse hindamist korraldab valdkonnas vastutava osakonna juhataja. Hindamine hõlmab: omandatud teadmiste hindamist väljaõppe lõpus; kontrollitoimingute läbiviimise hindamist vähemalt üks kord kolme aasta jooksul, uue tööle asunud inspektori puhul kahel esimesel tööaastal, jälgides inspektori poolt kontrollitoimingute läbiviimist kohapeal; samas ettevõttes vahetult peale inspekteerimist korduskontrolli läbiviimist; kirjalikke teste, näidisjuhtumite lahendamist, jmt.

## 2. TURUJÄRELEVALVE ERI VALDKONDADES

### 2.1. MEDITSIINISEADMED

#### 2.1.1. Vastutav ametiasutus ja selle kontaktandmed

**Terviseamet**, Meditsiiniseadmete osakond, Põllu 1a, 50303 Tartu, e-post: [mso@terviseamet.ee](mailto:mso@terviseamet.ee), [www.terviseamet.ee](http://www.terviseamet.ee)

Kontaktisikud:

Tagne Ratassep, juhataja, telefon +372 744 7409, e-post: [tagne.ratassepp@terviseamet.ee](mailto:tagne.ratassepp@terviseamet.ee)

Kristina Kübar, peaspetsialist, COEN 2B vormid, telefon +372 744 7400, e-post: [kristina.kubar@terviseamet.ee](mailto:kristina.kubar@terviseamet.ee)

Sofia Ratusnaja, peaspetsialist, ohutusjärelevalve, telefon +372 744 7425, e-post: [sofia.ratusnaja@terviseamet.ee](mailto:sofia.ratusnaja@terviseamet.ee)

Kadri Tõnnisson, peaspetsialist, esmane hinnang turule lastavate, kasutusele võetavate või levitatavate seadmetele (MSA), telefon +372 744 7421, e-post: [kadri.tonnisson@terviseamet.ee](mailto:kadri.tonnisson@terviseamet.ee)

Keiti Parik, peaspetsialist, meditsiiniseadmete määratlemine, Eestis meditsiiniseadmete turujärelevalve programmide koordineerimine, telefon +372 744 7409, e-post: [keiti.parik@terviseamet.ee](mailto:keiti.parik@terviseamet.ee)

Meditsiiniseadmete valdkonnas järelevalve korraldamise ja teostamisega tegeleb Terviseameti 2 peaspetsialisti ja 2 järelevalve inspektorit (täistööajaekvivalendile taandatuna). TA eelarve ja palgakulu ühe inspektori kohta on toodud punktis 1.1.

Vastavalt [meditsiiniseadme seadusele](#) ja selle alusel kehtestatud õigusaktidele, toote nõuetele vastavuse seaduse ja EL seadusandlusele teostab Terviseamet järelevalvet:

- turule lastud meditsiiniseadme üle (turujärelevalve);
- teavitatud asutusele ja tootjale meditsiiniseadme seaduses ja selle alusel kehtestatud õigusaktides sätestatud nõuete täitmise üle;
- ohujuhtumitest teavitamise ja nende uurimise üle;
- kliiniliste uuringute korraldamise üle;
- tootja ja teavitatud asutuse vaidluse korral meditsiiniseadme liigitamise ja määratluse üle;
- tervishoiuteenuse osutajale meditsiiniseadme professionaalseks kasutamiseks kehtestatud nõuete täitmise üle;
- meditsiiniseadmed tootjate, levitajate ja kasutusele võtjate toote nõuetele vastavuse seadus alusel kehtestatud nõuete täitmise üle;
- [reklaamiseaduses](#) kehtestatud nõuete üle.

Meditsiiniseadmete valdkonnas järelevalve korraldamise ja teostamisega tegeleb Terviseameti 4 peaspetsialisti, osakonna juhataja ja 2 järelevalve inspektorit (täistööajaekvivalendile taandatuna). TA eelarve ja palgakulu ühe inspektori kohta on toodud punktis 1.1.

#### 2.1.2. Turujärelevalve menetlused ja strateegia

Meditsiiniseadmete osakond on Terviseameti koosseisus meditsiiniseadmete ohutuse valdkonnas juhtiv, koordineeriv ja nõustav üksus. Osakonna tegevus on otseses seoses maailmas, eriti Euroopas, toimuvate arengutega ja väljendub meditsiiniseadmete alase turujärelevalve korraldamises. Meditsiiniseadmete osakond teostab turujärelevalvet

meditsiiniseadme seaduse ja selle alamaktides, reklaami- ja toote nõuetele vastavuse seaduses toodud nõuete täitmise üle. Meditsiiniseadmete osakond seisab hea selle eest, et Euroopa turul oleksid esindatud ainult nõuetele vastavad meditsiiniseadmed ja Eesti rahva tervis oleks seeläbi paremini kaitstud. Eestis toodetavate või Eesti kaudu EL turule viidavate meditsiiniseadmete tootjate ja volitatud esindajate juures viib osakond läbi auditeid alates 2015. aastast koostöös järelevalve osakonnaga. Inspektsioonipõhise järelevalve ja meditsiiniseadmetega seotud kaebuste menetlemisega tegeleb Terviseameti järelevalve osakond. Kui kaebus on või võib olla ohujuhtum või võib peegeldada ohutendentsi, siis tegeleb kaebusega ka meditsiiniseadmete osakond.

Meditsiiniseadmete osakond jätkab 2016. aastal sama programmi, mis oli ette nähtud 2015. aastaks. Programm jäi 2015. aastal plaanitust rohkem maha ressursside puudumise tõttu – plaanitud uue peaspetsialisti leidmine võttis plaanitust märksa rohkem aega. Turujärelevalve programmi eesmärgiks on veenduda Eestis kättesaadavaks tehtud glükomeetrite ja nende testribade vastavuses kehtestatud nõuetele. Selleks tuleb saada ülevaade Eestis turul olevatest seadmetest (millised on kättesaadavaks tehtud), hankida näidised (levitajate käest mõistliku hinna eest või tasuta), uurida harmoneeritud standardite olemasolu ja seal kehtestatud nõudeid, otsida koostööpartnereid laborite hulgast ning viia läbi seadmete testimine standardis kehtestatud nõuetele ning kaasuva informatsiooni hindamine *in vitro* diagnostika meditsiiniseadmete direktiivi olulistele nõuetele.

### *2.1.3. Eelmisel programmiperioodil toimunud tegevuse aruanne*

Meditsiiniseadmete 2014. aasta turujärelevalve programmi raames pöörasime tähelepanu Eestis toodetavatele ja Eesti kaudu Euroopa turul kättesaadavaks tehtavate meditsiiniseadmete kliinilise hinnangu olemasolu ja selle vastavuse kehtestatud nõuetele kontrollimisele. Programmi tulemusena andsime Eestis asuvatele tootjatele ja volitatud esindajatele aega viia oma tehnilised dokumentatsioonid kooskõlla nõuetega ning koostada kliiniline hinnang.

Programmi raames selgus, et enamusel puudub kliiniline hinnang. Selle tulemusena on 2015. aastal tegeletud aktiivselt tootjate nõustamisega, koostatud plaan tootjate auditeerimiseks. Auditeerimise plaani koostamisel lähtusime ohust, eelmise inspektsiooni toimumise ajast ja 2014. aasta programmi raames saadud vastustest. Suurema riskiga on tootjad, kelle kohta on saadud kaebusi, kes ei vastanud programmi raames ja kelle tooteid finantseerib ühel või teisel viisil riik (kas Eesti Haigekassa nimekirjas olevad tooted või siis Sotsiaalkindlustusameti kaudu hüvitatavad tooted). 2015. aastal oli esialgne plaan auditeerida 10 ettevõtet. 1 neist teavitati, et ei tooda enam meditsiiniseadet ja teine palus ennast nihutada 2016. aasta jaanuarisse. Auditeeritud tootjate juures selgus, et üks ettevõtte on ennast ekslikult tootjaks nimetanud. Teisele ettevõttele tehti ettekirjutus toodete levitamise lõpetamiseks. Teised auditeeritud ettevõtted on saanud juhised puuduste likvideerimiseks. Ülejäänud tootjad/volitatud esindajate auditeerimine toimub auditeerimise plaani alusel kuni 2018. aasta lõpuni.

Terviseameti üksikasjalikud järelevalvetoimingud meditsiiniseadmete valdkonnas on toodud tabelis 3. Maksu- ja Tolliameti poolt edastatud 36-st teatistest ei olnud lubatud vabasse ringlusesse 12 erinevat meditsiiniseadet. Ajavahemikus 01.01.2015 kuni 30.09.2015 kanti meditsiiniseadmete andmekogusse (MSA-sse) 45 Eestis toodetavat või Eesti kaudu EL turule lastavat toodet. Anti teada ja esitati vajalikud dokumendid 646 levitatavast seadmest.

<b>Tabel 3. Järelevalve tulemused meditsiiniseadmete valdkonnas (direktiivid 93/42/EMÜ, 98/79/EÜ ja 90/385/EMÜ) 2015. aasta 9 kuu kohta</b>	
Kontrollide üldarv	51
Maksu- ja Tolliameti poolt edastatud teatiste arv	36
Kontrollitud toodete üldarv	473
Kontrollitud ettevõtete üldarv	51
Testitud toodete arv	0
Nõuetele mittevastavate toodete arv	17
Tõsist ohtu kujutavate toodete arv	12
Koostatud märgukirjade arv	19
Koostatud ettekirjutuste arv	1
Rakendatud sunniraha arv ja kogusumma	0
Rakendatud asendustäitmiste arv	0
Väärteomenetluste arv	0
Väärteomenetluses määratud trahvid	0
Turult kõrvaldatud artiklite / toodete arv	17
Tarbijatelt tagasikutsutud toodete arv	Andmed puuduvad
Ettevõtjate poolt võetud vabatahtlike meetmete arv	-

## 2.2. KOSMEETIKATOOTED

### 2.2.1. Vastutav ametiasutus ja selle kontaktandmed

Vastavalt rahvatervise seadusele ja koostöölepinguga määratud turujärelevalveasutuste pädevusele teostavad kosmeetikatoodete üle järelevalvet **Terviseamet** ja **Tarbijakaitseamet**. Terviseamet teostab kontrolli vastutava isiku (tootja/importija) juures ning hulgimüügis olevate kosmeetikatoodete nõuetele vastavuse üle. Tarbijakaitseamet teostab kontrolli jaekaubanduses ning tarbijatele kosmeetikatoodete müümisega tegelevates teenindusettevõtetes märgistuse vastavuse üle.

**Terviseamet**, Paldiski mnt 81, 10617 Tallinn, e-post: [kesk@terviseamet.ee](mailto:kesk@terviseamet.ee), [www.terviseamet.ee](http://www.terviseamet.ee)

**Kontaktisik**: Natali Promet – peaspetsialist, telefon +372 6943533, e-post: [natali.promet@terviseamet.ee](mailto:natali.promet@terviseamet.ee)

**Tarbijakaitseamet**, Rahukohtu 2, 10130 Tallinn, e-post: [info@tarbijakaitseamet.ee](mailto:info@tarbijakaitseamet.ee), [www.tarbijakaitseamet.ee](http://www.tarbijakaitseamet.ee)

**Kontaktisik**: Jana Baljutis-Kütt – juhtiv ekspert järelevalve koordineerimise alal, telefon +372 6201711, e-post: [jana.baljutis-kytt@tarbijakaitseamet.ee](mailto:jana.baljutis-kytt@tarbijakaitseamet.ee)

#### **Terviseamet**

Terviseameti pädevuse ulatus kosmeetikatoodete valdkonnas on avaldatud Euroopa Komisjoni veebilehel aadressil:

[http://ec.europa.eu/consumers/safety/cosmetics/cooperation\\_and\\_trade/eu\\_level/docs/national\\_authorities\\_contacts-cosmetics\\_en.pdf](http://ec.europa.eu/consumers/safety/cosmetics/cooperation_and_trade/eu_level/docs/national_authorities_contacts-cosmetics_en.pdf)

Kosmeetikatoodete testimiseks on 2015. aasta eelarvest ettenähtud 12 624,2 eurot. Katseid viib läbi Terviseameti Tartu Labor, info asub aadressil <http://www.terviseamet.ee/laborid/tartu-labor/analusiid-ja-hinnad/kosmeetikatoodete-analusiid.html>

Kosmeetikatoodete üle järelevalve korraldamise ja teostamisega tegeleb Terviseameti 1 peaspetsialist ja 2 järelevalve inspektorit (täistööajaekvivalendile taandatuna). TA eelarve ja palgakulu ühe inspektori kohta on toodud punktis 1.1.

### **Tarbijakaitseamet**

Kosmeetikatoodete üle järelevalve korraldamise ja teostamisega tegeleb Tarbijakaitseameti 1 ekspert-valdkonnajuht, 1 ekspert, 1 jurist ja 3 järelevalve peainspektorit (1,5 ametikoha täistööajaekvivalendile taandatuna). Tarbijakaitseameti eelarve ja palgakulu ühe ametniku kohta on toodud punktis 1.1.

### *2.2.2. Turujärelevalve menetlused ja strateegia*

#### **Terviseamet**

Järelevalve käigus kontrollitakse Euroopa Parlamendi ja Nõukogu määruse nr [1223/2009/EÜ](#) kosmeetikatoodete kohta nõuete rakendamist ja Komisjoni määruse nr [655/2013/EL](#), millega kehtestatakse ühtsed nõuded kosmeetikatoodete kohta esitatavate väidete põhjendamiseks. Sealhulgas kontrollitakse kosmeetikatoodete teavitamise kohustusest kinnipidamist CPNP süsteemis, toote toimikule esitatavate nõuete täitmist, sh ohutusearuande olemasolu, tõsisest soovimatust mõjust teatamise kohustuse täitmist ning toodete vastavust kehtivatele märgistamise ja koostisainete sealhulgas säilitusainete, värvainete ja piiratud kasutusega muude ainete sisaldusele kehtestatud nõuetest kinnipidamist toodete koostises. Vajadusel kontrollitakse kosmeetikatooteid laboratoorselt, arvestades laborite võimalusi ja nende ressursse.

Euroopa Parlamendi ja Nõukogu määrus nr 1223/2009/EÜ kosmeetikatoodete kohta loob aluse kosmeetikatoodete kasutamisest ilmnenud Tõsisest Soovimatust Mõjust (TSM) teatamise ühiseks lähenemiseks Euroopa Ühenduses. Andmed tõsisest soovimatust mõjust ja soovimatust mõjust on osa kosmeetikatoote aruandest. Tõsise soovimatu mõju korral teavitavad vastutav isik ja levitajad viivitamata sellest ja kõigist võetud parandusmeetmetest liikmesriigi pädevat asutust, kus tõsine soovimatu mõju ilmnes. Terviseameti kodulehel on toodud veebipõhine vorm kosmeetikatoodete kasutamisest ilmnenud Tõsisest Soovimatust Mõjust (TSM) teatamiseks, mis on avaldatud aadressil: <http://www.terviseamet.ee/kemikaaliohutus/toodete-ohutus/kosmeetikatoodete-tsm.html>

2015 (9 kuud) menetleti üks juhtum soovimatust mõjust, mis ei osutunud TSM juhtumiks ning seetõttu ei vajanud teavitamist ICSMS süsteemi kaudu.

2016. aastal kosmeetikatoodete valdkonnas tegeleb Terviseamet vastavalt 2016/2017 PEMSAC tööprogrammile järgmiste prioriteetsete tegevustega:

- tõsist ohtu kujutavate kosmeetikatoodete olemasolu turul väljaselgitamine, nende turult kõrvaldamine ja info edastamine RAPEX ja ICSMS kaudu;
- laste kosmeetikatoodete kontroll vastavalt PEMSAC ühisprojektile;
- 655/2013/EL alusel kosmeetikatoodete väidete kontrollimisega PEMSAC ühisprojektis osalemine;
- koostöö jätkamine Tarbijakaitseametiga ja Maksu- ja Tolliametiga vastavalt koostöölepingutes sätestatule määruse 765/2008 jõustamisel.



Terviseameti Tartu labor juurutas aastal 2015 täiendavate konservantide uuringud ja planeerib 2016. a katsetada kosmeetikatoodetes järgmiste konservantide (Bensüülalkohol, 2-fenoksüetanool, 1-fenoksü-2-propanool, Metüülparabeen, Etüülparabeen, Propüülparabeen, Isopropüülparaben, Butüülparabeen, Isobutüülparabeen, Bensüülparabeen, 3-iodo-2-propynyl butylcarbamate (IPBC), Metüülisotiosolinoon ja metüülkloroisotiosolinoon/metüülisotiosolinoon, bensoehappe, sorbiinhappe ja salitsüülhappe ning nende soolad) nõuetele vastavust.

### **Tarbijakaitseamet**

Järelevalve käigus kontrollitakse kosmeetikatoodete vastavust Euroopa Parlamendi ja Nõukogu määruses nr 1223/2009/EÜ kosmeetikatoodete kohta ja Komisjoni määruse nr 655/2013/EL, millega kehtestatakse ühtsed nõuded kosmeetikatoodete kohta esitatavate väidete põhjendamiseks, sätestatud nõuetele. Vajadusel kontrollitakse kosmeetikatooteid laboratoorselt, arvestades Tarbijakaitseameti võimalusi ja ressursse. Samuti teostatakse järelevalvet kosmeetikatooteid müüvate e-kaupluste üle. Aruande perioodil ühtegi laboratoorset uuringut selles valdkonnas ei teostatud.

2016. aastal kosmeetikatoodete valdkonna prioriteetsemateks tegevusteks on:

- kosmeetikatoodete märgistuse kontroll suunates fookuse muuhulgas looduslikele/ÖKO toodetele;
- kosmeetikatoodete eksitava ja mittetõese teabe avaldamise kontroll;
- koostöö jätkamine Terviseametiga vastavalt koostöölepingutes sätestatule;
- koostöö Terviseameti ning Maksu- ja Tolliametiga kosmeetikatoodete juhendi väljatöötamiseks.

Kosmeetikatoodete laboratoorsed uuringud tehakse vastavalt ameti ohuprognosile ja tööplaanile.

### *2.2.3. Eelmisel programmiperioodil toimunud tegevuse aruanne*

#### **Terviseamet**

Terviseameti kosmeetikatoodete valdkonnas üksikasjalikud järelevalvetoimingud on toodud tabelis 4. Kokku on 208 objekti, millest kontrolliti 88. Kontrollimiste üldarv on 102. Kontrollitud on 21 tootjat, 22 importijat ning 45 levitajat. Turujärelevalve käigus on läbi vaadatud 756 kosmeetikatoodet, millest 147 on toodetud Eestis. Laboratoorselt kontrolliti 90 kosmeetikatoodet, mittevastavusi ei leidnud. Kosmeetikatoodete valdkonnas on koostatud kokku 19 märgukirja.

**Tabel 4. Järelevalve tulemused kosmeetikatoodete valdkonnas (1223/2009/EÜ ja 655/2013/EL) 2015. aasta 9 kuu kohta**

Kontrollide üldarv	102
Maksu- ja Tolliameti poolt edastatud teatiste arv	25
Kontrollitud toodete üldarv	756
Testitud toodete arv	90
Nõuetele mittevastavate toodete arv	58
Tõsist ohtu kujutavate toode arv	0
Koostatud märgukirjade arv	19



Koostatud ettekirjutuste arv	0
Rakendatud sunniraha arv ja kogusumma	0
Rakendatud asendustäitmiste arv	0
Väärteomenetluste arv	0
Väärteomenetluses määratud trahvid	0
Turult kõrvaldatud artiklite / toodete arv	0
Tarbijatelt tagasikutsutud toodete arv	0
Ettevõtjate poolt võetud vabatahtlike meetmete arv	0

### Tarbijakaitseamet

Tarbijakaitseameti kosmeetikatoodete valdkonna üksikasjalikud järelevalvetoimingud seisuga 01.12.2015 on välja toodud tabelis 5. Kontrollle teostati kokku 260 ning erinevaid rikkumisi tuvastati 22,7%. Peamisteks rikkumisteks olid mittenõuetekohane märgistus ja eestikeelne teave, ühikuhindade avaldamine ning eksitav teave kosmeetikatoote kohta.

Aasta 2015 teises pooles tõusis kosmeetikatoodete valdkonnas esile eksitavate tervistavate väidete väärkasutus kolloidhõbeda tootemadustes ja/või müügiinformatsioonis. Tarbijakaitseamet teostas kolloidhõbeda osas järelevalvet e-kauplustes ja jaekauplustes kokku 51 korral, millest e-kaupluseid oli 13 ja jaekaupluseid 38. Kokku tuvastas Amet e-kauplustes ja jaekauplustes 22 korral kolloidhõbeda müüki (43% kontrollidest), millest 17 korral oli tegemist eksitavaid väiteid omavate toodetega ehk 77,2% kolloidhõbeda juhtudest oli tegemist eksitava kauplemisvõttega tarbijakaitseaduse kohaselt. Kõikide rikkumiste puhul nõuti ettevõtjalt kas eksitavate väidete kohest eemaldamist või toote ajutiselt müügilt maha võtmist.

Samuti koostöös Terviseameti, Eesti Keemiatööstuse Liidu ja teiste turuosalistega koostati e-kauplejatele suunatud juhendi lisa „Kosmeetikatoodete müük“, mis on avaldatud Tarbijakaitseameti kodulehel.

**Tabel 5. Järelevalve tulemused kosmeetikatoodete valdkonnas (1223/2009/EÜ ja 655/2013/EL) 2015. aasta 11 kuu kohta**

Kontrollide üldarv	260
Kontrollidel tuvastatud rikkumiste %	22,7%
Testitud toodete arv	0
Nõuetele mittevastavate toodete arv	0
Tõsist ohtu kujutavate toode arv	0
Koostatud märgukirjade arv	1
Koostatud haldusmenetluste teadete arv	1
Koostatud ettekirjutuste arv	1
Väärteomenetluste arv	0
Väärteomenetluses määratud trahvisummad	0
Tarbijatelt laekunud kaebuste arv	17
Tarbijatelt/ettevõtjalt laekunud pöördumiste arv	71
Tarbijate infotelefonil nõustamiste arv	213

## 2.3. MÄNGUASJAD

### 2.3.1. Vastutav ametiasutus ja selle kontaktandmed

Järelevalvet mänguasjade üle teostavad **Terviseamet** ja **Tarbijakaitseamet**. Vastavalt toote nõuetele vastavuse seadusele ja koostöölepingus kirjeldatud järelevalve asutuste pädevusele teostab Terviseamet järelevalvet tootmisettevõtetes, importijate juures ja hulgiladudes ning Tarbijakaitseamet jaekaubanduses mänguasjade nõuetele vastavuse üle.

**Terviseamet**, Paldiski mnt 81, 10617 Tallinn, e-post: [kesk@terviseamet.ee](mailto:kesk@terviseamet.ee), [www.terviseamet.ee](http://www.terviseamet.ee)

**Kontaktisik**: Kristiina Rand, peaspetsialist, telefon +372 4894 907, e-post: [kristiina.rand@terviseamet.ee](mailto:kristiina.rand@terviseamet.ee)

**Tarbijakaitseamet**, Rahukohtu 2, 10130 Tallinn, e-post: [info@tarbijakaitseamet.ee](mailto:info@tarbijakaitseamet.ee), [www.tarbijakaitseamet.ee](http://www.tarbijakaitseamet.ee)

**Kontaktisik**: Angela Priks, ekspert-valdkonnajuht, telefon +372 620 1718, e-post: [angela.priks@tarbijakaitseamet.ee](mailto:angela.priks@tarbijakaitseamet.ee)

#### **Terviseamet**

Mänguasjade analüüsimiseks on 2016. a eraldatud ameti eelarvest 6652,00 eurot. Mänguasjade mehhaanilised ja füüsikalised ning keemilised omadused määratakse Terviseameti Keemia- ning Füüsikalaboris. Mänguasjade valdkonnas järelevalve korraldamise ja teostamisega tegeleb Terviseameti 1 peaspetsialist (täistööajaekvivalendile taandatuna) ja 1 järelevalve inspektor (0,5 ametikohta täistööajaekvivalendile taandatuna). TA eelarve ja palgakulu ühe inspektori kohta on toodud punktis 1.1.

#### **Tarbijakaitseamet**

Mänguasjade üle järelevalve korraldamise ja teostamisega tegeleb Tarbijakaitseameti 1 ekspert-valdkonnajuht, 1 ekspert, 1 jurist ja 3 järelevalve peainspektorit (2 ametikohta täistööajaekvivalendile taandatuna). Tarbijakaitseameti eelarve ja palgakulu ühe ametniku kohta on toodud punktis 1.1.

### 2.3.2. Turujärelevalve menetlused ja strateegia

#### **Terviseamet**

Mänguasjade ohutuse valdkonnas lähtutakse järgneva aasta plaanide tegemisel kaebuste sisust ning järelevalve tulemustest. Plaanide tegemisel võetakse aluseks RAPEX ja ICSMS teateid ning teiste EL riikide järelevalve tulemusi. 2016. a. on Terviseametil plaanis jätkata ftalaatide sisalduse sihtuuringut mänguasjades ja lapsehooldustoodetes ning kontrolli lasteluttide ja lapsehooldustoodete terviseohutuse üle. Lisaks on Terviseametil plaanis 2016. a määrata lõhnaaineid, patogeenseid mikroobe ning mänguasjade mehhaaniliste ja füüsikaliste omaduste ning helirõhutaseme vastavust kehtivatele nõuetele.

#### **Tarbijakaitseamet**

Järelevalve käigus kontrollitakse mänguasjade vastavust toote nõuetele vastavuse seaduse § 5 lõike 4 alusel vastu võetud Majandus- ja kommunikatsiooniministri 3.09.2010.a [määruse nr 57](#) „Mänguasja ohutusnõuded ja nõuetele vastavuse tõendamise kord“ sätestatud nõuetele. Lisaks tehakse laboratoorseid testimisi Tarbijakaitseameti ohuprognosi alusel, arvestades sealjuures Tarbijakaitseameti võimalusi ja ressursse. Samuti teostatakse järelevalvet e-kauplustes müüdavate mänguasjade üle.

2016. aastal mänguasjade valdkonna prioriteetsemateks tegevusteks on:

- mänguasjade märgistuse ja eestikeelse teabe kontroll, tähelepanu all mängujalgrattad, rulad, tõukerattad, samuti batuudid koduseks kasutamiseks ning üle kolme aastastele lastele mõeldud mänguasjade märgistuse kontroll;
- mänguasjade testimine ftalaatide sisalduse, mehhaaniliste-füüsiliste omaduste (alla 3 aastaste laste mänguasjad) ning helirõhutugevuse osas. Vajadusel tarbija signaalide, RAPEX süsteemist laekunud info või meedia vahendusel laekunud info alusel testimine;
- osalemine PROSAFE tooteohutuse projektis JA2014 (mänguasjad) Projekt sai alguse 2015. aastal ning keskendub helirõhutugevusele mänguasjades. Projekti põhitegevused (proovide võtmine, järelevalve, menetlused) toimuvad 2016. aastal.

### 2.3.3. Eelmisel programmiperioodil toimunud tegevuse aruanne

#### Terviseamet

Terviseameti mänguasjade valdkonnas üksikasjalikud järelevalvetoimingud on toodud tabelis 6. Mänguasjade ohutuse valdkonnas on kokku 36 objekti, millest kontrolliti 21. Kontrollimiste üldarv oli 22. Kontrollitud objektide arv monitooringu käigus (RAPEX teade, meedia, muu info) oli 21, millest tootjaid 1, importijaid 2 ning levitajaid 18. Turujärelevalve käigus on läbi vaadatud 215 mänguasja, millest 15 oli toodetud Eestis. Laboratoorselt on kontrollitud 18 mänguasja, millest üks ei vastanud nõuetele. RAPEX süsteemi on edastatud 1 teade ohtliku mänguasja kohta. Mänguasja oli tunnistatud ohtlikuks mehhaaniliste ja füüsikaliste omaduste tõttu. Kokku on kõrvaldatud 398 mänguasja.

Saabunud RAPEX teatiste alusel tehti järelepärimine 4 ettevõttele 5 mänguasja artikli osas. Saabunud teadete alusel kõrvaldati 576 mänguasja. Mänguasjad ei vastanud nõuetele keemiliste näitajate ning mehhaaniliste ja füüsikaliste omaduste tõttu.

Lasteluttide ohutuse valdkonnas on kokku 13 objekti, millest 2015. a on kontrollitud 7. Kontrollitud objektide arv monitooringu käigus (RAPEX teade, meedia, muu info) oli 7 levitajat. Turujärelevalve käigus on kontrollitud 53 lapsehooldustoodet, millest ei vastanud nõuetele 1 toode märgistuse osas.

**Tabel 6. Järelevalve tulemused mänguasjade valdkonnas (2009/48/EÜ, 2001/95/EÜ ja 1907/2006/EÜ) 2015. aasta 9 kuu kohta**

Kontrollide üldarv	22
Maksu- ja Tolliameti poolt edastatud teatiste arv	0
Kontrollitud toodete üldarv	215
Kontrollitud ettevõtete üldarv	21
Testitud toodete arv	18
Nõuetele mittevastavate toodete arv	1
Tõsist ohtu kujutavate toodete arv	1
Koostatud märgukirjade arv	1
Koostatud ettekirjutuste arv	0
Rakendatud sunniraha arv ja kogusumma	0
Rakendatud asendustäitmiste arv	0

Väärteomenetluste arv	0
Väärteomenetluses määratud trahvid	0
Turult kõrvaldatud artiklite / toodete arv	1/398
Saabunud RAPEX teatiste alusel kõrvaldatud artiklite / toodete arv	4/576
Tarbijatelt tagasikutsutud toodete arv	Andmed puuduvad

### Tarbijakaitseamet

Tarbijakaitseameti mänguasjade valdkonna üksikasjalikud järelevalvetoimingud seisuga 01.12.2015 on toodud tabelis 7. Kontrollide teostati kokku 244 ning erinevaid rikkumisi tuvastati 68%. Peamisteks rikkumisteks olid mittenõuetekohase märgistuse või eestikeelsete kasutusjuhendite puudumine ning ilma CE vastavusmärgiseta mänguasjade müük. Testimisele võeti kokku 28 mänguasja, millest 12 mänguasja osutusid ohtlikuks (9 ftalaatide sisalduse ning 3 väikeste osade eraldumise osas). 2015. aastal testiti mänguasjades ftalaatide sisaldust, mehaanilis-füüsikalisi omadusi, elementide migratsiooni (plii, kroom, kaadmium). Ohtlikuks osutunud tooted on Tarbijakaitseameti tegevuse tulemusena turult eemaldatud ning ohtlikest mänguasjadest on teavitatud läbi RAPEX süsteemi ka teisi riike. Ohtlike toodete osas on amet avaldanud pressiteated ning teavitanud tarbijaid ka läbi facebooki lehekülje.

**Tabel 7. Järelevalve tulemused mänguasjade valdkonnas 2015. aasta 11 kuu kohta**

Kontrollide üldarv	244
Kontrollidel tuvastatud rikkumiste %	68
Testitud toodete arv	28
Nõuetele mittevastavate toodete arv	1
Tõsist ohtu kujutavate toode arv	12
Koostatud märgukirjade arv	12
Koostatud haldusmenetluste teadete arv	21
Koostatud ettekirjutuste arv	2
Väärteomenetluste arv (jõustunud)	1
Väärteomenetluses määratud trahvisummad	800 €
Tarbijatelt laekunud kaebuste arv	5
Tarbijatelt/ettevõtjatelt laekunud pöördumiste arv	68

## 2.4. REACH- JA CLP- MÄÄRUSE REGULEERIMISALASSE KUULUVAD KEEMILISED AINED

### 2.4.1. Vastutav ametiasutus ja selle kontaktandmed

Terviseamet on määruste [nr 1907/2006/EÜ](#) (edaspidi REACH-määrus) ja [nr 1272/2008/EÜ](#) (edaspidi CLP-määrus) nõuete täitmise üle järelevalvet koordineeriv asutus Eestis. REACH- ja CLP-määruse asjakohane aruanne esitatakse Euroopa Komisjonile käesolevast aruandest eraldi. REACH- ja CLP-määruse nõuete täitmise üle järelevalvet tegevad korraldusorganid esitavad Terviseametile tema nõudel REACH-määruse artiklis 117 ettenähtud aruande koostamiseks artiklis 127 nõutud andmed ning andmed CLP-määruse artiklis 46 nõutud koondaruande koostamiseks. Terviseamet esitab Euroopa Komisjonile aruande ametlike kontrollide ning muude REACH-määruse ja CLP-määruse nõuete täitmise tagamise meetmete kohta. Riiklikku järelevalvet REACH- ja CLP-määruse reguleerimisalasse kuuluvate ainete ja segude üle teevad Terviseamet, Keskkonnainspeksioon, Tarbijakaitseamet ja Tööinspeksioon.

**Terviseamet** Tartu mnt 85, 10115 Tallinn, e-mail: [kesk@terviseamet.ee](mailto:kesk@terviseamet.ee)

Kontaktisik: Aljona Honga – peaspetsialist, telefon +372 6943512, e-post: [aljona.honga@terviseamet.ee](mailto:aljona.honga@terviseamet.ee)

**Tarbijakaitseamet**, Rahukohtu 2, 10130 Tallinn, e-post: [info@tarbijakaitseamet.ee](mailto:info@tarbijakaitseamet.ee), [www.tarbijakaitseamet.ee](http://www.tarbijakaitseamet.ee)

Kontaktisik: Jana Baljutis-Kütt – juhtiv ekspert järelevalve koordineerimise alal, telefon +372 6201711, e-post: [jana.baljutis-kytt@tarbijakaitseamet.ee](mailto:jana.baljutis-kytt@tarbijakaitseamet.ee)

#### **Terviseamet**

Terviseameti pädevuses on järelevalve tegemine:

- 1) REACH- ja CLP-määrusega aine ja segu tootjale, importijale ning toote valmistajale esitatud kohustuste ja nõuete ning ainele, segule ja tootele esitatud nõuete täitmise üle nende valmistaja ja importija juures ning hulgimüügis;
- 2) detergendi määrusega detergendi turule laskmisele esitatud nõuete täitmise üle;
- 3) PIC-määrusega eksportijale ja importijale kehtestatud kohustuste täitmise ja imporditud kemikaali kasutuse kategooria ja kasutusala üle;
- 4) ohtlike kemikaalide arvestuse üle.

Kemikaalide valdkonnas järelevalve korraldamise ja teostamisega tegeleb Terviseameti 1 peaspetsialist ja 1 järelevalve inspektor (täistööajaekvivalendile taandatuna). TA eelarve ja palgakulu ühe inspektori kohta on toodud punktis 1.1.

**Tarbijakaitseamet**: REACH- ja CLP-määruse nõuete täitmise üle järelevalve korraldamise ja teostamisega tegeleb Tarbijakaitseameti 1 ekspert-valdkonnajuht, 1 ekspert, 1 jurist ja 3 järelevalve peainspektorit (1 ametikoha täistööajaekvivalendile taandatuna). Tarbijakaitseameti eelarve ja palgakulu ühe ametniku kohta on toodud punktis 1.1.

### 2.4.2. Turujärelevalve menetlused ja strateegia

#### **Terviseamet**

Järelevalve toimingute tõhustamise eesmärgil jätkatakse aktiivselt osalemist Euroopa Kemikaaliameti (edaspidi ECHA) foorumi töös. ECHA foorum koordineerib REACH-määruse jõustamise eest vastutavate liikmesriikide ametiasutuste võrgustiku tegevust

selleks, et REACH-määrusega loodud süsteem saaks tõhusalt toimida, oleks tagatud hea jõustamisalane koostöö, koordineerimine ja teabevahetus liikmesriikide, Kemikaaliameti ja Euroopa Komisjoni vahel.

Tähelepanu keskendutakse kemikaalide ohutuskaartide koostamisele esitatud REACH-määruse nõuete ja klassifitseerimisele, märgistamisele ja pakendamisele esitatud CLP-määruse nõuete kontrollimisele.

Osaledes rahvusvahelises ECHA foorumi korraldatud REF-4 jõustamisprojektis, kontrollitakse toodetes REACH XVII lisa piiranguga teatud aineid: ftalaatide sisaldus mänguasjades ja lapsehooldustoodetes, nikli migratsioon ehetest ja kroomi(VI) sisaldus nahktoodetes.

Jätkatakse kogemuste saamisega ainete autoriseerimise valdkonnas. Selleks võetakse osa teisest autoriseerimisalasest rahvusvahelisest ECHA foorumi korraldatud pilootprojektist, mille eesmärk on tootjate, importijate ja allkasutajate autoriseerimiskohustuste täitmise kontrollimine ning tagamine. Kontrollitakse aineid, mille REACH- määruse XIV lisa kohane sulgemiskuupäev oli 2015. aastal.

Keemilised laboratoorsed uuringud viiakse läbi Terviseameti Keemialaboris, kes vastab EVS-EN ISO/IEC 17025:2006 nõuetele kui katselabor vee, õhu, materjalide ja toiduainete analüüside valdkonnas.

### **Tarbijakaitseamet**

Järelevalve käigus kontrollitakse toodete vastavust REACH- ja CLP-määruse nõuetele vastavalt Tarbijakaitseameti pädevusele, ohuproгноosile ja tööplaanile. Erilist tähelepanu pööratakse selliste toodete märgistusele. Samuti kontrollitakse laekunud signaalide ja vihjete põhjal tarbijatele jaemüügi korras keelatud ainete/segude müüki e-kaubanduses.

2016. aastal REACH- ja CLP-määruse valdkonna prioriteetsemateks tegevusteks on:

- koostöö jätkamine Terviseametiga vastavalt koostöölepingus sätestatule ja vastavalt Tarbijakaitseameti ohuproгноosile ning tööplaanile;
- ECHA Foorumi projektis „Lastekindlad sulgurid“ osalemise jätkamine;
- ECHA Foorumi projektis „Kemikaalide teabe avaldamine e-kaubanduses“ osalemine aasta 2016 teises pooles;
- kemikaalide laboratoorsed uuringud vastavalt ameti tööplaanile.

Tarbijakaitseameti ohuproгноosi alusel ei teostata aastal 2016 järjepidevat järelevalvet kemikaalide vastavuse REACH- ja CLP-määruses sätestatud nõuete üle. Järelevalvet teostatakse vaid laekunud signaalide/vihjete ja otsese vajaduse korral ning laboratoorsete uuringute tarbeks toodete testimisele võtmise alusel.

### **2.4.3. Eelmisel programmiperioodil toimunud tegevuse aruanne**

#### **Terviseamet**

Võeti osa ECHA foorumi autoriseerimise alasest pilootprojektist, mis keskendus ainete MDA ja muskus süleeni kontrollimisele ja CLP- alasest pilootprojektist, mille raames kontrolliti lastekindlaid turvasulgureid.

REACH XVII lisa piirangute valdkonnas viidi läbi järgmised sihtuuringud: ftalaatide sisaldus lastetoodetes, dimetüülfumaraadi sisaldus toodetes ja kroomi(VI) sisaldus

nahktoodetes. Tähelepanu keskpunktis oli segude märgistamisele ja pakendamisele esitatud nõuete kontroll seoses CLP-määruse nõuete kohaldamise ülemineku perioodiga.

Keemilised laboratoorsed uuringud viis läbi Terviseameti Keemialabor, kes vastab EVS-EN ISO/IEC 17025:2006 nõuetele kui katselabor vee, õhu, materjalide ja toiduainete analüüside valdkonnas.

Terviseameti üksikasjalikud järelevalvetoimingud REACH- ja CLP-määruse valdkonnas 2015. aasta 9 kuu ajaperioodi kohta on toodud tabelis 8. Kokku 131-st objektist kontrolliti 78. Kontrollimiste üldarv on 86. Kontrollitud kemikaalide arv on 381, millest 198 kemikaali on Eestis toodetud. Laboratoorselt kontrolliti 18 toodet, millest 6 ei vastanud nõuetele. Nõuetele mittevastavad tooted kõrvaldati turult ja teavitati teisi liikmesriike RAPEXi süsteemi kaudu. Kokku koostati 28 märgukirja.

<b>Tabel 8. Järelevalve tulemused kemikaalide (v.a biotsiidide, detergentide, värvide ja manguasjade) valdkonnas (REACH- ja CLP-määrus) 2015. aasta 9 kuu kohta</b>	
Kontrollide üldarv	86
Maksu- ja Tolliameti poolt edastatud teatiste arv	9
Kontrollitud toodete üldarv	381
Testitud toodete arv	18
Nõuetele mittevastavate toodete arv	69
Tõsist ohtu kujutavate toode arv	6
Koostatud märgukirjade arv	28
Koostatud ettekirjutuste arv	0
Rakendatud sunniraha arv ja kogusumma	0
Rakendatud asendustäitmiste arv	0
Väärteomenetluste arv	0
Väärteomenetluses määratud trahvid	0
Turult kõrvaldatud artiklite / toodete arv	6/728
Tarbijatelt tagasikutsutud toodete arv	Andmed puuduvad
Ettevõtjate poolt võetud vabatahtlike meetmete arv	6

**Tarbijakaitseameti** on seisuga 01.12.2015 REACH- ja CLP-määruse valdkonnas teostanud kontrollid kokku 81 korral ning erinevaid rikkumisi tuvastati 29,6%. Peamisteks rikkumisteks olid: ühikuhindade ja eestikeelse teabe avaldamine. Antud valdkonnas ei koostatud ühtegi märgukirja, ettekirjutust, haldusmenetluse teadet ja ei viidud läbi ühtegi väärteomenetlust. Aruande perioodil ühtegi laboratoorset uuringut antud valdkonnas ei teostatud.

Aastal 2015 osales Tarbijakaitseameti esindaja ECHA Foorumi pilootprojektis eksperdina, kus keskenduti lastekindlate sulgurite temaatikale. Kontrolli objektiks on CLP-määruse II lisa punktis 3.1.1 määratletud nõuetele vastavat ainet või segu sisaldav pakend (lastekindel sulgur). Aasta jooksul toimusid ekspertide kohtumised, mille käigus koostati projekti tarbeks järelevalve teostamiseks vajalikke materjale ja dokumente.

Samuti osales Amet OECD teavituskampanias, mis oli suunatud lastele ohtlike pesugeelikapslite temaatikale. Selle raames avaldati teavituskampania materjale Ameti kodulehel ja Facebookis.



## 2.5. MUUD KEMIKAALID (DETERGENDID, VÄRVID JA PÜSIVAD ORGAANILISED SAASTEAINED, FLUORITUD KASVUHOONEGAASID, OSOONIKIHTI KAHANDAVALD AINED JNE)

### 2.5.1. Vastutav ametiasutus ja selle kontaktandmed

Vastavalt kemikaaliseadusele ning koostöölepingus kirjeldatud järelevalve asutuste pädevusele teostab **Tarbijakaitseamet** järelevalvet detergentide turustamiseks esitatud nõuete täitmise üle jaekaubanduses. **Terviseamet** teostab järelevalvet vastutava isiku (tootja/importija) juures ning hulgimüügis.

Välisõhu kaitse seaduse kohaselt teostavad riiklikku järelevalvet lenduvaid orgaanilisi ühendeid sisaldavatele värvidele, lakkidele ning sõiduki taasviimistlusmaterjalidele esitatavate nõuete üle Keskkonnainspeksioon, Maksu- ja Tolliamet, **Tarbijakaitseamet** ja **Terviseamet**. Tarbijakaitseamet teeb järelevalvet lenduvaid orgaanilisi ühendeid sisaldavate värvide, lakkide ning sõidukite taasviimistlusmaterjalide märgistusele esitatavate nõuete täitmise üle jaemüügis. Terviseamet teeb järelevalvet lenduvaid orgaanilisi ühendeid sisaldavate värvide, lakkide ning sõidukite taasviimistlusmaterjalide märgistusele esitatavate nõuete täitmise üle hulgimüügis.

**Terviseamet**, Tartu mnt 85, 10617 Tallinn, e-post: [kesk@terviseamet.ee](mailto:kesk@terviseamet.ee)  
Kontaktisik: Marina Karro, büroo juhataja, telefon +372 6943512, e-post: [marina.karro@terviseamet.ee](mailto:marina.karro@terviseamet.ee)

**Tarbijakaitseamet**, Rahukohtu 2, 10130 Tallinn, e-post: [info@tarbijakaitseamet.ee](mailto:info@tarbijakaitseamet.ee),  
[www.tarbijakaitseamet.ee](http://www.tarbijakaitseamet.ee)

Kontaktisik: Jana Baljutis-Kütt, juhtiv ekspert järelevalve koordineerimise alal, telefon +372 6201711, e-post: [jana.baljutis-kytt@tarbijakaitseamet.ee](mailto:jana.baljutis-kytt@tarbijakaitseamet.ee)

**Terviseamet**: Detergentide ja lenduvate orgaaniliste ühendite värvides, lakkides ning sõidukite taasviimistlusmaterjalides järelevalve korraldamise ja teostamisega tegeleb Terviseameti 1 peaspetsialist ja 1 järelevalve inspektor (0,5 ametikoha täistööajaekvivalendile taandatuna). TA eelarve ja palgakulu ühe inspektori kohta on toodud punktis 1.1.

**Tarbijakaitseamet**: Muude kemikaalide valdkonna üle järelevalve korraldamise ja teostamisega tegeleb Tarbijakaitseameti 1 ekspert-valdkonnajuht, 1 ekspert, 1 jurist ja 3 järelevalve peainspektorit (0,5 ametikoha täistööajaekvivalendile taandatuna). Tarbijakaitseameti eelarve ja palgakulu ühe ametniku kohta on toodud punktis 1.1.

### 2.5.2. Turujärelevalve menetlused ja strateegia

#### Detergendid (määrus [nr 648/2004/EÜ](#))

##### **Terviseamet**

2016. a toimuvad kontrollid korrapäraselt vastavalt tööplaanile. Detergentide kontrollimisel lähtub Terviseamet Euroopa Parlamendi ja Nõukogu määruses nr 648/2004/EÜ sätestatud nõuetest. Kontrollitakse tootja poolt detergentide kohta esitatud katsete alusel pindaktiivsete ainete biolagunduvust (lõplik või esmane), määruse nr 648/2004/EÜ VII lisa punkti C sätetele vastava koostisosade andmelehe esitamist mürgistusteabekeskusele, fosfaatide ja muude fosforiühendite kohta piirangu täitmist kodumajapidamises kasutatavates pesupesemisvahendites ja kodumajapidamises kasutatavates nõudepesumasinate pesuvahendites, ning üldiseid kemikaalidele REACH-



ja CLP- määrusest tulenevaid nõudeid (ohutuskaardid, klassifitseerimine, pakendamine ja märgistamine arvestades detergentide määruuses märgistuse erisusi). Järelevalve käigus pööratakse tähelepanu võimalikule haakumisele biotsiidialase seadusandlusega, juhul kui tegemist on desinfitseerivate detergentidega. Tänu [EuroDeter](#) projektis osalemisele (CLEEN; 2011.-2013.a) on asutuse igapäevases kasutuses projekti raames välja töötatud kontrollide läbiviimiseks meetoodika.

Lisaks on detergentide osas plaanis viia läbi sihtuuring fosfori sisaldusega (fosfaatühendeid sisaldavate) detergentide leidmiseks ja kaardistamiseks turul.

### **Tarbijakaitseamet**

Detergentide vastavust määrusele nr 648/2004/EÜ kontrollitakse vastavalt tööplaanile ning erilist tähelepanu pööratakse märgistusele. Testimisi ei ole Tarbijakaitseamet detergentide valdkonnas teostanud. Nõuetele vastavust kontrollitakse tavapärase järelevalve korras.

### **Lenduvad orgaanilised ühendid värvide, lakkide ning sõidukite taasviimistlusmaterjalides (Direktiiv [2004/42/EÜ](#))**

#### **Terviseamet**

2016.a kontrollid toimuvad korrapäraselt vastavalt aasta plaanile. Lenduvate orgaaniliste ühendite kontrollimisel värvides, lakkides ning sõidukite taasviimistlusmaterjalides kontrollitakse peamiselt märgistust ning üldiseid kemikaalidele REACH- ja CLP- määrusest tulenevaid nõudeid (registreerimine, ohutuskaardid, klassifitseerimine, pakendamine ja märgistamine). Tänu Keskkonnaministeeriumi projekti raames 2012. aastal toimunud sihtuuringule „Lenduvad orgaanilised ühendid“ on järelevalve tulemuste sisestamiseks ja Euroopa Komisjonile aruande esitamiseks kasutuses LOÜ ühine [järelevalve andmekogu](#).

### **Tarbijakaitseamet**

Lenduvaid orgaanilisi ühendeid värvides, lakkides ning sõidukite taasviimistlusmaterjalides kontrollitakse nõuetele vastavusele välisõhu kaitse seaduse § 31 lg 1 alusel kehtestatud määruuses nr 67 (Värvide, lakkide ja sõidukite taasviimistlusmaterjalide lenduvate orgaaniliste ühendite sisalduse piirnormid<sup>1</sup>) sätestatule.

Aastal 2016 on plaanis teostada järelevalvet detergentide märgistuse üle suunates fookuse muuhulgas ka looduslikele/ÖKO detergentidele. Tarbijakaitseameti ohuprognoozi alusel ei teostata aastal 2016 järjepidevat järelevalvet lenduvate orgaaniliste ühendite üle värvides, lakkides ning sõidukite taasviimistlusmaterjalides. Järelevalvet teostatakse laekunud signaalide/vihjete või vajaduse põhised.

#### *2.5.3. Eelmisel programmiperioodil toimunud tegevuse aruanne*

**Terviseameti** detergentide ning värvide valdkonnas üksikasjalikud järelevalvetoimingud on toodud tabelis 9. Detergentide ja LOÜ valdkonnas on kokku 87 objekti, millest 2015. a (9 kuud) kontrolliti 43. Kontrollimiste üldarv oli 55. Turujärelevalve käigus on kontrollitud 441 toodet, millest 102 on Eestis toodetud. Laboratoorselt uuriti detergente lõhnaainete sisaldusele (19 komponenti). Allergeensete lõhnaainete suhtes testitud 8-st proovist kõik vastasid nõuetele (samad allergeensed lõhnaained olid märgistusel välja toodud). Koostati 26 märgukirja.

**Tabel 9. Järelevalve tulemused detergentide (648/2004/EÜ, REACH- ja CLP-määrus), värvide, lakkide ja sõidukite lõppviimistlusmaterjalide valdkonnas (2004/42/EÜ, REACH-ja CLP-määrus) 2015. aasta 9 kuu kohta**

Kontrollide üldarv	55
Maksu- ja Tolliameti poolt edastatud teatiste arv	0
Kontrollitud toodete üldarv	441
Testitud toodete arv	8
Nõuetele mittevastavate toodete arv	95
Tõsist ohtu kujutavate toode arv	0
Koostatud märgukirjade arv	26
Koostatud ettekirjutuste arv	0
Rakendatud sunniraha arv ja kogusumma	0
Rakendatud asendustäitmiste arv	0
Väärteomenetluste arv	0
Väärteomenetluses määratud trahvid	0
Turult kõrvaldatud artiklite / toodete arv	0
Tarbijatelt tagasikutsutud toodete arv	0
Kontrollide üldarv	55
Ettevõtjate poolt võetud vabatahtlike meetmete arv	0

### **Tarbijakaitseamet**

Seisuga 01.12.2015 teostati detergentide üle kontrolle kokku 163 ning erinevaid rikkumisi tuvastati 14,7%. Peamisteks rikkumisteks olid eestikeelse teabe ja ühikuhindade avaldamine. Seoses väheste tuvastatud rikkumistega aastal 2014 ning kuna tegemist ei ole ameti jaoks kõrge prioriteetsusega alamvaldkonnaga, siis ei teostanud Tarbijakaitseamet aastal 2015 lenduvate orgaaniliste ühendite üle järelevalvet. Aruande aastal laboratoorseid uuringuid selles valdkonnas ei teostatud.

## 2.6. BIOTSIIDID

### 2.6.1. Vastutav ametiasutus ja selle kontaktandmed

Riiklikku järelevalvet biotsiididele ja biotsiidi sisaldavatele toodetele ning nende turul kättesaadavaks tegemisele [biotsiidiseaduse](#) ja selle alusel kehtestatud õigusaktide ning Euroopa Parlamendi ja nõukogu [määrusega nr 528/2012/EL](#) sätestatud nõuete täitmise üle teostavad:

- **Terviseamet:** biotsiidi ja biotsiidiga töödeldud toote kättesaadavaks tegemisele kehtestatud nõuete täitmise üle biotsiidi tootja ja importija juures ning toodete hulгимүүгил, biotsiidile kehtestatud nõuete ja selle kasutamise üle kutselise kahjuritõrjeteenuse osutaja juures ning rahvatervise seaduse ja tervishoiuteenuste korraldamise seadusega reguleeritud valdkondades;
- **Tarbijakaitseamet:** biotsiidi ja biotsiidiga töödeldud toote turul kättesaadavaks tegemisele kehtestatud nõuete täitmise üle jaemүүгил.

Biotsiidi valdkonna järelevalvet täpsustavad üksikasjad on kajastatud eelpool toodud ametkondade vahelistes Terviseameti ja Tarbijakaitseameti ning Terviseameti ja Maksu- ja Tolliameti koostöölepingutes.

**Terviseamet,** Paldiski mnt 81, 10617 Tallinn, e-post: [kesk@terviseamet.ee](mailto:kesk@terviseamet.ee)

**Kontaktisik:** Annemari Linno – peaspetsialist, telefon +372 6943519, e-post: [annemari.linno@terviseamet.ee](mailto:annemari.linno@terviseamet.ee)

**Tarbijakaitseamet,** Rahukohtu 2, 10130 Tallinn, e-post: [info@tarbijakaitseamet.ee](mailto:info@tarbijakaitseamet.ee), [www.tarbijakaitseamet.ee](http://www.tarbijakaitseamet.ee)

**Kontaktisik:** Jana Baljutis-Kütt – juhtiv ekspert järelevalve koordineerimise alal, telefon +372 6201711, e-post: [jana.baljutis-kytt@tarbijakaitseamet.ee](mailto:jana.baljutis-kytt@tarbijakaitseamet.ee)

**Terviseamet:** Biotsiidide järelevalve korraldamise ja teostamisega tegeleb Terviseameti 1 peaspetsialist (täistööajaekvivalendile taandatuna) ja 1 järelevalve inspektor (0,5 ametikoha täistööajaekvivalendile taandatuna). TA eelarve ja palgakulu ühe inspektori kohta on toodud punktis 1.1.

**Tarbijakaitseamet:** Biotsiidi valdkonna üle järelevalve korraldamise ja teostamisega tegeleb Tarbijakaitseameti 1 ekspert-valdkonnajuht, 1 ekspert, 1 jurist ja 3 järelevalve peainspektorit (0,5 ametikoha täistööajaekvivalendile taandatuna). Tarbijakaitseameti eelarve ja palgakulu ühe ametniku kohta on toodud punktis 1.1.

### 2.6.2. Turujärelevalve menetlused ja strateegia

#### **Terviseamet**

Turujärelevalve teostamisel tehakse tihedat koostööd biotsiidi valdkonnas pädeva asutusega. Samuti tehakse koostööd teiste järelevalve ja kontrollasutustega koostöölepingute alusel.

Biotsiidide valdkonnas kontrollitakse biotsiidiseadusega ja Euroopa Parlamendi ja nõukogu määrusega nr 528/2012/EL sätestatud nõudeid, sh registreerimistunnistuste/lubade olemasolu, toimeainete kasutust vastavalt määratud kasutusala, mürgistusala teabe olemasolu ning üldiseid REACH- ja CLP- määrusest tulenevaid nõudeid kemikaalidele (ohutuskaardid, klassifitseerimine, pakendamine ja märgistamine arvestades biotsiididele seadusandlusega sätestatud märgistuse erisusi).

Kahjuritõrjeteenuse osutaja juures kontrollitakse kahjuritõrjega tegelemiseks majandustegevuste olemasolu, vastutava spetsialisti kutsekvalifikatsiooni vastavust ja kahjuritõrje dokumenteerimist.

2016.-2017. aastal kavatakse osaleda CLEEN (Chemical Legislation European Enforcement Network) raames Eurobiocides IV projektis. Projekti eesmärk on kontrollida biotsiidiga töödeldud tooteid tootja ja importija juures ning hulgimüügis, tagades samaaegselt tarneahelas tegutsejate kohustustest teadlikkuse tõstmist (toodeteks on hoonete fassaadidel kasutatavad biotsiide sisaldavad materjalid).

Samuti on biotsiidide vallas plaanis 2 sihtuuringut. Neist esimene käsitleb biotsiidiga töödeldud puidu märgistuse ja kasutusjuhendi kohaste nõuete täitmist ja teine on seotud kahjuritõrjeteenuste nõuetekohase osutamisega.

### **Tarbijakaitseamet**

Turujärelevalve teostamisel tehakse koostööd Terviseametiga informatsiooni vahetamises koostöölepingu alusel. Biotsiidide valdkonnas kontrollitakse tarbijatele müüdavate toodete märgistust, registreerimisnumbri olemasolu ning teisi biotsiidiseadusest ja teistest asjakohastest õigusaktidest tulenevaid nõudeid. Kuna tegemist ei ole Ameti jaoks kõrge prioriteetsusega valdkonnaga, siis aastal 2016 teostatakse järelevalvet selles sektoris vaid laekunud pöördumiste, vihjete või vajaduse põhised.

### *2.6.3. Eelmisel programmiperioodil toimunud tegevuse aruanne*

**Terviseameti** biotsiidide valdkonnas üksikasjalikud järelevalvetoimingud on toodud tabelis 10. Biotsiidide valdkonnas on kokku 84 objekti, millest kontrolliti 31. Kontrollimiste üldarv on 33. Turujärelevalve käigus on kontrollitud 82 toodet, millest 8 on Eestis toodetud. Kokku koostati 7 märgukirja. Maksu- ja Tolliameti poolt edastatud 10-st teatistest ei olnud lubatud vabasse ringlusesse 7 erinevat biotsiidi. Biotsiidiga töödeldud toodete valdkonnas kontrolliti turujärelevalve käigus 12 toodet, millest 2 on Eestis toodetud. Koostati 1 märgukiri. Dimetüülfumaraadi (DMF) sisaldusele kontrolliti 7 toodet, proovid vastasid nõuetele.

**Tabel 10. Järelevalve tulemused biotsiidide valdkonnas (528/2012/EL ja REACH- ja CLP-määrus) 2015. aasta 9 kuu kohta**

Kontrollide üldarv	<b>45</b>
Maksu- ja Tolliameti poolt edastatud teatiste arv	3
Kontrollitud toodete üldarv	94
Testitud toodete arv	7
Nõuetele mittevastavate toodete arv	26
Tõsist ohtu kujutavate toode arv	0
Koostatud märgukirjade arv	8
Koostatud ettekirjutuste arv	0
Rakendatud sunniraha arv ja kogusumma	0
Rakendatud asendustäitmiste arv	0
Väärteomenetluste arv	0
Väärteomenetluses määratud trahvid	0

Turult kõrvaldatud artiklite / toodete arv	0
Tarbijatelt tagasikutsutud toodete arv	0
Ettevõtjate poolt võetud vabatahtlike meetmete arv	0

**Tarbijakaitseamet** teostas seisuga 01.12.2015 kontrole kokku 91 ning erinevaid rikkumisi tuvastati 12,1%. Peamisteks rikkumisteks olid ühikuhinna puudulik avaldamine ning eestikeelse teabe avaldamine. Aastal 2015 laboratoorseid uuringuid selles valdkonnas ei teostatud.

## 2.7. TEATAVATE OHTLIKE AINETE KASUTAMISE PIIRAMISE NING ELEKTRI- JA ELEKTROONIKASEADMETE JÄÄTMETE DIREKTIIVI REGULEERIMISALASSE KUULUVAD ELEKTRI- JA ELEKTROONIKASEADMED NING PATAREID JA AKUD (PROBLEEMTOOTED)

### 2.7.1. Vastutav ametiasutus ja selle kontaktandmed

Probleemtoodete üle teostavad kontrolli **Keskkonnainspeksioon, Tehnilise Järelevalve Amet** ning **Tarbijakaitseamet**.

**Keskkonnainspeksioon:** Kopli 76, 10416 Tallinn, telefon:+372 696 2236 faks: +372 696 2237 e-post: [valve@kki.ee](mailto:valve@kki.ee) [www.kki.ee](http://www.kki.ee)

**Kontaktisik:** Rene Rajasalu, peainspektor, telefon +372 681 4939, e-post: [rene.rajasalu@kki.ee](mailto:rene.rajasalu@kki.ee)

**Tarbijakaitseamet,** Rahukohtu 2, 10130 Tallinn, e-post: [info@tarbijakaitseamet.ee](mailto:info@tarbijakaitseamet.ee), [www.tarbijakaitseamet.ee](http://www.tarbijakaitseamet.ee)

**Kontaktisik:** Angela Priks, ekspert-valdkonnajuht, telefon +372 620 1718, e-post: [angela.priks@tarbijakaitseamet.ee](mailto:angela.priks@tarbijakaitseamet.ee)

**Keskkonnainspeksioon:** Turujärelevalvega tegeleb Keskkonnainspeksioonis tootjavastutuse töögrupp, kuhu kuulub 5 inspektorit ja töögrupi juht, kokku 6 inimest. Samas on turujärelevalve üks osa tootjavastutusnõuete kontrollist, mille üks osa on turujärelevalve nõuete kontrollimine. 2015 aastal oli ühe inspektori kulu aastas on ca 25 000 eurot, mis jaguneb vastavalt: 19 296 eurot on palgakulu ja 4786 eurot on majanduskulu. 2016 aasta eelarve on veel kinnitamata, mistõttu ei ole võimalik täpseid arve 2016. a osas esitada. Tehnilistest vahenditest on KKI-l kasutada Eesti Keskkonnauuringute Keskuse labori XRF seadet, mis võimaldab läbi viia mittepurustavaid teste. XRF seadme näol on tegemist pigem hinnangut andva seadmega, et otsustada, kas toode viia laborisse purustavale testile. Purustava testi läbiviimiseks aga Eestis hetkel võimekus puudub. Eesti Keskkonnauuringute Keskus küll teeb analüüse, kui meetod pole akrediteeritud ning seega ei ole ka tulemused kasutatavad hilisemas menetluses. Meile lähim labor asub Soomes ja Rootsis. KKI eelarves on RoHS nõuete testimiseks ette nähtud ca 1400 eurot.

**Tarbijakaitseamet:** Probleemtoodete üle järelevalve korraldamise ja teostamisega tegeleb Tarbijakaitseametis 1 ekspert-valdkonnajuht, 1 ekspert, 1 jurist ja 3 järelevalve peainspektorit (0,25 ametikoha täistööajaekvivalendile taandatuna). Tarbijakaitseameti eelarve ja palgakulu ühe ametniku kohta on toodud punktis 1.1.

### 2.7.2. Turujärelevalve menetlused ja strateegia

#### **Keskkonnainspeksioon**

Koostöös Keskkonnaministeeriumiga lepitakse kokku 2015. aasta järelevalve objektid ja tooted. Kontrollitav valdkond saadakse *RoHS Enforcement Network* kohtumisel saadava teabe alusel. 2016. aastal keskendutakse jätkuvalt valdavalt IT ja muudele väikestele elektroonikaseadmetele (USB juhtmed, akud/patareid). Keelatud toote turule laskmise osas alustab KKI menetlust jäätmeseaduse rikkumise osas. Jätkatakse MTA-ga koostöö elektri- ja elektroonikaseadmete ja patareide ja akude maaletoojate (importijate) osas.

2016 on kavas maaletoojatele (valdkond selgub 2016 I kvartali sees) suunatud märgukiri, mis tuletab meelde jäätmeseadusest tulenevaid nõudeid elektroonikaseadmete märgistamisele ja tootjavastutusele.

### **Tarbijakaitseamet**

Järelevalve käigus võetakse jaekauplustest testimiseks mänguasju, milles sisalduvates elektroonikadetailides ja patareides testitakse metallide plii, elavhõbeda, kaadmiumi ning kuuevalentse kroomi sisaldust. Samuti kontrollitakse vastavalt jäätmeseaduses sätestatule tarbijatele antava teabe esitamise nõuete täitmist.

2016. aastal probleemtoodete valdkonna prioriteetsemateks tegevusteks on Tarbijakaitseameti esialgsel hinnangul:

- patareiga töötavates mänguasjades (probleemtoodetes) sisalduvates elektroonikadetailides ja patareides metallide plii, elavhõbeda, kaadmiumi ning kuuevalentse kroomi sisalduse testimine vastavalt vajadusele ja pädevate ametite vahelisele kokkuleppele;
- tarbijatele antava teabe kontrollimist probleemtoodete tagastamise kohta planeeritakse läbi viia vastavalt vajadusele, kaebuste või signaalide laekumisel.

### *2.7.3. Eelmisel programmiperioodil toimunud tegevuse aruanne*

#### **Keskkonnainspeksioon**

2014. aastal on kohapealne kontroll läbi viidud 15 tootja (maaletooja) juures, kelle tegevusalaks on elektri- ja elektroonikaseadmete maaletoomine ja müük. Toimus dokumentide kontroll. Lisaks saadeti positiivse mõjutusena märgukiri 34 e-sigarettide maaletoojale, kus juhtisime tähelepanu valdkonna nõuetest. 5 toodet saadeti laborisse, kus XRF-ga analüüsiti neis sisalduvaid ohtlike aineid. Rikkumisi ei tuvastatud.

2015. aastal on kontrollitud tootjavastutusorganisatsioone, kelle tegevusalaks on elektri- ja elektroonikaseadmete maaletoojate eest tootjavastutuse nõuete täitmine. Toimus dokumentide kontroll. Lisaks saatis Keskkonnaministeerium positiivse mõjutusena märgukirjad 177 elektri- ja elektroonikaseadmete ja patareide maaletoojale, kus juhiti nende tähelepanu valdkonna nõuetest. 5 toodet saadeti laborisse, kus XRF-ga analüüsiti neis sisalduvaid ohtlike aineid. Analüüsitulemused laekuvad 2016. aasta alguses.

**Tarbijakaitseamet** teostas seisuga 01.12.2015 probleemtoodete üle järelevalvet kokku 33 korral ning rikkumisi tuvastati 6%. Samuti võttis Tarbijakaitseamet 2015. aastal testimiseks 12 patareiga töötavat mänguasja (s.h testiti mänguasjas sisalduvaid patareid), millest nõuetele mittevastavaks osutus 6 (s.h 1 patarei) proovi. Peamiseks probleemiks oli plii ja kroomi sisaldus elektroonikadetailides. Ohtlikuks osutunud tooted on Tarbijakaitseameti menetluste tulemusena turult eemaldatud.

## 2.8. ISIKUKAITSEVAHENDID

### 2.8.1. Vastutav ametiasutus ja selle kontaktandmed

Vastavalt toote nõuetele vastavuse seadusele teostavad järelevalvet professionaalseks kasutamiseks mõeldud isikukaitsevahendite üle **Tööinspeksioon** ning jaekaubanduses mitteprofessionaalsete isikukaitsevahendite nõuetele vastavuse üle **Tarbijakaitseamet**.

**Tarbijakaitseamet**, Rahukohtu 2, 10130 Tallinn, e-post: [info@tarbijakaitseamet.ee](mailto:info@tarbijakaitseamet.ee), [www.tarbijakaitseamet.ee](http://www.tarbijakaitseamet.ee)

Kontaktisik: Angela Priks, ekspert-valdkonnajuht, telefon +372 620171 8, e-post: [angela.priks@tarbijakaitseamet.ee](mailto:angela.priks@tarbijakaitseamet.ee)

**Tööinspeksioon**, Gonsiori 29, 10147 Tallinn, e-post [ti@ti.ee](mailto:ti@ti.ee), [www.ti.ee](http://www.ti.ee)

Kontaktisik: Apo Oja, peadirektori asetäitja tööhutuse järelevalve ja ohutuse alal, telefon: +372 626 9402, +372 56875449, e-post: [apo.oja@ti.ee](mailto:apo.oja@ti.ee).

**Tarbijakaitseametis** tegeleb isikukaitsevahendite üle järelevalve korraldamise ja teostamisega 1 ekspert-valdkonnajuht, 1 ekspert, 1 jurist ja 3 järelevalve peainspektorit (0,75 ametikoha täistööajaekvivalendile taandatuna). Tarbijakaitseameti eelarve ja palgakulu ühe ametniku kohta on toodud punktis 1.1.

**Tööinspeksioonis** tegeleb professionaalseks kasutamiseks mõeldud isikukaitsevahendite üle järelevalve korraldamise ja teostamisega 1 peadirektoriaasetäitja ja 8 (kaubandus ja teenindusvaldkonna) tööinspektorit, muude ametiülesannete kõrval.

### 2.8.2. Turujärelevalve menetlused ja strateegia

#### **Tarbijakaitseamet**

Järelevalve käigus kontrollitakse isikukaitsevahendite vastavust toote nõuetele vastavuse seaduse § 5 lõike 4 alusel vastu võetud Sotsiaalministri 29.09.2010 määruses nr 64 „Isikukaitsevahendi ohutusnõuded ja nõuetele vastavuse tõendamise kord“ sätestatud nõuetele. 2016. aastal isikukaitsevahendite valdkonnas tehakse järelevalvet pöördumiste, signaalide ja kaebuste põhised.

#### **Tööinspeksioon**

Isikukaitsevahendite nõuetele vastavuse järelevalvet teostatakse üldjuhul isikukaitsevahendite maaletoojate või levitajate juures. Järelevalve käigus kontrollitakse isikukaitsevahendite märgistuse nõuetele vastavust, toodete kohta esitatud dokumentatsiooni ja hinnatakse visuaalselt toote nõuetekohasust.

Turujärelevalve teostamise ulatus ja maht määratakse kindlaks Tööinspeksiooni aastaplaaniga, mis tugineb riskide hindamise tulemustel ning eelnevalt (3 viimase aasta järelevalve tulemused) ja jooksvalt (laekunud kaebused/vihjed) kogutud infol ning võtab arvesse olemasolevaid ressursse. Üheks sisendiks järelevalve vajaduse hindamisel hulgi- ja jaemüüjate juures on töökeskkonna (nt ehitusobjektid) kontrollimise tulemused, mille käigus kontrollitakse töötajate poolt kasutatavate isikukaitsevahendite vastavust ohutusnõuetele ning hinnatakse isikukaitsevahendite kaitseomaduste vastavust nende kasutamise keskkonnale.



2016. aastal professionaalseks kasutamiseks mõeldud isikukaitsevahendite valdkonna prioriteetseks tegevuseks on kontrollida jaemüüjate juures kuulmise, nägemise ja hingamisteede isikukaitsevahendite ning töökinnaste nõuetele vastavust.

### 2.8.3. Eelmisel programmiperioodil toimunud tegevuse aruanne

#### Tarbijakaitseamet

Tarbijakaitseameti isikukaitsevahendite valdkonna üksikasjalikud järelevalvetoimingud seisuga 01.12.2015 on välja toodud käesoleva punkti tabelis 11. Kontrollide teostati kiivrite ja kaitsmete osas kokku 50 ning erinevaid rikkumisi tuvastati 64%. Peamisteks rikkumisteks olid eestikeelsete kasutusjuhendite või nõuetekohase märgistuse puudumine. Helkurite ja helkurvestide osas teostati kontrollide kokku 46 ning erinevaid rikkumisi tuvastati 20%. Peamisteks rikkumisteks oli eestikeelsete kasutusjuhendite või nõuetekohase märgistuse (s.h vastavusmärgise) puudumine.

Testimisele isikukaitsevahendeid 2015. aastal võetud ei ole.

Tabel 11. Järelevalve tulemused isikukaitsevahendite valdkonnas 2015. aasta 11 kuu kohta	
Kontrollide üldarv	107
Kontrollidel tuvastatud rikkumiste %	42 %
Testitud toodete arv	0
Nõuetele mittevastavate toodete arv	0
Tõsist ohtu kujutavate toode arv	0
Koostatud märgukirjade arv	0
Koostatud haldusmenetluste teadete arv	2
Koostatud ettekirjutuste arv	0
Väärteomenetluste arv (jõustunud)	0
Väärteomenetluses määratud trahvisummad	0 €

#### Tööinspeksioon

Tööinspeksioon ei viinud 2015. a läbi ühtegi järelevalvemenetlust professionaalseks kasutamiseks mõeldud isikukaitsevahendite nõuetele vastavuse hindamiseks. Küll anti aasta jooksul eksperthinnanguid Maksu- ja Tolliametile tollis kinnipeetud professionaalseks kasutamiseks mõeldud isikukaitsevahendite (nt töökindad, tööprillid) nõuetele vastavuse osas.

## 2.9. REHVIDE MÄRGISTAMINE

### 2.9.1. Vastutav ametiasutus ja selle kontaktandmed

Rehvide märgistuse üle teostab järelevalvet **Keskkonnainspeksioon** koostöös Tarbijakaitseametiga.

**Keskkonnainspeksioon**, Kopli 76, 10416 Tallinn, telefon: +372 696 2236, faks: +372 696 2237 e-post: [valve@kki.ee](mailto:valve@kki.ee) [www.kki.ee](http://www.kki.ee)

Kontaktisik: Rene Rajasalu, telefon: +372 681 4939, e-post: [rene.rajasalu@kki.ee](mailto:rene.rajasalu@kki.ee)

**Keskkonnainspeksioon**: Turujärelevalvega tegeleb Keskkonnainspeksioonis tootjavastutuse töögrupp, kuhu kuulub 5 inspektorit ja töögrupi juht, kokku 6 inimest. Samas on turujärelevalve üks osa tootjavastutusnõuete kontrollist, mille üks osa on turujärelevalve nõuete kontrollimine. 2015 aastal oli ühe inspektori kulu aastas on ca 25 000 eurot, mis jaguneb vastavalt: 19 296 eurot on palgakulu ja 4786 eurot on majanduskulu. 2016 aasta eelarve on veel kinnitamata, mistõttu ei ole võimalik täpseid arve 2016. a osas esitada. KKI eelarves ei olnud eraldi ette nähtud eelarverida rehvide testimiseks. Eestis puudub labor, mis mõõdaks rehvide märgistuse vastavust. Meile lähim labor asub Soomes ja Rootsis. Keskkonnainspeksioon osaleb ProSafe raames toimivas projektis MSTYR15. Projekt käivitub veebruaris ja kestab 2 aastat. Projekti käigus viiakse läbi kohapealseid kontrolle ja testitakse rehve.

### 2.9.2. Turujärelevalve menetlused ja strateegia

Rehvide maaletoojad on tootjad jäätmeseaduse tähenduses. Jäätmeseadus seab rida kohustusi, mida tootja peab täitma. Et antud nõudeid täita, on suurem osas tootjaid koondunud tootjavastutusorganisatsiooni. Keskkonnainspeksioon on kohustatud kontrollima üks kord aastas tootjavastutusorganisatsiooni tegevust. Antud kontrolli raames kontrollitakse ka organisatsiooniga liitunud tootjaid. Lisaks anname organisatsioonile ülesande informeerida temaga liitunud tootjaid rehvide märgistamise nõuetest.

### 2.9.3. Eelmisel programmiperioodil toimunud tegevuse aruanne

Keskkonnainspeksioon kontrollis 2015. aastal 1 tootjavastutusorganisatsiooni ja nende kaudu tehti järelevalvet 21 rehvide maaletooja/turustaja üle. Rehvide märgistamise nõude rikkumist ei tuvastatud. Küll oli organisatsioon jätnud tegemata teavitustöö tulenevalt jäätmeseaduse nõuetest.

## 2.10. VÄIKELAEVAD

### 2.10.1. Vastutav ametiasutus ja selle kontaktandmed

Riiklikku järelevalvet väikelaevade üle teostab **Veeteede Amet**.

**Veeteede Amet** – Valge tn 4, Tallinn 11413, [eva@vta.ee](mailto:eva@vta.ee), [www.vta.ee](http://www.vta.ee)

Kontaktisik: Andres Kõnd, Väike- ja siseveelaevade osakonna juhataja, telefon: +372 620 5750, +372 53447681, epost: andres.kond@vta.ee

### 2.10.2. Turujärelevalve menetlused ja strateegia

Väikelaevade kui veesõidukite puhul on esmatähtis nende merekõlblikkus. Ja seda hinnatakse läbi tootele kehtestatud nõuetele vastavuse tõendamise kontrollimise. Samuti on valdkonnas märkimisväärne osa järelevalvetegevusel nn nõustava järelevalve vormis. See puudutab eelkõike tegevusloa alusel valdkonnas tegutsevaid isikuid. Lisaks on turujärelevalve protsessis suureks abiks veesõidukite registreerimise protseduur kus kõik registrisse kantavad väikelaevad peavad läbima registreerimiseelse ülevaatus.

Väikelaevad kui tooted võivad olla väga erineva suuruse ja kasutamiskeerukusega. Siinkohal on tähtsal kohal tootega kaasasolev kasutusjuhend, mis peab sisaldama nii toote üldandmeid, selgitavaid sätteid normaalsest ekspluatatsioonist kui põhjalikku teavet võimalike ohtude (überminekuht, tuleoht, ülekoormatus jne.) vältimisest.

### 2.10.3. Eelmisel programmiperioodil toimunud tegevuse aruanne

Järelevalvetoimingud arvudes:

- kontrollide arv internetis müüdavate toodete osas: 1;
- Maksu- ja Tolliameti poolt edastatud teatiste arv: 25;
- kontrollitud toode üldarv: 380. Sisaldab nii kontrollteatistes olevaid tooteid kui registreerimiseelse ülevaatusel kontrollitud tooteid;
- testitud toodete arv: 0.

Meetmed

- koostatud märgukirjade arv: ettepanekuid ja tähelepanekuid seoses õigusnormide täitmisega on Veeteede Amet kõigepealt suuliselt, eriti just Meremessil eksponeeritavate toodete osas, ja koheselt on ka puudused kõrvaldatud või on lisatud info, et toode on näidis ning müüdavad tooted on CE märgistusega;
- koostatud ettekirjutuste arv: 1.

Turujärelevalvetoimingute tulemusena toimunud muudatused on olnud märkimisväärselt positiivsed. Kindlasti on tähtis roll heal koostööl MTA ja Maanteeameti vastavate struktuuriüksustega. Samuti on Veeteede Amet arendamas konstruktiivsemat koostööd Läti ja Leedu kolleegidega tagamaks ühtlast lähenemist turujärelevalvetoimingutes naaberriikidega.

## 2.11. VÄETISED

### 2.11.1. Vastutav ametiasutus ja selle kontaktandmed

Riiklikku järelevalvet Euroopa Liidu õigusaktides, väetiseseaduses ja selle alusel kehtestatud õigusaktides väetise käitlemise kohta sätestatud nõuete täitmise üle teostab Põllumajandusamet. Tarbijakaitseamet teeb järelevalvet tarbijale turustatava väetise pakendi ja selle märgistuse kohta kehtestatud nõuete täitmise üle. Riiklikku järelevalvet väetise käitlemise nõuete vastavuse üle tollieeskirjadega tolliseaduse tähenduses teostab Maksu- ja Tolliamet.

**Põllumajandusamet** – Teaduse 2, Saku, 75501, Harju maakond, telefon: (+ 372) 671 2602, fax + 372 671 2604, e-post: [pma@pma.agri.ee](mailto:pma@pma.agri.ee), [vaetis@pma.agri.ee](mailto:vaetis@pma.agri.ee).

**Kontaktisikud:** Marika Arula, peaspetsialisti ülesannetes, tel + 372 671 2613, e-post: [marika.arula@pma.agri.ee](mailto:marika.arula@pma.agri.ee); Katrin Kikkas, kontrollibüroo juhataja, tel + 372 671 2644, e-post: [katrin.kikkas@pma.agri.ee](mailto:katrin.kikkas@pma.agri.ee).

**Tarbijakaitseamet**, Rahukohtu 2, 10130 Tallinn, e-post: [info@tarbijakaitseamet.ee](mailto:info@tarbijakaitseamet.ee), [www.tarbijakaitseamet.ee](http://www.tarbijakaitseamet.ee)

**Kontaktisik:** Jana Baljutis-Kütt – juhtiv ekspert järelevalve koordineerimise alal, telefon +372 6201711, e-post: [jana.baljutis-kytt@tarbijakaitseamet.ee](mailto:jana.baljutis-kytt@tarbijakaitseamet.ee)

#### **Põllumajandusamet**

Väetise valdkonna üle järelevalve korraldamise ja teostamisega tegeleb Põllumajandusameti vastutavas keskses 2 spetsialisti (1 ametikohta täistööajaekvivalendile taandatuna) ja 4 spetsialisti maakondades (2 ametikohta täistööajaekvivalendile taandatuna). Laboriteenuseid kasutatakse ja tellitakse koostöölepingu alusel Põllumajandusuuringute Keskusest.

#### **Tarbijakaitseamet**

Väetise valdkonna üle järelevalve korraldamise ja teostamisega tegeleb Tarbijakaitseametis 1 ekspert-valdkonnajuht, 1 ekspert, 1 jurist ja 3 järelevalve peainspektorit (0,1 ametikoha täistööajaekvivalendile taandatuna). Tarbijakaitseameti eelarve ja palgakulu ühe ametniku kohta on toodud punktis 1.1.

### 2.11.2. Turujärelevalve menetlused ja strateegia

#### **Põllumajandusamet**

Järelevalve eesmärk on tagada, et tarbijani jõuaksid väetised, mis:

- on nõuetekohase kasutamise korral ohutud inimese ja looma elule ja tervisele, samuti varale ja keskkonnale;
- vastavad väetise koostisele kehtestatud nõuetele;
- on märgistatud nõuetekohaselt.

Määruse 2003/2003 eesmärk on tagada väetiste kvaliteet, ohutus, vaba liikumine siseturul ja ühenduse õiguse konsolideerimine väetiste osas. Määrus sätestab nõuded väetiste turule toomisele, märgistamisele, kvaliteedile, kvaliteedi määramisele ning proovide võtmisele ja analüüsidele. Määrus kohaldub ainult mineraalväetistele, mille turuleviimisel kasutatakse märget “EÜ VÄETIS”. Väetised, millel on mäрге “EÜ VÄETIS”, ringlevad ühenduses vabalt. See tähendab seda, et liikmesriigid ei tohi koostise, identifitseerimise, märgistamise, pakendamise või teiste määruse 2003/2003 sätete alusel keelata, piirata ega

takistada selle määruse nõuetele vastavat ja märget „EÜ VÄETIS“ kandva väetise turule viimist.

Väetiste nõuetele vastavuse kontrollimine toimub tootjate, pakendajate, maaletoojate ja turustajate juures vastavalt iga-aastasele valdkonna järelevalveplaani. Järelevalveplaani koostamise aluseks on registreeritud ja tegevusest teavitanud väetise käitlejad, õigusaktidest tulenevad kohustused, eelmiste aastate järelevalve tulemused ja riskide hindamine. Põhiliseks järelevalve meetmeks on väetise pakendi märgistuse vastavuse kontrollimine, väetistest proovide võtmine ja saatmine uuringuteks Põllumajandusuuringute Keskusesse, laboritulemuste hindamine, vajadusel ettekirjutuste tegemine puuduste kõrvaldamiseks ja väärtegade menetlemine.

### **Tarbijakaitseamet**

Tarbijakaitseamet teostab väetise valdkonnas tavapäraselt järelevalvet tarbijatele müüdavate toodete märgistuse kontrollimiseks. Kuna tegemist ei ole Ameti jaoks kõrge prioriteetsusega valdkonnaga, siis 2016. aastal teostatakse järelevalvet selles sektoris ainult laekunud pöördumiste ja otsese vajaduse põhised.

### *2.11.3. Eelmisel programmiperioodil toimunud tegevuse aruanne*

#### **Põllumajandusamet**

Põllumajandusamet teostas 2015. aasta 11 kuuga 196 inspekteerimist, sh analüüsi laboris väetiseproove 77 korral. Koostatud on 5 ettekirjutust. Põhiliselt on probleemiks olnud pakendi märgistuse nõuded, aga ka väetise õigeaegne registreerimine riiklikus väetise registris.

#### **Tarbijakaitseamet**

Seisuga 01.12.2015 teostati kontrolle kokku 15 ning erinevaid rikkumisi tuvastati 26,6% juhtudest (4 rikkumist). Peamiseks rikkumiseks kõikidel juhtudel oli ühikuhinna mittenõuetekohane avaldamine. Aastal 2015 laboratoorseid uuringuid selles valdkonnas ei teostatud.

## 2.12. PÜROTEHNILISED TOOTED

### 2.12.1. Vastutav ametiasutus ja selle kontaktandmed

Pürotehniliste toodete üle teostavad turujärelevalvet **Tehnilise Järelevalve Amet** ning **Tarbijakaitseamet**. Tarbijakaitseamet teostab riiklikku järelevalvet pürotehnilise toote jaekaubandusele kehtestatud nõuete täitmise üle.

**Tarbijakaitseamet**, Rahukohtu 2, 10130 Tallinn, e-post: [info@tarbijakaitseamet.ee](mailto:info@tarbijakaitseamet.ee), [www.tarbijakaitseamet.ee](http://www.tarbijakaitseamet.ee)

Kontaktisik: Kristel Huvila – jurist-valdkonnajuht, telefon +372 6201735, e-post: [kristel.huvila@tarbijakaitseamet.ee](mailto:kristel.huvila@tarbijakaitseamet.ee)

**Tehnilise Järelevalve Amet**, Sõle 23A, Tallinn 10614, e-post: [info@tja.ee](mailto:info@tja.ee), [www.tja.ee](http://www.tja.ee)

Kontaktisik: Merike Ring, telefon: +372 6672186, e-post: [merike.ring@tja.ee](mailto:merike.ring@tja.ee)

**Tarbijakaitseametis** tegeleb pürotehniliste toodete üle järelevalve korraldamise ja teostamisega 1 ekspert, 1 jurist ja 3 järelevalve peainspektorit (0,5 ametikoha täistööajaekvivalendile taandatuna). Tarbijakaitseameti eelarve ja palgakulu ühe ametniku kohta on toodud punktis 1.1.

**Tehnilise Järelevalve Ametis** tegeleb pürotehniliste toodete valdkonnas järelevalve korraldamise ja teostamisega 1 inimene vastavalt toote nõuetele vastavuse seaduse ja selle alusel kehtestatud õigusaktidele (direktiiv [2007/23/EÜ](#)). Tehnilise Järelevalve Ameti eelarve ja palgakulu ühe ametniku kohta on toodud punktis 1.1.

### 2.12.2. Turujärelevalve menetlused ja strateegia

#### **Tarbijakaitseamet**

Järelevalve käigus kontrollitakse pürotehniliste toodete vastavust [lõhkematerjaliseaduses](#) sätestatud nõuetele. Järelevalves kontrollib Tarbijakaitseamet vastavalt oma pädevusele, kas toode vastab õigusaktidest tulenevatele nõuetele, kas see on varustatud ettenähtud teabe ja märgistusega ning kas see on varustatud kasutusjuhendiga. Samuti on viimasel kahel aastal tehtud koostööd Päästeametiga ühiste kontrollide näol ning osaletud on Tehnilise Järelevalve Ameti poolt korraldatud kohtumistel. 2016. aastal planeeritakse läbi viia tavapäras järelevalvet ning jätkata koostööd teiste ametitega.

#### **Tehnilise Järelevalve Amet**

Tehnilise Järelevalve Amet teeb riiklikku järelevalvet turule lastud lõhkematerjali, lõhkematerjalisektori ettevõtja, pürotehnilise toote käitleja tegevuse ning lõhkematerjali ja pürotehnilise toote käitlemisega seotud objektide nõuetele vastavuse üle. Turujärelevalve on osa üldisest nõuetele vastavuse järelevalvest ning hõlmab endas peamiselt vastavusdokumentatsiooni ja märgistuse kontrolli ladudes ja müügikohtades. Pürotehniliste -ja ehitustoodete 2016.a turujärelevalveplaan näeb ette hooajalist pürotehniliste toodete vastavusmärgistuse kontrollimist.

### 2.12.3. Eelmisel programmiperioodil toimunud tegevuse aruanne

#### **Tarbijakaitseamet**

Tarbijakaitseameti pürotehniliste toodete valdkonna üksikasjalikud järelevalvetoimingud aasta 2014 kohta on välja toodud käesoleva punkti tabelis 12. Aasta 2015 kohta järelevalve andmed puuduvad käimasolevate kontrollide tõttu.

**Tabel 12. Järelevalve tulemused pürotehniliste toodete valdkonnas 2015. aasta kohta**

Kontrollide üldarv	35
Kontrollidel tuvastatud rikkumiste %	31
Testitud toodete arv	0
Nõuetele mittevastavate toodete arv	0
Tõsist ohtu kujutavate toode arv	0
Koostatud märgukirjade arv	0
Tarbijatelt laekunud kaebuste arv	0
Tarbijatelt/ettevõtjatelt laekunud pöördumiste arv	3
Tarbijate infotelefonil nõustamiste arv	29

### **Tehnilise Järelevalve Amet**

Tehnilise Järelevalve Ametis teostati pürotehniliste toodete järelevalve menetlusi 6, kusjuures kontrollitud tooteid oli ~200. Lisaks kontrolliti pürotehnilisi tooteid juba tarnefaasis nii kolmandast riigist kui ka EL-st. Toodete sissetoomisel peavad ettevõtted esitama CE tüübihindamissertifikaadid ja vastavusdeklaratsioonid. Seoses pürotehniliste toodete hooajalisusega toimub enamus menetlusi detsembris, mistõttu ei ole siin kõik 2015 aasta menetlused kajastatud.

## 2.13. TEKSTIILTOOTED

### 2.13.1. Vastutav ametiasutus ja selle kontaktandmed

Riiklikku järelevalvet kaubandustegevuse seaduse alusel kehtestatud rõivaste ja tekstiiltoodete märgistamise nõuete täitmise üle teostab Tarbijakaitseamet. Tekstiiltoodete kiukoostise märgistamisel kohaldatakse Euroopa Parlamendi ja nõukogu määruses (EL) [nr 1007/2011](#) „Tekstiilkiudude nimetuste ja tekstiiltoodete kiukoostise märgistamise ja tähistamise kohta“ sätestatud nõudeid.

**Tarbijakaitseamet**, Rahukohtu 2, 10130 Tallinn, e-post: [info@tarbijakaitseamet.ee](mailto:info@tarbijakaitseamet.ee), [www.tarbijakaitseamet.ee](http://www.tarbijakaitseamet.ee)

**Kontaktisik:** Angela Priks, ekspert-valdkonnajuht, telefon +372 620 1718, e-post: [angela.priks@tarbijakaitseamet.ee](mailto:angela.priks@tarbijakaitseamet.ee)

Tekstiiltoodete üle järelevalve korraldamise ja teostamisega tegeleb Tarbijakaitseametis 1 ekspert-valdkonnajuht, 1 ekspert, 1 jurist ja 3 järelevalve peainspektorit (0,3 ametikoha täistööajaekvivalendile taandatuna). Tarbijakaitseameti eelarve ja palgakulu ühe ametniku kohta on toodud punktis 1.1.

### 2.13.2. Turujärelevalve menetlused ja strateegia

Järelevalve käigus kontrollitakse tarbijale pakutavate või müüdavate tekstiilist rõivaste ja muude tekstiiltoodete märgistamise või muul viisil teabe edastamise nõuete täitmist. Seoses tekstiilimääruse üleminekuaja lõpuga (9.november 2014) on ajakohane omada ülevaadet määruse nõuete rakendumise kohta ja teha kindlaks tarbijale antava teabe õigsuse ja piisavuse kohta. Samuti teostatakse järelevalvet ka rõivaid müüdavate e-kaupluste üle. Järelevalve tulemusena väheneb märgistuseta või ebakorrektselt märgistatud rõivaste pakkumine ja tarbijale antakse asjakohast teavet teadliku ostu tegemiseks. Kuna tegemist ei ole Ameti jaoks kõrge prioriteetsusega valdkonnaga, siis 2016. aastal teostatakse järelevalvet selles sektoris ainult laekunud pöördumiste ja otsese vajaduse alusel.

### 2.13.3. Eelmisel programmiperioodil toimunud tegevuse aruanne

Tarbijakaitseameti rõivaste märgistamise valdkonnas üksikasjalikud järelevalvetoimingud on toodud tabelis 13. Rõivaste märgistamise osas on kokku kontrollitud 257 objekti, millest rikkumisi tuvastati 62,3 %. Samuti on olnud Ameti menetluses tarbija kaebusi ja selgitustaotlusi seoses keemilises puhastuses rikutud või ebakvaliteetselt puhastatud rõivastega eksitava või puuduoleva hooldustähistuse tõttu.

Tabel 13. Järelevalve tulemused rõivaste märgistamise 2015. aasta 11 kuu kohta	
Kontrollide üldarv	257
Kontrollidel tuvastatud rikkumiste %	62,3 %
Koostatud märgukirjade arv	3
Koostatud haldusmenetluste teadete arv	9
Koostatud ettekirjutuste arv	0
Väärteomenetluste arv (jõustunud)	0
Väärteomenetluses määratud trahvisummad	0 €
Tarbijatelt laekunud kaebuste arv	49
Tarbijatelt/ettevõtjatelt laekunud pöördumiste arv	79



## 2.14. ELEKTRISEADMED

### 2.14.1. Vastutav ametiasutus ja selle kontaktandmed

Vastavalt toote nõuetele vastavuse seaduse ja [seadme ohutuse seaduse](#) ning nende alusel kehtestatud õigusaktidele teostab **Tehnilise Järelevalve Amet** elektri- ja elektroonikaseadmete turujärelevalvet madalpinge direktiivi [2006/95/EÜ](#) (uus [2014/35/EL](#)), elektromagnetilise ühilduvuse direktiiv [2004/108/EÜ](#) (uus [2014/30/EL](#)), energiamõjuga toodete energia ja muude ressursside tarbimise ja märgistuse direktiivi [2010/30/EL](#), energiamõjuga toodete ökodisaini direktiivi [2009/125/EÜ](#) ja teatud ohtlike kemikaalide kasutamise piiramise elektri- ja elektroonikaseadmetes direktiivi [2011/65/EL](#) nõuete osas.

**Tehnilise Järelevalve Amet** teostab järelevalvet elektriseadmete valdkonnas järgnevalt:

- elektriseadmete ohutusnõuetele vastavuse järelevalve (turujärelevalve);
- elektriseadmete energiamärgistuse olemasolu ja energiatõhususe ning ökodisaini nõuetele vastavuse järelevalve;
- elektriseadmete elektromagnetilise ühilduvuse nõuetele vastavuse järelevalve;
- elektri- ja elektroonikaseadmete ohtlike ainete sisalduse nõuetele vastavuse järelevalve;
- elektriõnnetuste põhjuste väljaselgitamine ja nende põhjal vajadusel ennetavate meetmete kavandamine õnnetuste vältimiseks.

**Tehnilise Järelevalve Amet**, Sõle 23 A, Tallinn 10614, telefon: +372 667 2000, faks: +372 667 2001, e-post: [info@tja.ee](mailto:info@tja.ee)

Kontaktisikud:

Taavi Lentso, telefon: +372 667 2164, e-post: [taavi.lentso@tja.ee](mailto:taavi.lentso@tja.ee)

Tanel Vinkel, telefon: +372 667 2090, e-post: [tanel.vinkel@tja.ee](mailto:tanel.vinkel@tja.ee)

Elektriseadmete valdkonnas järelevalve korraldamise ja teostamisega tegeleb TJA-s 2 töötajat vastavalt toote nõuetele vastavuse ja seadme ohutuse seaduse ning nende alusel kehtestatud õigusaktidele ning direktiividele 2004/108/EÜ, 2006/95/EÜ, 2009/125/EÜ, 2010/30/EL, 2011/65/EL. Tehnilise Järelevalve Ameti eelarve ja palgakulu ühe ametniku kohta on toodud punktis 1.1.

### 2.14.2. Turujärelevalve menetlused ja strateegia

Nõuetele vastavuse järelevalve planeeritakse vastavalt ameti ohuproгноosile ja kindlatele prioriteetidele, milleks on piirkonnad, ettevõtted, elektriseadmete ohtlikkuse tase ning kaebuste ja õnnetuste statistika. 2016.a kavandatakse LED valgustite ohutuse, elektromagnetilise ühilduvuse ja energiatõhususe nõuetele vastavuse kontrollimist (2009/125/EÜ, 2010/30/EL, 2014/30/EL ja 2014/35/EL) koostöös Maksu- ja Tolliametiga. Samuti teostatakse järelevalveprojekte installatsioonimaterjalide ohutusnõuete (2006/95/EÜ) ning valgustite, tolmuimejate ja telerite energiamärgistuse ja ökodisaini nõuete (2010/30/EL, 2009/125/EÜ) vastavuse kontrollimiseks.

### 2.14.3. Eelmisel programmiperioodil toimunud tegevuse aruanne

Tehnilise Järelevalve Amet teostas 2015. aastal elektriseadmete osas 156 menetlust. Puuduste kõrvaldamiseks koostati 33 ettekirjutust. Tolliteatiste alusel viidi läbi lisaks 134

menetlust. Katsetati 3 seadet, millest kahel katsetatud seadmel tuvastati mitteohtlikke puuduseid.

## 2.15. LASTEHOOLDUSTOOTED

### 2.15.1. Vastutav ametiasutus ja selle kontaktandmed

Vastavalt toote nõuetele vastavuse seadusele ja koostöölepingus kirjeldatud järelevalve asutuste pädevusele teostavad lastehooldustoodete ja lasteluttide ohutuse osas järelevalvet Terviseamet (importijate juures, hulgiladudes ja apteekides) ning Tarbijakaitseamet (jaekaubanduses).

**Tarbijakaitseamet**, Rahukohtu 2, 10130 Tallinn, e-post: [info@tarbijakaitseamet.ee](mailto:info@tarbijakaitseamet.ee), [www.tarbijakaitseamet.ee](http://www.tarbijakaitseamet.ee)

**Kontaktisik:** Angela Priks, ekspert-valdkonnajuht, telefon +372 6201718, e-post: [angela.priks@tarbijakaitseamet.ee](mailto:angela.priks@tarbijakaitseamet.ee)

Lastehooldustoodete üle järelevalve korraldamise ja teostamisega tegeleb Tarbijakaitseameti 1 ekspert-valdkonnajuht, 1 ekspert, 1 jurist ja 3 järelevalve peainspektorit (0,5 ametikoha täistööajaekvivalendile taandatuna). Tarbijakaitseameti eelarve ja palgakulu ühe ametniku kohta on toodud punktis 1.1.

### 2.15.2. Turujärelevalve menetlused ja strateegia

Järelevalve käigus kontrollitakse lastehooldustoodete vastavust toote nõuetele vastavuse seaduses sätestatud nõuetele.

2016. aastal on lastehooldustoodete valdkonna prioriteetsemad tegevused:

- lastehooldustoodete eestikeelse märgistus ning kasutusjuhendite olemasolu kontroll ning eestikeelse teabe vastavuse kontroll võõrkeelsele teabele;
- põhilise tähelepanu all on 2016. aastal lastevankrid ja -kärud, söögitoolid, imikuvoovid, hällid.

Testimisi 2016. aastaks plaanitud ei ole, seda tehakse ainult vastavalt vajadusele, sh kaebuste või signaalide laekumisel.

### 2.15.3. Eelmisel programmiperioodil toimunud tegevuse aruanne

Tarbijakaitseameti lastehooldustoodete valdkonna üksikasjalikud järelevalvetoimingud seisuga 01.12.2015 on välja toodud tabelis 14. Kontrollide teostati kokku 84 ning erinevaid rikkumisi tuvastati 54%. Peamisteks rikkumisteks olid eestikeelsete kasutusjuhendite või märgistuse puudumine või nende mittevastavus võõrkeelsetele juhenditele.

**Tabel 14. Järelevalve tulemused lastehooldustoodete valdkonnas 2015. aasta 11 kuu kohta**

Kontrollide üldarv	84
Kontrollidel tuvastatud rikkumiste %	%
Testitud toodete arv	0
Nõuetele mittevastavate toodete arv	0
Tõsiselt ohtu kujutavate toodete arv	0

Koostatud märgukirjade arv	1
Koostatud haldusmenetluste teadete arv	1
Koostatud ettekirjutuste arv	0
Väärteomenetluste arv (jõustunud)	0
Väärteomenetluses määratud trahvisummad	0
Tarbijatelt laekunud kaebuste arv	19
Tarbijatelt/ettevõtjatelt laekunud pöördumiste arv	24
Tarbijate infotelefonil nõustamiste arv	115

## 2.16. KÜÜNLADE

### 2.16.1. Vastutav ametiasutus ja selle kontaktandmed

Riiklikku järelevalvet toote nõuetele vastavuse seaduse ja tarbijakaitseaduse alusel tarbijale müüdavate ja pakutavate küünalde ohutuse üle teostab Tarbijakaitseamet. Üldise tooteohutuse direktiivi 2001/95/EÜ artikkel 3 kohaselt tootjad on kohustatud viima turule ainult ohutuid tooteid. Toode loetakse asjakohaste siseriiklike standarditega reguleeritavate ohtude ja ohukategooriate osas ohutuks, kui ta vastab vabatahtlikele siseriiklikele standarditele, millega on üle võetud Euroopa standardid, mille viitenumbrid on komisjon avaldanud Euroopa Ühenduste Teatajas vastavalt artiklile 4. Küünalde ohutusnõuded on toodud standardites EVS-EN 15493:2007 *Candles - Specification for fire safety*; EVS-EN 15494:2007 *Candles - Product safety labels*; EVS-EN 15426:2007 *Candles - Specification for sooting behaviour*. Tarbijakaitseamet kontrollib jaekaubanduses pakutavate küünalde varustamist ohutusinstruksioonidega.

**Tarbijakaitseamet**, Rahukohtu 2, 10130 Tallinn, e-post: [info@tarbijakaitseamet.ee](mailto:info@tarbijakaitseamet.ee), [www.tarbijakaitseamet.ee](http://www.tarbijakaitseamet.ee)

**Kontaktisik**: Angela Priks ekspert-valdkonnajuht, telefon +372 6201718, e-post: [angela.priks@tarbijakaitseamet.ee](mailto:angela.priks@tarbijakaitseamet.ee)

Küünalde valdkonna üle järelevalve korraldamise ja teostamisega tegeleb Tarbijakaitseametis 1 ekspert-valdkonnajuht, 1 ekspert, 1 jurist ja 3 järelevalve peainspektorit (0,1 ametikoha täistööajaekvivalendile taandatuna). Tarbijakaitseameti eelarve ja palgakuulu ühe ametniku kohta on toodud punktis 1.1.

### 2.16.2. Turujärelevalve menetlused ja strateegia

Järelevalve käigus kontrollitakse küünalde varustamist vajaliku teabega, sh küünla otstarbe kohta ja ohutusinstruksioonidega. Minimaalsed soovituslikud ohutusinstruksioonid on toodud standardis. Ohuteave peab olema märgitud tootele või pakendile tekstina või piktogrammidenä. Võõrkeelsed hoiatused peavad olema esitatud eesti keeles. Erikujuliste küünalde pakkumisel tuleb arvestada direktiivi [87/357/EMÜ](#) tervist või turvalisust ohustavaid eksitava välimusega tooteid käsitlevate liikmesriikide õigusaktide ühtlustamise kohta. Eksitava välimusega ohtlikku toodet võib tarbija, eelkõige laps, pidada toiduks, ja selle suhupanemine, imemine või allaneelamine võib olla ohtlik ning põhjustada tervisekahjustusi. Tarbija teavitamine ja hoiatamine on selles valdkonnas äärmiselt oluline, kuna võimaldab vältida tulekahjude ja õnnetusjuhtumite tekke põhjuseid.

2016. aastal plaanitakse küünalde märgistamise kontrolli läbi viia vastavalt vajadusele, kaebuste või signaalide laekumisel.

### 2.16.3. Eelmisel programmiperioodil toimunud tegevuse aruanne

Seisuga 01.12.2015 teostas Tarbijakaitseamet küünalde ohutuse valdkonnas kontrollid kokku üksnes 6 ning erinevaid rikkumisi tuvastati 17%, kuivõrd plaanipärast järelevalvet ei toimunud ja valdkond võeti fookusesse alles 2015. aasta keskel.

## 2.17. LASTERÕIVAD (NÖÖRID, PAELAD)

### 2.17.1. Vastutav ametiasutus ja selle kontaktandmed

Riiklikku järelevalvet toote nõuetele vastavuse seaduse ja tarbijakaitseaduse alusel lasterõivaste ohutuse üle teostab Tarbijakaitseamet. Üldise tooteohutuse direktiivi 2001/95/EÜ artikkel 3 kohaselt on tootjad kohustatud viima turule ainult ohutuid tooteid. Toode loetakse asjakohaste siseriiklike standarditega reguleeritavate ohtude ja ohukategooriate osas ohutuks, kui ta vastab vabatahtlikele siseriiklikele standarditele, millega on üle võetud Euroopa standardid, mille viitenumbrid on komisjon avaldanud Euroopa Ühenduste Teatajas vastavalt artiklile 4. Lasterõivaste ohutusnõuded on toodud standardis EVS-EN 14682:2015 Lasterõivaste ohutus. Nöörid ja krookpaelad (ehk tõmbpaelad) lasterõivastel. Spetsifikatsioonid.

**Tarbijakaitseamet**, Rahukohtu 2, 10130 Tallinn, e-post: [info@tarbijakaitseamet.ee](mailto:info@tarbijakaitseamet.ee), [www.tarbijakaitseamet.ee](http://www.tarbijakaitseamet.ee)

**Kontaktisik:** Angela Priks ekspert-valdkonnajuht, telefon +372 6201718, e-post: [angela.priks@tarbijakaitseamet.ee](mailto:angela.priks@tarbijakaitseamet.ee)

Lasterõivaste ohutuse valdkonna üle järelevalve korraldamise ja teostamisega tegeleb Tarbijakaitseametis 1 ekspert-valdkonnajuht, 1 ekspert, 1 jurist ja 3 järelevalve peainspektorit (0,75 ametikoha täistööajaekvivalendile taandatuna). Tarbijakaitseameti eelarve ja palgakuulu ühe ametniku kohta on toodud punktis 1.1.

### 2.17.2. Turujärelevalve menetlused ja strateegia

Järelevalve käigus kontrollitakse lasterõivaste ohutust nööride ja paelte osas. Kontrolli objektiks on rõivad lastele vanuses kuni 7 aasta kasvuga 134 cm (kaasa arvatud) ja rõivad lastele vanuses 7 kuni 14 aastat (poisslapsed kasvuga 134-182 cm, tütarlapsed 134-176 cm), millel on paelad ja nöörid. Erilist tähelepanu pööratakse väikelaste rõivastele. Antud rõivaste osas on RAPEX-i kaudu laekunud hulganisti ohuteateid. Järelevalve teostamisel võetakse aluseks eelneva perioodi tulemused, rahvusvahelise lasterõivaste ohutuse projektis osalemisel omandatud kogemused, RAPEX-i ohuteated. Aastal 2016 plaanib Tarbijakaitseamet teostada plaanilist järelevalvet nimetatud valdkonnas,

### 2.17.3. Eelmisel programmiperioodil toimunud tegevuse aruanne

Tarbijakaitseameti lasterõivaste ohutuse valdkonna järelevalvetulemused seisuga 01.12.2015 on välja toodud tabelis 15. Kontrollide teostati kokku 130 ning erinevaid rikkumisi tuvastati 55 %. Peamiseks rikkumiseks oli nööride ja paelte olemasolu lasterõivaste kapuutsil ja kaela piirkonnas.

**Tabel 15. Järelevalve tulemused lasterõivaste ohutuse valdkonnas 2015. aasta 11 kuu kohta**

Kontrollide üldarv	130
Kontrollidel tuvastatud rikkumiste %	55 %
Koostatud märgukirjade arv	0
Koostatud haldusmenetluste teadete arv	6
Koostatud ettekirjutuste arv	0
Väärteomenetluste arv (jõustunud)	0
Väärteomenetluses määratud trahvisummad	0 €

## 2.18. TULEMASINAD

### 2.18.1. Vastutav ametiasutus ja selle kontaktandmed

Euroopa Parlamendi ja nõukogu direktiivi 2001/95/EÜ üldise tooteohutuse kohta artikli 13 alusel on vastu võetud Euroopa Komisjoni otsus [2006/502/EÜ](#), millega nõutakse liikmesriikidelt meetmete võtmist, et tagada üksnes lastekindlate tulemasinade turuleviimine ning keelustada uudsete tulemasinade turuleviimine.

Riiklikku järelevalvet toote nõuetele vastavuse seaduse alusel kehtestatud tulemasina ohutusnõuded ja nõuetele vastavuse tõendamise üle teostab Tarbijakaitseamet. Uuenduslike ja lastekindlusmehhanismita tulemasinade turule laskmise tõkestamise osas teeb Tarbijakaitseamet koostööd Maksu- ja Tolliametiga vastavalt koostöölepingule.

**Tarbijakaitseamet**, Rahukohtu 2, 10130 Tallinn, e-post: [info@tarbijakaitseamet.ee](mailto:info@tarbijakaitseamet.ee), [www.tarbijakaitseamet.ee](http://www.tarbijakaitseamet.ee)

**Kontaktisik:** Angela Priks ekspert-valdkonnajuht, telefon +372 6201718, e-post: [angela.priks@tarbijakaitseamet.ee](mailto:angela.priks@tarbijakaitseamet.ee)

Tulemasinade valdkonna üle järelevalve korraldamise ja teostamisega tegeleb Tarbijakaitseameti 1 ekspert-valdkonnajuht, 1 ekspert, 1 jurist ja 3 järelevalve peainspektorit (0,2 ametikoha täistööajaekvivalendile taandatuna). Tarbijakaitseameti eelarve ja palgakulu ühe ametniku kohta on toodud punktis 1.1.

### 2.18.2. Turujärelevalve menetlused ja strateegia

Järelevalve käigus kontrollitakse tarbijale pakutavate või müüdavate tulemasinade vastavust ohutusnõuetele, varustamist ohuteabega ja luksuslike ja poolluksuslike tulemasinade varustamist vajalike dokumentidega. Järelevalve käigus tekkinud kahtluse puhul teostatakse dokumentide kontroll ja vajadusel tellitakse laboratoorsed katsed tulemasinade ohutusnõuetele vastavuse ja lastekindluse olemasolu osas.

Järelevalve teostamisel võetakse aluseks eelneva perioodi tulemused, RAPEX-i ohuteated ja rahvusvahelise tulemasinade ohutuse projektis osalemisel omandatud kogemused. 2016. aastal plaanitakse tulemasinade kontrolli läbi viia vastavalt vajadusele, kaebuste või signaalide laekumisel.

### 2.18.3. Eelmisel programmiperioodil toimunud tegevuse aruanne

Tarbijakaitseameti tulemasinade ohutuse valdkonna järelevalvetulemused seisuga 01.12.2015 on välja toodud tabelis 16. Kontrollide teostati kokku 48 ning erinevaid rikkumisi tuvastati 54%. Peamisteks rikkumisteks olid ohutus (63%), märgistus (8,4%), eestikeelse teabe puudumine (40%). 15 korral avastati müügilt uuenduslikud tulemasinad.

**Tabel 16. Järelevalve tulemused tulemasinade valdkonnas 2015. aasta 11 kuu kohta**

Kontrollide üldarv	48
Kontrollidel tuvastatud rikkumiste %	54 %
Testitud toodete arv	0
Nõuetele mittevastavate toodete arv	0

Tõsist ohtu kujutavate toode arv	0
Koostatud märgukirjade arv	0
Koostatud haldusmenetluste teadete arv	4
Koostatud ettekirjutuste arv	1
Väärteomenetluste arv (jõustunud)	0
Väärteomenetluses määratud trahvisummad	0



## 2.19. KASUTATUD AUTOD

### 2.19.1. Vastutav ametiasutus ja selle kontaktandmed

Vastavalt tarbijakaitseadusele, kaubandustegevuse seadusele ja toote nõuetele vastavuse seadusele teostab Tarbijakaitseamet järelevalvet õigusaktides sätestatud nõuete täitmise üle.

**Tarbijakaitseamet**, Rahukohtu 2, 10130 Tallinn, e-post: [info@tarbijakaitseamet.ee](mailto:info@tarbijakaitseamet.ee), [www.tarbijakaitseamet.ee](http://www.tarbijakaitseamet.ee)

**Kontaktisik**: Kristel Huvila, jurist-valdkonnajuht, telefon +372 6201735, e-post: [kristel.huvila@tarbijakaitseamet.ee](mailto:kristel.huvila@tarbijakaitseamet.ee)

Kasutatud autode valdkonna üle järelevalve korraldamise ja teostamisega tegeleb Tarbijakaitseameti 1 ekspert, 1 jurist ja 3 järelevalve peainspektorit (1,5 ametikoha täistööajaekvivalendile taandatuna). Vajadusel kaasatakse täiendavat inimressurssi. Tarbijakaitseameti eelarve ja palgakulu ühe ametniku kohta on toodud punktis 1.1.

### 2.19.2. Turujärelevalve menetlused ja strateegia

Järelevalve käigus kontrollitakse tarbijale antava teabe õigsust, müügikoha tähistust, sõiduautode müügikuulutuse vastavust tegelikkusele, eksitavat kauplemisvõtet ning teiste õigusaktidest tulenevate nõuete täitmist. Vajadusel algatatakse väärteomenetlus. Samuti on koostatud erinevaid juhendmaterjale ettevõtjatele ning tarbijatele.

Aastaks 2016 ei ole kasutatud autode jaemüügi nõuete kontrollimine Tarbijakaitseameti tegevuses planeeritud eraldi fookusvaldkonnana. Järelevalve teostamine konkreetse kaubagrupi osas jätkub kasutatud autode ühisprojekti koordineeritud tegevuste raames ning ameti tegevus müüginõuete õiguspärasuse hindamisel on suunatud eeskätt ebaausa kauplemisvõtte kasutamiskeelu võimaliku rikkumise tuvastamisele.

### 2.19.3. Eelmisel programmiperioodil toimunud tegevuse aruanne

Tarbijakaitseameti kasutatud autode valdkonna järelevalvetulemused seisuga 01.12.2015 on välja toodud tabelis 17. Kasutatud autode turu korrastamise ühisprojekt on jõudnud staadiumisse, kus ametite koostööna on kontrollidega tehtud vabariigile ring peale. Massiliste rikkumiste asemel on näha üksikuid probleemseid kohtasid ning üldist olukorda võib nimetada rahuldavaks. Endiselt on probleemsemateks temadeks komisjonimüügilepingu eristamine agendimüügist ning sõiduki hodomeetrinäiduga manipuleerimisega seonduv ehk ebaausa kauplemisvõtte kasutamine. Müügikohatähistuste ja tarbijatele info jagamise osas hetkeseisuga märkimisväärseid puudusi ei esine. Kahtlemata on tõusnud tarbijate teadlikkus sellest, mida kontrollida ning jälgida kasutatud auto ostmisel. Tarbijad pööravad senisest suuremat tähelepanu sõiduki ostule eelnevale taustkontrolli tegemisele ning tõusnud on ameti poole pöördumiste arv.

**Tabel 17. Järelevalve tulemused kasutatud autode valdkonnas 2015. aasta 11 kuu kohta**

Kontrollide üldarv	44
Kontrollidel tuvastatud rikkumiste %	18
Koostatud märgukirjade arv	1
Koostatud haldusmenetluste teadete arv	6
Koostatud ettekirjutuste arv	0

Väärteomenetluste arv (jõustunud)	1
Väärteomenetluses määratud trahvisummad	1600 €
Tarbijatelt laekunud kaebuste arv	57
Tarbijatelt/ettevõtjatelt laekunud pöördumiste arv	171
Tarbijate infotelefonil nõustamiste arv	920

## 2.20. RAADIO- JA TELEKOMMUNIKATSIOONISEADMED

### 2.20.1. Vastutav ametiasutus ja selle kontaktandmed

Tehnilise Järelevalve Amet teostab riiklikku järelevalvet raadio- ja telekommunikatsiooniseadmete (sideseadmete) ning nende elektromagnetilise ühilduvuse üle vastavalt [elektroonilise side seadusele](#) ja selle alusel kehtestatud õigusaktidele (direktiiv [1999/5/EÜ](#)).

**Tehnilise Järelevalve Amet**, Sõle 23A, Tallinn 10614, e-post: [info@tja.ee](mailto:info@tja.ee), [www.tja.ee](http://www.tja.ee)

Kontaktisikud:

Tanel Vinkel, juhataja asetäitja, telefon: +372 667 2090, e-post: [tanel.vinkel@tja.ee](mailto:tanel.vinkel@tja.ee)

Ursula Oraby, peaspetsialist, telefon: +372 667 2095, e-post: [ursula.oraby@tja.ee](mailto:ursula.oraby@tja.ee)

Risto Vainlo, peaspetsialist, telefon: +372 667 2091, e-post: [risto.vainla@tja.ee](mailto:risto.vainla@tja.ee)

Sideseadmete valdkonnas järelevalve korraldamise ja teostamisega tegeleb Tehnilise Järelevalve Ametis 3 töötajat. Tehnilise Järelevalve Ameti eelarve ja palgakulu ühe ametniku kohta on toodud punktis 1.1.

### 2.20.2. Turujärelevalve menetlused ja strateegia

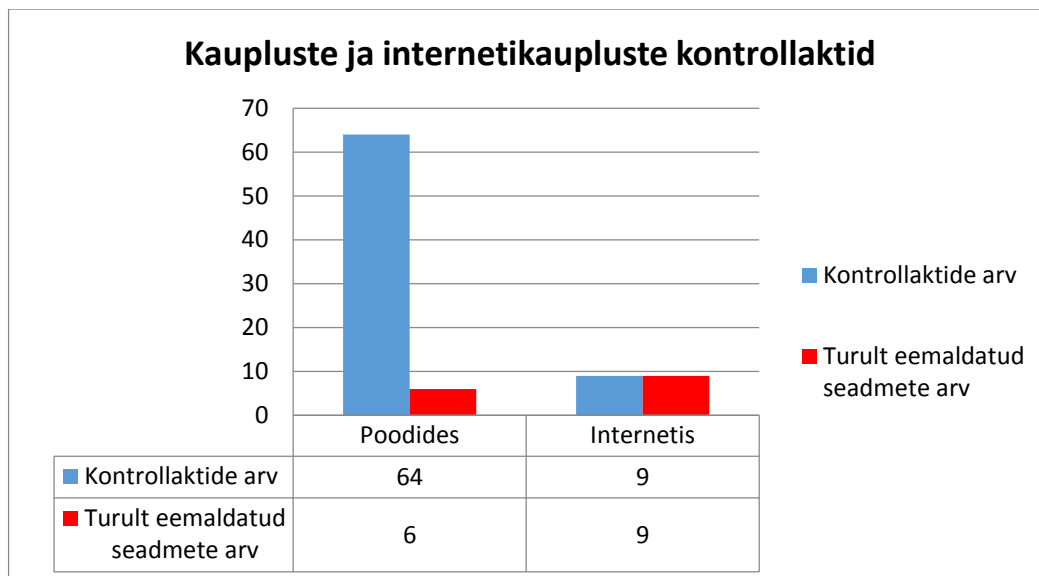
Järelevalvet teostatakse:

- järelevalve turule lastavate -ja turule lastud sideseadmete üle (turujärelevalve);
- raadioseadmete kasutamise nõuete ajakohastamine ja nõuetele vastavuse tagamine;
- raadiosageduste kasutamiseks väljastatakse sageduslubasid;
- hädaabiks ning riigi julgeolekuks kasutatavate raadiosageduskanalite häirepuhtuse tagamine, raadiohäireteadetega tegelemine ja raadiosageduste õiguspärase kasutamise kontrollimine;
- raadioetri monitooring, et välja selgitada ebaseaduslik raadiosageduste kasutamine ja kontrollida loatingimustest kinnipidamist.

Rahvusliku standardimisorganisatsioonina on Tehnilise Järelevalve Amet Euroopa Standardite Instituudi (ETSI) täisliige. Turujärelevalve käigus kontrollitakse, et sideseadmed vastaksid elektriohutuse ja tervisekaitse ning elektromagnetilise ühilduvuse nõuetele. Lisaks jälgitakse, et turule lastavad raadioseadmed olema valmistatud viisil, mis välistab raadiohäirete tekkimise ning tagab raadiosageduste ja satelliitide orbitaalpositsioonide kasutamise efektiivsuse.

### 2.20.3. Eelmisel programmiperioodil toimunud tegevuse aruanne

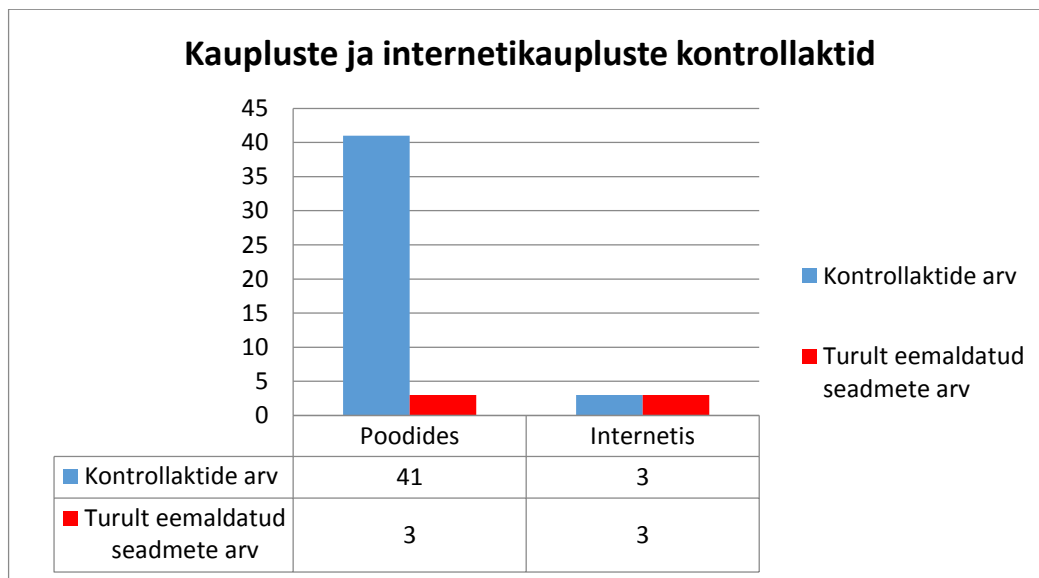
2015. aasta **I kvartalis** tegi TJA kokku 75 aparatuuri (vastavalt Euroopa direktiividele: 1999/5/EÜ ja 2004/108/EÜ) nõuetele vastavuse kontrolli. Puudusi tuvastati 29 korral, maale ei lastud 117 seadet ning kauplustest kõrvaldati 15 seadet. Kaupluste (sealhulgas interneti kaupluste) kontrolli käigus koostati 73 kontrollakti. Erinevaid puudusi avastati 18 seadmepoolsetel.



Joonis 3. Kaupluste ja internetikaupluste kontrollid I kvartalil.

Maksu- ja Tolliamet on I kvartalis esitanud TJA-le 17 päringut 1840 seadme nõuetele vastavuse kontrollimiseks.

2015. aasta **II kvartalis** tegi TJA kokku 49 aparatuuri nõuetele vastavuse kontrolli. Puudusi tuvastati 10 korral, maale ei lastud 280 seadet ning kauplustest kõrvaldati 6 seadet. Vastavalt Euroopa turujärelevalve kampaaniale saatsime testimisele nõuetele vastavuse hindamiseks 1 raadioteel juhitud helikopteri. Testlaborist saadi kinnitus 1 seadme nõuetele vastavuse kohta.

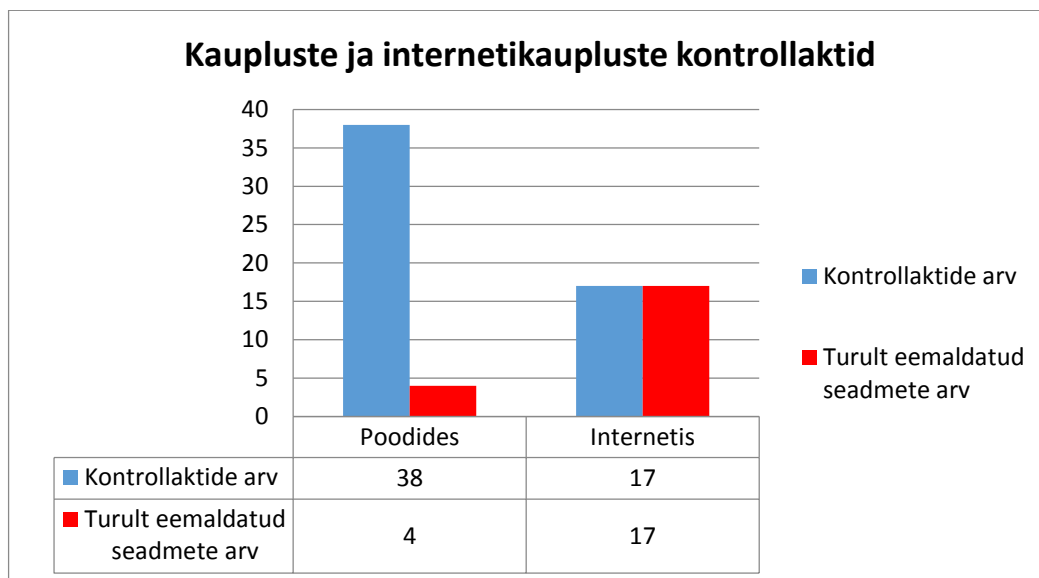


Joonis 4. Kaupluste ja internetikaupluste kontrollid II kvartalil.

II kvartalis on Maksu- ja Tolliamet esitanud TJA-le 17 päringut 3330 seadme nõuetele vastavuse kontrollimiseks.

2015. aasta **III kvartalis** tegi TJA kokku 70 aparatuuri nõuetele vastavuse kontrolli. Puudusi tuvastati 34 korral, maale ei lastud 524 seadet ning kauplustest kõrvaldati 21 seadet.

Kaupluste (sealhulgas interneti kaupluste) kontrolli käigus koostati 55 kontrollakti. Erinevaid puudusi avastati 24 seadmel.



Joonis 5. Kaupluste ja internetikaupluste kontrollid III kvartalil.

III kvartalis on Maksu- ja Tolliamet esitanud TJA-le 20 päringut 1305 seadme nõuetele vastavuse kontrollimiseks.

Kaupluste (sealhulgas interneti kaupluste) kontrolli käigus koostati 177 kontrollakti. Erinevaid puudusi avastati 73 seadmel. Menetlusi ja turult eemaldatud seadmeid oli 42 (s.h. internetist 29 seadet). Maksu- ja Tolliamet on esitanud TJA-le 54 päringut 6475 seadme nõuetele vastavuse kontrollimiseks. Maale ei lubatud neist 804 seadet.

## 2.21. MASINAD NING PLAHVATUSOHTLIKUS KESKKONNAS KASUTATAVAD SEADMED JA KAITSESÜSTEEMID

### 2.21.1. Vastutav ametiasutus ja selle kontaktandmed

Masinate, sh plahvatusohtlikus (ATEX) keskkonnas kasutatavad seadmete ja kaitsesüsteemide, teostab **Tehnilise Järelevalve Amet** vastavalt seadme ohutuse seaduse ja selle alusel kehtestatud õigusaktidele (direktiivid [2006/42/EÜ](#); [1994/9/EÜ](#), [2000/14/EÜ](#)).

**Tehnilise Järelevalve Amet**, Sõle 23A, Tallinn 10614, e-post: [info@tja.ee](mailto:info@tja.ee), [www.tja.ee](http://www.tja.ee)  
Kontaktisikud:

Andrus Rumm, peaspetsialist, e-post: [andrus.rumm@tja.ee](mailto:andrus.rumm@tja.ee), telefon: +372 6672195

Richard Saarman, peaspetsialist, e-post: [richard.saarman@tja.ee](mailto:richard.saarman@tja.ee), telefon +372 6672175

Masinate, sh plahvatusohtlikus (ATEX) keskkonnas kasutatavad seadmete ja kaitsesüsteemide, valdkonnas järelevalve korraldamise ja teostamisega tegeleb TJA-s 2 peaspetsialisti. Tehnilise Järelevalve Ameti eelarve ja palgakulu ühe ametniku kohta on toodud punktis 1.1.

### 2.21.2. Turujärelevalve menetlused ja strateegia

**Tehnilise Järelevalve Amet** teostab järelevalvet:

- turule lastavate ja turule lastud masinate üle (turujärelevalve);
- kasutusele võetud masinate üle;
- tegevusvaldkondades kehtestatud nõuete järgimise ja tagamise üle;
- toimunud õnnetuste põhjuste väljaselgitamine ja vajadusel rakendab meetmete rakendamine õnnetuste ennetamiseks;
- Tehnilise Järelevalve Amet kontrollib ka ettevõtete, teavitatud asutuste, tehnilise kontrolli teostajate ja personali sertifitseerimisasutuste tegevust;
- osana masinate turujärelevalvest teostatakse ka järelevalvet turule lastavate plahvatusohu tsooni (ATEX) masinate ja müraemissiooni nõuete vastavuse üle.

Nõuetele vastavuse järelevalve planeeritakse vastavalt kindlatele prioriteetidele, milleks on piirkonnad, ettevõtted, objektide ohtlikkuse tase ning kaebuste ja õnnetuste statistika.

Järelevalvet plahvatusohtlikus keskkonnas kasutamiseks mõeldud seadmete üle teostatakse osana masinate turujärelevalvest, võttes aluseks selliste seadmete turule laskmise järelevalvel saadud varasemad kogemused ja riskide hindamise.

2016 aastal jätkab TJA traktorite ja hooldusmasinate jõuvõtuvõllist käitatavate vahetatavate seadmete (purustid, heinaniidukid, pinnasepuurid, puulõhkujad jmt) sihtotstarbelise järelevalvega. TJA on 2015. aastal järelevalve käigus tuvastanud mittenõuetekohase konstruktsiooniga ja ebakvaliteetselt koostatud masinaid, mis võivad ohustada inimeste tervist ja elu.

Nimetatud seadmete suhteline kallidus Euroopa turul on tekitanud tugeva surve selliste seadmete importimiseks Euroopa Liitu kolmandatest riikidest. TJA-le on selliste kasutatud ja küsitava tehnilise kvaliteediga vahetatavate seadmete suurenev import on tõsiseks väljakutseks.

Lisaks vahetatavate seadmete sihtotstarbelisele kontrollile planeerib TJA kontrollida statsionaarsete kreissaagide turule laskmist, pöörates erilist tähelepanu selliste masinate hädaseiskamisseediste olemasolule ja ergonoomikale. Selliselt suunatud järelevalve ajendiks on 2015. aastal järelevalve käigus tuvastatud puudused statsionaarsetel kreissaagidel.

2015 aastal toimusid õnnetusjuhtumid elektriliste automatiseeritud ustega ja laekus kaebusi nende madala ohutustaseme kohta, mistõttu TJA viib 2016. aastal ka selliste masinate osas läbi täiendavat kontrolli. Kontrollida tuleb ennekõike uste automatiseerimisel kasutatud tehniliste lahenduste vastavust konkreetse ukse riskianalüüsi käigus identifitseeritud ohtude kõrvaldamiseks või minimeerimiseks.

Lisaks eelnimetatud seadmete turule laskmise kontrollimisele on 2016. aastaks planeeritud Eestis toodetud masinate nõuetele vastavuse järelevalve, mille läbiviimisega on võimalik juba masinate tootmise varajases faasis tuvastada võimalikud mittevastavused ja seeläbi vältida nõuetele mittevastavate masinate turule jõudmist. Osana masinate turujärelevalvet teostatakse järelevalvet müraemissiooninõuete täitmise üle. Müraemissiooni nõuete täitmise üle teostatava järelevalve käigus pööratakse 2016. a kõrgendatud tähelepanu diiselsoojapuhuritele, generaatoritele, käisuruõhuhaamritele ja kirkadele ning betoonisegistitele, kuna nimetatud seadmetel on senise järelevalve käigus tuvastatud olulisi puudusi.

### *2.21.3. Eelmisel programmiperioodil toimunud tegevuse aruanne*

**Tehnilise Järelevalve Amet** teostas 2015. aastal 55 järelevalvemenetlust, mille käigus tuvastati puuduseid 31 korral. Kontrollitud masinaid oli 151, neist puudustega masinaid 61.

Puuduste jaotumine oli järgmine:

- ohtlikke tooteid -4 tk;
- puuduv vastavusmargis (CE) – 34 tk;
- puuduvad tootjaandmed -31 tk,
- puudub garanteeritud helivõimsuse tähis (Lwa) -20 tk;
- puuduvad jääkriskide hoiatused või need on tõlkimata -31 tk;
- puudub tootja vastavusdeklaratsioon -5 tk;
- puudub eestikeelne kasutusjuhend 9 tk.

Tolliteatiseid 18 tk, mis haaras 250 masinat.

ATEX seadmeid 2015.a eraldi ei kontrollitud, kuna nimetatud seadmeid kontrolliti turujärelevalveprojekti käigus 2014. a ning tuvastati, et kõik kontrollitud ATEX seadmed vastasid kehtestatud nõuetele.

#### Masinatega seotud turujärelevalve projektid

Vahetatavad seadmed (jõuvõtvõllilt käitatavad jm): teostatud menetlusi 7, neist puudustega 5; kontrollitud vahetatavaid seadmeid 14, neist puudustega 3.

Puuduste jaotumine:

- puuduv vastavusmargis (CE) – 2;
- puuduvad tootjaandmed – 2;
- puuduvad jääkriskide hoiatused või need on tõlkimata – 3;
- puudub eestikeelne kasutusjuhend – 1.

Kettsaed: teostatud menetlusi 7, neist puudustega 1; kontrollitud vahetatavaid seadmeid 10; neist puudustega 1 (puudus garanteeritud helivõimsuse tähis Lwa).

Teostatud järelevalve käigus tuvastati, et kasvamas on toodete osakaal, millel puudub nõuetekohane vastavusmäärgistus. 2015. a kontrollitud 151-st masinast 34-l puudus vastavusmäärgis CE (22,5 % kõigist kontrollitud toodetest). Silmatorkavalt sageli puuduvad kolmandatest riikidest tarnitud masinatele tootjaandmed (sh identifitseerimist võimaldav info; tootjainfo puudus 21 % kontrollitud masinatest). Samuti sagenevad juhud, kui tootel puudub helivõimsuse tähis Lwa. Ohtlike masinate puhul oli peamiselt tegemist masinatega, mis olid ohtlikud ergonoomika nõuete mittejärgimise tõttu (hädaseiskamisseadised ei olnud nähtavad ning ligipääsetavad). Turujärelevalve käigus on 2014. a tulemustega võrreldes avastatud vähem ohtlikke masinaid.



## 2.22. SURVESEADMED

### 2.22.1. Vastutav ametiasutus ja selle kontaktandmed

**Tehnilise Järelevalve Ametis** teostab surveeadmete, sh aerosoolide, lihtsate surveeadmete ja -anumate ning transporditavate surveeadmete, valdkonnas järelevalve korraldamise ja teostamisega vastavalt seadme ohutuse seaduse ja selle alusel kehtestatud õigusaktidele (direktiivid [75/324/EMÜ](#), [2009/105/EÜ](#), [97/23/EÜ](#)).

**Tehnilise Järelevalve Amet**, Sõle 23A, Tallinn 10614, e-post: [info@tja.ee](mailto:info@tja.ee), [www.tja.ee](http://www.tja.ee)  
**Kontaktisik:** Andrus Rumm, peaspetsialist, e-post: [andrus.rumm@tja.ee](mailto:andrus.rumm@tja.ee), telefon: +372 6672195

Surveeadmete järelevalve korraldamise ja teostamisega tegeleb Tehnilise Järelevalve Ametis osakoormusega 1 peaspetsialist. Tehnilise Järelevalve Ameti eelarve ja palgakulu ühe ametniku kohta on toodud punktis 1.1. Katsetamiseks vajaliku tehnika puudumise tõttu kasutatakse pädevate laborite teenust.

### 2.22.2. Turujärelevalve menetlused ja strateegia

**Tehnilise Järelevalve Ametis** on turujärelevalve teostamise aluseks iga-aastane tööplan, mis arvestab olemasolevaid ressursse ja vajadusi. Tööplani koostamise aluseks on ametile saabunud kaebused, ICSMS kaudu saabunud info nõuetele mittevastavate toodete kohta, ühisprojektid, ühiskondlik huvi ning eelnenud perioodi järelevalve tulemused. 2016. a järelevalve projekti raames võetakse järelevalve alla järgmised tootegrupid: 10-20 liitrise mahutavusega veeboilerid, erinevat tüüpi rõhuregulaatorid ja aerosoolballoonid. Väikesed kuumaveeboilerid on kodumajapidamistes levinud ning senise järelevalve käigus on leitud tundmatut päritolu ja märgistamata tooteid. Järelevalve plaani koostamisel on arvestatud eelmisel perioodil surveeadmetega toimunud õnnetusjuhtumeid ja uute tehnoloogiate rakendamisega esile kerkinud probleeme. Järelevalve projekti käigus kontrollitakse surveeadmete turule laskmise nõuete täitmist. Nõuetele vastavuse järelevalve planeeritakse vastavalt kindlatele prioriteetidele, milleks on piirkonnad, ettevõtted, surveeadmete ohtlikkuse tase ning kaebuste ja õnnetuste statistika.

### 2.22.3. Eelmisel programmi perioodil toimunud tegevuse aruanne

2015. aasta surveeadmete valdkonnas pöörati tähelepanu kuumaveeboileritele. 01.12.2015 seisuga on teostatud turujärelevalvemenetlusi – 19, neist menetlusi, kus tuvastati puuduseid – 5; kontrollitud surveeadmeid – 39, neist puudustega tooteid 12. Puuduste jaotumine: ohtlikke tooteid – 0; puudus vastavusmargis (CE) – 4; puudusid tootjaandmed – 2; puudus teavitatud asutuse nr – 1; puudus tootja vastavusdeklaratsioon – 4.

#### Surveeadmetega seotud turujärelevalve projektid

Kuumaveeboilerid mahutavusega 10 - 20 liitrit: teostatud järelevalvemenetlusi -13, neist puudustega menetlusi 7; kontrollitud surveeadmeid 28, neist puudustega tooteid 8.

Kontrollitud väikeste kuumaveeboilerite puuduste jaotumine: puudus vastavusmargis (CE) - 6; puudus tootja vastavusdeklaratsioon - 2. Järelevalve tulemustes tuleb eraldi esile tõsta suhteliselt suurt hulka tooteid, mille kohta ei suutnud tarnija esitada tootja vastavusdeklaratsiooni (4 juhtu 25 erineva tootemudeli kohta, seega 16 % kontrollitud mudelitest). Tegemist oli Venemaalt imporditud kuumaveeboileritega.

## 2.23. KÜTTEGAASISEADMED

### 2.23.1. Vastutav ametiasutus ja selle kontaktandmed

Vastavalt seadme ohutuse seaduse ja selle alusel kehtestatud õigusaktidele (direktiiv [2009/142/EÜ](#)) teostab küttegaasiseadmete ohutuse üle järelevalvet **Tehnilise Järelevalve Amet**.

**Tehnilise Järelevalve Amet**, Sõle 23A, Tallinn 10614, e-post: [info@tja.ee](mailto:info@tja.ee), [www.tja.ee](http://www.tja.ee)  
Kontaktisik: Andrus Rumm, peaspetsialist, e-post: [andrus.rumm@tja.ee](mailto:andrus.rumm@tja.ee), telefon: +372 667 2195

Gaasiseadmete valdkonnas järelevalve korraldamise ja teostamisega tegeleb Tehnilise Järelevalve Ametis 1 peaspetsialist. Tehnilise Järelevalve Ameti eelarve ja palgakulu ühe ametniku kohta on toodud punktis 1.1.

### 2.23.2. Turujärelevalve menetlused ja strateegia

Gaasiseadmete turujärelevalve raames teostatakse Eestis müügil olevate küttegaasiseadmete nõuetekohasuse järelevalvet, mille käigus kontrollitakse seadme ja selle märgistuse nõuetekohasust ning eestikeelsete paigaldus-, kasutus- ja hooldusjuhendite olemasolu.

Turujärelevalve teostamise aluseks on iga-aastane tööplan, mis arvestab olemasolevaid ressursse ja vajadusi. Tööplani koostamise aluseks on ametile saanud kaebused, ICSMS kaudu saanud info nõuetele mittevastavate toodete kohta, GAD ADCO töögrupist saanud info ohtlike gaasiseadmete kohta, ühisprojektid, ühiskondlik kõrgendatud huvi ning eelnenud perioodi järelevalve tulemused.

2016. aasta järelevalveprojekti käigus kontrollitakse igapäevaselt otsemüügil kasutatavate küttegaasil töötavate gaasiseadmete: kiirgurite, kaminade, matkapliitide, gaasiveesoojendite turule laskmise nõuete täitmist. Siseruumides (elamud, suvilad, telgid) ei pruugi nimetatud küttegaasiseadmete kasutamiseks olla nõuetekohane keskkond. Järelevalve käigus on leitud tundmatu päritolu ja puuduva märgistuse ning dokumentatsioonita eksemplare. Esinenud on mitmeid õnnetusi seoses matkapliitidega ja gaasiveesoojenditega ning esineb kõrgendatud risk nimetatud toodete kasutamisel.

### 2.23.3. Eelmisel programmiperioodil toimunud tegevuse aruanne

2015. aastal on teostatud gaasiseadmete järelevalvemenetlusi kokku 9, neist puudustega menetlusi oli 6. Kokku kontrolliti 17 gaasiseadet, neist puudustega tooteid oli 5.

Puuduste jaotumine:

- puudus vastavusmärgis (CE) – 4;
- puudusid tootjaandmed – 3;
- puudus teavitatud asutuse nr – 4;
- puudusid jääkriskide hoiatused või need olid tõlkimata – 4;
- puudus tootja vastavusdeklaratsioon – 1.

#### Gaasiseadmetega seotud turujärelevalve projektid

Gaasil töötavad soojuskiirgurid: teostatud järelevalvemenetlusi 7, neist menetlusi, kus tuvastati puuduseid 3; kontrollitud gaasiseadmeid 13, neist puudustega tooteid 5.

Puuduste jaotumine:

- puudus vastavusmärgis (CE) – 3;
- puudusid tootjaandmed – 2;
- puudusid jääriskide hoiatused või need olid tõlkimata – 2;
- puudus tootja vastavusdeklaratsioon – 1.

Järelevalve käigus tuvastati, et olulisel hulgal kontrollitud gaasiseadmetest puudub märgistuses teavitatud asutuse tunnusnumber (23,5 % seadmete koguhulgast), vastavusmärgis CE (23%) ning olulised jääriskide hoiatused.

## **2.24. MÕÕTEVAHENDID, MITTEAUTOMAATKAALUD JA E-MÄRGISEGA KINNISPAKID**

### *2.24.1. Vastutav ametiasutus ja selle kontaktandmed*

Vastavalt toote nõuetele vastavuse seadusele ning mõõteseadusele teostab **Tehnilise Järelevalve Amet** järelevalvet mõõteseadmete, mitteautomaatkaaludele ja kinnispakkidele õigusaktides sätestatud nõuete täitmise üle.

**Tehnilise Järelevalve Amet**, Sõle 23A, Tallinn 10614, e-post: [info@tja.ee](mailto:info@tja.ee), [www.tja.ee](http://www.tja.ee)  
Kontaktisikud:

Andrus Rumm, peaspetsialist, e-post: [andrus.rumm@tja.ee](mailto:andrus.rumm@tja.ee), telefon: +372 667 2195

Toomas Tamm, peaspetsialist, e-post: [toomas.tamm@tja.ee](mailto:toomas.tamm@tja.ee); telefon: +372 667 2196

Mõõtevahendite ja kinnispakkide nõuetele vastavuse üle järelevalve korraldamise ja teostamisega tegeleb Tehnilise Järelevalve Ametis osakoormusega 2 peaspetsialisti. Tehnilise Järelevalve Ameti eelarve ja palgakulu ühe ametniku kohta on toodud punktis 1.1. Katsetamiseks vajaliku tehnika puudumise tõttu kasutatakse pädevate laborite teenust.

### *2.24.2. Turujärelevalve menetlused ja strateegia*

Turujärelevalve teostamise aluseks on iga-aastane tööplan, mis arvestab olemasolevaid ressursse ja vajadusi. Tööplani koostamise aluseks on ametile saabunud kaebused, ICSMS kaudu saabunud info nõuetele mittevastavate toodete kohta, ühisprojektid, ühiskondlikust huvist, ning eelnenud perioodi järelevalve tulemustest.

Kõrgendatud ühiskondliku huvi tõttu kontrollitakse järelevalveprojekti käigus igapäevaselt otsemüügil kasutatavate mitteautomaatkaalude turule laskmise nõuete täitmist. Järgneval perioodil on plaanis kontrollida ka toiduainetööstuses kasutamiseks mõeldud vedelike arvestite turule laskmise nõuete täitmist. E-märgisega kinnispakkide käitlemise valdkonnas jätkatakse kontrolli samas mahus, kuna läbi viidud menetluste põhjal esineb vastavat õigust omamata e-märgise kasutamist kinnispakkidel.

### *2.24.3. Eelmisel programmiperioodil toimunud tegevuse aruanne*

2015. aasta metroloogia valdkonnas pöörati tähelepanu mitteautomaatkaaludele, tarbearvestitele ja kinnispakkidele. 01.12.2015 seisuga on teostatud turujärelevalvemenetlusi kokku 30, nendest mõõtevahendite valdkonnas 3 (kontrollitud mõõtevahendeid 10) ja kinnispakkide valdkonnas 5. Puudused tuvastati 2 menetluses (1 mittevastavus mõõtevahendi turule laskmisel ja 1 e-märgise õigusetu kasutamine).

## 2.25. E HITUSTOOTED

### 2.25.1. Vastutav ametiasutus ja selle kontaktandmed

Vastavalt toote nõuetele vastavuse seadusele teostab **Tehnilise Järelevalve Amet** järelevalvet ehitustoodetele Euroopa Parlamendi ja Nõukogu [määruse 305/2011](#) sätestatud nõuete täitmise üle.

Tehnilise Järelevalve Ameti järelevalve tegevused ehitusvaldkonnas:

- ehitise ehitusseadustikus kehtestatud nõuetele vastavuse kontrollimine, eelkõige ehitise kasutusjärgse ohutuse kontrollimine;
- sideehitise, avalikus veekogus kaldaga püsivalt ühendamata ehitise, riigikaitselise või julgeolekuasutuse ehitise ja ehitamise nõuetele vastavuse kontrollimine;
- riigi eriplaneeringu alusel ehitatud ehitise riigi eriplaneeringule ja muudele nõuetele vastavuse kontrollimine;
- hoone energiatõhususe, energiamärgiste ja energiaauditi suhtes kehtestatud nõuete täitmise kontrollimine;
- ettevõtjale ja pädevale isikule esitatud nõuete täitmise kontrollimine;
- ehitustoodete nõuetele vastavuse kontrollimine (turujärelevalve).

**Tehnilise Järelevalve Amet**, Sõle 23A, Tallinn 10614, e-post: [info@tja.ee](mailto:info@tja.ee), [www.tja.ee](http://www.tja.ee)  
Kontaktisik: Sten Luide, peaspetsialist, telefon: +372 667 2062, e-post: [sten.luide@tja.ee](mailto:sten.luide@tja.ee)

Ehitustoodete valdkonnas järelevalve korraldamise ja teostamisega tegeleb TJA-s 1 peaspetsialist vastavalt toote nõuetele vastavuse ja selle alusel kehtestatud õigusaktidele. Tehnilise Järelevalve Ameti eelarve ja palgakulu ühe ametniku kohta on toodud punktis 1.1.

### 2.25.2. Turujärelevalve menetlused ja strateegia

Nõuetele vastavuse järelevalve planeeritakse vastavalt kindlatele prioriteetidele, milleks on piirkonnad, ettevõtted, ehitustoodete ohtlikkuse tase ning kaebuste ja õnnetuste statistika. 2016.a on TJA-l kavas teostada projektipõhine EPS toodete, poltide, kinnitustarvikute ja septikute nõuetele vastavuse kontroll kuna nimetatud tootegruppides on esinenud olulisi mittevastavusi. Projektid teostatakse samaaegselt koostöös Läti ja Leedu samasisuliste järelevalveprojektidega.

### 2.25.3. Eelmisel programmiperioodil toimunud tegevuse aruanne

Tehnilise Järelevalve Amet teostas 2015. aastal ehitustoodete osas 13 menetlust, mille käigus kontrolliti 20 ehitustoodet. Mittevastavaid tooteid tuvastati 4. Mittevastavusest on menetlusaluseid isikuid informeeritud ja vajalikud meetmed on ellu viidud vabatahtlikult.

## 2.26. LIFTID JA KÖISTEED

### 2.26.1. Vastutav ametiasutus ja selle kontaktandmed

Vastavalt toote nõuetele vastavuse seadusele teostab **Tehnilise Järelevalve Amet** järelevalvet liftidele sätestatud nõuete täitmise üle.

**Tehnilise Järelevalve Amet**, Sõle 23A, Tallinn 10614, e-post: [info@tja.ee](mailto:info@tja.ee), [www.tja.ee](http://www.tja.ee)  
Kontaktisik: Reino Bürkland, peaspetsialist, telefon: +372 667 2173, e-post: [reino.burkland@tja.ee](mailto:reino.burkland@tja.ee)

### 2.26.2. Turujärelevalve menetlused ja strateegia

Tingituna liftide ja köisteede müügi- ja kasutusspetsiifikast, ei teosta Tehnilise Järelevalve Amet nende üle tavapäraselt turujärelevalvet tarnijate juures või müügikohtades. Järelevalvet turule lastavate liftide ja köisteede üle teostatakse kasutuseelse auditi käigus ja osana kasutusjärelevalvest.