



EUROOPA MAJANDUS- JA RAHALIIDU LOOMISE LÕPULEVIIMINE

Komisjoni panus juhtide tegevuskavasse

#FutureofEurope #EURoad2Sibiu

STABILISEERIMISFUNKTSIOON



„Kõik liikmesriigid said oma nahal tunda, mis juhtub, kui neist ühe eelarve ei pea finantsturgudel ja riigivõlakirjaturgudel toimuvatele järskudele muutustele vastu. Suure hoobi said maksumaksjad, kes pidid välja lunastama nii hädaabi vajanud pangad kui ka riigid, kes ei suutnud ennast enam rahastada.“

Euroopa Komisjoni president Jean-Claude Juncker, Brüssel, 13. oktoober 2016

Euroopa Komisjoni teatistes esitatakse nägemus sellest, kuidas teatavaid eelarvefunktsioone, mis on vajalikud euroala ja ELi kui terviku jaoks, saaks edasi arendada ELi tänase ja homse avaliku rahanduse raamistikus.

Teatistes kirjeldatakse üldjoontes seda, kuidas stabiliseerimisfunktsiooni kasutuselevõtmine tagaks investeeringute taseme säilimise ka tugevate asümmeetriliste vapustuste korral. Euroopa tasandi stabiliseerimisfunktsioon annaks võimaluse võtta kiiresti kasutusele ressursid, et reageerida **suurtele asümmeetrilistele vapustustele**, mida ei suudeta leevendada üksnes liikmesriigi tasandil.

Stabiliseerimisfunktsioon oleks mõeldud euroala liikmesriikide jaoks ja avatud kõigile, kes soovivad osaleda.

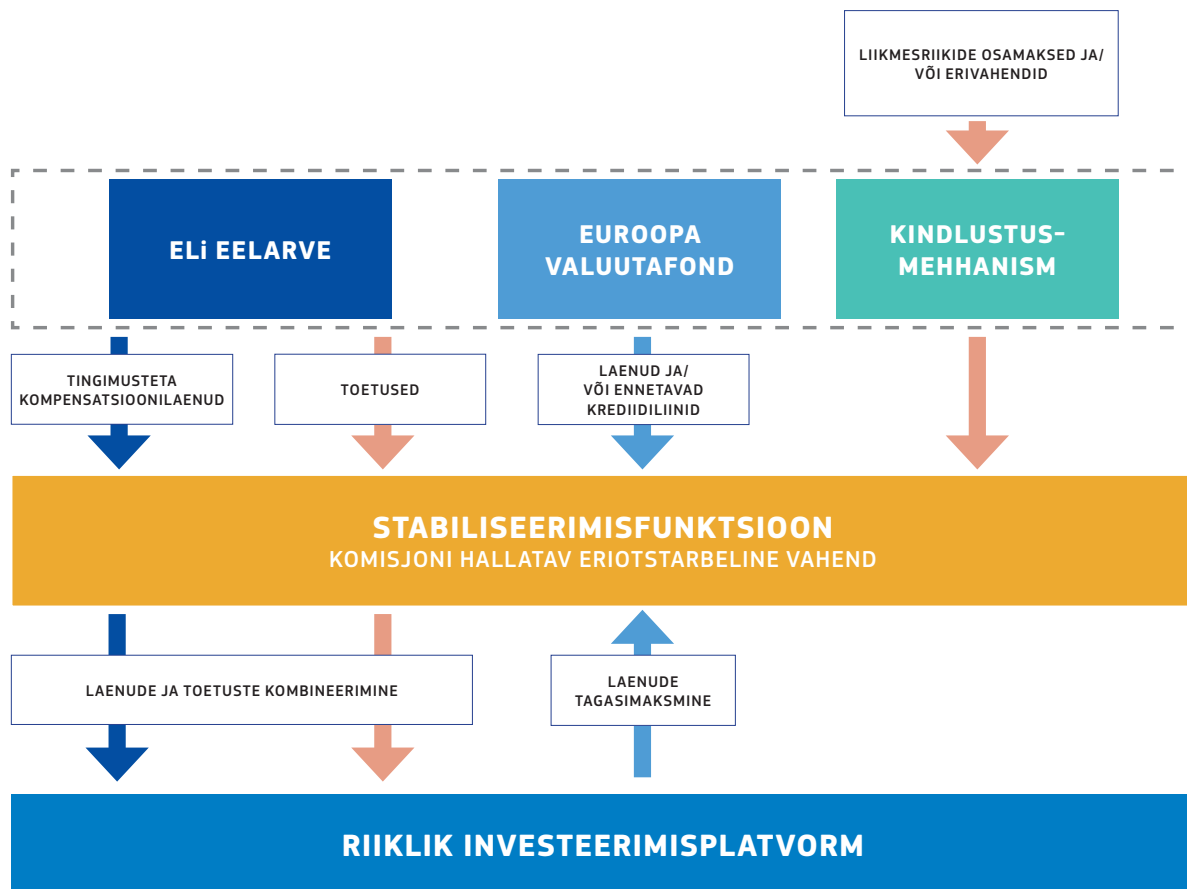
Investeeringute kaitsmine suurte asümmeetriliste vapustuste korral

Komisjon kavandab 2020. aastale järgseks ajavahemikuks sellist stabiliseerimisfunktsiooni, mis saaks toetada investeeringute taset liikmesriikide tasandil ja mida saaks aja jooksul edasi arendada. Seda eriotstarbelist vahendit haldaks komisjon ja see koondaks erinevad Euroopa tasandi rahastamisallikad.

Vahend põhineks **Euroopa investeeringute kaitse skeemi põhimõttel** ja selle eesmärk oleks toetada selgelt kindlaks määratud prioriteete ja juba kavandatud projekte või meetmeid riiklikul tasandil.

Rangete kõlblikuskriteeriumide ja rakendustingimuste alusel oleks suure asümmeetrilise vapustusega silmitsi seisval liikmesriigil automaatselt õigus saada toetust stabiliseerimisfunktsiooni kaudu. Selle raames antaks kombineeritud **laenupõhist ja eelarvetoetust**, mis võib põhineda kolmel komponendil:

1. ELi eelarve ja Euroopa Valuutafondi raames võiks anda laene, mis on tagatud ELi eelarvega. Toetust saav liikmesriik maksaks need laenud tagasi stabiliseerimisfunktsioonile.
2. ELi eelarvest võiks anda asjaomasele liikmesriigile teatavat aastapõhist toetust, mille maht on piiratud.
3. Stabiliseerimisfunktsiooni antavat toetust võiks aja jooksul täiendada liikmesriikide vabatahtlikel osamaksetel põhinev kindlustusmehhanism.



Stabiliseerimisfunktsiooni põhijooned

- ▶ Seisab olemasolevatest ELi avaliku rahanduse toetamise vahenditest eraldi ning täiendab neid. Selline funktsioon peaks täitma lünga ühelt poolt olemasolevate ELi eelarvest rahastatavate vahendite (mis on suunatud töökohtade loomisele, majanduskasvule ja investeeringutele) ja teiselt poolt Euroopa Valuutafondi poolt erakorralistel juhtudel antava finantssabi vahel.
- ▶ **Suurendab finantsstabiilsust.** See peaks vähendama riski, et toetust saav liikmesriik vajab Euroopa Valuutafondi programmi.
- ▶ **Täieliku käivitumise korral majanduslikult otstarbekas.** See peaks olema piisavalt suur, et tagada tõeline stabiliseerimine liikmesriikide tasandil.
- ▶ **Õigeaegne ja tulemuslik.** See peaks käivituma automaatselt ja kiiresti varem kindlaks määratud parameetrite alusel.
- ▶ Toetab usaldusväärset eelarvepoliitikat ja minimeerib moraaliriski. Stabiliseerimisfunktsioonile juurdepääsuks kehtestatakse ranged ja varem kindlaksmääratud kõlblikuskriteeriumid, mis põhinevad usaldusväärsetel makromajanduspoliitikal. Stabiliseerimisfunktsioonile oleks juurdepääs üksnes liikmesriikidel, kes enne suurt asümmeetrilist vapustust täitsid ELi järelevalveraamistiku nõudeid.

Riiklike stabilisaatorite täiendamine

Riigieelarve on jätkuvalt peamine fiskaalpoliitika elluviimise vahend, mille abil liikmesriigid saavad kohanduda muutuvate majandusoludega. Euroopa tasandi stabiliseerimisfunktsioon üksnes täiendaks riigieelarvete stabiliseerivat rolli.

Seepärast peavad liikmesriigid jätkama piisavate eelarvepuhvrите loomist, eelkõige headel aegadel, nagu on ette nähtud stabiilsuse ja kasvu paktiga. Euroopa stabiliseerimisfunktsioon aktiveeritaks ainult suurte asümmeetriliste vapustuste korral juhul, kui nendest puhvritest ja stabilisaatoritest ei piisa.

Lisavõimalused

Komisjon tõi **majandus- ja rahaliidu süvendamist käsitlevas aruteludokumendis** esile kolm erinevat võimalust.

- ▶ Euroopa investeeringute kaitse skeem võiks aidata majanduslanguse korral kaitsta investeeringuid, toetades selgelt kindlaks määratud prioriteete ja juba kavandatud projekte või meetmeid riiklikul tasandil, nt taristut või oskuste arendamist.
- ▶ Euroopa töötusedasikindlustuse skeem võiks toimida riiklike töötuskindlustusskeemide „edasikindlustusskeemina“.
- ▶ Nn raskete aegade fond võiks korrapäraselt koguda liikmesriikidelt vahendeid ning väljamakseid tehtaks varem kindlaks määratud tingimuste alusel.

Komisjon rõhutab, et kõigil nendel võimalustel on oma tugevad küljed ja neid saab aja jooksul ka kombineerida.

Tulevikku vaadates on komisjoni arvates ühtlasi oluline kaaluda, milline võiks olla olemasolevate ELi eelarvest rahastatavate vahendite roll. Nende hulka kuuluvad noorte tööhõive algatus, ELi Solidaarsusfond ja Globaliseerimisega Kohanemise Euroopa Fond.

Tulevikus võiks ka ELi eelarve omavahendite süsteemi moderniseerimine mõnel määral aidata kaasa majanduse stabiliseerimisele.

Samuti tasuks kaaluda ELi kaasrahastamismäära ajutist suurendamist ja/või Euroopa struktuuri- ja investeerimisfondide eelmaksete taseme võimalikku kohandamist.

Edasised sammud

