



EUROOPA  
LIIDU  
OLUKORD  
2018



# Tugevam ja täisvarustusega Euroopa piiri- ja rannikuvalve

#SOTEU

12. september 2018

„Soovin, et 2020. aastaks oleks olemas 10 000 ametnikust koosnev alaline korpus, kes on valmis toetama rohkem kui 100 000 liikmesriikide piirivalveametnikku nende keerukate ülesannete täitmisel. Peame looma tõelise ja tõhusa ELi piirivalve selle sõna tõelises tähenduses. Selleks on vaja tegeleda varustuse küsimusega [...] Vajame rohkem lennukeid, aluseid, sõidukeid [...]“

Jean-Claude Juncker, Euroopa Parlament, Strasbourg, 3. juuli 2018.



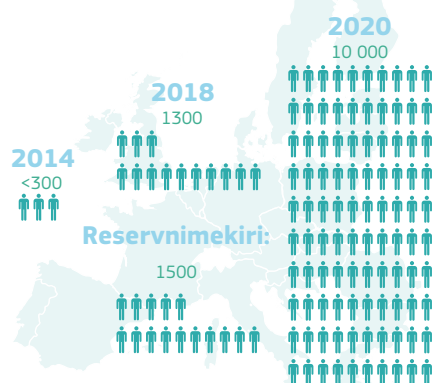
Euroopa peab suutma tulemuslikult hallata oma välispiire, parandada tagasisaatmise korda ja tagada liidus kõrgetasemeline turvalisus. Seepärast teeb komisjon täna ettepaneku anda Euroopa piiri- ja rannikuvalvele operatiivne võimekus ja volitused, mida on vaja, et tulemuslikult toetada liikmesriike kohapeal. Uus alaline korpus, mis koosneb 10 000 täitevvolitustega ja oma varustust omavast operatiivtöötajast, võimaldab tagada ELile vajaliku võimekuse, et vajaduse korral sekkuda nii ELi välispiiril kui ka väljaspool ELi asuvates riikides. Korpusele antakse suuremad volitused tagasisaatmise puhul ja see hakkab tegema tihedat koostööd uue Euroopa Liidu Varjupaigaametiga. Alaline korpus annab täiesti uued võimalused – see aitab tagada, et ELil tervikuna on olemas vajalikud vahendid oma välispiiri kaitsmiseks, tulevastele probleemidele reageerimiseks ja vaba liikumist võimaldava Schengeni ala pikaajalise jätkusuutliku toimimise säilitamiseks.

## Uus 10 000 operatiivtöötajast koosnev alaline korpus

Pärast komisjoni ettepanekut 2016. aastal rekordajaga loodud Euroopa piiri- ja rannikuvalve suurendas märkimisväärselt ELi võimet kaitsta ühiselt oma välispiiri. Kuid tuginemine liikmesriikide poolt vabatahtlikult tagatavatele töötajatele ja varustusele on toonud kaasa olukorra, kus ühisoperatsioonide tõhusus on kannatanud pideva töötajate vähesuse ja varustuspuudulikkuse tõttu. Uus 10 000 täitevvolitustega ja oma varustust omavast operatiivtöötajast koosnev alaline korpus tagab, et ELil on pidevalt ja usaldusväärselt olemas vajalik võimekus.

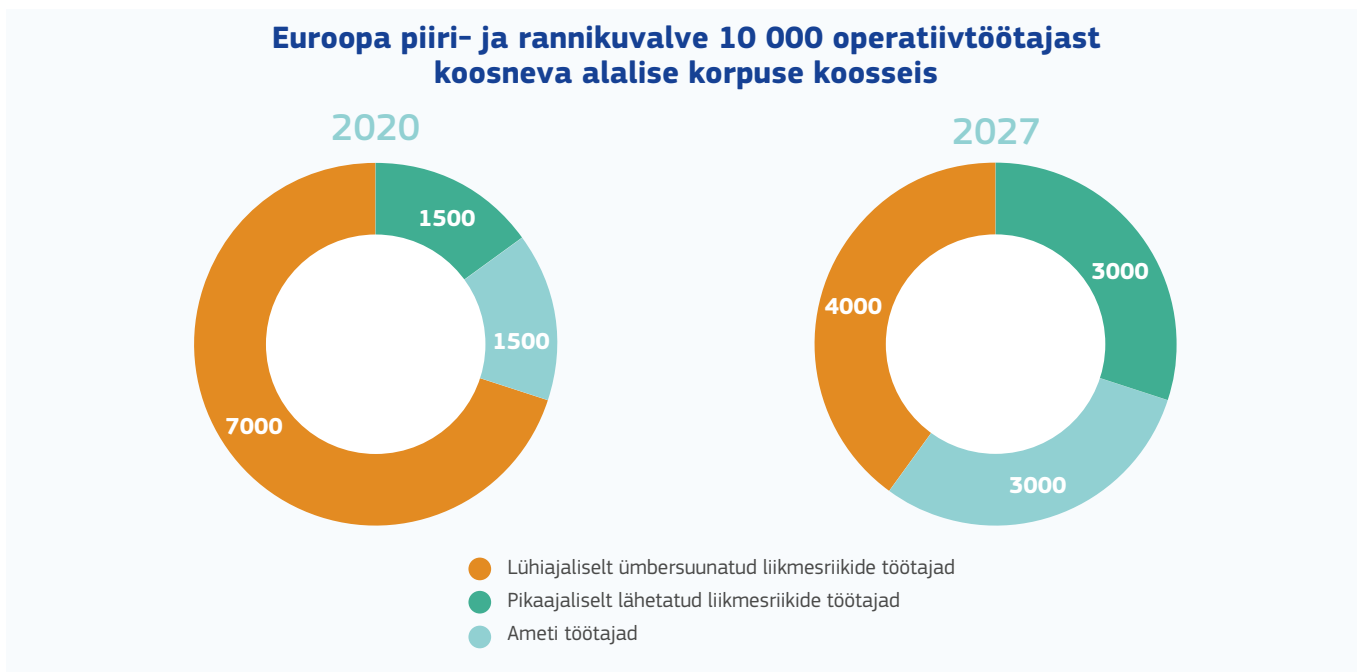
### EUROOPA PIIRI- JA RANNIKUVALVE OPERATIIVVÕIMEKUSE SUURENDAMINE

ELi käsutuses olevate operatiivtöötajate arv:



Euroopa Piiri- ja Rannikuvalve Amet hangib oma varustuse, näiteks alused, lennukid ja sõidukid, mis on alati kasutusvalmis kõigi vajalike operatsioonide jaoks. Komisjon on määranud ELi aastate 2021–2027 eelarves sihtotstarbeliselt **2,2 miljardit eurot**, et amet saaks hankida oma operatsioonide jaoks õhus, merel ja maismaal tegutsemise varustust ning seda hooldada ja käitada.

- **Usaldusväärne sekkumisjõud.** Alalise korpusesse kuuluvad ameti töötajad ning liikmesriikide lähetatud või ümbersuunatud tagasisaatmise valdkonna eksperdid ja piirivalveametnikud. Korpus ja selle 10 000 operatiivtöötajat on täielikult tegutsemisvalmis 2020. aastaks. Lühiajaliselt ümbersuunatud liikmesriikide töötajate arv väheneb järkjärgult ning nad asendatakse ameti koosseisuliste töötajatega ja liikmesriikide poolt pikaajaliselt lähetatud töötajatega, et tagada ameti töö jaoks vajalik prognoositavus ja paindlikkus.



*Allikas: Euroopa Komisjon.*

- **Laiendatud ülesanded ja volitused.** Alalise korpuse töötajad hakkavad täitma piirkontrolli ja tagasisaatmise ülesandeid, sealhulgas selliseid, mis nõuavad täitevvolitusi, et neist oleks kasu operatiivülesannete täitmisel. Nad saavad vastuvõtva liikmesriigi loal ja kontrolli all kontrollida välispiiril isikusamasust, lubada piiriületuspunktis riiki sisenemist või sellest keelduda, tembeldada reisidokumente, patrullida piiril ja peatada isikuid, kes on ületanud piiri ebaseaduslikult. Töötajad saavad ka aidata tagasisaatmismenetlustes, eelkõige koostades tagasisaatmisotsuseid või tegutsedes sunniviisiliselt tagasisaadetavate kolmandate riikide kodanike saatemeeskonnana.
- **Suure erialase pädevusega ja täieliku väljaõppe saanud töötajad.** Euroopa piiri- ja rannikuvalve alalise korpuse operatiivtöötajad saavad ühise väljaõppe, et tagada parim erialane pädevus ja ühine operatiivtöö kultuur.
- **Esindused.** Amet võib luua ajutisi esindusi liikmesriikides, kus tema operatiivtegevus toimub, et soodustada tihedat koostööd riigi ametiasutustega ja tagada ameti ladus tegevus.

## Suuremad tagasisaatmisvolitused

Amet saab tõhusalt **toetada liikmesriike** selliste isikute tagasisaatmismenetlustes, kellel puudub õigus ELis viibida, järgides täielikult kõnealuste isikute põhiõigusi. Eelkõige võib amet:

- koostada tagasisaatmisotsused liikmesriikide jaoks, kes teevad omakorda lõpliku otsuse ja kellele jääb selle eest vastutus;
- teha kindlaks riigis ebaseaduslikult viibivad rändajad;
- hankida reisidokumendid;
- aidata välja töötada riiklikke tagasisaatmise haldamise süsteeme, et parandada tagasisaatmise koordineerimist ja järelevalvet.

Amet saab ka aidata **kolmandaid riike** nendest teistesse riikidesse suunatud tagasisaatmistoimingutes.



## Tihedam koostöö kolmandate riikidega

ELi välispiiri kaitseks on ülioluline toetada kolmandaid riike ja teha nendega koostööd. Amet saab oma uue volituse alusel algatada ühisoperatsioone ja suunata töötajaid ümber väljaspool ELi asuvatesse riikidesse, mis erinevalt praegu kehtivast piirangust ei pea olema naaberriigid, et pakkuda abi piiril ning tegeleda rände haldamise ja tagasisaatmisega. EL ja asjaomased riigid peavad kolmanda riigi ametiasutusse ümbersuunamises või sellega tehtavas koostöös eelnevalt kokku leppima.



## Parem olukorrateadlikkus ja reageerimisvõime

Euroopa piiri- ja rannikuvalve tegevusse kaasatakse täielikult Euroopa piiride valvamise süsteem. Euroopa piiride valvamise süsteem on ülioluline intsidente ja rändevoojusid käsitleva olukorrateadlikkuse seisukohast. See võimaldab jagatud riskianalüüsi ning reageerimismehhanismi kohalikul, piirkondlikul, riiklikul ja ELi tasandil.



## Suurem koostöö Euroopa Liidu Varjupaigaametiga

Euroopa piiri- ja rannikuvalve töötab koos tugevdatud Euroopa Liidu Varjupaigaametiga. Nad teevad koostööd **rändehalduse tugirühmade** ümbersuunamisel, eelkõige esmase vastuvõtu keskustes ja kontrollitavates keskustes, et pakkuda vajaduse korral **integreeritud toetust piiri-, varjupaiga- ja tagasisaatmisküsimustes**.



## Tugevate ja reageerimisvõimeliste jõudude rahastamine

Alalise korpuse loomise, ameti enda varustuse hankimise ning olemasolevate ja uute ülesannete täitmise kogukulu aastateks **2019–2020** on 1,3 miljardit eurot. Ajavahemikuks **2021–2027** vajatakse kokku 11,3 miljardit eurot, et katta ameti kõigist täiendatud ülesannetest ja funktsioonidest tekkivad kulud. Lisaks sellele võivad liikmesriikide ametiasustused saada toetust 9,3 miljardi eurose eelarvega **integreeritud piirihalduse fondist**, mille kohta tegi komisjon ettepaneku järgmise eelarveperioodi 2021–2027 jaoks.

