

STAV UNIE
2018



Posílená a lépe vybavená Evropská pohraniční a pobřežní stráž

#SOTEU

12. září 2018

„Chtěl bych, aby byl do roku 2020 k dispozici stálý sbor čítající 10 000 osob, jenž by byl schopen podpořit více než 100 000 příslušníků pohraniční stráže členských zemí v jejich náročné práci. Potřebujeme vytvořit opravdovou, efektivní pohraniční stráž EU – a to v pravém smyslu slova. A proto musíme rovněž řešit otázku vybavení stráže [...] Potřebujeme zajistit více letadel, lodí, vozidel [...]“

Jean-Claude Juncker, projev v Evropském parlamentu ve Štrasburku dne 3. července 2018



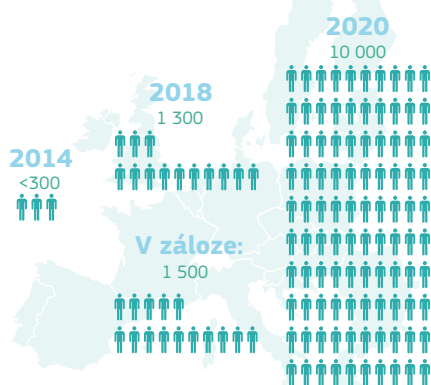
Evropská unie musí být schopna účinně řídit ostrahu svých vnějších hranic, zefektivnit navracení nelegálních osob a zajistit na svém území vysokou úroveň bezpečnosti. Z tohoto důvodu dnes Komise navrhuje, aby se Evropské pohraniční a pobřežní stráž zajistila taková operační kapacita a pravomoci, jež jsou nezbytné pro účinnou podporu pohraničních jednotek členských států v praxi. Díky nově vytvořenému stálému sboru o 10 000 členech operačního personálu, který bude mít vlastní vybavení, se zaručí, že bude EU schopna v případě potřeby kdykoli efektivně zasáhnout, a to jak na svých vnějších hranicích, tak v třetích zemích. Stráž navíc získá větší pravomoc ohledně navracení osob a bude úzce spolupracovat s nově zřízenou Agenturou EU pro azyl. Zřízením stálého sboru se zcela mění situace – bude možné zajistit, že má Unie k dispozici potřebné prostředky k ochraně společných hranic, je schopna reagovat na budoucí výzvy a zachovat dlouhodobě životaschopnost schengenského prostoru volného pohybu.

Nově vytvořený stálý sbor o 10 000 členech

Zřízením Evropské pohraniční a pobřežní stráže v roce 2016, které bylo zrealizováno v rekordním čase po předložení návrhu Komisí, se podstatně zvýšila schopnost EU společně chránit vnější hranice. Nicméně na efektivitě společných operací se odrazila skutečnost, že provoz sboru je odkázán na dobrovolné příspěvky členských zemí – co do personálu i vybavení. Díky nově vytvořenému stálému sboru o 10 000 členech operačního personálu, který bude disponovat výkonnými pravomocemi i vlastním vybavením, se zaručí, že má EU trvale potřebné kapacity, na které se lze spolehnout.

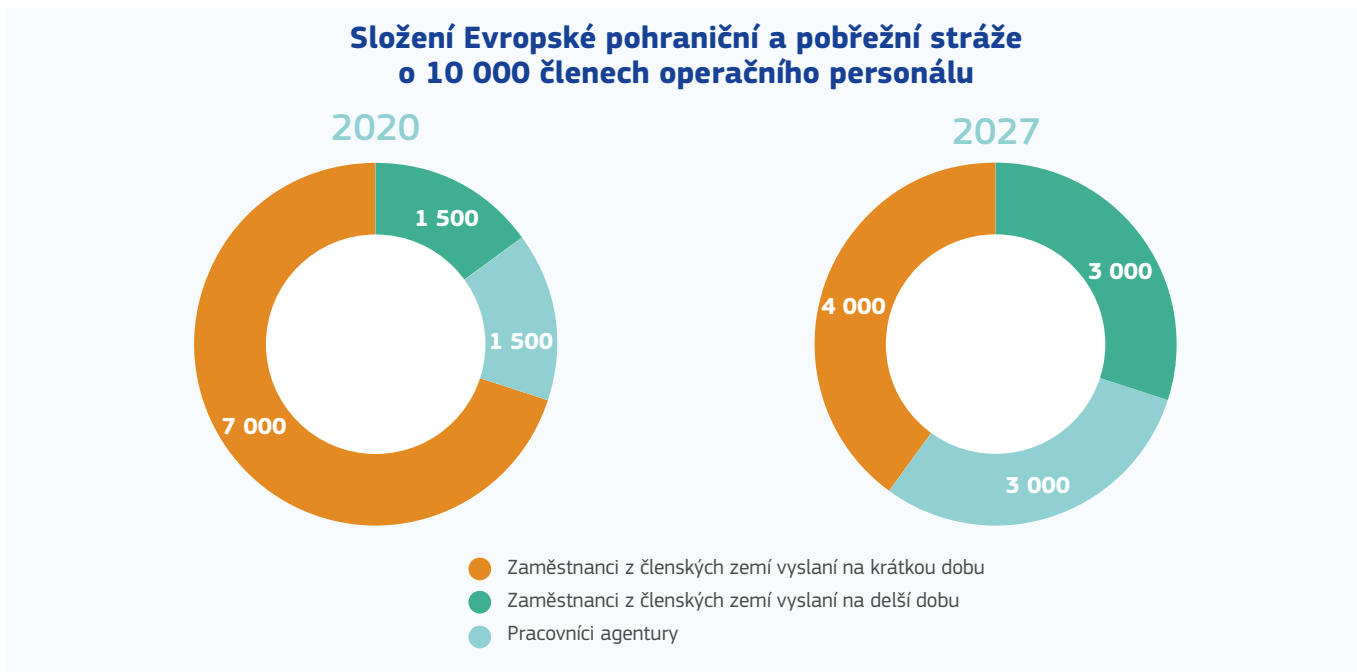
NAVÝŠENÍ OPERATIVNÍ KAPACITY EVROPSKÉ POHRANIČNÍ A POBŘEŽNÍ STRÁŽE:

Počet členů stráže EU v terénu:



Evropská agentura pro pohraniční a pobřežní stráž získá své **vlastní vybavení** v podobě plavidel letadel a vozidel, které bude moci využít během všech svých operací, kdykoli bude potřeba. V rámci dlouhodobého rozpočtu EU na období 2021–2027 vyčlenila Komise na činnost agentury **2,2 miliard EUR**, které poslouží nejen k nákupu vybavení nezbytného pro letecké, pozemní a námořní operace, ale také k jejich údržbě a provozu.

- **Spolehlivá zásahová jednotka** V rámci stálého sboru budou působit zaměstnanci Evropské agentury pro pohraniční a pobřežní stráž, vlastní členové sboru, jakož i odborníci na problematiku navrácení nelegálních migrantů, kteří budou do sboru vysláni nebo nasazeni členskými zeměmi. Sbor by měl být plně funkční do roku 2020, kdy bude čítat 10 000 osob. Postupně se bude snižovat počet zaměstnanců vyslaných členskými zeměmi na krátkodobé mise a nahradí je stálí zaměstnanci agentury a osoby vyslané členskými zeměmi na delší dobu. Agentura tak bude moci lépe předvídat své personální potřeby a zajistí jí to určitou flexibilitu.



Zdroj: Evropská komise.

- **Rozšíření úkolů a pravomocí** Členové stálého sboru budou vykonávat úkoly související s ochranou hranic a navrácením osob. Navíc budou u určitých úkolů disponovat výkonnou pravomocí, aby mohli vykonávat svou významnou operační úlohu. Na vnějších hranicích budou pod dohledem hostitelského členského státu kontrolovat totožnost osob, udělovat či zamítat povolení ke vstupu na hraničních přechodech, opatřovat cestovní dokumenty razítkem, hlídkovat a zadržovat osoby, které překročily hranice nedovoleným způsobem. Dále se budou moci zapojovat do řízení o navrácení osob – budou například vypracovávat rozhodnutí o navrácení státních příslušníků třetích zemí nebo jim poskytovat doprovod v případě nuceného návratu.
- **Plně vyškolený, vysoce profesionální personál** Operační personál stálého sboru Evropské pohraniční a pobřežní stráže obdrží jednotný výcvik, aby se zajistila vysoká profesionalita jeho členů a společný operační přístup.
- **Dočasné pobočky agentury** Agentura bude moci v členských zemích, v nichž budou operační činnosti probíhat, zřídit dočasné pobočky, které budou zprostředkovávat úzkou spolupráci s místními orgány a zajišťovat hladký chod operací agentury.

Silnější mandát v oblasti navrácení osob

Agentura bude schopna účinně **pomáhat členským státům** s vyřizováním případů navrácení osob, které nemají právo se na území EU zdržovat, a to při plném dodržování základních práv. Tato podpora se bude týkat:

- přípravy rozhodnutí o navrácení pro členské státy, které pak přijmou konečné rozhodnutí a budou i nadále odpovědné za vydání příslušných rozhodnutí
- identifikace migrantů, kteří se na území Unie zdržují nelegálně
- zajištění cestovních dokladů
- pomoci při vytváření vnitrostátních systémů pro správu navrácení osob s cílem zlepšit koordinaci činností a sledování situace

V oblasti navrácení osob bude agentura rovněž moci pomáhat **nečlenským zemím**.



Posílená spolupráce s třetími zeměmi

K zajištění ochrany vnějších hranic EU je naprosto nezbytné spolupracovat s nečlenskými zeměmi EU a poskytovat jim podporu. V rámci nového mandátu bude agentura moci zahájit společné operace a vysílat pracovníky do zemí mimo EU, a to nejen do sousedních zemí, s cílem pomoci s ochranou hranic, řízením migrace i navrácením osob. Nasazení pracovníků v třetích zemích i jiná forma spolupráce s nimi bude vždy předmětem předchozí dohody mezi EU a dotčenou zemí.



Lepší informovanost o aktuální situaci a vyšší reakceschopnost

Fungování Evropské pohraniční a pobřežní stráž bude plně integrováno s Evropským systémem ostrahy hranic. Ten hraje nezbytnou roli, neboť aktérům zajišťuje rychlou a úplnou informovanost o aktuální situaci a výskytu incidentů a migračních toků. Poskytuje jim analýzy sdílení rizik a dává k dispozici mechanismus pro reakce na incidenty na místní, regionální, vnitrostátní i celoevropské úrovni.



Posílená spolupráce s Agenturou EU pro azyl

Evropská pohraniční a pobřežní stráž bude intenzivněji spolupracovat s Agenturou EU pro azyl, která získá silnější mandát. Společně budou rozhodovat o nasazení **podpůrných týmů pro řízení migrace**, především v hotspotech a kontrolovaných zařízeních, aby mohly v případě potřeby zajistit **integrovanou podporu při ochraně hranic, v otázkách azylu a navrácení osob**.



Financování silné, reakceschopné jednotky

Celkové náklady na vytvoření stálého sboru, vybavení agentury a zajištění realizace stávajících a nových úkolů se v letech **2019–2020** odhadují na 1,3 miliardy EUR. V období **2021–2027** bude na financování rozšířených pravomocí a úkolů agentury potřeba celkem 11,3 miliardy EUR. Kromě toho budou moci orgány členských zemí čerpat podporu z nového **Fondu pro integrovanou správu hranic** navrhovaného Komisí, na který by mělo být z budoucího rozpočtu na období 2021–2027 vyčleněno 9,3 miliardy EUR.



Úřad pro publikace

Print	ISBN 978-92-79-92103-2	doi:10.2775/7061	NA-01-18-837-CS-C
PDF	ISBN 978-92-79-92078-3	doi:10.2775/84399	NA-01-18-837-CS-N