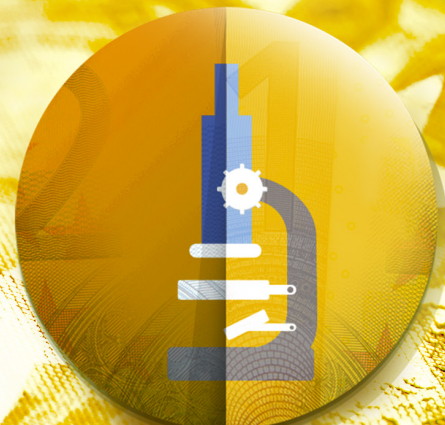




ELI EELARVE TULEVIKU JAOKS

„EUROOPA HORIZONT“

#EUBudget #HorizonEU



7. juuni 2018

ELI TOETUS TEADUSUURINGUTELE JA INNOVATSIOONILE AASTATEL 2021–2027

Teadusuuringutesse ja innovatsiooni investeerimine tähendab investeerida Euroopa tulevikku. Selline investeerimine aitab meil püsida üleilmse konkurentsivõimsuses ja säilitada meie ainulaadset sotsiaalset mudelit. See parandab miljonite inimeste igapäevaelu nii Euroopas kui ka mujal maailmas ning aitab lahendada teatavaid suurimaid ühiskondlikke probleeme.

Võttes aluseks varasemad ELi teadusuuringute ja innovatsiooni juhtprogrammid teeb komisjon ettepaneku kinnitada ajavahemikus 2021–2027 programmi „Euroopa horisont“ ja Euratomi teadus- ja koolitusprogrammi eelarveks 100 miljardit eurot.



PROGRAMMI „EUROOPA HORIZONT“ PEAMISED JOONED

„Euroopa horisont“ on kõigi aegade ambitsioonikaim teadusuuringute ja innovatsiooni rahastamisprogrammi ettepanek. See jätkab teadusuuringute tipptaseme edendamist Euroopa Teadusnõukogu ning Marie Skłodowska-Curie stipendiumide ja teadusalaste vahetuste kaudu ning tugineb jätkuvalt Teadusuuringute Ühis keskuse (JRC) teadusnõustamisele, tehnilisele abile ja spetsiaalsetele teadusuuringutele. Samuti suurendab see ambitsioonikust ja ELi rahastuse mõju teadusele, majandusele ja ühiskonnale.



Tugevdatakse ELi teadus- ja tehnoloogiavaldkonda tänu suurenenud investeeringutele tipposkustega inimestesse ja sektoriülestele teadusuuringutesse.



Edendatakse ELi tööstuslikku konkurentsivõimet ja innovatsioonitulemusi, eelkõige Euroopa Innovatsiooninõukogu ja Euroopa Innovatsiooni- ja Tehnoloogiainstituudi kaudu turgu loova innovatsiooni toetamisega.



ELi selliste strateegiliste prioriteetide nagu Pariisi kliimakokkuleppe täitmine ja meie igapäevast elu mõjutavate üleilmsete probleemide lahendamine.



MIS ON UUS?



Euroopa Innovatsiooninõukogu: ühtne kontaktpunkt, et viia kõige paljutöotavamad ideed laborist reaalsesse maailma ja aidata kõige novaatorlikemal idufirmadel ja äriühingutel oma ideedele suuremat haaret anda. See annab novaatoritele otsest toetust kahe peamise rahastamisvahendi kaudu, millest üks on mõeldud innovatsiooni varase järgu ning teine arendamise ja turuleviimise jaoks.



Kogu ELi hõlmavad teadus- ja innovatsioonimissioonid: auahned ja julged eesmärgid meie igapäevast elu mõjutavate probleemide lahendamiseks. Näited võivad ulatuda vähivastasest võitlusest kuni puhta transpordi või plastivabade ookeanideni. Neid missioone kujundatakse koos kodanike, sidusrühmade ning Euroopa Parlamendi ja liikmesriikidega.



Programmi „Euroopa horisont“ töömeetodiks saab **avatud teaduse** põhimõte. See ulatub kaugemale kui programmi „Horisont 2020“ avatud juurdepääsu põhimõte ning selle puhul nõutakse, et teaduspublikatsioonidele ja -andmetele ning teadusandmete halduskavadele oleks avatud juurdepääs.



Euroopa partnerluste uus põlvkond: programmiga „Euroopa horisont“ lihtsustatakse partnerlusi, milles EL osaleb programmpartnerina või mida ta kaasrahastab koos selliste partneritega nagu tööstus, kodanikuühiskond ja rahastavad sihtasutused.



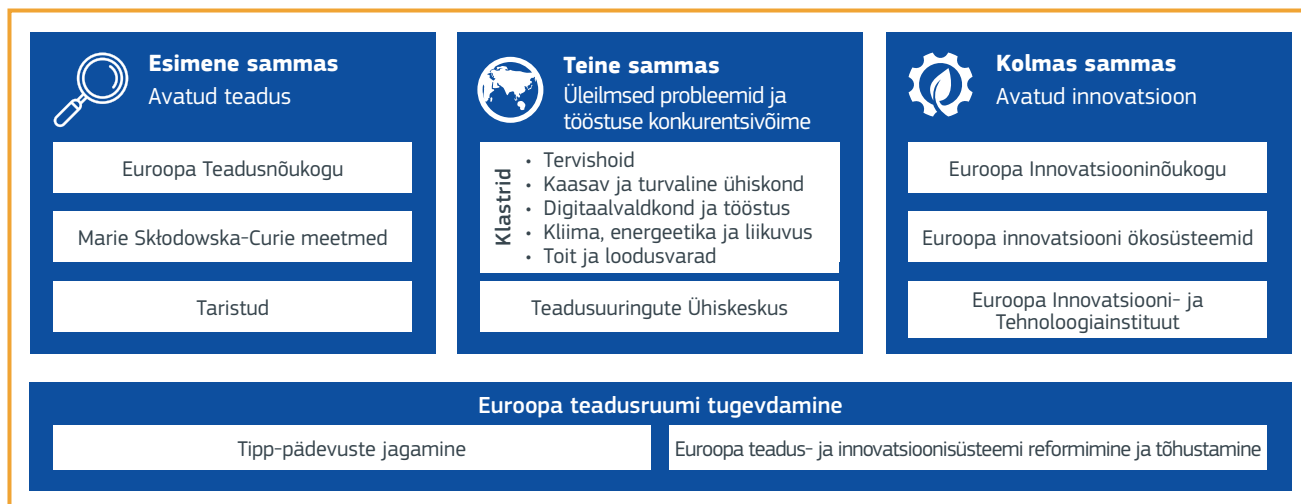
Lihtsamad eeskirjad: suurendavad õiguskindlust ja vähendavad toetusesaajate ja programmijuhtide halduskoormust.



PROGRAMM SUUREMA MÕJU SAAVUTAMISEKS

➤ Ajavahemikuks 2021–2027 kavandatud eelarve 100 miljardit eurot hõlmab 97,6 miljardit eurot programmile „Euroopa horisont“ (millest 3,5 miljardit eurot eraldatakse InvestEU fondile) ja 2,4 miljardit eurot Euratomi teadus- ja koolitusprogrammidele. InvestEU innovatsiooni rahastamiskava võimaldab laenude, garantiide, omakapitali ja muude turupõhiste vahendite kasutamist, et kaasata avaliku ja erasektori investeringud teadus- ja arendustegevusse. Euratomi programmis, millega rahastatakse tuumaohutuse, julgeoleku ja kiirguskaitse alaseid teadusuuringuid ja koolitusi, keskendutakse rohkem muule kasutusele kui energiatootmine, näiteks tervishoid ja meditsiinitehnika. Tulevase Euratomi programmiga toetatakse tuumateadlaste liikuvust Marie Skłodowska-Curie meetmete raames.

- Uut programmi rakendatakse kolme samba kaudu:



- **Avatud teaduse samba** (25,8 miljardit eurot) alusel toetatakse eesliiniuuringute projekte, mille on kindlaks määranud ja mida juhivad teadlased ise **Euroopa Teadusnõukogu** (16,6 miljardit eurot) kaudu, rahastatakse stipendiume ja teadusalaseid vahetusi **Marie Skłodowska-Curie meetmete** (6,8 miljardit eurot) kaudu ning investeeritakse maailmatasemel teadustaristutesse.
 - **Samba „Üleilmsed probleemid ja tööstuse konkurentsivõime“** (52,7 miljardit eurot) alusel toetatakse otse teadusuuringuid, mis käsitlevad ühiskonnaprobleeme, tugevdatakse tehnoloogilist ja tööstuslikku võimekust ning algatatakse kogu ELi hõlmavaid ambitsioonikaid missioone teatavate suurimate probleemide lahendamiseks. See hõlmab ka **Teadusuuringute Ühiskeskuse** (2,2 miljardit eurot) tegevusi, millega toetatakse ELi ja liikmesriikide poliitikakujundajaid sõltumatute teaduslike tõendite ja tehnilise abiga.
 - **Avatud innovatsiooni samba** (13,5 miljardit eurot) eesmärk on muuta EL turgu loova innovatsiooni teerajajaks **Euroopa Innovatsiooninõukogu** (10 miljardit eurot) abil. See aitab kujundada kogu Euroopa innovatsioonimaastikku, sealhulgas **Euroopa Innovatsiooni- ja Tehnoloogiainstituudi (EIT)** edasise tugevdamise kaudu, et edendada äri, teaduse, kõrghariduse ja ettevõtluse integreerimist (3 miljardit eurot).
- Programmiga „Euroopa horisont“ kahekordistatakse tipp-pädevuste jagamise toetust ELi liikmesriikide jõupingutustele oma riigi teadusuuringute ja innovatsiooni potentsiaali kõige paremaks ära kasutamiseks.



LIHTSAMAD EESKIRJAD, VÄHEM BÜROKRAATIAT TOETUSESAAJATE JAOKS

- Jätakuvalt ühtsete eeskirjade põhimõttest lähtumine, lisatud parandustega
- Püsivad rahastamismäärad
- Rahastamismudeli edasine lihtsustamine
- Lihtsustatud grandivormide laiem kasutamine, kui see on asjakohane (sealhulgas ühekordsed maksed)
- Teadustöö tulemuste laialdasem levitamine ja kasutamine



SUUREM KASU TÄNU SUUREMALE KOOSTÖÖLE TEISTE ELI PROGRAMMIDEGA

- ▶ Programm „Euroopa horisont“ ning Euratomi teadus- ja koolitusprogramm edendavad tõhusaid ja tegevusalaseid sünergiaid teiste tulevaste ELi programmide ja poliitikasuundadega, et soodustada teadustöö ja innovatsiooni tulemuste kiiremat levitamist riiklikul ja piirkondlikul tasandil ning nende kiiret kasutuselevõtmist, sealhulgas järgmiste programmide ja algatustega.
 - Suur osa ELi teadusuuringutele ja innovatsioonile suunatud vahenditest eraldatakse **ELi ühtekuuluvuspoliitika** vahenditest. Senisest suuremat tähelepanu pööratakse innovatsioonile ja aruka spetsialiseerumise strateegiatele. Kvaliteedimärgise kava võimaldab „Euroopa horisondi“ kriteeriumi alusel edukaks hinnatud projekte Euroopa struktuuri- ja investeerimisfondidest piirkondlikul tasandil rahastada.
 - Uus **Euroopa Kaitsefond** (13 miljardit eurot, millest 4,1 miljardit on ette nähtud kaitseuuringuteks) suurendab Euroopa suutlikkust kaitsta oma kodanikke. Sellest fondist antakse ELi toetust koostööprojektidele, et tegeleda tulevaste ja esilekerkivate kaitse- ja julgeolekualaste ohtude ning tehnoloogilise lõhega.
 - Rahvusvaheline tuumasünteesienergeetika projekt **ITER** on esimene omataoline pikaajaline projekt (6,1 miljardit eurot) reaktori ehitamiseks ja käitamiseks, et uurida tuumasünteesi kasutatavust energiaallikana.
 - **Digitaalse Euroopa programm** (9,2 miljardit eurot) hoogustab investeringuid kõrgjõudlusega andmetöötlusse, tehisintellekti, küberturvalisusse ja digitaalsetesse erioskustesse.
 - **Euroopa ühendamise rahastu digitaalharu** (3 miljardit eurot) toetab digitaalset ühtset turgu, pakkudes põhisuutlikkust, mida saab mis tahes Euroopa projektis taaskasutada, et lihtsustada digitaalsete avalike teenuste piiri- ja sektoriülest pakkumist.