



Cynhyrchwyd y testun gan isadran
Estyn Allan Cynrychiolaeth y
Comisiwn Ewropeaidd yn Llundain

© Cymunedau Ewropeaidd, 2008

Lwcsembwrg:
Swyddfa Cyhoeddiadau Swyddogol y
Cymunedau Ewropeaidd

Awdurdodir atgynhyrchu ar yr amod y
cydnabyddir y ffynhonnell.





Yr UE

Sut ydw i ar f'ennill?

**LLYFRYN DI-LOL I DDINASYDDION Y DU AM YR HYN
Y MAE'R UNDEB EWROPEAIDD YN EI GYFLAWNI**



**LLYFRYN DI-LOL
I DDINASYDDION
Y DU AM YR HYN
Y MAE'R UNDEB
EWROPEAIDD YN
EI GYFLAWNI**



Yr UE

Sut ydw i ar f'ennill?



Sut ydw i ar f'ennill?

RHAGAIR

Mae'r DU, fel y gwŷr y rhan fwyaf ohonom, yn gyfrannwr net i gyllideb yr UE. Felly mae'n ddealladwy bod pobl yn y DU yn disgwyl rhywbeth yn ôl am eu buddsoddiad. Y drafferth yw nad oes gan lawer ohonom ddim amynedd gydag esboniadau am yr hyn y mae'r Undeb Ewropeaidd yn ei wneud a sut mae'n ei wneud – efallai oherwydd ein bod yn meddwl ei fod yn bell i ffwrdd, yn gymhleth neu'n ddiflas. A dweud y gwir, yn yr arolwg mwyaf a wnaethpwyd erioed gan y Comisiwn Ewropeaidd yn y DU, dywedodd ymhell dros hanner yr ymatebwyr mai dim ond ychydig bach a wyddent am yr UE, a dywedodd tri o bob deg na wyddent ddim o gwbl amdano. Dyna i chi lawer iawn o bobl heb fawr o syniad ble mae eu harian yn mynd na pha fuddion maent yn eu cael yn gyfnewid amdano.

Ond mae pobl y DU eisiau unioni'r sefyllfa. Dangosodd yr un arolwg yr hoffai 70% o'r ymatebwyr wybod mwy am y ffordd mae'r UE yn cysylltu'n uniongyrchol â'u bywydau beunyddiol.

Felly rydym wedi cynhyrchu'r llyfryn hwn. Ynddo rydym yn nodi'r ffyrdd y mae pobl gyffredin y DU ar eu hennill o'n haelodaeth o'r UE.

Wrth gwrs, ni ellir esbonio holl fuddion yr UE mewn termau ariannol yn unig, a dylem ochel rhag dadleuon sy'n ceisio gwneud hyn gan hepgor popeth arall. Nid cwestiwn o gyfrannu arian a chael arian mohono. Mae trethdalwyr yn y DU yn derbyn bod y trethi maent yn eu talu'n cael eu gwario ar wahanol ddibenion er eu budd fel cymuned — amddiffyn, addysg, heddlu a chyfiawnder, llywodraeth gyffredinol, gofal iechyd, ac ati — ac mae'n amhosibl cyfrifo beth mae pob unigolyn, tref neu ranbarth yn ei gael yn ôl. Rydym i gyd ar ein hennill yn faterol ac mewn ffyrdd llai diriaethol o berthyn i'r UE. Yn naturiol, mae angen i bobl gadw llygad barcud ar y ffordd y caiff yr arian ei wario ac ar beth. Wedi'r cyfan, chi i gyd sy'n ei gyfrannu a'ch Undeb Ewropeaidd chi ydyw. Erbyn i chi orffen darllen y llyfryn hwn, gobeithio y byddwch yn gweld yn union faint sydd wedi dod o'n haelodaeth o'r UE a pha gyfleoedd sydd yna i rwydweithio, cael cyllid, teithio, astudio a gweithio.

Rydym yn rhoi llawer o ffeithiau a ffigurau. Daw llawer ohonynt o'r Comisiwn ei hun, ond rydym hefyd wedi defnyddio ffynonellau eraill sy'n nes at adref. Os ydych chi eisiau cael mwy o fanylion am unrhyw un o'r materion a godir yn y llyfryn, rhowch gynnig ar chwilio ar wefan Europa, ffonio canolfan alwadau Europe Direct neu alw i mewn i un o ganolfannau Europe Direct o gwmpas y DU. Rhestrir manylion yr holl ffynonellau gwybodaeth hyn yn y cefn.

REIJO KEMPPINEN

Pennaeth Cynrychiolaeth y Comisiwn yn y DU



CYNNWYS

SYMUD O GWMPAS
EWROP YN
RHYDD AC
YN DDIOGEL

→ TUDALEN 6

RHOI BARGEN
DEG I
DDEFNYDDWYR
GARTREF A
THRAMOR

→ TUDALEN 12

1

- ★ BYW A GWEITHIO DRAMOR 7
- ★ ASTUDIO DRAMOR..... 8
- ★ DIOGELWCH YN YR AWYR –
RHESTR WAHARDD O
GWMŊIAU AWYRENNAU 9
- ★ PRISAU TRYLOYW AM
DOCYNNAU AWYRENNAU 9
- ★ SIARTER HAWLIAU TEITHWYR AWYR . 10
- ★ SYMUD O GWMPAS HEB
WIRIO PASBORTAU 11

2

- ★ CYFRANIAD Y FARCHNAD SENGL
AT DWF ECONOMAIDD.....13
- ★ SIOPA DRAMOR 14
- ★ FFFONIO PAN FYDDWCH DRAMOR:
CRWYDRO A'R SAFON GSM 15
- ★ LLACIO RHEOLAU TELATHREBU 16
- ★ ATAL RIGIO MARCHNADOEDD:
Y FARCHNAD GEIR 17



GWNEUD EIN
BWD A'N
HAMGYLCHEDD
YN FWY DIOGEL

→ TUDALEN 18

BRWYDRO YN
ERBYN TROSEDDU
A PHLISMONA
FFINIAU

→ TUDALEN 26

3

- ★ NEWID YN YR HINSAWDD
AC YNNI CYNALIADWY 19
- ★ DŴR YMDROCHI 19
- ★ GWASTRAFF 20
- ★ CEMEGAU PERYGLUS 21
- ★ LIFE 22
- ★ IECHYD ANIFEILIAID 23
- ★ LABELU BWYD 23
- ★ CYRFF GWARCHOD 24
- ★ ORGANEBAU A ADDASWYD
YN ENETIG (GMOS) 24
- ★ GWARCHOD DIOGELWCH
DEFNYDDWYR: RAPEX 24

4

- ★ Y WARANT ARESTIO EWROPEAIDD27
- ★ BRWYDRO YN ERBYN
GWYNGALCHU ARIAN 27
- ★ FFUGIO A DYNWARD 28
- ★ ASiantaeth y Ffiniau Allanol 29



Yr UE

Sut ydw i ar f'ennill?

1 SYMUD O GWMPAS EWROP YN RHYDD AC YN DDIOGEL

© Corbis



1 2 3 4

6

- ★ BYW A GWEITHIO DRAMOR
- ★ ASTUDIO DRAMOR
- ★ DIOGELWCH YN YR AWYR – RHESTR WAHARDD O GWMNIAU AWYRENNAU
- ★ PRISIAU TRYLOYW AM DOCYNNAU AWYRENNAU
- ★ SIARTER HAWLIAU TEITHWYR AWYR
- ★ SYMUD O GWMPAS HEB WIRIO PASBORTAU

BYW A GWEITHIO DRAMOR

Mae'n siŵr eich bod chi wedi gweld rhaglenni teledu am brynu ail gartrefi yn neheudir Ewrop. Ond a wyddech chi mai'r Undeb Ewropeaidd sy'n gwneud hyn yn bosibl? A dweud y gwir, mae cytundebau a wnaed ar lefel yr UE yn caniatáu i ni i gyd fyw a gweithio mewn unrhyw aelod-wladwriaeth arall. Gallwch hefyd ymddeol dramor a threfnu i'ch pensiwn gael ei dalu i chi yno.

Y llynedd daeth cyfraith newydd gan yr UE i rym, gan symleiddio'r amodau a'r ffurfioldebau i bobl a'u teuluoedd symud neu fyw unrhyw le ar diriogaeth yr UE. (!) Er enghraifft, os ydych chi'n aros mewn aelod-wladwriaeth arall am lai na thri mis, y cwbl mae ei angen arnoch yw eich pasbort y DU. Os ydych chi'n aros yn hirach, cewch eich cofrestru yn y wlad arall cyhyd â bod gennych chi swydd neu ddigon o arian i'ch cadw i fynd, ac yswiriant salwch cynhwysfawr. Ar ôl pum mlynedd o fyw yno'n ddi-baid, nid yw dinasyddion yr UE yn ddarostyngedig i unrhyw amodau ar arfer eu hawl preswyllo ac ni ellir eu hallgludo ond o dan amgylchiadau eithriadol.

A phan ewch i wlad arall yn yr UE ar wyliau, gallwch, fel dinesydd y DU, gael gofal iechyd brys hefyd. Mae'r Cerdyn Yswiriant Iechyd Ewropeaidd (EHIC) yn rhoi hawl i chi gael triniaeth feddygol am gost is ac weithiau am ddim, yn unrhyw le yn yr UE, Norwy, y Swistir a rhai gwledydd eraill. Mae'r cerdyn yn ddilys am gyfnod rhwng tair a phum mlynedd a'r ffordd gyflymaf i gael un yw trwy wneud cais arlein:

<https://www.ehic.org.uk/Internet/home.do>

Neu gallwch wneud cais dros y ffôn: 0845 606 2030 neu godi ffurflen mewn swyddfa bost.

A chofiwch: os ydych chi'n teithio'r tu allan i'r UE ac nad oes llysgenhadaeth gan y DU yn y wlad honno, mae gennych hawl i amddiffyniad consylaidd gan lysgenhadaeth unrhyw aelod-wladwriaeth arall o'r UE o dan yr un telerau ag un o'i dinasyddion ei hun.

**SYMUD O
GWMPAS EWROP
YN RHYDD AC
YN DDIOGEL**



7

(!) Cyfarwyddyp
2004/38/EC - Siwrnal
Swyddogol yr UE
L229 29/6/04

ASTUDIO DRAMOR



Mae modd astudio dramor hefyd ac mae miloedd o bobl ifanc a darlithwyr wedi manteisio ar brosiect ERASMUS i wneud hynny. Cyflwynwyd ERASMUS (the European Community Action Scheme for the Mobility of University Students) yn 1987 a buan iawn y daeth yn un o

raglenni mwyaf poblogaidd yr UE. Bellach mae wedi cael ei ymestyn i wledydd yr Ardal Economaidd Ewropeaidd, ynghyd â Bwlgaria, Romania a Thwrci. Mae dros filiwn o bobl ifanc wedi astudio mewn gwlad arall o dan y cynllun. Yn 2004-05 yn unig, daeth mwy nag 16,000 o fyfyrwyr i wneud rhan o'u gradd yn y DU, a gwnaeth mwy na 7,000 o fyfyrwyr o'r DU yr un peth yn rhywle arall yn yr UE. Mae yna lawer mwy o loedd i fyfyrwyr o'r DU astudio mewn gwledydd eraill yn Ewrop. Bydd y wefan ganlynol yn eich helpu i fanteisio ar y cynllun:

<http://www.erasmus.ac.uk/index.html>

Combined Universities in Cornwall (CUC)

Y CUC yw'r fenter gydweithredol gyntaf ym maes addysg uwch yn y DU i roi lle canolog i adfywio economaidd a chymorth busnes. Ei nod yw gwneud astudio a gweithio yng Nghernyw'n fwy deniadol i bobl ifanc a graddedigion a fyddai'n gadael fel arall. Partneriaeth yw hon rhwng nifer o sefydliadau addysg uwch, gan gynnwys: Prifysgolion Caerwysg a Plymouth, University College Falmouth, y Brifysgol Agored a nifer o golegau eraill.

Erbyn mis Mawrth 2006, roedd 462 o swyddi addysgu a chymorth wedi cael eu creu o dan y fenter, a £4.57 miliwn ychwanegol o CMC wedi cael ei sicrhau. Amcangyfrifir y bydd 730 o swyddi addysgu a chymorth o 2012 ymlaen a £175 miliwn arall o werth ychwanegol gros i Gernyw erbyn 2025. O dan Gam Un, cyfrannodd Cronfa Ddatblygu Rhanbarthol Ewrop £35.9 miliwn i saith prosiect o dan fenter CUC. Mae Cam Dau'n rhagweld grantiau ERDF o £29 miliwn ar gyfer wyth prosiect arall. Cyfanswm buddsoddiadau ERDF /ESF hyd yma yw £73.7 miliwn.



DIOGELWCH YN YR AWYR – RHESTR WAHARDD O GWMNIAU AWYRENNAU

Maes Awyr Newquay Cornwall



© Apex/Simon Burt

Cymeradwywyd £2,908,951 o gyllid Amcan Un o Gronfa Ddatblygu Rhanbarthol Ewrop i helpu Maes Awyr Rhyngwladol Newquay Cornwall i ddelio â'r niferoedd cynyddol o deithwyr a ragwelir dros y pum mlynedd nesaf. Roedd gwaith Cam Un yn cynnwys gwelliannau i'r adeiladau a'r palmentydd presennol i godi nifer y teithwyr y gall y maes awyr eu derbyn o 300,000 i 400,000 y flwyddyn.

Wrth gwrs, diogelwch yn yr awyr yw prif bryder teithwyr ac awdurdodau fel ei gilydd. Yn 2005, cytunodd yr UE ar gyd-reolau fel bod awyrennau a chwmnïau awyrennau a ystyrir yn anniogel yn cael eu gwahardd o ofod awyr Ewrop. Rhaid i'r Comisiwn wirio a diweddarau'r rhestr o leiaf bob tri mis. Os ydych chi eisiau gweld y rhestr wahardd ddiweddaraf, ewch i:

http://ec.europa.eu/transport/air_portal/safety/black_list_en.htm

PRISIAU TRYLOYW AM DOCYNNAU AWYRENNAU

Ydych chi erioed wedi gweld tocyn awyren yn cael ei hysbysebu am ychydig o bunnoedd, a chael wedyn bod y pris gwirioneddol yn uwch o lawer? Neu wedi clywed am wefannau prynu tocynnau sy'n cynnig pris is i gwsmeriaid mewn gwlad arall nag y gallwch chi ei gael yma am yr un daith yn union? Ym mis Gorffennaf 2006, cynigiodd y Comisiwn reolau newydd a fyddai'n gwahardd unrhyw wahaniaethu ar sail lle'r ydych chi'n byw ac yn rhwystro cwmnïau awyrennau rhag ein camarwain trwy hysbysebu tocynnau heb y trethi a'r ffoedd eraill sy'n cael eu hychwanegu wrth eu bwcio. Ond cyn i'r cynigion ddod yn gyfraith, bydd angen i Senedd Ewrop a llywodraethau'r aelod-wladwriaethau gytuno arnynt. Mae mwya o wybodaeth ar:

<http://europa.eu/rapid/pressReleasesAction.do?reference=MEMO/06/294&format=HTML&aged=o&language=EN&guiLanguage=en>

**SYMUD O
GWMPAS EWROP
YN RHYDD AC
YN DDIOGEL**



SIARTER HAWLIAU TEITHWYR AWYR

Mae'r rhan fwyaf ohonom wedi dioddef oherwydd oriau o oedi mewn maes awyr neu am fod yr awyren wedi cael ei chanslo. Ers mis Chwefror 2005, mae cyfreithiau newydd gan yr UE wedi gosod rheolau cyffredin ar iawndal a chymorth pan fydd hyn yn digwydd. Mae'r rheolau'n berthnasol i bob cwmni awyrennau sy'n gadael yr UE ac i bob cwmni sydd wedi'i drwyddedu gan aelod-wladwriaeth sy'n hedfan i'r UE o'r tu allan. Mae teithiau rheolaidd a rhai siartredig ill dau'n gymwys. Yn y bôn, mae'r rheolau'n gosod y symiau iawndal canlynol:

HYD Y DAITH	HYD YR OEDI	IAWNDAL
Hyd at 1500 km (938 o filltiroedd)	Dros 2 awr	€250 (tua £170)
Dros 1500 km (dros 938 o filltiroedd) o fewn yr UE	3 awr a mwy	€400 (tua £270)
1500-3500 km (938-2188 o filltiroedd) y tu allan i'r UE	3 awr a mwy	€400 (tua £270)
Dros 3500 km (2188 o filltiroedd)	4 awr a mwy	€600 (tua £405)

Os ydych chi eisiau cael manylion llawn am eich hawliau fel teithiwr, gallwch ddarllen y siarter, sydd ar ffurf poster ac sy'n cael ei arddangos ym mhob maes awyr. Gallwch lwytho copi i lawr o:

http://ec.europa.eu/transport/air_portal/passenger_rights/information_en.htm

10

Mae'r rheolau'n cael eu gweinyddu gan y cyrff gorfodi cenedlaethol. Yma yn y DU, mae angen cwyno wrth:
The Civil Aviation Authority
CAA House
45-59 Kingsway
London WC2B 6TE
Ffôn 020 7 379 7311

Er mai at y corff cenedlaethol y dylid mynd yn gyntaf, mae'r Comisiwn yn dal i gael 500 o gwynion bob mis - tua phedair gwaith yn fwy na chyn i'r rheolau newydd ddod i mewn. Felly mae'n amlwg bod pobl yn fwy ymwybodol o'u hawliau ac yn fodlon ceisio iawn. Yn ogystal, cafodd Europe Direct (man cyswllt yr UE i'r cyhoedd trwy e-bost neu un rhif ffôn am ddim) ryw 13,000 o gwestiynau am hawliau teithwyr awyr yn ystod 2005.



I'r 10% o bobl yn yr UE sydd ag anawsterau symud, mae Rheoliad gan yr UE a basiwyd yn 2006 yn ceisio sicrhau eu bod yn cael triniaeth deg a chymorth am ddim ym mhob maes awyr yn yr UE ac ar fwrdd awyrennau. Mae manylion llawn am y rheolau sydd i'w cyflwyno fesul cam ar gael ar:

<http://europa.eu/rapid/pressReleasesAction.do?reference=MEMO/06/293&format=HTML&aged=1&language=EN&guiLanguage=en>

**SYMUD O
GWMPAS EWROP
YN RHYDD AC
YN DDIOGEL**



SYMUD O GWMPAS HEB WIRIO PASBORTAU

Mae pymtheg o wledydd yn Ewrop wedi arwyddo dogfen a elwir Cytundeb Schengen. Nid yw'r DU yn aelod llawn o'r cytundeb hwn, sy'n golygu y bydd angen i chi ddangos eich pasbort o hyd wrth fynd i ardal Cytundeb Schengen. Ond unwaith yr ydych chi yn yr ardal, fel arfer rydych yn rhydd i deithio o un wlad i'r llall heb wiriadau ar eich pasbort na chan wŷr y tollau.

http://ec.europa.eu/youreurope/nav/en/citizens/travelling/schengen-area/index.html?print=true#23297_3

2 RHOI BARGEN DEG I DDEFNYDDWYR GARTREF A THRAMOR



© Veer



1 2 3 4

12

- ★ CYFRANIAD Y FARCHNAD SENGL AT DWF ECONOMAIDD
- ★ SIOPA DRAMOR
- ★ FFONIO PAN FYDDWCH DRAMOR: CRWYDRO A'R SAFON GSM
- ★ LLACIO RHEOLAU TELATHREBU
- ★ ATAL RIGIO MARCHNADOEDD: Y FARCHNAD GEIR

CYFRANIAD Y FARCHNAD SENGL AT DWF ECONOMAIDD

Mae'r farchnad sengl yn fwy na mater o sicrhau y gall y cyhoedd deithio'n ddidrafferth. Mae hefyd yn fater o gynhyrchu cyfoeth a sicrhau mai'r cwsmer sydd ben. Yn 2002, gwnaeth y Comisiwn adolygiad deng mlynedd o gyflawniadau'r farchnad sengl. Nododd mai'r buddion ers dechrau'r farchnad oedd:

- CMC yr UE wedi cynyddu 1.8% neu € 164.5 biliwn erbyn 2002
- creu rhyw 2.5 miliwn o swyddi yn yr UE ers 1992 na fyddent wedi cael eu creu heb agor y ffiniau



© Getty Image

- ffyniant ychwanegol gwerth €877 biliwn - a gyfrifwyd trwy adio at ei gilydd yr CMC blynyddol ychwanegol a grëwyd gan y farchnad sengl ers 1992. Mae hyn gyfwerth â rhyw £3,850 (€5,700) i aelwyd gyfartalog

**RHOI BARGEN
DEG I
DDEFNYDDWYR
GARTREF A
THRAMOR**



13

http://ec.europa.eu/internal_market/10years/docs/workingdoc/workingdoc_en.pdf

http://ec.europa.eu/internal_market/10years/background_en.htm

Mae papur diweddar gan y Swyddfa Dramor a'r Gymanwlad yn dweud bod cwmnïau o'r DU wedi allforio gwerth bron £150 biliwn o nwyddau i wledydd yr UE yn 2006. Mae hynny'n 62% o gyfanswm y DU a 25% yn fwy na'r flwyddyn gynt. (2)

Gyda llaw, o fewn y farchnad sengl, mae'r UE hefyd yn darparu arian i helpu ardaloedd difreintiedig i fynd i'r afael â thlodi, diweithdra a seilwaith gwael. Dros y saith mlynedd o 2007 i 2013, bydd ymhell dros £7 biliwn (€10.6 biliwn ar lefelau 2006) yn cael ei sianelu ▶

(2) "The Reform Treaty: The British Approach to the EU Intergovernmental Conference", Gorffennaf 2007

⁽³⁾ Ffynhonnell:
"Guide to the
European Union", Y
Swyddfa Dramor a'r
Gymanwlad, 2006.

trwy'r UE i awdurdodau datganoledig neu ranbarthol yn y DU – mewn lleoedd fel Gorllewin Cymru a'r Cymoedd, a Chernyw. Bydd pob rhan o'r DU yn gymwys i gael rhywfaint o wariant.

Mae arian eisoes wedi helpu i lansio menter hynod lwyddiannus yr Eden Project yn Ne Orllewin Lloegr (gweler y tu mewn i'r clawr cefn), a gafodd fwy na £26 miliwn o gyllid yr UE, ac aeth £30 miliwn at derfynfeydd fferi ac awyr sy'n cysylltu tir mawr yr Alban ag Ynysoedd Heledd. ⁽³⁾

Gorsaf Rheilffordd St Helens

Mae rhaglen Amcan 1 Glannau Merswy wedi buddsoddi £1.7 miliwn o gyllid yr UE mewn prosiect gwerth £4.8 miliwn i greu porth newydd i ganol tref St Helens ac i annog mwy o weithwyr ac ymwelwyr i deithio ar y trê. Gobeithir hefyd y bydd y prosiect yn helpu i wella delwedd yr ardal ac i ddenu mwy o fuddsoddi newydd.



© Merseytravel (2)

SIOPA DRAMOR

Efallai bod Napoleon wedi galw'r DU yn wlad y siopwyr, ond mae digonedd o siopwyr mewn rhannau eraill o Ewrop hefyd. Mae'r gystadleuaeth a grëwyd gan farchnad ddi-ffiniau'r UE wedi gyrru ansawdd i fyny a phrisiau i lawr. Mae hyn yn newyddion da i ddefnyddwyr. Gall dinasyddion a phreswylwyr yr UE siopa mewn aelod-wladwriaeth arall lle mae nwyddau'n rhatach heb dalu trethi ychwanegol, ar yr amod eu bod at eu defnydd personol hwy. Hefyd, mae hawliau defnyddwyr llawn gennyh pan fyddwch yn siopa'r tu allan i'ch gwlad eich hun, diolch i'r mesurau diogelu ac iawn a gyflwynwyd gan yr UE:

http://ec.europa.eu/consumers/redress/index_en.htm

FFONIO PAN FYDDWCH DRAMOR: CRWYDRO A'R SAFON GSM

Pan awn i ffwrdd i brynu diodydd at y Nadolig, mae llawer ohonom yn mynd â'n ffôn symudol gyda ni. Ond mae llawer o bobl yn eu gadael gartref oherwydd hyd yn hyn bu cost cadw mewn cysylltiad mor uchel. Mae hon yn broblem wirioneddol i bobl y DU, sy'n tueddu i deithio dramor llawer. A dweud y gwir, mae prisiau crwydro uchel iawn ar ffonau symudol wedi effeithio ar o leiaf 147 miliwn o bobl yn yr UE (37 miliwn o dwristiaid a 110 miliwn o gwsmeriaid busnes). A chanfu Eurobarometer fod 72% ohonom yn y DU eisiau i'r UE gymryd camau i ffrwyo prisiau uchel. Felly dyna wnaethom ni. Yn 2006, cynigiodd y Comisiwn reolau newydd i sicrhau nad yw prisiau crwydro'n uwch na phrisiau gartref oni ellir cyfiawnhau hynny. A chwta deng mis wedyn, ym mis Mai 2007, daeth y Senedd Ewropeaidd a llywodraethau cenedlaethol i gytundeb, gan sicrhau arbedion sylweddol o fewn ychydig o fisoedd:

- Bydd cost defnyddio ffonau symudol dramor hyd at 70% yn llai.
- Ni fydd ffonio adref o dramor yn costio mwy na 33 ceiniog (€0.49) y funud (gan ddisgyn i 29 ceiniog (€0.43) y funud ar ôl 2 flynedd).
- I dderbyn galwad, ni fydd y pris manwerthu'n fwy nag 16 ceiniog (€0.24) y funud (gan ddisgyn i 13 ceiniog (€0.19) y funud ar ôl 2 flynedd). ▶

	HAF 2007	HAF 2008	HAF 2009
Terfyn uchaf i'r Eurotariff am alwadau a wneir dramor	33 ceiniog	31 ceiniog	29 ceiniog
Terfyn uchaf i'r Eurotariff am alwadau a dderbynnir dramor	16 ceiniog	15 ceiniog	13 ceiniog
Y tariff uchaf rhwng gweithredwyr	20 ceiniog	19 ceiniog	18 ceiniog

RHOI BARGEN
DEG I
DDEFNYDDWYR
GARTREF A
THRAMOR



http://ec.europa.eu/information_society/activities/roaming/roaming_regulation/index_en.htm

I weld yr arolwg Eurobarometer, a gynhaliwyd ym mis Tachwedd 2006, ewch i

http://ec.europa.eu/information_society/newsroom/cf/itemdetail.cfm?item_id=2971

Mae'r Comisiwn eisoes yn monitro costau ffonau symudol ac mae wedi dyfeisio tabl i'ch helpu i weld pa rwydweithiau sy'n cynnig y fargen orau wrth i chi grwydro. Mae'n hawdd iawn ei ddefnyddio. Cliciwch ar fap y wlad lle'r ydych chi'n byw i weld sampl o'r tariffau sy'n berthnasol i weithredwyr y wlad honno pan fyddwch mewn gwledydd eraill. Ewch i:

http://ec.europa.eu/information_society/activities/roaming/tariffs/index_en.htm

Ac wrth sôn am ffonau symudol, wyddech chi fod yr UE wedi gwneud yn siŵr y gallwch ddefnyddio'ch ffôn ar yr holl rwydweithiau eraill yng ngwledydd yr UE diolchi'r safon GSM? GSM sy'n caniatáu rhyngweithrediadwydd rhwng rhwydweithiau, ffonau a gwasanaethau. Mae hyn yn golygu bod cyflenwyr wedi gallu datblygu cynhyrchion i 'farchnad fewnwladol' o gannoedd o filiynau o bobl. Mae ymhell dros 2 biliwn o bobl ledled Ewrop yn defnyddio GSM ac erbyn 2005 roedd y safon hon wedi casglu mwy o ddefnyddwyr na'r holl dechnolegau cellog eraill yn y byd gyda'i gilydd. Mae cystadleuaeth a dadreoleiddio'r sector telathrebu ar draws yr UE wedi gyrru prisiau caledwedd i lawr.

http://europa.eu.int/information_society/doc/factsheets/o23-mobile-policy-en.pdf

LLACIO RHEOLAU TELATHREBU

Hyd nes y 1980au, roedd monopoliau traddodiadol yn rheoli pob dull telathrebu llais a data, ac roedd yr offer bron i gyd yn rhan o'r rhwydweithiau. Roedd ganddynt hefyd yr hawl i osod y telerau i eraill ddefnyddio'u rhwydweithiau.

Yn deng mlynedd at 1998, llaciodd yr UE yr rheolau ar holl nwyddau a gwasanaethau telathrebu. Dyblodd nifer y gweithredwyr telathrebu llinell sefydlog rhwng 1998 a 2003. Buddsoddodd y cwmnïau newydd mewn gwasanaethau a seilweithiau newydd, a chafodd y defnyddwyr fargen well ym mhob ffordd.

Rhwng 1996 a 2002, aeth gwasanaethau telathrebu'r UE yn rhatach o lawer. Ar gyfartaledd, am yr un gwasanaethau

telathrebu, gwariodd defnyddwyr tua 30% yn llai o'u hincwm yn 2002 nag a wnaethant yn 1996. Yn 2002 roedd y mynegai fforddiadwyedd i ddefnyddwyr ar incwm cyfartalog ym mhob un o aelod-wladwriaethau'r UE yn is nag erioed o'r blaen.

Ers 2000, mae pris cyfartalog pwysoledig yr UE am alwad tair munud wedi gostwng 65% a chost galwad deng munud wedi gostwng 74%.

http://europa.eu.int/information_society/policy/ecommerce/doc/implementation_enforcement/annualreports/factsheets/retail_charges.pdf

ATAL RIGIO MARCHNADOEDD: Y FARCHNAD GEIR

Am eu bod yn teithio dramor, mae llawer o bobl y DU wedi sylweddoli ein bod yn talu mwy am rai nwyddau traul na phobl yn aelod-wladwriaethau eraill yr UE (er, a bod yn deg, rydym yn cael bargaen well am eraill).

Mae rheolau'r UE yno i atal busnesau Ewrop rhag cydgyllwynio er mwyn rigio prisiau neu rannu marchnadoedd rhyngddynt.

O ganlyniad mae gwahaniaethau mewn prisiau ceir, er enghraifft - rhywbeth a fu'n dân ar groen llawer yn y DU - yn cael eu monitro bob chwe mis gan y

Comisiwn, sy'n llunio adroddiad. O ganlyniad i'r rheolau newydd, craffu manylach a mwy o ymwybyddiaeth ymhlith defnyddwyr, mae'r gwahaniaethau hyn wedi dechrau lleihau ar draws yr Undeb Ewropeaidd ac mae prisiau wedi dechrau gostwng. Yn y flwyddyn a ddaeth i ben ym mis Rhagfyr 2006, 0.7% oedd y mynegai prisiau ar-y-ffordd am geir, o'i gymharu â'r gyfradd chwyddiant bennawd, sef 2.1%. Roedd y ffigur i'r DU yn well byth: cododd 0.2% yn unig.

http://ec.europa.eu/comm/competition/sectors/motor_vehicles/prices/report.html



© Getty Image

RHOI BARGEN
DEG I
DDEFNYDDWYR
GARTREF A
THRAMOR



3 GWNEUD EIN BWYD A'N HAMGYLCHEDD YN FWY DIOGEL

© Getty Image



1 2 3 4

18

- ★ NEWID YN YR HINSAWDD AC YNNI CYNALIADWY
- ★ DŴR YMDROCHI
- ★ GWASTRAFF
- ★ CEMEGAU PERYGLUS
- ★ LIFE
- ★ IECHYD ANIFEILIAID

- ★ LABELU BWYD
- ★ CYRFF GWARCHOD AWDURDOD DIOGELWCH BWYD EWROP A'R SWYDDFA BWYD A MILFEDDYGAETH
- ★ ORGANEBAU A ADDAS- WYD YN ENETIG
- ★ GWARCHOD DIOGELWCH DEFNYDDWYR: RAPEX



NEWID YN YR HINSAWDD AC YNNI CYNALIADWY

Dyma her wleidyddol ac economaidd fwyaf ein hoes. Yn eu cyfarfod yng ngwanwyn 2007, cytunodd arweinwyr yr UE i set o dargedau pennawd i frwydro yn erbyn cynhesu byd-eang a ffyrdd o'u cyrraedd. Ar newid yn yr hinsawdd, rhoesant ymrwymiad unochrog gan yr UE i leihau nwyon tŷ gwydr o leiaf 20% erbyn 2020, o'u cymharu â lefelau 1990, a hefyd ymrwymiad i godi'r lleihad i 30% pe bai gwledydd datblygedig eraill yn gwneud yr un peth. Ar ynni cynaliadwy, cytunasant ar darged rhwymedigol o 20% erbyn 2020 a tharged isaf o 10% am gyfran biodanwyddau o ddefnyddiaeth gyffredinol yr UE o betrol a diesel ar gyfer trafniadaeth. Bydd yna fecanwaith clir ar gyfer dyrannu a monitro cyfraniadau'r gwahanol wledydd at gyrraedd y targed a bydd y Comisiwn yn cytuno ar y cyfraniadau hyn gyda phob aelod-wladwriaeth.

Hefyd, galwodd y CE am arbed 20% o ddefnyddiaeth ynni'r UE o'i chymharu â'r rhagamcanion ar gyfer 2020. (Mae'r adroddiad yn argymhell newid i arferion defnyddwyr ac arbed ynni o ran goleuadau swyddfeydd, strydoedd a chartrefi.).

GWNEUD EIN
BWYD A'N
HAMGYLCHEDD
YN FWY
DIOGEL



http://www.consilium.europa.eu/uedocs/cms_Data/docs/pressdata/en/ec/93135.pdf

DŴR YMDROCHI

Mae un o'r deddfau mwyaf poblogaidd ac adnabyddus y penderfynwyd arnynt ar lefel yr UE yn ymwneud ag ansawdd ein dŵr ymdrochi. Mae rheolau mewn grym ers dros 30 mlynedd ►

er mwyn gwella ein traethau. A'r newyddion da yw, o'r 567 o fannau ymdrochi yn y môr o gwmpas y DU a gafodd eu monitro yn 2006, roedd 99.6% yn bodloni meini prawf gorfodol yr UE am ansawdd dŵr a sefydlwyd yng nghyfarwyddeb dŵr ymdrochi'r UE. 98.2% oedd y ffigur yn 2005.

http://ec.europa.eu/unitedkingdom/press/frontpage/31052007_en.htm

Sefydlodd deddf ddiweddaedig yr UE, a basiwyd ym mis Chwefror 2006, bedwar dosbarth newydd: gwael, digonol, da a rhagorol. Ar y wefan hon:

<http://ec.europa.eu/water/cgi-bin/bw.pl>

gallwch gael gwybodaeth am unrhyw draeth penodol yn yr UE er mwyn gweld a yw'r dŵr wedi bodloni'r safonau llym am ansawdd. Mae'r rhain yn cynnwys monitro am halogiad ag E.coli ac enterococci coluddol, sef y prif fygythiadau i iechyd pobl sy'n ymdrochi. Felly'n awr byddwch bob amser yn gwybod pa fath o ddŵr yr ydych chi a'ch plant yn nofio ynddo.

Traeth Gogledd
Berthwick, Yr Alban

GWASTRAFF

Mae'n amlwg bod yr amgylchedd yn un maes lle mae pobl yn gweld gwerth ychwanegol i weithredu ar y cyd gan yr UE. Yn ogystal â dŵr ymdrochi, mae rheolau gan yr UE ar sut i reoli gwastraff peryglus a llosgi sbwriel.

<http://www.europa.eu/scadplus/leg/en/s15002.htm>

Mae'r UE hefyd yn cymryd rhan weithgar yn yr ymdrech i wella ailgylchu. Yn 2002, taflwyd 368 o bwysau (167 kg) o ddeunydd pacio gan bob un yn y DU. Er bod hyn yn cymharu'n ffaithriol â chyfartaledd yr UE, sef 176 kg y pen, gellid diogelu ein hamgylchedd yn well byth pe bai ein cyfraddau casglu (50%) ac ailgylchu (44%) yr un peth neu'n uwch na chyfartaleddau'r UE, sef 62% a 54%. Rydym yn dal i anfon tri chwarter o'n gwastraff domestig i safleoedd tirlenwi. Felly gall targed uwch yr UE am ailgylchu, sef o leiaf 55% o'r holl wastraff pacio, i'w gyrraedd erbyn diwedd 2008, wneud cyfraniad mawr at ddiogelu ein hamgylchedd.

<http://register.consilium.europa.eu/pdf/en/06/st12/st12059-ado1.en06.pdf>

CEMGAU PERYGLUS

Bellach cynhyrchir mwy na 400 miliwn o dunelli metrig o gemegau bob blwyddyn yn fyd-eang. Y diwydiant cemegau yw'r sector gweithgynhyrchu mwyaf ond dau yn yr UE, ac mae'n cynnwys 31,000 o gwmnïau gyda 1.9 miliwn o weithwyr. Yn rhyngwladol, yr UE yw'r prif faes cynhyrchu cemegau. Yn 2004, roedd yn gyfrifol am draean (gwerth €580 miliwn neu ryw £390 miliwn) o holl werthiannau'r byd.

Ar yr un pryd, mae nifer yr achosion o alergeddau, asthma, rhai mathau o ganser ac anhwylderau atgenhedlu yn Ewrop yn codi. Mae'n bosibl mai cemegau yw un o'r pethau sy'n achosi'r duedd hon, ond nid ydym yn gwybod llawer am 99% ohonynt a'u heffeithiau, y ffyrdd y'u defnyddir a ffyrdd o'u trin yn ddiogel.

Yn awr, diolch i reolau y mae'r aelod-wladwriaethau wedi cytuno arnynt, mae yna reolaethau newydd a fydd yn helpu i'n hamddiffyn rhag sylweddau cemegol peryglus, ac ar yr un pryd yn sicrhau na fyddwn yn colli ein mantais gystadleuol. Mae set newydd symlach o reolau a elwir "REACH" yn gosod rhwymedigaeth ar gwmnïau Ewropeaidd eu hunain (yn hytrach na'r awdurdodau cyhoeddus) i asesu a rheoli unrhyw risgiau sy'n deillio o'r cemegau y maent yn eu cynhyrchu, eu mewnfario neu eu defnyddio.

http://ec.europa.eu/environment/chemicals/reach/pdf/fact_sheet.pdf

**GWNEUD EIN
BWYD A'N
HAMGYLCHEDD
YN FWY
DIOGEL**





LIFE

Mae'r UE yn darparu cyd-gyllid ar gyfer amrywiaeth o fentrau amgylcheddol trwy ei raglen LIFE. Mae prosiectau arddangos LIFE yn helpu i wella datblygiad technolegau glân, rheoli dŵr a gwastraff yn fwy effeithiol, gwella cynllunio a defnydd tir, a diogelu neu adfer cynefinoedd naturiol rhywogaethau gwarchoddedig o blanhigion a bywyd gwyllt.

Mae 176 o brosiectau wedi cael eu cyd-gyllido yn y DU dros y 14 mlynedd diwethaf. € 108 miliwn (tua £73 miliwn) oedd cyfanswm cyfraniad yr UE dros y cyfnod hwn.

Ymysg yr 21 o brosiectau sy'n cael eu cyd-gyllido ar hyn o bryd yn y DU mae cynlluniau i:

- ddiogelu stociau eog yr Iwerydd yn yr Alban
- gwella ansawdd yr orgors mewn dwy ardal cadwraeth arbenig yng Nghymru, er mwyn helpu i ddiogelu manau nythu adar yr ucheldir (gyda'r RSPB)

http://ec.europa.eu/environment/life/countries/documents/uk_en_octo6.pdf

Gorgors iach yng Nghymru lle mae'r mawn yn dal i gronni



Cludir byrnau grug draw i adeiladu argae er mwyn rhwystro draeniau ar y gweundir. Mae'r draeniau hyn yn achosi i'r cynefin gorgors, sy'n bwysig yn rhyngwladol, sychu, gan ei wneud yn anaddas i'r rhywogaethau o blanhigion ac anifeiliaid sy'n dibynnu arno. Gall y broses sychu hon hefyd achosi i feintiau

mawr o nwyon tŷ gwydr megis carbon deuocsid gael eu rhyddhau. Mae prosiect Gorgors yng Nghymru LIFE wedi cyflogi contractwyr lleol i wneud y rhan fwyaf o'r gwaith adfer, gan ddod â gwaith ac incwm y mae mawr eu hangen i economi cefn gwlad.

O fewn wythnosau i godi'r argae, mae pyllau bas yn datblygu wrth i'r lefel trwythiad ddechrau ymadfer ar ôl degawdau o ddraenio'r tir. Bydd mwsoglau migwyn a rhywogaethau eraill y gors yn ymateb yn gyflym i'r newid hwn, gan gyttrefu'r pyllau a'u hamgáu'n araf. Mae rhaglen LIFE-Nature yr UE yn cyllido 75% o'r prosiect hwn sy'n werth £2.57 miliwn.



IECHYD ANIFEILIAID

Rydym yn dal i gofio am yr achos diweddaraf o fflw adar yn y DU ac am argyfwng clwy'r traed a'r genau yn 2001. Nid yw firysau'n parchu ffiniau a dyna pam mae'r UE yn geithredu'n llym i atal clefydau anifeiliaid rhag lledu. Mae yna reolau caeth i atal achosion o glefydau cyfnodol ac i ddifa eraill sydd eisoes wedi ymsefydlu. Er enghraifft, mae'n rhaid i aelod-wladwriaethau hysbysu'r Comisiwn am unrhyw achosion fel y gall roi gwybod i wledydd eraill.

Mae hefyd yn bwysig i archfarchnadoedd a defnyddwyr wybod o le mae eu cig yn dod, fel y gallant fod yn siŵr bod yr anifeiliaid heb glefydau a pha mor bell maent wedi cael eu cludo. Mae'r UE wedi cyflwyno nifer o ffyrdd o adnabod anifeiliaid, gan gynnwys tagiau clust, tatŵs, cofrestrau a chyfrineiriau.

http://ec.europa.eu/food/animal/index_en.htm

LABELU BWYD

Mae rheolau gan yr UE ar labelu bwydydd fel y gallwch gael gwybodaeth briodol am yr hyn sydd yn eich bwyd. Rhaid crybwyll yr holl gynhwysion a rhaid i'r cynhyrchwyr nodi unrhyw gynhwysion, megis cnau, a all achosi adweithiau alergaidd.

http://ec.europa.eu/food/food/labellingnutrition/foodlabelling/comm_legisl_en.htm

GWNEUD EIN
BWDYD A'N
HAMGYLCHEDD
YN FWY
DIOGEL

CYRFF GWARCHOD

AWDURDOD DIOGELWCH BWYD EWROP (EFSA) A'R SWYDDFA BWYD A MILFEDDYGAETH (FVO)

Sefydlwyd yr EFSA i ddarparu cyngor gwyddonol annibynnol ar unrhyw beth sy'n cael effaith uniongyrchol neu anuniongyrchol ar ddiogelwch bwyd (gan gynnwys iechyd a lles anifeiliaid a diogelu planhigion). Ymgynghorir ag ef hefyd am deddfau perthnasol y Gymuned. Mae'r FVO yn sicrhau bod deddfau'r UE ar ddiogelwch bwyd, iechyd anifeiliaid, iechyd planhigion a lles anifeiliaid yn cael eu gweithredu a'u gorfodi'n iawn.

<http://www.efsa.europa.eu/en.html>

http://ec.europa.eu/food/fvo/index_en.htm

ORGANEBAU A ADDASWYD YN ENETIG

Mae'r rhan fwyaf ohonom yn gwybod am organebau a addaswyd yn enetig - planhigion, anifeiliaid neu ficro-organebau y mae eu cyfansoddiad genetig wedi cael ei newid yn artiffisial i gynyddu'r cynnyrch, neu i'w galluogi i wrthsefyll clefydau neu oddef chwynladdwyr yn well. Mae deddfau gan yr UE ar yr organebau hyn ers yn gynnar yn y 1990au i warchod iechyd a'r amgylchedd ac i sicrhau bod modd eu symud yn ddiogel o gwmpas yr UE.

Yn ddiweddar diwygiwyd y set gyfan o reolau er mwyn ymateb i bryderon y cyhoedd a'r llywodraeth. Mae'n pennu'r amodau y mae'n rhaid i gwmni neu adran ymchwil prifysgol eu bodloni cyn cael caniatâd i ddatblygu, defnyddio neu farchnata un o'r organebau hyn neu fwyd a geir o un ohonynt. Os yw'r organebau hyn, neu gynhyrchion bwyd a phorthiant a geir ohonynt, yn cael eu cynnig ar y farchnad, maent hefyd yn gorfod bodloni amodau labelu ac olrhain.

http://ec.europa.eu/food/food/biotechnology/gmfood/index_en.htm

GWARCHOD DIOGELWCH DEFNYDDWYR: RAPEX

Mae deg ar hugain o wledydd Ewrop a'r Comisiwn Ewropeaidd wedi ymuno i greu rhwydwaith rhybuddio cyflym RAPEX. Mae hwn yn caniatáu iddynt rybuddio ei gilydd am nwyddau traul sy'n creu perygl difrifol i iechyd a diogelwch defnyddwyr (mae Systemau Rhybuddio Cyflym eraill yn ymdrin â bwydydd a meddyginiaethau). ⁽⁴⁾ Mae'r system yn atal y cynhyrchion dan sylw rhag cael eu marchnata yn y



Gall tedis droi'n berygl bywyd os gall plant eu tynnu'n ddarnau a thagu ar y llenwad neu dorri eu hunain ar gydran fewnol finiog. Mae ffigurau a ryddhawyd yn ddiweddar yn dangos codiad cyflym yn nifer y nwyddau peryglus y peidiwyd â'u gwerthu ledled yr Undeb Ewropeaidd, diolch i system rhybuddio'r UE cyfan i ddiogelu defnyddwyr. Mae aelod-wladwriaethau newydd a ymunodd â'r UE yn 2004 bellach hefyd yn rhoi gwybod i RAPEX am gynhyrchion sydd ar werth ar eu marchnadoedd hwythau. Teganau yw'r categori mwyaf o nwyddau peryglus sydd ar werth.



Mae'r label CE ar deganau'n golygu eu bod yn cydymffurfio â rheolau diogelwch Ewropeaidd.

Ile cyntaf, neu'n eu galw'n ôl os ydynt eisoes ar y silffoedd. Mae'r adroddiad blynyddol diweddaraf "Keeping European Consumers Safe", a gyhoeddwyd yng ngwanwyn 2007, yn dweud bod 924 o nwyddau wedi cael eu cymryd oddi ar y silffoedd ar draws yr UE yn 2006. Roedd bron chwarter ohonynt wedi'u targedu at blant - o dedis gyda phigynnau metel peryglus i ddoli Superman a wnaed yn Tsieina â haen o baent plwm gwenwynig arni. Roedd y lleill yn cynnwys peiriannau sychu gwallt, beiciau modur mini, chwistrellau glanhau a hyd yn oed gwallt gosod.

Yn 2005, dyfeisiau trydanol a theganau anniogel oedd dros hanner y 701 o gynhyrchion y cafwyd hysbysiad amdanynt. Roedd bron hanner yr holl gynhyrchion y cafwyd hysbysiad amdanynt yn creu perygl sioc drydan, tân neu losgiadau. Roedd 50% o'r cynhyrchion y cafwyd hysbysiad amdanynt yn dod o Tsieina. Gyda'r duedd gynyddol hon mewn cof, bellach mae awdurdodau Tsieina'n cael gweld y system ar sail darllen-yn-unig, er mwyn helpu i wella'r sefyllfa. Mae bwletin ar-lein wythnosol o gynhyrchion y cafwyd eu bod yn is-safonol i'w weld ar:

http://ec.europa.eu/consumers/dyna/rapex/rapex_archives.cfm

- (4) Ar gyfer bwydydd a phorthiant anifeiliaid, gweler rhwydwaith RASFF:
http://ec.europa.eu/food/food/rapidalert/index_en.htm.
Rhybuddion am ansawdd cynhyrchion fferyllol:
http://www.emea.europa.eu/Inspections/docs/CoCP/CoCP_RapidAlertProc.pdf

GWNEUD EIN
BWYD A'N
HAMGYLCHEDD
YN FWY
DIOGEL

4

BRWYDRO YN ERBYN TROSEDDU A PHLISMONA FFINIAU



© European Communities, Audiovisual library



- ★ Y WARANT ARESTIO EWROPEAIDD
- ★ BRWYDRO YN ERBYN GWYNGALCHU ARIAN
- ★ FFUGIO A DYNWARD
- ★ ASIANTAETH Y FFINIAU ALLANOL

Y WARANT ARESTIO EWROPEAIDD

Mae'r warant hon yn caniatáu arestio troseddwr a'u trosglwyddo i wynebu prawf neu i gael eu cadw yn y ddalfa. Mae'n ddilys ledled gwladwriaethau'r Undeb Ewropeaidd. Ei bwriad yw cyflymu proses estraddodi.

Bellach mae trosglwyddo unigolyn i aelod-wladwriaeth arall yn cymryd rhwng 13 a 43 o ddyddiau'n unig ar gyfartaledd, o'i gymharu ag estraddodi, a arferai gymryd mwy na naw mis.

Yn haf 2005, defnyddiwyd y warant i ganiatáu i un o'r dynion a ddrwgdybiwyd yn achos y bomio yn Llundain ar 21 Gorffennaf gael ei estraddodi o'r Eidal yn ôl i Brydain.

<http://europa.eu/scadplus/leg/en/lvb/l33167.htm>

BRWYDRO YN ERBYN GWYNGALCHU ARIAN

Rydym ni i gyd yn gwybod pa mor bwysig yw Dinas Llundain a gwasanaethau ariannol i economi'r DU. Rydym hefyd yn gwybod bod y system bancio'n cael ei thargedu gan gangiau gwyngalchu arian a grwpiau sy'n ceisio ariannu terfysgaeth. Bydd Cyfarwydddeb newydd, lymach gan yr UE ⁽⁵⁾ ar atal y troseddau hyn yn disodli'r rheolau presennol ym mis Rhagfyr 2007. Mae'r gofynion i "adnabod eich cwsmer" yn berthnasol i amrywiaeth fawr o ddarparwyr gwasanaethau, o'r sector ariannol i werthwyr tai ac eiddo, o gyfreithwyr i gasinos. Hefyd bydd yn berthnasol i unrhyw daliad mewn arian parod o fwy na €15,000 am nwyddau. Mae'r rhwymedigaethau'n cynnwys gwirio pwy yw'r cwsmer a phwy yw unrhyw un y gall fod yn gweithredu ar ei ran, rhoi gwybod i'r awdurdodau cenedlaethol am unrhyw weithgaredd amheus, sicrhau hyfforddiant digonol i staff a chyflwyno gweithdrefnau mewnol i ddelio ag unrhyw sefyllfa oedd o'r fath.

<http://europa.eu/scadplus/leg/en/lvb/l24016a.htm>

**BRWYDRO YN
ERBYN TROSEDDU
A PHLISMONA
FFINIAU**



27

⁽⁵⁾ Cyfarwyddyd 2005/60/EC - Siwral Swyddogol yr UE 25/11/05





© Cymunedau Ewropeaidd, Comisiwn Ewropeaidd, Cyfarwyddwyr Cyffwrdd Ffug a Dynwaredol y Ddiwydiol

Bellach nid nwyddau moeth yn unig sy'n cael eu ffugio a'u dynwared. Fwyfwy mae hyn yn effeithio ar nwyddau masgynnyrch fel bwyd, cosmetigau, teganau, meddyginiaethau a chydrrannau ceir.

FFUGIO A DYNWARD

Mae ffugio a dynwared yn aml yn gysylltiedig â throseddu cyfundrefnol. Mae hyn yn golygu bod yn rhaid i aelod-wlad-wriaethau weithredu cosbau llym yn erbyn y bobl sy'n gwneud hyn. Mae peidio â pharchu hawliau eiddo deallusol yn golygu bod llai o fuddsoddi mewn diwydiannau arloesol, ymchwil a hybu diwylliant. Gall ffugwyr hyd yn oed fygwth iechyd a diogelwch dinasyddion yr UE trwy gynhyrchu nwyddau ffug fel meddyginiaethau, teganau, cosmetigau, bwydydd a diodydd a darnau sbâr i geir.

Yn ôl adroddiad yn 2004, roedd y golled i fusnesau yn y DU oherwydd ffugio a dynwared gymaint â £1,414 miliwn y flwyddyn. Amcangyfrifodd adroddiad arall yn 2000 gan y Ganolfan Ymchwil Economeg a Busnes fod ffugio yn yr UE yn golygu colli mwy nag 17,000 o swyddi bob blwyddyn ac yn lleihau'r CMC blynyddol €8bn (mwy na £5 biliwn). Ar draws Ewrop mae hon yn broblem gynyddol a mwyfwy peryglus, sydd yn aml yn gysylltiedig â throseddu cyfundrefnol a gwyngalchu arian. Mae ffigurau o 2004 yn dangos bod nifer yr eitemau ffug a dynwaredol a gipiwyd ar ffiniau allanol yr UE yn dal i godi.

- Mae cipio 103 miliwn o nwyddau ffug a dynwaredol yn dangos cynnydd o fwy na 12% ar 2003 a bron 1000% o'i gymharu â 1998.
- Roedd nifer y cyrchoedd gan wŷr y tollau a oedd yn ymwneud â nwyddau ffug wedi mwy na dyblu i 22,000 o'i chymharu â 2003.

- Roedd y 4.5 miliwn o eitemau bwyd a gipiwyd yn 2004 yn dangos cynnydd o fwy na 200% o'i gymharu â ffigur 2003, sef 1.5 miliwn.
- Cipiwyd bron 900,000 o gynhyrchion fferyllol, sy'n dangos cynnydd o fwy na 45% ar 2003.
- Cipiodd gwŷr y tollau fwy na 41 miliwn o becynnau o sigarêts ffug yn 2004, sy'n gynnydd o fwy na 25% ar 2003.

Mae cyfarwyddeb gan yr UE, sydd mewn grym ers mis Ebrill 2006, yn rhoi amddiffyniad cryfach o lawer i aelod-wladwriaethau yn erbyn ffugio a dynwared,

<http://europa.eu/scadplus/leg/en/lvb/l26057a.htm>

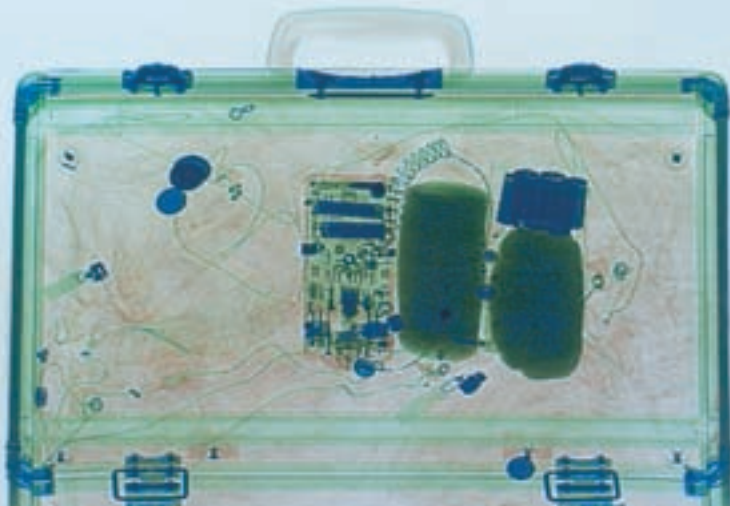
http://ec.europa.eu/taxation_customs/customs/customs_controls/counterfeit_piracy/index_en.htm

ASiantaeth y Ffiniau Allanol

Ers 2005 mae asiantaeth Ewropeaidd, FRONTEX, wedi cydgysylltu cydweithredu rhwng yr aelod-wladwriaethau ar reoli'r ffiniau allanol. A'i phencadlys yn Warsaw, mae'n helpu i hyfforddi gwarchodwyr ffiniau, yn cyfnewid cudd-wybodaeth rhwng gwledydd, yn dadansoddi bygythiadau mewn fudo anghyfreithlon ac yn helpu i drefnu dychwelyd mewn fudwyr anghyfreithlon.

<http://www.frontex.europa.eu/>

**BRWYDRO YN
ERBYN TROSEDDU
A PHLISMONA
FFINIAU**





© Gwasanaeth Gwybodaeth Europe Direct Gloucestershire ac Ysgolion y De Orllewin



EWROP AR STEPEN EICH DRWS!



Rhwydwaith o ganolfannau gwybodaeth galw-i-mewn ledled y DU yw Europe Direct. O Plymouth

i Preston, o Gaerdydd i County Tyrone, gallwch gael y wybodaeth ddiweddaraf am yr UE a chyflwyno'ch sylwadau'n syth i'r sefydliadau Ewropeaidd.

Fel arfer mae'r canolfannau mewn siambrau masnach, llyfrgelloedd neu swyddfeydd awdurdodau lleol. Maent yn cynnig gwasanaeth gwybodaeth, llawer o ddeunydd darllen am yr UE a chyfrifiaduron er mwyn mynd i wefan Europa'r UE.

- Sut ydw i'n mynd ati i astudio neu addysgu mewn aelod-wladwriaeth arall?*
- Oes cyllid ar gael i gael profiad gwaith mewn gwlad arall yn yr UE?*
- Dwi eisiau mynd am flwyddyn fwlch ar y cyfandir. Oes yna gymorth ar gael?*
- Beth os ydw i eisiau trefnu cyfnewid gydag ysgol arall yn Ewrop?*
- Sut allaf i drefnu ymweliad â'r sefydliadau Ewropeaidd er mwyn astudio?*
- Pa ddeunyddiau dysgu ac addysgu allaf eu cael am yr UE am ddim?*

Gallwch gael yr atebion i'r cwestiynau hyn i gyd yn eich canolfan leol, neu trwy ffonio'r rhif rhadffôn 00800 6 7 8 9 10 11.

Manylion cyswllt eich Canolfan Europe Direct leol

Ashford Gateway

14 Park Mall
Ashford
Caint TN24 8RY
Ffôn: 01233 331111
ed.gateway@ashford.gov.uk

Europe Direct Bedfordshire and Luton

Kimpton Road
Luton
Bedfordshire LU2 0SX
Ffôn: 01582 522313
info@chamber-business.com

Cheshire Europe Direct

Ellesmere Port Library
Civic Way - Ellesmere Port
Swydd Caer CH65 0BG
Ffôn: 0151 357 4696
europedirect@cheshire.gov.uk

Cornwall Europe Direct

Truro Reference and Information Library
Union Place
Truro
Cernyw TR1 1EP
Ffôn: 0800 0322345
europedirect@cornwall.gov.uk

Europe Direct-Coventry & Warwickshire

Coventry Technocentre
Coventry University Technology Park
Puma Way
Coventry CV1 2TT
Ffôn: 02476 236 377
europedirect@cad.coventry.ac.uk

Cumbria Europe Direct

Unit 5a
Lakeland Business Park
Cockermouth
Cumbria CA13 0QT
Ffôn: 01900 325922
europedirect@rstcumbria.org.uk

Somerset and Dorset Europe Direct Relay

SAVAGE Taunton Office
Ground Floor
East Reach House
East Reach
Taunton TA1 3EN
Ffôn: 01823 250817
somerseuropedirect@savage-europe.org.uk

European Law Monitor – Europe Direct

Wessex House
Upper Market Street - Eastleigh
Hampshire SO50 9FD
Ffôn: 02380 617200
europedirect@europeanlawmonitor.org

**Europe Direct Information Service –
Gloucestershire and Schools of the South West**

Gloucester Reference Library
Brunswick Road
Gloucester GL1 1HT
Ffôn: 01452 426977
Europedirect.glos@gloucestershire.gov.uk

East Kent Europe Direct

21 Norfolk Road
Cliftonville - Margate
Caint CT9 2HU
Ffôn: 01843 282485
ekeuropedirect@savage-europe.org.uk

Europe Direct Lancashire

North & Western Lancashire
Chamber of Commerce
9-10 Eastway Business Village
Olivers Place
Fulwood
Preston PR2 9WT
Ffôn: 01772 704412
europedirect@lancschamber.co.uk

Europe Direct Leeds

2nd Floor - The Information Centre –
Central Library
Calverley Street
Leeds LS1 3AB
West Yorkshire
Ffôn: 0113 247 8282
europedirect@leeds.gov.uk

Europe Direct London

d/o London Press Club
St. Bride Institute
14 Bride Lane
Fleet Street
Llundain EC4Y 8EQ
Ffôn: 0207 353 7087
europedirect@londonpressclub.co.uk

Europe Direct North East

Chief Executive's Office
County Hall
Durham DH1 5UF
Ffôn: 0191 383 3448
europe.direct@durham.gov.uk

Europe Direct Information Relay

Plymouth Central Library
Drake Circus - Plymouth
Dyfnaint PL4 8AL
Ffôn: 01752 305923
europedirect@plymouth.gov.uk

South Devon College Europe Direct

Long Road
Paignton
Dyfnaint TQ4 7EJ
Ffôn: 01803 540551
europedirectrelay@southdevon.ac.uk

GOGLEDD IWERDDON

Belfast Central Library Europe Direct Relay

Royal Avenue
Belfast BT1 1EA
Ffôn: 028 90509 150
genref.belb@ni-libraries.net

Europe Direct @ NICVA

NICVA
61 Duncairn Gardens
Belfast BT15 2GB
Ffôn: 028 9087 7777
Europe.direct@nicva.org

Europe Direct – NI

14 Church Street
Ballygawley BT70 2HB
Co. Tyrone
Ffôn: 028 8556 7688
europedirect@eurolink-eu.net

Europe Direct – Derry & the North West

Council Offices
98 Strand Road
Derry /Londonderry BT48 7NN
Ffôn: 028 7137 6506
economicdevelopment@derrycity.gov.uk

YR ALBAN

Aberdeen City Europe Direct

Aberdeen Central Library
Rosemount Viaduct
Aberdeen AB25 1GW
Ffôn: 01224 652502
europedirect@aberdeencity.gov.uk

Edinburgh Chamber of Commerce

Capital House
2 Festival Square
Caeredin EH3 9SU
Ffôn: 0131 221 2999
information@edinburghchamber.co.uk

Europe Direct Centre

YouthLink Scotland
Rosebery House
9 Haymarket Terrace
Caeredin EH12 5EZ
Ffôn: 0131 313 2488
europedirect@youthlink.co.uk

Europe Direct – Highlands & Islands (ED-HI)

Highlands & Islands Enterprise
Cowan House
Inverness Retail & Business Park
Inverness IV2 7GF
Ffôn: 01463 244571
europedirect@hient.co.uk

CYMRU

Canolfan Wybodaeth Europe Direct De Cymru

Prifysgol Caerdydd
Blwch SP 430
Adeilad Guest
Rhodfa Colum
Caerdydd CF10 3EU
Ffôn: 029 2087 4262
swedic@cardiff.ac.uk

Canolfan Ewropeaidd Gorllewin Cymru

Adeilad Dewi
Coleg y Drindod
Caerfyrddin SA31 3EP
Ffôn: 01267 242360
wwec@carmarthenshire.gov.uk

ECTARC

Parade Street
Llangollen
Sir Ddinbych
Gogledd Cymru LL20 8RB
Ffôn: 01978 861514
europedirect@denbighshire.gov.uk

WCVA Canolbarth Cymru

Ail Lawr, Tŷ Ladywell
Y Drenewydd SY16 1JB
Ffôn: 01686 611050
enquiries@wcva.org.uk

Europe Direct

Llyfrgell Wrecsam
Ffordd Rhosddu
Wrecsam LL11 1AU
Ffôn: 01978 292090
europedirect@wrexham.gov.uk



ABATY FOUNTAINS

ADEILADWYD YN 1131

Dros y canrifoedd mae waliau afon Skell sy'n llifo o dan Abaty Fountains wedi cael eu difrodi'n ddifrifol gan erydu a llifogydd trwm. Bydd £370,000 o'r prosiect Trawsnewid Mannau Cysegredig, a ariennir gan yr UE, yn cael ei ddefnyddio i atgyweirio'r waliau sydd wedi'u difrodi ac i wneud gwaith cadwraeth y mae mawr ei angen ar adfeilion yr abaty wrth y brif allor.

**Gwasanaeth yw Europe Direct
i'ch helpu i gael yr atebion i'ch
cwestiynau am yr Undeb Ewropeaidd**

Rhif rhadffôn (*): 00 800 6 7 8 9 10 11

(* Nid yw rhai cwmnïau ffôn symudol yn caniatáu galwadau i rifau 00 800 neu mae'n bosibl y codir arnoch chi am y galwadau hyn.

**Mae mwy o wybodaeth am yr Undeb
Ewropeaidd ar gael ar y Rhyngrywyd
(<http://europa.eu>)**

Argraffwyd ar bapur
gwyn di-glorin

ISBN 978-92-79-08586-4

Argraffwyd yng Ngwlad Belg

EDEN PROJECT

*Helpodd cyllid yr UE i adeiladu'r
Eden Project ac i hybu
economi lleol Cernyw*

CYSYLLTIADAU

European Commission Representation in the UK

8 Storey's Gate
Llundain SW1P 3AT
Ffôn: 020 7973 1992
Ffacs: 020 7973 1900

European Commission Office in Scotland

9 Alva Street
Caeredin EH2 4PH
Ffôn: 0131 225 2058
Ffacs: 0131 226 4105

Swyddfa'r Comisiwn Ewropeaidd yng Nghymru

2 Pentir Caspian
Ffordd Caspian
Caerdydd CF10 4QQ
Ffôn: 029 2089 5020
Ffacs: 029 2089 5035

European Commission Office in Northern Ireland

Windsor House
9-15 Bedford Street
Belfast BT2 7EG
Ffôn: 028 9024 0708
Ffacs: 028 9024 8241

European Parliament UK Office

2 Queen Anne's Gate
Llundain SW1H 9AA
Ffôn: 020 7227 4300
Ffacs: 020 7227 4302
eplondon@europarl.europa.eu

European Parliament Office in Scotland

The Tun
4 Jackson's Entry
Holyrood Road
Caeredin EH8 8PJ
Ffôn : 0131 557 7866
epedinburgh@europarl.europa.eu